



**DONNÉES SUR L'ÉTAT DE SANTÉ DE LA
POPULATION DE LA CÔTE-NORD**

CONTEXTE DÉMOGRAPHIQUE

**Agence de la santé
et des services sociaux
de la Côte-Nord**

Recherche, compilation des données, tableaux et figures

Julie Lavoie, agente de planification, de programmation et de recherche

Rédaction du texte et collaboration

Yves Therriault, Ph.D., agent de planification, de programmation et de recherche

Révision

Nicole Boudreau, chef de service en surveillance et évaluation

Mise en page

Gaétane Béland, agente administrative

Disponible sur le site Web de l'Agence : www.agencesante09.gouv.qc.ca

© Agence de la santé et des services sociaux de la Côte-Nord, Baie-Comeau, 2012

Dépôt légal –1^{er} trimestre
Bibliothèque et Archives nationales du Québec
Bibliothèque et Archives Canada
Bibliothèque de l'Assemblée nationale
ISBN 978-2-89003-230-9

TABLE DES MATIÈRES

Présentation.....	1
Brève description du territoire	2
Conditions sociodémographiques	2

LISTE DES TABLEAUX

Tableau 1.01	Taux d'accroissement de la population selon le groupe d'âge (2001-2011), Côte-Nord, Ensemble du Québec et RLS de la Côte-Nord	9
Tableau 1.02a	Population selon le groupe d'âge, Côte-Nord, Ensemble du Québec et RLS de la Côte-Nord, 2011	9
Tableau 1.02b	Répartition de la population selon le groupe d'âge, Côte-Nord, Ensemble du Québec et RLS de la Côte-Nord, 2011	10
Tableau 1.03a	Population selon le sexe, Côte-Nord, Ensemble du Québec et RLS de la Côte-Nord, 2011	10
Tableau 1.03b	Répartition de la population selon le sexe, Côte-Nord, Ensemble du Québec et RLS de la Côte-Nord, 2011	11
Tableau 1.04	Rapport de masculinité, Côte-Nord, Ensemble du Québec et RLS de la Côte-Nord, 1996-2011	11
Tableau 1.05a	Indice de dépendance totale de la population, Côte-Nord, Ensemble du Québec et RLS de la Côte-Nord, 1996-2011	12
Tableau 1.05b	Indice de dépendance des aînés, Côte-Nord, Ensemble du Québec et RLS de la Côte-Nord, 1996-2011	12
Tableau 1.05c	Indice de dépendance des jeunes, Côte-Nord, Ensemble du Québec et RLS de la Côte-Nord, 1996-2011	13
Tableau 1.06	Indice de vieillesse de la population, Côte-Nord, Ensemble du Québec et RLS de la Côte-Nord, 1996-2011	13
Tableau 1.07	Âge médian de la population, Côte-Nord, Ensemble du Québec et RLS de la Côte-Nord, 1996-2031	14
Tableau 1.08a	Taux de grossesse selon l'âge, Côte-Nord et Reste du Québec, 2003-2007	14
Tableau 1.08b	Taux de grossesse selon l'âge, Côte-Nord et Reste du Québec, 1998-2002	15
Tableau 1.09a	Taux de fécondité selon l'âge, Côte-Nord, Reste du Québec et RLS de la Côte-Nord, 2003-2007	15
Tableau 1.09b	Taux de fécondité selon l'âge, Côte-Nord, Reste du Québec et RLS de la Côte-Nord, 1998-2002	16
Tableau 1.10	Indice synthétique de fécondité, Côte-Nord, Ensemble du Québec et RLS de la Côte-Nord, 2003-2007 et 1998-2002	16

Tableau 1.11	Indice synthétique de grossesse, Côte-Nord et Ensemble du Québec, 2003-2007 et 1998-2002	17
Tableau 1.12	Taux de natalité, Côte-Nord, Reste du Québec et RLS de la Côte-Nord, 2003-2007 et 1998-2002	17
Tableau 1.13a	Âge moyen des mères selon la faible scolarité (11 années de scolarité et moins)	18
Tableau 1.13b	Âge moyen des mères selon la parité du premier enfant	18
Tableau A1	Évolution du nombre annuel de décès, Côte-Nord et Québec, 1983-2009	19
Tableau A2	Évolution du nombre de décès, Côte-Nord, Ensemble du Québec et RLS de la Côte-Nord, 2003-2007	20
Tableau A3	Évolution du nombre annuel de naissances, Côte-Nord et Québec, 1983-2008	21
Tableau A4	Évolution du nombre de naissances, Côte-Nord, Ensemble du Québec et RLS de la Côte-Nord, 2003-2008	22
Tableau A5	Évolution de la proportion des jeunes de 0 à 17 ans, Côte-Nord, Ensemble du Québec et RLS de la Côte-Nord, 1991-2031	22
Tableau A6	Évolution de la proportion des personnes âgées de 65 ans et plus, Côte-Nord, Ensemble du Québec et RLS de la Côte-Nord, 1991-2031	23
Tableau A7a	Solde migratoire interrégional (nombre de personnes), Côte-Nord et territoire de MRC	23
Tableau A7b	Solde migratoire interrégional, Côte-Nord et territoire de MRC	24

LISTE DES FIGURES

Figure 1	Évolution de la proportion des personnes âgées de 65 ans et plus, Côte-Nord et Québec, 1991 à 2031	3
Figure 2	Évolution de la proportion des jeunes âgés de 0 à 17 ans, Côte-Nord et Québec, 1991 à 2031	4
Figure 3	Évolution de l'âge médian, Côte-Nord et Québec, 1996 à 2031	5
Figure 4A	Naissances, décès et accroissement naturel, Côte-Nord, 1983 à 2007.....	6
Figure 4B	Naissances, décès et accroissement naturel, Québec, 1983 à 2007	7
Figure A1	Évolution de la population selon les groupes d'âge, Côte-Nord et Québec, 1981 à 2031	25
Figure A2	Évolution de la population selon les groupes d'âge, RLS Haute-Côte-Nord, Manicouagan, Port-Cartier, Sept-Îles, 1981 à 2031.....	26
Figure A3	Évolution de la population selon les groupes d'âge, RLS Minganie, Basse-Côte-Nord, Caniapiscau, Kawawachikamach, 1981 à 2031	27
Figure A4	Taux net de migration interrégionale, Côte-Nord, 2000-2001 à 2009-2010.....	28

ANNEXE MÉTHODOLOGIQUE (FICHES DESCRIPTIVES DES INDICATEURS)

1.01	Taux d'accroissement de la population, 2001-2011.....	29
1.02	Population selon l'âge, 2011.....	30
1.03	Population selon le sexe, 2011	31
1.04	Rapport de masculinité.....	32
1.05	Indice de dépendance.....	33
1.06	Indice de vieillesse	34
1.07	Âge médian	35
1.08	Taux de grossesse selon l'âge	36
1.09	Taux de fécondité selon l'âge	37
1.10	Indice synthétique de fécondité	38
1.11	Indice synthétique de grossesse	39
1.12	Taux de natalité	40
1.13	Âge moyen des mères.....	41
1.14	Décès.....	42
1.15	Naissances.....	43
1.16	Soldes migratoires interrégional et intrarégional.....	44

LISTE DES ABRÉVIATIONS

CLSC	: Centre local de services communautaires
FIPA	: Fichier d'inscription des personnes assurées (RAMQ)
INSPQ	: Institut national de santé publique du Québec
ISQ	: Institut de la statistique du Québec
IVG	: Interruption volontaire de grossesse
MRC	: Municipalité régionale de comté
MSSS	: Ministère de la Santé et des Services sociaux
RAMQ	: Régie de l'assurance maladie du Québec
RLS	: Réseau local de services

LISTE DES SYMBOLES ET ABRÉVIATIONS UTILISÉS DANS LES TABLEAUX

(+) (-) : Valeur significativement plus élevée ou plus faible que la valeur du reste du Québec, au seuil de signification 5 %

% : Pourcentage

* : Donnée à interpréter avec prudence car le coefficient de variation se situe entre 16,66 % et 33,33 %

** n.p. : Donnée non présentée car le coefficient de variation est supérieur à 33,33 %

e.c. : Estimation corrigée

n : Nombre

p : Projection de l'Institut de la statistique du Québec

pr : Donnée provisoire

r : Donnée révisée

s.o. : Sans objet

N.B. L'absence d'un signe + ou – traduit une situation comparable, d'un point de vue statistique, à celle du territoire de comparaison, dans les cas où des tests de comparaison ont été faits.

Territoire de comparaison : r–Qc : reste du Québec;
Qc : ensemble du Québec.

PRÉSENTATION

Ce document constitue le premier volet d'une mise à jour complète et considérablement augmentée du Portrait de santé et de bien-être de la population de la Côte-Nord paru en 2005. Il porte sur un ensemble d'indicateurs liés aux conditions démographiques. Les tableaux produits présentent des informations pour l'ensemble de la Côte-Nord, le Québec et pour chacun des territoires de RLS lorsque l'information est disponible et s'avère suffisamment précise pour être présentée sans restriction. Sa production répond à l'une des responsabilités incombant au directeur de santé publique en vertu de la Loi sur la santé publique : suivre l'état de santé et de bien-être de la population de sa région ainsi que les principaux facteurs qui l'influencent.

Suivront, au cours des prochains mois (mais pas nécessairement dans cet ordre), des volets portant sur les conditions socioculturelles et socioéconomiques, les habitudes de vie et les comportements préventifs, la santé globale, la santé physique, la santé mentale et psychosociale, l'environnement social et le recours aux services de santé (services de première ligne et services hospitaliers). Pour plusieurs indicateurs, il sera alors possible d'inclure les plus récents résultats de l'Enquête Santé Côte-Nord 2010, et ce, à la fois pour la région et chacun des territoires de RLS, à l'exception de celui de Kawawachikamach. En effet, à l'instar des éditions de l'enquête, les communautés autochtones ne faisaient pas partie de la population visée. En outre, pour la première fois, les personnes âgées de 75 ans et plus étaient aussi visées par cette enquête sociosanitaire.

Le choix des indicateurs et leur classification reposent très largement sur le modèle du Portrait de santé du Québec et de ses régions 2006. Celui-ci comprend deux grands ensembles : les déterminants de la santé et l'état de santé proprement dits. Les déterminants de la santé sont des facteurs qui exercent, à différents degrés, une influence sur l'état de santé d'une personne. Ces déterminants sont regroupés en sept dimensions :

1. Conditions démographiques
2. Conditions socioculturelles
3. Conditions socioéconomiques
4. Environnement physique
5. Environnement social (adaptation sociale)
6. Habitudes de vie et comportements préventifs
7. Services de santé
 - 7.1 Ressources et équipement
 - 7.2 Services préventifs
 - 7.3 Services de première ligne
 - 7.4 Services hospitaliers

Les indicateurs liés à l'état de santé se déclinent en trois grandes dimensions :

1. État de santé globale
2. État de santé physique
3. État de santé psychosociale ou mentale.

Ce volet présente donc un ensemble de données touchant la première dimension des déterminants de la santé. Les conditions démographiques se rapportent à un ensemble de caractéristiques d'une population comme la distribution selon l'âge et le sexe, le vieillissement, la fécondité et les mouvements migratoires.

Les tableaux accompagnant ce texte se retrouvent en fin de document. Les fiches descriptives des indicateurs ont également été placées à la fin. Chacune des fiches comprend une définition de l'indicateur, les informations méthodologiques pertinentes ainsi que les sources de données utilisées.

BRÈVE DESCRIPTION DU TERRITOIRE

Située au nord-est du Québec, la Côte-Nord s'étend sur 1 280 km de littoral de Tadoussac à Blanc-Sablon, en passant par L'Île-d'Anticosti et les villes nordiques de Fermont et Schefferville. La Côte-Nord occupe, à elle seule, le cinquième du territoire québécois (21 %) et se situe au deuxième rang provincial pour son étendue. Au plan sociosanitaire, la région est découpée en huit réseaux locaux de services (RLS) : Haute-Côte-Nord, Manicouagan, Port-Cartier, Sept-Îles, Caniapiscau, Minganie, Basse-Côte-Nord et Kawawachikamach. La région est divisée en six municipalités régionales de comté (MRC). Quatre territoires de RLS correspondent parfaitement au découpage par MRC. Font exception, le RLS de Port-Cartier et celui de Sept-Îles qui recouvrent la MRC de Sept-Rivières ainsi que le RLS de Kawawachikamach et le RLS de Caniapiscau qui sont compris dans la MRC de Caniapiscau. L'une des particularités de la région est d'être desservie que par une seule route principale, la 138, qui se termine à Natashquan. Le reste du littoral se retrouve donc isolé. Le fait qu'il n'existe qu'une seule route principale rend la population particulièrement vulnérable et sujette à des ruptures de services en cas de bris du lien routier occasionnés, entre autres, par des événements climatiques extrêmes.

Il va sans dire que l'immensité du territoire nord-côtier et la faible densité de population génèrent un défi constant dans la prestation des services de santé et des services sociaux, notamment au plan des ressources, tant humaines que financières.

CONDITIONS SOCIODÉMOGRAPHIQUES

La population nord-côtère décroît...

En 2011, selon les plus récentes projections calculées par l'Institut de la statistique du Québec (ISQ¹), la région compte environ 94 518 personnes (tableau 1.02a). Par rapport aux projections précédentes basées sur les données corrigées du recensement de 2001, il s'agit d'un gain de 2 826 personnes. Les dernières projections par municipalité diffusées par l'ISQ se rapportent à l'année 2009. Selon ces dernières, les villes de Sept-Îles (26 080) et Baie-Comeau (22 065) comprennent 50 % de la population nord-côtère de la même année (95 291) (données non présentées).

La Côte-Nord connaît un déclin démographique pendant que le Québec enregistre un accroissement de sa population (tableau 1.01). Les données de 2011 montrent que la population nord-côtère a diminué de 5 %² durant la période 2001-2011, ce qui correspond à quelque 500 personnes de moins par année. Durant la même période, celle du Québec est passée de 7,4 millions à 7,9 millions (+7 %). Les projections de l'ISQ pour 2031 laissent présager que cette situation perdurera. En effet, la population nord-côtère devrait encore baisser d'environ 10 % entre 2011 et 2031 pour atteindre 85 300 personnes alors que celle de la province augmentera à 8,8 millions. Fait à noter, alors que Baie-Comeau enregistre une baisse de 6 % de sa population entre 2001 et 2009 (de 23 480 à 22 065), celle de Sept-Îles a connu une légère croissance (1 %) durant la même période (de 25 840 à 26 080) (données non présentées).

1. Ces projections ont été diffusées par le ministère de la Santé et des Services sociaux en janvier 2010. Elles sont basées sur les données corrigées du recensement de 2006.
2. Afin de faciliter la lecture, les chiffres sont habituellement arrondis à l'unité dans le texte. À noter que, pour calculer les taux d'accroissement de la population mentionnés dans ce texte, les populations du milieu de la période concernée et non celle de début de période sont utilisées au dénominateur.

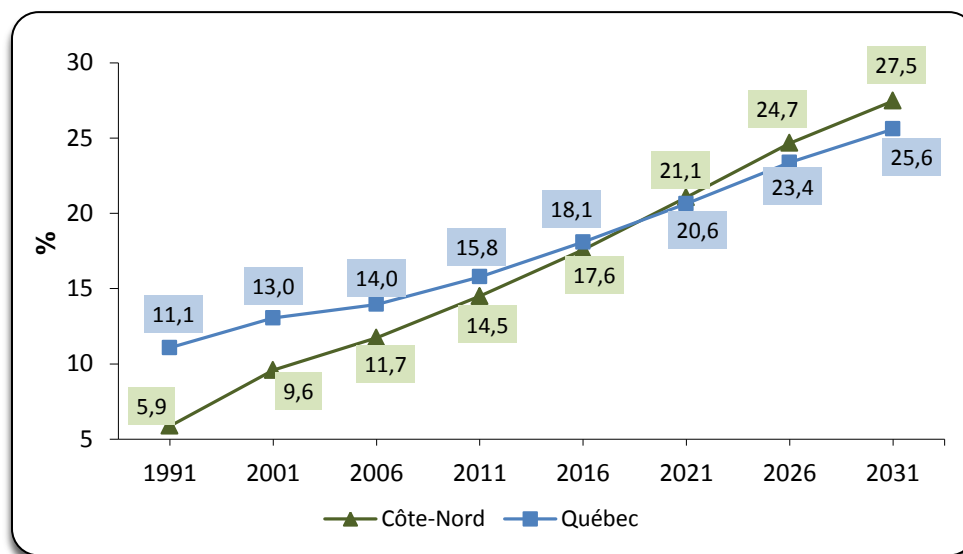
C'est chez les jeunes de 0 à 17 ans que l'on peut observer la baisse la plus marquée (20 %). On parle ici de 4 142 personnes. Ce nombre correspond à 83 % de la diminution totale observée au sein de l'ensemble de la population régionale entre 2001 et 2011. La décroissance s'établit à 8 % chez les 18 à 64 ans. En revanche, le nombre de personnes âgées a augmenté d'environ 36 %. Élément positif cependant, la décroissance semble avoir ralenti au cours des cinq dernières années. En effet, depuis 2007, le nombre de résidents a fléchi de moins de 2 % dans l'ensemble de la région.

Par ailleurs, le solde migratoire interrégional joue en défaveur de la région nord-côtière. En d'autres termes, plus d'individus quittent la Côte-Nord vers d'autres régions qu'il n'y a de résidents d'ailleurs au Québec qui viennent y emménager. Ainsi, pour l'année 2009-2010, la Côte-Nord enregistre un solde négatif de 0,37 %, ce qui représente une perte de 313 personnes. Cependant, on peut constater un certain ralentissement comparativement à la période 2008-2009 au cours de laquelle le solde se situait à -1,2 % (perte de 452 personnes) (tableaux A7a et A7b).

... et elle vieillit aussi

La région nord-côtière se caractérise encore par une population plus jeune que celle du Québec. En effet, les personnes âgées de 65 ans et plus représentent, en 2011, 14 % de la population régionale comparativement à 16 % pour le Québec (tableau 1.02b). Cette situation cache toutefois un phénomène particulier : un vieillissement accéléré comparativement au Québec. En 1991, les personnes âgées de 65 ans et plus représentaient environ 6 % de la population régionale (Québec : 11 %). Comme le démontre la figure 1, le pourcentage de personnes âgées devrait rejoindre la proportion québécoise entre 2016 et 2021. En 2031, la région comptera proportionnellement davantage de personnes âgées que le Québec (27 % c. 26 %).

Figure 1 - Évolution de la proportion des personnes âgées de 65 ans et plus, Côte-Nord et Québec, 1991 à 2031

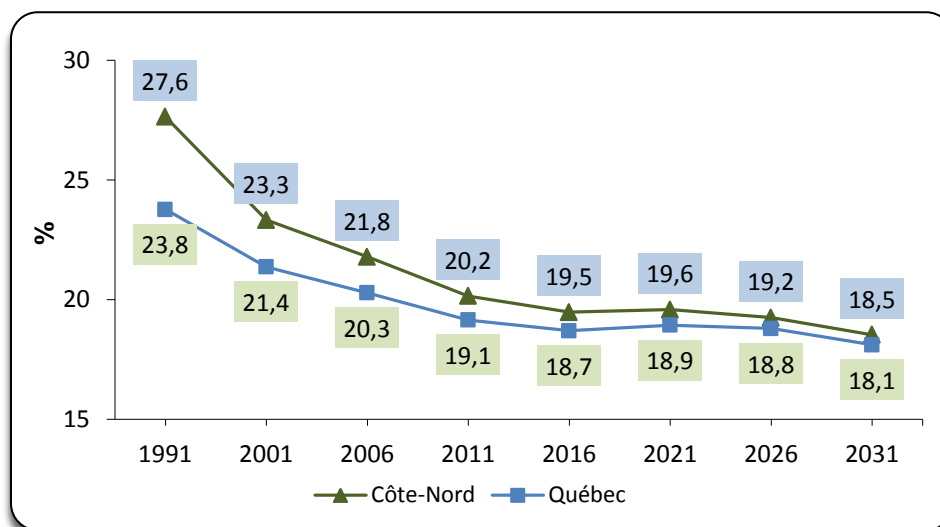


Source : MSSS, Estimations (avril 2011) et projections (avril 2011) démographiques (produit électronique); Onglet : Plan commun de surveillance produit par l'Infocentre de santé publique à l'Institut national de santé publique du Québec (INSPQ), Novembre 2011.

Note : Les données de 1991 à 2006 sont des estimations. Celles de 2011 à 2031 sont des projections.

À l'inverse, la proportion de jeunes de 0 à 17 ans diminue constamment depuis 1991, et ce, autant sur la Côte-Nord qu'au Québec. Toutefois, les jeunes de ce groupe d'âge continueront d'être proportionnellement plus nombreux dans la région que dans l'ensemble du Québec au moins jusqu'en 2031. Ce constat diffère singulièrement avec les projections précédentes établies sur les données corrigées du recensement de 2001 selon lesquelles, vers 2011, les jeunes devaient être proportionnellement un peu moins nombreux sur la Côte-Nord qu'au Québec.

Figure 2 – Évolution de la proportion des jeunes âgés de 0 à 17 ans, Côte-Nord et Québec, 1991 à 2031



Source : MSSS, Estimations (avril 2011) et projections (avril 2011) démographiques (produit électronique); Onglet : Plan commun de surveillance produit par l'Infocentre de santé publique à l'Institut national de santé publique du Québec (INSPQ), Novembre 2011.

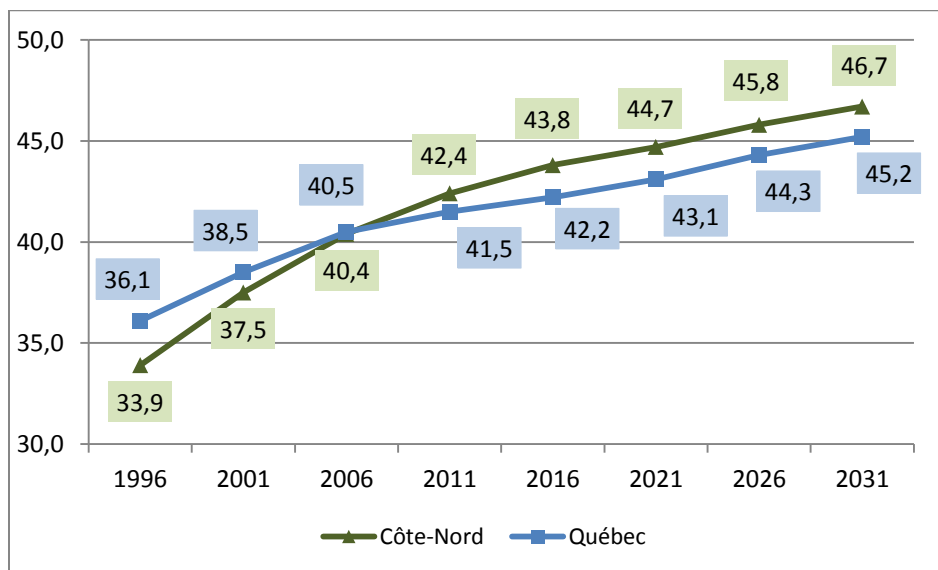
Note : Les données de 1991 à 2006 sont des estimations. Celles de 2011 à 2031 sont des projections.

L'indice de vieillesse (tableau 1.06), qui mesure le ratio de la population de 65 ans et plus à celle des moins de 15 ans, augmente lui aussi d'année en année. Un ratio de 100 %, pour un territoire donné, signifie qu'on y retrouve autant de personnes âgées que de jeunes de 0 à 14 ans. En 1996 sur la Côte-Nord, l'indice de vieillesse se chiffre à 36 % (Québec : 63 %); en d'autres termes, la région compte alors environ trois fois plus de jeunes que de personnes âgées. En 2011, l'indice s'établit à 88 % environ, ce qui signifie qu'on dénombre approximativement quatre personnes de 65 ans et plus pour cinq jeunes (Québec : 101 %). Selon les projections de l'ISQ, il devrait atteindre près de 180 % en 2031 (Québec : 172 %) (données de 2031 non présentées).

L'augmentation du nombre d'aînés, couplée au déclin démographique des jeunes, fait en sorte que la population active comptera de moins en moins de travailleurs comparativement au nombre de personnes âgées de 65 ans et plus. Cette réalité se mesure à l'aide de l'indice de dépendance des aînés (tableau 1.05b), lequel représente le rapport du nombre de personnes de 65 ans et plus à celui des 15 à 64 ans. En 1991, la Côte-Nord compte environ dix travailleurs pour chaque personne âgée (Québec : six travailleurs). En 2001, ce ratio se situe à sept travailleurs pour un aîné. En 2011, la Côte-Nord comprend cinq personnes dans la population active pour une personne âgée. Si la tendance nord-côtière se maintient, en 2031, ce ratio sera environ de deux travailleurs pour une personne aînée (données de 2031 non présentées).

L'âge médian constitue un autre indicateur intéressant pour mesurer le vieillissement d'une population. Celui-ci se définit comme l'âge où l'on trouve, de part et d'autre, 50 % de la population. Jusqu'en 2001, l'âge médian nord-côtier était inférieur à celui du Québec. Il a pratiquement rejoint celui de la province en 2006 (40,4 ans v. 40,5 ans). En 2011, l'âge médian régional s'établit à 42,4 ans comparativement à 41,5 ans au Québec. Selon les projections de l'ISQ, en 2031, il atteindra 46,7 ans sur la Côte-Nord en regard de 45,2 ans au Québec (tableau 1.07).

Figure 3 – Évolution de l'âge médian, Côte-Nord et Québec, 1996 à 2031



Source : MSSS, Estimations (avril 2011) et projections (avril 2011) démographiques (produit électronique); Onglet : Plan commun de surveillance produit par l'Infocentre de santé publique à l'Institut national de santé publique du Québec (INSPQ), Novembre 2011.

La répartition selon le sexe

En 2011, la Côte-Nord compte un peu plus d'hommes que de femmes (51,2 % c. 48,8 %). Au Québec, la proportion de femmes dépasse légèrement celle des hommes (50,4 % c. 49,6 %) (tableau 1.03b). Les hommes sont proportionnellement plus nombreux dans tous les RLS de la région, à l'exception de la Minganie où les femmes forment un peu plus de la moitié de la population (50,3 % c. 49,7 %).

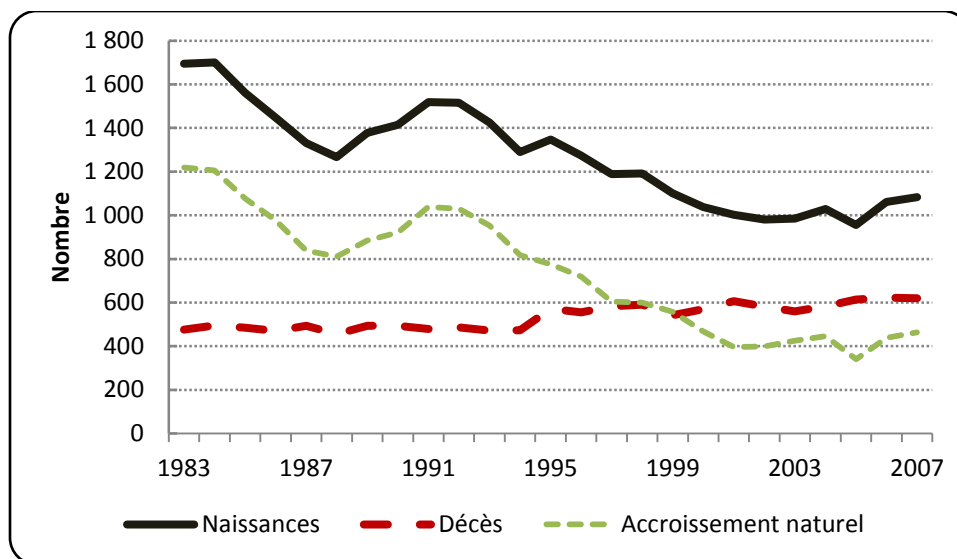
Le rapport de masculinité, défini comme le ratio de la population masculine à la population féminine, se situe à 105 sur la Côte-Nord (Québec : 98). En d'autres termes, la région compte 105 hommes pour 100 femmes. Dans le RLS de Caniapiscau, on dénombre 124 hommes pour 100 femmes. Pour sa part, le RLS de Port-Cartier comprend 117 hommes pour 100 femmes (tableau 1.04).

Baisse du nombre de naissances et augmentation du nombre de décès

Les résidentes nord-côtières ont donné naissance à 1 023 enfants en moyenne par année en 2003-2007, ce qui correspond à une diminution relative de 34 % comparativement à la moyenne observée durant la période quinquennale 1983-1987 (1 547) (tableau A3). Au cours de la même période, le nombre annuel moyen de décès est passé de 484, en 1983-1987 (tableau A1), à 600 en 2003-2007 (tableau A2), ce qui

représente une augmentation de 24 %. La figure 4A illustre l'évolution annuelle du nombre de naissances, de décès et l'accroissement naturel³ dans la région entre 1983 et 2007.

Figure 4A – Naissances, décès et accroissement naturel, Côte-Nord, 1983 à 2007



Sources : Naissances - MSSS, Fichier des naissances (produit électronique).
 Décès - MSSS, Fichier des décès (produit électronique); Onglet : Plan commun de surveillance produit par l'Infocentre de santé publique à l'Institut national de santé publique du Québec (INSPQ), Novembre 2011.

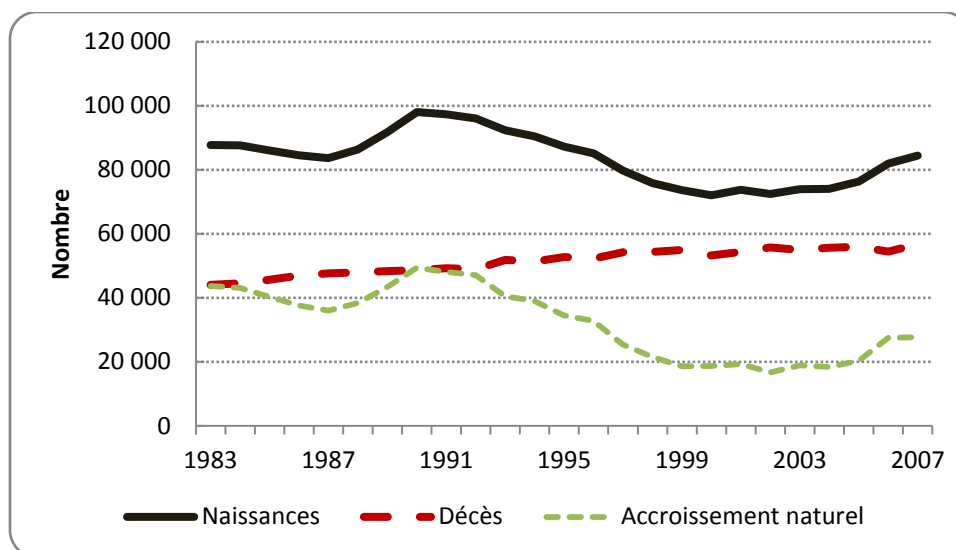
On y remarque que, au cours de la période, le nombre annuel de décès a tendance à augmenter continuellement tandis que celui des naissances subit de plus fortes variations. C'est en 1984 que la région a connu son plus grand nombre de naissances (1 700). Il a, par la suite, baissé graduellement jusqu'en 1988 pour atteindre (1 267). Il atteint une pointe en 1992 (1 515 naissances) pour ensuite diminuer presque de façon constante jusqu'en 2002 (981 naissances). Depuis cette date, on observe une nouvelle hausse (1 083 naissances en 2007).

Au fil des ans, le nombre de naissances a tendance à se rapprocher de celui des décès. La courbe pointillée représente l'accroissement naturel. On constate qu'elle s'infléchit au fil des ans. Jusqu'en 1999, l'accroissement naturel s'avère plus élevé que le nombre de décès. À partir de l'année 2000, il devient négatif; en d'autres termes, il est plus petit que le nombre de décès. En 2005, l'accroissement naturel a atteint son niveau le plus bas de l'ensemble de la période. Dans les années subséquentes, il recommence à croître en raison d'une croissance relative plus marquée des naissances.

Au Québec, on peut également constater une baisse du nombre de naissances entre 1984-1988 et 2003-2007 (-9 %) ainsi qu'une augmentation relative de celui des décès (21 %). Dans l'ensemble, les constats que l'on peut faire ressemblent à ceux de la Côte-Nord, à l'exception du fait que l'accroissement naturel est généralement négatif sur l'ensemble de la période de 25 ans comme le démontre la figure 4B.

3. À ne pas confondre avec le concept d'accroissement de la population. L'accroissement naturel représente la différence entre le nombre de naissances et le nombre de décès.

Figure 4B – Naissances, décès et accroissement naturel, Québec, 1983 à 2007



Sources : Naissances - MSSS, Fichier des naissances (produit électronique).
 Décès - MSSS, Fichier des décès (produit électronique); Onglet : Plan commun de surveillance produit par l'Infocentre de santé publique à l'Institut national de santé publique du Québec (INSPQ), 24 octobre 2011.

Si le nombre de décès augmente, il n'en demeure pas moins que la situation s'améliore au regard de la mortalité comme nous le verrons dans la section touchant la santé globale. En effet, les taux ajustés de mortalité diminuent, tant sur la Côte-Nord qu'au Québec. Mais n'anticipons pas!

Fécondité et grossesses

Malgré le fait que le nombre annuel moyen de naissances enregistré sur la Côte-Nord entre 2003-2007 soit inférieur à celui de la période 1983-1987 (1 023 c. 1 547), l'indice synthétique de fécondité, c'est-à-dire le nombre moyen d'enfants par femme en âge de procréer, se révèle plus élevé en 2003-2007 (1,75) que durant la période 1983 à 1987 (1,43; données non présentées). En 1998-2002, cet indice se situe à 1,57 (tableau 1.10). L'indice se situe encore sous le seuil nécessaire au renouvellement des générations, fixé à 2,1 enfants par femme.

Pour la période 2003-2007, le taux de fécondité⁴ des femmes nord-côtières atteint son point le plus élevé chez les 25-29 ans (129 pour 1 000 femmes). La tranche d'âge des 30-34 ans suit avec un taux de 84 naissances pour 1 000 femmes, puis viennent les 20-24 ans chez qui on enregistre un taux de 82 pour 1 000. Fait à noter, chez les femmes de moins de 30 ans, on observe sur la Côte-Nord des taux de fécondité significativement supérieurs aux taux du reste du Québec. En revanche, à partir de 30 ans jusqu'à 39 ans, les taux de fécondité des femmes nord-côtières s'avèrent inférieurs à ceux des autres femmes québécoises du même âge (tableau 1.09a).

Si on compare les taux de fécondité selon les groupes d'âge quinquennaux entre 1983-1987 et 2003-2007, on peut remarquer que, sur la Côte-Nord, ils augmentent de façon significative dans toutes les catégories à partir de 25 à 29 ans jusqu'à 40-44 ans. Ils sont demeurés stables chez les femmes de 15 à 19 ans (27,4 c. 26,9 naissances pour 1 000 femmes). Les femmes nord-côtières de 20 à 24 ans ont vu

4. Nombre de naissances vivantes pour 1 000 femmes d'un groupe d'âge donné.

leur taux de fécondité connaît une tendance à la baisse entre les deux périodes (86,3 à 82,5 naissances pour 1 000 femmes). La progression relative la plus forte s'observe chez celles de 35 à 39 ans (12,2 c. 24,8 naissances pour 1 000 femmes). On remarque aussi une hausse importante du côté des femmes de 30 à 34 ans (47,1 c. 84,3 naissances pour 1 000 femmes) (données de 1983-1987 non présentées).

Enfin, il est aussi intéressant de noter que, à partir de 30 ans, la croissance du taux de fécondité de la Côte-Nord s'accompagne aussi d'une hausse du nombre de naissances, malgré la baisse de la population féminine. En 1983-1987, les femmes de 30 à 34 ans de la région ont eu 240 bébés comparativement à 250 bébés en 2003-2007 (+4,2 %). Or, le nombre de femmes de ce groupe d'âge a chuté de 42 % entre ces deux périodes quinquennales. Chez les 35 à 39 ans, le nombre moyen de naissances a augmenté de 67 % (52 c. 87), même le nombre de femmes nord-côtières de cet âge a reculé de 18 % environ (données non présentées).

Tableau 1.01
Taux d'accroissement (%) de la population selon le groupe d'âge (2001-2011),
Côte-Nord, Ensemble du Québec et RLS de la Côte-Nord

	Test stat.	Territoire de comparaison	Côte-Nord	Québec	Haute-Côte-Nord	Manicouagan	Port-Cartier	Sept-Îles	Minganie	Basse-Côte-Nord	Caniapiscau	Kawawachikamach
Total	s.o.		-5,1	7,2	-11,5	-7,3	-1,7	0,4	-7,5	-7,6	-7,5	10,1
0-17 ans	s.o.		-19,7	-3,8	-38,0	-28,1	-8,4	-5,4	-25,6	-23,7	-13,3	0,0
18-64 ans	s.o.		-7,7	6,4	-12,9	-8,7	-9,0	-5,0	-4,2	-7,0	-7,6	16,3
65 ans et plus	s.o.		36,3	27,2	30,2	37,8	56,4	42,1	7,3	23,2	55,8	30,0

Source : MSSS. Estimations (avril 2011) et projections (avril 2011) démographiques (produit électronique).

Tableau 1.02a
Population (n) selon le groupe d'âge, Côte-Nord, Ensemble du Québec et RLS de la Côte-Nord, 2011

	Test stat.	Territoire de comparaison	Côte-Nord	Québec	Haute-Côte-Nord	Manicouagan	Port-Cartier	Sept-Îles	Minganie	Basse-Côte-Nord	Caniapiscau	Kawawachikamach
0-5 ans	s.o.		6 402	518 960	613	1 854	504	2 131	477	410	326	87
6-11 ans	s.o.		5 990	468 408	591	1 826	496	1 939	413	370	276	79
12-17 ans	s.o.		6 657	534 393	689	2 221	505	2 031	434	408	283	86
Total 0-17 ans			19 049	1 521 761	1 893	5 901	1 505	6 101	1 324	1 188	885	252
18-64 ans	s.o.		61 766	5 171 252	7 634	21 076	5 105	17 650	4 167	3 347	2 461	326
65 ans et plus	s.o.		13 303	1 253 819	2 183	4 795	1 172	3 826	858	749	91	29
Total	s.o.		94 518	7 946 832	11 710	31 772	7 782	27 577	6 349	5 284	3 437	607

Source : MSSS. Estimations (avril 2011) et projections (avril 2011) démographiques (produit électronique).

Tableau 1.02b
Répartition (%) de la population selon le groupe d'âge, Côte-Nord,
Ensemble du Québec et RLS de la Côte-Nord, 2011

	Test stat.	Territoire de comparaison	Côte-Nord	Québec	Haute-Côte-Nord	Manicouagan	Port-Cartier	Sept-Îles	Minganie	Basse-Côte-Nord	Caniapiscau	Kawawachikamach
0-5 ans	s.o.		6,8	6,5	5,2	5,8	6,5	7,7	7,5	7,8	9,5	14,3
6-11 ans	s.o.		6,3	5,9	5,0	5,7	6,4	7,0	6,5	7,0	8,0	13,0
12-17 ans	s.o.		7,0	6,7	5,9	7,0	6,5	7,4	6,8	7,7	8,2	14,2
Total 0-17 ans			20,2	19,1	16,2	18,6	19,3	22,1	20,9	22,5	25,7	41,5
18-64 ans	s.o.		65,3	65,1	65,2	66,3	65,6	64,0	65,6	63,3	71,6	53,7
65 ans et plus	s.o.		14,5	15,8	18,6	15,1	15,1	13,9	13,5	14,2	2,6	4,8
Total	s.o.		100,0	100,0	100,0	100,0	100,0	100,0	100,0	100,0	100,0	100,0

Source : MSSS. Estimations (avril 2011) et projections (avril 2011) démographiques (produit électronique).

Tableau 1.03a
Population (n) selon le sexe, Côte-Nord, Ensemble du Québec et RLS de la Côte-Nord, 2011

	Test stat.	Territoire de comparaison	Côte-Nord	Québec	Haute-Côte-Nord	Manicouagan	Port-Cartier	Sept-Îles	Minganie	Basse-Côte-Nord	Caniapiscau	Kawawachikamach
Femmes	s.o.		46 171	4 005 631	5 739	15 567	3 579	13 674	3 192	2 599	1 532	289
Hommes	s.o.		48 347	3 941 201	5 971	16 205	4 203	13 903	3 157	2 685	1 905	318
Total	s.o.		94 518	7 946 832	11 710	31 772	7 782	27 577	6 349	5 284	3 437	607

Source : MSSS. Estimations (avril 2011) et projections (avril 2011) démographiques (produit électronique).

Tableau 1.03b
Répartition (%) de la population selon le sexe, Côte-Nord,
Ensemble du Québec et RLS de la Côte-Nord, 2011

	Test stat.	Territoire de comparaison	Côte-Nord	Québec	Haute-Côte-Nord	Manicouagan	Port-Cartier	Sept-Îles	Minganie	Basse-Côte-Nord	Caniapiscau	Kawawachikamach
Femmes	s.o.		48,8	50,4	49,0	49,0	46,0	49,6	50,3	49,2	44,6	47,6
Hommes	s.o.		51,2	49,6	51,0	51,0	54,0	50,4	49,7	50,8	55,4	52,4
Total	s.o.		100,0	100,0	100,0	100,0	100,0	100,0	100,0	100,0	100,0	100,0

Source : MSSS. Estimations (avril 2011) et projections (avril 2011) démographiques (produit électronique).

Tableau 1.04
Rapport de masculinité, Côte-Nord, Ensemble du Québec et RLS de la Côte-Nord, 1996-2011

	Test stat.	Territoire de comparaison	Côte-Nord	Québec	Haute-Côte-Nord	Manicouagan	Port-Cartier	Sept-Îles	Minganie	Basse-Côte-Nord	Caniapiscau	Kawawachikamach
(Hommes pour 100 femmes)												
2011 _p	s.o.		105	98	104	104	117	102	99	103	124	110
2010 _p	s.o.		105	98	104	104	118	102	99	103	125	111
2009 _p	s.o.		105	98	104	104	118	101	100	104	125	108
2006	s.o.		105	98	Non présenté							
2001	s.o.		105	97								
1996	s.o.		105	97	102	106	120	101	106	105	113	118

Source : MSSS, Estimations (avril 2011) et projections (avril 2011) démographiques (produit électronique); Onglet : Plan commun de surveillance produit par l'Infocentre de santé publique à l'Institut national de santé publique du Québec (INSPQ), Novembre 2011.

Note : Les données de 1996 à 2006 sont des estimations. Celles de 2009 à 2011 sont des projections.

Tableau 1.05a
Indice de dépendance totale (%) de la population, Côte-Nord,
Ensemble du Québec et RLS de la Côte-Nord, 1996-2011

	Test stat.	Territoire de comparaison	Côte-Nord	Québec	Haute-Côte-Nord	Manicouagan	Port-Cartier	Sept-Îles	Minganie	Basse-Côte-Nord	Caniapiscau	Kawawachikamach
2011 _p	s.o.		44,8	45,7	46,3	42,8	45,3	47,3	44,1	48,9	32,4	62,7
2010 _p	s.o.		43,8	45,0	45,1	41,7	43,2	46,6	43,4	47,8	31,8	64,8
2009 _p	s.o.		43,0	44,4	44,2	40,7	42,3	45,7	43,6	47,4	31,1	65,7
2006	s.o.		41,5	43,5	42,6	39,8	37,3	44,0	44,0	47,2	28,1	68,3
2001	s.o.		40,2	44,3	42,3	39,4	34,3	40,0	46,2	48,3	30,3	74,8
1996	s.o.		39,1	45,0	42,6	38,4	33,0	36,9	48,8	49,0	31,2	82,5

Source : MSSS, Estimations (avril 2011) et projections (avril 2011) démographiques (produit électronique); Onglet : Plan commun de surveillance produit par l'Infocentre de santé publique à l'Institut national de santé publique du Québec (INSPQ), Novembre 2011.

Tableau 1.05b
Indice de dépendance des aînés (%), Côte-Nord, Ensemble du Québec et RLS de la Côte-Nord, 1996-2011

	Test stat.	Territoire de comparaison	Côte-Nord	Québec	Haute-Côte-Nord	Manicouagan	Port-Cartier	Sept-Îles	Minganie	Basse-Côte-Nord	Caniapiscau	Kawawachikamach
2011 _p	s.o.		21,0	23,0	27,3	21,5	21,9	20,4	19,5	21,1	3,5	7,8
2010 _p	s.o.		20,0	22,3	25,8	20,3	20,1	19,8	18,9	20,0	3,4	8,7
2009 _p	s.o.		19,1	21,6	24,6	19,1	19,1	19,0	18,6	19,3	3,1	8,0
2006	s.o.		16,6	20,0	20,7	16,6	15,2	16,7	18,0	17,3	2,9	8,8
2001	s.o.		13,5	18,8	17,8	13,5	11,6	12,7	17,6	15,5	1,7	6,4
1996	s.o.		10,3	17,4	14,6	9,9	8,6	9,2	15,3	13,3	1,3	4,5

Source : MSSS, Estimations (avril 2011) et projections (avril 2011) démographiques (produit électronique); Onglet : Plan commun de surveillance produit par l'Infocentre de santé publique à l'Institut national de santé publique du Québec (INSPQ), Novembre 2011.

Tableau 1.05c
Indice de dépendance des jeunes (%), Côte-Nord, Ensemble du Québec
et RLS de la Côte-Nord, 1996-2011

	Test stat.	Territoire de comparaison	Côte-Nord	Québec	Haute-Côte-Nord	Manicouagan	Port-Cartier	Sept-Îles	Minganie	Basse-Côte-Nord	Caniapiscau	Kawawachikamach
2011 _p	s.o.		23,8	22,7	19,0	21,2	23,4	26,9	24,6	27,8	28,9	55,0
2010 _p	s.o.		23,9	22,7	19,2	21,5	23,0	26,8	24,5	27,8	28,4	56,0
2009 _p	s.o.		23,9	22,8	19,7	21,5	23,2	26,7	25,0	28,0	28,0	57,7
2006	s.o.		24,9	23,5	21,9	23,2	22,1	27,3	26,0	29,9	25,2	59,5
2001	s.o.		26,7	25,5	24,5	25,9	22,7	27,3	29,1	32,7	28,6	68,5
1996	s.o.		28,8	27,6	28,0	28,4	24,5	27,7	33,4	35,7	29,8	78,0

Source : MSSS, Estimations (avril 2011) et projections (avril 2011) démographiques (produit électronique); Onglet : Plan commun de surveillance produit par l'Infocentre de santé publique à l'Institut national de santé publique du Québec (INSPQ), Novembre 2011.

Tableau 1.06
Indice de vieillesse (%) de la population, Côte-Nord, Ensemble du Québec
et RLS de la Côte-Nord, 1996-2011

	Test stat.	Territoire de comparaison	Côte-Nord	Québec	Haute-Côte-Nord	Manicouagan	Port-Cartier	Sept-Îles	Minganie	Basse-Côte-Nord	Caniapiscau	Kawawachikamach
2011 _p	s.o.		88,1	101,3	143,4	101,5	93,5	76,1	79,2	75,9	12,1	14,1
2010 _p	s.o.		83,7	98,2	134,3	94,3	87,5	73,9	77,1	72,0	11,9	15,6
2009 _{e.c.}	s.o.		79,6	95,0	124,8	89,0	82,3	71,1	74,5	69,1	11,2	13,9
2006	s.o.		66,7	85,2	94,6	71,7	68,7	61,3	69,2	57,8	11,5	14,8
2001	s.o.		50,6	73,9	72,5	51,9	51,3	46,6	58,9	47,5	5,9	9,3
1996	s.o.		36,0	62,9	52,2	34,9	35,0	33,1	45,8	37,2	4,4	5,7

Source : MSSS, Estimations (avril 2011) et projections (avril 2011) démographiques (produit électronique); Onglet : Plan commun de surveillance produit par l'Infocentre de santé publique à l'Institut national de santé publique du Québec (INSPQ), Novembre 2011.

Tableau 1.07
Âge médian de la population, Côte-Nord, Ensemble du Québec et RLS de la Côte-Nord, 1996-2031

	Test stat.	Territoire de comparaison	Côte-Nord	Québec	Haute-Côte-Nord	Manicouagan	Port-Cartier	Sept-Îles	Minganie	Basse-Côte-Nord	Caniapiscau	Kawawachikamach
					Non présenté							
2031 _p	s.o.		46,7	45,2	55,8	49,6	43,8		47,5	46,3	37,5	24
2026 _p	s.o.		45,8	44,3	Non présenté							
2021 _p	s.o.		44,7	43,1								
2016 _p	s.o.		43,8	42,2								
2011 _p	s.o.		42,4	41,5								
2010 _p	s.o.		41,0	41,0								
2009 _r	s.o.		41,4	41,1	45,9	43,4	39,4		42,0	39,2	31,3	22
2006	s.o.		40,4	40,5	Non présenté							
2001	s.o.		37,5	38,5								
1996	s.o.		33,9	36,1								

Source : Institut de la statistique du Québec (ISQ), 3 février 2011.

Tableau 1.08a
Taux de grossesse selon l'âge, Côte-Nord et Reste du Québec, 2003-2007

	Test stat.	Territoire de comparaison	Côte-Nord	Québec	Haute-Côte-Nord	Manicouagan	Port-Cartier	Sept-Îles	Minganie	Basse-Côte-Nord	Caniapiscau	Kawawachikamach
					Non disponible							
(Grossesses/1 000 femmes)												
14-19 ans	✓	r-Qc	41,8 (+)	28,1	Non disponible							
20-24 ans	✓	r-Qc	123,5 (+)	91,7								
25-29 ans	✓	r-Qc	162,7 (+)	143,0								
30-34 ans	✓	r-Qc	103,0 (-)	125,0								
35-39 ans	✓	r-Qc	11,9 (-)	19,4								

Sources : MSSS, Fichier des naissances (produit électronique), actualisation découpage territorial version M34-2011.
MSSS, Estimations (avril 2011) et projections (avril 2011) démographiques (produit électronique); Onglet : Plan commun de surveillance produit par l'Infocentre de santé publique à l'Institut national de santé publique du Québec (INSPQ), Novembre 2011.

Tableau 1.08b
Taux de grossesse selon l'âge, Côte-Nord et Reste du Québec, 1998-2002

	Test stat.	Territoire de comparaison	Côte-Nord	Québec	Haute-Côte-Nord	Manicouagan	Port-Cartier	Sept-Îles	Minganie	Basse-Côte-Nord	Caniapiscau	Kawawachikamach
(Grossesses/1 000 femmes)												
14-19 ans	✓	r-Qc	42,0 (+)	35,0	Non disponible							
20-24 ans	✓	r-Qc	121,5 (+)	102,2								
25-29 ans	✓	r-Qc	149,6 (+)	143,2								
30-34 ans	✓	r-Qc	83,0 (-)	106,1								
35-39 ans	✓	r-Qc	10,9 (-)	17,3								

Sources : MSSS, Fichier des naissances (produit électronique), actualisation découpage territorial version M34-2011.
MSSS, Estimations (avril 2011) et projections (avril 2011) démographiques (produit électronique); Onglet : Plan commun de surveillance produit par l'Infocentre de santé publique à l'Institut national de santé publique du Québec (INSPQ), Novembre 2011.

Tableau 1.09a
Taux de fécondité selon l'âge, Côte-Nord, Reste du Québec
et RLS de la Côte-Nord, 2003-2007

	Test stat.	Territoire de comparaison	Côte-Nord	Québec	Haute-Côte-Nord	Manicouagan	Port-Cartier	Sept-Îles	Minganie	Basse-Côte-Nord	Caniapiscau	Kawawachikamach
(Naissances vivantes/1 000 femmes)												
15-19 ans	✓	r-Qc	26,9 (+)	10,0	22,5 (+)	15,2(+)	*19,1(+)	31,5 (+)	47,0(+)	44,5 (+)	*35,9 (+)	*139,3 (+)
20-24 ans	✓	r-Qc	82,5 (+)	51,9	81,6 (+)	69,1(+)	74,3(+)	90,4 (+)	86,0(+)	95,5 (+)	111,1 (+)	*224,7 (+)
25-29 ans	✓	r-Qc	129,3 (+)	110,0	127,3 (+)	126,2(+)	128,5	139,1 (+)	130,8	99,5	128,4	*116,3
30-34 ans	✓	r-Qc	84,3 (-)	99,1	68,4 (-)	81,2(-)	76,9 (-)	93,4	94,2	88,9	72,5 (-)	**n.p.
35-39 ans	✓	r-Qc	24,8 (-)	37,3	18,9 (-)	22,1(-)	*21,8 (-)	28,4 (-)	*23,7 (-)	29,6	*27,8	*79,6(+)

Sources : MSSS, Fichier des naissances (produit électronique), actualisation découpage territorial version M34-2011.
MSSS, Estimations (avril 2011) et projections (avril 2011) démographiques (produit électronique); Onglet : Plan commun de surveillance produit par l'Infocentre de santé publique à l'Institut national de santé publique du Québec (INSPQ), Novembre 2011.

Tableau 1.09b
Taux de fécondité selon l'âge, Côte-Nord, Reste du Québec
et RLS de la Côte-Nord, 1998-2002

Test stat.	Territoire de comparaison	Côte-Nord	Québec	Haute-Côte-Nord	Manicouagan	Port-Cartier	Sept-Îles	Minganie	Basse-Côte-Nord	Caniapiscau	Kawawachikamach	
(Naissances vivantes/1 000 femmes)												
15-19 ans	✓	r-Qc	25,5 (+)	13,8	16,9	19,7 (+)	*19,4	25,4 (+)	42,6 (+)	36,2 (+)	53,4 (+)	*157,3 (+)
20-24 ans	✓	r-Qc	82,5 (+)	59,2	67,2	77,8 (+)	107,7 (+)	81,8 (+)	95,5 (+)	86,8 (+)	83,5 (+)	*237,5 (+)
25-29 ans	✓	r-Qc	119,0 (+)	107,4	118,0	120,0 (+)	135,1 (+)	110,4	118,4	118,5	162,7 (+)	*87,4
30-34 ans	✓	r-Qc	66,0 (-)	81,0	50,7 (-)	60,3 (-)	68,9	77,1	69,9	57,7 (-)	81,0	*84,7
35-39 ans	✓	r-Qc	19,3 (-)	27,7	18,2 (-)	18,4 (-)	*17,9 (-)	20,4 (+)	*23,0	*20,2	*17,8	**n.p.

Sources : MSSS, Fichier des naissances (produit électronique), actualisation découpage territorial version M34-2011.
MSSS, Estimations (avril 2011) et projections (avril 2011) démographiques (produit électronique); Onglet : Plan commun de surveillance produit par l'Infocentre de santé publique à l'Institut national de santé publique du Québec (INSPQ), Novembre 2011.

Tableau 1.10
Indice synthétique de fécondité, Côte-Nord, Ensemble du Québec
et RLS de la Côte-Nord, 2003-2007 et 1998-2002

Test stat.	Territoire de comparaison	Côte-Nord	Québec	Haute-Côte-Nord	Manicouagan	Port-Cartier	Sept-Îles	Minganie	Basse-Côte-Nord	Caniapiscau	Kawawachikamach	
(Enfant[s]/femme)												
2003-2007	s.o.		1,75	1,57	1,61	1,58	1,62	1,93	1,93	1,81	1,90	3,24
1998-2002	s.o.		1,57	1,47	1,36	1,49	1,75	1,59	1,76	1,60	2,00	3,06

Sources : MSSS, Fichier des naissances (produit électronique), actualisation découpage territorial version M34-2011.
MSSS, Estimations (avril 2011) et projections (avril 2011) démographiques (produit électronique); Onglet : Plan commun de surveillance produit par l'Infocentre de santé publique à l'Institut national de santé publique du Québec (INSPQ), Novembre 2011.

Tableau 1.11
Indice synthétique de grossesse, Côte-Nord et Ensemble du Québec, 2003-2007 et 1998-2002

Test stat.	Territoire de comparaison	Côte-Nord	Québec	Haute-Côte-Nord	Manicouagan	Port-Cartier	Sept-Îles	Minganie	Basse-Côte-Nord	Caniapiscau	Kawawachikamach
(Grossesse[s]/femme)											
2003-2007	s.o.	2,38	2,29	Non disponible							
1998-2002	s.o.	2,19	2,22								

Sources : MSSS, Fichier des naissances (produit électronique), actualisation découpage territorial version M34-2011.
MSSS, Estimations (avril 2011) et projections (avril 2011) démographiques (produit électronique); Onglet : Plan commun de surveillance produit par l'Infocentre de santé publique à l'Institut national de santé publique du Québec (INSPQ), Novembre 2011.

Tableau 1.12
Taux de natalité, Côte-Nord, Reste du Québec et RLS de la Côte-Nord, 2003-2007 et 1998-2002

Test stat.	Territoire de comparaison	Côte-Nord	Québec	Haute-Côte-Nord	Manicouagan	Port-Cartier	Sept-Îles	Minganie	Basse-Côte-Nord	Caniapiscau	Kawawachikamach	
(Naissances vivantes/1 000 personnes)												
2003-2007	✓	r-Qc	10,6	10,3	8,9 (-) ⊗	9,1 (-) ⊗	8,6 (-) ⊗	12,6 (+) ☺	11,4 (+) ☺	12,4 (+) ☺	12,1 (+) ☺	21,9 (+) ☺
1998-2002	✓	r-Qc	10,5 (+)	10,0	8,6 (-) ⊗	9,7	10,3	11,4 (+) ☺	11,7 (+) ☺	12,2 (+) ☺	13,4 (+) ☺	21,0 (+) ☺

Sources : MSSS, Fichier des naissances (produit électronique), actualisation découpage territorial version M34-2011.
MSSS, Estimations (avril 2011) et projections (avril 2011) démographiques (produit électronique); Onglet : Plan commun de surveillance produit par l'Infocentre de santé publique à l'Institut national de santé publique du Québec (INSPQ), Novembre 2011.

Tableau 1.13a
Âge moyen des mères selon la faible scolarité (11 années de scolarité et moins)

	Test stat.	Territoire de comparaison	Côte-Nord	Québec	Haute-Côte-Nord	Manicouagan	Port-Cartier	Sept-Îles	Minganie	Basse-Côte-Nord	Caniapiscau	Kawawachikamach
2008	s.o.		*25,5	*26,8	*26,9	*25,8	26,6	*24,8	*25,4	*24,4	26,6	*21,4
2006	s.o.		*25,4	*26,8	Non présenté							
2001	s.o.		*24,3	*26,1								

Source : MSSS, Fichier des naissances (produit électronique), actualisation découpage territorial version M34-2011; Onglet : Plan commun de surveillance produit par l'Infocentre de santé publique à l'Institut national de santé publique du Québec (INSPQ), Novembre 2011.

Tableau 1.13b
Âge moyen des mères selon la parité du premier enfant

	Test stat.	Territoire de comparaison	Côte-Nord	Québec	Haute-Côte-Nord	Manicouagan	Port-Cartier	Sept-Îles	Minganie	Basse-Côte-Nord	Caniapiscau	Kawawachikamach
2008	s.o.		*25,3	*27,6	*26,1	*26,0	*24,7	*25,0	*26,6	*23,2	24,4	*20,7
2006	s.o.		*25,5	*27,6	Non disponible							
2001	s.o.		*25,0	*26,8								

Source : MSSS, Fichier des naissances (produit électronique), actualisation découpage territorial version M34-2011; Onglet : Plan commun de surveillance produit par l'Infocentre de santé publique à l'Institut national de santé publique du Québec (INSPQ), Novembre 2011.

Tableau A1
Évolution du nombre annuel de décès, Côte-Nord et Québec, 1983-2009

Année	Côte-Nord	Québec
1983	476	44 061
1984	495	44 544
1985	485	45 662
1986	470	46 964
1987	494	47 626
1988	456	47 981
1989	494	48 336
1990	494	48 651
1991	479	49 243
1992	486	48 963
1993	471	51 831
1994	473	51 389
1995	571	52 722
1996	555	52 278
1997	583	54 281
1998	591	54 306
1999	542	54 959
2000	570	53 287
2001	606	54 372
2002	582	55 748
2003	559	54 972
2004	583	55 614
2005	614	55 988
2006	623	54 434
2007	620	56 748
2008 _{pr}	649	56 800
2009 _{pr}	683	57 200

Source : MSSS, Fichier des décès (produit électronique), actualisation découpage territorial version M34-2011; Onglet : Plan commun de surveillance produit par l'Infocentre de santé publique à l'Institut national de santé publique du Québec (INSPQ), Novembre 2011.

Tableau A2
Évolution du nombre de décès, Côte-Nord, Ensemble du Québec et RLS de la Côte-Nord, 2003-2007

	Test stat.	Territoire de comparaison	Côte-Nord	Québec	Haute-Côte-Nord	Manicouagan	Port-Cartier	Sept-Îles	Minganie	Basse-Côte-Nord	Caniapiscau	Kawawachikamach
2007	s.o.		620	56 748	108	184	53	174	51	37	10	3
2006	s.o.		623	54 434	82	224	39	173	62	36	6	1
2005	s.o.		614	55 988	112	193	44	162	63	36	3	1
2004	s.o.		583	55 614	80	193	37	180	51	34	8	0
2003	s.o.		559	54 972	81	206	36	153	46	29	7	1
2003-2007	s.o.		2 999	277 756	463	1 000	209	842	273	172	34	6

Source : MSSS, Fichier des décès (produit électronique), actualisation découpage territorial version M34-2011; Onglet : Plan commun de surveillance produit par l'Infocentre de santé publique à l'Institut national de santé publique du Québec (INSPQ), Novembre 2011.

Tableau A3
Évolution du nombre annuel de naissances, Côte-Nord et Québec, 1983-2008

Année	Côte-Nord	Québec
1983	1 695	87 739
1984	1 700	87 610
1985	1 561	86 008
1986	1 446	84 579
1987	1 331	83 600
1988	1 267	86 358
1989	1 378	91 751
1990	1 415	98 013
1991	1 518	97 348
1992	1 515	96 054
1993	1 424	92 322
1994	1 290	90 417
1995	1 347	87 258
1996	1 274	85 130
1997	1 188	79 724
1998	1 191	75 865
1999	1 100	73 599
2000	1 038	72 010
2001	1 002	73 699
2002	981	72 478
2003	985	73 916
2004	1 029	74 068
2005	955	76 341
2006	1 061	81 962
2007	1 083	84 453
2008	1 100	87 865

Source : MSSS, Fichier des naissances (produit électronique), actualisation découpage territorial version M34-2011; Onglet : Plan commun de surveillance produit par l'Infocentre de santé publique à l'Institut national de santé publique du Québec (INSPQ), Novembre 2011.

Tableau A4
Évolution du nombre de naissances, Côte-Nord, Ensemble du Québec
et RLS de la Côte-Nord, 2003-2008

	Test stat.	Territoire de comparaison	Côte-Nord	Québec	Haute-Côte-Nord	Manicouagan	Port-Cartier	Sept-Îles	Minganie	Basse-Côte-Nord	Caniapiscau	Kawawachikamach
2008	s.o.		1 110	87 865	95	348	97	347	80	69	58	16
2007	s.o.		1 083	84 453	97	338	66	366	77	74	50	15
2006	s.o.		1 061	81 962	126	285	71	375	81	77	38	8
2005	s.o.		955	76 341	95	290	69	326	61	55	45	14
2004	s.o.		1 029	74 068	129	313	69	323	82	70	32	11
2003	s.o.		985	73 916	110	300	59	323	70	68	40	15
2003-2008	s.o.		6 223	458 335	557	1 526	334	1 713	205	371	344	63

Source : MSSS, Fichier des naissances (produit électronique), actualisation découpage territorial version M34-2011; Onglet : Plan commun de surveillance produit par l'Infocentre de santé publique à l'Institut national de santé publique du Québec (INSPQ), Novembre 2011.

Tableau A5
Évolution de la proportion (%) des jeunes de 0 à 17 ans, Côte-Nord,
Ensemble du Québec et RLS de la Côte-Nord, 1991-2031

	Test stat.	Territoire de comparaison	Côte-Nord	Québec	Haute-Côte-Nord	Manicouagan	Port-Cartier	Sept-Îles	Minganie	Basse-Côte-Nord	Caniapiscau	Kawawachikamach
2031	s.o.		18,5	18,1	13,4	16,4	18,1	20,7	19,0	20,4	27,2	38,5
2026	s.o.		19,2	18,8	14,1	17,1	18,9	21,5	19,9	21,4	27,9	39,5
2021	s.o.		19,6	18,9	14,7	17,4	19,0	21,9	20,6	21,7	27,6	39,9
2016	s.o.		19,5	18,7	14,9	17,5	19,1	21,6	20,4	22,0	26,5	39,3
2011	s.o.		20,2	19,1	16,2	18,6	19,3	22,1	20,9	22,5	25,7	41,5
2006	s.o.		21,8	20,3	19,4	21,0	19,7	23,0	22,3	25,0	24,0	42,3
2001	s.o.		23,3	21,4	21,3	23,0	20,7	23,4	24,7	26,6	26,9	45,9
1991	s.o.		27,6	23,8	27,1	27,5	27,9	26,4	29,9	30,1	30,9	31,1

Source : MSSS, Estimations (avril 2011) et projections (avril 2011) démographiques (produit électronique); Onglet : Plan commun de surveillance produit par l'Infocentre de santé publique à l'Institut national de santé publique du Québec (INSPQ), Novembre 2011.

Note : Les données de 1991 et 2006 sont des estimations. Celles de 2011 à 2031 sont des projections.

Tableau A6
Évolution de la proportion (%) des personnes âgées de 65 ans et plus, Côte-Nord,
Ensemble du Québec et RLS de la Côte-Nord, 1991-2031

	Test stat.	Territoire de comparaison	Côte-Nord	Québec	Haute-Côte-Nord	Manicouagan	Port-Cartier	Sept-Îles	Minganie	Basse-Côte-Nord	Caniapiscau	Kawawachikamach
2031	s.o.		27,5	25,6	37,5	31,0	26,6	23,4	28,2	27,7	4,0	8,1
2026	s.o.		24,7	23,4	33,7	27,5	24,1	21,3	25,4	23,5	4,0	6,2
2021	s.o.		21,1	20,6	28,0	23,0	21,2	18,8	21,5	20,2	3,7	5,0
2016	s.o.		17,6	18,1	22,7	18,8	17,9	16,3	17,1	17,1	3,3	5,0
2011	s.o.		14,5	15,8	18,6	15,1	15,1	13,9	13,5	14,2	2,6	4,8
2006	s.o.		11,7	14,0	14,5	11,9	11,1	11,6	12,5	11,7	2,3	5,2
2001	s.o.		9,6	13,0	12,5	9,7	8,7	9,1	11,7	10,5	1,3	3,6
1991	s.o.		5,9	11,1	8,5	5,7	4,1	4,9	8,4	8,5	2,3	1,3

Source : MSSS, Estimations (avril 2011) et projections (avril 2011) démographiques (produit électronique); Onglet : Plan commun de surveillance produit par l'Infocentre de santé publique à l'Institut national de santé publique du Québec (INSPQ), Novembre 2011.

Note : Les données de 1991 à 2006 sont des estimations. Celles de 2011 à 2031 sont des projections.

Tableau A7a
Solde migratoire interrégional (nombre de personnes), Côte-Nord et territoire de MRC

	Test stat.	Territoire de comparaison	Côte-Nord	Québec	Haute-Côte-Nord	Manicouagan	Port-Cartier	Sept-Îles	Minganie	Basse-Côte-Nord	Caniapiscau	Kawawachikamach
2009-2010	s.o.		-313	s.o.	-43	-193	-46	117	-45	-103		
2008-2009	s.o.		-452	s.o.	-144	-273	-59	95	-36	-35		

Source : Institut de la statistique du Québec (ISQ). *Migration interrégionale annuelle, Côte-Nord, de 2005-2006 à 2009-2010.*
<http://www.stat.gouv.qc.ca/regions/profils/profil09/societe/demographie/migrations/mig09.htm>, page consultée le 15 novembre 2011.

Note : Les territoires des RLS de Port-Cartier et de Sept-Îles forment la MRC de Sept-Rivières. Les RLS de Caniapiscau et de Kawawachikamach forment la MRC de Caniapiscau. Dans les autres cas, le territoire de RLS correspond à celui de la MRC.

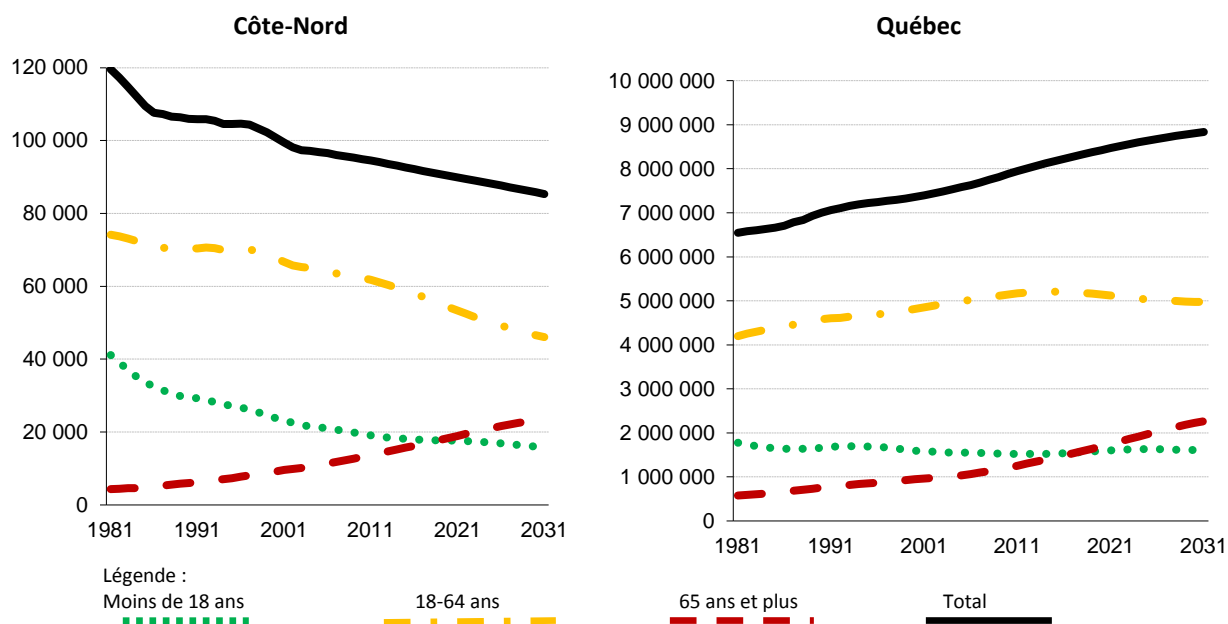
Tableau A7b
Solde migratoire interrégional (%), Côte-Nord et territoire de MRC

	Test stat.	Territoire de comparaison	Côte-Nord	Québec	Haute-Côte-Nord	Manicouagan	Port-Cartier	Sept-Îles	Minganie	Basse-Côte-Nord	Caniapiscau	Kawawachikamach
2009-2010	s.o.		-0,33	s.o.	-0,37	-0,60	-0,13		1,78	-0,80		-2,59
2008-2009	s.o.		-0,48	s.o.	-1,22	-0,85	-0,17		1,48	-0,64		-0,89

Source : Institut de la statistique du Québec (ISQ). *Migration interrégionale annuelle, Côte-Nord, de 2005-2006 à 2009-2010.*
<http://www.stat.gouv.qc.ca/regions/profils/profil09/societe/demographie/migrations/mig09.htm>, page consultée le 15 novembre 2011.

Note : Les territoires des RLS de Port-Cartier et de Sept-Îles forment la MRC de Sept-Rivières. Les RLS de Caniapiscau et de Kawawachikamach forment la MRC de Caniapiscau. Dans les autres cas, le territoire de RLS correspond à celui de la MRC.

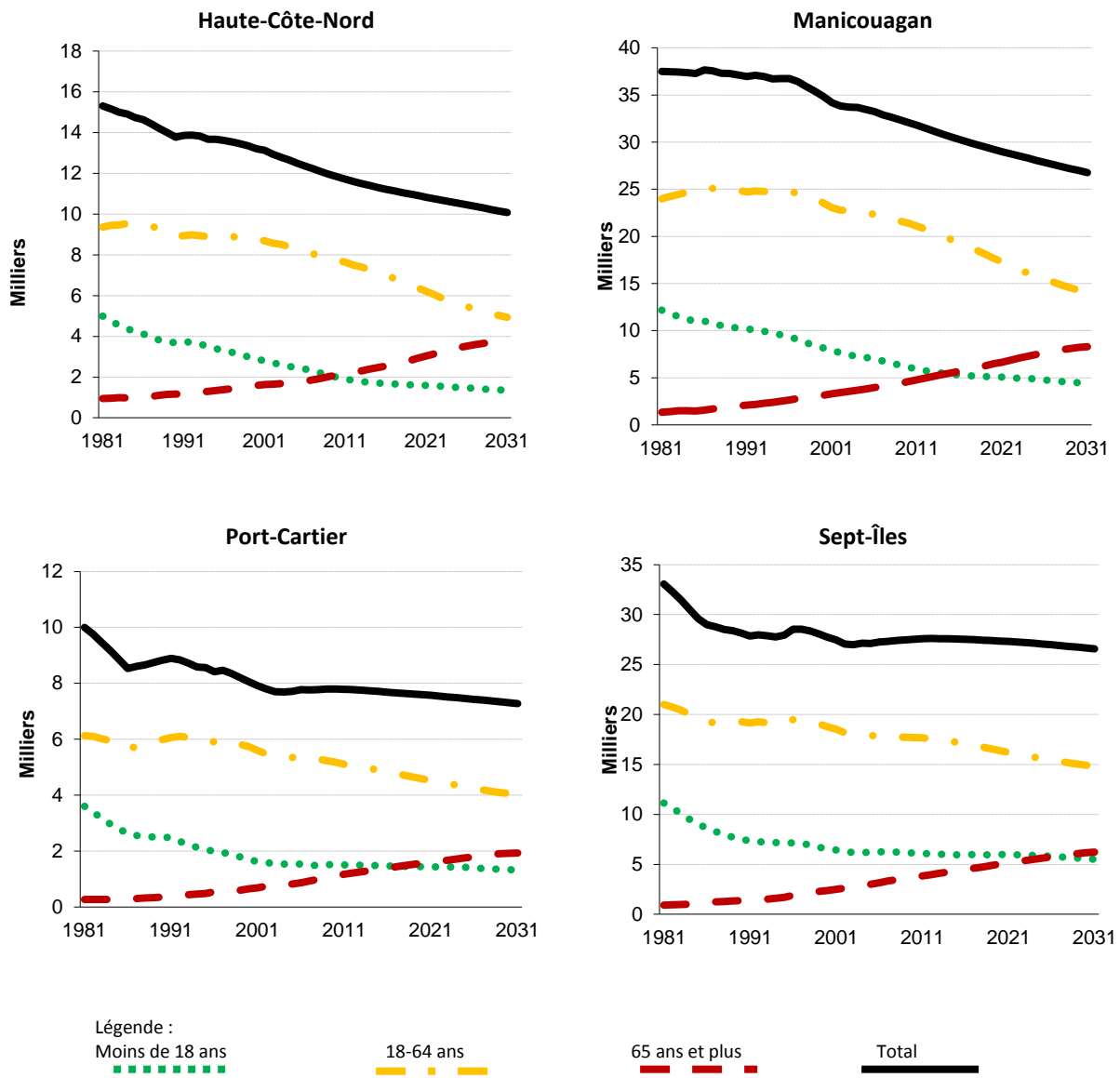
Figure A1 - Évolution de la population selon les groupes d'âge, Côte-Nord et Québec, 1981 à 2031



Source : MSSS, Estimations (avril 2011) et projections (avril 2011) démographiques (produit électronique); Onglet : Plan commun de surveillance produit par l'Infocentre de santé publique à l'Institut national de santé publique du Québec (INSPQ), Novembre 2011.

Note : Les données de 1981 à 2001 sont des estimations. Celles de 2011 à 2031 sont des projections.

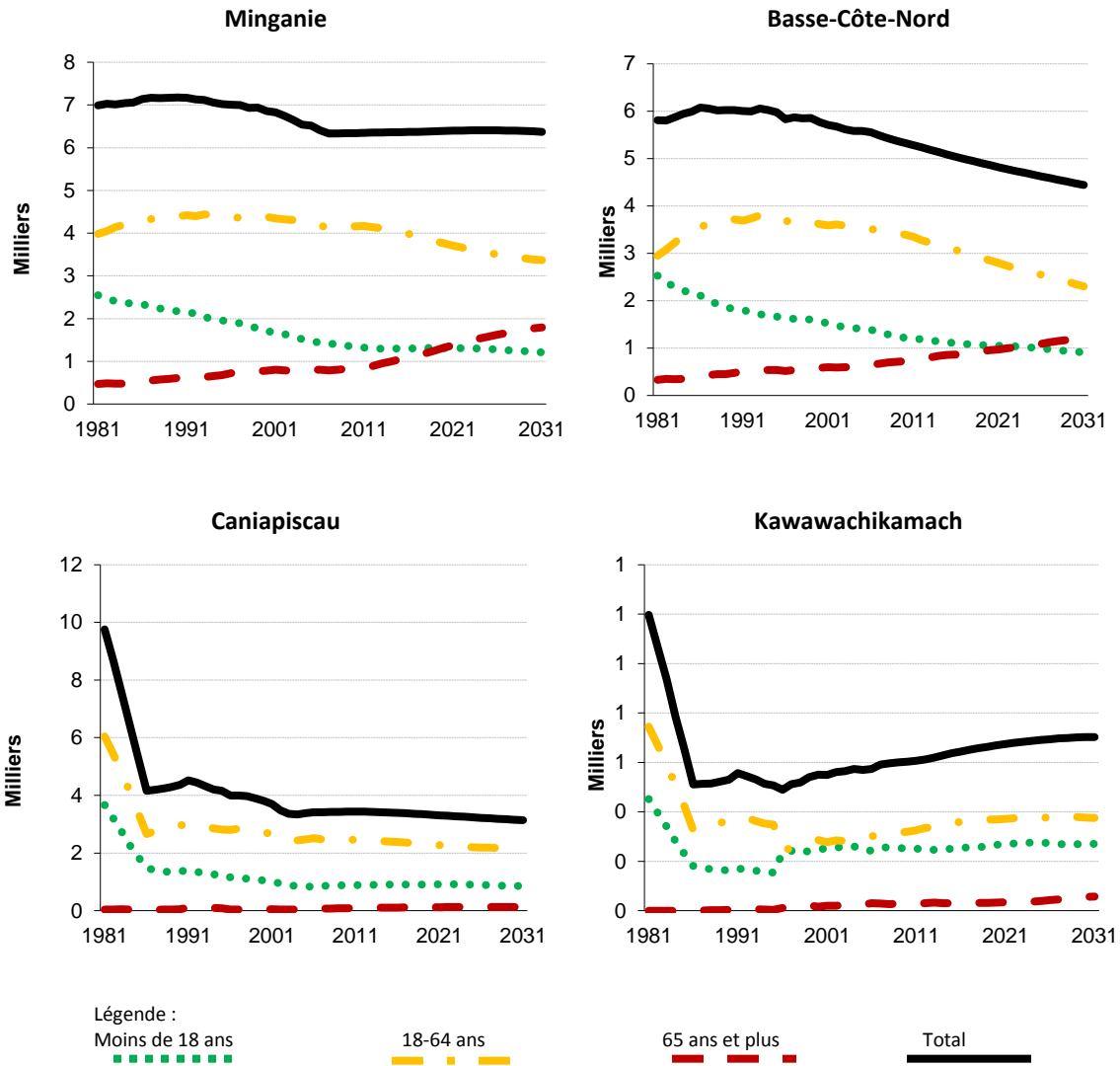
Figure A2 - Évolution de la population selon les groupes d'âge, RLS Haute-Côte-Nord, Manicouagan, Port-Cartier, Sept-Îles, 1981 à 2031



Source : MSSS, Estimations (avril 2011) et projections (avril 2011) démographiques (produit électronique); Onglet : Plan commun de surveillance produit par l'Infocentre de santé publique à l'Institut national de santé publique du Québec (INSPQ), Novembre 2011.

Note : Les données de 1981 à 2001 sont des estimations. Celles de 2011 à 2031 sont des projections.

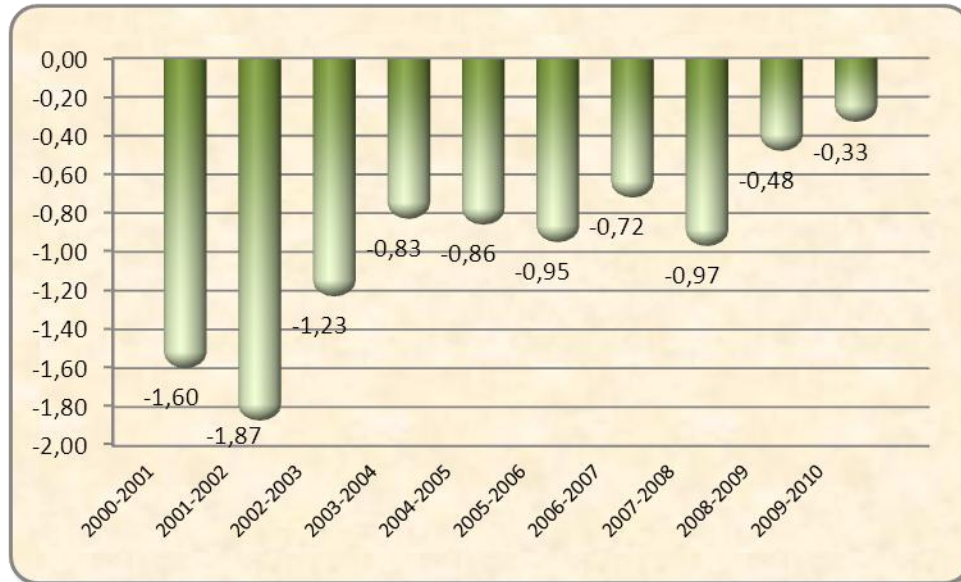
Figure A3 - Évolution de la population selon les groupes d'âge, RLS Minganie, Basse-Côte-Nord, Caniapiscau, Kawawachikamach, 1981 à 2031



Source : MSSS, Estimations (avril 2011) et projections (avril 2011) démographiques (produit électronique); Onglet : Plan commun de surveillance produit par l'Infocentre de santé publique à l'Institut national de santé publique du Québec (INSPQ), Novembre 2011.

Note : Les données de 1981 à 2001 sont des estimations. Celles de 2011 à 2031 sont des projections.

Figure A4 - Taux net de migration interrégionale, Côte-Nord, 2000-2001 à 2009-2010 (%)



Source : Institut de la statistique du Québec. Solde migratoire et taux net de migration interrégionale, par région administrative, Québec, de 1999-2000 à 2009-2010.
http://www.stat.gouv.qc.ca/donstat/societe/demographie/migrt_poplt_imigr/migir_solde.htm, page consultée le 15 novembre 2011.

ANNEXE MÉTHODOLOGIQUE (FICHES DESCRIPTIVES DES INDICATEURS)

1.01 Taux d'accroissement de la population (%), 2001-2011

Définition

- Rapport (%) pour une période donnée, de la différence d'effectifs de la population au début et à la fin de la période, à la population au milieu de la même période.

Source de données

Production : Institut de la statistique du Québec, Direction des études sociodémographiques, *Projections de la population du Québec, selon le territoire de RLS, le sexe et certains groupes d'âge, au 1^{er} juillet, 2006 à 2031*, et *Estimations de la population du Québec, selon le territoire de RLS, le sexe et certains groupes d'âge, au 1^{er} juillet, 1981 à 2006*, décembre 2009.

Diffusion : Ministère de la Santé et des Services sociaux, Service du développement de l'information, janvier 2010.

Les données servant à calculer l'indicateur sur plusieurs années sont disponibles sur le site Web de l'Agence : <http://www.agencesante09.gouv.qc.ca/Default.aspx?section=document&id=512>.

Méthode de calcul

$$\frac{(\text{Population à la fin de la période} - \text{Population au début de la période})}{\text{Population au milieu de la période}} \times 100$$

1.02 POPULATION SELON L'ÂGE (n, %), 2011

Définition

Proportion de la population d'un groupe d'âge donné par rapport à la population totale.

Notes

- Les estimations et les projections de la population sont établies pour le 1^{er} juillet d'une année. Le scénario retenu pour les projections de la population est celui de référence, c'est-à-dire celui suivant les tendances moyennes. **Lorsque les estimations pour une année sont disponibles, celles-ci sont utilisées au lieu des projections.**
- L'interprétation des résultats pour les projections est à effectuer avec prudence. En effet, le calcul des projections s'appuie sur des postulats pour prévoir l'évolution des populations. Malgré la rigueur scientifique de ces postulats, l'évolution réelle des populations peut différer de ce qui avait été prévu, ce qui peut entraîner un manque de fiabilité à moyen et à long terme des projections, en particulier à l'échelle régionale.

Méthode de calcul

$$\frac{\text{Population d'un groupe d'âge}}{\text{Population totale}} \times 100$$

Périodicité

Annuelle, à partir de 1981.

Source de données

Production : Institut de la statistique du Québec, Direction des études sociodémographiques, *Projections de la population du Québec, selon le territoire de RLS, le sexe et certains groupes d'âge, au 1^{er} juillet, 2006 à 2031*, décembre 2009.

Diffusion : Ministère de la Santé et des Services sociaux, Service du développement de l'information, janvier 2010.

Les données pour plusieurs années sont disponibles sur le site Web de l'Agence : <http://www.agencesante09.gouv.qc.ca/Default.aspx?section=document&id=512>.

Référence

Fiche indicateur de l'Infocentre de santé publique de l'Institut national de santé publique du Québec (mise à jour : janvier 2011).

1.03 POPULATION SELON LE SEXE (n, %), 2011

Définition

Proportion de la population d'un sexe par rapport à la population totale.

Notes

- Les estimations et les projections de la population sont établies pour le 1^{er} juillet d'une année. Le scénario retenu pour les projections de la population est celui de référence, c'est-à-dire celui suivant les tendances moyennes. **Lorsque les estimations pour une année sont disponibles, celles-ci sont utilisées au lieu des projections.**
- L'interprétation des résultats pour les projections est à effectuer avec prudence. En effet, le calcul des projections s'appuie sur des postulats pour prévoir l'évolution des populations. Malgré la rigueur scientifique de ces postulats, l'évolution réelle des populations peut différer de ce qui avait été prévu, ce qui peut entraîner un manque de fiabilité à moyen et à long terme des projections, en particulier à l'échelle régionale.

Méthode de calcul

$$\frac{\text{Population d'un sexe}}{\text{Population totale}} \times 100$$

Périodicité

Annuelle, à partir de 1981.

Source de données

Production : Institut de la statistique du Québec, Direction des études sociodémographiques, *Projections de la population du Québec, selon le territoire de RLS, le sexe et certains groupes d'âge, au 1^{er} juillet, 2006 à 2031*, et *Estimations de la population du Québec, selon le territoire de RLS, le sexe et certains groupes d'âge, au 1^{er} juillet, 1981 à 2006, décembre 2009*.

Diffusion : Ministère de la Santé et des Services sociaux, Service du développement de l'information, janvier 2010.

Les données pour plusieurs années sont disponibles sur le site Web de l'Agence : <http://www.agencesante09.gouv.qc.ca/Default.aspx?section=document&id=512>.

Référence

Fiche indicateur de l'Infocentre de santé publique de l'Institut national de santé publique du Québec (mise à jour : janvier 2011).

1.04 RAPPORT DE MASCULINITÉ (%)

Définition

Rapport de la population masculine à la population féminine.

Notes

- Les estimations et les projections de la population sont établies pour le 1^{er} juillet d'une année. Le scénario retenu pour les projections de la population est celui de référence, c'est-à-dire celui suivant les tendances moyennes. **Lorsque les estimations pour une année sont disponibles, celles-ci sont utilisées au lieu des projections.**
- L'interprétation des résultats pour les projections est à effectuer avec prudence. En effet, le calcul des projections s'appuie sur des postulats pour prévoir l'évolution des populations. Malgré la rigueur scientifique de ces postulats, l'évolution réelle des populations peut différer de ce qui avait été prévu, ce qui peut entraîner un manque de fiabilité à moyen et à long terme des projections, en particulier à l'échelle régionale.

Méthode de calcul

$$\frac{\text{Population masculine}}{\text{Population féminine}} \times 100$$

Périodicité

Annuelle, à partir de 1981.

Source de données

Production : Institut de la statistique du Québec, Direction des études sociodémographiques, *Projections de la population du Québec, selon le territoire de RLS, le sexe et certains groupes d'âge, au 1^{er} juillet, 2006 à 2031*, et *Estimations de la population du Québec, selon le territoire de RLS, le sexe et certains groupes d'âge, au 1^{er} juillet, 1981 à 2006, décembre 2009*.

Diffusion : Ministère de la Santé et des Services sociaux, Service du développement de l'information, janvier 2010.

Les données servant à calculer l'indicateur sur plusieurs années sont disponibles sur le site Web de l'Agence : <http://www.agencesante09.gouv.qc.ca/Default.aspx?section=document&id=512>.

Référence

Fiche indicateur de l'Infocentre de santé publique de l'Institut national de santé publique du Québec (mise à jour : janvier 2011).

1.05 INDICE DE DÉPENDANCE (%)

Définitions

Total : Rapport de la population des 0-14 ans et des 65 ans et plus à celle des 15-64 ans (tableau 1.05a).

Des aînés : Rapport de la population des 65 ans et plus à celle des 15-64 ans (tableau 1.05b).

Des jeunes : Rapport de la population des 0-14 ans à celle des 15-64 ans (tableau 1.05c).

Notes

- Le groupe d'âge des 15 à 64 ans correspond à la population active.
- Les estimations et les projections de la population sont établies pour le 1^{er} juillet d'une année. Le scénario retenu pour les projections de la population est celui de référence, c'est-à-dire celui suivant les tendances moyennes. **Lorsque les estimations pour une année sont disponibles, celles-ci sont utilisées au lieu des projections.**
- L'interprétation des résultats pour les projections est à effectuer avec prudence. En effet, le calcul des projections s'appuie sur des postulats pour prévoir l'évolution des populations. Malgré la rigueur scientifique de ces postulats, l'évolution réelle des populations peut différer de ce qui avait été prévu, ce qui peut entraîner un manque de fiabilité à moyen et à long terme des projections, en particulier à l'échelle régionale.

Méthodes de calcul

Total :
$$\frac{\text{Population des 0-14 ans et des 65 ans et plus}}{\text{Population des 15-64 ans}} \times 100$$

Des aînés :
$$\frac{\text{Population des 65 ans et plus}}{\text{Population des 15-64 ans}} \times 100$$

Des jeunes :
$$\frac{\text{Population des 0-14 ans}}{\text{Population des 15-64 ans}} \times 100$$

Périodicité

Annuelle, à partir de 1981.

Source de données

Production : Institut de la statistique du Québec, Direction des études sociodémographiques, *Projections de la population du Québec, selon le territoire de RLS, le sexe et certains groupes d'âge, au 1^{er} juillet, 2006 à 2031, et Estimations de la population du Québec, selon le territoire de RLS, le sexe et certains groupes d'âge, au 1^{er} juillet, 1981 à 2006, décembre 2009.*

Diffusion : Ministère de la Santé et des Services sociaux, Service du développement de l'information, janvier 2010.

Les données servant à calculer l'indicateur sur plusieurs années sont disponibles sur le site Web de l'Agence : <http://www.agencesante09.gouv.qc.ca/Default.aspx?section=document&id=512>.

Référence

Fiche indicateur de l'Infocentre de santé publique de l'Institut national de santé publique du Québec (mise à jour : janvier 2011).

1.06 INDICE DE VIEILLESSE (%)

Définition

Rapport de la population des 65 ans et plus à celle des 0-14 ans.

Notes

- Les estimations et les projections de la population sont établies pour le 1^{er} juillet d'une année. Le scénario retenu pour les projections de la population est celui de référence, c'est-à-dire celui suivant les tendances moyennes. **Lorsque les estimations pour une année sont disponibles, celles-ci sont utilisées au lieu des projections.**
- L'interprétation des résultats pour les projections est à effectuer avec prudence. En effet, le calcul des projections s'appuie sur des postulats pour prévoir l'évolution des populations. Malgré la rigueur scientifique de ces postulats, l'évolution réelle des populations peut différer de ce qui avait été prévu, ce qui peut entraîner un manque de fiabilité à moyen et à long terme des projections, en particulier à l'échelle régionale.

Méthode de calcul

$$\frac{\text{Population des 65 ans et plus}}{\text{Population des 0-14 ans}} \times 100$$

Périodicité

Annuelle, à partir de 1981.

Source de données

Production : Institut de la statistique du Québec, Direction des études sociodémographiques, *Projections de la population du Québec, selon le territoire de RLS, le sexe et certains groupes d'âge, au 1^{er} juillet, 2006 à 2031*, et *Estimations de la population du Québec, selon le territoire de RLS, le sexe et certains groupes d'âge, au 1^{er} juillet, 1981 à 2006, décembre 2009*.

Diffusion : Ministère de la Santé et des Services sociaux, Service du développement de l'information, janvier 2010.

Les données servant à calculer l'indicateur sur plusieurs années sont disponibles sur le site Web de l'Agence : <http://www.agencesante09.gouv.qc.ca/Default.aspx?section=document&id=512>.

Référence

Fiche indicateur de l'Infocentre de santé publique de l'Institut national de santé publique du Québec (mise à jour : janvier 2011).

1.07 ÂGE MÉDIAN (en années)

Définition

Âge où l'on trouve de part et d'autre 50 % de la population.

Notes

- Les estimations et les projections de la population sont établies pour le 1^{er} juillet d'une année. Le scénario retenu pour les projections de la population est celui de référence, c'est-à-dire celui suivant les tendances moyennes. **Lorsque les estimations pour une année sont disponibles, celles-ci sont utilisées au lieu des projections.**
- L'interprétation des résultats pour les projections est à effectuer avec prudence. En effet, le calcul des projections s'appuie sur des postulats pour prévoir l'évolution des populations. Malgré la rigueur scientifique de ces postulats, l'évolution réelle des populations peut différer de ce qui avait été prévu, ce qui peut entraîner un manque de fiabilité à moyen et à long terme des projections, en particulier à l'échelle régionale.

Méthode de calcul

Cumul des effectifs par année, à partir de l'âge le plus jeune jusqu'à l'âge où la somme est égale à 50 % de la population totale.

Périodicité

Annuelle, à partir de 1981.

Sources de données

Institut de la statistique du Québec :

- Direction des statistiques démographiques :
 - Âge moyen et âge médian de la population, selon le sexe, MRC et territoire équivalent de la Côte-Nord, 1996, 2001, 2006-2010. (3 février 2011).
 - Âge moyen et âge médian de la population, selon le sexe, Côte-Nord et ensemble du Québec, 1996, 2001, 2006-2010. (3 février 2011).
- Perspectives démographiques :
 - Perspectives démographiques : âge moyen et âge médian selon le sexe, MRC et territoire équivalent de la Côte-Nord, scénario A, 2006, 2011, 2016, 2021, 2026 et 2031. Édition 2009. (3 décembre 2009).
 - Perspectives démographiques : âge moyen, âge médian et groupe d'âge modal, selon le sexe, Côte-Nord et ensemble du Québec, scénario A, 2006, 2011, 2016, 2021, 2026 et 2031. Édition 2009. (4 juillet 2009).

Référence

Fiche indicateur de l'Infocentre de santé publique de l'Institut national de santé publique du Québec (mise à jour : janvier 2011).

1.08 TAUX DE GROSSESSE SELON L'ÂGE (grossesses/1 000 femmes)

Définition

Rapport du nombre de grossesses de femmes d'un groupe d'âge, au cours d'une période donnée, à la population féminine totale de ce groupe d'âge pour la même période.

Notes

- Le nombre de grossesses regroupe l'ensemble des événements suivants ayant fait l'objet de déclaration : les naissances vivantes, les mortinaissances, les interruptions volontaires de grossesses (IVG) pratiquées en établissement (centre hospitalier ou CLSC) ou en clinique (privée ou centre de santé des femmes) et les avortements spontanés. L'âge à la grossesse est établi au moment de l'aboutissement de la grossesse et non au moment de la conception.
- Les IVG chirurgicales pratiquées par des médecins qui ne sont pas rémunérés à l'acte, la grande majorité des IVG chirurgicales et avortements spontanés survenus à l'extérieur du Québec, de même que les IVG médicamenteuses pratiquées depuis quelques années ne sont pas incluses dans les statistiques sur les services rémunérés à l'acte de la Régie de l'assurance maladie du Québec. Les données de la Régie de l'assurance maladie du Québec sous-estiment le nombre d'IVG et donc le nombre de grossesses.
- Les avortements spontanés qui ne nécessitent pas d'intervention médicale, généralement ceux survenant après une très faible durée de gestation, échappent au calcul. Les pratiques médicales ont changé ces dernières années et cela expliquerait, au moins en partie, la baisse du taux d'avortements spontanés observée à partir de la rémunération des médecins. Les données sur les avortements spontanés et les IVG survenus à l'extérieur du Québec ne sont pas incluses dans les données par région de résidence, faute d'information, jusqu'en 2003.

Méthode de calcul

$$\frac{\text{Nombre annuel moyen de grossesses de mères d'un groupe d'âge, pour une période donnée}}{\text{Population féminine du même groupe d'âge au milieu de la période}} \times 1\,000$$

Périodicités

- Pour l'ensemble du Québec, annuelle à partir de 1995, année au terme de la grossesse.
- Pour les régions sociosanitaires, période d'année au terme de la grossesse : 1998-2002 et 2003-2007.

Sources de données

- Numérateur :
 - Registre des événements démographiques du Québec (Fichier des naissances vivantes et Fichier des mortinaissances), Ministère de la Santé et des Services sociaux (MSSS).
 - Avortements spontanés (fausses couches), Régie de l'assurance maladie du Québec, services médicaux rémunérés à l'acte et données d'établissements ou de cabinets où des IVG chirurgicales non rémunérées à l'acte ou des IVG médicamenteuses sont pratiquées, Régie de l'assurance maladie du Québec.
- Dénominateur :
 - Estimations et projections démographiques, Ministère de la Santé et des Services sociaux (MSSS).

Référence

Fiche indicateur de l'Infocentre de santé publique de l'Institut national de santé publique du Québec (mise à jour : janvier 2011).

1.09 TAUX DE FÉCONDITÉ SELON L'ÂGE (naissances vivantes/1 000 femmes)

Définition

Rapport, pour une période donnée, du nombre de naissances vivantes de mères d'un groupe d'âge déterminé, à la population féminine de ce groupe d'âge pour la même période.

Notes

- Les naissances vivantes représentent une des composantes de la grossesse. Les autres composantes sont les mortinaissances, les interruptions volontaires de grossesse et les avortements spontanés.
- **Le taux de fécondité par âge représente un bon descripteur de l'intensité et du calendrier de la fécondité. Des taux élevés de fécondité chez les adolescentes et les femmes âgées de 35 ans et plus sont associés à un plus grand risque d'avoir un bébé de faible poids, de naissances prématurées, de mortalité infantile et de césariennes chez les femmes de 35 ans et plus.**
- Selon la définition donnée par l'Organisation mondiale de la santé, une naissance vivante se définit comme étant une expulsion ou extraction complète du corps de la mère, indépendamment de la durée de gestation, d'un produit de conception qui, après cette séparation, respire ou manifeste tout autre signe de vie tel que le battement du cœur, la pulsation du cordon ombilical ou la contraction effective d'un muscle soumis à l'action de la volonté, que le cordon ombilical ait été coupé ou non et que le placenta soit ou non demeuré attaché. Cela exclut donc les mortinaissances.
- Au Québec, depuis 1988, les naissances de moins de 500 grammes sont comprises dans les données. Les données canadiennes récentes incluent toutes les naissances, peu importe le poids, y compris celles de moins de 500 grammes. Pour 1988 et les années suivantes, on trouve en moyenne, pour l'ensemble du Québec, moins de 75 naissances vivantes de poids inférieur à 500 grammes par année.
- Comme l'enregistrement des naissances vivantes est exigé par les lois provinciales et la Loi de la statistique, la déclaration est virtuellement complète. Le sous-dénombrement jugé minime est tout de même surveillé. Il peut être causé par un enregistrement tardif ou incomplet. Par exemple, la déclaration des naissances d'enfants de mères résidentes survenues à l'étranger peut être incomplète. Le surdénombrement est aussi minime. Les naissances d'enfants dont la mère est une non-résidente sont enregistrées, mais exclues de la plupart des totalisations.

Méthode de calcul

$$\frac{\text{Nombre annuel moyen de naissances vivantes de mères d'un groupe d'âge, pour une période donnée}}{\text{Population féminine du même groupe d'âge au milieu de la période}} \times 1\,000$$

Périodicité

Annuelle depuis 1981, année de la naissance.

Sources de données

- Numérateur :
 - Registre des événements démographiques du Québec (Fichier des naissances), Ministère de la Santé et des Services sociaux (MSSS).

- Dénominateur :
 - Estimations et projections démographiques, Ministère de la Santé et des Services sociaux (MSSS).

Référence

Fiche indicateur de l'Infocentre de santé publique de l'Institut national de santé publique du Québec (mise à jour : juin 2009).

1.10 INDICE SYNTHÉTIQUE DE FÉCONDITÉ (enfant[s]/femme)

Définition

Nombre moyen d'enfants qu'aurait une cohorte de femmes dans l'hypothèse où ces femmes seraient soumises tout au long de leur période de procréation aux taux de fécondité par âge observés durant une période donnée.

Notes

- **Le seuil de remplacement ou de renouvellement des générations est de 2,1 enfants/femme au Canada.** Il s'agit du nombre moyen d'enfants par femme nécessaire pour permettre à une génération d'en engendrer une suivante.
- Les naissances vivantes représentent une des composantes de la grossesse. Les autres composantes sont les mortinaissances, les interruptions volontaires de grossesse et les avortements spontanés.
- Selon la définition donnée par l'Organisation mondiale de la santé, une naissance vivante se définit comme étant une expulsion ou extraction complète du corps de la mère, indépendamment de la durée de gestation, d'un produit de conception qui, après cette séparation, respire ou manifeste tout autre signe de vie tel que le battement du cœur, la pulsation du cordon ombilical ou la contraction effective d'un muscle soumis à l'action de la volonté, que le cordon ombilical ait été coupé ou non et que le placenta soit ou non demeuré attaché.
- Au Québec, depuis 1988, les naissances de moins de 500 grammes sont comprises dans les données. Les données canadiennes récentes incluent toutes les naissances, peu importe le poids, y compris celles de moins de 500 grammes.
- Comme l'enregistrement des naissances vivantes est exigé par les lois provinciales et la Loi de la statistique, la déclaration est virtuellement complète. Le sous-dénombrement jugé minime est tout de même surveillé. Il peut être causé par un enregistrement tardif ou incomplet. Par exemple, la déclaration des naissances d'enfants de mères résidentes survenues à l'étranger peut être incomplète. Le surdénombrement est aussi minime. Les naissances d'enfants dont la mère est une non-résidente sont enregistrées, mais exclues de la plupart des totalisations.

Méthode de calcul

Somme, pour une période donnée, pour les différents groupes d'âge, du taux de fécondité multipliée par l'amplitude du groupe d'âge.

Périodicité

Annuelle, à partir de 1981.

Source de données

Registre des événements démographiques du Québec (Fichier des naissances), Ministère de la Santé et des Services sociaux (MSSS).

Référence

Fiche indicateur de l'Infocentre de santé publique de l'Institut national de santé publique du Québec (mise à jour : juin 2009).

1.11 INDICE SYNTHÉTIQUE DE GROSSESSE (grossesse[s]/femme)

Définition

Nombre moyen de grossesses qu'aurait une cohorte de femmes dans l'hypothèse où ces femmes seraient soumises tout au long de leur période de procréation aux taux de grossesse par âge observés durant une période donnée.

Notes

- L'âge à la grossesse est établi au moment de l'aboutissement de la grossesse et non au moment de la conception.
- Le nombre de grossesses regroupe l'ensemble des événements suivants ayant fait l'objet de déclaration : les naissances vivantes, les mortinaissances, les interruptions volontaires de grossesse (IVG) pratiquées en établissement (centre hospitalier ou CLSC) ou en clinique (privée ou centre de santé des femmes) et les avortements spontanés.
- Les IVG chirurgicales pratiquées par des médecins qui ne sont pas rémunérés à l'acte, la grande majorité des IVG chirurgicales et avortements spontanés survenus à l'extérieur du Québec, de même que les IVG médicamenteuses pratiquées depuis quelques années ne sont pas incluses dans les statistiques sur les services rémunérés à l'acte de la Régie de l'assurance maladie du Québec (données non publiées, Ministère de la Santé et des Services sociaux, Direction des études et analyses). Les données de la Régie de l'assurance maladie du Québec sous-estiment le nombre d'IVG et donc le nombre de grossesses.
- Les avortements spontanés qui ne nécessitent pas d'intervention médicale, généralement ceux survenant après une très faible durée de gestation, échappent au calcul. Les pratiques médicales ont changé ces dernières années et cela expliquerait, au moins en partie, la baisse du taux d'avortements spontanés observée à partir de la rémunération des médecins. Les données sur les avortements spontanés et les IVG survenus à l'extérieur du Québec ne sont pas incluses dans les données par région de résidence, faute d'information, jusqu'en 2003.

Méthode de calcul

Somme, pour une période donnée, pour les différents groupes d'âge, du taux de grossesse multipliée par l'amplitude du groupe d'âge.

Périodicités

- Pour l'ensemble du Québec, annuelle à partir de 1995, année au terme de la grossesse.
- Pour les régions sociosanitaires, période d'année au terme de la grossesse : 1998-2002 et 2003-2007.

Sources de données

- Numérateur :
 - Registre des événements démographiques du Québec (Fichier des naissances vivantes et Fichier des mortinaissances), Ministère de la Santé et des Services sociaux (MSSS).
 - Avortements spontanés (fausses couches), Régie de l'assurance maladie du Québec.
 - Services médicaux rémunérés à l'acte et données d'établissements ou de cabinets où des IVG chirurgicales non rémunérées à l'acte ou des IVG médicamenteuses sont pratiquées, Régie de l'assurance maladie du Québec.

- Dénominateur :
 - Estimations et projections démographiques, Ministère de la Santé et des Services sociaux (MSSS).

Référence

Fiche indicateur de l'Infocentre de santé publique de l'Institut national de santé publique du Québec (mise à jour : janvier 2011).

1.12 TAUX DE NATALITÉ (naissances vivantes/1 000 personnes)

Définition

Rapport du nombre de naissances vivantes au cours d'une période donnée à la population totale au milieu de cette même période.

Notes

- **Le taux de natalité présente l'avantage sur le taux de fécondité de pouvoir être calculé dans les contextes où l'information statistique est lacunaire permettant ainsi des comparaisons internationales.**
- **Le taux de natalité présente l'inconvénient d'être fortement influencé par la structure d'âge de la population et reflète non seulement la fécondité des femmes, mais aussi leur poids dans la population.**
- Selon la définition donnée par l'Organisation mondiale de la santé, une naissance vivante se définit comme étant une expulsion ou extraction complète du corps de la mère, indépendamment de la durée de gestation, d'un produit de conception qui, après cette séparation, respire ou manifeste tout autre signe de vie tel que le battement du cœur, la pulsation du cordon ombilical ou la contraction effective d'un muscle soumis à l'action de la volonté, que le cordon ombilical ait été coupé ou non et que le placenta soit ou non demeuré attaché. Cela exclut donc les mortinaissances.
- Comme l'enregistrement des naissances vivantes est exigé par les lois provinciales et la Loi de la statistique, la déclaration est virtuellement complète. Le sous-dénombrement jugé minime est tout de même surveillé. Il peut être causé par un enregistrement tardif ou incomplet. Par exemple, la déclaration des naissances d'enfants de mères résidentes survenues à l'étranger peut être incomplète. Le surdénombrement est aussi minime. Les naissances d'enfants dont la mère est une non-résidente sont enregistrées, mais exclues de la plupart des totalisations. Les naissances enregistrées plus d'une fois sont repérées lors des processus de vérification.

- Au Québec, depuis 1988, les naissances de moins de 500 grammes sont comprises dans les données. Les données canadiennes récentes incluent toutes les naissances, peu importe le poids, y compris celles de moins de 500 grammes. Pour 1988 et les années suivantes, on trouve en moyenne, pour l'ensemble du Québec, moins de 75 naissances vivantes de poids inférieur à 500 grammes par année.

Méthode de calcul

$$\frac{\text{Nombre de naissances vivantes enregistrées pour une période donnée}}{\text{Population de cette même période}} \times 1\,000$$

Périodicité

Annuelle, à partir de 1981.

Source de données

Estimations et projections démographiques, Ministère de la Santé et des Services sociaux (MSSS).

Référence

Fiche indicateur de l'Infocentre de santé publique de l'Institut national de santé publique du Québec (mise à jour : juin 2009).

1.13 ÂGE MOYEN DES MÈRES (ans)

Définition

Rapport, pour toutes les naissances vivantes survenues pour une période donnée, de la somme de l'âge des mères à l'accouchement, au nombre total de naissances vivantes durant la même période.

Notes

- Les naissances vivantes représentent une des composantes de la grossesse. Les autres composantes sont les mortinaissances, les interruptions volontaires de grossesse et les avortements spontanés.
- Selon la définition donnée par l'Organisation mondiale de la santé, une naissance vivante se définit comme étant une expulsion ou extraction complète du corps de la mère, indépendamment de la durée de gestation, d'un produit de conception qui, après cette séparation, respire ou manifeste tout autre signe de vie tel que le battement du cœur, la pulsation du cordon ombilical ou la contraction effective d'un muscle soumis à l'action de la volonté, que le cordon ombilical ait été coupé ou non et que le placenta soit ou non demeuré attaché.
- Au Québec, depuis 1988, les naissances de moins de 500 grammes sont comprises dans les données. Les données canadiennes récentes incluent toutes les naissances, peu importe le poids, y compris celles de moins de 500 grammes.
- Comme l'enregistrement des naissances vivantes est exigé par les lois provinciales et la Loi de la statistique, la déclaration est virtuellement complète. Le sous-dénombrement jugé minime est tout de même surveillé. Il peut être causé par un enregistrement tardif ou incomplet. Par exemple, la déclaration des naissances d'enfants de mères résidentes survenues à l'étranger peut être incomplète. Le surdénombrement est aussi minime. Les naissances d'enfants dont la mère est une non-résidente sont enregistrées, mais exclues de la plupart des totalisations.

Méthode de calcul

Somme, pour toutes les naissances vivantes durant une période donnée, de l'âge de la mère lors de l'accouchement

Total des naissances vivantes durant la même période

Source de données

Registre des événements démographiques du Québec (Fichier des naissances), Ministère de la Santé et des Services sociaux (MSSS).

Variables de croisement et catégorie

- Faible scolarité : (11 années de scolarité ou moins). Tableau 1.13a.
- Parité : (1^{er} enfant). Tableau 1.13b.

Note pour la scolarité : le pourcentage de valeurs manquantes pour le niveau de scolarité augmente depuis 1981, passant de 2,6 % en 1981 à 8,2 % en 2005. En 2006, il est exceptionnellement élevé (19,1 %) en raison de changements apportés dans la façon de recueillir l'information. Des erreurs d'attribution de valeurs ont également été constatées dans le fichier de 2006 pour les niveaux secondaire et universitaire. Différentes interventions ont depuis été menées pour régler ces problèmes.

Référence

Fiche indicateur de l'Infocentre de santé publique de l'Institut national de santé publique du Québec (mise à jour : juin 2009).

1.14 DÉCÈS (n)**Tableaux A1 et A2.****Notes**

- La cause de décès utilisée pour calculer cet indicateur est la cause initiale du décès ou la cause externe dans le cas des lésions traumatiques et des empoisonnements.
- La cause de décès correspond ainsi à la maladie ou au traumatisme qui a déclenché l'évolution morbide conduisant directement au décès ou aux circonstances de l'accident ou de la violence qui ont entraîné le traumatisme mortel.

Méthode de calcul

Nombre total de décès durant l'année ou durant la période.

Périodicité

Annuelle, à partir de 1981.

Source de données

Registre des événements démographiques du Québec (Fichier des décès), Ministère de la Santé et des Services sociaux (MSSS).

Référence

Fiche indicateur de l'Infocentre de santé publique de l'Institut national de santé publique du Québec (mise à jour : 27 septembre 2011).

1.15 NAISSANCES (n)

Tableaux A3 et A4.

Notes

- Les naissances vivantes représentent une des composantes de la grossesse. Les autres composantes sont les mortinaissances, les interruptions volontaires de grossesse et les avortements spontanés.
- Selon la définition donnée par l'Organisation mondiale de la santé, une naissance vivante se définit comme étant une expulsion ou extraction complète du corps de la mère, indépendamment de la durée de gestation, d'un produit de conception qui, après cette séparation, respire ou manifeste tout autre signe de vie tel que le battement du cœur, la pulsation du cordon ombilical ou la contraction effective d'un muscle soumis à l'action de la volonté, que le cordon ombilical ait été coupé ou non et que le placenta soit ou non demeuré attaché. **Cela exclut donc les mortinaissances.**
- Au Québec, depuis 1988, les naissances de moins de 500 grammes sont comprises dans les données. Les données canadiennes récentes incluent toutes les naissances, peu importe le poids, y compris celles de moins de 500 grammes.
- Comme l'enregistrement des naissances vivantes est exigé par les lois provinciales et la Loi de la statistique, la déclaration est virtuellement complète. Le sous-dénombrement jugé minime est tout de même surveillé. Il peut être causé par un enregistrement tardif ou incomplet. Par exemple, la déclaration des naissances d'enfants de mères résidentes survenues à l'étranger peut être incomplète. Le surdénombrement est aussi minime. Les naissances d'enfants dont la mère est une non-résidente sont enregistrées, mais exclues de la plupart des totalisations. Les naissances enregistrées plus d'une fois sont repérées lors des processus de vérification.

Méthode de calcul

Nombre total de naissances vivantes durant l'année ou durant la période.

Périodicité

Annuelle, à partir de 1981.

Source de données

Registre des événements démographiques du Québec (Fichier des naissances), Ministère de la Santé et des Services sociaux (MSSS).

Référence

Fiche indicateur de l'Infocentre de santé publique de l'Institut national de santé publique du Québec (mise à jour : juin 2009).

1.16 SOLDES MIGRATOIRES INTERRÉGIONAL ET INTRARÉGIONAL (n, %)

Tableaux A7b et A7b.

Définitions

Solde migratoire interrégional : Dans une région administrative, pertes ou gains nets résultant des échanges migratoires avec les autres régions administratives au cours d'une année (nombre de personnes qui ont changé de région de résidence).

Solde migratoire intrarégional : Dans une même région administrative, pertes ou gains nets résultant des échanges migratoires avec les autres MRC, y compris ceux de sa propre région (nombre de personnes qui ont changé de MRC de résidence dans une même région).

Méthode de calcul

Différence entre les entrants et les sortants pour une période.

Périodicité

Tous les deux ans.

Source de données

Institut de la statistique du Québec (ISQ), exploitation du Fichier d'inscription des personnes assurées (FIPA) de la Régie de l'assurance maladie du Québec (RAMQ).

Référence

Bulletin statistique régional, Côte-Nord, Institut de la statistique du Québec.

**Agence de la santé
et des services sociaux
de la Côte-Nord**

Québec



691, rue Jalbert
Baie-Comeau (Québec) G5C 2A1
Téléphone: (418) 589-9845
Télécopieur: (418) 589-8574

