

# L'Écho de Maskinongé

9 Con Transcontinental

Vol. 86, no 4 • Dimanche 19 novembre 2006 • www.lechodemaskinonge.com • 12 500 exemplaires

**POÊLE À BOIS** Garantie à vie limitée

**J.A. BOBY Inc.**

- Peut servir de cuisinière d'appoint
- 2 Ventilateurs et 1 thermostat
- 52 000 BTU

**Spécial sur cheminée**

Membre de L.A.R.C. et de la Régie du Bâtiment

**QUINCAILLERIE PAUL LACOURSE & FILS Inc.**

97, Saint-Laurent, Maskinongé  
819 227-4555

**WAVE 2007**

**169\$/mois\***

Location 60 mois  
Garantie 5 ans ou 160 000 km sur 2007

**1999\$ comptant**

**Louiseville Automobile**

PONTIAC BUICK

www.louisevilleauto.com  
871, boul. Saint-Laurent Ouest,  
Louiseville • 819 228-2711



**ACTUALITÉS**

**La SADC se retire**

Les critiques du président du Festival de la galette de sarrasin de Louiseville, M. Yvon Picotte, ont amené la SADC de la MRC de Maskinongé à abandonner la Rue des Saveurs.

Page 8



**SPORTS**

**Sur l'équipe nationale du Canada**

La Louiseilloise Marie-Josée Lessard a maintenant sa place sur l'équipe nationale canadienne de ski acrobatique. Elle a beaucoup de pain sur la planche au cours des prochains mois.

Page 23

*Lesannonces classées vous gâtent!*



1 866 637-5236  
MERKADO

COUPON À L'INTÉRIEUR

**VOS NOUVELLES 100% RÉGIONALES**

**L'Écho de Maskinongé**

Après 45 ans à conduire un taxi

**Yvon Lebel met la clé à «off»**

Page 11

**Lebeau®** Vitres d'autos Louiseville

**SOYEZ PRÊT POUR LES GRANDS FROIDS** avec un démarreur à distance **«Orbit»**

\* GPS disponible en succursale

**FAITES RÉPARER VOTRE PARE-BRISE et NE PAYEZ RIEN\***

\* si vous êtes assuré

**48, Grande Carrière, Louiseville 819 228-1888**

Lundi au vendredi: 8h à 17h30  
Samedi: 8h à midi



# Patrick Morin

LE CENTRE DE LA RÉNOVATION

*Des gens constructifs*

Le plus grand choix  
LUMIÈRES  
**DEL**

à partir de **5<sup>98</sup>**



**PINGOUIN GONFLABLE**

2533263

**49<sup>98</sup>**



**OURSONS GONFLABLES**

2532867

**49<sup>98</sup>**



**TRAINEAU GONFLABLE**

2533280

**64<sup>98</sup>**



**SAPIN CULTIVÉ**

**6'**

**16<sup>98</sup>**

Aussi sapin Premium

**19<sup>98</sup>**



**GLOBE GONFLABLE**

2533278/9

**89<sup>98</sup>**

ch. Au choix



Les articles peuvent différer d'une succursale à l'autre.

Voyez notre circulaire en cours

**Louiseville**

730, boul. St-Laurent Est  
**(819) 228-4600**

Heures d'ouverture  
Lundi, Mardi, Mercredi 8h à 17h30  
Jeudi, Vendredi 8h à 21h  
Samedi 8h à 17h  
Dimanche 9h à 17h

**Berthierville**

1020, av. Gilles-Villeneuve  
**(450) 836-6288**

Heures d'ouverture  
Lundi, Mardi, Mercredi 8h à 18h  
Jeudi, Vendredi 8h à 21h  
Samedi 8h à 17h  
Dimanche 9h à 16h

**Lavaltrie**

260, rue St-Antoine  
**(450) 586-2222**

Heures d'ouverture  
Lundi, Mardi et Mercredi 8h à 18h  
Jeudi, Vendredi 8h à 21h  
Samedi 8h à 17h  
Dimanche 9h à 17h

1537341 - EB 1510



EM1607450

## Dans l'actualité

La SADC abandonne la Rue des Saveurs ..... 8  
Yvon Lebel prend sa retraite de taxi  
après 45 ans ..... 11



Tél.: (819) 228-2100  
Cell.: (819) 697-5678

### Déneigement

## Serge Lessard

Ste-Ursule et St-Léon

# « Il faut réévaluer le modèle d'affaires et s'ajuster »

Les frères Guy et Jean Deveault de Meubles Canadel

> Jean-Paul Plante

jean-paul.plante@transcontinental.ca

**M**ême si le récent Salon du meuble de High Point en Caroline du Nord s'est avéré un succès pour l'entreprise Meubles Canadel de Louiseville, les dirigeants de l'industrie louisevilloise affichent un optimisme réaliste face à l'avenir du secteur dans lequel ils excellent depuis de nombreuses années.

Le salon a été bon. La nouvelle salle d'exposition (38 000 pieds carrés) de Canadel a permis de montrer plusieurs nouveautés aux acheteurs, dont des chaises, huches et mobiliers de chambres à coucher. « La réponse est intéressante. Nous avons un bon feeling. Toutefois, nous sommes réalistes et nous savons fort bien que le GBS (gros bon sens) a toujours sa place et que c'est par lui que nous connaissons le succès », affirme M. Jean Deveault, coordinateur ventes et communications chez Canadel. Ses propos sont largement endossés par le chef de la direction de l'entreprise, son frère, Guy.

## Structures

Les frères Deveault sont d'avis que le problème existant se retrouve au niveau des structurants, la structure de l'industrie en général. On ne peut fermer les yeux sur le phénomène asiatique qui envahit le marché depuis quelques années. « Il se trouvera toujours des acheteurs pour du moyen et bas de gamme comme nous en trouverons pour l'achat du haut de gamme, de la qualité », disent Guy et Jean Deveault.

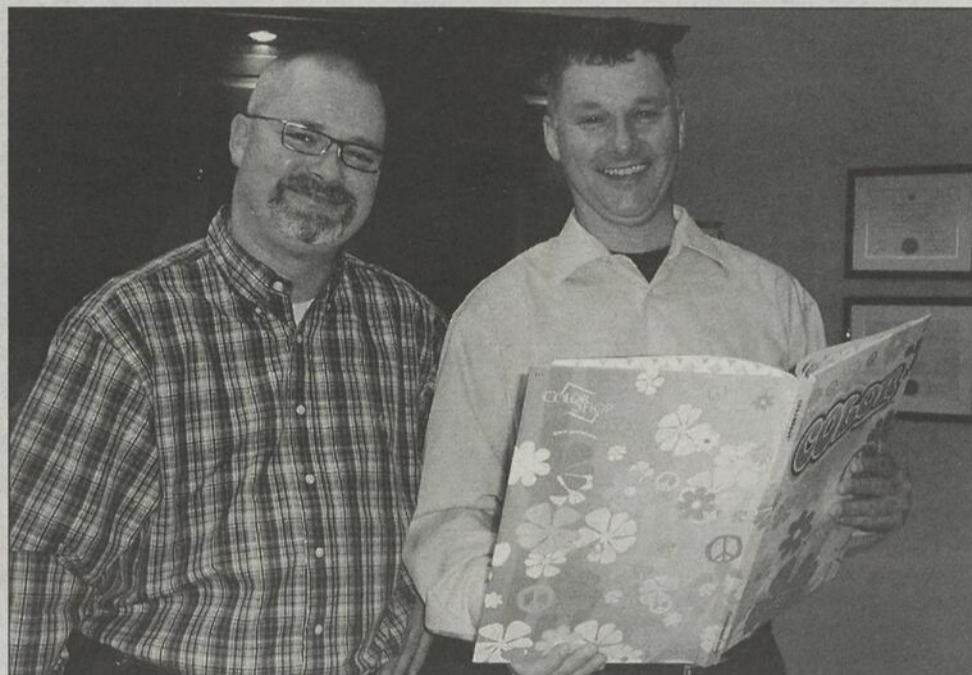
La qualité est toujours ce qui a démarqué Meubles Canadel. « La croissance de Canadel s'est maintes fois manifesté dans des années difficiles parce que la qualité de nos produits ne se démentait jamais et c'est ce qui nous a permis, malgré des temps plus durs, de maintenir un rythme de production intéressant, en dépit des coupures de postes que nous avons dû faire. « Le consommateur n'est pas fou. Il veut acheter des produits qui ont du « feeling » et c'est ce que nous nous efforçons de leur donner continuellement », mentionnent les frères Deveault.

## Financièrement

Le travail de marketing est important dans la situation actuelle. « Il faut un marketing qui intéresse la clientèle », dit Jean Deveault.

Celui-ci signale qu'une dizaine d'employés ont été rappelés récemment par Canadel et que l'entreprise emploie actuellement quelque 700 travailleurs.

Guy Deveault, pour sa part, fait état de l'importance pour une entreprise d'être solide financièrement et de ne pas partir en peur devant une situation qui n'est pas gagnée d'avance. « Il y a trop de joueurs.



Guy Deveault, chef de la direction de Canadel; et son frère Jean, coordonnateur ventes et communications, sont d'avis qu'aujourd'hui, il est important de réévaluer le modèle d'affaires et de s'ajuster aux nombreux changements qui sont survenus dans le marché du meuble au cours des dernières années et ce, tout en donnant constamment la priorité à la qualité des produits que l'on fabrique.

## > Les faits

- > Un vent d'optimisme sur Canadel
- > Des employés rappelés au travail
- > L'industrie est en changement
- > Un bon Salon à High Point
- > Il ne faut pas partir en peur

Les frais fixes sont importants. Nous nous devons de protéger géographiquement nos clients et faire en sorte de s'ajuster rapidement aux situations qui se présentent à nous. L'industrie est en changement; elle nous oblige à une réévaluation de notre modèle d'affaires et de s'y ajuster », fait savoir le chef de la direction de Canadel.

Bref, les dirigeants de Canadel sont optimistes et réalistes à la fois. Ils sont d'avis que le gros bon sens et la qualité des produits qu'ils fabriquent sont deux éléments qui devraient jouer en leur faveur et permettre à leur entreprise de connaître d'autres succès dans les années à venir, en répondant, comme à l'accoutumée, aux standards de qualité et d'originalité qu'exigent leurs clients.

1601809\_1911

## TELUS a un forfait pour chaque étape de la vie ...

TELUS détaillant autorisé • TELUS détaillant autorisé •

**ÉTUDIANT**

pour **25\$\*** /mois

OBTENEZ

- jusqu'à 100 minutes
- appels locaux entrants illimités
- jusqu'à 1000 minutes d'appels locaux les soirs et le week-end (début 17hrs)
- Jusqu'à 3 mois illimités

**CÉLIBATAIRE**

pour **35\$\*** /mois

OBTENEZ

- jusqu'à 400 minutes
- appels locaux entrants illimités
- Jusqu'à 3 mois illimités

**EN COUPLE**

pour **35\$\*** /mois

PARTAGEZ

- jusqu'à 150 minutes
- appels locaux illimités la nuit et le week-end (dès 17hrs) TELUS à TELUS
- Jusqu'à 3 mois illimités

\* En vigueur jusqu'au 29 novembre 2006 avec entente de 3 ans. Les frais mensuels d'accès au réseau d'appel 911 en sus. Les tarifs peuvent être modifiés sans préavis. Certaines conditions s'appliquent. Détail en magasin.



760, rue Notre-Dame  
BERTHIERVILLE  
**450-836-5075**  
1-877-836-8889

TECHNICOMM communications Sans Fil  
www.technicom.qc.ca

EM1606804

## LIQUIDATION des modèles 2006

Chrysler PT Cruiser décapotable <b>0%</b> 72 mois	Dodge Charger Rabais <b>2 500\$</b>	Chrysler Pacifica Rabais <b>5 000\$</b>
Chrysler 300 Rabais <b>3 000\$</b>	Dodge Dakota Rabais <b>4 000\$</b>	 <p><b>C'est votre DERNIÈRE CHANCE d'en profiter!</b></p>

\* S'applique sur certains modèles. Photo à titre indicatif. Jusqu'à épuisement des stocks.

## Bernier Crépeau

3100, Boul. Saint-Jean, Trois-Rivières  
Ouvert tous les soirs jusqu'à 21 h

819-377-3077  
Sans frais: 1-800-338-3077

www.berniercrepeau.com

Dodge Jeep LE SEUL ET UNIQUE  
CHRYSLER  
CINQ ÉTOILES

# La Maison de la famille du Bassin de Maskinongé remporte 4 000 \$ à l'émission « L'Union fait la force »

Les émissions diffusées du 27 novembre au 1er décembre, à Radio-Canada



> Jean-Paul Plante  
jean-paul.plante@transcontinental.ca

Le 14 octobre dernier, la Maison de la famille du bassin de Maskinongé participait à l'enregistrement de l'émission télévisée « L'Union fait la force », à Radio-Canada. Trois concurrents représentaient la Maison de la famille: Monique Noël, Claire Larouche et Gilles A. Lessard.

La diffusion de ces émissions se fera du lundi 27 novembre au vendredi 1er décembre, à 17h30, sur les ondes de Radio-Canada. L'émission est animée par Patrice L'Écuyer. Elle se fait au profit d'organismes communautaires. Un montant de 1 000 \$ est à gagner chaque soir. Et laissez-nous vous dire que la Maison de la famille a offert une prestation digne de mention lors de ces émissions...



Dans l'ordre, Monique Noël, concurrente pour la Maison de la famille; Julie Le Breton, comédienne concurrente pour la Maison de la famille; Emmanuel Bilodeau, comédien pour l'équipe adverse, le Centre d'action bénévole La Mosaïque de Le Moine; Patrice L'Écuyer, animateur de l'émission « L'Union fait la force »; Claire Larouche et Gilles A. Lessard, concurrents pour la Maison de la famille du bassin de Maskinongé. Photo, gracieuSeté

par un seul point dont une en prolongation; une autre partie par deux points et la dernière, par plus de 15 points. Non seulement les parties se sont gagnées par un point mais souvent, les jeux se gagnaient aussi par un point.

Il y avait une foule extraordinaire, laissez savoir le président de la Maison de la famille, M. Gilles A. Lessard. Les spectateurs n'avaient pas besoin d'un souleveur de foule tellement ils étaient animés. La Maison de la famille devait amener 50 spectateurs à l'émission. Elle en comptait 53.

De ce nombre, 46 ont payé 10 \$ pour leur transport en autobus; les autres y sont allés par leurs propres moyens.

Ils ont été reçus à Radio-Canada avec un gros buffet, à 11h, et avec beaucoup de considération, mentionne M. Lessard. « Je trouve que Radio-Canada fait une bonne utilisation des fonds publics en diffusant des émissions de cette nature, au profit d'organismes communautaires sans but lucratif. Je leur ai fait savoir d'ailleurs », conclut M. Lessard, fort heureux des résultats obtenus avec une performance extraordinaire des représentants de la Maison de la famille du bassin de Maskinongé et enchanté d'avoir pu vivre cette expérience inoubliable.

Texte en collaboration avec Gilles A. Lessard



Sommaire

Page 22

### 3 > Actualités

- Mini Salon des Métiers d'art à Saint-Alexis-des-Monts .....5
- La SADC de la MRC de Maskinongé quitte la Rue des Saveurs... ..8
- Yvon Lebel prend sa retraite du taxi... après 45 ans .....11
- Collaboration entre la Communauté Wabamachiche et l'OBVRL .....13
- Victoire grisante de la Brassette L'Ami .....23

### 17 > Vie communautaire

### 7 > Arts et spectacles

### 22 > Sports

### 18 > Annonces classées

### SITE WEB

www.lechodemaskinonge.com

Toutes les annonces classées  
Les avis de décès quotidiens  
Consultez l'appel à tous

### 4 000 \$

En effet, l'organisme louisevillois a remporté quatre des cinq émissions pour repartir avec un montant de 4 000 \$ en poches. Une performance remarquable, de signaler Patrice L'Écuyer aux représentants de la Maison.

Dans les faits, la Maison de la famille a gagné cinq soirs mais une erreur de Patrice L'Écuyer a coûté la 5e victoire. Le premier soir, la Maison de la famille a perdu par un point. Claire Larouche avait actionné le bouton de réponse avant sa concurrente d'en face mais Patrice a donné le droit de répondre à l'autre. Lorsqu'il s'est rendu compte de son erreur, il a décidé de donner un point aux deux équipes.

Évidemment, s'il avait donné la parole à Claire Larouche dès le premier coup de

sonnette, la Maison de la famille aurait eu un point et l'autre équipe, aucun, ce qui aurait assuré la victoire au porte-couleur de l'organisme de Louiseville. Toutefois, les concurrents de la Maison de la famille ne sortent pas amers de cette erreur, l'organisme adverse, le Centre d'action bénévole La Mosaïque de Le Moine, défend une cause aussi noble que celle de la Maison de la famille et les représentants de Louiseville se sentaient quelque peu coupables de n'avoir laissé que 1 000 \$ à l'adversaire qui fait du bon travail dans son milieu.

### Parties serrées

Selon Patrice L'Écuyer, il s'est agi des parties les plus chaudement disputées depuis que l'émission existe. Trois parties se sont gagnées

## La question du net

L'avenir du festival de la galette de sarrasin de Louiseville vous inquiète-t-il?

OUI  NON

Voici les résultats de la dernière question

Les propos de Patrick Roy sur Guillaume Latendresse vous ont-ils choqué?

OUI	6%
NON	94%

Participez à ce sondage-maison en visitant lechodemaskinonge.com Ce sondage n'a pas de valeur scientifique

LISEZ vos nouvelles sur le net

www.lechodemaskinonge.com

**AUTOMOBILES RENE MICHAUD**  
30 VÉHICULES EN INVENTAIRE  
ACHAT ET VENTE DE VÉHICULES non accidentés  
PRIX PAR SEMAINE / 0\$ COMPTANT + TAXES

01 Echo	35 \$/sem.	ou	7480 \$
02 Protégé	38 \$/sem.	ou	7900 \$
02 Cavalier	27 \$/sem.	ou	5480 \$
03 Focus ZX5	53 \$/sem.	ou	10 890 \$
02 Elantra VE	32 \$/sem.	ou	6750 \$
03 Saturne Ion	37 \$/sem.	ou	7750 \$

**ANTIROUILLE 40\$**  
qui ne coule pas  
Un seul prix (auto) taxes incluses

71, rue de la Fabrique, Saint-Léon (819) 228-2172  
(voisin du cimetière) www.automicaud.com  
Aussi 2e emplacement, voisin du Pétro-T à St-Léon

## L'Écho de Maskinongé

Louiseville : 43, Saint-Louis JSV 2C7  
Tél. : (819) 228-5532 Téléc. : (819) 228-9379  
Annonces classées : 1-866-666-3246



Éditeur (intérim) : Éric Maltais

Responsable du bureau : Line Plante

Agente de bureau : Christiane Gélinas

Rédacteur en chef : Jean-Paul Plante  
jean-paul.plante@transcontinental.ca

Conseillers publicitaires : Line Plante,  
Janie St-Yves, David Lessard

Coordonnatrice aux ventes : Diane Béland

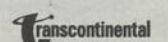
Directeur régional (district Mauricie):  
Michel Matteau

Atelier : Publi-Production  
Danielle Devault, directrice

Impression :  
T.R. Offset  
1850, rue Bellefeuille,  
Trois-Rivières  
Distribution : Distribution Transcontinental inc.  
Division Publi-Sac Mauricie  
Publié par : Médias Transcontinental S.E.N.C.  
Vice-président principal : Marc-Noël Ouellette  
www.medias-transcontinental.com

DISTRIBUTION CERTIFIÉE ODC : 12 353 EXEMPLAIRES • TIRAGE : 12 500 EXEMPLAIRES IMPRIMÉS

Dépôt légal : Bibliothèque Nationale du Québec. Société canadienne des postes - Envois de publications canadiennes. Contrat de vente de produit no 40005266. © 2005 Médias Transcontinental S.E.N.C. Toute reproduction des annonces ou informations, en tout ou partie de façon officielle ou déguisée est interdite sans la permission écrite de l'éditeur. Le Journal L'Écho de Maskinongé ne se tient pas responsable des erreurs typographiques pouvant survenir dans les textes publicitaires mais il s'engage à reproduire uniquement la partie du texte ou se trouve l'erreur. La responsabilité du journal et ou de l'éditeur ne dépassera en aucun cas le montant de l'annonce. Les articles publiés dans Le Journal L'Écho de Maskinongé sont sous la seule responsabilité des auteurs et la direction ne partage pas nécessairement les opinions émises.



# Généreux, dites-vous ?



Opinion

Jean-Paul  
PLANTE

Les gens n'en reviennent jamais de la générosité proverbiale des gens de Louiseville et de la région. Cette générosité, elle se manifeste en maintes occasions et tout particulièrement à l'approche de la période des fêtes, avec les différentes activités qui gravitent autour du Noël du pauvre.

Mercredi soir, 15 novembre, pas moins de 557 personnes ont pris la direction du restaurant La Porte de la Mauricie pour assister au traditionnel souper spaghetti dont les profits sont versés au Noël du pauvre de Louiseville. Cinq cent cinquante-sept femmes et hommes qui ont posé un geste de solidarité et de générosité remarquable en participant au souper et en se montant fort généreux dans l'achat de billets de tirage que leur offraient des membres des clubs Richelieu et Optimiste.

Générosité des gens et générosité remarquable du propriétaire du restaurant La Porte de la Mauricie, M. Mario Quintal, et de son personnel. M. Quintal a offert le souper « gratuitement » aux 557 convives tandis que le personnel qui a préparé le repas et assuré le service l'a fait « gratuitement ». Comme

quoi la solidarité est « contagieuse » et bien-faisante chez ces gens de La Porte de la Mauricie.

Les bénévoles qui ont travaillé à diverses tâches pour assurer le succès de ce souper spaghetti méritent également un grand coup de chapeau. Sollicitation, vente de billets, recherche de commanditaires, gestes de reconnaissance; rien n'a été négligé pour que tous les morceaux du casse-tête se rassemblent harmonieusement lors de ce souper.

Cette importante étape étant franchie, il reste maintenant LA soirée du téléthon du Noël du pauvre, le 1er décembre. Une soirée au cours de laquelle on fera à nouveau appel à votre générosité pour que les moins favorisés de Louiseville passent une période des fêtes plus convenable, plus douce, plus agréable; avec une table bien garnie, des jouets pour les enfants, un petit surplus en cette période de l'année. Ne l'oublions pas, nous, les gens privilégiés qui ne nous privons de rien et envers qui la Providence s'est montrée plus que généreuse.

Un très grand coup de chapeau à tous ceux et celles qui ont fait quelque chose pour le souper spaghetti du 15 novembre, en participant directement ou par des actions bénévoles. Merci aux organisateurs et bénévoles. Et merci à l'avance aux gens de Louiseville et de la région qui récidiveront en générosité lors du téléthon du 1er décembre. Votre temps des fêtes n'en sera que plus heureux.

## Mini Salon des Métiers d'Art à Saint-Alexis-des-Monts

Les 18 et 19 novembre

> Jean-Paul Plante  
jean-paul.plante@transcontinental.ca

**S**amedi et dimanche, 18 et 19 novembre, l'Hôtel de Ville de Saint-Alexis-des-Monts accueillera un mini Salon des Métiers d'Art, un rendez-vous culturel à ne pas manquer.

De 10h à 21h samedi et de 10h à 17h dimanche, plus de 25 artisans présenteront leurs créations, autant au niveau de la peinture, la sculpture, le vitrail les faux-finis, la céramique, le tissage, la babiche, etc.

Les gens de Saint-Alexis-des-Monts et des environs sont invités à découvrir des créations artistiques, artisanales et littéraires, des gens passionnés par leur habileté et leur talent et qui façonnent l'identité culturelle aleximontoise.

C'est un rendez-vous qui se veut un moment de belles découvertes, dans divers

domaines et fait particuliers, ces découvertes seront celles de personnes du milieu qui savent s'illustrer, souvent dans l'ombre, par leur talent insoupçonné.

Bref, les portes de l'Hôtel de Ville aleximontois vous sont grandes ouvertes ce samedi et ce dimanche. À vous de les franchir et de découvrir des artisans sympathiques... et talentueux.

## MRC de Maskinongé en bref

### Paniers de Noël

(Louiseville – Maskinongé – Saint-Léon) Une distribution de paniers de Noël se fera, à nouveau cette année, pour les paroisses de Louiseville, Maskinongé et Saint-Léon-le-Grand, au coût de 7 \$. Ce service est offert aux personnes qui ne peuvent se procurer la nourriture nécessaire pour passer un temps des fêtes convenables. Pour vous inscrire, vous devez présenter deux pièces d'identité contenant votre adresse (bail, carte d'aide sociale, permis de conduire, etc.). Il faut vous présenter au Centre d'action bénévole, 121, Petite Rivière, à Louiseville, local 15 et ce, du 20 au 23 novembre et du 27 au 30 novembre, de 13h30 à 15h30. Un seul panier par famille sera distribué. Le comité organisateur de cette distribution est formé de représentants (es) du Centre d'action bénévole, des Dames Charitables et Vestiaire, de la Maison de la famille et de la Pastorale sociale.

### Demande au Noël du pauvre

(Louiseville) Les personnes désirant faire une demande au Noël du pauvre de Louiseville devront se rendre au sous-sol de l'église, côté presbytère, les 20 et 21 novembre prochain, de 9h à 11h30 et de 13h à 15h30.

### Rencontre parents-enseignants

(Louiseville) La direction de l'école secondaire L'escalade invite les parents de ses élèves à venir rencontrer les enseignants de leur enfant lors de la remise de la 1ère communication (élèves du 1er cycle) et du 1er bulletin (tous les autres niveaux). Cette rencontre aura lieu le jeudi 23 novembre, à l'école secondaire, de 19h à 21h30, ou sur rendez-vous pour les tuteurs du 1er cycle et de VE).

### Noël du pauvre Sainte-Ursule

(Sainte-Ursule) Les formulaires de demande d'aide dans le cadre du Noël du pauvre sont disponibles à la caisse populaire (guichet automatique) de Sainte-Ursule ou à la maison paroissiale, du lundi au jeudi, de 8h30 à midi et de 13h à 16h30, et le vendredi, de 8h30 à 11h30. La date limite d'inscription est le 8 décembre. Par ailleurs, le 1er décembre, des bénévoles vous téléphoneront ou iront à votre domicile recueillir vos dons. Infos: Gilles R. Lessard 819 228-4092 ou Hélène Baril 819 228-3863.

### Lieutenant par intérim

(Louiseville) Le service des incendies de Louiseville a maintenant un lieutenant par intérim. Il s'agit de M. Alain Laflamme. Sa nomination a été annoncée lors de la rencontre du conseil louisevillois, le 13 novembre dernier.

### Séances du conseil à l'École de la Culture

La dernière séance du conseil de Louiseville en 2006 aura lieu à l'Hôtel de Ville louisevillois, le 11 décembre. Toutefois, les assemblées de janvier et février 2007 seront tenues à l'École de la Culture, 100, rue Saint-Jacques et ce, afin de permettre les travaux de rénovation à l'Hôtel de Ville, lesquels vont permettre l'accès au second étage aux personnes à mobilité réduite. D'ailleurs, le mandat pour la rédaction d'un devis et la gestion du processus d'appels d'offres et de travaux à contrat a été donné à Pierre Héту, expert-conseil inc., lors de la séance du 13 novembre. Les rencontres ont toujours lieu le deuxième lundi du mois, à 20h.

## Fuyez le déjà vu !



SAINT HILAIRE

Osez être unique !

Venez découvrir une sélection de vêtements uniques puisée auprès des grands noms de la mode masculine.

La Casa pour lui

Là où la mode se fait homme...

836, av. Gilles-Villeneuve  
Berthierville (Carr. Jean-Coutu)  
Tél.: 450-836-1458

**NOUVEAU!**

**MANGER, BOIRE... AVEC PLAISIR!**

Restauration, carte des vins et ambiance chaleureuse tous les vendredis et samedis soirs

SUR RÉSERVATION : 819-228-8408

APPELEZ-NOUS AUSSI POUR VOS RÉCEPTIONS DES FÊTES!

**Épicurium AUBERGE**

Se faire plaisir et... ne pas se sentir coupable !

100, AVENUE SAINT-LAURENT  
LOUISEVILLE (FACE À L'HÔTEL DE VILLE)  
TÉL. : 819-228-8408 www.epicurium.ca

**YAMACHICHE**

FERME avec maison et bâtiments sur terre agricole drainée de 70 acres

TERRE AGRICOLE drainée 124.5 acres sans fossé

819 373-7140

Nancy Aubry  
Gilles Beaulieu, agents affiliés

RE/MAX de Francheville inc.  
Courtier immobilier agréé

# Les Louisevillois ne doivent pas s'attendre à une diminution de taxes

L'adoption du budget se fera le 14 décembre

> Jean-Paul Plante

jean-paul.plante@transcontinental.ca

**E**x-conseiller à Louiseville et un assidu des séances du conseil municipal, M. Jean-Claude Sicard a posé une question aux membres du conseil, à la dernière période prévue à cette fin, lors de l'assemblée du 13 novembre dernier.

« J'espère que Trois-Rivières ne sera pas l'exemple à suivre pour ce qui est des taxes pour l'année prochaine », a lancé M. Sicard. La réponse est venue du maire Guy Richard et n'a laissé aucun doute sur ce que sera la taxation en 2007 à Louiseville.

**Pas de baisse... c'est sûr !**

L'ex-conseiller Sicard a demandé si les contribuables pouvaient espérer « un cadeau de la ville », c'est-à-dire une diminution de taxes. Le maire et les quatre conseillers qui étaient présents à la rencontre (les conseillers Jean-Pierre Gélinas et Gilles A. Lessard étaient absents) ont esquissé un sourire qui en disait long...

« Monsieur Sicard, le mieux que le conseil pourrait faire serait de maintenir les taxes à son niveau actuel. N'oubliez pas que le schéma de couverture de risques incendie va nous coûter très cher. Il faudra s'ajuster aux

normes gouvernementales. Ça veut dire de l'achat d'équipements, de l'embauche et / ou de la formation de pompiers sans compter que l'ébouli de la rue Notre-Dame Nord va coûter 300 000 \$ à la ville... », de dire le maire Richard.

Interrogé par L'ÉCHO mercredi matin, le maire a repris ses déclarations de lundi et a affirmé ce que nous pouvions déjà pressentir avant même que M. Sicard questionne le conseil. « C'est impossible de baisser les taxes. La ville a énormément de dépenses à rencontrer et ce serait agir en mauvais administrateurs si nous baissions les taxes », de mentionner le maire. Une hausse des taxes alors ? Aucune réponse à cette question. « Le conseil étudie présentement le budget qui sera adopté le 14 décembre prochain. Je ne peux en dire davantage pour le moment », de conclure M. Richard.

Alors, contribuables de Louiseville, si le statu quo est maintenu au niveau de la taxation, il faudra considérer cela comme étant « le cadeau » auquel faisait allusion M. Sicard, le 13 novembre dernier...



Le maire Guy Richard

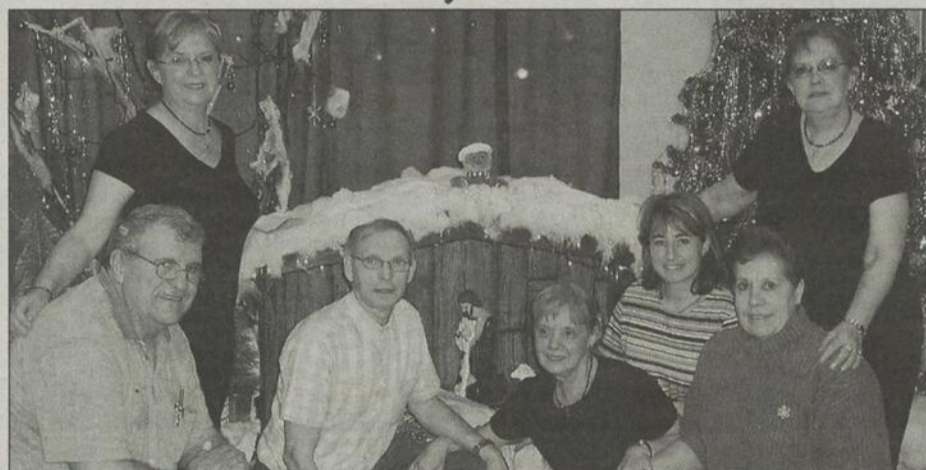
Photo Archives L'ÉCHO

## Superbe exposition



(Louiseville) L'École de la culture de Louiseville accueillait, le 16 novembre, une exposition de crèches de Noël et autres travaux liés directement au temps des fêtes. Les visiteurs ont été à même d'apprécier les talents de gens de Louiseville et de l'extérieur. Plusieurs classes de l'École Primaire de Louiseville se sont rendues sur les lieux pour admirer ces superbes crèches et autres objets exposés. Sur la photo, on voit des membres du comité organisateur de l'exposition. Dans l'ordre, Mmes Normande Gérin-Lajoie, Ginette Aubin-Caron et Nicole Larose de même que MM. Pierre Baril et Réjean Beaudoin. Voilà une activité qui a su plaire aux jeunes et moins jeunes à quelques semaines de la grande fête de Noël. Chose certaine, l'imagination et la créativité des exposants ne faisaient aucun doute. Photo, Jean-Paul Plante

## Pour mettre de la joie dans les cœurs...



Huit bénévoles ont travaillé pendant trois jours consécutifs, de 8h à 17h, afin de décorer l'intérieur du point de service Avellin-Dalcourt du Centre de santé et de services sociaux de Maskinongé. Ils ont réalisé un travail remarquable afin de mettre la joie dans le cœur des résidents à l'approche de la période des fêtes. Sur la photo, à l'avant, MM. Claude Savard et Rodrigue Lesage, Mmes Nicole Lefebvre, Marie-Chantale Samson, technicienne en éducation spécialisée; et Lise Julien-Miron. Debout, Mmes Thérèse et Louise Lefebvre. Absent au moment de la photo, M. Benoît Béland. Ces gens vous invitent à aller voir les décorations et, par la même occasion, faire une petite visite aux résidents qui, dans bien des cas, ne sont pas choyés à ce niveau. Alors, c'est le temps de faire d'une pierre deux coups. Et félicitations aux bénévoles pour ce magnifique travail !

Photo, Jean-Paul Plante

Sur nos routes, depuis 2001  
**8 754 victimes**  
ne portaient pas leur ceinture de sécurité.

La ceinture réduit de moitié le risque d'être blessé ou tué.  
**BOUCLEZ-LA!**



www.saaq.gouv.qc.ca

Société de l'assurance automobile

Québec

## Revue musicale interactive au Studio Ricard, le 18

> Jean-Paul Plante  
jean-paul.plante@transcontinental.ca

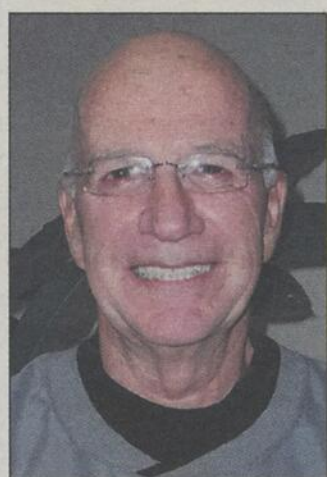
**S**amedi, 18 novembre prochain, à 20h, au cabaret du Studio Ricard de Louiseville, le groupe « 3 gars, 3 filles » sera sur la scène et présentera une revue musicale interactive pour les gens de tous les âges, un spectacle d'une durée d'une heure et demie, sans intermission.

Ce spectacle a été présenté, cet été, sur la grande scène du Mondial des amuseurs publics, devant une foule déchaînée de quelque 6 000 personnes. Un rappel a même été demandé par les spectateurs. « 3 gars, 3 filles », ce sont des jeunes de grand talent, la relève, de chez-nous, âgés entre 14 et 16 ans; des jeunes qui ne manqueront pas de vous surprendre par leurs interprétations et leurs voix. Ils ont à leur actif plusieurs expériences de scène et de nombreuses participations à

différents événements et concours en 2006 dont le Gala Révélation, les Découvertes de la chanson de Magog, le Mondial des amuseurs publics, le Festi-beach de Lac-à-la-Tortue, la plupart des festivals de la relève de la région et autres.

Les trois filles sont Mélissa Brouillette et Joanie Paradis Boudreault (16 ans chacune) de même que Stéphanie Trahan (14 ans). Les gars, sont Samuel Thellend, Anthony Carle et David Cossette, tous âgés de 16 ans. Est-ce possible qu'ils fassent bon ménage à leur âge? C'est ce que vous découvrirez en assistant à leur prestation sur scène.

Voilà un spectacle à mettre à votre agenda du 18 novembre, à 20h. Le coût d'entrée est fort abordable, soit 10 \$. Le Studio Ricard est situé au 209, rang du Lac Saint-Pierre Est, à Louiseville.



### Un moment tendre à partager...

Mercredi, 22 novembre, à 20h, au Studio Ricard de Louiseville, dans le cadre de ses ateliers d'écriture, le Club littéraire de Louiseville vous invite à partager un moment tendre, une pause douceur, en compagnie de M. André Cournoyer. Celui-ci dira l'amour en musique et en poésie, accompagné à la guitare par M. Pierre Noël. Cette soirée s'inscrit dans les activités du Club littéraire qui conviait dernièrement ses membres à une rencontre culturelle dans le chaleureux décor du presbytère de Saint-Léon-le-Grand. Les œuvres exposées à la coopérative (C-SAMM) ont inspiré de très beaux textes. La soirée a été fort appréciée. Tous sont bienvenus au Studio Ricard, le 22. Pour en savoir davantage, il suffit de communiquer avec Mme Christiane Dupuis, au 819 227-4523.

## ENVOLEZ-VOUS vers une carrière en aéronautique

Deuxième formation en région  
**Montage mécanique et de structures  
en aéronautique**

Début de la formation : 29 janvier 2007

### Rencontre d'information (obligatoire)

Date : Mercredi 22 novembre 2006

Heure : 18 h 30

Endroit : Premier Aviation

3750, rue de l'Aéroport, Trois-Rivières

Inscrivez-vous immédiatement :  
**819-379-5989 poste 7562**

TAUX DE  
PLACEMENT  
**100%**

Ce programme de formation est d'une durée totale de 1400 heures.\*  
Il s'adresse à une clientèle débutante et est admissible au programme de prêts et bourses du ministère de l'éducation, du loisir et du sport et au soutien financier d'Emploi Québec.

En collaboration avec la Commission scolaire de Montréal, l'École des métiers de l'aérospatiale de Montréal, Premier Aviation Centre de révision inc. et Les industries aéronautiques Symphony inc.

Commission scolaire  
du Chemin-du-Roy

Emploi  
Québec

Réalise  
des  
PROJETS  
d'AVENIR!

\* Ce programme est financé par le Ministère de l'éducation, du loisir et du sport et Emploi Québec.

HJ1593301

## À voir... À essayer!



Dodge NITRO 2007

**Spéciaux**

**0\$ comptant Taxes, transport et préparation inclus**  
Dodge Caliber 2007

Spécial

**277\$\***  
Location par mois

**Tout inclus**



Jeep Compass 2007

Spécial

**339\$\***  
Location par mois

**Tout inclus**



Chrysler Sebring 2007

Tout équipé, moteur 2,4 L à double VVT

Spécial

**429\$\***  
Location par mois

**Tout inclus**



6,6 litres /100 km  
(route)

Dodge ram 1500 ST 2007

4x4, ensembles électrique et remorquage

Spécial

**479\$\***  
Location par mois

**Tout inclus**



Financement offert par  
Services financiers Chrysler

**Brissette**

(450) **836-6231**

Sans frais 1-877-836-6232

1061, av. Gilles-Villeneuve, Berthierville

Offres en vigueur jusqu'au 30 novembre 2006 sur véhicules en inventaire seulement. Location 48 mois sur Ram 1500 et Sebring et location 60 mois sur Compass et Caliber. Sujet à l'approbation du crédit, 20 400 km alloués annuellement. Photos à titre indicatif seulement.

1606426\_0011911

# Rue des Saveurs: la SADC tire sa révérence

Les critiques du président Yvon Picotte ont mené à cette décision

> Jean-Paul Plante

jean-paul.plante@transcontinental.ca

Le Festival de la galette de sarrasin de 2007 se fera sans la SADC comme maître-d'œuvre de la Rue des Saveurs, une rue qui s'adresse tout particulièrement aux gens qui œuvrent dans le secteur agroalimentaire et qui se distinguent par ses petits chapiteaux blancs.

En conférence de presse, le 13 novembre, le président de la SADC (Société d'aide au développement des collectivités) de la MRC de Maskinongé, M. Richard Noël; la directrice générale de l'organisme, Mme Doris Scott; et

l'agent de développement et communication à la SADC, M. Pierre Cloutier, ont fait le point sur les raisons qui ont amené le conseil d'administration de l'organisme à prendre cette décision.

### Controverse

« La controverse alimentée par l'actuelle direction du festival de la galette quant à la tenue de cette activité dans le cadre du festival » a incité les membres du c.a. de la SADC à prendre cette décision, a-t-on laissé savoir d'entrée de jeu.



MM. Pierre Cloutier et Richard Noël ainsi que Mme Doris Scott, lors de la conférence de presse portant sur le retrait de la SADC de sa participation au Festival de la galette de sarrasin de Louiseville, avec la Rue des Saveurs. Photo, Jean-Paul Plante

## Passionnés DU MÉTIER 2

CENTRES DE FORMATION PROFESSIONNELLE

**DOMINIQUE LAPORTE**  
DIPLOMÉ EN CUISINE D'ÉTABLISSEMENT  
AUJOURD'HUI CHEF À DOMICILE

**KATHLEEN CARLE**  
DIPLOMÉE EN FONDERIE  
AUJOURD'HUI MOULEUSE/FONDEUSE

**Il reste ENCORE des PLACES disponibles**

Début des FORMATIONS JANVIER 2007

**DIPLOME D'ÉTUDES PROFESSIONNELLES**

- Horlogerie-bijouterie (enseignement individualisé)
- Imprimerie (enseignement individualisé)
- Procédés infographiques
- Soutien informatique (enseignement individualisé)

**ATTESTATION DE SPÉCIALISATION PROFESSIONNELLE**

- Cuisine actualisé
- Sommellerie

**DIPLOME D'ÉTUDES PROFESSIONNELLES**

- Carrosserie (enseignement individualisé, alternance travail/études)
- Ébénisterie (enseignement individualisé, alternance travail/études)
- Pose de systèmes intérieurs\*
- Vente conseil\*\* spécialisé en électronique (alternance travail/études)
- Vente de pièces mécaniques et accessoires (enseignement individualisé, alternance travail/études)

\*Ce programme est offert en collaboration avec l'École des métiers de la construction de Montréal  
\*\*Ce programme est offert en collaboration avec la Commission scolaire de l'Énergie

**Bel-Avenir**  
www.csduroy.qc.ca/bel-avenir

**QUALITECH**  
www.csduroy.qc.ca/qualitech

**Commission scolaire du Chemin-du-Roy**

**Réalise des PROJETS d'AVENIR!**

Le nom du président du festival, M. Yvon Picotte, a maintes fois été cité pour expliquer divers aspects de discordance qui existent et qui persistent entre la SADC et la direction du festival. « Selon les déclarations faites par le président du festival, l'organisation de la Rue des Saveurs ne semble plus faire l'unanimité dans la programmation des activités de cet événement. Dans un tel contexte, l'organisation de cette activité pour la SADC ne répond plus aux objectifs visés », a mentionné M. Cloutier, rappelant que la décision a été prise malgré le succès phénoménal remporté par cette activité au cours des quatre dernières années.

### Des chiffres

Mme Doris Scott a dressé un bilan des quatre années d'opération de la Rue des Saveurs (2003 à 2006). La SADC estime les retombées économiques à 118 000 \$ au niveau des achats locaux, ventes des exposants et tournées touristiques. Pour l'édition 2006, 31 exposants étaient présents, dont la moitié provenait de la MRC de Maskinongé. Les tournées touristiques ont été d'un apport intéressant pour les entreprises visitées. Pas moins de 230 visiteurs ont visité sept entreprises qui touchaient six municipalités de la MRC maskinongéoise.

La SADC a contribué à la promotion de la MRC par la diffusion d'information et la distribution de différents dépliants promotion-

nels. L'organisation a engendré la création de quatre emplois dont trois jeunes de la MRC de Maskinongé pour un montant de 43 000 \$. Au fil des ans, de dire Mme Scott, la SADC a dû investir plusieurs dizaines de milliers de dollars dans l'organisation de la Rue des Saveurs. De nombreux bénévoles ont investi un grand nombre d'heures pour rendre possible cette activité. L'animation de la rue a été faite par de jeunes artistes dont sept jeunes provenant de la MRC de Maskinongé, a rappelé Mme Scott.

### Autre activité

Les trois représentants de la MRC ont souligné qu'ils mijotaient un autre projet. « Le concept pourrait être repris dans d'autres occasions. On travaille sur quelque chose d'autre », de dire le trio représentant la SADC.

« Que serait le festival sans la Rue des Saveurs ? », a lancé M. Pierre Cloutier, identifiant clairement le président Picotte comme étant le grand responsable de cette prise de décision.

Le conseil d'administration de la SADC pourrait-il revenir sur sa décision ? Rien n'est impossible, a-t-on laissé savoir, mais chose certaine, la SADC ne reprendra pas la responsabilité de la Rue des Saveurs avec l'actuelle direction du Festival de la galette de sarrasin et son président, Yvon Picotte.

« Ça va leur donner plus de temps pour remplir leur vraie mission... »

Picotte assure qu'il y aura une Rue des Saveurs au festival 2007

> Jean-Paul Plante

jean-paul.plante@transcontinental.ca

La réplique du président du Festival de la galette Yvon Picotte aux propos des représentants de la SADC de la MRC de Maskinongé pour expliquer le retrait de l'organisme de la Rue des Saveurs, dans le cadre du festival, a été cinglante.

« Ça va leur donner plus de temps pour remplir leur vraie mission, celle de créer de l'emploi. » M. Picotte a repris en ces termes:

« Il y aura une Rue des Saveurs au prochain festival et c'est le festival qui la contrôlera. Si je n'avais pas été sur l'exécutif, la Rue des Saveurs aurait été présente une seule année car l'exécutif voulait récupérer la rue Rémi-Paul », a ajouté celui qui refuse toujours de dire s'il reviendra à la présidence du festival pour l'édition de 2007.

> Suite à la page 9

## NE JOUEZ PAS AVEC L'INFLUENZA

EM158536

Vaccination gratuite contre l'influenza (la grippe) pour les 60 ans ou plus, les très jeunes enfants, les malades chroniques et l'entourage de ces personnes.

Informez-vous à votre médecin ou au CLSC de votre centre de santé et de services sociaux.

www.msss.gouv.qc.ca/influenza

Santé et Services sociaux Québec

## « Ça va leur donner plus de temps pour remplir leur vraie mission... »

-Suite de la page 8

### Contribuer au festival

Selon M. Picotte, ceux qui ont contribué à la Rue des Saveurs devraient continuer à le faire « pour le festival ». Il cite en exemple la ville qui consacre beaucoup de temps sur la préparation de la Rue des Saveurs. « Les employés travaillent 15 jours avant le festival et une semaine et demie après pour mettre en place et enlever le matériel qui sert à la Rue des Saveurs. Pendant ce temps, le festival est laissé à lui-même et doit payer pour tout ce qu'il se fait.

Autre exemple donné par M. Picotte. « La Fédération de producteurs de porcs donnait habituellement 4 000 \$ au festival, elle a donné 2 000 \$ cette année, l'autre 2 000 \$ a été versé pour la Rue des Saveurs. » Il poursuit en disant que ces argents sont « enlevés » au festival qui, pendant ce temps, se débat énergiquement pour éviter des déficits. « Les spectacles gratuits qui se donnent gratuitement sur la Rue des Saveurs n'aident pas le festival. Les dépenses sont toujours absorbées par le festival et les revenus nous filent entre les doigts. C'est une situation qu'il faudra régler », ajoute le président.

Selon M. Picotte, il faudra s'interroger à savoir s'il y aurait une Rue des Saveurs sans festival...

On sait que déjà, M. Picotte s'est adressé à la MRC afin d'obtenir une aide financière



M. Yvon Picotte. Photo Archives L'ÉCHO

pour le festival, dans le cadre du Pacte rural. Sa demande a semblé bien perçue par le préfet Jean-Paul Diamond et les maires de la MRC. Il se dit optimiste face à la réponse qu'il obtiendra.

Finalement, il a laissé savoir que la direction du festival va s'asseoir avec la ville pour déterminer de la meilleure façon de procéder pour rentabiliser le festival.

Toutes ces démarches sont ou seront faites sans que M. Picotte se prononce pour autant sur son retour à la présidence du festival 2007...

## « La ville va continuer à supporter le festival »

Le maire Guy Richard veut ramener l'harmonie entre les intervenants

Suite au battage médiatique engendré par la décision de la Société d'aide au développement des collectivités (SADC) de Maskinongé d'abandonner la Rue des Saveurs, dans le cadre du Festival de la galette de sarrasin, le maire Guy Richard a donné son point de vue à L'ÉCHO, mercredi matin.

Sans blâmer une partie ou l'autre dans ce qui ressemble beaucoup à un conflit de personnalités, le maire de Louiseville a laissé savoir que la ville allait continuer à supporter le festi-

val et la Rue des Saveurs, « peu importe la forme qu'elle prendra au prochain festival. »

« La ville va essayer de créer un climat de bonne entente entre toutes les parties prenantes au festival. Elle va tout faire pour ramener l'harmonie entre les intervenants. Le festival est un élément important pour Louiseville et c'est le devoir du conseil de l'appuyer et de le supporter dans la mesure de ses budgets et des services qu'il peut lui fournir », de dire M. Richard. (J.-P.P.)

## Les idées-cadeaux du père Noël



Voici des services et des boutiques pour vous combler!

**Resto-Gîte**  
B&B  
*La Tempérance*  
Gîte et restaurant  
OUVERT SUR RÉSERVATION  
Du mercredi au samedi : de 7 h à 15 h  
Brunch du dimanche : 9 h 30 et midi  
441 rue de l'Église, Charette  
819.221.3462 / 1.866.921.3462  
www.latemperance.com  
Venez découvrir la nouvelle vocation de l'ancien presbytère!



Découvrez les mille et un trésors de

**J.A. GIGUÈRE ET FILS Ltée**

331, St-Laurent, Louiseville • Tél.: 819 228-4501 • Fax: 819 228-3048

## Nous payons la première mensualité de location sur tous les nouveaux modèles SUZUKI \*

**TRACTION INTÉGRALE DISPONIBLE**

LOCATION À PARTIR DE **199\$\*\*** TAUX DE LOCATION DE **4,65%**

PAR MOIS PENDANT 60 MOIS / MISE DE FONDS DE 2440\$/PDSF 15 995\*

Moteur 4 cylindres, 143 chevaux-vapeur • Climatiser disponible • Glaces, serrures et miroirs électriques • Traction intégrale disponible • Système audio AM/FM/lecteur CD/MP3/WMA avec 4 haut-parleurs • Six coussins gonflables de série • Freins ABS avec assistance au freinage et DEP  
Consommation : ville - 9,2 L/100 km; route - 6,9 L/100 km \*\*

Visitez notre salle d'exposition virtuelle sur [SX4.ca](http://SX4.ca)

Pour plus d'information, visitez [suzuki.ca](http://suzuki.ca)

**Larochelle SUZUKI**  
Trois-Rivières

380, boul. Thibau, Trois-Rivières (Secteur Cap-de-la-Madeleine)  
**819 375-7111**

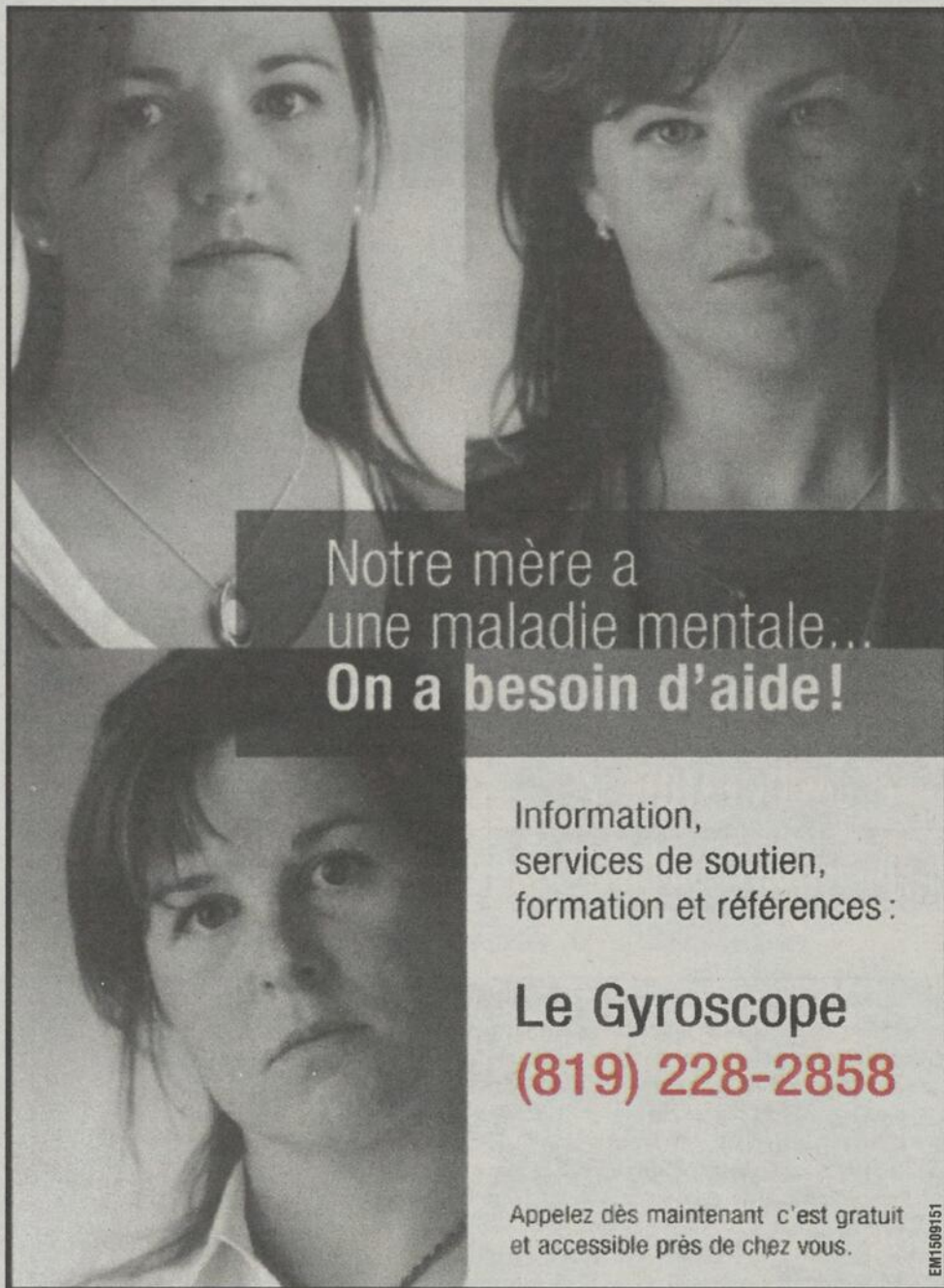
Les consommateurs devraient lire ceci : Véhicules illustrés à titre indicatif seulement. \* PDSF pour la SX4 2007 équipée d'une transmission manuelle (modèle H3N83N7). Frais de destination et livraison (1095 \$), frais d'immatriculation, d'assurances, frais d'administration et taxes applicables en sus. \*\* Offre d'une durée limitée s'adressant à des particuliers admissibles au crédit (S.A.C.) auprès de CrédiLink pour la location d'une SX4 2007 équipée d'une transmission manuelle (modèle H3N83N7). Obligation locative totale de 14 437,28 \$ incluant la mise de fonds initiale de 2 440 \$ ou échange équivalent, avec kilométrage alloué de 100 000 km (0,10 \$/km additionnel). Première mensualité payable à la livraison. Frais de destination et livraison (1 095 \$) inclus dans les mensualités. Les frais d'immatriculation, d'assurances, d'acquisition (350 \$), d'administration RDPRM (max. 48 \$ + taxes) et toutes taxes applicables sont en sus et sont payables à la livraison de même que la mise de fonds. Suzuki Canada paiera la première mensualité de location ainsi que les taxes applicables sur tous les nouveaux modèles Suzuki pour la durée de location. Le client commencera le paiement des mensualités 30 jours après le début de la location. Offre valide jusqu'au 29 décembre 2006. Consommation d'essence estimée d'après les critères de Transport Canada. \*\*\* Ces offres ne peuvent être combinées à aucune autre offre à l'exception du programme Suzuki pour les diplômés. Avec le programme Suzuki pour les diplômés, les diplômés récents de niveau collégial ou universitaire peuvent être admissibles à un rabais à l'achat ou à la location de certains modèles. Les concessionnaires peuvent louer ou vendre moins cher. Voyez un concessionnaire participant pour tous les détails.

**Boutique Sylvie Bourassa**

Prêt-à-porter féminin  
vous invite à venir choisir vos tenues des Fêtes.  
Belle sélection de vêtements 4 à 24 ans

**Grand tirage**  
le 24 décembre avec tout achat d'ici Noël  
1<sup>er</sup> prix : bon d'achat 100\$  
2<sup>e</sup> prix : bon d'achat 50\$  
3<sup>e</sup> prix : bon d'achat 25\$

199, St-Laurent, Louiseville (voisin de Tabagie Grand-Père)  
**819 228-8229**  
Un gros merci à nos fidèles clientes!  
STATIONNEMENT À L'ARRIÈRE



Notre mère a une maladie mentale...  
**On a besoin d'aide!**

Information, services de soutien, formation et références :

**Le Gyroscope**  
**(819) 228-2858**

Appelez dès maintenant c'est gratuit et accessible près de chez vous.

EM1509151



**CENTRE DU PNEU**  
DE BERTHIER (1983) INC.  
Plus de 2000 pneus en inventaire !

604, rang Berthier Nord • 450 836-2788  
**1 800 832-2788**

Et maintenant, pour les prévisions météo...  
L'hiver est en route... et la neige, et la glace, et tout le reste!  
Roulez tranquille avec les pneus Bridgestone Blizzak pour chaussées enneigées et glacées.

**BRIDGESTONE**  
**BLIZZAK™ WS-50**  
avec UNI-T®

ADHÉRENCE SANS CRAMPONS

Le composé Tube Multicell® assure une adhérence sans crampons sur chaussées enneigées ou glacées  
La technologie UNI-T favorise une excellente tenue de route et une traction fiable sur chaussées mouillées

Une adhérence sur neige et glace pour roulement

**69<sup>00</sup>\$** par pneu  
P155/80R13 790

TÉLÉPHONEZ POUR D'AUTRES DIMENSIONS ET LES PRIX




**Pour voitures de tourisme**

\*8\$ pour pose, balancement et valve. Taxes en sus.

uni-T  
Utilise Technologie pour la fabrication des pneus  
POUR UNE PERFORMANCE DE POINTE SUR CHAUSSÉE MOUILLÉE

1609284-1911

## La Fondation du CSSS-Maskinongé réunit 220 personnes pour son vin et fromage

Publireportage Jean-Paul Plante  
jean-paul.plante@transcontinental.ca

L'édition 2006 de la dégustation de vin et fromage de la Fondation du Centre de santé et des services sociaux de Maskinongé a rassemblé pas moins de 220 personnes, le 3 novembre dernier, au centre communautaire de Maskinongé.

Cette activité-bénéfice a permis au public qui y assistait de souhaiter la bienvenue au nouveau président de la fondation, le docteur Rodrigue Roy. Celui-ci prend le relève du docteur Paul Ricard qui a occupé la présidence de l'organisme pendant 12 ans.

La directrice-générale de la fondation, Mme Sonia Plante, a animé la soirée avec beaucoup de doigté. Une équipe de bénévoles l'a fort bien secondée toute la soirée durant. Le travail des femmes et des hommes bénévoles a fait en sorte que le déroulement de cette dégustation s'est fait de façon très efficace.



Entre le premier et le second service, le docteur André Lainesse, cardiologue, a vanté les mérites du vin pour la santé lorsqu'il est consommé « avec modération », comme le dit la publicité, dans une présentation audio-visuelle fort appréciée.

Les représentants des députés Guy André et Francine Gaudet, MM. Serge Gadbois et Marc Plante, ont adressé la parole et félicité la fondation du travail qu'elle accomplit dans le milieu.

Le nouveau président Rodrigue Roy a tenu à remercier les bénévoles qui s'impliquent auprès de la fondation, que ce soit sur le conseil d'administration ou lors des activités-bénéfice de la fondation.

L'artiste-peintre Francine Laurin a peint une toile au cours de la soirée et l'a offerte gracieusement lors d'un tirage. Le hasard a favorisé le nouveau président de la fondation... qui a eu droit aux remarques bien amicales des gens de la salle.

Bref, une belle soirée qui a connu beaucoup de succès et satisfait tous les goûts.

Les bénévoles qui ont permis le déroulement harmonieux de la soirée. Sans ces gens, le vin et fromage de la fondation n'aurait pu être présenté avec autant d'efficacité. Bravo et merci à toutes ces personnes.  
Photo, Jean-Paul Plante

L'artiste-peintre Francine Laurin a réalisé une toile au cours de la soirée et l'a offerte gracieusement à la fondation. Le tirage au sort de cette toile a favorisé le nouveau président de la fondation, le docteur Rodrigue Roy. Il a eu droit à des taquinerie amicales de plusieurs personnes de la salle, comme il se devait... Photo, Jean-Paul Plante



Les membres du c.a. de la fondation qui ont organisé la dégustation. Dans l'ordre, le président Rodrigue Roy, M. Rejean Baudoin, la vice-présidente Nicole Larose, la directrice générale, Mme Sonia Plante, Mme Josette Hébert et M. Jean-Jacques Clément. Photo, Jean-Paul Plante



EM1597923

# Yvon Lebel a tourné la clé à la position « off »!

Il a conduit un taxi pendant 45 ans à Louiseville

> Jean-Paul Plante  
jean-paul.plante@transcontinental.ca

**A**près 45 ans à conduire une voiture taxi, le Louisevillois Yvon Lebel, 66 ans, a mis fin à ses activités, à ses voyages, le 2 octobre dernier, à midi... Propriétaire d'un permis de taxi depuis maintes années, celui qui conduisait pour Service Taxi au 228-2222, un numéro bien connu à Louiseville et en région, a décidé de prendre une retraite sans doute bien méritée.

Depuis quelques années, cette idée de retraite trotte dans la tête d'Yvon Lebel. Depuis cinq ans, il avait modéré quelque peu son rythme de vie sur le taxi sans jamais s'arrêter complètement. Cette fois, c'est pour de bon qu'il a tourné la clé à la position « off »! « C'est terminé. J'ai vendu mon permis à David Bergeron de Saint-Léon-le-Grand, un jeune homme de 26 ans. J'étais propriétaire d'un permis depuis 1974, un permis que j'avais acheté d'Émilien Tessier, au prix de 500 \$. Aujourd'hui, mon permis est évalué à 27 000 \$, comme les autres permis en vigueur à Louiseville », dit Yvon Lebel.

**Avec son frère**

Yvon Lebel a commencé sa carrière sur le taxi pour le compte de son frère, Gaston, et ce, de 1961 à 1974.

Comme à la plupart des chauffeurs de taxi, il a vécu plusieurs aventures et certaines l'ont marqué. «Je me rappellerai toujours d'un voyage Coq des Prés (aujourd'hui le restaurant Les Ailes de l'Ouest). Les clients que j'avais conduits étaient «spéciaux» et j'avais très hâte qu'ils sortent de mon taxi. Je peux dire que j'en ai vu de toutes les couleurs au cours de ma carrière mais ce voyage-là demeurera mémorable pour moi», mentionne le nouveau retraité.

**Les coûts**

Au cours de sa carrière, Yvon Lebel aura changé de voitures-taxi à 10 reprises. Réputé pour toujours avoir une auto bien entretenue au point de vue mécanique et d'une propreté impeccable, M. Lebel mentionne qu'il s'est toujours fait un point d'honneur d'avoir des autos qui roulaient bien et qui étaient dans une condition irréprochable. «C'est pour cela que j'ai toujours eu une bonne clientèle et que j'ai pu bien gagner ma vie sur le taxi», dit-il.

Les coûts maintenant... Ils ont bien changé entre 1961 et 2006. Des exemples. Un voyage Louiseville / Trois-Rivières coûtait 5 \$ en 1961; aujourd'hui, c'est 45 \$. Louiseville / Montréal coûtait 15 \$ en 1961; aujourd'hui, il en coûte 140 \$ pour se rendre au centre-ville



Après 45 années à conduire des taxis dont 20 à son compte, Yvon Lebel de Louiseville vient de tourner la clé de son taxi à la position « off » pour prendre une retraite bien méritée. Photo, Jean-Paul Plante

montréalais. Le trajet Louiseville / Québec coûtait 61,25 \$ en 1961 alors qu'aujourd'hui, il faut déboursier 180 \$ pour effectuer un voyage de distance similaire.

**Deux emplois**

Yvon Lebel a toujours bien vécu et il n'a jamais refusé de travailler. Alors qu'il était «employé» sur le taxi, il avait toujours un second travail. Il a agi comme employé dans une boucherie, conducteur d'autobus, travailleur dans une usine de batteries, etc.

Au cours des 20 dernières années, toutefois, comme «propriétaire» d'un taxi, il ne fai-

sait que ce seul travail avec des heures parfois longues, métier exige...

Marié et père de trois enfants, Yvon Lebel a bien vécu et a bien fait vivre sa famille pendant toutes ces années. «Si tu t'occupes de ton affaire, si tu fais les heures qu'il faut, tu t'en sors bien. C'est ce que j'ai fait», laisse savoir le nouveau retraité.

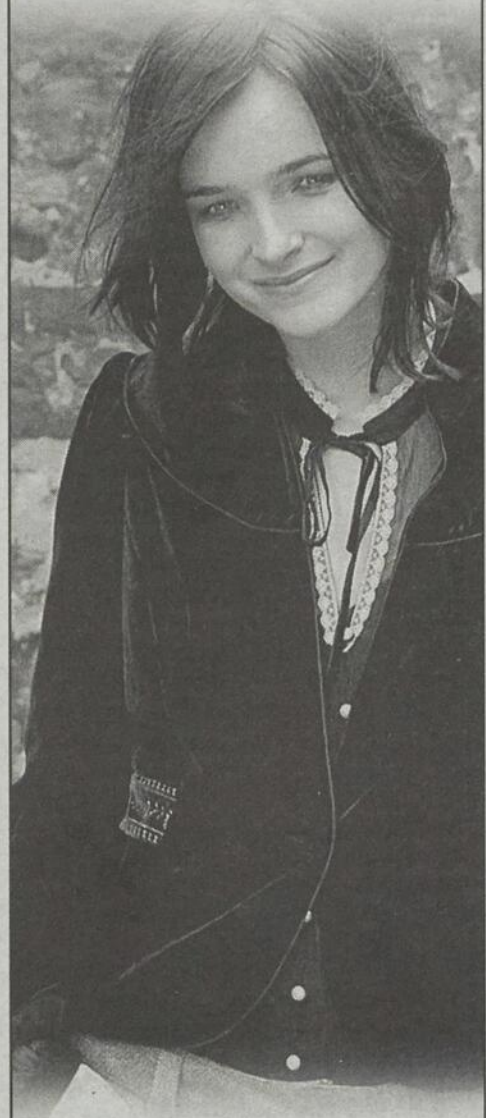
Si c'était à refaire? «Sans hésiter, je ferais la même chose, je recommencerais tout de suite».

Des projets? Un voyage après les fêtes. Dans le sud... ou en Grèce... Voilà la grande décision qu'aura à prendre celui qui vient à

peine de remiser sa plaque identifiant son taxi et le reconnu 228-2222...

Heureuse et longue retraite à Yvon Lebel. Une retraite bien méritée après avoir parcouru des centaines de milliers de milles (ou kilomètres) à transporter ses clients partout au Québec et une fois aux chutes Niagara, en Ontario, pour y conduire des Colombiens qui y déménageaient, un voyage de 1 139 «milles» aller-retour. «Le plus long voyage que j'ai fait sur le taxi», conclut Yvon Lebel.

## Osez être unique !



### Fuyez le déjà vu !

Cet automne, le grand couturier

*Derby* ✖

vous donne rendez-vous à Berthierville.

La Casa pour elle

836, av. Gilles-Villeneuve  
Berthierville (Carr. Jean-Coutu)  
Tél.: 836-1458

1601839\_1911

**VOYAGES DE GROUPE**  
Du 24 février au 10 mars  
**SÉJOUR EN FLORIDE**

- Avec autocar Hélié (Inclus visites guidées de 4 parcs d'attractions)
- 7 nuits en hôtel + 7 déjeuners
- 7 nuits en condo

à partir de **1 899\$/pers.**

---

Du 10 au 23 avril  
**CROISIÈRE DANS LES CARAÏBES**  
sur le Norwegian Dawn et découverte de New York

à partir de **2 599\$/pers.**  
(transport aller-retour avec autocar)

clubvoyages

Trois-Rivières 819 374-1050  
Cap-de-la-Madeleine 819 379-7661

Contactez Denyse Drainville  
Permis du Québec

**OCCASION D'AFFAIRES**

Monique Gauthier  
Travailleuse autonome, j'adore cette liberté. Je décide de mon horaire et de mon salaire. Faites comme moi et

Bienvenue chez Distributions Multi-Pro.

- 1- Expansion rapide dans votre région.
- 2- Besoin immédiat (homme, femme, étudiant).
- 3- Représentant(e), distributeur(trice), (gérant(e)).
- 4- Avancement rapide...
- 5- Vente 350 produits.
- 6- Aucune expérience nécessaire; donnons formation.
- 7- Revenu au-dessus de la moyenne...%
- 8- Comme Monique, faites équipe avec Multi-Pro.

Opportunité d'affaires unique = avenir prometteur.  
Tél.: (514) 955-1128... (Sans frais) 1-800-363-2952  
Nicole ou Denis  
Site web: www.multi-pro.ca 1595111

Automobiles M. GARCEAU Service ★★★★★ 2e chance au crédit

Avant d'acheter, comparez nos prix, On vous offre les meilleurs, c'est garanti!

04 CHEVROLET VENTURE 5 p., équip.	9 495 ou 41 \$ / sem.
04 OLDSMOBILE ALÉRO bleu, 4 p., aut., équipée	7 995 ou 36 \$ / sem.
03 TOYOTA ECHO silver, 4 p., man., cd	7 395 ou 33 \$ / sem.
03 SUNFIRE gris, 4 p., aut., bas km	7 595 ou 34 \$ / sem.
03 MONTANA rouge et or, 5 p., aut., équipée	11 995 ou 51 \$ / sem.
03 ACCENT-GS gris, 2 p., man., CD	5 695 \$ ou 26 \$ / sem.
03 SATURN ION bourgogne, 4 p., man., CD, bas km	7 495 ou 34 \$ / sem.
03 MONTANA bleu et or, 5 p., aut., équipée	12 599 ou 52 \$ / sem.
03 SATURN ION rouge, 4 p., aut., air, CD, bas km	7 495 ou 34 \$ / sem.
02 CAVALIER gris, 4 p., aut., CD, bas km	6 595 ou 34 \$ / sem.
02 FOCUS FAMILIALE gris, 4 p., aut., tout équipée	8 795 ou 43 \$ / sem.
00 MALIBU-LS étain, 4 p., aut., équipée	5 995 ou 27 \$ / sem.
00 MONTANA-SE bleu et or, 5 p., aut., équipée	6 995 ou 42 \$ / sem.

701, boul. St-Laurent Est, Louiseville (face à Patrick Morin)  
**819 228-8484**  
www.automobilemgarceau.com

**Vente avant les Fêtes**

**10% à 30% DE RABAIS**

**SUR TOUTE LA MARCHANDISE (sauf les bas)**

**IDA Nouveautés enr.**  
19, rue Saint-Laurent, Maskinongé 819 227-4903

VISA MasterCard

# « La clé du service c'est le 811 »

Lancement d'un nouveau numéro à trois chiffres pour joindre Info-Santé dans la région

> **Émilie Vallée**  
emilie.vallee@transcontinental.ca

## Centre d'exposition Raymond-Lasnier

de la Maison de la Culture  
1425, Place de l'Hôtel de Ville  
Trois-Rivières



**VENREDI**  
24 novembre  
19 h à 22 h

**SAMEDI**  
25 novembre  
10 h à 22 h

**DIMANCHE**  
26 novembre  
10 h à 17 h

**ENTRÉE GRATUITE**

REGROUPEMENT  
des métiers d'art  
DE LA MAURICIE

Desjardins  
Caisse des Trois-Rivières

TROIS-RIVIÈRES  
VILLE HISTORIQUE  
MUSEUM CENTRE

Québec

Centre de la culture

BLOC

UNION DES ARTISANS

**D**epuis quelques jours, un nouveau numéro unique, le 811, peut désormais être composé par tous les citoyens de la Mauricie et du Centre-du-Québec afin de joindre le service Info-Santé.

Ce projet pilote provincial est testé par le Centre de santé et de services sociaux Bécancour-Nicolet-Yamaska en tant que gestionnaire du service Info-Santé régionalisé. Le projet s'étendra jusqu'en janvier 2007 et le numéro 811 devrait ensuite être accessible dans toutes les régions du Québec au printemps prochain.

«L'arrivée de la ligne 811 représente un excellent moyen d'augmenter l'accessibilité à un service de qualité à la population. Facile à mémoriser, la ligne à trois chiffres 811 sera disponible uniquement dans la région pour le moment. La Mauricie et le Centre-du-Québec a été désignée région pilote par le ministère, avant de prévoir l'implantation partout au Québec», mentionne la prési-



La nouvelle ligne 811 pour rejoindre Info-Santé est disponible depuis quelques jours. Photo Le Courrier Sud



**Hervé Dionne,**  
président du conseil  
d'administration  
du Centre de  
santé et de  
services sociaux  
de Bécancour-  
Nicolet-Yamaska.

Photo Le Courrier Sud

dente-directrice générale de l'Agence de la santé et des services sociaux de la Mauricie et du Centre-du-Québec, Michèle Laroche.

Depuis le mois d'avril 2005, le service Info-Santé de la région a franchi de grands pas. Au cours des 18 derniers mois, on a procédé à l'embauche régulière de personnel infirmier portant ainsi le nombre d'infirmières à 78. Depuis le 1er avril 2006, la moyenne du taux de réponse est de 81,2% aux appels téléphoniques et le taux moyen des appels répondus en moins de quatre minutes est de 84,4%. L'arrivée de la ligne 811 pourrait signifier une hausse de 30% des

appels au cours des trois prochains mois. Afin de se préparer à cet achalandage, le Centre de santé et de services sociaux de Bécancour-Nicolet-Yamaska a procédé à l'ajout de quelques postes de travail et à l'embauche de personnel supplémentaire.

«La clé du service, c'est le 811», indique Hervé Dionne, président du conseil d'administration du Centre de santé et de services sociaux de Bécancour-Nicolet-Yamaska. M. Dionne précise également que, contrairement à la croyance populaire, dans seulement 10% des cas, la personne qui appelle est référée à l'urgence.

**Bâtir son rêve**  
avec notre concept de  
**Maisons pré-usinées BATIFLEX™**  
et/ou en éléments détachés

- ▣ Fermes de toit
- ▣ Murs pré-usinés
- ▣ Poutrelles de planchers

**FERMCO**  
www.fermco.com

Sans frais 1 800 463-3822  
Saint-Adelphe (siège social) 1 (418) 322-1200  
Trois-Rivières 1 (819) 372-0446

Un concept unique de maisons...  
personnalisées, économiques  
et performantes.

40% de gain de temps  
en construction.

25% d'économie d'énergie  
(Novoclimat).

Souplesse d'élaboration  
(550 modèles).

Des experts à votre écoute.

## BABILLARD communautaire Maskinongé

### Halte au surmenage

(Louiseville) Le Centre des femmes l'Héritage de Louiseville invite les dames à un café-rencontre intitulé « Halte au surmenage », animé par Mme Ginette Déziel, consultante en relation d'aide. L'activité aura lieu mardi, 21 novembre à 19h30, au centre, 121, Petite-Rivière, local 9. Vous désirez apprendre à maintenir un équilibre psychologique ? Vous êtes fatiguée, surmenée, dépassée ? Vous cherchez des outils et des pistes d'interventions pratiques qui vous aideront à vous recentrer et à respecter votre propre rythme ? Cette rencontre est faite pour vous. Le coût sera de 2 \$ pour les membres et 3 \$ pour les non-membres. Toutes les dames sont bienvenues. Infos: 819 228-8421.

Sur nos routes, depuis 2001  
**19 031 piétons**  
victimes d'accidents.

Contre une voiture, le piéton ne fait pas le poids.  
**SOYEZ VIGILANT!**



www.saaq.gouv.qc.ca

Société de l'assurance  
automobile  
**Québec**

# Travail de collaboration entre la Communauté 082 Wabamachiche et l'OBVRL

*Implication pleine d'espoir pour l'avenir de la rivière Du Loup*

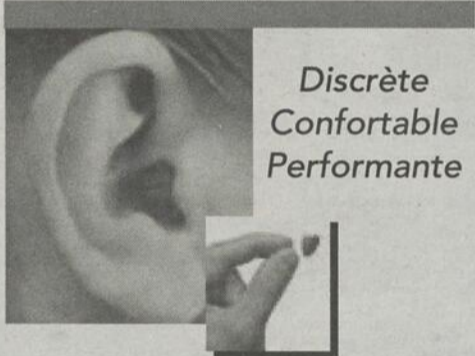


M. Steve Blanchette, à gauche, représentant des Métis de la Communauté 082 Wabamachiche, remet le présent de la Communauté à M. François Péloquin, coordonnateur de l'OBVRL. Photo, gracieuseté

autrefois la rivière Du Loup, Namassis, qui signifie eau poissonneuse.

La rivière du Loup pouvait se vanter, autrefois, de bien porter ce nom. Malheureusement, aujourd'hui, la réalité est toute autre. Le mode de vie des gens de la Communauté s'en voit menacé. La rivière Du Loup et le lac Saint-Pierre sont parties prenantes du mode de vie de la Communauté 082 Wabamachiche. La sauvegarde et la préservation de ses habitats deviennent une priorité pour la Communauté et un défi de taille pour les générations futures.

La participation de la Communauté à l'administration de l'OBVRL est la première d'une série d'actions qui seront mises en œuvre afin de favoriser l'intégration et la participation de la Communauté aux différents organismes de gestion des ressources du territoire qu'elle occupe.



Discrète  
Confortable  
Performante

Découvrez comment la nouvelle technologie numérique peut améliorer votre écoute!

**Mme E.H. Rainville  
Mme Suzanne Rainville  
AUDIOPROTHÉSISTES**

Prothèses auditives, examens audioprothétiques  
Appellez dès maintenant pour un rendez-vous

835, des Ursulines, Trois-Rivières  
819-378-2131 ou  
1-877-378-2131

Certains modèles sont couverts sans frais par la Régie d'Assurance Maladie du Québec. Le modèle illustré ne l'est pas.

EM1580774

> Jean-Paul Plante  
jean-paul.plante@transcontinental.ca  
Collaboration: Steve Blanchette

Un geste porteur d'espoir a été posé, le 24 octobre dernier, à l'occasion de l'assemblée générale annuelle de l'OBVRL (organisme du bassin versant de la rivière Du Loup). En effet, la Communauté 082 Wabamachiche de l'Alliance autochtone du Québec a manifesté son désir de travailler en étroite collaboration avec l'OBVRL.

Par ce geste, la Communauté veut participer activement à l'élaboration d'actions concrètes en favorisant la promotion d'une gestion intégrée de l'eau. Elle entend mettre à contribution son expertise du territoire, acquise de génération en génération, pour mener à bien les différents projets qui seront mis de l'avant.

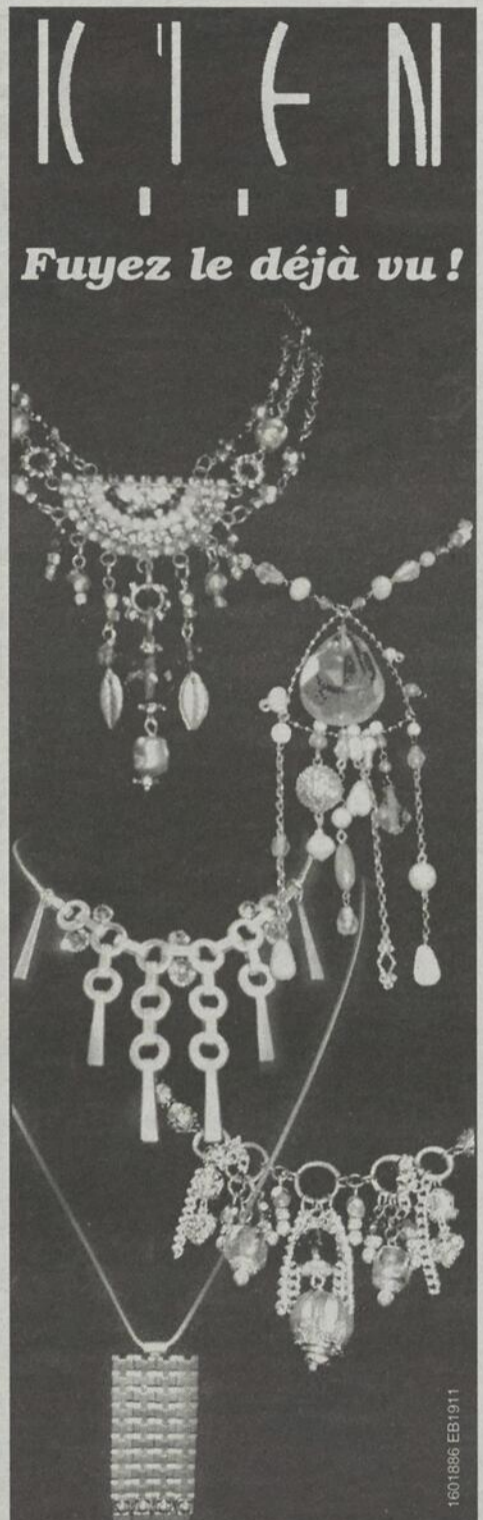
**Au conseil**  
La Communauté 082 Wabamachiche a accepté avec plaisir et enthousiasme de siéger au sein du conseil d'administration de l'OBVRL, dans le secteur environnement. La

Communauté sera représentée à ce siège par M. Steve Blanchette, qui a été dûment mandaté pour représenter les Métis de la Communauté.

Lors de cette assemblée, après la nomination de la Communauté, M. Blanchette, et Mme Françoise Boisvert, vice-présidente de la Communauté, ont remis un présent à l'OBVRL afin de marquer de façon symbolique le début de l'entente visant l'amélioration de la qualité de l'eau de la rivière Du Loup. Le présent, fabriqué par des artisans de la Communauté, représente Namass, l'Esprit protecteur de la rivière Du Loup.

Un capteur de rêves décrivant la forme d'un poisson, arborant les couleurs de la roue de médecine amérindienne, symbolisant l'équilibre et l'harmonie a aussi été remis à l'OBVRL.

Ce capteur de rêves est orné de plumes de faucon et d'une épinglette fabriquée dans le cadre d'un rassemblement de Métis du Québec, nommé « Le Grand Dérapement », par les principaux acteurs de cet événement. Namass vient de la langue abénaquise qui signifie poisson. Les Abénakis appelaient



Fuyez le déjà vu!

Une fugue à La Casa de Berthierville, c'est une évasion-mode où vous trouverez le bijoux exclusif qui saura vous distinguer.

**Osez être unique!**

**La Casa**  
pour elle

836, av. Gilles-Villeneuve  
Berthierville (Carr. Jean-Coutu)  
Tél.: 836-1458

1601896 EB1911

HS1585235  
**Auberge Santé**  
Lac des Neiges

- Centre de santé
- Salle de réunions
- Table d'hôte
- Piscine intérieure
- Sauna • Spa extérieur

**Forfait Noël**

**Forfait «Vive le vent»**  
Un massage ou un soin corporel ou un soin esthétique au choix une pressothérapie Un dîner, accès à la piscine et au sauna  
**90\$** + taxes/pers.  
Valeur de 125\$/ rabais de 35\$

**Forfait «Mon beau sapin»**  
• Un massage au choix  
• Un soin corporel ou esthétique au choix  
• Une pressothérapie, un dîner  
• Collation, accès à la piscine et au sauna  
**125\$** + taxes/pers.  
Valeur de 195\$/ rabais de 70\$

**Idées Cadeaux**

**Forfait «Bonhomme Hiver»**  
• Un massage au choix  
• Un soin corporel au choix  
• Un soin esthétique au choix  
• Une pressothérapie, un dîner  
• Collation, accès à la piscine et au sauna  
**160\$** + taxes/pers.  
Valeur de 255\$/ rabais de 95\$

À l'achat d'un forfait de Noël avant le 10 décembre 2006 courez la chance de gagner une semaine magique pour 4 personnes à Walt-Disney!



100, Lac des Neiges, Grand-Mère (Québec) G9T 5K5

Téléphone : 819 533-4518 • Télécopieur : 819 533-4727 • Ligne sans frais : 1 800 757-4519

www.lacdesneiges.ca



Line Plante | Janie St-Yves | Jean-Paul Plante | David Lessard | Diane Béland | Christiane Gélinas

L'équipe de L'Écho vous présente

# Les vedettes DE LA SEMAINE



**ÉRIC  
GRANDCHAMPS,**  
passionné de motos  
et mécano chez  
**Clément Motos**

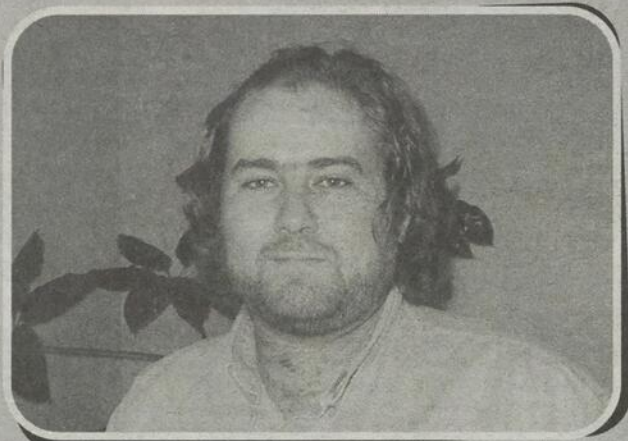
Nos salutations à Éric qui, depuis deux ans, travaille chez Clément Motos de Louiseville.

Garde le sourire !

**SÉBASTIEN  
BEAUPRÉ,**  
innovateur

Sébastien, diplômé du Cégep de Trois-Rivières en multimédia des affaires, offre ses services de concepteur de sites web et se spécialise dans le commerce électronique. C'est un avant-gardiste, et il voit grand !

Bonne chance pour ta nouvelle entreprise.



**CHRISTINA LEBEAU,**  
de Louiseville  
Une jeune femme  
bien de son temps

Employée à la station Shell Jacques Frigon de Louiseville, Christina cumule des études en architecture, deux emplois, et est même mannequin à ses heures.

Bon succès et bon week-end à toute ton équipe.

**Ça bouge avec  
ROBIN ROY !**

De Saint-Édouard à Trois-Rivières en passant par Louiseville, Robin Roy vous transmet son énergie.

Pour en savoir plus :  
[www.aerobin.net](http://www.aerobin.net)



## 557 fois « Merci »



Mercredi, 15 novembre, 557 personnes ont assisté au traditionnel souper spaghetti du Noël du pauvre de Louiseville, à La Porte de la Mauricie. Ce souper était offert gracieusement par M. Mario Quintal, propriétaire du restaurant. Tous les employés ayant travaillé à la préparation et au service de ce souper l'ont fait gratuitement. Un geste de solidarité remarquable. Sur la photo, le chef exécutif de la Porte de la Mauricie, M. Mario Bellemare, est entouré de Mmes et MM. Lucie Livernoche, co-présidente d'honneur du Noël du pauvre de Louiseville; Christian Bélisle, directeur général régional (Mauricie) du Noël du pauvre; André Livernoche, co-président du Noël du pauvre de Louiseville; Michel Morin, président d'honneur du Noël du pauvre en Mauricie; Pierrette Plante, présidente du Noël du pauvre de Louiseville; et Denise Blais, coordonnatrice régionale du Noël du pauvre. Un véritable succès grâce à un travail remarquable de nombreux bénévoles et à grande générosité des gens de Louiseville et de toute la région. Mentionnons que le souper aux 557 convives a été servi en 9 minutes et 37 secondes, un nouveau record ! Photo, Jean-Paul Plante

Parce qu'on est  
si bien chez soi.

Amélioration  
du crédit d'impôt  
pour maintien  
à domicile d'une  
personne âgée

Chaque rire, chaque fête,  
chaque souvenir vivent  
dans votre domicile.  
C'est pourquoi ce lieu  
vous tient tant à cœur.

Vous avez 70 ans ou plus.  
Saviez-vous que, dès le  
1<sup>er</sup> janvier 2007, vous  
aurez droit à un crédit  
de 25 % sur de nombreux  
services à domicile,  
comme l'entretien ménager,  
le déneigement ou les  
visites d'une infirmière ?

Cela signifie que vous  
pourrez bénéficier d'une  
aide financière plus  
généreuse pour que vous  
puissiez accueillir encore  
bien des souvenirs dans  
votre domicile.

Renseignez-vous auprès  
de Revenu Québec.

Région de Québec  
418 659-6299

Sans frais  
1 800 267-6299

Région de Montréal  
514 864-6299

[www.revenu.gouv.qc.ca](http://www.revenu.gouv.qc.ca)

Québec



# Raymond Lasalle inc.

Le concessionnaire #1 dans la région

## Le T7000 une réalisation sans compromis



### FORCE, EFFICACITÉ, CONFORT ET RENDEMENT

#### 4 NOUVEAUX MODÈLES !

<b>T7030</b> 135 ch à la pdf 6,7 L	<b>T7040</b> 150 ch à la pdf 6,7 L	<b>T7050</b> 165 ch à la pdf 6,7 L	<b>T7060</b> 180 ch à la pdf 6,7 L
--	--	--	--

**PEUT FONCTIONNER  
AVEC 20%  
DE BIODIESEL**

1591323 - AW 1211



ALEX CORRIVEAU  
Représentant



GILLES LORRAIN  
Représentant



44 ans à votre service

## Raymond Lasalle inc.

1561, route 158, Saint-Thomas

(450) 756-2121



GUY LASALLE  
Propriétaire

# Succès du Banquet des Saveurs



Le 10 novembre dernier, 175 personnes ont assisté au traditionnel Banquet des Saveurs organisé par la Chambre de commerce et d'industrie de la MRC de Maskinongé, tenu à la Salle de la Nouvelle France de



Saint-Paulin. Sur la première photo, les chefs Dominic Laporte, Justine Prud'homme, Patrick Gérôme et Alain Penot posent en compagnie du comité organisateur de la soirée formée de Sylvie Fontaine, Patrick Lessard, président de la Chambre; Marc Plante et Marie Lemieux, directrice générale de la

Chambre. Sur la rangée avant, on voit l'animatrice de la soirée, Mme Chantale Carignan de la télévision de Radio-Canada, à Trois-Rivières. Sur la seconde photo, on voit les chefs et les assistants qui ont collaboré à la préparation de ce banquet qui a été d'une qualité exceptionnelle et fort apprécié des convives.

Photos, Jean-Paul Plante

**Me Isabelle St-Yves**  
 Notaire et conseillère juridique  
 Agent vérificateur d'identité  
 Cessionnaire du greffe de Me Yvon Milot.

200, ave Ste-Marie, Louiseville,  
 (Québec) J5V 1E9

Bureau: (819) 228-8117 / 2915  
 Télécopieur: (819) 228-8684  
 Courriel: istyves@notarius.net

**Réseau Notarial Plus**  
 Le seul réseau de notaires recommandé  
 CAH (habilitation pour tout le Québec)

EM28293

**Finition évolution**  
 Décapage et peinture de meubles

**Guy Croisetière**

- Finition tous genres
- Estimation gratuite

**SPECIALITÉ**  
 Décapage armoires de cuisine  
**A DOMICILE**

(819) 227-1374 • (819) 296-2696

EM1570334

**CHAMBRE À LOUER**

*Residence*  
**Les Coeurs en Or**

Pour personnes âgées autonomes  
 Bien située, face à l'église et près de la caisse,  
 salle de bain privée

1941, Principale • Ste-Ursule  
 819 228-4207

Nouvelle administration: Corrine Lebel, prop

EM1584612

# INFO SANTÉ

*Avant de vous rendre à l'urgence,  
 consultez un professionnel de la ligne Info-Santé Mauricie/Centre-du-Québec*

Nouveau numéro à 3 chiffres

# 811

Service en vigueur  
 24 heures sur 24,  
 7 jours sur 7.

Santé  
 et Services sociaux  
**Québec**

CS1506024

# Vie communautaire et loisirs

> Jean-Paul Plante  
jean-paul.plante@transcontinental.ca

## Âge d'or Maskinongé

(Maskinongé) Ne pas oublier le vaccin contre la grippe, le 21 novembre, au centre communautaire, de 13h à 16h.

Le 22 novembre, on fêtera la Sainte-Catherine. Il y aura bingo et jeux. Un souper chaud sera servi par le Buffet Frigon. Billets en vente à l'Âge d'or. Infos: 819 227-1163 ou -2690.

Soirée de danse le 25 novembre avec la Disco Laroche, au centre communautaire. Goûter en fin de soirée et prix de présences. Invitation aux danseurs et danseuses.

Le 10 décembre, ce sera le souper de Noël, servi aux tables, à 17h30. Le souper sera suivi de la danse avec la Disco Laroche. Billets en vente par le comité de l'Âge d'or de Maskinongé. Infos: 819 227-1163 ou -2690.

## Aféas Louiseville

(Louiseville) Afin de contribuer à diminuer la violence sur le plan physique, psychologique ou verbal, l'Aféas de Louiseville vous invite à la conférence de Mme Blandine Soulmana, auteure du livre « La Biche », dans lequel elle raconte sa vie d'enfer et de violence. Mme Soulmana souhaite rencontrer le plus grand nombre de gens possible afin de transmettre son message d'espoir aux victimes de violence et de contribuer à l'éradication de celle-ci. La rencontre aura lieu le 21 novembre, à 19h30, au sous-sol de l'église. Il en coûtera 3 \$ pour les non-membres qui veulent assister à cette rencontre et ce sera gratuit pour les membres. Tous sont bienvenus. (Renette Gallant-Martin, publiciste)

## Club Optimiste de Saint-Justin

(Saint-Justin) Les gagnants de la loterie Optimiste lors du tirage du 12 octobre ont été: 1 000 \$, Gertrude et Réal Turcotte de Saint-Justin; 200 \$, Jo-Anne Galipeau de Saint-Justin; 100 \$, Annick Dupuis de Maskinongé; 50 \$, Danielle Gagnon de Saint-Justin. Merci de votre encouragement qui permet d'offrir aux jeunes des activités intéressantes. Le thème de 2006-2007 sera «Le jeune au cœur de nos actions...» (Clémence Roy-Vermette, publiciste)

## Déjeuner mixte des C. de C.

(Louiseville) Déjeuner mixte des Chevaliers de Colomb du conseil 2783 de Louiseville, le 3 décembre, à 10h, au restaurant Marco. Soyez présents pour une belle rencontre fraternelle. (Marcel Pagé, publiciste)

## Invitation du Gyroscope

(Louiseville) Le Gyroscope du bassin de Maskinongé, groupe de parents et amis de la personne atteinte de troubles de santé mentale, vous convie à son dernier café-rencontre de la saison, le 21 novembre, à 19h, au local 28 du 121, Petite-Rivière, à Louiseville (centre communautaire). Le thème de la soirée portera sur les troubles anxieux et sera présenté par le Dr Denis Audet de l'Association des Troubles anxieux du Québec. Bienvenue à tous. Infos: 819 228-2858.

## Soirée canadienne à Saint-Paulin

(Saint-Paulin) Samedi, 18 novembre, au centre multiservice Réal-U.-Guimond de Saint-Paulin, se tiendra une soirée canadienne qui débutera à 17h avec un souper canadien, suivie de la soirée elle-même à 20h.

## Le Jour du Souvenir à L'escala



Le 10 novembre dernier, dans le cadre des célébrations entourant le Jour du Souvenir, deux vétérans de la guerre 1939-1945 et une personne qui a vécu la guerre dans sa famille sont venus entretenir les étudiants de l'école secondaire L'escala de Louiseville. À l'avant, le fantassin Jacques Raymond qui a combattu en Europe avec le Régiment de La Chaudière; M. Roy Konrad de la Marine royale canadienne, qui a servi sur des bateaux utilisés comme convois sur l'Atlantique pendant le conflit; et le frère Ovide Fortier (Frère Céleste) qui a raconté comment sa famille a vécu la guerre, à Joly, dans le comté de Lotbinière. Les trois conférenciers sont accompagnés de Mlles Chloé Saint-Antoine, présidente du conseil étudiant de L'escala; et Joanie Francoeur, trésorière du conseil étudiant. Les conférenciers ont été chaleureusement applaudis pour leurs propos à la fois intéressants et portant à la réflexion sur les conséquences d'un conflit, qu'il soit mondial ou localisé sur une partie du globe. Ils ont répondu à plusieurs questions des étudiants réunis à l'auditorium Roger-Matteau. Cette activité avait été organisée par M. Jocelyn Landry, animateur de vie spirituelle et d'engagement communautaire à L'escala, et M. Robert Gravel, professeur d'histoire. Photo, Jean-Paul Plante

Cette vraie soirée d'antan mettra en vedette la famille Robert Pinard, avec la collaboration spéciale de Daniel Leblanc, chanteur et Claude Hémond, accordéoniste. Les profits de la soirée iront aux loisirs de Saint-Paulin. Infos et réservations: OTJ: 819 268-2626 ou Daniel Leblanc, 819 268-2429.

## Contes et musique

(Saint-Édouard) Dimanche, 19 novembre, à 14h, place au conte et à la musique avec Denis Massé et Dominik Lemieux des «Tireux d'Roche», à l'église de Saint-Édouard. Entrée à prix modique. Infos et réservations: 819 268-4224.

CS1607084

# Le bon temps

## Connexion intermédiaire Express

**SURFEZ ET PARLEZ EN MÊME TEMPS !**

Tarif résidentiel	Tarif d'affaires
<b>14<sup>95</sup>\$</b>	<b>39<sup>95</sup>\$</b>

Tarif régulier de 29.95 \$/mois	Tarif régulier de 49.95 \$/mois
---------------------------------	---------------------------------

- Libère la ligne téléphonique
- Naviguez jusqu'à 640 kbps
- 10 Go de transfert de données par mois
- Tarif mensuel abordable

Disponible dès maintenant !  
Abonnez-vous en composant le

**819 268-2050 | 1 866 764-3835**

# D'EN PROFITER

## Connexion Haute Vitesse

**OFFREZ-VOUS DE LA PUISSANCE !**

Tarif résidentiel	Tarif d'affaires
<b>29<sup>95</sup>\$</b>	<b>49<sup>95</sup>\$</b>

Tarif régulier de 44.95 \$/mois	Tarif régulier de 59.95 \$/mois
---------------------------------	---------------------------------

- Naviguez jusqu'à 6 Mbps (résidentiel)
- Naviguez jusqu'à 10 Mbps (affaires)
- 60 Go de transfert de données par mois (résidentiel)
- 100 Go de transfert de données par mois (affaires)
- Libère la ligne téléphonique



Ces tarifs promotionnels sont réservés aux nouveaux abonnés desservis par le réseau de Sogetel avec un contrat de 12 mois pour une connexion filaire et un contrat de 24 mois pour une connexion sans fil. Offerts jusqu'au 12 janvier 2007. Des frais de résiliation anticipée s'appliquent. Le tarif mensuel régulier sera facturé dès le 7<sup>e</sup> mois. Là où la technologie le permet. Équipements pour installation standard et modem inclus. Aucuns frais d'installation. Les vitesses de téléchargement peuvent varier en fonction du type de connexion, de l'achalandage sur Internet, du serveur ou d'autres facteurs. D'autres conditions s'appliquent.

WWW.SOGETEL.COM

**SOGETEL**  
Complètement branché



Un seul numéro  
pour vous servir

1.866 .637.5236  
MERKADO

- 100 Immobilier achat/vente
- 200 Immobilier Location
- 300 Marchandises
- 400 Services
- 500 Services personnels
- 550 Services financiers
- 600 Marché de l'emploi
- 700 Formation et Culture
- 800 Avis
- 900 Véhicules

✓ Les annonces classées, une SOLUTION EFFICACE pour des RÉSULTATS RAPIDES.  
✓ Profitez des CONSEILS et de L'EXPERTISE DE NOTRE PERSONNEL courtois et expérimenté.  
✓ De plus, votre annonce paraît GRATUITEMENT sur le site internet [www.merkado.ca](http://www.merkado.ca)

TARIFS: POUR L'ÉCHO DE D'AUTRAY ET DE L'ÉCHO DE MASKINONGÉ, 14,95\$ pour 10 mots • 1\$ du mot additionnel (taxes incluses)

HEURES D'AFFAIRES DU SERVICE TÉLÉPHONIQUE: LUN. AU VEN. DE 8H30 À 17H • HEURE DE TOMBÉE: JEUDI 16H

À NOS ANNONCEURS: Assurez-vous que le texte de votre annonce est exact dès sa parution, sinon il faut nous en aviser immédiatement. En cas d'erreur, notre responsabilité se limite uniquement au montant de l'achat de la première semaine de parution de votre annonce. MARCHÉ DE L'EMPLOI: Toute discrimination est illégale. Les postes offerts dans nos rubriques sont ouverts également aux hommes et aux femmes

Pour une visibilité accrue  
annoncez dans plus de 50 journaux :

Offrez-vous des  
**EXTRA...**

- ✓ Encadré
  - ✓ Titre centré
  - ✓ Caractères gras
- Informez-vous auprès de  
votre téléconseillère.

**105 Propriétés à vendre**

**LANORAIE:** Bungalow style champêtre, 3 chambres, terrain 6,400 pi.ca. 145,000\$. (450)586-5118

**MAISON** à vendre à St-Cuthbert, grandes pièces, boiserie beaucoup de fenêtres, mezzanine, bain en coin dans la chambre des maîtres, 2 chambres, ruisseau à l'arrière, 89,000\$ négociable, (450)759-8362

**105 Propriétés à vendre**

**RECHERCHE** tout type de maisons de campagne, fermes, fermettes ou domaines pour clientèle venant de Montréal, actuelle et en pleine évolution, François Ducharme, La Capitale Prestige Montréal courtier immobilier agréé, (450)898-1679

**ST-JUSTIN:** centre village, maison 4-1/2, grand terrain, ruisseau arrière, rénovation, libre immédiatement, 66,000\$, (514)718-7446

**160 Terrains à vendre**

**LAC Creux/ lac à l'île** à Mandeville, boisés, pleine nature, 1 heure de Montréal, (450) 835-2034, (450) 886-5585, (450)756-3299 Pagette

**TERRAIN** à vendre, secteur paisible Ste-Mélanie, près des chutes Mont-Apennin, 53,000 pi.ca. cadastré, prêt à construire avec un petit lac. (450)889-4898

**205 Logements/ appartements à louer**

5-1/2, 2 chambres, salon double, 330\$/mois, libre 1er décembre. 262 St-Jacques, Louiseville. M. Dubeau (819)228-3949

**GRAND 4-1/2,** 1er étage, Louiseville, rénové, planchers bois, stationnement, 400\$, libre immédiatement, (819)228-1288

**210 Logements/appartements chauffés à louer**

2-1/2, chauffé, éclairé, 264 St-Aimé, libre immédiatement, 280\$/mois. Information: Donald (819) 228-0533 (819)386-7357

**À St-Gabriel-de-Brandon:** 2-1/2 (loft) très luxueux, chauffé, éclairé, bain tourbillon, laveuse/sécheuse, système cinéma maison, foyer. Libre. Idéal personne retraitée, 400\$/mois. (450)835-2312

**ST-URSULE:** 6-1/2 chauffé, éclairé, libre immédiatement (819) 228-5008 (819)372-7709

**307 Appareils électroménagers**

**CUISINIÈRE,** réfrigérateur, cause déménagement, prix à discuter. (450)836-4543

**LAVEUSE** sècheuse GE, Heavy Duty couleur amande, plus ou moins 10 ans, 105\$ chaque appareil. Vaisselier mélamine 55\$, (819)296-1321

**310 Divers à vendre**

À vendre, équipement d'érablière usagé et neuf L.S. Bilo-deau. Panne, bassin, presse à sirop, baril stainless ainsi chauffe-piscine au bois 15 degrés par jour. [www.lsbilodeau.com](http://www.lsbilodeau.com). Sans frais: 1-888-557-4767

À vendre, Spa 2006, tout équipé, neuf, ozoneur, garantie complète. Coût 8500\$. Vendu à 4200\$. Livraison possible: (418)801-9468

**COFFRE** d'outils de mécanicien: 600\$. Dégauchisseuse 4": 125\$. (819)227-4581

**COUVERCLES** pour spa. Prix et qualité imbattables. Disponibles dans toutes les formes et couleurs. Composez le 1-866-565-5252, [www.thecoverguy.com/francais.php](http://www.thecoverguy.com/francais.php).

**ETES-VOUS débranché?** Rebranchez votre téléphone avec National Teleconnect. Service 49.95\$ par mois! Aucun branchement refusé. Interurbain 20.00\$ sans limite par mois! Appelez 1-866-443-4408 [www.nationalecteleconnect.com](http://www.nationalecteleconnect.com)

**FABRICANT/FENÊTRES**, 29 ans, (erreurs mesure). Surplus d'inventaire. Bons prix. St-Félix-de-Valois. (450)889-4111

**HYDROPONIE:** Grande vente surplus d'inventaire. Jusqu'à 75% de rabais: Éclairage, testeurs, ventilation, balances, engrais etc. Serres Perreault, 2 rue Beauséne, Warwick Sans frais: 1-877-358-4419

**LA boutique** Sexatout, films 3 xxx à partir de 4.95\$. Livraison rapide et discrète! Demandez votre catalogue gratuit au 1-800-798-9902. Consultez le site [www.sexatout.com](http://www.sexatout.com) Pour voir les spéciaux!

**POÈLE** L'Islet au bois. Laveuse Maytag. Bois de vieille maison. (450)836-3366

**SCIERIE** à partir de 3495\$. Convertissez vos billes en bois de charpente de grande valeur avec votre propre scierie portative Norwood. [www.norwoodindustries.com](http://www.norwoodindustries.com). Information gratuite: 1-800-408-9995, poste: 400-QN.

**SOUFFLEUSES à neige reconditionnées**, 6.5 hp à 10 hp. (450)835-1591

**TABLES** de billard à partir de 1395\$. 40 modèles, soccers, shuffleboards, tables de jeux, jets de poker, etc. Le plus grand fabricant au Canada: [www.canadabillard.com](http://www.canadabillard.com) (450)963-5060

**TÔLES** à couvertures et à lambris de couleur et galvanisées etc. (819)221-5429

**315 Machines à coudre**

**MACHINE** overlock 5 fils Kingstex SH600, servie 6 mois: 600\$. (819)228-8567

**317 Vêtements/tourures/accessoires**

**ACHETONS manteaux fourrure usagés**  
Vison, lynx, renard. Payons de 100\$ à 700\$ comptant.  
1-888-845-8586 laissez message

**320 Animaux**

**ACHETONS**, vendons chiots, prenons chiots croisés à donner. Chiots Labrador croisés, Bouvier Bernois 75\$ chacun. Chiots croisés à partir de 40\$. Tél.: (819)233-1711, cellulaire (819)372-7755

**CHIOTS croisés:** Epagneul croisé 100\$. Bichon croisé/ Yorkshire. 300\$. Shih-Tzu croisé/ Beagle 150\$. Shih-Tzu croisé/ Schnauzer, 200\$. Beagle pur 80%, 160\$. Lhasa-Appo croisé 250\$. Shih-Tzu croisé Bichon, 250\$. Shih-Tzu croisé Yorkshire, 250\$. Shih-Tzu croisé Caniche, 250\$. Vaccinés, garantis. Ferme Riendeau. (450)782-3478

**CHIOTS demandés.** Adoptons petits chiots. Allons chercher gratuitement. (450)666-1228

**CHIOTS Labrador bruns**, pure race; 150\$ chacun. (819) 228-4554, (819)996-4500

**CHIOTS pur sang**, Montagne des Pyrénées 450\$. Terre-Neuve 500\$, Saint-Bernard, Bouvier Bernois, Léonberg, élevage en liberté, parents sur place. Garantie. [www.grossepattes.com](http://www.grossepattes.com), Drummondville (819)397-2840

**BEAUX chiots** Yorkshire, Toy et mini. Garantis santé. Milieu familial. (450)836-2791

**VACHES** laitières pur sang, 3e lactation vêlant le 9-12-2006 fille d'Excel, 2e lactation vêlant 9-12-2006 fille de Inguirer. (450) 839-6811, (450)803-2207

**COIFFURE/beauté/esthétique**

**363 Produits agricoles**

**FOIN** première et 2e coupe, petites balles carrées, paille de blé propre, (450)839-6811, (450)803-2207

**365 Bois de foyer**

**\* MISE EN GARDE \***  
Suite à de nombreuses plaintes concernant l'achat de bois de foyer, nous recommandons à nos lecteurs d'être vigilants et de s'assurer d'obtenir un reçu où figurent le nom de l'entreprise, l'essence du bois, la qualité et le prix.  
La direction

**BOIS** chauffage sec 2005, livraison. Manon Lafrenière, 3270 route 348, St-Edouard, (819)268-4002

**BOIS** sec à l'abri, prêt à chauffer 1ère qualité, Ferme Gilvan Inc. 2154 Rang Beau-pré, Ste-Ursule. (819) 228-2156 (819)228-2484

**392 Marché aux puces**

**MARCHE** aux puces intérieur, 866 route 347 Berthier Paroisse. Antiquités, divers ameublement.

**397 On demande**

**ACHETERAIS** ancienne se-meuse en bois et baton de Lacrosse (819)377-1061

**ACHETERAIS** meilleur prix, cartes hockey baseball etc... articles sportifs ou non, (819)228-4169

**ACHETERAIS** publicités antérieures à 1970: enseignes, catalogues, dépliants, etc. (819)296-2342

**FAMILLE** et proche aidant-gardiennage et répit SOS Réseau Soleil 1-877-969-4443 [www.sosreseau Soleil.ca](http://www.sosreseau Soleil.ca)

**403 Garderies**

**GARDERIE** en milieu familial. Stimulant, avec bricolage, jeux, repas équilibrés. Avec recus. 2 places disponibles. Karine: (819)228-0865

**GARDERIE À LOUISEVILLE**

**PRIVÉE, EN MILIEU FAMILIAL;** (grande salle de jeux).

Repas équilibrés, collations saines, Bricolages et beaucoup de plaisir!

Appelez-moi, il me fera plaisir de vous rencontrer.

**Josée Robert,** 819 228-0997 (recus d'impôt)

**410 Coiffure/beauté/esthétique**

**DORLOTEZ-VOUS** vous le méritez bien!

**412 Santé**

**GUÉRIR** le cancer en 90 jours. Pour informations écrire à: Patrick Plante C.P. Place Versailles, 49146, Montréal, Québec, H1L 2K6.

**424 Astrologie/occultisme**

**LA Clinique** d'Ésotérisme et Mme Minou. Tel que vu à la télé. 1-900-561-1212, à 4.89\$/min. Visa/Mastercard, composez le 514-768-2000 ou le 1-800-799-6395 à 2.59\$/min. (+taxes). Utilisateur de Bell mobilité faites le dièse(♯) Astro(27876) à 3.79\$/min. [www.predictions2000.com](http://www.predictions2000.com) Astro-Club ligne de voyance en direct 24 heures. Consultez des gens d'expérience au 1-900-830-6767 à 2.85\$/min. (+taxes).



**JEANNINE BOURGEOULT**  
Agent immobilier affilié



**850, boul. Firestone Joliette**  
(450) 759-1477 • 1 800 667-8495



**MARCEL DESCHERNES**  
Agent immobilier affilié

**VISITE LIBRE**



**ST-CUTHBERT,** 130 rue Marcel, Domaine Belhumeur, dim. le 19 nov. entre 14 et 16hrs. Grand bung., 3cac, 2 sdb, atelier, magnifique ter. 29,000pc boisé, jardin d'eau, cascade, très privé, un rével 179,000\$ - MLS# 1258066

**FAUT VOIR**



**BERTHIER,** belle propriété de campagne, 4 cac, magnifique terrain 34,000 pc paysager dont 135' de façade à la rivière, 2 garages (31x25) (20x26), patio, piscine. 179,000\$ - 100 de la Rivière Bayonne N. - MLS #1231429

**SUPERBE RÉSIDENCE**



**BERTHIER,** paliers multiples, 4 cac, entièrement rénové avec matériaux de qualité supérieure, elle saura plaire aux plus exigeants. Terrain 6440 pc - 199,000\$ - 911 Giroux - MLS #1207289

**23 ARPENTS**



**L'ASSOMPTION,** production de fleurs annuelles et légumes du jardin, ventes gros et détails, incluant maison à étages 5 cac, garage 50x30, 11 serres + équipements - 349,000\$ - MLS #1225758

**CONSTRUCTION 2003**



**ST-MICHEL-DES-SAINTS,** superbe résidence sur 2 étages, 3 cac, fen. abondante, puits lumière, mezza., magnifiques boiseries lui donnant un cachet d'antan, gar. 26x24. Ter. 50,000 pc - Accès à l'eau - 169,000\$ - 980 ch. Matawin - MLS #1250617

**À LA CAMPAGNE**



**BERTHIER,** cottage 2 cac, pisc. creusée, magnifique terrain de 78,000 pc, garage double, pas de voisin arrière, beaucoup d'inclus - 149,000\$ - 621 Rg des Cascades - MLS #1243877

**SECTEUR PAISIBLE**



**BERTHIER,** bung. 4 cac, plancher de bois, s/sol fini, magnifique terrain paysager, près de tout, prix abordable 134,500\$ - 810 Dubé - MLS #1213557

**NOUVEAU**



**BERTHIER,** plain-pied, 4 cac, thermopompe, piscine ht, secteur paisible, près de tous les services, 139,000\$ - 851 Dubé - MLS #1261860

**TRIPLEX**



**BERTHIER,** 5-1/2 à l'étage, 2 locaux commerciaux (ball de 5 ans), un garage dont les espaces de remisage sont loués au mois. Excellent revenu annuel - 199,000\$ - 120 De Montcalm - MLS #1262680

**NOUVEAU**



**BERTHIER,** plain-pied, 4 cac, bain thérapeutique, planchers de bois, s/sol totalement aménagé, foyer, pisc. ht, quartier résidentiel - 154,900\$ - 971 Chailut - MLS #1262572

**JUMELÉ**



**BERTHIER,** 8 pièces, 4 cac, s/sol totalement aménagé, poêle à l'huile, piscine ht 21 pi., garage, terrain 7010 pc, 149,000\$ - 721 rue Désy - MLS #1242652

**GRAND TERRAIN**



**BERTHIER,** bung. 3 cac, possibilité de 4, beaucoup de rangement, s/sol semi-fini, garage 14x30, terrain 15,000 pc paysager - 159,000\$ - 722 Grande Côte - MLS #1193815

**A YAMACHICHE**  
3 1/2 et 4 1/2, 1<sup>er</sup> et 2<sup>e</sup> plancher, avec grand terrain.  
**819 268-4223**  
Laisser message

**LOUISEVILLE** (382, rue St-Jacques): grand 4-1/2, 2e étage, libre 15 décembre. (819)228-2539

**LOUISEVILLE:** 4-1/2, insonorisé, stationnement, tranquille. Libre immédiatement. (819)228-4287

**LOUISEVILLE:** grand 3-1/2, chauffé, éclairé, câble fourni, possibilité semi-meublé, 400\$ (819)691-6646

**LOUISEVILLE:** grand 5-1/2 neuf, près Transcontinental. Nombreux services, 550\$, 1-819-228-9300

**ST-IGNACE-DE-LOYOLA:** 4-1/2, bien situé, libre immédiatement (450)585-7267

**225 Propriétés à louer**

**BERTHIERVILLE:** cottage 2 étages, 875\$/mois, électricité/ chauffage inclus, 3 c.a.c., foyer, piscine, libre janvier, références demandées (450)803-8285

**À YAMACHICHE MAISON DE CAMPAGNE**

5 1/2, bain tourbillon. Grand terrain. Libre.

**819 268-4223** laissez message  
\* À VENDRE OU À LOUER \*

**RE/MAX SIGNATURE Inc.**  
Courtier immobilier agréé

Sans frais: 1-866-922-7779  
Bureau: 450.922.7777  
alain.dion@remax-quebec.com

**Alain Dion, B.A.A.**  
Bachelier en administration des affaires  
Agent immobilier affilié.

**Coup de coeur assuré!**



**Saint-Alexis-des-Monts.** Construction 2005 sur un site exceptionnel de plus de 55,000 pi.ca. avec accès direct à la rivière du Loup. Cette propriété chaleureuse saura vous charmer par son intérieur tout en pin. Ce petit bijou tout meublé n'attend que vous! 159,000\$

**424 Astrologie/occultisme**

40 ans d'expérience, Justine, Claudette et Francine nous sommes clairvoyantes, tarologues et numérologues depuis le début des années 60, nous avons atteint un niveau d'expérience supérieur à toutes concurrences. Nos 40 ans de pratique feront en sorte que vous serez guidés avec précisions vers le bonheur assuré. Découvrez la vérité sur votre avenir concernant la santé, l'amour, l'argent, la naissance, les voyages. Cet appel pourra changer votre vie. 3.79\$/min, 7 jours, 24h (temps gratuit) 1-900-451-5276

A A Jo-Soleil voyante: Si vous voulez vraiment être éclairés sur votre avenir, composez: 1-900-451-8883, 24/24, 7/7, 18 ans+ à 3.99\$/min.+ taxes. Site web: www.josoleil.com Voyants en ligne (514)724-6904 Visa-Mastercard-Amex à 2.75\$+ taxes au (514)997-5716 Nous engageons. +d'info (514)869-8435

**424 Astrologie/occultisme**

AURÉLIA, médium, ne pose pas de questions, réponse et dates précises. Tél.: 1-900-548-6644 (2.90\$/min.)

ESMERALDA, médium intuitive, 92% de réussite. Étoile D'Or 2005. Tél.: 1-900-930-6677 (2.90\$/min)

L'ÈRE du verseau. Composez le 1-900-451-6675 avec un appel complet, vous aurez droit à 12 minutes gratuites! Des spécialistes de la voyance répondent à vos questions d'amour, d'argent et plus! 3.79\$/min. Nouveau Bell Mobilité seulement, faites le # +reve ou (le carré +7383) à 2.99\$/min. 18 ans+ pour découvrir la signification de vos rêves

MANON, médium confirmée, aide spirituelle, conseil, voyance précise et sincère. Tél.: 1-900-930-5566 (2.90\$/min)

**424 Astrologie/occultisme**

VOYANCE Les Yeux Du Ciel. Tarologue cartomancienne et service personnalisé de psychologie spirituelle. 2.90\$/minute. 18 ans + 1-900-451-0451

**428 Traiteurs**

**FERME L'OIE D'OR** Producteur/transformateur. Oies, pintades, canards: entiers ou désossés, terrine, rillette, mousse, saucisson, saucisse, cassoulet, foie gras, tourtière, tourte. **Tout les samedis dégustation de 2 produits. Ouvert du jeudi au dimanche de 10h00 à 17h00.** (450)835-2977. 1851 rang St-Louis, St-Gabriel de Brandon. www.fermeleoidor.com

**442 Construction/rénovation**

RÉNOVATIONS NORMAND Rénovation de tout genre. Finition intérieur/extérieur. 25 ans d'expérience. (450) 758-0650, (450)759-1472

**482 Services divers**

**ABATTAGE D'ARBRES** Professionnel, au câble ou par section. Élagage. Conseils arboricoles. Assurances. (819)228-5101

CASIER judiciaire? Faites-le disparaître pour voyager, nouveaux emplois, tranquillité d'esprit et plus. Centre du Pardon National est un service primé à travers tout le pays. Appelez: 1-866-242-2411 ou www.nationalpardon.org

REBRANCHEMENT téléphonique Temb! Nous offrons un service téléphonique prépayé, des taux interurbains compétitifs, sans dépôt ni enquête de crédit. Rabais pour application en ligne www.tembo.ca 1-877-468-3626

**510 Agence de rencontres avec permis**

\*\*\* Nouveau \*\*\* Québec en direct vous offre la chance de parler avec les plus belles filles du Québec. Téléphonez: 1-900-561-2020 Seulement 1.99\$/min. Entendre annonce gratuite. 1-800-711-2525 24/24 Visa, Mastercard, Amex

**510 Agence de rencontres avec permis**

AIMERIEZ-VOUS rencontrer votre âme sœur à la campagne? Alors visitez www.Agrirencontre.com, le site Internet de rencontres des gens du milieu rural. Inscription gratuite (514)409-2906

www.lereseaurencontre.com inscription gratuite, concours. Devenez membre gratuitement au (514)761-5252. Bloc de temps pour 25\$ au 1-900-643-1111. Nouveau, utilisateurs de Bell Mobilité faites le dièse + amie (# + 2643) à 0.89/ min. Messagerie texte envoyer RRF dans un nouveau message au 66,000 Du direct osez en composant le 1-900-830-9900 à 2.45\$/min. pour 10 minutes. Achat par carte de crédit faites le 1-800-561-3999

**530 Escorte/occasionnelle**

BABY Love Enr: Belles filles te reçoivent, se déplacent, Rive-Nord. Engageons. Vanessa (450)586-3112

**555 Argent à prêter**

**AUCUN CRÉDIT REFUSÉ** Prêt de 500\$ remboursable à la semaine. (450)776-5558

Besoin d'argent? Prêt rapide de 500\$ réponse en 1 heure. Paiement hebdomadaire. Conditions: Emploi stable (2 ans). Crédit Yamaska 1-877-534-1999

**580 Occasions/propositions d'affaires**

GRUPE Matic, toujours numéro 1, vous offre des routes de distributrices automatiques exclusives, établies, rentables, garanties. Mise de fond minimum, rendement maximum. Financement disponible. 1-866-300-0078

UN léger investissement pour obtenir un résiduel avantageux et améliorer votre qualité de vie. Consultez Jacky: (450)755-2317

**605 Emplois divers**

A A A attention étudiants(e)s et adultes \$\$\$ Les Fêtes s'en viennent, fais-toi jusqu'à 250\$/semaine en vendant de supers bons produits. Tél.: 1-800-561-2395

**DAMES, demoiselles, travail facile et agréable à domicile, horaire flexible.** (450) 759-0185 1-866-690-8156

FABRICANT de portes & fenêtres depuis 1977 recherche: **PRÉPOSÉ(E) À LA VÉRIFICATION** d'estimés, de contrats, de lecture de plans et vente de portes et fenêtres. Minimum 5 ans d'expérience. Connaissance comptabilité (logiciel Advantage) un atout. Salaire avantageux selon expérience. **Faxez C.V.:** (450)889-5061 ou téléphonez après 17h00: (450)889-4111

GARDIEN(NE) Louiseville. Santé mentale. Vendredi au lundi. Doit dormir sur place. (819)244-3385

Personne fiable, ponctuelle avec voiture, demandée pour ouvrage général dans un garage. (450)836-6589

**630 Santé/hospitalier**

PRÉPOSÉE aux bénéficiaires demandée pour résidence de personnes âgées à St-Gabriel, 25 heures/semaine, de nuit. (450)835-3601 le soir

**650 Bars/hôtels/restaurants**

À Berthier: barmaid demandée, disponible en tout temps. Bar Nina. (450) 757-0092, (450)836-6815

**705 Cours**

ANGLAIS parlé en 16 semaines. Cours privés/ groupe. Berthierville: (450)836-3680

DEVENEZ un auteur à succès avec notre cours d'écriture par correspondance. Publiez vos travaux et apprenez à percer le marché de l'écriture. Brochure gratuite! 1-800-267-1543. www.qualitycourse.com/francais.

**715 Formation professionnelle**

FORMATION professeurs de Yoga. Débute janvier 2007. Marie-Claire (450)754-3670 www.terreetciel.ca

**845 Prières/remerciements**

REMERCIEMENTS au Saint-Esprit, à la Sainte-Vierge, à Saint-Paul et au Père Eugène Prévost pour faveur obtenue. N.M.

**915 Véhicules de loisir**

\$\$\$\$\$\$\$\$ Achat de VTT, de toutes marques 2x4, 4x4 et sport, payons les meilleurs prix, on se déplace (plusieurs en inventaire). François: (819)752-2224, Daniel: (514)232-2578 / (450)581-1166

\$\$\$\$\$\$\$\$ Achat et vente de VTT, 4 roues 1985 à 2005, 2x4, 4x4 et sport. Payons les meilleurs prix comptant, nous nous déplaçons. En affaires depuis 1994 VTT Martin. Martin (819)364-2578 Achat, vente, échange

\$\$\$\$\$\$\$\$ Achat et vente de VTT, 4 roues, 2x4, 4x4, sport et moto. Payons les meilleurs prix comptants. Allons chercher. Michaël (819)364-2132 paget (819)795-0952

PELLES neige neuves (VTT), pour tous modèles, 295\$, (450) 470-0631, (514)219-8533

**940 Tracteurs/machinerie agricole**

ACHETERAIS tracteurs de toutes sortes, en marche ou défectueux. (819)221-2182

KUBOTA M 4950 DT 1986, 4x4, cabine, pelle, 50hp, 15,500\$. John Deere 4600, 2000, 4x4, cabine, pelle, 36hp, 22,000\$. (819) 268-5054 (819)692-5961

ROULEUSE à grains Wic; balance Trutest 100 lb; 4 travaux Délaival Harmony Plus, Soigneur à balles rondes Agro-contact informatisé (450) 839-6811, (450)803-2207

URGENT! Besoin, achetons: pépines, bulldozers, "skiders", trailers avec chargeuses et tracteurs de ferme. Payons bon prix comptant. Tél.: (819)353-1777

**950 Ferrailles**

**ACHETONS VÉHICULES POUR FERRAILLE** Autos, camions, 7/7 (450) 839-3922, (514)892-9525, Carl Meilleur prix garanti

**985 Autos à vendre**

FIREFLY 1994, 4 cylindres, bon état, prix raisonnable. (450)889-4898

Section Automobiles

**Pour une auto**

1ère, 2e, 3e chance aux crédits sans enquête de crédit\* \*Disponible

**Paillé** CHEVROLET

Un service sur mesure pour vous depuis 1964

Cell. : 450-898-7970  
Demandez Gerry Sans frais : 1-800-836-9989  
700, avenue Gilles-Villeneuve, Berthierville

**PIÈCES D'AUTOS J.M.B.**

**\$ ACHAT ET VENTE DE VÉHICULES \$**

D'OCCASION - ACCIDENTÉS - FERRAILLE

SERVICE DE CUEILLETTE ET DE REMORQUAGE

587, boul. Ouest, route 138, Maskinongé (450) 885-3223

**SOLUTIONS Crédit**

2e et 3e chance au crédit sans enquête de crédit

Accessible 7 jours sur 7  
www.troisriversautocredit.com

Service professionnel et confidentiel

Hélène Brousseau Sara Richard

**HYUNDAI Trois-Rivières**

5225, Jean-XXIII Trois-Rivières 1-888-994-3330 819 374-3330

Section Automobiles

**AUTOS USAGÉES**

Garage Claude V. Gélinas

Vente • achat échange

VÉHICULES GARANTIS DE 6 A 12 MOIS

2001 HYUNDAI TIBURON 4 cyl., aut., 2 p. 6 595 \$

2000 PONTIAC SUNFIRE 4 cyl., aut., 4 p. 5 350 \$

2000 CHRYSLER NÉON 4 cyl., aut., 4 p. 4 895 \$

1999 HYUNDAI ACCENT 4 cyl., aut., 2 p. 3 995 \$

1998 HYUNDAI ACCENT 4 cyl., aut., 4 p. 3 495 \$

\* Nous avons d'autres véhicules en stock et nous avons les meilleurs prix! \*

2700, St-Louis Saint-Paulin 819-268-5361

MÉCANIQUE GÉNÉRALE

**ALAIN BRANCONNIER** 4 Pneus Gratuits\*

830, ROUTE 138, ST-BARTHÉLEMY, (450) 885-3918

**VENTE D'AUTO Achat Service**

450-885-3918

www.autobranconnier.com

AMVOQ

\* À l'achat d'un véhicule avant le 31 déc. 2006. Détails en magasin.

2006 Sebring Touring, aut., tout équipée, 29 900 km.	2003 Corolla CE man., air clim., 48 000 km	2002 Toyota Echo, 4 portes, man., air clim., 93 000 km.	2001 GMC Sonoma Kingcab, 2x4, aut., moteur 4,3 L
2006 Chrysler 300 Touring, mags, toit ouvrant, couleur vanille.	2003 Ford SE, 4 portes, man., air clim. 57 000 km	2002 Mazda Protégé LX, 2.0 l, man., 55 000 km.	1999 Caravan SE, 3 l, 140 000 km. 0\$
2006 PT Cruiser Touring, 20 000 km, couleur vanille.	2003 BMW Z4, 38 000 km, man., 5 vitesses, tout équipé.	2002 Mazda Protégé LX, 2.0 l, 55 000 km, automatique. 0\$	1994 Dodge Dakota KingCab, 2x4, 6 cyl., boîte et fond de boîte
2005 Sunfire, aut., tout équipée, antipatinage, 0\$	2002 Focus SE familial, 39 900 km, tout équipée, vitres portes électriques, moteur Zetec.	2002 Jeep TJ 6 cyl., man., 2 toits, 61 000 km, jaune	1994 Intrepid tout équipé, 118 000 km
2005 Malibu Maxx LS, V6, tout équipée, toit en vitre 22 000 km.	2002 Sentra XE, man., air clim. 4 pneus et freins neufs. 0\$	2002 Hyundai Accent GS aut., servodirection. 0\$	2006 Harley Davidson FLHTCI, Spécial fin de saison. 19 995\$
2005 Jeep Grand Cherokee limité, 5,7L, 27 000 km.		2002 Pontiac Sunfire 4 p., aut., 108 000 km. 0\$	2001 Kawasaki ZX6R, 8 200 km. 5 495 \$
2004 RAM SLT 1500 4x4, 4 portes, 5,7 l, Hemi, 40 000 km, 4 pneus neufs 25 995 \$	2006 PT Cruiser Touring, convertible, beige, 20 000 km.	2002 Ranger Edge kingcab, 4 litres, man.	
		2001 Tracker 4x4 man., 4 portes	

**985 Autos à vendre**

PIÈCES d'autos/ camions, meilleurs prix garantis, 20% à 70% d'économie. Neufs/usagés, toutes marques. Livraison lendemain gratuite partout au Québec. Spécial avant Noël essuie-glaces d'hiver gratuits. 1-877-999-0080 www.supraz2000.ca Visa/MC, C.O.D.

**VENTE-ACHAT VOITURES USAGÉES**



- TERCEL '92 - 4 cyl., auto, 4 portes, très propre... 1450\$
- GRAND AM '93 - V-6, auto, 4 p., bonne mécanique... 1650\$
- BUICK RIVIERA '95 - V-6, supercharge, cuir... 1650\$
- CHEROKEE '91 - 6 cyl., auto, 4x4, équipé... 1950\$
- DODGE NEON '96 - 4 cyl., 4 portes, man. propre... 1950\$
- TRANSPORT '95 - V-6, auto, 7 pass., bonne état... 1950\$
- INTREPID '97 - V-6, automatique, 4 portes, impeccable... 2950\$
- SUNFIRE SE '99 - 2 portes, man. toit, A-1... 3995\$
- INTREPID '98 - V-6, auto, 4 portes, 100 km... 5995\$

Tous nos véhicules sont inspectés. Garantie disponible 40 véhicules en inventaire 5 000\$ et moins

652 NOTRE-DAME, LAVALTRIE  
Bur. 450-586-0005  
cell. 514-898-7343

**Placez une annonce classée**

**Composez le 1-866-637-5236 .MERKADO**

**Avis de clôture d'inventaire**

Avis est par les présentes donné que, à la suite du décès de Fleur-Ange Renaud, survenu le 13 septembre 2006, en son vivant domiciliée au 100, Saint-Olivier, Saint-Alexis-des-Monts (Québec) J0K 1V0, un inventaire des biens de la défunte a été fait par les liquidateurs le 15 novembre 2006 devant Me Luc Michaud, notaire, conformément à la Loi. Cet inventaire peut être consulté par les intéressés à l'étude de Me Luc Michaud, notaire, sise au 2890, Bergeron, Saint-Paulin (Québec) J0K 3G0.

Donné ce 15 novembre 2006.  
Luc Michaud, notaire.

EM1611062

**Le site d'emplois le plus complet au Québec**

**REPÈRES EMPLOIS**

[www.reperes-emplois.com](http://www.reperes-emplois.com)

**OFFRES D'EMPLOI**



Leader canadien dans l'abattage, la transformation et la mise en marché de viande de porcs et de volailles. Nous accordons la priorité à la qualité et à l'efficacité dans le respect de nos employés.

**MÉCANICIENS INDUSTRIELS - USINE DE BERTHIERVILLE -**

2 postes de jour, permanent - 40 hres/semaine  
4 jours/semaine, quart de fin de semaine

Maintenance préventive et service à la production (troubleshooting) / mécanique - hydraulique - électrique - pneumatique - soudure

DEC mécanique industrielle avec expérience ou DEP mécanique industrielle avec 5 années d'expérience pertinente ou DEP électromécanique avec 3 années d'expérience en alimentation / Connaissance en soudure sanitaire (TIG)

**ELECTROMÉCANICIENS - USINE DE ST-ESPRIT -**

1 poste de soir et 2 postes de nuit, permanent - 40 hres/semaine

Maintenance préventive et service à la production (troubleshooting) / mécanique - hydraulique - électrique - pneumatique - soudure

DEP électromécanique ou maintenance industrielle 1 à 3 années d'expérience pertinentes

**ELECTROTECHNICIEN - USINE DE ST-ESPRIT -**

1 poste de soir, permanent - 40 hres/semaine

Programmation et compréhension d'automates programmables / Maîtrise des systèmes électroniques et électriques et de systèmes servo-moteur, courant 4-20 ma / Informatique

DEC en électrotechnique / 3 années d'expérience pertinente / Classe Électricien hors construction, atout / Expérience dans le domaine alimentaire, atout

**TECHNICIEN ASSURANCE QUALITÉ - USINE DE ST-ESPRIT -**

1 poste de soir, temporaire (jusqu'en juillet 2007) - avec possibilité de prolongation - 40 hres/semaine

Formation en technologie alimentaire ou diététique, obligatoire  
Expérience dans le domaine alimentaire, un atout

**Nous recherchons des individus capables de s'adapter aux imprévus, soucieux du travail bien fait, axés sur le travail d'équipe et désirant relever de nouveaux défis!**

Salaire compétitif / Régime d'assurance collective avantageux et fonds de pension / formation continue



Véronique Bibeau  
Conseillère ressources humaines  
**OLYMEL BERTHIERVILLE**  
580, rue Laferrière  
Berthierville (Québec) J0K 1A0  
Télécopieur : (450) 836-7502  
Veroniquebibeau@olymel.com

Catherine Goulet  
Conseillère ressources humaines  
**OLYMEL ST-ESPRIT**  
25 Est, route 125  
St-Esprit (Québec) J0K 2L0  
Télécopieur : (450) 839-7574  
catherinegoulet@olymel.com

**PRENEZ NOTE QUE LES COURRIELS HOTMAIL NE SONT PAS COMPATIBLES**

**JEAN COUTU**

Berthierville recherche

**Assistante technique en pharmacie**

- Temps plein (horaire variable)
- **Atout:** Expérience en pharmacie communautaire

Envoyer votre c.v. par fax: 450 836-1283  
ou par courriel: pjcbertier01@yahoo.ca

1570585\_2910



Située à Ste-Mélanie (moins de 15 minutes de Joliette). Fondée en 1969, l'entreprise se spécialise dans la conception et la fabrication de meubles en bois, de qualité supérieure pour le secteur institutionnel ainsi que dans les meubles cinéma-maison vendus au détail.

**Estimateur**

Le poste relève du président de l'entreprise, il est permanent et à temps plein. Idéal pour une personne recherchant la polyvalence dans ses tâches, puisque l'expertise du candidat sera jumelée à d'autres fonctions.

**Les principales responsabilités :**

- Analyse les plans et les devis pour être en mesure d'estimer les ressources nécessaires pour chacune des étapes de production;
- Évalue la capacité de l'entreprise de produire et de livrer les produits selon le carnet de commande, la main d'œuvre disponible, etc.;
- Identifie les matériaux et temps requis à l'exécution du projet et s'assure de la disponibilité de ces ressources;
- Collabore avec l'équipe des achats afin de trouver les meilleurs ratios qualité/prix/délais pour les matériaux, au besoin, fait appel à des sous-traitants.

**Les exigences :**

- DEC en Estimation ou un DEC en Techniques du meuble et d'ébénisterie ou la combinaison d'une autre formation avec de l'expérience dans un emploi similaire sera considérée;
- Minimum de 5 ans d'expérience de travail dans une entreprise de meubles ou dans le secteur du bois;
- \* Maîtrise des logiciels MS Excel, MS Word, Autocad ;
- \* Bilinguisme anglais - français essentiel.

**Ce travail offre différents avantages tels qu'un programme d'assurances collectives, un salaire concurrentiel, une formation en entreprise offerte lors de votre intégration et la possibilité de joindre une équipe dynamique et professionnelle.**

Faites-nous parvenir votre c.v.  
A/S Manon Beaudet aux coordonnées suivantes :  
Par courriel : [mbeaudet@groupecgrh.com](mailto:mbeaudet@groupecgrh.com)  
Par fax : (450) 471-2344

1599860

**URGENT SOUDEURS de soir**



Entreprise de fabrication de réservoirs (citernes)

Postez, télécopiez ou envoyez votre CV par courriel

1, rue Pinat à Lanoraie  
J0K 1E0 fax: (450) 887-1011  
a/s: Rachel Laporte  
[rachel@almactank.com](mailto:rachel@almactank.com)

1594986\_1211

**AGROALIMENTAIRE PRÉPOSÉ(E) À L'ASSAINISSEMENT St-Cuthbert**

\*\*\*\*\*  
**POSTE TEMPS PLEIN**

Assainissement dans une usine agroalimentaire (nettoyage à l'aide de boyaux à pression).

Horaire : du lundi au jeudi, de 19h30 à 4h30 am le vendredi (horaire différent selon le poste)

Salaire : 10.00\$/hre, après 6 mois, 10.50\$/hre et après 1 an, 12.00\$/hre.

\*\*\*\*\*  
CV obligatoire :

Téloc. : 1-418-839-4187 ou 1-888-839-4187

Courriel : [nancy.campbell@cleaninternational.com](mailto:nancy.campbell@cleaninternational.com)

Tél.: 1-800-657-0928, poste 224

167223



**OFFRE D'EMPLOI JOURNALIER(E)S**

Nous sommes à la recherche de candidat(s) pour occuper des postes permanents de journalier(e), avec ou sans expérience. L'entreprise est en milieu syndiqué, donc offre avantages sociaux.

Toute candidature doit être adressée à :

Volaille Giannone inc.  
2320, rue Principale  
St-Cuthbert (Québec) J0K 2C0  
Télécopieur : (450) 836-1508  
Email : [resh@giannonepoultry.com](mailto:resh@giannonepoultry.com)

1610884\_1911

## Consultez nos PROFESSIONNELS

## CHIROPRACTICIEN

**Dr Yves Bellemare**  
Chiropraticien

Ouvert jour/soir  
Service de radiologie  
Urgences acceptées



Bureau de St-Paulin  
1520, rue Lottinville  
819 268-5120

**BERTHIERVILLE**  
775, rue Notre-Dame 450  
836-8294

## INFORMATIQUE

**INFORMATIQUE B & B**  
819 228-2229

Vente d'ordinateurs neufs et usagés

**245, ST-LAURENT, LOUISEVILLE**  
(coin St-François-Xavier)

Livres • Jouets • Cadeaux

**BOUTIK-À-TOUT SYBEL**  
819 228-5040

## RÉPARATION

**Service C. Brissette**

Réparation d'appareils ménagers  
Toutes marques

Agent autorisé:  
G.E.



91, rang York, Saint-Barthélemy  
(Québec) J0K 1X0  
TÉL.: (450) 885-3619

## AVOCATS

**Dubeau, Perreault et Mélançon**  
avocats

Serge Dubeau 228-3949  
Jean Perreault 228-5529  
André Mélançon 228-5529

21, rue Saint-Marc, Louiseville (Québec) J5V 2E4  
Télécopieur 228-8621

## COURS DE BOXE

**CENTRE SPORTIF**  
**BOXE MANIA**

Accessible à tous - Récréatif - Compétitif

**INSCRIPTION EN TOUT TEMPS**  
Lun. - merc. - vend. (soir) Autres disponibilités  
Richard 819-227-3242 / Kenny 819-228-5992

Reconnu par l'AMBA et l'ACBA • Certifié par la FQBO et le PNCF

## NETTOYAGE DE TAPIS

**NETTOYAGE MARC DALCOURT INC.**

Estimation gratuite

**Lave-auto à la main • Cirage**  
**Nettoyage - tapis - mobiliers**

30 Petite-Rivière, Louiseville  
(819) 228-9901

## SERVICES AGRICOLES

**LES ENTREPRISES**  
**M.S. net**

410, de la Mennais, Louiseville (QC), J5V 3B3

- Lavage à pression (résidentiel et commercial)
- Rénovation agricole
- Installation d'équipement

Tél.: 819-228-1211  
Cell.: 819-384-0994

1511385 - EB 2409

## OFFRES D'EMPLOI - AVIS PUBLICS

### Avis de demande de changement de nom

Prenez avis que Gilles Bruneau (le nom de famille est inconnu) domicilié au 351, Montcalm, Berthierville, présentera au directeur de l'état civil une demande pour changer son nom en celui de Gilles Bruneau.

Avis rempli et signé à Berthierville le 13 novembre 2006

Gilles Bruneau, demandeur

### AVIS DE CLÔTURE D'INVENTAIRE

Avis est par les présentes donné que, à la suite du décès de **Jeanne Houle** en son vivant domiciliée au 1780, 6<sup>ème</sup> Rang à Saint-Gabriel-de-Brandon, province de Québec, J0K 2N0, survenu le 11 octobre 2006 un inventaire des biens de la défunte a été fait par le liquidateur successoral, le 3 novembre 2006 devant M<sup>re</sup> Claude Coutu, notaire, conformément à la loi.

Cet inventaire peut être consulté par les intéressés, à l'étude de M<sup>re</sup> Claude Coutu, notaire, sise au 116 rue St-Gabriel, à Ville de Saint-Gabriel, province de Québec, J0K 2N0.

Donné ce 6 novembre 2006  
Luc Bergeron, liquidateur



Le Centre de contact Durham (DCC) est un fournisseur majeur de services d'impartition de qualité en Gestion de la relation client. DCC établit un nouveau centre d'appels à Trois-Rivières et recherche des individus doués, expérimentés et **bilingues** afin de combler les positions suivantes :

#### Directeur régional

Le directeur régional sera responsable des systèmes d'opération incluant les politiques locales, les procédures et la structure opérationnelle. Il ou elle verra à établir et implanter les normes de qualité des produits et services requises par les clients.

#### Directeur des opérations (2)

Cette personne aura à gérer la performance, la qualité et la productivité de l'équipe de superviseurs et des agents au soutien technique qui fournissent le service à la clientèle.

#### Directeur des ressources humaines

Le titulaire du poste travaillera de concert avec chacun des groupes et des départements afin de fournir des solutions en ressources humaines qui pourraient se traduire par l'accessibilité à des programmes de formation, de l'accompagnement et du support aux employés.

#### Gestionnaire des technologies de l'information (TI)

Le gestionnaire des TI fournit le soutien technique pour tous les aspects du réseau informatique, incluant la téléphonie, les ordinateurs et les serveurs.

#### Commis administratif/commis à la paye

Cette personne devra apporter un support administratif de haute qualité au vice-président. La préparation de présentations, faire la correspondance, des tableaux Excel et fournir de l'aide à la préparation d'information financière, feront aussi partie des fonctions de ce poste.

DCC offre des salaires concurrentiels, une atmosphère stimulante et une excellente occasion de développement de carrière. Si vous avez une attitude positive, la volonté d'apprendre et le goût de réussir, le Centre de contact Durham est l'endroit pour vous! Une préférence sera accordée aux candidats avec de l'expérience en centre d'appels.

Faites parvenir votre curriculum vitae par courriel **en version anglaise** avec une lettre d'accompagnement à :

QuebecCareers@durhamcontact.com

DCC apprécie votre intérêt, cependant, seuls les candidats sélectionnés pour une entrevue seront contactés.



## Commission scolaire du Chemin-du-Roy

### OFFRES D'EMPLOI

La Commission scolaire du Chemin-du-Roy, située dans la région de Trois-Rivières, regroupe près de 80 établissements. Elle offre des services des plus diversifiés à près de 20 000 élèves et elle compte plus de 2 700 employés. Elle est actuellement à la recherche de personnes qualifiées et dynamiques, pour des remplacements ou du surcroît de travail, désirant œuvrer à titre de :

#### Technicienne ou technicien en documentation

Être titulaire d'un diplôme d'études collégiales en techniques de la documentation.

#### Agente ou agent de bureau

Être titulaire d'un diplôme de 5<sup>e</sup> année du secondaire ou d'un diplôme d'études professionnelles dans une spécialité appropriée à la classe d'emplois.

#### Technicienne ou technicien en administration

Être titulaire d'un diplôme d'études collégiales en administration.

#### Technicienne-interprète ou technicien-interprète

Être titulaire d'un diplôme d'études collégiales dans une technique appropriée à la classe d'emplois et avoir au moins deux années d'expérience en interprétariat. Selon le cas, connaître un ou des modes de communication appropriés : le français signé, le langage parlé complété, la langue des signes québécoise, l'American Sign Language, le pidgin ou l'oralisme.

#### Technicienne ou technicien en organisation scolaire

Être titulaire d'un diplôme d'études collégiales en administration (option gestion).

#### Éducatrice ou éducateur en service de garde

Être titulaire d'un diplôme de 5<sup>e</sup> année du secondaire ou d'un diplôme ou d'une attestation dont l'équivalence est reconnue par l'autorité compétente et avoir une année d'expérience pertinente. Elle doit être titulaire d'un document datant d'au plus trois ans, attestant la réussite d'un cours de secourisme de huit heures ou d'un cours d'appoint de six heures.

#### Technicienne ou technicien de travaux pratiques (laboratoire de sciences au secondaire)

Être titulaire d'un diplôme d'études collégiales dans une technique appropriée à la classe d'emplois ou être titulaire d'un diplôme ou d'une attestation d'études dont l'équivalence est reconnue par l'autorité compétente.

#### Technicienne ou technicien en loisirs

Être titulaire d'un diplôme d'études collégiales en techniques d'intervention en loisirs.

#### Surveillante ou surveillant d'élèves

Être titulaire d'un diplôme de 5<sup>e</sup> année du secondaire et avoir une année d'expérience pertinente.

#### Enseignante ou enseignant en adaptation scolaire, mathématiques/sciences, anglais, français, univers social et éducation physique

Être titulaire d'un baccalauréat en enseignement et détenir un brevet ou un permis d'enseigner valide au Québec. Avoir réussi le test de français de la Commission scolaire ou le SEL ou le CÉFRANC.

Note : La candidature des personnes détenant un baccalauréat disciplinaire pourra être considérée. Le baccalauréat disciplinaire porte sur une ou deux matières du régime pédagogique (ex. études anglaises, études françaises, mathématiques, biochimie, etc.).

#### Orthopédagogue

Être titulaire d'un baccalauréat en adaptation scolaire ou en orthopédagogie.

Les personnes intéressées doivent faire parvenir leur candidature accompagnée d'un curriculum vitae (avec toutes les attestations pertinentes) en mentionnant le type d'emploi pour lequel elles ont de l'intérêt **au plus tard le 23 novembre 2006 à (16 heures)** à :

Madame Claire Lavergne  
Service des ressources humaines  
Commission scolaire du Chemin-du-Roy

La Commission scolaire du Chemin-du-Roy a un programme d'accès à l'égalité en emploi et invite les femmes, les autochtones ainsi que les membres des minorités visibles et des minorités ethniques à présenter leur candidature.

1515, rue Sainte-Marguerite - C.P. 100, Trois-Rivières (Québec) G9A 5E7  
Courriel : rh@csduroy.qc.ca / Télécopieur : (819) 378-5120

# NÉCROLOGIE

## BRISSETTE BERNIER Mme Gaétane

Au CSSS de la MRC de Maskinongé – point de service Comtois de Louiseville, le 7 novembre 2006, est décédée à l'âge de 79 ans



Mme Gaétane Bernier, épouse de feu M. Réal Brissette, demeurant à Louiseville, autrefois de Saint-Justin. La famille se rendra directement à l'église pour l'heure des funérailles. Les funérailles auront lieu vendredi le 24 novembre 2006, à 14 h, en l'église de Saint-Justin. L'inhumation aura lieu au cimetière paroissial. La défunte laisse dans le deuil sa fille : Carole Brissette (André Roberge); ses petites-filles : Émilie et Bénédicte; ses frères et soeurs : Maude, Louis, Odette, Wilfrid et Nicole; ainsi que plusieurs beaux-frères, belles-soeurs, neveux, nièces, cousins, cousines et ami(e)s. Des dons à la Société canadienne du cancer seraient grandement appréciés. La famille désire témoigner sa reconnaissance à la Résidence Héroux ainsi qu'au personnel du site Comtois de Louiseville pour les bons soins prodigués.

*Pour renseignements : 819 228-4822*  
*Extérieur : 1 888 558-4822*  
*Télécopieur : 819 228-3653*  
*Courriel : louis.richard@qc.aira.com*  
*Direction funéraire Louis Richard et Fils ltée, 1101, rue Gérin, Saint-Justin, entreprise affiliée à la Corporation des thanatologues du Québec*

*Direction des funérailles : Résidence funéraire St-Louis de Maskinongé, entreprise affiliée à la Corporation des thanatologues du Québec*

**LISEZ vos nouvelles sur le net**



[www.lechodemaskinonge.com](http://www.lechodemaskinonge.com)

## DESSERRES ROCH Mme Gracia

Au CSSS de la MRC de Maskinongé, point de service Comtois, le 11 novembre 2006, est décédée à l'âge de 82 ans et 4 mois, Mme



Gracia Roch, épouse de Raoul Desserres, demeurant à Maskinongé. La famille a accueilli parents et ami(e)s à la Résidence funéraire St-Louis, 92, rue Saint-Laurent, à Maskinongé. Les funérailles ont eu lieu le mercredi 15 novembre, à 11 h, en l'église de

Maskinongé. L'inhumation a eu lieu au cimetière paroissial de Maskinongé. L'a précédée sa fille Jacinthe. La défunte laisse dans le deuil son époux, Raoul; ses soeurs et son frère, ses beaux-frères et ses belles-soeurs : Colombe Roch (Philippe Archambault), Jocelyne Roch (feu Arthur Leblanc), Gervais Roch (Lise Poitras), Fleurette Bourque (feu René Roch), Alice Bourque (feu Firmin Roch), Simone Desserres (feu Alide Bergeron), feu Jean-Paul Roch (feu Jeanne D'Arc Lafortune), feu Colette Roch (feu Pierre Archambault), feu Patricia Roch (feu Jules Gervais), feu Charlotte Roch (feu Jean-Noël Gervais), feu Gaston Desserres (feu Lumina Thibault), Jeannine Trudel (feu Roger Roch); ses filleul(e)s : Manon Leblanc, Jean-Pierre Gervais, Michel Archambault; ainsi que plusieurs neveux, nièces, cousins, cousines, autres parents et ami(e)s. La famille désire témoigner sa reconnaissance à tous les membres du personnel de l'urgence du CSSS Comtois, pour leur dévouement et les soins qu'ils lui ont prodigués.

*Direction des funérailles : Résidence funéraire St-Louis de Maskinongé, entreprise affiliée à la Corporation des thanatologues du Québec*

## LAPORTE BRISEBOIS

### Mme Mignonne 1918-2006

À la Résidence Avellin-Dalcourt de Louiseville, le 13 novembre 2006, est décédée à l'âge de 88 ans Mme Mignonne Brisebois,



épouse de feu M. Albert Laporte, demeurant à Louiseville. La famille accueillera parents et ami(e)s à la Résidence funéraire Louis Richard et Fils ltée, 140, rue Saint-Aimé, à Louiseville. Heures d'accueil : vendredi de 19 h à 22 h, et samedi,

jour de la cérémonie, à partir de 9 h 30. La liturgie de la Parole aura lieu samedi le 18 novembre 2006, à 11 h, à la résidence funéraire. L'inhumation aura lieu au cimetière Saint-François-de-Sales de Laval à une date ultérieure. La défunte laisse dans le deuil sa fille unique : Rita (André Laporte); ses petites-filles : Diane, Carole, Manon et leur conjoint; ses petits-enfants et arrière-petits-enfants; sa belle-soeur : Evelyne Thibodeau (feu Antonio Brisebois); ainsi que ses neveux et ses nièces.

*Pour renseignements : 819 228-4822*

*Extérieur : 1 888 558-4822*

*Télécopieur : 819 228-3653*

*Courriel : louis.richard@qc.aira.com*

*Direction funéraire Louis Richard et Fils ltée de Louiseville, entreprise affiliée à la Corporation des thanatologues du Québec*

## Sincères remerciements

« En douceur, sans le moindre bruit, tu nous as quittés. Le temps ne pourra jamais effacer ton souvenir, mais il apprivoisera la douleur de ton absence. N'être point seul avec sa peine, sentir que d'autres vivent ces moments avec nous, et laisser le temps prendre le soin de nous aider à accepter ».

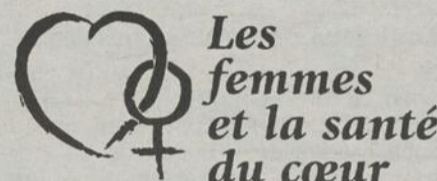


Gardant un souvenir ému de la sympathie qui nous a été témoignée lors du décès de :

*Mme Marie-Agnès Lemyre*  
(survenu le 11 octobre 2006)

Nous, ses enfants – Marcel et Jacques, et leur conjointe, ainsi que les petits-enfants, sommes reconnaissants envers tous les parents et ami(e)s qui se sont déplacés pour nous apporter un réconfort très apprécié ou qui nous ont témoigné des marques de sympathie. Nous voulons vous remercier chacun(e) personnellement.

EM1610067



**Les femmes et la santé du cœur**

Plus de 37 % meurent d'une maladie cardiovasculaire.

C'est la 1<sup>ère</sup> cause de décès.

Ça ne concerne pas seulement les hommes ...



Pour connaître les facteurs de risque, communiquez avec nous.  
1 888 473-4636  
(819) 375-9565

**Nous sommes tous visés.**



**Donnez.**  
On peut faire plus encore.

**J'appuie la campagne Centraide maintenant !**

**(819) 374-6207**

[www.centraidemaauricie.ca](http://www.centraidemaauricie.ca)

001581322

**Patrick Norman**

**SPECTACLE BÉNÉFICE**  
pour la  
Maison de répit  
de Shawinigan

Samédi le 2 DÉCEMBRE 2006 à 20h  
au Centre des Arts de Shawinigan

**Billet : 30\$**

**INFORMATIONS : 819-539-9464 • 819-539-6444**

**PHARMAPRIX**



1, Plaza de la Mauricie  
Shawinigan



**Desjardins**  
Caisse populaire  
Cité de Shawinigan

1795, avenue Saint-Marc  
Shawinigan

## La Louiseilloise Marie-Josée Lessard a beaucoup de pain sur la planche

Elle participera à la Coupe du monde de ski acrobatique, en France, le 14 décembre



Marie-Josée Lessard, skieuse acrobatique de Louiseville, fait de plus en plus sa place avec l'équipe canadienne. Elle participera, le 14 décembre, à l'une des premières manches de la Coupe du monde, à Tignes, en France. Photo, gracieuseté

> Jean-Paul Plante

jean-paul.plante@transcontinental.ca

Marie-Josée Lessard de Louiseville est une jeune skieuse spécialisée en ski acrobatique. Son talent l'a amenée un peu partout dans le monde où elle a participé à de nombreuses compétitions. L'objectif de la Louiseilloise était de se tailler une place sur l'équipe nationale canadienne. Cet objectif est pratiquement atteint puisqu'elle a été sélectionnée sur l'équipe de développement de bosses.

En effet, Marie-Josée Lessard a appris, il y a quelques jours, qu'elle participera aux premières manches de la Coupe du monde de ski acrobatique sous les couleurs canadiennes, le 14 décembre prochain, à Tignes, en France.

La fin de semaine qui suivra, elle sera de la compétition de La Plagne.

Ce n'est pas tout, la talentueuse skieuse de Louiseville participera à l'étape canadienne, les 6 et 7 janvier 2007, au Mont-Gabriel.

### Entraînement

Pour mériter sa place avec l'équipe nationale, Marie-Josée Lessard s'est entraînée avec énormément d'ardeur au cours des derniers mois. De mai à septembre, elle a pris logement à Whistler, en Colombie-Britannique. Elle est revenue récemment d'un camp d'entraînement en Suisse, plus précisément à Zermatt, un camp qui a duré trois semaines.

Elle est repartie il y a quelques jours le centre Apex, à Penticton, en Colombie-Britannique, où elle poursuivra son entraînement jusqu'au 29 novembre. Le travail ne lui fait pas peur, comme on peut le voir.

La bossieuse louiseilloise a ajouté un nouveau saut à son palmarès, soit un saut périlleux avant (front flip), une manœuvre difficile mais payante. Marie-Josée Lessard n'entend pas réaliser cette manœuvre lors des trois prochaines compétitions mais sans doute qu'elle le fera un peu plus tard en saison.

La jeune athlète se sent de plus en plus à l'aise de prendre sa place sur l'équipe canadienne. Elle a le sentiment qu'elle figure dans les plans à long terme de l'équipe en vue des Jeux de Vancouver de 2010.

Entre-temps, elle se consacre entièrement à son entraînement en vue des trois prochaines compétitions et a bon espoir de bien figurer contre les meilleures bossieuses au monde.

Nous disons le mot de Cambronne à cette skieuse acrobatique louiseilloise qui, depuis plusieurs années, malgré son jeune âge, est une ambassadrice de premier plan pour Louiseville et toute la région, un peu partout sur la planète, où elle démontre l'énorme potentiel qu'elle possède et la détermination hors du commun qui l'habite.

**BABILLARD** communautaire  
> Maskinongé

### Journée country western

(Sainte-Ursule) Dimanche, 19 novembre, à la salle Jacques-Charrette de Sainte-Ursule (215, rue Lessard) aura lieu une journée country western organisée par le Festival country-western de Saint-Léon-le-Grand, dont le responsable est M. Roland Pelletier. Il y aura d'abord messe western à l'église, à 10h30, avec musique et chant de Claude Lefebvre, Margot et Yves Robert.

Suivra la journée avec de nombreux artistes country et western, l'orchestre de Yannick Gravel et la sonorisation de François Coutu. Les repas se prendront sur place, à prix modique. Réservations: Roland Pelletier 819 228-5855, Jeanne Turner 819 268-2652, André Noël 819 268-5219 et Pierrette Bastien 819 228-4000.

Les  
annonces  
classées  
vous gâtent!

Faites-vous dorlotter  
tout un week-end

TROUVEZ L'ANNONCE « DORLOTTEZ-VOUS »  
DANS LA SECTION DES CLASSÉES  
et inscrivez-vous sur le coupon de participation

COUREZ LA CHANCE DE GAGNER

1 DES 2 FORAITS À L'AUBERGE LE FLORES DE GRAND MÈRE.  
UNE VALEUR DE 1200\$ CHACUN.

INCLUANT DEUX NUITS, 1 SOUPER GASTRONOMIQUE (POUR 2),  
1 SOUPER TABLE D'HÔTE (POUR 2), 2 PETITS DÉJEUNERS, MASSAGES SUÉDOIS,  
TAXES ET POURBOIRES INCLUS.

Faites-nous parvenir votre coupon réponse à l'adresse suivante  
Concours LES ANNONCES CLASSÉES VOUS GÂTENT!  
C.P. 1212 SUCC. ST-MARTIN, LAVAL QUÉ, H7V 3S3

Nom : \_\_\_\_\_  
Adresse : \_\_\_\_\_  
Téléphone : \_\_\_\_\_  
Réponse : \_\_\_\_\_

Les TARIFS les PLUS BAS au MONDE!

3¢ en tout temps  
la minute

- AUSTRALIE • DANEMARK • SUISSE
- MALAISIE • PORTUGAL • ITALIE
- AUTRICHE • FRANCE • TAIWAN
- HOLLANDE • SINGAPOUR • HONG KONG
- BELGIQUE • ALLEMAGNE • NOUVELLE-ZÉLANDE
- NORVÈGE • ESPAGNE • RÉPUBLIQUE TCHÈQUE
- CHINE • SUÈDE • CORÉE DU SUD
- POLOGNE • IRLANDE • ROYAUME-UNI
- ARGENTINE 7¢ • CHILI 7¢ • ISRAËL 6¢
- PORTO RICO 9¢ • VÉNÉZUELA 9¢

En collaboration avec worldline.ca

Appelez partout au  
Canada et aux États Unis  
pour aussi peu que

...la minute

COMPOSEZ LE Consultez les tarifs sur [www.1011295.com](http://www.1011295.com)

**10.11.295** SUIVI DU  
NUMÉRO À  
JOINDRE

- Restez en ligne pendant que nous acheminons votre appel
- Constatez vos économies sur votre prochaine facture de Bell Canada

Avis de non-responsabilité: Les tarifs de 10-11-295 sont sujets à des changements sans préavis.  
Si vous désirez connaître un tarif avant de placer un appel, visitez notre site internet au [www.1011295.com/tarifs.html](http://www.1011295.com/tarifs.html)  
Un tarif plus élevé peut s'appliquer pour un téléphone cellulaire ou une destination particulière.  
Des frais minimum de \$0.25 par appels sont exigés afin de couvrir nos frais d'exploitations.

# METRO PLUS ÉMERY

Du 20 au 26 novembre 2006

## BŒUF À FONDUE CHINOISE



Sélection Mérite  
surgelé, 350 g

WOW!

**2 99\$**

## ANANAS



Dole du Costa Rica  
Grade 6

**2 / 5\$**

## FRAISES



des États-Unis  
paquet de 1 lb

**2 / 5\$**

## COKE, COKE-DIÈTE, SPRITE C-PLUS



20 canettes

SPÉCIAL

**4 29\$**

20 X 355 ml

## LANGUETTES DE POITRINE DE POULET FLAMINGO

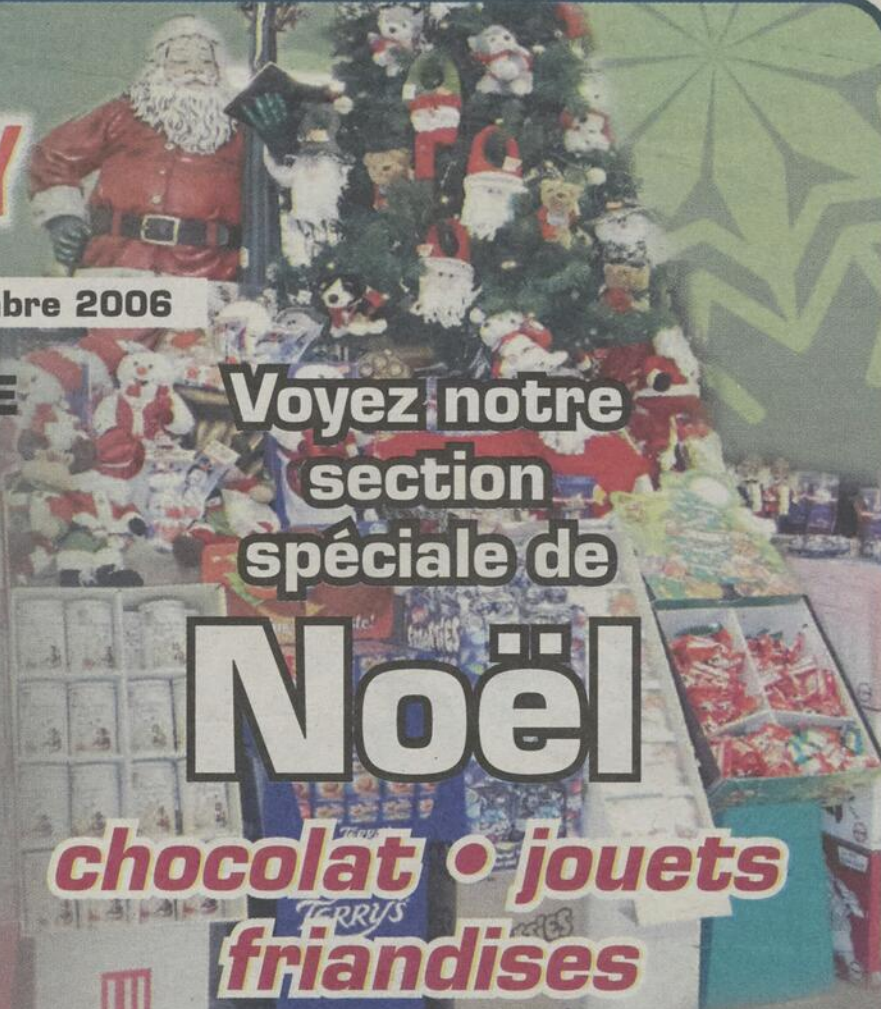


Panure multigrain  
500 g

NOUVEAU

**Rabais de 3\$**

Jusqu'à épuisement des stocks. Nous nous réservons le droit de limiter les quantités.



Voyez notre section spéciale de

# Noël

chocolat • jouets friandises

## CROISSANTS



**6 / 1 49\$**

## MARGARINE



Lactantia,  
1,36 g

WOW!

**1 99\$**

## BIÈRE

Black Label  
et Wildcat



**2 1 90\$**

24 bouteilles  
bouteilles consignées

## BIÈRE

Ricard, Corona



**1 5 99\$**

12 bouteilles  
bouteilles consignées

# METRO PLUS ÉMERY

80, rue Saint-Marc, Louiseville  
819-228-2764

## OUVERT

Lundi au vend. de 7 h à 22 h  
Samedi et dimanche de 8 h à 22 h

## Félicitations aux gagnants des paniers de Noël (Noël du Pauvre)

Jean-Claude Lemay (50 \$)  
Louis Lafrenière (100 \$)  
Ronald Carufel (100 \$)

ainsi qu'à tous les participants.  
Nous avons amassé la somme de 2 368 \$.