

Apparition d'un contingent de bois de pulpe

A-3

LE PEUPLE

COURRIER

DE LA CÔTE
DU SUD

MEMBRE DES
MÉDIAS RÉGIONAUX

VÉRIFIÉ
PAR

MEMBRE
DES MÉDIAS

Me Pierre Dumontier
AVOCAT ET PROCUREUR

248-4848

PAQUIN ET DUMONTIER

125 Rue St-Thomas, suite 101, Montmagny

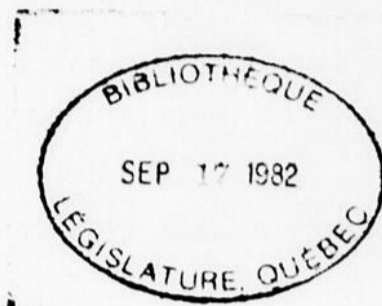
CAHIER À 82e année Série D Vol. 10 NO. 34

Mercredi 8 septembre 1982

50 cents

**"Gardiennes
des Traditions"
encore à
l'honneur** B-1

**H.L.M. de Montmagny
Visite d'un
appartement
coquet et
fonctionnel** A-4



Son métier et sa passion: les armes

Au 376 dans la route 3 à St-Paul, vit l'armurier Carl Blais. C'est dans cet ancien moulin à farine à l'intérieur duquel on peut examiner une roue de 19 pieds de diamètre qu'il installera prochainement son atelier. Entrons-y... en page 8 de ce cahier.

(Y.C. Peuple-Courrier)

Ce sera la fête à Ville de L'Islet!

 A-9

Baseball La Pocatière

Les champions sont couronnés

 C-13

POUR DES
APPAREILS
MÉNAGERS

**A BONS
PRIX**



**MEUBLES
BARNABÉ**

NOS 3 MAGASINS SIGNÉS M.B.

Place 1
Meubles Barnabé St-Paul, Cte
Montmagny 489-2188

Place 2
Meubles Barnabé St-Vallier, Cte
Bellechasse 884-2832 248-5684

Place 3
Ameublement Beaumont, St-David
875 Trans-Canada 833-9222

Voir notre annonce en page 9 du cahier A

Prise en valeur du loisir à St-Paul

(Y.C.) C'est le 1er septembre dernier que la municipalité de St-Paul invitait tous les organismes afin de planifier et structurer à nouveau les loisirs. A St-Paul, rappelons-le, les loisirs sont

municipalisés: bien des gens trouvent cette situation très acceptable alors que d'autres la jugent d'un mauvais œil. Selon les autorités municipales, on s'en va déjà en direction du projet gouvernemental

qui rendra à la localité l'argent pour les loisirs selon la population. C'est cet argent qui sera distribué selon les différentes organisations en place, on peut penser entre-autres à St-Paul à la journée de l'enfant

ainsi qu'au club de balle. Côté loisirs également, nous apprenions que le gymnase de la polyvalente devrait ouvrir trois soirs par semaine à l'intention de la population.

Service incendie

En ce qui concerne ce service, le conseil vient de communiquer avec les cinq paroisses environnantes pour une plus grande concertation au moment des incendies. Les cinq maires se réuniront prochainement et discuteront d'une entente à savoir le prix à payer et qui appeler au moment des sinistres.



"ARCHITEXTURES". Pour une troisième fois, Claude Michaud exposait ses photographies au Café La Coureuse des Grèves de St-Jean Port-Joli, du 25 août au 7 septembre. Sous le thème "Architectures", l'exposition regroupait 14 photographies faisant une relation entre des lignes rigides et des lignes légères. Plusieurs photos montrent une maison ou une toiture avec le ciel comme fond de scène. Les contrastes de couleurs sont également en évidence. En majorité, les photos ont été prises à St-Jean Port-Joli, sous l'impression du moment. En plus de ses expositions à la Coureuse des Grèves, Claude Michaud a déjà exposé à Montmagny et Rimouski. Et il y a possibilité qu'il se produise bientôt à Montréal. [M.C. Peuple-Courrier]

Brunch-conférence de presse du Festival de l'Oie Blanche

Le bureau de direction du 11e Festival de l'Oie Blanche organise un brunch un peu spécial pour faire connaître sa programmation et ses nouveautés à la population de Montmagny et des environs.

En effet, le 26 septembre prochain de 10.00h. à 13.00h. à Place le Gerموir, vous pourrez assister à la conférence de presse du Festival de

l'Oie Blanche, déguster un délicieux brunch de même que vous amuser au son de la musique par le folkloriste amateur Marcel Lachance.

A cette occasion, vous pourrez rencontrer et échanger avec les organisateurs et les hôtes du prochain festival. Les com-

mentaires ou questions que vous aurez à nous livrer seront les bienvenus car nous serons là pour vous informer.

Le coût de la carte d'entrée a été fixé à 6\$ et vous pouvez vous procurer celles-ci auprès des directeurs du Festival ou en communiquant avec Rita Proulx à 248-2362.

Nous vous invitons donc en grand nombre à venir partager avec nous quelques moments de détente avant la tenue du 11e Festival de l'Oie Blanche car le thème le dit bien: "Viens le 11e est pour l'oie". Michel Fortin Relationniste

Attention aux vieux généraux

(SHS) Les généraux américains deviennent gâteux et dangereux en vieillissant. En effet le Pentagone, avec l'aide de la firme IBM, a programmé un ordinateur pour simuler une guerre mondiale. Tous les éléments naturels, les villes, les routes, la direction des vents et des courants marins de tous les pays du monde y sont en mémoire.

Chaque général a joué à la guerre avec l'ordinateur et une conclusion se dégage nettement de ce test: plus les généraux sont vieux,

plus ils ont tendance à détruire des villes entières sous prétexte que l'ennemi y avait des troupes. Il y a même un général qui, étant complètement encerclé, a envoyé sa plus puissante bombe là où se trouvait le quartier général de l'ennemi, pensait-il. Il a en effet touché un but mais la déflagration a été tellement forte qu'elle a aussi détruit sa propre armée!

Le cancer de la pacotille

(SHS) Les bijoux de pacotille qui ornent les oreilles, le cou et les poignets de ces dames pourraient causer le cancer ou provoquer de l'eczéma. Lors d'un débat en France sur les matériaux utilisés pour les prothèses, différents chercheurs ont souligné le risque que comporte l'utilisation du nickel ou du chrome.

Sommaire

Avis divers	A-29-30	Mots croisés	A1-20
Cartes d'affaires	A2-10	Mots mystère	A1-12
Carrières & professions	A-29	Petites annonces	A-29-30-31
Cinéma	A2-13-15	Sports	A2-11
Croc l'oeil	A-14	Télévision	A1-14-15
Horoscope	A-25	Voyage	A1-16
Invitation	A-14		

ACHETEZ directement du MOULIN A SCIE

VENTE: Gros — Bois de construction
Detail — Bardeau de cedre
— Cedre carre, etc...

Service de transport, sciage et rabotage au mille pieds

LEMIEUX et FILS enr.

317 ch. des Pionniers O, Cap St-Ignace cte Montmagny

246-5508

Acheteur de tremble et cedre de 8 pied

SPÉCIAL

- Cedre carré plané no3 225 \$ mille pieds
- Planches de cedre no1 et 2 enbouffete en V 375 \$ mille pieds
- Planches de tremble enbouffete 200 \$ mille pieds

Résultats

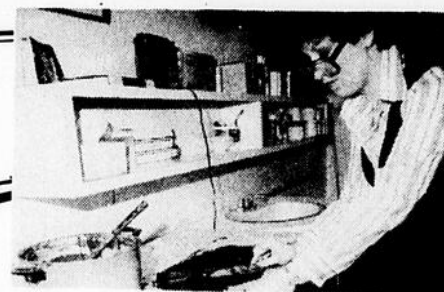


03-09-82 **589897**

89897	2 500\$	795463	NUMÉROS MOBILES
9897	250\$	274483	02079
897	50\$	849818	4834
97	10\$		087
			2 500\$
			250\$
			50\$

Les modalités d'encaissement des billets gagnants paraissent au verso des billets. En cas de disparité entre cette liste de numéros gagnants et la liste officielle, cette dernière a priorité.

A vous d'en profiter!



Du 8 au 18 septembre nous vous offrons une cure de traitement

Parafango

3 TRAITEMENTS

pour **60\$** Valeur de 90\$

La boue volcanique, un moyen efficace de traiter la CELLULITE OU L'OBÉSITÉ

N'attendez pas, inscrivez-vous aujourd'hui. COMMUNIQUEZ AVEC NOUS.

Salon d'Esthétique

Gina-Lyn Enr.

80 Carré St-Louis 2e étage

Montmagny 248-3081 248-6194

JE VOUS DÉFIE

de trouver une meilleure peinture à un prix aussi concurrentiel



UN PRODUIT NETTEMENT SUPERIEUR A UN PRIX INCOMPARABLE! (Plus de 400 coloris)

PRAT & LAMBERT



13,45\$ ou moins le gallon imperial



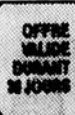
16,95\$ ou moins le gallon imperial



19,95\$ ou moins le gallon imperial



19,95\$ ou moins le gallon imperial



GAMMACOLOR

119, Saint-Jean-Baptiste est
MONTMAGNY
248-3743

Apparition d'un contingent de bois de pulpe

Par Gaétan Godbout

La conjoncture économique difficile que nous connaissons depuis plusieurs mois déjà affecte à peu près tous les secteurs de production, y compris celui du bois de pulpe, l'une des plus importantes sources de revenus près de 5 000 producteurs vivant sur la Côte-du-Sud.

Et les ravages causés par la tordeuse des bourgeons de l'épinette n'ont pas été sans causer certains problèmes dont le principal est les fortes quantités de bois mis en marché. Si bien, que devant la fermeture graduelle des marchés et l'afflux de bois, l'Office des producteurs de bois de la région de Ste-Anne-de-La Pocatière s'est senti obligé d'établir un règlement de contingent pour assurer le bon ordre dans ce secteur.

Dans le dernier bulletin "L'U.P.A. et vous", M. Georges Fortier, secrétaire-gérant de l'Office des producteurs de bois écrit que plusieurs propriétaires de boisés ont déjà reçu un formulaire de demande de contingent, sur lequel ils doivent déclarer les superficies de boisés qu'ils possèdent.

Une fois remplis, ces formulaires doivent être retournés à l'Office le plus tôt possible. À défaut de ce faire, les producteurs désireux de mettre du bois sur le marché en 1983 risquent de se voir refuser tout contingent. Ceux qui n'auraient pas reçu de formulaire peuvent en faire la demande au bureau de l'Office, à La

Pocatière.

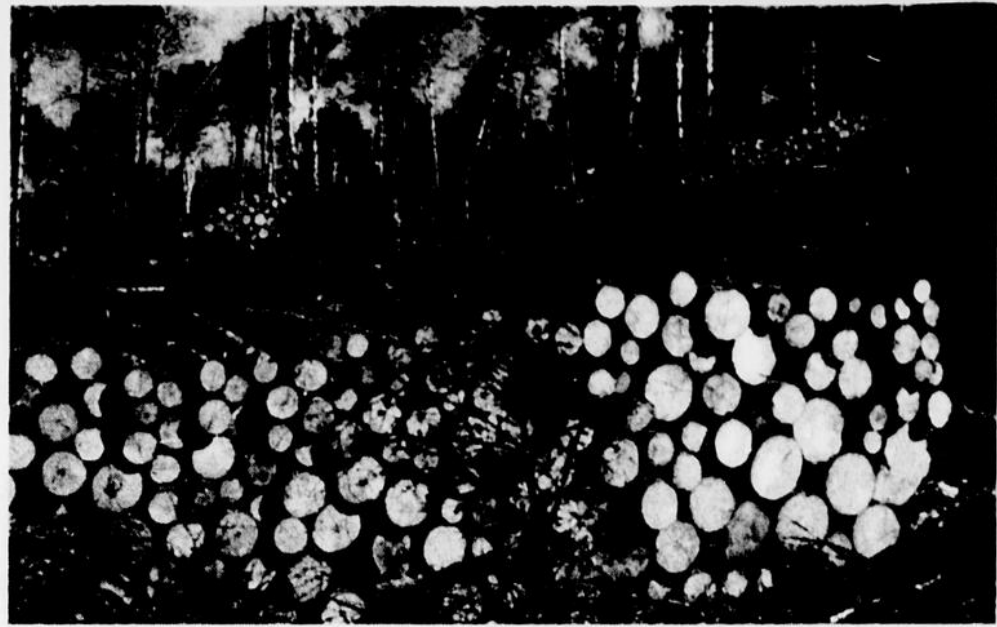
D'autre part, le contingent étant alloué pour un an seulement, un formulaire du même type devrait être rempli à chaque année par les producteurs intéressés à mettre du bois de pulpe en marché. Le fait de s'abstenir une ou plusieurs années ne l'empêchera donc pas d'avoir sa place sur le marché l'année où il voudra bien, précise aussi M. Fortier.

Un marché au ralenti

Comme l'explique M. Fortier dans son feuillet d'information, le marché du bois de pulpe suit donc la conjoncture économique. Et, pour les producteurs, cette conjoncture se traduit par un retard dans les livraisons. Ainsi, au début du mois d'août, alors que près de 55% des contrats devaient être livrés, seulement 38% des livraisons étaient effectuées. "Les producteurs ne doivent donc pas se surprendre si leur bois ne part pas vite" note M. Fortier.

En outre, selon le secrétaire-gérant, deux usines ont déjà avisé l'Office d'une coupure de contrat de l'ordre de 25%, laissant aussi entendre que la situation pourrait se détériorer davantage au cours de l'automne. Il semble même qu'il sera impossible de reprendre le temps perdu depuis le printemps à cause des fermetures sporadiques de plusieurs usines.

Devant ces faits, soutient M. Fortier, "les producteurs doivent absolument tenir compte de la situation difficile du marché et restreindre au minimum leur production".



Des piles de bois comme celle-ci, on en rencontre souvent le long des routes de notre région, attendant d'être expédiées aux usines de pâte à papier. Mais la situation du marché est loin d'être rose!

(Photo tirée de Forêt-Conservation d'Avril 1982)

Montmagny garde sa bibliothèque municipale

Par Diane Gendron

Contrairement aux rumeurs persistantes du printemps dernier à l'effet que la Ville couperait les vivres au service de bibliothèque municipale, il n'en sera rien.

Maintenant, c'est chose réglée. La bibliothèque de l'école polyvalente Casault sera à nouveau accessible à la clientèle adulte dès le 13 septembre prochain, confirmait au téléphone, jeudi dernier, M. Clément Laliberté, directeur adjoint du Service des loisirs.

D'ailleurs, du côté de la Ville, on prétend que l'intention n'a jamais été d'éliminer ce service à la population mais plutôt de réviser l'horaire d'opération, insiste M. Laliberté qui ajoute qu'une évaluation approfondie du dossier a permis de recueillir des données supplémentaires sur l'utilisation de la bibliothèque.

Le O.K. municipal

Le Conseil de Ville acquiesçait à un projet d'entente de principe, lundi soir le 30 août

dernier. Le protocole d'entente liant la Ville avec la Commission régionale Pascal-Taché pour l'utilisation de la bibliothèque reste cependant à ratifier. Selon l'accord, l'administration municipale absorbe principalement les salaires du personnel exigé au fonctionnement du service, soit une enveloppe de 11 000\$. L'horaire demeure semblable à celui en vigueur l'an dernier du lundi au jeudi, de 18h30 à 20h30 et le samedi de 13h à 15h.

La bibliothèque sera ouverte de septembre à juin '83, soit 47 semaines d'opération, suivies d'un temps d'arrêt d'un mois pour repartir possiblement en août. L'an dernier, la clientèle enregistrée se chiffrait à 215 membres, pâle reflet de l'utilisation réelle de la bibliothèque, dit-on. À ce nombre s'ajoutent le personnel et les étudiants de l'école Casault qui effectuent des prêts non comptabilisés dans les registres de la bibliothèque municipale.

Les membres de l'an dernier n'ont aucun déboursé à faire pour se prévaloir du service, leurs cartes étant encore valides. Pour les nouveaux, la carte de membre coûtera 6\$.

La scierie Morigeau reprend ses opérations

(D.G.) Dès mardi, 17 employés retrouvaient du travail pour au moins dix semaines assurées à la scierie Morigeau afin de relever l'approvisionnement en matière première, essentielle à la production du mobilier juvénile usiné chez Meubles Morigeau, à St-François.

C'est ce que confirmait le directeur général de l'entreprise, M. Yves Jean, lors d'une brève conversation téléphonique le mardi 31 août dernier. La diminution de l'inventaire commande la reprise des opérations au moulin à

scie interrompues depuis novembre '81. La durée de la relance dépendra de la situation économique, de préciser M. Jean.

Quant à l'usine de meubles, elle tourne à 90 pour 100 de sa main d'oeuvre. Tout comme plusieurs entreprises de la région, l'industrie a adhéré au programme fédéral de Travail partagé en vigueur depuis le 1er août. L'entente réduit la semaine de travail à quatre jours soit 34 heures.

L'Ordre du Mérite Agricole

Alfred Boulet frôle la médaille d'or

Par Diane Gendron

Le titre suprême de Commandeur de l'Ordre du mérite agricole ainsi que la médaille d'or ont échappé de justesse à Jeannette et Alfred Boulet, de St-François.

C'est un producteur de porcs et de céréales, Yvon Lacasse, de St-Anselme, qui raffait l'honneur tant convoité ramassant 911 points sur 1 000, suivi de M. Boulet, 909 points, lui-même talonné par le troisième qui accumulait 908 points.

Producteur laitier de St-François particulièrement connu en raison de son implication dans le milieu agricole régional, M. Boulet était le seul concurrent à la médaille d'or dans le comté de Montmagny, et aux dires de certains observateurs, un candidat sérieux à ce titre prestigieux.

Le Concours de l'Ordre du mérite agricole, qui revient à tous les cinq ans dans notre secteur, attirait un nombre élevé de participants cette année. Au total 117 concurrents se livraient la lutte dans une région s'étendant de Lotbinière à Témiscouata. La médaille d'or rassemblait 13 participants, la médaille d'argent 31 et la médaille de bronze 73.

Tableau des résultats sur la Côte-du-Sud

Pour le bénéfice de nos lecteurs nous retranscrivons la liste des participants et de leur pointage pour les comtés de Bellechasse, Montmagny et L'Islet.

Or:

2- Jeannette C. et Alfred Boulet St-François 909 pts

5- Mariette L. et Jean-Paul Asselin St-Gervais

893

11- Simone C. et Benoit Corriveau St-Vallier

867

13- Antonia B. et Albert Blais St-Michel 778

Argent:

2- Pierrette D. et Raynald Leblanc St-Charles

904

9- Richard Denault Montmagny 896

19- Fernande B. et Joachim Dion St-Gervais

879

26- Jeannette G. et Emile Asselin St-Gervais

861

31- Jacqueline M. et Gilles Langevin St-Vallier

839

Bronze:

1- Rose L. et Gérard Laliberté Honfleur 895

2- Céline B. et Jean-Marie Laliberté Honfleur

893

5- Ferme Pellerat Inc. St-Roch des Aulnaies

880

8- Ferme Pelletier et Fils Inc. St-Roch-des-Aulnaies 874

9- Hélène B. et Jacques Paré St-François 873

10- Ferme Jeandon Inc. St-Roch des Aulnaies

872

11- Aline L. et Léo Asselin St-Gervais 870

14- Réjeanne B. et Marius Boulet St-François

866

18- Denis Cloutier Montmagny 860

21- Alice G. et Joseph-Arthur Lemieux Ville de

L'Islet 857

27- Suzanne L. et Richard Dion St-Gervais 848

29- Colette G. et Arthur Lacroix St-Michel 845

56- Cécile C. et Roger Lemieux Montmagny 797

57- Gisèle F. et Gaétan Lapierre St-Gervais 795

65- Francine C. et Denis Charrois St-Aubert 771

Guy Thibault,
Pontiac-Buick inc. 598-3366 - 67
Route 204, Saint-Jean Port-Joli

Nous avons pour vous les voitures que vous désirez...

Voyez nos représentants à St-Jean Port-Joli et Montmagny

Tél. Montmagny: 248-7122



Mme Annette Roy se sent bien dans son nouveau logis. Elle est l'une des 39 locataires du H.L.M. pour personnes retraitées à Montmagny.



Une élégance toute discrète: la cuisine

(D.G. Peuple-Courrier)

H.L.M. de Montmagny

Visite d'un appartement coquet et fonctionnel

Par Diane Gendron

Au cours de notre visite des H.L.M. pour personnes retraitées à Montmagny, jeudi le 26 août dernier, le hasard nous a conduit à l'appartement de Mme Annette Gaudreau Roy, situé au rez de chaussée. Femme sociable et sympathique, notre

hôtesse se prêtait avec plaisir à notre incursion dans son univers intérieur de deux pièces et demi. Elle venait d'emménager dans son nouveau "home" quatre jours auparavant et déjà tout était rangé dans l'ordre. Pas de traces de remue-ménage. La porte de l'appartement s'ouvre sur un

couloir menant à la chambre de bain, à droite, et à la chambre à coucher au fond. A proximité, le garde-robe versatile s'offre à deux usages, un vestiaire du côté du passage et un garde-manger du côté de la cuisine. Celle-ci débouche sur un grand salon meublé avec goût. L'ensemble respire

l'harmonie et invite à la détente.

Pour trouver le repos

Après avoir connu la tristesse du déménagement, Mme Roy avoue maintenant être très contente d'habiter aux H.L.M., dans un logement qui comble ses attentes. Pour des raisons de

santé, elle a dû quitter son appartement de quatre pièces et demi. En quête d'un repos salutaire, surtout après

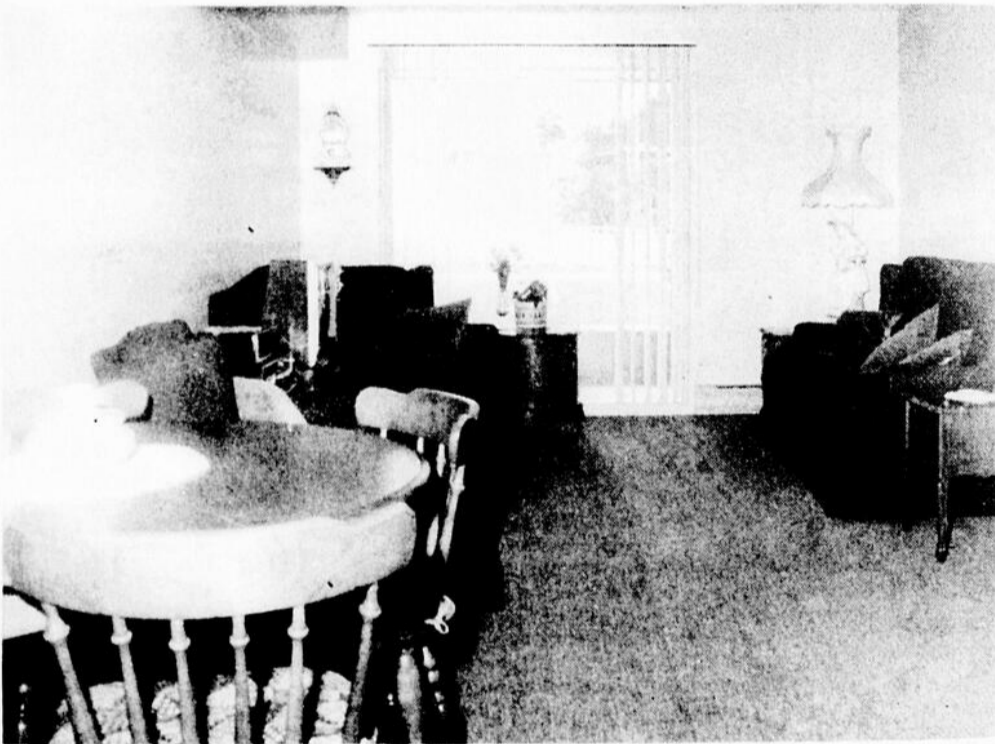
avoir subi une intervention chirurgicale majeure, elle désirait s'installer dans un logement plus petit. Sa demande, placée depuis deux ans, a été agréée.

Le sort encore inconnu du vieux couvent n'est pas sans susciter chez elle quelques appréhensions. Elle craint sa transformation en logements familiaux et l'arrivée d'enfants qui menacerait de troubler la paix tant recherchée.

Dans sa vie, Mme Roy a vécu des

déménagements successifs passant d'une maison spacieuse de 14 pièces à un appartement de 4 1/2 p. et à un autre de 2 1/2 p. Mère de trois enfants et grand-mère à cinq reprises, elle aspire

maintenant à mener une vie tranquille et à se livrer à ses activités favorites.



L'endroit idéal pour se reposer, le salon avec sa porte patio communiquant largement avec l'extérieur.



En entrant dans l'appartement de Mme Roy, on y découvre une merveilleuse armoire contenant une collection de tasses de fantaisie dont l'une a été rescapée lors du naufrage du Titanic, explique la propriétaire.

LE PEUPLE

COURRIER

Hébdomadaire publié le mercredi et édité par Publications Le Peuple Inc. - une filiale de -Quebecor Inc.-

Bureau principal: 800, 6e Avenue, 45, du Sault
 1 Place de l'Église, Suite 100, La Pocatière, St Raphaël
 Correspondance: C.P. 430, 856 1514, 243 3100
 Montmagny 248-0415

Abonnement 1 an 20\$
 Notre responsabilité pour une erreur ou une omission ne peut excéder le montant de la somme pour l'annonce.

Directeur général Régional
 CLAUDE VIEN

Directeur général
 THOMAS TREMBLAY

Directeur de l'information
 CLAUDE MARCHAND

Rédaction
 DIANE GENDRON
 PAUL BEAUDOIN
 GAËTAN GODBOUT
 MICHEL CHASSE
 ALINE FLAMAND
 YVON CARON

Directeur Régional des ventes
 DENYS PAUL HUS

Publicitaires
 Mlle LOUISE LAVALLÉE 248-0415
 MARCEL OUELLET 248-0415
 PIERRE DUMAIS 856-1514

Comptabilité
 Mlle DOROTHY BERMINGHAM

Directeur de la distribution
 ROSAIRE TREMBLAY 248-0447

Abonnement
 ANDRÉE M. GODBOUT
 MME DENIS FORTIN

Secrétariat

ANDRÉE M. GODBOUT
 HENRIETTE GAUMOND
 BRIGITTE CARON

Directeur de la production
 CLÉMENT BOULANGER

Graphistes
 LYNDY MILLIARD LEVESQUE
 JOSÉE ANNE GAULIN

Composition
 DIANE GAUMOND
 Toute reproduction des annonces
 ou informations est interdite

LES HERBOS REGIONAUX



ASSOCIATION DES ÉDITEURS
 DE LA PRESSE HÉBDOMADAIRE
 RÉGIONALE QUÉBÉCOISE



Port payé à Montmagny
 Courrier de la deuxième classe
 Enregistrement no 0420
 Dépôt légal
 1er trimestre 1973
 Bibliothèque Nationale du Québec

IMPRIME À L'IMPRIMERIE
 ST-ROMUALD OFFSET

Les employés des départements de la rédaction, de l'administration et de la production de ce journal sont constitués en un syndicat légalement accrédité membre de la Fédération Nationale des Communications (F.N.C.) de la C.S.N. depuis le 22 octobre 1979.

La M.R.C. entreprend une tournée de consultation auprès des élus municipaux

(P.B.) Pour connaître les grandes orientations de développement pour l'ensemble de son territoire, la M.R.C. de Bellechasse entreprendra une tournée d'information auprès des élus municipaux de 24 municipalités.

M. André Savard, coordonnateur en aménagement de la M.R.C. de Bellechasse, a révélé en entrevue jeudi dernier que le calendrier des rencontres avait déjà été établi par groupe de municipalités en tenant compte des communautés d'intérêt. Beaumont, St-Michel,

St-Vallier paroisse et village, La Durantaye se réuniront au Centre communautaire de St-Michel le mercredi 8 septembre à 20h alors que St-Charles village et paroisse, St-Gervais-et-Protas, St-Raphael village et paroisse en feront autant à la salle de l'Age d'Or de St-Gervais mardi le 14 septembre à 20h.

Quant à St-Anselme village et paroisse, Ste-Claire et Honfleur, les élus municipaux participeront à cette consultation à la salle municipale de Ste-Claire le jeudi 16 septembre à

20h.

D'autre part, St-Nérée, Armagh village et paroisse, St-Philémon, St-Lazare, St-Damien et Buckland se donneront rendez-vous au Pavillon municipal de St-Damien le mardi 21 septembre à 20h, alors que St-Léon, St-Malachie et St-Nazaire termineront cette tournée de consultation à la salle municipale de St-Malachie le mercredi 22 septembre à 20h.

M. Savard précise que tous les plans d'urbanisme et règlements de zonage, lotissement et construction dans les 24

municipalités ont été compilés, de même que les travaux et les recherches faites sur le territoire par des organismes régionaux et gouvernementaux.

La définition des orientations dans une deuxième étape permettra de recueillir les buts et les objectifs du schéma d'aménagement en tenant compte, bien entendu, des préoccupations du milieu.

Le questionnaire proposé à cet effet portera autant sur la population, de l'occupation du sol (résidentiel, com-

mercial, institutionnel, récréatif, agricole, villégiature, transport).

Les points d'intérêt (historique, culturel, écologique, esthétique, récréatif, touristique) et les services municipaux (aqueduc et égout, loisir, voirie, protection incendie, protection civile, police) ou encore l'organisation municipale sont autant de sujets à aborder pour considérer l'aménagement du territoire.

Ce portrait socio-économique de Bellechasse devrait permettre, explique M. Savard, d'élaborer par la suite un plan de travail à partir du mois d'octobre, et de soumettre aux autorités gouvernementales, les étapes à suivre, la programmation budgétaire et enfin le programme de consultation et d'information auprès de la population.



M. André Savard est le coordonnateur en aménagement de la M.R.C. de Bellechasse depuis le mois d'août dernier.

La M.R.C. de Bellechasse à la recherche d'un sigle

(P.B.) Conscient que le mot M.R.C. n'évoque pas grand chose dans l'esprit du citoyen ordinaire, et le laisse plutôt indifférent, le Comité administratif, sous la présidence du préfet Paul-Henri Bélanger, a décidé de lancer un concours parmi la population pour le choix d'un sigle bien identifié à la réalité socio-économique de Bellechasse.

L'idée, amenée sur le tapis mercredi dernier par le coordonnateur André Savard, a été généralement bien accueillie par l'ensemble des maires présents.

M. Savard explique que son premier contact avec les gens du milieu, au terme d'une tournée dans les 24 municipalités, lui a permis de dégager une constante. Depuis son existence légale le 1er janvier 1982, les gens ne sont pas familiers avec ce vocabulaire.

La solution est relativement simple. En ouvrant un concours sur le choix d'un sigle, on contribue à faire connaître davantage la M.R.C. de Bellechasse parmi la population. On fait appel aux artistes en herbe pour illustrer adéquatement une conception graphique du milieu.

Agricole et peu touristique au nord, forestier au sud avec des pôles industriels, deux éléments susceptibles de se retrouver sur

l'illustration du sigle.

Le concours se terminera le 8 octobre prochain et le gagnant méritera 100\$ en argent pour sa création ou sa représentation du portrait géographique de ce territoire.

Le jury, formé du

Comité administratif, MM Paul-Henri Bélanger, Réal Lapierre, Aurèle Marceau, Louis-Philippe Allen et Joseph Talbot et du coordonnateur André Savard, sera appelé à évaluer la contribution originale de chacun des participants.

Les citoyens intéressés à participer peuvent le faire en faisant parvenir leur travail à la M.R.C. de Bellechasse, à St-Raphael, ou encore peuvent communiquer au no. 243-3147 pour obtenir plus d'informations sur le sujet.



Pour vos travaux d'impression:

Qualité Service rapide

de la carte d'affaires à?...

...ce que vous voulez!

ÉQUIPEMENT ULTRA MODERNE

Nous possédons tout le matériel et dossiers des travaux de l'imprimerie Nouvelle Magnymontoise Inc. (EN CAS DE RÉIMPRESSION)

LIVRAISON GRATUITE

BELLECHASSE - MONTMAGNY
L'ISLET - KAMOURASKA
dans nos délais de livraison

LES ATELIERS GRAPHIQUES

MARC VEILLEUX INC.

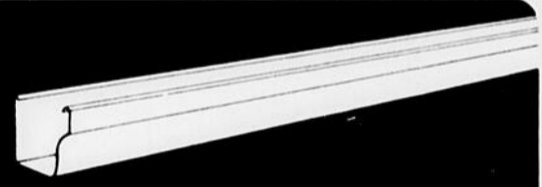
203, Chemin des Pionniers, C.P. 39, Cap Saint-Ignace GOR 1H0

246-3333

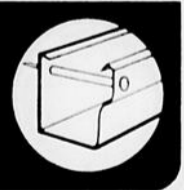
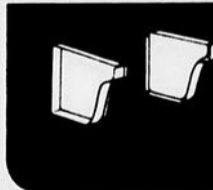
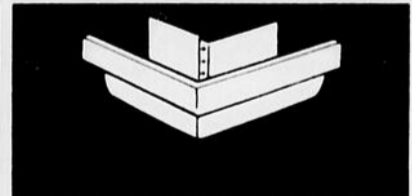
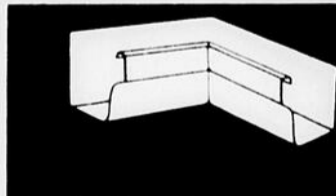
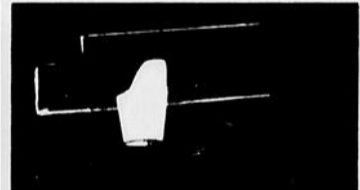
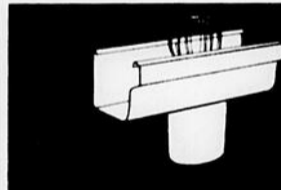
GSW
Acier émaillé

Les gouttières qui donnent une plus belle apparence à votre maison

S'ajustent facilement



Acier émaillé blanc **7,49\$/3 mètres**



GSW

DIVISION DE PRODUITS DE CONSTRUCTION
281 BIKCH AVENUE, HAMILTON, ONTARIO

Monsieur dismat

LP Lemieux & Proulx inc.
47 St-Jean Baptiste Est
Montmagny 248 3400
Ouvert de 9h à 5h
831 Route Trans-Canada
Lauzon 837 0291
Cadeaux
- Route à l'ouverture 248 3402



AIDE FINANCIERE AUX ECOLES ST-CHARLES ET SACRE-COEUR. — M. Bernard Turmel, directeur de la Caisse de Ste-Anne-de-la-Pocatière (à droite) remettait récemment un chèque au montant de 2 500\$ à M. André Drapeau, directeur de l'École Sacré-Coeur (à gauche). Ce chèque représente le deuxième versement pour l'achèvement du projet d'aménagement des cours des écoles Saint-Charles et Sacré-Coeur.

Dépistage du glaucôme

Le C.L.S.C. de Montmagny en collaboration avec le Club Lions de Montmagny invite la population à se faire examiner les yeux lors de la venue de la caravane de l'INCA mercredi le 3 septembre 1982. La roulotte sera située sur le stationnement des Galeries Montmagny devant le magasin Canadian Tire de Montmagny.

Ce service est complé-

tement gratuit et les spécialistes qui seront sur place verront à détecter à l'aide d'instruments perfectionnés cette très grave maladie de l'oeil qui s'attaque principalement aux adultes de 35 ans et plus.

Cette infection entraîne la cécité complète en quelques années si elle n'est pas détectée à temps.

L'an dernier, lors de la

visite de cette même caravane, trois cas de glaucôme ont été dépistés et la vie de ces visiteurs a pu être ainsi sauvée grâce à des traitements.

Il s'agit d'une invitation sérieuse faite par le Club Lions de Montmagny et le C.L.S.C. à se rendre en grand nombre le 8 septembre entre 13.00 hres et 18.00 hres devant le magasin Canadian Tire.

Montmagny

L'administration municipale tourne au ralenti

Par Diane Gendron

Forcément le conflit de travail entraîne un ralentissement au niveau des opérations courantes à la Ville de Montmagny. Les cadres assurent tant bien que mal les priorités d'intervention pendant que les 25 employés sont

lock-out depuis le 2 août dernier.

Vendredi matin, aucune rencontre de conciliation n'était encore annoncée pour les jours suivants. Les parties demeurent donc sur leurs positions respectives.

Reprise des activités retardées

En raison de cette paralysie, certaines activités risquent d'être retardées ou sinon compromises. Au niveau du Service des loisirs l'aréna et les ateliers socio-culturels sont particulièrement touchés.

L'aréna n'ouvrira pas ses portes tant que le litige ne sera pas résolu repoussant d'autant le début du calendrier des activités. Même chose pour la programmation automnale des ateliers socio-culturels. Les ins-

criptions pour les cours de jazz, sculpture sur bois, dessin et peinture, formation d'hôtesse, vannerie, photographie, décapage de meubles et transfert d'images, se prendront aussitôt qu'un règlement sera intervenu.

Enfin, certains travaux de réfection de rues pourraient bien être repoussés à plus tard si aucun changement ne survient dans les plus brefs délais, a-t-on appris.

CAPSULES

Riche et libre!

(SHS) Si vous avez besoin d'argent et que vous êtes fatigué de votre conjoint, de la belle-famille ou des enfants, vous pouvez vous en débarrasser en faisant des profits. L'exemple nous vient de l'Inde où un homme peut, en échange d'un prêt, donner en gage sa propre personne ou un mem-

bre de sa famille. Pas moins de 2,6 millions de personnes sont maintenues dans cet état de quasi-esclavage. Les multinationales pratiqueraient souvent ce type d'échange dans leurs plantations. Alors, allez voir votre gérant de banque avec vos indésirables et revenez riche et libre!

Lemieux & Denault
Notaires et conseillers juridiques
Me Gaston Lemieux B.A. L.L.L.
Me Charles Denault L.L.L. D.D.N.
5 Boul. Taché est, suite 201
Montmagny 248-7178

Léandre Boutin Inc.



Léandre Boutin C.L.U.
Assureur-vie agréé
L'assurance Vie Desjardins

86 Rue Jacob, Cap-Saint-Ignace
246-5510 ou 246-5601
St-Pamphile 356-3212

DENTISTE
JEAN-LUC LAVALLÉE B.A.-L.D.S.-D.D.S.
88, St-Jean Baptiste Est, Montmagny
248-3753
SUR RENDEZ-VOUS SEULEMENT



313 Boul.
Taché ouest
Montmagny
248-5897

*Bienvenue
aux visiteurs*

3,000 pieds de plancher
230 ruches

*Production de plusieurs milles
livres de miel par année*

Miel à vendre

Liquide - baratté - en rayons - pollen

Pour visites de groupes
communiquer avec

Louis Têtu
248-5897



RENÉE NIQUET
votre conseillère
possède un D.E.C.
en aménagement
intérieur et jouit
d'une expérience
pertinente dans
ce domaine

JUSQU'AU 18 SEPTEMBRE

20% de rabais sur
tous les papiers peints NOVAX

25% de rabais sur
tous les stores horizontaux
et verticaux DRACO

10% de rabais sur
toute notre gamme
de céramique

Spéciaux - Spéciaux
sur toutes nos peintures
CROWN DIAMOND



EDOUARD GENDREAU INC.

VOTRE CENTRE DU FOYER

111 Boul. Taché Ouest, Montmagny 248-0845



La sécurité des enfants: un dossier prioritaire à la C.S. Bellechasse

Par Paul Beaudoin

La Commission scolaire Bellechasse adoptera bientôt une politique bien définie sur la sécurité dans les écoles de son territoire. Un comité, spécialement mandaté pour étudier la question, a déjà en main un certain nombre de recommandations et déposera un rapport final d'ici le 15 octobre.

Jean Bruno, représentant des directeurs d'école de la Commission, et principal artisan de cette recherche sur la sécurité, avec l'instigateur du projet, le commissaire Jean-Marc Dumas de St-Mi-

chel, ont déjà compilé des données intéressantes pour percevoir cette réalité dans le milieu scolaire.

Plus de 200 personnes ont en effet été rejointes par le biais d'un sondage les printemps dernier et les premiers résultats de cette échantillonnage ont été remis aux commissaires en mai dernier.

La clientèle interrogée se composait des élèves de 5ième et 6ième année, des divers comités d'école, ainsi que des enseignants de la Commission scolaire Bellechasse.

L'objectif visait dans un premier temps, à

amener l'enfant à être plus conscient de ce qui l'entoure, tout en lui permettant d'être plus autonome face à sa propre sécurité. En somme, l'enfant est appelé à devenir l'artisan de sa propre sécurité à travers ses comportements quotidiens. Sur le plan physique, la sécurité ne semble pas poser de problèmes dans l'immédiat. Il s'agit plutôt d'insister sur les attitudes à développer et dégager la nature de l'intervention.

Le débat se poursuit dans chacun des milieux et les commissaires se pencheront prochainement sur les diverses avenues de ce dossier: sécurité face à la circulation dans l'école, au niveau du transport scolaire, des sorties d'urgence en cas d'incendie, de la sécurité de l'enfant à la maison et dans les cours d'école.

Des recommandations précises seront certes émises. Par exemple, la formation d'un comité sur la sécurité dans chaque école, l'élaboration et la coordination d'activités reliées directement à la prévention, figurent déjà dans les grandes lignes de ce rapport.

D'ores et déjà, il est question d'une banque de matériel d'information sur la sécurité. Une liste de tous les documents audio-visuels à ce chapitre sera dressée pour connaître exactement le matériel didactique disponible.

Les résultats du sondage seront étudiés dans chaque école pour orienter spécifiquement les démarches à suivre. La publication d'un guide sur la sécurité apparaît aussi comme une hypothèse probable.

Cette première à la

Commission scolaire Bellechasse permettra de dégager un consensus sur la sécurité dans les

écoles. Si la perception de la sécurité n'est pas la même chez les parents et les enfants, tous s'enten-

dent pour reconnaître l'importance de l'intervention dans le milieu scolaire.

Souscription contre le cancer

Malgré les progrès de la science sur les maladies du cancer, les recherches médicales doivent s'approfondir davantage. Pour ce faire, la Société Canadienne du Cancer, Section La Pocatière compte une fois de plus sur la collaboration des généreux souscripteurs de ses 8 paroisses pour le succès de sa campagne de souscription 82 qui se tient du 5 au 19 septembre prochain.

Les présidentes ou président de chaque paroisse sont: Mme Gisèle Bouchard, St-Onésime; Mme Jacques Dubé, Rivière-Ouelle, Mme Florent Ouellet, St-Philippe de Néri, M. François Courcy, St-Pacôme, Mme Georges-Emile Lévesque, St-Gabriel; Mme Léo St-Jean, Mont-Carmel, Mme Marcel Ga-

gnon, St-Denis, Mme André Chercuitte La Pocatière.

La mémoire de Terry Fox un symbole de courage, ne peut que nous inviter à être généreux et à donner une partie de soi-même et de son argent à la Société Canadienne du Cancer.

L'objectif est de 6300\$ que nous souhaitons même dépasser pour ainsi collaborer plus aux recherches, sur le cancer, si longues et si difficiles.

Le président de la section La Pocatière, M. Louis Joseph Fortin en collaboration avec les présidents de paroisses, vous remercient à l'avance de votre générosité. Mieux vaut travailler contre le cancer que d'être travaillé par le cancer.

AVIS

Chères clientes et collègues,

Je m'empresse de réparer l'erreur commise auprès du public et de vous tous, en présentant la promotion rentrée d'automne dans l'édition du 1er septembre du journal Le Peuple, car, il semble que je n'avais aucun droit de l'offrir à cause des lois relatives à notre profession. Je tiens à m'en excuser et vous remercie de votre bonne compréhension.

Danielle Fournier
Maître-coiffeur



Le Salon Karine
Coiffure pour dames

656, Route Bellavance (Charles Marois)
Cap St-Ignace, Qué. G0R 1H0
Tél.: 246-5960

DÉFILÉ DE MODE AUTOMNALE

LE

15 SEPTEMBRE 1982 À 20h30

au

Centre Sportif "Le Bûcheron"

au profit des

Scouts de Montmagny



Présenté par:

Boutique Jeune Alluré

(Mode féminine)
74, St-Jean-Baptiste Est

Boutique Colombo

(Mode masculine)
105, St-Jean-Baptiste Est

Chaussures Montminy

(Hommes - Femmes - Enfants)
126, St-Jean-Baptiste Est

Au Coin de l'Économie

(Vêtements pour enfants)
24, St-Magloire

Billets en vente auprès
des marchands participants
et des Scouts de Montmagny

Admission: 3.00 \$

Nombreux prix
de présence



Cette arme de compétition vaut environ 1 000\$. De toute beauté, elle est confectionnée à partir d'une pièce en bois laminé, c'est du noyer et de l'ébène. A l'arrière, ce qui reste de son inventaire.

(Y.C. Peuple-Courrier)



L'artisan à l'oeuvre. Saviez-vous que chaque pièce nécessite au minimum une dizaine de couches d'huile, une par jour, tout dépendant de la nature du bois et de sa densité? L'huile n'empêchera pas le bois de respirer à l'inverse du vernis qui rend l'arme sec et propice au cassage.

(Y.C. Peuple-Courrier)

Son métier et sa passion: les armes

Par Yvon Caron

Quelle ne fut pas notre surprise de découvrir et d'apprendre que, tout comme une paire de souliers, une arme doit être adaptée à chaque individu! C'est Carl Blais qui parle, un gars qui en est à sa deuxième année d'opération comme armurier depuis qu'il est sorti il y a cinq ans de la seule école au Canada où il se donne un cours sur le travail et la fabrication des armes à feu, soit Maniwaki.

Pour vous donner une idée, quelqu'un de 5 pieds

et demi va s'acheter une carabine en même temps que son copain de 6 pieds. Tous deux ressortent du magasin avec la même arme standard de compagnie. L'instrument, conçu pour la moyenne des gens, désavantagera les deux individus puisqu'aucun ne se sentira à l'aise avec son achat.

Pour Carl Blais, dont le souci de la perfection n'échappe pas à l'observateur, il y a loin entre une arme fabriquée à la main et une qui sort de l'usine. Il y va par étapes lorsqu'il monte

une pièce. Au départ, il se procure du bois et commence par façonner l'intérieur qui recevra plus tard le mécanisme de tir. La seconde opération, qui relève carrément de la sculpture, consiste à faire un lit de fibre de verre où reposera le canon.

Pourquoi un lit de fibre de verre? Aucune compagnie ne l'offre. C'est simple pourtant, d'expliquer Carl. Ce lit ne peut se faire en usine, on le réalise seulement à la main. Mais quelle différence dans la précision! Une arme

construite de cette manière sera plus précise et plus solide de même qu'elle repoussera moins lors des tirs.

C'est seulement après qu'il s'attarde à l'extérieur du morceau afin de lui donner la forme de la crosse. Les suppléments viendront alors: il rajoute au besoin un bout de noyer, un sabot... du travail supplémentaire d'artiste à quoi! Enfin, la finition. C'est là que se déterminera la longueur, selon la dimension du client. De même en est-il pour la poignée; il faut prendre

en considération la main de la personne, voyez-vous tout le monde n'a pas des doigts de trois pouces de long.

Le tout produit une arme complètement sur mesure. Il manque beaucoup d'information dans ce domaine. Les gens ne sont pas conscients qu'il peut se faire de l'ouvrage sur des armes à feu. Vous comme moi, on pense que n'importe quel fusil est fait de telle façon et qu'il est fabriqué comme tel même si la crosse a six pouces de trop au bout.

On a l'impression que Carl Blais nage à contre-courant. C'est impossible en fait de vivre seulement de ce métier dans ce pays en raison des saisons de chasse qui ne durent pas assez longtemps et des règlements qui sont des plus restrictifs. Pensez donc à l'existence d'une saison de chasse au revolver comme ailleurs, mais c'est pas pour demain. En plus de ces contraintes, tout vient de l'importation, même le bois. Ici même, il y aurait bien de l'ébène et du chêne qu'on pourrait

utiliser dans la fabrication mais il n'en est rien. Pensez-y, il n'y a même plus une compagnie canadienne dans les armes.

Mais Carl Blais demeure très optimiste dans son atelier de fabrication. Il est conscient qu'il fabrique quelque chose de qualité et de précision supérieures à ce qu'on trouve sur le marché. "Ca tire bien, ça fend pas et c'est sur mesure". Toute sa crédibilité repose sur son ouvrage et c'est sa marque de commerce.

Au Concours provincial de labour

Un peu de tout pour tous

Pour une seconde fois en dix ans, la Station Provinciale de Recherche à la Pocatière accueillera les meilleurs travailleurs du Québec, qui au cours des trois journées rivaliseront d'adresse dans l'art de labourer; ces derniers doivent maîtriser l'épaisseur et la largeur des guérets, l'angle du labour pour couvrir toute la végétation... en laissant un coup d'oeil digne d'une oeuvre architecturale.

Ainsi, dès jeudi le 16 septembre 1982, les représentants des maisons d'enseignement agricole dans la classe intercollégiale, seront mis à l'épreuve, suivront ceux de la classe utilité (regroupe les producteurs qui n'ont jamais participé à une compétition officielle de labour).

Vendredi, le 17, prendront place les visiteurs, classe novice, concurrents qui ont moins de trois ans d'expérience en compétition, les visiteurs classe avancée et enfin

les spécialistes de labour avec chevaux, une nouveauté au concours provincial.

Samedi, le 18 suivront la classe junior provinciale où l'on retrouve les concurrents ayant moins de 21 ans et la classe senior provinciale qui détermineront les représentants du Québec au concours canadien junior de labour et au concours canadien respectivement.

La remise des trophées et des bourses aura lieu à l'Auditorium de L'ITA samedi le 18 à compter de 18h 15 en présence d'invités d'honneur.

Outre ces compétitions, les organisateurs du concours de labour ont prévu des activités qui répondent au désir de la population en général. Ainsi, trouve-t-on au programme des activités à caractère féminin, récréatif et éducatif.

Quelques 12 concessionnaires régionaux de machinerie et équipement agricoles accueilleront les visiteurs à leur kiosque et présenteront quelques-uns de leurs nouveaux modèles au cours des cliniques qui se tiendront

en après-midi à 13h 30 et 15h 00.

Jeudi, on fera place au pulvérisateur et la puissance disponible sur un tracteur. Vendredi sera consacré à la faucheuse-conditionneuse à disques et la presse à foin modèle axial. Enfin, samedi on retrouvera une moissonneuse-batteuse type axial et la fourragère.

De plus, deux à trois maisons d'enseignement agricole auront un kiosque d'information sur les différents programmes offerts tant à la classe agricole qu'aux étudiants qui se

dirigent vers le collégial.

Enfin, les producteurs et étudiants concurrents pourront assister aux cliniques d'ajustement de charrue les jeudi, vendredi et samedi à compter de 10h30.

Activités à caractère féminin

Pour répondre à une clientèle toujours présente à ces événements agricoles, le comité a prévu des activités pour ces dames ou des messieurs, pourquoi pas? Ainsi au cours de ces trois journées, Madame Gaétane Gagnon, conseillère en Economie familiale,

accueillera à compter de 10h 30, les visiteurs sur le thème "Le Brunch c'est quoi?"

Par ailleurs, à 14h et ce, pour les trois jours, Monsieur Georges Parent, conseiller régional en production ovine, accueillera les intéressés sur le thème: "La production de l'agneau au Québec a-t-elle un avenir?"

Enfin, à 14h 30 Madame Céline Martin, conseillère en économie familiale, entretiendra les gens sur: "L'agneau, il suffit d'y goûter..."

Pour ajouter une note de détente à ces activités, les étudiants de technologie équine à l'ITA, présenteront vendredi et samedi à compter de 14h 30 un spectacle équestre sur les terrains même du concours.

De plus, samedi à 10h 30, il y aura une clinique d'ajustement de "charrue pour monsieur tout le monde", où l'on aura des explications sur les points de jugement du concours de labour.

Des activités pour tout le monde et tous les goûts au concours de labour. Bienvenue à tous.



SPECIAUX DE LA SEMAINE

Jambon roulé cottage Du Brisson	2,39lb	5,27kg
Fesse de porc complète	1,59lb	3,51kg
Moitié de fesse de porc	1,65lb	3,64kg
Cretons "maison" format 340 g		2,39
Beurre Cote Sud cat A		2,10lb

Nous vendons du boeuf de l'ouest

La vraie maison spécialisée en viandes pour le congélateur, des coupes françaises et la charcuterie "maison"

SPÉCIAUX CONGÉLATION:

Moitié de boeuf Canada A1	1,69lb	3,73kg
Moitié de boeuf Canada D1	1,39lb	3,06kg
Moitié de porc	1,46lb	3,22kg

Depece, emballé, congelé (inclus dans le prix)
Au détail nous vendons seulement la catégorie A1

BOUCHERIE CAP ST-IGNACE ENR.

GILLES RICHARD, PROP.
Entrée Ouest, Cap St-Ignace

246-5013

Ville de L'Islet en fête les 10, 11 et 12 septembre

Par Michel Chassé

Les Fêtes Champêtres à Ville de L'Islet, qui n'étaient qu'une simple tire de chevaux il y a 19 ans, ont pris désormais

l'allure d'une grande manifestation populaire et se dérouleront les 10, 11 et 12 septembre au Terrain des Loisirs de la municipalité. Encore aujourd'hui, les

tires de chevaux constitueront le clou du spectacle mais d'autres activités viendront étoffer le programme. Comme une partie de balle-molle, une pièce de

théâtre et un concours d'amateurs. L'instigateur des fêtes, M. Maurice Caron, en est toujours le principal organisateur en 82. Il travaille cependant en

collaboration avec six organismes de la place qui ont chacun une fonction précise. Il s'agit des Filles d'Isabelle, des Chevaliers de Colomb, des Fermières, de

l'O.T., de la Fabrique et du Mouvement Scouts et Guides. Les profits tirés de cette manifestation sont répartis entre ces organismes. M. Caron

attend de 4 000\$ à 5 000\$ visiteurs au cours de cette fin de semaine. Toutes les activités auront lieu sur le Terrain des Loisirs, sauf la pièce de théâtre.

Comédie en trois actes

"Rencontre d'un drôle de type"

(M.C.) "Rencontre d'un drôle de type", pièce de théâtre écrite par Pierre Laberge de Montmagny, sera présentée le samedi 11 septembre à 20h30 à la Salle des Chevaliers de Colomb de Ville de L'Islet par la troupe Le Théâtre du Vieux Village Inc., dans le cadre des Fêtes Champêtres qui s'y dérouleront cette fin de semaine là. Il s'agit d'une comédie en trois actes racontant l'histoire d'un couple où

la femme, Jacqueline, travaille à l'extérieur et l'homme, Jean-Paul, sans emploi, vaque aux travaux ménagers.

Arrive à la maison une femme recherchée par la police et qui sequestre Jean-Paul. Pour échapper aux recherches policières, elle force notre héros à faire des choses à sa place. Pour essayer de se tirer de ce guépier, Jean-Paul se fera complice avec un

chauffeur de taxi qui lui amènera un paquet d'ennuis.

Les acteurs de la pièce sont Pierre Laberge, René Caron, Georgette Guimont, Pierre Mercier, Diane Paris et Alain Bernier. Tous sont de Cap-Saint-Ignace, sauf Pierre Laberge. Le Théâtre du Vieux Village Inc. présentera cette comédie le 25 septembre à Cap-Saint-

Ignace et possiblement à Ste-Perpétue en octobre.

Quant à Pierre Laberge, il en est à sa première

expérience comme auteur. Mais il espère

que ce ne sera pas la dernière!

Le 10 septembre

Boulay contre Baker pour l'ouverture des Fêtes Champêtres

(M.C.) Les Fêtes Champêtres de Ville de L'Islet débiteront le vendredi 10 septembre à 20.30 hres par un spécial d'ouverture, une partie de balle-molle mettant aux prises deux des meilleurs lanceurs du Québec, Pierre Boulay et

Bob Baker.

Boulay n'a pas besoin de présentation dans le coin car il est originaire de Ville de L'Islet. Il lancera pour les Etoiles de la région de St-Eugène tandis que Baker fera partie des Etoiles de

Lévis.

La rencontre, qui aura lieu au Terrain des Loisirs de la municipalité, devrait attirer beaucoup de monde car les deux artilleurs sont de fort calibre. Un match à voir!

ALCOOL

AS-TU CE PROBLEME?
VEUX-TU T'EN SORTIR?
SI OUI, COMMUNIQUE
AVEC MOI, LA SOLUTION EST
À LA PORTEE DE TA MAIN

Pension, logement, conseillers,
atmosphère chaleureuse, repos
séjour de 28 jours.

LA RÉSIDENCE DES
PÉLERINS INC.
C.P. 1388
Rivière-du-Loup Qué.
(1-418-882-3219)
DISCRÉTION ABSOLUE

Ne changez pas d'appartement...
Changez votre appartement...

Johanna De Kinder, s.d.e.q. m.s.s.

GAMMACOLOR

119 est St-Jean Baptiste Montmagny 248-3743

METHODE SYLVA BERGERON

M. Sylva Bergeron
président et fondateur

(Un art de vivre... avec soi et les autres)
Session en «RELATIONS HUMAINES»

NOUVELLE SESSION DEBUTANT

Judi le 23 septembre à 19.30 hres.

ECOLE BEAUBIEN, 95 de l'Anse, MONTMAGNY

Jacques Dubour
animateur

Institut de Culture Personnelle du Québec Inc.
Fondé en 1959

DIRECTEUR: Yvan Bergeron, bureau: 2615 Haudbert, Laval, H1R 2J5
L'institut détient un permis de culture personnelle du ministère de l'Éducation
no. 389507. Seul institut autorisé à présenter la méthode Sylva Bergeron en
relations humaines. Une attestation d'études de culture personnelle est remise
à la fin de la session.

L'ELAN

L'APPORT

GAGNEZ UN CONGÉLATEUR WOOD'S BIEN GARNI

EN CÉLÉBRATION DU DEUX MILLIONIÈME APPAREIL DU PLUS IMPORTANT FABRICANT CANADIEN DE CONGÉLATEURS.

- Gagnez un congélateur du haut de la gamme Wood's, de couleur amande et de 12.3 pi³, plus 250 \$ de provisions.
- Les gagnants achetant un congélateur Wood's pendant la durée du concours peuvent choisir de recevoir un bon de 650 \$ de produits alimentaires.

Passer nous voir sans tarder.
Inscrivez-vous à cet intéressant tirage.

LE CONGÉLATEUR BIEN GARNI DE **Wood's**

meubles BARNABÉ

PLACE 1	PLACE 2	PLACE 3
St-Paul Cte Montmagny 469-2188	St-Vallier Cte Bellechasse 884-2832 248-5684 Ligne directe Montmagny	St-David Anciennement Ameublement Beaumont 875 Trans-Canada 833-9222

POUR VOTRE PROTECTION Nous sommes membre de LA CORPORATION DES MARCHANDS DE MEUBLES DU QUÉBEC

SERVIMEUBLES

Mises de côté et cartes de crédit acceptées

Le directeur général souhaite une revalorisation du rôle des intervenants

Par Paul Beaudoin

"Il faut retenir que la recherche fondamentale visée est l'amélioration de la qualité de l'intervention auprès de l'étudiant et que toute proposition devra tendre vers cet objectif directement ou indirectement".

En faisant cette affirmation, dans son rapport annuel, le directeur général de la Commission scolaire Bellechasse, M. Gilbert Dumont, soumettait à l'ensemble du Conseil des commissaires et du personnel de cadre, un certain nombre de mandats de développement.

L'exercice proposée se voulait une opportunité de rétablir les faits et de déclencher la dynamique des mécanismes à mettre en place, dans la perspective notamment de la future réforme scolaire du ministre de l'Éducation Camille Laurin.

Après un bref rappel des dossiers de travail et le bilan des activités vécues au cours de l'année 1981-1982, le directeur général émet plusieurs propositions de développement en élaborant les priorités chez les divers intervenants, Conseil des Commissaires, Conseil de gestion, Comité de parents, etc.

Le Conseil des commissaires

Des six priorités avancées pour la prochaine année, trois retiennent davantage l'attention au chapitre du Conseil des commissaires; le questionnement sur le

rôle de commissaire en terme d'intervenant dans la structure scolaire, se donner une certaine analyse dans la perspective d'une réforme scolaire, et enfin être plus présent aux parents par un mécanisme de rencontres formelles à sujets ouverts et d'intérêt.

Dès le mois d'octobre, le Conseil des commissaires pourrait conserver le même système de rencontres, mais investirait plus d'énergie sur les dossiers à problématique et de développement. Un moyen de regrouper les objectifs complémentaires des membres. On sortirait, dit-il, du légalisme de la fonction par cette diversification des formules de participation.

Le Conseil de gestion

Parlant du Conseil de gestion, M. Dumont propose une diminution des rencontres avec le Conseil de gestion en vue d'accentuer un soutien plus direct et plus circonstancié auprès des écoles.

Des rencontres seront d'ailleurs prévues avec chacune des directions d'école pour établir de façon plus précise la liste et le contenu des dossiers sujets à la concertation. La participation des enseignants

Là-dessus, le directeur général affirme clairement: "Nous avons recherché l'implication des enseignants dans la formulation de certaines politiques, et de plus, nous avons toujours tenté de transmettre un "feedback" clair et nuancé suite aux

différentes prises de position (politique en adaptation scolaire, les spécialités, le perfectionnement et l'implantation des nouveaux programmes.

La participation des parents

Outre la Loi 71, la Commission s'était donné comme préoccupation d'assurer une information la plus ouverte possible en offrant à la discussion les dossiers d'intérêt des membres, en particulier pour les Comités de parents.

M. Dumont rappelle la disponibilité du Conseil des commissaires aux comités d'école pour des rencontres sur des sujets d'intérêt. Le niveau de participation des parents a été des plus intéressants et satisfaisant cette année, soutient-il. La participation des intervenants a marqué plusieurs dossiers, et le suivi donné à cette participation a été amélioré.

Il faut, estime-t-il, démythifier le diminutif comité de consultation en faisant une mise à profit des interventions. Par exemple, encourager le débat sur des thèmes d'intérêt à travers des structures plus dynamiques de participation.

La direction générale

A ce niveau un certain

nombre de réajustements est à faire, particulièrement dans le cadre de la mise à jour au niveau de l'application des politiques. Une présence de soutien plus constante et plus articulée devient nécessaire, dit-il, et elle se matérialisera par des interventions de coordination plus rigoureuses au niveau des démarches.

Un plan de travail sera élaboré en conséquence et, après entente, sera développé par la suite. Les services éducatifs

La Commission scolaire considérera encore les orientations de la politique "L'école s'adapte à son milieu." Elle continuera de se prévaloir des mesures que cette politique sur l'école en milieu économiquement faible rend disponibles; ludothèque, les programmes Passe-partout et maternelle-maison. Le même effort sera maintenu aussi en adaptation scolaire.

Les programmes

La parution des programmes nouveaux ou révisés se situe dans le contexte voulant que l'école améliore la qualité des apprentissages des enfants.

M. Dumont souhaite que les activités en relation avec l'implantation des programmes soient le

plus près possible du quotidien des enseignants.

En matière de spécialités, il propose que la Commission scolaire et les écoles déterminent des mécanismes relativement aux apprentissages en ayant des objectifs pour chacune des matières.

Services personnels aux élèves

Le directeur général déplore que les services rendus par les infirmières, hygiénistes-dentaires, nutritionnistes et psychologues apparaissent souvent comme étant des interventions isolées.

"L'enfant en santé, tant au plan physique que psychologique, devient l'orientation à privilégier pour articuler l'ensemble des interventions",

lance-t-il pour résumer sa pensée et sa philosophie en éducation.

En plus des divers propositions présentées dans le document, il conclut qu'il faudra établir un plan de travail sur la réforme scolaire de façon à assurer au développement anticipé une continuité plus associée aux réalités désirées et souhaitées par les gens du milieu.



Le directeur général de la Commission scolaire Bellechasse M. Gilbert Dumont considère dans son rapport annuel que la recherche fondamentale en éducation est l'amélioration de la qualité de l'intervention auprès de l'étudiant.

(P.B. Peuple-Courrier)



Attention à tous les automobilistes

Voici votre dernière chance

Vous pouvez vous procurer des modèles

"CHRYSLER et PLYMOUTH 82"

A des prix quasi-incroyable!

Nous avons encore quelques modèles disponibles

W. FORTIN AUTOMOBILE Inc.
78, 9e Rue, Ville de L'Islet
247-3914

VENTE - SERVICE - RÉPARATION

POMPES

Jacuzzi
Myers
Monarch
Grundfos

MOTEURS



Weg
Leeson
Doerr
Baldor
Franklin
Etc...

VENTE ET RÉPARATION

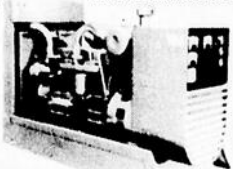
Rebobinage 1/8 à 200 forces.

MOTEURS EN STOCK:

1/8 à 200 forces

GÉNÉRATRICES

domestiques et industrielles de 1 à 750 kw



Onan
Stamford
Générac
Leroy Somer
Etc...

Domestique
Alternateur entraîné par

tracteur
15-30-55-80 kw

GAUDREAU ÉQUIPEMENT ÉLECTRIQUE

L'Islet-sur-Mer
247-3498



Le marathon Terry Fox

Un magnifique diplôme couleur comme celui-ci sera attribué à tous ceux qui auront participé au marathon Terry Fox et qui auront ramassé pour au moins 5\$ de commanditaires.

Le marathon Terry Fox de Montmagny consiste à parcourir le circuit de 10 kilomètres inclus dans les rues boulevard Taché, quartier

du Quai, Carré du Roi, quartier Sud, Centre ville, coin Bellevue, boulevard Taché. Le départ et l'arrivée se feront au chalet du Club de Tennis. Le départ est prévu pour 13h30. Les participants pourront exécuter leur parcours soit au pas de marche ou au pas de course; ce n'est pas une compétition.

Tous les participants devront faire inscrire

leur commanditaire sur la formule officielle. Celle-ci sera remise vendredi soir le 10 septembre entre 18h30 et 20h00 au chalet du Club de Tennis situé en face de l'école Louis Jacques Casault ou le dimanche 19 septembre entre 12h00 et 13h30.

Ceux qui voudront obtenir des formules de commanditaires en dehors de ces périodes pourront le

faire en s'adressant Marie-Andrée Crotea 23 avenue C. Després.

L'argent perçu par les participants pourra être versé soit la journée du marathon le 19 septembre ou dans les sept jours qui suivront l'activité.

Un hockey autographe par tous les joueurs des Nordiques sera tiré au sort parmi les nom participants.

Pour les parents attentifs

Vous voulez le mieux pour vos enfants. Vous voulez que vos enfants s'épanouissent à l'aise et heureux. Vous voulez que vos enfants bénéficient d'un service de garde qui leur permettra de développer leur motricité, leur langage, leur sociabilité et leur autonomie.

Alors pourquoi hésiter l'endroit tout désigné est tout près de vous, vous l'avez sans doute deviné. Eh bien c'est à la garderie le FARFADET.

Vous vous imaginez que ce sera trop dispendieux, que les heures ne vous conviendront pas, vous vous trompez peut-être, la solution pour vous c'est de venir nous

recontrer ou tout simplement de téléphoner. Vous pourriez ainsi être agréablement surpris par la réponse car vous savez il y a toujours moyen de s'entendre.

Nous renouvelons notre programmation à l'automne et c'est grâce à vous tous que nous pourrions continuer d'offrir un

service de qualité à Montmagny.

Peut-être vous demandez-vous qui s'occupe de vos enfants et qui ce permet de vous dire que nous offrons un très bon service. Eh bien nous allons nous présenter, il y a: Christiane Lecomte et Brigitte Berger technicienne en garderie qui

travaillent à temps plein auprès de vos enfants Gilbert Tanguay bachelier en psychologie qui vient travailler à temps partiel et Lorraine Levesque, éducatrice spécialisée ayant 6 ans d'expérience dans divers milieux éducatifs et rééducatifs, qui est responsable de la garderie.

CONSTRUCTIONS
MARCOUX COLONIAL

CLERMONT BERTHIAUME

ENTREPRENEUR GÉNÉRAL
-Construction résidentielle et commerciale
-Rénovation
-Distributeur des maisons préusinées C.L.R. Marcoux
20 rue des Mélèzes, Ste-Perpétue 359-2241
UNE MAISON C.L.R. MARCOUX EST UN PLACEMENT SÛR

ATTENTION
SCULPTEURS DE BOIS

Si vous avez des sculptures disponibles, nous écrire s'il vous plaît. Faire parvenir votre nom et numéro de téléphone à:

KING'S GIFTS
General Delivery, St-Jean Port-Joli

Nous serons dans votre district la dernière semaine de septembre

15%
Echéances de 1 an à 5 ans

JACQUES GAUDREAU
158 Ave Collin
Montmagny 248-2700

Molson Rousseau et Cie Limitée, Bureau 1814
800 Place Victoria, Montréal H4Z 1G2 Tél.: 866-1551

Membres de l'Association Canadienne des Courtiers en valeurs mobilières et des bourses de Montréal et Toronto

Canon
COPIEURS SUR PAPIER ORDINAIRE
NP 125

Le petit copieur qui réduit et agrandit

Le NP125 de Canon est le premier copieur de dimensions réduites à offrir un mode réduction et un mode agrandissement

SPECIAL jusqu'au 30 septembre
Contrat de location avec promesse d'achat, sans intérêt, sur modèles
120-125-210

Agent distributeur de Canon dans les régions de Bellechasse, Montmagny, L'Islet

JACQUES GAUMOND INC.
Ameublement de Bureau
SERVICE DE REPARATION ET LOCATION
67 EST. ST-JEAN BAPTISTE, MONTMAGNY, G5V 1J9

Inglis - Admiral - Bélanger
Simplicity - Speed-Queen

Service à domicile pour la région de Montmagny maintenant donné par:

Inqlis

2289 rue Léon Harmel, Québec, G1N 4J6

Composer le **681-3538** pour le service de l'usine et le numéro **683-1915** pour les pièces d'origine
Nous acceptons les frais d'appel

INSCRIVEZ-VOUS POUR L'AUTOMNE
Cours d'art et d'artisanat
DISPENSÉS À NOTRE ATELIER

- Dessin pour enfants 6 à 12 ans
- Dessin pour adolescents 12 à 15 ans
- Dessin pour adultes
- Abat-jour de papier de riz
- Email sur cuivre
- Aquarelle
- Batik (peinture sur tissu)
- Vitrail réel
- Vitrail simulé
- Poupées drapées
- Transfert d'images (différentes techniques) local de Mme Suzanne Morin
- Peinture à l'huile (adolescents et adultes)
- Peinture acrylique (adolescents et adultes)

DÉMONSTRATION DE BRICOLAGE:
Fleurs de tissu, fleurs de soie, fleurs semi-naturelles, papotterie, gravure sur verre et miroir

Si d'autres disciplines vous intéressent...
Nous discuterons avec vous de la possibilité d'organiser le cours.
Possibilité d'organiser des cours pour des groupes à l'extérieur de Montmagny

NOTE: Les détails de prix, durée, professeur seront déterminés selon la quantité et la rapidité des inscriptions

MATERIEL-ART ENR

CLÉMENT MONTMINY, PROP.
5 St-Jean Baptiste Ouest, Montmagny
248-4877

L'achat d'une entreprise existante

Le moyen le plus rapide de se lancer en affaires réside sûrement dans l'achat d'une entreprise existante. Aussitôt la transaction conclue, le nouveau propriétaire se voit tout de suite en mesure de vendre ou de produire. Les bénéfices d'exploitation ne se font pas attendre.

Cela comporte à la fois des avantages et des inconvénients qu'il importe de soupeser soigneusement avant d'arrêter sa décision.

En achetant une entreprise déjà en place, l'on récolte un peu les fruits du travail de quelqu'un d'autre qui, un bon jour, a eu l'idée d'ouvrir un commerce. C'est cette autre personne qui en a choisi l'emplacement, embauché le personnel, bâti la clientèle et édifié la réputation.

Par contre, l'acquisition d'une entreprise existante peut équivaloir à faire sienne l'erreur commise par quelqu'un d'autre. Il est possible, par exemple, que l'emplacement du commerce ait été dicté par des conditions de marché qui ne prévalent plus aujourd'hui.

Une entreprise qui faisait réaliser à son propriétaire d'intéressants bénéfices peut ne plus contenir autant de promesses si le quartier dans lequel elle est implantée a tendance à se dépeupler, si un centre commercial vient d'ouvrir ses portes à proximité ou si l'on n'y a plus de stationnement pour les fournisseurs et les clients.

Un emplacement difficile d'accès peut s'avérer un grand désavantage, notamment pour une entreprise de fabrication dont les activités dépendent en grande partie de la réception et de l'expédition de marchandises.

Se lancer en affaires comporte toujours une part de risque, sans compter la somme de temps, d'énergie et d'argent qu'il faut y consacrer. En achetant une entreprise qui a déjà fait ses preuves, l'on accroît ses chances de succès et l'on élimine tout le travail préliminaire au démarrage d'un commerce, d'un bureau ou d'une industrie.

De la même manière, la planification financière s'en trouve simplifiée. On n'a généralement qu'une seule transaction à effectuer: l'achat de l'entreprise proprement dite. En outre, le financement d'un établissement dont le chiffre d'affaires est déjà connu s'avère plus facile que celui d'un commerce nouveau dont les perspectives s'appuient tout au plus sur des prévisions.

Règle générale, si un commerce connaît le succès, c'est qu'il est bien situé, qu'il jouit d'une clientèle fidèle et qu'il est géré de façon convenable. Celui qui se porte acquéreur d'une telle entreprise bénéficie d'une abondance de marchandises déjà en stock et prêtes à être vendues. De plus, un tel commerce jouit déjà d'une bonne réputation auprès de ses fournisseurs qui demeurent dès lors enclins à lui accorder les marges de crédit nécessaires.

En dépit de ces multiples avantages, l'achat d'une entreprise existante peut ne pas représenter une aussi bonne affaire que prévu. Ce sera notamment le cas si l'acquéreur se propose de couper court avec la politique commerciale en vigueur dans l'établissement, s'il est obligé d'investir des sommes considérables dans le réaménagement des lieux, s'il doit renégocier un bail à des conditions beaucoup moins avantageuses qu'auparavant ou s'il est contraint de payer un prix trop élevé pour l'achalandage du magasin.

Avant de se lancer en affaires en achetant une entreprise déjà établie, il importe donc de peser jusque dans le détail le pour et le contre du geste que l'on s'apprête à poser.

(Pour obtenir plus de renseignements sur les services offerts à la petite entreprise, veuillez écrire à Gerald Bourque, Banque fédérale de développement, C.P. 1087, Succursale H, Montréal (Québec) H3G 2N1).

L'épandage d'herbicide sous les lignes d'Hydro-Québec est inoffensif

Québec, le 4 août 1982 — Hydro-Québec tient à rassurer les amateurs de fruits sauvages: l'épandage d'herbicide servant à contrôler la végétation sous les lignes de transport d'énergie ne cause pas d'effet toxique chez le consommateur de ces fruits.

Cet entretien préventif a pour objectif d'empêcher que la végétation n'interfère avec les fils

électriques et de permettre aux équipes d'entretien et de réparation un accès facile aux installations.

Pour réaliser ces travaux, l'épandage d'herbicide est la méthode la plus utilisée; sauf aux abords des cours d'eau, des plantations, des pâturages, des terres cultivées, dans les limites immédiates des zones urbaines et autres endroits particuliers où la méthode

de coupe manuelle ou mécanique est employée. Chaque année, Hydro-Québec doit soumettre son programme d'épandage au ministère de l'Environnement du Québec pour obtenir le certificat qui n'autorise que les produits sécuritaires approuvés et qui fournit des exigences quant à leur application.

A ce sujet, selon les études réalisées au Canada et aux États-

Unis, les herbicides utilisés par Hydro-Québec sont encore moins toxiques à l'état pur que la caféine ou l'aspirine.

De plus, il faut savoir que pour l'épandage de ces produits, il est nécessaire de diluer l'herbicide dans des proportions approximatives d'un volume du produit par 100 volumes d'eau. La concentration est donc à

ce point faible qu'il n'existe pas de risque d'intoxication par l'absorption de fruits sauvages. Tout ce qui peut arriver c'est que les fruits cueillis dans les jours suivant un arrosage peuvent avoir un goût désagréable ou sentir mauvais. On peut éviter ce léger problème en délaissant les arbustes fruitiers dont les feuilles sont devenues rouges ou noires par l'effet de l'herbicide.



Vous aussi,
offrez-vous votre
moment de détente
avec votre Hebdo A-1

LE PEUPLE
COURRIER

En vente partout



Ne manquez pas l'inauguration le 19 septembre.

entre Vents
et Marées...

103,7 CION-FM
RADIO GRAND-PORTAGE

La Coop Les Pionniers de St-Juste acceptée

(Y.C.) Après un travail ardu auprès des autorités gouvernementales provinciale et fédérale, la coopérative Les Pionniers de St-Juste vient finalement de voir son projet accepté.

C'est ainsi que lundi dernier on a entrepris les démarches pour le fonds de démarrage.

Plusieurs étapes attendent cependant les coopérateurs. En décembre, on procédera aux soumissions pour les contracteurs. La construction, elle, devrait commencer en mars ou avril 1983. Le plan prévoit deux blocs à logements. Si le méthanol était commencé, il y a belle lurette que le projet serait plus avancé, la construction serait peut-être même en place.

Ste-Perpétue a maintenant son terrain de tennis

(A.F.) Récemment, le Club Lions de Ste-Perpétue, promoteur du projet, inaugurerait un premier terrain de tennis double situé sur la rue de l'O.T.J. juste à l'arrière de la piscine.

Ce projet qui date de 3 ans fut accueilli avec enthousiasme par les gens de Ste-Perpétue et surtout par l'élément féminin qui l'utilise à 50% - 60%. A cette clientèle s'ajoute celle des jeunes inscrits au terrain de

jeux qui en bénéficieraient une bonne partie de l'été. Un premier tournoi en août remporta une très bonne réponse des membres, lesquels gagnants, toucheront leurs trophées le 6 octobre prochain.

Évalué à près de 22 000\$ ce nouveau service en loisirs s'ajoute à ceux déjà offerts. Actuellement, il demeure la responsabilité du club Lions qui le remettra à la corporation municipale pour son entretien.

Fête des handicapés visuels

Pour la fête champêtre des handicapés visuels qui se passaient, cette année, à St-Frédéric de Beauce les membres Lions des clubs de Ste-Perpétue et de St-Pamphile mobilisaient un autobus pour le voyage. Cette initiative reçoit toujours une très grande appréciation de la part des handicapés visuels de la région.

Glaucome
Le 6 septembre à 13:00

hres, la roulotte pour le dépistage et la prévention du glaucome sera à la salle de l'église de Ste-Perpétue. Tous les 35 ans et plus vulnérables à cette maladie de l'oeil qui entraîne souvent la perte de la vue y sont convoqués; c'est gratuit. Pour de plus amples informations s'adresser à Claude Leblanc à 359-2316.



L'inauguration du terrain de tennis de Ste-Perpétue s'est fait devant des invités de marque tels: Guy Thibault président de zone, Yvon Moreau vice, Claude Chassé président, Gilles Caron maire, Jean-François Lebel maître de cérémonie, Gaston Caron responsable du projet.

Les Fermières de St-Pierre reprennent leurs activités

Le 8 septembre, le Cercle des Fermières reprend ses activités. Nous sommes heureuses d'inviter toute la population de St-Pierre à notre première réunion.

Nous aurons le plaisir de recevoir à 20.30 hres Mme Dorisse Beaudoin qui nous entretiendra sur "La santé de la femme". Elle répondra

aux questions qui lui seront posées. Vers 22 hres nous ferons le tirage de la courte-pointe et des morceaux d'artisanat dont les billets sont en vente depuis ce printemps.

A celles qui sont fermières rendez-vous vers 19.45 hres pour une courte réunion. Un café terminera le tout. Bien-

venue à tous de la part des Fermières.
Par Yolande Blais, Relationniste

Les LUMINAIRES au VIEUX MOULIN

Pauline Gendreau prop.

22, Avenue des Canotiers, MONTMAGNY
Tél.: 248-6015

Tél.: (418) 248-7474
(418) 247-3878

Jogues Lavoie
AVOCAT,

72, St-Jean Baptiste, Est
Montmagny
205, 5ième Ave.
Ville L'Islet

SOUPER FAMILIAL AU FAUBOURG
Samedi et dimanche 17 hrs à 21 hrs
En vedette cette semaine:
"LE SPAGHETTI"

Spaghetti italien	5,95
Lasagne au gratin	6,25
Spaghetti au boulettes	6,25
Spaghetti spécial du Chef	6,95
Spaghetti au fruits de mer	7,95

Incluant soupe et dessert du jour, un verre de vin (adulte) et le breuvage

POUR ENFANTS
1/2 portion: 1/2 prix
"BON APPÉTIT"
Surveillez notre spécial la semaine prochaine

Auberge du Faubourg
"l'Art de bien vous recevoir"

Route 132, Sortie 414, Autoroute 20
St-Jean Port-Joli 598-6455

Si vous avez le goût d'une bonne soirée dans un endroit amical

RMS

Pour tout le mois de septembre, venez danser au son de la bonne musique les jeudi, vendredi et samedi

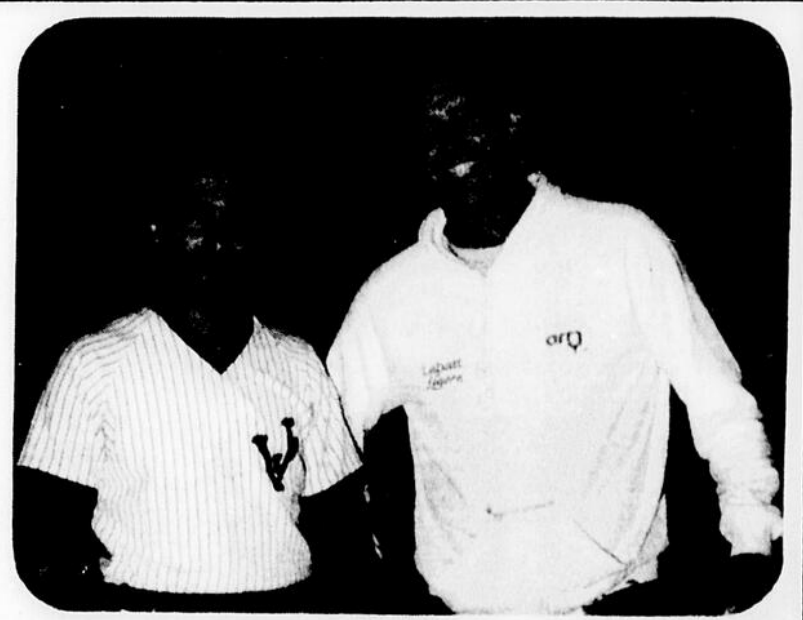
Auberge du Faubourg
"l'Art de bien vous recevoir"

Route 132, Sortie 414 Autoroute 20
St-Jean Port-Joli 598-6455

A l'occasion des Fêtes Champêtres de Ville de L'Islet, les 10-11-12 septembre

Les Filles d'Isabelle, les Chevaliers de Colomb, les Fermières, l'O.T.J., la Fabrique et les Scouts et Guides vous invitent chaleureusement à venir applaudir les populaires lanceurs **Pierre Boulet et Bob Baker**

AU PROGRAMME: Nombreuses activités



BIENVENUE A TOUS

C'est une INVITATION

SECURITE AQUATIQUE — Le Centre Culturel et Récréatif de Montmagny organise un cours de natation niveau Médaille de bronze du Service National des Sauveteurs du Québec inc. Ce cours s'adresse aux personnes qui auront 16 ans avant le 31 décembre 1982 et qui ont actuellement passé le niveau blanc ou l'équivalent. Les inscriptions se prendront en même temps que tous les autres cours de natation du Centre Culturel soit les 7, 9, 11 et 12 septembre de 20h30 à 21h30 et les 8 et 12 septembre de 16h00 à 17h00. Le cours a une durée de 40 heures et se tiendra le vendredi de 18h30 à 22h30 à compter du 17 septembre 1982. Le nombre d'inscriptions est limité à 20 et s'il y a lieu, il y aura une sélection des candidats le 17 septembre. Les frais d'inscription et de cours sont les mêmes que l'an dernier. Donc, pour l'inscription il faut se rendre à la piscine du Centre Culturel les 7, 9, 11 et 12 septembre 1982, sur les heures de bains libres.

FILMS A LA SALLE ANDRE GAGNON — La Corporation Régionale de la Salle André à La Pocatière présente cet automne une programmation de films variés. Le Cégep de La Pocatière, par le biais des Services aux étudiants a laissé le soin à la Corporation de préparer une programmation de films. Il est question maintenant des ciné-fils en remplacements des ciné-loisirs. "Le ciel peut attendre" est le titre du premier film de la saison, qui sera présenté mardi et mercredi 7 et 8 septembre à la Salle André-Gagnon à 20h. "Le Ciel peut attendre", une super-comédie qui s'est méritée un oscar pour la meilleure direction artistique. Le coût des entrées est fixé à 1,50\$ pour les étudiants et 2,50\$ pour les adultes. Il est possible de se procurer un mini-billet de saison au guichet, à chaque représentation. Il coûte 7,50\$ pour les étudiants et 12,00\$ aux adultes. Bienvenue aux ciné-fils.

ATTENTION AMIS D'INFORMATION-EXPRESS! Eh oui! nous sommes toujours à votre disposition. Notre service téléphonique fonctionne du lundi au vendredi entre 8 heures et 5 heures. Nous continuons à perfectionner notre banque de données selon les demandes qui nous sont formulées. Lors de notre passage à l'Exposition Agricole de Montmagny ou nous avons la responsabilité du kiosque d'information, plusieurs personnes sont venues nous rencontrer afin de mieux connaître le service téléphonique "Information-Express". Il vous est aussi possible de mieux connaître notre service en nous téléphonant; il nous fera plaisir de jaser avec vous des possibilités de "Information-Express". N'hésitez pas à nous téléphoner et quoi que vous cherchiez, services, produits, marques de commerce, organismes, etc., nous vous aiderons à le trouver. "Information-Express", un numéro facile à retenir 248-3111.

CONGRES REGIONAL DE LA CROIX-ROUGE — Le premier congrès régional de la Croix-Rouge canadienne pour les Appalaches, Montmagny, L'Islet-Nord et L'Islet-Sud, territoire qui regroupe 62 paroisses, se tiendra dimanche le 26 septembre au Centre Sportif le Bûcheron de Montmagny. Tous les bénévoles de la Croix-Rouge de la région sont cordialement invités à cette journée qui s'annonce très chargée. C'était un message de la présidente régionale, Mme Laurette Normand, qui demande aux bénévoles de s'inscrire avant le 15 septembre auprès du responsable de la Croix-Rouge dans chaque localité.



Environnement Québec

EXPOSITION A LA POCATIERE — L'exposition du Cercle de Fermières de La Pocatière aura lieu à l'I.T.A. les 10, 11 et 12 septembre de 14 heures à 22 heures. Prière d'apporter des exhibits la veille, de 19 heures à 21 heures. Il y aura tirage de prix de présence. Invitation aux Fermières et à celles des paroisses environnantes.

ATTENTION DAMES FERMIERES DE CAP-SAINT-IGNACE — Les activités reprendront jeudi soir le 9 septembre. L'assemblée se tiendra aux Loisirs Beaubien. A cette occasion nous ferons le lancement de notre bottin 82-83. Il nous fera plaisir de vous retrouver toutes. Nous vous attendons en grand nombre. Bienvenue à toutes.

A Ville de L'Islet les 10, 11 et 12 septembre 82 Fêtes champêtres. Au programme Théâtre du Vieux Village Inc., concours d'amateurs, tire de chevaux avec trophées et comme attraction d'ouverture partie de balle-molle avec les deux meilleurs lanceurs du Québec Pierre Boulay et Bob Baker. Venez nous voir et dites-le à vos amis.

Micheline Bouchard, secrétaire du Club de Motoneigistes Bellechasse Inc. vous informe que le Club organise un concours de scie mécanique, de "bucksaw" et de lancer du billot dimanche le 12 septembre au chalet du club, rang de la chute, St-Raphaël Côté Bellechasse. Inscriptions à compter de 12:00 hres. Premier départ à 13:00 hres. Bourses et trophées. Admission gratuite. Bienvenue à tous. Venez essayer vos talents.

Le Club Philatélique de Montmagny reprend ses activités le 14 septembre 1982 à 19:30 hres au Centre Sportif le Bûcheron. Par la suite les réunions auront lieu le deuxième mardi de chaque mois. Au programme: échanges, animation, prix de présence. La carte de membre au coût de 5\$ donne droit à tous ces privilèges. Les philatélistes de la région sont cordialement invités.

PROJET DE DEVELOPPEMENT COMMUNAUTAIRE DU CANADA — Tous ceux qui veulent présenter des projets communautaires sont invités à venir rencontrer M. Jean Giroux, agent de projets pour votre région. La rencontre aura lieu jeudi 9 septembre de 14:00 à 17:00 heures au C.L.S.C. Pour information, appelez Jules Bélanger au numéro 598-3355.

CAP-SAINT-IGNACE — Vendredi le 10 septembre à 8h30 il y aura le premier tournoi de cartes de 500, classe A et B, au chalet des Loisirs Beaubien. L'inscription se fera à 8h. Trophées, prix de présence. Les parties seront limitées à 50 minutes. Merci de votre attention.

La fête des jubilaires organisée par la garde paroissiale de Ste-Perpétue se tiendra cette année, samedi le 11 septembre à la salle du pénitencier. Des couples de 30-35-40-45-50-55-60 ans de mariage y célébreront leur anniversaire. Bienvenue à tous à partir de 20 hres.

INSCRIPTIONS AUX COURS DE NATATION — Il est encore temps de s'inscrire au cours de natation de la session automne '82 du Cégep de La Pocatière. Les inscriptions se poursuivent du 7 au 9 septembre, mardi à jeudi inclusivement, de 13h30 à 17h au bureau de Lucie Bossé, local A-925 et de 19h30 à 21h dans le hall d'entrée du Cégep de La Pocatière.

SOUPER BAR B.Q. — Souper Bar B.Q. dimanche le 12 septembre 1982, à 17 heures, au chalet de ski de la Côte des Chats de St-Pacôme. Organisé par la Société d'aménagement et de développement de la Rivière Ouelle Inc. Billets en vente à l'Épicerie Gilbert Royer, de St-Pacôme. Bienvenue à tous.

AGE D'OR DE ST-ROCH — Soirée dansante le 11 septembre avec orchestre à l'occasion de l'ouverture des activités 1982 de l'Age d'Or de St-Roch des Aulnaies, à l'Hôtel l'Oasis, vers 20 heures 30. Bienvenue à tous les intéressés.

Le Club de l'Age d'Or de Cap-Saint-Ignace vous invite à leur première soirée de la saison 81-82 dimanche le 12 septembre à la salle Mgr Sirois. De nouveau cette année l'orchestre de Francine Desjardins saura vous faire danser à votre goût. Venez donc saluer les membres et vos récréer. On vous attend de grand cœur. Et le 15 septembre journée communautaire au local et soirée dansante à la salle paroissiale.

L'AGE D'OR DE STE-APOLLINE reprend ses activités vendredi le 10 septembre avec la soirée mensuelle au local habituel de la sacristie. L'orchestre Les Oiseaux bleus fera les frais de la musique. La soirée va débiter à 8.30 hres P.M. Prix de présence et goûter. Bienvenue à tous nos membres ainsi qu'aux personnes des paroisses environnantes.

Mardi le 14 septembre réunion des Fermières de St-Eugène. Apportez vos idées pour la réalisation du programme 1982-83. Il y aura concours du mois et rapport de l'exposition. Bienvenue à toutes.

Dimanche le 12 septembre, soirée mensuelle du Club de l'Age d'Or d'Armagh. Venez vous divertir au sous-sol de l'église vers 8 hres. Au plaisir de vous revoir. Cordiale bienvenue à tous.

ST-CYRILLE — Samedi le 11 septembre 1982, à la Salle Paroissiale de St-Cyrille, soirée récréative avec orchestre, organisée par le Club de l'Age d'Or de St-Cyrille, à l'occasion de la reprise des activités. Entrée à prix populaire.

GRANDE INVITATION — 1ère grande partie récréative après les vacances, organisée par la Brigade des Pompiers de La Pocatière, dimanche le 12 septembre 1982 à 20:00 heures à la salle Chanoine Hudon de La Pocatière (sous-sol de la cathédrale). Même générosité que dans les 2 dernières rencontres. Découpez et conservez, venez en grand nombre.

La Garde Paroissiale de St-Omer organise pour le 11 septembre 82 une partie récréative. Le tout se déroulera à la Salle du Couvent de St-Omer à partir de 20h. Beaucoup de prix à gagner. Venez en grand nombre!

INSCRIPTION AU HOCKEY MINEUR ST-PAMPHILE — Tous les jeunes désireux d'évoluer au hockey cet hiver sont priés de se rendre jeudi le 10 septembre à la salle municipale de St-Pamphile à compter de 19:30 hres. Cette inscription s'adresse aux joueurs d'âge novice à midjet inclusivement. Vous devez présenter votre carte d'assurance-maladie. Linda Boucher, publiciste

CONCOURS DE TIR DU FESTIVAL DE L'OIE — Cette année encore le Festival de l'Oie Blanche est heureux de vous inviter à participer à son tournoi de Tir à la carabine le 11 septembre ou le lendemain en cas de mauvaise température. Les enregistrements se feront sur place à compter de 9:00 heures jusqu'à 13:00 hres. Le coût: 5\$ pour les adultes et juniors. Tous les trophées et cadeaux de cette compétition, seront remis durant la semaine du Festival, samedi le 16 octobre 1982 à 16:00 heures à Place Festival 1, après l'expo canine. Pour vous rendez au terrain de tir, vous empruntez le Chemin du Golf et vous suivez les indications. Pour tout autre renseignement et pour inscription, vous voudrez bien communiquer avec: M. Paul-Emile Robin, 89, rue St-Etienne, Montmagny, 248-0649.

CERCLE ELISE BLOUIN — L'assemblée mensuelle des Filles d'Isabelle se tiendra à l'école Beaubien lundi le 13 septembre à 20:15 hres. On demande d'apporter une pièce d'artisanat pour la partie récréative. Bienvenue à toutes.

AGE D'OR DE ST-MATHIEU — Le personnel exécutif de l'Age d'Or de St-Mathieu invite tous ses membres ainsi que la population en général à une soirée récréative, samedi le 11 septembre à 8h30 au sous-sol de l'église paroissiale. Le trio Lord fera les frais de la musique. Cordiale bienvenue à tous.

Ca vous intéresse d'en savoir davantage sur les canards? Le club de sciences naturelles de Montmagny vous invite à un atelier théorique sur ce sujet mardi le 14 septembre à 19:30 hres au sous-sol du C.L.S.C. (25 boul. Taché Ouest à Montmagny).

L'AGE D'OR DE ST-THOMAS INC. tiendra son assemblée annuelle dimanche le 19 septembre 82 au sous-sol de l'église St-Thomas à 2 heures de l'après-midi. Présentation de l'état financier et élection. Réunion très importante; on vous demande d'être présent!

CROC L'OEIL



DON SUBSTANTIEL DES LIONS AU FOYER DE L'ENFANCE — Me Mario Dolan, président du Club Lions de Montmagny à droite accompagné du président ex-officio M. Jean-Claude Goulin, au centre, remettait récemment un chèque de \$2005 au Foyer de l'Enfance de Montmagny par l'entremise de M. Michel Langlais, directeur des services professionnels de cette institution.



LE CHANCEUX! — Etudiant en agronomie à l'Université Laval de Québec, Gilles Bélanger de Ste-Perpétue s'est vu octroyer récemment, une bourse de 8 400\$ de l'Université de Guelph en Ontario. Ce jeune homme de 23 ans inissait son baccalauréat à Laval et poursuit maintenant ses études en plantes fourragères en vue d'une maîtrise à Guelph après quoi il ambitionne l'obtention d'un doctorat. Félicitation Gilles et bonne chance.



COURS DE GYMNASTIQUE — Les cours de gymnastique du centre culturel et récréatif de Montmagny reprendront le samedi 11 septembre 1982 pour se terminer le samedi 28 décembre pour un total de 15 heures de cours. Les inscriptions se feront sur place le samedi 11 septembre aux heures indiquées et les cours débuteront immédiatement après l'inscription. Le costume approprié est le sport et le gilet ou léotard. Le prix pour la session est de 20\$. Les heures, contrairement à la récente publication du feuillet des activités du centre culturel, sont les suivantes: de 8:00 hres à 10:00 hres les 6-7 ans; de 10:00 hres à 11:00 hres les 8-9 ans; de 11:00 hres à midi les 10 ans et plus; de 13:00 hres à 14:00 hres les 4-5 ans et de 14:00 hres à 15:00 hres les 4-5 ans. Si vous ne pouvez vous présenter le 11 septembre vous pouvez vous inscrire par téléphone au centre culturel 248-2370 ou Gaston Lavoie 248-1997.

COUPON D'ABONNEMENT

J'aimerais m'abonner au PEUPLE-COURRIER

Pour une période de.....ans

Ci-inclus..... en paiement de cet abonnement.

NOM.....

ADRESSE.....

6 mois 14\$

1 an 20\$

2 ans 34\$

Camelots 0,50\$

RETOURNEZ A:
"PEUPLE-COURRIER"
C.P. 430, Montmagny
G5V-3S7

Un délai de 3 semaines est à prévoir avant la livraison du premier numéro



Le **PRO** de la famille

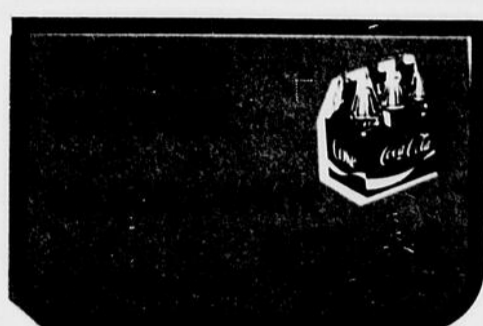
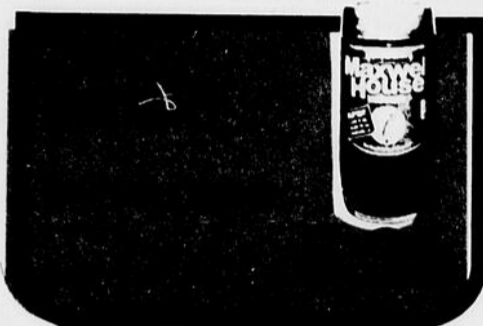
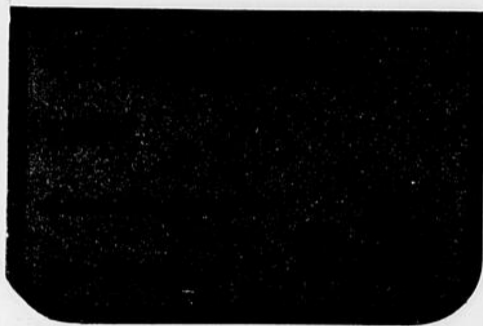


Servi-aubaines



Prix en vigueur jusqu'au 11 septembre 1982

HARICOT DE LIMA LIBBY Bte 10 oz	59c
MACÉDOINE LIBBY Cheix Bte 10 oz	49c
SOUPE AUX TOMATES CAMPBELL Bte 10 oz	37c
TOAST MELBA PLAIN OLD LONDON Bte 400 g	1,75
BISCUITS GRAHAM Petite Abeille Bte 400 g	1,25
CHAPELURE GRAHAM Bte 400 g	1,25
DÉTERSIF CASCADE Lave-vaisselle Bte 2.5 kg	5,59
NETTOYEUR FANTASTIK À gachette Bte 500 mL	1,65
PURIFICATEUR D'AIR DOUBLE FRAÎCHEUR (3 variétés) Bte 25 g	1,39
PAPIER DE TOILETTE VELOUR Blanc ou beige Pqt 4 rlx	1,55
ESSUIE-TOUT HI-DRI Blanc Pqt 2 rlx	1,25
BALAIS IMPÉRIAL K-60 1's	2,95
DENTIFRICE POPULAIRE COLGATE Tube 50 ml	95c



grad pour aider votre budget

La qualité dans les viandes

produits surgelés

La fraîcheur dans les fruits et légumes

Chaque semaine vous bénéficiez d'une multitude d'aubaines



Spéciaux disponibles chez ces marchands seulement

Les photos de cette page ne servent qu'à illustrer la marque des produits annoncés. le texte prévaut en tout temps.

Nous nous réservons le droit de limiter les quantités et de corriger les prix incorrects résultant d'une erreur d'impression.

ça profite

coop

Épicerie



**CAFÉ MOULU
MAXWELL
HOUSE**

sac 454 gr
1 lb **2,28\$**



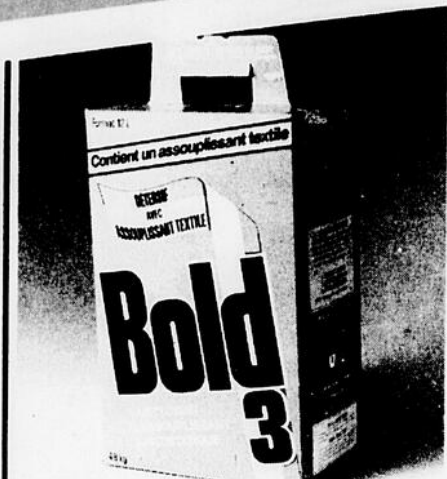
**PAPIER DE
TOILETTE
COTTONELLE**

blanc
pqt 4 rlx **1,19\$**



**VINAIGRE
BLANC
SCHWARTZ**

bout.
4 litres **1,59\$**



**DÉTERSIF EN
POUDRE
BOLD**

bte
12 litres **7,98\$**

**SAUCE POUR
SANDWICHS
CHAUDS
HABITANT**

bte 540 ml
19 oz **59¢**

**SAUCE
BARBECUE
HABITANT**

14 oz
bte 398 ml **59¢**

**NETTOYEUR
COMET**

bte 2
600 gr **1,75\$**

**FROMAGE
VELVEETA DE KRAFT**

bte 1 K **4,79\$**

**RAGOÛT
CORDON BLEU
boeuf/poulet/irlandais**

bte 425 gr **1,25\$**

**MINI-POUDING
LAURA SECORD
saveurs assorties**

bte 4
142 gr **1,65\$**

**CÉRÉALES
WEETABIX**

bte 400 gr

1,47\$

**POIS À SOUPE
ST-ARNAUD**

sac 900 gr

98¢

**FLOCONS DE POULETS
CORDON
BLEU**

bte 184 gr

1,69\$

**CORNICHONS
TRANCHÉS
CORONATION**

sucrés
bocal 500 ml

1,39\$

**JAMBON
CORDON
BLEU**

pique nique
bte 454 gr

2,89\$

**THÉ
RED ROSE**

en sachets
bte 100 sachets

1,79\$

**ARACHIDES
BLANCHES
PLANTERS**

bocal 175 gr

1,35\$

**BISCUITS
SODA**

CHRISTIE
premium en sachets
bte 400 gr

1,69\$

**BISCUITS
PEAK
FREEM**

crème de fruits asst
à la crème
Digestive au chocolat
sac 400 gr

1,75\$

**CORDIAL DE BOEUF
BOVRIL**

bout. 450 ml

4,39\$

**NOURRITURE POUR
CHATS
PURINA**

Meow Mix
bte 2 K

3,19\$

**SEL FIN
WINDSOR**

bte 1 kg

63¢

**NOURRITURE
POUR
CHIENS
DR BALLARD**

ragout de boeuf
bte 723 gr

89¢

**SAVON EN CRÈME
SOAFTSOAP**

brun or
bout. 300 ml

1,98\$

**PÂTE
DENTIFRICE**

**AQUA
FRESH**

tube 100 ml

1,49\$

**ASSOUPLISSEUR EN
FEUILLES
BOUNCE**

bte 40 feuilles

3,19\$

**DÉTERGENT
POUR LA
VAISSELLE
CASCADE**

bte 2.5 K

5,49\$

**SAVON DE
TOILETTE
FRAIS**

parfum de prés
parfum de la mer
barre 95 gr

47¢

-euple-Courrier Mercredi 8 septembre 1982

« UN MARCHÉ BIEN PENSÉ »

cooprix

POUR UNE ÉPLUCHETTE DE BLÉ D'INDE RÉUSSIE

— Consommer le maïs rapidement après son achat: la réfrigération transforme le sucre en amidon.

— Cuire en eau bouillante 8 minutes
— Ajouter seulement du lait à l'eau de cuisson, jamais de sel.

Pour d'autres trucs, consultez le feuillet complémentaire disponible dans la plupart des Coop et Cooprix.

Viandes - Disponible dans les coopératives ayant un service de boucherie

BIFTECK DE RONDE DÉOSSÉE
tranche entière



4,37\$/kg
1,98\$/lb

BIFTECK ATTENDRI DE RONDE



7,67\$/kg
3,48\$/lb

COUPE PROVENANT DE BOEUF CANADA CATÉGORIE A

BIFTECK OU ROSBIF DE POINTE DE SURLONGE	6,35\$/kg	2,88\$/lb
BOEUF HACHÉ mi-maigre	4,14\$/kg	1,88\$/lb
JAMBON CUIT TRANCHÉ MAPLE LEAF pqt 175 gr	1,38\$	
SOC DE PORC ROULÉ FUMÉ MAPLE LEAF env. 1 36 kg (3 lbs)	6,35\$/kg	2,88\$/lb
VIANDES TRANCHÉES MAPLE LEAF assorties pqt 175 gr	99¢	
BÂTONNETS EUROPÉENS MAPLE LEAF assortis pqt 250 gr	1,78\$	
SAUCISSES FUMÉES BILOPAGE pqt 454 gr	1,39\$	
PÂTÉ AU SAUMON SURGELÉ BILOPAGE bte 450 gr	2,48\$	

Fruits et légumes

MAÏS SUR ÉPIS
produits du Québec



12/89¢

BETTERAVES
produits du Québec
Canada no 1
cello 11.3 k 25 lbs



3,48\$

TOMATES ROUGES produits du Québec Canada no 1 panier 4 pintes	2,29\$
PRUNES BLEU variété Italienne produit des États-Unis Canada no 1	1,39\$/kg 63¢/lb
CONCOMBRES produits du Québec Canada no 1	2/25¢

BIFTECK D'INTÉRIEUR DE RONDE
6,13\$/kg **2,78\$/lb**

RAISINS VERTS
Canada no 1
variété Thompson
fruits des États-Unis
1,83\$/kg **83¢/lb**

Les prix sont en vigueur du lundi 6 septembre au samedi 11 septembre 1982 inclusivement.

Pour les amateurs de plein air: LE WYOMING

Le Wyoming a deux surnoms: "Le pays des cowboys" et "l'État de l'Égalité". Le premier est dû au fait que, depuis plus d'un siècle, l'occupation principale des habitants de cet état est l'élevage. Son visage n'a guère changé depuis un siècle, car personne n'a encore inventé une machine pour élever le bétail. Encore aujourd'hui, c'est un homme à cheval qui s'en charge. C'est pourquoi, si

vous vous rendez au Wyoming, vous aurez certainement l'occasion de rencontrer de nombreux cowboys authentiques dans les rues des villes, même parmi les plus peuplées.

Ce qui est de plus surprenant, lit-on dans un dépliant publicitaire, c'est que cet état, où il y a trois fois plus de bovins que d'humains, et qui compte cinq hommes pour quatre femmes, est réellement l'état de

l'égalité. Ce "pays des hommes rudes", des cowboys, des chasseurs et des trappeurs, fut en effet le premier état à accorder le droit de vote aux femmes, en 1869, un siècle avant le reste de la nation. C'est au Wyoming que fut également nommée la première femme juge de paix, que les femmes purent pour la première fois, faire partie d'un jury d'un procès. En 1924, ce fut aussi le premier État

à élire une femme au poste de Gouverneur, Nellie Taylor Ross.

Pionniers

L'esprit d'indépendance dont font preuve les habitants du Wyoming dans leurs décisions politiques trouve son origine à l'époque des pionniers où la survie, aussi bien des hommes que des femmes, ne dépendait que d'eux-mêmes.

La vie y était très dure, particulièrement avant 1868, année de la construction du premier chemin de fer. Sur les 300.000 trappeurs, chercheurs d'or et Mormons qui traversèrent l'État par les pistes de l'Orégon, plus de 34.000 d'entre eux moururent avant d'arriver à destination. Par après, le chemin de fer amena de plus en plus de colons, et le territoire du Wyoming devint un État en 1890.

Aujourd'hui, bien que les routes et les installations touristiques rendent la visite de cette région extrêmement agréable, les forêts, les montagnes, les vallées et les prairies verdoyantes qui ont attiré les premiers pionniers il y a un siècle, n'ont guère changé depuis. Si vous aimez la vie en plein air, vous adorerez le Wyoming. Si vous n'êtes pas attirés par la vie en plein air, le Wyoming vous la fera probablement aimer.

La capitale: Cheyenne

Cheyenne, qui est aujourd'hui la capitale du Wyoming, était autrefois appelée "l'Enfer sur Roues". Vous pourrez revivre ces temps héroïques chaque année au mois de juillet, au cours des "Cheyenne Frontier Days", où les plus célèbres cowboys du pays déploient leur force et leur adresse sur des taureaux et des chevaux qui ne sont pas domptés.

Des défilés pittoresques, des pow wows indiens et des distributions gratuites de crêpes pour les enfants, viennent rehausser l'éclat de ces festivités. En été, il n'est pas rare qu'on danse le quadrille dans les rues. Cette activité très appréciée dure six semaines, à compter du début de juillet. Si vous ne connaissez pas cette danse, vous trouverez facilement quelqu'un pour vous l'enseigner.

Tour de ville

Parmi les autres points d'intérêt de Cheyenne, citons le Capitole avec son dôme doré, où des visites guidées sont organisées de juin à août inclusivement. Il y a également le Musée d'État, à l'angle de Central Avenue et de la 23e Rue, qui ne manque pas d'intérêt avec ses reliques archéologiques et historiques du Wyoming et de l'Ouest américain.

Les lacs voisins, Sloan, Absaracca et Curt Gowdy offrent des possibilités de natation, de ski

nautique, de pêche et de bateau. A Frontier Park vous pourrez visiter la cabane de Jim Baker, le fameux trappeur. La galerie d'art de Cheyenne, dans le Musée d'État, présente des peintures et des sculptures d'artistes de la région. Des concerts sont organisés tout au long de l'année par l'Association des concerts de Cheyenne et la Société symphonique et chorale de Cheyenne.

Le Cheyenne Little Theater Group présente également des pièces de théâtre pendant l'été également. La plupart des bars de la ville ont conservé le décor et l'atmosphère du début du siècle, notamment celui du Plains Hotel.

Hôtels

Il existe un grand nombre d'hôtels à Cheyenne. Les prix sont raisonnables. Évidemment, il n'y en a pas un aussi grand nombre que dans une grande ville, mais les visiteurs n'auront aucune difficulté à se trouver une chambre, sauf peut-être pendant les fêtes des Frontier Days, fin juillet.

Le parc national de Yellowstone

Le parc national de Yellowstone fut le premier parc national du monde, souligne la publicité du Wyoming, et c'est également le plus grand des États-Unis. Il fut créé en 1872 et s'étend sur 8.993 km² dans le nord-ouest du Wyoming. On y dénombre 10.000 sources thermales, dont le célèbre geyser Old Faithful. Il faut le visiter si on va dans cet État.

Pour des vacances différentes, il faut aller au Wyoming.

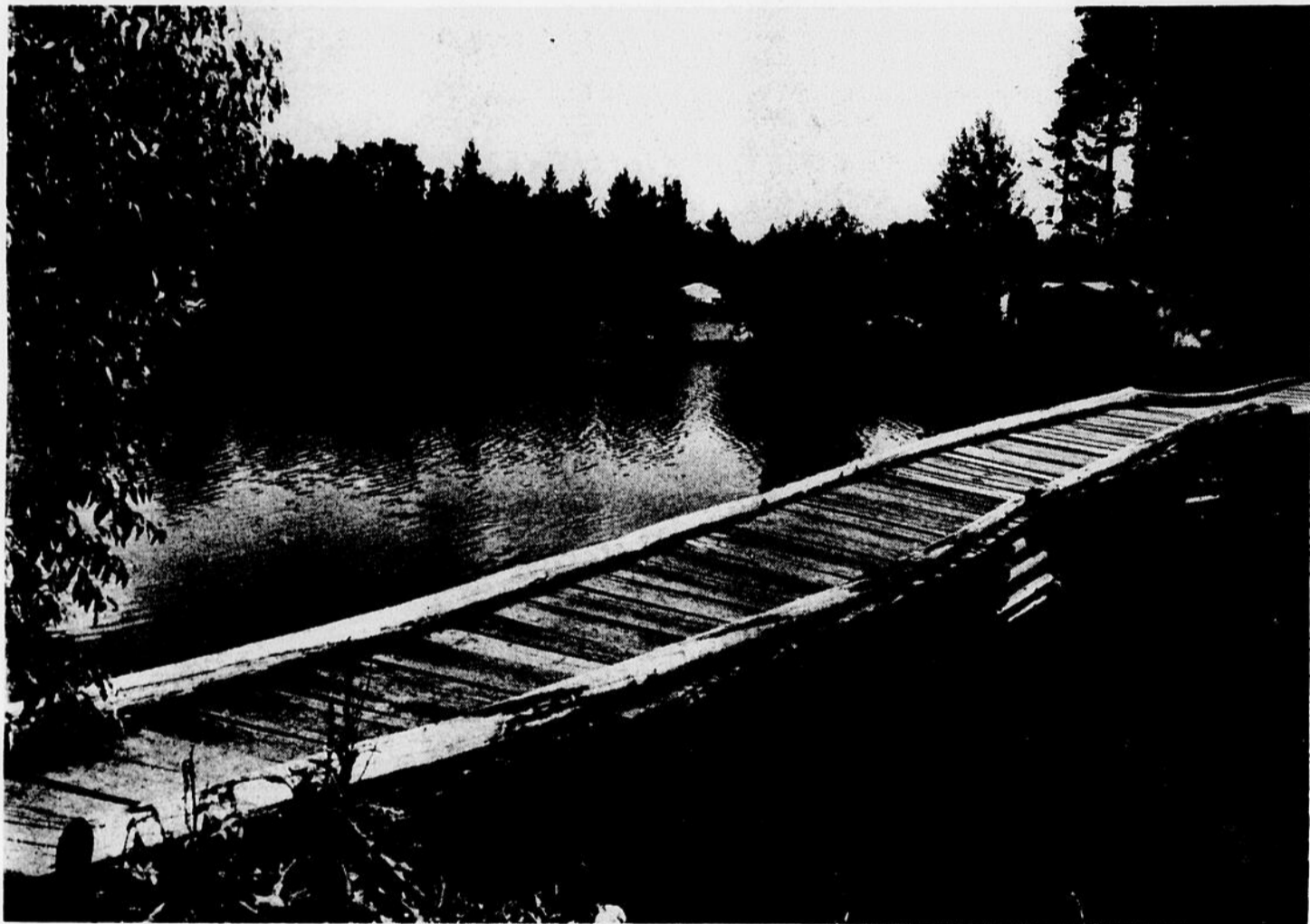
Pour tout renseignement, adressez votre demande à la Wyoming Travel Commission, Cheyenne, Wyoming, 82002, U.S.

Notre prochain page de voyage: Mont Saint-Michel

N.D.L.R.

Nous tenons à rappeler à nos lecteurs que la page hebdomadaire A-1 VOYAGE demeure une page de groupe, réalisée pour un grand nombre d'hebdomadaires du Québec, touchant explicitement l'aspect touristique des pays concernés.

En aucun temps, les textes d'informations-voyages ne touchent les conditions politiques ou politico-sociales du pays visité. Un grand nombre de reportages proviennent de rédacteurs ayant déjà effectué le voyage décrit. Dans d'autres cas, il s'agit d'un résumé d'informations recueillies à partir de dossiers confectionnés de diverses documentations officielles et de brochures et dépliants gouvernementaux.



Le Wyoming est un paradis pour les amateurs de plein air.



Le Wyoming demeure toujours le pays des cowboys, même en 1982.



L'élevage constitue une des principales sources de revenus de l'État.

Peoples

4 JOURS DE SUPER SPÉCIAUX

BROSSES
A DENTS
ORAL-B

1,17

SAVONS
JERGEN'S
Paquet de 4

1,00

HUILE DE BAIN
ET SHAMPOING
PEOPLES
Format 1.5 l

1,97

DETERGENT
BOLD
Format 6 l

4,44

COUCHES
PAMPERS
Premiers pas
Boîte de 24

3,97

MASCARA
MAYBELINE
OU LUSTRE
A LEVRES

1,97

BARRES DE
CHOCOLAT
Format familial
2 POUR

1,44

PRESTONE
11
Format 4 l

6,47

SCOPE
Rince-bouche
Format 750 ml

2,97

DEODORANT
BAN
En bâton
50 gr

1,57

DEODORANT
BAN
A bille
75 ml

1,57

DEODORANT
BAN
En spray
250 ml

1,57

Peoples

65ième anniversaire
ON FÊTE!

G LES GALERIES
LAFAYETTE

CHARLES
LAFAYETTE

1754

7 lettres cachées
THEME

L'ADMINISTRATION

MOT-MYSTÈRE

Lorsque tous les mots ci-dessous auront été utilisés horizontalement, verticalement et diagonalement dans la grille, il ne vous restera que les lettres servant à relever le MOT-MYSTÈRE.

A abus	coût D débat	foule G gain	P pari	réunion riche
action affirme	début décede	gele I informe	part perdu	risque S siège
aide B baisse	décal demande	I liste	peur place	signe sonder
benefice bourse	E effet	livre	prête prix	T titre
boursier business	evite	M marché	projet	V valeur
C capital	F faux	mise	R refus	varie
change cher	laveur terme	O offre	regir regne	vend voix
	fort		reste	vote

La réponse du problème précédent: missile

1	E	T	I	V	E	R	E	S	O	N	D	E	R	E	A
2	T	M	O	I	E	H	E	S	F	N	V	E	N	D	L
3	N	T	R	F	C	F	C	G	S	O	O	X	L	I	A
4	E	A	U	I	I	R	S	R	I	E	I	I	V	A	T
5	V	S	R	B	F	A	U	X	A	R	N	R	T	E	I
6	G	G	E	L	E	F	B	E	P	M	E	I	J	C	P
7	A	T	E	L	N	D	A	A	L	F	P	O	S	E	A
8	I	U	U	F	E	R	M	E	A	A	R	E	U	U	C
9	N	O	Q	R	B	R	E	V	C	P	V	R	R	I	B
10	F	C	S	I	E	G	E	I	E	E	L	T	E	D	O
11	O	O	I	T	T	U	R	G	S	T	P	I	S	E	U
12	R	F	R	E	R	P	N	I	N	R	E	T	S	E	R
13	M	E	F	T	A	A	G	I	E	E	U	I	I	T	S
14	E	F	H	R	H	N	P	T	O	P	M	O	A	E	E
15	E	D	I	C	E	D	E	M	A	N	D	E	B	A	T

Réussite de l'année des Laïcs Franciscains de Ste-Perpétue

C'est le 3 septembre 1981 que fut tenue notre première réunion; c'est toujours un grand plaisir de se retrouver.

Comme l'habitude nous débutons par la prière de notre aumônier l'abbé Jean-Marie Deroy. Il y a le mot de bienvenue de notre présidente suivi du procès verbal de la secrétaire, des états financiers de notre trésorière. Le comité des malades donne son rapport à tous les mois. Nos réunions s'agrémentent d'un chant à Saint-François.

Cette année nous avons eu la démission de notre Présidente Madame Aimé Bernier. Oeuvrant pendant sept ans à ce poste; elle le fit d'un grand coeur et courage toujours très dévoué. Nous la remercions sincèrement. Ce fut le résumé du Congrès à Cap-Rouge qui a eu lieu du 12 - 14 juin. Mlle Hélène Duval fut déléguée à ce congrès très enrichissant.

En octobre: - Le thème était: - C'est Fête. 1e - Fête de notre aumônier. 2e - Comme notre présidente démissionna pour raison valable, nous tenions à lui rendre hommage. 3e - Nous avions nos jubilaires de 25 - 27 - 30 - 32 ans de laïcs Franciscains. Ces fêtes furent soulignées avec amour et très appréciées des membres laïcs. Dimanche le 4

octobre fête de Saint-François l'homélie portait sur la vie de St-François. Samedi 17 octobre nous avions une messe spéciale pour nos malades. Nos prêtres l'abbé Deroy et l'abbé Yvon Moreau toujours disponible, la chorale, la Garde paroissiale, l'Ambulance St-Jean et tous nos bénévoles participaient à la réussite de cette messe. Cinquante-deux personnes reçurent le sacrement des malades. C'était une messe qui va rester longtemps gravée dans nos coeurs.

En novembre le thème était sur les missions. Des diapositives sur le Nicaragua furent passées par l'abbé Yvon; ayant fait un séjour lui-même sur place il répondit aux nombreuses questions de l'auditoire. Nous avons accueilli avec un grand plaisir une nouvelle présidente en la personne de Mme Jeanine B. Morneau que nous remercions sincèrement.

En décembre: Explication des thèmes de l'Avent par notre aumônier. 1e... Viens Seigneur viens. 2e... Conversion. 3e... Partage. 4e... Ouvrir nos portes. On termine nos réunions par un café.

Janvier 82. Nous recommençons l'année avec le thème Qui est Saint-François? par Soeur Rose Malençon; et sur la résurrection par notre aumônier; thème à suivre pour quelques mois.

En février: On ne fait pas de réunion car nous avons pour la huitième année, le dimanche des malades. Le 14 février fut la journée diocésaine des malades. Dans notre milieu cette journée a une valeur spéciale. Vers 1 hre précise une vingtaine de personnes se dirigent dans tous les coins de la paroisse pour rendre visite à nos malades, personne seul et les pensionnaires du foyer. Ce qui fait environ 70 à 75 personnes qui sont visitées en ce jour. On

reçoit une préparation spéciale de notre curé qui explique la grandeur de notre mission que nous avons à remplir. Il donne à chacun et chacune le privilège d'apporter la Communion à ceux qui le désirent. Nous partons en chantant le chant: Envoi tes messagers Seigneur dans le monde entier.

En mars et avril; continuité des thèmes commencés. Nous préparons la visite du Père Philippe Bélanger directeur spirituel pour le 27 mai.

Mai: mois de Marie notre Mère des cieux. Nous oublions pas aussi de fêter nos mamans. Cette année le sort a favorisé Mme Erasmé Morneau, une belle plante lui fut offert par Mlle Armande Leblanc, une adresse et un chant fut composés et lu par Mlle Mari-Ange Lebel pour cet occasion. On termine par un très beau goûter. De plus en Mai, nous avions la joie d'accueillir notre Directeur Spirituel le Père Bélanger pour sa visite annuelle. A cet occasion le Père fit la visite des malades laïcs et les pensionnaires du foyer. Une très belle messe fut célébrée par notre aumônier. La Fraternité Franciscaine a-t-il dit est religieuse et qu'il fallait s'impliquer. Avec la suggestion d'une laïc franciscaine Mlle Hélène Duval nous avons eu une très grande surprise. Un magnifique tableau de St-François peint par un artiste de Ste-Perpétue Mr Alexandre Carrier. Ce tableau fut inauguré à l'occasion de la fête du 800e anniversaire de la naissance de François. On ne peut pas avoir de plus beau souvenir car il en fit don à la Fabrique de Ste-Perpétue. Nous le remercions de ce beau geste. A cette occasion aussi nous avons eu deux professions Mme Majoric Leblanc et Armande Leblanc de Ste-Félicité, une prise d'habit M. Gérard Ancil. Nous sommes heureux de les accueillir

à notre fraternité. Après la messe un diaporama par le Père Bélanger sur la vie de François. Il eut période de question et petit goûter.

Juin: Comme à chaque année notre réunion était la préparation de la fête de Ste-Anne. Ce fut les impressions des nouveaux laïcs; ils étaient heureux. L'abbé Deroy remercia les responsables et tout le monde en général et nous incite à continuer d'être présents aux réunions. La présidente fit les remerciements d'usage, souhaitant Bonne Vacances à tous. Les laïcs franciscains et le comité des Malades remercient les membres de l'administration de la Caisse Populaire de Ste-Perpétue de nous avoir fait un don. Il fut apprécié de nous tous membres laïcs Franciscains et du comité des malades. Nous vous félicitons, ça nous aide à poursuivre notre oeuvre. Merci à vous tous.

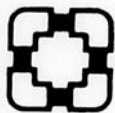
Enfin lundi 26 juillet fête de Ste-Anne. La population de Ste-Perpétue était invitée à cette messe, mais une invitation plus spéciale à nos malades, couple âgé et personnel seul. Le comité des malades et la fraternité avaient prévu pour eux le déplacement avec la gracieuseté de la Garde paroissiale. L'Ambulance St-Jean et les Chevaliers de Colomb. La messe commença à l'heure prévu. La chorale chanta "Vive Ste-Anne" pendant que l'abbé Deroy fit son entrée. Comme servant de messe les membres laïcs Mme Jeanne Pelletier et Gaétane Leblanc; la lecture de l'épître fut fait par Sr Rose. Une magnifique chorale fut formée par Mlle Marie-Ange Lebel avec leurs chants mélodieux qui nous entretenait tout au long de cette messe. A l'homélie l'abbé Deroy nous rappela notre confiance à Ste-Anne. Nos évêques l'ont choisi comme patronne de la Province. Nos ancêtres avaient une grande confiance à Ste-Anne.

C'est une grande Sainte que Dieu a choisi comme sa Grand'Mère. Et tout en s'adressant aux malades plus spécialement en disant que Ste-Anne est la Consolatrice des malades et de la remède pour tout ce qu'elle fait pour nous. Des intentions spéciales furent formulées. Chacun est invité à partager l'eucharistie et jusqu'à la fin notre chorale nous réchauffe le coeur d'un air de fête. On invite l'assistance à venir fraterniser autour d'un léger goûter avant de retourner chacun dans leur foyer.

On se dit à l'an prochain Mme Marie-Paule Pelletier, Secrétaire Ste-Perpétue

SERVICE DE POMPE A EAU

Vente et installation



Honorius Simard

Entrepreneur en plomberie et chauffage

Berthier sur Mer, Que G0R 1E0

Tél.: 259-7853

Entrepreneur
-plomberie
-chauffage

Jean-Claude Blouin Inc.



150 Ave Ste Brigitte
Montmagny

248-3345

Vente
Installation
Reparation



MATELAS CONDOR ENR.

C.P. 38, Cap St-Ignace
246-5611

MANUFACTURIER DE MATELAS ET DE LITS CONTINENTAUX
SPECIALITÉ: Fabrication de matelas particuliers pour personnes souffrant de déviation de la colonne vertébrale

DENTUROLOGISTE



André Normand

25 Boul. Taché ouest, Montmagny
(Entre les restaurants Bel-Air et Alouette)

248-0849



Serge Asselin, d.d.

DENTUROLOGISTE

Edifice municipal St-Paul

SUR RENDEZ-VOUS 469-3133



DENTUROLOGISTE

Roger Hallé d.d.

MONTMAGNY:

107, Cloutier Montmagny

248-4928

Rés. 259-7246

ARMAGH:

Mme Jeanne D'Arc Beaudoin
(Anciennement Bijouterie L. Labrecque)

21 Principale

466-2157

Demander Mme Beaudoin



**pierre bernier
architecte**

25 Boul. Taché ouest, suite S-04
Montmagny,

Tel.: (418) 248-4942 Res.: 248-7911

Revêtement extérieur de tous genres

Résidentiel et commercial, fenêtres, galeries, etc.

Personnel expérimenté en revêtement

Estimation gratuite

Service dans toute la Côte du Sud

Economisez l'énergie grâce à une bonne isolation et un revêtement adéquat

248-1562

JEAN LEMIEUX

Entrepreneur en construction et rénovation
résidentielle, commerciale et bâtiments de ferme

349 Chemin du Côteau, Montmagny

Très beau choix de
Cartes de remerciements
et de Cartes mortuaires

**LES IMPRESSIONS
CARTES MODERNES INC**

104 Boul. Taché Est Montmagny
TEl 248-4805

Journée de Fraternité des Chevaliers de Colomb du Conseil 6860

Une grande réussite

Pour le rallye auto, 36 participants se sont présentés au départ et les gagnants furent: 1er place Jean-Marc Bélanger et Claudel Lemelin, sur un pied d'égalité en 2e place Pauline Cloutier et Diane Lord ainsi que Daniel Daigle et Raynald Cloutier, 3e place Daniel Pelletier et Dany Guinard; en 4e place, André Bélanger et Bernard Lavoie, en 5e place Réjean Cloutier et

Dany Guvin. Durant l'après-midi un tournoi de fer se déroulait sur le terrain de la salle du Centenaire. Les gagnants en classe A: Raynald Gauthier et Jean-Noël Ouellet; et en classe B: Fernand Cloutier et Richard Ouellet. La population pouvait aussi déguster le blé d'Inde gratuitement offert par le 6860 et un nombre important s'est prévalu de ce service.

Le tout fut clôturé par une soirée dansante où les trophées furent remis aux récipiendaires. Le Conseil 6860 remercie tous ceux et celles qui ont participé à ces activités. Félicitations aux gagnants des compétitions. Un grand merci à tous les bénévoles qui ont permis une telle réalisation. Richard Thériault Grand Chevalier Conseil 6860

Au tour de St-Paul, Ste-Euphémie, N.-D. du Rosaire et Ste-Apolline

Le C.L.S.C. Montmagny-Sud annonce la reprise des "party diététiques" dans les municipalités de St-Paul, Ste-Euphémie, N.D. du Rosaire et Ste-Apolline. Devant la popularité de l'expérience du printemps dernier la direction du C.L.S.C. rendra disponible une technicienne en alimentation dans les paroisses mentionnées. Cette automne le thème sera: **PAYEZ MOINS, MAIS MANGEZ MIEUX**

le prix de présence et le prix d'hôtesse. Les aliments pour la préparation du plat seront défrayés par le C.L.S.C. Le tout est entièrement gratuit et vous n'avez rien à acheter.

Pour réserver un "party", vous pouvez vous

adresser directement au C.L.S.C. à 249-2501 (Julie Cassidy) ou encore vous pouvez donner votre nom à l'épicière qui affichera la promotion des party diététiques. Ginette Cloutier Jean Technicienne en nutrition

EN PRIMEUR

Assurance-vie permanente à taux préférentiels pour les **PERSONNES ATTEINTES DE DIABÈTE**

Age à l'émission 0 à 70 ans
Pour informations supplémentaires communiquer avec nous

 Jacques Bellerive assurance vie inc.

837-5510

On se souviendra que pour participer à un party diététique, il faut qu'une hôtesse regroupe sept (7) autres participantes et accepte de recevoir le "party" chez elle. La technicienne en alimentation prépare un plat, explique comment mieux s'en tirer avec moins d'argent, répond aux questions, distribue



Aux Studios Gosselin on reçoit un film couleur **GRATUIT** avec chaque commande de finition de film photo couleur



...de plus **\$1.00 comptant** par film additionnel développé...



...et encore plus ! au-delà de **\$40,000** à découvrir à la gratouille couleur...

...on gratte et **gagne à tout coup !**

LE DÉVELOPPEMENT DE FILM AUX STUDIOS GOSSELIN
VOTRE GARANTIE DE FIABILITÉ AU MEILLEUR PRIX

 **LES STUDIOS GOSSELIN**
DIVISION PHOTOGRAPHIE

Montmagny

44 Saint-Jean Baptiste est

248-5823

14 MAGASINS POUR MIEUX VOUS SERVIR

LÉVIS — QUÉBEC — SAINTE-FOY — SHERBROOKE — MONTMAGNY — RIMOUSKI — ALMA — SAINT-GEORGES — SAINTE-MARIE — PLESSISVILLE — THETFORD MINES — JONQUIÈRE



Roch Godbout
L.L.B., D.D.N.

Notaire et
conseiller juridique

avise la population de l'ouverture de son étude au
118 A rue Principale, St-Raphaël, Cté Bellechasse
Heures de bureau: du lundi au vendredi de 8h30 a.m.
à 9h00 p.m. et le samedi de 8h30 à 12h00. Téléphone

Bureau: **243-2710**

Résidence: **887-6045**



DES ADIEUX DECHIRANTS: Lieu habituellement tranquille où la routine fait loi, la gare de Montmagny était le théâtre, mardi le 24 août dernier, de tout un émoi alors que neuf Américains (huit filles et un garçon) lançaient des adieux déchirants à leur famille d'adoption canadienne. Ce groupe quittait à regret des gens avec qui ils avaient noué des relations étroites dans un milieu familial chaleureux. Ils participaient au programme d'échanges internationaux A.F.S. Canada, plus particulièrement le volet de courte durée qui s'étale sur huit semaines. Karen Brandvick (de l'état de Washington) habitait chez Ghislaine et Jean-Paul Beaumont, de Montmagny, Lauree Arntz (Floride) chez Marie-Jeanne et Benoît Beaumont, de St-Pierre, Kimberley Wells (Orégon) chez Micheline et Mario Beaumont, Montmagny, Lynette Graves (Texas) chez Dolores et Michel Roy, Montmagny, Gail Huddleson (Californie) chez Marie-Paule et Odilon Bélanger, Montmagny, Juan Avila (Californie) chez Gisèle et Jean-Yves Leblanc, Montmagny, Suzanne Powell (Caroline du Nord) chez Lucille et Jean-Louis Deladurantaue, Montmagny, Lisa Goldstein (Californie) chez Hélène et Normand Lévesque, Montmagny et Christina Caro (Californie) chez Aline et Gaston Fournier, de St-Eugène. Une photo nous montre le groupe de voyageurs et l'autre rassemble tout le monde, ceux qui partent et ceux qui restent. Enfin, la dernière est éloquent par elle-même.

(D.G. Peuple-Courrier)



ILS SE DÉBROUILLENT BIEN À PEU PRÈS PARTOUT.



Les véhicules tout terrain de Honda (les ATC) ne demandent pas mieux que de se trimballer sur les collines rocailleuses, les dunes de sable, les chemins boueux et même la neige durcie. Ils sont donc très pratiques pour bricoler ou pour s'en donner à coeur joie au chalet ou sur

la ferme. Le cadet de notre gamme est l'ATC70 pour les enfants. De là, le choix est vaste jusqu'à l'ATC250R haute performance. Viens nous voir pour découvrir tous nos ATC. Ils se débrouillent bien à peu près partout.

LES ATC DE HONDA pour les chemins accidentés



LANGLOIS & FRÈRE ENR.

143 St-Jean Baptiste ouest

Montmagny

248-3276



Léo Normand
Propriétaire



Benoit "Ben" Normand

**A Montmagny
"Les vrais
silencieux"
c'est nous!**

AUTOMOBILISTES,

Venez faire vérifier le système d'échappement et les amortisseurs de votre voiture

GRATUIT:

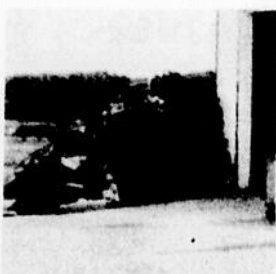
vérification, estimation, installation

PRIX COMPÉTITIFS

SERVICE RAPIDE GARANTI

Cintrage de tuyaux sur mesure sur demande.
AUCUNE ATTENTE DE PIÈCES

- Service d'entretien
- Freins
- Graissage
- Changement d'huile
- Pneus,
- etc...



**SILENCIEUX
MONTMAGNY ENR.**

Léo Normand, prop.
250 Boul. Taché ouest
(Près de l'hôpital) Montmagny

BUR.: 248-0787

RES.: 248-6102

Passe-Partout te revient

Le programme d'animation Passe-Partout en est à sa 5e année d'opération à la Commission Scolaire Trois-Saumons et c'est avec un enthousiasme toujours renouvelé qu'il reprendra à nouveau ses activités pour l'année scolaire 82-83 à compter de la mi-septembre.

Tu as 4 ans
Tout comme toi
Passe-Partout a 4 ans
A la C.S. Trois-Saumons
Tout plein de joie
Il te revient
Sur une chanson

Tout comme tes parents
Tu y rencontreras
Des amis de ton âge
Des petits et des grands
Viens tu verras
Tu feras un beau voyage

Tous au rendez-vous
Il faut s'embarquer
Ce sera merveilleux
De Passer partout
Et de participer
Aux rencontres et aux jeux

A vous parents
L'animatrice vous invite à inscrire votre enfant, si ce n'est déjà fait (4 ans au 30 septembre 82) en communiquant sans tarder au numéro de téléphone suivant: 247-7253.

Ce programme vous permet de participer à une série de rencontres d'animation pour les parents, de vous impliquer davantage dans l'organisation d'activités avec votre enfant, enfin, de partager une expérience de groupe selon le rythme et les goûts de chacun.

La série télévisée, conçue en fonction des besoins des tous-petits débutera le lundi 20 septembre 1982.

Papas, mamans, gardiennes, soyez donc au rendez-vous pour la rencontre d'information qui se tiendra à l'école primaire de votre paroisse à 19.30 hres en soirée aux dates suivantes: Ecole St-Jean Port-Joli: mardi

14 septembre, Ecole St-Aubert: mercredi 15 septembre, Ville L'Islet: Ecole St-Frs Xavier, jeudi 16 septembre, St-Eugène (Couvent) Mardi 21 septembre, L'Islet-sur-Mer: Ecole St Frs. Xavier, mercredi 22 septembre, Ecole St-Cyrille Lundi 27 septembre, Ecole St-Damase: Mardi 28 septembre.

Bienvenue à tous
Lorraine Moreau
Animatrice de
Passe-Partout
Commission scolaire
Trois-Saumons



Des étudiants de St-Pamphile visiteront la Colombie-Britannique

(A.F.) Dans le cadre du programme Hospitalité Canada, un groupe de 30 jeunes étudiants de la polyvalente St-Pamphile participeront à un échange d'étudiants avec la ville de Duncan en Colombie-Britannique.

C'est en octobre que les amis de la Colombie séjourneront à St-Pamphile du 23 au 30 octobre tandis que ceux de St-Pamphile jumelés avec 30 étudiants de l'école secondaire Quamichan à Duncan partiront du 10 au 17 avril.

Dans un communiqué de presse du député de

Bellechasse M. Alain Garant, celui-ci précise que le programme Hospitalité Canada, qui relève du Secrétariat d'Etat, vise à permettre à des jeunes de 14 à 22 ans de découvrir leur pays et ses diverses caractéristiques, en leur donnant la possibilité d'organiser un échange avec de jeunes étudiants d'une autre école du Canada.

Le programme assume les frais de transport entre les localités des participants et leurs accompagnateurs. La sélection des par-

ticipants tant qu'à elle, repose en grande partie sur la qualité et la valeur éducative des activités que le groupe d'accueil se propose d'organiser.



Auberge des Seigneurs

1200, Daniel Johnson, St-Hyacinthe, Québec

Bienvenue à tous

La direction de l'Auberge des Seigneurs de St-Hyacinthe est très fière d'informer la population de Montmagny, et la région de Québec que Marius Nadeau est depuis mars dernier, le Chef de Cuisine à l'Auberge des Seigneurs.



Marius Nadeau, Chef de Cuisine

Marius Nadeau a oeuvré dans Montmagny durant de nombreuses années. Sa réputation n'est plus à faire dans le domaine de la bonne cuisine et surtout de la fine pâtisserie.

FAITES UN ARRÊT... VENEZ DONC RENCONTRER NOTRE CHEF MARIUS.

Prenez la sortie 130 de la route 20 (Trans-Canadienne) et vous êtes à l'Auberge des Seigneurs. A moins de trente minutes de Montréal, l'Auberge des Seigneurs offre cent chambres spacieuses, les services de banquet, réception et salles de conférence, salle à manger, bar salon, piscine chauffée et naturellement un vaste stationnement.

Cordialement vôtres
Carmen et Jacques Daigle, propriétaires

POUR RÉSERVATION:
SAINT-HYACINTHE
(514) 774-3810

C'est petit mais rempli
Tout pour les
petits animaux



GAM'ANIMALERIE

(PET SHOP)

123 St-Jean Baptiste est, Montmagny
248-3766

PRÉMATERNELLE

LIEU: Centre ville de Montmagny

ÉLIGIBILITÉ: Enfants de 3 à 5 ans

JOURS: Les mardi, mercredi et jeudi

HEURES: 1.30 à 3.30 P.M.

ACTIVITÉS: Expressions corporelles et verbales, psycho-motricité

DÉBUT DES COURS:

Mardi le 5 octobre

DIRECTION:

Professeur spécialisé
Paquette Boutin

Information et inscription

246-3124



Avis aux détenteurs de vieilles polices d'assurance-vie

Saviez-vous qu'une révision de vos vieilles polices pourraient constituer pour vous une opération financière très importante. Faites effectuer une étude de vos contrats et de vos besoins et ce, sans aucun frais. Pour renseignements, communiquez immédiatement avec:



RICHARD BIRON
ASSUREUR-VIE
130, 6e Rue
Montmagny
Tél: 248-2918

LA
SAUVEGARDE
COMPAGNIE
D'ASSURANCE SUR LA VIE



Un service de plus!

- Décoration
- Aménagement
- Conception de vos pièces
- Choix de vos matériaux
- Rénovation -Etc...



RENÉE NIQUET
Conseillère
248-0845



EDOUARD GENDREAU INC.
VOTRE CENTRE D'INTERÊT
111 Boul. Tache Ouest, Montmagny 248-0845

Le Manoir
vous accueille
Aux Voûtes
du 13 au 18 septembre

La semaine du spaghetti

Un service de succulent
spaghetti italien "Maison"
1/2 bouteille de vin

5,75\$

Le dîner des gens d'affaires au **BISTROT**
vous réserve un menu à prix populaire

LE BRUNCH du dimanche
de 9 hres à 14 hres. Un rendez-vous pour tous

LE BAR un lieu de rencontre agréable

LA SALLE A MANGER DU MANOIR
vous est ouverte sur réservation



**LE MANOIR
DES ERABLES**

Renaud Cyr, Prop.
220, Du Manoir, Montmagny
248-0100

Réservez dès maintenant

Succès du premier encan de bouvillons à l'Expo Montmagny

Par Diane Gendron

Six taureaux castrés qui sortaient des parcs d'engraissement des producteurs de bovins de la Côte-du-Sud étaient mis en vente lors du premier encan de bouvillons de l'histoire d'Expo Montmagny, le jeudi 19 août dernier dans l'enceinte de l'aréna.

Le célèbre encanteur Georges Goggin, dirigeait les opérations du haut de sa tribune. Ce devait être intéressant de voir les enchères monter d'autant plus que le prix était fixé à la livre. Dans le cas du grand champion les enchères débutaient à 1\$ alors que pour le Charolais elles grimpaient à la cenne, semble-t-il.

Classement

Au préalable, les six sujets de race croisées, ont fait l'objet d'un jugement. Le classement hisait au premier rang un boeuf de croisement Simmental couronné grand champion, propriété conjointe de Mario Cantin, de Montmagny et d'Albert Gaudreau, de St-Aubert. Pour cet honneur, le duo se méritait un trophée à défendre, commandite de la Meunerie Longchamps et Fils, de Montmagny, ainsi qu'un autre trophée don de l'Exposition agricole de district. Jacques et Jacqueline Thibault, de Cap-Saint-Ignace, se portaient acquéreurs de la bête au montant de 1,50\$ la livre. Le taureau pesait 1363 livres et pouvait donner 800 livres de viande.

Au 2ième rang c'était un boeuf de croisement limousin acheté par Benoit Giard, de Ville L'Islet, au prix de 1,37\$ la livre.

Il appartenait auparavant à Albert Gaudreau et pesait 1214 lbs. En troisième place venait un sujet de croisement Charolais, propriété de M. André Deladurantaye, de Cap-Saint-Ignace, et vendu à Longchamps et Fils pour la somme de 1,40\$ la livre multipliée par 1183 lbs. Après lui se classait un taureau croisé Blonde d'Aquitaine acheté par un éleveur Holstein de Ste-Françoise de Lotbinière, Gilles Tousignant, au coût de 92 1/2 cents la livre et il y en avait pour 1223 lbs. Le vendeur était Jean-Claude Roy, de St-Pierre.

Ce sont des particuliers qui ont mis la main sur le cinquième, un croisement Angus Charolais. En effet, M. et Mme René Desroches, de St-Pamphile, ont acheté la bête moyennant .80 cents la livre. Le sujet, pesant 1028 lbs, appar-

tenait à Jean-Paul Laplante, du comté de Kamouraska. Enfin, un boeuf de croisement Hereford, pesant 1059 lbs, a été vendu 81 cents la

livre à Jean-Louis Peltier, du comté de Kamouraska. L'ex-proprétaire était M. Gilles Thibault, de Montmagny. **Satisfaction générale**

Les organisateurs se déclarent satisfaits de cette première expérience, prélude d'une tradition de plus à implanter à l'Exposition agricole de

district. Pas loin de 1000 personnes ont assisté à l'encan, selon le compte-rendu de M. Mario Cantin, rencontré le mardi 31 août dernier.

Le Syndicat des producteurs de bovins de la Côte-du-Sud parrainait l'événement organisé par les six éleveurs participants. La Côte-du-Sud

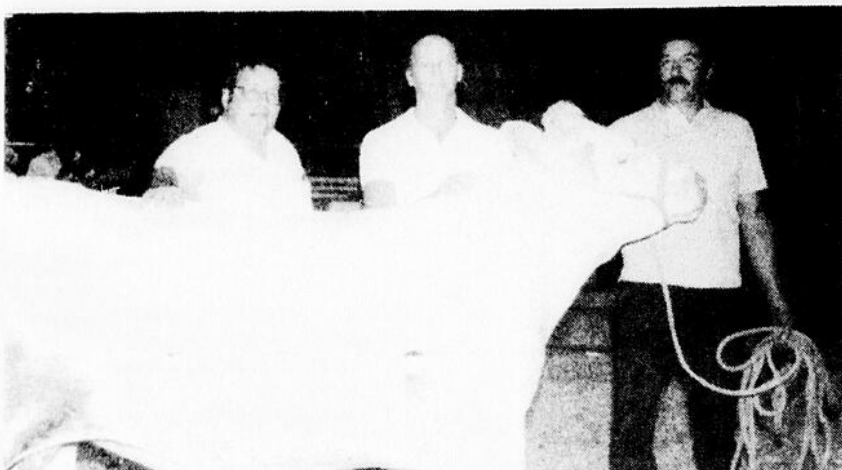
regroupe environ une dizaine d'éleveurs spécialisés dans l'engraissement de bouvillons sur une base de production commerciale.



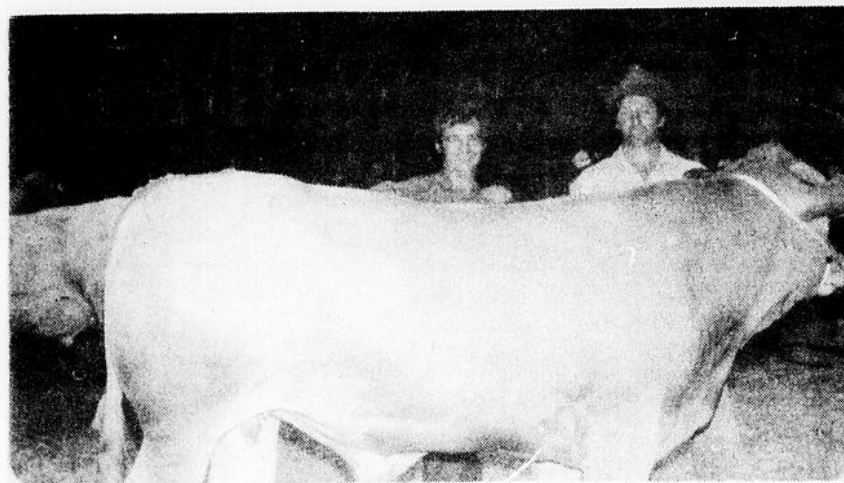
Le croisé Simmental et, de gauche à droite, ses acheteurs, Jacques et Jacqueline Thibault, Mario Cantin, ex-proprétaire, Gilles Longchamps, de la Meunerie Longchamps et Fils qui commandite le trophée et l'autre copropriétaire, Albert Gaudreau.



Le sujet de croisement Limousin acheté par Benoit Giard, de Ville de L'Islet autrefois propriété de Albert Gaudreau, à ses côtés.



Gilles Longchamps, à gauche, en compagnie de son acquisition, un croisé Charolais, ainsi que de l'ex-proprétaire, André Deladurantaye, de Cap-Saint-Ignace, à droite, et de son employé, M. Goupil, au centre.



Gilles Tousignant, un producteur laitier de Ste-Françoise de Lotbinière, s'est porté acquéreur de ce boeuf issu d'un croisement Blonde d'Aquitaine, propriété autrefois de Jean-Claude Roy, de St-Pierre, à droite.



M. et Mme René Desroches, de St-Pamphile, ont acheté ce taureau de croisement Angus Charolais. A droite figure l'ancien propriétaire, Jean-Paul Laplante, du comté de Kamouraska.



ELEVEUR SIMMENTAL
Taureaux pur sang à vendre

FERME CANTINALE

Mario Cantin, agr. prop.
316 Boul. Taché ouest, Montmagny
248-2560

Merci...

Le Syndicat des producteurs de Bovins de la Côte-du-Sud et ses exposants: Albert Gaudreau, Jean-Claude Roy, André De Ladurantaye, Gilles Thibault, Jean-Paul Laplante et Mario Cantin, agronome, tiennent à remercier tous ceux qui ont contribué de près ou de loin au succès de l'encan de Bouvillons tenu jeudi soir le 19 août 1982.

UN MERCI SPÉCIAL AUX ACHETEURS DONT

Les Equipements
J.L. Thibault Inc.
Vendeur d'équipement agricole usagé
Cap St-Ignace
246-3707

Meunerie
Benoit Giard
Vendeur Shur Gain
Ville de L'Islet
247-3901

Meunerie Longchamps
et Fils Inc.
Vendeur Shur Gain
Montmagny
248-0231

À L'AN PROCHAIN!



ASTROLOGIE

LOUISE HALEY

Semaine très importante pour tout ce qui touche le travail. Semaine capitale dans la vie de ceux qui travaillent à leur propre compte. Tournant décisif dans la vie de plusieurs personnes.

Du 21 janvier au 19 février



VERSEAU

Faites attention aux disputes. Ne vous affolez pas inutilement mais exprimez ce que vous ressentez sans vous emportements.

Du 20 février au 20 mars



PISSES

Semaine importante pour le travail manuel, beaucoup d'inventions et d'ingéniosité. Tout vous semble facile.

Du 21 mars au 20 avril



BÉLIER

Semaine importante pour la créativité, beaucoup de chance. Ayez confiance la vie vous aime.

Du 21 avril au 21 mai



TAUREAU

Semaine importante pour le foyer, vous commencez un cycle nouveau. Vous viendrez à bout de beaucoup de difficultés.

Du 21 mai au 22 juin



GÉMEUX

Vous êtes en période de chance. La vie est douce. Ne craignez rien tout ira bien.

Du 22 juin au 23 juillet



CANCER

Semaine importante pour l'argent, vous réglerez beaucoup de problèmes. Vous arriverez à bout de vos difficultés.

Du 24 juillet au 23 août



LION

Vous êtes en période de chance. Ne craignez rien la vie est bonne. Tout ira pour le mieux.

Du 24 août au 23 septembre



VIERGE

Vous êtes en période de facilité. Les choses iront pour le mieux. Ne craignez rien, surtout au niveau des sentiments.

Du 24 septembre au 23 octobre



BALANCE

Vous êtes en période de bonheur. Les gens vous aiment. Tout est facile. Ayez confiance.

Du 24 octobre au 22 novembre



SCORPION

Vous êtes dans une période de chance morale. Tout est nouveau et extraordinairement gentil. Vous parvenez à sortir de vos problèmes.

Du 23 novembre au 22 décembre



SAGITTAIRE

Vous êtes en période de doute. Vous ne savez plus quoi penser, surtout au niveau des sentiments, mais vous aurez des réponses bientôt.

Du 23 décembre au 20 janvier



CAPRICORNE

Ayez confiance la vie vous aime. Vous aurez beaucoup de bonheur et de paix. Tout ira pour le mieux.

DENIS CARON, entrepreneur-peintre

A CONTRAT OU A L'HEURE

Route 2, St-Jean Port Joli, Tél.: 598-3005



La Troupe du Vieux Moulin informe...

La Troupe Du Vieux Moulin de Montmagny et les Groupes de la Relève débutent prochainement leurs activités de danses folkloriques.

Vous êtes âgés entre 5 et 30 ans... Vous avez le goût de vivre cette expérience... c'est une invitation à venir vous joindre à nous. Il y aura inscription le 11 septembre prochain, à 9.30 heures de l'avant-midi, à la Polyvalente Louis-Jacques Casault (entrée piscine).

Vous êtes âgés de plus de 30 ans et intéressés au folklore, il nous fera plaisir d'accepter votre inscription le 11 septembre prochain.

Beaucoup de projets planent dans l'air en ce début d'année... Que rythme, enthousiasme nous accompagnent dans nos réalisations... Folkloriquement vôtre

La Troupe Du Vieux Moulin

Vous en avez assez de courir pour trouver du financement?

RABAIS JUSQU'À 4% du taux d'intérêt aux PME

Renseignez-vous sur le programme SIPE auprès de la BFD

Venez nous voir!

M. CLAUDE BILODEAU

sera dans votre région le

16 SEPTEMBRE

Pour rendez-vous communiquez au

(418) 837-0282

Le seul but de la Banque fédérale de développement est de favoriser l'établissement et le développement des entreprises canadiennes.

Nous vous offrons, en plus des services financiers, un service de consultation et de formation en gestion, ainsi que de l'information sur tous les programmes gouvernementaux d'aide à l'entreprise. Passez nous voir!



Banque fédérale de développement / Federal Business Development Bank

80, route Trans-Canada ouest, bureau 206 LEVIS G6V 4Z6 (837-0282)

Une banque à la mesure de vos ambitions

Canada

Des taons et des oignons aux volcans

(Y.C.) Nous sommes apparemment dans cette période de temps où les connaisseurs établissent leurs pronostics quant à la température que nous connaissons cet hiver. Laissez-nous vous dire tout de suite que les prévisions s'annoncent mauvaises si l'on se fie aux taons et aux oignons.

Les taons, par exemple, font présentement leurs nids à une hauteur de près de neuf pieds comparativement à sept et huit pieds l'an passé. Le signe ne trompe pas selon les observateurs: nous aurons beaucoup de neige.

Quant à la rigueur du prochain hiver, c'est encore plus déconcertant si l'on examine les oignons. Souvenez-vous l'an passé où l'on connaissait un hiver long et froid: les oignons avaient l'été dernier six pelures. Déjà, en cette période-ci, ce légume nous présente cinq peaux; il devrait se rendre à six et peut-être même sept pelures, ce qui suppose alors un signe de froid intense qui encore là ne trompe jamais selon bon nombre d'agriculteurs.

Et il y a un hic dans toute cette histoire. En ces temps de pollution, qui peut dire la vérité? Il apparaît certain selon les spécialistes que le temps froid des dernières semaines proviendrait des emanations du Mont St-Helens à Washington et d'un autre volcan qui vient de faire éruption au Mexique. Un nuage de poussière en suspension, invisible mais détectable

à l'aide d'appareils ultrasensibles, se promène actuellement au-dessus de la belle province. Des hommes de la NASA étudient même ce nuage. Se pourrait-il que ces emanations aient influencé à la fois les taons et les oignons? Si la cause n'est pas là, accrochez-vous aussitôt à l'idée d'un hiver long, froid et rempli de neige.



Clinique d'Acupuncture de Lévis

22 rue Ste-Thérèse, Lévis. Louis Blais

833-8692

Docteur en médecine traditionnelle chinoise - Spécialiste en acupuncture - Membre de la société internationale d'acupuncture et de l'association d'acupuncture du Québec

L'acupuncture traite en particulier: Rhumatisme, arthrite, arthrose, sciatique, lombalgie, névralgie, troubles digestifs, asthme, bronchite, sinusite, rhume des foies, maux de tête, troubles circulatoires, troubles génito-urinaires, insomnies, nervosité, bursite, tabagisme, etc.

Heures d'ouverture: Lundi, mercredi, vendredi de 9h00 à 21h00

L-Installation de gouttières et descentes n'a jamais été aussi facile.

Système en vinyle!

SNAP-SEAL

Le premier système de gouttière et descente de vinyle enclenchable pour le bricoleur... Inégalé.

- Installez-le vous-même en une journée Sans aide
- Les éléments s'enclenchent sans colle Offrent un joint permanent, sans fuite
- Vinyle non plastifié, extrêmement solide Ne nécessite jamais de peinture
- Ne rouillera pas, ne rouillera pas, ne se corrodera pas, ne peut être bosselé, fendillé ou affecté par la lumière solaire
- Nouveau motif unique, élégant

S'installe en un clin d'oeil Facile pour le bricoleur.

Vinyle blanc **6,79\$/3 mètres**

GSW DIVISION DE PRODUITS DE CONSTRUCTION

281 Birch Avenue, Hamilton, Ontario

Monsieur dismat

LP Lemieux & Proulx
47 St-Jean Baptiste Est
Montmagny 248 3400
Lévis 837-0282
831 Route Trans-Canada
Lévis 837-0282

Bonjour
chez-toi!



Par Paul Emile, ptre

Si Dieu le Père, te demandait d'inviter des gens pour les noces de son Fils, qui inviterais-tu? Qui mettrais-tu de côté? A cette célébration qui aimerais-tu accueillir et présenter à Jésus? et qui refuserais-tu à la salle des noces?

Quand tu offres un festin, invite au contraire des pauvres, des estropiés, des boiteux, des aveugles" Lc 14, 13.

Si tu invites quelqu'un de bien, tu accueilleras des excuses sous prétexte de manque de temps, d'une réunion importante, d'un voyage déjà cédulé, d'une nouvelle acquisition qu'il faut essayer. Que faire des places vides?

Jésus donne la clef de la solution: Va-t-en vite par les places et les rues de la ville, et amène ici les pauvres, les estropiés, les aveugles et les boiteux" Lc 14, 21.

Qui as-tu invité aux noces de Jésus à l'occasion de la messe de fin de semaine? Si tu n'as invité personne, peux-tu dire que tes convictions étaient sincères? As-tu eu peur de passer pour croyant? As-tu peur d'être vu (e) par tes amis (es) qui ont pris leur distance par rapport à l'Eglise? Les pauvres peuvent sentir mauvais à la charité parfumée des bien portants, mais les malades ont le droit de sentir la bonne odeur du Christ qui perce à travers la vie des croyants.

Une suggestion: compare tes invités avec ceux que Jésus a invités à la messe du vendredi saint, sur le Calvaire. Ceux dont le cœur est pauvre, estropié, aveugle et boiteux, à cause du péché et de la haine, sont plus nombreux que les autres dits bien portants. Ces pêcheurs de toutes sortes ont été témoins du plus grand acte de Jésus qui donnait sa vie pour ceux qu'il aime.

Père, pardonne-leur..."

Aujourd'hui tu seras dans le paradis..."

Conclusion: Celui-ci est vraiment le Fils de Dieu". Mat. 27,54

Bonne semaine!

Encore un dépliant... pour vous!

En juillet, la Corporation Touristique du Kamouraska a lancé son premier dépliant touristique dans le but d'amener les visiteurs à rester une journée de plus dans la région. On ne connaît pas encore l'impact ni les retombées que le dépliant a amenées. Mais ce que nous savons, c'est que le dépliant a disparu de la circulation très rapidement... On a épuisé les 10 000 copies qui étaient distribuées tant à l'est qu'à l'ouest du comté en plus de le

retrouver chez les principaux intervenants du Kamouraska.

Nous constatons donc l'importance de ce type d'information chez nous. C'est un pas en avant mais pour s'assurer de ne pas revenir en arrière, la corporation est en train de préparer un deuxième dépliant dans lequel nous retrouverons les attraits touristiques du comté pendant les saisons automne, hiver et printemps.

Les recherches sont commencées depuis le début du mois d'août et

s'avèrent plus ardues qu'au printemps dernier. Les principaux problèmes rencontrés sont le manque de planification des organismes et la grande quantité de regroupements qui sont difficilement atteignables. C'est pourquoi nous vous demandons, une fois de plus, de nous faire connaître votre organisation et les activités que vous prévoyez pour les 8 prochains mois. Nous nous ferons un plaisir d'inclure ces

informations gratuitement dans le prochain dépliant. Ceci ne vous engage à rien même si la Corporation apprécierait beaucoup que vous deveniez membre à titre personnel (5\$) ou à titre d'organisme et de commerce (10\$). Sachez bien que c'est un service gratuit que nous vous offrons. Cette opportunité ne se présentera pas indéfiniment si personne ne collabore. Votre participation nous est précieuse. Je serai donc à votre

disposition si vous trouvez notre offre valable. Vous pouvez me rejoindre à 492-1223 et je prendrai toutes vos informations jusqu'au 8 septembre. Si vous décidez de procéder par écrit, vous pouvez toujours vous adresser à: Corporation Touristique du Kamouraska

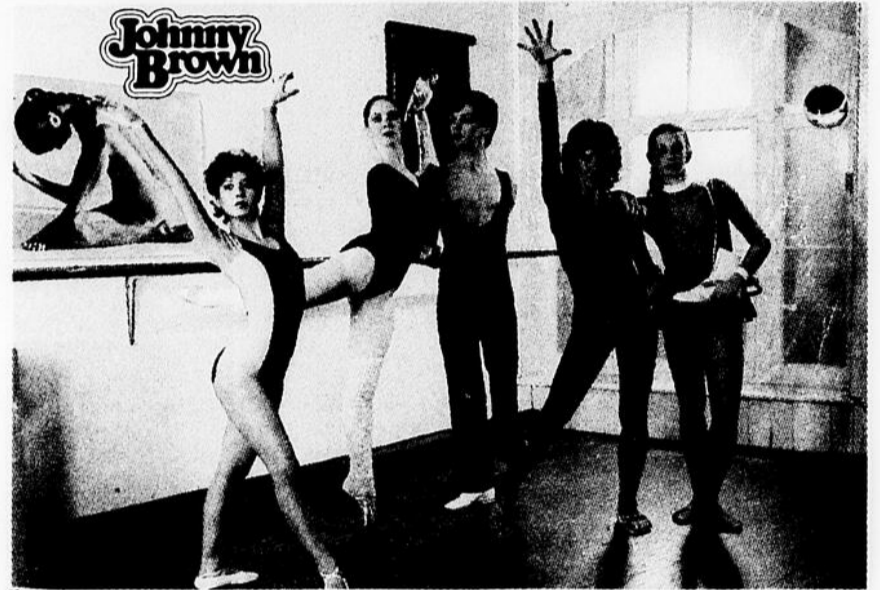
a/s M. André Fortin
906, 4e Avenue
La Pocatière, Kam.
G0R-1Z0
Renée Michaud,
Corporation touristique
du Kamouraska

Reprise de la pêche à l'anguille cet automne

QUEBEC--- Les pêcheurs d'anguille qui veulent exploiter leur pêcherie, cet automne, pourront obtenir un permis à cette fin. Le ministère de l'Agriculture, des Pêcheries et de l'Alimentation du Québec annonce, en effet, le renouvellement de tous les permis de pêche à l'anguille et autres espèces d'eau douce, qui avaient été suspendus le printemps dernier.

de leur district. Notons que si un pêcheur n'utilise pas le permis délivré, cela n'aura aucun impact négatif quand au renouvellement de ce permis dans l'avenir. On conseille d'ailleurs fortement aux pêcheurs de s'assurer d'avoir un marché suffisant avant de tendre leur pêche.

Les pêcheurs qui veulent reprendre leurs activités peuvent s'adresser dès maintenant au bureau de la Direction de la protection



★ Souliers de ballet ★ Costumes de récital ★ BOUTIQUE MONTREAL 1474 Peel, Montréal, Qué. 7300 Hutchison, Montréal Qué. H3N 1Z1 (514) 274-7804
★ Maillots ★ Maquillage de scène ★ Accessoires pour Halloween
★ Collants ★ Commandes téléphoniques et postales Administration et entrepôt
★ LES ACCESSOIRES DE THÉÂTRE ★

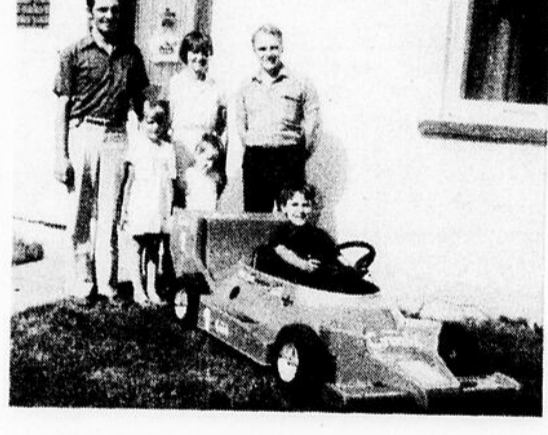
NOUVEAU COMPTABLE AGRÉÉ À LA POCATIÈRE



M. GERVAIS ROBICHAUD C.A.
Monsieur Louis-Marie Dionne, C.A., associé du cabinet Corriveau, Bujold, Lavoie, Madore & Associés, C.A., est heureux d'annoncer que monsieur Gervais Robichaud, faisant partie du personnel du bureau de La Pocatière, a été admis membre de l'Ordre des Comptables Agréés du Québec. Originaire de Ste-Louise monsieur Robichaud a fait ses études à l'Université du Québec à Rimouski de 1976 à 1979. Il pratiqua l'expertise comptable pendant deux ans à Montmagny avant de se joindre à l'équipe de La Pocatière. Pour rejoindre monsieur Robichaud, vous pouvez communiquer par téléphone à 856-2547 ou vous rendre à nos bureaux situés aux Galeries La Pocatière.



Félicitations à Steve Deschênes



Dans le cadre du sweepstake **Crush** Léandre Bolduc de Bolduc et Fils Inc. a remis officiellement une voiture de course

MINI-INDY DE CRUSH STEVE DESCHENES

3 chevaux-vapeur, carrosserie de fibre de verre à 384 Chemin des Pionniers est, L'Islet
Steve est ici photographié en compagnie de Léandre Bolduc, ses parents, M. et Mme Jos G. Deschênes, de sa soeur et de son frère D'autres jeunes de la région se sont vu remettre une piste de course miniature. Les gagnants sont:

- Jacques Cloutier, C.P. 501 St-Jean Port-Joli
- Bruno Lévesque 1200-9ième Rue, La Pocatière
- Stéphane D'Amours 939 Rue du Parc, La Pocatière
- Charlotte Lizotte Rue Ruel, St-Onésime

Bravo et merci à tous ceux qui ont participé
DISTRIBUÉ PAR
BOLDUC ET FILS INC.
79 Ave de la Fabrique, Montmagny 248-0330

POUR VOS BESOINS DE

- Blocs de ciment 4-6-8-10-12. Briques et cheminées
- Tuyaux en ciment 6 pouces à 60 pouces
- Tuiles de parterre Assorties
- Fosses sceptiques Certificat no.: 7910. Conforme B.N.03680-901

DIRECTEMENT DU MANUFACTURIER

Aussi:

- Transport de gravier (permis VR)
- Bibelots pour parterre
- Lattes de porcherie

Diminuez de 50% le coût de votre solage en utilisant nos blocs de béton



Noël Grenier, prop. St-Raphaël, cté. Bellechasse
Tél. 243-2000 (Jour) Rés. 243-2052 (Soir)



L'AMICALE NOTRE-DAME-DU-FOYER de St-Pascal organise pour dimanche, le 10 octobre 1982, une rencontre pour les élèves ayant poursuivi leurs études à l'Institution Chanoine Beudet. Si vous êtes de ce nombre, invitation vous est faite pour ce jour des "Retrouvailles"; invitation que vous devez considérer comme personnelle. Qu'on se le dise et qu'on soit au rendez-vous en s'inscrivant obligatoirement avant le 30 septembre 1982. Les personnes intéressées peuvent obtenir des renseignements en communiquant à l'adresse suivante: Amicale Notre-Dame-du-Foyer, Case postale 642, Saint-Pascal (Kam.) Qué. G0L 3Y0 ou en téléphonant à 418-492-3103 ou 418-492-2413.

Le Club D'Age d'Or St-Eugène reprenait vie

La ré-ouverture des activités du Club de l'Age d'Or de St-Eugène s'est faite dimanche le 29 août dernier sous la présidence de M. Jean-Marie Kirouac avec le banquet de l'Amitié.

Nous honoraient de leur présence MM le Curé Yves Leclerc, les députés Jacques Leblanc, Alain Garant et leurs épouses. M. le Maire Gérard W. Thibault son épouse, M. Hector Tondreau gérant de la Caisse populaire St-Eugène et son épouse M. et Mme Donald Caron président des loisirs. M. Henri Bélanger sa compagne Francine Bernier du C.L.S.C. des Trois-Saumons. M. l'abbé Yves Leclerc a béni le repas.

D'un silence particulier les convives ont écouté les brèves allocutions faites par nos invités d'honneur. On signale un don généreux en subvention par la Caisse

populaire St-Eugène. Un vif Merci à M. Tondreau et les administrateurs de la Caisse. C'est un geste qui nous encourage à continuer de travailler, pour bien se récréer.

Mme Rose Aline Thibault trésorière a lu une adresse qui était bien garnie de reconnaissance pour le dévouement et

le mérite de chacun. Je dis un cordial merci à cette dernière pour ce beau témoignage.

M. le président nous revient au nom des membres du club de l'âge, remercie Mme Gilles Gagné et son équipe pour le délicieux repas qui nous a été servi.

La soirée s'enchaîna

avec danses et chants dans une ambiance de joie, amitié et fraternité. Avant de se quitter la direction adresse un chaleureux merci à tous ceux et celles qui ont contribué au succès de cette soirée. Aurevoir.

Mme Jeannette D. Thibault
Secrétaire-archiviste

La polyvalente chez-vous

Les membres du Comité d'école de la Polyvalente St-Pamphile ont décidé, d'un commun accord, de visiter les parents des étudiants dans les paroisses de L'Islet-Sud, afin de mieux faire connaître le renouveau, qui s'applique cette année, dans l'éducation au secondaire.

Il sera question en outre du nouveau régime pédagogique, qui se propose d'intensifier les échanges école-parents et l'application d'une formation de base plus généralisée pour les étudiants. L'animateur en pastorale vous présentera son projet pour l'année. D'autres personnes ressources seront là pour répondre à vos questions, ainsi qu'à discuter vos commentaires et suggestions.

Avec tout le renouveau qui s'en vient en éducation, c'est à nous parents, de s'informer et même de s'impliquer si l'on veut que cette période dans la vie de nos enfants soit au mieux pour eux. Les rencontres auront lieu aux endroits suivants:
Pour les paroisses Ste-Félicité et St-Marcel à la salle du Couvent de Ste-Félicité lundi, le 13 septembre 1982 à 19:30.
Pour les paroisses Ste-

Perpétue et Tourville à la salle du Couvent de Tourville, mercredi le 15 septembre 1982 à 19:30 hres

Pour les paroisses St-Pamphile et St-Omer à la Polyvalente St-Pamphile lundi, le 20 septembre 1982 à 19:30 hres

Pour la paroisse de St-Adalbert à la salle municipale St-Aubert mercredi, le 22 septembre 1982 à 19:30 hres.

Nous vous invitons tous à venir y rencontrer les personnes qui s'occupent de l'éducation de nos

enfants. La direction de la polyvalente va chez-vous, elle vous ouvre une porte, pour établir un dialogue même si vous avez des griefs contre les méthodes employées en éducation, on se fera un plaisir de commenter à votre intention les pourquoi et comment qui font qu'à l'intérieur de la polyvalente on essaie d'humaniser les relations.

Bienvenue à tous
Comité d'école
Polyvalente
St-Pamphile

Traitements pour les maladies des pieds



PODIATRE
Aubert Bérubé

Centre Médical Taché
42 Boul. Taché o. Montmagny
Pour rendez-vous 248-2442



Germain
Simoneau A.V.A.

Assureur-vie agréé

L'ASSURANCE-VIE DESJARDINS

15 Nord. Du Bassin, Montmagny (Québec)
Lévis (418) 837 2421 Montmagny (418) 248 2802

HABITEC
2000

Maisons usinées
éligibles aux subventions
provinciales et fédérales

Maisons vendues avec
ou sans fondations.

POUR INFORMATIONS, CONTACTEZ:

EDOUARD FORGUES
ENTREPRENEUR GENERAL

70 Boul. Blais ouest, Berthier-sur-Mer 259-7937

MONCHATEL



AGRICULTEURS

DE L'ISLET A RIVIERE-OUELLE



SPÉCIALEMENT ÉQUIPÉ
Camion, acheté de A.B. Camirand Ltée

Terre chaulée = récolte assurée

-Le meilleur produit
-Chaux fraîchement moulue
-Directement de la carrière



Des gens d'expérience à votre service

MORNEAU et BÉLANGER

Transport et épandage de pierre à chaux
ST-JEAN PORT-JOLI, CTÉ L'ISLET

598-6349 598-6619

B

"NOTRE BLANCHISSEUR"

CULTIVATEURS ATTENTION

POUR LA **5^e ANNEE**
CONSECUTIVE



NETTOYAGE & BLANCHISSAGE
ETABLE, PORCHERIE, POULAILLER



CONTACTEZ

JEAN-BAPTISTE JEAN

ST-JEAN PORT-JOLI

TEL.: 598-6580

Une évolution lente mais sûre pour la Fondation Maurice Proulx

La Fondation Maurice Proulx Inc. fut lancée le 18 décembre 1979 avec comme but principal de venir en aide au mouvement scout-guide du Diocèse de Ste-Anne-de-la-Pocatière. Le choix du nom de la Fondation n'est pas le fruit du hasard. Le président-fondateur, Marcel Bélanger, l'a expliqué ainsi: "L'abbé Maurice Proulx, natif de Montmagny, a été retenu parce que ce dernier est très bien connu dans le diocèse de Ste-Anne, qu'il jouit d'une réputation internationale comme cinéaste, et que, durant toute sa vie, il a fait du scoutisme sans le savoir. L'abbé Maurice Proulx s'est fait, par le cinéma, un apôtre de l'amour de la nature, un ami des jeunes en se dévouant au bonheur de beaucoup d'enfants dont il a assuré l'adoption alors qu'il était "toujours prêt" à rendre service".

Dans le mouvement scout-guide, on retrouve

à la base les unités scouts et guides qui sont dirigés par un chef ou une cheftaine et par un animateur ou une animatrice. Ceux-ci doivent enseigner aux jeunes la méthode scout, que l'on définit comme une école de vie parce qu'elle vise à faire d'eux des adultes par la vie de groupe.

Le district se situe au dessus de ces unités. Il doit répondre aux attentes des parents en vérifiant et en adoptant à notre temps les méthodologies scout et guide et en fournissant une formation et une compétence aux chefs et aux animateurs qui travaillent bénévolement. Le commissaire et l'aumônier du district doivent pour leur part visiter chacune des unités afin de leur donner l'information nécessaire et un enseignement pastoral adéquat.

Une autre fonction du district est de faire de la

promotion afin de mettre sur pied de nouvelles unités. Présentement, on compte 33 unités regroupant 753 jeunes sur le territoire du district.

Au dessus du district, on retrouve la Fédération des scouts-guides qui offrent les services de spécialistes pour venir en aide aux animateurs des unités. Le district est donc le trait d'union entre la base et les Fédérations, d'où la nécessité d'un district fort et vigoureux.

L'objectif à long terme de la Fondation Maurice Proulx est d'amasser \$150,000.00 qui, placés à intérêts, serviront à combler les déficits dans les prévisions budgétaires. Actuellement, la Fondation est en mesure de satisfaire annuellement à une partie d'un budget de \$13 000.00 du district. Il y a sûrement de la place pour recevoir de nouveaux dons qui

permettront à la Fondation de poursuivre son idéal premier: rendre permanente l'existence du district par la présence d'un fonds pour le mieux être de chacune des unités de son territoire. Nous savons qu'il est toujours facile pour les unités de se faire aider financièrement par le milieu où elles fonctionnent. Mais le district, lui, ne sera plus, cet inconnu de la population en général; la Fondation Proulx le gardera bien vivant et actif parce que nous connaissons trop la haute valeur du scoutisme, son importance morale et sociale, surtout en temps de crise où toutes sortes de comportements peuvent surgir chez les jeunes et les marquer pour leur vie.

Le Comité d'information de la Fondation Maurice Proulx Inc.,
Louis-Joseph Fortin,
Sec.-trés.



DON A LA FONDATION MAURICE PROULX.— Le Club Richelieu de La Pocatière, soucieux de maintenir et de poursuivre son action auprès du mouvement scout-guide diocésain, remettait récemment un don de 100\$. On reconnaît sur la photo, de gauche à droite, Monsieur Michel Lajeunesse, trésorier du club; Monsieur Louis-Joseph Fortin, secrétaire-trésorier de la Fondation; Monsieur Jean-François Beudet, président sortant du club et Monsieur Marcel Bélanger, président de la Fondation Maurice Proulx Inc. (Photo Studio Boutet)



Minute!

La Télé-université, une institution de formation à distance, offre à tous les adultes du Québec une formation universitaire de premier plan dans des domaines aussi variés que l'économie, la gestion, les langues (français, anglais, espagnol), la publicité, la psychologie, l'informatique et la santé.

Ces cours sont disponibles partout au Québec selon une formule des plus originales qui vous donne accès à un certificat de premier cycle dans le cadre de deux

programmes universitaires principaux:

- Formadistance 1: Connaissance de l'homme et du milieu (CHEM)
- Formadistance 2: Connaissance de l'homme en société (CHES)



La Télé-université, à la bonne heure!

Pour avoir plus de renseignements, remplissez le coupon-réponse et retournez-le.

NOM

ADRESSE

CODE POSTAL

A QUEBEC

1- Télé-université
Service d'accueil et de conseil
214 av. St-Sacrement
G1N 4M6
Tél.: 418-657-2262

A MONTREAL

2- Télé-université
Service d'accueil et de conseil
1819 boul. Desfrères-Ouest
H4B 2P8
Tél.: 514-438-1411



Université du Québec
Télé-université

Institution de formation à distance



Vous aussi,
offrez-vous votre
moment de détente
avec votre Hebdo A-1

LE PEUPLE
COURRIER

En vente partout

Les PETITES ANNONCES

MONTMAGNY
248-0415
LA POCATIERE
856-1514

TARIF DES PETITES ANNONCES

Maximum (4 lignes ou 15 mots)	
Une insertion	3,75\$
Paiement d'avance	3,25\$
Repetition sans changement, rabais de	0,25\$
Ligne additionnelle	0,50\$
Caractère gras (en sus)	2,00\$

A VENDRE

POELE très propre, électrique Roy 24 po avec fourneau 884-2270.

PR-1

DODGE ASPEN sport 1977 avec système de son, mécanique et carrosserie. Parfait ordre Prix \$1,500. 469-2429.

8-9-2fs

DODGE VAN 68, moteur 6 cylindres, isolée, préfini, tapis. En bon état \$800. 248-2530.

8-9-1F

2 PIANOS en parfaite condition 246-5233.

8-9-1F

LAVEUSE-ESSOREUSE Simplicity très propre 248-5726.

8-9-2fs

BOEUF CHAROLAIS pour congélateur 248-0775.

8-9-4fs

SET DE CHAMBRE pour enfant comprenant tête de lit 39 pouces 1 table de chevet, 1 commode 5 tiroirs, 1 bureau double (miroir) 248-7236.

8-9-1F

CARABINE calibre 303 avec cartouche bas prix. Bon état 356-5124.

PR-1

RECUPERATEUR DE CHALEUR à l'état neuf, tuyau 7 pouces. Prix à discuter 248-2095.

PR-1

BALANCELLE à vendre 3 mois d'usage 235\$. Tel.: 248-6119.

8-9-1F

MAISON NEUVE 36 X 40 avec terrain 80 X 100. Prix moins de \$35,000. A Berthier-sur-Mer 22 rue Forgues 259-2523.

8-9-3fs

CADILLAC 1959 à vendre ou à échanger pour tracteur de ferme 469-3290.

8-9-3fs

EPANDEUR à fumier New-Holland 165 minots, avec du pouvoir, état neuf 2 700\$ à discuter. FAUCHEUSE CONDITIONNEUSE New-Holland 9 pds de faux, HOUSSE ET CYLINDRE modèle 489, 1981, 75,00\$ à discuter. 359-2461 ou 899-2785.

1-9-2fs

VENTE 25 à 75% à La Fleuristerie J.L. Enr., 11 du Collège, Cap-Saint-Ignace. Vaste choix plantes vertes, cadeaux. Exclusivité artisanale etc. Débutant le 1er septembre. Informations 246-3315.

1-9-2fs

Un humidificateur à \$50, à moitié prix 354-2940.

PR-1

MOISSONNEUSE LIEUSE, ARRACHE PATATES simple, John Deer, empocheuse à patates, charrue double International, 12 pouces. Le soir 248-5661.

8-9-2fs

12 BELLES TAURES HEREFORD à vendre 7 de 2 1/2 ans, 5 de 1 1/2 ans. Tous vélant au printemps d'un pure sang Hereford. 259-7348.

P-9-1F

18 VOLUMES DE FIL EN AIGUILLES 248-1709.

8-9-1F

POELE A BOIS émaillé blanc 1 PETIT BOXTOVE Prix à discuter 246-3792.

8-9-1F

2 MOBYLLETES pour le prix d'une. Prix des 2 \$350 00 Tel.: 359-3029 Demandez Sylvain.

8-9-1F

MAISON à vendre 4 revenus, 1 logement 5 1/2 pièces libre à l'acheteur, rénovation récente, système électrique neuf, électricité payée par le locataire, se paie d'elle-même \$10,000 de moins. Pour vente rapide 248-6891 248-2169.

8-9-1F

POELE A BOIS en fonte à combustion semi-lente. Très propre 359-3051.

8-9-1F

VOILIER catamaran Hobie-Cat, 14 pieds, en très bon état. Tél.: 598-3422 demander Hugues.

8-9-1F

CHALET EN BOIS RONDI meublés, situés au Lac Therrien, Tourville. Prix à discuter 359-3257 359-2593.

8-9-1F

ARMOIRES DE CUISINE de différentes grandeurs, chêne ou merisier. Démonstrateur, Aubaine. C'est à voir. Rolland Mathurin Inc. 160 4e Rue. 248-3863.

16-6-JNO

SET DE SALON antique, trois pièces provincial français, 100 ans entièrement reconditionné. Prix discutables. 259-2287.

25-8-3fs

PONEY couleur café, crinière blonde, bien dompté avec attelage et voiture. Agé de 8 ans 1 LIT 39 po. avec tête de vinyle. CHAISE BERCANTE, petite table de travail pour écolier, lustre à lumières 248-3337.

8-9-1F

MOBYLETTE Sack 1978, 1 an d'usure seulement. En très bon état. Prix à discuter 248-0331.

8-9-1F

1 VENTILATEUR de toit Venmar 12 pouces, avec conduit. A l'état de neuf. 1/3 du prix coutant. 248-0248.

8-9-1F

MAISON MOBILE 14 X 64 de marque Glendale, en très bon état. Ste-Louise 354-2209.

8-9-1F

POELE ELECTRIQUE blanc 24 pouces, état neuf. CHAISE hydraulique de coiffeuse chaise et séchoir. Cage d'oiseau avec pied chrome. Manteau court pattes de vison. S'adresser à 248-4530.

8-9-1F

BASSINETTE avec matelas, chaise haute, 2 barrières en bois, moise portatif en osier, robe longue de bouquetière grandeur 5 ou 6 ans. Siège de balançoire pour bébé 598-9290.

8-9-1F

CONGELATEUR 15 pi cubes avec garantie marque Wood's. Prix à discuter. Tél.: 243-2331 après 6 heures.

1-9-2fs

Grande MAISON 2 étages, terrain paysagé, garage, située L'Islet-sur-Mer. Après 5h 247-5460.

16-6-JNO

Offre d'emploi Cuisinier (ère) à temps partiel

De 10 hres à 14 hres
-5 jours/semaine
Exigences:
-Capacité de préparer des repas équilibrés
-Préparation des repas et collations
-Aimer les enfants
-Faire preuve d'esprit d'équipe
-Taux horaire: 5,00\$
Curriculum vitae avant le 12 septembre 1982 à minuit

GARDERIE
LE FARFADET
C.P. 382,
136 Ave de la Gare
Montmagny G5V-3S7

CARRIÈRES & PROFESSIONS/A

ON DEMANDE

Etablissement licencié implanté dans la ville de Montmagny depuis de nombreuses années, recherche une candidate pour un poste de **BAR-MAID**.

Une expérience pertinente dans le milieu hôtelier sera exigée de la part des postulantes qui auront le soin de faire parvenir leur curriculum vitae avant le 15 septembre 1982.

Faire parvenir à:

Journal Peuple-Courrier
Dept. L.P.

1 Place de l'Eglise, suite 100
C.P. 430 Montmagny G5V 3S7

Remerciements de sympathie

La famille Pelletier remercie sincèrement toutes les personnes qui leur ont témoigné des marques de sympathie soit par offrandes de messes, affiliations de prières, dons à la société canadienne du cancer, visites au salon ou assistance aux funérailles lors du décès du Chanoine Georges Pelletier survenu le 28 juillet dernier.

SUPER CAB F 150, 1979 manuel, mécanique A-1. Prix à discuter 469-3243.

8-9-1F

MAISON neuve à vendre rue Jean Leclerc, St-Jean Port-Joli. Tél.: 598-3021.

1-9-2fs

ENSEMBLE DE SALLE A DINER comprenant table, 4 chaises, un buffet, style colonial. Prix de détail \$1400. Laissez pour 890\$ Tél.: jour 248-1115.

8-9-2fs

BOIS DE CHAUFFAGE érable 16 po. fendu pris sur place au prix de 23\$ la corde. Route 204 Ste-Lucie Beauregard 418-223-3906.

PR-1

PICK-UP FORD 3/4 de tonne 1976, power brake, power steering. Prix aubaine \$950 00 243-3195.

PR-1

MAISON QUEBÉCOISE 25 X 42 toute en brique, terrain paysagé, située 104 St-André Montmagny P. Michaud 248-0819 248-3343.

8-9-2fs

LAVE-VAISSELLE portatif "Ingliss" porte dessus. Miroir ovale plus chandelier, tablette, ton or \$30.00 Poterie 259-7290.

8-9-2fs

Vente et location de roulotte fin de semaine et semaine. BUICK 80 Le Sabre, MONZA 80, très bon ordre. Bas millage J. Ernest Thibault, St-Cyrille Cte L'Islet. 247-3872 ou 247-5186 ou 246-5786.

23-6-JNO

CHAISES sur bérings, tourné, poutils sur bérings, coffres en cèdre aussi confection de meuble de tous genres. 248-3754.

1-9-2fs

OLDSMOBILE Delta 88 Royale 1979, 4 portes, mécanique parfaite, impeccable. 248-0288.

1-9-2fs

IMPERMEABLE pour femme, LINGE pour enfants de 5 à 11 ans PANTALON et CHEMISE pour homme. STEREO meuble, 2 COUVRE-LIT et TENTURES. Tél.: 248-3807.

1-9-2fs

MOTEUR 302, 55 000 milles avec transmission au plancher, 1 seul propriétaire. Prix 250,00 \$ Le jour 469-3033. Le soir 469-2528.

1-9-2fs

PONTIAC Lemar 1973, moteur 350, PBPS pour route ou pièces. Bon prix. Tél.: 598-3732.

1-9-2fs

VOILIER Nordica 16 pieds 1981, bien équipé avec remorque. Prix \$5800 00 Entre 18 et 21 hre 626-9873.

8-9-2fs

ENSEMBLE laveuse sècheuse de marque Belanger, modèle Chatelaine, couleur jaune, deux ans d'usage. Prix \$500 00 pour l'ensemble. Cause déménagement. Tél.: jour 248-1115.

8-9-2fs

FOURNAISE FLAMIDOR à air chaud 117 000 B.T.U. avec tous les accessoires. Econoline Chevrolet 75, avec mécanique en parfait état. Très bas prix. 248-3762.

8-9-1F

Beau TERRAIN avec services à vendre. Cartier résidentiel, superficie 6 160 pi car. Tél.: 248-0910.

1-9-2fs

BAGUE à diamants 156 pts, qualité A-1, valeur 6 300 00 \$ pour 3 000,00 \$ SET de 15 gliets et bas de hockey A l'état neuf. EQUIPEMENT de gaeler. CAISSE enregistreuse Victor 4 compartiments. 248-7424.

1-9-2fs

SYSTEME de son radio AM-FM, tourne disque, en bon état, prix à discuter. 247-3583.

1-9-2fs

KAWASAKI LTD 1980, 1 000 CC, état exceptionnel 13 000 kilomètres. Après 18 heures, 248-7217.

1-9-2fs

POELE à bois de marque L'Islet, FOYER Franklin, ECHELLE d'aluminium de 24 pds. 246-3441.

1-9-2fs

PICK UP Ford, 1974, 8 cylindres, 57 000 milles, très bon état, prix à discuter. 248-7243.

1-9-2fs

Avis divers

CANADA
PROVINCE DE QUEBEC
DISTRICT DE MONTMAGNY

COUR SUPERIEURE

NO.: 300-05-000107-816
MONTMAGNY, 17 août 1982.
PRESENT: Monique Briand, P.A.C.S.D.M.
DESIRE TANGUAY

Demandeur,
-VS-
Défenderesse

ASSIGNATION
ORDRE est donné à ALICE RANGERS de comparaitre au Greffe de cette Cour dans les trente (30) jours de la publication du présent avis.
Une copie de l'avis de 60 jours a été laissée au greffe à l'intention de la défenderesse.
Monique Briand
Protonotaire adjoint de la C.S.D.M.

SÉANCE D'INFORMATION PUBLIQUE

Conformément à l'article 89 de la Loi des Services Sociaux et de la Santé qui stipule que tout établissement public doté d'un conseil d'administration doit tenir, au moins une fois par année, une séance publique d'information à laquelle la population du territoire desservi par l'établissement est invitée à participer, une telle séance d'information publique sera tenue mardi le 14 septembre 1982, à 20 heures au Foyer de l'Enfance de la Côte-du-Sud.

Les membres du conseil d'administration du Foyer ainsi que le Directeur général répondront alors aux questions qui leur seront posées en rapport avec les états financiers de l'établissement, les services qu'il fournit et les relations qu'il entretient avec les autres établissements et avec le Conseil régional. Le Conseil d'administration de la Corporation du Foyer de l'Enfance de la Côte-du-Sud invite donc toutes les personnes intéressées à se joindre à eux pour cette séance publique d'information du 14 septembre 1982.

Donné à Montmagny, ce 3e jour de septembre 1982.
ANDRE WINGEN
Directeur général
Foyer de l'Enfance de la Côte-du-Sud

AVIS LEGAL

Avis est par les présentes donné, conformément à l'article 1571-C du code civil de la Province de Québec, que la Coopérative de Gestion Forestière des Appalaches, dont la principale place d'affaires dans la Province de Québec est située dans le district judiciaire de Montmagny, a transporté toutes ses créances et comptes de livres actuels et futurs à Fédération des Caisses populaires Desjardins de Québec, à titre de garantie, par acte portant la date du vingt-troisième jour du mois de septembre 1980 et déposé au bureau du protonotaire de la Cour Supérieure du district judiciaire de Montmagny, en date du septième jour du mois d'octobre 1980.

Toutefois, en dépit de la présente publication qui ne vise qu'à accorder une bonne garantie à la Fédération, les débiteurs de la coopérative ci-dessus mentionnée pourront continuer à lui faire parvenir directement leurs paiements, cette dernière étant constituée jusqu'à avis contraire mandataire de la Fédération à cet effet. Daté à Lévis.

Ce vingt-quatrième jour du mois d'août 1982
FEDERATION DES CAISSES POPULAIRES
DESJARDINS DE QUEBEC

LA CAISSE POPULAIRE DE ST-JEAN PORT-JOLI

DEMANDE DE SOUMISSIONS

La Caisse Populaire de St-Jean Port-Joli, 8, Ave de Gaspé est, St-Jean Port-Joli, Qué. demande des soumissions publiques pour la vente de l'immeuble et terrain situés à 95, Avenue de Gaspé est, St-Jean Port-Joli, Qué. (Lot No. Ptie 124).

Les personnes intéressées peuvent obtenir des renseignements supplémentaires au sujet des actifs en communiquant avec Monsieur Charles Fortin ou Monsieur Jocelyn Tremblay à (418) 598-3026.

Les soumissionnaires peuvent faire l'étude des titres au siège social de la Caisse.

Pour être considérée officielle, toute soumission devra être remise avant 15h30, le 17 septembre 1982, au siège social de la Caisse Populaire de St-Jean Port-Joli, 8, Ave. de Gaspé est, St-Jean Port-Joli (L'Islet), Québec: toute soumission devra être cachetée et sur l'enveloppe, la mention suivante devra être inscrite "Soumission St-Jean Port-Joli, Qué."

La Caisse Populaire ne s'engage à accepter ni la plus haute, ni la plus basse, ni aucune des soumissions.

Signé à St-Jean Port-Joli
Ce 30e jour de août 1982
Charles Fortin
Directeur

APPEL D'OFFRES

PROJET:

Enlèvement de la neige des stationnements de l'HOPITAL NOTRE-DAME DE LOURDES à St-Michel de Bellechasse.

PROPRIETAIRE:

Hôpital Notre-Dame de Lourdes Inc., 80, rue Principale St-Michel de Bellechasse, C16 Bellechasse P.Q. G0R-3S0.

RENSEIGNEMENTS:

M. EDGAR THIVIERGE 884-2811 Bur.

Lundi au vendredi

Les soumissions, dans des enveloppes cachetées et adressées au soussigné seront reçues au 80 rue Principale, St-Michel de Bellechasse, jusqu'à 17h00 le 24 septembre 1982, pour être ouvertes au même endroit.

Le propriétaire ne s'engage à accepter ni la plus basse ou quelque autre des soumissions reçues.

Pour Hôpital Notre-Dame de Lourdes

Par Edgar Thivierge



Régie des permis d'alcool du Québec

AVIS DE DEMANDE DE PERMIS D'ALCOOL

Toute personne, société ou groupement visé dans l'art. 60 du Code de procédure civile peut, par écrit motivé, assentiment et transmis à la Régie, s'opposer à une demande de permis ci-après énumérée, dans les 15 jours de la présente publication, ou s'il y a eu opposition, intervenir en faveur dans les 30 jours de cette publication.

Cette opposition ou intervention doit être accompagnée du certificat attestant de son envoi au requérant ou à son procureur, par poste recommandé, et être adressée à La Régie des permis d'alcool du Québec, C.P. 190, Station B, Québec, G1K 7A6.

Nom et adresse	Nature de la demande	Endroit d'exploitation
CLAIRE MORENCY St-Raphaël	Augmentation de capacité du Bar, permis existant.	6 Beaudry, St-Raphaël (1982-08-25)
P.H. NOEL Inc. Notre-Dame-du-Rosaire	Autorisation de projection de films dans (1) Bar danse spectacles, permis existant.	1403, Chemin des Pionniers Ouest, Cap-Saint-Ignace (1982-08-26)

Le président et directeur général
Ghislain K. Laflamme, avocat

FIERI FACIAS DE TERRIS
CANADA — PROVINCE DE QUEBEC

COUR SUPERIEURE

DISTRICT DE MONTMAGNY

NO.: 300-05-000054-828

REJEAN MORNEAU, contracteur, domicilié à Sainte-Félicité, comté de L'Islet,

Demandeur

contre
JEAN-PAUL CORRIVEAU, 1228 de l'Esplanade, Val-Bélair, Québec.

Défendeur

"Un immeuble connu et désigné comme étant situé dans la municipalité de Sainte-Apolline, comté de Montmagny, étant la partie nord-ouest du lot originaire quarante (40, ptie n.o.) du rang Sept (rg V11) du cadastre officiel du canton de Patton, division d'enregistrement de Montmagny, soit toute la largeur dud't lot environ huit cent trente deux pieds (832') par une profondeur de deux cent soixante-cinq pieds (265') mesurée du nord-ouest au sud-est, mesure anglaise, plus ou moins; avec toutes les bâtisses dessus érigées, circonstances, appartenances et dépendances.

Ce terrain est borné comme suit: au nord-ouest au chemin public, au sud-ouest au lot 41, mêmes rang et canton, propriété de monsieur François Breton, ou représentants, au sud-est au résidu du sudit lot 40, propriété de monsieur Jean Boutin, ou représentants, et au nord-est au lot 39, mêmes rang et canton, propriété pour cette partie de monsieur Jean-Claude Nadeau, ou représentants.

SUJET ledit immeuble à une servitude de passage tel qu'établie dans l'acte enregistré à la division d'enregistrement de Montmagny le 11 février 1975, sous le no. 97720; avec bâtisses dessus construites; sis et situé en la municipalité de Sainte-Apolline, comté de Montmagny, circonstances et dépendances, sans exception ni réserve".

La mise à prix est fixée à 1 211,80\$, soit 25% de l'évaluation municipale, multipliée par le facteur d'évaluation réelle: 2,33, que l'adjudicataire devra payer au shérif, en argent ou par chèque visé, au moment de l'adjudication.

Pour être vendu au bureau de la division d'enregistrement de Montmagny, 25, boulevard Taché ouest, Montmagny, le VENDREDI HUITIEME jour d'octobre 1982, à DIX heures.

Le shérif adjoint

Gemma Nicole

Bureau du shérif

Cour supérieure

Montmagny, le 30 août 1982

Refrigerateur marque Bélanger 15 pi cu à l'état neuf, couleur blanche. Cause déménagement. Prix \$575.00. Tél.: jour 248-1115.

8-9-2fs

TRACTEUR David Brown 880 avec pelle, power steering. Prise de force indépendante. Avec souffleur 884-2581.

8-9-3fs

MAISON 29 X 64 plus abri. Bungalow situé à 221 C. Lislois, terrain 95 X 125. Tél.: 248-1657.

8-9-4fs

CAMION DODGE 3/4 de tonne, Club Cab de Luxe, transmission automatique, servo frein, servo direction, refroidisseur de transmission. Pare choc arrière, pneus Michelin 247-5847.

8-9-JNO

SYNTHETISEUR manuel "Univox" mini Korg K-2 en très bon ordre. S'adresser 356-5832 prix à discuter.

1-9-2fs

FOURNAISE à air chaud, au bois, de marque L'Islet. Un BRASSEUR pour fumier liquide. Tél.: 354-2355.

1-9-2fs

POELES à bois antiques avec ou sans tuiles, de toutes marques Bélanger, L'Islet, Légaré... refaits à neuf, faisons aussi réparation de poêle. 248-2524.

1-9-2fs

BUICK Electra Ltd 1975, 4 portes, en bonne condition, très bon prix. Tél.: 248-2875.

1-9-2fs

FOURNAISE à bois combustion lente pour système de chauffage à l'eau chaude avec tuyaux et 3 valves en cuivre. Prix 500,00 \$. Tél.: 598-6676 après 5h 30.

1-9-2fs

MAISON à revenus (jumelée), à vendre, située au 28 Rue Champlain, Mty, prix à discuter. Tél.: 248-3404.

18-8-4fs

BUNGALOW rénové à neuf, 4 chambres, lavoir, centre-ville, grand terrain, près des écoles. Information, tél.: 248-7319 ou 831-7344.

18-8-4fs

1 POELE BELANGER 24 pouces, comme neuf, 2 mois d'usage, 1 METIER A TISSER antique (125 ans) complet. 248-6974.

25-8-3fs

TRACTEUR SUR CHENILLES Allis-Chalmers H.D. 6 avec winch arrière, très propre. Prix à discuter 247-5129.

25-8-3fs

MAISON-MOBILE à vendre 14 X 65, Glendale. Prix à discuter. 359-3473.

25-8-3fs

BOIS FRANC de 16 pouces et du 48 pouces à St-Damase. 356-5869.

25-8-4fs

SOFA Highde-Bed Simmons plus FAUTEUIL en velours brun foncé 100% coton. Prix 300,00 \$. TAPIS tressé 8' X 11' rouge, 70,00 \$ négociable. 248-7993.

1-9-2fs

FIERI FACIAS DE TERRIS
CANADA — PROVINCE DE QUEBEC

COUR SUPERIEURE

DISTRICT DE MONTMAGNY

NO.: 300-05-000199-813

BANQUE NATIONALE DU CANADA, corporation légalement constituée ayant son siège social au 440 ouest, boul. Dorchester, Montréal,

Demanderesse

contre
LOISIRS ST-PIE X DE MONTMAGNY INC., corporation légalement constituée ayant son siège social au 390, boul. Taché est, Montmagny

Défenderesse

"1° Un terrain connu et désigné comme étant la subdivision soixante-et-un du lot originaire numéro quatre-vingt-onze (91-61) au cadastre officiel révisé d'une partie de la paroisse de Saint-Thomas, cité de Montmagny;

2° Un terrain connu et désigné comme étant la subdivision cinquante-huit du lot originaire numéro quatre-vingt-onze (91-58) au cadastre officiel révisé d'une partie de la paroisse de Saint-Thomas, cité de Montmagny;

3° Un terrain connu et désigné comme étant la subdivision trois du lot originaire numéro quatre-vingt-dix (90-3) au cadastre officiel révisé d'une partie de la paroisse de Saint-Thomas, cité de Montmagny;

4° Un terrain connu et désigné comme étant la subdivision soixante-deux du lot originaire numéro quatre-vingt-onze (91-62) au cadastre officiel révisé d'une partie de la paroisse de Saint-Thomas, cité de Montmagny; SAUF ET A DISTRAIRE dans la partie nord-ouest, la lisière de terrain qui se trouve entre les lots 91-46 et 91-57 et une lisière de terrain pour prolonger ce chemin, d'une largeur de quarante pieds (40') à prendre le long des lots 91-64 et 91-47 et SAUF ET A DISTRAIRE AUSSI une autre lisière de terrain de quarante pieds (40') de largeur sur la longueur qu'il peut y avoir à partir du lot 91-59 (rue) à aller au chemin de fer en longeant le lot 91-63.

A charge des servitudes actives et passives, apparentes et occultes pouvant exister, notamment celles mentionnées aux termes des actes de vente enregistrés à la division d'enregistrement de Montmagny, sous les numéros 97681 et 105811 respectivement.

Avec tous les aménagements, circonstances et dépendances".

La mise à prix est fixée à 24 151,25\$, soit 25% de l'évaluation municipale, multipliée par le facteur d'évaluation réelle 1,39, que l'adjudicataire devra payer au shérif, en argent ou par chèque visé, au moment de l'adjudication.

Pour être vendu au bureau de la division d'enregistrement de Montmagny, 25, boulevard Taché ouest, Montmagny, le MARDI DOUZIEME jour d'OCTOBRE 1982, à DIX heures.

Le shérif adjoint

Gemma Nicole

Bureau du shérif

Cour supérieure

Montmagny, le 03 septembre 1982

CHEVROLET Bel-Air 1976, très propre. Prix à discuter. Tél.: 248-4669.

1-9-2fs

MIEL pur à vendre, BLE-D'INDE à vendre. Tél.: 248-5897.

1-9-3fs

Belle opportunité d'affaires. Fond de commerce de tissus et d'accessoires de couture. Idéal pour couturière désirant son propre commerce. Pour inf: 598-3120.

1-9-3fs

HONDA Civic 1980, 32 000 km, 5 vitesses, en parfaite condition. Prix à discuter. Tél.: 248-4982 après 5h.

1-9-3fs

POELE à bois, FOURNAISE à bois, ANNEXE à bois, REFRIGERATEUR, BOIS fournaise érable et hêtre. Téléphonez heure des repas.

1-9-5fs

Saint-Jean Port-Joli, village, MAISON AVEC REVENU grand terrain, garage double. Cause: santé. S'adresser à 598-6129.

25-8-4fs

A vendre ou à échanger contre une moto (750cc Min.) RENAULT 5 TL 1979, 124 000 KM. Mécanique excellente. 856-1189 soir

11-8-5fs

MAISON Meublée 7 1/2 pièces, grand terrain, près de l'église à 275, 4e Ave à St-Paul de Montmagny. Bon prix et conditions excellentes. S'adresser 862-2389 Rivière-du-Loup.

11-8-6fs

A LOUER

GRAND LOGEMENT 4 1/2 pièces plus solarium et grenier. Convientrait pour couple retraité. Libre le 1er octobre 248-0501.

PR-1

GARCONNIERE 2 1/2 pièces, meublée, chauffée, éclairée, entrée privée. 248-2350.

8-9-1F

GARCONNIERE 1 1/2 pièces pour 1 personne, entrée privée, stationnement pour auto. 248-1932.

8-9-1F

Libre immédiatement LOGEMENT à louer 5 1/2 pièces, chauffage électrique \$225.00 par mois, pas chauffé. Aussi meubles à vendre: poêle, frigidaire, laveuse sècheuse couleur moisson, état neuf 248-6891.

8-9-1F

CHAMBRE A LOUER pension si désiré, dame ou jeune fille de préférence. Endroit paisible. Après 4 hres 248-1244.

8-9-1F

LOGEMENT 6 pièces, chauffé, entrée laveuse sècheuse 248-0447 ou 248-0509.

8-9-2fs

GARCONNIERE 2 1/2 pièces, spacieuse dans résidence privée, entièrement meublée avec ou sans bail. Tél.: 248-1115 le jour.

8-9-2fs

LOGEMENT LUXUEUX situé à Place des Meuniers Montmagny 246-5379.

11-8-JNO

MAISON jumelée, neuve 5 1/2 pièces, plus sous-sol à Cap-Saint-Ignace. 246-5379.

11-8-JNO

LOGEMENTS 3 1/2 pièces et 7 pièces situés Rue Frontenac. 248-1881 heures des repas.

25-8-3fs

LOGEMENT 3 1/2 pièces, chauffé, éclairé, à Cap-Saint-Ignace, eau chaude entrée laveuse-sècheuse. Possibilité de faire un jardin. 1-418-839-0301.

25-8-3fs

GARCONNIERE 4 1/2 pièces, entrée laveuse, sècheuse, stationnement privé. Libre immédiatement. A vendre SET de chambre avec matelas et sommier aussi BALAYEUSE Filter Queen à très bon prix. 248-1008.

1-9-2fs

LOGEMENT 5 1/2 pièces, 46 Avenue Valcourt, libre immédiatement. 248-1466.

1-9-2fs

MAISON à louer à St-François. Tél.: 259-7202.

1-9-3fs

Sous location d'une MAISON (Duplex), état neuf 6 1/2 pièces. Prix 350,00 \$ par mois. Située à Cap-Saint-Ignace. Tél.: 246-3335.

1-9-4fs

ON DEMANDE

Vendeurs (euses) pour la région

pour représenter compagnie importante.

18 ans et plus avec automobile.

Entre 8 hres et 9:30 hres le matin.

248-2045

A VENDRE POMMES DE TERRE

de marque Kénébec ou Norland, fraîches ou pour provisions. Livraison. Pour commandes

LES ÉLEVAGES BRIE INC.

443 Chemin des Erables est, Cap Saint-Ignace

BUR.: 246-5471

RES.: 246-5495

CHIR-O-MED



BAIN-MASSEUR

PORTATIF

C'est plus qu'un bain-massage c'est une thérapie

Dr André G. Laperrière, d.c.

Si l'appareil vous intéresse, nous vous donnons l'opportunité de l'essayer sans aucune obligation de votre part.

GHISLAINE CHATEAUVERT

15 rue du Manoir, Cap-Saint-Ignace

246-3107

GARCONNIERE à louer, meublée, entrée privée, stationnement, laveuse, sècheuse. 248-5577.

1-9-JNO

APPARTEMENTS 1 1/2, 2 1/2, 3 1/2, pièces, 4 1/2 pièces avec balcon, meublées, tapie mur à mur, stationnement avec prise de courant, T.V. à louer du propriétaire, câble si requis.

VILLA DES ERABLES

108, Ouest rue St-Jean-Baptiste, vis à vis du centre d'achat. S'adresser à 108 O. St-Jean Baptiste, Montmagny, appartement 6. 248-4777.

14-1-JNO

A Berthier-sur-Mer, au 153 Boul. Blais, LOGEMENT 4 1/2 pièces, chauffé, éclairé, semi-meublé, libre le 1er août. 259-7102.

28-7-JNO

TRUST GÉNÉRAL

Guy Blouin

248-2942

833-8939

Profitez des prix réduits et des subventions des gouvernements pour l'achat de votre première maison. Gouvernement fédéral 3 000\$ pour maison usagée.

MONTMAGNY:

101 Boul. Taché ouest. Boutique de laine.

306 Montée de la rivière sud, maison 3 logements.

61 St-Jean Baptiste, maison 4 logements.

337 Ave St-David, maison mobile.

6ième rue, terrain 8300 pieds carrés.

Bras St-Nicolas, rue neuve. Terrain 100 X 108 avec services.

191 rue Mercier, maison 2 logements.

153, 6ième rue, maison seule. Rabais sur le prix.

10 Palais de Justice, maison 4 logements.

119 rue St-Georges, maison 2 logements.

340 Ave St-David, maison seule. Rabais sur le prix.

Rue St-Pierre, maison à revenus, très rentable.

233 Avenue Deschamps. Maison seule. Rabais sur le prix.

Rue François Richard, terrain 9 870 pieds carrés.

14 Ste-Marie, maison 5 logements.

356 Chemin des Cascades, maison seule. Prix réduit.

225 C. Lislois, maison seule. Prix réduit.

ST-EUGENE:

3 maisons, prix différents et réduits.

ST-PAUL:

264, 4ième Ave. Maison seule.

CAP-SAINT-IGNACE:

25 Pierre Richard, maison 2 étages, grand terrain aménagé. Prix réduit.

531 Chemin du Petit Cap, maison avec possibilité de revenu, terrain aménagé.

Yvette G. Dion

246-3740

CAP-SAINT-IGNACE:

Restaurant licencié, avec service de pizzas, aménagement complet.

Au centre du village, cottage 8 pièces, garage, potager.

MONTMAGNY:

Commerce de tissus, excellent poste d'affaires, clientèle établie.

Immeuble centre-ville, 1 logement résidentiel, 1 logement commercial, chauffage électrique.

Immeuble de 11 logements, rent

GARCONNIERE meublée, chauffée, éclairée, libre immédiatement. 246-5510 ou 246-5601.

11-8-JNO

GARCONNIERE à louer 55 rue St-Thomas, Montmagny Libre immédiatement Pour informations jour 248-1115 soir 248-5564.

8-9-2fs

ON OFFRE

PRODUITS TRAPPAGE. Demandez notre catalogue de trappage. Produits Pete Rickard. Prix: 0,50 \$ Les Entreprises Chasse et Pêche de Beauce Inc. 1201 boul Duplessis, C.P. 433, Ancienne Lorette (Québec) G2E 4W6.

1-9-2fs

Fabrication de caisse de son de tous genres à prix avantageux. Que se soit pour système de son ou pour orchestre. Composer 248-2787.

1-9-3fs

Ayant 10 années d'expériences dans le domaine de la fonderie J'offre mes services pour faire la réparation de poêles à bois et de fournaises de tous genres. J'achète et je fais la vente. Je fabrique tous genres de pièces de machineries et de poêles. Usine 248-4991. Résidence 259-7458.

1-9-4fs

2 CHIOTS A DONNER type Labrador. 354-2253.

8-9-2fs

Tomates à cueillir vous-même sur ferme à partir du 27 août. Guy Bergeron. 2474 Marie Victorin, St-Nicolas 831-3010. 18-8-4fs

FLORIDE

Oui, vous pouvez vivre au sud de la Floride pour aussi peu que \$110.00 par mois, après avoir acheté votre maison mobile. Climat idéal, site exceptionnel, près des commodités. Inf. F. Boisvenu 34705 SW 187th CT Homestead, Florida 33034 Tel: (306) 248-0546

01-09-3FS

ON DEMANDE

Linges de maternité, grandeur 13-14 et 15-16 ans. Tél: 248-7418.

25-8-4fs

Aide ménagère pour couple âgé, 7 jours par semaine, logée nourrie. Tél: 246-3454 entre 5 et 7 heures p.m.

1-9-2fs

Cherche maison à louer à L'Islet ou environ possibilité d'achat. M. Côte 247-7294.

1-9-2fs

ACHETERAIS

Couple achèterais ferme laitière de Bellechasse à Kamouraska. Tél: 248-1227 ou 247-3394.

18-8-4fs

Achèterais tôles usagées pour toit de cabane à sucre. Environ 15 toises. 247-3680.

8-9-1F

A VENDRE

Croûte de bois mou

Longueur 16'

Bois de construction

247-3679

247-3695

St Cyrille



EXTRAIT DE PLANTES

rolmex inc.

Qualité supérieure

LOUIS GAULIN

Représentant

11, Ave Ste-Brigitte
Montmagny 248-3930

CAPSULES

Des légumes toxiques

(SHS) Les Canadiens mangent des tonnes d'aliments contaminés par des insecticides et autres produits chimiques. Ainsi 3,5% des échantillons prélevés par les Services de la santé et du bien-être contenaient des concentrations de produits chimiques toxiques dépassant les normes. Souvent des cargaisons entières de bateaux sont confisquées et détruites car elles représentent un danger pour la santé des Canadiens. Par exemple, l'année dernière, sur la centaine de cargaisons d'épinards et de fèves provenant des États-Unis, vingt ont fait l'objet d'analyse. Les résultats ont démontré que seize cargaisons étaient contaminées! Et dire que les légumes, c'est bon pour la santé!

LE PETIT DÉBROUILLARD

EXPÉRIENCES SCIENTIFIQUES POUR JEUNES DE 7 À 77 ANS

Le dur et le mou

par le professeur Scientifix

Entre deux oeufs, il n'y a guère de différence à moins que vous n'en fassiez cuire un. Prenez un oeuf cuit dur et un oeuf frais, et faites-les tourner sur eux-mêmes dans une assiette; vous vous apercevrez que l'oeuf cuit dur tourne beaucoup plus longtemps.

L'explication de ce phénomène est simple. L'oeuf frais contient du liquide (le blanc et le jaune) qui, sous l'effet de la rotation, a tendance à appuyer sur la coquille de l'oeuf pour s'échapper. Par contre l'oeuf cuit dur n'a pas ce problème puisque le liquide intérieur est solidifié. Son inertie est donc moins grande.

Vous pouvez vous amuser avec vos petits amis en organisant un concours: celui qui fera tourner l'oeuf le plus long-

temps. Evidemment prenez l'oeuf dur et donner l'oeuf frais à votre copain. Vous gagnerez ainsi tout le temps! Mais n'oubliez pas de lui donner votre truc.

Voici une autre expérience amusante à faire avec votre oeuf non cuit.

Faites-le tourner rapidement sur lui-même, puis immobilisez-le complètement une seconde avec votre doigt. Enlevez alors votre doigt, et l'oeuf se mettra à tourner tout seul. L'explication est simple: lorsque vous avez immobilisé l'oeuf, le liquide à l'intérieur a lui continué de tourner, et c'est le mouvement du liquide qui entraîne l'oeuf lorsque vous enlevez votre doigt.

Et après, faites-vous une bonne omelette: les expériences, ça creuse!



Le boeuf, c'est tout un char

(SHS) L'industrie du char à boeufs va connaître un nouvel essor grâce à l'introduction des roulements à bille et de l'addition de jantes et de rayons d'acier. L'automobile avait relégué le boeuf dans ses quartiers mais avec la crise du pétrole, le Centre national d'ingénierie, de recherche et de développement du Sri Lanka (NERD) a pris le taureau par les cornes pour redorer le blason du char à

boeufs. Ainsi avec ces améliorations, le char sera plus léger de même que son prix: 240\$ au lieu de 360\$ pour le char traditionnel. Bien que le boeuf se déplace moins vite que l'automobile, il répond néanmoins au besoin des habitants des campagnes, qui sont rarement très pressés.

Denis Guimont, ébéniste-finiisseur
Restauration et rénovation de mobiliers
246-5515

A VENDRE

Commerce d'hôtellerie (Hotel Perrault), comprenant chambres, bar-salon, restaurant, et tout l'équipement. Prêt à opérer immédiatement. S'adresser à:

LA CAISSE POPULAIRE ST-DAMIEN BELLECHASSE

St-Damien
GOR-2Y0
418-789-2313
Demandez Richard Lévesque

LES IMMEUBLES DE CHEZ-NOUS

COURTIER INC.

Rte 230 Galeries La Poc. 856-3134

L'ISLETVILLE: (342 route de l'Eglise) entrepôt de 60' X 100' et 35' X 75' 82-443. A.

ST-EUGENE: Erablière 1.000 entailles avec équipements 82-436. L.

ST-JEAN PORT-JOLI: (2ème rang), grand terrain avec atelier 82-489. A.

Maison renouée avec grand terrain paysagé, près du terrain de golf. 82-513. A.

Bungalow de 48' X 40' sur terrain 125' X 150' 81-344. D.

Maison 1 1/2 étage de 25' X 26' sur terrain paysagé de 18.432 pi 2. Très bon prix. 82-520. A.

Bungalow 28' X 40' sur terrain 100' X 220' 82-542. GI.

(Anse St-Jean) Chalet meuble sur terrain de 50' X 60' 82-557. A.

Bungalow de 28' X 42' sur terrain paysagé de 120' X 125' 82-560. A.

STE-LOUISE: Maison

canadienne de 24' X 26' 1 1/2 étage. Sur terrain paysagé de 90 000 pi 2 82-460. A.

Petite ferme de 70 arpents 2 avec maison ancestrale 82-461. A.

ST-ROCH-DES-AULNAIES: Terrain avec belle vue sur le fleuve de 327' X 125' 82-545. A.

Maison et atelier. Pourrait être vendus séparément, avec grand terrain, belle maison en pierres avec vue sur le fleuve. Atelier 2 étages de 80' X 40' isolé 82-487-82-488. A.

Village des Aulnaies très beau terrain de 500' X 100' avec un puit. 82-544. A.

(Village) Beau terrain près du fleuve pourrait être commercial ou résidentiel de 8 arpents 82-548. A.

ST-DAMASE: Chalet neuf (5ème rang près du parc à chevreuil) en clapboard de pin naturel avec remise sur grand terrain paysagé. Petit puit avec eau de source, bon prix. 82-495. A.

Daniel St-Jean 498-2141 Gilbert Ouellet 492-3287
Réal St-Laurent 856-4836 Germain Fortin, 856-3625
Angèle L. Castonguay 354-2843

Immeubles Montmagny

ROBERT BERNIER COURTIER
199, rue du Manoir 248-2652

A VENDRE

SPECIAL

ENTRE TOURVILLE ET ST-PAMPHILE: Hôtel de 24 appartements, clientèle établie. Très bon prix.

MONTMAGNY: Maison 7 pièces, 32 rue Champlain. Idéal pour se loger à bon prix. Pierre Tardif.

BERTHIER-SUR-MER: Luxueuse propriété sur le bord du fleuve 243 Bout Blais.

ST-PAUL: 1 rue Gervais, propriété de 5 pièces, prix 15 500\$

CAP-SAINT-IGNACE: Chalet habitable à l'année, 209 Chemin des Erables, près du filtre.

MONTMAGNY: Superbe bungalow, style Canadien, finition pierre des champs, foyer, grand terrain, logement au sous-sol. Hypothèque 13% renouvelable 2 ans. Pierre Tardif.

EPICERIE-BOUCHERIE: Très bon chiffre d'affaires. Dans le haut du comté de Montmagny.

Robert Bernier 248-2652
Pierre Tardif 248-1722
Louis Robin 246-5790

CAP-SAINT-IGNACE: Propriété 648 rue Bellavance, plein pied, sous-sol fini, très bon prix.

MONTMAGNY: Maison de pension, très bon chiffre d'affaires. 103 Rue St-Jean Baptiste.

MONTMAGNY: Bâtisse com. 117 rue St-Jean Baptiste est. Possibilité 2 commerces plus 1oyer.

CAP-SAINT-IGNACE: Bungalow 5 pièces, chauffage électrique et bois. Bien situé. Louis Robin.

ST-ROCH-DES-AULNAIES: Anse des Marins, chalet en bordure du fleuve. 5 pièces meublées. Faites une offre. P. Tardif.

MONTMAGNY: 560 Chemin du Golf, propriété avec garage, terrain 147' X 446.

MONTMAGNY: Terrain 13 360 p.c., bosé. Chemin des Poirier et 10ème Rue, vue sur le fleuve.

MONTMAGNY: 177 rue St-Joseph, propriété de 12 pièces, 2 foyers, remise. Très grand terrain. C'est à voir.

ST-PAUL: 313 et 315 rue Principale. Propriété 2 étages avec loyer. Prix \$20.000.

MONTMAGNY: Bâtisse 4 logements, com. 7ème Rue et 4ème Ave. revenus 8 160\$ par année.

MONTMAGNY: Excellente maison avec local commercial. Un grand terrain, secteur acheminée. P. Tardif.

ST-MICHEL: Immeuble de 3 logements, très propres, refaits à neuf. Faites une offre. Pierre Tardif.

CAP-SAINT-IGNACE: Immeuble de 3 logements, intérieur refait à neuf. Bonne affaire. Pierre Tardif.

CAP-SAINT-IGNACE: 1259 Chemin Bellevue ouest, bungalow 5 pièces, chauffage électrique et bois. Terrain 145' X 250'. Information Louis Robin.

ÉPICIERIS UNIS

GEM

- QUEBEC METROPOLITAIN
- QUEBEC BANLIEUE SUD
- BAS DU FLEUVE
- QUEBEC BANLIEUE NORD
- MONTMAGNY
- SAGUENAY - LAC ST-JEAN
- BELLECHASSE
- CHARLEVOIX
- NICOLET
- PORTNEUF
- GASPESIE
- DORCHESTER
- LOTBINIERE
- MEGANTIC
- MONTMORENCY
- BEAUCE

SAUCE A SALADE
MIRACLE WHIP
bocal 500 ml
99¢



MARGARINE MOLLE LACTANTIA
cont. 907 g 2 lb
1,59\$



DETERGENT LIQUIDE A VAISSELLE
SUNLIGHT bout. 1.5 litre
2,79\$



BEURRE D'ARACHIDES
crèmeux ou croquant
KRAFT bocal 500 g
1,59\$

TOASTS MELBA
OLD LONDON régulières bte 400 g
1,79\$

VINAIGRE BLANC
SCHWARTZ cont. 4 litres
1,89\$
cont. 2.5 litres
1,49\$

TOMATES ST-CASTIN
bte 540 ml 19 oz
79¢

EPICES A MARINADES
SCHWARTZ 85 g
79¢

EAU DE JAVEL CONCENTREE
JAVEX cont. 3.8 litres
1,59\$

PARFUM DEODORANT
assortis IMPULSE cont. 100 ml
2,69\$

Les prix sont en vigueur du lundi 6 septembre au samedi 11 septembre 1982 inclusivement. Nous nous réservons le droit de limiter les quantités. Les illustrations de cette page ne servent qu'à illustrer la marque des produits annoncés. Le texte prévaut en toutes occasions. S'il advenait qu'un article vienne à manquer, veuillez demander un coupon de remise au comptoir et le prix vous en sera garanti.



PATES ALIMENTAIRES
CATELLI macaroni coupe spaghetti
bte 1 kg
1,29\$

FRITES SURGEEES
McCAIN coupes assorties
sac 1.58 kg 3.5 lb
1,59\$

GELEE A DESSERT
ROYAL saveurs assorties
bte 85 g
2,79¢

POUDING INSTANTANE
ROYAL saveurs assorties
bte 99 g
2,99¢

DETERSIF EN POUDRE
BOLD bte 12 litres
8,99\$

LONGE DE PORC FRAIS
bout des côtes env. 1.3 kg (3 lb)
3,92\$ / kg
1,78\$ / lb




SOUPE POULET & NOUILLES
LIPTON bte 2 env.
69¢

TABLETTES DE CHOCOLAT
NEILSON saveurs assorties
cello 4 barres
1,29\$

BISCUITS
DARE capuchons de chocolat
fondants au chocolat
pqt 700 g
2,39\$

SAVON DE TOILETTE
ZEST pqt 4
1,79\$

NETTOYEUR POUR VITRES
VITRE PLUS gachete 682 ml
1,59\$

LONGE DE PORC FRAIS
gros bout du filet env. 1.3 kg 3 lb
4,14\$ / kg
1,88\$ / lb

SAUCISSON DE BOLOGNE
ordinaire ou cire au morceau
MAPLE LEAF
2,82\$ / kg
1,28\$ / lb



CROUTILLES ST-CASTIN
sac 200 g
99¢

COLORANT A CAFE
COFFEE MATE bocal 500 g
2,29\$

DEJEUNER INSTANTANE
CARNATION saveurs assorties
bte 6 env.
1,89\$

CRISTAUX DE SAVEUR
GAI MEUNIER orange raisin
pqt 3 env. 92 g 3 1/4 oz
1,09\$

BREUVAGE AU CHOCOLAT
instantane MILK MATE bout. 350 ml
1,39\$

CÔTELETTES
surplus de gras enlevé
5,25\$ / kg
2,38\$ / lb

BACON TRANCHE
régulier, épais ou saveur d'érable
MAPLE LEAF pqt 500 g
2,99\$



BANANES DOLE
fruits importés
68¢ / kg
31¢ / lb

BRISURES DE CHOCOLAT
BAKETIME pour biscuits cello 170 g
69¢

EAU MINERALE
MONTCLAIR bout. 750 ml
79¢

DELICE-O-NOUILLES
boeuf/crevettes/porc/poulet
cont. 70 g
89¢

PAPIER DE TOILETTE
BUDGET blanc pqt 8 rlx
2,69\$

BLEUETS
Canada no 1 fruits du Michigan
cont. 1 chopine
1,89\$

BROCOLI
produit du Quebec calibre 14
73¢



CHOUX DE BRUXELLES
Canada no 1 produit du Quebec
cont. 283 g 10 oz
58¢

SALADE DE CHOUX
crèmeuse ou vinaigrette
CHARCUTERIE ROY cont. 454 g
1,19\$

CELERI
Canada no 1 produit du Quebec calibre 24
28¢

BISCUITS GRAHAM
P'TITE ABEILLE bte 400 g
1,29\$

MOUTARDE PREPAREE
SCHWARTZ bocal 500 ml
79¢

GRUAU PRECUT
ROBIN HOOD bte 369 g 13 oz
1,09\$