

# NORDINFO

CANADA POSTES  
POST CANADA



**IGA**  
Daigle *extra*

Le meilleur choix  
Depuis 1983

P046731-1\_03126




**Z**  
**O**  
**N**  
**E**  
**C**  
**I**  
**R**  
**C**  
**L**  
**A**  
**I**  
**R**  
**E**  
**S**

VOLUME 50 • NUMÉRO 02 • 14 JANVIER 2026 • 24 PAGES • 42 166 EXEMPLAIRES

CONCOURS VOYAGE  
PAGE 12 À 14

INSCRIPTION PAGES 16 et 17

THÉRÈSE-DE BLAINVILLE  
**LES PLUS BELLES VOITURES DE POLICE AU PAYS!** PAGE **11**

rabaischocs  
  
PAGES 21 À 23

Vincent Yergeau

Je vous souhaite une bonne et heureuse année 2026 !



**Madeleine CHENETTE**  
Députée de Thérèse-De Blainville

Leadership en action

Bureau de circonscription  
368, boul. Adolphe-Chapleau, bureau 203  
Bois-des-Filiion (Québec) J6Z 1H1  
Téléphone : 450 965-2100  
Courriel : madeleine.chenette@parl.gc.ca

 madeleine.chenette  
 Madeleine Chenette  
 450 965-2100



P046948-1\_12331



**GROUPÉ FORGET**  **Polyclinique de l'Oreille**   
AUDIOPROTHÉSISTES

Au service de votre audition

<b>Blainville</b> 75, boul. des Châteaux, bureau 208 <b>450 951-9868</b>	<b>Sainte-Thérèse</b> 233, rue Turgeon, bureau 102 <b>450 433-9966</b>
---	---

Alexandra Grenier et sa mère, Johanne Duguay,  
audioprothésistes propriétaires.

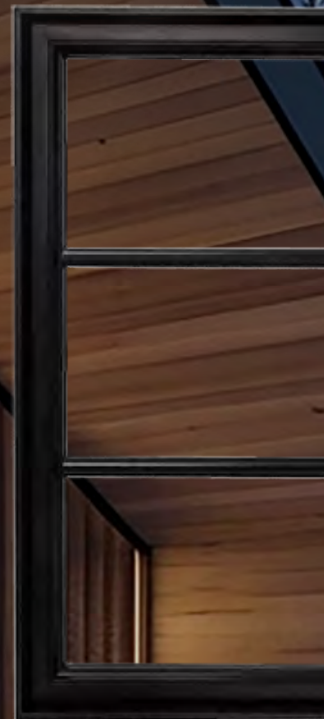
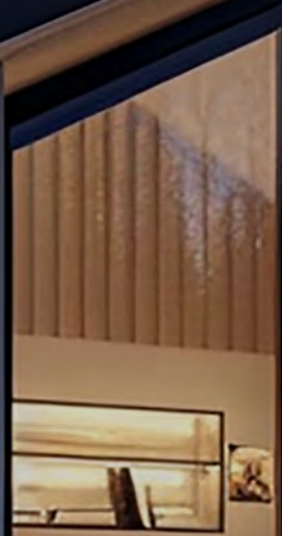
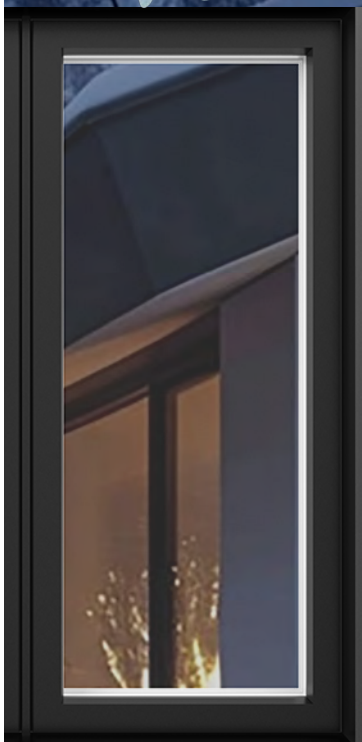
P046965-1\_11421

**PROFITEZ DES MEILLEURS PRIX DE L'ANNÉE !**



**TRUDEAU**  
PORTES-FENÊTRES

**OFFRE HIBERNATION**  
**RABAIS CHOC**  
**PORTES ET FENÊTRES**



P047117-1\_11774

**Installation Janvier & Février 2026**

Soumission **GRATUITE** →  **(514) 293-4262**  **FENETRESTRUDEAU.COM**

# INTRODUCTION PAR EFFRACTION À LORRAINE

**MARIE PIER LAFLEUR**  
mplafleur@groupejcl.ca

Trois personnes ont été arrêtées le 8 janvier à Lorraine après une introduction par effraction, rappelant des événements similaires qui avaient secoué la Ville l'année dernière.

La Régie intermunicipale de police Thérèse-De Blainville (RIPTB) a procédé, le 8 janvier, à l'arrestation de trois individus à la suite d'une introduction par effraction dans une résidence de Lorraine. L'intervention, déclenchée en début d'après-midi, a nécessité le déploiement rapide de plusieurs patrouilles et la collaboration de services policiers voisins afin de sécuriser le secteur et d'intercepter les suspects dans les minutes suivant l'appel initial.

Selon les informations transmises à la centrale 911, une résidente a contacté les autorités vers 14 h après avoir entendu des bruits inhabituels provenant de l'intérieur de son domicile. Les policiers dépêchés sur place ont immédiatement pris en charge la victime, pendant que les suspects prenaient la fuite à bord d'un véhicule. Les descriptions fournies par la plaignante et par des témoins ont permis d'orienter les recherches dès les premières minutes, ce qui a joué un rôle déterminant dans la suite de l'intervention.

## ARRESTATION DES TROIS SUSPECTS

Le véhicule suspect a été repéré peu après dans un secteur voisin, grâce à la coordination entre les patrouilleurs de la RIPTB et les corps policiers avoisinants. Les trois occupants, deux hommes et une femme, ont tenté de s'échapper à pied, mais ils ont été interceptés à la suite d'une courte poursuite. Leur arrestation s'est déroulée sans incident majeur, et aucun blessé n'a été signalé. Les policiers ont ensuite procédé à diverses vérifications, notamment l'examen du véhicule et la collecte d'éléments de preuve susceptibles d'appuyer les procédures judiciaires.

Deux des suspects ont été gardés en détention et doivent comparaître aujourd'hui au palais de justice de Saint-

Jérôme pour répondre à des accusations d'introduction par effraction, de vol et de méfaits. Le troisième individu a été libéré sous promesse de comparaître et devra faire face à plusieurs chefs d'accusation. L'enquête se poursuit afin de préciser le rôle de chacun et de déterminer si d'autres événements pourraient être liés à ce trio, même si rien ne permet pour l'instant d'établir un lien avec d'autres dossiers.

## DES ÉVÉNEMENTS SIMILAIRES EN 2025

L'an dernier, deux dossiers d'introduction par effraction avaient suscité l'inquiétude dans le secteur du chemin de Lachalade. Le 30 mars 2025, un résident avait été blessé après avoir été aspergé d'une substance irritante lors d'une intrusion violente. Deux jours plus tard, une autre tentative de violation de domicile avait été signalée dans le même secteur. Aucun suspect n'avait alors été arrêté, mais une présence policière accrue avait été déployée pour rassurer les résidents. La RIPTB n'établit toutefois aucun lien entre ces événements et les arrestations effectuées cette semaine, tout en rappelant que la vigilance citoyenne demeure un élément essentiel pour prévenir ce type d'infraction.

## LA RIPTB RÉAGIT

« Cette intervention rapide démontre l'efficacité et la vigilance de nos équipes. Je tiens à saluer le professionnalisme des policiers de la RIPTB ainsi que la précieuse collaboration des citoyens. La situation a été rapidement maîtrisée et la sécurité des citoyens demeure notre priorité absolue », a indiqué l'inspectrice-chef Karine Desaulniers.

La Régie rappelle que toute information liée à des activités suspectes peut être transmise en toute confidentialité au 450 4352421, poste 0.

### RÉPARATION de MACHINES à COUDRE

**+40 ANS D'EXPÉRIENCE** **AIGUISAGE CISEAUX-COUTEAUX**

**MACHINES À COUDRE NATIONAL**  
96, 64<sup>e</sup> Avenue, St-Eustache J7P 3P3

Près de la Grande-Côte et l'autoroute 13 **450 491-0686**



Photo : Marie Pier Lafleur

Les policiers de la RIPTB ont rapidement localisé et intercepté les trois suspects après une introduction par effraction survenue jeudi à Lorraine.

## BOURSES D'ÉTUDES

### APPEL DE CANDIDATURES

Étudiez-vous en **santé** ou en **services sociaux** et souhaitez-vous soutenir votre communauté? Le **Programme de bourse des réseaux communautaires**, offert par **4Korners** et **Dialogue McGill**, soutient les personnes étudiantes bilingues des Laurentides qui souhaitent faire une différence, ici même dans leur région.

**Montants des bourses :**

- Université : **10 000 \$**
- Cégep/Collège : **5 000 \$**
- Formation professionnelle : **1 000 \$ à 2 000 \$**

Ces bourses **non imposables** aident à couvrir les frais de scolarité et les dépenses liées aux études, afin que vous puissiez vous concentrer sur une carrière qui a un impact réel, tout en renforçant les services de santé et les services sociaux en anglais dans votre communauté.

Pour en savoir plus : [info@4korners.org](mailto:info@4korners.org) | 450-974-3940

Health & Wellness | Youth | Kids & Families | Seniors Wellness | Arts & Culture  
Santé & bien-être | Jeunesse | Enfants & familles | Bien-être des aînés.es | Arts & culture

Dialogue McGill Health Canada | Santé Canada



Photo : Marie Pier Lafleur

Remise officielle du chèque de 3 400 \$ à Entraide Rosemère par l'Atelier communautaire d'ébénisterie, à l'issue de leur campagne de financement annuelle.

# UN DON DE 3 400 \$ POUR SOUTENIR ENTRAIDE ROSEMÈRE

MARIE PIER LAFLEUR / mplafleur@groupejcl.ca

L'Atelier communautaire d'ébénisterie de Rosemère a remis un chèque de 3 400 \$ à Entraide Rosemère, un geste qui arrive à un moment où les besoins dans la communauté ne cessent d'augmenter.

Pour une troisième année consécutive, l'Atelier communautaire d'ébénisterie de Rosemère a choisi d'appuyer Entraide Rosemère grâce à la vente de jouets et d'objets en bois fabriqués par ses membres et proposés au marché de Noël. Après des contributions de 2 000 \$, puis de 2 500 \$ lors des deux premières éditions, l'organisme remet cette fois un montant de 3 400 \$, entièrement issu des profits de l'activité.

## LA MISSION

Entraide Rosemère, fondée en 1992 par des employés municipaux, intervient principalement auprès de personnes et de familles vivant une période difficile. L'organisme offre des bons d'achat au marché Métro, distribués selon un barème établi en fonction de la composition du ménage. La demande est en hausse : alors qu'une dizaine de ménages étaient aidés chaque mois il y a deux ans, ils sont désormais quatorze à recevoir un soutien régulier. « Notre mission, c'est d'aider rapidement et sans jugement », souligne le président Alain Brunet.

Au-delà des bons alimentaires, Entraide Rosemère intervient ponctuellement pour répondre à des besoins urgents, comme l'achat d'un fauteuil roulant prescrit à un résident ou l'accompagnement d'un couple ayant vécu plusieurs mois dans son véhicule avant de retrouver un logement. L'organisme participe également à la distribution de paniers de Noël en collaboration avec d'autres partenaires du territoire, une opération qui a permis de soutenir 147 ménages cette année dans quatre municipalités.

## L'ÉBÉNISTERIE POUR VENIR EN AIDE

Le don remis par l'Atelier communautaire d'ébénisterie s'inscrit dans cette dynamique de solidarité locale. L'organisme, fondé en 2018, offre un espace de création et de formation en ébénisterie où les membres réalisent leurs projets personnels sous supervision. Bien ancré dans la communauté, il multiplie les collaborations, notamment avec des groupes d'adultes autistes et divers organismes municipaux. Sa participation au marché de Noël est devenue un rendez-vous attendu, mobilisant des bénévoles qui souhaitent redonner à leur milieu.

La remise du chèque a été officialisée en présence de membres des deux organismes, soulignant l'importance de cette solidarité locale.

Pour Entraide Rosemère, ce soutien financier représente un levier essentiel pour maintenir sa capacité d'intervention. Les dons reçus, combinés à la guignolée et aux contributions citoyennes, permettent de répondre à des situations souvent invisibles dans une municipalité perçue comme aisée. Les responsables rappellent que la précarité peut toucher n'importe qui, parfois de manière temporaire, parfois plus durablement.

La remise du chèque témoigne ainsi d'un engagement partagé envers les personnes vulnérables du territoire. Grâce à cette contribution, Entraide Rosemère pourra poursuivre sa mission et continuer d'offrir un soutien rapide, humain et adapté aux réalités vécues par les résidents.

## EN DIRECT DE LA CITÉ MIRABEL



### 5e Collecte de sang Cité Mirabel, un petit geste, un grand impact!

Le vendredi 30 janvier 2026, Cité Mirabel accueillera la 5e édition de sa grande **Collecte de sang en partenariat avec Héma-Québec**, de 9 h 30 à 19 h 30 au 11800, rue de l'Avenir, suite 500.

L'objectif? Offrir à chacun l'opportunité de poser un geste simple, mais profondément significatif. En moins d'une heure, vous pouvez **devenir un superhéros** pour quelqu'un dans le besoin.

Chaque don de sang est précieux : il peut sauver des vies, soutenir des traitements médicaux, ou accompagner une personne dans une étape critique de sa santé. Et c'est grâce à des donateurs comme vous que cette chaîne de solidarité peut continuer.

Réservez votre place :



Faites la différence, une goutte à la fois. Ensemble, montrons que la force de notre communauté, c'est de savoir donner!



P046426-2\_11887

## NORDINFO

nordinfo.com

Membre du GROUPEJCL  
50B, rue Turgeon, Sainte-Thérèse  
Québec J7E 3H4

Bureau d'affaires: 450 435-6537

Petites annonces: 450 974-2244

Télé.: publicité: 450 435 7968

Télé.: rédaction: 450 435-0588

Site Internet: www.groupejcl.com

Les Éditions Blainville-Deux-Montagnes inc.  
Pour couvrir son territoire complètement,  
LE NORD INFO est distribué toutes les semaines  
dans ces municipalités:

Lorraine / Bois-des-Filion / Rosemère  
Blainville / Sainte-Thérèse  
Boisbriand

POSTES CANADA 35 577 exemplaires  
DÉPÔT 16 246 exemplaires

Nombre d'exemplaires au 14 janvier 2026  
42 166 EXEMPLAIRES CERTIFIÉS

Fondateur: Jean-Claude Langlois • Président-Éditeur: Serge Langlois • Directeur général: Pierre-Marc G. Langlois • Conseil d'administration: Claude Langlois, Michel Langlois, Serge Langlois • Directeur de la production: Yves Bourbonnais • Assistante: Michèle Giroux  
• Directeur du contenu: Christian Asselin • Directeur adjoint du contenu: Dany Baribeau  
• Journalistes: Christian Asselin, Benoît Bilodeau, Dany Baribeau, Reine Côté, Christophe Godon, Anne-Merline Eugène, Émilie Constanza, Marie Pier Lafleur, Serge Langlois • Rédactrice Web: Isabelle Perreault  
• Rédactrice publicitaire: Geneviève Blais • Vidéastes: Bruno Cloutier, Thibault Rajafotetra, Iona Mousli et Photographe  
• Webmestre: Jade Lesieur • Directeur développement numérique et relations publiques: Jean-François Legault  
• Représentants en solutions multimédias: Clémence Leblanc, Caroline Godon, Charles Lalonde, Jean-François Ferland, Pauline Allard et Lynda Archambault  
• Coordonnatrices aux ventes internes: Caroline Black et Patricia Leclerc

NORD INFO est lithographié par l'Imprimerie Transcontinental inc. et publié par Les Éditions Blainville-Deux-Montagnes. Toute annonce, grande ou petite, est acceptée par NORD INFO. Cependant, le journal dégage sa responsabilité au-delà du coût de l'annonce, en cas d'erreur ou d'omission. La reproduction des annonces et des nouvelles de ce journal est interdite. Distribution Blainville Deux-Montagnes, distributrice de circulaires, ne peut être tenue responsable, pour un montant supérieur au coût du contrat, des dommages résultant d'un incendie, d'une inondation ou d'autres avaries. «Société canadienne des postes - Envois de poste, publication, contrat de vente n° 0109576»



TIRAGE CERTIFIÉ



Certifié PEFC  
Ce produit est issu de forêts gérées durablement et de sources contrôlées  
www.pefc.org

# FAUX DÉPART AU CHSLD DRAPEAU-DESCHAMBAULT À SAINTE-THÉRÈSE

ANNE-MERLINE EUGÈNE

ameugene@groupejcl.ca

Le CHSLD Drapeau-Deschambault à Sainte-Thérèse a ouvert son aile dédiée au répit des proches aidants le jeudi 8 janvier avec deux semaines d'avance, précipitant personnel et patients dans le chaos. Cinq patients dont les séjours de répit ont été déplacés en catastrophe se retrouvent dans une aile non équipée, insuffisamment préparée, dangereusement improvisée.

C'est un choix précipité, qui met en péril la sécurité de patients vulnérables et anéantit l'espoir de repos de proches aidants déjà épuisés, selon un témoin. Il raconte que sa mère, proche aidante de son père atteint de troubles cognitifs, a reçu un appel il y a deux jours. Son répit prévu depuis trois mois au centre d'hébergement et de soins de longue durée de Saint-Benoît était déplacé à Sainte-Thérèse. C'était le cinquième séjour de répit pour son père, les précédents s'étaient déroulés sans heurts.

Le répit, explique le témoin, est un service temporaire offert aux proches aidants épuisés. Pendant une semaine, le patient est hébergé dans un CHSLD, permettant à son proche aidant de souffler. La plupart des CHSLD réservent quelques lits spécifiquement pour cette clientèle de courte durée, contrairement aux résidents permanents qui y demeurent jusqu'à la fin de leurs jours.

Un mémo interne du CISSS des Laurentides révèle que six lits de répit ont été fermés dans différents établissements. Soit deux à Saint-Benoît, un à Hubert-Maisonnette, un à Saint-Eustache et deux en courte durée de dépannage. Ce qui explique l'installation précipitée de six lits de répit au CHSLD Drapeau-Deschambault.

## LE CHAOS DÈS LES PREMIÈRES HEURES

Dès 10 h jeudi matin, les cinq familles se sont présentées comme prévu, faisant face à un ensemble d'obstacles. Fermée depuis deux ans, rénovée mais non équipée, l'aile



Photo : Courtoisie

Le CHSLD Drapeau-Deschambault a ouvert ses portes le 8 janvier, deux semaines avant la date prévue, forçant le transfert de patients vers une unité non préparée.

apparaissait comme fermée dans le système informatique, qui n'était pas configuré pour admettre des patients.

«Il a fallu que la réceptionniste parle à sa supérieure et contourne la procédure officielle, parce que sinon, on allait rester au rez-de-chaussée», raconte le témoin, soulignant que l'admission a pris au moins une demi-heure rien qu'à l'entrée.

Une fois dans la chambre, le témoin et sa famille n'étaient pas au bout de leurs peines. Pas de toilette pour un homme qui utilise une marchette et qui a des besoins réguliers, ni de télévision pour celui qui passe le plus clair de son temps devant l'écran.

L'incident le plus grave de la journée concerne le repas du midi. Le père du témoin

a reçu un plateau de repas durci, recouvert d'une couche de glace. «C'était gelé, il y avait de la glace sur le repas», indique l'homme, précisant que sa mère a dû demander qu'on le réchauffe. Pire encore, le menu indiquait «manger normal» alors que le père souffre de dysphagie et nécessite une diète molle. La mère a dû intervenir pour éviter un risque d'étouffement.

## LE PERSONNEL DÉPASSÉ PAR LES ÉVÉNEMENTS

La cheffe de service, Marie-Ève Robitaille, reconnaît l'ampleur du problème et les ratés du système, et promet de produire un rapport d'incident. Elle explique que le personnel avait été informé de l'arrivée des cinq patients seulement en début de semaine. Selon elle,

le personnel n'est pas habitué à faire du répit. «Ils sont formés pour l'hébergement de longue durée».

À terme, les trois étages de cette aile seront dédiés à la courte durée, avec une gestionnaire qui entrera en poste officiellement le 26 janvier, a-t-elle fait savoir.

## UNE SOIRÉE CAUCHEMARDESQUE

Le témoin explique qu'en soirée, son frère a tenté pendant deux heures de joindre le personnel au numéro fourni le matin, sans réponse. Inquiet, il s'est rendu sur place vers 19 h 45.

Citant son frère, il rapporte que son père se promenait dans le couloir avec une table à roulettes, en compagnie de trois autres résidents. Aucun personnel n'était visible sur l'étage. Le père aurait laissé son fauteuil roulant dans l'aire commune pour aller se coucher, alors qu'il marche très difficilement.

En raccompagnant son père à sa chambre, un autre résident confus aurait tenté d'entrer. Le frère a dû fermer et barrer la porte de l'intérieur pour l'en empêcher. L'un des deux membres du personnel aurait quitté les lieux sous le choc après avoir entendu le récit.

## DILEMME

«J'ai le goût d'appeler la police parce que je sens que mon père est en danger. On se demande si on ne doit pas le retirer de cet endroit demain. On ne sait pas quoi dire à notre mère. C'est son répit à elle, comme proche aidante. Ce n'est nullement reposant de s'inquiéter de la sorte », s'inquiète le témoin face à l'ampleur de la situation.

«J'aimerais vraiment comprendre la décision précipitée qui a été prise ici et qui a amené toutes les personnes rencontrées à se faire déplacer leur répit à deux jours d'avance, dans une unité qui n'est nullement prête à recevoir sa clientèle, qui a été elle-même précipitée à s'organiser deux semaines avant son ouverture officielle», questionne-t-il.

P043592-18\_04742



SERGE LANGLOIS

## ICI CHEZ VOUS!

Une nouvelle année, ça se souligne en grand ! C'est ce que fera justement la Chambre de commerce et d'industrie Thérèse-De Blainville (CCITB) qui, en ce début de 2026, organise une première activité avec les gens d'affaires de la région. C'est en compagnie de son président, Luc Landry, que la CCITB célébrera, en effet, la nouvelle année le mercredi 21 janvier prochain, de 17 h à 20 h, au Cabaret BMO, à Sainte-Thérèse. Présenté par le diffuseur Odyscène, ce Cocktail de la présidence attire bon an mal an plus de 200 personnes. En plus de mettre en lumière les objectifs de l'année à venir, l'événement sera l'occasion de procéder au dévoilement et à la remise des prix officiels aux personnalités d'affaires en lice pour le prix Michèle-Bohec qui, lors du Gala Stellar du mois de mai prochain, sera consacrée à titre de personnalité de l'année de la CCITB. Pour réserver votre billet afin de prendre part à ce 5 à 8 à saveur "lounge", il suffit de se rendre sur le site web de la CCITB, à l'adresse <https://www.ccitb.ca/calendrier/cocktail-presidence-2025/>.

Quoi faire en janvier ? Qu'il s'agisse de participer dans un verger à une cueillette de pommes gelées qui servent de base à la production de cidre de glace, de s'initier au "fatbike", d'effectuer une randonnée à pied ou en raquette dans l'un de nos parcs régionaux, de s'offrir de petites douceurs, de se rassembler autour d'un souper de fondue ou encore de relever le défi du « Dry January » avec des mocktails préparés à partir de produits locaux, ce ne sont certainement pas les occasions qui manquent pour sortir afin de bien profiter de toute cette neige ou de découvrir les attraits hivernaux de notre belle région. L'équipe de Tourisme Basses-Laurentides nous propose justement sur son site web, via un blogue signé par la rédactrice web Églantine Boye, une liste détaillée d'activités à faire en ce mois de janvier : [www.basseslaurentides.com/blogue/quoi-faire-en-janvier](http://www.basseslaurentides.com/blogue/quoi-faire-en-janvier). En complément, on peut même consulter le calendrier des événements pour d'autres suggestions. C'est à vous maintenant d'en profiter pleinement !

Sur ce, bonne semaine, ici chez vous !

# LES JEUX DU QUÉBEC CHERCHENT DES BÉNÉVOLES

PHOEBY LAPLANTE  
plaplante@groupejcl.ca

À Blainville, l'organisation des jeux du Québec se prépare et la fébrilité des sportifs poursuit sa montée. Dans le but de solidifier sa brigade, Loisirs Laurentides lance un appel à la recherche de bénévoles, dans le cadre de la 60e Finale provinciale des Jeux. « Il y a une grande fébrilité au sein de notre équipe, exprime Fannie Tremblay, la directrice responsable des ressources humaines et des bénévoles pour les Jeux du Québec. Après les vacances de Noël, tout le monde est revenu rechargé. Pour nous, c'est vraiment le début du moment le plus intense, l'aboutissement de plusieurs mois, voire de plusieurs années de travail. »

Pour adhérer à la brigade bénévole, surnommée « Faire briller l'éthique sportive », les critères sont les suivants : tout bénévole doit avoir 18 ans et plus et doit être disponible à pouvoir donner du temps entre le 28 février et le 6 mars. Sur les 2 500 bénévoles recherchés par les Jeux du Québec, il reste encore 1 000 personnes qui devront être recrutées.

Les postes les plus recherchés par l'organisation des Jeux sont les postes de

brigadiers. Pour l'organisation, ce poste servira à sensibiliser les participants et les spectateurs sur les plateaux sportifs en rappelant l'importance des valeurs sportives et à créer également un environnement positif dans le respect des autres.

« Les bénévoles offrent de leur temps avec énormément de générosité. En guise de reconnaissance, nous avons prévu une soirée dédiée aux bénévoles, explique Mme Tremblay. L'objectif est de favoriser des encouragements positifs afin d'offrir un environnement sain et respectueux aux athlètes. C'est un projet qui est porté avec fierté par l'organisme. »

À l'approche de cette 60e Finale provinciale des Jeux du Québec, l'appel à l'engagement citoyen résonne plus que jamais à Blainville. Au-delà de la logistique et de la compétition sportive, ce sont les valeurs de respect, de solidarité et d'éthique qui sont au cœur de l'événement. Pour s'inscrire comme bénévole, il suffit de cliquer sur le lien

suivant.

## DES SPECTACLES POUR TOUTE LA FAMILLE

ABONNEMENT  
DISPONIBLE

ACHAT  
DE BILLETS :  
ODYSCENE.COM

Odyscène

Blainville  
inspirante

### SPECTACLES EN 2026



4 ANS ET PLUS  
THÉÂTRE CLOWNESQUE

À FLEUR DE  
VILLE AVEC  
M. GAZON

18 JANVIER 2026 À 11 H  
CENTRE COMMUNAUTAIRE



5 À 12 ANS  
CONTE MUSICAL

BUZZ CUIVRES :  
LA PLUME DES  
PÉRILLEUSES  
PÉRIPÉTIES

22 FÉVRIER 2026 À 11 H  
CENTRE COMMUNAUTAIRE



6 À 10 ANS  
CONTE

ÉPINETTE ET  
MAÏS SOUFFLÉ

22 MARS 2026 À 11 H  
CENTRE COMMUNAUTAIRE



2 À 6 ANS  
THÉÂTRE

LES MINI-  
MANIFESTES

Petits  
bonheurs

22 AVRIL 2026 À 11 H  
CENTRE COMMUNAUTAIRE

PO46987\_1\_01573

# SKY BLÜ 3

CONDOS URBAINS  
CITÉ MIRABEL



# CONDOS MODERNES

À VENDRE | CITÉ MIRABEL

3 1/2 • 4 1/2 • 5 1/2

## PRÉVENTE

### INCLUSIONS PRÉVENTE



Les 5  
électroménagers



Comptoir de  
quartz



12 mois de frais  
de condo payés

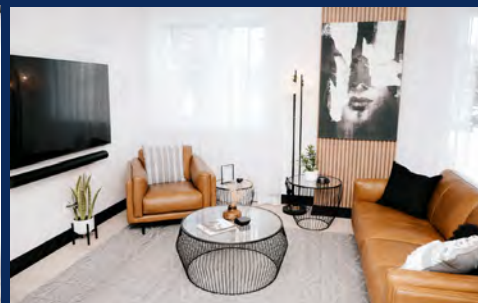


Contribution  
pour vos frais  
de notaire



Choix des finis  
parmi nos  
sélections

PO46978-2-05506



514-929-7766

[www.skyblucondos.com](http://www.skyblucondos.com)

[vente@skyblucondos.com](mailto:vente@skyblucondos.com)

## PRENEZ RENDEZ-VOUS POUR VISITER!



Un projet réalisé par **RAY JUNIOR**  
INVESTISSEMENT



## HOROSCOPE

Alexandre Aubry

alexandre@norja.net

www.lignevision.com

1 900 456-4114 ou par cell. #4114

DU 14 JANVIER AU 20 JANVIER 2026



### BÉLIER

(21 MARS - 20 AVRIL)

Certaines idées innovatrices vous surprendront. Votre enthousiasme sera tellement communicatif que les autres vous suivront dans tous vos projets. Vous parviendrez à organiser une fête inoubliable et pleine d'authenticité.



### TAUREAU

(21 AVRIL - 20 MAI)

Cette période pourrait offrir un moment propice à la réflexion et à l'introspection. Vous aurez l'opportunité de reconnaître vos réussites et vos échecs, tout en ouvrant votre esprit à une forme de spiritualité plus profonde.



### GÉMEAUX

(21 MAI - 21 JUIN)

Vous serez à l'origine d'une grande réussite qui marquera les esprits, notamment si vous parvenez à réunir des personnes habituellement en désaccord. Célibataire, un ou une collègue profitera de cette période pour tenter de se rapprocher de vous.



### CANCER

(22 JUIN - 23 JUILLET)

Il y a de nombreuses préparations à effectuer pour organiser un événement mémorable. Ne vous laissez pas surprendre par le temps et veillez à bien vous préparer pour célébrer de façon spectaculaire l'arrivée de la nouvelle année.



### LION

(24 JUILLET - 23 AOÛT)

Organiser une loterie en famille pourrait être l'occasion parfaite de clôturer les Fêtes par un voyage. Quoi qu'il en soit, le plaisir sera au rendez-vous, et vous ferez preuve d'une grande générosité envers vos proches.



### VERGE

(24 AOÛT - 23 SEPTEMBRE)

Lors d'une fête, un secret sera révélé. Sensible à cette situation, vous prononcerez un discours poignant qui touchera tous les invités. Devant une urgence au bureau, on sollicitera votre aide, même au beau milieu d'une soirée.



### BALANCE

(24 SEPTEMBRE - 23 OCTOBRE)

Il serait sage de vous abstenir de participer aux querelles familiales, surtout si elles ne vous concernent pas directement. En revanche, si vous intervenez, vous jouerez le rôle d'arbitre et pourriez ainsi apaiser les tensions.



### SCORPION

(24 OCTOBRE - 22 NOVEMBRE)

Lors d'une réception, vous serez dynamique; vous vous occuperez peut-être du service. Côté cœur, l'ambiance enchantée des Fêtes renforcera les liens, apportant encore plus de complicité entre vous.



### SAGITTAIRE

(23 NOVEMBRE - 21 DÉCEMBRE)

Vous serez sous les projecteurs, avec un talent certain pour faire rire les gens grâce à votre humour sarcastique. Il est même possible que vous récoltiez des applaudissements, ce qui flattera agréablement votre ego.



### CAPRICORNE

(22 DÉCEMBRE - 20 JANVIER)

Vous consacrerez une partie de la semaine à prendre soin de vos enfants ou de vos parents âgés. Ce moment vous offrira également l'opportunité de vous ressourcer. Le calme et la solitude de la maison éveilleront votre imagination.



### VERSEAU

(21 JANVIER - 18 FÉVRIER)

Vous ferez preuve d'éloquence et de détermination afin que tout fonctionne correctement. Bien que votre façon de vous exprimer puisse manquer de tact, vous avez raison, et l'important est d'obtenir des résultats satisfaisants.



### POISSONS

(19 FÉVRIER - 20 MARS)

Malgré un budget restreint, vos festivités seront inoubliables grâce à vos idées créatives et à votre détermination. Vous témoignerez aussi une grande affection à votre partenaire, ajoutant ainsi une touche de chaleur et de complicité.

# DEVENIR TISSERANDE... SI GRATIFIANT DE CRÉER DE SES PROPRES MAINS



Photo : Reine Côté

**Le tissage, un art ancien qui attire encore son lot d'émules et exige de la patience.**

### REINE CÔTÉ

rcote@groupejcl.ca

Démodé le tissage au métier? Détrompez-vous! Cet art qui se pratique au métier suscite l'engouement autour des kiosques qui présentent leurs trésors confectionnés à la main, qu'il s'agisse du grand Salon des métiers d'art ou de n'importe quel autre marché public.

En France, on les nomme « tisserands ». Cet art a d'ailleurs été importé par les premiers colons ayant quitté la France pour peupler la Nouvelle-France, il y a de cela fort longtemps.

S'il s'exerçait à l'aide de bandelettes récupérées, le tissage s'est raffiné au fil du temps pour utiliser surtout les fils, ce qui permet de créer d'élégantes pièces, comme des centres de tables et nappes

avec de fins motifs, des lingettes, et la fameuse catalogne, qui a longtemps servi à réchauffer le corps de nos ancêtres lors des rugueux hivers d'autrefois.

Le tissage s'est surtout modernisé parce que des mouvements comme ceux des Cercles des fermières y ont vu l'intérêt de transmettre les vieilles pratiques artisanales aux femmes d'agriculteurs, question de leur offrir un moment de quiétude bien à elles dans le brouhaha des tâches ménagères et leur marmaille souvent nombreuse.

### JEUNES TISSERANDES

Or, aussi vieillot que semble cet art artisanal, il attire encore de jeunes émules. Au Cercle des fermières de Sainte-Thérèse, Carmen Bélanger en

accueille deux-trois chaque année. L'hiver dernier, deux cégépiennes ont suivi l'atelier de tissage qu'elle anime tous les mercredis soir, où elle enseigne les rudiments du « métier », cet instrument servant à entremêler tissus et fils en vue de fabriquer des pièces uniques.

Deux autres dames dans la force de l'âge s'y amènent aussi régulièrement, venant ainsi s'ajouter aux quelques retraitées, toutes heureuses d'apprendre à confectionner de si belles pièces de leurs mains. Parmi elles, se trouve Renée, jeune cinquantenaire qui se souvient d'avoir vu sa mère s'exécuter à la barre du métier. Après avoir commencé à s'y exercer au Saguenay, elle s'est décidée tout récemment à remettre ses mains sur le métier à tisser.

« Le tissage, je trouve ça beau et zen et là ça fait un mois et demi que j'ai recommencé à tisser », souligne Renée, qui part de Montréal pour venir assister aux ateliers de Mme Bélanger.

### RARETÉ DES CERCLES DE FERMIERES

Il faut dire que les cercles de fermières se font plus rares. Dans la MRC Thérèse-De Blainville, seul celui de Sainte-Thérèse perdure.

Au fil des années, pour ne pas dire au fil des siècles, la pratique du tissage a bien changé. Alors que l'on utilisait les cordes anciennement, on se sert désormais de fils pour lier les bandes de tissus ensemble, rendant à toute pièce un fini fort élégant.

Les femmes qui s'amènent aux ateliers comme ceux de Mme Bélanger y viennent par attrait des belles choses faites à la main. Et y reviennent lorsqu'elles ont compris l'art unique qu'elles pouvaient créer elles-mêmes.

Mais se consacrer à l'art textile exige de la patience, une grande patience puisqu'une pièce peut demander plusieurs semaines de travail, selon le type de pièce ciblée, évidemment. Pour tisser une catalogne, par exemple, il faut s'attendre à s'atteler de deux à trois fois semaines sur le métier de tissage. En fait, le gros du travail comprend aussi le montage du métier, soit le calcul des fils et leur commande puis leur installation sur le métier, une fois arrivés.

Carmen Bélanger a bon espoir que l'art du tisserand perdure dans le temps, travailler de ses mains étant un peu dans l'air du temps. « C'est que l'on est un peu dans l'esprit environnemental aussi, pense Mme Bélanger. Dans le fond, c'est de la récupération de tissus, du recyclage. C'est local et anti-surconsommation. »

## VOUS LE VOYEZ. AIDEZ À L'ARRÊTER. FAITES LE 911.

Si vous voyez un conducteur dont les capacités semblent affaiblies, garez-vous et faites le 911.

En travaillant ensemble, nous pouvons sauver des vies.

CONDUITE AVEC CAPACITÉS AFFAIBLIES

madd<sup>®</sup> Campagne 911

madd madd.ca

# L'URGENCE DE L'HÔPITAL SAINT-EUSTACHE TOUCHÉE PAR LA ROUGEOLE



Crédit photo : iStock

**PHOEBY LAPLANTE** / [plaplante@groupejcl.ca](mailto:plaplante@groupejcl.ca)

Un mois après l'exposition à un cas confirmé de rougeole, la situation est désormais sous contrôle à l'Hôpital Saint-Eustache. Les autorités de santé publique confirment qu'aucun nouveau cas n'a été signalé dans les Laurentides depuis l'événement survenu à la mi-décembre.

Pour rappel, une personne atteinte de rougeole s'était présentée à l'Urgence de l'Hôpital Saint-Eustache entre 13 h et 16 h 30, les 11 et 14 décembre derniers, ce qui avait entraîné la mise en place rapide de mesures de prévention et de suivi. À ce moment, six cas de rougeole avaient été confirmés au Québec, dont un dans la région.

Selon l'équipe de la Direction de santé publique, les personnes potentiellement exposées avaient été identifiées et contactées afin de limiter les risques de propagation. La rougeole demeure une maladie extrêmement contagieuse, particulièrement chez les jeunes enfants, notamment ceux de moins d'un an.

Les autorités rappellent que la vaccination demeure la meilleure protection contre la rougeole. Le vaccin RRO (rougeole, rubéole, oreillons) est efficace à plus de 95 % après deux doses. Toutefois, certaines personnes non vaccinées ou insuffisamment protégées avaient dû être temporairement exclues de leur milieu afin de prévenir une transmission communautaire.

Le ministère de la Santé et des Services sociaux, avec le soutien de Santé Québec et des Directions de santé publique régionales concernées, avait assuré la coordination de l'intervention durant cette période à risque.

La Dre Lyne Couture, directrice de santé publique des Laurentides, avait alors rappelé l'importance de la vigilance, particulièrement pendant le temps des Fêtes, alors que les rassemblements augmentent les risques de transmission. Elle soulignait également que la couverture vaccinale avait diminué depuis la pandémie de COVID-19, avec un taux estimé à 79 % chez certains groupes d'âge.

Aujourd'hui, les autorités se veulent rassurantes : aucun nouveau cas n'a été rapporté, et la situation est considérée comme réglée. La Santé publique continue néanmoins d'inviter la population à vérifier son statut vaccinal et à consulter en cas de symptômes évocateurs.



## Vous avez un projet environnemental en tête?

### Vous pourriez obtenir jusqu'à 5 000 \$ pour le réaliser.

**Les projets doivent répondre à certains critères\*.**

**Exemples de projets :**

- Corvée de nettoyage;
- Projet de déminéralisation et de verdissement;
- Atelier ou conférence sur une thématique environnementale;
- Achat d'équipement pour l'implantation de la collecte des matières organiques dans un établissement;
- Achat d'un composteur collectif;
- Aménagement paysager en vue d'améliorer la biodiversité;
- Aménagement d'un potager collectif, etc.

**Admissibilité :** être résident, un groupe de résidents, un citoyen corporatif, un organisme à but non lucratif ou une association issue d'une institution présente sur le territoire de Sainte-Thérèse (ex : comité environnemental d'une école)

## Inscrivez-vous avant le 28 février 2026!



\*Tous les détails sur le programme, incluant les conditions d'admissibilité et le formulaire de demande, sont disponibles au [www.sainte-therese.ca/subventions](http://www.sainte-therese.ca/subventions).



**SAINTE-THÉRÈSE**

# ESPACE

condos locatifs

“ DES CONDOS À LOUER PENSÉS  
POUR DES PROFESSIONNELS  
ACTIFS ET LEUR FAMILLE ”

# À LOUER CONDOS

## FORMULE TOUT INCLUS

 CITÉ MIRABEL

### 3 ½ - 4 ½ - 5 ½

## ESPACES COMMUNS :



PISCINE  
AU TOIT



GYM  
COMPLET



SALLE  
DE JEUX



PISCINE, SPA  
& SAUNA



SALLE  
DE YOGA




TERRASSE &  
JARDINS



GOLF  
VIRUEL



SALLE DE  
COWORKING

 579-477-7779

 [www.espacew.com](http://www.espacew.com)

 [location@espacew.com](mailto:location@espacew.com)



18275 RUE DE CHENONCEAU  
MIRABEL

VENEZ VISITER  
ESPACE W



Un projet réalisé par

 **RAY JUNIOR**  
INVESTISSEMENT

P046695-2\_11887

# LA RIPTB PRIMÉE POUR SES VÉHICULES DE PATROUILLE



Photo Vincent Yergeau

Les véhicules de patrouille de la RIPTB, lauréats du concours canadien *Best Dressed Police Vehicle*.

**MARIE PIER LAFLEUR** / mplafleur@groupejcl.ca

La RIPTB décroche la première place du concours canadien *Best Dressed Police Vehicle* grâce à ses nouveaux véhicules.

Cette distinction, décernée par le magazine spécialisé *Blue Line*, au terme d'une année marquée par un nombre record de mises en candidature, confirme l'originalité et la qualité du design des véhicules de patrouille de la Régie intermunicipale de police Thérèse-De Blainville (RIPTB).

Le concours, qui met en valeur les meilleures pratiques en matière de visibilité, de sécurité et d'identité policière, attire chaque année des organisations de toutes tailles, ce qui renforce la portée de cette reconnaissance nationale et souligne l'évolution des standards en matière d'image policière.

## UNE IDENTITÉ VISUELLE RÉFLÉCHIE

À l'origine de cette transformation, deux patrouilleurs engagés, Nicolas Crompt et Jérémy Primeau, ont imaginé un concept audacieux pour moderniser l'image des véhicules. Leur démarche s'appuie sur leur expérience quotidienne sur le terrain, où l'apparence des voitures de patrouille influence autant la perception du service que la lisibilité lors des interventions. Ils ont observé que la visibilité, la cohérence visuelle et la clarté des marquages contribuent directement à la sécurité des policiers et des citoyens. Leur objectif était de refléter plus fidèlement les valeurs de la RIPTB et de renforcer le lien de proximité avec la population. Présentée au bureau de Direction, leur proposition a été accueillie avec enthousiasme et dévoilée lors de la Journée de la police en septembre 2024, un moment symbolique pour l'organisation et ses partenaires municipaux.

Le résultat est une identité visuelle forte, inspirée des principes qui guident l'action de la RIPTB : Paix, Partenariat, Force et Accessibilité. Les véhicules se distinguent par un fond noir sobre, des lignes bleues et vertes qui améliorent la visibilité, ainsi que des équipements spécialisés adaptés aux besoins opérationnels actuels. La signalisation a été repensée pour optimiser la sécurité lors des interventions, tandis que l'ergonomie intérieure a été revue pour faciliter le travail des patrouilleurs. Cette modernisation s'inscrit dans une volonté plus large de la RIPTB d'actualiser ses outils et ses pratiques afin de mieux répondre aux attentes des municipalités membres et de la population, qui accordent une importance croissante à la transparence, à la présence sur le terrain et à la qualité des services.

## UNE FIERTÉ POUR LA RIPTB

Pour la direction, cette reconnaissance dépasse largement la dimension visuelle. Elle met en lumière la créativité et l'engagement des équipes. « Ce prix confirme que notre créativité et notre engagement envers la communauté rayonnent bien au-delà de notre territoire », souligne Luc Larocque, directeur de la RIPTB. L'initiative illustre aussi la capacité de l'organisation à valoriser les idées issues du terrain et à les transformer en projets concrets, un aspect que la direction souhaite encourager dans d'autres sphères de l'organisation. Selon lui, ce type de démarche contribue à renforcer la fierté interne, à consolider le sentiment d'appartenance et à encourager l'innovation dans un contexte où les services policiers doivent constamment s'adapter.

En remportant la première place dans la catégorie *Best Dressed Police Vehicle – Services de police municipaux*, la RIPTB rejoint les corps policiers qui innovent et inspirent à l'échelle canadienne. Les véhicules primés figureront d'ailleurs en première page du magazine *Blue Line* dans son édition mars/avril 2026.

# Rapportez-les!

## 100 % recyclés.



Trouvez un lieu  
de retour  
Consignation

Contenants de boisson consignés  
de 100 ml à 2 l

  
**consignation**

P046750-1\_11980



**BARBIES**  
RESTO • BAR • GRILL

BLAINVILLE | 450-433-8838  
1343 boulevard Michèle-Bohec

LES MARDIS

# AILES DE POULET

À 1/2 PRIX

10 ailes ~~16\$~~ 8\$  
20 ailes ~~28\$~~ 14\$

Ne peut être combiné à d'autres offres, promotions, coupons ou certificats promotionnels. Non valable pour les plats à emporter. Présentation suggérée.



## LES MERCREDIS PIZZA ET PÂTES

À 15\$

Choisissez l'une de nos 16 délicieuses pizzas ou pâtes de la section Petite Italie de notre « menu à la carte »

Ne peut être combiné à d'autres offres, promotions, coupons ou certificats promotionnels. Non valable pour les plats à emporter. Présentation suggérée.

P046162-1\_04614

# CONCOURS VOYAGE 2025

les 10-17 décembre 2025 et 7-14 janvier 2026

## COUREZ LA CHANCE DE GAGNER UN VOYAGE EN TUNISIE !

Un séjour de 7 nuits au Sentido Bellevue Park pour 2 adultes. Hôtel 5\* tout inclus.

\*Le séjour devra avoir lieu entre le mois de novembre et le mois de mai inclusivement.

Une valeur approximative de **4 000\$**



club **voyages**  
Solerama

En collaboration avec :

**TERRATOURS**

VOYAGES  
**Paradis**  
EN VOYAGE AVEC VOUS DEPUIS 1988

P046023-1\_10799

\*Certaines conditions s'appliquent, certaines dates sont exclues, le voyage doit être réservé au moins 30 jours avant la date de départ.

**PATATERIE la Belle Province**

UNE MERVEILLEUSE ANNÉE 2026! *De toute l'équipe!*

<b>PITA GYRO</b> 6 <sup>95</sup> \$	<b>SOUS-MARIN</b> 10 <sup>95</sup> \$ STEAK OU PEPPERONI OU VÉGÉ 11"
-------------------------------------	---

13595, boul. Curé-Labelle, SAINT-JANVIER / MIRABEL 450 435-8460  
62, boul. Ste-Anne, STE-ANNE-DES-PLAINES 450 838-7222

**NORDIK.ca** En boutique ou en ligne

*ESPRÉSSE NORDIK*

Votre micro-torréfacteur et restaurant brunch gourmand au cœur de Blainville

687, boul. Curé-Labelle, Blainville, J7C 2J5

P046168-1\_11908

Ce soir? Pourquoi pas!

LE COMPTOIR **sushi** à la maison  
sushi - poke - tartare - bouchée

- Salle à manger
- Pour emporter
- Service traiteur à domicile

Groupe / Corporatif

80, boul de la Seigneurie Ouest  
Blainville 450 433-6254

P046124-2\_05895

SAVOIR FAIRE RECONNU **B** DEPUIS 1987

**BONNE ET HEUREUSE ANNÉE 2026!**

CHOISISSEZ LA RÉPUTATION ET LA QUALITÉ DE VIANDES BOVITENDRES

**bovitendres.com** | 450 937.6477 | 95, rue de la Pointe-Langlois, Laval H7L 3J4

P046142-2\_05145

Participez en grand nombre!

TUNISIE

P046454-1\_02439

5-2026

NORDINFO

L'ÉVEIL.COM



P046028-1\_10789

[www.clubvoyages.com/solerama](http://www.clubvoyages.com/solerama)  
[www.voyagesparadis.ca](http://www.voyagesparadis.ca)

Pour participer, trouvez le **DROMADAIRE** dans ces pages et notez le marchand où il apparaît. Participez en ligne ou en envoyant le coupon à : Concours Voyage, 53 rue Saint-Eustache, Saint-Eustache, J7R 2L2, ou déposez-le au Club Voyage Solerama, 497 Chemin de la Grande-Côte, Saint-Eustache.

CONCOURS VOYAGE 2026. Tirage 22 janvier 2026 à 10 h.

Nom: \_\_\_\_\_

Adresse: \_\_\_\_\_

Téléphone: \_\_\_\_\_ Courriel: \_\_\_\_\_

Participez avec le **dromadaire**, nom du marchand : \_\_\_\_\_



STE-THÉRÈSE  
TOYOTA

C'EST L'HEURE  
TOYOTA

BZ XLE  
2RM 2026



À PARTIR DE  
**132\$\***  
+ taxes

/SEMAINE



\* Inclut rabais gouvernemental de 4000\$, location 60 mois, 20 000 km par année.

PRIUS PRIME SE  
2026



À PARTIR DE  
**129\$\***  
+ taxes

/SEMAINE



\* Inclut rabais gouvernemental de 500\$ et de 1000\$ de Toyota. Location 48 mois, 16 000 km par année.

P046339-2\_11122

DU LUNDI AU JEUDI DE 9 H À 20 H ET VENDREDI DE 9 H À 17 H



- Système pré-collision avec fonction de détection des piétons
- Alerte de sortie de voie avec assistance à la direction
- Phares de route automatiques
- Régulateur de vitesse dynamique à radar
- Obtenez Toyota Safety Sense™ sans frais supplémentaires sur nos modèles les plus populaires.



120, boul. Desjardins Est, Sainte-Thérèse [www.stetheresetoyota.com](http://www.stetheresetoyota.com) 450 435-3685

BLAINVILLE  
FORD

ON CARBURE À L'EXCELLENCE!  
ESCAPE PHEV 2025



Venez en  
faire  
l'essai!

P046293-2\_01540



450-430-9181

600, Boul. Curé-Labelle, Blainville | [WWW.BLAINVILLEFORD.COM](http://WWW.BLAINVILLEFORD.COM)

REMAX  
DU CARTIER  
AGENCE IMMOBILIÈRE



DENYSE Bertrand  
COURTIER IMMOBILIER  
RÉSIDENTIEL ET COMMERCIAL

«J'ŒUVRE DANS CE DOMAINE DEPUIS 16 ANS»

450 275-3636

[denyse.bertrand@remax-quebec.com](mailto:denyse.bertrand@remax-quebec.com)

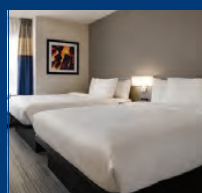
P046277-1\_12337

MICROTTEL  
WYNDHAM

LE CHOIX LOGIQUE  
POUR VOTRE HÔTEL.

RÉSERVEZ  
UN SÉJOUR

- Piscine et centre de conditionnement physique
- Petit déjeuner et Wi-Fi gratuit
- Chambres confortables et modernes



P046300-2\_12524

[MICROTELINN.COM/BOISBRIAND](http://MICROTELINN.COM/BOISBRIAND)

450-508-2215



JEUX D'ÉVASION  
IMMERSIA  
ESCAPE GAMES

Réservez maintenant votre évasion!

LAVAL ET BOISBRIAND  
[immersia.ca](http://immersia.ca)



# CONCOURS VOYAGE 2025-2026

les 10-17 décembre 2025 et 7-14 janvier 2026



## COUREZ LA CHANCE DE GAGNER UN VOYAGE EN TUNISIE !

Un séjour de 7 nuits au Sentido Bellevue Park pour 2 adultes. Hôtel 5\* tout inclus.

\*Le séjour devra avoir lieu entre le mois de novembre et le mois de mai inclusivement.



En collaboration avec :



[www.clubvoyages.com/solerama](http://www.clubvoyages.com/solerama)  
[www.voyagesparadis.ca](http://www.voyagesparadis.ca)

P046954-1\_10799

**École de conduite**  
**VISION+**  
Plus de 24 ans d'expérience sur la route!

**WOW!**  
**OFFRE DE JANVIER**  
**999\$\***  
COURS COMPLET DE PESR  
POUR UN TEMPS LIMITÉ  
TARIF RÉGULIER 1107\$

Inscription facile et rapide sur [jeconduis.com](http://jeconduis.com)

8, rue Roux Sainte-Thérèse 450 682-4142

P046479-2\_12542

**BLOC ACTION**  
**LE PARCOURS AÉRIEN EST MAINTENANT OUVERT !**

**PARCOURS AÉRIEN MAINTENANT OUVERT !**

POUR TOUS LES ÂGES, LES ENFANTS DE 5 ANS ET MOINS DOIVENT ÊTRE ACCOMPAGNÉS D'UN PARENT.

285 MONTÉE MASSON, MASCOUCHE  
450 474-7373 | [WWW.BLOCACTION.CA](http://WWW.BLOCACTION.CA)

P04661-1\_11712

Éveille • Transforme • Rayonne

**CYMMA**  
YOGA • MEDITATION • CARDIO • VELA • DANSE

**Cours d'essai GRATUIT**

785, boul. Industriel, 2<sup>e</sup> étage, Blainville  
[info@cymma.ca](mailto:info@cymma.ca) | [cymma.ca](http://cymma.ca) 514 994-8197

P046938-2\_12407

**Edith Samson**  
AUDIOPROTHÉSISTE

Vous avez du mal à suivre les conversations?

Dépistage auditif, première consultation ou transfert de dossier toujours sans frais

450-965-1010  
[info@esamsonaudio.com](mailto:info@esamsonaudio.com)  
461, chemin de la Grande-Côte, Bureau 102, Rosemère

P046428-1\_11365

**ASPIRATEUR 2000 PLUS**  
EXPERT CONSEIL

VENTE | RÉPARATION  
INSTALLATION  
SERVICE À DOMICILE

Aspirateurs, accessoires & outils spécialisés

7 SUCCURSALES  
952, boul. Labelle, Blainville (coin 70e avenue Est) (450) 818-8568  
217, boul. Labelle, Rosemère (450) 979-6553  
[aspirateur2000plus.com](http://aspirateur2000plus.com)  
RBO: 8225-8815-01

ASPIRATEUR CENTRAL THOMSON VAC 150 PLUS

**SPÉCIAL 799\$95**  
(Régulier 995\$95)

**GRATUIT!** Balai à tapis, valeur de 69\$

P046432-3\_01930

**Elégante Virgule**  
Cours de couture • Ateliers  
Tissus rares • Machines Juki

45 rue St-Joseph, Ste-Thérèse • [elegantevirgule.com](http://elegantevirgule.com)

P046401-3\_-11622

**LASER ACTION**

JEUX DE LASER TAG FÊTES D'ENFANTS  
ÉVÉNEMENTS PRIVÉS ACTIVITÉS DE CONSOLIDATION D'ÉQUIPE

PROFITEZ DE BEAUX MOMENTS EN FAMILLE OU ENTRE AMIS!

CARTES-CADEAUX DISPONIBLES!

570, MONTÉE MASSON, 2<sup>e</sup> ÉTAGE, MASCOUCHE  
450.474.5111 // [LASERACTION.CA](http://LASERACTION.CA) // f i

Réservations de groupes disponibles!

P046468-1\_05562

**JUKI**  
TL-2010Q

ARMADA

# ENFIN UNE PERFORMANCE

## « CONVAINCANTE » ET « DOMINANTE »

ÉMILIO CONSTANZA / econstanza@groupejcl.ca

L'année 2026 a commencé en dents de scie pour l'Armada de Blainville-Boisbriand. Les premiers jours du calendrier ont surtout été marqués par une série de matchs difficiles contre les formations abitibiennes, avant qu'un signal plus encourageant ne soit enfin envoyé dimanche, au Centre d'excellence Sports Rousseau.

Depuis le Nouvel An, la troupe d'Alexandre Jacques a croisé le fer à quatre reprises avec les Huskies de Rouyn-Noranda et les Foreurs de Val-d'Or. Peu importe le lieu ou l'alignement, le résultat est demeuré le même : l'Abitibi a eu le dessus. À Rouyn-Noranda, une défaite en prolongation, scellée par le défenseur Guus Van der Kaaij, est venue illustrer une tendance persistante, celle de matchs qui échappent à l'Armada après avoir pourtant détenu une avance.

Ces rencontres avaient néanmoins valeur de test. Elles marquaient les premiers départs sous les couleurs de Blainville-Boisbriand pour deux des acquisitions du directeur général Olivier Picard, le défenseur Jan Golcic et le gardien William Lacelle. Arrivés dans un contexte exigeant et avec peu de répétitions à l'entraînement, les nouveaux venus ont été rapidement plongés dans l'action. Les résultats collectifs, eux, ont tardé à suivre.

À ce stade, le portrait était clair. En dix matchs, l'Armada n'avait récolté que six points sur une possibilité de 20, avec une fiche de 2-6-2. Plus révélateur encore, quatre de ces huit défaites étaient survenues après avoir détenu une avance d'au moins deux buts.

### UNE RÉPONSE ATTENDUE

La réponse est finalement venue dimanche, face aux Eagles du Cap-Breton. À son cinquième match de 2026, l'Armada a signé une victoire convaincante de 5-0, mettant fin à une disette qui s'étirait depuis le tournant de l'année.

William Lacelle, a récolté son premier blanchissage avec sa nouvelle équipe. Il a parlé d'une prestation collective « qui fait du bien ». Devant lui, l'Armada n'a concédé que 17 tirs. Une performance que son entraîneur-chef n'a pas hésité à qualifier de « convaincante » et de « dominante », un contraste marqué avec le récent voyage en Abitibi.

Cette victoire avait des airs de deuxième première impression. Une version « au propre » d'un début de saison « brouillon », avec de nouveaux visages qui commencent réellement à laisser leur empreinte. L'énergie dégagée par le groupe a aussi retenu l'attention d'Alexandre Jacques, qui s'est dit satisfait de ce qu'il a vu sur la glace, une donnée difficile à mesurer, mais hautement estimée à ce moment de l'année.

### DISCIPLINE ET UNITÉS SPÉCIALES

La rencontre de dimanche a également permis à l'Armada de renverser une tendance qui lui collait à la peau depuis décembre. Cette fois, Blainville-Boisbriand n'a pas laissé filer son avance, l'accentuant plutôt grâce à un tour du chapeau de Bill Zannon.

L'entraîneur-chef a d'ailleurs souligné l'apport de son attaquant vedette, particulièrement dans un contexte marqué par plusieurs blessures à l'automne. Les trois buts ont tous été inscrits en unités spéciales : deux en avantage numérique et un en désavantage numérique.

La discipline demeure toutefois un enjeu central. Avec 523 minutes de pénalité, l'Armada est l'équipe la plus punie de la LHJMQ. Depuis décembre, ses adversaires ont bénéficié de 20 avantages numériques, contre seulement cinq pour Blainville-Boisbriand. À la date limite des transactions, Olivier Picard parlait d'un « engagement d'équipe », reconnaissant que certaines pénalités « font mal » et que le groupe d'entraîneurs devra se montrer plus sévère lorsque nécessaire.

Le calendrier, lui, n'offre aucun répit. L'Armada retrouvera les Eagles du Cap-Breton mercredi, avant d'amorcer une séquence de quatre matchs à domicile. Une occasion de confirmer que la victoire de dimanche n'était pas qu'un sursaut, mais bien le point de départ d'un redressement attendu.



Photo Sébastien Gervais

William Lacelle signe son premier gain avec l'Armada avec un blanchissage.

# ENCAN VIRTUEL

## PRÊTS, PAS PRÊTS, MISEZ!

LANCEMENT : JEUDI 15 JANVIER, 11 H  
FERMETURE : JEUDI 22 JANVIER, 20 H

AU PROFIT DE LA  Fondation  
Hôpital  
Saint-Eustache



## LE SOUPER DU PRÉSIDENT



[signaturepro.bid/encans/souperpresidentfhse](https://signaturepro.bid/encans/souperpresidentfhse)

PO-07073-1\_07037



**MANOIR BOISÉ-GAGNON :  
UNE RÉSIDENCE OÙ  
IL FAIT BON VIVRE**

Situé dans un quartier paisible à Bois-des-Filion, bordé d'arbres matures, le Manoir Boisé-Gagnon accueille une clientèle autonome et semi-autonome et compte, au total, 83 logements de type studio avec salle de bain privée. Les résidents ont accès à un jardin intérieur à ciel ouvert, à une multitude d'activités de loisirs, à un salon de coiffure et aux services d'une podologue sur place. De plus, les gens peuvent compter sur la présence d'une infirmière auxiliaire sept jours sur sept, ainsi que d'un(e) préposé(e) aux résidents sept jours sur sept. L'entrée des bâtiments est sécurisée, ce qui ajoute à la tranquillité d'esprit. Communiquez avec l'équipe pour une visite personnalisée!

**242, Adrien-Ethier, Bois-des-Filion  
450 621-1961 • ManoirBoiseGagnon.ca**



**MANOIR  
BOISÉ-GAGNON**

RÉSIDENCE PRIVÉE POUR RETRAITÉS

**Pour profiter encore  
plus de la vie!**



Sécurité



Repas  
préparés par  
un chef

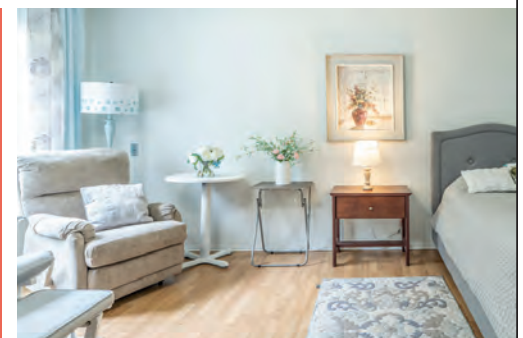


Loisirs  
variés



Soins de santé  
et d'assistance  
sur place

**Informez-vous  
sur les studios  
disponibles!**



**Contactez-nous pour planifier une visite!**

450 621-1961 • ManoirBoiseGagnon.ca  
242, rue Adrien Éthier, Bois-des-Filion

Vous sentir en sécurité • Vous donner accès à plusieurs services  
Vous offrir du personnel attentionné • **C'est inestimable pour nous!**

**COGIR**  
RÉSIDENCES

P046036-1\_01725

## RAJEUNIR DANS SON CORPS GRÂCE AU PILATES

Depuis plus de 15 ans, le Studio Être Pilates de Blainville accompagne ses clients sur le chemin du mieux-être grâce à une approche tout en douceur, axée sur la santé, la posture et la vitalité. Ici, chaque séance devient un moment pour se recentrer, bouger intelligemment et rajeunir dans son corps.

Pratiqué sur appareils, le Pilates s'adresse à tous, peu importe l'âge ou la condition physique. Il renforce les muscles en profondeur, améliore la souplesse et la mobilité, et contribue à prévenir l'ostéoporose. En favorisant l'équilibre et la force, il aide aussi à réduire les risques de chute et de blessure — un allié précieux pour conserver sa qualité de vie à long terme. Des cours d'essai vous sont également offerts.

Le Studio Être Pilates se distingue par son équipe multidisciplinaire : des entraîneurs certifiés, deux ostéopathes et une massothérapeute œuvrent ensemble pour offrir un accompagnement complet et bienveillant.

Les témoignages parlent d'eux-mêmes :

« Je suis plus souple, mes bobos ont disparu, je me sens mieux dans mon corps ! »  
— Françoise, Sainte-Thérèse

« Grâce au Pilates, je n'ai plus de douleurs au dos et je suis plus souple que jamais ! » — Linda, Blainville

Pour découvrir tous les bienfaits du Pilates, assistez à la journée portes ouvertes du 18 janvier, de 11 h à 14 h (information seulement).

### Studio Être Pilates

699, boul. Curé-Labelle, Blainville | 450 818-2949

<https://www.studioetrepilates.com/>





699-A, boul. Curé-Labelle,  
Blainville, J7C 2J5  
450-818-2949

**être pilates**  
force  
mobilité  
flexibilité

**8 BIENFAITS DU PILATES :**

- Corrige et améliore la posture
- Tonifie les muscles
- Raffermit les abdominaux
- Améliore la flexibilité et la mobilité
- Soulage les douleurs et les raideurs du dos
- Diminue les effets de l'ostéoporose et les troubles articulaires
- Favorise le relâchement des tensions musculaires
- Élimine le stress

**PORTES OUVERTES**  
Dimanche  
18 janvier de  
11 h à 14 h  
(Pour information)





P046678-1\_03781



## ADMISSION ET INSCRIPTION RENTÉE SCOLAIRE 2026-2027

Du **26 janvier**  
au **6 février 2026**

### Nouvelle inscription

#### POUR QUI?

- Les enfants de 5 ans
- Les enfants de 4 ans
- Les élèves de niveaux primaire et secondaire qui ne fréquentent pas une école du CSSMI

### Réinscription

La réinscription des élèves qui fréquentent déjà une école du CSSMI se fera via le Portail Parents dès le début du mois de février 2026.

Toute l'information vous parviendra par courriel à la fin janvier!

### Pour tout savoir

Détails, dates importantes et comment s'inscrire, rendez-vous sur :

[cssmi.qc.ca](https://cssmi.qc.ca) Section → Admission et inscription

Service de l'organisation scolaire et du transport

450 974-7000 poste 22313

ADMISSION EN LIGNE  
DÈS LE  
**2 FÉVRIER**

## VOUS SOUHAITEZ INSCRIRE VOTRE ENFANT DANS UN PROJET PARTICULIER RÉGIONAL AU PRIMAIRE?

Voici nos différents programmes :

Programmes alternatif

Musical

Baccalauréat International (PEI)

• Visitez la section Projets particuliers régionaux sur le [cssmi.qc.ca](https://cssmi.qc.ca) pour connaître les critères d'inscription de chacun des projets.

• Rencontre d'information obligatoire pour l'inscription à un programme.

• Date limite d'inscription : **19 février 2026, 9h.**

• Cette démarche s'adresse autant aux nouveaux élèves qu'à ceux fréquentant déjà le CSSMI.

Centre  
de services scolaire  
des Mille-Îles

Québec





## AGENDA

Avis: veuillez prendre note que la publication gratuite de messages dans l'agenda communautaire est réservée aux organismes sans but lucratif (maximum de 50 mots). Préparez votre communiqué et envoyez-le à l'adresse suivante: [gblais@groupeljcl.ca](mailto:gblais@groupeljcl.ca) avant le lundi, à midi.

### ART-TISANES DE BLAINVILLE

Les Art-Tisanes de Blainville vous accueillent du lundi au jeudi, de 9h à 15h, à la maison des associations, 1001, chemin du Plan Bouchard, à Blainville. Renseignements: [art-tisanes.blainville@outlook.com](mailto:art-tisanes.blainville@outlook.com), 450 971-5786.

### LES JOYEUX AÎNÉS THÉRÉSIENS (CLUB FADOQ)

Nous sommes de retour de la pause des fêtes depuis le mardi 13 janvier. Venez nous voir de 9h à 11h30 à la Maison du citoyen de Sainte-Thérèse. Pour connaître nos activités de la session d'hiver 2026, visitez notre site web au [www.fadoqst.com](http://www.fadoqst.com). Les adhésions au club et les renouvellements peuvent s'effectuer en personne et par Internet. Si vous préférez la poste, joignez à votre demande un chèque à l'ordre de « Les Joyeux aînés thérésiens » (30 \$ pour 12 mois ou 55 \$ pour 24 mois). Adresse: 37, rue Turgeon, Sainte-Thérèse (Québec),

J7E 3H2. Courriel: [clubstetherese@fadoqlaurentides.org](mailto:clubstetherese@fadoqlaurentides.org). Information sur les activités: 450 434-1440 poste 2551. Information sur les ateliers informatiques: 1 800 828-3344 poste 459.

### PRIX D'EXCELLENCE EN FRANÇAIS GASTON-MIRON

Le Mouvement Québec français des Laurentides (MQFL) et la Société nationale des Québécoises et Québécois, région des Laurentides (SNQL), responsables de l'organisation des Prix d'excellence en français Gaston-Miron, invitent toute la population québécoise à y participer. Pour cette 14<sup>e</sup> édition, le concours est ouvert à toutes personnes résidant au Québec, avec une division des Laurentides et une division hors territoire des Laurentides. Les personnes intéressées peuvent faire parvenir leur création littéraire (maximum de 300 mots) sous la forme d'un poème de nature libre dont la thématique sera de leur choix. Deux catégories d'âge sont ciblées, et ce pour chacune des divisions: les jeunes, de 12 à 17 ans ; les adultes, de 18 ans et plus. Les prix seront d'une valeur de 500 \$ pour le 1<sup>er</sup> prix, 300 \$ pour le 2<sup>e</sup> prix et 200 \$ pour le 3<sup>e</sup> prix, aussi bien chez les adultes que chez les jeunes pour la division des Laurentides. Un seul prix de 250 \$ par catégorie sera offert pour la

division hors territoire des Laurentides. La date limite de réception des textes est fixée au 18 janvier 2026 ; la liste des finalistes sera diffusée le 1<sup>er</sup> mars 2026. Les règlements ainsi que le formulaire d'inscription sont disponibles sur le site web de la SNQL, à l'adresse [www.snq-laurentides.quebec/prix-gaston-miron](http://www.snq-laurentides.quebec/prix-gaston-miron).

### CLUB DES ASTRONOMES AMATEURS DE ROSEMÈRE

Voici les prochaines dates pour le Club des astronomes amateurs de Rosemère pour 2026: le 19 janvier, les 2 et 16 février, les 2, 16 et 30 mars, les 13 et 27 avril, les 11 et 25 mai, ainsi que les 8 et 22 juin 2026. ROSEMÈRE sous les étoiles le 6 juin et remis au 13 juin si trop nuageux, sur le terrain de la maison Hamilton dès la tombée de la nuit. Les rencontres ont lieu à la maison Hamilton au 106, chemin de la Grande Côte, à Rosemère, à 20h. Renseignements: Janine au 450 430-8725.

### ASSOCIATION HORIZON ROSEMÈRE

La prochaine conférence de l'Association Horizon Rosemère aura lieu le 21 janvier à 13h30 et portera sur les services de soutien à domicile. De nombreux services sont disponibles afin de permettre de rester le plus longtemps possible chez soi. Peut-être, ne les connaissez-vous pas tous? Venez les découvrir. Cette conférence est présentée par des

spécialistes des secteurs privés, publics et communautaires. Les conférences de l'AHR sont ouvertes à tous. Gratuites pour les membres de l'association, elles coûtent 5 \$ pour les non-membres. Elles ont lieu au Centre Communautaire Memorial, 202 chemin Grande-Côte, Rosemère. Réservez dès maintenant votre place: 450 621-3500 poste 7390 ou [asso@horizonrosemere.ca](mailto:asso@horizonrosemere.ca).

### ASSOCIATION PULMONAIRE DU QUÉBEC

Groupes d'entraide virtuels - L'Association pulmonaire du Québec vous invite à participer à des conférences/capsules éducatives gratuites offertes par des professionnels et périodes de partage. Bienvenue aux membres de la famille et aux proches aidants. Groupe Maladies pulmonaires, prochaines rencontres: le mardi 20 janvier, de 13h30 à 15h30, conférence « Revenu Québec - Les personnes handicapées et la fiscalité » (ne sera pas enregistrée); et le mardi 27 janvier, de 13h30 à 15h30, conférence « Service Canada - Prestations Canadiennes pour personnes handicapées - Sécurité de la vieillesse et Régime canadien de soins dentaires » (ne sera pas enregistrée). Groupe Apnée du sommeil, prochaine rencontre: le lundi 26 janvier, de 19h à 20h30, Soirée Questions & Réponses avec Kim-Mia Doré-Laplanche, gestionnaire de territoire et inhalothérapeute chez Medigas. Inscription: [poumonquebec.ca/programmes-et-services/groupes-entraide/](http://poumonquebec.ca/programmes-et-services/groupes-entraide/).

## Avis public

### Régie des alcools, des courses et des jeux

#### AVIS DE DEMANDES RELATIVES À UN PERMIS OU À UNE LICENCE

Toute personne, société ou association au sens du Code civil peut, dans les **trente jours** de la publication du présent avis, s'opposer à une demande relative à un permis ou à la licence ci-après mentionnée en transmettant à la Régie des alcools, des courses et des jeux un écrit sous affirmation solennelle faisant état de ses motifs ou intervenir en faveur de la demande, s'il y a eu opposition, dans les **quarante-cinq jours** de la publication du présent avis.

Cette opposition ou intervention doit être accompagnée d'une preuve attestant de son envoi au demandeur ou à son procureur, par courrier recommandé ou certifié ou par signification à la personne, et être adressée à la **Régie des alcools, des courses et des jeux, 1, rue Notre-Dame Est, bureau 9.01, Montréal (Québec) H2Y 1B6.**

NOM ET ADRESSE DU DEMANDEUR	NATURE DE LA DEMANDE	ENDROIT D'EXPLOITATION
9420-1761 Québec Inc. A/S M. Pierre-Édouard Perron T. 523, Côte Sainte-Anne Sainte-Anne-de-Beaupré (Québec) GOA 3C0 Dossier : 55-30-3498	Demande de permis d'entrepôt (cidre) aux fins de l'agent	961, rue Alfred-Laliberté Boisbriand (Québec) J7H 1P7

Québec

P046977-1\_11684

### AVIS PUBLICS

Les avis publics ci-dessous décrits sont disponibles sur le site Internet de la Ville de Boisbriand au [www.boisbriand.ca](http://www.boisbriand.ca) et sont affichés au babillard de l'hôtel de Ville situé au 940, boulevard de la Grande-Allée.



#### Convocation au registre, du 19 au 22 janvier 2026, sur le règlement suivant :

- Règlement RV-1791 abrogeant le Règlement RV-1732 décrétant des travaux de remplacement du bassin de condenseur à l'aréna et un emprunt à cette fin.

#### Approbation et entrée en vigueur des règlements suivants :

- Règlement RV-1444-018 modifiant l'article 23 du Règlement RV-1444 sur l'émission des permis et certificats;
- Règlement RV-1444-019 modifiant l'article 23 du Règlement RV-1444 sur l'émission des permis et certificats;
- Règlement RV-1783 sur le logement abordable, social ou familial.

#### Avis de l'adoption future du règlement suivant :

- Règlement RV-1790 adoptant le code d'éthique et de déontologie des élus de la Ville de Boisbriand suite à l'élection générale 2025.

2026.01  
2026.02

P047045-1\_01574



### APPEL D'OFFRES

PROJET : TP-473 25498

TITRE : PRÉPARATION, PLANTATION ET ENTRETIEN DES PLATES-BANDES ET MASSIFS – ANNÉES 2026 ET 2027

La Ville de Rosemère demande des soumissions pour la préparation, la plantation et l'entretien des plates-bandes et l'entretien des massifs. Les services demandés comprennent l'ouverture, l'entretien et la fermeture des plates-bandes et massifs.

Les soumissions scellées, portant le numéro de projet ci-haut mentionné, et adressées à la Ville de Rosemère, a/s du Service du Greffe, 100, rue Charbonneau, Rosemère, seront reçues jusqu'à **9H30, 4 février 2026** et seront ouvertes publiquement au même endroit, à cette même heure.

Les documents de soumission sont disponibles sur SÉAO, conformément à la loi.

Les demandes d'information pourront être adressées au service de l'approvisionnement, par courriel à Mme. Imane Ghoreib à l'adresse suivante : [approvisionnement@ville.rosemere.qc.ca](mailto:approvisionnement@ville.rosemere.qc.ca)

Rosemère, 8 janvier 2026

P047029-1\_01576

### THIBAUT, Serge

1945-2025

De Blainville, le 30 décembre 2025, est décédé M. Serge Thibault époux de Mme Francine Carrier.

Outre son épouse, il laisse dans le deuil ses deux filles : Diane (Dante) et Nathalie (Éric), ses petits-enfants : Sara, Rafaël, Alicia et Isaac, ses sœurs : Carmen (Robert), feu Diane (Réginald) Hélène et Nicole (feu Claude) ses beaux-frères, ses belles-sœurs, ses neveux, ses nièces et autres parents et amis.

La famille recevra les condoléances le dimanche 18 janvier 2026 de 13h à 18h au :

Complexe Funéraire Goyer  
105, boul. Desjardins Est  
Sainte-Thérèse, Qc  
[www.rfgoyer.com](http://www.rfgoyer.com) | 450-473-5934

Sera suivi d'une célébration de la vie ce même dimanche en la chapelle du Complexe.

Vos marques de sympathie peuvent se traduire par des dons pour la Société Canadienne du Cancer ou l'association des maladies du cœur et AVC.



P046953-1\_06009



# AGENDA

## SOCIÉTÉ ALZHEIMER LAURENTIDES

Venez voir les artistes d'Avant le crash performer sous vos yeux! Au théâtre Le Patriote, le 29 janvier 2026, dans le cadre du mois de la sensibilisation à la maladie d'Alzheimer, Éric Bruneau, co-porte-parole de la Fédération québécoise des Sociétés Alzheimer, recevra sur scène

Émile Proulx-Cloutier, Kim Lévesque-Lizotte, Mani Soleymanlou et d'autres invités dans le cadre d'une levée de fonds pour la Société Alzheimer Laurentides. Les billets sont déjà en vente directement sur le site du Patriote au coût de 75 \$ chacun: <https://theatrepatriote.tuxedobillet.com/main/pour-se-souvenir>.



### LRV notaires, s.e.n.c.r.l. Saint-Jérôme Avis de clôture d'inventaire

P047051-1\_00270

Avis est par les présentes donné, qu'à la suite du décès de RAFFAELE CIOCCA survenu le 13 juillet 2025, en son vivant domicilié à Blainville, province de Québec, un inventaire des biens du défunt a été fait par le liquidateur successoral, Raffaele CIOCCA JUNIOR, le 6 janvier 2026, devant Me Dominique BOURGEOIS, notaire, conformément à la loi.

Cet inventaire peut être consulté par les intéressés, à l'étude de Me Dominique BOURGEOIS, notaire sise au 100 rue de la Gare, Saint-Jérôme (Québec), J7Z 2C1 450-432-4134.

Donné ce 12 janvier 2026  
Me Dominique BOURGEOIS, notaire



### LRV notaires, s.e.n.c.r.l. Saint-Jérôme Avis de clôture d'inventaire

P047050-1\_00270

Avis est par les présentes donné, qu'à la suite du décès de DENISE RAYMOND survenu le huit avril deux mille vingt-cinq (8 avril 2025), en son vivant domiciliée à Sainte-Thérèse, province de Québec, un inventaire des biens de la défunte a été fait par la liquidatrice successorale, Sylvie VINCENT, le 8 janvier 2026, devant Me Dominique BOURGEOIS, notaire, conformément à la loi.

Cet inventaire peut être consulté par les intéressés, à l'étude de Me Dominique BOURGEOIS, notaire sise au 100 rue de la Gare, Saint-Jérôme (Québec), J7Z 2C1 (450-432-4134).

Donné ce 9 janvier 2026.  
Me Dominique BOURGEOIS, notaire



Blainville  
inspirante

P046969-1\_01753

### VILLE DE BLAINVILLE Appel d'offres SG2026-001/P (7210-2026-001) AVIS PUBLIC

#### Programme de réfection des chaussées 2026 (lot 1) et sécurité aux abords des écoles (ph.2)

#### Description des travaux

#### Règlement 1701

Le projet faisant l'objet du présent appel d'offres inclut, sans s'y limiter :

La sécurisation aux abords des écoles des Semailles, de l'Envolée et de la Renaissance. Ces travaux de sécurisation prévoient l'ajout de pistes multifonctionnelles, d'intersections surélevées et d'avancées de trottoirs.

La réfection de chaussée sera réalisée sur six (6) rues, totalisant une longueur cumulative d'environ 2 700 mètres. Sommairement, les travaux prévoient le décohésionnement de la surface, la réfection parcellaire d'ouvrages de béton, le rechargement granulaire, des activités sur le réseau d'égout pluvial et d'aqueduc, et enfin le pavage.

Les rues ciblées sont :

- Boulevard Céloron – depuis le chemin du Plan-Bouchard, jusqu'à la rue du Landais;
- Rue des Saules – depuis la 62<sup>e</sup> Avenue Est jusqu'à la 62<sup>e</sup> Avenue Est;
- Rue de l'Infanterie – au complet;
- Rue du Chemin-du-Roy – au complet;
- 104<sup>e</sup> Avenue Est – depuis le boulevard du Curé-Labelle jusqu'à la rue Ozias-Leduc;
- Rue des Taëls – au complet.

Des soumissions sous enveloppes scellées portant l'inscription « **Appel d'offres SG2026-001/P** », et adressées aux Services juridiques de la Ville de Blainville au 1000, chemin du Plan-Bouchard, Blainville (Québec) J7C 3S9, seront reçues jusqu'à **10 h 15 le 5 février 2026**. Les soumissions seront ouvertes le même jour à 10 h 16, ou aussitôt que possible après cette heure, à l'hôtel de ville situé au 1000, chemin du Plan-Bouchard, Blainville (Québec).

La Ville de Blainville acceptera également les soumissions transmises par voie électronique, et ce, uniquement par l'intermédiaire du Système électronique d'appel d'offres (SEAO), selon les modalités déterminées par celui-ci.

Pour toute demande de renseignements supplémentaires, veuillez communiquer par courriel avec Monsieur Charles Saulnier, ing., de la firme Shelllex Expert Conseil inc., à l'adresse suivante : [csaulnier@shelllex.ca](mailto:csaulnier@shelllex.ca)

Ne seront considérées que les soumissions préparées sur les formulaires officiels de soumission fournis par la Ville de Blainville. On obtiendra ces formulaires et autres documents nécessaires à la préparation des soumissions en consultant le Système Électronique d'Appel d'Offres ([www.seao.ca](http://www.seao.ca)).

Chaque soumission devra être accompagnée d'un cautionnement de soumission émis en faveur de la Ville de Blainville pour un montant égal à dix pour cent (10 %) de la soumission, et inclure un engagement à l'effet que les cautionnements requis seront accordés au soumissionnaire advenant le cas où ce dernier serait choisi pour exécuter les travaux.

La Ville de Blainville ne s'engage à accepter ni la plus basse, ni aucune des soumissions reçues, ni à encourir aucune obligation, ni aucuns frais de quelque nature que ce soit, envers le ou les soumissionnaires.

Manon Lafontaine, avocate  
Greffière adjointe



SAINTE-THÉRÈSE

Ville d'arts, de culture et de savoir

### Appel d'offres - Ville de Sainte-Thérèse

Contrat 2025-133 – Services d'inspection, d'entretien et de réparation des systèmes CVAC des bâtiments municipaux – Années 2026 à 2027 (Options de renouvellement - Années 2028 à 2029)

La Ville de Sainte-Thérèse demande des soumissions pour des services d'inspection, d'entretien et de réparation des systèmes CVAC des bâtiments municipaux pour les années 2026 à 2027 avec options de renouvellement pour les années 2028 à 2029.

#### DOCUMENTATION DISPONIBLE

Les personnes ou entreprises intéressées par ce contrat peuvent se procurer les documents en communiquant avec le service à la clientèle du «Système électronique d'appel d'offres «SEAO» au 514 856-6600 (région de Montréal) ou au 1-866-669-7326 ou en consultant le site Internet [www.seao.ca](http://www.seao.ca) en stipulant le numéro de référence 20114651. L'obtention des documents est sujette à la tarification établie par SEAO.

Si des renseignements sur l'interprétation des documents d'appels d'offres sont nécessaires, veuillez-vous adresser à M. William Larochelle, ing., au service de la planification et du maintien des actifs municipaux, au numéro suivant : 450 434-1440, poste 2108.

#### RÉCEPTION DES DOCUMENTS

Chaque soumission doit être placée dans une enveloppe cachetée portant la mention :

VILLE DE SAINTE-THÉRÈSE  
Hôtel de Ville  
6, rue de l'Église  
Sainte-Thérèse (Québec) J7E 3L1

L'enveloppe de retour doit être clairement identifiée au numéro de contrat du présent appel d'offres, dans le coin inférieur gauche, et le nom de l'entreprise qui la dépose et son adresse légale dans le coin supérieur gauche.

Les enveloppes seront reçues **avant 11 h, le 4 février 2026** et seront ouvertes publiquement, le même jour aussitôt que possible après l'heure limite, en la salle du conseil municipal, 6, rue de l'Église, Sainte-Thérèse (Québec) J7E 3L1.

La Ville de Sainte-Thérèse ne s'engage à accepter ni la plus basse ni aucune des soumissions reçues, ni à encourir aucune obligation, ni aucun frais d'aucune sorte envers le ou les soumissionnaire(s).

DONNÉ À SAINTE-THÉRÈSE, ce 14 janvier 2026

Avis numéro : 2026-01

Philippe Huot  
Greffier

P047003-1\_01577



Blainville  
inspirante

P046968-1\_01753

### VILLE DE BLAINVILLE Appel d'offres SG2026-014/P (7210-2026-021)

#### AVIS PUBLIC

#### Réhabilitation du réseau d'eau potable | Rues Lamothe et Lucien-Paquette

#### Description des travaux

#### Règlement 1704

Le projet faisant l'objet du présent appel d'offres inclut, sans s'y limiter :

La réhabilitation de conduites d'eau potable par gainage structurale sur les rues suivantes :

- Rue Lamothe, entre la 33<sup>e</sup> Avenue Est et la 35<sup>e</sup> Avenue Est, sur une distance approximative de 300 m.l.
- Rue Lucien-Paquette, jusqu'à l'intersection de la rue Lamothe, sur une distance approximative de 560 m.l.

Des soumissions sous enveloppes scellées portant l'inscription « **Appel d'offres SG2026-014/P** », et adressées aux Services juridiques de la Ville de Blainville au 1000, chemin du Plan-Bouchard, Blainville (Québec) J7C 3S9, seront reçues jusqu'à **10 h le 5 février 2026**. Les soumissions seront ouvertes le même jour à 10 h 01, ou aussitôt que possible après cette heure, à l'hôtel de ville situé au 1000, chemin du Plan-Bouchard, Blainville (Québec).

La Ville de Blainville acceptera également les soumissions transmises par voie électronique, et ce, uniquement par l'intermédiaire du Système électronique d'appel d'offres (SEAO), selon les modalités déterminées par celui-ci.

Pour toute demande de renseignements supplémentaires, veuillez communiquer par courriel avec Monsieur Piero Salvo, ing., de la firme Consultants sans-tranchée GAME à l'adresse suivante : [psalvo@gameconsultants.net](mailto:psalvo@gameconsultants.net)

Ne seront considérées que les soumissions préparées sur les formulaires officiels de soumission fournis par la Ville de Blainville. On obtiendra ces formulaires et autres documents nécessaires à la préparation des soumissions en consultant le Système Électronique d'Appel d'Offres ([www.seao.ca](http://www.seao.ca)).

Chaque soumission devra être accompagnée d'un cautionnement de soumission émis en faveur de la Ville de Blainville pour un montant égal à dix pour cent (10 %) de la soumission, et inclure un engagement à l'effet que les cautionnements requis seront accordés au soumissionnaire advenant le cas où ce dernier serait choisi pour exécuter les travaux.

La Ville de Blainville ne s'engage à accepter ni la plus basse, ni aucune des soumissions reçues, ni à encourir aucune obligation, ni aucuns frais de quelque nature que ce soit, envers le ou les soumissionnaires.

Manon Lafontaine, avocate  
Greffière adjointe



# rabaischocs

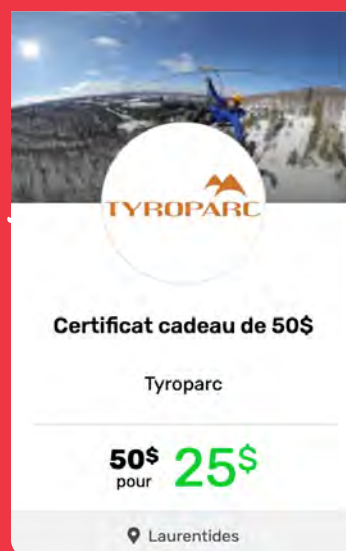
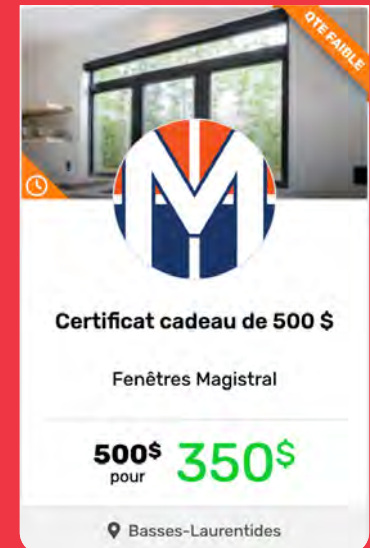
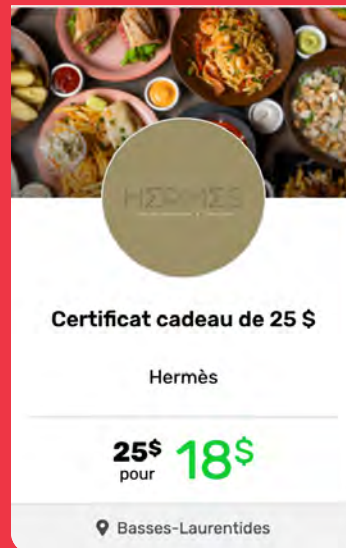
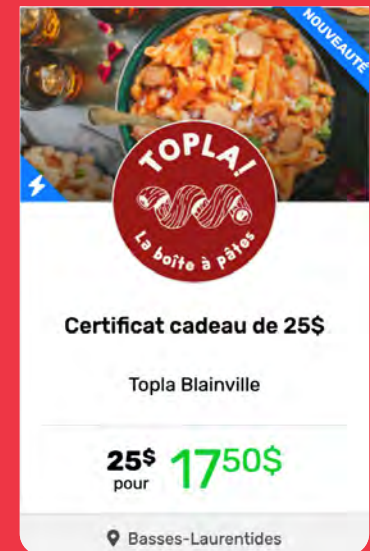
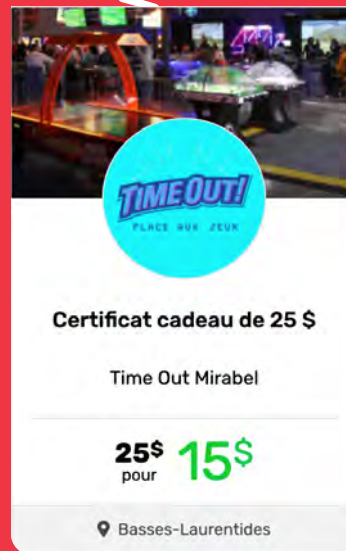
**35%**  
**DE RABAIS**



**ACHETEZ DÈS  
MAINTENANT!**

**HEY!**

Voici un mode de paiement simple, facile et convivial.  
Ces bons d'achat sont cumulables et sans restriction !



**ZONE CIRCULAIRES**







**MARINA DEL REY**  
CREVETTES SAUVAGES  
D'ARGENTINE

**8<sup>99</sup>\$**  
300G

**PRIX CHOC**



**RIVIERA**  
YOGOURT VÉGÉTAL

**5<sup>99</sup>\$**  
500-650G

**PRIX CHOC**

**ÉCONOMISEZ SUR VOTRE SANTÉ**

Valide jusqu'au 1 février 2026

ZONE CIRCULAIRES

PROFITEZ TAUTALEMENT  
DE NOS OFFRES AVEC  
LA CARTE TAUTAILE!



**GUSTA**  
HACHÉ VÉGÉTAL

**3<sup>99</sup>\$**  
200-340G

**PRIX CHOC**



**BELSOY**  
PRÉPARATION POUR CUISINE  
BIOLOGIQUE

**2<sup>99</sup>\$**  
250ML

**PRIX CHOC**



**ESKA**  
EAU DE SOURCE NATURELLE

**4<sup>99</sup>\$**  
24X500ML

**PRIX CHOC**



**CHA'S ORGANIC**  
CRÈME OU LAIT DE COCO  
BIOLOGIQUE

**3<sup>99</sup>\$**  
400ML

**PRIX CHOC**



**TAU**  
HUILE D'OLIVE EXTRA VIERGE  
BIOLOGIQUE

**22<sup>99</sup>\$**  
750ML

**PRIX CHOC**



**SANT'ANNA**  
PARMIGIANO REGGIANO  
BIOLOGIQUE

**16<sup>99</sup>\$**  
300G VARIABLE

**PRIX CHOC**



**CONFIDENT SPORTS**  
COLLAGÈNE HYDROLYSÉ

**16<sup>99</sup>\$**  
300-315G

**PRIX CHOC**



**ACTIVE HUMANS**  
BANDE BUCCALE  
POUR SOMMEIL PROFOND

**8<sup>99</sup>\$**  
10 UNITÉS

**PRIX CHOC**



**PIMENTS ROUGES,  
VERTES, JAUNES OU  
ORANGE  
BIOLOGIQUES**

**4.39 \$/KG**

**1.99\$**  
/LB

**PRIX  
CHOC**



**POIRES ANJOU  
BIOLOGIQUES**

**0.99\$**

**PRIX  
CHOC**



**Valide du 14 au 20 janvier 2026**



**CHAMPIGNONS  
SHITAKE  
BIOLOGIQUES**

**2.99\$**

**PRIX  
CHOC**



**OIGNONS JAUNES  
BIOLOGIQUES**

**2.99\$**  
SAC 3LBS

**PRIX  
CHOC**



**CAROTTES  
BIOLOGIQUES**

**3.99\$**  
SAC 5LBS

**PRIX  
CHOC**



**BROCOLI  
BIOLOGIQUE**

**3.99\$**

**PRIX  
CHOC**



**VRAC  
POUDRE STEVIA VERTE  
BIOLOGIQUE  
VALIDE JUSQU'AU 1 FÉVRIER 2026**

**10%**

**PRIX  
CHOC**



**VRAC  
RIZ BASMATI BLANC  
BIOLOGIQUE  
VALIDE JUSQU'AU 1 FÉVRIER 2026**

**-20%**

**PRIX  
CHOC**

P040575-14\_11963



**BLAINVILLE 1325, boul. Michèle-Bohec J7C 0P8**



**(450) 433-1978**

[www.marchestau.com](http://www.marchestau.com)



**ZONE  
CIRCULAIRES**



**Le meilleur choix**  
*Depuis 1983*

**Toutes nos  
félicitations!**

# Un nouveau membre dans la famille?

POUR SOULIGNER L'ARRIVÉE  
DE VOTRE NOUVEAU-NÉ,  
NOUS VOUS OFFRONS UN CADEAU  
D'UNE VALEUR APPROXIMATIVE DE 30 \$

Tout au long de l'année, présentez-vous à l'un de  
nos supermarchés **IGA Extra Daigle**  
avec une preuve acceptable de la naissance de votre enfant,  
une preuve de résidence, et dans un rayon de 10 km de nos magasins  
et nous vous remettrons votre cadeau.  
(L'enfant doit être âgé de moins de trois mois.)



**Visitez-nous au [igadaigle.com](http://igadaigle.com) et faites de belles découvertes !**  
Inscrivez-vous à notre Infolettre !

450, rue Blainville Est  
Sainte-Thérèse  
450-435-5500

220, rue Saint-Charles  
Sainte-Thérèse  
450-435-1370

2605, rue d'Annemasse  
Boisbriand  
450-433-6226

CÉLÉBREZ LA CULTURE D'ICI, TOUTE L'ANNÉE!

PARTENAIRE  
PRINCIPAL  Desjardins



**VÉRONIC  
DICAIRE**

NOUVEAU SPECTACLE  
6 ET 7 MARS 2026  
TLG | R 74 \$ • VARIÉTÉ



**MARC  
DUPRÉ**

PARCE QUE CE SOIR  
28 MAI 2026  
TLG | R 61 \$ M 53 \$ • CHANSON



**GOWAN**

LA TOURNÉE 40<sup>e</sup> ANNIVERSAIRE  
DE L'ALBUM STRANGE ANIMAL  
26 JUIN 2026  
TLG | R 60 \$ M 52 \$ • CHANSON



**LYNDA  
LEMAY**

LA ONZIÈME FOLIE  
13 SEPTEMBRE 2026  
TLG | R 54 \$ M 47 \$ • CHANSON



**VINCENT  
VALLIÈRES**

AU TRAVERS DE LA ROUTE  
9 OCTOBRE 2026  
TLG | R 51 \$ M 45 \$ • CHANSON



**MICHEL  
RIVARD**

APRÈS ON VA OÙ ?  
3 OCTOBRE 2026  
TLG | R 61 \$ M 53 \$ • CHANSON

**40<sup>e</sup> dyscène**

**THÉÂTRE  
LIONEL-GROULX  
CABARET BMO  
SAINTE-THÉRÈSE**

**GAROU**  
GAROU SOLO

15 AVRIL 2026  
TLG | R 62 \$ M 54 \$ • CHANSON

# UNE AVALANCHE DE NOUVEAUTÉS À DÉCOUVRIR!



## MÉNOPAUSE

AVEC GUYLAINE TANGUAY,  
CLAUDINE MERCIER, GENEVIÈVE  
CHAREST ET CATHERINE SÉNART

6 ET 7 FÉVRIER 2026

TLG | R 70 \$ M 61 \$ • VARIÉTÉ



## SYLVAIN COSSETTE

TOURNÉE RENDEZ-VOUS  
25<sup>E</sup> ANNIVERSAIRE

1<sup>ER</sup> MARS 2026

TLG | R 60 \$ M 52 \$ • CHANSON



## BRIGITTE BOISJOLI

ELVIS - BRING BACK '68

20 MARS 2026

TLG | R 53 \$ M 46 \$ • HOMMAGE



## MARC HERVIEUX

NOSTALGIA, LA SUITE

5 AVRIL 2026

TLG | R 58 \$ M 51 \$ • CHANSON



## BRUNO PELLETIER

3 ET MOI

19 AVRIL 2026

TLG | R 55 \$ M 48 \$ • CHANSON



## RICHARDSON ZÉPHIR

PUNCH CRÉOLE

13 AOÛT 2026

CBMO | R 42 \$ M 37 \$ • HUMOUR



## MARIANA MAZZA

FOIE GRAS

27 AOÛT 2026

TLG | R 54 \$ M 47 \$ • HUMOUR



## P-O FORGET

EN RODAGE

17 SEPTEMBRE 2026

CBMO | R 42 \$ M 37 \$ • HUMOUR



## DOMINIC PAQUET

J'COMPRENDS LA GAME

17 ET 18 SEPTEMBRE 2026

TLG | R 55 \$ M 48 \$ • HUMOUR



## CHRISTIAN-MARC GENDRON

TRILOGIE

19 ET 20 SEPTEMBRE 2026

TLG | R 58 \$ M 51 \$ • VARIÉTÉ

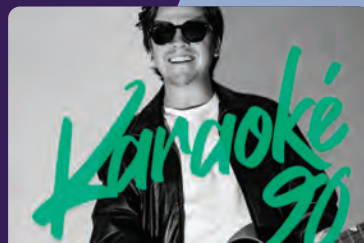


## VIRGINIE FORTIN

EN RODAGE

23 OCTOBRE 2026

CBMO | R 43 \$ M 38 \$ • HUMOUR



## LUDOVICK BOURGEOIS

KARAOKÉ 90

23 OCTOBRE 2026

TLG | R 54 \$ M 47 \$ • CHANSON



## PATRICE L'ÉCUYER

APRÈS SEULEMENT 32 ANS  
D'ABSENCE SUR SCÈNE

29 OCTOBRE 2026

TLG | R 56 \$ M 49 \$ • HUMOUR



## ANYMA ORA'

19 NOVEMBRE 2026

CBMO | R 38 \$ M 34 \$ • MUSIQUE



## LAURENCE JALBERT

TOURNÉE 35<sup>E</sup> ANNIVERSAIRE

19 NOVEMBRE 2026

TLG | R 57 \$ M 50 \$ • CHANSON



**IAN  
KELLY**

NOUVEAU SPECTACLE

15 MAI 2026

CBMO | R 49 \$ M 43 \$ • FOLK



**SINEM  
KARA**

EN RODAGE

13 JUIN 2026

CBMO | R 37 \$ M 33 \$ • HUMOUR



**FRANÇOIS  
BELLEFÉUILLE**

SAUVAGE

21 JUIN 2026

TLG | R 54 \$ M 47 \$ • HUMOUR



**PASCAL  
CAMERON**

UN SPECTACLE

4 JUILLET 2026

TLG | R 44 \$ M 39 \$ • HUMOUR



**GUY  
NANTEL**

EN RODAGE

9, 10 ET 11 JUILLET 2026

CBMO | R 49 \$ M 43 \$ • HUMOUR



**ALEXANDRE  
BARRETTE**

OUVERT

26 SEPTEMBRE 2026

TLG | R 50 \$ M 44 \$ • HUMOUR



**CATHY  
GAUTHIER**

EN RODAGE

3 OCTOBRE 2026

CBMO | R 43 \$ M 38 \$ • HUMOUR



**LES TWENTY-NINES  
FONT UNE SCÈNE**

TOURNÉE BOOMBOX

8 OCTOBRE 2026

CBMO | R 45 \$ M 40 \$ • CHANSON



**BREEN  
LEBOEUF**

MES BLUES PASSENT PU DANS PORTE

18 OCTOBRE 2026

TLG | R 52 \$ M 46 \$ • BLUES



**PHILIPPE  
LAPRISE**

AU SOMMET

22 OCTOBRE 2026

TLG | R 52 \$ M 46 \$ • HUMOUR



**RÉAL  
BÉLAND**

COMME CHEZ NOUS

22 NOVEMBRE 2026

TLG | R 49 \$ M 43 \$ • HUMOUR



**MÉGAN  
BROUILLARD**

CHIENDENT

26 NOVEMBRE 2026

TLG | R 44 \$ M 39 \$ • HUMOUR



**NOËL UNE TRADITION  
EN CHANSON**

MISE EN SCÈNE JOËL LEGENDRE

**NOËL UNE TRADITION  
EN CHANSON**

MISE EN SCÈNE DE JOËL LEGENDRE

28 NOVEMBRE 2026

TLG | R 66 \$ M 57 \$ • CHANSON



**DUMAS**

PIANO VOIX DIAPOS

11 DÉCEMBRE 2026

CBMO | R 49 \$ M 43 \$ • CHANSON



**PATRICK  
GROULX**

TROP LONGTEMPS SEUL

5 MARS 2027

TLG | R 49 \$ M 43 \$ • HUMOUR

# 40 ANS DE CULTURE VIVANTE!



## LADIES NIGHT

DRÔLEMENT SEXY!

2 JANVIER 2027

TLG | R 69 \$ M 60 \$ • VARIÉTÉ



## FERLAND

LE PETIT ROI  
POUR TOUJOURS

23 JANVIER 2027

TLG | R 89 \$ M 77 \$ • HOMMAGE



## WILLIAM CLOUTIER

L'AMOUR

28 FÉVRIER 2027

TLG | R 45 \$ M 40 \$ • CHANSON

# odyscène

CARTE MEMBRE

POUR  
SEULEMENT  
**30 \$**

PROFITEZ D'UN ACCÈS  
PRIVILÉGIÉ À VOS  
SPECTACLES FAVORIS!

- **ACCÉDEZ À LA PRÉVENTE** 48 heures avant le grand public et choisissez les meilleures places disponibles. \*
- **OBTENEZ JUSQU'À 15 % DE RABAIS** sur une vaste sélection de spectacles. \*\*
- **ÉCHANGEZ VOS BILLETS** jusqu'à 7 jours avant la représentation pour un autre spectacle de même valeur ou d'une valeur supérieure.

\* L'abonnement à l'infolettre est requis pour accéder aux préventes de spectacles. La carte privilèges est valide pour une durée d'un an à compter de la date d'achat. \*\* Rabais admissibles sur la grande majorité des spectacles.

**odyscene.com** • Billetterie • 450 434-4006

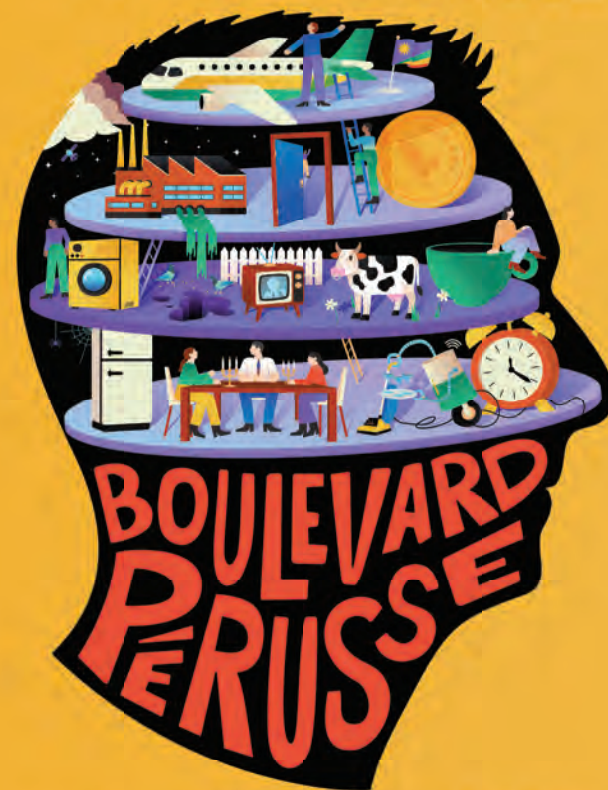


THÉÂTRE LIONEL-GROULX 100, RUE DUQUET • SAINTÉ-THÉRÈSE  
CABARET BMO SAINTÉ-THÉRÈSE 57, RUE TURGEON • SAINTÉ-THÉRÈSE

**P** GRATUIT

P046717-1\_01662

Encore Spectacle présente  
UNE PIÈCE DE THÉÂTRE ÉCRITE  
PAR FRANÇOIS PÉRUSSE



ENCORE SPECTACLE  
THÉÂTRE LIONEL-GROULX

ÉTÉ 2026

## BOULEVARD PÉRUSSE

UNE PIÈCE DE THÉÂTRE ÉCRITE PAR FRANÇOIS PÉRUSSE  
DÈS LE 11 JUILLET 2026 • BILLETS DISPONIBLES!

TLG | R 72 \$ M 63 \$ • THÉÂTRE D'ÉTÉ