



LE JOURNAL DE LA MOTTE

Avril 2010 vol.2 no 10

Festimo (Festival de cinéma)



C'est avec grand plaisir que nous présenterons la 2^e édition de notre **Festimo, le samedi 10 avril** à la salle des Pionniers. Ouverture des portes à 18h30 et la 1^{ère} présentation débutera à 19h00. Vous pourrez voir 3 excellents films en soirée, dont le film qui a remporté l'Oscar cette année « Le démineur », ainsi qu'un film pour les jeunes qui sera présenté en après-midi.

Voir le synopsis de tous les films en page 5.

Marie-Hélène Massy Émond, responsable

15^e édition du Show de La Motte, le 24 avril prochain, à 20h
À notre salle Héritage. Billet laissé à 15\$
Thème : On lève de terre !



Douze numéros composés de trente-trois artistes créateurs, venus de partout, animés et présentés par nul autre que **Pierre Labrèche**, le postier-conteur, homme de lettres et de rêveries. Capable de nous faire lever de terre avec un seul conte ! (Lire la suite en page 4)

Margot Lemire

La Marche pour la Vie

Chaque printemps, nous vous invitons à venir marcher, pour faire de l'exercice et surtout, pour une bonne cause. Cette année, samedi le 1^{er} mai, nous marcherons au profit de l'organisme **SATED-AT**, « Société de l'autisme et autres troubles envahissants du développement ».

Nous vous invitons à vous inscrire au 819 732-2878. Des dépliants, avec la feuille pour amasser des commandites, sont disponibles à l'Épicerie Chez Flo, au bureau municipal et auprès de l'organisme.

Nous vous attendons à la salle des Pionniers à 9h30 pour l'inscription. Le départ se fera à 10h en face du Centre communautaire. Apportez votre lunch, nous pique-niquerons ensemble au retour. Une collation, fournie par la municipalité de La Motte, sera donnée à mi-chemin et un autobus sera à la disponibilité des marcheurs fatigués.

Bonne marche!

Monique T. Savard
Comité organisateur



"La chasse... mon oeil!"

Le Centre communautaire est fier de vous présenter la comédie hilarante « **La chasse...mon oeil** » texte de Magella Guévin et de Serge Larouche, à la salle Héritage **le samedi 17 avril à 20h.**

Billets : 12\$

Pour info ou réservation : 819 727-2258

Aurore Turcotte



Brunch de la Fête des mères



Maman ne cuisine pas aujourd'hui car on l'amène au brunch des Fermières pour la Fête des mères. On vous attend dimanche le 9 mai à 11h à la salle des Pionniers. Les billets seront en vente à l'épicerie Chez Flo et auprès des Fermières de La Motte.

Le prix des billets est de 10\$ pour les adultes, de 5\$ pour les 6 à 12 ans et gratuit pour les 5 ans et moins.

Il y aura plusieurs prix de présence.

Bienvenue à toutes et à tous!

Monique T. Savard
Fermières de La Motte



SOMMAIRE

Coup d'œil municipal	p. 2, 3	Dossier Environnement	p. 11, 12
Nouvelles de vos comités	p. 4, 5	Horaire de votre infirmière	p. 13
Message de la paroisse	p. 6, 7	Calendrier des activités	p. 13
Salut les jeunes	p. 9, 10		

Nous y voici ! Le printemps arrive !



Au fur et à mesure que les bancs de neige fondent, le ménage du printemps débute. Nous découvrons ici et là sur notre terrain, toutes sortes de surprises non désirées. Et dans la maison, avec le grand ménage vient aussi le tri de tout ce que nous avons.

Que devons-nous faire avec tout cela ?

Plusieurs choix s'offrent à nous, selon ce que nous avons à nous départir.

Premièrement tout ce qui est encore bon et pourrait servir à d'autres, nous pouvons l'apporter à la Petite Boutique d'Amos.

En nous référant au «Le Bottin vert» de la MRC d'Abitibi nous y trouverons d'autres informations. Ce bottin est disponible sur le site Internet www.mrcabitibi.qc.ca

La municipalité de La Motte possède dans la cour du garage municipal, un parc à conteneurs. Chacun étant très bien identifié, nous indiquant où déposer la plupart de nos rebuts. En visitant notre site Internet à www.municipalitedelamotte.ca, nous y trouverons encore plusieurs informations qui pourraient nous intéresser.

Nous tenons à féliciter et remercier tous les citoyens et les citoyennes qui collaborent avec nous afin que notre service de collecte porte-à-porte et celui du parc à conteneurs soit des plus efficaces.

N'oublions pas que la beauté et la durabilité de notre environnement passe par son respect.

Prêtons-y attention !

Jeanne d'Arc Deschamps
Directrice générale, par intérim

Service de protection des incendies de La Motte



Le soleil se pointe, la neige fond et le printemps est arrivé. Depuis quelques semaines, nous avons déjà avancé l'heure pour profiter un peu plus des rayons du

soleil en fin de journée. Si vous avez fait le tour de vos horloges dans votre maison, avez-vous fait aussi le tour de tous vos avertissements de fumée?

Dans ce numéro du Journal de La Motte, nous allons profiter du changement d'heure pour vous parler de l'incontournable sujet des avertisseurs de fumée.

L'avertisseur de fumée

Depuis la commercialisation de l'avertisseur de fumée en 1980, le nombre de décès a chuté de plus de 60 % au Québec, passant d'une moyenne annuelle de 179 à une moyenne de 70 depuis 2000. L'avertisseur de fumée réduit de moitié les risques de mourir dans un incendie. Il permet aussi de diminuer considérablement les pertes matérielles puisque les pompiers sont appelés plus rapidement.

Choix d'un avertisseur de fumée



- L'avertisseur de fumée à ionisation est le plus courant. Il s'installe près des chambres à coucher.
- L'avertisseur de fumée à cellule photoélectrique s'installe près de la cuisine, de la salle de bain et des appareils de chauffage, car il déclenche moins d'alarmes inutiles causées par les vapeurs d'humidité ou de cuisson.
- Dans les constructions neuves de plus de deux étages et de plus de huit logements, l'avertisseur de fumée doit être relié au système électrique. Il devrait idéalement
 - contenir une pile d'appoint en cas de panne de courant.

- Le logo ULC doit apparaître sur l'avertisseur de fumée, indiquant qu'il répond aux normes canadiennes.

Installation d'un avertisseur de fumée

- Installer un avertisseur de fumée par étage, y compris le sous-sol.
- En installer un dans le corridor, près des chambres.
- En installer un dans chaque chambre où l'on dort la porte fermée.
- S'assurer que tous les occupants entendent l'avertisseur de fumée lorsqu'ils dorment. Sinon, installer un avertisseur de fumée dans la chambre de ceux qui ne peuvent l'entendre.
- Installer l'appareil au plafond, à un minimum de 10 cm (4 po) du mur, ou sur un mur, à une distance de 10 à 30 cm (4 à 12 po) du plafond.
- Ne jamais retirer la pile d'un avertisseur qui se déclenche trop souvent. L'installer plus loin, car il doit être trop près de la cuisine ou de la salle de bain.
- L'avertisseur de fumée relié à un central permet une intervention encore plus rapide des pompiers. S'assurer qu'on est bien relié, surtout si on a fait des modifications à notre réseau téléphonique (Internet haute vitesse, téléphone IP).
- Installer aussi un avertisseur de fumée au chalet et faire les mêmes vérifications. En proportion, il y a plus de décès au chalet qu'à la résidence principale.
- Penser à faire interconnecter par un maître électricien tous les avertisseurs de fumée électriques de la maison. Ainsi, lorsque l'un d'eux sonne, ils sonnent tous, peu importe où est le feu.
- Si un occupant est sourd ou malentendant, installer des avertisseurs de fumée qui combinent une lumière stroboscopique et du son.

Entretien de l'avertisseur de fumée

LA PILE

- La remplacer lorsque l'avertisseur émet un signal sonore intermittent.
- La vérifier aux changements d'heure. La remplacer une fois par année ou selon les recommandations du fabricant. La vérifier aussi au retour des vacances.
- La remplacer lorsqu'on emménage dans une nouvelle demeure.
- Ne jamais utiliser de pile rechargeable.
- Penser à utiliser une pile longue durée (10 ans) comme une pile au lithium.

L'APPAREIL

- Le vérifier une fois par mois en appuyant sur le bouton d'essai.
- Vérifier annuellement sa capacité à détecter la fumée en l'exposant à la fumée produite en éteignant une chandelle ou à celle produite par un bâton d'encens.
- Passer légèrement l'aspirateur à l'extérieur et à l'intérieur du boîtier de l'avertisseur à pile, au moins une fois par année.
- Ne jamais le peindre.
- Le remplacer 10 ans après la date de fabrication indiquée sur le boîtier. Il faut aussi en acheter un neuf s'il est endommagé, peinturé ou s'il n'émet pas de signal au remplacement de la pile.

Responsabilités des propriétaires et des locataires

- Les propriétaires ont l'obligation d'installer, dans chaque logement, un avertisseur de fumée par étage, ainsi que dans les corridors et cages d'escalier.
- Dans un immeuble à logements, le locataire a généralement la responsabilité de l'entretien de l'avertisseur de fumée et de sa pile. Par contre, cette responsabilité peut faire l'objet d'une entente entre le locataire et le propriétaire à la signature du bail.
- Les municipalités peuvent aussi réglementer sur la responsabilité de l'entretien de l'avertisseur et de sa pile.

Conseils supplémentaires

- Avoir un plan d'évacuation connu de tous et en faire l'exercice au moins une fois par an.



EN CAS D'INCENDIE :

- Sortir rapidement, à quatre pattes s'il y a de la fumée.
- Se rendre au point de rassemblement.
- Ne jamais retourner dans un bâtiment en flammes.
- Composer le **9-1-1** une fois sorti.
- L'avertisseur de fumée ne détecte pas le monoxyde de carbone et l'avertisseur de CO ne détecte pas l'incendie. Se procurer les deux types d'avertisseurs pour plus de sécurité.
- Si on entreprend des rénovations majeures ou si on fait construire une nouvelle demeure, penser à faire installer un système de gicleurs. Les gicleurs combinés à l'avertisseur de fumée réduisent de façon importante le risque de mourir dans un incendie.

Questions suggérées pour discussion

- Vos enfants connaissent-ils le son de l'avertisseur de fumée?
- Savent-ils quoi faire s'ils entendent l'avertisseur sonner?
- Combien avez-vous d'avertisseurs de fumée dans votre demeure? Où sont-ils installés? De quel type il s'agit?
- Quand avez-vous vérifié la pile pour la dernière fois?
- Connaissez-vous la date d'expiration de vos avertisseurs de fumée?
- Quelles sont les responsabilités d'un locataire et d'un propriétaire par rapport à l'avertisseur de fumée?
- Avez-vous un plan d'évacuation? Vos enfants connaissent-ils le point de rassemblement?
- Source : Ministère de la Sécurité publique du Québec
- Votre service de protection des incendies de La Motte

Heures d'ouverture du bureau municipal : mardi et jeudi de 8 h à 16 h
Inspecteur municipal : sur rendez-vous seulement, au 819 732-2878
L'agente de développement est présente du lundi au jeudi inclusivement
Prochaines séances du conseil municipal : lundi le 12 avril et lundi le 10 mai 2010

Nouveaux arrivants

Vous êtes nouveaux venus à La Motte?

Nous aimerions vous rencontrer et vous remettre une pochette d'informations sur La Motte.

Passés nous voir au bureau municipal, remplissez ce coupon ou téléphonez-nous au 819 732-2878.

Nom :
Adresse :
Tél :
Je désire que mes coordonnées paraissent dans le prochain bottin de La Motte
Oui :
Non :

NOUVELLES DE VOS COMITÉS

Fête de la famille



Environ 75 personnes se sont réunies pour cette fête familiale et communautaire. Plusieurs participants-es ont réalisé de belles sculptures de neige

pendant que des jeunes et même des moins jeunes glissaient.

Nous avons partagé un excellent dîner « cabane à sucre » préparé par de généreuses bénévoles.

Encore un bon moment pour se retrouver en famille et développer des liens avec nos voisins.



Un grand MERCI au CLD pour son appui financier. Merci aussi aux employés municipaux et à tous les bénévoles qui se sont impliqués pour

réussir cette fête.

A l'an prochain!

Paulette Trottier
Agente de développement

Calendrier culturel du Centre communautaire, avril et mai

10 avril	Festimo (Festival de cinéma)
17 avril	Théâtre « La chasse...mon œil »
24 avril	Le Show de La Motte « On lève de terre »
15 mai	Poètes d'Amérique : Carole David et Guy Cloutier, accompagnés de muciens
27 mai	Festival de contes et légendes
28 mai	Quatuor de saxe « Évolue-saxe » : Mario Thivierge, Mathieu Ouellet, Philippe Ouellet et Joffrey Ouellet de l'école de musique Harricana

Des événements à ne pas manquer et c'est chez nous que ça se passe!

Aurore Turcotte

15^e édition du Show de La Motte (suite de la page 1)

En musique :

- Liette Constant et Amélie Marcotte et leur invité Daniel Lévesque.
- Fakonoli. Paul Beau. Guy Baribeau et ses 4 musiciens de Grand B Jazz Band.
- Le groupe « Les fous de Vassan ». À découvrir !

En chanson :

- des chanteuses et des chanteurs-compositeurs-interprètes.
- Valérie Jacob, Véronique Trudel, Marie-Hélène Massy-Émond et son amie la poétesse
- Sonia Cotten, le duo Alain Desrochers et Marie-Maude. À découvrir !



Catégorie hors-série

- Maribelle Sigouin de la Cité de la danse de Val-d'Or et quelques danseurs de cette troupe.
- Louise Magnan nous fera un conte à sa manière si originale !
- Margot Lemire présentera ses nouveaux poèmes.

Pour le soutien technique, des techniciens d'expérience :

- au son, Martin Bélanger, et Lionel Laliberté à l'aide sur scène,
- Cynthia Després à l'éclairage.
- Aurore Turcotte à la Régie et à l'accueil aux artistes.

Une belle gang de bénévoles qui ont à cœur le succès du spectacle, en s'activant soit à la préparation du repas des artistes, au service aux tables, à la comptabilité, à la pub, partout, ils travaillent : Jojo Wheelhouse, Aurore Turcotte, Suzanne Poudrier, Lionel Laliberté, Liette Constant, Amélie Marcotte, Ginette Plourde, Pierre Labrèche, l'autre Pierre à Marie-Hélène, Marie-Josée St-Sauveur, Samuel Rouillard des jeunes Kasuäl, Linda Turcotte, et Maxime Chabot préposé au vestiaire.

En collaboration avec le Cercle des fermières qui gère le coin des crève-faim pendant que le Comité de la salle s'occupe du bar et que l'Épicerie chez Flo reçoit les appels pour les réservations.

Appréciez la beauté de l'affiche créée par Marie-Hélène Massy-Émond et du billet qui sera disponible à compter du 1^{er} avril aux endroits suivants : chez **Flo** (819-732-8795) ou chez **Chaussures Leclerc** de Malartic.

Lisez le prochain **Indice bohémien**, journal culturel régional distribué partout gratuitement. Flo en a des exemplaires. Il paraîtra le 1^{er} avril prochain. Nous y serons en première page. Tout un beau coup de chapeau pour La Motte.

Margot Lemire
La Pariole

Bibliothèque de La Motte



Surveillez votre courrier car bientôt vous recevrez une invitation à une journée porte ouverte afin de voir les changements à votre bibliothèque et les nouveaux livres que nous avons magasiné juste pour vous

Nous voulons remercier tous ceux et celles qui ont collaboré en complétant le formulaire d'Hydro-Québec ce qui va nous permettre d'acheter de nouveaux livres et ainsi satisfaire plus de gens. Gros merci!

Nicole Richard
Responsable

Festimo (suite de la page 1)

Film d'après-midi :

Là-Haut

animation, Etats-Unis 2009



Menacé d'être envoyé dans un centre pour retraités, un septuagénaire noue des millions de ballons à sa maison et s'envole à son bord vers l'Amérique du Sud. Le vieil homme ignorait toutefois que Russell, un boy-scout volubile, se trouvait sur le balcon au moment du décollage. Le garçon n'a qu'un souhait: obtenir son badge prouvant qu'il a aidé une personne âgée.

Programmation de la soirée :

Je me souviens

Comédie dramatique

André Forcier, Québec 2009

Abitibi, 1949. Avec la bénédiction de Duplessis, Monseigneur Madore fait embaucher des orphelins à la Sullidor Mining, afin de favoriser l'élection de Richard Bombardier à la tête du syndicat. Mais ce dernier meurt juste avant le scrutin. Son remplaçant, peu aimé des orphelins, est battu par le communiste Robert Sincennes. Lorsque la mère de ce dernier et une amie font courir le bruit que Richard a été tué par son épouse Mathilde, celle-ci se venge en couchant avec leur mari pour ensuite publiciser leur infidélité.

Enfermés dehors

Comédie burlesque

Albert Dupontel, France 2007

Ayant trouvé l'uniforme d'un policier qui s'est suicidé, Roland décide de l'enfiler. Réalisant que sa nouvelle apparence inspire le respect, le clochard un peu demeuré en profite pour aider d'autres démunis comme lui. Il jette bientôt son dévolu sur Marie, une jeune veuve travaillant dans un sex-shop, qui accuse ses beaux-parents, les Duval, de l'empêcher de voir sa fille de dix-huit mois sous prétexte qu'elle a jadis joué dans des films pornos. Mais en voulant récupérer la petite, Roland se trompe de cible et kidnappe Duval-Riché, un riche homme d'affaires corrompu sur le point de conclure une grosse transaction.

Le démineur (Oscar pour le meilleur film 2010)

Drame de guerre

Kathryn Bigelow, Etats-Unis 2009

Bagdad, été 2004. Il reste à peine une quarantaine de jours de mission au bataillon de l'armée américaine Bravo lorsque son démineur est tué dans une explosion commanditée par des rebelles. Il est aussitôt remplacé par le sergent William James. Celui-ci est si ouvertement hostile au protocole et aux mesures de sécurité que Sanborn, qui compose son commando spécial avec le jeune lieutenant Eldridge, en sont grandement perturbés. De jours en jours toutefois, de

mines antipersonnel neutralisées en bombes artisanales désamorçées, les liens se soudent entre les trois hommes.

Bon cinéma!

Marie-Hélène Massy Émond

Génie des sages

N'oubliez pas que les premiers mardis du mois, nous vous attendons au local de l'âge d'Or pour participer au « Génie des sages », un quiz divertissant sur les connaissances générales.

Bienvenue à toutes et à tous!

Au nom du club de l'Age d'Or « Vivre aujourd'hui » je veux souhaiter une **Bonne Fête des mères** à toutes les mamans de La Motte

Léopold Larouche, président

Âge d'Or

Collecte de bouteilles



L'école Tétrault de La Motte fera une cueillette de bouteilles le **samedi 10 avril** afin de financer son voyage linguistique à Ottawa. Des élèves et des bénévoles vous visiteront pour recueillir vos bouteilles et vos cannettes. La collecte se fera à partir de **9h samedi matin**. Si vous ne croyez pas être présents à la maison lors de notre passage, vous pouvez laisser vos bouteilles et cannettes près de la route et nous nous ferons un plaisir de les ramasser. Nous comptons sur votre générosité habituelle et nous vous remercions de nous aider à la réalisation de ce projet éducatif.

Les élèves de l'école Tétrault

Beau Bonjour à tous et à toutes!



Je suis très heureuse d'avoir l'opportunité de vous rejoindre par le biais de votre journal local. Pour les prochaines parutions, je tenterai d'apporter de l'information en réponse à vos interrogations et préoccupations.

Saviez-vous que l'âge n'est pas le seul responsable des petits oublis. La mémoire peut être affectée par le stress, les problèmes de santé, l'isolement et l'inactivité.

Pour terminer je vous laisse sur cette pensée.
« On cherche toujours à ajouter des années à la vie, sans se soucier d'ajouter de la vie aux années. »
Sur ce, je vous souhaite de bons moments!

Caroline Brière

Travailleuse de milieu auprès des personnes âgées
819-444-8873

Le comité du Journal souhaite de Joyeuses Pâques à tous nos lecteurs!



MESSAGE DE LA PAROISSE ST-LUC

Le Carême aujourd'hui

Nous invite à préparer et à vivre la semaine sainte qui est à nos portes.

Le jour de Pâques le 4 avril



Étant donné qu'il y a une messe et des baptêmes dans chacune des deux paroisses, St-Mathieu et St-Luc. Il y aura messe de Pâques à St-Mathieu à 9h30 et à 11h à La Motte, mais il n'y aura pas

d'office à l'église le jeudi saint, le vendredi saint et le samedi saint. Vous pouvez toujours aller à la cathédrale à Amos pour les offices de la semaine sainte.

Notre Église nous demande de ne pas manger à notre faim et de ne pas manger de viande le vendredi saint si notre santé nous le permet. À chacun et à chacune de dire ou faire oui ou non.

Au diocèse de Québec

Qui compte plus de 200 paroisses, Monseigneur Marc Ouellet et les pasteurs auxiliaires cherchent comment vivre l'entraide aujourd'hui. Ils essaient de prendre le



pouls de la société pour bien évaluer qu'est-ce qui fait battre son cœur. Ils présentent Jésus comme pasteur et son enseignement comme un mode de vie. Ça nous ressemble. Ils ont pris comme thème « Tout le monde sur le terrain, aujourd'hui on reconstruit ».

Vous savez que la devise de Marc Ouellet est « Qu'ils soient un », il nous l'a expliqué ici dans sa paroisse natale. À partir de là, la pastorale paroissiale se met en marche. Souvent, on vit une foi silencieuse, foi qui ne trouve pas les mots pour s'exprimer. On est du bon monde, silencieux mais porteurs de Dieu quand même. On pose des gestes spontanés qui manifestent notre volonté de fraternité et de partage. Parfois pardonner ça ne paraît pas toujours. On sacre de plus en plus et les enfants nous regardent en se demandant ce qui nous prend de parler ainsi.

Au diocèse d'Amos



Monseigneur Eugène Tremblay cherche en équipe à bien connaître notre société d'aujourd'hui pour déterminer l'agir évangélique qui correspond aux besoins.

Il pense que c'est l'Évangile qui peut apporter l'unité dans notre monde dispersé et brisé. Le développement technique, scientifique, mécanique, hydraulique et informatique nous secoue et favorise l'illusion d'un mieux être. La mondialisation nous éberlue.

Il y a de belles réalisations comme la guignolée, les téléthons, les paniers de nourriture, les points de dépôt de vêtements et de meubles usagés, mais il y a aussi des zones sombres et des gens qui souffrent.

Monseigneur Tremblay veut renouveler la visite pastorale dans les paroisses et aider à les revitaliser. Il scrute l'horizon pour découvrir les INUCKSHUK comme ceux que nous avons dans nos églises de

St-Mathieu et de La Motte et il cherche la bonne direction à prendre.

Lorsqu'il est venu à La Motte, il a pris le temps de se rendre à la salle Héritage pour écouter et partager avec les personnes qui voulaient le rencontrer. Il y en a qui sont venus, d'autres qui disent « j'aurais donc dû y aller ». Il est allé visiter les malades et les personnes seules à la maison. Il aurait aimé les rencontrer toutes. Il voudrait bien que dans chaque paroisse on mette en place une équipe locale de pastorale plus nombreuse qu'actuellement.

Notre municipalité est jeune par la moyenne d'âge, 39 ans, mais elle est étendue géographiquement et les gens sont occupés et dispersés par leur travail et par l'aménagement de leur environnement et ils manquent de temps.

Monseigneur admire « La marche pour la Vie » et la route de la croix qu'on fait à La Motte. Il réalise les efforts d'organisation et de concertation. Il en connaît les succès. Il vous félicite pour les belles fêtes de la famille. Il aime parler avec les prêtres de leur paroisse, de leurs forces et de leurs faiblesses, de leurs difficultés et de leurs succès.

À La Motte,

Se peut-il que la salle Héritage devienne comme un vestibule où l'on aime séjourner avant d'entrer dans la chapelle St-Luc ou en y sortant? Il y en a peut-être qui n'iront pas plus loin que le vestibule, c'est leur choix. Il y en a d'autres qui s'y arrêtent après la messe dominicale pour fraterniser et pour goûter les galettes de femmes de chez nous. C'est bon!

Parlons funérailles

Si vous venez nous rencontrer pour préparer des funérailles à l'église, on vous offre deux choix :

- une cérémonie liturgique de la parole, développée avec des chants religieux
- ou
- une cérémonie avec messe et communion

Les deux formes prennent le même temps, mais il faut les préparer. Parfois, on nous dit que c'est trop long, cela dépend soit des chants et de la musique, soit des témoignages (on n'en accepte que deux), soit de l'homélie qui est trop longue, ça dépend du curé qui est aussi ému que vous.

Comment faire le choix?

On vous dit : pensez à vos invités, à vos visiteurs ou à vos concitoyens, pensez à votre famille aussi. Si parmi ces gens, plusieurs ne comprennent pas le sens de la messe et de la communion, alors n'allons pas leur imposer, mais offrons leur une belle cérémonie qui fait naître confiance, espérance et reconnaissance.

Il arrive que nous ne soyons pas d'accord avec vous sur les choix de chants et de musique. C'est une cérémonie religieuse qu'on fait à l'église. Nous avons une bonne chorale de funérailles et nous comptons sur elle.

Alors, au lieu de vous choquer, pourquoi ne pas faire jouer vos cassettes au salon funéraire? Vous ne pensez pas qu'on pourrait améliorer le climat des salons funéraires? C'est regrettable que ce soit devenu des

lieux de rencontres sociales qui donnent peu de place à la famille et au défunt ou à la défunte.

Vous ne voulez pas qu'on prie brièvement au salon? Dites-le nous. Vous aimeriez qu'on prie brièvement, qu'on écoute une lecture, qu'on écoute une cassette? Dites-le nous et demandez au responsable des salons de nous prêter le micro.

Il me semble que le défunt ou la défunte a droit à un bon cercle de défense réservé à son cercueil comme un gardien de but au hockey. Le cercle devant ses buts.

Chemin de la croix

Le vendredi saint à 15h, il y aura le chemin de la croix à la chapelle St-Luc de La Motte. Bienvenue à tous!

Les croix qu'on utilise depuis quelques années, seront placées autour de la grande croix familiale de M. Cotton au 239 ch. St-Luc. Elles représentent les croix portées par les gens de La Motte dans leur vie.

Gaston Letendre c.s.v.
Prêtre desservant

Il m'arrive de ne pas comprendre vos goûts, de ne pas penser comme vous. Que voulez-vous, on fait ce qu'on peut avec ce qu'on a et avec qui on est. Je suis un homme d'hier qui essaie de comprendre l'aujourd'hui et vous êtes des gens d'aujourd'hui qui ne connaissent pas le temps d'hier. Il y a place pour des adaptations raisonnables.

Heureux temps de Pâques!

HORAIRE DES CÉLÉBRATIONS EUCHARISTIQUES DIMANCHE

AVRIL 2010

Pâques

- 4 avril 2010..... Messe à St-Mathieu
9h30
- 4 avril 2010..... Messe à La Motte
11h
Aux intentions des paroissiens
Par le Père Letendre
- 11 avril 2010..... Âme Marcelle Larouche-Roy
10h
par Isola Larouche
Âme Carole Blais par Famille Hains
- 18 avril 2010..... Messe à St-Mathieu
10h
- 25 avril 2010..... Âme Hélène Lapalice par Vital Hains
10h
Âme Cécile Larouche-Haché par Alida
Marcil

MAI 2010

- 2 mai 2010 Messe à St-Mathieu
10h
- 9 mai 2010 Âme Gertrude, Émile,
10h
Âme Marcelle Larouche Roy
par Isola Larouche
-
- 16 mai 2010 Messe à St-Mathieu
10h
- 23 mai 2010 Âme Cécile Larouche-Haché
10h
par Rosaire et Céline Girard
Âmes Philéas Lemieux &
Joséphine Léveillé par Marthe
Lemieux-Béliveau
- 30 mai 2010 Messe à St-Mathieu
10h

Carmel Guenette, responsable

HORAIRE DES CÉLÉBRATIONS EUCHARISTIQUES MERCREDI – RÉSIDENCE CLERCS ST-VIAEUR – LA FERME, LES JEUDIS

Âme Marc Guay par quête
funérailles

AVRIL 2010

- 1 avril 2010..... Aux intentions du Père Gaston
Letendre par le groupe de la
marguerite
- 7 avril 2010..... Âme Liette Larouche par quête
16h30..... funérailles
Âme Léonard Robitaille par
quête funérailles
- 14 avril 2010----Âme Marc Guay par quête funé
16h30 -----raillles
Âme Liette Larouche par quête
funérailles
- 21 avril 2010..... Âme Thérèse Gaudreault par
16h30..... quête funérailles
Âme Germain Demers par quête
funérailles
- 28 avril 2010----Âme Léonard Robitaille par què
16h30 -----te funérailles

MAI 2010

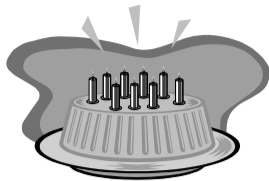
- ... 5 mai 2010-----Âme Liette Larouche par
16h30-----quête funérailles
Âme Thérèse Gaudreault par
quête funérailles
- ... 12 mai 2010 -----Âme Germain Demers par
16h30-----quête funérailles
Âme Léonard Robitaille par
quête funérailles
- ... 19 mai 2010 -----Âme Marc Guay par quête
16h30-----funérailles
Âme Liette Larouche par
quête funérailles
- ... 26 mai 2010 -----Âme Thérèse Gaudreault par
16h30-----quête funérailles

Âme Léonard Robitaille par
quête funéraires

Carmel Guenette, responsable

C'est à leur tour de se laisser parler d'amour

René Chabot 6 avril
 Nicole Richard 7 avril
 Jean-Claude Trottier 7 avril
 Danielle Martineau 11 avril
 Réal Deschamps 23 avril
 Julie Allard 24 avril
 Miguel Richard 26 avril
 Irène Naud 29 avril



Marie-Ange Meilleur 1 mai
 Anthony St-Amant 3 mai
 Simone Turcotte 9 mai
 Denis St-Amant 19 mai
 Rita Larouche 22 mai
 Lise Breault 28 mai
 André Bellefeuille 30 mai

Vous avez des choses à vendre?

Communiquez avec moi au 819 732-2878 et il me fera plaisir de l'annoncer dans notre Journal.

- Camionnette Chevrolet Sierra, 6 places, panneau renforcé, 63,000 km. Prix demandé : 6500\$
819 732-9525
- Maison et ferme à vendre à La Motte. Vous pouvez nous rejoindre ou laisser un message au
418 856-2940
- Chalet à vendre au Lac La Motte, 819 727-6344

Vous avez plus de 50 ans?

Vous devez habiter le secteur: Amos, Val-d'Or, Louvicourt, Malartic et les environs.

C'est gratuit!!

Soutien financier disponible

Inscrivez-vous immédiatement pour la prochaine formation

Emploi Québec 

Du 19 avril 2010

(les places sont limitées)

Canada 

Réservez votre place:
819 825-1032
1 877 825-1032

Stratégies
fOCUS
45 ans et plus

Le Journal de La Motte

Est un journal publié aux deux mois. Dépôt légal aux bibliothèques nationales (du Québec et du Canada)
 Téléphone : (819) 732-2878
 Télécopieur : (819) 732-4248
 Courriel : ad.lamotte@cableamos.com

L'équipe du journal :

Rédaction
 Nicole Richard
 Paulette Trottier

Correction : Jocelyne Lefebvre

Soutien :
 Aurise Savard
 Monique St-Pierre

Mise en page : Nicole Richard

Joyeuses Pâques



SALUT LES JEUNES

MYTHES ET FAITS ENTOURANT L'AGRESSION SEXUELLE FACILITÉE PAR LA DROGUE

Vous vous réveillez dans le lit d'un étranger. Vous souffrez d'un gros mal de tête, vos muscles sont endoloris et vous n'avez aucun souvenir de la soirée précédente.

Tout ce dont vous vous souvenez est que vous vous êtes rendue à un « party » avec vos amis, la suite de vos souvenirs s'étant évaporée. Puis, un éclair vous traverse l'esprit. Vous n'en êtes pas certaine, mais vous croyez avoir été droguée et agressée sexuellement.

Cette scène est l'image qui traverse l'esprit lorsque l'on pense à une agression sexuelle facilitée par la drogue, soit une femme agressée sexuellement après avoir été droguée par du Rohypnol® (« roofies ») introduit dans son verre de boisson. En réalité, ce scénario ne représente qu'une infime portion du grand tableau qu'est ce crime terrible. Pour aider à obtenir un tableau réel, voici des mythes, des faits et des conseils:

Mythe Une personne doit être nécessairement droguée pour devenir victime d'une agression sexuelle facilitée par la drogue

Fait : Bien que la télévision ou les films dépeignent ainsi ce crime, l'agression sexuelle facilitée par la drogue est plus souvent perpétrée par un agresseur qui vise une victime en état d'ébriété.

Mythe Ces crimes sont souvent commis au moyen de drogues facilitant l'agression.

Fait : La substance la plus couramment utilisée dans le cadre d'une agression sexuelle n'est pas le Rohypnol®, mais l'alcool. Un agresseur peut abuser une femme en état d'ivresse qui ne donne pas son consentement, ou prendre avantage d'une femme après qu'elle a perdu conscience. Il pourrait également la pousser à boire abondamment ou mélanger des substances fortes à sa boisson.

Mythe Si une femme est agressée sexuellement après s'être trouvée en état d'ébriété, c'est en partie sa faute parce qu'elle s'est attirée cette situation.

Fait : Une seule personne est responsable de l'agression sexuelle, celle qui la commet. L'intoxication par de l'alcool ou toute autre drogue n'est JAMAIS une invitation au sexe.

Mythe Seules les adolescentes sont victimes d'agressions sexuelles facilitées par la drogue.

Fait : Selon les statistiques, les femmes âgées entre 16 et 24 ans courent plus de risques d'être agressées sexuellement. Toutefois, n'importe qui peut devenir victime d'une agression sexuelle facilitée par la drogue, peu importe son âge, son orientation sexuelle et même son sexe.

Mythe Ces crimes sont souvent commis par des étrangers.

Fait : La plupart des agressions sexuelles sont commises par des amis ou des connaissances de la victime.

Mythe Les agressions sexuelles facilitées par la drogue sont très peu courantes.

Fait : Environ 25 % des femmes déclarent que la drogue a joué un rôle dans le viol. Toutefois, l'agression sexuelle facilitée par la drogue n'est pas déclarée couramment aux policiers. Personne ne peut dire avec certitude à quelle fréquence ces crimes sont perpétrés.

Ce n'est pas la responsabilité de la victime de prévenir une agression, mais les conseils suivants peuvent vous aider à vous amuser en toute sécurité dans un bar ou un « party », ou dans le cadre d'une sortie entre amis.

- Si vous pensez être ivre, soyez conscient de votre entourage et des gens avec qui vous êtes. Si vous ressentez le besoin de dormir ou pensez perdre conscience, demandez à un(e) ami(e) en qui vous avez confiance de vous reconduire à la maison.
- Évitez de laisser votre boisson de côté et si celle-ci a une apparence ou un goût douteux, ne la buvez pas.
- Ayez recours à un système de surveillance mutuelle : vous gardez un oeil sur vos copains/copines et ils gardent un oeil sur vous.
- **Si vous suspectez avoir été droguée, surtout si vous vous sentez très ivre ou extrêmement étourdie, demandez de l'aide immédiatement.**

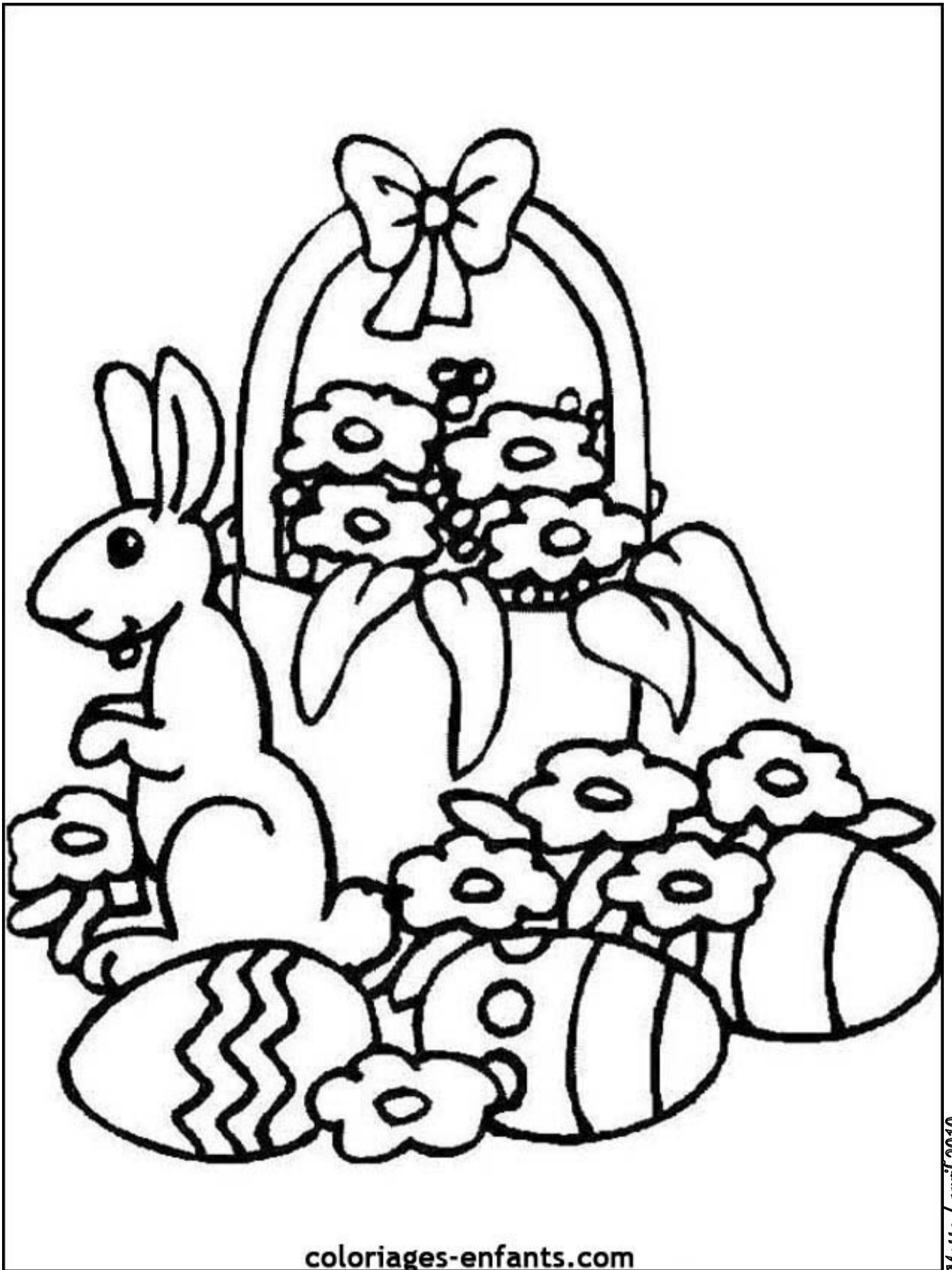
 masexualite.ca

POUR ACCÉDER AU MIEUX-ÊTRE SEXUEL



N'oubliez pas la Fête des mères, dimanche le 9 mai !

À colorier



coloriages-enfants.com

Un fermier de famille! Pourquoi pas!

Cinq fermes cessent leur activité chaque semaine.



Pourtant, si chaque consommateur achetait, chaque semaine, 20 \$ supplémentaire de produits locaux, plus de 100 000 emplois pourraient être créés. Sans compter l'impact

environnemental considérable en limitant le transport des produits.

L'agriculture soutenue par la communauté est un bon moyen d'encourager nos fermes locales.

Le principe est simple : le citoyen s'engage à l'avance auprès de la ferme en achetant sa «part» de récolte qui lui sera livrée pendant l'été, pour une période de 12 semaines. Ainsi, le citoyen et la ferme partagent ensemble les risques et les bénéfices de la saison à venir. Cette formule permet aux citoyens de devenir partenaires d'un fermier de famille afin de recevoir des aliments locaux et exempts de pesticides, tout en soutenant un agriculteur d'ici. Différents formats de paniers sont disponibles et proposent chaque semaine entre 6 et 12 variétés de légumes. Les produits offerts aux partenaires sont frais et délicieux, car ils sont récoltés à maturité la journée même ou la veille de la livraison.

Point de rosée horticulture de La Motte offrira, une fois de plus cette année, des paniers de légumes frais et certifiés biologiques aux gens de l'Abitibi-Témiscaminque. En 2009, une centaine de familles sont devenues partenaires de la ferme. Posez un geste social et écologique permettant de participer activement à l'agriculture locale en réservant votre place le plutôt possible car le nombre de familles est limité.

Source : Réjean Rose et Johanne Morin
819-732-0836

Dossier environnement

Mes habitudes de vie peuvent faire la différence



1. À la maison, au travail et dans les loisirs, je dépose dans le bac de récupération toutes les matières recyclables.
2. J'évite l'achat de bouteilles de plastique en utilisant une bouteille réutilisable.
3. Je réduis de 50 % la quantité de papier utilisée : impression recto verso, documents et factures électroniques, etc.
4. Je privilégie l'achat d'aliments produits localement.

5. J'opte pour une journée sans viande par semaine.

6. Je composte les matières organiques produites à la maison.

7. J'utilise des ampoules éco-énergétiques et je fais une gestion efficace de l'éclairage à la maison.

8. Je choisis un produit homologué ENERGY STAR® lorsque je dois acheter un gros électroménager.

9. J'éteins mes appareils électroniques lorsqu'ils ne sont pas utilisés et j'évite la mise en veille pendant de longues périodes.

10. À la maison, j'abaisse la température de 3°C la nuit et lorsque je quitte pour la journée.

11. J'améliore la performance énergétique de mon logement, de ma maison ou de mon chalet par le calfeutrage des fenêtres et le colmatage des fuites d'air.

12. Je remplace mon système de chauffage désuet au mazout par un système de haute performance ...

13. Je remplace mon système de chauffe-eau de piscine alimenté au gaz par un système d'alimentation solaire.

14. J'utilise des outils de jardinage manuels ou électriques plutôt qu'à l'essence.

15. Je remplace 5 journées de loisirs motorisés (motoneige, VTT, etc.) par des loisirs actifs (ski de fond, raquette, vélo, etc.).

Mes déplacements

Plutôt que de me déplacer en auto solo jusqu'au travail, à l'université ou au cégep...

16. Je prends les transports collectifs ...

17. Je marche ou prends mon vélo (transport actif) ...

18. Je fais du covoiturage ...

19. Je remplace mes petits déplacements en auto par la marche ou le vélo.

20. Je remplace mes déplacements en auto solo longue distance (environ 250 km) par ...

21. Lorsque je dois utiliser une voiture, je ne fais pas tourner le moteur au ralenti inutilement plus de 30 secondes au démarrage et 10 secondes à l'attente.

22. En fonction de ma réalité et de mes besoins, je choisis ...

23. Je choisis de participer à mes réunions par téléconférence, plutôt que de m'y déplacer ...

En faire plus

24. Je convaincs cinq de mes proches de participer au Défi Climat.

25. J'encourage la mise en place de services collectifs pour la réduction des GES dans ma communauté, comme le transport en commun ou le recyclage.

26. Je m'informe de la plate-forme environnementale des partis politiques et je fais connaître mon opinion auprès des candidats.

27. Je choisis de vivre près de mon lieu de travail ou d'études.

28. J'évite de surconsommer et d'acheter des produits suremballés ou avec des emballages non recyclables.

29. Je choisis le bois ainsi que des matériaux durables, réutilisés et recyclés lorsque je fais des rénovations.

30. J'opte pour des voyages écotouristiques et je limite mes déplacements en avion.

31. Je choisis d'investir dans des fonds de placement impliquant des entreprises ayant un bon bilan environnemental et social.



Bonjour,
Un petit mot pour vous rappeler qu'il est possible de porter plainte si vous êtes insatisfaits des services reçus dans le réseau de la santé et des services sociaux. Pour améliorer la qualité de ces services, nous offrons l'assistance et l'accompagnement, de façon gratuite et confidentielle.
Contactez le no de tél. 819-797-2433 ou sans frais : 1-877-767-2227



Les maladies mentales touchent des personnes de tous niveaux d'instruction, de

revenu et de cultures...

Pourquoi ne pas prendre le temps de venir vous informer ?

Ne soyez plus jamais seul ?... Nous sommes là pour vous. Association de familles et amis de la personne atteinte de maladie mentale de la MRC d'Abitibi.
734, 2^{ème} Avenue Ouest, Amos. 819-727-4567.

larescousse@cablename.com

Message de la Croix-rouge



Comme à chaque année la, Croix-Rouge, section Abitibi débute sa campagne de financement. Cette collecte de don, faite par des bénévoles de votre municipalité sert à venir en aide aux personnes sinistrées de notre MRC.

L'espoir commence avec vous les donateurs. Les bénévoles redonnent espoir aux sinistrés en leur proposant un toit et de la nourriture pour 3 jours ainsi que des vêtements neufs. Ils redonnent espoir à un enfant en lui offrant un oursin. Leur écoute redonne espoir à ceux et celles qui sont dépassés par les événements.

Merci aux bénévoles et aux donateurs pour leur grande générosité !

POUR REDONNER ESPOIR NOUS AVONS BESOIN DE VOUS

Lucie Caron

Responsable de la Campagne de financement 2010

Section Abitibi

Tel (819) 732-2703

4^e ÉDITION DU RELAIS POUR LA VIE

Le vendredi, 11 juin 2010

à la piste d'athlétisme de la Polyvalente La Forêt

d'Amos, dès 19 heures

C'EST LE MOMENT DE FORMER VOS ÉQUIPES!



Société
canadienne
du cancer

Canadian
Cancer
Society

DIVISION DU QUÉBEC

Qu'est-ce que le Relais pour la vie?

Un événement haut en couleurs qui se déroule durant 12 heures, où les gens marchent tous ensemble pour la lutte contre le cancer.

Devenez capitaine et recrutez 9 amis, parents, collègues pour former votre équipe ou joignez-vous à l'une de nos équipes.

Faites participer votre entreprise en appuyant le Relais pour la vie par une commandite, un don de produits ou de services ou par l'inscription d'une équipe d'employés!

À la mémoire de ceux qui nous ont quittés et pour soutenir ceux qui combattent toujours, venez marcher!

Aidez-nous à poursuivre cette réussite collective!!!

Inscrivez-vous dès maintenant au
<http://sites.google.com/site/rplvamos2010/index>
Pour plus d'information, communiquez avec nous au
819-442-3158 ou par courriel au
rplvamos@hotmail.com

Horaire de votre infirmière (Andrée Croteau)

Avril

Mardi 6 avril	Consultation local de santé (9h à 11 h 30)
Mardi 13 avril	Prise de sang (8h30 à 9h30) Consultation local de santé (9 h 30 à 11 h 30)
Mardi 20 avril	Consultation local de santé (9h à 11 h 30)
Mardi 27 avril	Consultation local de santé (9h à 11 h 30)

Mai

Mardi 4 mai	Consultation local de santé (9h à 11 h 30)
Mardi 11 mai	Prise de sang (8h30 à 9h30) Consultation local de santé (9 h 30 à 11 h 30)
Mardi 18 mai	Consultation local de santé (9h à 11 h 30)
Mardi 25 mai	Consultation local de santé (9h à 11 h 30)

Veuillez prendre rendez-vous au 732-3271. Merci!

Calendrier des activités de La Motte

Local de santé : 732-2708

AVRIL 2010

Dimanche	Lundi	Mardi	Mercredi	Jeudi	Vendredi	Samedi
				Age d'Or 1	Biblio 18h30 à 20h30 2	
Pâques St-Mathieu : 9h30 La Motte : 11h 4		Biblio 18h30 à 20h30 Vidanges 6		Age d'Or 8	Biblio 18h30 à 20h30 9	Festimo 10
Messe à La Motte 10h00 11	Conseil municipal Vidanges 12	Biblio 18h30 à 20h30 Fermières 13		Age d'Or 15	Biblio 18h30 à 20h30 16	La chasse mon œil 17
Messe à St-Mathieu 18	Vidanges Centre communautaire 19	Biblio 18h30 à 20h30 20		Souper Age d'or 22	Biblio 18h30 à 20h30 23	Show de La motte 24
Messe à La Motte 10h00 25	Vidanges 26	Biblio 18h30 à 20h30 27		Age d'Or 29	Biblio 18h30 à 20h30 30	

Mai 2010

Dimanche	Lundi	Mardi	Mercredi	Jeudi	Vendredi	Samedi
						Marche pour la vie 1
Messe à St-Mathieu 2	Vidanges 3	Biblio 18h30 à 20h30 4		Age d'Or 6	Biblio 18h30 à 20h30 7	
Brunch Messe à La Motte 10h00 9	Vidanges Conseil municipal 10	Biblio 18h30 à 20h30 Fermières 11		Age d'Or 13	Biblio 18h30 à 20h30 14	Poètes d'Amérique 15
Messe à St-Mathieu 16	Vidanges Centre communautaire 17	Biblio 18h30 à 20h30 18		Age d'Or 20	Biblio 18h30 à 20h30 21	
23 à La Motte Messe à 10h00 30 à St-Mathieu	Vidanges 31	Biblio 18h30 à 20h30 25		Souper Âge d'Or Contes et légendes 27	Biblio 18h30 à 20h30 Quatuor de saxe 28	

