



8200 copies du RIMOUSKOIS sont distribuées gratuitement à Rimouski et dans tout le comté chaque semaine

Le RIMOUSKOIS

QUEBEC
Rimouski - Bic - S-Fabien - S-Anaclet - P-Père - S-Luce - Luceville - S-Donat - S-Gabriel - Les Hauteurs - S-Marcassin - S-Narcisse - S-Blandine - S-Valérien - S-Eugène - de - Ludrière.

CAHIER 1 : 12 PAGES

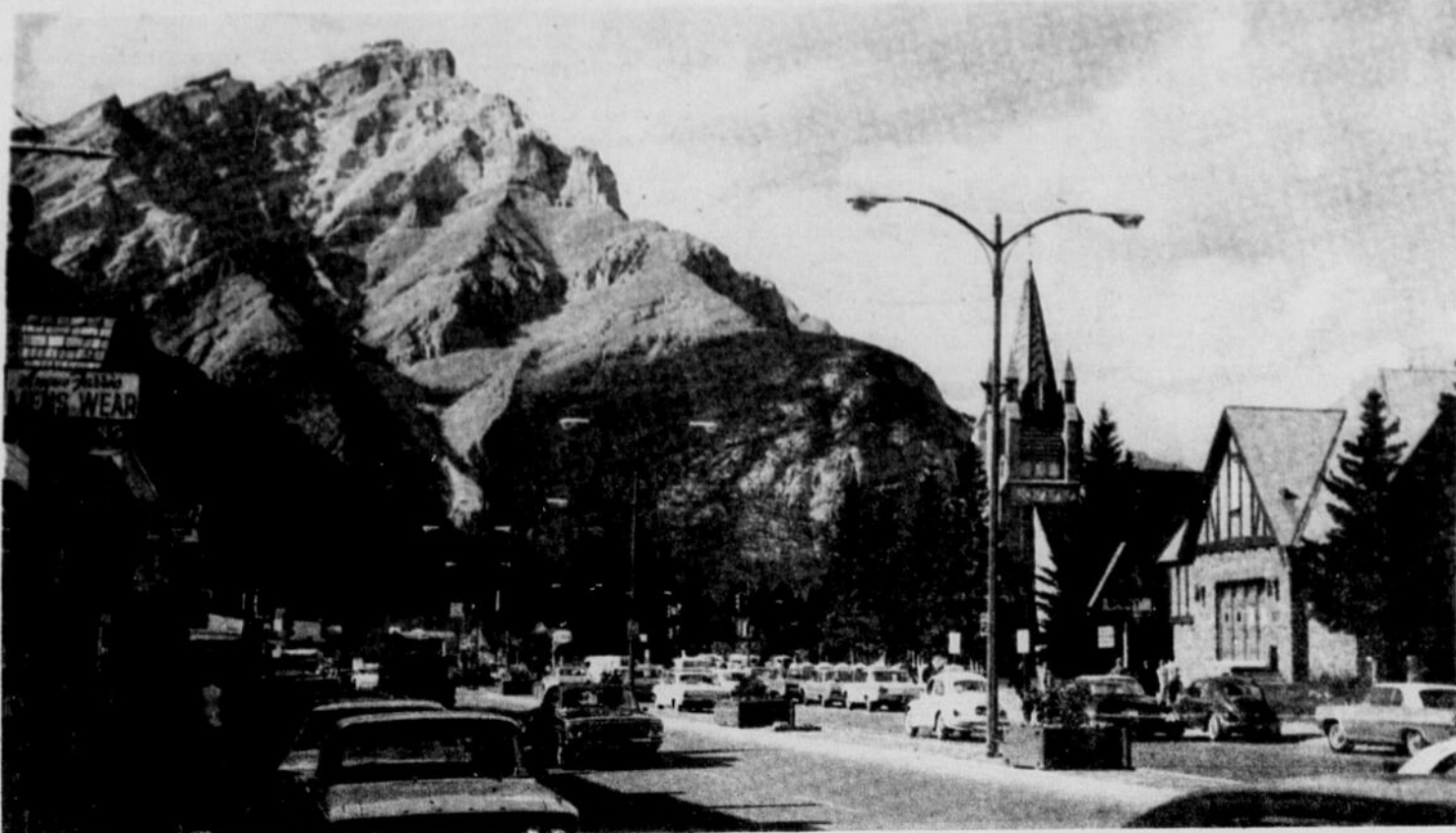
Rimouski, le mercredi 10 sept. 1969

44 pages

IMPRIMERIE BLAIS, RIMOUSKI

10c

Volume 2 — No. 41



Où est-ce? C'est à Banff. M. Gervais Parent de Rimouski a visité ce coin enchanteur du Canada. Il nous donne son opinion sur le voyage en page une du cahier trois.

Sommaire

EDITORIAL :

La fin d'une époque ?
(La mort d'Ho Chi Minh)
Page 4, cahier 1

LE "CONFLIT" UCC-
MARCEL MASSE
Page 8, cahier 1

ET LES AVENTURES
DE JAMES BOND :
au cinéma
Page 1, cahier 4

en commentaire musical
de Count Basie
Page 6, cahier 4

Congrès des mesureurs de bois

C'est samedi le 13 septembre qu'aura lieu le congrès des mesureurs de bois licenciés de la Province de Québec. La rencontre se tiendra à l'Hôtel de Ville.

Durant l'avant-midi, après les mots de bienvenue du président de l'Association, M. Noël Piché, m.l., et des autorités civiles et religieuses de la cité de Rimouski, les congressistes entendront le rapport du président, du secrétaire-trésorier, M. A. A. Pépin, g.f.m.l. et on formera les comités, l'un des élections, l'au-

tre des résolutions. A 11.15, le vice-président de l'Association, M. Théo. Gauthier, fera son rapport, suivi d'un autre par M. Yvan Sénéchal, m.l., sur le technicien forestier.

A 14.00, ce sera le rapport du comité d'élection et la présentation du nouveau bureau de direction. A 14.30, un autre rapport, celui du comité sur le mesurage.

L'un des moments les plus importants du Congrès sera le panel sur le thème du congrès, "Evolution ses méthodes d'établissement du volume des bois". Le modérateur sera M. Jérémie Savard, agent des achats de bois de la Consolidated Bathurst Ltd. Les participants seront: MM. Charles Simard, du service de planification du Québec, Victor Morin, responsable du service forestier de l'UCC, Hervé Rousseau, surintendant des achats de bois à la CIP de Matane, Henri Simard, chef mesureur à la CIP, et J. M. Rodrigue, du ministère des Terres et Forêts. Une période de question suivra, de même que le rapport du comité des résolutions.

A 18.30, les congressistes seront reçus à une réception civique à l'Hôtel de Ville.

Le banquet aura lieu à l'Hôtel St-Louis, où le conférencier sera M. Claude Gosselin, ministre des Terres et Forêts.

Pendant le congrès, les dames des congressistes visiteront le Domaine Reford et seront reçues à un thé de la Pépinière de Ste-Luce-sur-mer.

L. L.

"L'arbre de vie"



Un arbre qui offre ses mains, un arbre fort et qui respire, un vrai geste d'espérance. Voilà le nouveau poème d'un sculpteur canadien, originaire de Saint-Anaclet, Georges Beaupré.

Cette oeuvre, une sculpture d'aluminium, haute de cinq pieds et demi, pousse désormais dans le cimetière de Saint-Anaclet, un village dans la banlieue de Rimouski. Elle vit là en mémoire de la mère de l'artiste sculpteur, elle vit là comme le symbole d'une famille qui croit en la vie.

SELON M. MASSE

Le rôle du député

Lors de la rencontre avec la presse régionale, mardi dernier, M. Masse, répondant à une question, a clairement indiqué ce qu'il pense du rôle de député dans le nouveau parlementarisme.

Selon lui, le député, aujourd'hui, a un rôle législatif, par le vote qu'il fait des lois; son rôle ne se limite pas là. Il est aussi administratif, étant une sorte de cour d'appel, en plus d'écouter les doléances de ses administrés. C'est une définition traditionnelle et il faut qu'elle se modifie si l'on ne veut pas que le député demeure une sorte d'ombudsman local.

Dans la perception de l'aménagement global, il se présente des difficultés parce que deux types de corps intermédiaires y sont attachés. D'abord, il y a ceux qui sont "privés", comme la Chambre de Commerce et il y a le "public", le Parlement.

Dans cette perspective, il faut amener le député à un rôle beaucoup plus objectif, à construire et non à être constamment dénigré puisqu'il le fait lui aussi.

Le député doit être au cénacle du développement.

Ainsi, par exemple, le comité des députés du territoire répond à une sorte de besoin, puisque les délégués du peuple posent des questions directes à ceux qui peuvent y répondre, ministres ou fonctionnaires, au sujet des crédits alloués au plan ou des projets en cours. C'est la première fois que ceci se trouve et d'autres régions, soumises à une sorte d'aménagement, verront probablement la naissance de tels comités.

C'est la formule qui permet de rejoindre chaque député, qui, ainsi capté, tente moins de jouer aux orateurs, comme il se passe souvent en Chambré.

Gerry Poulin, prop.
Tél. : 723-1481

Gé-Ro Pizzeria

Bienvenue et bonne chance à tous les participants du tournoi PRO-AM tenu au Club de Golf de Bic en fin de semaine. Un succès presque assuré comme les anciens passés.

QUAND IL SE FERA DE MEILLEURES PIZZA, C'EST GERO QUI LES FERA! — LIVRAISON GRATUITE

Le Rimouskois "à votre service"

Les "FEUX-FOLLETS" acclamés

RENSEIGNEMENTS UTILES

(du 11 au 17 Septembre)

Heures des trains

	Quotidien	Scotian	Chaleur
Vers l'ouest	07.05	03.25	23.51
Vers l'est	20.46	08.00	04.35

Traversée (Manic)

Vers Foresville	8:30	12:45	17:00
-----------------	------	-------	-------

Soleil - Lune : levers et couchers

Jour	Soleil		Lune	
	Lever	Coucher	Lever	Coucher
Jeudi, 11 septembre	05.33	18.20	17.08	06.24
Vendredi, 12 sept.	05.34	18.18	18.16	06.40
Samedi, 13 sept.	05.35	18.16	19.26	06.56
Dimanche, 14 sept.	05.36	18.14	20.38	07.14
Lundi, 15 sept.	05.37	18.12	21.55	07.36
Mardi, 16 sept.	05.39	18.11	23.11	08.03
Mercredi, 17 sept.	05.40	18.09	00.26	08.40

Nouvelle lune, le 11, à 02.56.

Autobus (Le Voyageur)

VERS QUEBEC ET MONTREAL

8.40 — 12.50 — 23.15 — tous les jours
15.50 dimanche
17.50 exc. dimanche
19.55 vendredi et dimanche

VERS STE-ANNE-DES-MONTS ET GASPE

2.30 — tous les jours — Gaspé
17.00 — tous les jours — Ste-Anne-des-Monts
21.30 — tous les jours — Matane
12.40 — dimanche — Matane

VERS NEW-CARLISLE ET PERCE

17.00 — tous les jours.

Heures des messes

Cathédrale: Minuit - 7 h. - 9 h. - 10 h. 30 - 12 h. - 17 h. - 19 h. 30
St-Robert: Minuit - 8 h - 9 h - 10 h - 11 h - 19 h.15
St-Pie-X: 7 h. 30 - 9 h. - 10 h. 30 - 11 h. 30 - 19 h. 30
Ste-Agnès: 8 h. 15 - 9 h. 30 - 11 h. - 17 h. - 19 h. 30
St-Yves: 8 h. 15 - 9 h. 30 - 11 h. - 19 h. 30
Pointe-au-Père: Minuit - 8 h. - 9 h. - 10 h. - 11 h. 30 - 17 h. - 19 h. 30
St-Anaclet: 7 h. 30 - 10 h. - 19 h. 30
Nazareth: 7 h. 30 - 9 h. - 10 h. 30 - 12 h. - 19 h. 30
Sacré-Coeur: 8 h. - 9 h. 30 - 11 h. - 12 h. - 19 h. 15
Ste-Odile: 7 h. - 9 h. - 11 h.

UNITÉ SANITAIRE RIMOUSKI

CLINIQUE D'IMMUNISATION ET DE VACCINATION

Esprit-Saint: lundi 15 septembre de 2.00 à 3.00 heures.
Rimouski-est: jeudi -8 septembre de 10.00 à 10.30 heures.
Sainte-Agnès: jeudi 18 septembre de 2.00 à 3.00 heures.
Pointe-au-Père: jeudi 18 septembre de 2.00 à 2.30 heures.
Rimouski (U.S.): vendredi 19 septembre de 2.00 à 4.00 heures.

CLINIQUE ANTITUBERCULEUSE

Rimouski (U.S.): mardi 16 septembre à 1.30 heure.

Marées

Jour	Heure	Pieds
Jeudi, 11 sept.	01.50	13.0
	08.10	3.0
	14.05	12.0
	20.10	2.7
Vendredi, 12 sept.	02.20	13.2
	08.30	2.6
	14.35	12.7
	20.45	2.2
Samedi, 13 sept.	02.55	13.2
	09.00	2.4
	15.05	13.2
	21.20	1.9
Dimanche, 14 sept.	03.25	13.0
	09.25	2.3
	15.35	13.5
	21.55	1.9
Lundi, 15 sept.	04.00	12.5
	10.00	2.4
	16.10	13.5
	22.30	2.1
Mardi, 16 sept.	04.35	11.8
	10.30	2.7
	16.55	13.2
	23.15	2.6
Mercredi, 17 sept.	05.25	11.0
	11.15	3.2
	17.35	12.8

Lorsque le rideau tomba sur les spectacles de la fin de semaine de la Fête du Travail à la Maison d'Opéra du Centre National des Arts, on aurait pu se croire en janvier 1967, au début de l'année du centenaire.

En effet, il y a deux ans et sept mois que les "ambassadeurs" du Canada par la danse, les fabuleux Feux-Follets, inaugureront, à Fort William, une tournée transcanadienne qui enchantait plus de 200,000 spectateurs dans 95 villes. Les Feux-Follets, en tête du défilé des vedettes qui sillonnèrent alors le pays, virent des auditoires urbains et ruraux accourir à leurs spectacles et les acclamer à la Grande Finale.

Au cours de la fin de semaine, dans la capitale du pays, les Feux-Follets connurent de nouveau ce succès lorsqu'ils présentèrent à la capitale bondée de touristes la Mosaïque Canadienne 1969 de la Compagnie. Indiens aux costumes étincellants, pittoresques chasseurs Esquimaux, danseurs de gigues Irlandaises et interprètes du folklore Ecossais, Anglais, Acadien et Canadien-Français, tous étaient de retour sur la scène dans une nouvelle production plus brillante que jamais.

La troupe est en grande partie renouvelée. Elle devait l'être en vue de maintenir la moyenne d'âge de 20 ans pour les danseurs et de 22 pour les chanteurs. Comme ses pionniers en 1967, ses danseurs et chanteurs viennent de toutes les parties du Canada et représentent plusieurs des groupes ethniques de la nation. Au nombre des "vétérans" de 1967 se trouvent une danseuse Ecossaise de Calgary, qui avait 17 ans lorsqu'elle se joignit aux Feux-Follets et qui entreprend présentement sa quatrième tournée avec la compagnie, ainsi que deux chanteuses de l'Ontario.

Acclamés par la critique comme compagnie composée entièrement d'étoiles, les Feux-Follets jouent au Centre des Arts jusqu'à samedi prochain, puis se rendent à Québec, première étape d'une dure randonnée qui les conduira dans des arénas, des centres commémoratifs et des théâtres du Québec, de l'Ontario, du Manitoba, de la Saskatchewan et de l'Alberta.

Rencontres sacerdotales

Les rencontres sacerdotales de septembre 1969 auront pour thème, "2e étape du synode diocésain". Le programme se lit comme suit: à 10.00, le président de zone ouvre officiellement l'assemblée. Après la lecture du procès-verbal, on étudie le rapport du comité de compilation du synode, pour ensuite évaluer la première étape et tenter d'expliquer la seconde. A 14.00, on étudiera le travail des 13 commissions, précisant la participation des pasteurs à la deuxième étape. On dévoilera

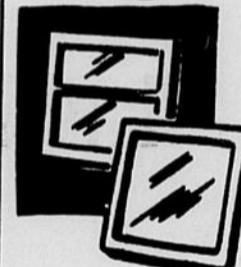
aussi le calendrier du synode pour l'automne. La réorganisation du Comité de chant sacré et les problèmes de la zone sont aussi à l'ordre du jour.

Les rencontres se tiendront par zone: à Rimouski, au sous-sol de l'église St-Robert, le 15 septembre; le 16, à Matane (Ecole Normale); le mercredi, à Amqui, au sous-sol de l'église paroissiale; le jeudi 18, à Trois-Pistoles: salle Vézina; enfin, le 19, à Notre-Dame-du-Lac, plus précisément à la salle paroissiale.

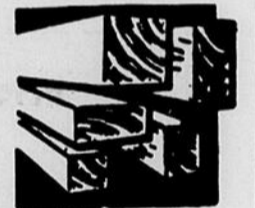
Vous voulez vous construire, CONSULTEZ: Gérard Morin



BOIS et MATERIAUX de construction



Manufacturier de PORTES et CHASSIS



RENDEZ-VOUS DONC CHEZ

Gérard Morin

Téléphone: 723-5936

174, 2e RUE

RIMOUSKI

NOUVEAU — SENSATIONNEL — FORMIDABLE

APRES PARIS RIMOUSKI

Nouveau Scopitone couleur à écran géant au Salon-Bar Scopitone de l'HOTEL DU BOULEVARD

Nouveaux films

Venez voir et entendre sur le nouveau scopitone vos artistes préférés. Ils sont plus vivants que jamais.

Le seul appareil du genre en Amérique



Le **GOBELET** GRILL SPACIEUX

DISCOTHEQUE à GOGO psychédélique SALLE St-Barnabé

VENEZ SAVOUREZ nos fameux SMOKED MEAT et HOT-DOGS, tout en suivant vos programmes T.V. couleurs.

L'endroit LE PLUS VIVANT et LE PLUS POPULAIRE à Rimouski Voz nos FILLES A "GOGO" DANSER dans des cages.

HOTEL du BOULEVARD

— 170 ouest, St-Germain — TEL: 723-9231

Une visite à Rimouski n'est pas complète sans un arrêt à: **L'HOTEL DU BOULEVARD**

SPECIALITE :

UNIFORMES DE TOUS GENRES

jean beaulieu

CONFECTION POUR HOMMES

200 OUEST, ST-GERMAIN RIMOUSKI

LE SERVICE, CA NOUS CONNAIT BIEN AU

Marché SIROIS Enr.

SPECIAUX EN VIGUEUR JUEQU'AU 13 SEPTEMBRE

Livraison gratuite avec 308, RUE ROULEAU
l'achat de \$3.00 et plus

Tél.: 723-3783
RIMOUSKI

EPICERIE LICENCIEE
3% D'ESCOMPTE



**Côtelettes
DE PORC**
(CHOPS)
la livre **.89**

**FOIE DE
PORC frais**
tranché
la livre **.39**

BACON (slab)
morceaux **.79**
la livre
tranché **.89**
la livre
"Hygrade" net **.49**

SPARE RIBS
fraîches **.79**
la livre
SMOKED MEAT
4 cellos **.99**
de 2 oz

Bologna FEDERAL
frais ou fumé
la livre **.39**

**DE COORSH
PIZZA FRAICHE**
PEPPERONI — 12 oz
et
FROMAGE — 10 oz
les deux pour **.99**

BOEUF A ROTIR
PETIT OS EPAULE LA LIVRE **.79**
HAUT DE COTE LA LIVRE **.69**

**T-BONE STEAK
OU
ROSBIF**
LA LIVRE **1.19**

TOUJOURS DE LA VIANDE DE
1ère QUALITE A NOTRE MARCHÉ
BOEUF HACHE OU
STEAK HACHE TRES MAIGRE

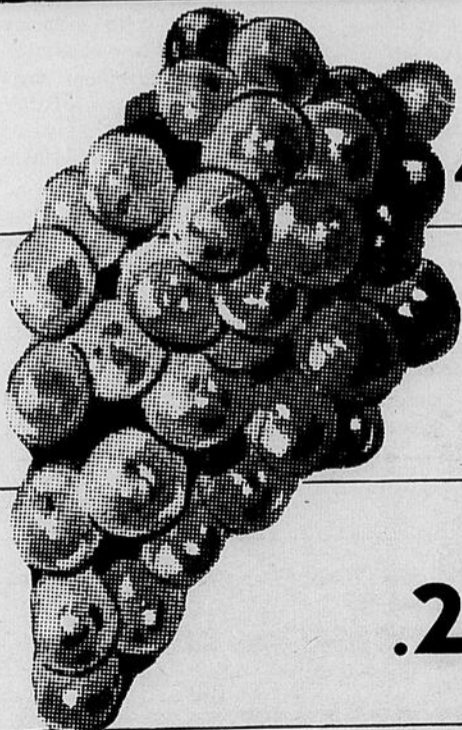
**CONFITURE
aux fraises**
 **VACHON**
jarre 24 oz **.59**

**MELANGE
à gâteaux
ROBIN HOOD**
blanc ou chocolat
2 btes 19 oz **.69**



**SAUCE A LA
viande CATELLI**
pour spaghetti
2 btes 14 oz **.59**

PECHES EN DEMIES
"LIBBY'S"
2 btes 28 oz **.89**

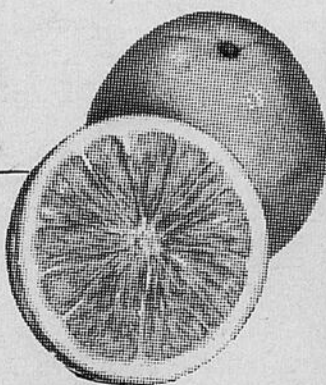


RAISINS BLEUS
panier
4 pintes **1.39**

Carottes fraîches
sac 5 livres **.35**

CHOUX-FLEURS
.29

**ORANGES DU BRESIL
No. 162 POUR JUS**
2 douzaines **.79**



**BISCUITS
assortis**
"PARTY"
de Weston
20 1/2 oz **.59**

SHORTENING
"CRISCO"
contenant
de 3 livres **1.19**



**TISSUS-MOUCHOIRS
FACELLE ROYAL**



3 boîtes 333
tissus **.89**

**CIRE
LIQUIDE
Mirage
DE SUCCES**

contenant
27 oz

1.15

ÉDITORIAL

La fin d'une époque ?

Ho Chi Minh est décédé. Il avait presque quatre-vingts ans. Ses obsèques ont lieu aujourd'hui et les manchettes des journaux, tout en rappelant l'étonnante existence du chef d'état nord-vietnamien, je devrais plutôt écrire chef militaire, les manchettes, dis-je, ont aussi clairement exprimé les divergences d'opinions entre les deux "amis" du pays en guerre depuis plus de vingt ans, soit la Chine et la Russie.

Les représentants des deux champions d'un communisme fort différent, se sont mutuellement ignorés, la délégation chinoise quittant avant les obsèques avec possibilité de retour (c'est ce qui est probable au moment où nous écrivons ces lignes). En fait, le Vietnam du Nord a toujours été un ami constant des deux forces communistes en présence. L'aide d'ailleurs vient des deux et les journaux chinois, comme russes, ont déclaré avec emphase l'amitié irréductible qui lie les deux immenses pays à cette petite présence communiste d'Extrême-Orient. D'ailleurs, l'expression "petite" n'a pas trop sa raison d'être devant la résistance farouche et l'énergie redoutable des soldats communistes dans cette guerre qui n'en finit plus.

En effet, Ho Chi Minh défend sa cause, aux dépens du colonialisme d'abord, de l'impérialisme ensuite, depuis fort longtemps et sa présence indiscutable dans les affaires de son pays, au cours des dernières années surtout, ont été le trait dominant de l'existence mouvementée de cette bande de terre ensanglantée. Le fanatisme reconnu des soldats vietcongs n'a pas d'autres raisons que la résistance même d'Ho Chi Minh et de son action courageuse, c'est évident, en des circonstances pas toujours idéales ou peu s'en faut.

La mort de cet homme, dont l'influence en Extrême-Orient est immense, marque probablement la fin d'une époque, sûrement le terme d'une caractéristique propre à la guerre du Vietnam, en autant que les menées militaires nord-vietnamiennes sont concernées.

Et, l'on sent déjà que cette fin apporte une sorte de planche de salut à la diplomatie américaine, aux prises avec l'inextricable dilemme de

Paris. D'ailleurs, le premier négociateur américain à la Conférence de Paris, Harriman, l'a clairement exprimé dimanche à la télévision, accusant l'Etat-major étatsunien de trop se modeler sur les agissements du président Thieu, qui, par exemple, a carrément refusé la trêve de 72 heures, qui devait commencer lundi pour se terminer aujourd'hui. Il ne sert à rien de se leurrer : la mort d'Ho Chi Minh ne modifiera sûrement pas la ligne fondamentale d'agissement et d'idéologie au Nord-Vietnam. C'est évidemment la fin d'une époque au niveau du style. Mais, et les derniers événements l'ont prouvé, l'opposition communiste prend toujours les devants (l'affaire de Da Nang l'accroche drôlement) en de telles circonstances. Et, Ho Chi Minh mort, le fait a eu lieu, comme prévu.

Qu'arrivera-t-il alors ?

Le changement d'attitude communiste, nord-vietnamien, est conditionné directement par celui que professeront les Américains. Le premier pas, au moment du retrait mineur de troupes américaines, n'a pas semblé satisfaire les autorités du Vietnam du Nord. Il apparaît donc comme évident que la déclaration d'Harriman est de toute première importance et que les Américains devront accentuer leur "libération" des exigences du président Thieu. Il est clair que les positions communistes, que nous n'avons pas à commenter ici, demeureront les mêmes, devant les américaines, si ces dernières ne se libèrent pas de cette contrainte sud-vietnamienne. Et l'affaire de la trêve ne semble pas augurer une telle modification. C'est une définition toute simple de la stratégie diplomatique.

La fin d'une époque est peut-être moins celle qui détermine, en minorité, un changement physique au Nord-Vietnam, que celle qui doit procéder dans l'attitude américaine vis-à-vis Thieu. La mort d'Ho Chi Minh n'est en fait que la disparition d'un homme, alors qu'il en meurt des milliers tous les jours, de façon plus brutale. Le pays qu'il a gouverné en pleine guerre n'est pas mort, lui. Et les successeurs du "père Ho" le savent trop bien, surtout si, comme on le prévoit, l'attitude américaine se durcit.

Laurent Leblond.

TOPO-ACTUALITÉS

L'unité, c'est la solution

Après l'exposition régionale agricole de Rimouski, qui fut beau succès, les instigateurs de cet événement ont pensé qu'il serait peut-être temps de planifier là aussi une situation passablement confuse. On sait que, cette année, pas moins de trois expositions ont "envahi" l'esprit des Rimouskois, en l'espace de trois ou quatre mois. C'est beaucoup trop, surtout quand on pense qu'une ville comme Québec, où le potentiel est évidemment plus accentué qu'ici, ne présente qu'une exposition par année.

Donc, on a émis l'idée de for-

mer une commission conjointe de l'exposition de Rimouski, demandant aux corps ou groupes intéressés à entrer dans la danse et à s'occuper, chacun dans son milieu, de l'organisation spécifique d'un aspect de l'événement annuel. Cette solution est d'autant plus idéale que, d'abord, elle éviterait cette multiplication inutile et absolument pas rentable, si l'on pense seulement au bassin normal de visiteurs possible. De plus, l'exposition deviendrait un moment complet pour le public, qui n'aurait plus besoin de s'éparpiller (donc de

se laisser) pour visiter convenablement et constater les améliorations constantes dans plusieurs sphères de la vie économique locale.

Il y a encore bien des imperfections et bien des lacunes à combler (comme le site idéal et permanent de l'événement annuel, au niveau des installations physiques). Mais l'idée d'unifier les efforts, de les canaliser est, à mon sens, le facteur primordial d'une réussite à venir.

Laurent Leblond

D'UNE SEMAINE A L'AUTRE

Le retour à l'école

Le temps de s'amuser est maintenant terminé et plusieurs ont repris le chemin du retour à l'école même si, pour certains, c'est un chemin de croix... Quant aux parents, c'est un peu le début des vacances car ils redécouvrent les journées de 24 heures. Des vacances plus actives qu'ils le pensaient cependant. En effet, la reprise des classes, ce sont des dépenses supplémentaires pour le père qui se voit bombardé de toutes parts pour ces nombreuses petites choses qu'il considère futiles. Son premier garçon le quête pour acheter de nouveaux crayons prétextant qu'il doit avoir bonne mine dès le début des classes. Le deuxième ose vous demander la même chose que le premier mais ajoute qu'il lui faut deux effaces. Vous lui dites qu'il n'en a besoin que d'une mais il vous réplique que le temps où l'on traînait ses fournitures de l'école à la maison et vice versa est dépassé. C'est à ce moment que vous aimeriez vous effacer vous-même mais il vous a déjà soutiré ces petites choses qui ont l'habitude de percer les poches de votre pantalon... Comme vous voyez, il y a un bon côté à tout! Et puis, au moment où vous pensiez que c'était fini, c'est votre fille qui vous demande la charité; c'est la dernière mais pas la moindre car elle réclame ce que ses deux frères ont obtenu et encore bien plus. Elle désire acheter une règle, la plus belle et la plus dispendieuse bien sûr et ceci pour faire des lignes qui ne seront pas plus belles que celles de la voisine qui les trace avec son doigt le plus croche. Que voulez-vous... c'est déjà une question de ligne à cet âge là! Il ne faut pas oublier les dépenses qu'occasionne le papier à couvrir. Au moins, soyez content car c'est votre épouse qui aura la tâche d'apprendre pour le Xième fois une nouvelle manière de couvrir les livres. Vous êtes sûr qu'ils ne demanderont plus rien quand ils en seront venus aux crayons de couleur, indispensables pour le vendredi après-midi lorsque le professeur veut se reposer. Heureusement, les crayons de couleur ne vous coûteront pas cher cette année car avec deux étiquettes de boîte de la céréale préférée de vos enfants plus un petit quelque chose de votre porte-monnaie, le tour est joué. Ils vous en demandent pas d'autres avant deux mois s'ils ne les aiguisent pas plus que deux fois d'ici ce temps là. Pour ce qui est de la mère, c'est plus complexe que ça. Il lui faut relire encore cette année le même livre de lecture que l'année précédente. Que voulez-vous, les enfants montent de classe et ne répètent plus mais les parents répètent encore. Il y a aussi le petit catéchiste qu'elle devra relire mais avec tous les changements qui s'opèrent dans ce domaine,

(Suite à la page 4 - 3e cahier)

À la recherche des signes du temps

Une Eglise en faillite

Les journaux nous ont appris ces derniers mois que la situation financière de l'Eglise de Hauterive est en très mauvaise condition. Plusieurs communautés paroissiales se voient aux prises avec des dettes gigantesques qui paralysent les priorités pastorales. Quelques paroisses de notre Eglise diocésaine connaissent parfois les mêmes difficultés.

L'expression de la foi chrétienne connaît au cours des âges plusieurs cristallisations qui sont propres à telle ou telle époque donnée. Les édifices majestueux et parfois esthétiques qui dominent nos villes et villages furent pour les générations précédentes une façon de manifester leur attachement à l'Eglise. Aujourd'hui ce genre de spiritualité ne rejoint plus tellement la conscience chrétienne actuelle. Les communautés paroissiales tendent plutôt à diminuer qu'à augmenter contrairement aux prévisions d'il y a à peine dix ans. Nous passons d'un christianisme sociologique à un christianisme optionnel. De plus, l'existence de la paroisse en tant que telle est remise sérieusement en question à cause de toute une série de facteurs complexes.

Il faut tout de même être réalistes et essayer de composer quelque peu avec les lourdes dettes qui pèsent sur les épaules de l'Eglise actuelle. La pastorale devra épouser un peu plus les exigences de la pauvreté évangélique qui recommande la besace et le bâton comme instruments des premiers missionnaires. Il faut entendre l'expression bâton non pas dans le sens d'un moyen de persuasion mais dans le sens d'un accompagnement et d'une direction vers tel chemin.

Cependant, le cœur me fait mal quand je vois encore l'Eglise investir de fortes sommes d'argent dans des constructions matérielles.

Pierre Fortin

Le Rimouskois Enr.

ABONNEMENT
CANADA \$7.00

ABONNEMENT
ETATS-UNIS \$12.00

Publié par Les Editions du Bas St-Laurent Inc.
Bureau : Edifice de l'Imprimerie Blais, 212, de la Cathédrale
Rimouski

Imprimé par l'Imprimerie Blais

Mariages



Chassé - Côté

Samedi, le 26 juillet, avait lieu, à Saint-Valérien, le mariage de Mariette Côté, fille de M. et Mme Lionel Côté, et de Camille Chassé, fils de M. et Mme Louis Chassé. Christiane Côté, soeur de la mariée, était la bouquetière. Les nouveaux époux partirent en voyage de noces dans les Laurentides. A leur retour, ils se sont établis à Saint-Valérien.



Lepage Therriault

A St-Eugène-de-Ladrière, le 21 juin, avait lieu le mariage de Mlle Claudyne Therriault, fille de M. et Mme Therriault, et de Damien Lepage, fils de M. et Mme Louis de Gonzague Lepage. La messe de mariage fut célébrée par le Père René Leduc, capucin. Kathleen Chassé, bouquetière, et Carol Berger, page, sont la nièce et le neveu de la mariée. Les nouveaux époux ont fait leur voyage de noces en Gaspésie pour ensuite s'établir à Montréal.

tion sont de 4,250 membres que les cercles atteindront d'ici la fin de la campagne.

Le programme des activités de l'année offre aux dames et aux demoiselles désireuses d'approfondir leurs connaissances des problèmes sociaux, une série d'études sur les différents sujets dont, la sécurité sociale, les augmentations de taxes, le rôle des producteurs et des consommateurs, la participation de la femme à la vie politique, la réforme du système judiciaire, les valeurs et l'influence du cinéma, les attitudes des parents et des professeurs face aux problèmes scolaires, etc...

La femme ne serait vraiment pas féminine si elle n'agrémentait pas ces rencontres de menus travaux tels l'art des fleurs, la fabrication de lampes, en somme, mille et un trucs qui profiteront au foyer.

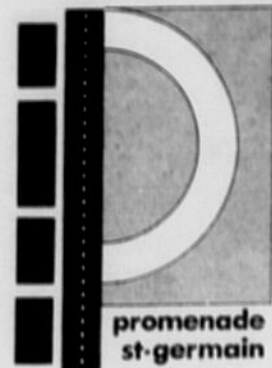
Il y a quelques jours, madame Pierrette Sartin, spécialiste de l'emploi, professeur invitée à l'Université Laval, écrivait: "Si les femmes connaissaient leur puissance si leur solidarité était à la hauteur de leur courage, elles seraient la plus redoutable des armées. Encore faudrait-il qu'elles soient capables de s'unir. Et, peut-être, est-ce là que réside l'utopie..."

L'A.F.E.A.S. offre aux femmes l'opportunité de faire une réalité de cette utopie.

Nouveaux objectifs de l'AFEAS du diocèse de Rimouski

La campagne de recrutement pour l'année 1969-70 se tient de l'Association Féminine d'Education et d'Action Sociale du 1er au 30 septembre. Les objectifs fixés par la Fédération

ENCOURAGEZ NOS ANNONCEURS



CHEZ VOS MARCHANDS DE LA

PROMENADE ST-GERMAIN

LES PRIX FONT LA DIFFÉRENCE

QUALITE — CHOIX — SERVICE

TIRAGE DE

\$50.00

CHAQUE SEMAINE

demandez votre coupon

Voici l'heureuse gagnante de cette semaine



Mademoiselle Jeanne Poirier qui demeure au 173, rue St-André, Rimouski a été l'heureuse gagnante du \$50.00 cette semaine, Mademoiselle Claudette arent a fait le tirage du coupon chanceux. Elle est ici accompagnée du sympathique propriétaire de la Ferronnerie de Rimouski, M. Gabriel Dubé.

LE PROCHAIN TIRAGE AURA LIEU AU MAGASIN

REITMAN'S INC.

Confection pour dames

Tél. 723-6517

104 rue St-Germain O — Rimouski

723-3646

Cinéma Auditorium

EN GRAND SPECIAL

ENFANTS — SAM. 13 SEPT.

MATIN A 10 h.00

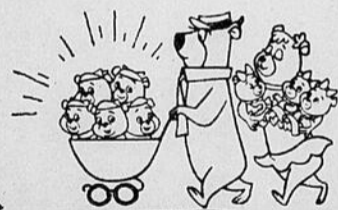
L'APRES-MIDI A 1 h.15

ADM. : .50 CENTS

Et les amis l'avant-midi ou l'après-midi Voyez l'ours le plus sympathique et ses trucs casse-cou



Oui, les copains, il chante, il danse, se joue du garde avec chance.



Columbia Pictures presents A HANNA-BARBERA production

"YOGI LE NOUNOURS"

Yogi Color

Join Yogi, Boo-Boo, Cindy and all the joygiving gang in Jellystone National Park.

Hear these Song Hits!
"Like I Like You"
"St. Louie"
"Ash Can Parade"
"Wef Your Whistle"
"Ven-e, Ven-o, Ven-a"
"Hey There, It's Yogi Bear"

Starring **YOGI BEAR**

Original soundtrack album on Colpix Records.

Vivez une aventure extraordinaire avec **"YOGI LE NOUNOURS"** en couleur

Comme le gérant des "TIGRES"
**IL LANCE DE SUPERBES
 SPECIAUX!**

Pas de livraison pour les spéciaux seulement

N'oubliez pas

DE TELEPHONER VOTRE COMMANDE LE JEUDI SOIR
 ENTRE 7.30 h. ET 9.00 h. POUR LIVRAISON LE VENDREDI.

CUISSES de poulets fraîches **lb .43**
 QUANTITE LIMITEE

BOEUF DE L'OUEST
CLUB STEAK ou ROSBIF la livre **1.89**

FILET MIGNON tranché ou complet la livre **2.39**

STEAK DE RONDE **1.39 lb**

PARTIE DU HAUT
 TRES TENDRE

1.09 lb

BAS DELICATISE

POINTE STEAK ou ROSBIF **1.35 lb**

CROUPE POUR ROTIR MORCEAU DE 6 LBS ET PLUS **.95 lb**

BOEUF haché STRICTEMENT FRAIS **.55 lb**



EN VIGUEUR
 JUSQU'AU
13
 SEPTEMBRE
 1969

Beignes

au miel

Therriault

boite
 8's

.37



Choux-fleurs

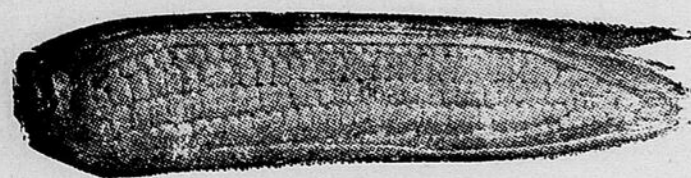
du Québec

2 pour **.49**

CELERI de Montréal .15
gros pied

PECHES panier 1.09
ONT. No. 1 4 pintes

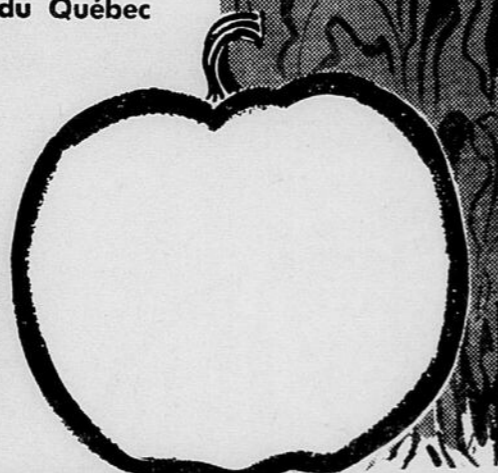
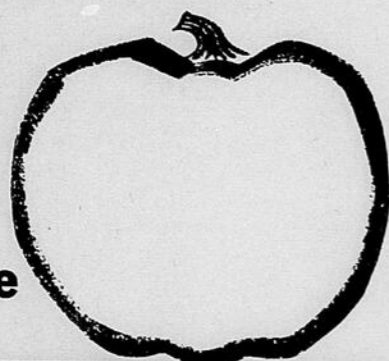
Blé d'inde frais



du Québec

.29

la douzaine



PRODUITS CATELLI

PATES ALIMENTAIRES — format 16 oz **2.39**
Spaghetti - macaroni coupé - spaghettini

SAUCE A LA VIANDE **.31**
pour spaghetti format 14 oz

PECHES

"DEL MONTE"

format 19 oz.

.31

JUS DE TOMATES



Heinz

format 6 oz.

6 pr **.49**

POIS VERTS

AYLMER format 19 oz.

2 pour **.47**



Mélange à gâteaux

Pillsbury 3 pour **1.00**
Blanc ou chocolat format 19 oz.

Soupe aux tomates

Aylmer format 10 oz.

4 pour **.45**



SUCRE

granulé-fin

sac 10 livres

.89

Olives Natureles

"CORONATION"

format 12 oz.

.43

Fèves au lard

"VACHON"

format 19 oz.

2 pour **.49**

Paul ROBERGE Inc.

315, Cathédrale Tél. 723-7891 RIMOUSKI

L'UCC se prononce

L'UCC de la région bas-laurentienne a tenu deux congrès au cours de la semaine dernière. Au premier, les délégués avaient voté une motion décrétant une enquête sur la situation de l'agriculture dans le territoire, à moins que le gouvernement n'y procède lui-même. Les quelque 200 cultivateurs alors présents à St-Gabriel avaient exprimé l'avis qu'il y a du patronage et de la politiciannerie dans ce domaine, et dans l'application générale de la planification dans le territoire pilote.

Les télégrammes ont été envoyés au premier ministre de la province et à trois de ses ministres directement concernés, demandant la tenue immédiate de cette enquête. Au congrès de jeudi, à St-Fabien, les délégués ont constaté l'absence de réponse et ont décidé de procéder à leur propre enquête comme il avait été prévu deux jours précédents.

Les demandes touchaient surtout les fermes forestières de Ste-Paula et l'application de la planification dans l'industrie agricole en général.

Les cultivateurs ont exprimé de forts doutes quant à l'organisation de la planification actuelle et devant les longs retards qu'accuse la planification à ce moment-ci.

Pour sa part, le premier vice-président de l'UCC, M. Albert Alain, tout en admettant que certaines attitudes du gouvernement vis-à-vis de l'agriculture sont assez peu compréhensibles, tout en incitant les cultivateurs de la Gaspésie à agir s'ils veu-

lent une planification normale, à tout de même demandé à ceux-ci d'être modérés et de ne pas se laisser aller à un sentiment d'insécurité qui serait très dangereux.

La panique n'est pas la solution (même si elle pointe). Selon M. Alain, il faut plutôt essayer de pallier à l'absence du gouvernement au domaine de l'agriculture, car le ministère de l'agriculture est un organisme en retard de 50 ans, qui refuse, par exemple, le plan directeur en agriculture.

Le vice-président de l'UCC a affirmé que son organisme se trouve devant trois priorités, soit l'information, pour donner aux cultivateurs une idée juste de ce qui se passe, l'orientation de l'agriculture, pour subvenir aux carences de l'administration gouvernementale, et la création de plans conjoints, en divers secteurs de l'agriculture.

Contrairement aux congrès précédents, les délégués se sont réunis en diverses commissions, dont les résolutions seront soumises à l'assemblée générale de l'UCC. Auparavant, on procédait toujours par assemblée plénière.

Plusieurs recommandations ont été décrétées, comme l'indemnité viagère pour les cultivateurs âgés de 55 ans et plus, ayant charge de famille, la reconnaissance syndicale, etc. En tout, 10 commissions ont étudié chaque problème particulier à l'agriculture, des techniques agricoles au syndicalisme, en passant par les revenus, les fermes forestières, l'industrie animale, la sécurité sociale, etc.

M. Masse répond à l'UCC

M. Marcel Masse, lors de son passage à Rimouski, mardi dernier, a répondu aux critiques formulées par l'UCC, au moment des deux congrès régionaux survenus au cours de la semaine précédente.

LES CRITIQUES

Les critiques peuvent être ramenées sous cinq chapitres. Selon l'UCC, la tranche agricole s'enlise et les projets annoncés ne se réalisent pas. De même, il est scandaleux que l'on dépense de l'argent pour racheter des concessions forestières et que l'on fasse si peu pour l'agriculture. De plus, dans le domaine forestier, les usines du Témiscouata ne sont pas encore construites et les fermes forestières de Ste-Paula n'opèrent pas encore et de la petite politique interviendrait. Enfin, on ferait des distinctions dans les projets de revalorisation des assistés sociaux.

LA TRANCHE AGRICOLE S'ENLISE

Le ministre Masse a fait remarquer que le plan du BAEQ proposait quatre politiques, soit la consolidation agricole, la réorganisation de la ferme, le zonage agricole et l'éducation du cultivateur.

Au sujet de la consolidation, le secondaire laitier est plus affirmé avec la construction de l'usine de Kamouraska. Les premières étapes pourraient être

réalisées d'ici le premier avril. A la réorganisation de la ferme et à l'éducation du cultivateur, on est en avance sur le calendrier dans la formation des groupes de gestion et un programme spécial est sur le métier pour les cours de formation. Un premier réseau de fermes-normes en plus fonctionne déjà et leur nombre sera porté à 50 le 1er avril.

En fait, seul le réaménagement foncier est en retard, dû à la difficulté de recruter des spécialistes.

Quant au scandale des achats de concessions forestières, M. Masse a affirmé que cette mesure était préconisée par le BAEQ et il faut rationaliser la tenue des forêts de la région si on veut effectuer un réaménagement forestier valable.

L'USINE DE TEMISCOUATA ET LES FERMES FORESTIERES

Pour l'usine du Témiscouata, il fallait avant de construire, reprendre des concessions d'une entreprise, ce qui est long; la construction, elle, prendra d'autres délais, à cause de l'adjudication des contrats et des formules à remplir.

Les fermes forestières de Ste-Paula: ceci fait partie d'une recommandation du BAEQ. Après des rencontres de l'UCC et des intéressés à l'ODEQ, un dossier

fut préparé sur ce sujet, en même temps du choix décidé de Ste-Paula pour cette tentative.

On se rappelle l'étape première entreprise par l'UCC, le Ministère des Terres et Forêts et la CIP. Depuis, cinq candidats ont été choisis pour mener l'expérience à bien. Un ingénieur forestier est déjà à l'oeuvre, et des autorisations sont présentement achevées.

DISTINCTIONS PARTISANES

Au sujet des assistés sociaux, M. Masse affirme que les distinctions n'appartiennent qu'à des personnes bien précises, autres que les officielles, si évidemment il y a eu des distinctions. Les quarante personnes choisies l'ont été par une agence privée de service social.

En conclusion, le ministre s'est étonné qu'un groupe professionnel réagisse aux efforts de développement, comme s'il ne possédait aucune information. M. Alain, vice-président de l'UCC, a mis les cultivateurs en garde contre les revendications sans raison valable, et leur a suggéré de faire la preuve de ce qui ne va pas. Il a enfin déploré l'insuffisance de participation de la classe agricole aux comités consultatifs d'aménagement. Le ministre est d'accord avec le vice-président de l'UCC. L. L.



JEUNES GENS

La Milice a besoin de vous...

- Si vous êtes âgés de 16 ans et plus, joignez les rangs de la MILICE
- Ceci vous procurera des heures de loisirs agréables et une formation que vous ne sauriez acquérir nulle part ailleurs.
- De plus, vous obtiendrez un solde intéressant pour votre période d'entraînement.
- Venez nous rencontrer lundi le 15 et mercredi le 17 septembre, à 17.30 hres P.M., AU :

Manège Militaire de Rimouski

65 ST-JEAN-BAPTISTE-E.

Pour de plus amples renseignements et pour votre enrôlement.

**SIMPLE ET PRATIQUE
SIMPLE AND PRACTICAL**

Eyeliner Lid'R

par Leo-Line

**POUR OBTENIR UNE LIGNE
DES YEUX IMPECCABLE
FOR A FAULTLESS EYE-LINE**

**OBTENEZ
gratuitement un
"LID'R"**

avec l'achat de

un EYELINER

**CLINIQUE
D'ESTHETIQUE
JOUVENCE**

dépositaire des
produits du
Docteur Renaud
PARIS (FRANCE)



Madame
Mimi St-Pierre

116, rue St-Germain ouest

Edifice Woolworth — Dominion

suite 20 — RIMOUSKI — 723-1313



Relocalisation de la population 'MARGINALE'

M. Marcel Masse a officiellement annoncé, mardi dernier, l'opération relocalisation, votée par l'arrêté ministériel du 27 août. Plusieurs personnalités touchées par la planification actuelle et de nombreux journalistes étaient présents à cette conférence de presse tenue à Rimouski.

PAROISSES TOUCHÉES

Les localités faisant l'objet de cette décision sont deux municipalités et neuf localités. Ainsi, Saint-Thomas-de-Cherbourg, Saint-Octave-de-l'Avenir, Cap-des-Méchins, Sacré-Coeur-des-Landes, Saint-Bernard-des-Lacs, Sainte-Bernadette de Pellegrin, Saint-Charles-Garnier-de-Pabos-Nord, Saint-Edmond-de-Pabos, Saint-Gabriel-de-Rameau, Saint-Jean-de-Brébeuf sont des paroisses marginales.

De 300 à 500 familles seront touchées par cette décision, pour un total d'environ 2000 personnes. Dans ces territoires marginaux, le peuplement est récent et les perspectives de développement économique sont très minimes. Les jeunes sont partis et ceux qui restent demandent de l'aide pour en faire autant.

L'OBJECTIF ET PROCESSUS

L'objectif est clair: la réintégration de populations marginales dans les circuits économiques de la production et de la consommation; comme corollaire, la réaffectation de territoires

qui coûtent cher de maintien à l'Etat, à des fins économiques parce que plus conformes à leur vocation naturelle. La relocalisation rapproche donc d'un travail et des services essentiels.

Ailleurs, cette méthode augmente les possibilités urbaines et diminue les dépenses gouvernementales en administration et en assistance sociale.

La population concernée pourra choisir librement de quitter la localité. Une demande doit être faite en ce sens par au moins 50% des chefs de famille et une fois ce document reçu, un comité de citoyens est formé (5 membres) et contacte les responsables de la relocalisation. En plus, la relocalisation doit être acceptée par au moins 80%

des chefs de ménage. Chacun sera informé en conséquence, au niveau des rentabilités du changement.

En plus, la famille déplacée jouira d'indemnités, foncière ou autre. Le rachat des terres marginales se chiffre à \$100.00 l'acre. L'évaluation sera faite par des spécialistes, selon des normes bien précises et justes.

L'aide à la relocalisation sera de deux ordres: l'une, pouvant aller jusqu'à \$2,400.00, progressive selon le nombre de personnes à charge, avec comme choix un centre désigné de relocalisation ou de vocation particulière. Ceux qui quittent définitivement la région profiteront aussi d'indemnités aux mêmes termes. L'allocation de \$1,000.00 sera

appliquée à ceux qui n'accomplissent pas les conditions de l'allocation précédente.

PROCESSUS INTEGRE

Le programme, d'une part, ne se limite pas au rachat des terres. Des équipes de développement social seront formées, pour étudier toutes les modalités de la relocalisation. Une entente

sera signée entre le candidat et l'état, fixant les modalités de la relocalisation.

L'expérience, au total, ne devra pas dépasser une durée de 30 mois qui suivent la demande formelle du 50%. La période suivant le vote du 80%, durera 18 mois.

M. Masse a par ailleurs déclaré que cette tentative est une première au niveau administratif et qu'elle aura des répercussions ailleurs en province.

L. L.

ASSEMBLÉE DU P.Q.

La prochaine assemblée du Parti Québécois de Rimouski aura lieu mardi le 16 septembre à 19 heures 30 minutes en la salle du Conseil de l'Hôtel de Ville. Les principaux buts de cette réunion seront d'élire les douze délégués au Congrès national d'octobre ainsi que le choix des résolutions à piloter lors de ce congrès.

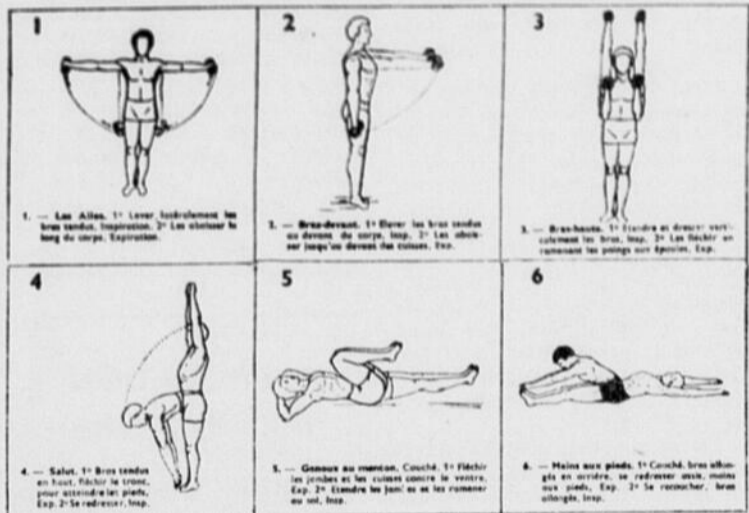
Des membres de l'exécutif national dont MM. Doris Lussier

et Majella Tremblay seront présents à cette assemblée et il est fort possible que des invités de marque assistent à cette réunion étant donné qu'ils seront dans la région pour la convention du Comté de Matapédia.

Tous les membres sont donc convoqués à l'Hôtel de Ville pour le 16 septembre; ceux qui voudront s'inscrire au Parti Québécois pourront le faire à l'entrée.

MAURICE RIOUX, b.c.p. SECTION EN FORME
nous présente
SOIS PRET
POUR TOUS LES SPORTS

Tableau No 1 Hommes Femmes Enfants



CONSEILS: Exécutez ces exercices chaque jour 10 fois pour les hommes, 8 fois pour les femmes et 5 fois pour les enfants d'âge scolaire. Avant et après votre gymnastique, faire 1 à 3 minutes de course sur place. Pour les sportifs ou autres ne pas dépasser 20 fois au cours de chaque séance d'entraînement.

IMPORTANT: Si vous avez des doutes sur l'état de votre santé, consultez votre médecin avant d'entreprendre ces exercices.

ENCOURAGEZ NOS ANNONCEURS

ATTENTION



MESDAMES MEDEMOISELLES MESSIEURS

Si vous désirez **MAIGRIR... ENGRAISSEZ... être EN FORME... corriger une DEVIATION VERTEBRALE... ou encore RETROUVER UNE SANTE PERDUE...**

RENDEZ-VOUS AU

STUDIO CULTURO-SPORTIF

LOCAL : 11

du CENTRE CIVIQUE

22 RUE STE-MARIE O. — RIMOUSKI, P.Q.

Nous nous ferons un plaisir de vous informer sur l'Art de bien vivre et de vous garder en parfaite santé.

Nos prix sont raisonnables. Prix spéciaux pour les étudiants et les étudiantes.

LA SANTÉ NE S'ACHÈTE PAS ; MAIS S'ACQUIERT

Pour plus d'informations, téléphonez de 19.00 heures à 22.00 heures à

IMPORTANT

Les Associations et les paroisses intéressées à nos cours de **CONDITIONNEMENT PHYSIQUE**, sont priées de communiquer avec nous par téléphone.

723-3079

Tél. 723-1300



René Canuel, prop.

CANUEL MACHINERIES DE BUREAU ENR.

Distributeur autorisé S.C.M. (Smith-Corona - Marchant)
Machines à écrire - Calculatrices - Additionneuses
Machines à photocopier

VENTE — SERVICE — LOCATION

SERVICE 30 SECONDES DE PHOTOCOPIE A PRIX SPECIAUX
DIMENSIONS: JUSQU'À 11" x 17"

64 est, St-Germain

RIMOUSKI



HYDRO-QUEBEC

Immeuble à vendre

Hydro-Québec offre à vendre l'immeuble suivant :

Un terrain vacant situé sur la rue Lebel en la municipalité de Mont-Joli et portant le numéro P-197-69 au cadastre officiel de la paroisse de Sainte-Flavie, comté de Rimouski, laquelle partie de terrain a une superficie de 10,507 pieds carrés.

MISE A PRIX : — \$3,000.00

Toute personne intéressée à soumissionner sur ledit immeuble peut communiquer avec le Chef de la Division des propriétés immobilières au bureau régional de l'Hydro-Québec, 210 rue Tessier, Rimouski, jusqu'au 30 septembre 1969 à 17.00 heures inclusivement, pour obtenir des formules de soumission et prendre connaissance des conditions et servitudes attachées à cette propriété.

L'Hydro-Québec se réserve le droit de rejeter l'une quelconque ou toutes les soumissions reçues.

**Le Gérant — Approvisionnement
Hydro-Québec — Région Matapédia
(10-17)**

Augmentation de 14.5 % des effectifs Scouts

Les effectifs du mouvement scout mondial ont augmenté de 14.5% au cours de ces deux dernières années, indique le rapport présenté (le 22 août) par le secrétaire général du mouvement mondial, M. Laszlo Nagy, à la Conférence mondiale du scoutisme qui se tient à Helsinki (Finlande) du 21 au 27 août.

Le recensement biennal dénombre 11,981,737 membres pour 93 pays, au 31 décembre 1968 (10,462,358 pour 90 pays les plus importants).

Le rapport présenté au nom du Comité mondial du scoutisme mentionne aussi le transfert du Bureau mondial du scoutisme d'Ottawa (Canada) à Genève (Suisse) le 1er mai 1968 ainsi que la réorganisation des activités internationales du scoutisme.

C'est la première réunion de la Conférence mondiale depuis la décision de réorganiser le mouvement, prise en 1967 à Seattle (Etats-Unis). L'accent sera mis dorénavant sur de nouvelles méthodes d'éducation du scout et du chef, sur l'établissement d'un centre de documentation et de recherche et un effort particulier sera fait pour aligner le programme scout sur les besoins des cultures locales dans les diverses parties du monde.

La négociation canadienne à cette Conférence était formée de quatre représentants de Boy Scouts of Canada, et de deux représentants de l'Association des Scouts du Canada. Ces deux derniers sont M. J.-Jean Tellier, commissaire général adjoint, de Longueuil, et M. J.-Léon Hudon, membre du comité exécutif, de St-Basile-le-Grand.

POINTE-AU-PÈRE

Le rentrée des classes s'est effectuée mardi, pour les jeunes du primaire. Deux nouvelles enseignantes sont présentement à l'école Ste-Anne.

Un pèlerinage fut fait par les gens de l'Institut Mgr Courches-

ne, appréciant par exemple les tableaux vivants.

Le Club du disque de Pointe-au-Père fonctionne à merveille. On est à faire des travaux importants au local.

RÉUNION

Mardi, soit hier, la Commission Conjointe d'Urbanisme tenait sa 7e assemblée à la salle du Collège de Luceville. Qualifiée d'une des réunions les plus importantes de l'organisme, cette rencontre a vu fixer le programme de l'automne et de l'hiver qui viennent, M. Jean-Pierre Montésinos, coordonnateur régional du Ministère des Affaires Municipales, a expliqué quels retards il fallait escompter au Plan. Les membres de la CCU ont eu alors à juger si ces retards nuiraient à l'action de l'organisme et comment envisager l'affaire.

M. Montésinos a exposé la nouvelle approche dans la préparation des plans d'urbanisme.

APPROBATION DU MINISTÈRE

La mission d'Intégration de l'enseignement professionnel annonce que les autorités du Ministère de l'Éducation ont approuvé l'Intégration de l'École d'Agriculture de Rimouski à la Commission scolaire régionale du Bas Saint-Laurent.

Le C.E.G.E.P. de la Gaspésie aura sa résidence d'étudiants

Le Collège d'enseignement général et professionnel de la Gaspésie a reçu du Gouvernement du Québec l'autorisation de construire une résidence pour les étudiants et les étudiantes. Cette autorisation a été donnée sur recommandation du ministre de l'Éducation, M. Jean-Guy Cardinal. La résidence aura une capacité de 250 lits pour garçons et de 250 lits pour filles.

Choisissez bien vos pinceaux !

Un pinceau approprié peut alléger votre travail suggère l'Association des Fabricants de Peintures du Canada. Le choix du pinceau dépend de la surface à peindre et du genre de peinture à employer. Si vous comptez appliquer des peintures diluables par l'eau sur de grandes surfaces, un pinceau aux soies de porc très longues et souples vous épargnera temps et travail. Lorsque vous appliquez des peintures à l'huile et des vernis, servez-vous de pinceaux biseautés pour vernis ou émaux. Assurez-vous que tout pinceau que vous employez est de la meilleure qualité.

Gagnants du concours L.R.D. et E.M.I. pour le mois d'août 1969

L. R. D.

1 Fauteuil Lasy Boy :

M. Camille Rioux, 115 blvd Sacré-Coeur Marchand : Epicerie A. Pineault, Nazareth.

1 Fauteuil Lasy Boy :

M. Henri Saindon, Squattek. Marchand : J. J. B. Nadeau, Squattek.

1 Polisseuse G.E. :

Mme Ernest Pelletier 534 Tessier Rimouski. Marchand : Epicerie Jos Labbé Enr. Ste-Odile.

1 Aspirateur G.E. :

Mme Fabien Lapointe, St-Léon-le-Grand. Marchand : Léopold Perreault, St-Léon-le-Grand.

1 Poêle Coleman Camping :

J. Roland Côté, 102 D'Auteuil Rimouski. Marchand : Marcel Lebel Engr. Rimouski.

1 Glacière Coleman :

M. Omer Dubé St-Gabriel. Marchand : Daniel Plante, St-Gabriel.

1 Glacière Coleman :

M. Victorien Rioux, Ste-Angèle. Marchand : Alimentation Bernier, Ste-Angèle.

E. M. I.

1 Fauteuil Lasy Boy :

Mme Emile Théo Lévesque, R.R. 2 Ste-Angèle. Marchand : Marché Rouleau, Ste-Angèle.

1 Aspirateur G.E. :

M. Joseph Desjardins, Luceville. Marchand : Marché Notre-Dame Engr. Luceville.

1 Polisseuse G.E. :

M. Albert Fournier, Cabano. Marchand : Mme Fernand Bérubé, Cabano.

1 Glacière Coleman :

M. Ghislain Lévasseur : St-Narcisse. Marchand : Florent Sirois, St-Narcisse.

1 Glacière Coleman :

Mme Joseph Desrosiers, Pte-au-Père. Marchand : Alphonse Caron, Ste-Luce.

1 Poêle Coleman :

Mme Louis Gagné, 626 St-Germain Est Rimouski. Marchand St-Laurent Engr. 560 Est St-Germain

Sincères félicitations à tous les heureux gagnants. Continuez de participer à notre concours chez tous les épiciers L.R.D. ou E.M.I. de votre localité.



Grande Mode d'Automne

DANS LE SOULIER ITALIEN

Bottes extensibles — Vaste choix de souliers de toilette et de sport en cuir kid.

Centre du Soulier Italien

ELEGANCE A VOTRE PIED
Chaussures de haute qualité pour toute la famille

T. Ianniciello, prés.

29 est, St-Germain — RIMOUSKI — Tél. 723-7662

LE CENTRE DU SOULIER ITALIEN

toujours à l'avant-garde dans le domaine de la chaussure pour

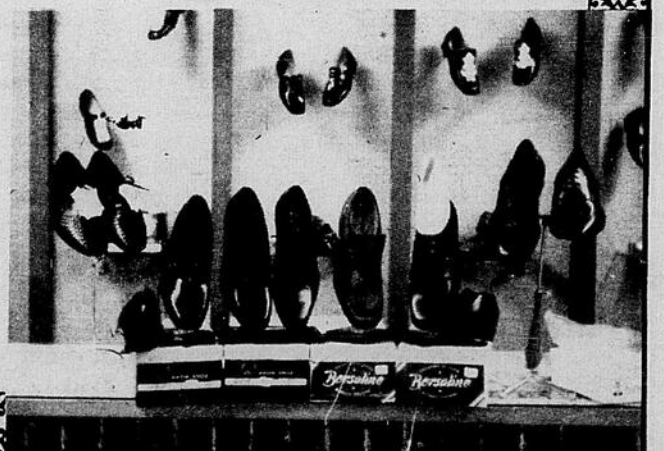
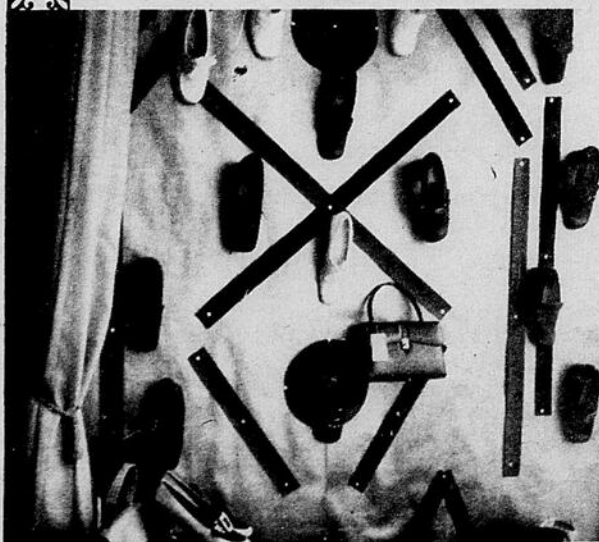
DAMES

HOMMES

ENFANTS

Seulement un petit aperçu de la grande mode du soulier sport de notre magasin

Pour compléter la toilette et donner plus d'élégance AUX MESSIEURS, choisissez la chaussure de la grande renommée, telles que :
ARROW, BORSALINO et BOLOGNA, etc.



UNITED

VOTRE MAGASIN
A RAYONS
FAMILIAL

MODE AUTOMNALE POUR ELLE...

A-ENSEMBLE "SAFARI" DEUX-PIÈCES

Bien taillé dans un tissu acétate à doublure scellée. Pantalon style "Elli". Jaquette à manches longues, ceinture à boucle dorée à la taille, fermé à l'avant avec fermeture-éclair, 4 poches appliquées ornées de boutons dorés. Dans les tons de vert, bourgogne ou brun. Tailles 9 à 15.

16⁹⁸

B- PULLOVER À COL ROULÉ

Tricot fin et doux en mélange de fibre acrylique et "Bemberg". Ce joli pullover à manches longues s'accordera parfaitement à tous vos ensembles. Couleurs: blanc, brun, vert, or, marine ou noir. Tailles P.M.G.

2⁹⁹

C- PANTALON ELLI ET "JUMPER"

Ensemble charmant, de coupe impeccable, en flanelle à doublure scellée. Jumper à encolure "fer-à-cheval" agrémenté à l'avant par un boutonnage serré très chic. Teintes de vert, camel, gris, bourgogne et taupe. Tailles 10 à 16.

19⁹⁸

D- PULLOVER "GAMIN"

Tricot soyeux, texture à côtes, extensible pour un ajustement parfait. Encolure en fer-à-cheval dernier cri. Coloris de vert, bourgogne, blanc, brun et hêtre. Tailles P.M.G.

5⁹⁸

E- JUPE "SCOOTER"

Façon drapé, en beau tweed à doublure scellée. Agrémentée d'une gracieuse ceinture de velours noir nouée et retenue à la taille par 4 ganses. Fermeture au dos. Tweed brun, rouille ou noir. Tailles 6 à 14.

5⁹⁸



A VOTRE MAGASIN UNITED: SATISFACTION GARANTIE OU ARGENT REMBOURSE

UNITED

VOTRE MAGASIN A RAYONS FAMILIAL

86 OUEST, RUE ST-GERMAIN
RIMOUSKI

EGALEMENT EN VENTE DANS TOUS LES MAGASINS UNITED DE LA PROVINCE



UTILISEZ NOTRE PLAN DE
CRÉDIT OU MISE-DE-CÔTÉ

LÉO LEVESQUE INC.

En exclusivité les LAINES du PINGOUIN

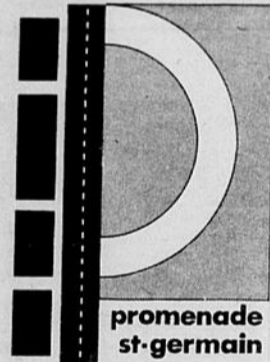
Chic d'avant-garde
Le style fait à la main



La qualité,
l'exclusivité et
teintes nouvelles.

- Jupe
- Blouse
- Robe
- Manteaux

Dans le vent, avec votre allure
Tricot, fait des laines du Pingouin



Pantalons

Pingouin

Pure laine peignée
vraiment lavables
à la machine.



Sur la jupe longue légèrement évasée
du bas, tunique à manches.



Chandails sports, Economiques, facile, vite fait
avec les laines du Pingouin.

84, St-Germain

ouest

Tél.

723 - 2452