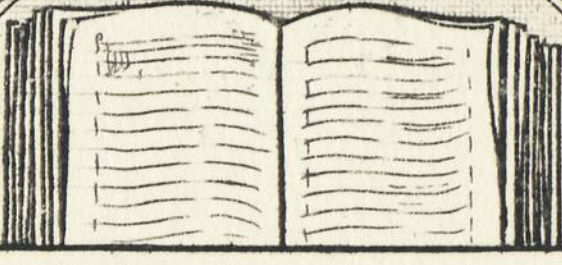


I IVc.

P497.91

Ak 53 nu



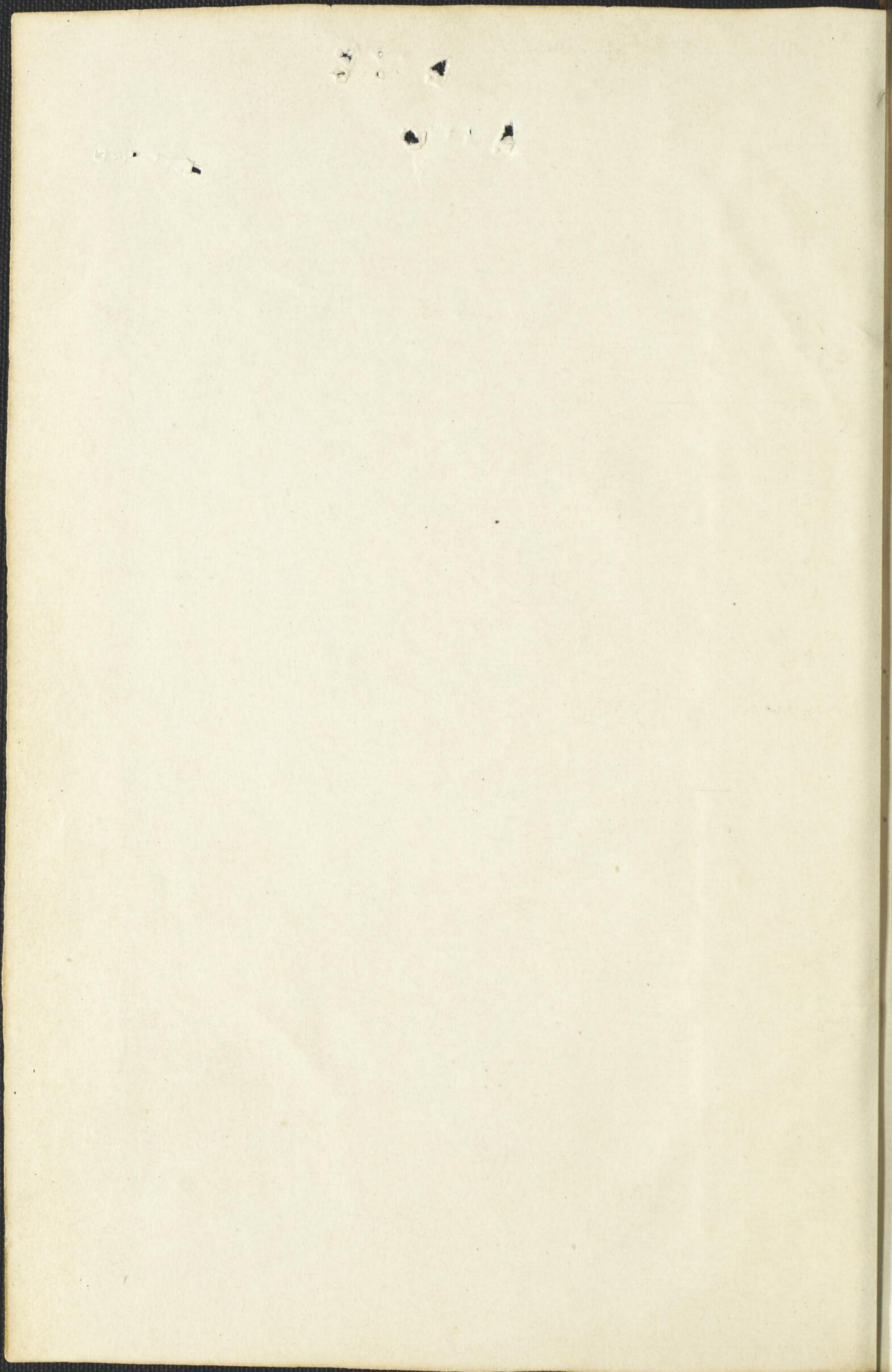
1684 ·
· 1914

BIBLIOTHEQUE
SAINT-SULPICE MONTREAL

2 3 4

1 2 3

1 2 3 4

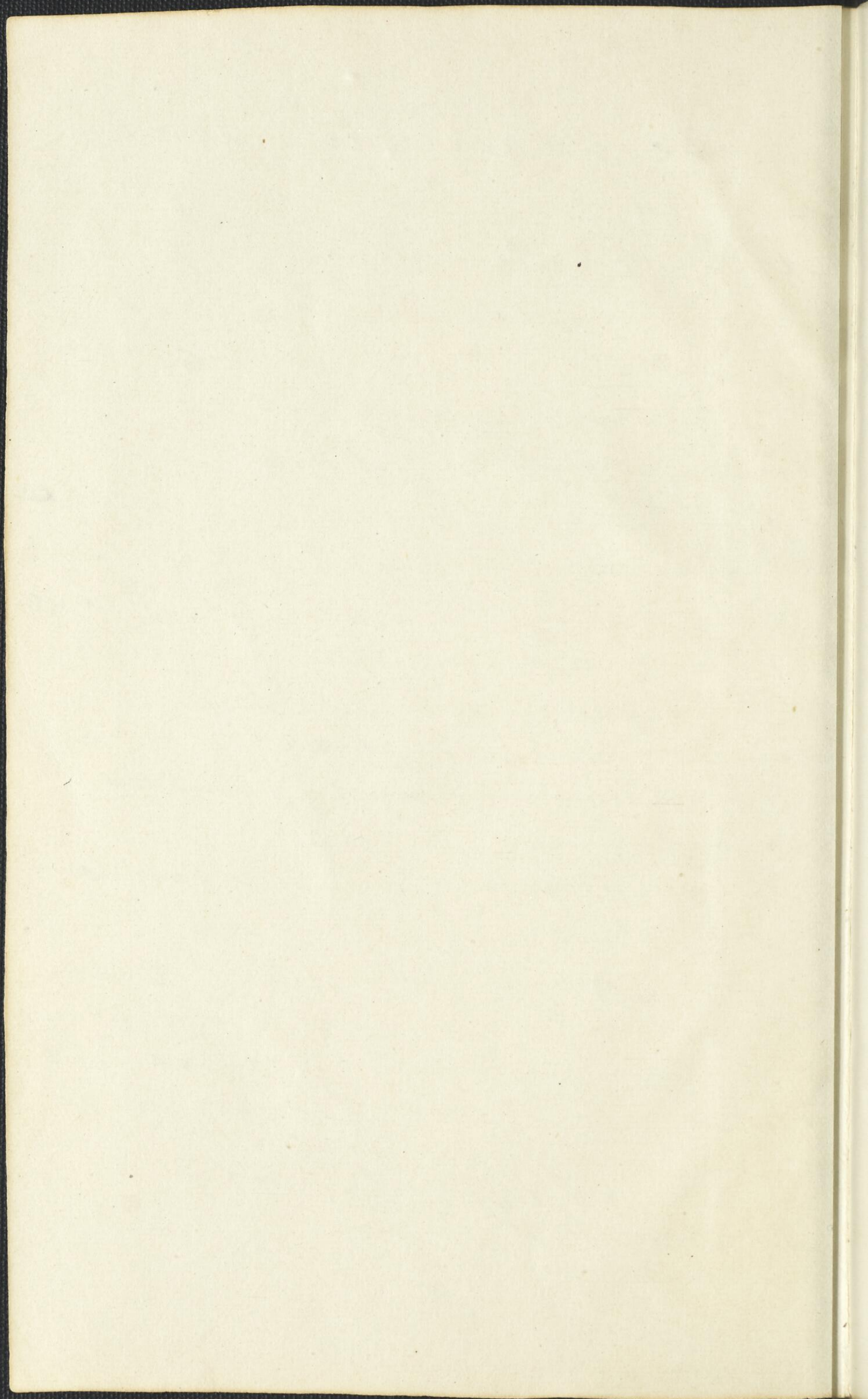


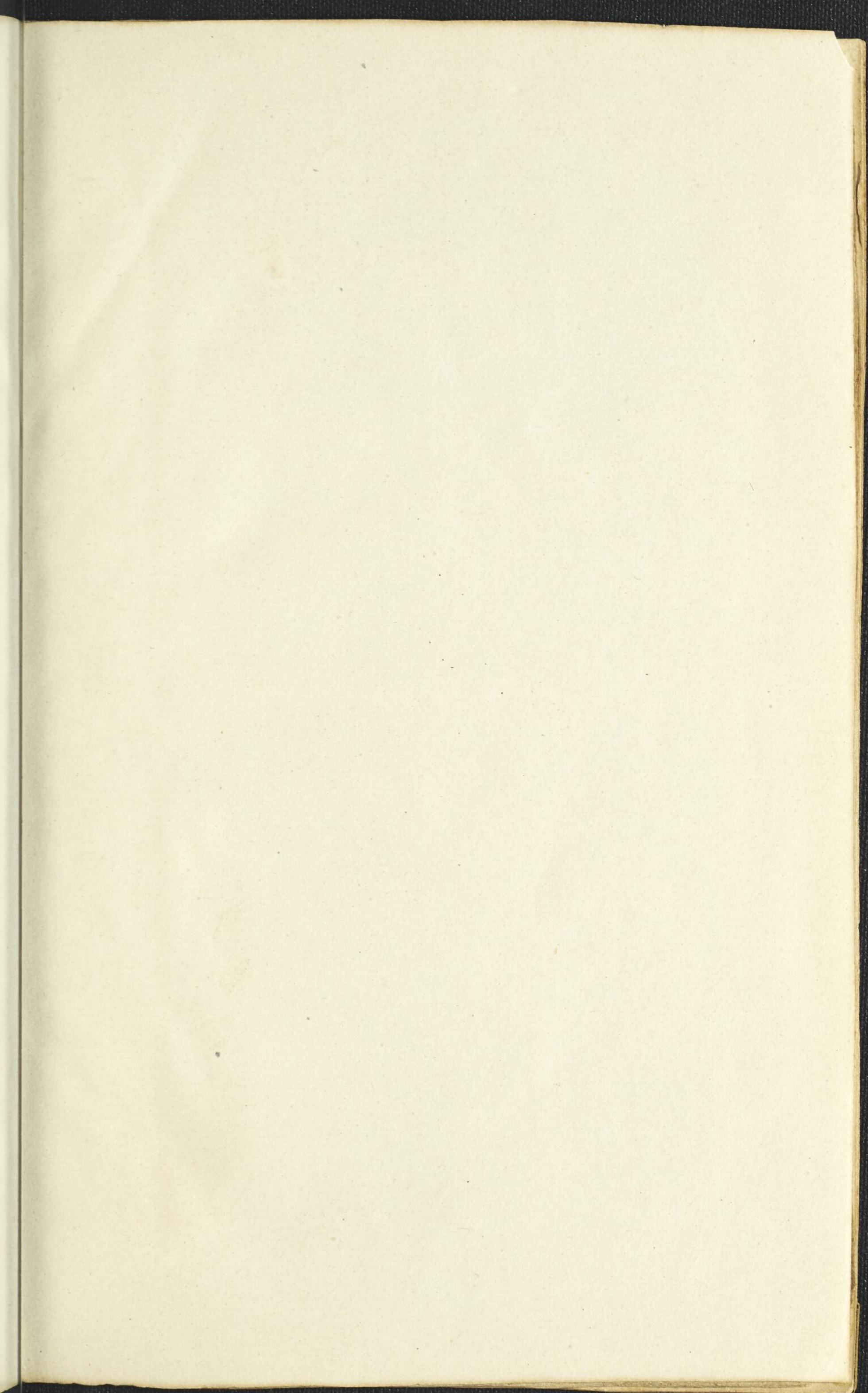
L'œuvre d'origine ci-jointe
était la propriété de M.
l'abbé Brody, Prêtre de S^t
Sulpice, missionnaire des
sauvages à Oka et l'auteur
de plusieurs ouvrages d'in-
dianologie. J'avais écrit
des articles de bibliographie
sur deux de ses livres.
En retour, il voulait, bien
comme souvenir d'amitié
me laisser cet ouvrage de
langue aliénaguisse et le
catéchisme montagnais
du P. Labrosse jeune.

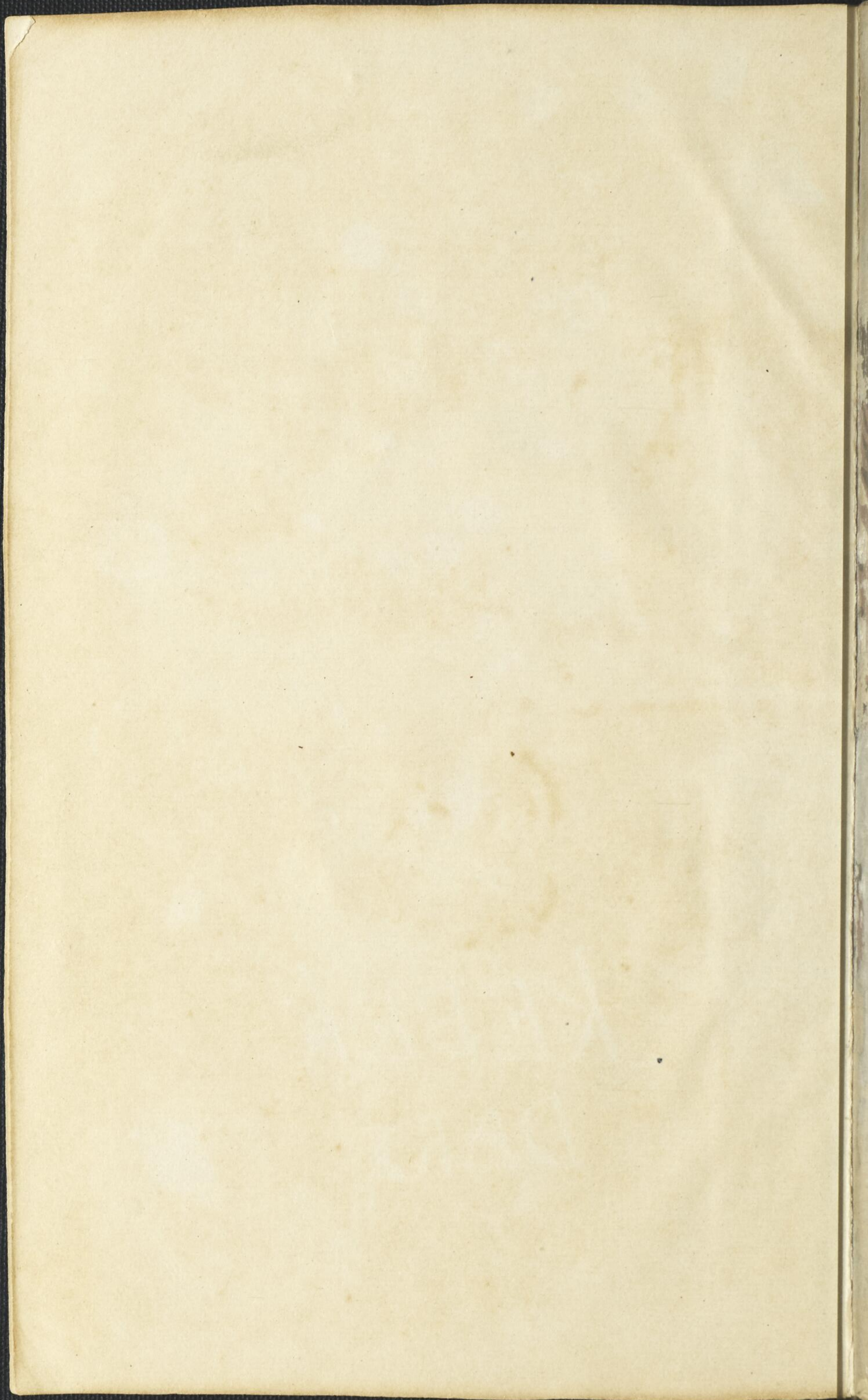
J'ai été heureux à mon tour
de les céder à M. l'abbé N.
Dubois, Principal de l'École
Normale Jacques-Cartier
et de lui exprimer avec mon
estime et ma reconnais-
sance.

Spantel *Blu*

28 avril 1970







B 24148

4

KÉBÉK

DAR

Handwritten in blue ink, possibly a library or archival stamp, containing the text:
M
165-6
The text is enclosed in a faint, hand-drawn oval border.

A K I T A M I

KAKIKEMESUDI-ARENARAG'

A U I K H I G A N,

Meffiui Arenâbak

Uâbanakéuiak uitsi

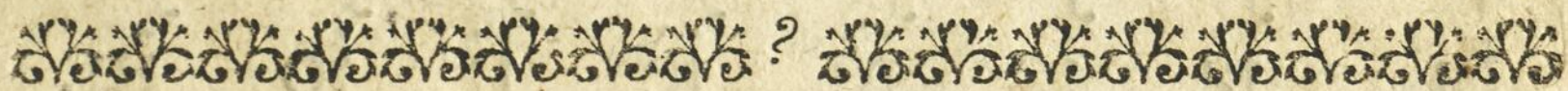
Pépâmkamigék éitfik,

Kifittunéfa JAN BATIST NUDENANS,

MEKAZEUSSEUET

N E G E

u-d-Arefigâtegui PATRIHANSA.



KEBEK-DARI,

ARENARAG'AUIKHIGEBANIK

BROUN, té GIRMORE.

1467061770.

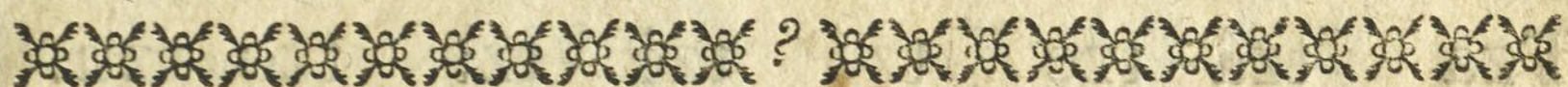
A B D E G H J I K
M N O P R S T U Z.

a â b d e é è g h j k m
n o p r f s t u z. fb fh fi
fk ff ft.



A	â	e	é	è	i	o	u
Ba	bâ	be	bé	bè	bi	bo	bu.
Da	dâ	de	dé	dè	di	do	du.
Ga	gâ	ge	gé	gè	gi	go	gu.
Ha	hâ	he	hé	hè	hi	ho	hu.
Ja	jâ	je	je	jè	ji	jo	ju.
Ia	iâ	ie	ié	iè	ii	io	iu.
Ka	kâ	ke	ké	kè	ki	ko	ku.
Ma	mâ	me	mé	mè	mi	mo	mu.
Na	nâ	ne	né	nè	ni	no	nu.
Pa	pâ	pe	pé	pè	pi	po	pu.
Ra	râ	re	ré	rè	ri	ro	ru.
Sa	fâ	fe	fé	fè	fi	fo	fu.

Ta tâ te té tè ti to tu.
Ua uâ ue ué uè ui uo uu.
Za zâ ze zé zè zi zo zu.



Bra brâ bre bré brè bri bro bru.
Dra drâ dre dré drè dri dro dru.
Gra grâ gre gré grè gri gro gru.
Kha khâ khe khé khè khi kho khu.
Kra krâ kre kré krè kri kro kru.
Mfa mfâ mfe mfé mfè mfi mfo mfu.
Mfka mfkâ mfske mfké mfkè mfski msko mfsku
Mta mtâ mte mté mtè mti mto mtu.
Nra nrâ nre nré nrè nri nro nru.
Nspa nspâ nspe nspé nspè nspi nsपो nsपु.
Nta ntâ nte nté ntè nti nto ntu.
Pha phâ phe phé phè phi pho phu.
Pra prâ pre pré prè pri pro pru.
Pfa pfâ pfe pfé pfè pfi pfo pfu.
Pfska pfskâ pfske pfské pfskè pfski pfsko pfsku
Pta ptâ pte pté ptè pti pto ptu.
Ptfa ptfâ ptfe ptfé ptfè ptfsi ptfso ptfpu.
Sba sbâ sbe sbé sbè sbi sbo sbu.
Sha shâ she shé shè shi sho shu.
Ska skâ ske ské skè ski sko sku.
Spa spâ spe spé spè spi spo spu.
Sra srâ sre sré srè sri spro sru.
Sta stâ ste sté stè sti sto sttu.

Tha	thâ	the	thé	thè	thi	tho	thu.
Tka	tkâ	tke	tké	tkè	tki	tko	tku.
Tra	trâ	tre	tré	trè	tri	tro	tru.
Tfa	tfâ	tfe	tfé	tfè	tfi	tfo	tfu.
Tza	tzâ	tze	tzé	tzè	tzi	tzo	tzu.



U-de-ri-ui-fu-an-ga-nék ué-né-mâ-nit,
a-tfi é-mit-tan-gu-fit, a-tfi ui-tfi u-
ri-ni-ué-skuit. Ni a-rèts.

Da-rèr-man-da io é-pi-ag' ke-tfi-ni-ué-
sku ké-da-ui ge-ru-rag' é-dud-gik-ku-an-
ba-me-gu-fit na spém-kik da-ri té da-ri kik,
ni a-du-tfi kuf-fi-ra-ua-mat-tu-an-man-da
k'u-ri-ui-ui-nua-man-né-na, pé-tfi-man-
da ga ke-ré-uan-ga-ne-nuk u-tfi uitfi u-ri-
ni-ué-sku-it.

Ué-ri-ni-ué-sku-ian pfan-ni ra-ué-kha-
ué ué-ran-mé-uèr-me-skik ke-muf-fan-re-
gé-nék a-ri ma-â-uaf-fan-rué-khé. Ni a-
rèts.



Ué-tfi uâ-uan-ge-na-u ki-ze-kak na-mi-
ég ntan-ska-ui-né, Jé-fus, a-uén' ba ke-tak
mi-na ué-ri-mi-gak-ké-ui-a-ked?

Kan-ki-gé-ua-i ho-fti-uin, kia spém-ki
pan-té-hé-man, ne mâ-ui kuir-dan-gé-be-
na, ia-ha fâ-ué fan-gri-hi-né.

Pa-panm-ka-mi-gin-nu-ak ke nan-ne-
kui-fti tan-té-bèr-ma-tfik, ke ki-fi-han-fa-
ni-ki mfi-kan-tfi-ui ke-ki-tfi-ni-ué-skuin,
té-ka ki-a a-ran-gu-ak pi-ui-hu-fi-tusk, té
ke-nan-ne-kui-te-gik - ku - an - dok - kan - re-
guk.

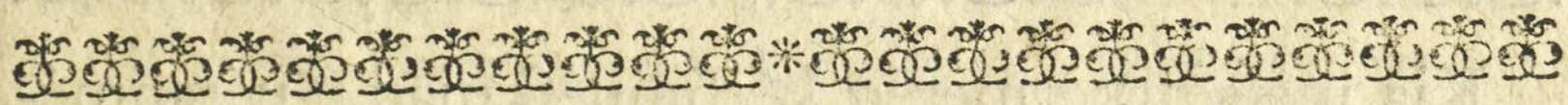
Na-ska-dé-té-han-me-guat-if-ba-tan-ni
é-re-gi-rek ke-ki-tfi-ni-ué-sku-me-na, té-
me-fan ne-tat-tu nan-ne-kui-tfi an-fa-a-ga-
rok-ké-fa.

Akifitéhandamikifittunéfa kandak io pemi
uanrekizekuénanguak, té io kéffi guaguéski-
nanguak pépanmkiuik.

Anda ha ba kégui argiui, panguiui uéuan-
damuanganuo.

Tékkaté kifittunéfa, ki té spémki, té messi-
ui kégus tébèrdak.

Messiui io udain, spémkik ao, té io kik,
té aranmkik.



Ua uéuéssinnu kuéssihahaditsir, pépanm-
kamigék panbattaminnuak, spémkik adutfi
tétebèskaiui pithigaransa.

Arenanbéttuk', mauimuk' Jésus mémé-
gahudeban skaéuattuk kankinamuk' éri fida-
kutéhufa.

Aranbadamuk' u-retfiar, aranbadamuk'
u-fitar u-fizegu atfega u-hagé éri ufagitéhufa.

Kiuna uétsi arihut, kiuna uétsi métsfinét;
anda mussanrefiuisa, pitta kemussanreguna.

Niga kekiktürenéna, nâbi té métsfinaégé kéguſba
io kuankuttamég, kadaui mussanrerégé.

Uriuni ne Jéfuffem, niuna uétsi métsfinan, ne
métsfinébenusa ba anda métsfinéuafaané.

Skaéuattuk, ke-d-aramikkur nekutſi-kranbatſuâ-
gan, pékkinnuak uâurihé kaſhamaué annénuak.

Nannekuitegikkui-nruian, keſèrmenèts kéſſit ni-
uéſk', éri ſaagi kigéhiég, n'hagénuk ga uranmét-
tu. Ni arèts.



Sang'ſkué kedaramikkur anſaagi uénitzannian
na tébèrdak ſpémki, té ki, aſkamiui té ne tanni
ari.

Nannekuitegiruèrmenèts uénémannit, atſi émit-
tanguffit, atſi uitſi uriniuéſkuit.

Iri meſegiruèrmegufiſa nitkamigégé té utſi, té
nikkuanbi, aſkamiui ga té nemâ ari tanni.



Kia meſegiruèrmerég kétſiniuéſkuian, uéranmé-
uèrmerég tantébèrgan.

Aſkamiuénémannian, kekuffihugun papanmik-
ki.

Nannegikkan niuéſkuit, ſpemkiéregikkuk té
kéſſihidit ntatuanganak.

Kandak ua Kherubim, te ua Seraphim, mimé-
tſi ketoanganéhédi ſéui banbangimeſk.

Pekkiainèſbatanni ua tébèrget maâui niueſk'.

Kik té spémkik uéuadzutté ke manmesénangu-
fuanan.

Uéuéffèrmegufitsik kenamiketoanganikkéuanga-
nak, mâuiui tébandokkanregufitsik kefs'akimet
nikkanni uéuantfémuinuak.

Panbattamiméfhutsik auéuéfsâuinan k'ur'andok-
kanreguk.

Pépanmkamigék uéuéffi panbatami kessinnuan-
gan uéranméuèrmesk.

Kia kandak uénémannian, naskadétéhanmeguat
éregiran.

Kuffihigufu kenémân, panpézekui uénitzannian.

Té uitfi uriniuéskuit meâui urirauéhuét.

Uéuéfsèrmegufuangan, nékutfi tebèrdaman Jé-
fus.

Kedaskamiunémanmegu uénémannit niuésk'.

Uétfi kigéhat arenanbé kédaui uithagaémadé,
anda 'ke keneskèrdamuafa kuffihufkuai aranmhagé.

Kifi anattauan métsfinann nèrkéttuigeban uran-
mfedamuinnuak ke pântéhémauank uéuéffi spémki.

Ke-d-arenakképitauâ Ketsfiniuésk', éanregirumat
ua uénémânit.

K'uranméuèrmegén béiâan kadaui teberumué-
uinu niuésk'.

Ne uétfi uiuinuamerég ke ketemanginnumak
ufuinaué, ke pag'kanumisbatanni kigéuâuhafa.

Kurradégiminé k'uéuéffinnumak askami uéué-
fkantamenék.

Tantébèrgan kigéuèrmé kekkinaui tébèrmatsik,
té uéuéffi-arèrmé uénitzannemeskik.

Tantébèrmé ugik, té ahantegikkuiuriné ne tan-
ni ari.

Etassi kizegaki k'urimerenéna.

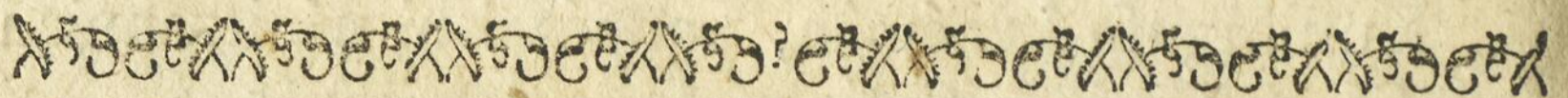
Ke nekuitegikkwandokkandamurenéna ériuífian ne tanni ari, te ni nemâ ari tanni.

Tantébèrgan io kizegak pagantetauiné saagauék-kangan.

Kanketemangèrminè nékutfi tébèrdaman, tfui ketemangèrminé.

Tébèrgan nénaui-nanguatèts ke ketemangèrgé-uangan, éri uiauétsefuanmerég.

Tantébèrgan k'uiauétsefuanmer tfuitfi manda arihirréui ne tanni ari.



Manda étto ni kiuna kederaguèrmegéunénufa areni fkaéuattekur, kededari uitsipenémânéna Jésus édarinaagué, manda nikkuanbi ari mamégahudiun, nikki-ba naua étfui aramifag' éskua-ba arégé, éskua-ba mémégahudimegé.

Kégus pegua ba uéuésfiritandamek-ba? Anzokké mesèredor ketagir pirui fkaéuattekur kangégi mesedukkuraguir étfui arinéuandamaguir, kígéuandamaguir naua ara népuandamaguir érigékgá, ni éri ntunemag' urlr, ni k'utfikigéuèrmegufinénauar uétfi pékkèrmegufirrâagué, ara uarrha k'utfinepuèrmegufinénauar, uétfi ahantfi matsèrmegufirrâagué.

Nifi kankigéuandansuar uéri-manauékkémegefaané; éri uiúfimek ganannangirrârgá méuia, ékkui akuèrdamagué kégus néspi-utfi-uigandamagué kedermánénâuar béémèrmeguak; té éri utfesakkui-mek uéuésâuaduár ahâtfi urèrmegufinek ari, té ga askami-urâufinek ari.

1874

1874

1874

1874



