

# L'ENTREVUE

LE DEVOIR. LE LUNDI 18 SEPTEMBRE 1995

FREDERICK LOWY

## Un recteur tourné vers le XXI<sup>e</sup> siècle

*Le nouveau dirigeant de l'Université Concordia veut renforcer l'identité de l'institution*

PAUL CAUCHON  
 LE DEVOIR

L'Université Concordia est la plus jeune université québécoise, souvent identifiée comme l'avant-garde de la rectitude politique à Montréal. Pour tout le Canada, c'est aussi un douloureux symbole de l'ensemble des maux universitaires avec cette tragédie mettant en scène un professeur qui a assassiné quatre collègues en août 1992 et ces rapports de comités d'enquête diffusés par la suite, qui identifiaient des problèmes d'éthique et des luttes de pouvoir dans la communauté universitaire.

Faut-il donc voir un symbole dans le fait qu'un psychiatre ait été choisi à la tête de Concordia?

«Mon travail, lance Frederick H. Lowy, consiste à recommander d'ici un an au Bureau des gouverneurs de l'Université des changements structurels à Concordia, une institution de valeur et de potentiel. Nous devons entrer dans une nouvelle ère et ne plus nous contenter de suggérer des compressions de 2 % ici et là.»

Le quatrième recteur de l'histoire de Concordia, nommé le 30 mars dernier, admet que «Concordia se cherche encore une identité. C'est son problème numéro un. Il faut lui définir une identité propre.»

M. Lowy insiste: Montréal n'a pas besoin d'une «deuxième McGill», dit-il. «Nous avons besoin d'une université comme Concordia, accessible, qui valorise la diversité parmi les étudiants, qui offre des programmes novateurs, qui attire les communautés culturelles montréalaises, ainsi qu'un nombre grandissant de francophones, qui soit axée sur la communauté locale.»

Au fait, qu'est-ce qui attire les étudiants à Concordia? Son nouveau recteur, en poste depuis la fin-août, déclare d'abord humblement qu'il ne le sait pas encore... mais il commence à développer ses idées sur le sujet. «Concordia semble attirer les étudiants parce que les programmes sont plus flexibles et différents des sujets traditionnels. On trouve ici des cours qui ne se donnent pas dans les autres universités canadiennes. On y trouve une des plus grandes facultés des beaux-arts au Canada. On y trouve des programmes forts en communications, une faculté de commerce et d'affaires, l'Institut Simone de Beauvoir... Et il reste toujours de nouveaux champs à développer: les disciplines du XIX<sup>e</sup> siècle ne sont pas les disciplines du XXI<sup>e</sup>, il faut toujours développer nos programmes, sinon on stagne.»

Plus fondamentalement, Frederick Lowy croit que «l'avenir des universités, surtout dans une ville comme Montréal où l'on en trouve quatre, c'est de se partager le territoire et non de se dédoubler. Si nous voulons offrir un bon choix de programmes et des programmes de qualité, et ce, au moment où les budgets se rétrécissent, il faut se concentrer sur des programmes forts et laisser les autres programmes aux autres universités.»

M. Lowy ajoute qu'il faut coopérer davantage «afin de permettre aux étudiants d'étudier dans d'autres universités tout en conservant leur lien avec Concordia. Si on peut négocier de tels arrangements, on pourra offrir un plus grand choix aux étudiants.»

Pour bouleverser les habitudes de la communauté universitaire et pour redonner à Concordia confiance en soi après trois années de drames et de controverses, Frederick Lowy semble disposer de certains avantages. Franc, chaleureux, il connaît bien le milieu universitaire en soi, sa

feuille de route est riche, il connaît bien Montréal, mais il revient dans la métropole après une assez longue absence, ce qui lui laisse les mains libres.

D'origine autrichienne, il arrivait à Montréal à l'âge de 12 ans, sa famille fuyant l'annexion de l'Autriche par Hitler. Après des études en médecine à l'Université McGill, des études en psychanalyse et en psychiatrie, il a dirigé le laboratoire du sommeil à McGill et mené des recherches dans le champ du sommeil et des rêves au Allan Memorial.

Psychiatre et professeur dans plusieurs hôpitaux montréalais et à McGill dans les années 60, il devient chef de psychiatrie à l'hôpital d'Ottawa au tournant des années 70, avant d'être invité en 1974 à poursuivre sa carrière à Toronto.

Dans la Ville reine, il a mené une brillante trajectoire professionnelle: directeur du département de psychiatrie à l'Université de Toronto, doyen de la faculté de médecine de 1980 à 1987, directeur-fondateur du Centre de bioéthique de l'Université, il présidait à la fin des années 80 une commission d'enquête sur l'industrie pharmaceutique en Ontario, et son curriculum vitae de 22 pages fait état de ses multiples publications, travaux de recherche, postes administratifs et participation à des conseils d'administration.

### Maintenir la qualité

À 62 ans, ses enfants maintenant grands, il affirme revenir à Montréal pour «relever un nouveau défi.»

Le défi est de taille. Car Frederick Lowy prend aussi les rênes de Concordia au moment où toutes les universités québécoises se plaignent des compressions budgétaires. «Ici, nous avons perdu dix millions de dollars dans notre budget cette année. Ce sera peut-être 15 millions l'année prochaine», constate-t-il sans trop s'émouvoir.

Le défi ne semble aucunement le rebuter. «Les pressions budgétaires sont les mêmes pour tout le monde, dit-il. La différence entre la compétence et l'excellence réside dans l'apport financier provenant du privé, parce que le gouvernement peut difficilement dépenser plus.»

Avant de faire appel au secteur privé, il faut toutefois faire son propre ménage: «Les grandes institutions publiques, comme les hôpitaux, les universités, doivent cesser de se multiplier et se dédoubler, dit-il. C'est pourquoi, à Concordia, il nous faut mieux préciser ce que nous devons faire, et bien le faire.»

Il ne faut surtout pas abaisser les critères de qualité: «Si le Canada doit produire des jeunes gens qui vont concurrencer l'Union européenne, le Japon, il nous faut des universités de qualité équivalente. Nous devons donc utiliser nos budgets de façon plus intelligente.»

M. Lowy laisse également entendre que Concordia pourrait être mieux soutenue par ses anciens diplômés. «Les universités plus anciennes ont des diplômés plus nombreux et plus riches, constate-t-il. Chez nous, seulement 10 % des diplômés appuient l'université par des dons financiers, alors qu'à McGill cette proportion s'élève à 60 %.»

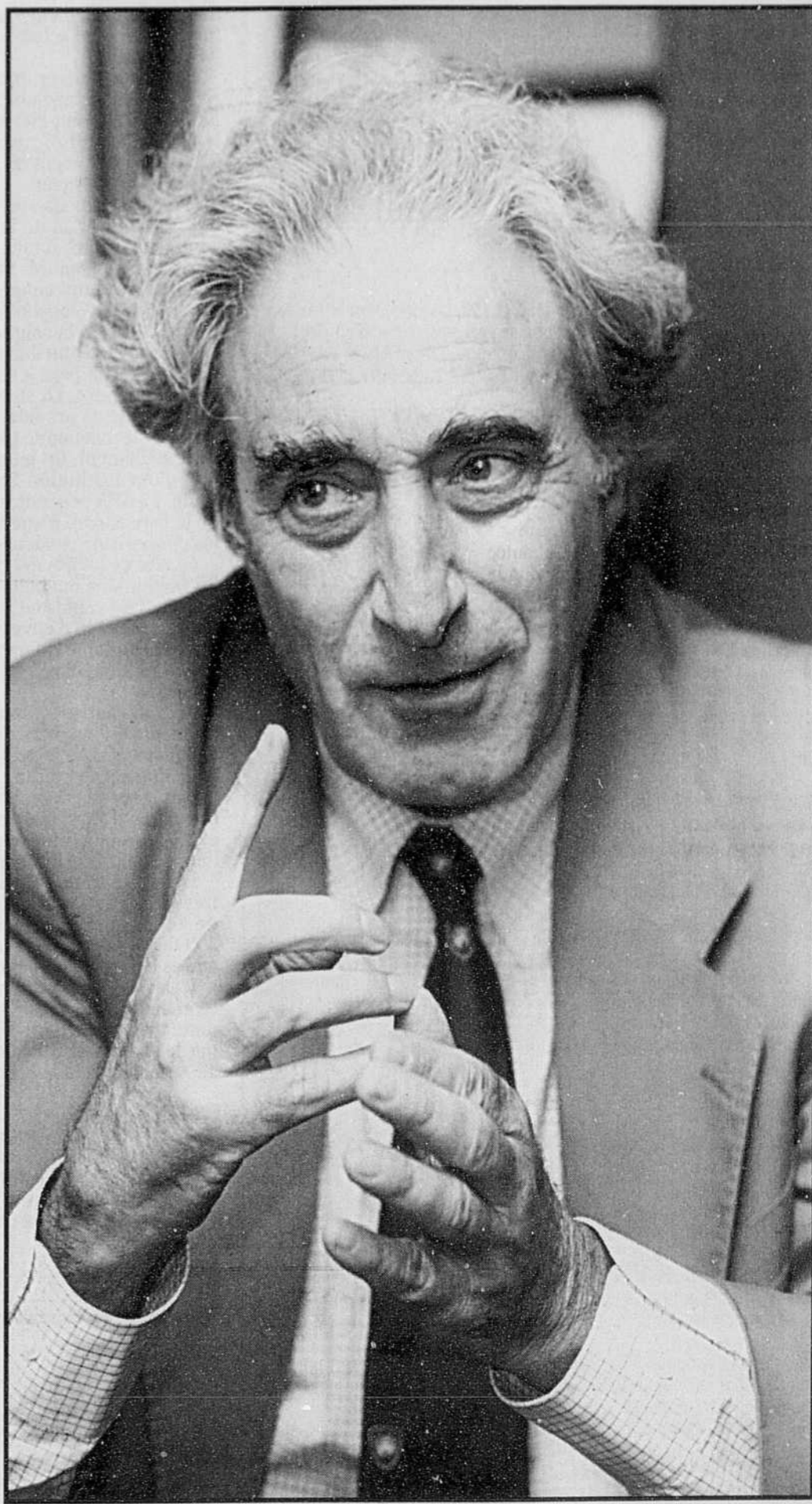
Mais le véritable soutien doit cependant provenir des entreprises. «Aux États-Unis, explique-t-il, les compagnies privées ont une longue tradition de dons aux universités. Cette tradition devrait être instaurée ici. Nous n'avons pas le choix, parce que les universités représentent aussi l'avenir des entreprises québécoises et canadiennes. Sans un niveau d'éducation élevé, nous ne pourrions pas demeurer compétitifs sur la scène mondiale. L'avenir du Canada ne réside ni dans les forêts ni dans les mines, mais bien dans l'éducation. Je crois que les entreprises sont d'accord avec ça, mais de là à faire le geste concret...»

Evidemment, dès qu'on discute de l'implication de l'industrie dans l'activité universitaire, du financement de la recherche et du rapport entre recherche et enseignement, on marche sur des œufs. Le sujet demeure sensible. Mais Frederick Lowy tient à exprimer «des idées claires sur la question.»

«La principale fonction de l'université, c'est d'enseigner, explique-t-il. Si la recherche devient tellement importante que les meilleurs professeurs ne font que de la recherche, l'université perd sa perspective. Les étudiants ont le droit d'avoir les meilleurs professeurs dans la salle de classe.»

«Pour le professeur, la recherche est très importante, continue-t-il: prestige, conférences, publication de livres, prix... L'enseignement, lui, est difficile, il prend du temps, il est moins prestigieux. Mais mon travail consiste d'abord à m'assurer de l'excellence de l'enseignement.»

En ce qui concerne les liens entre la recherche et l'industrie, Frederick Lowy ajoute qu'«il nous faut trouver une façon de se rapprocher des industries tout en préservant notre indépendance académique. Les universités et les entreprises doivent apprendre à travailler ensemble, mais il nous faut conserver notre vigilance. Il faut être très clair sur ce que nous sommes et représentons comme service public. C'est ce que j'ai dit au Bureau des gouverneurs de Concordia: j'accepte la job en autant que nous soyons transparents...»



La feuille de route de Frederick Lowy est riche et il jouit de certains avantages pour prendre charge de Concordia. PHOTOS JACQUES GRENIER

### Priorité à l'accessibilité

Les frais de scolarité des étudiants, sujet toujours brûlant. Devant la Commission des états généraux sur l'Éducation, la Conférence des recteurs et des principaux des universités du Québec a plaidé il y a deux semaines pour une hausse des frais de scolarité, une déclaration qui a eu son petit effet.

Les opinions de Frederick Lowy sur le sujet demeurent plutôt nuancées car le nouveau recteur de Concordia croit fermement qu'il faut d'abord permettre à plus de Québécois d'obtenir un diplôme universitaire.

«L'accessibilité à l'éducation supérieure, c'est fondamental, dit-il. On doit donner aux gens qui en sont capables l'occasion et la chance de poursuivre des études universitaires.»

«Pour cette raison, déclare-t-il fermement, je suis contre une hausse élevée des frais de scolarité. Peut-être faut-il les hausser un peu, et c'est probablement inévitable, mais avec l'objectif de toujours conserver l'accessibilité à l'éducation.»

Frederick Lowy constate qu'au Québec, 10 ou 11 % du budget de fonctionnement des universités provient des frais de scolarité. En Ontario, cette proportion est de 13 %. Elle est de 25 % dans les universités d'État aux États-Unis, et dans les universités américaines privées elle dépasse 50 %. Mais il s'agit là d'un système complètement différent. Si au Québec on décide de hausser un peu les frais de scolarité, il

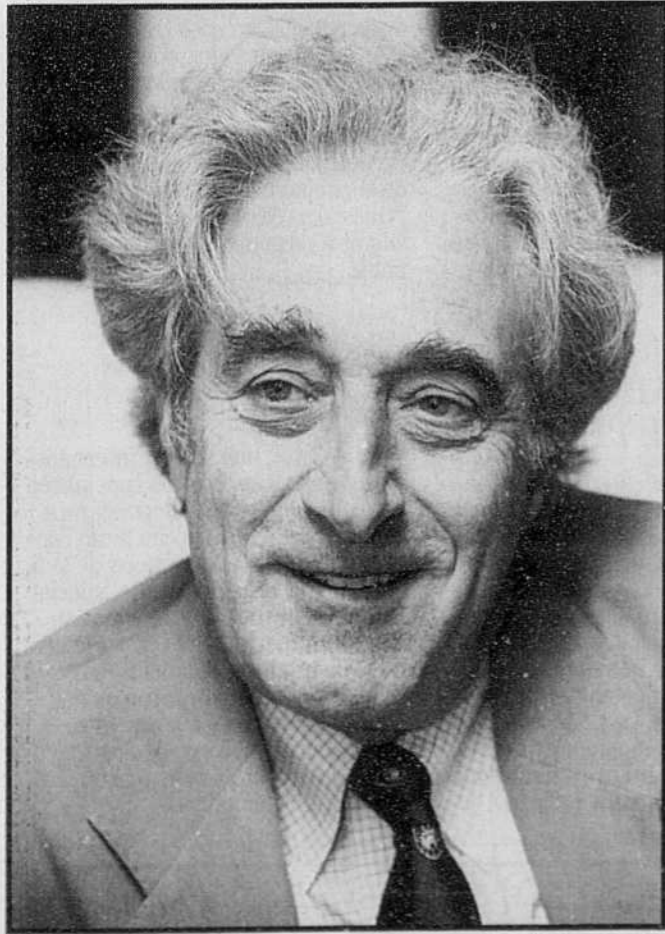
faudra augmenter les prêts et bourses en conséquence. Et travailler sur un système de remboursement gradué, pour faire en sorte que le remboursement soit différent si vous êtes un jeune docteur qui gagne plus d'argent ou un diplômé en art qui en gagne moins.»

Interrogé sur la performance et les connaissances des étudiants qui arrivent à l'université en provenance des cégeps, Frederick Lowy fait preuve de prudence. «Je lis les articles de journaux sur le sujet, mais je ne connais pas encore assez la situation au Québec pour me prononcer.» Cependant, à partir de son expérience du milieu universitaire ontarien, il remarque «qu'il faut améliorer la maîtrise de la langue chez les étudiants ainsi que la maîtrise de l'ordinateur. Ce sont deux grands objectifs qui vont de pair.»

Par contre, M. Lowy constate d'emblée que l'éducation des adultes est en plein essor et qu'il s'agit là d'une réalité «à développer.»

«Environ 12 000 des 25 000 étudiants de Concordia suivent des cours le soir et la fin de semaine, dit-il. Cette réalité fait partie des raisons qui m'ont attiré ici: on peut ainsi servir toute une population qui doit travailler pour gagner sa vie, mais qui a aussi la capacité de se développer à l'université. Une population qui aura ainsi la chance de contribuer plus fortement à la collectivité.»

P. C.



Frederick Lowy veut tourner la page sur les événements malheureux des dernières années.

10% SUR PRÉSENTATION DE L'ANNONCE

**Le Caveau**

La petite boîte française où l'on mange bien.

Salons privés, ouvert le dimanche à 17h.

2063 Victoria, métro McGill  
844-1624

# LE DEVOIR

# ÉCONOMIE

## CETTE SEMAINE À LA BOURSE

Semaine du 17 au 23 septembre 1995

### ASSEMBLÉES GÉNÉRALES

Nom de la compagnie	Date	Heure	Lieu
Novéder inc.	18-09-95	10h00	Rouyn-Nor.
Macyro Inc. (le groupe)	18-09-95	11h00	Beauport
Mont Saint-Sauveur International inc.	18-09-95	12h00	Montréal
Czar Resources limited	18-09-95	13h30	Calgary
Orbit Oil & Gas Ltd.	18-09-95	14h30	Calgary
Alliance (La corp. de communications)	19-09-95	10h00	Toronto
Plantree Systems Inc.	19-09-95	10h30	Ottawa
X-Cal Resources Ltd.	19-09-95	14h00	Vancouver
Clairvest Group inc.	19-09-95	16h00	Toronto
Geac Computer Corporation Ltd.	19-09-95	16h30	Toronto
Foxmeyer Canada inc.	20-09-95	10h00	Toronto
Brex Inc. (Exploration)	21-09-95	10h00	Val d'Or
International Contour Technology inc.	21-09-95	10h00	Vancouver
Disys Corporation	21-09-95	11h00	Toronto
Geonova Inc. (Explorations)	21-09-95	11h00	Montréal
MFP Technology Services Ltd.	21-09-95	11h00	Toronto
Gecamex Technologies inc.	21-09-95	16h00	Toronto
Spectral Diagnostics inc.	21-09-95	16h30	Toronto
Imperial Parking limited	22-09-95	10h00	Vancouver
Micro Tempus inc.	22-09-95	11h00	Montréal
Noble China inc.	22-09-95	11h00	Toronto
Planvest Capital corp.	22-09-95	14h00	Vancouver
Asbestos Limitée (société)	22-09-95	16h00	Sainte-Foy
R.P.M. Tech inc.	22-09-95	17h30	Sainte-Foy

### PROLONGATION DE L'OFFRE EN ACTIONS

#### HOME OIL COMPANY LIMITED (HOC)

Valeur: actions ordinaires

Modalités: la société **ANDERSON EXPLORATION LTD** a prolongé son offre en actions visant à acquérir la totalité des actions ordinaires en circulation de la société susmentionnée au taux de 1,38 action ordinaire d'**ANDERSON EXPLORATION LTD** pour chaque action ordinaire de **HOME OIL COMPANY LIMITED** soumise. Date d'échéance: le 21 septembre 1995  
Date limite pour soumettre les instructions au service du crédit: le 15 septembre 1995

### PROJET D'OFFRE EN ESPÈCES ET EN ACTIONS

#### AUDREY RESOURCES INC. (AUY)

Valeur: actions ordinaires

Modalités: la société **CAMBIOR INC.** a fait une offre visant à acquérir la totalité des actions ordinaires en circulation de la société susmentionnée selon les options suivantes: option A: espèces  
1,40 \$ pour chaque action ordinaire d'**AUDREY RESOURCES INC.** soumise. Option B: actions.  
Une action ordinaire de **CAMBIOR INC.** pour chaque groupe de 10,5 actions ordinaires d'**AUDREY RESOURCES INC.** soumisses.  
Date d'échéance: le 25 septembre 1995  
Date limite pour soumettre les instructions au service du crédit: le 19 septembre 1995

#### RANCHMEN S RESOURCES LTD. (RRL)

Valeur: actions ordinaires

Modalités: la société **CRESTAR ENERGY INC.** a prolongé et modifié son offre visant à acquérir la totalité des actions ordinaires en circulation de la société susmentionnée et ce, selon les options suivantes:  
Option A: espèces.  
6,125 \$ pour chaque action ordinaire de **RANCHMEN S RESOURCES LTD.** soumise.  
Option B: actions 0,415 action ordinaire de **CRESTAR ENERGY INC.** pour chaque action ordinaire de **RANCHMEN S RESOURCES LTD.** soumise.  
Date d'échéance prévue: le 22 septembre 1995  
Date limite pour soumettre les instructions au service du crédit: le 18 septembre 1995

### PLAN D'ENTENTE

#### GOLDEN KNIGHT RESOURCES INC. (GKR)

#### MUTUAL RESOURCES LTD. (MTR)

Valeurs: actions ordinaires

Modalités: un plan d'entente serait sur le point d'intervenir entre les sociétés susmentionnées. Ces dernières prévoient continuer leurs activités sous la raison sociale de **GOLDEN KNIGHT RESOURCES INC.** Ainsi, une action ordinaire et un bon de souscription de **GOLDEN KNIGHT RESOURCES INC.** seront échangés pour chaque groupe de 6,4 actions ordinaires de **MUTUAL RESOURCES LTD.** détenues.

NOTE: quatre bons de souscription plus 10 \$ permettent de souscrire à une action ordinaire additionnelle de **GOLDEN KNIGHT RESOURCES INC.** jusqu'à 12 mois après la date d'entrée en vigueur de l'entente.  
Date de l'assemblée (de M.R.L.): le 26 septembre 1995

#### EL CONDOR RESOURCES LTD. (ECN)

#### GEDDES RESOURCES LIMITED (GDD)

#### ST PHILIPS RESOURCES INC. (SPP)

Valeurs: actions ordinaires

Modalités: la société **ROYAL OAK MINES INC.** prévoit acquérir toutes les actions ordinaires émises et en circulation des sociétés susmentionnées au moyen d'un plan d'entente. Ainsi, 2 \$ plus 0,95 action ordinaire de **ROYAL OAK MINES INC.** seront échangés pour chaque action ordinaire d'**EL CONDOR RESOURCES LTD.** 0,30 action ordinaire de **ROYAL OAK MINES INC.** pour chaque action ordinaire de **GEDDES RESOURCES LIMITED** et 3,40 \$ pour chaque action ordinaire de **ST PHILIPS RESOURCES INC.**  
Date de l'assemblée: le 16 octobre 1995  
Date d'entrée en vigueur prévue: le 31 octobre 1995

### PROJET DE VENTE FORCÉE

#### THE RIMOIL CORPORATION (RO.A)

Valeur: actions de catégorie A

Modalités: la société **BARRINGTON PETROLEUM LTD** prévoit procéder à une vente forcée de la société susmentionnée. Environ 96 % des actions de catégorie A en circulation de **THE RIMOIL CORPORATION** ont été soumisses à l'offre.

### ÉMISSION DE DROITS DE SOUSCRIPTION

#### MICRO TEMPUS INC. (MTP)

Valeur: actions ordinaires

Modalités: la société mentionnée ci-dessus a émis des droits de souscription à raison de deux droits pour chaque action ordinaire détenue. Ainsi, un droit plus 0,25 \$ permettent de souscrire à une action ordinaire de **MICRO TEMPUS INC.**  
Date de clôture des registres: le 11 septembre 1995  
Date d'échéance: le 2 octobre 1995  
Date limite pour soumettre les instructions au service du crédit: le 26 septembre 1995

NOTE: l'émission de droits de souscription n'est offerte qu'aux résidents de l'Alberta, de la Colombie-Britannique, du Québec et de l'Ontario. Le privilège de souscription est accordé.

Les renseignements contenus aux présentes proviennent de sources que nous croyons dignes de foi mais nous ne pouvons pas en garantir l'exactitude. Ce document, étant un bulletin d'information, pourrait s'avérer incomplet.

TASSÉ

Tassé & Associés, Limitée

## Monde agricole

# Comment préparer la relève

Comme toute PME, le transfert de propriété ne se fait pas du jour au lendemain

CLAUDE TURCOTTE  
LE DEVOIR

En l'espace d'un demi-siècle, le monde agricole québécois s'est métamorphosé. De la paysannerie autosuffisante et pauvre fort bien décrite dans la littérature du terroir depuis *Maria Chapdelaine* jusqu'au Séraphin de Grignon, on en est arrivé à des fermes beaucoup moins nombreuses, devenues en fait des entreprises englobant des capitaux très importants. Cela pose d'ailleurs de sérieux problèmes actuellement à ceux qui veulent prendre la relève.

Traditionnellement, le fils aîné héritait de la ferme familiale. Avec l'évolution, le patrimoine agricole a pris une plus grande valeur commerciale et la ferme a fait figure de fonds de retraite pour le propriétaire, prévoyant récupérer son argent lors de la vente de son bien, à son fils ou à quelqu'un d'autre. Avec la grande valeur des actifs agricoles qui peuvent désormais facilement varier de 300 000 \$ à 1 million, obtenir le financement pour un tel achat devient un tour de force pour un jeune homme de 24 ou 26 ans.

Comment trouver une solution durable à ce problème d'ordre financier qui semble insoluble aux yeux de plusieurs, mais pas de tout le monde. Michel R. Saint-Pierre, président de la Société de financement agricole du Québec (SFA), une institution gouvernementale fondée en 1936 et vouée exclusivement au prêt agricole, aborde ce sujet avec un confiance qui a priori étonne.

«Nous travaillons sur des modes de transfert de propriété. Il y a plus de solutions qu'on ne le pense généralement. La ferme familiale, c'est comme les PME, il faut préparer le transfert de propriété longtemps à l'avance», explique M. Saint-Pierre, en se référant à l'expérience acquise pendant plusieurs années, alors qu'il exerçait sa profession à la Banque fédérale de développement dans des dossiers de PME.

Une partie de la solution passe par la création de catégories d'actions, qui peuvent éventuellement être transférées d'un propriétaire à un autre, y compris d'un père à son fils. La création d'une corporation est un modèle intéressant. La structure d'entreprise par actions est la meilleure, aux yeux de ce président pour qui le modèle traditionnel de propriété agricole ne fonctionne plus.

Actuellement, un jeune qui veut acquérir une ferme doit obtenir un prêt d'une institution financière. Ce n'est pas là une procédure irrévocable. La SFA pourrait très bien garantir un prêt du père au fils, au lieu de le faire auprès d'une institution financière. Cela faciliterait sans doute les choses dans plusieurs cas, selon M. Saint-Pierre.

Le rôle de la SFA est relativement simple. Elle agit en partenariat avec les institutions financières, avec qui elle a négocié un taux d'intérêt de base, qui est conforme à la grille du taux hypothécaire résidentiel, lequel est actuellement d'environ 8 %. Ce taux est accordé pour le prêt agricole, qui est en réalité de nature commerciale et industrielle, à la condition que la SFA s'occupe elle-même des dossiers et assume les pertes le cas échéant.

Ce taux de perte est actuellement de 0,2 %, soit l'équivalent de 4 millions sur un encours de 2,1 milliards. «Nous faisons mieux que les banques», insiste le président, qui ne cache pas que la marge est mince pour une société d'État. «On [le producteur emprunteur] nous en veut autant lorsqu'il y a un échec que lorsqu'on refuse un prêt», avoue-t-il. Le rôle de la SFA est d'abord d'être un bon conseiller auprès de ses clients, en s'appuyant sur une expertise très vaste dans tous les types de production, y compris la forêt, la culture en serres, etc.

Dans une année, les 335 employés de la SFA participent à 10 000 entretiens préliminaires; le nombre des prêts cependant varie en nombre de 4000 à 5000 à des producteurs qui ont en moyenne un actif de 500 000 \$ et une dette agricole d'environ 80 000 \$, sans compter les autres dettes personnelles.

L'encours de 2,1 milliards provient de prêts à 18 225 propriétaires différenciés. L'actif agricole total du Québec est de 14 milliards, alors que la dette totale est de 3,8 milliards, dont 54 % sont garantis par la SFA, 34 % par les banques, caisses populaires et autres institutions; le reste enfin 12 %, soit 460 millions, impliquant la Société fédérale de crédit agricole.

### Prêts agricoles

Au cours du dernier exercice financier, la SFA accordé 390 millions en prêts agricoles, ce qui a généré des projets de l'ordre de 500 millions. L'effet de levier est faible en agriculture, mais comme 90 % de ces investissements ont lieu en région rurale, les retombées ont une grande importance pour le développement des économies régionales.

## RELAIS D'AFFAIRES



RELAIS & CHATEAUX  
LA FINE FLEUR DES MAÎTRES HÔTELIERS

### CHARLEVOIX/CAP-À-L'AIGLE

#### LA PINSONNIÈRE

Entre fleuve et montagnes, une destination de charme pour agréablement combiner travail et détente. Sous un même toit: 27 chambres, 2 salles de réunion, piscine intérieure, sauna et massothérapie. Restaurant et cave réputés. Forfaits réunion et certificats-cadeaux... pour faire plaisir à vos confrères, clients ou employés méritants.

Tél.: (418) 665-4431 ou 1-800-387-4431

### ESTRIE / NORTH HATLEY

#### AUBERGE HATLEY

Grand Prix National de la Gastronomie 1993 et 1994 «La Table d'Or». Un relais pour les gourmets-gourmands. Le charme d'une vieille demeure bourgeoise perchée sur une colline dominant le Lac Massawippi. 25 chambres dont certaines avec foyer, balcon et bain tourbillon. Forfait conférence incl. 3 repas, 2 pauses-café, la salle de conférence et service. 150 \$ p.p. occ. simple/jour ou 125 \$ p.p. en occ. double/jour.

Tél.: (819) 842-2451 Fax: (819) 842-2907

### LAURENTIDES / SAINTE-ADÈLE

#### HÔTEL L'EAU À LA BOUCHE

Hôtel-Restaurant 4 diamants CAA, La Table d'Or des Laurentides, Table de Bronze au Grand Prix National de la Gastronomie 1993, 25 chambres luxueuses, vue sur les pentes de ski. \*\*\* Spécial Forfait d'affaires \*\*\* du dimanche au jeudi: 42,50 \$ par personne, par nuit, occ. double, incluant luxueuse salle de réunion, café en permanence, équipement d'audio-visuel et service.

Tél. sans frais de Mt: 514-227-1416 ou 229-2991. Fax: 229-7573

### MONTÉRÉGIE / SAINT-MARC-SUR-LE-RICHELIEU

#### HÔTELLERIE LES TROIS TILLEULS

À St-Marc-sur-le-Richelieu. Une hôtellerie paisible et confortable, dans une demeure d'un autre âge, sur le bord de la rivière Richelieu, où le personnel n'a qu'un seul désir: satisfaire. Lauréat national «Mérite de la Restauration». 5 salles de réunions disponibles.

Nous avons différents forfaits à vous proposer. 856-7787

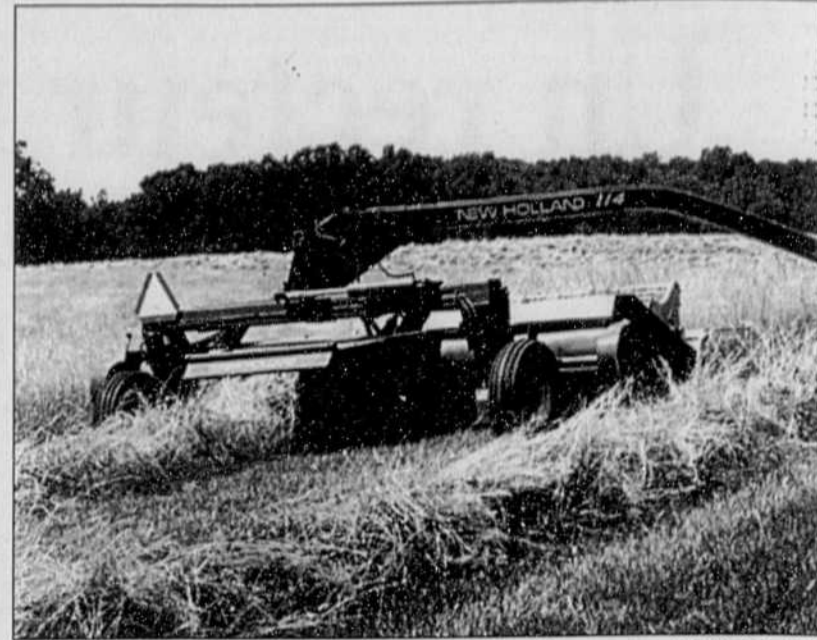


PHOTO ARCHIVES

Le patrimoine agricole a pris une plus grande valeur commerciale.

1994 fut une bonne année qui montre un retour à la normale après une période de craintes suscitées à l'occasion des négociations du GATT et par la récession. En 1992, les prêts approuvés par la SFA furent de 250 millions. Cette année, après quatre mois d'activités, on va vers une année de 400 millions, un niveau qu'on n'a pas atteint depuis 1979.

Le 22 juin dernier, le gouvernement annonçait de nouveaux programmes de financement agricole visant les producteurs à temps partiel. Après deux mois d'activités, la SFA a approuvé 60 prêts pour des clients dont les revenus agricoles ne dépassent pas 50 000 \$, mais qui offrent des possibilités de développement, particulièrement dans des spécialités, telles le bouvillon, le lapin, l'autruche, l'horticulture et l'acériculture.

Environ 22 % des sommes prêtées ont servi à du refinancement de prêt personnel ou hypothécaire, lequel était la seule façon jusqu'au 22 juin pour ces producteurs à temps partiel d'obtenir du capital, mais à des taux généralement plus élevés.

Pour aider plus spécifiquement la relève, la nouvelle réglementation prévoit aussi un taux d'intérêt plus bas pour les candidats plus instruits, 6 % dans le cas d'un diplôme collégial en agriculture et 7 % pour un diplôme d'études professionnelles en agriculture. Pour les autres formations, le taux de la SFA reste à 8 %.

En 1994, l'âge moyen des emprunteurs à la SFA était de 38 ans, alors que l'âge moyen des agriculteurs québécois est de 48 ans. Cela confirme sans doute que la relève n'arrive pas facilement à prendre sa place. Mais il y a pire; au Canada le producteur agricole a en moyenne 51 ans et aux États-Unis où l'agriculture a été particulièrement malmenée depuis l'ère Reagan l'âge moyen est de 59 ans. Qui en profite? Les très grandes fermes industrielles.

## LES PME EN BREF

### AIDE A EMBALLAGES CONSUMERS

John Manley, ministre d'Industrie Canada, et Daniel Paillé, ministre de l'Industrie, du Commerce, de la Science et de la Technologie du Québec, ont annoncé vendredi l'octroi d'une aide financière des gouvernements fédéral et provincial à Emballages Consumers pour la modernisation de son usine de fabrication de verre, une aide accordée en vertu de l'entente auxiliaire Canada-Québec sur le développement industriel. Le projet de l'usine comprend la reconstruction d'un four et diverses autres modifications aux installations. Elle permettra à Emballages Consumers, le plus grand fabricant de contenants en verre au pays, d'accroître la productivité de son usine de Pointe-Saint-Charles, de conserver sa part de marché au Québec et dans les Maritimes et d'augmenter ses ventes à l'étranger. «La modernisation de l'usine aidera Emballages Consumers et son partenaire, G&G Investments, à être plus concurrentiels et à conserver 500 emplois dans la région de Montréal», a souligné M. Manley. «Grâce à ces travaux, la compagnie montréalaise pourra maintenir sa position de leader sur le marché. De plus, les emplois actuels de l'usine de Pointe-Saint-Charles sont bien rémunérés, un aspect qui mérite d'être souligné quand on sait que l'entreprise est située dans une région où les emplois de ce genre ne sont pas très nombreux», a signalé M. Paillé.

Bécancour représente le plus gros investissement pétrochimique jamais réalisé par la CEPSA à l'extérieur de l'Espagne.

### LE PURFILTRE PARTOUT

(PC) — Le lait PurFiltre de Lactantia, reconnu pour son faible taux de bactéries, devait être disponible à travers le pays dès cet automne. Mais des problèmes de distribution en Ontario ont amené les dirigeants de l'entreprise à réviser leur position. Le président des Aliments Ault, qui possède Lactantia, Graham Freeman, a expliqué jeudi que les ventes du lait PurFiltre en Ontario avaient connu des difficultés, en raison des problèmes de distribution. Et il dit ne pas vouloir se retrouver dans la même situation dans les autres provinces. Le lait PurFiltre avait été lancé en grandes pompes en janvier dernier. Pour l'instant, il n'est disponible qu'au Québec (où il a réussi à accaparer 13 % du marché) et en Ontario (avec 4,6 % du marché). En Ontario, certaines grandes chaînes d'alimentation, comme Loblaw's, offrent aux clients leurs propres marques de produits laitiers et ont bien pris soin de laisser le lait PurFiltre loin de leurs tablettes. Selon M. Freeman, le même problème risque de se produire dans les provinces de l'Ouest. Les Aliments Ault tente par conséquent de percer le marché international.

### LGS S'ASSOCIE À ANABEL

(PC) — LGS, une société internationale de services-conseils spécialisée en technologies de l'information, a annoncé mercredi qu'elle ferait l'acquisition de 25 % des actions de la filiale Anabel S.A., de France, spécialiste de la gestion de l'information dans les supermarchés et l'industrie de la distribution. Anabel S.A. est un chef de file dans son domaine en France. Son chiffre d'affaires, en 1995, était de 10,5 millions de dollars. LGS, pour sa part, compte près de 1000 employés.

Voyages d'Affaires ou de Plaisir !!

Obtenez les meilleurs prix en appelant notre personnel qualifié, pour l'Europe ou ailleurs avec toutes les compagnies aériennes réputées

6 CONTINENTS TRAVEL

Depuis 1969 en Allemagne, Autriche et en Égypte maintenant au Canada

1980, rue Sherbrooke O., bur. 100 MtL Tél.: (514) 935-2900 Fax: 935-1174

Permis du Québec

## ÉCONOMIE

## Le Brésil après la tempête

Le pays a réussi à juguler l'inflation sans casser la croissance

DOMINIQUE DHOMBRES  
LE MONDE

Stefan Zweig, exilé au Brésil pour échapper à l'invasion de l'Autriche par les nazis, notait déjà, en 1942, que les dévaluations à répétition faisaient partie du paysage économique brésilien. Cette tendance n'a fait que s'accroître au fil des ans, malgré d'innombrables plans de stabilisation, rapidement abandonnés, et des tentatives de contrôle ou de blocage des prix, qui ont souvent abouti à des situations chaotiques. L'originalité du «plan réal», du nom de la nouvelle monnaie mise en circulation le 1er juillet 1994, est donc tout simplement d'avoir réussi à juguler le mal endémique de l'inflation.

Quatorze mois déjà après le lancement du plan, le pays semble s'acheminer vers une hausse des prix de 25 % à 30 % en rythme annuel. Celui-ci était de 5 000 % en juin 1994... «Nous avons aujourd'hui une monnaie dont nous pouvons être fiers. Avec le réal, vous pouvez acheter davantage, en particulier des produits alimentaires. Le panier de la ménagère est moins cher qu'auparavant», déclarait le 5 septembre le président Fernando Henrique Cardoso dans une allocution radiodiffusée. Pour la majorité des Brésiliens, M. Cardoso est avant tout l'homme qui a tordu le cou à l'inflation, ce qui explique sa popularité. Depuis janvier, la hausse des prix a oscillé entre un peu moins de 1 % et un peu plus de 2 % par mois.

Elle a été de 1,43 % en août, selon l'Institut de recherches économiques de l'université de Sao Paulo. A moins d'un dérapage au second semestre, le taux annuel pour 1995 devrait être d'environ 25 %, un brillant résultat pour l'équipe économique au pouvoir, d'autant qu'il s'accompagne d'une forte progression du produit intérieur brut.

En dépit de ce freinage, la croissance est restée soutenue. Elle atteignait encore 10,4 % au premier trimestre 1995, portée par la consommation : les petits salariés notamment, pour la première fois depuis des décennies, ne voyaient pas fondre leur paie dans leur poche si tôt qu'ils l'avaient reçue. Les usines qui tournaient à plein régime ne pouvant fournir davantage de produits, cette demande risquait de relancer l'inflation.

Le gouvernement a choisi de contrer la menace, d'abord en favorisant les importations, ce qui soumettait les produits nationaux à une concurrence inhabituelle, ensuite en maintenant des taux d'intérêt élevés. La croissance a donc un peu fléchi au deuxième trimestre. Selon l'Institut brésilien de statistiques (IBGE), elle a été de 7,8 % de juillet 1994 à juillet

1995, ce qui donne une hausse de 6,3 % du revenu par habitant pendant cette période.

L'inflation paraissant jugulée, M. Cardoso a procédé, le 1er juillet, à une désindexation des salaires qui aurait, en d'autres temps, déclenché une réaction syndicale extrêmement violente. Au lieu d'être réévalués automatiquement en fonction de l'indice officiel des prix à la consommation, les salaires du secteur privé seront désormais revus chaque année lors de négociations dans chaque entreprise, et non plus par branche d'activité.

## Le désarroi de la gauche

L'indice lui-même a été supprimé... La passivité avec laquelle a été accueillie cette petite révolution est un signe du désarroi dans lequel est tombée la gauche brésilienne, et le mouvement syndical qui vit en symbiose avec elle. L'indexation des salaires datait en effet de... 1964.

En revanche, les propriétaires de logement et les patrons d'école privée conservent le droit de réajuster les loyers et les frais de scolarité en fonction de l'inflation, mesurée par leurs soins... De la même façon, le taux de référence, qui sert à l'indexation de l'épargne et des placements, subsiste, même s'il est réduit. «Il s'agit de la meilleure désindexation possible dans un pays engourdi par des années de forte inflation. Si le gouvernement s'était montré plus radical, il aurait pu mettre en danger le succès du «plan réal», remarque l'ancien ministre des finances Mario Henrique Simonsen.

La vive croissance, accompagnée d'une forte demande d'équipements et de biens de consommation étrangers, a cependant eu une conséquence négative. Pour la première fois depuis des années, la balance commerciale a été déficitaire en novembre 1994, et ce déséquilibre a continué sur le premier semestre 1995, jusqu'au minuscule excédent de 2 millions de dollars enregistré en juillet.

L'imposition, le 30 mars, de droits de douane très lourds (70 %) sur une centaine de produits (automobiles, réfrigérateurs, téléviseurs, magnétoscopes, etc.), a freiné le mouvement. Mais le déficit de 4,3 milliards de dollars du premier semestre sera difficile à combler. Malgré cela, le bilan du «plan réal» reste amplement satisfaisant. La bonne tenue de la monnaie nationale en est la preuve. Depuis juillet 1994, le réal a maintenu une surcote par rapport au dollar, qui a dépassé parfois 20 % et reste d'environ 5 %. Et pour la première fois depuis la première crise de la dette, en 1981, le gouvernement brésilien a pu placer au premier semestre des obligations d'une valeur de 1,6 milliard de dollars sur le marché international des capitaux.

DEVICES ÉTRANGÈRES  
(EN DOLLARS CANADIENS)

Afrique du Sud (rand)	0,3917	Hong-Kong (dollar)	0,1820
Allemagne (mark)	0,9171	Indonésie (rupiah)	0,000612
Australie (dollar)	1,0775	Italie (lire)	0,000876
Barbade (dollar)	0,6956	Jamaïque (dollar)	0,0416
Belgique (franc)	0,045573	Japon (yen)	0,01312
Bermudes (dollar)	1,3837	Mexique (peso)	0,2395
Brésil (real)	1,5021	Pays-Bas (florin)	0,839
Caribbes (dollar)	0,5163	Portugal (escudo)	0,00915
Chine (renminbi)	0,1674	Royaume-Uni (livre)	2,1166
Espagne (peseta)	0,0111	Russie (rouble)	0,000309
États-Unis (dollar)	1,3660	Singapour (dollar)	0,9667
Europe (ECU)	1,7572	Suisse (franc)	1,1588
France (franc)	0,2666	Taiwan (dollar)	0,0507
Grèce (drachme)	0,00604	Venezuela (bolivar)	0,00815

SOURCE BANQUE DE MONTRÉAL

Pour le cinéma, la télévision et les arts vidéo en général, le tournage en extérieur est une activité importante. Qui plus est, il nécessite souvent des équipes nombreuses, tant pour le repérage que pour la production elle-même dont la durée de séjour sur place varie en fonction du travail à accomplir. Quoi qu'il en soit, voilà des voyageurs d'affaires souhaités — et courtisés — par bien des destinations.

Normand  
Cazalais

Montréal et Vancouver, par exemple, ont commencé à se tailler une place intéressante sur ce marché. Bordeaux également, mais avec, je dirais, un zeste supplémentaire.

Au cœur des vignobles du même nom, cette ville est la capitale régionale de l'Aquitaine, dans le sud-ouest de la France, qui comprend cinq départements (Dordogne, Gironde, Landes, Lot-et-Garonne, Pyrénées-Atlantiques) et 2288 communes ou municipalités. Le Grand-Bordeaux compte 625 000 habitants et l'Aquitaine 2,8 millions, soit 5 % du total national alors que la région toute entière, un peu plus vaste que l'Abitibi-Témiscamingue, couvre 7,5 % du territoire français.

Dotée d'un riche patrimoine historique et architectural, Bordeaux offre un «décor». Son langage promotionnel ne laisse aucun doute sur ses intentions et prétentions: «Notre lumière, nos vieux quartiers et nos riches demeures, nos châteaux et l'immensité de leurs vignes sont les mêmes pour tous. Vous aimez le cinéma, vous aimez notre ville, Bordeaux, et notre région, l'Aquitaine.»

L'opération porte ses fruits. Ain-

si, cet été, le cinéaste Édouard Molinaro y a tourné plusieurs scènes de son dernier film, *Beaumarchais l'insolent*, qui impliqua, entre autres, la participation de 4000 figurants. L'Office de tourisme de Bordeaux évalue à 25 millions de francs français les retombées de ce tournage dans la région environnante, transformée «en studio à ciel ouvert». Ce tournage est d'ailleurs devenu un événement touristique: beaucoup de visiteurs, guidés par les conférenciers et interprètes de l'Office, ont pu en suivre des parties.

Dès 1987, l'Office, en collaboration avec des professionnels de l'audio-visuel, la Ville de Bordeaux et le

Région, a mis sur pied une «structure de soutien» pour développer une politique d'accueil des cinéastes et y favoriser l'expansion de cette activité. Aujourd'hui, par l'intermédiaire de sa filiale Bordeaux Tourisme Production, l'Office est en liaison avec des dizaines de sociétés de production et gère un imposant carnet d'adresses de réalisateurs, scénaristes, etc.

Tout récemment, il a édité le premier tome d'un carnet de repérages cinématographiques, Bordeaux Pôle communautaire, qui, carte et photos couleurs à l'appui, présente un ensemble de sites d'intérêt. Ce mini-atlas comprend 200 fiches descriptives de tels décors répertoriés selon un classement thématique. Depuis quelques années en effet, l'Office recense sites publics, demeures et monuments privés susceptibles de servir aux productions cinématographiques et télévisuelles. Son fichier, de plus de 300 lieux, s'agran-

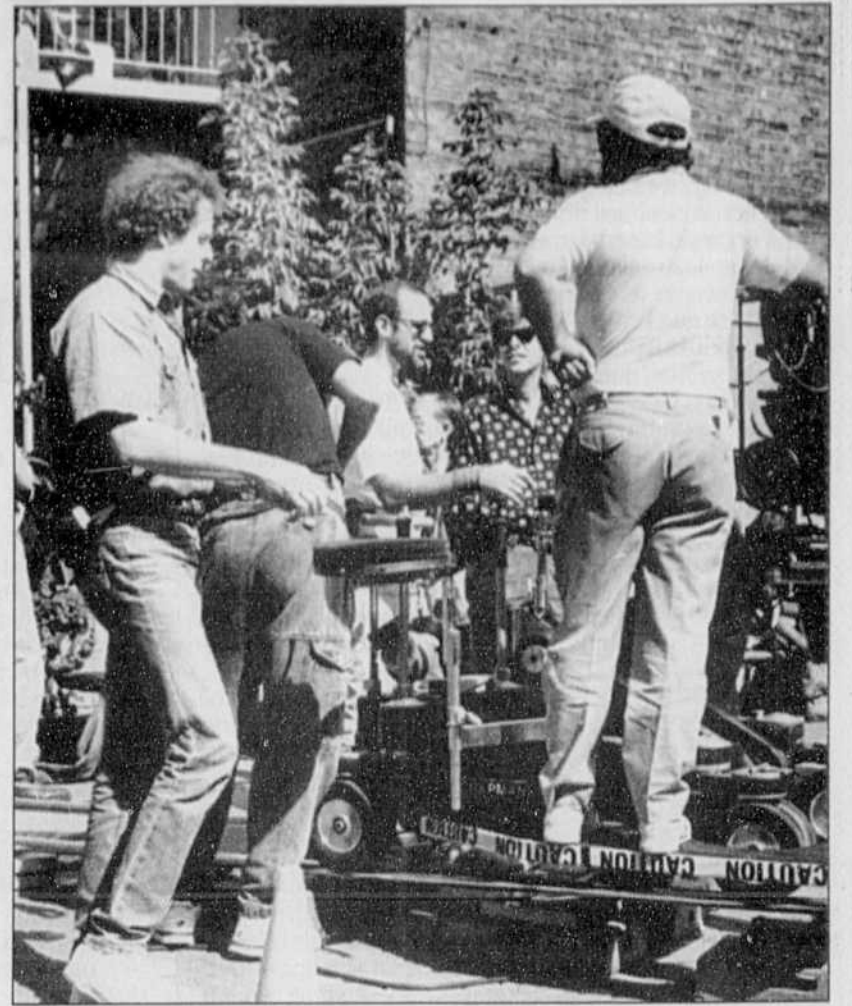
Bordeaux a  
compris  
l'importance  
d'attirer les  
nombreuses  
équipes de  
tournage

PHOTO JACQUES GRENIER

Les équipes de tournage: voilà des voyageurs d'affaires souhaités — et courtisés — par bien des destinations.

dit régulièrement.

Ce répertoire, souligne l'Office, «se situe à la croisée de cette double volonté de mise en valeur du patrimoine et de développement de l'activité cinématographique et audio-visuelle dont chacun commence à discerner l'intérêt touristique et économique. Le cinéma et la télévision, grands consommateurs d'images, sont à la recherche perpétuelle de nouveaux décors

pour subsister, se renouveler et vivre. Notre pari est simple: la variété des images du Bordelais et des départements limitrophes proposée dans cet ouvrage invitera les professionnels à venir voir.»

Ces derniers peuvent se procurer le répertoire gratuitement en communiquant avec l'Office de tourisme de Bordeaux: (33) 56 44 28 41 (téléphone)/56 81 89 21 (télécopieur).

## CARRIÈRES ET PROFESSIONS

Le Groupe Multina est une entreprise de gestion qui détient quatre compagnies dont leurs principales activités de sous-traitance sont la fabrication de mousses en polyuréthane et le rembourrage industriel et récréatif. Nous sommes à la recherche de personnel pour combler les postes suivants:

CHARGÉ DE PROJETS -  
INGÉNIEUR DE PROCÉDÉS N/REF RH-695

- Détenir un Baccalauréat en Génie Mécanique ou en Génie Industriel
- Connaître une ou des normes de qualité (ISO 9000, Z299)
- Posséder de bonnes habiletés avec des logiciels informatiques (Word Perfect, Lotus, Quattro, Windows, Autocad)
- Bilinguisme un atout

## PRÉPOSÉ(E) AUX PROCÉDÉS N/REF RH-895

- Détenir un D.E.C. en Techniques de génie mécanique ou en Techniques d'analyse d'entretien
- Posséder de bonnes connaissances et habiletés sur Autocad
- Bilinguisme un atout

Veillez faire parvenir votre curriculum vitae avant le 29 septembre 1995, en spécifiant le N/REF du poste offert, à l'adresse suivante:



GRUPE MULTINA INC.  
a/s de Madame Diane Chassé  
1625 Boulevard Mercure  
Drummondville (Québec)  
J2B 3N2

SOCIÉTÉ ÉDITRICE DE PLUSIEURS MAGAZINES  
DE PRESTIGE EST À LA RECHERCHE D'UN(E):

## DIRECTEUR(TRICE) GÉNÉRAL(E) DES VENTES

Vous serez responsable de la supervision des ventes pour les territoires de Montréal, Québec et Toronto.

Vous devez avoir à votre actif une solide expérience dans les ventes. Orienté(e) vers les résultats, créatif(ve) et ayant le sens de l'analyse, vous avez déjà démontré les habiletés nécessaires pour évaluer un marché afin de mieux le percevoir. Faisant preuve de leadership, vous êtes apte à motiver et gérer une équipe multidisciplinaire.

Afin de vous qualifier à ce poste, vous devez détenir une formation universitaire pertinente, avoir cumulé un minimum de cinq (5) années d'expérience dans un poste de direction en ventes, préférablement acquise dans le secteur de l'édition et ayant pour atout une connaissance du P.M.B. Vous êtes un(e) habile communicateur(trice), tant à l'oral qu'à l'écrit, et bilingue... alors ce poste vous appartient!

## ET D'UN(E):

RESPONSABLE DE LA PROMOTION  
TEMPORAIRE  
pour différents titres

Sous la direction de la directrice de la promotion et des relations publiques, vous verrez à:

- développer des concepts promotionnels originaux et vendeurs;
- voir à assurer un maximum de visibilité;
- concevoir et coordonner des événements de relations publiques;
- travailler de concert avec les ventes publicitaires.

Afin de vous qualifier à ce poste, vous devez posséder de l'expérience dans l'édition de magazines avec plus de deux ans à un poste similaire, posséder un vaste réseau de contacts et avoir de la créativité, de la souplesse, de l'entregent et de la débrouillardise.

N'hésitez plus et faites parvenir votre curriculum vitae avant le 27 septembre 1995, à:

Concours "A"  
Case postale 578  
Outremont (Québec)  
H2V 4N4

Nous sousscrivons à un programme d'équité en matière d'emploi.

\* Prière de ne pas téléphoner. Seules, les candidatures retenues recevront un accusé de réception.

CV → C.V. → SOMMAIRES  
LA BANQUE CENTRALE DE CURRICULUM VITAE  
THÈQUE  
AUGMENTEZ VOS CHANCES DE SUCCÈS EN VOUS FAISANT CONNAÎTRE RAPIDEMENT ET EN TOUTE CONFIDENTIALITÉ  
Un outil indispensable à votre recherche d'emploi  
528-6060  
INFORMATIONS ET RENDEZ-VOUS  
EMPLOYEURS



COMMISSION SCOLAIRE DE CHARLESBOURG

AVIS DE CONCOURS  
No. 95-96 DSC. 07  
DIRECTRICE OU DIRECTEUR D'ÉCOLE ET  
DIRECTRICE OU DIRECTEUR DE CENTRE  
POSTE PERMANENT

La Commission scolaire de Charlesbourg est à la recherche d'une directrice ou d'un directeur d'école et directrice ou directeur de centre. La personne recherchée exercera ses activités dans un seul édifice regroupant deux entités juridiques: une école secondaire (Polyvalente de Charlesbourg) et un centre de formation professionnelle (Centre de formation professionnelle du Trait-Carré) ayant en commun de nombreux services.

L'école secondaire regroupe environ 1232 élèves de 3<sup>e</sup>, 4<sup>e</sup> et 5<sup>e</sup> secondaire, 77 élèves en adaptation scolaire (13 à 18 ans) et 31 élèves handicapés auditifs. Le Centre de formation professionnelle du Trait-Carré dispense des services à environ 800 élèves (E.T.P.) dans plusieurs spécialités dont la santé et les services sociaux (SASI, APD, ABE, ASD, ATP), la restauration (cuisine professionnelle, pâtisserie, services de restauration, chefs cuisiniers), Administration, Commerce et Secrétariat, Arts (photographie), Agriculture et Pêche (horticulture, fleuristerie, réalisation d'aménagement paysager).

## NATURE DE L'EMPLOI

L'emploi de directrice ou directeur d'école et directrice ou directeur de centre à l'éducation des adultes et à la formation professionnelle comporte la responsabilité de la gestion autant au point de vue administratif que pédagogique à la Polyvalente de Charlesbourg et au Centre de formation professionnelle du Trait-Carré. Il comporte aussi l'exercice de toutes les fonctions requises pour la gestion de l'ensemble des programmes et des ressources de l'école et du centre conformément aux législations existantes et aux responsabilités définies par la Commission. À la demande de la Commission s'ajoutent aussi des responsabilités autres que celles de directrice ou directeur d'école et de directrice ou directeur de centre d'éducation des adultes et de la formation professionnelle.

## QUALIFICATIONS MINIMALES REQUISES

- Posséder un diplôme universitaire terminal de premier cycle dans un champ de spécialisation approprié ou occuper un emploi de directeur adjoint d'école;
- Posséder huit (8) années d'expérience pertinente;
- Posséder une autorisation personnelle permanente d'enseigner décernée par le ministre.
- Posséder et démontrer des habiletés, des aptitudes et d'autres caractéristiques personnelles jugées pertinentes.

## RÉMUNÉRATION

Selon le Règlement sur les conditions d'emploi des directeurs d'école et des directeurs adjoints d'école des commissions scolaires pour catholiques (19 août 1992) et cette rémunération peut varier entre 56 345 \$ et 74 666 \$ à laquelle peut s'ajouter une prime additionnelle.

Toute personne intéressée à poser sa candidature doit le faire par écrit et transmettre son curriculum vitae au plus tard, le 26 septembre 1995 à 16h30 à l'attention de:

Commission scolaire de Charlesbourg  
Service du personnel  
Concours 95-96 DSC. 07  
7260, boul. Cloutier  
Charlesbourg Qc  
G1H 3E8

- La Commission scolaire de Charlesbourg respecte le principe de l'égalité des chances dans l'emploi et participe au plan d'embauche des personnes handicapées.
- Seulement les personnes retenues pour la sélection, recevront un accusé de réception.

## Manitoba

## Conseiller ou conseillère en évaluation et en testage, Winnipeg

Le projet de renouveau de l'éducation au Manitoba offre des possibilités intéressantes aux personnes qui ont des compétences en mesure et en évaluation. Il s'agit d'administrer des projets visant l'élaboration et la mise en œuvre à l'échelle de la province de tests sur les normes pour les 3<sup>e</sup> et 6<sup>e</sup> années et les niveaux secondaire 1 (9<sup>e</sup>) et secondaire 4 (12<sup>e</sup>), pour les matières de base suivantes: English Language Arts, mathématiques, sciences humaines et sciences de la nature. Le poste offert pourrait vous convenir si: vous enseignez et êtes très motivé(e); vous travaillez bien de façon autonome et avec d'autres; vous désirez que tous les élèves acquièrent de grandes connaissances et obtiennent de bons résultats dans les matières mentionnées; et vous avez une vision quant à la manière d'atteindre ces objectifs.

À titre de conseiller ou conseillère en évaluation et en testage, vous serez responsable de la gestion des projets d'évaluation et de la mise à l'essai des tests. Ceci comprend entre autres les fonctions suivantes: préparer des propositions et des budgets pour les projets; recruter des membres pour les comités et gérer ceux-ci; élaborer des instruments et des documents d'évaluation et faire des recherches sur les politiques touchant l'évaluation. Vous devrez aussi mettre sur pied des ateliers pour les écoles et les divisions scolaires, et leur offrir des conseils sur la conception de tests, l'analyse de données et les pratiques d'évaluation.

La personne choisie aura fait des études de 2<sup>e</sup> ou 3<sup>e</sup> cycle en mesure et en testage pédagogiques et aura un brevet d'enseignement du Manitoba, ou pourra en obtenir un. Elle aura au moins cinq ans d'expérience connexe dans la gestion de projets d'évaluation. Elle devra démontrer qu'elle possède des compétences en analyse, en communication et en recherche ainsi que de grandes habiletés en relations interpersonnelles et en gestion de projets. Elle devra pouvoir s'exprimer couramment en anglais et en français.

Échelle de salaire: 46 034 \$ - 58 441 \$  
par année

Envoyez votre demande au:

N° du Concours: 16098

Date de clôture: le 4 octobre, 1995

Éducation et Formation  
professionnelle Manitoba  
Gestion des ressources humaines  
1181, avenue Portage, bureau 404  
Winnipeg, MB R3G 0T3

ON TIENDRA COMPTE DU PROGRAMME D'ACTION POSITIVE DANS LE PROCESSUS DE SÉLECTION

VITRINE DU CD-ROM

## La semaine des quatre jeudis

MICHEL BÉLAIR  
LE DEVOIR

**H**osanna! Voilà que la manne céleste nous tombe dessus! Pour les curieux déjà persuadés du fait que l'univers du CD-ROM peut apporter autre chose que de la poudre aux yeux ou des jeux Nintendo réusinisés au laser, c'est presque la semaine des quatre jeudis qui se matérialise enfin. Deux événements majeurs s'installent à Montréal: ISEA — le Symposium international des arts électroniques — et Champ libre — qui organise la deuxième Manifestation internationale Vidéo et Art électronique. Dans les deux cas, le grand public pourra visionner une série de CD-ROM se situant aux antipodes de ce que l'on étale chez Crazy Irving et dans tous les autres Club Price de l'électronique. C'est presque trop beau. Pincez moi, quelqu'un...

Du côté de Champ libre, à l'Usine C de Carbone 14, six productions multimédias parmi lesquelles on pourra voir deux numéros de *Artinact*, un périodique interactif orchestré par Jeffrey Shaw, «qui se présente sous la forme d'un livre contenant un CD-ROM donnant son plein sens au mot multimédia». Les amateurs de théâtre auront aussi accès à un ouvrage consacré au célèbre metteur en scène américain Robert Wilson *A Visionary Theatre* — et l'événement nous promet également une promenade spectaculaire dans l'univers de Laurie Anderson avec un CD-ROM dont on entend beaucoup parler; *Puppet Motel*.

Au Symposium international des arts électroniques, on aura plutôt droit à une boutique multimédia où il sera possible de visionner des CD-ROM dont nous avons déjà parlé dans cette chronique et des productions comme *Cyberflesh Grlmonster* — intrigant, non? — de Linda Dement ou des magazines comme *NOVART* et *Cyberstage*. Installé dans le couloir sous-terrain menant de la Place des Arts au Complexe Desjardins, sous l'heureuse éclairage du Musée d'art contemporain, le Marché des arts nouveaux offrira pour consultation des ouvrages de référence sur les arts électroniques. Bien sûr, on ne verra pas là d'ouvrages qui se vendront à quelques millions d'exemplaires — comme ce *Comment ça marche* en version IBM que j'ai visionné cette semaine au Café électronique et dont je vous parlerai bientôt. Mais on pourra du moins saisir que le CD-ROM est autre chose qu'une bête de luxe, un «kick», un affluant secondaire plus ou moins parasitaire. Comme les jeans à patte d'éléphant, le «trekking» au Népal ou l'abonnement au *Guide Ressources*. Toujours est-il que nous reviendrons sur ces deux événements la semaine prochaine.

### Pour les grands enfants

Deux nouveaux CD-ROM cette semaine; un québécois et un français. Ils visent tous les deux des publics fort différents mais ils se rejoignent quelque part en ce qu'ils font tous deux appel au type de complexité qu'on ne retrouve que chez les «grands enfants»...

### AU TEMPS DES BALLONS

*Production Micro-Intel, Musée national de l'aviation et Musée Stewart. Réalisation et conception, Frédéric Amyot. Configuration minimale Macintosh: Système 7 ou plus, 8 Mo de mémoire vive. Configuration requise pour IBM et compatibles: processeur 486 ou plus, Windows, 8 Mo de mémoire vive, lecteur de CD-ROM, carte graphique 256 couleurs, carte son, souris. Édité et distribué au Québec par Cra-pa. Prix: ND.*

L'exposition présentée au Musée Stewart avait fait fureur: tout le monde parlait de la qualité de la documentation, de cette impressionnante collection de gravures, de porcelaines, d'objets divers et d'affiches consacrée aux ballons de tout type. Le CD-ROM vous permet de visiter l'exposition — il en faisait d'ailleurs partie avant de connaître la présente distribution m'a-t-on expliqué au Musée Stewart. Mais attention, il part d'un préalable: le «lecteur» saisit l'impact qu'a pu avoir cet événement extraordinaire que fut l'envol du premier humain dans un ballon rempli d'air chaud, quelque part près de Lyon, au beau milieu du printemps de 1783. C'est une histoire fascinante. Et on réussit presque — je suis sûr, je suis sûr — à nous en faire saisir toute l'importance. C'est que mis à part les références biographiques et iconographiques, on se demande pourquoi on n'a pas fait un documentaire de tout cela. Car c'est précisément ce qu'est au bout du compte *Au temps des ballons*: un CD-ROM documentaire. Les trois premiers chapitres ne comprennent pas moins d'une quarantaine de séquences vidéo — près de deux heures au total, ce qui est exceptionnel — racontées par Henri Bergeron. Ajoutez à cela, un glossaire, un index, un «engin de recherche» et une suite de notes biographiques.

Pourtant c'est à plusieurs titres une réussite exemplaire; peut-être même le bébé de MicroIntel vient-il de créer un nouveau genre. L'animation est particulièrement réussie, la navigation limpide à travers tous les chapitres de l'ouvrage. La qualité des images et de la documentation est remarquable. Et même si le texte est un peu coincé, les choses que l'on raconte sont fort intéressantes. Pourtant, durant les quelques heures où je me suis promené en ballon avec ces intrépides navigateurs de la presque préhistoire, je souhaitais voir tout cela sur mon écran télé dans une série spéciale de trois ou quatre émissions sur PBS. Indéniablement toutefois, *Au temps des ballons-le-CD-ROM* vous permettra de visiter l'exposition comme si vous y étiez.

### CIRCUS

*De Ayshe Farman-Farmanian. Coproduit par Voyager et Matra-Hachette/Multimédia. Configuration minimale Macintosh: Système 7 ou plus, 8 Mo de mémoire vive. Configuration requise pour IBM et compatibles: processeur 486 ou plus, Windows, 8 Mo de mémoire vive, lecteur de CD-ROM, carte graphique 256 couleurs, carte son, souris. Distribué au Québec par Periodica. Prix: 69,95 \$.*

Comme le titre l'indique, ça se passe dans un cirque et ça concerne les enfants de 3 à 7 ans. C'est, un peu comme les comptines de Caramel et Annabelle, une sorte de bande dessinée interactive. Les enfants peuvent participer à chacun des numéros présentés sous le grand chapiteau en plus d'avoir accès à une série d'autres jeux dans la roulotte des clowns et dans la tente à musique où l'on peut même jouer de quelques instruments. La navigation est d'une simplicité exemplaire, ce qui ne va pas de soi. C'est bien fait, intelligent, drôle et coloré. Même les parents trouveront plaisir à doser la poudre pour l'homme canon ou le degré de tension du trapèze dans le spectacle de haute voltige.

### DES LIENS À RETENIR

**ISEA**  
<http://isea95.com.uqam.ca/isea95.html>  
Pour les mords du WWW, voici quelques adresses que j'y ai trouvées concernant le cirque:  
**Yahoo-Entertainment: Miscellaneous: Circus:**  
<http://www.yahoo.com/Entertainment/Miscellaneous/Circus/>  
**Marshmallow Peanut Circus:**  
<http://www.circus.com/>  
**Captain Bob's Circus:**  
[http://www.hub.co.uk/intercafe/boggle/capn\\_bobs.html](http://www.hub.co.uk/intercafe/boggle/capn_bobs.html)  
Dans les deux derniers cas surtout, préparez vous à un voyage étrange...  
Pour joindre l'auteur: [mbelair@cam.org](mailto:mbelair@cam.org)

# PL@NETTE

SUR L'INFOROUTE

## Plus que du texte, de l'hypertexte

BENOÎT MUNGER  
LE DEVOIR

**I**ssu du cerveau d'un scientifique américain à la fin de la Deuxième Guerre mondiale, baptisé et développé par un décrocheur visionnaire qui n'a jamais pu réaliser l'ambitieux projet de créer LA bibliothèque universelle, l'hypertexte — et son prolongement naturel, l'hypermédia — aura mis presque 50 ans à s'imposer comme le mode de communication par excellence de l'ère de l'information.

Fascinante histoire que celle de cette nouvelle forme d'écriture dont l'application la plus achevée à ce jour se trouve dans le World Wide Web, le mode d'accès à Internet le plus spectaculaire et probablement le plus populaire. Concrètement et simplement, l'hypertexte c'est du texte dont certains mots sont liés à d'autres textes qui, à leur tour, mènent à d'autres textes, etc. Dans sa forme la plus rudimentaire, l'hypertexte c'est, pour prendre l'exemple d'un livre conventionnel, le système des renvois en bas de page ou des notes croisées.

À l'ère des ordinateurs et des grands réseaux de communication, l'hypertexte c'est du texte qui contient des liens donnant accès à d'autres textes situés au même endroit ou dans les mémoires d'autres ordinateurs. Dans la version en hypertexte de cette chronique, les sites sur le WWW dont je parle peuvent être visités d'un simple clic sur un mot ou quelques mots dûment identifiés. Dans le contexte de l'hypermédia, ces liens peuvent aussi mener à des images, fixes ou animées, ou à des extraits sonores. Comment cela est-il possible, nous le verrons plus loin, mais avant, revenons un peu en arrière.

### Le memex

La paternité de l'idée qui a mené à l'hypertexte revient à Vannevar Bush, un scientifique américain, ingénieur électrique de son état, qui, pendant la Deuxième Guerre mondiale, dirigeait l'Office of Scientific Research and Development créé par Roosevelt pour soutenir l'effort de guerre américain. Dans un article intitulé *As We May Think*, publié par *The Atlantic Monthly* en juillet 1945, Bush exposait les idées qui allaient être à la base du concept de l'hypertexte.

Préoccupé par la divergence entre le réservoir sans cesse grandissant des connaissances et les outils inadéquates pour y accéder, Bush, partant de l'idée que l'esprit humain fonctionne par association, imagine une machine, le memex, permettant à une personne donnée de conserver tout le contenu de ses livres, de ses communications et de ses dossiers de manière à ce qu'ils soient facilement accessibles par des moyens mécaniques. Comme il le soulignait dans son texte, cette personne pourrait alors tracer le sentier de ses intérêts à travers la masse d'information dont il dispose. Ce que Bush entrevoyait, en fait, sans les nommer, c'est un ordinateur personnel muni d'un logiciel sophistiqué d'hypertexte.

### As We May Think

by Vannevar Bush



was originally published in the July 1945 issue of *The Atlantic Monthly*. It is reproduced here with the

L'article de Vannevar Bush qui est à l'origine de l'hypertexte.

### Le grand rêve de Ted Nelson

Il faudra toutefois attendre les années soixante pour que les idées de Bush, passées à peu près inaperçues à son époque, soient reprises par Ted Nelson, un décrocheur, grand rêveur visionnaire qui admirait des personnages non conformistes comme Bertrand Russell, Walt Disney et Orson Wells. Souffrant d'une forme extrême d'un syndrome psychologique affectant les capacités d'attention (Attention Deficit Disorder), Nelson, qui perdait constamment le fil de ses pensées quand il était interrompu, imagina un logiciel qui pourrait l'aider à enregistrer les multiples voies qu'empruntait son cerveau. Nelson, à qui l'on doit le terme «hypertexte» utilisé pour la première fois en 1965, baptisa ce logiciel *Xanadu*, du nom du palais construit par le personnage central de Citizen Kane, chef-d'œuvre cinématographique d'Orson Wells.

Dans l'esprit de son inventeur, *Xanadu* était appelé à devenir une bibliothèque universelle de toutes les connaissances, un outil pratique de publication en hypertexte, un moyen de résoudre la question des droits d'auteur et un lieu de discussion et de débat. Le hic, c'est que pour réaliser tout cela, Nelson ne disposait pas des outils informatiques ni des ressources financières qu'il aurait fallu. Aussi, son ambitieux projet, abandonné il y a quelques années à peine après de multiples péripéties, ne se réalisa jamais. Dans un article publié il y a quelques mois par *Wired (The Curse of Xanadu)*, Gary Wolf raconte la fascinante histoire de cette idée, que d'aucuns n'hésitent pas à qualifier d'utopique.

### L'hypertexte revit

Si le grandiose projet de Nelson ne s'est pas réalisé, l'hypertexte, lui, est bien vivant. Plus que jamais en fait puisqu'il est l'outil central du *World Wide Web*. Comment ça fonctionne? Simplement à partir de trois standards permettant d'encoder le texte conventionnel, de créer des liens et de relier des ordinateurs entre eux. Le langage permettant d'encoder les textes, c'est le **HTML**, pour Hypertext Markup

Language, qui découle d'un langage plus général, le **SGML** (Standard Generalized Markup Language). À l'aide du HTML, il est possible d'une part de donner à un document du WWW une forme constante quel que soit l'ordinateur utilisé pour le consulter et, d'autre part, d'y introduire des liens. Pour appeler ce document de l'ordinateur où il se trouve à son propre appareil, on utilise le HTTP, pour Hypertext Transfer Protocol. Enfin, pour localiser les différents documents disséminés sur le réseau, on se sert d'un système d'adressage universel appelé **URL**, pour Uniform Resource Locator. Utilisé depuis une dizaine d'années notamment en bibliothéconomie mais en circuit fermé, l'hypertexte a pris une autre dimension avec le WWW, qui a en fait éliminé les barrières.

### Quelques problèmes

Trève de considérations techniques (vous trouverez à la fin quelques liens pour satisfaire plus à fond votre curiosité), retenir que grâce à ces trois marmelles, l'hypertexte avec le WWW, ça marche drôlement bien. Les habitués du réseau peuvent en témoigner. Ce qui ne veut pas dire que l'hypertexte soit parfait.

Professeur spécialisé en nouvelles technologies au Département des communications de l'Université du Québec à Montréal, Louis-Claude Paquin relève deux problèmes majeurs. Le premier en est un d'orientation: «Avec l'hypertexte, on se perd facilement parce qu'il n'y a pas de vue d'ensemble du texte. On assiste à un phénomène de désorientation qui fait que l'utilisateur ne se souvient pas d'où il est parti et ne sait pas toujours où il est. Cela entraîne un désintéressement. Pour éviter cela, il faut utiliser des processus signalétiques sous forme d'illustrations, de couleurs ou de sons.»

L'autre problème avec l'hypertexte et le WWW, relève de l'exactitude des informations auxquelles on accède: «Comme le Web est un réseau sans limite, l'utilisateur aboutit à des endroits où il n'est pas possible de valider l'information. On ne peut pas toujours s'y fier. Le WWW est un procédé très très intéressant mais il faut

être conscient que les auteurs ne sont pas tous avertis. La rigueur éditoriale est souvent absente. Plusieurs croient que plus il y a de liens, plus le document est riche. Il est préférable d'avoir moins de liens, mais des liens constants.»

### À surveiller

L'automne promet d'être chaud sur l'inforoute québécoise. Des projets de publication ou de connectivité, vous pouvez vous attendre à en voir en masse. Aussi bien être prêt.

■ Ça commence demain, avec l'inauguration du nouveau site de **Branches-vous**, un magazine électronique qui existe depuis déjà plusieurs mois sous forme de publication par courrier électronique. L'événement a lieu au Café électronique, à 11 heures. Le nouveau site, qui a déjà son adresse URL, sera accessible la journée même. *Branches-vous* est un projet de CorpoMedia, dont le président est Patrick Pierra.

■ Autre événement à surveiller, mais en octobre, l'inauguration de **Planète Québec**, un magazine électronique quotidien qui nous promet entre autres choses les nouvelles de dernières heures dans tous les domaines de l'actualité.

### 11 000 auditeurs

**R@dionet**, l'émission diffusée cet été sur le réseau AM de Radio-Canada le samedi après-midi, a obtenu des indices d'écoute de 11 000 auditeurs, selon les rapports de BBM. Un résultat excellent, si l'on considère l'heure de diffusion, entre 17h et 18h. En tout cas, c'est deux fois plus que l'été précédent. Dans une décision qui en a déçu plusieurs, la direction de la programmation a décidé de retirer *R@dionet* des ondes dans son format d'une heure pour l'intégrer, par tranches de dix à quinze minutes, à l'émission *Demain la veille*, diffusée le dimanche. Le segment est aussi diffusé sur les ondes de Radio-Canada International. On peut en savoir plus en accédant au site de *R@dionet* sur le web.

### DES LIENS À EXPLORER

**As We May Think**  
<http://www.isg.sfu.ca/~duchier/misc/vbush/>  
**Site officiel du World Wide Web**  
<http://www.w3.org/>  
**The Curse of Xanadu**  
<http://vip.hotwired.com/wired/3.06/features/xanadu.html>  
**HTML et SGML**  
<http://etext.virginia.edu/bin/tei-tocs?div=DIV1&id=SG>  
**URL**  
<http://sunsite.unc.edu/boutell/faq/url.html>  
**Branches-vous**  
<http://www.branches-vous.com/>  
**Planète Québec**  
<http://www.planete.qc.ca/>  
**R@dionet**  
<http://radioworks.src.ca/radionet/>

La version en hypertexte de la page Pl@nette est disponible à l'adresse: <http://www.vir.com/~wily/inforoute/planete.htm>  
Pour joindre l'auteur: [chevreu@cam.org](mailto:chevreu@cam.org)

### INFORMATIQUE

## L'informatique par satellite arrive...

ANDRÉ SALWYN

**L**e cauchemar des cablodistributeurs commence: l'informatique par satellite arrive! Telesat Canada (Telesat) et Hughes Network Systems (HNS), une filiale de Hughes Electronics Corporation, viennent d'annoncer la mise en service le 1er octobre prochain de DirecPC, le premier service d'information numérique diffusée à partir de satellites.

Grâce aux satellites Anik et à des technologies informatiques nouvelles, DirecPC donne aux ordinateurs, domestiques et autres, le moyen de recevoir des données numériques à un taux de transmission de beaucoup supérieur (12 Mo/s) aux taux utilisés par les transmissions sur terre que ce soit par ligne téléphonique, par câble ou par ligne spéciale où arrive, après une compression majeure des données, à transférer 1,5 Mo/s. Pour donner un aperçu de la différence que cela représente, il suffit d'indiquer qu'un document internet non compressé qui prendrait normalement une heure pour être téléchargé en utilisant un modem rapide, pourrait être téléchargé en 90 secondes en utilisant DirecPC.

Cette capacité de transfert rapide donne à DirecPC un autre avantage: celui de pouvoir transmettre des séquences vidéo

en temps réel — chose que les lignes de transmission sur terre ne sont pas capables de faire pour le moment tout au moins.

C'est pourquoi, DirecPC offre déjà à ses futurs abonnés la possibilité de recevoir sur leur écran d'ordinateur les nouvelles de CBC Newsworld en direct.

Les francophones ne seront pas oubliés et pourront, dans un proche avenir, recevoir les nouvelles de RDI. Selon Gilles Desjardins, directeur du développement des affaires de RDI, les négociations avec Telesat vont bon train et se raient sur le point d'aboutir.

Pour Brad Poulos, le directeur général de DirecPC ce nouveau service offre un grand avantage aux utilisateurs: celui de pouvoir se maintenir au courant des dernières nouvelles sans avoir à quitter leur siège ou à changer de poste.

La nouvelle technologie s'adresse essentiellement à deux types de clientèle: celle qui est à la recherche d'informations et celle qui fournit des informations. Mais dans les deux cas, les outils nécessaires sont les mêmes.

Il suffit d'une antenne parabolique de la taille d'une pizza (60 cm), d'une carte de communication s'insérant dans l'ordinateur et d'un logiciel écrit pour la plateforme Windows.

Pour aussi peu que 19,95 \$ par mois,

le service d'accès DirecPC offre aux abonnés un catalogue comprenant des documents électroniques, des informations financières, des nouvelles et des logiciels que l'on peut commander à son gré. «Désirez-vous le tout dernier programme de comptabilité conçu par XYZ? vous n'avez qu'à mettre votre ordinateur sous tension, activer DirecPC par un clic de la souris et choisir le programme à partir d'une grande liste qui vous est fournie.

«Vous aurez ce programme dans votre ordinateur avant même d'avoir fini de lire votre courrier électronique», ajoute Brad Poulos.

L'ensemble Turbo Internet inclus avec le logiciel pilote permet aussi de télécharger de gros documents Internet à une vitesse jusque-là impensable.

Vous avez besoin d'un document Internet de 400 pages? Avec Turbo Internet vous pourrez en faire la recherche, le demander et le recevoir en moins d'une minute!

L'Option Digital Package Delivery de DirecPC permet aux fournisseurs d'information de transmettre de gros volumes de données: logiciels, vidéo, documents électroniques etc. — soit sur demande ou de façon régulière non seulement à un site mais à plusieurs sites à la fois et cela même quand ces sites sont à

des centaines de kilomètres les uns des autres.

Le seul inconvénient, en fait, des transmissions par satellite c'est qu'elles peuvent être affectées par du mauvais temps (gros orages, ou grosse tempête de neige). Mais la possibilité d'une telle occurrence est aussi mince que celle d'une simple panne de courant.

En cas de panne de satellite, Telesat est en mesure de rétablir rapidement le service en utilisant tout simplement un autre de ses satellites.

Il ne fait donc aucun doute que les satellites vont s'avérer de redoutables concurrents pour les chaînes de cablodistribution qui s'approprient elles aussi à faire leur entrée sur le marché des transferts de données.

Et cela d'autant plus que la technologie de transmission par satellite laisse grande ouverte la possibilité d'augmenter encore plus la vitesse de transfert de données dans un avenir rapproché.

Il faut dire que DirecPC vient d'être commercialisé aux États-Unis où il faut l'objet d'un vif intérêt d'autant plus que le prix de l'ensemble (antenne, carte et logiciel) ne dépasse pas celui d'un bon ordinateur de table.

Pour joindre l'auteur: 75203.2472@compuserve.com

LE DEVOIR

# LES SPORTS

Victoire des Bills

## Jim Kelley franchit le cap des 30 000 verges

Orchard Park (AP) — Jim Kelly a rapidement oublié la pire performance offensive de sa carrière, hier, en inscrivant deux passes de touchés et en fracassant le plateau très sélectif de 30 000 verges de gains par la voie des airs lors d'une victoire de 20-14 des Bills de Buffalo face aux Colts d'Indianapolis.

Kelly avait complété seulement quatre petites passes la semaine dernière face aux Panthers de la Caroline, mais hier, il a effectué deux séries pour le touché dès la première demie. La défense de Buffalo s'est chargée du reste.

«Je me sentais nettement mieux aujourd'hui parce que nous avons pris les devants dès notre première possession du ballon, a dit Kelly. Ce fut bon pour ma confiance et celle de toute l'équipe.»

Le quart des Bills revendique maintenant 30 058 verges de gains en 135 matchs dans la NFL. Kelly a également amassé 9842 verges en deux saisons dans la défunte USFL.

Chargers 27 Eagles 21

Un retour d'échappé de 29 verges de Junior Seau pour un touché et un retour de botté de 88 verges d'Andre Coleman pour un autre ont permis aux Chargers de San Diego d'effacer un déficit de 14-0, hier, et de l'emporter 27-21 face aux Eagles de Philadelphie.

Rams 31 Panthers 10

À Clemson, les Rams de St. Louis ont gâché le match inaugural des Panthers de la Caroline en l'emportant 31-10.

Les Rams (3-0) ont tiré parti de sept revirements des Panthers (0-3), quatre d'entre eux menant à 24

points, au grand dam des 54 060 spectateurs présents pour le premier match à domicile de la nouvelle équipe d'expansion.

Avec ce gain, les Rams affichent un dossier immaculé après trois matchs, une première depuis 1989. Chris Miller a réussi 15 passes pour 225 verges de gains pour les Rams.

Chiefs 23 Raiders 17

À Kansas City, James Hasty a ramené une interception de 64 verges pour le touché après 4:27 de jeu en prolongation pour mener les Chiefs à une victoire de 23-17 face aux Raiders d'Oakland.

Hasty a coupé une passe de Jeff Hostetler prévue pour Tim Brown et il s'est sauvé avec le ballon et la victoire.

Les Chiefs (3-0) remportaient ainsi un deuxième match consécutif en prolongation en autant de semaines. Ils l'avaient emporté 20-17 face aux Giants de New York lors du dernier week-end.

Falcons 27 Saints 24

À la Nouvelle-Orléans, Morten Andersen a réussi le placement de la victoire comme il l'a fait si souvent au Superdome, mais cette fois, dans l'uniforme des Falcons d'Atlanta. Son botté de précision de 21 verges en prolongation a donné une victoire de 27-24 aux siens face aux Saints.

Les Falcons (2-1) ont porté le match en prolongation lorsque Craig Heyward a couru sur huit verges pour un touché au quatrième quart. Le quart Jeff George a alors rejoint Terance Mathis dans la zone des buts pour la transformation de deux points et une égalité de 24-24.

Les amateurs retrouvent leur équipe

## L'Impact évite l'élimination

FRANÇOIS LEMENU  
PRESSE CANADIENNE

Les amateurs de soccer, même s'ils n'étaient pas nombreux, ont retrouvé hier leur équipe, celle qui a remporté il y a un an le championnat de la Ligue nord-américaine.

Devant seulement 2684 spectateurs, l'Impact de Montréal a créé l'égalité dans sa série demi-finale de la Ligue-A en l'emportant 3-0 devant le Ruckus d'Atlanta. La troisième et décisive rencontre aura lieu mercredi soir au centre Claude-Robillard.

La victoire de l'Impact n'a jamais fait de doute tellement les hommes de Valerio Gazzola ont dominé la rencontre, de la première à la dernière minute. Grâce à une excellente circulation du ballon, à des passes précises et un jeu d'ensemble efficace, l'Impact a passé la majeure partie du match dans le territoire du Ruc-

kus, une formation reconnue pour sa rudesse, son absence de technique et son manque d'imagination en attaque. Cette fois, le «réalisme» du Ruckus n'a pu s'imposer face aux rapides joueurs de l'Impact. Paulinho, Lloyd Barker et Lyndon Hooper ont marqué.

Enfoncer la défense

«Dès le départ, on a cherché à enfoncer leur défensive en réalisant des passes de pénétration. Nos passes étaient également plus précises qu'à Atlanta, ce qui nous a permis de prendre l'adversaire à contrepied», a commenté l'entraîneur de l'Impact.

A domicile, l'onze montréalais a su profiter d'une surface de jeu plus grande, le terrain du centre Claude-Robillard étant plus large de six mètres. Cela a permis une plus grande liberté d'action. Ce fut d'emblée un facteur déterminant.

«Le terrain plus grand nous a permis de créer des occasions de marquer. Il y avait plus d'espace de manœuvre et un joueur comme Paulinho a pu faire un grand match», a déclaré le capitaine Nick DeSantis.

DeSantis a également noté la détermination de ses coéquipiers. Pour eux, il n'était pas question de terminer la saison à la mi-septembre. Il assure que l'équipe sera prête pour le match ultime menant à la finale.

Paulinho a marqué le premier but à la 31<sup>e</sup> minute à la suite d'une reprise parfaite de Barker.

Barker a profité d'une passe similaire de Paulinho pour inscrire le deuxième but de l'Impact à la 44<sup>e</sup> minute.

Hooper a conclu à la 78<sup>e</sup> minute lorsque le gardien Mun Yung Yi a mal calculé sa sortie. Dans l'ensemble, le gardien Sud-Coréen a eu une journée difficile.

EN BREF

### SURIN MAÎTRE AU JAPON

(AP) — Le Montréalais Bruny Surin a remporté les épreuves de 100 et 200 mètres de la réunion internationale d'athlétisme de Kobe, au Japon. Dans les deux cas, Surin a eu l'avantage sur l'Américain Dennis Mitchell par à peu près un quart de seconde. Sur 100 mètres, Surin s'est imposé en 10 secondes et 11 centièmes contre 10.36 pour Mitchell. Au 200 mètres, c'est avec un chrono de 20.42 que Surin a gagné 28 centièmes devant l'Américain. Vendredi, Surin avait réussi un chrono de 10.02 sur 100 mètres, mais il s'était classé deuxième derrière le Britannique Linford Christie (10.00) à la réunion internationale de Tokyo.

### TORRANCE GAGNE LE TOURNOI DES MAÎTRES BRITANNIQUES

(AP) — L'Écossais Sam Torrance a ramené une dernière carte de 69, trois coups sous la normale, pour remporter le Tournoi des maîtres britannique de golf à Northampton, en Angleterre. Torrance a vaincu le Néo-Zélandais Michael Campbell par un coup avec un cumulatif de 270, 18 coups sous le par. A quelques jours du début de la Coupe Ryder, Torrance s'empare ainsi de la première place du classement des boursiers du circuit européen. «Être classé premier, ça veut dire beaucoup pour moi en ce moment, a déclaré Torrance. C'est vraiment spécial.» Torrance, qui a touché la bourse principale de 167 000 \$, faisait partie d'un groupe de neuf joueurs européens à participer au tournoi en prévision de Coupe Ryder. Il en sera à sa huitième participation.

## Des Expos bien ordinaires

MICHEL LAJEUNESSE  
PRESSE CANADIENNE

La bonne nouvelle pour les Expos est qu'ils quitteraient le Stade olympique immédiatement après le match d'hier pour entreprendre un séjour de neuf rencontres à l'étranger. Ils venaient d'offrir une autre performance bien ordinaire devant une poignée de leurs partisans pour s'incliner 5-3 devant les Astros de Houston, qui, eux, n'ont pas encore renoncé à une participation aux séries d'après-saison.

Les Expos ont bouclé leur séjour à domicile avec un piètre dossier de 2-7 et ont ainsi perdu toutes chances

d'obtenir une place de meilleur deuxième. Ils subissaient hier un 70<sup>e</sup> revers cette saison.

Les Astros ont ainsi balayé les honneurs de la série de trois matchs. C'était la troisième fois cette saison qu'ils jouaient le tour aux hommes de Felipe Alou.

Le vétéran Doug Drabek (10-8) a remporté la victoire, sa 10<sup>e</sup> de la saison, lui qui était de retour au jeu après une suspension de cinq matchs pour avoir atteint de façon délibérée Benito Santiago, des Reds de Cincinnati.

Le droitier, qui a gagné le trophée Cy Young en 1990 quand il était avec les Pirates de Pitts-

burgh, a espacé six coups sûrs et a permis trois points en sept manches de travail.

Le jeune Rondell White n'a certes rien à se reprocher. Il a encore obtenu trois coups sûrs en quatre présences, a produit un point et en a marqué un autre. David Segui a produit deux points.

Pedro Martinez (13-9) avait blanchi les Mets à son dernier départ. Mais là, il a connu une manche difficile et n'a jamais pu s'en remettre. En sept manches de travail, il a donné huit coups sûrs et deux buts sur balles, mais les visiteurs ont mis tous leurs œufs dans le même panier en quatrième.

TÉL.: 985-3344 AVIS PUBLICS FAX: 985-3340

Suite des avis de la page A 4

CANADA, PROVINCE DE QUÉBEC, DISTRICT DE LONGUEUIL, COUR DU QUÉBEC, NO. 505-02-00210-951. DENISE L'ESPÉRANCE, Partie demanderesse, -vs- MARIELLE GENDRON, Partie défenderesse. Le 29 septembre 1995, à 10h30, au 215 LABELLE, app. 6, LONGUEUIL, Qc, district de LONGUEUIL, seront vendus par autorité de justice, les biens et effets de: MARIELLE GENDRON, saisis en cette cause, consistant en: un véhicule de marque Chevrolet Camaro, 1988, de couleur verte. Conditions: ARGENT COMPTANT ET/OU CHEQUE VISE. Informations: MICHEL LACHAPPELLE, huissier du district de LONGUEUIL, (514) 679-0975. Fax: 679-0976. FORGET, JODON & ASSOCIÉS, HUISSIERS, 480, St-Charles-O, # 301 Longueuil, Qc, J4H 1G4.

CANADA PROVINCE DE QUÉBEC DISTRICT DE LONGUEUIL NO. 505-05-000536-950

COUR DU QUÉBEC CHAMBRE CIVILE MATÉRIEL COUPLIN INC., Demanderesse c. HABITATIONS VIAMIC INC., Défenderesse

La défenderesse est, par les présentes, requise de prendre possession, dans un délai de trente (30) jours de cette publication, personnellement ou par l'entremise de ses procureurs, d'une copie du préavis d'exercice d'un droit hypothécaire.

Une copie du PRÉAVIS D'EXERCICE D'UN DROIT HYPOTHÉCAIRE a été laissée au greffe de la Cour du Québec, Chambre civile, du district de Longueuil, à son intention.

De plus, PRENEZ AVIS qu'à défaut par vous de prendre possession dudit préavis d'exercice d'un droit hypothécaire ou d'y faire échec par les moyens légaux prévus par la loi, et dans les délais prévus ci-haut, la demanderesse continuera les présentes procédures contre vous.

VEUILLEZ AGIR EN CONSÉQUENCE. LONGUEUIL, ce 07 septembre 1995. ELIZABETH S. GOBEILLE

Me Jean-Claude Cormier CORMIER, ASHTON 90, boul. Ste-Foy bureau 203 LONGUEUIL (Québec) J4J 1W4 Tél.: 679-2240 Procureur de la demanderesse.

CANADA PROVINCE DE QUÉBEC DISTRICT DE MONTRÉAL NO. 500-12-22573-959

COUR SUPÉRIEURE PRÉSENT GREFFIER ADJOINT PEARL DELPHANIA BROWN

Partie demanderesse -vs- ALEXILE OLADÉJO AKINYODE

Partie défenderesse ASSIGNATION

ORDRE est donné à la partie défenderesse, ALEXILE OLADÉJO AKINYODE, de comparaître au greffe de cette Cour situé au 1<sup>er</sup> est, rue Notre-Dame, à Montréal, dans les trente (30) jours de la date de la publication du présent avis dans le journal LE DEVOIR.

Une copie de la déclaration en divorce a été remise au greffe à l'intention de la partie défenderesse,

ALEXILE OLADÉJO AKINYODE. Lieu: Montréal. Date: 07 septembre 1995. MICHEL MARTIN, G.A.

CANADA PROVINCE DE QUÉBEC DISTRICT DE LONGUEUIL NO. 505-12-015181-954

COUR SUPÉRIEURE (Chambre de la famille) Divorces PRÉSENT GREFFIER ADJOINT JENNIFER JANE HINDLEY

Partie demanderesse -vs- JOSE LUIS CERZEZO

Partie défenderesse ASSIGNATION

ORDRE est donné à JOSE LUIS CERZEZO, de comparaître au greffe de cette Cour situé au 1111, boul. Jacques-Cartier Est, à Longueuil, Province de Québec, salle RC.31, dans les trente (30) jours de la date de la publication du présent avis dans le journal LE DEVOIR.

Une copie de la Déclaration en divorce a été remise au greffe à l'intention de JOSE LUIS CERZEZO. Lieu: Longueuil. Date: 30 août 1995. ELIZABETH S. GOBEILLE, G.A.C.S.

CANADA PROVINCE DE QUÉBEC DISTRICT DE MONTRÉAL NO. 500-12-225843-956

COUR SUPÉRIEURE EDMOND MATURIN, résident et domicilié au 11667, Pavillon, à Pierrefonds, District de Montréal, Province de Québec

Partie demanderesse -vs- PAULETTE SYLVESTRE, adresse inconnue

Partie défenderesse ASSIGNATION

ORDRE est donné à Madame PAULETTE SYLVESTRE, de comparaître au greffe de cette Cour situé au 1<sup>er</sup> est, rue Notre-Dame, à Montréal, salle 1.100, dans les trente (30) jours de la date de la publication du présent avis dans le journal LE DEVOIR.

Une copie de la déclaration de divorce a été remise au greffe à l'intention de Madame PAULETTE SYLVESTRE. Lieu: Montréal. Date: 12 septembre 1995. DOMINIQUE DIBERNARDO, G.A.

CANADA PROVINCE DE QUÉBEC DISTRICT DE MONTRÉAL NO. 500-04-003028-959

COUR SUPÉRIEURE PRÉSENT GREFFIER ADJOINT DAME REGINA MARIE DARIUS,

Partie demanderesse -vs- JACQUES RAMSES CHARLEMAGNE,

Partie défenderesse ASSIGNATION

ORDRE est donné à Jacques Ramses Charlemagne de comparaître au greffe de cette Cour situé au 10<sup>est</sup> rue St-Antoine, à Montréal, salle 1.100, dans les trente (30) jours de la date de la publication du présent avis dans le journal LE DEVOIR.

Une copie de la demande de séparation de corps a été remise au greffe à l'intention de Jacques Ramses Charlemagne. Lieu: Montréal. Date: 12 septembre 1995. DOMINIQUE DIBERNARDO, G.A.

Prenez avis que la compagnie "PLASTIQUES VISUELLES V.P. LTEE/V.P. VISUAL PLASTICS LTD." demandera à l'inspecteur général des institutions financières la permission

de se dissoudre. Montréal, le 7 septembre, 1995. Les Procureurs de la compagnie, FRANKEL & FRANKEL

CANADA PROVINCE DE QUÉBEC DISTRICT DE MONTRÉAL NO. 500-12-225762-958

COUR SUPÉRIEURE (Divorces) PRÉSENT GREFFIER ADJOINT MARIE JOSETTE MORISSEAU

Partie demanderesse -vs- ROBERT ALEXANDRE

Partie défenderesse ASSIGNATION

ORDRE est donné à ROBERT ALEXANDRE, de comparaître au greffe de cette Cour situé au 10, rue Saint-Antoine Est, Montréal, salle 1.100, dans les trente (30) jours de la date de la publication du présent avis dans le journal LE DEVOIR.

Une copie de la déclaration de divorce a été remise au greffe à l'intention de ROBERT ALEXANDRE. Lieu: Montréal. Date: Ce 11 septembre 1995. MICHEL MARTIN, G.A.

**Outremont**  
RÉHABILITATION DU THÉÂTRE OUTREMONT  
CLOISONS ET PORTES INTÉRIEURES LOT #8  
APPEL D'OFFRES

Des soumissions sous enveloppe scellée et pré-adressée à l'attention du soussigné seront reçues jusqu'au mardi 3 octobre 1995 à 14 heures afin d'être publiquement ouvertes.

Essentiellement, le contrat consiste en la fourniture et l'installation des cloisons, portes, cadres et quincaillerie ainsi que les plafonds, pour la réhabilitation du théâtre Outremont, situé aux 1240-1248, avenue Bernard à Outremont.

Ne seront prises en considération que les soumissions préparées sur les formulaires fournis par les professionnels. Ces formulaires, de même que les plans et devis du projet, peuvent être obtenus à compter de maintenant à l'hôtel de ville d'Outremont situé au 543, chemin de la Côte-Sainte-Catherine à Outremont, Québec H2V 4R2, moyennant un dépôt non-remboursable de cinquante (50,00 \$) dollars. Le paiement des documents de soumission devra être effectué sous forme d'argent comptant ou de chèque visé fait à l'ordre de «Le Consortium Soprin-Socoo Inc.».

Une visite obligatoire organisée par les professionnels est prévue pour tous les soumissionnaires le 20 septembre à 9 heures. Les intéressés devront se présenter devant le théâtre Outremont au 1248, avenue Bernard à Outremont. Chaque soumission devra être accompagnée d'un chèque visé tiré sur une banque à charte canadienne ou une caisse populaire et fait à l'ordre de la Ville d'Outremont d'une somme d'au moins dix pour-cent (10%) du montant total de la soumission ou d'un cautionnement de soumission équivalent, valide pour une durée de cent cinquante jours (150) de calendrier consécutifs à la date d'ouverture des soumissions.

Chaque soumission devra également être accompagnée d'une lettre d'engagement d'une compagnie d'assurance certifiant que les cautionnements (autres que le cautionnement de soumission) requis dans les «Documents de soumission» seront accordés au soumissionnaire advenant le cas où ce dernier devenait l'adjudicataire du contrat.

La ville ne s'engage à accepter ni la plus basse, ni aucune des soumissions reçues, sans obligation ni frais d'aucune sorte envers le ou les soumissionnaires.

Ces travaux font l'objet d'une aide financière dans le cadre du programme «Travaux d'infrastructure Canada-Québec».

DONNÉ à Outremont, ce dix-huitième jour du mois de septembre mil neuf cent quatre-vingt-quinze.

Le greffier de la ville, Mario Gerbeau, o.m.a.

APPEL D'OFFRES  
HÔPITAL LA PROVIDENCE DE MAGOG  
RÉaménagements fonctionnels et techniques  
Projet du MSSS #05-147-01

L'HÔPITAL LA PROVIDENCE DE MAGOG, propriétaire, demande des soumissions pour des réaménagements fonctionnels et techniques de son établissement.

Les documents contractuels pourront être obtenus au bureau des architectes JUBINVILLE ET MAILHOT au 30, rue Rioux, bureau 201 à Sherbrooke contre un chèque visé non remboursable de 100 \$ émis à l'ordre du propriétaire à compter du mardi, 19 septembre 1995 à 13 heures.

Les soumissions devront être accompagnées soit d'un cautionnement de soumission établi au montant de CENT MILLE DOLLARS (100 000 \$) valide pour une période de quarante-cinq (45) jours de la date d'ouverture des soumissions, soit d'un chèque visé au montant de CINQUANTE MILLE DOLLARS (50 000 \$) fait à l'ordre du propriétaire, soit d'obligations conventionnelles au du Canada dont la valeur nominale est de CINQUANTE MILLE DOLLARS (50 000 \$).

Les soumissions seront reçues à l'HÔPITAL LA PROVIDENCE DE MAGOG au 50, rue St-Patrice à Magog le mardi, 10 octobre 1995 jusqu'à 14 heures, heure locale en vigueur, pour être ouvertes publiquement au même endroit, le même jour et à la même heure.

Seuls sont admis à soumissionner les entrepreneurs ayant leur place d'affaires au Québec, en Ontario ou au Nouveau-Brunswick et détenant la licence requise en vertu de la Loi sur le bâtiment.

Les entrepreneurs soumissionnaires sont responsables du choix des sous-traitants, tant pour leur solvabilité que pour le contenu de leur soumission, et doivent les informer des conditions qu'ils entendent leur imposer et s'assurer qu'ils détiennent les permis et les licences requis.

Le propriétaire ne s'engage pas à accepter la plus basse ou quelque autre des soumissions reçues.

Donald Langlais, Directeur général

Une visite des lieux avec les entrepreneurs soumissionnaires aura lieu le mercredi 4 octobre 1995 à 15h30.

CENTRE D'HÉBERGEMENT ET DE SOINS DE LONGUE DURÉE  
APPEL D'OFFRES  
Centre d'accueil de Gracefield

PROJET: 07-114-01  
FOYER D'ACCUEIL DE GRACEFIELD  
GRACEFIELD (QUÉBEC)

La Corporation du Foyer d'accueil de Gracefield, propriétaire, demande des soumissions pour l'agrandissement et le réaménagement du Foyer d'accueil de Gracefield (Québec).

Les documents contractuels pourront être obtenus aux adresses suivantes:

Les architectes BLAIS et GRONDIN 16, montée des Plaines ou AUMOND, Québec (819) 449-5301

Denis Blais arch. 24, rue Décosse, porte 5 Hull, Québec (819) 771-7645

contre un chèque visé non remboursable de 50 \$ émis à l'ordre du propriétaire: La Corporation du Foyer d'accueil de Gracefield.

Les soumissions devront être accompagnées soit d'un cautionnement de soumission établi au montant de cent vingt mille dollars (120 000 \$) valide pour une période de quarante-cinq (45) jours de la date d'ouverture des soumissions, soit d'un chèque visé au montant de soixante mille dollars (60 000 \$) fait à l'ordre du propriétaire, soit d'obligations conventionnelles au porteur émises ou garanties par les gouvernements du Québec ou du Canada dont la valeur nominale est de soixante mille dollars (60 000 \$).

Les soumissions seront reçues à l'adresse suivante: FOYER D'ACCUEIL DE GRACEFIELD 1, rue du Foyer Gracefield, Québec J0X 1W0 Téléphone (819) 463-2100

Date: le 13 octobre 1995 à onze (11h) heures, heure locale en vigueur pour être ouvertes publiquement au même endroit, le même jour et à la même heure.

Seuls sont admis à soumissionner les entrepreneurs ayant leur place d'affaires au Québec, en Ontario ou au Nouveau-Brunswick et détenant la licence requise en vertu de la Loi sur le bâtiment.

Les entrepreneurs soumissionnaires sont responsables du choix des sous-traitants, tant pour leur solvabilité que pour le contenu de leur soumission, et doivent les informer des conditions qu'ils entendent leur imposer et s'assurer qu'ils détiennent les permis et les licences requis.

Le propriétaire ne s'engage pas à accepter la plus basse ou quelque autre des soumissions reçues.

Louis-Philippe Mayrand Directeur général

MOTS CROISÉS

1	2	3	4	5	6	7	8	9	10	11	12
1											
2											
3											
4											
5											
6											
7											
8											
9											
10											
11											
12											

**HORIZONTALEMENT**

1- Acteur français (1917-1970). — Prince musulman.

2- Vertébré dont l'embryon est enveloppé d'un amnios. — Masculin.

3- Échec à un examen.

4- Textile. — Indulgence.

5- Partie de la visière des casques clos par laquelle passait l'air. — Gaz.

6- Saison. — Variété de pomme.

7- Saint. — Elle soutient la porte.

8- Substance protidique. — Sélectionna.

9- Dieu des Vents. — À demi. — Saint.

10- Slave. — Utile au golf. — Ou.

11- Baie. — Sagace. — Couple.

12- Racaille. — De teinte bleutée.

**VERTICALEMENT**

1- Saloon. — Du soir.

2- Oeufs battus. — Plat.

3- Pourvu d'un crochet. — Herbe aquatique.

4- Agréable. — Descendante d'un organe.

5- Larcin. — Cercle entourant le mameion.

6- Romaine. — Fer.

7- Situation conforme à la loi. — Salve.

8- Qui a cessé d'être. — Sans ornement. — Liste des plats.

9- Eminence. — Passivité.

10- Muscle de la joue. — Cube.

11- Lui. — Vocabulaire. — Sortie.

12- Reconstitution.

**Solution de samedi**

1 2 3 4 5 6 7 8 9 10 11 12

1 EFFANEUSE MC  
2 DODGE RIMMEL  
3 MINOTIER BATTI  
4 OSER TRANS  
5 BRENCHERI  
6 PLARE AL RAIN  
7 ORI VANNE NO  
8 NERPVAN RECU  
9 RETIREUR VUE  
10 JEOTRAVAL  
11 JOSÉ LILLET  
12 SQUATTER CER

LA RCR ET VOUS POUR SAUVER UNE VIE

RCR / CPR

Tel.: (514) 871-3951  
1-800-361-7650

Au cœur de la solution!

FONDATION DES MALADES DU CŒUR DU QUÉBEC

RELIGIONS

L'Église catholique de Montréal tient ses états généraux

Plus de 5000 laissez-passer ont déjà été distribués aux fidèles de la cérémonie inaugurale

C'est demain soir, à l'aréna Maurice-Richard, près du stade olympique, que sera officiellement lancé le synode diocésain de l'Église catholique de Montréal.



Stéphane Baillargeon

Mais qu'est ce qu'un synode? Le mot est d'origine grecque et signifie «réunion». Il correspond au terme latin «concile» et désigne l'assemblée représentative d'une Église où sont prises les décisions la concernant.

Le sixième synode sera tout à fait différent. D'abord, l'aggiornamento oblige, l'Église de Montréal élargit son champ de consultation à l'extérieur du cercle restrictif des religieux.

Ensuite, l'objectif est de faire en sorte que tous les participants repensent ensemble les grandes orientations de leur institution par rapport au monde d'aujourd'hui.

«Il s'agit de voir comment on essaye, aujourd'hui, de vivre l'Évangile et comment la réalité du monde d'aujourd'hui nous oblige à inculturer cette présen-

ce de l'Évangile dans notre monde», précise l'abbé Marcel Lefebvre, prêtre du diocèse de Montréal et secrétaire général du synode.

La «perspective générale» proposée pour la réunion de Montréal témoigne de cette volonté de remise en contexte: «Quelle église bâtir dans une perspective en changement?»

Les coordonnateurs du synode de Montréal ont donc choisi de ne pas définir de thèmes trop précis pour laisser le champ libre aux discussions.

Trois étapes sont clairement distinguées, celles de la consultation, de la discussion puis de la décision.

Ensuite, durant la deuxième année, des centaines, voire des milliers de petites équipes de travail vont discuter d'un dizaine de thèmes majeurs qui auront émergé pendant l'étape de la cueillette et de la synthèse des informations.

Finalement, les suggestions des groupes seront acheminées vers une assemblée plénière de 300 ou 400 personnes. On formulera alors des recommandations qui seront soumises au vote.

rect — et qui seront d'ailleurs sûrement les plus controversées, notamment la question sur la situation des femmes dans l'Église.

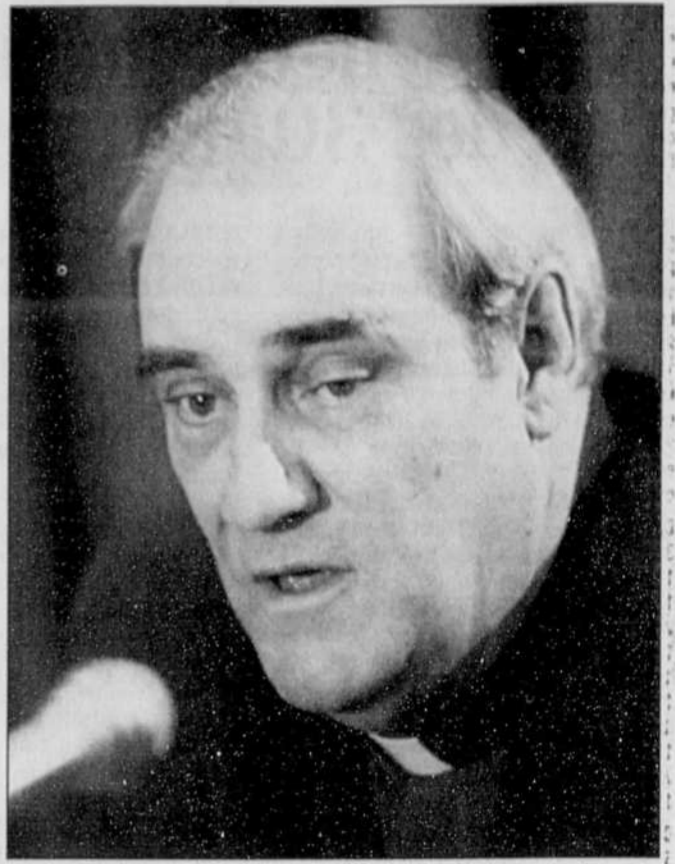
Reste une question essentielle: pourquoi avoir décidé de tenir ce synode maintenant? «C'est l'évêque qui a décidé», commence par préciser M. Lefebvre.

Raël de Gaulle

Doit-on y voir un point tournant de la présente campagne référendaire? Toujours est-il que Raël, le prophète soucoupiste, vient de se prononcer pour la souveraineté du Québec dans un petit pamphlet intitulé Vive le Québec libre!

Et alors? La somme est digne des délirantes bouffonneries auxquelles nous a habitués le gourou d'origine française qui affirme avoir été contacté par des extraterrestres («les Elohim»)

C'est la seule lecture originale de l'histoire du Québec proposée par ce livre... Tout, ici n'est que



Le cardinal Jean-Claude Turcotte.

clichés dans le style «le Québec n'est pas trop petit» et il faut «éviter la concision par les fonctionnaires».

Raël, en fin économiste qu'il est, propose finalement de créer un «Franc québécois» et surtout d'imiter les solutions helvétiques du secret bancaire et des zones franches.

TÉL.: 985-3344

ANNONCES CLASSÉES

FAX: 985-3340

INDOX REGROUPEMENTS DE RUBRIQUES

- 100 • 199 IMMOBILIER RÉSIDENTIEL
200 • 299 IMMOBILIER COMMERCIAL
300 • 399 MARCHANDISES
400 • 499 OFFRES D'EMPLOI
500 • 599 PROPOSITIONS D'AFFAIRES ET DE SERVICES
600 • 699 VÉHICULES

LES ANNONCES CLASSÉES

DU LUNDI AU VENDREDI DE 8H30 À 16H00

Pour placer, modifier ou annuler votre annonce, téléphonez avant 14 h 30 pour l'édition du lendemain.

Téléphone: 985-3344
Télécopieur: 985-3340

Conditions de paiement: cartes de crédit

450 EMPLOIS DIVERS

URGENT télémarketing

Le service de la promotion des abonnements du journal Le Devoir recherche des personnes dynamiques et responsables afin d'exécuter, de nos locaux, un travail de sollicitation téléphonique.

- Description du travail: Sollicitation d'abonnements à partir de listes téléphoniques
Suivi téléphonique auprès de la clientèle du Journal
Sondages (au besoin)

- Exigences: Excellente connaissance du Journal Le Devoir
Expérience pertinente en télémarketing ou domaines connexes
Maîtrise de la langue française
Facilité d'expression, bonne diction

Téléphoner à monsieur David Gracian au 985-3471 du lundi au jeudi de 15h30 à 17h30

LE DEVOIR

\* Ce poste est ouvert aux hommes et aux femmes

165 PROPRIÉTÉS À LOUER

BORD DU RICHELIEU (St-Antoine), maison centenaire. Vue impréable sur rivière. 2 c.c., élect. et plomberie refaites. 787-4050.

170 HORS-FRONTIÈRES À LOUER

PARIS (3e) LE MARAIS 3 pièces, 50 mètres carrés, ensoleillé, tranquille (dans impasse). Location annuelle, 5000 \$/mois. Pour info: (613)236-9332

176 CHALETS À LOUER

CHERTSEY, grande maison, lac privé, toutes commodités. 663-7727.

180 À PARTAGER

FEMME DE 95 ANS partagerait logement avec dame d'âge moyen pour soins personnels. Références. Écrire: Le Devoir, Dossier #434, 2050 De Bleury, 9ième étage, Montréal, Qc. H3A 3M9.

192 ON DEMANDE À LOUER

PETITE FAMILLE de professionnels occuperait votre propriété (ouest de MtJ), automne/hiver. Paiement frais, loyer min. Échangerait aussi contre oeuvres d'art et design d'int. Soir. 486-6933.

201 PROPRIÉTÉS COMMERCIALES

À VENDRE OU À LOUER. Édifice de prestige rénové, près métro Champs-de-Mars. Idéal pour restaurant, hôtel, bureaux, résidences, etc. 861-8787.

275 LOCAUX À LOUER

ÉDIFICE COMMERCIAL comprenant 1 église, 1 restaurant et 2 logements. (514) 794-2227

695 AUTOMOBILES

CARTIERVILLE. À partir de 900, 1200 et 1750 p.c. Excellent achalandage. Prix imbattable. 658-7571, 335-9487.

318 MOBILIER DE BUREAU ET ACC.

LIQUIDATION. + de 300 bureaux, chaises, filières, neufs/usagés. 685-4051.

325 INSTRUMENTS DE MUSIQUE

PIANO MASON & RISCH, couleur érable (40" hauteur), excellente condition. PRIX DEMANDÉ 1 900\$. 961-9031.

340 ARTICLES DE SPORT

RALEIGH 1995, vélo de montagne, DEORE XT, CR-MO, Mag-21, à peine 200 km. Valeur 1,500\$, demande 950\$.

380 ON DEMANDE

ACHETONS tout genre livres et beaux objets. Serv. à domicile. 274-4659.

501 OCCASIONS D'AFFAIRES

PERMIS A5, avec limousine, 65,000\$ (discutable). 325-5788, 952-4746.

530 COURS

ANGLAIS INTENSIF prof diplômée de McGill. Privé et semi-privé. 849-5484.

575 DÉMÈGEMENT

ARTISAN-DÉMÈGAGEUR Courtois, ponctuel, attentionné JEAN-PIERRE, 598-1761.

695 AUTOMOBILES

5000 TURBO QUATRO '86, rouge, cuir noir, 5500\$et TURBO DIESEL 5000\$ 85, 3,500\$. 679-4365.

PHENIX INTERNATIONAL

Phoenix Internationale Sciences de la Vie, une entreprise contractuelle de recherches, effectue diverses études portant sur des médicaments nouveaux et déjà commercialisés.

Une étude pour HOMMES NON-FUMEURS âgés de 18 à 45 ans et disponibles pour deux séjours différents en clinique du mardi soir au jeudi soir, avec trois visites de retour suivant chaque séjour.

560,00 \$

Une étude pour HOMMES NON-FUMEURS âgés de 18 à 45 ans et disponibles pour trois séjours différents en clinique du mercredi soir au vendredi matin.

525,00 \$

Si vous désirez plus de renseignements, communiquez avec nous dès aujourd'hui!

514-333-0010 Du lundi au vendredi de 9h00 à 19h00

DÉCÈS



LUCIANI, DENIS

À Outremont, le 14 septembre, est décédé M. Denis Luciani, 67 ans, dans le deuil ses sept enfants: Mary Reine (Jean-Pierre Poté), Jacqueline (Malcom Garrett), Lydie, Païmyre (René Vaillaint), Jacques (Véra Rudenko de leumeny), Yolande (Jean Sablé), Geneviève; ainsi que ses sept petits-enfants: Philippe, Jennifer, Jocelyne (Randy Johnson), Jacques, Éric, Sophie, Ariane, ses neveux et nièces et de nombreux amis. Les funérailles auront lieu mardi le 19 septembre 1995 à 14h de l'église St-Viateur d'Outremont.

CORNU, ANDRÉ

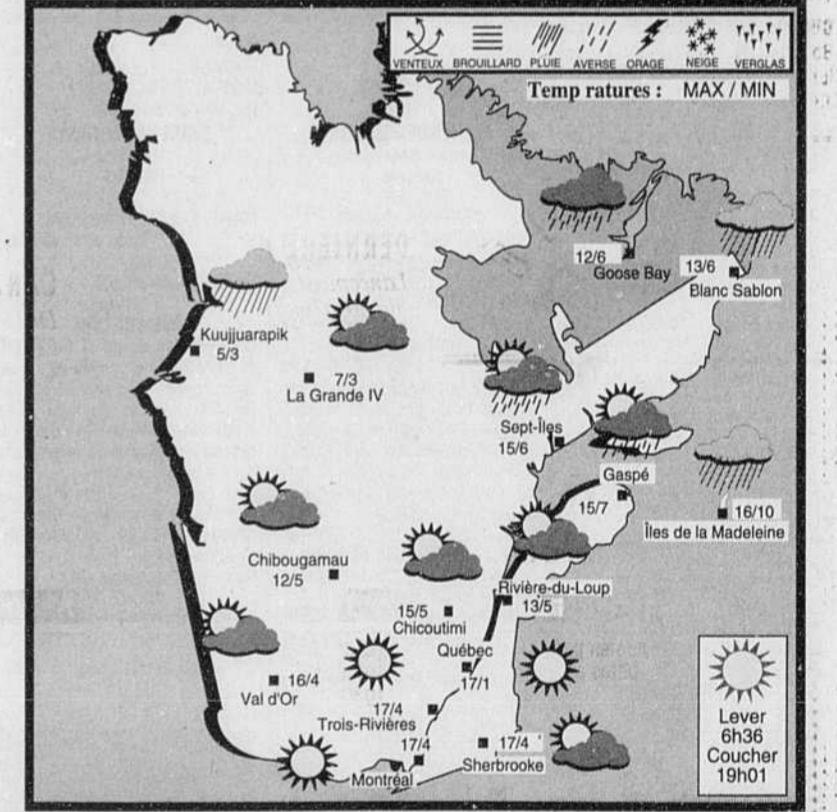
À Montréal le 13 septembre 1995 à l'âge de 73 ans est décédé M. André Cornu, époux de Anne Claire Poirier. Outre son épouse, il laisse dans le deuil ses sept enfants, Martine Cornu Jessop, Francis et Frédéric et leurs conjointes, ses petits-enfants et arrière-petits-enfants, son frère Pierre Cornu, ainsi que plusieurs autres parents et amis(es). La famille recevra les condoléances au Salon Alfred Dallaire, 1111, avenue Laurier Ouest, mercredi le 20 septembre de 12h à 14h. Suivra la messe de funérailles à 14h en l'église St-Viateur d'Outremont, angle Bloomfield et Laurier. Des dons à «Le Bon Dieu dans la rue» Père Emmett Johns, 543 rue Sherbrooke Est, Bureau 200A, Montréal, Québec H2L 1K2 seraient appréciés.

MERCI MON DIEU

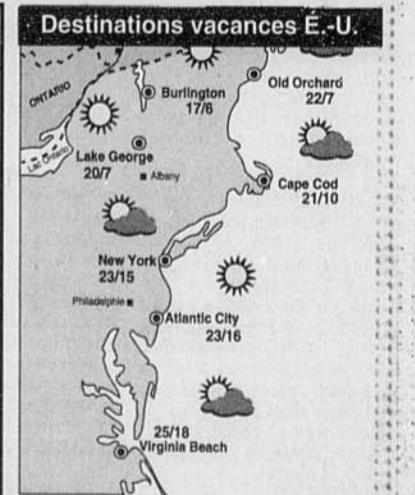
Dites 9 fois Je vous salue Marie par jour pendant 9 jours, faites 3 souhaits pour l'impossible, publiez cet article le 9e jour, vos souhaits se réalisent même si vous n'y croyez pas. Merci mon Dieu, c'est incroyable mais vrai. Y.G.

LA MÉTÉO D'ENVIRONNEMENT CANADA

Weather forecast table for Montreal: Today, Tomorrow, Wednesday, Thursday. Max/Min temperatures and weather icons.



La météo au Canada aujourd'hui table with columns for conditions, max, and min temperatures for various cities.



Weather forecast table for Quebec: Today, Tomorrow, Wednesday, Thursday. Max/Min temperatures and weather icons.

Weather forecast table for Ottawa: Today, Tomorrow, Wednesday, Thursday. Max/Min temperatures and weather icons.

Vous faites de la voile? Météo-Nautique 1-900-451-4199 ...la météo à la source

Pour que tous les greffés aient une deuxième chance pour la vie! Maison des greffés du Québec

# AGENDA CULTUREL



**CINÉMA**

**BERRI:** 1280, Berri (288-2115) — **A Wong Foo, merci pour tout** 13h, 16h, 19h, 21h20 — **Kombat mortel** 12h30, 14h45, 19h15 — **Les derniers guerriers** 17h, 21h30 — **Suspects de convenance** 14h30, 16h45, 19h15, 21h30 — **Babe** 12h30 — **Angus** 13h, 15h, 17h, 19h, 21h — **Folie excursion du National Lampoon** 13h, 15h, 17h, 19h — **Un monde sans terre** 21h15

**CARREFOUR DU NORD:** 900, bd Grignon — **Kombat mortel** 19h, 21h30, sam. dim. 13h, 15h30, 19h, 21h30 — **A Wong Foo, merci pour tout** 19h, 21h30, sam. dim. 13h, 15h30, 19h, 21h30 — **Angus** 19h, 21h30, sam. dim. 13h, 15h, 17h, 19h, 21h30 — **Folie excursion du National Lampoon** 19h, sam. dim. 13h, 15h, 17h — **Les derniers guerriers** 19h, sam. dim. 15h30, 21h30 — **L'enfant d'eau** 19h, 21h30 — **Babe** sam. dim. 13h, 15h, 17h — **Liste noire** 19h, sam. dim. 13h, 15h, 17h, 19h

**CARREFOUR LAVAL:** 2330, Le Carrefour (688-3684) — **Les derniers guerriers** ven. lun. et jeu. 19h, 21h25, sam. dim. mar. mer. 13h15, 15h10, 17h05, 19h10 — **Waterworld** 21h05 — **Clockers** ven. lun. jeu. 19h, 21h35, sam. dim. mar. mer. 13h10, 16h, 19h, 21h35 — **Mortal Kombat** ven. lun. jeu. 19h10, 21h20, sam. dim. mar. mer. 13h, 15h05, 17h10, 19h10, 21h20 — **Desperado** ven. lun. jeu. 19h05, 21h30, sam. dim. mar. mer. 13h45, 16h15, 19h05, 21h30 — **To Wong Foo** ven. lun. jeu. 19h15, 21h25, sam. dim. mar. mer. 13h20, 16h05, 19h16, 21h25

**CENTRE EATON:** 705, Ste-Catherine O. (985-5730) — **La haine** 12h35, 14h40, 16h55, 19h, 21h10, sam. 23h15 — **Hackers** 12h30, 14h45, 17h, 19h30, 21h50, sam. dim. 24h — **Pocahontas** 12h45, 14h35, 16h45 — **Walk in the Clouds** 19h20, 21h30, sam. 23h40 — **Magic in the Water** 14h30 — **Le lac magique** 12h30 — **Braveheart** 16h30, 20h — **Kid in King Arthur's Court** ven. lun. mar. mer. jeu. 13h05, 15h10, 17h10, sam. dim. 15h10, 17h10 — **Lord of Illusions** 19h15, 21h35, sam. 23h55 — **Fluke** sam. dim. 12h30 — **Angus** 19h10, 21h20, ven. lun. mar. mer. jeu. 13h, 15h05, 17h05, sam. dim. 15h05, 17h05, sam. 23h20 — **Fluke** sam. dim. 12h30

**CINÉMA ANGRIGNON:** Carrefour Angrignon — **Pocahontas** ven. sam. dim. mar. 13h, 15h, 17h — **Mentalité dangereuse** ven. sam. dim. lun. mer. jeu. 19h05, 21h05 — **Lord of Illusions** ven. mar. mer. 13h20, 16h30, sam. dim. 16h30 — **Fluke** sam. dim. 13h30 — **Little Women** 23h — **Coeur vaillant** 20h, ven. sam. dim. mar. mer. 13h35, 16h45 — **Liste noire** 19h10, 21h10, ven. sam. dim. mar. mer. 13h10, 15h10, 17h10 — **Bibi List** 19h20, 21h15, ven. sam. dim. mar. mer. 13h15, 15h20, 17h20 — **Pocahontas** ven. sam. dim. mar. mer. 13h15, 15h15, 17h15 — **Virtuosity** ven. sam. dim. lun. mar. jeu. 19h30, 21h50 — **Dangerous Minds** 19h35, 21h45, ven. sam. dim. mar. mer. 14h10, 16h45 — **Braveheart** 20h10, ven. sam. dim. mar. mer. 13h40, 16h50 — **The Tie That Binds** 19h15, 21h20, ven. mar. mer. 14h05, 16h25, sam. dim. 16h25, 18h25 — **Fluke** sam. dim. 12h30 — **Angus** 19h45, 21h45, ven. sam. dim. mar. mer. 14h30, 17h30 — **Congo** mer. 13h, 15h30, 19h, 21h10

**CINÉMA BOUCHERVILLE:** 20, bd de Mortagne, Boucherville — **Suspects de convenance** ven. lun. jeu. 19h05, 21h25, sam. dim. mar. mer. 13h50, 16h15, 19h05, 21h25 — **Angus** ven. lun. jeu. 19h35, 21h40, sam. dim. mar. mer. 13h30, 15h35, 17h30, 19h30, 21h35 — **Brothers McMullen** 13h30, 15h30, 17h30, 19h30, 21h35 — **CRÉMAZIE:** 8610, St-Denis (388-4210) — **Folie excursion du National Lampoon** sam. dim. 14h, 16h30 — **Rangoon** 19h05, 21h10

**DAUPHIN:** 2396, Beaubien — **Liste noire** 19h30, 21h20, sam. dim. 14h, 15h50, 17h40, 19h30, 21h20 — **Apollo 13** 20h, sam. dim. 14h05, 17h, 20h

**DÉCARIE:** 6900, bd Décarie (849-3456) — **Desperado** 19h, 21h25, sam. dim. 14h, 16h30, 19h, 21h25

**ÉGYPTE:** 1455, Peel (843-3112) — **Brothers McMullen** 13h30, 15h30, 17h30, 19h30, 21h35 — **Il Postino** 14h, 16h30, 19h, 21h15 — **Usual Suspects** 14h, 16h30, 19h, 21h20

**FAMOUS PLAYERS POINTE-CLAIRE:** 185, Hymus (697-8095) — **Kid in King Arthur's Court** sam. dim. mar. 14h20, 16h30 — **Walk in the Clouds** 19h30, 21h50 — **Magic in the Water** sam. dim. mar. 14h30, 16h50 — **Braveheart** 20h — **Pocahontas** sam. dim. mar. 13h35, 15h40 — **Lord of Illusions** ven. sam. dim. lun. mar. jeu. 19h15, 21h30 — **Hackers** 19h05, 21h45, sam. dim. mar. 14h, 16h25 — **Dangerous Minds** 19h25, 21h45, sam. dim. mar. 14h15, 16h40 — **Water World** 18h50, 21h35 — **Amazing Panda Adventure** mar. 13h30, 16h, sam. dim. 16h — **The Tie That Binds** 19h, 21h20, sam. dim. mar. 14h10, 16h35 — **Little Women** 23h — **Black List** 19h10, 21h25, sam. dim. mar. 14h35, 16h45 — **Congo** mer. 19h, 21h10 — **Fluke** sam. dim. 13h30

**FAUBOURG STE-CATHERINE:** 1616, Ste-Catherine Ouest — **To Wong Foo** 13h30, 16h15, 19h05, 21h20 — **Last of the Dogmen** 13h15, 15h45, 19h20, 21h45 — **Clockers** 13h, 16h, 19h, 21h40 — **Apollo 13** 13h, 15h45, 18h45, 21h25, mer. jeu. 13h, 15h45, 21h30

**GALERIES LAVAL:** 1545, Le Corbusier (849-3456) — **Dr. Jekyll & Ms. Hyde** ven. lun. jeu. 19h10, 21h10, 19h10, 21h15 — **Angus** ven. lun. jeu. 19h10, 21h15, sam. dim. mar. mer. 13h05, 15h10, 17h10, 19h10, 21h15 — **Mortal Kombat** ven. lun. jeu. 19h15, 21h25, sam. dim. mar. mer. 12h50, 15h, 17h05, 19h15, 21h25 — **L'enfant d'eau** ven. lun. jeu. 19h15, 21h25, sam. dim. mar. mer. 12h50, 15h, 17h05, 19h15, 21h25 — **Babe** sam. dim. mar. mer. 13h, 14h55, 16h50 — **Apollo 13** 18h50, 21h35 — **Suspects de convenance** ven. lun. jeu. 19h20, sam. dim. mar. mer. 14h, 16h30, 19h, 21h20 — **Last of the Dogmen** 19h05, 21h10, sam. dim. mar. mer. 13h10, 15h05, 17h, 19h05, 21h10

**LANGELIER:** 7305, Langelier (255-5482) — **La folie excursion du National Lampoon** 19h10, sam. dim. 13h10, 17h20, 19h10 — **Les derniers guerriers** 21h, sam. dim. 15h, 21h, ven. sam. 23h15 — **Apollo 13** 21 h — **Angus** 19h, sam. dim. 13h15, 15h10, 17h, 19h, ven. sam. 23h30 — **Suspects de convenance** 19h25, 21h30, sam. dim. 13h05, 15h15, 17h20, 19h25, 21h30, ven. sam. 23h35 — **Kombat mortel** 19h15, 21h20, sam. dim. 13h, 17h15, 19h15, 21h20, ven. sam. 23h25 — **Au secours du petit panda** sam. dim. 13h05, 15h05 — **L'enfant d'eau** 19h20, 21h25, sam. dim. 15h, 17h15, 19h20, 21h25, ven. sam. dim. 23h30 — **A Wong Foo, merci pour tout** 19h10, 21h20, sam. dim. 13h, 15h05, 17h05, 19h10, 21h35 — **Desperado** 15h45, 19h20, 21h30, sam. dim. 13h30, 15h45, 19h20, 21h30 — **The Net** 15h30, 19h, 21h20, sam. dim. 13h05, 15h30, 19h, 21h20

**LAVAL 2000:** 3195, St-Martin O. (687-5207) — **A Wong Foo, merci pour tout** 19h15, 21h30, sam. dim. 14h, 16h15, 19h15, 21h30 — **Accès:** interdit 19h, sam. dim. 13h45, 19h10 — **Un monde sans terre** 21h10, sam. dim. 16h, 21h10

**LOEW'S:** 954, Ste-Catherine O. (861-7437) — **Dangerous Minds** 12h20, 14h30, 16h40, 19h, 21h20, sam. 23h30 — **Ulysse** 6h 13h, 16h55, 20h30 — **Black List** 12h40, 14h40, 16h50, 19h05, 21h10, sam. 23h20 — **The Tie That Binds** 12h30, 14h45, 17h, 19h15, 21h30, sam. 23h50 — **Something to Talk About** 12h45, 14h55, 17h10, 19h20, 21h40, sam. 23h45

**PALACE:** 698, Ste-Catherine O. (866-6991) — **Batman Forever** ven. s. sam. dim. lun. mar. jeu. 19h20, 21h45, mer. 21h45, ven. sam. dim. lun. mar. mer. jeu. 14h30, 17h — **Congo** 13h45, 16h, 18h30, 21h — **Judge Dredd** 13h30, 15h30, 17h30, 19h30, 21h30 — **Species** 14h, 16h30, 19h, 21h20 — **First Knight** 13h40, 16h10, 18h40, 21h10 — **Die Hard with a Vengeance** 13h50, 16h20, 20h50, 21h25

**PARISIEN:** 480 Ste-Catherine O. (866-3856) — **Les enfants de lumière** 12h30, 14h50, 17h10, 19h35, 21h55 — **Coeur vaillant** 13h30, 16h50, 20h30 — **Mentalité dangereuse** 12h25, 14h30, 16h40, 19h15, 21h25 — **Regard d'Ulysse** 14h, 17h20, 20h45 — **La haine** 12h45, 15h, 17h15, 19h30, 21h45 — **Liste noire** 12h50, 14h55, 17h, 19h05, 21h10 — **Amour conjugal** 13h15, 15h20, 17h25, 19h25, 21h35

**PLACE ALEXIS NIHON:** (935-4246) — **Dr. Jekyll & Ms. Hyde** 15h15, 17h15, 19h15, 21h20 — **Mortal Kombat** 13h05 — **Desperado** 21h15 — **Babe** 13h, 15h15, 17h10 — **Beyond Rangoon** 19h05 — **National Lampoon's Senior Trip** 13h15, 17h20, 21h10 — **Prophecy** 15h15, 19h20

**PLACE LONGUEUIL:** 825, St-Laurent O. (679-7451) — **A Wong Foo, merci pour tout** 19h, 21h25, sam. dim. 13h45, 16h15, 19h, 21h25 — **Un monde sans terre** 21h30 — **Kombat mortel** sam. dim. 13h30, 15h30, 17h30 — **Folie excursion du National Lampoon** 19h30

**PLAZA CÔTE DES NEIGES:** 6700, Côte-des-Neiges — **Braveheart** ven. lun. jeu. 20h, sam. dim. mar. mer. 13h30, 16h45, 20h — **A Walk in the Clouds** ven. lun. jeu. 19h10, sam. dim. mar. mer. 13h45, 19h10 — **National Lampoon's Senior Trip** ven. lun. jeu. 21h20, sam. dim. mar. mer. 16h05, 21h20 — **To Wong Foo** ven. lun. jeu. 19h10, 21h30, sam. dim. mar. mer. 13h45, 16h15, 19h15, 21h30, sam. dim. mar. mer. 13h45, 16h15, 19h15, 21h30, sam. dim. mar. mer. 13h45, 16h15, 19h15, 21h30 — **The Net** 19h10, 21h25 — **Babe** sam. dim. mar. mer. 13h30, 15h20, 17h10 — **Usual Suspects** ven. lun. jeu. 19h05, 21h25, sam. dim. mar. mer. 13h35, 16h10, 19h05, 21h25 — **Clockers** ven. lun. jeu. 19h, 21h35, sam. dim. mar. mer. 13h45, 16h15, 19h, 21h35 — **Mortal Kombat** ven. lun. jeu. 19h, sam. dim. mar. mer. 13h30, 19h — **Last of the Dogmen** ven. lun. jeu. 21h25, sam. dim. mar. mer. 16h, 21h15

**POINTE-CLAIRE:** 6341, Transcanadienne (630-7286) — **Usual Suspects** ven. lun. jeu. 19h05, 21h25, sam. dim. mar. mer. 14h15, 16h40, 19h05, 21h25 — **Last of the Dogmen** ven. lun. jeu. 21h20, sam. dim. mar. mer. 14h30, 21h20 — **National Lampoon's Senior Trip** ven. lun. jeu. 19h15, sam. dim. mar. mer. 16h45, 19h15 — **Angus** ven. lun. jeu. 19h10, 21h10, sam. dim. mar. mer. 13h30, 15h20, 17h10, 19h10, 21h10 — **Angus** ven. lun. jeu. 19h, 21h35, sam. dim. mar. mer. 13h30, 16h, 19h, 21h35 — **Apollo 13** 18h45 — **Babe** sam. dim. mar. mer. 13h40, 15h40 — **Desperado** 21h20

**TERREBONNE:** (849-3456) — **Mentalité dangereuse** 19h10, 21h10, sam. dim. 13h10, 15h10, 17h10, 19h10, 21h10, ven. sam. 23h10 — **Angus** 19h15, 21h15, sam. dim. 13h15, 15h15, 17h15, 19h15, 21h15, ven. sam. 23h05 — **Liste noire** 19h05, 21h, sam. dim. 13h10, 15h, 17h, 19h05, 21h, ven. sam. 23h — **Accès:** interdit 21h20, sam. dim. 15h45, 21h20 — **Les derniers guerriers** 19h, sam. dim. 13h20, 19h, ven. sam. 23h40 — **La vallée des nuages** 21h10, sam. dim. 15h10, 21h10 — **Folie**

**d'eau** 13h45, 16h, 19h, 21h20 — **Le balon blanc** 13h30, 15h30, 17h30, 19h30, 21h30 — **Brothers McMullen** 13h30, 15h30, 17h30, 19h30, 21h35

**CRÉMAZIE:** 8610, St-Denis (388-4210) — **Folie excursion du National Lampoon** sam. dim. 14h, 16h30 — **Rangoon** 19h05, 21h10

**DAUPHIN:** 2396, Beaubien — **Liste noire** 19h30, 21h20, sam. dim. 14h, 15h50, 17h40, 19h30, 21h20 — **Apollo 13** 20h, sam. dim. 14h05, 17h, 20h

**DÉCARIE:** 6900, bd Décarie (849-3456) — **Desperado** 19h, 21h25, sam. dim. 14h, 16h30, 19h, 21h25

**ÉGYPTE:** 1455, Peel (843-3112) — **Brothers McMullen** 13h30, 15h30, 17h30, 19h30, 21h35 — **Il Postino** 14h, 16h30, 19h, 21h15 — **Usual Suspects** 14h, 16h30, 19h, 21h20

**FAMOUS PLAYERS POINTE-CLAIRE:** 185, Hymus (697-8095) — **Kid in King Arthur's Court** sam. dim. mar. 14h20, 16h30 — **Walk in the Clouds** 19h30, 21h50 — **Magic in the Water** sam. dim. mar. 14h30, 16h50 — **Braveheart** 20h — **Pocahontas** sam. dim. mar. 13h35, 15h40 — **Lord of Illusions** ven. sam. dim. lun. mar. jeu. 19h15, 21h30 — **Hackers** 19h05, 21h45, sam. dim. mar. 14h, 16h25 — **Dangerous Minds** 19h25, 21h45, sam. dim. mar. 14h15, 16h40 — **Water World** 18h50, 21h35 — **Amazing Panda Adventure** mar. 13h30, 16h, sam. dim. 16h — **The Tie That Binds** 19h, 21h20, sam. dim. mar. 14h10, 16h35 — **Little Women** 23h — **Black List** 19h10, 21h25, sam. dim. mar. 14h35, 16h45 — **Congo** mer. 19h, 21h10 — **Fluke** sam. dim. 13h30

**FAUBOURG STE-CATHERINE:** 1616, Ste-Catherine Ouest — **To Wong Foo** 13h30, 16h15, 19h05, 21h20 — **Last of the Dogmen** 13h15, 15h45, 19h20, 21h45 — **Clockers** 13h, 16h, 19h, 21h40 — **Apollo 13** 13h, 15h45, 18h45, 21h25, mer. jeu. 13h, 15h45, 21h30

**GALERIES LAVAL:** 1545, Le Corbusier (849-3456) — **Dr. Jekyll & Ms. Hyde** ven. lun. jeu. 19h10, 21h10, 19h10, 21h15 — **Angus** ven. lun. jeu. 19h10, 21h15, sam. dim. mar. mer. 13h05, 15h10, 17h10, 19h10, 21h15 — **Mortal Kombat** ven. lun. jeu. 19h15, 21h25, sam. dim. mar. mer. 12h50, 15h, 17h05, 19h15, 21h25 — **L'enfant d'eau** ven. lun. jeu. 19h15, 21h25, sam. dim. mar. mer. 12h50, 15h, 17h05, 19h15, 21h25 — **Babe** sam. dim. mar. mer. 13h, 14h55, 16h50 — **Apollo 13** 18h50, 21h35 — **Suspects de convenance** ven. lun. jeu. 19h20, sam. dim. mar. mer. 14h, 16h30, 19h, 21h20 — **Last of the Dogmen** 19h05, 21h10, sam. dim. mar. mer. 13h10, 15h05, 17h, 19h05, 21h10

**LANGELIER:** 7305, Langelier (255-5482) — **La folie excursion du National Lampoon** 19h10, sam. dim. 13h10, 17h20, 19h10 — **Les derniers guerriers** 21h, sam. dim. 15h, 21h, ven. sam. 23h15 — **Apollo 13** 21 h — **Angus** 19h, sam. dim. 13h15, 15h10, 17h, 19h, ven. sam. 23h30 — **Suspects de convenance** 19h25, 21h30, sam. dim. 13h05, 15h15, 17h20, 19h25, 21h30, ven. sam. 23h35 — **Kombat mortel** 19h15, 21h20, sam. dim. 13h, 17h15, 19h15, 21h20, ven. sam. 23h25 — **Au secours du petit panda** sam. dim. 13h05, 15h05 — **L'enfant d'eau** 19h20, 21h25, sam. dim. 15h, 17h15, 19h20, 21h25, ven. sam. dim. 23h30 — **A Wong Foo, merci pour tout** 19h10, 21h20, sam. dim. 13h, 15h05, 17h05, 19h10, 21h35 — **Desperado** 15h45, 19h20, 21h30, sam. dim. 13h30, 15h45, 19h20, 21h30 — **The Net** 15h30, 19h, 21h20, sam. dim. 13h05, 15h30, 19h, 21h20

**LAVAL 2000:** 3195, St-Martin O. (687-5207) — **A Wong Foo, merci pour tout** 19h15, 21h30, sam. dim. 14h, 16h15, 19h15, 21h30 — **Accès:** interdit 19h, sam. dim. 13h45, 19h10 — **Un monde sans terre** 21h10, sam. dim. 16h, 21h10

**LOEW'S:** 954, Ste-Catherine O. (861-7437) — **Dangerous Minds** 12h20, 14h30, 16h40, 19h, 21h20, sam. 23h30 — **Ulysse** 6h 13h, 16h55, 20h30 — **Black List** 12h40, 14h40, 16h50, 19h05, 21h10, sam. 23h20 — **The Tie That Binds** 12h30, 14h45, 17h, 19h15, 21h30, sam. 23h50 — **Something to Talk About** 12h45, 14h55, 17h10, 19h20, 21h40, sam. 23h45

**PALACE:** 698, Ste-Catherine O. (866-6991) — **Batman Forever** ven. s. sam. dim. lun. mar. jeu. 19h20, 21h45, mer. 21h45, ven. sam. dim. lun. mar. mer. jeu. 14h30, 17h — **Congo** 13h45, 16h, 18h30, 21h — **Judge Dredd** 13h30, 15h30, 17h30, 19h30, 21h30 — **Species** 14h, 16h30, 19h, 21h20 — **First Knight** 13h40, 16h10, 18h40, 21h10 — **Die Hard with a Vengeance** 13h50, 16h20, 20h50, 21h25

**PARISIEN:** 480 Ste-Catherine O. (866-3856) — **Les enfants de lumière** 12h30, 14h50, 17h10, 19h35, 21h55 — **Coeur vaillant** 13h30, 16h50, 20h30 — **Mentalité dangereuse** 12h25, 14h30, 16h40, 19h15, 21h25 — **Regard d'Ulysse** 14h, 17h20, 20h45 — **La haine** 12h45, 15h, 17h15, 19h30, 21h45 — **Liste noire** 12h50, 14h55, 17h, 19h05, 21h10 — **Amour conjugal** 13h15, 15h20, 17h25, 19h25, 21h35

**PLACE ALEXIS NIHON:** (935-4246) — **Dr. Jekyll & Ms. Hyde** 15h15, 17h15, 19h15, 21h20 — **Mortal Kombat** 13h05 — **Desperado** 21h15 — **Babe** 13h, 15h15, 17h10 — **Beyond Rangoon** 19h05 — **National Lampoon's Senior Trip** 13h15, 17h20, 21h10 — **Prophecy** 15h15, 19h20

**PLACE LONGUEUIL:** 825, St-Laurent O. (679-7451) — **A Wong Foo, merci pour tout** 19h, 21h25, sam. dim. 13h45, 16h15, 19h, 21h25 — **Un monde sans terre** 21h30 — **Kombat mortel** sam. dim. 13h30, 15h30, 17h30 — **Folie excursion du National Lampoon** 19h30

**PLAZA CÔTE DES NEIGES:** 6700, Côte-des-Neiges — **Braveheart** ven. lun. jeu. 20h, sam. dim. mar. mer. 13h30, 16h45, 20h — **A Walk in the Clouds** ven. lun. jeu. 19h10, sam. dim. mar. mer. 13h45, 19h10 — **National Lampoon's Senior Trip** ven. lun. jeu. 21h20, sam. dim. mar. mer. 16h05, 21h20 — **To Wong Foo** ven. lun. jeu. 19h10, 21h30, sam. dim. mar. mer. 13h45, 16h15, 19h15, 21h30, sam. dim. mar. mer. 13h45, 16h15, 19h15, 21h30 — **The Net** 19h10, 21h25 — **Babe** sam. dim. mar. mer. 13h30, 15h20, 17h10 — **Usual Suspects** ven. lun. jeu. 19h05, 21h25, sam. dim. mar. mer. 13h35, 16h10, 19h05, 21h25 — **Clockers** ven. lun. jeu. 19h, 21h35, sam. dim. mar. mer. 13h45, 16h15, 19h, 21h35 — **Mortal Kombat** ven. lun. jeu. 19h, sam. dim. mar. mer. 13h30, 19h — **Last of the Dogmen** ven. lun. jeu. 21h25, sam. dim. mar. mer. 16h, 21h15

**POINTE-CLAIRE:** 6341, Transcanadienne (630-7286) — **Usual Suspects** ven. lun. jeu. 19h05, 21h25, sam. dim. mar. mer. 14h15, 16h40, 19h05, 21h25 — **Last of the Dogmen** ven. lun. jeu. 21h20, sam. dim. mar. mer. 14h30, 21h20 — **National Lampoon's Senior Trip** ven. lun. jeu. 19h15, sam. dim. mar. mer. 16h45, 19h15 — **Angus** ven. lun. jeu. 19h10, 21h10, sam. dim. mar. mer. 13h30, 15h20, 17h10, 19h10, 21h10 — **Angus** ven. lun. jeu. 19h, 21h35, sam. dim. mar. mer. 13h30, 16h, 19h, 21h35 — **Apollo 13** 18h45 — **Babe** sam. dim. mar. mer. 13h40, 15h40 — **Desperado** 21h20

**TERREBONNE:** (849-3456) — **Mentalité dangereuse** 19h10, 21h10, sam. dim. 13h10, 15h10, 17h10, 19h10, 21h10, ven. sam. 23h10 — **Angus** 19h15, 21h15, sam. dim. 13h15, 15h15, 17h15, 19h15, 21h15, ven. sam. 23h05 — **Liste noire** 19h05, 21h, sam. dim. 13h10, 15h, 17h, 19h05, 21h, ven. sam. 23h — **Accès:** interdit 21h20, sam. dim. 15h45, 21h20 — **Les derniers guerriers** 19h, sam. dim. 13h20, 19h, ven. sam. 23h40 — **La vallée des nuages** 21h10, sam. dim. 15h10, 21h10 — **Folie**</

# LE DEVOIR CULTURE

MUSIQUE CLASSIQUE

## L'OSmont a dix ans

C'est sous le thème «Dix ans de concert avec vous» que l'Orchestre symphonique de la Montérégie (OSmont) entreprendra le 19 octobre prochain sa nouvelle saison qui se compose de 22 concerts symphoniques présentés dans 15 villes différentes de la Rive-Sud. En conférence de presse la semaine dernière, les dirigeants de l'orchestre étaient fiers de faire la présentation de cette saison record, en termes de concerts et d'auditeurs desservis qui devraient atteindre les 20 000 cette année.

À sa deuxième saison à la barre de cet orchestre dynamique et enthousiaste d'une cinquantaine de musiciens, Marc David promet une année où la qualité sera encore une fois au rendez-vous. La saison de l'orchestre comprend six programmes principaux qui seront repris dans les différentes villes de l'immense territoire montérégien: de Sorel à Bromont et de La Prairie à Roxton Falls.

Pour impliquer encore d'avantage les citoyens des municipalités visitées, l'OSmont travaillera avec 14 chœurs amateurs durant la saison, dont une chorale scolaire. De plus, dans un proche avenir, l'OSmont compte mettre douze concerts de plus par année à son agenda. Pour ce faire, ce chef de file parmi les organismes culturels sud-riverains négocie présentement avec des représentants salés de quatre villes clefs de la Montérégie: Granby, Saint-Jean, Saint-Hyacinthe et Valleyfield.

Au programme, donc, de cette saison, on retrouve une soirée russe le 19 octobre mettant en vedette le jeune violoncelliste Yegor Dyachkov dans un menu composé d'œuvres de Borodine, Tchaïkovski et Rimski-Korsakov. Le concert du 30 novembre se veut dans l'esprit des fêtes avec des compositions de Strauss, Haydn, Vaughn-Williams et Tartini. Les solistes invités seront le trompettiste Jean-Luc Gagnon et le baryton Alain Duguay.

Le 22 février, la percussionniste Marie-Josée Simard sera à l'OSmont pour une soirée consacrée à Pierre Mercure et à Brahms. Angèle Dubéau jouera ensuite avec l'orchestre le 4 avril dans un programme comprenant des œuvres de Rossini, Kabalevsky, Tchaïkovski et Mendelssohn. Enfin, l'OSmont tiendra sa soirée gala 10<sup>e</sup> anniversaire les 25 et 28 avril en interprétant la célèbre *Symphonie n. 9* de Beethoven avec 200 choristes.



Le directeur de l'Orchestre symphonique de la Montérégie, Marc David.

**Michel Dalberto à Pro Musica**  
Lors du premier concert de sa série «Emeraude», Pro Musica présente lundi à la salle Maisonneuve de la



MARIO CLOUTIER

PdA le pianiste et chamberiste français Michel Dalberto. Reconnu pour sa sonorité haute en couleurs et son impeccable technique, l'artiste nous propose un récital tout Schubert, une soirée susceptible de séduire et d'émouvoir les mélomanes.

De la France au Royaume-Uni et du Japon au Canada, de grands orchestres ont invité Michel Dalberto à titre de récitaliste. Il a joué sous la baguette de chefs tels que Rudolf Barshai, Charles Dutoit, Erich Leinsdorf et Wolfgang Sawallisch. Il s'est associé en 1989 avec la firme Denon pour laquelle il réalise de la musique de chambre et des œuvres pour piano de Schubert. En plus de cette activité soutenue, il assume la direction artistique du Festival des Arcs en Suisse.

### Radio-Concerts

Du 20 novembre au 13 mai, la société du Centre Pierre-Péladeau et la Société Radio-Canada présentent une série de cinq concerts intitulée «Les Radio-Concerts du Centre Pierre-Péladeau». Tous les concerts seront présentés à la salle Pierre-Mercure.

Le menu de cette mini-saison s'avère relevé et hétéroclite. On pourra y apprécier la pianiste Sylviane Deferne et l'Ensemble Protéus rendre hommage à Fauré à l'occasion du 150<sup>e</sup> anniversaire de naissance du compositeur. À l'approche de Noël, la diva Natalie Choquette se verra, quant à elle, offrir «carte blanche».

En janvier, le pianiste André Laplante et le Quatuor Alcan offriront un programme où figureront quelques pièces pour piano seul, suivies d'œuvres de Mozart et de Chostakovitch. Le pianiste Dang Thai Son viendra, par la suite, présenter un récital consacré à des œuvres de compositeurs russes. Enfin, une rareté hors du cadre de l'OSM, Charles Dutoit aura «carte blanche» pour le dernier concert de la saison où il dirigera une formation de 20 musiciens ainsi que la violoniste Chantal Juillet.

### Les amis de la musique

Samedi prochain commence la nouvelle saison des Amis de la musique, activité fondée en 1974 par Daniel Rolland, à la salle Tudor de la maison Ogilvy. Le ténor André McDonald sera du premier programme, accompagné au piano par Jacques Saint-Jean. Dans la foulée du film *Farinelli*, suivra la prestation de haute-contre Daniel Taylor avec le claveciniste Hank Knox.

Artiste en résidence, le pianiste Jacques Saint-Jean donnera un récital en novembre. Il accompagnera ensuite la soprano Dorothee Vallée au mois d'avril. Et c'est la pianiste Anne-Marie Dubois qui viendra clôturer la saison 1995-1996 le 27 avril. Tous les récitals ont lieu le samedi à 14h.

OPÉRA

## Fade aura

L'Opéra de Montréal ouvre sa saison avec une œuvre qui laisse sur sa faim.

OPÉRA DE MONTRÉAL  
*Fedora*, opéra en trois actes de Umberto Giordano, sur un livret de Arturo Colautti d'après la pièce de Victorien Sardou.

*Fedora Romazoff*: Diana Soviero (soprano); *Loris Ipanov*: Ermano Mauro (ténor); *Olga Sukarev*: Lyne Fortin (soprano); *De Sirix*: Gaëtan Laperrière (baryton); *Gretch*: Eduardo Charma; *Cirillo*: Claude Létourneau (baryton-basse); *Loreck*: Marc Boucher (baryton); *Boroff*/Michele: Alain Coulombe (basse); *Nicola*: Steven Pitkanen (baryton); *Dimitri*/un jeune paysan: Anne Marie Hoover (mezzo); *Désiré*/le baron Rouvel: Jonathan Boyd (ténor); *Sergio*: Michel Corbeil (ténor); *Marka*: Ingrid Mankhof. *Mise en scène*: Bernard Uzan; *décor*: Michel Beaulac; *costumes*: Opéra de Montréal; *éclairages*: Guy Simard. *Chœur de l'Opéra de Montréal, Orchestre de l'Opéra de Montréal*. dir. Alfredo Silipigni.

Salle Wilfrid-Pelletier, le 16 septembre 1995. Reprises les 21, 23, 27 et 30 septembre.

FRANÇOIS TOUSIGNANT

Bien que l'on tente parfois de le ressusciter, il est des œuvres qui disparaissent tout doucement. Leur genre n'a rien d'éternel, leur esthétique limitée ne répond plus aux exigences de la contemporanéité, leurs personnages sont creux, leur déroulement raté. Tel est le cas de *Fedora* de Giordano.

Pour faire oublier ce vide, l'Opéra de Montréal n'a lésiné sur aucun moyen technique. Il s'agit ici sûrement de la production la plus léchée jamais produite par Bernard Uzan. Les décors sont parfaits et magnifiquement réalisés, les éclairages toujours au point et les costumes sont tellement somptueux qu'on a peine à croire que nous sommes en période de vaches maigres. L'apparence est vraiment luxueuse et belle.

Cela n'empêche pas que le livret reste au niveau du *soap opera* américain, genre *As the World Turns*. La mise en scène est du même niveau que celui de la célébrissime série américaine: sans accros ni bavures, toujours en place, mais n'utilisant que des clichés.

On aurait pu croire que cela aurait été efficace si on avait joué la convention contre la convention, mais j'ai plus eu l'impression qu'ici, la bourgeoisie se donnait en spectacle, comme dans nombre de feuilletons du style *La Misère des riches*. L'importance va à l'apparence plutôt qu'au contenu. N'en demandons pas plus, nous sommes ici pour nous divertir. Si cela paraît bien, soyons satisfaits.

L'opéra est la scène de toutes les passions, exacerbées. La fadeur n'y tient pas. Si *Fedora* s'est effacé du répertoire même des plus grandes divas, il y a une raison qui était évidente samedi soir: un rythme lent et ennuyeux, des situations peu crédibles et une musique de vraiment très peu d'intérêt.

L'amoureux de théâtre n'y trouvera pas son compte, celui de musique non plus et celui du chant sera encore plus déçu: le super-rôle annoncé

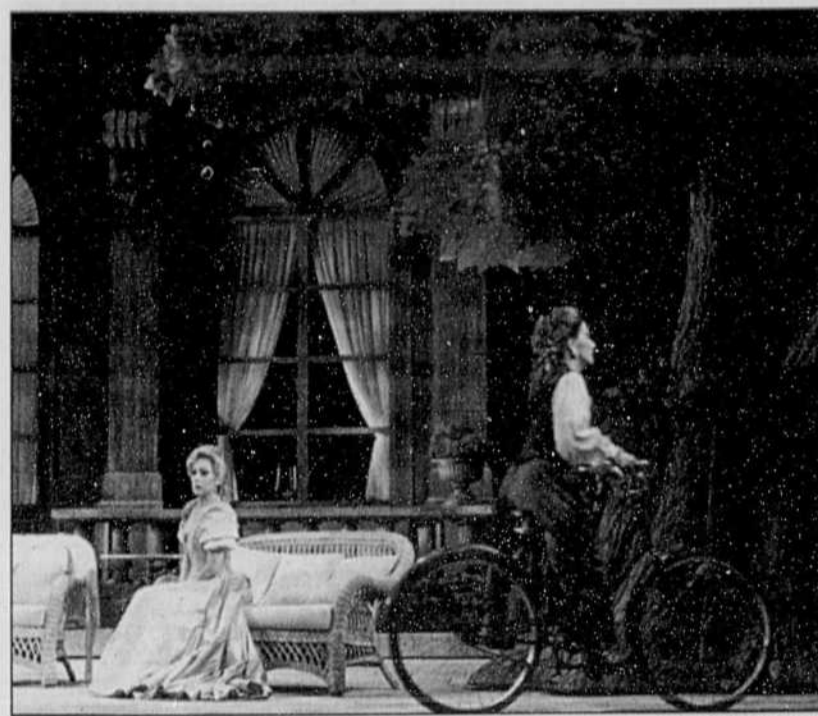


PHOTO YVES DUBÉ

Pendant que Fedora (Diana Soviero) file le parfait amour et que Pétau se resserre sur elle, Olga (Lyne Fortin) fait de la morale à bicyclette (acte 3, scène 1).

se révèle n'être qu'un emploi ordinaire, sans comparaison avec les grands rôles du répertoire.

Mademoiselle Soviero s'y attaque pourtant intelligemment avec toute la puissance de ses moyens, qui sont immenses. La voix est émouvante dans les pianissimos, captivante dans les éclats, mais n'a pas ici une partition pour véritablement s'épanouir. Elle tente bien tout ce qu'elle peut pour transmettre une émotion, mais la partition ne lui en donne guère la chance. Malgré quelques moments où elle poitrine, la voix est plus contrôlée que jamais. Comme exercice technique, cette prise de rôle est réussie. Maintenant, à elle les beaux et vrais rôles, et, espérons-le, à nous le plaisir.

Son partenaire a connu des moments difficiles au deuxième acte: toujours trop bas. Monsieur Mauro s'est tout de même bien repris au troisième acte où, sur un ranz des vaches ridicule, il savait néanmoins maintenir une certaine noblesse et un certain naturel face à un protagoniste allant à l'agonie selon les règles les plus stéréotypées de l'art, règles reflétées dans la forme. Sardou n'est pas reconnu pour sa subtilité... et la musique de Giordano est exactement à sa hauteur.

La surprise de la soirée? C'est Lyne Fortin qui, par sa seule présence sur scène, apporte de la vie et de la «vérité» sur le plateau. Que d'aisance et de naturel chez cette artiste! D'un rôle qui devrait être une sorte de faire-valoir du protagoniste éponyme, elle fait une composition vraisemblable et intelligente, drôle et juste à la fois.

Il en va de même pour tous les petits emplois, habilement exploités par le metteur en scène, et si injustement oubliés lors des applaudissements.

Dans la fosse, tout va rondement. Les cordes surtout ont une chaleur qui peut séduire, comme dans le long interlude entre les deux tableaux du deuxième acte. Les vents ont néanmoins connu certains problèmes.

Mestro Silipigni dirige proprement, sans grand éclat, mais n'est pas à blâmer: la cause de l'ennui revient encore au compositeur. En effet, ce n'est pas avec une œuvre comme *Fedora* que le petit répertoire annuel de l'OdM s'attirera un grand rayonnement. On nous parle de verisme. J'aurais aimé une œuvre un peu plus «vraie» et moins fade, au détriment même d'une production un peu moins «belle».

Palais Montcalm

## Québec crée un conseil d'orientation

SERGE LAPLANTE  
LE DEVOIR

Québec — Un conseil d'orientation, composé exclusivement de représentants du milieu de la culture et de gens d'affaires de Québec, sera désormais associé au développement du Palais Montcalm. Le maire de Québec, Jean-Paul L'Allier, a profité de la conférence de presse convoquée pour dévoiler la programmation d'automne de l'institution, cette semaine, et pour en présenter les membres à la presse.

Le nouveau conseil, une sorte de conseil d'administration sans le titre, aura pour mission de définir les axes d'intervention du Palais Montcalm. Il agira également comme expert avisé et consultatif auprès de la direction du Palais en matière de programmation et de gestion.

Il aura de plus la tâche délicate de favoriser les artistes de la région de Québec, tout en maintenant la vocation nationale et internationale développée au Palais Montcalm depuis sa création.

Un comité d'honneur, composé du comédien Paul Hébert, de l'auteur André Ricard et du violoniste György Terebesi, chapeautera deux autres comités de cinq membres chargés d'assister la direction du Palais.

Le comité de programmation conseillera la direction dans l'élaboration de la programmation des salles de spectacles en tenant compte des créneaux prioritaires, le théâtre et la musique classique.

On peut supposer qu'il préconisera pour le Palais Montcalm, cruellement affecté par les compressions budgétaires, la programmation de salles plus vendeuses, donc plus rentables, ce qui serait rien de moins qu'une bouffée d'oxygène pour une institution qui cherche sa place dans un contexte de complémentarité des salles et le voisinage du puissant Théâtre Capitol. Le maire L'Allier a d'ailleurs insisté sur le fait que le Palais, qui coûte chaque année 500 000 \$ aux contribuables, devait satisfaire les goûts du public. Avec ses 200 soirées à l'affiche, la programmation de la prochaine saison, déjà plus diversifiée, laisse une plus large place aux variétés.

Dans le même esprit, le comité de gestion participera à l'analyse administrative du fonctionnement de l'institution.

## Le Botanique de Bruxelles en effervescence

PASCALE PONTOREAU

Bruxelles, 1826. Cinq notables acquièrent, en plein cœur de ce qui allait devenir la capitale européenne, un vaste parc, barrière écologique d'un bâtiment néo-classique tout en rotondes et verrières: le Jardin Botanique. Un siècle et demi plus tard, ce site historique est devenu — après restauration — le siège du Centre culturel de la Communauté française Wallonie-Bruxelles.

Bastion de la culture francophone au sein de la jeune fédération, le Botanique organise tout au long de l'année une série d'activités. Des expositions d'art plastique aux spectacles de danse et aux représentations théâtrales, il accueille plus de 120 000 visiteurs par an. Un chiffre qui a quadruplé depuis l'arrivée de Georges Dumortier à la direction générale. Mais le point d'orgue annuel demeure les Nuits Botanique, un festival international, aussi annuel que musical dédié, cette année du 15 au 24 septembre, aux découvertes autant qu'à la chanson en général.

Dans l'esprit du Festival d'été international de Québec avec une programmation assimilable à celle du Printemps de Bourges, les Nuits Botanique qui ont souvent été à l'avant-garde — perdant du même coup une large part de leur public — ont retrouvé leur place au soleil avec des spectacles, toujours présentés dans leur cadre intimiste et chaleureux, plus accessibles.

Gestionnaire rigoureux, flûtiste et compositeur, longtemps directeur de la production musicale de la RTBF, Georges Dumortier en a choqué plus d'un lors de son arrivée à la tête du Bota. «Je suis ici pour remettre le Centre Culturel sur ses rails [financiers]. Un concert, une exposition, c'est comme une savonnette. C'est un produit dont la qualité doit s'appliquer tant au fond qu'à la forme.» Provocation assurée dans ce haut lieu de la subvention gouvernementale qui, aux frais de l'État s'est longtemps permis des explorations artistiques réservées à l'élite intellectuelle locale. Dans un souci permanent du public, le nouvel objectif est clair: élargir la visibilité. Dans ce contexte, les Nuits se plient elles aussi à la nouvelle tendance en amorçant, entre autres, un sérieux virage rock.

Sous la houlette de Paul-Henri Wauters — jeune directeur de la programmation et ex-juré du dernier Festival d'été de Québec — les Nuits représentent dix jours de spectacles payants (de 20 \$ à 40 \$), un tiers belges, un tiers français et un tiers anglo-saxons (Angleterre et États-Unis). Si au cours des récentes éditions, les artistes du Sud s'affichaient en nombre, seul le Zaïrois Ray Lema, en performance acoustique s'il-vous-plait, sera de la partie cette année.

Selon une volonté réciproque, peu de très gros noms viennent au Bota. D'une part les deux salles (l'Orangerie et la Rotonde) n'abritent pas plus de 400 sièges — le Chapiteau couvert de 1300 places est gonflé de l'extérieur, dans le parc — et le festival refuse de sortir de son site. D'autre part, l'été a écumé les nouveautés du printemps tandis que les tournées automnales s'ébauchent à peine. Enfin, la récente venue des FrancoFolies de Spa bien qu'offertes dans un cadre différent — festival, touristique, gratuit — a malgré tout grignoté une part de marché.

Malgré les vicissitudes de la créativité chez les jeunes dans un contexte économique difficile, les Nuits Botanique offrent aussi une place de choix à la relève en particulier par le biais de l'IR du Temps, un concours qui, pour la seconde année, en collaboration avec les sociétés de droits d'auteur belge, suisse et française et la RTBF, réunit à Liège (à une heure de Bruxelles) neuf groupes; trois formations par pays, chacune dans un style précis rock, rap ou chanson. Et, tandis que les Rita Mitsouko et Daran et les chaises ouvraient en fanfare les huitièmes Nuits bruxelloises, ce sont donc les jeunes espoirs francophones qui ont réchauffé Liège. Si Sam Touzani a remporté les 100 000 FB (environ 5000 \$) du vainqueur avec un rap très propre et très médiatique, les groupes français déjà professionnels Blankass, Mellowman et la compositrice interprète Axelle Renoir se sont franchement démarqués. Au cœur de cette francophonie, il ne manquait que les Québécois qui ne devraient pas tarder, selon les dires de Marie-France Hicorne, la productrice du concours, à rejoindre les rangs.

# A LA UNE du DEVOIR,

UNE SOCIÉTÉ en evolution

Centre d'exposition de Rouyn-Noranda

Du 17 septembre au 22 octobre 1995

Mardi au vendredi, de 13h à 17h et de 19h à 21h  
Samedi et dimanche, de 13h à 17h  
Renseignements: (819) 762-6600

**ENTRÉE LIBRE**

Les partenaires des célébrations du 25<sup>e</sup> anniversaire du Devoir:

Cette exposition est réalisée par le Musée Stratégie en collaboration avec: