



>242402



>248087

CONSULTEZ À L'INTÉRIEUR : SEMAINE NATIONALE DES PROCHES AIDANTS



VICTO PRÉVOIT INVESTIR PRÈS DE 165 M\$ EN 5 ANS

PAGE 3

(Photo Matt Charland)



COVID-19
**L'usine Olymel
de Princeville
touchée à son tour**

PAGE 2

(Photo www.lanouvelle.net)



**Saint-Albert
a le vent dans
les voiles**

PAGE 5

(Photo www.lanouvelle.net)

rabaischocs.com

J'achète en ligne...
LOCALEMENT!



Rabais de 30%

100\$ pour
70\$

Visitez le **rabaischocs.com**
pour prendre connaissance de ces offres limitées



Rabais de 50%

100\$ pour
50\$

La Nouvelle union L'Avenir de l'Érable

>280515

Écllosion de COVID-19 à l'usine Olymel de Princeville



L'usine Olymel à Princeville (Photo www.lanouvelle.net)



La ressource intermédiaire l'Amitié à Plessisville (Photo www.lanouvelle.net)

CAROL ISABEL
cisabel@lanouvelle.net

COVID-19. L'usine d'abattage et de découpe de porcs Olymel de Princeville, qui emploie 370 travailleurs, est aux prises avec une écloison de COVID-19 alors que 56 employés (en date du lundi 2 novembre) avaient contracté la maladie.

La direction de la santé publique du CIUSSS MCQ et la direction d'Olymel espèrent endiguer la propagation du coronavirus à cette usine avec la mise en place d'un nouveau plan d'action, le même que celui développé pour l'usine de Vallée-Jonction, qui s'ajoute aux mesures sanitaires déjà en vigueur depuis le début de la pandémie.

Un dépistage ciblé, destiné à tester les 120 employés de la salle de coupe du quart de jour de l'usine de Princeville, a débuté vendredi. Le dépistage pourrait s'étendre à d'autres groupes de travail de l'entreprise si jugé nécessaire par la santé publique. « Il s'agit d'une situation malheureuse pour nos employés touchés par la maladie à qui nous souhaitons un prompt rétablissement pour qu'on puisse les revoir en pleine santé », a fait savoir le porte-parole d'Olymel, Richard Vigneault.

Le nouveau plan d'action vise trois grands objectifs, soit de favoriser la déclaration des symptômes avec la mise en place d'un système d'avance de salaire via l'assurance collective, éliminer les croisements et les attroupements dans les lieux communs au sein de l'usine et sur son

périmètre extérieur et finalement informer et offrir des services de navettes pour diminuer les risques associés au covoiturage.

Comme dans tous ses établissements, l'entreprise compte sur la coopération de chacun de ses employés pour se plier avec rigueur à toutes les mesures sanitaires en application dans l'usine, notamment la déclaration des symptômes, le port du masque, la distanciation de 2 mètres, ainsi que le lavage des mains.

M. Vigneault a par ailleurs indiqué que la fermeture de l'usine n'était pas envisagée à ce stade-ci, mais qu'un ralentissement de la production était à prévoir avec le nombre d'employés testés positifs qui devront s'absenter. Malgré cette mauvaise nouvelle, le président du syndicat, Steve Houle, a tenu à faire savoir que l'employeur avait jusqu'à maintenant été proactif dans la lutte contre la COVID-19 et que de nombreuses mesures sanitaires avaient été déployées à l'usine de Princeville pour contrer la maladie et qu'elles étaient respectées par les employés.

DES CAS POSITIFS À LA RESSOURCE L'AMITIÉ DE PLESSISVILLE

Dans un autre ordre d'idées, six cas de COVID-19 ont été recensés à la ressource intermédiaire de l'Amitié, sur la rue Édouard-Dufour à Plessisville.

Dans ce centre pour personnes âgées, trois employés et trois résidents ont été infectés par le virus. Cette information a été divulguée dans le dernier bilan (en date du dimanche 1^{er} novembre) du CIUSSS MCQ.

vivre à VICTO

BULLETTIN MUNICIPAL

ÉVÉNEMENTS

ACTIVITÉS

Visitez le quoifaireavicto.com afin de connaître les différentes activités offertes sur le territoire.

IMPORTANT

* Il est important de respecter en tout temps les règles sanitaires.

Il se pourrait que des activités inscrites au calendrier d'activités de Victoriaville soient annulées sans préavis.

vic.to/quoifaire

Consultation en ligne des avis publics : vic.to/avis



Appel aux artistes

Afin de soutenir et faire connaître nos créateurs et contribuer au rayonnement de leurs œuvres, la Ville de Victoriaville procédera à l'achat d'œuvres d'art pour sa collection permanente qui sera exposée dans les édifices municipaux. Cet appel s'adresse aux artistes professionnels résidants ou originaires de Victoriaville et sa région. Les demandes doivent être déposées avant le 1^{er} décembre 2020. Visitez le vic.to/culture/oeuvresdart.

Informez-vous sur les travaux en cours dans les rues de la ville au vic.to/travaux



Installation de balises pour le déneigement

Le Service des travaux publics procédera dans les prochains jours à l'installation de balises afin de guider les déneigeuses lors des opérations de déneigement. L'objectif n'est pas de délimiter votre terrain afin de protéger votre pelouse. C'est la raison pour laquelle ce ne sont pas toutes les résidences qui s'en sont vu installer. Voici deux conseils importants pouvant minimiser les bris liés au déneigement; 1) Installer une tige ou un écriteau pour signaler la présence d'aménagements ou de murets plus élevés que la bordure de la rue. 2) Protéger les jeunes arbres et les haies contre la neige qui pourrait y être projetée en installant une clôture à neige ou en les recouvrant. Merci de votre collaboration!



Restez branchés!
Infolettre
Facebook
Twitter



Berceau de développement durable

« Des investissements sans précédent »

CLAUDE THIBODEAU
ccthibodeau@lanouvelle.net

MUNICIPAL. La Ville de Victoriaville a adopté, lundi soir, un important plan quinquennal d'immobilisations (PQI) prévoyant, d'ici 2025, des investissements de 164,7 M\$, dont une grande part destinée à la restauration du réservoir Beaudet.

« On parle d'investissements sans précédent en 2021 de 50,2 millions de dollars », a lancé, d'entrée de jeu, le maire André Bellavance lors d'une conférence de presse virtuelle. Avec son plan quinquennal, la Ville souhaite contribuer à la relance économique en cette période difficile de pandémie. « On s'est dit, au conseil municipal, qu'il est important de ne pas se replier sur nous-mêmes et qu'il fallait participer à la relance économique. C'est pourquoi vous verrez des investissements pour faire en sorte que l'économie roule à fond de train dans la ville malgré les circonstances. Et tout ça, a spécifié le maire, s'accompagne d'une rigueur financière nécessaire. Nous sommes toujours à l'affût des subventions disponibles. »

Le PQI, a-t-il souligné, propose des investissements permettant de maximiser les subventions gouvernementales. D'ailleurs, plus de la moitié (53%) du budget total de 50,2 M\$ pour l'année 2021 provient des subventions. La Ville consentira 22 M\$ alors qu'un montant de 1,6 M\$ proviendra des taxes et d'autres sources de revenus. « Notre but demeure toujours le même : améliorer la qualité de vie des citoyens », a rappelé le premier magistrat.

LA PIÈCE MAÎTRESSE

L'année 2021 marquera le début des travaux de restauration du réservoir Beaudet. Cela représente pour l'an prochain un investissement de 24,8 M\$. Ce projet de restauration, a rappelé le maire Bellavance, est une nécessité. « Ce n'est pas un choix, c'est une obligation en raison de la situation naturelle. Les sédiments sont en train de remplir notre réservoir », a-t-il souligné, ajoutant qu'une inaction risquerait d'entraîner des



Le maire André Bellavance
(Photo www.lanouvelle.net - Archives)

problèmes d'approvisionnement en eau potable, sans compter la croissance économique qui serait « mise à mal » dans une ville en croissance comme Victoriaville si rien n'était fait.

Le projet comprend différentes étapes, a signalé le maire, dont la construction d'une nouvelle réserve d'eau à proximité de l'intersection du boulevard Pierre-Roux et de la route de la Grande-Ligne, l'installation d'une nouvelle prise d'eau pour alimenter ce mini-réservoir et la construction d'une usine de déshydratation des sédiments. Ce que verront les citoyens, en premier lieu, ce sera l'installation de grandes digues qui permettront de créer le petit bassin, « le petit lac dans le grand lac », faisant la séparation entre la réserve d'eau qu'utiliseront la Ville et le réservoir Beaudet.

La Ville demeure en attente des autorisations gouvernementales pour réaliser les travaux et du financement de Québec. « Plusieurs ministères sont concernés, mais on nous a fait savoir que c'est le ministère des Affaires municipales qui devrait en faire l'annonce, je le souhaite, le plus rapidement possible », a indiqué le maire André Bellavance, tout en rappelant que l'annonce de la contribution fédérale datait de plus d'un an.

D'AUTRES PROJETS CLÉS

La Ville de Victoriaville consacrera, en 2021,



Victo consacra 8,3 M\$ en pavage en 2021. (Photo Archives)

19,3 millions de dollars dans les chantiers routiers, dont 8,3 M\$ pour le nouveau pavage de 45 tronçons de rues représentant quelque 15 km. C'est plus que les 10 km sur 32 tronçons de rues cette année. La reconstruction de la rue du Curé-Suzor, de Girouard à Laurier Est, la réhabilitation d'aqueduc sur 13 rues et l'ajout des services d'aqueduc et d'égout sur une partie du boulevard Arthabaska (entre le rang Nault et la rue Steve), de même que dans le secteur Cormier (phase 2) figurent à la programmation de 2021.

Tel qu'annoncé lors d'une séance du conseil, la Ville aménagera une piste cyclable multifonctionnelle en bordure du boulevard Jutras Est entre les boulevards des Bois-Francis Sud et Labbé Sud. Puis, en 2022, elle prolongera le tracé jusqu'au boulevard Arthabaska. La Ville poursuivra aussi l'an prochain sa mesure concernant la limitation de vitesse à 40 km/h dans les quartiers résidentiels d'Arthabaska, Notre-Dame Est et Sainte-Famille et les quartiers périphériques.

En équipements et matériels roulants, la Ville dépensera 2,2 M\$, dont 775 000 \$ pour l'acquisition d'un nouveau camion autopompe. On dotera les pompiers de nouveaux équipements de sauvetage en plus de l'ajout de nouveaux feux de préemption permettant aux véhicules d'urgence d'obtenir la priorité de passage à certains feux de circulation. « Actuellement, certains véhicules en sont munis. On veut en venir à doter

tous les véhicules pour permettre une intervention plus rapide sur les lieux des sinistres », a précisé le maire.

C'est aussi une somme de 2,2 M\$ qu'accordera la Ville en 2021 dans les parcs et espaces verts, dont 1,2 M\$ pour la mise à niveau déjà annoncée du parc Bellevue. Mais on aménagera aussi un nouveau parc, celui du Meunier, en plus d'ajouter une signalisation au parc du Bois-des-Frères-du-Sacré-Coeur, ainsi que des panneaux d'interprétation afin « de mettre en valeur la riche histoire des lieux », a souligné le maire de Victo, précisant aussi qu'il fallait consolider les acquis et porter une attention particulière aux bâtiments municipaux qui profiteront, l'an prochain, d'un montant de 1,5 M\$. On adaptera l'édifice J-Robert-Noël (croquet) pour faciliter l'accès au bâtiment et au bloc sanitaire.

Le pavillon Agri-Sports verra le remplacement de son revêtement de sol devenu désuet. Quant au Centre communautaire d'Arthabaska, il fera peau neuve en 2022. Bref, l'année 2021 à Victoriaville sera marquée, a fait valoir le maire Bellavance, par des investissements permettant « de consolider l'accès à la principale source d'eau potable, d'améliorer la qualité de nos rues, de consolider nos infrastructures de transport actif, d'entretenir nos bâtiments avec un souci d'accessibilité pour l'ensemble des usagers, peu importe leur situation ».

**L'ÉVÉNEMENT
REPARTIR
EN NEUF
DE FORD**

LAQUERRE

DÉCOUVREZ-EN PLUS SUR
LAQUERREFORD.COM

44, boul. Arthabaska Est, Victoriaville | 819 752-9739

OBTENEZ
0%
FINANCIEMENT
À L'ACHAT

JUSQU'À
60
MOIS

LES CLIENTS ADMISSIBLES OBTIENNENT
UN BONI DE 1500 \$
D'ÉCHANGE DE

SUR LES VUS 2020 NEUFS SÉLECTIONNÉS

SUR TOUS LES EDGE 2020 NEUFS

Les véhicules illustrés peuvent être dotés d'équipements offerts en option. Le détaillant peut vendre ou louer à prix moindre. Ces offres, d'une durée limitée, sont en vigueur uniquement chez les détaillants participants. Pour les détails complets, consultez votre détaillant Ford ou contactez le Centre de relations avec la clientèle Ford au 1-800-565-3073. Pour les commandes à l'usine, un client admissible peut se voir offrir des primes/offres promotionnelles de Ford en vigueur soit au moment de la commande à l'usine, soit au moment de la livraison, mais non des deux ou d'une combinaison des deux. Les offres des détaillants ne peuvent être combinées à l'assistance-compétitivité des prix, à la réduction de prix au gouvernement, aux primes pour la location quotidienne, au programme d'encouragement aux modifications commerciales, au programme de primes aux parts commerciales ou au programme de primes aux parts commerciales. Du 1er octobre au 31 novembre 2020, obtenez un taux de financement annuel de 0% pour un terme maximal de 72 mois. Cette offre s'adresse à des particuliers admissibles, sur approbation du crédit par Credit Ford du Canada Limité. Certains clients pourraient ne pas être admissibles au taux d'intérêt annuel le plus bas. Aucun versement initial requis, sur approbation du crédit par Credit Ford. Le montant mentionné dans ce paragraphe est utilisé à titre d'exemple et n'est pas le prix de vente réel d'un véhicule. Les taxes sont en plus du montant total du prix à l'achat. Toutes les offres comprennent les frais de transport et la taxe sur le climatiseur, mais ne comprennent pas les options, les frais d'immatriculation, le plein de carburant, les assurances, l'inscription au dossier et les frais différents allant jusqu'à \$1 500 et les taxes. Tous les prix sont basés sur le prix de détail suggéré par le constructeur (PDS). Le programme est en vigueur du 1er octobre 2020 au 31 novembre 2020 (la période du programme). Pour être admissible, le client doit échanger, durant la période du programme, son véhicule chez un détaillant Ford en remettant un véhicule de l'année-modèle 2016 ou plus ancien qui était immatriculé et assuré au cours des 3 derniers mois (les 3 derniers mois) et chaises. Les clients admissibles recevront 2 500 \$ applicables à un véhicule 2020 neuf sélectionné. Les taxes sont en plus du montant de la prime. Pour être admissible : (i) le client doit, au moment de la vente du véhicule admissible, fournir au détaillant une preuve suffisante qu'il satisfait aux critères et le formulaire signé autorisant le transfert de propriété du véhicule au détaillant autorisé, et (ii) le véhicule admissible doit être acheté, loué ou commandé à l'usine au cours de la période du programme. Une (1) seule prime est applicable à l'achat d'un véhicule admissible. Ces offres sont en vigueur uniquement chez les détaillants participants. Pour les commandes à l'usine, un client admissible peut se voir offrir des primes/offres promotionnelles de Ford en vigueur soit au moment de la commande à l'usine, soit au moment de la livraison, mais non des deux ou d'une combinaison des deux. Les offres des détaillants ne peuvent être combinées à l'assistance-compétitivité des prix, à la réduction de prix au gouvernement, aux primes pour la location quotidienne, au programme d'encouragement aux modifications commerciales, au programme de primes aux parts commerciales ou à toute autre offre ciblée ou ponctuelle. Consultez votre détaillant Ford pour tous les détails ou appelez le Centre de relations avec la clientèle Ford au 1-800-565-3073, © 2020 Ford du Canada Limité. Tous droits réservés.

« Nos routes n'ont jamais été aussi sécuritaires »

CLAUDE THIBODEAU

cthibodeau@lanouvelle.net

BILAN. Baisse considérable du nombre d'accidents et diminution de la criminalité, la Sûreté du Québec du poste de la MRC d'Arthabaska a présenté son rapport annuel 2019-2020, la semaine dernière, aux membres du Comité de la sécurité publique (CSP) réunis en mode virtuel.

Ce rapport couvre la période du 1^{er} avril 2019 au 31 mars 2020. En matière de sécurité routière, le lieutenant Patrick Côté, directeur par intérim du Centre de services MRC Arthabaska-Érable, qualifie 2019-2020 comme « l'année la plus sécuritaire depuis plusieurs années ».

Les statistiques révèlent un nombre total de 1551 collisions comparativement à une moyenne de 1903 pour les quatre dernières années. « La sécurité routière demeure un enjeu important. J'ai remonté jusqu'en 2012. Le nombre de collisions tournait toujours autour de 1900 à 2000 par année. On observe une tendance importante à la baisse. De 1770 l'an dernier, on se retrouve à 1551 cette année, ce qui signifie que nos routes dans la MRC n'ont jamais été aussi sécuritaires que présentement », a fait valoir le lieutenant Côté.

Une ombre au tableau, cependant, le nombre de collisions mortelles a connu une nette augmentation, un total de 11, 7 de plus qu'en 2018-2019. Une hausse également par rapport à une moyenne de près de huit pour les quatre dernières années. Le nombre de collisions avec blessés graves a fléchi légèrement, passant de 7 à 5, tandis que les accidents avec blessés légers ont régressé de façon plus nette, de 391 en 2018-2019 à 348 en 2019-2020. L'importante diminution générale du nombre de collisions s'explique notamment par un nombre plus élevé d'interventions en sécurité routière.

En 2019-2020, les policiers ont réalisé, à ce

chapitre, tout près de 14000 interventions comparativement à quelque 11200 l'année précédente. C'est plus aussi que la moyenne de 12000 interventions ces quatre dernières années. Mais il n'y a pas que la police pour expliquer les résultats satisfaisants, a précisé le lieutenant Côté. « Le mérite ne revient pas qu'à nous. On travaille avec le comité des transports et avec chacune des municipalités. De la façon de travailler, on en est très fier. On effectue un travail ciblé, c'est ce qui nous permet d'arriver à de tels résultats », a-t-il indiqué.

LA CRIMINALITÉ

La criminalité au cours de la dernière année a connu une baisse appréciable dans les Bois-Francs. La Sûreté du Québec, qui souhaitait voir diminuer de 3% le nombre de dossiers criminels, a plutôt enregistré une diminution de 9%.

Par contre, les crimes contre la personne, s'ils ont diminué en un an, passant de 727 en 2018-2019 à 717 en 2019-2020, représentent une légère hausse par rapport à la moyenne de 682 des quatre dernières années. Les statistiques indiquent une hausse des crimes à caractère sexuel, leur nombre grimpa de 77 en 2018-2019 à 99 en 2019-2020.

En un an, par ailleurs, le nombre de dossiers de voies de fait est demeuré sensiblement le même, passant de 376 à 380, tandis que les vols qualifiés ont doublé, grimpa de 4 à 8. Deux crimes majeurs, dans la dernière année, ont particulièrement retenu l'attention, a rappelé le responsable du bureau des enquêtes, le lieutenant Stéphane Beaudoin.

D'abord, ce braquage à domicile à la fin de novembre 2019 dans un duplex de la rue de l'Académie à Victoriaville où deux dames âgées ont été séquestrées. Les policiers ont mis la main au collet de cinq suspects. Deux d'entre eux ont écopé de six ans de pénitencier alors que les procédures judiciaires se poursuivent pour les trois autres. « Ça



PLUS D'INFOS SUR
www.lanouvelle.net

Le lieutenant Patrick Côté, directeur par intérim du Centre de services MRC Arthabaska-Érable (Photo www.lanouvelle.net - Archives)

a été un dossier très important. Mais ce n'est pas le genre de choses, heureusement, qui arrive très souvent dans notre région », a confié le lieutenant Beaudoin qui a fait état aussi, en début du mois de mars 2020, de ces vols importants de deux cargaisons de fromage de grande valeur pour lesquels cinq arrestations ont été effectuées.

Par ailleurs, en matière de cannabis, sa légalisation a mené à une baisse importante du nombre de dossiers. Malgré tout, avec un objectif pour l'année de mener 20 dossiers, ce sont plutôt 25 enquêtes et perquisitions que la SQ a réalisées permettant la saisie de 2740 plants de marijuana.

Un nouveau venu au Service de la sécurité publique de Victo

CLAUDE THIBODEAU

cthibodeau@lanouvelle.net

MUNICIPAL. Patrick Davidson, un pompier de 24 ans d'expérience, devient le directeur adjoint du Service de la sécurité publique de Victoriaville, en plus d'assumer l'intérim au poste de directeur durant l'absence de Martin Leblond actuellement en congé de maladie.

Le conseil municipal a confirmé son embauche, lundi soir, lors de la séance mensuelle. Le nouveau directeur adjoint, appelé à succéder au directeur Leblond au moment de sa retraite, entrera officiellement en poste le 16 novembre. « Ça nous en prenait un bon. On en a trouvé un excellent », a confié le directeur général François Pépin. Patrick Davidson a été retenu parmi de nombreux candidats, entre 20 et 25, a souligné le greffier M^e Yves Arcand.

La Ville a fait appel à une firme de

recrutement pour combler le poste.

Le nouveau venu, natif de Montréal, a débuté sa carrière de pompier en 1996 à la municipalité de Sainte-Catherine, là où il a gravi les échelons devant lieutenant en mai 2002, puis, 10 ans plus tard, chef des opérations responsable de la formation, de la prévention et des opérations. En 2015, lors de la création d'une régie incendie, on lui confie le poste de chef aux opérations avec la responsabilité de la formation et de l'harmonisation des façons de faire de deux services d'incendie.

L'an dernier, Patrick Davidson a accepté le

poste de chef de division au Service de sécurité incendie de Varennes. Du point de vue personnel, il se veut un citoyen engagé auprès des jeunes en tant qu'entraîneur de hockey. Soucieux de l'importance de la condition physique, il a participé à maintes reprises aux compétitions de pompiers Firefit, en plus d'avoir complété 13 demi-marathons. Les autorités municipales font valoir que son expérience, son esprit d'équipe et sa volonté de contribuer à dispenser des services de qualité font de lui un atout considérable au sein du Service de la sécurité publique.



Patrick Davidson entrera en fonction le 16 novembre. (Photo gracieusesté)

ERRATUM

Jean Landry n'était pas candidat indépendant

Une précision s'impose relativement à l'article intitulé « Élections 2019 : écart important dans les dépenses des candidats », publié à la page 5 dans la dernière édition du journal. Pour la campagne électorale 2019 dans Richmond-Arthabaska, Jean Landry était candidat pour le Parti populaire du Canada de Maxime Bernier et non pas candidat indépendant comme il était écrit. Nos excuses à M. Landry.



La Nouvelle union
VOTRE MÉDIA LOCAL

POUR NOUS JOINDRE
303, boul. Pierre-Roux Est bureau 101,
Victoriaville (Québec) G6T 1S9
PUBLICITÉ : 819 758-6211
PUBLISAC : 1 888 999-2272
ANNONCES CLASSÉES : 1 866 637-5236
www.lanouvelle.net

RESEAU SÉLECT

Éditrice régionale : Mélissa Houle
Chef de nouvelles : Ghislain Chauvette
Journalistes : Carol Isabel, Manon Toupin, Claude Thibodeau, Matthew Vachon
Conseillers(ères) en solutions médias : Caroline St-Pierre, Josée Boisvert, David Dionne, Danny Leblanc

Directrice Support aux ventes : Nathalie Labbé
Coordonnatrice aux ventes : Annie Gauvreau
Réceptionniste : Lynda Goulet
Directeur de production : Salvador Dallaire

Impression : Imprimeries Transcontinental 2005 s.e.n.c., division Transcontinental Transmag, 10 807, rue Mirabeau, Anjou, (Québec) H1J 1T7
Distribution : Médias Transcontinental S.E.N.C. Division Publi-Sac Mauricie/Bois-Francs
Publié par : Icimédias inc.
Président : Renel Bouchard
Directeur général : Marc-Noël Ouellette
www.icimedias.ca



TIRAGE : 30 891 EXEMPLAIRES IMPRIMÉS

Dépôt légal : Bibliothèque Nationale du Québec. Toute reproduction des annonces ou informations, en tout ou en partie de façon officielle ou déguisée est interdite sans la permission écrite de l'éditeur. Le journal La Nouvelle Union ne se tient pas responsable des erreurs typographiques pouvant survenir dans les textes publicitaires mais il s'engage à reproduire uniquement la partie du texte où se trouve l'erreur. La responsabilité du journal et ou de la directrice générale ne dépassera en aucun cas le montant de l'annonce. Les articles publiés dans le journal La Nouvelle Union sont sous la seule responsabilité des auteurs et la direction ne partage pas nécessairement les opinions émises.



 **PLUS DE PHOTOS SUR**
www.lanouvelle.net

À l'avant-plan, le promoteur Gilles Larose. À l'arrière, le maire Alain St-Pierre (à gauche) et Daniel Landry de la Ferme Landrynoise. (Photo www.lanouvelle.net)

Saint-Albert en plein développement résidentiel

CLAUDE THIBODEAU
calthibodeau@lanouvelle.net

CONSTRUCTION. La deuxième phase d'un développement résidentiel est en cours à Saint-Albert, un projet permettant de rendre disponibles pas moins de 14 terrains pour la construction de résidences unifamiliales.

Ce développement se réalise sur un vaste terrain que la Ferme Landrynoise a accepté de vendre au promoteur Gilles Larose de la firme Construction André Jacques. «C'est important pour l'expansion de Saint-Albert qu'il y ait de nouvelles constructions et de nouveaux citoyens», a confié Daniel Landry, copropriétaire de la Ferme Landrynoise.

«On avait besoin de terrains. On envisageait de le faire depuis plusieurs années. On a pris entente et on a pu le faire grâce à la collaboration de la Ferme Landrynoise», a fait savoir le maire de Saint-Albert, Alain St-Pierre.

Pour saluer cette contribution, la rue qui accueillera les nouvelles résidences portera le nom de Landry.

«Ce sont des constructions unifamiliales que nous construirons sur ces 14 terrains, de grands terrains de 16 000 à 17 000 pieds carrés avec les services de la Municipalité pour les égouts et un bassin de rétention pour le pluvial», a indiqué le promoteur Gilles Larose.

Chaque propriété, par ailleurs, aura son puits pour l'eau potable. Les travaux en cours, selon M. Larose, doivent être terminés à la fin de novembre. La rue sera alors prête pour de nouvelles constructions résidentielles. «Saint-Albert sera très heureuse d'accueillir de nouveaux résidents», a fait savoir le maire Alain St-Pierre.

L'an dernier, Gilles Larose s'est porté acquéreur de six terrains de la première phase. Cinq maisons ont déjà été bâties. La sixième est à venir.

Et puis, une troisième phase figure dans les plans pour l'aménagement de 24 autres terrains. «Le terrain appartient toujours à la Ferme Landrynoise. Mais on a déjà des ententes. Quand

on sera rendu là, on va se rasseoir pour conclure la transaction. Avec la Ferme Landrynoise et Gilles Larose, tout se fait simplement. C'est vraiment plaisant des dossiers comme ceux-ci. C'est grâce à eux que Saint-Albert peut poursuivre sur sa lancée», a souligné le maire Alain St-Pierre.

La Municipalité a vraiment le vent dans les voiles. Le premier magistrat en profite d'ailleurs pour glisser un mot sur un autre développement en cours, celui-là sur la rue Poisson à la sortie de la rue Principale. «On a encore 11 terrains en train de se construire», a-t-il noté.

«On fait de la place à Saint-Albert pour accueillir les gens. On a le vent dans les voiles. Nous avons de bons services : une épicerie, une école, une station d'essence et des parcs pour enfants. Géographiquement, nous sommes aussi bien situés à 10 minutes de Victoriaville, de Warwick, à 30 ou 35 minutes de Drummondville et Trois-Rivières. On encourage les gens à venir chez nous. Saint-Albert a un des plus bas taux de taxes dans un grand rayon», a fait valoir le maire, tout en signalant quelques attraits à proximité, comme la Station du Mont Gleason et le Parc Marie-Victorin.

S'établir en milieu rural signifie notamment cohabiter avec le milieu agricole et avec, à l'occasion, certaines odeurs. «On a appris à cohabiter. Moi, comme maire, ça fait des années que je n'ai pas reçu de plaintes à cet effet. Aux nouveaux résidents, d'ailleurs, on remet un dépliant dans lequel on leur rappelle que les terres étaient là avant qu'ils viennent s'établir», a précisé Alain St-Pierre.

De plus, les agriculteurs, comme l'a expliqué Daniel Landry, choisissent le bon moment pour procéder aux épandages de façon à limiter les odeurs le plus possible. En période de pandémie, de mesures sanitaires et de confinement, vivre en campagne comporte des avantages. «Les terrains plus grands offrent plus d'espace et une meilleure qualité de vie. À l'arrière, tu peux installer une terrasse et une piscine, contrairement à un condo avec un balcon de quatre pieds carrés», a exposé M. Landry.

AVIS PUBLIC



INSCRIPTIONS 2021-2022
PASSE-PARTOUT et **MATERNELLE**
DU 2 NOVEMBRE
AU 13 NOVEMBRE 2020

PASSE-PARTOUT
(4 ANS)

- Service gratuit
- 8 rencontres parents-enfants et 8 rencontres enfants pour se familiariser avec le milieu scolaire

• Préalable : l'enfant doit avoir 4 ans avant le 1^{er} octobre 2021

• Infos : 819-758-6453, poste 822290

MATERNELLE
(4 ANS)

- Préalable : l'enfant doit avoir 4 ans avant le 1^{er} octobre 2021
- Infos : par téléphone à l'école du secteur

MATERNELLE
(5 ANS)

- Préalable : l'enfant doit avoir 5 ans avant le 1^{er} octobre 2021
- Infos : par téléphone à l'école du secteur

PROCÉDURES D'INSCRIPTION EXCEPTIONNELLES - COVID-19

INSCRIPTION À DISTANCE - Le formulaire d'inscription rempli et le certificat de naissance grand format émis par le Directeur de l'état civil (photographiés ou numérisés) devront être envoyés par courriel à stos@csbf.qc.ca

Tous les détails à www.csbf.qc.ca/inscription



Centre
de services scolaire
des Bois-Francis

Québec 

OUVERT LE SAMEDI

9 H à 13 H



VÉHICULE
D'OCCASION
CERTIFIÉ SUBARU

SUBARU
VICTORIAVILLE



FINANCEMENT

À PARTIR DE

1,9%

Avec le programme de véhicules d'occasion certifiés Subaru, vous pouvez faire l'acquisition d'une auto usagée Subaru avec la même tranquillité d'esprit que si vous achetez un véhicule neuf. Une attention minutieuse est accordée lors de la préparation du véhicule pour respecter les standards de qualité les plus élevés.

Achetez en confiance, roulez en confiance

- GARANTIE DU MANUFACTURIER**
6 MOIS/10 000 KM INCLUS
- RAPPORT CARPROOFMC**
- PRIVILÈGE D'ÉCHANGE**
- INSPECTION EN 152 POINTS**
- ASSISTANCE ROUTIÈRE**
- POSSIBILITÉ DE CERTIFICATION AVEC AJOUT MONÉTAIRE**
- OPTIONS DE FINANCEMENT**

<p>2018 SUBARU IMPREZA 2.0I</p> <p>18 993\$</p> <p>**Commodité** 4 portes BA, automatique, 20 608 km, argent, #stock SV2331, NIV 4S3GKAA63J3616468</p>	<p>2018 SUBARU CROSSTREK</p> <p>26 993\$</p> <p>**Limited** CVT avec ensemble EYESIGHT, automatique, 48 000 km, gris pâle, #stock SV2387, NIV JF2GTAMC7JH230820</p>	<p>2019 SUBARU OUTBACK 2.5I</p> <p>27 993\$</p> <p>Automatique, 18 370 km, argent, #stock SV2204, NIV 4S4BSDAC4K3382209</p>
<p>2019 SUBARU OUTBACK 2.5I</p> <p>27 988\$</p> <p>AWD **COMMODITÉ** CVT, 19 445 km, rouge, #stock SV2149, NIV 4S4BSDAC1K3223972</p>	<p>2019 SUBARU FORESTER 2.5I</p> <p>29 493\$</p> <p>**Tourisme** avec ensemble EYESIGHT, automatique, 33 600 km, #stock SV2340, NIV JF2SK9GC2KH448570</p>	<p>2018 SUBARU W.R.X STI</p> <p>34 993\$</p> <p>Sport BM, manuelle, 17 731 km, noir, #stock SV2399, NIV JF1VA2P6XJ9813034</p>



SUBARU VICTORIAVILLE

1295, Notre-Dame Ouest, Victoriaville

819 752-7748 | 1 877 752-7748

subaru victoriaville.ca

OUVERT LE SAMEDI 9 H À 13 H

Nous vous accueillons dans un environnement sécuritaire où toutes les mesures ont été mises en place pour vous faire vivre une expérience en toute tranquillité d'esprit.



Le nouveau CPE que construira SG Construction. (Photo gracieuseté)

CPE au Cégep : le constructeur est choisi

CONSTRUCTION. Il reviendra à une firme de Victoriaville, SG Construction, de bâtir le nouveau Centre de la petite enfance (CPE) qui s'érigera sur les terrains de l'École nationale du meuble et de l'ébénisterie, projet souhaité depuis des années par le Cégep et annoncé officiellement au mois d'août.

Huit soumissionnaires ont répondu à l'appel d'offres, a indiqué le directeur général du Cégep, Denis Deschamps, la semaine dernière, lors de la séance virtuelle du conseil d'administration. Les membres ont résolu d'accorder le contrat à SG Construction au coût de 1 664 900\$, excluant les taxes.

Une somme très près de l'enveloppe de 1 647 000\$ prévue par les dirigeants du Cégep. «Ce

qui signifie que l'écart par rapport au budget prévu est de quelque 17 000\$, a précisé M. Deschamps. Avec les travaux réalisés par les firmes professionnelles, architectes et ingénieurs, on arrive pas mal sur la cible en terme d'octroi de contrat pour l'entrepreneur général.»

On s'attend à une inauguration et à une mise en opération de ce nouveau CPE en milieu de travail pour la rentrée scolaire 2021. Il proposera 50 places, dont 10 pour les poupons. Du nombre, 35 places seront accordées aux étudiantes et étudiants et aux membres du personnel du Cégep. Les 15 autres places seront offertes au personnel de la Caisse Desjardins des Bois-Francis, partenaire majeur de ce projet. (C.T.)

Vivre en ville, naturellement

AUCUNS FRAIS COMMUNS NI TAXES / AUCUN SOUCI D'ENTRETIEN / CONDOS LOCATIFS LUXUEUX / STATIONNEMENTS INTÉRIEURS

DISPONIBLES EN 4½ ET PENTHOUSES

LA CONSTRUCTION EST COMPLÉTÉE !

DISPONIBLE POUR LOCATION IMMÉDIATE

LOCATION À PARTIR DE **1300\$** PAR MOIS LOCATION

- > 60 condos locatifs luxueux
- > Disponibles en 4½ et penthouses
- > Insonorisation supérieure
- > Habitation durable (respectueuse de l'environnement)
- > Stationnements intérieurs chauffés
- > Situé à un kilomètre du centre-ville
- > Près des pistes cyclables, écoles et commerces
- > Environnement sain, à faible empreinte écologique
- > Orientation maximale
- > Espaces verts et jardins collectifs
- > Toits végétalisés
- > Ventilation naturelle et énergie solaire
- > Ascenseur
- > Bornes pour voitures électriques disponibles
- > Les appareils de climatisation sont positionnés au toit

ÉCOUVREZ LE PROJET COMPLET SUR [VIVO ECOQUARTIER](#)

POUR LOCATION

873 665-1979

VIVO ECOQUARTIER

ÉCOQUARTIER VICTORIAVILLE

CONSTRUCTION BOIS-FRANCIS | L.C. LEHAY CÔTE



Collision sur la 122

Un jeune homme arrêté pour conduite dangereuse

CLAUDE THIBODEAU
cthibodeau@lanouvelle.net

FAITS DIVERS. Un jeune homme, âgé dans la vingtaine, devra éventuellement faire face à la justice en lien avec une collision impliquant trois véhicules, dont un de la Sûreté du Québec, survenue vers 10h 15 sur la route 122, non loin de la jonction de l'autoroute 955 à Saint-Albert.

Selon la SQ, le jeune conducteur, circulant sur la route 122 en direction ouest, aurait été capté en excès de vitesse par un policier qui circulait en sens inverse. À la vue du policier, le conducteur aurait freiné fortement et perdu la maîtrise de son véhicule pour aboutir dans la voie inverse et heurter le véhicule d'un civil pour ensuite percuter le véhicule de police.

Le policier a été conduit par prévention à l'hôpital. Le civil, heurté par le fautif, n'a pas eu à se rendre au centre hospitalier. Quant au conducteur suspect, il a subi des blessures légères. Les policiers l'ont arrêté pour conduite dangereuse. Mais ils l'ont libéré par



(Photo www.lanouvelle.net - Archives)

la suite moyennant une promesse de comparaître ultérieurement.

La route 122 entre Victoriaville et Saint-Albert a été fermée quelques heures, le temps de l'enquête policière. Deux reconstitutionnistes en scène de collision (niveau 4) ont été dépêchés sur les lieux pour analyser la scène. La route a été rouverte peu après 16 h.

JUSTICE

Introduction par effraction : sursis de sentence pour un accusé

Au palais de justice de Victoriaville, Alex Cassivi a récemment bénéficié d'un sursis de sentence, tout comme le coaccusé Jeremy Poisson au début du mois d'août.

Le Victoriavillois, âgé au début de la vingtaine, a reconnu sa culpabilité à des accusations d'introduction par effraction dans le but d'y commettre des voies de fait et de méfaits.

Ces accusations découlent d'événements survenus vers 3h dans la nuit du 11 août 2019 dans un immeuble à logements de la rue Saint-Jean-Baptiste à Victoriaville.

Le propriétaire des lieux a été victime de voies de fait par les accusés qui ont ensuite fui les lieux.

Alex Cassivi a été arrêté peu de temps après, à proximité des lieux. Il affirme ne pas avoir trop de souvenirs des événements en raison de son état d'intoxication. « Mon client n'avait pas d'antécédent judiciaire. C'était un acte isolé. Il s'est repris en main depuis », a fait valoir son avocat M^e Guy Boisvert.

« On a tenu compte de l'état d'intoxication, a

indiqué le procureur aux poursuites criminelles et pénales, M^e Jean-Philippe Garneau. On ne l'a pas revu depuis. »

Le juge Bruno Langelier de la Cour du Québec a entériné la suggestion commune, acceptant de surseoir au prononcé de la peine. Il lui a imposé une période de probation de deux ans au cours de laquelle il devra garder la paix et observer une bonne conduite.

Il lui sera interdit aussi de communiquer avec la victime, de se rendre à son domicile ou à son lieu de travail et de tenir des commentaires à son endroit sur les réseaux sociaux.

Le jeune homme devra aussi se soumettre à un prélèvement d'échantillon corporel à des fins d'analyse génétique et ne pourra posséder d'armes pour une période de 10 ans.

En terminant, le magistrat l'a invité à la prudence. « Vous semblez être sur la voie de la réhabilitation. Soyez vigilants en lien avec la consommation », a exprimé le juge Langelier.

VICTORIANVILLE

Vol de véhicule : l'individu a comparu

Depuis le poste de la Sûreté du Québec à Victoriaville, l'individu, arrêté dans la nuit de jeudi à vendredi, a comparu par visioconférence vers 15h 20, vendredi. Il s'agit du Victoriavillois Martin Dulude, 30 ans, un individu connu des policiers.

Dulude est d'ailleurs en attente d'une peine en lien avec le vol d'une cargaison de fromages survenu dans la nuit du 12 mars à Victoriaville. Dans cette affaire, il revient devant la justice à la mi-janvier.

Cette fois, les policiers l'ont épinglé à la suite d'un vol de camionnette, d'une remorque et d'une chargeuse à bois. Peu après le vol, le suspect a perdu la maîtrise du véhicule qui a versé sur le côté vers 1h 45 à l'intersection des boulevards Labbé Sud et Jutras Est.

Le ministère public a autorisé, pour le moment, des accusations de vol d'une camionnette, vol d'une remorque et d'une chargeuse à bois et recel.

« D'autres accusations suivront probablement », a indiqué, au juge Bruno Langelier, le procureur aux poursuites criminelles et pénales, M^e Jean-Philippe Garneau, qui s'est opposé à la remise en liberté de l'accusé.

L'enquête sur remise en liberté a été fixée au mercredi 4 novembre en après-midi.

La poursuite compte bien plaider la révocation de la remise en liberté provisoire obtenue par l'accusé dans l'affaire liée au vol de fromages.



Alpagas D'ham Nature

Pour vos produits en alpaga, à deux pas du centre-ville de Victo!

- Vaste choix de bas en alpaga et de tricotés (tuque, mitaine, foulard, etc.)
- Produits fabriqués sur place et produits d'importations équitables
- Boutique en ligne



Visitez-nous du mercredi au samedi, de 10 h à 16 h

567, Rang Nault, Victoriaville | 819 604-7312 | alpagasdhamnature.com |

Vos ristournes sont là!

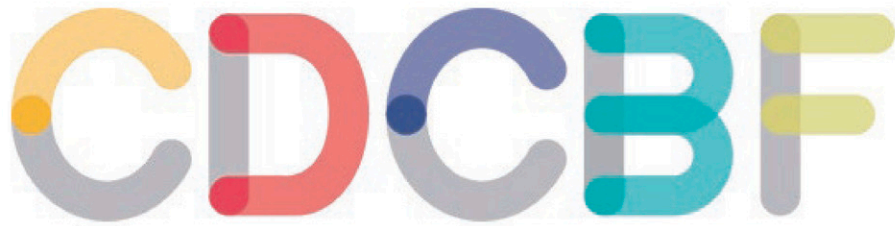
4 164 000 \$

Versées à **2 FOIS + DE MEMBRES** cette année.

Parlez avec un conseiller
de 6 h à minuit, 7 jours sur 7!
819 758-9421 • 1 866 758-9421

Desjardins
Caisse des Bois-Francis

desjardins.com/caissedesboisfrancis
 /caissedesboisfrancis



CORPORATION DE DÉVELOPPEMENT
COMMUNAUTAIRE DES BOIS-FRANCS

Ensemble et! AUTREMENT!

Présente

ASSOCIATION
TRAUMATISÉS
CRANIO-
CÉRÉBRAUX
MAURICIE CENTRE-DU-QUÉBEC

Lieu de rencontres et d'échanges qui a pour mission de regrouper, de soutenir et d'accompagner les personnes atteintes d'un traumatisme cranio-cérébral en offrant, à ces dernières et à leurs proches, des services adaptés qui contribuent à l'amélioration de leurs conditions de vie.

- Soutien individuel ;
- Groupes de soutien ;
- Défense et promotion de l'intérêt de ses membres ;
- Formations personnelles ;
- Activités créatives et récréatives.

49, rue de l'Aqueduc, Victoriaville (QC) G6P 1M2

819 604-6720

Courriel : atcc.cdq@assotcc.org

FACEBOOK : ATCCMCQ

Visitez notre site internet au :

www.assotcc.org

>245060



Le violent incendie du 24 juin (Photo François Côté - Archives)

Elle a sauvé des vies lors d'un violent incendie

CLAUDE THIBODEAU

c.thibodeau@lanouvelle.net

RECONNAISSANCE. En pleine nuit, le 24 juin, un violent incendie éclate en plein cœur du village de Sainte-Clotilde-de-Horton. Sans l'intervention d'une jeune citoyenne, Sarah Lamontagne, des résidents y auraient laissé leur vie. Pour l'acte de bravoure qu'elle a posé, la jeune femme a reçu, la semaine dernière, un certificat de reconnaissance des autorités de la Sûreté du Québec du poste de la MRC d'Arthabaska et du Comité de la sécurité publique (CSP).

« Cette nuit-là, Sarah Lamontagne a littéralement sauvé la vie de gens en les évacués », a souligné le lieutenant Patrick Côté, directeur par intérim du Centre de services MRC Arthabaska-Érable.

Aux petites heures du matin, a-t-elle raconté, Sarah a été réveillée par des proches lui signifiant que des résidences voisines étaient la proie des flammes. « Quand j'ai constaté qu'il n'y avait personne dans les rues et aucun véhicule d'urgence, j'ai rapidement compris que les occupants de la maison étaient encore endormis à l'intérieur », a-t-elle relaté.

Sarah a couru jusqu'à la maison en flammes. « J'ai cogné, mais comme il y avait de l'air climatisé dans toutes les fenêtres, rapidement, je me suis dit que ça ne servirait à rien de cogner. Je suis rentrée et je me suis mise à hurler pour que les résidents se réveillent, car le feu était déjà tellement intense », a-t-elle souligné.

À ce moment, sa sœur jumelle et un de ses chambreurs l'ont aidée à évacuer des animaux qui se trouvaient dans l'entrée. « Les occupants, eux, se sont réveillés et ont évacué toute la famille. Sitôt l'évacuation complétée, la maison était complètement embrasée », a confié Sarah Lamontagne qui



L'intervention de Sarah Lamontagne a permis de sauver des vies. (Photo Sûreté du Québec)

s'est ensuite dirigée vers les résidences voisines pour réveiller les occupants. « Je craignais que l'incendie se propage. J'ai donc réveillé les gens de plusieurs habitations », a-t-elle souligné.

Le président du CSP, Alain St-Pierre, aussi préfet de la MRC d'Arthabaska et maire de Saint-Albert, a salué l'action héroïque de la jeune femme. « Félicitations au nom du comité et de tous les citoyens. Tu as sûrement sauvé des vies, lui a-t-il témoigné. C'est un très beau geste qu'on ne doit pas passer sous silence. »



HOULE ROY
SYNDICS AUTORISÉS
EN INSOLVABILITÉ



JACQUES ROY
CPA, CA, PAIR, SA



MARC-ANDRÉ HOULE
LL.B., LL.M., J.D., PAIR, SAI

Problèmes de dettes ?

Bien que la santé et la sécurité de nos proches soient notre priorité, nombreux sont soucieux de leur situation financière et se demandent comment ils pourront s'en sortir...

- @ > Ligne d'urgence pour répondre à vos besoins.
- 👤 > Consultation SANS FRAIS par téléphone ou par vidéo conférence.

N'attendez pas! Contactez-nous par courriel à info@houleroy.com

Bénéficiez de notre APPROCHE HUMAINE ET PERSONNALISÉE pour passer à travers cette épreuve.

32, rue Notre-Dame Est, Victoriaville
819 758-3335 | www.houleroy.com

>279680

Direction des études

Christian Héon sollicite un nouveau mandat

CLAUDE THIBODEAU
cthibodeau@lanouvelle.net

ÉDUCATION. Conformément à la politique sur la nomination et le renouvellement des hors cadres du Cégep de Victoriaville, le directeur des études, Christian Héon, a fait part, 210 jours à l'avance, de son intention de demander un renouvellement de mandat.

Son mandat de quatre ans se termine le 24 avril 2021. Pendant un certain temps, Christian Héon a agi comme directeur général par intérim de l'établissement. Le processus de renouvellement de mandat prévu à la politique se met donc en branle, a fait savoir le directeur général du Cégep, Denis Deschamps, lors de la séance du conseil d'administration.

Le CA forme un comité de renouvellement composé du DG, Denis Deschamps, de la présidence du CA, Virginie Bonura, et du vice-président Jean Bolduc. « Une première rencontre est déjà prévue. Une évaluation de rendement sera effectuée, basée notamment sur les évaluations annuelles et sur les résultats obtenus en regard des attentes signifiées par le conseil d'administration en début de mandat », a indiqué Denis Deschamps. Le processus prévoit aussi une consultation des gens à l'interne, à savoir notamment les différents syndicats et l'association des cadres.



Christian Héon veut poursuivre son travail à la direction des études du Cégep.

(Photo www.lanouvelle.net - Archives)

COMMISSION DES ÉTUDES

Lors de leur réunion virtuelle, les membres du conseil d'administration du Cégep ont procédé à trois nominations à la commission des études. Ainsi, Valérie Bérubé est nommée à titre de représentante du personnel professionnel. Son mandat prendra fin en juin 2022. Quant à Ariane Roberge et Frédéric Lapointe, ils représenteront les étudiants jusqu'en juin 2021.



Résidence

MANOIR VICTORIA

Résidence pour personnes retraitées autonomes et avec légère perte d'autonomie

- Sécuritaire (gicleurs automatiques)
- Située au centre-ville près de tous les services
- Ambiance familiale dans un édifice patrimonial
- Grande variété de loisirs
- Garage pour quadriporteurs
- Nouveau système de chauffage indépendant (Convectair)

Chambres et suites disponibles dès maintenant!
Séjour de convalescence offert.

19, rue Notre-Dame Ouest, Victoriaville
819 752-4576

DBM DÉCORATION
BEAUMAR

Vaste choix de nouveautés

CADRES

Promo
-20%

MIROIRS

Promo
-20%

HORLOGES

Promo
-20%



C'est le temps d'en profiter!

SERVICE DE DESIGNER* À DOMICILE ET EN MAGASIN.
*GRATUIT AVEC ACHAT EN MAGASIN.

ÉTONNER! SUPRENDRE! ET SE FAIRE PLAISIR!

DBM DÉCORATION
BEAUMAR

Et beaucoup plus ...

8, boulevard Arthabaska Est,
Victoriaville

819 758.1706

AIMEZ NOTRE PAGE FACEBOOK



2020



FÉLICITATIONS

À NOS 482 DIPLÔMÉES ET DIPLÔMÉS

Efther Aimé
Tommy Allard
Christopher Allison
Kassandra Anctil
Molly Angers
Rana Annous
Myriam Arnold
Jacob William Arsenaault
Catherine Asselin
Rachel Asselin
Vicky Asselin
Martin Aubé
Emilienne Aubert-Couture
Léandre Auclair
Coralie Aucoin
Annie Auger
Adam Beauchesne
Rébecca Beaudin-Pilette
Jessica Beaudoin
Jacob Beaudoin-Vigneault
Keven Beaulieu
Valérie Beaulne
Marie-Hélène Beauregard
Édouard Beauvive
Flora Beauvive
Morgane P. Beausoleil
Janie Bédard
Sarah-Kim Béland
Anthony Bélanger
Raphaël Bélanger
Roxanne Belhumeur
Sarah Béliveau
Steffy-Ann Béliveau
Alizé Béliveau-Pouliot
Tristan Bellemare
Annie Bergeron
François Bergeron
Jérémy Bergeron
Samuel Bergeron
Sarah-Eve Bergevin
Clara Bérubé

Sabrina Bettez
Marie-Eve Bigras
Thierry Bisailon-Roy
Marjolaine Blais
Olivier Blais
Frédérique Blanchet
Jolianne Blanchette
Angélique Blier
Jessica Blier
Justine Blondeau
Raphaël Boilard
Sara Boilard
Philippe Boily
David Bois
Edward Boisvert
Jason Boivin
Louis-Pascal Bombardier
Marie Bombardier
Karoline Bossé
Marie-Eve Bossé
Jean-Louis Bottiero
Étienne Bouchard
Éliane Boucher
Éric Boucher
Marie-Eve Boucher
Mélina Boudreault
Stacy Boudreault
Justin Boulay
Nathalie Bourassa
Cara-Eve Bourbonnière-Basque
Virginie Bourgeois
Gabriel Bourque
Myka Bourque
Safouane Bouslama
Isabelle Bozza
Raphaël Brian
Allyson Brie
Keith Brindle
Caroline Brûlé
Laurence Brûlé-Campbell
Charlie Brunel

Ariane Buisson
Lisa Caissy
Alexandra Camiré
Elana Camiré-Matveyenko
Sammy Lee Campagna
Mégane Cantin
Jean-Philippe Carignan
Juliane Carignan-Lavoie
Noémie Caron
Maude Cayer
Laurence Cayouette
Thomas Céré
Félix-Antoine Chabot
Jean-Gabriel Chagnon
Audrey Champagne
Catherine Champagne
Jessika Champagne-Bergeron
Natacha Chandonnet
Karine Chapdelaine
Daniel Chouinard
Gabriel Clermont
Daphnée Cloutier
Lauryane Collette
Matthew Comtois
Maïka Cormier
Meghan Cormier
Roger Cortes
Caroline Côté
Dominic Côté
Éloïse Côté
Rosalie Côté
Daphné Rose Courtès
Myka Bourque
Safouane Bouslama
Janine Cressier
Noémie Crête
Margaux Creux
Jacob Crochetière
Laurie Croteau
Léa Croteau
Marilou Croteau
Alexandre Dagand

Kecia Daigle
Maxime Daigle
Elizabelle D'Amour
Yannick Dargy
Vincent Édouard Dawson-Forget
Martina-Grace De Bonis
Michelle De Serres
Nathalie Demers
Zacharie Demers
Maovie Demers-Gardner
Noémie Deneault
Karine Desbiens
Nathanièle Desfossés
Karell Desharnais
Sarah Désilets
Danica Désilets-Proulx
Eric Deslongchamps
Alex Desormeaux
Olivier Desrochers
Andréanne Devost
Delphine Dionne
Cecile Dofi Sawadogo
Linette Doucet
Francesca Dubé
Julie Dubois
Marc-André Dubois
Mélodie Dubois
Valérie Dubois
Donald Dubuc
Jérémy Dufresne Diamond
Laurie Duguay
Abigail Duguay Gentile
Keven Dumas
Félix Dumas-Doyon
Elizabeth Dupont
Déréck Dupuis
Valérie Durand
Catherine Essiembre
Thomas Ethier
Mathieu Ferland
Gabriel Fillion

Alexandra Fiset
Noha Flinois
Viviane Fontaine-Maltais
Mathieu Forget
Noémie Forgues-Allard
Samuel Fortin
Stéphanie Fortin
Sarah Fortin-Pelletier
Anaïs Fournier
William Fournier
Corinne Fréchette
Jacob Fréchette
Louis Fréchette
Jessica Fréchette Côté
Marilou Fuller
Frédéric Gagné
Mariane Gagné
Philippe Gagné
Abraham Gagné-Bazin
Alex Gagnon
Camille Gagnon
Jacinthe Gagnon
Mélissa Gagnon
Alexandra Gagnon-Cormier
Mia Gallardo
Jessica Gardner
Julie Gariépy
Sabrina Gariépy
Emy Garneau
Myria Garneau
Fleur-Ange Gaucher
Adam Gaudreau
Sébastien Gauthier
Antoine Gauvreau
Fanny Gentes-Soucy
Alexandre Giguère
Camille Giguère
Jacob Giguère
Joanne Giguère
Ariane Gingras
Marie-Laurence Gingras

Valérie Girard
Danik Girouard
Catherine Godbout
Jérémy Godbout
Guillaume Godin
Alycia Gosselin
Élodie Gosselin
Félix Gosselin
Janne Gosselin
Joliane Gosselin
Josyann Gosselin
Jacob Fréchette
Myriam Gosselin
Xavier Gosselin
David Goulet
Stéphanie Goulet
Jérôme Gravel
Antoine Gravel-Fortin
Charles Grenier
Emy Grenier
Marc-Antoine Grenier
Nathan Grenier
Alyse Grenier-Denis
Benjamin Guay
Marie-Élisabeth Guérin
Megan Guévin
Thomas Guévin
Alexandra Guillemette
Annabelle Guillemette
Jessica Guillemette
Gaëlle Hadorn
Antoine Hamel
Mélisande Hamel
Amélie Hamelin
Alex Hébert
Marc-Antoine Hémond
Allyanne Hinse
Marie-Josée Hinse
Cynthia Houde-Bernet
David Houle
Jérémy Houle

365 DEC

DIPLÔMES D'ÉTUDES COLLÉGIALES



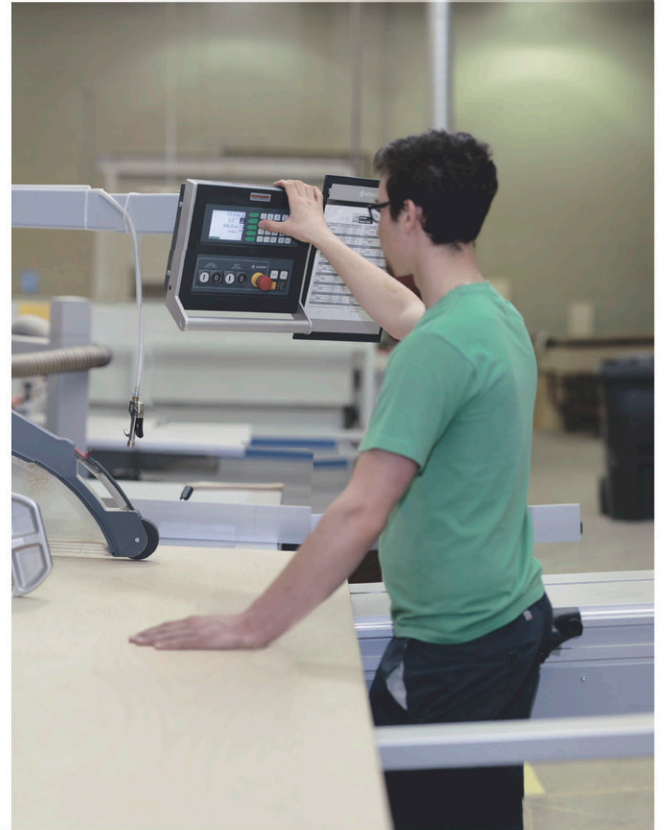
95 AEC

ATTESTATIONS D'ÉTUDES COLLÉGIALES



22 DEP

DIPLÔMES D'ÉTUDES PROFESSIONNELLES



CÉGEP DE VICTORIAVILLE

EN ME ÉCOLE NATIONALE
DU MEUBLE ET DE
L'ÉBÉNISTERIE
CÉGEP DE VICTORIAVILLE

INSTITUT NATIONAL
D'AGRICULTURE
BIOLOGIQUE
CÉGEP DE VICTORIAVILLE

CIFIT
Centre intégré de formation
et d'innovation technologique

CÉGEP DE VICTORIAVILLE
FORMATION CONTINUE

Julie Houle
Léonie Houle
William Houle
Mathieu Hubert
Marilyne Hudon
Guillaume Huot
Maëlle Jacques
Alexandra Jacques-Gosselin
Sabrina Jean-Lavertu
Adéyèmi Éméric Kangnidé
Cindy Kirouac
Diego Kramer
Gabriel Kramer
Frédérique Labbé
Patrice Labbé
Pierre-Luc Labbé
Sacha Labbé
Laurie Labonté
Daphnée Labrecque
Sylvie Laflamme
Daphné Laflamme-Morin
Lydia Laforest
Jennifer Laguerre
Koralie Laliberté
Valérie Laliberté
Audrey Lambert
Emilie Lambert
Zachary Lambert
Brigitte Lampron
Annisa Landry
Laurence Landry
Lyne Landry
Gabrielle Lapointe
Jérémy Lapointe
Joanie Laquerre
Richard Jr Larivée
Camille Larivière
Antoine Laroche
Guillaume Laroche
Mikaël Laroche
Roxanne Laroche

Sandrine Laroche
Sébastien Laroche
Maxime Larouche
Félix-Antoine Laurence
Sandrine Laurent
Julie-Pier Lavertu
Amélie Lavigne
Nicolas Lavigne
Alyssia Laws
Anne-Marie Lebeau
Kim Leblanc
Marie-Eve Leblanc
Dave Leblond
Lyne Leclerc
Annabelle Lecompte
Caroline Lefebvre
Guy Lefebvre
Diane Lefort
Johanie Legault
Alexandre Lemarier
Ariane Lemay
Félix Lemay
Guy Lemieux
Philippe Lemieux
Alysoleil Lépine
Elise Lessard
Éliot Létourneau
Vincent Léveillé
Janne Lincourt
Nathalie Locas
Chaneila Loeung
Sheila Lotay
Roxanne Lucas-Blanchette
Marie-Christine Luneau
Philémon Luneau
Félix Mailhot-Turgeon
Sandrine Manningham
Emile Marchand
Maïka Marcoux
Alexandre Martel
Allison Martel

Allison Martel
Eulalie Martel
Laurianne Martel
Gabriel Martin
Julie Martin
Marie-Christine Martin
Jade Martineau
Jessica Martineau
Ricardo Martinez
Jean-Sébastien Masse
Karina Massé
Natasha Melis
Mélissa Meloche
Mireille Ménard
Sylvain Ménard
Guillaume Mercier
Steeve Merrien
Angélique Meunier
Kamille Michaud
Stéphanie Michel
Kalil Mnasri
Dan Denis Moncada Sanchez
Kateri Monticone
Juliette Morasse
Anne-Sophie Morency
Sandrine Morin
Claudelle Nadeau
Julianne Nadeau
Karina Nolette
Michaël Normand
Louzia Opont
Ariane Ouellette
Sarah-Emilia Ouellette
Audrey-Anne Painchaud
Naomie Palmer
Léa-Jeanne Paquet
Maude Paquet-Beausoleil
Sabrina Paradis
William Paré
Jérôme Parenteau
Beverly Parent-Ferres

Alyssa Paris
Olivier Paul
Benoît Pellerin
Charlie Pellerin
Gabrielle Pellerin
Jimmy Pellerin
Nancy Pellerin
Caroline Pelletier
Mégan Pépin
Valéry Pépin
Kim Perreault
Marc Perreault
Daphnée Perron
Jean-Sébastien Piché
Sylvain Pinar
Audrey Plamondon
Alexandra Plante
Carolane Plante
Elodie Plante
Fay Poiré-Ferron
Audrey Poirier
Geneviève Poirier-Ghys
Marie Émilie Pombert
Louis-Félix Pothier
Ariane Poudrier
Gabriel Poudrier
Anthony Poulin
Jérémy Pouliot
Laurie Pouliot
Christopher Prince
Roxanne Proulx
Antoine Provencher
Catherine Provencher
Elodie Provencher
Laurence Provencher
Laurie Provencher
Lisa-Marie Racette
Maude Racine
Aura Maria Rada Lemus
Agathe Ramos
Marie-Rose Ramsay

Thomas Raymond
Elodie Richard
Jean-Simon Richard
Marie-Eve Rioux
Alice Risi
Anne Rivest
Bassam Rizk
François Roberge
Joël Robert
Clara Robin
Maïka Rochefort
Felipe Eduardo Romero Ortiz
Julie-Anna Rondeau
Geneviève Rouillard
Geneviève Rouillard
Steve Rousseau
Johanne Roy
Olivier Roy
Rébecca Roy
Steeve Roy
Justine Ruel
Julianna Sansoucy
Alexandre Savoie
Marie-Pier Savoie
Sandra Savoie
Alexis Schonbeck
Sarah Sejour Pierre
Audrey Shank
Jonathan Shink
Tommy Sicard
Arianna Soucy
Nataniel St-Amand
Jeanne St-Arnaud
Carolane St-Cyr
Guylaine St-Hilaire
Ludovik Surprenant
Kevin Phuong Sutherland
Lucie Swan
Alex Taillefer
Annabelle Tardif
Anny Tardif

Zoé Tétreault
Joël Therrien
Sara-Ève Thibodeau
Julie Thierry
Mélissa Tourigny
Audrey Tourigny-Plouffe
Angélique Tremblay
Charles Tremblay
Marianne Tremblay
Valérie Tremblay
Simon Trudel
Yanie Tull
Jacynthe Turcotte
Cindy Tyers
Mireille Vachon
Jade Vaillancourt
Matisse Vaillancourt
Élodie Vallières
Roxane Van Der Meerschen
Antoine Vasil
Loggan Vaudreuil
Florence Veilleux
Alicia Véronneau
Catherine Vigneau
Anais Vigneault
Jade Vigneault
Léonie Vigneault
Thomas Vigneault
Stéphanie Vignoul
Wansana Voraboud Lecours
Ksenia Zalmaeva

Comprendre les restrictions en zone rouge

Alerte
maximale!

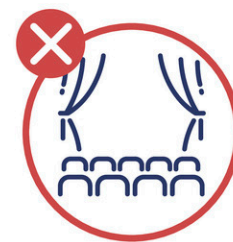
En zone rouge, la situation est critique. Des mesures plus strictes doivent être mises en place, car le nombre de cas augmente trop rapidement. Il est important de limiter au maximum les contacts sociaux pour éviter la transmission du virus. C'est en appliquant l'ensemble des mesures qu'on peut lutter contre la COVID-19. Aucune mesure prise seule ne peut être efficace.

Plus nous limitons nos contacts avec les autres, plus vite nous pourrons reprendre nos activités.



Pourquoi les restaurants et les bars sont-ils des établissements jugés à risque pour la propagation de la COVID-19?

Les restaurants et les bars sont des endroits où on se réunit normalement pour socialiser avec nos amis, notre famille ou nos collègues. Dans ces endroits, nous sommes souvent à proximité les uns des autres. Le fait de parler et de manger ensemble constitue également des risques importants de transmission du virus. Le resserrement des mesures en zone rouge vise à minimiser les contacts étroits entre les personnes qui n'habitent pas à la même adresse.



Pourquoi interdire les activités se déroulant devant un auditoire dans un lieu public?

Des lieux où un plus grand nombre de personnes se rassemblent peuvent constituer des risques importants de transmission du virus. L'interdiction des activités se déroulant devant un auditoire dans un lieu public en zone rouge vise à minimiser les contacts sociaux entre les personnes qui n'habitent pas à la même adresse. Lorsqu'une personne participe à ces activités, il s'agit d'une occasion supplémentaire pour elle de socialiser avec d'autres personnes. De plus, dans ces endroits, nous sommes souvent à proximité les uns des autres.

Du 1^{er} au 7
novembre 2020

Semaine nationale des proches aidants

« Merci d'être là ! »

L'Association des proches aidants Arthabaska-Érable, en collaboration avec la table locale en proche aide et soutenu par L'Appui Centre-du-Québec, tient à souligner la Semaine nationale des proches aidants sous le thème « Merci d'être là » qui se déroule du 1^{er} au 7 novembre 2020.

Ce « Merci d'être là », c'est ce remerciement

que l'on souhaite adresser, comme société, à l'ensemble des proches aidants de notre région. Tout comme le personnel de notre système de santé, les proches aidants sont de véritables anges gardiens veillant sur des personnes vulnérables qui comptent sur eux pour leurs soins et pour d'autres types de besoins (aide domestique,

accompagnement, stimulation, etc.).

Ce « Merci d'être là », nous voulons le dire à tous les proches aidants d'ici. Que vous aidiez un enfant, un adulte ou un aîné, qu'il s'agisse d'un voisin, d'un conjoint ou d'un membre de votre famille, que vous le fassiez de façon temporaire ou depuis des années : « Merci ». Merci d'être là en ces temps incertains,

complicés et, pour plusieurs, angoissants.

Merci d'être là ; la société vous doit cette reconnaissance. Et vous aussi, comme aidant, vous vous la devez également. Ne vous oubliez pas ! Soyez bons pour vous, prenez du temps pour recharger vos batteries... Pour aider, tout en conservant son équilibre, il faut être en santé.

Une initiative de l'Association des proches aidants Arthabaska-Érable

PROTHÈSES AUDITIVES

Obtenez un
DÉPISTAGE AUDITIF
sans frais par un professionnel
de la santé auditive

- Les prothèses auditives peuvent être défrayées par RAMQ - CNEST - ASSURANCES PRIVÉES
- De nouvelles solutions auditives s'offrent à vous.

N'hésitez pas à prendre rendez-vous
au 819 357-8866



Marie-Josée
Désilets

Olivier
Galarneau
Audioprothésistes



Stéphanie,
Adjointe
administrative

Marie-Josée,
Audioprothésiste

Olivier,
Audioprothésiste

63, RUE GIROUARD, VICTORIAVILLE

www.audiodesilets.ca

À toutes les personnes proches aidantes du Québec,
c'est le moment de vous dire :

UN



ESSENTIEL

SEMAINE NATIONALE DES PROCHES AIDANTS | 1^{ER} AU 7 NOVEMBRE 2020

L'APPU POUR LES
PROCHES AIDANTS
D'ÂGÉS
CENTRE-DU-QUÉBEC

*Vous êtes là pour eux,
nous sommes là pour vous.*

INFO-AIDANT
ÉCOUTE-INFORMATION-RÉFÉRENCES
1 855 852-7784
info-aidant@lappui.org
LAPPUI.ORG



« Proche aidante à temps plein »

Marie-Josée Lévesque a réalisé qu'elle devait embrasser une nouvelle occupation à temps plein le jour où elle a mis fin à sa carrière pour coordonner les services et les soins requis par l'état de santé de sa fille Karolan. En plus d'être maman, voilà que sa nouvelle job devient celle d'une proche aidante à temps plein.

Coordonner et participer aux rendez-vous médicaux, aux évaluations, aux suivis en orthophonie, physiothérapie, ergothérapie et éducation spécialisée, tout en assurant une présence continue auprès de Karolan, puisque même à l'approche de ses 18 ans, elle n'est pas du tout autonome, font assurément de Marie-Josée une proche aidante.

Maman et proche aidante, oui, ça se peut, et Marie-Josée l'a réalisé en 2007 quand sa fille a obtenu un diagnostic de trouble du spectre de l'autisme (TSA) avec déficience intellectuelle à l'âge de cinq ans. À ce moment, le médecin de Marie-Josée lui prescrit un arrêt de travail en raison d'un épuisement. Elle n'arrivait tout simplement plus à travailler à temps complet – ni même à temps partiel – tout en prenant soin continuellement de sa fille. Comme si ce n'était pas assez, elle avait en plus essuyé les refus de plusieurs garderies en raison du TSA de Karolan.

Sa réalité de proche aidante, Marie-Josée la vit 24 heures sur 24 : « Toute ma vie tourne autour de ma fille. Jour et nuit, je dois assurer sa sécurité et subvenir à ses besoins. Et, par la force des choses, je dois

revêtir tous les rôles des spécialités nécessaires à son développement », précise-t-elle.

Jongler avec les nombreux défis en n'ayant pas de support familial rend la vie sociale quasi inexistante. « Les besoins de mon enfant passent toujours avant les miens, malgré mes tentatives pour prendre du temps pour moi », confie Marie-Josée. Ses rares activités se font en compagnie de sa fille. Elles aiment aller marcher en nature, faire des balades en voiture ou encore écouter de la musique. Dans ses rares répit, Marie-Josée profite du silence, du plein air, elle s'accorde le droit de dormir et de manger chaud, chose quasi impossible habituellement.

Même en considérant tous les défis que son rôle de mère et proche aidante lui apportent, le plus gros écueil demeure les démarches administratives et gouvernementales. « Les documents à remplir n'en finissent plus depuis sa naissance... Et maintenant, il faut préparer son passage à la majorité auprès du gouvernement. Je me retrouve, comme les autres parents dans ma situation, sans guide ni ressource, laissée à moi-même dans un labyrinthe infini », estime Marie-Josée.

Selon elle, les exigences des programmes gouvernementaux devraient être allégées et adaptées aux familles qui sont déjà ensevelies de tâches et de responsabilités. « Toujours chercher pour des documents, des services ou des outils pour combler les besoins, ça use », conclut-elle.

Propos recueillis par Karine Giasson



SEMAINE NATIONALE DES PROCHES AIDANTS 2020

Merci d'être là

Merci à tous les proches aidants pour votre soutien inestimable.

ÉCOUTER, INFORMER, OUTILLER, RÉFÉRER

Nous sommes là pour améliorer la qualité de vie et prévenir l'épuisement des proches aidants.

Association des
PROCHES AIDANTS
Arthabaska - Érable

Appelez-nous! 819 795-3577

info@prochesaidantsae.com | www.prochesaidantsae.com



>277987



Parkinson
Centre-du-Québec • Mauricie

À VOS CÔTÉS POUR FAIRE FACE

VOS INTERVENANTES
Offrent les services nécessaires à l'amélioration de la qualité de vie des proches-aidants de personne atteinte de la maladie de Parkinson.

DES SERVICES PERSONNALISÉS

- Évaluation des besoins
- Interventions psychosociales individuelles
- Groupes d'entraide
- Défense des droits
- Formation et conférences
- Soutien téléphonique



Renée Quévillon
Intervenante
819 806-1604



Arielle Labonne
Intervenante
819 698-9656

L'APPU POUR LES PROCHES AIDANTS
CENTRE-DU-QUÉBEC

>277250

VOUS ÊTES UN PROCHE AIDANT ? VOUS AVEZ BESOIN D'UNE PETITE SORTIE ?

Appelez-nous et nous irons prendre soin de la personne aidée!
Des personnes **formées et compétentes** à votre service.

Nous vous proposons une alternative pour un service de répit et surveillance grâce à la contribution financière de l'organisme L'Appui Centre-du-Québec, ainsi qu'un service d'aide pour les activités de la vie quotidienne incluant les soins d'hygiène.



1269, avenue Saint-Louis, Plessisville 819 621-3030
www.maintienadomicileerable.ca >277470

DENTUROLOGISTE

Là, pour vous depuis plus de 40 ans



André Côté d.d.

819 362-7837

Consultation gratuite!



ORDRE DES DENTUROLOGISTES DU QUÉBEC

1776, St-Calixte
Plessisville



ASSOCIATION DES DENTUROLOGISTES DU QUÉBEC

>253474



Se reconnaître en tant que proche aidant

Être proche aidant signifie de prendre la responsabilité d'assister une personne dont les capacités physiques, psychologiques ou neurologiques sont affectées. La condition de la personne peut être de naissance, à la suite d'un accident ou d'une maladie.

Souvent, la personne qui assume la tâche d'aider à de la difficulté à cerner son rôle d'aidant. Non par déni, mais parce qu'elle n'est pas préparée à ce rôle. Une des premières réactions face à cela peut

être de se sentir seul. En joignant un groupe de soutien, les participants pourront constater qu'ils ne sont pas les seuls dans cette situation et que les expériences des uns et des autres montrent qu'il est possible d'y faire face.

Mes capacités personnelles sont-elles suffisantes ? Est-ce que je les ai bien évaluées ? Dans quelle mesure cette situation m'affecte dans mon quotidien ? Suis-je limité dans ma liberté ? En quoi

suis-je confiant d'être à la hauteur ? Tiendrai-je le coup ? Comment reconnaitrai-je mes limites ? Quels sont les impacts sur ma famille ? Les interrogations sont nombreuses, il y en aurait même plusieurs autres.

Ces questionnements méritent d'être réfléchis et, être soutenu et entouré pour esquisser des pistes de réponses, est profitable au processus. Il est également utile de réaliser que, pour aider l'autre personne, il faut être soi-même bien dans sa peau.

Donc, il est primordial qu'un proche aidant se pré-occupe de son bien-être afin d'être en mesure de s'occuper du bien-être de l'aidé.

À l'Association des proches aidants Arthabaska-Érable, des ateliers existent pour aider les proches aidants dans leur parcours afin qu'ils puissent maintenir une approche positive et sereine face à leur rôle.

Louis Sacotte, proche aidant



Lise Moreau

DENTUROLOGISTE



- Prothèses dentaires sur implants ou conventionnelles
- Service personnalisé de haute qualité

Plus de 30 ans d'expérience!

Prenez rendez-vous !

207-B rue St-Louis, Warwick, J0A 1M0

819 358.9533

>276738

Société Alzheimer

CENTRE-DU-QUÉBEC

25 ans d'accompagnement

SOUTENIR LE PROCHE AIDANT AVEC JUSTESSE ET COMPÉTENCE

conseillères aux proches aidants

Mélissa Lampon
conseilsvicto@alzheimerqc.ca

Suzie Ancil
cvicto@alzheimerqc.ca

819 604-7711

@societealzheimercentrequebec | alzheimer.ca/centrequebec

Avec la collaboration financière de

L'APPU POUR LES PROCHE AIDANTS D'ÂGÉS

Vous êtes là pour eux, nous sommes là pour vous.

>276351

Des services à votre portée!



BIENVENUE AUX NOUVEAUX BÉNÉVOLES !

Carrefour D'ENTRAIDE BÉNÉVOLE DES BOIS-FRANCS

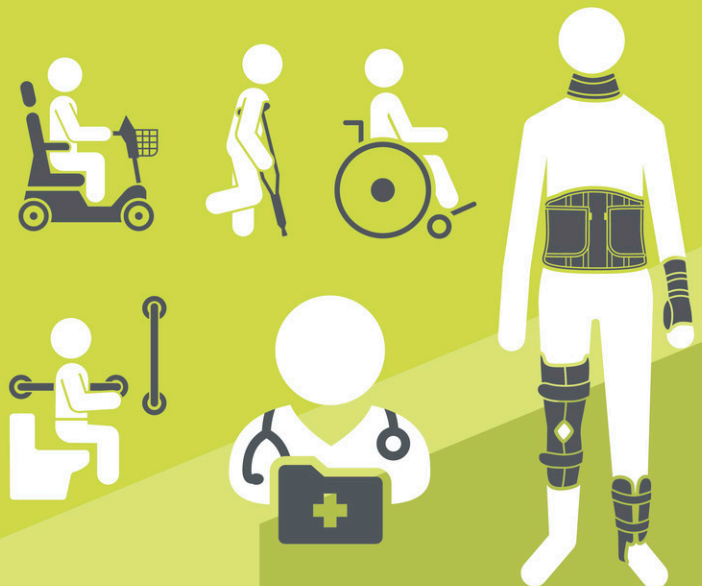
- Popote roulante • Popote congelée
- Popote à texture adaptée • Visites amicales
- Accompagnement-transport
- Audiothèque et autres

40, rue Alice, Victoriaville • 819 758-4188 • www.cebboisfrancs.org

>277481



VENTE | RÉPARATION | LOCATION



Place St-Georges | Victoriaville

819 758-4344

www.orthoubf.coop

LA NOUVELLE UNION - www.lanouvelleunion.net - Le mercredi 4 novembre 2020 - 15

>276426



LOGEMENTS À LOUER

RÉSIDENCE POUR PERSONNES ÂGÉES AUTONOMES

- Logements entièrement neufs, adaptés et sécuritaires
- 3 ½ et 4 ½ - À LOUER
- Balcon privé, ascenseur, chauffé, éclairé, local de rangement pour quadriporteur et stationnement extérieur
- Salle à manger communautaire incluant 2 repas par jour (dîner et souper)
- Possibilité de subventions pour personnes à faibles revenus

Pour plus d'informations, contactez Jean-Paul Marceau au (418) 428-9850.

>277993



Une vision inclusive de la proche aidance Parce que nous pouvons tous devenir un proche aidant !

Le Regroupement des aidants naturels du Québec (RANQ) définit les proches aidants comme des personnes qui assurent volontairement des soins et des services sans rémunération à une personne de leur entourage ayant une ou des incapacités temporaires ou permanentes (accident, handicap, maladie, vieillissement, etc.) et pour laquelle elles ont un lien affectif (père, mère, conjoint, enfant, frère, sœur, voisin, ami, etc.).

Cette définition soutient une vision inclusive de la proche aidance, c'est-à-dire qu'un proche aidant peut tout autant aider un adulte, un enfant ou un aîné, que la personne aidée soit en situation de handicap (de naissance ou à la suite d'un accident), atteinte d'une maladie ou en perte d'autonomie en raison du vieillissement ou d'une autre condition. La vision inclusive de la proche aidance concerne ainsi toutes les situations et conditions

possibles d'une personne aidée.

Selon les statistiques relayées par le RANQ, 25 % de la population québécoise est un proche aidant. Plus du tiers d'entre eux consacre plus de cinq heures par semaine à cette fonction depuis plus de quatre ans en moyenne et 57 % cumulent le rôle d'aidant et un emploi rémunéré.

Remplacer ces millions d'heures effectuées par les proches aidants coûterait entre 4 et 10 milliards de dollars par année au gouvernement québécois, car ils assurent des services essentiels et complémentaires à ceux dispensés par le réseau de la santé et des services sociaux. Puisque les proches aidants doivent réduire leurs heures de travail, on estime à plusieurs millions de dollars les pertes annuelles de revenu pour le gouvernement et le coût des prestations sociales de dernier recours.

Source : RANQ

À propos de la Table locale en proche aidance Arthabaska-Érable

Initiée par l'Association des proches aidants Arthabaska-Érable, cette table de concertation est actuellement composée des organisations suivantes :

- APPUI Centre-du-Québec
- Association des personnes handicapées de l'Érable
- Association des proches aidants Arthabaska-Érable
- Association pour l'intégration sociale des Bois-Francis
- Autisme Centre-du-Québec
- CIUSSSMCQ
- Maintien à domicile de l'Érable
- Parkinson Centre-du-Québec/Mauricie
- Société Alzheimer Centre-du-Québec

Cet espace de concertation a pour objectifs de développer une vision inclusive de la proche aidance, de développer des outils communs de sensibilisation et d'intervention et de faciliter le référencement des personnes proches aidantes. Ces actions visent essentiellement l'amélioration de la qualité de vie et du bien-être des personnes proches aidantes.

Dans le cadre de la Semaine nationale des proches aidants 2020, ensemble ils ont

contribué à la réalisation de capsules vidéo de sensibilisation et de cartes de remerciement qui seront adressées aux personnes proches aidantes de la région.



Vous souhaitez offrir ce Merci d'être là! à une personne proche aidante de votre entourage, vous pouvez vous procurer cette carte à l'adresse suivante : <https://prochesaidantsae.com/semaine-nationale-des-proches-aidants/>

Association pour l'intégration sociale des Bois-Francis

Merci d'être là pour une personne ayant une déficience intellectuelle.

L'AIS est là pour vous soutenir dans n'importe quel moment de la vie de votre proche.

- Soutien téléphonique
- Soutien familial
- Accompagnement lors de rendez-vous

Association pour l'intégration sociale des Bois-Francis
59, rue Monfette, local 105 Victoriaville

819 758-0574

ASSEMBLÉE NATIONALE DU QUÉBEC

MERCI À TOUS LES PROCHES AIDANTS POUR VOTRE DÉVOUEMENT EXCEPTIONNEL!

ERIC LEFEBVRE
DÉPUTÉ D'ARTHABASKA
WHIP EN CHEF DU GOUVERNEMENT

819 758-7440
Eric.Lefebvre.ARTH@assnat.qc.ca

fadoq Région Centre-du-Québec

Avez-vous votre carte?

Notre organisation a pour but de conserver et d'améliorer la qualité de vie des aînés d'aujourd'hui et de demain. Nous profitons de toutes les tribunes pour susciter une prise de conscience et pour que la voix des aînés soit représentée et surtout considérée dans les enjeux politiques.

- Activités socio-éducatives
- Rabais et privilèges
- Loisirs et voyages
- Activités sportives

fadoq.ca
514 752-7876
fadoq.info@cdcbf.qc.ca

Soins tandem
À LA MAISON - EN CHSLD - À L'HÔPITAL

Services 24/7
819.350.6542

ACCOMPAGNEMENT
SOINS - RÉPIT
TRANSPORT

www.soinsstandem.ca

Tu es une personne handicapée de 0 à 99 ans? T'as besoin d'un coup de pouce?

handicap ACTION
AUTONOMIE

59, rue Monfette, Local 224
Victoriaville, QC G6P 1J8
Tél. : 819 758-0767
Fax. : 819 758-6294
Courriel : haabf@cdcbf.qc.ca
www.haabf.org

Autisme Centre-du-Québec

Un organisme d'aide et d'entraide. Vous soutenir est notre priorité.

www.autisme-cq.com
1 844 383-6373

ApHe 819 362-3835
www.aphe.ca

Association des personnes handicapées de l'Érable inc.
Organisme de défense des droits et de promotion de l'intégration sociale des personnes handicapées et leurs proches, résidant dans la MRC de l'Érable.



Pourquoi doit-on cesser les sports collectifs et fermer les gyms?

Lorsqu'une personne se rend dans une salle d'entraînement, c'est une occasion pour elle de socialiser avec d'autres personnes. C'est également le cas dans la pratique de plusieurs sports ou activités de loisir. Les sports pratiqués en groupe suscitent d'emblée l'envie de contacts sociaux avec nos coéquipiers, par exemple. De plus, il n'est pas toujours facile de respecter la distanciation physique lors de la pratique de certains sports. Le resserrement des mesures en zone rouge vise à réduire les contacts étroits entre les individus et ainsi freiner la propagation de la COVID-19.



Pourquoi le port du couvre-visage en classe est-il obligatoire au secondaire en zone rouge?

Actuellement, les jeunes sont surreprésentés dans les cas de COVID-19 et on observe plusieurs situations d'éclosion dans le réseau scolaire, principalement dans les zones rouges. Selon des observations faites sur le terrain et selon la transmissibilité connue à ce jour du virus, les écoles secondaires posent davantage de risques que les écoles primaires.

Au secondaire, les élèves sont plus âgés, ils sont en mesure de porter le masque ou le couvre-visage pour une plus longue période. Ainsi, en zone de niveau d'alerte rouge, le port d'un couvre-visage par tous les élèves du secondaire est obligatoire en tout temps dans les lieux communs, incluant en classe dans leur groupe-classe stable, sur le terrain de l'école et lors des cours à option avec un groupe-classe différent.

On doit réagir maintenant

Pour connaître le niveau d'alerte dans votre région, consultez la carte des paliers d'alerte par région sur [Québec.ca/paliersalerte](https://Quebec.ca/paliersalerte)

[Québec.ca/zonerouge](https://Quebec.ca/zonerouge)

☎ 1 877 644-4545

Québec 

Un nouvel outil pour faciliter la vie des proches aidants

CLAUDE THIBODEAU
cthibodeau@lanouvelle.net

COMMUNAUTAIRE. Un nouvel outil, un guide pratique, vient de voir le jour au Centre-du-Québec afin de faciliter la vie des proches aidants qui, bien souvent, se retrouvent confrontés à des décisions importantes.

Intitulé « Parents vieillissants, parlons-en ! », ce guide d'accompagnement a été présenté par les associations des proches aidants d'Arthabaska-Érable, de Drummond et de Bécancour-Nicolet-Yamaska, la semaine dernière, à la faveur d'une conférence de presse virtuelle.

« Il s'agit d'un guide d'accompagnement pour les familles, pour faciliter le quotidien des proches aidants en favorisant la discussion. Cet outil vise à diminuer les conflits familiaux », a indiqué Maryse Vallée, intervenante à l'Association des personnes proches aidantes Drummond (APPAD).

Cet outil découle de certaines constatations. « Les proches aidants se retrouvent avec beaucoup de poids sur les épaules quand arrive le temps des décisions lourdes et difficiles liées, par exemple, à la mise en place de plus de services, du retrait du permis de conduire, d'un placement ou des soins de fin de vie », a souligné Véronique Mergeay.

Or, si aucune discussion préalable n'est survenue, ces décisions reposent souvent sur les épaules des proches aidants qui, bien sûr, tentent de faire de leur mieux. « Mais cela

peut créer des tensions, des conflits dans les familles, car tous ne sont pas rendus à la même place et ne vivent pas les inquiétudes de la même façon », a-t-elle fait valoir.

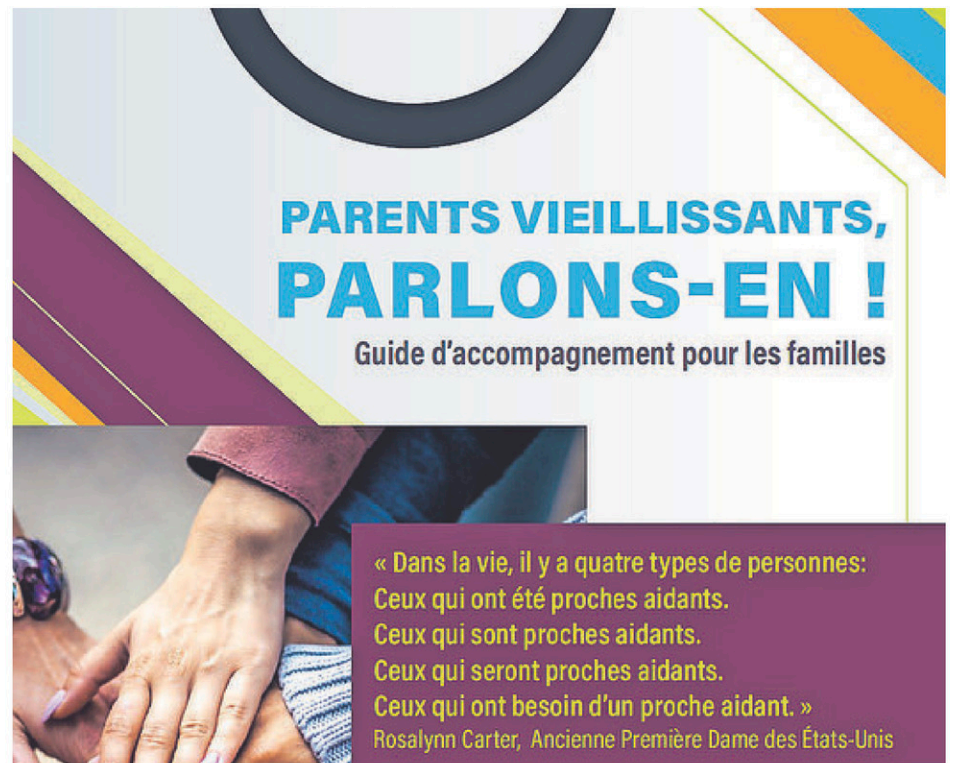
D'où l'idée de créer un outil favorisant la discussion. « Pour permettre aux familles et aux gens de discuter ensemble, mais aussi avec la personne aidée pour savoir ce qu'elle veut bien que, parfois, la personne n'a peut-être pas les capacités de le faire », a confié M^{me} Mergeay.

Les associations de personnes proches aidantes estiment que le guide en question facilitera la vie de tous, tout en soulageant d'un certain poids les proches aidants. « Car tous seront au courant de ce qui a été décidé au préalable et sauront ce que veut la personne », a-t-elle exprimé.

S'il vaut mieux entamer les discussions tôt, avant l'apparition de la maladie ou des troubles cognitifs, le guide peut servir à tout moment : avant et pendant la maladie et par la suite. « Il faut revoir les choses régulièrement. C'est un processus qui doit se faire de façon régulière, car il se peut que des choses changent en cours de route. L'objectif, c'est de permettre la discussion entre les membres des familles et les proches pour que tous puissent aller dans le même sens, en permettant à chacun de s'exprimer à son rythme parce que tous ne sont pas au même rythme dans l'acceptation de la situation », a exprimé Véronique Mergeay.

LE GUIDE

Le guide, réalisé grâce au soutien financier de l'Appui pour les proches aidants



Un nouveau guide visant à faciliter le quotidien des proches aidants. (Capture d'écran)

Centre-du-Québec, se décline en huit volets. Après une mise en contexte, il convient ensuite de dresser un portrait de la situation pour connaître les besoins et les incapacités actuels, et prévoir ce qui peut s'en venir.

Viennent ensuite les questions entourant la qualité de vie, le bien-être de la personne et des proches. Un volet touche aussi l'aspect juridique, puis un autre où les familles sont amenées à réfléchir sur les différents risques possibles et la gestion de ces risques et du niveau de risque acceptable. La question du déménagement et de l'hébergement se pose également. « Il faut y penser, a souligné Maryse Vallée. Le milieu est-il sécuritaire pour la personne. Correspond-il encore aux besoins ? »

Le guide traite aussi de la préparation à la fin de vie en lien avec le souhait de la personne. A-t-elle fait part de certaines directives à ce

sujet? Et puis, il y a les relations familiales et ce qui peut être fait pour les préserver. « Avec cet outil qui comprend aussi des annexes avec une liste de tâches et les coordonnées des associations, les gens pourront réfléchir, mieux se préparer et ainsi prendre des décisions plus éclairées », a fait valoir M^{me} Vallée.

Par ailleurs, une intervenante se rendra disponible pour les familles intéressées. « Les familles pourront être accompagnées d'une intervenante quand survient, par exemple, un sujet plus délicat à traiter. Avec l'intervenante, elles pourront ainsi explorer les compromis possibles », a confié Fabienne Achermann de l'Association des proches aidants Arthabaska-Érable. Ce nouveau guide se retrouve sur les sites Web des associations. Les intéressés peuvent aussi faire appel à l'association de leur territoire pour obtenir une version papier de cet outil.

DITES-LUI MERCI!

PRIX HOMMAGE BÉNÉVOLAT-QUÉBEC 2021

PROPOSEZ SA CANDIDATURE AU PRIX HOMMAGE BÉNÉVOLAT-QUÉBEC

CATÉGORIES :

- JEUNE BÉNÉVOLE** – Prix Claude-Masson (de 14 à 35 ans)
- BÉNÉVOLE** (36 ans ou plus)
- ORGANISME**

DATE LIMITE D'INSCRIPTION :
5 DÉCEMBRE 2020

POUR OBTENIR UN FORMULAIRE DE MISE EN CANDIDATURE OU POUR TOUT RENSEIGNEMENT :

www.ditesluimerci.gouv.qc.ca

Secrétariat à l'action communautaire autonome et aux initiatives sociales
sacais.supportbq@mtess.gouv.qc.ca

En collaboration avec

Plus de **20 ANS** d'expérience

279314

Votre gouvernement

Québec

279615

L'Avenir de l'Érable
La Nouvelle union

CARTES PROFESSIONNELLES

Des gens de chez-nous pour vous!

Contactez votre conseiller au **819 758-6211**

POÊLE & FOYER de l'Érable

VENTE • SERVICE • INSTALLATION

poelsetfoyers@hotmail.com
819 752-3985
305, rte 116 Est, Princeville

- BOIS
- ÉLECTRIQUE
- GAZ
- GRANULE
- FOURNAISE
- THERMOPOMPE

Plus de **20 ANS** d'expérience

RÉSIDENTIEL & COMMERCIAL

PLUMBERIE DUPLESSIS inc.

David Duplessis, propriétaire, plus de 15 ans d'expérience

819 758-0024 - Victoriaville
plomberieduplessis@hotmail.com

Victoriaville se dote d'une clause d'achat local

MANON TOUPIN
mtoupin@lanouvelle.net

MUNICIPAL. Afin de favoriser encore davantage l'achat local, la Ville de Victoriaville ajoutera à son règlement sur la gestion contractuelle une clause qui permettra de favoriser les fournisseurs de la municipalité.

C'est ce qu'a annoncé le maire André Bellavance en visioconférence. Il était pour l'occasion accompagné de représentants de la Chambre de commerce et d'industrie Bois-Francs/Érable et de la Corporation de développement économique de Victoriaville et sa région.

Il s'agit donc d'une nouvelle disposition qui sera adoptée lors de la séance du conseil du 2 novembre et qui fera en sorte que pour l'ensemble des contrats, dont la valeur se situe sous le seuil d'appel d'offres public, soit 105 700 \$, la Ville de Victoriaville pourra accepter, à qualité équivalente bien entendu, un dépassement de 5 % supérieur à la plus basse soumission pour octroyer le contrat à une entreprise ou industrie victorivilloise.

« Nous avons toujours mis l'achat local de l'avant et la Ville accorde déjà beaucoup de contrats localement », a souligné le maire en indiquant qu'en 2019, la Ville de Victoriaville avait accordé plus de 44,2 M\$ à 624 fournisseurs de la municipalité, ce qui représente 69 % des sommes octroyées en mandat sur invitation. « Du côté de la MRC d'Arthabaska, ce montant était de 48,2 M\$ au cours de la même année, soit 75 % des dépenses », ajoute M. Bellavance.

Une initiative saluée par la Chambre de



André Bellavance et Robert Béliveau, respectivement maire de Victoriaville et président de la CCIBFE (Photo gracieuseté)

commerce et d'industrie Bois-Francs/Érable, comme l'a indiqué son président Robert Béliveau. Ce dernier a tenu à remercier, d'entrée de jeu, Geneviève Thibault, présidente ex officio qui a lancé, avec la directrice générale Stéphanie Allard, les discussions menant à cette annonce. « L'achat local a toujours été une préoccupation et on a vu une volonté plus grande, une prise de conscience avec la pandémie », a-t-il mentionné en ajoutant qu'avec l'ajout d'une clause d'achat local, la Ville de Victoriaville démontrait une cohérence entre ses paroles et ses actions. « Si toute la population faisait comme ça, il y aurait de grandes retombées », a-t-il souhaité.

M. Béliveau a rappelé l'importance de l'achat

local dans les décisions quotidiennes pour le maintien des entreprises et des commerces. « Ce 5 % va faire la différence et aura un impact positif », dit-il encore.

UNE DES ACTIONS

L'ajout de cette clause à la Ville est une des actions menées afin d'appuyer les entrepreneurs de la municipalité. Rappelons aussi l'existence du site Internet Achetervicto.com, initié par la Ville de Victoriaville (ce qui en fait la seule ville au Québec qui propose ce genre de service) désormais offert gratuitement.

D'autres mesures, dont le stationnement gratuit au centre-ville, sont aussi un incitatif à

l'achat local. À ce sujet, le maire André Bellavance a indiqué que si la gratuité avait été instaurée au début de la pandémie, en mars, elle demeurerait encore en place jusqu'au 5 janvier, et ce, alors que d'autres municipalités ont choisi de recommencer à charger pour le service.

Autre action à saveur locale intéressante émanant de la municipalité : puisque la Ville ne pourra tenir son habituelle soirée de Noël pour les employés municipaux (à cause de la COVID-19), il a été décidé que le budget destiné à cette festivité sera investi dans l'achat de cadeaux ou de chèques-cadeaux de commerces de Victoriaville. « Les entreprises de la région pourraient faire de même », suggère le maire.

EN COLLABORATION AVEC

VINS FINS
L'AGENCE

2^E ÉDITION DU MARCHÉ DE NOËL



DES VINS

D'IMPORTATION
PRIVÉE

AU PROFIT DU FONDS D'ÉTUDES
DES JOUEURS DE L'ÉQUIPE

PROCURE-TOI TA
CAISSE PANACHÉE

DU 02 AU 27
NOVEMBRE 2020



LES TIGRES DE VICTORIAVILLE
NOTRE ÉQUIPE, NOTRE PASSION

18 ANS ET +



INFO@TIGRESVICTORIAVILLE.COM | 819 752-6353



Référence

IMMOBILIÈRE

NOUVEAU... VICTO

179 900 \$

3 2

Proprío Direct inc.
AGENCE IMMOBILIÈRE
À PARTIR DE 2%

Lauréat excellence 2018-2019

Christian Couture
Courtier Immobilier Agréé
25 ans d'expérience

819 350-2000
33, route de la Grande Ligne, Victoriaville
c_couture@videotron.ca
www.propriodirect.com

NOUVEAU... VICTO

179 900 \$

3

NOUVEAU... VICTO

139 000 \$

Grand condo rénové + Remise + Vue sur montagne!

NOUVEAU... 90 ACRES

374 900 \$

Erablière 2 500 entailles équipée + Plantation mûre + Culture (loué) +++ A voir!

NOUVEAU... PRIX!!

309 900 \$

SORTIE DE VILLE!

NOUVEAU... PRIX!!

395 000 \$

+ QUAI + SPA

LAC AYLMER

Bord de l'eau !!! Vue coucher de soleil !!

SAINTE-HÉLÈNE

419 000 \$

Wow! Jolie ferme de 18 acres boisés dans les montagnes à seulement 25 minutes de Victo!

GRAND TERRAIN

199 900 \$

Const. 2014, sortie de ville, sous-sol fini, finition chaleureuse.

ST-LOUIS-DE-BLANDFORD

109 900 \$

GARAGE

RIVIÈRE!! WARWICK

299 000 \$

Domaine de 4,5 acres avec rivière.

3 ÉTAGES VICTO

174 900 \$

S-Sol de 8 pieds, grenier fini = possibilités ++

SAINTE-SOPHIE 11 ACRES

585 000 \$

VENDU

↑ GRATUIT ↑

Remorque légère pour mes vendeurs et acheteurs
Certaines conditions s'appliquent.

↑ GRATUIT ↑

Photo HDR

↑ GRATUIT ↑

Évaluation de votre propriété

↑ GRATUIT ↑

Votre propriété sur + de 100 sites Internet

↑ GRATUIT ↑

VENDEURS !!

C'EST L'AUTOMNE ET LES ACHETEURS SONT LÀ !!

APPELEZ-MOI !!

C'EST VENDU OU C'EST GRATUIT !!

Pour des transactions immobilières sans soucis, faites appel à un courtier!

L'AGENT QUI VEND À PARTIR DE SEULEMENT 2%

Proprío Direct
AGENCE IMMOBILIÈRE

LIONEL HAMELIN
Courtier immobilier agréé / DA

hamelinlionel@videotron.ca

819 740-0629

équipeFONTAINE
COURTIER IMMOBILIER

Une expertise de plus de 25 ans

ANICK FONTAINE
cell: 819.552.1339
anickfontaine8@gmail.com
anickfontaine.com

MARCEL FONTAINE
bur: 819.364.2227
info: marcelfontainecourtier.com
marcelfontaine.com

Pour voir nos propriétés: equipefontaine.com

Vendez votre propriété avec équipe Fontaine

CAMION DE DÉMÉNAGEMENT GRATUIT

*Certaines conditions s'appliquent

à partir de **2%**

Avec équipe Fontaine **C'EST VENDU OU C'EST GRATUIT**

RECEVEZ GRATUITEMENT une évaluation de la valeur marchande de votre propriété.

ANICK FONTAINE 819.552.1339
MARCEL FONTAINE 819.364.2227

MA PRIORITÉ VOTRE PROPRIÉTÉ

- Évaluation gratuite
- Je m'occupe de tout... même si c'est vous qui trouvez l'acheteur
- Commission à partir de seulement 2%
- C'est clair: c'est vendu ou c'est gratuit

Proprío Direct

LYNE BEAURIVAGE
Courtier immobilier

350-8106
lynebeaurivage@gmail.com

L'équipe Sévégné-Baril

viacapitale PLATINE

Temps exceptionnel pour vendre! DU JAMAIS VU! Et oui, Sévégné - Baril! oui oui!

TOP 25 des Équipe Performantes au Québec 8^e position en 2019

Max Sévégné 819.350.8898
Sylvie Baril 819.352.0006

Isabelle Cantin Adjointe administrative

Voyez toutes nos propriétés à equipesevegnnybaril.com

21, rue de la Gare, bureau 301, Victoriaville
819 752-2228

VENDU	VENDU	VENDU
Impeccable! Bungalow tout brique avec abri d'auto, petit terrain intime avec piscine creusée! Un vrai petit bijou!	Très belle propriété de 12 pièces, terrain bien aménagé avec un plan d'eau. Secteur très paisible. Vous serez charmé lors de votre visite!	Chaleureuse maison avec garage attaché. Belle cuisine avec garde-manger, walk-in, s.-bain comm. Ch. Maître. Belle terrasse avec intimité!
NOUVEAUTÉ	NOUVEAUTÉ	NOUVEAUTÉ
3 logements très bien situé près du centre-ville. Excellent investissement. Rénové récemment. À voir !!!	Quintuplex face à la rivière, à 2 pas du centre-ville. Grand logement 5 1/2 au R.C., un 3 1/2 et un 4 1/2 à l'étage et 2 3 1/2 au sous-sol.	Cachet unique! Cottage 2019, contemporain de 2 chambres! Garage 30p. X 30p., piscine creusée au sel. Espace bureau pour travailler autonome au R.C.

RE/MAX[®] — ÉLITE —



À partir de

3%

Certaines conditions s'appliquent

Agence immobilière, franchisé indépendant et autonome de RE/MAX Québec Inc.

Agence Plessisville: 819 621-1000 et Victoriaville: 819 758-6441

279513

NOUVEAUTÉ SECTEUR HDA



Jean-Pierre Fréreau
819 357.0728



Charmant plain-pied, quartier tranquille, beau terrain paysager. Une visite s'impose!



Mario Labarre
819 357.6188



219 900\$

Superbe cottage de 9 pièces, 4 chambres, garage, piscine creusée, doit absolument être vendu avec l'immeuble commercial voisin à 109 900\$ plus taxes.

ENTRE VICTORIAVILLE ET DRUMMONDVILLE



Stéphane Béliveau
819 350.7343



Maison clé en main, sous-sol fini, 4 chambres à coucher, garage.

PRÈS DU GOLF



David Levasseur
819 990.2306



Maison clé en main de 4 chambres et 2 salles de bains. WOW

NOUVEAUTÉ VICTORIAVILLE



Julie Hamel
819 352.0111



Charmante propriété secteur du golf. 3 chambres. Terrain de + 8700 pi². Une visite vous charmera.



Jonathan Trottier-Deshaies
819 350.0878



174 900\$

Jumelé 3 chambres dans le Colonial. Près de la piste cyclable, du parc et près de la route 122.

NOUVEAUTÉ À PLESSISVILLE



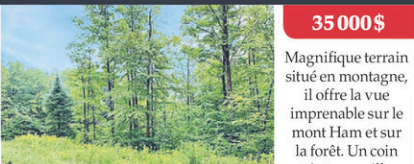
Marc-André St-Onge
819 357-0138



Superbe 2 log 1x 6 1/2 et 1x 4 1/2 avec abri d'auto, cour intime. Très grand, lumineux avec beaucoup de potentiel. Idéal prop. occupant.



Olivier Marcotte
873 665.5802



35 000\$

Magnifique terrain situé en montagne, il offre la vue imprenable sur le mont Ham et sur la forêt. Un coin très tranquille, 50 000 pi² de pur bonheur.



Hélène Lafontaine
819 352.1908



STE-ÉLIZABETH-DE-WARWICK

Domaine forestier 54 acres. Petite érablière, rivière, caches, chalet, hangars. Paradis pour la chasse.

CLÉ EN MAIN À VICTORIAVILLE



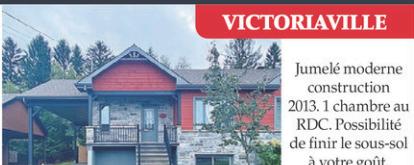
Guylain Ramsay
819 350.0535



2016, 5 chambres, 2 salles de bains, face au parc. Libre rapidement!



Mélissa Poirier
819 740.3136



VICTORIAVILLE

Jumelé moderne construction 2013. 1 chambre au RDC. Possibilité de finir le sous-sol à votre goût. Aucun voisin à l'arrière.



Serge Langlois
819 357.5441



VRAIE-BIGÉNÉRATION

Située sur un grand terrain boisé avec jardin d'eau, garage de 20 x 32 isolé avec plancher chauffant, 2 thermopompes pour plus de confort. Parfaite pour une grande famille.



Mélanie Noël
819 350.2683



89900\$

À proximité du centre-ville 4 chambres, libre rapidement!!



Cynthia Turgeon
819 998-0324



TERRAIN KINGSEY FALLS

Magnifique terrain bordé par la rivière Nicolet, petit havre de paix. Sans voisin arrière. Zoné blanc.



Ann-Andrée Danault
819 552.8847



NOUVEAUTÉ

Belle maison possédant un pôle au bois, 3 chambres, 2 salles de bain et un grand terrain avec piscine.



Marika Roger
819 621.7721



179 500\$

Très grande maison, 5 chambres à coucher, terrain intime avec haie de cèdre! À voir!



Manon Tardif
819 740.3869



MAGNIFIQUE

Propriété de 4 c à c, 3 salles de bains, Terrain intime bordé de haies de cèdre. Garage 17 x 24 pieds.



Josée Leblanc
819 621.5117



MAGNIFIQUE ET PRESTIGIEUSE

Très belle demeure de qualité supérieure. Elle vous offre confort et tranquillité dans un quartier convivial près de tous les services. À voir!



Jean-François Rivard
819 740.0288



NOUVEAUTÉ ST-CHRISTOPHE-D'ARTHABASKA

Charmante propriété rénovée de 3 chambres. Grand terrain de 32000 pi² avec garage de 21 x 24 pieds.



Karine Labarre
819 352.4660



169 900\$

Rare et clé en main, magnifique jumelé de 5 chambres et 2 salles de bain, situé à proximité du centre-ville et des centres commerciaux. Idéal pour famille. C'est à voir absolument.



Jean-Marc Benoit
819 350.2698



CONDO/BORD DE L'EAU

Dernier très beau grand condo neuf, 2 ou 3 c à c, de ce complexe de 8 unités. Vraiment tranquille au centre du village de Saint-Ferdinand, vue imprenable sur lac et montagnes. Libre immédiatement.



Jean-Robert Royer
819 352.3055



PRINCEVILLE

Superbe occasion! Immeuble à revenu idéal pour propriétaire occupant ou investisseur.



Dave Thibodeau
819 806-3884



GRAND BUNGALOW AVEC GARAGE

Beau grand bungalow à aire ouverte, avec garage, plusieurs rénos, secteur tranquille.



Vital Gosselin
819 740.5236



CACHET UNIQUE

3 chambres, salon toit cathédral, mezzanine à l'étage. Terrain intime. Sans voisin



Danny Cormier
819 350.9955



NOUVEAUTÉ À DAVELUYVILLE

Belle propriété de 4 c à c, 2 s de b, terrain intime avec haie de cèdres. Très bien située avec possibilité de garage.



Sébastien Gingras
819 740.7321



VICTORIAVILLE

Maison avec cachet unique, beaucoup de rénovations récentes.



Mélanie Brisson
819 998.0216



INVERNESS ACCÈS AU LAC

Aimants de la nature c'est pour vous! Terrain boisé 4 955 m². Accès au Lac Joseph



Pierre-Luc Houle
819 552.1402



NOUVEAUTÉ

Spacieuse propriété de 5 chambres, 2 salles de bain, piscine creusée, terrain intime bordé par des haies.

Le Parminou en mode création

THÉÂTRE. Puisqu'il a fallu interrompre le volet de diffusion du Parminou à cause de la pandémie de la COVID-19, la coopérative de théâtre d'intervention s'est mis, depuis mars, en mode création.

Rencontrés sur les lieux tout en respectant les consignes sanitaires avec lesquelles on ne blague pas au Parminou, les codirecteurs artistiques Hélène

Desperriers et Jean-François Gascon ont expliqué que l'équipe était toujours en place et profite de ces moments, où le théâtre ne peut se rendre vers le public (ce qui est le but premier du Parminou), pour créer et expérimenter.

L'équipe est toujours en place, mais s'organise pour que tout le monde ne soit pas sur place en

même temps. «On privilégie Zoom pour l'information et restons en présence pour le reste», ont-ils expliqué. En effet, va pour le virtuel pour certaines choses, mais il faut quand même, pour les répétitions notamment, être directement sur place pour parvenir à des résultats.

Depuis le mois de mars, au Parminou, on a cherché comment faire en sorte que le théâtre reste vivant. «Nous avons exploré pour faire des capsules vidéo et déposé des projets pour qu'on continue à se développer», indique Jean-François.

Même qu'à la rentrée scolaire, plusieurs écoles avaient réservé les services du Parminou pour des productions «En chair et en mots», adaptées à la situation actuelle. En effet, un concept permettait à deux comédiens de se rendre dans les écoles et d'offrir des adaptations de spectacles déjà bien rodés (une dizaine de productions se prêtaient bien au concept). «Cela fait de façon sécuritaire. Les comédiens avaient leurs propres accessoires qu'eux seuls touchaient, avec un mini-décor», note Hélène. C'était en fait des hybrides entre la lecture et le théâtre, où le jeu de l'acteur était véritablement mis en valeur, touchant de fait l'essence de cet art.

Mais le changement de palier d'alerte, faisant passer plusieurs régions au rouge (plus haut niveau), a modifié les plans puisque les visites dans les écoles, même en duo, sont interdites. Tout cela fait en sorte que depuis mars, à part «L'envers du décor», présenté dans le cadre des Journées de la culture, à l'extérieur, il n'y a pas eu de diffusion pour le Parminou.

Mais cette présentation en plein air avait, bien avant, donné l'idée de redonner vie à l'animation «Le cimetière qui marche», créée en 2011 pour le 150^e de Victoriaville et qui avait alors été présentée dans le cimetière Sainte-Victoire, où les spectateurs déambulaient au rythme de l'histoire. Le théâtre d'intervention avait reçu un appel de projets pour la présenter

devant public, à quatre reprises, dans la semaine de l'Halloween. «C'est un spectacle-laboratoire. Une version écourtée qui permet d'explorer différents environnements visuels et sonores», soulignent les codirecteurs.

C'est donc autour du bâtiment du Parminou, sur son terrain, qu'une générale a eu lieu récemment. Cela sans trop l'annoncer puisque les rassemblements sont interdits.

Un défi technique facilité par l'accès aux installations du Parminou pour cette animation d'une durée, maintenant, de 30 minutes et à laquelle s'ajoutent des projections.

Il reste maintenant, avec les résultats d'une première présentation officielle, à peaufiner le tout et à aller chercher du financement afin de lui faire prendre la route. «Ça aura été une belle exploration technique», dit Jean-François. Il faut dire que le Parminou mise, depuis les débuts, sur des animations facilement transportables, donc simples. Cette fois, il est possible de voir avec la technologie comment le théâtre d'intervention et de proximité pourra continuer malgré les défis sanitaires.

«Et avec ce projet, presque toute l'équipe a travaillé ensemble. Ça fait revenir l'esprit de troupe», apprécie Hélène Desperrier, fondatrice du Parminou. En plus, «Le cimetière qui marche» a permis de faire travailler des artistes d'ici, privilégiés en cette période où il faut éviter le changement de zones.

Ainsi toute l'équipe, avec des tâches un peu modifiées question de s'adapter à la situation qui change continuellement, mise sur la création en ces temps tourmentés. «Nous sommes demeurés proactifs même sans diffusion», font savoir Hélène et Jean-François. Alors, dès que les comédiens pourront reprendre la route, certains qu'ils le feront. Tout sera prêt et fait selon les règles. (M.T.)



MEMBRES
DE L'APCHQ
BOIS-FRANCS

APCHQ
Bois-Francs

Subventions disponibles avec Transition énergétique Québec pour l'amélioration énergétique de votre maison.

FAITES AFFAIRE AVEC UN ENTREPRENEUR DE L'APCHQ POUR VOS TRAVAUX DE CONSTRUCTION OU DE RÉNOVATION !

II DÉTIENT UNE LICENCE de la Régie du bâtiment du Québec (RBQ)

Il est le CHEF D'ORCHESTRE de votre projet

Il est entouré d'une ÉQUIPE D'EXPERTS

L'APCHQ Bois-Francs, c'est plus de 470 membres.
Trouvez-les tous au www.trouverunentrepreneur.com

NOUVELLES CONSTRUCTIONS



EN CONSTRUCTION

91, GINGRAS (JUMELÉ)
297, CATHERINE (JUMELÉ)
71, DANCAUSE (MAISON)
285-289 RUE CATHERINE JUMELÉ AVEC GARAGE
115, GINGRAS (JUMELÉ)
128, GRÉGOIRE, JUMELÉ AVEC GARAGE (PRINCEVILLE)
1460, HOULE, MAISON AVEC GARAGE (TROIS-RIVIÈRES)
1470, HOULE, MAISON (TROIS-RIVIÈRES)

Les Constructions



JUMELÉS AVEC MUR MITOYEN EN BÉTON

Gilles et Olivier Lecours, propriétaires

819 357-4100



>230197



TERRAINS DISPONIBLES :

- Victoriaville – Domaine Colonial
- Princeville – Domaine du Faubourg
- St-Albert – Terrain 16 000 pi² et plus



CONSTRUCTIONS À VENIR



77, RUE BILODEAU, PRINCEVILLE

(Jumelé avec Garage – côté droit)

222 900 \$ terrain et taxes incluses

- Portes et fenêtres noires
- 2 chambres dont 1 chambre de finie au sous-sol

T : 819 758.4046 C : 819 350.6960

www.lesconstructionsandrejacques.com



69 ET 73, RUE BILODEAU, PRINCEVILLE

(Jumelé – les 2 côtés sont à vendre)

181 900 \$ terrain et taxes incluses

- 2 chambres dont 1 chambre de finie au sous-sol

Gilles Larose, Propriétaire

>278322



Jean-François Gascon et Hélène Desperrier, codirecteurs artistiques du Parminou (Photo www.lanouvelle.net)

COUPONS Rabais

MATELAS BOISVERT - Depuis 1931 -

NOUS FABRIQUONS N'IMPORTE QUEL MODÈLE DE MATELAS :

- Ensaché
- Latex
- Pillow top
- Médicaux
- Viscose



501, Rang 8, St-Albert 819 353-2666 819 353-2226

>238127

Un seul numéro 1 866 637-5236

IMMOBILIER 100 à 299 MARCHANDISE 300 à 399 SERVICES 400 à 599 EMPLOI ET FORMATION 600 à 799 ÉVÈNEMENTS SPÉCIAUX 800 à 899 VÉHICULES 900 à 999

105 Propriétés à vendre

MAISON de campagne 3 chambres à vendre sous le prix de l'évaluation. Évalué à 143,000\$ et vend à 99,000\$. 35,000\$ de réno déjà fait. Libre, st-Julien, 819-552-1273

205 Logements / appartements à louer

!!!! Coop. d'Habitation 4-1/2 rue Desjardins, 557\$. Chauffé. Libre. Possibilité de subvention et résiliation de bail. 1-888-477-6986, 819-475-9399

205 Logements / appartements à louer

! Plessisville: Grands 2-1/2 (320\$), 3-1/2 (360\$) semi-meublés, balcon. Libres. 819-352-5266

! Victoriaville, tranquillité 4-1/2, frais peint, bas duplex, locker, 819-357-7025

2-1/2, 3-1/2, 4-1/2, Daveluyville, stationnement, propres, bien situés, libres, 819-367-2071

205 Logements / appartements à louer

! VICTO. Plusieurs logements 4-1/2 à partir de 545\$. RENOVÉS, balcon, stationnement et plus. Libres immédiatement. 819-352-0326

205 Logements / appartements à louer

4-1/2, 2e étage ensoleillé, près centre-ville, idéal pour personne sans véhicule, 160 Désiré, Victoriaville, libre 1er novembre, non-fumeur incluant cannabis, pas d'animaux, 435\$, 819-358-2419; cell: 819-358-0725

4-1/2 et 5-1/2 2e étage, plancher flottant / céramique, 2 stationnements, libres. Non-fumeurs, Victoriaville. 819-752-4918, 819-758-9373

205 Logements / appartements à louer

À LOUER CONSTRUCTION HABITATION DURABLE 4 1/2 NEUF → 25, rue de la Manufacture Location pour le 1^{er} novembre 819 806-6950 819 357-0782

215 Logements / appartements chauffés / meubles à louer

1-1/2, meublé, chauffé, éclairé, près d'une buanderie, stationnement, près centre-ville Victoriaville, 330\$/mois. Non-fumeurs, 819-758-0768

270 Bureaux / locaux à louer

LOCAL 850 pi.ca. Idéal pour commerce ou bureau, Rue Aqueduc, Victoriaville, 819-357-6919

307 Appareils électroménagers

LAVEUSE, sècheuse, poêle, réfrigérateur, lave-vaisselle, mini-laveuse/ sècheuse, congélateur, garantis. 819-752-4041

424 Astrologie/occultisme

Ana Médium pure, 40 ans d'expérience, ne pose aucune question, réponses précises et datées, confidentielles. Tél.: 514-613-0179 (Avec ou sans Visa/ Mastercard)

424 Astrologie/occultisme

Médium Québec réunit toujours pour vous les meilleurs voyant(e)s du Québec, reconus pour leurs dons, leur sérieux, la qualité de leurs prédictions...Écoutez-les au 1-866-503-0830 et choisissez votre conseiller(e) personnel(le). Depuis votre cellule faite le #((carré))5722. Pour les voir et mieux les connaître: www.MediumQuebec.com

442 Constructions / Rénovations / Réparations

HOMME à tout faire: menuiserie, réparation gyproc, peinture, etc. 819-433-1044

484 Services divers

SAAQ - SAAQ - SAAQ Victime d'un accident automobile? Vous avez des blessures? Contactez-nous. Consultation gratuite. M. Dion Avocats, tél: 1-855-282-2022 www.sosaaq.com

485 Agence de rencontre avec permis

CONTACTS directs et rencontres sur le service #1 au Québec! Conversations, rencontres inattendues, des aventures inoubliables vous attendent. Goûtez la différence. Appelez le 1-866-553-5652 pour les écouter ou bien, pour leur parler, depuis votre cellule, faites le #((carré))6910 (des frais peuvent s'appliquer) L'aventure est au bout de la ligne. www.lesseductrices.com

555 Argent à prêter

PRÊTEUR hypothécaire privé de premier et deuxième niveau. Financement rapide peu importe votre région. Service professionnel. Nos taux sont compétitifs et nos conditions de financement flexibles. Financement Brisson. 1-866-566-7081

585 Services financiers divers

SOLUTIONS à l'endettement. Trop de dettes? Reprenez le contrôle. Notre expertise en matière de faillite et de proposition de consommateur est là pour vous. Consultation gratuite. MNP Ltée, Syndics autorisés en insolvabilité à Drummondville (819-479-0529) et Victoriaville (819-751-0005).

605 Emplois divers

FILLES de 18 ans et plus demandées pour pose de vêtements. On donne 40\$/heure et les meilleurs photos de la séance. Travail sérieux Appelez Photo Jépalé Enr. 1-819-357-9735

GARDIENNE pour personnes avec déficience intellectuelle. Temps partiel, doit coucher sur place, 819-621-7746

985 Autos à vendre

ATTENTION! ATTENTION! Besoin d'une auto. Problème de crédit? C'est fini. Aucune enquête de crédit. Financement sur place. Voiture, camion, van. Léger dépôt requis. Robert Cloutier Autos 450-446-5250 ou 514-830-0098 1-888-446-5250 www.robertcloutierautos.com

À LOUER

3 1/2 Quatre stationnement intérieur, ascenseur

4 1/2 155, St-Georges, Eden, ascenseur, centre-ville

4 1/2 3, Decoursol, ascenseur, centre-ville

3 1/2 3, Decoursol, ascenseur, centre-ville

CONSTRUCTION JACQUES 3G inc. 819 758-5224 info@groupejacques.com

18^e PLACE Piché pour personnes retraitées, semi-retraitées, actives, autonomes et 55 ans et plus

Système de sécurité • Appels d'urgence 24 h Garage intérieur • Ascenseurs Aires communes intérieures et extérieures

Libres immédiatement : 3 1/2, 4 1/2 et 5 1/2 Prenez rendez-vous: 819 552-2088 819 752-6094

HABITATIONS OASIS Pour gens actifs de 55 ans et + LOGEMENTS DE TYPE CONDO À LOUER 4 1/2

819 357-6494 • 819 752-4170 www.habitationsoasis.com

PRÈS DE TOUS LES SERVICES 5 1/2 disponibles

- Logements rénovés / certains avec ascenseur
- Milieu de vie accueillant et paisible
- Service de conciergerie
- Enquête de crédit demandée

Groupe C.R. Gagnon Inc. 819 357-1522 / 819 357-2061

Offres D'EMPLOI

MANŒUVRE AU TRANSFERT

RÉMUNÉRATION CONCURRENTIELLE !

Semaine de travail régulière de 40 heures, répartie sur 4 jours. Salaire: 19,76\$/l'heure / prime de nuit offerte 0,60\$/l'heure.

LES DÉFIS QUE NOUS OFFRONS

Sous la supervision du contremaître de production, votre mandat consiste à :

- Manipulation de chariots d'œufs;
- Nettoyage des équipements et des départements;
- Faire le remplacement du personnel à l'occasion;
- Effectuer toutes autres tâches connexes.

**Être disponible pour des remplacements occasionnels et la personne pourrait être appelée à travailler sur diverses tâches/divers rôles associés au transfert.

VOUS POSSÉDEZ LE PROFIL SUIVANT

- Vous détenez un diplôme d'études secondaire (atout);
- Vous démontrez une bonne capacité physique;
- Vous êtes autonome, fiable, débrouillard(e) et assidu(e) au travail.

Pour postuler : <https://sollioagriculture.jobs.net/fr-CA/job/manoeuvre-au-transfert-syndique/J3N19H681NVZ8QLXRZY>

Sollio Agriculture



LE CENTRE DE SERVICES SCOLAIRE DES BOIS-FRANCS a besoin de votre expertise! OPPORTUNITÉS D'EMPLOI

Le Centre de services scolaire des Bois-Francs cherche présentement à combler les besoins suivants au Centre de formation professionnelle Vision 20 20 :

- Enseignante ou enseignant en réfrigération
- Enseignante ou enseignant en mécanique automobile
- Enseignante ou enseignant - secteur santé (À Victoriaville et Drummondville)

Les candidatures doivent être reçues avant le 23 novembre 2020, à 16 h.

La description des titres d'emploi, des exigences et des conditions salariales se trouvent dans la section « Trouver un emploi » de notre site web.

Nous appliquons un Programme d'accès à l'égalité en emploi.

Centre de services scolaire des Bois-Francs Québec

WWW.CSBF.QC.CA/EMPLOIS

Alexander Peresunko prêté au HC Donbass

HOCKEY. N'ayant toujours pas eu l'autorisation de s'amener en Amérique du Nord, Alexander Peresunko a été prêté par les Tigres de Victoriaville au HC Donbass afin qu'il puisse jouer au hockey.

Le HC Donbass est basé dans la ville de Droujkivka, en Ukraine. Ce club, fondé en 2004, a momentanément évolué dans la KHL de 2012 à 2014. Il dispute maintenant la victoire au sein de la Ligue ukrainienne de hockey. Cette équipe avait notamment dû se retirer de la

saison 2014-2015 en raison de la destruction de leur aréna, le Palais des sports Droujba, dans le cadre de la Guerre du Donbass.

Initialement, Peresunko devait s'amener dans les Bois-Francis pour une deuxième saison et occuper l'un des rôles de 20 ans au sein de la formation victoriavilloise. Cependant, avec la pandémie de la COVID-19, comme un bon nombre d'Européens de la Ligue de hockey junior majeur du Québec (LHJM), il n'a pas l'autorisation du gouvernement canadien de

s'amener au pays. De ce fait, Peresunko s'alignera pour la première fois depuis la saison 2016-2017 au sein d'une équipe de son pays natal. Il a passé les trois dernières saisons en Amérique du Nord. En plus d'évoluer avec les Tigres, où il

a obtenu 31 points en 57 parties l'an dernier, il a également défendu les couleurs des Bruins Jr de Boston et des Pics de Springfield dans différents circuits de développement aux États-Unis. (M.V.)



Alexander Peresunko (Photo Denis Morin - Archives)



CANADA
PROVINCE DE QUÉBEC
MUNICIPALITÉ RÉGIONALE
DE COMTÉ D'ARTHABASKA

OBJET : Consultation sur le projet de règlement modifiant le règlement numéro 200 édictant le Schéma d'aménagement et de développement de la Municipalité régionale de comté d'Arthabaska, deuxième génération, concernant diverses dispositions

AVIS PUBLIC

aux personnes et organismes sur le territoire
de la Municipalité régionale de comté d'Arthabaska

Avis public vous est donné par le directeur général et secrétaire-trésorier de la Municipalité régionale de comté d'Arthabaska, Frédéric Michaud, qu'à sa séance ordinaire du **13 mai 2020**, le Conseil a adopté le projet de règlement modifiant le règlement numéro 200 édictant le Schéma d'aménagement et de développement de la Municipalité régionale de comté d'Arthabaska, deuxième génération, **concernant diverses dispositions**.

En raison de la situation occasionnée par la pandémie de la COVID-19 et en conformité avec l'arrêté 2020-074 du ministre de la Santé et des Services sociaux en date du 2 octobre 2020, et de la Loi sur la santé publique, une consultation écrite sur ce projet se tiendra.

Cette consultation se déroulera entre le 4 novembre et le 19 novembre 2020, date limite jusqu'à laquelle toute personne pourra transmettre des questions et des commentaires écrits, par courriel (reception.mrc@mrc-arthabaska.qc.ca) ou par courrier (150, rue Notre-Dame Ouest, Victoriaville Qc G6P 1R9).

Les principaux éléments touchés par le projet de règlement sont :

Pour la Ville de Kingsey Falls

Le projet de règlement vise à modifier les limites du périmètre d'urbanisation et des affectations agricoles et industrielles, sur les lots 5 739 354 et 6 266 348, ainsi que de permettre la construction d'une seule résidence sur le site visé par la présente modification.

Par conséquent, la Ville de Kingsey Falls devra effectuer les modifications nécessaires à ses règlements d'urbanisme afin de tenir compte des nouvelles limites des affectations agricoles et industrielles et du périmètre urbain ainsi modifiés.

Pour la Municipalité de Saint-Samuel

Le projet de règlement vise à permettre, en vertu de l'article 75 du document complémentaire du Schéma d'aménagement, une dérogation en zone inondable de récurrence 0-100 ans pour la construction d'une passerelle pour VTT sur le lot 5 446 935 du cadastre du Québec dans la Municipalité de Saint-Samuel.

Par conséquent, la Municipalité de Saint-Samuel pourra effectuer les modifications nécessaires à ses règlements d'urbanisme afin d'autoriser les travaux de construction sur le lot 5 446 935 du cadastre du Québec.

Pour la Municipalité de Saint-Valère

Le projet de règlement vise à permettre l'implantation d'un garage municipal sur une partie du lot 5 180 482 du cadastre du Québec dans la Municipalité de Saint-Valère, en affectation agricole.

Par conséquent, la Municipalité de Saint-Valère pourra effectuer les modifications nécessaires à ses règlements d'urbanisme afin de permettre la construction d'un garage municipal sur une partie du lot 5 180 462 du cadastre du Québec.

Pour la Municipalité de Saint-Louis-de-Blandford

Le projet de règlement vise à modifier une partie des limites de la zone inondable 0-100 ans de la rivière Bécancour dans la Municipalité de Saint-Louis-de-Blandford.

Par conséquent, la Municipalité de Saint-Louis-de-Blandford pourrait effectuer les modifications nécessaires à ses règlements d'urbanisme afin de tenir compte de ce changement aux limites de la zone inondable de la rivière Bécancour.

Pour l'ensemble des municipalités formant la MRC d'Arthabaska

Le projet de règlement a pour but de remplacer, au document complémentaire, le tableau des compatibilités, article 6, et les notes de renvoi, article 7, sans en affecter le contenu, afin de corriger quelques erreurs de numérotation.

Par conséquent, les municipalités devront effectuer les corrections nécessaires à leurs règlements d'urbanisme, si nécessaire.

Veuillez noter que les documents relatifs au projet de règlement faisant l'objet de la présente consultation peuvent être consultés sur le site internet de la MRC en suivant le lien suivant : regionvic.to/avis

Donné à Victoriaville, ce 4 novembre 2020

Le directeur général et secrétaire-trésorier,
Frédéric Michaud, M.Sc.

>279702



Ville de
WARWICK
la FLEUR des Bois-Francis

AVIS PUBLIC ENTRÉE EN VIGUEUR RÉSOLUTION NUMÉRO 05

Veuillez prendre note que lors d'une séance de son conseil tenue le 5 octobre 2020, la Ville de Warwick a adopté la Résolution intitulée « Résolution numéro 05 du projet particulier de construction, de modification ou d'occupation d'un immeuble numéro 277-2019 ».

Cette Résolution a fait l'objet d'un certificat de conformité de la part de la Municipalité régionale de comté d'Arthabaska le 15 octobre 2020 et entre en vigueur le jour de la parution dudit certificat.

DONNÉ À LA VILLE DE WARWICK, ce trentième jour du mois d'octobre de l'an deux mille vingt.

Lise Lemieux, DMA
Directrice générale
et secrétaire-trésorière

>279856

Avis PUBLIC

AVIS DE DISSOLUTION

Prenez avis que L'ASSOCIATION QUÉBÉCOISE DES FABRICANTS DE STRUCTURES DE BOIS (NEQ1146286011) personne morale sans but lucratif, a déclaré son intention de demander sa dissolution au registraire des entreprises.

Victoriaville, le 26 octobre 2020

>279726

AVIS DE CLÔTURE D'INVENTAIRE

(Article 795 Code civil du Québec)

PRENEZ AVIS que madame **Thérèse Lemay Renault**, en son vivant domiciliée et résidant au 115, 6^e Rang, Tingwick (Québec) JOA 1L0, est décédée à Victoriaville, le trois juillet deux mille vingt (03-07-2020).

Un inventaire de ses biens a été dressé conformément à la loi et peut être consulté par les intéressés au 115, 6^e Rang, Tingwick, Québec JOA 1L0.

Donné ce 30 octobre 2020

Danielle Renault
Gilles Renault, Liquidateurs

>280494



Centre
de services scolaire
des Bois-Francis

Québec

AVIS PUBLIC # 003-2010

PROVINCE DE QUÉBEC • CENTRE DE SERVICES SCOLAIRE DES BOIS-FRANCIS
40, boulevard des Bois-Francis Nord, C. P. 40, Victoriaville (Québec) G6P 6S5 • 819 758-6453

Dépôt du rapport du vérificateur externe et de l'état financier 2019-2020

Conformément aux prescriptions de l'article 286 de la *Loi sur l'instruction publique*, avis est donné au public que, lors de la séance ordinaire qui sera tenue le mardi 17 novembre 2020, à 20 h, par visioconférence, le directeur général, monsieur Alain Desruisseaux, déposera au conseil d'administration le rapport du vérificateur externe et l'état financier 2019-2020 du Centre de services scolaire des Bois-Francis.

Donné à Victoriaville ce 4 novembre 2020

Me Lyne Laverdure
Secrétaire générale

>279267

De l'adversité au menu pour Sarah-Maude Lachance en sol français

MATTHEW VACHON
mvachon@lanouvelle.net

RUGBY. Puisque la saison universitaire de rugby a été annulée, la Victoriavilloise Sarah-Maude Lachance a mis le cap sur la France afin de poursuivre son développement et de demeurer dans les bonnes grâces des dirigeants canadiens. L'aventure avec le Lons Rugby Club est cependant mise sur pause alors que l'athlète de 21 ans a dû être opérée à une épaule. Et c'est sans parler de la fulgurante montée des cas de la COVID-19 en sol français.

Victime d'une luxation de l'épaule à la 78^e minute du troisième match de sa saison, Lachance savait que son épaule était déjà quelque peu instable. Pour corriger la situation, elle a pris la décision d'être opérée le 21 octobre dernier, ce qui la tiendra à l'écart du jeu jusqu'au printemps. « Tout avait très bien commencé, mais je me suis blessée au troisième match de la saison. J'ai subi une luxation de l'épaule. Dans le rugby, une telle blessure amène souvent une opération. Je me suis donc fait opérer le 21 octobre », a expliqué la sympathique athlète de 21 ans.

C'est donc bien loin de la maison qu'elle a entrepris sa route vers la guérison. Pour le moment, elle porte une attelle et elle n'est pas trop souffrante. « Je me croise les doigts pour que ça se poursuive ainsi. Cependant, avant de retrouver un terrain de rugby, j'en ai pour cinq à sept mois. Réalistement, on me dit que j'en ai pour six mois, ce qui me met au mois d'avril pour un retour. »

En attendant, l'étudiante en physiothérapie à l'Université Laval assure que le Lons Rugby Club s'occupe d'elle de brillante façon, ce qui l'aide à traverser cette épreuve. « Je suis très bien encadrée. Je me suis blessée le 19 septembre et j'étais sur la table d'opération le 21 octobre. Ça a vraiment été rapide. J'ai été en

contact rapidement avec le médecin de l'équipe et il m'a mis rapidement en relation avec le meilleur chirurgien de Pau. »

GARDER LE MORAL MALGRÉ L'ADVERSITÉ

Ayant traversé l'Atlantique afin de poursuivre son développement et de conserver ses chances de prendre part à la Coupe du monde de rugby 2021, Lachance espérait de belles choses en s'amenant dans le département français des Pyrénées-Atlantiques. Elle se retrouve finalement sur les lignes de côté à regarder ses coéquipières poursuivre leur saison. Plutôt que de se laisser abattre, la joueuse de centre préfère garder le moral et miser sur le positif. « Ce n'est pas la meilleure partie du rugby dans laquelle je suis présentement dans ma carrière. Je savais que j'avais déjà un peu d'instabilité à l'épaule. Ça allait toutefois bien. Présentement, je mets toute mon énergie sur ma réhabilitation, car il y a des objectifs après ça. Je vais me concentrer sur moi afin de récupérer le plus rapidement possible. Ça ne sert à rien de penser à après. Oui, c'est décevant, mais je devais passer par là. »

En plus d'être motivée à faire ce qui est le mieux pour son épaule, celle qui défend habituellement les couleurs du Rouge et Or poursuit ses études en physiothérapie à distance, ce qui l'aide à chasser le négativisme de son esprit.

SATISFAITE PAR LE NIVEAU DE JEU

Certes, l'échantillon n'est pas des plus volumineux, mais de ce qu'elle avait vu, la ligue Élite 1 proposait un excellent niveau de jeu. Elle concède cependant que la façon de jouer différerait à certains égards par rapport à ce qu'elle a vu en Amérique du Nord. « La façon de voir les choses est quelque peu différente. Ici, le jeu est plus physique. Nous allons chercher l'affrontement, le contact. Au Québec, c'est plus un jeu d'évitement. Nous allons essayer de miser sur



Sarah-Maude Lachance (Photo Bruno Poums)

la vitesse et sur la largeur du terrain. Ça nous oblige à travailler fort. C'est un aspect du jeu que je dois travailler. Ça me sortait de ma zone de confort et m'incitait à jouer un peu différemment. Je réfléchissais et j'analysais plus. J'aime vraiment le niveau de jeu. Il est bon », a-t-elle raconté.

« **Présentement, je mets toute mon énergie sur ma réhabilitation, car il y a des objectifs après ça. Je vais me concentrer sur moi afin de récupérer le plus rapidement possible. Ça ne sert à rien de penser à après. Oui, c'est décevant, mais je devais passer par là.** »

- Sarah-Maude Lachance

En théorie, Lachance aura l'occasion de goûter à nouveau à ce calibre de jeu puisque la saison 2020-2021 ne sera pas encore terminée. Au moment d'écrire ces lignes, il ne restait qu'une partie à la première phase de la saison.

Cette première étape permet un tri entre les huit meilleures et les huit pires équipes. Par la suite, la deuxième phase de la saison doit s'amorcer au mois de décembre. Celle-ci sera toutefois entrecoupée d'une trêve de février à mars afin de permettre aux joueuses internationales françaises de s'aligner au Tournoi des Six Nations. La saison de la ligue Élite 1 reprend ensuite d'avril à mai pour les phases finales, moment qui correspond au retour au jeu anticipé de la Victoriavilloise. « Il y a toujours cet espoir de jouer à nouveau avec l'équipe pour terminer cette expérience. C'est mon objectif. »

Par ailleurs, si la pandémie de la COVID-19 peut ralentir, le premier camp d'entraînement du Canada, en prévision de la Coupe du monde 2021, est prévu pour le mois d'avril ou de mai. Elle devrait donc en théorie pouvoir y participer. « Je vais être juste. Ce sera à voir. Je vais devoir discuter avec les entraîneurs du Canada afin de déterminer si je suis en mesure de prendre part ou non au camp. Je ne voudrais pas revenir au jeu trop tôt et recommencer un autre six à huit mois de réhabilitation. »

AUTOS USAGÉES

Automobiles CARRIER et fils inc.

- Véhicules de courtoisie
- Financement disponible
- Véhicules garantis
- Service après-vente

www.automobilescARRIER.com

<p>2019 TOYOTA PRIUS PRIME UPGRADE blanc, bal.garantie, 25 000 km, #C20-0319</p> <p style="text-align: right; color: red; font-weight: bold;">28 949\$</p>	<p>2020 TOYOTA GR SUPRA blanc, gal. garantie, 10 757 km, #C21-0105 À VOIR!</p> <p style="text-align: right; color: red; font-weight: bold;">59 949\$</p>	<p>2015 ACURA TLX gris foncé, 63 151 km, #C21-0102</p> <p style="text-align: right; color: red; font-weight: bold;">16 949\$</p>
<p>2018 HYUNDAI SANTA FE SPORT, AWD, mags, dém. dist., sièges et volants chauff., gris, 35 542 km, #C20-0408A, 23 949\$</p> <p>2018 FORD TRANSIT CONNECT XL, gris, bal.garantie, 28 109 km, #C20-034A, 25 949\$</p> <p>2017 CHEVROLET SILVERADO 1500, CREW CAB, 4X4, bleu, 78 758 km, #C21-0119, 30 949\$</p> <p>2017 TOYOTA PRIUS C, bleu, bal.garantie, 72 478 km, #C21-0110A, 16 749\$</p> <p>2017 TOYOTA YARIS SE man., blanche, vitres teintées, bal.garantie 36 905 km, #C20-0443, 14 949\$</p>	<p>2016 HYUNDAI ACCENT GL, man., hatchback, gris, 101 318 km, #C21-0137, 7 949\$</p> <p>2016 HONDA CRV AWD, SE, bleu, bal. garantie, 62 271 km, #C200002, 20 949\$</p> <p>2015 SUBARU IMPREZA, hatchback CVT, gris argent, 75 017 km, #C20-0424A, 12 949\$</p> <p>2013 MERCEDEZ C300, 4MATIC, gris, 137 733 km, #C20213C, 12 949\$</p> <p>2012 MITSUBISHI RVR ES, man. gris, 160 017 km, #C20-0327A, 6 949\$</p>	<p>2012 BMW X5 AWD, 35i, mpackage, gris silver, 193 339 km, #C38281A, 13 949\$</p> <p>2009 TOYOTA RAV 4 2WD V6 LTD, argent, 189 056 km, #C200273A, 8 949\$</p> <p>2002 MERCEDES BENZ SLK ROADSTER 3.2L, noir, man., 168 000 km, #C200299B, 8 949\$</p>

2^e CHANCE AU CRÉDIT

PLUSIEURS VÉHICULES À MOINS DE 5 000\$

Castrol Membre AMVOQ

832, St-Louis, PLESSISVILLE
1 888 378-9065

Nécrologie InMemoriam.ca

AVIS DE DÉCÈS

MORIN Marie
(1961-2020)

Au Centre de santé de la région de Thetford, le 22 octobre 2020, est décédée à l'âge de 59 ans, Mme Marie Morin, épouse de Mario Maheux et domiciliée à Thetford. Outre son époux, elle laisse dans le deuil ses enfants: Christelle (Nicholas Patry) et Michaël. Elle était la fille de Richard Morin et Gloriette Richer, la soeur de Johanne, Jean-Charles (Carmen Chouinard), Yvon et Julie (Éric Sévellec). De la famille Maheux, elle était la belle-soeur de Denise (Gilles Boissonneault), Renald (Micheline Sicotte), Yvon (Lois Zaor), Michel (Francine Tardif) et Claude (Johanne Paré). Elle laisse également dans le deuil ses neveux et nièces, sans oublier ses collègues de Bisson Chevrolet qu'elle a côtoyés durant 40 années ainsi que d'autres parents et amis.

Une liturgie de la parole a eu lieu dans l'intimité de la famille à la Chapelle du Centre funéraire Gamache & Nadeau. Vous pourrez voir cette célébration en différé sur notre site internet dans l'avis de décès de Mme Marie Morin en cliquant sur «Diffusion Funeraweb».

La famille désire remercier le personnel du Centre des Maladies du sein de l'Hôpital St-Sacrement de Québec et l'équipe du CLSC de Thetford pour les soins prodigués et leur gentillesse ainsi que José Pereira pour son accompagnement et son grand soutien. Veuillez compenser l'envoi de fleurs par un don à l'une de ces fondations: Fondation de l'Hôpital de la région de Thetford ou au Centre des maladies du sein Deschênes-Fabia.

MAISON GAMACHE & NADEAU gamachenadeau.ca

Maison Gamache & Nadeau

Invité au camp d'Équipe Canada junior

Mavrik Bourque tentera de brouiller les cartes

MATTHEW VACHON
mvachon@lanouvelle.net

HOCKEY. Hockey Canada a dévoilé sa liste de 46 joueurs qui prendront part au camp de sélection dans l'espoir de défendre les couleurs du Canada au Championnat mondial junior des moins de 20 ans. Un nom bien connu dans la région y est apparu, soit celui du Plessisvillois Mavrik Bourque.*

«Je suis très heureux, car c'est un objectif que je m'étais fixé. Je suis content d'avoir enfin eu la bonne nouvelle», a fait valoir le jeune homme de 18 ans. En raison du contexte unique engendré par la COVID-19, le camp du Canada s'amorcera à compter du 15 novembre du côté de Red Deer en Alberta et il s'étendra sur une période de 28 jours. «C'est un camp particulier cette année. En fait, depuis le début de la pandémie, tout est particulier. Par contre, peu importe le temps que ça va durer, je vais m'arranger pour arriver prêt dès le premier jour. J'ai confiance en mes moyens et je vais tout donner pour faire ma place.»

Une fois le camp terminé, les joueurs sélectionnés transiteront vers Edmonton afin d'entrer dans la bulle du tournoi afin de limiter la propagation de la COVID-19. La compétition s'amorcera à compter du 25 décembre et elle se terminera le 5 janvier. De cette manière, si Bourque traverse toutes les étapes de ce processus, il pourrait être absent de l'entourage des Cataractes de Shawinigan pendant un mois et demi. «J'adore jouer pour les Cataractes évidemment. Cependant, avoir la chance de représenter mon pays et de jouer dans la bulle à Edmonton serait un rêve de jeunesse. Je vais être prêt à jouer, peu importe où je serai. En ce moment, j'ai la tête

à Shawinigan et quand je traverserai en Alberta, je mettrai ma concentration là. Je reviendrai ensuite quand ce sera le temps de revenir», a soutenu l'espoir des Stars de Dallas.

Il faut dire qu'avec les équipes de la Ligue de hockey junior majeur du Québec (LHJM) situées en zone rouge qui ne peuvent pas reprendre l'action, Bourque pourrait ne pas rater beaucoup d'action de saison régulière avec son équipe. Par ailleurs, parmi les 46 joueurs qui ont reçu l'invitation, seulement neuf de ceux-ci proviennent du circuit Courteau.

FAIRE SA PLACE DÈS CETTE ANNÉE

Historiquement, les dirigeants canadiens misent le plus souvent sur des hockeyeurs de 19 ans lorsque vient le temps de composer l'alignement qui défendra l'unifolié. De ce fait, à l'âge de 18 ans, Bourque peut sembler un peu plus comme un candidat sous-estimé pour l'obtention d'un poste. Le principal intéressé est d'ailleurs bien conscient que la compétition sera féroce. «La compétition va être relevée, c'est certain. J'ai vu que Kirby Dach (Blackhawks de Chicago) serait probablement là. On ne sait pas encore pour Alexis Lafrenière (Rangers de New York). Je suis conscient que mon rôle ne serait pas sur le premier trio. Je suis à l'aise avec cette perspective. Je vais me présenter là-bas en ayant en tête de donner mon maximum. Je vais essayer d'amener le plus d'attaque possible tout en étant responsable défensivement. Si je réussis à forcer la main des dirigeants canadiens, ce sera à eux de me trouver une chaise.»

Même s'il sait qu'il aura la chance de se reprendre l'an prochain, pas question de laisser passer le train cette année. «J'ai la chance de percer l'alignement à 18 ans. Je veux faire en sorte d'y parvenir.»



Mavrik Bouque (Photo Denis Morin)

CONTINUER DE MARCHER DANS LES TRACES DE PHILLIP DANAUT

Jusqu'ici le parcours de Mavrik Bourque ressemble étrangement à celui du Victoriavillois Phillip Danault. Les deux hockeyeurs ont été des choix de premier tour dans la LHJM, ils ont amorcé leur parcours dans ce circuit dès l'âge de 16 ans et ils ont tous les deux entendu leur nom être réclamé dès le premier tour de la séance de sélection de la Ligue nationale de hockey (LNH). Bourque, 30^e choix du repêchage 2020, est d'ailleurs devenu le premier joueur des Bois-Francs depuis Danault en 2011 à décrocher

pareil honneur. Le Plessisvillois pourrait également succéder à Danault en se taillant une place avec la formation canadienne au Championnat mondial junior. L'actuel attaquant du Canadien de Montréal y était parvenu lors de l'édition 2013. «Ce serait une belle chose de pouvoir lui succéder à ce chapitre. Phillip est un excellent joueur pour le Canadien qui a réussi à tracer son propre chemin en commençant avec les Tigres, en étant un choix de première ronde puis en faisant Équipe Canada. J'essaie de faire mon propre parcours, mais c'est plaisant de voir qu'un modèle comme lui a également emprunté un tel chemin.»

Malgré sa production offensive, Shawn Element espère mieux

MATTHEW VACHON
mvachon@lanouvelle.net

HOCKEY. Habituellement, quand un joueur se retrouve au sommet des meilleurs pointeurs de sa ligue, on peut présumer qu'il est pleinement satisfait de son rendement. Ce n'est toutefois pas le cas du Victoriavillois Shawn Element qui s'attend à encore mieux de sa part.

Au terme des cinq premières semaines d'activités dans la Ligue de hockey junior majeur du Québec (LHJM), l'attaquant des Eagles du Cap-Breton apparaît au 1^{er} rang des pointeurs avec une récolte de 18 points, dont 13 passes, en 10 rencontres. Cependant, même si les statistiques personnelles sont au rendez-vous, Element sait que le rendement qu'il offre n'est pas ce à quoi il est habitué dans les autres aspects du jeu qui lui sont tout aussi importants. «De manière plutôt individualiste, je suis content d'avoir des points au tableau. J'ai au moins un point à chacun de mes dix dernières parties. Par contre, ce n'est pas le Shawn habituel. En ce moment, ma façon de jouer n'est pas digne d'un joueur de hockey qui veut jouer chez les professionnels», a-t-il exprimé.

Pour cette raison, le capitaine de la formation néo-écossaise a déjà pris les mesures nécessaires afin de corriger les lacunes qu'il a identifiées dans le but de s'assurer d'offrir le rendement qu'il estime optimal pour le succès de l'équipe. «J'ai parlé avec mon agent, une nutritionniste et un de mes entraîneurs. Je mets les efforts en place pour retrouver ma façon de jouer et être digne de signer un premier contrat professionnel au cours de la saison.»

UNE ÉQUIPE QUI DOIT S'AFFERMIR DÉFENSIVEMENT

Sur le plan collectif, les Eagles connaissent un début de saison parsemé de hauts et de bas. En dix parties, les protégés de l'entraîneur-chef Jake Grimm ont signé quatre gains et six défaites pour une récolte de huit points, ce qui leur permet d'occuper le 3^e échelon de la division Maritimes. À l'instar d'Element, la production offensive est au rendez-vous alors que l'équipe marque en moyenne 3,5 buts par partie. C'est cependant à l'autre bout de la glace que ça se complique alors que les Eagles accordent en moyenne 5,3 buts à leurs adversaires. «Nous avons plutôt une jeune défensive. Nous avons deux joueurs de 20 ans et un joueur de 19 ans, le reste est plutôt

composé de joueurs de 17 et 16 ans. C'est un apprentissage pour eux d'arriver dans cette ligue. Je pense notamment à notre premier choix Jérémy Langlois. Il est arrivé l'an passé au sein d'une grosse équipe et là il se retrouve au sein d'une formation qui a perdu de gros morceaux. L'ajustement n'est pas pareil. Les gars qui sont plus fiables défensivement doivent apporter plus d'aide à la défensive et aux gardiens. C'est un désir le fait de vouloir bien performer. Il faut plus se concentrer sur le fait de jouer au hockey, pas sur ce qui se passe avec la COVID-19 et au niveau de la ligue. Il faut jouer au hockey et profiter de la chance que nous avons.»

Par chance pour le Cap-Breton, la saison est encore très jeune, ce qui laisse le temps pour corriger les aspects qui clochent. Il faut également dire que même si d'importants éléments ont quitté le club, le talent est encore très présent dans le vestiaire des Eagles. En plus d'Element, des joueurs comme Ryan Francis, Félix Lafrance, Jarrett Baker et Nathan Larose ont ce qu'il faut pour redresser la barque. «Nous avons eu une bonne séance vidéo pour trouver des façons de nous améliorer. Nous avons eu des rencontres au cours de la semaine à propos des choses que nous pouvons changer et également les points



Shawn Element (Photo LHJM Médias)

positifs que nous faisons. Nous devons réaliser que nous sommes meilleurs que ce que nous pensons. Il ne faut pas se prendre la tête chaque fois.»



PLUS D'INFOS SUR
www.lanouvelle.net



L'événement LIQUIDATION TOTALE NISSAN VICTORIAVILLE

On ajoute un ensemble de
4 PNEUS D'HIVER ET TAPIS DE SOL
SANS FRAIS!



LES MEILLEURES OFFRES DE L'ANNÉE, PROFITEZ-EN!

SENTRA S
2020

49\$

PAR SEMAINE
0\$ COMPTANT
Location 64 mois

+ 4 PNEUS D'HIVER
SANS FRAIS!



KICKS
2020

0%

À L'ACHAT
60 MOIS

+ 4 PNEUS D'HIVER
SANS FRAIS!



QASHQAI
2020

0%

À L'ACHAT
60 MOIS

+ 4 PNEUS D'HIVER
SANS FRAIS!



ROGUE 2020
jusqu'à

6000\$

DE RABAIS
sur modèles
sélectionnés

+ 4 PNEUS D'HIVER
SANS FRAIS!



LIQUIDATION
MICRA S 2019
Achat: 6,99% / 96 mois
Prix: 9 995\$

29\$
/SEM

0\$
COMPTANT

NISSAN VICTORIAVILLE.COM

1429 Rue Notre Dame Ouest, Victoriaville

873-477-0165

Forfait prêt pour l'hiver = ensemble de 4 pneus d'hiver ainsi que tapis de sol (valeur de 750\$) offert sur plusieurs nissan sélectionnés tel que Sentra, Qashqai, Kicks, Rogue, Murano et Altima. Kicks S 2020 / Qashqai S 2020 offert à 0% jusqu'à 60 mois plus forfait prêt pour l'hiver (valeur 750\$). Rogue 2020 : le rabais de 6000\$ est offert sur le modèle SL Platine. Sentra S 2020 : location 64 mois à 49\$ par semaine avec 0\$ comptant, limite de 20 000km/an. Sujet à approbation du crédit. Taxes en sus. Frais de transport et préparation inclus. Détails sur place. Modèles illustrés à titre indicatif seulement. Sujet à approbation du crédit. Détails sur place. Taxe en sus. Micra: prix de vente de 9 995\$, en financement à l'achat à 6,99% pendant 96 mois = paiements de 29\$/sem, 0\$ comptant. Obligation totale de 12 055\$, frais d'intérêts de 2060\$.



Pourquoi éviter les rassemblements privés?

Éviter de se rencontrer entre amis ou en famille limite les contacts et freine la propagation du virus.

On doit réagir maintenant.



[Québec.ca/coronavirus](https://quebec.ca/coronavirus)

1 877 644-4545