

LA GAZETTE DU NORD

Caron, Rév. Ivanhoe, 4-12-2
10, rue Crémazie, Québec.

L'ABITIBI LA TUQUE ROUYN LE NOUVEAU ONTARIO

VOL. VIII Prix d'Abonnement: Canada, \$1.50 par an. ADMINISTRATION: AMOS, Imprimé à LEVIS, VENDREDI, LE 23 AOUT 1929
Etats-Unis, \$2.00 par an

L'HON. M. LAFERTE DANS L'ABITIBI

Le ministre visitera le Nord-Ouest de la province prochainement.

L'honorable M. LaFerte, ministre de la Colonisation, viendra dans l'Abitibi vers la mi-septembre. Il visitera d'abord le Témiscamingue, où il doit arriver le 7 ou le 8. Il nous viendra donc par Rouyn et le chemin Perrault. Le ministre a laissé savoir qu'il désire voir de ses yeux les endroits de colonisation plutôt que les villes et villages les plus avancés. Si la température et les chemins le permettent, on le conduira aux limites mêmes de nos paroisses en formation. Le programme de la visite ministérielle sera fait dès que l'on saura exactement la date de l'arrivée des visiteurs.

L'honorable M. LaFerte n'est pas un inconnu dans notre région. On se rappelle qu'il avait prononcé un éloquent discours à Amos, il y a quelques années, en présence d'une foule accourue de toutes les parties de l'Abitibi. Sa réputation est d'ailleurs répandue ici comme dans toute la province, et ses qualités personnelles lui ont gagné depuis longtemps l'amitié et le dévouement sincères de ceux qui le connaissent plus intimement.

En sa personne, nous recevons donc non seulement le protecteur officiel de notre région de colonisation, mais un des fils les mieux doués et les plus populaires de notre province.

TOURNEE TRIOMPHALE DE L'HONORABLE M. PERRAULT

LE MINISTRE DE LA VOIRIE VISITE LES COMTES DE L'OUTAOUIS ET DU NORD DE MONTREAL.

L'inauguration des routes provinciales dans les districts de Hull, de Pontiac et de Maniwaki a fourni à l'hon. M. Perrault l'occasion de tenir une belle série d'assemblées. Le ministre était accompagné de plusieurs députés, et les visiteurs ont été partout l'objet de manifestations enthousiastes.

La première assemblée eut lieu le 16 à Buckingham, le chef-lieu du comté de Papineau, qui est représenté à l'Assemblée législative par M. D. Lahaie. Celui-ci remercia M. Perrault pour le généreux concours donné à la Colonisation et à la Voirie dans son comté par le gouvernement actuel. Adressèrent ensuite la parole MM. Plante et Dugas, députés provinciaux; M. Oscar Boulanger, député fédéral de Bellechasse; le maire de Hull, M. Lambert, ainsi que MM. Fournier et Laflamme, aussi de Hull.

UN ACCORD ANGLO-AMERICAIN

Telle est la déclaration du Président des Etats-Unis, au sujet du désarmement.

Dans certains milieux, on affirme qu'il y aurait une conférence internationale de désarmement naval qui se tiendrait à Londres avant la fin de l'année.

M. Hoover et M. Stimson, secrétaire d'Etat, estiment qu'un accord anglo-américain définitif sur l'essentiel du désarmement naval pourra être arrêté dans quelques semaines.

ACCIDENT AU VAPEUR "SISCOE"

Le "Siscoe", bateau à vapeur du capitaine Yergeau, n'est pas revenu à Amos mardi, à son heure habituelle. On a appris dans la soirée qu'il avait eu un accident et qu'il était à l'ancre sur la rivière Harricana, à quelques milles de la mine Siscoe. On croit qu'il a tordu un peu son arbre de couche en frappant une roche du fond de la rivière ou un billot perdu.

Il a été remorqué à Amos mercredi où il était à son quai dans l'après-midi. Il sera réparé et reprendra le service très prochainement.

De Buckingham les visiteurs se dirigèrent vers le comté de Pontiac, où ils tinrent une assemblée à Chapeau, lieu de résidence du député du comté, M. McDonald. A leur retour, ils arrêteront à Aylmer, puis à Gracefield, dans la vallée de la Gatineau.

Dimanche après-midi, il y eut assemblée à Maniwaki, la ville du haut de la Gatineau, puis le soir à Mont-Laurier. A chacun de ces endroits, l'hon. M. Perrault reçut de nombreuses requêtes en faveur de la continuation de la route actuelle de la Gatineau jusqu'à l'Abitibi. M. l'avocat Legault avait organisé la réception.

Le ministre visita Ferme-Neuve lundi avant-midi, puis Lac-aux-Ecorces, Nominique, L'Annonciation et Saint-Jovite, où il fut reçu par les maires du comté de Labelle.

A Mont-Laurier, M. Perrault a rendu visite à Sa Grandeur Mgr

AU PENITENCIER

Rufus Crévier, trouvé coupable d'un vol sacrilège à Montréal, a été condamné à six ans de pénitencier, lundi matin, par le juge H.-R. Fiset, de Rimouski. Samedi après-midi dernier, vers les cinq heures, Crévier entra dans la sacristie de l'église Saint-Stanislas et s'empara des Saintes Huiles, d'un ostensor, d'une statue, d'un revolver et des clefs des tabernacles.

LE ROI IRA A SANDRINGHAM

SA MAJESTE REVIENT A UNE MEILLEURE SANTE ET PEUT MAINTENANT S'OCCUPER A DES TRAVAUX PHYSIQUES ET INTELECTUELS

SANS FATIGUE

Londres, 23. — On annonce le prochain départ de Sa Majesté le Roi George V pour sa résidence favorite de Sandringham, à la campagne. Le Souverain, en effet, revient à une meilleure santé. La blessure diminue et se cicatrise d'une façon satisfaisante.

Le Roi peut maintenant s'occuper à des travaux physiques et intellectuels sans fatigue et il pourra partir de Londres pour la campagne dans quelques jours.

Le purgatoire, c'est comme l'enfer avec l'espérance de plus et l'éternité de moins.

Père Félix

Limoges. Il a tenu une assemblée présidée par le maire de la ville, à laquelle ont pris la parole le ministre, le député du comté, M. Lortie, les députés Dugas, de Joliette, Plante et Poulin, de Montréal.

Partout les orateurs ont défendu vigoureusement la politique du gouvernement provincial, en particulier la politique de voirie, qui a fait de si grands progrès en ces dernières années. L'achèvement de la route Hull, Maniwaki, Mont-Laurier et Montréal en est la preuve éclatante.

L'hon. M. Perrault a promis de veiller avec soin à l'entretien de ces magnifiques chemins et de les compléter par les additions nécessaires. L'embranchement qui lui a été demandé pour relier la Gatineau et le nord de Montréal à l'est de l'Abitibi est une des nécessités prochaines, et le ministre a pu constater l'unanimité des populations de l'ouest de la province en faveur du projet.

A PROPOS DU CREDIT AGRICOLE

On critique le taux d'intérêt.— Un article de M. Noiseux, dans le "Devoir".

Une nouvelle opposition au système de crédit agricole organisé conjointement par les gouvernements fédéral et provinciaux, se fait jour dans notre province. Il y a lieu de se demander si ce n'est pas la cause de la lenteur et de l'hésitation qui l'on apporte à faire commencer les opérations de la commission administrative de ce crédit.

Ce sont les cultivateurs des vieilles régions de la province qui ne sont pas satisfaits. Leur grande objection est au sujet du taux d'intérêt chargé sur les prêts. M. Donat C. Noiseux, un des esprits actifs du mouvement agraire dans la province, publie un article dans le "Devoir" pour réclamer la modification du système actuel.

Quant à nous, inutile de dire que nous serions heureux d'une baisse dans le taux de l'intérêt du prêt agricole. Mais nous croyons que les cultivateurs de l'Abitibi sont prêts à faire l'essai du système qui est prêt à fonctionner. Nos emprunteurs acceptent de payer 6-1-2 pour cent d'intérêt pour commencer, avec l'espoir de voir diminuer ce taux avant longtemps.

Nous reproduisons ci-dessous l'article de M. Noiseux à titre documentaire. Nous sommes bien prêts à nous joindre à lui pour essayer d'obtenir d'Ottawa la législation nécessaire pour amener une baisse du taux d'intérêt, mais en attendant que nous ayons obtenu cet amendement nous désirons la mise en opération du système actuel, qui rendra déjà service à un grand nombre de cultivateurs des régions de colonisation.

Voici l'article de M. Noiseux: "L'INTERET SUR LE PRET AGRICOLE"

"Bon système qui sera inutile à cause de l'intérêt à 6-1-2 pour cent.

La Commission provinciale du prêt agricole canadien vient de rendre publiques les conditions auxquelles elle se propose de consentir aux cultivateurs les avances de fonds. Nous ne surprendrons personne, pas les cultivateurs du moins, en disant que la déception est générale chez la classe agricole.

Les cultivateurs ont besoin, ont demandé et attendaient un système de crédit à un taux proportionné aux revenus que peuvent rapporter la majorité de nos exploitations agricoles, placées dans des conditions normales et

non particulières. En fixant le taux de l'intérêt à 6-1-2 pour cent pour le remboursement, ce qui fait du 7-1-2 ou du 8-1-2 pour cent pour le remboursement, ce qui fait du 7-1-2 ou du 8-1-2 pour cent, on leur présente aujourd'hui un crédit agricole dont la majorité ne pourra guère se servir, on établit un système dont le résultat le plus marqué sera de faire augmenter le taux d'intérêt sur le capital dont les cultivateurs ont besoin, au lieu de le diminuer.

SYSTEME INEFFICACE

Comment croire qu'un crédit agricole à 6-1-2 pour cent d'intérêt avec en plus des frais de managements d'obligations qui en augmentent encore le taux, puisse être utile à la classe agricole? Un peu partout, sauf dans les régions de colonisation, les cultivateurs empruntent déjà facilement sur première hypothèque jusqu'à 50 pour cent de la valeur de la terre, au taux de 6 pour cent, même à moins à plusieurs endroits; et c'est à ces taux-là que les cultivateurs se sont appauvris.

Les cultivateurs riches sont de plus en plus clairsemés. Ils sont moins nombreux qu'on pourrait croire, ceux qui peuvent se contenter d'un emprunt de 50 pour cent sur la valeur de leur propriété. Il faut donc que le taux de l'intérêt sur les emprunts de toute première garantie soient assez bas pour que le cultivateur puisse faire face aux taux plus élevés — les garanties étant moins solides — qu'il lui faut logiquement payer sur le reste du capital dont il a besoin pour financer avec profit son exploitation.

Ceci est particulièrement vrai quand il s'agit de l'établissement des fils de cultivateurs, et un crédit agricole ne peut pas ignorer ceux qui seront les cultivateurs de demain. Rares sont les jeunes gens qui peuvent disposer, en achetant une terre, de plus que le montant nécessaire à l'achat du troupeau et du roulant — plusieurs n'ont pas tant —. Pour l'achat de la propriété, ils pourraient recourir au crédit agricole pour 50 pour cent de la valeur, mais le reste.....? Quel garant est de 6-1-2 pour cent?

Au taux de 5 pour cent et non à 6-1-2 un crédit agricole rendrait service à tous ceux qu'il est encore temps de secourir, alors que dans cinq ans, ils seront "noyés", comme le sont actuellement ceux qu'il faut abandonner à leur sort, mais qui eussent

Suite à la page 12

Tél : 4 Spécialité : Extractions sans douleur.
Dr PAUL-E. PICOTTE, L. D. S.
CHIRURGIEN-DENTISTE
 En face de l'Eglise Paroissiale, Amos, Qué.

NOS VOLAILLES

L'ECLAIRAGE DES POULAILLERS

Suivant une expression courante, l'éclairage artificiel permet de faire souper les poules pendant les longues nuits d'hiver.

Ce système permet d'intensifier la ponte pendant les mois où les oeufs frais de qualité sont rares et chers.

Pour obtenir ces résultats, il faut que les sujets soient en conditions de ponte, en excellente

santé, confortablement logés, nourris et soignés judicieusement.

Une expérience intéressante a été faite en Irlande dans le domaine d'Ardmore. Ce domaine avicole comprend 2.000 poudeuses logées dans des poulaillers où elles ne disposaient en moyenne chacune que de 6 pieds cubes 1/2. La lumière électrique y est obtenue par une chute d'eau d'un petit moulin ; elle est distribuée sur la base d'une lampe de 32 bougies pour 60 poules.

Le propriétaire s'est livré à des expériences comparatives de la ponte de poulettes de même origi-

ne auxquelles il distribuait une nourriture identique, les unes soumises à l'éclairage jusqu'à 8 heures du soir, les autres non éclairées.

Les expériences lui ont démontré que l'éclairage déterminait une augmentation d'un tiers dans la production des oeufs en novembre et décembre, et qu'une dépense d'un shilling par semaine pour la lumière était compensée par une recette supplémentaire de 10 shillings. (Le shilling vaut 24 cents.)

L'expérimentation entreprise avec des poules de 2 à 3 ans a fourni des résultats encore plus probants.

Il a mis dans un grand poulailler les 400 meilleures poudeuses d'un troupeau de 1.200 sujets. Ces sujets ne devaient pas être poussés à une ponte intensive de façon à fournir au printemps des oeufs dont les germes sont forts et donneront naissance à des poussins d'une grande vitalité.

Les 800 autres poudeuses furent réparties en trois poulaillers. En distribuant aux unes et aux autres la même nourriture, mais en n'éclairant pas les 400 meilleures poudeuses et en éclairant jusqu'à 8 heures les 800 autres, il observa que la production de ces dernières était supérieure pendant les mois de novembre et de décembre ; les premières produisent en novembre 1.310 oeufs, soit 3.28 chacune, et en décembre 1.720 oeufs, soit en moyenne 4.3 ; les 800 auxquelles on procura de la lumière donnèrent en novembre 6.850 oeufs, soit 8.56 par poule, et 4.370 en décembre, soit 5.46 par poule.

Ce qui est intéressant à constater, c'est que en janvier les poules du premier groupe reprennent leur avantage et manifestent leur supériorité. Elles continuent d'ailleurs à se montrer meilleures poudeuses pendant les mois suivants.

L'éclairage seul détermine une augmentation de 5 oeufs en moyenne par poule en novembre.

Dans ces conditions, il est bien évident que les frais d'éclairage sont largement compensés.

Un spécialiste en aviculture après avoir étudié théoriquement lui-même l'éclairage des poulaillers termine par les conclusions suivantes :

1.—Le nombre total des oeufs pondus pendant un an par les poules n'est pas sensiblement accru par l'éclairage artificiel, mais il l'est au moment où les oeufs valent le plus cher, en hiver, de telle sorte, qu'en résumé le profit net par poule est plus élevé.

2.—Une journée de travail de 12 heures est en hiver assez longue pour la poule.

3.—Il est inutile d'éclairer de bonne heure les poules destinées à fournir des oeufs à couvrir, mais un traitement appliqué aux poulettes dans leur première année est sans effet nuisible ultérieur. La lumière électrique est préférable à celle du pétrole et de l'acétylène, bien que celles-ci puissent agir de la même façon.

4.—Il faut pouvoir éclairer et éteindre facilement, soit pour procurer la lumière de façon à ce que les poules continuent à travailler,

soit pour les forcer à se percher le soir.

Limitez l'éclairage à 30 ou 40 minutes vers 9 heures ou 10 heures du soir, juste le temps nécessaire pour que les poules prennent un repas supplémentaire, aussitôt fini, laissez les poules se reposer.

De ce que nous venons d'écrire, il est facile de conclure que l'aviculteur doit faire de son poulailler une véritable industrie, qu'il doit produire le maximum avec le minimum de dépenses. Il doit étudier tous les systèmes d'augmentation de production et les appliquer judicieusement.

La pratique de l'éclairage du poulailler a donné sa satisfaction. Augmentons donc nos bénéfices en éclairant nos poulaillers.

Dans notre pays, cette question est encore dans l'enfance. Mais il est bon de savoir où elle en est à l'étranger. Car ce qui paraît trop moderne aujourd'hui peut être une réalité de demain, grâce au progrès incroyable des sciences de toutes sortes. Nos campagnes s'électrifient peu à peu. Dans dix ans, l'électricité sera à la portée de tous. Déjà plusieurs aviculteurs ont essayé l'éclairage artificiel de leurs poulaillers.

Faites le calcul à 5 oeufs par poule par mois. Pour peu qu'on ait plusieurs poules, cela finit par réaliser un bénéfice appréciable. Il est bon de dire qu'une fois installé, un système électrique ne consomme que très peu d'électricité.

Aviculteurs, nous avons tenu à vous mettre ces faits sous les yeux. Dites-vous bien que ce qui paraît irréalisable et insensé aujourd'hui devient souvent le len-

demain une chose acquise dans la pratique.

AVEZ-VOUS ASSEZ DE JUGEMENT POUR... ? Partout on parle de sélection des poudeuses, mais peu de personnes font une sélection vraiment sérieuse. Beaucoup ne connaissent pas les caractères extérieurs d'après lesquels on peut présumer une bonne poudeuse.

Nous les donnons ci-dessous, et nous osons espérer que plusieurs les utiliseront pour sélectionner leur basse-cour en vue d'une production intensive pendant cet hiver.

La bonne poudeuse a l'air éveillé, vif, ne tenant pas en place, levée tôt le matin, couchée tard le soir, passant son temps à la recherche de sa nourriture, suivant les insectes partout, en un mot la poule la plus active sera toujours une bonne poudeuse.

Pleine de santé et de vigueur, elle aura le plumage bien lisse et luisant, la crête bien développée, d'un tissu très fin et rouge vif.

Les yeux proéminents bien fixés au centre de l'orbite, elle n'aura pas l'air de loucher, elle aura l'orbite large et bien ouverte, la pupille grande, la nuque mince et formant une courbe gracieuse.

Elle ne s'effarouche pas à l'approche de l'homme, au contraire, elle recherche sa société, et se laisse souvent manipuler avec grâce, elle est familière et revêt un caractère de féminité prononcé. La bonne poudeuse mue tardivement et en très peu de temps, (septembre et octobre).

Pour les sujets à pigmentation jaune (Wyandotte, Leghorn), cette pigmentation disparaît au fur et à mesure que la ponte est plus intense.

Suite à la page 5

Le LAIT EAGLE BRAND
Rend les Enfants Robustes

Sandwich, Ont.
 J'ai une autre petite fille, âgée de six mois, qu'il me faut élever au biberon. Je l'ai mise au lait Eagle Brand, et je voudrais que vous la voyez. C'est une belle enfant: elle pèse 20 lbs.. Ce lait lui va assurément ainsi bien qu'à ma fille aînée, âgée de dix ans, qui est très robuste et que j'ai aussi élevée au lait Eagle.
 madame L. D.
 (Original au classeur)

LIVRETS EAGLE BRAND pour BÉBÉ--Gratits

La Cie Borden Limitée, 140, rue St-Paul, Ouest, Montréal, Dept. A.
 Veuillez m'expédier gratuitement, les livrets "Bien-Etre de Bébé" et "Le Plus Beau Bébé".
 NOM
 ADRESSE 38P

souplesse
 de six cylindres
vitesse
 de six cylindres
puissance
 de six cylindres
accélération
 de six cylindres
luxe
 de six cylindres
prestige
 de six cylindres

Plus la fiabilité éprouvée du Chevrolet

CAR son souple moteur à six cylindres est construit pour donner un service impeccable pendant un temps indéfini.

Et les superbes carrosseries du Chevrolet, par Fisher, en acier sur structure solide de bois dur, sont aussi robustes qu'elles sont luxueuses.

La solidité du châssis Chevrolet est aussi remarquable, grâce à ses quatre membrures transversales rigides. Son mécanisme de direction fonctionne sur coussinets à billes. Son embrayage est du type à disque sec. Enfin ses freins massifs sur les quatre roues, son essieu arrière, sa transmission . . . tout est construit pour assurer une performance durable et exempte d'ennuis.

A BAS PRIX
 Renseignez-vous sur le Mode de Paiement Différé GMAC

Le CHEVROLET par Excellence

PRODUIT DE LA GENERAL MOTORS OF CANADA, LIMITED

ABITIBI AUTO SERVICE

Propriétaires : F. X. MARTEL — D. J. HAMEL

DES VENDEURS ASSOCIATION

BOUCHARD & FRERE
 AMOS, Abitibi.

LAFORTUNE & GAGNE

ROUYN, : - : QUE.
 IL EST MEILLEUR PARCE QU'IL EST CANADIEN

La FAIBLESSE, le FLEAU de la FEMME MODERNE PILULES ROUGES

ASSURENT des FORCES aux MÈRES et aux ENFANTS

"Quelques mois avant la naissance de mon premier bébé, j'ai pris les Pilules Rouges que ma mère me conseillait de prendre parce que je me sentais très faible, que je ne digérais pas et que je souffrais beaucoup de maux de tête, de palpitations de cœur, de douleurs de côté et dans tous les membres. Un déplacement était la cause de ma faiblesse et de ces douleurs et j'appréhendais fortement le jour de la naissance de mon bébé. Avec les Pilules Rouges mes craintes se sont dissipées, mes douleurs aussi, les forces me sont revenues et je fus courageuse. Enfin, ma maladie fut heureuse, ma convalescence courte et mon bébé bien portant. Mon médecin était surpris de me voir en aussi bonne santé. Les Pilules Rouges sont mon unique remède depuis. A chaque nouvelle maternité j'en fais usage pendant quelques temps et chaque fois ce remède me tonifie comme je le désire; mes enfants semblent aussi profiter de ce traitement, car ils sont tous en bonne santé." Mme J. Constantin, 16, Disraeli, Montréal.

Au point de vue de son INTERÊT, de son BIEN-ÊTRE, surtout au point de vue des ENFANTS qui NAITRONT d'ELLE, la femme qui n'a pu se protéger contre les atteintes de l'ÉPUISEMENT, doit prendre les moyens de combattre sa FAIBLESSE et les DESORDRES INTIMES qui l'atteignent. Les Pilules ROUGES sont bien vraiment le remède qu'il lui faut pour ENRICHIR son SANG et TONIFIER son SYSTÈME comme il convient.

Les Pilules ROUGES sont recommandées dans tous les cas de:—

- Faiblesse
- Troubles d'estomac
- Irrégularités
- Déplacement
- Pauvreté du sang
- Troubles nerveux
- Douleurs périodiques
- Troubles du retour d'âge

CONSULTATIONS MÉDICALES:—Afin d'aider votre traitement, vous pouvez consulter tous les jours à son bureau ou par correspondance notre Médecin qui vous indiquera toujours le meilleur régime à suivre. Dans les cas requérant l'intervention chirurgicale il vous dirigera au meilleur chirurgien de votre localité.

Pilules ROUGES partout ou par la poste 50c la boîte ou 3 pour \$1.25.

Protégez-vous en exigeant les Pilules Rouges

DE LA CIE CHIMIQUE FRANCO-AMERICAINE L.TEE, 1570, RUE ST-DENIS, MONTREAL



vent, on s'y plonge dans les flots en bravant le ressac. Hôtels modernes pour ceux qui les désirent; aussi, pensions modestes à l'atmosphère tranquille.

Renseignements quant aux places d'été, aux hôtelleries et au service de trains auprès de tout agent du Canadien National ou aux Bureaux des Billets en Ville, 10, rue Ste-Anne et Hôtel St-Roch, Tél. 2-8200.

UN NAVIRE AIMANTE

Voici le récit d'un curieux événement qui est arrivé au vapeur Trafalgar:

Pendant un voyage de Port-Talbot à Bastia, le vapeur eut à lutter contre d'épouvantables tempêtes de neige. Près du "Wolf

C. P. 109 T4. 2

Dr. Avila Sylvestre

D. D. S. L. C. D.

Chirurgien-Dentiste

AMOS, -- QUE.

Rocy" l'équipage entendit tout à coup une explosion. Une flamme bleue enveloppa le navire, dont le revêtement, ainsi que les accessoires en fer ou en acier, se mirent à briller comme s'ils étaient imprégnés de phosphore. Le capitaine Davies, qui se trouvait sur le pont de commandement, vit une boule de feu qui disparut bruyamment dans les flots, en faisant jaillir une trombe d'eau. La chambre des machines se trouvait éclairée par des milliers d'étincelles, et le troisième officier, qui tenait une barre de fer, fut violemment projeté sur le sol. Depuis ce moment, tous les compas furent faussés, et ce fut avec des peines inouïes que le capitaine parvint à entrer à Falmouth. Des experts constatèrent que le navire était aimanté. Cela n'arrivera plus.



(A gauche) Le capitaine E. Falk Il faut penser, sans quoi l'homme commandant du *Beothic*. (Ame devient, malgré son âme, un droite) M. George P. Macken-vrai cheval de somme: Il faut a-zie, à qui avait été confié demer, c'est ce qui nous soutient; nouveau la direction de l'ex-Sans rien aimer il est triste d'être pédition arctique de 1928. homme.

Pique-Nique agricole de Saint-Isidore

Suite de la page 10 donnant un profit de \$32.45 par tête.

AU POULAILLER

Le surintendant des fermes de démonstration cite les chiffres suivants en ce qui concerne les opérations du poulailler. Le prix moyen obtenu par douzaine d'œufs est de .34 à un prix coûtant de 15 sous la douzaine, laissant un bénéfice de .19 la douzaine. Le revenu par poule a été de \$4.52 contre un coût d'entretien de \$3.34, chaque poule ayant rapporté un bénéfice de \$1.18 par tête.

A LA PORCHERIE

Ce département de la ferme de M. Toupin a donné, l'an dernier, un revenu de \$427.36. Le prix de vente moyen la livre de porc a été de .11 et a coûté .0398 à produire laissant un profit net la livre de .0705. Le revenu par truie fut de \$102.93, l'entretien \$37.10, donnant par truie un profit net de \$65.83.

A l'item rétribution de l'exploitant, on trouve au bilan qu'en 1923 elle était en déficit pour un montant de \$80.24, en 1928 cet item est converti en un surplus de \$586.42, après avoir payé un salaire et pension pour main-d'oeuvre, \$1,101.45.

COMPTES CULTURAUX

Le président de la réunion, M. Brown, appuie énergiquement sur ce qu'a coûté exactement le coût de production de chaque récolte; ces chiffres ne manquent pas d'intérêt comme on le verra. Choux de Siam, prix de revient la tonne \$2.79; Sarrazin, .89 le minot; fourrage vert, prix la tonne, \$10.17, avoine .63 le minot; maïs \$3.08 la tonne; foin mélangé \$10.82 la tonne. Coût par arpent en culture: \$4.60.

M. Brown a terminé son intéressant discours en priant les cultivateurs d'appliquer au moins une des méthodes qui ont pu les intéresser dans la journée. Il leur conseille de rendre leur ferme plus payan-

te, pour y garder leurs fils et leurs filles et de les arracher à la séduction des villes.

M. Narcisse Savoie, directeur du Service des Agronomes, pria d'adresser la parole, parle du rôle de l'agronome auprès des cultivateurs, de leur désir de servir et d'être utiles; on peut donc compter sur les bonnes dispositions et sur le désintéressement de leurs conseils.

MM. Vincent Dupuis et J.-E. Charbonneau, respectivement députés du comté aux Communes et à la Législature, ont adressé la parole. Ils ont insisté sur la nécessité de l'application des méthodes modernes de culture et sur les bienfaits de la coopération.

M. Lamarre, B.S.A., exprime le désir que le Département organise un concours d'exploitation rationnelle des fermes dans le comté. La population a très bien accueilli ce vœu.

M. J. Poupert, maire de Saint-Isidore, a terminé la série des discours en invitant les jeunes cultivateurs du comté à offrir à leur agronome un bouquet composé des noms de vingt-cinq jeunes bons cultivateurs pour prendre part à ce concours de fermes.

Le pique-nique de St-Isidore est le plus considérable qui ait été tenu sous le rapport de l'assistance. Il est à souhaiter que ces enseignements portent profit au grand nombre de ceux qui ont eu l'avantage d'assister à cette journée d'étude, qui sera mémorable pour la région et pour le succès de laquelle M. l'agronome et les officiers du Ministère ont droit aux plus sincères félicitations.

Il convient également de féliciter les autorités municipales de la paroisse, qui avaient tenu à faire pavoiser les demeures des contribuables, manifestant ainsi leur bienveillant accueil aux visiteurs de la journée.

M. Nazaire Parent, B. S. A., comptable aux fermes de démonstration, a vivement intéressé l'auditoire en leur parlant de comptabilité agricole. Il a démontré l'importance qu'il y a pour tout

Les splendeurs d'un séjour à la mer

La Côte du Maine vous offre maintenant ses plus splendides amusements. Sables d'argent, jours ensoleillés donnant une vitalité nouvelle. Tous s'y amusent, les vieux et les jeunes; des châteaux s'élèvent, les pirates reviv-

cultivateur à tenir une comptabilité de toutes les diverses transactions.



Prendre une belle truite!....

Quelle expérience!.... On en parlera à ses amis!.... Il ne faut pas perdre de vue cependant le danger d'un refroidissement. Aussi est-il important de ne "mouiller" son succès qu'avec une boisson de toute confiance. Prenez un verre de la boisson la plus saine, le Gin Canadien Melchers Croix d'Or.

Fabriqué sous la surveillance du Gouvernement Fédéral, rectifié quatre fois et vieilli en entrepôt pendant des années.

Trois grandeurs de flacons:

Gros:	40 onces	\$3.65
Moyens:	26 onces	2.55
Petits:	10 onces	1.10

Distillerie: Berthierville, Qué Bureau Chef: Montréal, DISTILLATEURS DEPUIS 1898



Gin Canadien
Melchers
CROIX D'OR
Melchers Distilleries Limited

Entretien du jardin canadien

POUR AIDER LES PLANTS A MURIR VITE

Lorsque les tomates ont atteint la hauteur de leurs tuteurs, l'on doit couper les fleurs qui poussent encore afin que les fruits déjà poussés mûrissent plus vite. Si vos plants de tomates ne sont pas soutenus par des tuteurs, enlevez une bonne partie des tiges secondaires et des feuilles pour exposer les fruits au soleil. Ceci s'applique à tous les légumes de même genre, comme les concombres, les melons, les citrouilles et les courges qui produiront plus rapidement si l'on enlève quelques tiges à ce temps-ci de l'année et si l'on arrache aussi quelques feuilles. Quand les melons commencent à mûrir, on les surveille de près pour qu'ils mûrissent partout également. Si la température est humide et s'il pleut souvent, il est préférable de glisser une planchette sous le fruit pour l'empêcher de moisir. On le retourne peu à peu chaque jour pour qu'il mûrisse également.

RECOLTE DES OIGNONS

Quand les oignons commencent à blanchir et ensuite à jaunir du bout, c'est qu'ils mûrissent. Quand la température est au chaud, on

De la bonne santé peu chère et très agréable

SHREDDED WHEAT



Contient tout le son du blé entier

Deux biscuits avec du lait et des fruits donnent de l'énergie pour les jours chauds; ils se digèrent facilement et sont d'une grande nutrition—pour le déjeuner ou le lunch.

les arrache et on les laisse sur le sol pendant deux ou trois jours. Ensuite, ils sont prêts à être emmagasinés dans un endroit frais autant que possible et très sec. Avant de les rentrer, il faut aussi trier les oignons. On rejette les sujets mous et endommagés de même qu'on met de côté, pour les employer les premiers, ceux qui ont un collet trop fort ou dont le bout n'est pas encore entièrement ridé. Ces derniers, en effet, ne se conserveraient pas aussi longtemps ni aussi facilement que les autres.

COMMENT HATER LA FLO-

RAISON DES FLEURS

Il y a certaines espèces de fleurs qui fleurissent tard dans la saison ou semblent avoir besoin d'une bonne gelée pour donner des fleurs. Le cosmos entre dans cette catégorie; quelques variétés de cosmos fleurissent beaucoup plus tard que les autres. Pour hâter leur floraison, on leur enlève de cinq à six pouces de leur tige principale et si les plants sont bien développés, on leur enlève une bonne partie de leurs tiges secondaires. Une semaine après environ, les plants fleuriront. Cet émondage peut aussi se pratiquer

sur d'autres fleurs annuelles du même genre; elles n'en fleuriront que mieux et plus vite.

LES GLAIEUX

Si on excepte le dahlia, il n'y a peut-être pas de fleur qui ait fait d'aussi rapide progrès que les glaieuls dans l'emploi qu'on en fait. Tous ceux qui cultivent des glaieuls savent pourquoi. Ces fleurs poussent n'importe où, dans n'importe quelle terre et fleurissent abondamment tous les ans inmanquablement. Il n'y a pas de plus belle fleur pour l'usage domestique. En effet, si on coupe un glaieul au moment où s'ouvrent les premières cloches de sa tige, il peut se conserver une semaine dans l'eau. Pour lui faire conserver, dans la maison sa belle couleur, on l'expose tous les jours pendant une heure au soleil, on lui coupe, en même temps, un pouce de sa tige et on change l'eau du vase. Si l'on veut envoyer des glaieuls à une exposition, on enroule une feuille de papier autour de chaque fleur de manière à cacher les premières cloches, afin

LES TACHES NOIRES SUR LES FEVES

L'entiaenose est la maladie commune à toutes les fèves, surtout durant une époque de sécheresse. On en voit les symptômes sur les cosses qui deviennent tachées de noire, ce qui n'ajoute rien à la beauté ou à la qualité du légume. Il ne faut pas toucher aux fèves pendant ce temps, surtout quand elles sont couvertes de rosée, car cela étendrait la maladie. La seule chose à faire est d'enlever les cosses attaquées dès qu'on s'aperçoit du mal et de détruire ces cosses.

C'est usurper la vie que de se borner à ne pas nuire; les morts en font autant et n'exigent rien pour cela.

Prince de Ligne.

Pour bien instruire, il ne faut pas dire tous ce qu'on sait ou qu'on croit savoir, mais seulement ce qui convient à ceux qu'on instruit.

Le McLAUGHLIN-BUICK 1930



Le Plus Grand Succès dans toute l'histoire du McLaughlin-Buick!

JAMAIS, dans la longue et heureuse histoire du McLaughlin-Buick, un nouveau modèle a-t-il reçu une acclamation aussi spontanée et enthousiaste que le McLaughlin-Buick pour 1930. De chaque province, de l'Est et de l'Ouest, arrivent déjà des rapports les plus étonnants sur un volume de ventes tel que nul McLaughlin-Buick n'en a encore enregistré au cours de ses deux premières semaines. Des centaines d'acheteurs n'ont pas même attendu une démonstration, mais ils ont placé leur commande sans condition, après l'inspection première du "plus grand McLaughlin-Buick d'eux tous." C'était inévitable, ce Nouveau McLaughlin-Buick 1930... trois grandes nouvelles séries, plus gros, plus puissant, plus beau, plus luxueux que jamais... devait remporter un succès immédiat et exceptionnel. Voyez-le pour vous-même dans nos salles de montre.

Renseignez-vous sur le Mode d'achat facile GMAC

M. 17-B.29CF
PRODUIT DE LA GENERAL MOTORS OF CANADA, LIMITED

BEN BYCK

Rouyn, - Qué.

IL EST MEILLEUR PARCE QU'IL EST CANADIEN

TOITURE "ECONOMIE"

Jolie A l'Épreuve du Feu Permanente

Incomparable au point de vue apparence et économie. Accroît la valeur d'une propriété et met fin aux réparations et renouvellements. Se recommande pour couvrir et lambrisser les maisons, granges, remises, garages, etc.

La Toiture "Economie" défie les intempéries. Elle est à l'épreuve du feu, de l'eau et se pose aisément. Sa galvanisation est solide et uniforme. Fabriquée dans la marque "Council Standard" en feuilles de 5, 6, 7, 8, 9 et 10 pieds de longueur, avec sept côtes seulement—"Economie 7 Côtes."

Nous fabriquons aussi la marque "Superior," à cinq et sept côtes—"Economie 5 Côtes" et "Economie 7 Côtes."

En vente partout. Pour un estimé gratuit donnez la longueur du faite et des chevrons. Pour obtenir nos imprimés et échantillons du Clou "Led-Hed", de la Latte Métallique et de la Toiture "Economie," retournez-nous le coupon ci-joint.

Quelques-uns de nos Produits

Toiture "Economie"	Portes d'Acier Roulantes
Cloisons de Chambres de Toilettes	Tôles Ondulées et Unies
Portes Coupe Feu Etiquetées	Portes Tournantes
Murs Latéraux Métalliques	Dalles et Dallots
Plafonds Métalliques	Fenêtres "Kalamein"
Bardeaux Métalliques	Systèmes d'Echappement
Plaques "Canada"	Portes "Kalamein"
Garages Métalliques	Fenêtres Métalliques
Lambris Métalliques	Ventilateurs
Lattes Métalliques	Puits de Lumière
Moulure d'Angle	Châssis d'Acier
Cor niches	Réservoirs

La Latte Métallique "Economie" est la seule qui puisse être fournie, posée et placée aussi bon marché que la latte de bois.

WARRANTED
COUNCIL STANDARD
EXTRA HEAVY COATING

Toiture "Economie"
Le nouveau Clou "Led-Hed" élimine les rondelles
Le plomb, le long de la tige, scelle parfaitement le trou du clou. Ni rondelles ni perte.

Plafonds en Métal

Veuillez m'envoyer des imprimés descriptifs ainsi que des échantillons de: Clou "Led-Hed"; Toiture "Economie"; Latte "Economie"; marquez les items désirés. Marquez aussi les produits qui vous intéressent sur la liste ci-jointe et attachez au coupon.

Nom.....
Bureau de Poste.....
Comté.....

Eastern Steel Products Limited
1335 avenue Delorimier - Montréal
Autres usines à Preston et Toronto

“Évitez les mouches avec la LESSIVE GILLETT”

Une cuillerée à thé de Lessive Gillett répandue dans la boîte aux vidanges empêche les mouches de se multiplier.

Employez la Lessive Gillett pour nettoyer et désinfecter.

Coûte peu mais toujours effectif.



NOS VOLAILLES

Suite de la page 12

Insensiblement et graduellement, la pigmentation disparaît au pourtour des yeux, puis à la commissure du bec en s'avancant vers la pointe, la peau du corps pâlit, la pigmentation jaune disparaît même complètement autour du cloaque qui doit être humide et large. La peau du ventre flasque et douce, l'arrière train bien développée et bas. La pointe du sternum doit être écartée des os pelviens qui doivent être distants l'un de l'autre d'au moins deux à trois doigts. Ces os ne seront pas arqués, mais très flexibles.

(Le journal d'Agriculture)

REUNION DE MEDECINS A MACAMIC

Mardi et mercredi, les 13 et 14 août, les médecins de l'Abitibi étaient invités par le Comité des cours de perfectionnement de la Province de Québec à se rendre à Macamic. Sous les auspices de ce Comité, quelques-uns des spécialistes les plus éminents de la Province venaient entretenir nos médecins des dernières découvertes médicales et leur faire part des observations recueillies par eux dans les hôpitaux.

La première séance s'ouvrit à 3.30 heures p. m., mardi. Le Dr Léon Gérin-Lajoie, de l'Hôpital Notre-Dame de Montréal et secrétaire du Comité des cours de perfectionnement, traita d'un sujet de gynécologie important : Indications et contre-indications de curetage.

Le Dr Paul Letondal, pédiatre de l'Hôpital Ste-Justine de Montréal, suivit à la tribune. Il avait choisi pour sujet : Les vomissements des nourrissons. Il insista particulièrement sur l'erreur de la sus-alimentation des bébés.

La séance du soir fut ouverte par le Dr Desmeules, de l'Hôtel-Dieu de Québec. Il parla avec beaucoup de maîtrise des maladies

des poumons : pneumonie, fluxion de poitrine, pleuro-congestion, etc. Le Dr Samson, de la Clinique Saint-Louis de Québec, fit part d'observations très intéressantes recueillies par lui-même sur l'ostéomyélite dans sa carrière de spécialiste des maladies des os. Il fit spécialement ressortir le fait que le traitement de l'ostéomyélite est presque uniquement chirurgical.

A la séance de mercredi matin, le Dr Vézina, de l'Hôtel-Dieu de Québec, entretint son auditoire d'un mal trop répandu malheureusement la tumeur du sein. Le diagnostic de cette maladie est très important à faire : tumeur bénigne, et tumeur maligne appelée épithélioma ou cancer.

Le Dr J.-N. Roy, de l'Hôpital

Notre-Dame de Montréal, fut le dernier conférencier. Dans une causerie des plus intéressantes, il couvrit plusieurs sujets se rapportant à sa spécialité : amygdalites, audites, maladies des yeux (myopie, presbytie, astigmatisme), et termina en indiquant la conduite à tenir dans les cas où un corps étranger s'introduit dans l'oesophage.

Les cours se terminèrent mercredi midi. Les divers conférenciers furent vivement applaudis par nos médecins qui suivirent avec intérêt l'exposé de sujets aussi importants pour un praticien. Le Dr Th. St-Martin, du bureau d'hygiène de la Province, présidait les réunions, qui eurent lieu à l'Hôtel-de-Ville de Macamic.

La plupart des spécialistes sont

partis mercredi pour Montréal ou Québec, après avoir visité Rouyn et Noranda. Souhaitons avoir encore l'occasion de les entendre une autre année.

Un thé vert aussi frais et suave que lors de la récolte

THÉ DU JAPON "SALADA"

"Tout frais des plantations"

MACAMICOIS

En grandissant, j'aimais le bon Dieu de plus en plus, et lui donnais bien souvent mon coeur, me servant de la formule que ma mère m'avait apprise.

VACANCES!



Quand arrive l'été, quittant la grande ville, Le pauvre citadin déserte le bitume. Sans soucis, sans regrets, vers la campagne il file, Respirer l'air des champs qu'à pleins poumons il hume.

Pour tout bagage il prend son caleçon de bain, Son pantalon léger, de ses chapeaux le pire, Sa chemise khaki et d'autre chose enfin, Qu'il serait superflu, n'est-ce pas de vous dire.

Il n'est pas affecté par la chaleur torride, Car pour se rafraichir, il a ce qu'il lui faut: La bière bien mûrie, pétillante et limpide, D'une caisse de Dow, sur la proue du canot.



Dow

Old Stock Ale Mûrie à Point

Prime par la force et par la qualité

LA GAZETTE DU NORD

LA TUQUE

L'ABITIBI

LE NOUVEL ONTARIO

VOL. VIII Prix d'Abonnement: Canada, \$1.50 par an.

VENDREDI, LE 23 AOUT 1929.

Prix d'Abonnement: Etats-Unis, \$2.00 par an

Paquebot français en feu

Le "Paris" est considérablement endommagé, lundi soir, en France, peu avant son départ pour l'Amérique.

On mande de Le Havre, France, que le luxueux paquebot "Paris" de la ligne française, maintenant depuis 1921 un service régulier de passagers entre Plymouth, Le Havre et New-York, a été considérablement endommagé par le feu lundi soir, à son quai, comme il s'appretait à partir pour l'Amérique. En moins d'une heure toute la partie centrale du navire était

en flammes. Ce n'est qu'après plusieurs heures d'une lutte parfaitement soutenue qu'on put contrôler l'élément destructeur. Le feu a originé dans une cabine de troisième classe et causa des dommages très élevés. Le départ a dû être remis à plus tard. Le "Paris" mesure 737 pieds de longueur et jauge 34,569 tones. Ce paquebot fut construit en 1921.

AVANTAGE

DU SILLO

La "Presse"

Aucune ferme d'élevage ou d'exploitation mixte où il se fait de l'élevage ne saurait être complètement organisée si elle ne possède un ou deux silos. C'est aujourd'hui un fait parfaitement établi que le silo peut rendre des services considérables et est une source d'économie pour la nourriture des troupeaux pendant la saison d'hivernement. L'ensilage peut être distribué non seulement aux vaches laitières, mais encore à tous les autres animaux de la ferme, particulièrement à toutes les nourricières. Les jeunes animaux des divers troupeaux domestiques peuvent également bénéficier de quelques rations d'un ensilage bien conservé. Les porcs, les moutons, les chevaux, les poules, même, aiment le bon ensilage pendant l'hiver, parce qu'il se rapproche plus que toute autre de la bonne nourriture d'été. L'ensilage est économique parce qu'il est généralement fait de produits à forts rendements, tel le maïs fourrager.

L'ensilage n'est pas fait évidemment pour remplacer les nourritures, telles que foin, grain ou autres, mais il les complète admirablement, en favorisant l'assimilation, parce qu'étant acueux et légèrement laxatif, il aide à la digestion et contribue à maintenir les organes en bonne condition. Très aimé de la plupart des animaux, l'ensilage contribue encore à l'entretien de l'appétit. Il est très avantageux pendant toute la durée de l'hivernement, mais il est particulièrement bon au début de la stabulation, lorsque les troupeaux passent du régime vert au régime sec. L'ensilage se fait chez nous avec le maïs, mais on peut également ensiler du tour-

nesol, des topinambours, des grains mélangés coupés avant maturité, du trèfle fait en vert, etc.

L'expérience a fait prouver depuis longtemps l'utilité et l'avantage des silos. Il est étonnant qu'un si grand nombre de fermes de notre province où il se fait de l'élevage continuent leur exploitation sans silos. On a dit avec raison, croyons-nous, qu'il est pratiquement impossible de réussir en industrie laitière sans un bon silo.

On annonce que c'est l'intention du ministère de l'Agriculture de la province de Québec de venir en aide aux cultivateurs qui désirent se construire des silos. Nous sommes d'avis que tous devraient se hâter d'en profiter.

Sur la plupart des fermes, nous recommanderions non seulement la construction d'un silo, mais bien de deux silos, car c'est un fait connu qu'il vaut mieux avoir des silos de moindre dimension : l'emmagasinage se fait plus facilement, le tassage se fait mieux, ce qui favorise la conservation et diminue les risques de pertes. Notre politique devrait être deux petits silos par ferme au lieu d'un grand.

Plus tôt nous verrons des silos sur toutes les fermes, plus tôt nous verrons se développer et progresser l'élevage, en même temps que nous réussirons plus facilement à élever notre moyenne de production laitière.

AGRICOLA.

NOYADE A CLOVA

La nouvelle est arrivée à Amos, ces jours derniers, d'une noyade à Clova, point du Canadien National où passent un grand nombre d'employés de chantiers de la Cie Internationale. Le docteur Dion, assistant-coroner, est allé tenir une enquête.

Le jury a rendu un verdict de mort accidentelle.

AVIATRICE TUEE

Le premier derby féminin d'aviation, à Santa Monica-Cleveland, s'est terminé par une tragédie mardi. Tandis que seize aviatrices franchissaient avec succès la troisième étape du derby, en volant de Phoenix, Ariz, Douglas, trois autres concurrentes étaient forcées de descendre et une quatrième, Miss Marvel Crosson, trouvait la mort en tombant. Une enquête est tenue à ce sujet.

LE CONFLIT RUSSO-CHINOIS SE POURSUIT

LES DEUX PAYS REJETENT LE BLAME SUR L'ADVERSAIRE. — UNE GUERRE DE PROPAGANDE.

Les Russes et les Chinois s'envoient la balle réciproquement. Des dépêches, à l'agence de nouvelles japonaises, venant de Harbin, parlaient d'excursions russes sur le territoire chinois et d'actes de banditisme. Les dépêches, émanant de sources russes, comportent des accusations semblables contre les Chinois.

Les rapports de Mukden et de Manking disent que le général Chung Hsueh-Liang, gouverneur de la Mandchourie, a envoyé 60,000 hommes de troupes à la frontière pour supporter les autorités locales. Ceci est considéré comme un mouvement significatif.

Les Chinois pourtant affirment hautement qu'ils entendent demeurer en paix avec leur voisin du Nord.

On voit bien que l'occupation principale des deux pays semble être de rejeter le blâme sur l'adversaire. Les rapports d'engagements sur la frontière sont trop fréquents pour douter de l'approche des hostilités, avec une perte considérable de vies des deux côtés.

Le Japon croit que le conflit va durer tout l'été ainsi que durant l'hiver prochain, à moins qu'il ne survienne des imprévus.

EN VISITE AUX MINES

MM. Maurice Rousseau, C.R., de Montmagny, LaRue et Vallières, de Québec, et Ph. Poudrier, de Thetford, ont visité cette semaine quelques-unes des mines dans lesquelles ils sont intéressés, comme la Vénus, la Thompson-Cadillac, la Siscoe, la Sullivan Gold, etc.

Evacuation de la Rhenanie

Les troupes anglaises commencent à partir en septembre. — Le travail de la conférence de La Haye.

L'Angleterre a annoncé lundi à la conférence de La Haye, que ses troupes commenceraient à évacuer la Rhénanie le 1er septembre prochain. C'est le seul développement survenu lundi à La Haye. Les experts des puissances accréditées de la conférence. Les juristes doivent décider si le comité pour le contrôle des armements sur la

rive gauche du Rhin est légalement justifié par les traités avant que les dates soient choisies pour la libération complète du territoire allemand occupé. De leur côté, les experts financiers doivent décider quelle est la valeur de l'argent que représente l'offre par les 4 autres puissances à la Grande-Bretagne, qui demande une plus grande part des réparations.

POUR LA ROUTE GATINEAU-ABITIBI

CLUB DE BASE-BALL D'AMOS

La direction et les joueurs du club AMOS désirent remercier chaleureusement leurs amis du club LA SARRE pour le bon accueil qu'ils leur ont fait lors de la partie de dimanche dernier.

Bien que vaincus par le score de 6 à 5, nos locaux espèrent prendre leur revanche dimanche prochain sur leur propre terrain d'Amos.

A cette occasion, ils invitent tous leurs supporters et leur promettent une victoire.

La partie commencera à 2.30 heures précises.

Donc en foule, encourager nos locaux.

CONVALESCENCE

Nous apprenons avec plaisir le rétablissement rapide de M. Claude Bigué, fils du docteur André Bigué, d'Amos, qui a été sérieusement malade depuis son arrivée du Séminaire de Trois-Rivières, à la fin de juin. Il est maintenant en pleine convalescence au chalet d'été de son père, sur le bord du lac Beauchamp, et l'on espère qu'il pourra dès la fin de septembre prochain retourner à son collège, où il est l'un des élèves les plus brillants.

Le Col. R.-M. Blair

Le Premier Ministre, le très honorable M. W.-L. Machenzie King a présenté un magnifique plateau d'argent, portant une inscription appropriée, au Col. R.-M. Blais, commandant du 72e Régiment des Seaforth Highlanders et vainqueur du Prix du Roi au concours de Bisley. La présentation a eu lieu à Ottawa, au nom du gouvernement canadien et du peuple du Canada.

Nous publions ci-dessous le texte de la requête qui a été présentée dimanche dernier à l'honorable M. Perrault par les curés et les maires de la vallée de la Gatineau en faveur de la construction d'une grande route provinciale pour relier leur région à l'Abitibi :— A l'honorable J.-E. Perrault,

Ministre de la Voirie, Honorable Ministre,

CONSIDERANT que la grande route Hull-Maniwaki à son terminus à Maniwaki;

CONSIDERANT qu'il y a des fermes en culture à 50 milles au nord de Maniwaki;

CONSIDERANT qu'il y a encore plus loin des terres arables non cultivées, faute de communications;

CONSIDERANT qu'une route régionale de Maniwaki à l'Abitibi traverserait un immense territoire où il y aurait place pour plusieurs paroisses;

CONSIDERANT que cette route traverserait un territoire rempli de laes, et partant serait de nature à attirer les touristes;

CONSIDERANT qu'une route régionale favoriserait le développement de la colonisation, augmenterait le progrès de ce territoire, et canaliserait le commerce de l'Abitibi vers notre région;

CONSIDERANT qu'une telle route profiterait énormément à notre région en augmentant notre population, notre commerce, et en agrandissant notre territoire cultivé;

CONSIDERANT que les gens de l'Abitibi font des démarches pour faire relier leur territoire à nos grands centres;

CONSIDERANT qu'il est du devoir des gens de la Gatineau de se joindre à ceux de l'Abitibi pour réclamer la construction de cette route;

C'EST POURQUOI, nous soussignés, Prêtres-Curés, et Maires des différentes paroisses de la région, vous prions de construire la route Maniwaki-Abitibi dans le plus bref délai possible.

Gaston Roberge

NOTAIRE

Bureau dans le Nouvel Edifice de

Germain & Lafrance Ltée
AMOS. ABITIBI

DUPUY

Fête de famille s

A l'occasion du passage de M. et Mme Louis Ruel, de Ham-Nord, Co. Wolfe, il y eut le 16 août, chez M. et Mme Joseph Grégoire, de Dupuy, une réception tout à fait intime.

Un succulent souper composé des mets les plus exquis fut servi aux invités. M. et Mme Louis

Ruel occupaient la place d'honneur.

Dans la veillée on s'amusa beaucoup. Il y eut musique et chants. Les chansons comiques furent tout à fait intéressantes.

On remarquait à cette réunion : M. et Mme Louis Ruel, de Ham-Nord; M. Joseph Lehouiller, également de Ham-Nord; M. et Mme Ozéa Lehouiller; M. et Mme Napoléon Lehouiller; M. et Mme Alfred Lehouiller; M. et Mme Nazaire Coulombe; M. et Mme Hormisdas Demers; M. et Mme Jos. Mercier; M. et Mme Louis Carreau; M. et Mme Léon Carreau; M. et Mme veuve Louis Carreau; M. et Mme Eudore Rochette; M. et Mme Médor Godin; M. et Mme Arthur Larose; M. et Mme Ephrem Larose; M. Joseph Filteau; M. Lionel Godin, tous de Dupuy; et M. et Mme Omer Couture, de Macamic.

Les invités partirent tard dans la nuit en emportant le souvenir

le plus vivant de cette réception cordiale.

A noter que Mme Louis Ruel est la mère de Mme Joseph Grégoire; Mme Louis Ruel avait épousé en premières noces feu Georges Guertin.

**DEUX MINISTRES
FORT ACTIFS**

L'HON. M. J.-E. PERRAULT, MINISTRE DE LA VOIRIE ET DES MINES, VIENT DE PARCOURIR CINQ COMTES. — DOUZE DISCOURS EN 4 JOURS. — L'HON. M. HECTOR LAFERTE PART POUR LA COTE NORD.

VISITE AUX PECHEURS

Nul ne doute du dévouement inlassable qu'apportent les hon. MM. J.-E. Perrault et Hector Laferte dans leurs fonctions de ministres de la Voirie et des Mines, de la Colonisation et des Pêcheries.

Après avoir parcouru les cinq comtés de Papineau, Pontiac, Hull, Labelle et Terrebonne et prononcé douze discours en quatre jours, l'hon. M. Perrault est revenu à Québec mardi soir, enchanté de son voyage et enthousiaste sur l'avenir du nord de Montréal. Excellent administrateur, l'hon. M. Perrault ne se contente pas des rapports de ses officiers, mais il va constater sur place les progrès accomplis, les réformes nécessaires et les besoins urgents.

Mercredi, l'hon. M. Hector Laferte est parti à bord du "North Shore" pour la Côte Nord, où il va visiter les pêcheurs de cette région et de la province. Le voyage durera une douzaine de jours, et le nouveau ministre de la Colonisation et des Pêcheries se propose d'arrêter à tous les postes et de rencontrer la population de chaque endroit.

L'hon. M. Laferte s'intéresse au sort des pêcheurs. Il a visité déjà ceux de la Gaspésie et il se dirige maintenant vers ceux de la Côte Nord, qui sont dans une véritable détresse par suite des ravages causés par les marsouins.

CANADA,
PROVINCE DE QUEBEC,
DISTRICT D'ABITIBI,
NO. 2440.

COUR SUPERIEURE
PIERRE BRUNET, propriétaire de garage, de Macamic, y faisant affaires sous la raison sociale de "GARAGE REGIONAL",

Demandeur

vs
DAVID ROBILLARD, autrefois de Macamic, et maintenant de lieux inconnus,

Défendeur

ORDONNANCE
Il est ordonné au défendeur de comparaître dans le mois.

Amos, 7 août, 1929.
(SIGNE) R. GIGUERE,
D.P.C.S.

VRAIE COPIE
(SIGNE) L.-A. LADOUCEUR,
Procureur du demandeur.

J.-A. MIREAULT
NOTAIRE
Edifice
MONTAMBAULT
AMOS. P. Q.

**LE GRAND NORD
SE REVEILLE**

Une grande route sera construite par le Ministre de la Voirie, M. Perrault, qui a déclaré que ce sera un fait accompli d'ici à 2 ans.

Dimanche dernier, l'honorable M. Perrault, ministre de la Voirie, était de passage à Maniwaki, jettant, comme toujours d'ailleurs, l'oeil du maître, sur ces prospectes contrées, et adressant la parole aux braves citoyens venus pour le rencontrer. Il déclara que d'ici deux ans, une route provinciale, d'une longueur de 200 milles, serait construite dans le nord de la province. Le ministre a ajouté que ce serait là l'une des améliorations que le gouvernement provincial veut réaliser pendant cette période. L'hon. M. Perrault a fait cette déclaration en présence d'une foule de 3.000 personnes.

**SPIRITUEUX QUE NUL N'A
ENCORE RECLAME**

Un fait absolument inattendu et très rare dans les annales de nos douanes.

Il reste toujours dans les entrepôts des douanes à Montréal une certaine quantité de marchandises importées de l'étranger et que personne ne réclame. A certaines périodes, ces marchandises sont mises à l'enchère ou vendues

Sous la Loi de Faillite

Dans l'affaire de Charles Giltner, faisant affaires sous les nom et raison de Gosselin & Giltner commerçant et boucher.

Rouyn, Abitibi Cédant Autorisé. Avis aux créanciers de la première assemblée à la suite d'une session

Avis est pas le présent donné que Charles Giltner, faisant affaires sous les nom et raison de Gosselin, commerçant et boucher de Rouyn, Abitibi, à le 20ième jour d'août 1929, fait au soussigné, une cession autorisée de tous ses biens pour le bénéfice de ses créanciers, et que M. C.-A.-Lafrance, registraire de la Loi de Faillite d'Amos, m'a nommé gardien des biens du débiteur jusqu'à ce que les créanciers à leur première assemblée aient élu un syndic pour administrer les biens du débiteur.

Avis est aussi donné que la première assemblée des créanciers de l'affaire susdite sera tenue à la Cour d'Amos le 28ième jour d'août 1929 à trois heures de l'après-midi. (Heure Solaire).

Pour vous donner le droit de voter à la dite assemblée, il faut que la preuve de voter soit produite entre mes mains avant la dite assemblée.

Les procurations qui doivent servir à l'assemblée doivent être aussi déposées entre mes mains avant la dite assemblée.

Soyez aussi notifié que si vous avez une réclamation quelconque vous donnant droit de figurer à titre de créanciers, la preuve de cette réclamation doit être produite entre mes mains ou au syndic qui aura été choisi dans les trente jours à compter du présent avis parce que dès et après l'expiration de la période fixée par l'alinéa 8 de l'article 37 de la dite loi je distribuerai le produit de l'actif du débiteur entre les ayant droit n'ayant égard qu'aux réclamations que j'aurai alors reçu avis.

Daté à Québec ce 21ième jour d'août 1929.

J.-Art. Gagnon,
Gardien.

Bureaux : 27 Sault-au-Matlot, Québec.

**Plombier-
électricien**

Pour tout ce qui concerne les travaux en plomberie, réparages, installation de système de chauffage de toutes sortes, adressez-vous à un homme d'expérience comme:

"Nous tenons aussi tous les matériaux pour la plomberie et l'électricité".

ROMEO GAGNON

Plombier et

Electricien licencié.

AMOS - - Tél. 135

après réception de soumission. On y trouve à peu près de tout, des nouveautés et des miroirs, des colliers et des chaussures, des brosses à dents et des brosses à chaussures, mais il serait difficile de se rappeler quand des liquors spiritueux n'ont pas été réclamés par leurs destinataires.

Et c'est cependant ce qui est arrivé dans le port de Montréal. Il y a plus de trois semaines le Cargo le "Wolsun", pour lequel la compagnie Thomas Harling and Son est agent à Montréal, a apporté dans sa cargaison à notre port deux grosses caisses de gin Bois que personne n'est encore allé chercher. Ces caisses ont été expédiées d'Amsterdam par Eren Lucas Bols et elles sont adressées, l'une à un membre du corps diplomatique de Montréal, et l'autre à un médecin.

L'on a fini par les transporter dans le magasin des marchandises non réclamées, où elles finiront par être saisies si personne d'autorisé ne va les chercher.

SUR LA SCENE DE L'ACTUALITE

Londres—Le général Jan Smuts, ex-premier ministre de l'Afrique du sud, sera le conférencier de la fondation Rhodes, à Oxford, pour l'exercice 1929-30. Il habitera Oxford pendant la session de la Saint-Michel. Sir Robert Borden, ex-premier ministre du Canada, a exercé les mêmes fonctions il y a quelques années.

Si vous voyiez les Anges qui, du haut du ciel, vous regardent combattre dans l'arène! Ils attendent la fin du combat, pour vous couvrir de fleurs et de couronnes.

Province de Québec,
District d'Abitibi,
No. 2390.

COUR SUPERIEURE
EDWILDA PICARD, d'Amos, épouse de Wilfrid Desrochers, maître de pension, d'Amos, dûment autorisée à ester en justice,

DEMANDERESSE,
vs
LEDIT WILFRID DESROCHERS,
d'Amos,

DEFENDEUR.

AVIS
La demanderesse a institué contre le défendeur une action en séparation de biens.

Amos, 6 août 1929.
L. A. LADOUCEUR,
Procureur de la demanderesse.

Consultations

Expertises

ANALYSES

Exactitude — Satisfaction — Rapidité

RENSEIGNEMENTS GRATUITS

M. ARCHAMBAULT

INGENIEUR DES MINES

INGENIEUR-CHIMISTE-ANALYSTE

AMOS, P. Q.

Casier 266

Tél. 170

66 L'HEURE LITTÉRAIRE 99

LE CHEVAL DEMANDANT LA JUSTICE

Il y a très très longtemps de cela, l'empereur Charlemagne régnait sur la France et sur les pays voisins dont il avait fait la conquête.

Cet empereur était très sage et très juste.

Il avait établi dans la campagne une maison qui se composait d'une grande salle, et où il venait souvent écouter les plaintes des pauvres gens et rendre la justice.

A la porte de cette demeure était une cloche; celui qui voulait entrer pour demander justice n'avait qu'à sonner cette cloche. Aussitôt l'empereur le faisait entrer.

Un jour que Charlemagne et ses conseillers étaient tous réunis dans la salle, un coup de cloche retentit. Un des seigneurs alla à la porte et revint en riant sans ramener personne.

— Qui était là? dit l'empereur? et pourquoi ne l'as-tu pas fait entrer?

— Sire, répondit le seigneur, ce n'est pas un homme. C'est un vieux cheval qui, en broutant les feuilles qui poussent sur le mur, a tiré la corde de la cloche sans la voir.

— Comment ne l'a-t-il pas vue? demanda l'empereur.

— Qu'on fasse entrer ce cheval, reprit l'empereur; il a droit comme les autres à ma justice.

On fit entrer un malheureux cheval maigre et mourant de faim, mais qui avait dû être fort beau autrefois.

— Quelqu'un de vous reconnaît-il ce cheval? dit l'empereur.

— Il a appartenu au baron Didier, répondit un des seigneurs; c'était un magnifique coursier, et un jour, je m'en souviens, il a sauvé la vie à son maître de ses ennemis.

— Voilà comment il le récompense! dit l'empereur en colère. Son serviteur est devenu vieux,

AU CONGRES DES BONNES ROUTES

Le département de la voirie de la province de Québec sera on ne peut plus brillamment représenté au grand congrès annuel de l'Association Canadienne des Bonnes Routes, qui aura lieu à Charlottetown, Ile du Prince Edouard, les 17, 18 et 19 du mois prochain. Dans une lettre qu'il vient d'adresser à M. Geo.-A. McNamee, secrétaire de l'Association, l'hon. J.-E. Perrault, ministre de la Voirie, accepte officiellement l'invitation de se rendre, en compagnie de Mme Perrault, à Charlottetown, pour les trois jours de congrès du mois prochain. Parmi les autres membres du département de la voirie de notre province, qui ont aussi accepté l'invitation sont: M. J.-L. Boulanger, sous-ministre, qui se fera accompagner de Mme Boulanger, et M. Alex Fraser, ingénieur en chef de ce service. Il est aussi certain que plusieurs des ingénieurs de division assisteront aux délibérations et prendront part aux discussions mais, leurs noms n'ont pas encore été donnés par les chefs du service.

La ville de Montréal sera aussi fort bien représentée par une délégation d'une vingtaine de citoyens au nombre desquels sont: MM. Théodore-G. Morgan, président du "Montréal Tourist & Convention Bureau", le colonel Paul-E. Hanson, président du "Royal Automobile Club of Canada", Charles-M. Black, vice-président du même club, et Geo.-A. McNamee, secrétaire de l'Association Canadienne des Bonnes

Routes. L'hon. J.-L. Perron, ministre de l'Agriculture et ancien ministre de la voirie, a également l'intention de se rendre à Charlottetown, l'Ile du Prince Edouard étant reconnue comme une province très prospère au point de vue agricole. Le ministre de l'Agriculture fera le voyage si les affaires de son département ne nécessitent pas sa présence ici, à cette époque.

Toutes les provinces du Dominion seront officiellement représentées, à cet important congrès, par leurs ministres de la voirie ou des travaux publics et tout semble déjà indiquer que le congrès de 1929 remportera l'un des plus heureux succès encore obtenus par l'Association. Des messages reçus des Etats-Unis semblent indiquer que plusieurs ingénieurs des états voisins du Dominion y assisteront. Terre-Neuve sera officiellement représentée par l'hon. W.-R. Hibbs, ministre des Travaux Publics.

L'hon. J.-E. Perrault, au cours de l'une des séances du congrès donnera une causerie sur le système routier de notre province. M. J.-L. Boulanger, sous-ministre, et M. Alex Fraser, ingénieur en chef, prendront part à la discussion de divers items intéressants tout particulièrement notre province.

LE DE

Parmi les reliques d'une vie de femme, il n'en est guère, à mon sentiment, de plus touchant qu'un vieux dé! Un dé qui jadis a été robuste, fuselé, élégant! Une si utile et jolie parure! Un beau dé d'or est un accessoire tout féminin et charmant qui semble faire partie de la créature qui le porte.

Quelle habileté, quelle aisance n'imprime-t-il pas au doigt qui l'a chaussé! La petite fille aime tendement le mignon dé d'argent, qui est sa première "livrée" de femme... Quand une fillette reçoit ce gracieux présent, elle se sent tout d'un coup pareille à "maman" et même à la grand-mère qui lui en enseigne si patiemment l'usage!

Qui peut donc regarder sans émotion un vieux dé tout crevé, et dont le "vermeil" a disparu? De quelles tendres pensées ce dé, com-

Le mouvement régulier des Intestins. M. R. Carpentier de Sorel, Que., écrit: "La moitié d'une bouteille de Novoro du Dr. Pierre fut suffisante pour restaurer mon appétit et me procurer un mouvement régulier des intestins. L'infailible effet que produit cette médecine herbeuse sur les organes de digestion et d'élimination est bien connu; les résultats sont durables. Ce n'est par un article de droguerie car il est fourni directement par le Dr. Peter Fahrney & Sons Co., 2501 Washington Blvd., Chicago, Ill.

Livré exempt de douane au Canada.

a-t-il été le confident? Depuis l'heure exquise des jolis ouvrages confectionnés en cachette pour les parents, jusqu'à celle (bénie entre toutes) où la femme la plus paresseuse le coiffe avec fierté, pour confectionner les mignons objets d'une lavette... et où des lèvres aimées viennent baiser avec reconnaissance ses doigts laborieux!

Combien de femmes lasses et tristes ont pris leur dé pour remonter leur courage! car il n'y a rien d'apaisant comme le maniement de l'aiguille: l'ourlet, le surjet, même la reprise, possèdent des vertus sédatives mystérieuses, et plus encore la tapisserie... il faut avoir pratiqué ces calmants silencieux pour en connaître l'efficacité!

La fillette d'abord, la femme ensuite, au courant d'une longue vie prend généralement son dé avec un mouvement de plaisir. J'en ai un devant les yeux, cabossé, troué, lamentable... il appartient pendant de longues années à la main la plus fine qu'on pût voir, une main qui brodait comme une fée et piquait l'aiguille, même celle à repasser, avec une nonpareille grâce. Partie, cette chère créature, compagne de jeunesse... mais le petit dé mutilé est là... et si un instant je le place à mon doigt, elle est revenue.

LE GATEAU DE LA MARIEE

Autrefois, la France était le pays du monde où l'on mangeait avec le plus d'apparat. Les tables des grands seigneurs ployaient littéralement sous le poids des rôtis énormes et des pièces "montées", faites plutôt pour charmer les yeux que pour contenter l'appétit des convives. Nous avons changé tout cela. Il est de bon ton de recevoir simplement ses convives. Et nos diners de noces eux-mêmes ressemblent à des banquets officiels.

Il en est autrement à l'étranger. A St-Peterbourg, on confectionne encore le "gâteau de la mariée" avec le souci de le faire grand, somptueux, original. Et les dimensions de la pâtisserie sont en raison de l'importance du mariage que l'on veut fêter.

Lors d'un grand mariage anglais, des bijoux en or enrichis de pierres précieuses étaient enfouis dans la pâte d'une brioche colossale supportés par un chariot d'argent. Ils échurent aux invités au hasard de la distribution des parts. Cette galanterie ne coûta guère aux familles des mariés que soixante-quinze mille francs.

On sait que la reine Victoria se montrait fort attachée aux anciennes coutumes de la vie de famille. Lors des grands diners, elle souhaitait voir sur la table royale un véritable édifice de friandises. La

pâtisserie, qui figura aux noces du Duc d'York, fut un chef-d'oeuvre.

Trois artistes travaillèrent durant cinq semaines à l'oeuvre. Ce n'était pas un gâteau, mais un poème en sucre nougat, fruits confits, confitures de toutes couleurs. Cela représentait les divers épisodes de la carrière navale du prince. C'était haut de deux mètres, lourd de cent cinquante kilos et... comestible.

Le gâteau nuptial du Duc d'Albany présentait un aspect moins historique. Il portait une couronne de vingt-cinq petits Amours déroulant des manuscrits. Allusion délicate et sucrée au goût littéraire du fiancé.

LA COQUETERIE PERMISE CORS ET DURILLONS

Le durillon, épaissement dû à plusieurs couches d'épidermes superposés et au frottement rappelle les calosités des mains des ouvriers; ils sont gênants et occasionnés par des souliers trop étroits. Dès qu'ils apparaissent, frottez-les à la pierre-ponce et surtout surveillez vos chaussures.

Celles-ci, lorsqu'elles ne sont pas à la bonne dimension de votre pied, y produisent des cors dont la surface est dure et sèche comme le durillon, mais dont la partie plus mince demi-transparente qui prolonge la première dans la profondeur de la peau, s'y enfonce comme un clou et cause des douleurs que vous savez! Par les temps humides, cette partie profonde, très hygrométrique se gonfle et exerce sur les parties voisines une pression douloureuse.

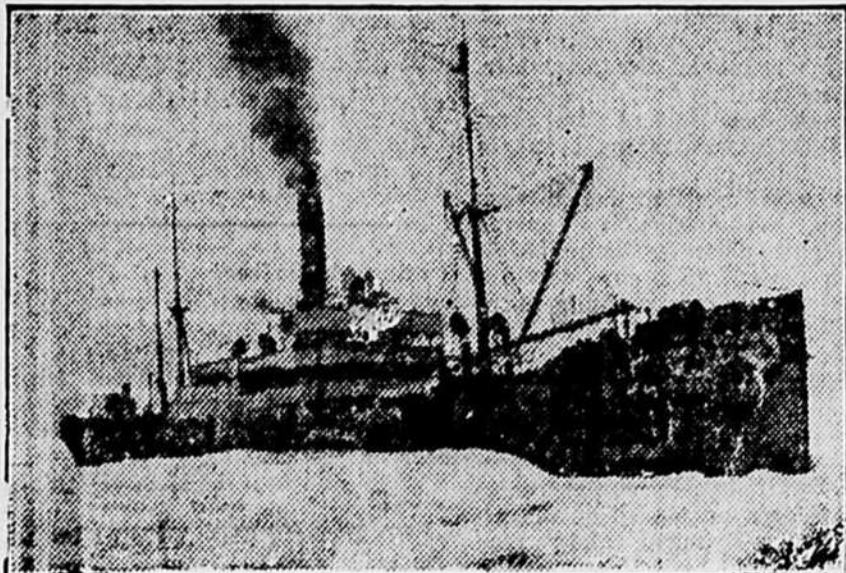
Le premier soin contre les cors est de les prévenir en n'acceptant que des chaussures de forme appropriée au pied, ni trop courtes, ni trop étroites, ni trop larges.

Les remèdes? Il y en a trop! Essayez l'emplâtre salicylé, que vous trouverez chez tous les pharmaciens, encore n'agit-il qu'après un temps assez long. Méfiez-vous des caustiques.

Confiez-vous à un pédicure expérimenté qui extirpera la partie enfoncée dans la chair et vous délivrera votre cor... jusqu'à ce qu'il revienne.

Ce que vous pouvez faire vous-même, c'est de gratter avec prudence au moyen d'un canif, la partie du sor saillant à l'extérieur. Répétée à intervalles rapprochés, cette petite opération empêche les pressions produites par les chaussures et peut, à la longue, faire disparaître un cor non invétéré. Elle suffit largement pour les durillons.

Je vous conseille de badigeonner de teinture d'iode toute surface que vous venez de gratter, ceci pour éviter l'infection possible.



Le Beothic à bord duquel l'expédition de 1928 a fait la tournée des postes de l'archipel arctique. On voit ici le navire au milieu des glaces de la baie Buchanan, en route pour la Presqu'île de Bache, île Ellesmere.

Scies Réparées **SCIES SIMONDS**

Nous réparons et affilons les scies usagées leur assurant un rendement satisfaisant. Scies nouvelles circulaires et à ruban toujours en stock.

Consultez nous sur vos scies

SIMONDS CANADA SAW CO. LTYE.
MONTREAL - TORONTO
VANCOUVER - ST-JEAN, N.B.

La Grande-Bretagne devra s'approvisionner de foin canadien

Les réserves de vieux foin étant épuisées et les perspectives de la récolte en Angleterre et au pays de Galles étant plutôt mauvaises, il appert que la demande pour le foin canadien, d'ici au printemps prochain, sera bonne et soutenue sur les marchés du Royaume-Uni, en autant que les prix seront modérés et que les exportateurs canadiens consigneront du foin tel que spécifié sur la commande quant à la sorte et à la qualité.

Durant les deux dernières années, les récoltes de foin en Angleterre et au pays de Galles ont été déficitaires de sorte qu'il a fallu importer sur les marchés anglais, de grandes quantités de foin dont 85% provenaient du Canada. Les perspectives de la présente récolte indiquent que l'Angleterre devra importer, au cours de la prochaine saison, des quantités de foin encore plus grandes que l'an dernier, et cela à des prix probablement plus élevés. Toutefois, il est à propos de rappeler aux commerçants canadiens que toute tendance à retenir le foin disponible en prévision de prix très élevés, pourrait nuire très sérieusement à nos exportations.

du marché du foin en Grande-Bretagne, nous rapportent qu'en dépit des transactions de foin généralement satisfaisantes, avec le Canada, il semble, que, dans plusieurs cas, récemment soumis à leur attention, une divergence d'opinion quant à la qualité et la catégorie du foin de certaines expéditions, a été tout au désavantage des exportateurs canadiens. Par exemple, certain acheteur anglais témoignait du mécontentement pour avoir reçu, au lieu du foin commandé, de l'herbe décolorée et manquant de consistance. Un autre trouvait que les balles de foin expédiées étaient trop grosses, ce qui l'avait obligé à payer un surplus sur la manipulation lors du déchargement et du rechargement. Enfin, plusieurs autres se plaignaient de ce que le foin offert par

les marchands canadiens n'était que du foin de catégorie "bon ordinaire" et tous recommandent que le foin soit catégorisé avant d'être expédié et que les exportateurs soient plus précis sur leurs cotes ou factures quant aux sortes et à la qualité.

La Division des Semences du ministère fédéral de l'Agriculture se fera un plaisir de favoriser du service d'un inspecteur, moyennant une modique rémunération, tous ceux qui lui en feront la demande.

(Publié par le Directeur de la Publicité, Ministère fédéral de l'Agriculture, OTTAWA).

Nous aimons ceux qui nous admirent, mais nous n'aimons pas toujours ceux que nous admirons.

L'Ouest de la Grande Nature

Il est peu facile aujourd'hui de trouver à quelques jours de marche, une région aussi intacte, aussi nettement marquée du doigt de la Nature que la vaste région de l'Ouest Canadien. Un voyage dans l'Ouest est une féerie. Surtout à cette saison-ci de l'année, il semble qu'elle y a disposées avec tant d'art, des couleurs d'un éclat particulier.

En route vous subirez le charme du Parc National Jasper avec son superbe terrain de golf, enchassé dans des pics et des glaciers géants; le mont Robson dans toute sa majesté; Vancouver, Victoria et l'Alaska, la terre du mystère.

Détails quant à ce superbe voyage — le plus magnifique que vous ayez jamais fait — auprès de tout agent du Canadien National ou aux Bureaux des Billets en Ville, 10 rue Ste-Anne et Hôtel St-Roch. Tél. 2-8200.

AMOS

Mlle Renée-Claude Duguay, enfant de M. et Mme Gustave Duguay, N. P., de La Tuque, est retournée dans sa famille pour reprendre ses études après avoir passé quelques semaines à Amos, chez sa grand-mère, Mme Hector Authier, au retour d'un voyage à l'île du Prince-Edouard.

M. et Mme Arthur Audet sont retournés à Montréal, après avoir passé une quinzaine dans l'Abiti-

L. A. Ladouceur
AVOCAT
Edifice Lalonde,
1ère Avenue, - Amos.

R. E. LEFAIVRE
SYNDIC AUTORISÉ
Règlement de faillites.
Compétence et diligence apportées dans le règlement de compromis entre débiteurs et créanciers, collection de comptes et audition de livres.
BUREAU :
147 Côte de la Montagne, Québec
Pour toutes informations vous pouvez vous adresser à MM. Germain & Lafrance, à Amos, P. Q.

T'a pas ?

par **RACEY**



T'AS-PAS DÉJÀ COMMENCÉ TA JOURNÉE FRAIS ET DISPOS, PARFAITEMENT HEUREUX DE VIVRE -



ET ENTRANT CHEZ LE BARBIER POUR TE FAIRE RASER, TA BONNE HUMEUR EST TELLE QUE POUR UNE FOIS TU NE TROUVES PAS MÊME "RASANT" LE VERBIAGE DU FIGARO -



JUSQU'À CE QUE TOUT À COUP IL TE FLANQUE UNE SERVIETTE BRÛLANTE EN PLEINE FIGURE -



T'AS PAS DÉJÀ ESSAYÉ UNE **BLACK HORSE**? C'EST RAFFRAICHISSANT.

dites simplement - **"Bière Black Horse Dawes s.v.p.!"**

La SANTÉ peut s'ACQUÉRIR

L'Homme qui conserve encore une parcelle d'ambition ne doit pas laisser la maladie le terrasser. Tant qu'il y a de la vie, il y a de l'espérance et tant qu'il existe un remède éprouvé comme les

PILULES MORO

pour les Hommes

Il ne peut y avoir d'excuse pour qu'il reste faible, anémié, débilité ou souffre de maux de tête, de mauvaise digestion, de rhumatisme, etc.

"Quelques boîtes de Pilules Moro prises régulièrement m'ont tonifié, donné de l'ardeur, du courage au travail et m'ont débarrassé des douleurs de reins dont je souffrais depuis plusieurs mois. J'en étais à ne pouvoir faire un mouvement sans que la douleur m'arrachât un cri. Depuis quelques temps déjà je ne travaillais pas et je m'étais mis au lit pour réduire le plus possible le mal. J'ai employé les Pilules Moro qui m'étaient conseillées par des amis et c'est avec ce seul remède que la santé m'est revenue." M. Alexis Brodeur, 242, Elm St., Putnam, Conn.

"J'ai pris des Pilules Moro et je me suis complètement rétabli. Leurs effets ont été merveilleux. J'en ai fait prendre aussi à un

de mes petits garçons qui était faible, languissant et il est devenu robuste et en bonne santé. Pour moi je leur dois la disparition de mauvaise digestion, de maux de tête et de douleurs de rhumatisme, j'avais les jointures si enflées et raides qu'elles ne pliaient pas. Les Pilules Moro ont encore augmenté mes forces et m'ont enfin fait autant de bien que je le désirais. J'en ai pris durant un an et demi. Ce sera toujours ce à quoi j'aurai recours quand ma santé s'affaiblira." M. J. Beaulieu, St-Jean Port-Joli, P. Q.



CONSULTATIONS MEDICALES données tous les jours au bureau de notre Médecin ou par correspondance.

Pilules MORO partout ou par la poste 50c la boîte, ou 3 pour \$1.25
Protégez-vous en exigeant les Pilules MORO

DE LA
CIE MEDICALE MORO, 1570 RUE ST-DENIS, MONTREAL

Pique-Nique agricole de Saint-Isidore

2,000 cultivateurs y prennent part, sur la ferme de démonstration du Ministère de l'Agriculture. — Eloge du régisseur, M. J.-Emiliani Toupin. — Belle ferme de culture mixte. — Troupeau Ayrshire de haute valeur.

UN CONCOURS DE FERME POUR LE COMTE DE LAPRAIRIE

St-Isidore, 21. — Par une température que l'on ne pouvait souhaiter plus belle, s'est déroulée sur la ferme de démonstration du comté de Laprairie, l'une des plus belles fêtes agricoles dont ait été témoin la population du district sud-ouest de Montréal depuis plusieurs années.

On estime à deux mille le nombre des agriculteurs, venus des comtés de Laprairie, Napierville, Beauharnois, Huntingdon, Châteauguay, St-Jean et Iberville, qui ont répondu à l'invitation du

Département de l'Agriculture de Québec.

Les dames et les demoiselles, en très grand nombre, ajoutaient à la beauté de la réunion, imposante par le nombre, par l'intérêt manifesté à la visite de la ferme et aux intéressantes conférences qui y ont été données par des experts, et par la franche gaieté qui a régné tout le cours de la journée.

A l'heure du lunch, nous entendîmes résonner même, dans le joli bosquet où la foule prit place, les échos de quelques chœurs de chez nous.

M. Arthur Lamarre, B. S. A., l'agronome du comté, en donnant le programme de la journée, explique que les officiers des fermes de démonstration n'ont aucunement la prétention de présenter la ferme Toupin comme une ferme modèle. Il reste encore bon nombre d'améliorations qui se poursuivront dans l'avenir; toutefois il est certaines méthodes que vous trouverez avantageux d'appliquer sur vos fermes, soit dans l'élevage des animaux soit dans la production des cultures et la préparation du sol.

M. J.-Emiliani Toupin ajoute quelques mots de bienvenue et dans une intéressante allocution fait ressortir l'importance de l'instruction agricole dans une ferme, elle est responsable des progrès notables qui ont été obtenus ici depuis cinq ans.

Les visiteurs se divisent en deux groupes, les dames se rendent à l'extrémité de la ferme où la collation sera servie et où quelques agronomes donnent d'intéressantes conférences.

Les hommes visitent d'abord le troupeau. M. le professeur Gagnon, de l'Institut Agricole d'Oka, donne une intéressante démonstration sur le troupeau de la ferme, un beau type de la race Ayrshire de la fameuse ligne des Otawa.

La pauvreté de plus que la moyenne de nos troupeaux est une des principales causes de l'insuccès des cultivateurs, dit M. le professeur et démontre le rôle influent

du taureau sur le troupeau. On ne doit pas sacrifier sur la valeur d'un bon reproducteur, ses bons effets sont de fournir des descendants qui ne produiront non seulement du lait en abondance mais aussi de jeunes animaux dont la valeur marchande sera augmentée de \$15.00 à \$20.00 à l'âge de deux mois. Il y a donc beaucoup d'avantages à avoir un bon reproducteur comme chef de troupeau, même s'il fallait emprunter l'argent à 8% d'intérêt pour en faire l'achat.

M. Gagnon donne aussi de précieux conseils sur le soin à prendre pour avoir un bon taureau, il indique les signes extérieurs à considérer; peau souple, bonne conformation, côtes bien distancées, indices d'une bonne aptitude laitière. Il convient également de connaître la valeur des ancêtres.

Le conférencier touche aussi au problème compliqué de l'alimentation et recommande aux cultivateurs de bien soigner les veaux et autant que possible les élever dans l'étable.

Au champ en préparation pour les cultures sarclées, les visiteurs voient une bonne étendue de labour d'été. Là M. Adhémar Gratton, B.S.A., parle de l'importance du déchaumage et de la nécessité d'une rotation bien appropriée à la ferme sous exploitation.

M. Hector Béliveau, B.S.A., entretient ensuite les visiteurs sur la valeur des cultures sarclées pour l'alimentation du bétail et surtout des fourrages verts, mélange de pois, d'avoine et de lentille, comme complément à la ration et comme substitut en certains cas aux concentrés.

Le rôle des amendements calcaires, de l'emploi des engrais phosphatés et de l'engrais de ferme comme fertilisants nécessaires pour favoriser la prise de la graine de trèfle et de luzerne. L'égouttement des terres, des levées de fossés font aussi le sujet de cette conférence qui est bien appréciée.

La collation est ensuite servie à l'entrée du bosquet. L'approvisionnement original ne suffit pas pour servir tous les visiteurs qui dépassent du double le nombre attendu; mais on y supplée par un approvisionnement commandé au village et la foule est bien servie.

C'est M. Léo Brown, B.S.A., qui préside au programme de l'après-midi.

Après avoir remercié les visiteurs de leur présence, MM. les députés, les agronomes et les officiers du Département, M. Brown fait l'éloge de M. Toupin, le régisseur de la ferme, qui fut l'un des rares cultivateurs qui, il y a cinq ans, fut disposé à accepter, sans restriction aucune, le contrat d'une ferme de démonstration, qui à raison d'une allocation de \$4.00 de l'acre par année, consentait à mettre sa ferme sous la direction du Ministère et à la cultiver suivant les directions qui lui seraient données.

Les chiffres suivants, tirés du bilan de la ferme pour l'année 1928, et que cite le conférencier, donnent un bon aperçu du progrès réalisé depuis que la ferme est constituée en ferme de démonstration. Ils prouvent que M. Toupin



Quand un rhume ou un refroidissement vous cause des douleurs qui pénètrent jusqu'aux os, il y a toujours un soulagement rapide dans l'Aspirine. Elle ne tarde pas à arrêter les maux de tête ou d'autres petites douleurs sans importance. Et elle est juste aussi efficace contre les douleurs plus sérieuses causées par la névralgie, les rhumatismes ou le lumbago. Aucun mal n'est trop enraciné pour ne pouvoir être soulagé par les comprimés d'Aspirine, et le coeur n'est pas affecté.

En vente chez tous les pharmaciens. Directions éprouvées pour divers usages que beaucoup de gens ont trouvés inappréciables dans le soulagement de toutes sortes de maux.

Le mot "Aspirine" est une marque de fabrique enregistrée au Canada



Le mot "Aspirine" est une marque de fabrique enregistrée au Canada

avait raison d'avoir confiance en la science agricole.

En 1928, le profit réalisé est de \$1,375.26 contre \$424.30 en 1923. Après avoir pourvu à la solde de la main-d'oeuvre et à l'intérêt sur le capital investi dans l'exploitation.

Un système de rotation de 6 ans a été établi. La ferme est une des plus belles comme type de terre à culture mixte, le genre pratiqué sur la ferme de St-Isidore.

Le troupeau Ayrshire de race pure comprend neuf vaches, avec un rendement moyen, en 1928, de 319 lbs par tête, une augmentation de 500 lbs par vache depuis 1924. Les revenus de la vacherie pour la même année sont de \$1,398.24, les dépenses de \$812.23, laissant un profit net de \$292.06. Le 100 lbs de lait est vendu \$1.77 quand il coûte \$1.15 de production, laissant un bénéfice net de 62 sous du cent. Nous convenons que ce profit n'est pas assez élevé, s'écria M. Brown, mais c'est encore plus que ne réalise la moitié des cultivateurs de la province de Québec. Le revenu par vache est de \$179.20, la dépense \$146.75.

Suite à la page 3

LA GAZETTE DU NORD
41, Avenue Bégin, Lévis.

CONTINUE "L'ABITIBI!"
"La Gazette du Nord" est la propriété de La Publicité Régionale Enrg., et est imprimé aux bureaux de La Compagnie de Publication de Lévis, au No. 41, Avenue Bégin, Lévis, dont M. Félix Pichette est Président et M. J.-A. Gagnon, Gérant.
La Publicité Régionale Enrg.

PREMIERES HYPOTHEQUES

Desirez-vous faire de bons placements d'argent sur de belles terres de cultivateurs, au taux de huit (8%) pour cent l'an — PREMIERE HYPOTHEQUE, pour une somme ne dépassant pas la moitié de la valeur de ces terres?

— Adressez-vous à —
JULES LAVIGNE
NOTAIRE

La Sarre - - - Abitibi, Qué.



Le GYPROC remet à neuf les vieilles maisons

En clouant des feuilles de Gyproc (lisses, rigides et incombustibles) sur les murs et les plafonds défraîchis, puis en décorant, vous ferez de la maison la plus délabrée un foyer coquet et attrayant.

GYPROC

cloison murale incombustible

En Vente Chez
T. A. Lalonde, Ltee. - - - Amos, Que.

CHRONIQUE AGRICOLE

Destruction par la pulvérisation des fléaux des Pommes de Terre

Les maladies et les insectes qui s'attaquent au feuillage des patates sont la tache brune, le mildiou, les altises, la bête du Colorado (bête à patates), les cicadelles et les pucerons. Ils causent tous les ans des ravages dans différents districts et tous peuvent être évités en partie, sinon entièrement, au moyen d'une pulvérisation bien faite. En ce qui concerne les maladies, la pulvérisation est un moyen préventif; ce n'est pas un remède. En effet, si la maladie fait son apparition avant que l'on ait commencé à pulvériser, il est à peu près inutile de pulvériser après cela dans la plupart des cas, car dès que le fléau s'est implanté il ne peut être atteint par les pulvérisations. Ceci s'applique spécialement à la pire maladie des feuilles, le mildiou. De même, dans la lutte contre les insectes, et spécialement contre la bête du Colorado, la pulvérisation doit être considérée comme un préventif; n'attendez donc pas que les tiges soient attaquées; appliquez la bouillie empoisonnée avant que les larves aient fait leur apparition. Il faut moins de poison pour les tuer lorsqu'elles sont jeunes. Enfin, pour qu'une pulvérisation soit efficace, il faut qu'elle soit faite à fond; les demi-mesures ne sont qu'un gaspillage de temps et d'argent.

La bouillie bordelaise est encore la meilleure pulvérisation connue pour les pommes de terre.

La bouillie préparée sur la ferme s'est montrée supérieure de toutes façons à tous les mélanges du commerce. La force généralement employée est de 4.4.40. En préparant la bouillie, n'employez que la meilleure qualité de chaux vive ou hydratée, n'employez pas la chaux éteinte à l'acier, car elle ne réagit pas au contact du sulfate de cuivre pour former des récipients de métal, car le métal est attaqué par la bouillie. Non seulement le contenant est détruit à la longue mais il en résulte une diminution correspondante dans la force de la bouillie. Servez-vous de récipients de bois. Pour préparer la bouillie 4-4-40 on fait dissoudre 4 livres de sulfate de cuivre dans 20 gallons d'eau, 4 livres de chaux vive ou 6 livres de chaux hydratée dans 20 autres gallons d'eau, puis on mélange de lentement les deux solutions, en brassant constamment et l'on a ainsi 40 gallons de bouillie bordelaise. Il est souvent plus commode de préparer des solutions-mères, que l'on peut diluer et mélanger au besoin. On prend deux grands récipients et une cuve de pulvérisateur de 80 gallons et l'on procède de la façon suivante: faites dissoudre 1 livre de sulfate de cuivre par gallon d'eau dans un contenant et une livre de chaux vive ou de chaux hydratée par gallon d'eau dans l'autre contenant. Lorsque vous serez prêt à pulvériser, mettez 64 gallons d'eau dans la cuve, ajoutez 8 gallons de la solution de sulfate de cuivre et brassez énergiquement. Puis ajoutez lentement 8 gallons de la solution de chaux vive en brassant constamment. Si vous vous êtes servi de

chaux hydratée, mettez 4 gallons d'eau de moins dans la cuve et ajoutez 4 gallons de plus de la solution de chaux. Ayez bien soin que les solutions-mères ne soient pas exposées à s'évaporer, sinon il y aurait une erreur dans la quantité de sulfate de cuivre ou de chaux employée. Les solutions-mères, tenues séparément, se conservent indéfiniment, mais la bouillie bordelaise ne se conserve pas et doit être employée le jour où elle est mélangée. Ayez toujours un excès de chaux pour neutraliser la solution de sulfate de cuivre, sinon la bouillie brûlerait le feuillage. Si la chaux employée est de pauvre qualité, il serait impossible de dire combien il faudrait en ajouter pour neutraliser le sulfate de cuivre, à moins de faire un essai. On fera bien dans ce cas d'essayer chaque nouvelle quantité de chaux. Pour essayer la bouillie bordelaise, on ajoute à une petite quantité de bouillie quelques gouttes de ferrocyanure de potassium et s'il y a un excès de sulfate de cuivre, il se formera un précipité brun rougeâtre, et l'on ajoutera de la chaux jusqu'à ce qu'il ne se forme plus de précipité.

Pour détruire la bête à patates, ajoutez 2 livres d'arséniate de plomb, ou 1-2 livre d'arséniate de chaux dans 40 gallons de bouillie bordelaise. Ajoutez 3-4 de chopine de sulfate de nicotine (Feuille noire 40) à 40 gallons pour détruire les pucerons lorsque ceux-ci commencent à paraître. Si on ne les détruit pas à ce moment, il serait impossible de le faire plus tard, lorsqu'ils pullulent. Cette destruction des pucerons est une précaution très nécessaire, car ils portent avec eux les maladies à virus—mosaïque, enroulure des feuilles et fusellement, etc. L'arséniate de plomb ou de chaux et le sulfate de nicotine peuvent être ajoutés séparément ou ensemble à la bouillie bordelaise sans en affecter la qualité.

Le choix du pulvérisateur est important. Le pulvérisateur le plus efficace est celui qui pulvérise quatre rangées de plantes à la fois, qui développe une pression de 150 à 200 livres par pouce carré et qui projette la bouillie sous forme d'une fine vapeur. Il faut trois bees par rangée, un pour arroser le dessous des feuilles. Il est encore plus important de recouvrir le dessous des feuilles que le dessus, car il y a plus de stomates (pores de respiration) par lesquels l'infection se produit généralement sur le dessous que sur le dessus des feuilles. C'est pourquoi l'emploi de pulvérisateur à bee unique par rangée, n'arrosant que le dessus des feuilles, n'empêche pas le mildiou. On doit commencer à pulvériser dès que les plantes ont environ six pouces de hauteur. On

pulvérise plus tôt si les altises sont nombreuses et actives. La bouillie bordelaise agit comme substance repoussante. Le sulfate de nicotine ajouté à la bouillie aide également à détruire les altises. Les premières pulvérisations, même si le mildiou n'est pas à craindre, préviennent la tache brune qui abîme souvent beaucoup le feuillage et par conséquent la récolte. Ayez soin également de recouvrir le dessus et le dessous des feuilles inférieures avec la bouillie avant que ces feuilles retombent et touchent la terre où elles sont cachées par les feuilles supérieures. Si elles ne sont pas bien enduites à cette époque, elles resteront sans protection contre le mildiou. Il faut pulvériser tous les dix ou quinze jours pendant la saison pour tenir les nouvelles pousses toujours protégées. Ne cessez pas de pulvériser parce qu'il fait chaud ou sec; la température peut changer à tout moment et une épidémie de mildiou peut éclater. Il a été démontré également par des expériences que la pulvérisation appliquée par un temps chaud et sec avantage la récolte. La bouillie détruit aussi les cicadelles, qui sont abondantes pendant ces journées chaudes et qui causent la brûlure des pointes. Les pulvérisations tardives sont importantes car elles empêchent les attaques tardives du mildiou. Lorsque ces attaques surviennent, d'innombrables spores se produisent qui sont entraînées par les fortes pluies d'automne à travers la terre jusqu'aux tubercules qu'elles font pourrir. Il vaut mieux pulvériser avant la pluie qu'après, car c'est pendant un temps humide que les spores germent et attaquent les plantes ou les tubercules. La bouillie ne s'enlève pas sous l'action des pluies, si elle a eu le temps de sécher avant que la pluie ne commence à tomber.

Le coût de la pulvérisation varie suivant l'efficacité du pulvérisateur, le coût de la main-d'œuvre et la distance où l'on se trouve d'une provision d'eau. Les nombreuses notes que nous avons prises pendant toute une saison montrent qu'elle coûte généralement de \$6. à \$8. par acre. On peut, par cette petite dépense, prévenir les maladies et les insectes du feuillage. On a une récolte plus forte, parce qu'il y a une plus grande surface de feuilles vertes qui fabriquent les substances emmagasinées dans les tubercules; on prévient la pourriture des tubercules dans le sol et dans la cave. La pulvérisation bien faite permet donc d'obtenir une récolte plus forte et de meilleure qualité, qui rapporte plus.

H. N. RACICOT,
 Laboratoire fédéral de pathologie végétale,

Ste-Anne de la Pocatière, Qué.

AU SANCTUAIRE DES BIENHEUREUX MARTYRS CANADIENS

Le nombre de ceux qui prendront part au grand pèlerinage au sanctuaire des Bienheureux Canadiens, au Fort Ste-Marie, Ont., qui est organisé par le Cercle Pie X de l'A.C.J.C., sous la direction spirituelle des Révérends Pères Jésuites, est tellement considérable, que deux convois spéciaux du Pacifique Canadien ont été retenus pour le transport des pèlerins à leur destination.

Le départ de Montréal, en gare Windsor, se fera à 7 heures et 15 p. m. (heure solaire) samedi le 24 août, et l'arrivée au Sanctuaire des Bienheureux Martyrs aura lieu à temps le dimanche matin pour la célébration de la messe. La journée complète du dimanche se passera au sanctuaire et les personnes qui voudraient être de retour à Montréal le lundi matin pourront quitter Toronto le dimanche soir et arriver à Montréal le lendemain à 8.00 a. m.

Les autres pèlerins passeront la journée de lundi aux chutes Niagara. Ils y verront l'illumination des chutes le soir. Le mardi, il y aura visite de la ville de Toronto et de la grande Exposition Canadienne. Les convois spéciaux quitteront Toronto tard dans la soirée de mardi et arriveront à Montréal à 8.15 a. m. (heure solaire) le mercredi matin.

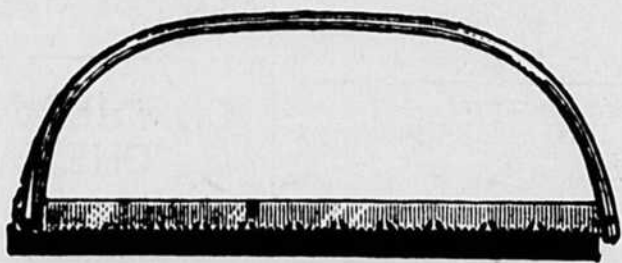
Les voyageurs occuperont les Wagons-lits durant le trajet tout entier et ne seront pas ennuyés par la question du logement au Fort Ste-Marie, aux chutes Niagara et à Toronto car ils auront la latitude de passer la nuit dans leur train à chacun de ces endroits.

Sa Grandeur Mgr Alphonse Deschamps, évêque auxiliaire de Montréal, a bien voulu consentir à accompagner les pèlerins et le Révérend Père Dugas, S. J. aura la direction spirituelle du pèlerinage.

FLY-TOX

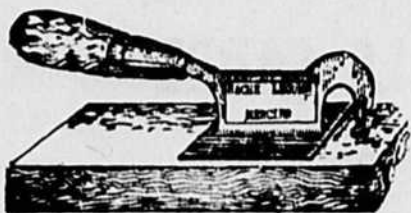
Les blattes vivent en colonies. Aussitôt que vous en avez vu une, vous êtes sûrs qu'il y en a beaucoup dans le même endroit. Les blattes sont une vermine repoussante qui se multiplie considérablement. Il y a des autorités médicales qui affirment que soixante-dix maladies différentes sont transmises par les blattes. On doit les tuer. Lancer du Fly Tox dans les fissures, les crevasses, autour des pipes d'eau, des robinets et autre plomberie. De simples instructions sur chaque bouteille (étiquette bleue) enseignent comment détruire les blattes ainsi que tous les autres insectes de maison. Insistez sur la marque Fly Tox. C'est l'insecticide scientifique inventé au Mellon Institute of Industrial Research par le Rex Research Fellowship. Fly Tox est sûr, ne fait pas de tache et possède une odeur purifiante de parfum. Facile à s'en servir. — Adv.

MANUFACTURIER DE SCIES CIRCULAIRES DE TOUTES SORTES



Scies à ruban de 1-8 à 10" large --- Cou-teaux de planeur --- Ecorseurs à mou-lures et à papier --- Dents et sec-tions de Scies --- Limes, Meules Emeri, Cuir à lacets, etc.

Lames de Scies à Bois de Pulpe et Mon-tants de Scies en acier de toutes espèces.



Sur réception de \$1.00 nous vous expédions franco par malle, ou 0.80c à la ma-nufacture, cette planchette à hacher, dimension 11x3 qualité supérieure. Prix spéciaux aux marchands.

La Manufacture de Scies de Lévis Limitée

A propos du crédit agricole

Suite de la page 1
 sent pu être sauvés il y a cinq ans par un système de crédit agricole acceptable. 11-2 pour cent d'intérêt de plus à payer pendant cinq ans sur un prêt de \$5,000. quand il y a d'autres charges, et en voilà assez pour décourager un cultivateur et le chasser de la campagne.

Les cultivateurs ont besoin de l'organisation du crédit par remboursement à long terme tout autant que du crédit lui-même; ils ont besoin de ce système de remboursements égaux

fixés d'avance, pour cesser d'être poursuivis toute l'année par l'appréhension, l'inquiétude de voir venir la Toussaint (époque des remboursements à la campagne) sans avoir sous la main les sommes qu'un prêteur peut leur réclamer. Cependant à cause de l'intérêt trop élevé, le système de crédit agricole, qui prévoyait à cette organisation du crédit, restera lettre morte, des dépenses auront été faites inutilement, le besoin de crédit chez le cultivateur restera le même qu'auparavant.

AUGMENTATION DU TAUX D'INTERET

Non seulement le système tel

qu'offert n'avantagera pas les cultivateurs, mais il contribuera à augmenter le taux de l'argent prêté sur les fermes. Si les avances du crédit agricole ne se font pas à moins de 61-2 pour cent, qu'est-ce qui va empêcher le prêteur qui détient déjà des obligations d'exiger du cultivateur le même taux? A taux égal dans bien des cas les frais fédéral, empêcheront le cultivateur des'en servir et il lui faudra payer 61-2 pour cent exigé au lieu du taux actuel de 51-2 pour cent sur ses prêts en première hypothèque.

C'est encore une considération que le montant des frais à faire pour remplacer par un emprunt du crédit agricole, une obligation existante.

Plusieurs seraient sans doute surpris en face de l'addition des frais d'inspection, d'examen de titres, certificats du bureau d'enregistrement, etc. Ces frais auraient tout de même été moindre sans un petit amendement lors de l'acceptation de la loi provinciale du crédit agricole, afin de faire disparaître la clause qui acceptait comme valides les prêts faits sous seing privé, sans passer par devant notaire. QUELQUE CHOSE DE MIEUX

La classe agricole attendait quelque chose de mieux. Dans l'intérêt de l'agriculture, il faudrait trouver moyen de modifier cette décision de la Commission provinciale du crédit agricole.

La loi adoptée par le parlement d'Ottawa décrète que la Commission fédérale du prêt agricole, paiera, sauf les trois premières années, 5 pour cent d'intérêt sur les avances de fonds à elle faites par le gouvernement fédéral. Est-ce qu'il n'aurait pas été possible, est-ce qu'il ne serait pas encore possible de ne réclamer que ce taux de 5% aux cultivateurs, et de prendre à même les deniers consacrés à l'agriculture ou qui y seront consacrés plus généreusement à l'avenir, les sommes nécessaires à l'administration de la Commission et au fonctionnement de ce crédit?

Cette décision de la Commission provinciale fixant le taux des prêts agricoles à 6½% a créé dans la classe agricole une impression défavorable qu'il importerait de faire disparaître le plus tôt possible, surtout à ce moment-ci, où M. Perron, qui a montré par son programme agricole sa ferme volonté de relever l'agriculture — ce pour quoi les éloges lui sont venus de partout — a besoin de la collaboration intime des cultivateurs, collaboration si nécessaire aux progrès agricoles du

CE QUI SE PASSE A LA MALARTIC

Les actionnaires de la Cie Malartic Gold Mines sont convoqués en assemblée spéciale pour le 5 septembre prochain pour discuter la situation actuelle de la compagnie et de la mine. Il faudra nécessairement procéder à une réorganisation avant que les opérations puissent reprendre sur une échelle importante.

La compagnie n'a plus d'argent dans son trésor et elle n'a pas réussi comme elle le désirait dans sa campagne de recherches depuis l'automne dernier. Certains résultats étaient propres à donner espoir, mais dans l'ensemble on n'a pas lieu d'être satisfait. Les ingénieurs new-yorkais de la société Yeatman et Berry, qui ont fait récemment un examen complet de la mine, ont tiré certaines conclusions défavorables. Il faudra donc de nouvelles recherches et de nouvelles découvertes sur la propriété pour remettre la compagnie en bonne posture. Il faudra du capital pour faire ces nouveaux travaux. La compagnie n'a plus que 200,000 actions dans le trésor. Il y aurait donc lieu à une recapitalisation et à de nouveaux arrangements financiers, si l'on veut que les opérations se continuent. Toutes ces questions seront soumises aux actionnaires à l'assemblée du 5 septembre prochain.

L'ORIGINE DE L'INDUSTRIE DE LA LAINE

Au début du XIXe siècle, les travaux de la lingerie appartenaient au domaine de l'activité familiale, pour la plus grande partie. Il y avait bien dans chaque ville, des lingères et des chemisiers, mais ils ne travaillaient que pour la classe aisée, et la production d'avance n'existait pas.

Avec l'application de la vapeur à l'industrie et aux transports, on entra dans une phase nouvelle de l'activité économique.

Grâce à la multiplication des moyens de communication et à leur rapidité, s'ouvrent à la pro-

Québec. Il est même douteux que tous les autres avantages nouveaux offerts aux cultivateurs aient toute leur efficacité, s'il n'y a pas à la base de toute la nouvelle organisation qui sera mise sur pied, un solide crédit agricole dont le taux d'intérêt ne dépasserait pas 5 p.c.

duction de nouveaux débouchés. De local qu'il était, le marché devint national, et même international. La lingerie bénéficia de ce nouvel état de choses. Dans la seconde moitié du XIXe siècle, les exigences du marché placèrent la lingerie, pour hommes et pour femmes, entre les mains de capitalistes qui s'interposèrent entre les consommateurs et firent confectionner, d'avance, d'énormes quantités d'articles qu'ils se chargèrent d'écouler.

UNE RANDONNEE AUTOUR DU GLOBE

Berlin.— Charles Kingsford Smith se propose de faire son envolée aux Etats-Unis, complétant une randonnée mondiale, par voie de l'Atlantique méridionale. Kingsford Smith partira de Cramwell, près de Londres, passera en Afrique occidentale, puis se rendra directement de Dakar à Pernambuco et Rio-Janeiro. Il ira ensuite à Cuba, en Floride et à New-York.

Le mal n'existe que dans les coeurs impurs, et non dans les objets insensibles.

Sté Thérèse de Lisieux.

COLLEGE COMMERCIAL

Sous la direction des
Frères du Sacré-Coeur
Ste-Anne de La Pérade, Co. Champlain.

(Cours français et anglais).

RENTREE: MARDI, 3 SEPTEMBRE 1929

DEMANDEZ PROSPECTUS

COLLEGE COMMERCIAL

DE VICTORIAVILLE, P. O.

dirigé par les Frères du Sacré-Coeur

Le Collège des Frères du Sacré-Coeur, à Victoriaville, a été fondé en 1872. C'est le plus gros collège commercial du Canada. L'inscription de l'année dernière a été de 538 élèves. Le Cours d'études comprend deux divisions bien distinctes : Le cours régulier qui a pour base le français, mais dans lequel la langue anglaise est enseignée avec soin; et le cour anglais dans lequel le français est considéré comme langue secondaire. De plus, le cours anglais est confié à des maîtres tous Franco-Américains.

La rentrée est fixée au mercredi 4 septembre 1929
DEMANDEZ LE PROSPECTUS

VALEURS MINIERES

Notre personnel est à la disposition de nos clients pour tous renseignements concernant les VALEURS MINIERES.

Nous transigeons toutes les ventes et achats des valeurs cotées à la bourse ou sur le curb.

R. MOUNT & CO., LTD,

T. A. LALONDE, Gérant,

Edifice Lalonde au 2ème étage, Amos, Qué.

Boîte Postale 311

Téléphone: 179

Consultez-nous en toute confiance, nous vous répondrons en toute loyauté

A VENDRE

pour BARBIERS
Installation complète de barbier, comprenant chaise, miroir et armoire.

A TRES BON MARCHÉ

S'adresser à : —

J.-O. MASSICOTTE

1ère avenue, AMOS.

Un pensionnat pour les garçons de l'Abitibi

COLLEGE LA SARRE

INDUSTRIEL ET COMMERCIAL
Français et Anglais, Commerce et Industrie,
Sténographie et Dactylographie.

J.-O. GRONDIN, dir.,

LA SARRE,

QUE.

DEMANDEZ NOTRE PROSPECTUS