

Grand Prix d'Angleterre

Regazzoni profite du retrait de Jones pour l'emporter

Le vétéran pilote Suisse Clay Regazzoni a remporté sa première victoire depuis 1976 lors du Grand Prix d'Angleterre tenu à Silverstone le 14 juillet. Sa Williams FW07 s'est retrouvée en 1ère position suite à l'abandon d'Alan Jones, le coéquipier de Clay, au 39ème tour de cette course de 68 tours. Jones, présentement l'homme le plus rapide sur pneus Goodyear, a dominé ce Grand Prix dès le début, s'assurant de la 1ère position de départ et prenant la tête en course après un demi-tour. Le duel qui l'opposait à Jean-Pierre Jabouille au début de la course s'est rapidement dissipé dès que la Renault du Français fut ralenti par des ennuis de pneus; Jones a néanmoins continué de mener un train d'enfer jusqu'à ce que son moteur Cosworth spécial n'explode de façon spectaculaire au moment où il allait compléter son 39ème tour.

René Arnoux, dans la seule Renault à finir la course, s'est classé 2ème, alors que la 3ème place revenait à la Tyrrell 009 de Jean-Pierre Jarier, après une course plus régulière que spectaculaire. Cependant la course fut excitante jusqu'à la fin, John Watson dans la nouvelle McLaren M29 dépassant au freinage d'une courbe dans le dernier tour la Ferrari de Jody Scheckter pour s'emparer de la 4ème place. Le dernier point, attribué à la 6ème place, est revenu à Jacky Ickx dans sa deuxième course au volant d'une Ligier JS11.

A noter

Deux choses sont à noter suite à ce Grand Prix: la domination de l'équipe Williams, et le fait que personne n'ait augmenté de façon sensible le nombre de ses points au classement du Championnat du monde des conducteurs. Jody Scheckter est encore en tête, avec 32 points, et est toujours suivi de Villeneuve (26), Laffite (24), Reutemann (20) et Depailler (20). Pour Villeneuve, cette course fut très déce-

vante. Le brillant pilote Québécois a connu beaucoup d'ennuis lors des qualifications, tout comme son coéquipier Jody Scheckter, mais en course leurs voitures semblaient beaucoup plus performantes. Gilles, parti de la 13ème position de départ, remonta vite le peloton et occupa la 5ème place après quelques tours; mais une petite erreur au freinage pour négocier la chicane lui a coûté une place (Scheckter le dépassant) et il dut plus tard s'arrêter aux puits pour changer ses quatre pneus. Sa fin de course ne fut pas plus heureuse, Gilles devait en effet abandonner à 5 tours de la fin étant aux prises avec des problèmes de vaporisation d'essence.

Désastre pour Lotus

Pour l'équipe Lotus, le Grand Prix d'Angleterre fut un désastre. Le champion du monde Mario Andretti est revenu au modèle de l'an dernier, la 79, tout comme son coéquipier Carlos Reutemann, et ni un ni l'autre n'ont marqué de points. Andretti, après un départ-canon, bataillait

avec Niki Lauda (Brabham BT48 - Alfa Romeo) pour la 6ème place mais le roulement d'une de ses roues devait céder après trois tours. Reutemann perdit une des jupes coulissantes de sa voiture au début de la course, ce qui affecta la tenue de route, avec comme résultat éventuel un changement de pneu: il termina 8ème en arrière de Patrick Tambay et sa McLaren M28C. Jabouille perdit sa 2ème place en s'arrêtant pour changer ses quatre pneus, mais son arrêt fut assez tumultueux: un mécanicien laissa un boyau d'air s'enrouler autour du de la Renault, et lorsque Jean-Pierre repartit, une des moustaches avant fut arrachée, ce qui nécessita un autre arrêt! Jabouille devait finalement se retirer suite à des ennuis avec son turbo-compresseur. Jacques Laffite, dans un Ligier JS11, était parmi les meneurs, ayant même dépassé les deux Ferrari, mais il dut abandonner sur ennuis de transmission.

Résultats

1. Clay Regazzoni - Williams FW07 (Ford) - 68 tours en 1h26m11,17.
2. René Arnoux - Renault RS11 - à 24,28s.
3. Jean-Pierre Jarier - Tyrrell 009 (Ford) - 67 tours.
4. John Watson - McLaren M29 (Ford) - 67 tours.
5. Jody Scheckter - Ferrari 312 T4 - 67 tours.
6. Jacky Ickx - Ligier JS11 (Ford) - 67 tours.

Classement au Championnat du monde des conducteurs:

1. Jody Scheckter - 32 points.
2. Gilles Villeneuve - 26 points.
3. Jacques Laffite - 24 points.
4. Patrick Depailler - 20 points.
5. Carlos Reutemann - 20 points.
6. Clay Regazzoni - 16 points.
7. Jean-Pierre Jarier - 13 points.
8. Mario Andretti - 12 points.
9. John Watson - 11 points.
10. René Arnoux - 10 points.

A Saint-Gabriel, du 1er au 5 août La balle se fera aller gaiement

par Marguerite Lemire

C'est mercredi, le 1er août, à 7 heures 30, au stade municipal de Saint-Gabriel, que débutera le tournoi de balle-molle de calibre "B".



M. Guy Emond, chroniqueur sportif du Journal de Montréal, vous donne rendez-vous avec toute l'équipe, dimanche, le 5 août, à 7 heures au stade municipal de Saint-Gabriel, pour une joute d'exhibition de balle-molle.

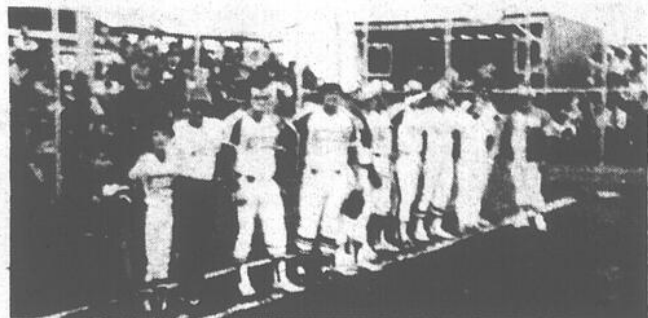
Photo M.L.

Organisé cette année par M.M. Réjean Binette, président, André Desrochers, vice-président, Guy Lambert, Jacques Croisette, Guy Rocheleau et Maurice Armstrong, ce tournoi a pour

serie Labatt, 8 trophées et quelques cadeaux seront aussi remis.

Tirage

Le "tirage" se fera mardi soir, à 7 heures, à l'Hôtel



L'équipe du Journal de Montréal vous attend dimanche, le 5 août, au stade municipal de Saint-Gabriel, pour une joute d'exhibition de balle-molle, à 7 heures.

Photo M.L.

Suite à la page 18

ANDRÉ ST-MARTIN CERAMIQUE



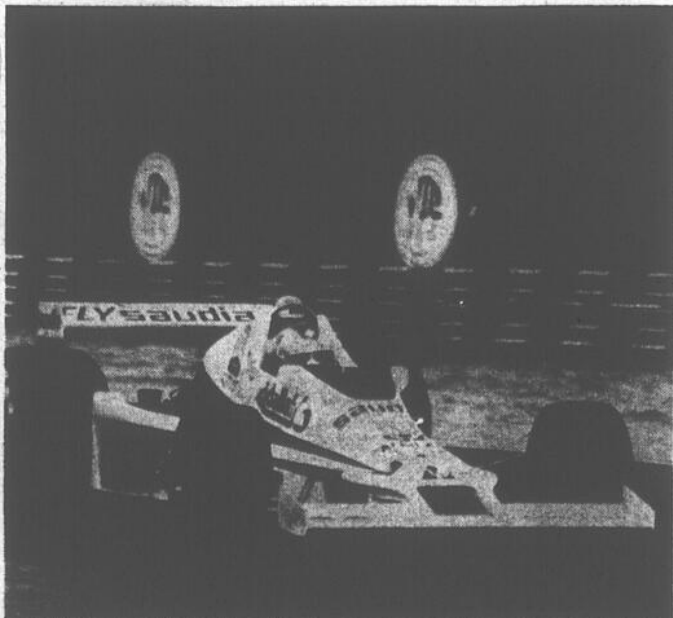
Le plus grand choix de tuiles, céramiques et mosaïques, murs, planchers, de la région.

Accompagnés salles de bain, portes de douches, vanités - Mirrors

836-4349

910 Deford

Berthier



Clay Regazzoni, ici photographié à Buenos Aires, vient de remporter son 5e Grand Prix en 122 départs. Le vétéran pilote Suisse avait débuté en F-1 sur Ferrari en Hollande (1970).

Nous avons en magasin

SYSTEME COMPLET D'ÉCHAPPEMENT

pour toutes les voitures nord-américaines et pour la plupart des voitures importées.

Nos silencieux sont garantis à vie

EVALUATION GRATUITE

Pour les bricoleurs
prix spécial au comptoir des pièces

Brissette
AUTOMOBILE LÉVEL
BERTHIERVILLE

nécrologie

REMERCIEMENTS



Mme Antonio Dupuis et tous ses enfants remercient bien sincèrement tous les parents et amis qui leur ont témoigné des marques de sympathie, soit par offrandes de messe, bouquets spirituels, tributs floraux, télégrammes, visites ou assistance aux funérailles lors du décès de

M. ANTONIO DUPUIS

survenu le 4 juillet 1979 à St-Alexis-des-Monts à l'âge de 72 ans et 3 mois.

Veillez considérer ces remerciements comme personnels.

MESSE ANNIVERSAIRE



Cher époux et papa bien-aimé un an s'est écoulé depuis ton départ. La tristesse de ton absence est pour nous tous très intense nous ne t'oublierons jamais car ton souvenir est profondément gravé au fond de nos cœurs. Nous sommes persuadés que nous serons à nouveau réunis. Mais cette fois-là pour toujours. Nous te savons heureux, dans l'Au-Dela ta bonté unique combait nos vies, nous sentons que tu ne cesses de veiller sur nous et de nous protéger. Tu demeureras toujours une merveille d'amour pour nous tous. Ton épouse et ton fils Gaétan. Une messe anniversaire sera chantée dimanche le 5 août 1979 à 10.30 hres en l'église de Yamachiche pour le repos de l'âme de M. Roland Garceau décédé le 4 août 1978. Parents et amis sont invités à y assister.

REMERCIEMENTS



Mme Donat Paquin remercie bien sincèrement tous les parents et amis qui lui ont témoigné des marques de sympathie soit par offrandes de messe, télégrammes, bouquets spirituels, tributs floraux, visites ou assistance aux funérailles lors du décès de

M. DONAT PAQUIN

survenu à Louiseville, le 5 juin dernier, à l'âge de 65 ans. Veillez considérer ces remerciements comme personnels.

SERVICE ANNIVERSAIRE



Cher papa, 25 ans s'est écoulé depuis que le Seigneur t'a rappelé à lui mais le temps n'a pas réussi à effacer de notre mémoire le souvenir d'un père aimant et généreux. Continue de veiller sur nous afin qu'un jour nous soyons à nouveau réunis. Tes enfants. Le samedi le 4 août 1979 à 16 hres en l'église de Ste-Angele de Prémont sera chanté le service anniversaire pour le repos de l'âme de

M. Armand Lessard

décédé le 31 juillet 1954. Parents et amis sont invités à y participer.

REMERCIEMENTS



Madame Charlemagne Guérin et ses enfants remercient sincèrement toutes les personnes qui leur ont témoigné de la sympathie lors du décès de M. Charlemagne Guérin décédé le 15 juin 1979 à St-Barthélemy soit par offrandes de messe, bouquets spirituels, tributs floraux, visites ou assistance aux funérailles. Veillez considérer ces remerciements comme personnels.

MESSE ANNIVERSAIRE

Le 5 août 78 décédait accidentellement Marcel Lamy fils de M. et Mme Lorenzo Lamy (Marie C. Pellerin) de St-Séver. Dimanche le 5 août 1979 une messe anniversaire sera célébrée à 10.45 hres. Parents et amis sont invités à y assister sans autre invitation.

REMERCIEMENTS

Mme Denis Bonin ainsi que les familles Bonin et Dumontier remercient bien sincèrement toutes les personnes qui ont manifesté de la solidarité et du dévouement lors des recherches, aussi soit par offrandes de messe, tributs floraux, visites ou assistance aux funérailles lors du décès accidentel de

M. Denis Bonin 21 ans

survenu à Lanoraie le 14 juillet 1979. Veillez considérer ces remerciements comme personnels.

SINCÈRES REMERCIEMENTS

La famille Deschesnes désire remercier bien sincèrement tous les parents et amis qui leur ont témoigné des marques de sympathie soit par offrandes de messe, tributs floraux, affiliations, bouquets spirituels, visites ou assistance aux funérailles lors du décès de

Mme Eugène Deschesnes

survenu à Louiseville à l'âge de 93 ans. Veillez considérer ces remerciements comme personnels.

REMERCIEMENTS

La famille Gagnon remercie bien sincèrement tous les parents et amis qui leur ont témoigné des marques de sympathie, soit par offrandes de messe, bouquets spirituels, tributs floraux, télégrammes, ou visites et assistance aux funérailles lors du décès de

PAUL-ÉMILE GAGNON

survenu le 5 juin 1979 à Louiseville à l'âge de 65 ans et 6 mois

Veillez considérer ces remerciements comme personnels.

ST-LOUIS, M. Donat — A Maskinongé le 25 juillet 1979 est décédé à l'âge de 62 ans 4 mois M. Donat St-Louis époux de Simone Vertefeuille demeurant à Maskinongé. Les funérailles eurent lieu

L'exposition de Berthierville: c'est aussi et surtout... les jugements d'animaux

Par Alain Bellehumeur

Pour les éleveurs, les divers jugements d'animaux présentés au pavillon des spectacles de l'Exposition se sont avérés, évidemment, des moments très intenses. Pour les profanes, ces mêmes jugements ont bien souvent pris l'allure d'un "concours de beauté" pour les bêtes!

Défilant à la queue leu leu, veaux, vaches, taureaux, chacun leur tour, ont ainsi paradé devant M. le juge, ruminant sans doute en cachette l'espoir de retrouver leur paisible étable... Toute frisstée qu'elle était, la race ovine a, elle aussi, eu droit à sa "parade de mode"... Quant aux éleveurs, chacun d'eux espérait légitimement mettre le grappin sur un titre honorifique récompensant leur dur labeur. Les meilleurs ont toutefois gagné... bien sûr!

Un vendredi bien chargé

Sans doute traitées "aux p'tits oignons" par leur propriétaire, les bêtes présentées à l'Exposition avaient vraiment fière allure. Du bien beau bétail! En ce qui a trait aux jugements, la journée du vendredi en fut une plutôt chargée. En plus des bovins de boucherie, la race Holstein a également défilé devant le juge. Le lendemain, c'était au tour de la race Ayrshire alors qu'on avait préalablement réglé le cas des moutons, le jeudi.

Tentons maintenant de "décortiquer" le tout, si vous le désirez bien. Les bovins de boucherie, premièrement, se divisaient en trois races. Marco, un beau taureau de la ferme Bayonne de Mme Ninon L. Champagne, a été élu

samedi le 28 courant, en l'église Maskinongé à 11 heures.

La dépouille mortelle était exposée aux salons funéraires Lucien Gagnon, 92 St-Laurent, Maskinongé.

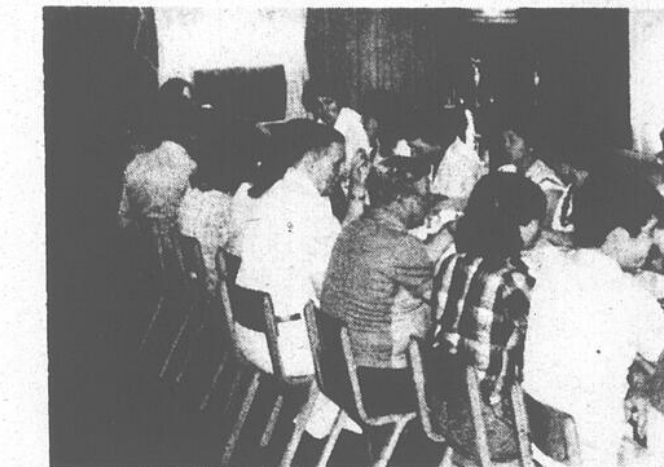
L'inhumation eut lieu au cimetière paroissial.

Le défunt laisse dans le deuil: outre son épouse; ses filles: France mariée à André Lambert de Ville d'Anjou, Nicole et son ami Alain Cartier de Maskinongé; ses soeurs et beaux-frères: Mme Vve Armand Clément (Yvonne St-Louis) Montréal, M. et Mme Victor Bérard (Albanie St-Louis) de St-Barthélemy, M. et Mme Albany Chênevert (Rachel St-Louis) de St-Justin; M. et Mme Daniel Lafrenière (Clémence St-Louis) de Montréal, Mme Vve Sylvia Vertefeuille (Alice St-Louis) de Maskinongé; ses beaux-frères et belles-soeurs: Mme Vve Jules St-Louis (Thérèse Vertefeuille) de Maskinongé, M. et Mme Léo Vertefeuille (Lucienne Doyon) de Maskinongé, M. et Mme Lionel Déziel (Yolande Vertefeuille) de Sorel, M. et Mme Laurier Vertefeuille (Solange Hubert) de Maskinongé, M. et Mme Jean-Marie Vertefeuille (France Carbonneau) de Montréal, M. et Mme Gérard Vertefeuille (Jacqueline Croisette) de Maskinongé, M. et Mme Viateur Vertefeuille (Pierrette Dupuis) de Maskinongé, M. et Mme Armand Vertefeuille (Estelle Bérard) de Maskinongé; ainsi que plusieurs oncles, tantes, cousins, cousines, neveux, nièces et amis.

Nimrod, provient également de la ferme Brunet.

Miss Just Spidel, de la ferme de M. Conrad Bérard de Saint-Barthélemy, est retournée dans son étable affublée d'un beau ruban portant l'inscription: "Grande Championne". Miss Fancy, de la même maison que la précédente, a été proclamée par le juge "Championne de réserve".

La race de "Saint-Norbert"



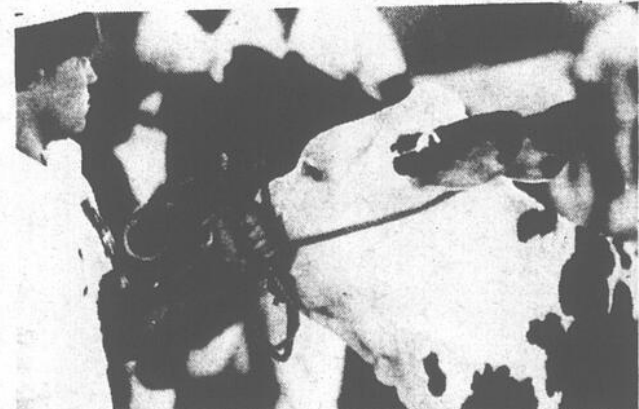
Rien n'a été négligé au cours de l'Exposition pour satisfaire le plus de gens possible. Un repas servi à l'intention des éleveurs de bovins de boucherie le prouve bien!

Photo A.B.

provenaient de la ferme Bayonne. Cette ferme a aussi reçu un autre prix pour l'ensemble de ses bêtes jugées à l'Expo.

La race Hereford

Toujours chez les bovins de boucherie, cette fois-ci,



Jeudi, au lendemain de l'ouverture officielle de l'Exposition, s'est déroulé le jugement pour les jeunes agriculteurs. Tenant fièrement sa bête, ce jeune rêvait sans doute à un beau ruban...

Photo ECHO

dans la race Hereford, un certain Kodino de la ferme de M. Gaston Brunet de Saint-Placide a mis la patte sur le titre de "Grand Champion" chez les taureaux. Plus encore, ce taureau a décroché le "Grand Championnat inter-race". Tout un exploit! Le champion junior de cette race,

pour sa part, hérite du titre de "Champion de réserve". Denis-Clark-Duchesse a été couronnée "Grande Championne" et Denis-Clark-Mistress est devenue une "Championne de réserve". M. Denis a aussi vu son "troupeau" remporter la classe de groupe. Ce mor-

Suite à la page 3



L'avant-midi du jeudi était réservée aux jeunes agriculteurs et à leurs bêtes. Ce quadrupède beuglant espérait bien raffier un beau ruban... tout comme son propriétaire.

Photo A.B.

NÉCROLOGIE

Décès (suivant la formule).....	\$10.00
Avec photo.....	\$20.00
Remerciements.....	\$6.00
Avec photo.....	\$16.00
Service ou messe anniversaire.....	\$6.00
Avec photo.....	\$16.00

Les avis de décès, services ou messes anniversaires et remerciements ne sont pas acceptés par téléphone et sont payables avant publication.

Se présenter à nos bureaux, au 80 St-Martin, Louiseville, ou au 290 Laforest, Berthierville, avant le lundi matin 11 hres.

Ronde policière

par Jean-Paul Plante et
Marguerite Lemire

Un accident matériel impliquant une seule voiture et causant à celle-ci des dommages évalués à plus de \$500. est survenu le 21 juillet dernier, au rang Georges à Saint-Antoine de Lavaltrie. Le conducteur, M. Joage Espinosa de Montréal, qui était alors au volant de son Plymouth vert 73, n'a pas subi de blessure. L'agent Rolant Fréchette de la S.Q. a constaté les dégâts.

Un blessé mineur

Un autre accrochage survenu également le 21 juillet dernier a fait un blessé mineur lorsque les véhicules de Mmes Monique Brouillette et Monique Lévesque, toutes deux de la métropole, se sont percutés sur la route 138, à la hauteur de Lanoraie. Les deux automobiles s'en sont sorties avec des dommages dépassant \$500. G'agent Marc Richard de la S.Q. s'est rendu sur les lieux.

Accident bizarre

Une collision bizarre a eu lieu le 22 juillet, au coin des rues Iberville et De Vaudreuil à Berthierville. Le Chrysler de M. Roger Dupont de Berthier a percuté l'auto de M. Normand Guévremont... sans qu'aucun des deux conducteurs ne soient au volant de son véhicule! L'un des conducteurs avait omis sans doute de mettre son auto "au point mort". Les dégâts se chiffrent à environ \$250. dans les deux cas.

Près de Saint-Viateur

Un dernier accident est arrivé sur la route 138 à la hauteur de Saint-Viateur. L'automobile de M. Jacques Audet de Lavaltrie, un Ford 74, a alors subi des dommages supérieurs à \$500. L'agent Marc Richard a constaté les faits.

Virage à gauche

Le 19 juillet à midi, au coin des rues Maskinongé et Dequoy à Saint-Gabriel, une Chevrolet 1974 propriété de M. Léopold Grenon de Saint-Gabriel subi des dommages pour plus de \$500. lorsqu'en voulant tourner à gauche, il frappa une Oldsmobile 1971, propriété de M. Paul Beauregard de Saint-Gabriel; celui-ci eu pour plus de \$500. de dommages. La Sûreté municipale fit le constat.

Méfaits sur véhicule

Le 21 juillet, au 6e rang w Saint-Gabriel, une Chrysler 1979, propriété de M. Pierre Chevalier de Montréal se fit briser sa vitre arrière, pour des dommages de plus de \$250.

Enjoliveurs de roues

Le 21 juillet, entre 1 heure 15 et 2 heures 15 de la nuit, dans le stationnement du restaurant B.M. de Saint-Gabriel, une Pontiac Parisienne 1977 propriété de M. Roch Morin de Saint-Gabriel se vit soulager des ses quatre enjoliveurs de roues, d'une valeur de \$400.

Blessé

Le 22 juillet, à 3 heures 25, au coin de l'avenue du Parc et Provost à Saint-Gabriel, une Kawasaki, propriété de M. Marcel Morin de Saint-Gabriel arriva face à face avec une Chrysler 1979, propriété de M. Michel Lambert de Saint-Gabriel. Ils eurent des dommages de \$200. à \$500. chacun et M. Marcel Morin fut blessé et transporté à l'hôpital Saint-Eusèbe de Joliette.

Apprenti conducteur

Le 20 juillet, à 22 heures 10, à Saint-Charles-de-Mandeville, une Buick 1972

propriété de Mme Suzanne Prescott de Saint-Charles-de-Mandeville, alors en stationnement, subi des dommages pour plus de \$500. lorsqu'un camion Dodge 1971, propriété des Entreprises Pierre Lafrenière de Saint-Damien et conduit par M. Sylvain Charbonneau de Saint-Gabriel la frappa. Le camion eut pour plus de \$500. de dommages. La Sûreté du Québec fit le constat.

Perte de contrôle

Le 22 juillet, dans le rang Saint-Augustin à Saint-Gabriel, à 2 heures 45, une Plymouth 1975, propriété de M. Mario Sylvestre de Saint-Gabriel eut des dommages pour \$500. et deux passagers urent blessés légèrement lorsque celui-ci perdit le contrôle de son véhicule. Les blessés furent M. Yves Savoie de Saint-Charles et Mlle Jocelyne Meunier de Saint-Charles également.

Face à face

Le 23 juillet à 11 heures, au rang Saint-Augustin de Saint-Gabriel, une Chevrolet 1973 propriété de M. Robert Lawrence de Saint-Charles-de-Mandeville arriva face à face dans une courbe avec une Ford 1977, propriété de M. Jean-Paul Veillette de Saint-Hubert. Les deux véhicules eurent des dommages pour plus de \$500. La Sûreté du Québec, détachement Saint-Gabriel, fit les constatations.

Perte de contrôle

Le 25 juillet à 3 heures 30, sur le Chemin du Lac à Saint-Gabriel une Buick 1974 propriété de M. Claude Gadioux de Saint-Damien-de-Brandon, vit celui-ci en perdre le contrôle lorsqu'il prit l'accotement dans une courbe. Il fut blessé légèrement. Son véhicule subit des dommages pour plus de \$500. La Sûreté du Québec fit le constat.

Moulée répandue sur la chaussée

Le 24 juillet à 16 heures 45, au 4e rang à Saint-Gabriel, un camion G.M.C. 1977, conduit par M. Yvan Riopel de Saint-Félix-de-Valois et propriété de M. André Charette de Saint-Félix, frappa par derrière une Oldsmobile 1974 propriété de M. Albé Piquette de Saint-Gabriel. Le conducteur du camion fut blessé légèrement ainsi que Mme Anna Piquette, passagère de l'Oldsmobile. Les véhicules furent endommagés pour plus de \$500. chacun. La Sûreté du Québec fit les constatations d'usage.

Suite de la page 2

sieur de Saint-Norbert devait être drôlement fier...

La race Ayshire

Un grand total de 16 fermes ont présenté 140 animaux dans le jugement de la race Ayrshire. Parmi les bêtes primées par le juge notons la "Championne junior" du nom de Dans-L'Vent Louette de la ferme de M. Réjean Pilon de Saint-Cuthbert ainsi que la "Championne junior de réserve" appelée Des Prairies-Tempête de la ferme de M. Jacques Sylvestre située à l'Île aux Castors. Bavaroise Cludia, propriété de Roger Poirier de Sainte-Elisabeth, a été proclamée "Grande Championne de réserve". N'oublions surtout pas les mentions accordées au sympathique géant de l'Expo, M. Jacques Sylvestre, qui a été proclamé meilleur éleveur et meilleur exposant dans cette race.

Revenons aux moutons

Pour en revenir à nos moutons, rappelons la domination de la ferme Guy Laurent de Saint-Côme dans la race Suffolk avec quatre prix. Les fermes de Georges Denis de Saint-Norbert et de Réal Robitaille de Sainte-Elisabeth

se sont partagés les non-neurs dans la race ovine Leicester. Toutefois, les moutons de Saint-Norbert ont mérité à leur propriétaire le championnat de groupe.

Voilà donc pour ce rapide

tour d'horizon. Il ne nous reste plus qu'à féliciter les heureux gagnants et à espérer que les éleveurs reviendront "en force" l'an prochain lors de la 14e reprise de l'Exposition de Berthierville. A la prochaine...

Lavaltrie

Mme Mireille Dunski

Grand tournoi de balle

C'est le 1er, 2, 3, 4, 5 août que se tiendra le tournoi de balle annuel au Centre des Loisirs pour les classes B et C.

Des bourses totalisant un

montant de \$1,200.00 seront remises. L'inscription est de \$55.00 par équipe.

Pour informations communiquer: Réjean Desjardins, 586-1677, Vianney Charette, 586-1534 et

Eux + vous = nous

OXFAM

**Club de GOLF
de BERTHIER**

UN PARCOURS EXCEPTIONNEL

à 35 minutes de MONTRÉAL

ROUTE 138 ou AUTOROUTE 40 sortie 141

DATES ENCORE DISPONIBLES POUR TOURNOIS

LES LUNDIS ET VENDREDIS

JOUEZ 4. PAYEZ POUR 3

Excepté jours fériés

Il est préférable de réserver la veille
RONALD BEAUCAGE, GÉRANT
RENÉ NOËL, PROFESSIONNEL

581-4346 ou 836-4811

RESULTATS: TIR DE TRACTEURS DE BERTHIERVILLE

CLASSE 5500

- 1.— Massey Ferguson 275 29'6"
- 2.— International 784 25'6"
- 3.— Massey Ferguson 165 19'2"
- 4.— Lyland 262 18'5"
- 5.— International 674 17'

CLASSE 7500 LIVRES

- 1.— Case David Brown model 1212 166'
- 2.— Lyland model 270 105'6"
- 3.— International model 784 96'2"
- 4.— International model 674 87'4"
- 5.— Massey Ferguson model 275 85'3"

CLASSE 9500

- 1.— 1256 International 157'3"
- 2.— White 2-105 88'
- 3.— International 784 84'
- 4.— 285 (Massey Ferguson) 75'6"
- 5.— Lyland 2100 73'11"

CLASSE 12200

- 1.— Massey Ferguson 1135 176'9"
- 2.— White 2-105 166'7"
- 3.— International 1256 153'8"
- 4.— Case 2290 141'
- 5.— International 1086 137'5"

CLASSE 15200

- 1.— Massey Ferguson 1135 164'11"
- 2.— International 1486 157'8"
- 3.— Massey Ferguson 1135 156'7"
- 4.— Ford 9700 143'1"
- 5.— John Deere 4640 142'8"

CLASSE 18200 LIVRES

- 1.— Case 1470 200'
- 2.— John Deere 4640 195'7"
- 3.— International 1486 189'
- 4.— Ford 9700 183'8"
- 5.— Ford TW 30 162'9"

Les tracteurs Massey Ferguson qui ont participé à ces tirs étaient commandés pour la plupart par

MACHINERIES PATRIOTTES

FÉLICITATION À TOUS LES PARTICIPANTS

NORAD...

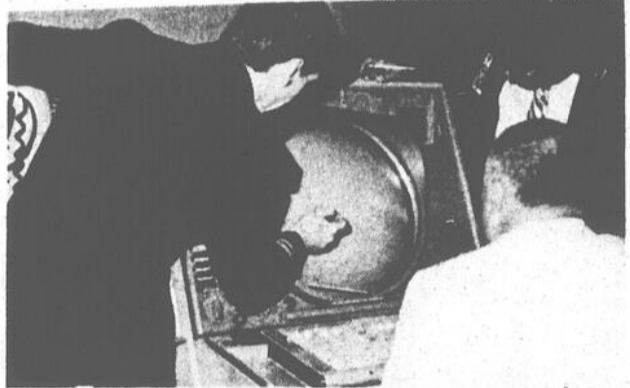
Suite de la semaine dernière

sud est long de 3,150 pieds, haut et large de 16 pieds et il débouche près du lac Trout; il est relié au tunnel nord, long de 6,000 pieds, haut et large de 12 pieds, qui se termine dans l'enceinte de la Base. L'immeuble occupe trois cavernes géantes d'une longueur de 400 pieds reliées à trois cavernes transversales longues de 200 pieds. Toutes les cavernes sont hautes de 600 pieds et large de 45 pieds.

liers, ils exposent les forces du NORAD à des conditions auxquelles elles peuvent s'attendre lors d'une attaque réelle contre le Canada. L'avion "ennemi" affecté au Commandement de la défense aérienne des Forces canadiennes et au "Air Force Aerospace Air Defense Command" des Etats-Unis évite les zones d'identification de défense aérienne (ZIDA) qui entourent le pays, et se dirige vers les grandes agglomérations et les industriels.

Repérés au radar

Cependant, au moment de



Le Capitaine Denis Darveau explique à MM. Claude Gagné et Jean Provencher la façon dont on peut repérer un appareil et suivre sa marche dans tout le ciel de l'Amérique du Nord.

Photo J.-P.P.

"Ennemis amis"

Cela peut vous paraître drôle de lire "ennemis amis" mais c'est pourtant le cas lorsqu'on parle des forces de la Défense aérienne de la 22e région de Norad. De fait, les forces engagent continuellement des combats contre des "attaques aériennes" simulées pour la protection du Canada. De son poste de commandement souterrain à North Bay (Ontario), le commandant de région dirige les forces de défense canadiennes et américaines durant ces exercices réalistes. Les radars de pré-alerte,

leur entrée dans la Région, les "ennemis amis" sont repérés par les radars du NORAD qui déterminent leur altitude leur vitesse et leur direction de vol. Ces renseignements sont automatiquement introduits dans les ordinateurs du SAGE à North Bay et comparés aux "pistes" des aéronefs connus. Si l'intrus est inconnu, les chasseurs-intercepteurs du Commandement de la défense aérienne des Forces canadiennes ou de l'"U.-S. Air Force Aerospace Defense Command", ou les deux, sont envoyés rapidement vers lui pour l'identifier.



Ce champignon fut sculpté dans le roc qui fut dégagé pour permettre la construction des installations de Norad North Bay, roc vieux de plus de deux milliards d'années.

Photo J.-P.P.

chasseurs supersoniques, le système de communications et toute une myriade de systèmes de défense sont vérifiés de près pendant les épreuves.

Comme si c'était vrai!

On donne à certains de ces exercices le caractère de la réalité. De véritables bombardiers (les "ennemis amis") tentent de pénétrer dans la Région qui s'étend sur 2 millions de milles carrés. Tous les coups sont bons pour ces "envahisseurs". Provenant de bases canadiennes ou américaines, ils attaquent à toute heure du jour ou de la nuit, à toutes altitudes et de toutes directions pour tromper la surveillance des membres de la force de la 22e Région. A l'aide d'appareils électroniques des plus perfectionnés et de modes de vols irrégu-

On brouille

Pendant ce temps, les bombardiers "ennemis amis" continuent leurs contre-mesures électroniques. Ils peuvent se servir de leur brouilleur de radar pour distordre et réduire la capacité de détection du SAGE et les intercepteurs recevront ainsi de faux vecteurs sur de faux objectifs. Ou alors, ils peuvent brouiller le radar des chasseurs et l'image sur l'écran sera tellement floue que les navigateurs ne peuvent saisir la cible. Les navigateurs jouent sur les commandes et changent de fréquence, mais l'"ennemi ami" le sait et il change la sienne pour défaire les contre-mesures des chasseurs.

Une cible à haute altitude

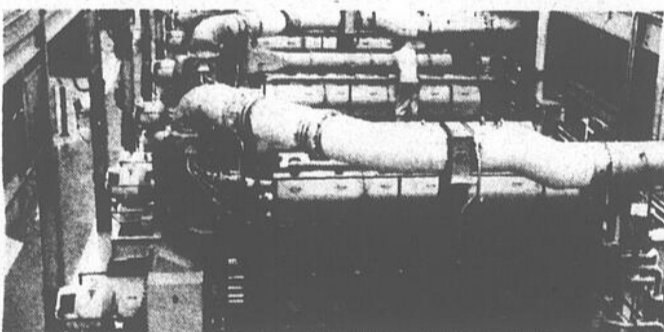
Les modes de vol classi-



Dans cette salle, on assure les relations par radio, par liaison automatisé et par téletypewriter entre le Quartier général de la 22e Région du NORAD et ses nombreuses unités de radar et d'interception, de même qu'avec le Quartier général et toutes les autres régions du NORAD. Le Quartier général souterrain de trois étages de la 22e Région contient assez de matériel téléphonique pour desservir une ville de plus de 40,000 habitants.

Photo Norad North Bay

ques du bombardier sont rapidement mis au rancart. L'"envahisseur" n'est plus une cible qui vole à haute altitude et en droite ligne sur le même plan, mais plutôt un "ennemi" qui virevolte, tournoie et pique donnant du fil à retordre aux meilleurs des systèmes de défense aérienne. La complexité de ces exercices est incroyable. Dans les airs comme un sol c'est une bataille de cerveaux et d'équipement. Les intrus peuvent changer de direction et d'altitude, ou ils peuvent répandre du "chaff", rubans d'aluminium coupés à la longueur qui convient à la fréquence qu'ils veulent brouiller. Tout en tombant en feuilles mortes, les rubans noient l'écran du radar aérien et au sol de faux échos et dissimulent ainsi les mouvements de la force attaquante. Puis les défenseurs de la Région prennent des contre-mesures et l'"inva-



Six génératrices capables de produire 750 kilowatts fournissent le courant électrique en cas d'urgence, aux installations souterraines de défense de la 22e Région du NORAD à North Bay, en Ontario. Alimentées au gaz naturel ou à l'huile diesel, elles contribuent à protéger une immense région de 2 millions de milles carrés.

Photo Norad North Bay

sion" électronique continue.

Ces attaquants peuvent rarement s'approcher suffisamment des cibles protégées par des écrans électroniques complexes de défense aérienne. Ils sont plutôt "descendus" électroniquement à des centaines de milles de là par des intercepteurs supersoniques ou des missiles sol-air.

Ces exercices, fondés sur le réel, avec des "ennemis amis" sont essentiels pour donner un entraînement réaliste aux forces de la 22e Région du NORAD et pour déterminer l'efficacité du système de défense aérienne. Pendant ces épreuves, les membres de la défense aérienne doivent accomplir leurs tâches dans des conditions semblables à celles d'une véritable attaque du continent nord-américain. "C'est la seule façon de simuler une menace réelle", expliqua l'un des défenseurs. "Mais ces gars-là font tellement un bon travail qu'ils nous en font voir de toutes les couleurs".

Impressionnant

Un neu plus haut, nous

vous donnions des détails sur les installations de la 22e Région de Norad et nous vous en faisons connaître d'autres qui pourront vous surprendre mais qui ne sont rien d'autre que la réalité. Ceux-ci vous donneront une petite idée de ce que peut représenter une "affaire" comme Norad North Bay. Voyons-en quelques-uns:

a) Le Centre de contrôle semi-automatique (SAGE) de la 22e Région du NORAD, aménagé sous terre près de North Bay (Ontario), contient assez de matériel téléphonique pour desservir une ville de 40,000 habitants.

b) Le courant électrique que produit le groupe générateur du Centre de contrôle semi-automatique (SAGE) de la 22e Région du NORAD, aménagé sous terre près de North Bay (Ontario), suffirait aux besoins d'une ville de plus de 20,000 habitants.

c) Il suffit de quelques secondes pour fermer les trois portes de 19 tonnes à l'épreuve du souffle qui protègent l'entrée du quartier général souterrain de la 22e Région du NORAD, à North Bay (Ontario).

d) La 22e Région du NORAD, dont le quartier général se trouve à North Bay (Ontario), est d'une étendue plus grande que toute autre région relevant du NORAD, organisme de défense aérienne canado-américain.

e) La caméra Baker Nunn, dont est dotée la 22e Région du NORAD, élément du Système de défense aérospatial du NORAD, peut photographier à 25,000 milles dans l'espace la lumière réfléchie par un objet de la dimension d'un ballon de basket-ball.

f) Pour refroidir les ordinateurs SAGE dont est doté le quartier général souterrain de la 22e Région du NORAD, à North Bay (Ontario), on doit utiliser un système de climatisation capable de produire 1,200 tonnes de glace par jour.

g) Les divers éléments de l'ordinateur SAGE, dont est doté le quartier général sou-

terrain de la 22e Région du NORAD, sont reliés par plus de 900 milles de fils électriques et contiennent autant de tubes que 1,200 appareils de télévision.

Un accueil inoubliable

En terminant, je m'en voudrais de ne pas souligner l'accueil chaleureux de tous les militaires que nous avons rencontrés, tant à Saint-Hubert qu'à North Bay et d'exprimer mes remerciements les plus sincères à des gens comme le Major Général Hannah, le Major O'Donnell, les capitaines Darveau et

Witt et tous les autres membres du Norad qui se sont montrés fort aimables à notre endroit et toujours prêts à nous fournir les informations demandées.

En somme, nous pouvons dormir en paix car l'équipe de Norad veille sur nous jour et nuit et il faut voir les installations pour réaliser à quel point cette surveillance est de tous les instants et avec quel sérieux les gens qui en sont chargés font un travail professionnel, pour ne pas dire "paternel" en veillant sur tous leurs enfants de l'Amérique du Nord.

ENCAN

Mercredi le 8 août à 1:00 heures pour M. Jeannot Alarie au 2450 rang Bout du Monde St-Paulin Cté Maskinongé.

SERA VENDU: un bon troupeau Holstein comprenant 31 têtes de 22 bonnes vaches vélées avril, mai et juin resailées, 4 taures de 1 1/2 ans non saillies; 4 génisses de 2 à 4 mois; 1 taureau de 1 1/2 ans de choix. Ce troupeau est de bon type laitier.

EQUIPEMENT LAITIER: bull tank Salar capacité 400 gal.; trapeuse de Laval 3 chaudières ainsi que compresseur; tondeuse à animaux; réservoir à eau chaude; bassin de lavage couloir; bremmeuse électrique.

MACHINERIE: Tracteur M. Harris gaz 44; tracteur M. Harris 33; souffleuse à neige; presse M. Ferguson no 3 avec moteur; 2 voitures 4 roues avec plate-forme; semoir à grains 11 disques sur roues d'acier; épandeur M. Ferguson 130 minots; épandeur Case 130 minots; herse à finir; charrue 3 versoirs 14 po; épandeur à fumier 75 minots; quantité de carcans; souffeuse à neige; 22 abreuvoirs à porcelets Jutras; banc de scie pour 1 gros bois; grappe en bois pour la neige; réservoir capacité 250 gal.; mangeoir pour alimenter les animaux sur le champs; silo à bois 12 x 24 haut; tuyau pour ponceau; grappe à chevaux; compresseur Surge; porte de garage avec rail; 2000 balles de foin 78; 5000 balles de foin 79; 75 poules pondeuses; de race Werrensun de couleur rouge; agnellet âgé de 5 mois; et un autre de 1 mois un peu de ménage de maison comprenant télé noir et blanc, stéréo combiné très propre; moto cyclette 125 cc 1977 comme neuve; frigidaire de maison ainsi que d'autres choses trop longues à énumérer; 3000 pi de bois de sciage 3 po long 12 x 14 x 16 pi bâtisse de 12 x 15 pi, bâtisse 15 x 20 pi; tableau de saillie; 2 down boggie.

Cause: abandon de l'industrie laitière.

Condition: argent comptant ou prêts de banque acceptés.

Pour informations (819) 268-2870 ou Georges-Etienne Leblanc, encanteur licencié, St-Barnabé Sud, Cté St-Hyacinthe, (514) 792-3595.

CANTINE SUR LES LIEUX.

ENCAN

vendredi le 10 août 1979
A midi et trente

Chez: M. Rosaire Miron,
3661 rang Saint-Martin,
Saint-Félix de Valois,
Cté Joliette

SERA VENDU: Une jument brune de 1400 livres; un bon jeune troupeau Ayshire et Holstein, clair de test fédéral; comprenant 60 têtes, dont 35 bonnes jeunes vaches, 4 véleront sous peu, 31 sont vélées avril, mai et juin, resailées, 7 taures Holstein de choix, de 2 ans, 2 saillies pour janvier et février 1980, 4 non saillies, 10 taures de 14 mois, 7 génisses de 3 mois, 1 taureau Holstein de 15 mois, descendant du H 141; 3 chaudières de traileuses DeLaval.

MACHINERIE: Un tracteur International, B 414, gaz, avec loader, bon état; chaîne à tracteur, anneaux et à travers; tracteur Massey Ferguson, 35 diesel; tracteur Massey Ferguson, 135 gaz, avec loader, comme neuf; tracteur Formall, gaz, numéro 140, avec cercleux à tabac, bon état; charrue 2 versoirs International, hydraulique; herse à roulettes, 24 disques, herse à ressorts hydraulique; herse à finir; semoir 13 disques sur roues d'acier; rouleau 2 sections; faucheuse International C28, hydraulique; souffeuse à neige Forano, 6 pieds de largeur, rateau de côté Massey Ferguson, semi-portée; fanneur à foin; 4 toupies Fahr, centipède, bpn état; 2 voitures 4 roues avec montant à foin; épandeur Oliver, 160 minots, numéro 480, commandé par P.T.O.; remorque 2 roues; camion 1/2 tonne Ford, numéro 250; niveleuse hydraulique; voiture antique; Sleigh double; quantité de bois de sciage d'épinette, 1 pouce et 2 pouces.

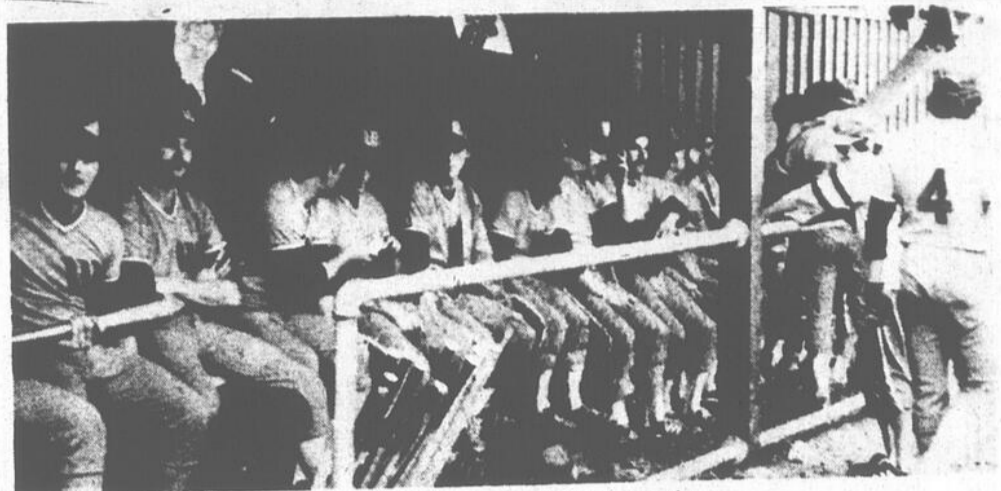
ATTENTION, ATTENTION, PRODUCTEURS DE TABAC! SERA VENDU: Une serre, 125 pieds de longueur, 28 pieds de largeur; fanne avec moteur de 1 force; séchoir à tabac neuf, 28 pieds carrés; 2 autres séchoirs à tabac, 20 x 20; coupe-tabac; 15,000 lettres à tabac; corde à tabac; traileau à tabac; fougère à tabac; ainsi que d'autres choses trop longues à énumérer.

CAUSE DE VENTE: Propriété vendue.

POUR INFORMATIONS:
(514) 753-7482 ou
M. Georges-Etienne Leblanc
encanteur licencié
Saint-Barnabé Sud
Cté Saint-Hyacinthe, Qué.
(514) 792-3595

N.B.: Il y aura cantine sur les lieux.
Si vous désirez faire encan, veuillez réserver votre date le plus tôt possible.

Sports



Joueurs différents et comportement différent dans l'abri de la Ligue Rurale: Un même but: Mériter le gain.

Au Championnat Senior Provincial Un autre gain de la ligue rurale

C'est pratiquement le même scénario que l'an passé, à Sainte-Anne de la Pérade, qui s'est répété cette année à Louiseville, alors que les étoiles de la ligue Rurale ont triomphé de leurs homonymes de la Conférence. En effet la joute s'est soldée avec le même pointage, soit 3 à 1 en faveur de la Ligue Rurale; les deux lanceurs en présence Gaétan Arseneault et Gilles Blais, ont imité la performance de Bernard Ethier et Jean-Louis Lemay, qui avaient lancé un match de toute beauté l'an passé.



Du grand Gaétan Arseneault. Il a oeuvré un match de toute beauté dimanche.

Duel de lanceurs

Gaétan Arseneault a répété le même exploit qu'il a réalisé l'été dernier à Régina, en maîtrisant cette fois les frappeurs de la Conférence de Baseball. Le jeune lanceur du Sainte-Ursule a été le maître de la situation et n'a accordé que



Un président fier de ses joueurs et de la ligue Rurale: Emilien Côté.

cinq coups sûrs aux étoiles de la Conférence. Il a été rarement dans l'eau chaude et a bien su partager ses efforts pour officier les neuf manches. Son opposant, le gaucher Gilles Blais du Saint-Boniface a lui aussi brillé malgré la défaite des siens. Ce lanceur n'est pas un inconnu et c'est un habitué des équipes d'étoiles. Il a permis dix coups sûrs aux représentants de la Ligue Rurale.

Match serré

Il a fallu attendre jusqu'à la cinquième manche avant de voir une des équipes s'inscrire à la feuille de pointage. Après que la Conférence eut raté une chance de briser la glace, les gagnants ont ouvert le pointage suite d'un double de Jacques Lincourt, qui a poussé René Martel au marbre. Cette avance a été acru à 2 points lorsque Paul Giguère fit compter Normand Houle à l'aide d'un simple. Hughes Ger-

main a redonné espoir aux finalistes en produisant un point. Toutefois à la septième manche, le puissant Marcel Garceau donne le point d'assurance à la Ligue Rurale en envoyant Jacques Lincourt ont obtenu deux coups sûrs chacun.

A Chatham

Cette victoire de la Ligue Rurale permet à cette



Le meilleur joueur offensif et défensif de la CBRM. Serge Michaud.

équipe d'aller représenter le Québec au championnat canadien de baseball senior à Chatham au Nouveau-Brunswick. Ce championnat se tiendra au milieu du mois d'août, plus précisément du 15 au 19 août.

Samedi

Pour accéder à la finale, la CBRM a vaincu la ligue de Montmagny par le score de 14 à 2. Luc Dampousse et Serge Michaud se sont

faits valoir pour les gagnants. Dans l'autre rencontre, le gaucher Bernard Ethier a oeuvré un bon match pour conduire la ligue Rurale à un gain de 9 à 1 sur la ligue Laurentienne. Marcel Garceau et Alain Lefebvre l'ont appuyé à l'offensive. Des circuits ont été réussis par René Martel, Gérard René et Marcel Garceau, tous trois de Louiseville.

Propos

Rejoint à son travail, André Dubé, l'instructeur de la Conférence était quelque peu déçu de la tournure des événements car il voulait tellement ce triomphe. Toutefois, ce dernier était fier de la tenue de ses joueurs et notamment celle de Gilles Blais et Serge Michaud. Evidemment, il a vanté le travail de Gaétan Arseneault, le lanceur gagnant. L'instructeur du Saint-Alexis a également eu un bon mot pour les nombreux spectateurs qui ont encouragé les joueurs de la Mauricie, en soulignant qu'on devait être fier des joueurs de notre région, qui, encore une fois, ont prouvé leur valeur.

Luc Levasseur

SI...

OU
OXFAM

ENCAN

Les dimanches
à 1h00
p.m. au 3181
Petit Rang
Ste-Catherine,
St-Cuthbert, Cté
Berthier.

Sera vendu:
antiquités et
marchandises de
toutes sortes.

Pour marchandise
à faire vendre,
apportez le jour
même.

PIERRE COUTURE

Encanteur
licencié,
(514)

836-2849

COMMISSION DE CONTRÔLE DES PERMIS D'ALCOOL DU QUÉBEC

AVIS

La (les) personne(s) ci-après mentionnée(s)
a (ont) demandé le(s) permis suivant(s):

NOM	ADRESSE	CATÉGORIE
LACOMBE, Jean "DOMAINE FEUILLE D'ÉRABLE INC." (ANNULATION D'UNE TAVERNE)	261, Domaine Feuille d'Érable Ste-Angele	Demande ad- ditionnelle d'un Bar / dans HÔTEL

Afin d'être valide, toute objection à cette (ces) demande(s)
doit être faite par écrit, dûment motivée et ASSERMENTEE
dans les 15 jours du présent avis sur:

SECRÉTAIRE GÉNÉRAL

1, rue Notre-Dame est, bureau 9.200, Montréal, Québec H2Y 1B6

LA COMMISSION SCOLAIRE DU LITTORAL REQUIERT LES SERVICES D'UN PRINCIPAL

CONCOURS 79-02

Pour l'école institutionnelle de Tête-à-la-Baleine, village isolé de la Basse Côte-Nord, situé à environ 300 milles au nord-est de Sept-Îles. La clientèle scolaire est de 175 élèves.

ATTRIBUTIONS:

- Sous l'autorité du directeur général ou de la personne déléguée à cette fin par la commission, le directeur de l'école assume l'entière responsabilité de son école;
- Il organise son école au point de vue administratif, pédagogique, financier et matériel et assume la gestion du personnel des divers champs d'activités de l'école, conformément aux politiques et aux règlements de la commission;
- Il doit veiller au maintien et au bon usage des biens meubles et immeubles de la commission;
- Il peut se voir confier toutes autres responsabilités inhérentes à sa fonction.

CRITÈRES D'ÉLIGIBILITÉ:

- Ce poste nécessite:
- une autorisation permanente d'enseigner, décernée par le Ministère;
 - une formation exigeant au moins seize (16) ans de scolarité;
 - une expérience démontrant une habilité à résoudre des problèmes d'ordre technique et administratif;
 - cinq (5) ans d'expérience dans un emploi d'enseignant ou de professionnel dont au moins trois (3) ans comme enseignant;
 - une connaissance des programmes de l'élémentaire et du secondaire.

RÉMUNÉRATION ET BÉNÉFICES MARGINAUX:

Selon la politique administrative et salariale du Ministère de l'Éducation, plus une prime d'éloignement et une prime de rétribution.

ENTRÉE EN FONCTION: le plus tôt possible.

Tout candidat devra s'assurer que son offre de service parvienne à nos bureaux au plus tard le 15 août 1979, à l'attention de:

M. Richard Fiori, directeur
Services du Personnel
661, avenue Brochu
SEPT-ÎLES, Québec G4R 4L2



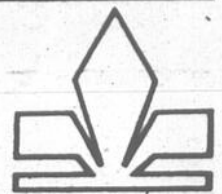
COMMISSION
SCOLAIRE DU LITTORAL



L'équipe finaliste: La Conférence de Baseball.



RICHELIEU



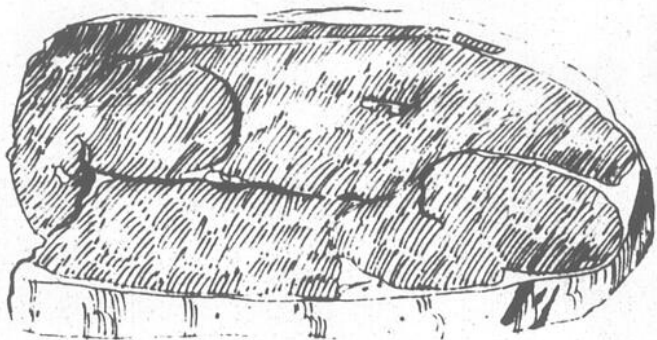
<p>JUS DE TOMATES AYLMER Canada fantaisie, 19 oz — 540 ml</p> <p>4/1.00</p>	<p>RELISH SUCRÉE HABITANT 15 oz — 426 ml</p> <p>.58</p>	<p>LIQUEURS DOUCES "RS" saveurs variées caisse de 24 x 10 oz</p> <p>3.98</p>
---	---	--

 <p>BLÉ D'INDE EN ÉPIS jeune et tendre culture locale</p> <p>douz. .88</p> <hr/> <p>PÊCHES À CHAIR JAUNE "NEW JERSEY" produit des États-Unis cat. Canada No 1</p> <p>lb .37</p> <hr/> <p>LAITUE "ICEBERG" culture locale gr. 18</p> <p>ch .27</p> <hr/> <p>ORANGES "OUTSPAN" produit de l'Afrique-du Sud gr. 112</p> <p>douz. 1.69</p> <hr/> <p>ÉCHALOTES douces et tendres culture local</p> <p>2 pqts .29</p>	<p>PRIX EN VIGUEUR JUSQU'AU 4 AOÛT 1979</p> <p>NOUS NOUS RÉSERVONS LE DROIT DE LIMITER LES QUANTITÉS</p> <hr/> <p>SAUCE À LA VIANDE CATELLI</p> <p>14 oz — 398 ml .68</p> <hr/> <p>MAÏS EN CRÈME Canada fantaisie, ROYAL ROSE</p> <p>bte 19 oz — 540 ml .39</p> <hr/> <p>CRISTAUX saveurs variées, QUENCH</p> <p>4 env. de 99 g .88</p>
--	---

<p>DÎNER MACARONI AU FROMAGE KRAFT 225 g</p> <p>.29</p>	<p>ALIMENTS SURGELÉS</p> <p>JUS DE RAISIN CONCENTRÉ WELCH'S 12 oz</p> <p>.89</p> <hr/> <p>TARTE AUX PACANES FARM HOUSE 18 oz 1.79</p> <hr/> <p>PAINS À L'AIL PIAZZA TOMASSO 7.5 oz .95</p>	<p>ESSUIE-TOUT DE PAPIER VIVA couleur ass. paquet 2 rouleaux</p> <p>.99</p>
---	---	---

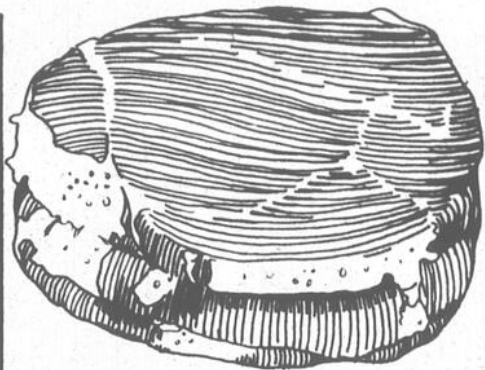
QUALITÉ ET SERVICE TOTAL

Une saveur garantie par Boeuf Mérite!



* BIFTECK DE RONDE DÉOSSÉ
tranche entière

lb **2.28**



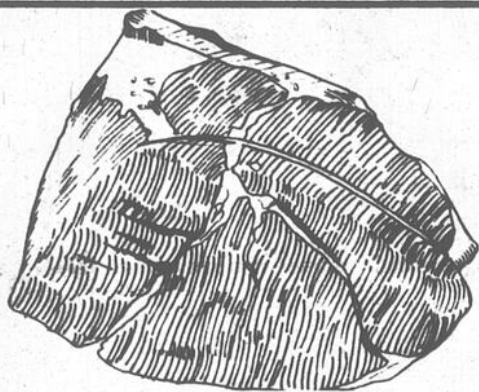
* ROSBIF OU BIFTECK DE POINTE DE SURLONGE

lb **2.88**



* BIFTECK DE SURLONGE
tranche entière

lb **2.98**



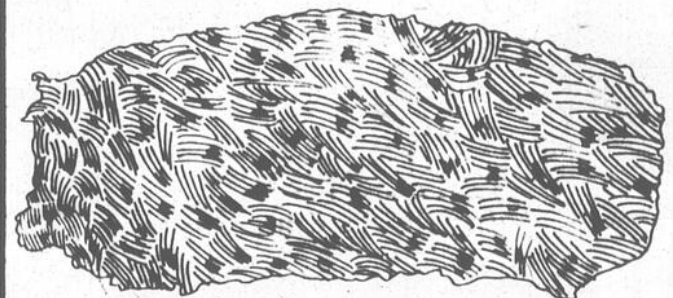
* ROSBIF D'EXTÉRIEUR DE CROUPE

lb **2.28**



BOEUF HACHÉ MAIGRE

lb **2.18**



* BIFTECK DE RONDE attendri

lb **2.98**

* COUPE PROVENANT DE BOEUF CANADA, CATÉGORIE "A"

JAMBON DÉOSSÉ
prêt-à-manger
Style Québécois, demi

1 lb **1.99**

BACON SANS COUENNE
1 livre **1.25**

SAUCISSON BOLOGNE
morceau 2 lb et plus

1 lb **1.09**

BOEUF FUMÉ
tranche
2 oz **4/1.99**

POULET CUIT FRAIS FLAMINGO
prêt-à-manger, saveur B.B.Q.
3/4 livres

1 lb **1.29**

SAUCISSES FUMÉES
MAPLE LEAF
1 lb **1.28**

SAUCISSON PEPPERONI
MAPLE LEAF
10 oz **1.79**

SAUCISSES
LA BELLE FERMIÈRE
1 lb **1.79**

PÂTÉ AU POULET
surgelé
LA BELLE FERMIÈRE
8 oz **.99**

JAMBON CUIT TRANCHÉ
LA BELLE FERMIÈRE
6.9 oz **1.28**

PÂTES ALIMENTAIRES

Spaghetti
Spaghettini
Macaroni coupé
CATELLI

32 oz — 907 g **.78**

BISCUITS

Tartes aux fraises,
Feuille d'Érable,

DAVID
cello 400 g **.89**

POÊLE HIBACHI

Double

10" x 17" ch. **7.49**

PAPIER-MOUCHOIRS

lys, tournesol, menthe,

bte 200 f **.59**

PAPIER DE TOILETTE

blanc, jaune,

CASHMERE
paquet
4 rouleaux **.89**

SAUCE
ST-HUBERT BBQ
ou Hot Chicken, env. ch. **.35**

POUDING
saveurs variées,
LAURA SECORD bte 15 oz **.69**

CHOCOLAT INSTANTANÉ
1 lb 454 g **1.19**

BRIQUETTES
KINGSFORD 20 lb **3.99**

PÊCHES
demies ou tranchées
Canada fantaisie,
14 oz **.58**

BRETZEL TOURNÉS OU
BAGUETTES
Capitaine Bon Sel
CHRISTIE 250 g **.59**

MARMELADE
3 Fruits, ou orange,
KRAFT 24 oz **1.29**

BEURRE D'ARACHIDES
CRÉMEUX
KRAFT 2 kg **4.25**

JUS DE RAISIN CONCORD
OU JUS DE PRUNEAUX
WELCH'S 40 oz **1.38**

RAVIOLI AVEC VIANDE
CATELLI 15 oz **.55**

MARGARINE MOLLE
(Disponible au Québec
seulement)
cont 2 lb **1.38**

FÈVES AU LARD
avec sauce tomate
14 oz 398 ml **.44**

SERVIETTES
DE TABLE
blanches ou ass.
WHITE SWAN 60s **.49**

NOURRITURE POUR
CHIENS
boeuf, foie, poulet,
15 oz 709 g **4/1.00**



RICHELIEU



Singulièrement Féminin



MONIQUE MAYER BRULLEMANS



La fauvette à gorge jaune

Ce petit oiseau discret se rencontre le plus souvent dans les bosquets et les sous-bois, le long des talus des ruisseaux et rivières, bien qu'il affectionne aussi les joncs et les herbes du marais. Il se nourrit d'insectes à leurs diverses phases: oeufs, larves, vers et adultes des petits et des grands papillons. C'est un atout primordial de répression dans les régions infestées de spongieuses.

A la mémoire d'un certain "bonhomme ami d'un ami..."

Le Sage

Il chanta comme on vit
Avec un coeur si vaste
Que le monde ébloui
Pouvait y trouver place.

Il vécut comme on rêve
Avec des yeux si doux
Que les oiseaux des grèves
Dormaient sur ses genoux.

Il rêva comme on meurt
Avec des mains si pures
Que leur bonne fraîcheur
Guérissait les blessures.



M. Carême

Comme certains font de la poésie sans le savoir, vous avez préparé souvent des salades composées sans savoir que c'était un plat. Oui, un plat frais, gai, plein d'herbes printanières que vous pouviez offrir à des amis aussi bien qu'à la famille. Quand on voit de quoi se compose une "salade composée" on croit que c'est tout simple, qu'il suffit de quelques éléments disparates pour la réussir. Au fur et à mesure que l'expérience vient, on se rend compte qu'il faut mettre d'abord dans le saladier, un élément plutôt qu'un autre, qu'il faut assaisonner à un moment bien précis, bref, qu'une salade composée exige autant d'attention qu'un civet de lièvre, et donne autant de satisfaction. Vous servirez les salades composées en entrée (et le plat principal devra être très léger), ou en plat principal — vous commencerez alors votre repas par des toasts au fromage et vous le terminerez par une tarte, des fruits rafraîchis, une bombe glacée ou une crème chaude.

SALADE COLINETTE

- Pour 4 personnes:
- 150 gr de thon à l'huile
- 200 gr de haricots verts
- 200 gr de concombres
- 4 cuillerées à soupe de crème fraîche
- 1 oeuf, 1 citron
- 1 tasse de mayonnaise, cerfeuil, sel, poivre
- 3 tomates, 1 laitue

Faites cuire les haricots verts à grande eau bouillante salée pendant 20 minutes sans les couvrir. Egouttez-les, laissez-les refroidir. Epluchez le concombre, émincez-le et laissez-le dégorger 1 heure. Epluchez les tomates après les avoir plongées quelques instants dans de l'eau bouillante, et coupez-les en quartiers. Epluchez la laitue, lavez les feuilles, puis coupez-les en morceaux pas trop gros. Faites durcir l'oeuf 15 minutes à l'eau bouillante, passez-le sous l'eau froide et épluchez-le. Dans un saladier, mettez thon émietté, tomates, concombres, haricots verts, laitue et assaisonnez à la mayonnaise (peu vinaigrée) à laquelle vous aurez ajouté un jus de citron, sel, poivre, et la crème fraîche. Mélangez bien et décorez le dessus du plat avec le jaune d'oeuf dur haché et du cerfeuil haché également. Servez bien frais.

NOTE: Vous pouvez utiliser des miettes de thon puisque de toute façon vous devez l'émietter. Cette salade est absolument parfaite et plaira à tous vos convives.

Les fines herbes.

Si l'on n'a pas la bonne fortune de cultiver les herbes fraîches soi-même, il faut définitivement recourir au marché local afin d'en avoir une bonne variété. Ces herbes toutes fraîches communément appelées fines herbes sont, à leur meilleur, d'août à septembre alors qu'elles sont bien vertes et qu'elles possèdent une saveur délicate. Mais savez-vous comment conserver, entreposer et utiliser ces richesses de la nature? A cet effet, voici quelques conseils provenant des Services consultatifs de l'alimentation du ministère de l'Agriculture du Canada, à Ottawa.

Conservation

Placer les herbes fraîches, préalablement lavées et égouttées, dans des sacs de plastique ou des contenants hermétiques et réfrigérer. Elles se conserveront trois semaines environ.

Une conservation prolongée demande que les herbes fraîches soient congelées ou séchées.

Congélation

Laver, égoutter et hacher les herbes. Etendre sur une plaque et congeler. Placer dans des contenants à congélation; entreposer au congélateur. Elles se conserveront un an.

Séchage

Utiliser les pousses et les feuilles en parfait état. Laver, égoutter et étendre sur un coton à fromage ou sur un papier; placer sur un gril, couvrir et laisser sécher 2 à 3 jours dans un endroit sec, chaud et aéré.

Utilisation de certaines herbes aromatiques

Ciboulette:

omelettes; pommes de terre; salades; sauce.

Laurier:

bouillon, consommé, soupes; poissons; boeuf braisé, ragoût, abats, pâté de foie gras; gibier; conserves au vinaigre; aspics; jus de tomates. Employer avec discrétion.

Marjolaine:

boeuf braisé, porc, agneau, ragoûts; gibier; farces à volaille, à gibier; tomates.

Menthe:

agneau (rôtis et ragoûts); salades et compotes de fruits, fruits glacés; breuvages chauds ou glacés; sorbets, glacés; gelées.

Persil:

garniture et assaisonnement; soupes, chowders; sauces au beurre, Béchamel, aux fines herbes, aux tomates; salades vertes, salades de chou; viandes; farces; légumes; omelettes.

Sarriette:

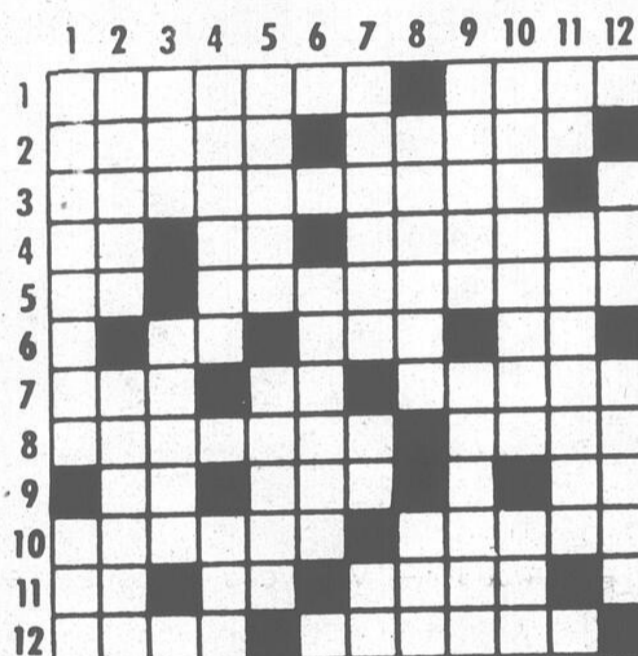
soupes et mets aux légumineuses (pois, haricots, lentilles, etc.); farces; veau, porc, ragoûts, pains de viande, boeuf haché; chowders de poisson; choucroute; sauces.

Thym:

soupes aux huitres, aux palourdes; farces; porc et boeuf haché, pâté de foie; poissons, mollusques; mets au fromage. Employer avec discrétion.

MOTS CROISES

PROBLEME 3248



HORIZONTALEMENT

- 1—Devenir plus étroit. — Trou dans les murs pour recevoir une poutre (pl).
- 2—Premier magistrat. — Frère aîné de Moïse.
- 3—Faites ou répétées plusieurs fois.
- 4—Nég. — Dans. — Régime dans le manger (pl).
- 5—Terminaison du verbe. — Instrument servant aux usages de la vie.
- 6—Métal. — Tenté avec audace. — Dém.
- 7—Durillon. — De l'alphabet grec. — Partie du nom d'une confiserie orientale.
- 8—Enlèvera l'écale. — Mère d'Artémis.
- 9—De l'espagnol. — Poli. — Inf.
- 10—Répand des larmes. — Pareillement.
- 11—Fille d'Inachos. — Saint. — Signal fixe.
- 12—Individu. — Broyées.

VERTICALEMENT

- 1—Élévation de terrain. — Personne bavarde.
- 2—Manier doucement. — Chat sauvage du Mexique.
- 3—Du verbe rire. — De bouche.
- 4—Opinion fausse. — Banal pour avoir été trop souvent répété.
- 5—Ici dedans. — Perd la vie.
- 6—Viré.
- 7—Tendus. — Inflammation des synoviales du poignet: — Milieu.
- 8—Imbiber de vin. — Oignon d'odeur forte.
- 9—Lisières, bords. — Façon de marcher.
- 10—Fait ou ajouté après. — Voir (anglais).
- 11—Prép. — Philosophes de l'antiquité grec.
- 12—Détérioré. — Lieu de l'arène où l'on tient les taureaux enfermés avant le combat.

PROBLEME 3247



GAZ PROPANE



Michel Bernèche Inc.
240 St-Joachim, St-Barthélemy
Réparation — Livraison
Vente d'accessoires de camping
Représentant autorisé
CITY GAZ CORP.
(514) 885-3314





JOURNÉE CHAMPÊTRE LOCALE

Organisée par la SOCIÉTÉ D'AGRICULTURE DU
COMTÉ DE MASKINONGÉ.

À la FERME "JORENY"

Roger & Yvon Gagnon
317 Rivière Sud-Ouest
Maskinongé, (819) 227-2411

DIMANCHE LE 5 AOÛT

PROGRAMME

- 10.00 h. — Ouverture
- 10.05 h. — Messe
- 10.45 h. — Mot du président
— Présentation de la ferme "JORENY"
- 11.00 h. — L'exhibit des génisses
Resp. Michel Landry, agr.
Marcel Masse, dir. S.A.C.M. C.A.B. Maskinongé.
- 12.00 h. — PIQUE-NIQUE
- 13.00 h. — L'exhibit des génisses (suite)
- 14.00 h. — Visite des kiosques & repos.
- 14.15 h. — Un spécialiste se prononce sur l'art de bien labourer.
Resp. Gervais Labrie, d.t.a.
André Lebeau, dir. S.A.C.M.
Roméo Beshner, champion laboureur provincial
- 14.45 h. — Visite aux champs (parcelles blé & pois, orge, blé, mil fertilisé à l'azote).
Resp. Yvan Lafontaine, agr.
G. Picotte, dir. S.A.C.M.
J.P. Jacob, spéc. en grande culture
- 16.15 h. — Remise des prix et rapport des activités.
- 16.30 h. — Clôture de la journée.
(le coordonnateur régional ou son représentant).



MOT DU PRÉSIDENT

CHERS AMIS,

La Société d'Agriculture du Comté de Maskinongé est heureuse de vous offrir à nouveau cette année une "Journée Agricole".

Cet événement s'avère un rendez-vous en plein air où peuvent se rencontrer le monde agricole, le para-agricole et le consommateur de tous les jours.

Plusieurs activités sont au programme dans des secteurs qui sauront vous intéresser, entre autres, l'exhibit des génisses provenant des taureaux du C.I.A.Q., le concours de labour, les parcelles de démonstration et le kiosque des Dames de l'A.F.E.A.S. de Maskinongé, etc...

Dimanche le 5 août, on se donne rendez-vous à la ferme "JORENY".

GYRILLE FRIGON, président

SOCIÉTÉ D'AGRICULTURE DU
COMTÉ DE MASKINONGÉ

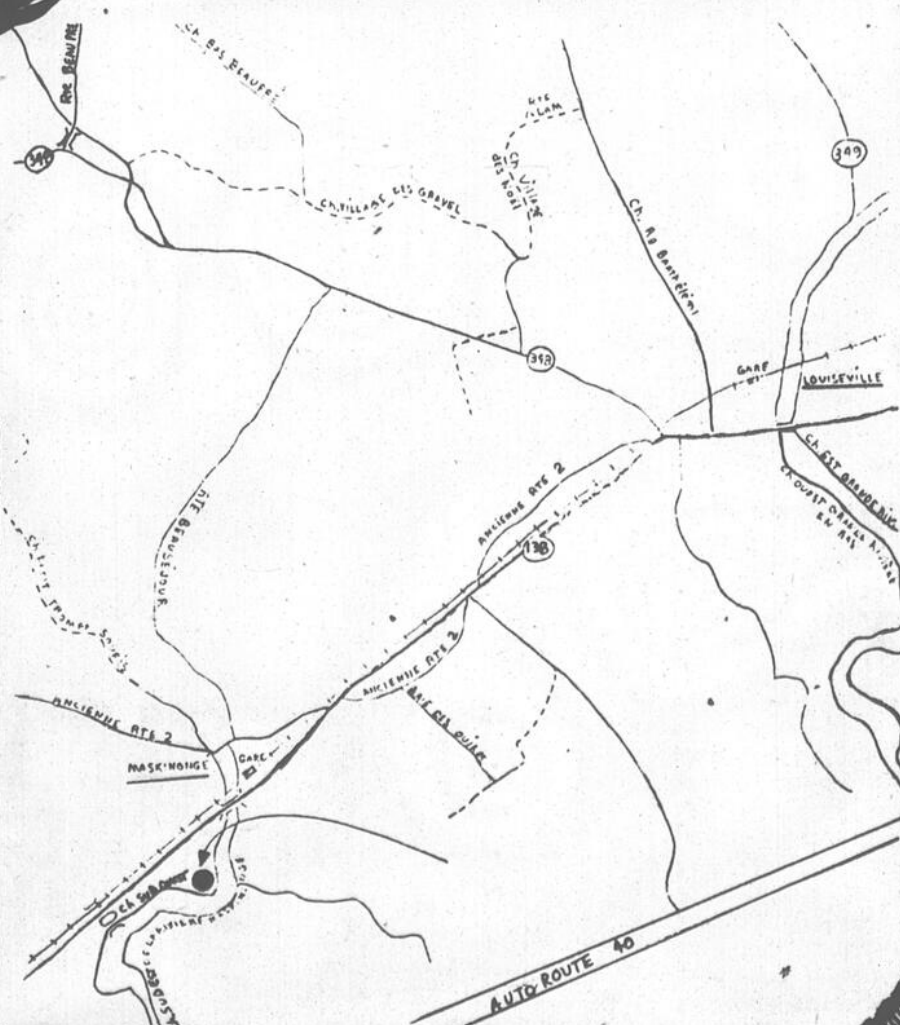
Collaboration spéciale:

- Bureau local de Louiseville
- Bureau Régional Agricole
- C.A.B. Maskinongé
- A.F.E.A.S. Maskinongé

P.S. La journée
champêtre
aura lieu beau
temps, mauvais temps.

INFORMATIONS SUPPLÉMENTAIRES

- La Cie Nutribec vous offrira gratuitement le maïs sucré et le café.
- La Meunerie Coop. de St-Barthélemy sur place vous servira des rafraîchissements.
- Trois concours agricoles figurent au programme de cette journée et un montant global de \$850.00 sera remis en prix.
- Pour le pique-nique; chacun apporte son diner



Echo Chasse et Pêche

Par François Hogue



Nos élites du tir au pigeon dans l'ordre: Léo-Paul Gauthier, Guy Noël, Jean Lacombe (organisateur) et M. et Mme Réal Cournoyer.

A L'A.C.P.C.M. des canots, des fers et du plaisir

C'est samedi et dimanche les 7 et 8 juillet derniers que se tenaient respectivement le tournoi de fers et la classique de canots amateur de l'Association des Chasseurs et Pêcheurs du Comté de Maskinongé.

Constituant deux nouvelles activités pour l'A.C.P.C.M., ces deux disciplines ont été très bien accueillies par les membres et le grand public si l'on en juge par la participation et le succès remporté.

Tournoi de fers

Le tout a débuté par le tournoi de fers mixte qui s'est déroulé au Club Nautique de Louiseville et où plusieurs équipes se sont affrontées. Des prix et des trophées ont été présentés aux plus méritants et ces personnes sont les suivantes:

Première position: Fernand Turcotte et Ginette Vallières

Deuxième position: Jeanot Lefebvre et Diane Lefebvre

Troisième position: Guy Baribeau et Aline Baribeau

Quatrième position: Gilles Brousseau et Renée Plante.

Classique de canots

Dimanche le 8 juillet a vu se réunir dix équipes pour la participation à la classique de canots amateur, événement qui, nous l'espérons, se répètera dans l'avenir.

Du départ qui avait lieu à la Saline de St-Léon à l'arrivée soit le Club Nautique de Louiseville, les participants au grand complet ont tenu le coup et des félicitations doivent leur être adressées si on considère que la distance à parcourir est d'une vingtaine de kilomètres et que la plupart de ces sportifs en étaient à leurs débuts au niveau de la compétition en canot.

La chaleur écrasante et

la forte brise du sud-ouest ont quelque peu contrecarrer les efforts des canotiers qui ont dû travailler sans relâche pour parvenir à leur but.

Les trois équipes qui se sont classées pour des prix et trophées sont les suivantes:

Première équipe: Lefrançois et Beausoleil de St-Didace, en deux heures dix minutes.

Deuxième équipe: Bergeron et St-Yves de St-Paulin en deux heures onze minutes et vingt et une secondes.

Troisième équipe: Desaulniers et Hogue de Louiseville en deux heures quinze minutes et trente-trois secondes.

Il convient également de féliciter et de remercier pour leur participation, les équipes Lamarche et Lacoursière, Lacombe et Lesage, Milette et Bergeron, Brousseau (père et fils), les frères Noël, les frères Savoie et les frères Brousseau.

La remise des prix et trophées de ces deux activités a eu lieu dimanche soir le 8 juillet au Club Nautique, le tout agrémenté d'une soirée dansante.

En terminant, la Direction de l'A.C.P.C.M. aimerait remercier sincèrement les personnes et les organismes suivants pour leur collaboration: la compagnie Molson et son représentant Claude Brissette, le Club Nautique et ses gérants M. et Mme Jean-Paul Lambert, messieurs Roland Desaulniers, Alain Baribeau, Jean Lacombe, Eugène Thibodeau, Normand Brousseau, Rolland Rinfret, Patrice Masson, André Masson de Mali Sports de Maskinongé, mesdemoiselles France Beauregard et Carole Philibert, la Sûreté du Québec détachement de Louiseville, les Ambulances St-Louis et Fils ainsi que tous

les participants à la classique et les amateurs de yacht de la région pour leur collaboration dans la rivière.

Message de Canards Illimités:

La température a été très irrégulière depuis un mois; nous avons vécu une semaine complète de pluies diluviennes à la fin de mai. Par la suite ce furent des journées chaudes et humides suivies encore une fois de pluies abondantes. Un front froid du nord-ouest nous a apporté des températures sous le point de congélation dans les basses terres. A la fin de la troisième semaine de juin la température est plus normale avec des journées ensoleillées et confortables.

D'autre part, les pluies abondantes ont stimulé la croissance de la végétation et le couvert de nidification disponible était en excellente condition. Cette année la coupe du foin est très hâtive et nous avons vu des champs coupés aussi tôt que le 9 juin; la majorité des

Suite à la page 11

AVANT D'ACHETER OU DE CONSTRUIRE VOTRE MAISON, VENEZ VISITER NOTRE USINE.

Maisons usinées



MAISONNETTE INC.

Joliette

759-3685 756-0225

COMMISSION DE CONTRÔLE DES PERMIS D'ALCOOL DU QUÉBEC AVIS

La (les) personne(s) ci-après mentionnée(s) a (ont) demandé le(s) permis suivant(s):

NOM	ADRESSE	CATÉGORIE
RINFRET, Camille (SUITE À UNE VENTE)	93 Boulevard Est, St-Joseph de Maskinongé.	1 Restaurant 1 Bar

Afin d'être valide, toute objection à cette (ces) demande(s) doit être faite par écrit, dûment motivée et ASSERMENTEE dans les 15 jours du présent avis sur:

SECRÉTAIRE GÉNÉRAL

1, rue Notre-Dame est, bureau 9.200, Montréal, Québec H2Y 1B6



APPEL D'OFFRES

DES SOUMISSIONS CACHETÉES, visant les entreprises ou services énumérés ci-après, adressées à l'Administrateur régional des Services financiers et administratifs, Région du Québec, ministère des Travaux publics, 18^e étage, 2001, rue University, Montréal (Québec) H3A 1K3, seront reçues jusqu'à 15:00, à la date limite déterminée. On peut se procurer les documents de soumission par l'entremise du Bureau de Distribution des plans à l'adresse ci-haut mentionnée.

SERVICES

Appel d'offres no: 79M-234P
Nettoyage intérieur et entretien du terrain
Immeuble du Gouvernement du Canada
50, rue Saint-Aimé
LOUISEVILLE (Québec)

Date limite: Le mardi 7 août 1979
Dépôt: aucun

Appel d'offres no: 79M-235P
Nettoyage intérieur et entretien du terrain
Bureau de poste
14, rue Sainte-Marie
MASKINONGÉ (Québec)

Date limite: Le mardi 7 août 1979
Dépôt: aucun

Pour les deux appels d'offres ci-haut mentionnés, on peut consulter les documents de soumission aux bureaux de poste suivants: Louiseville, Maskinongé, Sainte-Ursule, Yamachiche et Saint-Barthélemy (Québec).

Renseignements: Tél.: (514) 283-6553 ou 283-7793

Le Ministère ne s'engage à accepter ni la plus basse ni aucune des soumissions.



INVITATION TO TENDER

SEALED TENDERS for the projects or services listed below, addressed to the Regional Manager, Finance and Administration, Quebec Region, Department of Public Works, 18th floor, 2001 University Street, Montreal, Quebec, H3A 1K3, will be received until 15:00 on the specified closing date. Tender documents can be obtained through the Plan Distribution Office, at the above mentioned address on payment of the the applicable deposit.

SERVICES

Tender Call No.: 79M-234P
Interior cleaning and ground maintenance
Government of Canada Building
50 St. Aimé Street
LOUISEVILLE, Quebec.

Closing date: Tuesday August 7, 1979
Deposit: nil

Tender Call No.: 79M-235P
Interior cleaning and ground maintenance
Post office
14 Ste. Marie Street
MASKINONGÉ, Quebec.

Closing date: Tuesday August 7, 1979
Deposit: nil

For the two above-mentioned tender calls, tender documents may be seen at the following post offices: Louiseville, Maskinongé, Ste-Ursule, Yamachiche, St-Barthélemy, Québec.

Inquiries: Tel.: (514) 283-6553 or 283-7793

INSTRUCTIONS

Deposit for plans and specifications must be made in the form of a certified bank cheque to the order of the Receiver General for Canada, and will be released on return of the documents in good condition within one month from the date of tender opening.

The lowest or any tender not necessarily accepted.

Subvention du M.E.E.R. de \$132,800 à la compagnie J.-A. Ferland & Fils

Création de 14 nouveaux emplois

par Jean-Paul Plante

Le représentant de Berthier-Maskinongé à la Chambre des Communes, M. Antonio Yanakis, annonçait récemment que le ministère fédéral de l'Expansion économique régionale avait accordé une subvention de \$132,800. à la compagnie J.-A. Ferland & Fils Limitée de Berthierville.

Echopinion

par Me Serge Gagnon avocat

Les canadois



M. Antonio Yanakis, député de Berthier-Maskinongé à la Chambre des Communes.

En r'venant de vacances, on apprend bien des choses. Ainsi, nous ne sommes plus des "louisevilliens" mais des "Louisevillois", les gens de Sainte-Angele-de-Prémont sont devenus des Prémontois etc...

On apprend également que durant la dernière quinzaine, il y a eu un nombre incalculable d'accidents de la route, certains mortels et d'autres entraînant de lourdes conséquences pour ceux qui ont été sérieusement blessés.

Enfin, on apprend que l'Union Nationale présentera des candidats dans Prévost et Beauce-sud lors des élections partielles qui doivent se tenir en septembre.

Pour en revenir aux "louisevillois", il s'agit d'une initiative de la Commission de la toponymie, organisme gouvernemental, qui a décidé que nous n'étions plus des "louisevilliens" comme nous l'avons toujours été. Sans doute craignait-on la confusion ou les erreurs de prononciation car en patois, ça aurait tout aussi bien pu se transformer en "louisevilains". De toute façon, cette initiative gouvernementale est sans doute plus amusante qu'utile et je suis surpris d'être encore Canadien et non pas Canadois et ahuri d'être encore québécois et non québécois... Vous savez, le changement.

Mais les initiatives gouvernementales ne sont toujours plus amusantes qu'utiles. Ainsi, en matière d'accidents d'automobiles, nous croyons que la régie d'assurance auto du Québec présente une publicité frappante mais combien réaliste de notre comportement au volant. A la télévision et dans les journaux, la publicité gouvernementale incite à la prudence, à la modération et fait état de notre championnat comme mauvais conducteurs. Evidemment, l'organisme gouvernemental sera d'autant plus rentable que les accidents seront moins fréquents mais il était temps qu'on se le fasse dire plusieurs fois par jour lors de messages publicitaires à la radio et à la Télé.

Enfin, l'U.N. a décidé de présenter des candidats aux partielles, ce qui devrait satisfaire le parti québécois qui risque de "passer entre les deux".

Cette aide gouvernementale permettra l'agrandissement de l'usine berthelaise qui fabrique des légumes en conserve.

\$700,000.

L'offre du M.E.E.R., dont le ministre responsable est l'honorable Elmer McKay, représente 20% du coût d'immobilisation autorisé, au montant de \$664,000, pour un investissement global d'environ \$700,000.



M. Antonio Yanakis, député de Berthier-Maskinongé à la Chambre des Communes.

14 emplois

M. Yanakis s'est dit très heureux de voir la compagnie berthelaise prendre une telle expansion de même que la contribution que cet investissement apportera à l'économie de Berthierville.

Fait à signaler, avec sa prochaine expansion, J.-A. Ferland créera 14 nouveaux emplois, ce qui est loin d'être à dédaigner pour la population berthelaise et son économie.

Suite de la page 10

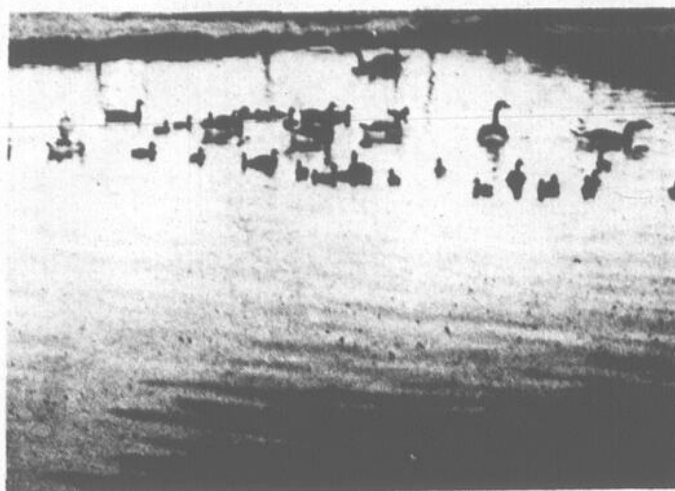
coupes ont toutefois été faites vers le 17 juin. Les espèces qui nichent directement dans les champs ont peut-être vu leur nid détruit lors du fauchage. Toutefois, mentionnons que plusieurs nids ont pu éclore avant la coupe du foin car la saison de reproduction des canards a été hâtive.

Si la situation n'apparaît pas très rose du côté de la nidification, elle est beaucoup plus reluisante du côté des marais. Les étangs temporaires, les fossés de drainage et les marais retiennent tous une bonne quantité d'eau. Les femelles qui consomment beaucoup "d'énergie" en période de reproduction et les couvées sont donc favorisées par des zones humides attrayantes. Au milieu de juin lorsque nous avons visité nos projets de la Rivière des Outaouais, le niveau de l'eau était d'environ 3 pouces au-dessus du niveau d'exploitation.

Les dernières volées de migrateurs nous ont quitté à la fin de mai et ils s'agissaient de retardataires. Actuellement nous observons des couples de sarcelle à ailes bleues, de souchet et de canard chipeau. Des mâles seuls de malard, de pilet et probablement de noir sont fréquemment observés et dans l'extrême sud-ouest du Québec, la mue des mâles est déjà commencée. Les malards ont déjà perdu quelque peu leur coloration nuptiale pour le plumage éclipse.

Les couvées sont hâtives et plusieurs ont déjà été observées. Vers la fin juin la plupart des couvées de malard, de pilet et de noir sont en classe II A.

Ce compte-rendu est une gracieuseté de Canards Illimités (Canada) organisme à but non-lucratif pour la conservation et la survie de la sauvagine.



"D'après les rapports de Canards Illimités, notre sauvagine se porte bien".

AVIS

La municipalité de la Paroisse de St-Gabriel de Brandon demande des soumissions pour le déneigement et l'entretien d'une partie de ses chemins d'hiver (section accordée l'année dernière à M. Jean Marier) d'une longueur approximative de 22.33 milles. Les soumissions devront préciser les machineries employées et devront obligatoirement prévoir l'utilisation d'une lame dentelée (peigne). La présente vise seulement l'entretien et le déneigement pour la saison 1979-80. Toutes les soumissions devront être déposées au bureau de la Municipalité avant le 13 août 1979.

AVIS

La municipalité de la Paroisse de St-Gabriel de Brandon demande des soumissions pour le déneigement et l'entretien d'une partie de ses chemins d'hiver (section accordée l'année dernière à M. Normand Beausoleil) d'une longueur approximative de 10.7 milles. Les soumissions devront préciser les machineries employées et devront obligatoirement prévoir l'utilisation d'une lame dentelée (peigne). La présente vise seulement l'entretien et le déneigement pour la saison 1979-80.

Toutes les soumissions devront être déposées au bureau de la Municipalité avant le 13 août 1979.

SI...

OU

OXFAM

J'en ai pour tous les goûts

Georges Roy

votre agent Molson

CASINO

LONGES DE PORC FRAIS

portion des côtes
3 lbs env.
lb

\$1 19

Gros bout du filet
3 lbs env.
lb

\$1 29

CÔTELETTES DE PORC MAIGRE

pour B.B.Q.
lb

\$1 59

BIFTECK DE CÔTE

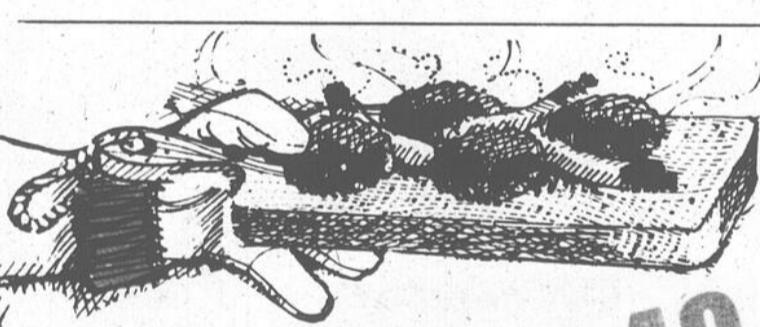
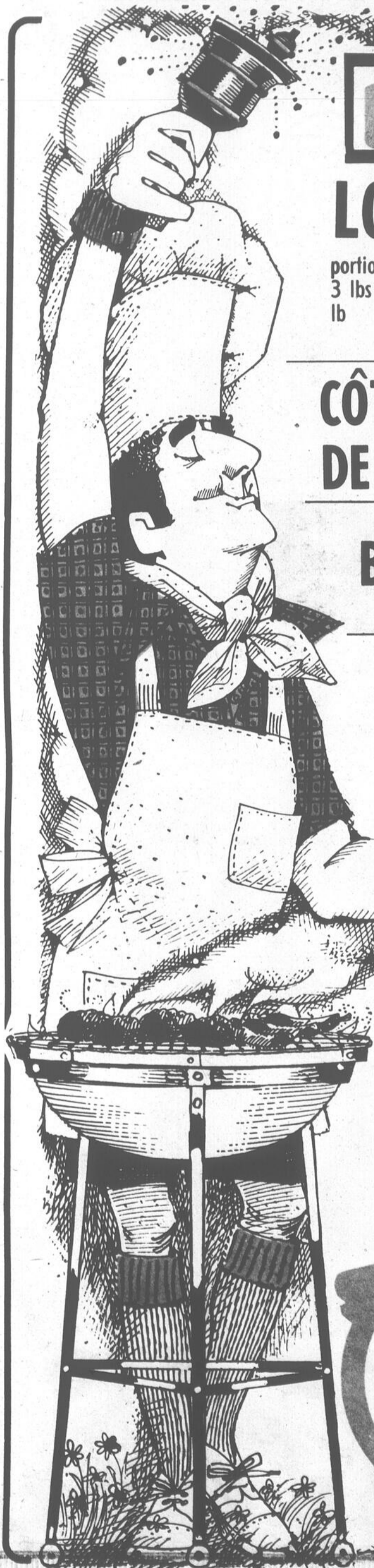
Cat. Canada "A"
Idéal pour B.B.Q.
lb

\$2 99

BACON

Maple Leaf
Érable ou ordinaire
1 lb
lb

\$1 59



**Saucisse
fumée**
Maple Leaf
tout boeuf ou ordinaire
lb

\$1 49

SPÉCIAL

**Saucisse
porc et boeuf**
Charcuterie Roy
lb

\$1 29

SPÉCIAL

Smoked meat
4 X 2 on
Coorsh

\$2 19 ch.

Gagnante
du concours
"PANIER D'ÉPICERIE"
Mme Maurice Noël
Yamachiche
Valeur de \$32.42

SPÉCIAL

Creton
10 on
Charcuterie Roy
ch.

\$1 39

Viande cuite tranché

Maple Leaf
Saucisson
ail, tout boeuf, simili poulet,
marinade et olive
pqt 6 on

.69

CASINO

Échalote

culture du Québec
2 pqt

.33

Relish sucrée

Habitant
pot de 15 on

.69

Sauce Hot Chicken

Cordon Bleu
19 on

2/.79

Couches Pampers

de nuit pour bébés
boîte de 12

\$1.49

Détertif en poudre

Sunlight
2.4 kg

\$2.79

Margarine molle

Thibault
1 lb

.78

Croustilles

Dulac
régulières ou ondulées
200 gr

.69

Jus de tomates

Fantaisie
St-Castin
19 on

4 / \$1.00

Essuie-tout

blanc
St-Castin
pqt de 2

.99

Détergent liquide

pour la vaisselle, Swan
pqt de 2/24 on

\$1.19

Fromage tranché

St-Castin
pqt de 8 on

.81

CRISTAUX À SAVEUR D'ORANGE 3/.65

Gaimeunier pqt de 3/4 on

BREUVAGE DE FRUITS

cerises, cola, d'orange, fraises, raisins
Bessey's pwt de 6/7 on

.85

MACÉDOINE DE CHOIX

Aylmer 14 on

.30

POULET DÉOSSÉ

Cordon Bleu 300 gr

\$1.99

MARMELADE

orange, 3 fruits
Tropical Vachon pot 9 on

.54

BEURRE DE CARAMEL, FUDGE, SUCRE

Vachon jarre de 32 on

\$1.22

VINAIGRE BLANC

Heinz 80 on

.98

SAUCE B.B.Q.

Cordon bleu, 14 on

2/.89

RIZ

Uncle Ben 2 lbs

\$1.54

SAUCE À LA VIANDE

pour spaghetti
Freddy 24 on

\$2.15

SACS À DÉCHETS INTÉRIEUR

20" x 22" Glad
pqt de 12

.69

SACS À DÉCHETS EXTÉRIEUR

26" x 36", Glad pot de 10

\$1.39

SERVIETTES DE TABLE

Scott pqt de 60

.51

SERVIETTES SANITAIRES

Confidets bte de 48

\$4.39

DÉTACHANT POUR LESSIVE

Shout 10 on

\$1.59

SAVON DE TOILETTE ROSE

Dove pqt de 2

\$1.15

ASSOULPISSEUR DE TISSUS LIQUIDE \$2.26

Downy 2 litres

GUIMAUVES BLANCHES

savoir de fruits
Jet Puffed 11 on

.49

POIVRE NOIR

Schwartz 227 gr

\$2.39

DENTIFRICE

Aim 100 ml

\$1.09

GELÉE DE PÉTROLE

Vaseline 100 ml

.89

LAMES DE RASOIRS

carlouche 5 plus 1 lame gratuite
Trac II pqt de 5

\$1.49

BÂTONNETS GOBERGE SURGELÉE \$2.75

Blue Water 32 on

FILET DE SOLE SURGELÉE

Nickerson 20 on

\$3.29

BISCUITS GOGLU

Lido 800 gr

\$1.29

BISCUITS PETIT BEURRE

OU THÉ SOCIAL
Montmagny 400 gr

.99

POIS VERTS ASST.

de choix, St-Castin, 10 on

.28

ASPERGES COUPÉES

St-Castin 12 on

.74

CAFÉ INSTANT

St-Castin 10 on

\$4.69

SIROP DE TABLE

St-Castin 32 on

.96

BEURRE D'ARACHIDE CRÉMEUX

St-Castin 500 gr

\$1.11

SOUPE POULET ET NOUILLES

St-Castin bte 2 env.

.37

FARINE TOUT USAGE

St-Castin 7 lbs

\$1.29

MOUCHOIRS DE PAPIER BLANC

St-Castin bte de 200

.65

EAU DE JAVELLE

St-Castin 128 on

.95

Raisin rouges

variété Cardinal
produit des États-Unis
Canada #1 lb

.69

Pommes rouges dél.

gr 125
produit des États-Unis
Canada extra de fantaisie
lb

.58

Cantaloupes

gr 45
produit des États-Unis
Canada #1
ch.

.79

Poires

variété Bartlett
gr 150
produit des États-Unis
Canada de fantaisie
lb

.63

Champignons

variété blanc ou café
produit du Québec
contenant 1 chopine ch.

.88

"Avec l'Echo sur 2 roues"

11 gagnants de bicyclettes 10 vitesses.



Grâce à la collaboration de 26 marchands et L'Echo de Louiseville/Berthier, 11 personnes se sont méritées chacune une bicyclette. Le tirage s'est effectué vendredi, le 14 juillet dernier, en présence de nombreux marchands et du personnel de L'Echo. Cette photo montre: M. Normand Carpentier de La Grange à Call Enr., Mme Murielle Lambert et M. André Lambert de Beaulieu Électrique, M. Robert Sylvestre et Danielle Vertefeuille de Maison Déesse, Mme Fleurette Armstrong de Créations Bibyane, Serge Laquerre du magasin Serge Fleuriste, Gilles Tremblay du Magasin Gérard Tremblay Meubles, Bibyane Doyon de Créations Bibyane, Réjean Isabelle du magasin Réjean Isabelle Inc. (Handy Andy) Jean-Marie Touzin, de Louiseville Sports Enr., et à l'avant, deux gagnantes de bicyclettes: Isabelle Lajoie et Madeleine Déziel.



Julie Bolduc, publicitaire à L'Echo présente la boîte contenant les capsules des finalistes à M. Robert Sylvestre pour un des tirages de bicyclettes. Sont aussi témoins de ce tirage: Louis Sauvageau, publicitaire, Réjean Isabelle, Roger Poirier du magasin Escompte Louiseville, Jean-Pierre Gagné, directeur du Journal.



Jean-Pierre Gagné donne les explications concernant les formalités du tirage. Sont tous attentifs: Jean-Marie Touzin, Mme et M. Normand Carpentier, M. et Mme Serge Laquerre, Mlle Danielle Vertefeuille et M. Robert Sylvestre.

AVEC L'ÉCHO SUR 2 ROUES GAGNANTS DES BICYCLETTES 10 VITESSES TIRAGE FINAL DU 13 JUILLET



Marie Claude du Centre d'Économie Alimentaire, Berthier

Murielle Martel de Sports Robert, Berthier

Suzanne Martin de Gérard Tremblay, St-Élie-de-Caxton

Michèle Landry de Claude Gosselin Tapis, Louiseville

Isabelle Lajoie de Créations Bibyane, Louiseville

Madeleine Déziel de Serge Fleuriste, Louiseville

Marie-Paule Trudel, de Boutique Lymago Jeans, Louiseville

Mme Alice Villemure de Rodrigue Leblanc Ameublement, Louiseville

Danièle Larocque du Centre de Décoration de St-Gabriel

Richard Marion de H. Turenne & Fils, St-Gabriel

Gilles Piette de Mercerie Comtois, St-Gabriel

AVEC L'ÉCHO SUR 2 ROUES FINALISTES DU TIRAGE DU 13 JUILLET



Région de Berthier
 Brissette sport extra Onil Bergeron, Île St-Ignace
 Centre d'Économie Alimentaire Murielle Martel, Berthier
 Maison Déesse Enr. Micheline Lacombe, Maskinongé
 Sports Robert Enr. Marie Claude, Berthier

Région de Louiseville
 Caron & Gagnon Ltée Serge Picotte, Louiseville
 Casino d'Aubaines Jean-Pierre Gélinas, Yamachiche
 Claude Gosselin Tapis Michèle Landry, Louiseville
 Créations Bibyane Inc. Isabelle Lajoie, Louiseville
 Escompte Louiseville Rosaire Adam, Maskinongé
 Gérard Tremblay Meubles Suzanne Martin, Shawinigan-Sud
 Ida Nouveautés Enr. Lise Pichette, Maskinongé
 La Grange à Call Enr. André E. Gélinas, Yamachiche
 Lymago Jeans Enr. Marie-Paule Trudel, Louiseville
 Louiseville Sports Enr. Marie-Josée Cloutier, Louiseville
 Quincallerie Caron & Paquin Inc. Marcel Pagé, Louiseville
 Réjean Isabelle Inc. Jacques Gélinas, Louiseville
 Rodrigue Leblanc Ameublement Alice Villemure, Charette
 Serge Fleuriste Enr. Madeleine Déziel, Louiseville
 Mali Sports Enr. Louise Rabouin, St-Léon

Région de St-Gabriel
 Beaulieu Électrique Ltée Suzette Allard, St-Didace
 Centre de Décoration St-Gabriel Danièle Larocque, St-Léonard
 Escompte St-Gabriel Rosè Brunet, St-Gabriel
 Gilles Comeau Radio Shack Johanne Lafrenière, St-Gabriel
 H. Turenne & Fils Inc. Richard Marion, St-Gabriel
 Hubert Beuparlant Enr. Guy Beuparlant, St-Gabriel
 Mercerie Guy Comtois Enr. Gilles Piette, St-Gabriel

Provincial SUPER
 NUMEROS GAGNANTS
\$1,000,000

TIRAGE:
 29 juillet 79

Les détenteurs de billets se terminant par:			
116308	16308	6308	308
2116308	760312	0312	312
4760312	994870	4870	870
7994870	587834	7834	834
6587834	150658	0658	658
8150658	GAGNANT \$10,000	GAGNANT \$1,000	GAGNANT \$100
			GAGNANT \$25

PROCHAIN TIRAGE:
 26 août 79
 Chaque billet est valide pour 2 tirages.
 Vérifiez les vôtres

Tous les billets gagnants, sans exception, sont encaissables aux bureaux de LOTO-QUÉBEC, 2008, rue Berri, Montréal H2L 4N5.

Les billets gagnants de \$25, \$100 et \$1,000 sont encaissables à toute succursale de la BCN.

Tous les billets gagnants, sans exception, sont encaissables aux bureaux de LOTO-QUÉBEC, 2008, rue Berri, Montréal H2L 4N5.

6/36
GROS LOT
 \$100,000.00
 Minimum vendredi

NUMEROS GAGNANTS PEU IMPORTE L'ORDRE					
7	8	12	19	23	31
6 SUR 6	1		\$131,888.00		
5 SUR 6	180		\$659.40		
4 SUR 6	5851		\$56.30		
5 SUR 6+	1		\$79,133.00		
			NO COMPLÉMENTAIRE S'APPLIQUÉ SEULEMENT AUX SUR 6 +	33	
			VENTES TOTALES:	\$1,373,834	

TIRAGE 9-17	
Vendredi 27/07/79	
NUMERO	POSSIBILITE DE
445733	3 GAGNANTS DE \$50,000.
45733	27 GAGNANTS DE \$5,000.
5733	270 GAGNANTS DE \$250.
733	2700 GAGNANTS DE \$50.
33	27,000 GAGNANTS DE \$5.

Tous les billets gagnants de \$250. et \$50. de la Mini sont encaissables à toute succursale de la BCN

Tournoi de Golf de l'Écho de Louiseville/Berthier

mercredi le 8 août 1979
au Club de Golf de Louiseville

Horaire des départs:

8h.00 J. Jacques Milot Jean Allard	Guy Fafard Margo Fafard	10h.06 Claude Brissette Christian Drainville Bertrand Noël Pierre Brissette
8h.12 Pierre Arès Oldige Desrochers André Desrochers Denis Roberge	9h.12 Normand Gagnon Ginette Hébert J. Guy Masson Denise Masson	10h.12 Ghislain Deschesnes Louise Deschesnes Régent Lessard Céline Lessard
8h.30 René Alarie Serge Baril Bruno Morand Michel Bertrand Marcel Bertrand	9h.18 Marcel Bérard Raymond Pagé Bruno Morand Robert Héroulx	10h.18 Mariette Bouchard Michelle Giguère Pierrette Allard Nicole Vertefeuille
8h.36 Paul Foisy Réjean Foisy Marcel Laporte Rock Rouleau	9h.24 B. Hémond Syva Dubé G. Chrétien	10h.30 Roger Livernoche Paul Gélinas Jules Lagacé André Masson
8h.42 Michel Coutu Jacques Désilet Ghislain Tremblay Richard Goyette	9h.36 Guy Comtois Jacques Morin Pierre Bédard Gilles Comeau	10h.54 Yvonne Viau Nicole Livernoche Lucille Lessard Huguette Lagacé
8h.48 Claude Soulières Michel Bélisle Alain Bellehumeur Daniel Bellehumeur	9h.42 Marthe Lafrenière Raymond Lafrenière Pierrette Gagnon Germain Gagnon	11h.00 Normand Carpentier Nicole Carpentier Serge Laquerre Lise Laquerre
8h.54 Pat Lapointe Pierre Lapointe Léo Grenier Jean-René Bourassa	9h.48 Réjean Quesser Alain Houle Jacques Allard J. Pierre Giguère	11h.06 Ghislain Lessard J. Louis Paillé Guy Lessard Yvon Picotte
9h.00 André Lambert Jean Letellier Raymond Gagnon (St-Gabriel) Réjean Binette	9h.54 Germain Lefebvre Nicole Lefebvre Vincent Lefebvre	11h.12 Jacques Sicard Robert Viau André Pagé Bernard Béland
9h.06 Réjean Laporte Pierrette Hamelin	10h.00 Denis Boucher Daniel Boucher Réjean Boudreault Paul Chartrand	

11h.18 Claude Vertefeuille Roland Lamy Rodrigue Roy Renel Lafrenière	11h.48 Diane Lessard Mado Picotte	1h.00 M. Bellehumeur Mme Bellehumeur Gilles Coriveau Christiane Lemaire
11h.24 Lucien Sergerie Yvon Tremblay Jean-Guy Mercier	12h.00 Raymond Gagnon (Louiseville) Raymond Morin Clément Bellemaré	1h.06 Jean-Guy Chabot Paul Boucher Alide Lessard Normand Lessard
11h.30 Robert Hébert Normande Paillé J. Paul Hudon Claire Hudon	12h.06 Jos Tremblay Gustave Rivard Claude Perreault Yves Legault	1h.12 Jacques Labrosse Mme Labrosse Jocelyn Savoie Suzanne Morin
11h.36 Yvon Montpetit J. Guy Boisvert Gaétan Blais Gilles Côté	12h.12 Roger Diamond Gerry Bergeron	1h.18 J. Pierre Dalcourt René Julien Michel Philibert Yvon Morinville
11h.42 Jean-Guy Plourde Alain Bastien Réginald Ross René Gélinas	12h.30 Réjean Dupuis Noëlla Dupuis	1h.30 Gilles Bouchard Dominique Bouchard Yves Bouchard J. Marie Bolduc
	12h.54 Yvon Simard Bernard Savoie Gilles Béland Claude Chaput	

P.S. par respect pour les autres joueurs, vous êtes priés d'arriver 15 minutes avant l'heure de votre départ.

Sous réserve de places disponibles, il est loisible à quiconque de se joindre au groupe de marchands. Les frais de participation sont: golf et souper: \$25.00 par personne, souper seulement \$11.00. Pour informations, tél.: 228-5532, Julie Bolduc, responsable.



Massey-Ferguson

Patrice Perreault, fier d'une
expérience de plus de 14 ans avec
Massey Ferguson vous dit:



Venez constater nos prix
incroyablement bas

"Un de nos secrets:
pas de vendeur à commission"

Une visite vous convaincra

Excellent service après-vente

Machinerie Patrice Ltée

(anciennement Garage André Parent)
200, GRANDE CARRIÈRE (coin 138-348)
LOUISEVILLE: 1-819-228-4848, rés. 793-4313



Patrice Perreault
propriétaire

André Parent
Gérant des pièces

EXPO DE BERTHIER GAGNANTS D'UN ABONNEMENT D'UN AN À L'ÉCHO DE LOUISEVILLE/BERTHIER

Jacqueline Éthier
149, Chemin de la Traverse,
St-Ignace de Loyola

Christine Rocheleau
120, Champlain, Berthierville

Hélène Farley
440, Frontenac, Berthierville

Maurice Boivin
St-Cuthbert

Madeleine Lafrenière
1749, Rang St-Louis
St-Gabriel de Brandon

SEMI-FINALISTES DU CONCOURS "AVEC L'ÉCHO SUR 2 ROUES" TIRAGE DU 13 JUILLET



Région de Berthier

Brissette Sport Extra Onil Bergeron, Île St-Ignace; Jacques Guimond, St-Paulin
Centre d'Économie Alimentaire Murielle Martel Berthier; Gisèle Guèvremont, Berthierville
Maison Déesse Enr Jocelyne Vertefeuille, Maskinongé; Claude Ross, Maskinongé
Sports Robert Enr Luc Cyr, Berthierville; Marie Claude, Berthier

Région de Louiseville

Caron & Gagnon Ltée Janine Alarie, St-Justin; Janine Alarie, St-Justin
Casino d'Aubaines Lucienne Trudel, Ste-Ursule; Jean-Pierre Gélinas, Yamachiche
Claude Gosselin Tapis Pierre Ladouceur, St-Barthélemy; Édith Toupin, St-Justin
Créations Bibyane Inc Simon Lahaie, Montréal; Denise Baribeau, Louiseville
Escompte Louiseville Suzanne Lessard, Louiseville; Rosaire Adam, Louiseville
Gérard Tremblay Meubles Suzanne Martin, Shawinigan-Sud; Suzanne Martin, Shawinigan-Sud
Ida Nouveautés Enr Laurette Pratte, Maskinongé; Lise Pichette, Maskinongé
La Grange à Call Enr C.-E. Plourde, St-Léon; Gaston Rocheleau, Berthier
Lymago Jeans Enr Marie-Paule Trudel, Louiseville; Suzy Lesage, Louiseville
Louiseville Sports Enr Jeannette Noël, Louiseville; Liette L. Julien, Louiseville
Mall Sports Enr Luc Déziel, Maskinongé; Rolland Rinfret, Louiseville
Quincaillerie Caron & Paquin Inc Bernadin Béland, Louiseville; René Bareil, Louiseville
Réjean Isabelle Inc Gérard Bergeron, Ste-Ursule; Paul Arvais, Yamachiche
Rodrigue Leblanc Ameublement Bernard Pellerin, Yamachiche; Gilles Grenier, Grand-Mère
Serge Fleuriste Enr Pauline Brousseau, Louiseville; Huguette Gagnon, Maskinongé

Région de St-Gabriel

Beaulieu Électrique Ltée France Desrosiers, St-Gabriel; Lise Buisnières, St-Damien
Centre de Décoration St-Gabriel Camille Allard, St-Gabriel; Danièle Larocque, St-Léonard
Escompte St-Gabriel Yves Lépine, St-Gabriel; Francine Lafond, St-Gabriel
Gilles Comeau Radio Shack Bruno Lajeunesse, St-Gabriel; Gilles Benoît, Lac Corbeau
H. Turenne & Fils Inc Jules Adam, St-Gabriel; France Boivin, St-Gabriel
Hubert Beuparant Beuparant Enr Bernard Beausoleil, St-Charles de Mandeville; P.-Émile Bibeau, St-Gabriel
Mercerie Guy Comtois Enr Jocelyne Turenne, St-Gabriel; Gilles Rocheleau, St-Barthélemy

"Les Mini de Gabriel"

par Marguerite Lemire



Régates internationales

Il ne reste que 17 jours avant les régates, mais attention, il n'en reste que trois avant le gala nautique. Ouh! C'est samedi, à 19 heures, que la troupe marine "Neptune" de Saint-Sulpice se produira sur notre beau Lac Maskinongé. Composée de 28 jeunes, la troupe a mouillé à plus d'une quinzaine d'endroits différents l'année dernière. Il fut établi comme règle de base, que beau temps, mauvais temps "The show must go on". Venez voir un spectacle féérique, des pyramides à trois étages, à 11 personnes, les pieds nus de reculon, le ski pieds-nus à 10 personnes, le parachute, le cerf-volant etc... Oui, de la beauté, de la grâce et de l'émotion seront de la fête à la plage municipale de Saint-Gabriel, samedi à 19 heures et dimanche à 14 heures.

Nomination

M. Claude Alain, assistant-gérant de la Caisse Populaire de Saint-Gabriel s'est joint au bureau de direction des régates internationales. Il est le grand responsable de la vente des macarons.

Défilé de mode

Un défilé de mode de costumes de bain, aura lieu samedi, le 4 août, à 8 heures, au Manoir du Lac de Saint-Gabriel. Ce défilé sera présenté par la troupe Saint-Laurent.

Argent de poche

Avis à tous les jeunes. Voulez-vous vous faire un peu d'argent de poche? Les régates vous en donnent la chance en vendant des macarons. Si intéressés, communiquez avec M. Claude Alain à la Caisse Populaire de Saint-Gabriel.

Tirage d'auto

Depuis quelques semaines, vous avez remarqué une automobile de marque Pontiac Acadian 1979 sur le terrain de l'Hôtel de Ville de Saint-Gabriel. Si vous désirez vous procurer des billets, pour le tirage qui aura lieu le 19 août au soir, au Manoir du Lac, vous pouvez le faire auprès de MM. Jean-Guy Laflamme, président Paul Desrochers, secrétaire-trésorier, Azélus Corriveau, Ville Saint-Gabriel, Jos Ouimet, paroisse Saint-Gabriel, Pierre Bergeron, Bruno Myre, René Desrochers, Claude Alain, Robert Duhaime, Gilles Pichette, Normand Jobin et Yvan Brunet.



La troupe Marine Neptune se prépare pour le spectacle de samedi, à 19 heures, à la plage municipale de Saint-Gabriel.



Un membre de la troupe Marine Neptune qui vous fera frémir lors du Gala nautique, le 4 août, à 19 heures, et 5 août à 14 heures, à la plage municipale de Saint-Gabriel.

Couronnement

Le couronnement de la reine des régates se fera le 11 août, à 8 heures, au Manoir du Lac. Donc, il vous reste quelques jours pour les encourager. A noter que la reine sera celle qui aura vendu le plus de billets. Encourageons la duchesse de notre choix! Celle-ci sont: Mlles Suzie Godard, Saint-Gabriel, Lucie Laporte, Berthierville, Chantal Dupont, Saint-Sulpice, Céline Cloutier, Saint-Cléophas, Sonia Ganelle, Montréal, Louise Morin, Lavaltrie. Bonne chance à toutes ces demoiselles.

Old Timers

L'équipe des Old Timers de Saint-Gabriel déplore un accident survenu à M. Guy Croisetière, qui sait fait une entorse douloureuse en travaillant. Tous ses amis lui souhaitent un prompt rétablissement.

Cirque en ville

En fin de semaine dernière, il y avait le Cirque "Robert Carnaval" à Ville Saint-Gabriel. A noter qu'une partie des profits du cirque sera versée au profit des loisirs de Saint-Gabriel. La venue du cirque est une initiative du comité des loisirs de Saint-Gabriel et qui avait pour but de se ramasser des fonds.

Visiteurs

Le pro-maire de Saint-Gabriel, M. André Desrochers, est très heureux de la saison touristique à date. Il semble qu'il y a beaucoup de monde à la plage municipale; chose qu'on n'a pas vu depuis dix ans. Faut dire

que la température a été plutôt clémente.

Démission

M. René Beausoleil, inspecteur agraire, dans la paroisse Saint-Gabriel depuis quelques années, a démissionné de son poste. La nomination d'un nouvel inspecteur agraire est à l'étude.

Pèlerinage

Voulez-vous faire un pèlerinage à Saint-Gregoire, au monument du frère André? Si oui, le club de l'amitié vous invite à communiquer à 835-7063 pour plus d'informations.

Tour du Lac Saint-Jean

Le Lac Saint-Jean, c'est un voyage agréable et fort couru. Le club de l'amitié en organise un, du 1er au 3 septembre. Pour informations, téléphoner à 835-7063 ou 835-7480.

Désagrément

Lors de la séance du conseil, il a été résolu unanimement que l'inspecteur municipal de la paroisse Saint-Gabriel avise MM. Rolland Laforest et Paul Jean, du domaine Armstrong, qu'ils doivent démolir les travaux commencés sur leur terrain car le règlement no 162 n'a pas été respecté et qu'ils ne se sont pas procurés de permis de construction.

Ligue Lumière B

Notre équipe de la Ligue Lumière B est en troisième position pour les finales. La série débutera le 2 août. Donc, rendez-vous au stade municipal de Saint-Gabriel

pour les encourager.

Intro-sport plein-air

Hier, un groupe de 35 personnes est parti faire du camping sauvage au Lac Ayot, pour 5 jours. Ce voyage a été rendu possible grâce à un "balancethon" et à divers dons. Les moniteurs du groupe sont confiants et heureux de pouvoir amener les jeunes dans la nature. Inutile, j'espère, de vous rappeler que Intro-sport plein-air est un projet Canada au Travail qui marche à plein.

Comité historique

La direction générale de la Sûreté du Québec a récemment approuvé la formation d'un comité exécutif C.H.S.Q. qui s'occupe de reconstituer l'histoire de la Sûreté et s'assure de la récupération et de la conservation du vieux matériel de police afin de constituer, à plus ou moins long terme, un musée. Donc, si vous possédez de vieilles photos, médailles, habits, etc... de la Sûreté du Québec, contactez le président du comité le lieutenant Roland Labissionnière à 935-4187.

Police autochtone

Saviez-vous que la Sûreté du Québec possède des membres chez les Cris et les

Inuits. L'avènement de la police autochtone permet notamment aux Cris comme aux Inuit de confier leurs petits et gros problèmes à des policiers parlant leur langue et connaissant leur sus et coutumes.

Comité inter-municipal

Lors de la dernière séance du conseil de la paroisse Saint-Gabriel, M. Hervé Morin fut nommé représentant de la paroisse au Comité inter-municipal de promotion pour l'amélioration de l'environnement. M. Maurice Sarrazin sera substitut.

Développement

M. Yvon Blain, propriétaire du développement de Pointe-aux-Ormes, et qui avait eu quelques difficultés à obtenir de la paroisse

Saint-Gabriel des permis, vient-il de voir ses ennuis terminés? Tout porte à le croire car l'inspecteur municipal de la paroisse lui a émis un permis de construction. A noter que lors de la dernière séance du conseil de la paroisse, il a été résolu, sous dissidence de M. Gabriel Lafrenière d'appuyer l'inspecteur municipal dans ses décisions, telles qu'elles soient en ce qui a trait à l'émission de permis de construction pour M. Yvon Blain.

Asphaltologie

Oui un "mal" qui s'est répandu au plus grand plaisir des résidents des rues: Chemin Marcell, première rue, deuxième rue, première avenue et deuxième avenue du Domaine Morin, l'asphalte économique rend à chacun la vie plus agréable.



Serrer la pince à Steve Rodgers, le meilleur artilleur des Expos et probablement de la ligue Nationale, représente évidemment un geste que le jeune Guy Savignac n'est sûrement pas prêt d'oublier. Croquée sur pellicule par papa Gaétan, l'histoire ne dit toutefois pas si le "45" des Expos a dévoilé au souriant Guy le secret de sa balle "invisible"... photo Savignac

Le tout-Concorde

Offrez-vous La Grande Vie à l'hôtel Loews Le Concorde de Québec. Profitez d'un hébergement de luxe pour 2 ou 3 nuits, soit vendredi, samedi et dimanche pour \$22.50 par jour, par personne en occupation double. Aucun frais d'hébergement pour les enfants de moins de 14 ans demeurant dans la même chambre que leur parents. Ce spécial de fin de semaine est valide jusqu'au 31 octobre 1979.

Réservez dès maintenant sans frais: 1-800-361-7523 à frais virés: 418-647-2222



LOEWS Le Concorde
1225 Place Montcalm, Québec G1R 4W6
(418) 647-2222, Telex 0513888

Saint-Barthélemy

par claire plante

Ce qui se passe pour les jeunes

Les moniteurs de votre terrain de jeux vous informent des activités passées et futures. En premier lieu, l'ouverture du terrain, mardi, le 3 juillet. Maquillage, photos, pique-nique et vous avez sûrement vu notre parade.

Le 16 juillet, première course au trésor. Les gagnants furent Christiane Fafard et Suzie Michaud. La deuxième a eu lieu le 25 juillet et les gagnants furent Réal Bellemare et Denis Lamoureux. Mardi le 17 juillet, les enfants ont participé à un rally en bicyclette, (3 milles de parcours), activité qui leur a plu particulièrement. Le gagnant fut Mario Massé. Soulignons que ces gagnants seront couronnés lors d'une journée spéciale de remise des prix, à la fin de l'été. Nous prévoyons plusieurs autres activités, dont présentations de films de l'ONF, courses de boîte à savon. Il y a aussi possibilité d'amener une équipe de balle aux Jeux Régionaux de Québec. Aussi activité très spéciale le 30 et 31 juillet, où des gens de l'extérieur viendront sensibiliser nos jeunes face à l'environnement et la nature. Vous êtes donc invités à venir vous rendre compte de la qualité de ces deux journées. Evidemment des voyages sont prévus pour satisfaire la demande constante des jeunes. Nous vous ferons part en temps et lieu des endroits et dates d'inscription. Le terrain de jeu demeure à la disposition des enfants de 9.30 hres à 3.30 hres.

Les moniteurs '79

Voyage pour les jeunes!

Les moniteurs du terrain de jeux organisent deux voyages pour les jeunes de 6 à 13 ans inscrits au terrain de jeux. Le 8 août au Parc Belmont et le 13 août au Zoo de Granby. Le coût total pour ces deux voyages est de \$5.00. Les inscriptions seront prises du 26 juillet au 8 août. Pour de plus amples renseignements les moniteurs sont à votre disposition au terrain de jeux tous les jours de la semaine. Ceux qui sont déjà inscrits au terrain de jeux auront priorité sur ceux qui ne sont pas inscrits.

Baseball!

Chers parents vous savez sans-doute que des équipes de baseball ont été formées pour les jeunes, et tous ces jeunes seront très heureux de vous avoir comme supporters à leurs joutes de baseball. Les garçons se disputent leurs joutes le mardi de 18 h. à 20h. et les filles de 18 à 20h. le jeudi.

C'est avec joie qu'ils verront leurs parents et amis les encourager aux sports

d'été qui bientôt prendront fin pour le retour en classe qui hélas! vient toujours trop vite.

Naissance

M. et Mme Denis Aubuchon ont la joie d'annoncer la naissance de leur premier fils né le 10 juillet dernier. Félicitations aux heureux parents et bienvenue à ce beau garçon, de la part de tous les parents et amis.

Décès

Sincères condoléances à Mme Benoit Allard dont la mère Mme Paul Coutu, est décédée.

A la famille Dupuis, condoléances à l'occasion du décès de M. Gérard Dupuis.

Sincères condoléances à Mme Victor Bérard, dont le frère M. Donat St-Louis est décédé dernièrement.

Ainsi que la mère de M. Paul-Aimé Allard, Mme Horence Desrosiers. Condoléances à la famille Allard.

Et sympathies à la famille de M. et Mme Benoit Bérard dont le fils Léo est décédé accidentellement dimanche le 19 juillet dernier.

Bibliothèque

Je vous rappelle que la Bibliothèque Municipale était fermée depuis le 16 juillet jusqu'au 1er août pour la période des vacances. Et bien à partir d'aujourd'hui 1er août, les préposés sont de retour pour répondre à votre demande et bien vous servir. Bonne lecture à tous, passez d'agréables moments avec un bon livre.

Voyage sur la Côte Nord

Un voyage est organisé pour la Côte Nord, le départ

Ligue de balle lente de St-Barthélemy

Le Classement: (en date du 28 juillet 79)

Équipes:	P	V	D	N	P	P	P
Carpentier tapis	17	10	5	2	122	73	22
Sonic Co-Op	18	11	7	0	138	105	22
Restaurant Toit Bleu	17	10	6	1	116	86	21
Carrière St-Barthélemy	18	9	8	1	122	145	19
Hôtel Montmartre	18	5	11	2	125	156	12
F. Courmoyer (Shur Gain)	18	5	13	0	110	168	10

Les 10 premiers frappeurs: (Min. 50 A.B.)

Noms:	Eq.	P	A	C	P	P	M
J.-C. Michaud (G)	Carr.	18	64	28	11	9.438	
C. Lafontaine (A)	Coop.	17	58	25	22	9.431	
A. Lauzon (G)	T. Bleu	16	51	22	9	8.431	
D. Aubuchon	Co-Op	17	61	24	20	7.393	
M. Fafard	Tapis	16	54	21	8	9.389	
G. Roy (G)	Hôtel	17	59	22	18	10.373	
R. Plante (C)	Hôtel	17	59	22	12	10.373	
A. Vadnais (C)	Carr.	18	62	23	15	7.371	
D. Sylvestre	Carr.	18	61	22	12	13.361	
P. Lebeau	F.C.	16	60	20	18	5.333	

Les lanceurs:

Noms:	Eq.	P	M	C	P	B	R	C
R. Plante (G)	Tapis	16	109	126	73	8	20	1
A. Lauzon (G)	T. Bleu	16	108	147	86	15	5	4
Y. Plante(C)	Sonic	17	113	139	103	18	30	8
J.C. Michaud (G)	Carr.	18	121	186	145	8	31	7
G. Fafard	Hôtel	17	112	185	149	11	11	12

se fera lundi, le 20 août pour revenir jeudi, 23 août. Les couchers à Baie Comeau, visite guidée de Baie Comeau, Haute-Rive, Port Cartier, La Manic, Sept-Iles, etc...

Les personnes qui sont intéressées sont priées de donner leur nom dans le plus bref délai, à M. George Rousseau, tel.: 885-3536. (Président de l'Age d'Or).

Religieux contemplatifs et actifs

Saviez-vous qu'il y a des hommes, Pères et Frères, qui prient chaque jour pour les Prêtres en faisant l'Adoration devant le St-Sacrement exposé... Saviez-vous que ces hommes vivent dans des maisons d'accueil spécialement réservées aux Prêtres en vacances, en voyage, en convalescence ou retiré du ministère... Saviez-vous que ces hommes vivent en communauté et que celle-ci s'appelle la Congrégation de la Fraternité Sacerdotale...

Tu aimerais faire une vie de prière et de service...

Viens-voir... écris... téléphone...

Fraternité Sacerdotale a/s Père Marcel Lagacé. C.P. 160, Pointe du Lac GOX 1Z0 tél.: 819-377-2121.

Ligue des Bons Amis

Mesdames et Messieurs, n'oubliez pas qu'à compter de la semaine prochaine les séries éliminatoires pour la ligue des Bons Amis commenceront.

Nous vous attendons en grand nombre et vous verrez que c'est intéressant de voir évoluer les bons amis de St-Barthélemy. Bienvenue à tous!

Première, partie semi-finale

A 7.30, dimanche, le 5 août 1979. Carrière St-Barthélemy visite Meubles Sylvestre. A 9.00 Produit Caillette contre Les Chevaliers de Colomb.

Après un bon repos les "GRAS" sont tous en grande forme c'est à voir. Bonne soirée à tous!

En route vers... plus d'autonomie!

Dans les chroniques précédentes, il a été question entre autres, des objectifs poursuivis par le Centre ainsi que de ses structures.

Cette fois-ci, nous voulons vous démontrer comment dans la pratique, une personne handicapée se verra acheminée à travers les structures du Centre. Voici, en résumé, l'histoire de Gilles et des étapes qu'il a franchies à l'intérieur des structures du Centre.

Gilles est un handicapé visuel de naissance, intèresse à participer aux activités du Centre.

Dans un premier temps, il a été rencontré par les responsables du module "Accueil-Evaluation-Orientation" qui ont assuré l'évaluation globale de sa situation. Il est ressorti de cette évaluation que Gilles pouvait relativement bien se débrouiller (se déplacer à l'aide de son chien-guide, s'intègre facilement au groupe, joue de l'harmonica et de l'accordéon). Cependant, il présente des problèmes de psycho-motricité (difficulté de coordination dans ses mouvements). De plus, il manque d'autonomie dans l'accomplissement des activités de la vie quotidienne (se faire à manger, faire le ménage, la lessive etc...). Le module "Accueil-Evaluation-Orientation" a

proposé un plan de séjour et par la suite Gilles a été référé aux modules "Intégration Sociale" et "Readaptation Fonctionnelle".

Au module "Intégration Sociale", Gilles a été accueilli par une personne qui est devenu son "parrain". Ce parrain voit à ce que le plan de séjour soit réalisé; il l'accompagne tout au long des étapes que Gilles franchira.

Dans les cadres de ce module, Gilles a été intégré aux ateliers d'artisanat, a suivi des cours de relations humaines, des cours académiques, etc...

Quant au module "Réadaptation Fonctionnelle", il ne peut l'accueillir immédiatement dans ses rangs parce que son handicap requiert des services spécialisés. C'est ainsi que Gilles a été référé au Centre de Jour de l'Institut Nazareth et Louis-Braille à Montréal où l'on a procédé à une évaluation plus spécialisée. Ce Centre recevra Gilles dans ses cadres au mois de septembre 1979.

A son retour, le module "Réadaptation Fonctionnelle" pourra cette fois revoir Gilles de l'intégrer dans son équipe où l'on continuera (en autant que c'est possible) le travail amorcé par le Centre de Jour de l'Institut; ce module s'occupera également de développer sa capacité d'autonomie dans l'exécution des tâches quotidiennes.

Exemple: à tous les mois, la situation de ce stagiaire est et sera évalué afin de se rendre compte de ses progrès; l'on pourra aussi se rendre compte si le plan de séjour se réalise et s'il est adéquat.

C'est ainsi que le Centre d'adaptation "Le Raccord" peut, soit à l'intérieur de ses cadres, soit en collaboration avec d'autres organismes, aider une personne handicapée à se prendre en charge et à se mettre en route vers plus d'autonomie!!!

Louise Lamarche
Module "Intégration Sociale"
Centre d'adaptation "Le Raccord"

Y penser
c'est aussi aider
OXFAM

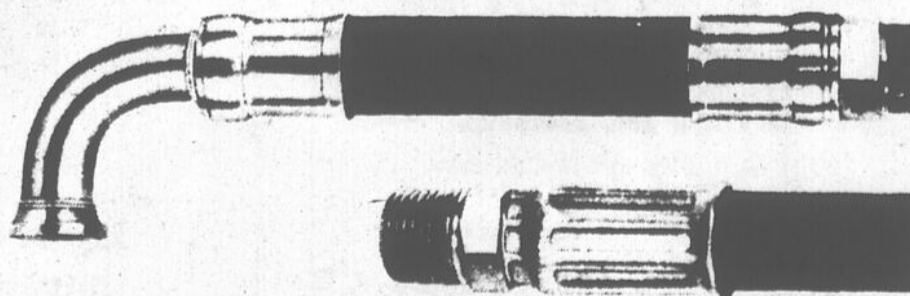
Tu veux parler l'anglais?
J'ai ce qu'il te faut!

COURS DE CONVERSATION

Joins-toi à mes petits groupes.

Pour informations:

DENISE LACOUTURE
(514) 836-3052



Boyaux hydrauliques haute pression de 1/4" à 2"
Fabriquons aussi fosses septiques approuvées par le B.N.Q.
et promenades aquatiques

Pour informations:

L. RAINVILLE & FILS
124, rue Alfred
St-Gabriel-de-Brandon 835-2363

Le crédit agricole en 1981

Même en tenant compte de l'augmentation modérée du revenu agricole et du taux d'inflation prévue au cours des prochaines années, on s'attend à ce qu'en 1981, les emprunts des agriculteurs canadiens se chiffrent autour de \$8,1 milliards, soit près de \$2,1 milliards de plus qu'en 1976.

Ces prévisions sont tirées d'une étude récente effectuée par les économistes M. F.L. Tung et W.D. Jones, d'Agriculture Canada et publiée dans le numéro de juin de "Economie agricole au Canada".

Croissance

Les prévisions de \$8,1 milliards supposent que la demande de crédit agricole croîtra, de 1976 à 1981, à un taux annuel composé de 6%. Ce qui représente un taux d'augmentation de beaucoup

inférieur à celui de 18% enregistré de 1971 à 1976.

En supposant un taux de croissance modéré, le crédit affecté aux dépenses de fonctionnement, environ \$5,18 milliards, devrait continuer à accaparer la plus grande part des besoins totaux de crédit. L'investissement foncier nécessitera environ \$1,66 milliard et les autres investissements retiendront quelque \$1,2 milliard.

Garanties

Les économistes signalent

que les nouveaux exploitants auront de plus en plus de mal à fournir les garanties nécessaires à leurs emprunts et à les rembourser pleinement au cours de leur vie. Par conséquent, il faut donc s'attendre à ce qu'ils recourent davantage à d'autres moyens de financement comme la création de sociétés d'exploitation agricole ou à la location.

Suite de la page 1

Royal de Saint-Gabriel et mercredi, le 1er août, le tout débutera.

Exhibition

La fameuse équipe du Journal de Montréal et son dynamique chroniqueur sportif, M. Guy Emond, sera parmi nous dimanche, le 5 août, à 7 heures, pour une joute d'exhibition. Rendez-vous donc à tous les amateurs de balle-molle et à ceux qui veulent le devenir, du 1er au 5 août, au stade municipal de Saint-Gabriel.

**BAR SALON
RES-CAM-PIC**
Grand Portage, St-Édouard, 268-5582

Vendredi et samedi soir

DANSE

avec

"LE GROUPE VENUS"

Renée et Denis vous y invitent

Le rendez-vous de tous
à
L'HOTEL MONTMARTRE
671 York, St-Barthélemy

Danse tous les samedis soirs
avec l'orchestre

"LES GITANS"

Entrée libre, bienvenue à tous!

Salle de réceptions, table de billard.

Tél.: (514) 885-3933

RANCH Western & Variétés
Route 138, St-Barthélemy

Orchestre vendredi et samedi

E
J
E
A
N



EN VEDETTE
vendredi
le 3 août

**MONIQUE
ET
ÉTIENNE
BESSETTE**
vedette radio,
disque, t.v.

Pour informations,
appelez le beau Réjean **885-3259**

**BAR SALON
BARIL DE CHENE**
3391 Grand Rang Ste-Catherine
St-Cuthbert

Tous les samedis

DANSE

avec l'orchestre

LES COUGARS

Bienvenue à tous!
Entrée libre.
836-2200



SALLE A MANGER
SALLE DE RECEPTION
ORCHESTRE
CHANSonniers
CONRAD GERVAIS, PROP.
TEL. 836-2200 ST-CUTHBERT

Gala Nautique

présenté par
La Troupe de Ski Nautique du St-Laurent
(Marine Neptune)

Dans le cadre du Festival Nautique de St-Gabriel
à la Plage Municipale St-Gabriel de Brandon

le samedi 4 août 1979 à 19h00
le dimanche 5 août 1979 à 14h00





Défilé en maillot de bain
(Granier)

**Entrée libre
suivi d'une soirée disco
en plein air**

Hommage de:
Bob Marion, distributeur
La Brasserie Labatt Limitée



Saint-Norbert

par mme janine lapointe

Fête Champêtre

Les responsables des activités de la fête champêtre, qui se tiendra les 17-18-19 août, organisent un parade de "tracteurs" pour le dimanche après-midi. Vous êtes intéressés et vous désirez plus d'informations, communiquez à 836-3464 chez Lucie Laporte.

Un programme détaillé, dans un prochain courrier.

Entre-temps le terrain de jeu fonctionne à plein... profitez-en.

Voyage

Un voyage gratuit pour tous les membres de l'âge d'or aura lieu le 15 août à Terre des Hommes, avec arrêt à la Chapelle de la Réparation. Le départ se fera du stationnement de l'église à 8.45 heures a.m. S.V.P. donner son nom avant le 5 août.

Jean Champagne, prés.

Bienvenue!

Le Camp des enfants infirmes de Saint-Alphonse organise le 5 août prochain la journée des visites et le Bazar. Les portes du Camp vous sont ouvertes de 11.00 hres à 17.00 hres. Bienvenue à tous!

Nos sympathies

A la famille de Mme Ulric Rainville née Irène Roy décédée et inhumée la se-

maine dernière. A M. le Curé à l'occasion du décès de son neveu survenu accidentellement à St-Barthélemy.

A M. Albiny Marion à l'occasion du décès de son beau-frère M. Gérard Rainville époux de Carmen Marion survenu à St-Félix de Valois.

A ne pas oublier

Assemblée régulière du conseil municipal lundi 6 août, salle municipale.

Mariages

Félicitations à M. Damien Mottard, fils de Réjean Mottard et de Denise Alain de Lauretteville qui a épousé Monique Marion, étudiante fille de Rodrigue Marion et de Micheline Roberge de St-Norbert.

Félicitations à Paul Aubuchon, cultivateur, fils de Georges Aubuchon et de Lucie Bellerose qui épousera samedi Denise Houle, secrétaire, fille de Marcel Houle et de Fleure-Ange Lambert de Ste-Elisabeth.

Samedi le 4 août l'Abbé François Harnois bénira le mariage de son neveu Guy Belleville, photographe, fils de Lucien Belleville et de Marie-Blanche Harnois de la paroisse Christ-Roi de Joliette qui épousera Danielle Lapointe, infirmière,

filles de Marcel Lapointe et de Janine Ferland de St-Norbert. Meilleurs voeux de bonheur à ces heureux couples pour une longue et belle vie à deux.

Bonne semaine à tous et bonnes vacances à ceux qui peuvent en prendre. C'est un temps de repos bien mérité dont il faut bien profiter.

Janine

**L'ECHO
AU
SERVICE
DE
28,000
LECTEURS
CHAQUE
SEMAINE**

Dépanneur
Restaurant

BAR SALON LAC HENAUT

NOUVELLE ADMINISTRATION
DISCO
TOUS LES SAMEDIS SOIRS

Ouvert toutes les fins de semaine

• permis de boisson • salle de réception

170, Chemin du Lac Henaut
à St-Charles-de-Mandeville

Tournez à gauche sur la
rue St-Charles-Borromée,
suivez les indications "Lac Henaut"

835-7247

DOMAINE DU LAC BELL

St-Élie-de-Caxton

Tous les jeudis soirs

BAVAROISE

avec Bob et ses Bavarois

De retour à la
demande générale,
la grande fantaisiste

MARIE LAURE

les 10-11-12 août

INFORMATIONS

• tél: 221-5411

CINEMA ROYAL ENR
LOUISEVILLE

commençant le 3 août

★ ★ ★ **TOUT NOUVEAU** ★ ★ ★
L'ÉROTISME à son MEILLEUR



plus aussi

LA MÔME AUX PISSENLITS

horaire sam. dim. 6h30-8h00-9h15
lun. mar. mer. ven.
1 rep. à 7h30

ÉPLUCHETTE DE BLÉ D'INDE



Le 11 août

à la cabane à sucre
chez Aurélien Grégoire

10, Rang Ste-Marceline

Danse avec Disco Guimond

Permis S.A.Q.

Admission: \$2.75

Inf.: 883-8824

**CLUB NAUTIQUE
de
LOUISEVILLE**

Jean-Paul Lambert
(GÉRANT)



TOUS LES SAMEDIS SOIRS

Danse avec l'orchestre
"THE SUPERMEN"

Invitation aux membres
et leurs amis.

Informations: 228-9000

**BAR SALON
LE CORDON**

3161 Rang Fontarable,
Ste-Ursule, 268-2330

Danse avec orchestre

R.A.M.

Le 4 août

Patrice Plante

À venir le 11 août
Manon Trahan

AU MANOIR ST-CHARLES

St-Charles de Mandeville

(autrefois Hôtel St-Jean)

Nouvelle administration
Ouvert toutes les fins de semaine

En vedette
vendredi - samedi - dimanche

ROGER BERGERON

et les **SILVER STARS** de Trois-Rivières
avec 7 musiciens

ORCHESTRE WESTERN

Tous les vendredis, samedis et dimanches:
Marcel le violoniste, vous fera
danser un "set canadien"

Dimanche 4:00 h. p.m.: concours d'amateurs, prix de présence.

Salle de réceptions pour mariages, banquets, réceptions.

Manoir St-Charles
St-Charles-de-Mandeville
835-4307

Saint-Ignace

par mme. claire desrochers

Entré dans la Maison du Père

Le 22 juillet, est décédée Mme Jean-Paul Ethier à l'âge de 48 ans, née Jeanine Bellemare.

Le 23 juillet, à l'âge de 61 ans, subitement, M. Philippe Guévremont.

À ces deux familles éprouvées nous transmet-

tons nos plus sincères condoléances.

Accueillie dans la communauté chrétienne de St-Ignace

Dimanche, le 29 juillet, a été baptisée Marie, Stéphanie, Evelyne, née le 27 juin

à l'hôpital Bellechasse, de M. et Mme Jacques Rousseau (Isabelle Ducharme) de St-Marc de Rosemont. Parrain et marraine: Roland Rousseau et son épouse Aline Beaucage, grands parents du bébé. Félicitations!

A.F.E.A.S.

N'oubliez pas que c'est lundi 6 août que les dames de l'A.F.E.A.S. partiront pour une journée bien remplie dans le vieux Québec quelques places sont encore libres. Les personnes intéressées peuvent communiquer avec les responsables.

BAR SALON Au Crystal

Attention!

Maintenant au sous-sol
danseuses topless nues
jeudi - vendredi - samedi

Après une bonne soirée,
prenez un bon repas
à notre salle à manger
au 1er étage

470, Notre-Dame, Lanorale, 887-2802



HOTEL CANADA Louiseville

OUVERT de 5.00 h. p.m. à la fermeture
à compter du mardi 17 juillet,
du mardi au samedi inclus.

De plus:

DANSEUSES TOPLESS

de 5.00 h. p.m. à la fermeture

en plus:

SYSTÈME DE SON

HÔTEL DU BOULEVARD

En vedette
vendredi et samedi

Mike Dozier

(chanteur)

ORCHESTRE:
"Plus — 2"

Robert et Jean-Paul

HOTEL FEUILLE D'ERABLE Ste-Angèle-de-Prémont

Dimanche soir
le 5 août

Johnny and Viviane starr

CHANTEURS FANTAISISTES



Danse avec l'orchestre

"LE GROUPE VISION"

2 salles de réception pour mariages, etc.
Encore quelques dates disponibles.

DISCO CLUB SUMMER NIGHT

— spectacles —

— Défilés de mode disco —

— Danse internationale et disco —
dans les locaux de l'Hôtel Vincent

471 Route 158, Berthierville, 836-6428
(face à Auto Gilles Villeneuve)



(HALLOWEEN)

14
ANS

La Nuit des Masques

Oseras-tu
être au
rendez-vous?

Cette
nuit-là,
"il" est
revenu...

Vendredi
à jeudi
du 3 au 9 août

Horaires:

semaine: 1 représentation,
soirée: 7:30

dimanche: 2 représentations,
matinée: 1:30 soirée: 7:30

AVEC DONA D. PLEASANT & JAMIE LEE CURTIS

DANS UN FILM DE JOHN CARPENTER

2e
FILM

LE PONT DE CASSANDRA

SOPHIA LOREN

BURT LANCASTER AVA GARDNER



ROYAL Berthier
tel: 836-3402

A noter s.v.p.
Le théâtre est maintenant ouvert
le dimanche après-midi

Les petites annonces

836-6210

228-5532

Elles coûtent \$2.00 pour une parution ou \$5.00 pour 3 parutions. Elles sont toujours payables avant publication.

A louer

APPARTEMENTS à louer au 540 St-Dominique à Berthierville. 3 et demi, 4 et demi, 5 et demi pièces, meublés ou non, libre immédiatement, taxes payées, eau chaude fournie, déneigement pour auto. Tél.: 836-4890.

APPARTEMENT 1 1/2, meublé, chauffé, éclairé, situé centre-ville. S'adresser tél.: 228-5788.

LOCATION de roulottes pour voyager ou camper, choix de 17-18-20-21 pi., à la semaine, au mois ou à la saison, compris service de livraison; logement de 4 1/2 pièces, libre, à louer. S'adresser tél.: (819) 228-4416, Jacques Morin, 461 Notre-Dame Sud, Louiseville.

LOGEMENT de 5 1/2 pièces pour le 1er août, chauffé, éclairé, conciergerie. S'adresser à tél.: 228-5575 ou 228-4392.

LOGEMENT situé à 230 St-Laurent, Louiseville, 3 1/2 pièces, chauffé, 2 chambres de bain. Situé au 1er étage. S'adresser à tél.: 228-2930.

LOGEMENT à louer au 312 Montcalm à Berthierville, 5 1/2 pièces, taxes payées, logement refait à neuf, libre le 15 août. Pour information le jour 756-4134, le soir 754-4929.

LOGEMENT neuf à louer, tapis fournis, taxes payées, situé à Ste-Elisabeth. Tél.: 756-2127.

LOGEMENT à louer, 4 1/2 pièces situé au 312 Crémazie à Berthier. Tél.: 756-2187 ou 756-2106.

LOGEMENTS: un 4 1/2 pièces, libre le 1er août; un 3 1/2 pièces, libre immédiatement; meublés ou non, situés au 201 St-Aimé, Louiseville. S'adresser tél.: 228-3367.

APPARTEMENT meublé, chauffé, libre le 1er juillet, service de laveuse et sècheuse. Si intéressé, s'adresser à 261 Avenue du Parc, Louiseville, tél.: 228-4877.

MAISON à louer située à 301A, Petit Bois à Maskinongé voisin de Claude Doyon Chaussures, libre le 1er septembre. S'adresser tél.: 227-2041.

LOGEMENT de 1 1/2 pièces, meublé, chauffé, éclairé, très moderne, situé à 540 Avenue Marcel, Louiseville, libre au cours du mois d'août. S'adresser à Léo Doyon, 228-5306.

LOGEMENT 4 1/2 pièces, situé à 80 rue St-Charles, Louiseville, entrée pour laveuse et sècheuse. S'adresser tél.: 228-4237.

CHAMBRE à louer pour personne sérieuse, possibilité de cuisiner. S'adresser tél.: 228-2682 ou 228-9310.

LOGEMENT de 4 1/2 pièces, entrée laveuse sècheuse, libre le 1er novembre. Situé au 702 boul. Est Louiseville. S'adresser à Gilles Plante à tél.: 228-5798.

ST-CUTHBERT, maison à louer 3 app. et demi, dans le village, frais peints, entrée laveuse-sècheuse. S'adresser à tél.: 836-3004.

LOGEMENT 5 1/2 pièces, à St-Justin, entrée pour laveuse et sècheuse. S'adresser à 682 rue Duchesnay, tél.: 227-2161.

LOGEMENT 2 1/2 pièces, chauffé, éclairé, meublé, près du centre-ville, entrée de l.v. S'adresser tél.: 228-5086.

LOGEMENT 4 1/2 pièces, très propre, neuf, sous-sol, chauffage électrique, taxes comprises, situé à 761 Lambert, Berthierville, libre immédiatement. S'adresser tél.: (514) 836-6875.

LOGEMENT de 3 1/2 pièces, chauffé, libre le 1er août, situé au 82, 1ère Avenue Caron, Louiseville. S'adresser tél.: 228-4698.

MAISON de 3 1/2 pièces située au 1300, Riv. Bayonne Nord à St-Cuthbert, libre immédiatement. S'adresser tél.: 836-3891, après 6 heures.

MAISON à louer à Berthier, maison seule, 7 pièces, située au 291 Crémazie et un logement aussi à Berthier de 6 1/2 pièces, situé au 910 Montcalm, frais peints, libre avec chauffage électrique. Tél.: 836-3064.

MAISON motorisée, 6 places, modèle 1979. S'adresser tél.: (514) 836-4171 ou 836-2582.

A vendre

JEANS à vendre à la Boutique Unisex: Lois, Liberty, Love Jeans, Santana, T-Jeans, Road Runner pour enfants, chemisiers. S'adresser à 259 Ste-Dorothée, Louiseville, Jeanne d'Arc Ringuette, prop. tél.: 228-5672.

CRUISER Star-Craft 1976, 26 pi. moteur Mercruiser 302, 300 hres, toit campour, tout équipé, "trim-tab", toilette, cuisine, radio am/fm, C.B., \$13,500. Peut être vu au 1380 Rang du Fleuve, St-Barthélemy. S'adresser tél.: (514) 387-6451 le jour ou (514) 885-3765 les fins de semaine.

MAISON unie-familiale, 7 pièces, située à 453 Ste-Marie, Louiseville, prix à discuter. S'adresser tél.: 228-2947 ou 228-3866.

CHIOTS Danois bleus; Bergers Allemands enregistrés; Doberman; Colley Tri-couleur; Alaska Malamuth pure race; Danois Arlequin male adulte, gardien. S'adresser au 2745 Rang 9, St-Wenceslas à tél.: 1-819-224-7701.

MAISON MOBILE année 1972, marque Leader, 62' x 12' sans terrain, incluant 2 galeries, 2 auvents. Nous payons le déménagement. S'adresser à Grand'Mère tél.: 538-3779.

MAISON MOBILE 60' x 12' avec rallonge de 8' x 10' prix à discuter. S'adresser à tél.: 227-2570.

CAISSE enregistreuse National, modèle 51, en très bon état. S'adresser tél.: (514) 836-3757.

SPECIAL JEANS. Lot de jeans avec légères imperfections à vendre à \$5.95, \$7.95 et \$9.95 la paire. Lot de jeans 1ère qualité, marques reconnues, liquidation, à prix très réduits. Boutique Apollon, 710-712 Ste-Anne, Yamachiche, tél.: 296-3082.

MOTO Yamaha, 750, 1974, moteur remis à neuf en très bonne condition. S'adresser tél.: 514-885-3247.

1 BASINETTE 54 po; 1 petite basquette; photo-romans; bandes dessinées pour enfants à vendre ou à échanger, le tout en très bon état. S'adresser à tél.: 227-2271.

HONDA 750 cc, 1975, peinture, sièges et roues de Harley. S'adresser tél.: 227-2002 Yves Dupuis.

Blé d'Inde sur le champs. Pour ceux qui désireaient le casser eux-mêmes, le prix serait réduit de moitié. S'adresser à François Sylvestre, 751, Village des Gravel à Louiseville tél.: 228-3160.

MACHINES à foin et tracteurs, petits comme gros de toutes marques, avec ou sans pelle, moulins à faucher, fanneuses, faucheuses conditionneuses, presses à foin N.H. et M.F. etc. Aussi charues 1 à 5 raies, épandeurs, moissonneuses batteuses, souffleurs à neige en gros choix, etc. au 1181 et 1221 Rang Sud St-Cuthbert. Tél.: 514-836-4596.

MAISON construite en 1978, 29' x 44', 5 1/2 pièces + sous-sol 8', très bien située à 1 mille du centre-ville, en bordure de la rivière, terrain 24,000' c., dont la moitié boisé d'érables. S'adresser à 961 Notre-Dame Sud, Louiseville, 228-5790.

ROULOTTE Dauphine 79, 35 pieds, neuve avec air climatisé. S'adresser à Normand Lessard à tél.: 228-2711 ou 228-3365.

MAISON à vendre (bungalow) de 6 1/2 pièces, situé rue Grande-Carrière, Louiseville, terrain de 112' x 110'. S'adresser tél.: 228-4486.

MAISON unifamiliale située au 91, Grande Carrière, Louiseville. S'adresser tél.: 228-4528.

TERRE à Maskinongé; terre de 138 arpents avec ou sans roulant toute en culture; maison, bâtiments, garage, machinerie, 20 vaches à lait quota. S'adresser à Gaston Lebeau 222, Pied de la Côte à Maskinongé à tél.: 227-4512.

TERRE à vendre à St-Cuthbert, avec 15 vaches à lait, 2 taures d'un an et demi, 10 truies nourricières avec toutes les machines aratoires en entier. Laiterie et trayeuse, maison comprise. Terre 120 arpents environ. S'adresser à tél.: (514) 836-4566 ou 2620 Grand Rang Ste-Catherine à St-Cuthbert.

ROULOTTE Dauphine 1969 toute équipée. S'adresser à tél.: 836-3004.

Beau blé d'Inde très sucré, au Garage Marcel Beaulieu face à l'Arc-en-Ciel ou au 501 Grande Carrière face à Alex Lunch, ou chez François Sylvestre 751 Village des Gravel à Louiseville, tél.: 228-3160.

FILTREUR pour eau potable et adoucisseur à vendre. Aussi une pompe pour petite piscine et une mobilette Honda, 700 milles d'usage. Tél.: 836-7332.

POUSSETTE à dossier et siège rembourré de mousse à panneau central et côtés en nylon, dessous en aluminium, couleur jaune, très propre. Aussi un porte-bagages pour auto à montage et barres en acier. Tél.: 836-3327 ou 836-3210.



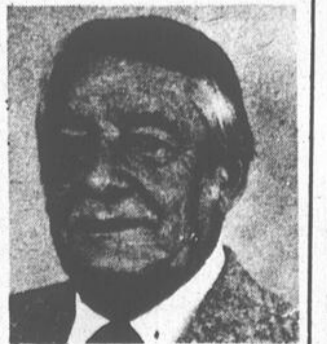
LOUISEVILLE
Cottage québécois sur terrain 16,000', \$59,000.00.

POINTE-DU-LAC
Snack bar, restaurant sur la 138, en très bon état, chiffre d'affaires très intéressant à vérifier par acheteur sérieux. Cause de vente: maladie.

ST-ÉDOUARD
Joli cottage tout rénové, centre village.

ST-SÉVÈRE
Cottage tout briqueté, sur terrain de 30,000', centre village.

ST-URSULE
Propriété de 2 logements, garage double, 60,000' de terrain, centre village.



ANGELBERT JUNEAU
228-4893

A vendre
FIDUCIE
PRÊT ET REVENU
Courtier
Trois-Rivières
374-6266

BÉBÉ + ENR.
MEUBLES
de tous styles pour bébés
aussi accessoires
Normand Carpentier et Yvon Livernoche, prop.
Galeries Louiseville,
550 boul. Est, 228-4001

YVON LEFEBVRE
Entrepreneur stucco
● imitation pierre et brique
● finition de solage
● estimation gratuite
600 Notre-Dame Sud
Louiseville (819) 228-5536

Agence Pierre Arès Enrg.
COURTIER D'ASSURANCES
VIE — AUTO — FEU
LOUISEVILLE **ST-ÉDOUARD**
530, Grande Carrière, 228-2967 C.P. 55 268-5583

Dr Jacques Desrosiers, M.V.
Clinique Vétérinaire de Louiseville Enr.
801, Boul. St-Germain
Louiseville
Tél.: 228-5151

R. CARON
Revêtement de vinyle pour maisons (40 ans de garantie)
Gouttières • Auvents • Portes • Fenêtres • Persiennes
Aussi revêtement d'aluminium
Estimation gratuite
Tél.: (514) 885-3603
4041, Montée des Laurentides, St-Barthélemy

PISCINE À VENDRE
Piscine hors-terre "Vogue" 24 pieds avec filtreur en fibre de verre "Jacuzzi", échelle, balayeuse deck en bois et chlore. Garantie sur toile et filtreur. Installée depuis le 1er juin 79 seulement. En excellente condition. Raison de la vente: Problème d'eau. Pour inf. s'adresser le jour à 228-2766 et demandez Gaston Alarie ou le soir à 227-2302. 227-2376.

LES PETITES ANNONCES
(20 mots maximum)
Elles sont payables d'avance
 A VENDRE A LOUER DIVERS
Tarifs: 1 parution : \$2.00
2 parutions : \$3.50
3 parutions : \$5.00
La date limite pour faire paraître une annonce classée est le lundi à 11:00 h, précédant la prochaine édition.
Inscrire correctement votre texte ici en lettres moulées s.v.p.
NOM:
ADRESSE:
VILLE: TÉL.:
Postez à:
L'Echo de Louiseville
ou le Courrier de Berthier
80 rue St-Martin, Louiseville, P.Q. J5V 1B4
ERREURS: La responsabilité de notre journal est limitée à la valeur de l'annonce et toute erreur doit nous être signalée avant la seconde parution, sinon nous ne saurons accorder une nouvelle insertion gratuite.

Divers

ATTENTION
Demande de couturières à domicile pour linge d'enfants (robes pour fillettes) de 2 ans à 6 ans x. S'adresser à 227-4601, demandez Mme Béland.

COUTURIERES demandées pour travail à domicile avec expérience seulement, pour vêtements d'enfants de 4 à 6x ans, bon salaire. S'adresser tél.: (819) 228-9375.

Couturiers: Couturières avec expérience demandées. S'adresser à Confection Johanne, 191 Avenue du Parc, Louiseville, tél.: 228-4607

EXTERMINATION: insectes, rongeurs, estimation gratuite. Louiseville Extermination, tél.: rés.: (819) 228-5017 ou bur.: 228-3919.

LE COURRIER intime enr, vous aidera à trouver l'idéal de votre cœur. Envoyer enveloppe bien affranchie, mandat ou argent. Deux noms \$3.00, quatre noms \$5.00, dix noms \$10.00. Courrier intime Enrg. C.P. 266 Station Youville, Montréal P.Q. H2P 2V4.

COUPLE sérieux pour travailler ensemble à établir un commerce. Commencez à temps partiel et développez-le. Nous donnons la formation nécessaire. S'adresser tél.: (819) 228-3431 après 6 hres.

COUTURIERES avec expérience demandées pour travailler pantalons et manteaux 2 à 6x, à domicile. S'adresser tél.: (819) 228-4818.

ETUDIANTS (ES) sans emploi, offrons possibilité de \$5.00 à \$7.00 de l'heure dans votre paroisse. Pour applications, écrivez au gérant du personnel, Case Postale 125, Joliette, P.Q.

DEMANDE couturière à domicile pour veste de chasse enfants avec expérience si possible. S'adresser à Lionel Prescott au tél.: 835-4276 à St-Didace à frais viré.

ECHAFAUDS à louer. S'adresser tél.: 228-4924.

GARDERAIs enfants de 8h. à 5h. du lundi au vendredi. S'adresser tél.: 228-3652.

GARDIENNE demandée pour prendre soin d'une fillette de 2 1/2 ans, du lundi au vendredi de 8h. à 4 1/2 h. S'adresser tél.: 228-3784.

AIDE familiale demandée, sérieuse, entretien général de la maison et garder 2 enfants, devra demeurer, pour la fin du mois d'août. S'adresser tél.: (819) 268-5290.

GARDERAIs enfants de la naissance et plus, de 8h. à 5h. du lundi au vendredi au centre-ville. S'adresser tél.: 228-5009.

GARDERAIs enfants de 1 à 5 ans, du lundi au vendredi. S'adresser tél.: 228-3347.

COMPAGNIE Canadienne demande un assistant-gérant, dans la région de Louiseville et les environs. S'adresser tél.: (819) 375-4767.

EXTINCTEURS chimiques et détecteurs de fumée. Excellents pour toutes les sortes de feu, qualité industrielle. S'adresser à Germain Milot, 61 Ste-Dorothée, Louiseville, (819) 228-2904.

A LAVALTRIE, rond point autoroute, Montréal Joliette: Maison rénover sur coin de rue, terrain de 95 x 80. Tél.: 586-2032.

RESTAURANT casse-croûte avec salle de pool et logement de 6 1/2 pièces, très bien situé en face de l'église. Vente pour cause de maladie. S'adresser à tél.: 839-2723 entre 7 et 9 heures.

PETITS chiens Poméranais, bébés et adultes, pur sang, enregistrés, vaccinés, belles boules de laine, les voir c'est les adopter. Tél.: le soir seulement 1-514-759-0523.

Fiducie du Québec
Courtier
375-1601

ST-LÉON
Gaz Bar avec bungalow 6 1/2 pièces, sous-sol fini, bon chiffre d'affaires, très grand terrain, échangerai pour autre propriété.

ST-LÉON
Maison familiale 8 1/2 pièces, rénover bois naturel, grande remise, terrain 11,040 p.c.

LOUISEVILLE
Dépanneur-boucherie-épicerie avec tout l'équipement et inventaire, idéal pour un jeune couple, raison personne âgée (aubaine).

LOUISEVILLE
Trois logements de 4 1/2 pièces, très propre, revenu \$4,320.00, fait voir!

POINTE-DU-LAC
Maison familiale 8 1/2 pièces, beau grand terrain paysagé, arbres adultes.

ST-ÉDOUARD
Bungalow 4 1/2 pièces plus chalet 3 pièces, chauffé électrique, terrain 170' x 140' boisé, face au zoo, venez voir.

ST-ALEXIS-DES-MONTS
Luxueux bungalow 5 1/2 pièces, chauffage électrique, terrain 27,405 p.c. inclus le ménage, foyer extérieur naturel.

Nous avons des terrains à vendre en ville et en campagne.

MAURICE AUGER
150 St-Aimé
Louiseville
Irr.terurbains acceptés
228-4929 375-1601
desjardins

MAISON située à St-Edouard de Maskinongé, à proximité de la rue Principale au centre du village, comprenant 5 1/2 pièces, réparties sur 2 étages, le 2e étage ainsi que l'escalier intérieure tapis mur à mur, extérieur en stucco, abri d'auto, meublée ou non, libre immédiatement, système électrique. S'adresser tél.: (819) 228-3635 ou 268-2346.

TERRAINS au Lac Hénault, bord de la Rivière, aussi autres terrains à St-Mathieu, près du Lac Souris. S'adresser à tél.: le jour (514) 835-7773 et après 7 hres p.m. à 835-5297.

MAISON et ménage à vendre, cause de mortalité. S'adresser à tél.: 836-6357 à Berthierville.

MANTEAU de cuir long de couleur tan, âge 7-8 ans demande \$100.00. S'adresser tél.: 836-4668.

YATCH de 20 pieds en fer avec moteur 283 Chevrolet en bonne condition. S'adresser tél.: 835-4143 à St-Charles de Mandeville.

PETITE maison ancienne environ 150 ans, poutres authentiques au plafond, à rénover selon vos goûts, terrain 90 x 45 pi. c., 5 pièces, \$21,000.00 située à Lanoraie. S'adresser tél.: 887-2082.

EN SPECIAL. Tôle de toutes sortes à lambri et couvertures, émaillée, galvanisée et aluminium, etc... S'adresser tél.: (819) 221-5429.

TERRAINS route 138, 1 terrain de 100' x 200', 1 terrain de 150' x 200'. S'adresser tél.: 887-2472.

PORC à vendre. Eleveurs de porcs de race "Large Black" mâle, près pour service. S'adresser tél.: 819-264-2813.

EQUIPEMENT de C.B. complet. S'adresser tél.: 268-2332.

FRAMBOISES à vendre. Grosses framboises de jardin à cueillir sur le champ à St-Séverin au 540 Belle-chasse. S'adresser tél.: 264-5376 chez Pauline Gladysz.

MAISON 5 1/2 pièces, puits artésien, terrasse finie asphaltée, 1 1/2 mille du village, chauffage électrique, taxes minimales, endroit tranquille, maison récente, située à St-Gabriel de Brandon. S'adresser tél.: 835-4179.

FRAMBOISES à vendre. S'adresser à tél.: 227-4825.

1 DIVAN-LIT; 1 t.v. 24 pouces N.B.; 1 table de salon longueur 40" x 18"; 2 fauteuils de cuir; 1 set de cuisine chromé table et 6 chaises. Le tout pour \$300.00. S'adresser tél.: 836-2940.

CHALET d'été de 4 1/2 pièces à Ste-Angèle de Prémont; 1 réservoir 125 gallons avec filtreur; 12 feuilles tuyau chromé; 1 bouilloir; 1 paire rideaux bleu pour chambre de bain. S'adresser tél.: 228-2295.

CHIEN Colley, 6 ans, très doux: \$20.00; chien St-Bernard, 1 1/2 ans; 2 lits jumeaux avec boîte et tête pour chalet, très propre; 1 bicyclette pour enfants: \$10.00. S'adresser tél.: 296-3415.

CHALOUPÉ Verchère 16' avec moteur Mercury 4 1/2... forces, équipement de chasse compris: \$700.00. S'adresser tél.: 228-3121 ou 1-514-885-3752 ou 1-514-836-2287.

BICYCLETTE Speedo, 3 vitesses, presque pas usagée pour garçon: \$75.00. S'adresser tél.: 228-3765 et demandé M. Ernest Alarie.

ROBE et chapeau de mariée, 13 ans, couleur blanche, 4 saisons. S'adresser tél.: 228-2866 à l'heure des repas.

TROIS T.V. noir et blanc à vendre. 1 t.v. meuble sur pattes marque Electrohome écran 20 po. 1 t.v. sur pattes de marque RCA Victor écran de 15 po. 1 portable avec table de marque RCA Victor écran 14 po. très propre. Tél.: 836-3210.

STEREO à vendre de marque Korling, modèle .1970, à moitié prix, aussi 2 fixures de cuisine, une grosse et une petite de style moderne. Tél.: 836-4892.

CAGE de porcherie un an d'usage. S'adresser tél.: 296-3239.

70 arpens de foin debout; 1 réservoir à lait capacité 12 bidons. S'adresser à 910, Royale Nord, à tél.: 228-2249.

JUMENT de travail pesant 1,100 à 1,200 livres, âgée de 5 ans. S'adresser tél.: 228-3733 ou 228-2284 après 5 hres.

GENERATRICE d'urgence, auto-nome, 18 kilowatts, sur trailer, prix: \$1,800. S'adresser tél.: 228-2522.

MAISON en briques, antique, 10 pièces, située au centre du village de Ste-Ursule, prix à discuter. S'adresser tél.: 228-2330.

TENTE-ROULOTTE de marque Starcraft 1974, bien équipée, comprend: toilette, antenne de t.v., réfrigérateur, chauffe-eau au gaz. S'adresser tél.: (819) 296-2104.

MACHINE à coudre de marque "Bass" en très bonne condition avec meuble. S'adresser tél.: 228-5860.

LIQUIDATION de bicyclettes C.C.M.: 10 vitesses Corsa \$115.00, 3 vitesses \$90.00, 5 vitesses \$97.00, modèles réguliers pour femmes \$79.00. Quantité limitée. S'adresser à la Quincallerie Lacourse, Maskinongé, tél.: 227-4555.

POELES à bois, combustion contrôlée, 7 modèles en magasin. Profitez des spéciaux avant saison. S'adresser à la Quincallerie Paul Lacourse, Maskinongé, tél.: 227-4555.

TRACTEUR horticole "International Cub", rénové, avec carclur et charme, idéal pour jardinage, prix: \$2,500. S'adresser tél.: (819) 228-2522.

MATERIAUX de démolition: plywood 3/4, 2 x 4, 2 x 6, 2 x 8, planches 1 x 3 et 1 x 6; toilettes, baignoires, lavabos, tuyaux d'acier de différentes grosseurs, portes d'intérieur et d'extérieur, portes de garage, blocs de ciment, fluorescents de 4 et 8 pi. S'adresser tél.: (819) 228-2963.

VENTE D'ÉTÉ
à la
Boutique Apollon
10 à 60% DE RÉDUCTION
sur "tops", shorts, gilets, chemises, robes, costumes, jeans couleur.
Visitez et profitez des prix réduits au 712 Ste-Anne, Yamachiche, 296-3082.

ENCAN
Tous les jeudis soirs à 7 heures à la salle Jacques Cartier
1930 rue Principale Ste-Ursule
(ancien couvent)
Bienvenue à tous!

CLÉMENT BRISSETTE SERVICE
sur toutes marques technicien
10 ans d'expérience
● réfrigérateurs
● sècheuses
● lave-vaisselle
● poêles
● laveuses
Agent autorisé:
Inglis, Westinghouse, Hot Point
91 Rang York St-Barthélémy
(514) 885-3619
Frais interurbains acceptés

NOUVEAU
"La cave aux aubaines"
département de spéciaux EN VIGUEUR À L'ANNÉE
marchandise à des prix dérisoires libre service
VENTE FIN DE SAISON
SALON DE CHAUSSURES CLAUDE DOYON
303 Petit-Bois Maskinongé
(819) 227-2041

ENCANTEUR COLBERT & FRÈRE INC.
GILBERT COLBERT encanteur licencie
Ste-Georgette Comté de Nicolet
Achat, vente, échange, estimation sans frais. Acheteur de troupeaux laitiers et de bœuf, roulants de ferme. Liquidation commerciale et industrielle. Manages.
CONSULTEZ-NOUS
(819) 297-2711
(819) 297-2925
Merci de votre encouragement.

TRANSPORT de maisons et de bâtiments de tous genres — estimation gratuite —
CARBONNEAU & FRÈRE
40, St-Marc, St-Alexis-des-Monts, 265-3074

Attention cultivateurs! Achetons veaux de lait et gros veaux, payons les meilleurs prix.
ALAIN BELLERIVE ENR.
171 Rg St-Joseph St-Barnabé Nord
(819) 264-2126

Roger Larouche
ANTENNE T.V.
Tour — Rotor
Vente — Installation — Réparation
TAILLAGE ABATTAGE **D'ARBRES**
228-3355 264 Petite-Rivière Louiseville

LOGEMENTS À LOUER
HABITATIONS PROVIDENCE
1930 Principale, Ste-Ursule
Il ne reste que quelques logements de 3 1/2 pièces à louer. Occupation immédiate.
Hâtez-vous, premier arrivé, premier servi.
Pour renseignements, s'adresser à tél.: 228-3640.

GARDIENNE à la semaine pour l'année scolaire, pour garder enfant de 1 an. S'adresser tél.: 228-9153.

SOMME d'argent perdue dans les environs de la rue St-Laurent à Louiseville. Récompense promise si retrouvée. S'adresser à Richard Noël, 310, rue Dalcourt, Louiseville, tél.: 228-4619.

COUTURIERES demandées pour travail à domicile avec expérience seulement, pour robes d'enfants de 4 à 6X ans, bon salaire. S'adresser à tél.: (819) 228-9375 après 6 heures.

FILLE demandée pour prendre soin d'un enfant de 5 ans et l'entretien de la maison à St-Barnabé Nord. S'adresser tél.: 296-3627.

GARDIENNE demandée à domicile pour deux enfants du lundi au vendredi à Ste-Ursule, voisin du Cascade à compter du 1er septembre. S'adresser tél.: 228-5621.

Autos-Camions

FORD Galaxie 500, 1969, moteur 240 p.c. en bonne condition, millage 59,000 milles. S'adresser au 1740 Grand Rang à St-Léon.

DODGE Monaco 1968, moteur 318, 4 portes, 85,000 milles, bonne condition, prix: \$150.00. S'adresser tél.: (819) 228-4100.

À VENDRE

à Yamachiche
Hôtel Bellevue
Bien situé, sortie autoroute, seul dans la place, bon chiffre d'affaires
Intéressés seulement
prix à discuter
(819) 296-3942
M. ou Mme Bazinet

TRUST GENERAL

courtier
trois-rivieres
379-7230

NOUVEL AGENT



Biella L. Gravel
Bureau: 379-7230
Rés.: 265-2432

St-Alexis-des-Monts

Pour vous joli bungalow, tout meublé. 5 1/2 pièces. Grand terrain très paysager, 52,500 pi.c.. Carport. Situé dans un coin très tranquille. Bon prix.

St-Alexis-des-Monts

Maison de campagne. Situé dans les pins rouges. 8 1/2 pièces toutes meublées. Foyer. Terrain immense. Petit lac à l'arrière. À qui la chance.

St-Alexis-des-Monts

Grand terrain 150' x 100'. Situé sur rue "Des Collèges". Prêt à construire. Très bon prix.

Trois-Rivieres:

Commerce d'Esthéticienne. Situé dans un mini Centre Commercial. Bon chiffre d'affaires.

St-Alexis-des-Monts:

Grand Domaine. 125 acres et plus. Lac à la suite. Pour acheteur sérieux seulement.

PLYMOUTH Fury 1977, très propre et en très bonne condition. S'adresser tél.: 228-5149.

PONTIAC Astre 1974, radio am/fm, pneus radials 14 po., "hatch back", très propre et en très bonne condition. S'adresser tél.: 228-3788.

JIMMY 1975, moteur presque neuf, transmission et peinture neuves, stéréo am/fm, cassettes 4 pistes plus 4 hauts-parleurs et plusieurs autres accessoires, prix: \$6,000. S'adresser tél.: 228-5132.

DODGE Aspen 78, automatique, 4,500 km, 9 mois de garantie à 100%. S'adresser tél.: 228-3294.

CHRYSLER Cordoba 77, couleur noir, sièges velours rouge. S'adresser tél.: 228-3418 après 5 heures.

CHRYSLER Newport 67, \$300.00; bonne condition aussi Chevrolet Bélair pour pièces. S'adresser tél.: 228-9125 après 6 heures.

FIREBIRD 70, Formula 400, 4 barils, automatique, très propre, en bonne condition. S'adresser à tél.: 228-3702.

St-Damien

Mme Janine Laverdure

Maître de poste

Depuis jeudi, le 12 juillet, nous avons un nouveau maître de poste en la personne de monsieur Réjean Dubeau. Il prend la relève de monsieur Germain Frappier, qui, en collaboration avec son épouse Laurette, a consacré plusieurs années de sa vie au service de la population de St-Damien. Ils prennent maintenant une retraite bien méritée. Nous leur souhaitons beaucoup de bon temps et de bonnes choses, longue vie, et à Réjean Dubeau, bienvenue à bord.

Changement à prévoir

Lors de la séance régulière du conseil municipal, vendredi, le 6 juillet, le conseiller Roger Grandchamp a donné un avis de motion, qu'au cours d'une séance ultérieure il présentera un amendement au règlement 161, règlement de zonage d'une partie du Lac Corbeau, lequel est en vigueur depuis 1968, cet avis de motion fait suite aux demandes de MM. Gérard Lajeunesse et Yves Giard, tous deux désirent obtenir un permis de construction sur parties du lot 173. Les

subdivisions dudit lot, présentées en 1971, soit 3 ans après l'adoption du règlement 161, furent rejetées par les conseillers en place à ce moment-là, parce que non conforme. Pour obtenir un permis de construction de bâtisse sur un terrain sis sur le lot 173, il faut que celui-ci ait une superficie de 20,000 p.c., y avoir accès via une route d'une largeur minimale de 50 pieds, et un frontage de 100 pieds linéaires si en bordure du lac.

10 ans déjà

Afin de souligner le 10e anniversaire de la formation de l'association des pompiers volontaires il a été décidé, suite à leurs demandes, de remettre à chacun un étui garni d'une carte d'identité.

Drapeau

Dorénavant, on verra flotter devant l'édifice municipal le drapeau "Fleur de Lys".

Octroi

Le Ministère des transports du Québec a octroyé la somme de \$5,000.00 pour la réfection du chemin Mondor.



la caisse d'établissement de la mauricie courtier

4825 boul. des Forges, Trois-Rivieres, 379-9555

Hunterstown: Rang des Allumettes, terrains face à la route, près de l'eau, grandeur au besoin de l'acheteur. Bon prix, bonnes conditions.

St-Alexis-des-Monts: terrains près de la rue des Collèges et de la rue St-Joseph, grandeur variée, \$0.15 le pied carré. Très beau coin.

St-Paulin: Petite terre à bois, 1/2 arpent de large par 30 arpents de long, semi déboisée.

St-Alexis-des-Monts: Rang pins rouges, 3 parties de lot formant très grand terrain borné par la route d'un côté et de l'autre par la Rivière du Loup, lac, chemin existants. Idéal pour quelqu'un désirant très grand domaine.

St-Alexis-des-Monts: Rivière-aux-Ecorces, grand terrain avec 2 chalets dont 1, sur le bord de la rivière.

St-Alexis-des-Monts: Rang Saccacomie, terre à bois (feuillu) 1 mille de profond par 750 pieds de façade sur la route. A qui la chance?

St-Alexis-des-Monts: Bas de la Rivière, maison de campagne près de la Rivière du Loup, terrain 63 arpents par 1000', très grand parterre s'étendant de la route à la rivière. Bon prix.

St-Alexis-des-Monts: Rivière aux Ecorces, grand terrain de 7 arpents de long par 500 à 800 pieds de large, avec deux chalets dont un sur le bord de la rivière. Vous désirez un endroit paisible et d'une grande beauté? Je l'ai trouvé pour vous.

Violette L. Clément 265-2519/265-2294.

Avec la Caisse d'établissement
jour: 379-9555 soir: 375-3185

Les Expo...tins!

Par: Alain Bellehumeur

Mission accomplie!

Après une semaine de retenue en raison de la période des vacances, rien ne pouvait cette semaine mettre un frein au grand reportage sur l'Exposition de Berthierville... Cette treizième Exposition a dépassé tous les objectifs! Avec la complicité de toute une batterie de responsables dirigée par Jacques et Francine Sylvestre, et avec la présence resplendissante d'un soleil ardent pendant cinq jours, plus de 60,000 personnes ont foulé le sol de l'Expo. Merveilleux! Bravo à tous ceux qui de près ou de loin ont mis la main à la pâte pour assurer une telle réussite...

Prières exaucées

M. le curé Dumontier a tenu parole! On se souvient peut-être que, lors de l'inauguration officielle de l'Expo-Centre, M. le curé avait promis d'intéresser auprès des "autorités d'en haut" de façon à obtenir "du soleil à l'Expo". Le moins que l'on puisse dire, c'est que les prières de notre pasteur ont été exaucées à cent pour cent!

Nom d'un animal!

Connaissez-vous Nadia et Lyne de l'Estage? Vous les avez probablement croisés à l'Exposition... Leurs faces ne vous reviennent pas? Ne cherchez pas plus longtemps... Ce sont deux génisses membres du troupeau de M. Jean-Luc Grégoire. Jolis noms, n'est-ce pas? Mais attendez la suite. Que dites-vous d'Insulaire Dairy Queen, de Bavaroise Kati, de Dans L'Vent Valérie, de Dans L'Vent Paquerette, de Prune de l'Estage (juteux!), de Joliet Komique et, pour terminer, de Belle Rivière Lulu? Ce n'est pas l'imagination qui manque chez nos éleveurs...

Un film sur disque

Rien ne semble vouloir arrêter la technologie! Présent à l'Expo (et pour la première fois en sol canadien), le système "Vidéo-disc" en a épaté plus d'un au kiosque de M. Gilles Sarrazin. Ce système qui permettra d'écouter et de regarder, via le p'tit écran, films, spectacles et bien d'autres choses, préalablement enregistrés sur disques, n'envahira cependant pas le marché avant une bonne année. Il suffira en somme de déposer le disque choisi, d'appuyer sur les bons boutons, et vous pourrez alors voir dans votre propre télé "Jaws" déchiquetant un pauvre nageur, Superman survolant New-York, enfin tout ce qui sera disponible sur disque à ce moment. L'appareil qui se branche à toutes les télé coûtera environ \$900. Les disques se

vendront séparément. Essayez donc de stopper le progrès!

Feu d'artifice... électrique!

Il approchait sûrement 21:00 hres le dimanche lorsqu'un soudain "feu d'artifice" en a surpris plusieurs. Une surcharge de courant a effectivement fait "sauter" un transformateur... en gerbes d'étincelles brillantes causant ainsi l'obscurité sur la moitié du terrain de l'Expo. Peu de temps après, des flammes apparaissaient aux sommets de deux poteaux électriques. Si les flammes furent rapidement sous contrôle, la panne, quant à elle, a bien duré une bonne heure sinon plus. Mme Sylvestre broyait du noir, prenez-en ma parole!

Pas de "hold-up"

Plusieurs personnes (peut-être celles qui regardent trop la télé?) ont cru pendant la panne de courant survenue lors de la dernière soirée de l'Expo, qu'une attaque à main armée avait été perpétrée à l'Expo-Centre. Bien que les agents de sécurité aient sorti leur "gros douze" des boules à mites en cette période de noirceur, il ne s'agissait en somme que d'une mesure de prudence. De plus, Raymond Grandchamp, le "grand argentin" de l'Expo, avait l'oeil bien ouvert sur le "foin" (pas celui des étables) pendant ce moment plutôt "sombre".

En douceur...

Au cours de cette même panne, les gens rassemblés au Bar Terrasse ont eu l'occasion de siroter leur bière en douceur et à la... noirceur! Paré à toutes éventualités (!), la roulotte des Forces Armées Canadiennes a même fourni du courant au gros Bibi la Crème et à ses deux comparses pour qu'ils puissent poursuivre leur "enivrante" musique au Bar précité. En résumé, cette panne représente le seul moment où le soleil a osé désertier l'Expo. Même M. le curé n'y pouvait rien!

Bravo les hôtesse!

Les lignes qui suivent s'adressent personnellement aux quatre hôtesse de l'Exposition. Les personnes non-concernées sont priées de passer outre ce paragraphe!... Chères Francine, Suzanne, Sylvie et Christianne: Toutes, vous avez été à la hauteur de la situation pendant

cette grosse foire. De plus, vos sourires ont largement contribué à amener "du soleil à l'Expo". Que demander de mieux? P.S.: Revenez-nous en grande forme l'an prochain... et à la "revoyure"! Ha! Ha! Y en a qui ont triché!

Les handicapés y étaient

Dans le but de sensibiliser la population à leur cause, les handicapés, secteur de Berthier, avaient leur propre kiosque dans le Centre Culturel. Une excellente façon de s'intégrer au milieu. Plusieurs d'entre-eux ont même profité de l'occasion qui s'offrait pour visiter le site de l'Expo.

Du Sylvestre dans le sang

"Je continuerais encore trois ou quatre jours..." Ce commentaire recueilli au cours de l'ultime journée de l'Exposition est l'oeuvre de Suzanne Sylvestre, l'une des quatre charmantes hôtesse. Loin d'être fatiguée, "Sue" souriait toujours à belles dents à la tombée du rideau... Suzanne retient sûrement de papa et de maman. Increvable cette famille!

Le "roi" des Ayrshires

Une chose qui a sans doute passé inaperçue aux yeux du public en général pendant l'Exposition fut probablement les nominations de meilleur éleveur et de meilleur exposant de la race Ayrshire accordées au gérant de l'Expo, M. Jacques Sylvestre. Comment cet homme peut-il remporter de tels honneurs avec ses bêtes tout en dépensant autant d'énergie et de temps pour assurer le succès de l'Exposition? Du vrai science-fiction! Félicitations à la Ferme Sylvestre de l'Ile aux Castors.

A l'an prochain...

A peine la 13e Exposition venait-elle de prendre fin que déjà on songeait à la 14e qui devrait normalement se dérouler du 17 au 21 juillet 1980. Voilà une marque d'excellence! Bibi la Crème a même été réengagé... Mme Sylvestre, de son côté, a promis un kiosque d'information, histoire de décongestionner son "povre" bureau... Jusqu'à M. le Maire Laferrrière qui a parlé d'asphalter un p'tit coin aux abords de l'Expo-Centre... Après un tel succès, l'équipe entière de l'Expo peut bien arborer un magnifique sourire et entrevoir avec optimisme la 14e Exposition. Personne ne les blâmera, bien au contraire!

Solidarité au tiers monde

OXFAM

UNIPRIX ECONOMISEZ

* Ces économies sont calculées sur les prix suggérés des manufacturiers ou distributeurs.

GILLETTE
10 lames
super acier inoxydable

155

Economisez **93¢**

STAYFREE
30 maxi-serviettes
sans ceinture

249

Economisez **76¢**

PAMPERS
12 couches de nuit
jetables

147

Economisez **38¢**

Gillette
SUPER STAINLESS
SUPER-LAMES INOXYDABLES



NEO CITRAN 'A'
Boisson chaude médicamenteuse
pour le soulagement du rhume,
du rhume des foins et de la con-
gestion des sinus.

133

Economisez **142**



TAMPAX
40 tampons
Réguliers, super ou
super plus

229

Economisez **116**



AGREE
Rince-conditionneur
Normal, gras, protéine
ou baume
450ml

184

Economisez **135**



KLEENEX
Essuie-tout blancs
ou assortis
2 rouleaux

109

Economisez **43¢**

PAMPERS
Couches jetables

Premier-pas 24's Super-absorb. 24's Nouveaux-nés 30'S

339 Economisez **75¢** **271** Economisez **59¢** **235** Economisez **51¢**

VO-5
Fixatif Alberto pour
cheveux. 200ml. rég.

133 Economisez **96¢**

ASPIRIN
48 comprimés

69¢ Economisez **45¢**

CIGARETTES
Marques populaires
canadiennes, au Québec
seulement. Cartouche de 200

749 REG **759** KING

CEPACOL
Rince-bouche
antiseptique
750ml

169 Economisez **15¢**

JOHNSON
Soie dentaire
Assortie
50 verges

109 Economisez **80¢**

COTTONELLE
Papier hygiénique blanc
2 rouleaux

61¢ Economisez **19¢**

ATRA
10 cartouches
de lames
jumelles
par Gillette

239 Economisez **13¢**

JOHNSON 200 cure-oreilles	1.17	NEET Crème épilatoire 100ml ordinaire ou citron	2.09
COPPERTONE TAN CARE Lotion 170ml	1.79	RAID Insecticide pour maison ou jardin, 346gr	2.59
CREST Dentifrice ordinaire ou menthe, 110ml - 50ml	1.29	RAID Plaquette insecticide 94gr	2.59
DIAPERENE 70 débarbouillettes	1.54	RAID Insecticide pour fourmis et blattes, 360gr	2.33
IRISH SPRING Désodorisant en aérosol 200ml	1.59	OFF! Chasse-moustiques 144gr	1.69
JOHNSON Poudre pour bébés, 397gr	1.89	RIGHT GUARD Désodorisant 200ml	1.44
KLEENEX BOUTIQUE 75 serviettes de table	69¢	VASELINE Gelée de pétrole, 100gr	75¢

NEET
Épilatoire en aérosol
150gr - Ordinaire
ou citron

219 Economisez **125¢**

BODY ON TAP
Shampooing enrichi
de bière
450ml + 22 boni
Régulier, gras ou sec

239 Economisez **203¢**

BABY SCOTT
30 couches régulières

213 Economisez **62¢**

PABA-TAN
Filtre solaire, lotion 110ml,
crème 75gr. ou Paba-Tan-2
100ml

269 Economisez **126**

VASELINE
Lotion extra-forte
pour soins intensifs
400ml

219 Economisez **134**

KOTEX
12 serviettes
sanitaires
Régulières,
super ou
super plus

97¢ Economisez **22¢**

LIGHTDAYS
30 serviettes sanitaires
désodorantes ou non-désodorantes

159 Economisez **48¢**

PABA-TAN
Gelée filtre solaire
70gr

239 Economisez **106**

LIMITE: 3 PER CLIENT
Certains articles peuvent se vendre
au delà de nos prévisions de sorte
que nous ne pouvons garantir les
quantités durant la vente
**DU 1er AU 11 AOÛT
1979.**
Ventes au comptoir seulement

CHAQUE JOUR, DE PLUS EN PLUS
DE GENS PROFITENT DU
SERVICE-PHOTO UNIPRIX
PARCE QU'IL EST
**PLUS RAPIDE,
PLUS ÉCONOMIQUE
ET DE MEILLEUR QUALITÉ**

service
photo
UNIPRIX

**ALBUM-PHOTO
GRATUIT**
avec le développement
d'un film négatif couleur
110, 126 et 135

OFFRE EN VIGUEUR JUSQU'AU 31 AOÛT 1979