

# Journal

Parc national des  
**MONTS-VALIN**

Version française 2012-2013





## La mission de Parcs Québec

Dans la perspective d'un développement harmonieux sur les plans culturel, social, économique et régional, Parcs Québec assure la conservation et la mise en valeur de territoires représentatifs des 43 régions naturelles du Québec ou de sites à caractère exceptionnel, notamment en raison de leur diversité biologique, tout en les rendant accessibles à des fins éducatives et de plein air.

Tous les parcs nationaux ont été créés en vertu des standards de l'Union mondiale pour la nature. Ainsi, un parc national est une aire relativement vaste :

- qui présente un ou plusieurs écosystèmes généralement peu ou pas transformés par l'exploitation;
- où les espèces animales et végétales, les sites géomorphologiques et les habitats ont un intérêt particulier du point de vue scientifique, éducatif ou récréatif, ou qui offre un paysage d'une grande beauté;
- dans laquelle la plus haute autorité compétente du pays a pris des mesures pour éliminer l'exploitation et pour y faire respecter les ensembles écologiques, géomorphologiques ou esthétiques;
- dont la visite est autorisée, sous certaines conditions, à des fins éducatives, culturelles ou récréatives.

## Un géant de roc au passé mouvementé

En septembre 1996, le gouvernement du Québec a créé le parc national des Monts-Valin pour protéger et mettre en valeur un échantillon représentatif de la région naturelle du massif du mont Valin. Le parc a une superficie de 154 km<sup>2</sup> et abrite un échantillon de toutes les composantes de sa région naturelle. Pendant votre visite, gardez en tête que les paysages que vous verrez sont le résultat de dizaines de milliers d'années de lents changements.

Les panoramas grandioses qui s'offrent aujourd'hui aux visiteurs du parc sont tributaires, en bonne partie, de l'évolution géologique qu'ont connue les lieux depuis les âges les plus lointains. En effet, la nature même du massif du mont Valin est très ancienne; sa formation s'est amorcée il y a plus d'un milliard d'années avec la naissance des Laurentides. L'anorthosite constitue l'assise rocheuse du massif du mont Valin. Ces roches, aujourd'hui affleurantes, étaient à l'origine confinées au cœur des Laurentides qui étaient, en ce temps-là, d'une hauteur comparable à la chaîne himalayenne. L'érosion n'ayant cessé depuis, elles se sont abaissées et leur relief arrondi ne laisse plus voir que les racines usées de ces colosses d'autrefois.

Il y a 180 millions d'années, un autre événement a bouleversé le paysage de la région. À l'époque, il n'y avait ni fjord du Saguenay, ni lac Saint-Jean, mais des montagnes. Les grandes tensions présentes ont fissuré l'écorce terrestre. Cette dynamique a créé, dans la région, deux lignes de faille encore observables de nos jours : l'une d'entre elles coïncide avec les parois abruptes du lac Kénogami, et l'autre, avec les escarpements du mont Valin. La portion de terre comprise entre ces failles, en s'affaissant, a formé le graben du Saguenay et la cuvette du lac Saint-Jean.

Le parc national des Monts-Valin se retrouve donc à la frontière de deux mondes : au sud, les basses terres, au climat relativement doux; au nord, les hautes terres, caractérisées par leurs hauts sommets et un climat rigoureux. Cette zone frontière se reflète sur la flore et la faune. Le parc possède en effet plusieurs visages forestiers puisqu'il est situé à la limite de deux domaines de végétation : la sapinière à bouleau jaune au sud et au nord, la sapinière à bouleau blanc. Des inventaires menés à différents endroits dans le parc ont permis de recenser, à ce jour, près de 439 espèces de plantes appartenant surtout à la flore boréale. Les sommets donnent l'occasion d'observer des plantes rares dans la région et au Québec.

Trente-sept espèces de mammifères ont été répertoriées sur le territoire du parc. Parmi les herbivores, on retrouve notamment l'original, qui fréquente le piedmont, le caribou forestier, qui a été aperçu à quelques occasions, ainsi que le castor et le rat musqué, qui s'observent assez fréquemment. Parmi les prédateurs, notons l'ours noir, le lynx du Canada, le loup, le coyote, le renard roux, etc. Des observations sporadiques permettent de dresser une liste préliminaire de 132 espèces d'oiseaux associées au milieu forestier. En ce qui concerne la faune ailée, la nidification de la grive de Bicknell sur le territoire du parc attire particulièrement l'attention. Cette dernière, au statut préoccupant, fréquente uniquement les sommets les plus élevés du Québec méridional.

À cause de sa géologie, de la flore qui y pousse et de la faune qui l'habite, le parc national des Monts-Valin est un milieu exceptionnel : à vous de le découvrir.

## Sommaire

Sentiers	p. 3
Navette et forfaits	p. 4
Hébergement	p. 5
Ski de fond	p. 6
Longue randonnée	p. 7
Activités de découverte	p. 8
La conservation, naturellement	p. 9
Ma montagne est plus haute que la tienne!	p.10
Carte générale et horaire d'ouverture	p.12



# Profitez de l'hiver en toute sécurité!

Le parc national des Monts-Valin vous invite à la prudence et vous rappelle ces quelques conseils :

- vos équipements doivent être adéquats et résister à des conditions climatiques extrêmes;
- les déplacements doivent être faits le jour uniquement et toujours accompagnés;
- au moins un membre du groupe doit être familier avec la lecture de cartes topographiques, l'utilisation d'une boussole ou l'usage d'un GPS;
- des skis adéquats pour la randonnée nordique, des peaux synthétiques et des raquettes de montagne munies de crampons sont indispensables;
- lors de la planification de séjour, tenez compte du relief très accidenté et de l'abondance des chutes de neige;
- les téléphones portables fonctionnent seulement à quelques endroits sur le territoire, généralement sur les sommets;
- l'eau de surface est non potable, il est nécessaire de la faire bouillir cinq minutes avant consommation;
- informez-vous pour devenir membre d'Air Médic, service d'ambulance aérienne

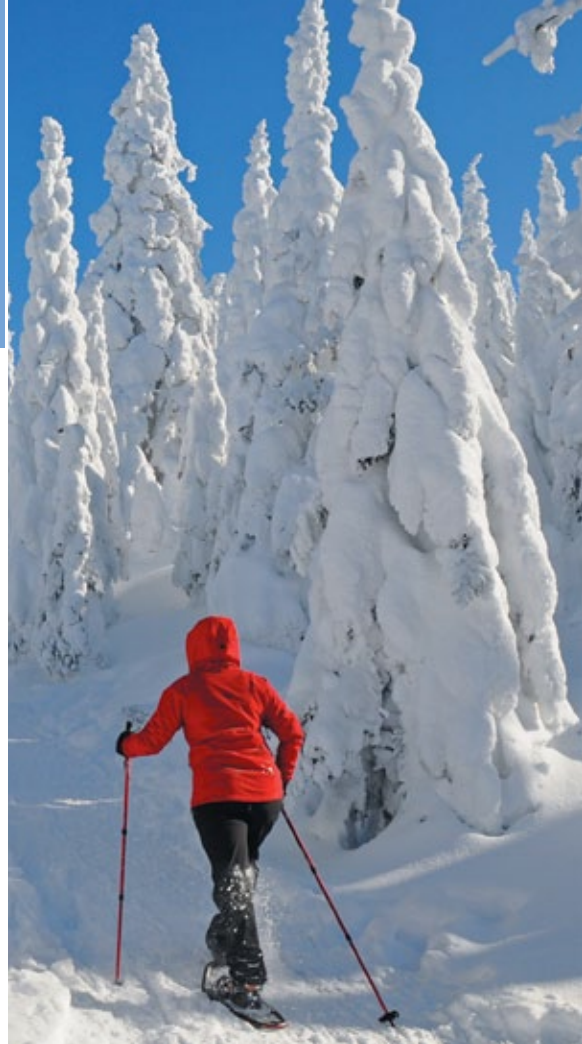
[www.airmedic.net](http://www.airmedic.net)

La direction et le personnel du parc ont travaillé à la réalisation d'un plan de sécurité et de gestion des risques qu'ils déploieront si une situation d'urgence l'exige. Toutefois, chaque visiteur est responsable d'assurer sa propre sécurité. Si les règles minimales de sécurité ne sont pas respectées, la direction se réserve le droit de refuser le départ d'une personne ou d'un groupe. Vous préparer adéquatement et observer les règles de sécurité élémentaires constituent les premiers pas vers la pratique agréable et sécuritaire de vos activités. Consultez notre site Internet pour obtenir les fiches-conseils portant sur les activités offertes dans le parc.

L'équipe du parc national des Monts-Valin vous souhaite une expérience de plein air inoubliable et vous invite à être prudent de nature!

## Sentiers d'hiver

SENTIERS (ALTITUDE)	LONGUEUR (KM) ALLER-RETOUR	DURÉE (HEURE)	DEGRÉ DE DIFFICULTÉ	DÉPART (CDS 230 M)
Mirador (290 m)	7,5 km	2,5 h	Intermédiaire	Centre de découverte et de services
Point-de-vue	5 km	1,5 h	Facile	Centre de découverte et de services
Lac-des-Pères (330 m)	3 km	1 h	Facile	Centre de découverte et de services
Pic-de-la-Tête-de-Chien (576 m)	8 km	2,5 h	Difficile	Centre de découverte et de services
Pic-du-Grand-Corbeau (823 m)	12 km	4 h	Difficile	Centre de découverte et de services
Pic-de-la-Hutte (902 m)	16 km	5 h	Difficile	Centre de découverte et de services
Ulysse (650 m)	11 km	3,5 h	Intermédiaire	Centre de découverte et de services
Vallée des Fantômes	6 km	2 h	Intermédiaire	En navette à partir du centre de découverte et de services



### **Votre sécurité : votre responsabilité**

Les activités en plein air peuvent comporter certains risques. Vous devez vous assurer de posséder les compétences et habiletés requises à la pratique de l'activité choisie. Il est important de connaître les risques inhérents à cette activité, de respecter vos capacités et de disposer des équipements appropriés. Pour plus d'information, nous vous invitons à consulter notre site Web au [www.sepaq.com](http://www.sepaq.com)

# Les joies de l'hiver!



## La vallée des Fantômes

La vallée des Fantômes est accessible via un réseau de sentiers ou en utilisant le service de navette. Le Fantôme Express parcourt les 11 km qui séparent le centre de découverte et de services du pied de la vallée. À cet endroit débute un sentier de niveau intermédiaire de 3 km avec un dénivelé de 320 m, menant au sommet du pic Dubuc. De là s'étendent à perte de vue les collines du piedmont, du massif du mont Valin, ainsi que les basses terres du Saguenay. Un relais situé à 2 km du départ fournira aux excursionnistes un abri pour le repas du midi. Les fantômes vous attendent, c'est à vous d'aller les rencontrer dans leur pays. Une aventure de réconciliation avec l'hiver et la neige!

## Horaire de transport de personnes

DESTINATION	BASSE SAISON (lundi, mardi, mercredi et jeudi)		HAUTE SAISON (vendredi, samedi, dimanche, période des fêtes, les semaines de relâche scolaire)	
	DÉPART	RETOUR	DÉPART	RETOUR
VALLÉE DES FANTÔMES	10h30 / 15h00	11h30 / 16h00	8h30 / 10h30 15h00	9h30 / 11h30 14h00 / 16h00
CHALET MARTIN-VALIN	AUCUN	AUCUN	13h00	14h00
CHALET BAIE D'ALEXIS	15h00	11h30	15h00	11h30
PIC-DE-LA-HUTTE	AUCUN	AUCUN	8h30 / 13h00	9h30/14h00

### Note importante :

- Nombre de place limitées, réservation obligatoire.
- Bagage autorisé : 1 petit sac à dos (**dimensions maximum 50 X 40 X 30 cm**), une paire de skis ou de raquettes et une paire de bâtons.
- À certaines périodes et selon les conditions climatiques, le service peut être réduit ou même annulé.
- Fantômes non garantis. :)

## Service de navette

Accédez aisément à la vallée des Fantômes, au pic de la Hutte et aux hébergements en montagne en utilisant la navette Le Fantôme Express. Celle-ci effectue des départs quotidiens à partir du centre de découverte et de services, selon un horaire fixe. Deux véhicules sur chenilles, de 13 places chacun, sont disponibles pour effectuer le transport hivernal. Le trajet dure en moyenne 45 minutes.



### TARIFS

#### Navette (aller/retour)

- 52,00 \$/adulte
- 39,00 \$/enfant
- 143,00 \$/famille (2 adultes et 2 enfants)

#### Navette aller simple

- 36,50 \$/adulte
- 27,50 \$/enfant

#### Nolisement de la navette

- Groupe de 8 à 26 personnes
  - Destination au choix
  - Disponible en basse saison
- CONTACTEZ-NOUS!



## Forfait Escapade hivernale

### Laissez-vous transporter au cœur de l'hiver!

#### Comprenant :

- L'hébergement en camp rustique, location exclusive
- Transport de personne en véhicule sur chenille aller-retour
- Transport de bagages (1 bagage par personne)



À partir de

**205\$**  
/pers.

occ. double  
Séjour de 2 nuits

## Forfait Igloo

### Pour ceux qui ont envie d'une expérience enivrante et unique!

#### Comprenant :

- Une nuit dans un abri de neige
- Raquettes
- Sac de couchage d'hiver
- Matelas de sol
- Éclairage



À partir de

**62 99\$**  
/Adulte

**52 99\$**  
/Enfant



# Séjournez, selon votre nature!



## Forfait Fantômes, massage et spa

### Une pause détente bien méritée

#### Comprenant :

- 2 nuits dans un chalet du Piedmont
- 1 journée dans la vallée des Fantômes
- Massage de 60 min. et accès aux bains thermaux de l'Éternel SPA



À partir de  
**225\$** /pers.  
occ. quadruple  
(Basse saison)

## Forfait 100 % neige

### Profitez pleinement de l'hiver et de la neige!

#### Comprenant :

- 2 nuits dans un chalet du Piedmont
- 1 journée dans la vallée des Fantômes
- 1 journée de ski alpin au Valinouët



À partir de  
**160\$** /pers.  
occ. quadruple  
(Basse saison)

Plusieurs types d'hébergement sont disponibles dans le parc durant la saison hivernale. À vous de choisir ce qui vous convient; le grand luxe, le rustique ou l'aventure nordique...

								Accès	\$
CHALET	La Chaumière	4	•	•	•	•	0,5		170
	La Courtepointe	4	•	•	•	•	0,5		170
	Le Panoramique	4	•	•	•	•	0,5		170
	Le Point de vue	4	•	•	•	•	0,5		170
CAMPS RUSTIQUES	La Muse	4			•	•	15/18,5	/	133
	La Sauvagine	4			•	•	15/18,5	/	133
	Le Boréal	2			•	•	15/18,5	/	103
	L'Attisée	2			•	•	1		103
REFUGES	L'Hibernal	8				•	6		24,50/pers.
	L'Ulysse	8				•	5,5		24,50/pers.
	Le Pionnier	8				•	8		24,50/pers.
	Le Fantôme	8				•	12		24,50/pers.
AUTRES	Camping d'hiver	10				•	1/15/18,5	/	25,75/site
	Igloo	4				•	1		27/pers.

#### Notes :

Les tarifs sont sujets à changement sans préavis. Les taxes ne sont pas incluses dans les tarifs. La tarification d'accès est en sus. Location de literie 16,50 \$/séjour.

#### Légende

	Capacité		Distance de l'accueil (km)
	Eau courante		Automobile
	Électricité		Ski nordique ou raquette
	Gaz propane		Navette
	Poêle à bois ou site de feu	\$	Tarif minimum par nuit



## Sur la piste...



### Ski de fond

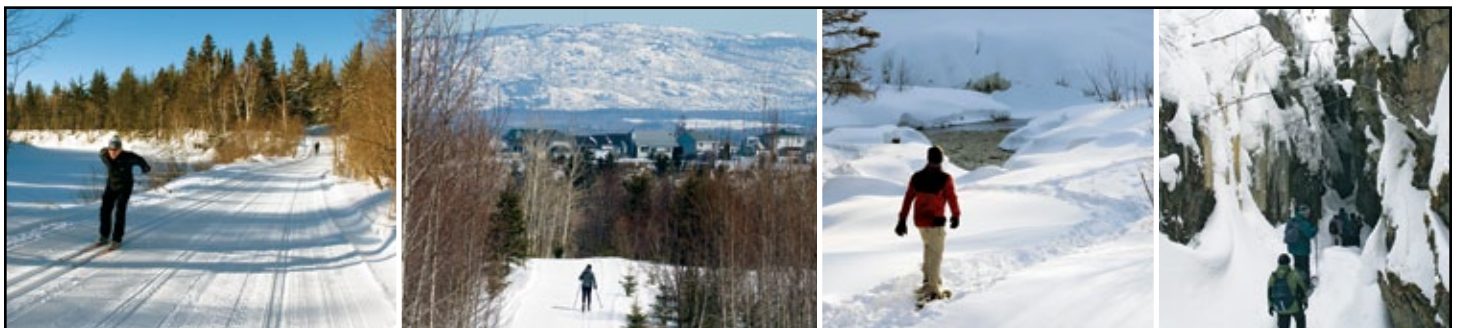
Au pied de l'imposant massif, le paysage est magnifique! Notre réseau de ski de fond propose plusieurs sentiers de 2 km à 12 km. Les itinéraires, où alternent lacs et montagnes, vous permettront d'admirer les décors enneigés et les parois rocheuses dénudées. Situé à 6 km du centre de découverte et de services, le relais du Piedmont vous permettra une pause bien méritée.

L'activité est sans frais, à l'exception de l'autorisation d'accès quotidien au parc. L'entretien des pistes est effectué une seule fois par semaine, le samedi. L'état des sentiers n'est donc pas garanti, mais il est toujours possible de pratiquer le ski nordique sur l'ensemble des pistes (hors piste).

## Le tour du mont Valin à ski, un incontournable!

Samedi, le 16 mars 2013, la montagne deviendra pour une journée, le royaume des fondeurs. Cette course populaire offre quatre parcours de 12, 20, 38 et 45 km en styles libre et classique. Les circuits les plus longs effectuent le tour complet de la montagne. Le parcours est parsemé de 5 points de ravitaillement.

Pour plus d'information, consultez le [www.tourmontvalin.com](http://www.tourmontvalin.com)



## À Ville de Saguenay, deux sites vous accueillent

### Arrondissement de Chicoutimi

**Parc de la  
Rivière-du-Moulin**  
1577, des Roitelets,  
Chicoutimi



#### Les plaisirs du plein air au cœur de la ville.

- Sentiers de ski de fond entretenus quotidiennement;
- Sentiers de raquette donnant accès à nos trois chutes;
- Sentiers de marche entretenus quotidiennement;
- Location de ski de fond et de raquette;
- Pavillon d'accueil avec salle de fartage et douches.

Les sentiers du parc sont accessibles 12 mois par année. Différents services et activités sont aussi offerts en saison estivale.

Information : 418 698-3235  
[www.revolution-saglac.com/prdm.html](http://www.revolution-saglac.com/prdm.html)

### Arrondissement de La Baie

**Centre plein air  
Bec-Scie**  
7400, chemin  
des Chutes, La Baie



#### Venez découvrir notre canyon de glace, joyau naturel unique en région.

- Sentiers de raquette avec passage au cœur de parois rocheuses;
- Sentiers de ski de fond entretenus quotidiennement;
- 3 km de sentiers éclairés;
- Cinq relais chauffés, dont un de type amérindien;
- Chalet d'accueil avec salle de fartage et douches;
- Location de ski de fond et de raquette;
- Relais de motoneige avec foyer, accès direct sur la # 83,
- Restauration, bar et essence;
- Belvédères au-dessus du canyon pavé de glace.

Nos sentiers sont accessibles 12 mois par année. Différents services et activités sont aussi offerts en saison estivale.

Information : 418 697-5132 [www.becscie.com](http://www.becscie.com)

**Vente, service et location d'équipement:** • Escalade d'hiver • Camping d'hiver  
• Raquette à neige • Ski hors-piste et télémark

**ATMOSPHERE** Sports Plein Air  
**Chicoutimi • Place du Royaume (418) 545-0767**

Partenaire de vos **aventures** plein air

# À l'assaut de la montagne!



## La longue randonnée

Le réseau de sentiers de ski nordique est de 71 km tandis que celui pour la raquette s'étend sur une distance de plus de 65 km. Ces sentiers sont balisés, mais non entretenus, et ils sont pratiquement tous partagés entre le ski nordique et la raquette. Les adeptes de longue randonnée doivent élaborer leur itinéraire selon la disponibilité des refuges et des camps rustiques en montagne, réservez tôt!

Plusieurs documents sont mis à la disposition des randonneurs sur notre site Internet, dont une liste des équipements suggérés. Pour profiter pleinement de ce territoire accidenté, une excellente préparation est de mise. Des services de transport de bagages, de transport en véhicule sur chenilles et de ravitaillement sont disponibles dans le but d'agrémenter votre expérience.



## Location d'équipement

Raquettes de montagne	37,25 \$/famille 16,75 \$/adulte 11,50 \$/enfant
Bâtons télescopiques	11,00 \$/jour
Gamelle	5,50 \$/jour
Matelas de sol	11,00 \$/jour
Sac de couchage hiver	16,50 \$/jour
Peaux synthétiques	5,50 \$/jour
Bâtons de ski	7,50 \$/jour
Ski Hok	21,00 \$/jour

## Connaissez-vous le ski Hok?

Cet équipement polyvalent qui se situe entre le ski et la raquette, convient parfaitement aux amateurs de randonnée hivernale. Très facile à manier, donc parfait pour les non-initiés, il permet un déplacement plus rapide qu'à raquette.

Location à partir de :  
**21 \$/jour (bâtons inclus)**



## Services de transport

### Bagages

Un service de transport de bagages est offert selon les modalités suivantes :

- le transport doit être réservé au plus tard 48 heures avant le début du séjour;
- seuls les sacs à dos d'un poids inférieur à 45 lbs (20 kg) seront acceptés;
- les transports s'effectuent entre 11 h et 16 h;
- le parc ne peut être tenu responsable du bris, de la perte ou du vol du matériel transporté;
- tout bagage dont le poids sera jugé excessif sera refusé ou facturé en double.

**TARIF : de 12 \$ à 36 \$/sac**  
(aller seulement), selon la distance à parcourir



## Conditions de neige

Pour connaître les conditions de neige mises à jour quotidiennement, visitez notre site Internet au [www.parcsquebec.com](http://www.parcsquebec.com).

**Application iPhone**  
maintenant disponible gratuitement sur AppStore.

## Ravitaillement

Le service de ravitaillement comprend l'entreposage d'une caisse de nourriture ainsi que sa livraison à un refuge en cours de séjour. Une belle façon de diminuer le poids de votre sac à dos!

**TARIF : 53,25 \$/caisse**

Dimensions : 50 cm x 30 cm x 48 cm



## Cartes topographiques

La carte renseignement à l'échelle 1 : 20 000 du parc national des Monts-Valin (comprenant les sentiers et infrastructures) est en vente au centre de découverte et de services. D'autre part, le numéro de la carte topographique gouvernementale à l'échelle 1 : 50 000 qui couvre le parc est : 22D10, Lac Jalobert. Les infrastructures (refuges, sentiers, campings) n'apparaissent pas sur cette dernière.



# Les découvertes de l'année



## Soirée de raquette aux flambeaux

Accompagné d'un garde-parc, parcourez le sentier du Mirador à la lueur des flambeaux. Arrivé à destination, vous profiterez d'un point de vue inédit sur le mont Valin. Sur un fond de ciel noir, la montagne et les étoiles vous apparaîtront d'autant plus belles. Au retour de cette courte randonnée de trois kilomètres, vous aurez le bonheur de déguster des produits du terroir régional et de discuter avec les artisans. L'activité peut, selon certaines modalités, être offerte à des groupes spéciaux, informez-vous au 418 674-1200.

- Dates :** 9 et 23 février - 2 et 9 mars  
autres dates disponibles pour les groupes de 12 personnes ou plus
- Durée :** de 19 h à 21 h 30
- Lieu :** départ du centre de découverte et de services
- Tarif :** 26 \$/adulte, 13 \$/enfant



## Le Rallye des fantômes

Le long du sentier de la vallée des Fantômes, répondez aux questions de ce rallye et découvrez l'hiver au mont Valin. Au rendez-vous : momies, krummholz et autres créatures étranges qu'un garde-parc naturaliste se fera un plaisir de vous faire connaître!

**Activité animée :**  
les fins de semaine, les fêtes et la relâche scolaire

**Horaire :** de 10 h à 16 h

**Activité autoguidée :**  
accessible tous les jours

**Lieu :** dans la vallée des Fantômes

**Durée :** variable

**Tarifs :** activité gratuite, mais des frais s'appliquent pour le service de navette



## Aux frontières du Nord

En visitant le centre de découverte et de services, vous découvrirez l'exposition permanente « Aux frontières du Nord », présentant les principales caractéristiques de la région naturelle protégée et mise en valeur par le parc. La maquette du massif montagneux, l'herbier et les présentations multimédias vous donneront le goût de partir à la découverte des richesses naturelles du parc. L'exposition permanente est accessible aux heures et dates d'ouverture du centre de découverte et de services.

- Horaire :** tous les jours
- Durée :** variable mais généralement 30 minutes
- Lieu :** au centre de découverte et de services
- Tarif :** gratuit



## Programme scolaire hivernal

Si le parc national des Monts-Valin constitue un remarquable terrain de jeu, il est aussi un lieu protégé où la nature est gardée intacte. En effet, le parc représente une formidable opportunité d'apprentissage pour les enfants. Nos gardes-parc naturalistes travaillent avec l'élève dans son milieu pour l'accompagner dans la découverte de la faune et de la flore de la forêt boréale. L'élève sera aussi sensibilisé à l'importance de préserver la nature, qu'il se trouve dans un parc ou dans tout autre milieu.

Le programme d'hiver du parc a été conçu pour s'adapter à vos besoins : journée complète ou demi-journée, choix des activités, contenu éducatif se rattachant aux objectifs de chaque cycle, etc. Pour plus d'information, composez le 418 674-1200, poste 230.

- Horaire :** sur réservation
- Durée :** 1 journée
- Lieu :** rendez vous au centre de découverte et de services



## Les parcs nationaux québécois : des territoires protégés

Dans le cadre du programme de géographie du premier cycle du secondaire, un garde-parc rend visite aux élèves, en classe, afin de partager sa passion des parcs nationaux québécois et de mieux faire connaître l'histoire, la mission et les richesses de ces territoires protégés. Pour les élèves, c'est l'occasion de trouver réponse à beaucoup de leurs questions et de réfléchir à l'équilibre nécessaire entre les volets conservation et accessibilité de la mission des parcs puis de mettre en application les concepts présentés par le garde-parc. En effet, les jeunes doivent planifier l'aménagement du futur parc national des Montagnes Vertes! Pour plus d'information, composez le 418 674-1200, poste 230.

- Horaire :** sur réservation
- Durée :** une période pour la visite du garde-parc en classe et deux périodes supplémentaires pour l'activité d'aménagement d'un parc national
- Lieu :** en classe
- Tarif :** 100 \$ par classe



# La conservation, naturellement!

## Respect du milieu naturel. Soyez partenaires!

Avec votre complicité, nous pourrions continuer de vous offrir la tranquillité, d'assurer votre sécurité et, surtout, de veiller à la conservation du milieu naturel pour le visiteur d'aujourd'hui et de demain. À cet effet, il faut s'abstenir :

- d'introduire des animaux sauf s'il s'agit d'un chien d'assistance en fonction ou en formation;
- d'abattre, de capturer, de blesser, d'harceler, de nourrir ou d'appivoiser un animal;
- de jeter des déchets ailleurs que dans les contenants prévus à cette fin;
- de brûler des déchets dans le feu de camp;
- d'abattre, d'endommager ou d'introduire un arbre, un arbuste ou une plante herbacée ou une partie de ceux-ci;
- de ramasser et brûler le bois mort;
- de laisser traîner de la vaisselle ou de la nourriture;
- d'allumer un feu à ciel ouvert lorsque l'indice d'inflammabilité de la forêt est extrême.

Pour le respect de la faune et votre sécurité, il importe de ranger la nourriture dans la voiture ou dans un lieu hermétique. Le respect de la réglementation, c'est votre rôle pour la protection du milieu naturel!



## Le lynx du Canada emblème animalier du parc

Ce mammifère à l'apparence d'un gros chat se distingue par sa queue très courte à bout noir et les touffes de poils sur ses oreilles, comme des pinceaux.

Le lynx du Canada se déplace aisément sur la neige grâce à ses larges pattes recouvertes d'un tapis de poils raides. De plus, il peut écarter ses orteils pour agrandir la surface de contact avec la neige, rappelant ainsi des raquettes.

Ce félin semble très bien tolérer la présence des humains et ne représente pas une menace pour ceux-ci, il préfère cependant se tenir à l'écart. Nocturne et silencieux, le lynx du Canada ne laisse derrière lui que les larges empreintes de ses pas feu-trés.

Les sommes recueillies par le Fonds Parc Québec dans notre parc serviront à mettre sur pied un programme de recherche et de suivi de cette espèce. Donnez, la nature vous le rendra!

**FONDS**  
Parcs Québec

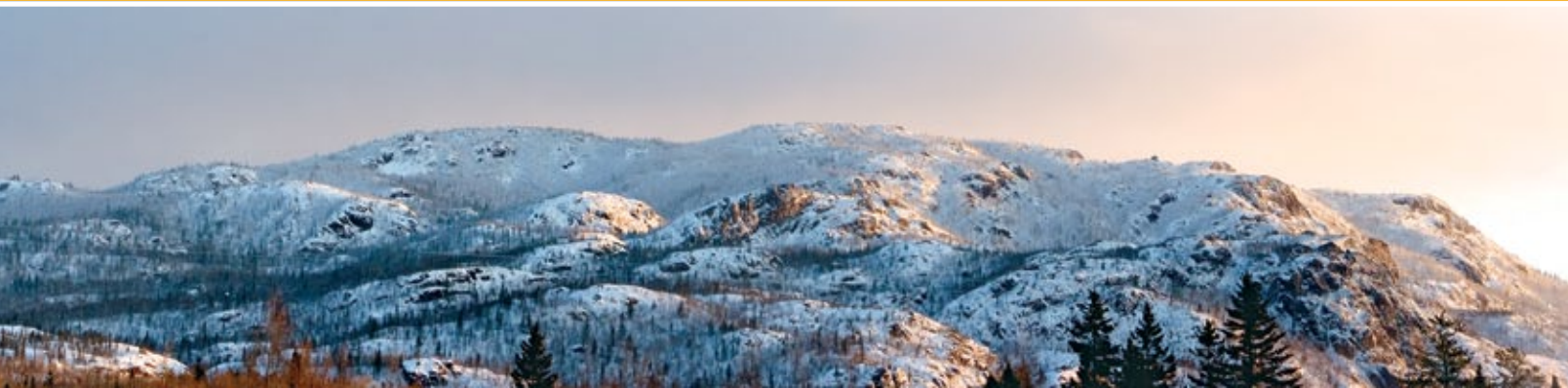
## Donnez, la nature vous le rendra

Pour bien **conserver** et **protéger** les parcs, il faut d'abord bien les connaître. Et pour bien les connaître, il faut y mettre du temps et des ressources. La Sépaq a créé un fonds spécial, le Fonds Parcs Québec, dédié à soutenir des projets de conservation prioritaires dans chacun des parcs nationaux.

Pour faire un don :

- Visitez [www.fondsparcsquebec.com](http://www.fondsparcsquebec.com)
- Procurez-vous un article identifié de la collection Parcs Québec
- Participez au programme **Adoptez un animal**
- Déposez votre argent dans l'une des boîtes du Fonds Parcs Québec que vous trouverez dans chacun des parcs nationaux
- Contribuez lors d'une réservation en ligne au [www.sepaq.com](http://www.sepaq.com)

# Ma montagne est plus haute que la tienne!



**Claude Pelletier**, biologiste et responsable du service de la conservation et de l'éducation au parc national des Monts-Valin.

**Bertho Potvin**, enseignant au programme Arpentage et topographie du centre de formation professionnelle de la commission scolaire de la Jonquière.

**Une collaboration entre les étudiants du programme arpentage et topographie du centre de formation professionnelle de la commission scolaire de la Jonquière et le parc national des Monts-Valin a permis de mesurer avec un haut degré de précision l'altitude de certains sommets du massif du mont Valin.**

C'est par l'acquisition de connaissances que les parcs nationaux obtiennent les précieuses informations nécessaires pour planifier les aménagements et évaluer la faisabilité des différentes activités. L'acquisition de connaissances permet aussi d'améliorer le contenu des activités éducatives à l'intention des visiteurs curieux et avides de mieux connaître les parcs.

Les activités de recherche ont généralement comme objet les aspects floristiques et fauniques. Les connaissances sur le milieu physique sont considérées comme mieux connues. Par exemple, on peut facilement obtenir les altitudes des sommets montagneux à partir de cartes topographiques. Ces données sont la plupart du temps considérées comme étant LA vérité. Mais, on le sait, la précision d'une mesure dépend avant tout de la méthode et des outils utilisés.

## La stéréorestitution

La photographie aérienne est un moyen efficace pour cartographier le territoire. En utilisant des photographies aériennes qui se chevauchent suffisamment, il est possible de créer un modèle virtuel en trois dimensions. Un peu comme un film en 3D au cinéma! En regardant en même temps deux images légèrement différentes, on peut arriver à « visualiser » la profondeur d'une scène. Le stéréoscope du géographe permet de regarder deux photographies aériennes simultanément, d'obtenir des approximations du relief puis de tracer des cartes topographiques.

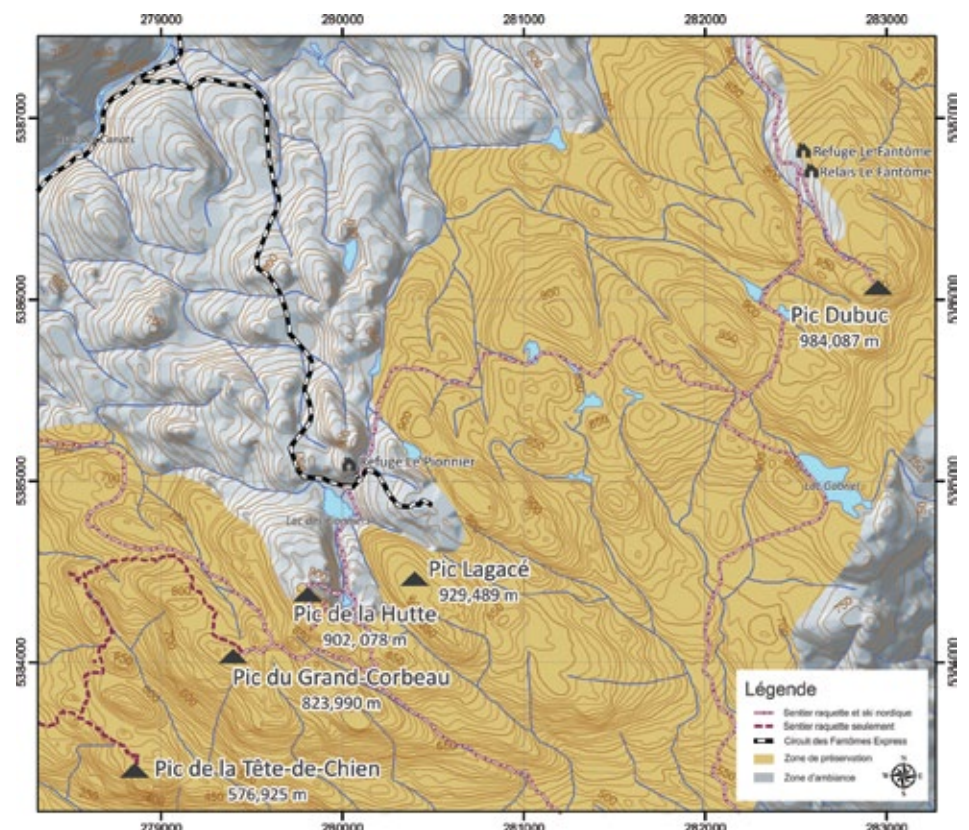
## Nivellement différentiel

Cette méthode permet d'obtenir des données plus précises que la stéréorestitution, mais elle ne s'applique qu'à petite échelle. Elle suppose que des arpenteurs se déplacent en partant de la base de la montagne jusqu'à son sommet. Tout au long du parcours, ils déterminent des différences d'altitude entre

deux points successifs par des lectures faites sur des règles à l'aide d'instruments de visées.

## Par positionnement à l'aide de GPS

Les appareils GPS représentent le moyen le plus technologique pour déterminer l'altitude. Ces appareils communiquent avec une cons-





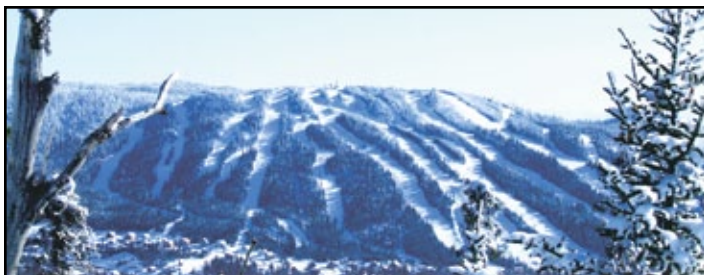
tellation de satellites qui tournent en permanence autour de la terre. En se basant sur les informations transmises par au moins quatre de ces satellites, l'appareil GPS peut déterminer sa position sur la terre par triangulation. Malgré l'augmentation récente de la précision de la localisation, l'altitude demeure la donnée la moins précise fournie par cette technologie. Il est toutefois possible d'améliorer la précision du positionnement en utilisant une position de référence. Il s'agit souvent d'une borne géodésique dont les coordonnées en longitude, en latitude et en altitude ont été mesurées avec précision par arpentage. On détermine un facteur de correction qui peut faire disparaître les d'erreurs qui limitent la précision de la localisation.

C'est cette méthode de corrections d'erreurs qui a été utilisée dans le cadre de ce projet scolaire. L'objectif était de mesurer le plus précisément possible les altitudes des principaux pics du parc national des Monts-Valin.

Pendant l'hiver 2011, des équipes se sont déployées sur les sommets pour y installer des équipements de mesure de haute précision. Bien qu'elle ait été une expérience en soi, l'ascension des différents sommets n'a pas été l'étape la plus ardue. Une fois arrivés sur les sites, il fallait établir la communication entre les équipements et surtout localiser la borne géodésique de référence sous l'abondante neige qui fait la réputation du massif du mont Valin. Il aura fallu près d'une journée de travail pour récolter les données nécessaires et plusieurs heures de traitement afin d'obtenir les résultats.

L'altitude mesurée des pics est généralement plus élevée que l'altitude déterminée à partir de la carte topographique. Le pic Dubuc conserve de plus son titre de plus haut sommet de la région habitée du Saguenay-Lac-Saint-Jean. On voit même qu'il gagne quelques mètres!

Le projet a permis aux étudiants d'intégrer les connaissances acquises dans un projet et il bonifie aussi les connaissances du parc national des Monts-Valin. Cette collaboration établit aussi un partenariat entre les deux institutions.



## La station familiale par excellence, située au cœur des Monts-Valin!

- neige 100 % naturelle
- ski • planche à neige
- parc de glissades en tube
- ski de fond et raquette
- relais de motoneige avec accès direct sur la Trans-Québec (93)



Le Valinouët, c'est plus que du ski...  
c'est du plaisir!

Information :  
418 673-6455 / 1 866 260-8254  
www.valinouet.qc.ca



Photo : Steve Deschênes

## SPORTIFS ! DE NATURE !

- VÊTEMENTS & CHAUSSURES SPÉCIALISÉS
- SKIS & RAQUETTES
- VÉLOS

Jonquière  
Boul. Harvey  
418 542-9121

Chicoutimi  
Boul. Talbot  
418 696-6555

Alma  
Rue Sacré Cœur O  
418 662-2427