

1112 COL

4

Bellechasse-Etchemins

La Voix du Sud

Volume 37, numéro 1, dimanche le 4 janvier 1998 16 PAGES

WOW !!!
 La tempête des rabais
 jusqu'à **70%**
SE POURSUIT
 (jusqu'à épuisement de la marchandise)

NATURALIZER
 Ghislaine Lamontagne
 propriétaire
 Chaussures
CAPRI
 Chaussures Hommes et Femmes
 197-B, Route 204, Sainte-Justine
 383-3641 MISE DE CÔTÉ

Rapidité ✓
 Qualité ✓
 Prix ✓

Imprimerie
Appalaches inc.

- infographie
- travaux couleurs
- impression commerciale
- faire-parts
- remerciements

159, Route 204, Ste-Justine G0R 1Y0
383-5300
 Télécopieur: 383-5444
 Yvan Chabot & Michel Robitaille

SOMMAIRE

Accidents à la ferme
Des instruments de prévention pour les enfants
 PAGE 2

Triangle de Bellechasse
Les lots à bois valent 82% de plus
 PAGE 3

Armagh
La pourvoirie L'O-Oie-Sis y brasse des affaires
 PAGE 7

Concours de décorations de Noël de La Voix du Sud

René Lajoie nous en met plein la vue



Toute la féerie de la fête de Noël était bien illustrée avec cette scène grandiose qui a égayé de sa luminosité les longues nuits du solstice d'hiver des villageois de Saint-Prospère.

M. René Lajoie n'est pas seulement un excellent chanteur, c'est aussi un habile dessinateur, qui a découpé dans des feuilles de contreplaqué et peint tous les personnages composant la scène de Noël extérieure aménagée devant sa résidence du 2560, 16e avenue à Saint-Prospère.

L'ensemble d'une remarquable beauté, qui compte plusieurs personnages grandeur nature comme

le père et la mère Noël, des lutins, des reines attelées au traîneau du père Noël ainsi que quelques personnages des bandes dessinées de Walt Disney lui vaut de remporter le premier prix de 150 \$, attribué par La Voix du Sud dans le cadre de son concours de décorations de Noël. Ce prix bien mérité vient récompenser des centaines d'heures de travail consacrées depuis quatre ans à la confection des différents

personnages de cette scène, illuminée par de nombreux projecteurs et qui s'est ainsi enrichie de nouveaux personnages année après année.

Félicitations à M. René Lajoie pour son prix et merci à la vingtaine d'autres participants qui ont répondu à l'invitation de La Voix du Sud de participer à son concours de décoration de Noël. Leur réponse à cette invitation a permis d'agrémenter notre cahier de vœux

de Noël de belles photos de décorations extérieures de Noël.

En décembre prochain, La Voix du Sud prévoit reconduire ce concours en espérant que cette fois-là une grève des postes n'entrave pas son déroulement.

D'ici là, toute l'équipe de La Voix du Sud souhaite à tous ses lecteurs de Bellechasse-Etchemins une bonne, heureuse et prospère année 1998.

HITACHI
 POWER TOOLS

Réparation d'outils à air, électrique et à batterie

pièces d'auto
DORCHESTER
 Outillage commercial et industriel

72, boul. Bégin, Sainte-Claire
 Tél.: (418) 883-2231-32

Que l'Année 1998
 soit Prospère
 pour vous!

Auto PLACE
 MAÎTRE CARROSSIER

VITRO PLUS STE-JUSTINE INC.
 VITRES ET ACCESSOIRES D'AUTOS

DÉMARREUR À DISTANCE
 «ASTRO START»
 à partir de
189.95\$
 Installation comprise
 Taxes en sus

ATELIER SYLVIO FORTIER ENR. 180, route 204, Sainte-Justine 383-3381 Fax: 383-5574

4

4

Centre universitaire des Appalaches Une directrice bien en vue

Mme Jeannine Routhier, directrice générale du Centre universitaire des Appalaches, cumule les nominations prestigieuses de ce temps-ci.

Après sa nomination en septembre dernier au poste de présidente de l'Association canadienne d'éducation des adultes des universités de langue française, qui a pour mission de promouvoir la qualité, l'accessibilité et l'adapta-



tion de la formation offerte aux adultes en milieu universitaire francophone canadien, et d'offrir aux intervenants en éducation des adultes de ce milieu un lieu de regroupement, de recherche et de formation, Madame Routhier a en effet été nommée, en décembre, à la Commission de l'éducation des adultes du Conseil supérieur de l'Éducation.

On dénombre dans cet organisme deux comités confessionnels et cinq commissions ayant pour mandat de faire au conseil des suggestions relatives à leur secteur particulier.

Félicitations à Mme Routhier pour ses nominations qui témoignent de ses compétences et de son dynamisme à promouvoir des services éducatifs adaptés aux besoins des adultes.

Accidents à la ferme

Des instruments de prévention pour les enfants

Phénomène unique dans le monde des entreprises fortement mécanisées, l'agriculture à caractère familial des fermes québécoise fait en sorte que travail et famille s'y côtoient quotidiennement. Du fait, de la seule présence des équipements et installations agricoles à proximité de la maison familiale, les enfants des producteurs agricoles sont exposés aux risques liés aux activités agricoles. Ce phénomène a notamment coûté la vie à une vingtaine d'enfants de moins de 14 ans entre 1990 et 1995 au Québec et occasionné des blessures à des dizaines d'autres qui n'ont pu être recensés. Renversement de tracteur, chute dans une fosse à lisier, asphyxie dans un silo; voilà quelques-uns des accidents responsables de ces pertes de vie.

Devant ces statistiques pour le moins macabres, les agricultrices de la région de Québec ont décidé d'agir auprès des jeunes en concevant et réalisant un diaporama intitulé Prudo et Casse-cou à la ferme, un guide d'animation et un livre-jeu. Ces instruments pédagogiques s'adressent principalement aux enfants de 6 à 12 ans et seront utilisés par des productrices et producteurs agricoles dans des

ateliers de prévention scolaire, qui auront cours à la grandeur du Québec. Tout ce matériel pédagogique sera en effet distribué aux syndicats d'agricultrices de l'ensemble du Québec, qui se chargeront du volet animation de cette initiative, qui vise à sensibiliser les jeunes aux comportements sécuritaires sur la ferme et à en faire des agents de changements des habitudes des autres membres de leur famille. Pour mener à bien ce projet de diaporama, de guide d'animation pédagogique et de livre-jeu, dont la conception et la production ont nécessité quelques années de travail, le Syndicat des agricultrices de la région de Québec a reçu le support technique de la Direction de la santé publique de la Régie régionale de la santé et des services sociaux de Chaudières-Appalaches. Le regroupement des agricultrices a aussi pu compter sur le soutien financier d'Agriculture et Agroalimentaire Canada, de la Coalition canadienne pour la sécurité agricole et la santé rurale, du MAPAQ, direction de Québec et de Chaudière-Appalaches et des Fédérations de l'UPA Lévis-Bellechasse, Rive-Nord et Lotbinière-Mégantic.

Des vœux de notre cru

(N.D.L.R.) A la demande des certains de nos lecteurs qui s'interrogeaient sur le nom du ou des auteurs des vœux de Nouvel An publiés en page 4 de notre dernière édition, nous répondons que ces vœux parfois sarcastiques ont été formulés par les journalistes de La Voix du Sud, en l'occurrence messieurs Serge Lamontagne et André Poulin, qui ont mis leurs connaissances des hommes et femmes publics de Bellechasse-Etchemins en commun pour

rédigé ces vœux.

Il n'y a donc pas lieu de chercher ailleurs parmi des connaissances, des voisins ou des coparoissiens les auteurs de ces lignes, qui, sous le ton sarcastique, ont certainement donné l'occasion à plusieurs d'esquisser un petit sourire malicieux, voire une petite risée pour nos hommes et femmes publics qui leur doivent bien ça. Eh bien oui, qui ne mérite pas une petite risée ne vaut pas grand chose.

OroLogic
Inc.

Services informatique pour petites et moyennes entreprises.

Vous avez besoin d'aide ou de conseils en informatique?

Appelez-nous.
Nous pouvons vous aider!

OroLogic Inc.
(418) 885-9663
Saint-Anselme, (Qc).
orologic@quebecetel.com


Renseignez-vous sur notre service 24/24h

Vente - Installation - Consultation - Développement sur mesure

Unix - Windows95/NT - Réseaux - PC - VMS - Internet - TCP/IP

Beaux BÉBÉS

Faites connaître votre petit bébé d'amour à toute la population.



De plus, nous remettrons à notre vedette un **LAMINAGE DE SA PHOTO** en première page de la section.

Courez la chance de lui faire gagner un :
MAGNIFIQUE CADEAU
d'une valeur de
100 \$

Le 25 janvier prochain

Bellechasse-Etchemins
La Voix du Sud

publiera une section spéciale :
"LES BEAUX BÉBÉS 1997"

Parents, grands-parents, oncles, tantes, parrains, marraines, ami(e)s, faites-nous parvenir la photo de votre bébé né en 1997.

Pour participer, retournez un coupon d'inscription ainsi que la photo avant le 16 janvier 1998, 17 heures.

(maximum 5 x 7 pouces)

N.B. La photo ne sera pas retournée.

**Coût :
15,95\$**
taxes incluses

Les beaux bébés 1997

227B, 2e Avenue, Lac-Etchemin,
G0R 1S0

Téléphone: 625-7471 / 883-2326
Télécopieur: 625-5200

ÉCOLE DE CONDUITE



TRAFIC
ST-GEORGES
ENR.



EXCELLENCE



ÉCOLE DE CONDUITE
ETCHEMIN

Ste-Justine et Lac-Etchemin
(418) 383-5502

Début du cours pour auto

Lundi le 5 janvier à 19h00

189, RUE PRINCIPALE SAINTE-JUSTINE

04-01-97

Membre **Condui PRO**

Cours de danse

Cours de danse de ligne et sociale
DÉBUTANT EN JANVIER 1998

SAINT-DAMIEN (Carrefour St-Damien) **11 janvier**
SAINT-CLAIRE (Aréna de Ste-Claire) **12 janvier**
SAINT-GERVAIS (Centre Socio-Culturel) **13-14 janvier**

Également: cours de "ROCK'N ROLL"
le 8 février (session de 6 semaines)

Session de: Tango, Rumba, Foxtrot, Meringué, Valse lente, Mambo.

Information et inscription:
Jacques St-Amant, professeur diplômé de l'A.P.D.E.L.
Tél.: **418-789-2649**



Nom du bébé..... Prénom.....

Adresse..... Code postal.....

Téléphone.....

Fille Garçon Date de naissance.....

Texte à publier.....

Nom et prénom des parents Mère..... Père.....

Ci-joint un chèque ou mandat-poste de 15,95\$ à l'ordre de La Voix du Sud.
 Je souhaite effectuer le paiement de 15,95\$ par carte de crédit:
 Visa Master Card No de la carte de crédit:.....

Date d'expiration:..... Signature.....

Progression remarquable de Groupex, en 1997 Le chiffre d'affaire augmente de 66%

Regroupement d'achat qui a d'original de réunir des propriétaires de jardinerie et des entrepreneurs paysagers, plutôt qu'uniquement des propriétaires de centre jardin, Groupex a augmenté son chiffre d'affaires de 66 %, en 1997, le faisant passer de 2,5 à 4,2 millions de \$ au cours de cet exercice financier terminé le 30 novembre dernier.

Malgré le lent début de saison, qui a prévalu dans toutes les entreprises opérant dans le secteur horticole, en 1997, en raison du printemps tardif, les quarante actionnaires de Groupex ont de plus enregistré une croissance généralisée de leur chiffre d'affaires.

Qui plus est, Groupex prévoit maintenir son rythme de croissance en 1998, augmenter son membership de 25 % et son chiffre d'affaire de 2,3 millions \$.

Excès de confiance, témérité ou présomption, direz-vous!

Rien de tout cela selon le directeur général de Groupex, M. Luc Grégoire, qui coordonne les activités du regroupement de ses bureaux de Lac-Etchemin, mais plutôt la certitude que la formule Groupex séduira d'autres propriétaires de jardinerie et d'entreprises d'aménagement paysager.

UNE FORMULE ORIGINALE

Mais qu'a donc d'original ce regroupement fondé en 1986, et qui a vraiment pris son essor en 1994-95 avec la centralisation de la facturation.

D'emblée, disons que son membership constitué d'entrepreneurs paysagers et de propriétaires de jardinerie s'avère une particularité par rapport au deux autres bannières présentes au Québec, Botanix et Jardirève, qui s'adressent uniquement aux commerçants qui possèdent une aire de vente au détail.

D'autre part, à la différence de Botanix et Jardirève, Groupex prône le maintien de l'image corporative de ses actionnaires. Vous ne verrez donc pas de bannière Groupex chez les actionnaires de regroupement, mais plutôt une marque de commerce maison: mon jardinier complice.

Apparue à la fin de 1995, cette marque de commerce identifie des produits horticoles de

haute et moyenne gamme, dont les caractéristiques répondent aux exigences des actionnaires de Groupex.

DES PARTENAIRES: ACTIONNAIRES ET FOURNISSEURS

Autre particularité de Groupex, ses actionnaires jouent en effet un rôle prépondérant dans la définition des stratégies marketing, le choix des produits et services offerts à la clientèle, voire même la culture d'entreprise du regroupement.

"Il n'y a pas au Québec de consultants qui



Devant le sigle identifiant la marque de commerce de Groupex: Mon jardinier complice, M. Luc Grégoire, directeur général de Groupex. A Lac-Etchemin, la jardinerie Horto Verdi est membre de Groupex, dont le siège social est localisé dans cette municipalité.

connaissent mieux l'horticulture, que les propriétaires de jardinerie et les entrepreneurs paysagers" soutient M. Grégoire.

Cette expertise Groupex en profite pleinement et la fait sienne en organisant des groupes d'échange et de discussion entre actionnaires, consultants et fournisseurs.

Ces discussions sont très profitables pour la mise au point de nouveaux produits tels les quatre guides (arbres, arbustes, vivaces et annuelles) publiés au cours des deux dernières. En 1998, un cinquième traitant des fines herbes sera lancé par Groupex qui accompagnera la sortie de cette publication d'une stratégie originale et novatrice de mise en marché de plants de fines herbes.

1998 marquera aussi l'entrée en force des produits "mon jardinier complice" sur le marché horticole.

Toute la gamme des fertilisants, composts, terreaux et paillis, soit une vingtaine de produits différents de la marque privée Mon jardinier complice qui identifie présentement des terreaux, des toiles et des bordures, seront en effet mis en marché en 1998.

La façon Groupex implique aussi l'investissement d'une part importante de ses profits dans la formation de ses membres, et ce, non seulement dans le domaine horticole, mais aussi dans ceux de l'administration et de l'informatique. Au cours de l'hiver 97-98, une quinzaine de sessions de formation d'un ou deux jours seront ainsi offertes aux actionnaires.

Un maillage serré entre actionnaires et fournisseurs est aussi prôné par Groupex qui ne cherche finalement pas à s'enrichir mais plutôt à enrichir ses membres.

Voilà qui explique pourquoi chez Groupex, les immobilisations dans des entrepôts ou un siège social n'existent pas. On préfère plutôt confier la gestion et l'administration à des contractuels et investir les profits dans la culture de l'entreprise, le développement de nouveaux produits et le perfectionnement des actionnaires, ce qui a donné jusqu'à maintenant d'excellents résultats tant pour les consommateurs que pour les actionnaires.

"Et, ça ne fait que commencer" promet M. Grégoire.

Triangle de Bellechasse Les lots à bois valent 82 % de plus

Les propriétaires de boisés des municipalités du Triangle de Bellechasse, Saint-Camille, Saint-Magloire, Sainte-Sabine auront des petites surprises lors de la réception de leurs prochains comptes de taxes municipales.

La hausse moyenne de 82 % de la valeur des lots boisés, associée au dépôt d'une nouvelle règle d'évaluation, ne manquera pas en effet d'impliquer des hausses de taxes significatives.

Etablie sur la base de la valeurs des dernières transactions et des relevés récents des peuplements ligneux sur ces lots, cette nouvelle valeur a un impact déterminant sur la hausse de la valeur de rôles d'évaluation de ces trois municipalités. Dans le cas de Saint-Camille, le rôle passe de 19,8 à 24,2 millions \$, à Saint-Magloire de 18,7 à 22,5 M \$ et à Sainte-Sabine de 8,3 à 10,4 M \$. Il faut aussi comp-

ter avec des ajustement sur la valeur de certains chalets et résidences, mais l'essentiel de cette hausse est imputable aux lots à bois.

3 MUNICIPALITÉS EN EXPANSION

Les autres municipalités pour qui la hausse du rôle est significative en raison de l'expansion et de l'amélioration de leurs secteurs immobiliers et industriels sont Sainte-Justine avec un bond de 1,8 M \$ pour atteindre 49,8 M \$, Saint-Prospère avec un bond de 1,1 M \$ qui porte le rôle à 78,5 M \$ et Sainte-Aurèle qui fait aussi belle figure avec une hausse de 800 000 \$ portant le rôle à 27,7 M \$.

Seule de son groupe, Lac-Etchemin par contre enregistre une baisse de la valeur de ses immeubles imposables de 14 500 \$, qui la fixe à 62,1 M \$.

C'est à voir! Les vendredis 16-23 et 30 janvier 98

Duo Country Américain
"ÉVASION"

Cours de danse Country Américain débutant le 16 janvier 98 à 20h00

À LA DISCOTHÈQUE **L'Exode** DE L'HÔTEL BON GÎTE SAINTE-JUSTINE

**L'ÉCOLE DE CONDUITE
St-Anselme inc.**

760, boul. Bégin, St-Anselme
(418) 885-8176

PROCHAINS COURS

12 janvier: Saint-Anselme, 16h15
20 janvier: Saint-Damien, 16h15

MEMBRE: **ConduiPRO**

04-01-98

Saint-Luc

Augmentation de .17 \$ de la taxe foncière

Malgré un budget à la baisse de 7 658 \$ sur celui de l'année précédente, les contribuables de Saint-Luc devront déboursier .17\$/100 \$ d'évaluation de plus pour financer le budget de 532 133 \$ de leur municipalité.

Cette augmentation qui sert en totalité à financer les 23 438 \$ de contribution municipale au redressement des finances publiques porte à 1.16 \$/100 \$ d'évaluation le taux de la taxe foncière en vigueur dans la municipalité.

Outre cette augmentation de la taxe foncière, les contribuables devront aussi payer une nouvelle taxe de 7 \$ pour financer les coûts du service de récupération qui sera mis en place à compter du mois d'avril, mais bénéficieront d'une baisse de 5 \$ de la taxe pour le traitement des boues de fosses septique qui chute ainsi à 23 \$ par résidence non desservie par un réseau d'égout.

Honfleur

La taxe foncière fait un bond de .25 \$

De 1.14 \$/100 \$ d'évaluation qu'il était en 1997, le taux de la taxe foncière passera à 1.4289 \$ à Honfleur, en 1998.

Rendue nécessaire par le transfert de la facture de 31 674 \$ du gouvernement du Québec, qui implique une hausse de taxe foncière de .0764/100 \$ d'évaluation, et par le financement du règlement d'emprunt 208-97, adopté en 1997 pour financer les travaux d'as-

phalage du 4e rang Est, de la petite 3e et du 5e rang, cette hausse de .2581 \$/100 \$ d'évaluation permettra à la municipalité d'équilibrer un budget en hausse de 169 823 \$ sur celui de l'année précédente pour se fixer à 718 226 \$.

Ce montant inclut toutefois une dépense de 83 772 \$ au fonds d'immobilisation, comparativement à 51 126 \$ l'année précédente.

Saint-Nérée

Les taxes augmentent de 10 %

Pour équilibrer un budget en hausse de 37 200 \$ sur celui de l'année précédente pour atteindre 821 137 \$, les contribuables de Saint-Nérée devront assumer des augmentations de leurs comptes de taxes chiffrant 10 % en moyenne. Le taux de la taxe foncière générale passe ainsi de 1.0715\$/100 \$ d'évaluation à 1.2601\$/100 \$ d'évaluation. Ce taux inclut la contribution de .1140 cents/100 \$ d'évaluation demandée aux contribuables pour financer la facture de 28 937 \$ des transferts gouvernementaux ainsi que la facture de la police, dont le financement accapare .1712 \$/100 \$ d'évaluation, comparativement à .1555\$/100 \$, l'année dernière.

Outre cette hausse de la taxe foncière, qui

permettra notamment à la municipalité de financer les travaux de réfection de son centre communautaire, les contribuables de Saint-Nérée verront le tarif des vidanges passer de 61 \$ à 65 \$ et celui pour l'entretien des chemins d'hiver augmenter de 50 \$ à 60 \$.

De plus, les résidents du village devront déboursier .0185 \$/100 \$ d'évaluation de plus pour la dette sur le réseau d'aqueduc et d'égout, ce qui portera cette taxe à .38 \$/100 \$ d'évaluation, et payer 401 \$ par unité desservie, plutôt que 390 \$ en 1997.

La taxe d'entretien des réseaux d'aqueduc, d'égout et d'assainissement des eaux enregistre toutefois une baisse de 30 \$ par unité de logement desservie pour se fixer à 271 \$.

Buckland

Les taxes restent inchangées

Malgré une diminution de 25 548 \$ du budget de la municipalité, qui s'établit à 506 614 \$, comparativement à 532 162 \$, en 1997, le compte de taxes des contribuables de Buckland demeurera inchangé en 1997.

Ces derniers continueront donc de déboursier 1.05\$/100 \$ d'évaluation en guise de taxe foncière.

La municipalité ne prévoyant pas réaliser aucun projet majeur d'investissement en 1998, contrairement à 1997 alors que 40 000

\$ avaient été investis dans le cadre du programme des infrastructures Canada-Québec, les prévisions budgétaires ont été ajustées à la baisse.

Toutefois, la facture de 27 237 \$ du gouvernement du Québec pour le redressement des finances publiques, conjugués aux réductions de revenus de transfert et à l'augmentation de la taxe de vente de 1 %, a forcé le conseil à maintenir son taux de taxes foncières au niveau de 1997.

Un messenger apprécié



Le député de Bellechasse, M. Claude Lachance, a profité d'une visite à l'exposition Les Crèches du Monde pour remettre à ses organisatrices un chèque de 1000 \$, au nom de la ministre de la Culture et des Communications, Mme Louise Beaudoin.

Ce chèque s'ajoute à un autre de 500 \$ accordé par le député dans le cadre de son budget discrétionnaire.

Sur la photo, on reconnaît M. Lachance accompagné de Mmes Renée Couture Bégin, Suzanne Poulin, ainsi que Marielle et Gaétanne Lecours, qui oeuvrent bénévolement

en compagnie de mesdames Diane Veilleux et Marie Bernard (absentes sur la photo) au comité d'organisation de cette exposition, qui s'impose année après année comme un événement culturel et touristique majeur de la saison hivernale dans Bellechasse-Etchemins.

L'exposition attire d'ailleurs plusieurs centaines de visiteurs de l'extérieur de la région. Parmi ceux-là, mentionnons la visite de l'archevêque de Québec Monseigneur Maurice Couture, qui a effectué la semaine dernière une visite remarquée à cette exposition.

La Voix du Sud
Bellechasse-Etchemins
227B, 2e avenue, Lac-Etchemin

Une publication de
LES GRANDS HEBDOS
Division de Les Hebdomadaires Unimédia membre du Groupe Unimédia inc.

GILLES A. CÉRAT
Président-directeur général

Dépôt légal - Bibliothèque nationale du Québec

Laurier Pellicelli
Éditeur-Directeur général

Brigitte Cloutier
Directrice

André Poulin
Directeur de l'information

Rock Bizier
Directeur de la production

Réjean Quirion
Infographe

Serge Lamontagne
Journaliste

Caroline Gilbert
Johanne Lessard
Publicitaires

Imprimerie Canada
Impression

Messageries Publi-Sac
Distribution

Chantal Lessard
Administration
et service à la clientèle

PUBLICITÉ
LOCALE:
(418) 625-7471
(418) 883-2326
Fax: 418-825-5200
Annonces classées
625-7471
883-2326
(de 8h30 à 17h00)

MEMBRE DE:
UNIMÉDIA
SOCIÉTÉ
DÉVELOPPEMENT
COMMUNICATIF
ODC

LA VOIX DU SUD ne se tient pas financièrement responsable des erreurs infographiques pouvant survenir dans les textes publicitaires, mais il s'engage à reproduire la partie du texte ou se trouve l'erreur. Les annonceurs sont priés d'attirer le plus tôt possible le journal des qu'ils noteront des erreurs semblables dans leurs textes publicitaires. Le journal se réserve cependant le droit de refuser toute publicité ne convenant pas à sa politique. Défense de reproduire toute annonce, photo ou texte sans notre permission écrite. Les opinions émises par les signataires des articles ne sont pas nécessairement conformes à l'opinion de la direction du journal.

Lido
44 Kennedy, Promenades de Lévis

Horaire du 9 au 15 janvier 1998

LE FACTEUR 13 ANS
Ven., mardi, merc., jeudi 19:30
Samedi et dimanche 13:00 19:30
Lundi 13:00 19:30

LES AILES DE LA COLOMBE 13 ANS
Ven., mardi, merc., jeudi 19:00 21:15
Sam. et dim. 13:00 15:15 19:00 21:15
Lundi 13:00 19:00 21:15

MAMAN JE M'OCCUPE DES MÉCHANTS G
Ven., mardi, merc., jeudi 19:00
Samedi et dimanche 13:00 15:15
Lundi 13:00 19:00

DEMAIN NE MEURE JAMAIS 13 ANS
Ven., lundi, mar., merc., jeudi 21:15
Samedi et dimanche 18:50 21:15

LE DESTIN DE WILL HUNTING 13 ANS
Ven., mardi, merc., jeudi 18:50 21:15
Sam., dim. 12:50 15:15 18:50 21:15
Lundi 13:00 18:50 21:15

TITANIC G
Ven., mardi, merc., jeudi 19:30
Samedi, dimanche 13:30 19:30
Lundi 13:00 19:30

A MISTAD 13 ANS
Ven., mardi, merc., jeudi 18:30 21:20
Sam., dim., lundi 13:00 18:30 21:20

Info 24 heures (418) 837-0234

Distribuez vos circulaires le

dimanche

AU PLAISIR DE BIEN VOUS SERVIR...

La Voix du Sud
Bellechasse-Etchemins

625-7471 ■ 883-2326

Propriétaires d'un coucher-déjeuner

Un nouveau métier, une nouvelle façon de faire

Métier on ne peut plus contemporain, s'il en est, celui de propriétaires d'un coucher et déjeuner (bred and breakfast, si vous préférez) suscite l'intérêt de plusieurs résidents de milieux ruraux et urbains.

Suzanne Tremblay et Jacques Blais, les propriétaires de La Maison sous les Mélèzes, coucher et déjeuner, de Saint-Damien sont de ceux-là.

La disponibilité d'une résidence, la possibilité d'y investir pour l'adapter à sa nouvelle vocation de maison d'hébergement de coucher et déjeuner, tout en la rendant plus attrayante, confortable et chaleureuse, ainsi que le désir de créer leur propre emploi, les a incités à se lancer en 1995, dans cette aventure dont ils parlent avec enthousiasme.

Bien que très exigeante tant en terme d'énergie que d'investissement, cette expérience de propriétaires de coucher et déjeuner possède, selon eux, son lot de satisfactions. Nombre des clients après un séjour à La Maison sous les mélèzes gardent en effet contact avec ses propriétaires.



Dans leur intérieur, madame Suzanne Tremblay et monsieur Jacques Blais, les proprios de La Maison sous les Mélèzes de Saint-Damien

DES CLIENTS RECONNAISSANTS

Envois de carte de vœux, coups de téléphone, voire même l'instauration de la tradition d'une visite annuelle à la Maison sous les mélèzes pour certains sont en effet quelques unes des manifestations bien tangibles d'appréciation de la clientèle à l'endroit de leurs hôtes, qui se confondent souvent avec des amis suite à un séjour à la Maison des mélèzes. Pour eux, les clients ou les invités se révèlent une mine inépuisable de découvertes.

Que ce soit en raison de l'exotisme de leur lieu de provenance Belgique, Haute-Savoie, Marseille ou en raison de leur tempérament particulier qui se manifeste notamment par la recherche d'un style d'hébergement différent, chaleureux et amical, nos clients nous apportent aussi beaucoup.

Au plan humain, le couple Blais-Tremblay est donc ravi de faire ce nouveau métier d'aubergiste à petite échelle. En terme financier, ils ne se plaignent pas mais précisent que dans le contexte actuel de l'affluence touristique dans Bellechasse, il serait aléatoire de penser vivre confortablement à court terme avec les seuls revenus d'un coucher et déjeuner de trois chambres à coucher, comme le leur.

UN JALON DANS LE DÉVELOPPEMENT DE L'OFFRE TOURISTIQUE

On fait plutôt office de précurseur dans le développement d'une industrie touristique embryonnaire et fractionnée.

Par exemple, contrairement aux coucher et déjeuner établis dans des municipalités riveraines du Saint-Laurent, pour qui l'été est la saison touristique la plus achalandée, dans les montagnes de Saint-Damien, la meilleure saison touristique, c'est l'hiver en raison de la

venue dans la région d'adeptes du ski et de la motoneige.

Outre cette clientèle, l'achalandage de ce coucher et déjeuner (Bred and breakfast) se compose principalement de gens d'affaires de passage un nuit ou deux parfois plus dans la région.

Enfin, la clientèle européenne qui recherche le dépaysement s'écarte parfois des grands axes routiers pour faire des incursions dans l'arrière pays, ce qui ajoute à la clientèle de la Maison sous les Mélèzes.

Mais, pour le moment ce n'est pas encore suffisant pour assurer la subsistance du couple, qui complète ses revenus avec le travail de M. Blais en industrie.

Qu'à cela ne tienne, Rome ne s'est pas bâtie en un jour et le couple Tremblay-Blais continue à bâtir sa réputation en traitant sa clientèle aux petits soins et en misant sur le partenariat avec les autres intervenants touristiques de la région pour augmenter l'achalandage touristique de Bellechasse.

Ainsi, la table du petit déjeuner servi à la Maison des Mélèzes regorge de fruits frais, de confitures faits maison et de sirop maison, comme l'exclusif sirop de mélèze.

De même, la Maison des Mélèzes fait systématiquement la promotion des produits et attraits régionaux et s'associe régulièrement

à des initiatives de promotions mises de l'avant par des partenaires du secteur touristique de la région. Sa carte figure par exemple au dépliant promotionnel du Massif du Sud.

Les industries du secteur sont aussi sollicitées afin de faire part à leurs visiteurs des possibilités d'accueil offertes par la Maison sous les Mélèzes.

Cet échange de bons procédés doublé de la publicité bouche à oreille, assurée par des clients comblés, sont les atouts sur lesquels La Maison des Mélèzes entend continuer de miser pour se développer et consolider sa présence à Saint-Damien.

Jocelyn Thibault
gardien de but,
Canadiens de Montréal

Moi,
j'ai signé
ma carte
de don
d'organes

1 800 267 3434

LE DON DE LA VIE

D'un
accord
MUTUEL

Armoires Abénakis inc.

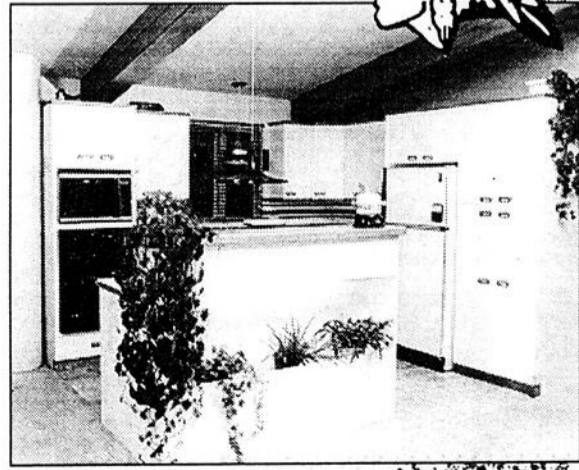
PLUS DE 15 ANS D'EXPÉRIENCE, TOUT PRÈS DE VOUS...

- Armoire de cuisine sur mesure
- Vanité de salle de bains
- Comptoir - Bibliothèque
- Manteau de foyer
- Meuble sur mesure et commercial
- Toutes les essences de bois disponibles: stratifié, mélamine, choix de couleurs.

Faites affaire avec une équipe dynamique!

301, Rue Industrielle
LAC-ETCHEMIN
625-5245

RÉSIDENTE: 594-5748
M. Paul Caron, prop.



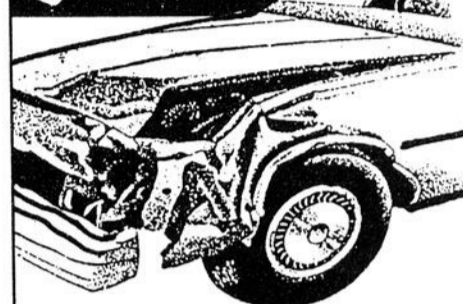
RÉSERVOIRS S.G.

Sébastien Genest, prop.

- Réservoirs à essence reconditionnés
- Panneaux à l'huile reconditionnés
- Pompes à essence reconditionnées
- Radiateurs
- Autos • Motos • Camions

Téléphone: (418) 243-3145
2500, chemin du Lac Vert, Saint-Nérée

COLLISION



SERVICES OFFERTS

- Service de remorquage
- Alignement
- Frame Master
- Sand Blast
- Pare-brise
- Refinition originale
- Vitre d'auto
- Garantie 36 mois

Et durant ce temps, nous vous prêtons une auto de courtoisie.
*Certains critères à rencontrer.

UNE ÉQUIPE COMPÉTANTE!

ATELIER DE REFINITION

DANIEL PARÉ

533, 3e rang Ouest, HONFLEUR
885-4772

CLINIQUE VISUELLE CÔTÉ & BLOUIN



OPTOMÉTRISTES

207, 2^e Avenue, Lac-Etchemin

SERVICES VISUELS COMPLETS

I DIAGNOSTIQUE

- examen complet de la vision
- recherche de pathologie

II THÉRAPEUTIQUE ou TRAITEMENT

- recommandations
- lunettes
- verres de contact

III LABORATOIRE DE TAILLAGE SUR PLACE 625-5253

Hélène Lachance. M. Ps.
PSYCHOLOGUE

Membre de l'ordre
des psychologues
du Québec



CLIENTÈLE : Adolescents
Adultes
Personnes Âgées

917, Mgr Grandin, bureau 102
Sainte-Foy 650-0332

D'un lundi à l'autre

NDLR: Cette rubrique est mise GRATUITEMENT à la disposition des organismes à but non lucratif désireux de faire connaître la tenue de leurs événements. SEULES les activités reçues PAR ÉCRIT avant mardi 17h00 précédant la date de publication seront considérées. Nous nous réservons le droit de publier ou non les communiqués reçus.

TOUS LES DIMANCHES

Soirée dansante à 20h00 au club de l'âge d'or de St-Léon-de-Standon. Inf.: 642-5448.

TOUS LES DIMANCHES

Au Club Nautique de Lac-Etchemin, brunch à volonté servi de 10 hres à 13 hres par les Faims Traiteurs. Inf.: 625-9091 ou 625-6841.

TOUS LES DIMANCHES

Message divin et prophétique à 10h00 a.m. au local de "Église du Seigneur Jésus-Christ" à Ste-Germaine Station: 625-3029.

TOUS LES LUNDIS SOIRS

Vie Active à la salle de l'école La Dijonnelle de St-Luc à 19h00.

TOUS LES MARDIS APRÈS-MIDI

Accueil Grossesse t'invite à ses cafés-rencontres. Différents thèmes seront abordés et ces rencontres s'adressent à toute fille ou femme en situation de grossesse ou avec un jeune enfant. Possibilité de transport, si besoin. 228-3242.

TOUS LES MERCREDIS SOIRS

Tournoi de Piques à 19h00 au club de l'âge d'or de Lac-Etchemin. Les cartes de membre sont présentement en vente au club de l'âge d'or de Ste-Germaine et Lac-Etchemin. Le bureau est ouvert de 9h00 à 11h00 et de 1h00 à 16h00. Inf.: 625-3353 ou 625-2331.

TOUS LES VENDREDIS

Message divin et prophétique à 19h30 p.m. au local de "Église du Seigneur Jésus-Christ" à Ste-Germaine Station: 625-3029.

TOUS LES PREMIERS SAMEDIS DU MOIS

Danse de ligne et de groupe au centre civique de Ste-Justine. Orchestre L. Labonté.

TOUS LES PREMIERS SAMEDIS DU MOIS

Soirée dansante avec l'orchestre Les Copains à 20h00 à l'École Arc-en-Ciel de St-Odilon. Prix de présence.

TOUS LES DEUXIÈMES SAMEDIS DU MOIS

Soirée de l'âge d'or de St-Philémon à la salle

paroissiale à 20h30. Goûter, orchestre.

TOUS LES SAMEDIS

Rencontre Narcotiques Anonymes à 20h00 au 255, Principale, 2e étage, St-Benjamin. Si tu as un problème de drogue, d'alcool ou de médicaments, N.A. est là pour te soutenir si tu veux t'en sortir. Inf.: 1-800-463-0162.

TOUS LES SAMEDIS

Parties de cartes (Piques) commenceront le 20 septembre à 19h30 au club de l'âge d'or Ste-Germaine Station. Prix de présence.

TOUS LES TROISIÈMES SAMEDIS DU MOIS

Soirée dansante à 20h30 au centre communautaire de Buckland. Buffet en fin de soirée, prix de présence. Organisée par le club de l'âge d'or.

DIMANCHE 4 JANVIER

Après-midi de danses à 13h30 au local du club de l'âge d'or de St-Fabien de Panet. Inf.: 249-2141.

MERCREDI 7 JANVIER

Assemblée régulière à la salle du Cercle Marie Des Neiges St-Prosper 1035 à 20h00. On souligne la fête des Rois, une reine sera élue avec gâteau et jeux de société. Un mot de Laurette ou notre Aumônier. Le tout se termine par un goûter.

VENDREDI 9 JANVIER

Soirée organisée par le Club de l'Âge d'Or à la salle Fleur de Lys de Honfleur. Buffet servi en fin de soirée. Bienvenue à tous !

VENDREDI 9 JANVIER

Souper de l'âge d'or suivi d'une soirée dansante au Carrefour de la Colline, salle académique, porte #1, St-Damien.

SAMEDI 10 JANVIER

Soirée au Club de l'âge d'Or au Centre communautaire de Saint-Nérée à 20h30. Au programme: Roseline Plante. Prix de présence, anniversaire, buffet en fin de soirée. Pour information: 243-2462. Bonne Année à tous !

DIMANCHE 11 JANVIER

Soirée Fête des Rois à 20h30 à la salle Parasol de

St-Malachie. Orchestre Gérald et Marie Turmel.

DIMANCHE 11 JANVIER

Soirée de danses de ligne, sociale et canadienne à la salle municipale Ste-Rose à 19h30. Orchestre au programme. Pratique de danse à 19h00.

DIMANCHE 11 JANVIER

Après-midi de danse au Club de l'Âge d'Or de Sainte-Lucie de Beaugard à 13h30. Orchestre Aline Talbot. Prix de présence. Bienvenue à tous !

DIMANCHE 11 JANVIER

Après-midi récréatif au Centre communautaire de Saint-Nazaire organisé par le Club de l'Âge d'Or de Saint-Nazaire. Orchestre au programme. Prix de présence. Bienvenue à tous !

DIMANCHE 11 JANVIER

Tournoi de Charlemagne à la salle paroissiale de St-Vallier. Inscriptions de 12h30 à 13h30.

MARDI 13 JANVIER

Cette invitation s'adresse à tous ceux et celles qui ont déjà rêvé un jour de chanter dans une chorale mixte. L'opportunité vous est offerte de vous joindre à notre groupe à 19h00 au Centre Culturel de Lac-Etchemin. Ce communiqué rejoint les gens de Lac-Etchemin et les paroisses environnantes. Bienvenue à tous et à toutes ! Pauline Pouliot: 625-6324 et Carmen Bisson: 625-7321.

SAMEDI 18 JANVIER

Brunch de 9h00 à 13h00 au local du Club de l'Âge d'Or de Saint-Fabien de Panet. Pour information: 249-2141.

BINGOS

DIMANCHES

Bingo à la salle de l'âge d'or Lac-Etchemin à 19h30. Animatrice B. Bellavance.

Bingo à l'école L'Envolée de Frampton à 19h30 au profit des jeunes de l'endroit.

LUNDIS

Bingo au centre culturel de St-Prosper à 19h30. Animatrice B. Bellavance.

À TOUS LES PREMIERS MARDIS DU MOIS

Bingo au centre paroissial de St-Cyprien à 19h30, organisé par I.O.T.J. de l'endroit. Animé par Marjolaine Deblois.

MERCREDIS

Bingo au club sportif Saint-Léon à 19h30.

Bingo à la salle de l'âge d'or St-Anselme à 19h30 avec M. Paradis.

JEUDIS

Bingo à 19h30 au chalet du Club Motoneige de Ste-Justine.

Bingo à la salle St-Fabien Festival Western à 20h00.

VENDREDIS

Bingo à la Salle Parasol à 19h30 à St-Malachie.

2^{ème} VENDREDIS DU MOIS

Bingo à la salle paroissiale de St-Magloire au profit de la Fabrique.

3^{ème} VENDREDIS DU MOIS

Bingo à la salle paroissiale de St-Camille à 19h30 au profit de la Garde paroissiale et l'Ouvroir.

SAMEDIS

Bingo à l'Hôtel Appolo de St-Odilon à 19h15 au profit de l'O.T.J. École Arc-en-Ciel.

Bingo sur les ondes de CFIN-FM 100,5 à 10h00.

Pour les 18 à 30 ans

Faites mouche en visant international

Si vous avez entre 18 et 30 ans, on vous offre de faire mouche en réalisant un stage de 14 jours à un an en communauté française de Belgique.

Déposez votre projet avant le 2 mars 1998.

L'affiche-dépliant du programme est disponible chez Communication-Québec, dans les universités et cégep ainsi qu'aux bureaux de l'Agence Québec/Wallonie-Bruxelles au 1441 boul. René-Lévesque Ouest, bureau 301, Montréal (Québec) H3G 1T7 ou au numéro de téléphone (514)873-4355.

Pour combler le siège no. 4

Saint-Nérée ira en élection

Suite à la démission du conseiller Gaétan Jean, signifiée au conseil municipal le 24 novembre, un appel de candidature sera lancé le 16 janvier pour se terminer le 20 février. Advenant qu'un scrutin soit nécessaire, celui-ci se tiendra le 15 mars et le vote par anticipation le 8 mars.

Saint-Charles

Les Duquet et Duquette préparent la fête

Le 13 mai 1638, Denis Duquet, le premier Duquet et le seul à venir s'établir au Québec, épousa Catherine Gauthier. Comme ce sera le 360^e anniversaire de leur mariage au mois de mai 1998, ses descendants souligneront cet événement.

En préparation de cette fête, qu'ils organisent à Saint-Charles-de-Bellechasse, d'où origine plusieurs familles de Duquet et Duquette, le comité organisateur propose de tenir la fête la fin de semaine du 16 mai 1998 (date de la fête de la reine) et invite les descendants des Duquet et Duquette à leur faire connaître leur intérêt à participer à cette fête, le nombre de personnes intéressées à participer à la fête, leur âge et le genre d'activité auquel vous souhaiteriez participer.

Ces informations peuvent être communiquées à M. Léopold Duquette au (418) 887-3004 ou Jacqueline Duquet au (418) 887-7029, ou lui écrire à la C.P. 174 Saint-Charles-de-Bellechasse, Québec, GOR 2T0.

Nos gens d'affaires

IG Groupe Investors

PAUL CHAMBERLAND
Pl. Fin.

Ste-Claire (418) 883-2080
Sans frais 1-800-782-3404

Planification de retraite
Stratégies d'économies d'impôt
Planification financière personnelle
Placements garantis - Assurances - Fonds mutuels

Lapointe auto inc
St-Philémon

CHRYSLER DODGE PLYMOUTH
Jeep. Eagle

Du lundi au vendredi: de 9h00 à 21h00
469-2144 / 257-4050
LIGNE DIRECTE

Jean-Pierre Labrie

1299, Principale, Saint-Philémon

CLINIQUE DE PHYSIOTHÉRAPIE ST-ANSELME

- Physiothérapie
- Réflexologie
- Bain de paraffine
- Massothérapie
- Reiki

sur rendez-vous 560, boul. Bégin
Tél.: 885-8045 St-Anselme
Fax: 885-8265 (sous la Clinique médicale)

HEURES D'OUVERTURE:
Du lundi au vendredi de 9h à 21h

RAYMOND, CHABOT INC.
Syndic de faillite

Pierre Madore c.a. syndic
Nancy Auclair Administratrice

12025, 1re Avenue Est Saint-Georges (Québec) G5Y 2E2
Tél.: (418) 228-2821
1-888-868-2821
Télécopieur: (418) 227-5058

Marc Lapointe D.D.

DENTUROLOGISTE

Réparation et fabrication de prothèses dentaires
HEURES DE BUREAU: Lundi au vendredi: 9h00 à 21h00
202, 3e Avenue - Rte 277 - Lac-Etchemin
625-3218

Viens me voir, "Juste pour voir"

CLÉMENT VALLIÈRES
conseiller

DANIEL PARE
Jeep. Eagle

692, boul. Henderson, Saint-Malachie 642-2855
OUVERT TOUS LES SOIRS JUSQU'À 21h00

DENTUROLOGISTE
Serge Asselin, d.d.

Fabrication et réparation de prothèses dentaires

NOUVEAU
Service de prothèses sur implant

À votre service depuis plus de 25 ans

205, Bernard, Lac-Etchemin (après 4 heures) 625-5093
1368, rue Des Montagnais, Ancienne-Lorette 872-1739

PHYSIOTHÉRAPIE SYLVIE DROUIN

- CSST (accident de travail)
- SAAQ (accident d'auto)
- Assurance personnelle

ACCEPTÉS

212, 2^e Avenue, Lac-Etchemin
Tél. et fax: **625-3637**

YVON LACHANCE PLÂTRIER INC.

Tireur de joints sur toutes surfaces
Plafonds stucco: à la main ou spray à la machine

ESTIMATION GRATUITE

575, 25^e Avenue, St-Prosper
Tél. et fax: (418) 594-5469

Armagh La pourvoirie L'O-OIE-SIS y brasse des affaires

Depuis le printemps dernier, la pourvoirie L'O-OIE-SIS enr. brasse des affaires à Armagh, plus précisément sur une domaine boisé de 14 lots adjacents situés dans le rang 9 de cette municipalité.

Sur ces terres, propriété de M. René



Membre de la fédération des pourvoyeurs du Québec, M. Michel Lavoie, propriétaire de la pourvoirie L'O-OIE-SIS enr. opère son entreprise dans la région de Montmagny, et d'Armagh.

Prévost de Saint-Paul de Montminy, M. Michel Lavoie, propriétaire de la pourvoirie L'O-OIE-SIS Enr. offre aux amateurs de plein-air la possibilité de s'adonner à la pêche dans deux lacs de tête, soit le lac des Cailles et le lac des Roches, où se côtoient des truites d'élevage et des truites indigènes et à la chasse aux gros et petits gibiers. Des activités telles que le camping sauvage, l'observation des oiseaux sont aussi proposées à Armagh par la pourvoirie L'O-OIE-SIS, qui complète son offre de services avec une multitudes d'activités, tels visites d'une ferme de bisons, de cerfs de virgi-

nie, chez des artisans sculpteurs, ou encore, dans des musées ou centres d'interprétation de la région.

Guide de chasse à l'oie, depuis 20 ans, et détenteur d'un permis de pourvoirie, depuis 6 ans, M. Lavoie recrute une partie de sa clientèle à l'Auberge de l'Est de Saint-Paul de Montminy.

De nombreux forfaits de pêche, chasse à l'oie blanche, aux petits gibiers, à la bécasse, à l'original et au chevreuil tout autant que des

randonnées en auto-neige, en moto-neige, ou en traîneaux à chiens sont en effet offerts en collaboration avec l'Auberge de l'Est, qui compte plusieurs européens parmi sa clientèle.

Une partie de cette clientèle profite donc des services offerts par la pourvoirie L'O-OIE-SIS Enr, et découvre de ce fait les beautés et attraits des comtés de Bellechasse et Montmagny, où l'O-OIE-SIS Enr, propose la très grande majorité de ses forfaits nature et touristique.

La présence de L'O-OIE-SIS à Armagh représente donc un apport additionnel au développement d'une offre touristique variée pour la région de Bellechasse, qui dispose ainsi d'un nouveau partenaire pour poursuivre son développement.

PORTE OUVERTE

Dimanche le 4 janvier 98

de 12h00 à 16h00

Pour l'ouverture officielle de la

**Porcherie de
M. Harold Gagnon**

au 436, rte 277, Lac-Échemin

Bienvenue à tous !

Marcel Leboeuf
comédien

Moi,
j'ai signé
ma carte
de don
d'organes

Et vous?

1 800 267 3454

LE DON DE LA VIE

D'un
accord
MUTUEL

Propriétaires de boisés

Aménagez
et
obtenez

85%

DE REMBOURSEMENT
Taxes municipales et scolaires

Vous désirez

- Faire réaliser votre plan de gestion.
- Réaliser ou faire réaliser des travaux sylvicoles.
- Des informations pour votre remboursement de taxes foncières.

Contactez-nous

Groupement Forestier
Bellechasse-Lévis inc.
69A Route 281
St-Magloire GOR 3M0
Tél.: 257-2665
Fax: 257-2666

7-12-97

URGENT

Anapharm est une entreprise de recherche contractuelle sur les médicaments et nous avons besoin de volontaires pour participer à une de nos études.

ANAPHARM

- ➔ Vous êtes de sexe masculin
- ➔ Vous êtes âgé entre 18 et 45 ans
- ➔ Vous êtes non-fumeur
- ➔ Votre poids est proportionnel à votre grandeur
- ➔ Vous ne prenez aucun médicament
- ➔ Vous êtes en excellente santé

NOUS AVONS BESOIN DE VOUS !!!

Rémunération à partir de 350,00 \$

Volontaires disponibles désirant participer, S.V.P. contactez:

Anapharm inc. Téléphone: (418) 527-3476

Du lundi au vendredi de 8 h à 12 h et 13 h à 20 h
Samedi de 8 h 30 à 15 h

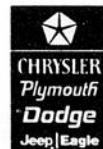
Il est arrivé,
le tout nouveau !

DURANGO

SLT



VENEZ EN FAIRE L'ESSAI CHEZ



Lapointe
St-Philémon auto inc



Jean-Pierre Labrie,
représentant
St-Anselme



Jean Caouette,
représentant
St-Magloire



Ghislain Beaulieu,
représentant
Lac-Échemin
625-2121

1299, RUE PRINCIPALE, SAINT-PHILÉMON
469-2144 SANS FRAIS: 1-800-924-2144

AVIS

Chères clientes,
je désire vous aviser
qu'à partir du 7 janvier,
j'offrirai mes services au
Salon Carré Flou inc.



Coiffure Unisexe

5050, boul. de la
Rive-Sud, Lévis
(près de la Cage aux Sports)

Je vous attends !

418-837-1576

• • Félicitations • •

5 générations de Baillargeon à Saint-Léon



La famille Baillargeon de Saint-Léon a des ses rangs cinq générations, soit Mme Berthe Baillargeon, née le 27 avril 1909, sa fille Héleine Baillargeon, née le 19 juin 1943, sa petite-fille, Claude Baillargeon, née le 14

juin 1960, son arrière-petite-fille, Mélanie Fournel, née le 14 août 1979, et son arrière-arrière-petit-fils Shawn Fournel, né le 11 juillet 1997.

50e anniversaire de mariage



M. Lionel Lacasse et Mme Monique Auclair de Sainte-Rose ont fêté leur 50e anniversaire de mariage, en 1997, entourés de leurs 10 enfants, 21 petits enfants et 2 arrière-petits enfants ainsi que de leurs soeurs et frères.

Félicitations au couple jubilaire.

5 générations à Sainte-Lazare



La famille de Mme Henri Asselin de Sainte-Lazare a le bonheur de compter 5 générations dans sa descendance. La sienne puis celle de sa fille Thérèse, de sa petite-fille Marjolaine, de son arrière-petite-fille, Cindy, et finalement de son arrière-arrière-petite-fille, Camille.

Félicitations à cette belle famille.

6 descendants de 4e génération pour les Larochelle-Gagnon



De belles familles, il en existe toujours au Québec.

Sur la photo, il s'agit de la famille de monsieur Fortunat et de madame Liliane Larochelle de Sainte-Sabine.

Le couple est entouré de deux de ses huit enfants, de 3 de leurs 17 petits-enfants et de leurs 6 arrière-petits-enfants.

A l'avant, il s'agit de François (fils de Sonia) et d'Édouard (fils de Maude).

Assis, il s'agit de Guylaine, (fille de Marie-

Thérèse) qui porte sa fille Raphaëlle, de M. Fortunat Gagnon et Mme Liliane Larochelle qui ont dans leurs bras les deux derniers nés de 4e génération, respectivement Louis (fils de Maude) et Paul (fils de Lucette) et finalement à l'arrière, on reconnaît Sonia (fille de Lucette, qui porte son fils Félix) Lucette et Marie Thérèse, deux des huit enfants du couple Gagnon-Larochelle, et Maude, (fille de Lucette).

5 générations à Sainte-Germaine



La famille de M. Gérard Carrier de Sainte-Germaine-station compte cinq générations, soit le doyen Mme Adélar Laflamme, son gendre, Gérard Carrier, son fils Yvon Carrier, sa fille, Bianca Carrier, et bébé Mathieu.

50e anniversaire de mariage



M et Mme Alexandre Lagrange de Saint-Juste-de-Bretonnière ont célébré leur 50e anniversaire de mariage en 1997, en présence de leurs 5 enfants et de leurs 12 petits enfants. Félicitations aux jubilaires.

Préparation financière à la retraite

L'ACEF Rive-Sud offre une formation

Qui n'a pas les moyens de préparer financièrement sa retraite? Qui ne vit pas l'insécurité face à son avenir de retraité? Comment s'y prendre pour ce faire? Que doit-on savoir et prévoir? A ces questions L'Association d'économie familiale Rive-Sud vous aidera à trouver des réponses avec sa formation: "Préparation financière à la retraite".

Par le biais de cette formation, L'ACEF Rive-Sud de Québec veut informer jeunes, moins jeunes et plus âgés sur les différents aspects de cette préparation. L'ACEF désire ainsi permettre aux consommateurs d'évaluer par eux-mêmes leurs besoins en matière de préparation financière à la retraite et donner des renseignements de base sur les produits financiers offerts sur le marché.

Une vingtaine d'heures de formation, dispensées en trois sessions soit: Budgétiser sa retraite, Épargne et placements en vue de la retraite, et Revenus à la retraite et informations fiscales, sont offertes au public. Elles abordent des aspects aussi variés que les calculs reliés à la retraite, bilan, budget actuel, épargne nécessaire pour une retraite agréable, les caractéristiques des véhicules d'épargne et placements sur le marché, etc.

Il est possible de suivre une, deux sessions ou encore la formation complète de trois sessions. Les coûts sont de 50 \$ par session ou de 125 \$ pour l'ensemble des trois sessions.

Outre l'offre faite au public en général, L'ACEF souhaite rejoindre les futurs retraités que nous sommes tous par l'entremise de milieux de travail, employeurs, syndicats, programmes aux employés et délégués sociaux. A cet effet des ententes de services particulières sont prises pour rendre la formation disponible en entreprise.

Il est possible d'avoir plus d'information sur la formation Préparation financière à la retraite en rejoignant L'ACEF au (418) 835-6633.

Le développement de cette formation a pu se faire grâce principalement au soutien financier du ministère du Développement des ressources humaines Canada et de monsieur André Boicclair, ministre des Relations avec les citoyens et l'immigration du gouvernement du Québec.

Carrefour-jeunesse Emploi des Etchemins

Invitation aux jeunes désireux de vivre dans Les Etchemins

Le Carrefour jeunes emploi des Etchemins récidive, en 1998, en invitant les étudiants, chercheurs d'emploi ou promoteurs de projets d'entreprise, intéressés à vivre ou à revenir vivre dans les Etchemins à participer à son activité Place aux jeunes.

Cette activité s'échelonne sur trois samedis de janvier à mars. Au cours de ces journées, les participants pourront parfaire leurs connaissances sur la MRC Les Etchemins, rencontrer différents intervenants socio-économiques, des employeurs, des entrepreneurs et apprendre des stratégies de recherche d'emploi et de création d'entreprise. Pour s'inscrire ou pour obtenir des informations, il suffit de communiquer avec le Carrefour Jeunesse-Emploi des Etchemins au 625-3904. A noter que tous les repas et les frais de déplacements se ont payés par Place aux jeunes.

SOLDE APRÈS NOËL

CONTINUE

JUSQU'À

60%

de rabais sur les vêtements de ski et de planche à neige

JUSQU'À

50%

Sur les chaussures, hockey, équipements de ski et de planche à neige. **DE RABAIS**

Skis alpins



Skis paraboliques
SALOMON - ROSSIGNOL - FISHER - HEAD avec fixations
A PARTIR DE
299⁹⁹

Planches à neige



Selection de planches à neige avec fixations 4x4
199⁹⁹

Bottes

SUPER RABAIS sur toutes les bottes SOREL
Etc. Pour homme et femme
UTAH - SNOWKING
Valeur jusqu'à 99,99



AU CHOIX
69⁹⁹

Disponible seulement à Lévis

Hockey

LIQUIDATION D'EQUIPEMENTS DE HOCKEY
Gants, épaulières, coudes, jambières, pantalon

30% À 50%
DE RABAIS
WINNELL et DELTA

Bottes de planches à neige

Bottes de planche à neige
Prix cour. 179,99

89⁹⁹



7 JOURS SEULEMENTS
5 AU 11 JANVIER '98
Sur présentation de ce coupon.
Applicable sur articles à prix réguliers.

sports experts®

GALERIES CHAGNON
835-1088

4

4

4

La Voix du Sud Annonces classées

Heure de tombée:
JEUDI: 10h00

100 LOGEMENTS À LOUER

A DEUX PAS Cégep Lévis-Lauzon, 3-1/2, 4-1/2, 5-1/2, aussi chambres semi-meublées, table travail, lit, vénitienes inclus. Inf: 833-5662

ST-DAMIEN, 4-1/2. Près de I.P.L. et polyvalente. Semi-meublé si désiré. Prix raisonnable. Inf: 418-397-5232

ST-JUST: 3-1/2 pces, laveuse-sècheuse, réfrigérateur, cuisinière, set de cuisine. \$225/mois. Libre immédiatement. Inf: 244-3879 soir

STE-JUSTINE logements 4-1/2 pces, semi-meublés si désiré, taxes et déneigement compris. Bien situés, rue Principale. Inf: 267-5132 ou 267-5131

STE-JUSTINE: 3-1/2, 4-1/2, rue de la Station, taxes et déneigement compris. Premier mois 1/2 prix. Libres immédiatement. Inf: 595-2331, 383-3556

100 LOGEMENTS À LOUER

A LOUER: logement 3-1/2, semi-meublé, \$260.00 par mois. Inf: 885-4061

LAC-ETCHEMIN A SOUS-LOUER 5-1/2, 2 salles de bains, plancher bois franc, rue Bouchard. PRIX RÉDUIT. Inf: 625-3834

ST-DAMIEN grand 2-1/2 meublé, entrée laveuse-sècheuse. Duplex 4-1/2, non meublé, libre immédiatement. Inf: 789-2701

101 CHAMBRES

LAUZON, près du CEGEP, chambre chauffée, éclairée, laveuse, sècheuse, stationnement, fille seulement. Inf: 882-0764

104 TERRAINS

ST-CAMILLE, lot 49 acres, partiellement boisé, zoné blanc (morcelable, bâtissable), ruisseau. Route 281. Inf: 514-586-1638

TERRAIN A VENDRE 100 x 170 pieds. Zonage résidentiel-commercial. Inf: Société Logiluxe, 625-6002

106 COMMERCES

A VENDRE: Garage mécanique générale avec essence, situé à St-Raphaël, Bellecasse. Cause: santé. Inf: 418-243-2866

108 TERRES

TERRE A BOIS 44 acres, mélèzes et sapins, rang de la Grande-Ligne, Ste-Rose. Prix demandé \$14,000. Inf: 418-824-3489

109 FOYER D'ACCUEIL

Honfleur, résidence pour personnes âgées, grandes chambres avec toilettes et lavabos, repas maison, ambiance familiale, lessive, médecin, transport pour messe et hôpitaux etc, tout sur le même plancher. Inf: 885-9313.

200 AUTOS

AVOIR BESOIN D'UNE VOITURE ET NE PAS AVOIR DU CREDIT? SOLUTION! LOCATION AVEC PRIVILEGE D'ACHAT. CONTINENTAL LOCATION. (514) 446-2800. REGION DE QUEBEC (418) 834-2276.

GHISLAIN CHABOT AUTO: Achat, vente, échange de bonnes voitures usagées, vérifiées au complet, 50 modèles inventaire. Inf: 700, rang de la Fourche, Armagh, 466-2551

200 AUTOS

FORD RANGER king-cab 1991, 4x4, automatique, moteur 4 litres, extra propre, prix à négocier. Inf: 935-3740 ou 935-7118

SATURN SC1, 1996, prune claire, manuelle, 17,000km, femme propriétaire. Comme neuve, à voir! Inf: 642-5256

203 MACHINERIE

TRACTEUR CASE 16HP, 1986, hydrostatique, pelle avant Backhoe, pesée, chaînes, autres. \$6000. discutable. Soir, 243-3525

204 MOTONEIGES

BOMBARDIER MX93 siège double, très propre. \$2300. Inf.: 642-5009 après 18h30.

204 MOTONEIGES

MATCH 1 1991, comme 1992, clutch, crank, pistons neufs, chenille 15", très bonne condition. 418-884-3413

300 EMPLOI

\$\$\$ATTENTION CHOCOLATSS Vends superbes tablettes de chocolat et fait tout beaucoup d'argent pour l'acheter un ordinateur ou autre chose dont tu rêves. Tu n'as rien à payer à l'avance et nous livrons partout au Québec en 48 heures. Services de levée de fonds disponibles. Montréal et environs: 514-277-0083. Partout au Québec 1-800-561-2395

TRAVAIL AUTONOME santé, beauté nutrition, temps partiel - plein. De \$1000. à \$5000. par mois. Investissement \$126. 418-658-2586 / 1-888-325-2586

300 EMPLOI

FRANCHISE. GERANT OU CONSULTANT. Ces 3 postes s'adressent à des personnes de 25 ans et plus. Temps plein, partiel. Aucune expérience requise, donnons formation. Investissement. Tél.: 1-800-561-1518, 514-449-4011

Les produits d'entretien Stanley et Fuller sont de retour. Nous avons besoin de conseillers(ères) pour le service à la clientèle et la supervision. Temps plein ou partiel. Formation gratuite. Information: Gilles, 1-800-463-3115 Ext. 9779, (418) 228-8457

Pizzédélec est à la recherche de gens passionnés et dynamiques pour se joindre à son équipe de vente (pizzas surgelées). Salaire à commission. Faxer CV au (514) 937-8909.

302 SERVICES SPÉCIALISÉS

PRET PERSONNEL ET HYPOTHECAIRE CONSOLIDATION vos problèmes financiers seront considérés. Appelez AVCO, jour au 833-7718

REMBOURNAGE, REMODELAGE, DECAPAGE, finition meubles. Vous aimez le confort de vos vieux meubles, vous voulez qu'ils aient une allure plus moderne, nous pouvons les rembourrer, changer de modèle, décaper le bois et faire la finition au pistolet. Estimation gratuite. Le Rembourreur C.L. 175, rang 10, St-Luc, 636-2195

303 OCCASIONS D'AFFAIRES

Canada et Québec: subventions, prêts pour petites, moyennes entreprises, nou-

RE/MAX

Fortin, Delage inc. courtier immobilier agréé

GINETTE AUBIN, agent

117, rue Chabot, Sainte-Claire

Bur.: 883-3070



STE-CLAIRE "IDÉAL POUR ENTREPRISE": Tout brique, résidence adjacente, 8 pièces, sous-sol comme entrepôt.



ST-DAMIEN "IMMEUBLE": Centre de services professionnels, 8 locaux dont 7 loués avec baux. Excellent revenu.



ST-ANSELME "RUE COMMERCIALE": Local commercial, sous-sol pour entreposage, débarcadère extérieur, grand stationnement. Super.



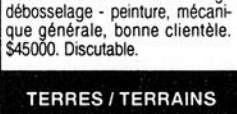
STE-CLAIRE: Bâtisse commerciale, 40 x 75, construction 1981, terrain 109 000'c.



ARMAGH "9 LOGEMENTS": Centre village, revenu 36720, annuel, autofin. ass. Bon placem.



ST-ANSELME "BAR-SALLE DE RECEPTION": Clientèle établie, bâtiment impeccable, terrain. Prix incroyable.



PRÈS LAC-ETCHEMIN: Garage débousselage - peinture, mécanique générale, bonne clientèle. \$45000. Discutable.



STE-LÉON "PORCHERIE": Engraisissement avec permis 1100 porcs, citerne 1990. Terrain 250 000'c., 75 000 \$.



À 3 MI. ST-ANSELME "3.30 ARPENTS": Somptueux, 8 pièces, 4 chambres, garage 26 x 32 isolé, basse-cour, situé en retrait. Prix incroyable.



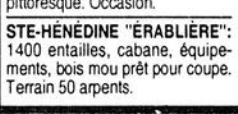
SITUÉE DANS UNE ÉRABLIÈRE, ST-ANSELME: Maison 8 pièces, foyer, érablière à tubulure, lac alimenté d'eau de source, à qui la chance?



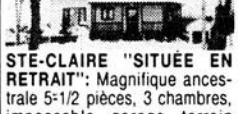
"LA CLEF D'UN MIEUX-ÊTRE" STE-CLAIRE: Fermette 4.75 arpents, moderne 5-1/2 pièces, grange, ruisseau à 5 mi. du village. À qui la chance?



"FERMETTE" LIMITE STE-CLAIRE: Superbe propriété 1992, 8 pièces, verrière, toit cathédrale, grange, piscine creusée, terrain 1/2 hectare. Vue pittoresque. Occasion.



STE-HÉNÉDINE "ÉRABLIÈRE": 1400 entailles, cabane, équipements, bois mou prêt pour coupe. Terrain 50 arpents.



STE-CLAIRE "SITUÉE EN RETRAIT": Magnifique ancestrale 5-1/2 pièces, 3 chambres, impeccable, garage, terrain 29310'c. Arbres adultes.



STE-CLAIRE "VUE SUR LE VILLAGE": Maison jumelée, 5-1/2 pièces, 3 chambres dont 2 à l'étage, \$64000.00. Faites offres.



STE-CLAIRE "RTE BÉGIN": Bungalow 10 pièces, 6 chambres, revenu au sous-sol. Idéal bureaux, clinique, coiffeuse, etc. Terrain 100 x 187.



STE-CLAIRE "RUE CHABOT": Tout brique, 5-1/2 pièces, 3 chambres, planchers bois, garage excavé. 89500 \$.



STE-CLAIRE "DE L'ÉGLISE": 7 pièces, 3 chambres, planchers bois, chambres des maîtres avec balcon, 2 salles d'eau, uni. Occa.



STE-CLAIRE "DE L'ÉGLISE": 8 pièces, 3 chambres, 2 salles d'eau, porte-patio. Toute offre raisonnable acceptée.



STE-CLAIRE "SUPERBE": Moderne 1990, 7 pièces, 3 chambres, toit cathédrale, bain podium, fenêtre verrière.



STE-CLAIRE "RUE DU PARC": Maison jumelée, 5-1/2 pièces, 3 chambres, 2 salles d'eau, aires ouvertes, planchers bois, petit prix. Faites offres.



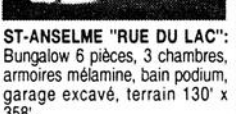
STE-CLAIRE "RUE CHABOT": 6 pièces, 2 salles de bains, foyer, verrière, toit cathédrale, terrain, 184 x 105'c. Une visite s'impose.



STE-CLAIRE "2 LOGEMENTS": 2 de 4-1/2 pièces dont un de disponible pour acheteur. Centre ville. \$37000.



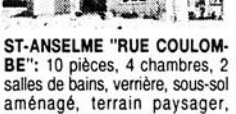
STE-CLAIRE "\$29500.00": Maison-moblie 5-1/2 pièces, 3 chambres, terrain 9405'c. Borné ruisseau. Située rue Langlois.



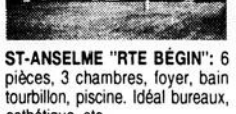
STE-ANSELME "RUE DU LAC": Bungalow 6 pièces, 3 chambres, armoires mélamine, bain podium, garage excavé, terrain 130' x 358'.



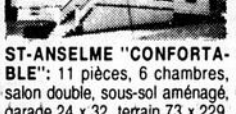
STE-ANSELME "2 LOGEMENTS": 1 de 4-1/2 pièces, 1 de 5-1/2 pces pour propriétaire, garage. Terrain 60 x 95. \$53500.



STE-ANSELME "RUE COULOMBE": 10 pièces, 4 chambres, 2 salles de bains, verrière, sous-sol aménagé, terrain paysager, luxueuse à prix raisonnable.



STE-ANSELME "RTE BÉGIN": 6 pièces, 3 chambres, foyer, bain tourbillon, piscine. Idéal bureaux, esthétique, etc.



STE-ANSELME "CONFORTABLE": 11 pièces, 6 chambres, salon double, sous-sol aménagé, garage 24 x 32, terrain 73 x 229. Faut voir.



ST-ANSELME "POUR PETIT BUDGET": 4-1/2 pièces, 2 grandes chambres, terrain 59' x 194'. Rue St-Marc. \$36000.00.



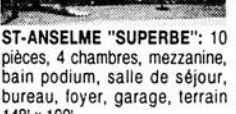
"À NE PAS MANQUER": Ste-Anselme, centre village, maison 7 pièces, 4 chambres, 2 garages, terrain 11400'c. 69 000\$ discut.



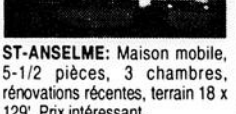
ST-ANSELME "RUE FLEURIE": 7 pièces, 3 chambres, toit cathédrale, planchers bois, sous-sol aménagé, nouveau décor, terrain 13000'c. Haie.



ST-ANSELME "À DÉCOUVRIR": 8 pièces, 4 chambres, cuisine d'été, bâtiment 26 x 52', garage, terrain 147' x 191', arbres fruitiers, jardin de fleurs.



STE-ANSELME "SUPERBE": 10 pièces, 4 chambres, mezzanine, bain podium, salle de séjour, bureau, foyer, garage, terrain 148' x 100'.



STE-ANSELME: Maison mobile, 5-1/2 pièces, 3 chambres, rénovations récentes, terrain 18 x 129'. Prix intéressant.



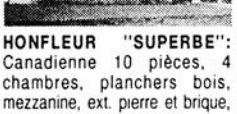
À 3 MI. ST-ANSELME "\$39000": Maison 4-1/2 pièces, 2 chambres, armoire stratifié, bain tourbillon, terrain 48822'c. boisé, ruisseau.



ST-ANSELME: 4-1/2 pièces, armoires mélamine, salle de bains récente. Ter. 6494'c. \$34 000.00. Faut voir.



LÉVIS "RANG VILLE-MARIE": Maison suisse, 4-1/2 pièces, 2 chambres, terrain 18740'c., boisé. \$55000.00.



HONFLEUR "SUPERBE": Canadienne 10 pièces, 4 chambres, planchers bois, mezzanine, ext. pierre et brique, gar. double. Toute beauté.



HONFLEUR "67500.00": 5-1/2 pièces, 3 chambres, armoires chêne, intérieur chaleureux, garage. Unique.



BUCKLAND "39500.00\$": Cottage 8 pièces, 5 chambres, 2 salles de bains, rénovations récentes, négociable.



ARMAGH "PRIX TRÈS NÉGOCIABLE": Maison 8 pièces, 4 chambres, rénovée, grand garage. Revenu d'un logement, terrain 16234'c.



STE-LÉON "OCCASION": Maison 8 pièces, 4 chambres, 2 salles de bains, très confortable. Au coeur du village. \$32000.00.



ST-MALACHIE: Bungalow 6 pièces, 3 chambres, planchers bois, sous-sol semi-aménagé, garage, terrain 100' x 250', boisé. \$69500.00.



ST-MALACHIE \$55000.00: Maison 1-1/2 étage, 7 pièces, 4 chambres, toit cathédrale, garage, centre village.



ST-GERVAIS "RUE PRINCIPALE": 2 logements de 4-1/2 pièces, possibilité revenu 8400,00\$ année. \$37500.00.



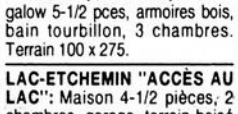
ST-MALACHIE "VUE IMPRENABLE": Style suisse, 5 pièces, 1990, terrain 3 arpents. semi-boisé, face centre de ski.



FRAMPTON "PETIT DOMAINE": Cottage 7 pièces, 1995, 4 chambres, foyer, verrière, terrain 2 arpents, boisé, rivière, sentier, jardin, fleurs.



FRAMPTON "ÉCHAPPEZ À LA FOULE": Moderne 8 pièces, 3 chambres, 2 salles d'eau, décoration unique. Garage. Terrain boisé. Lac.



STE-NÉRÉE "RUE PRINCIPALE": Maison rénovée, 4-1/2 pièces, 2 chambres, ext. clapboard, terrain 65 x 116'. \$30000.

STE-LÉON "VUE IMPRENABLE": Style suisse, 2 étages, foyer, 5-1/2 pces, tout brique, terrain 2 arpents, boisé, lac privé. \$58000.00.

ST-LUC "\$59000.00\$": Bungalow 5-1/2 pces, armoires bois, bain tourbillon, 3 chambres. Terrain 100 x 275.

LAC-ETCHEMIN "ACCÈS AU LAC": Maison 4-1/2 pièces, 2 chambres, garage, terrain boisé 19903'c. Faut voir.

303 OCCASIONS D'AFFAIRES

velles ou existantes: renseignements: Centre d'aide pour petites entreprises 1-800-567-2383 Ext. 7

LE NOUVEAU CHEMIN DU SUCCÈS! De tous nouveaux produits novateurs pour les soins de la peau fraîchement arrivés sur le marché international. Commissions de 50% sur vente au détail. Primes généreuses. Formation gratuite. Incitation aux voyages. Statut de conseillers(ères) autonome(s), travail à domicile, produits garantis. Aucune obligation. 1-888-339-3074 Steve Croteau ou Jean-Marc Grondin

MAIGRISSÉZ RAPIDEMENT! MAIGRISSÉZ POUR LONGTEMPS! DEMANDEZ-MOI COMMENT! Gilles 418-228-8457, 1-800-463-3115 Ext. 9779

Vivez bien! Vivez HERBALIFE! La meilleure occasion d'affaires au monde. Appelez: Gilles 418-228-8457, 1-800-463-3115 Ext. 9779

402 MUSIQUE

CLAVIER portatif Casio MT-100, 49 touches, adaptateur AC et étui en bois inclus. Inf: 418-789-2837

500 AMEUBLEMENT

A VENDRE: bibliothèque pour TV, 5'x6', en imitation chêne pâle, \$200.00. Inf: 418-887-6345

A VENDRE: coffre (pin, cèdre), armoire 7 pieds haut en pin, style antique. Set de cuisine (bois franc), chaises bercantes (bois franc et pin). Inf: 383-5230

AMEUBLEMENT USAGE BEAUDOIN, 12755, 121E Avenue, St-Georges Est (équerre entre St-Georges et St-Prosper), rte 204. Achat, vente, consignation. Vous voulez acheter, vendre, mettre en consignation des meubles tels que: poêle, réfrigérateur, lav.-séc., set de salon, set de cuisine, bibliothèque, télé, vanité. Inf. Guy 227-2988/ouvert lundi au dimanche

500 AMEUBLEMENT

A VENDRE: modulaire 5 mcx, gris, set de cuisine, set de chambre. Très propres. Aussi tables de salon et Electrolux. Inf: 883-3959 Ste-Claire

A VENDRE: table de cuisine en bois massif, 6 chaises et vaissellier. Prix à discuter. Inf: 625-3268 soir

501 ANIMAUX

**** TONTE TOILETTAGE ****

Par une toiletteur professionnelle diplômée Tonte, toilettage, coupe de griffes, bain et shampoing vidage des glandes anales

À PARTIR DE: \$28.95
7 JOURS et 7 SOIRS sur rendez-vous LA MARRAINE 642-2824
583, Henderson, St-Malachie

501 ANIMAUX

A VOIRI super petits chiots Labrador blonds, pure-race, vaccinés, vermifugés. Inf: 642-5320

Chiots Labrador couleurs variées. Nés fin octobre. \$50.00. Inf: 466-2806 ou 789-2120

CHIOTS pure race Lhasa-Apso, Caniche, Cocker, Mini-Coley, Labrador, Husky, Bergers Anglais, Doberman, Rottweiler. Adultes et chiots croisés \$50. Châtons Himalayens \$150. Inf: 469-2558

PRENDRAIS chevaux en pension ou une vache. Inf: 883-3270

VACHES HOLSTEIN à partir de \$1000. Taures fraîches vèlées. Inf: 625-5958 ou 625-6861

502 ANTIQUITÉS

ACHETONS vieilles planches de maison et vieux madriers, vieilles portes de garde-robes et autres, vieilles armoires. Inf: 789-2153

CHANGEMENT DE NOM

Prenez avis que Claudette Martel, domiciliée au 337, rue Principale, Saint-Vallier, présentera au Directeur de l'état civil une demande pour changer son nom en celui de Claude Martel.

504 BOIS DE CHAUFFAGE

BOIS DE POELE à vendre, sec. Aussi érablière 4200 érables, à tuyaux, acheteur sérieux. Inf: 887-3595



Donnez du sang. Le plus beau des cadeaux.

Croix-Rouge canadienne

506 COURS

Apprenez facilement à danser, chez-vous. Offrons "GRATUITEMENT" cours de danse: social, ou en ligne, ou country, ou folklore, chaque danse est expliquée "pas par pas" et dansée avec musique sur cassette-védo. En plus recevez de la documentation française et anglaise sur plus de 500 danses. Ecrire au Centre de Loisirs Familial Contant, 2021

506 COURS

Aylwin, Montréal, H1W 3C4. Tel.: (514) 523-1010 c'est gratuit et sans obligation.

DEVENEZ UN AUTEUR A SUCCES avec notre cours d'écriture par correspondance. Appelez pour obtenir gratuitement notre brochure. 1-800-267-1543. L'école de Rédaction, 530 38e av. McArthur, Ottawa, ON, K1L 6R2.

CÂSTEL-PRO INC. COURTIER IMMOBILIER AGRÉÉ



Solange Blanchet
Agent affilié
Rés.: 887-7008
Rés.: 833-7582
Bur.: 838-0900

ST-CHARLES, PRIX RÉDUIT: Ecurie 6 entre deux, 2 boxes, remise, 2ième étage, bâtisse 40 x 90, enclos, maison 3 chambres. Terrain 61,680.

ST-CHARLES, joli bungalow 4 côtés pierre, planchers bois franc, bien entretenu, plusieurs rénovations, faut voir l'intérieur.

ST-CHARLES PRIX RÉDUIT: magnifique propriété, armoires chêne, impeccable, patio, garage, grand terrain, beaux arbres matures, un choix réfléchi!

ST-CHARLES, grands terrains de différentes grandeurs dont un de 9 arpents. Appelez-moi!

ST-CHARLES, chalet, fosse septique conforme, grand terrain, 16,000 pi. ca., portepatio avec grand patio, belle vue sur le lac.

ST-CHARLES, propriété bien entretenue, 3 chambres, garage 16 x 20, fenêtres thermos P.V.C., terrain 5,348 pi. ca.

ST-CHARLES, 2782 Ave Royale, intérieur coquet et chaleureux, grands salon et cuisine, centre village, idéal personne seule. \$20,000.



ST-CHARLES, 5, ST-DENIS, REPRISSE, 4 chambres, pierre, réfection toit, 200 amps. Garage, béton, garage, asphaltée.

LAC-ETCHEMIN JUMELÉS À VENDRE
Situés rue Bouchard, bien éclairés, rénovations récentes, secteur tranquille. Idéal jeune famille.
\$48,000 \$. Financement facile
Information:
418-836-1536

Gilles Vigneault
Auteur, compositeur, interprète

Moi, j'ai signé ma carte de don d'organes Et vous?

1 800 267 3434 Dans l'accord MUTUEL
LE DON DE LA VIE



Hélène F. Corriveau
Courtier Immobilier
Rés. bur.: 885-9144

IMMEUBLES A REVENUS



ST-HENRI: Immeuble 5 logements loués, bonne rentabilité, à qui la chance?



ST-ANSELME: Immeuble comprenant 2 jumelés de 4-1/2 pces et 6-1/2 pces, 1 disponible pour l'acheteur. En dessous de \$50 000. Idéal pour 1^{er} achat.



ST-ANSELME RTE BÉGIN: 2 logements 3-1/2 pces et 5-1/2 pces, possibilité d'un 3e logement. Prix intéressant.



ST-ANSELME: 16 logements 3-1/2, 4-1/2, 5-1/2 avec résidence, très beau secteur, bonne rentabilité.

COMMERCES

NOUVEAU ST-ANSELME: Édifice commercial situé sur la rte Bégin, près du parc industriel, 7 locaux loués. À ne pas manquer.

ST-NAZAIRE: Magasin général comprenant épicerie, quincaillerie, résidence adjacente 5-1/2 pces, entièrement rénové, très bon chiffre d'affaires.

ÉPICERIE-BOUCHERIE: Située environ 10 minutes de St-Anselme. Bon chiffre d'affaires. Commerce en expansion. Résidence adjacente, 3 c.c., informez-vous.

TERRES - TERRAINS FERMETTES



ST-ANSELME PRIX RÉVISÉ: Fermette Rang Ste-Anne, à 15 minutes de Lévis, vue magnifique sur la rivière, cottage ancestral, grange 38 x 90 pouvant servir pour entrepôt, chalet d'antan à découvrir.

ST-NAZAIRE: Terre boisée 250 arpents, bois mou, bois franc, pic de gravel, secteur de chasse et pêche. Beaucoup de possibilités.

ST-NAZAIRE: Porcherie, maternité et engraissement avec citerne, résidence 3 c.c. à visiter.

ST-ANSELME RUE FLEURIE: Terrain résidentiel 1152 20 mc avec services. Prix raisonnable.

BUCKLAND: terrain résidentiel 1133 m.c. avec services, situé au début du village.



NOUVEAU ARMAGH: Fermette, maison rénovée style d'antan, planchers et murs lattes de bois, écurie, terrain 72 hectares, vue magnifique sur les pentes de ski. Prix raisonnable, chance à ne pas manquer.

ST-MALACHIE: La Crapaudière, terrain résidentiel, boisé, aubaine.

ST-MALACHIE: terrain résidentiel, avec semi-services. Bas prix.

MAISONS



ST-NAZAIRE: Moderne 4 c.c., 2 salles de bains, plancher de bois, sous-sol aménagé, grand terrain. Vue magnifique.

NOUVEAU ST-ANSELME: Pour déménager, maison mobile, 2 c.c., semi-meublé. Bas prix.



ST-RAPHAËL: Moderne à paliers, 3 c.c., plancher bois, garage adjacent, prix intéressant.



ST-ANSELME RUE FRANÇOIS-AUDET: Bungalow brique, 3 c.c., foyer au sous-sol, garage adjacent, terrain paysager. Impeccable, une visite vous convaincra.



NOUVEAU ST-ANSELME RUE DU PARC: Maison mobile récente, 3 c.c., à qui la chance?



NOUVEAU ST-ANSELME: Maison mobile 2 c.c., décoration récente, en bas du prix de l'évaluation, moins cher qu'un logement.



ST-ANSELME: Moderne récente, 4 c.c., 2 s. b., sous-sol semi-aménagé, terrain paysager, piscine hors terre.



ST-ANSELME: Cottage 9-1/2 pces, 2 s.b., 4 c.c., foyer, mezzanine, plancher granit, sous-sol semi-aménagé, terrain aménagé avec piscine creusée. À voir.



ST-MALACHIE, Crapaudière, jumelé, à paliers, 5-1/2 pces, 3 c.c., entièrement meublé. Vue sur les pentes. (\$59,000) Aubaine.



ST-MALACHIE: Cottage moderne, mezzanine, 3 c.c., 2 salles de bains, bain tourbillon, foyer, vue sur la pente de ski. Aubaine.



PRIX RÉDUIT
Bungalow 9-1/2 pces, 4 c.c., sous-sol semi-fini, grandes pièces éclairées, abri d'auto, terrain paysager, situé près de tous les services. À visiter sans faute.



NOUVEAU ST-LÉON: Moderne 3 c.c., mezzanine, terrain semi-boisé 40,000 p.c. approx. Secteur de choix. Aubaine.



ST-LÉON: Cottage moderne 6-1/2 pces, 3 c.c., à l'étage, sous-sol aménagé, garage avec sous-sol et patio au-dessus, piscine hors terre avec grand patio. Prix raisonnable.



ST-MALACHIE: Cottage 2 c.c., 2 s.b., foyer, vue sur le lac, terrain 32,000 p.c. Moins que l'évaluation.



CENTRE DE SKI LA CRAPAUDIÈRE: Cottage. 6 c.c., 2 s.b., foyer, garage adjacent avec terrasse, face aux pentes de ski. Moins que l'évaluation.



ST-MALACHIE: Domaine, grande maison, 4 c.c., 2 s.b., 2 foyers, piscine intérieure, superbe terrain avec 2 lacs artificiels. Secteur de rêve.

Le Permanent
Le Permanent de Beauce Inc. Courtier

NOUVEAU TRÈS BELLE CANADIENNE: 3ième Avenue à Lac-Etchemin. Espace, confort, qualité. 4 chambres. 2 salles de bains. Salle de lavage. Cuisine moderne de toute beauté. Salon aire ouverte avec foyer. Sous-sol prêt à finir avec sortie extérieure. À voir absolument.

LAC-ETCHEMIN: Plain-pied 3 chambres. 2 salles de bains. Sous-sol fini avec salle de jeu, salon, atelier avec sortie extérieure. Très beau terrain paysager.

PLAIN-PIED MODERNE: Aire ouverte. 2 chambres. Quartier résidentiel. Sous-sol prêt à finir. Porte sous-sol. Patio. Abri d'auto.

LAC-ETCHEMIN: Plain-pied 3 chambres. 2 salles de bains. Planchers bois et céramique. Sous-sol 3/4 fini avec entrée séparée. Abri d'auto. Très grand terrain. Rue tranquille.

STE-GERMAINE STATION: 1-1/2 étage. 3 chambres. Cave ciment. Abri d'auto. Rue tranquille. Prix: \$15 000.

STE-JUSTINE: Occasion unique. Superbe maison à prix d'aubaine. 4 chambres, 2 salles de bains + 1 salle d'eau pour la chambre des maîtres. Salle à manger, salon avec foyer. Salle de lavage. Sous-sol aménagé avec salle de séjour, et sortie extérieure. Abri d'auto, garage. Terrain 13 000 pi. ca. Prix pour vente rapide.

ST-MALACHIE: Moderne. 2 étages. 3 chambres. Garage isolé. Très beau coin de campagne sur le bord de la rivière. Tranquillité assurée.

MAISON DE CAMPAGNE STE-GERMAINE: Petite maison 2 chambres. Salon - cuisine aire ouverte. Toit récent. Terrain 26 400 p.c. Garage / hangar. Belle vue.

STE-JUSTINE: Maison à revenus. 2 logements. Bien située sur rue Principale. Sous-sol prêt à aménager. PRIX D'AUBAINE.

STE-SABINE: Grande maison 2 étages. 6 chambres. Très propre. Cave ciment. Terrain plus de 24 000 p.c. POSSIBILITÉ 2 LOYERS.

CHALET HABITABLE À L'ANNÉE: 2 chambres. Salon - cuisine aire ouverte. Construction 1980. Sous-sol ciment. Terrain 100 x 200 sur le bord de la rivière. Faites une offre.

LAC ALGONQUIN: Chalet moderne. Solarium. Tout équipé. Aussi roulotte 5 personnes. Baignade, chasse et pêche.

ST-LUC: Beau chalet 2 chambres. Entièrement équipé. Abri d'auto. Terrain 100 x 400 borné par lac. Secteur de villégiature avec piscine. Droit de pêche.

PRIX RÉDUIT ST-MALACHIE: Chalet habitable à l'année. Très bien fini. Grand terrain boisé sur le bord de la rivière. Meublé.

PRIX RÉDUIT ST-LUC: 1-1/2 étage. Salon - cuisine aire ouverte. Armoires récentes. Galerie couverte. Grand terrain. Garage. OUVERT AUX OFFRES.

ST-ODILON: 1-1/2 étage. 4 chambres. Salon - cuisine aire ouverte. Toiture neuve. Garage. Grand terrain. Beaux arbres. NOUVEAU BAS PRIX.

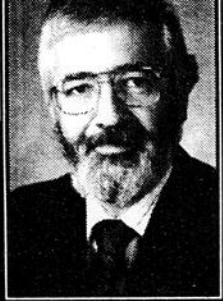
ST-MAGLOIRE: Plain-pied 2 chambres. Salon - cuisine aire ouverte. Construction 1980. Sous-sol ciment. Terrain 100 x 200 sur le bord de la rivière. Faites une offre.

ST-MAGLOIRE: Rue Principale. Maison 2 étages, 4 chambres. Beau style. Cave ciment. Ouvert aux offres.

LOT À BOIS: 500 cordes de bois mou. 200 cordes de mélèze + bois mêlé. 89 acres. Accessible à l'année.

LOT À BOIS: 1-1/2 lot. Plantation 20 ans 47 000 arbres. Repousse. Chemin. Très bien situé à St-Cyprien.

DÉPANNEUR AVEC GAZ: Sur une route très passante. Très grand terrain. Belle maison rénovée avec beaucoup de cachet. Planchers bois franc et céramique. BAS PRIX.



Louis Trudel
625-3554

PAYEZ SEULEMENT 3 FAÇONS DE PLACER VOTRE ANNONCE

ANNONCE NON ENCADRÉE
1984\$
 POUR 4 SEMAINES
 TAXES INCLUSES
 MAXIMUM 15 MOTS
 15¢ DU MOT ADDITIONNEL

ANNONCE GRAS OU ENCADRÉE
2502\$
 POUR 4 SEMAINES
 TAXES INCLUSES
 MAXIMUM 15 MOTS
 15¢ DU MOT ADDITIONNEL

ANNONCE GRAS et ENCADRÉE
3365\$
 POUR 4 SEMAINES
 TAXES INCLUSES
 MAXIMUM 15 MOTS
 15¢ DU MOT ADDITIONNEL

Texte de votre annonce:
 Rubrique désirée

1- _____ 11- _____
 2- _____ 12- _____
 3- _____ 13- _____
 4- _____ 14- _____
 5- _____ 15- _____
 6- _____
 7- _____
 8- _____
 9- _____
 10- _____

PAR LA POSTE
 (accompagné de votre chèque ou mandat-poste)
LA VOIX DU SUD
 C.P. 789, LAC-ETCHEMIN,
 G0R 1S0

PAR TÉLÉPHONE
 Porté à votre compte
625-7471 / 883-2326

À NOS BUREAUX
 Paiement comptant
227-B, 2^e Avenue
LAC-ETCHEMIN
 (face au Marché Métro)

NOM: _____
 ADRESSE: _____
 TÉL.: _____

HEURE DE TOMBÉE: JEUDI 10h00

509 MARCHANDISES DIVERSES

A VENDRE: élément électrique pour fournaise New-Mack de type E-15, 51,180 BTU, à moitié prix. Inf: 642-2337 soir

A VENDRE: manteau vison gris-blanc, neuf, grandeur 14ans. Pneus d'hiver P195-75-R14, presque neufs. Inf: 418-789-2379

Liquidation totale! 5 mois pour payer sans intérêts sur tout achat de 1000\$ et plus ou 30 jours sur tout achat (sur approbation du crédit). 1x3 8": .55, 2x3 8": .77. Plywood 3/8: 10.39, 5/8: 15.99. Aspenite 3'x6": 1.89. Parqueterie pré-vernie: 1.19, select: 1.59. Céramique 6x6: .17, 12x12: .99. Tuile pré-encastrée #1: .43. Styrofoam #1 1": 4.19, 2": 8.39. Porte lauan: 12.95, coloniale: 16.95. Matériaux imparfaits...prix parlants! Matériaux A Bas Prix St-Nicolas 418-836-3636

RACK EN ACIER pour camion Dodge Dakota, King-cab, longueur 8', idéal pour chasseur ou fermier. Inf: 642-2451

601 AGENCES DE RENCONTRE

PETITE DOUCEUR intime en privé. 2 superbes femmes matures, pour homme de classe, recolt en banlieu de Drummond, de 9 à 21 hres. 819-394-3366

602 SCIENCES OCULTES

VOYANCE EN DIRECT
1-900-830-4400
 3.79\$/min.
 éso enr. 18+, 24 hres
 Visa 1-888-656-6156 Master

8 MINUTES GRATUITES, VOYANTES, TAROT, NUMEROLOGIE, je me présente Justine, j'ai plus de 39 années d'expériences en voyance, mes collègues sont Nicole, Marie-Huguette et Mindy, elles ont 30 années et plus d'expérience. **NOUS SOMMES DE VÉRITABLES VOYANTES HAUTEMENT QUALIFIÉES. VOUS SEREZ SURPRIS PAR L'EXTREME PRECISION DE NOS PRÉDICTIONS.** Cet appel pourrait changer votre vie, **AMOUR, ARGENT, SANTE, TRAVAIL.** 1-900-451-5276 24hres, 3,79\$/min.

602 SCIENCES OCULTES

AIDE-VOYANTE GAETANE 25 ans d'expérience, cartes, tarot, lignes mains, numérologie, boule de cristal. Inf: 418-871-4426

AVEZ-VOUS DEJA CONSULTÉ de vrais clairvoyants et médiums? Et bien, venez découvrir des expériences inexplicables à la Ligne de Karononna Zamort, 26 ans d'expérience, très précise. Elle peut vous décrire et même donner votre signe. D'autres médiums et voyants très connus font partie de son équipe. Pour connaître votre avenir sans vous faire avoir; appelez le 1-900-451-9602. 18 ans et plus, \$4.55/min.

LA CLEF DU DESTIN: une équipe de voyants est là pour vous guider afin de reprendre le contrôle de votre vie. 18 ans+. 1-900-677-2677

ANNONCES CLASSÉES
625-7471
883-2326

Chenil Labdulac
Une réputation qui dépasse nos frontières



M. René Deblois, éleveur de Labrador dans le 6e rang de Sainte-Germaine, est photographié en présence d'un rejeton de son chenil Labdulac, qui se spécialise dans l'élevage de labrador, c'est gros toutous au grand coeur.

En plus de sujets Labrador de race pure, son chenil offre un service professionnel de toilettage, de vente d'aliments pour animaux avec livraison gratuite et un service de garderie.

La réputation d'excellence de ce chenil est d'ailleurs en voie de dépasser les frontières du Québec, puisqu'il a récemment expédié un chiot en Suisse



Info-Collecte
 (418) 650-7230
 1 800 761-6610

Donnez du sang. Le plus beau des cadeaux.



VOUS CONNAISSEZ
 QUELQU'UN ATTEINT DU
 PARKINSON?
 NOUS POUVONS LUI
 VENIR EN AIDE



LA FONDATION CANADIENNE DU PARKINSON
 DIVISION DU QUEBEC

1-800-720-1307



C'est elle!

4 paliers, rangement, foyer, 2 c.c., grand terrain, secteur de choix, au 295, Labrecque St-Gervais prix: 93 000 \$ sous l'évaluation.



Très intéressant

Duplex impeccable, un 4 1/2 et un 7 1/2 beaucoup de rangement et de commodité, garage et poêle à bois, 111-113 principale sud St-Raphaël, 69 000 \$.



Accès plus
ANDRÉ BOLDOC
 838-2671
 837-7587

509 MARCHANDISES DIVERSES

A VENDRE: chaudières, chaudières, couvercles, panes neuves ou usagées, réservoir, tonnes, bidons, raquettes, boxstove, génératrice. Inf., soir 883-3296

509 MARCHANDISES DIVERSES

A VENDRE: poêle de cuisine, boxstove gros/petit, fournaise salon, lapins d'élevage, cages lapins. Couvercles chaudières/d'érable. Tordeur à manivelle. Inf: 935-3373



Josée Lehouillier
 Agent affilié
 Rés.: 882-3533
 Bur.: 838-0900

ST-DAMIEN: centre du village libre immédiatement, 6 c.c., très propre, grandes pièces, terrain 5017 p.c. En bas de l'évaluation, faites offre!

COMMERCIALE

STE-MARIE: résidence zone commerciale, située Blv. Vachon. Idéal futur commerce aussi propriétaire-occupant. A très bon prix. Possibilité environ 10 stat.

STE-HÉNÉDINE: Succession, centre du village. Bungalow impeccable, 2 c.c., frais peint. Sortie s.-sol, garage. A très bas prix. Idéal 1er acheteur.

ST-MALACHIE, terrain 6131.6 m.c. en partie boisé, situé 11e Rue. Prix: \$15,000.

ST-MALACHIE, chalet habitable à l'année, vendu meublé. Situé secteur municipalité. A très bas prix \$18000. Libre immédiatement.

ARMAGH: Cottage 6 c.c., situé centre du village, beau terrain, à rénover. A bas prix. \$29,900. Libre immédiatement.

BELLECHASSE: Vous êtes à la recherche de votre propre commerce? J'ai ce qu'il vous faut. Station-service, essence, mécanique. Résidence rénovée. Excellent chiffre d'affaires, idéal pour mécanicien et plus...



ST-LÉON, cottage 6 c.c., cave 8 pieds, grenier qui pourrait être fonctionnel, terrain 19730 p.c., Borné par rivière.

ST-ODILON: Terrain 3,54 hectares avec lac alimenté par source. Prix \$25 000, situé rang 1 ouest.



ST-JEAN CHRYSOSTOME, Split ande pièce préfab. Terrain 650.32 m.c. Prix réduit \$83,000.

ST-JEAN CHRYSOSTOME, 2 x 4-1/2, situé rue du Chasseur. Brique et acier, cabanon ext. entrée asphaltée, très propre, sans voisin amère.

CHARNY NOUVEAU, Bâtisse commerciale située près de l'autoroute 73, grand terrain. Idéale futur bar, salle de réceptions, bureau, etc.



ARMAGH: Cottage 6 c.c., situé centre du village, beau terrain, à rénover. A bas prix. \$29,900. Libre immédiatement.

BELLECHASSE: Vous êtes à la recherche de votre propre commerce? J'ai ce qu'il vous faut. Station-service, essence, mécanique. Résidence rénovée. Excellent chiffre d'affaires, idéal pour mécanicien et plus...

Vous pensez mettre votre propriété sur le marché. Ainsi je suis à la recherche de nouveaux mandats: ferme, ferme, terre à bois, maison de campagne, etc. Téléphonez-moi, je vous donnerai une opinion de la valeur marchande, sans aucune obligation de votre part.

Au plaisir de vous rencontrer!

510 SOUFFLEUSES TONDEUSES

SOUFFLEUR A NEIGE Yard-Man, 10 forces et 28" de large, démarreur électrique, très propre, prix à discuter. Inf: après 17h00, 418-883-3976



La Société coopérative agricole de la Rivière-du-Sud offre aux producteurs agricoles de la région, des services et des produits d'approvisionnement à la ferme en productions animales et végétales, grains et quincaillerie. Avec un peu plus de 20 employés, la coopérative génère un chiffre d'affaires de 6 millions de dollars. Afin de poursuivre ce succès, elle désire s'adjoindre un professionnel de la vente reconnu pour son dynamisme, son autonomie et son entregent.

REPRÉSENTANT(E) PRODUCTIONS ANIMALES ET VÉGÉTALES

Le directeur général comptera sur votre expérience pertinente de 2 à 3 années et sur votre formation en agronomie ou en technologie agricole afin de conseiller les producteurs agricoles dans leurs diverses productions animales et végétales. Toute combinaison d'expérience et de formation jugée équivalente sera considérée.

Excellent communicateur, vous renseignerez également les producteurs sur tous les programmes, politiques et services offerts par la coopérative et collaborerez à l'amélioration et l'expansion des services à la clientèle de votre territoire.

Si vous désirez évoluer dans un milieu stimulant où l'on reconnaît l'apport de chacun, faites parvenir votre c.v. avant le 9 janvier 1998 à l'attention de

Réjean Prince,
Société coopérative agricole de la Rivière-du-Sud, 34, chemin St-François Ouest, Saint-François, G0R 3A0
Fax: (418) 259-7717

RÈGLEMENTS



Trouvez les adresses
et gagnez **150\$**

Ce concours s'adresse à tous les lecteurs de 18 ans et plus, sauf les employés du journal.
Inscrivez les adresses et numéros de téléphone des annonceurs de cette page, remplissez le coupon-réponse et faites parvenir la page complète au journal **LA VOIX DU SUD, C.P. 789, 227-B, 2^e Avenue, Lac-Échemin, Bellechasse, G0R 1S0.**
Le tirage sera effectué le vendredi 23 janvier au bureau du journal.

COUPON D'INSCRIPTION

NOM _____
 ADRESSE _____
 TÉLÉPHONE _____

DANIEL PARÉ DODGE CHRYSLER JEEP	UNITÉ MOBILE • RÉPARATION ET INSTALLATION ROGER GAGNÉ	EXPRESSION <i>Les Draperies Chantale enr.</i>	PLOMBERIE-CHAUFFAGE GILLES MERCIER INC.
LOU-TEC Location d'outillage St-Anselme	Garage Camil Cadoret inc.	Casse-Croûte Chez Réal	GARAGE GILLES DUCHAINE
Renée Fleuriste enr.	"Ballon-à-Fête"	AC GM Delco <i>A. Chabot & Fils Auto Électrique Enr.</i>	Hermann J. Mini Moteur enr.
Orologie	ÉLECTROMÉNAGER MARIO BOILARD	JEAN-CLAUDE LABBÉ ENR.	ALGONQUIN
Lapointe auto inc. St-Philémon	STEAMATIC. Martin Morissette service de nettoyage complet	<i>Jules & Lucie</i>	LES CONSTRUCTIONS A. BEAUDOIN & FILS INC.
L. BILODEAU & FILS	ARCHERIE 166	AUTOPRO Garage Y. Fournier CARROSSERIE	BERNARD Transport
LES ENTREPRISES RENÉ O'FARRELL LTÉE	PAPETERIE ELITE. PAPIERERIE COMMERCIALE PAPIERERIE NOUVAIRE LAVIOL	Francine Boily PSYCHOLOGUE et CONSEILLÈRE D'ORIENTATION	GROUPE Lactel
CASE III Jean-Guy & Denis Bolduc inc.	MICHEL BRETON	<i>L'Érablière Franco</i>	CENTRE ÉLECTRO ENR. ET LA BUANDERIE DU LAC
Lucien Fournier & Fils	<i>info plus</i> "L'É" Centre de l'ordinateur!	<i>La Maison Crown inc.</i>	<i>Mélodie</i> REMBOURRAGE & DÉCORATION
Garage Marco Bély enr.	ATELIER DE REFINITION DANIEL PARÉ	AXEP C.L. Fortier	GARAGE GASTON LECOIRS

Sports en bref

Championnat mondial junior

Alex Tanguay fait sa marque

(SL) Le jeune hockeyeur Alex Tanguay de Sainte-Justine continue d'impressionner bien des observateurs ainsi que ses parents présents à Helsinki en Finlande pour assister au championnat mondial junior. Malgré des débuts difficiles, Équipe Canada s'est tout de même classée pour les quarts de finale avec une fiche de 2 gains et 2 défaites.

Dans le premier match perdu au compte de 3 à 2 face à la Finlande, Alex a inscrit son premier filet du tournoi. Puis, après le revers de 4 à 0 devant la Suède, notre jeune porte-couleur a inscrit un but et une passe dans un gain de 5 à 0 du Canada sur la République Tchèque.

Mardi, Alex n'a pas participé au pointage dans la victoire de 2 à 0 du Canada sur l'Allemagne et l'équipe attendait avec impatience l'identité de son adversaire en quart de finale.



Ligue de développement de Québec

Marc-Antoine Pouliot nommé joueur offensif

Marc-Antoine Pouliot de Lac-Etchemin, qui évolue dans la catégorie bantam pour les Elites Beauce-Amiante a été choisi joueur offensif du mois de décembre de la ligue de développement AA du Québec.

Cet honneur lui vaudra d'être présenté à la foule d'un prochain match des Rafales des Québec.

Ligue sénior LDB

Saint-Claire triomphe de Disraéli

(SL) Le Daniel Paré Dodge Chrysler a vraiment le numéro de la formation de Disraéli. Les hommes de Mario Lacasse l'ont prouvé une fois de plus le 27 décembre en disposant de ces derniers 5 à 2 et ce sur la glace à Disraéli.

Privé de nombreux réguliers, le Daniel Paré a pu compter sur l'excellente performan-

ce de plusieurs nouveaux venus, dont Nicolas Morissette (deux buts) et Patrick Dion, qui jouent dans ligue Tiers 2 à Calgary et qui ont joué un fort match.

Stéphane Collin et Raymond Carrier ont complété la marque pour les vainqueurs qui sont à égalité avec Saint-Joseph au deuxième rang du circuit sénior.

LBBF

Gain facile de Saint-Damien

(SL) Les Bombardiers de Saint-Damien se sont rapprochés à deux points du premier rang du classement général de la ligue Beauce-Bellechasse-Frontenac grâce à un gain facile de 4 à 1 sur Tring-Jonction, dimanche dernier. David Fournier avec deux buts,

Bernard Mercier et Christian Gosselin ont marqué pour les Bombardiers qui auront la chance de rejoindre Saint-Ephrem en disputant deux rencontres contre eux, le 3 janvier à Saint-Damien et le 9 à Saint-Ephrem. Le 11, les Bombardiers recevront Saint-Joseph.

Ligue Appalaches

Les étoiles de St-Anselme se distinguent

(SL) La ligue Appalaches tenait le 28 décembre son match des étoiles à l'aréna de Saint-Damien. La rencontre opposait la division Bud (meilleurs éléments de Saint-Philémon, Saint-Anselme et Armagh) à la division Bleue (Saint-Nérée, Saint-Damien et Buckland); chaque formation alignait aussi deux joueurs de Saint-Léon et ceux-ci, malgré la saison difficile de leur équipe, ont fort bien fait.

Une compétition d'adresse marquée de tirs de confrontation, de lancers sur réception, de lancers de précision et d'épreuve de contrôle de la rondelle a précédé le match qui fut rem-

porté par la division Bud au compte de 9 à 4.

Les joueurs de Saint-Anselme ont dominé cette rencontre pour les vainqueurs avec pour preuve les quatre buts et deux passes d'Olivier Moreau ainsi que les trois buts et trois passes d'Eric Poulin. Bernard Poulin aussi de Saint-Anselme et Sylvain Bisson de Saint-Léon ont complété la marque pour les vainqueurs.

La réplique des perdants est venue de David Fournier de Saint-Nérée deux fois, d'Olivier Couture de Saint-Damien avec un but deux passes et Michel Bilodeau de Saint-Léon.

Etoiles junior B

Saint-Charles se distingue

(SL) Après avoir remporté les concours d'habileté 16 points à 4, ce qui lui assurait 1 point d'avance avant même le début du match, la division de la Rive a facilement surclassé la division Rive Sud lors du match des étoiles de la ligue junior B, disputé le 27 décembre à l'aréna de Saint-Charles, en remportant une victoire de 9 à 4.

Trois joueurs du Saint-Charles ont sonné la charge pour les locaux soit Pierre-Luc Nadeau, Jean-François Samson et Dominique Gagnon, qui a marqué à deux reprises. Eric

Poulin de Saint-Anselme a lui aussi inscrit un doublé, les autres filets étant l'oeuvre de Patrick Lemieux, Jean-François Allen de Saint-Isidore et Stéphane Drouin de Saint-Victor. Notons aussi que dimanche après-midi, Saint-Charles affrontait Charny dans un match régulier et que les jeunes Bellechassoises ont poursuivi sur leur lancée en conduisant leur équipe à un gain de 4 à 2. Jean-François Samson, Dominique Gagnon (1-2), Steve Ruel et Enrico Gagnon ont marqué pour Saint-Charles.

Circuit olympique Beauce-Bellechasse

St-Lazare à un point du troisième rang

La formation des Aigles de Saint-Lazare se rapproche rapidement du troisième rang du circuit olympique Beauce-Bellechasse, qui est actuellement occupé par les Ducks de Sainte-Claire. Saint-Lazare a en effet remporté leur deux derniers matchs aux compte de 5 à 2 contre Saint-Isidore et de 4 à 0 contre les Rapaces de Saint-Henri.

Samedi soir, les Patriotes de Saint-Anselme affrontaient le Bar 99 qui est venu à un cheveu de leur infliger une première dé-

faite cette saison. En prolongation, les Patriotes ont toutefois inscrit le but victorieux pour l'emporter par la marque de 4 à 3. Dans une autre rencontre samedi, Saint-Isidore a enfin amassé un 4e point cette saison en faisant match nul 5 à 5 contre Frampton.

Finalement dimanche, Sainte-Claire affrontait Frampton, la bête noire des Ducks depuis quelques semaines. Une fois de plus, Frampton l'a emporté facilement par la marque de 5 à 2.

Voici la souffleuse par excellence.



Caractéristiques :

- Deux chenilles d'entraînement
- Boîte hydrostatique Slick Shift™
- Moteur Honda fiable 9 ch ST de couple élevé
- Éjecteur assisté avec manette de contrôle
- Déblaise une voie de 28 po et éjecte la neige jusqu'à 50 pieds
- Démarreur électrique CC pratique

Vous la trouverez ici.



210, Route 277
Lac-Etchemin
625-2081
625-2084

HONDA
Produits
Mécaniques

Ligue junior Beauce-Frontenac

Victoire de Lac-Etchemin sur Saint-Prosper

Une performance de 2 buts de Patrick Nadeau, jumelée à la production d'un but, une passe de Vincent Boucher a permis à Lac-Etchemin de décrocher une 16e victoire cette saison au compte de 4 à 1 contre Saint-Prosper. Cette victoire porte à 33 le nombre de points inscrits à la fiche de l'équipe qui continue à dominer le classement avec un priorité de 5 points sur Lac-Mégantic qui la suit au 2e rang du classement.

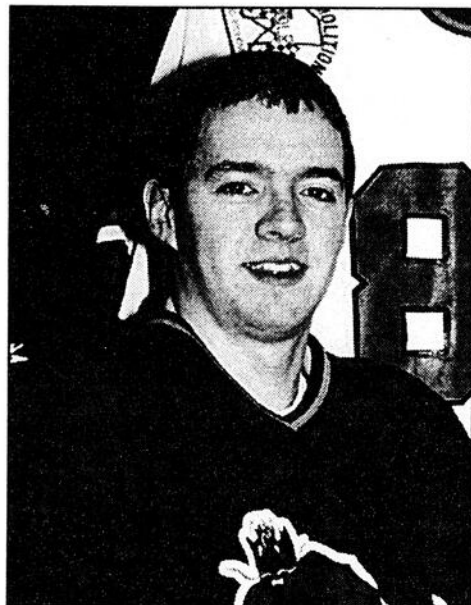
MATCHS CRUCIAUX

Trois de leurs 8 derniers matchs de la saison régulière, dont celui d'aujourd'hui dimanche 4 janvier à 14:00 à l'aréna Simon Nolet, Les Diablos les disputeront contre Lac-Mégantic qui les talonne au classement général. Une semaine plus tard, mais cette fois à Lac-Mégantic, les Diablos se mesureront à nouveau contre leurs poursuivants. Des victoires et des défaites lors de ces matchs seront, selon président du club, André Gagnon, décisifs pour la position de tête qui donnera droit à son titulaire de participer au championnat provincial junior.

DIVISION OUEST

La division ouest de la ligue a par ailleurs emporté au compte de 6 à 3 le match des étoiles de la disque disputé le 27 décembre. Sylvain Bédard du Saint-Ephrem avec 2 buts

et 2 aides ainsi que Frédéric Laroche de Lac-Mégantic avec 1 but et une aide ont mené l'attaque des gagnants lors de ce match. La division ouest a aussi gagné mais plus difficilement la confrontation, qui s'est soldée au compte de 28 à 25.



La performance de deux buts de Patrick Nadeau a conduit Les Diablos à la victoire.

Le Service des loisirs de St-Anselme

en collaboration avec la



Caisse Populaire Desjardins de St-Anselme

RENSEIGNEMENTS GÉNÉRAUX

Inscription hiver 98

Service des Loisirs et de la vie communautaire

À la polyvalente St-Anselme, entrée #9,

685, route Bégin, St-Anselme

Dates et heures:

Mercredi 7 janvier 1998, 19 h 00 à 20 h 30 Jeudi 8 janvier 1998, 19 h 00 à 20 h 30

Informations: 885-9190

ACTIVITÉS AQUATIQUES

Le nouveau programme insiste sur ce que les parents veulent le plus: la sécurité aquatique, la prévention des traumatismes et l'apprentissage de la natation afin que leurs enfants soient en sécurité dans l'eau, sur l'eau et près de l'eau.

- **AquaBambins** pour les nourrissons et les tout-petits.

- **AquaAventure** pour les enfants de quatre ans et plus.

- **AquaAdultes** pour les nageurs plus âgés.

AquaBambins est un programme à trois niveaux destiné aux nourrissons et aux tout-petits ainsi qu'à leurs parents ou personnes responsables. Le programme met l'accent sur la découverte de l'eau et la sécurité aquatique tout en soulignant le développement personnel plutôt que la performance.

AquaAventure est un programme à 12 niveaux qui remplace l'ancien programme de formation de l'élève de la Croix-Rouge. Il permet aux enfants de découvrir l'eau en plus de leur offrir la possibilité d'apprendre et de perfectionner d'importantes habiletés et techniques relatives à la sécurité aquatique et à la natation.

Clientèle: 0 à 15 ans

Endroit: Polyvalente St-Anselme

Jour: Samedi

Début/fin: 17 janvier au 22 mars 1998

Coût: 50\$ / 10 semaines

Participants: Max: 12 par groupe

N.B.: Coût du cahier et écusson compris dans le 50\$.

Horaire:

8h30 AquaBambins 9h30 AquaAventure 1

9h00 AquaBambins 9h30 AquaAventure 6

8h30 AquaAventure 5

10h30 AquaAventure 2 11h30 AquaAventure 3

10h30 AquaAventure 7 11h30 AquaAventure 8

13h00 AquaAventure 4 14h00 AquaAventure 11-12

13h00 AquaAventure 9-10

Natation adultes (cours)

L'objectif du cours est, au moyen de l'enseignement des styles de nage et d'activités suggérées, de permettre aux inscrits de profiter pleinement de leur participation en milieu aquatique de façon sécuritaire.

Clientèle: Adultes

Endroit: Polyvalente St-Anselme

Horaire: Jeudi, 19h00 à 20h00

Début/fin: 22 janvier au 26 mars 1998

Coût: 60\$ / 10 semaines

Animation: Stéphanie Sylvain

Participants: Max: 12

Conditionnement physique aquatique (prénatal)

Une activité aquatique basée sur la relaxation, la détente, le conditionnement physique et la souplesse qui veut aider les futures mères à se sentir en meilleure forme.

Clientèle: Adultes

Endroit: Polyvalente St-Anselme

Horaire: Jeudi 20h00 à 21h00

Début / fin: 22 janvier au 26 mars 1998

Coût: 60\$ / 10 semaines

Animation: Stéphanie Sylvain

Participants: Max: 12

Conditionnement physique aquatique

Viser l'amélioration et augmenter le rythme cardiovasculaire, la force musculaire, l'endurance physique, de façon progressive. Ce programme aquatique permet d'accéder à une meilleure forme physique: exercices pour les bras, pour les jambes, les abdominaux, les dorsaux... À la fin de chaque session, des mouvements de relaxation viendront diminuer l'intensité des exercices exécutés pendant l'atelier.

Clientèle: Adultes

Endroit: Polyvalente St-Anselme

Jour/heure: Lundi, 19h00 à 20h00

20h00 à 21h00

Mercredi, 18h30 à 19h30

19h30 à 20h30

20h30 à 21h30

Début/fin: 19 janvier au 25 mars 1998

Coût: 60\$ / 10 semaines

Animation: Stéphanie Sylvain

Participants: Max: 15

Golf

Ce cours comporte différents objectifs théoriques et pratiques qui devraient permettre aux participants d'acquiescer les connaissances des éléments.

Clientèle: 10 ans et plus

Endroit: Polyvalente St-Anselme, A-251

Jour/heure: Lundi, 18h15 à 20h45

Junior et débutant

20h45 à 21h15

1^{er} hiver de cours

21h15 à 22h45

2^e hiver de cours

Mardi, 19h30 à 21h00

1^{er} hiver de cours

21h00 à 22h30

1^{er} hiver de cours

Mercredi, 19h30 à 21h00

1^{er} hiver de cours

21h30 à 22h30

1^{er} hiver de cours

1^{ère} session: 26 janvier au 4 mars 1998

1^e session: 16 mars au 29 avril 1998

Animation: Lundi/mercredi,

Frédéric Colgan

Mardi, Pierre Lachance

Coût: 90\$

Participants: Min.: 6 Max.: 8

Contenu des cours:

Cours I

- Accueil

- Présentation de chacun

- Présentation du plan de cours

- Théorie du full swing

- Drills #1 and #3

- Paiement

Cours II

- Accueil

- Retour sur les drills #1 and #3

- Prise du vidéo

- Introduction sur la routine

Cours III

- Évaluation du vidéo 1

- Théorie du putting

Cours IV

- Travail individuel

- Théorie sur les approches

- Quelques règlements

Cours V

- Prise du vidéo II

- (long game et putting)

- Théorie cours management et

- équipement

Cours VI

- Évaluation du vidéo II

- Révision de la short game

- Explication pour le tournoi

Atelier de fabrication de bouquet

Au cours de cet atelier, chaque personne a le temps de monter un bouquet de fleurs séchées. Une liste des articles nécessaires à l'activité vous sera fournie lors de l'inscription du 7 et 8 janvier 1998.

Clientèle: 16 ans et plus

Endroit: Polyvalente de St-Anselme

Jour/heure: Lundi 23 mars 19h00 - 22h00

Animation: Denise Gagnon

Coût: 15\$

Participants: Min. 8 Max: 15

Boîte à fleurs jardinières

Ce cours est assorti d'une foule de conseils sur les choix des contenants, l'ensoleillement, les différents mélanges de terre à utiliser, les plantations, l'arrosage, l'engrais, etc. Méthodes de culture que j'ai expérimenté avec les années.

Clientèle: 16 ans et plus

Endroit: Polyvalente de St-Anselme

Jour/heure: Lundi 30 mars 19h00 - 22h00

Animation: Denise Gagnon

Coût: 15\$

Participants: Min. 8 Max: 15

Courses d'accélération de moto-neiges

10,000.\$ en bourses

27 décembre 97: Club Motoneige Langevin Ste-Justine, 2000\$ en bourses

3 janvier 98: Club Motoneige Lac-Etchemin, 2000\$ en bourses

ON
REMETTRA
LES
BOURSES
APRÈS LA
COMPÉTITION

ON
VOUS
Y ATTEND !

Circuit Inter-Club Beauce-Appalaches

10 JANVIER 98 13h00

Club Sportif St-Léon-de-Standon

42, Rang Ste-Marie

Resp.: Jacques Roy

Tél.: (418) 642-5250

5221

2,000.\$ en bourses

17 JANVIER 98 19h00

Club Chasse et Pêche Ste-Marie

275, Potasse-Brennan, Frampton

Resp.: Léandre Drouin

Tél.: (418) 479-2090

2,000.\$ en bourses

24 JANVIER 98 13h00

Club Motoneige St-Joseph de Beauce

C.P. 1137, Avenue du Palais

Resp.: Benoit Drouin

Tél.: (418) 397-5540

2,000.\$ en bourses

Entrevue avec un ex-lutteur et homme fort Qu'est devenu Paul Baillargeon ?

par Jean Bergeron

J. — Bonjour Paul, vous allez bien ?
 P. — **Oui Jean, maintenant je vais très bien.**
 J. — Où êtes-vous né et en quelle année ?
 P. — **Je suis né en 1922, à Saint-Magloire de Bellechasse.**
 J. — Lorsqu'on prononce le nom de Baillargeon, on pense tout de suite à la famille d'une force herculéenne reconnue mondiale.
 P. — **Oui, mes cinq frères et moi faisons beaucoup de tours de force.**
 J. — D'où vous vient toute cette force ?
 P. — **Je suis très déterminé et, à chaque spectacle, j'étais certain de réussir avec mon pouvoir de concentration. Encore aujourd'hui, à l'âge de 72 ans, vous me voyez très en forme. Ce n'était cependant pas le cas il y a encore quelques mois.**
 J. — Nous y reviendrons un peu plus loin. Vous avez fait de la lutte professionnelle pendant combien de temps ?
 P. — **J'en ai fait pendant 11 ans, c'est-à-dire de 1949 à 1960. J'ai enlevé le championnat des poids lourds contre Kowalski mais la Commission athlétique a statué qu'un championnat ne pouvait être gagné par disqualification.**
 J. — Paul, pourquoi me disiez-vous tout à l'heure que vous alliez mieux "maintenant" ?
 P. — **La lutte m'a laissé de vilaines séquelles.**
 J. — Vous n'aimiez pas la lutte ?
 P. — **Je n'ai jamais dit ça, mais la lutte a grandement hypothéqué ma santé. J'ai eu des dépôts calcaires à l'épaule, des maux de reins et un "bec de corbeau".**
 J. — À part ça, continuez Paul.
 P. — **J'ai passé sept heures sur une table d'opération, c'est un miracle si je m'en suis sorti. On m'a enlevé 51 dépôts calcaires et, en 1981, la toile de mon épaule s'est déchirée.**
 J. — C'est quoi un bec de corbeau ?
 P. — **C'est une épine qui traverse une vertèbre dans le bas du dos. Je ne pouvais même plus me coucher sur le côté et la douleur était intolérable. Je devais constamment prendre des médicaments pour la calmer.**
 J. — Mais dites-moi, comment avez-vous réglé vos problèmes de santé ?
 P. — **Vous savez, j'ai tout essayé, j'ai même eu des traitements à la cortisone mais sans succès. Un jour, un ami de Chibougamau m'a parlé de Magnétopace.**
 J. — Oui, je connais, c'est un appareil à champs magnétiques. Un ami qui possède un appareil m'a déjà placé sous cette machine alors que j'avais un terrible torticolis. Après 20 minutes, je n'avais plus aucune douleur.
 P. — **J'ai rencontré Jean-Paul Lavoie qui m'a montré la radiographie, avant et après, du patient d'un médecin qui avait le même problème de dépôts calcaires. J'ai tout de suite vu la différence.**
 J. — Est-ce que cela vous a décidé à essayer l'appareil ?
 P. — **Oui et, dès la première série d'essais, j'ai cessé de prendre des médicaments contre la douleur. Mon médecin ne pouvait s'expliquer ces résultats, mais quand il a mieux connu l'appareil, il a compris.**
 J. — Vous souffriez aussi d'arthrose, je crois ?
 P. — **Oui, je ne pliais les deux bras qu'à demi et je me réveillais constamment les bras engourdis. Lorsque je me levais le matin, j'étais incapable de plier les mains. Aujourd'hui, je n'ai plus de problème. L'autre jour, j'ai même arraché des souches à mains nues sur la terre paternelle dont j'ai acheté une partie. Nous y allons toutes les fins de semaine, mon épouse et moi.**
 J. — À quelle fréquence utilisez-vous votre Magnétopace ?
 P. — **Au début, deux séances de 20 minutes par jour : une pour le bas du dos et une pour les épaules. J'en profite pour faire de la lecture.**
 J. — Avez-vous fait d'autres expériences que vous aimeriez souligner ?
 P. — **Oui, la semaine dernière, je suis sorti en chemise alors qu'il faisait frisquet et, lorsque je suis revenu à la maison, je frissonnais. J'ai fait une séance de 20 minutes près de l'estomac et je n'ai pas eu la grippe. Il y a quelques semaines, la soeur de ma femme, âgée de 70 ans, voulait annuler une sortie à la campagne parce qu'elle sentait qu'elle allait avoir la grippe. "Quand ça m'arrive, j'en ai pour 15 jours allité", a-t-elle dit. Après deux séances de Magnétopace, tous ses symptômes avaient disparu.**
 J. — Vous voulez ajouter quelque chose Rita ?
 P. — **Oui. Ma belle-soeur a été opérée, il y a six mois, pour une tumeur au cerveau et quand elle a des migraines, elle en a pour 24 heures. Je lui ai fait essayer notre Magnétopace durant dix minutes à peine et son mal a**

disparu. C'est formidable. J. — Paul ou Rita, pouvez-vous nous énumérer les maladies ou malaises que le Magnétopace peut aider à combattre ?



Paul se donnant un court traitement pour son "bec de corbeau".

P. — **D'abord, je peux vous dire que l'appareil est très simple d'utilisation : on ne règle que l'intensité et la fréquence.**
 J. — C'est un jeu d'enfant ?
 P. — **Exactement. Voici la liste des indications :**

- affections de la colonne vertébrale
- affections rhumatismales (j'en sais quelque chose!)
- affections des genoux et des hanches
- cicatrisation complète des plaies ou brûlures
- fracture osseuse et dystrophies
- blessures sportives
- paralysies de genèse diverses
- maladies métaboliques
- maladie de Crown
- troubles circulatoires
- troubles gériatriques
- troubles fonctionnels d'organes
- troubles gynécologiques
- troubles végo-psychosomatiques

Enfin, comme toutes les maladies sont des formes de toxémies dues au stress, en éliminant le stress, on assiste au retour de l'équilibre. De plus, c'est une source de détente incroyable et c'est sûrement efficace pour lutter contre le fameux "burn out" qui affecte tant de gens.

J. — Vous avez toute une liste !
 P. — **Oui et j'en passe. Je suis sûr qu'un tel appareil serait très utile aux équipes sportives pour guérir les blessures. Sans oublier les foyers pour personnes âgées qui devraient tous être munis d'un Magnétopace. Quand je vois des personnes assises toute la journée, à qui les jambes n'obéissent pratiquement plus ou d'autres qui se déplacent avec une "marchette", ça m'attriste énormément. Je voudrais leur dire qu'il y a des solutions à leurs problèmes. Vous savez, maintenant je m'entraîne à tous les jours.**
 J. — Vous semblez très convaincu.
 P. — **Quand je vois à quel point ce fut bénéfique pour moi, j'aimerais au moins que mon expérience puisse profiter aux autres.**
 R. — **J'espère bien que cet appareil nous fera vivre jusqu'à cent ans !**
 J. — Vous formez un couple très uni. C'est très beau de vous voir, surtout de nos jours.
 P. — **La plus belle façon d'être heureux, d'après moi, c'est d'être en santé. La compagnie BDL Inc., qui fabrique l'appareil Magnétopace, offre justement un plan de location applicable sur l'achat. Les personnes intéressées peuvent écrire ou téléphoner à :**



Voici les six frères Baillargeon totalisant 1400 livres de muscles : Charles, Paul, Adrien, Léonel, Jean et Tony.

Magnéto Biologie Inc.

1234, av. Rodolphe-Forget, Sillery G1S 3Y7
 (418) 688-7719 Téléc. : 688-8529
 1-800-363-7719

J. — Rita et Paul, vous êtes des personnes très humaines, très près de la terre et du peuple. J'ai beaucoup appris de vous et de votre simplicité. C'est vrai, Paul, que vous êtes très volubile... entre volubiles, on se comprend. Merci pour votre touchant témoignage. Vous rendez sûrement de grands services à vos semblables. J'aime beaucoup les gens qui, comme vous, savent rendre aux autres ce qu'ils ont reçu.

SPÉCIAL DE JANVIER

6 SEMAINES DE LOCATION POUR LE PRIX DE 4

Valide pour tout le mois de janvier

MERCI PAUL BAILLARGEON



Paul Baillargeon est un ex-lutteur et homme fort, bien connu de la population québécoise puisqu'il a fait de la lutte professionnelle durant 11 ans et a accompli des exploits inoubliables dans les années 50. Plus récemment, Paul Baillargeon faisait la manchette, mais pour toute autre raison. Quoiqu'il ait adoré lutter pendant toutes ces années, ces efforts physiques lui ont laissé des séquelles : importants dépôts calcaires aux pieds, aux coudes, à la colonne et à l'épaule : arthrose; "toile" d'épaule déchirée et autres. Après avoir tenté de se guérir de ces différents maux par la médecine conventionnelle sans aucun succès, Paul Baillargeon fait l'expérience du Magnétopace. Cette thérapie par champs magnétiques est tellement efficace que notre homme fort se rétablit complètement.

Dans un récent article, Paul Baillargeon vante les mérites de l'appareil Magnétopace pour tous ceux qui, par manque de magnétisme, développent différentes anomalies telles que le stress, les maux de tête, les douleurs musculaires, etc. De plus en plus de spécialistes, en Europe et ailleurs, découvrent l'efficacité des champs magnétiques et reconnaissent la valeur de l'appareil Magnétopace pour aider la nature médicatrice à rétablir l'harmonie. Aujourd'hui, ceux qui l'ont essayé tiennent à remercier Paul Baillargeon de son témoignage qui a changé leur vie.



Grâce à l'appareil Magnétopace, je profite à nouveau de la vie. Je suis tombé malade subitement. On a alors décelé de l'arthrite et de l'arthrose. Je ne pouvais plus me lever les bras. J'ai entendu parler de l'appareil Magnétopace par M. Paul Baillargeon et spécialement par M. Gabriel Lachance. Ils m'ont dit : « Tu peux l'essayer sans crainte, il fait des miracles. » Je l'ai loué pendant un mois, puis je l'ai acheté par la suite. Depuis, je me suis complètement rétabli. Pour rien au monde je ne pourrais m'en défaire. Cet appareil n'a pas de prix. J'aimerais remercier MM. Baillargeon et Lachance de m'en avoir recommandé. Je profite à nouveau de la vie.

Emile Gagné, de Beauport, qui garde son âge secret.

À l'âge de 69 ans, ma santé se détériorait, je souffrais d'un problème du pancréas qui affectait ma vision ainsi que d'arthrite inflammatoire. Suite à l'essai du Magnétopace pendant un mois, ma vision augmentait de 30% et mes douleurs s'éliminaient graduellement. Alors, j'aimerais remercier Paul Baillargeon et le recommander à tous ceux qui comme moi cherchent une vraie solution.

Zélada Dufour, Île aux Coudres



À l'âge de 34 ans, ma vie entière fut bouleversée par un diagnostic de sclérose en plaques. La maladie faisant son oeuvre, de femme active que j'étais, fatigue extrême, apathie, douleurs généralisées, lourdeur des membres et pertes d'équilibre prirent place. Consultations, traitements divers et médicaments n'eurent que peu d'effet. Il y a 4 ans, une amie m'offrit des séances de champs magnétiques. Bien que sceptique au départ, j'acceptai son offre. Traitement après traitement, ma santé ne cessait de s'améliorer. Maintenant, c'est pleine d'énergie et en femme épanouie que je peux de nouveau vaquer normalement à mes occupations journalières.

Sylvie St-Laurent, inf. l., Île d'Orléans (Québec)

Depuis plus de dix ans, je souffrais le martyr d'une dicopathie cervicale qui me condamnait à l'inactivité totale, la médecine n'y pouvant rien et ayant épuisé toutes les ressources médicales. L'appareil Magnétopace m'a ramené à une qualité de vie normale, un enthousiasme débordant. Je ne ressens plus aucune douleur et j'ai aujourd'hui 76 ans. Je le recommande vivement à tous ceux qui souffrent. Merci, Paul Baillargeon.

Gabriel Lachance, Boischatel

DEPUIS 7 ANS À VOTRE SERVICE

Tel qu'annoncé à la télévision

THÉRAPIE PAR BIOMAGNÉTISME

1234, avenue Rodolphe-Forget, Sillery G1S 3Y7

(418) 688-7719 Téléc. : 688-8529

1-800-363-7719

Pour le plaisir et la détente