

JOURNAL LE MAILLON

L'ÉCOLE SECONDAIRE DU BOSQUET : OFFICIELLEMENT INAUGURÉE!

L'accomplissement d'un rêve ambitieux pour notre milieu

Le lundi 4 novembre dernier, le ministre de l'Éducation, M. Bernard Drainville, a procédé à l'inauguration de la nouvelle école secondaire du Bosquet, en compagnie de nombreux dignitaires et invités, dont M. André Lamontagne, ministre de l'Agriculture, des Pêcheries et de l'Alimentation, ministre responsable de la région du Centre-du-Québec et député de Johnson, M. Sébastien Schneeberger, député de Drummond-Bois-Francs et président de la Commission de l'aménagement du territoire, Mme Stéphanie Lacoste, mairesse de Drummondville, M. Lucien Maltais, directeur général du Centre de services scolaire des Chênes et M. Stéphane Guilbert, directeur de l'établissement.



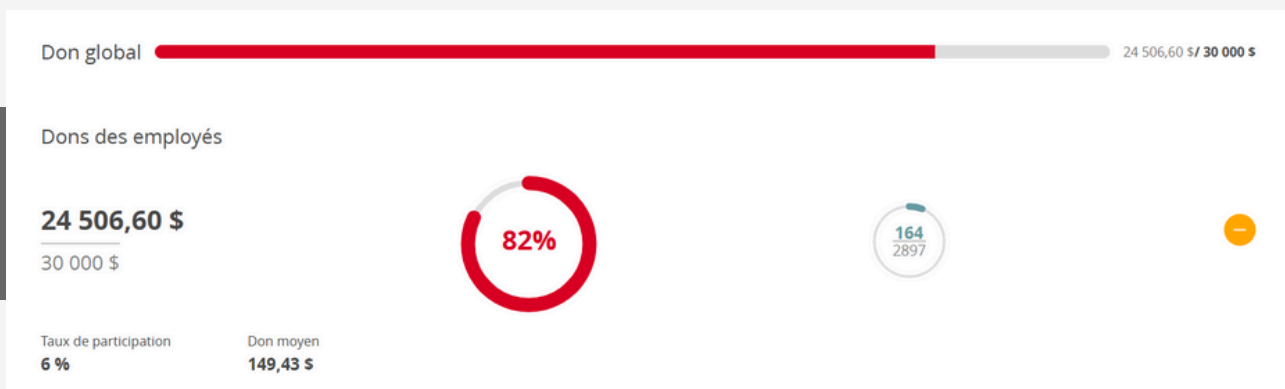
Revivez ce moment historique tant attendu en consultant cette [nouvelle](#). 



« L'école secondaire du Bosquet est un lieu d'exception à plusieurs niveaux, qui saura sans aucun doute inspirer et motiver tous ceux et celles qui le fréquenteront. La réalisation de ce projet d'envergure est le fruit d'une collaboration remarquable entre différents partenaires, de membres du personnel du Centre de services scolaire des Chênes et d'élèves engagés. Nous nous réjouissons lorsque nous pensons au fait que cette école sera au cœur du bien-être et de la réussite de milliers d'élèves dans les années à venir. C'est une immense fierté pour notre organisation de voir aujourd'hui cette école tant espérée être enfin inaugurée, en présence des différents acteurs qui ont collaboré de près ou de loin à sa concrétisation » - M. Lucien Maltais, directeur général du Centre de services scolaire des Chênes.

CAMPAGNE CENTRAIDE 2024 | MERCI BEAUCOUP!

Une **somme record** de 24 506,60 \$ a été amassée, grâce à la générosité de 164 membres du personnel! **MERCI!**



Un mot de votre ambassadrice de campagne

Cher·ères collègues, je tiens à vous exprimer toute ma reconnaissance pour votre engagement dans la campagne Centraide Centré-du-Québec qui vient de se terminer.

Vos gestes de solidarité permettront de faire une réelle différence dans notre communauté. En effet, grâce à votre soutien, Centraide Centre-du-Québec pourra appuyer des dizaines d'organismes de notre milieu et ainsi aider de nombreuses personnes dans le besoin.

Ensemble, nous continuons à bâtir un avenir meilleur pour les gens d'ici!

Une fois de plus, **MERCI de tout cœur.** ❤️

Andréane Proulx
Conseillère en communication
Secrétariat général et Service des communications



Centraide
Centre-du-Québec

Tirage d'un iPad | Le ou la gagnant·e sera annoncé·e dans l'édition de décembre! Bonne chance!

Quelques statistiques des campagnes précédentes | 133 392 \$ remis en six ans par les membres de notre personnel!

2024	2023	2022	2021	2020	2019
24 506,60 \$	22 289 \$	24 425 \$	21 353 \$	19 714 \$	21 105 \$
164 donateur·trices	174 donateur·trices	195 donateur·trices	185 donateur·trices	163 donateur·trices	N/A
Don moyen de 149,43 \$	Don moyen de 128 \$	Don moyen de 125 \$	Don moyen de 115 \$	Don moyen de 121 \$	N/A

**M
E
R
C
I**



C'EST DE L'HISTOIRE ANCIENNE!

Majorique Marchand | Nom de l'école

Majorique-Pierre Marchand est né à Batiscan en Mauricie le 28 février 1838. Il fait ses études pour devenir prêtre au Séminaire de Nicolet et est ordonné en 1862 à Trois-Rivières. Il devient le troisième curé de la Paroisse de Saint-Frédéric en 1865 à l'âge de 27 ans. La paroisse englobe le territoire de Drummondville, Saint-Cyrille-de-Wendover, Saint-Nicéphore, Saint-Majorique, une partie de Saint-Lucien, Saint-Joachim-de-Courval et Notre-Dame-du-Bon-Conseil (nom des villages d'aujourd'hui). Étant donné que le territoire principal du commerce ne compte qu'une quarantaine de familles, le curé Marchand avait fort à faire pour faire fleurir cette paroisse autant sur le plan spirituel que matériel.

Il décida de créer des registres pour tenir à jour les naissances, les mariages et les décès de sa paroisse. Il tenait à jour les comptes de l'église, ses dépenses et il mettait en place le premier système de gestion documentaire de sa paroisse.

Au cours des années, il acheta plusieurs lots de terrain pour y faire bâtir la deuxième église de Drummondville, bâtie sur le terrain actuel du parc Saint-Frédéric. En 1874, il facilita la construction du pensionnat pour les jeunes filles, au coin des rues Brock et Marchand, ainsi que la celle de l'école des garçons, située sur le terrain adjacent.

Il a été élu président de la Commission scolaire de Drummondville par les citoyens. En 1884, débuta la construction de l'école des garçons pour y faire venir les Frères de la Sainte-Croix comme enseignants. Les Frères y resteront jusqu'en 1888. L'école brûla en 1889.

En 1888, le diocèse de Nicolet, décide de séparer la partie de Saint-Majorique pour y faire une paroisse distincte de Drummondville. Le curé Marchand rédige une lettre pour aider le projet des habitants en septembre 1887 :

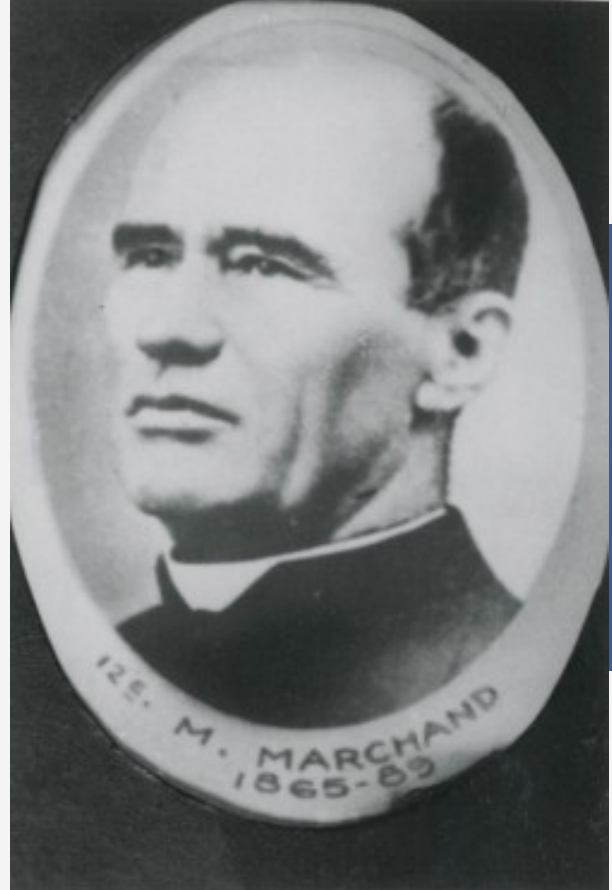
« Monseigneur, c'est encore moi aujourd'hui. Les gens des douze derniers lots de ma paroisse sont venus m'apporter les requêtes et le plan ci-inclus en me disant que vous vous en remettiez à moi pour la formation de leur nouvelle paroisse. J'ai cru devoir tout vous envoyer avant votre départ.

Voici mon opinion tout à fait désintéressée : ces douze lots pourraient former sans beaucoup de bruit une nouvelle paroisse plus facilement que s'il fallait annexer les 6e et 7e rangs de Saint-Germain. [...] A mon avis, l'église devra être placée au 3e rang et la place marquée au plus tôt [...]. Il y a vraiment besoin d'un démembrement de ma paroisse; ces gens-là sont trop loin de mon église et manquent souvent les offices malgré une bonne volonté. »

Après avoir atteint tous les critères nécessaires à la création d'une paroisse, Saint-Majorique voit le jour en 1900.

Le curé Marchand a eu l'occasion d'être témoin du passage de statut de village à celui de ville de Drummondville en 1888. Durant son passage comme curé de l'église Saint-Frédéric, la population de Drummondville est passée de moins de 200 habitants en 1865 à 2701 lors du départ du curé en 1899.

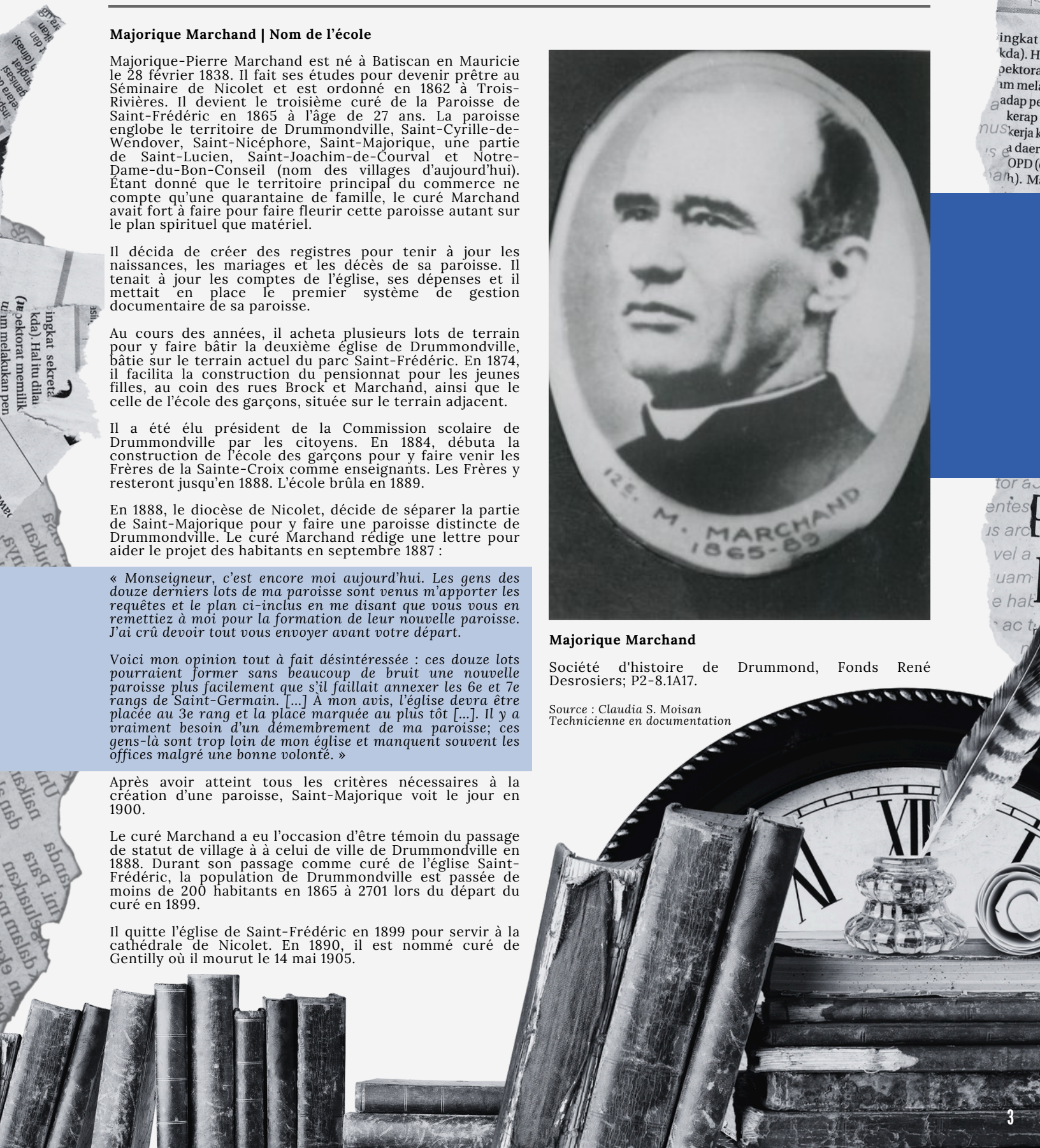
Il quitte l'église de Saint-Frédéric en 1899 pour servir à la cathédrale de Nicolet. En 1890, il est nommé curé de Gently où il mourut le 14 mai 1905.



Majorique Marchand

Société d'histoire de Drummond, Fonds René Desrosiers; P2-8.1A17.

Source : Claudia S. Moisan
Technicienne en documentation



NE MANQUEZ PAS LES PORTES OUVERTES LE JEUDI 5 DÉCEMBRE!

LE CENTRE DE SERVICES SCOLAIRE DES CHÊNES VOUS INFORME QUE LES PORTES OUVERTES DES CINQ ÉCOLES SECONDAIRES DE TERRITOIRE AURONT LIEU **SIMULTANÉMENT EN PRÉSENTIEL LE JEUDI 5 DÉCEMBRE PROCHAIN, DE 17 H À 20 H.**

Lors de cette occasion, les parents et les élèves pourront visiter leur école de territoire, rencontrer les membres du personnel et découvrir les programmes particuliers stimulants qui y sont offerts.

C'est une occasion à ne pas manquer!

Dans un premier temps, afin de confirmer l'école secondaire de territoire de votre enfant, visitez l'outil **Mon école de quartier** et entrez les informations demandées.

Pour en apprendre davantage au sujet des programmes particuliers offerts dans votre école secondaire, consultez ce **lien**. Bonne visite!

UNE IMPORTANTE CAMPAGNE PROMOTIONNELLE

Dans l'objectif de faire connaître les écoles secondaires de territoire et de rejoindre tous les élèves de 5e et 6e année du primaire, de 1re, 2e, 3e et 4e secondaire, tout comme les élèves évoluant dans un programme d'adaptation scolaire, ainsi que l'ensemble des parents concernés, le Service des communications du Centre de services scolaire des Chênes a déployé dans les derniers jours une vaste campagne promotionnelle multiplateformes.

En effet, différents canaux ont été exploités afin de faire rayonner les portes ouvertes auprès du plus grand nombre d'élèves et de parents.

Ainsi, les plateformes Web et sociales du centre de services scolaire ont été mises à profit, des envois massifs ont été lancés auprès de milliers de parents et les terrains des écoles primaires offrant du 3e cycle (hormis celles offrant une vocation spécialisée, où les élèves proviennent de différents territoires), ainsi que ceux des écoles secondaires, se sont vu accueillir des panneaux, de petite et grande tailles, comprenant des informations clés et des codes QR. Également, les enseignes numériques de la Ville de Drummondville, installées à divers endroits stratégiques de la région, ont aussi été utilisées afin de procurer encore davantage de portée à cette activité fort attendue.

Enfin, les médias locaux ont aussi fait la promotion des portes ouvertes.

Au courant de la semaine prochaine, les actions en termes de communication s'intensifieront, par le biais des réseaux sociaux, d'appels automatisés et d'envois massifs, notamment.

N'hésitez pas à partager nos publications au sein de votre réseau de contacts!

Bon succès à tous les membres du personnel impliqués dans les portes ouvertes et merci une fois de plus à toutes les équipes administratives, aux directions d'établissement et aux enseignants et enseignantes pour leur engagement dans cette campagne ainsi que dans la mise à jour de toutes les fiches d'information des programmes particuliers.



DES DÉMARCHES EN ORTHOPHONIE COMMUNAUTAIRE PRENNENT PLACE À DRUMMONDVILLE!

LE COMITÉ ORTHOPHONIE COMMUNAUTAIRE DRUMMOND

Grâce à l'initiative de la Maison de la famille Drummond, qui est témoin des besoins criants en matière de stimulation langagière chez les tout-petits, le Comité Orthophonie Communautaire Drummond a été créé.

Sa mission est d'améliorer la portée des activités de promotion et de prévention visant à soutenir le développement de la communication, du langage et de la prélecture chez les jeunes enfants, sur le territoire de la MRC Drummond.

Divers acteurs y participent : la Maison de la famille Drummond, le CIUSSS MCQ, la Bibliothèque publique de Drummondville, le Rendez-vous familial, la Direction de la protection de la jeunesse (DPJ), le Centre de la petite enfance Les Petits Lutins de Drummondville inc., le Centre de pédiatrie sociale en communauté (CPSC) - Les petits bonheurs ainsi que le Centre de services scolaire des Chênes. Un représentant parent est aussi présent sur le comité.

Après avoir été accompagné dans sa création par l'équipe du Groupe de travail montréalais - Orthophonie et développement du langage (GTM-ODL), un organisme ayant fait ses preuves en Montérégie, le Comité Orthophonie Communautaire Drummond en est à voler de ses propres ailes et à élaborer son plan d'action.

Ces efforts concertés ouvrent de belles perspectives pour l'avenir. Ce comité est bien placé pour faire une différence dans la vie des familles du grand Drummond en mettant en œuvre des actions qui les accompagneront très tôt dans la vie de leurs enfants. En renforçant les facteurs de protection contre les difficultés langagières et les difficultés d'apprentissage qui peuvent en découler, ces initiatives auront également un impact positif tout au long de la scolarité des enfants.



Centre intégré
universitaire de santé
et de services sociaux
de la Mauricie-et-
du-Centre-du-Québec

Québec



Bibliothèque
publique
de Drummondville



Centre de la Petite Enfance
Les Petits Lutins
de Drummondville inc.



Centre
de services scolaire
des Chênes

Québec



NOS REPRÉSENTANT-ES EN SANTÉ ET SÉCURITÉ DU TRAVAIL

Le Service des ressources humaines vous informe qu'il compte maintenant au sein de son équipe deux représentant-es en santé et sécurité du travail.

- **M. DANIEL BOURRET : POSTE 6963 - RSST@CSSDESCHENES.GOUV.QC.CA**
- **MME KARINE JOYAL : POSTE 6878 - RSST@CSSDESCHENES.GOUV.QC.CA**

Qui est la représentante ou le représentant en santé et en sécurité?

La représentante ou le représentant en santé et en sécurité est une travailleuse ou un travailleur qui occupe un poste à temps plein, à temps partiel ou saisonnier dans l'établissement, comme employé-e ou bénévole. Cette personne joue un rôle en matière de santé et de sécurité auprès des travailleur-euses et de l'employeur.

La fonction d'un-e représentant-e en santé et en sécurité fait partie des mécanismes mis en place par le régime intermédiaire pour favoriser la **participation des travailleuses et travailleurs** à la **prise en charge de la santé et de la sécurité** dans leur milieu de travail.

Cette personne est désignée par les **associations accréditées** ou par les travailleur-euses lorsqu'il n'y a pas d'association accréditée dans l'établissement.

La personne qui occupe la fonction de représentant-e en santé et en sécurité **est protégée** par la **Loi sur la santé et la sécurité du travail**. L'employeur ne peut donc pas la congédier, la suspendre ou la déplacer de son poste pour le motif qu'elle exerce ses fonctions. L'employeur ne peut exercer des mesures discriminatoires ou des représailles à son endroit ou lui imposer toute autre sanction pour le même motif.

Pour en savoir plus sur la fonction de représentant-e en santé et en sécurité du travail, visionnez cette **capsule vidéo**.

PROCHAINE JOURNÉE D'EMBAUCHE | JEUDI 5 DÉCEMBRE DE 9 H À 13 H



Journées d'embauche

29 août 2024
5 septembre 2024
12 septembre 2024
19 septembre 2024
3 octobre 2024
7 novembre 2024
5 décembre 2024
9 janvier 2025
6 février 2025
3 avril 2025
1er mai 2025

9 h à 13 h

457, rue des Écoles,
Drummondville
Centre administratif
Saint-Frédéric

Dans le cœur de nos écoles

Centre de services scolaire des Chênes
Québec



CONSULTEZ DÈS
MAINTENANT
NOS OFFRES ACTUELLES,
EN SOUTIEN DIRECT
À L'ÉLÈVE!



SERVICE DES RESSOURCES MATÉRIELLES

LA PHASE 1 DES TRAVAUX DU TERRAIN MARCHAND SUR LE POINT D'ÊTRE COMPLÉTÉE!

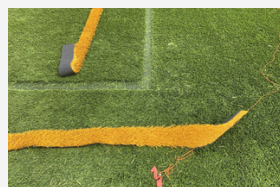
Des travaux de réfection étaient nécessaires au Terrain Marchand, puisque la surface du terrain synthétique avait atteint sa durée de vie utile.

Le gazon synthétique existant a été découpé en sections et roulé. Le tout a été récupéré pour être revalorisé et éviter le dépotoir.

Plus particulièrement, voici les éléments qui ont été refaits dans le projet :

- Pour régler la problématique de percolation de l'eau, l'infrastructure en gravier a été enlevée et remplacée. Le tout a été compacté et nivelé adéquatement. Des relevés topographiques ont été faits pour s'en assurer;
- Une nouvelle couche de panneaux amortissants a été installée;
- Les nouvelles sections de gazon synthétique ont été déroulées et assemblées;
- Les bandes de lignages ont été taillées et cousues;
- Le matériel amortissant a été mis en place sur l'ensemble de la surface. Dans un souci écologique, nous avons privilégié des granules végétaux faits à base de noix et du sable, plutôt que des granules de caoutchouc et du sable;
- Le fossé servant au drainage du terrain a été nettoyé pour enlever la végétation envahissante (la phragmite);
- La zone de terrain utilisée pour le lancer de javelot a été refaite pour enlever les débris (gravier, roches, matériaux concassés, etc.) qui peuvent abîmer les pointes des javelots.

Pour la suite, de nouvelles estrades sur dalle de béton devraient être installées au printemps prochain.



L'AUTHENTIFICATION MULTIFACTORIELLE (MFA) | UN OUTIL INCONTOURNABLE

MFA : VOTRE ALLIÉE POUR UNE SÉCURITÉ NUMÉRIQUE RENFORCÉE

Dans un monde où les cyberattaques deviennent de plus en plus sophistiquées, protéger nos données n'est pas seulement une précaution, mais une nécessité. Aujourd'hui, des organisations majeures telles que Revenu Canada, les banques, Microsoft et les universités, utilisent déjà l'authentification multifactorielle pour sécuriser leurs plateformes.

Pourquoi? Parce que cette technologie a prouvé qu'elle était l'une des protections les plus efficaces contre les intrusions.

Activer la MFA est essentiel, pour :

Protéger vos données professionnelles sensibles

Les dossiers scolaires, les résultats des évaluations ou encore les informations administratives et financières sont des données précieuses. Le MFA agit comme une double serrure : même si un mot de passe est compromis, la seconde étape d'authentification empêche tout accès non autorisé.

Prévenir les cyberattaques

Avec la MFA, un pirate ne pourra pas accéder à vos comptes même s'il dispose de votre mot de passe. C'est une barrière robuste qui réduit drastiquement les risques de vol de données ou d'interruption de service.

Assurer la continuité éducative

Les cyberattaques peuvent bloquer nos plateformes pédagogiques ou administratives. Le MFA joue un rôle clé dans la prévention de ces interruptions, garantissant un environnement stable pour les élèves et le personnel.

Pour une solution simple, accessible et pour faciliter l'authentification, nous vous recommandons les applications Microsoft Authenticator et OTP Manager. Ces outils, gratuits et faciles à utiliser, génèrent des codes uniques ou envoient des notifications sur votre téléphone.

Le MFA : une opportunité, pas une contrainte

Adopter la MFA, c'est contribuer activement à un environnement numérique sécurisé. Cette démarche collective est essentielle pour garantir la protection de nos données et maintenir notre mission éducative.



PRENEZ QUELQUES MINUTES POUR ACTIVER LE MFA DÈS AUJOURD'HUI ET FAITES DE LA SÉCURITÉ NUMÉRIQUE UNE PRIORITÉ PARTAGÉE. ENSEMBLE, NOUS CRÉONS UN ESPACE D'APPRENTISSAGE SÛR ET RÉSILIENT.



CASCADES TRANSPORT INC. FAIT DON D'UN CAMION AU CFPPR



De gauche à droite : M. Gilles Viel, enseignant en MVLR au CFPPR, M. Friedrich Dahmann, enseignant en MVLR au CFPPR, M. Éric Girouard, superviseur chez Cascades Transport inc., Mme Mélanie Richard, conseillère RH chez Cascades Transport inc. et M. Rémy Campagna, directeur de la maintenance chez Cascades Transport inc.

Dernièrement, Cascades Transport inc. a remis gracieusement un camion au Centre de formation professionnelle Paul-Rousseau, offrant le DEP Mécanique de véhicules lourds routiers (MVLR).

M. Gilles Viel, enseignant en MVLR, a indiqué que ce partenariat est particulièrement précieux, puisqu'il aidera les élèves à suivre les avancées technologiques. En effet, grâce à cette collaboration, les futures mécanicien-nes pourront se familiariser avec les plus récentes techniques de l'industrie en travaillant sur un camion moderne et être ainsi mieux préparé-es aux défis de l'avenir.

De plus, les élèves du DEP MVLR pourront participer à un projet de restauration d'un véhicule de Cascades, le camion #29, ayant plus de 5 millions de kilomètres au compteur. Ils-Elles auront ainsi la chance d'acquérir une expérience pratique tout en travaillant sur un camion chargé d'histoire. Une plaque soulignant l'apport des élèves au projet sera posée sur le camion restauré.

L'école offrira aussi de la formation sur mesure aux mécanicien-nes de Cascades Transport inc., garantissant une main-d'œuvre de haute qualité.

« Cascades est fière de remettre ce camion au CFP Paul-Rousseau afin d'investir dans la relève! Ensemble, continuons d'investir dans les talents de demain! » - ont indiqué les représentant-es de l'entreprise lors de la remise du véhicule.

REMISE DES BOURSES DE LA FONDATION DU CLUB ROTARY

Récemment, grâce à la générosité et l'engagement de la famille Gilbert-Guérrette, la Fondation du Club Rotary de Drummondville a remis neuf bourses d'études à des élèves du CFP Paul-Rousseau d'une valeur globale de 3 800 \$.

En effet, le 14 novembre dernier, ces élèves évoluant actuellement dans un programme de formation professionnelle et qui se sont distingués à divers niveaux pendant leur parcours au secondaire, ainsi que lors d'une joute oratoire au printemps dernier, ont été récompensés pour leur excellent travail.

Voici les lauréat-es :

- **Anthony Roy** | Bourse de 1 000 \$ - DEP Électricité
- **Derek Bonneau Taillon** | Bourse de 700 \$ - DEP Mécanique automobile
- **Abygaëlle Demers** | Bourse de 500 \$ - DEP Assistance à la personne, en établissement et à domicile
- **Éric Daigle** | Bourse de 400 \$ - DEP Mécanique automobile
- **Nathan Blanchette** | Bourse de 400 \$ - DEP Électricité
- **Émily Vézina** | Bourse de 200 \$ - DEP Esthétique
- **Mathis Descôteaux** | Bourse de 200 \$ - DEP Electromécanique
- **Audrey-Maude Hardy** | Bourse de 200 \$ - DEP Coiffure
- **Christophe Robinson** | Bourse de 200 \$ - DEP Charpenterie-Menuiserie



FÉLICITATIONS!

Consultez la nouvelle complète [ici](#).

UNE IMMERSION EN GÉOMATIQUE APPLIQUÉE POUR LES ÉLÈVES DE 3E SECONDAIRE

Les élèves de 3e secondaire du programme Culture, Sciences humaines et Multimédias ont découvert les applications concrètes de la géomatique appliquée lors d'une journée immersive à l'Université de Sherbrooke.

Cette journée riche en découvertes et en apprentissages a permis aux élèves de plonger dans le monde fascinant de la géomatique appliquée et d'en comprendre les applications concrètes dans le cadre de projets éducatifs et environnementaux.

Accueillis chaleureusement par l'équipe de professeurs, les élèves ont participé à des formations variées :

- Changements climatiques, une présentation captivante animée par Alexandre Langlois, Ph.D. en géomatique appliquée;
- Analyse multicritères dans le laboratoire informatique de la Faculté des lettres et sciences humaines, dirigée par Gabriel Couët et Geneviève Crevier, pour préparer des projets liés à l'école et à la forêt environnante;
- Technologies innovantes telles que les drones et les caméras VR, avec une démonstration de vol de mini drones par Gabriel Couët et une présentation des grands appareils de recherche par Daniel Kramer.

Les élèves ont ainsi pu constater que la géographie, dans le contexte de la géomatique appliquée, peut être utilisée dans des contextes réels, en alliant théorie et pratique. Ce partenariat nouveau entre l'école secondaire du Bosquet et l'Université de Sherbrooke ouvre des horizons prometteurs pour le développement de projets visant à aménager et valoriser le territoire entourant l'école.

Nous remercions particulièrement Alexandre Langlois pour son accueil exceptionnel et son expertise, ainsi que les professeurs Gabriel Couët, Geneviève Crevier et Daniel Kramer pour leur précieuse contribution.

Cette journée, unique et enrichissante, marque le début d'un partenariat et démontre une fois de plus que l'éducation dépasse les murs de la classe pour s'enraciner dans des projets concrets et stimulants.



UNE SORTIE ENRICHISSANTE POUR LES ÉLÈVES!

LES ÉLÈVES DE L'ÉCOLE SECONDAIRE DU BOSQUET EN VISITE À QUÉBEC : UNE JOURNÉE RICHE EN DÉCOUVERTES HISTORIQUES ET POLITIQUES!

Un groupe de 25 élèves de 4e et 5e secondaire a eu l'occasion de vivre une expérience enrichissante lors d'une sortie scolaire à Québec, dans le cadre du programme particulier « Culture, Sciences humaines et Multimédias », unique en son genre au Québec.

- En matinée : visite de la Citadelle de Québec
- En après-midi : visite guidée de l'Assemblée nationale du Québec

Merci à nos enseignant-es Ugo et Martine pour l'organisation de l'activité!



JOURNÉE NATIONALE DE LA VÉRITÉ ET DE LA RÉCONCILIATION

KWAÏ!

Dès l'arrivée à l'école Jean-Raimbault le lundi 30 septembre, des élèves et adultes portaient des chandails aux couleurs orangées. Ceux et celles qui avaient oublié, ou qui n'en avaient pas, pouvaient obtenir un bandeau pour arborer la teinte orange. Diverses musiques autochtones dans les haut-parleurs accueillait agréablement les gens. Des capteurs de rêve confectionnés par des élèves et des plumes colorisées, ont fait partie des visuels dans l'école. Des affiches avec des mots abénaquis, traduits en français, permettaient aux élèves d'échanger quelques mots dans cette langue.

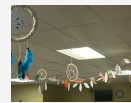
Le midi, des vidéos de sensibilisation et de musique autochtone ont été présentées à la cafétéria. De nouveau cette année, il y a eu une distribution de pain bannique pour faire connaître ce pain artisanal traditionnel chez les autochtones. Ils ont été cuisinés par Sagamité Watso, à Odanak. Un grand merci à M. Jacques Watso, propriétaire.

Pour se préparer à cette journée nationale, des capteurs de rêves ont été réalisés par des élèves grâce au savoir-faire de Vicky Blanchette, enseignante en arts plastiques. Les élèves ont d'abord visionné une vidéo qui raconte la légende d'Iktoi, l'araignée, chez les indiens Ojibwés. Jacinthe Lebel, animatrice de développement personnel et d'engagement communautaire, a rencontré les groupes de troisième secondaire et de CPF, afin de faire connaître et d'échanger sur cette période de l'histoire du Canada encore trop méconnue, soit l'histoire tragique et douloureuse des pensionnats autochtones. Rappelons-nous que la mise en place des pensionnats avait comme objectif avoué la destruction systématique et délibérée de la culture, de la langue et des peuples autochtones. Plus de 150 000 enfants autochtones ont ainsi été enlevés à leurs familles pour aller dans ces pensionnats entre la fin des années 1800 et ce jusqu'en 1996, année de fermeture du dernier pensionnat.

Un grand merci aux élèves qui ont collaboré à la réalisation des différentes activités ainsi qu'aux implications diverses du personnel de l'école.

En connaître davantage sur ce pan de l'histoire permettra, nous l'espérons, un espace de compréhension, d'accueil, de respect, pour un mieux-vivre ensemble et ce, peu importe notre culture, notre origine.

Source : Jacinthe Lebel, ADPEC
Animatrice de développement personnel et d'engagement communautaire



CONCERT DE NOËL | LUNDI 9 DÉCEMBRE



 ÉCOLE SECONDAIRE
JEAN-RAIMBAULT vous présente

*La musique
tout un cadeau!*

LUNDI 9 DÉCEMBRE 2024
19 HEURES
à la Maison des arts Desjardins

Admission 25^{00\$}
Étudiant 10^{00\$}
GRATUIT 12 ANS
ET MOINS

Billets en vente à la
 Maison des arts
Desjardins Drummondville
et
www.ovation.qc.ca

DES FRAIS S'APPLIQUENT À
LA BILLETTERIE ET EN LIGNE
RESPONSABLE
JEAN-FRANÇOIS DUBOIS



INAUGURATION DE LA NOUVELLE CLASSE EXTÉRIEURE ET DU PARCOURS

Le vendredi 18 octobre dernier avait lieu l'inauguration officielle de la toute nouvelle classe extérieure et du parcours de St-Pie X.

Ces installations ont vu le jour grâce à la subvention du ministère de l'Éducation pour l'aménagement des cours d'école et aussi grâce à un don de la Caisse Desjardins de Drummondville par le biais du Programme Top-Là.

Lors de cette inauguration, des cartes fabriquées par les élèves en adaptation scolaire ont été remises en guise de remerciement. Les élèves sont bien heureux d'avoir cet environnement en plein air pour leurs apprentissages, comme le témoigne les différentes photos!



GDPL | DÉVOILEMENT DU MONTANT AMASSÉ POUR L'ÉCOLE



1 000 KM À BICYCLETTE QUI CONDUISENT À 8 725 \$ POUR L'ÉCOLE SAINT-NICÉPHORE!

En mai dernier, les élèves de l'école Saint-Nicéphore ont eu le privilège de rencontrer les membres de l'équipe Groupe Michaudville #2 qui planifiaient leur participation au défi du 1 000 km à vélo, dans le cadre du Grand défi Pierre-Lavoie. Ce faisant, les élèves apprenaient que leur école avait le privilège d'être parrainée par l'équipe!

Le mardi 5 novembre, Mme Michelle Mongeau et Mme Julie Phaneuf, deux membres de l'équipe, se sont à nouveau présentées à l'école afin de dévoiler le montant que l'équipe avait réussi à amasser.

C'est sous un tonnerre d'applaudissements que les deux femmes ont présenté un chèque symbolique de 8 725 \$ aux élèves et au personnel de l'école!

De 1 000 km à bicyclette vers 1 000 secondes en position de la chaise! Voilà le défi que l'ensemble des élèves ont ensuite réalisé en présence des deux invitées. Un beau moment où plaisir et persévérance étaient sollicités.

Merci une fois de plus à l'équipe Michaudville pour son engagement envers la promotion des saines habitudes de vie!

Les élèves de l'école Saint-Nicéphore vous disent 8 725 fois MERCI!



ÉCOLE PRIMAIRE AUX QUATRE-VENTS

UN PAS DE PLUS POUR L'EMBELLISSEMENT DE LA COUR D'ÉCOLE!



L'établissement primaire est ravi d'annoncer l'achèvement de la phase 1 de son projet d'embellissement de la cour d'école, un investissement totalisant près de 115 000 \$. Ce projet a permis l'installation de nouveaux modules de jeux, très attendus par les jeunes du préscolaire et du 1er cycle.

Ces nouveaux espaces de jeux offrent aux enfants l'occasion de s'amuser tout en développant leur équilibre et leur motricité grâce à un parcours moteur spécialement conçu pour eux. Par ailleurs, une zone « carré de sable » de même qu'une zone « cuisinette » ont aussi été créées pour les jeunes.

Ce projet n'aurait pas été possible sans la précieuse collaboration de partenaires. L'école tient à exprimer sa profonde gratitude à la Caisse Desjardins de Drummondville, qui a généreusement contribué avec un don de 50 000 \$, et à WM, qui a offert plus de 25 000 \$.

Consultez la nouvelle complète [ici](#). 

ÉCOLE SECONDAIRE DU BOSQUET

ÉVÉNEMENT DÉCOUVERTE | UNE RÉUSSITE!



Le jeudi 7 novembre dernier, la direction générale du Centre de services scolaire des Chênes ainsi que la direction de l'école secondaire du Bosquet ont eu le plaisir d'accueillir des directions et des membres du personnel, des partenaires de la communauté, des partenaires du projet, des représentants du conseil d'établissement et de divers comités, tout comme d'anciens commissaires, dans le cadre d'un événement découverte.

Lors de cette rencontre, M. Lucien Maltais, directeur général du CSS des Chênes, et M. Stéphane Guilbert, directeur de l'école du Bosquet, ont pris la parole afin de souligner une fois de plus l'importance de l'engagement de chacun dans ce projet des plus ambitieux, revêtant un caractère historique pour toute la région de Drummondville.

Apprenez-en davantage sur cette activité [ici](#). 



SONDAGE | RECONNAISSANCE ENTREPRISE EN SANTÉ

SURVEILLENZ VOS COURRIELS LA SEMAINE PROCHAINE!

Démarche Entreprise en santé
Une invitation de la direction générale à participer en grand nombre au sondage

Le Centre de services scolaire des Chênes croit en l'importance de la santé globale (physique et psychologique) des membres de son personnel et il estime que ses employé-es représentent son actif le plus précieux.

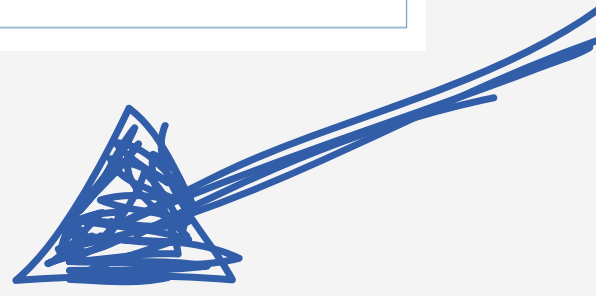
Voilà pourquoi notre centre de services scolaire s'engage dans un parcours de promotion de la santé et du mieux-être auprès de tous ses employé(e)s.

Les valeurs véhiculées par son engagement sont :

- Le respect, la politesse, la collaboration et l'équité;
- La santé et le mieux-être de chacun-e;
- L'équilibre travail/vie personnelle;
- La satisfaction au travail;
- Le développement professionnel.

Par cette démarche structurée, son objectif est donc d'offrir à ses ressources un environnement stimulant favorisant les saines habitudes de vie et où elles pourront s'épanouir, se dépasser et être heureuses.

Conséquemment, comme le Comité santé globale souhaite obtenir le pouls des membres de l'organisation en ce qui a trait à ce chantier de santé globale, il vous remercie à l'avance de votre participation accrue à ce sondage.



LE STRESS AU TRAVAIL VS LE STRESS DU TRAVAIL | UN LIVRE DE SONIA LUPIEN, PH.D.

UN RÉSUMÉ DE LECTURE DE CAROLINE LEMIRE, PSYCHOLOGUE AU CENTRE DE SERVICES SCOLAIRE DES CHÊNES ET MEMBRE DU COMITÉ

Sonia Lupien détient un doctorat en neurosciences de l'Université de Montréal. Elle est chercheuse scientifique, directrice du Centre d'études sur le stress humain de l'Institut universitaire en santé mentale de Montréal et professeure titulaire au Département de psychiatrie de l'Université de Montréal.

Le stress, ce grand incompris

Même si le stress génère des émotions, il n'est pas une émotion ni un sentiment. Le stress se veut plutôt une réaction biologique du corps en réponse à une menace de l'environnement qui, elle, génère une réponse de combat ou de fuite. En contexte de travail, il y a peu de menace réelle. Toutefois, notre cerveau réagit de la même façon à une menace réelle ou une situation perçue comme telle.

Les études scientifiques ont permis de montrer qu'il y a quatre caractéristiques qui font en sorte que les gens vont produire une réponse biologique au stress. En effet, pour qu'une situation génère une telle réponse biologique, elle doit être comporter une ou plusieurs caractéristiques connues sous l'acronyme « **CINÉ** »:

- **Contrôle (C)** : Avoir l'impression d'avoir peu ou pas de contrôle sur une situation augmente le stress. Par exemple, ne pas pouvoir influencer le cours des événements ou ne pas avoir de marge de manœuvre dans une situation donnée;
- **Imprévisibilité (I)** : Les événements imprévus ou les changements soudains qui ne peuvent pas être anticipés sont stressants. L'incapacité à prévoir ce qui va se passer contribue à la montée du stress;
- **Nouveauté (N)** : Les nouvelles expériences ou les situations inconnues peuvent provoquer du stress. Affronter quelque chose de nouveau demande une adaptation et une mobilisation de ressources cognitives, ce qui peut être stressant;
- **Égo (E)** : Lorsque notre égo ou notre compétence sont remises en doute, nous ressentons du stress. Cela inclut des situations où nous nous sentons jugés ou où notre estime de soi est mise à l'épreuve.

Selon cette théorie, la perte du sens de contrôle, l'imprévisibilité, la nouveauté et la menace à l'égo provoquent invariablement une réponse de stress et la sécrétion d'hormones du stress. Elle permet de mieux comprendre les déclencheurs du stress et d'élaborer des stratégies pour le gérer. En effet, en comprenant mieux le stress, nous pouvons mettre en place différents aménagements nous permettant de limiter notre exposition au stress ainsi que développer des aptitudes nous permettant de mieux le gérer. Le dernier ouvrage de Sonia Lupien examine les différences entre le « stress du travail » (les facteurs externes liés à l'emploi telles que la surcharge de travail, la pression, la surveillance, l'insécurité et les conditions de travail) et le « stress au travail » (la manière dont les individus perçoivent et réagissent à ces facteurs).

L'efficacité comme facteur de stress

Souvent, on confond l'efficacité avec la productivité. Lorsqu'on effectue un travail de surface, on est efficace mais on en traite l'information qu'en surface. Tandis que lorsqu'on effectue un travail en profondeur, on est productif car on effectue une tâche au maximum de nos capacités sur une seule tâche. Malheureusement, penser et se concentrer sur une seule tâche à la fois n'est plus quelque chose qui ne nous semble plus naturel, et pourtant, c'est le type de traitement de l'information qui a pour effet de calmer le cerveau et la réponse de stress.



LE STRESS AU TRAVAIL VS LE STRESS DU TRAVAIL | UN LIVRE DE SONIA LUPIEN, PH.D. (SUITE)

Évitez la surcharge cognitive et l'attention fragmentée

Le mythe du multitâche est une croyance répandue selon laquelle jongler entre plusieurs tâches simultanément permet d'être plus productif et d'accomplir davantage en moins de temps. Toutefois, bien que l'on pense effectuer plusieurs tâches en même temps, dans les faits notre cerveau passe plutôt constamment d'une tâche à l'autre. Ainsi, on parle plutôt d'attention fragmentée. Ce constant va et vient attentionnel entre les tâches que l'on tente d'effectuer en même temps a un coût. En effet, ces échanges cognitifs sont très exigeants et génèrent une grande fatigabilité. Ainsi, dans les faits, le multitâche diminue considérablement notre productivité. Le prix à payer pour la surutilisation de nos ressources cognitives est une fatigue mentale et une augmentation notable du stress.

Les nouvelles technologies ont un impact important sur notre façon de travailler et augmente considérablement l'attention fragmentée et, donc, le temps que l'on passe à faire un traitement superficiel de l'information. En effet, le travailleur moyen passe plus de 40 % de son temps à interrompre une tâche pour en effectuer une autre. Des études ont démontré que lorsqu'on interrompt une tâche pour en effectuer une autre, cela prend au cerveau en moyenne 23 minutes et 15 secondes pour se reconcentrer sur la tâche initiale. Ceci intervient chaque fois que l'attention accordée à une tâche est interrompue pour aller effectuer de multiples tâches moins importantes (ex : aller consulter ses courriels, répondre à une question d'un collègue, etc.). Maintenant que vous êtes informé-e de cela, prenez conscience du nombre de fois que vous êtes interrompu-e par la réception d'un nouveau courriel et constatez l'impact que cela a sur votre productivité. De plus, des études ont aussi démontré que des interruptions externes induisent une famine du temps qui fait en sorte que les travailleur-euses sentent qu'ils manquent constamment de temps pour terminer les tâches qui lui leur sont attribuées.

Un constant affairément a aussi pour effet de brouiller la frontière entre la vie professionnelle et personnelle. Selon les chercheurs, l'idée qu'il est essentiel de répondre à nos courriels de travail à toute heure du jour et de la nuit vient d'un processus appelé le cycle de la réactivité qui influe sur la qualité de vie des travailleur-euses.

Toujours selon les dernières études, on observe une augmentation considérable des marqueurs biologiques de stress lorsque les travailleur-euses prennent leurs courriels en lot. De plus, l'aspect asynchrone des communications par courriel (i.e. qui ne se passe pas en même temps) génère aussi son lot de stress. D'un autre côté, si les réunions virtuelles permettent des échanges synchrones, elles sont à l'origine de la surprogrammation de rencontres qui, elles, sont à l'origine d'une importante fatigue virtuelle. Ainsi, les échanges en temps réels semblent toujours être la façon la plus efficace de communiquer et de collaborer.

La productivité chez les travailleurs du savoir

En contexte scolaire, la plupart des employé-es sont des travailleur-euses du savoir dont l'activité principale consiste à manipuler et utiliser des informations, des connaissances et des idées pour produire des résultats. Leurs principales tâches sont de penser, analyser, synthétiser et communiquer des informations. Dans ce cas-ci, le travail de surface consiste à la transmission d'information. Tandis que le travail de profondeur consiste à la production d'outils ou de nouvelles informations.

En effet, le réel travail du savoir ne consiste pas à « transporter » de l'information mais à en produire. Ainsi, parce que le courriel ne fait que transporter de l'information sans en produire, il est l'arme de destruction massive du travail du savoir. Le courriel augmente le stress, diminue la productivité et certains chercheurs suggèrent même qu'à long terme, le courriel pourrait tuer l'innovation, diminuer la productivité au travail.

L'importance de réévaluer ses priorités

Tous les jours, on doit faire le choix de travailler sur ce qui est urgent versus ce qui est important. En général, ce qui est urgent peut être effectué rapidement et nous donne un sentiment immédiat d'avoir accompli quelque chose (ex : répondre à ses courriels). À l'inverse, ce qui est important nécessite généralement plus de temps mais fournit des résultats plus significatifs à long terme. À l'aire des différents outils technologiques et de l'intelligence artificielle, il est plus gratifiant d'utiliser son savoir pour guider et supporter les élèves ou ses collègues que d'être une simple courroie de transfert d'information.

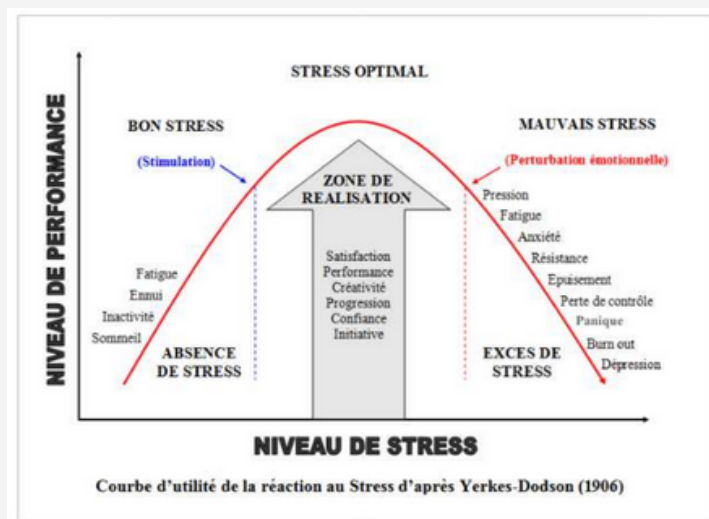


LE STRESS AU TRAVAIL VS LE STRESS DU TRAVAIL | UN LIVRE DE SONIA LUPIEN, PH.D. (SUITE ET FIN)

Les effets positifs du stress

Bien que le stress soit souvent perçu négativement, il existe des situations où le stress peut avoir des effets positifs. Ce type de stress bénéfique est parfois appelé « eustress ». Voici quelques exemples d'effets positifs du stress :

- Le stress modéré peut améliorer la performance en augmentant l'attention et la concentration. Cela est particulièrement vrai pour des tâches nécessitant une vigilance accrue, comme des examens ou des présentations importantes;
- Le stress peut servir de source de motivation, poussant les individus à se fixer des objectifs et à travailler dur pour les atteindre;
- Des niveaux modérés de stress peuvent stimuler la créativité et l'innovation en obligeant les individus à penser de manière critique et à trouver des solutions créatives à des problèmes complexes.



Comment être moins stressé-e au travail

En fonction de ces notions, on peut être à même de mettre en évidence certaines pratiques qui limitent l'expérimentation de stress inutile ou une meilleure gestion de celui-ci.

Comment évitez d'amener du stress au travail

- Commencez par être moins stressé-e en adoptant une bonne hygiène de vie (ex : en se référant à l'article *La psychologie du bonheur* dans le Maillon ou en lisant le livre *Par amour du stress* de Sonia Lupien, Ph. D.);
- Mettez des limites claires entre le travail et votre vie personnelle. Vous pouvez vous inspirer du droit à la déconnexion instauré en France et en Ontario;
- Le soutien social a pour effet de diminuer la production d'hormones de stress. En effet, le fait de se sentir connecté-e et soutenu-e par les autres peut réduire le sentiment d'isolement, souvent associé à des niveaux plus élevés de stress (ex : parler de ses problèmes ou demander de l'aide, passer du bon temps avec des amis ou participer à des activités sociales, etc.);
- Etc.

Comment limiter le stress généré par notre travail

- La relaxation n'est pas l'antidote au stress. L'antidote au stress induit par l'affairement est l'engagement cognitif ou ce que d'autres chercheurs appellent la zone ou le *flow*. Pour y parvenir, notre horaire peut être parsemé de périodes de travail de surface pour travailler en équipe et des moments de travail individuel pour favoriser le travail en profondeur;
- Se prévoir des temps libérés prévisibles où vous serez en mesure de faire du travail productif (ex : se mettre non disponible pour répondre à des questions ponctuelles ou pour des rencontres et ce, afin de créer de nouveaux projets; prendre le temps d'analyser en profondeur une situation pour proposer des solutions innovantes, etc.);
- Se prévoir des périodes délimitées dans le temps pour répondre à ses courriels pour favoriser des périodes de travail profond et éviter le stress généré par le traitement en lots de nos courriels;
- Voir à prioriser les rencontres en présentiel pour limiter la fatigue virtuelle;
- Utiliser les différentes options de votre boîte courriel pour éviter de recevoir des notifications en dehors des heures de travail;
- Voir à évaluer la pertinence des courriels à acheminer à ses pairs ou à regrouper l'information;
- Voir à programmer l'envoi de courriel non urgent pour éviter de déranger ses collègues (ex : les acheminer en début de journée);
- Voir à se centrer sur les solutions et éviter de s'auto-contaminer avec ses collègues;
- Etc.

5 OCTOBRE | JOURNÉE MONDIALE DES ENSEIGNANT-ES

JOURNÉE MONDIALE DES ENSEIGNANT.E.S UNESCO | VALORISER LA VOIX DE LA PROFESSION ENSEIGNANTE



MERCI À NOS 1 765 ENSEIGNANT.E.S POUR LEUR ENGAGEMENT!

Dans
le cœur de
nos écoles

Centre
de services scolaire
des Chênes

Québec



En cette journée toute spéciale, le Centre de services scolaire des Chênes tient à mettre en lumière les membres de son personnel enseignant.

Évoluant dans le cœur de ses écoles et de ses centres, les 1 765 enseignantes et enseignants se dévouent chaque jour avec passion, animés par l'objectif de contribuer à la réussite et au bien-être des milliers d'élèves. Leur rôle est non seulement essentiel à la mission du centre de services scolaire, mais l'est aussi pour l'ensemble de la communauté.

En effet, en plus d'enseigner de nouveaux apprentissages, ils-elles inspirent, motivent et soutiennent leurs élèves dans toutes les étapes de leur parcours académique. Les membres du personnel enseignant sont des modèles de résilience et de persévérance pour leurs élèves. Leur influence est si grande, qu'elle dépasse largement les murs de la salle de classe, marquant positivement la vie de leurs élèves bien au-delà de leurs années scolaires.

Nous avons toutes et tous en tête un·e enseignant·e qui a su faire une telle différence dans notre vie!

« Chaque jour, vous offrez à nos élèves le meilleur de l'éducation. Nous sommes très fiers de vous » - M. Lucien Maltais, directeur général du CSS des Chênes.

ENSEMBLE, NOUS AVONS SU CÉLÉBRER ET RECONNAÎTRE, PARTICULIÈREMENT LE 5 OCTOBRE DERNIER, TOUTE L'IMPORTANCE DES ENSEIGNANT-ES, CES PILIERS DU MONDE DU SAVOIR QUI, PAR LEUR ENGAGEMENT REMARQUABLE, FAÇONNENT DES VIES ET CONSTRUISSENT UN MONDE MEILLEUR... LE NÔTRE!

À Pascale, Vanessa, Philippe, Jean-Michel, Ugo, Annie, Judith, Shamelli, Véronique, Mathieu et vos 1 755 collègues enseignant-es inspirant-es, **M-E-R-C-I**.

21 AU 25 OCTOBRE | SEMAINE DES DIRECTIONS D'ÉTABLISSEMENT SCOLAIRE

SEMAINE DES DIRECTIONS
D'ÉTABLISSEMENT D'ENSEIGNEMENT



Merci à vous toutes et tous pour votre précieux engagement!

Dans
le cœur de
nos écoles

Centre
de services scolaire
des Chênes

Québec

Pour les directions d'établissement, élever l'école, c'est plus qu'un devoir. C'est une passion.

Lors de cette semaine thématique, le Centre de services scolaire des Chênes a tenu à mettre lumière celles et ceux qui, chaque jour, s'engagent avec bienveillance pour le bien-être et la réussite scolaire des jeunes d'ici. Les directions d'écoles jouent un rôle crucial dans la création d'un environnement éducatif stimulant et bienveillant, où chaque élève peut s'épanouir et atteindre son plein potentiel.

Les directions d'écoles sont les piliers des établissements primaires et secondaires, des centres de formation générale aux adultes et de formation professionnelle, guidant ces derniers avec leadership et conviction. Leur apport envers la communauté scolaire est inébranlable, et leur capacité à inspirer et motiver leurs équipes est remarquable. Grâce à leur travail quotidien, les écoles sont des lieux où règnent la confiance, la collaboration et l'innovation.

LA RÉUSSITE DES ÉLÈVES EST AU CŒUR DE LEUR ENGAGEMENT.

« Ensemble, célébrons le travail exceptionnel de ces leaders éducatifs. Ils-Elles font une différence significative dans la vie de nos jeunes et dans l'avenir de notre société » - M. Lucien Maltais, directeur général du Centre de services scolaire des Chênes.

Pour en apprendre davantage sur leur rôle, visitez le microsite www.plusquundevoir.ca, une initiative de la Fédération québécoise des directions d'établissements d'enseignement.



MEMBRES DE NOTRE PERSONNEL

18 AU 24 NOVEMBRE | SEMAINE DES PROFESSIONNELLES
ET PROFESSIONNELS DE L'ÉDUCATION



Le Centre de services scolaire des Chênes a profité de cette semaine thématique pour saluer l'engagement des professionnelles et professionnels qui œuvrent avec cœur au sein de son organisation.

Au centre de services scolaire, ils-elles sont près de 160 personnes compétentes, dévouées et rigoureuses. Leurs rôles sont variés, mais surtout essentiels, que ce soit pour bien accompagner les élèves dans leur développement et leur réussite, tout comme pour assurer le bon fonctionnement de l'organisation.

Ces précieuses ressources sont architectes, ingénieur-es, conseiller-ères d'orientation, conseiller-ères pédagogiques, orthopédagogues, orthophonistes, psychologues, psychoéducatrice-trices, ergothérapeutes, bibliothécaires, analystes et bien plus encore.

LEUR APPORT AU QUOTIDIEN EST IMMENSE ET MÉRITE D'ÊTRE CÉLÉBRÉ!

« Votre expertise et votre dévouement permettent à nos élèves de se préparer avec confiance pour l'avenir. Cette semaine est donc l'occasion idéale pour vous exprimer toute notre gratitude et notre reconnaissance. À toutes et à tous, merci de votre engagement remarquable, merci de faire une différence dans le cœur de nos écoles et au sein de notre administration » - M. Lucien Maltais, directeur général.

MERCI

DES ENSEIGNANTS D'ICI SE DÉMARQUENT À L'ÉMISSION SOIRÉE QUIZ!

Déclaration des gagnants :

« Le Groupe Hêteux, une équipe de quiz composée exclusivement d'enseignants du secondaire de Drummondville, a remporté la grande finale de l'émission Soirée Quiz diffusée sur Télé-Québec! L'équipe a soufflé un vent de victoire sur la compétition grâce à sa performance explosive.

Après une saison composée uniquement de victoires, **Victor Plamondon** (Jean-Raimbault), **Gabriel B. Houde** (Jeanne-Mance), **Didier Marion Vanasse** (Marie-Rivier) et **Samuel Labrie** (Hyacinthe-Delorme | Centre de services scolaire de Saint-Hyacinthe) ont affronté les Manneken Quiz de Trois-Rivières dans un match enlevé. Lors de la première ronde de la finale, la compétition a été aussi serrée qu'un pantalon après un buffet à volonté.

Cependant, par la suite, le Groupe Hêteux a activé les gaz et a pris une solide avance, démontrant ainsi sa maîtrise et son esprit d'équipe, tout en évitant les flatulences de stress!

Cette performance leur a permis de ramener la coupe de Soirée Quiz à Drummondville, où le défilé de la victoire promet d'être aussi grandiose que ceux du Mondial des Cultures que Drummondville a tant appréciés. Cette victoire est une source de grande fierté pour eux et pour toute la communauté éducative de la ville. Dans les couloirs des écoles, les directions des établissements de Drummondville félicitent chaleureusement les enseignants pour leur belle performance et leur dévouement au sein du Groupe Hêteux.

Une rumeur non fondée, tout à fait loufoque circule depuis : en effet, à la lumière de ces résultats extraordinaires, les Centres de services scolaires des Chênes et de Saint-Hyacinthe envisageraient de se fusionner et de se renommer par la même occasion « CSS des Groupes Hêteux ». En attendant que le tout soit approuvé, la Ville de Drummondville et le CSS des Chênes ont tous deux décidé de jouer le jeu et de renommer temporairement un de leurs édifices « Édifice du Groupe Hêteux », où résonneront des échos de rires et de blagues sur les pets. De plus, le public pourra admirer la coupe de près lors des différentes réunions de parents, où il sera impossible de ne pas faire quelques blagues sur le fait que, tout comme un bon gaz, cette victoire est à la fois surprenante et prête à faire rire tout le monde! »

**FÉLICITATIONS UNE FOIS DE PLUS
MESSIEURS POUR CETTE IMPRESSIONNANTE
VICTOIRE, ET MENTION SPÉCIALE POUR
VOTRE SENS DE L'HUMOUR SANS PAREIL!**



UNE ACTIVITÉ CULTURELLE ENRICHISSANTE!



Du 7 au 10 octobre, 123 élèves de francisation de niveau primaire et secondaire - provenant des écoles Saint-Louis-de-Gonzague, Duvernay, Jeanne-Mance, La Poudrière et Frédéric-Tétréau - ont vécu un atelier de création en compagnie de l'artiste visuel Berirouche Feddal à DRAC.

L'atelier *Bleu avec le Temps* faisait découvrir aux jeunes le cyanotype, un ancien procédé d'impression monochrome réalisé par négatif, qu'on obtient grâce à un tirage photographique bleu de Prusse. Inspirés par le temps, les émotions, le souvenir et la famille, les participants étaient amenés à réaliser une série d'œuvres autour de ces thématiques en compagnie de l'artiste.

Ce projet permettait aux élèves de vivre une activité culturelle inspirante en compagnie d'un artiste professionnel et d'en apprendre davantage sur cette pratique artistique inusitée. Par le biais de ses activités de médiation offertes et dans le cadre de ce projet, DRAC tente de démystifier les différents métiers gravitant autour des arts visuels et de démontrer qu'il est possible de s'accomplir en tant qu'artiste. Le projet était soutenu par l'Entente de développement culturel de la Ville de Drummondville et le Fonds culturel de la MRC de Drummond.



RAYONNEMENT DES ACTIVITÉS CULTURELLES

**Nous vous encourageons à
faire la **promotion** des
activités culturelles vécues
dans votre milieu!**

Partagez vos bons coups à
lemaillon@cssdeschenes.gouv.qc.ca. Merci!



RENCONTRE CONSULTATIVE | MISSION ACCOMPLIE!

LE 1ER GRAND RENDEZ-VOUS STRATÉGIQUE EN DÉVELOPPEMENT DE NOS COMMUNAUTÉS DE LA MRC DE DRUMMOND

Le 30 octobre dernier, s'est tenu le Grand rendez-vous stratégique en développement de nos communautés de la MRC de Drummond. Depuis plus d'un an, des représentantes de la MRC de Drummond, du Centre intégré universitaire de la santé et des services sociaux de la Mauricie et du Centre-du-Québec (CIUSSS MCQ), de la Corporation de développement communautaire (CDC) Drummond, du Centre de services scolaires (CSS) des Chênes et de la Ville de Drummondville se sont associées afin de développer un modèle de travail collaboratif pour le territoire de la MRC de Drummond.

Ce sont près de 200 personnes qui se sont rassemblées lors de cette journée. Cette rencontre avait plusieurs objectifs dont de présenter les membres des comités tactique et stratégique des cinq réseaux et aussi de s'approprier cette instance en démarrage, appelée le PHARE. Cette instance prend tout son sens par la signification de sa dénomination, qui signifie : Participation, Harmonisation, Action, Réseaux et Efficacité. Tout l'après-midi a été consacré à des ateliers portant sur divers enjeux sociaux.

« L'organisation d'un tel événement illustre notre volonté de répondre, ensemble, aux défis de plus en plus grands qui se présentent à nous », mentionne Madame Line Fréchette, préfète de la MRC de Drummond. « Nous voulons y faire face de manière concertée, en établissant des priorités d'action et en voyant comment nous pouvons accroître les retombées de ces initiatives ». Madame Stéphanie Lacoste, mairesse de la Ville de Drummondville, ajoute : « La collaboration de nos réseaux est plus essentielle que jamais, pour maximiser l'impact de nos initiatives tout en évitant le dédoublement de nos actions. La Ville a un rôle de leadership à jouer avec ses partenaires et j'entends poursuivre le travail dans cette perspective ».

Cette collaboration entre ces réseaux permettra à ceux-ci de mieux se compléter, d'éviter le dédoublement et d'offrir des réponses mieux adaptées aux besoins de la communauté. « L'un des objectifs de cette collaboration est de réaliser des actions concrètes au bénéfice de la population afin d'améliorer sa qualité de vie et de développer son plein potentiel », mentionne Madame Jacinthe Cloutier, présidente-directrice générale adjointe du CIUSSS MCQ. De plus, l'expertise de chaque milieu sera reconnue et valorisée pour l'élaboration et la réalisation de ces actions. Comme un phare, il faut assurer une vigie sur les enjeux et les besoins sur le territoire de la MRC de Drummond.

Monsieur Lucien Maltais, directeur général du CSS des Chênes ajoute : « Au Centre de services scolaire des Chênes, notre mission est : La réussite de nos élèves : le cœur de notre engagement. Pour y parvenir, il est essentiel d'améliorer les conditions de vie de notre communauté. C'est pourquoi nous devons travailler ensemble et unir nos forces afin de définir les priorités et de porter des actions concrètes pour le bien-être des citoyens de la MRC ». Madame Mélanie Létourneau, directrice générale de la CDC Drummond a bouclé la boucle des allocutions du comité stratégique : « La mise en place de l'instance stratégique sur notre territoire est essentielle. Nous faisons actuellement face à une crise sociale au Québec et dans ce contexte, il est plus que jamais important d'unir nos forces et de nous concerter davantage, afin d'être plus efficace, ensemble ».

Le 1er Grand rendez-vous stratégique est le premier pas d'une grande démarche afin d'agir ensemble, avec agilité, cohérence et impact afin d'améliorer les conditions de vie de la population de la MRC de Drummond. Beaucoup d'idées sont ressorties lors des ateliers, qui seront ensuite analysées par le comité tactique. Un autre rendez-vous est à prévoir en 2025 afin de poursuivre les travaux de cette nouvelle instance stratégique, le PHARE.



PROGRAMME SQ HALLOWEEN | VISITES DANS NOS ÉCOLES

M. Mike Cyrenne-Tourigny, sergent et coordonnateur local en police communautaire à la Sûreté du Québec (SQ), en compagnie de Mme Karine Gagné, agente et de M. Alexandre Montminy, agent, se sont présentés dans quatre de nos écoles primaires, sélectionnées au hasard, les 29 et 31 octobre dernier, afin de parler de sécurité routière et de prévention sur l'enlèvement (programme SQ Halloween). Les écoles gagnantes étaient : de la Marconi, Sainte-Marie, Saint-Eugène et Roméo-Salois.

Lors de cette opération prévention qui a touché notre centre de services scolaire et d'autres organisations scolaires de la région, 1 067 élèves ont été rencontrés, en compagnie d'enseignant-es et de membres du personnel.

Au plus grand plaisir des élèves, les policiers-ères ont distribué des bonbons (gracieuseté de la Sûreté du Québec et de la MRC de Drummond!)

Enfin, pendant les récréations, des joueurs des Voltigeurs et la mascotte Tirobot ont su dynamiser encore davantage ces visites spéciales.



LE PLAISIR DE LA LECTURE, ÇA SE TRANSMET!

Le plaisir de la lecture, ça se transmet!



Accompagner son enfant de la naissance à 5 ans

Le plaisir de lire chez les enfants se développe très tôt. En réalisant des activités d'éveil à la lecture et à l'écriture avec votre enfant, vous pourrez faire grandir son plaisir de lire et ainsi l'aider à acquérir des habitudes durables de lecture.

Saviez-vous qu'un enfant qui a été en contact avec les mots et l'écrit avant d'entrer à l'école a plus de chances de réussir?



Idées d'activités d'éveil à la lecture et à l'écriture :

- Faire manipuler des livres à son enfant (ex. : des albums tout carton, des revues);
- Lire différents textes à son enfant (ex. : mots d'une boîte de céréales, nom d'une rue, carte d'anniversaire);
- Laisser à son enfant le temps d'examiner les illustrations, de les commenter et de réagir à l'histoire;
- Interagir avec son enfant à propos de la lecture (ex. : lui poser des questions sur ce qu'il voit, ce qu'il a aimé);
- Laisser son enfant choisir son livre et tourner les pages;
- Établir une routine de lecture avec son enfant et la rendre agréable et spéciale;
- Jouer avec les mots et les sons (ex. : inventer des rimes, trouver le plus de mots possible commençant par la lettre R);
- Mettre des livres à la disposition de son enfant;
- Partager la responsabilité des activités entourant la lecture entre les parents;
- Écouter ou chanter des chansons avec son enfant.

LE PLAISIR DE LA LECTURE, ÇA SE TRANSMET! (SUITE ET FIN)

En faisant **SOUVENT** la lecture à votre enfant, vous lui permettrez de mieux réussir en lecture que les élèves pour qui les parents ont lu parfois, presque jamais ou jamais.

Votre rôle est déterminant pour la réussite en lecture!

Accompagner son enfant de 6 à 17 ans

Une fois votre enfant à l'école, votre collaboration avec le milieu scolaire est un facteur clé pour améliorer son apprentissage en lecture. Vous pouvez par exemple questionner votre enfant sur ses apprentissages en classe ou vous impliquer comme bénévole à la bibliothèque scolaire.

Il importe de maintenir le plaisir de lire chez votre enfant même si la lecture devient une nécessité dans le cadre scolaire.

Même à l'adolescence, faire la lecture à voix haute à son enfant est une pratique gagnante qui peut l'inciter à lire davantage individuellement.



Pratiques gagnantes pour développer des habitudes durables en lecture et cultiver le plaisir de lire:

- Inventer des histoires avec son enfant;
- Lire à voix haute en alternance avec son enfant;
- Poser à son enfant des questions sur la page couverture d'un livre afin de l'amener à prédire l'histoire;
- Être soi-même un modèle de lectrice ou de lecteur:
 - Aller à la bibliothèque avec son enfant et se référer au personnel pour le choix des livres;
 - Demander à son enfant s'il souhaite lire un livre pour se divertir (ex.: album, roman, bande dessinée) ou pour s'informer (ex.: documentaire, revue);
 - Se rendre à l'heure du conte de sa municipalité;
 - Aménager un coin lecture à la maison;
 - Offrir à son enfant une multitude d'occasions de lire (ex.: calendrier familial, messages dans la boîte à lunch, cartes d'anniversaire);
 - Échanger sur ses lectures avec son enfant;
 - Écouter des livres audio dans la voiture;
 - Lire différents textes pour démontrer les diverses raisons de lire (ex.: règles de jeu, affiches dans les magasins, documentaires, livres de recettes).

Pour découvrir des idées de lecture pour votre enfant:

[Québec.ca/lecture](http://Quebec.ca/lecture)

ÉDUCATEUR-TRICE EN MILIEU SCOLAIRE : C'EST TELLEMENT D'AMOUR!



La Fédération
des centres de services
scolaires du Québec

Travailler comme éducatrice.teur en
service de garde en milieu scolaire, c'est...

tellement
d'amour

personneléducateur.ca

Avec la participation financière de
Québec

Choisir de travailler comme éducatrice-teur en milieu scolaire, c'est avoir le privilège de soutenir le bien-être et la réussite éducative des enfants, de faire une différence dans leur vie et de recevoir une dose d'amour au quotidien.

Découvrez nos postes de remplacement actuellement disponibles [ici](#).

Retrouvez quelques expériences inspirantes qui en témoignent. C'est tellement stimulant!

- https://www.youtube.com/watch?v=E_qmWWmbcHk
- <https://www.youtube.com/watch?v=Qoa6-6hSCWg>

**Choisissez un quotidien qui a de
l'impact et qui façonnera la société
de demain; rejoignez-nous en tant
qu'éducateur·trice en service de garde
en milieu scolaire, au Centre de services
scolaire des Chênes!**



UNE JOURNÉE D'HALLOWEEN ANIMÉE, REMPLIE DE CRÉATIVITÉ!

Le 31 octobre dernier, les membres du personnel du centre administratif ont pu vivre différentes activités liées à la fête d'Halloween, grâce à l'implication du comité social des services administratifs. Distribution de bonbons dans tous les services (dont tous les sacs avaient été décorés à la main avec amour par Dahlya et Marie-Eve), concours de costumes et dîner animé étaient entre autres au menu. La participation a définitivement été au rendez-vous! À toutes et à tous, merci de vous être prêtés au jeu avec autant de créativité! Un merci tout spécial une fois de plus à Linda Drolet, pour son soutien et son incroyable talent de peintre!

Les membres du comité,

David Boisvert | STI
Anne-Marie Janelle | DG
Marie-Ève Néron (Dahlya Grégoire - fin de mandat) | SRH
Geneviève Pétrin | SRF
Andréane Proulx | SGSC
Nancy Robitaille | SRM
Sarah Vincent | SREJ



SUIVEZ-NOUS!



COMPTE FACEBOOK



COMPTE LINKEDIN



CHAÎNE YOUTUBE

JOURNAL LE MAILLON | DATES DE TOMBÉE

DIFFUSEZ VOTRE PROJET À L'ENSEMBLE DES MEMBRES DE NOTRE PERSONNEL ET DES PARTENAIRES DU CENTRE DE SERVICES SCOLAIRE DES CHÊNES!

Échéancier 2024-2025 | Le matériel doit être reçu avant la date ci-dessous (avant 12 h).

- Vendredi 13 décembre
- Vendredi 24 janvier
- Vendredi 21 février
- Vendredi 21 mars
- Mardi 22 avril
- Vendredi 23 mai
- Vendredi 13 juin

Écrivez-nous à l'adresse suivante: lemaillon@cssdeschenes.gouv.qc.ca

Tous les textes et photos acheminés après la date d'échéance ne seront pas traités pour l'édition suivante.

IMPORTANT :

- Les textes doivent être soumis en format Word (**sans mise en page comprenant des photos**);
- Les photos doivent être jointes à part du contenu en format .jpg (**non intégrées dans les textes**).
- Tous les contenus envoyés au Secrétariat général et Service des communications après la date d'échéance ne seront pas traités pour l'édition suivant cette date. Prenez note que le Secrétariat général et Service des communications se réserve le droit modifier les contenus et de publier ou non, les textes envoyés.

NOUS VOUS REMERCIONS DE VOTRE PRÉCIEUSE COLLABORATION!

Conception

Andréane Proulx | Conseillère en communication

Supervision

Normand Page | Secrétaire général et directeur du Service des communications

Centre
de services scolaire
des Chênes

Québec

