

SAÉ SUR LA PRÉVENTION DE L'AGRESSION  
SEXUELLE AU 3<sup>E</sup> CYCLE :

# Les enquêteurs du NET



Dans cette situation d'apprentissage et d'évaluation, l'élève personifie un enquêteur recrue et tente, à partir de la lecture de *L'histoire de Rocket11* (un jeune garçon clavardant sur Internet) ainsi qu'à l'aide de jeux d'association, de comprendre le phénomène du leurre sur Internet.

L'élève apprendra ensuite les règles de sécurité à respecter lorsqu'il navigue sur Internet pour finalement produire un feuillet d'information destiné aux élèves du 2<sup>e</sup> cycle du primaire au sujet de l'utilisation sécuritaire d'Internet.

## Mise en situation

L'enseignant faisant partie de l'escouade « Sécurité Internet » doit résoudre l'affaire *Rocket11*. Il fait appel à ses enquêteurs recrues afin de trouver le maximum d'indices leur permettant de comprendre ce qui a bien pu se produire pour que Danny fasse une telle rencontre. L'idée de l'enseignant est bien claire : comprendre ce qui s'est passé et **trouver des solutions pour que cela ne se reproduise plus**. Il veut protéger tous les enfants.

Les élèves deviennent donc temporairement, des enquêteurs recrues qui, au terme de *L'histoire de Rocket11*, comprendront ce qu'est le leurre d'enfants sur Internet et comment s'en protéger.

### 1. Présentation de la situation

**L'enseignant présente la situation suivante aux recrues :**

- « Nous devons résoudre une nouvelle affaire. Ce que je peux vous dire en ce moment, c'est que cela a un lien avec l'utilisation d'Internet ».

### 2. En groupe

**L'enseignant pose les questions suivantes aux enquêteurs recrues :**

- Décrivez-moi ce qu'est Internet.
- Que peut-on faire sur Internet à part des achats ?
- Que peut-on faire au centre commercial (ou au parc d'attractions) à part des achats ?
- Y'a-t-il des similitudes et des différences entre ces deux univers (Internet et centre commercial) ? Lesquelles ?
- Y'a-t-il des dangers à se retrouver seul au centre commercial ? À se retrouver seul à naviguer sur Internet ? Lesquels ?
- À votre avis, quel est l'endroit le plus sécuritaire entre le centre commercial et Internet ? Pourquoi ?
- Puisque nous considérons le centre commercial comme étant un lieu public, peut-on en dire autant d'Internet ?

### 3. Prise de notes

Avec l'aide de l'enseignant, les enquêteurs recrues notent les éléments qui leur semblent pertinents et qu'ils croient utiles pour la progression de l'enquête (voir **annexe 2**, *Consignation des éléments importants*, page 25 et **l'annexe 3**, *Consignation des éléments importants – corrigé*, page 26).

### 4. Constats

**L'enseignant fait le constat suivant :**

**Internet est un lieu public** au même titre que le centre commercial ou le parc d'attractions. C'est sécuritaire ou non; cela dépend de son utilisation. Il est sécuritaire ou dangereux de naviguer sur le Web dans la mesure où les gens avec qui l'on communique ont de bonnes ou de mauvaises intentions.



## TÂCHE 1

## Qu'est-il arrivé à Rocket11 ?

## 1. Lecture de L'histoire de Rocket11

- L'enseignant demande à un ou plusieurs élèves de lire le texte à voix haute (voir **annexe 4**, *Texte : L'histoire de Rocket11*, page 27).
- L'enseignant accueille les premiers commentaires des enquêteurs recrues.

## 2. Jeu d'association 1 : Les questions d'enquête (en dyade)

- Les enquêteurs recrues complètent le jeu d'association 1 (voir **annexe 5**, *Jeu d'association 1 : Les questions d'enquête*, page 31).
- L'enseignant corrige l'exercice avec le groupe (voir **annexe 6**, *Jeu d'association 1 : Les questions d'enquête – corrigé*, page 32).

## 3. Discussion en groupe

L'enseignant interroge les recrues en lien avec la relation de confiance qui se développe entre deux personnes sur Internet :

- Quels types d'enfants sont les plus susceptibles de se faire *piéger* sur Internet ? Pourquoi ?
- Pour quelles raisons est-il facile de faire confiance aux personnes avec lesquelles on communique sur Internet ?

## 4. Jeu d'association 2 : Le leurre d'enfants sur Internet (les mêmes dyades)

- Les enquêteurs recrues complètent le jeu d'association 2 (voir **annexe 7\***, *Jeu d'association 2. Le leurre d'enfants sur Internet*, pages 33 et 34).
- L'enseignant corrige l'exercice avec le groupe (voir **annexe 8\***, *Jeu d'association 2. Le leurre d'enfants sur Internet – corrigé*, pages 35 et 36).
- En se référant à *L'histoire de Rocket11*, l'enseignant explique les principaux éléments du leurre d'enfants sur Internet.

## 5. Jeu d'association 3 : La sécurité sur Internet (les mêmes dyades)

- Les enquêteurs recrues complètent le jeu d'association 3 (voir **annexe 9**, *Jeu d'association 3 : La sécurité sur Internet*, page 37).
- L'enseignant corrige l'exercice avec le groupe en insistant sur les principales règles de sécurité (voir **annexe 10**, *Jeu d'association 3 : La sécurité sur Internet – corrigé*, page 38).

## 6. Conclusion de la tâche 1

- L'enseignant conclut la tâche 1 en insistant sur les éléments suivants :

**Souvenez-vous toujours que :**

- Vous ne pouvez jamais être certain de la véritable identité d'une personne avec qui vous discutez sur Internet.
- Certaines personnes mal intentionnées savent parfaitement comment gagner la confiance d'un enfant, et ce, dans le but de commettre un crime à caractère sexuel.
- Respecter les règles de sécurité lorsque l'on navigue sur Internet peut nous protéger des cyberprédateurs.
- Cependant, même si l'on respecte les règles de sécurité, un incident peut tout de même arriver. Dans ce cas, lorsqu'un adulte ou un adolescent dépasse les limites avec un enfant, l'enfant n'est pas responsable et que il doit en parler à un adulte de confiance.



## TÂCHE 2

## Création du feuillet d'information

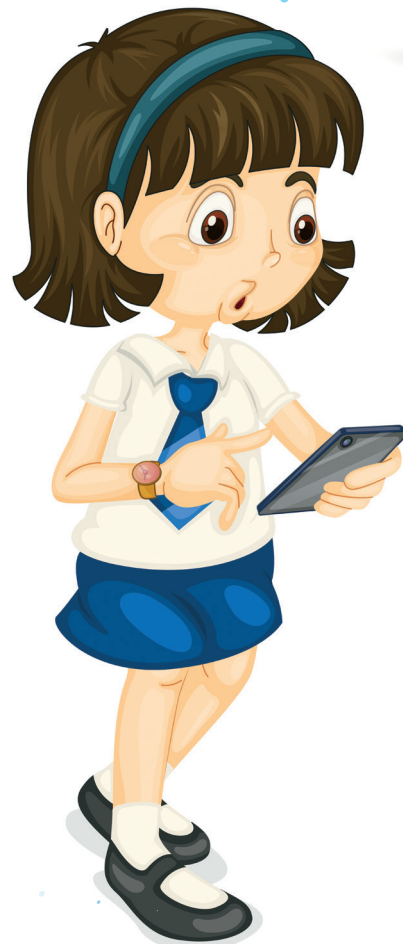
À l'aide des consignes fournies dans le *Cahier de présentation de la tâche* (cahier de l'élève) :

- Chaque enquêteur recrue conçoit un feuillet d'information destiné aux élèves du 2<sup>e</sup> cycle du primaire.
- L'objectif de ce feuillet d'information est d'assurer la sécurité des élèves lorsqu'ils naviguent sur Internet.

Les compétences « résoudre une situation-problème mathématique » et « écrire des textes variés » seront évaluées par le biais de différentes tâches.

Deux **outils d'évaluation** sont proposés :

1. Grille descriptive pour l'évaluation de la compétence « résoudre une situation-problème mathématique » 2<sup>e</sup> et 3<sup>e</sup> cycle du primaire (MELS) (**voir annexe 11**, page 39).
2. Grille d'évaluation – épreuve obligatoire d'écriture – fin du 3<sup>e</sup> cycle du primaire (MELS) (**voir annexe 12**, page 40).





# Intégration de la situation d'apprentissage et d'évaluation

- L'enseignant fait un retour sur les apprentissages faits tout au long de la situation d'apprentissage et d'évaluation *Les enquêteurs du Net*. Les élèves doivent interpréter dans leurs mots ce qu'ils ont appris, ce qu'ils retiennent et ce qu'ils ont trouvé facile ou difficile au cours de la SAE.
- L'enseignant rappelle aux élèves certains messages importants :

## **L'enfant n'est jamais responsable**

- Dans toute situation d'agression sexuelle, l'enfant n'est jamais responsable de l'agression. La responsabilité incombe toujours à l'agresseur sexuel, peu importe qu'il connaisse ou non l'agresseur et les circonstances entourant cette agression.

## **Internet est un lieu public**

- Il faut se rappeler qu'Internet est un lieu public, tout comme le centre commercial ou le parc d'attractions. Cependant il peut procurer un faux sentiment de sécurité parce que l'enfant est seul devant l'ordinateur chez lui.
- Certaines personnes mal intentionnées cherchent à profiter de la vulnérabilité des enfants (rappelez-vous *L'histoire de Rocket11*) et Internet est un outil qui leur permet de solliciter directement l'enfant, et ce, de façon personnelle et anonyme.
- Pour toutes ces raisons, il est essentiel d'établir des règles de sécurité en lien avec l'utilisation d'Internet, de les appliquer et d'avertir un adulte si une situation particulière devait se produire lors de la navigation sur Internet. Même si on se dit souvent « ça arrive juste aux autres », il faut se rappeler que « pour les autres, vous êtes les autres... »

## **L'importance de briser le silence**

- Le fait de parler à un adulte de confiance de toute situation malheureuse (événement survenu sur Internet, agression sexuelle ou toute autre situation) permettra à l'enfant d'être protégé par cet adulte et d'éviter que cela ne se reproduise.
- L'enseignant demande aux élèves comment ils envisagent de modifier leurs comportements en lien avec l'utilisation d'Internet.
- Les élèves présentent leur feuillet d'information aux élèves du 2<sup>e</sup> cycle et aux autres élèves de leur classe.

