

# L'info du Nord

Mont-Tremblant | Sainte-Agathe | Vallée de la Rouge



**LA VILLA DES GÉNÉRATIONS**  
*Bien plus qu'une résidence*

Villa des générations du Tremblant

1450, rue Deguire, Mont-Tremblant 819 425-8653

P0009816



**ÉCOLES ET GARDERIES FERMÉES JUSQU'AU 1<sup>ER</sup> MAI**

## Les élèves n'auront pas à reprendre leur année scolaire

PAGES 3 À 7

(Photo L'info du Nord - Archives)

### ACTUALITÉS

**Un violent incendie ravage le Mad Grill**

PAGE 8

### CULTURE

**Annulations en rafale à Mont-Tremblant**

PAGE 9

### SPORTS

**Résistez à « l'appel de la montagne » demandent les stations de ski**

PAGE 37

## Le Québec et la région sur pause pour trois semaines

PAGE 6

**SPÉCIALISTE DE L'ENVELOPPE DU BÂTIMENT DANS LES LAURENTIDES**

ALUMINIUM

**J. CLEMENT Inc.**  
Toitures - Revêtements extérieurs  
Portes & fenêtres - Rampes & Balcons

1535, route 117, Mont-Tremblant  
819 425-7122  
www.aluminiumjclement.com

RBO: 1045-0777-48

P0009861

**SOYEZ PRÊTS**

À L'ACHAT D'UN DÉMARREUR À DISTANCE INTELLIGENT AUTO360 OBTENEZ UN CAPTEUR DE TEMPÉRATURE + UN CONTRAT DE GARANTIE

**VITRO PLUS** | **Gens DE MÉTIER DEPUIS PLUS DE 40 ANS**

MONT-TREMBLANT • 819 425-5558  
354, rue Magloire Gosselin

P00098543

**On vous prédit des économies**

LABELLE  
**819 686-5353**  
MONT-TREMBLANT  
**819 425-6644**

**PROMUTUEL ASSURANCE**

PROMUTUELASSURANCE.CA

>17214

La Grande vente **Avantage Hyundai**

Location ou financement\* à partir de **0%** sur les modèles sélectionnés

- Plus des caractéristiques que vous voulez
- Optim-Achat Hyundai™
- Garantie globale limitée de 5 ans\*\*
- Optim-Location Hyundai™

**hyundaivaldavid.com**

HYUNDAI STE-AGATHE VAL-ROUGE

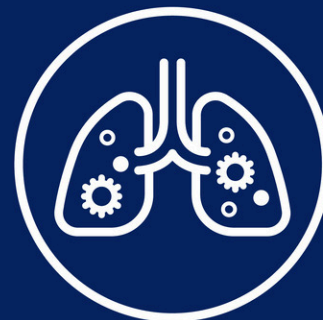
La maladie à coronavirus (COVID-19)  
cause une infection respiratoire  
pouvant comporter les symptômes suivants :



Fièvre



Toux



Difficultés  
respiratoires

# On se protège!

**Lavez-vous les mains** souvent à l'eau tiède courante et au savon pendant au moins 20 secondes. Utilisez un désinfectant à base d'alcool si vous n'avez pas accès à de l'eau et à du savon.

**Restez à la maison** : n'allez pas à l'école, au CPE ou à la garderie. Évitez si possible les endroits publics et privilégiez le télétravail.

**Protégez vos proches**, particulièrement les aînés et les personnes vulnérables, en évitant de leur rendre visite si vous êtes malade.

Il est recommandé à toute personne qui revient d'un pays étranger de s'isoler à la maison pour une période de 14 jours et de surveiller ses symptômes.

[Québec.ca/coronavirus](https://quebec.ca/coronavirus)

 1 877 644-4545

## Une aide bienvenue pour un service essentiel



Comme je suis heureux de m'asseoir à mon clavier ce matin afin de vous écrire ce message. Le fait que le soleil soit déjà levé depuis un bout y est certainement pour quelque chose, mais il y a plus que ça. Il y a quelques jours, dans le tourbillon de cette semaine complètement folle que nous venons de passer, je faisais la liste des choses à ne pas oublier avant l'annonce de l'arrêt temporaire de l'impression de tous nos journaux! Vous avez bien lu, nous avons décidé de mettre un terme temporairement à l'impression de nos journaux, après l'édition du 25 mars! Sur ma liste on pouvait lire « Écrire message pour annonce fermeture ». Puisque je suis heureux de vous écrire ce matin, vous aurez compris que nous avons changé d'idée. Mais pourquoi donc?

Les hebdomadaires, partout au Québec, ont un double rôle dont l'équilibre est parfois difficile à maintenir. Nous avons, d'abord et avant tout, le rôle d'informer. L'information locale et régionale fait partie de nos vies et à ce titre, elle est perçue comme un acquis naturel. Pourtant, l'information a un prix. C'est un département qui ne génère aucun revenu direct. En termes comptables, c'est une dépense! Je préfère toutefois considérer le budget de rédaction comme un investissement. Un investissement dans la santé démocratique de nos communautés. Notre groupe compte un directeur de l'information, 11 journalistes permanents et des dizaines de collaborateurs, pigistes et chroniqueurs. En termes simples, c'est un investissement majeur.

L'autre rôle qui nous incombe est celui de promouvoir. Promouvoir les commerces, les organismes, les festivals, les activités, les individus, etc. Les hebdomadaires locaux sont des outils de promotion forts et performants. C'est ce que l'on appelle communément le département des ventes. C'est d'ailleurs le département qui génère la totalité des revenus d'un hebdomadaire. C'est donc sur lui que repose toute la pression financière d'un journal.

Comme gestionnaire, nous devons constamment


trouver l'équilibre entre les revenus publicitaires générés par le département des ventes et l'investissement que nous accordons à la rédaction. En ayant la conviction profonde que la capacité de promotion d'un journal est grandement affectée par la qualité et le professionnalisme de sa rédaction, cet équilibre est assez facile à faire en temps normal. Mais voilà, nous ne sommes pas en temps normal! Nous sommes en temps de crise.

La chute rapide et vertigineuse des revenus publicitaires rend désormais la production complète d'un hebdomadaire extrêmement difficile. Au point où nous avons, dans le but de sauver l'entreprise et les dizaines d'emplois s'y attachant, décidé d'arrêter la production. Cette décision est arrivée quelques heures avant l'annonce par le gouvernement du Québec d'un investissement massif pour une campagne publicitaire dans l'ensemble des hebdomadaires du Québec. Cette campagne publicitaire de quatre semaines dans nos hebdomadaires a suffi à nous redonner la confiance nécessaire afin de poursuivre notre travail. Ce n'est pas tant le montant investi dans nos journaux par le gouvernement, mais le message véhiculé par ce geste. Message qui a d'ailleurs été confirmé le lendemain par le premier ministre quand il a qualifié les médias de service essentiel.

Nous souhaitons, aux meilleures de nos capacités, maintenir nos salles de rédaction actives et produire nos journaux jusqu'à la reprise graduelle de l'activité économique dans nos régions. Nous savons que pour ce faire, nous devons investir et nous sommes prêts à le faire. Toutefois, nous avons maintenant l'impression d'être appuyés par notre gouvernement dans ce combat et croyez-moi ça fait toute la différence.

Nous produirons donc nos éditions du 1er avril. C'est malheureusement le plus loin que nous pouvons prévoir pour l'instant. Nous le ferons avec une équipe réduite au minimum, mais nous le ferons. Nous allouerons le maximum de ressources possible à notre rédaction, afin de faire

parvenir l'information pertinente et nécessaire aux populations que nous desservons. En attendant notre prochaine édition papier, il vous est toujours possible de suivre l'évolution journalière des nouvelles locales et régionales via les différents sites web du groupe IN Médias.

En terminant, je souhaite bon courage à tous nos commerçants locaux qui, comme nous, sont à la recherche de solutions. Nous maintiendrons la qualité et le professionnalisme de nos salles de rédaction afin que nos journaux conservent cette capacité exceptionnelle de promotion pour vous aider dans votre relance le moment venu. 

**SYLVAIN LACASSE**  
Président In Médias



Dossier en continu sur le Web

## Pandémie de la COVID-19

Des développements liés à la pandémie de la COVID-19 se produisent chaque jour au Québec et dans la région. *L'info du Nord* suit la situation de près et publie en temps réel divers contenus sur ses sites Web et pages Facebook en lien avec les plus récentes nouvelles liées au dossier. Les informations publiées dans cette édition étaient les plus à jour au moment d'aller sous presse lundi. Les choses peuvent évoluer rapidement, nous vous invitons donc à consulter notre site Web <https://l'informationdunordmonttremblant.ca/> pour les plus récentes mises à jour.





**ÉDITION DU 4 AVRIL**

---

# REPORTÉ JUSQU'À NOUVEL ORDRE

---

**Chers clients et lecteurs, à la suite des ordonnances gouvernementales afin de ralentir la progression du COVID-19, l'industrie du tourisme est fortement touchée et La Presse Touristique cesse ses activités pour une période indéterminée. Nous sommes désolés mais nous demeurons IN et solidaires.**

– La direction

## Merci de votre compréhension

**25 000 exemplaires de Montréal à Mont-Laurier**  
[info@lapressetouristique.ca](mailto:info@lapressetouristique.ca) • 450-822-0816

# À LA UNE

Des commerces toujours ouverts

## On s'active encore (un peu) sur la rue de Saint-Jovite

**S**ommes-nous bien au mois de mars, à l'arrivée du printemps, où en saison morte de novembre? C'est la question qu'on aurait pu se poser en arpentant la rue de Saint-Jovite au centre-ville de Mont-Tremblant, ces derniers jours.

Néanmoins, on n'y trouvait pas l'allure de village fantôme anticipée avec la déclaration de l'urgence sanitaire et la progression de la

pandémie du COVID-19. Il y avait bien des gens déambulant, en quête de quelques achats urgents ou simplement pour chasser la déprime du confinement, nous a-t-on avoué.

Du côté des commerces, les affaires allaient selon une géométrie variable, mais une majorité d'entre eux restaient ouverts, presque tous avec des avis indiquant des mesures de précaution à prendre.

Les restaurants ouverts et fermés se partageaient à peu près également en deux groupes. Les établissements ouverts respectaient les consignes préventives pour éviter toute propagation. C'était avant que Québec ordonne la fermeture des salles à manger de restaurant le 22 mars. Désormais seulement les commandes pour emporter ou la livraison sont autorisées.

Une clinique d'optométriste était fermée, mais indiquait que les rendez-vous urgents pourraient être traités le cas échéant.

Les succursales bancaires et de la Caisse Desjardins demeuraient ouvertes. Toutes affichaient des avis de mesures de précaution. À la Caisse, on accueillait les clients avec de la lotion désinfectante et des questions: « Êtes-vous allé en vacances à l'extérieur du pays dernièrement, avez-vous été malade ou avez-vous été en contact avec une personne malade depuis deux semaines ».

Le Bureau d'accueil touristique, de même que le bureau de la Société de l'assurance automobile du Québec étaient fermés. Dans ce dernier cas, on invitait les clients à utiliser les services en ligne.

Le magasin de la Société des alcools du Québec



La rue de Saint-Jovite est un lieu choyé de la population locale depuis des générations, mais elle est également appréciée des touristes... en temps normal.

était ouvert, mais en admettant un nombre de clients limité à la fois. Aucun argent comptant n'était échangé. Dans les heures suivantes, on apprenait que la SAQ réduisait les heures d'ouverture de ses succursales.

Au Centre d'hébergement de Mont-Tremblant, les visites étaient interdites. Des gardes de sécurité veillaient au grain pour s'assurer qu'aucun visiteur n'enfreint la règle. « Les résidents n'ont jamais

été autant en sécurité contre la propagation d'une maladie qu'en ce moment », nous a confié une employée.

### COLLECTE DE SANG

Le sous-sol de l'église Saint-Jovite était par ailleurs le site d'une collecte de sang d'Héma-Québec en collaboration avec les Chevaliers de Colomb et les Filles d'Isabelle de Mont-Tremblant. L'événement était prévu, mais il tombait à point nommé avec l'appel du premier ministre de donner du sang.

Il y avait une très longue file d'attente à l'extérieur pour faire le don de vie. Les organisateurs espéraient une collecte record. Néanmoins, il faut préciser que la longue file relevait aussi des mesures de précaution sanitaire contre le COVID-19.

L'entrée à l'intérieur de la salle de don était strictement contrôlée en nombre. On s'assurait que les éventuels donateurs demeuraient à au moins un mètre les uns des autres. Chacun devait se désinfecter les mains avant d'entrer. Même de prendre la rampe en descendant l'escalier était strictement interdit de crainte de la propagation. Toutes ces mesures ne décourageaient en rien les généreux donateurs.



Sophie Carrière de Saint-Faustin-Lac-Carré a pris quelques minutes de son temps pour donner du sang, lors de la collecte qui se déroulait au sous-sol de l'église Saint-Jovite.

**OSTÉOPATHE PHYSIOTHÉRAPEUTE**  
**CLINIQUE DE**  
**PHYSIOTHÉRAPIE BILODEAU**  
 www.physiotherapie-osteopathie-bilodeau.com  
 Physiothérapie • Ostéopathie • Rééducation sportive • Mobilisations vertébrales et périphériques • Rééducation posturale globale • Rééducation périmébrale, vestibulaire et oncologique • Syndrome douloureux régionale complexe  
 CNESST • SAAQ • Privé et ancien combattant.  
**Josée Bilodeau, pht, DO**  
 et son équipe à votre service depuis 1985!  
 491, rue Charbonneau, Mont-Tremblant  
**819 425-8018**

**IMPÔTS**  
**PARTICULIERS**  
**Bureautique Serge Brunet enr.**  
 2431, rue Principale  
 Saint-Faustin-Lac-Carré  
 **819 688-1272**

**SERVICES FINANCIERS**  
**Assurance vie - Assurance salaire**  
**Assurance invalidité - Maladie grave**  
 - Soins de longue durée  
 - Rentes, placements :  
 dépôts à terme fonds mutuels

**ANNIE LABELLE**  
 Planificatrice financière,  
 Services Financiers Labelle Inc.  
 Conseillère en sécurité financière,  
 Services financiers Labelle Inc.  
 Représentante en épargne collective,  
 Placements Manuvie Services  
 d'Investissement Inc.  
 Conseillère en assurance et rentes collectives,  
 Services financiers Labelle Inc.

**JULIE THOMAS**  
 Planificatrice financière,  
 Services Financiers Labelle Inc.  
 Conseillère en sécurité financière,  
 Services financiers Labelle Inc.  
 Représentante en épargne collective,  
 Placements Manuvie Services  
 d'Investissement Inc.

**NATACHA NADEAU BISSON**  
 Adjointe du conseiller en  
 placement de fonds communs,  
 Services financiers Labelle Inc.,  
 Placements Manuvie Services d'Investissement Inc.

**SERVICES FINANCIERS LABELLE INC.**  
 Cabinet en assurance de personnes  
**Les produits et services d'assurance sont offerts**  
**par les Services Financiers Labelle Inc.**  
 Courriel pour les demandes d'assurances:  
 servicesfinancierslabelle@qc.aira.com

**PLACEMENTS MANUVIE**  
**SERVICES D'INVESTISSEMENT INC.**  
 Cabinet de courtage en épargne collective  
**Les fonds mutuels sont offerts par**  
**Placements Manuvie services d'investissement inc.**  
 545, rue Charbonneau J8E 3H4, Mont-Tremblant, secteur Saint-Jovite  
 819 425-7712 / Téléc. : 819-425-3136  
 Courriel pour les demandes d'investissements:  
 Annie.Labelle@placementsmanuvie.ca • www.sflabelle.com

Les produits et services bancaires  
 sont offerts par référence.  **Placements Manuvie**  
 Le nom Manuvie, la lettre « M » stylisée, le nom Manuvie accompagné de la lettre « M » stylisée  
 et Placements Manuvie sont des marques de commerce de La Compagnie d'Assurance-Vie Manu-  
 facturiers qu'elle et ses sociétés affiliées utilisent sous licence.

## À LA UNE

## Tourisme Mont-Tremblant

## « Nous sommes en mode vigie et accompagnement » - Daniel Blier

**D**ans ces temps incertains, le directeur général de Tourisme Mont-Tremblant se fait rassurant et accompagne les commerçants et partenaires du mieux qu'il peut.

Ce dernier croit que cette période de crise peut être anxiogène certes, mais il assure que les partenaires du milieu ne sont pas laissés à eux-mêmes. « On leur assure qu'ils peuvent aller chercher de l'aide. L'impact de tout cela est incroyable », soutient-il.

Bien qu'au ralenti, le Centre de villégiature Tremblant accueillait encore des visiteurs dernièrement. « C'était la semaine de relâche en Ontario et plusieurs ont décidé de venir quand même, même si la Station de ski Mont Tremblant et la majorité des activités sont fermées. Des commerces sont restés ouverts pour les servir et des hôtels ont honoré les réservations déjà prises. Ils n'en prenaient plus de nouvelles par contre. Les gens pouvaient faire du plein air à certains endroits. »

Étant la première destination touristique régionale, Mont-Tremblant a suivi les recommandations pour éviter la propagation, malgré les impacts économiques. « On génère près de 300 M\$ en recettes touristiques par année. On s'entend qu'en 2020, on ne sera pas là ».

Ceci dit, M. Blier croit que cette quarantaine et pause des activités est essentielle au bien commun.

**« C'est malheureux, mais c'est une mesure pour reprendre le contrôle des activités plus rapidement. »**

- Daniel Blier

« On salue d'ailleurs le courage du gouvernement en ce sens, souligne M. Blier. Ça paraît drastique, mais ces mesures vont nous ramener. On peut se dire heureux de ne pas avoir été pris dans une situation de laisser-aller. »

Pour la suite, il se dit confiant. « On sait que ça va passer. On prépare déjà, avec l'entreprise Rouge marketing, les grandes lignes pour un plan de relance. On sera prêts à faire la promotion sur nos marchés du Québec, de l'Ontario et des États-Unis. »

Pour connaître les détails sur les activités ouvertes ou pas à Mont-Tremblant, consultez le Mont-Tremblant.ca .



Quelques rares visiteurs ont prolongé leur séjour au Centre de villégiature quelques jours après la fermeture de la station de ski et de nombreux restaurants et commerces.

## Urgence sanitaire

## Des nouvelles mesures mises en place dans les autobus


**L**a Ville de Mont-Tremblant met en place de nouvelles mesures afin de protéger les usagers et le personnel du Transport en commun de Mont-Tremblant (TCMT). Ces mesures sont en vigueur depuis le 18 mars.

Tous les usagers du TCMT doivent dorénavant utiliser la porte centrale des autobus afin de respecter la distance minimale de 1 mètre avec les chauffeurs, souligne la Ville de Mont-Tremblant dans un communiqué.

Un périmètre physique autour des chauffeurs, délimité à l'aide d'un ruban, doit dorénavant être respecté par les usagers. Ceux-ci doivent prendre place à l'extérieur de ce périmètre.

Les usagers qui présentent des symptômes du rhume ou de la grippe sont invités à ne pas emprunter le TCMT. Si malgré la présence de symptômes, des usagers souhaitent utiliser le service du TCMT, ceux-ci devront obligatoirement porter un masque de protection médical.

Au besoin, des masques seront disponibles à l'intérieur de l'autobus. À défaut de se conformer à cette directive, les usagers ne seront pas admis dans les autobus du TCMT, indique la Ville de Mont-Tremblant.

Malgré la mesure précédemment énoncée, les personnes qui doivent observer une quarantaine en raison de symptômes de la COVID-19 ou parce qu'elles sont de retour de l'étranger depuis moins de deux semaines ne sont pas autorisées à emprunter les autobus du TCMT. .



Toutes les mesures implantées par la Ville de Mont-Tremblant visent à contrer la propagation du COVID-19.

 DENTUROLOGISTE

**DOMINIC ARCHAMBAULT**

**FABRICATION & RÉPARATION DE PROTHÈSES DENTAIRES**

Consultation gratuite  
**URGENCE 7 JOURS**

**SERVICE À DOMICILE**  
MONT-TREMBLANT : 819-429-0505  
ST-RÉMI-D'AMHERST : 819-687-8017

>17208

**Jean-Guy Boivin**

**POUR DÉCLARATIONS D'IMPÔTS**

Service Personnalisé & Prix compétitif

**819 425-7614**

>P004102-1



Impôt 2019



**PLUS DE CHANGEMENTS EN 2019**

**CHRISTIAN GADOURY CPA**

**Incluant :**

- Crédit pour 1<sup>ère</sup> maison
- Crédit d'impôt pour PROLONGATION DE CARRIÈRE À PARTIR DE 60 ANS
- Crédit de \$203 pour personnes de 70 ans et plus
- \* Profitez de ma formation annuelle (depuis 20 ans) sur la mise à jour de l'impôt des particuliers (CQFF)

**\* Ce dont j'ai besoin :**

- Vos avis de cotisation 2018
- Frais médicaux non remboursés
- Vos papiers (T4, T5, relevé 31, ...)
- Liste des frais de déplacement pour frais médicaux si plus de 40 Km.
- Primes d'assurances maladie

**POUR RENDEZ-VOUS : 819 425-5989 (matin et soir), 1389, route 117, Mont-Tremblant**

**Ou laissez vos documents chez :**

 1006, rue de Saint-Jovite, (coin Léonard) Mont-Tremblant

>P004184-1

**SP**

**CA**

**Laurentides Labelle**



Nokomis est une belle femelle husky croisé âgée de 9 mois qui a été trouvée errante au nord du Québec. Elle aura besoin de gens présents qui pourront l'aider dans son adaptation, car cette jeune demoiselle est assez craintive. Si vous pensez être la famille calme dont elle a besoin, veuillez nous contacter par téléphone pour plus d'informations !

*Venez la rencontrer et vous tomberez sous son charme!*

**SPCA Laurentides-Labelle**  
355, rue Demontigny 819 326-4059

>P000706-36

## À LA UNE



Ne voulant toujours pas en venir à la manière forte, le 23 mars, François Legault dit faire confiance aux Québécois, aux commerçants et aux chefs d'entreprises pour qu'ils respectent les nouvelles mesures exigées. (Photo Archives)

## AFIN DE LIMITER LE RISQUE DE PROPAGATION, NOUS ADAPTONS NOTRE OFFRE DE SERVICE



Pour connaître les centres de services toujours accessibles : [desjardins.com/covid-19](https://desjardins.com/covid-19)

Nous sommes là pour vous et nous continuerons de l'être

### ACCESSIBILITÉ 24 HEURES SUR 24, 7 JOURS SUR 7

- 1 800 CAISSES
- [desjardins.com](https://desjardins.com)
- [m.desjardins.com](https://m.desjardins.com)
- Dépôt de chèque par appareil mobile
- Guichets automatiques et achats avec retraits chez les marchands



>P004313-1

## Fermeture de tous les commerces et entreprises non essentiels

# Le Québec sur pause pour trois semaines

Tous les commerces qui ne font pas partie de ceux qui offrent des services essentiels devront être fermés d'ici le 24 mars à minuit, a annoncé le premier ministre Legault lors du point de presse du 23 mars. On met donc le Québec sur pause jusqu'au 13 avril prochain.

Selon le premier ministre, on entre aujourd'hui dans une nouvelle étape de cette bataille contre le coronavirus. Le bilan fait tout un bond, mais on s'y attendait indique Québec. On a maintenant toutes les raisons de croire qu'il commence à y avoir de la transmission communautaire. Le nombre de cas s'accroît.

Il est important de préciser que pour suivre en temps réel le nombre de cas, Québec a choisi d'inclure les cas considérés comme probables dans le total des personnes infectées. Une partie de l'augmentation vient d'un changement de méthode pour mieux refléter la réalité.

Le 23 mars, le bilan de la dernière journée est donc de 628 cas de personnes infectées, ce qui est une augmentation de 409 comparativement à la veille. Il y avait maintenant 45 personnes hospitalisées, donc une augmentation de 21 cas. 20 personnes étaient aux soins intensifs, ce qui signifie une augmentation de sept cas et point positif, on reste à quatre décès. 1 900 personnes sont en attente de résultats et 11 200 ont reçu un résultat négatif indiquant lundi le premier ministre François Legault.

### UNE NOUVELLE ÉTAPE PLUS CRITIQUE

Le premier ministre a décidé que le temps était venu d'ajouter des mesures pour limiter encore plus la contagion. Il a donc pris la décision de

fermer toutes les entreprises et tous les commerces sauf pour les services essentiels jusqu'au 13 avril. Entreprises et commerces doivent donc fermer au plus tard à minuit le 24 mars, mais tous ceux qui pouvaient le faire avant devaient le faire.

Une liste des services considérés comme essentiels sera présentée et mise à jour régulièrement par Québec, mais on peut tout de suite confirmer que les épiceries, les pharmacies et tout ce qui est en lien avec la chaîne alimentaire incluant le transport des denrées, les pompiers, les policiers et le réseau de la santé resteront ouverts et en fonction.

### RÉSIDENCES DE PERSONNES ÂGÉES

Rappelant que les personnes de 70 ans et plus sont beaucoup plus à risque de conséquences graves si elles contractent le virus, François Legault a mentionné qu'il faut tout faire pour ne pas que le virus entre dans les résidences. Même si dans la majorité des cas les personnes âgées ne sortent plus, un petit nombre d'entre elles le fait encore et face à ça, le premier ministre a annoncé que la décision avait été prise que toutes les personnes âgées vivant en résidence ne puissent plus sortir sauf si elles sont supervisées.

### ENTRAIDE ET SOLIDARITÉ

Avant de conclure, le premier ministre a demandé l'aide des plus jeunes pour aider les plus vieux et les plus démunis. Il souhaite que par solidarité les personnes plus jeunes ne présentant pas de symptômes se rendent disponibles pour aider les aînés, les personnes handicapées et les organismes communautaires venant en aide aux personnes vulnérables et dont les bénévoles habituels sont souvent âgés de 70 ans et plus.

Chaque semaine entre vos mains à un clic en tout temps!

L'info du Nord

## L'info du Nord

Mont-Tremblant | Sainte-Agathe | Vallée de la Rouge

195, rue Brissette, local 72, Sainte-Agathe, QC J8C 3S4  
819 321-3888

979, rue de St-Jovite, Mont-Tremblant, QC J8E 3J8  
819 425-8658

[info@infodunord.ca](mailto:info@infodunord.ca) • [www.informationdunordmonttremblant.ca](http://www.informationdunordmonttremblant.ca)

Annonces classées : 1-866-637-5236



Directeur administratif  
Sylvain Lacasse  
[slacasse@inmedias.ca](mailto:slacasse@inmedias.ca)

Directrice développement  
Chantal Roussel  
[croussel@inmedias.ca](mailto:croussel@inmedias.ca)

Directeur finances/  
ressources humaines  
Alain Cousineau  
[acousineau@inmedias.ca](mailto:acousineau@inmedias.ca)

Graphistes : Kim Gauvin, Julie Leclerc, Martine Cotton

Technicienne comptable  
Dominic St-Hilaire  
[dst-hilaire@inmedias.ca](mailto:dst-hilaire@inmedias.ca)

Adjointe à la direction  
Marguerite Filteau  
[mfilteau@inmedias.ca](mailto:mfilteau@inmedias.ca)

Directeur des ventes  
Luc Poirier  
[lpoirier@inmedias.ca](mailto:lpoirier@inmedias.ca)

Directrice de l'information  
Marilou Séguin  
[mseguin@inmedias.ca](mailto:mseguin@inmedias.ca)

Journalistes  
Maxime Coursol  
[mcoursol@inmedias.ca](mailto:mcoursol@inmedias.ca)  
Yves Rouleau  
[yrouleau@inmedias.ca](mailto:yrouleau@inmedias.ca)  
Ronald McGregor  
[rmcgregor@inmedias.ca](mailto:rmcgregor@inmedias.ca)  
Isabelle Houle  
[ihoule@inmedias.ca](mailto:ihoule@inmedias.ca)

Coordonnatrices aux ventes  
Johanne Faucher  
Jacinthe Fortier

Stratèges médias  
Nathalie Chailfoux  
Mylène Riopel  
Sabrina Desjardins  
Joëlle Bélisle  
Mélodie Rivest  
Elise Léonard  
Stéphanie Lomas

TIRAGE : 14 378 EXEMPLAIRES

RÉSEAU SÉLECT

Membre  
hebdos  
QUÉBEC



Propriété de  
In Médias inc.

Imprimé par  
Transcontinental Transmag

Distribué par PubliSAC

Financé par le  
gouvernement du Canada



## À LA UNE

Pandémie de COVID-19

Fermeture des établissements scolaires jusqu'au 1<sup>er</sup> mai

**La nouvelle est tombée: dans le but de poursuivre les efforts pour freiner la propagation du coronavirus au sein de la population les écoles et garderies seront fermées jusqu'au 1<sup>er</sup> mai. Les élèves n'auront pas à reprendre leur année scolaire et il n'y aura pas d'examen du ministère cette année indique Québec.**

« Même si la situation sera réévaluée à la fin d'avril, nous pouvons déjà annoncer que les élèves du préscolaire, du primaire, du secondaire, et ce, des établissements publics et privés, n'auront pas à reprendre l'année scolaire actuelle. Si les écoles devaient rester fermées définitivement au-delà du 1<sup>er</sup> mai, le passage des élèves au niveau suivant sera basé sur le jugement professionnel de l'enseignant de l'élève en fonction des deux premiers bulletins. Dans tous les scénarios envisagés, les épreuves ministérielles n'auront pas lieu », a indiqué le gouvernement du Québec lors d'un point de presse le 22 mars.

**« La fermeture des établissements d'enseignement est un passage obligé pour freiner la propagation du virus. Nous sommes conscients que les impacts sont importants pour les parents et les élèves, mais leur santé ainsi que celle de la population constituent notre priorité. »**

*-Jean-François Roberge, ministre de l'Éducation et de l'Enseignement supérieur*

## DES OUTILS À VENIR

Pour répondre à la demande des parents qui souhaitent que leurs enfants continuent d'être stimulés sur le plan des apprentissages, le ministre de l'Éducation, Jean-François Roberge, a demandé à son ministère et au réseau scolaire de collaborer pour offrir rapidement des activités pédagogiques

accessibles, notamment par la télévision publique, le Web et les outils numériques disponibles.

« L'utilisation des outils proposés aux parents et aux élèves demeure optionnelle et ne constitue pas une obligation puisque le contexte actuel constitue déjà un défi important d'organisation familiale », souligne le ministre.

Quant aux élèves en formation professionnelle et en formation générale des adultes, ils pourront faire appel à des ressources déjà existantes en formation à distance, en ligne ou par téléphone pour poursuivre leurs apprentissages indique Québec.

## ENSEIGNEMENT SUPÉRIEUR

Afin d'assurer leur réussite, les étudiants des cégeps, des collèges et des universités auront la possibilité de compléter leur session d'hiver en ligne. Les modalités relatives à la continuité de leur formation leur seront communiquées par leurs établissements d'enseignement respectifs. Les activités normales reprendront à la session d'automne 2020.

Les établissements seront soutenus pour encourager la poursuite ou le démarrage de la formation à distance et tout autre moyen d'enseignement alternatif, à partir du 30 mars.

## LES SERVICES DE GARDE D'URGENCE OUVERTS

Au cours des six prochaines semaines, les portes des services de garde éducatifs à l'enfance demeureront fermées, sauf pour les enfants de 0 à 5 ans des travailleurs de la santé, des services sociaux et des services essentiels indique le gouvernement. Les services de garde d'urgence en milieu scolaire continueront d'accueillir les enfants de 4 à 13 ans de ces travailleurs comme ils le font depuis le 16 mars.

*Pour en savoir davantage sur le coronavirus, la*

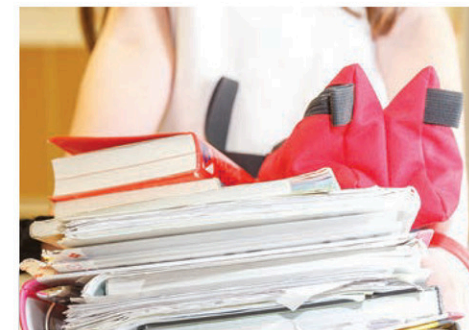
*population est invitée à consulter le site [quebec.ca/coronavirus](http://quebec.ca/coronavirus).*

## À COMPTER DU 30 MARS

Les parents et les élèves du préscolaire, du primaire et du secondaire auront accès progressivement à des vidéos pédagogiques (ex: capsule offerte par un enseignant) diffusées à la télévision publique, à une trousse en ligne de ressources élaborées par les partenaires (ex: applications éducatives) et à des activités pédagogiques optionnelles proposées par le Ministère.

## DANS LA SEMAINE DU 6 AVRIL

Des listes d'activités hebdomadaires « stimulantes » adaptées à l'âge et au niveau des élèves seront acheminées aux parents. Ces activités ne seront pas obligatoires indique le ministre de l'Éducation.



## RÉCUPÉRATION DE MATÉRIEL À L'ÉCOLE?

Plusieurs parents souhaitent présentement récupérer du matériel laissé dans les écoles avant la fermeture que ce soit des manuels scolaires, des souliers ou un manteau. « Nous serons bientôt en mesure de communiquer avec vous en vous donnant des consignes précises à cet effet », mentionne le directeur général de la Commission scolaire des Laurentides, Bernard Dufourd, dans une communication envoyée aux parents. « Nous vous demandons donc d'être patients et d'attendre nos communications ultérieures, afin que nous puissions mettre en place les mesures garantissant la santé et la sécurité des élèves et du personnel. Soyez assurés que nous vous tiendrons informés de l'évolution de la situation et que nous ferons tout en notre possible pour que vos enfants soient accompagnés dans cette situation pour le moins exceptionnelle », conclut le mémo.

SECON LES CIRCONSTANCES DU MOMENT, LA PROCHAINE SÉANCE POURRAIT ÊTRE CANCELLÉE

Vous avez un projet d'affaires ?

SÉANCE D'INFORMATION GRATUITE

# DÉMARRAGE D'ENTREPRISE

8 AVRIL - 6 MAI - 3 JUIN

195, rue Brissette #72,  
Sainte-Agathe-des-Monts,  
Quebec J8C 3S4

**CDE MRC LAURENTIDES** Corporation de DÉVELOPPEMENT ÉCONOMIQUE

Pour inscription, consultez [cdemrclaurentides.org/demarrage](http://cdemrclaurentides.org/demarrage) ou appelez au 819 681-3373, poste 1400

>P001535-7

Bienvenue aux nouveaux patients • Welcome to new patients



## Centre de Santé Dentaire Mont-Tremblant

La santé buccodentaire pour la santé globale



## CHIRURGIENS-DENTISTES

Dre Anne-Marie Leblanc D.M.D.  
Dr Gilles Leblanc D.M.D.  
Dr Pière Colleret D.M.D.  
Dre Annie Guindon D.M.D.  
Dre Audrey Gauvin Couture D.M.D.  
Dr Mathieu Maisonneuve D.M.D.  
Dre Sophie Cossette D.M.D.

## ORTHODONTISTE

Dre Judith Limoges D.M.D., MSc, FRCD(C)

## PARODONTISTE

Dre Rania Azzi D.M.D., MSc, FRCD(C)

## DENTUROLOGISTE

Jean-Claude Fortin d.d.

## SERVICE COMPLET D'IMPLANTOLOGIE



Dre Judith Limoges, D.M.D., MSc, FRCD(C)

819 425-2763 • 1 877 425-2763 545, rue de Saint-Jovite, Mont-Tremblant, J8E 2Z9  
[santedentairetreblant.com](http://santedentairetreblant.com) • [info@santedentairetreblant.com](mailto:info@santedentairetreblant.com)

# À LA UNE

## Violent incendie à Mont-Tremblant

# Le Mad Grill et Aventures Neige sont la proie des flammes

**U**n violent incendie a fait rage au restaurant Mad Grill de Mont-Tremblant le dimanche 22 mars rasant l'immeuble qui abritait aussi la compagnie de glissade sur tube Aventures Neige et la nouvelle entreprise La CAF Coworking.

Les pompiers du Service de sécurité incendie de Mont-Tremblant ainsi que de Régie incendie Nord-Ouest Laurentides de même que de la Régie d'incendie des Monts, plus de 40 pompiers, ont répondu à une alerte générale à l'établissement situé au 850 de la rue Lalonde.

Tout indique qu'il n'y avait personne dans l'édifice lorsque le feu s'est déclaré dans l'édifice, qui abrite également les installations des glissades sur tube Aventures neige.

Le Service de sécurité incendie de Mont-Tremblant a été alerté lorsque les alarmes d'incendie se sont déclenchées vers 16h44. Peu de temps après, un passant a également aperçu des flammes et appelé le 9-1-1.

Dès son arrivée sur les lieux, la première unité a constaté que de la fumée et des flammes s'échappaient du toit et également de la façade. Le panache de fumée, qui se découpait contre le ciel bleu azur, était bien visible à la ronde.

Les efforts des pompiers pour arrêter la progression



*L'incendie peu après l'arrivée des pompiers.*  
(Photo Dominic Bouffard)

des flammes ont été vains et ceux-ci se sont repliés et ont adopté une stratégie défensive.

« Les dégâts sont très lourds », a indiqué le chef pompier de Mont-Tremblant Mathieu Darmana.

La cause de l'incendie est inconnue au moment d'aller sous presse. Une enquête sera instituée dès que les circonstances le permettront.

# cime 103.9 101.3

**24/7**

**L'ACTUALITÉ LOCALE,  
RÉGIONALE ET  
INTERNATIONALE**  
avec **JUSTINE VACHON**  
et **GHISLAIN PLOURDE**

**ENSEMBLE,  
NOUS SOMMES  
L'INFORMATION DANS  
LES LAURENTIDES !**  
NOUVELLES@CIME.FM

CIME.FM

EN RAISON DU CORONAVIRUS

# Le monde de la culture sur pause à Mont-Tremblant

PAGE 10

*Les mesures mises en place pour limiter la propagation du COVID-19 entraînent l'annulation de plusieurs événements culturels à Mont-Tremblant, comme ailleurs au Québec.*

(Photo: Unsplais)

**UN MERCI  
TOUT SPÉCIAL  
À NOS EMPLOYÉS  
POUR LEUR PRÉCIEUSE  
COLLABORATION !**

*Chers clients, partenaires et employés.*

*Nous tenons à vous assurer qu'au cours de cette crise sans précédent, nous procéderons à tous les ajustements nécessaires et mettrons en oeuvre tout ce qui est possible pour maintenir le fonctionnement de tous nos départements, et ce, en respectant rigoureusement toutes les mesures prescrites par la Santé Publique ainsi que les directives gouvernementales.*

*Nous sommes très conscients qu'il y a beaucoup de gens qui doivent se déplacer et que leur véhicule est leur seul moyen de transport disponible.*

*Sachez qu'en cas de besoin, nous sommes là pour vous!*

*Le Groupe Performance, une équipe sur qui vous pouvez compter en cette période de grande instabilité.*

**Performance**  
MONT-TREMBLANT



819-623-6331

[performancelaurentides.ca](http://performancelaurentides.ca)

SP003425161

## ARTS ET CULTURE

## COVID-19

## Qu'est ce qui est ouvert ou fermé à la Ville de Mont-Tremblant?

**E**n raison de la situation de la COVID-19 et de l'incertitude entourant le moment du retour à la normale, le Service de la culture et des loisirs de la Ville de Mont-Tremblant se voit dans l'obligation d'annuler un nombre important d'activités et événements prévus au cours des prochains mois. Voici un état de situation.

Sont ouverts et maintenus: les sentiers de marche, de raquette, de ski de fond et de fat bike ouverts, tracés et damés (conditions à villemont-tremblant.qc.ca/sentiers).

Une distance minimale d'un mètre avec les autres usagers doit être respectée.

## SONT FERMÉS, ANNULÉS OU REPORTÉS:

- **À la salle de spectacle Première Scène:** Marie-Pierre Arthur (13 mars) – spectacle reporté au 21 novembre 2020; Les Grands Explorateurs (5 avril) – informations à venir (report ou annulation); Louis-Jean Cormier (9 avril) – spectacle reporté au 3 décembre 2020; Lou-Adriane Cassidy (24 avril) – informations à venir (report ou annulation).

Les personnes qui détiennent des billets pour l'un de ces événements sont invitées à les conserver. Le Service de la culture et des loisirs communiquera avec vous concernant les modalités d'échange et de remboursement.

- **À la Salle d'exposition Alphonse-Desjardins:** expositions de mars et avril annulées.

- **À la Place de la Gare:** Fermeture jusqu'à nouvel ordre.

- **Les Bibliothèques Samuel-Ouimet et du Couvent:** Fermeture jusqu'à nouvel ordre; Retour de livres autorisé par le biais des chutes à livres; Frais de retard suspendus jusqu'au 31 mars; Animations et activités annulées jusqu'au 31 mars.

- **Les événements culturels et de loisirs:** Cinéma reporté à l'automne; Soirée des bénévoles reportée à l'automne.

- **La Programmation culturelle et de loisirs:** Cours de la session d'hiver annulés; Cours et ateliers de la session du printemps annulés.

- **Le Complexe aquatique de Mont-Tremblant:** Fermeture jusqu'à nouvel ordre; cours de la session d'hiver annulés; cours de la session du printemps (avril à juin) annulés.

- **L'Aréna Gilles Cadieux:** Fermeture jusqu'à nouvel ordre; Tournois et spectacles annulés jusqu'au 3 mai; Revue sur glace du Club de patinage artistique annulée.

- **Les réservations de salles:** Annulées jusqu'à nouvel ordre.

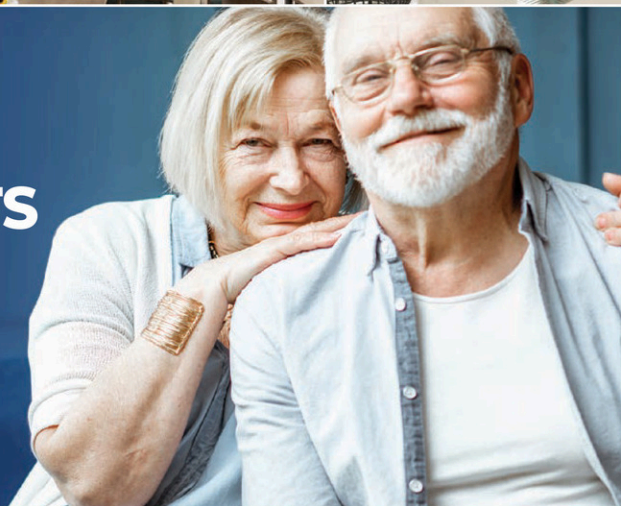
- **Patinoires extérieures:** Fermetures pour la saison.

*La salle Première Scène est fermée indéfiniment et tous les spectacles sont reportés.*



**FAITES COMME  
NOS NOMBREUX  
FUTURS RÉSIDENTS**

**VENEZ RÉSERVER  
VOTRE APPARTEMENT  
DANS LA MAGNIFIQUE RÉGION  
DE MONT-TREMBLANT!**



## COVID-19

Merci à tous nos résidents, familles et amis pour leur collaboration et compréhension des mesures mises en place pour protéger nos aînés.

Soyez assurés que nous mettons tout en œuvre afin que nos résidents et leur famille demeurent en santé et en sécurité.



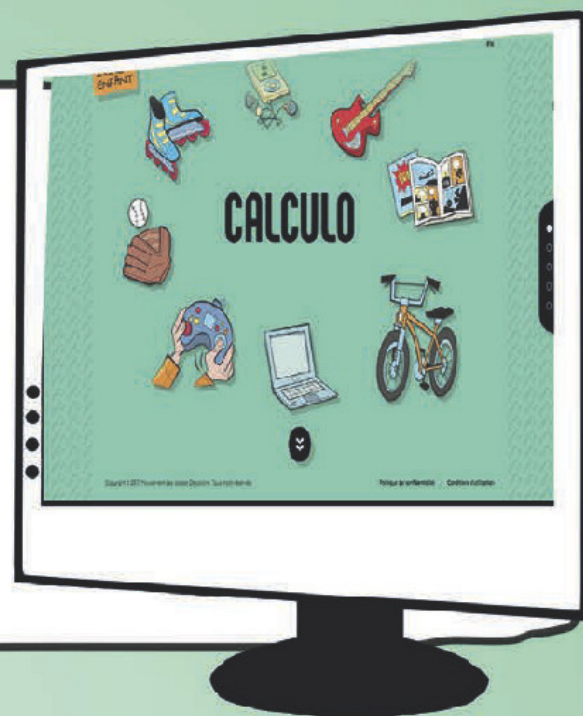
# Espace jeunesse Desjardins

Un espace dédié à la créativité des jeunes avec des jeux, concours et astuces d'éducation financière



## Tu as un projet ou un vœux?

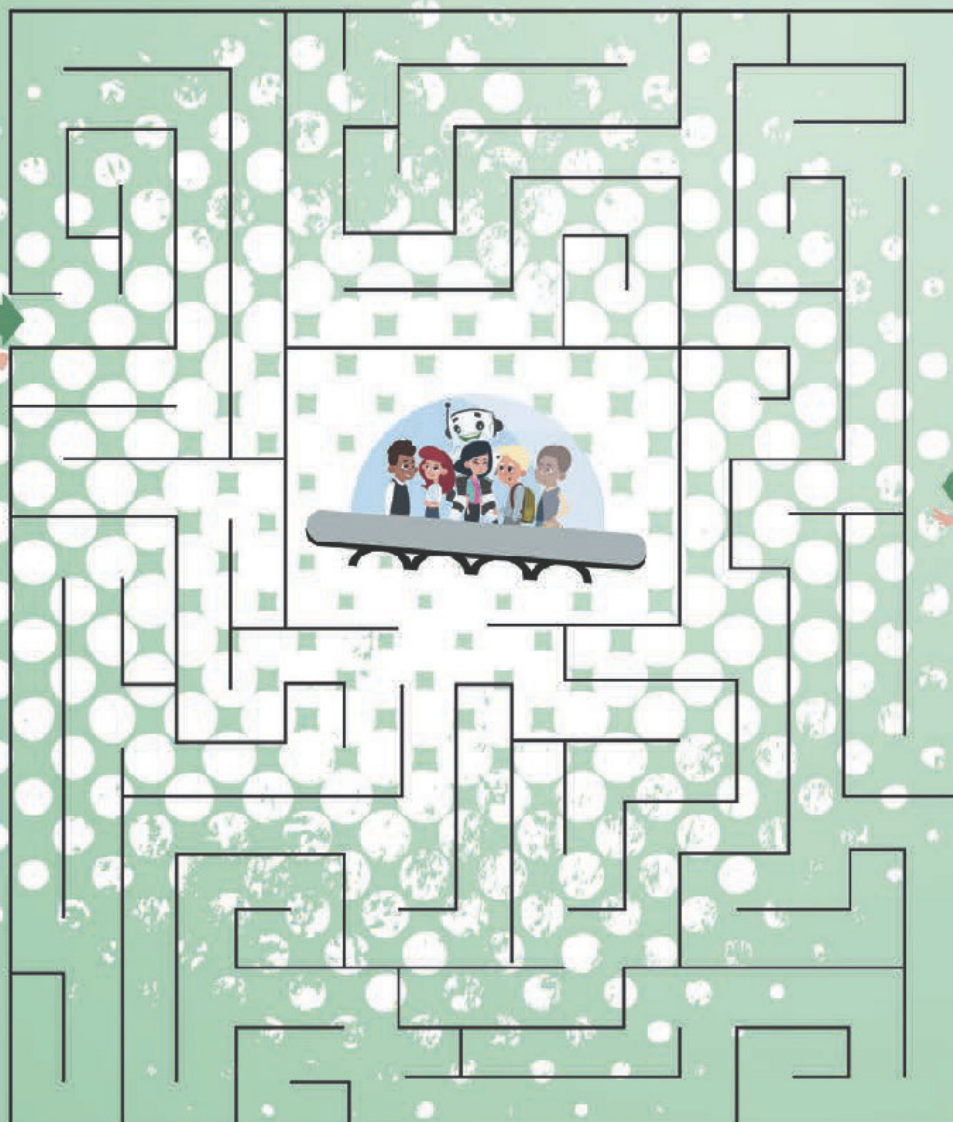
J'invite tes parents à visiter le site de la **caissescolaire.com** afin de visionner les vidéos et activités éducatives dont l'outil **CALCULO** pour réaliser ton projet ou ton rêve!



## Applications mobiles

Découvre 2 jeux où tu apprendras à gérer une petite entreprise : « La boîte école » et « Mission limonade ».

Jeux du labyrinthe : aide les amis à trouver la soucoupe volante!



## CONCOURS DE DESSIN

DU 17 FÉVRIER

Prolongé jusqu'au 30 avril 2020

### Dessine-nous le futur!

À ta façon, décris-nous à quoi ressemblera le futur en 2050 en participant au concours de dessin 2020 de la Caisse.

Les formulaires de participation ainsi que les règlements sont disponibles sur le site Internet des Caisses participantes\*.

### Plus de 1000 \$ en bourses à gagner!

Le concours s'adresse aux jeunes de moins de 18 ans et prend fin le 30 avril 2020, à 16 h.

Consultez le site Internet de la Caisse pour connaître les règlements et détails du concours.

 [desjardins.com/caisse-mont-tremblant](http://desjardins.com/caisse-mont-tremblant)  
 [facebook.com/caisseTremblant](https://facebook.com/caisseTremblant)

 **Desjardins**  
Caisse de Mont-Tremblant

# CONCOURS

## coloriage

Tirage de  
2 cartes cadeaux  
d'une valeur de  
**25\$** chacune

Échangeable  
chez votre  
marchand

**metro**  
*mon épicier*  
Marché Potvin

Pour participer colorie  
le dessin ci-joint, prend-le  
en photo et dépose le sur  
notre page Facebook sur  
la publication du concours

 [facebook.com/infodunordmt](https://www.facebook.com/infodunordmt)

\*Le concours se termine le dimanche  
29 mars 2020 à 11h59 pm. Une inscription  
par personne. Les deux gagnants seront  
annoncés le lundi 30 mars 2020 sur notre  
page Facebook. Les employés et leur famille  
immédiate ne peuvent participer.



### Un peu de douceur avec Kim Durocher

L'artiste en art visuel des Laurentides Kim Durochers partage gentiment des coloriages avec les lecteurs du journal afin de mettre un peu de couleur dans leurs journées. Ses œuvres s'inspirent de la nature, de l'enfance et de l'imaginaire et sont appréciées autant par les enfants que par les adultes. Amusez-vous! ([www.kimdurocher.com](http://www.kimdurocher.com))

# Jeux

## Lecture **LIVRE COUP DE**

### Le Mystère Lagerfeld

de Laurent Allen-Caron

On le connaît comme le designer mythique derrière la populaire marque de vêtement Chanel. Si la mode vous intéresse, la biographie de cette légende du design est pour vous.

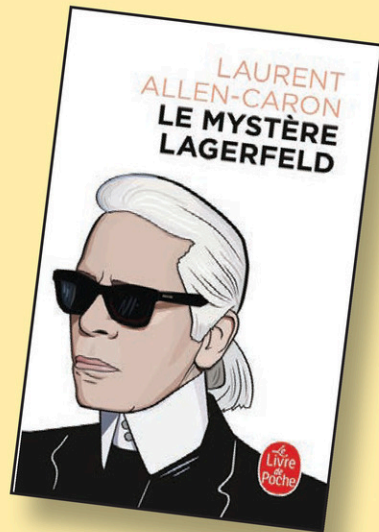
Né d'une famille bourgeoise allemande, on nous raconte son enfance durant la guerre et comment son environnement le façonnera en tant qu'artiste n'ayant pas froid aux yeux.

Un personnage fascinant de son enfance jusqu'à son décès. Un homme qui a su faire sa place dans les plus grandes marques parisiennes, avec une droiture et un contrôle de soit étonnant.

Étant le seul designer connu à n'avoir jamais touché à l'alcool et la drogue, vous serez impressionné de découvrir son processus créatif, son entourage quelque peu chaotique, les soirées mondaines douteuses et la vie des riches et célèbres sans limites.

Néanmoins un homme rempli de classe, il est vraiment intéressant de suivre Karl dans sa vie privée, ses différents projets de décorations, d'achats de domaines et de châteaux, bref, un designer aux multiples facettes artistiques qui ne cesse d'être en constante évolution. Histoire d'amour, d'amitié intense et de trahison, tout y est pour en faire une vie remplie!

Bonne lecture!



**LIBRAIRIE**  
**CARPE DIEM**  
LIBRAIRIE AGRÉÉE - COOPÉRATIVE DE SOLIDARITÉ

819-717-1313  
814-6 RUE DE SAINT-JOVITE  
MONT-TREMBLANT  
[WWW.LIBRAIRIECARPEDIEM.COM](http://WWW.LIBRAIRIECARPEDIEM.COM)

# MOTS CROISÉS

	1	2	3	4	5	6	7	8	9	10	11	12
1												
2												
3												
4												
5												
6												
7												
8												
9												
10												
11												
12												

### HORIZONTALEMENT

- Dépréciation.
- Corde – Vallée envahie par la mer.
- Passage entre deux montagnes – Obtenu – Miser.
- Mouvement – Pouffé.
- Dépôt – Lambines.
- Encerle – Courroie.
- Qui concerne le niveau des mers.
- Thallium – Bévée.
- En chaleur – Décore – Existe.
- Tête – Protéger les branches d'un arbuste avec celles d'une plante épineuse.
- Vent du nord-ouest.
- Abandonnées.

### VERTICALEMENT

- Rebelle.
- Paresse – Déchiffré.
- Anneau auquel est suspendu le battant d'une cloche – À une heure avancée.

- Douze mois – Zéro – Patriarche biblique.
- Parfaites – Organe de la vue.
- Compartiment d'un avion – Trois fois – À toi.
- Tellement – Personnifie.
- Éperon – Mort.
- Bêtise.
- Espace désertique – Suite ordonnée.
- Contester – Domestique.
- Dont le prix est déterminé selon un tarif – Beaucoup.

S	E	E	S	S	I	V	A	L	D	E	L	T
E	C	V	A	I	T	O	R	O	N			
R	N	E	P	I	N	E	A	N	E			
T	S	E	N	E	O	R	N	E	R	U	T	
R	E	R	E	T	L	E	R	E	I			
E	U	E	T	A	T	I	O	E	I			
E	R	N	E	C	R	E	N	E	C			
F	S	T	E	N	T	E	L	E	L	I	E	
R	I	N	O	I	M	A	T	I	N	V		
R	A	G	A	G	U	L	G	A	L	O		
A	R	I	R	O	I	R	D	E	N	D		
E	N	T	S	E	M	E	A	I	S			

**Nous demeurons là pour vous en cette période chaotique.**

**Contactez-nous par courriel, téléphone ou sur Facebook**

**De plus, si vous cherchez des livres → [leslibraires.ca](http://leslibraires.ca) et sélectionnez Carpe Diem**

**Si vous cherchez des jeux → [jeux@librairiecarpediem.com](mailto:jeux@librairiecarpediem.com)**

**Possibilité de livraison à domicile, pour Tremblant et environs.**

**Merci de nous soutenir et bon courage !**



**LIBRAIRIE**  
**CARPE DIEM**

819-717-1313  
814-6 RUE DE SAINT-JOVITE, MONT-TREMBLANT

## ARTS ET CULTURE

# Le souvenir d'une mère en images

**Catherine Fauteux, photographe/cinéaste d'animation de la région propose un film d'animation image par image intitulé *Le Pont* qui met en scène un pan de la vie de sa mère.**

Artiste depuis longtemps, Mme Fauteux a présenté plusieurs expositions et fait de la sculpture de matériaux mixtes. Elle a ensuite voulu faire rêver les gens avec une histoire très intime à propos de sa mère souffrant d'Alzheimer et un itinérant. L'histoire se déroule sous un pont couvert, le Pont Prud'Homme à Brébeuf. Une femme atteinte de la maladie d'Alzheimer s'accroche, avant de sombrer, au souvenir confus d'un rendez-vous manqué.

« J'ai situé ce rendez-vous manqué au pont Prud'Homme parce c'est là que nous avons retrouvé ma mère lors de sa dernière fugue et que lors de son déménagement en résidence spécialisée, j'ai retrouvé dans ce qui restait de ses affaires une correspondance entretenue jadis avec un itinérant qui vivait près d'un pont », raconte la Tremblantoise Catherine Fauteux.

Tous les décors extérieurs sont composés de collages numériques faits à partir de photographies de la nature environnante du pont Prud'Homme (ciel, champs cultivés, route, rivière du Diable...). « Ma démarche est intuitive et il n'y a pas de trame narrative conventionnelle. Dans le film *Le Pont*, chaque image répond à l'image précédente sans tenir nécessairement compte de l'ensemble et parfois dans un désordre qui rappelle la désorganisation du cerveau de la personne atteinte de la maladie d'Alzheimer », ajoute-t-elle.

### PARTICIPATION DE JORANE

Tout au long du projet, Mme Fauteux a travaillé en étroite collaboration avec Jorane qui a composé une musique « originale magnifique qui fait corps avec le film et qui ajoute une dimension profonde au propos ».



Catherine Fauteux a voulu mettre la région en valeur dans son film d'animation image par image. (Photo gracieuseté)

« Ce film est comme l'extrait d'un rêve, d'un moment dans la maladie. C'est un projet de type impressionniste. »

*Le Pont* est actuellement en post-production à l'Aide au cinéma indépendant du Canada (ACIC/ONF) et sera soumis au concours de divers festivals avant d'être disponible pour visionnement dans la région. Rappelons que Catherine Fauteux a fait sensation en 2017 en voyant son tout premier court-métrage d'animation, *Dandelion*, remporter un prix en marge du Festival du film de Los Angeles.



Une histoire intime et mystérieuse au Pont Prud'Homme a inspiré un court-métrage. (Photo gracieuseté)

**VOUS ÊTES  
TÉMOIN  
D'UN ÉVÉNEMENT,  
VOUS AVEZ  
UNE NOUVELLE  
À NOUS TRANSMETTRE ?**

COMMUNIQUEZ AVEC LA RÉDACTION DE VOTRE JOURNAL RÉGIONAL !



**L'info du Nord**

redaction-in@inmedias.ca  
819 425-8658 • 819 321-3888

**GARAGE  
J.PELLETIER**  
Mont-Tremblant

**MÊME SERVICE  
OUVERT 7 JOURS / 7 | 24 h / 24**  
REMORQUAGES DE VÉHICULES  
LOURDS ET LÉGERS

**NOUVEAUX  
PROPRIÉTAIRES**

garagepelletier@cgocable.ca  
**GaragePelletier.com**

1355, route 117, Mont-Tremblant  
Québec J8E 1A8

**819-425-5521**  
**1 888-425-5521**

Gabriël Bigras, Mario Thibault  
et Alain Bigras

>P004165-1

## ARTS ET CULTURE



### La Maison des Arts Saint-Faustin

Conformément aux exigences gouvernementales, la Maison des Arts Saint-Faustin est fermée pour une durée indéterminée. « Nous vous reviendrons dès que les activités pourront reprendre », indique Luc Fortier, président du conseil d'administration dans un bref communiqué. Rappelons que le premier ministre du Québec, François Legault, a ordonné la fermeture de tous les lieux de rassemblement le 15 mars afin de limiter la propagation du coronavirus. (Photo L'info du Nord - Archives)

### Des livres numériques au bout des doigts

Les citoyens dont la bibliothèque est membre du Réseau BIBLIO des Laurentides ont accès gratuitement à plus de 12 000 livres numériques, sans oublier l'accès à de nombreuses revues. Les détails ici: <https://www.mabiblioamoi.ca/fr>. (Photo L'info du Nord - Archives)



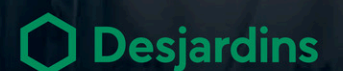
Tu termines ta 5<sup>e</sup> secondaire et tu poursuis tes études postsecondaires?

**Obtiens une bourse d'études d'une valeur pouvant aller jusqu'à 1000 \$\***

**Un coup de pouce pour tes études, profite-en!**

Soumets ta candidature en ligne du 1<sup>er</sup> au 31 mars 2020 à [desjardins.com/bourses](https://desjardins.com/bourses)

\*Caisses participantes seulement. Informe-toi auprès de ta caisse.



SALLE DE SPECTACLE EN FORMULE *cabaret*

Première **SCÈNE** MONT-TREMBLANT SAISON 2019-2020

<p><b>MARIE-PIERRE ARTHUR</b></p>  <p><b>DES FEUX POUR VOIR (13 MARS)</b> Reporté au 21 novembre 2020</p>	<p><b>LES GRANDS EXPLORATEURS</b></p>  <p><b>ÉTHIOPIE, LE PAYS OÙ L'ON A ARRÊTÉ L'HORLOGE (5 AVRIL)</b> Annulé</p>
<p><b>LOUIS-JEAN CORMIER</b></p>  <p><b>QUAND LA NUIT TOMBE (9 AVRIL)</b> Reporté au 3 décembre 2020</p>	<p><b>LOU-ADRIANE CASSIDY</b></p>  <p><b>NOUVELLE TOURNÉE (24 AVRIL)</b> Annulé, ainsi que la promotion s'y rattachant</p>

**EN RAISON DE LA SITUATION DE LA COVID-19 ET DE L'INCERTITUDE ENTOURANT LE MOMENT DU RETOUR À LA NORMALE, LE SERVICE DE LA CULTURE ET DES LOISIRS DE LA VILLE DE MONT-TREMBLANT SE VOIT DANS L'OBLIGATION D'ANNULER OU DE REPORTER LES DERNIERS SPECTACLES DE SA SAISON 2019-2020.**



**SI VOUS DÉTENEZ DES BILLETS POUR L'UN DE CES ÉVÉNEMENTS, CONSERVEZ-LES. LE SERVICE DE LA CULTURE ET DES LOISIRS COMMUNIQUERA AVEC VOUS CONCERNANT LES MODALITÉS D'ÉCHANGE ET DE REMBOURSEMENT.**

**INFORMATION : 819-425-8614, POSTE 2500**

MERCI À NOS PARTENAIRES :








# 8<sup>e</sup> ÉDITION DE LA RANDONNÉE SOUS LES ÉTOILES



Partenariat avec  Desjardins

Pour les personnes atteintes de cancer, les proches aidants et les personnes en deuil des MRC des Pays-d'en-Haut, des Laurentides et du sud d'Antoine-Labelle.



## MOT DE LA PRÉSIDENTE DU CA DE PALLIACCO

La campagne annuelle de levée de fonds de Palliacco a remporté un immense succès encore cette année et les deux randonnées sous les étoiles, à Mont-Tremblant et à Sainte-Agathe-des-Monts, deviennent, d'année en année, un rendez-vous incontournable comme en témoigne le nombre grandissant d'équipes.

Cette année, Palliacco a décidé de verser à la Fondation La Traversée 50 % des profits de la Randonnée sous les étoiles, afin d'accompagner et de soutenir la Fondation dans son projet de maison de soins palliatifs à Mont-Tremblant. C'est un montant de **64 500 \$** qui a été remis.

Je voudrais souligner cette année l'apport des municipalités au succès de la Randonnée sous les étoiles et le travail formidable de notre président d'honneur Marc L'Heureux, maire de Brébeuf et préfet de la MRC des Laurentides, auprès des municipalités. Plusieurs mairesses, maires et employés municipaux du sud d'Antoine-Labelle, des Laurentides et des Pays-d'en-Haut sont venus randonner pour appuyer la mission de Palliacco.

Merci à Desjardins, à Marc L'Heureux, à nos généreux commanditaires, partenaires et donateurs, à nos nombreux bénévoles, aux médias, aux capitaines des équipes et à tous les participantes et participants. **Vous êtes des gens de coeur!**

### MERCI À NOS PARTENAIRES



*Marie-Hélène Gaudreau*  
Députée Laurentides – Labelle  
1 866 440-3091

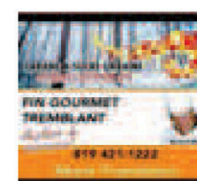
### MERCI À NOS PARTENAIRES



Ville de  
MONT-TREMBLANT



### MERCI À NOS PRINCIPAUX COMMANDITAIRES



Gilbert Hardy



## Palliaccio remet 50 % des profits à la Fondation La Traversée

De g. à d. : Geneviève Harvey, administratrice Fondation La Traversée; Chantal Roussel, présidente du CA Fondation La Traversée; Jane Chisholm administratrice Fondation La Traversée; Claire Levasseur administratrice Palliaccio; Aline Robillard, présidente de Palliaccio; Jean Desnoyers, directeur général de Palliaccio et Luc Villiard, administrateur Fondation La Traversée

**MONT-TREMBLANT**  
39 ÉQUIPES ET 380 PARTICIPANTS

**SAINTE-AGATHE-DES-MONTS**  
19 ÉQUIPES ET 188 PARTICIPANTS



### Merci à notre partenaire officiel Desjardins :

Nadia Anger, directrice générale et Mme Monique Éthier, présidente, Caisse Desjardins de la Vallée des Pays-d'en-Haut;

Michel Trottier, directeur général et Me François Bertrand, président, Caisse Desjardins Sainte-Agathe-des-Monts;

M. Patrick Lachapelle, directeur général et Me Nancy Wilson, présidente, Caisse Desjardins de Mont-Tremblant;

Jean-Sébastien Fournier, directeur général et Jean Lapointe, président, Caisse Desjardins de la Rouge

De g. à d. : Dr Mathieu Guilbault, administrateur Fondation La Traversée; Me François Bertrand, président, Caisse Desjardins Sainte-Agathe-des-Monts; Michel Trottier, directeur général, Caisse Desjardins Sainte-Agathe-des-Monts; Aline Robillard, présidente de Palliaccio; Marc L'Heureux, maire de Brébeuf et préfet de la MRC des Laurentides; Jean Desnoyers, directeur général de Palliaccio; Agnès Grondin, députée d'Argenteuil.

## CLUB DES DONATEURS

### CLUB PLATINE (5 000 \$ ET +)

Spesinvest Inc  
Caisse Desjardins  
Banque Nationale

### CLUB OR (1 000 \$ À 4 999 \$)

Fiscalité financière St-Vincent Ltée  
Fondation RBC  
Députée Marguerite Blais - Prévost  
Fondation Claude Léonard  
Centre de santé dentaire Mont-Tremblant  
L'Information du Nord  
Rotary Mont-Tremblant  
M. Alain Gauthier  
Mme Louise Lambert  
Municipalité de Labelle  
Municipalité de La Minerve  
Ville de Mont-Tremblant  
Ville de Sainte-Agathe-des-Monts  
Fonds humanitaire des policiers de Mont-Tremblant  
Députée Chantal Jeannotte - Labelle  
M. René Mergl  
Services Financiers CEB Inc.  
Députée Nadine Girault - Bertrand  
M. Pierre Perron  
Services mécaniques Rive Nord Inc.

### CLUB ARGENT (500 \$ À 999 \$)

Les Filles d'Isabelle  
Municipalité de Nominigüe  
Dr Pierre Pilon  
Rouge Marketing  
Groupe Barbe et Robidoux.SAT inc  
9095-6954 Québec inc.  
M. Patrick Willemot  
La Boutique Les Abeilles  
M. Hervé Lalonde  
Autobus Le Promeneur Inc.  
M. Claude Beaudry  
Serge St-Georges CPA Inc.  
Burrowes Courtier d'assurance  
Députée Agnès Grondin - Argenteuil  
M. Bernard Careau  
Mme Francine Laperrière  
Mme Louise Poissant

### CLUB BRONZE (300 \$ À 499 \$)

Panagiota Zafiris  
Municipalité d'Amherst  
Centre Dentaire Routhier  
Mme Cécile Cléroux  
Municipalité de Sainte-Lucie-des-Laurentides  
Chic Shack  
M. Gilbert Miller  
Rado, Corbeil, Génereux  
Arpentiers-Géomètres Inc.  
La Turquoise Assurances  
Excavation RB Gauthier  
Mme Laure Gouyon  
Jean Miller 9262-9310 Québec Inc  
Municipalité de Wentworth-Nord  
Ville d'Estérel  
Toyota Sainte-Agathe  
Garage Franke Inc.  
Uniprix Mont-Tremblant  
M. Gaétan Couillard  
Dre Sophie-Lisa Vallée  
M. Steve Corbeil

**MERCI À TOUS NOS DONATEURS**  
**145 805 \$ amassés**

# ARTS ET CULTURE

Série documentaire

## Martine Laurier dépeint la réalité des fugueuses

**L**a Tremblantoise Martine Laurier a fièrement travaillé sur un projet qui lui tient à cœur et peut maintenant le présenter sur Club illico. La série documentaire *En fugue* met de l'avant les nombreuses et tristes conséquences avec lesquelles doivent vivre les familles et l'entourage des fugueuses.

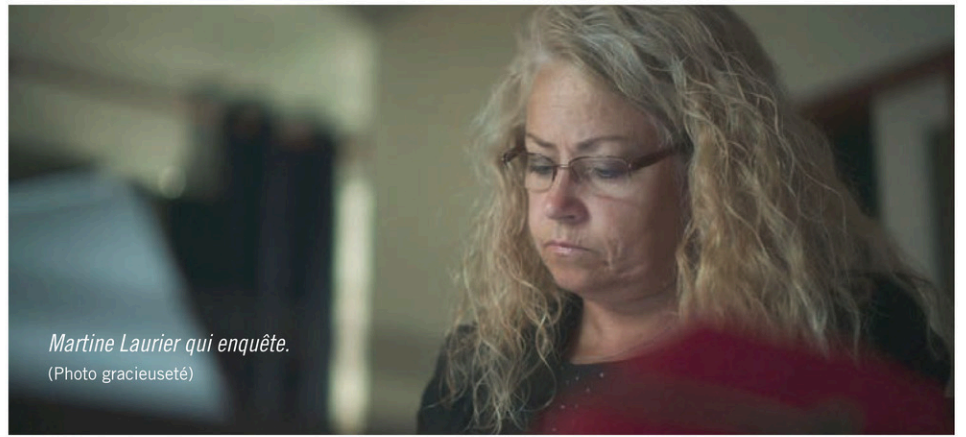
Tournée en grande partie dans les Laurentides, la série raconte l'histoire de trois jeunes femmes fugueuses, toutes prises dans les réseaux de prostitution. Majeures ou encore mineures, attirées par les promesses d'amour et d'argent facile, elles ont succombé aux douces paroles de leur proxénète. Natacha, Rachel et Caroline (prénoms fictifs) sont en fugue.

Elles se terrent dans des hôtels d'aéroport ou des bars de danseuses en région. Elles sont au Québec, en Ontario ou en Alberta. Pour tenter de les retrouver, deux femmes mènent l'enquête: Maylissa Luby, survivante de l'exploitation sexuelle et intervenante en réinsertion sociale, et Martine Laurier, enquêteuse retraitée du SPVM. « J'ai toujours œuvré dans ce créneau d'activités. On m'a trouvée pour participer au projet », soutient Mme Laurier.

Malgré l'uniforme, les agents peuvent vivre plusieurs traumatismes. La série documentaire sert aussi à comprendre la réalité des intervenants. « Les gens voient, à travers mes yeux, comment on réalise une enquête et comment on trouve des pistes. C'est un beau cadeau que la vie m'apporte avec la série documentaire. Je peux encore partager mon expertise ». S'impliquant aussi au niveau de la santé mentale chez les personnes en uniforme, Martine Laurier parlera de cette réalité dans un ouvrage à venir cet automne. On peut aussi connaître l'histoire de Mme Laurier à l'adresse suivante: [www.vigilanceml.ca](http://www.vigilanceml.ca).

*En fugue* est disponible dès maintenant en exclusivité sur Club illico. Les 5 épisodes sont produits par Encore Télévision, en collaboration avec Québecor Contenu, soit la même équipe derrière le grand succès *Fugueuse*.

Maylissa Luby et Martine Laurier.  
(Photo gracieuseté-Frederique Menard-Aubin)



Martine Laurier qui enquête.  
(Photo gracieuseté)



EN HOMMAGE À LA VIE

**CÉLÉBRER LA VIE, À SA MANIÈRE.**

SES RANDONNÉES, À SA MANIÈRE.

Il y a autant de façon de célébrer la vie qu'il y a d'étoiles dans le ciel.

Créer un hommage 100 % personnalisé qui tient compte de vos passions.

Voilà ce à quoi nos professionnels sont pleinement engagés.

f  
514 871-2020  
1 877 871-2020  
[dignitequebec.com](http://dignitequebec.com)

12 succursales sur la Rive-Nord de Montréal pour mieux vous servir

Dignité®  
EN HOMMAGE À LA VIE

les salons funéraires quay inc.

>P003814-1

**in médias**

**POUR LA SANTÉ DE MA COMMUNAUTÉ**

Votre publicité à notre coût de production **-25%**

**FAITES UN DON**

Nourrissez une famille dans le besoin en faisant un don de 35\$ (100% des dons seront redistribués dans la région)

Votre publicité sera estampée **J'AI DONNÉ**

**MERCI À NOS PARTENAIRES**

**metro mon épicier**  
Marché Potvin

**L'Info du Nord**  
Mont-Tremblant | Sainte-Agathe | Vallée de la Rouge

**Petites Pignons**  
PARCOURS D'ÉPICES

**Centre d'entraide la Samaritaine**  
de Mont-Tremblant

# LE PLAISIR COMMENCE AVEC L'ESCAPE

LOUEZ LE TOUT NOUVEAU  
ESCAPE 2020 SE À TRACTION INTÉGRALE

**187 \$<sup>^</sup>**  
AUX DEUX  
SEMAINES

**40**  
MOIS AVEC  
3 000 \$ D'ACOMPTE

**33 999 \$**  
VALEUR AU DÉTAIL

ÉQUIVAUT À **94 \$\*** PAR SEMAINE



ESCAPE 2020

**Ford** CONSTRUIT AVEC FIERTÉ

DÉCOUVREZ-EN PLUS SUR [TROUVEZVOTREFORD.CA](https://trouvezvotreford.ca).

TOTAL DE 87 VERSEMENTS PAYABLES AUX DEUX SEMAINES. ALLOCATION DE 48 000 KM, FRAIS DE 0,12 \$ PAR KM EXCÉDENTAIRE. L'offre inclut les frais de transport et la taxe sur le climatiseur (1 950 \$) ainsi que les frais liés à l'enregistrement au RDPRM de 52 \$.

Le détaillant peut vendre ou louer à prix moindre. Ces offres, d'une durée limitée, sont en vigueur uniquement chez les détaillants participants. Pour les détails complets, consultez votre détaillant Ford ou téléphonez au centre de relations avec la clientèle Ford au 1-800-565-3673.

<sup>^</sup> L'offre de location est en vigueur jusqu'au 31 mars 2020, et est basée sur une valeur de 33 999 \$ pour le Ford Escape 2020 SE à traction intégrale sur approbation du crédit par Crédit Ford du Canada Limitée. Certains clients pourraient ne pas être admissibles au taux d'intérêt annuel le plus bas. Taxes en sus. L'offre est assortie d'une option de rachat de 17 679,48 \$; l'obligation locative totale est de 19 138,40 \$ et les frais d'intérêt pour la location sont de 2 818,88 \$ ou correspondent à un taux d'intérêt annuel de 3,49 %. Certaines conditions/restrictions s'appliquent.

\* Le paiement à la semaine est utilisé à titre d'exemple seulement.

© 2020 Ford du Canada Limitée. Tous droits réservés.



# INONDATIONS : ÊTES-

Chaque année, certains citoyens de la Ville de Mont-Tremblant doivent se préparer aux risques d'inondations puisque leur maison se trouve en zone inondable. Voici des informations pour assurer une préparation adéquate en vue des inondations.

## VIGIE MUNICIPALE

La Ville de Mont-Tremblant suivra de près la situation des inondations.

Dès que le niveau de la rivière du Diable présentera des signes avant-coureurs de risques d'inondations, la Ville effectuera chaque jour une lecture du niveau de la rivière à trois endroits.

Le site Internet et la page Facebook de la Ville seront mis à jour de façon quotidienne indiquant quels sont les risques d'inondations. Rendez-vous à [ville-demont-tremblant.qc.ca/inondations](http://ville-demont-tremblant.qc.ca/inondations).

## ZONES À RISQUES D'INONDATIONS

**Les zones les plus susceptibles d'être inondées à Mont-Tremblant sont :**

- rue Émond
- chemin de la Plage-Vanier
- chemin du Pont-de-Fer
- chemin du Lac-Gélinas
- camping de la Diable
- rue Fortin
- rue Meilleur
- rue Labonté
- rue de la Diable
- rue Saint-Roch
- chemin du Fer-à-Cheval
- chemin des Eaux-Vives
- rue Locas
- rues limitrophes de ces secteurs

**Advenant une crue plus importante (ex. 2002) d'autres territoires deviennent également à risque :**

- rue Boivin
- rue Mercure
- rue Rochon
- rue de Normandie
- rues limitrophes de ces secteurs

Vous habitez un secteur à risque ? La Ville de Mont-Tremblant vous demande de tout mettre en œuvre pour protéger votre famille, vos biens et votre résidence. **C'est d'abord à vous qu'incombe cette responsabilité et non aux services d'urgence.**

## AVANT

### 1. SERVICE D'ALERTE AUTOMATISÉ (NOUVEAU !)

Si votre résidence se situe en zone inondable, inscrivez-vous au service d'alerte automatisé afin d'être informés rapidement en cas d'urgence ou de force majeure.



Rendez-vous à [ville-demont-tremblant.qc.ca/alerte](http://ville-demont-tremblant.qc.ca/alerte) pour compléter votre inscription et recevoir les alertes sur votre téléphone à domicile (ligne fixe), votre téléphone cellulaire, par courriel ou encore par messagerie texte (SMS/texto).

Vous avez des difficultés à compléter votre inscription ou n'avez pas accès à un ordinateur ou un appareil mobile ? Téléphonnez au **819-425-8614, poste 2223** (lundi au vendredi de 8 h 30 à midi et de 13 h à 16 h 30).

### 2. PRÉPAREZ VOTRE TERRAIN ET VOTRE RÉSIDENCE

- Attachez solidement vos bacs noir, brun et vert et tout objet ou mobilier extérieur (ex. table de pique-nique, barbecue, chaises, pots de fleurs) afin d'éviter que les flots les emportent.
- Enlevez les cuvettes des toilettes et bouchez les tuyaux d'écoulement ainsi que le drain de plancher du sous-sol au moyen de bouchons de bois.
- Débranchez le raccord des gouttières si celui-ci est raccordé au drain qui mène à l'égout.
- Déménagez vos meubles et effets personnels à l'étage supérieur.
- Placez en lieu sûr (à l'abri de l'eau) les produits chimiques comme les pesticides et les solvants. S'ils sont mélangés à l'eau, ils peuvent contaminer votre maison et constituer un danger pour votre santé et celle de votre famille.
- Protégez vos appareils de chauffage (électricité, gaz naturel, huile ou propane) contre les dégâts. Contactez votre fournisseur à l'avance pour connaître la procédure à suivre.

### 3. SACS ET SABLE

La Ville offre des sacs que les riverains pourront remplir de sable afin de protéger leur résidence.

Le sable et les sacs seront disponibles aux endroits suivants (prévoyez une pelle) :

- rue Saint-Roch, à proximité de la plage Vanier;
- rue Émond ouest, à environ 500 m après la rue Barbe;
- rue de la Diable, à l'entrée;
- chemin des Eaux-Vives.

# VOUS PRÊTS ?



Ville de  
**MONT-TREMBLANT**

## 4. TROUSSE D'URGENCE 72 HEURES



Dans votre trousse, prévoyez :

- de l'eau;
- de la nourriture (non périssable) et un ouvre-boîte manuel;
- des articles pour les besoins particuliers (médicaments, préparation pour nourrisson, lunettes);
- les documents importants de la famille (copies des actes de naissance et de mariage, passeports, permis, testaments, actes de propriété et assurances);
- une copie de votre plan d'urgence;
- une lampe de poche à manivelle ou alimentée par piles et des piles de rechange;
- une radio à manivelle ou à piles;
- un double des clés des voitures et de la maison;
- une trousse de premiers soins;
- de l'argent comptant;
- des articles d'hygiène personnelle;
- de la nourriture et des médicaments pour vos animaux de compagnie;
- un téléphone mobile avec un chargeur.

Pour acheter une trousse 72 h de la Croix-Rouge ou pour la liste complète des articles, visitez [villede-mont-tremblant.qc.ca/trousse72h](http://villede-mont-tremblant.qc.ca/trousse72h).

## PENDANT

### 5. PRÉPAREZ-VOUS À ÉVACUER

Lors d'une inondation, le niveau d'eau peut monter brusquement. Chaque année, plusieurs riverains se laissent surprendre par la crue soudaine sans avoir pris les précautions qui s'imposent.

- Prévoyez un endroit, chez un parent ou un ami, où il est possible de vous réfugier rapidement.
- Prenez des dispositions pour vos animaux de compagnie.
- N'attendez pas que le niveau de la rivière soit rendu à une hauteur critique ou que les routes soient impraticables pour quitter votre maison.
- S'il y a des risques imminents d'inondations, coupez complètement l'alimentation en électricité de votre demeure. Si vous ne pouvez le faire, communiquez avec Hydro-Québec.

### 6. ÉVACUEZ

- Quittez votre demeure dès que les responsables locaux des opérations d'urgence (Service de sécurité incendie et Service de police) vous avisent de le faire. Ignorer un tel avertissement pourrait compromettre la sécurité des membres de votre famille et des équipes de secours qui pourraient être appelées à vous venir en aide. **En cas de refus, les responsables sont autorisés à vous forcer à quitter votre domicile.**
- Avant de partir, n'oubliez pas de prendre votre trousse d'urgence 72 heures.
- Empruntez les parcours indiqués par les responsables. Ne prenez pas de raccourcis : vous pourriez vous retrouver dans un endroit sans issue ou dangereux.
- Évitez de conduire sur une route inondée, vous risqueriez d'être emportés par le courant. Par contre, si vous êtes pris dans un secteur inondé où l'eau monte rapidement et que votre voiture tombe en panne, abandonnez-la et voyez à votre propre sécurité ainsi qu'à celle de vos passagers.

### 7. VOUS ÉVACUEZ ? DITES-LE-NOUS !

Si vous évacuez votre domicile volontairement ou sur directive des autorités municipales, **vous êtes dans l'obligation de vous enregistrer à la Ville.**

Téléphonez au **819-425-8614, poste 2500.**

(Lundi au vendredi de 8 h 30 à midi et de 13 h à 16 h 30)

#### Pourquoi s'enregistrer ?

- Advenant une évacuation, le Service de sécurité incendie sauvera beaucoup de temps en sachant que vous avez déjà quitté votre domicile et que vous êtes en sécurité.
- Pour que les services de sécurité de la Ville puissent surveiller votre maison et vous joindre en cas de besoin.
- Si des proches s'inquiètent pour vous, nous pourrons les informer de votre relocalisation et les rassurer.

#### RENSEIGNEMENTS

819-425-2723 (24/7)

[villede-mont-tremblant.qc.ca/inondations](http://villede-mont-tremblant.qc.ca/inondations)

#### URGENCE

Composez le 9-1-1.

Visitez régulièrement nos différentes plateformes numériques pour suivre l'évolution de la situation.

Retrouvez-nous sur



## ACTUALITÉS

Comment parler de la maladie?

## 8 conseils pour vous aider à rassurer et à protéger vos enfants

**T**out le monde subit la pandémie et se demande chaque jour comment les choses évolueront. Comment rassurer les enfants et leur faire comprendre ce qui se passe? L'UNICEF donne huit conseils.

## #1 POSEZ DES QUESTIONS OUVERTES ET ÉCOUTEZ

- Tout dépendant de l'âge de l'enfant, essayez de voir ce qu'il sait déjà à propos de la crise et voyez ce qu'il en a compris. S'il est plus jeune,

rappelez-lui les règles d'hygiène et leur importance. Des dessins ou une histoire peuvent aider à ouvrir le dialogue. Il est important de ne pas minimiser ses craintes s'il en a. La compassion est de mise en cette période.

## #2 S'ADAPTER À L'ÂGE DE L'ENFANT

- L'UNICEF rappelle que les enfants ont le droit de savoir. Nous, adultes, devons toutefois les protéger de la détresse. Les explications doivent donc être adaptées au niveau de compréhension

et à l'âge de l'enfant. Sans déformer la réalité, il est possible d'expliquer les faits en restant sensible au niveau d'anxiété de l'enfant.

## #3 MONTREZ-LUI À SE PROTÉGER ET À PROTÉGER LES AUTRES

- Se laver les mains souvent est la règle première pour éviter la propagation. Incitez votre enfant à le faire en chanson par exemple, peut être une façon plus légère de lui rappeler. Montrez-lui aussi à se couvrir la bouche avec le pli du coude quand il tousse ou éternue. Finalement, rappelez-lui de ne pas trop d'approcher des autres en cette période.

## #5 ATTENTION AUX PRÉJUGÉS

- Il est important de rappeler à votre enfant que tout le monde peut contracter le virus. Le virus n'est pas lié à l'apparence des gens.

## #6 TROUVEZ DES EXEMPLES POSITIFS

- À travers cette crise, laissez voir à vos enfants que les gens sont solidaires et généreux. Vous pouvez leur parler des efforts de nos médecins et scientifiques. On rappelle l'importance d'être gentil avec les autres.

## #7 PRENEZ SOIN DE VOUS

- L'enfant remarquera surtout votre réaction face à la situation. Si vous êtes anxieux, demandez de l'aide. Détendez-vous et faites des activités que vous aimez.

## #8 RESTEZ OUVERTS

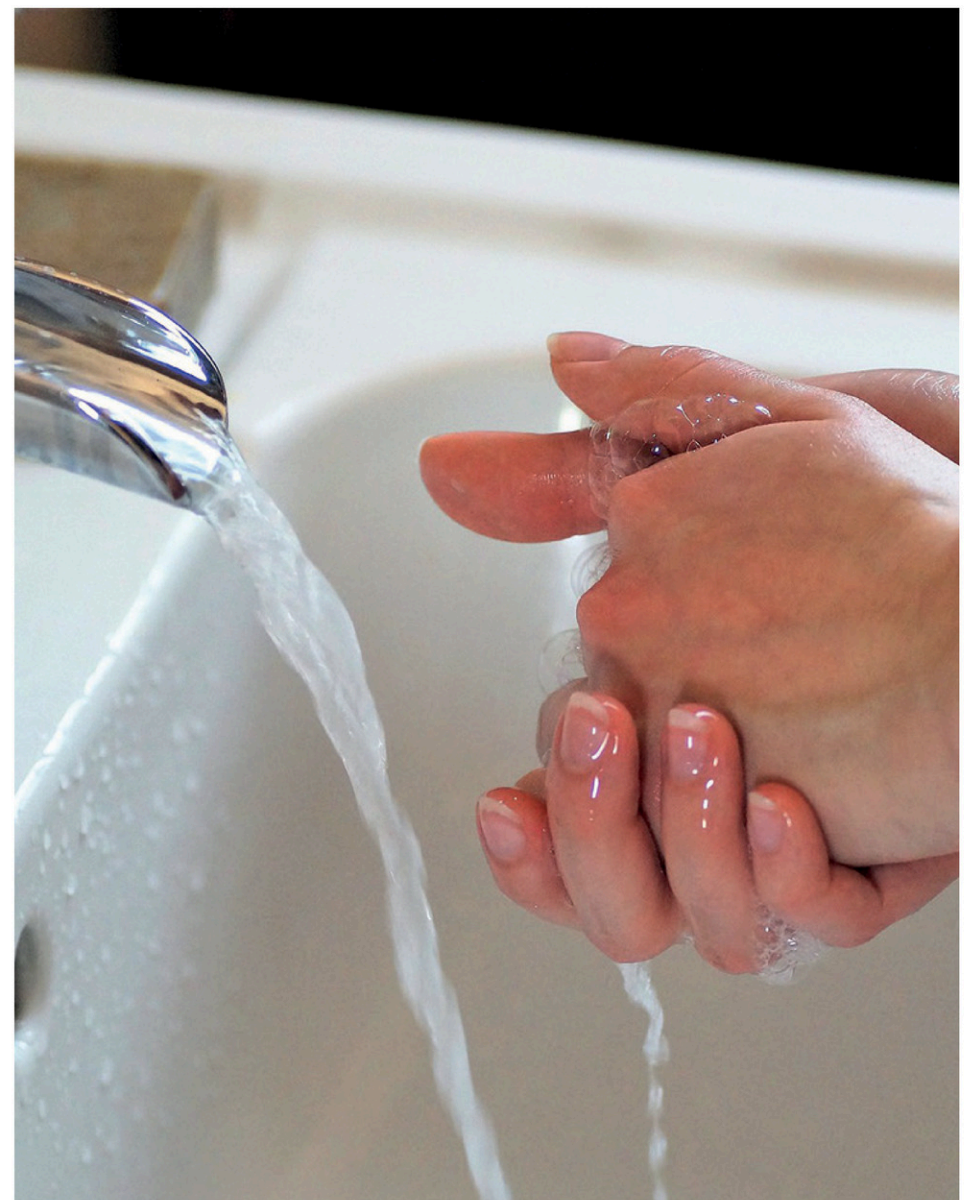
- L'UNICEF termine en disant de rester ouvert au dialogue, même si le sujet est moins facile. Le niveau d'anxiété des enfants face à la COVID-19 peut varier. Il est important d'être sensible à cela et de vous ajuster. Pour consulter la page de l'UNICEF, rendez-vous à l'adresse [www.unicef.org](http://www.unicef.org)

## PROJET La deMOIs'aile

Cette plateforme de blogue, regroupant différentes écoles secondaires du Québec, permet aux adolescentes de vivre l'expérience «blogueuse». Chaque deux semaines, *L'info du Nord* publie l'un des textes écrits par une deMOIs'aile de l'école secondaire Curé-Mercure de Mont-Tremblant. «Avec le projet, on mise sur le partage d'articles montrant du vécu, tout en demeurant dans l'authenticité, la vérité et l'unicité. C'est un peu comme un journal intime que l'on a envie de partager ouvertement, indique Marie-Ève D'Amours, technicienne en éducation spécialisée, blogueuse et fondatrice de La deMOIs'aile. En écrivant ce qui se passe à l'intérieur, elles apprennent à se connaître davantage, à s'assumer à part entière pour inévitablement grandir en tant que personne unique.»

## #4 RESTEZ RASSURANT

- Il est toujours important de rester rassurant. Les nouvelles peuvent devenir angoissantes. Il faut rappeler à l'enfant qu'il n'est pas en danger dans son environnement, chez lui. Il peut être difficile pour eux de faire la part des choses. Garder la routine et l'horaire habituel est donc rassurant pour l'enfant qui garde ainsi ses repères. Que la maladie vous touche de près ou de loin, il est toujours bon d'expliquer les choses à votre enfant en restant compréhensif et rassurant.



Rappelez à vos enfants de bien de laver les mains une mesure essentielle dans la lutte contre la COVID-19. (Photo Unsplash)



ANNABELLE LAUZON

## S'aider les uns les autres

**D**epuis quelques semaines, un virus est venu s'installer dans plusieurs pays.

Depuis près d'une semaine, cette épidémie est arrivée au Québec.

Depuis quelques jours, cette épidémie est devenue une pandémie.

Est-ce que ça me fait peur? Oui, j'ai peur, car chez moi, mon grand-papa habite avec nous. Il est en bonne santé, mais ce virus pourrait lui être fatal. D'un côté, je trouve qu'on s'inquiète trop et qu'on en fait trop, mais il y a des journées où comme celles où ils ont annoncé les fermetures des écoles, je me

suis sentie mal, car je n'y accordais pas trop d'importance étant donné que j'habite dans les Laurentides. Je me suis créé une sécurité en me prouvant qu'on habitait dans un coin perdu et que ça n'allait pas nous toucher personnellement.

On doit se serrer les coudes et ne pas faire son égoïste ou juste penser à soi. Je suis sûre que si chacun fait un petit geste, soit de s'isoler en revenant d'un voyage ou même d'aider les autres en tant que citoyen québécois, on va y arriver et on va passer à travers.

Dans un état de crise comme celle-là, si plusieurs personnes ne s'entraident pas, notre avenir peut être chamboulé. Soyons de bonnes âmes et aidons-nous un minimum. 7h



## EXPÉRIENCE CLIENTE CHEZ: LA MAISON DE LA FAMILLE DU NORD

*Si tu as des enfants,  
il faut que tu lises ça*

J'ai déjà pleuré, couchée sur le sol de la cuisine, parce que l'eau ne voullllait pas bouilliiiiir!!! Mon chum m'avait trouvée grave. Mais que voulez-vous, j'allaitais mon fils nuit et jour! C'est cliché à dire, mais on oublie vite. Sauf que cette semaine, j'y ai repensé à cet épisode de l'eau-qui-ne-bouille-pas.

J'étais debout sur le perron de la Maison de la famille du Nord et je venais de glisser des livres jeunesse qu'on ne lit plus dans le croque-livres. Depuis l'intérieur, une comptine chantée par des petits est venue me chatouiller l'oreille. Et là, j'ai fait ce que j'aurais dû faire il y a 10 ans : je suis entrée.

Une vraie maison, qui sent bon la popote. Au pied de l'escalier, le long du mur, attendent des crochets à manteaux et des cabarets à bottes. Tout au fond, une cuisine. À gauche, un bureau d'où sort une fille souriante qui porte une chemise en flanelle. Amélie m'explique qu'elles sont plusieurs à assumer l'accueil, à tour de rôle. J'apprends qu'elle est

# Maman



intervenante, car je le lui ai demandé, sinon elle n'en aurait pas parlé. C'est comme ça ici.

Au fil de la conversation, je prends conscience de mes préjugés. La Maison de la famille du Nord, c'est pour toutes les petites familles. Parce qu'on a tous besoin à un certain moment de briser l'isolement, de socialiser (et là je ne parle pas juste des enfants). Dans cette demeure accueillante, on peut donc se confier, demander conseil, se donner du temps, tout ça sans se faire juger. J'en aurais bien eu besoin.

Si tu as des enfants d'âge préscolaire et que tu te reconnais dans ces quelques lignes, saches que les mercredis matins, c'est l'activité petit-déjeuner. C'est le moment de faire la connaissance de ta famille du Nord. Ensuite, les mardis et jeudis, c'est possible d'utiliser le service halte-répét (une garderie sur réservation). Moi, avoir su, j'en aurais profité pour aller faire des courses, me rendre à la bibliothèque ou juste aller me recoucher.



Gracieuseté la Maison de la famille

Si tes enfants sont plus grands, l'aide aux devoirs, c'est le mardi après l'école. C'est tellement populaire qu'il y a une liste d'attente. D'ailleurs, pour ça et pour plein d'autres activités, les bénévoles sont toujours les bienvenus. La porte de la Maison de la famille du Nord est ouverte. Il ne te reste qu'à y entrer.

>P003593-1

### AU PAS DE CHAT, STUDIO DE DANSE

BALLET CLASSIQUE • CLAQUETTE  
CONTEMPORAIN  
CARDIO DANSE • BALLET FITNESS

## Au Pas de Chat

**INSCRIPTION POUR TOUS**  
Horaire disponible sur   
Information: **Julie Thiffault, 819 425-4531**  
1086 rue de St-Jovite



**OUVERT**  
à toutes les familles  
d'enfants 0 - 6 ans  
(projet pilote 6 - 12 ans)  
de la MRC des Laurentides

Venez échanger, vous informer  
et vous amuser avec nous!

155, rue Léonard, Mont-Tremblant  
819-425-5407 • [www.maisondelafamilledunord.com](http://www.maisondelafamilledunord.com) 

>P003608-1



COACHING  
PERSONNEL  
ET FAMILIAL

MASSOTHÉRAPIE

**GENEVIÈVE BÉLAND**  
À VOTRE SERVICE DEPUIS 21 ANS 

**ATELIER**  
PARENT EN RÉACTION,  
APPRENONS À SE DÉSAMORCER

SAMEDI 22 JANVIER 13H30  
INFO 514-867-6141  
GBELANDCOACH@GMAIL.COM

MONT-TREMBLANT  
GENEVIEVEBELAND.COM

>P003594-1



**Mangez sainement  
et en toute simplicité!**

MONT-TREMBLANT 819-717-1412  
MONT-LAURIER 819-440-2345



**Caroline Blaney, D.t.P.**  
NUTRITIONNISTE • DIÉTÉTISTE 

>P003598-1



**-M-yoga**  
yoga pour enfants

Magali Le Brech  
819 681-4346  
[m-yoga.ca](http://m-yoga.ca)

Yoga pour enfants  
de 4 à 14 ans  
Parents/enfants  
Séances privées  
Méditation pleine  
conscience

Divers ateliers pour  
les jeunes tout en  
étant créatif, ludique  
et pédagogique

>P003695-1

**Pascale Leblanc**  
votre pharmacienne  
de famille



**UNIPRIX** de tout  avec vous!  
Uniprix Gaétan Couillard Mont-Tremblant 819 425-2305

>P003572-1



# POUR LA SANTÉ DE MA COMMUNAUTÉ :



J'encourage  
les entreprises  
locales



J'encourage les  
professionnels  
d'ici



VOTRE ÉPICERIE  
BIO / LOCAL / VRAC

*Découvrez la passion  
des producteurs d'ici.*



## ENCOURAGEONS LOCAL!

Service de livraison aux personnes  
isolées dans un rayon de 15km

1842 route 117, Mont-Tremblant • 819-429-6789 marcheastroauxpetitsgignons

->P004318-1



### ENCOURAGEONS LES PRODUITS LOCAUX ET QUÉBÉCOIS PLUS QUE JAMAIS!

DES SHAMPOINGS ET DES PRODUITS CAPILLAIRES  
ET CORPORELS 100% NATURELS ET EFFICACES



COMMANDE TÉLÉPHONIQUE SEULEMENT  
RAMASSAGE À LA CLINIQUE

Clinique  
Capillaire **Jeannot  
Larocque**

511, rue Mercure, Mont-Tremblant  
T. 819.425.0939  
[cliniquecapillairejeannotlarocque.ca](http://cliniquecapillairejeannotlarocque.ca)

N'hésitez pas  
à nous contacter

**JEANNOT LAROCQUE**  
Technicien en tricologie et en  
remplacement capillaire.  
Plus de 38 ans d'expérience



->P004321-1



# Propage l'info, pas le virus.

## Les services sont maintenus 7 jours sur 7 par les moyens suivants:

Par courriel : [MH.Gaudreau@parl.gc.ca](mailto:MH.Gaudreau@parl.gc.ca)

Par téléphone : 1 866 440-3091

### Services offerts :

- Rapatriement des citoyens à l'étranger
- Prestations d'assurance-emploi
- Régime de pensions, sécurité de la vieillesse
- Supplément de revenu garanti
- Agence du revenu du Canada
- Citoyenneté et immigration
- Etc.

Pour plus d'informations :

[Canada.ca/coronavirus](https://Canada.ca/coronavirus)

[Quebec.ca/coronavirus](https://Quebec.ca/coronavirus)

Si vous avez des symptômes :

**1 877 644-4545**

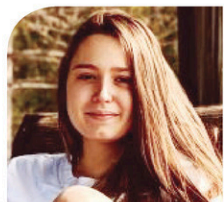


[@MHGaudreauBQ](https://www.instagram.com/MHGaudreauBQ)

## PROJET La deMOI's'aile

Cette plateforme de blogue, regroupant différentes écoles secondaires du Québec, permet aux adolescentes de vivre l'expérience « blogueuse ». Chaque deux semaines, *L'Info du Nord* publie l'un des textes écrits par une deMOI's'aile de l'école secondaire Curé-Mercure de Mont-Tremblant. « Avec le projet, on mise sur le partage d'articles montrant du vécu, tout en demeurant dans l'authenticité, la vérité et l'unicité. C'est un peu comme un journal intime que l'on a envie de partager ouvertement, indique Marie-Ève D'Amours, technicienne en éducation spécialisée, blogueuse et fondatrice de La deMOI's'aile. En écrivant ce qui se passe à l'intérieur, elles apprennent à se connaître davantage, à s'assumer à part entière pour inévitablement grandir en tant que personne unique. »

### Quand tout devient compliqué!



MARYJANE SÉGUIN

**C**ovid-19, avouez, vous aussi, mon dieu qu'on est tanné d'en entendre parler! Le jeudi soir, lorsque j'ai appris que les écoles étaient fermées, je me suis dit: « Youpi les vacances! » Aujourd'hui, on est dimanche et je me rends compte que ce n'est pas aussi léger que tout le monde le croit.

Je pense d'ailleurs aux accros du gym, aux petites madames qui vont faire leur épicerie le dimanche ou encore à tous ceux qui travaillent dans le monde hospitalier. Ce n'est pas drôle, ce n'est pas drôle que notre petite routine soit chamboulée comme ça!

Vous voyez bien, tout le monde est viré fou, la denrée rare est devenue le papier de toilette! Je rigole un peu, mais c'est juste pour faire réaliser aux gens d'arrêter de paniquer, c'est un peu comme les vacances de Noël, mais tu t'en vas pas chez matante Géraldine parce que tu pourrais lui transmettre la covid-19 et, elle, elle n'y survivrait pas à cause que ses petits soldats ne sont pas aussi forts que les tiens. Tout le monde a son degré de panique et c'est complètement normal, mais il faut un juste milieu.

Vous savez, ça me déchire le cœur de voir les gens devoir prendre des décisions en raison de leurs déplacements importants, toutes les questions qu'on doit se poser avant d'embarquer dans la voiture et de partir pour une destination quelconque parce que tu peux être asymptomatique tout comme un autre et le donner à tous ceux qui sont sur ton passage, tout comme l'inverse, mais ton déplacement peut tout de même rester nécessaire. Ce que j'entends par là, c'est pour les enfants (adultes) de leurs parents malades qu'ils doivent prendre soin, c'est grand-maman qui doit aller chercher bou'tchou tout en se mettant à risque parce que maman papa travaillent et sont à risque aussi.

Le plus dur, ce sont nos relations sociales, mais ce que je trouve plutôt ironique, c'est qu'on dirait que maintenant que nous sommes confinés, les gens ne souhaitent que sortir. Je veux dire que c'est le temps de lui texter à ton ami! C'est le temps de jouer aux jeux vidéo et de dormir! Je comprends tout à fait le besoin de le voir ton ami(e) parce que tu as enfin le temps pour vrai, mais c'est toujours un risque que tu dois décider de prendre.

Tout ça pour dire, qu'il faut être solidaire et non solitaire parce qu'houlala que sinon les choses vont dégénérer. On soutient fort le système hospitalier en faisant preuve d'une énorme patience, c'est grâce à eux si on va s'en sortir rapidement, nous devons leur faire confiance!

## ACTUALITÉS

### COVID-19

## Mise en place de nouvelles mesures



**L**a Ville de Mont-Tremblant met en place de nouvelles mesures préventives pour lutter contre la propagation de la COVID-19. Tour d'horizon.

#### ÉCOCENTRE

L'écocentre de Mont-Tremblant demeurera fermé jusqu'à nouvel ordre.

#### MOUCHOIRS, ESSUIE-TOUT ET AUTRES

Les mouchoirs souillés, les papiers de type essuie-mains ainsi que les lingettes, masques et gants qui sont utilisés pour limiter la propagation du virus doivent être jetés dans un sac fermé et non en vrac avant de les déposer dans le bac noir à ordures. Temporairement, les mouchoirs et essuie-tout ne doivent donc pas être déposés dans le bac brun, mais bien dans le bac à ordures noir.

#### PARCS ET PATINOIRES

Tous les parcs et patinoires du territoire de Mont-Tremblant demeureront fermés jusqu'à nouvel ordre.

#### VENTE POUR TAXES

La Ville reporte en 2021 la vente pour non-paiement de taxes afin de donner la chance aux citoyens aux prises avec des difficultés financières de régulariser leur situation.

#### RESTAURANTS

Rappel: le gouvernement du Québec a ordonné la fermeture de toutes les salles à manger des restaurants. Seules les commandes pour emporter et la livraison demeurent autorisées jusqu'à nouvel ordre. Cette mesure est actuellement en vigueur.

#### ENTREPRISES NON ESSENTIELLES

Le gouvernement a décrété la fermeture obligatoire de tous les commerces et entreprises non essentiels à compter de minuit dans la nuit du 24 au 25 mars. Les épicerie et pharmacies peuvent garder leurs portes ouvertes. La liste complète des commerces et entreprises essentiels a été communiquée par le gouvernement du Québec et est disponible sur notre site Web.

#### MESURES OBLIGATOIRES

Le Service de police de la Ville de Mont-Tremblant rappelle à la population plusieurs mesures obligatoires qui doivent être respectées par les citoyens et les gens d'affaires pendant l'état d'urgence sanitaire.

Tous les rassemblements extérieurs sont désormais interdits. Le décret permet aux personnes de se rassembler si elles occupent la même résidence privée. Il permet à une personne d'être en présence d'une autre pour recevoir un service ou son soutien (médical par exemple). Le décret autorise également un rassemblement si une distance minimale de deux mètres est maintenue entre les personnes rassemblées.

Les policiers de Mont-Tremblant préconisent la sensibilisation et l'éducation en ces temps difficiles. Toutefois, le décret donne le pouvoir aux policiers d'émettre des constats d'infraction dont les amendes vont de 1 000 \$ à 6 000 \$ si un individu ou une corporation refuse de collaborer à une ordonnance du directeur de la santé publique.



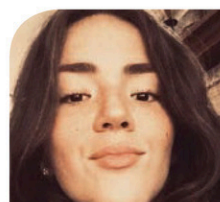
## ACTUALITÉS

## à Mont-Tremblant



## PROJET La deMOIs'aile

Cette plateforme de blogue, regroupant différentes écoles secondaires du Québec, permet aux adolescentes de vivre l'expérience « blogueuse ». Chaque deux semaines, *L'info du Nord* publie l'un des textes écrits par une deMOIs'aile de l'école secondaire Curé-Mercure de Mont-Tremblant. « Avec le projet, on mise sur le partage d'articles montrant du vécu, tout en demeurant dans l'authenticité, la vérité et l'unicité. C'est un peu comme un journal intime que l'on a envie de partager ouvertement, indique Marie-Ève D'Amours, technicienne en éducation spécialisée, blogueuse et fondatrice de La deMOIs'aile. En écrivant ce qui se passe à l'intérieur, elles apprennent à se connaître davantage, à s'assumer à part entière pour inévitablement grandir en tant que personne unique. »




VICTORIA COONEY

## Le Coronavirus

La seule sortie que j'ai faite date de vendredi, la journée où François Legault annonçait la fermeture des écoles. Je suis allée faire l'épicerie avec ma mère et quel désastre. Tout le monde était en panique, c'était trop intense. Je me sentais comme au milieu d'une tornade de force 5. J'avais peur! C'est juste tellement irréel pour moi. Je n'arrive pas à croire ce qui nous arrive.

Avec 2 semaines de congé d'école, je n'ai même plus la force de faire grand-chose. Quand tout était beau et normal, j'allais à l'école tous les jours puisque ça m'encourageait pour l'avenir. J'ai hâte de déménager aux États-Unis et d'enfin commencer mes études universitaires en mode, un domaine que je rêve tant d'apprendre.

L'école m'aidait à faire passer le temps plus vite. Mon rêve d'aller étudier la mode se réalisait de plus en plus, maintenant, il redevient un rêve de plus en plus lointain. Le temps s'est immobilisé.

Nous ne réalisons pas à quel point nous aimons notre vie jusqu'au moment où elle nous est enlevée. Comment peut-on sincèrement vivre dans de telles situations? C'est immonde. Mais bon, espérons nous en sortir. 

**H**onnêtement, je peux jurer que je suis dans un film. Sérieux, c'est n'importe quoi. Un virus qui se propage à toute allure sur la race humaine nous amenant la mort aussitôt. J'essaye d'avoir l'air nonchalante devant mes proches, mais je suis complètement submergée par ce qui se passe. J'ai peur. On veut tous ne pas l'avouer pour ne pas avoir l'air trop en folie furieuse, mais moi je l'avoue, j'ai peur.

Déjà que je ne peux pas sortir, je ne peux pas parler avec une autre personne normalement sans m'inquiéter. Il m'arrive des moments maintenant où littéralement je regarde dans le vide total. Puisque j'ai eu 2 semaines de plus de congés, je serais bien allée aux États-Unis voir mon père et mon grand frère avec ma mère. Même voir ma propre famille est interdit.

Mon moral n'a jamais été aussi bas, tout ce que ça me tente réellement de faire, c'est de m'affoler, de crier, de pleurer, de briser la télévision avec un bâton de baseball.

LES JOURNAUX LOCAUX :  
confiance et vérité!

Une nouvelle étude exhaustive vient confirmer la relation de confiance que les citoyens entretiennent avec leur journal local.

## CE QU'IL FAUT RETENIR :

- 1** Environ 9 Canadiens sur 10 (**88 %**) lisent un journal **chaque semaine**, toutes plateformes confondues;
- 2** Alors que de plus en plus d'adultes adoptent la technologie pour lire le contenu des journaux, **60 %** d'entre eux continuent d'accéder aux éditions **imprimées**;
- 3** Les journaux régionaux imprimés sont **LA SOURCE** privilégiée de nouvelles et d'informations locales.

• Menée en janvier et en février 2018 auprès de 2401 Canadiens; • Exécutée dans tout le pays par la firme Totum Research; • Marge d'erreur de ± 2 % au niveau de confiance de 95 %.

News Media Canada  
Médias d'Info Canada



Patrimoine  
canadien

Source : Patrimoine Canada



# Histoire de gars



## SALUT!

Comme la plupart d'entre vous, je suis en mode COVID-19. Maudit que ce virus-là chamboule nos vies. On n'a pas le choix et on doit faire notre part pour enrayer la pandémie qui nous guette. Notre premier ministre nous a demandé de faire un effort et on le fait. Je suis fier d'être Québécois quand je vois que la plupart d'entre nous a bien compris l'urgence de la situation. Pour les autres, malheureusement seul le destin leur fera peut-être comprendre qu'ils sont dans le champ en niant.

Moi j'étais parti en Floride avec 5 de mes chums du 11 au 17 mars. Notre départ était juste avant que tout bascule à une vitesse vertigineuse. Dès le lendemain de notre arrivée, nous avons compris que notre retour ne serait pas de tout repos. Nous suivions l'évolution de la situation à partir de nos réseaux sociaux. Donc on était au fait des exigences lors de notre retour.

Depuis que je suis au Québec, je me suis mis en quarantaine chez un ami avec qui j'avais fait le voyage. (Merci Steve de m'accueillir avec autant de gentillesse). Je trouve le temps un peu long, mais j'ai décidé de le voir sur un angle positif. Comme vous le savez, je suis entrepreneur depuis une vingtaine

d'années. Dans ma vie, je n'ai jamais vraiment pris le temps pour faire le vide et penser à moi.

Chaque fois que je prends des vacances, nous partons en voyage familial, je fais les travaux à la maison que je n'ai pas le temps de faire, bref ce n'est jamais très reposant. Ça fait juste changer le mal de place comme on dit. Mais là je n'ai juste rien à faire! Je prends le temps de dormir le matin, je marche deux fois par jour, je regarde la TV, etc. Malgré la situation, mon niveau de stress n'a jamais été aussi bas.

Il y a quand même des dommages collatéraux personnels à ma situation. Jamais je n'aurais pu m'imaginer autant m'ennuyer de mes enfants et de ma femme. C'est dans des situations comme celle que je vis présentement qu'on se rend compte que nos priorités ne sont parfois pas à la bonne place. J'ai tellement hâte de les serrer dans mes bras et leur dire en face à face que je les aime plus que tout, à travers un écran c'est moins efficace et senti. Profitons-en pour remettre nos valeurs à la bonne place et nous en sortirons juste meilleure en tant que société.

Jean-Bruno Courcelles

## Entrez dans l'ère canette La bière de Mont-Tremblant

EST MAINTENANT DISPONIBLE AUSSI EN CANETTE



## NOUVEAUTÉ

INTRIGANTE DOUBLE IPA 8% 70 IBU



RESTO-PUB  
BIÈRES ARTISANALES

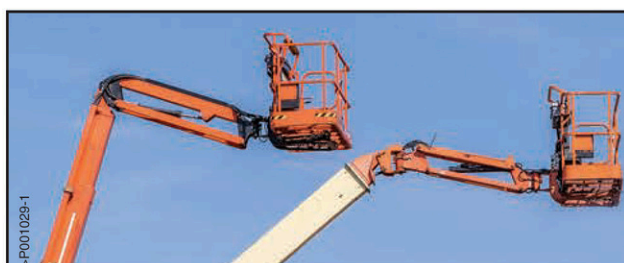
435, rue des Pionniers  
Mont-Tremblant  
819 425-1262 • saintarnould.com

 **Desjardins**  
Caisse de Mont-Tremblant

**desjardins.com**

470, rue Charbonneau, Mont-Tremblant  
819 425-8926

 Visitez notre page Facebook



**OUTILS TREMBLANT INC**  
1265, rue de Saint-Jovite  
Mont-Tremblant

819 681-7362  
www.outilstremblant.com

Experts en location  
**LOU-TEC**

Denis Robitaille,  
propriétaire



# Histoire de filles

## QUAND LA CRISE FRAPPE, ON FAIT QUOI ?

Il y a quelques jours à peine, tout allait si bien. J'étais très fière de moi. J'avais réussi à prendre une semaine complète de vacances sans regarder mes courriels. J'avais réussi à décrocher complètement. Quel accomplissement!

Car à notre époque, on le sait, vivre ses vacances à 100%, sans distraction professionnelle, est bel et bien devenu un exploit.

Qui aurait cru que, quelques jours après mon retour, le monde basculerait? Que de mettre le nez dehors serait déconseillé (et même interdit dans certaines régions de la planète)? Que la majorité des commerces fermenteraient leurs portes? Que l'on ne parlerait plus que de virus, de contagion, de confinement, d'épidémie, de pandémie, de morts? Et que la moitié des clients de Rouge Marketing seraient obligés de nous dire « pause, on doit tout arrêter pour le moment »? Je croyais avoir tout vu ou presque dans mon parcours d'entrepreneur... j'avais tort!

Rouge fonctionne pourtant, depuis longtemps, en autonomie complète. Le télétravail et la vidéoconférence sont au cœur du quotidien de l'agence. Donc, les contacts et les possibilités de contagion n'étaient pas une menace pour nos équipes.

Pourtant, cela n'a pas empêché l'agence d'être frappée de plein fouet. Quand l'économie ne va plus, plus rien ne va. On n'y peut rien. Le confinement est salutaire pour nos vies, mais affaiblit diamétralement l'économie. Les entreprises coupent, tout le monde coupe. Des prédictions annoncent que 25% des PME feront faillite d'ici un mois... J'espère que c'est faux.

En tant qu'entrepreneur qui bâtit une équipe solide depuis plus de 15 ans, c'est dur. On a le vertige. On cherche des solutions à tout prix. On revoit nos indicateurs de performance, on guette la boule de cristal qui nous

laissera entrevoir un peu d'espoir. On demande de l'aide. On veut connaître quand se terminera cette crise. On cherche des réponses et du réconfort. On nous dit de ne pas attendre, de prendre des mesures drastiques. On doit, en même temps, continuer à offrir le meilleur service possible pour les clients qui veulent continuer.

Je tiens à le dire tout haut. Je suis choyée de pouvoir compter sur une équipe de cœur qui nous aide à traverser cette crise. Je suis chanceuse d'être entourée par un réseau d'entrepreneurs qui s'entraident, partagent et se soutiennent.

Aujourd'hui, j'ai peur. Je suis angoissée et je veux à tout prix protéger les membres de mon équipe et leurs familles. Je suis obligée d'être forte et courageuse, tout en acceptant de montrer cette peur. L'authenticité et la transparence m'ont toujours servi et je ne laisserai certainement pas tomber mes belles valeurs en cette période de crise.

On dit que tout le monde sera touché, d'une façon ou d'une autre par cette crise. Mais si on demeure solidaire, si on se surpasse collectivement, on va tous et toutes mieux s'en sortir. Ça, c'est une certitude.

On habite au cœur d'une région touristique, l'une des industries les plus affectées par ce virus. On doit maintenant relever nos manches, prendre notre courage à deux mains, se tenir debout tous ensemble (à distance bien sûr) pour montrer au monde entier que notre région est composée de guerriers du cœur. La société a certainement quelque chose à apprendre de cette crise. Quel sera cet apprentissage et comment ferons-nous mieux après? Allons-nous réussir à être encore plus solidaires, plus forts et plus intelligents pour nous, pour notre planète, pour nos enfants? J'ai hâte qu'on en reparle dans quelques mois... quand tout ira mieux.

*Dominique Laverdure*

Depuis 1957

Conception  
**PAQUETTE**  
Auvents | Stores | Rembourrage

**FAITS  
SUR MESURE**

- Protégez-vous des rayons du soleil
- Grand choix de couleurs

449, rue Filion, Mont-Tremblant - 819-425-9881  
[www.conceptionpaquette.com](http://www.conceptionpaquette.com)



>P000319-1

# ACTUALITÉS

## État d'urgence sanitaire

# Desjardins annonce les points de service fermés

**L**e Mouvement Desjardins a annoncé le 18 mars les points de service qui sont fermés pour contrer la propagation du COVID-19 durant l'état d'urgence sanitaire.

Ainsi, dans la région de Mont-Tremblant, le siège social de Mont-Tremblant reste ouvert, mais les points de service de Brébeuf, Huberdeau et Saint-Faustin sont fermés.

Dans la région de Rivière-Rouge, la Caisse Desjardins de la Rouge, dont le siège social est à Rivière-Rouge, reste ouverte, mais les centres de services de Labelle, Nominingue, La Minerve sont fermés.

Le Mouvement Desjardins précise que les membres et clients continueront d'avoir accès aux 1689 guichets automatiques de Desjardins, au service téléphonique de 6h à minuit 7 jours sur 7, ainsi qu'à ses services AccèsD Internet, téléphone et mobile. Les guichets automatiques continueront d'être approvisionnés comme à l'habitude et aucune pénurie d'argent liquide n'est envisagée. Afin de réduire la pression sur ses centres d'appels, Desjardins demande à ses membres et clients de privilégier les services AccèsD Internet et mobile.

Les membres qui avaient des rendez-vous au cours des prochaines semaines seront contactés pour les informer de la situation. Selon la nature du rendez-vous, celui-ci pourrait être maintenu et se faire par téléphone ou être déplacé dans l'un des 349 points de services accessibles. Certains rendez-vous pourraient également être reportés, indique le Mouvement Desjardins.



Huberdeau compte parmi les points de service fermés jusqu'à nouvel ordre en raison de la pandémie COVID-19. (Photo L'Info du Nord - Archives)



**COLETTE PINARD**  
819 425-8235  
colette.pinard@cgocable.ca  
RE/MAX



**BORD DU LAC-À-LA-TRUITE**  
Superbe résidence au caractère champêtre, construction haut de gamme, foyer double, plafond cathédrale, fenestration abondante, exposition sud. 535 000\$

**BORD DU LAC DUHAMEL - MT-TREMBLANT**  
Magnifique terrain de 70 352 p.c. au bord du lac Duhamel (lac navigable). Rés. de 3 chambres au cachet champêtre avec foyer au salon. Moins de 10 min. de la montagne. 599 000\$



**À 5 MIN DU MT-BLANC**  
Résidence haut de gamme avec plafond cathédrale, cuisine gourmet, magnifique deck, solarium 4-saisons, exposition idéale. Plus de 100 000 p.c. de terrain. 469 000\$



**BORD DE LA RIVIÈRE ROUGE**  
Superbe bord de l'eau, plage de sable et vue panoramique extraordinaire. Rés. récente et d'excellente construction. Luminosité et clarté. 3 chambres 389 000\$



**BORD DU GRAND LAC NOMININGUE**  
Terrain plat avec excellente orientation, plage de sable. Rés. avec un caractère unique, plafond cathédrale, deck spacieux, vue panoramique. 345 000\$



**LAC-SUPÉRIEUR - À 5 MIN DU MT-BLANC**  
Domaine de 11,5 acres avec rés. spacieuse, 3 ch., 2 sdb. Claire et confortable. Cuisine très grande et pratique. Combustion lente. Tranquillité assurée. 274 000\$



**BORD DE LA RIVIÈRE LA DIABLE**  
Charmante résidence de 3 ch., 2 sdb, terrain plat avec vue sur la rivière. À aire ouverte, planchers de bois, moulures en pin. En excellente condition. À 5 min de tout. 275 000\$



**BORD DU LAC MARIE-LOUISE**  
En bordure d'un lac navigable, vue panoramique incroyable. Rés. tout confort de 3 chambres avec foyer au salon. Cuisine spacieuse. Aire de baignade. 249 000\$



**BORD DU LAC WINDIGO**  
Rés. confortable de 3 ch. et 2 1/2 sdb, claire et spacieuse. Grande terrain, petite plage pour la baignade. Sous-sol complètement aménagé. 35 min de Tremblant. 189 000\$



**ACCÈS AU LAC-DES-PLAGES**  
Charmante résidence sur grand terrain plat, accès au lac. Concept aire ouverte, foyer de pierre au salon, rénovations récentes, garage double chauffé. 179 000\$



**RESTEZ BRANCHÉ**  
linformationdunordmonttreblant.ca

**Demande de l'Assemblée nationale**  
Évitez de vous rendre aux bureaux des députés



Dans le contexte de la COVID-19, l'Assemblée nationale sollicite la collaboration des citoyennes et des citoyens et leur demande d'éviter de se rendre dans les bureaux de circonscription de leur député. Les moyens tels que le téléphone ou le courriel sont privilégiés pour toute personne qui souhaite entrer en communication avec sa députée ou son député. Cette demande a pour but de réduire les déplacements de la population, et ce, conformément aux recommandations émises par les autorités publiques, souligne-t-on. (Photo L'Info du Nord - Archives)

**À VENDRE PAR LE PROPRIÉTAIRE...et son courtier!**

**Proprio Direct** **DAVID Villeneuve** COURTIER IMMOBILIER AGRÉÉ  
www.davidvilleneuve.ca  
31, rue du Pont, Labelle • 819 686-5114

<b>BORD DE L'EAU</b> 359 000\$ NOUVEAU	<b>LA MACAZA</b> 160 000\$ VENDU	<b>113 ACRES</b> 199 000\$ NOUVEAU
---	-------------------------------------	---------------------------------------

Lac Nomingue (navigable). 4 CAC et 2 SDB. Bord de l'eau avec fond sablonneux. Garage pour embarcation. Beaucoup de rénovations effectuées en 2011. MLS #17703124

Impeccable propriété entièrement rénovée entre 2014 et 2016! De très belles pièces! Sous-sol complètement aménagé avec foyer à combustion lente. Garage attaché à la maison. Centris# 10955736

Plain-pied de 2 CAC. Terrain boisé dont l'espèce dominante est l'érable. 8 km de sentiers tracés. Possibilité de développement agricole. Zonage permettant d'avoir des animaux. Centris #10786738

**Luc Léonard** courtier immobilier agréé DA  
819 425-4175  
370, rue de St-Jovite, suite 101, Mont-Tremblant  
info@lucleonard.ca

**MULTI-IMMO LAURENTIDES**

<b>MONT-TREMBLANT</b> GRANDE	<b>MONT-TREMBLANT</b> NOUVEAU RÉNOVÉE	<b>AMHERST</b> NOUVEAU 2016
---------------------------------	--	--------------------------------

Grande maison en brique, avec garage double. 4 c.c., 2 sdb. Sous-sol complet. Située sur une rue sans issue. Secteur paisible. Construction de qualité. Grand patio arrière. Vendeur motivé! Venez visiter et faites une offre! CENTRIS 26560113 349 000\$

Chaleureuse petite maison rénovée intérieure et extérieure de 2017 à 2019 sur un terrain loué 199\$/mois. 1 CAC. Secteur paisible. Excellent pied à terre pour les activités dans la région à peu de frais CENTRIS 16086337 69 000\$

Maison 2016, 3 CAC, 2 SDB. Concept aire ouverte. Vaste fenestration procurant une belle luminosité. Garage double 2018. Grand terrain privé de 59 425 PiCa. CENTRIS 22335922 199 000\$



**POUR TOUT ACHETER  
ET TOUT VENDRE,  
près de chez vous**

# ANNONCES CLASSÉES

À NOS ANNONCEURS: assurez-vous que le texte de votre annonce est exact dès sa parution, sinon il faut nous en aviser immédiatement. En cas d'erreur, notre responsabilité se limite uniquement au montant de l'achat de la première semaine de parution de votre annonce. Toute discrimination est illégale.

**Heures d'affaires du lundi au vendredi  
de 8h30 à 12h • 13h à 16h30**

**RÉSERVEZ UNIQUEMENT PAR  
TÉLÉPHONE À CE NUMÉRO**

# 875\$

+ taxes  
**POUR 10 MOTS**  
40¢/mot additionnel

\*ESCOMPTE pour plusieurs parutions et plusieurs journaux.

# 1 866 637-5236

Géré par  
TC•MEDIA

Profitez également de la parution **GRATUITE** de votre annonce sur [VosClasses.ca](http://VosClasses.ca)

**OFFREZ-VOUS  
DES EXTRAS**

- Encadré
- Couleur
- Titre centré
- Caractère gras

Informez-vous auprès de votre téléconseiller.

**HEURE  
DE TOMBÉE :**  
Vendredi 11 h 00  
(pour la parution  
du mercredi)



**105** Propriétés à vendre

**STE-LUCIE-DES-LAURENTIDES**



**395 000\$ - Tranquillité et Havre de paix !**  
Maison clé en main, 5 cac toutes à l'étage, idéale pour la famille, grand terrain 44,275 p.c. La campagne en moins de 7 min. du centre ville de Ste-Agathe-des-Monts. Possibilité de 5 autres grands terrains tous cadastrés, plus d'infos voir la fiche au DuProprio#304030

**819-278-1358**

**140** Commerces à vendre

**GARAGE commercial, Ste-Jérôme,**  
4 baies de travail. Rénové 2016. Clientèle fidèle depuis 11 ans. Photos, adresse, prix pour acheteur sérieux seulement. 450-543-6915

**160** Terrains / Terres à vendre

**SUPERBE terrain résidentiel en montagne à Mt-Tremblant.**  
Prêt à construire, 4,100 mètres carré, 45,000\$ + taxes. Possibilité de financement 36 mois sans intérêts. 819-429-1997

**205** Logements / appartements à louer

**!!! 4-1/2 CENTRE-VILLE ST-JOVITE, DERRIÈRE FAMILIPRIX. RÉCENT, ENSOLEILLÉ, DÉNEIGÉ, REMISE, IDÉAL RETRAITÉ. NON-FUMEUR, 819-425-8488**

**!!! 4-1/2 centre-ville St-Jovite. 1er juillet. Grands balcon et cabanon. A/C, foyer au propane. Finition haut de gamme, plafond cathédrale. Stationnement et entrée privés. Pas d'animaux et non-fumeur. Idéal retraité, semi-retraité. 819-421-9994**

**!!! 4-1/2 neuf, 1er juillet et appartements en construction à partir du 1er Août. Ste-jovite 1 km près centre-ville/ petit train du nord/ services, ensoleillés. Rez-de-chaussée et étage. Incluant: échangeur d'air, cabanon, stationnement déneigé. Non-fumeurs, sans animaux, idéale personne tranquille. 514-966-3887**

**3-1/2, Mont-Tremblant, 5 électros, grande remise, bailleuse centrale, stationnement. Pas d'animaux. Non-fumeur. Libre juillet. 625\$. 819-425-5845**

**205** Logements / appartements à louer

**4-1/2, 2e étage, centre de Ste-Jovite, non chauffé, pas d'animaux, non meublé non-fumeur, cannabis. 1 stationnement, remise, 819-429-5324**

**4-1/2 sur 2 étages, stationnements, coin Labelle/ Thuyas, St-Jovite, 514-212-4173**

**À St-Jovite, 544 Mercure, 4-1/2 demi sous-sol duplex, 625\$/mois, près centre-ville. Pas d'animaux. Libre. 450-806-3657**

**LABELLE: 8-1/2 chauffé (1,000\$). Chambres 75\$ semaine. 819-429-0505**

**215** Logements / appartements chauffés / meublés à louer

**4-1/2, meublé, chauffé, éclairé, wifi, tout équipé. 1er avril, 1,150\$. St-Faustin, 819-713-0484**

**LABELLE: 2 studios, s.d.b. privée. 20 minutes Tremblant. 819-686-3260**

**220** Condos lofts et maisons de ville à louer

**CONDO saison estivale 2020: de mai à octobre. 2 c.à.c., 2 s.d.b., meublé (litterie +++). Coeur du village de Tremblant, près des services, transport en commun gratuit au coin de la rue. Grand balcon avec BBQ. Sylvie. 514-882-9520**

**PLATEAU Natura mont-tremblant: 4-1/2 neufs, 995\$, piscine, vue montagne ou boisé. À partir de juin, 866-985-1003**

**225** Propriétés à louer

**MAISON, 635 de la Colline, secteur St-Jovite, 6-1/2, quartier résidentiel, près de tous les services, 1000\$/mois non chauffée, non éclairée. Non-fumeur, pas d'animaux. Libre mi-juin. 819-429-7212**

**MAISON 2 étages, Lac Supérieur, construction 2008, 10 minutes Tremblant, 2 minutes Lac. 975\$, libre 1er juillet ou avant. 514-214-6335**

**260** Chalets / maisons de campagne à louer

**MAISONS 5 minutes du centre-ville Mont-Tremblant, 3 chambres, terrain privé, accès plage, chaletslauzon.com #100, 1,040\$/mois. 819-688-2809**

**404** Services domestiques offerts

**SOIGNÉ, minutieuse pour une qualité d'entretien ménager. L'art de la propreté. 819-332-1794**

**415** Massothérapie / Soins thérapeutiques

**! ! 450-431-7966. Absolument Découvrir Massage Personnalisé Reçu. 7/7. 9h-22h. Champêtre, St-Jérôme.**

**415** Massothérapie / Soins thérapeutiques

**À vous le calme et le bien-être. Massage détente, environnement champêtre. Mlle. Jessy, 819-323-4379/ Bilingue**

**415** Massothérapie / Soins thérapeutiques

**OFFRE-TOI un massage thérapeutique/ relaxation. Lundi au vendredi, 9h à 18h. Ouvert jours fériés. 819-713-0484**

**424** Astrologie/occultisme

**Ana Médium pure, 40 ans d'expérience, ne pose aucune question, réponses précises et datées, confidentielles. Tél.: 514-613-0179 (Avec ou sans Visa/ Mastercard)**

**Médium Québec réunit toujours pour vous les meilleurs voyant(e)s du Québec, reconnus pour leurs dons, leur sérieux, la qualité de leurs prédictions...Écoutez-les au 1-866-503-0830 et choisissez votre conseiller(e) personnel(le). Depuis votre cellulaire faite le #(carré)5722. Pour les voir et mieux les connaître: www.MediumQuebec.com**

**440** Déménagement / Transport / Entreposage

**DÉMÉNAGEMENT: Éconoline avec remorque fermée, service professionnel, 20 ans d'expérience, 1 homme, 65\$/heure. 819-324-8200**

**446** Peinture/décoration

**VOUS avez de la peinture à faire, appelez-moi, 25 ans d'expérience. Je suis de Brébeuf. 819-763-6876**

**452** Planchers / Pose et sablage

**AAA Planchers SD 40 ans d'expérience, sablage sans poussière, produits écologiques. Teinture, pose, réparation. 514-951-7826 Serge. RBQ: #5737-7426-01**

**483** Compagne/compagnon

**HOMME cherche compagne entre 70 et 75 ans pour discussion et sorties. 819-686-2742**

**484** Services divers

**SAAQ - SAAQ - SAAQ Victime d'un accident automobile? Vous avez des blessures? Contactez-nous. Consultation gratuite. M. Dion Avocats tél: 514-282-2022 www.sos-saaq.com**

**485** Agence de rencontre avec permis

**CONTACTS directs et rencontres sur le service #1 au Québec! Conversations, rencontres inattendues, des aventures inoubliables vous attendent. Goûtez la différence. Appelez le 1-866-553-5652 pour les écouter ou bien, pour leur parler, depuis votre cellulaire, faites le #(carré)6910 (des frais peuvent s'appliquer) L'aventure est au bout de la ligne. www.lesseductrices.ca**

**555** Argent à prêter

**FINANCEMENT HYPOTHÉCAIRE PRIVÉ ET AUTOMOBILES À VENDRE. Service rapide peu importe votre région. Aucun cas refusé, léger dépôt. Conditions de financement flexibles. Financement Brisson 1-866-566-7081 www.automobile-brisson.com**

**585** Services financiers divers

**SOLUTIONS à l'endettement. Trop de dettes? Laissez-nous vous aider. Un seul versement par mois. 7 sur 7, de 8h à 20h. MNP Ltée, Syndics autorisés en insolvabilité. 514-839-8004**

**605** Emplois divers

**AIDE-FAMILIALE ou PAB avec ou sans expérience pour résidence en déficience intellectuelle et physique. Belle ambiance. Temps plein/ partiel. Salaire concurrentiel. Ste-Agathe-des-Monts. Christine Vallée. 819-774-1601**

**RECHERCHONS à Arundel et Huberdeau, intervenant(e) préposé(e) aux bénéficiaires dans une ressource D.I. (aide à l'hygiène) clientèle jeunesse et adulte. Temps partiel/ plein. 819-341-8220**

**610** Professionnels/cadres

**NOTAIRE recherché, expérience un atout, bilingue un atout, salaire à discuter. 819-713-0334**

**845** Prières/remerciements

**REMERCIEMENTS à St-Jude pour faveur obtenue. L.L.**

**950** Ferraille

**ACHETONS camion/ auto ferraille ou route, d'autre métaux. Payons comptant. 819-321-2465**

**985** Autos à vendre

**ATTENTION! ATTENTION! Besoin d'une auto. Problème de crédit? C'est fini. Aucune enquête de crédit. Financement sur place. Voiture, camion, van. Léger dépôt requis. Robert Cloutier Autos 450-446-5250 ou 514-830-0098 1-888-446-5250 www.robertcloutierautos.com**

**FORD Focus SE 2016, 3038 KM avec pneus d'hiver plus pneus d'été+ chauffe-moteur, 819-425-5349**



**POUR VOS  
EMPLOIS  
ANNONCEZ-VOUS DANS**

**L'info du Nord  
819 425-8658**



# CROQUÉ SUR le VIF par Jean-Marie Savard

Étant confiné à domicile en respect avec les directives de la Santé publique, je suis passé en mode photo à la maison ou à partir de la maison. « The show must go on. »



EMPLOIS • 819-425-8658

## OFFRES D'EMPLOI

 **Kanata Tremblant est à la recherche de :**

### Service à la clientèle

Poste à l'année (non-saisonnier)  
LE SAMEDI ET DIMANCHE

- Assurer le service aux clients en location ainsi que diverses tâches connexes

Les personnes intéressées doivent faire parvenir leur candidature à : [emploi@KanataTremblant.com](mailto:emploi@KanataTremblant.com) ou par télécopieur au : 819 379-3507

[www.KanataTremblant.com](http://www.KanataTremblant.com)



 **OFFRE D'EMPLOI**

L'Association des personnes handicapées Clair Soleil est à la recherche d'un (e) :

### ÉDUCATEURS SPÉCIALISÉS (ES) / ANIMATEURS (TRICES) EN LOISIRS/ INTERVENANTS (ES) POUR LE CAMP DE JOUR

Du 15 juin au 6 août 2020 (8 semaines), 34 heures par semaine, du lundi au jeudi de 8h00 à 16h30 • Taux horaire : 14\$ de l'heure

**DESCRIPTION DU POSTE**  
Animer, activer et divertir les enfants  
Être responsable et en charge d'enfants handicapés intellectuel et/ou physique  
Assurer la sécurité des enfants  
Planifier, organiser et réaliser des activités

**PRÉ-REQUIS**  
**Être âgé de 17 à 30 ans (Programme du gouvernement du Canada)**  
**Avoir de l'habileté, de la compétence en animation**  
Connaissance et facilité avec les personnes handicapées  
Habilité au travail d'équipe  
Facilité d'adaptation  
Dynamisme et créativité, initiative et esprit d'équipe  
Responsable, facilité d'adaptation et sens de l'organisation  
Cours de premiers soins

**ATOUT** : Études en éducation spécialisé, en travail social ou en loisir

**Nous faire parvenir votre CV et vos références**  
585, rue Léonard, Mont-Tremblant (Québec) J8E 3H9 Courriel : [clairsoleil@cgcoble.ca](mailto:clairsoleil@cgcoble.ca)  
Télécopieur : 819 425-2343 - Téléphone : 819 425-7447  
Seulement les personnes dont la candidature aura été retenue seront contactées.





## AVIS PUBLICS

819-425-8658



### Pour vos AVIS PUBLICS

Annoncez-vous dans  
**L'information du Nord**  
819 425-8658

## Lac-Supérieur



### MESURES D'ASSOULPISSEMENT - TAXES

**Lac-Supérieur, le 23 mars 2020** – Nous vivons présentement une situation de crise importante relativement à la pandémie de COVID-19. Subséquemment, quelques personnes ont récemment manifesté leur inquiétude quant à leur empêchement possible, de s'acquitter de leur engagement de paiement du compte de taxes. Le portrait actuel de la situation au sein de notre municipalité est que le premier paiement a été effectué le 3 mars 2020, soit avant le début de la crise, et que le prochain paiement est prévu pour le 5 mai 2020.

#### Le conseil en mode solution

Lors d'une séance extraordinaire du conseil municipal vendredi 20 mars 2020, les membres du conseil se sont dits particulièrement sensibles à la situation des individus se retrouvant affectés par les conséquences de la crise du COVID-19, ces impacts étant hors de leur contrôle. Ils ont convenu d'une entente de principe pour que soient adoptées des mesures d'assouplissement qui maintiendraient les dates de paiement, mais qui en contrepartie décrèteraient que le taux d'intérêt et de pénalité pour les taxes de 2020 soient fixés à 0%, et ce jusqu'au 7 juillet. Le processus modification du règlement de taxation aura lieu lors des prochaines séances du conseil municipal.

Pour ceux qui auraient transmis des **chèques postdatés** et qui ne seraient pas en mesure d'effectuer le paiement, nous les invitons à prendre contact avec notre équipe idéalement via courriel à [taxation@muni.lacsuperieur.qc.ca](mailto:taxation@muni.lacsuperieur.qc.ca) ou en dernier recours par téléphone au 819 681-3370 poste 1506 et de soumettre une proposition. Nous sommes convaincus que ces mesures auront pour effet de donner un répit, particulièrement à ceux qui sont affectés par la crise ou dans le besoin. Le conseil réévaluera au fil du temps l'évolution de la situation et verra à adapter sa décision si la crise devait perdurer.

En terminant, nous tenons à rappeler que votre conseil et l'administration municipale ont mis en place une série de mesures qui ont été transmises avant la déclaration des mesures sanitaires faite par le gouvernement du Québec et ces mesures sont mise à jour en continu. Nous maintenons nos services municipaux via téléphone et par voies électroniques. Nous vous invitons une fois de plus à suivre toutes les informations en lien avec la situation via l'infolettre.

&gt;P004327-1

NOTRE TERRITOIRE  
NOTRE AVENIR

## MRC DES LAURENTIDES

### APPEL D'OFFRES S2020-01

#### Transformation du site de l'ancienne pisciculture. Phase 3 Rénovation de l'enveloppe de trois bâtiments

Les documents de soumission peuvent être obtenus en s'adressant au *Service électronique d'appel d'offres (SEAO)* par téléphone au 1-866-669-7326 ou par l'entremise du portail Web ([www.seao.ca](http://www.seao.ca)).

L'objectif du présent appel d'offres consiste à la rénovation de l'enveloppe de trois bâtiments situés au 737, rue de la Pisciculture à Saint-Faustin-Lac-Carré, province de Québec, J0T 1J2.

#### **Date de réception et d'ouverture des soumissions :**

Les soumissions doivent être reçues au bureau de la MRC des Laurentides situé au 1255, chemin des Lacs à Saint-Faustin-Lac-Carré, province de Québec, J0T 1J2, dans une enveloppe scellée **avant 13 h 30, le 14 avril 2020.**

La MRC des Laurentides ne s'engage à accepter la soumission la plus basse, ni aucune des soumissions et se réserve le privilège de refuser toutes les soumissions reçues ou d'annuler le présent appel d'offres sans possibilité de recours des soumissionnaires.

*La signature du contrat de construction est conditionnelle à la signature d'un bail à long terme avec le locataire de l'immeuble visé par les travaux.*

Prenez note que les soumissions reçues après les délais fixés ci-dessus seront retournées sans avoir été ouvertes.

Donné à Saint-Faustin-Lac-Carré, ce 12 mars 2020.

Isabelle Daoust  
Directrice générale adjointe et directrice des finances

-P004328-1

NOTRE TERRITOIRE  
NOTRE AVENIR

## MRC DES LAURENTIDES

### APPEL D'OFFRES S2020-02

#### Transformation du site de l'ancienne pisciculture. Phase 4 Travaux d'aménagement du site et distribution électrique principale

Les documents de soumission peuvent être obtenus en s'adressant au *Service électronique d'appel d'offres (SEAO)* par téléphone au 1-866-669-7326 ou par l'entremise du portail Web ([www.seao.ca](http://www.seao.ca)).

La MRC des Laurentides demande des soumissions pour la réalisation de travaux d'infrastructures et de distribution électrique sur le site de l'ancienne Pisciculture sise au 737, rue de la Pisciculture à Saint-Faustin-Lac-Carré.

#### **Date de réception et d'ouverture des soumissions :**

Les soumissions doivent être reçues au bureau de la MRC des Laurentides situé au 1255, chemin des Lacs à Saint-Faustin-Lac-Carré, province de Québec, J0T 1J2, dans une enveloppe scellée **avant 13 h 30, le 14 mai 2020.**

La MRC des Laurentides ne s'engage à accepter la soumission la plus basse, ni aucune des soumissions et se réserve le privilège de refuser toutes les soumissions reçues ou d'annuler le présent appel d'offres sans possibilité de recours des soumissionnaires.

Prenez note que les soumissions reçues après les délais fixés ci-dessus seront retournées sans avoir été ouvertes.

Donné à Saint-Faustin-Lac-Carré, ce 19 mars 2020.

Isabelle Daoust  
Directrice générale adjointe et directrice des finances

-P004329-1

Lac-Supérieur



Province de Québec  
MRC des Laurentides  
Municipalité de Lac-Supérieur

## AVIS PUBLIC

**Concernant la reconduction de la division du territoire  
de la municipalité en districts électoraux**

À tous les électeurs de la municipalité de Lac-Supérieur, avis est par la présente donné par Me Sylvain Michaudville, directeur général/secrétaire-trésorier, que le 4<sup>e</sup> jour de mars 2020, que la Commission de la représentation électorale a confirmé que la municipalité remplit les conditions pour reconduire la division du territoire de la municipalité en 6 districts électoraux, représenté chacun par un conseiller municipal et délimité de façon à assurer un équilibre quant au nombre d'électeurs dans chacun d'eux et quant à leur homogénéité socio-économique.

Les districts électoraux se délimitent (en utilisant autant que possible, le nom des voies de circulation et en évitant la délimitation à l'aide des points cardinaux) comme suit :

**District électoral numéro 1 Nombre d'électeurs : 275**

**Description :** Partant de la portion de la rivière Archambault située à l'extrémité nord-est de la Municipalité de Lac-Supérieur. De là, vers le sud comprenant la montée Brien, la montée Desjardins, le secteur du domaine des Pyramides et descendant vers le sud jusqu'aux limites de la Municipalité de Lac-Supérieur. Au sud-est, à l'est et au nord-est borné par les limites de la Municipalité de Lac-Supérieur jusqu'au point de départ.

**District électoral numéro 2 Nombre d'électeurs : 352**

**Description :** Partant de la portion de la rivière Archambault, située à l'extrémité nord-est de la Municipalité de Lac-Supérieur et longeant la rivière Archambault et la rivière Le Boulé du côté sud jusqu'au chemin du Lac-Supérieur. De là, vers le sud longeant le chemin du Lac-Supérieur jusqu'à la limite sud de la Municipalité de Lac-Supérieur et en incluant le chemin du Lac-Supérieur à partir du chemin du Lac-Rossignol jusqu'à la limite sud du chemin du Lac-Supérieur. De ce point, longeant vers l'est les limites sud de la Municipalité de Lac-Supérieur jusqu'au secteur en ligne latérale à la montée Desjardins. De ce point, se dirigeant vers le nord, longeant (donc excluant) la montée Desjardins et le secteur à l'ouest de la montée Brien et ce, jusqu'au point de départ.

**District électoral numéro 3 Nombre d'électeurs : 357**

**Description :** Partant de l'intersection du chemin Fleurant et du chemin du Lac-Supérieur, le chemin Fleurant vers l'ouest jusqu'à la limite de la Municipalité de Lac-Supérieur incluant l'impasse des Méandres, le chemin de la Truite, le chemin de l'Achigan et le chemin de la Carpe. De là, vers le sud borné par les limites de la Municipalité de Lac-Supérieur et vers l'est par les limites de la Municipalité de Lac-Supérieur et vers le nord jusqu'au (exclus) chemin du Lac-Supérieur. De là, jusqu'au point de départ.

**District électoral numéro 4 Nombre d'électeurs : 359**

**Description :** Partant de l'intersection du chemin du Lac-Supérieur et du chemin Fleurant (chemins exclus). De là, vers le nord longeant le chemin du Lac-Supérieur jusqu'à la rivière Le Boulé côté sud, en incluant le chemin du Lac-Supérieur de l'intersection du chemin Lac-Rossignol jusqu'à la rivière Le Boulé côté sud. De là, vers l'ouest longeant le côté sud de la rivière Le Boulé jusqu'aux limites de la Municipalité de Lac-Supérieur. De là, vers le sud longeant les limites de la Municipalité de Lac-Supérieur jusqu'au (exclus) chemin Fleurant. De là, vers l'est jusqu'au point de départ.

**District électoral numéro 5 Nombre d'électeurs : 283**

**Description :** Partant de l'extrémité nord-ouest de la municipalité, borné par le parc du Mont-Tremblant et les limites de la Municipalité de Lac-Supérieur. De là, allant vers le sud en longeant à l'extrême ouest les limites de la Municipalité de Lac-Supérieur jusqu'à la rivière Le Boulé côté nord. De ce point, longeant la rivière Le Boulé côté nord jusqu'au chemin du Lac-Supérieur. De là, vers le nord longeant et incluant le chemin du Lac-Supérieur jusqu'à la limite nord-ouest du Parc du Mont-Tremblant. De là, jusqu'au point de départ.

**District électoral numéro 6 Nombre d'électeurs : 284**

**Description :** Partant de l'extrémité au nord-est du chemin du Lac-Supérieur, longeant les limites nord du Parc du Mont-Tremblant et les limites nord-est du Parc du Mont-Tremblant et de la Municipalité de Lac-Supérieur jusqu'à la rivière Archambault. De là, longeant vers l'ouest le côté nord de la rivière Archambault et de la rivière Le Boulé jusqu'au (en excluant) chemin du Lac-Supérieur. De là, longeant et excluant le chemin du Lac-Supérieur vers le nord jusqu'au point de départ.

**Avis** est aussi donné que l'avis public de reconduction de la même division est disponible, à des fins de consultation, au bureau du soussigné, à l'hôtel de ville, aux heures régulières de bureau, à l'adresse indiquée ci-dessous.

**Avis** est également donné que tout électeur, conformément à l'article 40.4 de la *Loi sur les élections et les référendums dans les municipalités* (L.R.Q., c.E-2.2), peut dans les 15 jours de la publication du présent avis, faire connaître par écrit son opposition à la reconduction de la division du territoire de la municipalité en districts électoraux. Cette opposition doit être adressée comme suit :

Me Sylvain Michaudville,  
Directeur général/secrétaire-trésorier  
1281, chemin du Lac-Supérieur  
Lac-Supérieur (Québec)  
J0T 1J0

**Avis** est de plus donné conformément à l'article 40.5 de la *Loi sur les élections et les référendums dans les municipalités* (L.R.Q., c.E-2.2) :

Le greffier ou le secrétaire-trésorier doit informer la Commission de la représentation électorale que la municipalité a reçu, dans le délai fixé, un nombre d'opposants qui est égal ou supérieur à 100 électeurs (article 18). Dans ce cas, elle devra suivre la procédure de la division du territoire de la municipalité en districts électoraux prévue à la section III de la Loi.

DONNÉ À LAC-SUPÉRIEUR, ce 25<sup>e</sup> jour de mars 2020.

Me Sylvain Michaudville,  
Directeur général/Secrétaire-trésorier

-&gt;P004309-1



## AVIS PUBLIC

**Aux personnes intéressées par les projets de règlements suivants :**

Projet de règlement numéro 197-4-2020 amendant le règlement relatif aux plans d'implantation et d'intégration architecturale numéro 197-2011 afin d'encadrer les projets d'habitation multifamiliale, collective et les projets institutionnels et communautaires relatifs à l'hébergement

Projet de règlement numéro 141-3-2020 amendant le règlement numéro 141-2006 relatif aux projets particuliers de construction, de modification ou d'occupation d'un immeuble afin de rendre admissibles les projets additionnels à l'habitation

Projet de règlement numéro 194-52-2020 amendant le règlement de zonage numéro 194-2011 afin de modifier le plan de zonage et à ajouter une nouvelle zone au détriment de la zone Ca-752

Projet de règlement 194-53-2020 amendant le règlement de zonage numéro 194-2011 afin de modifier le plan de zonage et certains usages afin de permettre l'établissement d'un projet résidentiel et récréotouristique à proximité du Mont Blanc

**LES ASSEMBLÉES PUBLIQUES DE CONSULTATION  
QUI DEVAIENT AVOIR LIEU  
LE 31 MARS 2020 À 18 H 30 SONT ANNULÉES.**

Donné à Saint-Faustin-Lac-Carré, ce 19<sup>e</sup> jour de mars deux mille vingt.

Danielle Gauthier  
Directrice générale adjointe et secrétaire-trésorière adjointe

-&gt;P004323-1



Ville de  
MONT-TREMBLANT

## AVIS PUBLICS

**CONSULTATION PUBLIQUE SUR DIVERS PROJETS DE RÈGLEMENTS  
MODIFIANT LA RÉGLEMENTATION D'URBANISME EN VIGUEUR,  
PRÉVUE LE 30 MARS 2020 À 16 H - MODIFICATION DE L'AVIS PUBLIC  
PARU LE 11 MARS 2020**

Avec la situation COVID-19, la Ville innove dans la tenue de la consultation publique qui devait avoir lieu le 30 mars prochain.

Afin de maintenir la consultation publique, voici la marche à suivre :

- Consulter le document de présentation sur le site Internet de la Ville sous la rubrique *Consultations publiques*;
- Vous avez des questions ou commentaires? La Ville vous invite à compléter le formulaire en ligne *Partagez vos commentaires et posez vos questions* qui se trouve dans la même page Web ou nous les faire parvenir par courriel à l'adresse suivante : [greffe@villedemont-tremblant.qc.ca](mailto:greffe@villedemont-tremblant.qc.ca);
- Vos questions ou commentaires doivent être acheminés avant le vendredi 10 avril à 16 h.

La présentation ainsi que les explications relatives aux modifications réglementaires, et les réponses à vos questions et commentaires seront intégrés dans une vidéo qui sera diffusée sur nos médias sociaux le 17 avril à 13 h.

**ENTRÉE EN VIGUEUR D'UN RÈGLEMENT D'EMPRUNT**

**PRENEZ AVIS** que le règlement mentionné ci-dessous, adopté lors de la séance du conseil d'agglomération du 20 janvier 2020, a été approuvé le 17 mars 2020 à un montant de 1 049 000 \$ par la directrice de l'information financière et du financement du ministère des Affaires municipales et de l'Habitation.

· *Règlement (2019)-A-68 décrétant un emprunt et une dépense de 1 250 000 \$ pour la réalisation de travaux d'aménagement d'un toit pour la patinoire, de jeux d'eau et d'un parc de planches à roulettes et au remplacement des bandes de patinoire au parc Daniel-Lauzon.*

L'entrée en vigueur de ce règlement est en date de la présente publication.

Toute personne intéressée peut consulter ce règlement au Service du greffe, au 1145, rue de Saint-Jovite, pendant les heures de bureau.

Donné à Mont-Tremblant, ce 25 mars 2020.

Louise Boivin, avocate, OMA et greffière adjointe

-&gt;P004324-1



Ville de  
**MONT-TREMBLANT**

## COVID-19 : ENTRAIDONS-NOUS !

À la suite de la demande du gouvernement du Québec de rester à la maison adressée aux personnes de 70 ans et plus de même qu'à ceux dont la santé est précaire, la Ville de Mont-Tremblant lance un appel à la collaboration.

Elle invite les citoyens et citoyennes à faire preuve de solidarité et à entrer en communication avec leur famille, leurs amis ou leurs voisins qui sont touchés par cette mesure préventive pour lutter contre la propagation de la COVID-19.

Dans la mesure du possible, offrez de l'aide afin que les personnes âgées de votre entourage puissent éviter de sortir de leur domicile. Que ce soit pour offrir une présence réconfortante par téléphone, pour combler des besoins essentiels ou pour rendre divers services, votre aide sera la bienvenue.

Vous devez toutefois prendre les précautions suivantes :

- évitez en tout temps d'entrer en contact avec les personnes que vous aidez;
- n'entrez pas dans leur domicile : pour une livraison par exemple, déposez les emplettes devant la porte extérieure;
- adoptez scrupuleusement les mesures d'hygiène édictées à quebec.ca/coronavirus.

### Vous souhaitez être bénévole :

- Centre d'action bénévole Laurentides  
819-425-8433 | info@cab-laurentides.org

### Vous avez 70 ans et + et avez besoin d'aide :

- Centre d'action bénévole Laurentides  
819-425-8433 | info@cab-laurentides.org

Vous avez moins de 70 ans et vous êtes en quarantaine en plus d'être isolés (sans voisin, amis ou famille proche) et avez besoin de produits essentiels (certaines conditions s'appliquent), vous pouvez communiquer :

- avec les compagnies de taxi
  - Taxi local : 819-429-8294
  - Taxi express : 819-429-9119
- avec la Ville de Mont-Tremblant
  - info@villedemont-tremblant.qc.ca
  - 819-425-8614, poste 2500
  - 7 jours sur 7, de 8 h 30 à midi et de 13 h à 16 h 30

La Ville de Mont-Tremblant continue de suivre la situation de la COVID-19 de près et évalue de jour en jour les mesures à mettre en place pour assurer la santé et la sécurité de la population.

En cette période plus difficile, l'entraide, la coopération et le respect sont de la plus grande importance afin de traverser tous ensemble cette période tumultueuse. Nous vous remercions à l'avance de votre altruisme !

&gt;P004310-1



Ville de  
**MONT-TREMBLANT**

**AVIS PUBLIC**

### DEMANDES DE DÉROGATIONS MINEURES

**PRENEZ AVIS QUE** le conseil municipal statuera sur des demandes de dérogations mineures lors de sa séance du 14 avril 2020 débutant immédiatement après celle du conseil d'agglomération prévue à 19 h. Ces séances se tiendront exceptionnellement à huis clos pour limiter la propagation de la COVID-19 conformément aux directives émises par le ministère des Affaires municipales et de l'Habitation. **En conséquence, toute personne désirant faire part d'un commentaire ou poser une question en lien avec l'une des demandes de dérogations mineures ci-dessous, pourra le faire uniquement par courriel au greffe@villedemont-tremblant.qc.ca. Les commentaires et questions doivent être reçus au plus tard le 9 avril 2020 et seront acheminés aux membres du conseil pour considération.**

Immeuble visé	Nature et effets de la demande
rue Émond Lot 6 294 615 du cadastre du Québec 2020-DM-012	Régulariser : <ul style="list-style-type: none"> <li>• la pente de l'allée d'accès de 4 % plutôt que de 3 % sur une distance de 5 m calculée à partir de l'assiette de la rue;</li> <li>• l'absence de bordure pour une aire de stationnement ayant une superficie de plus de 500 m<sup>2</sup>.</li> </ul> <i>Note : Travaux déjà réalisés.</i>
186, chemin de l'Entre-Nous Lot 6 356 479 du cadastre du Québec 2020-DM-015	Autoriser la création d'un lot dont : <ul style="list-style-type: none"> <li>• la superficie est de 2 651,5 m<sup>2</sup> plutôt que de 6 000 m<sup>2</sup>;</li> <li>• la largeur est de 25 m plutôt que de 50 m;</li> <li>• la profondeur est de 53,02 m plutôt que de 75 m.</li> </ul> <i>Note : La réforme cadastrale a assemblé deux lots appartenant au même propriétaire. Ce dernier veut revenir comme avant.</i>
190, chemin de l'Entre-Nous Lot 6 356 480 du cadastre du Québec 2020-DM-016	Autoriser la création d'un lot dont : <ul style="list-style-type: none"> <li>• la superficie est de 5 245,2 m<sup>2</sup> plutôt que de 6 000 m<sup>2</sup>;</li> <li>• la profondeur est de 70,1 m plutôt que de 75 m.</li> </ul> <i>Note : La réforme cadastrale a assemblé deux lots appartenant au même propriétaire. Ce dernier veut revenir comme avant.</i>
202, chemin Desmarais 2020-DM-020	Régulariser l'implantation : <ul style="list-style-type: none"> <li>• d'une remise non attenante à la résidence en cour avant alors que le règlement ne le permet pas;</li> <li>• d'une véranda à 11,97 m de la ligne arrière alors qu'une distance minimale de 20 m est requise.</li> </ul> <i>Note : En raison de la topographie et des espaces naturels de cette propriété, la remise n'est pas visible par les voisins ou le chemin Desmarais.</i>
875, rue Coupal 2020-DM-025	Autoriser dans le cadre de l'agrandissement du stationnement du parc du Voyageur : <ul style="list-style-type: none"> <li>• l'aménagement d'une aire de stationnement sans pavage, ni lignage pour délimiter les cases, alors que le règlement les exige;</li> <li>• l'aménagement d'une aire de stationnement recouverte de gravier, alors que le règlement ne le permet pas.</li> </ul> <i>Note : En vue d'atténuer la création d'îlots de chaleur.</i>
chemin de Valberg Lot 4 649 454 du cadastre du Québec 2020-DM-026	Autoriser la construction d'un bâtiment dont l'abri d'auto est dérogatoire par : <ul style="list-style-type: none"> <li>• sa profondeur qui excède la profondeur du bâtiment principal alors que le règlement ne le permet pas;</li> <li>• son ouverture qui se situe à 30,81 % plutôt qu'à 50 % en façade arrière.</li> </ul>
163, chemin Bréard 2020-DM-031	Régulariser la construction d'un avant-toit qui empiète de 5,2 m dans la bande de protection riveraine alors qu'une distance minimale de 20 m est requise. <i>Note : Normes non respectées lors de la construction.</i>
allée de la Sapinière Lot 5 684 715 du cadastre du Québec 2020-DM-035	Autoriser un frontage de 34,45 m plutôt que de 50 m. <i>Note : Réduction de frontage suite à une transaction avec un voisin.</i>
839, rue Émond Lot 6 303 375 du cadastre du Québec 2020-DM-037	Régulariser : <ul style="list-style-type: none"> <li>• la pente de l'allée d'accès de 4,4 % plutôt que de 3 % sur une distance de 5 m calculée à partir de l'assiette de la rue;</li> <li>• l'absence de bordure pour une aire de stationnement ayant une superficie de plus de 500 m<sup>2</sup>.</li> </ul> <i>Note : Implantation non respectée lors de la construction.</i>
174-184, rue Harrison Lot 5 011 694 du cadastre du Québec 2020-DM-038	Autoriser la construction de 2 bâtiments dont le pourcentage d'espace naturel est de 42,25 % plutôt que de 60 %. <i>Note : L'espace naturel actuel pour l'ensemble des terrains du camp de vacances est de 67,8 % et atteindra 69,6 % après les travaux de renaturation projetés.</i>
chemin de Valberg Lot 4 649 454 du cadastre du Québec 2020-DM-042	Reconnaître des droits de construction sur un lot dont : <ul style="list-style-type: none"> <li>• la superficie est de 4 015,7 m<sup>2</sup> plutôt que de 6 000 m<sup>2</sup>;</li> <li>• la largeur est de 36,36 m plutôt que de 50 m.</li> </ul> <i>Note : Lors de sa création, le lot respectait la réglementation mais il n'a jamais fait l'objet d'un cadastre officiel pour lui conférer des droits acquis.</i>

Donné à Mont-Tremblant, ce 25 mars 2020.

Louise Boivin, avocate et OMA, greffière adjointe

&gt;P004322-1

## CHRONIQUE HISTORIQUE

## Une grande sortie pour l'école Sacré-Coeur

JOCELYNE PATRY ET COLETTE LÉGARÉ  
redactionin@inmedias.ca

**L**e printemps arrive, la neige et la glace disparaissent rapidement. Le temps des sucres est enfin là. Dans les années 1950, les élèves de l'école Sacré-Coeur de Jésus du Lac Mercier sont invités pour une journée spéciale à l'hôtel Pointe du Rocher par madame Irène Dubois Calvé et son mari Hector Calvé. Moi, c'est un de mes plus beaux souvenirs...

C'est une sortie excitante pour tous les élèves! Nous sommes fébriles en attendant de partir, allons-nous emprunter le chemin sur le lac qu'Hector Calvé balise de branches aux premières neiges envahissant la glace? Et si par malheur, le chemin n'est pas passable? Les parents devront organiser le voyage et utiliser la route normale, le grand détour nous semblera interminable. Avant notre arrivée, Hector et ses fils Maurice et Marc, aussi

étudiants à la même école, montent les tables pour au moins cent personnes. Marie-Ange, la cuisinière, les aide à préparer cette journée avec ses belles-sœurs: Simone Boivin Dubois et Irène St-Germain Dubois et leur nièce Claire Dubois. Elles cuisent les fèves au lard et le pain de ménage qui embaume à notre arrivée.

Quelle surprise d'avoir, malgré le grand nombre d'écopiers et d'écopières, chacun notre place attitrée avec couvert digne de l'auberge! Nous occupons le Bar, la salle à manger et le salon. Une fois installée, les « belles-sœurs » commencent le service, nous dévorons le contenu de notre assiette tout en papotant joyeusement avec notre entourage. Elles sont aidées des élèves de 7<sup>e</sup>, 8<sup>e</sup> et 9<sup>e</sup> année qui doivent aussi laver et essuyer la vaisselle après le festin ainsi que participer au nettoyage. Pendant le repas, le photographe en profite pour immortaliser ce moment précieux et nos mines réjouies.



## NÉCROLOGIE



819-425-8658

## Avis de décès



**RACICOT, RENÉ**  
1941-2020

Au CHSLD de Labelle, le 13 mars 2020, à l'âge de 78 ans, est décédé M. René Racicot, conjoint de Mme Solange Dubé.

Il est parti rejoindre sa mère Lucia Thomas, son père Evano Racicot et ses petits-enfants Michel Dolby et Marie Phylippe.

Outre sa conjointe, il laisse dans le deuil ses fils Michel et Sébastien, ses frères et sœurs: Réjean (Gemma), Céline (feu Rody), Jean-Marc (Anna), Jean-Claude (Lucie), Marcel (Micheline), Ginette (Mario) et Micheline (Luigi), ses beaux-frères et belles-sœurs, neveux et nièces, ainsi que parents et amis.


Il fut confié au: Salon funéraire Guay  
974, rue Vanchesteing, St-Jovite

Un hommage lui sera rendu à une date ultérieure. La famille tient à remercier tous les membres du personnel du CHSLD de Labelle pour tout le respect et les bons soins prodigués.

Votre témoignage de sympathie peut se traduire par un don à la Société Alzheimer.

**Les Salons Funéraires Guay**  
514 871-2020  
[www.dignitequebec.com](http://www.dignitequebec.com)

**4<sup>e</sup> anniversaire**



**Maryse Coadez Colligan**  
1943 - 2016

Le 25 mars 2016 a été le jour le plus triste de ma vie. Tu me manques. Je t'aime!

March 25th, 2016  
The saddest day of my life.  
Miss you. Love you!

Jimmy C.

**1<sup>er</sup> Anniversaire**



**Nathalie Doré**  
Décédée le 29 Mars 2019

Aujourd'hui, le 29 Mars 2020, il y a plus d'un an que tu fermas les yeux. Malgré notre douleur, notre déchirement s'est alors faite discrète, comme tu le souhaitais. Seule la pensée de la fin de tes souffrances nous a aidés à surmonter ce vide laissé par ton départ. Pourtant, tu nous manques encore tellement. Que nous aimerions te faire part de nos joies, de nos projets .....mais malgré tout, nous sommes persuadés que tu jette toujours un coup d'oeil!

Continue d'être notre ange gardien, avec toute ta tendresse et pour toujours

André Charbonneau

Une fois les estomacs bien remplis, les enfants entonnent selon leur âge différents extraits de la « bonne chanson ». Chacun s'exécutant avec fierté et si possible sans fausses notes! La récompense ultime est d'avoir droit à la tire d'érable et aux glissades à l'extérieur. Les rôles sont interchangeables en cours de route pour que tout le monde puisse se sucrer le bec et profiter des deux glissoirs qui plongent du bord du lac vers l'immensité enneigée. Là, l'école s'oublie, les rires et les interpellations fusent, du pur bonheur!

Au retour de notre escapade, le Carnaval se poursuit au village et souvent les parents se joignent à nous pour ces activités. En 1951, la reine du carnaval, Jeannette Morin, et les deux duchesses, Gisèle Richer et Yolande Carpentier, choisies auparavant parmi les élèves des classes supérieures règnent sur les jeux présentés. Une partie de hockey et une de ballon-balais disputées contre les équipes de Saint-Jovite ouvrent l'événement. Les partisans de chacun se manifestent bruyamment! Pour le plaisir...

Notre Curé Charles Hector Deslauriers tout en supervisant les sports des plus vieux, s'occupe de nous les plus jeunes et s'assure que l'on s'amuse aussi.

J'étais en première année, mais je me souviens très bien de ce jour mémorable. La joie, la fatigue et la chaleur de la maison avaient eu raison de moi dès le souper avalé... Quelle belle journée!

Pour plus d'informations, vous adresser à la Société du Patrimoine SOPABIC

1875 Ch du Village, bureau 201, Mont-Tremblant, J8E 1K4

Tél: 819-717-4224 et laisser le message, on vous rappellera

Site web: [sopabic-patrimoine.org](http://sopabic-patrimoine.org)  
Courriel: [sopabic1@gmail.com](mailto:sopabic1@gmail.com)





UNE QUESTION DE SÉCURITÉ

# Accès interdit aux montagnes de ski

PAGE 39

*Les stations rappellent aux amateurs de plein air que l'accès aux montagnes est interdit depuis leur fermeture par Québec que ce soit pour skier, faire de la planche à neige, de la randonnée alpine, du fatbike, de la raquette, de la glissade ou de la motoneige.*



## CIBLEZ LES CLIENTS DE VOS CONCURRENTS

et envoyez-leur votre  
publicité sur leur mobile!

[interfaceweb.ca](http://interfaceweb.ca) | [mrivest@infodunord.ca](mailto:mrivest@infodunord.ca) | (819) 324-9991

# ACTUALITÉS

## Quelques touristes s'accrochent à Tremblant

# « On promène le chien et on se demande si on participe au baby-boom »

**I**l n'y avait qu'une poignée de personnes, marcheurs quasi solitaires, au Centre de villégiature Tremblant jeudi dernier, quelques jours après la fermeture de la Station de ski et la décision d'une interruption des activités de la plupart des hôtels, restaurants et commerces.

Paradoxalement, ceux qui s'y trouvaient affichaient un air serein, aucunement anxieux.

Un couple de Toronto trouvait malgré tout son séjour à Mont-Tremblant des plus agréables. « Qu'est-ce qu'on fait de nos journées? Mais on fait marcher le chien trois heures par jour. Il n'a jamais été aussi content et on va terminer notre séjour en forme comme jamais ».

« En plus là, juste avant, on se demandait si on allait participer au « baby boom » qui va se produire en décembre prochain », mentionnait le couple torontois.

### DE BELLES VACANCES...

Deux autres couples, des Ontariens logeant, l'un dans un chalet et l'autre en Airbnb, à Mont-Tremblant, se la coulaient douce avec leurs enfants au centre.

« On s'est trouvé des endroits pour glisser, on marche longuement et on passe un temps de qualité en famille. Vous savez quoi, on revient l'an prochain... pour faire du ski », soulignait le père de famille de Guelph.

Une femme assise avec son fils dans l'incontournable grande chaise, au sommet du centre de villégiature, prenait les événements avec philosophie alors que monsieur s'amenait tranquillement avec deux cafés.

« Je sais qu'il y a des gens qui sont très angoissés en ce moment à cause de leurs finances et je compatis avec eux. Mais je ne peux m'empêcher de penser que cette pause forcée dans nos vies folles, beaucoup d'entre nous en avaient besoin pour se recentrer et remettre les choses en perspective. »

### VIVEMENT LA FRANCE

Une jeune Française photographiait l'horloge de la Tour des Voyageurs. « Je suis au Canada avec un groupe d'amis depuis quelques jours. On prévoyait y passer six mois et visiter plusieurs

villes. Depuis quelques jours, j'étais à Ottawa où tout est fermé. J'ai dit pourquoi pas une petite excursion en auto vers Mont-Tremblant, dont j'avais beaucoup entendu parler », soulignait-elle.

Il s'agissait toutefois de sa dernière activité au Canada. Répondant à l'appel du Président français, elle avait réservé un vol sur Paris en soirée.

« On n'a pas eu de difficulté à en trouver un, mais je suis quand même très anxieuse. Je reste avec la peur d'une annulation. Maintenant, j'ai vraiment hâte de retourner là-bas, je suis inquiète, je veux retrouver ma famille », relatait la jeune touriste.

### LE MARCHEUR SOLITAIRE

Dans notre ultime tournée du Centre de villégiature, dans l'allée vers le sommet désertée, un marcheur solitaire dévalait à vive allure: le président et chef de l'exploitation de la Station Mont Tremblant, Patrice Malo.

« Non, il ne reste pratiquement plus personne dans les condos ou les hôtels. Seulement quelques personnes qui n'ont pas pu partir. On s'occupe d'eux. Il n'y a plus qu'une chose à faire, respecter les consignes de prévention et la quarantaine et espérer que tout revienne à la normale le plus vite possible », a-t-il mentionné au passage, avant de repartir de son pas pressé.



Une mère avec son fils et leur chien Rocky, dans la grande chaise, où tant de touristes tremblantois se font photographier. « Cette pause forcée dans nos vies folles, beaucoup d'entre nous en avaient besoin pour se recentrer et remettre les choses en perspective », a philosophé la résidente d'Ottawa.



Le 14 mars dernier, cet endroit était bondé de monde.




NOTRE VOIX | VOTRE IMAGE

**Ne laissez jamais un client patienter seul au téléphone... faites-lui connaître vos produits et services !**

CONTACTEZ VOS CONSEILLERS/ÈRES IN  
819-425-8658 • [publivox.ca](http://publivox.ca)



Mise en attente téléphonique

Publicités en magasin

Installation et équipement



À l'année prochaine. Ces deux skieuses ont vidé leurs casiers à la Station Mont Tremblant.

## SPORTS

## Rappel à l'ordre

## Stations de ski: « quand c'est fermé faut pas y aller »

**M**ême s'il peut être tentant de profiter des montagnes de ski pour glisser dans les pistes, pratiquer la randonnée alpine, la raquette ou toutes autres activités, des stations unissent leur voix pour rappeler aux amateurs de sports d'hiver que les montagnes sont fermées jusqu'à nouvel ordre et que l'accès y est interdit.

« Quand c'est fermé, ce n'est pas le temps de s'y aventurer », indique l'Association des stations de ski du Québec (ASSQ) dans un message diffusé la semaine dernière sur sa Page Facebook.

« Ce n'est pas une bonne idée d'avoir des Crazy carpets, des riders dans les parcs à neige, des gens qui vont en motoneige dans les montagnes. Il faut éviter d'aller en station de ski svp. On vous le demande, c'est pour votre sécurité. Il n'y a aucun service à la montagne, aucune sécurité, on comprend que c'est tentant d'aller jouer dehors, mais évitez les stations de ski », explique dans un message vidéo Yves Juneau, président-directeur général de l'ASSQ.

## MESSAGE COMMUN

De nombreuses stations des Laurentides ont fait échos au message en partageant la même requête sur leurs réseaux sociaux.


« Il n'y a aucune patrouille sur place, des engins motorisés circulent (dameuses, motoneiges) et les pistes ne sont pas entretenues, augmentant ainsi

les risques de chutes et de blessures », peut-on lire sur la Page Facebook de la Station Mont Tremblant qui a pris la décision de fermer ses portes le 14 mars, soit avant que le premier ministre François Legault ordonne la fermeture de tous les lieux de rassemblement.

« Vous pourriez mettre votre sécurité en péril et aurez à contacter le 911 s'il vous arrivait un accident et le délai de réponse serait imprévisible et hors de notre contrôle. De plus, toute évacuation de la montagne sera à vos frais. La clinique étant fermée vous auriez à vous rendre à un hôpital de la région qui ne serait pas nécessairement en position de vous recevoir considérant la situation liée à la COVID-19 », indique la suite du message.

Ski Vallée Bleue (Val-David), Ski Garceau (St-Donat) et Sommet Saint-Sauveur (et ses stations sœurs) ont aussi publié des messages similaires, comme plusieurs autres stations à travers la province.

« Nous sommes aussi des passionnés de plein air, de sport et d'activités extérieures. Nous comprenons tout à fait « l'appel de la montagne ». Mais soyons solidaires en cette période exceptionnelle. Respectez cette interdiction », conclut le message publié par Les Sommets.

Rappelons que dans le but de limiter la propagation du coronavirus, Québec a ordonné la fermeture de tous les lieux de rassemblement, incluant les stations de ski. 



Même si les mordus de ski ressentent encore l'appel de la montagne, c'est non, dit l'Association des stations de ski du Québec à la suite de la fermeture des lieux de rassemblement par Québec.

## COVID-19

## La Sépaq demande d'éviter ses territoires jusqu'à nouvel ordre

**P**our des raisons de sécurité et afin d'éviter les rassemblements publics, la Sépaq demande à la population de ne plus fréquenter les parcs nationaux, les réserves fauniques et les établissements touristiques de son réseau.

La Sépaq avait déjà fermé l'ensemble de ses infrastructures dédiées au service à la clientèle, mais permettait encore l'accès en autonomie. À partir de samedi matin le 21 mars, les accès aux territoires seront désormais aussi fermés partout dans le réseau étant donné la demande de réduire au minimum les employés présents sur les lieux de travail. Donc, seuls les employés jugés prioritaires et indispensables pourront continuer à y être. La Sépaq en appelle à la collaboration de chacun et demande de ne pas chercher à accéder aux territoires.

« Ces mesures visent à protéger notre personnel et notre clientèle contre les risques de propagation du virus, dans l'esprit des recommandations émises par les autorités de santé publique. La non-fréquentation des territoires publics contribuera aussi à limiter les déplacements entre les différentes régions. Chaque geste pour réduire les contacts physiques entre personnes permet de limiter la contagion », mentionne la Sépaq. (Photo Pixabay)



## Pour une pub qui a du...



Soyez  médias

Contactez L'Info du Nord  
819 425-8658



# Giroux MITSUBISHI

## Message important à toute notre clientèle

Nous sommes soucieux de la santé et la sécurité de tous nos clients  
ainsi que l'ensemble de toute notre communauté.

À cet effet nous suivons de près les recommandations du gouvernement.

Soyez assuré que nous sommes solidaires avec toute notre communauté.

Suivez notre page Facebook pour les prochains développements.

*Nous sommes de tout coeur avec vous,*

*Toute l'équipe du Groupe Giroux*



Tout va  
bien aller!



**Giroux  
MITSUBISHI**

76, rue Préfontaine E, Sainte-Agathe-des-Monts

**819 326-1615**

[www.girouxmitsubishi.ca](http://www.girouxmitsubishi.ca)