

LE LAC-ST-JEAN

journal d'informations régionales

BIBLIOTHEQUE DE LA
LEGISLATURE
Hotel du Gouvernement
Québec, Canada Janv 68
Au s des comtés :
Lac St-Jean et Roberval

Vingt septième année No 46

Alma — 15 novembre 1967

Très bientôt,

Construction du laboratoire régional pour l'agriculture

Nous avons appris ce matin, de source généralement bien informée que la construction du laboratoire de contrôle régional pour l'agriculture et la colonisation sera concrétisée très bientôt.

On se souvient que le Ministre de l'agriculture M. Clément Vincent avait annoncé cette heureuse nouvelle lors de son passage à Alma au mois d'août dernier.

Ce laboratoire, qui sera au service de tous les cultivateurs de la région qui auront à faire résoudre des problèmes de culture fera l'objet de demandes de soumissions d'ici quelques jours.

Cette initiative du gouvernement provincial, fait partie d'un projet qui vise à décentraliser les services essentiels que requièrent la région Saguenay-Lac St-Jean, lesquels services, sont actuellement au Parlement de Québec.

L'instauration d'un bureau régional, qui fait partie de ce projet permettra également aux agronomes de faire exclusivement du service professionnel qu'il mettront à la disposition entière du cultivateur.

Le coordonnateur, qui sera responsable de tous les services tel que service de l'agronomie, vétérinaire, ingénieur, crédit-agricole, assurance crédit, régie des marchés etc... sera nommé cette semaine.

Usine de transformation

au coût de

\$3,000,000

à Chambord

Page 2

**Le gouvernement
paiera 50 %
des PRIMES
de l'assurance-récolte**
(lire en page 7)

SPORT

Sylvio BOIVIN

RECLAME

Gratien GUAY

et

Roger TREMBLAY

Page 14



Le jour du souvenir a été souligné avec faste à Alma samedi alors qu'un grand nombre de personnes se sont rendues au cénotaphe pour rendre hommage aux vaillants guerriers morts au champ d'honneur.
Jean Le Photographe

NOTRE EDITORIAL

POURQUOI PAS UN MAIRE A PLEIN TEMPS ?

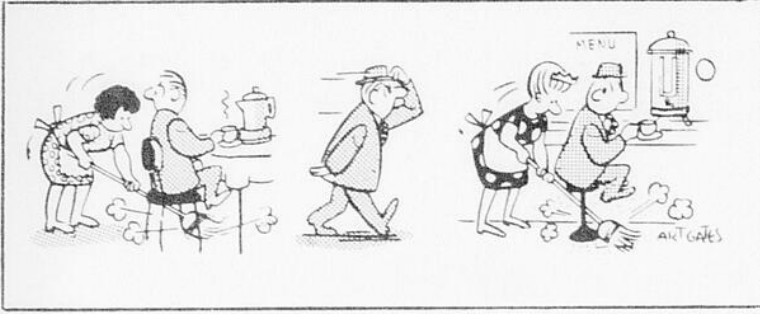
Page 4



LES TOURBILLONS DU LAC

Georges Ouellet ne peut trouver d'issues, à propos de sa façon de parler anglais.

Il devra abandonner complètement la langue de Shakespeare sinon les séparatistes vont le lyncher. Par contre, si ces derniers ne font rien, ce sont les anglais eux-mêmes qui vont le scalper pour sa façon de maltraiter cette langue.



Clément Girard a "dit le blanc" n'est pas sorti du bois et ce n'est pas Ghislain qui va lui prêter son Ski-doo pour s'en sortir.

D'ailleurs il manque encore beaucoup de cartons de liqueurs à ce dernier pour se mériter une auto-neige.



N'ajustez pas votre appareil. Il s'agit ici d'une nouvelle bouleversante et pour cette raison l'image vous paraît anormale. Benoit Larouche a été nommé gérant des Aigles.

Nous avons reçu quelques suggestions pour trouver un nom à la chorale mixte d'Alma mais il nous en faudrait encore. Remplissez le coupon ci-dessous et expédiez-le à l'adresse indiquée.

Quel nom portera la Chorale d'Alma?

LE NOM LE PLUS ORIGINAL A MON AVIS EST:

.....

Nom

Adresse

No. de tél.:

Pharmacie

N. Simard Enr.



Pour toutes vos prescriptions
Tél: 662-5342

Normand Simard, B.A. B.Ph. L. P.H.

Les producteurs laitiers de la région se groupent en association

L'Association Coopérative Laitière Saguenay-Lac St-Jean, est une nouvelle Coopérative qui groupera tous les producteurs laitiers de la région.

Le but de cette Coopérative est d'acheter des producteurs laitiers, tout le lait qui était destiné à la transformation; soit du fromage, du beurre, etc . . .

ou la Chaîne Coopérative possède un entrepôt frigorifique d'une très grande importance. De plus Chambord est placé géographiquement quasi au Centre des deux régions, facilitant ainsi les transports de toutes sortes.

Décès

M. Antoine Lamontagne, époux de dame Hélène Plourde, est décédé à l'Hôpital de St-Jérôme à l'âge de 71 ans. Son service et sa sépulture ont eu lieu à St-Prime au cours de la semaine dernière.

Outre son épouse domiciliée à Desbiens, le défunt laisse dans le deuil ses filles et ses gendres: la R. S. Gaétane Lamontagne des Soeurs du Bon-Conseil de Chicoutimi, MM. et Mmes Armand Simard (Fernande) de Mistassini, Raymond Harvey (Rita) de Roberval, Sylvio Tremblay (Jacqueline) de Chicoutimi, Paul Bouchard (Françoise) de Montréal, Joseph-Aimé Desmeules (Nicole) de Gagnonville; ses fils et ses brus: MM. et Mmes Léopold Lamontagne de St-Jean-Eudes, Roch Lamontagne de St-Prime, Welle Lamontagne de Chibougamau, Jean-Marie Lamontagne de Sudbury, Ont., Simon Lamontagne de Montréal, Julien Lamontagne de Sherbrooke Ghislain Lamontagne de Hauterive et M. Robert Lamontagne de Cornwall, Ont. Lui survivent également plusieurs petits-enfants, frères, soeurs, beaux-frères et belles-soeurs.

Condoléances à la famille!

Les membres de cette Coopérative seront recrutés parmi les producteurs laitiers et les Coopératives.

L'U.C.C. et la Chaîne Coopérative du Saguenay, ont été les principaux artisans de cette gigantesque entreprise. Le rôle de la Chaîne serait désormais d'acheter une grande partie des produits qui seront orientés vers le commerce de la région et de la province, ensuite pour le commerce d'exportation. De plus la nouvelle Coopérative jouirait des services techniques que la Chaîne possède déjà, pour fournir une denrée de tout premier ordre.

Le bureau-chef serait situé à Chambord, à l'endroit

Cette entreprise serait de l'ordre de \$2,500,000.00 à \$3,000,000.00 M. Alphonse Doré, autrefois de la Coopérative Agricole d'Alma, est nommé pour rencontrer les producteurs laitiers et organiser le plus tôt possible la Coopérative. On prévoit qu'elle sera en marche dans quelques mois.

COMMENT SOULAGER

LE MAL DE DOS

Prenez des Pilules Dodd's pour les Reins pour un soulagement rapide de l'affection qui cause le mal de dos. Bientôt, vous vous sentez mieux. Vous pouvez compter sur Dodd's.

On demande

Un gérant, un assistant-gérant, un homme de nuit pour poste d'essence SPUR dans la cité d'Alma. Excellentes conditions de salaires. Ecrire en mentionnant, âge, état civil, scolarité, etc . . .

André Simard
21-B rue Price Kénogami

LE TEMPS FROID EST ARRIVE

Habillez chaudement vos enfants

de CANADIENNES

ENSEMBLES DE NEIGE

ENSEMBLES POUR SKI-DOO

CHAPEAUX

GANTS

MITAINES

CHANDAILS

ETC.



LE MAGASIN DES JEUNES

NOUVEAUTE BERNARD ENR.

116 Sacré-Coeur

Tél.: 662-7520

LE LAC-ST-JEAN



La Commission scolaire régionale Lac St-Jean, a obtenu la permission du Ministère de l'éducation d'ajouter la foresterie à la liste des options du cours de métier appelé secondaire. Les 230 étudiants, du cours auront la chance durant l'année scolaire d'analyser les avantages de cette option avec laquelle ils se familiariseront comme avec les autres durant trois semaines.

La Municipalité de Notre-Dame d'Hébertville, a demandé au Ministère des Affaires Municipales d'approuver un projet de l'ordre de \$95,000 dans le programme des travaux d'hiver. La paroisse a pour sa part soumis des travaux s'élevant à \$151,000.

Il s'agira de la construction d'un aqueduc et de l'amélioration du chemin conduisant à l'usine hydro-électrique. On prévoit que les matériaux coûteront environ \$5,000.00

Le feu a causé de lourds dommages jeudi soir vers huit heures à l'atelier de rembourrage appartenant à M. Jean-Marie Villeneuve de la rue Dubuc à Chicoutimi.

Une fumée très opaque, qui se dégageait de l'établissement dans lequel était entreposés des meubles a obligé les pompiers à lutter pendant une heure et demie.

L'enquête, policière, menée par les détectives Yvon Martineau, Gaston Tremblay et Gérard Bergeron de la sûreté municipale pour éclaircir le meurtre de M. Ernest Bergeron de Jonquière progresse.

Des développements importants, pourraient survenir d'ici quelques jours même si les suspects sont nombreux.

Un jeune homme de Chicoutimi, Laval Bolduc qui a été traduit en cour pour répondre à l'accusation d'avoir perpétré plusieurs vols a été condamné à 16 jours de prison et à une amende de \$1050. Ces vols avaient été fait à Chicoutimi, Chicoutimi-Nord et Isle-Maligne.

Mgr Marius Paré, a qualifié de geste impressionnant la décision du Cardinal Léger de devenir prêtre missionnaire.

Il a ajouté, "c'est un acte de détachement grandiose qui traduit bien cependant les préoccupations que le Cardinal a clairement laissé miroiter au cours du Concile".

Le club des journalistes et les déclarations de Judy LaMarsh

Chicoutimi, 13 nov. 1967
Le Très Honorable Lester B. Pearson,
Premier Ministre du Canada,
Hôtel du Gouvernement,
Ottawa, Ontario.
M. le Premier Ministre,

Le Club des Journalistes du Saguenay, organisme qui groupe tous les membres de la presse écrite et parlée de la région Saguenay-Lac Saint-Jean, tient à protester énergiquement contre les propos tenus récemment par le Secrétaire d'Etat, Mlle Judy LaMarsh à l'endroit de Radio-Canada.

Nous ne croyons pas que ce soit en lançant des accusations de cette gravité, sans préciser d'avantage à qui elles s'adressent que Mlle LaMarsh règlera les problèmes de cette Société d'Etat, si problème il y a.

Maintenant qu'autant de personnes ont été éblouées à l'aveuglette, il devient indispensable à notre humble avis qu'une enquête soit tenue afin de tirer cette affaire au clair.

Par ailleurs notre organisme s'inquiète fortement du contenu du projet de loi sur la radiodiffusion. Nous som-

mes tous d'avis que le rôle premier du médium d'information c'est d'informer, conformément aux faits, même si la réalité ne fait pas toujours l'affaire des administrateurs de médiums d'information. Si Radio-Canada et les stations privées de radio et de télévision devraient pour une raison ou une autre devenir des instruments destinés à promouvoir une idée envers et contre la volonté d'un important secteur de la population, ils iraient à l'encontre des premiers qui ont présidé à leur fondation. Ils deviendront des instruments de propagande, des médiums d'information où la nouvelle serait teintée, filtrée, contrôlée. L'expérience a démontré depuis longtemps où peuvent conduire ces genres d'abus.

Confiant Monsieur Le Premier Ministre que vous pouvez défendre les principes de liberté qui vous ont toujours tenus à coeur nous espérons que vous voudrez prendre la présente en considération.

Sincèrement vôtre,
Le Club des Journalistes du Saguenay,
Par: Pierre Boivin,
Président.

A Alma, Jonquière et Kénogami

Fermeture des usines Price pour une période de 10 jours

Fermeture pour une période de dix (10) jours, des usines de la Compagnie Price à Alma, Kénogami et Jonquière, telles sont les paroles de MM. W. E. Hawkins, A. J. McLaren et D. B. Geffken, respectivement directeur général résidant de chacune de ces usines, à la suite d'une rencontre avec les représentants des Unions suivantes:

Le Local No 272 et le Local No 278 de l'Union Internationale des Employés Professionnels et de Bureau,

Le Local No 50 de Kénogami et le Local No 246 d'Alma de l'Union des Papetiers et Ouvriers du Papier,

Le Syndicat National des Travailleurs de la Pulpe et du Papier de Kénogami et d'Alma, Inc., et

Le Syndicat National des Travailleurs des Pâtes et Cartons de Jonquière.

En raison d'un manque de commande, c'est avec regret que les trois (3) directeurs ont annoncé cette nouvelle aux dirigeants des Unions Ouvrières, que la production du papier journal, du carton et des produits connexes sera interrompue pour une période

de dix (10) jours au lieu de quatre (4) jours à l'occasion des Fêtes de Noël et du Jour de l'An.

La fermeture est prévue pour le 23 décembre 1967, et la réouverture des usines pour le 2 janvier 1968.

Congrès de jeunesse à Alma le 19 nov.

Dimanche le 19 novembre, à la salle du couvent Marguerite Bourgeoys d'Alma, aura lieu un grand colloque organisé par les différentes associations de la ville et traitera la question: "Loisirs" sous le thème: "Ma ville et ses loisirs". Tous ceux et celle de 17 ans et plus sont cordialement invités à cette journée, qui ne manquera certainement pas de vous intéresser.

Les portes de la salle ouvriront à 8 h. 30 dimanche matin pour l'inscription. A 9 h. 30, il y aura un sketch qui illustrera les différentes situations du monde de la jeunesse et sur lequel porteront les discussions de la journée. A 10 h. 30 il y aura formation des commissions dans lesquelles

vous pourrez discuter et donner vos impressions. Vers 11 h. 30 nous apporterons un compte-rendu des débats précédents. Pour le diner, il est à noter que les restaurants suivants: Chez Germain, Le Bikini, et la Tabagie Harvey, ont préparé un repas spécial pour ceux qui ne pourront se rendre diner à la maison. A 1 h. 30 tout le monde se réunira à nouveau dans la salle et les commissions reprendront à 1 h. 45. Même procédé que pendant l'avant-midi. A 5 h. 30 il y aura une messe et la journée se terminera par une soirée (8 h. 30) au Manoir du Rocher. M. Miville Lapointe président de la Jeune Chambre d'Alma, présidera ce colloque.

Première classe...

sa bière,
y a rien qui **Labatt**

BRASSÉE AU QUÉBEC PAR LA BRASSERIE LABATT LIMITÉE

LE LAC-ST-JEAN

éditorial

A propos d'inopportunes déclarations

Il arrive parfois que des personnes constituées en autorité et confortablement assises sur leurs coussins d'influence, tout en se prenant pour d'autres, se permettent de faire certaines déclarations publiques qui prennent, sans aucun doute, l'importance du rang qu'elles occupent dans la société. Evidemment que si ces mêmes déclarations étaient faites par les mêmes personnes sans que celles-ci occupent des fonctions publiques, les conséquences de leurs jugements ou de leurs réflexions ne seraient plus les mêmes et n'attireraient probablement pas l'attention du public.

Ainsi comme premier exemple, M. F.-X. Bouchard, président du Conseil Economique régional déclarait il y a quelques temps, et de son propre chef, qu'un certain "malaise industriel dans notre région était dû au fait que les industries de notre région payaient des salaires trop élevés et que notre standard de vie était trop élevé". Une telle déclaration était du recuit ou du rechauffé; M. Bouchard ne devait toujours pas pensé que

la question des salaires de nos travailleurs étaient réglée d'en par là: les plus payés parce qu'ils gagnent trop et les moins payés parce qu'ils le sont assez. Une chance que ce dernier avait ajouté dans cette déclaration qu'il exprimait ses opinions personnelles et qu'elles étaient discutables; tant mieux pour le CER. Et quant à notre niveau de vie, M. Bouchard est bien sensé connaître celui de nos cultivateurs, celui de nos ouvriers de la forêt et celui de nos journaliers aux travaux d'hiver. Laissons passer sa réflexion sur nos faibles ressources en capitaux-épargnes-collectifs (ouf!) - Cependant ce même M. Bouchard a parfaitement bien résumé sa pensée à la fin de cette même déclaration: "Le plus dommageable, observe-t-il, dans le processus de promotion industrielle, c'est le manque d'objectivité, les jugements téméraires, les déclarations négatives, faites souvent dans un but publicitaire, qui n'ont rien de constructif". M. Bouchard n'a jamais dit si vrai et là-dessus nous partageons son opinion à cent pour cent.

J.-A. F.

Pourquoi un maire à plein temps ?

M. Alfred Hamel, maire de la ville de St-Félicien, veut un maire à plein temps dans un municipalité d'environ 5.000 âmes. En fait, ça dépendrait toujours de la compétence de Son Honneur le Maire de telle ou telle municipalité. Il ne faut toujours pas oublier que le maire est l'élu du peuple et que parfois, par le jeu d'une élection plus ou moins honnête ou parfaitement organisée, une "citoyenne de colle" peut accéder au titre de maire; cela s'est vu dans le passé et ça peut se voir encore; à moins que l'on revise le Code municipal et que l'on impose un test d'aptitudes à tout candidat à la mairie. Ainsi un maire deviendrait plutôt un fonctionnaire-administratif et quels dangers? N'y aurait-il pas lieu d'augmenter plutôt les émoluments du maire pour le dé-

dommager amplement du temps qu'il doit consacrer à la chose publique tout en le mettant dans l'obligation de négliger ses propres affaires personnelles: sa profession, son industrie, son commerce ou son travail déjà rémunéré. Du même coup, peut-être serions-nous privés de la compétence et des services de la catégorie de maires-députés aux émoluments combinés d'environ \$23.000.00 annuellement; ce serait regrettable pour les cas de douze municipalités de notre province. Il ne faut toujours pas arrêter le progrès pour autant. (N.B.) A relire l'excellente étude de M. Thomas-Eugène Simard: "A propos des maires à plein temps", publiée dans le journal Le Soleil, édition du 10 novembre 1967.)

J.-P. T.

Les membres de l'entraide et le CER

Le secrétaire du CER ne cesse de préconiser la création d'une Société Régionale de Financement. En principe, rien à redire; mais, dans la réalité, c'est toute une autre affaire que fonder, de faire fonctionner et vivre avec succès les sociétés régionales de financement. Il n'y a qu'à penser à ce que notre Société provinciale et générale de financement pourrait faire si notre gouvernement provincial n'endossait pas une grande part des responsabilités financières d'une telle institution? Est-ce que notre gouvernement en ferait autant pour les sociétés régionales? Dans l'affirmative, tant mieux et allons-y.

Cependant voici d'autres opinions de personnes versées dans la matière. M. Jacques Gagnon, président de la Caisse d'Entraide Economique d'Alma, nous déclare ceci: "La formule des Caisses d'Entraide Eco-

nomique, c'est en réalité la société régionale de Financement". - Et d'après M. le notaire Gaston Boily d'Alma "le CER serait mieux inspiré d'orienter sa recherche vers une société régionale de gestion. Des entreprises ont généralement plus besoin d'aide technique que de crédits. Les sources de financement sont nombreuses et les entreprises qui offrent des garanties suffisantes obtiennent le crédit qu'elles réclament".

Une réflexion toute fraîche de la part de M. Gérard Fillion, vice-président de la Société générale de Financement: "Les Canadiens-français doivent se retrousser les manches et se salir les mains pour relancer avec succès l'économie du Québec; au lieu de planifier (sans cesse), bâtissons des usines". - En un mot moins de verbiage, moins de préparation d'enquêtes pour les dossiers des filières, mais plus d'action positive.

L. T.

300 % d'augmentation à l'Entraide Economique

Depuis un an, l'Entraide Economique dans la Province de Québec a augmenté à un rythme de plus de 300%. Elle est devenue la fusée la plus rapide

Le jour n'est pas loin où toutes les régions qui ont les mêmes problèmes viendront s'ajouter à notre groupe. L'Entraide Economique n'est plus une révolution tranquille, mais une révolution nécessaire qui semble vouloir faire son chemin rapidement dans toute la Province.

Le 1er octobre 1966, l'Entraide Economique comptait 642 membres alors qu'aujourd'hui elle en groupe 2077 en 12 caisses. Voilà le résultat des 12 derniers mois: 323% d'augmentation.

Si ce pourcentage se maintient pour les 12 prochains mois, nous serons 6700 au 1er octobre 1968.

Le capital souscrit a augmenté de 316% pour la même période. Le 1er octobre 1967, le capital souscrit de \$4.800.000.00 alors qu'il était de \$1.500.000.00 au 1er octobre 1966.

Pour les prochains 12 mois, si nous allons au même rythme, nous serions à \$15.000.000.00.

Le capital payé a plus que doublé au cours de l'année. Il était de \$689.000.00 au 1er octobre 1966 alors qu'il est aujourd'hui de \$1.405.000.00. Il est normal que l'augmentation soit plus lente dans ce domaine.

Au mois d'octobre 1966, Alma comptait 100% des caisses alors qu'aujourd'hui, elle représente que 8.3%.

On représentait 100% du capital souscrit, alors qu'aujourd'hui elle ne représente plus que 50%.

Cependant elle représente encore 78% du capital payé, alors que l'an dernier au 1er octobre elle représentait 100%. Evidemment, nous avons devant nous plusieurs années d'avance.

Notre pourcentage va continuer à baisser chaque mois. Nous devons même lutter très fort pour demeurer en première position puisque certaines caisses comptent des populations beaucoup plus considérable que le Lac St-Jean.

Nous constatons également que certaines caisses réalisent en un an des résultats que nous avons obtenu après trois ou quatre ans d'opération.

La rapidité avec laquelle l'idée fait son chemin dans les autres régions, ne nous permet plus de prédire les résultats des 12 prochains mois. Vous pouvez vous attendre à voir cette fusée atteindre des vitesses qui vont vous surprendre.

Jacques Gagnon, Président
Caisse d'Épargne et d'Entraide

ETAT DES CAISSES

EN DATE DU 1er OCTOBRE 1967

	Nombre de membres	Capital souscrit	Capital payé
Alma	1074	\$2,419,644.81	\$1,077,386.54
Jonquièrre	281	747,788.33	87,413.33
Chicoutimi	166	298,500.00	32,145.00
Grand'Mère	107	239,500.00	34,038.00
Shawinigan	86	234,500.00	37,370.00
La Tuque	70	185,500.00	36,575.00
Dolbeau - Mistassini	67	157,500.00	23,468.00
Chibougamau	65	168,500.00	15,565.00
Hauterive - Baie Comeau	58	145,000.00	21,350.00
La Baie	36	94,500.00	14,170.00
Roberval	35	105,000.00	15,000.00
Baie St-Paul	32	75,000.00	10,975.00
TOTAL	2077	\$4,871,152.87	\$1,405,725.87

REMARQUES

- 1- Au cours du mois, la Caisse de Grand'Mère a dépasser les caisses de Dolbeau-Mistassini, Chibougamau, La Tuque et Shawinigan. C'est un travail formidable. Il paraît que la quatrième position ne les intéresse pas. Elle vise plus haut.
- 2- Le total des membres a augmenté de 151 seulement au cours du mois alors qu'il avait augmenté de 181 le mois précédent. Il y a donc trop de caisses qui ont négligé le recrutement.
- 3- Le capital souscrit a augmenté de \$368,778.06 alors qu'il avait augmenté de \$286,000.00 au cours du mois d'août. L'objectif de 10 millions pour le 1er mai 1968 n'est pas en danger. Il sera atteint facilement. Il ne manque que \$5,200,000.00.
- 4- Le capital payé a augmenté de \$110,538.18 au cours du mois, comparativement à \$97,000.00 le mois précédent.
- 5- L'organisation continue dans chacune des caisses. Le travail va très bien. Pour Chicoutimi et Shawinigan les résultats plus haut datent du mois précédent. Nous aurons de meilleurs chiffres le mois prochain.

LE LAC-ST-JEAN

Tél.: 662-2589

290 rue Scott Alma



HEBDOS DU CANADA

Hebdomadaire publié le mercredi

Imprimé par:

Les Imprimeurs du Lac-Saint-Jean, Ltée

Directeur-éditeur: Léopold Tremblay

Publicitaire-reporter: René Maltais

Service des porteurs: F. Roberge 662-5208

ABONNEMENTS

	Canada	Autres
Par la poste 1 an	3.00	4.00
6 mois	1.75	2.45

A Alma par porteurs 0.35 par mois

Le Ministère des Postes à Ottawa a autorisé l'affranchissement en numéraire et l'envoi comme objet de deuxième classe de la présente publication.

UN DIPLÔME DE 9^{ième} ANNÉE EN 48 SEMAINES À LA PORTÉE DE TOUS LES ADULTES

grâce aux cours de

tévec

LA TÉLÉVISION ÉDUCATIVE DU QUÉBEC



Aucun diplôme, aucune scolarité de base précise n'est requise pour l'admission aux cours télévisés. Il suffit de s'inscrire. Ainsi, un adulte qui n'aurait pas terminé une quatrième année par exemple peut obtenir, à la fin des cours, un diplôme de neuvième année s'il réussit les examens.

- À votre poste de télévision local
- À partir du 15 janvier
- 90 minutes par jour, 5 jours par semaine
- À des heures qui vous conviennent
- Pour tous les adultes
- C'est gratuit
- Pour obtenir une meilleure formation et l'accès aux écoles d'enseignement professionnel

Pour plus de renseignements, suivez la série d'émissions TÈVEC-INFORMATION chaque vendredi soir à votre écran de télévision.

TÈVEC-INFORMATION dit tout sur TÈVEC

Pour participer aux cours télévisés de TÈVEC, il suffit de remplir le coupon de demande d'inscription ci-dessous et de l'adresser à :

TÈVEC,
CASIER POSTAL 871,
JONQUIÈRE.

Je désire m'inscrire aux cours de TÈVEC qui débutent le 15 janvier prochain.

NOM _____

ADRESSE _____

TÉL. _____



CKRS-TV - Canal 2-8-9-12

JEUDI LE 16 NOVEMBRE		MARDI LE 21 NOVEMBRE	
9.30	Mire et musique	9.30	Mire et musique
10.00	Télévision scolaire	10.00	Télévision scolaire
10.30	Saturnin	10.30	Poly
10.45	La souris verte	10.45	La souris verte
11.00	Un coin de France	11.00	Histoires vraies
11.15	Masques et sortilèges de ve-nise	11.30	Dessins animés
11.30	Dessins animés	12.10	Nécrologie
12.10	Nécrologie	12.17	Marché aux puces
12.17	Marché aux puces	12.17	Aujourd'hui
13.00	Siège réservé: Jeunesse triomphante	13.00	Siège réservé: Cavahet de la mort
13.15	Ciné feuilleton: Au fil de l'épée	13.15	Ciné-feuilleton: Demain est un autre jour
13.30	Siège réservé: Femme d'aujourd'hui	13.30	Siège réservé (suite)
15.00	Femme d'aujourd'hui	15.00	Femme d'aujourd'hui
16.00	Bobino	16.00	Bobino
16.30	La boîte à surprises	16.30	La boîte à surprises
17.00	Thierry la fronde	17.00	Cadets de la forêt
17.30	Les hommes volents	17.30	La vie qui bat
18.00	Les nouvelles	18.00	Les nouvelles
18.15	Nouvelles du sport	18.14	Mardi éditorial
18.30	Cinéma: Commando du désert	18.15	Nouvelles du sport
20.00	Commando du désert	18.20	Cinéma: Commando aux Philippines
20.30	A la seconde	20.00	Mission impossible
21.00	Les incorruptibles	21.00	Rue des pignons
22.00	Tirez au clair	21.30	Moi et l'autre
23.00	Téléjournal	22.00	Tous pour un
23.20	Supplément régional	22.30	Caméra 57
23.30	Nouvelles du sport	23.00	Téléjournal
23.35	Sur 16 MM: Ville sans loi	23.20	Supplément régional
		23.30	Nouvelles du sport
		23.35	Sur 16 MM: L'île aux complots
		00.45	Fin des émissions
DIMANCHE LE 19 NOVEMBRE		MERCREDI LE 22 NOVEMBRE	
8.45	Mire et musique	9.30	Mire et musique
9.15	Cours universitaires	10.00	Télévision scolaire
10.00	Cours universitaires	10.30	Le crayon magique
10.45	Cours universitaires	10.45	La souris verte
11.30	Le jour du Seigneur	11.00	L'aventurier des mers
12.30	Lecture pour tous	11.30	Dessins animés
13.00	Les travaux et les jours	12.10	Nécrologie
14.00	Football de la Ligue Nationale	12.17	Marché aux puces
16.30	Echos du sport	12.17	Aujourd'hui
17.00	A la recherche d'un dialogue	13.00	Siège réservé: Les loups chassent la nuit
17.30	Robert Boulay et son invité	13.15	Ciné feuilleton: Le secret de la Madone
18.36	Atomes et galaxies	13.30	Siège réservé (suite)
19.00	Walt Disney présente	15.00	Femme d'aujourd'hui
20.00	Les beaux dimanches	16.00	Bobino
22.30	L'Education c'est votre affaire	16.30	La boîte à surprises
23.00	Téléjournal	17.00	Robin fusée
23.15	Sport dimanche	17.30	Remous
23.30	D'hier à demain: La Nouvelle-Ecosse revisitée	18.00	Les nouvelles
		18.15	Nouvelles du sport
		18.30	Reportages
		19.00	Ultraman
		19.30	Les joyeux naufragés
		20.00	Les hommes de l'espace
		20.30	D'iberville
		20.30	Soirée du hockey: Minisota à Toronto
		22.15	Football Canadien
			2e finale de l'ouest
		00.30	Téléjournal
		00.51	Supplément régional
		1.01	Nouvelles du sport
		1.07	Sur 16 MM: Les hommes épousent les brunes
LUNDI LE 20 NOVEMBRE		MERCREDI LE 22 NOVEMBRE	
10.00	Mire et musique	9.30	Mire et musique
10.30	La maison de Toutou	10.00	Télévision scolaire
10.45	La souris verte	10.30	Le crayon magique
11.00	Corsaire de la reine	10.45	La souris verte
11.30	Dessins animés	11.00	L'aventurier des mers
12.10	Nécrologie	11.30	Dessins animés
12.17	Marché aux puces	12.10	Nécrologie
12.17	Aujourd'hui	12.17	Marché aux puces
13.00	Siège réservé: L'orphelin des bas fonds	12.17	Aujourd'hui
13.15	Ciné-feuilleton: Son fidèle compagnon	13.00	Siège réservé: Les loups chassent la nuit
13.30	Siège réservé: suite	13.15	Ciné feuilleton: Le secret de la Madone
15.00	Femme d'aujourd'hui	13.30	Siège réservé (suite)
16.00	Bobino	15.00	Femme d'aujourd'hui
16.30	La boîte à surprises	16.00	Bobino
17.00	Linus	16.30	La boîte à surprises
17.30	Institut Personnalité	17.00	Robin fusée
17.40	Sur demande	17.30	Remous
17.45	C.I.C.	18.00	Les nouvelles
18.00	Les nouvelles	18.15	Nouvelles du sport
18.15	Nouvelles du sport	18.30	Reportages
18.20	C'est arrivé en fin de semaine	19.00	Ultraman
18.30	Perdus dans l'espace	19.30	Les joyeux naufragés
19.30	Linus	20.00	Les hommes de l'espace
20.00	Les belles histoires	20.30	D'iberville
21.00	Le prisonnier	20.30	Soirée du hockey: Minisota à Toronto
22.00	Super-production	22.15	Football Canadien
23.00	Les corps sauvages		2e finale de l'ouest
		00.30	Téléjournal
		00.51	Supplément régional
		1.01	Nouvelles du sport
		1.07	Sur 16 MM: Les hommes épousent les brunes
MERCREDI LE 22 NOVEMBRE		MERCREDI LE 22 NOVEMBRE	
9.30	Mire et musique	9.30	Mire et musique
10.00	Télévision scolaire	10.00	Télévision scolaire
10.30	Le crayon magique	10.30	Le crayon magique
10.45	La souris verte	10.45	La souris verte
11.00	L'aventurier des mers	11.00	L'aventurier des mers
11.30	Dessins animés	11.30	Dessins animés
12.10	Nécrologie	12.10	Nécrologie
12.17	Marché aux puces	12.17	Marché aux puces
12.17	Aujourd'hui	12.17	Aujourd'hui
13.00	Siège réservé: Les loups chassent la nuit	13.00	Siège réservé: Les loups chassent la nuit
13.15	Ciné feuilleton: Le secret de la Madone	13.15	Ciné feuilleton: Le secret de la Madone
13.30	Siège réservé (suite)	13.30	Siège réservé (suite)
15.00	Femme d'aujourd'hui	15.00	Femme d'aujourd'hui
16.00	Bobino	16.00	Bobino
16.30	La boîte à surprises	16.30	La boîte à surprises
17.00	Robin fusée	17.00	Robin fusée
17.30	Remous	17.30	Remous
18.00	Les nouvelles	18.00	Les nouvelles
18.15	Nouvelles du sport	18.15	Nouvelles du sport
18.30	Reportages	18.30	Reportages
19.00	Ultraman	19.00	Ultraman
19.30	Les joyeux naufragés	19.30	Les joyeux naufragés
20.00	Les hommes de l'espace	20.00	Les hommes de l'espace
20.30	D'iberville	20.30	D'iberville
20.30	Soirée du hockey: Minisota à Toronto	20.30	Soirée du hockey: Minisota à Toronto
22.15	Football Canadien	22.15	Football Canadien
	2e finale de l'ouest		2e finale de l'ouest
00.30	Téléjournal	00.30	Téléjournal
00.51	Supplément régional	00.51	Supplément régional
1.01	Nouvelles du sport	1.01	Nouvelles du sport
1.07	Sur 16 MM: Les hommes épousent les brunes	1.07	Sur 16 MM: Les hommes épousent les brunes

Les travaux d'expansion au laminoir d'Arvida sont terminés

USINE MODERNE
Les travaux d'expansion commencés le printemps dernier au laminoir des usines d'Arvida sont maintenant terminés. Ces travaux, dont le coût s'élève à environ un million de dollars, ont permis d'accroître la capacité de production annuelle de fil machine pour conducteurs d'électricité à 65,000 tonnes. De plus, la capacité de bobinage a été augmentée pour permettre l'enroulement du fil machine sous forme de bobines géantes.

"L'effort de modernisation qui vient de se terminer était nécessaire pour permettre à nos employés de maintenir la productivité à un niveau comparable à celui qui prévaut dans la transformation de ce produit industriel". C'était là une des précisions apportées par le surintendant du laminoir, M. Guy Robin, à un groupe de journalistes en visite à cet endroit.

Le laminoir

Ces transformations que l'on vient de terminer font du laminoir d'Arvida l'un des plus modernes du monde. Construit en 1948, l'Alcan n'a cessé depuis, d'y apporter toutes les améliorations techniques et électroniques pour en faire une usine qui puisse

fournir un produit de haute qualité à un prix concurrentiel.

Les changements

Parmi les principales améliorations effectuées au laminoir, mentionnons l'allongement des tables qui permettra la manipulation automatique de barres de 80 pouces de longueurs au lieu de 39; l'installation d'une commande électrique pour entraîner les rouleaux lamineurs de la cage au train ébaucheur. On a aussi élargi les convoyeurs qui alimentent les machines à louver.

Procédé de laminage

Le procédé du laminage est entièrement automatique. Dans l'espace de 80 secondes, une billette d'aluminium de six pouces carrés par quatre-vingts pouces de longueur devient une tige de 3/8 de pouce de diamètre et de 2,300 pieds de longueur.

La production

Le fil machine produit par le laminoir sert principalement à la fabrication de câbles et fils électriques. Mais, selon les divers alliages qui entrent dans la composition de l'aluminium, le fil machine peut aussi être utilisé pour la fabrication de rivets, de fermetures à glissière, de boulons, de clous de fil à souder, etc.

Une grosse somme pour les fêtes?



Venez où l'argent se trouve!

Venez chez les gens dont le seul métier est de faire des prêts. Huit mille prêts par jour. Prêts pour les achats des fêtes. Prêts pour liquider les comptes. Toutes sortes de prêts. Venez chez Beneficial. C'est là où l'argent se trouve.

Téléphonez ou passez nous voir. Près de deux millions de gens le font chaque année... dans plus de 1750 bureaux affiliés de Beneficial dans tout le Canada, les Etats-Unis et le reste du monde. Téléphonez de suite. L'argent est ici.

BENEFICIAL

FINANCE CO. OF CANADA

Prêts jusqu'à \$3000 —

Votre prêt peut être protégé par une assurance vie

74 RUE SACRE COEUR, ALMA

Le Centre d'Affaires Alma • Tél: 662-6684

Ouvert Le Soir Sur Rendez-Vous — Téléphonnez Pour Fixer L'Heure

Du 20 novembre au 11 décembre, ouvert le samedi jusqu'à 1.00 h. p.m.

CJPM-TV - Canal 6

JEUDI LE 16 NOVEMBRE		MARDI LE 21 NOVEMBRE	
12.00	La 12e heure	12.00	La 12e heure
13.00	Nouvelles du midi	13.00	Nouvelles du midi
13.15	Ciné roman	13.15	Ciné roman
13.30	36-24-36	13.30	36-24-36
13.45	Ecole du bonheur	13.45	Ecole du bonheur
14.00	Voix de femme	14.00	Voix de femme
14.30	En matinée: Interpol contre X	14.30	En matinée: Interpol contre X
16.00	Rin Tin Tin	16.00	Rin Tin Tin
16.30	Zoo du capitaine	16.30	Zoo du capitaine
17.30	Champion	17.30	Champion
18.00	Actualités	18.00	Actualités
18.30	Toast et café	18.30	Toast et café
19.30	Un peu beaucoup	19.30	Un peu beaucoup
20.00	Mon marien favori	20.00	Mon marien favori
20.30	Cinéma Kraft: Le temps des oeufs durs	20.30	Cinéma Kraft: Le temps des oeufs durs
22.00	Secret bien gardé	22.00	Secret bien gardé
22.30	Père Gédéon	22.30	Père Gédéon
22.45	Tour d'horizon	22.45	Tour d'horizon
23.00	Fin soirée: Rue aux filles	23.00	Fin soirée: Rue aux filles
24.30	Reflexion	24.30	Reflexion
24.30	Fermeture	24.30	Fermeture
VENDREDI LE 17 NOVEMBRE		MARDI LE 21 NOVEMBRE	
12.00	La 12e heure	12.00	La 12e heure
13.00	Nouvelles du midi	13.00	Nouvelles du midi
13.15	Ciné roman	13.15	Ciné roman
13.30	36-24-36	13.30	36-24-36
13.45	Ecole du bonheur	13.45	Ecole du bonheur
14.00	Voix de femme	14.00	Voix de femme
14.30	En matinée: Ma tante	14.30	En matinée: Ma tante
16.00	Homme à la carabine	16.00	Homme à la carabine
16.30	Zoo du capitaine	16.30	Zoo du capitaine
17.30	Zero	17.30	Zero
18.00	Actualités	18.00	Actualités
18.30	Toast et café	18.30	Toast et café
19.30	En première: Bolides de l'Enfer	19.30	En première: Bolides de l'Enfer
21.15	Ecole du bonheur	21.15	Ecole du bonheur
21.30	Adam ou Eve	21.30	Adam ou Eve
22.00	Peter Gunn	22.00	Peter Gunn
22.30	Au bout du monde	22.30	Au bout du monde
22.45	Tour d'horizon	22.45	Tour d'horizon
23.00	Fin soirée: Révolte à bord	23.00	Fin soirée: Révolte à bord
24.30	Reflexion	24.30	Reflexion
24.31	Fermeture	24.31	Fermeture
VENDREDI LE 17 NOVEMBRE		MARDI LE 21 NOVEMBRE	
12.00	La 12e heure	12.00	La 12e heure
13.00	Nouvelles du midi	13.00	Nouvelles du midi
13.15	Ciné roman	13.15	Ciné roman
13.30	36-24-36	13.30	36-24-36
13.45	Ecole du bonheur	13.45	Ecole du bonheur
14.00	Voix de femme	14.00	Voix de femme
14.30	En matinée: Paris, New-York	14.30	En matinée: Paris, New-York
16.00	Maman bagnole	16.00	Maman bagnole
16.30	Zoo du capitaine	16.30	Zoo du capitaine
17.30	Super héros	17.30	Super héros
18.00	Actualités	18.00	Actualités
18.30	Toast et Café	18.30	Toast et Café
19.00	Actualités	19.00	Actualités
19.30	Copains	19.30	Copains
20.30	Ma sorcière bien aimée	20.30	Ma sorcière bien aimée
21.00	Le coq et le fils	21.00	Le coq et le fils
21.30	Formidables	21.30	Formidables
MARDI LE 21 NOVEMBRE		MERCREDI LE 22 NOVEMBRE	
12.00	La 12e heure	12.00	La 12e heure
13.00	Nouvelles du midi	13.00	Nouvelles du midi
13.15	Ciné roman	13.15	Ciné roman
13.30	36-24-36	13.30	36-24-36
13.45	Ecole du bonheur	13.45	Ecole du bonheur
14.00	Voix de femme	14.00	Voix de femme
14.30	En matinée: Les 3 cloches	14.30	En matinée: Les 3 cloches
16.00	Les 3 cloches	16.00	Les 3 cloches
16.30	Zoo du capitaine	16.30	Zoo du capitaine
17.30	Super héros	17.30	Super héros
18.00	Actualités	18.00	Actualités
18.30	Toast et café	18.30	Toast et café
19.30	Les fugitifs	19.30	Les fugitifs
20.30	Réal Giguère illimité	20.30	Réal Giguère illimité
21.30	Grande vallée	21.30	Grande vallée
22.30	Toute la ville en parle	22.30	Toute la ville en parle
22.45	Tour d'horizon	22.45	Tour d'horizon
23.00	Fin soirée: L'héritière	23.00	Fin soirée: L'héritière
24.30	Reflexion	24.30	Reflexion
24.31	Fermeture	24.31	Fermeture
MERCREDI LE 22 NOVEMBRE		MERCREDI LE 22 NOVEMBRE	
12.00	La 12e heure	12.00	La 12e heure
13.00	Nouvelles du midi	13.00	Nouvelles du midi

Le gouvernement paiera 50 % des primes de l'assurance-récolte

Le gouvernement du Québec paiera 50 p. 100 des primes de l'assurance-récolte instituée par la Loi de l'assurance-récolte du Québec dont l'application relève de la Régie de l'assurance-récolte; la loi qui a été adoptée à l'unanimité par les membres de l'Assemblée législative le 29 juin 1967, sera en vigueur à partir de janvier 1968.

Le but de l'assurance-récolte est de protéger l'agriculteur contre les pertes et les dommages causés par les éléments naturels tels que neige, grêle, gel, ouragan, excès de pluie, inondation, sécheresse, maladie, insectes, etc.

Le cultivateur du Québec qui veut bénéficier de l'assurance-récolte, ne devra déboursier que 50 p. 100 de la

prime. Une comparaison montre qu'à ce point de vue l'agriculteur québécois est mieux traité que les exploitants agricoles d'autres provinces ou d'autres pays. En cet automne de 1967, pour assurer sa récolte en Ontario, le cultivateur ontarien doit payer 70 p. 100 des primes. Les agriculteurs de la Colombie canadienne, de Saskatchewan, du Manitoba, de l'île du Prince-Edouard sont tenus de déboursier 75 p. 100 des primes de leurs assurances-récoltes. Aux Etats-Unis, les primes sont payables entièrement par les exploitants.

Au Québec, en plus de contribuer au paiement des primes dans la proportion de 50 p. 100, le gouvernement va

défrayer toutes les dépenses d'administration de la Régie de l'assurance-récolte: salaires des employés; spécialistes et actuaire; frais généraux; et caetera. Ces frais d'administration n'entrent donc pas dans le calcul des primes.

L'assurance-récolte offre de nombreux avantages aux exploitations agricoles; elle protégera l'argent et le temps investis par l'agriculteur; elle facilitera le financement de l'entreprise; elle préviendra l'endettement causé par une mauvaise récolte; c'est un facteur de stabilité.

La loi de l'assurance-récolte est une législation d'avant-garde, appelée à rendre d'innombrables services aux cultivateurs.

Décès

M. Trefflé Côté de Desbiens, époux de dame Marie-Anne Boivin, est décédé le 11 novembre à l'âge de 66 ans et 6 mois.

Il laisse dans le deuil, outre son épouse, ses filles et ses gendres: MM. et Mmes Jean-Marie Martel (Cécile) de Montréal, Gérard Tremblay (Marguerite) d'Ottawa; ses fils et ses brus: MM. et Mmes Gaston Côté de Chibougamau, Maurice Côté, Yvon Côté, Bertrand Côté André Côté de Desbiens et M. Jules Côté de Gagnonville; ses soeurs et beaux-frères MM. et Mmes Stanislas Duchesne (Alice) de Ste-Croix, Jean-Baptiste Plourde (Marie) de St-Jérôme; ses frères et belles-soeurs: MM. et Mmes Louis Côté, Etienne Côté de Ste-Croix, M. Jos Villeneuve de Desbiens, Mme Ulysse Boivin, MM. et Mmes Armand Boivin, Charles-Edouard Boivin, Emile Boivin de St-Jérôme, L. Boivin d'Arvida, Henri Gagné, Robert Boivin Alfred Larouche et Mlle Marcelle Boivin de St-Jérôme ainsi que plusieurs petits-enfants, neveux et nièces.

Le service et la sépulture ont eu lieu à Desbiens mardi le 14 novembre.

Sincères condoléances à la famille éprouvée.



On aperçoit sur cette photo l'édifice d'une hauteur de 150 pieds qui abritera le réacteur nucléaire de la Centrale de Gentilly. Grâce à l'emploi de la forme coulissante et du béton précontraint, une méthode de construction utilisée pour la première fois en Amérique, l'érection de ce bâtiment a été réalisée en moins de 18 jours. On sait que cette Centrale nucléaire est la première du genre implantée au Québec grâce à une entente entre l'Hydro-Québec et l'Energie atomique du Canada Limitée.

Monsieur Richard Bouchard

50 rue Laurier
ALMA

Est l'heureux gagnant du radio 16 transistors, tiré le 12 novembre 1967, parmi les nombreuses personnes qui sont venues visiter la "Maison Modèle", située sur la rue Bourgeois, Quartier Naud, Alma.

Gérard Desbiens, constructeur

1150 Boul. St-Paul
Chicoutimi

COMMUNICATIONS BELL



Une fois de plus, voilà de retour cette curieuse période de l'année où mauvais temps et longues listes d'emplètes ensemble nous reviennent; une fois de plus, nous voici à la mi-novembre, mois capricieux entre tous et qui nous réserve toujours quelques petites surprises climatiques avant de nous abandonner à la froidure de l'hiver; voici cette période où nombre de cadeaux de Noël imprévus viennent s'ajouter à une liste d'emplètes pourtant longue déjà. Mauvais temps, impossibilité de trouver une gardienne ou une voiture: sont-ce là des problèmes familiaux? Alors, pourquoi ne pas accepter la solution que vous offre le téléphone? Il peut vous aider à revoir toute votre liste d'achats en un rien de temps. Plusieurs grands magasins ne demandent qu'à prendre votre commande; qu'il s'agisse de cet article dont vous avez grand besoin ou de cet autre qui vous a sourci dans une annonce, vous n'avez qu'à décrocher le récepteur et passer la commande. Les pages blanches et les Pages Jaunes de l'annuaire téléphonique sont là pour vous indiquer un numéro que vous ne connaissez pas. Mais nous ne parlons d'emplètes qu'à titre d'exemple; chaque jour et de plusieurs façons, le téléphone vous fait épargner du temps et de l'énergie. Comptez sur lui et utilisez-le. Parmi les appareils et les services dont vous vous servez fréquemment, rien d'autre n'offre tant de choses à autant de gens pour si peu.

Ceci n'est qu'une petite note à l'intention de ceux et celles qui se proposent de faire des appels outre-mer pendant la période affairée des vacances, soit les 17, 24 et 26 décembre, ainsi que les 31 décembre et 1er janvier. Dès le 29 novembre à 9 hres du matin, il vous sera possible de réserver le moment de l'appel, en demandant à la téléphoniste de l'interurbain de vous mettre en communication avec la téléphoniste des appels outre-mer du pays où vous voulez téléphoner. Cette dernière pourra alors s'entendre avec vous quant aux modalités de l'appel. Nous vous suggérons cependant de placer, si possible, vos appels avant ou après les deux périodes de pointe mentionnées ci-dessus. Ainsi, vous n'aurez pas à faire de réservation et votre appel passera rapidement et sans aucune difficulté.



Pure Langis

800, boul St-Judes O.

ALMA

Dallaire et Frères Enr.

662-3162

MATERIAUX DE CONSTRUCTION

tout pour construire et rénover

Représentant autorisé
ARBORITE

Mesdames,

Soyez éternellement jeunes avec

HUILE
DE
TORTUE

Arval

HUILE
DE
VISON

- LAIT DE JOUVENCE ● MASQUE ANTI-RIDES
- TRAITEMENT CAPILLAIRES
- GELEE ● CREME ANTI-FATIGUE
- CAMPHRE CONTRE L'ACNE

DEPOSITAIRE EXCLUSIF

Ph. J.E. BRETON Enr.

Boul. Dequen ALMA Tél.: 662-2580

Ce n'est pas le fait de boire qui est condamnable mais l'abus

A tous nos lecteurs de la région il nous fait grandement plaisir de vous annoncer que dorénavant une chronique hebdomadaire sera réservée à l'association lacordaire du diocèse afin d'informer la population sur l'importance et la raison d'être de son mouvement. Un mouvement qu'on a sans cesse qualifié d'extrémiste ou hors-d'usage à une société évoluée, se présentera à vous par l'intermédiaire de ce journal comme rajeuni et ouvert plus que jamais au grand public. L'association Lacordaire tentera de vous sensibiliser davantage sur une anomalie sociale trop souvent ignorée qu'est l'alcoolisme et essaiera de donner à la messe une idée plus juste des buts qu'elle se fixe.

Comme certains le prétendent et à tort d'ailleurs, le mouvement n'est pas extrémiste ni trop vieux-jeu dans nos cadres actuels car il a fait "PEAU NEUVE" et demeure toujours cette source de convictions indispensables à chaque individu. Plus exactement encore l'association se doit d'exister de plus en plus combattant avec force les pré-

jugés qui caractérisent notre société sur l'usage des boissons alcooliques. L'association veut assurer un juste milieu sur l'usage de ces boissons et par le fait même sauvegarder notre liberté et notre dignité d'homme. Or pour ce, l'association a besoin d'être entendue par vous tous et de votre collaboration car son utilité dépend d'abord de vous; Que chaque citoyen de notre communauté se doive d'être réceptif à notre appel car sommes-nous pas toujours responsables des malaises qui se créent autour de nous? . . .

Dans nos prochaines chroniques, l'association vous entretiendra de ses activités et de sa programmation de l'année qui suit.

Amis lacordaires et sympathisants, rappelez-vous que cette chronique est la vôtre et que vous vous devez de la LIRE" Citation de la semaine :

"Ce n'est pas le fait de Boire qui est condamnable mais l'abus"

(John Seldem)

Votre chroniqueur:
Alain Drolet
E. D. Jeunesse
Lacordaire

Conférence de Me J. V. Fleury aux lacordaires

Les quatre cercles Lacordaire d'Alma, auront l'occasion d'entendre Me J. Vincent Fleury, avocat d'Alma, lors de l'assemblée qui aura lieu le 19 novembre, à la Maison des Oeuvres, à 8 h. p.m.

LES PETITES ANNONCES

ACHAT — VENTE — ECHANGE

MEUBLES USAGES ET ANTIQUES

Les Entrepôts Harvey, Meubles

Route St-Bruno, ALMA

Jour: 668-8361

soir: 662-9453

VENDEURS DEMANDES

Hommes ou femmes demandés à temps plein ou partiel pour représenter les produits RENA. Spécialités: domestiques, culinaires, brosses, santé et beauté, articles de nylon garantis de 5 ans, eau de javel, savon, etc. Ces vendeurs devront couvrir les territoires établis de: Roberval, Normandin, St-Félicien, Dolbeau et les environs, Alma, St-Bruno, et St-Coeur-de-Marie. Pour conditions de travail ou autres renseignements adressez-vous à M. J.-A. Renaud, 752 Rachel est, Montréal, ou à la succursale d'Alma: M. Errol Fortin, 52 Gauthier ouest, tél.: 662-9903.

A VENDRE

Une automobile de marque "Dodge" 1958 en bonne condition, pour la modique somme de \$250. Pour information s'adresser par tél.: 662-4811.

ATTENTION

Ameublement complet de restaurant à vendre. Le tout en très bon ordre et à l'état de neuf. Pour information signalez 662-5303.

HOMMES DEMANDES

Homme demandé pour commerce Rawleigh de 15000 familles. Permanent si courageux. Ecrivez Rawleigh, Dept. K-638-123, 4005 rue Richelieu, St-Henri, Montréal.

A VENDRE

Vallant 1964 en très bonne condition, bas millage. Pour information signalez le soir à 343-3779.

A LOUER

On offre à louer des chambres avec pension, situées à 190 rue Scott, Alma. Pour information, signalez 662-9508.

Clinique de donneurs de sang à Alma les 21 et 22 novembre

Le 21-22 novembre aura lieu la clinique de sang sous les auspices de la Croix-Rouge organisé par la Jeune Chambre d'Alma. Cette clinique se tiendra au soubassement de l'Eglise St-Sacrement à Naudville.

L'an dernier, on a enregistré une diminution de 162 chopines de sang, par rapport aux

années précédentes, alors que les besoins augmentent de plus en plus. Lors de cette campagne, nous espérons atteindre notre objectif soit 850 chopines.

La Jeune Chambre compte sur la générosité de toute la population. Rappelons-nous que ce sang servira peut-être

à nous-même, à un parent ou un ami

La Jeune Chambre remercie, à l'avance ceux qui voudront bien coopérer à cette campagne.

Le rendez-vous des donneurs de sang:

Qu'on se le dise.

Soubassement de l'Eglise St-Sacrement à Naudville.

Horaires des cliniques:

Le 21 de 3 hres à 5 hres. et de 7 hres à 9 hres.

Le 22 de 2 hres à 5 hres. et de 7 hres à 9 hres.



SPECIAL 289.00

Voici la laveuse de vaisselle mobile "Niagara" Inglis ayant-les-caractéristiques-pour-les-riches au nouveau prix budgétaire.

Cette nouvelle laveuse Inglis est destinée aux familles qui ont un budget à suivre. En effet, la nouvelle laveuse de vaisselle mobile "Niagara" Inglis possède les mêmes caractéristiques luxueuses de lavage que les autres modèles Inglis de prix plus élevé. Conçue pour rendre la vaisselle étincelante de propreté (elle lave jusqu'à 16 couverts à la fois), son prix conviendra au budget de la famille de revenu moyen.



Donnez à maman "congé de vaisselle pour la vie" en lui offrant cette laveuse à l'occasion de la fête des Mères! Notez en les caractéristiques: deux bras arroseurs, pleins largeur projetant de puissants jets d'eau (plus chaude que la main ne pourrait supporter) sur toutes les surfaces de chaque pièce de vaisselle des paniers supérieurs et inférieurs vous assurent ainsi un lavage total en dépit du chargement.



L'action de lavage "filtre jet" vous assure une vaisselle lavée et rincée à l'eau constamment filtrée, nul besoin de grille ni de rincer au préalable. Le grillage super-fine du filtre auto-nettoyeur supprime les particules d'aliments et filtre l'eau continuellement.



Après chaque cycle de lavage et de rinçage, les particules d'aliments sont ramassées et chassées par l'action du drainage renversé. Le filtre à écoulement continu n'a jamais besoin d'être nettoyé. Grâce au drainage renversé, tout dépôt de nourriture est automatiquement éliminé.

QUI POSSÈDE LES APPAREILS INGLIS VOUS VANTERA LES AVANTAGES D'Inglis

Gagnon Frères

MEUBLES ALMA

24 SACRE-COEUR

TEL.: 662-3459

ACTIVITÉS



Les activités d'un club 4-H sont; l'assemblée générale qui est tenu régulièrement puis viennent les excursions et les soirées à la mode 4-H. Ces activités entre dans les exigences requis pour se mériter les différents grades qui sont un excellent moyen d'émulation. Les différents grades sont; Arboriste, ou botaniste pour les filles, forestier ou fleuriste, sylviculteur, naturaliste et INTENDANT. C'est lors d'une soirée que les 4-H reçoivent leur attestation officielle au mouvement et les différents grades qu'ils se sont mérités. Les membres peuvent profiter d'avantage du mouvement en remplissant le; MON JOURNAL 4-H, où sont compilées toutes leurs activités.

(Par: René Maltais)



**Ministère de l'Agriculture et de la colonisation
Hydraulique agricole
APPEL D'OFFRES**

Projet no 6579-60-678

Exécution de travaux de drainage dans la rivière RAQUETTE et branches, en la municipalité de St-Bruno, comté de Lac St-Jean-Est.

Sont admis à soumissionner ceux qui ont leur établissement principal dans la région no 4 (Saguenay - Lac St-Jean), soit les districts électoraux de Chicoutimi, Jonquières-Kénogami, Lac St-Jean et Roberval.

Pour ce projet les documents nécessaires sont obtenus du chef de la division de l'Hydraulique Agricole, ministère de l'Agriculture et de la Colonisation, bureau 413, Hôtel du Gouvernement, Québec.

Un versement de \$10.00 sous forme de chèque visé ou de mandat non remboursable, à l'ordre du ministre des Finances, est requis pour obtenir les plans, devis et formules de soumission.

Garanties: chèque visé à l'ordre du ministre des Finances ou cautionnement de soumission équivalant à 10 p. 100 du montant total de la soumission.

Clôture des soumissions: 2 h. 30 de l'après-midi (h. n. e.) bureau D-617, Hôtel du Gouvernement Québec.

LE JEUDI, 23 NOVEMBRE 67

Le ministre ne s'engage à accepter ni la plus basse ni aucune des soumissions.

Benoît Lavigne
Sous-ministre associé



Respect
Dignité
Courtoisie

A votre service
24 heures par jour
ENTREPRISES FUNERAIRES LIMITEE Alma

662-6117 - 662-2318
349-2155

Paul Bérubé, gérant

Les Caravanes terminent officiellement

Les huit Caravanes du Centenaire ont terminé officiellement leur tournée canadienne après avoir été visitées par 7,169,312 personnes. Quatre d'entre elles ont accueilli plus de 1,000,000 de visiteurs, soit les deux qui ont séjourné au Québec une de l'Ontario, et celle des Maritimes.

C'est une Caravane du Québec qui a attiré le plus grand nombre de visiteurs, soit 1,306,244 suivie de l'autre Caravane du Québec avec 1,164,513 visiteurs.

Réélu à la présidence de la SSJB d'Alma

M. Dollard Bhérier, d'Alma, a été réélu à la présidence de la Société Saint-Jean-Baptiste d'Alma. Cette section est l'une des sociétés les plus actives de la diocésaine, elle compte plus de 1,000 membres.

M. Jean-Marie Fortin, de Notre-Dame d'Hébertville a été porté à la présidence de cette société, à la suite des élections annuelles tenues lundi soir le 6 novembre. Il remplace, à cette fonction monsieur Maurice Larouche.

Vente de petits pains à Desbiens

Les membres de la Garde Notre-Dame - du-Perpétuel-Secours ont visité les familles de Desbiens pour la vente annuelle des petits pains traditionnels. Ces fonds sont recueillis en vue de subvenir aux oeuvres de l'association.

Cette dernière commence en même temps sa campagne de recrutement. Tout homme marié ou jeune homme désireux de servir l'Eglise, est invité chaleureusement à rejoindre les rangs de ce mouvement qui fait beaucoup de bien dans la paroisse

**Toute la famille est d'accord
chez DUBÉ y'a une équipe
DU TONNERRE !**



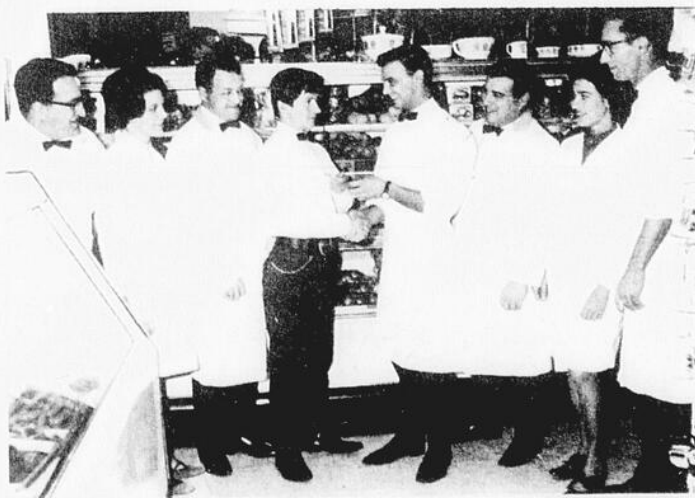
Yvan a relevé le défi...

Ce n'est pas une mince tâche pour Yvan d'être le nouveau livreur chez Dubé, car il doit faire face à cinq anciens livreurs qui guettent ses moindres mouvements; il faudra qu'il se surpasse pour les accomoder.

... et Gérard est bien fier

pauvre lui; commandes au téléphone, clients au comptoir, achats, préparation, entretien, il était débordé. Pas surprenant que ses relations avec les caissières n'étaient pas très bonnes; elles se plaignaient que les commandes étaient souvent en retard.

Avec l'aide de Robert et du patron ça va filer en grand.



Ils sont bien contents

de voir Robert (l'ancien livreur) céder sa place, parce qu'ils ont à coeur de mieux servir leur clientèle. Raymond, Andrée, Gaby, Yvan, Robert, Jean-Yves, Jacqueline, Gérard, une équipe du tonnerre à votre service chez:



"L'AMI DE VOTRE BUDGET"

DUBE MAGASIN LAVAL

TEL.: 662-2933 - 9577

335 AVENUE BEGIN

Entre nous, mesdames

L'IMPORTANCE DES CHAUSSURES DANS LA MODE

Justin C. Stoner, président de l'Association des Tanneurs du Canada, vient d'annoncer la nomination de Madame Elizabeth Hammond comme directrice du Centre du Cuir du Canada. Le Centre, nouvellement constitué et dont les quartiers généraux sont à Montréal, s'occupera de toutes les activités ayant trait aux relations extérieures de l'industrie canadienne du tannage.

George F. Cossar, président du comité des relations extérieures de l'Association, envisage, sous l'habile direction de Madame Hammond, le développement progressif d'un programme d'information bénéficiaire au commerce du détail et au public consommateur.

On travaille déjà à la préparation d'un guide saisonnier de couleurs qui devrait parvenir aux détaillants suffisamment à l'avance de la période d'achats d'automne '68 pour les renseigner sur les tendances de la mo-

de et les encourager à placer à bonne heure leurs commandes. Ce guide contiendra, de plus, des conseils relatifs à l'harmonisation des chaussures et accessoires de cuir à l'ensemble de la toilette, afin de permettre au personnel des ventes de mieux servir leurs clients.

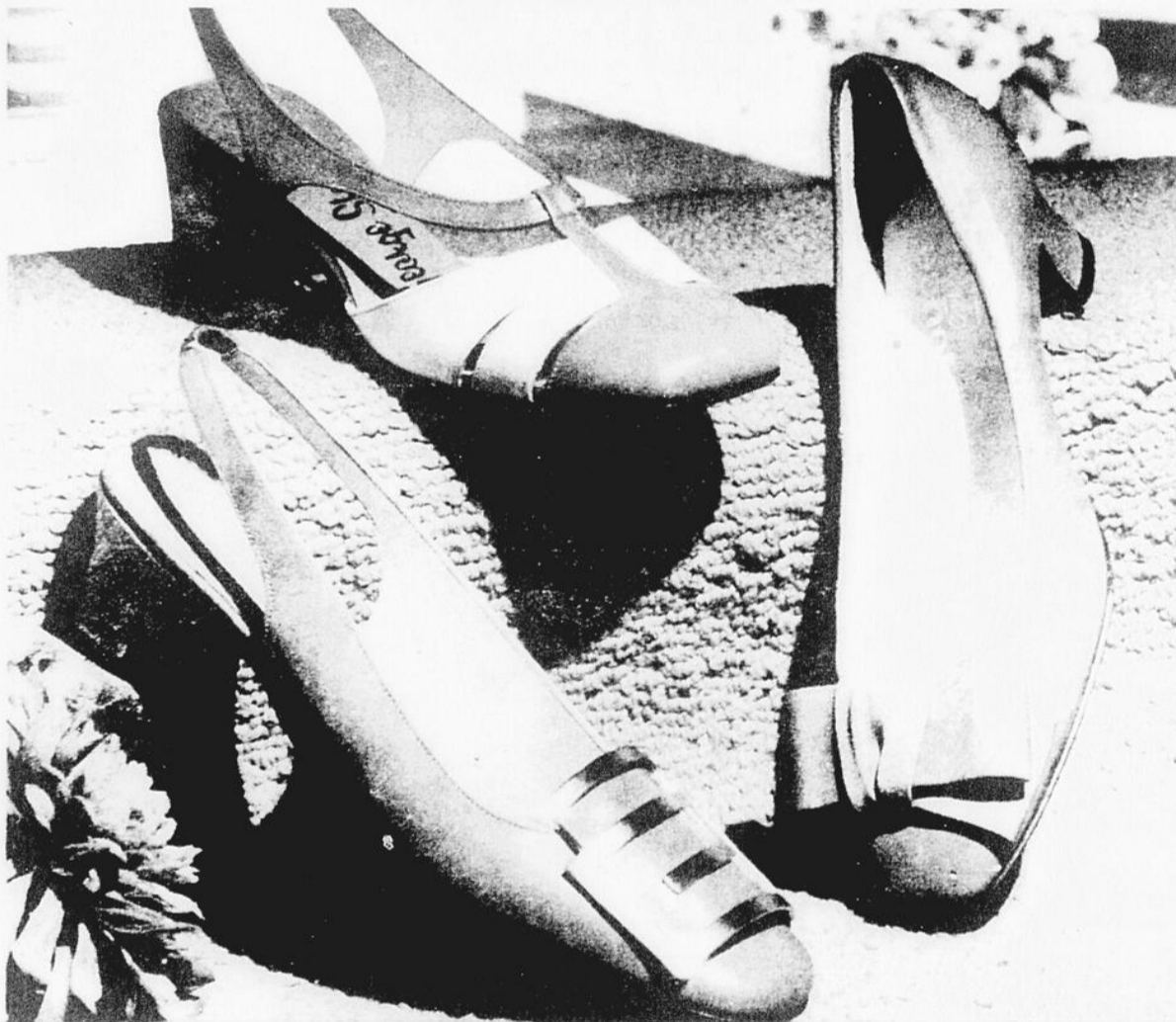
Le Centre du Cuir du Canada a pour objectif d'établir sur une base solide un service de renseignements éducationnels, qui sous forme de films, brochures, etc., seront mis à la disposition des écoles, des ligues de consommateurs, et des personnes chargées de l'entraînement du personnel des industries de la chaussure et du vêtement.

Le Concours Annuel des Styles Canadiens de Chaussures établi il y a six ans, sera désormais tenu sous les auspices du Centre du Cuir. On étudie présentement la possibilité d'augmenter la valeur de ces Grands Prix de Styles Canadiens.

Madame Hammond, jusqu'à ces derniers temps directrice du Centre de la Chaussure et de sa Section d'Enseignement, l'Institut Canadien de la Chaussure, est maintenant davantage attachée à la sphère des Tanneurs. A titre de directrice du Centre du Cuir, elle apporte avec elle les nombreuses années d'expérience acquise dans le domaine des relations extérieures au cours de sa fructueuse carrière.

A cause de ses activités incessantes au pays et à l'étranger, au service de l'Industrie Canadienne de la Chaussure, elle possède une connaissance profonde et variée des besoins et des préférences du consommateur d'aujourd'hui.

En plus de sa récente nomination comme directrice du Centre du Cuir du Canada, elle conserve son poste de Conseillère auprès du Service des relations extérieures du Centre de la Chaussure du Canada.



L'excellent comédien Jacques Brassard d'Alma remplit à merveille le rôle d'un abbé dans la pièce CUNEGONDE qui est jouée présentement à la Cabotière par le Théâtre du Nord-Est. On voit également Pierre Fortin dans le rôle de Napoléon. Cette pièce sera présentée jusqu'à vendredi inclusivement.

Jean Le Photographe



Notre Santé de L'ASSOCIATION MEDICALE CANADIENNE

LA CHIRURGIE DU COEUR N'EST PLUS SEULEMENT POUR LES ENFANTS

La chirurgie du coeur peut corriger des troubles cardiaques à tout âge nous dit l'Association Médicale Canadienne.

Au début on la pratiquait pour corriger des anomalies dans le coeur de jeunes enfants, comme les bébés "bleus". Plus tard les chirurgiens ont entrepris de réparer de larges ouvertures anormales dans les parois entre les cavités du coeur. Les valvules entre les cavités du

coeur ont été réparées quand leur fonctionnement était défectueux. De telles interventions chirurgicales ont aussi été pratiquées chez des adultes quand le dommage aux valvules semblait résulter de la fièvre rhumatismale remontant à l'enfance.

Les chirurgiens du coeur sont en train de mettre au point la réparation des artères coronaires — les artères du coeur lui-même. Des valvules artificielles et même tout un coeur artificiel pourrait fort bien être bientôt une réalité.

DÈS AUJOURD'HUI
SOUSCRIVEZ À LA
CAMPAGNE DU
TIMBRE DE NOËL

Combattez la tuberculose
et les autres maladies
respiratoires



Bientôt un nouveau CENTRE SINGER

ultra-moderne pour vous servir
128, Sacré-Coeur ALMA
Voisin du Woolworth



Esthétique d'Alma Enr.

20, Sacré-Coeur

Tél.: 662-6445

Mlle Doris Simard, prop. Esthéticienne
Visagiste

TOUS LES JOURS A VOTRE SERVICE



Voici la semaine des grands spéciaux

MAGASIN CO-OP NAUDVILLE

TEL. 662-6611 NAUDVILLE 460 BOUL DEQUEN - ALMA

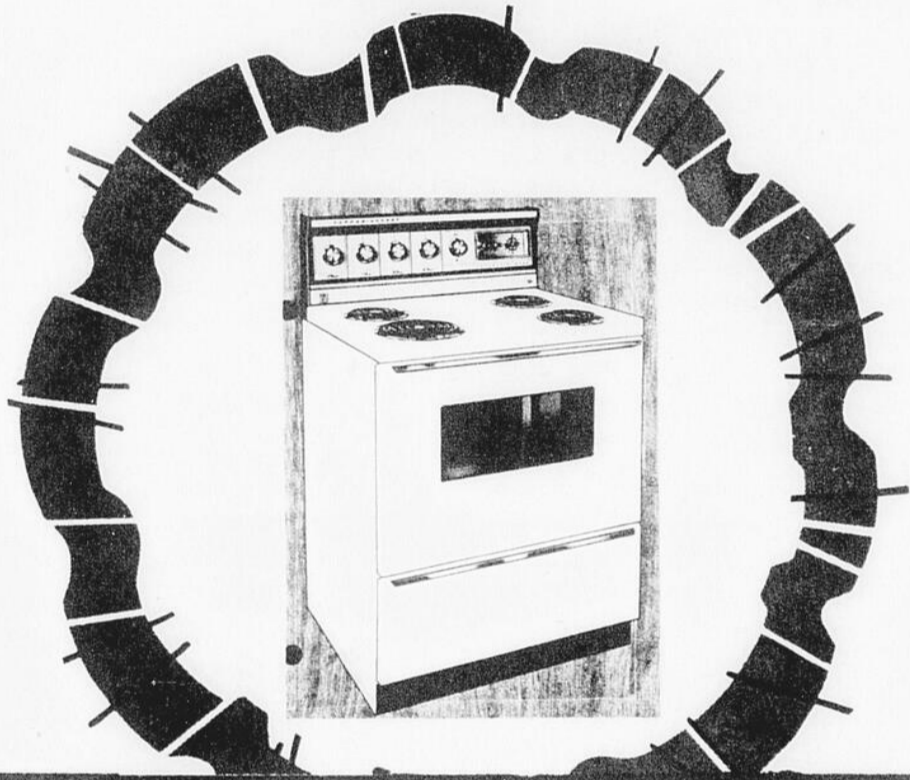
GAGNEZ cette CUISINIÈRE en achetant les produits MONARCH

Avec l'achat des produits suivants, vous obtenez une chance de gagner ce magnifique Poêle électrique Tappan Gurny

MONARCH
Huile végétale

MONARCH
Shortening

MERRY
Margarine



SUCRE
BLANC
Sac de 10 lbs

.79

CAFÉ
Instantané Nescafé
10 oz

1.49

NESTLÉ
QUIK
Boîte de 2 livres

.87

DÉTERGENT
MIR
24 OZ

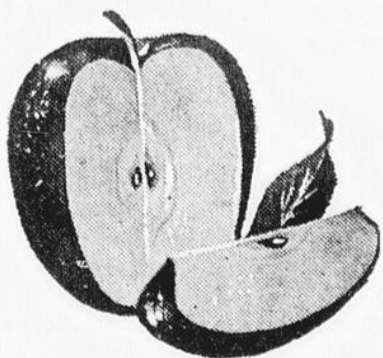
2 / .69



Bananes
TROPIC

.11 la livre

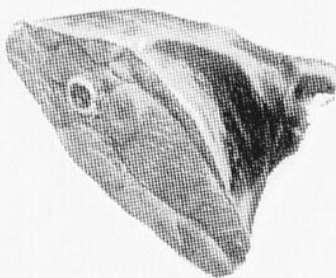
Pommes



MC INTOSH SACS DE
5 livres pour **39¢**

Steak de boeuf

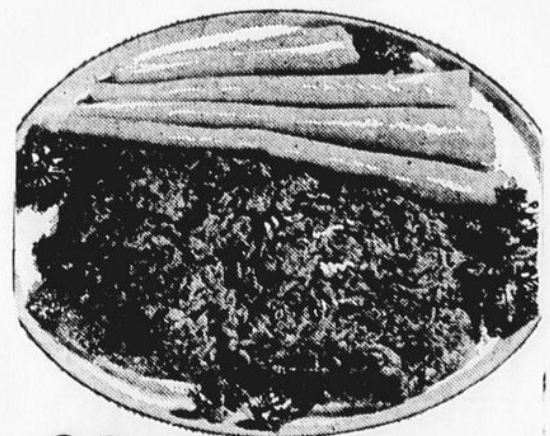
PLEINE RONDE



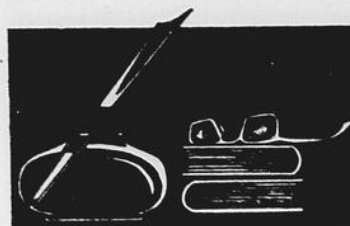
.88 la livre

Steak de
boeuf haché

DANS LA FESSE



.88 ¢ la livre



Etudiants d'aujourd'hui...

CIToyENS DE DEMAIN

Pas de collaboration de nos étudiants

Dans mes éditoriaux précédents il m'est arrivé de m'adresser aux parents aux professeurs, et plusieurs autres et maintenant c'est à vous étudiants d'avalier la pilule.

Dimanche passé il y eut campagne pour le prêt d'honneur dans les rues d'Alma. On avait besoin de 70 étudiants pour passer recueillir par les maisons les dons monétaires. Seulement 6 élèves se sont présentés. On ne peut sûrement pas dire qu'il y eut manque d'information puisque tout au long de la semaine on la rappela aux étudiants tous les jours de la semaine, par la radio intérieure du collège. Pourquoi n'a-t-on pas répondu à l'appel? ... Serait-ce que la semaine d'examen en a épuisé la plupart... Si oui, combien sont restés chez eux

en fin de semaine pour cette raison? N'êtes vous pas sans savoir qu'un jour vous aurez peut-être besoin de cet argent.

De toute façon je tiens à remercier ceux qui ont eu le coeur de donner de leur temps et se sont déplacés à cette intention sans oublier les professeurs qui presque en plus grand nombre que les élèves se sont présentés!

Quant aux autres je tiens à ne pas tirer de conclusion avec l'espoir que la prochaine fois que nous vous demanderons votre participation vous répondrez en plus grand nombre.

Pour ceux dont le chapeau leur fait.

Marcel Martel

V.-Prés. à l'éducation à l'AGECC.

Nos professeurs, les revoici

Au premier numéro de cette chronique j'ai consacré mon premier article à la présentation des professeurs ainsi que le domaine auxquels ils étaient affectés. Depuis, . . . plusieurs changements se sont produits c'est-à-dire que de nouveaux professeurs ont fait leur apparition et c'est pourquoi j'ai décidé de représenter une liste beaucoup plus complète des professeurs; la voici:

Androulidakis, Emmanuel, Histoire et Civ. Grecque; Augias Jean, mathématique; Bartlam Mme Lolita, anglais; Bellavigna, Marc, français; Brassard, Jacques, histoire et littérature Can.; Bouchard, Rémi, psychologie; Bouleau, Père Eric Aumônier; Briand, Louis, histoire et français; Chen, Abbé Joseph, philosophie; Cadet, Maurice, français; Damien, Paul-Henri, directeur des études; D'amours, Gérard, français; Delacroix, Fernand, Mathématique; Do-

ré, Wilfrid, recteur; Douillard, Germain, biologie; Dumals, Yvon, sciences religieuses; Fortin, Georges, histoire; Fournier, Ghislain, physique; Gagné, Abbé Guy, chef du dept. des sciences religieuses et Sc. sociale; Gagnon, André, comptabilité; Gagnon, Diane, anglais; Gagnon, Mme Marie, directrice des filles. Ethique professionnelle; Garcia Higinio, latin; Germain, Robert, chimie; Girard Léopold, chef dept. des sciences; Godin, Léo, français; Harvey, Benoît, physique; Ho, Jean, métaphysique; Harnois, Georges, physique; Lalancette, Richard, dactylo; Lamontagne, Jacques, anglais; Lavallée, Claude, directeur étudiants; Lemay Armand, chef dept. français; Lemay, Jean-Charles, comptabilité et math.; Lindsay, Jean-Claude, éducation phys.; Maltais, Reynald, chef laboratoire physique; Montulet, Roger, anglais; Montulet, Robert, mathématique; Roger, Mareschal, anglais; Noircent,

Albert, math.; Noircent, Mme Albert, français; Orsoni, André, biologie; Paul, Jeannot, géographie; Pilote, Roger, chef dept. commerce; Ravel, Charles-Pierre, méthodologie, géographie, cosmographie; Richard, Paquerette, sténographie; Roby, Claude, directeur secondaire V; Savard Georges-Albert, sténo, anglais; Sasseville, Jacques, sciences religieuses; Schoovaerts, Bustaaf, sciences religieuses; Kavanagh, Anthony, anglais; Mme Christiane St-Lot, français; Tadros, Joseph, histoire et français; Tremblay Gérard, géographie; Tremblay, Marcel, chef de groupe des garçons; Tremblay, Rémi, chef section des mathématiques; Mathurin, Augustin, sciences religieuses, Hénoud, Fernand, comptabilité.

Marcel Martel

V.-Prés. à l'éducation à l'AGECC

Assoc. Gén. des Etud. du Collège Champag.

AVEC NOS VOITURES USAGÉES

?

VOUS N'AUREZ PAS CE PROBLÈME



Elles sont TOUTES PRÊTES pour l'HIVER

CHRYSLER 1962

SEDAN, 4 portes

SPECIAL \$1245.

CHRYSLER 1964

SARATOGA - 4 portes

SPECIAL \$1640.

METEOR 1960

SUBURBAN 3 sièges

SPECIAL \$595.

DODGE 1967

BAS MILLAGE

8 CYLINDRES

\$1395

CHRYSLER 1962

SARATOGA, 2 pts H.-T.

SPECIAL \$1245.

VALIANT 1963

SUBURBAN

SPECIAL \$1395.

VOLKSWAGEN 1960

SPECIAL

\$300.

GARAGE SIMARD LTEE

182 Collard

662-6586



SPORTS

Par: René Maltais

Les Aigles offraient un bon bilan après les victoires de fin de semaine

Quatre victoires consécutives, au cours desquelles les gardiens de buts adversaires ont été déjoués à trente reprises, une seule défaite au compte de 3 à 2 au cours des sept dernières rencontres, voilà un bilan qui faciliterait le sourire de bien des instructeurs de hockey amateur.

Les Aigles d'Alma, qui possédaient cette intéressante fiche, après la victoire de dimanche soir contre Arvida alignent la meilleure formation du circuit Sylvio Boivin, et sans doute que l'absence de blessures graves leur permettra de faire la pluie et le beau temps tout au long de la saison.

Après un début de saison quelque peu lent, dû à un entraînement incomplet, les hommes de Ghislain Moffatt ont retrouvé leur fougue et les gardiens de buts qui les affrontent n'ont pas une tâche de tout repos.

Robert Gaudreault, Laurent Larouche, Roger Girard et Georges Ouellet avec respectivement 8, 9, 7 et 6 buts sont présentement les gros canons des Aigles, mais il faut garder à l'œil Ghislain Renaud qui a compté à quatre reprises au cours des deux derniers matchs. Le départ forcé de Jules Gagnon a permis à ce joueur de s'affirmer comme un opportuniste sans pareil devant les filets.

La retraite de Jean-Guy Girard, qui a décidé de se retirer de la compétition est présentement le seul ombre au tableau. La ligne défensive d'Alma reste quand même respectable avec Bernier, Moffatt, Fortin et Larouche.

Dans l'ensemble, Alma est assez bien balancée et je les favorise pour terminer bon premier à la fin du calendrier.

Plumes d'Aigles...

L'as-compteur des Aiglons d'Alma la saison dernière, Réal Simard a participé à la pratique les Aigles lundi soir. Il a semblé patiner assez aisément malgré le manque d'entraînement.

Le président de la ligue Sylvio Boivin, mérite des félicitations pour sa décision de remettre toutes les amendes payées à la ligue à l'oeuvre du Cardinal Léger.

Grâce à l'amende de \$100 imposés aux Aigles pour la façon dont ils se sont comportés en revenant de Dolbeau il y a quelque temps, qui sait si des Africains ne seront pas sauvés de la mort?

Il ne faudrait pas cependant pousser la charité trop loin en répétant de tels incidents.

Le vice-président Benoit Larouche a accédé au poste de gérant en remplacement de Rémi Gaudreault, qui est présentement sous le coup d'une suspension.

Michel Harvey n'assiste plus au pratique des Aigles, et il y a une bonne raison pour ça. Il en est venu à une entente avec Hershey et nous a quitté jeudi matin, pour s'aligner avec ces derniers qui en étaient à quatre revers consécutifs.

Jean-Guy Girard a définitivement accroché ses patins. Son travail à l'extérieur d'Alma est la raison de cette décision.

Laurent Larouche, qui a subi un accident la semaine dernière souffre d'une luxation de l'épaule et non d'une dislocation. Ce malaise, le fait souffrir quelque peu, mais son grand désir d'aider son équipe lui fait oublier ce détail.

LES DUCS

visite

LES AIGLES

Dimanche le 19 nov.
à 7 h. 30



QUEL SPORT PRATIQUEZ-VOUS ?

SKI - CURLING - PATIN - QUILLES
HOCKEY - BALLON-BALAI -
TOBAGAN - TRAINEAU -
AUTO-NEIGE

Si oui, vous avez besoin d'une assurance accident et celle-ci est sans contredit la meilleure que vous puissiez obtenir sur le marché: "La Familiale 10"

Prime annuelle — Assurance sur votre vie — Assurance sur la vie de votre épouse

\$12.00	\$10,000.	\$1,000.
\$18.00	\$15,000.	\$1,500.
\$30.00	\$25,000.	\$2,500.

Couvre tous les accidents sauf les accidents au travail durant toute l'année.

La police confère de nombreux autres bénéfices que nous serons heureux de vous énumérer sur demande.

Bonnes promenades, joyeuses randonnées, heureuses compétitions dans la sécurité et la tranquillité d'esprit.

Les courtiers d'assurance agréés

Harvey & Baribeau

67, Sacré-Coeur

662-3439

Alma

FELICITATIONS

à LAURENT LAROUCHE et ROGER GIRARD

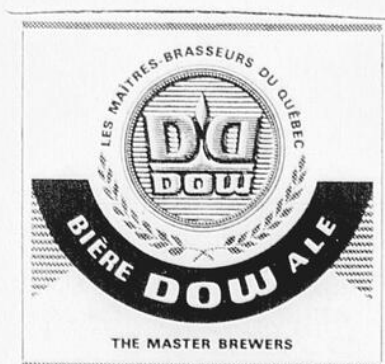


M. Léonce Harvey, représentant de la Brasserie Dow a remis les trophées "tour du Chapeau" à Laurent Larouche et Roger Girard des Aigles qui avaient réussi des trucs du chapeau dimanche le 5 novembre. A gauche, Benoit Larouche, gérant des Aigles et à droite, Ghislain Fortin, président et Rémi Gaudreault directeur de l'équipe.

Léonce HARVEY

Représentant DOW

LAC-ST-JEAN CHIBOUGAMAU



Le président de la ligue senior réclame la libération de Gratien Guay et R. Tremblay

Dans une lettre, adressée à Laval Tremblay, président de la ligue junior, le président de la ligue senior amateur Saguenay Lac St-Jean, M. Sylvio Boivin demande



Laval Tremblay

que les joueurs Gratien Guay et Roger Tremblay qui sont inactifs présentement, soient libérés par leur club respectifs.

M. Boivin demande de plus que ces deux joueurs soient remis à la ligue senior où ils pourront pratiquer leur sport favori.

"Il est inconcevable, ajoute-t-il que deux joueurs de cette qualité soient tenus à l'écart du jeu pour une saison". En devenant agent libre précise le président du circuit senior "ils pourraient

compléter leur formation de joueur de hockey avant de faire le saut dans des circuits plus élevés.

Roger Tremblay, du National de Port-Alfred, a refusé de signer son contrat jusqu'à présent et la direction de l'équipe a demandé à la Ligue d'accorder une libération à Tremblay en faveur du club Thetford Mines, de la Ligue Junior Provinciale. Le Bureau des Gouverneurs devait statuer sur la question, hier soir à savoir si la libération en faveur de Thetford Mines, sera accordée ou non. Roger Tremblay, qui avait débuté très jeune dans le circuit, plus précisément à l'âge de 14 ans, aurait entamé cette an-



Sylvio Boivin

née sa 4ième saison; il a connu beaucoup de succès en 1966-67 en comptant pas moins de 47 buts et se classant parmi les meilleurs compteurs du circuit régional.

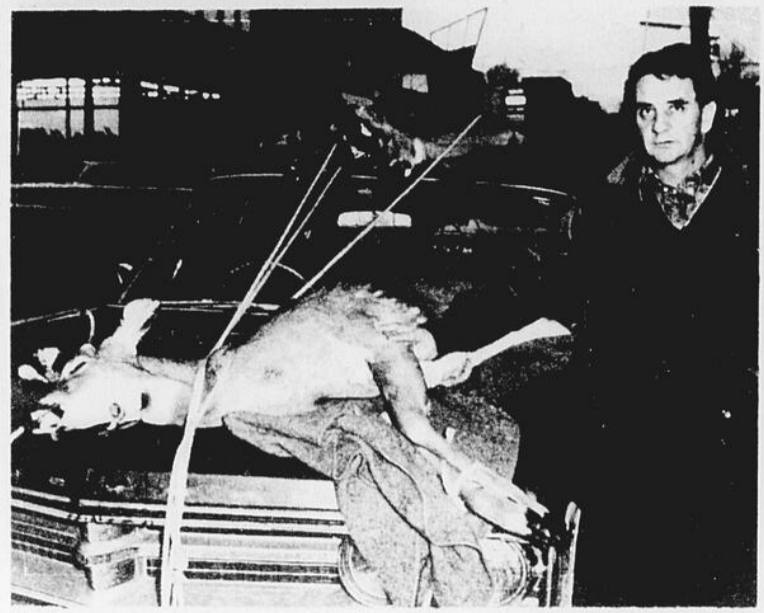
Gratien Guay, un joueur appartenant au Rangers de New-York refuse de jouer pour les Castors de Dolbeau sous prétexte que son année académique qu'il poursuit à Chicoutimi sera affectée par les voyages qu'il doit effectuer sur semaine pour se rendre aux pratiques des siens. Les Saguenéens de Chicoutimi tentent d'avoir sa libération alors que Dolbeau ne veut pas céder.

Ces deux joueurs, qui faisaient figure d'étoiles dans le circuit junior sont présentement inactifs et un terrain d'entente semble assez difficile d'accès.

Rejoint au téléphone, Laval Tremblay a dit n'avoir rien à déclarer sinon que la ligue senior devrait se contenter des joueurs formés dans le circuit junior et s'abstenir de tenter de venir chercher les sujets qui sont encore d'âge junior.

La lettre devait être présentée à l'assemblée de la ligue junior tenue à Port-Alfred hier soir.

N.D.L.R. - Cet article a été rédigé avant de connaître les résultats de la réunion tenue hier soir.



Rémi Simard, Maurice Boivin et Jean-Paul Tremblay ont dû sans doute y mettre beaucoup de l'IGRE pour abattre ces trois magnifiques bêtes. On voit ici Maurice Boivin "Esso" posant avec les trois chevreuils qui ont été tués près de Cabano. Fait à remarquer, il s'agit de la famille complète soit la femelle, le mâle et le petit.

Jean Le Photographe

Les amendes versees a la ligue senior seront remises a l'oeuvre du Cardinal Léger

Le président de la Ligue Senior Amateur M. Sylvio Boivin, nous déclarait tard samedi soir qu'il venait de prendre une décision qui saurait plaire à tous les clubs de son circuit et également à toute la population. En effet, après y avoir sérieusement réfléchi, le dynamique président de la Ligue Senior a décidé que

toutes les amendes qui seront payées par les clubs au cours de la saison en cours seront versées pour les missions du nouveau missionnaire son Exc. Mgr Paul-Emile Léger, prêtre.

Présentement la jolie somme de \$310.00 a déjà été imposée en amendes, et elle sera versée aux oeuvres ci-haut mentionnée.

Nul doute qu'une telle décision du président sera fort bien acceptée par tous les dirigeants des clubs et également de toute la population

CARTES PROFESSIONNELLES

GRAVEL & SIMARD
Ingenieurs conseils
— Génie Municipal — Béton —
— Structures — Etudes de sols —
184, Collard ALMA Tél.: 583-7956

DOLLARD BHERER, C.A.
Bureau: 520 Ave Fortin, Alma
Téléphone: 662-2607

LOUIS J. FORTIN
NOTAIRE B.A.L.L.B.
Tél. Bur.: 662-3529 Rés.: 662-9526
260, St-Joseph ALMA

FONDE EN 1915
Lorenzo Belangier et Associés
COMPTABLES AGREES
Rules Hamel M. Sc. C., C.A.
Sociétaire chargé d'Alma
745, Ave Marcié Suite 360
ALMA 1980, O. Sherb.
Montréal 25
Tél.: 662-7688 Tél.: 937-4238

Morin, Gagnon, Boily & Associés
COMPTABLES AGREES
ROBERT MORIN, C.A.
AURELE BOILY, C.A.
70, rue Sacré-Coeur
ALMA - Tél.: 662-4855
JEAN GAGNON, C.A.
948, Boul. St-Joseph
ROBERVAL - Tél.: 275-2111

CARTES PROFESSIONNELLES

Demers & Boily
NOTAIRES
Jean-Claude Demers et Gaetan Boily
TEL.: 662-6114
Cessionnaire du greffe de Me R. Lapointe
70, Sacré-Coeur ALMA

LES TELS: BUR.: 662-3741
RES.: 662-4811
Imprimeurs du Lac-Saint-Jean,
Ltée
COIN SCOTT ET LABRECQUE
ALMA, LAC-ST-JEAN, P.Q.

ANGERS FILS INC.
COURTIER D'ASSURANCE AGREES
Léon-Paul Angers, tél.: 662-5312
J.-B. Angers, tél.: 662-9769
58, Sacré-Coeur Alma

CARTES D'AFFAIRES

LE LAC-ST-JEAN
JOURNAL FONDE EN 1941
René Maltais, publicitaire
TEL.: 662-2589

GABRIEL FORTIN
Courtier d'assurance agréé
Représentant "LA SOCIÉTÉ DES ARTISANS"
336, Bl. Dequin Quartier Naud
Bur. 662-5871 Res.: 662-5780

PAUL MARTEL c.a.
Bureau: 215 Sacré-Coeur ALMA
Tél.: 668-8351 668-8352
Résidence: 205 Bl. Potvin ALMA
Tél.: 662-5482

Pour tout projets de construction consultez:
Service de Construction Domiciliaire Ltée
789, Ste-Anne Quar. Naud, Alma
Maison de tout genre Chalet préfabriqués
Terrains - Prêts hypothécaires
Tél.: 662-7424 ou si occup. 662-7973

OPTOMETRISTE
DR JULES SIMARD, o.d.
Examen de la vue
70, Sacré-Coeur Tél.: 662-2512 Alma

Les Aigles condamnés à une

Ayant reçu toutes les informations nécessaires, le Président Sylvio Boivin de la Ligue Senior Amateur Saguenay-Lac St-Jean, a condamné l'équipe "Les Aigles" d'Alma à une amende de \$100.00 pour les incidents survenus après la partie du 20 octobre dernier entre les Aigles et les Barons.

De tels incidents ne sont pas pour rehausser la popularité de notre circuit, et je crois d'ajouter M. Boivin qu'il était de mon devoir de sévir contre les responsables.

AVIS
"Avis est par les présentes donné que le contrat en date du 19 octobre 1967 par lequel H. Gagné & Fils Inc., ont transporté et cédé toutes leurs dettes de livre présentes et futures à la Banque de Montréal, à titre de garantie, a été enregistré au bureau de la Division d'Enregistrement de Lac St-Jean-Est-Hébertville le 31 octobre 1967 sous le No. 92509".
"Banque de Montréal"
Alma, P.Q.
P.-P. Tarte
Gérant

Chaude lutte chez les compteurs

La course au championnat des compteurs de la Ligue Junior Saguenay-Lac St-Jean a pris un nouveau visage à la suite des parties de la fin de semaine et quatre joueurs sont presque nez à nez à la ligne du sommet.

Deux vedettes des Saguenéens Juniors de Chicoutimi, Pierre Girard et Marcel Bouchard dominent avec chacun 27 points, un de plus seulement que deux porte-couleurs des Marquis de Jonquière, Gilles Gagnon et Jocelyn Fortin. En cinquième place, l'on retrouve Gilles Tremblay, de Jonquière, avec 24 points, un de plus que Michel Bouchard, le numéro 19 des Citadins d'Arvida. Il y a ensuite Pierre Gravel de Port-Alfred et Laurent Girard, d'Arvida avec 20 points.

Cette course est devenue extrêmement serrée alors qu'en fin de semaine les meneurs, Marcel Bouchard, Jocelyn Fortin et Gilles Tremblay ont quasi été tenus à l'impuissance; par contre, Pierre Girard, Gilles Gagnon, ont fait des progrès importants de même que Michel Bouchard, Laurent Girard, Pierre Gravel en particulier. Les deux meilleurs francs-

tireurs de la Ligue sont: Pierre Girard, des Saguenéens et Pierre Gravel, du National, avec chacun 14 buts; Gravel a cependant réussi ses 14 buts en onze parties alors que Girard a réussi le chiffre en 14 joutes. C'est Marcel Bouchard qui domine pour les assistances avec 18. Le mauvais garçon est toujours Claude Fortin de Port-Alfred, qui a purgé 84 minutes au banc, dix de plus que Henri Fortin de Dolbeau; ce dernier domine aisément pour le nombre de mauvaises conduites avec 6 et il s'est déjà mérité deux suspensions à ce sujet.

Sur le plan de la défensive, les deux gardiens du National de Port-Alfred font preuve d'efficacité; Normand Michaud a évolué durant 5 parties et deux-tiers pour une moyenne de 3 point 17 et son coéquipier François Fradette a évolué durant 5 parties et un tiers pour une moyenne de 3.18, soit la moyenne de l'équipe.

MEILLEURS COMPTEURS:

Nom	Club	PJ	Buts	Ass.	Tot.	Pun.
Pierre Girard, Chicoutimi		14	14	13	27	52
Marcel Bouchard, Chicoutimi		14	9	18	27	15
Gilles Gagnon, Jonquière		14	12	14	26	27
Jocelyn Fortin, Jonquière		14	12	14	26	46
Gilles Tremblay, Jonquière		14	9	15	24	17
Michel Bouchard, Arvida		12	5	18	23	25
Pierre Gravel, Port-Alfred		11	14	6	20	43
Laurent Girard, Arvida		11	7	13	20	40
Roland Lapointe, Arvida		12	14	5	19	12
Gilles Morrissette, Chicoutimi		14	9	10	19	6



M. Edouard Moffatt, qui se dévoue pour la cause du sport depuis 25 années à Alma a reçu vendredi soir un trophée de M. Léonce Harvey, représentant Dow à Alma. Ce trophée, lui a été offert pour services rendus. La remise s'est faite en présence de Rémi Gaudreault directeur des Aigles et M. Sylvio Boivin, président de la ligue senior.

Jean Le Photographe

3/8"

PERCEUSE ÉLECTRIQUE

"BLACK & DECKER"

Modèle de 3 lbs, équipé d'engrenages à double-réduction pour meilleur perçage. 1,000 tours/minute. Perce 3/8" dans l'acier; 3/4" dans le bois. Pleine garantie d'un an.

1788

Moteur 2.3 ampères



12.88

PERCEUSE 1/4" B & D Mandrin à 3 faces. 2,250 tours/minute.

PRATIQUES dans L'AUTO!



PELLES à NEIGE TOUT-USAGE

POIGNÉE en "D" ou DROITE	
PALETTE en ACIER 14" X 11" 1.99	PALETTE en ALUMINIUM 14" X 11" 2.99
GRATTE-NEIGE	
PALETTE en ACIER largeur 18" - poignée "D" 3.39	PALETTE en ALUMINIUM largeur 18" - poignée "D" 4.59
largeur 24" - poignée "D" 3.59	largeur 24" - poignée "D" 4.98

SPÉCIAL



GRATTE-NEIGE avec BALAI 24 1/2"

Grattoir en nylon, 3 1/2". Double rangée de soies en plastique, 9" de long. Solide manche en bois.

79¢

chaque

RADIATEUR à CHALEUR INSTANT

1598

De marque "Torcon". Element 1,200 watts. Contrôle thermostatique. Interrupteur de sécurité si renversement.

MODÈLE 1,500 WATTS, COMMUTATEUR de SÉCURITÉ — 19.98





AUTO CENTRE WESTERN

STATIONNEMENT GRATUIT A L'ARRIERE DU MAGASIN

130, Sacré-Coeur Tél.: 668-8381

En perdant hier soir,

Les Aigles ratent la première position

Les Aigles d'Alma ont raté une belle chance hier soir de se glisser seul en première position alors qu'il ont été défaits par le Martinet de Port-Alfred au compte de 6 à 4.

Les hommes de Ghislain Moffatt ont nettement dominé le jeu durant la première période qui s'est soldée par 3 à 0 grâce à des buts de Roger Girard, Ghislain Renaud et Gilles Ouellet.

Au deuxième engagement la situation a été complètement renversée alors que le Martinet a lancé à 18 reprises sur Michel Murray en plus de le déjouer quatre fois pour égaliser les chances 4 à 4. Robert Gaudreault avait enregistré un quatrième but pour Alma à 4.21 minutes. Les buts de Port-Alfred ont été comptés par G. Deslisles, G. Laberge, Jean-Yves Picard (durant une punition de cinq minutes à Germain Guay) et N. Delisles.

Durant la troisième période, les Aigles ont réussi à repousser les assauts du Port-Alfred jusqu'à ce que O. Bouchard prenne le portier des Aigles en défaut à 10.21. Quelques minutes plus tard, soit à 15.24 Gilles Delisle avec son deuxième but de la soirée est venu sceller le sort de la partie.

La rencontre a été dénuée de rudesse alors que l'arbitre Gerry Huot a sévi à quatre reprises seulement. Le gardien de buts, Mi-

chel Murray qui a fait figure de vedette chez les Aigles a effectué quarante arrêts alors que son opposé Rémi Janelle a repoussé trente-et-une rondelles.

NOS CINEMAS

THEATRE ALMA
15 au 18 novembre
LE CID DE CINCINNATI
avec Steve McQueen
— AUSSI —
IL FAUT MARIER PAPA
avec Glenn Ford
19 au 21 novembre
LA STRIP-TEASEUSE EFFAROUCHEE
avec Elvis Presly
— AUSSI —
L'HOMME QUI RIT
avec Jean Sorel

Théâtre CANADIEN

10 au 16 novembre
LES PROFESSIONNELS
avec Burt Lancaster
— AUSSI —
LE SILLAGE DE LA VIOLENCE
avec Steve McQueen
17 au 23 novembre
L'ENLEVEMENT DES SABINES
avec Roger Moore
— AUSSI —
SIGNE DE ZORO
avec Sean Flynn

QUILLES

Grâce à l'initiative du Journal Le Lac-St-Jean, nous pourrons à chaque semaine, vous présenter une chronique sur les principales activités qui se déroulent au Palais des Quilles ainsi que sur le sport des quilles en général.

Cette année nous avons un nouveau genre de compétition à présenter à nos quilleurs, soit une heure de quilles pour les hommes et les dames, tant aux grosses quilles qu'au petites quilles. Ces compétitions ont lieu tous les dimanches soir à 7 heures à notre salle.

Voici les résultats du dimanche 12 novembre dernier: Petites quilles:

Marthe Briand 521, Mme Janine Bergeron 524, Claude Bergeron 533, C.-H. Lessard 510.

Grosses quilles:

Mme Roland Verreault 567, Mme Robert Moisan 637, Roland Verreault 611, Yvon Larouche 639.

Le 2ième tournoi de qualification pour l'heure des quilles aux grosses quilles aura lieu samedi et dimanche les 18 et 19 novembre. Les cinq meilleurs au classement participeront à notre heure de quilles durant les prochaines 5 semaines.

La semaine prochaine nous aurons une chronique plus complète sur les activités au Palais des quilles, ainsi que quelques quilotages sur nos quilleurs.

Rod. le quilleur.



M. Rosaire Lapierre de St-Prime, s'est mérité le trophée pour la plus grosse ouananiche prise durant le concours de cette locale. On voit ici M. Léonce Harvey, représentant Dow pour le Lac St-Jean Chibougamau remettant le trophée au vainqueur et Mme Pierre Desrosiers faisant remise de la réplique. A l'arrière, nul autre que notre Ti-Mé, Ange-Aimé Bergeron d'Alma.

CLASSEMENT GENERAL SENIOR ET JUNIOR

LIGUE SENIOR AMATEUR

	G	P	N	PP	PC	Pts
Chicoutimi	7	6	0	71	61	14
Arvida	7	5	0	71	73	14
Alma	6	4	2	56	47	14
Kénogami-Jonquière	6	6	0	69	69	12
Port-Alfred	4	5	2	59	52	10
Dolbeau	3	7	2	59	83	8

LIGUE JUNIOR

	PJ	G	P	N	PP	PC	Pts	Pun.
Arvida	12	7	4	1	57	53	15	290
Chicoutimi	14	7	6	1	61	60	15	371
Jonquière	14	7	6	1	64	64	15	282
Port-Alfred	11	6	4	1	42	36	13	310
Dolbeau	12	4	6	2	45	44	10	395
Alma	11	2	7	2	36	60	6	188



LATEX BLANC

SPECIAL

\$3.25

DISTRIBUTEUR EXCLUSIF

DES PEINTURES

Benjamin
Moore

NOUS AVONS EN MAGASIN TOUS LES GENRES DE PEINTURE
NOUS FAISONS EGALEMENT LA TEINTE DE VOTRE CHOIX

• Service de livraison à domicile

Epicierie RAYMOND-M. TREMBLAY

Route de St-Bruno

ALMA

Tel. 662-2854