

**Bibliothèque
et Archives
nationales**

Québec 

Le Prix Courant

Page(s) manquante(s)

LE PRIX COURANT

REVUE HEBDOMADAIRE

Du Commerce, de la Finance, de l'Industrie, de la Propriété Foncière et des Assurances

VOL. XXI

MONTREAL, VENDREDI, 12 NOVEMBRE 1897

No 11

2381... ABONNÉS RÉGULIERS... 2381

MOYENNE DE 1896

Ca et là.

Les frets par eau des lacs à Montréal ont été augmentés ; on paie actuellement deux cents de plus de Fort William à Montréal par minot de blé.

Les chemins de fer canadiens appliqueront leurs tarifs d'hiver, à partir de lundi prochain.

M. Joseph de L'Etoile, un canadien d'Ottawa et le capitaine au long cours, J. E. Bernier, un canadien de Québec ont chacun un hardi projet en tête.

Le premier veut se rendre au Klondyke en ballon et le second au pôle nord en traîneau canot à voile.

Succès à nos deux compatriotes !

Nous lisons dans *La Presse* :

" Nous tenons à signaler le remarquable rapport élaboré par l'honorable M. Gabriel Fermé, secrétaire-général de la Chambre des négociants-commissionnaires et du commerce extérieur de France, rapport qui est devenu la réponse de la Chambre à la Commission extra parlementaire chargée d'étudier la question de la " Marine marchande."

Dans le deuxième chapitre de son rapport, M. Gabriel Fermé, parlant des services organisés par la Compagnie Transatlantique, dit :

" Il nous semble que la puissante Compagnie pourrait réserver à elle-même, et par suite au pavillon français, une partie du fret européen, en complétant sa ligne postale par des cargo-boats à départs fixes, qui, après avoir touché à Dunkerque et Bordeaux, desserviraient non seulement New-York, mais Boston, Baltimore, Philadelphie, et enfin le Canada, cette vieille terre française qui, malgré ses avances réitérées, n'a jamais obtenu d'être visitée par une ligne de vapeurs français."

" Ce regret, dit la " Gazette du Crédit," nous l'avons entendu exprimer bien souvent, et par des hommes qui sachant la mesure exacte des relations commerciales entre les deux pays, s'étonnaient que la Compagnie Transatlantique n'instituât pas un service, complément de sa belle ligne du Havre à New-York, qui serait à la fois une

LE PRIX COURANT

A. & H. LIONAIS, - ÉDITEURS-PROPRIÉTAIRES.

Chambre 401, Bâtisse "New York Life."

Téléphone No 2547. Boîte de Poste No 917

Montréal, Canada.

ABONNEMENTS

(Strictement payables d'avance.)

Montréal et Banlieue, un an \$2 00

Canada et Etats Unis un an 1 50

France et Union Postale, un an (15 francs) 3 00

Tout abonnement est considéré comme renouvelé faute d'avis contraire 15 jours avant l'expiration.

L'abonnement ne cesse que sur un ordre écrit adressé au bureau même du journal.

Il n'est pas donné suite à un ordre de discontinuer tant que les arrérages et l'année en cours ne sont pas payés.

Adresser toutes communications comme suit :

LE PRIX COURANT,

Montréal.

entreprise fructueuse et une œuvre de patriotisme élevé."

Nous savons de bonne source que la Compagnie Générale Transatlantique avait formé le projet de venir jusqu'à Montréal. En fouillant dans les cartons, à Ottawa, on pourrait retrouver la trace des propositions de cette Compagnie pour établir un service entre le Havre et Montréal ; mais on trouverait peut-être plus difficilement les vestiges des conditions exigées de cette compagnie pour avoir droit à un subside qu'on accordait sans conditions quelque temps après à la *Columbia* de célèbre mémoire.

Un groupe de capitalistes canadiens s'est assuré le monopole des tramways à Kingston. Les capitaux sont si abondants ici et la possibilité de les faire fructifier avec succès diminuent si rapidement qu'il faut les expatrier pour tirer un bon revenu.

Le fait est que nos industries ont une production qui dépasse les besoins de la consommation du pays. Ce qui nous manque ce sont des consommateurs. Nous l'avons déjà répété sous toutes les formes : il faut augmenter la population par la colonisation et, par tous les moyens

possibles, amener les émigrants des autres nationalités chez nous.

Ce n'est certes pas le dernier bulletin spécial de la chambre de Commerce française à Montréal qui aidera à l'émigration au Canada des cultivateurs français.

Le bulletin voudrait sans doute qu'on fit un climat spécial pour les colons et qu'on leur servît à portée de la main des caillies toutes rôties.

Il est venu au Canada des colons de toute nationalité, il en est parmi eux qui ont végété ici, comme ils avaient végété chez eux et qui végèteront partout où ils auront été parcequ'ils leur manque l'énergie, la volonté ou quelque autre qualité nécessaire au succès ; d'autres, au contraire, qui, dans leur propre pays, n'ont trouvé que la misère ont rencontré ici l'aisance, voire même un commencement de fortune. Il en est de même un peu partout. Le bulletin de la chambre de commerce a été mal inspiré en s'attachant d'une façon spéciale à faire montre des difficultés que peut rencontrer un colon venant s'établir ici. Il stigmatise avec raison les trop belles promesses des brochures ; il aurait dû par contre ne pas tomber dans le défaut contraire en ne montrant que le mauvais côté de la médaille.

Les membres de la Chambre de commerce française, en bons Français qu'ils sont, doivent souhaiter que leurs compatriotes se répandent plus au dehors ; ils comprennent, sans qu'on ait besoin de les leur rappeler, les avantages que tirerait le commerce de leur pays d'une plus grande expansion de Français à l'étranger ; d'autre part, ils ne seraient pas fâchés certainement de voir l'élément français grandir et prospérer à côté de l'élément anglais au Canada. Il y avait donc là deux raisons de pondérer davantage les articles qui ont paru dans le bulletin de la Chambre de commerce française.

PAS DE TRAITE.

Nos relations avec nos voisins sont quelque peu tendues. Ce n'est pas du nouveau, assurément, puisque, depuis nombre d'années, nos hommes d'Etat se rendent périodiquement à Washington dans l'espoir de rapporter un traité de paix.

Certes, la guerre que nous ont déclarée les Etats-Unis n'est pas une guerre sanguinaire ; les sabres sont toujours au fourreau et les fusils au râtelier, mais l'arme du tarif douanier a été dirigée contre nous.

Le tarif McKinley a ouvert le feu ; légèrement mitigé par celui auquel M. Wilson a donné son nom, il est revenu plus meurtrier encore pour nos exportations aux Etats-Unis, sous le nom de tarif Dingley.

Sous prétexte de protection à l'agriculture, tous les produits des champs et de la ferme ont été frappés de droits qui équivalent pour la plupart d'entre eux à une prohibition réelle. Notre commerce de bois a été particulièrement visé par nos voisins et un article additionnel menaçait dans l'esprit de ses auteurs, notre commerce de transport dans nos relations de transit avec les Etats-Unis.

En un mot, comme nous le disions au début de ces lignes, nous avons la guerre avec les Etats-Unis ; guerre commerciale que les meilleurs esprits de l'autre côté de la ligne seraient heureux de voir disparaître.

Le tarif des Etats-Unis n'est pas la seule arme que les Américains ont dirigée contre nous ; leur législation relativement au travail des aubains est encore une preuve du peu d'amitié que nos voisins ont pour nous.

Nous avons dû pour répondre à ces provocations user de quelques représailles, ce qui n'était pas fait pour amener la cordialité et la bonne entente dans nos relations.

Depuis, est arrivée la question de la frontière de l'Alaska à propos des découvertes de riches mines d'or au Klondyke ; elle est venue s'ajouter aux difficultés toujours pendantes relativement aux pêcheries des grands lacs et du nord de l'Atlantique.

Bref ! les motifs de friction n'ont pas manqué et ne manquent pas entre les deux nations voisines.

Le voyage du Premier Ministre, Sir W. Laurier et de M. Davies à Washington, voyage entrepris, d'après les dires officiels, dans un seul but de faire acte de présence à la conférence relative à la pêche des phoques dans la mer de Behring,

serait, si nous en croyons les dépêches américaines, d'une portée beaucoup plus grande.

On y traiterait en effet de toutes les questions pendantes entre les deux pays.

Un avenir prochain nous dira ce qu'aura produit en résultats la présence de notre Premier Ministre à Washington, mais nous sommes bien sceptiques au sujet d'un traité de réciprocité commerciale dont on parle à nouveau.

Le gouvernement canadien, dans ses efforts pour amener une cessation de la guerre de tarifs, s'est toujours heurté au mauvais vouloir de nos voisins qui veulent bien nous inonder des produits de leurs manufactures et refusent de laisser pénétrer chez eux les produits de notre sol. Nous ne voyons pas que, depuis quelques mois seulement que le tarif Dingley a été voté, que les sentiments aient changé chez nos voisins.

Nous ne savons jusqu'à quel point le correspondant à Washington qui télégraphiait ces jours derniers est dans le secret des dieux, mais en tout cas il reflète bien l'opinion américaine au sujet d'un traité de réciprocité entre les deux pays, c'est-à-dire accorder peu ou rien et obtenir beaucoup, autrement dit ; tout pour moi et rien pour les autres.

En effet, voici ce que dit le correspondant :

« Sur la question de réciprocité commerciale on prétend savoir que les ministres Canadiens ne proposeront la réciprocité que sur quatre articles, le poisson, le charbon, le bois et l'orge. De leur côté les Etats-Unis demanderaient d'ajouter à la liste des admissions en franchise, les articles suivantes : pétrole, blé, accessoires de chemins de fer et de tramways électriques, machines de toute sorte, instruments aratoires, montres, horloges, cotonnades et certaines variétés de fer et acier. »

Nous ne voyons pas la matière à réciprocité. On nous demanderait simplement de fermer la plupart des portes de nos usines et nous n'apercevons aucun avantage compensant les sacrifices qui nous seraient demandés.

D'autre part, l'équilibre de notre budget qui se maintient à peine cesserait tout-à-fait.

Conclusion : Sir Wilfrid Laurier reviendra de Washington sans rapporter dans ses poches le traité de réciprocité commerciale tant attendu.

Hautement recommandés par les juges aux Expositions Universelles et par les chimistes pour leur pureté. La Bière et le Porter de Labatt, de London.

TEINTURE DU CUIR

(De la Halle aux Cuirs).

(Suite)

Les savons. — Le lustre. — Divers procédés de couleurs.

Une autre méthode de teinture avec le bleu de Berlin, quelque peu différente, consiste à saturer les articles à teindre, avec une solution de sel ferrique et d'oxalate d'ammonium, obtenue par la saturation de de l'acide oxalique avec l'ammonium, à traiter ensuite ces articles avec du prussiate de potasse et, finalement, à les faire passer par un faible bain acide.

Le bleu de Berlin préparé d'après les méthodes ci-dessus, est tout à fait bon teint et ne peut être altéré par les acides, mais les alcalis le détruisent. La matière colorante n'est cependant pas soluble dans l'eau.

Avec du prussiate de potasse et un sel cuprique, on obtient un magnifique brun ; la formation en est due au précipité de cupro-ferricyanure sur le cuir.

Le véritable prussiate de potasse (cyanure ferrique de potassium) forme des cristaux monocliniques d'un rouge foncé, solubles dans l'eau où ils laissent une couleur vert brunâtre, il est vénéneux. Son utilité en teinture provient de ce fait que, de connivence avec des sels ferreux, il produit une couleur bleue que l'on nomme bleu ce Turnbull ou bleu de France, qui ressemble beaucoup au bleu de Berlin. C'est un excellent agent oxydant, utile surtout pour l'industrie des couleurs d'aniline où on l'emploie principalement pour la préparation du noir d'aniline. Cependant, pour obtenir les couleurs bleues, il vaut mieux faire usage du prussiate de potasse jaune qui est meilleur marché.

Il ne reste plus qu'à mentionner, d'une manière générale, les substances que l'on peut obtenir par l'action des alcalis sur les corps gras et les huiles et qui sont connues sous le nom de

Savons. — Le produit de la saponification que l'on nomme savon doit être classé avec les sels.

Les savons, quel qu'ils soient, surtout ceux servant à la teinture et qui résultent de la saponification d'un corps gras ou d'huile au moyen d'un alcali, doivent être chimiquement considérés comme une mixture, plus ou moins pure, du stéarate, palmitate et oleate de l'alcali employé, contenant en outre, de l'eau, souvent un excès d'alcali et de glycérine.

Les savons sont généralement divisés en savons potasse et savon soude, selon que le corps gras a été saponifié avec la potasse ou la soude. Les savons potasse sont généralement mous et rapidement solubles dans l'eau et les savons soude, durs et plus difficiles à dissoudre. Toute autre différence dans la qualité des savons, provient de la différence de préparation, soit que le savon est séparé par l'addition de sel, soit qu'il est préparé par la simple évaporation de la solution obtenue en faisant bouillir le corps gras avec l'alcali. Les savons jouissent de la particularité d'être précipités de leurs solutions dans l'eau, lorsqu'on les additionne de sel commun ; et l'on profite de cette particularité, en jetant dans le chaudron une certaine quantité de sel commun, pour séparer le savon de la lessive.

Le savon s'élève à la surface lorsque la lessive employée est enlevée et on lui donne une forme solide, soit en le faisant bouillir, soit en le mettant dans des moules en fer. Outre que ces savons sont généralement des savons soude, ils ont l'avantage d'être plus purs que les savons qui ne sont pas séparés par le sel, ils ne contiennent pas surtout d'excès d'alcali.

Généralement parlant, un bon savon soude dur, est préférable en teinture, il suffit de s'assurer qu'il soit aussi blanc que possible, et qu'il ne soit pas trop fortement alcalin. La variété connue sous le nom de savon de Marseille et qui est une combinaison d'huile d'olive et de soude, ainsi que la première qualité de savon médicinal blanc, sont les savons les plus particulièrement recommandés. On peut aussi employer avec succès une bonne qualité de savon suif ou savon d'huile de palme.

Dans la teinture des cuirs, le savon en est partie employé pour préparer les peaux à teindre, et en partie pour donner du lustre au cuir teint.

Teintures.—Brun foncé, 8 parties de fustock, 1 partie de bois de campêche, 2 parties de bois du Brésil, 1 partie de bois de santal rouge, $\frac{1}{2}$ partie de quercitron sont placées dans une chaudière de cuivre propre, on verse de l'eau douce en quantité suffisante pour qu'elle dépasse le bois de 5 centimètres environ, on fait bouillir le tout pendant une heure, puis la décoction est filtrée à travers de la toile et lorsqu'elle est froide, elle est prête à employer.

Lorsque la peau a été barbouillée, on la rince avec de l'eau froide lorsqu'elle est encore sur la table, le cuir bien étiré au moyen d'un outil en cuivre, on étend une nouvelle couche de teinture, on lave de nouveau avec de l'eau froide et l'on frotte la peau jusqu'à ce que l'eau qui s'en échappe soit claire. Les couleurs qui demandent à être assombries sont lavées avec une solution de vitriol Salzbourg dans 3 litres d'eau, on le nomme en chimie, sulfate ferroso-cuprique (vitriol cuivre et fer mélangés).

Cette solution est étendue bien également au moyen de la brosse sur la peau. Lorsque cette dernière l'a absorbée, elle est lavée à l'eau froide et mise de côté à sécher.

Brun clair.—La couleur ci-dessus décriée, sert aussi pour le brun clair, avec cette différence seule, que l'on administre d'abord de la potasse diluée et que l'on supprime le bain de vitriol.

Brun olive.—Deux parties (au poids) de fustet hongrois, une partie de quercitron et $\frac{1}{4}$ de partie de bois de campêche, sont extraites par ébullition, le fluide est alors appliqué sur une forte potasse préalablement mise, on donne ensuite un bain de vitriol.

Brun cachou.—On applique une décoction composée de 500 grammes de cachou, de 40 litres d'eau et de 60 grammes de sulfate de cuivre, sur la peau ayant reçu une faible couche première (primed).

Brun marron.—Le cuir humide est premièrement recouvert d'une solution composée de 1 kilo d'acétate de cuivre dans 50 litres d'eau, on frotte ensuite au moyen d'un outil et l'on applique une couche de prussiate de potasse jaune dans une eau légèrement acidulée.

Brun chocolat.—On fait bouillir pendant deux heures 1 partie $\frac{1}{2}$ de bois du Brésil dans 45 parties d'eau et l'on ajoute ensuite un peu de pyrolignite de fer suivant la teinte que l'on veut obtenir.

Vert foncé.—Quatre parties de quercitron et une partie de bois de campêche sur une forte couche de vitriol.

Vert olive clair.—Donner au cuir un léger fond de bleu de Prusse, et le recouvrir d'une décoction de 1 kilo de fustet et de 250 grammes d'orseille dans 20 litres d'eau.

Vert picrique.—Le cuir recouvert de bleu de Prusse, est enduit d'une solution d'acide picrique dans de l'eau.

(A suivre.)

LE COMMERCE DE LA FRANCE EN 1896

Le rapport de la commission permanente des douanes sur le commerce extérieur de la France en 1896 vient d'être publié. La *Gazette Commerciale* en donne les extraits suivants qui ne manqueront pas d'intéresser nos lecteurs, surtout en ce moment que, des deux côtés de l'Atlantique, des efforts sont faits pour étendre les relations commerciales des deux pays.

Céréales.—L'importation des céréales déjà très réduite en 1895, a encore diminué en 1896 ; 8,471,000 qtx et 123 millions de francs, au lieu de 10,337,000 qtx et 163 millions de francs. C'est une différence de 1,866,000 qtx et 40 millions de francs.

Pour le blé, les chiffres sont de 4,507,000 quintaux et 68 millions en 1895, de 1 million 585,000 qtx et 31 millions en 1896 ; pour l'avoine, de 2,640,000 qtx et 44 millions en 1895, de 1,935,000 qtx et 25 millions en 1896 ; pour l'orge, de 1,478,000 qtx et 22 millions en 1895, de 1,424,000 qtx et 20 millions en 1896 ; pour le maïs, de 1 million 361,000 qtx et 41 millions en 1896.

Il y a une véritable chute dans les entrées de blé et une réduction très sensible dans les entrées d'avoine. Les pays importateurs les plus atteints sont : en ce qui concerne le blé, la Russie (479,000 qtx en 1896, au lieu de 2,023,000 qtx en 1895) et l'Algérie (539,000 qtx en 1896, au lieu de 1,129,000 en 1895) ; en ce qui concerne l'avoine, la Russie (514,000 qtx en 1896 au lieu de 1,224,000 en 1895). La grosse diminution relevée dans les introductions de blés étrangers s'explique par la quantité et la qualité de notre récolte ; nous avons produit 120 millions d'hectolitres, chiffre correspondant à peu près aux besoins de la consommation. Grâce aux meilleurs procédés de culture ainsi qu'à l'emploi plus général et plus intelligent des engrais ou amendements, le rendement moyen à l'hectare poursuit sa marche ascendante.

Sous l'influence d'une récolte exceptionnelle en Amérique, l'importation du maïs s'est élevée : pour les Etats-Unis, de 302,000 à 1,205,000 qtx ; pour la République Argentine, de 341,000 à 1,222,000 qtx.

L'exportation des farines, basée sur l'admission temporaire des blés a donné lieu à un mouvement d'affaires assez important. Nous avons importé sous ce régime 5 millions 700,000 qtx de blé et exporté environ 3 millions de qtx de farine.

Les prix ont bénéficié d'une haus-

se pour le blé et baissé pour l'avoine, l'orge, le seigle et le maïs.

Vins.—La production de vins en 1896 a atteint 44,656,000 hectolitres. Au point de vue de la quantité, c'est la meilleure année de la dernière période décennale, abstraction faite de 1893, qui avait donné 50 millions d'hectolitres. Malheureusement les conditions climatologiques, le mildew et le blackrot ont préjudicié à la qualité.

Par suite de la faible récolte précédente les entrées se sont élevées de 6,337,000 hectolitres et 212 millions de francs à 8 millions 414,000 hectolitres et 294 millions. L'importation d'Espagne est passée de 3,044,000 à 5,216,000 hectolitres, et celle de l'Algérie de 2,910,000 à 3,194,000.

Quant à l'exportation, elle s'est accrue, mais beaucoup moins que l'importation : 1,784,000 hectolitres et 242 millions de francs en 1896, contre 1,697,000 hectolitres et 222 millions en 1895.

Sucres et mélasses.—En 1896, les ensemencements ont dépassé de 20 p. c. ceux de l'année précédente. Mais les circonstances se sont coalisées pour rendre médiocre le poids et le rendement de la racine : retard apporté à la levée par les sécheresses du début de la campagne ; conditions climatologiques peu favorables au développement de la plante ; difficultés d'arrachage au milieu des pluies continuelles de l'automne. Aussi notre production de sucre quoique dépassant de 100,000 t. celle de 1895, n'a-t-elle pas été en rapport avec l'augmentation des emblavements.

Quoiqu'il en soit, la production de sucres bruts en Europe, pour la campagne 1896-1897, est la plus forte qui ait été constatée jusqu'ici. On l'estime à 4,900,000 t., savoir : France, 800,000 t. (au lieu de 693,000 t. en 1895-1896) ; Allemagne, 1,800,000 t. (au lieu de 1,015,000 t.) ; Autriche, 980,000 t. (au lieu de 791,000 t.) ; Russie, 720,000 t. (au lieu de 783,000 t.) ; Belgique, 280,000 t. (au lieu de 260,000 t.) ; Pays-Bas, 165,000 t. (au lieu de 107,000 t.) ; pays divers, 195,000 t. (au lieu de 169,000 t.)

La récolte des sucres de canne dans les pays exportateurs a été de 2,500,000 t. au lieu de 2,700,000 t. en 1895-1896 et de 3,100,000 à 3,200,000 t. pendant les campagnes antérieures. C'est à Cuba qu'incombe tout le déficit.

D'après les relevés de la douane, l'importation est montée de 95,000 t. et de 26 millions de francs à 122,000 t. et 34 millions de francs

pour les sucres en poudre des colonies françaises. Elle a, au contraire, baissé de 42,000 t. et 11,300,000 fr. à 37,000 t. et 10,300,000 fr. pour les sucres en poudre étrangers de canne.

L'exportation de sucre brut s'est élevée de 95,000 tonnes et 26 millions de francs à 125,000 tonnes et 35 millions de francs ; les sorties de sucres raffinés sont descendues de 117,000 tonnes et 39 millions de francs à 107,000 tonnes et 38 millions. Nos sucres raffinés ont rencontré sur le marché britannique la concurrence des sucres allemands primés ; nous avons également perdu du terrain dans la République Argentine, dont la production excède maintenant la consommation et qui commence à exporter.

En 1895, l'importation des mélasses pour la distillerie était déjà descendue à 60,000 tonnes et 4,200,000 fr. Elle s'est encore réduite en 1896 ; 57,000 tonnes et à 4 millions de francs.

Laines.—En 1895, l'importation des laines avait été de 226 millions de kilogrammes, représentant une valeur de 323 millions de francs ; en 1896, elle est descendue à 260 millions de kil. et 382 millions 500,000 fr. Dans ces derniers chiffres, les laines en masse entrent pour 252 millions de kil. et 365 millions de franc (au lieu de 218 millions de kil. et 307,500,000 francs en 1895) ; les déchets de bourre, pour 8,100,000 kil. et 17 millions de francs (au lieu de 7,400,000 kil. et 15 millions de francs en 1895). Les pays d'où nous avons reçu la plus grande quantité de laines en masse sont la République Argentine (108 millions de kil.), l'Australie (51,500,000 kil.), l'Angleterre (36 millions de kil.), l'Uruguay (16 millions de kil.), l'Espagne (14 millions de kil.)

D'autre part, l'exportation, y compris les laines peignées ou cardées, est descendue de 67 millions de kilog. et 153 millions de francs en 1895, à 59 millions de kilog. et 145 millions de francs en 1896. Les sorties de laines en masse ont été de 24 millions de kilog. et 60 millions de francs (au lieu de 29 millions de kilog. et 54 millions de francs en 1895) ; celles de laines peignées ou cardées, de 12 millions de kilog. et 47 millions de francs (au lieu de 17 millions de kilog. et 64 millions de francs en 1895) ; celle des déchets, de 22 millions de kilog. et 39 millions de francs (au lieu de 20 millions de kilog. et 34 millions de francs). Notre exportation a été surtout

dirigée vers la Belgique, l'Angleterre et l'Allemagne.

Comme d'habitude, des observations nombreuses et intéressantes ont été consignées dans le remarquable rapport de la 4^e section. Quelques-unes de ces observations méritent d'être reproduites ici.

1^o L'effectif des troupeaux dont la laine a été offerte sur les marchés industriels peut être évalué à 420 millions de têtes : Australie, 111 millions ; Plata et Uruguay, 65 millions ; le Cap, 14 millions ; Europe, 160 millions ; Etats-Unis, 38 millions ; pays divers hors d'Europe, 30 à 32 millions. En y ajoutant l'indéterminé de l'Asie, la Chine, la Corée, le Japon, le continent africain et quelques régions de l'Amérique centrale, on approcherait d'un total de 500 millions.

Nous possédions, en 1895, 21,160,000 moutons, chiffre un peu supérieur à celui de 1891. Malgré ce relèvement progressif, le produit de la tonte tend à baisser.

D'une manière générale, les troupeaux se développent dans les pays neufs et diminuent dans les pays de civilisation avancée.

Celui de l'Australie a perdu 10 millions de têtes en 1894, par suite des sécheresses persistantes de l'été, puis des froids très vifs de l'hiver. La température de 1895 n'ayant pas été favorable à l'agnelage, il est permis de croire que la production australienne des laines restera temporairement stationnaire. On n'a pas trop à le regretter, car la matière première est assez abondante. Ce qui peut inquiéter, c'est que la mortalité a presque exclusivement porté sur des animaux de race mérinos : c'est aussi que le croisement des races, jadis localisé en Europe, se pratique aujourd'hui à la Plata et même dans certaines parties de l'Australie, où le commerce d'exportation des viandes a pris un grand essor.

Une telle transformation poussée trop loin, n'aurait pas seulement pour effet de réduire la production des laines fines ; elle risquerait d'amener une dégénérescence des laines.

2^o La quantité de laine mise à la disposition de l'industrie dans le monde, en 1896, a été de 1,025 millions de kilog., au lieu de 1,058 millions de kil. en 1895. La moyenne des trois dernières années est de 1,028 millions de kilog.

On peut décomposer ainsi le total de 1025 millions de kilog. : Production des pays manufacturiers, 395 millions de kilogr. (France, 43 ; Grande-Bretagne, 62 ; continent

d'Europe, France exceptée, 161 ; Amérique du Nord et Canada, 129) ; exportation des pays d'élevage, 630 millions de kilog. (Australie, 293 ; Cap, 43, Plata et Uruguay, 210 ; autres pays hors d'Europe, 84).

3o La laine brute jetée sur le marché s'est répartie de la manière suivante : Grande-Bretagne, 235,500,000 kil. ; continent d'Europe, 592,500,000 kil. ; Amérique du Nord, 197 millions de kil.

Un développement continu se manifeste dans l'industrie lainière de la Grande Bretagne et du continent d'Europe. Celle des Etats-Unis progresse aussi, mais par saccades.

La consommation moyenne de laine lavée à fond par tête d'habitant, en Europe et dans l'Amérique du Nord, est de 1 kil. 273. Elle augmente, mais avec une certaine lenteur.

4o On estime à 264,400,000 kilog. le poids de la laine, à l'état brut, retenue en France : toute française, 43 millions de kildg. ; laines d'importation, 189,200,000 kilog. ; laines de peaux importées, 30,500,000 kil. ; laine des moutons importés vivants, 1,700,000 k. Nous n'avons gardé que 234 millions de kilog. en 1895, 253 millions en 1894 et 253 millions également en 1893.

La quantité de laines lavées à fond mise à la disposition de nos manufactures a été de 109 millions de kil. en 1896, contre 96 millions en 1895, 103 millions en 1894 et 105 millions en 1893. Si l'on envisage l'ensemble de plusieurs années, la moyenne est de 100 à 105 millions de kilog., correspondant à une valeur de 350 millions de francs.

5o L'année 1896 s'était d'abord annoncée sous les auspices les plus favorables pour le commerce des laines, dont les cours avaient monté de 10 0/0. Mais, à partir du mois de mai, les affaires américaines ont fait défaut et le terrain gagné a été presque complètement perdu.

Coton.—La récolte du coton dans le monde, en 1896, peut être évaluée à 15 millions de balles de 400 livres (180 kilog., poids net), au lieu de 18,200,000 balles en 1895. Elle s'est répartie de la manière suivante :

Amérique du Nord, 8,370,000 balles ; Indes anglaises, 2,765,000 balles ; Chine-Corée, 1,600,000 balles ; Egypte, 1,240,000 balles ; autres pays producteurs, 1,045,000 balles. Cette récolte correspond à un poids de 2,700 millions de kilog. ; la moyenne des deux dernières années a atteint 3 milliards de kilog.

Aux Etats-Unis, tandis que la campagne 1894-1895 avait, donné 10,530,000 balles de 400 livres (200

kil. poids net). la campagne 1895-1896 n'en a fourni que 7,500,000.

Cette diminution de récolte tient à la réduction de la surface cultivée et aux conditions climatologiques défavorables. Actuellement, la culture du coton aux Etats-Unis occupe environ 9,500,000 hectares, superficie notablement supérieure à celle de la culture du blé en France.

Nous n'avons importé que 162 millions de kilos, valant 167 millions de francs, tandis que les entrées de 1895 s'étaient élevées à 178 millions de kilos, représentant à peu près la même valeur. D'autre part, notre exportation est descendue de 39 millions de kilos (33 millions de franc) à 30 millions de kilos (25 millions de francs).

Sur les 162 millions de kilog, qui constituent nos entrées, 116 millions et demi sont venus des Etats-Unis, 16 millions et demi des Indes anglaises, 14 millions de l'Egypte. Nos principales ventes se sont faites en Allemagne, en Belgique, en Italie et en Suisse.

La quantité de coton restée en France s'est abaissée de 139 millions de kilog. en 1895 à 133 millions de kilog. en 1896. Toutefois, pense qu'eu égard aux stocks, la consommation de nos manufactures n'a pas dû s'écarter beaucoup de 145 millions de kilog.

Dans les premiers mois, les cours ont baissé lentement ; la dépression s'est accentuée en juillet et août ; puis un relèvement s'est produit dans le dernier trimestre, et finalement les prix moyens ont été supérieurs à ceux de 1895.

PISCICULTURE, 1896

RAPPORT DU PROFESSEUR EDOUARD E. PRINCE, COMMISSAIRE ET INSPECTEUR GÉNÉRAL DES PÊCHERIES DU CANADA POUR L'ANNÉE 1896.

Dans mon dernier rapport j'ai eu la satisfaction de dire que les résultats des opérations de la saison (1895) excédaient ceux de n'importe quelle année précédente, et que la production des alevins avait été plus considérable que jamais, bien que j'aie pris des mesures pour assurer une plus grande économie dans les dépenses des différents établissements ichtyogéniques sous le contrôle du département. Je n'ai pas cessé d'opérer de grandes économies, tout en activant les opérations piscicoles durant l'année qui vient de finir, et je suis heureux de déclarer que, grâce à l'énergie et au zèle déployés par les

directeurs des différentes piscicultures et par leur personnel, le succès des résultats obtenus n'a jamais été surpassé. Naturellement, bien que l'on ne puisse pas espérer la répétition du nombre phénoménal d'alevins distribués l'année dernière, c'est-à-dire 294,040,000, sinon en augmentant les dépenses, il y a cependant lieu de se féliciter que la production des alevins en 1891 ait dépassé de beaucoup celle de n'importe quelle année avant 1896. La quantité totale de fretin distribué en 1892 a été de 135,959,500, et celle distribuée cette année n'a pas été de moins de 202,959,500. La moyenne de la production annuelle, dans les établissements ichtyogéniques du département pendant les dix dernières années, a été de 143,000,000,—de sorte que la production de la présente année excède la moyenne par plus de cinquante millions. De tels résultats sont des plus satisfaisants, comparés à ceux obtenus dans d'autres pays dont les dépenses annuelles sont beaucoup plus fortes. Aux Etats-Unis les dépenses annuelles des différents Etats s'élèvent approximativement à \$180,000 ; celles de la commission des pêcheries de Washington à pas moins de \$150,000. Le chiffre total de ces différentes dépenses est six fois plus élevé que celui de notre département, bien que les résultats, c'est-à-dire la production des alevins, ne soient pas quatre fois autant qu'ils le disent. En d'autres termes nos résultats sont 150 pour 100 supérieurs à ceux obtenus chez nos voisins, vu qu'ils distribuent 3,000 alevins pour chaque dollar, tandis qu'ici nous en distribuons près de 7,500 pour la même somme. Il n'est pas nécessaire d'ajouter qu'il ne peut pas y avoir de preuves plus évidentes de l'activité des établissements ichtyogéniques du Canada. La plupart des employés de ces établissements ont été dressés par le précédent surintendant des opérations piscicoles (M. Samuel Wilmot), dont j'ai mentionné la retraite du service dans mon dernier rapport.

A part les établissements de pisciculture officiels du Dominion, il se fait au Canada plusieurs tentatives de production artificielle du poisson. Mais elles ne sont risquées que dans un but commercial, par conséquent, sur un espace limité. Les provinces n'ont fait aucun effort systématique pour approvisionner les eaux des îles par le moyen de pisciculture ; mais un nombre sans cesse croissant de demandes de renseignements et de d'instructions pratiques sur l'incubation et l'élevage de la truite et des autres poissons ont été envoyées

à notre département et ont donné la preuve que des efforts particuliers de quelques personnes enthousiasmées seconderont, à l'avenir, ceux du gouvernement en cette matière. Ces efforts subsidiaires embrassant, en général, la culture d'un poisson tel que la truite mouchetée et autres genres qui ne se sont pas encore inclus dans les opérations du département, seront d'une inestimable valeur. Les piscifactoreries du gouvernement ont servi presque exclusivement à l'élevage de différentes espèces de poisson qui sont d'un grand prix pour le commerce. D'autres espèces, telles que la truite mouchetée, l'achigan, etc., qui ne sont pas considérés comme des poissons recherchés, n'ont pas été depuis quelques années incubées dans nos établissements.

QUANTITÉS D'ALEVINS DISTRIBUÉS.

Le tableau suivant indique les distributions d'alevins des différentes espèces de poissons élevés à l'aide des incubateurs :

Saumon (<i>Salmon Salar</i>).....	8,551,500
Sockeye (saumon du Pacifique) <i>Onchorhynchus nerka</i>	10,393,000
Truite saumonée (<i>Salvelinus namaycush</i>).....	5,825,000
Poisson blanc des lacs (<i>Coregonus clupeifor-mis</i>).....	78,190,000
Homard (<i>Homarus americanus</i>).....	100,000,000
	<hr/>
	202,959,500

HOMARDS, HUITRES, ETC., DISTRIBUES DANS LES RIVIERES DE LA COLOMBIE-BRITANNIQUE.

En sus des travaux ordinaires qui se sont dans les piscifactoreries, et dont tous les détails sont donnés dans les rapports des directeurs, le département a entrepris la tâche importante de transporter les meilleures espèces de poissons de l'Atlantique à l'océan Pacifique. L'année dernière eut lieu une transplantation très réussie, dans certaines rivières de la province d'Ontario, d'achigans à grande bouche, avec la coopération du gouvernement provincial ; mais le projet autorisé et exécuté cette année, bien qu'à peu près semblable, a été plus difficile : il s'agissait de transporter des huîtres de l'Atlantique, des homards, des achigans à grande bouche, et de la petite morue de la Nouvelle-Ecosse à la Colombie-Britannique.

La commission des pêcheries des Etats-Unis a fait avec des succès variables cinq ou six de ces expéditions dans les dernières années, mais

aucune entreprise de ce genre n'avait été exécutée avant ce temps au Canada. Comme il n'y a pas de vrais homards dans l'océan Pacifique, mais seulement une espèce de petites huîtres disséminées çà et là le long des côtes de la Colombie-Britannique, d'une faible importance économique, toute entreprise qui réussirait à faire entrer dans ces eaux occidentales les crustacés de valeur et les mollusques mentionnés, ne pourrait manquer de rapporter de bons bénéfices, et il est très possible qu'elle pourrait conduire à de nouvelles industries piscicoles sur les côtes de l'océan Pacifique. Tous les détails de ce projet, tel qu'exécuté, seront publiés en temps opportun, car il est impossible, à cette période de l'année, de faire, excepté d'une façon très vague, un rapport des différents résultats observés depuis la distribution de juillet 1896. Il suffit de dire maintenant que dans mon rapport de 1895, à propos de cet envoi, je suggérais que, comme expérience, on expédiât dans un wagon frigorifique, mille homards vivants, quelques-uns dans des cuves d'eau de mer fraîche, d'autres dans de la sonde brute avec de la glace, et d'autres dans des herbes marines ; que les femelles portant des œufs y fussent incluses, et, si possible, que l'on détachât les œufs des homards reproducteurs et qu'on les mit dans des auges, sur des herbes, ou autrement. J'ai aussi favorisé la capture et le transport de quelques homards, âgés d'environ trois ou quatre mois, et conséquemment de petite dimension, car ces spécimens prématurés peuvent être forts s'ils sont portés dans des vaisseaux confortables et peu profonds. Des barils d'huîtres vivantes, c'est-à-dire quatre ou cinq mille huîtres, produits des huîtrières du Nouveau-Brunswick et de la Nouvelle-Ecosse, devraient aussi être transportés, et quelques barils d'eau saumâtre contenant de la petite morue. En traversant la partie ouest de la province d'Ontario, quelques barils d'eau fraîche contenant le petit achigan devaient être pris à bord et distribués dans des étangs de la Colombie-Britannique. La petite morue était destinée à être distribuée dans les lacs saumâtres du Manitoba et des Territoires du Nord-Ouest, car certains de ces lacs sont moins fortement imprégnés de matières salines et alcalines, et un poisson robuste s'y propagerait facilement, vu que certains branchiopodes y sont florissants, et ceux-ci seraient une nourriture acceptable au poisson ainsi distribué.

En diverses occasions je me suis entretenu de la dernière partie de cette entreprise avec sir John Schultz, dont l'expérience des eaux occidentales et la grande science professionnelle le portèrent à approuver fortement ma proposition. Le révérend Père Lacombe m'a personnellement déclaré qu'il partageait hautement cette opinion, car la transplantation de poissons dans des eaux qui maintenant n'en contiennent d'aucune espèce, serait un bienfait pour la population des environs de ces lacs salés, ainsi que pour les tribus indiennes voisines. Mon entreprise n'a pas été exécutée dans toute son intégrité, mais l'effort a réussi suffisamment pour montrer qu'une tentative plus considérable pourrait surmonter toutes les difficultés. Le 2 juillet, une cargaison de plus de 600 homards vivants, dont 200 femelles portant des œufs et 150 bien petits, partit d'Halifax sous les soins de M. C. A. Stayner, dont la grande expérience dans la pêche du homard servit beaucoup à l'exécution du projet. Un aide, compétent en chimie et biologie, accompagna l'envoi et rendit des services, sous la direction de M. Stayner. Huit barils de beaux homards vivants furent aussi expédiés. A cette époque, à Moncton, Nouveau-Brunswick, nous ne pûmes nous procurer la provision de petite morue que nous avions eu l'intention de prendre à bord ; mais à Sturgeon-Falls, dans la partie ouest d'Ontario, plusieurs barils d'eau fraîche contenant 40 petits achigans furent embarqués, et, grâce à de la glace récoltée çà et là en route, ils arrivèrent à destination le 9 juillet, vivants et en bon état. Le tout fut immédiatement distribué dans des eaux choisies par l'inspecteur McNab, New-Westminster, et par le capitaine J. T. Walbran, du croiseur canadien *Quadra*, et avec l'approbation de M. Stayner. Comme je l'ai déjà constaté, les rapports reçus depuis la plantation du homard, etc., démontrent clairement que non seulement des cargaisons de ce genre peuvent être transportées d'un océan à l'autre, mais aussi, que les mollusques et les crustacés transplantés trouvent des conditions qui leur conviennent et vivent en bonne santé dans des pièces d'eau abritées, judicieusement choisies dans le détroit de Géorgie. Nous préparons en ce moment un rapport complet de l'expédition et de ses résultats, et lorsque nous aurons des nouvelles subséquentes du poisson transplanté nous le publierons afin de fournir une base pour tout autre projet du

même genre. En attendant, les citations suivantes du rapport que M. Stayner soumit à cette époque feront connaître la nature des mesures prises.

(A Suivre)

LA TUBERCULOSE DES BETES A CORNES

Bulletin du Ministère de l'Agriculture par Duncan McEachran, F.R.C.V.S., D.V.S., Inspecteur Vétérinaire en chef du Canada.

(Suite).

Lait dangereux.

La violence du virus du lait obtenu d'animaux malades, surtout quand le pis est affecté, a été clairement mise en évidence. Le lait est dangereux même quand le pis n'est pas affecté spécialement. Il communiquera la maladie même quand il sera atténué par de grandes quantités d'autre lait; aux crémèries et fromageries le petit lait (whey) est aussi dangereux.

Les germes demeurent actifs dans le lait écrémé et le petit lait, et peuvent causer la maladie chez les vaux qui s'en nourrissent. Le lait obtenu des crémèries dans des districts où la tuberculose existe, devrait être exposé pendant une dizaine de minutes à une température de 160° F. avant d'être donné aux veaux, autrement les bacilli vivants peuvent entrer dans l'estomac et de là dans le système lymphatique et propager ainsi les germes de la maladie. Comme mesure de précaution le lait de vaches tuberculeuses ne devrait pas être reçu aux crémèries ou aux fromageries. Tout le lait écrémé ou le petit lait devrait être exposé à une température de 160° F. pour dix minutes avant d'être livré aux cultivateurs pour être donné aux veaux et aux cochons. A moins de prendre ces précautions les crémèries et les fromageries peuvent devenir des centres de propagation de cette maladie dans des troupeaux sains. Le lait provenant de vaches tuberculeuses, est une source fréquente de propagation de la maladie des animaux aux hommes, et surtout aux enfants et aux personnes faibles et âgées. La viande d'animaux malades est aussi dangereuse, quoiqu'elle puisse être stérilisée par la chaleur.

Prévention de l'introduction

Voyez d'abord que vos animaux soient entièrement exempts de la maladie.

Ne donnez pas entrée dans votre étable à aucun animal avant d'être bien positivement certain qu'il est, au delà de tout doute, dans un état de santé.

Soyez le propriétaire de votre taureau. Votre voisin peut être très obligeant, mais s'il est indifférent à l'égard de la santé de son troupeau, vous pouvez encourir des dommages irréparables en acceptant les services gratuits de son taureau, si l'animal se trouve infecté de de cette maladie tuberculeuse.

Et réciproquement, ayez bien soin, si vous avez un taureau, qu'on ne lui amène pas des vaches tuberculeuses à servir.

Ne permettez jamais à une personne consomptive de prendre le soin de vos animaux; prenez bien garde de ne pas vous tromper sous ce rapport-là.

Vos étables doivent être bien éclairées, presque aussi éclairées qu'un grand

jour: les germes, de cette maladie ne vivent pas à la lumière du soleil.

L'air pur et en grande quantité est essentiel à la santé; on ne peut pourvoir à cela qu'en donnant beaucoup d'espace; que votre étable soit spacieuse.

De bons égouts sont essentiels à la pureté de l'air, car sans eux l'air doit s'impregner des émanations qui s'échappent des fumiers et urines des animaux ainsi que des matières végétales avec lesquelles elles sont mélangées.

Egouttez bien vos bûisses et faites-les d'une manière convenable.

La bonne ventilation est un objet très important. Par un système convenable de ventilateurs, l'air impur est remplacé par l'air pur, et l'oxygène qui est continuellement consommé dans l'acte de la respiration est renouvelé, sans quoi il deviendrait impropre à supporter la vie animale.

Un changement continu de l'air, dans les bûisses occupées par les animaux, est absolument nécessaire pour sauvegarder leur santé.

Durant l'été, les bûisses sont ordinairement bien aérées, les portes et les fenêtres étant généralement laissées ouvertes; c'est durant l'hiver lorsque les animaux sont établis qu'ils souffrent des effets d'une mauvaise ventilation.

Une ventilation convenable pourvoit à l'admission de l'air pur et à la sortie de l'air impur. En général les architectes ruraux ne font pas de calculs pour ces détails.

L'air peut être admis par des ouvertures faites près du plancher et par des fenêtres pendues au bas et retombantes en dedans. Les ventilateurs sont ordinairement trop étroits. Presque toutes les bûisses demandent des ventilateurs de 3 pieds carrés et espacés de 20 pieds dans l'allée du milieu de l'étable. Le ventilateur devrait être divisé en deux par une cloison s'étendant du haut jusqu'à près de trois pieds du plafond; l'ouverture en étant ouverte ou fermée au besoin au moyen de cordes courantes sur des poulies.

Animaux tête à tête est répréhensible.

Le plan ordinaire de préparer les étables pour sauver un peu de travail dans la distribution de la nourriture en ayant une allée avec la tête des animaux vis-à-vis les uns des autres, est répréhensible au point de vue sanitaire, car il expose les animaux sains qui se trouvent placés vis-à-vis des animaux tuberculeux à contracter la maladie bien plus facilement que si ils étaient avec leurs têtes à la muraille. Il est plus facile de les soigner par le premier plan, mais il est plus facile de les nettoyer par le second, et ce dernier est plus avantageux sous le rapport sanitaire, s'il y a de la contagion dans le troupeau.

Il est répréhensible d'avoir un courant d'eau devant des animaux si la tuberculose existe parmi eux, car par ce moyen on peut disséminer les germes de la maladie dans tout le troupeau.

Symptômes et diagnose de la tuberculose.

Dans la majorité des cas, les symptômes sont obscurs, et jusqu'au moment de la découverte par le prof. Koch de la réaction produite par l'injection tuberculeuse (procédé certain pour découvrir cette maladie dans des cas obscurs et méconnaissables par les symptômes) la majorité des cas ne pouvait pas être diagnostiquée même par des experts,

Lorsque la maladie attaque les poumons, la gorge ou les organes respiratoires en général, l'animal tousse beaucoup, mais il ne donne pas de signes de fièvre. Il y a dérangement de la respiration; le souffle devient plus accéléré à la moindre excitation ou exertion; la toux est produite par les changements atmosphériques. Un expert en faisant l'examen des poumons de la manière ordinaire, peut découvrir des points où il y a matité environnés d'espaces dont la sonorité est plus forte.

Ordinairement les glandes superficielles de la gorge, des mâchoires, des oreilles, deviennent dures et enflées ainsi que le pis. Les animaux peuvent continuer pendant des mois et même des années d'être dans un assez bon état de santé. Ils peuvent être quelque fois très gras tandis que leurs poumons sont trouvés parsemés de matière tuberculeuse.

Quant la maladie s'attaque aux organes abdominales, les symptômes de manque de nutrition deviennent rapidement visibles: amaigrissement, diminution de la sécrétion lactée, indigestion, respiration laborieuse et un affaiblissement général plus ou moins rapide. Beaucoup de cas ne peuvent être diagnostiqués d'après les symptômes, mais le peuvent presque certainement, (dans 98 par cent) au moyen de l'épreuve tuberculeuse.

L'épreuve tuberculeuse.

Jusqu'au temps de la découverte du professeur Koch, durant ses recherches pour découvrir une guérison de la consommation humaine, qu'une injection de tuberculine produisait invariablement une élévation de température chez les personnes ou les animaux tuberculeux, tandis qu'elle ne produisait aucun effet chez les sujets exempts de la maladie, il était presque impossible de découvrir la tuberculose dans ses commencements ou lorsque l'attaque n'était pas sérieuse. Cette épreuve est très délicate et très certaine (dans au moins 78 par cent) lorsqu'elle est proprement appliquée.

La tuberculine est un produit soluble de culture du tubercule bacillus dont il est fait un extrait glycérolé, stérilisé par la chaleur et filtré à travers la porcelaine, en sorte qu'il ne contient pas de germes vivants, et ne peut par conséquent produire la tuberculose chez les animaux injectés avec ce produit. Elle a, par conséquent, aucun effet sur les animaux en santé: dans quelques cas si la maladie existe déjà elle est aggravée, mais elle ne peut pas la produire. La lymphe tuberculeuse ne doit pas être exposée à la lumière du soleil; elle ne doit pas être gelée et doit être gardée dans un vaisseau hermétiquement fermé.

L'injection de la tuberculine n'a aucun mauvais effet sur la sécrétion du lait.—L'opinion générale, de ceux qui en ont fait le plus d'usage, est qu'elle ne diminue pas la sécrétion du lait chez les vaches laitières, par conséquent on peut les soumettre à l'épreuve sans déranger la sécrétion lactée.

Dose.—La dose varie suivant l'âge et la grosseur de l'animal. Telle qu'elle est prescrite par ce département, elle est prête à s'en servir, les doses étant marquées sur la bouteille, savoir: 20 gouttes pour les veaux, 40 pour les petits animaux et ceux de moyenne grosseur, 60 pour les plus gros et 80 pour les très gros.

Quand il est nécessaire de renouveler l'épreuve, au moins 30 jours doivent s'écouler et la dose doit être un peu plus forte.—(A suivre.)

Quelques Modifications Intéressantes

FRUITS SECS

Nous cotons aujourd'hui sans engagement,
pour livraison la semaine prochaine ex le navire
"Bellona," soit :

RAISIN SEC DE MALAGA

Imperial London Layers.....	Boîtes	\$1.32½
Connoisseur Clusters.....	Boîtes	1.72½
Connoisseur Clusters.....	¼ Boîtes	0.62½
Extra Dessert Clusters.....	Boîtes	1.95
Extra Dessert Clusters.....	¼ Boîtes	0.70
Royal Buckingham Clusters.....	Boîtes	3.00
Royal Buckingham Clusters.....	¼ Boîtes	0.95
Imperial Russian Clusters.....	Boîtes	3.90

Sur lots de 50 boîtes ou plus, ou l'équivalent, 2½ % Trade Discount.

Conditions : 30 jours net ou 1 % 10 jours F. O. B. Montréal.

Tous les ordres qui nous ont déjà été confiés seront
exécutés à ces prix.

HUDON, HEBERT & Cie

MONTREAL.

Etes-vous sourd — à la raison ? Est-il raisonnable ou juste pour vous-même de vendre un poli à poêle inconnu et non éprouvé, au lieu de



Enameline

The Modern STOVE POLISH.

sur lequel plus d'argent est dépensé que sur n'importe quel poli à poêle ?

Quatre-vingt dix pour cent de tous les épiciers de détail des Etats-Unis vendent l'Enameline. Cela les paie.

REVUE COMMERCIALE ET FINANCIERE

Montréal, 11 novembre 1917.

FINANCES

A Londres, on cotait hier les capitaux disponibles sur le marché libre à 2 13/16 à 2 1/2.

Le taux d'escompte de la banque d'Angleterre est à 3 p. c.

Les consolidés se négociaient hier à Londres à 112 11/16 au comptant et 112 15/16 à terme.

A Montréal, les prêts à demande se font de 3 1/2 à 4 p. c. Les billets de clients s'escomptent aux taux de 6 et 7 p. c.

Les banques vendent leurs traites entre elles : à 60 jours à une prime de 8 7/16 à 8 9/16 ; à demande, de 9 5/16 à 9 1/2. Sur le comptoir la prime est : à 60 jours, de 8 1/2 à 9 ; à vue de 9 1/2 à 9 1/2. Le papier de commerce se négocie à 60 jours à une prime de 8 à 8 1/2 sur le comptoir et les traites documentaires de 8 1/2 à 9.

Le papier court sur Paris vaut de 5.19 1/2 et le papier long 5 18 1/2 entre banque.

L'argent en barre vaut à New-York 57 3/4 c et à Londres 26 1/2 d.

L'activité est revenue à la Bourse de Montréal, les prix des valeurs cotées sont en progrès pour les principales valeurs. Nos banques sont très bien tenues. La banque du Commerce gagne 3 points à 138, la banque Molson 1 point à 199 et nous avons vu plusieurs trans-

actions sur les actions de la banque d'Hochelaga à 150.

Dans les valeurs industrielles les Montreal Cotton gagnent 2 points à 137, tandis que la Dominion Cotton en perd 1 à 90. La Royale Electric qui avait monté rapidement à 145 est revenue à 140. Le Gaz de Montréal perd 1/2 point et ferme à 186 1/2.

Dans les compagnies de transport, le C. P. R. s'est relevé à 181 ; les chars urbains de St John ont gagné 5 points et se cotent 130 ; ceux de Halifax ont passé de 114 à 115 ; la Cie de Richelieu & Ontario perd 2 1/2 points après une vente à 107.

Dans les valeurs diverses il s'est fait peu d'affaires. Le Telegraph de Montréal était en gain de 1/2 point à 178, le Cable Commercial fait 180 1/2 après 182 1/2. Les actions de la Heat and Light Co restent à 140, tandis que les bons n'ont plus que 85 après avoir été cotés 88 la semaine dernière.

Voici les prix auxquels ont été opérées les dernières ventes dans le courant de la semaine finissant jeudi soir :

Valeurs de banques :

Banque de Montréal	240 1/2
" Toronto	232
" Commerce	138
" des Marchands	185 1/2
" Molsons	199
" British
" d'Halifax
" Union	103 1/2
" Ontario	100
" Hochelaga	150
" Québec

" Nationale
" East, Townsh
" Ville-Marie
" Nova Scotia

Les banques canadiennes sont cotées en clôture comme suit :

Vendeurs		Acheteurs	
Banque du Peuple
" Jacques-Cartier
" Hochelaga	153	148	
" Nationale	90	87	
" Ville Marie	100	84	

Valeurs industrielles :

Gaz de Montréal (ex-div)	186 1/2
Colored Cotton (bons)	95
" (actions)
Montreal "	137
Dominion "	90
Merchants "
Royal Electric	140
Auer Light Co
Dominion Coal (pref.)	105 1/2
" (ord.)
" (bons)	103

Compagnies de transport :

Can. Pac. Ry.	81
Toronto St. Ry.	83 1/2
Ottawa Electric	128
Montreal St. Ry. [ancien] (ex-div)	228
" [nouveau] (ex-div)	226 1/2
Halifax St. Ry (actions)	115
" (bons)
St. John St Ry	130
Cornwall St Ry
Duluth S. S. & Atlantic (ord.)	3 1/2
Duluth S. S. & Atl. (pref.)
Rich. & Ont (actions)	107 1/2
" (bons)

Poissons...

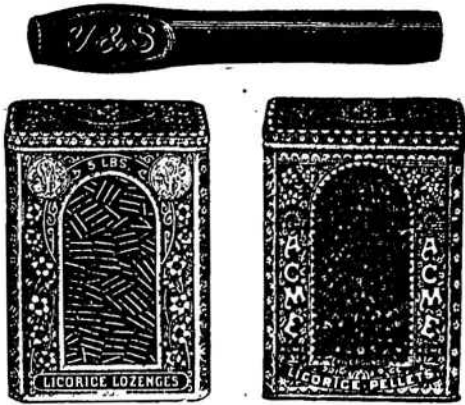
PREPAREZ-VOUS POUR LES AVENTS.
N'ATTENDEZ-PAS AU DERNIER JOUR.
LES PRIX SONT FERMES ET SERONT
PROBABLEMENT PLUS ELEVES.

NOUS OFFRONS :

- Morue No 1 choisie. Morue No 1 large. Morue, grosse, en boucaults.
- Harengs Nouvelle-Ecosse, quarts et demi-quarts.
- Harengs Labrador, quarts et demi-quarts.
- Saumon Labrador et de la Colombie Anglaise, quarts et demi-quarts.
- Anguille d'eau salée.

NOS POISSONS SONT DE CHOIX ET NOS PRIX SONT BAS.

L. CHAPUT, FILS & CIE, Montreal



Reglisse

Quand on voit le nom YOUNG & SMYLLIE sur une boîte de bâtons de Réglisse ou sur des spécialités de Réglisse, c'est le synonyme de pureté, arôme délicieux et main d'œuvre expérimentée dans la préparation de ces marchandises. Tout ce que les pharmaciens, confiseurs ou épiciers ont besoin dans cette ligne, leur est fournit. En dépôt chez tous les principaux marchands du Canada.

**Young & Smylie,
Brooklyn, N.Y.**

Etabli en 1845

Valeurs diverses :

Montreal Telegraph	178
Câble Commercial (actions) [ex-div.]	180½
" " (bons).....	104
" " (enreg.).....
Postal Telegraph.....
Bell Teleph (actions).....	172½
" " (bons).....
West. Loan & Trust.....
Loan & Mortgage.....
Northwest Land [pref.].....
" " [comm.].....	50
Windsor Hotel.....
Heat & Light Co (actions).....	40
" " (bons).....	85
Canada Paper (bons).....

COMMERCE

Nous approchons à grands pas de la clôture de la navigation, on s'en aperçoit à l'animation qui règne chez les marchands de gros. Dans quelques maisons, les heures de travail habituelles ne suffisent plus et il est nécessaire de travailler de nuit.

La neige a fait sa première apparition et a donné plus de mouvement au commerce de détail des nouveautés et des marchands de chaussures en caoutchouc. La neige et la pluie qui se sont mutuellement succédées ont été pour eux une bonne aubaine qu'ils ont trouvée un peu tardive.

Nous rappelons à nos lecteurs que les compagnies de chemins de fer appliqueront leurs tarifs d'hiver à partir de lundi prochain; ceux qui n'auront pas profité de nos précédents avertissements pour passer leurs ordres en temps utile devront payer un fret plus élevé, c'est une augmentation du prix de revient des marchandises qu'un marchand avisé ne paie jamais.

Les collections continuent à donner satisfaction au commerce de gros et les banques elles-mêmes ont constaté que

l'échéance du 4 novembre avait été très heureusement rencontrée.

En somme, la situation, dans son ensemble est très satisfaisante et le serait davantage encore si les produits de la laiterie avaient pu reprendre avant la fin de la saison de navigation une partie de ce qu'ils ont perdu.

Cuir et peaux.—Les cuirs à harnais et la vache en grain pesante ont augmenté de 1 à 2c par lb. Les autres cuirs sont sans changement.

Les prix payés aux bouchers pour les peaux vertes sont toujours les mêmes que ceux précédemment portés à notre liste de prix courants.

Epiceries.—Les maisons de gros sont sur les dents; elles doivent doubler leur travail pour arriver à remplir en temps voulu les ordres reçus pour expédition avant l'application des tarifs élevés par chemins de fer ou avant la clôture de la navigation, selon les cas.

Les sucres sont toujours l'objet d'une bonne demande; il en est de même pour les sirops raffinés et les mélasses.

Les raffineurs canadiens se plaignent de la concurrence que leur font les sucres allemands; leurs plaintes seront plus fortes encore quand les sucres autrichiens seront sur notre marché. Nos raffineurs sont un peu les artisans de leur malheur; en mettant un prix uniforme pour tous les acheteurs quelque soit l'importance des ordres, ils ont donné aux plus gros acheteurs l'occasion de faire de plus grands profits en achetant et en revendant des sucres étrangers pour lesquels on leur fait des conditions d'autant plus avantageuses que les quantités qu'ils achètent sont plus fortes. Dans ces circonstances, les maisons de gros ont plus d'intérêts à pousser la vente des sucres étrangers que celle des raffineurs canadiens. Avant de faire la fortune de ces derniers ils cherchent à faire

leurs propres affaires; personne, pas même les raffineurs, ne peuvent les en blâmer.

Les fruits secs sont très fermes sur toute la ligne.

Les amandes Tarragone à arriver font 9c au lieu de 8c; le prix du départ des avelines est à 7½c au lieu de 7c; les arachides font 7c au lieu de 6½c; les pommes séchées et évaporées de la nouvelle récolte sont arrivées; on cote les séchées de 5 à 6c et les évaporées à 10c; comme elles sont très rares, les acheteurs n'ont pu obtenir les quantités qu'ils avaient commandées; on peut donc s'attendre à voir les prix monter.

Nous donnons de nouveaux prix pour les raisins de Valence, les prix ont été réajustés.

Les conserves sont également à prix fermes: les tomates ne s'obtiennent plus à moins de 90c la douzaine et les bluets à moins de 70c. Les pommes au gallon sont cotées \$2.10 la doz et les pommes, 3 lbs 90c au lieu de 85c.

Fers, Ferronneries et Métaux.—Nous n'avons pas de changement de prix à signaler cette semaine.

Les verres à vitres sont à prix très fermes; nous avons déjà signalé la hausse qui s'est produite en Belgique sur cet article et fait entrevoir que, d'ici peu, on verrait des prix plus élevés que ceux actuels; aujourd'hui nous sommes en mesure de dire qu'en prévision d'une hausse et peut-être même dans le but de l'acceptuer, il y a des maisons qui cherchent à accaparer tout ce qu'elles peuvent trouver de disponible en verres à vitres sur notre marché.

Huiles, peintures, etc.—L'huile de pétrole du Canada a baissé de 1c par gallon, par suite de la concurrence avec l'huile américaine, on trouvait que la différence entre les prix des deux sortes d'huile n'était pas assez grande pour encourager la demande de l'huile cana-

...La CANADA LIQUOR CO., Limitée

Successeurs de AND. BRISSET & FILS.

.....21, 23, 25, rue Gosford, Montréal

ONT TOUJOURS EN STOCK UN ASSORTIMENT COMPLET DE

CLARET, PORT, SHERRY, MALAGA, MADERE, COGNAC, RHUM, CONSERVES ALIMENTAIRES, ETC.

SEULS AGENTS AU CANADA
POUR LES MARQUES:

RHUM ST. JAMES, AMER PICON, CLARET MONTFERRAND de Mareeau, de Bordeaux,

ECHANTILLONS ET PRIX ENVOYÉS SUR DEMANDE.

GIN WILKIN, (Ce gin, de qualité supérieure et d'un goût agréable, a obtenu les plus hautes récompenses aux expositions internationales.)

SANS AUCUN ACIDE.

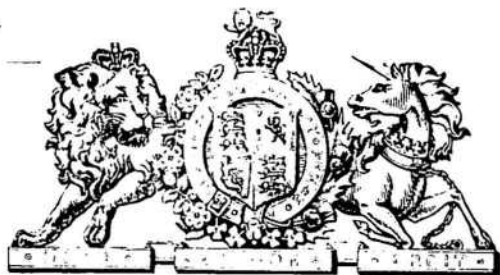
VINAIGRES

DE TOUTES SORTES ET QUALITÉS.

Manufacturés et mis en entrepot sous la surveillance de l'Inspecteur du Revenu de l'Intérieur. ...Garanti pour sa force et son goût.

MANUFACTURE DE VINAIGRE DE ST-HYACINTHE

Bon pour la Reine ===



Notre Mince Meat condensé est un article pur, propre et salubre, bon pour être employé sur les meilleures tables. C'est un article qui, tel que pris du paquet, plaît au goût le plus difficile, mais en y ajoutant un peu de vin ou de cidre, on l'améliore encore. Pour faire des pâtés de mince, des plum puddings ou des gâteaux au fruits, c'est un article délicieux. Se prépare rapidement et facilement.

J. H. Wethey, Mfr., St. Catharines, Ont.

dienne. On cote le gallon à 14c au char, à 14½c par 20 chars et 15c de 1 à 19 quarts. L'huile américaine reste aux anciens prix.

Poissons—Il y a de la concurrence dans cet article; il y avait même rivalité entre les marchands de Québec et ceux de Montréal; on pourra s'apercevoir des changements qu'a amené cette rivalité en comparant notre liste de prix de la semaine dernière avec celle de cette semaine. Il y a baisse très sensible sur les harengs et sur les morues. La demande est bonne.

Salaisons, saindoux, etc.—Les jambons sont en baisse de 1 à 1½c la lb, suivant grosseur. Les lards sont sans changement. On obtient maintenant des saindoux pur de panne en seaux à \$1.40.

C'est également la concurrence qui fait qu'on vend actuellement la graisse Fairbanks en seaux de \$1.25 à \$1.27½ au lieu de \$1.27½ à \$1.30.

disponible, 3, 2½d; farine première à boulanger de Minneapolis, 25s 3d. Sur futurs: blé soutenu; 7s 4½d décembre; 7s 4½d mars; 7s 2½d mai; maïs, soutenu; 3s 1½d novembre; 3s 2d décembre; 3s 1d février; 3s 1½d mars.

A Paris, on cotait, hier, le blé à fr 29.25 sur novembre et à fr 28 85 sur janvier et la farine à fr 61.60 sur novembre. Les marchés français de l'intérieur sont aisés.

Nous lisons dans le *marché français* reçu par la dernière malle:

Le temps s'est encore montré, pendant cette semaine, on ne peut plus favorable à la continuation des opérations culturales d'automne. Les derniers arrachages et les charrois de betteraves se sont poursuivis dans d'excellentes conditions et il en a été de même pour les différentes semailles de céréales, aujourd'hui très avancées, que la clémence de la température a permis de faire sur une plus grande échelle que les années précédentes.

La levée des seiges a été très régulière; celle des premiers blés semés s'est de même effectuée favorablement et la plante a déjà acquis une certaine vigueur. Pour les derniers blés faits, ou pour ceux restant à faire, un peu d'eau serait en général bien accueilli car elle faciliterait la végétation et le développement des pousses avant l'arrivée de la période rigoureuse.

En somme, à part cette dernière restriction, la situation agricole se présente à l'heure actuelle sous les meilleures auspices et, jusqu'ici, on peut augurer beaucoup plus avantageusement de la prochaine campagne que de celle qui l'a précédée, si tant est, toutefois, qu'il soit permis d'exprimer une espérance quelconque à pareille époque.

Le blé sur le marché de Chicago a montré de la faiblesse pendant la durée de la semaine, sauf hier, mercredi. De 95½c prix auquel on cotait décembre à la clôture de la bourse de mercredi de

la semaine dernière, il était tombé avant hier à 91½c, malgré des achats encore assez considérables de la part de l'étranger. Les livraisons et les liquidations avaient favorisé la baisse d'autant plus que les marchés anglais étaient faibles eux-mêmes. Ensuite, le visible et le blé en vue étant en forte augmentation ont encore forcé la note à la baisse du marché.

Mais hier, des nouvelles reçues de la République Argentine annonçaient des gelées tardives qui seraient venues compromettre la récolte ou en tous cas, compromettre les exportations que faisaient espérer une prochaine moisson qu'on annonçait comme devant être de beaucoup en excès sur les besoins de la consommation. Le marché de Chicago sur ces avis et sur de meilleurs prix à Liverpool a avancé de 1½c sur le cours de la veille.

On cotait hier, le blé disponible sur les différents marchés des Etats-Unis:

Chicago, No 2, rouge	91½
New-York, No 2, rouge	99½
Detroit, No 2 rouge	92½
Duluth, No 2, du Nord	87½

Les principaux marchés de spéculation ont fermé comme suit, à la date d'hier:

	Déc.	Mai
Chicago	93½	90½
New-York	96½	93½
Detroit	93½	94½

Voici les prix en clôture sur le marché de Chicago pour chaque jour de la semaine écoulée pour les livraisons futures:

	Déc.	Mai
Judi	91	91½
Vendredi	93½	91½
Samedi	93½	91½
Lundi	92½	90½
Mardi	91½	89
Mercredi	93½	90½

On cotait hier à la fermeture de la bourse à Chicago: blé d'inde 26½c no-

Revue des Marchés

Montréal, 11 nov., 1897

GRAINS ET FARINES

MARCHÉS ÉTRANGERS

Les derniers avis reçus de Londres par le câble au Board of Trade cotent comme suit les marchés du Royaume-Uni, à la date d'hier:

Londres—chargements à la côte: blé, sans affaires; maïs sans affaires. Chargements en route: blé, sans changement nominal; maïs, un peu plus ferme. Blé dur No 1 du Manitoba, sur steamer, décembre et janvier 87s. Marchés anglais à blé de la campagne, plus faciles. Avoines américaines en route 13s 6d. Liverpool.—Blé disponible, ferme; maïs disponible, ferme; blé rouge d'hiver No 2 disponible, approvisionnement épuisés; maïs américain mélangé

NOS CONDITIONS SONT PLUS QUE RAISONNABLES.

CHAUSSURES D'AUTOMNE

NOS PRIX DÉFIENT LA COMPÉTITION

Nos chaussures—proviennent des meilleures manufactures du pays—faites sur les formes les plus nouvelles et d'après les procédés les plus récents, excellent sous le rapport de l'élégance, de la durabilité et du confort. Aucune chaussure n'est plus conforme au pied. Notre stock, considérable et très varié offre un choix sans précédent, soit dans les chaussures fines ou de travail.

JACQUES - CARTIER

CLAQUES

GOODYEARS PATENT

Nous faisons de cette marchandise une grande spécialité de notre commerce et nous pouvons remplir n'importe quelle commande sur réception, car nous tenons toujours plein stock! Si vous ne pouvez venir, donnez votre commande, écrivez-nous et notre voyageur ira vous montrer des échantillons. Les commandes par la malle reçoivent toute notre attention et nous expédions les marchandises promptement.

J. H. BEGIN, 121 rue St-Joseph, QUEBEC

J. A. VAILLANCOURT

MARCHAND DE PROVISIONS ET

Commissionnaire en Beurre et Fromage

Achète aux plus haut prix du marché, et vend à commission tous les produits de la ferme. Attention spéciale donnée aux consignations de Beurre et Fromage. Avances libérales sur consignations. Fournitures générales pour beurreries et fromageries, Tinettes en belle épipette blanche 30, 50, 70 lbs. Spécialité de tinettes pour beurreries. Boîtes carrées paraffinées de 56 lbs. pour l'expédition du beurre. Bois de boîtes à fromage. Les Meilleurs Sels Higgins, Ashton et Windsor, pour beurreries.

SOLICITE LA CONSIGNATION DE
TOUTES SORTES DE PRODUITS AGRICOLES.

333 et 335, rue des Commissaires, Montréal

vembre; 26½c décembre et 30½c mai; avoine, 19½c novembre; 19½c décembre et 22c mai.

MARCHÉS CANADIENS

Nous lisons dans le *Commercial de Winnipeg* du 8 novembre :

Les avoines sont toujours rares et les prix demandés sont d'environ 2 c. plus élevés cette semaine; on cote pour les lots de char, sur rail, ici, de 33 à 34 c. et on demande même davantage. Les apports d'avoine sur le marché sont très faibles et de hauts prix sont payés aux fermiers à certains points de la campagne; on paie 25 c. aux fermiers en beaucoup d'endroits de la province. Ici même, on a payé sur la rue aux fermiers de 30 à 33 c. La rareté de l'avoine semblerait indiquer un approvisionnement insuffisant pour la consommation locale. Cependant, il y a un an, à cette époque la nouvelle avoine n'avait pas été mise sur le marché, mais il existait une quantité considérable de vieille avoine en mains, tandis que cette année, il ne reste presque plus de vieux grain et le nouveau commence à arriver.

Les arrivages de blé à Fort William pour la semaine finissant le 30 octobre ont été de 840,314 minots; les expéditions par eau du même port ont été de 524 961 minots et les quantités en magasin à Fort William étaient de 1.685,679 minots. Il y avait environ 5,000,000 minots de blé dans les éleveurs de l'intérieur du Manitoba ce qui ferait à peu près 7,000,000 minots tant dans l'intérieur qu'aux moulins et à Fort William. Il y a un an, pour ces mêmes points réunis, il y avait 6,000,000 minots environ."

On télégraphie de Toronto la situa-

tion des marchés d'Ontario, comme suit, à la date d'hier :

"Marché tranquille. Farine, tranquille et prix sans changement; straight rollers cotés de \$3.90 à \$4.00, fret moyen. Blé, plus facile avec ventes de 20 chars de rouge à 80c, nord et ouest et quelques chars vendus à 80½c. fret maximum; blé de printemps 76c, Midland; blé dur No 1 de Manitoba coté à 91½c, à Fort William et à 96c, Goderich. Son, tranquille, à \$7.50, ouest et \$8.00, fret moyen; gru. de \$11.00 à \$11.50, fret moyen. Sarrasin, soutenu, les détenteurs cotent 30c, ouest, et 32c, est. Orge, ferme, avec offres restreintes; on cote: No 2 de 30 à 31c et orge pour moulin à 24c, fret maximum. Avoines, marché irrégulier; vente de blanche de 22 à 22½c, fret maximum; mélangée de 21 à 21½c. Pois, soutenus; ventes à 42c, fret moyen et à 44c, fret maximum. Farine d'avoine, tranquille; prix fermes de \$3.10 à \$3.15 pour lots de char sur rail. Seigle, soutenu, en bonne demande; lots de char cotés à 43c, fret moyen. Blé d'Inde, tranquille; chars cotés à 26½c, ouest."

Sur le marché de Montréal, le prix du blé du Manitoba n'a pas été affecté par la baisse qui s'est produite sur les principaux marchés; la baisse ayant coïncidé avec une élévation des taux de fret par eau; nous maintenons donc nos cotes précédentes pour ces blés; il n'en a pas été de même pour ceux d'Ontario que nous cotons de 1 à 2c plus bas.

L'avoine blanche No 2 est cotée en magasin de 26½ à 26½c sans grande activité pour la fin de la navigation.

Il s'est fait quelques ventes de sarrasin pour chargements à destination d'Anvers; on vend de 36½ à 37c.

Les pois ont une demande restreinte et sont cotés de 51 à 51½c.

Les farines de blé ont eu une très bonne demande pour le bas du fleuve; on veut profiter des derniers temps de la navigation pour payer un fret aussi bas que possible.

Il y a quelques affaires en train pour les marchés de Liverpool et de Glasgow pour livraisons plus tard par les ports de St John et Halifax.

Les farines fortes et les straight rollers sont plus faciles, nous changeons nos cotes en conséquence.

Les farines d'avoine ont décliné de 5 à 10c par baril et font l'objet d'un assez bon commerce de détail.

Les issues de blé sont sans changement bien que celles de Manitoba puissent, dans certaines maisons, s'obtenir de 25 à 50c de moins que nos cotes.

GRAINS

Blé roux d'hiver, Can. No 2.	92 à 0 93
Blé blanc d'hiver. " No 2.	0 91 à 0 92
Blé du Manitoba No 1 dur.	1 06 à 1 08
" No 2 dur.	1 03 à 1 05
Blé du Nord No 1.	0 00 à 0 00
Avoine blanche No 2.	0 26½ à 0 26½
Blé d'Inde, Américain.	0 37½ à 0 38
Pois, No 2 par 60 lbs.	0 51 à 0 51½
Orge, à moulée par minot.	0 35 à 0 40
Sarrasin, par 48 lbs.	0 36½ à 0 37
Seigle, par 56 lbs.	0 51½ à 0 52

FARINES

Patente d'hiver.	\$4 85 à 5 00
Patente du printemps.	5 40 à 5 55
Straight roller.	4 40 à 4 55
Fort de boulanger (cité).	5 00 à 5 05
Fort de Manitoba.	4 90 à 5 00

FARINE D'AVOÏNE

Farine d'avoine standard, en barils.	\$3 25 à 3 40
--------------------------------------	---------------

B. HOUDE & CIE

Les plus grands **Manufacturiers de Tabacs** Coupés et en Poudré du Canada.

Les noms de nos Célebres Tabacs sont..... **HUDSON**, (à fumer et à chiquer). **MORNING DEW**, (Virginia Flake Cut). **GOLDEN LEAF**, (Virginia Cut Plug.)

Nos Tabacs en Poudre sont..... **Rose No 1**, **Rose Extra**, **Rose & Fève**, **Naturel No 2**.

ECHANTILLONS ET LISTE DE PRIX ENVOYÉS SUR DEMANDE

BUREAUX:

ENTREPOT et MANUFACTURE:

No 350 rue Saint-Jean, **QUEBEC** 189 à 197 rue Richelieu

HODGSON BROTHERS EXPORTATEURS ET MARCHANDS A COMMISSION DE Fromage et Beurre

TELEPHONE 366.

65, 67, 69, RUE WILLIAM, MONTREAL.

B. DE POSTE 537.

Nous sommes en communication directe avec tous les principaux négociants d'Angleterre et nous pouvons toujours obtenir les plus hauts prix sur consignations. Nous avons aussi constamment en mains un fort approvisionnement de fournitures pour beurres et fromages aux plus bas prix, aussi matériel pour boîtes, etc. Attention spéciale donnée aux consignations de Beurre et Fromage. Avances libérales sur consignations. Entrepôt froid de première classe à prix réduits. Prix spéciaux sur demande.



SUCCURSALES EN CANADA:

LONDON, ONT.
NAPANEE, "
MILLIKVILLE, "
BROCKVILLE, "
ST-HYACINTHE, QUE.

EDMOND BOUCHER, Marchand-Tailleur

No 42, rue St-Jean, Montreal

VIGNOBLE CONCORDIA, SANDWICH, CO. ESSEX, Ont.

E. GIRARDOT & Co.

VITICULTEURS ET MANUFACTURIERS DE VINS CANADIENS

Nos célèbres Clarets et Sauternes sont en usage dans tout le Dominion, et donnent la plus grande satisfaction. Vin de messe une spécialité. Pour prix et renseignements, s'adresser à

E. GIRARDOT & CO., SANDWICH, Ont.

Farine d'avoine granulée, en barils..... 3 55 à 3 75
Avoine roulée, en barils..... 3 35 à 3 40

FROMMAGE

MARCHÉ ANGLAIS

MM. Marples, Jones & Cie, nous écrivent de Liverpool le 29 octobre:

" Cette semaine encore a fait preuve de tranquillité, et, bien que les détenteurs montrent une disposition à rencontrer les acheteurs, il y a désappointement dans la demande de la part des consommateurs. "

" Nous cotons :
Canadien blanc et coloré, frais, choix, d'août et septembre... 44 à 46s.
Canadien, blanc, très fin de juin..... 38 à 42s.

E. U., blanc et coloré, choix août et septembre..... 44 à 46s.
Importations du Canada et des États-Unis: 18,557 boîtes.

MARCHÉS AMÉRICAINS.

Ogdensburg, 6 nov.—Il a été offert 2573 boîtes: 7½c offert sans résultat.

Watertown, 6 nov.—Les ventes ont été de 2000 grosses boîtes de blanc à 8c et les petites de 8½ à 8¾c.

Canton, 7 nov.—Il a été offert 1800 btes de fromage; pas de demande.

Utica, 8 nov.— Les ventes ont été de 1245 grosses boîtes à 8c; 240 petites boîtes de coloré à 8½c; 75 petites boîtes de blanc à 8 1/12; 4890 boîtes en consignation.

Little Falls, 8 nov.—Les ventes ont été de 35 grosses boîtes à 7½c, 300 do à 8c, 188 do à 8½c, 2610 petites boîtes à 7½c, 300 do à 7¾c, 410 petites boîtes de fromage à la crème à 8½c, 2320 do à 8¾c.

MARCHÉS D'ONTARIO

Brockville, 4 novembre—Il a été vendu 1000 boîtes de fromage à 8c.

Kingston, 4 novembre—Il a été offert 2000 boîtes, 7½c offert sans résultat.

Barrie, 4 novembre—Il a été offert 2717 boîtes de coloré, 7½ à 7 15/16c offert, seulement 405 boîtes vendues à 7½c.

Iroquois, 4 novembre—Il a été offert 1300 boîtes, 8c offert sans résultat.

London, 6 novembre—Il a été offert par 23 fabriques 9702 boîtes de septembre et d'octobre. Les ventes ont été de 250 boîtes à 7 15/16c et 1410 do à 8c.

Ingersoll, 9 novembre—Il a été offert 1985 boîtes, 8c offert sans résultat.

Woodstock, 10 novembre— Il a été offert par 14 fabriques 2860 boîtes de blanc et 3298 de coloré, 8½c offert sans résultat.

MARCHÉS DE QUÉBEC

Cowansville, 6 novembre—Il a été offert par 45 fabriques 4161 boîtes de fromage. Les ventes ont été de 3229 boîtes à 7½c et 2222 boîtes à 7¾c.

MARCHÉ DE MONTRÉAL

Lundi dernier, le plus haut prix payé au quai a été de 7½c, et encore, croyons-nous que ce prix n'a été atteint que pour du fromage coloré; le prix réel du marché était de 7¾c, pour le meilleur fromage blanc.

On paie encore ce prix actuellement. Les acheteurs se sont un peu réveillés et enlèvent assez promptement les qualités inférieures qui leur sont offertes à des prix naturellement plus bas que celui ci-dessus.

Il nous est difficile de dire si les derniers jours de la saison verront un relèvement des prix; il serait téméraire d'y compter et nous conseillons encore à nos fabricants de vendre dès qu'ils en ont l'occasion. Ceux qui voudront et pourront attendre un mois ou deux gagneront peut-être à le faire quoique ce soit bien hasardé; mais il y a des

gens qui aiment à spéculer sur l'avenir. A ceux-là nous dirons encore que cette année rien ne semble devoir pousser à de meilleurs prix. Les approvisionnements sont considérables ici comme en Angleterre et les prix sont loin d'être fermes sur les marchés de consommation.

Les exportations de la semaine dernière ont été de 71,688 boîtes, contre 41,031, l'an dernier, pendant la semaine correspondante.

Depuis le 1er mai, les exportations totales ont été de 1,925,933 boîtes contre 1,594,768 pendant la période correspondante de l'an dernier.

BEURRE

MARCHÉ ANGLAIS

MM. Marples, Jones & Co., nous écrivent de Liverpool, le 29 octobre:

" Il n'y a pas d'amélioration à noter dans les prix. La demande pour les beurres du Canada n'existe seulement sur un ton modéré et il ne sera pas possible d'obtenir une avance tant que les beurres danöis se tiendront aussi bas. Les sortes inférieures sont également lentes.

" Nous cotons :
Ladles des États-Unis, fins..... 54 à 56s
Imitation, crémeries, tin, frais 60 à 63s
Irlande, fabriques..... 81 à 90s
" crémeries, boîtes..... 94 à 98s
États-Unis, crémeries, choix, en boîtes..... 86 à 90s
Canada, crémeries, choix, en boîtes..... 90 à 94s
Danemark, crémeries, barils... 96 à 106s
Importations du Canada et des États-Unis 32 paquets.

MARCHÉS AMÉRICAINS

Canton 8 nov.—Il a été offert 1000 tinettes de beurre; pas de demande.



Le Corset Modèle P. & A.

Donne la beauté au buste et procure le confort—
Fait en pur Acier et en Coutil Français—
Est léger— Il plait énormément— Prix \$1.00,
valant le double Fabrication supérieure et
unique—Se vend bien et avec profit. Demandez
nos échantillons.

Montreal Corset Mfg. Co., Farnham, P.Q.

Bureau 3051, RUE NOTRE-DAME, MONTREAL

VITRINES

(SHOW CASES)

LE MEILLEUR ENDROIT DE
TOUT LE DOMINION POUR
ACHETER A BON MARCHÉ.
ÉCRIVEZ POUR CIRCULAIRES
ET LISTE DE PRIX.

Canada Cabinet Co.

639, RUE LAGAUCHETIERE

MONTREAL

Ecrivez-nous
quand
vous voulez du...

SEL.

VERRET, STEWART & Co.
MONTREAL
QUEBEC



LE CIRAGE UNIVERSEL DE CAMERON

Pour Chaussures en Cuir Jaune, Brun et Tan, Selle, Rênes, Sacs de Voyages et toutes sortes d'Articles de ce genre.

VERNIS A CHAUSSURES CAMERON...

Ce vernis est universel, il a obtenu les médailles d'or aux différentes expositions universelles il donne à la chaussures ou autre articles en cuir un brillant riche, et conserve parfaitement le cuir. Demandez des échantillons.

The D. CAMERON UNIVERSAL SHOE DRESSING Co.

L. A. DASTOUS, Representant, No 18 rue St-Alexis, Montreal.

Utica 8 nov. — Les ventes ont été de 60 paquets de crémérie à 21c

MARCHÉ DE QUÉBEC

Cowansville 6 nov.—Il a été offert par 3 beurrierie 61 tinettes de beurre, 17¼ offert sans résultat.

MARCHÉ DE MONTRÉAL.

Les exportateurs ne veulent toujours pas payer plus de 18c le beurre de crémérie de premier choix, c'est un prix que peu de détenteurs veulent accepter.

Ce prix est pour du beurre en tinettes, car celui en boîtes est loin de faire prime; un expéditeur offre actuellement sur notre marché un lot de beurre en boîtes excellent à 17¼c et il éprouve de la difficulté à s'en débarrasser à ce prix.

Rien ne prouve mieux aux fabricants qu'ils doivent s'attacher à livrer leurs beurres dans l'ancien mode d'emballage Les beurres de ferme sont rares et valent de 15 à 15¼c. Les beurres en rouleaux arrivent en petite quantité et font de 15 à 16c.

Les exportations de la semaine dernière ont été de 5751 paquets contre 2820 l'an dernier.

Depuis le 1er mai, les exportations ont été de 205,657 paquets contre 147,101 l'an dernier, pendant la même période.

CEUFS.

On nous écrit de Liverpool à la date du 29 octobre: La demande continue à être bonne pour les œufs aux cotes précédentes, soit: (Œufs frais d'Irlande, de 7s 6d à 9s 6d; du continent, de 5s à 7s 6d; du Canada, de 7s 3d à 8s. Les œufs

chaulés du Canada valent de 6s 4d à 6s 10d.

Les œufs sur le marché de Montréal arrivent en abondance pour la saison et ne donnent pas des prix aussi rémunérateurs que sur les marchés anglais. On n'obtient ici que de 15 à 15¼c pour les œufs frais, tandis qu'ils rapportent environ 18c net aux expéditeurs.

LÉGUMES

Nous cotons sans changement: pommes de terre, de 50 à 55c le sac en lots de char et de 60 à 70c pour 90 lbs au détail; céleri, de 15 à 25c la doz; salades, 20c la doz; choux, de 15 à 25c la doz, et de \$1.50 à \$1.75 le cent; choux-fleur, de 50 à 75c la doz; patates sucrées, \$3 le quart; navets, 40c le sac; carottes 20c le panier; oignons du pays, 25c le panier et \$1.25 à \$1 50 le quart.

Les haricots triés à la main valent suivant choix, de 85 à 90c par lots de char et de 5 à 10c en plus par minot suivant quantités pour lots de moindre importance.

Les haricots non triés valent par lots de char de 80 à 85c et en lots de détail de 85 à 90c

Les oignons d'Egypte valent \$2 50 la caisse d'environ 150 lbs et 70c la boîte.

FRUITS VERTS

Des attocas sont chers; il en est peu venu jusqu'à présent; on les cote \$6.00 à \$7.00 le baril.

Les pommes, cette année, laissent en général, beaucoup à désirer; il est vrai qu'on peut en acheter depuis \$2.50 le quart, mais si on veut un beau baril de

pommes de choix il faut mettre jusqu'à \$5.00 et même \$6.00 selon l'espèce.

Les raisins de Malaga se vendent de \$5.50 à \$6.00 le baril.

Les oranges de la Jamaïque se vendent moins cher, on les paie \$7.00 le quart.

Les citoyens, au contraire, ont augmenté de prix; ils valent, à la caisse, de \$2 50 à \$3.50.

GIBIER

Le chevreuil, bête entière, se vend à raison de 5c la lb, et la selle à 8c.

On cote: les lièvres 20c la paire et les perdrix premier choix 70c. de second choix de 40 à 50c la paire.

PORCS ABATTUS

On commence à recevoir des porcs en carcasse, on les cote de \$6.00 à \$6.25 les 100 lbs.

FOIN PRESSÉ ET FOURRAGES

Notre marché est sensiblement le même que la semaine dernière; néanmoins les arrivages ayant dû diminuer par suite des mauvais temps, les prix devront s'affermir s'ils devaient cesser quelque temps par suite de la température.

Les approvisionnements sont assez forts pour que nous voyons sans crainte les arrivages diminuer ou même cesser complètement pendant quelques jours.

Nous cotons au détail:

Foin pressé No 1, la tonne.....	11 50 à 12 00
do de No 2 do	8 50 à 9 50
Paille d'avoine do	4 50 à 5 00

REFUSONS DES VENTES

Le Grain Cottam n'est jamais vendu directement aux marchands d'oiseaux. ... Nous refusons, tous les ans, des ordres pour plusieurs centaines de piastres, afin que les ventes se fassent par les épiciers. La perte du profit que nous pourrions faire se trouve compensée par la loyauté des épiciers qui pousseront la vente du Grain Cottam. ... Six brevets protègent ses propriétés de bonne et saine nourriture.

LE GRAIN COTTAM

— EST EN VENTE CHEZ LES FOURNISSEURS DE GROS. —

LA HALLE AUX GUIRS,
LE MONITEUR DE LA GORDONNERIE
---A PARIS---

10, RUE BEAUREPAIRE

SONT les PLUS IMPORTANTS JOURNAUX
DE FRANCE POUR LES INDUSTRIES
DES GUIRS ET PEAUX.

— 50 ANS D'EXISTENCE —

BRODIE & HARVIE
Marchands de Farine

MANUFACTURIERS DE LA

Farine Préparée de Brodie & Harvie

Nos 10 et 12 rue BLEURY, Montréal

Farine d'Avoine, Farine Graham, Blé Cassé,
Farine de Seigle, Mais Pilé, Farine de Blé
d'Inde, Son Grains d'Alimentation.



AU BANQUET
OFFERT AUX
PREMIERS
MINISTRES

La pièce de centre sur la table était un gâteau à cinq étages, couvert de...

COCO
"WHITE MOSS"

Ceci devrait être une garantie suffisante pour vous inciter à le recommander à votre clientèle. Demandez à votre fournisseur, ou écrivez-nous pour des échantillons.

The CANADIAN COCOANUT CO.
MONTREAL.

Deux Lots Avantageux pour le Commerce

LARD CANADIEN (FRAIS SALÉ)

En quarts

\$14.00 LE QUART



VIN ROUGE DE BONNE QUALITÉ

60 CENTS LE GALLON.

ÉCRIREZ POUR ÉCHANTILLONS

A. ROBITAILLE & CIE, MONTREAL

Moulée, extra la tonne.....	18 00 à 20 00
Gru blanc do	00 00 à 17 00
do No 2, do	00 00 à 16 00
Son (Manitoba) do	13 50 à 14 00
do au char (Ontario).....	00 00 à 13 00
Blé-d'inde jaune moulu.....	00 00 à 18 00
Et au char :	
Foin pressé No 1.....	10 50 à 11 00
do do No 2.....	8 00 à 8 50
Paille d'avoine.....	0 00 à 4 00

NOTES SPECIALES

Ecrivez à Messieurs N. Quintal & Fils pour le prix des fruits secs, nouvelle récolte

M. Léon Archambault, 198 St Charles Borromée, est l'un des plus forts marchands d'huîtres et de homard de Montréal; il offre cet avantage aux épiciers et aux marchands de la campagne de leur vendre des huîtres fraîches arrivant tous les jours, soit au gallon, soit au quart.

Les commandes par correspondance sont l'objet de soins tout spéciaux; cartes-annonces remises à tous les acheteurs.

M. F. M. Sullivan dont nous publions l'annonce aujourd'hui est l'agent résidant des "Balance Fairbanks." M. Sullivan possède une expérience d'au-delà de 50 ans dans la spécialité des balances et leur accessoires, et les hommes d'affaires en lui confiant leurs ordres; soit pour ces articles soit pour les réparations à faire pourront compter sur un service prompt et en rapport avec la réputation de la maison Fairbanks. M. Sullivan a également la spécialité des ti-

roirs à l'argent, des registres, enfin de tout l'outillage métallique des marchands. Correspondre au No 308 rue St. Jacques: téléphone 2107.

MM. N. Quintal & Fils ayant eu l'avantage d'acheter leurs fruits secs avant la hausse, ils sont en position de vendre à des prix défilant toute compétition.

SIROP D'ANIS GAUVIN.

On demande souvent un sirop aidant à la dentition des enfants et procurant aux bébés un sommeil tranquille sans qu'il soit provoqué par une drogue dangereuse.

Le sirop d'anis Gauvin remplit toutes ces conditions; ce sirop qui n'a jamais été annoncé en dehors de Montréal où il est avantageusement connu aura une grande vente à la campagne dès qu'il y aura fait son apparition. Les marchands bien avisés ont intérêt à le faire connaître eux-mêmes, car il deviendra sûrement pour eux une source de profits.

C'est un des meilleurs produits de la pharmacie qui n'offre aucun danger et produit toujours les résultats pour lesquels il est annoncé.

Voir l'annonce d'autre part.

Avec la fin de la saison de fabrication du fromage, M. N. F. Bédard accepte les consignations des produits de la ferme tels que beurre, œufs, et grains de toute espèce qu'il vendra ou mieux des intérêts de ses commettants.

M. N. F. Bédard a d'immenses magasins très bien agencés et très sains aux Nos 32 et 34 de la rue des Enfants Trouvés qu'il convertit en entrepôt pendant la

saison d'hiver. Les fermiers ou les marchands de la campagne qui veulent profiter des derniers beaux jours pour amener sur notre marché leurs produits et les mettre en lieu sûr en attendant la vente, ne peuvent trouver de meilleur emplacement.

Les tarifs d'entrepôt sont les plus bas qu'on puisse trouver sur place pour fortes quantités prix réduits et spéciaux

La maison N. Quintal & Fils offre en vente à des prix excessivement bas (vu la qualité, un assortiment des plus complets en thés japonais, verts et noirs.

RAPPORT DE PATENTES

Nos lecteurs trouveront ci-après le seul rapport complet des brevets d'invention accordés cette semaine par le gouvernement Américain à des inventeurs Canadiens. Ce rapport est préparé spécialement pour ce journal par MM. Marion et Marion, 185, rue St. Jacques, Montréal

- 592,816—John McKechnie et al, Winnipeg, Can: Balayeuse de rues.
- 593,935—Edgard D. Misner et al, Brantford, Can: Véhicule avec essieu tournant sur des boules.
- 592,810—Richard R. Mitchell, Montréal, Can.: Soupage pour égoût.
- 593,023—William G. Kelly, Niagara Falls Center, Can.: Crochet
- 593,170—Monroe White, Vancouver, Can.: Moulin à vent.
- 592,896—Monroe White et al, Vancouver, Can.: Serrure.

PATENTES OBTENUES PROMPTEMENT

Avez-vous une idée? Si oui, demandez notre "Guide des Inventeurs," gratis. Pas de patente, pas de paye. **MARION & MARION, Experts**, No 185, rue St-Jacques, Montréal. Mentionnez ce journal.

Au Commerce

Nous avons reçu notre stock de

POISSONS

et nous offrons au commerce, de bonnes qualités de Morues et Harengs à des prix sans précédent.

ÉCRIREZ POUR NOS PRIX

G. G. GAUCHER

MARCHAND DE PROVISIONS EN GROS

91 et 93, rue des Commissaires, et 22, Place Jacques-Cartier, Montréal

VENDEZ-VOUS,

Le Thé de Ceylon

"SALADA"

SI NON,

Vous êtes en arrière de votre temps. Le thé "Salada" est maintenant le principal thé sur le marché, et est toujours vendu en paquets de papier de plomb.

AGENCES DE GROS:

- 318, rue St Paul, MONTREAL.
- 25, Front Street East, TORONTO.
- 411, Cordova St., VANCOUVER, B. C.
- 15, Niagara St., BUFFALO, N. Y.
- 206, State St., BOSTON, Mass.
- 347-349 Fifth Ave., PITTSBURG, P. A.
- 59-61-63, Jefferson Ave., DETROIT.
- 15 Exchange St., ROCHESTER, N. Y.

P. C. LARKIN & Co.
TORONTO, ONT.

EMILE JOSEPH, L. L. B.
AVOCAT

Chambre 701 MONTREAL.
New York Life Bldg

GEO. TANGUAY

MARCHAND DE

FARINE GRAIN, LARD POISSON, ETC.

Magasins: 33 et 35, 34 et 36 rue St-André,
Bureau: 18 rue Saint-Paul BASSE-VILLE
Quais: Rues St-André et Dalhousie QUEBEC



A. RACINE & CIE

IMPORTATEURS ET JOBBERS

- EN -

Marchandises Sèches

Générales

DE TOUTES SORTES.

340 et 342 Rue St-Paul

- ET -

179 et 181 rue des Commissaires

MONTREAL.

LE THÉ INDO-GEYLAN MONSOON

Donnera satisfaction et conservera votre clientèle.

NOUS PRETENDONS QU'IL EST LE MEILLEUR

THE MONSOON TEA CO., TORONTO, ONT.

PROVINCE DE QUEBEC

Cour Supérieure.

ACTIONS.

DÉFENDEURS. DEMANDEURS. MONTANTS

Avonmore		
McLaughlin John.....	The E. J. Bank	129
Ascot		
Green Wm.....	M. Baillargeon (dommages)	150
Berthierville		
Parent A H.....	P. de Facourt	189
Buckland		
Boutin Léon.....	M. Marceau	149
Cap de la Madeleine		
Gagnon Ernest.....	S. Morrissette	360
Compton		
Bélanger H. et al.....	Mde L. Boudreau	136
Dunham Canton		
Harvey Jonatham R.....	C. D. Harvey	111
Henryville		
Melavin Michael et al.....	J. R. Melavin	2000
Halifax Sud		
De Champlain T.....	J. Perry	163
Hadleyville		
Julien Ed.....	Banque du Peuple	447
Les Piles		
Berman Moise.....	C. Marcotte	136
Louiseville		
Billy dit St-Louis Jos.....	L. E. Galipeault	1119
Montréal		
Adam A.....	J. Adam	2e cl.
Allard J.....	G. Cousineau	500
Allen C. T. L.....	S. T. Byrne	104
Allaire N.....	C. McArthur	300
Asselin J.....	Trust and Loan Co	4431
Badger R. J.....	S. J. Badger	235
Barrette T.....	R. A. Turanne et al	124
Bissonnette Dame.....	Dame H. Chaffers	1568
Bissonnette Dame L. esqual.....	A. Leclair	1682
Berman S.....	A. McN. Stewart	250
Buisson E. H.....	R. J. Demers	115
Bergevin A.....	Rev. A. Pelletier	302
Bergevin A.....	Rev. A. Pelletier	127
Bélaire A. et al.....	T. Bellemare	127
Brierly J. S. et al.....	D. G. McCrean	10000
Campbell J. F. et al.....	Dame M. Brennan	8897
Campbell D.....	P. Henderson	175

Cie Chemin de fer St Laurent & Adirondack.....	J. O. Gendron	1e cl.
Cie Chemin de fer St Laurent & Adirondack.....	A. Hébert	1e cl.
Canadian Pacific Ry.....	J. Hamel	500
Durocher J.....	W. B. Lamb	128
Duplessis J. O.....	J. W. Ross esqual	2510
Dods W.....	D. C. McCallum	158
Dominion Woolen Mfg Co.....	Dame Lily Goldberg et vir	4000
Dupéré A.....	Royal Electric Co	344
Dans-reau P.....	Dame M. L. Gervais	2e cl.
David F. X.....	J. Drummond	260
Daveluy G. et al.....	Delle M. Vallée	237
De Baunin M.....	H. E. Peltier	140
Déwinkler B.....	A. Lachapelle	172
De Wolfe C. E.....	H. Williams	194
D'Jury R. O.....	Dame M. D. Poirier	3e cl.
Fallen Dame M.....	R. A. B. Hart esqual	270
Forget L. J. et al.....	J. Baxter (dommages)	250000
Gariépy Z. alias W. et al.....	Dame S. Fortin et vir	1709
Gohier E. et al.....	R. J. Demers	253
Gray Dame A. et al.....	S. P. Leet et al	100
Gunnette W.....	S. Denis	400
H-nault G.....	A. Gysens et al	120
Hastings W. A.....	A. D. Taylor et al	468
Johnston T. C.....	H. Hamilton et al	132
Larmouth J.....	W. Francis et al	900
Leblan J. E.....	Dame H. A. Daigle	3e cl.
Lee T. W.....	D. MacMaster et al	637
Lyman C. et al.....	L. Liebes	204
Lorrain Dme M. C. L. J. A. Papneau et al		548
Leroux M.....	G. Daoust	516
Labille P.....	T. Bellemare	495
Lalanne Nap. K.....	W. S. Thomas	200
La Patre.....	J. P. Contée	5000
Laurendeau R.....	T. Migneon	615
Letang C. et al.....	A. Deary	2060
Mesnard J. B.....	J. W. Ross esqual	526
Martneau J. D.....	P. Lusster	200
Maros J.....	J. A. Rebitalle	250
Mongonais J. B. A. J.....	Duloup et al esqual	1e cl.
Matheson Jardine & Co.....	W. Lockerby et al	1450
Masse T.....	N. Gauthier	220
McKenzie W. J.....	L. J. Seargent	3e cl.
McKenzie J. et vir.....	Froidevaux	278
Mitchell A. B. D.....	W. McNally et al	125
McPhail R. D. et al.....	Dame T. M. Young	315
Mongonais J. B. A.....	P. V. Oubre et al	254
Moréau O.....	Dame M. A. E. Michaud	2e cl.
Sevin F. H.....	A. R. Macdonald	226
Odell F. W.....	H. A. Fkers	113
Quimet J.....	J. Beaulieu	369
Pratt Wm et al.....	Banque de Montreal	250
Potras D.....	La Cie du Journal Le Monde	660

Pud'homme M. et al.....	L. St Germain	2e cl.
Pare E.....	Dame A. Racine	3e cl.
Pagé E.....	L'amé A. Girouard	2e cl.
Picard V. et al.....	Dame M. Dubau	25000
Pratte C. A.....	J. O. L. Pratte et al	2e cl.
Prevost L. R.....	H. Barbeau et al	7151
Paling T. H.....	Dame E. Orr	250
Picard Dame M.....	Royal Institute	1e cl.
Paquet C.....	J. P. Martel	672
Parsons T.....	M. A. G. Basin	195
Rufange W. D.....	L. Trudel	100
Reynolds E. S. et al.....	W. Francis et al esq	1781
Ross W. D.....	P. C. Ryan et al	200
Roston J.....	B. Shepherd	151
Roy E.....	O. Léger	375
Ryan Dame A.....	J. O. Perras	772
Royal Electric Co.....	L. Meyers	800
Rogers J. et al.....	J. W. Jacks	146
Rousseau S.....	A. Brizeau	517
State A. T.....	E. Gosselin	158
Sutton J. H.....	Merchants Bank	225
Sonne Thomas jr.....	G. H. Matthews	375
Royal Electric Co.....	F. Thompson (contestée)	16021
St. Lawrence Fire Insurance Co.....	Banque d Toronto	2500
Thouret E.....	M. Konig et al	453
Trevithick A.....	C. C. Gurd	2e cl.
Villeneuve J.....	J. Lee	613
Vosburg P. P.....	F. E. Gilman	105
Viau C. T.....	J. H. Leclair	999
Withers W.....	F. W. Holliday	2e cl.
Whiteford A. A. P. et al.....	Royal Paper Mills Co	103
Wee G. Wander.....	Dame M. Cours	315
William C. T.....	Ogdensburg Coal and Towing Co	250
Yon W.....	W. Mow	250

Notre Dame de Lévis

Veilleux Adolphe.....	A. Wilson et al	162
-----------------------	-----------------	-----

Petit Pabos

Le Gouffe Daniel.....	Chinic Hardware Co	115
-----------------------	--------------------	-----

Québec

Arnour dit Villeneuve H.....	Marie Dery	1200
Bourbeau J. A.....	J. Robinson	125
Cantin A. A.....	T. C. Casgrain et al	139
Cauchon P.....	Banque du Peuple	156
Conte J. P.....	T. Paquet	208
Falardeau David.....	A. Dion	127
Fiset Ant.....	Banque du Peuple	434
Gervais Eug.....	J. B. A. Mongenais et al	106
Knox Jas.....	C. M. Sewell et al	200
Laberge Philas.....	J. B. Cloutier	871
Masse Juste.....	Banque du Peuple	124
Société Bienveillante St Roch.....	J. P. Comte	5000
Mongon Felix.....	Banque du Peuple	207



Léon Archambault

Commerçant d'huitres et Importateur de Homards vivants et bouillis

Huitres au gallon reçues tous les jours. Livrai-on faite avec promptitude.

Une attention spéciale aux commandes de la campagne.

AVIS DE FAILLITE DANS L'AFFAIRE DE GAUDIAS MARCOUX

Marchand de chaussures No 1613 rue St-Denis, Montréal, failli.

Les soussignés vendront à l'encan public en bloc

Lundi, le 15 Novembre 1897, à 11.00 hrs a.m.*

Au No 69 rue Saint Jacques, Montréal, tout l'actif du dit failli, savoir :

Stock de chaussures d'après inventaire.....	\$1,182 89
Garnitures de magasin.....	167 50
	\$1,350 39

Les dettes de livres, d'après liste, seront vendues séparément..... 168 00

Le magasin sera ouvert pour l'inspection du stock, samedi, le 13 courant.

Pour autres informations, s'adresser à

ALEX. DESMERTEAU Curateur, 1508 Notre-Dame, Montréal.

MARCOTTE FRERES, Encanteurs.

AVIS DE FAILLITE DANS L'AFFAIRE DE CUSSON & LEDUC,

Marchand de tabac, Montréal, failli.

Les soussignés vendront à l'encan public au marché libre sur les lieux, No 26, rue St-Laurent, Montréal

Vendredi, 19 Novembre 1897, à 11 hrs a.m.

Factif mobilier des faillis, comme suit :

Fonds de commerce, consistant en pipes, tabacs, cigares, cigarettes, etc., etc.....	\$3,028 85
Ameublement du magasin et roulant.....	1,421 48
	\$4,450 33

Dettes de livres, billets recevables, jugements, etc., d'après liste..... \$21 87

Licence et loyer du magasin. Le maga-in sera ouvert le 18 du courant, pour l'inspection du stock.

Pour autres informations, s'adresser à

A. LAMARCHE & M. BENOIT, Curateurs conjoints, No 1769 rue Notre-Dame, Montréal.

MARCOTTE FRERES, Encanteurs.

Comment est votre approvisionnement de...

Sauge, Sarriette,
Thym, Marjolaine,
Menthe, Persil,

PURE GOLD

Ces marchandises se vendent bien maintenant.

TELEPHONE 685 ●●●●●

FRED. D. HUGHES, Agents, 494 rue St-Paul, Montréal

PURE GOLD M'FG. CO. 31 & 33 FRONT ST. EAST. TORONTO.

DEFENDEURS.	DEMANDEURS.	MONTANTS	DEFENDEURS.	DEMANDEURS.	MONTANTS
Paquet L. A.	J. Tremblay	500	Darveau L. & al.	J. A. Denault	28
Plamondon P.	Banque du Peuple	276	Laroche J. B. E. et al.	L. E. Berthoume	96
Rochette J.	Banque Jacques Cartier	139	Desmatteu Archibe.	H. Gauthier	39
Savard Tel.	A. Dion	452	Glackmeyer J. Oscar.	T. Morey	25
Tranquille J. A.	Banque Jacques Cartier	113	Jobin Joseph H.	H. Jean notte	52
Rock Island			Lanouette Paul E.	F. Depatie	23
Corp. Rock Island.	Mde A. P. Ball (dommages)	500	Lemieux Frs.	Dame M. C. Lemieux et vir	50
Sillery			Léveillé Nap.	L. Charron	42
Dubé Chs.	J. MacNider	110	Loiselle Raoul et al.	J. H. Frustrant	52
St. Agapit			Morin C. D.	A. H. Eoal	25
Roger Tel.	G. Roger	300	Martin Timoléon E. et al.	Gold Medal	50
Ste. Anne de B			Read Spring Co		
Caron H.	A. Bouchard	788	Majot Olivier	S. P. Leet	44
St. Basille			Nelson Robert.	T. F. Smith	35
Duggan Wm.	E. Dery	105	Oppenheimer L.	A. M. Richer	8
Duggan Wm.	J. Paradis	250	Paxton John et al.	W. T. Miller et al	34
St. Denis			Ren Delle M. J.	D. He E. C. Donnelly	50
Lussier Hormidas	J. Coutlere	1206	Richeben & Ont Nav. Co.	L. Dehaes	30
St-Gervais			Shut Theodore et al.	J. Baxter	78
Toussaint Max.	J. Isabelle	100	Tapan Jos.	Dame V. Tremblay et vir	64
Romilard Eug.	C. A. Paquet	125	Thoum Cyrille.	A. Chaussé	36
St Jean des Chaillons			Thackeray Chs.	H. W. Rachael	25
Beaudet Zeph.	C. J. Marchildon	146	Valbe Marie.	J. Halpin	30
St Jean			Verdun Joseph jr.	J. Verdun sr	35
Canada Stone China Ware Co.	T. P. Earl	100	Walker Alex.	J. B. Brouillet	51
St Liboire			Wood Peter W.	Massey Harris Co	89
Tetresult Lins.	J. Couture	560	Willems Pierre.	S. de Chantal et al	33
Yrmachiche			Orford		
Lamy J. N.	B. Shepherd	102	Ritte A.	M. Baillargon	8
Lamy J. N.	B. Shepherd	125	Pointe des Cascades		
Cour Supérieure.			Belanger Ed.	D. A. Menard et vir	57
JUGEMENTS RENDUS			Roxton Falls		
DEFENDEURS.	DEMANDEURS.	MONTANTS	Benoit Francis.	M. Schloman	50
Ascot			Richmond		
Shepherson Mde W.	L. C. Bélanger	150	Brown The L.	J. C. Macfarland	69
Coaticook			Sherbrooke		
Grenier L.	J. B. Gendreau	140	Chopin Aug.	C. Thibault	24
Ditchfield			Martin J. F.	P. D. Authier	21
Tremblay H.	N. Lemieux	102	Methivier Pierre.	D. W. Stinson	43
Durham			Coard Thos.	F. Campbell	9
Mountain Henry S.	Sheper & Akhurst	156	McCarthy M. M.	M. M. Longee	48
Heddeley Cove			Ambler B.	H. H. Pope	6
Gibson James.	P. H. St Arnaud	124	Stanfold		
Hereford			Raymond Nap.	E. Brunelle	15
Ethier dit Dragon D.	A. Adam	156	Spaulding		
Sherbrooke			St Onge Geo.	L. Berper	61
Archambault J. A.	J. Robinson	174	St-Agate des Monts		
Shipton			Bélisle H. A.	A. Lamarche et al	63
Dauphin J. B. et al.	S. Duraud	296	St-Barnabé		
St Grégoire			Feron Nap.	Urie Boncher	30
Bourque Reule.	Frs Rouleau	200	Ste-Cunegonde		
Noel Edmond.	G. Lasalle esqual	120	Bienvenu Zéphir.	H. Shawe	60
St Justin			St-Elphège		
Frappier Siméon.	Dame A. Saucier	206	Parent Adolphe.	T. Michaud	60
Gaugas Louis.	T. Pante	150	St-François de Sales.		
St-Pierre les Becquets			Bernard Jos.	W. W. Ogilvie	32
Gauvr. au Samuel.	C. J. Marchildon	300	Ste Geneviève de Batiscan		
Trois Rivières			Prenoveau Joseph.	A. D. Nelson et al	70
Malone Daniel C.	J. Bilodeau	164	St Grégoire		
Waterloo			Donacourt Benoit.	Jos Lamothe	35
Jacques J. A.	G. A. Deragon	275	St-Jean		
Jobin Louis.	G. Morier	381	St-Jean-de-la-Rivière		
Cour de Circuit			St-Jovite		
JUGEMENTS RENDUS			St-Léonard		
DEFENDEURS.	DEMANDEURS.	MONTANTS	St-Michel		
Ascot			St-Nicolas		
Dufresne Louis.	T. Arbuckle	12	St-Roch		
Ferrill G. F.	J. S. Mitchell & Co	17	St-Victor		
Knights R.	F. B. Darche	10	St-Zotique		
Batiscan			St-Zotique		
Pothier Dame J. P.	J. P. Pothier	50	St-Zotique		
Beauce Junot on			St-Zotique		
Beeten Honore.	Preecourt & Gauthier	15	St-Zotique		
Becancour			St-Zotique		
Lavigne Honore.	J. Lavigne	82	St-Zotique		
Coaticook			St-Zotique		
Goider M.	W. Saxe	28	St-Zotique		
Compton			St-Zotique		
Little Ed. et al.	L. E. Charbonnel	64	St-Zotique		
Epau P.	Mde J. McDonald	5	St-Zotique		
Ditchfield			St-Zotique		
Rider H.	G. H. L. Hobson	36	St-Zotique		
Stewart W. C.	G. H. L. Hobson	17	St-Zotique		
Drummondville.			St-Zotique		
Brillon Jos B.	A. D. Nelson et al	50	St-Zotique		
Dudswell			St-Zotique		
Sholuff T. F.	G. Gales & Sons	35	St-Zotique		
Farnham			St-Zotique		
Bisall'on Homere J.	M. Labreckly	37	St-Zotique		
Knowlton			St-Zotique		
Duchesneau Jos A.	W. E. Sanford Mfg Co	18	St-Zotique		
Duchesneau Jos A.	F. W. Fisher	31	St-Zotique		
Los Piles			St-Zotique		
Rheault Nazaire.	A. Bertin & Cie	14	St-Zotique		
Louiseville			St-Zotique		
Grenier J. A. & Cie.	Dominion Corset Co	73	St-Zotique		
Mégantic			St-Zotique		
Gerard Frs.	G. H. L. Hobson	10	St-Zotique		
Weston E. R.	Sherbrooke Iron Works	26	St-Zotique		
Thibodeau J. N.	J. A. Morency	46	St-Zotique		
Montréal			St-Zotique		
Almour Wm.	J. Price	90	St-Zotique		
Bourguignon Toussaint.	O. Maisonneuve	37	St-Zotique		
Fournville D. Florence.	H. Viau	62	St-Zotique		
Bourdon Joseph E. et al.	F. D. Shallow	27	St-Zotique		
Bertrand Zot. et al.	D. C. Brossau	40	St-Zotique		
Caron Omer.	A. Deschambault	49	St-Zotique		
Castell Jean.	G. Lebel	49	St-Zotique		

St Henri		
Marquis Thos.....	F. Leblanc	67
Quinlivan Dame Mary et al. Cité de St Henri		65
Quilivin Dame Mary et al. Cité de St-Henri		93
St Hyacinthe		
Roy Jos.....	A. Noreau	20
St. Jean		
Charron Dame Onésime.....	D. Sénécal	14
Poissant George.....	D. Girard	52
St-Lambert		
Lallemant Ed.....	A. Moquin	25
St-Laurent		
Hotte Louis.....	L. Beaulieu	36
St-Louis		
Desjardins Zot.....	M. Moody et al	40
St-Michel Archange		
Robert Telesphore.....	G. Martin	38
St-Maurice		
Laprise fils de Antoine Art.....	A. Carpentier	10
Ste Monique		
Leblanc Antoine.....	C. Milot	38
St Pierre les Beccquets		
Cossette Wilbrod.....	C. J. Marchildon	62
St Raymond		
Morin H. fils.....	J. E. Rheault	75
St Stanislas		
Germain A. A.....	Phil Despins	50
St Sébastien		
Charron Ismael.....	D. Sénécal	8
Thetford		
Turgeon Elzéar.....	L. Godbout	20
Trois-Rivières		
Lanctot Gaspard.....	T. Lymburner	30
Ross Hercule.....	N. L. Denoncourt	50
St-Pierre B. et al.....	Art. Panneton	64
St-Pierre B. et al.....	F. A. Ferrette	85
Abram Jacques.....	Frs Deslauriers	6
Chandonnet Pierre.....	N. Carignan	8
Westmount		
Pillar Lindsay.....	A. Francoeur	30
Brewster L. E., R. B. Hutchison et al esq		31
Mongenais J. B. A.....	J. Caldwell	76
Mongenais J. B. A.....	Walter Baker Co Ltd	58
Westbury		
Lapointe D.....	N. Martin	10

Renseignements Commerciaux

PROVINCE DE QUEBEC

CESSATIONS DE COMMERCE

Montréal—Stewart D. & Co., épïc.
Québec—Lemieux Alexandre pharmacien : H. Willis succède

CESSIONS

Cap St Ignace—Caron Godfroi, mag. gén.

Cheneville—Chêne, Hercule, mag. gn.
Halifax Sud—Powell James, mag. gén.
Masson—Stackhouse A. L., mag. gén.
Montréal—Massé J. U. & Co, chaussures.

Pont Rouge—Hamel Jos & Cie, épïc
Ste. Cunégonde—Marcotte Geo., nouv.

CONCORDATS

Montréal—Toupin A. J., épïc

CURATEURS

Montréal—Alex Desmarteau à G. Marcoux, chaussures.

Lamarche & Benoit à Cusson & Leduc, cigares.

New Richmond—W. L. Kempffer de
New Carlisle à G. W. H. McKenzie mag. gén. etc.

DÉCÈS

Montréal—Barry John A. & Co., chapeaux et modes à commission Mue John A. Barry.

Québec—Lapointe Frs., tailleur en cuir.

Lafrance E. T. L., épïc.

St. George East—Hayden V. A., pharmacien.

DISSOLUTIONS DE SOCIÉTÉS.

Montréal—Knowles W. M. & Co, charbon etc. Wm. H Kidston et Wm. M. Knowles continuent.

Molson & Sexton, agents d'assurance.
Smith F. H. (The) Cartage Co: Wm. H. Kidstone et Wm. Kidstone continuent.

Montreal (The) Hide and Calf Skin Co.
Montreal (The) Wool and Sheep Skin Co.

Larivée & Heolaham, provisions.

St Antoine Drug Hall, pharmacie.

St Denis A. & Cie, restaurant: Arthur St Denis et Joseph N. St Denis continuent.

Waters L. E. et F. une nouvelle société continue.

Electric Fire Extinguisher Co, une nouvelle société continue.

Québec—Cloutier E. & Co., cuir.

St. Henri de Montréal—Guyon & Major, négociants.

EN DIFFICULTÉS

Maisonneuve—Bélaïr Aristide, contracteur offre 50c dans la piastre.

Maria—Cascapédia Pulp and Lumber Co (Ltd) ass. 15 nov.

Montréal—Cusson & Leduc cigares ass. 8 nov.

Daniel E. F. G. pharmacien ass 12 nov.

Dufresne et Mongnénais, épïc ass 12 nov.

Marcotte George, nouv.

Dagnénais E. & Co., nouv.

Thouret & Co, importateurs de nouv., ass. 17 nov.

Québec—Brosseau E. & Co., tabac

Lachance Jos épïc. offre 25c dans la piastre.

Savard Telesphore, écurie de louage et hôtel.

Rismouski—McGee E. mag. gén.

St. Henri de Montréal—Beauchamp & Deslauriers, mfrs de portes et chassis ass 15 nov.

VOUS ACHETEZ

et...

JE VENDS

VINAIGRE "EUREKA"

A L'ESTRAGON

ALFRED ROBITAILLE

Le seul Manufacturier de Vinaigre (en entrepot) a

QUEBEC.

Sorel—Mathien & Dupuis, hardes et chaussures ass. 11 nov.

FONDS A VENDRE

Abénaquis — Drouin & Trudel, mag. gén., 18 nov.

Montréal — Marcoux G., chaussures 15 nov.

Masé J. U. & Co., chaussures 15 nov.

Murray Bay—Guay Louis négociant 10 nov.

Notre Dame du Lac—Cloutier E., mag. gén., 18 nov.

Pont Maskinongé — Marchand Isaïe foin et grain.

Québec—Légaré ferblantier par huisier 15 nov.

Phillips G. T. & Son, plombiers 13 nov.

Provost J. B. & Cie, épice. et liqueurs, 15 nov.

West Brome—Benjamin J. W, moulin à scie et à farine encan 10 nov.

FONDS VENDUS

Montréal—Fortin L. C., épice. à 60c dans la piastre.

Dupuis Frère, nouv. à Narcisse Dupuis Kelley Bros., tailleurs à 38c dans la piastre.

Québec—Morin & Frère, tanneurs etc.

St. Henri de Montréal—Lungtin François, hôtel.

St. Louis du Mile End—Dupras J. A. épice.

INCENDIES

Québec—Lamontagne Omer, confiserie et modes; une partie des bâtisses endommagées.

NOUVEAUX ÉTABLISSEMENTS

Lachine — Neveu Paul & Cie, épice. Paul Neveu et Louis Gariépy.

Métapédia—Robinson J. A., forgeron.

Montréal—English R. W. Refining Co, raffineur d'huile de lin; Richard W. English et Percy L. Marvin.

Magnus & Burns, importateurs de joujoux; Henry Magnus et Jas Burns.

Michaud Thomas & Co, mag. gén.; Irénée Labranche.

Molson J. W. & Co, agents d'assurance; John W. Molson.

Smith & Ransom, épice.: Samuel Smith et Wm P. Ransom.

Ewing S. H. & Sons, thés et épices en gros; Samuel H. Ewing, Samuel W. Ewing et Andrew H. Ewing.

Jubilee (The) Hendsawn Boot & Shoe Making Co; John Bingham et Seth Phillips jr.

Lafond Charles & Co, constructeurs; Corinne Bourget, épouse de Chs Lafond.

Wolf Sayer & Heller, mfrs de sauce; Nicholas Wolf, Geo. J. Sayer et Isidore Heller.

Archambault & Béliveau, libraires; Urgel Archambault et Louis J. Béliveau.

Canadian (The) Camera Co.; Albert P. Gill et John G. Helps

Clermont J. O. & Cie, épice; Arline Hébert épouse de J. Octave Clermont.

Excelsior (The) Fur Store; Henry Nadelweiss.

Guérin & Rivard, bouchers; Emmanuel Guérin et Joséphat Rivard.

Mills & McMaster, arrimeurs.

Montréal Flour Work Co.; Hormiadas Pilette.

Cahill James & Co, restaurant.

Executors (The) Trust Company.

Forsyth (The) Granite and Marble Co. Ltd.

Munroe D. D. & Co., épice.

Northern (The) Water Works & Power Co.

Coleman J. & Co, fourrures; Catherine Coleman.

Labonté & Mondet, hôtel; Pierre Labonté et Jean Mondet.

Québec—Benson E. M. & Co, bois de sciage; Eva Mathilda Falconberg épouse de E. W. Benson, Benjamin Champion, d'Angl-terre.

Shawenegan — Shawenegan Water an Power Co.

Sherbrooke — Thompson Frank & Co banquiers etc; Frank Thompson.

Ste Anne de la Pêrade — Baribeau E. & Cie boulangers.

St Henri de Montréal—Robert J. V.

Ste Rosé—Cassette et Archambault, produits; Ferdinand Cassette et Ludger Archambault.

Waterloo—Gould & Wilson aqueduc; Wm G. Gould et John Wilson.

PROVINCE D'ONTARIO

CESSATIONS DE COMMERCE

Alliston et Creemore—Burk & Graham banquiers; Graham & Knight succèdent.

Barrie—English V. H. épice.

Brantford—Almas Alex. W. meubles; G. S. Almas succède.

Houseman Frank, ameublement.

Leonard F. H. & Sons charbon.

Clifford—Johnson Thomas, forgeron.

Paris—Holt Wm, mfr de hamac.

R. bertson Alexander parti pour London.

Whitlaw Baird & Co, meuniers et grain; Wm H. Meldrum succède pour le moulin à farine.

Niagara—Pick, Richard liqueurs; J. B. McMillan succède.

Rodney—Mitchell A. J. Moulin à planer etc; F. A. McCallum succède.

Shelburne—Gillespie R. hôtel. Chs. Gillespie succède.

Stayner—Coborn Samuel, instruments agricoles.

Thornbury—Hohn E. écurie de louage; John McKenna succède.

Toronto Junction—Lamphier P. A., hôtel; Geo S Booth succède.

Waubaushene—Armstrong John, boulanger; Steve Hill succède.

CESSIONS

Arnprior — Simpson Duroch & Co, agents etc., ass. 11 nov.

Goderich—Shane C. R. Co. merceries.

Hamilton—Sutherland Donald, épice ass. 9 nov.

Kingston—Offord F. A., chaussures.

Maria Canton — McKae Colin, négociant.

Prescott—Bullock Wm, hôtel ass 4 nov.

ALEX. DESMARTEAU

Successor de feu

CHS. DESMARTEAU

Liquidateur de Faillites

Nos 1598 & 1698 rue Notre-Dame, Montréal.

Representant Successions: Chs. Desmarteau, Hon. Jas. Ferrier et M. Adolphe Roy

UBALDE GARAND, L'ANCREDE D. TERROUX.

GARAND, TERROUX & CIE.,

BANQUIERS ET COURTIERS

No. 3, Place D'armes, MONTREAL.

Effets de commerce achetés. Traités encaissés sur toutes les parties de l'Europe et de l'Amérique. Traités des pays étrangers encaissés aux taux les plus bas. Intérêt alloué sur dépôts. Affaires transigées par correspondance.

ARTHUR GAGNON.

L. A. CARON.

GAGNON & CARON

EXPERTS-COMPTABLES.

CURATEURS

Téléphone Bell 815. Boîte B. P. 911.

BATISSE DES CHARS URBAINS MONTREAL.

BILODEAU & RENAUD

COMPTABLES, AUDITEURS ET COMMISSAIRES.

No. 15 rue St-Jacques, Montréal

Spécialité:

Règlement des Affaires de Faillites.

Téléphone 2003

GEO. GONTHIER,

EXPERT, COMPTABLE, AUDITEUR, ETC.

Chambre II, Bâtisse Succession Wilson, Nos II et 17 Cote de la Place d'Armes.

Ouvrures, vérifications, balances et contrôle des livres, et situation mensuelle d'après méthodes nouvelles. Règlements et liquidations de comptes de successions, etc

Machine à Moudre améliorée de Vessot

PATENTEE.

Medaille d'or et diplôme à l'exposition Colombienne de Chicago 1893. Premiers prix à nos expositions canadiennes.

Notre moulinage "Petit Champion" est adapté surtout aux pouvoirs à chevaux et se vend à bien bon marché.

Nos grosses moulages pour les moulins moudent de 20 à 50 minots à l'heure, aussi fin que desire, et prennent moins de pouvoir que les meules en pierre.

Nos dernières améliorations: Moulages Basse, ou mi Basse, Elevateurs, Empocheurs, fournis sur demande; un sas sur le dallot pour nettoyer le grain; un Levier pour éloigner ou rapprocher les meules instantanément.

Nos prix restent les mêmes. Nous faisons aussi un nouveau casseur amélioré pour blé-dinde en épis. Demandez notre catalogue illustré.

S. VESSOT, seul manufacturier, Joliette, P.O.



FUMIVORE JUBILÉ.

UNE AUTRE RECOMMANDATION

Certificat de M. Léon Giguère, mécanicien ingénieur et chauffeur, depuis plus de 25 ans, chez Jas. McCready & Cie, manufacturiers de chaussures, Montréal.

Montréal, 25 Aout 1897.

Je certifie que le Fumivore Jubilé, que l'inventeur M. Chas. Moisan, a posé chez MM. James McCready & Cie, manufacturiers, est en tout parfait, fonctionnant continuellement d'une manière parfaite.

Depuis que cet appareil est posé chez M. James McCready, il ne s'échappe aucune fumée ni aucun gaz de la cheminée, tandis qu'autrefois les voisins étaient fortement incommodés par la fumée considérable s'échappant de la cheminée.

Avec moins de charbon j'obtiens plus de calorique et 95 livres de vapeur au lieu de 55. Le lendemain d'un feu ordinaire, j'ai encore 15 à 65 livres de vapeur au lieu de 5 à 10.

Les feux et la vapeur se font en moins de la moitié du temps auparavant requis, à cause du "Jubilé," qui est certainement, à ma connaissance, le meilleur fumivore de l'univers, facile à manœuvrer, très durable et de très belle apparence.

Je le recommande fortement à tous, dans l'intérêt du public et le leur propre.

(Signé) LEON GIGUERE.

M. WILBROD PAGNUELO,

PROCURER DE L'INVENTEUR,

58, RUE SAINT-JACQUES, MONTREAL

TELEPHONES: Bureau 2021

Residence 6858.

St-Catharines—Doelle & Co., nouv. tc.

CONCORDATS

Ottawa—Currier T. W. & Co meubles à 52½c dans la piastre.

DÉCÈS

Almonte—Fraser D. M., mfr de tricots.
Chatham—Poile W. G., boulanger et confiseur.

Georgetown—Spiers H. H., hôtel.
Kingston—Fenwick, Hendry & Co., épice en gros, George S. Fenwick.
Toronto—Dominion Paper Box Co : Frank P. Birley.
Davidson & Hay (The) Ltd épice en gros ; John D. Hay vice-président.

DISSOLUTIONS DE SOCIÉTÉS

Ayr—Timmins & Urlin, mag gnl.
Fort William—Hamilton & Whalen, nouv.
Galt—McEachren Heating and Ventilating Co ; J. D. McEachren et Wm D. Sheldon continuent.

Hamilton—Syer & Waller fruits et confiseurs ; George E. Waller continue.
Kingston—Hutchison & Horn, hôtel ; C. D. Horn continue.

London—Kelly G. & Co. mfrs de cigares : George Kelly et L. Davies continuent.

Midland—McMurtry & McGowan, mag. gnl ; B. McMurtry, continue.
Norval—Hewson J. & T., harnais ; The Hewson continue.

Ottawa—Lahaise & Pageau nouv. ; E. A. Pag-au & Co succèdent.

Peterboro—Micks & Cox quincaillerie
Stayner—Jakeway & Perkins, imprimeurs : H. W. Jakeway continue.

Toronto—Chesman Geo & Son bouchers ; Fred Chesman continue.

Oroft, Phillips & Wrinch, aiguilles, hameçon etc en gros ; Mde Oroft se retire ; les autres associés continuent.

Whitby—Urbain Timmins mag gnl.

EN DIFFICULTÉS

Hamilton—Schweitzer Reid & Co., hardes et merceries, ass 1er nov.

St-wart A. D., restaurant, ass 1er nov.

Hillsdale—Leece John, boulanger et épice, offre 20c dans la piastre

Hastings—McClelland J. H., bijoutier, ass 5 nov.

Hawkesbury—Bertrand A. S., épice, farine, etc, offre 20c dans la piastre.

Pembroke—Chambers George F., confiseur, offre 25c dans la piastre.

Rosebath—Elliott R. A., mag. gén., offre 75c dans la piastre.

FONDS A VENDRE

Brantford—McGregor & Co., pharmaciens, fruits etc.

Brampton—Beamish Thomas, hôtel.

Corrie—Nicholls T. J., mag gén. en can 12 nov.

Preston—Eitel & Homuth, hôtel.

FONDS VENDUS

Amherstburg—Healey & Smith à S. F. Wigle.

Rondout A. E., nouv.

Barrie—Howard & Co., nouv.

Skelsey T. R., hôtel.

Brantford—Fernley J. M. & Co, épice bouchers, etc, à Richard Gowman.

Brantford Paper Co, papier à envelopper en gros à A. G. Montgomery.

Cobden—Douglass W. J. à 22½c dans la piastre à H. B. Chrystmas.

Creemore—Pierce Robert, tabac à W. Raffle.

Fort William—Publow Isabel, boulanger à T. J. Hollinshead & Co.

Fort William—Morton & Co., mag. gén : la quincaillerie à T Kenrick & Co. Fargo-Gilbo P hôtel à Alonso Coughell.

Hollinshead T. J. & Co, boulangers à Harry Humby.

Hensall—Gilchrist Joseph, boucher à Joseph Bland.

Middlemiss—Lucas Wm., mag. gén. à Showers & Leary.

Ottawa—Ottawa (The) Citizens Co (Ltd) à W. M. Southam.

Boyce W. J., bijoutier.

Capital Transfer Co à Ottawa Transfer Co.

Fournier E T., nouv, à Mile Fournier.

Paisley—Tillmore Thomas, boulanger à Washburn.

Paris—Notter J. H. & Co, épice. à Hugh Walker.

Pembroke—Barry Thomas, mag. gén à 41c dans la piastre.

Smiths Falls—Dewar J. T., chaussures

St. Catharines—Stanley R. & Co nouv.

St. Thomas—Armstrong R. S. hôtel à Ths. Coffey.

Toronto—Livingston Alex, restaurant Bod-ga à W. G. Phyll.

West Lorne—Mack W, écurie de louage à M. Mehning.

Windsor—Masters A. épice.

Woodstock—Chalmers & Co, chaussures à Henry Mockin.

McCormack, boulanger, à W. W. Fallis

INCENDIES

Alvinston—Pavey Henri, boucher.

Barrie—Dymont N., bois de sciage, pertes à Goderich.

Brantford—Verity Plow Co (Ltd) mfrs.

Grimsley—Vandyke J. W., lumière électrique, hôtel, etc, seulement l'usine d'évaporation.

NOUVEAUX ÉTABLISSEMENTS

Brantford—Pierce Henry S., pompes funèbres.

Cannington—McPhaden C. C., nouv. et épice, a admis F. Edwards ; raison sociale McPhaden & Edwards.

Creemore—Earle A. & Co, mag. gén. ont admis McKinnon ; raison sociale Earle & McKinnon.

Fort William—Miller James épice.

Gananoque—Bushey & Woolard, bouchers.

Kingston—Weese D. A., photographe

London—Garcia (The) Gold Co. of London Ltd.

Ottawa—Brown John S., pharmacien.

St. Catherine—Perfection (The) Knitting Co of St. Catharines (Ltd).

Shallow Lake—Shallow Lake (The) Woodwork Co Ltd.

Smith's Falls—Perrin (The) Plough Co of Smith Falls.

Douglass J. B., chaussures.

St. Thomas—Stacey (The) Hardware and Mfg. Co a admis Francis T. et Geo. Steacy

Toronto—Knox J. A., matériel d'horloger a admis Arthur Walker ; raison sociale J. A. Knox & Co.

Canadian (The) Prudential Life Insurance Co.

Provincial (The) Trust Co of Toronto Ltd.

Vankleek Hill—McKinnon Bros, mag. gnl ont ouvert une succursale à Dalhousie Station.

Windsor—Walpole (The) Ore Co Ltd

NOUVEAU-BRUNSWICK

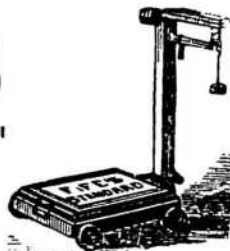
CESSATIONS DE COMMERCE

Chatham—Ward D. W., chaussures.

Cacaigne—Smith Arthur B. mag. gén. parti pour Buctouche.

Balances

De 1re Classe et de
Qualité Irréprochable



POUR FOIN.....

A PLATEFORME ET POUR COMPTOIRS

Balances nouveau modèle pour beurre et fromage, etc.

JAMES FYFE, --- Manufacturier

COIN ST-PAUL ET ST-PIERRE, MONTREAL

HONEY SUCKLE
Old Holland
GIN

DELICIEUSE
BOISSON
HYGIENIQUE

BOYER WILSON & CO
MONTREAL
REPRESENTANTS PROPRIETAIRES
CANADA

AVIS**The Beaver Rubber Clothing Co.**

EST DEMENAGÉ AU

No. 1490 Rue Notre - Dame

.....MONTREAL.

BALANCES "STANDARD" "FAIRBANKS"

(STANDARD SCALES) Telephone 2107

Petits Camions (Trucks), Presses à Lettres.
Tiroirs d'alarme pour l'argent.
Machine à caligraphier Vitrines d'Étalage.
Régisres de caisse, Trucs, Échelles, Mesures,
Fournitures pour entrepreneurs.
Réparations exécutées promptement par des ou-
vriers habiles.

F. M. SULLIVAN

No 308, rue St-Jacques, MONTREAL

LA BANQUE JACQUES - CARTIER

DIVIDENDE No. 64.

Avis est donné par le présent qu' n dividende de
deux et demi pour cent, pour le semestre courant,
sur le capital-payé de cette institution, a été dé-
claré, et sera payable à la Banque, en cette ville,
des et après

Mercredi, le 1er jour de Décembre prochain.

Les livres de tran fertes seront fermes du 16 au
30 de Novembre prochain, ces deux jours inclusive-
ment.

Par ordre du Bureau de direction,

TANCÈDE BIENVENU.

Montréal, 21 Octobre 1897. Gérant General

Sirop d'Anis Gauvin

Le meilleur spécifique pour le sou-
lagement des enfants, pendant
leur dentition et contre l'insomnie

DEPOT GENERAL:

J. A. E. GAUVIN

* PHARMACIEN *

1286, rue Ste-Catherine, Montreal

ETABLÉ EN 1885

**Montres,
Horloges,
Bijoux**

AGENT POUR LES CÉLÈBRES MONTRES "WALTHAM"

EDMUND EAVES

185, rue St-Jacques, Montreal.

Justement arrivé, un lot splendide d'hor-
loges en chêne et en noyer, 8 jours, six
patrons différents par caisse, seulement les 4
et les heures.—\$13.50 la caisse.

St. Jean—Pigeon C. B. & Co., tailleurs
W. J. McCleery succède.

Duncan Sarah, modes et nouv. parti
pour Sackville.

Sackville—Seamans, Murray & Co.,
machinistes: Sackville Machine and
Foundry Co (Ltd) succède.

CESSIONS

Bristol—Sherwood Eliza A., mag. gén.
Canterbury Station—Jameison An-
drew., bois de sciage.

DÉCÈS

St Jean—Jones Munson H., restaurant
Sussex—Proctor Robert, forgeron.

NOUVEAUX ÉTABLISSEMENTS

Fredericton—Parsons John H., poi-
sons fruits/etc., a ouvert un restaurant.

Sackville—Duncan Mellis S. & E mo-
des et articles de fantaisie.

Tingley Bros, instruments agricoles et
voitures.

St. Jean—Jones & Schofield, épïc en
gros: Siméon A. Jones et F. B. Schofield
Husting & Pineo, pharmaciens.

NOUVELLE-ECOSSE

CESSIONS DE COMMERCE

Amherst—Davis Morton L., restau-
rant: J. D. Wood succède.

Halifax—Street B. G., teinturerie;
Maggie J Street succède sous la même
raison sociale.

North Sydney—Ohio Champion Mede-
cine Co (Ltd) parti pour Tasket.

CESSIONS

George's River—Almond Wm.
Halifax—Pearl R. C., articles de fan-
tasia.

Stimpson W. H., épïc.
Pictou—Tanner R. & Son, chaussures
en gros.

Westville—Nelson E. F., tailleur.

CONCORDATS.

Windsor—Wilson C. et G. & Co., nouv.
à 50c dans la piastre.

DÉCÈS

Halifax—Street B. G., teinturerie.
Port Hawkesbury—Stapleton James
B. & Co, mag. gnl; J. B. Stapleton.

Stallarton—McIntosh John, contrac-
teur.

EN DIFFICULTÉS

North Sydney—McDonald A. & Son.,
selliers offrent 60c dans la piastre.

Windsor—Shand E. C., bois de sciage
offre 20c dans la piastre.

DISSOLUTIONS DE SOCIÉTÉS

Sydney—McKenzie & Co tailleurs:
Neil McKenzie continue.

FONDS A VENDRE

Halifax—Hessian & Devine, fruits en
gros et détail.

Pictou—Tanner R. & Son, chaussures
en gros.

FONDS VENDUS

Bridgetown—Palfrey Fred G., mag.
gén.

Brooklyn—(Hants Co) Fader, Jacob O.
harnais et chaussures: les chaussures.

Westville—Duff John R., imprimeur à
Daniel McQuaig.

NOUVEAUX ÉTABLISSEMENTS

Annapolis—Victoria Boot & Shoe Co,
chaussures James H. Runciman.

Bridgewater—Munroe Arthur A., au
nom de son épouse Margaret M.

Carsdale—Cavert Wallace, au nom de
son épouse Caroline.

Halifax—Halifax Undertaking Co,
au lieu de John Snow & Son pompes fu-
nèbre.

Causey F. et F., épïc.
Roome & Co., épïc.

Middle Musquodoboit—Rogers & Co,
bois de sciage; Daniel Rogers, Arthur
Gilroy, Chs H Lowther.

Wallace Kempton & Canfield, mag.
gén.

Port George—Anderson R. G., moulin
à farine.

Tusket—Dickie & McGrath, bois de
sciage; Alfred Dickie et Thomas N. Mc-
Grath.

Wilmot—Pearson John E., au nom de
son épouse Martha

ILE DU PRINCE EDOUARD

CESSIONS

Annadale—McFarlane Edwin.

FONDS A VENDRE.

Alberton—Weeks John T., mag. gén.
Charlottetown—Archibald P. P., hôtel.

INCENDIES

Alberton—Woodman Bros, impaque-
urs de bois d'import.

**MANITOBA ET TERRITOIRES
DU NORD-OUEST**

CESSIONS DE COMMERCE

Lebert—Plisson P. mag. gén. parti
pour Indian Head: Lo, gpré succède.

Maple Creek—Fleming J. hôtel: Wm.
McCarthy succède.

CESSIONS

Winnipeg—Waghorn F. J.

DÉCÈS

Indian Head—Denamore & Fleury
selliers: John Denamore.

Yorkton—Clarke F. M., fruits et con-
fiserie.

DISSOLUTIONS DE SOCIÉTÉS

Delaraine—McQueen & Foster, forge-
rons.

Neepawa—Beck & Sharp, mag. gnl;
Beck & Co continuent.

FONDS A VENDRE

Winnipeg—Emerson & Hogue, tentes
etc.

Weir & Co merceries.

FONDS VENDUS

Brandon—Pilling Charles (Royal hô-
tel): W F. Thompson.

Calgary—Allen G. A. & Co, tabac à
George Mitchell.

Calberry—Street Charles, farine et
grain à T. H. Logan.

Gladstone—Foster James, boulanger à
R. Willisroft

Miami—Blanchard & Co, banquier à
Robin & Gill.

Moose Jaw—Hold R. H. (Ottawa hôtel)
à James A. Brown.

Moosomin—White J. M. bijoutier à J.
D. Hall.

Neepawa—Loggin E. J. écurie de
louage à Sharp & Ritchie.

Wawanesa—Blanchard & Co, ban-
quiers à A. Blaine & Co.

Winnipeg—Byrnes H., mfr. de portes
et chassis à The Rat Portage Lumber
Co.

NOUVEAUX ÉTABLISSEMENTS.

Calgary—Burdett & Dyson, tabac.
Edmonton—Johnson J. L., quincaillerie.
Greenfell—Brown J. et J., bouchers.
Holland—Slater C. E., bijoutier.
Lander—Hines, Wm., harnais.
Melgund—McQuaig A. harnais.
Newdale—Ray G. W., mag. gén. et bois de sciage a ajouté les meubles et pompes funèbres.
Osebow—Hurst John, hôtel.
McCay L. & Co., quincaillerie.
Prince Albert—Wright Fred engrais.
Qu'Appelle—Nixon John, harnais.
Rosthern—Carters Gilbert E. mag. gnl.
Treherne—Doutay James, cordonnier.
Wapella—Nugent George, bois de sciage.
Winnipeg—Winnipeg River (The) Trading Co: Sarah J. Corregan.

COLOMBIE ANGLAISE

CESSATIONS DE COMMERCE

Alberni—Armour Thomas, hôtel.
Mission City—Windbank H., Peter Barnhardt succède.
Revelstoke et Trail—Coursier H. N., mag gén; la succursale de Trail seulement.
Vancouver—McNeely R. D. épice; Blanchfield & Co succèdent.

CESSIONS

Rossland—Bauman Henry, tabac.

DISSOLUTIONS DE SOCIÉTÉS

Greenwood City—Russell & Co., quincaillerie; J. J. Caulfield se retire
Kalso—Sanders & Devlin, fruits; Sanders continue.

EN LIQUIDATION

Rossland—White House Trading Co. (Ltd) nouv. ass. 28 oct à Toronto, Ont.

FONDS À VENDRE

Ashcroft—Clark N. S., forgeron.
Victoria—Tippins W. J., bonbons.

FONDS VENDUS

Ducks Square—Briggs J. C., moulin à scie par shérif.
Kamloops—Mills J. C., fruits etc., le restaurant à Thomas Isbister.
Victoria—MacDonald A. R., hôtel, à J. C. Voss.

INCENDIES

Revelstoke—Abeey F. pharmacien, ass.
Vernon—Vernon News Printing and Publishing Co.

NOUVEAUX ÉTABLISSEMENTS

Crambrooke—Crambrooke Power and Light Co.
Crambrooke Water Co.
Greenwood—Kettle River Dressed Beef and Provision Co.
Naknap—McMillan & Hamilton épice: John Choldditch est admis: raison sociale John Choldditch & Co.
Vancouver—British Columbia Mining Critic Printing and Publishing Co.

Pour rendre les peaux transparentes et dures comme de la corne, d'après un procédé breveté récemment en Allemagne, on chauffe la peau dans de l'huile, de la vaseline ou des graisses, sans l'avoir auparavant soumise à un tannage quelconque.

La peau ainsi conditionnée obtient une structure complètement cornée, à

laquelle on peut donner par le lissage et le polissage une surface vitreuse.

Par le chauffage et suivant la durée de ce chauffage et la température de l'huile, la peau devient en même temps plus épaisse qu'elle ne l'était antérieurement.

La durée du chauffage dépend de la structure des peaux ainsi que de leur force.

La peau ainsi travaillée est pressée, séchée, lissée et finalement polie.

Après le polissage, la peau est à peu près transparente, et l'on peut lui donner alors la dureté désirée, si bien qu'on est à même de produire une matière susceptible d'être modelée, repoussée, pressée, fraisée ou traitée de semblable manière.

A peu près incombustible, la nouvelle matière peut servir à remplacer le celluloid, la corne, le fil de métal et être employée dans des buts électrotechniques à la place de la gomme durcie bien plus cher et bien plus exposée à s'altérer. *La Halle aux Cuirs.*

LA BANQUE VILLE-MARIE

Avis est par les présentes donné qu'un dividende de TROIS POUR CENT pour le semestre courant, étant au taux de six pour cent par année sur le fonds-capital payé de cette institution, a été déclaré, et que ce dit dividende sera payable à la Banque, en cette ville, le et après

MERCREDI, le 1er jour de DECEMBRE prochain.

Les livres de transfert seront fermés du 16 au 30 de Novembre prochain, ces deux jours inclus.

Par ordre du Bureau de Direction,

W. WEIR.

President et Gérant-General.

Un Epicier

fait sa réputation d'après la qualité des marchandises qu'il vend. La qualité a toujours à faire dans la clientèle qu'il obtient. La plus haute qualité—la meilleure qualité attire le client qui paie bien.

La marque "La Main dans la Main" de Bi-Carbonate de Soda a 98⁵/₁₀₀ de pureté. Sa grande force est du à ce fait.

A. P. Tippet & Co.,
Agents,
Montreal

MARINADES HEINZ

India Relish

Un de nos produits les plus récents et des plus populaires. Pour les viandes froides, pour le gibier, etc., il ajoute un arôme des plus délicieux et des plus appétissants.

PARMI NOS AUTRES SPÉCIALITÉS POPULAIRES SONT

Chutney aux tomates. Baked Beans, sauce aux tomates. Ketchup aux tomates. Soupe aux tomates. Raifort évapore.

EN VENTE PAR

HUDON, HEBERT & CIE, MONTREAL
H. P. ECKARDT & CO., TORONTO.

MEDAILLES--

PARIS
CHICAGO
ANVERS
ATLANTA ETC

The GENUINE
always bear this
Keystone trade-mark.



Chronique de Québec

Mercredi, 10 novembre 1897.

Première neige, hier, poussée par un vent de tempête soufflant de l'est. Cette apparition subite de l'hiver nous a pris par surprise. Il y a eu des dégâts causés, des sinistres maritimes, le tramway électrique a suspendu sa circulation et toute la nuit dernière la ville a été privée de lumière. Beaucoup de gens étaient d'opinion que nous en avions encore pour des semaines de beau temps, la réalité brutale les a forcément tirés de leur torpeur et c'est une hâte fébrile dans tous les genres d'affaires, un véritable cahos. Il n'y a plus à retarder : marchands et particuliers, tant de la ville que de la campagne, s'approvisionnent ; c'est un va-et-vient indescriptible dans la boue et la neige, hommes, femmes, attelages de toutes sortes se précipitent dans les magasins, sur les quais, dans les bateaux de cabotage, sur les marchés, partout enfin où il est possible de se procurer les nécessités de la vie pour combustible, vêtement, comestible, etc. On profite des dernières chances, et ce n'est pas trop tôt, si l'on remarque que la plupart des gens ont encore à faire des achats de provisions d'hiver. Heureusement, rien n'est trop cher ; même, on a pu faire des marchés exceptionnellement avantageux pour le bois de chauffage dont il y a eu encombrement durant quelques jours par suite de nombreux arrivages de bateaux et goëlettes.

Il n'est pas possible de donner une idée même approximative du commerce de la semaine pris en bloc. Ce que nous savons, c'est qu'il y a de toutes parts une activité considérable : c'est le grand coup de la fin de l'automne, celui qui observe toujours à la veille de la fermeture définitive de la navigation, avec cette particularité que cette année, le volume d'affaires semble avoir augmenté en proportion de ce que les cultivateurs ont été en général mieux rémunérés pour la vente de leurs produits, et aussi de ce que, en ce qui concerne les fourrures et les vêtements pesants, les

acheteurs, trompés par la douceur de la température, ont attendu jusqu'à la limite extrême de la saison pour faire leur choix et donner leur commandes. Ce qui est certain, c'est que le personnel des magasins est partout rudement employé et que les patrons paraissent satisfaits.

La compagnie de l'Électrique a inauguré, cette semaine, un nouveau tronçon de son circuit, parcours de la rue St-Jean, en dedans des murs, jusqu'en face du bureau de poste avec perspective de raccordement prochain avec le reste du réseau qui est presque terminé. La nouvelle circule, à mesure que les travaux se parachèvent, que la plupart des actionnaires québécois, aux termes du contrat qui les lie, vont être remboursés de leurs mises avec avance de dix pour cent, et que les profits de l'exploitation vont passer à des capitalistes étrangers. Nous ne croyons pas, pour notre part, à cette rumeur, au moins aussi longtemps qu'il n'y aura pas eu un essai sérieux du service d'hiver qui n'est pas sans offrir de graves difficultés.

ÉPICERIES

Sucres : Jaunes, 3 à 3½c ; Granulé, 4 à 4½c ; Powdered, 6c ; Paris lump, 6c.
Sirops : Barbades purs 25 à 26c ; sirops inférieurs 22c.
Beurre : Frais 11 à 12c ; do Marchand 10c ; Do de Beurrerie 16 à 17c.
Huile de charbon : 13½c le gall.
Conserves en boîtes : saumon, \$1.20 à \$1.50 ; homard, \$2.50 ; tomates 90 à 1.00 ; pois, 80 à 90c ; blé d'Inde, 75 à 80c.
Allumettes : Prix nouveaux : Telegraph \$3.25 ; Telephone \$3.00 ; Tiger \$2.80 ; New Dominion \$2.50 ; Phoenix \$2.60.

FARINES, GRAINS ET PROVISIONS

Hareng, Nouvelle-Ecosse No 1, large \$1.75 à \$5.25 ; Hareng, Nouvelle-Ecosse, moyen \$3.50 à \$4.00 ; Hareng Côte Nord, No 1, \$4.25 à \$4.75 ; Hareng Côte Nord, moyen, \$1.50 à \$4.00.
Morue saïée No 1, \$3.00 à \$3.25 ; Morue No 2, \$2.50 à \$2.75. Saumon No 1, \$17.00 ; Saumon No 2, \$15.50. Truite saumonée, No 1, \$11.00 ; Truite saumonée, No 2, \$9.00. Anguille 3½ à 4c.

Farine (en poches) : Fine \$1.50 à \$1.70 ; Superfine, \$1.90 à \$2.00 ; Extra, \$2.00 à \$2.15 ; Patent, \$2.40 à \$2.50 ; S. Roller, \$2.25 à \$2.30 ; Forte à levain, \$2.00 à \$2.70, seconde Manitoba, \$2.25 à \$2.40.

Grains : Avoine (par 34 lbs) Ontario 33 à 34c ; Province 32 à 34c ; Orge 45 à 46c ; son 60c ; blé d'Inde, 40 à 42c ; pois 65 à 75c ; fèves \$1.00 à \$1.10.

Lard : Short Cut, \$15.50 à \$16.00 ; saindoux en seaux, \$1.40 à \$1.50 ; do composé, \$1.35 ; do chaudière, 6½ à 7c.

Huiles : Loup-Marin "Straw," 36 à 37c. do de morue, 28 à 30c.

On paraît toujours être bien encouragé dans les centres manufacturiers ; les fabriques en opération ont autant d'ouvrage qu'elles en peuvent faire ; la preuve qu'on entrevoit des avantages dans la fabrication de chaussures, c'est que de nouvelles maisons sont sur le point d'en commencer l'exploitation. Nous ne disons pas que cet élan sera nécessairement couronné de succès, attendu que les éléments essentiels de la réussite en pareil cas sont à la fois l'esprit d'initiative des patrons, leur connaissance pratique du métier, et un capital suffisant pour n'être pas dès le commencement à la merci de l'escompte ; sans ces trois éléments combinés, l'entreprise est généralement ratée. L'expérience le démontre.

Les banques faisant affaires à Québec publient une convention par laquelle elles s'engagent à ne pas payer plus de 3 p. c. à leurs déposants ; les caisses d'économie ont une entente au même effet. Nous ne nous plaignons pas de cette décision, pourvu que les déposants aient toutes les garanties nécessaires. Quand à ce qui concerne ces dépôts, et que l'expérience de la Banque du Peuple ne se renouvelle pas. Il y a lieu pour le public d'exiger que la législation soit inexorable en ce qui touche aux économies du peuple ; les directeurs et administrateurs des banques et caisses doivent en répondre même par corps, et il ne doit pas leur être permis d'en faire un objet de spéculation si ce n'est pour la garantie de l'État.

L. D.

GRAINS DE SEMENCE

Blé (rouge et blanc) Manitoba et Ontario ; Avoine, Banner Welcome, Merveilleuse, Canadienne, etc. ; Pois, Orge Sarrasin, etc. Blé d'Inde à silos, Lentilles, Mil canadien et de l'ouest ; Trèfle rouge, blanc, alsike, vermont, mammoth ; Plâtre à terre ; engrais chimiques.

Spécialités de Grains et Graines pour Cercles Agricoles.

J. B. RENAUD & CIE, 126 A 140, RUE ST-PAUL, QUEBEC.

Sirop Fajardos

Reçu par Btine "Boston Marine" une cargaison de SIROP FAJARDOS de couleur jaune et qualité extra.

NAZAIRE TURCOTTE & Cie, QUEBEC.

LEDUC & DAOUST MARCHANDS DE GRAINS et de PRODUITS

Spécialité : Beurre, Fromage, Œufs et Patates.

EN GROS ET A COMMISSION
AVANCES LIBÉRALES FAITES SUR CONSIGNATIONS.
CORRESPONDANCE SOLICITÉE

1217 ET 1219, RUE SAINT-JACQUES, MONTREAL

**LS. DESCHENES
ENGANTEUR DE COMMERCE**

Jobber en Chaussures
No 60 RUE ST-JEAN
QUEBEC

N. B. — Messieurs les marchands de la campagne épargneront de l'argent en venant me faire visite avant d'acheter ailleurs. J'ai constamment en mains toutes sortes de jobs pour leur commerce

JOS. CONTANT Pharmacien et Chimiste
GROS ET DETAIL
No 1475 rue Notre-Dame, MONTREAL
COIN DE LA RUE BONSECOURS
Tel. Bell 100

Les marchands devraient toujours avoir en stock

LE TABAC ROUGE "ST-LOUIS"

car il devient de plus en plus recherché.

JOSEPH COTÉ, Marchand et importateur de Tabac en gros,

Voyez mes prix dans les prix courants.

No 179, RUE ST-JOSEPH, QUEBEC.

NOS PRIX COURANTS

Nos Prix Courants sont révisés chaque semaine. Ces prix nous sont fournis pour être publiés, par les meilleures maisons dans chaque ligne; ils sont pour les qualités et les quantités qui ont cours ordinaire dans les transactions entre le marchand de gros et le marchand de détail, aux termes et avec l'escompte ordinaire. Lorsqu'il y a un escompte spécial, il en est fait mention. On peut généralement acheter à meilleur marché en prenant de fortes quantités et au comptant. Tous les prix sont ceux du marché, en général, et aucune maison ou manufacture n'a le pouvoir de les changer à son avantage, sauf pour ses propres marchandises qui sont alors cotées sous son propre nom et sa propre responsabilité. La Rédaction se réserve le droit de refuser ce privilège à quiconque en abuserait pour tromper le public.

PRIX COURANTS.—MONTREAL, 11 NOVEMBRE 1897.

Allumettes.		
New Dominion..... la caisse..	2	85
Telegraph..... ".....	3	20
Telephone..... ".....	3	00
Tiger..... ".....	2	85
Frêt payé à destination, et 30c. en moins par caisse pour 5 caisses et plus assorties ou non.		
Phoenix..... la caisse..	2	85
Parlor..... ".....	1	35
"..... par 5 caisses..	1	30
Articles divers.		
Bleu Parisien..... lb.	0 11	0 13
Bouchons communs..... gr.	0 18	0 30
Bougie Paraffine..... lb.	0 09 1/2	0 10 1/2
" London Sperm..... "	0 08 1/2	0 09 1/2
Briques à couteaux..... doz.	0 35	0 37 1/2
Brûleurs pour lampes		
No. 1..... doz.	0 00	1 00
No. 2..... ".....	0 00	0 75
No. 3..... ".....	0 00	0 70
Cable coton 1/4 pouce..... lb.	0 13 1/2	0 14
" Manila..... ".....	0 12	0 14
" Sisal..... ".....	0 06 1/2	0 08
" Jute..... ".....	0 08 1/2	0 09
Cartes à jouer..... doz.	0 25	3 50
Chandelles sulf..... lb.	0 00	0 09
Épingles à linge. bte. 5 gr.	0 00	0 80
	3 fls.	4 fls.
Ficelles..... 30 pieds..	0 40	0 70
"..... 40 ".....	0 50	0 90
"..... 48 ".....	0 60	1 20
"..... 60 ".....	0 75	1 35
"..... 72 ".....	0 90	1 60
"..... 100 ".....	1 25	2 10
Graine de canari..... lb.	0 03 1/2	0 04
"..... paq.....	0 08	0 08
" chapiro..... ".....	0 03 1/2	0 04
" rapé..... ".....	0 08	0 07
Lessis concentré, com.....	0 30	0 40
" pur..... ".....	0 65	0 70
Mèches à lampes No. 1.....	0 18	0 20
" No. 2.....	0 13	0 15
" No. 3.....	0 12	0 13

Bières.		
<i>Bass Ale.</i>		
Read Bros. Dog's Head..... qts dz.	2	55
"..... pts.....	1	57 1/2
<i>Guinness' Stout.</i>		
Read Bros. Dog's Head..... qts oz.	2	52 1/2
"..... pts.....	1	50
Cafés.		
<i>Cafés rôtis.</i>		
Arabian Mocha..... la livre.		34
Imperial..... ".....		30
Jamaïque..... ".....		23
Java Siftings..... ".....		29
Maracabo..... ".....		24
Old Gov..... ".....		33
Old Gov. Java et Mocha.....		33 1/2
Pure Mocha..... ".....		31
Rio..... ".....		14 à 17 1/2
Standard Java.....		34
" et Mocha.....		34
Chocolats et Cacaos.		
<i>Canadian Cacao Nut Co.</i>		
White Moss 1 lb. 15 ou 39 lbs à la c.....	la livre	0 27
"..... 1 lb.....		0 28
"..... 1 lb.....		0 20
"..... 1 lb.....		0 30
"..... 1 lb.....		0 20
"..... 1 lb.....		0 00
Feather Strip.....		0 00
Special Shred.....		0 00
Macaroon.....		0 00
Crown Desic. de 12, 20 ou 25 lbs.....		0 00
Special.....		0 00
<i>Chocolats Fry.</i>		
Caracas 1/4 boîte de 6 lb..... la lb.		0 42
Diamond 1/4 et 1/2 boîte de 6 lb.....		0 24
Gold Medal (sucré) de 6 lb.....		0 29
Monogram 1/2, 6 div.....		0 24
Pur non sucré 1/2.....		0 42
Vanille 1/4.....		0 42
<i>Chocolats Cowan.</i>		
French Diamond 6 div. 12 lbs, lb.....		0 23
Queen's dessert, 1/4 et 1/2.....		0 40
"..... 6 div.....		0 42

Mexican Vanilla, 1/4 et 1/2..... lb.	0 35
Parfém. marc. à 5c..... ".....	0 30
Royal Navy, 1/4 et 1/2..... ".....	0 30
Chocolate Icing paq. 1 lb. dz.	2 25
"..... 1/2 ".....	1 25
Pearl Pink Icing "..... 1 ".....	1 75
White Icing "..... 1 ".....	1 75
<i>Chocolat Felix Potin:</i>	
Chocolat, qualité No. 1..... lb.	0 27 1/2
" No. 3..... ".....	0 35
<i>Cacaos Fry.</i>	
Concentré 1/4, 1/2, 1 lb. boîte de 1 dz.	2 40
Homéopathique 1/4, bte 14 lbs..... lb.	0 33
"..... 1/2, bte 12 lbs.....	0 33
<i>Cacaos Cowan.</i>	
Hygiénique, en tins de 1/2 lb..... dz.	3 75
"..... 1/2 lb.....	2 25
"..... 5 lbs..... lb.	0 55
Essence cacao, non sucré..... dz.	1 40
"..... sucré, tins 1/4 lb.....	2 25
<i>Cacao Felix Potin.</i>	
Cacao, boîte 1/4 lb..... lb.	0 27 1/2
Confitures et Gelées.	
<i>Michel Lefebvre et Cie.</i>	
Canistres de 1 et 2 lbs..... lb.	0 13
"..... 3, 4 et 5 lbs.....	0 12
"..... 6, 7 et 10 lbs.....	0 11
Seaux de 7 lbs.....	0 12
"..... 14 ".....	0 11 1/2
"..... 28 ".....	0 11
Tumbiers de 8 onces..... doz.	1 25
"..... 1 lb.....	2 25
<i>Crosse & Blackwell.</i>	
Diverses..... dz.	1 90
2 50	
Gelées.	
<i>Michel Lefebvre et Cie.</i>	
Canistres de 1 et 2 lbs..... lb.	0 11
"..... 3, 4 et 5 lbs.....	0 10
"..... 6, 7 et 10 ".....	0 09 1/2
Seaux de 7 lbs.....	0 10
"..... 14 ".....	0 09 1/2
"..... 28 ".....	0 09
Tumbiers de 8 onces..... dz.	1 25
"..... 1 lb.....	2 25

<i>Lazenby.</i>		
Tablettes de Gelées 13 var..... pts.	1	20
Conserves alimentaires.		
<i>Légumes.</i>		
Asperges..... dz.	4 00	4 50
Baked Beans 3 lbs.....	1 00	1 10
Bé d'Inde..... 2 lbs.....	0 65	0 70
Champignons..... bte.	0 14	0 24
Citrouilles 3 lbs..... dz.	0 85	0 90
Haricots verts.....	0 70	0 90
Olives, Pintes.....	3 75	4 00
"..... 1/2 pinte.....	2 00	2 50
"..... en quart, ga lon.....	0 00	1 60
Petits pois français..... bte.	0 09	0 11
"..... fine.....	0 13	0 14
"..... extra fins.....	0 15	0 16
"..... surfin.....	0 17	0 18
Pois canadiens 2 lbs.....	0 75	0 90
Tomates..... dz.	0 00	0 90
Truffes.....	4 80	5 00
Fruits.		
Ananas 2 et 2 1/2 lbs..... dz.	2 10	2 50
B uets..... 2 ".....	0 65	0 70
Fraises..... 2 ".....	1 55	1 65
Framboises 2 ".....	1 60	1 75
Pêches..... 2 ".....	1 80	1 90
"..... 3 ".....	2 70	2 95
Poires..... 2 ".....	1 65	2 00
"..... 3 ".....	2 20	3 00
Pommes gal.....	0 00	2 10
"..... 3 lbs.....	0 00	0 90
Prunes..... 2 ".....	1 65	1 90
Poissons.		
Anchois..... dz.	3 25	0 00
Anchois à l'huile.....	3 25	4 50
Clams 1 lb.....	1 50	2 00
Harengs marinés.....	1 50	1 60
Homards aux Tomates.....	1 40	1 50
Homards, boîte ronde.....	2 50	2 60
"..... plate.....	2 75	2 85
Huitres, 1 lb..... dz.	1 30	1 40
"..... 2 ".....	2 20	2 40
Maquereau.....	1 30	1 40
Sardines 1/4 françaises. bte.	0 08	0 25
"..... 1/2 ".....	6 16	0 35
Sardines Royan à la		
Vatel.....	0 00	0 15

CHOCOLAT EN VENTE PARTOUT. CACAO FRY

AGENTS
D. MASSON & CIE, MONTREAL.

CHS. LACAILLE & CIE
Epiciers en Gros
IMPORTATEURS DE
Mélasses, Sirops, Fruits Sees,
Thés, Vins, Liqueurs, Sucres,
Etc., Etc.
Spécialité de Vins de Messe de Sicile et Tarragone.
329 rue St-Paul et 14 rue St-Dizier
MONTREAL

FAUCHER & Fils
Importateurs et Marchands-Ferronniers
Bois et Garnitures de Voitures
Fournitures pour Carrossiers et Forge-
rons, telles que Fer en barres, Acier,
Charbon de forge, Peintures,
Vernis, etc.
Nos. 796 à 802, Rue Craig,
MONTREAL.
Téléphone 576

HIRAM JOHNSON
IMPORTATEUR & EXPORTATEUR
FABRIQUANT EN GROS DE TOUTES SORTES DE
FOURRURES
pour Hommes, Dames et En-
fants. Capots, Collettes,
Manteaux, Robes. Et fait
aussi une spécialité de l'ex-
portation des Peaux. Le plus
haut prix du marché vous
sera payé pour toutes sortes
de Peaux-terres crues.
N.B. — Le plus haut prix
payé pour cire en pain et
racine de Ginseng.
494 Rue St-Paul, Montréal.



DEMANDEZ ! AMIEUX FRÈRES PETITS POIS SARDINES CHAMPIGNONS ASPERGES

Seuls Agents pour le Canada:
C^e d'approvisionnement
alimentaires à Montréal.

PRIX COURANTS.—MONTREAL, 11 NOVEMBRE 1897.

Sardines Royan à la Bordelaise.....bte	0 00	0 15
Saumon boîte ronde.....dz.	1 10	1 25
" " plate....."	1 25	1 45
Smelts (Eperlans)....."	0 50	0 00
Thon à la Vatel, jarre....."	0 00	0 27½

Spécialités de W. Clark.

Canistres carrés.

Beuf, can. 1 lb. 24 à la c.....dz.	1 10
" " 2 " 12 " " " " " "	2 00
" " 6 " 12 " " " " " "	6 00
" " 14 " 6 " " " " " "	14 30
Jambon " 1 " 24 " " " " "	1 65
Pieds de cochon, can. 2 lbs. 12 à la c....."	2 10

Canistres ronds.

Beuf bouilli, can. 1 lb. 24 à la c. dz.	1 10
" " 2 " 12 " " " " " "	2 00
" " 6 " 12 " " " " " "	6 00
Beuf fumé " 1 " 24 " " " " "	2 20
Lang. de bœuf " 2 " 12 " " " " "	6 00
" pr. lunch " 1 " 24 " " " " "	2 40
Mouton rôti " 2 " 12 " " " " "	2 20
" " 6 " 12 " " " " " "	6 00
Roast Beef " 1 " 24 " " " " "	1 10
" " 2 " 12 " " " " " "	2 00
" " 6 " 12 " " " " " "	6 00
Sauc. Camb'ge " 1 " 24 " " " " "	1 80
" " 2 " 12 " " " " " "	3 25

Conserves.

Beuf pot ¼ lb. 48 à la c.....dz.	0 65
Dinde " 48 " " " " " "	0 65
Gibier " 48 " " " " " "	0 65
Jambon " 48 " " " " " "	0 65
Langue " 48 " " " " " "	0 65
Poule " 48 " " " " " "	0 65

Pâtes truffes.

Canard sauv. can. ½ lb. 48 à la c. dz.	1 10
Perdrix " 48 " " " " " "	1 10
Poule " 48 " " " " " "	1 10
" et Jambon " 48 " " " " "	1 10

Soupes.

Consommé can 1 pte 48 à la c. dz.	1 10
Giblotte " 48 " " " " " "	1 10
Julienne " 48 " " " " " "	1 10
Légumes " 48 " " " " " "	1 10
Mock Turtle " 48 à la c. doz.	1 10
Mulligatawny " 48 " " " " " "	1 10
Plum Pudding " 1 lb. 24 " " " " " "	2 00
" " 2 lb. 24 " " " " " "	2 50
Pois can 1 pte 48 " " " " " "	1 10
Poule " 48 " " " " " "	1 10
Queue de bœuf " 48 " " " " " "	1 10
Rognons " 48 " " " " " "	1 10
Tomates " 48 " " " " " "	1 10

Viandes en conserve.

Corned Beef, bte 1 lb.....dz.	1 20	1 60
" " 2 " 12 " " " " "	2 15	2 75
" " 6 " 12 " " " " "	6 75	9 00
" " 14 " 6 " " " " " "	14 00	18 50
Lang. de porc " 1 " 24 " " " " "	2 65	3 50
" " 2 " 12 " " " " " "	5 25	6 90
" " 6 " 12 " " " " " "	0 00	8 25
" " 14 " 6 " " " " " "	6 75	9 65
" " 3 " 12 " " " " " "	0 00	14 45
English Brawn " 0 00	1 20	
Beuf (chopped dried) " 3 00	3 50	
Dinde, bte 1 lb....."	0 00	2 20
Pâtés de foie gras " 5 25	8 00	
Pieds de cochon, bte 1 ½ lb....."	0 00	2 30
Poulets. " 1 lb....."	2 10	2 25

Spécialité des Laxenby.

Soupes Real Turtle.....dz.	0 00	9 00
" assorties....."	3 00	3 75
" bis carrées....."	0 00	1 65

Cirages.

Cirages français.....dz.	0 25	0 70
" canadiens....."	0 20	0 60
Russet Combination Dress.....doz.	1 75	1 75
Ox Blood " " " " " "	1 75	1 75
Brown Chocolate " " " " " "	1 75	1 75
Green " " " " " "	1 75	1 75
Universal Shoe Dressing " 1 lb....."	2 00	

Mines.

Mine Royal Dome.....gr.	1 70	0 00
" James....."	2 40	0 00
" Rising Sun large dz....."	0 00	0 70
" " small " " " " " "	0 00	0 40
" Sunbeam large " " " " " "	0 00	0 74
" " small " " " " " "	0 00	0 35
Silverine, grande....."	0 00	0 75



No 4, 3 doz. à la caisse..... 1 50
No 6, 3 doz. à la caisse..... 1 20

Vernis.

Vernis à barnais.....gal.	0 00	1 80
" " " " " " " " " "	1 10	1 20
" à tuyaux.....gal.	0 00	0 90
" Parisien.....dz.	0 70	0 75
" Royal polish....."	0 00	1 25

Drogues et Produits Chimiques.

Acide carbolique.....lb.	0 30	0 40
" citrique....."	0 50	0 55
" oxalique....."	0 10	0 12
" tartrique....."	0 33	0 35
Alco. du Cap....."	0 14	0 15
Alun....."	0 01½	0 03
Bicarbonate de Soude brl.	2 45	2 75
Bichrom. de potasse.....lb.	0 10	0 12
Bleu (carne)....."	0 10	0 16
Borax raffiné....."	0 06	0 08
Bromure de potasse....."	0 55	0 60
Camphre américain....."	0 80	0 90
" anglais....."	0 85	0 95
Cendres de soude....."	0 01½	0 02
Chlorure de chaux....."	0 02½	0 05
" de potasse....."	0 23	0 25
Couperose.....100 lbs	0 55	1 00
Crème de tartre.....lb	0 20	0 25
Extrait de Campêche....."	0 10	0 11
" en paquets....."	0 12	0 14
Gélatine en feuilles....."	0 35	0 50
Glycérine....."	0 17	0 22
Gomme arabique....."	0 50	1 25
Gomme épinette....."	0 00	0 25
Indigo Bengale.....lb	1 50	1 75
" Madras....."	0 60	0 80
Iodure de potasse....."	4 00	4 25
Opium....."	4 50	4 75
P. osphore....."	0 60	0 75
Témue (280 lbs)....."	2 75	5 00
Salpêtr. e.....lb	0 05	0 07½
Sels d'Epsum.....100 lbs.	1 50	3 00
Soda caustique 60°....."	1 75	2 00
" " 70°....."	2 06	2 25
" à lave....."	0 55	0 75
" Apate.....brl.	0 00	2 50
Soufre poudre.....lb.	0 01½	0 03
" bâtons....."	0 01½	0 03
" rock, sacs, 100 lbs....."	1 50	2 00
Strychnine.....oz.	0 90	1 00
Sulfate de cuivre.....lb.	0 04½	0 05½
" de morphine....."	1 90	2 00
" de quinine.....oz.	0 40	0 45
Sumac.....tonne	55 00	65 00
Vert de Paris.....lb.	0 14	0 17
Vitriol....."	0 04½	0 06½

Eaux Minérales.

Carabana.....ese.	10 50
Hunyadi Matyas....."	6 00
Pougues St-Leger....."	10 50

St-Galmier qts (source Radot).....ese.	6 00
" " " " " " " " " "	7 50
Vichy Celestins, Grande Grille....."	10 00
" " " " " " " " " "	10 00
" " " " " " " " " "	0 00

Epices pures.

Allspice, moulu.....lb.	0 13	0 15
Cannelle moulu....."	0 15	0 18
" " en nattes....."	0 13	0 14
Clous de girofle moulu....."	0 15	0 20
" " ronds....."	0 09	0 10
Gingembre moulu....."	0 20	0 25
" " racines....."	0 13	0 28
Macis moulu....."	0 00	0 00
Mixed Spice moulu Tin 1 oz....."	0 42	0 45
Muscade blanche....."	0 40	0 55
" non blanche....."	0 60	0 70
Piment-clous ronds....."	0 09	0 10
Poudre blanche, roud....."	0 12	0 15
" " moulu....."	0 18	0 20
" noir, roud....."	0 09	0 10
" " moulu....."	0 12	0 15
Whole Pickle Spice....."	0 15	0 20

Fruits secs.

Abricots Cullif.....lb.	0 13	0 15
Amandes ½ molles....."	0 09	0 09½
" " Tarragon....."	0 09	0 10
" " escalles....."	0 19	0 20
Amand. amères escalles....."	0 40	0 45
" " escalles Jordan....."	0 09	0 35
Battes en boîtes....."	0 06	0 06½
Figues sèches en boîtes....."	0 07½	0 10
" " en sac....."	0 04	0 05½
Nectarines Californie....."	0 09	0 10
Nectarines (Avalines)....."	0 07½	0 08
Noix Marlet....."	0 09½	0 11
" Grenoble....."	0 11	0 12
" " escalles....."	0 19	0 20
Noix du Brésil....."	0 11	0 11
" Pecan....."	0 09½	0 11
" " polles....."	0 10	0 14
Peanuts rôlis (arachis)....."	0 07	0 08
Pêches Californie....."	0 08	0 10
Poires....."	0 09	0 10
Pommes séchées....."	0 05	0 06
Pommes évaporées....."	0 00	0 10
Pruneaux Bordeaux....."	0 03½	0 06
" " Bosnie....."	0 06½	0 07½
" " Californie....."	0 09	0 10
Raisins Calif. 3 cour....."	0 00	0 07½
" " 4 " " " " " " " "	0 08	0 09
Corinth. Provencals....."	0 05½	0 05½
" " Flatras....."	0 05½	0 05½
" " Patras....."	0 06	0 06½
" " Vostizzas....."	0 07	0 08
Malaga Loose Muscat....."	0 06	0 07
" " London Layerbte....."	1 35	1 50

SUCRE ! SUCRE !

NOUS VENDONS A GRAND SACRIFICE:

200 sacs Sucre Brut. 600 sacs Sucre moulu, Autrichien.

ECRIVEZ-NOUS POUR ECHANTILLONS. 300 sacs Sucre moulu, Allemand.

N. QUINTAL & FILS, EPICIERS EN GROS, 274 RUE ST-PAUL, MONTREAL

BERNIER & CIE Marchands de Graines

GRAINES DE SEMENCES, GRAINE FOURAGERES, ETC.

CORRESPONDANCE
SOLLICITEE.

Bureau et Entrepot :-

PRES DE LA GARE DU GRAND TRONG, ST-HYACINTHE

Le Poli "Royal Black Lead" Bureaux à Louer



Ne tache pas les mains ni rougit au feu en exhalant des odeurs empoisonnées comme la plupart des pols en pâte ou li quide.

Il conserve son lustre même sur un poêle chauffé à blanc. C'est le poli le plus économique en usage. Il a subi une épreuve de plus de 30 ans.

TELLIER, ROTHWELL & CIE, Seuls fabricants. MONTREAL.

25 RUE SAINT-GABRIEL

Trois chambres ler étage.

Bon Marché

S'adresser

A. LIONAIS,

Chambre 401, Bâtisse New-York Life

SPENCERIAN PENS

WRITE WELL WEAR LONG
ONCE TRIED ALWAYS USED

Samples sent on receipt of return postage - 2 cents.



ESTABLISHED 1860

PRIX COURANTS.—MONTREAL, 11 NOVEMBRE 1897.

Table listing various goods such as Malaga Black Baskets, Connoisseur Cluster, Buckingham Cluster, etc., with prices.

Fruits vorts

Table listing various fruits and vegetables like Ananas, Attocas, Bananes, Pommes, Raisins, Oranges, etc., with prices.

Gomme & Mâcher.

Table listing various types of gum and chewing products like Adams Sons & Co., Tutti Frutti, Pepsin Tutti Frutti, etc., with prices.

Table listing specific items like Magic Trick, Red Spruce Chico, etc., with prices.

Grains et Farines.

Table listing various grains and flours like Blé roux d'hiver, Blé blanc d'hiver, Blé du Manitoba, etc., with prices.

FARINES.

Table listing various types of flour like Patente d'hiver, Patente du printemps, Straight roller, etc., with prices.

FARINES D'AVOINE.

Table listing various types of oat flour like Farine d'avoine Standard, granulée, etc., with prices.

ISSUES DE BLE

Table listing various types of wheat issues like Son d'Ontario, de Manitoba, etc., with prices.

Farines préparées.

Table listing various types of prepared flours like Farine préparée, Brodée, etc., with prices.

Huiles et graisses.

Table listing various types of oils and fats like Huile de morue, loup-marlin, etc., with prices.

Table listing various oils and fats like Huile de lard, d'olive p. mach., A salade, etc., with prices.

Spécialités de Lazenby.

Table listing special products like Huile à salade, Crème à salade, etc., with prices.

Liqueurs et spiritueux

Table listing various types of liquors and spirits like Brandies, Martel, etc., with prices.

Table listing various types of wine and spirits like Rivière-Gardrat, Optima, Bisquit Dubouché, etc., with prices.

Table listing various types of rum like Hennessy, J. Borianne, etc., with prices.

Table listing various types of whisky like St-Georges, Chauvet, etc., with prices.

Table listing various types of liqueurs like Dewar's Special Liqueur, etc., with prices.

Huile de Charbon

...EN GROS...

Ecrivez pour nos prix



Huile Canadienne, Huile Américaine et Huile Australe de Pratt

The BUSHNELL CO.

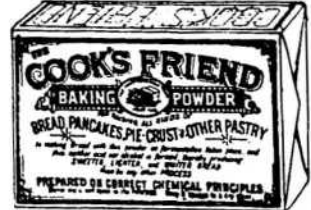
BUREAUX :

Québec, rue Dalhousie; Montréal, Edifice du Board of Trade

La Compagnie John L. Cassidy Limitée,

IMPORTATEURS DE... PORCELAINES, FAIENCES, CRISTAUX, ARGENTERIE, COUTELLERIE, ARTICLES d'ECLAIRAGE, Etc., 339 & 341 RUE ST. PAUL, - - - MONTREAL.

POUDRE A PATE COOK'S FRIEND Le Neg Plus Ultra de la Qualité



TOUS LES EPICIERIS DE GROS Vendent de la COOK'S FRIEND La Seule Veritable...

FABRIQUEE PAR W. D. McLAREN, MONTREAL

Cacaos, Chocolats et Cafés

COWAN

DUCKETT, HODGE & CIE Exportateurs de

EN VENTE MAINTENANT CHEZ TOUS LES MEILLEURS EPICIERIS DE LA PUISSANCE ILS SONT ABSOLUMENTS PURS.....

BEURRE ET FROMAGE

The Cowan Co'y, Ltd., Toronto, Ont. 55 RUE WILLIAM, - - MONTREAL

Table with 3 columns: Description, Gros, Détail. Items include 'SALADA' CEYLON, Etiquette Brune, Verte, Bleue, Rouge, Or, Conditions 30 jours.

Vinaigres.

Table with 3 columns: Description, gal. imp., 0 38. Items include De MM. M. Lefebvre & Cie., Imperial triple, Côte d'Or, Etra Crystal Pickling, Ordinary, Vin blanc XXX, Cidre clarifié XXX, Ex. Pare Eng. Malt, trip., Spécial X.

De Alfred Robitaille.

Table with 3 columns: Description, gal. 0 00, 0 45. Items include Eureka extra, Nos 2&3, Vinaigre 'Eureka', 'XXX', 'XX', 'X', 'Pure Cider'.

De Manuf. de St-Hyacinthe.

Table with 3 columns: Description, gal imp., 0 37, 0 35. Items include Vinalgre Pur-triple, St-Hy. Bord. No 1, Ext Crystal, Carte Dorée, Proof, Spécial A.S.D., Cidre Clarifié V S O P, V S O **.

Vins.

Table with 3 columns: Description, gal. Douz., 0 55. Items include E. Girardot & Cie., Sandwich Ont., Charet de table, Maçon, Médoc, Sauterne Concord, Sauterne Catawba & Delaware.

Table with 3 columns: Description, Gal., Doz., 0 00. Items include Sauterne Concord, Grave Delaware, Moselle, Chablis, Sherry, Port, Vieux Port, Port Léger.

Non Mousseux.

Table with 3 columns: Description, caisse, gal., 2 60. Items include Bordeaux ord., Médoc, St-Julien, Châteaux, Bourgogne, Sicile, Sherry, Porto, Moselle, Sauternes, Graves, Malaga, Claret, Faure Frères, Robertson Bros, Sherry.

Mousseux.

Table with 3 columns: Description, gal. à la caisse., 00 00. Items include Bourgogne Mousseux, Moselle Mousseux, Hock Mousseux, Saumur, Tessler & Co., Nerea Raphael.

Champagnes.

Table with 3 columns: Description, qrts., pts., 23 00. Items include J. Mumm, G. H. Mumm, Arthur Ruederer, Vve Clicquot, Eug. Cluquot, Bligny, Fréminet, Louis Ruederer, Piper Heidsieck, Perrier-Jouet, E. Mercier, Vin des Princes, Vin d'été.

Table with 3 columns: Description, 22 00, 00 00. Items include E. Cazanove, Tessier, Imperial extra dry, Vins toniques, Vin St-Michel, Vin Vial.

Cuir et Peaux.

Table with 3 columns: Description, 0 23, 0 25. Items include Cuir à semelles, Spanish No 1, No 1.25, No 2, No 2.18, Zanzibar, Slaughtersole, Harnais finis.

Table with 3 columns: Description, 0 28, 0 29. Items include Cuir à harnais, Harnais finis à la main, à la roue, taureau.

Table with 3 columns: Description, 0 35, 0 45. Items include Cuir à empièges, Vache éirée mince, forte No 1, Vache grain, écosaise, Taure française, anglaise, canadienne, Veau can., 36 à 45, 45 et plus, Vache fendue.

Table with 3 columns: Description, 0 16, 0 18. Items include Cuir vernis, Vache vernie, Cuir verni 'Enamel'.

Table with 3 columns: Description, dz., 2 00. Items include Cuir fins, Mouton mince, épais, Dongola glacé, Kid Chevreton, Chèvre des Indes, Kangourou, Dongola dull, Buff d'Ontario, H. M., L. M., No 2, No 2.

Table with 3 columns: Description, 0 12, 0 13. Items include Glove Grain Ontario, Québec, Pebble, Ontario, Québec.

Table with 3 columns: Description, 0 00, 0 20. Items include Cuir à bourruers, Cuir à bourruere No 1, No 2, Cuir fini français, russe.

Table with 3 columns: Description, 0 00, 8 00. Items include Peaux, Peaux vertes, 100 lbs, No 1, No 2, No 3, Veau No 1, No 2, de la campagne, Arneaux toudus, plée, en laine, Steers par 100 lbs.

Table with 3 columns: Description, 0 00, 0 05. Items include Laines, Toison du Canada, Arrachée, No assortie, A. extra supérieure, B. supérieure, Noire extra, Noire, Cap de B. E. en suint, Australie, lavée, Buenos Ayres, lavée, Natal, en suint.

Fers et Métaux.

Table with 3 columns: Description, baril, 3 50. Items include FERRONNERIE ET QUINCAILLERIE, Fers à cheval, Ordinaires, En acier, Fer à repasser, Fiches, Pressées, Fil de fer, Poli, Galvanisé, Huilé et brûlé, Brûlé pour tuyau.

Table with 3 columns: Description, 100 lbs, 2 30. Items include (Pour la Province de Québec), Barbelé p. clôtures, Crampes, Fil de laitou à collets, Fonte Malléable, Encumes, Charnières, T. et 'Strap', Strap et Gonds filetés.

Table with 3 columns: Description, 100 lbs, 1 85. Items include Clous coupés à chaud, De 5 1/2 à 6 pcs., 4 à 5 pcs., 3 3/4, 3 1/2 pcs., 2 1/2 à 2 3/4, 2 à 2 1/4, 1 1/2 à 1 3/4, Clous coupés à froid, De 1 1/4 à 1 3/4 pcs., Clous à finir, 1 pouce, 1 1/4.

Table with 3 columns: Description, 100 lb., 2 30. Items include 1 1/2 et 1 3/4 pcs., 2 et 2 1/4, 2 1/2 à 2 3/4, 3 à 6.

Table with 3 columns: Description, 100 lbs., 3 35. Items include Clous à quarts, 7/8 pouce, 1", Clous à river, 1" pouce, 1 1/4, 1 1/2 à 1 3/4, 2 à 2 1/4, 2 1/2 à 2 3/4, 3.

Table with 3 columns: Description, 100 lbs., 0 25. Items include Clous d'acier, galvanisés, à ardoise, Clous à cheval, No 7, No 8, No 9 et 10.

Table with 3 columns: Description, 100 lbs., 2 00. Items include Escompte 50 p. c., Boîtes de 1 lb., Clous de broche, 1 pouce, No 16, 14, No 15, 1 1/2, No 14, 1 3/4, No 13, 2, No 12, 2 1/2, No 11, 3 pouces, 3 1/2 et 4, 5 et 6 pouces.

Table with 3 columns: Description, 100 lbs., 2 35. Items include Limes, râpes et tiers points, 1re qualité, 2me, Mèches de charrière, Trières, 'à bois', Boulons à bandage, à lisses, à voiture, Métaux, Cuivres, Lingots, En feuilles.

Table with 3 columns: Description, lb., 0 16. Items include Etain, Lingots, Barres.

Table with 3 columns: Description, lb., 0 03. Items include Plomb, Saumons, Barres, Feuilles, De chasse, Tuyau.

Table with 3 columns: Description, lb., 0 04. Items include Zinc, Lingots, Spelter, Feuilles, No 8.

Table with 3 columns: Description, 100 lbs., 2 50. Items include Acier, A ressort, A lisse, Américain, A bandage, A pince, Fonde, Poulie, De mécanicien.

Table with 3 columns: Description, tonne, 17 50. Items include Fontes, Siemens, Coitness, Calder, Langlois, Summerlee, Emlinton, Glangarnock, Carnbroe, Ferrona No 1, Des Trois-Rivières, au charb. de bois.

Table with 3 columns: Description, 100 lbs., 0 00. Items include Fer en barres, Canadien, Anglais, A.B.N., De Suède, De Norvège, Lowmoro, Fer en verge.

Table with 3 columns: Description, 100 lbs., 2 15. Items include Feuillard, A cercier, Double, Tôles, Noire, No 10 à 20, 22 à 24, 26, 28.

Table with 3 columns: Description, 0 05. Items include Galvanisée Morewood, Queen's Head, Etamée, No 24, 72x30, No 26, No 28, Russie, Canada.

Table with 3 columns: Description, 3 00. Items include Ferblanc, Coke I. C., Charbon de bois, Pour chaque X additionnel extra, Charbon de bois, D.C., 1 C Bradley.

Table with 3 columns: Description, 5 75. Items include Tuyaux de poêle, Tuyaux No 7, 100 feuilles, No G, Coudes ronds pat., la douz., Connections, T et Y.

Table with 3 columns: Description, 100 lbs., 5 37. Items include Matériaux de construction, PEINTURES, Blanc de plomb pur, No 1, bouillie, Rouge de Paris, Venise, anglais, Ocre jaune, rouge, Blanc de Céruse, Peintures préparées, Huile de lin crue, Ess. de Térébenthine, Mastic, Papier feutre, Papier goudronné.

Table with 3 columns: Description, 1 30. Items include VERRES A VITRES, United 14 @ 25, 50 pds., 26, 40, 41, 50, 51, 60, 61, 70, 71, 80, 81, 85, 86, 90, 91, 95.

ARCHITECTES ET MESUREURS

V. LACOMBE, 897, Ste Catherine

GAMELIN & HUOT, 58 St-Jacques

PLOMBIERS ET COUVREURS

E. DOUVILLE, 137B rue St-Urbain

La Construction

PERMIS DE CONSTRUIRE A MONTRÉAL

Rue Ernest, une maison formant 12 logements 96 x 73 à 3 étages en pierre et brique, couverture en gravois; coût probable \$16,000. Propriétaire Mde Adolphe Duperrault; architecte J. Sawyer; maçons Durocher & Frère; charpente G. Bail.

Rue Fullum, No 590, une bâtisse formant 6 logements 42 x 35 à 3 étages, en bois et brique, couverture en gravois; coût probable \$2,000. Propriétaire Louis St-Martin; maçon A. Chaillé; charpente Denis.

Rue Chambord, près de l'Avenue Mont-Royal, une bâtisse formant 2 logements 25 x 25 à 2 étages en bois et brique; coût probable \$2000. Propriétaire Théo Blanchet.

Rue des Jurés, une bâtisse formant une fonderie 40,8 de front 50 en arrière x 143,8 à un étage en brique, couverture en rosin ciment; coût probable \$5,000. Propriétaire Warden King & Son; architecte Alex Hutchison, maçon Wm Oman; charpente James Shearer; bri. D. Deguise.

Rue Gain, au-dessus de la rue Ontario, 2 maisons formant 6 logements 42 x 35 à 2½ étages, en bois et brique, couverture en papier et ardoise, coût probable \$1,250 chacune. Propriétaire, L. Gariépy; architecte, Wm Tremblay; maçon, A. Bélanger.

Rue Rivard, près du No 366, 2 bâtisses formant 6 logements 20 x 50 à 2½ étages en bois et brique; coût probable \$2,000 chacune. Propriétaire, Mme Léon Charland.

Rue Centre No 603; 2 bâtisses formant 3 logements, 48 de front 62 en arrière x 38 à 2½ étages en bois et brique, couverture en papier goudronné et gravois; coût probable; \$4,500 chacune. Propriétaire, G. Picard; architecte, H. R. Falbord; maçon, B. Devot; charpente, V. St André.

Rue Sherbrooke, 2 bâtisses formant 6 logements, 45 x 65, à 3 étages en pierre et brique, couverture en gravois; coût probable \$5500 chacune. Propriétaire Albertine Gareau, épouse de Charles Guilbault; architecte J. A. Karch, maçons et briquetiers Mayer et Blanchard, charpentier E. W. Desparois.

Rue Beaudry, No 609, une bâtisse formant une boutique 24 x 72 à 2½ étages en bois et brique, couverture en papier ou tôle, coût probable \$1,100. Propriétaire, Xavier Boyer.

Rue Chambord, près de l'avenue Mont Royal, 2 côtés de maison à 2 étages 48 x 38 en brique, couverture en composition; coût probable \$900 chacune. Propriétaire, Ed. Dupont.

VENTES PAR LE SHÉRIF.

Du 16 au 23 novembre 1897.

DISTRICT DE MONTRÉAL

Dame Louise Bériault vs Stanislas Lefebvre.

St Polycarpe—1o Les 9/12 d'un emplacement désigné sous le No 131 avec bâtisses.

2o Les 9/12 d'une terre désignée sous le No 470 avec bâtisses.

Vente le 19 novembre, à 11 h. a. m., à la porte de l'église paroissiale.

La Compagnie de Jésus vs Didace Terriault.

Montréal—Le lot 870 du quartier Ste Marie situé rue Champlain avec bâtisses.

Vente le 19 novembre à 10 h. a. m., au bureau du shérif.

Robidoux & Geoffrion vs Narcisse Lacoste.

Ste Julie—1o Le lot No 1 étant une terre à bois située 5e concession.

2o Le lot 131 situé 6e concession.

3o Le lot 133, situé 6e concession.

4o Le lot 134 situé 6e concession.

5o Le lot 319 situé 8e concession avec bâtisses.

6o Le lot 292 situé 7e concession avec bâtisses.

Vente le 19 novembre à 11 h. a. m. à la porte de l'église paroissiale.

Rév. James Green vs Wm Hail.

Lachine—Le lot 55-5 situé avenue Brewster.

Vente le 17 novembre, à 10 h. a. m., au bureau du shérif à Montréal.

Emilien Mayer vs Alphonse Lalondé.

St Joseph de Soulanges—1o Un emplacement désigné sous le No 446 avec bâtisses.

2o Une terre désignée sous le No 15 avec bâtisses.

3o Une terre désignée sous le No 92.

4o Le lot 93.

Vente le 17 novembre, à 11 h. a. m., à la porte de l'église paroissiale.

Gervais Cousineau vs Dame P. I. Crevier et ux.

St Laurent—Les lots 454 53, 54, 55, 56 avec bâtisses situés avenue Decelles.

Vente le 17 novembre, à 11 h. a. m., au bureau du shérif à Montréal.

Arthur Daignault vs David H Hendrson.

Longueuil—La plupart des lots subdivisés du lot 142 situés à Longueuil.

Vente le 19 novembre à 10 h. a. m. à la porte de l'église paroissiale

Alfred Seibold vs John Irvine.

Westmount—Le lot No 1 étant partie des lots 1414 et 1415 situé rue Ste Catherine avec bâtisses.

Vente le 17 novembre, à 2 h. p. m., au bureau du shérif à Montréal.

DISTRICT DE QUÉBEC

J. A. Thibaudeau vs F. X. Bertrand et al.

Québec—Le lot 1042 du quartier Jacques-Cartier situé rue Notre-Dame des Anges avec bâtisses.

Vente le 19 novembre, à 10 h. a. m., au bureau du shérif.

Vve Lazarre Germain vs Vve Alexis Teller.

Québec—Le lot 2018 de St Sauveur situé rue Ste Thérèse avec bâtisses.

Vente le 22 novembre, à 10 h. a. m., au bureau du shérif.

In re Joseph Olivier Martel.

Québec—1o Le lot 254 situé rue St Vallier avec bâtisses.

2o La pt sud du lot 253 avec bâtisses. Vente le 20 novembre, à 10 h. a. m., au bureau du shérif.

DISTRICT DE BEAUCE

T. Fortier vs The American Gold Mining Co.

St François.—Le lot 669

Vente le 18 novembre, à 11 h. a. m., à la porte de l'église paroissiale.

Leger Roy fils et ux et al vs Fortunat Champagne.

St François—La moitié nord-ouest du lot 46 du rang a, canton Jersey contenant 54 acres avec bâtisses.

Vente le 18 novembre au bureau d'enregistrement à St François.

Samuel Byrne vs The American Gold Mining Co

St François—1o Le lot 416 avec bâtisses.

2o Le lot 963.

3o Le lot 966.

4o Le lot 669

Vente le 18 novembre, à 10 h. a. m., à la porte de l'église paroissiale.

DISTRICT DE BEAUHARNOIS

Dame Mathilda Doure vs Frs Desloges.

Ste Clothilde—1o Une terre désignée sous le No 4 contenant 50 arpents avec bâtisses.

2o Une terre désignée sous le No 74 et contenant 74 arpents.

3o La partie du lot 96 contenant 10 arpents.

4o Le lot 90 contenant 40 arpents.

5o Le lot 87 contenant 40 arpents.

6o Le lot 11 contenant 40 arpents avec bâtisses.

Vente le 18 novembre, à 1 h. p. m. à la porte de l'église paroissiale.

DISTRICT DE BEDFORD

J. C. J. McCorkill vs Hiram Cammell es-qualité.

St Armand—1o La partie nord du lot 30 et maintenant désignée sous le No 87 contenant 99½ acres avec bâtisses

2o Le lot 174 contenant 203 acres avec bâtisses.

3o Le lot 269 contenant 25 acres avec bâtisses.

Vente le 20 novembre, à 10 h. a. m., au bureau d'enregistrement à Bedford.

A. S. Walbridge vs Isaïe Barsalou.

St Romuald de Farnham—Le lot 56 contenant 100 acres.

Vente le 20 novembre, à 9 h. a. m., au bureau d'enregistrement à Bedford.

DISTRICT DE KAMOURASKA

L. N. Bérubé vs Vve Joseph Gagnon

Ste Anne de Pocatière—Le lot 178 avec une maison, sujet à une rente.

Vente le 18 novembre à 10 h. a. m. à la porte de l'église paroissiale.

DISTRICT DE MONTMAGNY

Ludger Laliberté vs Anselme Talbot.

St Thomas—1o Le lot 253 avec bâtisses.

SABLE DE CHATEAUGUAY

Montreal Sand & Gravel Co., 270 rue Ottawa, Montréal.

La Compagnie la plus forte et la mieux outillée du Dominion; a toujours en mains un fort assortiment de Sables et Gravois; La Compagnie garantit la qualité et la quantité livrée. On sollicite des commandes

Téléphone Bell 8586.

BOIS DE CONSTRUCTION

FELIX DANSEREAU
 MARCHAND DE **BOIS DE SCIAGE**
 819 Rue ONTARIO, (Coin Parthenais)
 Tél. Bell No 6212. **MONTREAL.**
 T. PREFONTAINE H. BOURGOUIN

T. PREFONTAINE & CIE

Bois de Sciage et de Charpente
 GROS ET DETAIL
 Bureau: coin des rues **NAPOLEON ET TRACY**
STE-CUNEGONDE

Clos à bois, le long du Canal Lachine, des deux côtés. Téléphone Bell 8141, Montréal.
 Spécialité: Bois préparés de toutes façons, assortis par longueurs et largeurs en grande quantité.

TÉLÉPHONE 368

John A. Bulmer & Co.
BOIS DE SERVICE

EN GROS ET EN DETAIL

Les entrepreneurs et autres trouveront à nos clos toutes espèces de Bois Francs, ainsi que le Pin, l'Épinette, la Pruche, Lattes, Etc.
 Une de nos spécialités est l'Érable préparée pour plancher.

CLOS:

Coin rues **St-Charles Borromée et Dorchester**, et au Canal, pied de la rue Guy.

BUREAU CENTRAL:

No 571, RUE DORCHESTER

A VENDRE

TERMS FACILES

La Bâtisse faisant le coin des rues
St-Gabriel et Ste-Thérèse,

ET PORTANT LES NUMÉROS CIVIQUES:

25, RUE ST-GABRIEL,
 25, RUE STE-THERESE

Revenus: \$1000 par année.

S'adresser à M. LIONAIS.

Chambre 401 Bâtisse New York Life.

Business College

Place d'Armes, Montréal.

Cette institution est une des mieux organisées du pays. Le programme comprend: la tenue des livres, l'arithmétique, la calligraphie, la correspondance, le droit commercial, la sténographie (dans les deux langues), la clavographie, l'anglais, le français, la préparation aux examens du service civil, etc. Les cours du jour recommenceront LUNDI, le 23 AOUT. L'enseignement se fait en anglais par des professeurs d'expérience. Un cours préparatoire est annexé au Collège. Salles spéciales pour dames. Demandez le prospectus. (Téléphone 309).

GAZA & LORD, DIRECTEURS

Classes Privées du Soir

Montreal Business College

COIN CARRE VICTORIA ET RUE CRAIC

Les **LUNDIS, MERCREDIS et VENDREDIS**
 COMMENÇANT LE 27 SEPTEMBRE

Instruction commerciale complète, Sténographie, Clavographie, Anglais, Français et Service Civil.

Ecrivez pour, téléphonez au No 2936, ou venez chercher des prospectus

J. D. DAVIS, Principal.

ARCHITECTES ET INGENIEURS

L. Z. GAUTHIER

Ci-devant de la société Roy & Gauthier

Tel. Bell 2287 ...Architecte et Evalueur
 190, St-Jacques. Bâtisse Banque d'Épargne,
 Élévateur, 3me étage. **Chambre 7**

L. R. MONTBRIAND

ARCHITECTE et MESUREUR

230 - RUE ST. ANDRÉ - 230
MONTREAL.

Joseph Perrault. Simon Lesage.
PERRAULT & LESAGE

Architectes et Ingénieurs

17, Cote de la Place d'Armes.

Téléphone Bell, 1869.

Spécialité: Evaluation pour Expropriation.

J. B. RESTHER & FILS

ARCHITECTES,

Chambre 13 | Bâtisse "Impérial"
 107 rue ST-JACQUES, - Montréal
 Téléphone 1800.

VICTOR ROY & ALP. CONTENT,

Architectes et Evalueurs.

No. 151, Rue Saint - Jacques
CHAMBRE 4 **Téléphone 2113.**

J. EMILE VANIER,

Ancien élève de l'École Polytechnique, Ingénieur Civil et

Arpenteur --- No 107 rue St-Jacques
 En face du Carré de la Place d'Armes, Montréal.
 Je charge de plans de ponts, aqueducs, égouts, de tracés de chemins de fer et routes, d'arpentages publics et particuliers, de demandes de brevets d'invention, etc. **Téléphone No. 1800.**

E. L. de la VALLEE & Cie

Ingénieurs Civils et Entrepreneurs

17 Côte de la **Place d'Armes, - MONTREAL.**
 Travaux Municipaux, Etude et Installation de
 Distribution d'Eau, Ponts, Etc.

J. B. LAMONTAGNE, Architecte et

Mesureur.

1216, RUE DE MONTIGNY

Albt Mesnard. TEL. BELL 2452. Théo. Daoust.

Mesnard & Daoust

ARCHITECTES MEMBRES A.A.P.Q.

103, RUE ST FRANÇOIS XAVIER, MONTREAL
 Bâtisse du Séminaire

DEMANDEZ
 LE CATALOGUE
H.W. PETRIE
 DE
MACHINES NEUVES
 TORONTO CANADA

R. WILSON SMITHCOURTIER EN
DEBENTURES

Débetures Municipales, des Gouvernements et des Chemins de Fer achetées et vendues. ---
 Débetures de premier ordre pour placements de fonds en fidéi-dépôts toujours en mains. ---

Bâtisse Standard Life.

151 rue St-Jacques, Montréal

2o Le lot 953 situé 3e concession.
 3o Le lot 1160 situé 4e concession.
 Vente le 18 novembre, à 10 h. a. m., à la porte de l'église paroissiale.
 Michel Lemieux vs Eugène Lemieux.
 St Cajétan d'Armagh - 1e Le lot 10 avec bâtisses.
 2o Le lot 11.

Vente le 18 novembre, à 10 h. a. m., à la porte de l'église paroissiale.

DISTRICT DE RICHELIEU

Léandre Thérioux vs Zotique Proulx
 St Bonaventure - Le lot 44 contenant 77 acres avec bâtisses.

Vente le 18 novembre, à 11 h. a. m. à la porte de l'église paroissiale.

Roch Dansereau vs Charles Petit
 St Marc - Une terre désignée sous le No 128 contenant 78 arpents avec bâtisses.

Vente le 17 novembre à 10 h. a. m. à la porte de l'église paroissiale.

DISTRICT DES TROIS-RIVIERES

Dame Marie Trépanier vs Téléphore Marchand.

St Stanislas - Un emplacement désigné sous le No 479 avec bâtisses.

Vente le 19 novembre, à 10 h. a. m., à la porte de l'église paroissiale.

Geo. McCulloch vs Joseph Bourgeois.

Ste Angèle de Laval - Un emplacement désigné comme étant partie du lot 86 avec bâtisses.

Vente le 17 novembre, à 10 h. a. m., à la porte de l'église paroissiale.

P. L. Carignan et al vs Jean Gauthier.
 St Maurice - 1o La partie du lot 668 contenant 11 arpents.

2o Une terre désignée sous le No 365 avec bâtisses.

Vente le 16 novembre, à 10 h. a. m., à la porte de l'église paroissiale.

DISTRICT DE TERREBONNE

Alexandre Chatelain vs W. Cadieux.
 Ste Thérèse de Blainville - Le lot 109 et 119 avec bâtisses.

Vente le 19 novembre, à midi à la porte de l'église paroissiale.

W. H. Scott vs Thomas Seale.

St Sauveur - 1o Le lot 516.
 2o Le lot 517 avec bâtisses.

Vente le 17 novembre à 11 h. a. m. à la porte de l'église paroissiale.

Dame Elizabeth Brown vs Peter J. McGibbon.

St Philippe - Le lot 955 du 10e rang avec bâtisses.

Vente le 22 novembre à 11 h. a. m. à la porte de l'église paroissiale.

Ventes enregistrées de Montréal.

Pendant la semaine terminée le 6 nov. 1897.

MONTREAL EST
QUARTIER ST-LAURENT

Rue Sherbrooke, No 574 Lot pt S. O. 152 avec maison en pierre et brique, terrain 29 d'un côté, 52 de l'autre x 87 d'un côté et 96 de l'autre, supr 3706. Katharine Sohia Bagg, épouse de Wm L. Mills à Amélia Elizabeth Belgrave, épouse de John A. Tees; \$10,500 [44865].

Rues Ste Catharine, Nos 2079 à 2089, Bleury, Nos 177 à 185, Balmoral, No 6. Lot 1 ind 241 avec maison en pierre et brique, terrain supr 18192. La Succession Virginie Kierzkowski à Henriette

Amélie de St-Ours, épouse de Hon. Joseph Adolphe Dorion; \$16,860 [44875].
Rue Prince Arthur. Lot pt 48-24, pt. 17b, 47a-2, pt 47-2, 47a, pt 48 avec maison en construction, terrain 84 x 104, supr 8505. Sa Succession Jos Masson à Félix Sauvageau; \$270 et autres considérations [44878].

QUARTIER ST-LOUIS.

Rue Ste Elisabeth, Nos 149, 199 et 187, rue Grothé, Nos 6 et 8, rue de Montigny, Nos 1297 et 1299, Ave de l'Hôtel de Ville, Nos 266, 374, 376 et 378, rue Marie Louise, Nos 40 à 46, rue Sanguinet, Nos 207, 209, rue Cadieux, Nos 119, 121, 197. Lots 466, 463, 664, 667, 609, 317, 611, 612, 710, 444, 233, 319 avec 10 maisons en brique et 2 maisons en pierre et brique, terrain superficie pour chacun 120', 1936, 1952, 1937, 6502, 2428, 1710, 1733, 4978, 3186, 3062.6, 3634. Adèle Lord Vve de Prudent Jalbert à Calixte et Anselme Letang; Prix de vente, pour les hypothèques [44877].

QUARTIER STE-MARIE

Rue Dumont. Lot pt 1223-46, 35, terrain 24 x 84, supr 2016. Albert Desloges à Alphonse Pailascio; \$600. [44880].
Rue Notre-Dame. Lot pt 27 terrain supr 11649. Frederick Wm Molson à John Thomas Molson \$12,000 [44881].

MONTREAL OUEST

QUARTIER ST ANTOINE

Rue des Seigneurs, Nos 323 à 327. Lot 313 avec maison en brique, terrain 32 x 104.6 d'un côté et 105.6 de l'autre, supr. 3386. Dame Jane Forsyth vve de Wm Allan à Joseph Bonhomme; \$4,400 [130242].

Rue Sherbrooke. Lot pt S. O. 1603-43, pt S. 1663-42, terrain 24 x 108.5 d'un côté, 105.2 de l'autre, supr 2562.8 pour le 1er, 105.2 d'un côté 101.4 de l'autre x 52, supr 5460 pour le 2e vacants. La Succession Alexandre Buntin à James C. King; \$8,700 [130251].

Rue Bishop. Lot 1703-14, avec maison en construction terrain 24.6 x 129.3, supr 3166. Raymond Préfontaine à Dame Victoria Martin, épouse de Nap. Deslauriers; \$7,000 [130252].

Rue Fort, Nos 45 à 55. Lot 1628 N, J, K, avec 3 maisons en pierre et brique, terrain 85.2 de front, 85.4 en arrière x 74 (mesure française). David Williamson à Matthew Hutchinson; \$18,000 [130261].

Rue Drummond, Nos 175. Lot 1465 avec maison en pierre et brique, terrain 20 x 123. Dame Amélie Elisabeth Blagrave épouse de John A. Tees à Dame Katherine Sophia Bagg épouse du Rev. Wm Lennox Mills; moyennant bonnes et valables considérations [130265].

HOCHELAGA ET JACQUES-CARTIER
QUARTIER HOCELAGA

Rue du Havre. Lot 166-226 et 227, terrain 32 x 81 d'un côté et 79.9 de l'autre supr 2572 pour le 1er et 32 x 79.9 d'un côté et 78.6 de l'autre supr 2532 pour le 2ème. Exilda Stuart épouse de J. U. Emard à Odilon Desjardins; \$600 [69783].

QUARTIER ST DENIS

Rue Carrières, Nos 283 et 285. Lot 284 avec maison en brique, terrain 4' x 125.3 supr 5010. Le Protonotaire de Montréal à Alfred Gravel; \$925 [69794].

Rue St-Hubert. Lot 7-358, terrain 25 x 109, supr 2725. H. V. Meredith à Robert John Parker. \$177.12 [69812].

Rue Huntley. Lot S. 8-488, terrain 25-100. H. V. Meredith à Joseph Lecours; 262.50 [69813].

Rues St Denis et Rivard. Lots 198-41 et 48, terrains 40 x 70 pour le 1er et 40 x

ENTREPRENEURS

JOS. BINETTE
Constructeur-General
308 RUE ST-JACQUES.

J. A. BOYER, ENTREPRENEUR
REPARATIONS EN TOUS GENRES
185 & 187, ST-CHAS.-BORROME
Tel. Bell 7129. Tel des Marchands 10

I. CHARBONNEAU & CIE, MANUFACTURIERS
Specialités. Balcon, galerie en tourage. Lustrage et ornements de fantaisie de tout genre
Nos 1890 à 1896, rue St-Laurent, Mille-End.

Résidence: 583 et 585 St-André. Tel. Bell 6113

COUVRETTE & FILS
Entrepreneurs Menuisiers et Charpentiers
ATELIERS: No 80 RUE BERARD

HORMISDAS CONTANT
CONTRACTEUR PLATRIER
290 RUE BEAUDRY
TEL. BELL 7177. DES MARCHANDS 90.

D. HOULE, ENTREPRENEUR
Menuisier - Charpentier.
Ateliers: Résidence Privée:
142 ST-CHAS.-BORROME. No. 203 AVENUE LAVAL.

EUG. PAQUIN, ENTREPRENEUR
CHARPENTIER - MENUISIER.
Réparage de toute sorte à des prix défiant toute compétition
No. 1 Rue Calumet, Ste-Cunégonde.

ETIENNE ROBERT & FRÈRE
Contracteurs: en: Général
465, RUE ST-ANDRÉ

J. SAUVAGEAU,
ENTREPRENEUR, REPARATIONS DE TOUS GENRES.
110 rue St-Dominique, - Montreal.

ARISTIDE BELAIR, CONTRACTEUR GENERAL
161, Av. Pie IX, Ville de Maisonneuve

WILFRID MERCIER
Entrepreneur Charpentier - Menuisier
194, RUE ST-ANDRE, MONTREAL.
Toute entreprise ou réparation exécutée à court délai.

W. D. RUFANGE Entrepreneur peintre de maisons, d'enseignes, décorateur, imitateur, tapissier vitrier et blanchisseur. Résidence: 102, St Augustin.
ATELIER:
105 ST-AUGUSTIN ST-HENRI.

PEINTURE et DECORATION

A BON MARCHÉ

L. Z. MATHIEU....
245 Rue RICHELIEU.

A. VAILLANCOURT,
PEINTRE-DECORATEUR
IMITATIONS, DORURES, ENSEIGNES, une spécialité

Atelier: 535, rue St-André, Montreal.
CHS HENDRICK
2504 rue Ste-Catherine

PEINTRE DE MAISONS ET DECORATEUR
SPÉ. TALITE. Nettoyage de la pierre, et pointage de briques

J. A. ROBILLAR) & CIE
MARCHANDS DE BRIQUE et SABLE DE GREVE
COIN NAPOLEON ET CANAL LACHINE
Tel. Marchands 1211. STE-CUNEGONDE

CAPITAINE TELLIER & CIE
- MARCHANDS DE -
SABLE DE CHATEAUGUAY
BASSIN No. 1 au CANAL
RÉSIDENCE: - 81 RUE McCORD
C. H. LETOURNEUX, prés. C. LETOURNEUX, vice-prés. J. LETOURNEUX, sec.-tr.

LETOURNEUX, FILS & CIE, Lim., MARCHANDS - FERRONNIERS
Nos. 259, 261, 263 ET 265 RUE SAINT-PAUL, MONTREAL.

PLOMBISERS ET COUVREURS

M. BONIN PLOMBIER et COUVREUR
1186, RUE ONTARIO
Tout ouvrage exécuté avec soin et à des prix défiant toute compétition

L. GIRARD & CIE Ferblantiers Plombiers Couvreurs
Spécialité: Corniche en tôle galvanisée
TEL. BELL 6329. 350, ST-LAURENT

L. LAPIERRE, PLOMBIER ET POSEUR D'APPAREILS A GAZ ET A L'EAU CHAUDE FERBLANTIER ET COUVREUR...
100 rue St-Henri, coin St-Aurice, Montreal.

V. LAPOINTE & CIE, Ferblantiers, Plombiers et Couvreurs.
NO 1151, RUE ONTARIO
Réparations en tous genres. Prix modérés.

T. POULIOT Ferblantier, Plombier et Couvreur, Poseur d'Appareils à Gaz et à Eau Chaude.
No. 226 RUE CRAIG. MONTREAL.

THE JAMES ROBERTSON CO., MARCHANDS DE METAUX,
FABRICANTS DE TUYAUX EN PLOMB,
Coudes en plomb comprimé, Plomb de chasse, Mastic, Blanc de plomb. Spécialité de l'enveloppe des Fils Electriques avec du plomb; aussi Scies rondes, Scies à moulines, Godendards et autres scies.
Bureaux: 144 rue William,
Usines: coin rues William et Dalhousie. MONTREAL.

A. BLAIS, PLOMBIER SANITAIRE et COUVREUR
Poseur d'Appareils à Chauffage
Fabricant de Corniches en tôle galvanisée
STE-ANNE DE BELLEVUE, Q.
TELEPHONE BELL 7012

A. DEMERS & CIE
CLÉVANT
DRAPEAU, SAVIGNAC & CIE
PLOMBISERS
Couvreurs, Poseurs d'Appareils à Gaz et à Vapeur, Electriciens, Etc.
Spécialité pour la pose des Appareils de Chauffage de toutes sortes.
Votre patronage est respectueusement sollicité, et nos prix sont modérés.

No 386, rue St-Laurent
MONTREAL

VICTOR BOHEMIER TEL. MARCH. 568
Manufacturier d'Ornements en Plâtre
No 168, RUE STE-ELISABETH
Propriétaire de Carrières de Grant Rouge, Rose et Gris.
Bureau et Atelier: - - - COTE-DES-NEIGES, MONTREAL

J. BRUNET
Manufacturier et Importateur de MONUMENTS EN MARBRE, ET GRANIT, OUVRAGES DE BATISSES, en gros et en détail. Estimations données sur application. Téléphone Bell 4666, connection gratuite pour Montréal.
- - - COTE-DES-NEIGES MONTREAL

MARBRERIE CANADIENNE
T. ROCHON & FILS
(Successors de A. R. Cintrat)
Carrelage en Marbre et Mosaïque, Manteaux de Cheminées, Monuments, Tables pour Plombiers et Menuisiers. Réparations de tous genres.
36 RUE WINDSOR. Tel. Bell 2973. March. 755.

THEO. DAVID
PEINTRE-DECORATEUR DE MAISONS ET D'ENSEIGNES
Enseignes sur bois, toile, coton, broche, cartes d'annonces, etc. Spécialité: Décorations d'églises, édifices publics, résidences privées.
69, RUE ST-LAURENT, MONTREAL
Entre les rues Vitré et Lagauchetière.

THEO. DAVID
PEINTRE-DECORATEUR DE MAISONS ET D'ENSEIGNES
Enseignes sur bois, toile, coton, broche, cartes d'annonces, etc. Spécialité: Décorations d'églises, édifices publics, résidences privées.
69, RUE ST-LAURENT, MONTREAL
Entre les rues Vitré et Lagauchetière.

THEO. DAVID
PEINTRE-DECORATEUR DE MAISONS ET D'ENSEIGNES
Enseignes sur bois, toile, coton, broche, cartes d'annonces, etc. Spécialité: Décorations d'églises, édifices publics, résidences privées.
69, RUE ST-LAURENT, MONTREAL
Entre les rues Vitré et Lagauchetière.

THEO. DAVID
PEINTRE-DECORATEUR DE MAISONS ET D'ENSEIGNES
Enseignes sur bois, toile, coton, broche, cartes d'annonces, etc. Spécialité: Décorations d'églises, édifices publics, résidences privées.
69, RUE ST-LAURENT, MONTREAL
Entre les rues Vitré et Lagauchetière.

THEO. DAVID
PEINTRE-DECORATEUR DE MAISONS ET D'ENSEIGNES
Enseignes sur bois, toile, coton, broche, cartes d'annonces, etc. Spécialité: Décorations d'églises, édifices publics, résidences privées.
69, RUE ST-LAURENT, MONTREAL
Entre les rues Vitré et Lagauchetière.

THEO. DAVID
PEINTRE-DECORATEUR DE MAISONS ET D'ENSEIGNES
Enseignes sur bois, toile, coton, broche, cartes d'annonces, etc. Spécialité: Décorations d'églises, édifices publics, résidences privées.
69, RUE ST-LAURENT, MONTREAL
Entre les rues Vitré et Lagauchetière.

THEO. DAVID
PEINTRE-DECORATEUR DE MAISONS ET D'ENSEIGNES
Enseignes sur bois, toile, coton, broche, cartes d'annonces, etc. Spécialité: Décorations d'églises, édifices publics, résidences privées.
69, RUE ST-LAURENT, MONTREAL
Entre les rues Vitré et Lagauchetière.

THEO. DAVID
PEINTRE-DECORATEUR DE MAISONS ET D'ENSEIGNES
Enseignes sur bois, toile, coton, broche, cartes d'annonces, etc. Spécialité: Décorations d'églises, édifices publics, résidences privées.
69, RUE ST-LAURENT, MONTREAL
Entre les rues Vitré et Lagauchetière.

THEO. DAVID
PEINTRE-DECORATEUR DE MAISONS ET D'ENSEIGNES
Enseignes sur bois, toile, coton, broche, cartes d'annonces, etc. Spécialité: Décorations d'églises, édifices publics, résidences privées.
69, RUE ST-LAURENT, MONTREAL
Entre les rues Vitré et Lagauchetière.

THEO. DAVID
PEINTRE-DECORATEUR DE MAISONS ET D'ENSEIGNES
Enseignes sur bois, toile, coton, broche, cartes d'annonces, etc. Spécialité: Décorations d'églises, édifices publics, résidences privées.
69, RUE ST-LAURENT, MONTREAL
Entre les rues Vitré et Lagauchetière.

THEO. DAVID
PEINTRE-DECORATEUR DE MAISONS ET D'ENSEIGNES
Enseignes sur bois, toile, coton, broche, cartes d'annonces, etc. Spécialité: Décorations d'églises, édifices publics, résidences privées.
69, RUE ST-LAURENT, MONTREAL
Entre les rues Vitré et Lagauchetière.

THEO. DAVID
PEINTRE-DECORATEUR DE MAISONS ET D'ENSEIGNES
Enseignes sur bois, toile, coton, broche, cartes d'annonces, etc. Spécialité: Décorations d'églises, édifices publics, résidences privées.
69, RUE ST-LAURENT, MONTREAL
Entre les rues Vitré et Lagauchetière.

THEO. DAVID
PEINTRE-DECORATEUR DE MAISONS ET D'ENSEIGNES
Enseignes sur bois, toile, coton, broche, cartes d'annonces, etc. Spécialité: Décorations d'églises, édifices publics, résidences privées.
69, RUE ST-LAURENT, MONTREAL
Entre les rues Vitré et Lagauchetière.

THEO. DAVID
PEINTRE-DECORATEUR DE MAISONS ET D'ENSEIGNES
Enseignes sur bois, toile, coton, broche, cartes d'annonces, etc. Spécialité: Décorations d'églises, édifices publics, résidences privées.
69, RUE ST-LAURENT, MONTREAL
Entre les rues Vitré et Lagauchetière.

THEO. DAVID
PEINTRE-DECORATEUR DE MAISONS ET D'ENSEIGNES
Enseignes sur bois, toile, coton, broche, cartes d'annonces, etc. Spécialité: Décorations d'églises, édifices publics, résidences privées.
69, RUE ST-LAURENT, MONTREAL
Entre les rues Vitré et Lagauchetière.

THEO. DAVID
PEINTRE-DECORATEUR DE MAISONS ET D'ENSEIGNES
Enseignes sur bois, toile, coton, broche, cartes d'annonces, etc. Spécialité: Décorations d'églises, édifices publics, résidences privées.
69, RUE ST-LAURENT, MONTREAL
Entre les rues Vitré et Lagauchetière.

THEO. DAVID
PEINTRE-DECORATEUR DE MAISONS ET D'ENSEIGNES
Enseignes sur bois, toile, coton, broche, cartes d'annonces, etc. Spécialité: Décorations d'églises, édifices publics, résidences privées.
69, RUE ST-LAURENT, MONTREAL
Entre les rues Vitré et Lagauchetière.

80 pour l'autre vacants. James Baxter à John Morris; \$2100 [69817].

Rue St Denis, Lot 209-4, 196-86, 87 et 88 avec 1 boutique, 1 terrain 32 x 52, 1 do 50 x 127. Le Shérif de Montréal et The Bank of British North America; \$1,600 [69851].

QUARTIER ST JEAN-BAPTISTE

Rue Rachel, No 445. Lot pt centre 15-1224 à 1228 avec maison en brique, terrain 17.3 d'un côté, 18.2 de l'autre et 98.6 sup 1669. Alphonsine Pepin épouse de Pierre Leclerc à Victoria Boucher épouse de Adolphe Lebeau; \$4,000 [69786].

Rue Amherst, Lot 8-69, terrain 26 x 130, sup 3380 vacant. Marie Eugénie-Charlotte Boyer épouse de Horace Baby à Joseph Daniel; \$950 [69788].

Rue Chambord, Lot 6-75 et 76, terrains 24 x 70, sup 1680 chacun vacants. Raymond Prétontaine à Victoria Martin épouse de Napoléon Deslauriers; \$1,300 [69790].

Rue Chambord, Lot 6-75 et 76, terrains 24 x 70 sup 1680 chacun vacants. Victoria Martin épouse de Nap. Deslauriers à Emma Babeu épouse de Maxime Deslauriers; \$1,300 [69791].

Rue St Hypolite, Nos 505 et 507. Lots 175 et 176 avec maison en bois, terrains 20 x 72 chacun. Michel Laforce à Joseph Rivet; \$1,350 [69804].

Rue St Hypolite, Nos 562 à 566. Lot 238 avec maison en brique, terrain 24 x 69. Maud Lamb à William Palmer; \$2,200 [69810].

Rue Mitcheson, Nos 190 à 194. Lot 456-2, avec maison en pierre et brique, terrain 21 x 110 Placide Deslauriers et al à James Edward Hughes; \$5600 [69849].

Rue Chambord, Nos 3 et 5. Lot 6-34, avec maison en bois, terrain 24 x 70. Alphonse Racine à Thaddée Forget; \$500 [69867].

Rue Marie-Anne, No 121. Lot 1-152 avec maison en brique, terrain 25 x 101. Alma l'aquette à Marie Zoé Duclos, épouse de Ulric Parent; \$1,700 [69571].

MONTRÉAL ANNEXE.

Ave Bernard, Lot 11-800 et 820 terrains 47 x 88 chacun, vacants Austin Mosher à Héloïse Villeneuve, épouse de Olivier Lecours; \$1,700 [69852].

STE-CUNEGONDE.

Rue Vinet, Lot pt S.E. 2476 et 2477 avec maison en brique, terrain 60 x 71. La faillite Hercule Fauteux à Hon James K. Ward; \$6,050 [69836].

WESTMOUNT

Ave Chesterfield, Lot 214-16, 17, 208-25, 25a, 24a, 21 et 23a, terrain sup 23175. Beverly Z Milner à Andrew Guy Ross & Douglass W. Ogilvie; \$5,330 25 [69774].

Ave Lansdowne, Lot pt S. E. 220-8, terrain sup 6448 vacant. Margaret Hay vve de Joseph Laverty à Amanda Mary Daggett épouse de Joseph Henri Bernard; \$1,137 50 [69785].

Chemin Côte St Antoine, Lot 208-4, 4a, 5d, terrain sup 11353 vacant. Matthew Hutchinson à David Williamson; \$5,676.50 [69829].

Ave Clark, Lot pt S.-O. 320, terrain sup. 2 300, vacant. Bessie True, épouse de Anson McKinn à James Douglas; \$8000 [69865].

ST-HENRI.

Rue Albert, Nos 818-820. Lot 898, avec maison en bois et brique, terrain sup 2400. J. B. Binette à Ephrem Trottier; \$3200 [69780].

Rue Notre-Dame, Lot pt 1923, terrain sup 7100 vacant. Colin McArthur curateur à la Substitution Wm Brodie à Philippe Robert fils; \$3,023.50 [69795].

Rue Notre-Dame, Lot pt 1923 terrain sup 3700. Colin McArthur curateur à la Substitution Wm Brodie & Mary W. White à Joseph Boucher; \$1,591 50 [69796].

Rue Notre-Dame, Lot pt 1926, 1923, terrain sup 2321. Colin McArthur, curateur à la Substitution Wm. Brodie & Mary W. White vve de Wm Brodie à Joseph Lecavalier; \$710.50 [69797].

Rue St Pierre, Lot pt 2209, terrain sup 2700 vacant. Jacob Henry Joseph à Toussaint Ste Marie; \$675 [69802].

Rue Beaudoin, Lot 1722-96, terrain sup 2208. Auguste Laparé à Deserres & Frère; \$191.67 [69823].

Rue Beaudoin, Lot 1722 96, terrain sup 2208 vacant. Deserres & Frère à Marie Lefebvre épouse de Auguste Laparé; \$481.67 [69824].

Rue Albert, Lot 941 122, terrain sup 1800 vacant. Ormiston Brown et al à J. B. Perras; \$720 [69846].

Rue Albert, Lot 941 126 et pt S. E. 941-127, terrain, sup 4837 vacant. Ormiston Brown et al à Emilie Labelle épouse de Joseph Sénécal; \$1 644.80 [69847].

Rue Notre-Dame, Lot 941-3, terrain, sup 3000 vacant. Ormiston Brown et al à David Gravel; \$2,250 [69858].

Rue Richelieu, Lot pt S. E. 941-36, terrain sup 1075 vacant. Ormiston Brown et al esqual à Chs Dubreuil; \$726.30 [69859].

OUTREMONT

Ave Outremont, Lot 35-22, terrain 40 x 100. Watson Griffin à Wm Craig, James Greenbank, et Francis C. Silox in trust for the Church of England; \$640 [69832].

VERDUN

Rue Ross, Lot 3405 93 et 94, terrain 25 x 112 chacun, vacants. La Succ Daniel Hadley à Levi Perras; \$470 [69773].

Rue Wellington, Lot 3405-172 et 173, terrains 25 x 112 6, sup 2812.6 chacun, vacants. La Succ. Daniel Hadley à Calix Castelletti; \$500 [69848].

COTEAU ST-PIERRE

Rue Notre-Dame, Lot 1680 avec maison en bois, terrain 50 x 118 Odilon David à Alexander Ayeur; \$1069 [69811].

NOTRE-DAME DE GRACES

Lot 52-85, 86, 213 à 219, 223 à 226, terrain vacant. Matthew Hutchinson à David Williamson \$3,281 61 [69829].

COTE DES NEIGES

Lot 88, terrain 51 x 158 sup 8058. Louis Lauzon à Ulric Surprenant; \$475 [69826].

SAULT AUX RECOLLETS

Rue Boyer, Lot 488 93a, terrain sup 2259 vacant. La Cie des Terres du Parc Amherst à Alphonse Labelle; \$100 [69792].

Rue St-Hubert, Lot 489-170 et 1/2 S. 171, terrains 25 x 90-2 pour l'un et 13 6 x 89 pour l'autre. H. V. Meredith à Robert B. Boehme; \$84.38 [69822].

Lot 51, Trefflé David à Frédéric Hétier; \$750 [69834].

LONGUE-POINTE

Lot 411, 413 et pt-410 Philéas Vanier à J. B. Vanier fils; \$800 [69766].

ST LAURENT

Rue St Laurent, Lot 341-43 et 44, terrains 25 x 146 chacun, vacants. La Succ Geo Ross et J. E. de Hertel à Hormisdas O. Lemieux; \$300 [69806].

Lot 8711 ind 195, avec maison, etc, terrain sup 105 arpents et 45 perches. Le Shérif de Montréal à Isaie Quenneville; \$2425 [69850].

Lot pt 409. Benjamin Goyer dit Belisle à Pierre Robitaille fils; \$1,300 [69872].

LACHINE

Lot 972 et 1003 avec maison etc., ter-

rain sup 9 arpents et 24 perches pour l'un et 36 arpents et 27 perches pour l'autre. Magdie Louisa Young épouse de Zénon Charland à Jean-Marie Beyries; \$8,183 [69753].

Ave Sajsbury, Lot 916-207, terrain 50 x 100 vacant. James Armstrong et J. J. Cook à Jean-Baptiste Ethier; \$130 [69780].

STE GENEVIÈVE

Lot pt 212 J. B. Legault dit Deslauriers à Aldéric Dugas; \$150 [69814].

Ventes d'immeubles par quartiers

Voici les totaux de ventes par quartiers:

St Laurent.....	\$27,430 00
Ste Marie.....	12,600 00
St Antoine.....	38,100 00
Hochelaga.....	600 00
St-Denis.....	5,064 62
St-Jean-Baptiste.....	18,900 00
Montreal Annexe.....	1,700 00
Ste Cunégonde.....	6 05 00
Westmount.....	20,144 25
St Henri.....	15,214 94
Outremont.....	640 00

\$146,443 81

Les lots à bâtir ont rapporté les prix suivants:

Rue Dumont, quartier Ste Marie, 29 1/2 le pied.	
Rue Notre-Dame, do	do
\$1.02 le pied.	
Rue Sherbrooke, do	St Antoine,
\$1.08 le pied.	
Rue Havre, do	Hochelaga,
11 1/2 le pied.	
Rue St Hubert, do	St Denis,
6 1/2 le pied.	
Rue Huntley, do	do
10 1/2 le pied.	
Rue St Denis, do	do
35c le pied.	
Rue Rivard, do	do
35c le pied.	
Rue Amherst, quartier St Jean-Baptiste, 28c le pied.	
Rue Chambord, quartier St Jean-Baptiste, 38 1/2 le pied.	
Ave Bernard, Montréal Annexe, 20 1/2 le pied.	
Ave Chesterfield, Westmount, 23c l. p.	
Ave Lansdowne, do	17 1/2 l. p.
Chemin Côte St Antoine, Westmount, 50c le pied.	
Ave Clark, Westmount, 39 1/2 le pied.	
Rue Notre Dame, St Henri, 39c et 42c, 75c le pied.	
Rue St Pierre, do	25c le pied.
Rue Albert, do	40, 33c l. p.

PRÊTS ET OBLIGATIONS HYPOTHECAIRES

Pendant la semaine terminée le 6 novembre 1897, le montant total des prêts et obligations hypothécaires a été de \$135,044 divisés comme suit, suivant catégories de prêteurs:

Particuliers.....	\$ 89 844
Cies de prêts.....	10,700
Successions.....	19,300
Assurances.....	1,000
Autres corporations...	14,200

\$135,044

Les prêts et obligations ont été consentis aux taux de:

5 p. c. pour \$1,000; \$1,400; \$1,500; \$4,000; 2 sommes de \$5,000; \$6,000; \$19,000 et \$20,000.

5 1/2 p. c. pour \$1,000.

5 1/2 p. c. pour \$1,000; \$1 500; \$2,500 et \$3,000.

Les autres prêts portent 6 et 7 pour cent d'intérêt.

**Bibliothèque
et Archives
nationales**

Québec 

Le Prix Courant

Page(s) manquante(s)