

LA PRESSE

VOYAGE QUÉBEC



BLOGUE

Pour éviter qu'un voyage en famille en avion ne tourne au cauchemar, consultez :

www.lapresse.ca/trotter



BALADE DE NOVEMBRE

Voyager en novembre au Québec? Les journées sont plus froides, plus courtes. Beaucoup d'attractions ont déjà fermé leurs portes et tous les touristes sont partis. Justement, n'est-ce pas le meilleur moment pour découvrir le Québec authentique, paisiblement? Récit d'un road trip d'automne, de Tremblant à Montebello en pages 2 et 3.

EN FAMILLE

STÉPHANIE MORIN

GATINEAU

À bord de l'express

Le cinéma Imax du Musée canadien des civilisations, à Gatineau, présente en première mondiale le film *L'Express des Rocheuses*. Le cinéaste canadien Stephen Low y raconte la construction du premier chemin de fer transcanadien, au moyen de plusieurs images d'archives et de scènes aériennes. Les spectateurs montent aussi à bord de la locomotive à vapeur *Empress* pour traverser les plus beaux paysages des Rocheuses. D'une durée de 45 minutes, le film est projeté en anglais et en français.

www.civilisations.ca



PHOTO BERNARD BRAULT, LA PRESSE

MONTRÉAL

Festival du jeu de société

Samedi et dimanche, le Collège Ahuntsic accueille la 4^e Fiesta ludique, le plus grand salon de jeux de société au Québec. Au programme: jeux en version géante (dont *Catane* et *Carcassonne*), présentation des nouveautés de la dernière année, conférences, rencontres avec des créateurs, zone de jeux éducatifs pour les tout-petits, tournois... Samedi, de 10h à 21h et dimanche, de 10h à 17h. Entrée gratuite (les enfants de moins de 14 ans doivent être accompagnés d'un parent)

www.filosofiagames.com/fiesta

TROIS-RIVIÈRES

Drôles de bûches

La Galerie d'art du parc, située rue des Ursulines à Trois-Rivières, présente jusqu'au 27 novembre une drôle d'exposition baptisée *Greffons*. Pour l'occasion, près de 200 artistes, artisans et commerçants de la région ont accepté de transformer une simple bûche de bois en y greffant des éléments liés à leur travail. Le résultat est rigolo et surprenant: peintures colorées, sculptures extrêmes, décorations inusitées... Du mardi au vendredi, de 10h à midi et de 13h30 à 17h; samedi et dimanche, de 13h à 17h. Entrée gratuite.

www.bnsc.ca



PHOTO FOURNIE PAR LA GALERIE D'ART DU PARC

CONCOURS



POUR COURIR LA CHANCE DE GAGNER UN CRÉDIT VOYAGE DE 2500\$ RENDEZ-VOUS SUR CAAQUEBEC.COM/ASSURANCES

18 ans et +. Aucun achat requis. Pour participer, il suffit de remplir le formulaire du concours qui se trouve sur le site caaquebec.com/assurances avant le 12 décembre 2011. Le formulaire ne peut être rempli autrement que sur Internet. Une seule participation par personne. Détails et règlements du concours disponibles au caaquebec.com/assurances ou à l'un des centres de services CAA-Québec.

en toute confiance

DEPUIS 25 ANS!



LE QUÉBEC EN NOVEMBRE

PLAISIRS
HORS SAISON

Notre collaborateur a voulu prendre le pouls du Québec touristique en novembre. Il a roulé trois jours, dans les Laurentides et l'Outaouais. Son constat: c'est mort presque partout, mais c'est plus emballant qu'on pourrait le croire! Voici pourquoi.



SIMON DIOTTE
COLLABORATION SPÉCIALE

Ça ne fait qu'une demi-heure que je roule sur l'autoroute des Laurentides que déjà, je me sens à mille lieues du quotidien. Pendant que défilent des paysages sans couleur, je réalise que je suis probablement l'un des rares Québécois dont le seul plan de match, au cours des prochains jours, est de décrocher et de humer l'air du temps. Le blues de novembre, il ne m'aura pas.

Au programme: une boucle de 500 km, de Mont-Tremblant à Montebello. Je m'arrêterai là où le vent poussant les feuilles mortes me mènera, tout en ayant en tête une mission, celle de prouver qu'on peut s'amuser dans la grisaille du mois des morts.

De Montréal, je roule directement jusqu'à Mont-Tremblant. Quand j'arrive au village piétonnier au pied de la station de ski, c'est le calme plat. Près de la moitié des magasins sont fermés, soi-disant pour rénovation. Bonjour l'ambiance! Toutefois, en épiant à travers les vitres, on se rend compte qu'il ne se passe rien dans les boutiques. Intraewest interdit en effet aux commerçants de fermer en basse saison, sauf s'ils font des rénovations. Une petite couche de peinture et hop! les propriétaires ferment une semaine! Étonnamment, il y a quelques Japonais qui traînent dans les parages. Plusieurs débarquent ici en novembre, croyant que c'est encore la haute période des couleurs!

Avant de faire hara-kiri pour cause d'ennui, je me dirige vers le Scandinave Spa pour un après-midi de détente. Ô surprise, quelques voitures occupent le stationnement. Ici, le ralentissement du onzième mois, on ne connaît pas. «Pour nous, la fraîcheur qui s'installe et les journées qui raccourcissent, ce sont des bénédictions», dit Emmanuelle Martin, coordinatrice marketing au spa.



PHOTOS SIMON DIOTTE, COLLABORATION SPÉCIALE

Les ondulations de la rivière Rouge, vues à partir d'un belvédère du parc d'escalade et de randonnée de la montagne d'Argent.

Le froid convainc les gens de s'enfermer dans un sauna et les journées courtes permettent d'illuminer le site plus rapidement. «Ceux qui viennent en soirée adorent l'atmosphère romantique qui y règne», dit-elle. Même en semaine, le centre de santé ne dérougit pas. «Dans la région, beaucoup de gens possèdent un horaire atypique. Leur week-end, c'est le mardi et le

Chemin faisant, je découvre les plaisirs de la randonnée en novembre: rayons du soleil qui nous chatouillent même à travers les branches, sentiers recouverts d'un beau tapis de feuilles mortes et légère brise rafraîchissante qui souffle sur les sommets. Toutefois, les points de vue ne suscitent pas de grandes envolées lyriques. À vrai dire: les paysages sont ternes. Seuls quelques mélèzes,

Cet établissement géré par une coop occupe un bâtiment du XIX^e siècle qui a été, pendant des générations, un bar et un hôtel miteux. Rénové par les gens de la communauté il y a deux ans, il abrite aujourd'hui un café, lieu de rendez-vous de la faune locale. Au menu: de la bière de microbrasseries, des burgers bios, une riche programmation musicale (Bernard Adamus y était récemment) et

leur migration. Des rats musqués érigent, en vitesse, des huttes pour se protéger de l'hiver et les castors accumulent des provisions de nourriture. Bref, ça grouille de vie. L'œil attentif y fera de remarquables découvertes. On y trouve 26 km de piste cyclable donnant accès à des paysages magnifiques.

Ultime étape avant de rentrer au bercail, la visite du parc Oméga. Savez-vous que novembre constitue l'un des meilleurs moments de l'année pour visiter ce jardin zoologique? Oui, car c'est la période du rut chez les cervidés. «Les visiteurs peuvent assister à des combats de mâles s'affrontant à coups de panache», affirme Karina Lavictoire, responsable de l'accueil. Côté spectacle, Hollywood n'a plus qu'à aller se rhabiller! C'est aussi la dernière chance de voir les ours noirs avant leur hibernation.

En semaine, la quantité de clients frôle le néant, si bien que les visiteurs sont les attraités des animaux plutôt que le contraire. Même les wapitis en rut délaissent leurs femelles à la hâte pour nos délicieuses carottes! C'est pour dire...

Voyager en novembre, en fin de compte, c'est des territoires et des attraités à découvrir en exclusivité. Et beaucoup de tranquillité.

Chemin faisant, je découvre les plaisirs de la randonnée en novembre: rayons du soleil qui nous chatouillent même à travers les branches, sentiers recouverts d'un beau tapis de feuilles mortes et légère brise rafraîchissante qui souffle sur les sommets.

mercredi», fait-elle remarquer. Sans oublier qu'il y a des clients japonais!

Randonnées en solitaire

Le lendemain, par une belle journée ensoleillée, j'en profite pour réaliser deux excursions de randonnée. Premier arrêt: le parc d'escalade et de randonnée de la montagne d'Argent, à La Conception, et le deuxième: le sentier de la Tour à feu, à Saint-Rémi-d'Amherst. Aux deux endroits, même constat: je profite des sentiers en exclusivité, idéal pour faire de l'introspection!

dont les aiguilles se colorent de jaune en novembre avant de tomber, mettent une touche de couleur dans le décor.

De retour au volant, je passe à travers les municipalités de villegiature désertées de Brébeuf, Amherst et Lac-des-Plages. Si bien qu'en arrivant à Saint-André-Avellin, le plus gros village de la MRC de Papineau, c'est la surprise. Il y a foule dans les restaurants, à l'épicerie, à la boulangerie. Dans la rue Principale, on trouve même un hôtel pour *backpackers*, l'Auberge de jeunesse Petite-Nation, qui compte 13 chambres privées et 16 places en dortoir.

de belles rencontres. Un arrêt incontournable pour combattre le blues de novembre.

Spectacles fauniques

Prochaine étape: la découverte du parc national de Plaisance, à quelques kilomètres de Saint-André-Avellin. Si les visiteurs se font très rares à cette période de l'année – même le pavillon d'accueil est fermé –, la faune, elle, est omniprésente sur la rivière des Outaouais. Dans les immenses baies du parc, des milliers de canards et de bernaches reprennent leurs forces avant de poursuivre



Le parc national de Plaisance est un paradis ornithologique. Une grande variété de canards s'y arrêtent avant l'arrivée des glaces pour refaire le plein d'énergie.

Suggestions d'escapades automnales

Séjour au Château Montebello

Tir au pigeon d'argile, quad, curling, école de conduite hors route Land Rover, piscine intérieure, randonnée pédestre et labyrinthe pour enfants, ça grouille d'activités pendant le mois de novembre au Château Montebello. En plus, c'est le mois offrant les forfaits les moins chers de l'année. « Pendant cette période, les gens peuvent se payer un luxe qui serait autrement beaucoup plus cher le reste de l'année », indique Nathalie Beauchamp, directrice du marketing. Par exemple, on y offre un forfait de 99 \$ par personne, en semaine, incluant la nuitée et le souper gastronomique. Il coûte près du double normalement. À noter que l'autoroute 50 vient tout juste d'ouvrir jusqu'à Montebello. Résultat : il faut maintenant moins de 1 h 30 pour s'y rendre.

www.fairmont.com

Ski et montagnes russes alpines

La station de ski Mont-Saint-Sauveur accueille déjà des skieurs depuis le 30 octobre. Mais en ce début de saison très hâtif, quant aux pistes, le terrain de jeu s'avère extrêmement restreint. Patricia Bergeron, responsable des relations publiques à la station des Laurentides, invite les gens à combiner un après-midi de ski avec une descente dans le Viking, une montagne russe alpine de 1,5 km. À bord de ce toboggan sur rail, vous vivrez des sensations fortes en faisant des boucles à plus de 30 km/h. Les enfants de moins de 8 ans peuvent monter à bord avec leurs parents. Cette attraction ouvre ses portes tous les week-ends de novembre et décembre.

www.montsaintsauveur.com

Randonnée pédestre dans les parcs nationaux

C'est probablement la seule activité en plein air qui est encore agréable en novembre. Bien sûr, les paysages sans éclat ne combleront pas les adeptes de la photo. Mais il y a un avantage : la faible affluence. Pendant que les gens magasinent pour leurs cadeaux de Noël, les randonneurs profitent d'un élément de plus en plus rare de nos jours : la tranquillité. En plus, grâce aux arbres dénudés, il est plus facile de repérer les animaux. À noter que même si plusieurs pavillons d'accueil des parcs nationaux ferment leurs portes en basse saison, les parcs demeurent ouverts à l'année. Il suffit de payer son droit d'entrée dans les bornes d'autoperception ou de se munir d'un laissez-passer annuel. Bonne randonnée!

www.sepaq.com



Quel bonheur de marcher sur un épais tapis de feuilles mortes! Ici, la photo a été prise au Parc d'escalade et de randonnée de la montagne d'Argent.



Novembre, c'est la saison du rut chez les cervidés. Au parc Oméga, les visiteurs peuvent assister à des combats de panache.

VOYAGER EN NOVEMBRE

PLUS

- La tranquillité extrême dans le village de Tremblant. Parfait pour relaxer et faire la rencontre de cerfs de Virginie.
- Les spas. Avant l'arrivée de la neige, c'est une période idéale pour s'accoutumer à se promener dehors en maillot de bain sous la fraîcheur.
- Les 5 à 7 du jeudi à l'Auberge de jeunesse Petite-Nation, à Saint-André-Avellin.
- Les sentiers de randonnée déserts. Idéal pour faire de l'introspection.
- Les forfaits alléchants dans les hôtels.

MOINS

- L'atmosphère au Casino de Mont-Tremblant. Je parie que peu de monde s'amuserait là-dedans.
- La pluie (mais jusqu'à maintenant, ce mois de novembre est béni des dieux).
- La chasse. Quelques sentiers de randonnée et une piste cyclable étaient fermés lors de mon passage pour cause de chasse au cerf de Virginie.



L'auberge de jeunesse de Saint-André-Avellin.

VOYAGES EN DIRECT ANJOU

PROMOTION SPÉCIALE RELÂCHE SCOLAIRE à partir de **1099\$**
Croisière de New York sur le navire GEM de Norwegian à Orlando et aux Bahamas. Départ le 26 février ou le 4 mars 2012 pour 7 nuits. Transport en autocar de Montréal.

LONG SÉJOUR AU PORTUGAL à partir de **1619\$**
à l'hôtel Aqua Pedra Dos Bicos 4* plus à Albufeira / 2 repas par jour. Départ les 2, 22 février et 10 mars 2012 pour 22 jours.

CROISIÈRE EN MÉDITERRANÉE à partir de **1499\$**
sur le navire SPIRIT de Norwegian. Itinéraire : De Barcelone à Venise incluant la Provence, Florence, Rome, Naples, Mikonos, Istanbul, Athènes. Le 19 septembre 2012 pour 12 jours.

514-356-3156
www.voyagesdirectanjou.com

Voyages d'une Vie

TURQUIE Circuit Culture et détente
★23 jours★ **3649\$***
Départ de groupe : 16 mai 2012

RÉSERVEZ-TÔT RABAIS DE 150\$ PAR PERS.
POUR RÉSERVATIONS AVANT LE 15 DÉCEMBRE 2011

3627, rue St-Denis, Montréal (QC) H2X 3L6
www.voyagesdunevie.com
514 844-0840 ou 1 866 713 4439

Vivez le Vieux-Québec

À partir de **135\$**
Hébergement en occupation double pour une nuit
Taxes en sus, valide jusqu'au 6 mai 2012

156 chambres • Piscine intérieure • SPA avec 10 salles de traitement • 16 forfaits disponibles en certificats-cadeaux

HÔTEL MANOIR VICTORIA
★★★★

www.manoir-victoria.com • 1 800 463-6283

Rabais en ligne jusqu'à 30%

clubvoyages Dumoulin **ESPAGNE 3 SEMAINES À PARTIR DE 1377\$**

CARAÏBES DE L'OUEST Tampa, Key West, Belize, Roatan, Costa Maya, Tampa 7 nuits : janv., fév., mars À partir de 1109\$ vol ind.	CARAÏBES DE L'EST Ft-Lauderdale, St-Maarten, Ste-Lucie, Barbades, Martinique, Dominique, St-Thomas, Bahamas, Ft-Lauderdale 11 nuits : 12 déc., 2, 23 janv., 13 fév. À partir de 1379\$ vol ind.	CARAÏBES DU SUD Ft-Lauderdale, Bahamas, Curacao, Bonaire, Ft-Lauderdale 7 nuits : 27 nov., 11 déc., 19 fév., 4 mars À partir de 1119\$ vol ind.
GLACIERS - AMÉRIQUE DU SUD Rio de Janeiro, Buenos Aires, Montevideo, Port Stanley, Cape Horn, Ushuaia, Glacier (Argentine), Punta Arenas, Glacier (Chil), Puerto Montt, Valparaiso. 16 nuits : 20 février 12 À partir de 3149\$ vol ind.	ASIE Singapour, Ko Samui, Bangkok, Loem Chabang, Sihanoukville, Phu My, Nha Trang, Sanya, Halong Bay, Hong Kong 14 nuits : 18 mars 12 À partir de 3199\$ vol ind.	HAWAÏ - POLYNÉSIE San Diego, Hawaï (4 îles), Îles Cook, Polynésie Française (4 îles), Tahiti, Îles Marquises, San Diego 1 mois : 4 mars 12 À partir de 4999\$ vol ind.

VOS VACANCES COMMENCENT ICI !
514 338-1160 SANS FRAIS 1 800 905-1160
www.voyagesdumoulin.com *OUVERT LE DIMANCHE

VOYAGES MARCO POLO

DE RIO À BUENOS AIRES CIRCUIT-CROISIÈRE 13 jours / 11 nuits / 30 repas à partir de 5 349 \$*	SÉJOUR SUR LA COSTA DEL SOL 23 jours / 21 nuits / aucun repas à partir de 1 989 \$*
DE SINGAPOUR À SHANGHAI CIRCUIT-CROISIÈRE 18 jours / 16 nuits / 43 repas à partir de 5 799 \$*	GRAND TOUR DU PORTUGAL 15 jours / 13 nuits / 22 repas à partir de 3 290 \$*
DE SHANGHAI À SINGAPOUR CIRCUIT-CROISIÈRE 17 jours / 15 nuits / 40 repas à partir de 5 099 \$*	LES PAYS-BAS ET LA BELGIQUE 14 jours / 12 nuits / 18 repas à partir de 4 430 \$*
SUPER SPÉCIAL ST-VALENTIN POLYNÉSIE FRANÇAISE 10 jours / 8 nuits / 15 repas à partir de 4 499 \$*	VIGNOBLES DE FRANCE 12 jours / 10 nuits / 14 repas à partir de 3 680 \$*
ITALIE - SUISSE - FRANCE 15 jours / 13 nuits / 25 repas à partir de 4 210 \$*	ESCAPADE À PARIS 8 jours / 6 nuits / 6 repas à partir de 1 990 \$*
NEW YORK, NEW YORK 3 jours / 2 nuits / 2 repas Départs garantis tous les vendredis à partir de 329 \$*	LAS VEGAS & CÉLINE DION 6 jours / 5 nuits / aucun repas Du 28 février au 4 mars à partir de 1 499 \$*

514-374-5007
1-877-374-5007

*Prix par personne, en occupation double, incluant toutes les taxes et réductions. La TPS et la TVQ sont incluses lorsque applicables. Les prix n'incluent pas le coût de la contribution des clients au fonds d'indemnisation des clients des agents de voyages détaillants de 3,50 \$ CAN par tranche de 1 000 \$ CAN. Titulaire du permis du Québec.

VOYAGE



PHOTO BAIE DE FUNDY, PHOTOS.COM

La baie de Fundy est reconnue pour ses marées.

7 MERVEILLES DE LA NATURE

Sprint final pour la baie de Fundy

LA PRESSE CANADIENNE

FREDERICTON — Les premiers ministres du Nouveau-Brunswick et de la Nouvelle-Écosse ont lancé un nouvel appel aux Canadiens, hier, afin qu'ils votent pour la baie de Fundy dans le cadre du concours des sept nouvelles merveilles de la nature.

La baie est la finaliste pour le Canada à ce concours mondial, qui prend fin vendredi.

Le premier ministre du Nouveau-Brunswick, David Alward, et son homologue de la Nouvelle-Écosse, Darrell Dexter, ont fait cet appel lors de leur apparition à des conférences de presse simultanées dans leur province respective.

Les résultats du concours mondial ne seront pas

connus avant vendredi, mais la directrice générale de Bay of Fundy Tourism, Terri McCulloch, reste optimiste quant aux chances de la baie de Fundy.

La baie de Fundy, située entre le Nouveau-Brunswick et la Nouvelle-Écosse, est reconnue pour ses marées, qui sont les plus hautes du monde.

La New7Wonders of Nature Foundation révélera des résultats provisoires à 15 h 07, vendredi. Parmi les autres finalistes, notons la mer Morte au Moyen-Orient, la Grande Barrière de corail au large de l'Australie, et le Grand Canyon aux États-Unis.

On peut voter pour élire les sept nouvelles merveilles de la nature sur le site internet www.new7wonders.com.

AUBAINES À SAISIR

ANDRÉ DÉSIRONT, COLLABORATION SPÉCIALE

Les voyageurs continuent d'offrir des tarifs à moins de 800\$ pour les départs de novembre et des deux premières semaines de décembre et, ce, pour des propriétés classées « quatre étoiles », voire davantage. Contrairement à l'an dernier, les réductions pour les départs de la période des Fêtes n'ont pas encore commencé à débouler. Voici ce que nous avons sélectionné cette semaine :

➤ **Varadero (Cuba)**, départ le 26 novembre pour une semaine au Mercure Playa de Oro (★★★★): 718\$ avec Tours Mont-Royal (prix habituel: 1048\$).

➤ **Varadero (Cuba)**, départ le 28 novembre pour une semaine au Bellevue Palma Real (★★★★): 649\$ avec Vacances Transat (prix habituel: 1228\$).

➤ **Santa Lucia (Cuba)**, départ le 1^{er} décembre pour une semaine au Brisas Santa Lucia (★★★★): 638\$ avec Caribe Sol (prix habituel: 1059\$). Le même départ est offert avec hébergement au Club Amigo Mayanabo (★★★) pour 578\$ (prix habituel: 989\$).

➤ **Cayo Santa Maria (Cuba)**, départ le 3 décembre pour une semaine au Barcelo Cayo Santa Maria (★★★★): 698\$ avec Caribe Sol (prix habituel: 1218\$). Le même départ est offert avec hébergement au Melia Las Dunas (★★★★) pour 748\$ (prix habituel: 1269\$).

➤ **Cayo Largo (Cuba)**, départ le 4 décembre pour une semaine à l'hôtel Playa Blanca (★★★★): 678\$ avec Caribe Sol (prix habituel: 1069\$). Le même départ est offert avec hébergement au Sol Pelicano (★★★★) pour 738\$ (prix habituel: 1129\$).

➤ **Punta Cana (République dominicaine)**, départs les 4 et 11 décembre pour une semaine au Occidental Grand Punta Cana (★★★★): 899\$ avec Vacances Air Canada (prix habituel: 1639\$).

➤ **Cayo Santa Maria (Cuba)**,



PHOTO MONTEGO BAY, PHOTOS.COM

Une semaine à Montego Bay avant ou pendant la période des Fêtes ?

départ le 9 décembre pour une semaine au Melia Las Dunas (★★★★): 798\$ avec Tours Mont-Royal (prix habituel: 1278\$).

➤ **Riviera Maya (Mexique)**, départ le 9 décembre pour une semaine au Grand Sirenis Riviera Maya (★★★★): 998\$ avec Tours Mont-Royal (prix habituel: 1458\$).

➤ **Puerto Plata (République dominicaine)**, départ le 11 décembre pour une semaine au Riu Merengue (★★★★): 865\$ avec Vacances Signature (prix habituel: 1895\$).

➤ **Riviera Maya (Mexique)**, départ le 11 décembre pour une semaine au Barcelo Maya Beach (★★★★): 975\$ avec Vacances Sunwing (prix habituel: 2065\$).

➤ **Cancun (Mexique)**, départ le 11 décembre pour une semaine au Oasis Cancun (★★★): 975\$ avec Vacances Sunwing (prix habituel: 1585\$).

➤ **Salvador**, départ le 12 décembre pour une semaine au Decameron Salinitas (★★★★): 769\$ avec Nolitours (prix habituel: 1289\$).

➤ **Puerto Plata (République dominicaine)**, départ le 15 décembre pour une semaine au Allegro Puerto Plata (★★★★): 699\$ avec Nolitours (prix habituel: 1339\$).

➤ **Montego Bay (Jamaïque)**, départ le 25 décembre pour une semaine au Riu Ocho Rios (★★★★): 1905\$ avec Vacances Signature (prix habituel: 2625\$).

RÉPERTOIRE D'HÉBERGEMENT

lapresse.ca/voyage/repertoire-dhebergement

BAS-ST-LAURENT

CHALET ET CONDOS

AU REFUGE DU VIEUX LOUP DE MER ★★★★★ Chalets authentiques en bordure de mer. Entièrement équipés, poêle à bois au salon et offrant une vue panoramique sur le fleuve et les lacs du Parc national du Bic. Ouvert à l'année. vieuxloupdemer.com 418-750-5915.

CANTONS-DE-L'EST

AUBERGES ET HÔTELS

AUBERGE QUILLIAMS ★★★★★ Hôtellerie de charme, 38 ch. et suites lumineuses avec balcon privé, face au Lac Brome. Cuisine raffinée aux saveurs du terroir. Piscine, tourbillon et sauna intérieur. Centre de santé. Forfaits Noël - Ski - Snowkite - Réunions. Festival en janvier 2012. CERTIFICATS CADEAUX. 50 min. Pont Champlain. 1 888 922-0404 www.aubergequilliams.com

LE ST-CRISTOPHE HÔTEL & SPA ★★★★★ Escapade découverte dans les Cantons de l'Est: hébergement, souper, massage et petit déjeuner, à partir de 279\$ pour 2. Petit château sur les rives du lac, le grand luxe à petit prix: vélo sur la Route Verte, visite de Vignobles, randonnées aux parcs nationaux, etc. 1 877 405-4782 www.hotelstchristophe.com

LANAUDIÈRE

CHALET ET CONDOS

CHALET DES PINS ★★★★★ Rawdon, site enchanteur au bord du Lac des Pins, chalets de grand confort, véranda, foyer, b.tourb., satellite. Lac naturel, patin, raquette, ski, bois incl. 1-877-834-3401, chaletsdespins.com

LAURENTIDES

AUBERGES ET HÔTELS

HÔTEL VACANCES TREMBLANT ★★★★★ Le meilleur rapport qualité-prix, unités rénovées, studio à partir de 99\$/nuît, foyer au bois, piscine int. 1.800.667.8936 www.hotelvacancestremblant.com

OUTAOUAIS

AUBERGES ET HÔTELS

HÉBERGEMENT EN OUTAOUAIS ★★★★★ Réservation Outaouais propose plus de 10 établissements hôteliers à travers une panoplie de forfaits touristiques incluant spectacles, musées, SPA, restaurants et attraits touristiques régionaux. Informez-vous sur le Forfait-Casino incluant une nuit, petit-déjeuner, souper et 40 \$ de crédit-jeu, seulement 112 \$ (pers., occ. dble, tx en sus), ou visitez le www.decouvrezgatineau.ca 1 888-278-7777.

QUÉBEC

AUBERGES ET HÔTELS

AUBERGE LA GOÉLICHE ★★★★★ goeliche.ca Forfait «Week-end Gourmand» à partir 338\$: 2 nuits, 1 souper 4 services, 2 déj., pourboire incl. + tx. / Ch. à partir de 99\$ + tx en sem. Restouée.ca 1 888 511-2248

CHALET ET CONDOS

GRANDS CHALETS À LOUER Au Mont Ste-Anne, 15 villas, à 30 min. de Québec, de 8 à 80 pers./maison. Fêtes de bureau/famille, ski, patin, spa, traiteurs. 1 800 461-2030. www.chalets-village.com

VALCARTIER Mas des Équerres. Pour les Fêtes et les vacances d'hiver. Rabais au VILLAGE VACANCES VALCARTIER et au Nordique Spa. Raquette, randonnée et ski-Stonham. www.masdesequerres.com 1-877-844-2424

ÉTATS-UNIS

AUBERGES ET HÔTELS

OGUNQUIT Admirez l'état du Maine hors saison. Ouvert à l'année, le Nellie Littlefield House, au coeur d'Ogunquit, près de la plage, vous offre une sélection de huit chambres confortables. Nos prix hors-saison, incluant le petit-déjeuner, sont très compétitifs. www.nellielittlefieldhouse.com 207-646-1692

CONDOS, APPARTEMENTS, VILLAS

GOLDEN STRAND OCEAN VILLA RESORT Magnifique Complexe sur la mer de Sunny Isles Beach en Floride. Studios et app. 1 ou 2 ch. avec cuisine complète et balcon. Prix à partir de 150\$/nuît + tx. Disp. toute l'année. Appelez le Golden Strand 1 877 885-0663 #4015 et demandez pour Karlene, la seule représentante de loc. du Golden Strand et qui parle français. karlene@goldenstrandresort.com www.goldenstrandresort.com

GOLDEN STRAND Sunny Isles. Luxueux condos sur mer, 2 à 6 pers., loc. sem. à partir de 800 \$US. Disponible Noël. Autres condos sur la plage, mois 1900\$ et +. Près services. Mimi 514-833-8513 www.vacanciersdusud.com

EUROPE

CONDOS, APPARTEMENTS, VILLAS

14^E - PARIS, MONTPARNASSE : courts et longs séjours, appartement rénové, équipé, Wi-Fi, accueil personnalisé. <http://parisgate.voila.net> pour information : 514-354-9440.

15^E-7^E PARIS Situation exceptionnelle, Parc du Champs de Mars (Tour Eiffel), condo 2½(privé), très ensoleillé sur jardin, entièrement rénové et tout équipé. Charme, tranquillité et sécurité assurés. Service personnalisé. Sem./mois 514-272-1803

15^E À PARIS Près métro Convention, 2 à 4 pers., app. de charme 45 m², meublé à l'ancienne, très éclairé, ascenseur, tout équipé. Près commerces, métro et autobus, parc. Sécuritaire. Sem./mois. carroue.lca@sympatico.ca

16^E À PARIS près Tour Eiffel dans belle résidence privée avec jardin, condo 3½, asc., réno, équipé, ensol., calme, sécur. À prox. tous les services, bus, métro, 2-5 pers. Clés à Mtl 514-585-6341 email : condoparis16@yahoo.fr

17^E AU PIED DE MONTMARTRE Paris, 3½ tout équipé. À partir 75€/nuît, clé à Montréal. (séjour de 6 nuits et + après le 22 sept.) 514.342.0138 <http://sites.google.com/site/vacanciersparis/>

À PARIS: À dix minutes à pied de la Tour Eiffel sur une petite rue tranquille, condo (2½) entièrement rénové et équipé, près métro et autobus. Services et sécurité. Départ "clé en main". Tél. : 514-495-3021 paris.condo@sympatico.ca

EUROPE

ITALIE Hôtels, appartements, villas, châteaux, circuits de 1-28 jours. Côte Amalfitaine, Toscane, Sicile, Sardaigne, Rome, Venise, etc. Billets d'avion, loc. auto. Individuel, famille ou groupe. 514-495-2411 clara@ovetravel.com www.ovetravel.com

AU SOLEIL

AUBERGES ET HÔTELS

AUBERGE LA CATALINA République Dominicaine. Oasis au coeur d'un jardin tropical. Piscine, bar, resto, WIFI, loc. auto, plages à proximité, vue Golf de Playa Grande. 514-388-0133. lacatalina.com

COSTA RICA Diquis, Ojochal, Pacifique Sud, resort 10 unités, 12 acres de jardin tropical, piscine, bar, resto, WIFI, loc. auto, plages à proximité, vue mer/montagne, tx incl. si réservation avant 3/12/11 + maison à louer diquiscostarica.com

CONDOS, APPARTEMENT, VILLAS

COSTA RICA Playa del Coco. Auberge québécoise et studios près de la plage. Piscine, a/c, Internet, grands jardins, tranquille et près de l'aéroport de Liberia. Proprio sur place. Sans frais: 1-866-793-9523 www.villadelsoleil.com

REP. DOMINICAINE magnifique complexe, condos tout équipés, super grande piscine, miniputt, ping pong, billard. Internet gratuit Prix raisonnables 450-678-7894, 514-909-4760 condosoasitropical.com jeanmt@hotmail.com

AGROTOUTISME ÉVÈNEMENTS

lapresse.ca/voyage/repertoire-dhebergement

MONTÉRÉGIE

32E SALON DES MÉTIERS D'ART DE ST-HYACINTHE

Plus de 80 artisans d'une grande variété de disciplines vous accueilleront avec beaucoup de plaisir: vitrail, joaillerie, vêtements d'enfant, etc...Vous trouverez sûrement le cadeau idéal, unique et beaucoup de nouveautés pour tous les budgets. Aire de repos. Jeudi 10 nov: 18-22h/ Vendredi-Samedi 11-12 nov: 11-21h/ Dimanche 13 nov.: 10-17h. Hôtel des Seigneurs, St-Hyacinthe, Autor. 20, sortie 130. metiersdartisthyacinthe.com

AVENTURE NATURE • DÉTENTE

lapresse.ca/voyage/repertoire-dhebergement

AVENTURE ET CULTURE

CACHEMIRE-LADAKH Voyage et aventure culturelle en petits groupes au coeur de l'Himalaya en Inde, guidé par Marcel Poulin (spécialiste de l'Orient). Une collaboration de Indiamylove avec les agences Club Voyages - Club Aventure de Mtl, Québec et Sherbrooke. Soirées d'info: Sherbrooke mer. 26 oct. (819-822-1223 / www.clubaventuresherbrooke.com), Québec - dim. 30 oct. (418-687-9043 / www.clubaventurequebec.com), Montréal - mer. 2 nov. (514-527-0999 / www.clubaventure.clubvoyages.com).

Si vous désirez annoncer dans cette rubrique, composez le 514 987-8363 ou 1 866 987-8363

514.987.VENDU (8363) • petitesannonces@lapresse.ca

PETITES ANNONCES



À VENDRE À LOUER IMMOBILIER

100 VISITES LIBRES

LONGUEUIL - VISITE LIBRE - Vend. 11 nov. 17h à 19h... 908 St-Georges. Moins de trafic près du pont et du métro...

101 ÎLE DE MONTRÉAL

PLATEAU, près du Parc Lafontaine à pied du centre-ville, grand condo rénové, 2 ch., 2e étage, véranda fermée, planchers bois franc...

105 LAVAL RIVE-NORD

À STE-DOROTHÉE Maison unifamiliale neuve, s/dét., coin de rue, 3 cac, garage, s/bains + sid'eau, salon et s/manger. Prix: 360 000\$ tout inclus. 450-969-0549

109 INTÉRIEUR DU QUÉBEC

FLORIDE Maison mobile double, bord de lac, 5/2, 2 sdb, 109 000 \$. 450 674-4511

115 CONDOMINIUMS COPROPRIÉTÉS

A AHUNTSIC Secteur recherché Près du centre Claude Robitaille et du métro Crémazie... 450-682-0101. 514-336-4611 RE/MAX 2000

122 TERRAINS RÉSIDENTIELS

MIRABEL St-Colomban, 34 arpents lac-cour d'eau, 450-973-4926. Faites une offre à www.clique-et-trouve.com

131 ÎLE DE MONTRÉAL

2021 Atwater Horaire du Bureau de location: lun. et mer. 9h à 17h, merc., jeu. et ven. 9h à 20h, sam. et dim. 11h à 17h... www.2021atwater.com 514.935.1268

131 ÎLE DE MONTRÉAL

BELLECHASSE, 29e av., 1/2, 3/4 poêle frigo et 4/2, eau chaude, ascenseur, buanderie, garage en sus. 514-721-8206

C.D.N. 3250-70 ELLENDALE

3 1/2 - 4 1/2, grandes pièces, chauffés, piscine, sauna, près de l'hôpital Ste-Justine. Très clair. Pl. bois. 514-341-3941

C.D.N. - FAUT VOIR !

Près tous services, parcs, hôpitaux, métro, écoles, UdeM/HEC 514-739-5652

CÔTE-ST-LUC, 3 1/2, 4 1/2 chauf-tés, eau chaude, rénovés. Près tous services. 514-973-3218

DORVAL

3 1/2 mars 2012, 610\$/mois, poêle/frigo, 2e étage + 4 1/2 décembre 830\$/mois, tout inclus, poêle/frigo 2e étage + 4 1/2 décembre 745\$/mois poêle /frigo, tout rénové, 3e étage 514 631-1474

LACHINE, 3 1/2, 4 1/2, près tous services, tout rénové, chauffé, eau chaude, 514-993-1855

LUXUEUX rdc de triplex + s/sol

4000 pi², 4 cac, 3 sdb (bain à remous), solarium, gar. double, cour. Nov. 2009\$. 514-909-5296

MÉTRO, Jarry, très beaux, réno, entrées, 3 1/2 850 \$, 4 1/2 850 \$

MÉTRO Langelier, 3 1/2 chauffé éclairé, refait, semi s/sol, ensoleillé, 650\$, tranq. 514-591-6363

MÉTRO Laurier, 4725 Berri, 6 1/2 bas, les entrées, libre, 450-678-4872, 450-926-2127

MTL-NORD, grand 4 1/2 rénové, ensole, calme, sécurité, locker, près de tout, 514-808-8173

N.D.G., 3 1/2, 4 1/2, ensoleillé, tranquille, garage, conciergerie sur place, libre, 795 à 950 \$, chauffé et électros, 514-486-4875

N.D.G., 4 1/2 chauffé, 2 ch. fermées, poêle/frigo inclus. Entièrement rénové, près U de M, HSC, coin Piscine ext. et int. Conciergerie sur place. Disponible imm. 865\$/mois. 514-489-9000

N.D.G., 6 1/2, pl. bois franc, chauffé, eau chaude inclus, balcon, libre, 1100\$. 514-486-0664

N.D.G., près métro Villa-Maria, très grand, réno, bois franc, frigo, poêle, gar. libre, 4 1/2 à 735\$, chauffage électrique 514-488-0175 message.

OUTREMONT, 7 1/2 superbe haut de duplex, entièrement rénové, près U de M, HSC, coin lagès, h/g, métro, 5 électros, foyer, cachet, lumineux, paisible, balcons. Très belle rue, 1er ét., 1900 \$. 514-344-1939

OUTREMONT ADJ., rue Deacon, super 3 1/2 et 4 1/2 chauffés, rénovés, pl. bois franc, HSC, coin, entretenu, près tous services, UdeM, métro, 514-806-8758

OUTREMONT, Bernard 4 1/2, tout rénové, très lumineux, 514-880-5244, 514-334-1872

PLATEAU 1 1/2 - 2 1/2

500 \$ + 514-272-2901 www.studiosalouer.com

PLATEAU, 3 1/2 rénové, semi-meublé, libre décembre, 995\$ 514-527-7360

PLATEAU, 5 1/2, 2 cac, 3e, parc Lafontaine, entrées, lac/sec, cachet. Déc. 1100\$ 514-525-8822

PLATEAU, 5 1/2, Brébeuf, près Mt-Royal, stat. disp. 1000\$. Libre imm. 514-883-8613

PLATEAU, Magnifique loft de 8500 pc près St-Joseph / St-Laurent, Stat. int. Terr. commune. Poêle à bois. Cac en mezz. Immeuble sécuritaire, ascenseur. libre déc. 514-409-4959

ROSEMONT, 13e, très beau 3 1/2, solarium, pl. bois, entrées, lac, libre, 570 \$. 514-521-3428.

ROSEMONT, 16/Laurier, 3 1/2 1er, bois, balcon, cour, entrées, libre, 578\$. 514-581-1512.

ROSEMONT, 20e /Bélanger, grand 5 1/2 réno, 824 \$, coin, 514-729-1987, 450-668-0173

131 ÎLE DE MONTRÉAL

VILLAGE OLYMPIQUE 'PROMOTION' Signez votre bail maintenant et obtenez 1 an de stationnement intérieur gratuit !

2 1/2, 3 1/2, 4 1/2, 5 1/2

Accès aux personnes à mobilité réduite. Sécurité 24h, piscine sauna gym. Tous les services à proximité! Offres d'une durée limitée. Certaines conditions s'appliquent 5199 rue Sherbrooke Est entrée par l'Association 1-888-843-1012 www.cogir.net

VILLERAY, 4 1/2, non chauffé, près services, propre, Libre 1er déc., 775\$. 514-750-3188

VILLERAY, métro Jarry, 4 1/2, 2e cachet, 2 doubles, les entrées, idéal couple 710\$ 514-598-0988

132 CENTRE-VILLE

1 mois GRATUIT sur certains modèles Appartements LaCité Un style de vie abordable - Studios 1, 2, 3 & 4 chambres - Chauffage, électricité, air climatisé inclus - Vues panoramiques - Relié à un centre commercial - Surveillance électronique 24/7

N.D.G., 6 1/2, pl. bois franc, chauffé, eau chaude inclus, balcon, libre, 1100\$. 514-486-0664

N.D.G., près métro Villa-Maria, très grand, réno, bois franc, frigo, poêle, gar. libre, 4 1/2 à 735\$, chauffage électrique 514-488-0175 message.

OUTREMONT, 7 1/2 superbe haut de duplex, entièrement rénové, près U de M, HSC, coin lagès, h/g, métro, 5 électros, foyer, cachet, lumineux, paisible, balcons. Très belle rue, 1er ét., 1900 \$. 514-344-1939

OUTREMONT ADJ., rue Deacon, super 3 1/2 et 4 1/2 chauffés, rénovés, pl. bois franc, HSC, coin, entretenu, près tous services, UdeM, métro, 514-806-8758

OUTREMONT, Bernard 4 1/2, tout rénové, très lumineux, 514-880-5244, 514-334-1872

PLATEAU 1 1/2 - 2 1/2

500 \$ + 514-272-2901 www.studiosalouer.com

PLATEAU, 3 1/2 rénové, semi-meublé, libre décembre, 995\$ 514-527-7360

PLATEAU, 5 1/2, 2 cac, 3e, parc Lafontaine, entrées, lac/sec, cachet. Déc. 1100\$ 514-525-8822

PLATEAU, 5 1/2, Brébeuf, près Mt-Royal, stat. disp. 1000\$. Libre imm. 514-883-8613

PLATEAU, Magnifique loft de 8500 pc près St-Joseph / St-Laurent, Stat. int. Terr. commune. Poêle à bois. Cac en mezz. Immeuble sécuritaire, ascenseur. libre déc. 514-409-4959

ROSEMONT, 13e, très beau 3 1/2, solarium, pl. bois, entrées, lac, libre, 570 \$. 514-521-3428.

ROSEMONT, 16/Laurier, 3 1/2 1er, bois, balcon, cour, entrées, libre, 578\$. 514-581-1512.

ROSEMONT, 20e /Bélanger, grand 5 1/2 réno, 824 \$, coin, 514-729-1987, 450-668-0173

ROSEMONT, 3 1/2, 4 1/2, ensoleillé, tranquille, garage, conciergerie sur place, libre, 795 à 950 \$, chauffé et électros, 514-486-4875

N.D.G., 4 1/2 chauffé, 2 ch. fermées, poêle/frigo inclus. Entièrement rénové, près U de M, HSC, coin Piscine ext. et int. Conciergerie sur place. Disponible imm. 865\$/mois. 514-489-9000

N.D.G., 6 1/2, pl. bois franc, chauffé, eau chaude inclus, balcon, libre, 1100\$. 514-486-0664

N.D.G., près métro Villa-Maria, très grand, réno, bois franc, frigo, poêle, gar. libre, 4 1/2 à 735\$, chauffage électrique 514-488-0175 message.

OUTREMONT, 7 1/2 superbe haut de duplex, entièrement rénové, près U de M, HSC, coin lagès, h/g, métro, 5 électros, foyer, cachet, lumineux, paisible, balcons. Très belle rue, 1er ét., 1900 \$. 514-344-1939

OUTREMONT ADJ., rue Deacon, super 3 1/2 et 4 1/2 chauffés, rénovés, pl. bois franc, HSC, coin, entretenu, près tous services, UdeM, métro, 514-806-8758

OUTREMONT, Bernard 4 1/2, tout rénové, très lumineux, 514-880-5244, 514-334-1872

PLATEAU 1 1/2 - 2 1/2

500 \$ + 514-272-2901 www.studiosalouer.com

PLATEAU, 3 1/2 rénové, semi-meublé, libre décembre, 995\$ 514-527-7360

PLATEAU, 5 1/2, 2 cac, 3e, parc Lafontaine, entrées, lac/sec, cachet. Déc. 1100\$ 514-525-8822

PLATEAU, 5 1/2, Brébeuf, près Mt-Royal, stat. disp. 1000\$. Libre imm. 514-883-8613

PLATEAU, Magnifique loft de 8500 pc près St-Joseph / St-Laurent, Stat. int. Terr. commune. Poêle à bois. Cac en mezz. Immeuble sécuritaire, ascenseur. libre déc. 514-409-4959

ROSEMONT, 13e, très beau 3 1/2, solarium, pl. bois, entrées, lac, libre, 570 \$. 514-521-3428.

ROSEMONT, 16/Laurier, 3 1/2 1er, bois, balcon, cour, entrées, libre, 578\$. 514-581-1512.

ROSEMONT, 20e /Bélanger, grand 5 1/2 réno, 824 \$, coin, 514-729-1987, 450-668-0173

139 LAURENTIDES LANAUDIÈRE

À STE-ADELE 2 cottages: ch. St-Gabriel, 1 ch., 2 sdb, foyer, pas d'animaux, ref. 825 \$ + 1499 ch. Versant sud, cottage 3 ch., 2 sdb, foyer, réf., pas d'animaux 1130 \$ + 1 cottage détaché, grand terrain, prix 1120 \$ + 1 maison de ville 825 \$, Entretien du terrain inclus, pas d'animaux, ref. Libre 514-992-8788

MONT-TREMBLANT, 3 1/2, 4 1/2, neufs bois franc, entrée lav/sec., foyer, 550 \$, 900 \$, nov. A voir. Daniel 514-238-2699

143 EXTÉRIEUR DU QUÉBEC

A POMPANO BEACH, Prés mer, Condo 2 ch. Tout équipé. Libre 15 déc.-2 fév. Call: 450-531-9655 / 450-263-2226 #225

NORTH MIAMI BEACH, condo

5 1/2 équipé, très propre, retraité, piscine, jardin, activités, 1er fév.-15 avril. 1400\$/mois. 514-271-5110

POMPANO BEACH, maison

2 ch. 2 s/bains, très propre, bordure du canal. A 5 min. de la plage et centres commerciaux. Piscine creusée, a/c, garage. Min. 3 mois. 3500\$/mois. 514-793-4697

145 CONDOMINIUMS COPROPRIÉTÉS

À STE-DOROTHÉE, 4 1/2 neuf, près autor. 13, stat. int., espaces de rangement, air central, asc., pl. bois, chauff. gaz, 1100-1150 \$, Michelle 450 969-3300 # 230.

BAVREVILLE, 4 1/2, unité de prestige, neuf, vue sur golf et boisé, stat. int., rangement, a/c, foyer gaz asc. piscine ext. 1500\$ Michelle 450 969-3300 # 230.

PARC ANGUS

Grands 4 1/2, 5 1/2 modernes, 1000 pi² plus, frais peints, disponibles, 980 \$ +. 1 MOIS GRATUIT. 514-526-1147

147 CHALETS

A BROMONT, chalet ski-in, ski-out 3 ch., 2 sdb, 2 foyers, chauffé, éclairé, vidéotron, déneigement incl. 4 stat., tout inclus, déc. à avril: 11 000 \$/saison, Hervé, 514-715-5647

AUSTIN, près mont Orford, chalet style français, 4 cac, saison hiver, 15 déc.-15 avril, 4 500\$ 550-649-3569 / 514-592-4193

MAGOG 3 ch., tout incl., idéal saison ski, mi-nov/mi-avril 819-843-8028 / 819-679-8026

MAGOG, direct sur lac Memphrémagog, condo 2 ch., 2 sdb, chauffé, tout équipé, foyer gaz, à 5 min. du centre ski. Orford, à louer au mois, 450-539-5950

MORIN-HEIGHTS, chalet, saison de ski, tout inclus, 450-226-3681

ORFORD, maison de ferme meublée, 3 cac, 1 1/2 sdb, salle de billard, foyer dans s/manger 15 janv.-15 avril, 1500\$/mois, 819-847-0453 / 819-571-2665

STE-ADELE, hiver, foyer pierre 3 cac, 2 sdb, "Florida room", 1200\$ + élect. 450-229-7402.

STE-AGATHE grand 3 ch., foyer, équipé, chauffé, fêtes, 2 val+ou + saison 514 321-4514

VAL-DAVID, site paisible, 4 ch., 2 s/bains. Cachet. Accès au lac. Non-fumeur. 514-853-3027.

148 CHAMBRES PENSIONS

MÉTRO Angrignon, entrée-toilette privées, meublé, tranquille, non fumeur. 438-888-5239

149 PROPRIÉTÉS

AUTEUIL, Laval, cottage 5 1/2, air ouverte, foyer, tranquille, près bord de l'eau, disp. à discuter, 895 \$, 514-605-8495.

RAWDON, 2 et 3 ch., sentiers montagne V.L. libres, non f., 900\$ à 950\$. 450-834-5655.

152 GARAGES À LOUER

ENTREPOSAGE auto/Avan, garage chauffé, saison hiver, CDN, Centre-Ville, Centre-Sud NDG, Outremont 514-806-8758

STAT. INTÉRIEUR, Rosemont, pour auto/motos seulement, 80\$/mois, 514-928-7413.

156 APPARTEMENTS MEUBLÉS À LOUER

Appartements LaCité Suites exécutives entièrement meublées - Studios, 1,2,3 chambres - Téléphone, internet, câble & club santé incl. - Situé au centre-ville - Surveillance électronique 24/7 - Relié à un centre commercial 350, rue Prince-Arthur O. Montréal (Québec) 1-800-263-2483

Appellez ou visitez-nous 514-845-4173 www.lacite.com

Carré St-Louis, Av. Laval

App. meublés, court / long terme www.maisonrenaud.com 514-282-7797

LAVAL - LONGUEUIL Condo-hôtel, 3 1/2 4 1/2 équipés Au mois, 514 - 952 - 0087

LONGUEUIL ET LACHINE, 2 1/2, 3 1/2, 4 1/2, tout meublés à neuf, foyer élect., stationnement, tout inclus, poss. internet, 450-670-8130, 450-651-5740

PLATEAU, cottage meublé, suite loft, de nov. au 30 mars 2012, 1500 \$, 514-830-4123

SNOWDON, BACHELOR au mois, 5720 Décarie, Grand 1 1/2, cuisine séparée, décor élégant, près métro, 4900\$ tout inclus. Message 514-488-0175

160 PROPRIÉTÉS À REVENDUS

À SHERBROOKE, 22 log. rev.: 132 360 \$, prix: 1 160 000 \$. 15 log. rev.: 93 120 \$, prix: 795 000 \$. Grandfort@hotmail.com 819-569-4252

LONGUEUIL 5 x 5 1/2, rev. 41 000 \$, élect./loc., garage, const. 1984. Bonne équité, échangérais pour 12 logis et plus payerais différence. 6 x 4 1/2, rev. 43 000 \$, élect./loc. Bonne équité, échangérais pour 16 logis et plus au maison en Floride. 8 x 4 1/2, rev. 56 000 \$, élect./loc., 15 logis à 680 000 \$.

12 log., rev. 92 000 \$, besoin un peu pav. 890 000 \$ 16 x 4 1/2, rev. 107 000 \$, élect./loc. 1 249 000 \$ discutable MICHEL FILION 450 446-7500 Multi-Logements agence imm.

MTL-NORD, secteur calme, très beaux logis, bons loc., rev.: 64 000 \$, hyp. 3%. Bon prix. 514-355-2269 J.-C. Côté Royal Montréal crtr

WWW.CLUBIMMOBILIER.CA Formation gratuite en ligne Soirée mensuelle 8 nov. à 19h, 420, Sherbrooke

169 RÉSIDENCE POUR AÎNÉS

RÉSIDENCE HÉLÈNE concession à vendre, 15 000 \$. Pour personnes âgées autonomes et semi autonomes, 6 ch., meubles, tous services compris. Pour informations 514 389-2531

173 ESPACES COMM. INDUSTRIELS À LOUER

90 LAURIER OUEST 1-de-ch., virine, 1000 pi² 514-247-4703 / 450-937-4637

AUTOR. 440, LAVAL entrepôts 7900 pi² 514-830-0033

C.D.N., bâtiment industriel de 3000 à 3000 pi². Unité de chargement et déchargement, 6 ch., meubles, tous services compris. Pour informations 514 389-2531

LASALLE, 7725 Cordner Entrepôt 1270 pi² 514-830-0033

LOCAUX industriels et commerciaux à louer, ville d'Anjou, de 2500 à 14 000 pi² car., pour espaces de bureaux ou entrepôts. 514-494-7336

NOUVEAU À OUTREMONT Local commercial en rénovation de 1800 pi² subdivisible. Loyer en dessous du marché, adj. pharmacie, Recherchons: Clinique médicale, dentiste, bureau, salon de coiffure etc. 3 Vincet d'Indy 514-258-9350

176 BUREAUX À LOUER

AUTOR. 440, LAVAL bureaux 500 à 5500 pi² 514-830-0033

CENTRE d'affaires, 3300 boul. Rosemont, petits bureaux 230 \$ à 385 \$, salle d'attente et de conférence incluse. Auzzi 1450 pc, 4 bur. fermes. 514-796-4699

CENTRE-VILLE, près métro Peel, bureaux de 500 à 5000 pi² car., immédiat 514-845-0158

LASALLE, 7725 Cordner 1280 pi² à 6500 pi² 514-830-0033

LONGUEUIL, bureaux professionnels, modernes, de 300 à 4000 pi². 4170 Grande-Allée face au BestBuy. Prix compétitif. Immédiat. 450-926-9966

MARCHANDISES & SERVICES 200

210 VÊTEMENTS FOURRE

MANTEAU DE VISON NOIR, presque neuf, 14-16 ans, 2200\$, 514-253-4071.

211 COLLECTIONS

TIMBRES Achetez collections ou accumulations. 514-775-8036.

212 ANTIQUITES OEUVRES D'ART BIJOUX

ACHAT-ANTIQUE: art, tableaux, bijoux, or, meubles, Ernest:



0,9 %* pour tous les termes allant jusqu'à 24 mois

LE SOLDE DE FIN D'ANNÉE



Mercedes-Benz

Sur tous les modèles 2007-2010 certifiés



Smart Pure 2011



199 \$/mois*
location 48 mois
18 000 km/an

575 \$* comptant
2 en inventaire + 10 Passion & Cab
5 000 km ou moins

B200 2011



299 \$/mois*
location 36 mois
18 000 km/an

2 400 \$* comptant
17 en inventaire
5 000 km ou moins

C250 2011



499 \$/mois*
location 36 mois
18 000 km/an

3 600 \$* comptant
10 en inventaire
5 000 km ou moins

Plus de 170 véhicules d'occasion certifiés en inventaire pour livraison immédiate



40 Classe B - 2007 - 2010
34 Classe C - 2006 - 2010
4 Classe CLS - 2006 - 2008
8 Classe CLK - 2007 - 2009

13 Classe E - 2007 - 2011
4 Classe S - 2007 - 2009
11 Classe SLK - 2007 - 2011
2 Classe SL - 2006 - 2007

19 Classe M - 2006 - 2011
8 Classe GLK - 2010 - 2011
2 Classe R - 2006 - 2011
5 Classe GL - 2007 - 2010



Mercedes-Benz

Le luxe accessible. Certifié.

- **Confiance:** inspection en 150 points
- **Sécurité:** assistance routière d'urgence 24 heures sur 24
- **Garantie:** jusqu'à 7 ans ou 160 000 km
- **Valeur:** financement spécial exclusif des Services financiers Mercedes-Benz
- **Tranquillité d'esprit:** historique complet de l'entretien de votre véhicule

Mercedes-Benz

CERTIFIÉ

occasion-mercedes-benz-canada.com

Rive-Sud | 4844 Boul. Taschereau, Greenfield Park, 450 672-2720

West Island | 4525 Boul. St-Jean, Dollard-des-Ormeaux, 514 620-5900

**AVIS LÉGAUX - APPELS D'OFFRES
SOUMISSIONS - ENCANS**

Hydro Québec Appel d'offres

VENTE D'ACTIFS USAGÉS

La Société d'énergie de la Baie James, filiale à part entière d'Hydro-Québec, est mandatée par celle-ci pour mettre en vente publique des surplus d'actifs usagés qui ont servi à la construction d'aménagements à la Baie-James.

Les surplus d'actifs comprennent des véhicules légers, des véhicules de service, des autobus, des bâtiments modulaires ou métalliques, du mobilier de bureau et de l'équipement de cuisine.

De façon ponctuelle au cours des prochaines années, des lots d'actifs seront mis en vente par appels d'offres publics. Les détails pertinents seront fournis à l'adresse suivante:

www.hydroquebec.com/sebj/fr/appels_offres.html

Des lots y sont déjà proposés (véhicules et bâtiments).

Appels d'offres Montréal

Service de la concentration des arrondissements et des ressources matérielles
Direction de l'approvisionnement

Des soumissions sont demandées et devront être reçues, avant 14 h aux dates ci-dessous, à la Direction du greffe de la Ville de Montréal à l'attention du greffier, 275, rue Notre-Dame Est, bureau R-134, Montréal (Québec) H2Y 1C6 pour:

Catégorie: Services professionnels
Appel d'offres: 11-11799

Descriptif: Services professionnels d'une équipe de professionnels comprenant les services en architecture et en ingénierie (mécanique, électricité, structure et génie civil) dans le but d'effectuer des travaux dans divers bâtiments occupés par le service de sécurité incendie de Montréal

Date d'ouverture: 30 novembre 2011
Dépôt de garantie: Aucun
Renseignements: Houda Kamil, agente d'approvisionnement 514 872-7380

Catégorie: Services professionnels
Appel d'offres: 11-11820

Descriptif: Services professionnels en ingénierie et architecture visant la conception et la préparation des plans et devis en vue de la construction du pont ferroviaire du Canadien Pacifique et des infrastructures souterraines ainsi que la chaussée temporaire de l'axe central entre les avenues Durocher et d'Outremont dans le cadre du projet du quartier du campus Outremont

Date d'ouverture: 28 novembre 2011
Dépôt de garantie: Aucun
Renseignements: Desislava Cekova, agente d'approvisionnement 514 872-6935

Catégorie: Biens et services
Appel d'offres: 11-11825

Descriptif: Analyses d'échantillons d'eau potable, souterraine et de lixiviation

Date d'ouverture: 28 novembre 2011
Dépôt de garantie: 2 % (Cautionnement ou chèque visé)

Renseignements: Eddy Dufelly, agent d'approvisionnement 514 872-5253

Pour être considérée, toute soumission devra être présentée sur les formulaires spécialement préparés à cette fin.

Documents: Les documents relatifs à ces appels d'offres seront disponibles à compter du 9 novembre 2011.

Les personnes et les entreprises intéressées par ce contrat peuvent se procurer les documents de soumission en s'adressant au Service électronique d'appels d'offres (SÉAO) en communiquant avec un des représentants par téléphone au 1 866 669-7326 ou au 514 856-6600, ou en consultant le site Web www.seao.ca. Les documents peuvent être obtenus au coût établi par le SÉAO.

Chaque soumission doit être placée dans une enveloppe cachetée et portant l'identification fourni en annexe du document d'appel d'offres.

Les soumissions reçues seront ouvertes publiquement dans les locaux de la Direction du greffe à l'Hôtel de ville, immédiatement après l'expiration du délai fixé pour leur réception.

La Ville de Montréal ne s'engage à accepter ni la plus basse ni aucune des soumissions reçues et n'assume aucune obligation de quelque nature que ce soit envers le ou les soumissionnaires.

Montréal, 9 novembre 2011
Le greffier de la Ville
M^{re} Yves Saindon

BFI CANADA

AVIS PUBLIC

Avis est donné que BFI Usine de Triage Lachenaie Ltée exigera, pour ses services d'élimination de matières résiduelles à son lieu d'enfouissement technique situé au 3779, Chemin des 40 arpents, à Lachenaie (Terrebonne), le tarif qui suit pour les matières résiduelles éliminées.

Ce tarif entrera en vigueur 90 jours après la date de publication du présent avis ou à une date postérieure à ce délai de 90 jours.

Ce tarif s'appliquera à toutes les matières visées par la sous-section 5 de la section VII de la Loi sur la Qualité de l'environnement (c. Q-2) soit uniquement pour des fins d'élimination.

Le tarif sera de 63,90\$ la tonne métrique, taxes applicables et redevances environnementales exigibles en sus.

Ce tarif est requis aux fins de répondre aux exigences imposées pour la poursuite de l'exploitation du site.

Toute personne ou municipalité peut s'adresser à la Commission municipale du Québec pour exercer ses droits eu égard à cet avis, en vertu de l'article 64.4 de la Loi sur la qualité de l'environnement.

Pour toute information supplémentaire concernant cette tarification, les intéressés sont priés de communiquer avec M. Hector Chamberland au (450) 474-2055 ou à l'adresse suivante:

BFI Usine de Triage Lachenaie Ltée
3779, Chemin des 40 arpents,
Terrebonne
J6V 9T6

Terrebonne, le 7 novembre 2011
Hector Chamberland,
Directeur du Développement des affaires

AÉROPORTS DE MONTRÉAL

APPEL DE PROPOSITIONS

4D-5510-11-133

Acquisition d'un logiciel pour la gestion des systèmes de Sécurité / Santé et Sécurité au travail et Sécurité

Les soumissionnaires peuvent obtenir plus d'informations sur cet appel de propositions en visitant le site Internet d'ADM à www.admtl.com.

AVIS

Nos annonceurs sont priés de vérifier la teneur de leurs annonces lors de leur première parution. Advenant qu'une annonce soit reproduite incorrectement, l'annonceur doit en aviser aussitôt. La Presse qui convient de publier dans la prochaine édition du journal une version corrigée de celle-ci.

Toute erreur ou plainte visant la teneur d'une annonce doit être signalée le jour de sa parution avant 17 h, pour fins de correction lors de la prochaine édition du journal. De même, en cas d'annulation d'une annonce, l'avis à cette fin doit être donné avant 17 h, le jour qui précède sa parution. Dans tous les cas, il suffit de composer le (514) 987-VENDU.

Rendre beau ne rend pas plus vrai.

NCP aidé à protéger les Canadiens contre les messages publicitaires trompeurs. Parce que derrière les beaux mots et les jolies images, la vérité compte.

NCP Les normes canadiennes de la publicité normespab.ca

VÉHICULES AUTOMOBILES

502 AUTOMOBILES

OCCASIONSCOTTI.COM
MERCEDES C350 4 Matic 2008, 15 910 km, awd, tout équipé, 42 977 \$ P8500
Ouvert samedi 9h-15h., Financement 1ère, 2e, 3e chance.
1-888-587-9150

OCCASIONSCOTTI.COM
MERCEDES E350 4 Matic 2008, 61 814 km, awd, tout équipé, 34 977 \$ P8520
Ouvert samedi 9h-15h., Financement 1ère, 2e, 3e chance.
1-888-587-9150

OCCASIONSCOTTI.COM
MERCEDES S450 4 Matic 2008, 53 000 km, awd, GPS, tout équipé, 58 977 \$ P6686
Ouvert samedi 9h-15h., Financement 1ère, 2e, 3e chance.
1-888-587-9150

PORSCHE Boxster S 2007, 76 000km, "speed yellow", mags 19 po., 36 900\$, 450-777-0180

TOYOTA Camry 02, 4 ptes., awd., 75 000km, tout équipé, comme neuve, 6500\$, 514-386-3241.

TOYOTA Matrix 2010, 35 000 km, manuelle, garantie prolongée, support sur toit, pneus d'hiver incl. 15 900\$, 514-652-2437

TOYOTA Venza 10, 33 000 km, awd., V6, AWD, gar. prol., transfert ball. 381,99\$ tx incl. pour 30 mois. Après 10h, 514-9170133.

VOLKSWAGEN Passat CC 2010, awd., brun moka, 35 200 km, tout équipé, 4 cyl., int. cuir, moteur 2.0, Sherlock, mags + 4 roues/pneus hiver, A1, 35 000\$ nég. 514-642-4914 514-771-7361

502 AUTOMOBILES

VOLVO

Révisés et garantis
Membre Club Volvo Québec
Garage Blainville
450-434-1169
www.servicevolvo.com

VOLVO XC70 AWD 02, 192 000 km, "timing belt" et autres réparations, 4 pneus hiver Nokian + jantes, 7200 \$, 514-863-5008.

503 VÉHICULES 6000 \$ ET MOINS

DODGE Grand Caravan, 05, 79 000km, tout élect., 115 000km, 1 proprio 5800\$ 514-344-5497

FORD ESCAPE 4x4 2003, awd, V6, cuir, toit, 122 000 km, 5995 \$, crtr. 514-808-6658

FORD F-150 98, 2 ptes + boîte libre de verre, 132 000 km, méc. et carrosserie A1, antirost, 4350\$ nég. 514-264-0909.

PONTIAC MONTANA 2004 89 000 km, awd., tout équipé, 5495\$. Auto JPR 450-681-5326

PONTIAC SUNFIRE 2000 51 000 km, 4 ptes., awd., A/C, 3495\$. Auto JPR 450-681-5326

504 CAMIONS, JEEPS FOURGONNETTES

ACURA MDX 03, 132 000 km, argent, tout équipé, très propre, 9995 \$. 514-516-6365

504 CAMIONS, JEEPS FOURGONNETTES

CHEV. Tahoe 03, 4x4, 5.3 l, A1 awd., équipé, 8 pneus, 133 000 km, 13 500\$ nég. 450-691-5575.

FORD E350 Cargo 05, diesel, 260 000 km, A1, pas de rouille, isolée, 9500\$ ou à louer avec complant et option 514-378-8674

GMC YUKON 01, 1 proprio, moteur 100 000 km, attache-remorque, MEC, A1, Assez propre, 4900\$ ferme, 819-275-0561

HONDA CRV 02, awd., toit, sièges cuir chauffants, 132 000km, superbe, 7900\$ 514-243-1525

KIA Rondo 08, 80 000km, awd., 2-4 cyl., 1 an gar., pneus d'hiver 12 000\$, 514-626-9454.

OCCASIONSCOTTI.COM

HONDA CR-V EXL Navi 2008, 73 450 km, awd, GPS, cuir, 22 977 \$ Ouvert samedi 9h-15h., Financement 1ère, 2e, 3e chance. 1-888-587-9150

OCCASIONSCOTTI.COM

MERCEDES ML320 CDI, 2007, 86 500 km, diesel, awd, tout équipé, 35 975 \$. P6596
Ouvert samedi 9h-15h., Financement 1ère, 2e, 3e chance. 1-888-587-9150

OCCASIONSCOTTI.COM

MERCEDES ML350 4 Matic 2008, 78 800 km, awd., GPS, tout équipé, 33 977 \$ P6997
Ouvert samedi 9h-15h., Financement 1ère, 2e, 3e chance. 1-888-587-9150

TOYOTA RAV4 de base 07, 78 000 km, 4 cyl, awd., très propre, rive-sud, 450-653-0812.

INDEX DES DÉCÈS

- ALLWRIGHT (Bergeron), Jacqueline**
St-Eustache
- AUCLAIR, Marthe (Alix)**
Verdun
- BERNIER, Gilles**
Boisbriand
- BERTHIAUME, Denis**
Ste-Thérèse
- BOULAY, Nicolas**
St-Eustache
- BROSSEAU, Nicole**
- BRUNELLE, Jean**
Saint-Lambert
- BRUNET, Diane C. (née Pace)**
Montréal
- CARRIÈRE, Jude**
- COTE, Pierre J.**
St-Jean de Matha
- DES ORMEAUX, Guy**
- DESJARDINS, Roger**
St-Janvier
- DESLANDES (Gloutnez), Jeannine**
Longueuil
- DEZIEL, Jean**
- DOUCET, Marie-Claire**
- LAFLEUR, Louise (née Limoges)**
Montréal
- LAURIER, Carol-Ann**
- LEBLANC, Valérie née Watson**
Champlain
- LONGPRE, Richard**
- LORION, Rollande**
Verdun
- MOQUIN, Rita (née Charron)**
- MORENCY, Rénéald**
Québec
- NOEL, Jacqueline**
Montréal
- OSTIGUY, Gérard**
Laval
- PAPILLON MATHIEU, Claire**
Beauharnois
- PATRIARCO, Joseph**
Repentigny
- ROBITAILLE ROY, Germaine**
- ROULEAU, Michel**
Ste-Geneviève-de-Berthier
- SAINDON, André**
- SIMONEAU, Jacques**
Montréal
- TREMBLAY, Marc A.**
Chicago
- lapresse.ca/necrologie

DÉCÈS, PRIÈRES, REMERCIEMENTS



BERNIER, Gilles
1959 - 2011

À Boisbriand, le 30 octobre, à l'âge de 51 ans, est décédé M. Gilles Bernier, conjoint de Mme Josée Mayer. Outre sa conjointe, il laisse dans le deuil ses filles Josiane (Étienne) et Chloé, ses parents M. Denis Bernier et Mme Carmen Dallaire, sa soeur Johanne (Serge), son beau-père M. Jean Mayer, son neveu Dany, ses nièces Mylène, Karine, Marilynne et Annie-Claude ainsi que plusieurs autres parents et amis.

Il sera exposé au:
Complexe funéraire régional Guay
Réseau Dignité



BROSSEAU, Nicole
1951 - 2011

Paisiblement, à son domicile, le 5 novembre 2011 à l'âge de 60 ans est décédée Nicole Brosseau. Fille de feu Bernard Brosseau et de madame Jeannine Brosseau (Marc-André Houle). Outre sa mère, elle laisse dans le deuil sa fille Maude Brosseau-Dauplaise, ses soeurs Louise (Serge Girard), Claudette (Michel Laramée), Linda (Normand Beaudry), son ex-époux Jacques Dauplaise (Michel Gravel) ainsi que ses neveux et nièces et de nombreux amis.

La famille recevra les condoléances le samedi 12 novembre 2011 de 13 h à 21 h au

418, boul. Labelle, Rosemère (angle autoroute 640)

Une réunion de prières aura lieu le samedi 12 novembre à 20 h 30 au salon. Heures de visites: samedi de 14 h à 17 h et de 19 h à 22 h. Des dons pour la Fondation des maladies du coeur seraient appréciés.

Centre funéraire Côte-des-Neiges
4525 ch. de la Côte-des-Neiges
Montréal, 514 342-8000
www.dignitequebec.com

Des hommages seront témoignés entre 16 h et 18 h.



ALLWRIGHT (Bergeron) Jacqueline
1919 - 2011

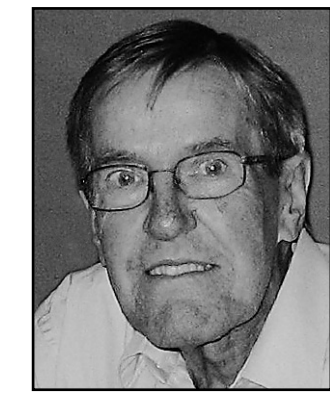
À St-Eustache, le 4 novembre 2011, à l'âge de 91 ans, est décédée Madame Jacqueline Bergeron, épouse de feu Clifford Allwright.

Elle laisse dans le deuil ses frères feu Jean-Paul (Hélène Forand), Guy (Jacqueline Vincent), Gilles (Lise Ouimet) et Michel (Lise Morissette), ses soeurs feu Rita (André Pauzé) et Pierrette, plusieurs neveux et nièces, parents et amis.

La famille recevra les condoléances le samedi 12 novembre à compter de 10 h à l'église St-Rédempteur, 421, boul. Labelle, à Blainville, suivi des funérailles à 11 h.

Au lieu de fleurs, des dons à la Fondation québécoise du cancer seraient appréciés.

Direction:
Services funéraires Lacroix



BERTHIAUME, Denis
1932 - 2011

De Ste-Thérèse, le 5 novembre 2011, à l'âge de 79 ans, est décédé M. Denis Berthiaume.

Il laisse dans le deuil ses enfants Johanne (Daniel Charron), Nathalie (Guido Maddalena) et Sophie (Alain Marchand), ses petits-enfants Gabrielle, Alex, feu David, Callie, Yanick, Charles-Olivier et Sébastien, sa soeur Lucille ainsi que plusieurs autres parents et amis.

La famille recevra les condoléances au:
Complexe funéraire régional Guay
Réseau Dignité

418, boul. Labelle Rosemère, QC

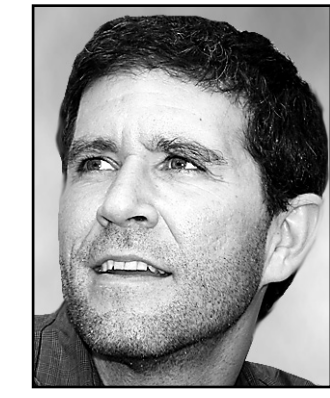
le dimanche 13 novembre de 14 h à 17 h et de 19 h à 22 h ainsi que le lundi 14 novembre dès 9 h. Les funérailles auront lieu ce lundi à 11 h en l'église Ste-Thérèse d'Avila.

Au lieu de fleurs, des dons à la Fondation canadienne du rein seraient appréciés.



BRUNELLE, Jean
1928 - 2011

Jean-Jacques Brunelle de Saint-Lambert (Québec), 83 ans, est décédé paisiblement à Montréal, le mercredi 2 novembre 2011. Il laisse dans le deuil son épouse aimante depuis 56 ans, Paulette (Samson) Brunelle, ses cinq fils, Gilles, Jean-Guy, Raymond, Marc et Normand, onze petits-enfants et une arrière-petite-fille. Entrepreneur, industriel, ami intime et père aimant, Jean était reconnu pour son sens de l'humour et sa joie de vivre. Un service se tiendra à sa mémoire le vendredi 11 novembre à 11 h en l'église Saint-Lambert, 41, av. Lorne, Saint-Lambert (Québec). La famille recevra parents et amis une heure avant le service, dans la salle à l'arrière de l'église. Au lieu de fleurs, des dons en sa mémoire peuvent être offerts à la Fondation de l'Hôpital Royal Victoria, A.107-687, avenue des Pins Ouest, Montréal (Québec), H3A 9Z9. Direction: **La Maison Darche** Réseau Dignité www.dignitequebec.com



BOULAY, Nicolas
1972 - 2011

À St-Eustache, le 29 octobre 2011, est décédé accidentellement Nicolas Boulay, fils bien-aimé de Gaston Boulay et de Michelle Dubrûle.

Il laisse également dans le deuil sa soeur Claudine et sa filleule Anna-May, sa soeur Ginette (Daniel, Dominic et Stéphanie) et ses frères Jean-Yves (Marlaïne, Pascale et Anthony) et Serge (Anny, Valérie) ainsi que de nombreux autres parents et amis dont un noyau très fidèle d'amis depuis l'école secondaire.

La famille vous accueillera au complexe funéraire

BRUNET (née Pace), Diane C.
1942 - 2011

C'est avec une grande tristesse que nous annonçons le décès subit de Diane Carolyn Brunet (née Pace) le 4 novembre 2011 à l'Hôpital général juif.

L'amour, l'énergie et la gentillesse qu'elle dégageait étaient sans limite et ont touché plus d'un. Elle était une femme chic et déterminée dont la passion pour sa famille était bien connue. Au moment de son décès, Diane était entourée de sa famille et enveloppée d'un grand amour qui lui parvenait des quatre coins du pays et du continent. Nous avons maintenant un ange puissant et fidèle qui veille sur nous tous.

Diane laisse dans le deuil son tendre époux et héros, J. Pierre Brunet, ses enfants: Marc (Violaine Des Marchais), Louise (Ovidiu Schiopou) et Michel (Kate Fitzpatrick) et ses sept petits-enfants: Laura, Évelyne, Corinne, Érica, Alex, Tristan et Tess.

La famille tient à remercier le Dr Gerald Batist de l'Hôpital général juif pour sa grande compétence et ses bons soins, toujours à l'écoute de ses patients.

Les marques de sympathie peuvent prendre la forme d'un don à la Fondation de l'Hôpital général juif (3755, chemin de la Côte-Ste-Catherine, Montréal, Québec H3T 1E2; 514 340-8251; www.ighfoundation.org à la mémoire de Diane C. Brunet).

La famille recevra les condoléances au Salon funéraire Collins Clarke MacGillivray White, 222, autoroute 20, Pointe-Claire, Québec le mercredi 9 novembre de 14 h à 17 h et de 19 h à 21 h et le jeudi 10 novembre de 10 h à 11 h. Les funérailles auront lieu le jeudi 10 novembre à 11 h 30 en l'église St-Joachim, au 2, Ste-Anne, Pointe-Claire. Diane, Mom, Nana, tu étais le pilier de notre famille et tu nous manques terriblement.

Les Résidences Funéraires Goyer

147, Arthur-Sauvé St-Eustache, J7P 2A4
Tél. : 450-473-5934

le vendredi 11 novembre de 19 h à 22 h, le samedi de 14 h à 17 h. Une liturgie de la Parole sera célébré le samedi 12 novembre à 16 h.

Vos marques de sympathie peuvent se traduire par des dons à la Fondation de maladies du coeur du Québec ou à la Dystrophie musculaire du Canada.



AUCLAIR, Marthe (Alix)
1924 - 2011

À Verdun, le 6 novembre 2011, à l'âge de 86 ans, est décédée Mme Marthe (Alix) Auclair.

Elle laisse dans le deuil son époux M. Jean-Marie Auclair, son fils Daniel (Hélène) et son frère Bernard (Yvette). Elle laisse également dans le deuil ses petits-enfants, Isabelle (Étienne), Dominic (Sarah), ses arrière-petits-enfants et de nombreux parents et ami(e)s.

La famille recevra les condoléances, en présence des cendres, le vendredi 11 novembre 2011 de 14 h à 17 h et de 19 h à 21 h à la résidence funéraire

Laurent Thériault
512, de l'Église, Verdun
Réseau Dignité

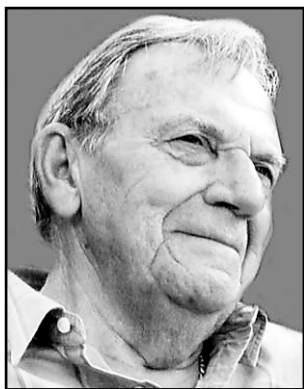
www.dignitequebec.com
(stationnement disponible)

Elle sera exposée le samedi 12 novembre 2011 à partir de 10 h à l'église Notre-Dame-de-Lourdes, 4949 rue Verdun, suivie d'un service religieux à 11 h.



DÉCÈS, PRIÈRES, REMERCIEMENTS

900



CÔTÉ, Pierre J.
1935 - 2011

À son domicile de St-Jean de Matha, le 7 novembre 2011, à l'âge de 76 ans, est décédé M. Pierre J. Côté, autrefois de Montréal, époux de Denise Bouchard, autrefois des Éboulements.

Outre son épouse, il laisse dans le deuil ses enfants Pierre-Alain et son épouse Ysabelle Brault, Marie-Claude et son conjoint Claude Sédillot, Marc-André et son épouse Jacynthe Coulombe, Caroline et son conjoint Daniel Lalancette, ses petits-enfants Antoine et Marie-Clémence, Joëlle, Chloé, Jeanne et Dorothee, Joanie, Gabriel, Lambert, Léonie et Stéphanie, ses sœurs Françoise et Michelle, autres parents et de nombreux amis.

La famille de M. Côté vous accueillera le jeudi 10 novembre de 14 h à 17 h et de 19 h à 22 h et vendredi dès 9 h 30 au

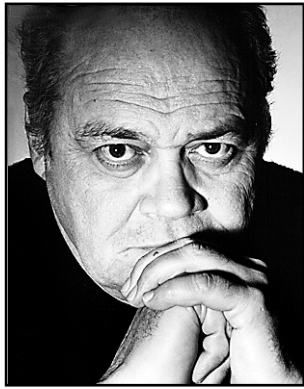


Centre Funéraire Régional Joliette
1077 rue Lépine, Joliette
www.centrefunerairejoliette.com

Les funérailles seront célébrées vendredi à 11 h en la Cathédrale de Joliette. En guise de témoignages de sympathie, la famille apprécierait des dons pour L'Association pulmonaire du Québec.



Direction funéraire Omer Landreville & fils inc.



CARRIÈRE, Jude
1931 - 2011

Dr Jude Carrière s'est éteint le 1er novembre 2011, à l'âge de 80 ans. Il a été un pilier au Animal Diseases Research Institute d'Ottawa, puis à la Soupe populaire de Hull.

Il a été l'époux de (feu) Agathe Chartrand et le frère de (feu) Dr Simon Carrière et de (feu) Pierre Carrière. Il laisse dans le deuil son épouse Denise Lasso, ses sœurs Colette, Agnès et Louise, ses enfants Anne Marie, Patrick, Lyne, Michèle et Brigitte, ses petits-enfants Jasmine, Simone, Julie-Anne, Jaelle, Marc-André, Valérie, Jean-François, Charles et Julien, ses arrière-petits-enfants Emma, Zakaël, Lauralie et Maé, de nombreux neveux et nièces, spécialement Luc, Martine, Jean et Anne-Marie, ses amis Thérèse, Louis, Conrad et Duncan, ainsi que l'équipe de la Soupe populaire et de nombreux bénéficiaires. Sa famille recevra les hommages à son égard le 12 novembre au

Salon funéraire Régional Guay inc.
146, St Louis, St Eustache, J7R 1Y2 de 11 h à 14 h, ainsi que le 19 novembre à la

Soupe Populaire
751, St-Joseph, Gatineau, J8Y 4B7 de 11 h à 14 h. Nous demandons comme l'aurait préféré Jude ne pas envoyer de fleurs mais plutôt de contribuer au soutien de la Soupe Populaire.

Sa présence et ses oeuvres empreintes de chaleur et de persévérance ont profondément touché sa communauté et continuent à enrichir la vie de ceux qui l'ont côtoyé.

DESJARDINS, Roger
1943 - 2011

À St-Janvier, le 5 novembre 2011, à l'âge de 68 ans, est décédé M. Roger Desjardins, entouré de ses proches. Il laisse dans le deuil son épouse, Mme Mariette Desjardins Desjardins, ses enfants Isabelle, Marie-Line (Michel Raymond) et Guillaume (Patrick Audet), ses petits-enfants Sarah-Maude, Louis-Olivier, Charles et Béatrice, ses frères et sa soeur.

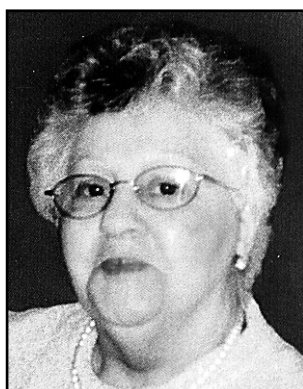
La famille recevra les condoléances au: **Complexe funéraire régional Guay**

Réseau **Dignité**

418, boul. Labelle
Rosemère, QC

le jeudi 10 novembre de 14 h à 17 h et de 19 h à 22 h ainsi que le vendredi 11 novembre dès 9 h. L'inhumation aura lieu ce vendredi à 11 h au cimetière de Ste-Thérèse.

Au lieu de fleurs, des dons à Diabète Québec seraient appréciés.



DESLANDES (Gloutnez), Jeannine
1924 - 2011

À la résidence René-Lévesque à Longueuil, le 7 novembre 2011, à l'âge de 87 ans, est décédée Jeannine Deslandes, épouse de feu Raphaël Gloutnez.

Elle laisse dans le deuil ses enfants André (Diane Parenteau), Richard (Jocelyne Robin), feu Linda et Fabien, ses petits-enfants, frères, sœurs, beaux-frères, belles-sœurs et autres parents et amis. Les funérailles auront lieu le vendredi 11 novembre 2011 à 14 h, à l'église

Notre-Dame-du-Rosaire de Saint-Hyacinthe
2200, Girouard O,
St-Hyacinthe, Qc, J2S 3A8

La famille recevra les condoléances à l'église dès 13 h.

Des remerciements spéciaux sont offerts aux membres de l'équipe du CH René-Lévesque pour les bons soins prodigués. Une reconnaissance extraordinaire envers sa soeur Marie-Reine qui a veillé sur elle durant cette longue période.

Maison Darche
Réseau **Dignité**

www.dignitequebec.com



DES ORMEAUX, Guy
1932 - 2011

À l'hôpital Maisonneuve-Rosemont, le 2 novembre 2011, à l'âge de 79 ans, est décédé M. Guy Des Ormeaux (ex-réalisateur à la section des sports et retraité de Radio-Canada / cofondateur du Réseau des Sports, RDS).

Il laisse dans le deuil son épouse Pauline Miron, sa fille Manon, ses deux sœurs Irène (feu C. Richard) et Thérèse; ses frères, feu Jean (Gisèle Choinière), Rolland (Jacqueline Babeu), Roger (Réjane De Angelis), Yves (Diane Lacombe), ses belles-sœurs Clairette Labbé (feu Georges Miron), Gisèle Gionet (feu André Miron), Gisèle Lepage (feu Paul-Émile Miron) et Hélène Miron (feu Jean-Paul Bellerive), ainsi que plusieurs neveux et nièces et de nombreux amis et amies.

Selon ses volontés, il ne sera pas exposé. La famille vous accueillera au complexe funéraire Alfred Dallaire Memoria, 2159, boul. St-Martin Est, Laval

Alfred Dallaire

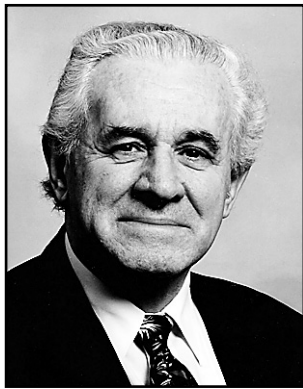
MEMORIA

514 277.7778

www.memoria.ca

le samedi 12 novembre de 9 h à 11 h 30, suivi d'une liturgie de la Parole en présence de ses cendres.

Au lieu de fleurs, vos marques de sympathie peuvent se traduire par un don à la Société canadienne du cancer ou à la Société de recherche sur le cancer.



DÉZIEL, Jean
1931 - 2011

C'est avec tristesse que nous vous annonçons le décès de Jean Déziel le mercredi 2 novembre, suite à une brève maladie, à l'hôpital Charles Lemoyne.

Il laisse dans le deuil son épouse Louise Brisette, ses fils François (Nathalie Gagnon) et Louis-Jean, ses petits-enfants bien-aimés Julien, Luc et Sébastien, sa soeur Madeleine, ainsi que neveux, nièces, amis et collègues.

Jean Déziel fut chirurgien général et professeur d'anatomie à l'université de Montréal plus de 45 ans, sa grande passion.

La famille recevra les condoléances au complexe funéraire Urgel Bourgine, 1255 Beaumont, Ville Mont-Royal

URGEL BOURGINE
514-735-2025

Consultez le registre à sa mémoire

www.urgelbourgine.com

le vendredi, 11 novembre de 15 h à 17 h, et de 19 h à 21 h. Suivra une liturgie de la parole, le samedi, 12 novembre à 11 h, en la chapelle du complexe.

Nous encourageons les dons à la Fondation de l'hôpital Charles Lemoyne au lieu de fleurs.



DOUCET, Marie-Claire
1923 - 2011

Au centre hospitalier Charles LeMoyné le 31 octobre 2011, est décédée Marie-Claire Doucet à l'âge de 88 ans.

Elle laisse dans le deuil ses fils Pierre Lussier (Micheline Jodoin) et Marc-André Lussier (Margot Genest), ses petits-enfants Anne-Marie, Gabriel, Marc-Antoine (Marie-Jo Allard), Maxime et Pierre-Alexandre, sa soeur Marthe, sa belle-soeur Gisèle Cardinal Doucet ainsi que plusieurs neveux et nièces.

Les funérailles seront célébrées le lundi 14 novembre 2011 à 11 h en la chapelle de la Résurrection du cimetière Notre-Dame-des-Neiges, située au 4601 ch. de la Côte-de-Neiges, Montréal. La famille y recevra les condoléances dès 10 h.

Un sincère remerciement à tout le personnel du CHSLD Vigi Brossard où elle était très heureuse et en pleine quiétude.

Des dons à l'Association des bénévoles du CHSLD Vigi Brossard seraient grandement appréciés.



LAFLEUR, Louise (née Limoges)
1940 - 2011

À Montréal, le 5 novembre 2011, est décédée Louise Limoges (épouse de feu Jean H. Lafleur), fille de feu Léopold Limoges et de feu Blanche Cardinal.

Elle laisse dans le deuil ses enfants Jean (Jenny) et Diane (John), ses petits-enfants François, Pierre et Mia, ses sœurs Françoise Stevenson et Denyse Jolicoeur, son frère Léo Limoges, ses beaux-frères Robert (Marika) et Pierre (Suzanne), ses neveux et ses nièces ainsi que de nombreux parents et amis.

La famille recevra les condoléances au complexe Alfred Dallaire Memoria, 1111, Laurier O., le jeudi 10 novembre de 15 h à 17 h et de 19 h à 21 h, ainsi que le vendredi 11 novembre dès 10 h.

Alfred Dallaire

MEMORIA

514 277.7778

Service de voitures
www.memoria.ca

Les funérailles seront célébrées en l'église St-Viateur d'Outremont (Laurier et Bloomfield), le vendredi 11 novembre à 11 h.

Au lieu de fleurs, des dons à Dans la rue ou à la Fondation St Mary pour le fonds Gayle Hutchison seraient appréciés.

La famille tient à remercier le personnel de l'Hôpital général juif ainsi que l'équipe de Home Care Assistance.



LAURIER, Carol-Ann
1947 - 2011

Après un courageux combat contre le cancer, est décédée paisiblement Carol-Ann Laurier, entourée de son frère Michel et de sa soeur Lise.

Elle laisse dans le deuil son frère Michel (Louise), ses sœurs June (Peter) et Lise (Nissim), sa nièce Anne-Marie, ses neveux Michael, Philip, Neil, Randy ainsi que plusieurs parents et amis du Canada et du Royaume-Uni.

Carol-Ann était une personne avec beaucoup de compassion et de générosité envers tous.

La famille recevra les condoléances au complexe funéraire

URGEL BOURGINE

514-735-2025

Consultez le registre à sa mémoire

St-François D'Assise

6700, Beaubien Est, Montréal

www.urgelbourgine.com

ce samedi 12 novembre dès 14 h et une cérémonie religieuse aura lieu à 17 h en la chapelle du complexe.

Un remerciement tout particulier aux médecins, infirmières et au personnel des soins palliatifs de l'hôpital Maisonneuve-Rosemont.



LEBLANC, Valérie née Watson
1946 - 2011

À Champlain, le 29 octobre 2011, à l'âge de 65 ans, est décédée Mme Valérie Watson épouse de M. Denis Leblanc. Outre son époux, elle laisse dans le deuil ses fils Marc et Christian, ses frères Michaël, Peter (Linda) et Teddy, ses beaux-frères Gaétan (Rita), Jacques (Danielle), ses belles-sœurs Renée, Louise (Jacques), Angèle (Bernard) ses neveux, nièces, ainsi que plusieurs autres parents et amis.

Une réunion de prières aura lieu le samedi 12 novembre à 15 h au salon.

Complexe funéraire régional Guay

Réseau **Dignité**

146 St-Louis, St-Eustache

Heures des visites : samedi dès 13 h. Au lieu de fleurs des dons à la Fondation du CHRTR seraient appréciés. Sincèrement remerciements au personnel du département d'oncologie et soins intensifs pour les bons soins reçus au CHRTR.

FONDATION
PalliAmi
 Amour, dignité et tendresse pour les personnes atteintes d'une maladie en phase terminale.

Pour rendre acceptable...
 l'inacceptable.

C.P. 531, succursale C,
 Montréal (Québec) H2L 4K4
 Téléphone 514 890-8000,
 poste 27434
www.palliami.org



MERCI au Sacré-Coeur pour faveur obtenue. Pascal F.

compte sur moi
leucan
 faites une différence pour les enfants
leucan.qc.ca • 1 800 361-9643

ASTROLOGIE DU JOUR

BÉLIER DU 21 MARS AU 19 AVRIL

Un jour en vaut trois pour qui fait chaque chose en son temps. L'influence de Saturne en Balance peut à prime abord sembler restrictive, mais elle a principalement pour but de vous amener à mieux vous organiser et à vous discipliner. Si vous consentez à procéder méthodiquement, vous constaterez que la présence de cet astre en face de votre Signe peut constituer un bienfait.

TAUREAU DU 20 AVRIL AU 20 MAI

En cette veille de Pleine Lune, il n'y a rien de mieux qu'une conjonction Lune-Jupiter en Taureau pour vous aider à faire un véritable coup d'éclat! Jouissant d'une forte popularité, les interactions sociales devraient vous valoriser, mais il faudra vous assurer de ne pas éclipser complètement une personne qui éprouve plus de difficulté à prendre sa place.

GÉMEAUX DU 21 MAI AU 21 JUIN

Qu'il s'agisse de proches ou d'étrangers, la compassion et la tolérance valent mieux que jugement intransigeant. On ne dispose pas toujours de suffisamment d'information pour comprendre le comportement des autres. C'est pourquoi il vaut mieux leur accorder le bénéfice du doute. Une personne au comportement inadéquat traverse peut-être une épreuve difficile dont vous ignorez complètement les détails.

CANCER DU 22 JUIN AU 22 JUILLET

Avec la conjonction Lune-Jupiter dans le ciel, veille de Pleine Lune en Taureau, il risque d'y avoir de l'exagération dans l'air: certaines rumeurs peuvent prendre des proportions démesurées. Attendez d'avoir la confirmation d'une nouvelle avant de prendre un engagement. Les revirements de situations sont à l'ordre du jour et l'équipe qui semblait partir perdante peut ultimement finir par remporter la victoire.

astrologue@astro-communications.com

LION DU 23 JUILLET AU 22 AOÛT

La "rencontre" de la Lune avec Jupiter en Taureau recommande au Lion de bien évaluer les conséquences de ses gestes au préalable. Une fois que l'initiative sera lancée, il sera trop tard pour envisager un autre scénario. C'est veille de Pleine Lune! La conjonction Mercure-Vénus en Sagittaire crée parallèlement des conditions favorables; il suffit de ne pas laisser l'impulsivité avoir le meilleur de vous.

VIERGE DU 23 AOÛT AU 22 SEPTEMBRE

Avoir de la considération pour soi est le meilleur moyen d'obtenir celle des autres. Bien que la conjonction Mercure-Vénus en Sagittaire soit susceptible de miner l'assurance de la Vierge, la Lune qui "croise" Jupiter en Taureau devrait favoriser la réception de vos idées. La seule chose qui puisse vous empêcher de faire une excellente impression est de douter de vos capacités. Surveillez la Pleine Lune...

BALANCE DU 23 SEPTEMBRE AU 23 OCTOBRE

Si vous ne sautez pas sur l'occasion, quelqu'un d'autre s'empressera de le faire à votre place. Afin de ne pas rater une belle opportunité, il faut agir promptement. Ne doutez pas de vos aptitudes; celles qui vous manquent peuvent s'apprendre sur le terrain. En cette veille de Pleine Lune, Saturne en Balance vous permet de briller par votre efficacité, un atout qui vous aidera à conquérir mers et mondes.

SCORPION DU 23 OCTOBRE AU 21 NOVEMBRE

En cette veille de Pleine Lune, vous pouvez avoir de la difficulté à vous faire diriger, surtout si vous estimez que la personne en charge manque de compétence. C'est le temps de mettre un terme à l'incompétence d'autrui et de prendre une affaire en charge. La conjonction Lune-Jupiter en Taureau devrait vous aider à convaincre les autres de l'efficacité de votre méthode de travail, sinon de sa supériorité.

SAGITTAIRE DU 22 NOVEMBRE AU 21 DÉCEMBRE

Tandis que la conjonction Mercure-Vénus en Sagittaire intensifie votre sens de la répartie, vos propos sont susceptibles d'en faire réfléchir plusieurs, sinon de les convaincre. Si vous ne vous servez pas de votre influence pour faire avancer des gains personnels, l'expression de votre opinion entraînera des conséquences souhaitables pour tous les partis impliqués. La Lune "flirte" avec Jupiter en Taureau...

CAPRICORNE DU 22 DÉCEMBRE AU 19 JANVIER

Le duo de la Lune avec Jupiter en Taureau devrait vous être favorable en cette veille de Pleine Lune. Si vous avez envie de vous rapprocher de certaines personnes ou de vous inclure à un nouveau cercle d'individus, n'hésitez pas à faire les premiers pas. Toutefois, n'agissez pas à l'encontre de vos principes pour mériter la sympathie de quelque individu qui n'en vaut pas la peine.

VERSEAU DU 20 JANVIER AU 18 FÉVRIER

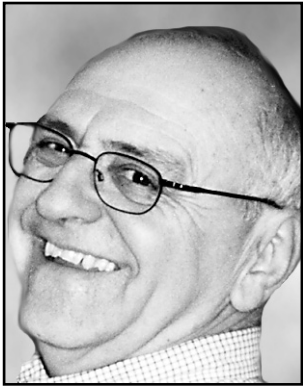
Il faut s'assurer que la bougie soit allumée avant d'éteindre l'allumette. Tandis que la Lune "croise" Jupiter en Taureau au carré de votre Signe, il faudra redoubler de prudence afin de ne pas vous débarrasser d'une chose dont vous avez encore besoin. Avant de croire qu'un privilège accordé aux autres ne vous est pas disponible, efforcez-vous d'obtenir toute l'information; les apparences sont peut-être trompeuses.

POISSONS DU 19 FÉVRIER AU 20 MARS

La modération est un fil de soie qui relie toutes les perles de la vertu. Mais en cette veille de Pleine Lune, avec un duo Lune-Jupiter en Taureau, la juste mesure ne sera peut-être pas si facile à atteindre et il faudra fournir un effort de retenue afin de ne pas basculer dans l'exagération. Il s'agit de considérer que l'on peut s'amuser d'autant plus en appuyant sur la pédale douce.

HOROSCOPE

DÉCÈS, PRIÈRES, REMERCIEMENTS



LONGPRÉ, Richard
1945 - 2011

À l'hôpital Pierre-Boucher, le 4 novembre 2011, à l'âge de 66 ans, est décédé Richard Longpré, époux de Ghislaine Rhéaume. Outre son épouse, il laisse dans le deuil ses filles Nadine et Jessika, ses petits-enfants: Alexis, Louka, Micaël et Wellan; son frère Claude, ainsi que plusieurs autres parents et amis. La famille recevra les condoléances au complexe funéraire

URGEL BOURGIE
514-735-2025

Consultez le registre à sa mémoire

1559 Montarville, St-Bruno
www.urgelbourg.com

Les funérailles auront lieu ce samedi 12 novembre 2011, à 11 h, en l'église paroissiale de St-Bruno (1668 Montarville).

Des dons à la Société Canadienne du Cancer seraient appréciés. Heures des visites: vendredi de 16 h à 21 h, samedi dès 9 h.



MORENCY, Rénald
1943 - 2011

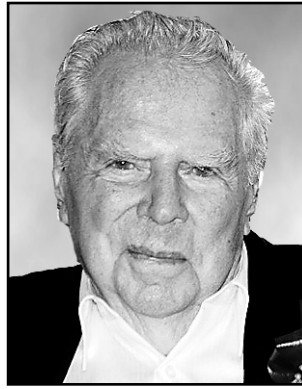
À son domicile, entouré de l'amour des siens, est décédé, le 4 novembre 2011, monsieur Rénald Morency, pathologiste associé au CHUQ - HDQ et professeur titulaire retraité de la Faculté de médecine dentaire de l'Université Laval. Il était le fils de dame Angéline Brouard et de feu André Morency, et l'époux de dame Colette Carmichaël. Il demeurait à Québec (Charlesbourg).

La famille recevra les condoléances au **Complexe funéraire Lépine Cloutier** 6450, boul. Henri-Bourassa Québec (Charlesbourg) G1H 3B9 le vendredi 11 novembre, de 19 h à 22 h. Le service religieux sera célébré le samedi 12 novembre 2011 à 11 h en l'église St-Charles-Borromée, 747, boul. Louis XIV, Québec. La famille recevra les condoléances à l'église dès 10 h.

Il laisse dans le deuil, outre sa mère et son épouse, ses enfants : Chantale (Norbert Dion), Claude (Marie-France Gagnon), Marie-Josée (François Lefebvre) et Michèle (Fikret Edip); ses petits-enfants : Charlotte, Arthur, Juliette et Henri-Louis Dion; Antoine et Mégane Lefebvre; Alice et Clara Morency; et Adrien Edip; sa soeur, Micheline; ainsi que ses beaux-frères et belles-soeurs de la famille Carmichaël : Gilles (Constance Pelletier), Jean-Yves (feu Micheline Beaulieu), feu Bernard (Nicole Lavoie), Claude (Margot Audet), Guy (Louise Auger), Diane et Michel (Monic Boucher). Il laisse également dans le deuil plusieurs neveux, nièces, cousins, cousines, ami(e)s et confrères et consœurs de travail. La famille remercie particulièrement les Drs Félix Couture, Louis Roy et Anne Paquette, ainsi que toute l'équipe des soins palliatifs à domicile du CLSC La Source pour les bons soins prodigués. Vos témoignages de sympathie peuvent se traduire par un don à la Fondation du CLSC - CHSLD La Source (soins palliatifs), 7260, boul. Cloutier, bureau 124, Québec (Québec) G1H 3E8, tél.: 418-622-4758. Des formulaires seront disponibles au salon.

La direction des funérailles a été confiée à la **Maison Lépine Cloutier Ltée** Renseignements : 418-529-3371 Télécopieur : 418-767-2309 Courriel : lc@lepinecloutier.com

Un registre à sa mémoire est disponible pour signature au www.lepinecloutier.com



OSTIGUY, Gérard
1920 - 2011

À Laval, le 2 novembre 2011, est décédé, à l'âge de 91 ans, Gérard Ostiguy, époux de feu Françoise Courteau et frère de feu Rita, feu Marie-Claire et feu Fernande. Il laisse dans le deuil ses enfants Pierrette (Jacques Morin), Serge (Françoise Giraldeau), Ginette (Pierre Bouchard) et Lison (Bernard Demers), ses douze petits-enfants ainsi que ses douze arrière-petits-enfants, son frère Roger (Denise Marcheseault) et de nombreux neveux et nièces. La famille vous accueillera au Complexe funéraire Alfred Dallaire Memoria au 2159, boul. St-Martin Est, Laval

Alfred Dallaire
MEMORIA
514 277.7778
www.memoria.ca

La famille tient à remercier le personnel soignant du centre hospitalier Cité de la santé ainsi que la direction des soins palliatifs pour leur compassion et la qualité des soins qu'ils ont prodigués à notre père. Nous remercions également les docteurs François Joubarne et Réda Ibrahim pour leur attention personnelle et professionnelle.



PAPILLON MATHIEU, Claire
1924 - 2011

À Beauharnois, le 6 novembre 2011, à l'âge de 87 ans, est décédée Mme Claire Papillon, épouse de feu M. Rodolphe Mathieu, résidant à Beauharnois.

Elle laisse dans le deuil ses enfants André (Diane Murphy), Robert (Philippe Fortier), sa petite-fille Michèle Vinet-Mathieu (Joel Marleau), ses soeurs Thérèse et feu Francine, son fidèle ami Pierre Bail ainsi que parents et amis. Exposée le vendredi 11 novembre de 14 h à 17 h et de 19 h à 22 h et le samedi 12 novembre de 9 h 30 à 10 h 45 au salon funéraire

Bourgie & Frères et J.A. Larin & Fils, 585, rue Ellice, Beauharnois, Québec. (450) 373-3636 www.jalain.com Les funérailles auront lieu samedi 12 novembre à 11 h en l'église St-Clément, 183, chemin St-Louis, Beauharnois. Inhumation au Cimetière St-Clément. Des dons à la Fondation du Centre hospitalier Anna Laberge, 200, boulevard Brisebois, Châteauguay, Québec, J6K 4W8 seraient appréciés.



ROBITAILLE ROY, Germaine
(épouse de feu monsieur Édouard Roy)
1917 - 2011

Maman, ton cœur très fatigué s'est arrêté de battre ce 5 novembre, sans souffrance. À ton dernier souffle, tes yeux bleus, légèrement voilés, ont regardé vers le ciel et une larme a coulé sur ta joue. Nous voulons croire que c'était dû à une joie envahissante en voyant tes chers disparus qui te tendaient les bras, ces êtres exceptionnels dont tu nous parlais abondamment de façon colorée. D'ailleurs, depuis quelques années, ta mémoire se rapprochait de plus en plus d'eux en t'éloignant un peu plus de nous. Tu reposeras désormais en paix dans la région de Lanaudière que tu chérissais, nostalgique.

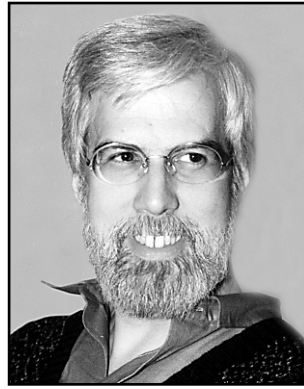
Tu nous laisses en deuil, telle te veut la vie mais ton souvenir impérissable survivra au plus près de nos cœurs, lieux d'amour et de tous les possibles. Chante encore pour nous : « Voulez-vous valsez grand-mère [...] », d'un regard malicieux et joyeux, car, toi aussi, grand-mère, tu as été la plus belle.

Tes enfants : Jules (Brigitte Henri Roy), Pierre (feu Lise Prud'homme), Line (Michel Mailhot), France (Michel Abran); tes petits-enfants : Pierre jr, Caroline, Louis-Martin, Jules jr, Élyse, Frédéric, feu Philippe, Sophie, Isabelle et tes 12 arrière-petits-enfants.

La famille tient à remercier particulièrement les infirmières et les préposés du CHSLD Chanoine-Audet de Saint-Romuald (Lévis) pour leurs bons soins, leur compassion et leur patience.

Nous recevons vos condoléances, chers amis et membres de la famille, le vendredi 11 novembre à compter de 14 h et samedi matin le 12 novembre à compter de 9 h. Le service funéraire aura lieu à l'église de l'Assomption à 11 h. Les funérailles sont sous la direction de :

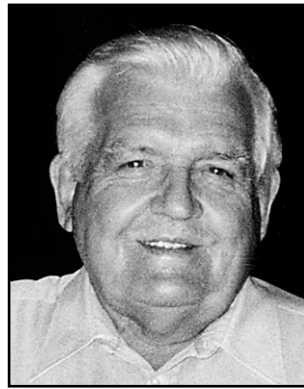
Complexe funéraire Guilbault Inc.
371, boul. l'Ange-Gardien
L'Assomption (Québec)
Pour renseignements ou messages de sympathie : 450 589-5505
Courriel : guilbaultinc@gmail.com



SAINDON, André
1943 - 2011

C'est le 24 octobre que mon grand André s'est éteint. Il a choisi de vivre sa fin de vie discrètement, comme il a vécu.

André laisse dans le deuil, moi, Marie Audette, sa compagne depuis 25 ans, sa mère, Bernadette, ses frères et soeurs, Monique (Arthur Babin), Marcel (Danielle Denis), Daniel (Michelle Babin) et Nicole, sa belle-soeur Suzanne Audette (CND), ses beaux-frères Jacques Audette (Isabelle Charlebois), Raymond Frenette (Louise Brunette), ses neveux et nièces qu'il adorait, ainsi que de nombreux amis et collègues. Selon ses dernières volontés, André vous invite au club de golf du Parcours du Cerf (2500, boul. Fernand-Lafontaine, Longueuil), le dimanche 13 novembre prochain, de 14 h à 16 h « afin que quelques mots soient échangés autour d'un verre pour raconter ses bons et mauvais coups ».



SIMONEAU, Jacques
1932 - 2011

À Montréal, le mercredi 2 novembre 2011 est décédé, à l'âge de 79 ans, Jacques Simoneau, époux de Carmen Vaillancourt.

Outre son épouse, il laisse dans le deuil sa fille Maryse, ses soeurs Pierrette, Yvonne, Micheline et Francine, sa belle-soeur Mireille, ses neveux et nièces ainsi que d'autres parents et amis. La famille vous accueillera au Complexe funéraire Magnus Poirier

MAGNUS POIRIER

Complexe Sherbrooke
6825, rue Sherbrooke Est
Montréal
T: 514 727-2847
www.magnuspoirier.com

le samedi 12 novembre de 14 h à 17 h et de 19 h à 20 h.

Les funérailles seront célébrées ce même jour à 20 h en la chapelle du complexe. Au lieu de fleurs, des dons à la Fondation de l'hôpital Maisonneuve-Rosemont seraient appréciés.



LORION, Rollande
1915 - 2011

À Verdun, le 2 novembre 2011, à l'âge de 96 ans, est décédée Rollande Lorion. Elle laisse dans le deuil parents et amis. La famille recevra les condoléances le vendredi 11 novembre 2011 de 10 h à 11 h en l'église Notre-Dame-des-Sept-Douleurs, 4155, Wellington, Verdun, suivi d'un service religieux à 11 h. Elle sera inhumée au cimetière Notre-Dame-des-Neiges.

Mademoiselle Lorion a enseigné à Notre-Dame-des-Sept-Douleurs pendant 35 années.

Au lieu de fleurs, un don à l'organisme de votre choix serait apprécié.

Direction funéraire
Laurent Thériault
Réseau Dignité

514 769-3867

www.dignitequebec.com



MOQUIN, Rita (née Charron)
1941 - 2011

Au CHSLD Marcelle-Ferron, le 5 novembre 2011, à l'âge de 70 ans, est décédée Rita Charron, épouse de Claude Moquin. Outre son époux, elle laisse dans le deuil sa fille Nathalie (Eric Dallaire), ses petits-enfants: Audrey et Noémie, ses soeurs Gilliane et Pierrette, son frère Gilles ainsi que plusieurs autres parents et amis. La famille recevra les condoléances au Jardin Urgel Bourgie, 8145, chemin de Chambly, St-Hubert (au sud de l'autoroute 30, sortie 73)

URGEL BOURGIE
514-735-2025

Consultez le registre à sa mémoire

www.urgelbourg.com

le dimanche 13 novembre 2011, à compter de 10 h, suivi de la liturgie à 15 h, en la chapelle du complexe. S'il vous plaît compensez l'envoi de fleurs par des dons à la Société Alzheimer.



NOËL, Jacqueline
1927 - 2011

À Montréal, le dimanche 6 novembre 2011, dans la quiétude de son foyer, est décédée Jacqueline Noël, à l'âge de 84 ans.

Elle laisse dans le deuil son ex-conjoint, Lauréat Leblanc, sa fille Martine, ainsi que ses nièces, neveux, parents et amis. La famille recevra les condoléances, en présence des cendres, le samedi 12 novembre 2011 de 10 h à 16 h au Complexe funéraire

MAGNUS POIRIER®

Complexe Sherbrooke
6825, rue Sherbrooke Est
Montréal

T: 514 727-2847

www.magnuspoirier.com

Les funérailles suivront à 16 h en la chapelle du complexe.

Des dons à la Fondation de l'hôpital Maisonneuve-Rosemont seraient appréciés.



PATRIARCO, Joseph
1921 - 2011

À Repentigny, le 6 novembre 2011, à l'âge de 90 ans, est décédé M. Joseph Patriarco, époux de feu Mme Juliette Michel. Il laisse dans le deuil ses enfants Mario (Joane), Carole (Robert), Gino (Anne-Marie) et Sylvie, ses six petits-enfants Caroline, Dominic, Annie Kim, Julien, Carl et Marco, ses deux arrière-petits-enfants Thomas et Marianne. Il laisse également ses soeurs Thérèse et Yolande, son frère Bruno, ses beaux-frères et belles-soeurs, ses neveux et nièces, autres parents et amis. La famille vous accueillera au Complexe Alfred Dallaire Memoria, 12415, Sherbrooke Est, P.A.T. Montréal

Alfred Dallaire
MEMORIA
514 277.7778
www.memoria.ca

le vendredi 11 novembre de 14 h à 17 h et de 19 h à 22 h, le samedi 12 novembre dès 9 h en la chapelle du complexe.

Les funérailles seront célébrées en l'église St-Octave, 1, Place de l'Église, Montréal à 11 h.



ROULEAU, Michel
1947 - 2011

Au CHRDL de Joliette, le 2 novembre 2011, à l'âge de 64 ans, est décédé monsieur Michel Rouleau, époux de Chantale Asselin, demeurant à Ste-Geneviève-de-Berthier.

Il laisse dans le deuil, outre son épouse, sa fille Anne (Thierry Jutras-Aswad), sa mère Thérèse Brière (feu Louis Rouleau), sa soeur Suzanne (Norbert Polat), ses beaux-frères, belles-soeurs, neveux, nièces, autres parents et amis. Professeur d'éducation physique à Montréal, dont vingt ans à la polyvalente Henri-Bourassa, il a toujours été maître dans l'art de vivre.

Des dons à la Fondation pour la Santé du Nord de Lanaudière, secteur soins palliatifs, seraient appréciés, lesquels seront acceptés au salon. La famille accueillera parents et amis le samedi 12 novembre 2011 dès 13 h au complexe funéraire

F. Thériault inc.
RÉSIDENTES FUNÉRAIRES

741, Notre-Dame Berthierville
www.ftheriault.com

Une cérémonie suivra le samedi 12 novembre au complexe funéraire à 14 h 30.



REMERCIEMENTS au Sacré-Coeur pour faveur obtenue. Que le Sacré-Coeur de Jésus soit loué, adoré et glorifié, à travers le monde par jour pendant 9 jours et vos prières seront exaucées même si cela semble impossible. N'oubliez pas de remercier le Sacré-Coeur avec promesse de publication, quand la faveur sera obtenue. M.P.



TREMBLAY, Marc A.
1967 - 2011

C'est avec une immense tristesse que nous vous annonçons le décès de M. Marc A. Tremblay, ce 28 octobre 2011, à son domicile de Chicago, à l'âge de 44 ans.

Il laisse dans le deuil son épouse Kimberly Mills, sa fille Sydney Ann, sa soeur Pascale (Sébastien), son frère Steven, ses oncles et tantes, ainsi que ses nombreux cousins, cousines, collègues et amis.

Vous êtes invités à venir lui rendre un dernier hommage le samedi 19 novembre prochain à 13 h 30 pour une messe commémorative à la:

cathédrale
Saint-Antoine de Padoue
55, rue Sainte-Élisabeth
Longueuil (Québec)

Vos marques de sympathie peuvent se traduire par un don à la Société canadienne du cancer.

Votre don pourrait faire la différence!



Cette année, **21 700** Canadiens seront atteints d'un **cancer du poumon...**
2 800 d'entre eux y survivront!

L'ASSOCIATION PULMONAIRE
Québec

1 800 295-8111
www.pq.poumon.ca

LE DON
IN MEMORIAM

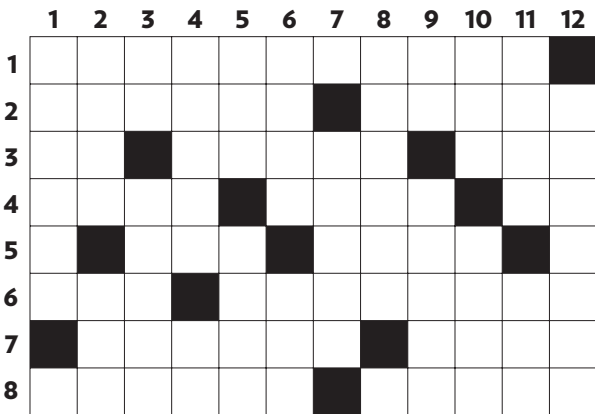
Société de recherche
sur le cancer

1 866 343-2262
www.RechercheCancer.ca

AMUSEZ-VOUS!

MOTS CROISÉS JUNIOR

Du lundi au samedi
WWW.HANNEQUART.COM



HORIZONTALEMENT

- Qui est de très petite taille.
- Qui possède toutes les qualités souhaitables. – Se déplacer d'un lieu à un autre.
- C'est le symbole du sélénium. – Qui sont sans compagnie. – Affaibli par l'usage.
- Qui ont perdu leur fraîcheur. – Coupe le poil au ras de la peau. – Participe passé du verbe savoir.
- Matière rocheuse et dure. – Courroie fixée au mors du cheval.

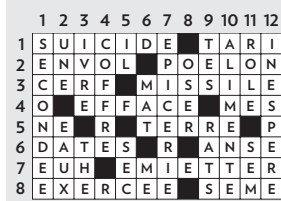
- C'est la saison des lunettes soleil. – Qui ont trop emprunté d'argent.
- Nouveau membre d'un groupe. – Très content, enchanté.
- Ruminant d'Afrique qui a un très long cou. – Célébrer un événement.

VERTICALEMENT

- Rendue unie et polie.
- Il faut parfois réfléchir longtemps avant d'en trouver une. – Opération de classement.
- Déterminant défini. – Faire, réaliser quelque chose qui n'existait pas encore.

- Corde de cow-boy. – Cette chose-là.
- Celle d'Anticosti, par exemple. – Son petit est le faon.
- Sentiment de crainte ou d'inquiétude. – Déshabillée.
- Percé de coups.
- Réduite de volume par pression.
- Désigne la 3e personne du masculin. – Passe du dehors au dedans.
- Nommé à une fonction. – L'Ohio en est un.
- Lac d'Écosse qui doit sa célébrité à la présence hypothétique d'un monstre dans ses eaux. – Compagne d'Adam.
- Faire avec succès.

SOLUTION du dernier numéro



CITATION SECRÈTE

par Isabelle Vadeboncoeur

Placez les lettres de chaque colonne dans la case appropriée de manière à former une phrase complète. Les mots sont séparés par une case noire.

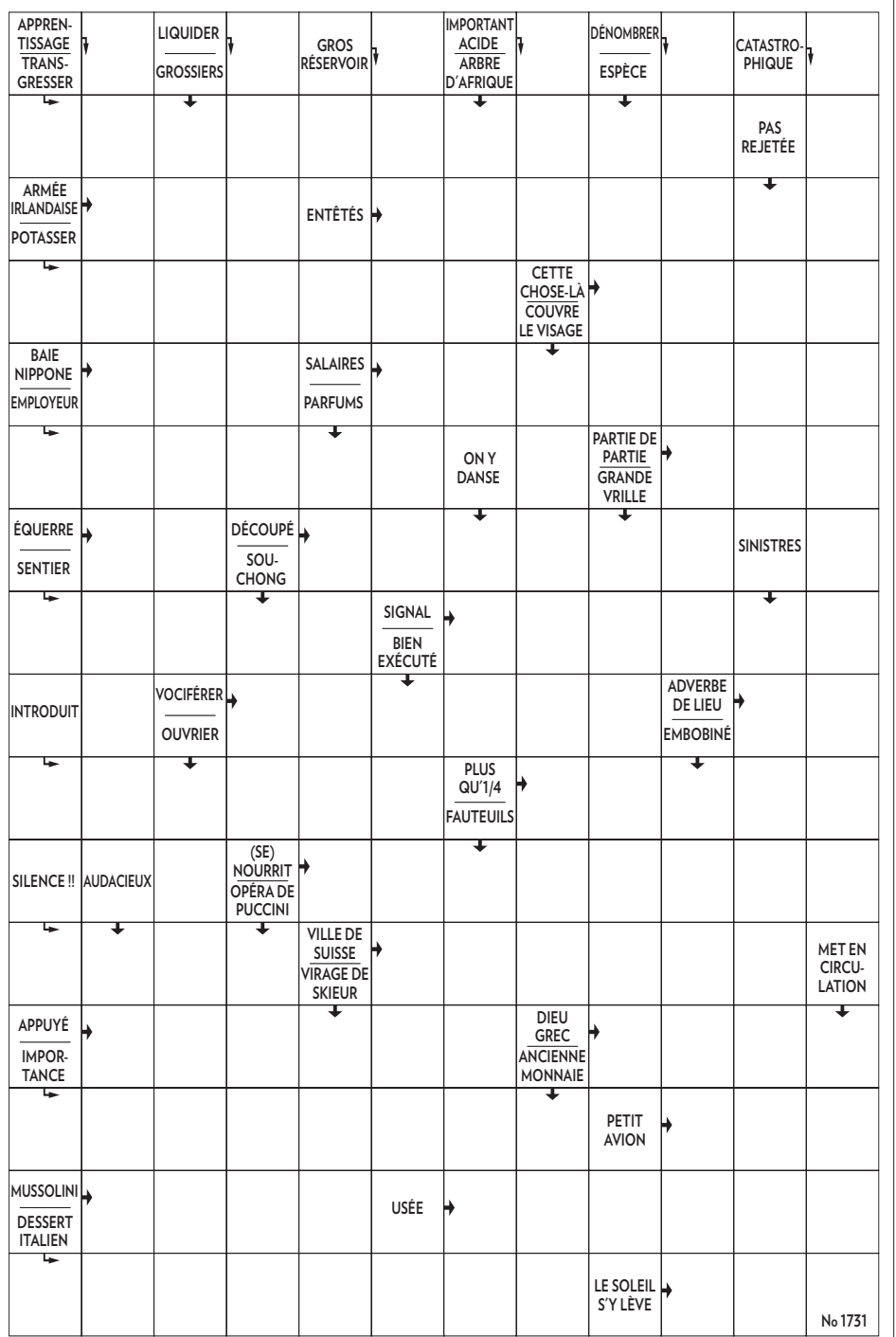
Thème : Proverbe norvégien



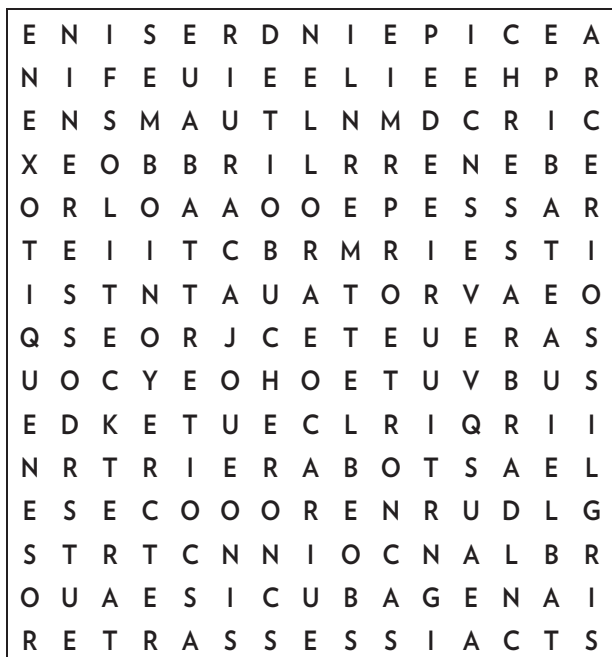
SOLUTION du dernier numéro

Citation de Jean-Jacques Rousseau : Tout homme est utile à l'humanité par cela seul qu'il existe.

MOTS FLÉCHÉS

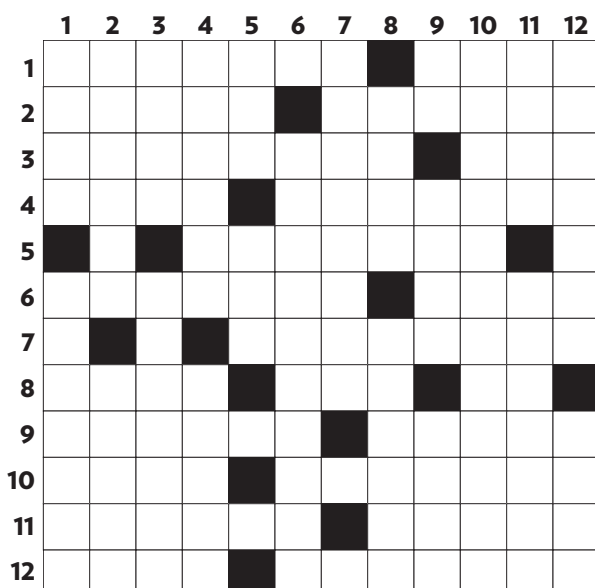


No 1731



MOTS CROISÉS

Du lundi au samedi
WWW.HANNEQUART.COM

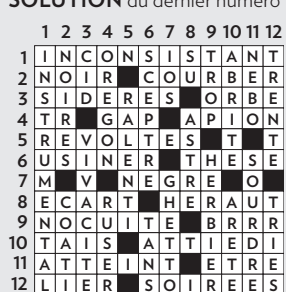


HORIZONTALEMENT

- Convaincant – Argile.
- Rendre moins touffu – Repli secret.
- S'ébattre – Navire à voiles.
- Mer grecque – Il boit beaucoup.
- Patronne d'un hôtel peu recommandable.
- Supplications – De même.
- Fait traîner en longueur.
- Peuple de Bornéo – Ville du Japon – En matière de.
- Ville du Japon – Mise à la terre.
- Exprime un bruit sec – Tressent.
- Décorent – Arbuste souvent épineux.
- Issues – Divulgués.

- Niais – Festins.
- Il répète – Circule à Stockholm.
- Amateur.
- Chicorées rouges.
- Déambule – Goujat.
- Se dit d'une langue – On y fixe une bouée – En Angleterre.
- Renvoi.
- Broutille – Concentré.
- Emprisonné – Du verbe être.

SOLUTION du dernier numéro



VERTICALEMENT

- Feuille – Sert à graver.
- Résister – L'avocat y plaide.
- Arbre – Conçoit.

MOT MYSTÈRE

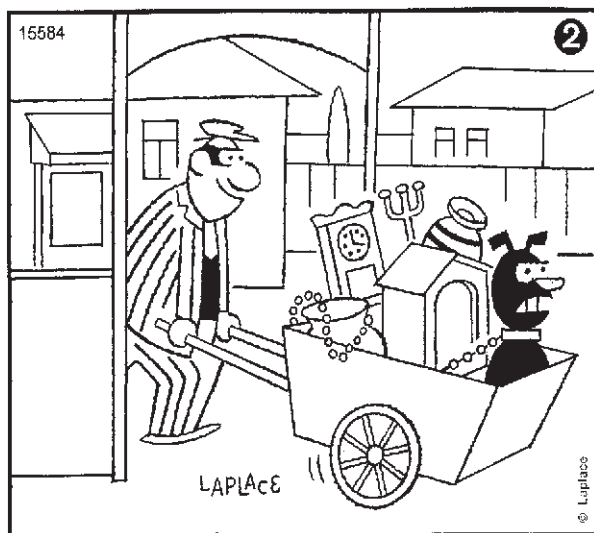
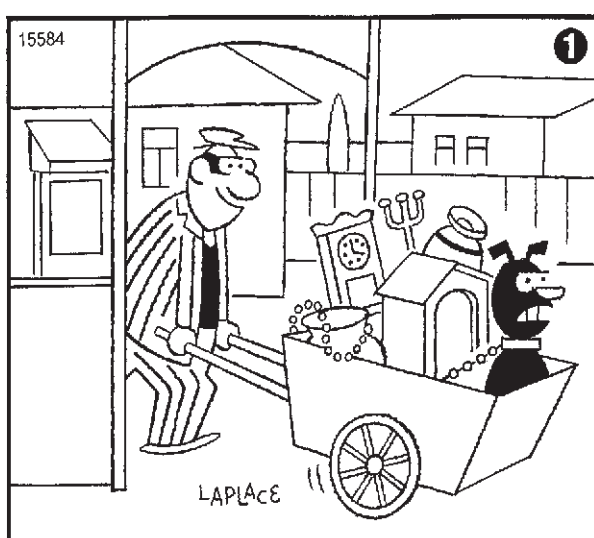
BOIS | Un mot de 7 lettres

- | | | | |
|----------|----------|-----------|-------|
| ABATTIS | COLORANT | GLISSOIRE | RONCE |
| ABATTRE | COTRET | GRIS | ROSE |
| ACAJOU | CRIC | HETRE | SCIE |
| AROLLE | CUBAGE | ISBA | SEC |
| BATEAU | DIABLE | LAQUE | SEVE |
| BLANC | DOSSE | LIBER | STERE |
| BOIS | DUR | MORT | TABLE |
| BOITE | EBENE | NERE | TARET |
| BRASSE | ECORCE | NOYER | TECK |
| BUCHERON | ENTAILLE | ORME | TOISE |
| CAISSE | EPICEA | OUVRE | TRAIT |
| CAMPECHE | ESSARTER | PEINDRE | TRONC |
| CEDRE | EXOTIQUE | PIN | |
| CISEAU | FEU | RABOT | |
| COIN | FIN | RESINE | |

SOLUTION du dernier numéro | FAISANE

ÊTES-VOUS OBSERVATEUR

Ces deux dessins sont en apparence identiques. En réalité, il y a entre eux HUIT petites différences.



- Le toit de l'avent de porte est plus large.
- Son genou est plus long.
- Le chien a une clôture incomplète derrière l'arbre.
- Bas de la niche complète.
- Les bandes noires du vase.
- Le collier de perles est plus court.
- Le chien a une patte levée.
- Le chien a une patte levée.

NOIUTOS

MOTS FLÉCHÉS

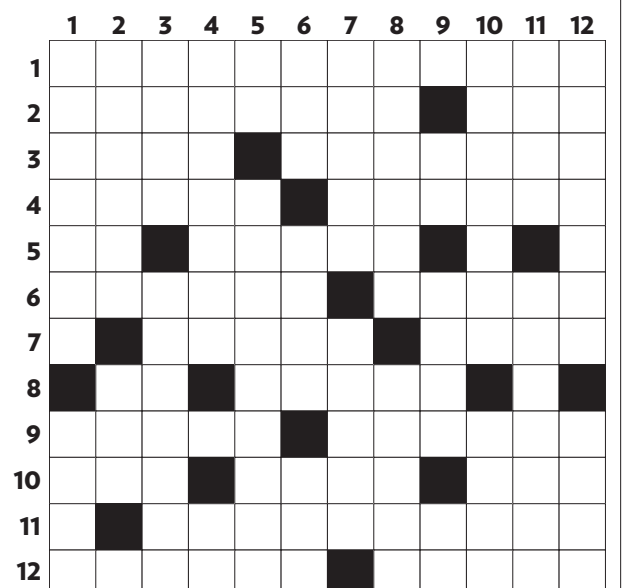
Solution du dernier numéro



WWW.HANNEQUART.COM

MOTS CROISÉS PLUS

Du lundi au vendredi
MICHEL HANNEQUART



HORIZONTALEMENT

- Déginguer.
- Débutante – Fait disparaître.
- Franche – Buffle domestique de Malaisie.
- Arbre – Ver.
- Note à l'envers – Tient l'aviron.
- Montre – Emprunté.
- Leur tour ne fait pas de bien – Donne à boire.
- Titane – Plus mince.
- Rustre – Du pif.
- Abréviation médicale – Abrite une statue – Au moins deux.
- Constantes.
- Quelques mots – Langue.

- Peut s'obtenir par foulage – Se tordre en se rétrécissant.
- Prévenue – Possessif.
- Négation – On ne les met pas à l'abri.
- Bois – Calme – Mesure.
- Impératrice – Autrement.
- Coiffures – Assommer.
- Argon – Râpés – Feuilleté.
- Plante exotique – Plantes bulbeuses.
- Béquille – Entrent dans le bois en tournant.
- Arrive – Comme une lettre.

SOLUTION du dernier numéro



VERTICALEMENT

- Mis en pièces – Choc rapide et plus ou moins violent.
- Prend ce qu'il y a de meilleur – Dieu guerrier.