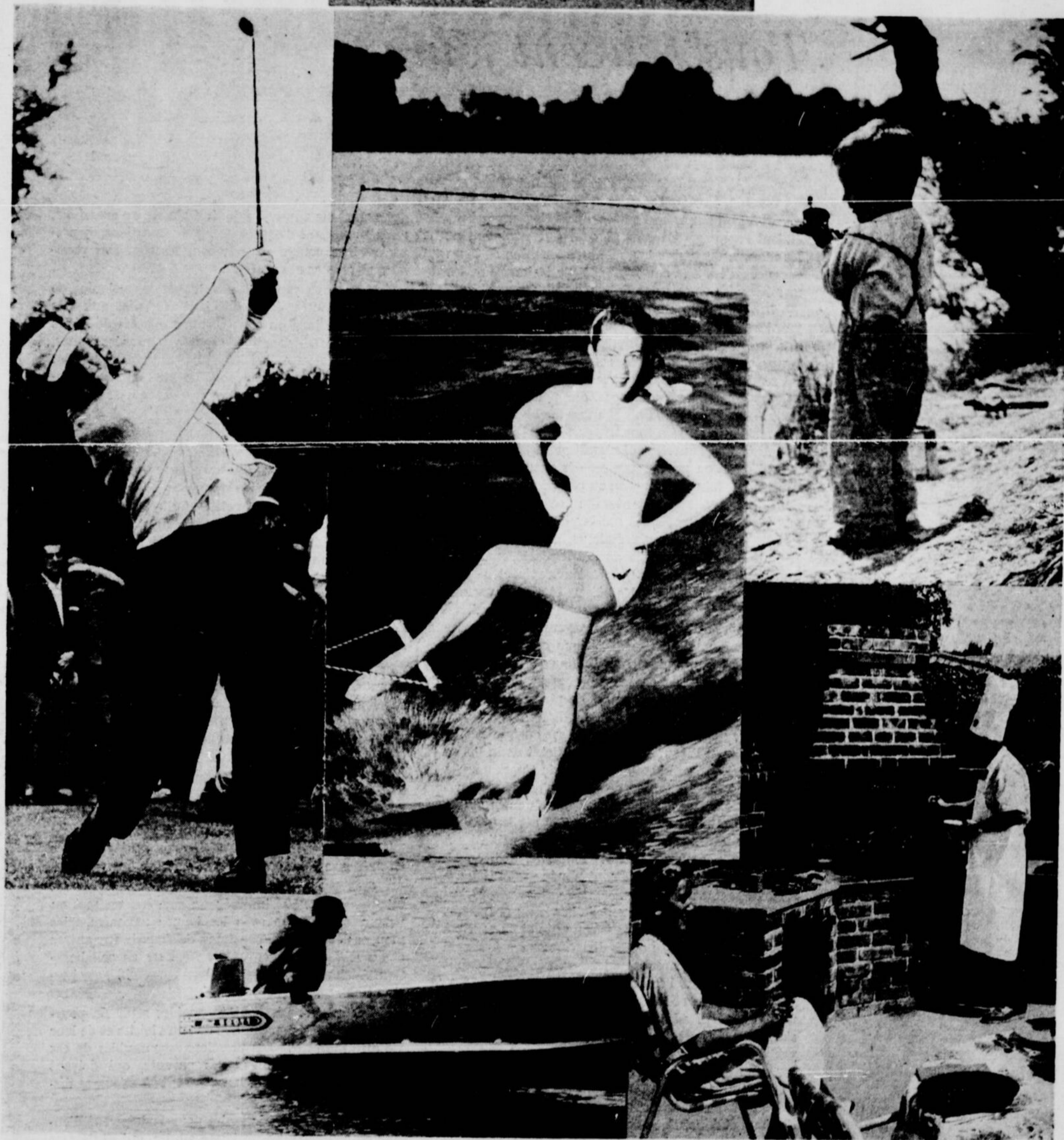


La Patrie

Montréal, semaine du 21 au 27 mars 1963



SPECIAL

LA VIE AU GRAND AIR

Tous peuvent jouir de la vie au grand air

ÉDITORIAL

Il fut un temps où les loisirs et la vie au grand air étaient l'apanage des gens plus fortunés, qui avaient les moyens de passer leurs fins de semaine et leurs vacances d'été à la campagne. Pour les ouvriers, les membres des classes populaires, c'était impossible.

Les heures de travail étaient plus longues qu'aujourd'hui, les journées de congé plus rares et les revenus beaucoup moindres, mais tout a changé avec le temps, et maintenant, l'accès aux loisirs et à la liberté est rendu possible pour tout le monde. C'est le droit d'accès pour tous au temps libre pour s'épanouir, jouir de la vie au grand air et en même temps assurer une meilleure santé à tous.

Autrefois, l'ouvrier qui n'avait pas assez de temps à sa disposition pour organiser des excursions à un camp d'été, faire du camping ou participer aux sports nautiques, devait se contenter d'un rôle de spectateur aux joutes et tournois des sports professionnels.

Le golf, par exemple, était un « sport de riche ». Il était hors de la portée du petit salarié, mais aujourd'hui, même le plus humble ouvrier peut se procurer un sac de golf et des bâtons et aller jouer sur les terrains de golf ouverts au public en général.

Le sportif d'aujourd'hui se reconnaît par sa participation à une activité athlétique quelconque, au grand air. Les foules sont toujours grandes aux joutes de hockey, de football, de baseball majeur et aux courses, mais la vogue est de plus en plus à la participation, quelle que soit l'habileté du sportif au terrain de golf, à la nage, à la chasse ou à la pêche.

M. Ernest Pleau, le directeur-adjoint de la Police de Montréal, et président du Salon du Sportsman, a bien décrit le véritable sportif d'aujourd'hui, lorsqu'il a déclaré que le sportif est un homme qui a faim de grand air, et dont l'appétit est insatiable.

« Les loisirs sains sont les meilleurs palliatifs à la tension nerveuse de la vie moderne, affirme M. Pleau dans une allocution dont nous reproduisons le texte dans une autre page.

Pour profiter pleinement de la vie au grand air, il ne suffit pas de sauter dans son auto et de courir à un camp d'été, au lac ou se diriger vers les forêts. Il faut savoir se préparer sagement, afin de jouir de tout ce que peut offrir la nature.

Le pêcheur et le chasseur qui ne possèdent pas un équipement adéquat, le campeur qui n'a pas su s'organiser avant d'entreprendre son excursion, le yachtsman amateur dont l'embarcation laisse à désirer seront désappointés et risqueront de se trouver en difficultés.

Le meilleur moyen de se préparer, c'est de se joindre à un club nautique ou un club de chasse et pêche, puisqu'un groupe réussira toujours mieux à organiser les loisirs qu'un individu à lui seul.

De plus en plus nombreuses sont les municipalités et paroisses qui ont mis sur pied des comités de loisirs, offrant tous les avantages aux sportifs, et ceux-ci n'ont qu'à en profiter.

L'adolescent, en particulier, est celui qui aura le plus de profit à tirer de ces comités. C'est à cet âge

qu'un homme apprend à jouir de la vie au grand air, mais, manquant d'expérience, il ne saura pas s'y préparer et ne pourra en tirer tous les bénéfices possibles, physiques et mentaux.

Vous vous rappelez sans doute les colonies de vacances d'autrefois, qui étaient réservées aux très jeunes. Plus tard on a vu certains centres de loisirs isolés organiser des activités sportives pour les jeunes, et enfin on a vu naître les clubs populaires pour les adolescents, et ces clubs sont de plus en plus nombreux.

Ces clubs sont faciles d'accès aux foules des jeunes d'une grande ville ou d'une paroisse, et offrent un éventail imposant d'activités de loisirs, et sollicitent la responsabilité et l'initiative des adolescents.

A treize, quatorze ou quinze ans, le jeune homme est subjugué par la société adulte à laquelle il se joindra plus tard. Elle est pour lui mystère, espoir et déception à la fois. L'adolescent en rêve et il en cherche la clef, pourtant la passe ne s'opérera pas en une seule journée, et encore moins en bloc.

C'est précisément pourquoi le club, dirigé par des adultes consciencieux et compétents, peut jouer un rôle important dans la transition. Les adultes responsables du groupe deviennent la porte d'entrée dans le monde des grands, et le dialogue amorcé au cours des activités quotidiennes se poursuit et se développe ensuite, et d'autant plus que les parents y apporteront leur assistance. Ainsi, petit à petit l'adolescent poursuit son exploration de cette société sans heurts considérables. Il deviendra un adapté.

Le plus grand bien de l'homme, c'est sa fierté. L'adolescent n'est pas encore en possession de tous ses moyens, et le club a un rôle important à jouer dans ce domaine. Grâce à la variété des formes de loisirs que le club offre, l'adolescent peut y trouver une réponse à ses goûts et ses besoins.

C'est l'occasion pour lui de mettre en oeuvre ses talents. Rien n'est imposé : on suggère, on met en valeur, on cherche avec les jeunes eux-mêmes les moyens de créer, de s'exprimer, de s'ouvrir aux autres et au milieu. Tout est mis en oeuvre en collaboration. Adolescents et adultes rêvent ensemble, et cherchent ensemble.

Les adolescents sont incapables seuls de pourvoir à l'organisation positive de leurs loisirs et de leur vie au grand air. Les premiers responsables de ces jeunes sont évidemment les parents, qui doivent d'abord bouger et aider leurs enfants à mieux se distraire.

Ensuite, il est nécessaire pour l'adolescent d'entrer en contact avec un jeune adulte, qui s'intéresse vraiment à l'organisation des loisirs des jeunes.

C'est ainsi que le jeune apprendra les règles de sécurité qu'il faut observer partout. Trop souvent on a à déplorer des noyades ou des accidents de chasse qui auraient pu être évités grâce à un peu de prudence. Les dangers existeront toujours, et il faut savoir les prévenir.

Phil Séguin

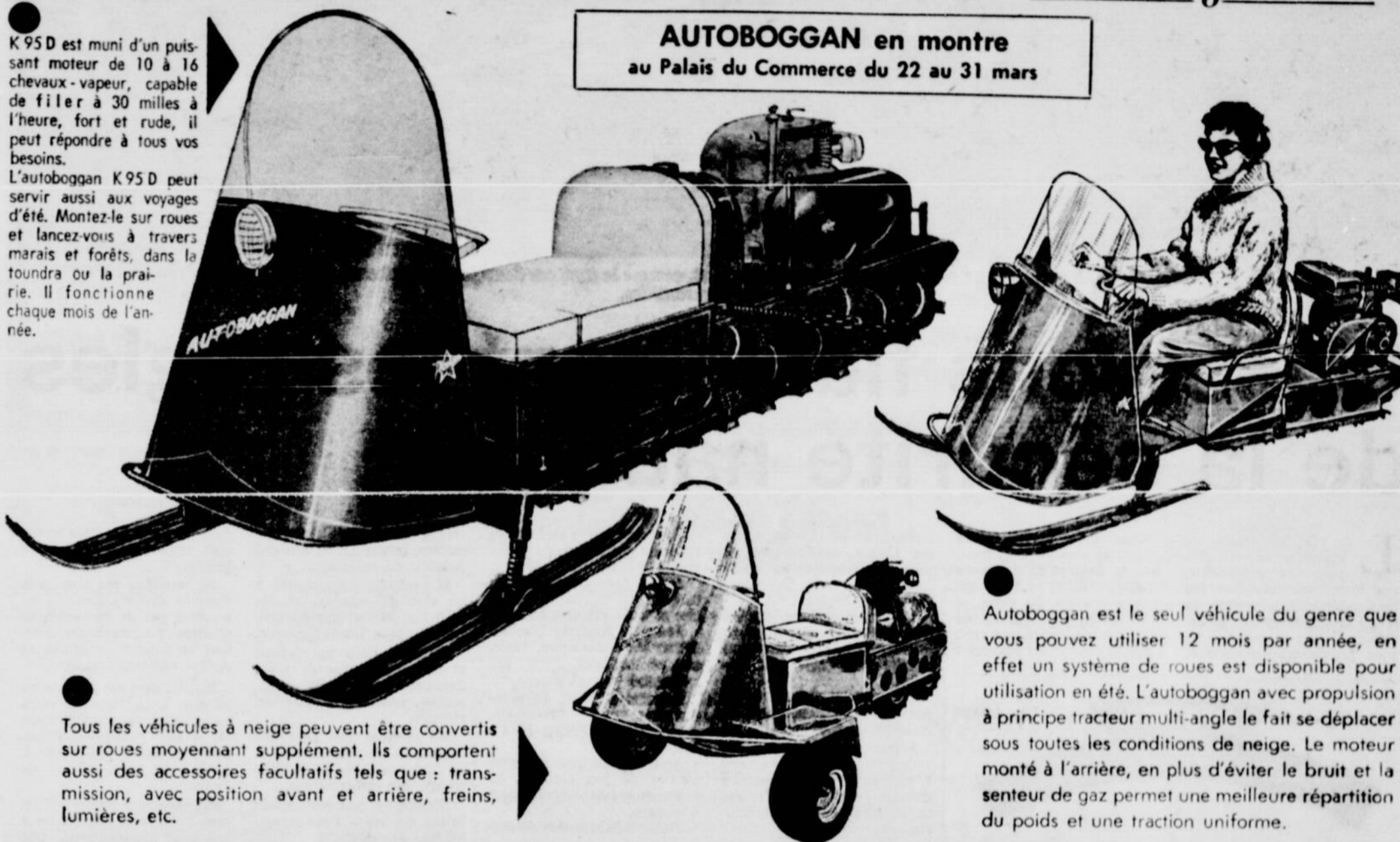
LA MAISON W. H. BENOIT

vous offre
"La vie au grand Air"

K 95 D est muni d'un puissant moteur de 10 à 16 chevaux-vapeur, capable de filer à 30 milles à l'heure, fort et rude, il peut répondre à tous vos besoins.

L'autoboggan K 95 D peut servir aussi aux voyages d'été. Montez-le sur roues et lancez-vous à travers marais et forêts, dans la toundra ou la prairie. Il fonctionne chaque mois de l'année.

AUTOBOGGAN en montre
au Palais du Commerce du 22 au 31 mars



Tous les véhicules à neige peuvent être convertis sur roues moyennant supplément. Ils comportent aussi des accessoires facultatifs tels que : transmission, avec position avant et arrière, freins, lumières, etc.

Autoboggan est le seul véhicule du genre que vous pouvez utiliser 12 mois par année, en effet un système de roues est disponible pour utilisation en été. L'autoboggan avec propulsion à principe tracteur multi-angle le fait se déplacer sous toutes les conditions de neige. Le moteur monté à l'arrière, en plus d'éviter le bruit et la senteur de gaz permet une meilleure répartition du poids et une traction uniforme.

LA MAISON BENOIT, progressive et dynamique, vous présente ce produit de haute qualité

Hydro-Glisseur par "BENOIT"

EN EXCLUSIVITE
chez
W. H. BENOIT INC.



Plus jamais de secousses, de vibrations et de bruits. Vous obtiendrez une performance de tout repos en posant un Hydro-glisseur sur votre embarcation.

Jusqu'à
50%
d'augmentation
de vitesse et
40%
d'économie
de gaz

Nouveau système révolutionnaire qui permet à votre bateau de se déplacer complètement hors de l'eau. Vous pouvez poser cet équipement sur votre embarcation.

OMC 17 CUSTOM - 17 pieds d'innovations en espace, énergie et sécurité

Le OMC 17 est une nouvelle version d'un bateau qui a fait ses preuves. C'est le premier bateau de plaisance familial à trois étraves. Le OMC 17 glisse absolument à plat sur toutes les eaux, s'incline de moins de 10° dans les virages et navigue sur les eaux agitées sans claquement sur le fond. Même avec trois hommes corpulents sur plat-bord, le OMC 17 ne basculera pas. Il rejette l'eau de côté, loin du bateau. Même les sièges arrière restent secs et confortables. Il ne se détériore pas avec le temps.

La sécurité sur l'eau est importante; ne la compromettez pas en achetant un produit de qualité inférieure. Vous pouvez acheter ce qu'il y a de mieux. Voyez la maison W. H. Benoit Inc. Vous ne payez pas plus cher et votre satisfaction est assurée.



OMC 17 — PRIX A COMPTER DE
Nous avons ces bateaux en magasin et nous nous ferons un plaisir de vous donner gratuitement une démonstration à notre MARINA.

\$3,750

REPRESENTANT: Traveler — Cutter — Larson — Volvo,
gamme complète des nouveaux Evinrudes 1963 avec garantie de 2 ans

• **ATTENTION! Toute association et club de yacht VOUS POUVEZ OBTENIR** une démonstration de notre Hydro-glisseur ainsi que notre fameux bateau OMC 17 qui a fait ses preuves.
En exclusivité chez W. H. BENOIT

W. H. Benoit Inc.
10871, RUE LAJEUNESSE, MONTREAL, QUEBEC — TEL.: 388-9207
Termes faciles — Disponibles par toute la Province — Demandez nos pamphlets gratuits
Bureau ouvert de 8 h. 30 à 6 h. p.m. — Jeudi et vendredi jusqu'à 9 h. p.m.

MAISON
ENTIEREMENT
CANADIENNE-
FRANÇAISE



Les règles de la sécurité nautique doivent être observées rigoureusement, comme le font ces deux jeunes pêcheurs, sur un de nos innombrables lacs des Laurentides.

Observons fidèlement les règles de la sécurité nautique

LA VIE au grand air comporte ses dangers pour les imprudents, que ce soit sur l'eau, dans les bois, en pleine campagne ou même dans votre patio, et les mesures de précaution ne sont jamais trop observées.

L'eau présente les plus grands risques, et c'est pourquoi la Fédération des clubs nautiques du Québec, qui groupe quelque 50 clubs, et dont le but principal est de propager la sécurité nautique, a publié récemment les règles

indispensables de prudence sur l'eau, particulièrement pour les propriétaires d'embarcations.

Voici les règles :
Mettez le cap vers le point de mouillage ou d'atterrissage le plus proche lorsqu'un orage s'annonce. Ne soyez pas téméraire.

Observez les règlements du gouvernement concernant le matériel de sauvetage.

Portez-vous à l'aide de toute embarcation en détresse. L'agitation d'un morceau d'étoffe de couleur claire est un signal de détresse caractéristique.

Apprenez les règles de route et mettez-les en pratique.

Ayez à bord quelques feux rouges dans un récipient étanche si vous circulez la nuit.

Tenez le fond de l'embarcation libre d'essence, huile, etc., et bien aéré.

Vérifiez l'accumulateur. Ralentissez avant de prendre une courbe prononcée, particulièrement sur l'eau agitée.

Ayez à bord une ancre et assez de bon cordage, au moins cinq fois la profondeur d'ancrage. Portez une brassière de sau-

vetage dans les petites embarcations, qu'il y ait ou non des coussins de sauvetage.

Si possible, joignez-vous à un club de canotage ou de yachting, afin d'être au courant de tous les règlements.

Ne vous tenez pas debout et ne changez pas de siège dans une petite embarcation, particulièrement si elle est chargée.

Ne circulez pas près des baigneurs, et, pour ceux-ci, il ne faut pas nager là où il se trouve des embarcations.

N'employez pas une embarcation qui prend l'eau ou qui est mal construite.

Ne circulez pas à une vitesse pouvant causer des houles trop hautes dans le voisinage de petites embarcations.

Ne lâchez pas la roue ou la barre du gouvernail, surtout dans un port ou une passe.

Ne jetez pas de déchets

dans les ports. Ne vous servez d'un projecteur qu'en cas de besoin.

Ne mouillez pas trop près d'autres embarcations. N'improvisez pas de courses avec d'autres embarcations, mettant en danger les canots et petites embarcations.

Ne cherchez pas à atteindre la rive à la nage si votre embarcation est remplie d'eau ou si elle a chaviré. Cramponnez-vous à l'embarcation jusqu'à ce qu'il arrive de l'aide.

En observant toutes ces règles, vous ferez disparaître à peu près complètement tous les risques d'accident.

La Fédération invite tout club nautique, de yachting, de natation et de ski nautique à se joindre à ses rangs. Adressez-vous à la Fédération des clubs nautiques du Québec, 410 ouest, Sherbrooke, Montréal.

3597 Hochelaga **D M B** LA. 6-7708



MOTEURS

JOHNSON ●

CRESTLINER ●

Bateaux OMC ●

Réparation de moteurs et de tondeuses



SALLE D'ÉCHANTILLONS

au CENTRE PAUL SAUVE, coin Pie IX et Beaubien

Amenez VOTRE ORIGINAL AU BOUT DE VOTRE FUSIL

Apprenez à appeler l'original, à interpréter son cri grâce au disque... avec des arignaux... Adressez-vous immédiatement à votre marchand de disques ou magasin d'articles de sport le plus proche de chez-vous et demandez votre disque — 45 tours — commenté par Serge Doyglun sur la chasse à l'arignau, la chasse aux outardes, canards noirs, oies blanches, grand morillon, etc.



Pour le gros seulement, ARTEK FILM PRODUCTIONS, 1818 ouest, rue Sherbrooke, Montréal, P.Q.



ATTENDEZ



Nous sommes en train d'aménager à notre nouvelle adresse l'exposition au complet de tous les récents modèles de nos surprenants chalets d'été.

NOTRE ADRESSE NOUVELLE SERA BIENTOT REVELEE



Pour plus de détails appeler

RA. 1-9723

Produits préfabriqués
CHALETS—MAISONS—GARAGES

NOMAD

LE SYSTEME DE CAMPING COMPLET L'UNIQUE COMBINAISON POUR LE CAMPING AVEC BATEAU ET REMORQUE FLOTTANTE

Le dessus de la remorque est un bateau de pêche et plaisir. La remorque même, étant amphibie, sert au transport par eau en touant votre équipement derrière le bateau vers un endroit isolé de votre choix.

Il se transforme en une grande tente ayant 40 pi. cu. d'espace à entrepôt, armoires, une glacière encastrée et un pont de couchage muni d'un matelas en mousse polyuréthane.

Autres caractéristiques NOMAD :

- Peut être remorqué par l'auto la plus petite.
- Fabrique de fibre de verre moulée, résistante, légère et durable.
- Le groupe complet pèse environ 400 livres.
- Flottaison encastrée.
- Le bateau ne pèse que 100 livres.



SE TRANSFORME ...



... COMME CECI ...



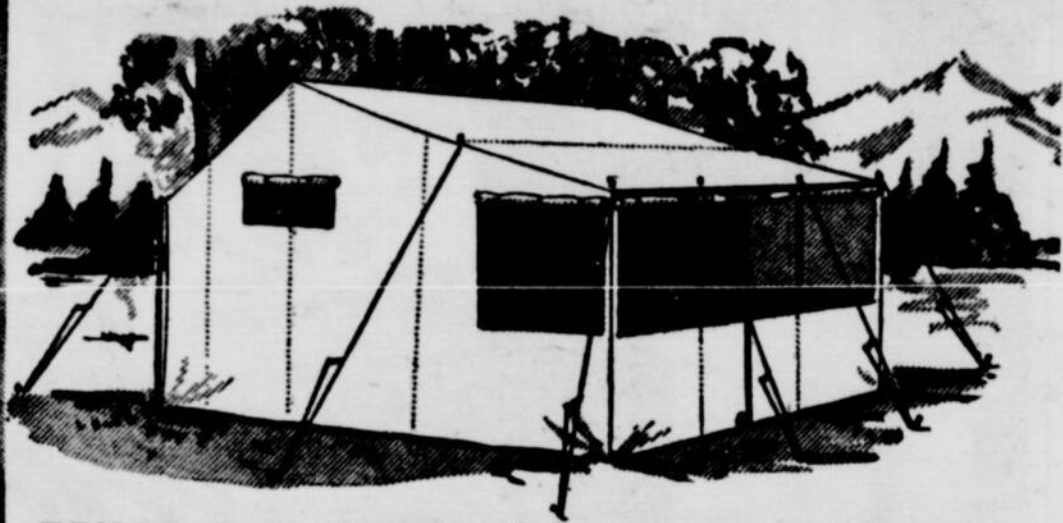
... ET CECI.

Ecrivez aujourd'hui pour plus d'informations ou voyez-nous à l'Exposition du Sportsman.

REPRESENTANTS DEMANDES

DACO SALES 1741 ouest, rue NOTRE-DAME MONTREAL 3

CHARLES LEPAGE CO. BOULE de FEU AU PALAIS DU CAMPING



TENTE S. E. WOOD (fabrication canadienne)
 Grandeur: 9 pi. de haut, 12' x 7 1/2'. Tente idéale pour plan familial

**TENTES CANADIENNES,
 ALLEMANDES ET FRANÇAISES**
 A PARTIR DE \$24.95 ET PLUS

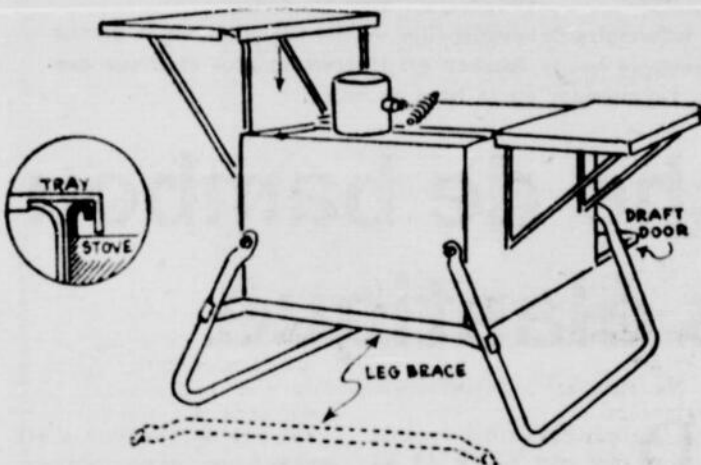
20 différents modèles à la portée de toutes les bourses
 Aussi tables et chaises de camping, sacs de couchage, lampes, etc.

**Terrain d'exposition: 7127 est, boul. Lévesque,
 Duvernay, 2 milles à l'est du pont Pie IX**

Ouvert tous les jours de 8 h. 30 a.m. à 9 h. p.m.

Pour informations: Tél. 665-2481

PAS DE POMPAGE - PAS DE NAPHTHÉ RARE ET DANGEREUX - EMPLOYEZ L'HUILE BLANCHE No 1 (21¢)



POELE RAEMCO

Un poêle compact et des plus complets.
 Sept différentes opérations: réchaud, rôtisserie, B.-B.-Q., etc. Chauffe au bois et au charbon de bois. Portatif très léger se referme comme une valise.

\$54.95

POUR VOTRE CAMP et le CAMPING

"STANDARD"

le plus nouveau

IMPORTATION AUTRICHIENNE

SANS naphthé dangereux, bruit énervant, "pompage" fatigant, mèche à apprêter, odeur nauséabonde, nettoyage salissant, fumée désagréable.

d'opération très simple, utilise de l'huile no 1 distillée à 21¢ le gallon ou kerosene.

VOUS FEREZ LA CUISSON DE 3 REPAS pour seulement

5¢

Voyez le 'STANDARD CAMPER' au SALON DU SPORTSMAN
 Kiosques Nos 503 - 504
 au Palais du Commerce jusqu'au 31 mars (et procurez-vous-le sur place)

Les préférées des campeurs et pêcheurs modernes
 Combinant chauffage et cuisson

- S fumée, tuyau
- \ odeur
- \ explosion
- S nettoyage



"DEMON"

Avec injecteur d'huile automatique

Ce modèle "Boule de Feu" sans mèche à apprêter, fonctionne parfaitement sans nivelage. Aucun danger de flambage, l'huile est injectée au brûleur. Capacité équivalant à 1,500 watts, avec support à cuisson. Fini vert et crème. Pèse \$34.95 10 livres. Prix

Chauffe pour seulement **1¢** l'heure



"BABY PODET"

Légère mais solide, c'est le modèle idéal pour chauffer petits locaux, tels que: garages, tentes, etc. Très économique, rendement équivalant à 900 watts. Pèse 7 livres. Fini jaune et noir. Prix

"LILI-PUT" BOULE DE FEU



Avec grill à cuisson, pulvérisante capacité, chauffe un chalet confortablement, sans difficulté — facile d'opération. Positivement sans odeur. Nul besoin d'ajuster les pattes (ni d'ajuster les pattes) \$54.95

COUTE 10¢ PAR JOUR

Pour ce printemps et cet automne

Chauffez votre CAVE, salle de jeu, chalet, appartement froid SE PAIE...

EN UNE SEULE SAISON

GRATIS!

Un "Jerry Can" de nylon garanti — bec verseur ne dégorge pas, un entonnoir et provision de mèches pour un an. Exclut avec nos "Boule de feu" et fournaises au mazout garanties échangeables.

\$44.95 Rég. \$50

La même huile que votre poêle 21¢ le gallon



Chauffez tout l'après-midi pour seulement **5¢**

LA POPULAIRE TALENT

Genre valise, si pratique et si facile à transporter. Chauffe 20 x 25 ou 3 appartements. Idéale pour chauffer partout.

Demandez la circulaire

de **BABY PODET** et **DEMON** pour le camping **\$29.95**

Campeurs ! Automobilistes ! Yachtmen ! Urgence ! Tout usage !
LOT O'LITE
 VIENT A VOTRE SECOURS !



LAMPE PORTATIVE
 se branche sur l'allumette-cigarette de votre auto, camion, yacht, etc.
Lumière brillante de 150 watts

(plus puissante que 4 ampoules ordinaires) Durée plus de 15 heures d'allumage sans même faire tourner le moteur de votre véhicule. Corde extension de 35 pieds incluse 18" longueur 6 ou 12 volts
 Prix **\$29.95**

DEMANDEZ-LA
 à votre quincaillerie préférée, marchand local ou à votre magasin d'articles de sport, il vous l'obtiendra.
 Indispensable en cas de panne d'électricité, durant une tempête ou toute urgence.

BOULE de FEU

RA. 2-9487
 RA. 2-8993

Une autre importation et distribution exclusive de la Maison **LePAGE Co.**

2211 est, rue BELANGER près de Lorimier MONTREAL

Distributeur pour tout le Canada
 2211 est, rue Bélanger (près DeLorimier) — RA. 2-9883 - RA. 2-9487
 DEMANDEZ CIRCULAIRE ET OFFRE SPECIALE

NGM
 ADRESSE
 VILLE
 Pour QUEBEC: 225, 4e rue (Limoilou) — Tél.: LA. 3-7621 (QUEBEC)

INDISPENSABLE POUR PANNE D'ELECTRICITE

(CI-HAUT) DIMENSIONS: 18" x 12" x 6"
MODELE V-2 (2 feux) \$19.95

MODELE V-1 (1 feu) \$12.95

Beau fini deux tons, cuivre et blanc, porcelaine cuite inaltérable

DIMENSIONS: 10" x 12" x 6"

Pigeon & Fils

MONTRÉAL

vous invite au Salon du Sportsman

du 22 au 31 MARS

NOUS SERONS AU PALAIS DU COMMERCE
AVEC UN CHOIX COMPLET

25 modèles différents
BATEAUX • MOTEURS • REMORQUES

Tous les prix seront réduits durant l'Expo
C'EST LE MEILLEUR TEMPS POUR COMMANDER

Nous garderons la marchandise jusqu'à l'été sans charge
vous pourrez voir L'ENSEMBLE IDEAL

TERMES
si désiré
SEULEMENT
\$240⁰⁰
COMPTANT



Bateau de luxe de 14', équipé
Moteur Mercury 35 c.v. avec commande
Remorque de qualité, capacité 500 lbs

\$1195 ← PRIX SPECIAL DE L'EXPO

A notre kiosque également

BATEAUX EN FIBRE DE VERRE PIGEON - CUTTER - CRESTLINER
BATEAUX EN ALUMINIUM PRINCECRAFT
BATEAUX AVEC MOTEURS VOLVO - MERCURISER - FORD
MOTEURS HORS-BORD MERCURY
aussi CANOTS - CARTOPS - PEDALLOS
REMORQUES à BATEAUX, à BAGAGES, à CAMPING

Venez commander durant **L'EXPO**

vous économiserez des centaines de dollars

Un léger acompte réservera l'embarcation de votre choix
ECHANGES ACCEPTES

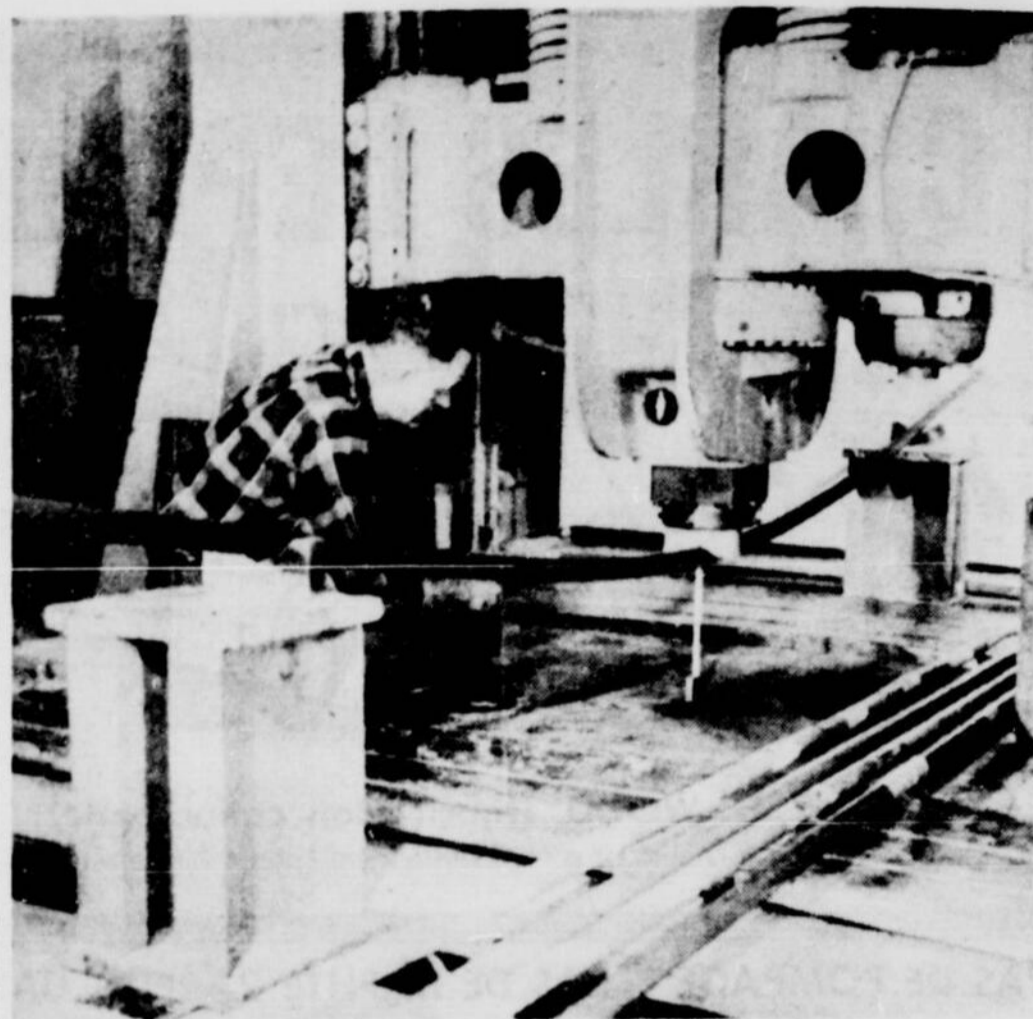
Mêmes prix réduits au magasin du 22 au 31 mars
OUVERT TOUS LES JOURS JUSQU'À 5 h. 45

OUVERT TOUS LES MERCREDIS ET VENDREDIS SOIR jusqu'à 9 heures 30

LE SAMEDI jusqu'à 1 h.

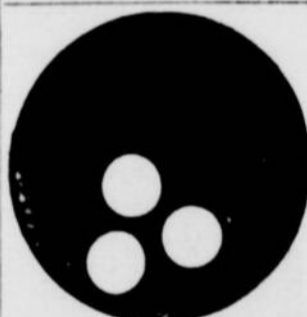
Chez **Pigeon & Fils**
MONTRÉAL

11921 BELLEVOIS (ANGLE 4800 EST, BOUL. GOUIN) MONTREAL-NORD Tél.: DA. 2-1610



UN APPAREIL SPECIAL, au laboratoire Johns-Manville, vérifie l'élasticité de la perche en fibre de verre. L'essai a démontré que le bambou est légèrement plus élastique que l'acier, l'aluminium ou la fibre de verre.

La perche de bambou est plus élastique



QUEL QUE SOIT
VOTRE SPORT
HEMSLEY'S
A UN
TROPHÉE
APPROPRIÉE.
OU PEUT EN FAIRE
UN POUR VOUS

Nous pouvons vous offrir un trophée pour tous les sports ou genres d'activités imaginables: badminton □ baseball □ quilles □ bridge □ cricket □ escrime □ pêche □ football □ golf □ balle au mur □ hockey □ soccer □ courses d'autos sport □ natation □ tennis □ athlétisme □ levée de poids □ lutte □ et autres.

Demandez un exemplaire gratuit de notre catalogue des trophées ou utilisez le coupon ci-dessous

Dept. des Trophées en Gros Hemsley's
394 ouest, rue St-Jacques, Montréal 1
Veuillez m'envoyer un exemplaire du catalogue des trophées Hemsley's

Nom _____
(en lettres imprimées)

Adresse _____

Ville _____ PAT.

HEMSLEY'S
DEPT. DES TROPHÉES EN GROS
394 ouest, rue St-Jacques, Vt. 2-9651

DES NOUVEAUX records ont été établis au cours des récents mois par des sauteurs à la perche qui employaient des perches fabriquées de fibre de verre, et ces exploits ont ranimé la vieille controverse au sujet des mérites des types divers de perches qui sont utilisées. La perche en fibre de verre a été approuvée indirectement par la Fédération athlétique amateur internationale, lorsque celle-ci a reconnu officiellement le saut-record de 16 pieds, 2 1/2 pouces réussi par Pentti Nikula en juin 1962.

Une controverse avait éclaté quelque temps plus tôt, après que l'Américain John Uelses eut franchi pour la première fois la barrière des 16 pieds, avec un saut de 16 pieds, 3/4 pouce.

Pour mettre une fin à toutes les discussions, la compagnie Johns-Manville a décidé de tenter une série d'expériences, qui ont démontré que la perche en fibre de verre ne possède pas plus d'élasticité que la perche en bambou dont on se servait généralement il y a 20 ans.

Les essais ont aussi démontré que la fibre de verre a à peu près la même rigidité que le bambou, et que la fibre de verre et le bambou sont plus souples que l'aluminium ou l'acier et absorberont et libéreront plus d'énergie.

Le bambou est plus élastique

C'est la perche de bambou qui a le plus d'élasticité. Sous une pression de 60 livres, elle plie de 7 3/4 pouces, la perche de fibre de verre, 6 3/4 pouces, d'aluminium, 4 1/2 pouces, et d'acier, 4 3/8 pouces.

Un test de vibration a été employé pour démontrer combien rapidement chaque perche reprenait sa position normale, et les résultats ont démontré que le bambou l'emportait de ce côté aussi, suivi de la fibre de verre.

La fibre de verre l'emporte lorsqu'il s'agit de l'effet de catapulte. Sous un poids de 20 livres, et avec un sac de deux livres comme projectile, la perche de fibre de verre plie de 12 3/4 pouces et lance le sac à 40 pouces dans les airs. Le bambou plie de 12 pouces et lance le sac à 32 1/2 pouces.

Un groupe d'experts qui ont été consultés en marge des essais en sont venus à la conclusion que la fibre de verre donne en général le meilleur rendement, en employant des techniques différentes mais tout aussi ardues.

Le Dr Richard V. Ganslen, considéré comme la plus grande autorité au monde au sujet du saut à la perche, dit que la perche flexible n'est rien de neuf, et que la technique de Uelses n'est qu'une copie de la technique populaire en 1928.

"Tout ce qui a changé, dit-il, c'est le réglage du saut. C'est plus facile au départ pour celui qui emploie une perche en fibre de verre, mais c'est plus difficile à la fin. Au fond, ce qui compte, c'est l'homme au bout de la perche."

Le grand avantage de la perche de fibre de verre c'est que, étant un produit fabriqué, elle est plus robuste et risque moins de se briser au milieu d'un saut.

Rapprochez et maintenez les membres de votre famille ensemble!!! AVEC UNE PISCINE BEL-LO

C'EST UNE AFFAIRE DE FAMILLE

lorsque vous installez et jouissez de votre piscine "BEL-LO". Ces piscines sont projetées scientifiquement et construites en Fibre de Verre, le matériel le plus moderne pour ce genre de construction.

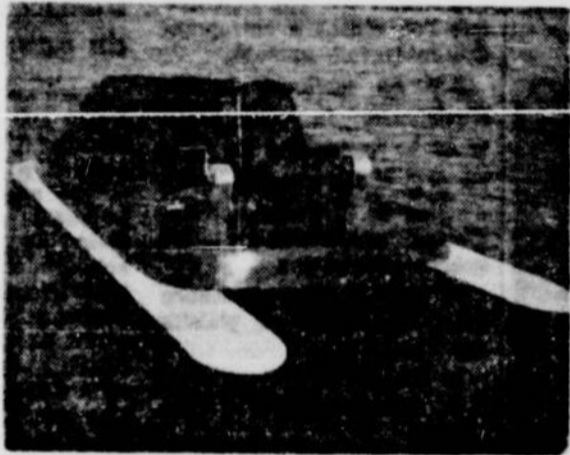
Pour les familles ayant des enfants en bas âge "BEL-LO" offre le choix d'une piscine de "Sûreté". Seulement 18 pouces de profondeur, elle est toute désignée comme complément à la piscine principale.

Après avoir admiré les nouveaux styles que vous offre "BEL-LO" choisissez le modèle approprié pour votre maison. Quel que soit votre choix, votre piscine "BEL-LO" vous sera livrée avec tout l'équipement nécessaire pour vous permettre d'en jouir votre vie durant.

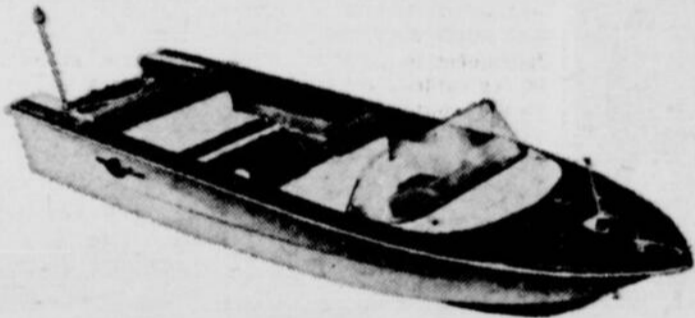
SEULEMENT POUR LE PLAISIR DE LA CHOSE, appelez votre manufacturier pour les piscines "BEL-LO". Il sera des plus heureux de vous surprendre agréablement en vous apprenant comme il est peu coûteux de posséder et jouir d'une piscine "BEL-LO".

LIVREES
en moins de
7 jours

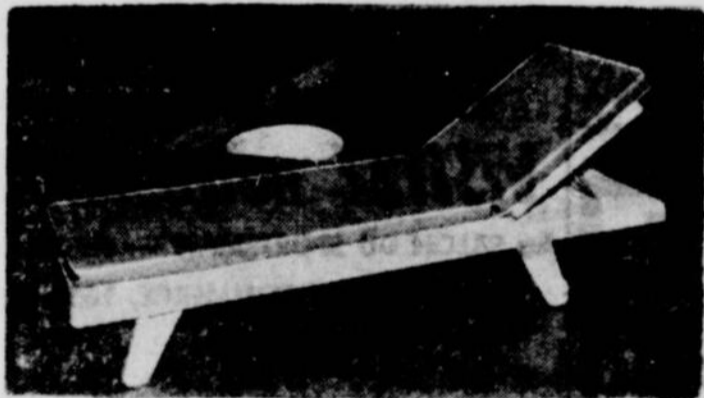
AUTRES PRODUITS BEL-LO fabrications en fibre de verre



Le magnifique "CADILLO"



Le superbe bateau BEL-LO



La gracieuse chaise de terrasse

PISCINE MONOPIÈCE

A partir de

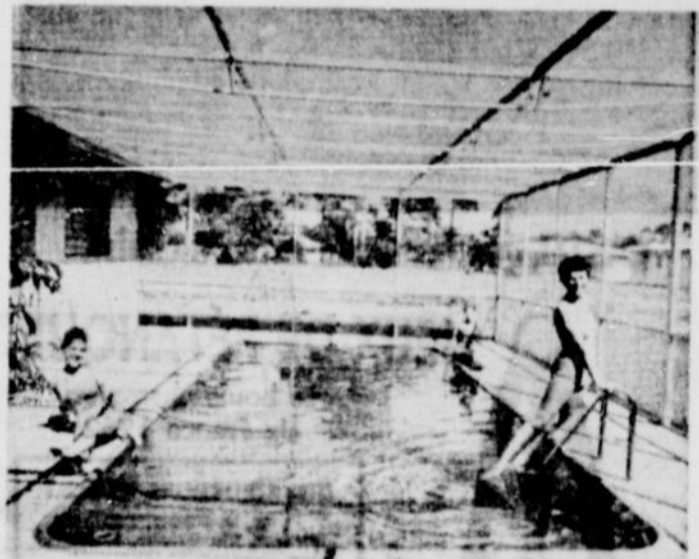
\$1595

Entièrement équipée.

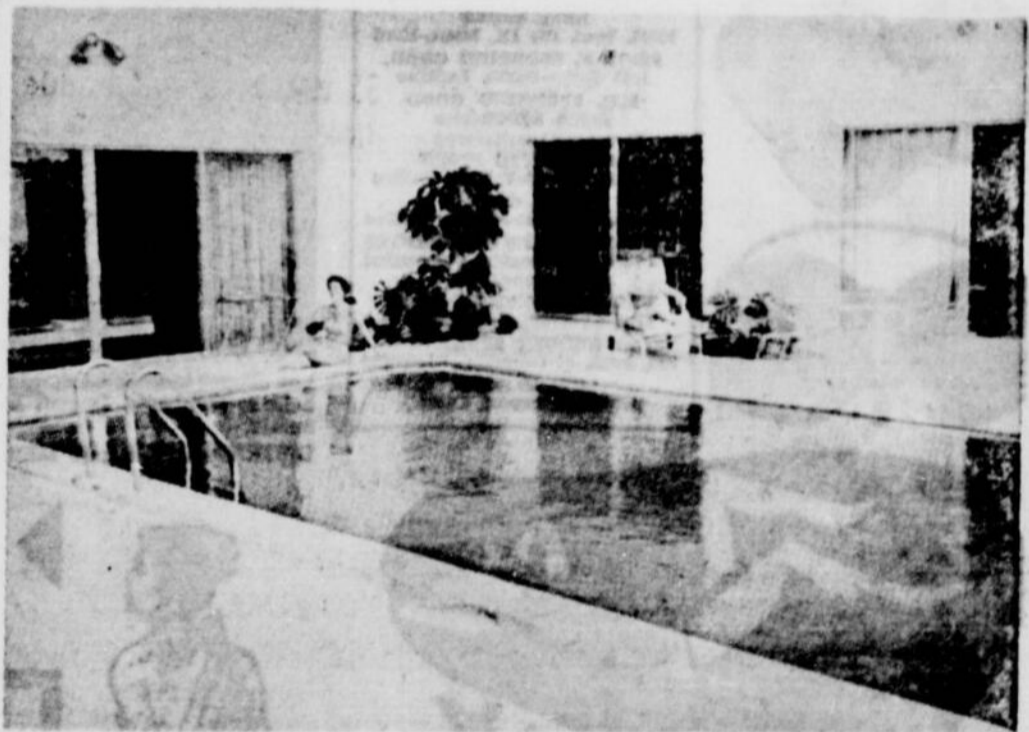
5 ans de garantie.

Termes faciles.

Grandeur au choix.



Vue extérieure d'une piscine "BEL-LO".



Vue intérieure d'une piscine "BEL-LO".

**Achetez directement du manufacturier
Sauvez les intermédiaires**

Pour détails supplémentaires remplissez ce coupon ou téléphonez à

TEL: 837-5217 - LAVALTRIE.

LES PRODUITS BEL-LO

portent la garantie d'un produit de la plus haute qualité et sont fabriqués par la plus importante manufacture de piscines monopièces au Canada.

COUPON

PISCINE BEL-LO Enrg.
194, rue Notre-Dame, LAVALTRIE, P.Q.

Sans obligation de ma part, j'aimerais recevoir de plus amples informations sur les produits "BEL-LO".

NOM

ADRESSE

VILLE

GRANDEUR DU TERRAIN

TEL

**OUVERT
7 JOURS
PAR SEMAINE
jusqu'à 10 heures
le soir**

UNIVERSPORT INC.

PRESENTERA AU SALON DU SPORTSMAN DU 23 AU 31 MARS

LE VILLAGE OLYMPIQUE

Symbole de qualité des grandes marques dans le domaine du sport international.

CAMPING RACLET, LA TENTE DES GRANDES EXPEDITIONS, OSCAR 1961 DE L'EXPORTATION MONDIALE



CASTEL que le monde entier a choisi.

JEUX DE PÉTANQUE

La boule champion de France 1962



DISTRIBUTEURS RACLET

- H. B. PRODUCT, 15701 est, Sherbrooke, Montréal
- LA CORDEE, 518 est, rue Ontario, Montréal
- J. L. VANASSE Enr., 631 ouest, Notre-Dame, Montréal
- RENE SPORT, 10845, boul. Pie IX, Mont.-Nord
- PEPIN F. SPORTING GOOD, 1305 Notre-Dame, Lachine
- M.R. SPORTING GOOD, Aréna Ste-Thérèse
- ETABLISSEMENTS MASSICOTTE SPORT, 915 est, rue St-Vallier, Québec
- NAP. COTE, 874 est, boul. St-Joseph, Québec
- GAGNON FRERES NOUVEAUTES, 400 - 406, rue Racine, Chicoutimi
- ETABLISSEMENTS PAQUET SPORTING GOOD, Ville St-Georges Est, Beauce
- NORDET SPORT, 298, boul. St-Germain, Rimouski
- BYSHÉ & CO., 223 Bank Street, Ottawa



ADAMS TRAINER

De renommée mondiale

Inventeur du pédalage en position déclinée. Vous offre un appareil de culture physique et mécanothérapie, garantie d'un an contre tout vice de construction. Son pédalier est garanti à vie.

Au Canada champion de palmarès de références

FOURNISSEURS DE :
Canadian Foundation of
Poliomyelitis and Rehabilitation
Institut de Réhabilitation
Hôpital Pasteur de Montréal
Hôpitaux canadiens et anglais



Détaillant pour vos commandes : 5255 Côte-des-Neiges — tél. : RE. 8-2968



Le célèbre ADELI POLAIRE

BAMBILI

entièrement démontable lit-camping pour bébé



POUR TOUS LES SPORTS...



HUNGARIA

Les coupes mondiales de soccer se disputent avec les célèbres ballons Hungaria, le seul ballon au monde garanti indéformable.

DISTRIBUE PAR LES MEILLEURS MAGASINS DE SPORT

LISETTE PARIENTE

Vêtement de 1er choix
Pour amincir votre silhouette



DISTRIBUTEURS ADAMS ET LISETTE

- Pharmacie de Montréal — VI. 5-7251
- Les Pharmacies Professionnelles Sarrasin & Choquette
- 921 est, Ste-Catherine, Mt. VI. 2-9622
- 6511 St-Hubert — CR. 2-8233
- Reflet de France, Salon Beauté et Esthétique, 79 est, rue Mont-Royal, AV. 5-9940
- Centre du Camping, 984, boul. Labelle, Chomedey
- Beaudry Sport, 757, rue St-Antoine, Joliette
- René Sport, 10800, boul. Pie IX, Montréal-Nord
- Santé Physique Enrg. — GE. 7-2020
- 175, rue St-Georges, St-Jérôme
- M. & R. Sporting Goods, Aréna Ste-Thérèse — Tél. 625-1511
- Palais des Sports — Tél. 529-9638
- 815 Côte d'Abraham, Québec
- Gagnon Frères Nouveautés, 400 - 406 Racine, Chicoutimi — Tél. 543-1501
- Royaume des Sports, 511, rue Walberg, Dolbeau
- Sporama, 153 rue Sacré-Coeur, Alma
- Paquet Sportif — Tél. 228-4874
- St-Georges, Beauce
- Gile Sport, 330, rue St-Jacques, Ville St-Pierre
- Ferronnerie de Cowansville, 221, rue de la Commune, Cowansville
- Nordet Sports, 298 St-Germain, Rimouski
- Byshé & Co. — Tél. CE. 2-2464
- 223 Bank Street, Ottawa

Objectifs de la Fédération des clubs nautiques

L'ORGANISATION de la Fédération des clubs nautiques du Québec remonte à 1953, alors qu'il fut décidé de fonder un organisme sans but lucratif, pour promouvoir et aider les différentes activités nautiques dans la province.

Comme dans toute association, le premier problème concernait évidemment la question des fonds et c'est grâce à la contribution des clubs-membres, des octrois du gouvernement provincial et des subventions de la Brasserie O'Keefe Limitée que l'on réussit à entreprendre le travail proposé.

Après quelques années d'existence, le programme tracé se concrétise de plus en plus et les grandes lignes d'action de la Fédération englobent maintenant les sphères suivantes :

- a) Publier une brochure sur la sécurité et plaisirs nautiques;
- b) Réunir les organismes à caractère nautique et sportif;
- c) Encourager les sports aquatiques sous toutes leurs formes;

d) Propager l'idée de la sécurité nautique;

e) Présenter des mémoires aux différents gouvernements sur des sujets d'intérêt général et en vue de suggestions constructives;

f) Attirer les touristes qui désirent naviguer sur nos cours d'eau;

g) Aider les clubs dans l'administration de leurs activités tout en les appuyant lors de revendications aux gouvernements.

Démarches auprès du gouvernement

Entre autres, la Fédération a déjà entrepris certaines démarches vis-à-vis du gouvernement provincial pour obtenir un remboursement de la taxe de onze (11) cents par gallon d'essence, laquelle est actuellement payée par les propriétaires de bateaux de plaisance. Cette ristourne serait en quelque sorte semblable à celle qui est accordée en Ontario. Même si aucune promesse définitive n'a encore été faite aux propriétaires du Québec, il semble que l'on



AUX ADEPTES DE LA VIE NAUTIQUE

VISITEZ notre KIOSQUE

Au SALON DU SPORTSMAN — du 22 au 31 mars

PALAIS DU COMMERCE, 1650 BERRI

- BATEAUX
- MOTEURS HORS-BORD JOHNSON
- GOLF
- PECHE
- CHASSE
- EQUIPEMENT DE CAMPING

OMER DESERRES

1406 ST-DENIS — 6955 ST-HUBERT

Centres d'Achats Wilderton et Rockland.

Tél. : AV. 8-0251 — STATIONNEMENT GRATUIT



Un sportsman paisible taquine la truite.

pourrait considérer ceci comme un moyen d'attirer les touristes en leur faisant profiter de ce remboursement et il est à croire qu'une décision favorable devrait venir assez bientôt.

Bureau de direction

Commodores: Maurice (1957) Tardif, Boucherville; Marcel (1958-59) Patenaude, Boucherville; Guy (1960-61) Champoux, Trois-Rivières.

Président: **Gérald Lévesque**, Pierrefonds-Montréal.

Vice-président: **J.-P. Perreault**, Magog-Sherbrooke; **Paul Marion**, Lac Cimon-Montréal.

Trésorier: **Marcel Laliberté**, Boucherville.

Secrétaire: **Raoul-D. Gadbois**, Lac Cimon-Montréal.

Directeurs: **Jean Brassard**, Nicolet; **Dr Marcel Goudreau**, Rimouski; **Evariste Bernier**, Québec; **Roger Globensky**, St-Adolphe-Montréal; **Gaston Godin**, Trois-Rivières; **Julien Durand**, Montréal.

Formation du conseil de sécurité

D'autre part, la Fédération a aussi engendré le Conseil de Sécurité Nautique du Québec et créé l'Association de Ski Nautique du Québec. Ce dernier groupement étant maintenant autonome, avec charte provinciale et siège social aux Trois-Rivières, s'est donné comme tâche de:

1. Unir le plus de personnes possible afin de promouvoir la pratique du ski nautique dans la province de Québec.

2. Procurer aux membres une assurance accident ski nautique à un tarif spécial.

3. Fournir aux membres les renseignements susceptibles d'améliorer et de faciliter la pratique du ski nautique.

4. Etablir des règlements uniformes à travers la Province en conformité avec ceux de la "Canadian Water Ski Association" et de "l'American Water Ski Association".

5. Coordonner les concours et les championnats de ski nautique et rendre officiels les records établis dans ces compétitions.

6. Etablir des standards de sécurité nautique pour tous les adeptes du ski nautique membres ou non membres de l'Association.

De plus, l'Association est membre de: "American Water Ski Association" et de: "Canadian Water Ski Association".

Bureau de Direction

Président: **Gaston Godin**, Trois-Rivières.

Vice-présidents: **Gerry Lévesque**, Montréal; **Pierre Beaudin**, Montréal.

Trésorier: **J.-Jacques Bourdeau**, Trois-Rivières.

Secrétaire: **Pierre Bellefeuille**, Trois-Rivières.

Publiciste: **Roger Globensky**, Montréal.

Directeurs: **Jean Brassard**, Nicolet; **Moïse Coderre**, Sherbrooke; **Roméo Fillon**, Québec; **Raoul-D. Gadbois**, Montréal; **Gordon Maybury**, Montréal; **J.-P. Perreault**, Sherbrooke.

Ampleur grandissante de la campagne

De son côté, le Conseil a un programme annuel et une des activités qui soulève beaucoup d'enthousiasme au cours de l'été est le concours de "Miss Sécurité Nautique".

Pour cet événement les inscriptions sont ouvertes aux Reines des différents

Clubs Nautiques et l'élection se fait à la fin de la saison estivale, par l'entremise d'un jury qui juge les candidates lors d'une journée sportive qui se tient à l'Auberge du Canard Blanc, au Lac Cimon.

La campagne de Sécurité Nautique qui précède ce concours, prend de plus en plus d'ampleur d'année en année et une caravane avec moniteurs attirés parcourt la Province pour éduquer la population sur les dangers de l'eau tout en donnant des conseils pratiques sur les règles à suivre afin d'éviter les accidents.

De fait, les statistiques démontrent que les noyades pourraient souvent s'éviter si les gens appliquaient les précautions de base que chacun devrait savoir. La caravane se fait donc le porte-parole du Conseil de Sécurité en s'établissant sur semaine dans des endroits stratégiques de Montréal et dans les municipalités environnantes.

Durant les fins de semaine, elle visite les autres grands centres du Québec. Des conférences et démonstrations

pratiques sont organisées dans les clubs nautiques, piscines, salles publiques, écoles et les différents médiums publicitaires aident à propager l'idée.

Bureau de direction

Président: **Raoul-D. Gadbois**, Lac-Cimon-Montréal.

Vice-présidents: **Maurice Tardif**, Boucherville; **Marcel Patenaude**, Boucherville; **Guy Champoux**, Trois-Rivières; **Gérald Lévesque**, Pierrefonds-Montréal.

Trésorier: **Marcel Laliberté**, Boucherville.

Secrétaire: **Jean Brassard**, Nicolet.

Directeurs: **Evariste Bernier**, Québec; **Dr M. Goudreau**, Rimouski; **Paul-E. Caron**, Louiseville; **Raymond Gagnon**, Beloeil-St-Hilaire; **Paul Marion**, Lac Cimon-Montréal; **J.-P. Perreault**, Magog-Sherbrooke.

Le Conseil de Sécurité Nautique du Québec se charge aussi de reconnaître les actes de bravoure lors de sauvetages au cours de l'année et des cérémonies officielles marquant la remise de certificats d'honneur.

MONTREAL CAMPING

3945 BERRI
MONTREAL 24
842-3420

TENTES FRANÇAISES

➔ **A. JAMÉT**
➔ **LAPRAIRIE**

TOUT POUR LE CAMPING MODERNE



MONTREAL CAMPING OFFRE:

à sa clientèle depuis plus de 11 ans avec succès du matériel hautement spécialisé un service irréprochable et garanti

Catalogue gratuit sur demande

NOM
ADRESSE



"O QU'Y FAIT BON SE LA COULER DOUCE!"

Au pays du Québec, le camping est un sport de plus en plus en vogue. Qu'il fait bon s'éloigner de la ville fourmillante et camper sous les étoiles. C'est vraiment une façon merveilleuse de passer ses vacances... steaks grillés à la broche... et de la bière O'Keefe, douce et rafraîchissante! O'Keefe est brassée avec le houblon sans graines qui lui assure une douceur naturelle. La prochaine fois que vous dresserez votre tente, n'oubliez pas d'apporter une ou deux caisses de bière O'Keefe!

BUVEZ O'Keefe... LA BIÈRE Douce!

Voici l'authentique **PEDALLO**
 Qui vous assurera
 du plaisir
 à bon
 marché



\$249.00

Construction ultra-solide

Pour tous renseignements: MO. 9-0023
 ou demandez notre dépliant en postant ce coupon

VELODO Ltée

2, boul. Martin,
 à la sortie du
 Pont-Viau.

Pont-Viau,
 Qué.

S.V.P. — Veuillez me faire parvenir votre
 catalogue illustré.

NOM

ADRESSE

VILLE PROV.

Notre métier

est une **SPÉCIALITÉ**

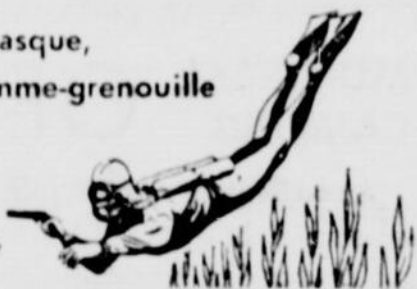
depuis plus d'un siècle

NON PAS un à-côté

EQUIPEMENT COMPLET DE PLONGEURS

Scaphandres à casque,
 autonome et homme-grenouille

FABRICATION,
 REPARATIONS,
 STATION D'AIR,
 etc.



Date Diving Equipment Ltd.

Fondée en 1853

383 - 385, rue CONCORD, Montréal 2, Qué. - VI. 4-2815
 GROS ET DETAIL — CATALOGUE SUR DEMANDE



AVEZ VOTRE
**TRANSMETTEUR-
 RÉCEPTEUR**
Messenger

Appareil radio de service général, bon rendement, facile à installer dans la maison, le camion, l'auto, le bateau ou le bureau. 19 voies possibles — choix instantané de l'une des cinq voies en tournant simplement un bouton. Conforme à tous les règlements du M. des T. Puissance légale maximum. Récepteur d'excellentes sensibilité et sélectivité. Maintes et maintes caractéristiques d'appareils beaucoup plus chers. Forme moderne et compacte. Complet avec tubes, microphone et cristaux pour une voie. **Fabriqué par E. F. Johnson Company — les fabricants de transmetteurs de radio-communications privilégiés les plus utilisés au monde.**



PAYETTE RADIO LTÉE

730 ouest, rue Saint-Jacques
 Montréal, Qué.

les plaisirs du

*Le Mont-
 Tremblant,
 site idéal
 de camping*

Le Mont Tremblant est devenu l'un des plus beaux parcs récréatifs de la province et cela grâce au magnifique travail et au développement inlassable de son directeur M. Albert Courtemanche, permuté, il y a quelques temps à Montréal pour y assumer le poste de directeur du Service d'aménagement de la faune.

par Marcel Ouimet

Situé en plein coeur des Laurentides, à quelque 75 milles de Montréal, le parc du Mont Tremblant se présente comme un véritable paradis pour les amateurs de la belle nature et les fervents de la vie au grand air. C'est une région au relief accentué et très varié, que parcourent de nombreux cours d'eau, qu'émaillent près d'un millier de lacs et que recouvre une forêt opulente. La superficie totale dépasse les 1.200 milles carrés.

Ce parc est aménagé d'abord et avant tout comme parc récréatif, camping, pique-nique, bain, canotage, excursions en forêt, pêche, etc.

**Nombreux sites
 de camping**

Des sites de pique-nique et de campement ont été déblayés et aménagés le long



Le poisson est apprêté, après une bonne pêche

de la rivière du Diable, les bords des lacs Chat, Monroe et autres.

Dans tous ces endroits, les services essentiels sont assurés: tables, toilettes, eau potable, plage, etc. Le Petit Chaudron, sur la rive est du lac Chat, est le site le plus élaboré. Là, les visiteurs ont leur disposition près d'un mille de plage.

Sur les bords du lac Monroe, nombreux sont les endroits où l'on peut pique-niquer, camper. Les sites les plus fréquentés sont la Passe, le Ruisseau des Aulnes, la Baie des Indiens et l'Étroit.

Ceux qui préfèrent la rivière et les eaux vives ont le choix entre le Pont de la Diable, la Faucille, le Barrage, les Chutes Croches, le Ruisseau St-Louis, le Vieux Camp et plusieurs autres.

Pour ceux qui aiment se promener, de nombreux sentiers cheminent à travers la forêt et conduisent aux principaux lacs qui se déversent dans la Diable. Aux amateurs de canotage, les méandres de la Diable, en aval du lac Chat, offrent une bonne quinzaine de milles de décors splendides sans aucun portage.

**La pêche
 est bonne**

Il y a aussi de la pêche dans le parc, même de la belle pêche pour ceux qui s'y connaissent. A ce point de vue, le parc du Mont Tremblant est dans une situation particulièrement privilégiée, avec la Pisciculture de Saint-Faustin dans son voisinage pour le réempoisonnement des lacs et la station biologique établie sur son territoire et poursuivant, depuis nombre d'années, l'étude des poissons et l'aménagement des lacs et cours d'eau.

Les poissons d'ordre sportif qui se rencontrent à l'état indigène, dans les eaux du bassin de la Diable et la truite mouchetée et le grand brochet du nord. On a introduit la truite brune dans la rivière de la Diable et la truite grise dans les lacs Monroe et Escalier.

Des lacs ont été reconditionnés et des ensemencements de fretins et d'adultes de truite mouchetée ont été effectués il y a quelques années dans le bassin de la Diable.

Pour pêcher dans le Parc du Mont Tremblant, aucun

permis n'est requis autre que la licence régulière de pêche et le permis de séjour dans le parc. Aucun droit spécial n'est exigé.

Tous les modes de pêche sportive autorisés ailleurs dans la Province sont permis: mouche, lancer léger, à la traîne, aux vers, etc. Le transport des menés morts ou vifs ou leur usage comme appâts sont formellement interdits.

**Pas de chasse
 dans le parc**

Il n'y a pas de chasse dans le parc et tout port d'armes est défendu. Les chiens et les chats ne sont pas admis. Les embarcations avec moteur intérieur et les moteurs hors-bord sont permis. Toutefois, pour assurer la tranquillité des touristes, les autorités peuvent, sur certains lacs, limiter la force des moteurs ou en prohiber l'usage.

Le service des Parcs dispose pour location de quelques embarcations à certains lacs, à un prix très raisonnable. Il n'y a pas d'auberge, ni restaurant dans les limites du parc. Les touristes doivent prévoir et se procurer ce dont ils ont besoin pour leur séjour.

Taux d'admission

Le taux d'admission dans le parc est de \$1 par jour par véhicule de promenade. Pour un séjour prolongé, le coût est de \$5 par semaine.

Ceux qui visitent le parc pour la première fois sont émerveillés par la beauté sauvage de ses sites, ses nombreux lacs et cours d'eau, ses montagnes et ses forêts; ceux qui y séjourneront une fois n'ont plus qu'un désir, y retourner l'année suivante.

MT - ESKIMO — MT - ESKIMO — MT - ESKIMO
Pourquoi louer ?

POSSEDEZ
 VOTRE PROPRE
 CHALET

Pour aussi peu que

\$2,500

10% comptant — 5 ans pour solder

Mt-Eskimo
 3 GRANDS LACS

Aqueduc - Electricité - Toilette
 Oui, c'est agréable d'être
 propriétaire

Appelez-moi — M. Jetté

Jour : LA. 6-1647

Soir : 272-7818

Un service d'autobus est à
 votre disposition sans
 obligation



CAMPING



Quand on est bien équipé, le camping est plus agréable.

Un sport de famille

CHACUN sait ce qu'il faut faire et quels tours de force il nous faut accomplir pour s'échapper, pour connaître la nature, le grand air, pour être libre. Ce désir d'évasion nous amène à retourner quelque peu en arrière et reprendre certaines habitudes de nos ancêtres. Ainsi, le camping, qui n'était pas un sport du temps de nos arrière-grands-pères, est devenu au Québec le sport de la famille. Il connaît depuis un an environ un essor considérable, cela grâce à l'exposition **CAMPING ET FAMILLE** du Centre de l'Immaculée-Conception qui a su intéresser plus de 26,000 visiteurs l'an dernier.

Cette année, le centre des loisirs a voulu ajouter plusieurs manifestations à son exposition et en prépare déjà le programme. Ainsi, la mère de famille, vers qui l'exposition **CAMPING ET FAMILLE** se tourne cette année, pourra se documenter abondamment sur la vie au grand air. Il y aura par exemple des démonstrations de mets de camping, des mets succulents qui seront préparés avec les moyens de fortune. Nécessairement, il y en aura de toutes sortes et les économistes ménagères de l'Hydro-Québec préparent leurs menus en conséquence.

Une garderie d'enfants

Afin de permettre le plus de loisirs aux mamans en visite à l'exposition et aux démonstrations, le centre des

loisirs met à leur disposition une garderie, où un personnel qualifié saura prendre soin des enfants durant les après-midi.

Cette année, du 26 avril au 5 mai, le centre des loisirs de l'Immaculée-Conception attend des milliers de visiteurs qui viendront, à la source, y puiser les renseignements, les conseils pratiques et les informations des endroits de camping... On aura à leur service un **centre de renseignements** qui couvrira tous les aspects du camping familial. Des experts sont en charge et se préparent à recevoir le flot de campeurs et futurs campeurs.

Oui, le camping devient le sport par excellence de la famille. Il permet à la famille entière de se retrouver en pleine nature et de jouir de ses bienfaits.

L'abri des campeurs

Tout le monde le sait, la tente c'est l'abri des campeurs. Reste cependant à déterminer les besoins de tous et chacun, car il y a sur le marché des dizaines de modèles différents de tentes. Certains recherchent un confort accru, une réplique de leur maison; d'autres plus modestes ne demandent qu'un toit sur la tête. Enfin, il y a des tentes à prix modiques, naturellement; il y en a également de plus dispendieuses. Certaines tentes sont lourdes au portage tandis que d'autres très grandes encore peuvent se porter au fond d'un havre-sac ordinaire.

Mentionnons que la majorité des tentes en vente aujourd'hui sont faciles à monter et ne demandent pas d'efforts musculaires considérables.

En même temps, il faut penser au matériel de cuisine, car il ne faut pas oublier qu'en camping l'individu moyen ne fait pas seulement que manger... il dévore! Il faudra un poêle adéquat selon le besoin; une lampe au pétrole est également utile sinon indispensable.

Tout cet équipement, le matériel de camping et les produits utilisés en voyage seront en montre à l'exposition **CAMPING ET FAMILLE** du Centre des Loisirs de l'Immaculée-Conception du 26 avril au 5 mai prochain.

Il y aura des journées con-

sacrées spécialement aux enfants, une journée "pères et fils", une journée pour les instituteurs, une journée "garçons et filles", etc. A chaque jour des démonstrations, des représentations de films, des parades de mode, enfin de quoi intéresser toute la famille.

La famille du camping 1963

Cette année encore **CAMPING ET FAMILLE** aura sa famille du camping. Ceux qui ont déjà fait du camping et qui aimeraient figurer peuvent s'inscrire au Centre de l'Immaculée-Conception au 4265, rue Papineau, à Montréal.



Les Sportifs

sont prévoyants ils savent préparer leurs vacances en déposant à la

CAISSE POPULAIRE DESJARDINS

VOYEZ LE GERANT DE VOTRE CAISSE

L'Union régionale de Montréal et la Caisse Centrale Desjardins de Montréal

8175 boul. St-Laurent



AVANT

de prendre une décision pour l'achat d'une embarcation ou d'un moteur,

VENEZ NOUS VOIR

APRÈS

vous serez satisfait, car vous ne pourrez trouver mieux ailleurs.

BATEAUX

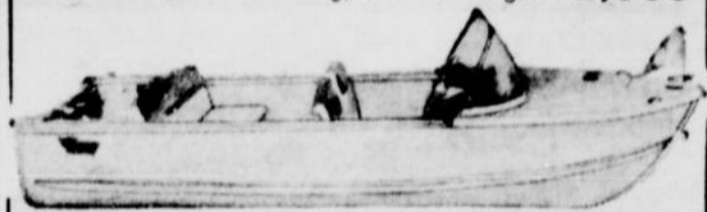
Crestliner



En fibre de verre hors-bord — 13½ pieds. \$795
Peut supporter un moteur de 45 H.P.

BATEAUX O.M.C. de luxe 1962
Entièrement équipés. SPECIAL \$3,750

EN EXCLUSIVITE CHEZ FECTEAU ET FILS
Un bateau SARCRAFT cruiser de fabrication d'aluminium, 18' de long, 85" de large. \$2,335



BATEAUX PRINCE CRAFT

En fibre de verre, toutes les grandeurs disponibles à des prix très alléchants.



REMORQUES de BATEAUX de marque TEE NEE

A partir de \$143

DEMONSTRATEURS à prix spécial
Quelques-uns seulement en MONTRE

- MOTEUR Evinrude, hors-bord • MOTEUR Volvo-Penta
- Moteurs Evinrude, modèle 1962, à écouler à rabais
- 40 H.P. Selectric Evinrude Lark, 1962, \$766.00
- BATEAUX O.M.C. • 10 H.P. \$315.00

POUR PECHEURS SUR GLACE

- SCIES à chaîne McCulloch, prix à partir de \$154.95
- SOUFFLEUSE A NEIGE, "avec traction", \$229.50

ACCESSOIRES DE BATEAUX A DES PRIX EXTRA SPECIAUX

TERMES FACILES FECTEAU & FILS Ltée

Etabli depuis 1932

7845, boul. ST-LAURENT • CR. 1-1050



L'HYDRO-GLISSEUR: "new-look" du yachting

VITESSE PLUS GRANDE SUR L'EAU, ÉCONOMIE ÉNORME D'ESSENCE

L'hydroglisseur n'est pas une invention nouvelle, l'idée première fut conçue en même temps que l'invention des premiers avions. D'ailleurs ce système hydroglissant fonctionne sur le même principe que l'aile d'avion et la performance de l'hydroglisseur est basée sur la même théorie.

L'avènement de moteurs puissants, de bateaux légers, de nouveaux métaux et de

techniques spéciales ont permis de rendre l'hydroglisseur pratique et économique.

Des bateaux opérant sous le même principe, pesant 80 tonnes ont été mis en chantier et il est possible d'opérer avec ce système des embarcations d'une pesanté de 2.000 tonnes.

En général, un bateau équipé d'un hydroglisseur n'a besoin que de la moitié du pouvoir (c.v.) pour voguer à la

même vitesse qu'un bateau conventionnel.

L'hydroglisseur donne une performance beaucoup plus confortable car le bateau voyage au-dessus des vagues évitant ainsi le bruit, la vibration et les soubresauts résultant de l'impact du bateau avec la vague.

Economie appréciable d'essence

L'hydroglisseur augmente la vitesse d'un bateau de 25 à 50% et ne consomme que 50% de l'essence qu'utiliserait un bateau conventionnel.

Au départ, le bateau monté sur un hydroglisseur demeure au niveau de l'eau d'une façon surprenante tandis que le bateau conventionnel forme un gros tirant d'eau faisant ainsi relever l'avant de l'embarcation. L'hydroglisseur stabilise la performance du bateau voyageant à petite ou à grande vitesse.

Par exemple, vous obtiendrez une performance remarquablement stable en croisant à une vitesse de 10 à 12 milles à l'heure. Si vous préférez la rapidité, l'hydroglisseur soulèvera le bateau complètement au-dessus de l'eau vous

débarrassera de toutes les incommodités de voguer à pleine vitesse telles que tirant d'eau, sillage à l'arrière, bruit désagréable ainsi que de la vibration.

Voici le résultat d'une expérience faite avec un bateau conventionnel et avec un bateau monté sur un hydroglisseur.

On a manœuvré une embarcation de 14 pieds, surchargée et équipée d'un moteur 35 c.v., pesant au total 2.100 livres, monté sur hydroglisseur. Cet équipement donna un rendement de 34 m.p.h., tandis que l'embarcation sans hydroglisseur ne put que difficilement atteindre 11 m.p.h. et ne réussit même pas à planer convenablement.

L'hydroglisseur s'adapte bien au ski nautique

Pour le ski nautique, l'hydroglisseur est remarquablement efficace. Le skieur peut partir directement de l'eau beaucoup plus facilement et il sera remorqué à une vitesse plus grande avec un moteur moins puissant.

Il faut noter aussi que le skieur ne sera plus aux prises avec les vagues de l'embarcation qui le tire. De plus, les passagers peuvent rester plus confortablement assis dans une embarcation équipée d'un hydroglisseur même sur des eaux agitées.

L'hydroglisseur, quoique n'étant pas d'invention nouvelle, apporte aux amateurs de bateaux plusieurs avantages.

1) Le coût d'un hydroglisseur est moindre que l'achat d'un moteur plus puissant et donne les mêmes résultats.

2) L'hydroglisseur permet de réaliser une forte économie sur la consommation de gazoline.

3) L'hydroglisseur épargne le moteur et réduit les frais d'entretien de celui-ci.

4) Il est très simple d'installer un système hydroglissant sur une embarcation et ce système peut s'enlever facilement lorsque vous voulez revendre ou échanger votre bateau.

5) Chacun des trois points de support de l'hydroglisseur peut être facilement relevé.

6) Le point de support avant de l'hydroglisseur peut être ajusté et relevé directement de l'intérieur de l'embarcation par le conducteur.

7) L'hydroglisseur permet une meilleure manœuvre et

dans les virages ne causera aucun glissement de côté.

8) L'hydroglisseur offre l'avantage de protéger le bateau si celui-ci frappait un objet submersé. Dans une telle éventualité, le point de support de l'hydroglisseur qui frappe l'objet se rétracte automatiquement évitant de sérieux dommages à l'embarcation.

Système idéal pour les amateurs de yachting

Pour les amateurs de bateaux, le système hydroglissant est idéal.

Il est excitant d'explorer de nouvelles régions, de scruter de nouveaux paysages avec un bateau monté sur un hydroglisseur car cet accessoire permet de voguer plus loin et en moins de temps puisque la vitesse est plus grande et la consommation de gazoline réduite de 50%.

Un bateau équipé d'un hydroglisseur est de 2 à 3 fois plus efficace qu'un bateau conventionnel parce que l'hydroglisseur a beaucoup moins de surface de portée à l'eau. Ceci dit, il ne faut pas conclure, que le bateau monté sur hydroglisseur sera 2 à 3 fois plus vite qu'une embarcation ordinaire, cependant, il donnera la même vitesse avec environ la moitié de c.v. requis par l'embarcation glissant sur l'eau ou transportera de 2 à 3 fois plus de poids avec la même vitesse et le même pouvoir.

L'hydroglisseur tire sa performance stable, sans heurt ni vibration en coupant les vagues plutôt que de sauter de vague en vague comme le bateau conventionnel.

Quoique n'étant pas d'invention récente, cette innovation dans le domaine du bateau à Montréal saura plaire à tous les amateurs de yachting.

Le premier fut fabriqué en 1905

L'hydroglisseur a connu son origine en Italie en 1905. C'est alors qu'un ingénieur du nom de Forlanini a commencé une série d'essais avec une embarcation munie d'appareils semblables à des skis, qui étaient attachés à la coque.

Forlanini a atteint 45 milles à l'heure, soit une vitesse alors incroyable sur l'eau, avec son bateau muni de ses hydroglisseurs, mais il a fallu de longues années d'expérimentation avant de mettre au point ce nouveau moyen de circuler, et plus rapidement, sur l'eau.

Trois autres Italiens, Crocco, Ricaldoni et Guidoni ont aussi tenté des expériences, à la suite de Forlanini, et quelques années plus tard, les Américains sont entrés en scène.

Alexander Graham Bell, qui est plus célèbre pour son invention du téléphone, est l'un de ceux qui ont contribué au développement de l'hydroglisseur, ainsi que le Canadien Casy Baldwin.

Bell a construit un vaisseau de cinq tonnes, le HD-4, mû par deux moteurs de 350 c.v., et, après avoir ajouté les hydroglisseurs, Bell a circulé sur l'eau à 75 milles à l'heure.

Cette vitesse est d'autant plus remarquable que le bateau, muni d'hydroglisseurs construits à l'exemple du modèle de Forlanini, a été construit en 1919, où une vitesse de 75 milles à l'heure était vraiment extraordinaire.

En 1952, von Schertel, aidé de la compagnie suisse Supramar, a construit un vaisseau destiné à transporter des voyageurs, et au cours de deux ans, le vaisseau a parcouru plus de 30.000 milles, transportant plus de 25.000 passagers.

40 noeuds à l'heure

Le développement a été rapide par la suite. Des vaisseaux plus considérables ont été construits, pour en arriver finalement au Freccia del Sole, activé par un moteur de diesel, qui peut atteindre une vitesse de 40 noeuds à l'heure.

Quelque 45 bateaux de dimensions variées ont été construits jusqu'ici, tous d'après les plans appartenant à la compagnie Supramar.

Les Etats-Unis ont été l'un des derniers pays à adopter les hydroglisseurs. Les Américains viennent de construire un vaisseau d'aluminium jaugeant 90 tonnes et mesurant 117 pieds de longueur, le Denison.

MITCHELL MARINE



Moteurs "EVINRUDE" — 3 à 75 C.V.

Bateaux en fibre de verre Owens, Larson, North Star
REMORQUES ET ACCESSOIRES

Prix d'occasion sur balance de marchandise de 1962.

MITCHELL MARINE

972 ouest, ST-JACQUES (ouvert samedi matin) UN. 6-4242

Possédez un chalet exclusif à la campagne!

Cottages rustiques en billes de cèdre rouge

PAN-ABODE

(brevet canadien No 491-373)

- ★ Construction robuste
- ★ Style traditionnel
- ★ Facile à ériger
- ★ Coût modique
- ★ Agréable à l'année longue. Peut servir de camp d'été, chalet de chasse ou de ski, résidence ou motel, etc.
- ★ Evitez le désappointement, préparez-vous pour le printemps.

VENEZ VOIR le modèle exposé au PALAIS du COMMERCE, 1600, rue Berri, à l'occasion du SALON du SPORTSMAN de MONTREAL qui se tiendra du 22 au 31 mars

Pour de plus amples renseignements, écrivez ou téléphonez à

PAN-ABODE (QUEBEC SALES) LIMITED

760, Place Victoria, Montréal, UN. 1-4020

Ces cottages sont une fabrication de PAN-ABODE BUILDINGS LTD. 8585, rue Fraser, Vancouver, C.B.



Water World Diving INC.



Roch Lépine vous invite
530 ST-ZOTIQUE - CR. 6-6133

**LE PLUS GRAND CENTRE D'APPAREILS DE PLONGEE
 SOUS-MARINE AU CANADA ET AUX PLUS BAS PRIX**

Plan de finance

Aucun comptant requis

VARIETE DE LIVRES SUR LA PLONGEE SOUS-MARINE

ÉCOLE DE PLONGÉE

RESERVOIR
 71.2 pi. cu.
 sans valve
\$45.00

RESERVOIR
 66 pi. cu.
 "O" Ring Valve
\$50.00

RESERVOIR
 71.2 pi. cu.
 avec valve
 sur "O" Ring
\$55.00



**FAIT SUR
 MESURE**

\$60.00
 sans essai

\$65.00
 avec essai

"WET SUIT"

**FAIT SUR
 MESURE**

¼ pouce
 épais

\$65.00
 ou

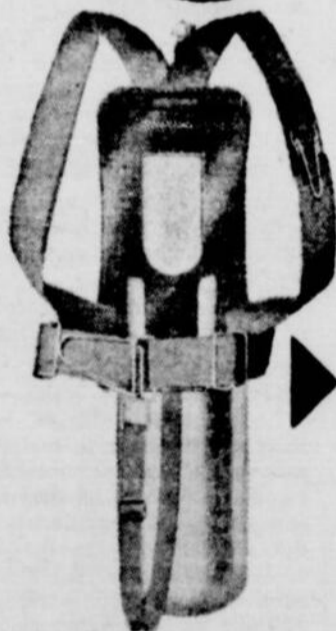
\$60.00



RESERVOIR

71.2 pi. cu. Valve sur "O" ring.
 Harnet de votre choix. Healthways Pac, Voit Bac-Pac ou Canada-Rac Deluxe.

\$65.00



RESERVOIR

66 pi. cu. Valve sur "O" ring.
 Harnet de votre choix.

\$60.00



RESERVOIR

71.2 pi. cu. Valve sur "O" ring.
 J valve réserve. Harnet de votre choix. Healthways Pac, Voit Bac-Pac ou bien Canada-Rac Deluxe.

\$85.00

ENSEMBLE DE RESERVOIRS

2 réservoirs avec valve sur "O" ring.
 Prise pour double réservoir. Harnet de votre choix. Healthways, Voit ou bien Canada-Rac Deluxe.

\$150.00

VENEZ VOIR
NOTRE KIOSQUE
 au
 Palais du commerce
 A L'OCCASION DE
 L'EXPOSITION DU
SPORTSMAN

Inscrivez-vous maintenant à nos cours de plongée. Nos cours sont des cours privés. Un instructeur pour chaque élève. C'est là, la meilleure façon de donner des cours de plongée sous-marine et la plus efficace. L'instructeur n'a que vous à s'occuper et vous êtes son seul souci. Vous êtes par le fait même plus confiant et de beaucoup plus satisfait de la façon dont il s'occupe de vous.

Cours de plongée sous-marine : cours privé ; un instructeur pour chaque élève ; le meilleur résultat que l'on puisse obtenir.

Nous détenons un permis du département de la jeunesse **Service des écoles professionnelles privées du Québec.**

Si vous passez avec succès l'examen à la fin de notre cours, un **diplôme** en plongée sous-marine vous sera remis.

"PROBLEME DE L'EQUIPEMENT"

Pour suivre les cours de plongée sous-marine vous pouvez utiliser votre propre équipement. Si par contre vous aimiez prendre des leçons et que vous n'êtes pas équipés, l'Ecole de Plongée "Water World Diving Inc." vous fournira l'équipement complet.

La durée du cours de plongée varie normalement entre 6 et 10 leçons. Le nombre de leçons varie selon que l'élève a plus d'aptitude, de dispositions pour faire de la plongée.

La durée d'un cours de plongée sous-marine varie normalement entre 6 et 10 leçons.

Vous pouvez vous inscrire à nos cours de plongée n'importe quand puisque ce sont des cours privés et que vous êtes seul avec l'instructeur.

Ces cours de plongée sont donnés tous les **mardis - jeudis - vendredis . . . de 10 h. p.m. à minuit** au **Centre Culturel & Sportif** situé sur le boul. St-Joseph entre les rues Parthenais et Fullum juste avant le tunnel de la rue Iberville.

A partir du mois de juin de cette année nous donnerons des cours de plongée le **samedi** et le **dimanche** à bord de notre cruiser.

Vers la fin du mois de mai 1963 nous commencerons nos excursions de plongée et de recherche sur le **Richelieu** et le **Lac Champlain**. Notre bateau sera accosté au Yacht Club de Saint-Jean-d'Iberville.

Pour participer aux expéditions de plongée vous n'aurez qu'à vous rendre le samedi matin pour 8 heures ou bien le dimanche matin pour 8 heures précises au Yacht Club de Saint-Jean. Vous tous qui faites de la plongée êtes les bienvenus. Nous acceptons tous les plongeurs et plongeuses qu'il ou qu'elle fasse partie d'un club ou non. Il en est de même pour ceux qui désirent venir pratiquer la plongée en piscine au Centre Culturel & Sportif. Tous vous êtes bienvenus et nous vous attendons !



50¢ Pour le remplissage des réservoirs d'air comprimé de 22 pi. cu. à 80 pi. cu.

AIR COMPRIMÉ POUR PLONGEURS

530 St-Zotique E. près St-Hubert

INFORMATION APPELÉZ **CR. 6-6133**



Le cylindre d'air est ajusté.



Une boîte difficile à construire.



Succès!

Dangers et difficultés de la plongée autonome

La plongée autonome, qui prend une vogue de plus en plus grande depuis quelques années, peut paraître fort dangereuse pour les non-initiés, mais ses risques, quoique parfois très grands, peuvent être évités facilement par un plongeur qui s'est préparé sagement à employer cette façon de naviguer sous l'eau. Le meilleur moyen de se préparer, selon Rod Sarrasin, directeur de l'école Submer,

la seule école du Québec où l'on donne des cours réguliers de plongée sous-marine, c'est de suivre un cours.

La technique n'est pas compliquée, mais c'est à force de pratique, sous la direction d'un instructeur qualifié, qu'un plongeur apprend à reconnaître les dangers qui existent sous l'eau, et à les combattre.

De nombreuses brochures, expliquant la technique de

la plongée autonome, ont été publiées. Elles ont été écrites par des experts en la matière, mais Sarrasin affirme que celui qui ne se fiera qu'à ce qu'il apprend dans les livres courra des risques plus grand quand il plongera.

"Les livres enseignent la bonne technique, déclare-t-il, mais ce n'est qu'avec l'expérience qu'un plongeur devient adepte."

réparation à la coque d'un bateau. Le professionnel ne plongera qu'après avoir mémorisé un plan de la coque à réparer, afin de ne pas avoir à trop tâtonner.

Sous l'eau, les objets sont plus difficiles à manipuler, et les pièces de bois, par exemple, remonteront à la surface si elles ne sont pas retenues. C'est là un moyen de déterminer si un plongeur professionnel a bien appris son métier.

Sarrasin a imaginé un examen qui est assez difficile, quoiqu'il paraisse fort simple. Six pieds de bois sont fournis au plongeur, ainsi que des boulons, et le plongeur doit les amener sous l'eau et

reconstruire une boîte, dans une certaine limite de temps.

Il ne peut attacher les pièces de bois d'aucune façon, et la reconstruction peut prendre assez de temps et est beaucoup plus difficile qu'on ne pourrait le croire. Il n'est pas nécessaire pour un amateur de se perfectionner à un tel point, puisqu'il ne désire pratiquer son sport que pour circuler sous l'eau.

Il existe de nombreux dangers sous l'eau, et le débutant doit apprendre à les reconnaître rapidement. Il y a d'abord la pression croissante, à laquelle il faut s'habituer graduellement, en suivant l'ordre des leçons. Pour un novice, il y a du danger, même s'il n'est qu'à 8 ou neuf pieds sous l'eau. Il peut se produire là un déséquilibre des pressions qui peut amener la panique.

La pression croissante à l'intérieur des poumons s'ajuste automatiquement par le régulateur du cylindre à air comprimé. L'oreille s'adapte par mouvements de déglutition (action d'avalier), et en soufflant dans le masque.

Le risque d'intoxication oxygénée survient à une profondeur d'environ 130 pieds, mais Sarrasin ne conseille pas à un novice d'aller aussi loin dans l'eau. Pour combattre ce danger, il suffit de remonter à la surface lentement, au rythme de 25 pieds à la minute environ.

Le plongeur qui ira plus loin, disons de 150 à 180 pieds, risque de subir l'ivresse des grands fonds, qui ressemble à l'intoxication, mais qui est plus dangereuse parce qu'elle est plus insidieuse, c'est-à-dire que le plongeur s'en rend moins compte. Tout

comme dans le cas de l'intoxication, une remontée lente suffit pour combattre cette ivresse.

Remarquons ici que, pour aller à 150 pieds ou plus, le plongeur ne sera jamais seul. Il y a toujours un compagnon avec lui, qui peut lui venir en aide s'il s'évanouit. Sarrasin conseille aux amateurs de ne jamais plonger seuls, même si ce n'est qu'à une faible profondeur.

Il existe, en remontant vers la surface, le danger du déséquilibre de pression, qui peut causer un éclatement des alvéoles du poumon. Ceci peut arriver au néophyte qui n'aura pas appris la façon de contrôler l'air dans les poumons, et pourtant c'est là la première chose à apprendre pour un plongeur. Une fois qu'il saura comment "régler" sa respiration, le reste viendra graduellement et rapidement.

Le moyen infallible de contrôler l'air à la remontée consiste à souffler plutôt que de respirer. En d'autres termes, il faut "fumer" l'air comme on fumerait une cigarette.

Le cinquième danger, et le plus grand, est le mal de caisson. Ce malaise peut causer des éruptions ou des démangeaisons à fleur de peau, des contractures (bends) et douleurs aux articulations, surdité, vertige, paralysie partielle ou totale d'un membre, et même la mort, qui survient lorsque des bulles gazeuses pénètrent dans les poumons ou les ventricules du cœur.

Le mal de caisson survient lorsque la remontée est trop rapide, dans les paliers de décompression. Celle-ci est commandée par des tables que le plongeur doit connaître par cœur. Ces tables indiquent la vitesse à laquelle il faut remonter, selon le temps passé sous l'eau.

Le profondimètre est ici précieux. Cet instrument est un indicateur de profondeur, et le plongeur qui est allé à 150 pieds ou plus doit le consulter souvent pour éviter une remontée trop rapide et aussi pour calculer le temps de décompression.

Les difficultés qu'il faut surmonter

Le néophyte constatera qu'un plongeur ne s'habitue pas automatiquement aux conditions qui existent sous l'eau.

L'homme-grenouille doit s'habituer graduellement à la pression sous l'eau, et cette pression grandit à mesure qu'il enfonce.

Il ne peut se fier à sa vue pour juger des distances ou des dimensions des objets. Par exemple, une bouteille de Coca-Cola lui semblera aussi grosse qu'une chopine de lait, car les objets sont grossis du tiers sous l'eau.

Le plongeur doit donc apprendre à se guider par le sens du toucher, particulièrement le professionnel, lorsque celui-ci doit exécuter une

par Phil Séguin

Pierre Borne Marine Inc.



VENTE ET REPARATION DES MOTEURS

Agent autorisé

DES

- Moteurs EVINRUDE
- Bateaux Larson
- Bateaux Owns
- Bateaux Arkansas Traveler

Remorques de marque TEE NEE

TONDEUSES A GAZON

Département sport

Accessoires et équipement complet pour le ski aquatique et la plongée sous-marine

ETABLI DEPUIS 10 ANS

Pierre Borne Marine Inc.

St-Théodore de Chertsey, route 18, comté Montcalm, P.Q.

Tél.: TE. 4-3519

ACCESSOIRES DE BATEAUX

● TOUT LE CINÉMA EN NOIR ET BLANC ET EN COULEURS



ARTEK FILM PRODUCTIONS LTEE

1818 ouest, rue Sherbrooke, Montréal 25 WE. 3-8469

FILMS...

CHASSE et PECHE COMMERCIAUX INDUSTRIELS DOCUMENTAIRES NOUVELLES INTERVIEWS SPORTS EDUCATIFS DRAMATIQUES, etc.

VISITEZ NOTRE KIOSQUE AU SALON DU SPORTSMAN



Alignements de ROUES

Tous les lundis, mardis, mercredis \$5.00
Tous les jeudis, vendredis, samedis \$7.00



PNEUS "SUPER-CYCLE" importés, semelle caoutchouté. Type Dunlop \$1.69

SPÉCIAL!

pour un **PNEU NYLON** FLAMBANT NEUF!

\$8.88 seulement
\$6.88 avec échange. Cat. "A" (pas plus de 1/2 d'usure).

Ajoutez \$1.10 pour genre sans tube — 50c pour installation.
590/13 — 600/13 — 500/14
520/14 — 600/16 — 670/15
750/14 ET PLUSIEURS AUTRES.

Pour grosses voitures
760/15 — 800/14 — 850/14 et plusieurs autres \$11.99
Avec échange cat. "A" (pas plus de 1/2 d'usure) \$9.99
Seulement

Ajoutez \$1.30 sans tube 50c pour installation
Garantie et assurance contre les hasards de la route!



LE POPULAIRE "SUPER-CYCLE" POUR GARÇONS ET FILLETES

ECLAIRAGE "SUPER-CYCLE"
COMPREND :
Ampoule unique, phare aérodynamique, chromé, Dynamo 6 volts, feu arrière, fils et accessoires. L'ensemble \$3.59

1 — COUVRE-CHAINES
moderne. Chrome brillant. Fixations incluses. Chaque \$1.10

2 — KLAXON ELECTRIQUE
"TANITA" pour bicyclette actionné par une pile sans pile. Complet \$1.10

G — Brosse à tête ovale
Manche aluminium et poignée en plastique. Soies synthétiques. 4" de longueur \$0.94

C — Mitaine laine d'agneau
Pour laver, polir. Poignet tricoté \$0.98

B — Laque Color-Match
Plus de 250 couleurs; parfaite pour la retouche; facile d'emploi. Boîte 6 onces sous pression \$0.89

D — Poli et Antirouille
Pour chrome. Boîte un demi-dollars \$0.39

E — Quick-Wash Moto-Master
Crème nettoyante pour voiture neuve. Un chiffon et un peu d'eau suffisent. 16 onces liquides \$0.99

F — Nettoyeur Foam-Clean
Pour nettoyer housse et fauteuil, donne l'aspect du neuf. Flacon 8 on. avec brosse (5" x 2") \$0.89

H — Seau en plastique
de 2 gallons \$0.69
Rénovez les surfaces chromées

A — Nécessaire Chem-Chrome
Parfait pour remettre à neuf les surfaces chromées, piquées par la rouille, bon pour accessoires de cuisine et de salle de bain. Se polit sans noircir. Nécessaire complet. \$6.59
Seulement \$6

Vaut jusqu'à \$55.00. Pour \$39.95

Réfecteur arrière de sécurité, approuvé; robuste garde-boue silencieux, pédales à blocs caoutchouc, pneus durables, selle de luxe, rétro-pédalage de luxe, fabrication britannique, démultiplication pour rouler vite et sans effort.

4% EXTRA BONUS sur vos achats comptant



Peinture Latex d'intérieur

Remarquable peinture lavable à base de caoutchouc synthétique. Sèche en une heure. S'étend au pinceau ou au rouleau, fini satiné.

Gallon \$4.89 Pinte \$1.49
Blanc à finir :
Gallon \$5.25 Pinte \$1.59



APPRET de maçonnerie
Imperméable "Blendit" planchers et murs de sous-sol, vestibules, patios, cuves, etc. Surface non glissante pour piscine, escaliers, etc. 8 teintes avec les tubes colorants Blend-it \$4.15 (8 1/2 lbs net). Ch.
Quantité économique (17 1/2 lbs net) \$7.35 Ch.

LATEX BLENDIT pour réparer le ciment.
5 1/2 lbs net \$2.10
12 lbs net \$3.35



MASTIC Imperméable, intérieur ou extérieur.
22 on. ... \$0.57 44 on. ... \$1.05



CIRE BRITISH SHINE
Liquide
Le lustre dure des mois \$1.29

BRITISH SHINE
En pâte
Mieux pour tout finir. Spécialement pour autos très sales ou rouillées. \$1.84



CANADIAN TIRE ASSOCIATE STORE
ALLAIRE & ST-LAURENT LTEE
1205, boul. LABELLE, CHOMEDEY Service sur les lieux **681-2503**
Ouvert mardi, jeudi et vendredi jusqu'à 9 h. 30 p.m. — Lundi, mercredi, samedi jusqu'à 6 h. p.m.

Chez FINNIE vous ACHETEZ des TENTES de QUALITÉ DIRECTEMENT DU MANUFACTURIER

*Pour apprécier davantage "La Vie au Grand Air"
quoi de plus agréable
que le camping!*

FINNIE, LE PLUS GRAND MANUFACTURIER DE TENTES AU CANADA, vous offre un assortiment complet de TENTES de toutes sortes, selon vos propres spécifications et à des prix qui défient toute concurrence.

**AINSI QUE TOUT LE NECESSAIRE
SOUS LA TENTE**

Le plus grand choix au Canada de:

- TOILES GOUDRONNEES POUR CAMIONS ET REMORQUES
- EQUIPEMENT DE CAMPING
- SACS DE COUCHAGE
- COUVERTURES DE BATEAUX
- AMEUBLEMENT D'ETE
- SACS DE TOILE

**VASTE TERRAIN
DE STATIONNEMENT
A PROXIMITE DE
NOTRE SALLE DE MONTRE**



**FACILITÉS
DE PAIEMENTS**

**OUVERT
JEUDI, VENDREDI ET
SAMEDI TOUTE LA JOURNEE**

**Un personnel expérimenté
pour mieux vous servir**

chez

FINNIE

QUARTIERS GENERAUX DES CAMPEURS

14001 est, rue NOTRE-DAME Tél.: 645-8843