

Journal



Parc national des HAUTES-GORGES-DE- LA-RIVIÈRE-MALBAIE

Version française 2012



À votre santé!

Les bienfaits de la nature sur le développement des jeunes sont indéniables. Les 23 parcs nationaux du réseau Parcs Québec sont des territoires publics qui favorisent la découverte de la nature et la pratique d'activités de plein air. Cette année, la Journée des parcs nationaux du Québec souligne l'importance de profiter de la nature pour se sentir mieux; elle fait de la santé le cœur de son message. Nous souhaitons, bien sûr, que cette journée puisse se décliner tout au long de l'année.

Une offre d'activités vaste, diversifiée et originale

Préoccupées par les statistiques qui démontrent que les jeunes sont de plus en plus sédentaires et loin de la nature, les équipes des parcs développent depuis quelques années une offre d'activités s'adressant spécifiquement à ces derniers. Si les activités de découverte s'avaient presque inexistantes en 1999, les parcs présentent aujourd'hui une programmation impressionnante composée de 480 activités différentes. En 2011-2012, quelque 377 417 visiteurs du réseau Parcs Québec ont participé à l'une ou l'autre des activités proposées. Ces dernières empruntent différentes formes: capsules théâtrales, chasses au trésor, randonnées de toutes sortes (à pied, à vélo, sur l'eau, etc.), causeries... autant d'activités qui rejoignent petits et grands visiteurs curieux d'en connaître un peu plus sur leur patrimoine naturel et historique.

Les programmes scolaires, de plus en plus appropriés

Amener les jeunes à prendre contact avec la nature est, par ailleurs, un enjeu majeur pour la relève dans les parcs nationaux. Parcs Québec collabore de façon très étroite avec les écoles pour qu'elles puissent profiter des grands espaces, souvent à proximité des centres urbains. En apprenant à mieux apprécier ces milieux naturels exceptionnels, les jeunes sont également sensibilisés aux défis de l'équilibre nécessaire entre les volets conservation et accessibilité de la mission des parcs nationaux.

Nos meilleurs porte-parole

Les jeunes sont nos meilleurs porte-parole. À la suite d'une visite au parc national du Bic, une jeune étudiante de 6^e année a mis en mots l'étonnante rencontre qu'elle a faite avec la nature: « J'espère pouvoir y retourner pour admirer à nouveau ces merveilles, cette fois-ci en prenant mon temps et en amenant ma famille... au parc des Merveilles! »

Toujours avec l'objectif de favoriser le contact des jeunes avec la nature, nous continuerons, à l'avenir, à élaborer des activités et des programmes pour les rejoindre. Au nom de tous les employés des parcs nationaux qui auront le plaisir de vous y accueillir, nous vous souhaitons la bienvenue!

Découvrez les parcs de la région




Martin Soucy
Vice-président Exploitation
Parcs Québec


Raymond Desjardins
Président-directeur général
Sépaq



Le gouvernement accorde à la mise en valeur du patrimoine naturel et historique du Québec une importance primordiale. En font foi tous les travaux menés dans les parcs nationaux ces dernières années. Parmi ceux-ci, l'aménagement en cours du parc national du Lac-Témiscouata fait figure de projet majeur. En plus de contribuer à l'atteinte de la cible que le gouvernement s'est fixée de constituer en aires protégées 12 % du territoire québécois d'ici 2015, le parc national du Lac-Témiscouata offrira aux Québécois des infrastructures et des services répondant aux standards internationaux.

Par ailleurs, la valorisation du secteur de Franceville, au parc national du Mont-Mégantic, et les travaux de réfection ou de construction des centres de découverte et de services des parcs nationaux de Frontenac, de la Jacques-Cartier et du Mont-Saint-Bruno marquent la fin de toute une série de travaux essentiels afin d'améliorer l'accessibilité à ces territoires protégés. D'autres projets verront le jour sous peu, notamment dans les parcs nationaux du Mont-Tremblant, de la Yamaska et des Grands-Jardins.

Outre la mise en valeur des parcs nationaux, Parcs Québec assure également leur protection et la conservation de leur biodiversité. L'expertise des équipes en place a permis d'élaborer des stratégies de recherche et d'acquisition de connaissances reconnues dans les milieux scientifiques. De plus, il y a cinq ans, les parcs nationaux innovaient avec l'implantation de leur Programme de suivi de l'intégrité écologique, une première canadienne.

Enfin, la Sépaq joue un rôle de partenaire en région et s'assure ainsi que les parcs nationaux contribuent au développement économique local. En collaborant avec leurs partenaires, les parcs nationaux prennent en compte les réalités des régions et font en sorte de se développer en fonction des spécificités et des attraits qui leur sont propres. Chaque parc est unique, à vous maintenant de les découvrir.

Bienvenue dans vos parcs nationaux!

Pierre Arcand
Ministre du Développement durable,
de l'Environnement et des Parcs



Information

Téléphone : 418-439-1227
Courriel : parcs.hautes-gorges@sepaq.com

Réservations
1 800 665-6527 ou www.parcsquebec.com

Équipe de réalisation
Comité de rédaction et collaborateurs :
Miriane Tremblay, Nancy Bolduc,
Mariette Pilote, Dave Lajoie, Pascal Giguère

Photographies :
Steve Deschênes, Loto Québec, Jean-Pierre Huard, Julien Robitaille, Denis Hamel, Monique Gravel, François Rivard, Michel Lamarque, Kent McFarland, Vermont Center for Ecostudies, Miriane Demers-Lemay, Michael Luth, Mariette Pilote, Patricia Bolduc, Sépaq, Miriane Tremblay

Graphisme : Lico Imprimeur

Impression : Solisco

Révision linguistique : Claude Frappier

Dépôt légal : 2012
Bibliothèque et Archives Canada
ISSN 1929-0470 (Imprimé)
ISSN 1929-0489 (En ligne)



Ce document est imprimé sur du papier entièrement recyclé, fabriqué au Québec, contenant 100 % de fibres postconsommation et produit sans chlore élémentaire. Les encres utilisées pour cette production contiennent des huiles végétales.

Mot de la directrice

Au nom de toute l'équipe, je vous souhaite la bienvenue et vous remercie d'avoir choisi le parc national des Hautes-Gorges-de-la-Rivière-Malbaie. Que ce soit pour la pratique d'activités de plein air, des vacances ou tout simplement pour un paisible moment d'évasion hors de la ville, vous y passerez des moments inoubliables.

Toujours soucieuse de vous faire découvrir les différents secrets de la rivière Malbaie, je vous invite à faire l'essai du tout nouveau guide d'autodécouverte nautique. Celui-ci vous permettra d'en apprendre davantage sur cette merveilleuse rivière et cette majestueuse vallée, et ce, à votre rythme. Que du plaisir, je vous le garantis!

La conservation, c'est l'affaire de tous! L'équilibre entre la protection et l'accessibilité au territoire demeure notre priorité. Plusieurs mesures concrètes en témoignent déjà : réduction des matières

résiduelles, recyclage, programme de suivi de l'intégrité écologique, programme de gestion environnementale, etc.

Toutefois, tous ces efforts demeureront insuffisants sans votre collaboration. L'équipe du parc sollicite votre participation active et vous demande de porter une attention particulière à l'impact de vos gestes et de vos comportements sur l'intégrité de ce milieu naturel protégé. Ainsi, nous partagerons le même objectif : garder ce territoire intact pour les générations actuelles et futures. Chaque petit geste compte dans la balance écologique.

Toute l'équipe du parc vous souhaite une agréable visite dans votre parc!

La directrice, Nancy Bolduc

Sommaire

À découvrir.....	2	Randonnées pédestres et à vélo.....	11
Tarifs et horaires.....	3	Camping.....	12-13
Horaire des services.....	4	La pêche.....	14
Calendrier des activités de découverte.....	5	Casser la croûte et relaxer.....	15
Activités de découverte.....	6-7	Observation de la faune.....	16-17
Croisière découverte en bateau-mouche.....	8	Une espèce menacée repérée.....	18
Location d'équipement.....	9	La flore en vedette.....	19
Carte du parc	10	Cap sur de nouvelles connaissances.....	20



À découvrir

La mission de Parcs Québec

Dans la perspective d'un développement harmonieux sur les plans culturel, social, économique et régional, Parcs Québec assure la conservation et la mise en valeur de territoires représentatifs des 43 régions naturelles du Québec ou de sites à caractère exceptionnel, notamment en raison de leur diversité biologique, tout en les rendant accessibles à des fins éducatives et de plein air.

Tous les parcs nationaux ont été créés en respectant les normes de l'Union mondiale pour la nature. Ainsi, un parc national est une aire relativement vaste :

- qui présente un ou plusieurs écosystèmes généralement peu ou pas transformés par l'exploitation;
- où les espèces animales et végétales, les sites géomorphologiques et les habitats ont un intérêt particulier du point de vue scientifique, éducatif ou récréatif, ou qui offre un paysage d'une grande beauté;
- dans laquelle la plus haute autorité compétente du pays a pris des mesures pour éliminer l'exploitation et pour y faire respecter les ensembles écologiques, géomorphologiques ou esthétiques;
- dont la visite est autorisée, sous certaines conditions, à des fins éducatives, culturelles ou récréatives.



Le parc national des Hautes-Gorges-de-la-Rivière-Malbaie tire son nom de la présence de vallées profondément découpées dans de hautes montagnes. On y retrouve l'une des parois les plus hautes facilement accessible à l'est des Rocheuses! L'importance des dénivelés, la beauté des paysages et le tracé particulier de la rivière Malbaie font de ce site, un lieu enchanteur. Voici les deux secteurs du parc à découvrir.

La vallée de la rivière Malbaie

Elle est un incontournable. Par sa beauté et son histoire, elle a inspiré Félix-Antoine Savard, auteur du célèbre roman *Menaud, maître draveur*. Les dites gorges sont en fait une vallée glaciaire aux parois impressionnantes qui offre un paysage grandiose et où la faune s'anime tout l'été. Comment la découvrir? De toutes les façons! En amont du barrage des Érables : en bateau-mouche, à vélo, en rabaska, en canot, en kayak ou à pied. On peut aussi admirer la vallée à partir du sentier le Riverain.

Les plateaux

Au sommet des montagnes se trouvent de grands plateaux qui abritent une faune et une flore typiques des milieux boréaux et alpins. Ces vastes étendues, combinées aux vallées qui parsèment le paysage, forment un paysage spectaculaire. Parmi les éléments vedettes que vous pourrez peut-être y observer, notons les caribous qui fréquentent régulièrement le sommet de l'Acropole des Draveurs depuis quelques années. La découverte des plateaux se fait en parcourant le sentier de l'Acropole-des-Draveurs.

! Votre sécurité : votre responsabilité

Les activités en plein air peuvent comporter certains risques. Vous devez vous assurer de posséder les compétences et habiletés requises à la pratique de l'activité choisie. Il est important de connaître les risques inhérents à cette activité, de respecter vos capacités et de disposer des équipements appropriés. Pour plus d'information, nous vous invitons à consulter notre site Web au www.sepaq.com.

Tarifs et horaires

Fonctionnement de la navette passager (service gratuit)

Comme la configuration étroite de la vallée de la rivière Malbaie limite l'aménagement de vastes stationnements, un service de navette a été mis en place. Ce service permet aux visiteurs de circuler à l'intérieur de la vallée. Lorsque la navette est en service, il est obligatoire de l'utiliser.

NAVETTE PASSAGER

		DU 19 MAI AU 22 JUIN	DU 23 JUIN AU 26 AOÛT	1 ET 2 SEPTEMBRE	DU 27 AOÛT AU 8 OCTOBRE
Heures de service	Semaine	Aucun service	8 h à 19 h 30	Aucun service	Aucun service sauf les lundis 3 septembre et 8 octobre
	Fin de semaine	8 h à 18 h		8 h à 19 h 30	
Dernier départ du centre de services du Draveur		18 h	19 h 30	19 h 30	18 h

La fréquence des navettes varie de 7 à 30 minutes selon les périodes et l'achalandage.

Fonctionnement de la navette avec remorques pour canot, kayak et vélo (service tarifé, taxes en sus)

NAVETTE AVEC REMORQUES

		DU 23 JUIN AU 25 JUIN	DU 30 JUIN AU 2 JUILLET	DU 21 JUILLET AU 26 AOÛT
Heures de service		9 h à 18 h		
Dernier départ du centre de services du Draveur		17 h 30 approximativement		
Vélo*	journalier	10 \$ / équipement		
	campeur	5,50 \$ / équipement		
Canot-kayak**	journalier	16 \$ / équipement		
	campeur	9 \$ / équipement		

Tarifs sujets à modification sans préavis.
La fréquence de la navette avec remorques varie de 45 à 60 minutes.
* Tarif aller seulement ** Tarif aller-retour

Tarification d'accès valide jusqu'au 31 mars 2013 (taxes incluses)

PERSONNE, CATÉGORIE OU GROUPE DE PERSONNES	ACCÈS QUOTIDIEN	CARTE ANNUELLE	
		POUR UN PARC	POUR TOUS LES PARCS
Adulte (18 ans et plus)	6 \$	30 \$	54 \$
Enfant (6 à 17 ans)	2,75 \$	13,75 \$	24,75 \$
Enfant (0 à 5 ans)	Gratuit	Gratuit	Gratuit
Famille (1 adulte + enfants)	8,75 \$	43,75 \$	78,75 \$
Famille (2 adultes + enfants)	12 \$	60 \$	108 \$
Groupe adultes (minimum 15 pers.)	5,25 \$	N/D	N/D
Groupe enfants (6 à 17 ans)	2,25 \$	N/D	N/D
Groupe scolaire	Gratuit	N/D	N/D



Prenez note!

Navette passager : Le service de navette fonctionne en continu (voir horaire) entre le centre de découverte et de services Félix-Antoine-Savard vers le centre de services du Draveur, (trajet de 8 km). Pendant le trajet, la navette effectue des arrêts à tous les départs de sentiers pédestres ainsi qu'à l'entrée des campings du Cran et du Pin-Blanc. Lorsque la navette passager est en service, tous les clients (journaliers et campeurs) ont l'obligation de l'utiliser pour circuler dans le parc.

Voir cartes des campings à la page 13.

Exceptions : Les campeurs de l'Équerre, les personnes handicapées et les visiteurs ayant une autorisation d'accès spéciale.

Navette avec remorques : Départ du stationnement p-6 (près de la guérite) vers le centre de services du Draveur (trajet de 8 km). Arrêt aux aires de stationnement à la fin de la boucle du Balbuzard au camping du Cran et à l'entrée du camping du Pin-Blanc. Le transport de vélo pour enfant accompagné d'un adulte est gratuit. Le transport est obligatoire pour les canots et kayaks lorsque la navette est en opération.

Voir cartes des campings à la page 13.

Achat de billets : Guérite, centre de découverte et de services Félix-Antoine-Savard, centre de services du Draveur.

Prenez note!

Téléphone

Le parc n'est desservi par aucun réseau téléphonique (aucune ligne fixe ou couverture cellulaire).

Modes de paiement

Vous pouvez acquitter vos achats et effectuer vos paiements en argent comptant ou par carte de crédit (Visa, MasterCard, American Express et Diners Club). Le service de paiement direct n'est pas disponible.

Horaire des services



ENDROIT	DATE	JOUR	HORAIRE
Centre de découverte et de services Félix-Antoine-Savard (billets pour bateau-mouche et rabaska, boutique nature, dépanneur, information, exposition thématique, carte renseignements)	19 mai au 21 juin	Lundi au vendredi Samedi et dimanche	8 h à 17 h 8 h à 18 h 30
	22 juin au 26 août	Tous les jours	8 h à 20 h 30
	27 août au 31 août 1 et 2 septembre 3 septembre	Tous les jours Tous les jours	8 h à 17 h 8 h à 20 h 30 8 h à 18 h 30
	4 septembre au 5 octobre 6, 7 et 8 octobre	Lundi au vendredi Samedi et dimanche Tous les jours	8 h à 17 h 8 h à 18 h 30 8 h à 18 h 30
Billetterie (autorisation d'accès, information, carte renseignements)	23 juin au 19 août 1 et 2 septembre	Tous les jours Tous les jours	9 h 30 à 15 h 9 h 30 à 15 h
	6 et 7 octobre	Tous les jours	9 h 30 à 15 h
	Guérite (pêche, glace, bois, enregistrement camping, carte renseignements)	18 mai au 14 juin	Tous les jours
15 juin au 26 août		Tous les jours	7 h à 22 h
27 août au 30 août 31 août au 2 septembre		Tous les jours Tous les jours	7 h à 19 h 7 h à 22 h
3 septembre au 4 octobre		Tous les jours	8 h à 19 h
5 au 7 octobre 8 octobre		Tous les jours	8 h à 22 h 8 h à 19 h
Centre de services du Draveur (boutique nature, billets pour bateau-mouche et rabaska, casier, carte renseignements)	19 mai au 21 juin	Lundi au vendredi Samedi et dimanche	10 h à 17 h 10 h à 18 h
	22 juin au 19 août	Tous les jours	10 h à 18 h 30
	20 août au 31 août 1, 2 et 3 septembre	Tous les jours Tous les jours	10 h à 17 h 10 h à 18 h 30
	4 septembre au 5 octobre 6, 7 et 8 octobre	Lundi au vendredi Samedi et dimanche Tous les jours	10 h à 17 h 10 h à 18 h 10 h à 18 h
Centre de services du Draveur (service alimentaire, glace, casier, carte renseignements, dépanneur)	19 mai au 21 juin	Lundi au vendredi Samedi et dimanche	8 h 30 à 17 h 8 h 30 à 18 h
	22 juin au 26 août 27 août au 31 août	Tous les jours Tous les jours	8 h 30 à 20 h 8 h 30 à 18 h
	1 et 2 septembre 3 septembre	Tous les jours	8 h 30 à 20 h 8 h 30 à 18 h
	4 septembre au 5 octobre	Lundi au vendredi Samedi et dimanche	8 h 30 à 17 h 8 h 30 à 18 h
	6, 7 et 8 octobre	Tous les jours	8 h 30 à 18 h
Centre de location d'équipement (carte renseignements, guide d'autodécouverte, dépanneur)	19 mai au 6 juillet	Tous les jours	9 h à 17 h
	7 juillet au 19 août	Tous les jours	9 h à 20 h
	20 août au 8 octobre	Tous les jours	9 h à 17 h

**NE DÉPLACEZ PAS DE
BOIS DE
CHAUFFAGE**

Le déplacement de bois de chauffage, même de quelques kilomètres, peut favoriser la propagation d'insectes envahissants et de maladies à nos forêts. Achetez-le localement. Brûlez-le sur place. Ne le rapportez jamais à la maison.

www.inspection.gc.ca



Agence canadienne
d'inspection des aliments

Canadian Food
Inspection Agency

Canada 

Calendrier des activités de découverte

Programmation printanière | Du vendredi 18 mai au jeudi 21 juin

JOUR	HEURE	ACTIVITÉ	TYPE	DURÉE	COÛT (taxes en sus)	RENDEZ-VOUS
Samedi	19 h 15 à 20 h	L'ours noir	Causerie	45 min	Gratuit	● *

Programmation estivale | Du vendredi 22 juin au dimanche 19 août

JOUR	HEURE	ACTIVITÉ	TYPE	DURÉE	COÛT (taxes en sus)	RENDEZ-VOUS
Lundi	13 h 30 à 15 h	Rencontre avec Menaud	Animation théâtrale	15 min	Gratuit	●
	19 h 15 à 20 h	Sur la piste des caribous	Causerie	45 min	Gratuit	● *
Mardi	13 h 15 à 15 h 45	La grande aventure ***	Randonnée en rabaska	2 h 30	15,95 \$ / adulte; 7,98 \$ / enfant (Âge minimum: 6 ans)	■
	13 h 30 à 15 h	Le parc, suivi par un PSIE	Activité postée	15 min	Gratuit	▲ **
Mercredi	19 h 15 à 20 h	L'ours noir	Causerie	45 min	Gratuit	● *
	13 h 15 à 15 h 45	La grande aventure ***	Randonnée en rabaska	2 h 30	15,95 \$ / adulte; 7,98 \$ / enfant (Âge minimum: 6 ans)	■
Jeudi	13 h 30 à 15 h	Milieu sous protection	Activité postée	15 min	Gratuit	■ **
	19 h 15 à 20 h	Si la drave m'était contée	Animation théâtrale	45 min	Gratuit	● *
Vendredi	13 h 30 à 14 h 30	De feuilles en aiguilles	Randonnée guidée	1 h	Gratuit	●
	19 h 15 à 20 h	Sur la piste des caribous	Causerie	45 min	Gratuit	● *
Samedi	13 h 15 à 15 h 45	La grande aventure ***	Randonnée en rabaska	2 h 30	15,95 \$ / adulte; 7,98 \$ / enfant (Âge minimum: 6 ans)	■
	13 h 30 à 15 h	Le parc, suivi par un PSIE	Activité postée	15 min	Gratuit	▲ **
Dimanche	19 h 15 à 20 h	L'ours noir	Causerie	45 min	Gratuit	● *
	13 h 15 à 15 h 45	La grande aventure ***	Randonnée en rabaska	2 h 30	15,95 \$ / adulte; 7,98 \$ / enfant (Âge minimum: 6 ans)	■
Dimanche	13 h 30 à 15 h	Milieu sous protection	Activité postée	15 min	Gratuit	■ **
	19 h 15 à 20 h	Si la drave m'était contée	Animation théâtrale	45 min	Gratuit	● *
Dimanche	13 h 15 à 15 h 45	La grande aventure ***	Randonnée en rabaska	2 h 30	15,95 \$ / adulte; 7,98 \$ / enfant (Âge minimum: 6 ans)	■
	13 h 30 à 15 h	Le parc, suivi par un PSIE	Activité postée	15 min	Gratuit	▲ **
Dimanche	19 h 15 à 20 h	Les géants du ciel	Causerie	45 min	Gratuit	● *

Programmation automnale | Du lundi 20 août au lundi 8 octobre

JOUR	HEURE	ACTIVITÉ	TYPE	DURÉE	COÛT (taxes en sus)	RENDEZ-VOUS
Vendredi (31 août seulement)	19 h 15 à 20 h	Sur la piste des caribous	Causerie	45 min	Gratuit	● *
Samedi	13 h 15 à 15 h	Milieu sous protection	Activité postée	15 min	Gratuit	■ **
	19 h 15 à 20 h	L'ours noir	Causerie	45 min	Gratuit	● *
Dimanche	13 h 15 à 15 h	Le parc, suivi par un PSIE	Activité postée	15 min	Gratuit	▲ **

Lieux des rendez-vous

- : Centre de services du Draveur
- : Centre de location d'équipement
- ▲ : Belvédère du sentier Le Belvédère
- : Barrage des Érables

* Notez que le service de navette n'est plus offert après l'activité. Rendez-vous à l'activité en voiture ou planifiez de revenir à votre emplacement de camping à pied ou à vélo.

** L'activité peut avoir lieu à l'intérieur du centre de services du Draveur en cas de mauvais temps. Informez-vous.

*** Sujet à changement selon la météo ou selon le nombre de participants.



Activités de découverte



Activités sur l'eau



La grande aventure

Sortie familiale en rabaska

En compagnie de Joe ou de Joséphine, remontez la rivière Malbaie et le fil du temps à bord d'un canot rabaska. Vous y découvrirez l'histoire de la vallée et celle des hommes qui l'ont explorée.



Croisière découverte en bateau-mouche

Croisière sur la rivière Malbaie

Une sortie sur la rivière Malbaie vous fera découvrir un paysage spectaculaire, son histoire et la vie qui l'habite. Consultez la page 8 pour plus de détails.

Causeries de soirée



Si la drave m'était contée...

Sacré Menaud! Toujours volontaire pour raconter ses péripéties sur la rivière Malbaie! En compagnie de Mgr Félix-Antoine Savard et de Menaud lui-même, nous vous invitons à venir découvrir l'histoire de la drave. Ces hommes vous racontent la vie d'autrefois, ses joies et ses misères.



Les géants du ciel

Vous pensez avoir vu un aigle royal planer au-dessus de la rivière? Ou peut-être était-ce un balbuzard pêcheur? Afin de trouver réponse à vos questions, venez participer à notre jeu questionnaire. Il vous permettra de découvrir quels géants du ciel survolent le parc. Après cette activité, vous saurez davantage les distinguer et où regarder pour augmenter vos chances de les apercevoir.



L'ours noir

Un garde-parc lève le voile sur cet animal fascinant qu'est l'ours noir. Venez en apprendre plus sur son écologie, ses habitudes et son comportement.



Sur la piste des caribous

Savez-vous quels sont les meilleurs endroits à fréquenter dans le parc pour observer des cervidés? Vous le découvrirez peut-être puisque le caribou forestier, l'orignal et le cerf de Virginie sont à l'honneur lors de cette soirée fort divertissante.

Randonnée guidée



De feuilles en aiguilles

On retrouve dans le parc des espèces végétales habituellement séparées par des milliers de kilomètres. Dans le cadre d'une courte randonnée, un garde-parc vous présente les phénomènes qui expliquent pourquoi des espèces aux besoins si différents se côtoient.



Activités postées



Le parc, suivi par un PSIE NOUVEAU

Au fil du temps, nos activités ont-elles un impact sur les écosystèmes du parc? Découvrez comment les gardes-parcs suivent et mesurent l'état de santé du parc.



Milieu sous protection

Un garde-parc vous transporte au sommet de l'Acropole des Draveurs. Découvrez ce qu'on y protège et ce que vous pouvez faire pour préserver ce milieu!



Rencontre avec Menaud

Menaud a bien des choses à raconter de l'époque où il bravait la rivière Malbaie, gaffe à la main. Venez découvrir l'histoire de la drave sur la rivière Malbaie, à l'occasion d'une rencontre avec ce sympathique personnage.



Activités autoguidées



Soyez eau courant

Guide d'autodécouverte

Procurez-vous un guide d'autodécouverte pour explorer la rivière Malbaie à votre rythme. Dépôt de 20 \$ pour l'emprunt du guide. Disponible à la location d'équipement.



GRATUIT!



Sculpté par le temps, au pays de Menaud et le goût de l'eau

Les expositions vous permettent de faire un survol général du parc en quelques minutes. Avant ou après votre visite, venez y tester vos connaissances et découvrir les particularités de ce territoire protégé. Elles se trouvent au centre de découverte et de services Félix-Antoine-Savard ainsi qu'au barrage des Érables.

Programmes scolaires



Les parcs nationaux québécois : des territoires protégés

Un garde-parc se rend en classe afin de présenter le réseau des parcs nationaux du Québec, sa raison d'être et le parc. Cette activité amène notamment les élèves à travailler sur le développement d'un parc fictif. L'ensemble de ce programme a été conçu spécialement pour aider les professeurs de géographie du secondaire à développer, chez leurs élèves, les compétences visées par le ministère de l'Éducation.

(activité en classe : 1 h 15)



Offre jeunesse (groupes) Forfaits 24 heures nature

Les forfaits donnent aux jeunes la chance de profiter de tarifs spéciaux pour camper, effectuer des sorties en canot ou de la randonnée pédestre. Les forfaits comprennent également une rencontre d'une heure avec un garde-parc.

Information et réservations :

418 439-1227 ou
parc.hautes-gorges@sepaq.com



Groupe de cadets 1239 en randonnée dans le sentier de la Chute-du-Ruisseau-Blanc, accompagnés par Sylvain Rousseau, garde-parc naturaliste.



Croisière découverte en bateau-mouche



Horaire

Laissez-vous guider par le capitaine et un garde-parc naturaliste dans le secteur le plus spectaculaire du parc. Durée : 1 h 30 approximativement.

DATE	HEURE
Du 19 mai au 15 juin	Semaine : 13 h / Fin de semaine : 11 h, 13 h, 14 h 45
Le 21 mai (Fête des Patriotes)	13 h, 14 h 45
Du 16 juin au 6 juillet	11 h, 13 h, 14 h 45, 16 h 30
Du 7 juillet au 19 août	11 h, 13 h, 14 h 45, 16 h 30, 18 h 30
Du 20 août au 26 août	11 h, 13 h, 14 h 45, 16 h 30
Du 27 août au 31 août	11 h, 13 h, 14 h 45
Les 1 et 2 septembre	11 h, 13 h, 14 h 45, 16 h 30
Du 3 septembre au 8 octobre	11 h, 13 h, 14 h 45

Si les conditions climatiques le permettent. L'horaire est sujet à modification sans préavis.



Tarifs* (taxes en sus)

ADULTE	ENFANT (6 À 17 ANS)	ENFANT (0 À 5 ANS)
33,05 \$	24,79 \$ **	GRATUIT **

* Tarifs sujets à modification sans préavis. ** Preuve d'âge obligatoire.

Rabais de 20 % sur la croisière découverte en bateau-mouche pour les campeurs en tout temps.

**MIEUX VAUT
RÉSERVER
1 800 665-6527
OU
www.parcsquebec.com**

Location d'équipement



Centre de location d'équipement

(150 mètres derrière le centre de services du Draveur)

Les sorties sur l'eau ou sur la piste cyclable sont d'excellents moyens de découvrir toute la beauté de la rivière Malbaie. Un vrai contact avec la nature vous attend!

ÉQUIPEMENT* (taxes en sus)	À L'HEURE ◆	BLOC DE 4 HEURES	JOURNÉE
Bicyclette (adulte)	12,25 \$	24,25 \$	34,75 \$
Bicyclette (enfant)	7,25 \$	11,75 \$	16,75 \$
Remorque pour bagage / pour bébé	7,75 \$	15,25 \$	21,50 \$
Canot	14,75 \$	29,25 \$	41,75 \$
Kayak simple	15,25 \$	30,25 \$	43 \$
Kayak double	20,50 \$	41 \$	58,50 \$
Veste de sauvetage	-	-	5,50 \$
Sac au sec	-	-	5,50 \$
Chaloupe	13,75 \$	27,50 \$	39 \$

* Les prix, les modalités et les services peuvent être modifiés sans préavis. Pièce d'identité avec photo obligatoire. Nous vous conseillons de réserver une journée à l'avance. Notez qu'il n'est pas possible de réserver la journée même.

◆ : Location à l'heure à partir de **15 h seulement.**

Renseignements importants

Ce qu'il faut savoir avant de partir en canot ou en kayak :

- Restez toujours assis dans l'embarcation.
- Si de forts vents surgissent, placez-vous en position genoux fléchis au fond du canot afin d'abaisser votre centre de gravité et d'obtenir ainsi une plus grande stabilité.
- Longez toujours la rive (même côté que la piste cyclable) afin de ne pas nuire aux manœuvres du bateau-mouche.
- Si vous êtes surpris par un orage, rangez-vous sur la rive et attendez que celui-ci passe.
- Trois longs coups de sifflet signifient que vous avez besoin d'aide. (Le sifflet est accroché à votre veste de flottaison individuelle.)



Pour les campeurs munis d'une embarcation

Vous avez un canot ou un kayak et vous passez plusieurs jours dans le parc? Notez qu'il est possible de laisser votre embarcation au centre de location d'équipement. Informez-vous, c'est gratuit.

Procurez-vous le nouveau guide d'autodécouverte pour explorer la rivière Malbaie à votre rythme.

Dépôt de 20 \$ pour l'emprunt du guide. Disponible à la location d'équipement. **GRATUIT!**



Carte du parc



Centre de location d'équipement Kayak / Canot / Chaloupe / Vélo

Fin du réseau cyclable et canotable



Camping de l'Équerre

16 L'Équerre



Centre de services du Draveur



Lac au Porc-Épic

Lac Malfait

Vers la route 381



La vallée suspendue

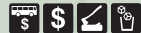
Barrage des Érables

Lac Noir

Camping du Cran



Guérite



Centre de découverte et de services Félix-Antoine-Savard



Camping du Pin-Blanc



Vers la route 138



- Parcours canotable
- Route d'accès
- Route asphaltée partagée
- Chemin forestier
- Sentier cyclable et pédestre aménagé
- Sentier pédestre
- Zone de services
- Zone d'ambiance
- Zone de préservation
- Réserve écologique
- ▲ Kilomètre repère

PROCUREZ-VOUS VOTRE CARTE RENSEIGNEMENTS



5,27 \$
(taxes en sus)

Légende

- Accueil / Premiers soins
- Stationnement / Interprétation
- Dépanneur / Boutique Nature
- Guérite / Mise à l'eau
- Toilettes / Bois
- Location d'équipement / Location de casiers
- Navette passager / Navette avec remorques
- Aire de pique-nique / Camping aménagé sans service
- Camping rustique / Camping de groupe
- Eau (potable) / Eau (non potable)
- Kayak / Canot
- Bateau-mouche / Piste cyclable
- Glace / Restaurant
- Chaloupe



Randonnées pédestres et à vélo



Sentiers de randonnée pédestre

SENTIER		DIFFICULTÉ	LONGUEUR ET DURÉE (KM)		DÉNIVELÉ APPROX. (M)	LIEU DE DÉPART
1 L'Érablière	L'approche du sentier se fait sur un chemin forestier qui longe la rivière Malbaie. Le sentier vous conduit à un point de vue sur la spectaculaire paroi du cran des Érables, à proximité d'un petit plan d'eau tranquille.	▲	1,5 (aller-retour) *	1 h 30	20	Pont des Érables (KM 2)
2 Le Belvédère	Sans trop d'efforts, rendez-vous au belvédère qui donne accès à une vue saisissante de la vallée.	▲	0,2 (aller-retour)	15 min	30	Barrage des Érables (KM 8)
3 Le Pied-des-Sommets	En quelques minutes, dégourdissez-vous les jambes en empruntant ce sentier qui conduit à un belvédère d'où vous pourrez observer, d'un angle différent, le mont Félix-Antoine-Savard.	▲	0,5 (boucle)	20 min	60	Barrage des Érables (KM 8)
4 La Chute-du-Ruisseau-Blanc	Charmante randonnée qui mène au pied d'une chute spectaculaire de 45 mètres. Une destination en soi pour ceux qui se rendront à l'Équerre en vélo, à pied ou en canot.	▲	1 (aller-retour) **	30 min	70	L'Équerre (KM 16)
5 Le Riverain	La première section du sentier offre de très beaux points de vue sur le cran des Érables. La deuxième partie du sentier longe la rivière Malbaie. La dernière section demande davantage d'efforts et offre une vue imprenable sur la vallée.	▲▲	14,7 (aller-retour)	4 h 30	160	Centre de découverte et de services Félix-Antoine-Savard Camping du Cran (KM 0,5) Pont des Érables (KM 2)
			13,9 (aller-retour)	4 h 30	170	
			10,9 (aller-retour)	3 h 45	170	
6 L'Acropole-des-Draveurs	Ce sentier vous transporte dans un univers forestier jusqu'au premier sommet, à partir duquel vous serez plongé dans un milieu alpin où la flore et les paysages sont à l'honneur. Une vue spectaculaire sur la vallée de la rivière Malbaie et sur les monts environnants vous y attend.	▲▲▲	10,4 (aller-retour)	4 à 6 h	800	Camping du Pin-Blanc (KM 6)

* Ne comprend pas le trajet d'approche : un chemin forestier qui longe la rivière Malbaie (2 km aller-retour).
** Ne comprend pas le trajet d'approche : rivière Malbaie ou piste cyclable qui longe la rivière Malbaie (16 km aller-retour).



Piste cyclable et route partagée

▲ Facile ▲▲ Intermédiaire ▲▲▲ Difficile

DESTINATION	DIFFICULTÉ	LONGUEUR (KM)	CATÉGORIE	LIEU DE DÉPART
7 Centre de services du Draveur	▲▲	16 (aller-retour)	Route asphaltée partagée	Centre de découverte et de services Félix-Antoine-Savard
8 Secteur de l'Équerre	▲▲	16 (aller-retour)	Piste cyclable	Centre de services du Draveur



Location de bâtons de marche 11\$

Camping rustique, aménagé sans service et prêt-à-camper



Camping

Supplément d'information sur le site www.parcisquebec.com

CAMPING	TARIF (taxes en sus) **
L'Équerre (rustique)	33,50 \$ / emplacement / nuit / 2 ballots de bois
Forfait Équerre canot ***	167,52 \$
Forfait Équerre vélo ****	285,72 \$
Cran (aménagé sans service)	27,75 \$ / emplacement / nuit
Pin-Blanc (aménagé sans service)	27,75 \$ / emplacement / nuit
Groupe adulte (8 à 12 personnes)	6,50 \$ / personne
Groupe enfant - 18 ans (8 à 12 personnes)	5,50 \$ / personne
Prêt-à-camper (Huttopia) haute saison *	113 \$ / emplacement / nuit
Prêt-à-camper (Huttopia) basse saison	97 \$ / emplacement / nuit
Literie	16,50 \$ / jour

* Fins de semaine et jours fériés du 1^{er} samedi précédant le 24 juin au 1^{er} samedi suivant la fête du Travail.
 ** Les prix, les modalités et les services peuvent être modifiés sans préavis.
 *** Comprend 2 nuits de camping, 3 jours de location de canot et 4 ballots de bois.
 **** Comprend 2 nuits de camping, 3 jours de location vélo, une remorque à vélo et 4 ballots de bois.



Glace et bois

Ces produits sont disponibles à la guérite. On peut aussi se procurer de la glace au centre de services du Draveur.

Tarifs : Glace : 4,50 \$ Bois : 6,14 \$ (taxes en sus)



Nouveauté

Les campeurs de L'Équerre n'ont plus à utiliser la navette avec remorques afin de se rendre au centre de services du Draveur. Ils stationnent leur véhicule au centre de services du Draveur devant le numéro correspondant à celui de leur emplacement de camping. Lors de leur enregistrement une vignette de stationnement leur est remise pour toute la durée de leur séjour.



Renseignements importants

Camping rustique L'Équerre (toilettes sèches)

Situé à 8 km du centre de services du Draveur il dispose de 25 emplacements en forêt ou près de la rivière. Ce site est accessible à pied ou à vélo via la piste cyclable ou en canot en empruntant la rivière Malbaie.

Camping aménagé sans service (bloc sanitaire avec douches et toilettes)

Le Cran : Il offre 87 emplacements, une table à pique-nique, un foyer et peut accueillir tous les types d'équipements.

Le Pin-Blanc : À proximité du sentier de l'Acropole-des-Draveurs, il compte 20 emplacements et 1 emplacement de groupe.

Prêt-à-camper : tente Huttopia

Le camping sans tracas idéal pour la famille! Ce type d'hébergement dispose de 2 chambres avec 2 grands lits, de tout le nécessaire pour cuisiner (vaisselle, ustensiles, poêle au propane extérieur, réfrigérateur), d'un chauffage d'appoint, d'éclairage et d'une table avec chaises. À l'extérieur, vous retrouverez une table à pique-nique, 4 chaises de jardin et un foyer.

Le Cran accueille 19 tentes Huttopia au grand plaisir de nos campeurs et elles sont accessibles en voiture.

Le Pin-Blanc offre 5 tentes Huttopia à proximité de la rivière Malbaie. Elles sont accessibles à pied seulement (distance entre 95 et 215 mètres). Une remorque à bagages est disponible pour transporter vos effets personnels.



Huttopia

Photo: Mathieu Dupuis

Une expérience unique à Parcs Québec!

Découvrez la **tente Huttopia**, une façon simple et confortable de vivre les joies du camping sans tout trimballer.

Chaque unité comprend :

- deux grands lits
- un chauffage d'appoint et l'éclairage
- un réchaud au propane et un petit réfrigérateur
- tout le nécessaire pour préparer les repas

Plus de 250 tentes disponibles dans 15 parcs nationaux du Québec.

NOUVEAU

BASSE SAISON ⁽¹⁾

97 \$ /nuit

HAUTE SAISON ⁽²⁾

113 \$ /nuit

Réservation en ligne : www.parcisquebec.com/huttopia

(1) Du dimanche au jeudi jusqu'au 21 juin et à partir du 9 septembre 2012

(2) Les vendredis, les samedis, les jours fériés et tous les jours du 22 juin au 8 septembre 2012

Taxes et tarification d'accès en sus

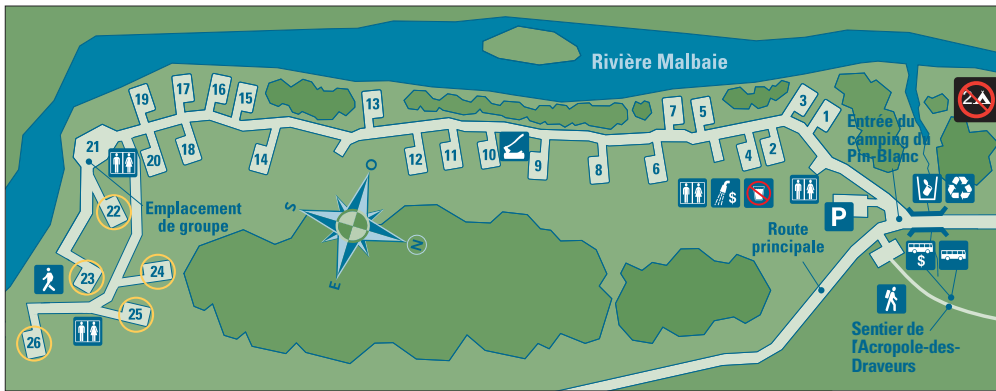
**MIEUX VAUT
RÉSERVER**
1 800 665-6527
OU
www.parcisquebec.com

**NOUVEAU
Halte pour VR**
Informez-vous!
1 800 665-6527
OU
www.parcisquebec.com

Camping du Cran | Aménagé sans service (km 0,5)



Camping du Pin-Blanc | Aménagé sans service (km 6)



Légende

- Tente Huttopia / Une tente par emplacement
- Stationnement / Douches (\$)
- Toilettes / Arrêt de navette avec remorques pour embarcations et vélos
- Eau (potable) / Eau (non potable)
- Station de vidange / Poubelles
- Perches anti-ours / Recyclage
- Arrêt de navette pour passager / Mise à l'eau
- Accès piétonnier / Remise à bois

Camping de l'Équerre | Rustique (km 16)





La pêche



Truite, tacon ou saumoneau?

La rivière Malbaie est fréquentée par l'omble de fontaine et par le saumon atlantique. En raison de la situation préoccupante des populations de saumon, la pêche de ce poisson est fortement réglementée au Québec; elle est d'ailleurs interdite à l'intérieur du parc. En cas de prise accidentelle, il est obligatoire de remettre à l'eau tout saumon, tacon (jeune saumon) ou saumoneau. Voici comment les différencier de l'omble de fontaine :

Tacon

- Absence de marque sur la nageoire dorsale;
- Queue fourchue;
- Taches noires sur les opercules.

Saumoneau

- Coloration argentée;
- Queue nettement fourchue;
- Taches noires sur les opercules.

Omble de fontaine (truite)

- Nageoire dorsale marbrée de noir;
- Queue presque droite;
- Absence de taches sur les opercules;
- Présence de lignes blanches sur les nageoires pectorales.



La pêche (DU 25 MAI AU 3 SEPTEMBRE)

Deux endroits vous sont offerts pour taquiner l'omble de fontaine au parc national des Hautes-Gorges-de-la-Rivière-Malbaie.

Vous pouvez pêcher à gué en aval du barrage ou en chaloupe en amont de celui-ci. Le lac Noir, quant à lui, est pêché en chaloupe. Pour accéder au lac Noir vous devrez parcourir 12 km en véhicule sur un chemin forestier. Vous devrez avoir en votre possession votre permis de pêche provincial et votre autorisation de pêche.

PÊCHE SUR LA RIVIÈRE MALBAIE ET LE LAC NOIR (taxes en sus)	TARIFS *
Autorisation de pêche dans le parc (obligatoire)	17,06 \$
Autorisation de pêche dans le parc + location d'une chaloupe (rivière Malbaie et lac Noir)	1 pers. : 55,93 \$ 2 pers. : 73,00 \$ 3 pers. : 90,06 \$
Location d'un moteur électrique à la journée (guérite)	39,50 \$

* Tarifs sujets à modification sans préavis.



Enregistrement obligatoire des prises

Au terme de votre activité de pêche, vous devez obligatoirement enregistrer vos captures quotidiennes. Que vous les consommiez sur place ou les ramenez à la maison, passez d'abord les peser au centre de location d'équipement ou à la guérite. Cette pratique est importante pour assurer une saine gestion des populations de poissons.



Souvenir de l'Acropole

Affichez votre fierté d'avoir parcouru le sentier de l'**Acropole-des-Draveurs** !

Ne quittez pas le parc sans ce magnifique t-shirt, en souvenir de votre ascension.

100 % Coton biologique
Développé et fabriqué au Québec



Casser la croûte et relaxer



Découvrez une partie de la Route des saveurs de Charlevoix. Venez faire le plein d'énergie et dégustez les produits du terroir charlevoisien.

Une terrasse, un foyer, des paysages époustouflants et de bons petits plats santé aux saveurs de Charlevoix vous attendent au centre de services du Draveur. Au choix, un smoked meat au veau de Charlevoix, une crêpe au Migneron, un saucisson sec des Viandes Biologiques de Charlevoix accompagné d'une bière de la Microbrasserie de Charlevoix.

On vous attend!



Découvrez notre bouteille PLIABLE, LAVABLE et RÉUTILISABLE



1\$ sera remis au FONDS Parcs Québec

5,99\$ Taxes en sus

Saviez-vous que...

- Chaque jour, les Québécois consomment plus de 250 000 bouteilles d'eau embouteillée.
- Plus de la moitié de ces bouteilles se retrouvent au dépotoir ou dans la nature.
- Pour produire 1 litre d'eau embouteillée, 2 à 3 litres d'eau et 1/3 de litre de pétrole sont nécessaires.

Parcs Québec vous encourage à changer vos habitudes en faisant usage d'une bouteille d'eau réutilisable plutôt que jetable. Découvrez notre nouvelle bouteille souple. Ingénieuse, écologique et pratique, vous la trimbalerez partout, même dans vos poches!





Observation de la faune

Chaque année, le parc est le lieu de mises en scène qui nous émerveillent. Voici quelques-uns des spectacles auxquels visiteurs et employés ont eu le privilège d'assister.



Les prouesses d'un ours

C'est au cours d'une croisière qu'un client tout excité a interrompu le garde-parc naturaliste en pointant la chute du ruisseau Scott et en s'exclamant : « Il y a un ours au beau milieu de la chute! » Un peu sceptique, le garde-parc a sorti ses jumelles pour scruter la paroi rocheuse. Le client avait vu juste! L'ours s'agrippait de roche en roche afin d'atteindre le sommet de la chute. Tout un spectacle!

Saviez-vous que...

Sur la base d'inventaires réalisés en périphérie du territoire, la densité des ours du parc est évaluée à 1,4 ours / 10 km².



Des caribous au rendez-vous

Chaque année, de trois à cinq caribous forestiers sont aperçus du sentier de l'Acropole-des-Draveurs. Approchez les sommets en silence et en douceur pour augmenter vos chances de les apercevoir. Surtout, demeurez dans les sentiers afin de respecter leur espace et de préserver la végétation des sommets qui constitue une part importante de leur alimentation.

Saviez-vous que...

Le caribou forestier est une espèce désignée menacée par le ministère des Ressources naturelles et de la Faune. La population de caribous de Charlevoix comprendrait seulement 75 individus.



La nuit est aux crapauds

Alors que la forêt semblait endormie, le garde-parc qui réalisait le suivi annuel 2011 des amphibiens a assisté à une scène plutôt inusitée. Sur la piste cyclable menant au camping de l'Équerre, des dizaines de crapauds se trouvaient dressés sur leurs pattes avant comme des sentinelles, se dirigeant vers leur lieu de reproduction. Un des mâles était déjà prêt : pour s'assurer de la paternité de la ponte, il s'agrippait au dos d'une femelle avec ses pattes. Il y resta jusqu'au moment où celle-ci libéra ses œufs, aussitôt fécondés par la semence du mâle. Ainsi, d'été en été, le miracle de la vie se répète et les crapauds continuent à chanter...



Saviez-vous que...

Le corps du crapaud est couvert de verrues qui sont en fait des glandes à toxines. Les deux plus grosses excroissances, situées derrière les yeux, contiennent assez de poison pour tuer un petit mammifère qui avalerait un crapaud... Avis aux prédateurs, le crapaud sait se défendre!

Faites-nous connaître vos découvertes intéressantes en les notant sur les feuilles d'observation placées sur les différents babillards du parc.

Merci de contribuer à la mission de conservation du parc en observant la nature sans quitter les sentiers et en respectant les activités autorisées.



Nous misons sur le développement des ressources locales, sur le potentiel et les forces du milieu pour favoriser l'essor économique, social et culturel de la région.

PARTAGEZ NOTRE PERSPECTIVE,
DÉCOUVREZ TOUTE NOTRE NATURE !





Loup, où es-tu?

Depuis 2005, quelques signes de la présence du loup gris ont été notés sur le territoire du parc. Malgré l'observation d'empreintes et de fèces, les rencontres ont été plutôt rares, car ce grand canidé craint instinctivement l'humain.

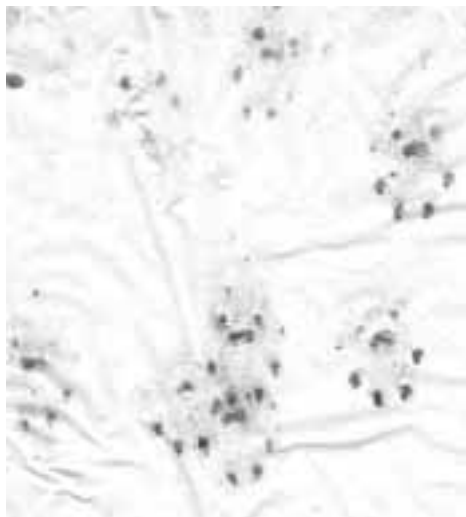
En 2010, des travaux d'entretien ont été effectués sur le barrage des Érables. Ce projet a occasionné une baisse du niveau des eaux de la rivière Malbaie pour la durée de la saison estivale. Les berges dégarnies encaissées dans les hautes parois ont offert un territoire de chasse exceptionnel pour le loup. Il est probable que ce phénomène soit la cause du plus grand nombre d'observations survenues cette année-là.

Durant cette période, une carcasse d'orignal a été retrouvée en bordure de la rivière. Autour de cette dernière, des traces de pattes et des poils de loup ont été relevés, ce qui laisse croire que le cervidé a servi de repas à la meute.

Mais la plus belle découverte est certainement celle d'une tanière ayant été occupée par la meute. En effet, à l'été 2010, des abris sous roches ayant servi de logis à la meute ont été découverts par notre équipe. La mousse et la végétation bien piétinées démontraient que le site avait été occupé pendant une longue période. Les poils présents en bonne quantité confirmaient qu'il s'agissait bien d'une tanière de loups. En 2011, nous avons pu confirmer que la meute avait déménagé (ce qui est fréquent), mais le nouvel emplacement nous est inconnu.

L'équipe du parc souhaite en apprendre davantage sur cet animal mythique et sur l'utilisation qu'il fait du territoire. Vous pouvez collaborer en signalant tout signe de présence ou observation du loup gris durant votre séjour. Vous nous aiderez ainsi à acquérir davantage de connaissances, en plus de nous permettre d'assurer une bonne cohabitation avec l'espèce.

Comme c'est le cas avec l'ours noir, les loups devenus trop familiers avec l'humain peuvent devenir dangereux. Il est donc primordial de ne pas les nourrir et d'éviter de laisser des déchets ou des aliments sans surveillance à son campement.



Merci, M. Hamel!

Nous tenons à souligner la contribution de monsieur Denis Hamel à l'acquisition des connaissances de la faune aviaire du parc. Monsieur Hamel, un ornithologue passionné, nous a quittés en 2011. Il a partagé avec nous ses observations annuelles de la faune aviaire réalisées depuis 1974. Il a également contribué bénévolement au développement des connaissances de plusieurs gardes-parc.



Une espèce menacée repérée



La grive de Bicknell

Taille : 16 à 18 cm

Chant : tchook-tchook et des wi-o, wi-o, wi-o-ti-t-ter-i

Population canadienne :

40 000 à 50 000 individus

Aire de répartition et habitat :

Nidification (été) : forêts montagneuses du Québec, des provinces maritimes du Canada et des États du Nord-Est des États-Unis

Aire de migration (hiver) :

forêts montagneuses de feuillus des Antilles

Principales menaces à la survie de l'espèce :

- Perte et détérioration de son habitat
- Réchauffement climatique
- Pollution atmosphérique
- Aire d'hivernage déboisée ou menacée par l'industrie du charbon et de la canne à sucre

La grive de Bicknell est une espèce désignée vulnérable au Québec. Elle niche dans les sapinières situées en altitude. Au cours de l'été 2011, une sortie terrain visant à confirmer sa présence sur le mont des Érables a été réalisée. Pour ce faire, un garde-parc a été attentif à la présence de l'oiseau, avant et après l'émission d'un enregistrement de son chant. Quelques grives, qui demeuraient silencieuses avant l'enregistrement, ont répondu à l'appel. À une altitude approximative de 700 mètres, une première femelle curieuse a commencé à tourner autour du garde-parc. Pendant ce temps, une autre grive répondait à l'appel. À proximité du sommet, un mâle qui protégeait jalousement son territoire a littéralement attaqué le garde-parc !

Ces observations sont précieuses car elles permettent de faire le suivi de la présence d'oiseaux à statut particulier dans le parc. Elles viennent confirmer une fois de plus l'importance de la mission de conservation de ce territoire aux habitats diversifiés. Ouvrez bien les yeux et les oreilles lors de votre prochaine randonnée sur le sentier de l'Acropole-des-Draveurs. Peut-être aurez-vous l'occasion de faire vous aussi des observations exceptionnelles!

La réglementation

Tous nos efforts seraient inutiles si vous n'y participez pas. Le règlement sur les parcs est en quelque sorte le code d'éthique des visiteurs, un guide des pratiques à adopter pour respecter la nature protégée que vous avez le privilège de découvrir.

Il faut entre autres s'abstenir :

- ❌ d'introduire des animaux, sauf s'il s'agit d'un chien-guide ;
- ❌ de nourrir ou d'apprivoiser un animal ;
- ❌ de ramasser le bois mort ;
- ❌ de jeter des déchets ailleurs que dans les contenants prévus à cette fin ;
- ❌ d'abattre ou d'endommager un arbre, un arbuste ou une plante herbacée ;
- ❌ de laisser traîner de la vaisselle ou de la nourriture.

AVENTURE ÉCOTOURISME QUÉBEC AU PARC NATIONAL DES HAUTES-GORGES-DE-LA-RIVIÈRE-MALBAIE



© Luc Rousseau

Les producteurs membres d'Aventure Écotourisme Québec, en collaboration avec la Sépaq, vous proposent plusieurs séjours et activités guidées spécialement conçus pour vous faire découvrir des espaces naturels exceptionnels. AEQ regroupe plus d'une centaine d'entreprises en tourisme d'aventure et en écotourisme qui s'unissent pour vous offrir des produits de grande qualité.

Planifiez votre activité guidée avec :

KATABATIK – AVENTURE DANS CHARLEVOIX

Kayak de mer
418 665-2332
1 800 453-4850

DESCENTE MALBAIE

Traineau à chiens
418 439-2265

RÉSEAU Sépaq  Aventure Écotourisme Québec
www.aventurequebec.ca

La flore en vedette



Rendez-vous botanique

C'est avec un grand plaisir que l'équipe du parc a accueilli les membres de FloraQuebeca lors de leur rendez-vous annuel 2011. Cet événement au cours duquel botanistes et horticulteurs se sont rassemblés pour mettre à profit leurs connaissances de la botanique a permis de doubler la liste des plantes connues sur le territoire, tout en relevant la présence d'espèces dont le besoin de protection est important. Au total, 208 nouvelles espèces, dont 25 mousses, ont été identifiées dans les secteurs explorés.

La tenue de ce rendez-vous botanique représente pour le parc une démarche très importante. L'expertise regroupée de tous ces spécialistes de la flore aura permis de répondre rapidement à ce besoin important de mieux connaître la végétation qui couvre les lieux. Déjà, la découverte de certaines espèces nous porte à réfléchir sur les actions à entreprendre afin de les protéger. Toute l'équipe tient à remercier chaleureusement les membres de FloraQuebeca d'avoir choisi le parc pour la tenue de leur événement annuel.

Voici quelques-unes des observations de la journée :



Drosera rotundifolia : Plante carnivore qui affectionne les tourbières.



Polystichum faux-lonchitis : Fougère susceptible d'être désignée menacée ou vulnérable au Québec.



Plagiobryum zierii : Espèce arctique-alpine rare. Cette observation est la sixième au Québec et c'est la plus méridionale connue en sol québécois.

Iris versicolor : En 1999, l'iris versicolore fut choisi comme fleur-emblème du Québec en remplacement du lys blanc, qui n'est pas indigène à la province.

Splachnum ampullaceum et **Tetraphlodon mnioides briophytes** : Fait inusité, ces espèces s'installent sur des substrats organiques d'origine animale pour se développer (excréments, carcasses d'animaux, bois de cervidés, boulettes de régurgitation, nids d'oiseaux abandonnés, etc.).



Gardons nos bouleaux en santé!

En arrachant l'écorce des bouleaux pour allumer un feu, les campeurs affectent sérieusement l'arbre. En effet, l'écorce sert à acheminer l'eau et les nutriments du sol vers les feuilles. Lorsqu'un arbre en perd une partie, sa capacité à transporter la sève diminue et il s'affaiblit. De surcroît, le retrait d'une lanière d'écorce sur toute la circonférence du tronc entraîne systématiquement la mort de l'arbre.



Attention!

Le sentier de l'Acropole-des-Draveurs nous conduit vers un milieu fragile dominé par une végétation arctique-alpine très sensible au piétinement. Ces dernières années, des efforts importants ont été entrepris pour diminuer l'impact du passage des randonneurs à cet endroit. Les images suivantes illustrent l'importance de demeurer dans les sentiers et de prendre garde à l'endroit où l'on pose les pieds. Ce type de végétation est rare sous nos latitudes. Merci de nous aider à la protéger!



Avant le piétinement.



Après le piétinement.



Photo: Dominic Boudreau

Parc national des Grands-Jardins



Découvrez ce territoire exceptionnel à la réputation centenaire

- 47 km de sentiers de randonnée pédestre
- 10 activités de découverte
- Parcours de canot et de kayak
- Pêche en lac et en rivière à la journée ou en forfait avec hébergement
- Campings rustiques ou aménagés sans services, tentes Huttopia, chalets et refuges

RESEAU Sépaq 1 800 665-6527 • www.parcquebec.com



Cap sur de nouvelles connaissances



Petits mammifères et champignons

Une étude sur l'alimentation des petits mammifères se déroule sur notre territoire depuis l'an dernier. Véronique Cloutier, étudiante à la maîtrise à l'Université Laval, tente de documenter quels champignons sont consommés par les différentes espèces de petits mammifères. Pour ce faire, elle a placé des stations appâtées dans différents habitats le long du sentier de l'Acropole-des-Draveurs. Les animaux qui s'y nourrissent laissent derrière eux des excréments qui sont récoltés par notre équipe. Ceux-ci sont ensuite analysés en laboratoire afin de déterminer de quels animaux ils proviennent ainsi que les différents champignons que ces derniers ont consommés.

Ce projet représente une belle occasion d'identifier les petits mammifères et les champignons présents dans le parc, et leurs habitats. On espère entre autres que le projet pourra confirmer la présence de mammifères à statut particulier, par exemple le campagnol des rochers, susceptible d'être désigné espèce menacée ou vulnérable au Québec. Les résultats de ces travaux de recherche devraient être connus au cours de l'année 2012. À suivre.



Saviez-vous que...

Plusieurs champignons jouent un rôle important dans la nutrition des arbres en permettant la mise en circuit d'éléments nutritifs présents dans le sol. Les petits mammifères contribuent fortement à la dispersion de certaines espèces de champignons.



FONDS
Parcs Québec

Donnez, la nature vous le rendra

Pour bien **conserver** et **protéger** les parcs, il faut d'abord bien les connaître. Et pour bien les connaître, il faut y mettre du temps et des ressources. La Sépaq a créé un fonds spécial, le Fonds Parcs Québec, dédié à soutenir des projets de conservation prioritaires dans chacun des parcs nationaux.

Pour faire un don :

- Visitez www.fondsparcsquebec.com
- Procurez-vous un article identifié de la collection Parcs Québec
- Participez au programme **Adoptez un animal**
- Déposez votre argent dans l'une des boîtes du Fonds Parcs Québec que vous trouverez dans chacun des parcs nationaux
- Contribuez lors d'une réservation en ligne au www.sepaq.com



14 autres modèles en magasin



BELCÉIL - BROSSARD - LAVAL - OSHAWA - OTTAWA - QUÉBEC - VAUGHAN



LA PLUS GRANDE DESTINATION PLEIN AIR

La Remontée
KAPADOKYIA - WEST

Offrez-vous tout le confort et la liberté dans l'un de nos 44 appartements entièrement équipés. (35 minutes du parc national des Hautes-Gorges-de-la-Rivière-Malbaie)

95, Côte Bellevue, C.P. 1015
La Malbaie (Québec) G5A 3A7
Tél. : 418 665-3757
1 877 665-3757
Télééc. : 418 665-3103
www.laremontee.com

Porte d'entrée
du parc national
des Hautes-Gorges-
de-la-Rivière-Malbaie

Bienvenue chez nous!

A seulement 25 minutes - Away

www.maisondubootlegger.com

LE JOUR
DAY TIME

LE SOIR
NIGHT TIME

Visite guidée
Guided Tour

Repas • bar
Lunch • Bar

MAISON
DU
BOOTLEGGER

Visite • Repas
Spectacle

Visite • Diner
Entertainment

(418) 439-3711

110, Ruisseau des Frênes, Ste-Agnès, La Malbaie et les environs / and surrounding area

**Auberge Le Relais
des Hautes-Gorges**

- Site exceptionnel aux abords du Parc national des Hautes-Gorges-de-la-Rivière-Malbaie.
- Qualité de sa table reconnue.
- Un endroit parfait pour la villégiature ainsi que pour les réunions de famille ou d'affaire.
- Activités sur place et bien plus...

www.aubergelehautesgorges.ca

AUTOPRO
MÉCANIQUE

Freins Direction Silencieux

Suspension Traction avant Véhicules récréatifs

AUTOPRO

Garage St-Aimé-des-Lacs Inc.

104, rue Principale, St-Aimé-des-Lacs (Québec) G0T 1S0
Tél.: (418) 439-3371
Fax : (418) 439-4027

DÉPANNEUR
Des Hautes-Gorges

GARAGE
Paul Tremblay
MOTONEIGE - VTT - RANGER

POLARIS
L'évasion plein air.

STIHL Jonsred Husqvarna PGO Aïm

184, Principale
St-Aimé-des-Lacs G0T 1S0
Prop.: Bernard Tremblay

418-439-3337
www.garagepaultremblay.com
email: garagept@hotmail.com

FORFAITSCASINO.CA



PAR PUR PLAISIR

Reflète authentique de la beauté de sa région, le Casino de Charlevoix vous offre une expérience unique de jeu et de divertissement, à la fine pointe de la technologie. Faites votre choix parmi nos 950 machines à sous et nos divers jeux de table, dont le black jack, la roulette et le populaire poker Texas Hold'em avec croupier.

Fairmont Le Manoir Richelieu, son golf et son spa, piscines et restaurants de renom vous assurent un séjour où la détente se mêle au plaisir pour votre plus grand bonheur.

1 800 665.2274

casino-de-charlevoix.com

 facebook.com/CasinoCharlevoix

