



ÉCOLE
NATIONALE
DE LUTHERIE

25 ANS

The logo features a stylized black and green graphic on the left, followed by the text 'ÉCOLE NATIONALE DE LUTHERIE'. To the right is a green '25 ANS' anniversary mark.

Rapport annuel d'activité 2022-2023

Table des matières

Table des matières	1
Mot du président	2
Contexte	4
Présentation	5
Mission	7
Vision	8
Formation initiale	9
Inscriptions.....	9
Fréquentation.....	9
Provenance.....	9
Activités de recrutement.....	10
Gouvernance	11
Structure organisationnelle.....	11
Plan national de formation en métiers d'art.....	11
Rayonnement	14
Médiation culturelle.....	14
Médias traditionnels.....	15
Nouveaux médias.....	16
Salons.....	18
Recherche, Diffusion et Innovation	19
Dossier carrière en lutherie.....	19
VSA Journal.....	20
Projet Amati.....	20
Projet de recherche.....	22
Engagement	22
Collectivité.....	22
Réseautage professionnel.....	23
Excellence en métiers d'art.....	23
Reconnaissance de la réussite des finissants.....	24
Services aux étudiants	27
Services aux professionnels et au grand public	28
Développement durable	29
Lancement du programme de contribution volontaire à l'effort de reboisement.....	29
Empreinte carbone de l'ENL.....	29
Implication internationale.....	29
Équipe	30
États financiers	31
Partenaires	32

Mot du président

Il y a 25 ans, des luthiers et défenseurs des métiers d'arts rassemblaient les ressources nécessaires pour maintenir à Québec, une formation diplômante en lutherie. Les bases de cette nouvelle école s'appuyèrent sur celles établies par sa prédécesseuse, l'École de lutherie artistique du Noroît. L'École nationale de lutherie voyait le jour et avec elle le rêve d'offrir aux générations à venir une formation de qualité menant à un diplôme ministériel reconnu internationalement. Les artisans, collaborateurs, administrateurs et le personnel du Centre de formation et de consultation en métiers d'art ont alors pris le relais pour fonder ce qui allait devenir un porte-étendard de notre culture ouverte sur le monde.

Depuis ses débuts, l'ENL forme non seulement des ouvriers talentueux mais surtout, des artisans qui se démarquent par leur capacité à créer, à innover et à mettre de l'avant leur entreprise. Aujourd'hui, de nombreux finissants rayonnent tant ici qu'à l'international. Grâce à eux, l'école brille dans le paysage culturel québécois et hors de ses frontières. Mais pour aider la relève à faire éclore des talents d'exception, il faut plus que des mains habiles capables de produire de bons instruments : il faut une indéfectible équipe de passionnés qui contribue année après année à accompagner les étudiants dans leur quête d'excellence et leur poursuite de carrières épanouissantes.

Soulignons aussi l'apport considérable et le dynamisme des artisans et fabricants canadiens avec qui nous défendons et mettons en valeur le métier de luthier.

Le monde est en constante évolution et c'est pourquoi l'ENL s'est donné comme mission d'imaginer une pratique artisanale de demain tout en consolidant ses attaches à la tradition. En tant que plaque tournante de la facture instrumentale au Canada, l'école s'engage à rendre accessible aux étudiants et aux artisans des outils technologiques de pointe et le meilleur enseignement qui soit.

Après toutes ces années, la première mission de l'École nationale de lutherie reste encore et toujours la même : travailler avec passion pour former une relève préparée aux enjeux contemporains de la lutherie professionnelle.

Au nom du Conseil d'administration et en mon nom personnel, je souhaite longue vie à l'École nationale de lutherie!



Richard Morency

Président de l'École nationale de lutherie

Contexte

Bien au-delà du simple anniversaire de sa fondation l'année 2022-2023 a constitué pour l'ENL une véritable revitalisation de son implication dans le milieu professionnel et culturel. Jamais auparavant les acteurs de sa communauté ne bénéficièrent d'un tel foisonnement d'opportunités de rencontre et de mise en valeur de leurs accomplissements.

À la fois la manifestation de la créativité et des efforts soutenus du personnel de l'ENL, de l'engagement des étudiants et du soutien des artisans professionnels, cette année fructueuse en nouvelles expériences n'aurait pu se concrétiser sans l'intérêt renouvelé des organismes et institutions culturelles qui nous ont tendu la main pour partager une vision prometteuse du milieu musical et de la facture instrumentale.

J'espère que la consultation de ce rapport pourra laisser transparaître la grande reconnaissance que j'éprouve envers toutes ces personnes extraordinaires qui croient au projet de l'ENL, qui contribuent à le concrétiser et qui continuent de faire rayonner le métier grâce à leur implication exceptionnelle.



Rémi Rouleau,

Directeur de l'École nationale de lutherie

Présentation

« 25 ans d'enseignement en lutherie, c'est près de 250 artisans formés, dont 40% d'entre eux évoluèrent professionnellement ou continuent de travailler dans le domaine. »

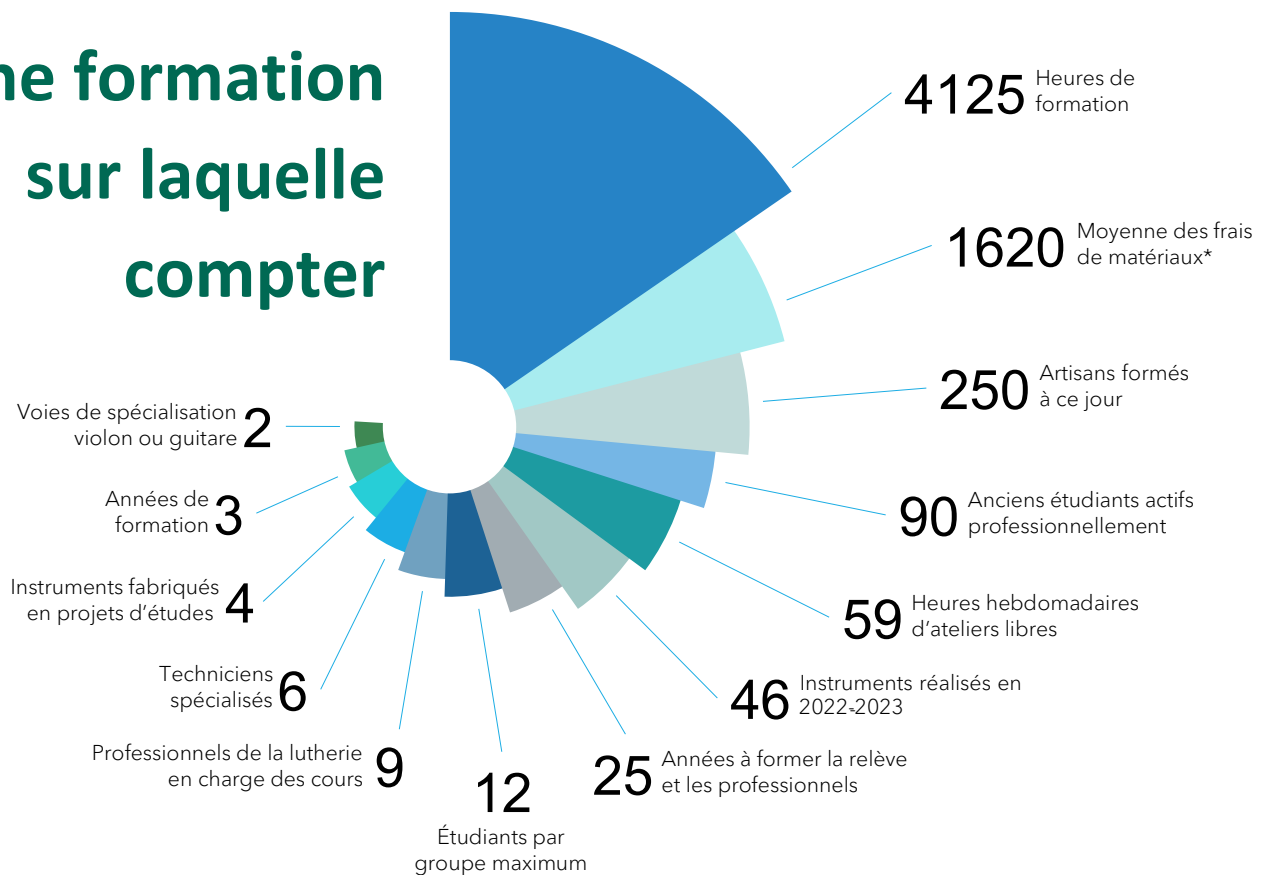
Le 20 novembre 1997, afin de répondre aux exigences du Plan national de formation en métiers d'art et de rassembler l'expertise nécessaire au maintien de la formation d'une relève en lutherie, le [Centre de formation et de consultation en métiers d'art](#) (CFCMA) fonda l'École nationale de lutherie (ENL) et en assura la gestion jusqu'en 2018. L'ENL est partenaire du [Cégep Limoilou](#) pour le programme Technique de métiers d'art, option lutherie à titre d'école-atelier accréditée pour l'est du Québec. Héritière de quarante ans de savoir-faire en matière d'enseignement de la lutherie, ses racines remontent jusqu'au maître luthier Sylvio De Lellis, à qui le ministère des Affaires culturelles confia en 1977 la formation d'une première relève québécoise.

Initialement dédiée à former des luthiers du quatuor, l'ENL démarre en 2004 une voie de spécialisation en lutherie guitare, laquelle jouit aujourd'hui d'une excellente réputation dans le milieu professionnel international grâce à des chargés de cours recrutés parmi les luthiers professionnels en activité. Le parcours de trois ans, au cours duquel les futurs artisans réalisent 4 instruments, permet deux voies de spécialisations : le violon ou la guitare. La formation mène à l'obtention d'un diplôme ministériel qui permet au diplômé de faire valoir ses qualifications auprès des employeurs, des organismes, des subventionnaires, des associations professionnelles ou de poursuivre son cheminement vers des études universitaires.

Désormais détachée juridiquement et administrativement, l'ENL poursuit son mandat depuis plus de vingt-cinq ans dans les locaux du Campus des métiers d'art du Cégep Limoilou.

L'ENL soutient aussi les artisans professionnels dans leur perfectionnement et aide ses diplômés à intégrer le marché du travail.

Une formation sur laquelle compter



*En dollars canadiens, montant moyen pour les trois années.

Mission

« *Transmettre et diffuser le patrimoine culturel en matière de facture instrumentale, soutenir les artisans dans leur recherche de l'excellence.* »

La mission première de l'École nationale de lutherie est de participer à la formation d'une relève dans le domaine de la lutherie québécoise et de répondre aux besoins de perfectionnement du milieu professionnel actif. Elle intervient dans la facture classique et contemporaine, dans les domaines du violon et de la guitare. Elle s'est donnée des mandats de recherche, de développement et d'innovation (CRDI) dont la finalité consiste à répondre aux divers besoins des luthiers professionnels du Québec et des diplômés du programme de formation auquel elle collabore.

Afin d'accomplir sa mission, l'école s'appuie sur le savoir-faire des artisans professionnels en charge de la prestation des cours ainsi que sur du personnel de soutien qualifié.

L'école bénéficie du soutien financier du ministère de l'Éducation et de l'Enseignement supérieur par le biais de l'entente partenariale avec le Centre de formation et de consultation en métiers d'art et le Cégep Limoilou.

Le ministère de la Culture et des Communications soutient pour sa part les activités et les services aux professionnels et aux nouveaux diplômés dans le cadre de son programme d'aide au fonctionnement des organismes de formation en art (PAFOFA).

Transmettre

Assurer une formation de qualité aux futurs artisans et aux artisans professionnels. Fournir un lieu d'échange de prédilection qui offre au milieu des ressources garantissant la pérennité du métier.

Diffuser

Faire connaître, à l'échelle locale, nationale et internationale, les métiers, les artisans, le savoir-faire et l'histoire de la facture instrumentale. Représenter le milieu, en diffusant de l'information spécialisée et en organisant des activités.

Soutenir

Stimuler la recherche, le développement des entreprises et l'excellence dans le domaine de la lutherie. Maintenir la compétitivité des artisans. Contribuer à l'innovation en s'adaptant au changement.

Vision

« Un endroit pour vivre sa passion. Créer un milieu de vie favorable à l'accomplissement, à l'échange et à la réflexion. Proposer une expérience basée sur l'épanouissement des individus. »

Respect

Nous considérons que tous ont droit à un milieu contribuant au mieux-être, à l'acceptation, à la sécurité, à l'épanouissement de la compétence et propice à un cheminement productif. La résolution de problème est axée sur l'échange et le droit à exprimer un différend avec accueil sans crainte de représailles. Conformément aux mesures prévues, les comportements offensants ne sont pas tolérés et sont traités diligemment.

Créativité

Nous soutenons que la créativité est un outil des plus essentiels de l'artisan en lui permettant de mobiliser ses ressources pour élaborer des solutions personnelles et efficaces aux défis qu'il doit relever. Nous croyons que le développement d'une créativité fonctionnelle va de pair avec l'ouverture d'esprit, la curiosité, le goût d'apprendre et le partage d'expériences enrichissantes.

Engagement

Nous croyons que l'engagement dans la réalisation du projet de formation est une responsabilité partagée par l'école, l'apprenant, l'ensemble de la communauté collégiale et le milieu professionnel. Susciter l'engagement des apprenants et des formateurs constitue la première forme de soutien à la réussite, offrant à chacun la possibilité de s'épanouir tout au long de sa carrière.

Accessibilité

Nous considérons que le potentiel de réussite est indépendant de l'origine, de l'expérience, de l'âge, du genre, des prédispositions ou des handicaps, et qu'il s'appuie plutôt sur le sain désir d'accomplissement des individus. Cette ouverture à la diversité se traduit par un milieu de vie inclusif, adaptatif, équitable et prônant l'entraide. L'expression constructive des besoins ainsi qu'une communication efficace des ressources disponibles tant au niveau académique, psychologique et social, sont au cœur de la création d'un milieu stimulant

Formation initiale

Inscriptions

Malgré la multiplication des actions de communications avant et pendant la période d'inscriptions, il a encore été impossible de rassembler un nombre suffisant d'inscriptions afin de démarrer une nouvelle cohorte en violon. Sur les cinq demandes d'inscriptions au premier tour, seulement 3 auront confirmé leur inscription, ce qui est nettement sous les seuils, même en considérant les 2 demandes obtenues au second tour. En guitare, le désistement après inscription est encore présent, mais moins important. Des 27 demandes déposées au SRACQ, seulement 75% des dossiers admis étaient présents sur les bancs à la rentrée.

Fréquentation 2022-2023

Session	Violon	Guitare	Total
1	0	15	15
2	0	14	14
3	0	15	15
4	0	14	14
5	4	6	10
6	4	5	9
A22	4	36	40
H23	4	33	37

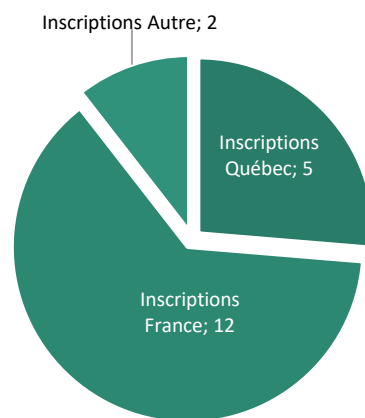
Fréquentation

À l'automne 2022, l'ENL accueillait au total 4 étudiants inscrits au profil violon (session 5) et 36 au profil guitare (toutes sessions confondues).

Provenance

Encore cette année, 60% des nouvelles inscriptions proviennent d'en dehors du Québec. Il est difficile d'identifier la source du moins grand intérêt des québécois pour ce métier d'art. Le programme de formation francophone en lutherie demeure très attractif pour les étudiants français.

Provenance A22

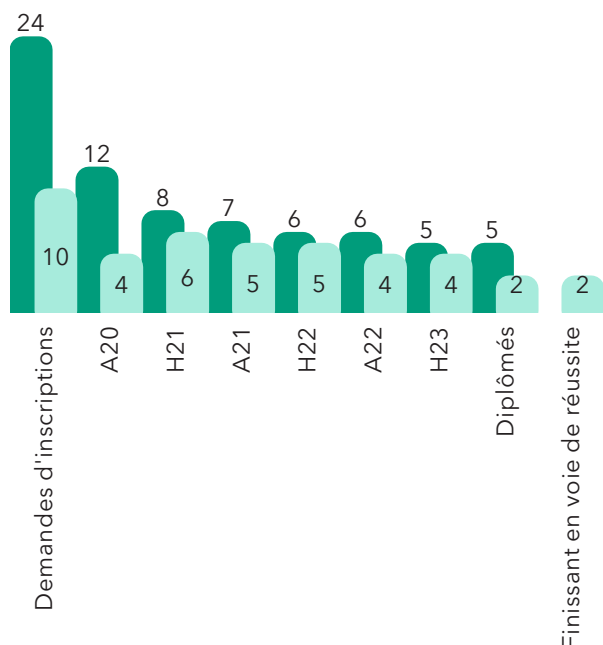


Rétention des finissants 20-23

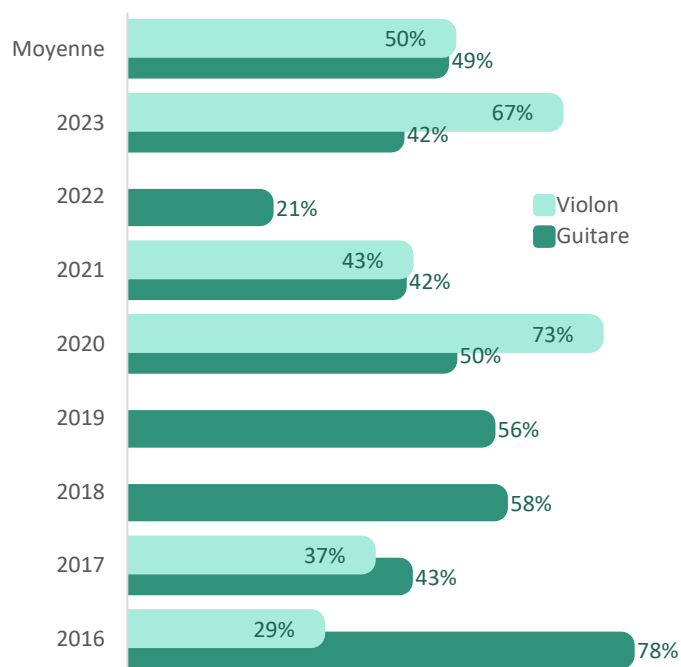
Le taux de rétention des étudiants en lutherie est, au même titre que les autres métiers d'art, relativement fragile et imprévisible. Dû aux nombreux cheminements particuliers et à la faible population étudiante, déterminer des valeurs significatives demeure complexe. Les chiffres peuvent ne pas décrire exactement le portrait, puisque seul le nombre d'inscriptions pour les cours est considéré (fait fi de tous les parcours particuliers). L'ENL comptait 9 étudiants en sixième session, ce qui représente environ 56% du nombre de nouveaux

étudiants inscrits à l'automne 2020¹. Ce taux chute à 44% lorsque seuls les diplômés sont considérés. Malgré le faible nombre de candidats inscrits en violon, c'est la discipline qui présente le moins d'abandon.

Rétention cohorte 2020-2023



Taux de rétention des finissants depuis 2016



Activités de recrutement

L'ENL a participé à ces activités de recrutement organisées par le Cégep Limoilou :

- Portes ouvertes du Cégep Limoilou, 12 novembre 2022 & 1 février 2023;
- Viens vivre Limoilou, 18 janvier 2023;
- Étudiants d'un jour (en continu);
- Programme de rétention du processus d'inscription.

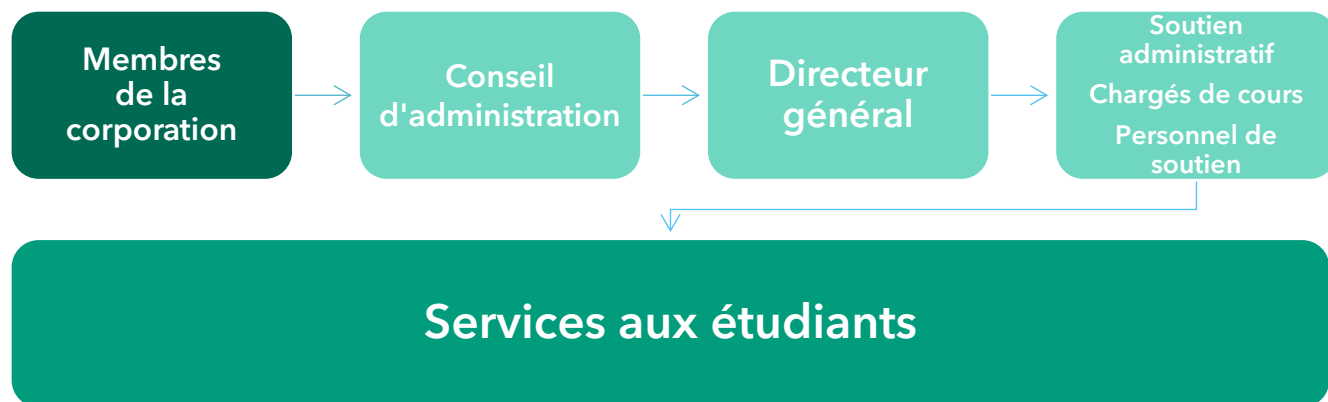
¹ Bien que seulement 4 étudiants en violon apparaissent dans le tableau, 2 étudiants ayant débuté un cheminement en guitare ont intégré le profil violon à la session 2. Leurs cours de session 1 leur étaient crédités.

Gouvernance

Structure organisationnelle

L'École nationale de lutherie est une organisation de petite taille. Elle s'appuie sur la solide expérience de son personnel de soutien et de ses chargés de cours pour accomplir sa mission. L'ENL ne compte que deux employés de bureau : son directeur et sa conseillère aux communications. Les autres employés de l'ENL² rendent des services directs aux étudiantes et étudiants et au public qui fréquentent les installations de l'école. L'ENL fait aussi appel au soutien administratif du CFCMA (comptabilité et réception) par le biais d'une entente de service.

Grâce au partenariat de l'ENL pour la formation initiale, les étudiants inscrits en Techniques des métiers d'art bénéficient de tous les services du Cégep Limoilou et du Centre de formation et de consultation en métiers d'art.

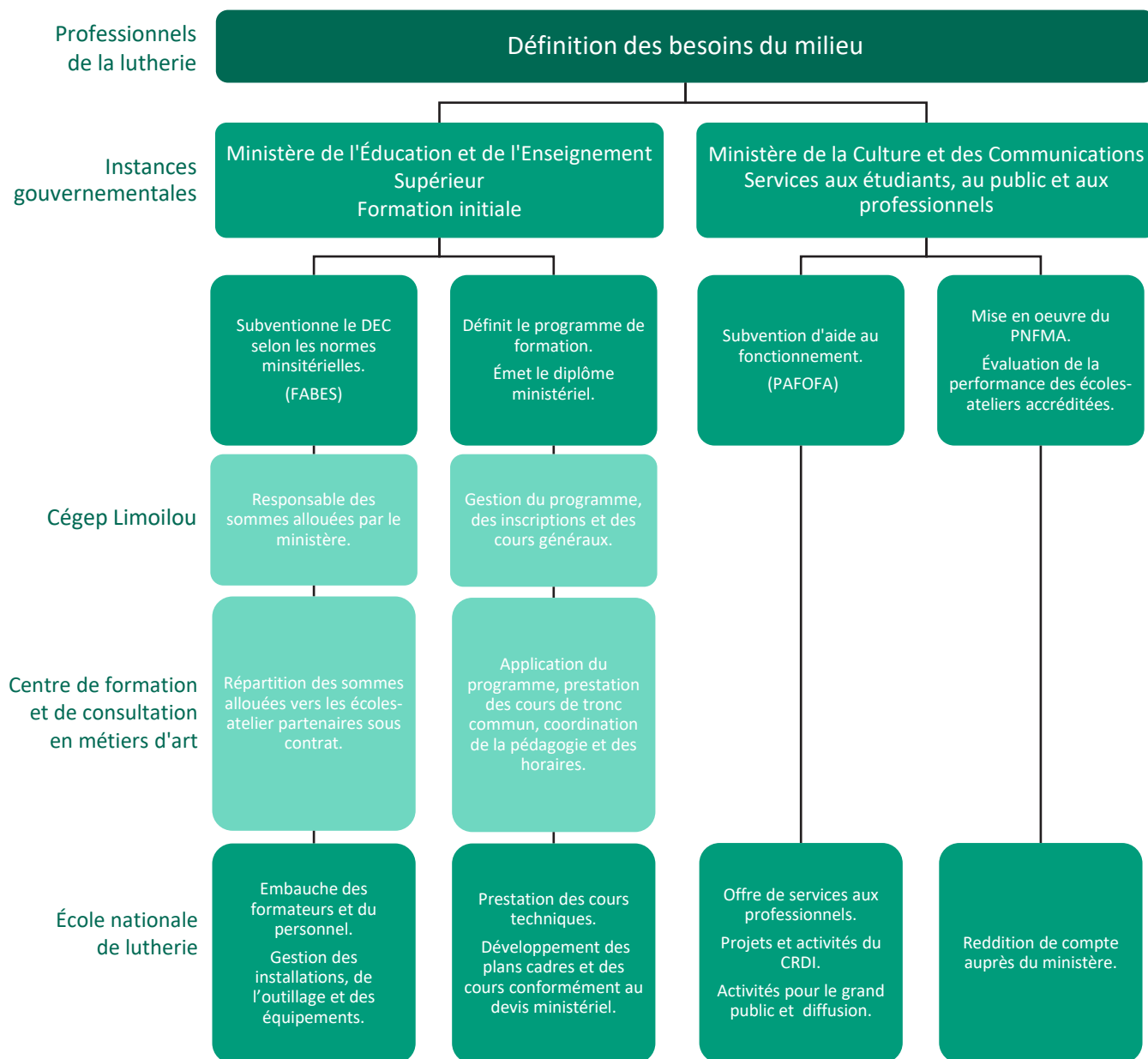


Plan national de formation en métiers d'art

La vigueur du programme d'enseignement des métiers d'art s'explique par la répartition des compétences d'enseignement entre trois organismes partenaires : le Cégep Limoilou, le Centre de formation et de consultation en métiers d'art (CFCMA), ainsi que l'École nationale de lutherie. Chacun de ces organismes a la charge d'un aspect spécifique de la formation, exploitant ainsi pleinement le champ d'expertise de chacun.

L'ENL est pleinement autonome dans sa gestion, mais son financement, ses obligations, ses engagements et de même que sa reddition de compte doivent s'arrimer aux exigences et aux besoins de ses partenaires de formation conformément au Plan national de formation en métiers d'art (PNFMA). Elle est soumise à des engagements précis envers le ministère de l'Éducation et de l'Enseignement supérieur (formation initiale) et le ministère de la Culture et des Communications (services aux diplômés et aux professionnels).

² Chargés de cours (9), personnel de soutien et administratif (8). Employés du CFCMA en prêt de service (3).



Conseil d'administration

Conformément à ses règlements généraux, le conseil d'administration est constitué d'une personne diplômée de l'École nationale de lutherie, de deux luthiers professionnels³ ainsi que deux personnes venant d'autres milieux. Le directeur général de l'école est membre d'office du Conseil d'administration, mais il n'a pas le droit de vote.

³ Luthier professionnel : dont la principale source de revenus provient de la pratique de la lutherie et n'exerçant pas d'activité d'enseignement au diplôme d'études collégiales (DEC) à l'École nationale de lutherie.

Richard Morency, président

Diplômé de l'ENL, artisan archetier de certification professionnelle française, chef d'atelier, entrepreneur hors-pair et mélomane, monsieur Morency a plusieurs fois confirmé sa qualité de visionnaire et son haut niveau d'excellence en métiers d'art. Son implication dans le milieu est indéniable, tant au niveau local que national et international. Sa créativité et son dynamisme lui permettent de mener plusieurs projets de front.

Sylvain Neault, vice-président

Violoniste diplômé du Conservatoire de musique de Québec et de l'Université Laval, monsieur Neault se démarque par la grande variété du répertoire musical qu'il maîtrise et dans lequel il évolue professionnellement. Sa technique remarquable lui vaut une réputation internationale sur laquelle de nombreuses formations musicales peuvent compter lorsqu'elles font appel à son talent. Rompu à la gestion de projets de création, monsieur Neault apporte l'essentielle voix du musicien entrepreneur à la table de décision.

Caroline Champagne, secrétaire-trésorière

Passionnée de musique traditionnelle, madame Champagne diplômée de l'ENL en 2001, avant de s'associer aux luthiers Philippe Lemieux et Sébastien Dupuis pour fonder l'Atelier de lutherie Moustache spécialisé en fabrication de guitares manouches. Entrepreneure expérimentée, elle opère désormais son entreprise de service de garde tout en poursuivant des activités de lutherie. Sa proximité avec le milieu du patrimoine vivant lui permet de prêter une voix aux porteurs de tradition au sein du conseil.

Julien Sublet, administrateur

Après avoir suivi une formation en ébénisterie à Genève de 2010 à 2014, Julien obtient un diplôme avec mention de l'École nationale de lutherie - profil guitare en 2017. Il fonde ensuite l'atelier Guitares Julien Sublet où il fabrique des instruments haut de gamme qu'il présente lors de salons internationaux, principalement en Amérique du Nord. Dans son atelier, Julien offre également un service de réparation et d'entretien d'instruments pour les musiciens et musiciennes de la scène locale de Québec.

Francis Lapointe-Macbeth, administrateur

Francis œuvre dans le secteur des instruments de musique depuis près de vingt-cinq ans. Après des études en enregistrement de la musique, il travaille comme gestionnaire dans le commerce et la réparation d'instruments de musique durant une quinzaine d'années. Comme historien, il entretient un vaste chantier de recherche et termine présentement un mémoire de maîtrise traitant de l'émergence du commerce musical à Montréal. Membre de l'American Musical Instrument Society, il collabore au projet de recherche interuniversitaire Vie musicale au Québec. Depuis 2021, il coordonne l'exposition « Le Forum des fabricants » pour l'Association des luthiers et archetiers du Canada.

Rayonnement

Médiation culturelle



Du 9 au 11 septembre 2022, Gautier Gueguen et Clément Laurent accompagnaient les [Violons du Roy](#) dans leur tournée des bibliothèques de Québec pour parler du métier de luthier et de facture instrumentale. Photos : Violons du Roy.



Clément Laurent (ENL) et Sébastien Gratecap (diplômé 2021) présentant les étapes de fabrication du violon au public de l'[Orchestre Symphonique de Québec](#). Foyer de la salle Louis-Fréchette, Grand Théâtre de Québec, 9 et 10 février.



Sébastien Doré, luthier et chargé de cours à L'ENL, a pu échanger sur la fabrication d'une guitare et la formation en lutherie avec le public venu assister au concert du duo Bensa-Cardinot présenté par la [Société de guitare de Québec](#). Palais Montcalm, 25 février 2023.



Kiosque de l'ENL au Rassemblement des cordistes 2023 à la salle Henri-Gagnon de l'Université Laval. De belles rencontres avec des musiciens et musiciennes de tous les âges et leur famille.

Médias traditionnels

Jacob Dupuis, finissant en lutherie (profil violon), a été invité à parler du métier et de son parcours à l'ENL sur le plateau de [LeZarts Québec](#) dans les studios de MATv (émission du 16 mars 2023).



Robert Simard, Frédérique Landry, Jacob Dupuis et Olivier Asselin ont accueilli la journaliste [Tifa Bourjane de l'émission Première Heure de Radio-Canada Québec](#) le 16 juin 2023 dans les ateliers de l'ENL. Les finissants ont échangé sur leur métier, leur parcours et leurs aspirations. Photos : Tifa Bourjane.



L'ENL a été l'hôte du tournage du premier épisode de la série [Matières à découvertes \(Ose media\)](#) portant sur l'innovation en métiers d'art. L'équipe d'Artéfact Urbain (Jeanne Couture, à gauche sur la photo) a capté la discussion entre Sophie Thibeault (animatrice), Lysanne Latulippe (artiste textile) et Richard Morency (archetier). La série a été diffusée en octobre 2023. Photos : Jeanne Couture, Artéfacts Urbains

Nouveaux médias

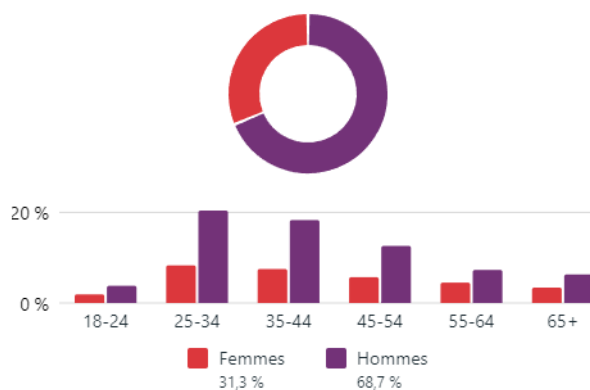
Réseaux sociaux

Bien que les internautes représentant la jeune clientèle de la formation initiale soient moins représentés sur les plateformes Meta ([Facebook](#) et [Instagram](#)), l'ENL continue de miser sur Facebook pour rejoindre efficacement la clientèle des cours grand public, la clientèle effectuant un retour aux études, ainsi que les parents des futurs étudiants. Malgré son petit nombre d'abonnés, la communauté de la page est très active. Le nombre de publications a cru de 20% et le nombre de visites sur nos pages a augmenté de plus de 500% dans la dernière année.

Followers Facebook ⓘ

1 638

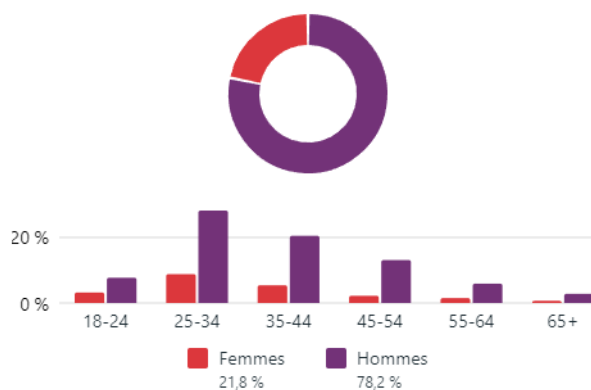
Genre et âge ⓘ



Abonné(e)s Instagram ⓘ

750

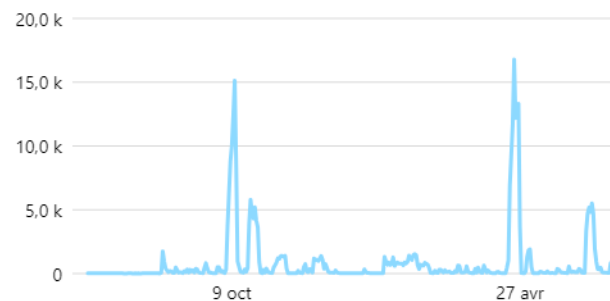
Genre et âge ⓘ



Couverture

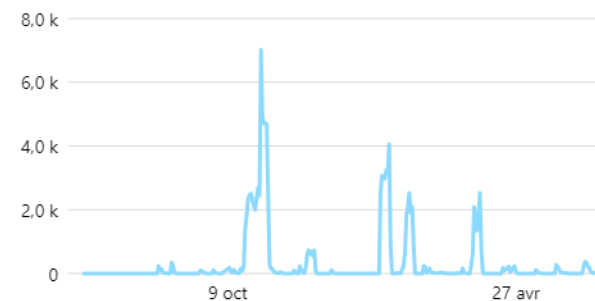
Couverture Facebook ⓘ

173 158 ↑ 6,1



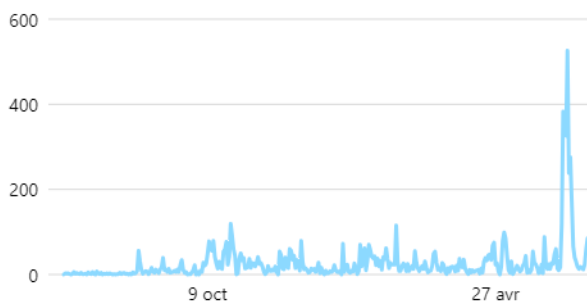
Couverture Instagram ⓘ

72 464 ↑ 93,7



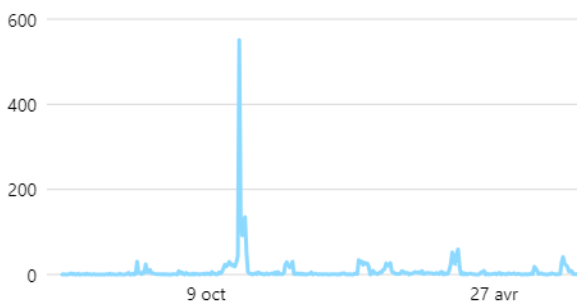
Visites de la Page ou du profil Facebook ⓘ

9 539 ↑ 539.3



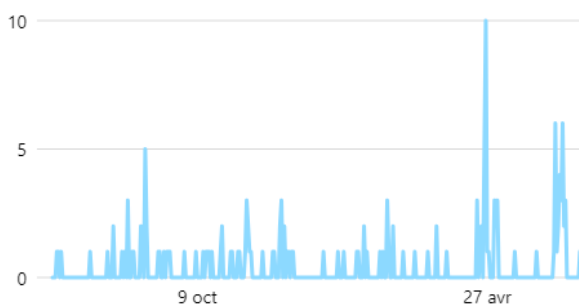
Visites de profil Instagram ⓘ

2 895 ↑ 540.5



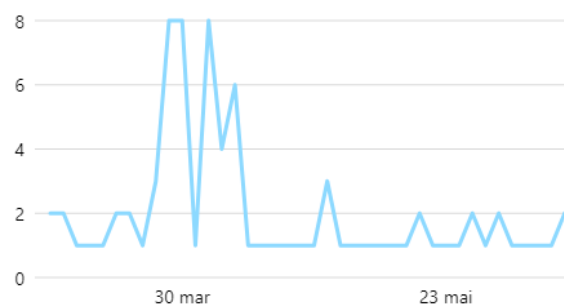
Nouvelles mentions J'aime de la Page Facebook ⓘ

150 ↑ 57.9



Nouveaux abonnés Instagram ⓘ

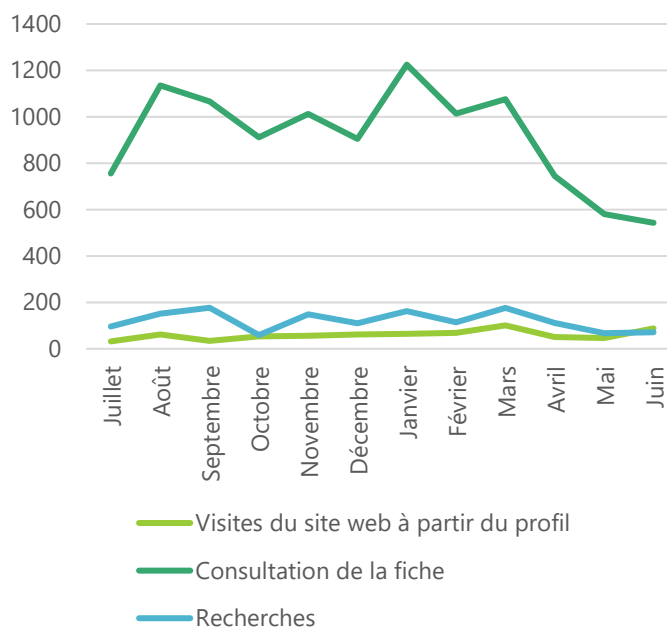
82



Site internet

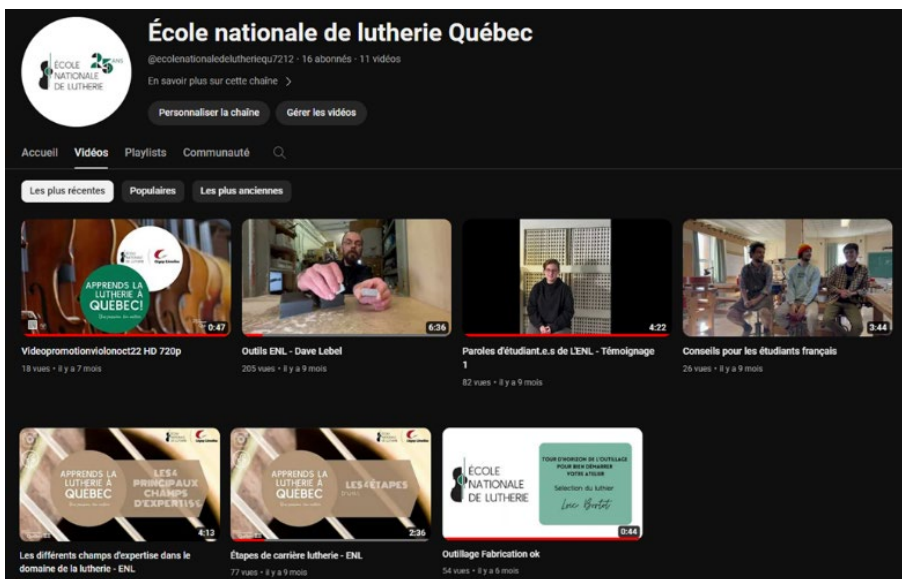
Les données sur la performance du site fournies par Google Business peuvent paraître moins significatives. Rappelons toutefois que le processus d'inscription et d'information pour la formation initiale passe par les sites d'autres partenaires (SRACQ, Cégep Limoilou, CFCMA). Remarquons toutefois une hausse de la consultation en période de rentrée scolaire et d'inscription (janvier à mars). Une majorité de nouveaux étudiants, surtout français, ont affirmé qu'ils ont appris l'existence de l'ENL à la suite d'une recherche internet les référant à notre site. Il demeure donc un outil stratégique dans le processus de recrutement.

Performances du site internet



Capsules vidéo

Élodie Cuenot a réalisé huit capsules vidéo qui ont été diffusées sur la chaîne YouTube de l'ENL et qui ont été relayées sur ses réseaux sociaux. Ces vidéos s'adressaient aux futurs étudiants et aux futurs luthiers et couvraient des sujets variés tels que des conseils, une présentation du métier, des outils et des nouvelles technologies, de même qu'un aperçu du programme.



Salons



L'ENL a pu compter sur Alexandre Cotte, luthier évoluant à Paris et diplômé en Techniques de métiers d'art-profil guitare, pour représenter dans le cadre du [Festival international de Guitare de Paris](#) qui s'est déroulé les 26 et 27 novembre 2022 au théâtre Traversière. L'ENL s'appuie désormais sur de fiers ambassadeurs tels que lui pour assurer un rayonnement efficace en France. Photos : Alexandre Cotte



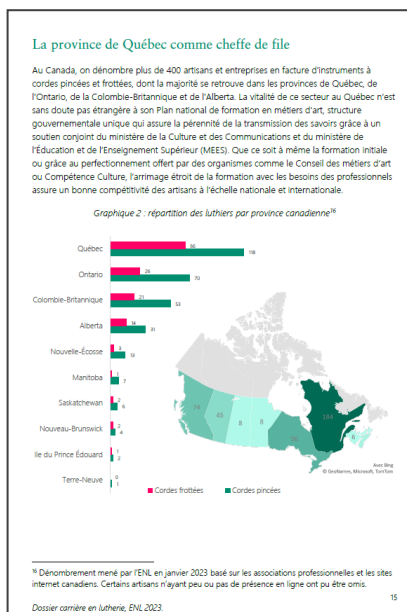
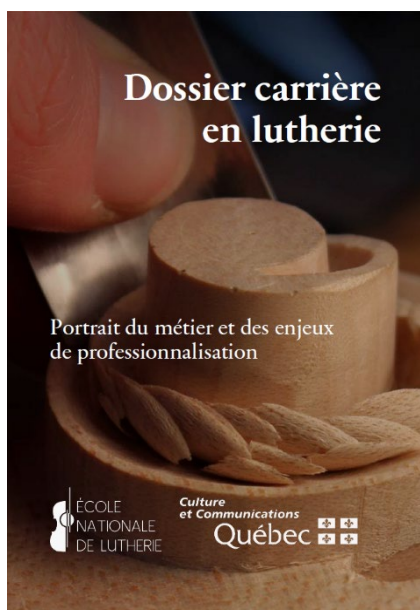
Le 18 septembre 2022, l'ENL participait à l'exposition du [Forum des fabricants](#), association canadienne de luthiers et d'archetiers. Thierry Sterckeman, diplômé en Techniques de métiers d'art-profil violon, a pu présenter ses instruments aux cotés d'artisans émérites. Rémi Rouleau a quant à lui présenté les services de l'ENL destinés aux professionnels. Photos : Annie Macfhay.

Recherche, Diffusion et Innovation

En accord avec les principes d'un centre de recherche, diffusion et innovation en métiers d'art (CRDI), l'ENL cherche toujours à s'impliquer dans la communication efficace de références ou d'actualités pertinentes et de qualité. Son statut de point de pivot entre les différents milieux lui fournit souvent un accès privilégié aux actualités du domaine et se fait un devoir de les relayer à la communauté de la facture instrumentale. Cette année, l'ENL a produit plusieurs ouvrages de référence qui sont disponibles auprès du grand public de la communauté internationale ou de sa communauté immédiate de professionnels et d'apprenants.

Dossier carrière en lutherie

La rédaction de ce document émerge du besoin ressenti au terme des bouleversements survenus lors de la pandémie de COVID-19 d'évaluer l'état du milieu de la facture d'instruments à cordes pincées et frottées. La documentation ténue, décentralisée, souvent amalgamée à d'autres secteurs d'activité, rend rarement compte d'un portrait juste du luthier. Grâce à des données les plus actuelles et objectives disponibles, l'École nationale de lutherie (ENL) a tenté de rassembler au même endroit les éléments jugés capitaux pour l'établissement d'un portrait juste de la situation. Statistiques, sondages, dénombrements et consultations viennent soutenir une analyse actuelle de ce secteur.



Compétitivité et perfectionnement

Ouverture internationale des marchés, vente en ligne et compétitivité des métiers artistiques : le luthier qui veut bien vivre de sa fabrication doit s'adapter aux exigences du créneau qui demeure son exclusivité : l'instrument haut de gamme. Quant aux services, on attend de lui une éthique de travail irréprochable et une exécution infallible. N'évoquons que brièvement le commerce qui doit s'ajuster aux géants de la vente en ligne qui cassent les prix de la vente au détail en boutiques spécialisées. L'artisan ne peut pas se limiter à reproduire des gestes et formules transmises initialement. Il doit à la fois élargir son champ de compétences et maintenir ses connaissances à jour pour demeurer compétent dans son milieu en constante évolution et affirmer sa pertinence pour sa clientèle. Afin de relever ces défis, le perfectionnement se poursuit habituellement pendant toute la carrière de l'artisan, s'appuyant sur le mentorat auprès des pairs ou sur de la documentation spécialisée. Par lui seul, le luthier fait de la recherche et développe ses techniques en autodidacte, mais ses ressources personnelles demeurent limitées à sa capacité à travailler simultanément sur tous les fronts de son entreprise. Son véritable atout est l'adhésion aux regroupements professionnels qui offrent au soutien de l'excellence en métiers d'art ou plus spécifiquement en facture instrumentale.

Le travail associatif pour consolider sa carrière

Travailler seul peut limiter les capacités de développement. On ne peut jamais abattre qu'une quantité limitée d'ouvrage dans une journée. Les associations professionnelles en métiers d'art peuvent prendre le relais pour offrir des services sur mesure. Que ce soit pour les aspects techniques du métier ou pour la gestion et la promotion, l'offre est aussi variée que les missions que les membres leur confient. Au-delà du simple réseautage, la mise en commun des ressources pour le partage des frais d'ateliers, l'organisation de formations ou la participation à des événements promotionnels (salons, expositions, vitrines et vente en ligne) assurent à l'artisan un investissement optimal de ses ressources monétaires et de son précieux temps. Dans *Un ajout à L'Art de gérer sa carrière*, Bernard M. Burton résumait ainsi les nombreux avantages du travail associatif :

« Les statistiques révèlent que les artisans professionnels qui bénéficient de contacts et qui ne travaillent pas complètement seuls font de

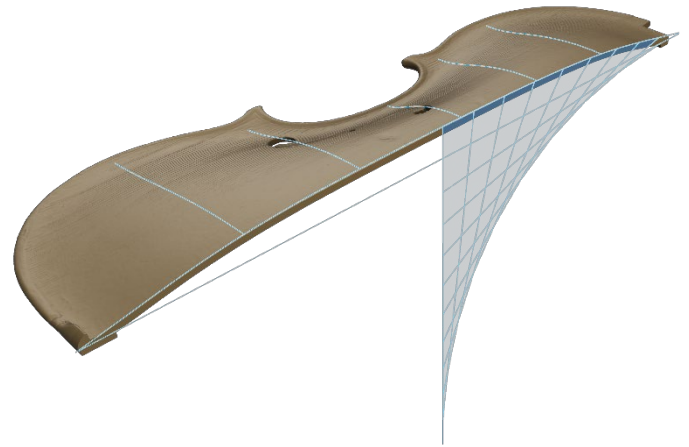


Figure 13 : Fabienne Gauthier, Isabelle Wilshaw, Guillaume Turgeon et Louis Gend ont fait le pari de l'atelier coopératif en créant Collectif Lutherie Montréal. Leur travail s'est démarqué lors de concours internationaux de lutherie et ils continuent de concorder leurs efforts pour imaginer des initiatives portées d'envers.

Dossier carrière en lutherie, ENL, 2023

VSA Journal

Le *VSA Papers* est une revue faisant autorité pour la publication de recherches évaluées par des pairs en lutherie à cordes frottées. Fondée en 1973, la [Violin Society of America](#) est une organisation à but non lucratif créée dans le but de promouvoir l'art et la science de la fabrication, de la réparation et de la préservation des instruments de musique à cordes et de leurs archets. L'éditeur de la revue a accepté la publication d'un article sur un procédé géométrique inédit de dessin des voûtes du violon élaboré et appliqué à l'ENL depuis plus d'une décennie. L'article rédigé par Rémi Rouleau paraîtra dans le prochain numéro 2023-2024.



Projet Amati

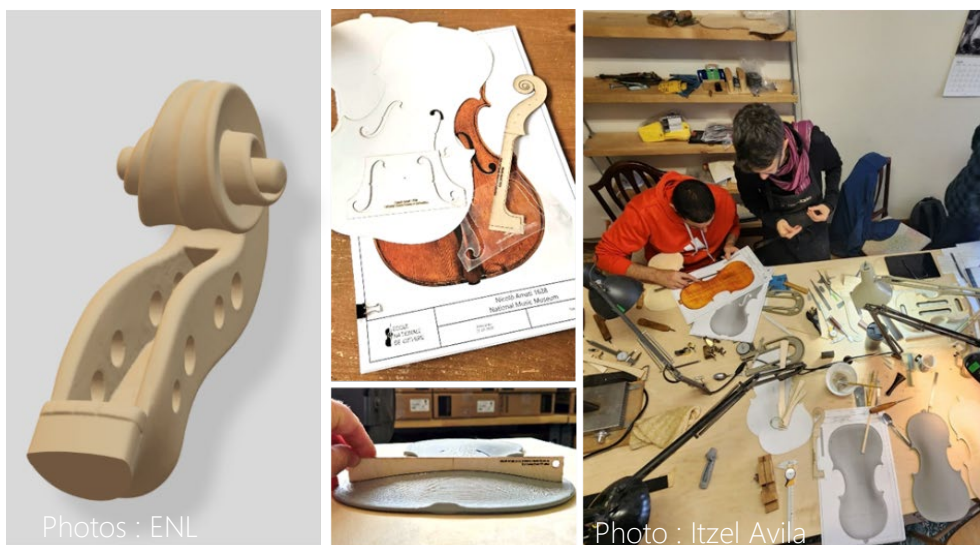


Ce projet est le résultat d'une initiative de partenariat de service entre le Forum des fabricants (FDF) et l'École nationale de lutherie (ENL) visant à mobiliser les ressources des deux organismes autour d'un projet d'étude d'un violon fabriqué au 17e siècle par le réputé luthier italien Nicolò Amati (1596-1684). Les résultats de l'étude constitueront une documentation unique et détaillée dont bénéficieront à la fois les membres du FDF et de la communauté de l'ENL. Les résultats constitueront une importante référence pédagogique mise

à la disposition des formateurs et des étudiants de l'ENL dans le cadre de leur formation initiale. Les principaux contributeurs au projet sont :

- Le [National Music Museum](#), situé à Vermillion dans l'état du Dakota du Sud aux États-Unis, a autorisé l'accès à ses collections pour réaliser l'examen de tomodensitométrie (TDM) sur l'un des précieux instruments de la collection Witten-Rawlins (1984).
- Le Forum des fabricants a financé l'examen TDM pratiqué sur l'instrument. Ce type d'imagerie non invasive a permis de générer des représentations tridimensionnelles de grande résolution (fichiers DICOM) révélant la structure interne et les détails de fabrication de l'instrument.
- Guy Harrison, président du FDF a coordonné l'analyse des fichiers en vue de produire une documentation détaillée en vue des activités des membres à l'automne 2023.

- Raymond Schryer, luthier canadien émérite, a été mis à contribution pour la conversion des fichiers DICOM au format STL, fichiers essentiels à l'exportation vers des logiciels de DAO et d'impression 3D.
- Rémi Rouleau, directeur de l'ENL, a procédé à la préparation de plans (DXF, DWG, PDF), à l'analyse géométrique de l'instrument, à la coordination des étapes de production auprès des différents intervenants ainsi qu'à l'organisation et la présentation des résultats.
- Frédéric Dalphond, technicien en travaux pratiques à l'ENL depuis 25 ans, a préparé les fichiers de DAO, coordonné la production des impressions 3D au fablab du Cégep Limoilou et fabriqué le moule.
- Le Cégep Limoilou et le CFCMA ont grandement accéléré le développement des nouvelles compétences de l'équipe de l'ENL en leur facilitant l'accès aux technologies d'impression 3D et de découpe laser. Claude-Olivier Guay, technicien responsable du fablab, dont l'expertise a été essentielle, a offert un indéfectible soutien tout au long du projet pour accompagner l'ENL dans la mise en œuvre de la majorité des étapes.
- Le Centre de développement des composites du Québec, partenaire de l'ENL depuis déjà plusieurs années pour la production de composantes en fibre de carbone, s'est montré d'un grand enthousiasme à relever le défi d'imprimer cet objet inusité.



Photos : ENL

Photo : Itzel Avila

Projet de recherche

L'ENL continue de soutenir la recherche au sein de son équipe de chargés de cours ayant pour objectif de transférer des sciences appliquées en atelier ou à actualiser les pratiques en lutherie. Deux projets de recherche ont été soutenus, soient l'actualisation des méthodes de finition en guitare ainsi qu'une production étudiée de guitares acoustiques qui permettront d'établir des barèmes de calibration acoustique qui soutiendront les apprentissages dans la formation. Benoit Raby, Philippe Lemieux, Sébastien Doré ainsi que Laurent Saint-Jacques avaient la charge de ces projets.

Engagement

Collectivité

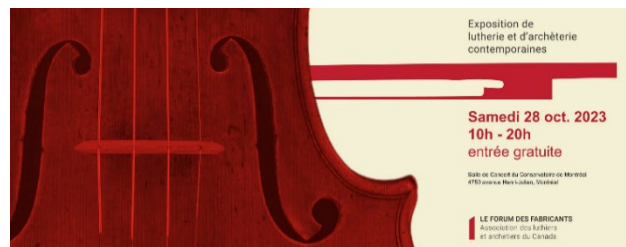
L'ENL est heureuse de pouvoir apporter son soutien à des causes qui lui sont chères.



Cette année l'ENL est devenue commanditaire d'une série de spectacles organisés par la [Société de guitare de Québec](#) (SGQ). En plus de son soutien financier, l'ENL était présente avant les concerts pour rencontrer le public et lui faire découvrir le métier de luthier. Visuel : SGQ.



Concert de fin d'année des élèves des grands ensembles du [département de musique du Collège François de Laval](#). Les musiciens de première et deuxième année du secondaire ont présenté leur concert le 18 mai dans le gymnase Richard-Garneau. Une belle occasion d'encourager la relève musicale.



En plus de renouveler son engagement comme partenariat de service avec le [Forum des fabricants](#), association de luthiers professionnels canadiens, l'ENL a soutenu financièrement les activités de l'organisme en devenant commanditaire [Épicéa](#).

Réseautage professionnel

L'ENL se fait un devoir de favoriser les opportunités d'intégration au milieu professionnel en diffusant les offres d'emploi ou de diffusion dans le domaine et en invitant la communauté d'artisans à participer aux activités de fin d'année. Cette année, certains employeurs tant dans le milieu du quatuor à cordes que de la guitare se sont même déplacés pour rencontrer les finissants.

Tous les finissants au profil violon en 2022 se sont trouvés un stage ou ont travaillé dans le domaine dans les mois suivants leur diplomation. Deux finissants en guitare ont quant à eux participé au salon de la guitare du [Festival Guitares en Fête de l'Islet](#).



Excellence en métiers d'art



Le 28 novembre 2022, lors de la 36^e édition des [Prix d'excellence des arts et de la culture](#), le CFCMA récompensait pour une dixième année, des artisanes et artisans émérites et de la relève qui se sont distingués dans le domaine des métiers d'art dans la région de la Capitale Nationale et en Chaudière-Appalaches. Ce prix est rendu possible grâce au soutien financier des écoles-ateliers de l'est du Québec dont l'ENL fait fièrement partie. Le Prix émergence (10 ans et moins de carrière) a été remis à Léa Ménard « pour la qualité de son savoir-faire textile, la poésie de sa démarche », alors que le Prix distinction (10 ans et plus de carrière) a été remis au luthier Thierry André « pour la rigueur et la qualité de son savoir-faire en lutherie et pour l'originalité et la singularité de ses pièces. »

Reconnaissance de la réussite des finissants

En juin 2023, les activités de fin d'année ont souligné les accomplissements de sa cohorte en voie de diplomation. Cette vitrine, prise en charge entièrement par l'ENL, est un service offert exclusivement aux finissants du DEC en métiers d'art - lutherie du Cégep Limoilou. Cette initiative vise à faire vivre aux futurs artisans une première expérience professionnelle de diffusion en métiers d'art sous un format désormais universel dans le domaine, soit le salon de lutherie. Cette activité comporte trois volets : la vitrine virtuelle, le salon de lutherie ainsi qu'un concert devant public.

Vitrine virtuelle : du 12 au 16 juin, diffusion quotidienne sur les réseaux sociaux et sur notre site Internet des portraits des finissants du DEC en métiers d'art - lutherie du Cégep Limoilou. Le visiteur découvrait leur personnalité unique et leur talent singulier à travers leur biographie, leur démarche artistique et la mise en valeur de l'un de leurs instruments conçus durant leur formation au sein de L'ENL.

Salon de lutherie : 18 juin de 13h à 15h, les finissants accueillent le public dans le foyer de la salle Sylvain-Lelièvre du Cégep Limoilou pour leur présenter le fruit de leur travail au terme de trois années d'études. Musiciens, amis et luthiers professionnels sont venus échanger et célébrer avec eux.



Concert : 18 juin à 16h, le guitariste professionnel [Antoine Dufour](#) et le violoniste [Sylvain Neault](#) ont fait découvrir au public les sonorités des instruments fabriqués par les finissants. La complicité entre les deux musiciens et le répertoire diversifié se sont combinés à merveille pour valoriser les riches sonorités des instruments réalisés par la cohorte 2023. Un concert vibrant qui a couronné avec succès trois années de travail acharné.



Bourses, prix et mentions : pour clôturer l'événement, l'ENL a récompensé les accomplissements des finissants en remettant plusieurs prix.

- Bourses d'excellence de l'École nationale de lutherie (2 X 100\$)
 - Robert Simard (profil violon)
 - Pierre Barrellon (profil guitare)

- Mentions spéciales :
 - Olivier Asselin (profil guitare) a reçu un crédit de 200\$ chez Roy Tonewood, ainsi qu'un certificat cadeau de 100\$ chez Lee Valley Tools pour son « assiduité et constance dans la qualité de son travail. »
 - Robert Simard (profil violon) a reçu un jeu de bois d'une valeur de 125\$ chez SVS Tonewoods pour « ses efforts soutenus et son implication dans la vie étudiante. »

- Prix des professionnels :
 - Jacob Dupuis (profil violon), exposera son travail au salon du Forum des fabricants à Montréal en octobre 2023 (valeur de 500\$).
 - Olivier Asselin (profil guitare), a reçu un prix de 200\$ offert par le luthier émérite Mario Beauregard pour la qualité d'exécution et la sonorité de ses guitares. Le jury pour ce prix était formé de [Michel Pellerin](#) et d'Antoine Dufour.

La *Violin Society of America* (VSA) a pour une première fois, soutenu le cheminement des finissants en violon en remettant à chacun des candidats éligibles une bourse d'étude financée par les [fonds Kaplan-Goodkind, Kun et Aram & Rose Nigogosian](#). Un merci spécial à la luthière canadienne [Itzel Avila](#) pour son initiative au sein du conseil d'administration de l'association américaine pour avoir pensé aux étudiants de l'ENL.

Félicitations aux finissants!



De gauche à droite : Maxime Poirier, Charles Lapointe, Pierre Barellon, Jacob Dupuis, Robert Simard, Frédérique Landry et Olivier Asselin.

Photos : Cath Langlois



Services aux étudiants

- Prêt d'outils : grâce à un système de coffre personnel, de jetons et de fiche de prêt, tout l'outillage spécialisé est gracieusement fourni pour toute la durée de la formation.
- Casiers : un espace de rangement personnel sécurisé est attribué à chaque étudiant lors de la remise des coffres pour y ranger outils et projets en cours de fabrication.
- Impression : plusieurs installations permettent aux étudiants d'imprimer leurs travaux, même lorsqu'il s'agit de plans en grands formats.
- Matériaux & fournitures : l'ENL tient un inventaire exhaustif des matériaux et fournitures nécessaires aux projets réalisés dans les cours. Ceci permet un contrôle étudié de la qualité et de la disponibilité des produits. Ses partenariats avec des fournisseurs privilégiés, ainsi qu'un plus grand pouvoir d'achat, garantissent des taux planchers pour les frais que l'étudiant doit déboursier. Un inventaire limité de matériaux gratuits est aussi mis à la disposition des étudiants en situation de précarité financière.
- Ateliers libres : les généreuses plages horaires en dehors des heures de cours offrent une grande flexibilité d'accès aux installations pour permettre de travailler sur les projets d'études. Les ateliers du samedi permettent aux étudiants de réaliser des projets personnels et aux diplômés de l'ENL de prolonger leur accès à des ressources grâce à l'accélérateur d'entreprise.
- Studio de photo : l'ENL a mis sur pied un studio de photographie qui sera mis à profit à la fois pour la production de contenus pour les portfolios des finissants, mais aussi pour la promotion des activités de fin d'année. Le CFCMA a aménagé un local multifonctionnel disposant des installations de base. Pour sa part, l'ENL a acheté un appareil photo avec jeu de lentilles, un système d'éclairage et le nécessaire d'accrochage. Ces nouvelles ressources ont permis de développer une compétence à l'interne pour produire des clichés de qualité professionnelle. Les finissants ont eu droit à une formation, des tutoriels ainsi qu'une séance photos en fin d'année pour mettre en valeur leurs œuvres.
- Informatique : l'ENL est reconnue comme établissement de formation auprès de Microsoft et d'Autodesk, ce qui lui permet d'offrir un accès gratuit à la suite Office 365 pour les étudiants ainsi qu'à des logiciels de dessin. Les étudiants ont aussi accès à des ordinateurs portables, des tablettes, une tireuse à plan ainsi qu'à du matériel d'analyse acoustique moderne.

Services aux professionnels et au grand public

Le cours initiation à la fabrication d'une guitare électrique lancé l'année dernière jouit à présent d'un grand succès. Le cours est désormais aussi offert de soir pour élargir l'offre à une clientèle plus diversifiée. Le cours d'ajustement de guitare a aussi repris du service sous les bons soins du luthier [Loïc Bortot](#). Un cours grand public autour de la fabrication d'un ukulélé est sur la table pour l'année prochaine.



Participants (de gauche à droite) Étienne Morency, Théo Blomme (assistant formateur), Ciro Di Costanzo, Baptiste Mausset, Loïc Julien-Perreault (formateur), Paul Sedent, Sylvain Lalonde et Nick Shmidt.

Développement durable

Lancement du programme de contribution volontaire à l'effort de reboisement

La lutherie est probablement au matériau bois ce que la joaillerie est au travail du métal : l'artisan transforme traditionnellement des essences de bois rares, prisées et malheureusement, de plus en plus menacées d'extinction par la déforestation et les feux de forêt qui s'intensifient en raison des changements climatiques. Les clients de l'ENL pourront désormais choisir de contribuer volontairement à l'effort de reboisement planétaire lors de l'émission de leur facture. Au terme de l'année, l'ENL rajoutera l'équivalent des sommes amassées par les donateurs. Ces sommes seront entièrement versées à des organismes de reforestation partenaires du [PNUF](#) en Amérique centrale et Amérique du sud, en Afrique, en Australie ou en Europe. Le détail des sommes versées et des organismes récipiendaires seront présentés dans les prochains rapports annuels.

Empreinte carbone de l'ENL

Bien qu'une étude complète de l'empreinte carbone ne soit présentement pas à la portée de l'ENL, l'administration a tout de même souhaité entreprendre la compensation des émissions de CO² générées par le déplacement de ses employés. Cette première contribution, représentant une compensation estimée de 18 tonnes de CO² générées en 2022-2023, a été versée à [Carbone SCOL'ERE](#) qui soutient financièrement les initiatives locales porteuses de changement dans les milieux scolaires québécois. En dehors de cette initiative, l'ENL a aussi modestement financé le reboisement de forêts canadiennes à raison d'une centaine de plants via le programme d'[Arbres Canada](#). Cette initiative annuelle vise à soutenir les efforts à l'échelle nationale.

L'ENL est consciente que ces mesures compensatoires ne la soustraient pas à l'élaboration de pratiques durables dans sa gestion des ressources énergétiques et matérielles et continuera à considérer ces éléments dans sa planification stratégique.

Implication internationale

En mai 2023, Olivier Pérot, luthier installé à Montréal et administrateur au sein du conseil d'administration de l'[International Alliance of Violin and Bow Makers for Endangered Species](#), mettait l'ENL en relation avec les responsables du volet éducationnel de l'organisme visant à promouvoir l'utilisation durable et la sauvegarde des essences de bois de lutherie menacées par la déforestation. À la suite de discussions avec des directions d'écoles américaines et européennes, le directeur de l'ENL fut invité à faire partie du comité d'élaboration de contenus didactiques spécialement dédiés aux apprentis luthiers en cours de formation partout dans le monde. Il s'avéra que l'ENL possédait déjà plusieurs solutions aux aspects que le groupe de travail cherchait à élaborer et que sa contribution accéléra plusieurs étapes de mise en place du projet. À présent fièrement impliquée dans le projet, l'ENL hébergera aussi les contenus produits par ce comité au cours des prochaines années afin de faciliter l'élaboration, le stockage et la diffusion des contenus du *Curriculum*.

Les résultats de cette première initiative sont prévus pour l'automne 2023 et prendront la forme de présentations portant sur la préservation de l'ébène et des solutions de remplacement.

Équipe

Formateurs en violon

Simon Bruneau
Frédéric Dalphond
Jonathan Dubuc
Clément Laurent

Formateurs en guitare

Sébastien Doré
Gautier Guéguen
Philippe Lemieux
Benoit Raby
Laurent Saint-Jacques

Formateur cours grand publique

Tomy Deschênes
Loïc Julien-Perreault
Loïc Bortot

Techniciens

Frédéric Dalphond
Dave Lebel
Tomy Deschênes
Théo Blomme
Loïc Julien-Perreault
Loïc Bortot

Soutien administratif

Élodie Cuenot, conseillère en communication
Mélanie Lecompte, secrétaire réceptionniste
Sylvie Gauthier, Technicienne comptable
Stéphane Leclerc, Technicien en tronc commun

États financiers

ÉCOLE NATIONALE DE LUTHERIE

PRODUITS ET CHARGES

Exercice clos le 30 juin 2023

Page 6

	2023	2022
PRODUITS		
Subventions		
Ministère de la Culture et des Communications	421 370 \$	327 867 \$
Centre de formation et de consultation en métiers d'art - Cégep Limoilou	397 253	292 690
Matériel pédagogique	43 108	26 487
Amortissement des apports reportés	8 550	10 688
Revenus d'intérêt	<u>2 225</u>	<u>268</u>
	<u>872 506</u>	<u>658 000</u>
CHARGES		
Salaires et charges sociales	545 516	453 023
Matériel didactique	28 130	28 242
Projets et activités	26 886	21 795
Expositions, gala et représentation	21 644	11 498
Publicité et promotions	15 128	14 646
Loyer	14 111	13 834
Fournitures de lutherie	10 673	7 924
Honoraires	7 825	5 850
Déplacements et transport	6 061	2 539
Assurances	5 226	4 412
Télécommunications	4 919	5 603
Fournitures de bureau et papeterie	4 844	4 867
Entretien et réparations	2 658	3 699
Intérêts et frais bancaires	1 763	1 644
Amortissement des immobilisations corporelles	<u>18 612</u>	<u>13 086</u>
	<u>713 996</u>	<u>592 662</u>
EXCÉDENT DES PRODUITS SUR LES CHARGES	<u>158 510 \$</u>	<u>65 338 \$</u>

En 2022-2023, les montants attribués dans le cadre du programme PAFOFA du MCC ont été annoncés tardivement dans l'année, rendant impossible une réorganisation rapide des ressources matérielles et humaines avec la fin de l'exercice financier de l'ENL. Cela eut pour effet de produire un grand excédent des produits sur les charges converti en fonds non affectés (apports reportés).

Partenaires

Partenaires pour le programme Techniques de métier d'art-lutherie



Partenaires pour les activités de promotion et de recrutement



Partenaires pour la diffusion



Commanditaires, donateurs et prix d'excellence



Services



Développement durable



École nationale de lutherie
299, 3^e Avenue
Québec (Québec) G1L 2V7

©École nationale de lutherie.
ISBN 978-2-9818675-7-5 (PDF)
Dépôt légal - Bibliothèque et Archives nationales du Québec.
Photos : École nationale de lutherie, sauf si mention spéciale.
Toute reproduction interdite sans autorisation écrite.

Adopté le 22 décembre 2023