

# CAHIER D CONSUMMATION

**Le consommateur s'interroge**

## Les soldes arrivent très tôt en saison

◆ Aubaine, escompte de 10 à 50 pour 100, grande vente... Ces mots reviennent souvent dans les magasins et parfois si tôt en saison que le consommateur se demande s'il s'agit de soldes véritables et si la marchandise est de qualité.

par Brigitte BRETON

Dans la région de Québec, l'initiative du Syndicat de Québec de réduire ses prix de 50 pour 100 avant les Fêtes est venue chambarder les politiques des marchands de détail, estime Mme Nika Bernard, responsable de la promotion à Place Laurier. Depuis 1981, les commerçants tentent donc constamment de se devancer.

Si bien qu'aujourd'hui, les Québécois profitent d'aubaine sur les vêtements d'été en plein mois de juin et qu'ils n'ont plus à attendre janvier pour profiter des rabais des Fêtes. Plusieurs consommateurs ont même pris l'habitude d'attendre les soldes, disent les marchands.

Par contre, des consommateurs raffolent de tout ce qui est nouveau et mode et achètent dès que la marchandise entre en magasin. Les marchands visent donc à vendre le maximum d'articles à prix régulier pour ensuite proposer des rabais. Ce qui souvent ne tarde pas.

La concurrence précipite en effet les soldes, déplorent certains commerçants. Ainsi, pour attirer la clientèle et obtenir de la liquidité, certains propriétaires baisseront leurs prix de 10 ou 15 pour 100. La boutique voisine fera de même et la réaction en chaîne se poursuivra. Très souvent, les petits magasins ne pourront pas suivre les gros qui affichent des rabais importants un peu plus tard.

**La qualité**

Dans la majorité des cas, les consommateurs n'auraient rien à craindre de la qualité de la marchandise soldée, affirme M. André

Boilard, directeur des magasins Eaton.

Parfois, les responsables des achats ont surévalué la demande d'un produit. Ainsi, ils ont pu croire qu'un chandail rose à pois noirs ferait fureur. Le prix a été fixé à \$100 à cause de la qualité des fibres et de la confection. Mais, si les consommateurs ne veulent pas du chandail rose à pois, il est préférable de laisser l'article à \$50 et obtenir de l'argent liquide, explique M. Boilard. La qualité du vêtement n'a pas changé mais la faible demande a modifié son prix. Les caprices de Dame Nature peuvent aussi fausser les prévisions des marchands.

De plus, un marchand ne peut refiler bien longtemps des articles de l'année précédente aux clients afin de les attirer. Les consommateurs québécois suivent la mode et réclament des nouveautés à chaque saison. Le commerçant doit donc abandonner sa marchandise même s'il doit réduire ses profits. Selon M. Gaston Labbé, de l'Association des directeurs de centres commerciaux du Québec, le profit brut dans l'industrie du vêtement est d'environ 40 pour 100.

D'autre part, peu de marchands peuvent financer un inventaire à 13 pour 100 d'intérêts et le coût élevé d'un local les incite à conserver un minimum de marchandise.

**Achats nécessaires**

Si les commerçants affirment que la concurrence et les soldes sont profitables pour les consommateurs, l'Association des consommateurs du Québec se montre plus rationnelle.

En effet, Mme Nicole Laliberté suggère aux consommateurs de ne pas courir toutes les ventes car il y en a tout au long de l'année et que celles-ci visent à faire pénétrer le client dans le commerce. De plus, Mme Laliberté rappelle que le pantalon dont le prix est réduit de moitié n'est pas un bon achat s'il n'est pas nécessaire.



Le consommateur n'aurait pas à douter de la qualité de la marchandise soldée. Cependant, il arrive que les responsables des achats fassent des commandes trop imposantes.



Les marchands doivent assumer des coûts importants s'ils entrent en saison. Les soldes permettent donc d'écouler la marchandise.



**La concurrence incite les marchands à étaler plus tôt leurs produits**

page D-3

**POUR TOUS JAMES BONG RÉDUIT AU SILENCE**

**ÉPISODE III**

Après Tokyo, Shagai et Los Angeles, JAMES BONG est en mission à Québec ou il doit lutter contre le SPECTRE de la pollution par le bruit, représenté par l'agent DECIBEL.

Dans ses quartiers généraux chez edgar blondeau, il réduit au silence plus d'une centaine de camions en leur apposant un silencieux de marque WALKER. Le SPECTRE est vaincu.

**MAINTENANT À L'AFFICHE CHEZ edgar blondeau**

2490, Dalton, Sainte-Foy, 651-6880  
Suspension, Ressorts.

**8,9%** Taux de financement  
Terme MAXIMAL 48 mois

**8,9%** TAUX DE FINANCEMENT

Jusqu'au 22 février 1986

**CUTLASS 86  
MONTE CARLO 86  
CALAIS 86**

**CAVALIER 86  
FIRENZA 86  
CHEVETTE 86**

Tous les camions pick-ups modèles C/S

**MARLIN**  
Chevrolet Oldsmobile Inc.

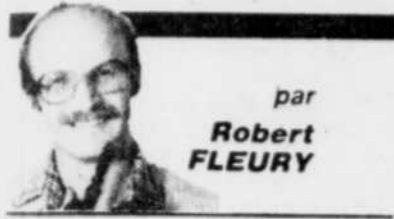
SERVICE OUVERT DE 8h LE MATIN À 2h LA NUIT, DU LUNDI AU VENDREDI  
2145, BOUL. CHAREST OUEST, SAINTE-FOY — 688-1212

PIÈCES 683-3693  
Ouvert de 8h à minuit, du lundi au vendredi. Le samedi, de 8h à midi.

# NOUS... CONSOMMATEURS

## \$25,000 d'amendes à Texaco

Le juge Claude Joncas de la cour des sessions de la paix de



par  
**Robert  
FLEURY**

Montréal vient de condamner la compagnie Texaco Canada à \$25,000 d'amendes pour avoir modifié de son propre chef un escompte consenti à ses clients de mazout domestique.

À l'automne 1983, Texaco comme plusieurs autres fournisseurs accordait un escompte aux clients qui magasinait leur mazout domestique. Mais il n'était pas mentionné, dans le contrat de four-

niture, que le rabais était temporaire, les clients ayant l'impression qu'ils profitaient d'un rabais ferme pour toute la saison. Or, en décembre de la même année, Texaco informait ses clients qu'elle

réduirait leur escompte d'un cent le litre.

Le juge Joncas a trouvé cette pratique illégale et une violation d'un article de la loi de protection du consommateur qui précise qu'on

ne peut passer sous silence un fait important lors de la conclusion d'un contrat.

Deux autres compagnies, Ultramar et Gulf font face à des accusations similaires.

## Deux contraventions, non une

L.M. de Lauzon se voit réclamer des frais "libératoires" de \$32 pour une contravention qu'elle affirme avoir payée à la ville de Montréal et devra passer en cour si elle n'acquiesce pas ces frais. "Mais un nouveau numéro apparaît sur leur réclamation", dit-elle.

"Je ne comprends pas: j'ai payé cette contravention du mois de mars le 17 mai, j'ai conservé copie de mon chèque, mais j'ai reçu un

nouvel avis au mois d'août pour me mettre en demeure de payer \$32. Depuis, je leur ai envoyé une lettre recommandée avec copie de mon chèque, pour bien leur montrer que j'ai payé, mais la ville de Montréal persiste à me réclamer ces frais. Je ne veux pas perdre mon temps à me rendre à Montréal pour me défendre..." dit la citoyenne de Lauzon.

Numéros de contravention en mains, Nous... Consommateurs a réussi à rejoindre Yves Rafferty du service du contentieux de la ville de Montréal. (Ouf! Ce qu'il en a fallu des appels pour réussir à avoir une ligne libre là-bas, "compressions de personnel", nous dit-on!!!)

"La seule chose que je peux voir, dit M. Rafferty, après avoir écouté le récit que je lui ai fait, c'est que Mme M. aurait été victime d'un mauvais plaisantin qui a substitué sa contravention pour la sienne. Or la sienne aurait été payée mais pas celle de Mme M. que nous réclamerions..."

Recherches faites, la version est tout autre.

"Ce sont deux contraventions distinctes que Mme M. a reçu sur la même rue, à une demi-heure d'intervalle, et par le même agent de circulation si on en juge par la proximité des numéros de contravention. Et comme elle n'a pas payé cette seconde contravention dans le délai prescrit, elle se voit

réclamer en outre des frais de \$5 d'avis et une dernière sommation de \$7, pour un total de \$32", d'expliquer M. Rafferty.

Mme M. ne se souvient pas d'avoir eu deux contraventions. Il pleuvait à verse cette journée-là et elle avoue qu'elle a mérité une contravention pour avoir stationné sa voiture dans un emplacement illégal. Mais la deuxième??? Oui, elle avoue avoir déplacé sa voiture au deuxième endroit, mais c'était permis cette fois. Et elle ne comprend pas comment elle aurait eu une seconde contravention à son insu.

La ville de Montréal est formelle. "Lorsque nous avons reçu la lettre de Mme M., nous avons demandé au service de la circulation s'il maintenait ses accusations et après enquête on a réalisé qu'il s'agissait bien de deux contraventions appartenant bien à Mme M. pour deux infractions similaires mais commises à environ 45 minutes d'intervalle sur la même rue, à deux endroits différents", de rappeler M. Rafferty, ce qui semble bien correspondre aux déplacements de Mme M.

"Je ne comprends toujours pas pour la deuxième infraction, mais je n'ai pas le choix, je vais la payer", ajoute Mme M. "Comment prouver le contraire?"

Et à distance, la raison du plus fort est sans doute la meilleure!



La compagnie Kodak doit reprendre tous ses modèles instantanés sans exception.

## Rabais de Kodak sur les appareils photo "instant"

Ce sont tous les modèles instantanés sans exception (séries EK, Kodamatic...) qui font l'objet d'offre de rabais Kodak. On a jusqu'au 31 décembre 1986 pour se prévaloir de l'offre. Entre-temps, on peut continuer d'utiliser les pellicules que l'on a en sa possession, elles sont encore valables. C'est tout simplement que Kodak ne peut plus vendre d'appareils photo de type "instant", ni fabriquer de nouveaux films, pour approvisionner les modèles existants.

Si vous ne savez que faire de vos

pellicules, utilisez-les. Ensuite, expédiez votre appareil photo à Kodak, demandant vos coupons rabais (livret de 10 coupons de \$5 que vous utiliserez comme vous voulez en autant que vous achetez un produit Kodak).

Il n'y a pas de restrictions. Ne perdez pas votre temps à essayer d'appeler à 1-800-387-8761, c'est toujours occupé. Écrivez tout simplement à: Kodak Canada, 3500 Eglinton Ave W, Toronto, Ont. M6M 1V3.

## Des robinets Sears

Mme Martin de Sainte-Foy achète des robinets chez Sears qui s'avèrent défectueux après leur pose. Comme ils ne peuvent être remplacés sans nécessiter des frais de plomberie, Mme Martin réclame ces frais chez Sears qui refuse de les assumer, affirmant que sa responsabilité se limite à remplacer le produit défectueux.

Après avoir consulté Nous... Consommateurs, Mme Martin fait parvenir une lettre recommandée

au service à la clientèle du magasin, avec copie au journal LE SOLEIL, pour que nous puissions suivre son dossier.

Lors de mon appel, quelques semaines plus tard, la direction de Sears a confirmé au SOLEIL que Mme Martin avait reçu un chèque en remboursement de ses frais.

Bravo! Sans taxer Sears de mauvaise foi, la première fois, il arrive qu'une entreprise de cette taille n'accorde pas toute l'attention nécessaire à la solution d'un problème tant qu'on n'en appelle pas à la direction de l'établissement, et par lettre recommandée de préférence, pour bien signifier le sérieux de notre démarche.

Dans ce cas précis, Sears ne pouvait pas limiter sa responsabilité au seul remplacement des robinets, les dommages subis (plomberie) étant reliés directement au remplacement des robinets qui coulaient.

**Ecrivez-nous**  
Vous pouvez soumettre votre cas en écrivant comme suit:  
Nous... Consommateurs  
LE SOLEIL  
390 rue Saint-Vallier est  
Québec  
G1K 7J6

# FABRICVILLE

**HÂTEZ-VOUS!**

jusqu'au 11 février

**TWEED**  
à carreaux, rayés, à costumes.  
Seulement **5\$**  
m  
rég. 9,98\$ - 14,98\$

## JOURS DE PRIX COUPÉS

**60 à 75%** de rabais

sur presque tous les tissus automne-hiver

VENEZ VOIR NOS NOUVEAUTES PRINTANIÈRES ET NOS DENTELLES DE MARIÉE

**DRAPERIES: 30%** sur tous les tissus en magasin

**PATRONS 50%**

Butterick, Simplicity, Style, McCall's. Achetez 1 patron au prix régulier et obtenez-en 1 de valeur égale gratuit. Limite: 1 par client. Valable: 5 au 11 fév. PAS DE COUPON NECESSAIRE

**SPÉCIAL DU SAMEDI MUR à 1.29\$**

EXCEPTÉ LE MUR À 2\$, TISSUS DE BASE, NOUVEAUTES DU PRINTEMPS ET ACCESSOIRES.

115 cm TISSU A CHEMISIER rég. 6,98\$ **1,75\$** m

115 cm VINTAGE IMPRIME rég. 5,98\$ **2,40\$** m

120-140 cm NYLON BROUSSE rég. 4,98\$ **1,25\$** m

150 cm GABARDINE POLYESTER rég. 6,98\$ **2,80\$** m

115 cm CHALLIS IMPRIME rég. 9,98\$ **4\$** m

115 cm POPELINE LONDON FOG rég. 4,98\$ **2\$** m

150 cm COLLECTION EUROPEENNE TISSUS A COSTUMES rég. 21,98\$ **8,80\$** m

**TOUS LES COUPONS A 75% DE RABAIS**

150 cm TRICOT rég. 5,98\$ **1,49\$** m

150 cm VELOURS COTELE rég. 9,98\$ **4\$** m

150 cm TISSUS A VETEMENTS SPORT rég. 6,98\$ **2,80\$** m

115 cm POLY-COTON IMPRIME rég. jusqu'à 5,98\$ **2,40\$** m

150 cm RENWICK rég. 9,98\$ **4\$** m

115 cm FAILLE IMPRIMEE rég. 14,98\$ **5,99\$** m

150 cm TISSUS A MANTEAUX rég. 19,98\$ **7,99\$** m

115 cm COTON BROUSSE rég. jusqu'à 9,98\$ **4\$** m

## NOTRE DEMI EST EN VILLE

**NOTRE VIN MAISON**  
ROUGE OU BLANC

*en demi litre!*

En vente à la S.A.Q. et dans les épiceries licencées

**PLACE LAURIER - 651-3489** 3<sup>e</sup> étage Mail sud-ouest  
Meilleure qualité, meilleurs prix

## Le tête-à-queue des saisons

# Les marchands sont incités par la concurrence

◆ Les marchands de vêtements admettent que la concurrence vive depuis cinq ans dans la région de Québec les incite à étaler toujours plus tôt leurs produits même si les consommateurs ont plus besoin en février de chauds lainages plutôt que de minuscules maillots. Pourtant, si cette politique existe c'est qu'elle correspond aux besoins des clients, disent certains commerçants.

par Brigitte BRETON

Après un sondage auprès de 300 consommateurs, l'Association des consommateurs du Québec révélait cependant jeudi que cette habitude des marchands de débiter l'hiver en août et le printemps en janvier se voulait davantage une stratégie pour devancer la concurrence plutôt qu'une réponse aux exigences des clients. De plus, les manufacturiers n'y seraient pour rien.

Interrogés par LE SOLEIL, des dirigeants de centres commerciaux et des marchands de la région avouent qu'il peut être aberrant de ne plus trouver un vaste choix de vêtements d'hiver en janvier. Ils disent ne pouvoir faire autrement à cause de la concurrence féroce qui les oblige à sortir les articles d'été si le voisin le fait, sans compter les coûts d'entreposage onéreux. Si bien que l'on retrouve en étalage 70 pour 100 de vêtements printaniers à ce temps-ci de l'année.

### Plus de commerces

De plus, la superficie de commerces a doublé au cours des cinq dernières années, souligne M. Michel Ahern, directeur de Place



En février, les consommateurs peuvent éprouver de la difficulté à trouver des vêtements chauds de la taille et du ton appropriés.

Sainte-Foy. La disparition du Syndicat de Québec et de Pollack, la venue dans la région des magasins La Baie et la construction de nou-

veaux centres commerciaux sont venus modifier considérablement les règles du jeu et ont accru la concurrence, croit M. Ahern.

D'autre part, certains marchands soutiennent que ce phénomène de glissement des saisons n'est pas dû seulement à la concurrence mais

bien à l'évolution des besoins du consommateur. "Si la situation existe, c'est qu'il y a rencontre des désirs du consommateur et du mar-

chand", affirme M. Jacques Buron, directeur général de Place Québec. Certains diront aussi qu'ils font d'excellentes affaires en août avec la vente de vêtements d'hiver.

Cette habitude de glisser les saisons s'est fait progressivement, explique un autre administrateur. Si bien que l'industrie du vêtement devient comme celle de l'automobile où l'on offre toujours plus tôt les produits de l'année à venir. Le problème est qu'il y a des saisons à respecter dans l'industrie du vêtement.

### Consensus nécessaire

Des marchands se disent cependant prêts à revoir cette politique si les consommateurs se sentent lésés. Un consensus de la part des marchands et des centres commerciaux est cependant indispensable, estime M. Gaston Labbé, de l'Association des directeurs de centres commerciaux du Québec.

Par ailleurs, les marchands n'acceptent pas tous les torts que leur attribue l'Association des consommateurs du Québec. Ainsi, Mme Nika Bernard, responsable de la promotion à Place Laurier, croit que les manufacturiers ont peut-être faussé le sondage en affirmant qu'ils répondaient aux demandes des marchands. Selon Mme Bernard, il arriverait souvent que les manufacturiers poussent les commerçants à commander tôt.

D'autres commerçants ont cependant remercié l'association pour avoir lancé ce cri d'alarme.

# Février a été proclamé Mois de la viande rouge

◆ L'industrie canadienne de la viande rouge, dans un effort pour courtiser le consommateur méfiant à qui on a reproché de consommer trop de gras et de sel, ce qui contribue à augmenter le cholestérol dans l'organisme, a entrepris une campagne de promotion d'une durée d'un mois pour promouvoir la viande de boeuf, de porc et d'agneau.

par Judy CREIGHTON de la Presse canadienne

Février a donc été proclamé le Mois canadien de la viande et le Conseil canadien de la viande — constitué du Centre d'information du boeuf, du Conseil canadien du porc et du Conseil canadien de l'agneau — a élaboré une campagne publicitaire pour convaincre les consommateurs de manger plus de viande rouge.

C'est d'ailleurs ce qui explique que depuis quelque temps, les magasins d'aliments, les propriétaires de services alimentaires et les médias reçoivent une avalanche de dépliants publicitaires, de recettes, de messages sur la nutrition, d'affiches et voire même des ballons vantant les repas légers à base de viande rouge.

Dans un communiqué de presse, le Conseil canadien de la viande explique que le but de cette campagne de promotion est "de communiquer aux consommateurs les bonnes nouvelles au sujet des bienfaits de la viande rouge dans une diète bien équilibrée et un mode de vie sain".

### Baisse sensible

L'industrie de la viande rouge a de quoi s'inquiéter. La grande popularité des programmes de conditionnement physique s'est traduite par une baisse sensible de la consommation de viande et des études ont démontré qu'environ un tiers des consommateurs sont plus conscients qu'autrefois de l'importance pour la santé de la consommation de boeuf, surtout en ce qui a trait au gras et au cholestérol.

Dans une allocution devant l'industrie de la viande rouge, l'année dernière, le professeur Thomas Pierson, de l'université du Michigan, avait signalé que les problèmes de santé ne sont pas les seuls auxquels l'industrie de la viande rouge doit faire face.

Il avait recommandé à l'industrie d'améliorer les normes de qualité, d'emballage, des services de vente, de goût, de variété et de valeur.

La nutritionniste Charlotte Bonds, de Toronto, dit que l'industrie donne l'impression que la viande est bonne universellement. "Mais il vous faut faire preuve de discernement", soutient-elle. Au lieu de bombarder les consommateurs avec toutes sortes d'astuces publicitaires et de recettes, Mme Bonds suggère que l'industrie de la viande rouge devrait plutôt s'appliquer à éduquer les consommateurs sur la façon de choisir de la viande de qualité supérieure, de morceaux en basse teneur de gras et en leur offrant des conseils sur la façon de préparer la viande sans lui ajouter du sel et du gras.

La nutritionniste affirme que la viande en conserve telle que les pains de viande et les viandes froi-

des servant aux lunchs est bourrée de sel, de gras et d'agents de conservation. "Ce genre de produit ren-

ferme une grande quantité de gras et de céréales", soutient-elle.

Mary Eadie, porte-parole du

Conseil canadien de la viande, s'est portée à la défense de la campagne de promotion de \$200,000.

"Les gens sont mal informés au sujet de la viande rouge, affirme-t-elle. Elle attribue la plus grande partie des malentendus concernant la viande rouge et les dangers pour le cholestérol à des tables nutritionnelles démodées.

En 1984, le chercheur Stephen Jones, maintenant directeur du centre de recherche Lacombe, dans la ville albertaine du même nom, a rendu publiques les conclusions d'une étude qu'il a menée sur la teneur en gras dans une grande variété de morceaux de boeuf vendus dans les magasins d'aliments.

Son étude a démontré que les statistiques utilisées par les professionnels de la santé pour mettre les Canadiens en garde contre la haute teneur de gras dans leur diète sont de 30 à 50 pour 100 gonflées.

M. Jones soutient également que les statistiques concernant le gras dans la viande de porc sont également exagérées parce que les études antérieures tenaient compte d'une écorce de lard entourant le morceau de porc. Or, toute cuisinière avisée peut enlever ce gras avant de faire cuire sa viande.



Pour répondre aux exigences des consommateurs, les bouchers tentent d'enlever davantage de gras de leurs coupes de boeuf.

**Petits Délices inc.**

Spéciaux de la semaine

**FROMAGE ROULÉ**  
aux fines herbes Cayer  
le 100 g **1.79\$**

**BRIE FRANÇAIS**  
Kernoelle  
le 100 g **1.49\$**

**CHEDDAR**  
de Gaspésie  
le 100 g **.85\$**

Petits Délices pour Grands Gourmets

Halles de Ste-Foy 2500, Quatre-Bourgeois

Petit Quartier 1191, av. Cartier

Selon la saison ou la disponibilité du gibier, nous vous offrons un choix exceptionnel de terrines "MAISON", lapin, lièvre, cailles, faisan, canard, etc., ainsi qu'un très grand choix de salamis et autres charcuteries.

## Vente spéciale de chaussures Dack

### DERNIÈRE SEMAINE

**5, PLACE QUÉBEC, QUÉBEC 529-9242**  
Nous chaussons les Canadiens les plus élégants, depuis 1834.

### DE NOUVEAUX CHIROPRATIENS DANS TOUTES LES RÉGIONS ADMINISTRATIVES DU QUÉBEC

Au cours de l'année 1985, l'Ordre des chiropraticiens du Québec a remis officiellement les permis de pratique à 41 nouveaux docteurs en chiropratique ayant complété avec succès les examens de l'Ordre.

La Corporation professionnelle augmente donc ses effectifs de plus de 6%. Cela permettra de mieux répondre à la demande croissante de soins chiropratiques par les Québécois et Québécoises. Toutes les régions administratives du Québec accueilleront de nouveaux chiropraticiens encore cette année. Ce sont par régions:

<b>Bas St-Laurent, Gaspésie:</b>	Micheline Legault, Denis Morisset.
<b>Saguenay, Lac-St-Jean:</b>	Danny Glidden.
<b>Québec:</b>	Yves Bélanger, Jacques Cossette, Patrick Lévesque, André Pelletier, Yves Richard.
<b>Trois-Rivières:</b>	Normand Gagné, Simon Moreau, Guy Rocheleau, Christian Van Lierde.
<b>Cantons-de-l'Est:</b>	Michel Gobeil.
<b>Montréal:</b>	Dickie Abbot, Guy Bigaouette, Annette Bourdon, André Cardin, Rémi Cardinal, Marc-André Caron, Roberto Cifola, Claude Desbiens, France Deschamps, Chantal Doucet, Jean-Luc Flipo, Michel Gareau, Sylvain Girard, Ronald Kudo, Daniel Lachance, Claude Lachaine, André Lafleur, Benoît Lagacé, Sylvain Lauzon, Neil Luckhurst, Italo Magni.
<b>Outaouais Nord-Ouest:</b>	Jacques Lemay, Bernard Lepage, Richard Plourde.
<b>Côte-Nord:</b>	Paul Boudreau.
<b>Hors-Québec:</b>	Michel Brosseau, David Moore, Donald Russell.

L'Ordre des chiropraticiens du Québec félicite ces 41 nouveaux diplômés et leur souhaite un franc succès.

**LES SUGGESTIONS DE CÉLINE**



Céline vous présente son roulé d'agneau braisé.



Tomate, champignon, brocoli, aubergine, oignon, poivron, carotte et moult autres légumes accompagnent très bien l'agneau.

**L'agneau du Québec, un délice encore un peu exotique...**

◆ L'agneau du Québec est un délice! Un délice qui est encore un peu exotique. Nous n'avons pas l'habitude de consommer de l'agneau et on est un peu trop prudent face à cette viande de saveur incomparable. On prétend même que les gens qui aiment l'agneau sont des personnes douées d'intelligence et de jugement... Il faudrait sans doute vérifier si cette allégation est véridique...

(collaboration spéciale)

Du point de vue nutritif, l'agneau est une source de protéines, de fer, de phosphore et de vitamines du groupe B. Il a une caractéristique intéressante: la graisse est séparée de la chair. Donc, pour une alimentation sans gras, l'agneau est idéal. De plus, l'agneau est une viande de digestion facile, tout à fait indiquée pour les enfants en bas âge et les personnes âgées.

L'agneau provient d'animaux de moins de 2 ans. Toutes les coupes sont tendres. L'agneau du printemps est très jeune: de deux à cinq mois. Il est plus tendre que l'agneau d'un an mais, il est aussi moins savoureux.

La plus grande partie de la production ovine se fait surtout dans le Bas-du-Fleuve et de la Gaspésie. L'Estrie, l'Outaouais et le Lac-Saint-Jean s'adonnent aussi à cette production.

On parfume l'agneau de romarin, de basilic, de thym, de menthe fraîche, d'ail, de gingembre, de muscade, de cumin, de cari... Tomate, champignon, brocoli, aubergine, oignon, pois vert, carotte, rutabaga, piment rouge et vert, asperge et pomme de terre accompagnent très bien l'agneau; tous ces légumes donnent de la couleur et permettent de très belles présentations.

Vous savez sans doute que l'agneau se cuit à chaleur douce. Cette odeur et ce goût qui vous agacent et vous dérangent proviennent souvent d'une cuisson trop prolongée et d'une température trop élevée. Alors, attention, une bonne cuisson donne un goût agréable. La viande cuite sera rosée et le thermomètre indiquera 75 degrés C à 77 degrés C (150 degrés F à 155 degrés F).

L'agneau ne comporte pas que des gigots et des côtelettes. Nous utilisons l'épaule, tout à fait délicieuse et un peu moins coûteuse.

Dans la recette qui suit, vous pouvez utiliser un roulé d'épaule ou un morceau d'épaule.

**Roulé d'agneau braisé**

- 1 épaule d'agneau (3 à 4 lb, 1,2 à 2 kg)
- sel, poivre
- 1/4 c. à thé (2 ml) paprika
- 1/4 c. à thé (1 ml) muscade
- 1/4 c. à thé (2 ml) sucre
- 4 c. à thé (50 ml) huile
- 2 oignons tranchés

Mélanger sel, poivre, paprika, muscade, sucre et rouler l'épaule dans ce mélange. Dans un plat à four, chauffer l'huile et dorer la viande de tous les côtés. Retirer le gras. Ajouter les oignons, couvrir et cuire à four 325 degrés F (160 degrés C) environ 1 1/2 heure. Retirer l'agneau et terminer la sauce. Enlever le surplus de gras et réduire si nécessaire. On peut aussi épaissir la sauce.

Céline Martin  
conseillère  
économie familiale  
MAPAQ  
région 02

photos de Gilles Lafond

**POURQUOI PAYER PLUS**  
**1 AN SANS FRAIS**

**W White-Westinghouse**

**4 morceaux 2 088\$**



**NOUS RACHETONS VOS VIEUX APPAREILS**

**SPÉCIAL MÉNAGE 4 mcx**  
● Cuisinière  
● Réfrigérateur  
● Laveuse  
● Sécheuse  
**1 988\$**  
White Westinghouse

**LE MEILLEUR CHOIX**

**SPÉCIAL MÉNAGE 4 mcx**  
● Cuisinière  
● Réfrigérateur  
● Laveuse  
● Sécheuse  
**2 488\$**  
White Westinghouse

**MÉNAGE NEUF 1986**  
Style moderne  
Mobilier de chambre, bureau triple, miroir, commode à 5 tiroirs, tête de lit, 2 lampes de bureau, 1 mobilier de salle à manger 5 pièces, 1 mobilier de salon 2 pièces colonial avec fauteuil berçant, 1 table de centre, 1 table de coin.  
**1 988\$**  
ENTREPOSAGE GRATUIT

**MÉNAGE NEUF 1986**  
Style moderne  
Mobilier de salle à manger 5 pièces, mobilier de chambre, bureau triple, miroir, commode, tête de lit, mobilier de salon 5 pièces modulaire, table à café et table de bout.  
**2 488\$**  
ENTREPOSAGE GRATUIT

**MÉNAGE NEUF 1986**  
Style colonial ou moderne  
Bureau triple avec miroir, commode à 5 tiroirs, mobilier de salon 2 pièces, comprenant canapé et fauteuil berçant, table à café, table de bout, mobilier de salle à manger 5 pièces.  
**3 488\$**  
ENTREPOSAGE GRATUIT

**RABAIS DE 10% À 50% SUR ÉCHANTILLONS DE PLANCHER**

**HENRI TURCOTTE MEUBLES**  
Votre plus gros vendeur de ménage  
2100, boul. Pere-Lelievre, Centre d'achats Duberger, VILLE DE QUÉBEC  
**527-3413**  
LIVRAISON PARTOUT EN PROVINCE

# EN AVANT les aubaines

Notre cahier publicitaire vous propose plusieurs autres aubaines.  
(Si vous ne l'avez pas reçu, demandez-en un à votre marchand IGA)

Belle-Église  
COOPÉRATIVE  
BAIE-ST-PAUL  
3, route de  
Péquere

Beauséjour  
ALIMENTATION  
M.B. INC.  
86, av. Royal

St-Amand  
MAGASIN COOP  
ST-ANSELME  
26, rue Principale

St-Jean-Charlottetown  
SUPERMARCHÉ IGA  
813, rue Commerciale

Loretteville  
COOPÉRATIVE DE  
LORETTEVILLE  
208, rue St-Louis

Montmagny  
MAGASIN COOP  
78, boul. Taché

St-Foy  
SUPERMARCHÉ IGA  
226, chemin Ste-Foy

Orléans  
COOP  
ORLÉANSVILLE IGA  
718, boul. de Jarry



**RÔTI DE CÔTES CROISÉES**  
Boeuf catégorie Canada "A"

**3,92** \$/kg **1,78** \$/lb

**BIFTECK OU RÔTI DE CÔTES DE CHOIX**  
Boeuf catégorie Canada "A"

**6,57** \$/kg **2,98** \$/lb



**RÔTI DE PALETTE**

Déossé  
Boeuf catégorie Canada "A"  
**3,92** \$/kg **1,78** \$/lb

**RÔTI DE PALETTE**

Coupe ordinaire  
Boeuf catégorie Canada "A"  
**2,16** \$/kg **98¢** /lb

**RÔTI DE PALETTE**

Coupe européenne  
Boeuf catégorie Canada "A"  
**2,60** \$/kg **1,18** \$/lb

**RÔTI DE PALETTE**

Palette enlevée  
Boeuf catégorie Canada "A"  
**2,38** \$/kg **1,08** \$/lb

**JEUNES DINDES**

Surgelées  
Catégorie Canada "A"  
3 à 5 kg  
MARQUES POPULAIRES  
**3,04** \$/kg **1,38** \$/lb

**BOEUF HACHÉ**

Mi-maigre  
**3,92** \$/kg **1,78** \$/lb

**SAUCISSES FUMÉES**

BILOPAGE  
Paq. 450 g  
**1,68**

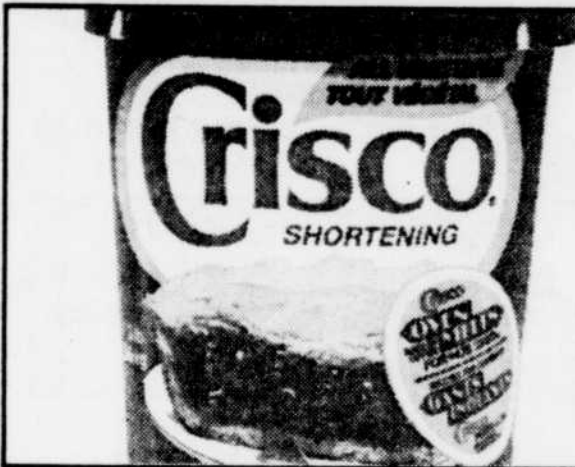
**BACON SANS COUENNE**

LAFLEUR  
Paq. 500 g  
**2,68**

**On a l'air de vous satisfaire**

## Fruits et Légumes

Suite à des délais de livraison et/ou aux variations climatiques de certaines régions, des difficultés d'approvisionnement en fruits et légumes peuvent survenir. Si cette situation devait se produire, votre marchand IGA veillerait à ce que chacun de ses clients soit entièrement satisfait.



**SHORTENING CRISCO**  
Cont. 1,36 L

**2,99**



**LAITUE ICEBERG**

Produit de la Californie  
Canada no 1  
Grosneur 24

**59¢**  
Ch.

**ORANGES NAVEL**

Produit du Maroc  
Grosneur 113

**1,59**  
Dz.

**KAKIS**

Produit de l'Israël  
Grosneur 18

**2,99¢**

**CITRONS**

Produit des États-Unis  
Grosneur 140

**6/1,09**

**OIGNONS VERTS**

Produit des États-Unis

**3/69¢**  
Paquets

**POIRES PASSE-CRASSANE**

Produit de la France

**1,74** \$/kg **79¢** /lb



**MÉLANGE À SOUPE POULET ET NOUILLES**

IGA  
Boîte de 2 sachets

**3/1,00**



**SUCCES TOMATES**

Canada de choix  
SUCCES

Boîte 796 mL

**59¢**



**MARGARINE MOLLE MIRAGE**

Boi 907 g

**1,59**



**JUS OU BOISSONS AUX FRUITS MCCAIN**

Paq. de 3 x 250 mL

**1,09**



**DÉTERSIF BOLD 3**

Boîte 6 L

**4,39**



**CHAMPIGNONS**  
Tiges et morceaux  
ELBEE

Boîte 284 mL

**59¢**



**FROMAGE BRICK OU MOZZARELLA KRAFT**

Paq. 454 g

**3,19**



**MÉLANGE À GÂTEAU DE LUXE DUNCAN HINES**

Boîte 520 g

**99¢**



**PAPIER HYGIÉNIQUE WHITE SWAN**

Paq. de 4 roul.

**1,29**



**JUS DE TOMATES**  
Canada de fantaisie  
BRIGHT'S

Boîte 1,36 L

**89¢**



**FROMAGE CHEDDAR P'TIT QUÉBEC KRAFT**

Paq. 454 g

**3,19**



**JUS D'ORANGE OU DE PAMPLEMOUSSE**  
(Orange faible acidité: 295 mL)  
MINUTE MAID

Boîte 355 mL

**1,09**



**MOUCHOIRS DE PAPIER WHITE SWAN**

Boîte de 200

**89¢**



**BEURRE D'ARACHIDES KRAFT**

Pot 500 g

**1,39**



**MÉLANGE À SAUCE**  
Sandwichs chauds (57 g),  
Bar-B-Q (43 g)  
CLUB HOUSE  
Sachets

2/1,00



**CHIPS**  
Nature, Barbecue,  
Frits nature ou Frits Bar-B-Q  
HUMPTY DUMPTY

Sac 200 g

**95¢**



**RÉCURANT OLD DUTCH**

Cont. 400 g

**2/1,00**

Prix en vigueur du mardi 4 février au samedi 8 février 1986. Nous nous réservons le droit de limiter les quantités. Pas de vente aux marchands. Le texte prévaut sur la photo lorsque celle-ci ne correspond pas à la description du produit annoncé.



**Boniprix**

\*marque de certification d'IGA Canada Ltée



CONSUMMATION

Les produits domestiques à bons prix

# Tomates et choux-fleurs sont chers

◆ Si les tomates importées que vous venez d'acheter au supermarché sont dures comme roche et insipides, ou si le prix que vous

par Judy CREIGHTON  
de la Presse canadienne

avez dû déboursier pour un chou-fleur a défoncé votre budget alimentaire, ne désespérez pas.

Il y a sur le marché d'autres légumes qui sont moins chers ou de meilleure qualité et qui sont de nature à rehausser la valeur nutritive de vos mets en hiver.

De ce temps-ci de l'année, quand les magasins d'aliments n'ont à offrir aux consommateurs que des fruits et légumes importés de Floride, du Texas, de l'Amérique du Sud, de l'Arizona ou de la Ca-

lifornie, il est relativement facile de continuer à profiter de la laitue, du céleri, du brocoli, du chou-fleur et d'une multitude de légumes populaires. Il vous faut cependant être disposé à payer le prix — comme par exemple \$1.99 pour un chou-fleur.

Par contre, vous pouvez tout aussi bien profiter de légumes nutritifs offerts à des prix abordables et provenant de la récolte domestique tardive tels que courges, navets, oignons, carottes, choux, choux de Bruxelles et panais qui sont conservés dans des entrepôts réfrigérés et qui sont actuellement disponibles sur le marché des aliments.

David Collmeyer, président du Guide culinaire de Toronto, et un expert en fruits et légumes, affirme que les consommateurs devraient bénéficier de produits domestiques à leur meilleur. Après tout, sou-

tient-il, c'est une vraie aubaine. "Les gens semblent être fatigués d'ajouter des tomates à leur salade à ce temps-ci de l'année. Les tomates importées sont d'ailleurs insipides, comparativement à nos propres variétés estivales. Pourquoi alors ne pas utiliser des betteraves en boîte pour ajouter de la couleur, ou encore du chou rouge, des pois rouges ou bien du piment à la place de tomates?", suggère ce spécialiste.

M. Collmeyer suggère également de substituer les racines de céleri au céleri et le chou chinois (napa) à la laitue ordinaire.

"Le chou chinois a un goût très léger et il est un peu plus gros que la laitue."

**Salade d'hiver**

M. Collmeyer recommande sa salade d'hiver composée principalement de fenouil et de concom-



Si les tomates et le chou-fleur sont chers, on peut les remplacer par des produits domestiques de bonne qualité et à prix plus abordables.

bre, assaisonnée de vinaigrette (huile, vin ou vinaigre et herbes) et des crottes de fromage feta, de noix hachées et d'olives noires.

Comme autre alternative, M. Collmeyer propose des endives belges, de l'artichaut de Jérusalem et du chou rouge.

Notre expert nous fournit également un tuyau quand le persil frais, l'aneth et la ciboulette sont trop coûteux ou encore non disponibles: il s'agit tout simplement de réhydrater des herbes séchées avec quelques gouttes de jus de citron.

## Des vêtements de nuit moins dangereux pour les tout-petits

◆ OTTAWA (PC) — Les robes de chambre et les chemises de nuit pour enfants en flanelle ou en coton pourraient bientôt devenir choses du passé, à cause d'une nouvelle réglementation visant à fabriquer des vêtements de nuit sécuritaires pour les tout-petits.

Une ébauche de cette réglementation concernant la confection de vêtements de nuit ininflammables pour enfants circule présentement dans l'industrie du textile, dans les groupes de consommateurs et chez les autorités médicales.

Le ministère de la Consommation et des Corporations espère pouvoir faire appliquer ces règlements en mars 1987.

L'annonce en avait été faite en octobre 1985 par le ministre Michel Côté.

La réglementation s'appliquera aux chemises de nuit, aux robes de chambre et peut-être aussi

aux pyjamas pour enfants jusqu'à la taille 14X.

L'idée de réglementer les vêtements de nuit pour enfants vient d'un rapport préparé l'an dernier par Richard Stanwick, un médecin de l'Hôpital Général de Winnipeg, qui révèle, entre autres, que le feu et les brûlures constituent la cause principale de mort chez les enfants âgés de quatre ans et moins.

Selon le rapport Stanwick, les robes de nuit amples et fabriquées en coton, en mélange de coton-polyester acétate et acrylique, sont plus dangereuses pour le feu. Les vêtements amples laissent entrer plus d'oxygène, et ces types de tissus ont tendance à prendre feu plus facilement et plus rapidement.

D'autres tissus comme le nylon et le polyester ne sont pas aussi inflammables et ont tendance à fondre plutôt qu'à brûler.

## La médecine populaire devrait être réglementée

◆ OTTAWA (PC) — Le gouvernement fédéral devrait envisager de réglementer la médecine populaire, alors que l'industrie des produits botaniques devrait adopter un code d'éthique volontaire pour protéger les consommateurs contre les informations frauduleuses, estime un comité consultatif formé au printemps par le ministre fédéral de la Santé, Jake Epp.

Le comité, dont les recommandations viennent d'être rendues publiques, a été mis sur pied dans le but d'analyser la réglementation fédérale touchant les produits naturels, qu'il s'agisse de fines herbes, d'additifs alimentaires ou des remèdes traditionnels. L'intérêt accru que la population

porte à la santé a activé l'industrie des produits naturels et des plantes prétendument médicinales, mais dont certaines peuvent s'avérer nocives, constate le rapport du comité.

Toutefois, selon le groupe d'experts, le contrôle gouvernemental n'est pas l'unique solution au problème de fraudes dans le domaine de la santé.

Le comité a classé les produits à l'étude en quatre catégories:

1 — Les produits à bannir: 17 produits et additifs alimentaires sont déjà interdits en vertu de la réglementation existante, le comité en ajoute 33 à la liste, dont les graines d'arrowroot, le safran des prés, l'herbe de Saint-Jacques et le chanvre canadien.

2 — Les produits qui sont généralement acceptés comme aliments: cette catégorie comprend les produits qui peuvent être consommés sans danger en quantités raisonnables. Selon les recommandations du groupe de travail, ils ne devraient pas être publiés en tant que produits thérapeutiques.

3 — Les produits acceptables comme aliments sous certaines conditions et qui devraient donc faire l'objet d'un étiquetage spécial: le rapport identifie 11 produits dans cette catégorie, dont l'oregon (s'il est consommé avec excès par une femme enceinte, il peut mettre la grossesse en danger) et l'huile de persil.

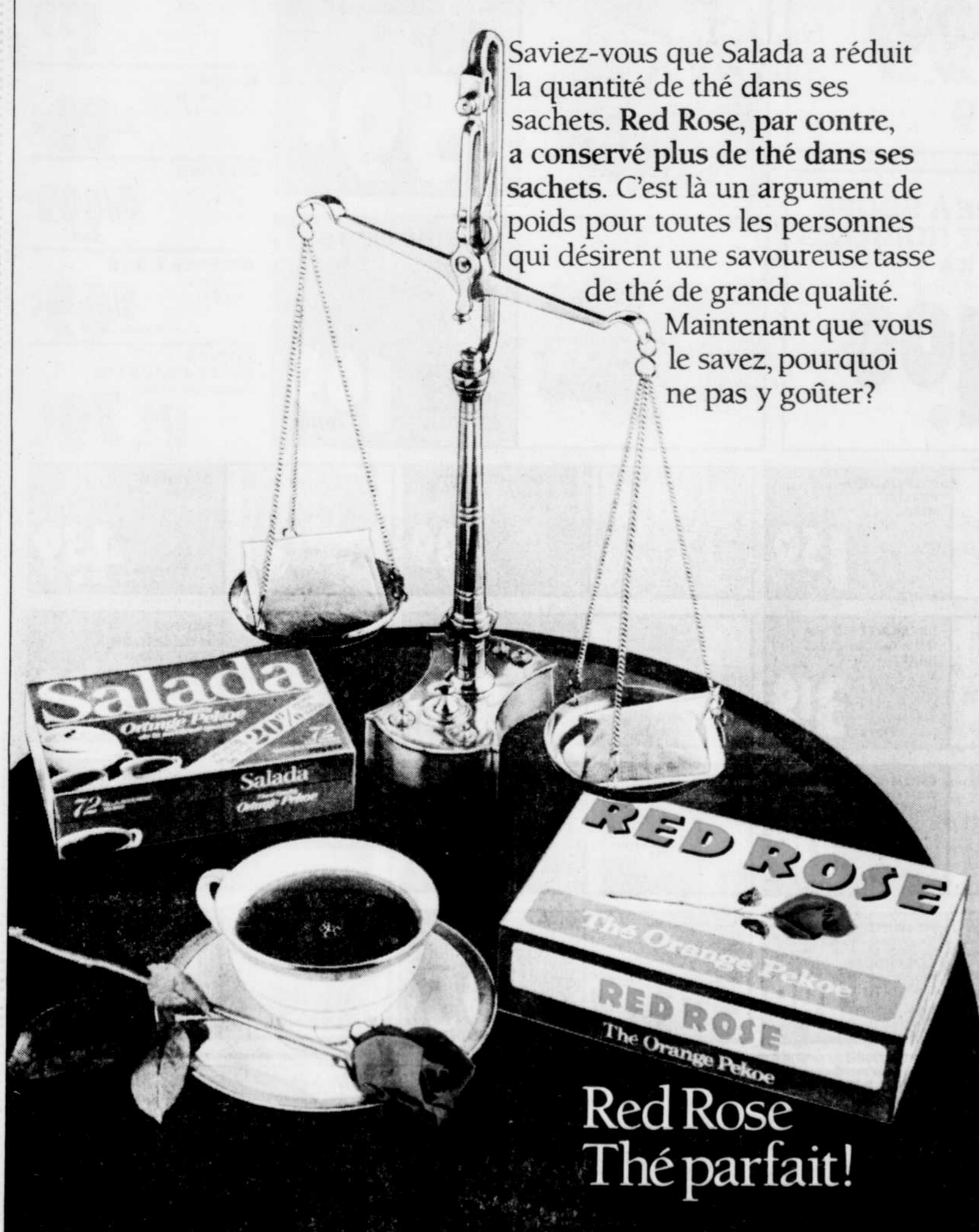
4 — Les produits généralement utilisés pour des fins médicales: se-

lon le comité, les produits naturels employés en médecine populaire devraient être autorisés, à moins qu'il soit prouvé qu'ils entraînent des risques pour la santé ou qu'ils sont inefficaces.

Le comité était présidé par le Dr James J. Blackburn, doyen de la faculté de pharmacologie à l'université de la Saskatchewan. Il comptait huit autres membres, dont des représentants de l'industrie pharmaceutique, ainsi que des herboristes et des nutritionnistes.

Le ministre Jake Epp a indiqué dans un communiqué de presse, hier, qu'il a l'intention de discuter des recommandations du comité avec les représentants de l'industrie, des consommateurs et de tout autre groupe concerné par le dossier.

# UN ARGUMENT DE POIDS.



Saviez-vous que Salada a réduit la quantité de thé dans ses sachets. Red Rose, par contre, a conservé plus de thé dans ses sachets. C'est là un argument de poids pour toutes les personnes qui désirent une savoureuse tasse de thé de grande qualité. Maintenant que vous le savez, pourquoi ne pas y goûter?

Red Rose  
Thé parfait!

**SUPER-SPECIAL SALON LOVE**  
(Edifice 800, d'Youville)

Pour hommes et femmes

COUPE	7 \$	} lavage inclus
Enfants, 1 à 12 ans:	5 \$	
BRUSHING	7 \$	
BALAYAGE	20 \$	

Avec ou sans rendez-vous,  
**Tél.: 692-0563**  
Fermé le dimanche

LA COMMISSION SCOLAIRE REGIONALE EASTERN QUEBEC  
et  
LA COMMISSION SCOLAIRE GREATER QUEBEC

annoncent que les inscriptions pour l'année scolaire 1986-87 prendront place du LUNDI 10 FEVRIER 1986 au VENDREDI 21 FEVRIER 1986 inclusivement, de 9h00 à 12h00 et de 13h30 à 16h00.

Pour les parents qui désirent inscrire leur(s) enfant(s) à la maternelle, au niveau élémentaire et/ou secondaire, pour l'année scolaire 1986-87, l'enseignement, en anglais et en français, est dispensé dans les écoles protestantes ci-dessous listées.

**ENSEIGNEMENT EN ANGLAIS:**

**Niveau élémentaire**

Holland Elementary School 940, rue Ernest-Gagnon Québec, Québec G1S 3R2 Tél. (418) 681-7705	Ste-Foy Elementary School 1240, avenue Green Ste-Foy, Québec G1W 3M1 Tél. (418) 651-4396	Portneuf Elementary School C.P. 280 Portneuf-Station, Québec G0A 2Z0 Tél. (418) 286-6425	Valcartier Elementary School 1746, boul. Valcartier Village Valcartier, Québec G0A 4S0 Tél. (418) 844-2233	St. Patrick Elementary School 300, rue Labbe Thetford-Mines, Québec G6G 1Z1 Tél. (418) 335-2241	Metis Beach Elementary School Metis Beach Comté Matane, Québec G0J 1W0 Tél. (418) 936-3288
---	--	--	--	---	--

**Niveau secondaire**

Québec High School 945, avenue Belvédère Québec, Québec G1S 3G2 Tél. (418) 683-1953	A.S. Johnson Memorial High School 1051, rue Mooney Thetford-Mines, Québec G6G 6H3 Tél. (418) 335-5366	Metis Beach School Metis Beach Comté Matane, Québec G0J 1W0 Tél. (418) 936-3288
---	---	---

**ENSEIGNEMENT EN FRANÇAIS**

**Niveau élémentaire**

Ecole L'Eau-Vive 179, rue Chauveau ouest Neufchâtel, Québec G2C 1A7 Tél. (418) 843-5345	Ecole Nouvelle-Vie 1240, avenue Green Ste-Foy, Québec G1W 3M1 Tél. (418) 651-4434	Ecole Aubert-Gallion 2505, 10e Avenue St-Georges de Beauce Québec G5Y 5E7 Tél. (418) 228-8422
---	---	--

**Niveau secondaire**

Ecole L'Eau-Vive 179, rue Chauveau ouest Neufchâtel, Québec G2C 1A7 Tél. (418) 843-5345	Ecole Renaissance 880, rue Pere-Marquette Québec, Québec G1S 2A4 Tél. (418) 527-1423
---	--

**PRÉREQUIS POUR L'ENSEIGNEMENT EN FRANÇAIS:**  
L'âge d'admission: Maternelle - 5 ans avant le 1er octobre 1986  
1re année - 6 ans avant le 1er octobre 1986

**Documents:** — une copie du certificat de naissance de l'enfant et le bulletin scolaire si applicable

**PRÉREQUIS POUR L'ENSEIGNEMENT EN ANGLAIS:**  
L'âge d'admission: Maternelle - 5 ans avant le 1er octobre 1986  
1re année - 6 ans avant le 1er octobre 1986

**Documents:** — pour les enfants qui s'inscrivent pour la première fois

- une copie du certificat de naissance de l'enfant
- une copie du certificat d'admissibilité afin de recevoir l'enseignement en anglais d'un frère plus âgé ou d'une sœur plus âgée;
- ou
- une liste des écoles primaires anglaises fréquentées par un des parents (père ou mère) au Québec ou ailleurs.

Veuillez s'il vous plaît téléphoner à l'école pour fixer un rendez-vous. Si vous désirez de plus amples informations afin de vous aider à choisir l'école qui conviendrait le mieux pour le transport scolaire, n'hésitez pas à téléphoner à ce numéro: 688-8621, local 56.

**William Pennerfather**  
Directeur général

# Que le guérisseur soit "chaman" ou "guajiro" Les médecines traditionnelles se ressemblent

♦ PARIS (AP) — Un brin d'intolérance, beaucoup de curiosité et un désir d'échanges mutuels sont les réactions auxquelles on peut s'attendre quand on évoque les médecines traditionnelles des pays dits en voie de développement. C'est pourquoi s'est tenu à Paris, la semaine dernière, un colloque sur les médecines du monde.

Que ce soit en parlant des chamans sioux ou des guajiro du Venezuela, les chercheurs ont passionné durant deux jours un public attentif et coloré.

Leurs études montrent que, quel que soit le pays, on retrouve des similitudes dans toutes les médecines traditionnelles. En effet, il existe souvent deux catégories de maladies. Les maladies dites banales, qui ont des symptômes précis, sont soignées par une médecine familiale utilisant par exemple des plantes, des massages ou encore des pointes de feu.

Les maladies plus graves sont, elles, du ressort du sorcier ou du chaman, comme dans les sociétés indiennes guajiro qu'a étudiées Marc Perri.

La plupart des habitants de ces pays en voie de développement ont déjà fait l'expérience de la médecine occidentale, expérience qui s'est souvent soldée par un échec. La conception de la maladie, sa cause supposée (mauvais esprits, cordon ombilical autour du cou à la naissance), représentent un obstacle à ce genre de thérapeutique qui traite uniquement le symptôme.

De plus, les maladies sont souvent chroniques. Elles nécessitent donc un traitement long qui n'est pas suivi par le malade. Les rechutes sont alors fréquentes.

Beaucoup de choses se passent dans la tête: là-dessus, les chamans sioux et les psychologues occidentaux sont d'accord. Mais si, chez nous, il faudra mettre en route une psychothérapie toujours longue, là-bas une simple décoction, ou une offrande, apportera instantanément la solution.

### L'inconscient

Dans les deux cas pourtant, on aura guéri en agissant sur l'inconscient mais avec un prix de revient bien différent, comme l'a dit Jean-Marc Gaudillière, de l'École des Hautes Etudes en sciences sociales.

Pour être efficace, une médecine doit donc prendre l'individu dans son ensemble, connaître sa culture, et répondre à son angoisse. La qualité d'échanges entre le malade et le guérisseur est sans nul doute un facteur déterminant dans la réussite d'une thérapeutique, quelle qu'elle soit.

Cet aspect a tendance à être négligé dans notre médecine de plus en plus sophistiquée alors que les médecines traditionnelles "se caractérisent le plus souvent par la sagesse et le bon sens", comme l'a remarqué le neuropsychiatre Jean-Pierre Hiégel dans les camps cambodgiens.

"Le rapport soignant-soigné est trop souvent posé en terme financier. Or, il est la base indispensable à une médecine de qualité pour accomplir l'épanouissement de l'homme et lui permettre de progresser dans ses différences", a souligné une intervenante, en conclusion de ce colloque.

T'as envie d'une trompette,

les Annonces classées du Soleil

t'en offrent toute une gamme.

**647-3311**

INSTITUT PRIVÉ ENR.  
ÉCOLE DU MICRO-ONDES  
Culture personnelle, permis 210579  
COURS: préachat, base, perfectionnement.  
Sillery 683-9120

### RECTIFICATIF

L'annonce pour le Concours de la Ligue des Pamplemousses de la Floride parue dans ce journal le 8 janvier donnait incorrectement le 31 mars 1986 comme date limite de participation.  
Cette annonce aurait dû indiquer que, pour être admissibles, les formulaires de participation doivent porter un cachet de la poste daté au plus tard du 13 mars 1986.  
Nous nous excusons de cette erreur.  
Département des citrus de la Floride

LES HALLES FLEUR DE LYS

BIÈRE - VIN  
PRODUITS EN VRAC  
SERVICE À L'AUTO

**EAU DE JAVEL CONCENTRÉE LAVO**  
Cont. 3,6 l  
**99¢**

**BEURRE D'ARACHIDES CRÈMEUX SCHWARTZ**  
Cont. 500 g  
**1 49**

**SAUCE POUR SANDWICH CHAUD CORDON BLEU**  
Bte 398 ml  
2 pour **99¢**

**NOURRITURE À CHATS Mille MEW SAVEURS ASSORTIES**  
Bte 170 g  
**29¢**

Une grande épicerie **marché+**

**SAUCE POUR POUTINE GAZA**  
Bte 398 ml **59¢**

**HUILE D'ARACHIDES PLANTERS**  
Cont. 1 l **3 99**

**GOMME CHICLETS OU TRIDENT SANS SUCRE**  
Pqts familiaux **1 29**

**CHAMPIGNONS RIVIERA PIEDS ET MORCEAUX**  
Bte 284 ml **75¢**

**TOMATES ENTIERES DE CHOIX MAPLE LEAF**  
Bte 796 ml **69¢**

**GÂTEAUX STUART ASSORTIS**  
Bte de 8 **1 19**

**CHOUX BRUXELLES SURGELÉS McCAIN**  
Bte 300 g **79¢**

**FÈVES AU LARD CLARK**  
Bte 398 ml **79¢**

**CROUSTILLES YUM YUM SAVEURS ASSORTIES**  
Emb. 200 g **89¢**

**SAUCE SOYA V.H.**  
Bout. 450 ml **99¢**

**MARGARINE MOLLE FLEISCHMANN MAÏS, TOURNESOL, NON SALÉE**  
2 x 227 g **1 39**

**DÉTERGENT POUDRE VAISSELLE CASCADE**  
Bte 1,4 kg **3 39**

SPÉCIAUX EN VIGUEUR JUSQU'AU 9 FÉVRIER 86

LES HALLES FLEUR DE LYS

**527-7885**  
OUVERT LE DIMANCHE

**SOUPE AUX TOMATES OU LÉGUMES AYLMEYER**  
Bte 284 ml  
**29¢**

**PEPSI PEPSI DIET SEVEN-UP SEVEN-UP DIET**  
Bout. consignées 6/750 ml  
**3 89**

**DÉTERSIF À LESSIVE WISK**  
Cont. 1 l  
**2 49**

**ESSUIE-TOUT BLANC B.V.**  
Pqt 2 roul.  
**89¢**

OUVERT LE DIMANCHE

**La Bonne Coupe Inc.**

- COUPE FRANÇAISE
  - BROCHETTES
  - PRÉPARATION DE BUFFETS FROIDS
- 681-4351

<b>CUISSES DE POULET</b> fraîches avec dos <b>98¢ lb</b> <b>2 16 kg</b>	<b>FONDUE CHINOISE</b> noix de ronde <b>3 68 lb</b> <b>8 11 kg</b>
<b>POITRINES DE POULET</b> fraîches avec dos <b>1 98 lb</b> <b>4 37 kg</b>	<b>TOURNEDOS FRAIS</b> <b>3 78 lb</b> <b>8 33 kg</b>
<b>FROMAGE BRIE L'EXTRA</b> <b>4 98 lb</b> <b>10 98 kg</b>	<b>FROMAGE À RACLETTE ANCO</b> <b>5 98 lb</b> <b>13 18 kg</b>
<b>DIND-O-JUS FLAMINGO</b> 15 à 25 lb <b>1 38 lb</b> <b>3 04 kg</b>	

**LUBBOFRUIT**  
J.-A. Rainville inc.



Fruits et légumes variés  
L'endroit où la qualité domine

683-9509

**CAROTTES**  
Produit du Québec  
**88¢**  
5 lb

**POMMES McINTOSH**  
Atmosphère contrôlée  
**98¢**  
Sac de 3 lb

**CÉLERI**  
Produit des É.-U.  
Grosneur 24  
**58¢**

**ORANGES DU MAROC**  
Grosneur 113 Sans noyaux  
**1 48 douz.**

**CHAMPIGNONS**  
Canada no 1  
Boîte 568 ml  
**1 18**

**NECTARINES**  
Produit du Chili  
**88¢ lb**

PLUSIEURS AUTRES SPÉCIAUX EN MAGASIN



# VENTE 1/2 PRIX JUSQU'À



## GAGNEZ LE SOLEIL!

# 20

### CROISIÈRES!

### MS *Caribe I!*

Coupons et détails sur les sacs d'emballage ... et VIVE LE SOLEIL-STEINBERG!

Tirages hebdomadaires de croisières vers St-Thomas, San Juan, Puerto Plata, à bord du prestigieux ms CARIBE I incluant le vol Air Canada vers MIAMI.

TOURAM



JUS DE TOMATES HEINZ 1.36 L

87¢



POULET FRAIS CATÉGORIE "A" 1 À 2 kg

84¢/lb  
185/kg



SAUMON ROSE CLOVER LEAF 213 g

98¢



PÂTES ALIMENTAIRES LANCIA AU CHOIX 500 g

2/1.00



BEIGNES STEINBERG AU CHOIX - PQT DE 12

64¢

### Comptoir exquis

GÂTEAU DU BONHOMME

4.99

BEIGNES AU CHOCOLAT

6/1.49



SACS À ORDURES STEINBERG AU CHOIX 20 x 22" PQT DE 12

39¢



CROUS-TILLES YUM AU CHOIX 200 g

89¢



BROCOLI DE LA CALIFORNIE PRODUIT DES E.-U. CANADA N° 1 GROSSEUR 14

99¢ PIÈCE



RAISIN THOMPSON SANS PÉPINS DOLE PRODUIT DU CHILI CANADA N° 1

1.79/lb  
395/kg

Février est le mois du cœur

Donnez A LA FONDATION DES MALADIES DU COEUR



VOYEZ NOS NOMBREUX AUTRES SPÉCIAUX DANS LE CAHIER PUBLICITAIRE DE CETTE SEMAINE.

### STEINBERG VOTRE SUPERMARCHÉ DE CHOIX

Les articles annoncés dans cette page sont en réclame aux supermarchés situés dans la ville principale de diffusion de ce journal et sa proche banlieue. Les conditions climatiques peuvent influencer la quantité et la qualité de nos approvisionnements en fruits et légumes. Cependant nous tenons à vous garantir en tout temps le meilleur choix disponible sur le marché. Pas de garantie de prix sur certains articles non alimentaires. Il se peut également que certaines illustrations soient prises à titre indicatif seulement et ne correspondent pas exactement à l'article annoncé. Pas de vente aux marchands. Nous nous réservons le droit de limiter les quantités. Le texte prévaut en tout temps. Si un supermarché est à court d'un produit annoncé, veuillez demander un bon de garantie au comptoir d'information.

Prix en vigueur du lundi 3 février au samedi 8 février 1986 inclusivement.



**On pense déjà à Noël**

On vient à peine d'en sortir que déjà il nous faut penser au prochain Noël. Du moins, les manufacturiers et les marchands y pensent pour nous. Cette poupée a particulièrement retenu l'attention alors que vient de se tenir la foire canadienne du jouet, à Toronto, ce qui signifie qu'il y a de fortes chances qu'on la retrouve sur les tablettes de la plupart des magasins, l'automne prochain.

**Achats par correspondance**

**Des Américains paient leur miche de pain \$25**

♦ CHICAGO (AP) — C'est cher, mais de plus en plus d'Américains sont prêts à payer \$25 pour une miche de pain venue de Paris.

Le pain est importé par Deborah Forman, qui compte vendre 450 miches ce mois-ci, malgré le prix élevé.

Le pain, qui sort des fours de Lionel Poilane, est acheminé congelé, par avion, à Chicago et, de là, expédié par les soins d'un service de

messagerie. Comme la congélation n'est pas maintenue au départ de Chicago, il arrive prêt à être consommé chez les clients.

Mme Forman, 39 ans, a fait connaissance de Poilane lors d'un séjour de trois mois à Paris, en 1974. Elle lui a écrit récemment pour lui proposer de vendre son pain aux États-Unis par correspondance.

"La plupart de mes clients sont des gens qui ont vécu à Paris. Mais

beaucoup aiment simplement le bon pain", a-t-elle dit.

M. Bill Hargrave, de Flagstaff (Arizona), qui a récemment passé une commande de quatre miches par mois, ne pense pas que le prix est trop élevé.

"Personne d'autre n'offre un tel pain aux États-Unis, a-t-il affirmé. Il est plus riche, plus parfumé et sent plus la farine que les autres pains."

**Une lentille cornéenne rigide serait bientôt approuvée pour une utilisation quotidienne**

♦ TORONTO (PC) — Le Canada a récemment approuvé l'utilisation d'une nouvelle lentille cornéenne rigide qui pourrait s'avérer supérieure aux verres mous à port prolongé, connus pour causer certaines complications.

A la différence des autres lentilles à port prolongé, la "Boston Equalens" est rigide. On peut maintenant se la procurer au Canada, mais uniquement pour utilisation quotidienne. Une fois certains tests terminés, elle devrait cependant être

approuvée pour usage prolongé, vraisemblablement à la fin de l'année.

La nouvelle lentille a été conçue par la société américaine Polymer Technology Corp., celle-là même qui avait introduit en 1979 la "Boston Lens", la plus populaire des lentilles rigides perméables à l'air, au Canada.

Selon le président de Polymer, le Montréalais Perry Rosenthal, la Boston Equalens laisser passer plus de deux fois plus d'oxygène que les

verres de contact mous à port prolongé.

Un optométriste torontois, le docteur Brian Levy, a constaté, après l'avoir soumise à des tests de port prolongé, que la Boston Equalens causait moins de problèmes que les lentilles non rigides conçues expressément pour usage prolongé.

Celles-ci sont autorisées au Canada depuis 1979. Mais elles ont souvent entraîné, après une longue période d'utilisation, des complications comme des ulcères de la cornée.

**CANAC-MARQUIS GRENIER** PRIX EN VIGUEUR JUSQU'AU 18 FÉVRIER 1986

**Éconair 25**  
— Système de ventilation continue motorisé et contrôlé par humidistat  
— Facile à installer  
— Utilise un minimum d'énergie

309.<sup>95</sup>

VENMAR

1.49

pi.<sup>2</sup>  
**Céramique à plancher**  
4 po. x 8 po.  
Choix de plusieurs couleurs

CENTRA QUÉBEC LITE

**Mélaamine**  
3/8 po. x 4 pi. x 8 pi.  
Première qualité  
Blanc      Amande

25.<sup>95</sup>    25.<sup>95</sup>    30.<sup>75</sup>

Gris

**Fil électrique**  
14/2  
NMD7  
Rouleau de 50 mètres

17.<sup>99</sup>

**Centre Bois/Experts**

**BEAUPORT**  
947, av. Royale  
667-1724

HEURES D'OUVERTURE  
Lun au ven. 9h30 à 17h00  
samedi 9h30 à 17h00

**CARREFOUR CHARLESBOURG**  
8500, boul. Henri-Bourassa  
628-8581

HEURES D'OUVERTURE  
Lun au ven. 9h00 à 17h30  
samedi 9h00 à 17h00

**QUÉBEC CENTRE-VILLE**  
25, rue Marie-de-l'Incarnation  
687-3620

HEURES D'OUVERTURE  
Lun au ven. 9h30 à 17h00  
samedi 9h00 à 17h00

**ST-ROUALD**  
2, rue du Progrès  
839-0621

HEURES D'OUVERTURE  
Lun au ven. 9h30 à 17h30  
samedi 9h30 à 17h00

D-9

# L'huile d'arachide Planters<sup>MD</sup>

## fête le Carnaval de Québec

**MINI-BEIGNES**

3 c. à table	de margarine Blue Bonnet <sup>SM</sup> , ramollie	50 mL
1 tasse	de sucre granulé	250 mL
1 c. à thé	de vanille	5 mL
2	œufs	2
3-1/2 tasses	de farine tout usage	875 mL
4 c. à thé	de poudre à pâte Magic <sup>SM</sup>	20 mL
1/2 c. à thé	de sel	2 mL
1/4 de c. à thé	de muscade ou de macis	1 mL
2/3 de tasse	Huile d'arachide Planters <sup>SM</sup> pour la friture	150 mL

BATTRE ensemble la margarine, le sucre et la vanille. INCORPORER les œufs, un à la fois, en battant. MÉLANGER ensemble la farine, la poudre à pâte, le sel et les épices. Bien mélanger. AJOUTER au premier mélange les ingrédients secs en alternant avec le lait, en commençant et en finissant par les ingrédients secs. Réfrigérer 1 heure. ABAISSER ou écraser la pâte à 1/2 po (1 cm) d'épaisseur ou en carré de 8 po (20 cm) sur une surface légèrement farinée. DÉCOUPER en carrés de 1 po (2,5 cm) à l'aide d'un couteau tranchant fin. VERSER de l'huile d'arachide Planters<sup>SM</sup> dans une casserole moyenne ou dans une friteuse jusqu'à mi-hauteur ou à une profondeur de 2 po (5 cm) et chauffer à 375°F (190°C). Faire seulement 3 à 4 morceaux à la fois. RETOURNER quand les carrés remontent à la surface et frite jusqu'à ce qu'ils soient bien dorés (environ 1 1/2 minute de chaque côté). EGOUTTER sur du papier essuie-tout. Saupoudrer de sucre granulé, de sucre à glacer ou de cacao sucre. DONNE environ 6 douzaines.

**BISCUITS CROQUANTS À LA MÉLASSE**

2-1/4 tasses	de farine tout usage	550 mL
1 c. à thé	de poudre à pâte Magic <sup>SM</sup>	5 mL
1 c. à thé	de bicarbonate de soude	5 mL
1/4 de c. à thé	de sel	1 mL
1 c. à thé	de gingembre moulu	5 mL
1 c. à thé	de cannelle	5 mL
1/2 c. à thé	de clous de girofle moulus	2 mL
1 tasse	de cassonade bien tassée	250 mL
3/4 de tasse	d'huile d'arachide Planters <sup>SM</sup>	175 mL
1/3 de tasse	de mélasse	75 mL
1	œuf	1
	Sucre granulé	

MÉLANGER ensemble la farine, la poudre à pâte, le bicarbonate, le sel et les épices. REMUER pour bien mélanger. COMBINER la cassonade, l'huile, la mélasse et l'œuf dans un grand bol. Bien mélanger. AJOUTER graduellement le mélange de farine. Bien mélanger. RÉFRIGÉRER 1 heure. FORMER la pâte en boules de 1 po (2,5 cm) de diamètre. TREMPER le dessus des boules dans le sucre granulé. DÉPOSER le côté sucre sur le dessus, sur des plaques à biscuits non grassées. CUIRE au four à 350°F (180°C), de 12 à 14 minutes. RETIRER des plaques. Refroidir sur des grilles. DONNE de 5 à 6 douzaines.

**POULET FRIT DANS UNE PÂTE À FRIRE**

2-3 lb	Pâte à la bière (recette ci-dessous) de poulet à frire, coupé en 8 à 10 morceaux	1,25 kg
2 pintes	d'huile d'arachide Planters <sup>SM</sup>	2,5 L
	Sel et poivre au goût	

PRÉPARER la pâte à la bière au moins 1 heure à l'avance ou la veille. RETIRER la peau des morceaux de poulet, sauf les ailes, et sécher bien. CHAUFFER l'huile à 350°F (180°C) dans une marmite ou une cocotte de 5 pintes (6 L). CHAUFFER le four à 250°F (120°C). Placer une grille à gâteau sur une plaque à pâtisserie, mettre de côté. TREMPER les morceaux de poulet dans la pâte préparée. FRIRE 3 morceaux à la fois, en retournant une fois, jusqu'à ce qu'ils soient dorés. FRIRE les ailes, les dos et les poitrines environ 8 minutes; les cuisses et les hanches de cuisson environ 10 minutes. Pour garder la température de l'huile constante, remplacer seulement 1 ou 2 morceaux de poulet à la fois. EGOUTTER sur du papier essuie-tout pendant 2 à 3 minutes. Conserver le poulet égoutté bien chaud et croustillant sur la grille à gâteau dans le four chaud jusqu'à 1 heure si désiré. ASSAISONNER de sel et de poivre au moment de servir.

**PÂTE À LA BIÈRE**

1 tasse	de farine toute usage	250 mL
1 c. à thé	de sel	5 mL
1 c. à table	Poivre au goût	
1	d'huile d'arachide Planters <sup>SM</sup>	15 mL
1	jaune d'œuf	1
1 tasse	de bière plate, à température ambiante	250 mL

MÉLANGER ensemble la farine, le sel et le poivre. AJOUTER l'huile, le jaune d'œuf et la bière. BATTRE avec un fouet jusqu'à texture lisse. COUVRIR et réfrigérer 1 heure ou toute la nuit. REMARQUE: Cette pâte peut enrober 2 à 3 livres (1,25 kg) de morceaux de poulet.

L'huile d'arachide Planters<sup>MD</sup> est disponible dans votre supermarché préféré

50¢

BON DE MAGASIN

ÉCONOMISEZ 50¢

à votre prochain achat

D'HUILE D'ARACHIDE PLANTERS<sup>MD</sup>

TOUT FORMAT

Au détaillant: Nous vous remettons la somme de cinquante cents (50¢) plus frais de manutention, habituels en échange de chaque bon que vous accepterez à titre d'agent autorisé de notre compagnie. Des factures indiquant l'achat d'une quantité suffisante de produits dans les 90 jours précédents, pour couvrir tous les bons remboursés, doivent être présentées sur demande. Tous les bons présentés pour remboursement doivent être présentés à NABISCO BRANDS L.T.E., 1 Dundas Street West, Toronto, Ontario M5G 2A9. Toute autre utilisation constitue une fraude. Seules seront acceptées les demandes de remboursement de nos distributeurs au détail. Valeur au comptant 1,00¢. ÉCHÉANCE VOTRE REMBOURSEMENT ÉCHÉANCE À NABISCO BRANDS L.T.E. C. P. 3000, SAINT-JEAN, NOUVEAU-BRUNSWICK, E2L 4L3. Cette offre est valable au Canada seulement. Ceci est un bon de magasin. REMBOURSEMENT CHEZ LES DÉTAILLANTS PARTICIPANTS SEULEMENT. Sans date d'expiration.

MD NABISCO BRANDS L.T.E.E. usager inscrit des marques. 3433805H

# SUPER CARNAVAL

## CEUX QUI MÈNENT EN FAIT DE BAS PRIX

POUR A. LAPERRIERE  
**19.5%**  
D'ÉCONOMIE

### VIANDES



Venez choisir les plus tendres  
parmi les meilleures

CHAQUE JOUR ▼ CHAQUE SEMAINE

	<b>BOEUF HACHÉ ORDINAIRE</b> Prov. de parties fraîches et/ou surgelées	1 <sup>92</sup> kg <b>.87</b> /lb
	<b>RÔTI DE PALETTE</b> Coupe régulière Boeuf estampillé Canada Cat. A	3 <sup>02</sup> kg <b>1.37</b> /lb
	<b>BIFTECK DE SURLONGE AVEC OS</b> Boeuf estampillé Canada cat. A	7 <sup>67</sup> kg <b>3.48</b> /lb
	<b>ÉPAULE DE PORC FUMÉE</b> Genre picnic, Taillefer	2 <sup>16</sup> kg <b>.98</b> /lb
	<b>POULET FRAIS</b> Canada cat. A 2 à 4 lb	2 <sup>14</sup> kg <b>.97</b> /lb
	<b>BACON TRANCHÉ</b> Spalding 500 g	<b>1.38</b> /ch.
	<b>CUISSES DE POULET FRAIS</b> Avec dos	2 <sup>38</sup> kg <b>1.08</b> /lb
	<b>STEAKETTES DE VEAU PANÉES FRITES</b> Aliments Louis	6 <sup>35</sup> kg <b>2.88</b> /lb

Venez choisir le meilleur  
parmi le meilleur

CHAQUE JOUR ▼ CHAQUE SEMAINE

	<b>FILET D'AIGLEFIN FRAIS</b>	13 <sup>20</sup> kg <b>5.99</b> /lb
	<b>ÉPERLAN FRAIS</b> Vidé Sans tête	5 <sup>49</sup> kg <b>2.49</b> /lb
	<b>CROQUETTES DE MORUE SURGELÉES</b> High Liner	2 <sup>38</sup> kg <b>1.08</b> /lb
	<b>MUFFINS AUX BLEUETS</b> Vrac	4 / <b>1.00</b>
	<b>CROISSANTS AUX FRAISES</b> Pqt de 4	<b>1.79</b>
	<b>PETITS PAINS MOLLETS</b> Pqt de 12	<b>1.49</b>
	<b>PÂTES À PIZZA</b> Pqt de 3	<b>2.29</b>
	<b>TARTE À LA NOIX DE COCO AVEC MERINGUE</b> 500 g	<b>2.69</b>

### FRUITS ET LÉGUMES

Venez choisir les plus beaux  
parmi les plus beaux

CHAQUE JOUR ▼ CHAQUE SEMAINE

	<b>ORANGES NAVELS</b> De la Californie Sans pépins Grosneur 113	<b>1.99</b> /douz.
	<b>RAISINS ROUGES EMPEREUR</b> De la Californie Canada No 1	2 <sup>18</sup> kg <b>.99</b> /lb
	<b>BROCOLI</b> Des E.-U. Grosneur 18	<b>.99</b> /ch.
	<b>POMMES McINTOSH OU CORTLAND</b> Du Québec, Canada de fantaisie Atmosphère contrôlée	.99 kg <b>.45</b> /lb
	<b>OIGNONS VERTS</b> De la Californie	3 / <b>.79</b>
	<b>CHAMPIGNONS BLANCS</b> Culture canadienne	4 <sup>39</sup> kg <b>1.99</b> /lb
	<b>FÈVES GERMÉES</b> Du Québec	1 <sup>08</sup> kg <b>.49</b> /lb
	<b>POMMES DE TERRE BROSSÉES</b> Du Québec Canada No 1 Idéales pour conservation	50 lb <b>1.88</b>



**Sylvie Couture**  
St-Isidore  
«Ça fait environ un an que je viens chez Super Carnaval, ça vaut la peine de venir parce qu'on fait de bonnes économies.»



**Claude Laprise**  
Charly  
«J'aime bien le département d'épicerie, il y a toutes les marques, du choix et de la qualité pour de bons prix.»



**Mme Gilberte Roy**  
St-Romuald  
«Le fromage nous autres c'est notre spécialité, et ici, il y en a pour tous les goûts.»

## ÉPICERIE

Venez choisir vos marques et formats de produits préférés

Venez choisir le meilleur parmi le meilleur

CHAQUE JOUR		CHAQUE SEMAINE	
	<b>ESSUIE-TOUT</b> Super C Pqt de 2 rouleaux <b>.79</b>		<b>DÉTERGENT À LESSIVE</b> Punch Bte de 6 litres <b>2.99</b>
	<b>JUS DE TOMATES</b> Super C Bte de 48 oz <b>.88</b>		<b>BEURRE D'ARACHIDE</b> Skippy, crémeux ou croquant Bocal de 500 g <b>1.89</b>
	<b>BOISSON AUX FRUITS</b> Kent, 3 saveurs 4 x 125 g <b>.79</b>		<b>SAUMON ROSE</b> Clover Leaf Bte de 213 g <b>1.29</b>
	<b>MÉLANGE À GÂTEAU</b> Célébration Sachet de 250 g <b>2/1.00</b>		<b>SAUCE À SALADE</b> Kraft, Miracle Whip Bocal de 1 litre <b>2.99</b>
	<b>SOUPE AUX TOMATES</b> Campbell's Grand-mère Bte de 10 oz <b>3/99</b>		<b>CROÛTES À TARTE SURGELÉES</b> Gainsborough 9 pouces, 425 g <b>2.35</b>
	<b>MAÏS EN GRAINS</b> Avon Bte de 12 oz <b>2/1.00</b>		<b>EAU DE JAVEL</b> Trend Cont. de 3,6 litres <b>1.09</b>
	<b>BEURRE DE CAMEL</b> Grenache Cont. de 400 g <b>1.09</b>		<b>MARGARINE DURE</b> La Québécoise 1 lb <b>2/1.00</b>
	<b>FROMAGE MOZZARELLA</b> Saputo Emb. de 340 g <b>2.69</b>		<b>RAISINS SECS SULTANAS</b> De l'Australie <b>2.84/kg 1.29/lb</b>
	<b>THÉ EN SACHETS</b> Tetley Bte de 72 <b>2.49</b>		<b>FROMAGE BRIE</b> Vaudreuil, Agropur <b>4.37/kg 5.89/lb</b>
			<b>FROMAGE ROULÉ AUX FINES HERBES</b> Cayer <b>18.69/kg 8.48/lb</b>
			<b>BONBONS DE LA ST-VALENTIN</b> Interbake: Coeur à la cannelle, Amoureux, Fèves en gelée, Coeur aux fraises <b>4.83/kg 2.19/lb</b>
			<b>POUDRE DE CACAO</b> <b>4.39/kg 1.99/lb</b>

Prix en vigueur dans la région de Québec seulement. Pas de vente aux marchands. Nous nous réservons le droit de limiter des quantités. Photos à titre indicatif seulement.

Le 21 janvier 1986, nous avons demandé à M. André Laperrière, de Québec, de répéter les achats qu'il venait d'effectuer au Super Carnaval de Neufchâtel. M. Laperrière ignorait jusqu'à ce moment qu'il participerait à une expérience de ce genre. Par conséquent, le choix des articles dépend uniquement de lui. M. Laperrière a ainsi démontré qu'il lui en aurait coûté 28,55 \$ de plus au I.G.A. du boul. Wilfrid Hamel, à Ville Vanier pour les mêmes articles. Super Carnaval lui a donc permis d'économiser 19,5 %.

**BEAUPORT**  
Carrefour Beauport

**NEUFCHÂTEL**  
Carrefour Neufchâtel

**HEURES D'OUVERTURE:**  
Lundi au mercredi 9h00 à 18h00  
Jeudi et vendredi 8h30 à 21h00  
Samedi 8h30 à 17h00

**SACS GRATUITS...**  
Une économie additionnelle

**LÉVIS**  
Place Carnaval

VOS SUPER SUPERMARCHÉS

# SUPER CARNAVAL

# Chez Télfrère



## GRANDE VENTE DE DÉBARRAS

PERSONNE NE VEND MOINS CHER... PERSONNE NE VEND AUTANT

### TAPIS

2,000 v.c.  
**TAPIS COMMERCIAL**  
Un choix illimité de styles, de couleurs et de densités selon les goûts et les budgets.  
A partir de **3 999\$** v.c.

1,000 v.c.  
**TAPIS VELOUTÉ**  
Très beau fini, choix de plusieurs couleurs. Endos de jute. Idéal pour chambre et salon.  
Prix sugg. 19,94\$ v.c.  
SPÉCIAL **8 999\$** v.c.

5,000 v.c.  
**PRÉLARTS SANS CIRAGE**  
Largeur 6" et 12". Les plus récents modèles.  
A partir de **4 999\$** v.c.  
Valeur jusqu'à 29,99\$ v.c.

### CÉRAMIQUE

30,000 pi. ca. en stock à prix coupés  
**Tuiles à mur** | **Tuiles à plancher**  
Très bon choix, prix densoire. **99¢** pi. ca. | Choix de couleurs. Balance de contrat. **1 699\$** pi. ca.  
A partir de **99¢** pi. ca. | Superspécial **1 699\$** pi. ca.  
10% d'escompte sur accessoires (colle, coulis, etc.)

### TAPIS SEMI-COMMERCIAL

100% nylon, envers caoutchouté, idéal pour chambre, boudoir. Choix de plusieurs couleurs attrayantes.  
A PARTIR DE **6 999\$** v.c.

### TAPIS FINI VELOURS

Quelle aubaine! 100% nylon, envers jute. Très dense et luxueux. Valeurs jusqu'à 29,00\$ v.c.  
A PARTIR DE **12 999\$** v.c.

### CARPETTES

Un choix varié de modèles et de grandeurs avec ou sans frange.

A partir de **19 999\$** ch.

### COUPONS

Balance de rouleaux de **TAPIS et de PRÉLARTS**

provenant de fins de rouleaux et de balance de contrats. Grandeur pouvant couvrir jusqu'à 12' x 19'.

Réduits de **50%**

### STORES VERTICAUX

**SUPER-RABAIS**  
GARANTIE À VIE sur le mécanisme  
P.V.C. (vinyle). SPÉCIAL **69<sup>99</sup>**  
Très épais, qualité supérieure. Choix de 6 couleurs. Grandeur: 75" x 84" (porte-patio).

**ALUMINIUM** | **TISSU**  
75 x 84 **109<sup>99</sup>** | 75 x 84 **99<sup>99</sup>**  
SPÉCIAL À partir de  
24 grandeurs en magasin pour livraison immédiate

### STORES HORIZONTAUX

Grandeurs: Spécial  
24" x 45" **22<sup>99</sup>**  
30" x 45" **29<sup>99</sup>**  
30" x 64" **39<sup>99</sup>**  
36" x 45" **34<sup>99</sup>**  
36" x 64" **44<sup>99</sup>**  
48" x 64" **59<sup>99</sup>**  
Épargnez jusqu'à **65%**  
Véniennes en aluminium, 1 pouce. Couleurs: blanc, amande, gris.  
LIVRAISON IMMÉDIATE

### SUPER-DÉBARRAS

**Tuile** | **Parquet préfini**  
Vinyle - amiante, facile à poser. Idéal pour endroits achalandés. Spécial **45¢** pi. ca. | En chêne massif, sans cirage. Facile à poser. Spécial **2 399\$** pi. ca.

### TAPISSERIE

Plus de 60,000 rouleaux en magasin...  
Spécial **2 pour 1** | **LOT À LIQUIDER** | **UN GRAND CHOIX**  
Achetez un rouleau double et obtenez-en un gratuitement (sur marchandise sélectionnée). Lavable, préencollée. Valeur jusqu'à 27,99\$ r.d. SPÉCIAL **4<sup>99</sup>** r.d. | A PARTIR DE **99¢** r.d.

### PEINTURE TI-FRÈRE

**SEMI-LUSTRE AU LATEX** | **LATEX APPRÊT SCELLEUR D'INTÉRIEUR** | **SEMI-LUSTRE À L'ALKYDE** | **LATEX MAT D'INTÉRIEUR**  
**13<sup>99</sup>** | **13<sup>99</sup>** | **13<sup>99</sup>** | **10<sup>99</sup>**  
4 litres | 4 litres | 4 litres | 4 litres

### TOILES

Au plus bas prix à Québec. Épargnez jusqu'à **45%**

UNIS		FRANGES	
Grandeurs	Notre prix	Grandeurs	Notre prix
28 x 54	7,49\$	37 x 70	13,49\$
37 x 70	8,99\$	43 x 70	16,99\$
43 x 70	11,99\$	49 x 70	21,49\$
49 x 70	15,99\$	55 x 70	24,99\$
55 x 70	19,99\$	64 x 70	37,99\$
64 x 70	29,99\$	73 x 70	43,99\$
73 x 70	34,49\$	85 x 70	65,99\$
85 x 70	53,49\$		

### COUETTES

Qualités exceptionnelles de couettes. Fabrication canadienne.  
SPÉCIAL  
Simple **149<sup>99</sup>\$** | Double **189<sup>99</sup>\$** | Queen **199<sup>99</sup>\$**  
Le confort et la chaleur à un prix inférieur.  
Escompte jusqu'à 50% sur enveloppes de couettes.

### 400 COUVRE-LITS

à prix de débarras  
Sélection incroyable à Québec. Grandeurs simple, double et queen.  
Valeurs jusqu'à 199,99\$  
A PARTIR DE **14<sup>99</sup>\$** ch.

### ENSEMBLES de DOUILLETES

Un lot spécial d'ensembles à liquider, comprenant jupe de lit et cache-oreiller. Fin de ligne.  
Valeurs jusqu'à 249,00\$  
Réduit à **50%**

### SPÉCIAL SALLE de BAINS

**ACCESSOIRES DE SALLE DE BAINS** | **RIDEAUX DE DOUCHE EN TISSU**  
Verre, porte-savon, poubelle, boîte à mouchoirs, porte-brosse à dents, etc. Réduits jusqu'à **50%** | 100% polyester lavable. A partir de **9<sup>99</sup>\$** ch. (doubleure incluse)

### TISSUS À RIDEAUX

Un choix de dentelle, acrylique, tergal, filet, batiste, etc. Tous nos tissus sont réduits de **20% à 50%**  
Confection garantie

### DRAPS DE PERCALE

**DE WAMSUTTA**  
Le confort, la durabilité, l'originalité des motifs.  
Réduits de **25%**

### SPÉCIAUX POUR LA CUISINE

— nappes en tissu | — coussins  
— napperons en tissu | — napperons en vinyle  
— linge à vaisselle | — nappes en vinyle  
— mitaine à four | — etc.

RÉDUITS JUSQU'À **50%**

SI VOUS TROUVEZ MEILLEURS PRIX AILLEURS, ON VOUS REMET LA DIFFÉRENCE PLUS 10% DE LA DIFFÉRENCE

215 boulevard Hamel (Face à l'Hôpital Christ-Roi) 681-6023