



Vol 3 No 2 - Avril 2009

**Sommaire :**

- *Le cheminement de notre ancêtre et de sa descendance*
- *Les Plante dans la région de Sorel: histoire et petite histoire!*
- *Ça bouge dans les régions*

Bulletin de liaison de l'Association des Familles Plante Inc. ([ass.familles-plante@videotron.ca](mailto:ass.familles-plante@videotron.ca))

# L'Écho de la Voix des Plante



Localisation de Château-Richer et des paroisses avoisinantes



**JEAN PLANTE**  
**1621 - 1706**  
 1621 : NAISSANCE A LAROCHELLE.  
 1643 : ARRIVEE A CHATEAU-RICHER.  
 1650 : MARIAGE A QUEBEC I FRANCOISE BOUCHER I.  
 1706 : MORT A CHATEAU-RICHER.  
 LES FAMILLES PLANTE  
 CE 7 AOÛT 1995.

**Dans ce numéro :**

|  |    |
|--|----|
| L'Écho.../A l'intention des membres/Condoléances     | 2  |
| Mot du président                                     | 3  |
| Heureux anniversaire                                 | 4  |
| Portrait des membres / Annonce                       | 5  |
| Notes on the Plante Family                           | 6  |
| Notes sur la famille Plante                          | 10 |
| Le goût de l'eau                                     | 12 |
| Ile des Plante                                       | 15 |
| Les Plante jouent aux quilles                        | 16 |
| Salon des Familles Souches                           | 17 |
| Recherche d'ascendance amérindienne                  | 18 |
| Les noms de familles—Tableau d'honneur               | 21 |
| Un voyage de rêve                                    | 22 |
| Dates historiques en 2009 / Conseil d'administration | 24 |

### L'Écho de la Voix des Plante

Bulletin de liaison publié par l'Association des familles Plante inc.

[ass.familles.plante@videotron.ca](mailto:ass.familles.plante@videotron.ca)

<http://www.plantefamilles.org>

Les personnes suivantes ont collaboré à la production de ce numéro de l'Écho de la Voix des Plante :

Richard Plante (2-445) , Roland Plante (2-434), Jacques Plante (3-196),  
Patrick Plante (1-148), Paul Plante (1-344),  
et Nicole Claprood Noreau (1-319)

**Montage du bulletin:** Nicole Claprood Noreau

#### Date de tombée - Prochaine parution

La prochaine parution est prévue à l'automne 2009 (septembre), si le nombre d'articles reçus et les informations à transmettre le justifient. Vos articles doivent parvenir à :

Nicole Claprood Noreau, 114 rang du Brûlé, Pont-Rouge, QC, G3H 1B6  
ou de préférence par courriel à : [nicole.claprood@globetrotter.net](mailto:nicole.claprood@globetrotter.net)

**avant le 15 juillet 2009**

L'Association des familles Plante inc. est membre de la Fédération des Familles Souches Québécoises <http://www.fffq.qc.ca/>

#### À l'intention de tous les membres

Armand Plante, membre du Conseil d'administration, a la responsabilité de la mise à jour de la liste des membres. Nous vous prions d'informer Armand de tout changement d'adresse, numéro de téléphone ou de messagerie électronique (courriel). Voici ses coordonnées :



**Armand Plante (Dorion)**  
Téléphone : 450.455.4795  
Courriel : [arpl@sympatico.ca](mailto:arpl@sympatico.ca)

Merci pour votre habituelle collaboration.

La rédaction

#### DES ÉVÉNEMENTS QUI APPELLENT AU SOUTIEN : DES FAMILLES PERDENT UN ÊTRE CHER

Nous désirons offrir nos plus sincères condoléances à la famille éprouvée lors du décès de :

**M. Jean-Paul Plante** décédé le 2 mars 2009 à l'âge de 83 ans. Il était l'époux de Cécile Vézina et demeurait à Charlesbourg.

Il laisse dans le deuil outre son épouse, ses enfants, gendres et belles-filles : Gérald (Solange Nolet), Jacques (Farida Khan), Johanne (Mike Drolet), Louise (Wilfrid Pilon), Sylvie (Jean Gingras), Pierre, Marie-Josée (Stéphane Bourbeau), Marie-Chantale (Robert Ouimet) ; ses petits-enfants : Jean-François, Stéphanie, Philippe, Olivier, Marc-André, Jonathan, Chantal, Marilyne, Raphaël, Hélène, Élisabeth, Marianne, Antoine, Amélie et Julien ; son arrière-petit-fils Didier ; ses frères, sa sœur, beaux-frères et belles-sœurs des familles Plante et Vézina ainsi que plusieurs neveux, nièces, cousins (e)s, et ami(e)s.

L'Association vient de perdre un de ses pionniers. Jean-Paul a été vice-président de 1992 à 1994.



**MOT DU PRÉSIDENT**

Chers membres,

Le printemps demeure une saison de renouveau et de reprise dans plusieurs sphères d'activités. Votre Association ne fait pas exception, ne serait-ce que par la préparation et la tenue de l'assemblée générale du mois de juin prochain. A cette fin, un comité est déjà au boulot dans le but d'en assurer le succès comme ce fut le cas lors de la réunion annuelle tenue à Québec l'an dernier. Puis-je donc vous inviter à retenir la date du 13 juin 2009 pour la tenue de cet événement et chaque membre sera ainsi convoqué par courrier au cours des prochaines semaines. Je me limite ici à ne pas vous fournir de plus amples précisions vous laissant plutôt le loisir d'apprécier la documentation que vous recevrez à cet effet.



Je profite également de l'occasion pour remercier les membres de la région Québec/ Lévis qui ont représenté votre Association lors de la tenue annuelle du Salon des familles-souches de Place Laurier à Québec au début du mois de mars. L'intérêt que les visiteurs ont porté à l'Association mérite d'être souligné.

Dans le cadre d'activités propres à chaque région, un comité de membres de la région de Montréal s'affère à l'organisation de la visite d'un centre d'intérêt qui aura lieu avant la tenue de l'assemblée générale. Les membres de la région seront informés et cordialement invités à cette occasion de rencontre et d'échanges.

La campagne 2009 de renouvellement de l'adhésion à l'Association est maintenant terminée. Puis-je remercier les membres qui témoignent leur fidélité et leur attachement à une association qui est de plus en plus au service de ses membres. Les moyens utilisés dans le but d'accentuer sa visibilité portent ses fruits et les perspectives d'avenir sont remplies d'espoir.

Que la saison printanière procure à toutes et à tous la joie de partager ce qui nous unit dans un esprit de solidarité.

Fraternellement

Richard Plante (2-445)  
Président







## HEUREUX ANNIVERSAIRE AUX MEMBRES QUI ONT FÊTÉ OU VONT FÊTER EN MARS—AVRIL—MAI—JUN

(Nos excuses aux personnes qui ont pu être oubliées faute d'information.)



| Mars  | Avril   | Mai                    | Juin                    |
|---|---|------------------------|-------------------------|
| 01 Roland (2-434)   | 05 Raymond (1-276)  | 02 Marielle (1-353)    | 4 Gilles C. (2-405)     |
| 02 Lionel (2-474)   | 07 Simone (2-285)   | 05 Lise (2-535)        | 4 Yvon (1-151)          |
| 04 Conrad (1-169)   | 13 Nicole V. (2-401)  | 08 Marie-Paule (3-107) | 5 Daniel (2-524)        |
| 05 Roland (3-343)   | 15 Michel (1-347)   | 08 Yvette (3-342)      | 5 Pauline (4-456)       |
| 06 Lucien (1-315)   | 16 Normand (2-417)  | 10 Étienne (2-408)     | 6 Normand (1-340)       |
| 07 Marie (3-160)  | 18 Monique (1-106)  | 14 Albert (2-459)      | 6 Claudette (3-254)     |
| 16 Patrick (1-148)  | 19 Paul A. (2-230)  | 16 Nicole (1-143)      | 9 Maryse (2-283)        |
| 17 Ginette (3-307)  | 21 Pierre (2-457)   | 17 Antoinette (1-258)  | 11 Julie (2-500)        |
| 22 Hermine (1-346)  | 24 Huguette (2-409)   | 19 Pierrette (2-343)   | 14 Jean-Guy (2-478)     |
| 24 Cécile (2-494)   |  | 21 Jacques (2-548)     | 16 Anatole (2-532)      |
| 26 Cyriac (2-505)   |   | 21 Suzanne (1-118)     | 17 Raymond (4-503)      |
|  |   | 26 Claude (1-281)      | 19 Louise (2-492)       |
|   |   | 27 Maurice (1-155)     | 19 Jean-Jacques (2-259) |
|   |   | 30 Jacques (2-167)     | 25 Denis (1-335)        |
|   |   |                        | 30 André (2-536)        |

**L'Association des familles Plante**  
**Portrait des membres pour l'année 2009**

Voici la répartition des membres de notre Association suite à la période de renouvellement de l'adhésion:

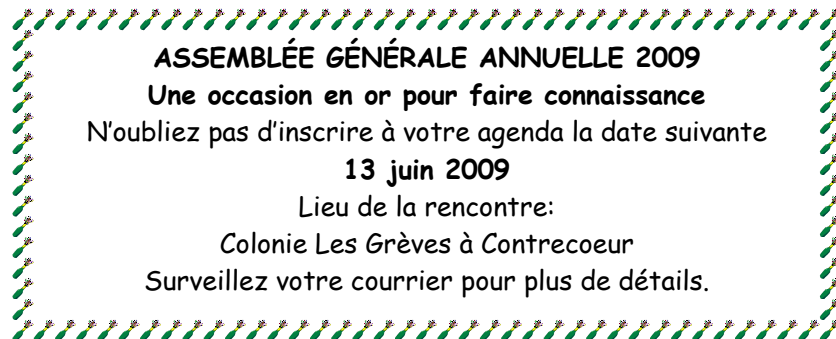
|                           | Nombre de membres |      |
|---------------------------|-------------------|------|
|                           | 2009              | 2008 |
| <b>Région de Montréal</b> | 52                | 55   |
| <b>Région de Québec</b>   | 34                | 35   |
| <b>Région de Lévis</b>    | 22                | 26   |
| <b>Hors-Québec</b>        | 5                 | 4    |
| <b>Total</b>              | 113               | 120  |

**Bienvenue aux nouveaux membres**

La famille grossit par l'ajout des membres suivants :

- Pierre-Yvon Plante (2-550) de Trois-Rivières
- Joel Plante (2-551) de Sherbrooke
- Serge Plante (3-541) de Valcourt
- Jean-Yves Plante (3-542) de St-Rédempteur
- Jacques MacKay (3-543) de Québec
- Eddy Picard (3-544) de l'île d'Orléans

Nous sommes fiers de vous compter parmi nos membres. Votre Association est maintenant à votre service. Votre participation et vos suggestions seront grandement appréciées et considérées.



**Notes on the Plante Family**  
**by Roland Plante (2-434)**



**Origins in France :**

The oldest family record found in France by our official genealogist Paul A. Plante dates back to September 1583. It states the birth of Nicolas Plante, son of Charles Plante and Catherine Monal in Pouançé, Maine France. It is located between Rennes and Angers.

The king of France was Charles III, formerly the duke of Anjou. He could not control the noble men who were acting as war lords, fighting and robbing each other. He was assassinated in 1589. Henry IV, a protestant, of the Bourbon family and king of Navarre became catholic before acceding to the throne of France. He restored law and order but could not please all the various parties. After many attempts Henry IV was also killed by a monk in May 1610.



His only son who was 9 years old became the next king. He was named Louis XIII and his mother Catherine de Medecis acted as guardian. In 1624, Cardinal Richelieu became Chief on the General Counsel. In 1628, he was in charge when LaRochele was forced to capitulate after thousands of inhabitants were starved to death. The king of France was staying in Laleu.



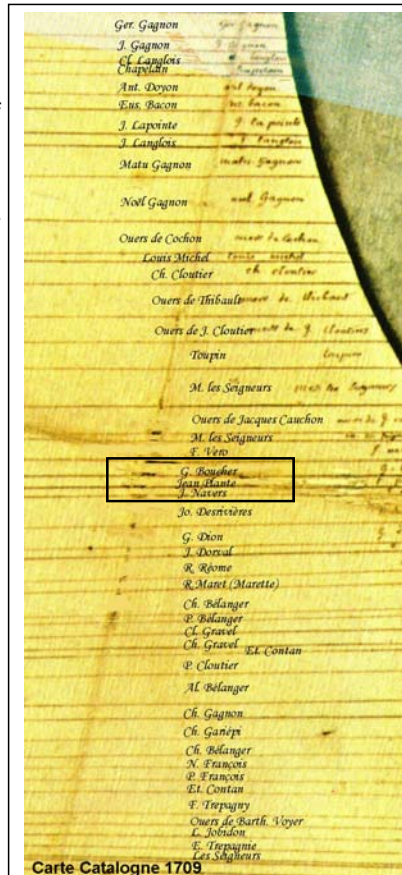
Laleu is located near LaRochele in the old France province of Aunis. It is part of LaRochele since 1880. In the spring 1944, the St-Pierre church was bombed by the Americans, it was located near a German submarine base.

Nicolas Plante married Isabelle Chauvin, daughter of Jean and Marie Malrose in LaRochele. He owned a vineyard in Laleu that he bequeathed to his son Jean, who was living in Canada, and to his daughter Marie, who was married to Mathurin Authain and living in France. Nicolas died in 1647 in Laleu. Jean gave a procuration to Mathurin Girault, a merchant who often travelled to Quebec to settle this legacy. It was recorded in Notary Teuleron from La Rochele.

Jean came to Canada around 1643. He was 21 years old. On the 1<sup>st</sup> of September 1650, he married Françoise Boucher, daughter of Marin and Perrine Mallet. Born in Quebec, she was 14 years old. During that time, there were not many women in Canada. Marin Boucher must have chosen a good suitor to marry his daughter. Jean and Françoise settled in Château-Richer and later on a piece of land given to him by Marin Boucher located near his own. Françoise Boucher gave birth to 8 boys and 3 girls. Marin and his wife appreciated the help of Jean and Françoise. They gave him and extra "6 perches" of land on July 8, 1656.

Marin Boucher was close to Champlain, who bequeathed him one specially tailored suits as a token of his appreciation. Paul A. Plante shows many transactions recorded by notaries involving Jean in his dictionary.

His son François inherited the land in Château-Richer, the others settled on the island of Orleans, some of them on lands previously granted to Jean. They all gave their share of the legacy to François who had taken good care of their parents.



### **The British invasion, 1759.**

In May 1759, the British invasion fleet strong of 27,000 soldiers and sailors invaded the Island of Orleans, forcing its inhabitant to hide and to flee. On the main land, the troops of General Wolfe met some resistance in Beaufort. Having warned them that if they did not capitulate, he will torch their homes. All the women and children hid in the woods. When Quebec surrendered, they were allowed to return to the ruins of their houses. The house, barn and stables of François were burned. One Plante, Louis did not return, was he dead? The family left Château-Richer and moved to the Beauce area.

### **The American invasion, 1775.**

After the American Revolution, the rebels tried to invade Canada, aware that the French settlers who had fallen into the hands of the British army may join them. Those who helped the Americans on the island were expelled from the Militia. We find the names of:

- Jean Plante in the parish St-Francois on Orleans island,
- Joseph Plante in St-Jean. He was a look out working for the Americans.

Prisque Plante from St-Pierre did not help the Americans. In reward to his loyalty to the Crown he was promoted in lieu of an officer who was demoted in punishment.

### **The Plante moving to the Sorel Area**

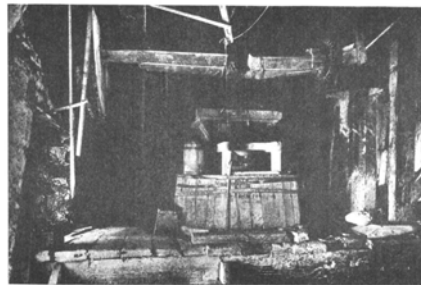
Francois Plante first married Louise Bérard in 1694 in Chateau-Richer. Their three sons, Jean, Joseph and Francois moved to the Sorel area around 1720. One of their uncles, Gabriel Berard was living there. From his second marriage to Marie-Anne Coignac, Pierre, Louis, Paul and Augustin also came to Sorel. Their uncle Gabriel Berard was already established on St-Ignace Island.

Many Plante remained on Ile d'Orléans, but most of them moved all over what is now the province of Quebec, some went out west and in the United States of America.

Clément Plante has written on the history of the Plante family that was published in French in "La voix des Plante" our magazine. In Paul A. Plante's dictionary you will find more details on their migrations.

*Roland Plante, November 2008.*

**Plante Mill - Inside  
St-Pierre, Ile d'Orléans**  
(L'intérieur du moulin Plante)



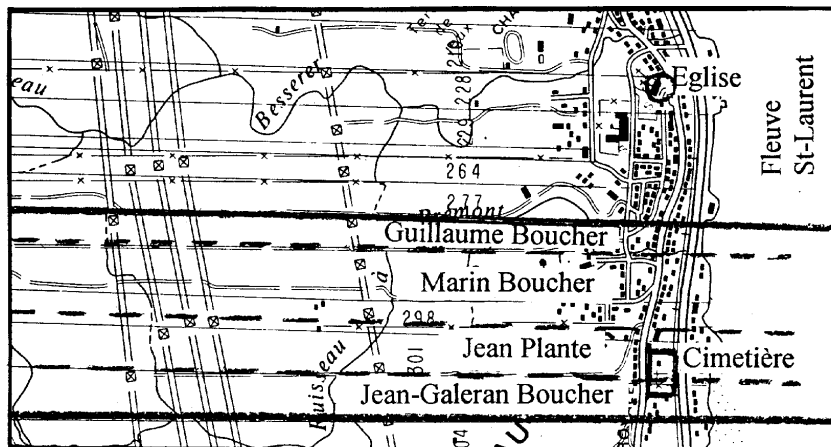
PLANTE'S MILL, SAINT-PIERRE (INTERIOR)



Moulin des Plante par Georges Dufour.

**The deserted Mill of Plante by George Dufour  
(Le moulin Plante abandonné)**

La traduction de l'article de Roland Plante est présentée  
aux pages 10 et 11



*Emplacement de la deuxième terre de Jean Plante (après 1655)  
à l'intérieur du domaine de Marin Boucher*

**Location of second land of Jean Plante (after 1655) inside of Marin Boucher domain**

## **Notes sur la famille Plante**

**(Traduction des pages 6 à 9 - par Roland Plante)**



### **Origines en France**

La plus ancienne mention de notre famille en France et retracée par Paul A. Plante, notre généalogiste officiel, remonte à septembre 1583. Il s'agit de l'acte de naissance de Nicolas Plante, fils de Charles Plante et de Catherine Monal de Pouançé, Maine, France. Pouançé est située entre Rennes et Angers. Le roi de France était Charles III qui était duc d'Anjou. Il lui était difficile de contrôler les nobles qui agissaient comme des seigneurs de guerre, taxant, se faisant la guerre pour augmenter leurs domaines. Il fut assassiné en 1589.

Henri IV, un protestant de la famille des Bourbons et roi de Navarre se convertit au catholicisme avant d'accéder au trône de France. Henri IV restaura la loi et l'ordre mais ne put plaire à tout le monde. Après plusieurs tentatives, il fut assassiné en 1610 par un moine. Son fils unique, âgé de 9 ans seulement, devint son successeur sous le nom de Louis XIII, sous la tutelle de sa mère, Catherine de Médicis. En 1624, le Cardinal de Richelieu fut nommé en charge du Conseil Royal. En 1628, il fut le responsable du siège de LaRoche qui capitula après que des milliers de ses habitants moururent de faim. Pendant le siège, le roi habita à Laleu.

Le village de Laleu est situé près de LaRoche dans la vieille province de l'Aunis, en France. En 1880, il fut annexé à LaRoche. Au printemps de 1944, les Américains bombardèrent la base de sous-marins allemands située près de l'église qui fut détruite.

Nicolas Plante épousa Isabelle Chauvin, fille de Jean et de Marie Malrose à LaRoche. Nicolas possédait une vigne à Laleu qu'il légua à ses enfants, Jean et Marie. Marie avait épousé Mathurin Authain et vivait en France.

Jean Plante serait arrivé au Canada vers 1643, âgé de 21 ans. Le premier septembre 1650, il épousa Françoise Boucher, fille de Marin Boucher et de Perrine Mallet. Les femmes étant peu nombreuses au début de la colonie, Marin Boucher a certainement choisi un bon parti pour épouser sa fille. Jean et Françoise se sont établis à Château-Richer, puis sur une terre voisine de la sienne que Marin Boucher leur a donnée. Françoise Boucher donna naissance à 8 garçons et 3 filles. Marin et son épouse, très satisfaits de l'aide apportée par Jean et Françoise, leur donnèrent une largeur de 6 perches de terre le 8 juillet 1656. Marin Boucher était bien considéré par Samuel de Champlain. À son décès, Marin reçut en héritage un de ses habits.

Dans son dictionnaire, Paul A. Plante y décrit les nombreuses transactions faites par notre ancêtre Jean.

Son fils François hérita de ses propriétés à Château-Richer, les autres s'établirent sur l'Île d'Orléans, quelques uns sur des terres précédemment accordées à Jean. François ayant bien pris soin de ses parents, ses frères ne feront pas part de leurs droits.

#### **Invasion du Canada en 1759.**

En Mai 1759, les forces armées anglaises comprenant 27,000 soldats et marins envahissent l'Île d'Orléans, obligeant les habitants à se cacher et à prendre la fuite. Sur la côte nord du fleuve, les troupes du général Wolfe rencontrent de la résistance à Beauport. Les ayant menacés de représailles s'ils opposaient de la résistance, il fit brûler leurs biens. Les femmes et les enfants se réfugièrent dans les bois. Après la capitulation, ils ont réintégré les ruines de leur maison. La maison, l'étable et la grange de François furent brûlées. Un Plante dans la milice, Louis fut porté disparu. La famille quitta Château-Richer pour s'établir dans la région de la Beauce.

#### **L'invasion américaine, 1775**

Après avoir pris le pouvoir suite à la rébellion contre le pouvoir anglais, les Américains envahirent le Canada. Ils comptèrent sur les Canadiens qui venaient de tomber dans les mains de l'Angleterre. La plupart des Canadiens demeurèrent neutres.

Les quelques Canadiens qui aidèrent les Américains furent punis. Parmi les miliciens, on trouve :

- Jean Plante de la paroisse St-Laurent;
  - Joseph Plante de la paroisse St-Jean qui agit comme sentinelle.
- Prisque Plante de la paroisse St-Pierre demeura loyal. On lui décerna une promotion en remplacement d'un officier qui avait aidé les Américains.

#### **Des Plante s'établissent à Sorel**

Francois Plante épousa Louise Bérard en 1694 à Château-Richer. Trois de leur fils, Jean, Joseph et Francois s'établissent dans la région de Sorel vers 1720. Un de leurs oncles, Gabriel Bérard était déjà établi sur l'île St-Ignace.

Issus de son second mariage avec Marie-Anne Coignac, Pierre, Louis, Paul et Augustin les suivirent.

Plusieurs Plante demeurèrent sur l'Île d'Orléans. On en trouve maintenant à la grandeur de l'Amérique du Nord.

Clément Plante, notre historien, a publié l'histoire de notre famille dans notre publication : "La voix des Plante".

Paul Plante, dans son dictionnaire sur les Plante en Amérique, nous renseigne sur leur propagation.

Roland Plante, Novembre, 2008.

## LE GOÛT DE L'EAU!

Patrick Plante (1-148)

Notre ancêtre Jean avait sans doute dans ses gènes une grande affinité avec l'eau. Parti de La Rochelle en France (c'est tout près de l'Atlantique!), il s'établit sur la côte de Beaupré. Sa terre, située tout près d'une petite rivière "donnait" sur le fleuve Saint-Laurent. Était-il un pêcheur, un chasseur? Sa descendance a par la suite migré vers l'île d'Orléans et la région de Sorel. Attirés par l'eau sans doute, plusieurs Plante ont pris racine dans les îles du lac Saint-Pierre. On peut au moins dire que Jean et les Plante qui lui ont succédé ont gardé une affinité pour la terre mais qu'elle doit être à proximité de l'eau. Il faut dire qu'à l'époque tous recherchaient des espaces de terre et d'eau. L'abondance de gibiers et les besoins de toutes sortes justifiaient qu'on s'établisse à proximité d'un cours d'eau. L'eau était essentielle à la vie mais elle constituait aussi le système "routier" à l'époque. Puis les rivières et lacs fournissaient d'abondantes ressources en poissons et gibiers.

La "branche" des Plante qui s'établit dans la région du lac Saint-Pierre compte parmi ceux-là. Encore aujourd'hui, plusieurs Plante sont des pratiquants de la pêche et de la chasse du gibier sauvage en nature. À l'île Saint-Ignace par exemple où le traversier qui fait la navette entre Sorel et la rive nord arrive, il y a plusieurs Plante qui sont des fervents de chasse et pêche. C'est mon coin d'origine. Qui dit Plante à "Polette" à l'île Saint-Ignace, mon île natale sait très bien que ce sont des fervents de nature. La plupart des résidents des îles du lac Saint-Pierre, possèdent leur "camp" dans les îles. C'est une tradition presque obligatoire que d'avoir son chalet dans les îles. Quand arrive la fin de semaine, on délaisse la maison et on embarque la marmaille, les victuailles et on s'en va au "camp". Plusieurs de ces camps sont de facture moderne de nos jours mais on en voit encore quelques uns qui sont plutôt sommaires. On y vit le dépaysement total. Le calme total que seul le bruit des moustiques à l'été vient perturber, car il y en a...

Selon la saison, on pratique la pêche ou la chasse. La perchaude, le brochet et le doré sont les espèces favorites. Chacun a son "spot" secret qu'il ne transmet pas à ses voisins et c'est une compétition à qui ne ramènerait pas la plus grosse prise. Même chose pour la chasse aux canards. On s'y prépare en début d'été. Les chasseurs vont alors "piquer" leur "parche" au marais. On veut dire par là qu'ils vont planter une longue branche de bois avec à son sommet un petit écriteau sur lequel on inscrit ses initiales. Cela signifie qu'à l'ouverture de la chasse aux canards à l'automne, c'est là qu'on s'installera. On réserve en quelque sorte! Bien mal pris sont ceux qui improvisent et se cherchent un endroit quelques jours avant l'ouverture de la saison de chasse vers la fin septembre.

Il n'est pas rare non plus d'assister à des déplacements nocturnes durant la nuit qui précède l'ouverture de la chasse et oh! Surprise! de voir un groupe de chasseurs en plein dans la ligne de tir de ceux qui ont réservé tôt. Des échanges verbaux pour le moins corsés s'en suivent et les plus forts gardent l'endroit.

Ces Plante à "Polette" sont des tireurs très habiles. Il n'est pas facile d'atteindre les canards en vol! Ils se déplacent rapidement, surgissent de tous les angles et prennent souvent les chasseurs par surprise. Puis quand les chasseurs se lèvent et qu'ils tirent sur les canards, il faut qu'ils donnent suffisamment d'avance pour que les projectiles atteignent l'oiseau au moment où il passera dans la ligne de tir. Un peu comme un quart-arrière au football doit lancer son ballon pour que son receveur se trouve sous le ballon durant sa course. Mais les Plante à "Polette" ont un talent inné pour le tir. Au début du printemps ils récoltent aussi le rat musqué. On l'appelle le "rat d'eau". À cause de son nom il n'est pas très populaire pour sa viande mais on l'apprécie surtout pour sa fourrure. C'est un peu du bas de gamme cependant car dans la "hiérarchie" des fourrures de l'époque, il y avait le vison, le castor, le raton laveur (le fameux manteau de chat sauvage) et le manteau de rat. On en faisait des chapeaux aussi. Ceux qui connaissent bien le rat musqué savent que sa chair est succulente. C'est un herbivore et donc sa viande est tendre et goûteuse. Dans l'assiette, il faut tout simplement oublier le nom...

Dans l'archipel du lac Saint-Pierre on mange son poisson et son gibier. La nature est généreuse, elle fournit abondance de nourriture et il ne faut pas la gaspiller. Filets de doré et de perchaude, magrets de canards accompagnés de riz sauvage récolté en bordure des nombreux "chenaux", rats musqués au four sont des mets traditionnels de ce coin de pays. S'il est un mets digne de mention, c'est la gibelotte! Popularisée surtout au chenal du Moine à Sainte-Anne-de-Sorel c'est un plat qui ressemble à la bouillabaisse. Pommes de terre, légumes divers, bouillon de tomates et poissons, canards ou rats musqués complètent le plat. Bien que de nos jours la gibelotte servie au restaurant est faite presque uniquement avec du poisson les résidents l'apprennent de diverses manières. Traditionnellement la gibelotte se mangeait le vendredi alors que la religion catholique imposait une journée de "maigre et jeûne". Il ne fallait pas manger de viande tel que le bœuf, le porc etc. Par contre, il était permis de manger du poisson et le gibier d'eau était considéré comme "maigre" et donc permis. Nos mères de famille utilisaient alors les restants de pomme de terre, de légumes de la semaine, prenaient du jus de tomates et y mettaient ensuite le poisson qui restait ou tout autre gibier d'eau qu'elles avaient sous la main.

Le poisson était et est encore très abondant dans l'archipel. Mon père racontait que "le coup de seine" était un spectacle apprécié par les gens de l'île Saint-Ignace. Il y avait des endroits stratégiques où le poisson abondait. Tout juste à l'est du quai de l'île Saint-Ignace où arrive le traversier, il y avait des bancs de poisson à certaines périodes de l'année. Au début de juin, par exemple, les pêcheurs venaient en groupe avec une longue seine. La seine est un long filet à petites mailles qu'on tirait à partir de la rive avec des chaloupes. Bien tenue à la rive la seine était étirée d'abord vers l'amont du fleuve et lorsqu'elle avait atteint sa pleine longueur, on descendait le courant avec la seine tenue par les chaloupes. Puis on revenait au bord de la rive en faisant une boucle. Comme la seine faisait comme un "mur" vertical dans l'eau, les poissons étaient amenés vers le rivage. La seine formait ainsi une poche contenant des centaines de poissons. Les pêcheurs qui participaient à l'opération, triaient alors les poissons qu'ils voulaient garder et rejetaient à l'eau les autres. On vendait ensuite ses prises au marché de Sorel les mercredi et samedi. Je me souviens aussi qu'il y avait un marchand de poisson qui passait à la maison avec son camion plein de glace et de poissons. Nos mères achetaient alors du poisson frais et délicieux.

D'ailleurs les gens des îles avaient un surnom! On les appelait les "barbottes" des îles... Les gens de Sorel rigolaient bien quand ils parlaient des "barbottes" des îles. Par ailleurs les gens des îles leur rendaient bien la pareille car ils appelaient les gens de Sorel les "tire-bouchons"! Et oui, les gens de Sorel avaient la réputation de déboucher bien des bouteilles!!! Des fêtards qui comme notre ancêtre Jean avaient le goût de l'eau mais aussi un petit faible pour la bière...

Patrick Plante  
Février 2009



**Photo des Îles de Sorel tirée du site:**

<http://www.tourismeregionsoreltracy.com/vacances-quebec/decouvrir-o-si-pres/la-gibelotte.aspx>

## Île des Plante



Cette île fut concédée à Joseph Plante époux de Thérèse Desorey par Jean-Baptiste-Nicolas-Roch de Ramesay, écuyer, seigneur de Monnoir et Sorel et capitaine du détachement de la Marine, résident rue Notre-Dame à Montréal. Il lui a aussi concédé une terre en l'île-St-Ignace.

Le 14 novembre 1753, Joseph et son épouse Marie-Thérèse, de l'île St-Ignace partagent l'île St-Pierre avec leurs enfants devant le notaire Monmerque dit Dubreuil.

L'île-St-Pierre sera renommée l'île-des-Plante.

Le 20 février 1753, inventaire et abandon par Joseph Plante, veuf de Thérèse Desorey de leurs biens mobiliers et immobiliers situés en l'île St-Ignace et en l'île St-Pierre à leurs enfants Joseph, de l'île St-Ignace, Joseph-Ambroise, habitant du Chicot, tout deux et se faisant et portant fort pour Jean-Baptiste (mineur), François (mineur), Louis (mineur) et Marie-Thérèse (mineure). Passé devant le notaire F. Simonnet.

Beland Plante  
juin 1999.

## LES PLANTE JOUENT AUX QUILLES

Les membres de la région Québec-Lévis ont fêté Noël d'une façon particulière cette année, en se donnant rendez-vous au Boule-O-Drome de Lévis, le 13 décembre dernier pour un tournoi de quilles et un dîner de groupe. Vingt-six personnes ont participé à cette activité organisée par Marcel Plante et qui fut un succès sur toute la ligne.

Se sont disputé la victoire aux grosses quilles:

Laurette, Lisette, Louise N., Louise P., Lucie, Marcel, Marie, Marie-Paule, Maurice, Michel G., Monique, Nicole P., Rita, Robert et Suzanne.

S'affrontaient aux petites quilles:

Claudette, Conrad, Évelyne, Fernand B., Huguette, Lucien, Murielle, Raymond, Raynald, Yolande et Nicole C.



## Bénévoles au Salon des Familles Souches:



Ci-haut, sur la photo de gauche: Jean-Marie et Suzanne Plante

Ci-haut, sur la photo de droite: Réal P., Fernand B., Marcel P.

N'apparaissent pas sur les photos:

Rosaire, Nicole P., Gérard-D., Michel P., Paul P., Monique P., Marie-Paule, Jacques P. (Lévis), Nicole C.N.

## SALON DES FAMILLES SOUCHES

Jacques Plante (3-196)

Le 10<sup>e</sup> Salon des familles souches s'est tenu à Laurier Québec du vendredi 6 mars au dimanche 8 mars. Le kiosque de l'Association des familles Plante Inc. était situé dans le mail central dans une allée où la circulation, par moments, était loin d'être fluide. Plusieurs équipes se sont relayées pour occuper le kiosque pendant ces 3 jours.



Marie-Paule et moi étions en fonction le samedi après-midi. Nos deux principaux outils pour répondre aux questions généalogiques étaient le Dictionnaire généalogique des familles Plante de Paul-A. Plante et la banque de données informatisée de ce même Paul-A. Il faut dire que nous étions équipés pour répondre aux interrogations des visiteurs. Les renseignements sur nos activités sociales et sur la rencontre annuelle de l'Association justifiait notre présence à ce Salon.

Pendant ce quart de bénévolat, nous avons accueilli un nouveau membre, nous avons vendu un dictionnaire, quelques épinglettes et un cd-rom des photos prises à l'Aquarium de Québec lors de la rencontre annuelle 2008. Quelques visiteurs se sont présentés pour nous parler de leurs grands-parents Plante et une personne nous a apporté une correction. Tout cela pendant notre 4 heures de présence, à Marie-Paule et à moi.

Sachant que Marie-Paule pouvait tenir le kiosque sans problème, je prenais un petit 5 minutes par ci par là pour effectuer quelques recherches auprès de certaines familles. Étant donné que j'ai des contacts parmi les membres de diverses associations de familles, j'en ai profité pour renouer avec ces personnes. Je zieutais aussi la présence d'un dictionnaire. Toujours intéressant de savoir si une famille a un dictionnaire. Je vous informe qu'un dictionnaire comme celui de Paul-A. Plante est plutôt rare chez les familles souches. Mes excuses à Marie-Paule pour ces absences.

Donc, notre 4 heures de bénévolat au kiosque de l'Association des familles Plante fut intéressant, agréable et productif. Je suis certain qu'il en est de même pour les autres groupes qui ont participé, à notre kiosque, à cette activité au 10<sup>e</sup> Salon des familles souches.

**Merci à tous les bénévoles  
qui ont représenté  
l'Association des Familles Plante au  
Salon des Familles Souches de Place Laurier!**

Nicole

## Recherche d'ascendance amérindienne

J'ai reçu l'autorisation de M Raymond Roy de publier, dans notre bulletin, ce texte sur la recherche d'ascendance amérindienne paru dans le bulletin *Le Lévis généalogique Printemps 2007* de la Société de généalogie de Lévis. Je n'ai fait que quelques retouches pour le mettre à jour.

Jacques Plante Lévis (3-196)

Depuis près de 6 ans, je m'adonne à la recherche en généalogie. Au début, je me suis amusé à trouver mes ancêtres et ceux de mon épouse, avec le but de faire imprimer l'arbre généalogique en éventail (environ 2 000 noms) et d'en remettre une copie à chacun de mes enfants, ce qui a été fait.

Mais, en faisant ces recherches, j'ai découvert que j'avais des ancêtres amérindiens autant du côté paternel que maternel, donc que j'étais métis. Si nous faisons la lignée des Roy, Boilard, Plante, Dumont, Boucher, etc..., nous ne sommes pas des amérindiens, mais si nous développons la généalogie de toutes les familles réunies dans l'éventail, c'est là que nous pouvons trouver qu'il y a peut-être de nos ancêtres qui ont marié des amérindiennes. Nous pouvons même être associés à des ancêtres de souche anglaise, irlandaise, écossaise, allemande, et rencontrer une fille du roi comme ancêtre.

Dans mon cas, je descends du premier mariage qu'il y a eu entre un blanc et une amérindienne en Nouvelle-France : Martin Provost (Prévoist) et Marie-Olivier Sylvestre, Manitouabeouch, Huronne, dont le mariage a été célébré le 3 novembre 1644 à Québec. Je descends aussi de Jean Nicolet marié à Jeanne-Gisis Bahmahmaadjimiwin, une amérindienne Nipissing.

Ayant des métis dans mes ancêtres, j'ai voulu officiellement me faire reconnaître. Pour ce faire, il me fallait des preuves, dont un extrait de chacun des mariages des couples me reliant à Martin Provost (Prévoist) et c'est aux Archives Nationales du Pavillon Casault de l'Université Laval que je me suis dirigé pour réunir ces documents. Avec le nom de la paroisse du mariage, j'ai visionné le microfilm et fait une copie des données désirées. Cela prend une bonne vue et de la patience pour faire et réussir cette recherche; j'ai eu l'aide de mon ami André Dubois qui a fait un travail de moine et qui m'a initié. Après avoir assemblé tous les documents nécessaires ainsi que mon extrait de naissance, j'ai transmis le tout à qui de droit : la Nation Métis du Québec et la Confédération des peuples Autochtones du Canada. Aujourd'hui, je suis un métis reconnu.

A l'occasion, je fais quelques recherches pour des amis et je les informe s'ils ont des métis dans leur ascendance. Dans mon ordinateur, j'ai identifié les métis, ceux dont je suis certain, en ajoutant ,m à la suite du patronyme. J'ai entré la liste des 115 femmes métisses de l'Acadie ancienne, identifiées par Alexandre Alemann. J'ai aussi entré les liens généalogiques métis de l'Est, de la Corporation Métisse du Québec. J'ai entré les enfants métis se rapportant au mariage de Martin Provost, Prévoist et Marie Sylvestre, Manitouabeouch, Huronne, les enfants métis du mariage de Jean Nicolet et Jeanne-Gisis Bahmahmaadjimiwin, amérindienne Nipissing et les enfants métis du mariage de Pierre Cha-

Je vous invite à consulter les liens suivants pour en connaître plus sur les métis:

[www.geninfo.org/metis/connections.html](http://www.geninfo.org/metis/connections.html)  
[www.veillee.net/ancestry/amerindiens.htm](http://www.veillee.net/ancestry/amerindiens.htm)

Lorsqu'on aime la généalogie, nos recherches peuvent nous mener à des trouvailles très intéressantes, Souvent, il faut remettre ses recherches au lendemain mais nous finissons toujours par aboutir à des résultats. J'ose espérer que ce court texte vous motivera à persévérer.

Raymond Roy

Après que j'aie pris connaissance de ce texte, Monsieur Raymond Roy me dit : Jacques, vous avez des ancêtres amérindiens, voici les preuves. Il me remet mon ascendance jusqu'à l'épouse de Jean Nicolet. Je la reproduis ci-dessous.

#### **De Jean Nicolet à Jacques Plante**

- 1 Jean Nicolet marié à Jeanne-Gisis Bahmahmaadjimiwin, amérindienne vers 1628 à un lieu inconnu
- 2 Marie-Madeleine-Euphrosine Nicolet,**M** mariée à Jean Leblanc le 21 novembre 1643 à Québec
- 3 Marie-Madeleine Leblanc,**M** mariée à Jean Pichet le 31 décembre 1666 à Saint-Pierre Ile-d'Orléans, Montmorency
- 4 Louis Pichet,**M** marié à Marie-Marguerite Godbout le 20 juillet 1730 à Saint-Pierre Ile-d'Orléans, Montmorency
- 5 Véronique Pichet,**M** mariée à Antoine Carrier le 23 janvier 1768 à Saint-Joseph Lauzon, Lévis
- 6 Luce Carrier,**M** mariée à Pierre Drapeau le 17 août 1812 à Saint-Joseph Lauzon, Lévis
- 7 Luce Drapeau,**M** mariée à Basile Gagné le 4 août 1846 à Saint-Joseph Lauzon, Lévis
- 8 Marie-Emma Gagné,**M** mariée à Anselme Plante le 11 octobre 1881 à Saint-Anselme, Dorchester
- 9 Joseph-Valère Plante,**M** marié à Simone Carrier le 24 octobre 1927 à Saint-Louis-de-Pintendre, Lévis
- 10 et moi-même Jacques Plante,**M**.

J'ai confirmé cette présence amérindienne dans mon ascendance en consultant l'éventail qui j'avais déjà produit et toutes les informations concordent. Il est à remarquer que la descendance se fait aussi bien avec les femmes qu'avec les hommes. Les enfants d'un couple dont un membre est métis ont donc la possibilité d'être reconnus métis



## Les Noms de Familles—Tableau d'honneur

Tiré de: Les noms de famille au Québec: aspects statistiques et distribution spatiale,  
Louis Duchesne, Institut de la statistique du Québec, Québec, Mai 2006

### Les 10 premiers noms de familles, Québec fin du XXe siècle selon leur rang et leur fréquence au Québec et en France

| Ordre | Nom      | Fréquence | Rang en France | Ordre | Nom      | Fréquence | Rang en France |
|-------|----------|-----------|----------------|-------|----------|-----------|----------------|
| 1     | Tremblay | 1.08%     | (...)          | 6     | Gauthier | 0.52%     | 49             |
| 2     | Gagnon   | 0.79%     | (...)          | 7     | Morin    | 0.50%     | 48             |
| 3     | Roy      | 0.75%     | 87             | 8     | Lavoie   | 0.46%     | ...            |
| 4     | Côté     | 0.69%     | 1485           | 9     | Fortin   | 0.45%     | 428            |
| 5     | Bouchard | 0.53%     | 550            | 10    | Gagné    | 0.45%     | ...            |

Le nom Plante apparaît au 69e rang

### Les 10 premiers noms de familles avant 1800 selon leur rang et leur fréquence avant 1800, et leur rang correspondant en 1881

| Ordre | Nom      | Fréquence | Rang en 1881 | Ordre | Nom       | Fréquence | Rang en 1881 |
|-------|----------|-----------|--------------|-------|-----------|-----------|--------------|
| 1     | Roy      | 0.78%     | 1            | 6     | Boucher   | 0.49%     | 10           |
| 2     | Gauthier | 0.59%     | 5            | 7     | Côté      | 0.47%     | 4            |
| 3     | Gagnon   | 0.59%     | 2            | 8     | Bélanger  | 0.45%     | 7            |
| 4     | Lefebvre | 0.55%     | 16           | 9     | Pelletier | 0.45%     | 8            |
| 5     | Morin    | 0.53%     | 6            | 10    | Paquette  | 0.43%     | 13           |

### Premiers noms de familles en France, 1966-1990

| Ordre | Nom     | Fréquence | Rang au Québec | Ordre | Nom     | Fréquence | Rang au Québec |
|-------|---------|-----------|----------------|-------|---------|-----------|----------------|
| 1     | Martin  | 0.33%     | 34             | 6     | Dubois  | 0.14%     | 72             |
| 2     | Bernard | 0.17%     | 110            | 7     | Richard | 0.14%     | 41             |
| 3     | Thomas  | 0.15%     | 419            | 8     | Garcia  | 0.14%     | 810            |
| 4     | Robert  | 0.15%     | 86             | 9     | Durand  | 0.13%     | 237            |
| 5     | Petit   | 0.15%     | 455            | 10    | Moreau  | 0.13%     | 108            |

Le nom Plante ne figure pas parmi les 100 premiers noms



## UN VOYAGE DE RÊVE Par Paul Plante (1-344)



### **Bora Bora**

Située à 270 km au nord-ouest de Tahiti, la perle du Pacifique possède sans nul doute le plus beau lagon du monde. C'est ce lagon que l'on découvre à notre approche finale avant de se poser sur le motu de l'aéroport . Un lagon où les plongées sont parmi les plus belles, dans une eau limpide et chaude, une eau où les poissons multicolores s'amuse à frôler les baigneurs trop curieux.

Bora Bora est un joyau posé sur un écrin bleu du Pacifique, une île romantique au sein de laquelle chaque hôtel à su créer un paradis privé pour accueillir les couples en lune de miel, proposant aux amoureux l'intimité de bungalows luxueux sur pilotis, posés sur l'eau turquoise du lagon.

Attendre à deux et voir un magnifique coucher de soleil rejoindre l'océan derrière le mont Otemanu est un spectacle inoubliable.

Superficie 38 km,  
Mont Otemanu 727 m,  
Habitants 7395,  
Hôtel 1303. Unités

## Moorea

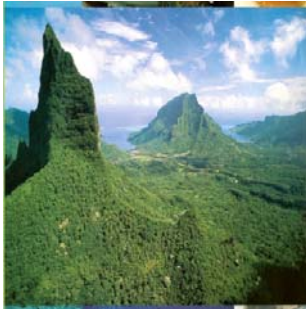
À quelques minutes d'avion de Tahiti la capitale, ou à peine 30 minutes en ferry, l'île sœur, Moorea est un jardin luxuriant posé sur un lagon parfait. Île adoptée par de nombreux peintres artistes et écrivains, sa douceur sa nature préservée et son charme particulier séduisent immédiatement le voyageur.

Découpée par deux baies majestueuses, la Baie de Cook et la Baie d'Opunohu, le relief verdoyant de l'île offre un contraste saisissant au bleu limpide du lagon. Sur le sable blanc de ses plages, nichées dans les jardins fleuris ou perchés sur le lagon s'éparpillent les bungalows des nombreux hôtels et pension de familles qui permettent de goûter dans les meilleures conditions à la quiétude de Moorea

Le lagon cristallin de l'île accueille de nombreuses activités : ski nautique, jet ski ou parachute ascensionnel...et des rencontres inattendues comme le rendez-vous avec les raies et les baleines un moment unique.

Située à 17 km de Tahiti,  
Superficie 132 km,  
Habitants 14471,  
Hôtels 770 unités.

Paul et Louise



Un voyage inoubliable, fascinant et époustoufflant à en couper le souffle et la gastronomie issue de plusieurs traditions : locale, française et asiatique, elle décline une infinie palette de saveurs délicieuses.

Départ de Québec le 3 septembre et le retour le 21 septembre 2008

### Dates historiques en 2009

#### 475e anniversaire de l'arrivée de Jacques Cartier à Gaspé

C'est le 24 juillet 1534, au cours de son premier voyage au Canada, que Jacques Cartier fait élever une croix à Gaspé. Ce geste symbolique est assorti d'une prise de possession du territoire au nom de François 1<sup>er</sup>, roi de France. La croix porte le blason royal: trois fleurs de lys sur fond d'azur.  
(<http://www.mef.qc.ca/Cartier.Gaspe.htm>)

#### 375e anniversaire de la ville de Trois-Rivières

Le Sieur de Lavolette, un employé de la traite envoyé par Samuel de Champlain. débarqua aux " Trois Rivières ", au pied du Platon, le 4 juillet 1634, accompagné de quelques artisans et des pères jésuites Jean de Brébeuf et Antoine Daniel, avec mission d'établir un poste de traite permanent. C'est là, sur le tertre ceint d'une palissade en pieux, protégés des assauts iroquois, que les premiers Trifluviens, une trentaine de pionniers, commencèrent le développement de la ville.  
(<http://citoyen.v3r.net/portail/index.aspx?sect=0&module=32&IDFar=2227>)

#### **Membres du Conseil d'administration 2008-2009**

| <b>Membres</b>   | <b>Fonction</b>   | <b>Ville</b> | <b>Téléphone</b> | <b>Courriel</b>  |
|------------------|-------------------|--------------|------------------|--|
| Richard          | Président         | Montréal     | (514) 722-0895   | <a href="mailto:rimo.plante@videotron.ca">rimo.plante@videotron.ca</a>                 |
| Gilles           | Vice-prés. Mtl    | Montréal     | (514) 356-2894   | <a href="mailto:gjpla@videotron.ca">gjpla@videotron.ca</a>                             |
| Nicole Claprood- | Vice-prés. Québec | Pont Rouge   | (418) 873-3960   | <a href="mailto:nicole.claprood@globetrotter.net">nicole.claprood@globetrotter.net</a> |
| Jacques          | Trésorier         | La Prairie   | (450) 659-2734   | <a href="mailto:jacques.plante@sympatico.ca">jacques.plante@sympatico.ca</a>           |
| Rosaire          | Secrétaire        | Québec       | (418) 623-4587   |  |
| Roger            | Administrateur.   | Brossard     | (450) 676-6385   | <a href="mailto:rgplante@videotron.ca">rgplante@videotron.ca</a>                       |
| Marcel           | Ex-président      | Lévis        | (418) 839-9420   | <a href="mailto:mar7lou@videotron.ca">mar7lou@videotron.ca</a>                         |
| Armand           | Registraire       | Dorion       | (450) 455-4795   | <a href="mailto:arpl@sympatico.ca">arpl@sympatico.ca</a>                               |
| Roland           | Administrateur    | Sorel-Tracy  | (450) 743-9691   | <a href="mailto:plante.roland@sympatico.ca">plante.roland@sympatico.ca</a>             |
| Clément          | Administrateur.   | Laval        | (450) 682-3914   | <a href="mailto:fyreboy@sympatico.ca">fyreboy@sympatico.ca</a>                         |
| Étienne          | Administrateur.   | Laval        | (450) 667-8544   | <a href="mailto:etienne.plante@videotron.ca">etienne.plante@videotron.ca</a>           |
| Nicole           | Administrateur.   | Québec       | (418) 829-3377   | <a href="mailto:colisp@videotron.ca">colisp@videotron.ca</a>                           |
| Fernand Bastien  | Administrateur.   | Cap-Rouge    | (418) 659-4708   | <a href="mailto:fernand.bastien@sympatico.ca">fernand.bastien@sympatico.ca</a>         |
| Paul             | Administrateur.   | Québec       | (418) 877-1896   | <a href="mailto:plauplante@yahoo.ca">plauplante@yahoo.ca</a>                           |
| Jacques          | Administrateur.   | Laval        | (450) 689-6996   | <a href="mailto:fjplante@gmail.com">fjplante@gmail.com</a>                             |