




ROYAL LEPAGE
 Inter-Québec
 AGENCE IMMOBILIÈRE

GUYLAINE DÉSILETS
 Courtier immobilier
 Bur. : 418 834-5300
 Cell. : 418 932-0406
ÉVALUATION GRATUITE

guylainedesilets@royallepage.ca
 www.royal-lepage.qc.ca

507118

CULTIVER SA PASSION



La crise sanitaire et la période plus difficile qui y est associée a incité le jardinier amateur Laval Labbé, de Leclercville, à vouloir partager la passion qu'il entretient depuis 10 ans pour l'horticulture. > p03

Crédit photo: Courtoisie

RESTO DU BOIS CLAIR

418 796-3101

MENUS DU JOUR, PIZZAS ET POUTINES

2408, rue Principale, Saint-Édouard
 restoboiscclair@yahoo.com

507208

40 ans au volant d'une ambulance

> PAGE 02

Les Rendez-vous de l'emploi réinventés

> PAGE 05



THIVIERGE ET FILS INC.

PUITS ARTÉSIEN
 POMPE
 TRAITEMENT D'EAU

VENTE / INSTALLATION / SERVICE 7/7

WWW.THIVIERGEETFILS.COM

1 888 590-2516 | 418 599-2516

507096

Garage Groleau inc.

1280, rue Principale, St-Agapit • garagegroleau.com

Mécanique générale
 Débrossage et peinture
 Remplacement et réparation de pare-brise
 Antirouille

Vente autos usagées
 Réparation de véhicules accidentés
 (accrédité par les compagnies d'assurance)

VOITURE DE COURTOISIE ESTIMATION GRATUITE

507119

Communiquez avec nous pour plus de détails!

Claire Simard

Courtier immobilier résidentiel et commercial
 claire.simard58@hotmail.com
 418 571-7429

RE/MAX Avantages
 AGENCE IMMOBILIÈRE
 Franchisé indépendant et autonome de RE/MAX Québec Inc.

PLUSIEURS ACHETEURS RECHERCHENT UNE RÉSIDENCE.
 Communiquez avec moi pour évaluer gratuitement votre demeure.

507209

Une retraite bien méritée

SOCIÉTÉ. À 60 ans, Robert Leclerc, a connu une carrière bien remplie. Après 40 ans de service pour le même employeur (d'Ambulance Benoît Desrochers à Paraxion), l'ambulancier a pris officiellement sa retraite le 31 décembre dernier.

Par melanie.labrecque@meliormedia.com

M. Leclerc était apprécié par ses collègues de travail. D'ailleurs, ils ont souligné son départ et ses années de service à la fin de son dernier quart de travail, le 29 décembre.

En 40 ans de carrière, Robert Leclerc, est intervenu dans plusieurs situations marquantes, mais il préfère rester discret sur ces événements. D'autre part, ce n'est pas ce qu'il retient de toutes ces années. «Ce qui est peut-être le plus valorisant, c'est qu'en 40 ans de carrière, j'ai réanimé cinq personnes, soit avec le massage cardiaque ou le défibrillateur. Quatre d'entre elles sont sorties de l'hôpital et ont mené une vie active.»

Le métier, lui aussi a beaucoup évolué, se souvient-il. «Au début, nous n'avions presque pas d'équipement dans les véhicules. En 1989, ç'a été le gros changement avec la stabilisation de l'emploi. Avant, nous étions

sur appel avec des pagettes. En 1989, nous avons eu des postes à temps plein avec horaire de faction. La formation s'est aussi approfondie pour devenir ce qu'elle est aujourd'hui, un cours de trois ans au cégep.»

Lorsqu'il a débuté dans le métier, M. Leclerc a complété une formation de 150 heures. Par la suite, il a tenu ses connaissances à jour par la formation continue. «Nous avons pas mal l'équivalent des nouveaux qui sortaient de l'école. On devait avoir de la formation supplémentaire. On ne pouvait pas faire autrement.»

Le fruit du hasard

C'est un simple concours de circonstances qui a mené M. Leclerc vers la carrière d'ambulancier. À la recherche d'un emploi après ses études de dessinateur en architecture et en structure, il a proposé ses services de conducteur à Ambulances Benoît Desrochers.

«Benoît Desrochers cherchait quelqu'un pour faire de l'ambulance parce qu'il manquait de personnel. J'ai commencé en 1980. Une fois, j'ai aimé ça et à partir de ce moment, cela ne m'a plus quitté. J'ai continué dans la même veine.»



Credit photo: Courtoisie

› Robert Leclerc a pris sa retraite le 31 décembre dernier après 40 ans de service.

Plusieurs raisons ont fait qu'il a décidé de poursuivre dans cette nouvelle voie. «Sauver des vies, rendre service et peut-être un peu aussi la vitesse. Conduire une ambulance rapidement amène certaines sensations qu'on apprécie lorsqu'on est jeune.»

COVID-19

Robert Leclerc a terminé sa carrière dans la nouvelle réalité imposée par la COVID-19.

Il dit ne jamais avoir eu peur pour sa santé et sa sécurité lorsqu'il transportait un patient. «Nous avons des équipements de protection que nous devons mettre à chaque appel. Il y avait aussi la désinfection des véhicules. La réception au centre hospitalier était différente. J'ai transporté des cas confirmés et des cas suspectés, mais je n'ai jamais eu aucune crainte puisque nous étions tellement bien protégés.»

Novatech



VENEZ TRAVAILLER

**DANS UNE
USINE
SÉCURITAIRE
ET MODERNE**



RECRUTEMENT MASSIF!

JOURNALIERS(ÈRES) DE PRODUCTION

POSTES DE JOUR, DE SOIR OU DE NUIT – selon tes disponibilités!
Usines de St-Agapit, Laurier-Station et St-Apollinaire

Rémunération globale pouvant atteindre 25\$/h et ce, rapidement!

- Employeur de choix dans Lotbinière
- Environnement syndiqué
- Avantages sociaux avantageux
- REER collectif
- Prime de quart de soir et de nuit
- Usine moderne (et oui, tu travailleras au chaud par temps froid!)
- Emplois à temps plein et permanent (ça c'est rare!)
- Formation payée dès ton arrivée
- Santé et sécurité au travail

Joins-toi à notre entreprise qui est en croissance et sois fière de participer à l'économie locale!

COMMENT POSTULER?

Envoie ton CV au service ressources humaines par courriel à l'adresse suivante : rh@grouphenovatech.com ou par télécopieur **418-888-3047**

Le jardinier de Leclercville

SOCIÉTÉ. Jardinier amateur, Laval Labbé s'est découvert sur le tard une passion pour l'horticulture. Depuis 10 ans, il cultive minutieusement et prend soin des fleurs ainsi que des plantes qui peuplent la cour arrière de sa résidence du rang Saint-Michel, à Leclercville. Lorsque les beaux jours reviennent dans quelques semaines, il se mettra de nouveau à la tâche pour faire revivre Les jardins au refrain des temps.

Par melanie.labrecque@meliormedia.com

S'il souhaitait partager sa passion en plein hiver, au mois de février, c'est que M. Labbé voulait donner un peu d'espoir, mettre du soleil et de la couleur dans ces moments plus difficiles.

D'ailleurs, il s'est mis à l'horticulture il y a 10 ans pour se sortir lui-même d'un moment un peu plus sombre de sa vie. Musicien pendant 45 ans dans les Forces armées canadiennes, on l'a mis à la retraite à 65 ans. Du jour au lendemain, il s'est retrouvé dans une situation où il se demandait ce qu'il ferait de ses journées, de sa vie.

«J'ai vécu une petite période dépressive qui a duré quelques semaines. Je ne savais pas quoi faire. Finalement, j'ai planté quelques fleurs à l'arrière de ma maison. Une fin de semaine, ma fille est venue nous visiter et a trouvé ça très beau. C'était la piqûre. Me faire dire que c'était beau après avoir planté trois ou quatre fleurs, c'est ce qui a tout déclenché», a-t-il raconté.

Ainsi, il a reboisé sa terre devant sa maison. Il y a planté de 300 à 400 arbres. Les fleurs, les plantes et les différents aménagements ont progressivement fait leur apparition dans sa cour arrière. On y retrouve aussi, un potager, un endroit où poussent des petits fruits et un jardin d'eau habité d'une quinzaine de poissons. «À force de travail, c'est devenu de plus en plus beau.» Cet été, il compte fleurir de nouvelles plates-bandes, ajouter de l'éclairage et y diffuser de la musique.

Travail colossal

Laval Labbé est un passionné. Il parle de ses réalisations avec plaisir et enthousiasme, tout en rappelant qu'il s'agit d'un jardin privé et non d'un grand jardin comme ceux du Domaine Joly-De Lotbinière ou du Jardin botanique de Montréal. «Je ne suis pas un jardinier professionnel. Je suis amateur du bout des doigts jusqu'aux orteils», se plaît-il à dire, rappelant qu'il s'agit uniquement de son passe-temps.

Pourtant, il y consacre énormément de temps. «Je suis seul là-dedans, mon épouse me donne les idées, mais je fais le travail manuel.» À l'automne, il lui faut trois semaines pour tout ramasser et au printemps, c'est près d'un mois qui est nécessaire pour tout remettre en place. En été, il y consacre six heures par jour, six jours par semaine. Tondre le gazon avec un tracteur peut prendre jusqu'à trois heures, tout comme passer le coupe-bordure.

Même s'il ne cherche pas la reconnaissance ou



Credit photo: Courtoisie

› L'épouse de Laval Labbé, Paule, est tout aussi passionnée que lui et l'aide beaucoup dans la planification de ses plates-bandes chaque été.

la publicité, tout ce travail ne passe pas inaperçu auprès des automobilistes qui roulent devant sa résidence. Plusieurs ralentissent. Ceux qui arrêtent sont invités à venir visiter.

«Je leur dis toujours la même chose : "Stationnez-vous dans mon entrée et prenez les photos que vous voulez". À la fin, je les invite à signer notre livre d'accueil et on leur offre un très petit verre de sangria en geste d'amitié. [...] Les commentaires sont tellement beaux que ça nous encourage à continuer.» L'été dernier, une soixantaine de personnes s'y sont arrêtées, certains venaient d'aussi loin que de la région de Toronto.

Un sens à sa retraite

«Demain matin, j'en serais à mes dernières heures de vie et je me dirais que j'ai eu une belle vieillesse. Je me suis trouvé une autre passion et puis je laisse quelque chose derrière moi. J'ai planté 300 arbres devant ma maison qui vont continuer à pousser même si je ferme les yeux. Même chose pour les fleurs puisque ce sont presque toutes des vivaces», a-t-il philosophé.

D'ailleurs, à l'aube de ses 75 ans, il se dit plus en forme que jamais et ne compte pas s'arrêter. Il planifie déjà ce qu'il souhaite faire cet été et affirme avoir des projets pour au moins 10 ans encore.

La sécurité dans le transport scolaire toujours prioritaire

SÉCURITÉ. La Fédération des transporteurs par autobus (FTA) a lancé, le 1^{er} février, la 33^e édition de la campagne *M'as-tu vu?*. Cette offensive de sensibilisation à l'importance d'adopter des comportements sécuritaires en présence d'autobus scolaires aura lieu jusqu'au 14 février.

«Le bilan routier, somme toute positif, démontre l'importance de poursuivre les efforts de sensibilisation et de prévention en transport scolaire. La sécurité des écoliers doit rester au cœur des priorités de la population. L'adoption de pratiques sécuritaires est primordiale. On n'est jamais trop prudent sur la route, surtout en présence d'autobus scolaires!», a mentionné, par voie de communiqué, le président du conseil d'administration de la FTA, Stéphane Lefebvre.

La FTA déplore qu'encre trop de gens choisissent d'ignorer la signalisation routière et de ne pas ralentir dans une zone scolaire ou



Credit photo: Gilles Boutin - Archives

à proximité d'un autobus. Ces gestes, précise l'organisation, peuvent compromettre la sécurité des enfants.

Rappelons que d'après le Code de la sécurité routière, ne pas s'arrêter à l'approche d'un autobus ou d'un minibus scolaire, dont les feux intermittents ou le signal d'arrêt obligatoire fonctionnent, ou encore croiser ou dépasser ce véhicule vaut neuf points d'incapacité au conducteur fautif.

Par melanie.labrecque@meliormedia.com

RBQ : 2643-0108-40

SERVICE 24H

357, AVENUE TANIATA
LÉVIS • 418 839-7993

SALON VIRTUEL

25.26.27

FÉVRIER

SUIVEZ-NOUS SUR
Facebook
 ICETEC CLIMATISATION

- Financement sur 12 mois sans frais -

La fierté de vous satisfaire

CLIMATISATION
VENTILATION
CHAUFFAGE
THERMOPOMPE

Enquête du BEI à Saint-Agapit : le rapport déposé au DPCP

FAITS DIVERS. Le Bureau des enquêtes indépendantes (BEI) a fait savoir, le 3 février, qu'il avait terminé son enquête sur les circonstances qui ont mené à la mort d'un Agapitois le 4 octobre dernier. Le rapport est entre les mains du Directeur des poursuites criminelles et pénales (DPCP) depuis le 21 janvier.

Par melanie.labrecque@meliormedia.com

L'homme de 41 ans est décédé à la suite d'une intervention policière de la Sûreté du Québec. Puisqu'un corps policier était en cause, l'enquête a été confiée au BEI. Des policiers du Service de police de la Ville de Montréal ont apporté leur soutien dans sa réalisation.

C'est sur la base du rapport remis que le DPCP prendra la décision de porter ou non des accusations contre les policiers impliqués.

Par ailleurs, le BEI rappelle que le rapport ne sera pas rendu public puisqu'il contient des renseignements sensibles et nominatifs, des déclarations des personnes impliquées et des témoins ainsi que des éléments de preuve.

Retour sur les faits

Selon les informations rendues publiques par le BEI, l'enquête a démontré que les événements qui ont mené au décès se sont déroulés pendant la nuit du 4 octobre. Le tout

a commencé vers 1h43 par un simple appel de citoyen au 911 pour signaler un véhicule abandonné. La même personne a rappelé quelques minutes plus tard pour signaler des bruits s'apparentant à des tirs d'arme à feu. C'est à partir de ce moment que s'est enclenchée la série d'événements qui a mené au décès du quadragénaire.

La chasse à l'homme nocturne a été ponctuée de contacts entre l'homme et les agents de la paix ainsi que de tirs vers les policiers. Le groupe tactique d'intervention (GTI) a été appelé en renfort. En début de matinée, l'homme avait regagné son domicile. Vers 7h35, un périmètre de sécurité a été érigé et les voisins évacués. Pendant l'évacuation, l'homme a tiré des coups de feu à travers les fenêtres de sa résidence. Vers 8h31, il sort brièvement par la porte pour faire feu en direction des agents qui se trouvent à droite de sa résidence.

«Vers 8h50, l'homme sort à nouveau par la porte avant de sa résidence et lève son arme en direction des agents qui sont à gauche de son domicile. Les policiers du GTI font alors feu en direction de l'homme. Ce dernier est atteint par un tir et tombe au sol, à l'intérieur de la résidence. Des policiers lui prodiguent les premiers soins jusqu'à l'arrivée des ambulanciers. L'homme est transporté à l'hôpital où son décès sera constaté», peut-on lire dans le récit des événements fait par le BEI.



Credit photo: Gilles Boutin

› Le BEI a remis son rapport d'enquête au directeur des poursuites criminelles et pénales à propos des événements qui ont mené à la mort d'un Agapitois en octobre.

Poussières noires : séance d'information en février

ENVIRONNEMENT. La municipalité de Laurier-Station tiendra une séance d'information virtuelle sur la problématique de la poussière noire. Elle se déroulera le 18 février, à 19h, sur la plateforme Zoom.

Des représentants de la Direction régionale de la santé publique, du ministère de l'Environnement et de la Lutte contre les changements climatiques et la députée de Lotbinière-Frontenac, Isabelle Lecours seront présents, confirme la mairesse de Laurier-Station, Pierrette Trépanier. Des représentants de la municipalité de Saint-Flavien prendront également part à la rencontre.

Les représentants des différentes instances pourront ainsi présenter les informations disponibles de même que répondre aux questions et aux inquiétudes de participants. «Nous demandons aux résidents d'envoyer leurs questions à l'avance afin qu'ils puissent obtenir les réponses le soir même», a expliqué Mme Trépanier.

La municipalité s'attend à une participation élevée de la population. La mairesse a confirmé que la capacité de la salle virtuelle a été augmentée afin d'accueillir tous



Credit photo: Gilles Boutin

les citoyens intéressés.

Un lien vers la salle de rencontre virtuelle est disponible sur la page Facebook et sur le site Internet de la municipalité.

Quant aux questions, pour les citoyens de Laurier-Station, elles doivent être acheminées avant le 12 février au info@ville.laurier-station.qc.ca, pour ceux de Saint-Flavien, elles doivent être envoyées au dg@st-flavien.com.

Par **Mélanie Labrecque**

Soins de santé & personnel attentif

Votre santé et votre sécurité nous tiennent à cœur.

Sécurité 24/7

Confort

Villa Laurence

Résidence pour aînés

132, rue de la Chapelle, Laurier-Station

(418) 728-3909

www.ebenresidences.ca
info@ebenresidences.ca

507/18

Deux offensives virtuelles pour l'emploi menées de front

ÉCONOMIE. Afin d'aider les entreprises de la région à trouver des employés, le comité main-d'œuvre de la MRC de Lotbinière mènera de front deux offensives destinées à la population et aux étudiants. L'Opération emplois étudiants Lotbinière et l'Offensive emploi Lotbinière auront lieu du 22 février au 14 mars.

Par melanie.labrecque@meliormedia.com

Le contexte sanitaire actuel ne facilite pas la vie du comité main-d'œuvre qui ne pourra pas tenir son traditionnel salon de l'emploi en mars. L'organisation a opté pour une solution virtuelle.

«Pour les emplois étudiants, nous reprenons la formule de l'année dernière. Nous travaillerons aussi en collaboration avec les établissements scolaires de la région afin de faire connaître toutes les possibilités d'emploi et de stage dans Lotbinière. [...] Simultanément, nous allons aussi faire la promotion des entreprises qui se seront inscrites pour des emplois réguliers», a expliqué l'une des représentantes du Carrefour emploi Lotbinière au comité main-d'œuvre, Judith Riopel.

La tenue des deux événements virtuels sera appuyée d'une importante campagne de communication afin d'inciter le public et les étudiants à se rendre sur le site Internet des Rendez-vous emploi Lotbinière et à consulter les offres disponibles.

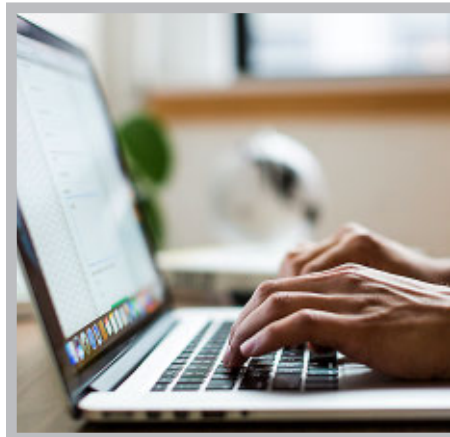
«Dans le contexte actuel, l'objectif, c'est de donner un coup de main à nos entreprises pour qu'elles se fassent voir le plus possible. Nous avons réuni plusieurs partenaires ce qui permet aux entreprises de s'inscrire sans frais», a ajouté Mme Riopel.

Formule gagnante

Une offensive semblable tenue à l'automne a généré plus de 3 700 visites uniques et plusieurs clics sur les offres présentées. Près de 50 employeurs avaient présenté plus de 100 offres d'emploi.

«C'était des offres très variées. Elles venaient autant des entreprises majeures, du secteur manufacturier, des entreprises de service et des municipalités. Certaines entreprises avaient même plus d'un emploi à pourvoir. Dans certains cas, des employeurs avaient près de 10 postes disponibles», a remarqué Mme Riopel.

Même si les retombées directes d'un tel événement sont difficilement mesurables, a expliqué Judith Riopel, les employeurs qui ont participé étaient tous satisfaits de la formule et sont convaincus qu'il faut poursuivre dans



Credit photo: Matthew Henry - Burst

cette direction.

En janvier, le taux de chômage de la population se chiffrait à 4 %, en Chaudière-Appalaches, sous la moyenne québécoise.

Les postes disponibles seront affichés sur le site Internet des Rendez-vous emploi Lotbinière, dans deux sections bien distinctes et identifiées afin de faciliter la navigation et le repérage.

Plus de 3 M\$ versés aux producteurs d'agneaux

AGRICULTURE. La Financière agricole du Québec a confirmé le versement d'un montant de 3 M\$ aux producteurs d'agneaux. Cette somme constitue la deuxième avance de compensation de l'année d'assurance 2020 du programme d'assurance stabilisation des revenus agricoles.

Ainsi, les producteurs recevront l'équivalent de 10,03 \$ par agneau et 0,2448 \$ par kilogramme d'agneau vendu. À ce jour, les producteurs ont reçu près de 10 M\$ par le biais du programme d'assurance stabilisation 2020.

Cet argent permettra aux producteurs d'avoir accès à des liquidités dans un contexte où le prix de vente est inférieur au coût de production.

Par **Mélanie Labrecque**



Pour découvrir le nouveau Château de façon virtuelle dès avril 2021, prenez rendez-vous avec moi!

- Marie-Chantale Forgues, conseillère à la location



SAINT-NICOLAS II
CHÂTEAU BELLEVUE
COMPLEXE POUR RETRAITÉS *actifs*

418 831-4141 | chateaubellevue.ca |  

Le Carnet d'Odina

Par Odina.Desrochers@meliormedia.com



De la musique, rien que de la musique

M. Lucien Bergeron, originaire de Saint-Apollinaire et maintenant résident de Saint-Agapit, nous fait découvrir son cheminement professionnel qui a pris naissance à l'âge de 9 ans,



alors qu'il jouait de l'accordéon, accompagné par sa mère à la guitare. Quelques années plus tard, suivant le conseil de son père, il devient guitariste. En 1964, avec ses amis Jacques Moreau, comme soliste, et Marcel Demers, à la batterie, il fonde Les

Centurions. Plus tard, Jean-Pierre Bélanger s'ajoutera comme bassiste et Denis Cayer comme organiste. Nouveau défi en 1969, il participe à la production d'un 45 tours, sous le nom Sullivan et son ensemble dont l'une facette est *Chi wa wa* et l'autre porte le nom *Non jamais*. Il quitte le groupe en 1973 pour faire un voyage en Inde avec sa conjointe Suzanne Bédard. De retour au Québec, il joint le groupe Les Phénix en 1977. De plus, il formera avec sa conjointe un duo. Duo qui deviendra plus tard un trio appelé Les Marchands de Soleil puisque sa fille, Sarah, se joindra à eux. Duo ou trio très animé qui mise sur un bon choix musical et de l'humour pour rejoindre son public. Parmi les succès interprétés, on retrouve la populaire chanson *La balade des gens heureux*. Dans tout ce parcours, il ne faut pas oublier sa visite au Tennessee et dans la ville historique de Memphis ainsi que la

découverte des origines de la musique qui a envahi les palmarès à travers le monde, dont le Québec, avec des artistes tels qu'Elvis Presley, Johnny Cash, Roy Orbison, le pianiste Jerry Lee Lewis et j'en passe... Aujourd'hui, Lucien ne lâche pas et au cours des sept dernières années, il s'est joint à d'autres guitaristes d'expérience. Imaginez et faites le calcul. Lucien Bergeron fait de la musique depuis plus de 60 ans et ça continue!

Bravo mon ami Lucien! Salutations à



toi, Suzanne.

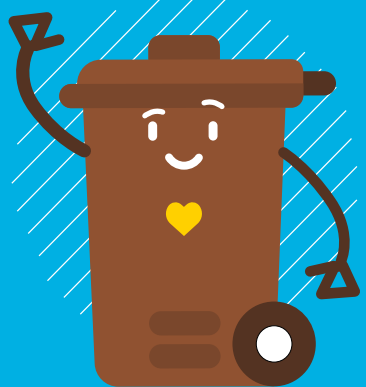
100 ans ! Ça se célèbre. Bonne fête Mme Lemay !

Le 10 décembre dernier, au Jardin des Aînés de Saint-Édouard, c'était la fête de Mme Lucienne Lemay. Originaire de Sainte-Croix, elle est l'épouse de feu Ovide Lemay. De ce mariage sont

nés cinq enfants : quatre garçons et une fille. Dans son jeune temps, Mme Lemay était une force de la nature. Elle secondait son mari dans les travaux de la ferme du matin au soir. Elle était infatigable. «Dans ce temps-là, je ne m'en faisais pas avec la vie, j'étais capable. Si on avait de l'ouvrage à faire, on la faisait, c'est tout. Les vadrouilles, je les ai passées. Il fallait que les planchers soient propres», a-t-elle affirmé avec aplomb. Pour le personnel du Jardin des Aînés, Mme Lemay est une vraie source de sagesse et d'inspiration. Elle est un modèle à suivre. Avec un brin d'humour, le personnel lui souhaite un autre 100 ans d'existence. Dernièrement, la municipalité de Saint-Édouard a aussi souligné l'anniversaire de Mme Lemay et mentionné la fierté de la compter parmi les membres de la communauté. «Nous vous souhaitons une bonne santé afin de profiter des beaux moments que la vie nous apporte», a déclaré le maire de la municipalité, Denise Poulin.

La Saint-Valentin s'en vient

Dans les éditions à venir du Carnet d'Odina, j'aimerais souligner les histoires d'amour des couples qui comptent 50 ans de mariage et plus afin de leur souhaiter une



SÉANCES D'INFORMATION BAC BRUN

Utilisation | Trucs et astuces | Questions

Séances virtuelles

17 mars
mercredi, 19h

23 mars
mardi, 19h

25 mars
jeudi, 14h

Inscription obligatoire au www.lavieenbrun.com

La vie en brun.



507225

Zone rouge: hospitalisations et concentration des cas en cause



SANTÉ. Depuis la mi-janvier, la Chaudière-Appalaches connaît une baisse du nombre de nouveaux cas de COVID-19 recensés quotidiennement. Malgré ces chiffres encourageants et le retour des paliers d'alerte le 8 février, le Centre intégré de santé et de services sociaux de la Chaudière-Appalaches (CISSS-CA) indique que la partie n'est pas gagnée. Si dans certains secteurs, les indicateurs pointent vers le niveau d'alerte orange, dans d'autres, ils sont toujours au niveau d'alerte rouge.


Parmi ceux-ci, le CISSS-CA note que le taux d'hospitalisation chez les personnes de 90 ans et plus a doublé au cours des dernières semaines. De plus, l'apparition de nouveaux cas demeure deux fois plus élevée dans les MRC

de Beauce-Sartigan, Robert-Cliche et des Etchemins.

«Dans les dernières semaines, les cas de COVID-19 ont diminué dans la région. Cependant, les indicateurs sont encore dans le palier rouge. Je tiens à féliciter la population de Chaudière-Appalaches pour les efforts soutenus et je l'invite à ne pas lâcher, nous sommes sur la bonne voie, ensemble nous finirons par casser cette vague pour retrouver l'espoir», a souligné la directrice régionale de la santé publique, Dre Lilianna Romero.

Actuellement, seules six régions qui se trouvent au nord et à l'est du Québec sont passées au niveau orange. Le reste du Québec demeure, pour le moment, en zone rouge.

Par Mélanie Labrecque



Plus que jamais, les gestes simples sont notre meilleure protection pour lutter contre le virus.

- * Maintenons la distanciation physique
- * Portons le masque
- * Lavons-nous les mains régulièrement
- * Évitions les déplacements et les voyages non essentiels
- * En cas de symptômes, passons le test rapidement
- * Respectons les consignes d'isolement

On continue de bien se protéger.

[Québec.ca/coronavirus](https://quebec.ca/coronavirus)

 1 877 644-4545

Votre
gouvernement 

Québec 

On a tous de bonnes questions sur la vaccination



Au Québec, la vaccination contre la COVID-19 s'est amorcée en décembre 2020. Cette opération massive vise à prévenir les complications graves et les décès liés à la COVID-19 ainsi qu'à freiner la circulation du virus de façon durable. Par la vaccination, on cherche à protéger la population vulnérable et notre système de santé, ainsi qu'à permettre un retour à une vie plus normale.

LA VACCINATION EN GÉNÉRAL

Pourquoi doit-on se faire vacciner?

Les raisons de se faire vacciner sont nombreuses. On le fait entre autres pour se protéger des complications et des risques liés à plusieurs maladies infectieuses, mais aussi pour empêcher la réapparition de ces maladies.

À quel point la vaccination est-elle efficace?

La vaccination est l'un des plus grands succès de la médecine. Elle est l'une des interventions les plus efficaces dans le domaine de la santé. Cela dit, comme tout autre médicament, aucun vaccin n'est efficace à 100 %. L'efficacité d'un vaccin dépend de plusieurs facteurs, dont :

- l'âge de la personne vaccinée;
- sa condition ou son état de santé (ex. : système immunitaire affaibli).

L'EFFET DES VACCINS EN UN COUP D'ŒIL



- L'Organisation mondiale de la santé (OMS) estime que la vaccination permet d'**éviter plus de deux millions de décès** dans le monde chaque année.
- Depuis l'introduction des programmes de vaccination au Canada en 1920, la **poliomyélite a disparu** du pays et plusieurs maladies (comme la **diphtérie**, le **tétanos** ou la **rubéole**) sont presque éliminées.
- La **variolo** a été **éradiquée** à l'échelle planétaire.
- La principale bactérie responsable de la **méningite bactérienne** chez les enfants (*Hæmophilus influenzae* de type b) est maintenant **beaucoup plus rare**.
- L'**hépatite B** a **pratiquement disparu** chez les plus jeunes, car ils ont été vaccinés en bas âge.

LA VACCINATION CONTRE LA COVID-19

Le vaccin est-il sécuritaire?

Oui. Les vaccins contre la COVID-19 ont fait l'objet d'études de qualité portant sur un grand nombre de personnes et ont franchi toutes les étapes nécessaires avant d'être approuvés.

Toutes les étapes menant à l'homologation d'un vaccin ont été respectées. Certaines ont été réalisées de façon simultanée, ce qui explique la rapidité du processus. Santé Canada procède toujours à un examen approfondi des vaccins avant de les autoriser, en accordant une attention particulière à l'évaluation de leur sécurité et de leur efficacité.

Quelles sont les personnes ciblées pour la vaccination contre la COVID-19?

On vise à vacciner contre la COVID-19 l'ensemble de la population. Cependant, le vaccin est disponible en quantité limitée pour le moment. C'est pourquoi certains groupes plus à risque de développer des complications de la maladie sont vaccinés en priorité.

Peut-on cesser d'appliquer les mesures sanitaires recommandées lorsqu'on a reçu le vaccin?

Non. Plusieurs mois seront nécessaires pour protéger une part suffisamment importante de la population. Le début de la vaccination ne signifie pas la fin des mesures sanitaires. La distanciation physique de deux mètres, le port du masque ou du couvre-visage et le lavage fréquent des mains sont des habitudes à conserver jusqu'à nouvel ordre.

Comment les groupes prioritaires ont-ils été déterminés?

La vaccination est recommandée en priorité aux personnes qui courent un risque plus élevé de complications liées à la COVID-19, notamment les personnes vulnérables et en perte d'autonomie résidant dans les CHSLD, les travailleurs de la santé œuvrant auprès de cette clientèle, les personnes vivant en résidence privée pour aînés et les personnes âgées de 70 ans et plus. À mesure que les vaccins seront disponibles au Canada, la vaccination sera élargie à de plus en plus de personnes.

Ordre de priorité des groupes à vacciner

- 1** Les personnes vulnérables et en grande perte d'autonomie qui résident dans les centres d'hébergement et de soins de longue durée (CHSLD) ou dans les ressources intermédiaires et de type familial (RI-RTF).
- 2** Les travailleurs du réseau de la santé et des services sociaux en contact avec des usagers.
- 3** Les personnes autonomes ou en perte d'autonomie qui vivent en résidence privée pour aînés (RPA) ou dans certains milieux fermés hébergeant des personnes âgées.
- 4** Les communautés isolées et éloignées.
- 5** Les personnes âgées de 80 ans ou plus.
- 6** Les personnes âgées de 70 à 79 ans.
- 7** Les personnes âgées de 60 à 69 ans.
- 8** Les personnes adultes de moins de 60 ans qui ont une maladie chronique ou un problème de santé augmentant le risque de complications de la COVID-19.
- 9** Les adultes de moins de 60 ans sans maladie chronique ni problème de santé augmentant le risque de complications, mais qui assurent des services essentiels et qui sont en contact avec des usagers.
- 10** Le reste de la population de 16 ans et plus.

Est-ce que je peux développer la maladie même si j'ai reçu le vaccin?

Les vaccins ne peuvent pas causer la COVID-19, car ils ne contiennent pas le virus SRAS-CoV-2 responsable de la maladie. Par contre, une personne qui a été en contact avec le virus durant les jours précédant sa vaccination ou dans les 14 jours suivant sa vaccination pourrait quand même faire la COVID-19.

La vaccination contre la COVID-19 est-elle obligatoire?

Non. Aucun vaccin n'est obligatoire au Québec. Il est toutefois fortement recommandé de vous faire vacciner contre la COVID-19.

Est-ce que le vaccin est gratuit?

Le vaccin contre la COVID-19 est **gratuit**. Il est distribué uniquement par le Programme québécois d'immunisation. Il n'est pas possible de se procurer des doses sur le marché privé.

Si j'ai déjà eu la COVID-19, dois-je me faire vacciner?

Oui. Le vaccin est indiqué pour les personnes ayant eu un diagnostic de COVID-19 afin d'assurer une protection à long terme. Toutefois, compte tenu du nombre limité de doses de vaccin, les personnes ayant eu la COVID-19 pourraient attendre 90 jours après la maladie pour être vaccinées.

[Québec.ca/vaccinCOVID](https://quebec.ca/vaccinCOVID)

📞 1 877 644-4545

Québec 

CLAUDE
Joyal
 inc. 1962
 Québec Canada
 www.claudejoyal.ca



DU 15 FÉVRIER AU 31 MARS 2021

**PROFITEZ DES AUBAINES
 POUR UN PRINTEMPS HÂTIF**



10%
 d'escompte
 sur les pièces
CASE II
 AGRICULTURE

15%
 d'escompte sur
 l'huile en vrac
 (200 litres et +)

20%
 d'escompte sur
 pointes et disc
+2\$ de rabais
 sur chaque
 pointe



**TIRAGE
 D'UNE LAVEUSE
 À PRESSION
 à l'eau chaude
 Case-IH 4000 lbs
 Obtenez 1 coupon de
 participation par tranche
 d'achat de 500 \$ de
 pièces, avant taxes.**

P10 LE PEUPLE LOTBNIÈRE - ÉDITION DU 10 FÉVRIER 2021

507234 8X175

LYSTER 3375, rue King 819 389-5793 lyster@claudejoyal.com	SAINT-GUILLAUME 1, rue Principale 819 396-2161 St-guillaume@claudejoyal.com	SAINT-DENIS 390, route 137 450 787-2105 St-denis@claudejoyal.com	NAPIERVILLE 682, route 219 450-245-3565 Napierville@claudejoyal.com	STANBRIDGE STATION 1654, rang St-Henri 450 296-8201 stanbridge@claudejoyal.com
----------------------------------------------------------------------------------	----------------------------------------------------------------------------------------------------	-----------------------------------------------------------------------------------------	--------------------------------------------------------------------------------------------	------------------------------------------------------------------------------------------------



CNH Capital 2010 CNH America LLC. Tous droits réservés.
 Case IH marque déposée de CNH Capital America LLC
 CNH America LLC. www.caseih.ca





La planification des risques au sein des fermes familiales

(EN) Toute exploitation agricole s'expose à des risques dont beaucoup sont indépendants de la volonté de l'agriculteur. La météo, les changements de nature politique et le cours du marché en sont quelques exemples. Toutefois, les activités ne devraient pas pour autant être la merci de ces éléments.

Dans un secteur très capitalistique comme celui de l'agriculture, les pertes subies au cours d'une année portent un coup dur non seulement aux résultats nets immédiats, mais aussi à la capacité d'un producteur à investir dans de nouvelles technologies ou aptitudes pour assurer son avenir. Voilà pourquoi il est important de prévoir les risques.

« Bien qu'il soit impossible de complètement éliminer les risques, les agriculteurs peuvent en atténuer les effets négatifs grâce à une planification proactive », explique Ryan Riese, directeur général national, secteur agricole de RBC. « Celle-ci commence par une analyse détaillée des pires scénarios qui pourraient frapper leur entreprise et de leurs effets potentiels sur les finances, les activités et la réputation. »

Aux producteurs qui voudraient savoir comment gérer les risques et limiter leurs effets négatifs, M. Riese donne les conseils suivants :

1. Intégrez la planification des risques à votre stratégie commerciale. Si vous l'intégrez de manière proactive à la planification courante de vos activités, vous serez mieux préparé et pourrez agir plus rapidement en cas de crise. Mieux vous comprenez les risques auxquels votre entreprise est exposée, plus vos décisions seront fondées sur les faits et l'analyse plutôt que sur l'émotion ou l'instinct. Pour une gestion plus efficace du risque, adoptez des processus systématiques d'évaluation et d'analyse. Tenez compte de facteurs de risque tels que les ralentissements économiques, les changements dans les relations commerciales, les changements climatiques défavorables, les pénuries de main-d'œuvre ou encore les maladies touchant les cultures et le bétail.

2. Déterminez le niveau de risque que vous êtes prêt à accepter. Quelles pertes pourriez-vous supporter dans votre pire année ? Par exemple, si de mauvaises conditions météorologiques entraînaient une perte de 20 % de votre production, quelles en seraient les répercussions financières ? Ayant établi votre tolérance au risque, vous serez mieux préparé à prendre des mesures pour redéfinir vos priorités financières et commerciales et compenser là où c'est possible.

3. Trouvez un équilibre entre le risque commercial et le risque financier. Un bon plan de gestion du risque assure un équilibre entre le risque commercial (météo, capacité de la main-d'œuvre, rendements) et le risque



financier (taux d'intérêt, crédit, fluctuations du marché). Un conseiller en agriculture de votre succursale bancaire reste à l'affût de ces enjeux. Demandez-lui conseil afin de savoir comment le contexte évolue.

4. Faites affaire avec un conseiller de confiance. La planification de la gestion des risques devient de plus en plus complexe à mesure que les activités prennent de l'ampleur et que la technologie évolue. L'évaluation des risques doit tenir compte d'un vaste ensemble de facteurs, allant des occasions potentielles d'investissement à l'affectation stratégique des capitaux, en passant par la planification de différents scénarios. Un bon conseiller saura vous guider dans le processus d'évaluation des risques et vous proposer de bonnes solutions commerciales et financières pour votre plan d'urgence, afin que vous soyez prêt en cas de crise.

www.leditionnouvelles.com

ATELIER MOBILE
SERGE BLANCHET INC.

Serge Blanchet,
propriétaire

Machinerie agricole

- Entretien et réparation
- Installation et réparation de pneus
- Pièces cuites
- Pneus calcium
- Soudure

Cell. : 418 728-1458
Rés. : 418 728-4474

199 A, Bois-Franc Ouest, Issoudun (Québec) G0S 1L0

Préparation en vue des bouleversements qui toucheront le secteur agricole au cours des dix prochaines années

(EN) Une nouvelle révolution agricole est en cours, alors que nous entrons dans une ère où les technologies de pointe transforment nos futures façons de faire.

En parallèle, le secteur est menacé par une crise imminente : selon un rapport récent de RBC, une vague historique de départs à la retraite s'appête à sévir et de moins en moins de jeunes sont prêts à combler le vide ainsi laissé.

Dans le même rapport, on indique aussi que le quart des agriculteurs du Canada auront 65 ans ou plus en 2025. À l'heure actuelle, l'agriculteur canadien moyen est âgé de 55 ans, ce qui signifie que 37 % de la main-d'œuvre agricole prendra sa retraite au cours des dix prochaines années. Toutefois, 600 jeunes de moins entrent dans le secteur chaque année, une réalité qui aura des conséquences importantes sur la planification de la relève.

« L'agriculture est un secteur dynamique qui présente beaucoup de potentiel sur le plan de l'innovation et qui sera appelé à évoluer, et dont l'avenir sera façonné par l'arrivée de nouvelles technologies », affirme Ryan Riese, directeur général national, secteur agricole de RBC. « Les décideurs politiques, les leaders sectoriels et les formateurs ont l'occasion d'unir leurs forces pour attirer et préparer la relève en la sensibilisant rapidement à l'avenir prometteur de l'agriculture, et en modernisant les programmes de formation en place afin de développer de nouvelles aptitudes axées sur la technologie numérique. »

Plusieurs mesures doivent être prises en ce sens. En voici quelques-unes :

1. Commencer tôt l'intégration et l'apprentissage des connaissances liées à l'agriculture. Le quart des jeunes exploitants agricoles ont fait leurs débuts dans le secteur dès la fin du secondaire ; plus tôt les connaissances liées à l'agriculture seront intégrées aux programmes d'enseignement, mieux ce sera. De plus, parmi les exploitants agricoles de moins de 40 ans qui ont poursuivi des études collégiales ou universitaires, près des trois quarts se sont spécialisés en administration des affaires, en soins de san-

té, en éducation et en technologie – des compétences inestimables qui peuvent être incluses dans les programmes de formation agricole.

2. Élaborer des programmes de formation permettant d'acquérir des compétences fondamentales pour l'avenir. Les établissements d'études postsecondaires répondent maintenant à l'appel en mettant sur pied des programmes qui enseignent aux étudiants les aptitudes et les connaissances pratiques dont ils auront besoin. Les technologies numériques, la science, l'environnement, l'administration des affaires, l'économie et les affaires internationales sont quelques-uns des domaines couverts qui permettent de connaître du succès en cette ère de mondialisation et de transformation. L'adoption d'une approche d'apprentissage plus scientifique et expérimentale a déjà entraîné une hausse du taux d'inscription dans des programmes de formation agricole.

3. Présenter le potentiel d'innovation et d'évolution du secteur. Les jeunes agriculteurs sont attirés par l'innovation et la possibilité de jouer un rôle dans la genèse et le maintien de ce changement. En outre, ils sont intéressés par des solutions d'investissement et de financement, des méthodologies agricoles et des pratiques durables novatrices qui tiennent compte de leurs besoins et qui cadrent avec leurs valeurs personnelles et professionnelles. En faisant connaître les nouvelles occasions et les changements intéressants qui attendent le secteur, on peut stimuler l'intérêt des jeunes à l'égard de l'agriculture.

Pour en savoir plus, allez à rbc.com/agricole.
www.leditionnouvelles.com



Issoudun, Qc

418 728-3737

Vente & réparation de moteurs électriques

275, rue Principale, Issoudun QC G0S 1L0

atmobile@videotron.ca

TEST DE DÉPISTAGE AUDITIF SANS FRAIS*.

*Offre permanente.

RÉSULTATS RAPIDES

Au Québec, seul un audioprothésiste peut vendre, installer, ajuster ou remplacer des prothèses auditives. Afin de bien évaluer la qualité de l'audition, les audioprothésistes de Bérubé Brassard invitent le client à passer un test d'audition dans une cabine insonorisée avec un audiologiste travaillant dans le privé. « Le délai d'attente pour passer un test d'audition est d'environ deux semaines, comparativement à 6 à 12 mois dans le réseau de la santé. À l'aide des résultats du test et du diagnostic, nous pouvons opter pour des prothèses auditives ou diriger le client vers un oto-rhino-laryngologiste pour des examens plus poussés ou une chirurgie. »

PROTHÈSES PAYÉES

À l'heure actuelle, la RAMQ, selon certains critères d'admissibilité, défraie les coûts d'une ou de deux prothèses auditives. « Si le bénéficiaire est un enfant, un étudiant, un travailleur ou une personne qui a un handicap visuel reconnu, la RAMQ paie les deux prothèses. D'autres organisations comme la CNESST, certains ministères fédéraux et des compagnies d'assurances privées peuvent payer le coût des prothèses auditives. »

UNE ÉQUIPE À VOTRE ÉCOUTE DEPUIS PLUS DE 27 ANS

Avec l'aide d'audioprothésistes et d'adjointes administratives dévoués, nous avons réussi à bâtir une excellente réputation axée sur le service à la clientèle, le professionnalisme et la compétence. Bérubé Brassard Audioprothésistes est une équipe dynamique, informée et expérimentée. Nous comprenons non seulement vos besoins, mais connaissons aussi les technologies de pointe afin d'améliorer votre qualité de vie. Nous adorons notre profession et nous travaillons avec passion, honnêteté et intégrité. Au plaisir de vous accueillir chaleureusement dans l'une de nos cinq cliniques.

Plus d'information au www.berubebrassard.ca



80%

des personnes touchées par une perte auditive ne sont pas diagnostiquées ou traitées

50%

des personnes de 75 ans et plus souffrent d'un problème auditif

33%

des personnes de 65 ans et plus souffrent d'un problème auditif

10%

de la population en général est touchée par un problème auditif (tous âges confondus)

Ordre
des audioprothésistes
du Québec



Bérubé • Brassard
Audioprothésistes • Prothèses auditives

LÉVIS • QUÉBEC • LORETTEVILLE • STE-FOY • ST-GEORGES

866-444-0055

135177-507233

www.berubebrassard.ca

Une nomination aux Olivier pour Sam Breton



Credit photo : Courtoisie - Archives

CULTURE. Les nominations pour le 22^e gala des Olivier ont été dévoilées le 1^{er} février. Parmi la liste des finalistes, on retrouve l'humoriste originaire de Laurier-Station, Sam Breton. Ce dernier pourrait repartir, le 21 mars prochain, avec l'Olivier de l'année.

En plus de Sam Breton, les autres finalistes de la catégorie sont Rachid Badouri, Medhi Bousaidan, Pierre Hébert, Mariana Mazza, François Morency, Dominic Paquet, Phil Roy, Arnaud Soly et Rosalie Vaillancourt.

Contrairement aux éditions précédentes du gala, la statuette ne sera pas attribuée par un vote du public.

De façon exceptionnelle, cette catégorie sera jugée comme toutes les autres.

Le gagnant du trophée sera choisi par un jury spécialisé et par l'académie qui est formée des membres de l'Association des professionnels de l'industrie de l'humour.

Par ailleurs, en raison des impacts liés à la COVID-19, la remise des prix dans certaines catégories a été suspendue. Une nouvelle catégorie, Artiste COVID de l'année, a été spécialement créée pour souligner le travail des artistes qui ont proposé de nouvelles initiatives pour divertir le public pendant le confinement.

Le gala des Olivier, animé par François Bellefeuille, sera diffusé à Radio-Canada, à 20h, le 21 mars.

Par melanie.labrecque@meliormedia.com

Xavier Julien remporte la finale locale de Cégeps en spectacle

CULTURE. Le Cégep de Thetford a présenté, le 29 janvier dernier, les deux numéros finalistes pour la finale locale de Cégeps en spectacle. Le 1^{er} février, l'organisation a fait connaître le choix du jury et c'est Xavier Julien, du Centre d'études collégiales de Lotbinière, qui représentera l'institution d'enseignement lors de la finale régionale.

Le jeune homme, étudiant de première année en Sciences de la nature, a présenté un numéro de danse intitulé *Ombre et Lumière*, dans la catégorie Création. Cette prestation a retenu l'attention du jury pour l'originalité de sa présentation, sa chorégraphie et le sens du spectacle de l'interprète. Il a reçu une bourse de 200 \$.

Il est possible de visionner les vidéos montrant les performances des finalistes, dont celle de Xavier Julien, sur la page Facebook du Centre d'études collégiales de Lotbinière.

Cette année, en raison de la pandémie de



Credit photo : Capture d'écran

la COVID-19 et des mesures sanitaires en vigueur, la formule de l'événement a été révisée. Seuls les numéros en solo étaient acceptés et les participants devaient filmer eux-mêmes leur performance.

La finale régionale de Cégeps en spectacle doit avoir lieu le 20 mars, au Centre d'études collégiales de Montmagny.

Par melanie.labrecque@meliormedia.com

Le mensuel

LOTBINIÈRE

Val-Alain
Leclecville
Lotbinière
Saint-Édouard
Joly
Sainte-Croix
Issoudum
Laurier-Station
Saint-Flavien
Dosquet
Sainte-Agathe
Saint-Antoine-de-Tilly
Saint-Apollinaire
Saint-Agapit
Saint-Gilles
Saint-Narcisse
Saint-Patrice
Saint-Sylvestre

LÉVIS

Beaumont
St-Michel
Lévis
Pintendre
Saint-Henri
St-Anselme
Saint-Romuald
Saint-Jean-Chrysostome
Charny
Saint-Rédempteur
Breakeyville
Saint-Nicolas
Saint-Étienne
Saint-Lambert

le journal de lévis

Votre journal coopératif

Le Peuple
Lotbinière



Plus de **84 331** exemplaires



**APPORTER VOTRE VÉLO
DÈS MAINTENANT
pour la mise au
point annuelle.**



Vélos de route
à assistance
électrique
ORBEA GAIN

À partir de
4 249⁹⁹\$
+ taxes
(rég: 4 999⁹⁹\$ + t.)



Vélos à
assistance
électrique
**SHIMANO
OU BOSCH**

À partir de
3 499⁹⁹\$
+ taxes

**LES VÉLOS 2021 COMMENCENT À ARRIVER!
RÉSERVEZ LE VÔTRE DÈS MAINTENANT!**



Sur présentation de ce coupon,
obtenez **15% de rabais**
sur votre entretien annuel.
C'est payant de se prendre d'avance!
* Valide jusqu'au 28 février 2021*

HORAIRE

Dimanche | lundi
Mardi | mercredi
Jeudi | vendredi
Samedi

Fermé
9h00 à 17h30
9h00 à 19h00
9h00 à 16h00

Vente de vélos | Vente de pièces et accessoires | Réparation | Vente et entretien de ski de fond

2558, chemin du Fleuve, Lévis
(St-Romuald)

Tél : 418-834-7666

sur facebook et instagram

@serviceveloski

www.serviceveloski.com



**VENEZ DÉCOUVRIR
NOTRE GAMME DE MOTOS
HORS ROUTE 2021**



Tondeuses à gazon • Outils portatifs • Motoculteurs • Pompes à eau • Génératrices

Honda ATVs & Power Equipment Canada @HondaATVPECA

CENTRE
LAVERTU
HONDA
Depuis +
de 55 ans

3146, ave St-Augustin, Lévis
418-832-6143
www.centrelavertuhonda.com

HONDA
honda.ca

134332

AudiSon

Centre auditif Smith & ass.

audioprothésistes

Chaque mot **doux**
mérite d'être **entendu!**

Évaluation, protection
et correction de l'audition.

- Tests d'audition
- Appareils auditifs
- Suivis et accompagnement



LAURIER-STATION, 131, de la Station 418 728-0101
SAINT-NICOLAS, 989, route des Rivières, local 103 418 831-1154

Aussi à St-Anselme, Disraeli, Thetford Mines, Lac-Etchemin et Plessisville.

1 877 471-0101 | centre-auditif.ca



Fêter la Saint-Valentin de façon grandiose à Lotbinière

COMMUNAUTÉ. La municipalité de Lotbinière souhaite souligner la Saint-Valentin de façon originale cette année. Un cœur géant réalisé à partir de guirlandes lumineuses prêtées par les citoyens sera installé sur le terrain derrière l'ancien couvent. L'œuvre sera allumée lors de la fin de semaine de la Saint-Valentin.

Par melanie.labrecque@meliormedia.com

L'idée de cette activité participative a germé dans l'esprit du coordonnateur des loisirs de la municipalité, Luc Pelletier.

«Je me suis inspiré de l'image que la MRC avait déjà créée : *J'aime Lotbinière*. Je me suis dit que nous pourrions créer un cœur géant avec quelque chose que tout le monde a à la maison. Je voulais également que ce ne soit pas un projet trop contraignant en raison des règles sanitaires à respecter.»

Afin que le résultat soit spectaculaire, M. Pelletier indique qu'il faudra le plus de guirlandes possible, qu'elles soient blanches ou de couleur.

«La façon dont ce sera réalisé c'est qu'il y aura la forme d'un grand cœur et à l'intérieur, toutes les guirlandes vont s'entrecroiser comme un gribouillis d'enfant. Pour réussir, cela me prendra le maximum de lumière.»

Ceux qui souhaitent contribuer peuvent déposer leur guirlande au Centre Chartier-de-Lotbinière pendant les heures de bureau. Elles seront identifiées afin de permettre à ceux qui le souhaitent de les récupérer par après.

Les rassemblements à proximité du cœur ne seront probablement pas possibles, mais des photos aériennes seront prises afin de partager le résultat avec la population.



Credit photos: Courtoisie

AGENDA COMMUNAUTAIRE

AGENDA COMMUNAUTAIRE DU 10 FÉVRIER

Cette section est réservée aux organismes à but non lucratif dont les activités se déroulent sur le territoire desservi par Le Peuple Lotbinière. Vous pouvez nous informer de vos activités par courriel à redaction.lotbiniere@meliormedia.com ou directement sur notre site www.lepeuplelotbiniere.ca dans la section AGENDA. Vous bénéficierez de cette façon d'une publication rapide de vos activités. De plus, elles seront directement envoyées à notre service d'information.

Veillez noter qu'en raison de la situation liée à la COVID-19, nous sommes maintenant en zone rouge, le niveau d'alerte maximale. Ainsi, certaines activités peuvent avoir été annulées ou reportées. Les nouvelles restrictions annoncées le 6 janvier auront peut-être certaines répercussions sur la reprise des activités des organisations dans les semaines à venir. Nous vous invitons à contacter les organismes concernés avant de vous y présenter.

11 février

Aide alimentaire Lotbinière, distribution des boîtes de denrées. Pour annuler votre boîte ou tout autre changement vous devez téléphoner de 24 à 48 h à l'avance au 418 728-4201.

11 février

Maison de la famille de Lotbinière, Chouette et Pirouette, ateliers-découvertes parents – enfants (0-5 ans) sur les différentes sphères du développement de l'enfant, de 9h à 11h. Sur inscription seulement. Places limitées. Information : 418 881-3486.

11 février

Maison de la famille de Lotbinière, Espace créativité, de 13h30 à 15h30. Se découvrir, s'ouvrir en s'exprimant par l'art pictural. 12 ans et plus. Sur inscription seulement. Places limitées. Information : 418 881-3486.

12 février

Entraide Sainte-Croix, la friperie ouvre ses portes tous les mercredis et

vendredis de chaque semaine ainsi que le premier et le troisième samedi de chaque mois. Masque obligatoire. Information : 418 926-3888.

12 février

Maison de la famille de Lotbinière, Chouette et Pirouette, ateliers-découvertes parents – enfants (0-5 ans) sur les différentes sphères du développement de l'enfant, de 9h à 11h. Sur inscription seulement. Places limitées. Information : 418 881-3486.

12 février

Maison de la famille de Lotbinière, Vivre la gratitude, de 13h30 à 15h. Renforcer l'estime de soi et la confiance en soi. Améliorez vos relations interpersonnelles. Diminuer le niveau de stress et d'anxiété. Sur inscription seulement. Places limitées. Information : 418 881-3486.

12 février

Maison de la famille de Lotbinière, Citoyens de demain de 13h30 à 15h. Des petits gestes pour changer l'humain et la planète. Groupe de discussion et d'apprentissage. Sur inscription seulement. Places limitées. Information : 418 881-3486.

13 février

L'Entraide de Saint-Apollinaire ouvrira le 8 février, tous les mardis de 10h à 16h et les samedis de 10h à 16h. Fermé le jeudi soir en raison du couvre-feu. Pour information: 418-881-2179.

13 février

Maison de la famille de Lotbinière, Stimulation langage et motricité. Développement global de 9h30 à 11h. Explorer les défis moteurs et de langage. Jeux collectifs, psychomoteurs et motricité fine Soutien en groupe et en individuel. Sur inscription seulement. Places limitées. Information : 418 881-3486.

15 février

Maison de la famille de Lotbinière, Chouette et Pirouette, ateliers-découvertes parents – enfants (0-5 ans) sur les différentes sphères du développement de l'enfant, de 9h à 11h. Sur inscription seulement. Places limitées. Information : 418 881-3486.

16 février

L'Entraide de Saint-Apollinaire ouvrira le 8 février, tous les mardis de 10h

à 16h et les samedis de 10h à 16h. Fermé le jeudi soir en raison du couvre-feu. Pour information: 418-881-2179.

16 février

Comptoir d'entraide de Saint-Gilles, réouverture les mardis seulement de 13h à 16h. Nous ne pouvons pas ouvrir le jeudi soir en raison du couvre-feu en vigueur. Information 418 888-5603.

16 février

Maison de la famille de Lotbinière, Chouette et Pirouette, ateliers-découvertes parents – enfants (0-5 ans) sur les différentes sphères du développement de l'enfant, de 9h à 11h. Sur inscription seulement. Places limitées. Information : 418 881-3486.

16 février

Maison de la famille de Lotbinière, L'Intégral 2 – Relation à soi, de 13h30 à 15h30. Techniques puissantes pour arriver à ses buts. Programme personnalisé de croissance personnelle. Réservé aux 18 ans et plus avec Bertrand Huot, m.a. Sur inscription seulement. Places limitées. Information : 418 881-3486.

16 février

Maison de la famille de Lotbinière, cours de yoga de 13h30 à 15h30. S'arrêter, se connecter à soi avec Aline Falardeau. Sur inscription seulement. Places limitées. Information : 418 881-3486.

17 février

Entraide Sainte-Croix, la friperie rouvre ses portes tous les mercredis et vendredis de chaque semaine ainsi que le premier et le troisième samedi de chaque mois. Masque obligatoire. Information : 418 926-3888.

17 février

Maison de la famille de Lotbinière, Bébé câlin, six ateliers-découvertes parents-bébé. Activités de stimulation, information. Échanges sur différents thèmes de 13h à 15h. Sur inscription seulement. Places limitées. Information : 418 881-3486.

17 février

Maison de la famille de Lotbinière, Conscience émotionnelle, de 13h30 à 15h. Apprendre à exprimer et accueillir ses émotions et vivre le moment présent. Sur inscription seulement. Places limitées. Information : 418 881-3486.

ASSEMBLÉE NATIONALE DU QUÉBEC

À L'ÉCOUTE ET EN ACTION

ISABELLE LECOURS,
DÉPUTÉE DE LOTBINIÈRE-FRONTENAC

1 855 718-3444

ISABELLE.LECOURS.LOFR@ASSNAT.QC.CA

Offrez-vous des extras
 ✓ Encadré ✓ Titre centré
 ✓ Couleur ✓ Caractères gras
 Informez-vous auprès
 de votre téléconseiller

Profitez également de la parution GRATUITE
 de votre annonce sur **VosClassées.ca.**

Heure de tombée: vendredi 10 h

Heures d'affaires du service téléphonique: de 8h30 à 12h00 et de 13h00 à 16h30

Mode de paiement:   

À NOS ANNONCEURS: Assurez-vous que le texte de votre annonce est exact dès sa parution, sinon il faut nous en aviser immédiatement. En cas d'erreur, notre responsabilité se limite uniquement au montant de l'achat de la première semaine de parution de votre annonce. Toute discrimination est illégale.

**POUR TOUT ACHETER
 ET TOUT VENDRE,
 près de chez vous**

Un seul numéro 1-866-637-5236

Le Peuple
 Lotbinière

205 Logements / appartements à louer

4-1/2, Place Raymond-Desruisseaux à Ste-Croix. Pas d'animaux. Libre 1er juillet 575\$. **418-926-3309**

5-1/2, Laurier-Station, pour personne aimant la tranquillité, idéal retraité, non-fumeur, pas d'animaux. Libre. 580\$. 418-728-3292

STE-CROIX centre du village, 4-1/2 chauffé, célaïré, climatisé semi-meublé, non-fumeur, 700\$/mois, disponible maintenant; 4-1/2 à l'étage, très éclairé, non-fumeur, voisin clinique médicale, 470\$/mois, disponible mars; 3-1/2 sur 2 étages, semi-meublé, près des industries, 480\$/mois, disponible avril; Jumeulé 5-1/2 sur 3 étages près écoles, foyer au salon, douche céramique, 630\$/mois, disponible juin; 418-998-3757

270 Bureaux / locaux à louer

STE-CROIX: local centre du village, 110 pi.ca., chauffé, éclairé, climatisé. Idéal coiffeuse ou petit entrepôt ou bureau (télétravail), 250\$/mois, 418-998-3757

424 Astrologie/occultisme

Ana Médium, spécialiste des questions amoureuses depuis 25 ans. Le secret des rencontres positives, la méthode pour récupérer son ex et des centaines de couples sauvés durablement, réponses précises et datées. Tél.: 514-613-0179

484 Services divers

SAAQ-SAAQ-SAAQ Victime d'un accident automobile? Vous avez des blessures? Contactez-nous. Consultation gratuite. M. Dion Avocats tél 1-855--282-2022 www.sos-saaq.com

485 Agence de rencontre avec permis

CONTACTS directs et rencontres sur le service #1 au Québec! Conversations, rencontres inattendues, des aventures inoubliables vous attendent. Goûtez la différence! Appelez le 438-899-7001 pour les écouter, leur parler, ou, depuis votre cellulaire faites le #(carré)4676. Pour les voir et mieux les connaître: www.MediumQuebec.com

555 Argent à prêter

FINANCEMENT HYPOTHÉCAIRE PRIVÉ ET AUTOMOBILES À VENDRE. Service rapide peu importe votre région. Aucun cas refusé, léger dépôt. Conditions de financement flexible. Financement **Brisson** 1-866-566-7081 www.automobilebrisson.com

PRÊT de 500\$ sans enquête de crédit. creditcourtage.ca 1-866-482-0454

585 Services financiers divers

SOLUTIONS À L'ENDETTEMENT. Restez à la maison! Tout se fait en ligne. Laissez nous vous aider. Trop de dettes? Reprenez le contrôle. Plusieurs bureaux en Beauce pour vous servir. MNP Ltée, Syndics autorisés en insolvabilité. 418-425-1127

0,3,9,21,45...?

Des examens?
 Alloprof peut t'aider.

VOS CLASSÉES 1-866-637-5236

**RECYCLEZ
 MOI
 S.V.P.**



AGRIBIO
 ABATTOIR AGRI-BIO INC

OFFRE DES POSTES DE

JOURNALIER(ÈRE)

TEMPS PLEIN | TEMPS PARTIEL

Poste de jour à partir de 6h45
 Poste de soir : 17h à 22h
 17,35\$ (après 3 mois ou 500 hrs)
 Du lundi au vendredi

LIVREUR(EUSE)

TEMPS PARTIEL

AVANTAGES CONCURRENTIELS

- ✓ L'ASSURANCE COLLECTIVE ET REER COLLECTIF
- ✓ JOURNÉES DE MALADIE ET CONGÉS PERSONNELS
- ✓ ACTIVITÉS DU CLUB SOCIAL ET RABAIS EMPLOYÉ
- ✓ PROGRAMME DE SANTÉ

QUALITÉ
ESPRIT D'ÉQUIPE
FLEXIBILITÉ

NOUS RECHERCHONS LA DIVERSITÉ!
 TRAVAILLEURS DE TOUS ÂGES
 ET NOUVEAUX ARRIVANTS

PROGRESSION SALARIALE ANNUELLE POUVANT ATTEINDRE 20,04\$ APRES 4 ANS

WWW.ABATTOIRAGRIBIO.COM

418.888.4554

999, INDUSTRIELLE, ST-AGAPIT
 RH@ABATTOIRAGRIBIO.COM

NOUS RECRUTONS

Opérateur de meunerie
 Mécanicien véhicule lourd
 Conseiller en quincaillerie

Pour postuler contacter Myriam au mjacques@bernardbreton.com
 ou au 418-475-6641 poste 149.




1 877 475-6641 • 418 475-6641
 Télécopieur : 418 475-4308
 415 Principale,
 St-Narcisse-de-Beaurivage
 (Québec) G0S 1W0

ST-NARCISSE-DE-BEAURIVAGE | 418-475-6641 | 415 RUE PRINCIPALE WWW.BERNARDBRETON.COM | SUIVEZ-NOUS



**CERCUEILS
 BERNIER CASKETS INC.**

NOUS EMBAUCHONS

Journalier(ère)
 Poste de jour
 Salaire compétitif

Envoyer votre CV à :
info@cercueilsbernier.com

110, Rue Bernier, Saint-Edouard-De-Lotbinière
418-796-2232

507232-601777

507194



418 657-5576 | **Martine Tremblay D.A.** | **Marcel Bergeron**
 Courtier immobilier agréé | Courtier immobilier



SAINT-JEAN-CHRYSOSTOME



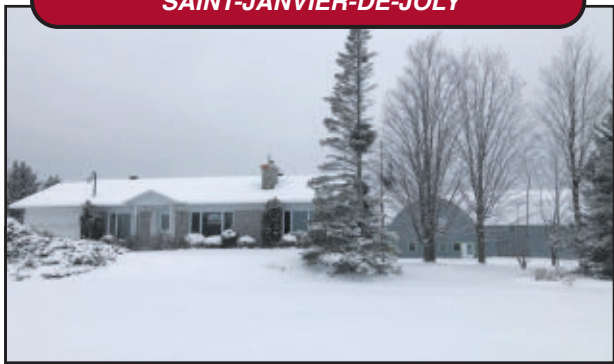
Maison 28x42, 2 chambres + 3½ pièces au RDC. Écurie 28x75, 12 boxes 10 x 10, 8 paddocks, revenus intéressants. Garage 30 x 38 + apprentis, terrain boisé de 15 arpents. **675,000\$**

SAINT-AGAPIT



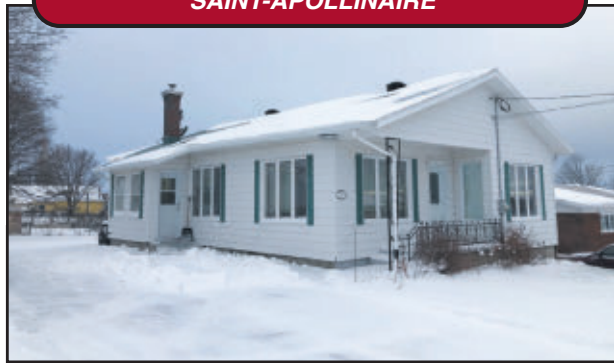
Belle maison 28 x 32, 4 chambres, planchers de bois et céramique. Remise à étage 14x18, terrain paysager 8 165 pi², près des écoles primaires et secondaires. **269,500\$**

SAINT-JANVIER-DE-JOLY



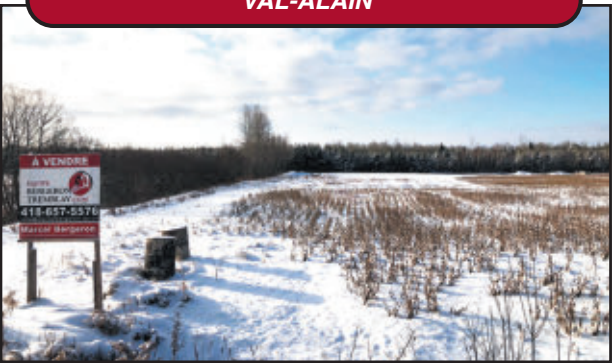
FERMETTE Terrain paysager de 53 360 pi², maison 28 x 48 + garage attaché 14 x 28, 5 chambres, foyer au salon. Grange 40 x 35, étable 42 x 80, présentement disponible. **229,500\$**

SAINT-APOLLINAIRE



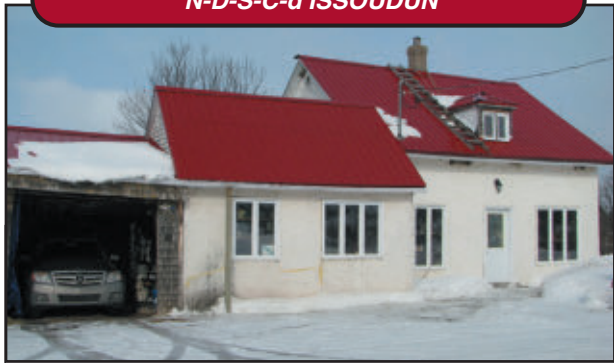
Face à l'école primaire, maison 28 x 42, planchers de bois, céramique, 3 chambres, 2 thermopompes murales. Remise 12 x 16, patio 12 x 12, terrain paysager de 9 200 pi². **189,999\$**

VAL-ALAIN



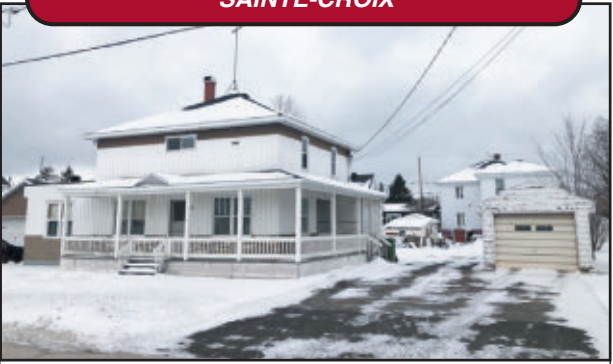
À l'entrée de la ville, beau grand terrain de plus de 196 000 pi² en zone commerciale et résidentielle, pour moins de 0.96¢ le pied carré, réalisez votre projet ! **189,000\$**

N-D-S-C-d'ISSOUDUN



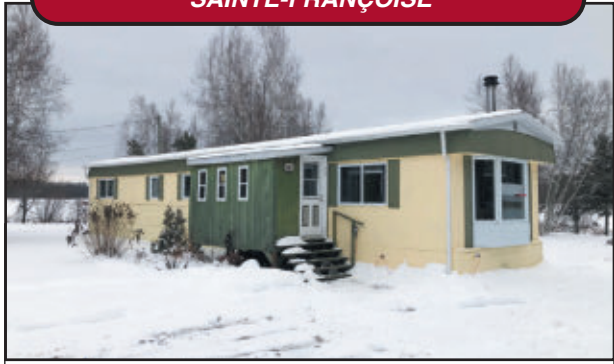
À 3 km de tous les services de Laurier-Station, maison ancestrale 24 x 42, 3 chambres. Garage attaché, remises, atelier, terrasse, terrain paysager de plus de 32 290 pi². **157,900\$**

SAINTE-CROIX



Duplex 33 x 41 comprenant un 4½ vacant et un 5½ pour le propriétaire occupant. Garage détaché 11 x 21, remise 8 x 11, terrain paysager de plus de 7 950 pi², libre rapidement. **119,500\$**

SAINTE-FRANÇOISE



Maison mobile 14 x 64, 2 chambres. Garage 12 x 25, hangar/remise 20 x 28, magnifique terrain paysager de plus de 80 075 pi² au bord d'un ruisseau. **114,500\$**

UNE ÉQUIPE MAJEURE, des courtiers d'expérience pour vous conseiller !
Vous aimeriez vendre pour le printemps ? Nous avons des acheteurs très actifs.
Estimation gratuite de la valeur marchande de votre propriété, contactez-nous 418-657-5576