

L'info de la Vallée

MRC VALLÉE-DE-LA-GATINEAU



Mercredi 5 octobre 2022 • Vol. 06, No. 03 • 10 000 exemplaires • InfodelaVallee.ca

ÉLECTIONS PROVINCIALES

Un deuxième mandat pour Robert Bussière

PAGES 3 et 4

DÉMÉNAGEMENT TRANSPORT J.V.
Résidentiel | Commercial
Gilles Céré, propriétaire
Local et longue distance
ESTIMATION GRATUITE
Coll.: 819 441-4665 819 449-5311

FORAGE DYNAMITAGE
DYNAMITAGE outaouais
ESTIMATION GRATUITE
819 664-7914 | 819 209-7662
dynamitage.outaouais@gmail.com | f

Pièces d'auto **Léon Grenier inc.**
Mont-Laurier
Auto Parts Plus.
819.623.3740 819.623.7377
www.piecesdautoleongrenier.com f

MC PERFORMANCE PLUS
9107-0250 Québec inc.



0%
36 MOIS

*certaines conditions s'appliquent.



69 rue Principale Nord
Maniwaki
819 449-3273
www.performanceplusms.ca

(Photo L'info de la Vallée-Amadou Barry)

CHEZ PERFORMANCE
PLUS MS..
ON RÉDUIT L'AMPLEUR
DE VOTRE TÂCHE

**ASPIRATEURS
SEC/HUMIDE**

À PARTIR DE **169.99\$ + TX**

SE 33

120V / 1000W / 5.3kg (11.7lb)

SE 62

120V / 1000W / 7.5kg (16.5lb)

SE 122

120V / 1000W / 10kg (22lb)

SOUFFLEURS À FEUILLES

SOUFFLEUR À MAIN

BG 50



27,2 CM³ • 0,7 KW
3,6 KG/7,9 LB



À PARTIR DE

199⁹⁹\$+TAXES
PDSM 229\$

SOUFFLEUR ASPIRATEUR

SH 56



27,2 CM . 0.7 KW
5.2 KG/11.5 LB



À PARTIR DE

319⁹⁹\$+TAXES

SOUFFLEUR À DOS

BR 200



27,2 CM³ • 0,8 KW
5,7 KG/12,6 LB



À PARTIR DE

479⁹⁹\$+TAXES

STIHL®

**N°1 : LA MARQUE
LA PLUS VENDUE
AU CANADA**



**MS
PERFORMANCE PLUS
MS**

9107-0250 Québec inc.

www.performanceplusms.ca

Jonsered Ariens STIHL®

Heures d'ouverture

Lundi au vendredi 8h00 à 17h00

69, rue Principale Nord, Maniwaki

819 449-3273

Robert Bussière obtient un deuxième mandat

AMADOU BARRY
abarry@inmedias.ca

Robert Bussière a gagné le pari de ce 3 octobre en se faisant réélire aux élections provinciales du Québec pour un deuxième mandat dans le comté de Gatineau. Pour sa première prise de parole, le nouveau député a dit toute sa joie de bénéficier de la confiance des électeurs avant de dérouler les nombreux projets à accomplir durant ce nouveau mandat.

« Un rêve accompli. Finalement, on a toujours voulu faire la politique au niveau provincial et aujourd'hui, je réalise mon rêve de faire mon 2e mandat et on continue encore. » C'est par ces mots que Robert Bussière s'est exprimé au rassemblement des candidats de la Coalition avenir Québec (CAQ) de l'Outaouais à Gatineau. Tout enthousiaste, le député du comté de Gatineau a expliqué sa victoire par son travail acharné de terrain ainsi que la campagne porte à porte qu'il pratique depuis 32 ans.

« J'aime travailler pour mon monde et j'aime être sur le terrain, c'est ce que je veux continuer de faire. On a beaucoup de projets à réaliser. On en a qui ont été débutés dans le premier mandat que j'ai réalisé, je vais les compléter et bien sûr en réaliser de nouveaux. »

-Robert Bussière, député du comté de Gatineau

Évoquant les priorités de ce deuxième mandat, Robert Bussière a mis un accent particulier sur la poursuite du projet de la maison des aînés à Maniwaki entamé lors de son premier mandat. Il a également évoqué le prolongement de l'autoroute 5 et d'autres projets tels que le pont Alonzo et l'école Bellevue Nord dans la partie de la zone blanche de Gatineau qui seront sur sa table dès sa prise de fonction.

« Comme on l'a fait dans le dernier mandat, l'école secondaire de Val-des-Monts est un dossier sur lequel je vais travailler étroitement avec la municipalité, le centre de services scolaire ainsi que le comité de parents d'élèves » a-t-il souligné concernant la municipalité de Val-des-Monts.

S'exprimant sur les prochains quatre ans de mandat, Robert Bussière promet de continuer à toujours travailler car il a des rêves qui consistent à réaliser des beaux projets avec son équipe, les gens qui l'entourent et la population qui continue à l'appuyer sur son territoire. 🇩🇪

À travers ce deuxième mandat, Robert Bussière représentera le comté de Gatineau à l'Assemblée nationale pour les quatre années à venir (Photo L'Info de la Vallée-Amadou Barry)



Les résultats

Robert Bussière

Coalition avenir Québec
- L'équipe François Legault
17 217 votes 47,12 %
Élu avec 10 168 de majorité

Caryl Green

Parti libéral du Québec
7 049 votes 19,29 %

Laura Avalos

Québec solidaire
4 389 votes 12,01 %

Joëlle Jammal

Parti conservateur du Québec
3 919 votes 10,73 %

Raphaël Déry

Parti québécois
3 553 votes 9,72 %

Danilo Velasquez

Parti canadien du Québec
320 votes 0,88 %

Robert Dupuis

Démocratie directe
89 votes 0,24 %

Boîtes 217/217

Taux de participation 58,86%

• RÉSIDENTIEL
• COMMERCIAL
• INDUSTRIEL

THIBAUT
LES ENTREPRISES D'ÉLECTRICITÉ

Licence R.B.Q. : 2432-8262-10
116, Notre-Dame, Maniwaki
Tél.: (819) 449-2866
Télééc.: (819) 449-6621- Cell.: (819) 441-8465
info@thibaultelectrique.com
www.thibaultelectrique.com

MOT CROISÉ # 789

H	A	B	I	L	L	E	R	I	F	S
U	R	A	N	I	E	O	C	T	E	T
M	A	R	N	E	S	C	H	E	M	A
I	D	E	D	I	E	A	M	E	R	
L	I	E	E	N	U	L	S	L		
I	L	S	V	O	L	A	T	I	L	E
E	L	H	I	C	P	E	R	E	S	
R	U	G	U	E	S	E	O	S	T	
S	E	M	L	O	R	A	N	H		
E	T	A	N	E	M	V	I	D	E	
O	R	N	E	E	M	O	I	S	I	T
N	E	T	T	O	Y	E	S	E	X	E

La réponse à nos jeux

SOLUTION DU MOT CACHÉ : **TASMANIE**



JOËLLE BÉLISLE

L'Info de la Vallée
MRC VALLÉE-DE-LA-GATINEAU

La Presse Touristique

Le Temps de Vivre

Contactez votre stratège média
819 808-9066 • jbelisle@inmedias.ca

Réactions mitigées dans le comté de Gatineau

ANTONY DA SILVA-CASIMIRO

Pendant plus d'un demi-siècle, Gatineau a été un château fort libéral. En 2018, une vague bleu poudre a assailli le Québec, prenant la circonscription avec elle. Quatre ans plus tard, le résultat n'a pas changé.

Robert Bussière de la Coalition avenir Québec (CAQ) a conservé son siège à l'Assemblée nationale avec plus de 40% des voix. Favorite pour le défaire, la candidate du Parti libéral du Québec (PLQ) Caryl Green n'aura pas été en mesure de redonner la couleur rouge à ce comté.

Il s'agissait également d'une bataille entre deux ex-maires de municipalités outaouaises. Au final, peu après 21h lorsque la victoire caquiste a été confirmée, les électeurs gatinois ont fait savoir qu'ils ont préféré l'ancien maire de Maniwaki à l'ancienne mairesse de Chelsea, qui aura été la plus proche à battre le député sortant aux votes.

«Je me suis présentée sans avoir aucune attente. J'attendais les résultats pour me faire une idée. La politique m'a appris de ne rien prendre pour acquis», a mentionné celle qui a été dans la politique municipale pendant une douzaine d'années.

Après avoir remporté les élections à Chelsea

pendant trois mandats, Mme Green s'était présentée pour la MRC des Collines-de-l'Outaouais pour le poste de mairesse lors des plus récentes élections municipales en 2021. Il s'agit donc d'un deuxième revers pour cette politicienne d'expérience.

En entrevue tard en soirée, la principale intéressée a elle-même mentionné qu'elle voulait passer plus de temps avec sa famille, dont sa mère de 90 ans, ses trois garçons ainsi que ses quatre petits-enfants. Donc, est-ce la fin de la carrière politique pour Caryl Green. «J'ai appris à ne jamais fermer aucune porte.»

VERRE À MOITIÉ-PLEIN

Le PLQ aura mordu la poussière tant sur la scène provinciale que dans la circonscription de Gatineau. Cependant, les candidats défaits n'affichaient pas la mine basse lorsque contactés pour donner leurs commentaires.

C'est le cas de Joëlle Jammal du Parti conservateur du Québec. «Je suis vraiment contente. Nous avons eu une grande avancée. Sur le terrain, auprès des gens de mon entourage ou avec ceux que je rencontrais, j'entendais plusieurs idées conservatrices. Je suis quand même surprise du résultat final.»

La surprise n'était cependant pas une réaction que partageaient Laura Avalos de

Québec solidaire, ni Raphaël Déry du Parti québécois.

«C'est ce qu'on s'attendait lorsqu'on regardait les sondages. De ce qu'on entend, les gens veulent du changement, mais il y a de l'ambivalence. Ils ne veulent pas retourner avec les Libéraux. Donc, entre la CAQ ou un autre parti, ils semblent préférer la CAQ», a indiqué Mme Avalos.

«C'est toujours difficile quand on se présente contre un député sortant. Où j'allais, j'entendais beaucoup de commentaires positifs à l'endroit de M. Bussière. J'en ai pris bonne note. J'étais surtout là pour la bataille de la survie du Parti québécois», a déclaré pour sa part M. Déry.

Lorsque questionnés à savoir pourquoi la CAQ est ressortie si forte lors des présentes élections, tant les candidats solidaire que péquiste n'avaient pas de réponse à donner, préférant faire une analyse dans les semaines qui suivent.

REVOIR LE SCRUTIN?

Mme Jammal aurait plusieurs raisons de célébrer. Lorsqu'on regarde le nombre de votes, on s'aperçoit que son parti a des chiffres similaires à d'autres partis politiques, comme les libéraux. Cependant, lorsqu'on regarde le nombre de sièges, on remarque une importante différence.



Caryl Green



Joëlle Jammal



Raphaël Déry



Laura Avalos

«C'est triste pour la démocratie. Plusieurs voix ne se feront pas entendre à l'Assemblée nationale. Il faudrait revoir le mode de scrutin. C'est mon avis de citoyenne», a fait savoir la représentante conservatrice.

Même son de cloche du côté de la candidate solidaire. «Le système électoral actuel favorise le très peu de votes pour gagner des circonscriptions», a ajouté Mme Avalos.

Rappelons qu'en 2018, François Legault et son parti avaient mentionné vouloir changer le format actuel. 🗳️

La Coalition avenir Québec obtient une large majorité

YANNICK BOURSIER
JOURNALISTE DE L'INITIATIVE
DE JOURNALISME LOCAL
yboursier@inmedias.ca

La Coalition avenir Québec a augmenté sa majorité à travers le Québec lors de l'élection provinciale de lundi soir.

Selon les résultats, la CAQ a obtenu 90 députés lors de cette élection. À la fin du mandat, elle comptait 76 députés. C'est donc une quinzaine de plus que le parti a obtenu à travers la province.

C'est le Parti libéral qui sera l'opposition officielle avec 21 candidats élus. Québec solidaire obtient de son côté 11 députés,

alors que le Parti québécois a terminé la soirée avec 3 députés. Pour sa part, le Parti conservateur du Québec n'a pas obtenu de siège.

Du côté du pourcentage des votes, le résultat n'est pas le même que pour la représentativité. La CAQ a obtenu 40,97% des votes, mais c'est Québec solidaire qui a terminé au 2e rang avec 15,42% des votes. Le Parti québécois a pris le 3e rang avec 14,6% des votes devançant le Parti libéral à 14,37% des votes et le Parti conservateur du Québec qui a terminé pas loin derrière à 12,92%. Ce résultat a ramené la discussion sur un changement potentiel du vote en raison de la différence entre le vote exprimé et les résultats à l'Assemblée nationale.

À noter que le taux de participation à travers la province a été de 66,06%.

OUTAOUAIS

En Outaouais, la Coalition avenir Québec a aussi fait un gain alors que Suzanne Tremblay a remporté la victoire dans Hull contre la députée sortante du Parti libéral, Maryse Gaudreau.

L'ancienne présidente du Syndicat de l'enseignement de l'Outaouais devient donc la quatrième personne à représenter la CAQ dans la région pour le prochain mandat avec Mathieu Lacombe dans Papineau, Mathieu Lévesque dans Chapleau et Robert Bussière dans Gatineau. Le député libéral dans Pontiac, André Fortin, sera le seul député d'un autre parti en Outaouais. 🗳️



François Legault est à nouveau le premier ministre du Québec pour le prochain mandat. (Photo

L'Info de la Vallée-Archives)

>V03081-1

Familiprix est fière de s'associer au Défi Santé

Tous les jours, nous avons pour mission d'offrir un accompagnement à la population et de jouer un rôle actif dans l'amélioration de leur santé.

Marchez, courez et soyez récompensé!

Nous encourageons les saines habitudes de vie avec notre application **Mon Familiprix - Vie saine** et, ainsi, récompensons l'activité physique de nos clients.

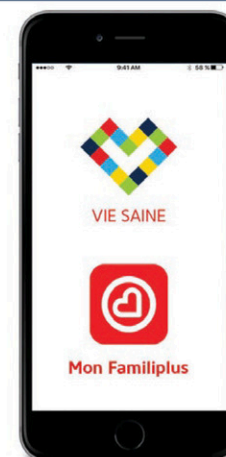
Téléchargez l'application Mon Familiprix - Vie Saine dès aujourd'hui!



familiprix
Gina St-Jacques

177 boul. Desjardins, Maniwaki

819-449-3880



L'offre par fibre de Xplornet

«On demande aux gens de patienter un peu»

YANNICK BOURSIER

yboursier@inmedias.ca

L'offre par fibre de Xplornet dans la Vallée-de-la-Gatineau s'en vient, mais il faudra attendre quelques mois avant que les gens puissent y avoir accès.

L'entreprise a annoncé la semaine dernière qu'environ 6000 clients à Val-des-Sources et dans la MRC de Papineau et la MRC de Pontiac ont maintenant accès à son service. Dans le cadre de l'entente avec Québec pour Internet haute vitesse, c'est 20 000 résidences qui pourraient avoir accès à ce service dans ces mêmes endroits et dans la MRC Vallée-de-la-Gatineau.

Pour la majorité des gens, il faudra donc attendre encore quelque temps avant que le réseau soit accessible. «Dans le cas de Papineau, on va en avoir quelques-uns d'ici une semaine où l'accès va être disponible, indique Charles Beudet, vice-président du Québec. Le reste de la MRC de Papineau et la Vallée-de-la-Gatineau, ça va aller dans le 4e trimestre.»

«Ça se peut que ça déborde un peu en 2023, ajoute-t-il. Ça dépend de la température. Ou si l'on se fait enlever des équipes pour aller sur des urgences. On fait tout en notre pouvoir pour y arriver avant la fin de l'année.»

CONTRAINTES

M. Beudet souligne que l'entreprise a dû faire face à plusieurs enjeux depuis qu'elle a obtenu le contrat pour offrir le service avant le 30 septembre. «C'est le problème de la main-d'œuvre, ça nous affecte tous. La pandémie, on a été chanceux cet été, mais au printemps ça n'a pas été facile.»

L'état du réseau a aussi été un facteur selon Charles Beudet. «Beaucoup de poteau qui sont à réparer ou à remplacer. On remplace le poteau, mais ça nous enlève la possibilité d'avancer d'un tronçon.»

«On demande aux gens de patienter un peu, ça s'en vient. On ne ménage aucun effort pour terminer le plus rapidement possible.»

FINIR LE TRAVAIL

Par ailleurs, lors de l'annonce par le gouvernement du financement pour le branchement à Internet haute vitesse avant



Xplornet indique qu'il faudra quelques mois pour terminer l'implantation de la fibre. (Photo Pixabay)

le 30 septembre 2022, des amendes étaient prévues pour ceux qui n'y arrivaient pas.

Des questions ont été soulevées dernièrement à savoir si, advenant des amendes, les compagnies touchées allaient finir le travail malgré tout. La question ne se

pose pas pour Charles Beudet.

«Je peux vous certifier qu'amende ou pas, on va terminer le projet. Il n'y a aucun doute là-dessus. C'est hors de question qu'on ne termine pas.»

L'alphabétisation : pour être plus libre

Lire le menu au restaurant
ou écrire un mot d'anniversaire
sont des activités du quotidien
que plusieurs ont du mal
à pratiquer.

**DES COURS D'ALPHABÉTISATION
DÉBUTENT DÈS CET AUTOMNE!**

INSCRIPTIONS DÈS MAINTENANT AU 819 449-6644 POSTE 17249





Le CISSSO a annoncé un nouveau directeur pour le RLS de Papineau qui permettra la prise de décision locale.

(Photo L'Info de la Vallée-Archives)

Réseau de la santé

Un directeur pour la Vallée-de-la-Gatineau

YANNICK BOURSIER

yboursier@inmedias.ca

Après plusieurs démarches pour obtenir une gouvernance locale, la MRC Vallée-de-la-Gatineau a obtenu ce qu'elle désirait alors que le Centre intégré de santé et de services sociaux de l'Outaouais (CISSSO) a annoncé l'embauche prochaine de quatre directeurs, dont un pour le Réseau local de service Vallée-de-la-Gatineau.

Relevant directement de la présidente-directrice générale du CISSSO, Josée Filion, ces directeurs de RLS permettront une prise de décision plus locale à l'intérieur des budgets et des limites établies.

C'est à la suite du travail de la préfète de la MRC Vallée-de-la-Gatineau, Chantal Lamarche, et de son équipe pour obtenir une gouvernance locale en santé que ce projet a été mis de l'avant par le CISSSO, non seulement pour cette MRC, mais pour les trois autres territoires aussi.


Josée Filion indique que ces nouveaux directeurs seront là pour prendre des décisions plus près du terrain, mais aussi pour soutenir les équipes sur le terrain et les gestionnaires. «Ça s'inscrit dans la décentralisation des activités», note-t-elle.

«Ils vont avoir une légitimité encore plus grande pour prendre des décisions au sein de l'organisation», ajoute-t-elle.

À la base, le rôle de ces directeurs sera le même pour chaque RLS. Mais c'est dans

les décisions qu'il y aura des changements. «C'est dans le quotidien que le rôle va s'appliquer différemment parce que les enjeux et les défis sont différents d'un milieu à l'autre.»

Ainsi, il sera possible d'adapter des mesures à la réalité du secteur, affirme Josée Filion. «Les réalités sont différentes d'un RLS à l'autre. Comment on adapte tout ça en tenant compte des réalités.»



Mouvement
Albatros
du Québec


MRC ANTOINE-LABELLE 819 623-1612 | MRC VALLÉE-DE-LA-GATINEAU 819 449-4540

Le droit aux soins palliatifs

Les soins palliatifs sont un choix que tout établissement de santé a maintenant le devoir légal d'offrir aux personnes en fin de vie. En effet, certains sentent le besoin de vivre leur « acte du mourir » pleinement, pressentant que la magie d'un instant transformateur est, pour eux, enfouie quelque part dans ce chapitre ultime de leur vie. Les soignants formés en soins palliatifs ont appris à vivre avec le sentiment d'impuissance qui accompagne le processus du mourir, et ont acquis la capacité de vivre le mourir en toute relationnalité, ce qui dépasse largement le niveau physiologique, englobant la totalité de la personne, ainsi que la totalité de l'arène social des soins, lequel recoupe non seulement la personne en fin de vie, mais également les soignants ainsi que les êtres chers (plus les bénévoles formés en soins palliatifs). L'humanité de chacune des trois parties y est reconnue et célébrée.

Il reste encore de la place pour la formation Albatros qui aura lieu les 22, 23, 29, 30 octobre et 12-13 novembre à Mont-Laurier. Faites vite ! Les services Albatros d'accompagnement à la sérénité en fin de vie ou en cas de condition posant une menace potentielle à la vie sont entièrement gratuits.

Isabelle et Ward O'Connor

Collaboration **L'Info de la Vallée** 

alloprof.qc.ca

L'école est obligatoire, mais c'est pas obligé d'être plate.

alloprof



L'Info de la Vallée 
MRC VALLÉE-DE-LA-GATINEAU

50, rue Principale Nord, Maniwaki Québec J9E 2B3
819 306-1220
Annonces classées : 1-866-637-5236
www.infodelavallee.ca

Directeur administratif
Sylvain Lacasse
slacasse@inmedias.ca

Directrice générale
Chantal Roussel
croussel@inmedias.ca

Directrice finances/
ressources humaines
Katy Dufresne
kdufresne@inmedias.ca

Administration
Sylvie Robitaille
srobitaille@inmedias.ca

Directeur de l'infographie
Marc Cadieux
mcadieux@inmedias.ca

Infographistes
Julie Leclerc
Émilie Constantineau
Martine Cotton
Jessica Lacroix
Samantha Doiron
Tanya Laframboise

Directrice de l'information
Marilou Séguin
mseguin@inmedias.ca

Rédacteur en chef
Yannick Boursier
yboursier@inmedias.ca

Journaliste
Kathleen Godmer
kgodmer@inmedias.ca

Directrice des ventes
Élise Léonard
eleonard@inmedias.ca

Stratèges médias
Stéphanie Richard
srichard@inmedias.ca

Joëlle Béjiste
jbejiste@inmedias.ca

Directrice web et médias sociaux
Mélodie Rivest
mrivest@inmedias.ca

Gestion de communauté
Jacob Chartrand
jchartrand@inmedias.ca

TIRAGE : 10 305 EXEMPLAIRES



Propriété de
In Médias inc.

Imprimé par
Transcontinental Qualimax

Distribué par PubliSac



Financé par le
gouvernement du Canada

Canada

C'est une étape de plus que celle franchie en 2019 lorsque le CISSSO avait annoncé des adjoints de communauté pour chaque RLS. «Ça nous permet d'aller plus loin que ce qu'on avait mis en place en 2019 avec nos adjoints de proximité. Ils demeurent en poste. Ils vont être en soutien.»

En plus de ces postes de directeur, chaque réseau pourra aussi compter sur la présence d'un directeur adjoint à la direction des services professionnels à temps partiel. «C'est pour venir soutenir au niveau de la pratique médicale.»

Ces nouveaux directeurs devraient être en poste à la fin de 2022 ou au début 2023 selon le processus d'embauche.

GARDER UN Oeil

La préfète de la MRC Vallée-de-la-Gatineau, Chantal Lamarche, se réjouit de cette annonce et de l'arrivée d'autres postes. En tout, ce sont quatre postes qui seront créés sur les six demandées.

Elle donne le crédit à toute la communauté qui était derrière ce projet. «Je n'y serais jamais arrivée seule. J'avais plein de gens de la population qui me donnait de l'information. Si je n'avais pas eu eux, je n'y serais pas arrivé. Sans les élus, je n'y serais pas arrivé.»

C'est lorsqu'elle s'est présenté à Québec ce printemps que les choses ont commencé à bouger dans le bon sens. «Je suis arrivé avec des faits concrets», note-t-elle, ajoutant

que c'est ce qui avait permis d'être bien écouté par le ministre.

Si l'arrivée d'un directeur doit avoir des répercussions positives pour les citoyens, ce sera surtout une bonne nouvelle pour les employés, affirme Mme Lamarche. «Ça va être un plus pour nous, mais un plus pour les employés. Ils ont besoin d'un palier décisionnel. De quelqu'un, quand il y a des urgences, qu'ils n'attendent pas six mois pour se faire répondre par Gatineau.»

POUR SUIVRE

Malgré l'arrivée de ce nouveau directeur, le comité mis en place dans la Vallée-de-la-Gatineau pour la gouvernance locale va se poursuivre, indique la préfète. Ce dernier va continuer de travailler pour améliorer et ramener des services.

Parce que l'annonce faite par le CISSSO concerne du pouvoir décisionnel. Mais ce n'est pas nécessairement du service de proximité. «Québec confond un peu ramener les services de proximité et le pouvoir décisionnels. Mais, ce sont deux choses. Ramener des services de proximité, c'est des médecins de famille, des soins à domicile. Il va falloir les surveiller de près.»

Chantal Lamarche affirme que tant qu'elle sera à son poste, elle continuera de suivre le dossier de la santé. «Je tourne la page sur les quatre dernières années qu'on m'a fait suer. Mais je suis toujours à l'affut.»



La préfète de la MRC Vallée-de-la-Gatineau, Chantal Lamarche
(Photo: L'info de la Vallée-Archives)

Pour la Vallée-de-la-Gatineau et le Pontiac

DEP assistance à la personne en établissement et à domicile

Préposé(e) aux bénéficiaires

Débute le 17 octobre 2022

Formation

soutenue financièrement avec un emploi qui t'attend.

Possibilité de recevoir une bourse de 9 210 \$ du CISSSO.

Avec la participation financière de :



Suite à l'étude de ton dossier, tu pourrais être éligible à un financement tout au long de la formation.

Avec la participation du CISSSO.

CFP Vallée-de-la-Gatineau



819-449-7922
poste 19265

CFP Pontiac



819-683-1419
poste 19265

Une facture plus élevée pour les travaux près de Gracefield

YANNICK BOURSIER
JOURNALISTE DE L'INITIATIVE
DE JOURNALISME LOCAL
yboursier@inmedias.ca

Le gros des travaux pour le projet d'asphaltage et de réfection de ponceaux sur un tronçon de 4,5 km de la route 105, situé entre le chemin Point-Comfort et la limite municipale de Gracefield se feront l'an prochain. Et la facture est revue à la hausse.

Ces travaux avaient été annoncés pour 2022-2023 plus tôt cette année lorsque le ministère des Transports avait fait part de ses investissements pour 2022-2023 et 2023-2024. Ce qui semble toujours le plan.

Au début septembre, un appel d'offres a été lancé pour trouver la compagnie qui réalisera ces travaux. Les compagnies ont jusqu'au 11 octobre pour soumissionner et ensuite le MTQ a 45 jours pour accorder le contrat. Du moment que le contrat sera donné, l'entreprise aura 14 semaines pour réaliser les travaux.

«Selon le résultat de l'appel d'offres, le Ministère souhaite débiter le projet cet automne en réalisant des travaux de

débroussaillage et de drainage. Cependant, en raison de la période butoir pour l'asphaltage, les travaux seront suspendus durant l'hiver et l'asphaltage sera effectué à la fin de la période de dégel, au printemps 2023», a indiqué Rosalie Faubert, conseillère en communication pour le MTQ en Outaouais dans un réponse par courriel.

COÛT

Si l'échéancier semble rester le même, on ne peut pas dire la même chose pour les coûts. Même si aucun montant n'est indiqué lors de l'annonce des investissements, il y a quand même certaines catégories de projets.

Par exemple, ce projet de la route 105 était dans la catégorie entre 1 et 5 millions\$ dans cette liste. Dans l'appel d'offres, on estime dorénavant le projet dans une fourchette allant de 5 millions \$ à 9 999 999\$.

Questionné sur ce changement, le MTQ a indiqué que c'était un montant qui représentait la réalité actuelle. «L'estimation du projet a été révisée au cours de sa préparation. Celle-ci a augmenté pour suivre les prix du marché.»

Le montant sera connu lors de l'ouverture des soumissions en octobre prochain. 🚧



IP BUREAUTIQUE
DIVISION DE IMPRIMERIE PAPINEAUVILLE INC.

Le détaillant
Canon
de votre région

Optez pour un service local



819 449-1828

180 Rue Notre-Dame, Maniwaki, Québec J9E 2J5

JOURS
SICO^{MD}

DU 6 AU 12
OCTOBRE

2 POUR 1
SUR ÉVOLUTION^{MD*}



RONA

Deslonchamps

1351, boul. A.-Paquette, Mont-Laurier 819 623-1245

400, L'Annonciation Sud, Rivière-Rouge 819 275-2694

79, ch. Kichi Mikan, (Route 105) Maniwaki 819 306-7662

Jusqu'à épuisement des stocks, détails au comptoir de peinture.

sico.ca



*S'applique à la peinture d'intérieur au latex *Sico Évolution*, séries 861-50X, 863, 866 et 867 format de 3,78 L seulement. Offre valide du 6 au 12 octobre 2022 ou jusqu'à épuisement des stocks (selon la première éventualité). L'offre est valide sur les prix courants, voir détails en magasin. *Sico* et *Sico Évolution* sont des marques déposées du groupe PPG. © 2022, PPG Industries, Inc. SIC_963356

SICO^{MD}
AVEC VOUS MUR À MURTM

Une soupe de l'amitié à Maniwaki

DAVIDE BUSCEMI

dbuscemi@inmedias.ca

La paroisse de l'Assomption de Maniwaki offrira une soupe de l'amitié à partir du mardi 25 octobre.

C'est un nouveau service qui vise, outre sa convivialité, à répondre à des besoins bien précis. « Beaucoup de gens ne mangent pas à leur faim et beaucoup vivent dans la solitude », explique le père de cette paroisse, Sylvain Desrosiers.

« C'est en écoutant les témoignages des gens et en voyant que les demandes pour le Pain quotidien (comptoir alimentaire de la paroisse) augmentaient, que nous avons dressé le constat de cette double souffrance : les difficultés financières et la solitude. Une soupe de l'amitié était pour nous une évidence afin de recréer des liens communautaires surtout après la pandémie », poursuit-il.

L'homme d'Église avance que ces phénomènes ne sont pas nécessairement typiques de sa région, mais que cela concerne bon nombre de personnes au Québec, isolement et hausse du coût de

la vie obligent. « Et financièrement, les salaires ne suivent pas », se désole-t-il.

Le but est de nourrir et d'apporter du réconfort à celles et ceux qui se sentent seuls ou isolés et leur permettre de partager un repas avec d'autres convives. « Nous pensons aussi aux travailleurs qui mangent seuls devant leur écran ou dans leur camion. Ils peuvent apporter leur lunch et l'agrémenter de notre cuisine maison chaleureuse. Nous désirons faire de ces dîners des moments de rencontre confraternelle ouverts à toutes et à tous et même aux jeunes de la Polyvalente », rajoute le prêtre.

Cette soupe s'adresse à tout le monde bien que le territoire paroissial débute à Grand-Remous et aille jusqu'à Messines. Le repas est gratuit. Cela dit, toute contribution, pour ceux qui le peuvent, sera la bienvenue. L'argent amassé servira uniquement pour financer la soupe.

La popote sera servie deux fois par semaine, soit les mardis et les jeudis de 11h à 13h15 à la salle paroissiale du Christ-Roi au 130, rue Christ-Roi à Maniwaki. 🍲

Une Soupe de l'amitié sera offerte deux fois par semaine à la salle paroissiale du Christ-Roi. (Photo Pixabay)



JOURNÉE MONDIALE DES ENSEIGNANT(E)S
5 octobre 2022

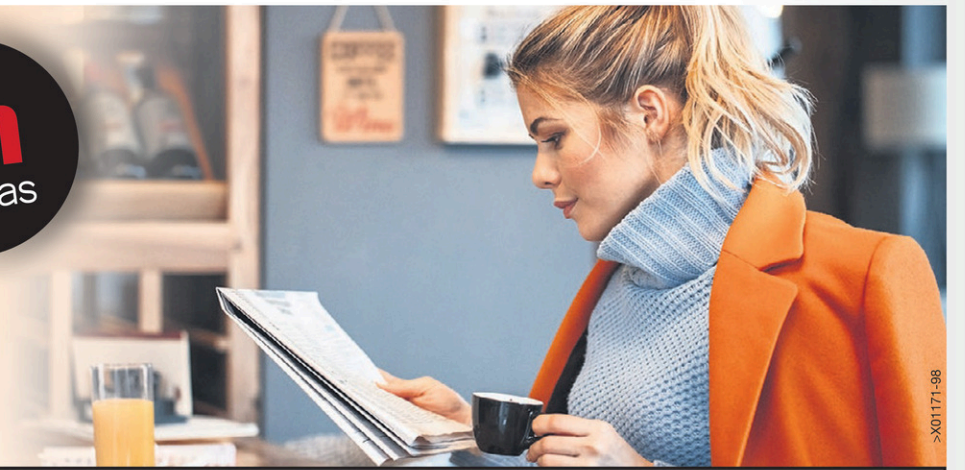
Une expertise qui rayonne!



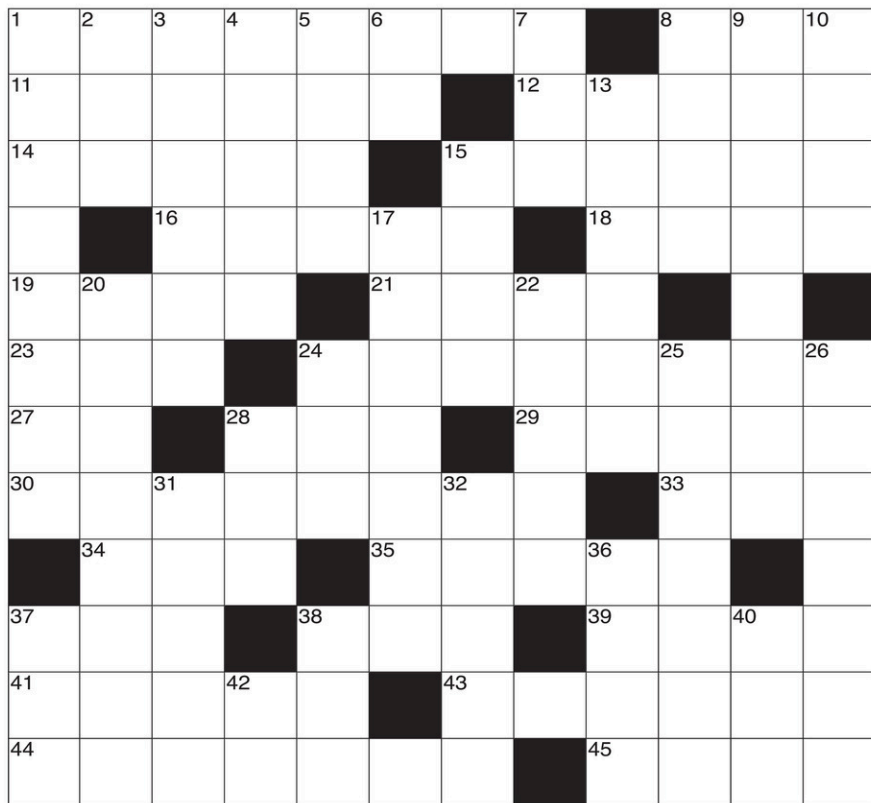
**Maitres de notre
profession!**



Pause Détente



MOTS CROISÉS



HORIZONTALEMENT

1. Revêtir de vêtements.
8. Conifères.
11. Insecte coloré.
12. Terme d'informatique.
14. Roche sédimentaire argileuse.
15. Diagramme.
16. Consacré.
18. Désagréable.
19. Épaisse.
21. Idiots.
23. Des hommes.
24. Très mobile.

VERTICALEMENT

27. Article espagnol.
28. Pépin.
29. Géniteurs.
30. Rude au toucher.
33. Armée féodale.
34. L'ainé de Noé.
35. Système de radionavigation.
37. Dans l'alphabet grec.
38. Pâté impérial.
39. Fourbu.
41. Enjolivée.
43. Reste improductif.
44. Propre.
45. Une industrie très payante.

VERTICALEMENT

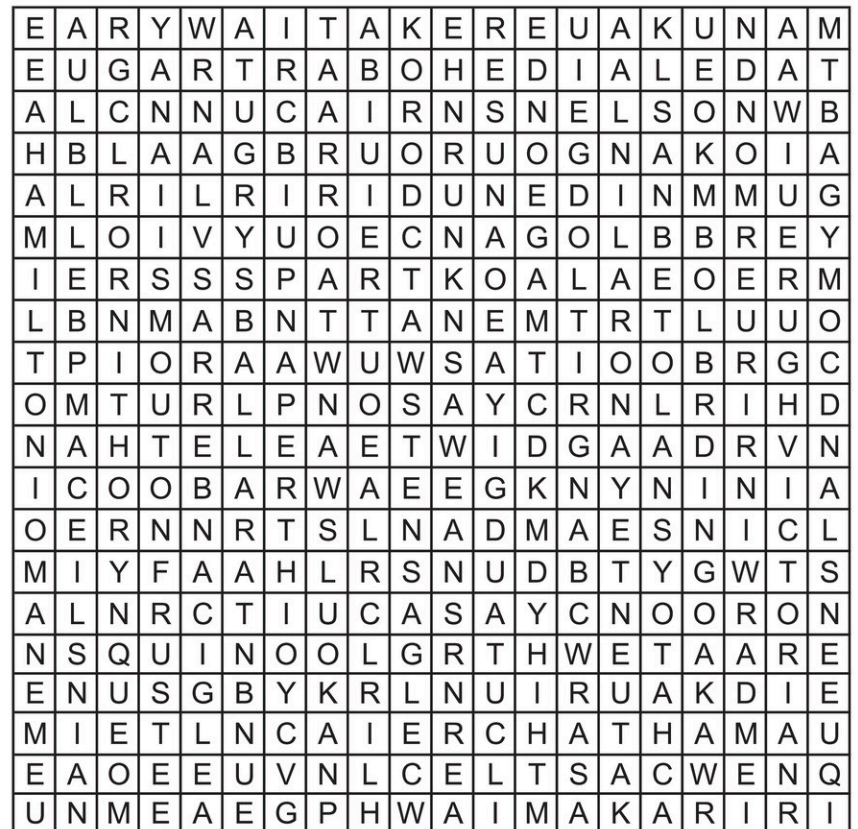
1. Rabaisser quelqu'un.
2. Perroquet.
3. Poètes et chanteurs celtes.
4. Infuse.
5. Poème chanté.
6. Indique le genre.
7. Masse de pierre.
8. De plus.
9. Elles sont aptes à produire des cellules fécondables.
10. Vedette.
13. Pudique.
15. Célibataire.
17. Transmis.
20. Qui est très connu.
22. Boire comme un animal.
24. Ne se perd qu'une fois.
25. Blague.
26. Personne qui aime l'art.
28. Marque la réticence.
31. Colossal.
32. Demande impérativement.
36. Jugement.
37. Agent de Tonnerre.
38. Nouveau.
40. Nombre.
42. Conjonction de coordination.

#789

MOT CACHÉ

THÈME : AUSTRALIE ET NOUVELLE-ZÉLANDE / 8 LETTRES

- | | | | | | | | | | | | | | | | | | | |
|---|--|---|---|--------------------------------|---------------------------------|--------------------------------|---|-------------------|--|--|---------------------------|-----------------------------|------------------------|---------------------------------|------------------------------------|------------------------------------|----------------------|---|
| A
ADÉLAÏDE
AINSLIE
ALBURY
AUCKLAND | B
BALLARAT
BENDIGO
BIMBERI
BRISBANE | C
CAIRNS
CAMPBELL
CANTBERRA
CANTERBURY | D
DARLING
DARWIN
DINGO
DUNEDIN | E
ÉMEU
EUCALYPTUS | G
GASCOYNE
GEELONG | H
HAMILTON
HOBART | K
KANGOUROU
KAURI
KOALA | L
LOGAN | M
MANUKAU
MELBOURNE
MOUTON
MURRAY
MUSGRAVE | N
NAMOI
NELSON
NEWCASTLE | O
ORNITHORYNQUE | P
PERTH
PLENTY | Q
QUEENSLAND | R
RANGIORA
ROTORUA | S
SURF
SWAN
SYDNEY | T
TAURANGA
TOWNSVILLE | V
VICTORIA | W
WAIKATO
WAIMAKARIRI
WAITAKERE
WELLINGTON
WETA
WOMBAT |
|---|--|---|---|--------------------------------|---------------------------------|--------------------------------|---|-------------------|--|--|---------------------------|-----------------------------|------------------------|---------------------------------|------------------------------------|------------------------------------|----------------------|---|



Vente, location
et réparation de
produits médicaux

**BLESSURES
OU TROUBLES
MUSCULOSQUELETTIQUES**

- PRODUITS STABILISATEURS
- LITS MÉDICAUX
- VÊTEMENTS ADAPTÉS
- AIDE À LA VIE QUOTIDIENNE
- ATTELLES • VÊTEMENTS COMPRESSIFS
- PROTHÈSES MAMMAIRES

Service de livraison
Prenez rendez-vous

www.lesemo.com | 819 205-9111
131 boul Gréber, Gatineau J8T 3R1





Mois de la
sensibilisation au **CANCER DU SEIN**

L'Indispensable CAUSE

ENTREVUE

Près de 20% des cas de cancer du sein sont diagnostiqués chez des femmes âgées de 30 à 49 ans

L'importance d'être à l'affût des signes et symptômes avant 50 ans

LAUREEN PEERS

lpeers@inmedias.ca

Bien que dans la majorité des provinces du Canada, le programme du dépistage du cancer du sein se fasse entre 50 et 74 ans, la Fondation cancer du sein du Québec (FCSQ) rappelle l'importance de la sensibilisation et de la prévention bien plus tôt.

La Fondation cancer du sein rappelle l'importance d'être sensibilisé à tout âge. Effectivement, comme l'explique Karine-Iseult Ippersiel, présidente-directrice générale de la FCSQ, « Le cancer, ça n'arrive pas du jour au lendemain, ça prend du temps à se développer dans un corps. » De ce fait, si un cancer du sein s'est développé dans la quarantaine, quand on le dépiste dans la cinquantaine, il y a plus de chances qu'il soit à un stade avancé que ce soit un stade, 2, 3 ou 4 au lieu d'un stade 1. »

PRÉVENTION

Au printemps dernier, la Fondation avait d'ailleurs lancé une campagne de sensibilisation pour essayer de faire prendre

conscience aux femmes et aux hommes que En fait, 50% des cancers sont diagnostiqués chez des femmes de 50 à 69 ans et près de 85% chez des femmes de 50 ans et plus.

Aujourd'hui, une femme de 50 ans reçoit systématiquement une lettre pour prendre rendez-vous, à chaque deux ans, pour une mammographie, seulement, les tranches d'âge en dessous ne se sentent pas concernées, alors que le risque est plus que présent.

« De grâce, dès qu'il y a quelque chose, allez au front, voyez votre médecin et si vous n'avez pas de médecin, vous nous appelez, on va vous aider pour le diagnostic », indique la présidente-directrice générale, avant d'ajouter que « si votre médecin de famille vous dit que vous n'êtes pas à risque parce que vous êtes trop jeune, vous avez le droit d'exiger une investigation pour découvrir si oui ou non vous avez un cancer du sein. »

LE CANCER LE PLUS DIAGNOSTIQUÉ

En 2021, l'Organisation mondiale de la Santé (OMS) a déclaré que le cancer du sein est le cancer le plus diagnostiqué au

monde. « Évidemment, là-dedans, il faut prendre en considération qu'il y a des pays où le dépistage ne se faisait pas », explique Karine-Iseult Ippersiel.

Ainsi, grâce aux nouvelles technologies et aux dépistages qui se font de plus en plus, le cancer du sein est devenu « le cancer le plus diagnostiqué », toutefois « sur 6900 femmes qui vont obtenir un diagnostic de cancer du sein chaque année au Québec, il y en a encore, malheureusement, 1350 qui vont en décéder et c'est beaucoup trop. »

LES HOMMES AUSSI

Il est également important de rappeler que le cancer du sein touche également les hommes. La présidente-directrice générale de la FCSQ indique d'ailleurs qu'environ 270 hommes au Canada en 2022 vont avoir un cancer du sein. « Et comme chez les jeunes femmes, souvent détectées tard, dépistées tard, le taux de survie est moins bon, donc c'est important aussi chez les hommes. »



Karine-Iseult Ippersiel, présidente-directrice générale de la FCSQ rappelle qu'il est important de ne pas attendre 50 ans pour être sensibilisées et alertes.

(Photo - Gracieuseté)



Jean Coutu



Raymond Matte
Pharmacien propriétaire

Murielle Gauthier
Pharmacienne propriétaire

Jessica Doxy
Pharmacienne propriétaire

819 449-1360 • 50, rue Principale Sud, Maniwaki

Sensibilisation

Mitsou : une nouvelle génération à informer



Patricia Charbonneau
pcharbonneau@inmedias.ca

Mitsou s'implique à titre de porte-parole bénévole de la Fondation cancer du sein du Québec depuis 2006 et souhaite qu'on parle davantage de l'observation des seins.

Connue de la sphère publique, Mitsou a toujours démontré sa grande sensibilité à la cause du cancer du sein et a participé au succès de différents événements de la Fondation. Cette année, ce qu'elle souhaite plus particulièrement, c'est de sensibiliser les femmes à l'observation de leurs seins et à l'importance de connaître assez ses seins pour remarquer s'il y a un véritable changement. « C'est important de donner l'information et de la redonner parce qu'il y aura toujours une nouvelle génération qui va arriver dans le portrait et qui faudra sensibiliser », soutient Mitsou, la porte-parole de la Fondation cancer du sein du Québec.

Mitsou se souvient qu'à ses débuts avec la Fondation, le travail était d'enlever la stigmatisation régnant autour du cancer du sein. « Quand une personne annonçait à un collègue, un ami ou un membre de la famille qu'elle était atteinte d'un cancer du sein, il y avait une gêne et une honte reliée à ça. C'était super important de travailler là-dessus à la fondation et de briser ce tabou-là qui est de moins en moins présent aujourd'hui », ajoute celle-ci.

UN RÔLE IMPORTANT

La plus grande mission que Mitsou se donne en tant que porte-parole, c'est de pouvoir faire passer l'information. « Je suis un agent transmetteur et je veux que toute information pertinente sur le cancer du sein soit connue », explique-t-elle. Le fait qu'elle soit une personnalité

publique, connue pour son rôle auprès de la Fondation, aide les gens à se rappeler que cette maladie est encore présente.

« Il y a quelques années, un homme m'avait raconté qu'après m'avoir vu à la télévision, il avait porté une attention particulière et avait senti une anomalie chez sa femme. Il l'avait encouragé à aller consulter et heureusement, elle a été prise en charge au bon moment », se rappelle Mitsou. Elle explique que tous ces moments où des personnes se sont confiées à elle et sont venues la voir pour la remercier du travail de sensibilisation qu'elle propage à travers sa personne, lui rappellent pourquoi elle est porte-parole de la Fondation. « Ça me touche profondément, et on réalise qu'on en sauve des vies pour de vrai. C'est la meilleure affaire au monde de sentir qu'on fait une différence et qu'on ne parle pas dans le vide. »

UNE RESPONSABILITÉ SOCIALE

Mitsou encourage les femmes à passer leur mammographie lorsque le temps est venu. « Si tu ne le fais pas pour toi, fais-le pour les autres. Il doit avoir beaucoup de filles qui disent à leur mère « Vas-y, c'est le temps ! » C'est important de faire de petits rappels à nos proches quant au dépistage parce qu'ils peuvent être bousculés par toute sorte d'événements dans leur vie et oublier », soutient-elle. Elle rappelle que l'observation des seins est très importante et de consulter si un changement récent se fait constater.

Mitsou a elle-même perdu une amie du cancer du sein il y a plusieurs années. La solidarité, le dévouement et la passion des gens à la Fondation cancer du sein du Québec lui font chaud au cœur. (Photo gracieuseté)



RONA
Deslongchamps

Mont-Laurier
819 623-1245
1351 boul. A.-Paquette, Mont-Laurier J9L 1M8

Rivière-Rouge
819 275-2694
1400 rue de l'Annonciation S, Rivière-Rouge J0T 1T0

Maniwaki
819 306-7662
79 Kichi Mikon (Route105), Maniwaki J9E 3B1

J'ai donné!

Fier de soutenir la cause du cancer du sein!

Semaine de la prévention des INCENDIES

9 AU 15 OCTOBRE



Que faire lorsqu'un incendie se déclare?

Il est impossible de prévoir à quel moment vous vous retrouverez dans une situation d'incendie. Voici les bons réflexes à adopter en cas de feu, et ce, où que vous soyez!

Dirigez-vous vers la sortie : votre priorité consiste à vous éloigner immédiatement de l'incendie. Si vous êtes à votre domicile ou chez des proches, suivez votre plan d'évacuation ou celui de ces derniers. Si vous vous trouvez dans un endroit public, rendez-vous à la sortie de secours la plus près et écartez-vous du bâtiment. Si cela est possible et sans danger, déclenchez le système d'alarme.

Ne vous arrêtez pas : un feu peut très rapidement gagner du terrain, voire vous piéger en moins de trois minutes. N'essayez pas de récupérer vos effets personnels et ne vous attardez pas.

Corrigez votre trajet : si l'endroit est rempli de fumée, rampez sous celle-ci. Soyez attentif aux portes avant de les ouvrir et de vous y engager. Commencez par vérifier si la porte ou sa poignée est chaude. Si tel est le cas, trouvez un autre chemin. Dans le cas contraire, ouvrez lentement la porte et assurez-vous que l'espace est sans risque avant de faire un pas. Ne prenez jamais l'ascenseur.

Pensez à votre sécurité : il se peut que vous soyez dans l'impossibilité d'accéder à une sortie. Le cas échéant, restez dans la pièce où vous êtes, fermez les portes et



placez si possible une serviette humide à leur base pour bloquer la fumée. Contactez le service d'incendie et annoncez votre présence en agitant un faisceau lumineux ou un tissu de couleur vive par une fenêtre.

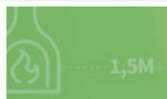
La prévention des incendies à l'aide d'outils divers (avertisseurs de fumée, extincteurs portatifs, plan d'évacuation, etc.) permet de limiter au minimum le danger lorsqu'un feu se déclare. Veillez à suivre les recommandations du service de sécurité incendie de votre région!

Prévenir les incendies à la maison. 3 astuces



1

Nettoyer les surfaces de cuisson dans la cuisine



2

Ranger le bois de chauffage à au moins 1,5 mètres du foyer



3

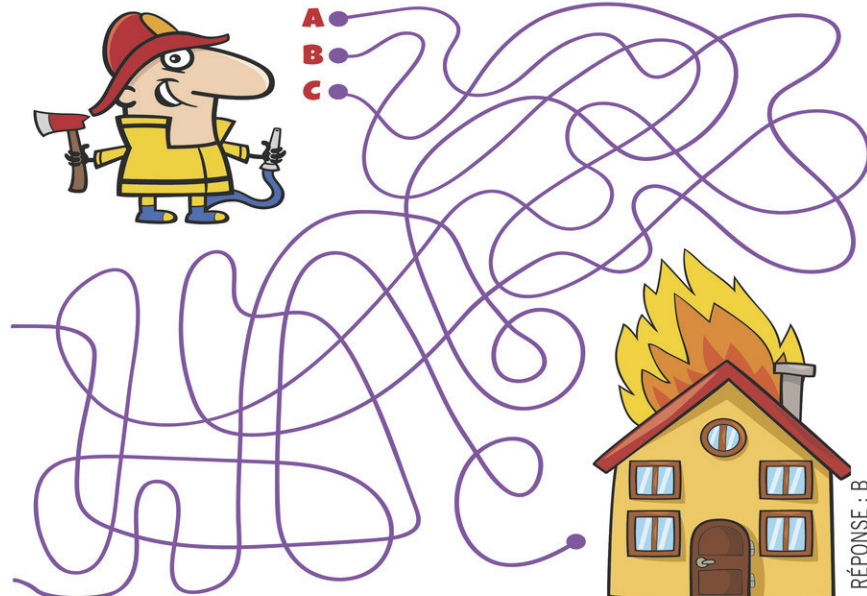
Garder un extincteur dans un lieu facilement accessible



1-833-493-0434
www.harmoniaassurance.com

Labyrinthe

Quelle route le pompier doit-il emprunter pour aller éteindre l'incendie?



RÉPONSE : B



Trouve les 8 DIFFÉRENCES



RÉPONSE :

Comment choisir un avertisseur de fumée?

L'avertisseur de fumée occupant un rôle important dans la prévention des incendies, il est essentiel de faire le bon choix quand vient le temps d'en acheter un.



Le type

Celui-ci doit être autorisé par la réglementation de votre municipalité et dépend principalement de l'emplacement prévu pour l'avertisseur.

L'alimentation

Deux types d'alimentation sont possibles. Encore une fois, il importe de consulter le règlement de votre municipalité à cet effet avant de conclure votre achat.

À ionisation : réagissant facilement aux vapeurs et à la fumée, il est privilégié près des chambres à coucher et dans les corridors.

À piles : très commun, Les piles au lithium, dont la durée de vie est d'environ 10 ans, sont à privilégier.

Photoélectrique : moins sensible aux vapeurs et à la fumée, il est idéal dans des endroits comme la cuisine et la salle de bain.

Électrique : cet appareil est connecté directement sur un courant de 120 volts. Une pile d'appoint est toutefois nécessaire pour assurer son fonctionnement.

Notez que vous pouvez également opter pour un avertisseur de fumée à lumière stroboscopique. Combinant son et lumière, celui-ci est indispensable dans les logements occupés par des personnes malentendantes.

N'oubliez pas que l'installation de plus d'un avertisseur de fumée est fortement recommandée et que votre appareil doit être remplacé au bout d'une dizaine d'années.

HAYVEN WAWATIE MOORE

Congratulations

Bachelors in
social work
with love and pride

Félicitations

Baccalauréat en
travail social
avec amour et fierté

Doris, Kelly-Jean,
Allyson & Debbie



Mettez de la couleur
dans vos pubs !

Contactez votre stratège média

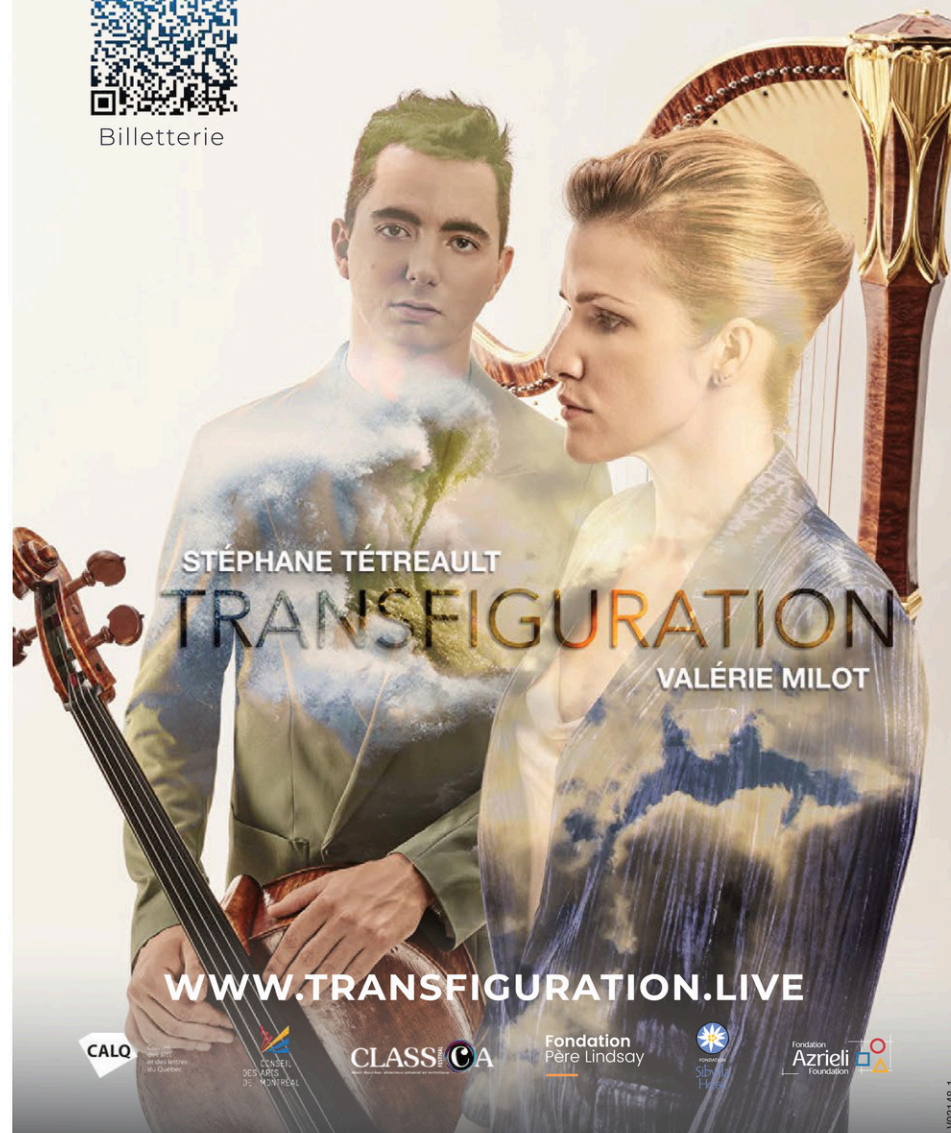


ESPACE-THÉÂTRE MONT-LAURIER

13 OCTOBRE 2022 - 19H30



Billetterie



STÉPHANE TÉTREULT
TRANSFIGURATION
VALÉRIE MILOT

WWW.TRANSFIGURATION.LIVE

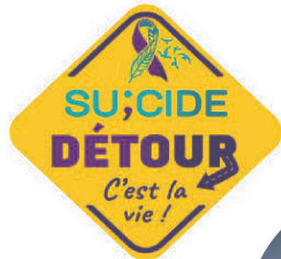
Logos: CALQ, Conseil de la culture de Mont-Royal, CLASSICA, Fondation Père Lindsay, Fondation Sily Théâtres, Fondation Azrieli.

POUR LA SANTÉ DE MA COMMUNAUTÉ :



partenaire de notre
communauté





COMPÉTENCES RECHERCHÉES



Intervenant
30-35h (horaire variable)

Formations et expériences

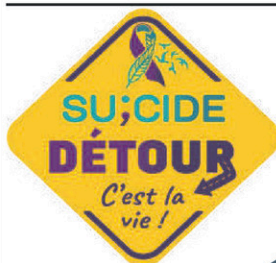
- DEC en techniques de travail social, combiné à deux ans d'expérience jugée pertinente ou toute autre combinaison de formation et d'expérience jugée pertinente.
- Expérience en animation et création d'ateliers.
- Expérience en milieu communautaire.

Autres exigences

- Familier avec les problématiques et causes liées au suicide.
- Connaissance des principes en prévention du suicide.
- Notions des techniques d'animation & de la suite Microsoft (Word, Excel, Outlook, etc.).

Conditions particulières

- Horaire variable (soir, nuit et fin de semaine).
- Effort psychologique important lié aux contacts avec des personnes en détresse.



NOUS RECRUTONS



Intervenant
30-35h (horaire variable)

Tu es une personne :

- Empathique et bienveillante.
- Créative et ouverte d'esprit.
- Orientée vers le client et son bien-être.
- À l'aise à t'exprimer devant un groupe.

Pourquoi travailler avec nous :

- Une équipe dynamique, en pleine expansion!
- L'opportunité de faire une différence dans ta communauté.
- Un salaire selon l'expérience entre 34 320\$ - 43 680\$ par année.
- 4 congés personnels et 12 congés fériés payés par année.
- 3 semaines de vacances payées dès la deuxième année en poste.

Ça t'intéresse ?

Fais-nous parvenir ta candidature à administration@suicidedetour.org

819-441-1010



Centre Jean Bosco de Maniwaki
204, rue Laurier
Maniwaki, Québec
J9E 2K9

OFFRE D'EMPLOI : DIRECTION GÉNÉRALE

Le Centre Jean Bosco de Maniwaki est un organisme communautaire qui a pour mission depuis 1987, l'intégration, l'insertion sociale et professionnelle des personnes vivant avec des limitations fonctionnelles et sensorielles.

Description sommaires du poste

Le rôle principal du Directeur Général comprend les responsabilités hiérarchiques ou fonctionnelles dans les domaines suivants : Ressources humaines, ressources financières, matériels et équipements, gestion de l'information, suivie de la planification stratégique, de la comptabilité et finance ainsi que le soutien administratif.

Principales responsabilités

Planification stratégique et opérationnelle, gestion de ressources humaines, financières, du matériel et la technologie de l'information, Représentation auprès des divers intervenants internes et externes, Prestation et administration efficace des services dans son ensemble.

Qualités requises

Sens de l'analyse, sens de l'organisation, autonome, leadership, adaptabilité à la clientèle, sens de la négociation, excellente maîtrise du français parlé et écrit.

Atouts

Expérience en gestion financière et comptabilité
Bonne relation interpersonnelle

Exigences

Baccalauréat en science de l'administration ou dans un domaine lié aux activités du centre. OU Diplôme d'étude collégiale avec une expérience d'au moins 5 ans en gestion des ressources humaines, financière et du matériel, ainsi qu'en technologie de l'information. Toutes autres combinaisons d'expérience et de formation pourraient être considérées.

Conditions de travail

Salaires en fonction de l'échelle salariale en vigueur; l'échelle salariale est de 63 000\$ à 70 000\$, selon expérience
Horaire de 35 heures par semaine, horaire variable

Prendre note que seulement les candidats retenus seront contactés. Le masculin s'applique aussi au féminin.

Faire parvenir votre curriculum vitae avant le 21 octobre 2022 à l'attention de :

Comité de sélection Direction Général

Centre Jean Boaco de Maniwaki
204, rue Laurier, Maniwaki, Québec, J9E 2K9
Par courriel : mario.beaumont@centrejeanbosco.ca

OFFRES D'EMPLOIS

- **Commis à la quincaillerie**
- **Commis à la peinture**
- **Commis au sport**
- **Caissière**

Postes sont à temps partiel
et disponibles maintenant.

*Venez vous joindre à une équipe
dynamique !
Postulez dès maintenant*

Veillez envoyer votre cv à :
paul.hubert@johubert.com

J.O. HUBERT

163-165, Principale Sud, Maniwaki • 819 449-3131

LES **job** **ans**

lesjobins.ca



Travail et **PLAISIR**

c'est 

Es-tu...

- 👉 La personne qui connaît tout le monde?
- 👉 Un.e ambassadeur.trice de ta région?
- 👉 À la recherche d'une carrière qui te fera profiter de la vie à 200%?
- 👉 Stimulé.e par le marketing des temps modernes multiplateforme?
- 👉 Prêt.e à relever de nouveaux défis?
- 👉 Naturellement créateur.trice de projet

On offre...

- 👉 Un style de vie tellement IN
- 👉 Une flexibilité d'horaire très 2022
- 👉 À la maison, à la découverte de ta région, au bureau, sur le bord de la mer...



Travailler au cœur de l'Outaouais, pourquoi pas?

JOURNALISTE ET RÉDACTEUR EN CHEF RECHERCHÉS



Tu es une personne rigoureuse et passionnée de journalisme? Nous voulons te rencontrer!

On offre :

- Un style de vie tellement IN
- Une flexibilité d'horaire très 2022
- De chez-vous, du bureau ou de la plage
- Temps plein ou partiel
- Une carrière dans une entreprise innovante et en pleine croissance



Envoie ton CV à mseguin@inmedias.ca



Maison Funéraire
McConnery

Maison Funéraire McConnery

- Consultation ▪ Pré-arrangements
- Columbarium ▪ Vente & lettrage de monuments



À votre service depuis 1930

Maniwaki 819-449-2626 Gracefield 819-463-2999

Une belle vie, c'est celle qui commence par l'amour et qui finit par l'amour.
- Francois Mauriac

La mort, c'est comme le petit oiseau que tu n'as jamais revu.

Quand la feuille des bois est emportée dans les airs par le vent de l'automne, elle retombe aussitôt sur la terre où elle doit se réduire en poudre ; mais quand une âme est emportée dans le ciel par le vent de la mort, elle n'en redescend plus, elle a trouvé sa patrie.

La mort est la veillesse auguste de la vie, la lueur allumée au sommet du destin. - Victor Hugo

Avis de décès



GARRY LANNIGAN

De Délage, est décédé le 27 septembre 2022 au centre hospitalier d'Amos, à l'âge de 69 ans. Il était le fils de feu Narcisse Lannigan et de Diane Beaudoin.

Outre sa mère, il laisse dans le deuil sa conjointe Anne Morin, son fils : Brian (Marie-Andrée), son frère : Gilbert (Francine), ses sœurs : Suzanne (Gilles) et Hélène (Frank) ainsi que ses beaux-frères, belles-sœurs, neveux, nièces et ami(e)s. Il fut prédécédé par ses sœurs Kathleen et Lorraine ainsi que son frère Henry. La direction des funérailles a été confiée à la

Maison Funéraire McConnery
206 Cartier Maniwaki, Qc J9E 1R3
Tél : 819 449 2626 / Fax : 819 449 7437
sympathies@maisonfunerairemccconnery.ca
www.maisonfunerairemccconnery.ca

La famille a reçu les condoléances à la Maison funéraire McConnery à compter de 14 heures le vendredi 30 septembre 2022. Un service religieux aura lieu en date ultérieure.

Avis de décès



NELSON RICHARD

De Maniwaki, est décédé le 27 septembre 2022 au Foyer Père Guinard de Maniwaki, à l'âge de 88 ans. Il était l'époux de Stella O'Reilly, le fils de feu Joseph Richard et de feu Yvette Larivière. Outre son épouse, il laisse dans le deuil ses enfants : Mark (feu Sylvie), Louis (David), Paul (Johanne), ses petits-enfants : Marc, Michael, Jennifer, Kevin, Mark Rozon, ses 4 arrière-petits-enfants, ses frères : Benoit (Colette), Yvon (Cécile) et Maurice (Suzy) ainsi que ses beaux-frères, belles-sœurs, neveux, nièces et ami(e)s. Il fut prédécédé par sa petite-fille Carol-Ann. La direction des funérailles a été confiée à la

Maison Funéraire McConnery
206 Cartier Maniwaki, Qc J9E 1R3
Tél : 819 449 2626 / Fax : 819 449 7437
sympathies@maisonfunerairemccconnery.ca
www.maisonfunerairemccconnery.ca

Un service religieux aura lieu en l'église de l'Assomption de Marie de Maniwaki le samedi 22 octobre 2022 à 10h30, suivi de l'inhumation au cimetière paroissial. Vos marques de sympathie peuvent se traduire par un don à la Fondation de l'Hôpital de Maniwaki. La famille désire remercier tout le personnel de l'hôpital de Maniwaki ainsi que le foyer du Père Guinard pour tout le bon soin prodigué à M. Richard.

Aidons les enfants, une collation à la fois

Moisson Outaouais veut aider les jeunes pour la rentrée

AMADOU BARRY

abarry@inmedias.ca

Comme chaque année, Moisson Outaouais vient de lancer la campagne « Aidons les enfants, une collation à la fois » dans le but d'alléger la facture des parents. Avec cette 4e année, l'organisme entend venir en aide aux tout-petits en offrant des collations santé pour la rentrée scolaire.

En lançant cette campagne, Moisson Outaouais se fixe pour objectif de distribuer 27 000 collations composées d'aliments sains et nutritifs tels que des pommes, des oranges, des barres tendres, du yogourt et des berlingots de lait. L'autre idée de la démarche, c'est aussi de mettre à disposition des vitamines et des minéraux essentiels au développement des enfants afin que ceux-ci puissent mieux apprendre et s'intégrer auprès de leurs amis. Chez Moisson Outaouais, on estime qu'avoir le ventre plein favorise l'épanouissement et par le fait même la réussite scolaire.

« Avec les frais scolaires en hausse, nous souhaitons alléger le fardeau financier des parents. Ensemble, nous pouvons faire une réelle différence et contribuer à l'épanouissement de nos jeunes. », indique Armand Kayolo, directeur général de Moisson Outaouais pour justifier la tenue de cette campagne. C'est ainsi que

les collations sont en grande demande tout au long de l'année, mais particulièrement durant la rentrée scolaire, selon les 50 organismes affiliés à Moisson Outaouais.

Les gens peuvent aider en faisant un don monétaire qui permettra de financer l'achat de collations. Des dons en aliments sont aussi possibles. Comme toute banque alimentaire, Moisson Outaouais collecte tous les aliments pour ensuite emballer les sacs de collations avant de les mettre à disposition des organismes affiliés de la région de l'Outaouais qui se chargent de leur côté de voir les parents concernés afin de procéder aux distributions.

LA CAMPAGNE EN TERMES DE CHIFFRES :

- Les enfants forment 36,6 % des 16 000 personnes qui bénéficient des paniers à provisions via le réseau de Moisson Outaouais. Ce sont donc 4 900 enfants qui reçoivent de l'aide chaque mois.
- Pour Moisson Outaouais, 41 % des bénéficiaires de ses 50 organismes affiliés sont des ménages avec enfants.
- 36 des 50 organismes affiliés de Moisson Outaouais servent des enfants. 100 % de ces organismes manquent de collations nutritives à offrir aux enfants qui souffrent de la faim.

Toujours dans le but de porter haut sa campagne, Moisson Outaouais invite les



À travers la campagne « Aidons les enfants, une collation à la fois », Moisson Outaouais aide des tout-petits en les offrant des collations santé
(Photo Gracieuseté - Moisson Outaouais)

donateurs et les entreprises qui souhaitent offrir et faire des dons à passer par son site web www.moissonoutaouais.com/2022/08/23/collations/ ou à téléphoner au 819-669-2000.

La liste complète des organismes de la région de l'Outaouais affiliés à Moisson Outaouais sur cette campagne est disponible sur ce lien ; www.moissonoutaouais.com/aide-alimentaire/liste-des-organismes-affilies/

APPEL D'OFFRES PUBLIC

Centre de services scolaire des Hauts-Bois-de-l'Outaouais

ENTRETIEN DES ESPACES VERTS

Le Centre de services scolaire des Hauts-Bois-de-l'Outaouais (CSSHBO) désire obtenir des soumissions pour l'entretien des espaces verts de ses terrains.

SECTEUR HAUTE-GATINEAU (Mercredi le 12 octobre 2022)	
Nom du pavillon	Adresse
Saint-Nom-de-Marie	8, rue Laramée, Lac-Ste-Marie
CFER	247, rue Moncion, Maniwaki
Académie Sacré-Coeur	248, rue Notre-Dame, Maniwaki
CNDD et Centre administratif	331, rue du Couvent, Maniwaki
Pie-XII	122, rue Comeau, Maniwaki

SECTEUR PONTIAC (Jeudi le 13 octobre 2022)	
Nom du pavillon	Adresse
Sainte-Marie	340, avenue Martineau, Otter Lake
Poupore et Saint-Pierre	25, rue Coulonge, Fort-Coulonge

POUR PLANIFIER UNE DEMANDE DE VISITE AUX DATES MENTIONNÉES, VEUILLEZ CONTACTER CHRISTINE LANGEVIN AU : 819-449-7866 POSTE 16260

La durée de ce contrat couvre une période de six (6) mois, soit du 1er mai 2023 au 31 octobre 2023 et est renouvelable pour deux (2) autres années. Les travaux d'entretien d'espaces verts s'exécutent sur une période qui s'étend du 1er mai 2023 au 31 octobre 2023 ou selon les besoins climatiques qui varient d'une saison à l'autre.

Les personnes et les entreprises intéressées par ces contrats peuvent se procurer les documents de soumission en s'adressant au Service électronique d'appels d'offres (SEAO) en communiquant avec un de ses représentants par téléphone au 1 866 669-7326 ou au 514 856-6600, ou en consultant le site Web www.seao.ca en mentionnant le titre de l'appel d'offres. Les documents pourront être obtenus au coût établi par SEAO.

Toute soumission devra être accompagnée d'une garantie de soumission représentant 10 % du montant total de la soumission excluant toutes les taxes applicables, sous forme de chèque visé, de mandat poste, de lettre de garantie irrévocable ou de cautionnement de soumission émis par une institution financière qui est un assureur détenant un permis émis conformément à la Loi sur les assurances (L.R.Q., c. A-32) l'autorisant à pratiquer l'assurance cautionnement, une société de fiducie titulaire d'un permis délivré en vertu de la Loi sur les sociétés de fiducie et les sociétés d'épargne (L.R.Q., c. S-29.01), une coopérative de services financiers visée par la Loi sur les coopératives de services financiers (L.R.Q., c. C-67.3) ou une banque au sens de la Loi sur les banques (L.C., 1991, c. 46), sans quoi la soumission sera automatiquement rejetée.

Les soumissions doivent être dans des enveloppes scellées, portant l'inscription « SOUMISSION POUR ENTRETIEN DES ESPACES VERTS » ainsi que le « NOM DU PAVILLON ». Elles seront reçues au Centre administratif du Centre de services scolaire situé au 331, rue du Couvent, à Maniwaki, J9E 1H5, local 125, à l'attention de M. Charles Pétrin, au plus tard le 20 octobre 2022 à 14 heures. Toute soumission reçue postérieurement sera automatiquement rejetée. L'ouverture des soumissions se fera au local 236, le même jour à la même heure.

Pour de plus amples renseignements, veuillez communiquer avec M. Charles Pétrin, directeur du Service des ressources matérielles, au 819-449-7866, poste 16247.

Le CSSHBO ne s'engage à accepter ni la plus basse, ni aucune des soumissions reçues.

Donné à Maniwaki, ce 3^e jour du mois d'octobre 2022.
Le directeur général,
M. Denis Rossignol

Centre de services scolaire des Hauts-Bois-de-l'Outaouais
Québec

>V03135-1



TRGIRTO

Table régionale de gestion intégrée des ressources et du territoire public de l'Outaouais

APPEL DE CANDIDATURES 2022

Le mandat de certains de ses partenaires se terminant en décembre 2022, la TRGIRTO est à la recherche de candidat(e)s afin de combler les sièges de :

- Un(e) (1) représentant(e) des CITOYENS;
- Quatre (4) représentants(es) d'ORGANISMES DÉDIÉS À LA CONSERVATION ET À LA PROTECTION DE L'ENVIRONNEMENT.

Les rôles de la TRGIRTO sont de

- Prendre en compte les intérêts et les préoccupations des utilisateurs du territoire forestier lors de l'élaboration des Plans d'aménagement forestier intégré (PAFI);
- Assurer un processus de concertation dans le cadre de l'élaboration des PAFI;
- Contribuer à la planification et à la mise en œuvre de l'aménagement forestier intégré.

POUR PLUS D'INFORMATION
OU POUR POSER VOTRE CANDIDATURE ALLEZ À:
www.trgirto.ca/fr/appel-de-candidatures-2022/

Date limite pour le dépôt des candidatures : 9 novembre 2022 à 23h59



Avis publics

2^E APPEL D'OFFRES PUBLIC

Centre de services scolaire des Hauts-Bois-de-l'Outaouais

DÉNEIGEMENT SABLAGE ET ENLÈVEMENT DU SABLE DES TERRAINS

Le Centre de services scolaire des Hauts-Bois-de-l'Outaouais (CSSHBO) désire obtenir des soumissions pour le déblaiement de la neige, le sablage et l'enlèvement du sable de ses terrains.

SECTEUR HAUTE-GATINEAU (Mercredi le 12 octobre 2022)

Nom du pavillon	Adresse
CEHG	211, rue Henri-Bourassa, Maniwaki

 **POUR PLANIFIER UNE DEMANDE DE VISITE, VEUILLEZ CONTACTER CHRISTINE LANGEVIN AU : 819-449-7866 POSTE 16260**

La durée de ce contrat couvre une période d'un (1) an, soit du 1^{er} octobre 2022 au 30 avril 2023 et est renouvelable pour deux (2) autres années. Les travaux de déblaiement et de sablage s'exécutent sur une période qui s'étend du 1^{er} octobre au 30 avril normalement, ou selon les besoins climatiques qui varient d'une saison à l'autre. Les travaux d'enlèvement du sable s'exécutent après la fonte des neiges, soit avant le 15 mai.

Les personnes et les entreprises intéressées par ces contrats peuvent se procurer les documents de soumission en s'adressant au Service électronique d'appels d'offres (SEAO) en communiquant avec un de ses représentants par téléphone au 1 866 669-7326 ou au 514 856-6600, ou en consultant le site Web www.seao.ca en mentionnant le titre de l'appel d'offres. Les documents pourront être obtenus au coût établi par SEAO.

Toute soumission devra être accompagnée d'une garantie de soumission représentant 10 % du montant total de la soumission excluant toutes les taxes applicables, sous forme de chèque visé, de mandat poste, de lettre de garantie irrévocable ou de cautionnement de soumission émis par une institution financière qui est un assureur détenant un permis émis conformément à la *Loi sur les assurances* (L.R.Q., c. A-32) l'autorisant à pratiquer l'assurance cautionnement, une société de fiducie titulaire d'un permis délivré en vertu de la *Loi sur les sociétés de fiducie et les sociétés d'épargne* (L.R.Q., c. S-29.01), une coopérative de services financiers visée par la *Loi sur les coopératives de services financiers* (L.R.Q., c. C-67.3) ou une banque au sens de la *Loi sur les banques* (L.C., 1991, c. 46), sans quoi la soumission sera automatiquement rejetée.

Les soumissions doivent être dans des enveloppes scellées, portant l'inscription « SOUMISSION POUR DÉNEIGEMENT, SABLAGE ET ENLÈVEMENT DU SABLE » ainsi que le « NOM DU PAVILLON ». Elles seront reçues au Centre administratif du Centre de services scolaire situé au 331, rue du Couvent, à Maniwaki, J9E 1H5, local 125, à l'attention de M. Charles Pétrin, **au plus tard le 13 octobre 2022 à 14 heures**. Toute soumission reçue postérieurement sera automatiquement rejetée. L'ouverture des soumissions se fera au local 236, le même jour à la même heure.

Pour de plus amples renseignements, veuillez communiquer avec M. Charles Pétrin, directeur du Service des ressources matérielles, au 819-449-7866, poste 16247.

Le CSSHBO ne s'engage à accepter ni la plus basse, ni aucune des soumissions reçues.

Donné à Maniwaki, ce 5^e jour du mois d'octobre 2022.

Le directeur général,
M. Denis Rossignol



Agenda communautaire

Envoyez votre court message
avant 11h le lundi à:
redaction-outaouais@inmedias.ca

PORTEURS DE BONHEUR DE CAYAMANT

Le dimanche 9 octobre, Le Club de l'âge d'or - Les Porteurs de Bonheur de Cayamant tiendra son souper mensuel suivi d'une soirée dansante à la salle municipale de Cayamant. Un repas froid sera servi à 17h30. Le coût est de 12\$ pour les membres. 15\$ pour non-membres. (Cartes de membres disponible à la porte) Apportez votre propre consommation. Pour plus d'information contacter Jocelyne 819-463-2594 ou Lise Maisonneuve 819-685-0847

CLUB AMITIÉ DE BOIS-FRANC

Le Club Amitié de Bois-Franc vous invite à une soirée dansante le samedi 15 octobre prochain à la salle communautaire Donat Hubert de Bois-Franc. Souper à 17 :30 et soirée dansante avec Donald Paradis dès 19H. Information : Marie 819 441-1797

LE PAIN QUOTIDIEN

Le Pain Quotidien sera ouvert les 11, 12, 18, 19, 25 et 26 octobre 2022. Les gens doivent se présenter au 128, rue du Christ-Roi (au sous-sol de l'Église du Christ-Roi), entre 9h et 10h30, pour s'inscrire et recevoir leur panier d'épicerie. Vous devez avoir vos cartes d'identité dont une avec photo.

AGA DU CLUB 3IÈME ÂGE DE MESSINES

Le Club 3ième Âge de Messines vous invite à son Assemblée générale le jeudi

6 octobre 16 h. Suivra un buffet froid préparé par Diane Larivière et une soirée dansante avec Serge Martin. Les billets sont en vente au Dépanneur Messines (819-465-2733) et chez Cachet Lormartex à Maniwaki (819-306-2236). Le coût du billet est de 10\$ incluant votre carte de membre. Veuillez acheter vos billets avant le 1er octobre. Aucun billet ne sera réservé ni vendu à la porte. Info: Monique Cécire (819-465-5198)

FADOQ LES BONS VIVANTS DE BOUCHETTE

Le club FADOQ les bons vivants de Bouchette vous invitent à venir les rejoindre à la salle municipale de Bouchette les dimanches à 19h pour un whist militaire, les mardis à 13h pour jouer au petit bingo, les jeudis à 13h pour jouer aux sacs de sable, les mercredi à 13h les membres se retrouvent à la salle de quille à Maniwaki. Pour informations Suzanne Poirier 819-465-2573. Les jeudis de 10h à 12h pikerball. Pour information Angèle Binette sur Messenger

BELLES SOIRÉES DU CRAO

Le Centre régional d'archives de l'Outaouais (CRAO) est heureux de dévoiler la programmation 2022-2023 des Belles soirées du CRAO. De retour en présence, les conférences auront lieu dans la salle de recherche du CRAO à la Maison de la culture de Gatineau. Sept conférenciers et conférencières feront découvrir au public des pans de notre histoire à partir du 13 octobre. Billets: 5\$, gratuit pour les membres. Info: craoutaouais.ca



Avis public

APPEL D'OFFRES 221001

SERVICE D'ACHEMINEMENT DE MATIÈRES RÉSIDUELLES (TRANSPORT À LONGUE DISTANCE)

La MRC de La Vallée-de-la-Gatineau (MRCVG) souhaite inviter les entreprises qualifiées à déposer une soumission visant le service d'acheminement de matières résiduelles (transport à longue distance).

Les documents de soumission et autres renseignements, pour l'appel d'offres 221001, seront mis en ligne sur le Système électronique d'appel d'offres (SEAO) du Québec à l'adresse www.seao.ca le 5 octobre 2022.

Les soumissions, dans des enveloppes prescrites cachetées et accompagnées des documents requis, seront reçues au siège social de la MRC au 7, rue de la Polyvalente à Gracefield jusqu'à 9 h 00 le jeudi 10 novembre 2022 pour être ouvertes au même endroit, le même jour à 9 h 05.

La MRC de La Vallée-de-la-Gatineau ne s'engage à accepter aucune des soumissions reçues.

Véronique Denis
Directrice générale adjointe et greffière

>N03131-1

Dégriffage des chats

Le MAPAQ adopte un règlement le rendant officiellement interdit au Québec

SALLE DE RÉDACTION
redaction@inmedias.ca

Le ministère de l'Agriculture, des Pêcheries et de l'Alimentation (MAPAQ) vient de légiférer sur plusieurs questions portant sur le bien-être animal. Il a fait savoir qu'après des années de militantisme de la part de nombreux groupes de défense des droits des animaux différents nouveaux règlements entreront en vigueur dont l'interdiction du dégriffage des chats.

L'interdiction du dégriffage étant l'un des règlements des plus attendus, mais le MAPAQ y ajoute plusieurs autres éléments comme, entre autres, la taille de la queue ou des oreilles des chiens, l'interdiction de l'utilisation du collier à pointe et de nouvelles réglementations concernant les élevages

C'est en apprenant l'existence d'une pétition recueillant plus de 21 600 noms que le ministre de l'Agriculture, André Lamontagne, s'était engagé, en mars dernier, à mettre en place une nouvelle réglementation sur la question. Le nouveau règlement entrera en vigueur au Québec dans 18 mois.

Même si depuis plusieurs années, de nombreuses cliniques en soins animaliers ne pratiquaient plus ces types d'interventions, l'annonce de ces nouveaux règlements vient officialiser la chose et interdire ce genre de pratique.

À peine cette annonce faite que déjà groupes et militants pour les animaux demandent plus et parlent de réglementation concernant les chiens à l'attache et les animaux laissés à l'extérieur par temps froid insistant sur le fait que des éléments du genre ont été oubliés dans cette nouvelle réglementation. 🐾



Cette annonce signifie une grande avancée dans le domaine animalier. Même si le règlement vient tout juste d'être adopté, il n'entrera pas en vigueur avant début 2024. (Photo Pixabay)



Municipalité d'Egan-Sud

AVIS PUBLIC DÉPÔT DU RÔLE DE LA VALEUR FONCIÈRE - 3^{ème} année

AVIS EST PAR LA PRÉSENTE DONNÉ par la soussignée que :

Le sommaire reflétant l'état du rôle d'évaluation foncière pour la troisième année du rôle triennal d'évaluation foncière de la municipalité de Egan-Sud pour 2021, 2022 et 2023, m'a été déposé physiquement le 14 septembre 2022.

Que pour l'exercice financier 2023 des rôles d'évaluation foncière 2021, 2022 et 2023 de la municipalité d'Egan-Sud, une demande de révision prévue par la section I du chapitre X de la Loi sur la fiscalité municipale, au motif que l'évaluateur n'a pas effectué une modification qu'il aurait dû y apporter en vertu de l'article 174 ou 174.2, peut être déposée en tout temps au cours de l'exercice financier pendant lequel survient un événement justifiant une modification du rôle ou au cours de l'exercice suivant, si l'évaluateur n'effectue pas cette modification.

Pour être recevable, une telle demande de révision doit remplir les conditions suivantes :

- être faite sur le formulaire prescrit à cette fin et disponible à la MRC de la Vallée-de-la-Gatineau
- être accompagnée de la somme d'argent déterminée par le règlement numéro 2020-343 de la M.R.C. de la Vallée-de-la-Gatineau et applicable à l'unité d'évaluation visée par la demande;
- être déposée à l'endroit suivant ou y être envoyée par courrier recommandé :

M.R.C. DE LA VALLÉE-DE-LA-GATINEAU
7 RUE DE LA POLYVALENTE C.P. 307
GRACEFIELD (QC) J0X 1W0

Dans le cas où la demande est effectuée par la remise du formulaire dûment rempli, elle est réputée avoir été déposée le jour de sa réception. Dans le cas où elle est envoyée par courrier recommandé, la demande est réputée avoir été déposée le jour de son envoi.

DONNÉ À EGAN-SUD CE 20 SEPTEMBRE 2022.

Mariette Rochon
Directrice générale et greffière-trésorière



Avis publics



Offre d'emploi

Appel de candidatures

Responsable de la bibliothèque

La municipalité de Bouchette est à la recherche d'une personne pour combler le poste de responsable de la bibliothèque municipale.

Veuillez vous référer à l'avis publié sur le site Web www.bouchette.ca, offres d'emploi sous l'onglet « Avis » pour les détails de cet appel de candidatures.

Les personnes intéressées doivent faire parvenir leur curriculum vitae dans les meilleurs délais par courriel à info@bouchette.ca ou à l'adresse suivante :

Claudia Lacroix, Directrice générale
Municipalité de Bouchette
36 rue Principale Bouchette (Québec) J0X 1E0

La date limite de réception des curriculum vitae est fixée au 27 octobre 2022.

Donné à Bouchette, ce 28 septembre 2022.

Claudia Lacroix
Directrice générale

>V03130-1

>V03141-1



VILLE DE GRACEFIELD

Au  de la Gatineau

PRÉAVIS DE VENTE POUR DÉFAUT DE PAIEMENT D'IMPÔTS FONCIERS

AVIS est par les présentes donné par la soussignée, **Me Marie-Josée Beaulieu**, secrétaire-trésorière adjointe de la Municipalité régionale de comté de la Vallée-de-la-Gatineau aux fins de la vente d'immeubles pour non-paiement de taxes, que les immeubles ci-après désignés seront vendus à l'enchère publique, selon les articles 511 et suivants de la Loi sur les cités et villes, à l'Auberge du Draveur, 85, rue principale Nord, Maniwaki (QC) J9E 2B5, **JEUDI, LE 3 NOVEMBRE 2022 à 10h00**, pour défaut de paiement de taxes municipales et scolaires ou autres impositions dues sur ces immeubles, si ces taxes ne sont pas payées, avec les frais encourus, avant la vente. Le paiement préalable ou le montant d'adjudication est payable en comptant (montant maximal en argent comptant de 7 499,00 \$) ou traite bancaire à l'ordre de *RPGL en fidéicommiss*.

VILLE DE GRACEFIELD

Adresse: 99, chemin de Mulligan Ferry
No de rôle : 4203-96-8051
Lot : 5 693 067, 5 693 573
Cadastre du Québec
Circonscription foncière de Gatineau
Propriétaire : 9092-1016 QUÉBEC INC.
A/S Shawn Boyle
Taxes municipales : 11 626,16\$
Taxes scolaires : 1 038,27\$

Adresse: chemin Alie
No de rôle : 5302-89-3798
Lot : 5 694 438
Cadastre du Québec
Circonscription foncière de Gatineau
Propriétaire : ALIE, Gaston
A/S Paul Alie, Daniel Alie, Agathe Alie
Taxes municipales : 763,79\$
Taxes scolaires : ,00\$

Adresse: chemin de Point Comfort
No de rôle : 5505-33-3685
Lot : 5 694 587
Cadastre du Québec
Circonscription foncière de Gatineau
Propriétaire : ALIE, Jean-Marie et ALIE, Gaston
Taxes municipales : 853,50\$
Taxes scolaires : ,00\$

Adresse: 192, chemin de Blue Sea
No de rôle : 3710-35-3367
Lot : 5 411 564
Cadastre du Québec
Circonscription foncière de Gatineau
Propriétaire : BERTRAND, Manon
Taxes municipales : 7 481,66\$
Taxes scolaires : 491,14\$

Adresse: chemin Kinsella
No de rôle : 5399-62-6578
Lot : 5 695 347
Cadastre du Québec
Circonscription foncière de Gatineau
Propriétaire : BLAIS FREDERICK, May
Taxes municipales : 810,66\$
Taxes scolaires : ,00\$

Adresse: chemin du Lac-Pemichangan
No de rôle : 5499-32-1079
Lot : 5 695 348
Cadastre du Québec
Circonscription foncière de Gatineau
Propriétaire : BLAIS FREDERICK, May
Taxes municipales : 1 041,05\$
Taxes scolaires : ,00\$

Adresse: 19, chemin du Lac-des-Chasseurs
No de rôle : 6104-01-2990
Lot : 5 694 819
Cadastre du Québec
Circonscription foncière de Gatineau
Propriétaire : BOULET, Luc
Taxes municipales : 3 778,08\$
Taxes scolaires : 67,20\$

Adresse: rue Principale
No de rôle : 3906-61-5283
Lot : 5 410 492
Cadastre du Québec
Circonscription foncière de Gatineau
Propriétaire : CLÉMENT, Emerentienne
Taxes municipales : 946,94\$
Taxes scolaires : ,00\$

Adresse: 11, chemin Tierney Sud
No de rôle : 4801-68-6936
Lot : 5 693 400
Cadastre du Québec
Circonscription foncière de Gatineau
Propriétaire : D'ALELIO, Johnny et CUCCA, Linda
Taxes municipales : 7 305,23\$
Taxes scolaires : 294,45\$

Adresse: chemin du Lac-des-Iles
No de rôle : 3209-78-6275
Lot : 5 411 638
Cadastre du Québec
Circonscription foncière de Gatineau
Propriétaire : DESORMEAUX, Raymond
Taxes municipales : 1 084,89\$
Taxes scolaires : ,00\$

Adresse: chemin Cardinal
No de rôle : 4808-81-0456
Lot : 5 693 820
Cadastre du Québec
Circonscription foncière de Gatineau
Propriétaire : SUCCESSION UMBERTO FUSCO
a/s Jana Mynar
Taxes municipales : 869,61\$
Taxes scolaires : 8,96\$

Adresse: chemin Gélinas
No de rôle : 4808-84-6378
Lot : 5 693 830
Cadastre du Québec
Circonscription foncière de Gatineau
Propriétaire : SUCCESSION UMBERTO FUSCO
a/s Jana Mynar
Taxes municipales : 834,78\$
Taxes scolaires : 6,45\$

Adresse: chemin Nadon
No de rôle : 4908-48-1365
Lot : 5 693 825
Cadastre du Québec
Circonscription foncière de Gatineau
Propriétaire : SUCCESSION UMBERTO FUSCO
a/s Jana Mynar
Taxes municipales : 840,63\$
Taxes scolaires : 6,81\$

Adresse: chemin Nadon
No de rôle : 4908-59-1959
Lot : 5 693 844
Cadastre du Québec
Circonscription foncière de Gatineau
Propriétaire : SUCCESSION UMBERTO FUSCO a/s Jana Mynar
Taxes municipales : 889,88\$
Taxes scolaires : 10,41\$

Adresse: Chemin du Lac-Desormeaux
No de rôle : 4900-12-9391
Lot : 5 694 324
Cadastre du Québec
Circonscription foncière de Gatineau
Propriétaire : GENDRON, Lionel
Taxes municipales : 1 568,36\$
Taxes scolaires : ,00\$

Adresse: chemin du Ruisseau-des-Cerises
No de rôle : 3402-89-2710
Lot : 5 409 774
Cadastre du Québec
Circonscription foncière de Gatineau
Propriétaire : HUOT, Victor
Taxes municipales : 809,22\$
Taxes scolaires : ,00\$

Adresse: chemin de Point Comfort
No de rôle : 5805-19-1783
Lot : 5 694 712
Cadastre du Québec
Circonscription foncière de Gatineau
Propriétaire : JONES SADLER, Jacqueline D.
Taxes municipales : 1 982,00\$
Taxes scolaires : 1,32\$

Adresse: 5 rue Kelmon
No de rôle : 3803-87-5297
Lot : 5 410 207
Cadastre du Québec
Circonscription foncière de Gatineau
Propriétaire : LACHAPPELLE, Dany
Taxes municipales : 3 041,85\$
Taxes scolaires : 56,68\$

Adresse: chemin du Lac Cayamant
No de rôle : 3507-23-0277
Lot : 5 409 467
Cadastre du Québec
Circonscription foncière de Gatineau
Propriétaire : LAFOND, Prosper
Taxes municipales : 772,11\$
Taxes scolaires : ,00\$

Adresse: chemin du Calumet
No de rôle : 4609-60-7311
Lot : 5 410 825
Cadastre du Québec
Circonscription foncière de Gatineau
Propriétaire : LAFONTAINE, Laurent
Taxes municipales : 903,04\$
Taxes scolaires : ,00\$

Adresse: 12 chemin Laurier
No de rôle : 3999-07-2696
Lot : 5 410 143
Cadastre du Québec
Circonscription foncière de Gatineau
Propriétaire : LÉVEILLÉ, Jean
Taxes municipales : 3 479,62\$
Taxes scolaires : 168,52\$

Adresse: chemin de Point Comfort
No de rôle : 5906-35-0465
Lot : 5 694 747
Cadastre du Québec
Circonscription foncière de Gatineau
Propriétaire : MARTEL, Joël
Taxes municipales : 1 020,85\$
Taxes scolaires : ,00\$

Adresse: chemin de Point Comfort
No de rôle : 5906-45-8789
Lot : 5 694 753
Cadastre du Québec
Circonscription foncière de Gatineau
Propriétaire : MARTEL, Joël
Taxes municipales : 1 114,88\$
Taxes scolaires : 20,00\$

Adresse: chemin Alie
No de rôle : 5403-01-5142
Lot : 5 694 421
Cadastre du Québec
Circonscription foncière de Gatineau
Propriétaire : SUCCESSION McCARRON, Richard
Taxes municipales : 765,16\$
Taxes scolaires : ,00\$

Adresse: chemin des Vignes
No de rôle : 3901-93-7247
Lot : 5 410 282
Cadastre du Québec
Circonscription foncière de Gatineau
Propriétaire : SCHMIDT McGREGOR, Karen
Taxes municipales : 550,36\$
Taxes scolaires : ,00\$

Adresse: chemin de la Vallée
No de rôle : 4513-34-2782
Lot : 5 410 900
Cadastre du Québec
Circonscription foncière de Gatineau
Propriétaire : PICARD, Jacques
Taxes municipales : 795,16\$
Taxes scolaires : ,00\$

Adresse: rue Saint-Joseph
No de rôle : 3905-38-6119
Lot : 5 410 451
Cadastre du Québec
Circonscription foncière de Gatineau
Propriétaire : SUCCESSION Napoléon Saint-Jean
Taxes municipales : 916,98\$
Taxes scolaires : ,00\$

Adresse: chemin Éloi-Lachapelle
No de rôle : 3999-21-4413
Lot : 5 412 020
Cadastre du Québec
Circonscription foncière de Gatineau
Propriétaire : SANITA, Gino
Taxes municipales : 787,58\$
Taxes scolaires : ,00\$

Adresse: Lac 31 milles
No de rôle : 5608-02-8112
Lot : 5 694 779
Cadastre du Québec
Circonscription foncière de Gatineau
Propriétaire : SHERIF, Tarek et GREEN, Geoffrey et GLITHERO, Elizabeth
Taxes municipales : 18 896,35\$
Taxes scolaires : 485,59\$

GATINEAU, le 28 septembre 2022

Me MARIE-JOSÉE BEAULIEU
Secrétaire-trésorière de la Municipalité
Régionale de comté de la Vallée-de-la-Gatineau
aux fins de la vente des
Immeubles pour non-paiement des taxes

AVIS EST ÉGALEMENT DONNÉ QUE :

- Les immeubles mentionnés sont assujettis à toutes servitudes actives, passives, apparentes ou occultes affectant les propriétés;
- Les immeubles sont vendus sans aucune garantie légale, notamment de contenance, de qualité du sol et de bâtiment et sont acquis, aux risques et périls de l'acheteur;
- Pour toute information relativement au zonage, veuillez vous référer à la municipalité concernée;
- Le prix d'adjudication devra être payé immédiatement en argent comptant (montant maximal en argent comptant de 7 499,00 \$) ou traite bancaire à l'ordre de « RPGL en fidéicommiss », à défaut de quoi l'immeuble sera remis immédiatement en vente. Dans certains cas, la taxe sur les produits et services (TPS) et la taxe de vente du Québec (TVQ) devront être payées. En ce cas, un adjudicataire inscrit auprès du gouvernement eu égard à ces taxes devra fournir ses numéros d'inscription à celles-ci;
- Tout adjudicataire doit présenter deux (2) pièces d'identité jugées valables, dont une (1) avec photo. S'il s'agit d'une compagnie de droit privée, une copie de la charte, une procuration autorisant le mandataire d'agir, ainsi que deux (2) pièces d'identité jugées valables, dont une (1) avec photo du mandataire, seront requises, à défaut de quoi l'immeuble sera remis immédiatement en vente;
- Tous les immeubles ainsi vendus sont sujets au droit de retrait d'un (1) an prévu selon les articles 511 et suivants de la Loi sur les cités et villes;
- Tout paiement préalable doit être effectué au bureau de RPGL, 283, rue Notre-Dame, Gatineau, Québec, en argent comptant (montant maximal en argent comptant de 7 499,00 \$) ou traite bancaire à « RPGL en fidéicommiss »;

PRÉAVIS DE VENTE POUR DÉFAUT DE PAIEMENT D'IMPÔTS FONCIERS

AVIS est par les présentes donné par la soussignée, **Me Marie-Josée Beaulieu**, secrétaire-trésorière adjointe de la Municipalité régionale de comté de la Vallée-de-la-Gatineau aux fins de la vente d'immeubles pour non-paiement de taxes, que les immeubles ci-après désignés seront vendus à l'enchère publique, selon les articles 511 et suivants de la Loi sur les cités et villes, à l'Auberge du Draveur, 85, rue principale Nord, Maniwaki (QC) J9E 2B5, **JEUDI, LE 3 NOVEMBRE 2022 à 10h00**, pour défaut de paiement de taxes municipales et scolaires ou autres impositions dues sur ces immeubles, si ces taxes ne sont pas payées, avec les frais encourus, avant la vente. Le paiement préalable ou le montant d'adjudication est payable en comptant (montant maximal en argent comptant de 7 499,00 \$) ou traite bancaire à l'ordre de *RPGL en fidéicommiss*.

VILLE DE GRACEFIELD

Adresse: 99, chemin de Mulligan Ferry
No de rôle : 4203-96-8051
Lot : 5 693 067, 5 693 573
Cadastre du Québec
Circonscription foncière de Gatineau
Propriétaire : 9092-1016 QUÉBEC INC.
A/S Shawn Boyle
Taxes municipales : 11 626,16\$
Taxes scolaires : 1 038,27\$

Adresse: chemin Alie
No de rôle : 5302-89-3798
Lot : 5 694 438
Cadastre du Québec
Circonscription foncière de Gatineau
Propriétaire : ALIE, Gaston
A/S Paul Alie, Daniel Alie, Agathe Alie
Taxes municipales : 763,79\$
Taxes scolaires : ,00\$

Adresse: chemin de Point Comfort
No de rôle : 5505-33-3685
Lot : 5 694 587
Cadastre du Québec
Circonscription foncière de Gatineau
Propriétaire : ALIE, Jean-Marie et ALIE, Gaston
Taxes municipales : 853,50\$
Taxes scolaires : ,00\$

Adresse: 192, chemin de Blue Sea
No de rôle : 3710-35-3367
Lot : 5 411 564
Cadastre du Québec
Circonscription foncière de Gatineau
Propriétaire : BERTRAND, Manon
Taxes municipales : 7 481,66\$
Taxes scolaires : 491,14\$

Adresse: chemin Kinsella
No de rôle : 5399-62-6578
Lot : 5 695 347
Cadastre du Québec
Circonscription foncière de Gatineau
Propriétaire : BLAIS FREDERICK, May
Taxes municipales : 810,66\$
Taxes scolaires : ,00\$

Adresse: chemin du Lac-Pemichangan
No de rôle : 5499-32-1079
Lot : 5 695 348
Cadastre du Québec
Circonscription foncière de Gatineau
Propriétaire : BLAIS FREDERICK, May
Taxes municipales : 1 041,05\$
Taxes scolaires : ,00\$

Adresse: 19, chemin du Lac-des-Chasseurs
No de rôle : 6104-01-2990
Lot : 5 694 819
Cadastre du Québec
Circonscription foncière de Gatineau
Propriétaire : BOULET, Luc
Taxes municipales : 3 778,08\$
Taxes scolaires : 67,20\$

Adresse: rue Principale
No de rôle : 3906-61-5283
Lot : 5 410 492
Cadastre du Québec
Circonscription foncière de Gatineau
Propriétaire : CLÉMENT, Emerentienne
Taxes municipales : 946,94\$
Taxes scolaires : ,00\$

Adresse: 11, chemin Tierney Sud
No de rôle : 4801-68-6936
Lot : 5 693 400
Cadastre du Québec
Circonscription foncière de Gatineau
Propriétaire : D'ALELIO, Johnny et CUCCA, Linda
Taxes municipales : 7 305,23\$
Taxes scolaires : 294,45\$

Adresse: chemin du Lac-des-Iles
No de rôle : 3209-78-6275
Lot : 5 411 638
Cadastre du Québec
Circonscription foncière de Gatineau
Propriétaire : DESORMEAUX, Raymond
Taxes municipales : 1 084,89\$
Taxes scolaires : ,00\$

Adresse: chemin Cardinal
No de rôle : 4808-81-0456
Lot : 5 693 820
Cadastre du Québec
Circonscription foncière de Gatineau
Propriétaire : SUCCESSION UMBERTO FUSCO
a/s Jana Mynar
Taxes municipales : 869,61\$
Taxes scolaires : 8,96\$

Adresse: chemin Gélinas
No de rôle : 4808-84-6378
Lot : 5 693 830
Cadastre du Québec
Circonscription foncière de Gatineau
Propriétaire : SUCCESSION UMBERTO FUSCO
a/s Jana Mynar
Taxes municipales : 834,78\$
Taxes scolaires : 6,45\$

Adresse: chemin Nadon
No de rôle : 4908-48-1365
Lot : 5 693 825
Cadastre du Québec
Circonscription foncière de Gatineau
Propriétaire : SUCCESSION UMBERTO FUSCO
a/s Jana Mynar
Taxes municipales : 840,63\$
Taxes scolaires : 6,81\$

Adresse: chemin Nadon
No de rôle : 4908-59-1959
Lot : 5 693 844
Cadastre du Québec
Circonscription foncière de Gatineau
Propriétaire : SUCCESSION UMBERTO FUSCO
a/s Jana Mynar
Taxes municipales : 889,88\$
Taxes scolaires : 10,41\$

Adresse: Chemin du Lac-Desormeaux
No de rôle : 4900-12-9391
Lot : 5 694 324
Cadastre du Québec
Circonscription foncière de Gatineau
Propriétaire : GENDRON, Lionel
Taxes municipales : 1 568,36\$
Taxes scolaires : ,00\$

Adresse: chemin du Ruisseau-des-Cerises
No de rôle : 3402-89-2710
Lot : 5 409 774
Cadastre du Québec
Circonscription foncière de Gatineau
Propriétaire : HUOT, Victor
Taxes municipales : 809,22\$
Taxes scolaires : ,00\$

Adresse: chemin de Point Comfort
No de rôle : 5805-19-1783
Lot : 5 694 712
Cadastre du Québec
Circonscription foncière de Gatineau
Propriétaire : JONES SADLER, Jacquelin D.
Taxes municipales : 1 982,00\$
Taxes scolaires : 1,32\$

Adresse: 5 rue Kelmon
No de rôle : 3803-87-5297
Lot : 5 410 207
Cadastre du Québec
Circonscription foncière de Gatineau
Propriétaire : LACHAPPELLE, Dany
Taxes municipales : 3 041,85\$
Taxes scolaires : 56,68\$

Adresse: chemin du Lac Cayamant
No de rôle : 3507-23-0277
Lot : 5 409 467
Cadastre du Québec
Circonscription foncière de Gatineau
Propriétaire : LAFOND, Prosper
Taxes municipales : 772,11\$
Taxes scolaires : ,00\$

Adresse: chemin du Calumet
No de rôle : 4609-60-7311
Lot : 5 410 825
Cadastre du Québec
Circonscription foncière de Gatineau
Propriétaire : LAFONTAINE, Laurent
Taxes municipales : 903,04\$
Taxes scolaires : ,00\$

Adresse: 12 chemin Laurier
No de rôle : 3999-07-2696
Lot : 5 410 143
Cadastre du Québec
Circonscription foncière de Gatineau
Propriétaire : LÉVEILLÉ, Jean
Taxes municipales : 3 479,62\$
Taxes scolaires : 168,52\$

Adresse: chemin de Point Comfort
No de rôle : 5906-35-0465
Lot : 5 694 747
Cadastre du Québec
Circonscription foncière de Gatineau
Propriétaire : MARTEL, Joël
Taxes municipales : 1 020,85\$
Taxes scolaires : ,00\$

Adresse: chemin de Point Comfort
No de rôle : 5906-45-8789
Lot : 5 694 753
Cadastre du Québec
Circonscription foncière de Gatineau
Propriétaire : MARTEL, Joël
Taxes municipales : 1 114,88\$
Taxes scolaires : 20,00\$

Adresse: chemin Alie
No de rôle : 5403-01-5142
Lot : 5 694 421
Cadastre du Québec
Circonscription foncière de Gatineau
Propriétaire : SUCCESSION McCARRON, Richard
Taxes municipales : 765,16\$
Taxes scolaires : ,00\$

Adresse: chemin des Vignes
No de rôle : 3901-93-7247
Lot : 5 410 282
Cadastre du Québec
Circonscription foncière de Gatineau
Propriétaire : SCHMIDT MCGREGOR, Karen
Taxes municipales : 550,36\$
Taxes scolaires : ,00\$

Adresse: chemin de la Vallée
No de rôle : 4513-34-2782
Lot : 5 410 900
Cadastre du Québec
Circonscription foncière de Gatineau
Propriétaire : PICARD, Jacques
Taxes municipales : 795,16\$
Taxes scolaires : ,00\$

Adresse: rue Saint-Joseph
No de rôle : 3905-38-6119
Lot : 5 410 451
Cadastre du Québec
Circonscription foncière de Gatineau
Propriétaire : SUCCESSION Napoléon Saint-Jean
Taxes municipales : 916,98\$
Taxes scolaires : ,00\$

Adresse: chemin Éloi-Lachapelle
No de rôle : 3999-21-4413
Lot : 5 412 020
Cadastre du Québec
Circonscription foncière de Gatineau
Propriétaire : SANITA, Gino
Taxes municipales : 787,58\$
Taxes scolaires : ,00\$

Adresse: Lac 31 milles
No de rôle : 5608-02-8112
Lot : 5 694 779
Cadastre du Québec
Circonscription foncière de Gatineau
Propriétaire : SHERIF, Tarek et GREEN, Geoffrey et GLITHERO, Elizabeth
Taxes municipales : 18 896,35\$
Taxes scolaires : 485,59\$

VILLE DE MANIWAKI

Adresse : 444 rue St-Anne
No de rôle : 4637-09-0442
Lot : 2 983 764
Cadastre du Québec
Circonscription foncière de Gatineau
Propriétaire : Paul Clément
Taxes municipales : 12 630,31\$
Taxes scolaires : 748,61\$

Adresse : 81 Notre-Dame
No de rôle : 4436-99-0538
Lot : 2 984 482
Cadastre du Québec
Circonscription foncière de Gatineau
Propriétaire : Christian Desloges
Taxes municipales : 5 931,48\$
Taxes scolaires : 194,15\$

GATINEAU, le 28 septembre 2022

Me MARIE-JOSÉE BEAULIEU
Secrétaire-trésorière de la Municipalité
Régionale de comté de la Vallée-de-la-Gatineau
aux fins de la vente des
Immeubles pour non-paiement des taxes

AVIS EST ÉGALEMENT DONNÉ QUE :

- > Les immeubles mentionnés sont assujettis à toutes servitudes actives, passives, apparentes ou occultes affectant les propriétés;
- > Les immeubles sont vendus sans aucune garantie légale, notamment de contenance, de qualité du sol et de bâtiment et sont acquis, aux risques et périls de l'acheteur;
- > Pour toute information relativement au zonage, veuillez vous référer à la municipalité concernée;
- > Le prix d'adjudication devra être payé immédiatement en argent comptant (montant maximal en argent comptant de 7 499,00 \$) ou traite bancaire à l'ordre de « RPGL en fidéicommiss », à défaut de quoi l'immeuble sera remis immédiatement en vente. Dans certains cas, la taxe sur les produits et services (TPS) et la taxe de vente du Québec (TVQ) devront être payées. En ce cas, un adjudicataire inscrit auprès du gouvernement eu égard à ces taxes devra fournir ses numéros d'inscription à celles-ci;
- > Tout adjudicataire doit présenter deux (2) pièces d'identité jugées valables, dont une (1) avec photo. S'il s'agit d'une compagnie de droit privée, une copie de la charte, une procuration autorisant le mandataire d'agir, ainsi que deux (2) pièces d'identité jugées valables, dont une (1) avec photo du mandataire, seront requises, à défaut de quoi l'immeuble sera remis immédiatement en vente;
- > Tous les immeubles ainsi vendus sont sujets au droit de retrait d'un (1) an prévu selon les articles 511 et suivants de la Loi sur les cités et villes ;
- > Tout paiement préalable doit être effectué au bureau de RPGL, 283, rue Notre-Dame, Gatineau, Québec, en argent comptant (montant maximal en argent comptant de 7 499,00 \$) ou traite bancaire à « RPGL en fidéicommiss » ;



Avis publics



AVIS PUBLIC

PRÉAVIS DE VENTE POUR DÉFAUT DE PAIEMENT D'IMPÔTS FONCIERS

AVIS est par les présentes donné par la soussignée, **Me Marie-Josée Beaulieu**, secrétaire-trésorière adjointe de la Municipalité Régionale de comté de la Vallée-de-la-Gatineau aux fins de la vente d'immeubles pour non-paiement de taxes, que les immeubles ci-après désignés seront vendus à l'enchère publique, selon les articles 511 et suivants de la Loi sur les cités et villes, à l'Auberge du Draveur, 85, rue principale Nord, Maniwaki (QC) J9E 2B5, **JEUDI, LE 3 NOVEMBRE 2022 à 10h00**, pour défaut de paiement de taxes municipales et scolaires ou autres impositions dues sur ces immeubles, si ces taxes ne sont pas payées, avec les frais encourus, avant la vente. Le paiement préalable ou le montant d'adjudication est payable en comptant (montant maximal en argent comptant de 7 499,00 \$) ou traite bancaire à l'ordre de RPGL en fidéicommis.

VILLE DE MANIWAKI

Adresse : 444 rue St-Anne
No de rôle : 4637-09-0442
Lot : 2 983 764
Cadastre du Québec
Circonscription foncière de Gatineau
Propriétaire : Paul Clément
Taxes municipales : 12 630,31\$
Taxes scolaires : 748,61\$

Adresse : 81 Notre-Dame
No de rôle : 4436-99-0538
Lot : 2 984 482
Cadastre du Québec
Circonscription foncière de Gatineau
Propriétaire : Christian Desloges
Taxes municipales : 5 931,48\$
Taxes scolaires : 194,15\$

GATINEAU, le 28 septembre 2022

Me MARIE-JOSÉE BEAULIEU

Secrétaire-trésorière de la Municipalité
Régionale de comté de la Vallée-de-la-Gatineau aux fins de la vente des
Immeubles pour non-paiement des taxes

AVIS EST ÉGALEMENT DONNÉ QUE :

- Les immeubles mentionnés sont assujettis à toutes servitudes actives, passives, apparentes ou occultes affectant les propriétés;
- Les immeubles sont vendus sans aucune garantie légale, notamment de contenance, de qualité du sol et de bâtiment et sont acquis, aux risques et périls de l'acheteur;
- Pour toute information relativement au zonage, veuillez vous référer à la municipalité concernée;
- Le prix d'adjudication devra être payé immédiatement en argent comptant (montant maximal en argent comptant de 7 499,00 \$) ou traite bancaire à l'ordre de « RPGL en fidéicommis », à défaut de quoi l'immeuble sera remis immédiatement en vente. Dans certains cas, la taxe sur les produits et services (TPS) et la taxe de vente du Québec (TVQ) devront être payées. En ce cas, un adjudicataire inscrit auprès du gouvernement en regard à ces taxes devra fournir ses numéros d'inscription à celles-ci;
- Tout adjudicataire doit présenter deux (2) pièces d'identité jugées valables, dont une (1) avec photo. S'il s'agit d'une compagnie de droit privée, une copie de la charte, une procuration autorisant le mandataire d'agir, ainsi que deux (2) pièces d'identité jugées valables, dont une (1) avec photo du mandataire, seront requises, à défaut de quoi l'immeuble sera remis immédiatement en vente;
- Tous les immeubles ainsi vendus sont sujets au droit de retrait d'un (1) an prévu selon les articles 511 et suivants de la Loi sur les cités et villes ;
- Tout paiement préalable doit être effectué au bureau de RPGL, 283, rue Notre-Dame, Gatineau, Québec, en argent comptant (montant maximal en argent comptant de 7 499,00 \$) ou traite bancaire à « RPGL en fidéicommis » ;

>V03134-1

AVIS PUBLIC

Ministère de l'Énergie et des Ressources naturelles

TERRAINS DE VILLÉGIATURE OFFERTS EN LOCATION PAR TIRAGE AU SORT DANS LA RÉGION DE L'OUTAOUAIS

Le ministère de l'Énergie et des Ressources naturelles (MERN) offre à la population la possibilité de participer à un tirage au sort pour l'attribution de 39 terrains de villégiature situés dans la région de l'Outaouais.

Code de tirage	Nom du tirage	MRC	ZEC	Nombre de terrains
TE0701	Lac Lytton	La Vallée-de-la-Gatineau	Bras-Coupé-Désert	1 (semi-riverain)
TE0702	Lac Bon	La Vallée-de-la-Gatineau	s. o.	4 (non riverains)
TE0703	Petit lac Saint-Germain	La Vallée-de-la-Gatineau	s. o.	4 (riverains et semi-riverains)
TE0704	Lac Poisson Blanc	La Vallée-de-la-Gatineau	s. o.	16 (semi-riverains et non riverains)
TE0705	Lac Brock	Pontiac	s. o.	5 (riverains)
TE0706	Lac Clair	Pontiac	s. o.	8 (semi-riverains)
TE0707	Lac Baptiste	Pontiac	s. o.	1 (riverain)

D'une superficie approximative de 4 000 m², ces terrains sont riverains, semi-riverains ou non riverains, boisés et accessibles par voie terrestre, sauf exception. Ils sont offerts en location par bail renouvelable annuellement.

Des terrains sont aussi offerts par tirage au sort dans les régions suivantes : Bas-Saint-Laurent, Saguenay-Lac-Saint-Jean, Capitale-Nationale, Mauricie, Abitibi-Témiscamingue, Gaspésie-Îles-de-la-Madeleine et Laurentides.

INSCRIPTION ET TIRAGE AU SORT

Période d'inscription : du 24 septembre au 30 octobre 2022

Vous pouvez vous inscrire :

- **en ligne**, en remplissant le formulaire d'inscription accessible à l'adresse Quebec.ca/tirage-terrains-villégiature;
- **par téléphone**, en composant le numéro sans frais **1 800 665-6527**.

Vous devez être âgé de 18 ans ou plus au 24 septembre 2022 et payer les frais d'inscription non remboursables de 33,34 \$ (29 \$ plus TPS et TVQ) par code de tirage. Une seule inscription est permise par code d'inscription au tirage. Le Ministère recommande de prendre connaissance des caractéristiques des terrains et de les visiter avant de s'inscrire. La prudence est de mise si les terrains sont visités durant les périodes de chasse.

Le tirage au sort s'effectuera par voie électronique en novembre 2022, sous la supervision d'un vérificateur externe et en présence de témoins. Le rang obtenu au moment du tirage au sort sera communiqué par courriel à chaque participante et participant dans les 48 heures suivant le tirage.

ATTRIBUTION DES TERRAINS

L'attribution se fera **sur invitation** par les MRC dans les semaines suivant le tirage au sort, selon l'ordre des résultats obtenus. Le nombre d'invitées et d'invités susceptibles de se voir attribuer un terrain est déterminé en fonction du nombre de terrains disponibles. Le lieu et la date de l'attribution seront communiqués aux participantes et participants dans la lettre ou le courriel d'invitation. Leur présence est requise lors de l'attribution des terrains.

Selon la réglementation applicable, une personne ne peut louer plus d'un des terrains offerts à des fins de villégiature dans une ou plusieurs régions administratives dans le contexte d'une attribution par tirage au sort.

Le Ministère se réserve le droit de retirer tout emplacement d'un tirage au sort, et ce, jusqu'à l'attribution.

COÛTS

La personne qui se voit attribuer un terrain en location doit déboursier, outre les frais d'inscription au tirage au sort :

- les frais pour le dépôt d'une demande de location de 137,97 \$ (120 \$ plus TPS et TVQ);
- les frais pour la délivrance d'un bail de 420,81 \$ (366 \$ plus TPS et TVQ);
- les frais pour les travaux de mise en valeur de 976,14 \$ (849 \$ plus TPS et TVQ), dans certains cas;
- les frais d'immatriculation cadastrale, dans certains cas;
- le loyer de la première année.

Ces frais devront être payés en totalité lors de l'attribution. Les chemins d'accès à partir du chemin principal devront être construits aux frais de la ou du locataire, selon le cas.

La ou le locataire devra prévoir le paiement des taxes municipales et scolaires, respecter les lois et règlements municipaux, provinciaux et fédéraux, notamment ceux qui touchent la faune et l'environnement, et se conformer aux normes de la municipalité locale et de la MRC pour la construction de bâtiments et l'aménagement du terrain.

RENSEIGNEMENTS ADDITIONNELS

Pour obtenir plus de renseignements sur les emplacements ainsi que sur le loyer, les conditions de location, la tarification, les obligations et les droits inhérents à cette offre, consultez le site Web Quebec.ca/tirage-terrains-villégiature ou communiquez avec la MRC concernée.

MRC de La Vallée-de-la-Gatineau : 819 463-3241, poste 244

MRC de Pontiac : 819 648-5689, poste 217

Québec



COOPÉRATIVE
FUNÉRAIRE
BRUNET

Maniwaki
819 449-6082
www.coopfbrunet.com

PRÉSENT
À CHAQUE
INSTANT

« Sa mort n'était pas planifiée, mais tout le reste l'était. »

« On m'aide à avoir une vie après sa mort. »

« Le soutien est vivant, même après la mort. »

« Nous avons discuté avant pour que tout se passe bien après. »

Avis de décès

GLORINA MARENGER
1941-2022



>L10038-1

Au centre hospitalier de l'université McGill, est décédée le 16 septembre 2022 à l'âge de 81 ans, Madame Glorina Marenger fille de feu Olivier Marenger et de feu Rose Ménard, épouse de Rodolphe Pilon.

Outre son époux, elle laisse dans le deuil ses enfants : Claire (Michel), Stéphane (France). Elle laisse également ses frères et sœurs Nola (Gisèle), Jaques (Pauline), Claudette (Paul) et Ronald (Francine), ses cousins et cousines, ses neveux et ses nièces ainsi que d'autres parents et amis. Elle fut précédée de ses frères et sœurs : Donat (Brigitte), Annette, Arnone, Emely, Claude et Janaise.

Selon les volontés de madame Marenger il n'y aura aucun service religieux ni de cérémonie et l'inhumation aura de lieu à une date ultérieure.

La famille désire remercier sincèrement Suzanne Fortin Gagné ainsi que France Guay pour avoir été présentes auprès d'elle jusqu'à la fin. En sa mémoire et en guise de sympathie, la famille vous propose de faire un don à la Fondation des maladies du cœur :

<https://www.coeuretavc.ca/>

La Coopérative funéraire Brunet du 19, rue Principale Nord à Maniwaki offre à la famille éprouvée, ses plus sincères condoléances.

« PRÉSENT À CHAQUE INSTANT »



ANNONCES CLASSÉES



RÉSERVEZ UNIQUEMENT PAR TÉLÉPHONE À CE NUMÉRO

1 866 637-5236

Géré par TC-MEDIA

Heures d'affaires du lundi au vendredi
de 8h30 à 12h • 13h à 16h30

245 Chambre à louer

AGRÉABLE chambre non-fumeur; salle de lavage, gym, frigo, 390\$. Maniwaki 819-334-2345/ 819-441-2827

310 Divers à vendre

"CHASSE-NEIGE 84" avec attelage et treuil neuf 4,000 LB. 1,000\$. 819-463-2836

SPÉCIAL AVANT L'HIVER!

TÔLE à couverture et à mur, extérieur/ intérieur. Différentes couleurs. Accessoires. Isolation styromousse différentes épaisseurs. Aussi d'autres matériaux disponibles + + + à bas prix. Centre de liquidation G. Brunette et Fils, 150 Freeman, secteur Hull. 819-775-8048

424 Astrologie/occultisme

Ana Médium, spécialiste des questions amoureuses depuis 25 ans. Le secret des rencontres positives, la méthode pour récupérer son ex et des centaines de couples sauvés durablement, réponses précises et datées. Tél.: 450-309-0125

483 Compagne/compagnon

À LA RECHERCHE d'une compagne qui aime la musique Country, les fins de semaine d'été au chalet et demeurer à la campagne. À dix minutes d'Aylmer. De 45 ans et plus, libre et mature, Bienvenue toute nationalité. 613-725-4246, 819-682-4211

484 Services divers

HOMME à tout faire: raclage de feuilles, émondage, déneigement de toit. 819-441-3949

585 Services financiers divers

"SOLUTIONS À L'ENDETTEMENT. Restez à la maison! Tout se fait en ligne. Laissez nous vous aider. Un seul versement par mois. 7 sur 7, de 8h à 20h. MNP Ltée, Syndics autorisés en insolvabilité. 514-839-8004

FINANCEMENT Brisson. Prêt hypothécaire privé. Financement automobile. Aucun cas refusé. Léger dépôt. 1-866-566-7081

605 Emplois divers

RECHERCHE femme responsable, fiable et sociable pour travail dans une résidence environ 24h/sem.. 819-449-1581

955 Pièces/accessoires

4 pneus d'été BFGoodrich comme neufs, LT-245-75-17, 500\$ valeur 1,300\$. 819-463-2836

Neuvaine à Saint-Jude



Puisse le Sacré-cœur de Jésus soit adoré, glorifié, aimé et préservé à la grandeur du monde. Aujourd'hui est toujours Sacré-cœur de Jésus, priez pour nous. Saint-Jude travailleur de miracle priez pour nous, Saint-Jude secours des désespérés priez pour nous. Dire 9 fois pour 9 jours de suite. Au 9^e jour, la faveur sera exaucée. Il faut promettre de publier.

JL

Une vague d'**ÉCONOMIES**
vous attend !



Procurez-vous des bons d'achats
avec des rabais allant jusqu'à 40% sur

rabaischocs.com

ARRANGEMENTS FUNÉRAIRES PRÉALABLES | COLOMBARIUM

| MANIWAKI 19, rue Principale N 819.449.6082 |

| MONT-LAURIER 632, rue de la Madone 819.623.6232 |

| RIVIÈRE-ROUGE 473, rue L'Annonciation S 819.275.8555 |

Yuri Rousseau

Quand art et environnement se rencontrent

KATHLEEN GODMER

kgodmer@inmedias.ca

L'artiste originaire de Blue Sea, Yuri Rousseau, qui figurait parmi les artistes participant au Symposium d'art du Presbytère de Blue Sea, utilise l'art pour ouvrir la conversation face aux problématiques environnementales.

Interpellé par la nature, M. Rousseau, lors de son passage au Symposium, a fait découvrir son talent dans la confection du papier fait main composé de plantes indigènes. Tout au long de l'événement, on pouvait suivre son exploration des impacts de l'activité humaine sur l'écologie marine, et plus particulièrement sur le lac Blue Sea. L'événement proposait aussi rencontres et discussions entre artistes et visiteurs, ce qui a permis à M. Rousseau de partager ce qu'il avait appris sur le myriophylle à épis en espérant provoquer réflexions et prises de conscience.

Au cours de son processus créatif, il a fait énormément de recherches sur le myriophylle à épis pour ensuite produire une édition de papier composée entièrement ou partiellement de cette algue considérée comme envahissante et problématique. Son objectif était de produire une impression représentant cette algue sous plusieurs

points de vue. « Pour l'événement, j'ai proposé de faire du papier qui intègre le myriophylle. On en parle beaucoup et pour

ce projet, j'ai fait beaucoup de recherches. Malheureusement, lorsqu'on parle de cette algue envahissante, le discours est très militaire. On parle de lutte, de destruction d'une algue diabolique, etc., mais moi, j'essaie d'ouvrir la conversation sur le fait que l'algue est en train de nous dire quelque chose par rapport à l'état de nos lacs et des comportements humains », a, entre autres, expliqué M. Rousseau.

S'INFORMER, DISCUTER, COMPRENDRE

Au fil de ses recherches, l'artiste a vite compris que malgré le fait que le myriophylle était de plus en plus connu et présent, les gens sont peu ou mal informés. De là, pour lui, l'importance d'en discuter pour mieux comprendre

« L'algue n'a pas choisi de venir ici, elle a été apportée. Le fait qu'elle prolifère est une conséquence des choix et des actions humaines. La hausse de nutriments observée dans nos lacs est une conséquence de l'érosion des berges et ça devient un enchaînement. Heureusement, il y a des organismes comme le bassin versant et plusieurs autres au Québec qui travaillent fort », a-t-il raconté.

« Le myriophylle à épis c'est un peu comme la voix de la nature qui nous dit d'arrêter de détruire les berges et d'arrêter de déverser des produits dans les lacs. »

Yuri Rousseau

Soulignant l'importance de discuter des situations environnementales afin d'inciter les gens à voir quelles actions citoyennes peuvent être mises en place et à s'impliquer pour essayer d'enrayer ces problématiques, il a aussi expliqué : « pour moi, ce qui est important, c'est d'essayer de changer un peu le discours et de briser la trame de

conflit entre l'homme et la nature qui, selon moi, contribue à la déresponsabilisation qu'on a des actes que l'on pose face à la nature en se séparant d'elle. On oublie que nos actions sont centrales aux impacts qui apparaissent. Mon papier est une manière de mettre les choses en évidence et de proposer la discussion. »

Pour l'artiste, ses nombreuses recherches et apprentissages sur le sujet le motivent à vouloir ouvrir la conversation sur des solutions potentielles. « Dans certaines municipalités, il est possible de composter cette algue qui est considérée comme un déchet contaminant et qui est envoyée dans les sites d'enfouissement. Je trouve que c'est le genre de décisions administratives qui est un peu absurde, car tant qu'on ne la remet pas près d'un cours d'eau de manière à ce qu'elle y retourne, il n'y a pas de problème. Les gens ont fait du myriophylle un ennemi juré. L'algue a mauvaise presse, mais on devrait sensibiliser la population plutôt que de lui faire peur. Ça aurait plus d'impact de créer une relation constructive vis-à-vis de notre implication face à la plante, car ce qu'elle fait c'est de retirer les nutriments des lacs. Ce n'est pas juste négatif. L'humain est en train de polluer les lacs et l'algue profite de ce qu'on met dedans et les extraits. Si dans la stratégie humaine on sort l'algue, on la composte et on la met dans nos potagers pour réduire la quantité de nutriment qu'on met sur nos terrains, ça devient positif », a-t-il ajouté.

Selon M. Rousseau, de belles solutions existent et selon lui, tout doit commencer par des discussions et la sensibilisation. Informations et outillages doivent être mis à la disposition des gens afin de réduire la présence du myriophylle qui à ses yeux ne pourra complètement disparaître. 🌱



À travers son art et sa création de papier contenant du myriophylle à épis, Yuri Rousseau saisit l'occasion de passer des messages comme, entre autres, le besoin de mettre en place une stratégie concertée face à cette algue qui comprendrait des implications citoyennes, mais aussi de la part des dirigeants et élus. (Photo L'Info de la Vallée – Kathleen Godmer)

Découvrez

LE BRASSE-CAMARADE
Dépanneur spécialisé

en Petite Nation

Plus de 400 sortes de bières en magasin.

Profitez de nos nombreux produits!

71, rue Principale,
Saint-André-Avellin
819 983.1922
lebrassecamarade.com

POUR PROFITER D'UN
RABAIS DE 30%
RENDEZ-VOUS SUR

rabaischocs.com

Caractérisation et délimitation de milieux humides dans le cadre de travaux

KATHLEEN GODMER
kgodmer@inmedias.ca

Lors de son conseil du 23 août dernier, la MRC Vallée-de-la-Gatineau (MRCVG) a fait savoir qu'étant en processus pour asphalter la véloroute des draveurs elle devra, avant d'aller en appel d'offres, procéder à la caractérisation et délimitation de milieux humides afin de répondre aux exigences environnementales.

« Il y a un endroit où a été identifié un milieu humide et on doit en faire la caractérisation.

C'est la firme AP Enviro-Conseil qui a été choisie pour un montant de 2 030\$ avant taxes », a précisé la préfète, Chantal Lamarche.

C'est dans le but de protéger cette zone où a été identifié un milieu humide et prévoir la contournement, au besoin, que cette démarche est exigée. « Sur le plan environnemental, on se doit de poser des actions pour protéger ces milieux. Le contrat qui est donné est pour faire une carte pour identifier les zones à protéger afin qu'ensuite on puisse voir ce qui devra être fait et de quelle façon », a aussi expliqué la préfète.



C'est dans un souci de protection de l'environnement et plus particulièrement des milieux humides sur la véloroute que la MRCVG a octroyé un contrat pour la caractérisation et délimitation de ceux-ci dans le cadre des travaux prévus sur la piste cyclable.

(Photo L'Info de la Vallée – Archives)

Du financement pour 15 projets

À la suite de l'évaluation d'un comité, 15 projets ont été retenus dans le programme Plaisir de bouger en Outaouais de Loisir sport Outaouais.

Les 15 projets retenus favorisent directement la pratique régulière d'activités physiques par l'ensemble de la population, quels que soient l'âge, le sexe, le revenu, les capacités, la culture ou le milieu de vie des personnes.

PROJETS RETENUS

■ École secondaire Hormisdas Gamelin Plein Air à l'école secondaire Hormisdas Gamelin 10 000 \$

■ Centre de la Petite Enfance L'Île des Enfants ALEX, L'Île des enfants en mouvement! 10 000 \$

■ Club de soccer FC Petite Nation Ligue Futsal FC Petite Nation 10 000 \$

■ Soccer Outaouais Création d'une académie Futsal en Outaouais 10 000 \$

■ Polyvalente Le Carrefour Canots à la polyvalente Le Carrefour 10 000 \$

■ CORPORATION PLEIN AIR DE LA LIÈVRE Plein Air: Offre de descente en Rabaska et Initiation au disque golf 1 500 \$

■ Coopérative Aventure Hélianthé Circuit historique du bûcheron à vélo 3 100 \$

■ Municipalité de Blue Sea Virées automnales au Mont Morissette 2 000 \$

■ École du Parc-de-la-Montagne Ski de fond pour s'activer! 6 400 \$

■ École de la Petite-Ourse Neurones en plein-air 10 000 \$

■ CSSPO-École de la Vallée des voyageurs Immeuble Ste Marie Réaménagement de la cour 10 000 \$

■ Maison de la famille de Gatineau Programmation activités physiques et sorties plein air 5 250 \$

■ Centre Islamique de l'Outaouais Femme en mouvement: programme de sport pour femmes. 5 700 \$

■ St. Michael's High School Terrain de volleyball 4 829 \$

■ Municipalité de la Pêche Revitalisation du Terrain de baseball Lac-des-Loups 10 000 \$

Le meilleur siège du cinéma de votre sofa.

Un accès Internet ultrarapide grâce à la fibre optique.

Des possibilités sans fin. ➤ xplora.ca/fibre

>V03068-1

1 enfant sur 4 n'a pas déjeuné aujourd'hui

Aidez-les à réaliser leur plein potentiel et textez « club » au **45678** pour donner **5 \$**.



CLUB des petits déjeuners
clubdejeuner.org
f o t

SOYEZ PRÊTS POUR L'AUTOMNE

AVEC

Cub Cadet



**COLLECTEUR DE FEUILLES POUR
TONDEUSES DE 42 ET 46 POUCHES**

À partir de **1214\$*** inclus collecteur et remorque



REMORQUE PLIANTE

Capacité de 10 pi³ / 800 lb

À partir de

649\$*

**REMORQUE POUR
UTV CC-4048 PSATV**

- 15 pi³
- Capacité 1250 lb
- Essieu sur roulement à billes

895\$*



BAC RÉCUPÉRATEUR

À partir de **570\$***

Plusieurs modèles disponibles



Cub Cadet

**0% FINANCEMENT
DISPONIBLE**

LE SEUL MODÈLE
DE SA CATÉGORIE
DOTÉ D'UN VOLANT
DE DIRECTION



ZTS 146" ULTIMA

- Moteur de qualité professionnelle Kohler® KT-725 OHV à 2 cylindres en V, 22 HP
- Plateau de coupe robuste de 46 po avec système de coupe Signature CutMC de Cub Cadet®
- Volant de direction avec tableau de bord, vide-poche et éclairage DEL
- Transmissions hydrostatiques

Prix régulier

5899\$*

Rabais au comptant

300\$

Spécial

5599\$*

Jusqu'au 30 septembre 2022.
Quantités limitées.

**50 ANS
À VOTRE
SERVICE**



Marc-Olivier Larouche
Propriétaire



Christian Gagnon
Administration



Claudine Carle
Administration



Véronique Charland
Ventes & Administration



Marc Hausselman
Pièces & ventes



André Richard
Maître Mécanicien
42 ans d'expérience



Patrick Mantha
Technicien certifié
34 ans d'expérience



Éric Robitaille
Technicien certifié
24 ans d'expérience



Dave Lannigan
Technicien certifié
25 ans d'expérience



364, boul. Desjardins, Maniwaki 819-449-4000

cgagnon111@videotron.ca www.anatolegagnon.com

Ouvert 8h à 17h30 semaine - 9h à 12h samedi

*** TRANSPORT ET PRÉPARATION
EN SUS**