

LA PRESSE AFFAIRES

PORTFOLIO
ABITIBI-TÉMISCAMINGUE
OBJECTIF : EXPORTER SON SAVOIR-FAIRE
PAGES 7 À 10



GRÈCE
UN PEUPLE PARTAGÉ
ENTRE COLÈRE ET
RÉSIGNATION PAGES 2 ET 3

LES BOURSES AMÉRICAINE ET CANADIENNE ÉTAIENT FERMÉES HIER EN RAISON DE CONGÉS FÉRIÉS.

Le cri d'alarme des économistes



CLAUDE
PICHER
CHRONIQUE

Le ministre québécois des Finances, Raymond Bachand, doit préparer son premier budget dans des conditions particulièrement pénibles.

Déjà, plusieurs économistes ont émis de sérieuses mises en garde: si rien n'est fait, le gouvernement se dirige tête baissée vers une nouvelle crise des finances publiques, probablement encore pire que celle dont le Québec a eu tant de mal à s'extirper dans les années 90.

Dans son dernier budget, l'ex-ministre Monique Jérôme-Forget a annoncé que l'augmentation des dépenses publiques sera plafonnée à 3,2%. C'est tout un programme quand on sait que la moyenne des 10 dernières années se situe à 4,7% (la différence entre 3,2 et 4,7%, c'est plus de 900 millions!). La ministre a aussi annoncé une indexation des tarifs de

tous les services gouvernementaux (à l'exception des garderies à 9000\$ - car tel est, pour les contribuables, le coût de chaque place). Et pour couronner le tout, la taxe de vente sera augmentée d'un point de pourcentage au début de l'an prochain.

Or, malgré toutes ces mesures, le Québec terminera l'année avec un déficit de 5 milliards, et rien n'indique que ce déficit se résorbera dans les années suivantes.

Pour compliquer les choses, le Québec est déjà la société la plus taxée et le plus endettée en Amérique du Nord. Et le vieillissement de la population entraînera une baisse de la population active, de sorte que le gouvernement ne pourra plus compter sur la hausse automatique de ses revenus. Voilà, en gros, l'étendue de la catastrophe.

» Voir CRI en page 4

EXELTECH

Des créances de 32 millions de dollars

MARIE TISON

ExelTech Aérospatiale et sa filiale ExelTech Canada doivent plus de 32 millions de dollars à leurs créanciers.

L'entreprise, qui se spécialise dans la maintenance d'avions, doit notamment 2,3 millions à ses détenteurs d'obligations et 4,3 millions à la Banque Royale. ExelTech s'est placée sous la protection de la Loi sur la faillite et l'insolvabilité le 4 février dernier. Elle a suspendu ses activités et mis à pied la plupart de ses 550 employés à Montréal et à Québec, une mesure qui, selon elle, devrait être temporaire.

Le plus important créancier d'ExelTech Aérospatiale est GE Canada Equipment Financing, avec une créance de 12,5 millions.

» Voir EXELTECH en page 4

LA VALEUR D'UNE MÉDAILLE D'OR

Alexandre Bilodeau est le premier médaillé d'or canadien des Jeux de Vancouver. Ses revenus publicitaires, déjà dans les six chiffres, pourraient atteindre 200 000\$ par année et peut-être même faire de lui l'athlète amateur le mieux payé au pays. PAGE 5



PHOTO BERNARD BRAULT, LA PRESSE

22 MOIS DE PRISON POUR EARL JONES

UNE SENTENCE RIDICULE, DISENT LES VICTIMES



PHOTO IVANO H. DEMERS, LAPRESSE

« C'est une sentence Mickey Mouse. Il a ruiné des vies, s'est approprié 50 millions, a fait des achats coûteux, ça n'a pas de bon sens... Il a vécu comme un pacha »,

a déclaré à La Presse Bevan Jones, frère de l'accusé photographié à sa sortie du palais de justice.

FRANCIS VAILLES

« Vingt-deux mois pour avoir volé 50 millions? Pour avoir détruit les vies de combien de gens? C'est ridicule, une goutte d'eau dans un seau. » Cette réaction à chaud d'un des ex-clients d'Earl Jones à la sortie du tribunal reflète bien le sentiment général des victimes.

Tel que prévu, la juge Hélène Morin a avoué la sentence proposée par les avocats de la Couronne et de la défense et imposé 11 ans de prison à Bertram Earl Jones. Toutefois, comme il s'agit d'un crime non violent, l'homme de 67 ans sera automatiquement admissible à une libération conditionnelle au sixième de cette peine, soit dans 22 mois.

« C'est moins long que le temps qu'il faudra pour redonner un sens à nos vies », a dit Ann Ross, qui a perdu des centaines de milliers de dollars dans cette affaire, soit l'héritage de son père, le peintre Graeham Ross.

Humiliation, pensées suicidaires...

La juge Morin dit comprendre que les victimes voudraient voir Earl Jones derrière les barreaux pour le restant de ses jours. Dans son jugement, elle rappelle d'ailleurs le choc subi par plusieurs: dépression nerveuse, insomnie, pensées suicidaires, humiliation, sentiment de culpabilité pour avoir été négligent, etc.

Certains le surnomment aujourd'hui le démon, le serpent, le prédateur financier. L'une des femmes victimes, J. D., a subi

un double choc, raconte la juge Morin. Earl Jones a pris soin de ses finances après le décès de son mari, tué par le professeur Valery Fabrikant, en 1992, à l'Université Concordia. « Il n'a eu aucune pitié pour ses clients, peu importe leur âge et leurs besoins », a déclaré J.D.

La sentence ne repose toutefois pas sur la vengeance, dit la juge Morin. Elle est notamment fondée sur la loi et la jurisprudence. La peine maximale pour un tel crime est de 14 ans. Vincent Lacroix a eu une sentence de 13 ans pour avoir fraudé 9200 investisseurs d'une somme avoisinant les 100 millions de dollars. La sentence de 11 ans est donc appropriée, a-t-elle essentiellement expliqué.

Cette sentence est celle proposée après de longues négociations par l'avocat d'Earl Jones, Jeffrey Boro, et celui de la Couronne, Pierre Lévesque. En vertu d'un jugement précédent de la Cour d'appel, cité par la juge Morin, « le juge ne devrait pas rejeter les sentences proposées conjointement à moins qu'elles ne soient déraisonnables, contraire à l'intérêt public ».

« Tourne-toi »

Dans le box des accusés, Earl Jones regardait par terre pendant toute la lecture de sa sentence, la mine piteuse. Au moment de quitter la salle, il s'est levé et a fait dos aux victimes.

» Voir SENTENCE en page 14

AUTRE TEXTE EN PAGE 14



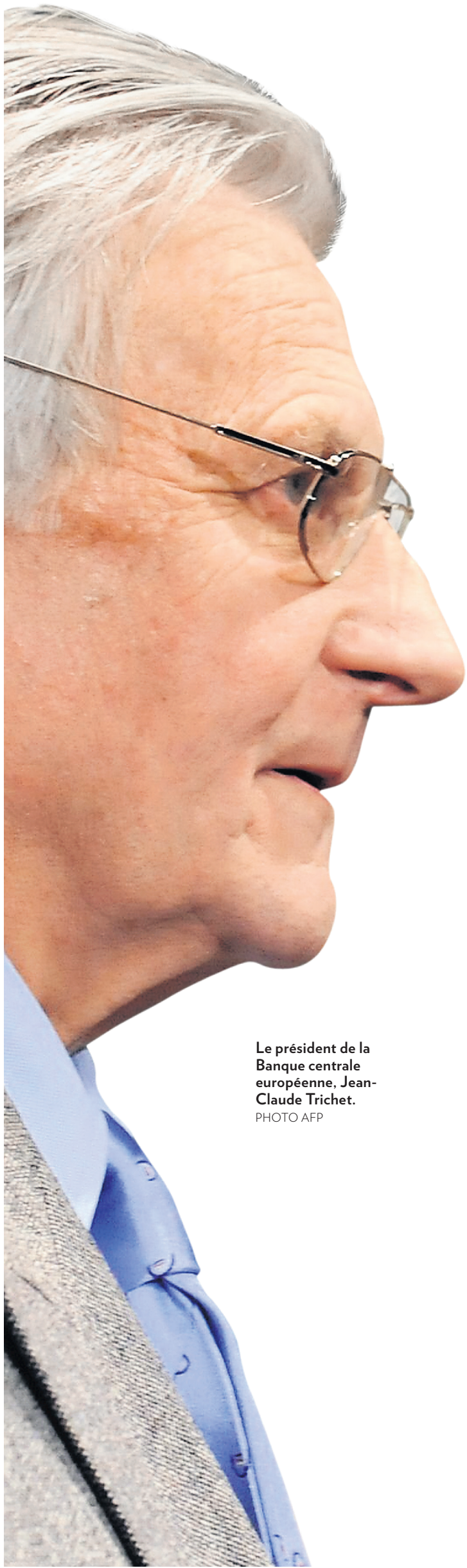
L'application Cyberpresse
L'actualité sur votre iPhone*

Offert gratuitement sur iTunes

*Également disponible pour le iPod Touch



UN PAYS DANS L'IMPASSE



Le président de la Banque centrale européenne, Jean-Claude Trichet.
PHOTO AFP

LES GRECS COLÈRE ET

MARC THIBODEAU
ATHÈNES

Comme ils le font chaque jour, des soldats de la garde présidentielle grecque s'avancent solennellement en fin d'après-midi pour relever les collègues veillant sur le Tombeau du soldat inconnu.

Comme d'habitude aussi, des touristes brandissent leur appareil photo pour mitrailler les protagonistes de ce singulier spectacle, qui avancent, d'un pas saccadé, avec leur jupe plissée et leurs chaussures ornées de pompons rouges.

Difficile, en observant l'immuable rituel, et l'air paisible des résidents d'Athènes savourant un café sur la place voisine, de réaliser que la Grèce est en pleine tourmente. Et pourtant.

Mercredi dernier, les fonctionnaires du pays ont donné une illustration concrète des enjeux auxquels est confronté le pays en convergeant vers le parlement pour protester contre le plan d'austérité annoncé par Athènes. Le premier ministre Georges Papandréou multiplie les annonces de coupes pour tenter de rassurer les marchés financiers, qui s'inquiètent de la capacité du pays à honorer ses dettes.

Gel des salaires dans la fonction publique, suppression des primes, suspension des emba-

ches, augmentation projetée de l'âge de la retraite, hausse des impôts... Toutes les avenues sont bonnes pour tenter de mettre un terme à la flambée des taux d'intérêt réclamés par les créanciers de l'État grec, aux prises avec un déficit de près de 13% du PIB et une dette excédant 110% du PIB.

«C'est une guerre contre les travailleurs. Nous répondrons par la guerre jusqu'à ce que la politique ait changé de voie», a prévenu alors un militant d'un syndicat proche du Parti communiste.

Le président du principal syndicat de fonctionnaires

maintenant plutôt solidaire des mesures d'austérité du gouvernement socialiste. Un récent sondage indique que plus de 60% des Grecs sont d'avis qu'il faut sérieusement redresser la barre.

«Il faut que nous fassions tous un effort», résume Ioanna Papagianni, élégante femme croisée au cœur de la capitale grecque. Loin de se montrer inquiète de l'économie, elle relève que les ventes vont bien dans la bijouterie où elle travaille.

Anarguros Ronsos, informaticien de 34 ans, se montre moins conciliant avec le gou-

« On manipule les gens pour leur faire accepter des mesures qui ne passeraient pas si les élus disaient toute la vérité. » – Anarguros Ronsos, informaticien

du pays, Spyros Papaspyros, se montre plus modéré dans ses propos. Tout en prévenant qu'une autre journée de débrayage aura lieu dans une dizaine de jours.

«Les fonctionnaires et les retraités doivent être protégés», souligne en entrevue le dirigeant syndical, qui n'exclut pas une montée en tension si le gouvernement est «injuste» dans ses coupes.

La population, confrontée à un chômage excédant la barre des 10%, se montre jusqu'à

vernement. «On manipule les gens pour leur faire accepter des mesures qui ne passeraient pas si les élus disaient toute la vérité», souligne-t-il.

Comme lui, plusieurs Grecs voient dans la crise actuelle l'action d'obscur acteurs du marché financier qui cherchent à profiter de la fragilité de l'État ou à le punir pour des raisons idéologiques.

La thèse est défendue notamment par l'économiste Ioannis Milios, professeur à l'Université technique d'Athènes, qui



Mercredi dernier, les fonctionnaires grecs ont convergé vers le parlement pour protester contre le plan d'austérité annoncé par Athènes.
PHOTO AP

RÉUNION DES MINISTRES DES FINANCES EUROPÉENS

LES MARCHÉS SE TROMPENT S'ILS PENSENT « METTRE EN PIÈCES LA GRÈCE »

ASSOCIATED PRESS ET
AGENCE FRANCE-PRESSE

BRUXELLES— Le chef de file des ministres des Finances de la zone euro, Jean-Claude Juncker, a averti hier soir les marchés qu'ils se trompaient «lourdement» s'ils pensaient «mettre en pièces» la Grèce, refusant de donner des détails sur les modalités d'éventuelles aides.

Le Luxembourgeois a tenu ces propos à l'issue d'une réunion des ministres des Finances de la zone euro (Eurogroupe) tenue à Bruxelles pour discuter de la crise grecque. «Je crois que les marchés ont tort de continuer à attaquer la Grèce, car elle s'est engagée à prendre toutes les mesures qu'elle-même et que nous-mêmes nous jugeons nécessaires», a-t-il encore dit.

La Grèce s'est engagée hier à présenter de nouvelles mesures d'économie s'il s'avérait mi-mars qu'elle ne peut pas tenir ses objectifs de réduction de son déficit public.

Les ministres des Finances ont demandé à la Grèce de se préparer à prendre de nouvelles mesures de restriction budgétaire et imposer de nouvelles taxes, dont une taxe sur les produits de luxe et les véhicules, pour faire face à la crise liée à son déficit massif.

Les ministres des 16 pays de la zone euro ont averti qu'Athènes devra prendre ces mesures supplémentaires si les économies décidées ne parviennent pas à ramener le déficit, actuellement à 12,7% de son produit intérieur brut (PIB), à 8,7% cette année. La Grèce devra rendre compte de l'état du plan engagé d'ici le 16 mars.

Les pays de la zone euro ont promis d'aider la Grèce si elle ne peut rembourser ses dettes, mais veulent d'abord que le pays procède à d'importantes coupes dans ces dépenses.

La Grèce s'est déclarée «d'accord pour prendre des mesures additionnelles» pour réduire son déficit s'il devait s'avérer que le gouvernement grec «ne pourrait pas atteindre les

objectifs annoncés» d'ici le 16 mars, a indiqué M. Juncker.

Explications demandées

La Commission européenne veut par ailleurs des explications de la Grèce sur les complexes transactions sur les devises qui lui auraient permis de dissimuler l'ampleur de sa dette, a déclaré hier un porte-parole, Amadeu Altafaj Tardio.

L'exécutif de l'Union européenne a donné à la Grèce jusqu'à la fin du mois pour livrer des détails sur ces transactions sur les devises qui auraient affecté ses comptes depuis 2001, a précisé M. Tardio. Ces accords sont légaux à moins que le gouvernement d'Athènes n'ait calculé le taux de change sans utiliser les taux du marché, a-t-il ajouté.

La Grèce est soupçonnée de avoir falsifié les chiffres de son déficit public l'an dernier, provoquant une crise de la dette qui menace de se propager au reste de la zone euro, notamment à l'Espagne, le Portugal ou l'Irlande.

ENTRE RÉSIGNATION

s'indigne des critères de convergence économique imposés par l'Union européenne pour limiter les déficits publics.

«La crise est vue comme une occasion d'imposer des réformes qui favorisent le capital plutôt que les travailleurs», dit-il.

L'économiste George Pagoulatos, professeur à l'Université d'Athènes d'économie et d'affaires, croit que la Grèce ne peut faire autrement que de s'engager dans un plan sévère d'austérité puisque sa situation budgétaire est devenue «pratiquement insoutenable». Il pense que les mesures annoncées devraient permettre de ramener le calme dans les mois qui viennent et de réduire les taux d'intérêt exigés par les marchés.

Avertissements

Les avertissements relatifs à la précarité de la situation de la Grèce, qui a vu son PIB reculer de 2% en 2009, n'ont pas manqué au cours de la dernière année.

Dans une analyse parue en juillet, l'OCDE relevait notamment qu'Athènes n'avait «pratiquement pas de marge de manœuvre sur le plan budgétaire» et devait rapidement assainir ses finances pour «éviter les réactions négatives des marchés».

L'inquiétude relative au pays est exacerbée par l'opacité de ses statistiques économiques. À l'automne, le gouvernement socialiste avait créé un choc, peu après son arrivée au pouvoir, en annonçant que le déficit pour 2009 serait largement plus élevé que ne le prédisait son prédécesseur conservateur.

Le *New York Times* vient d'ajouter aux inquiétudes en affirmant que la Grèce a utilisé de complexes montages financiers élaborés par Goldman Sachs pour cacher une partie de sa dette.

L'Union européenne, qui cherche à endiguer la chute de l'euro générée par les craintes sur la situation du pays, a voulu contrer ces inquiétudes la semaine dernière en annonçant que les comptes grecs seraient désormais examinés à la loupe par la Commission européenne, la Banque centrale européenne et le Fonds monétaire international.

M. Papandréou, qui est favorable à une plus grande transparence, pense que le rétablissement de la situation passe aussi par la lutte contre

la corruption et l'évasion fiscale. Dans un cas comme dans l'autre, la tâche s'annonce titanesque.

La corruption est présente jusque dans le quotidien des Grecs, qui doivent fréquemment payer des dessous de table pour obtenir des soins ou faire avancer le traitement de leur dossier dans les agences gouvernementales.

Selon Transparency International (TI), 13% d'entre eux disent avoir versé des pots-de-vin en 2008. Le pays fait aussi piètre figure dans un rapport plus récent de l'organisation, qui en parle comme d'un cas «particulièrement préoccupant».

«La mauvaise performance de la Grèce démontre que l'entrée dans l'Union européenne ne se traduit pas automatiquement par une diminution de la corruption», soulignent les dirigeants de TI.

Contre l'évasion fiscale

L'évasion fiscale, qui fait presque figure de sport national dans les classes moyenne et aisée, est un autre défi de taille.

devrais leur donner mon argent? Sont-ils plus intelligents que moi?», demande le chauffeur, qui traite en bloc les élus grecs de «bandits».

Au dire de la Banque mondiale, l'économie au noir représenterait près du tiers du PIB. «Si la Grèce avait un système de perception d'impôts efficace comme celui de pays comme la France et l'Allemagne, nous n'aurions pas les problèmes financiers que nous avons aujourd'hui», relève l'économiste Savas Robolis, de l'Institut du travail grec.

Bien que nombre de Grecs reconnaissent que le pays a une responsabilité importante dans ses déboires, l'imposition d'une forme de «tutelle» par les autorités européennes est mal accueillie. Le premier ministre en a lui-même donné un écho à la fin de la semaine dernière en déplorant que le pays ait «perdu une part de sa souveraineté».

Le quotidien *Kathimerini*, plus mordant, a illustré son irritation à ce sujet en représentant M. Papandréou comme un clochard qui passe

«Si la Grèce avait un système de perception d'impôts efficace comme celui de pays comme la France et l'Allemagne, nous n'aurions pas les problèmes financiers que nous avons aujourd'hui.» – Savas Robolis, économiste

«Des professionnels qui disposent de cabinets dans les rues les plus coûteuses de la capitale déclarent des revenus de 10 000 euros par année. C'est absurde», souligne une résidente de la capitale.

Les chauffeurs de taxi ont donné une criante illustration la semaine dernière de l'ampleur du problème en décidant de faire grève, pendant 24 heures, pour protester contre la volonté du gouvernement de leur imposer de nouveaux compteurs.

Ces appareils rendraient le métier «plus difficile, voire impossible», a prévenu le principal syndicat du secteur, en évoquant leur impact fiscal. Un chauffeur interrogé par *La Presse* a résumé les choses plus crûment.

«Je ne veux pas payer plus d'impôts que je n'en paie déjà», souligne Yannis Vasiliou, qui se félicite, sans sourciller, de déclarer au fisc moins de la moitié de ses revenus réels.

«Pourquoi est-ce que je

le chapeau avec l'appui d'un joueur d'accordéon symbolisant l'Union européenne.

Le journal relève que la formation socialiste au pouvoir a clairement accepté de jeter aux poubelles ses idéaux «d'indépendance nationale, de souveraineté populaire et d'émancipation sociale» pour tenter de calmer le jeu.

Nicolas Neroulidis, un traducteur qui partage son temps entre la France et la Grèce, résume bien le sentiment populaire en soulignant qu'il préfère ne pas trop lire les journaux par les temps qui courent. «C'est à la limite de l'humiliation... Si j'étais dans le gouvernement, je démissionnerais pour protester contre le niveau d'ingérence de l'Europe», souligne-t-il en insistant sur le caractère exagéré de la crise.

«Dans quelques mois, tout se sera calmé et on pourra avoir une idée plus claire de ce qui s'est passé. Là, c'est la tempête», conclut M. Neroulidis.

Le ministre des Finances de la Grèce, Georges Papaconstantinou
PHOTO AFP

Montages bancaires : Athènes plaide la «légalité»

AGENCE FRANCE-PRESSE

BRUXELLES — Le ministre grec des Finances Georges Papaconstantinou, dont le pays est soupçonné d'avoir utilisé des instruments financiers complexes pour masquer l'ampleur de sa dette, a souligné hier qu'ils étaient «légaux à l'époque», mais la Commission européenne a demandé des explications.

«Le genre de contrats dérivés, dont il a été fait état dans certains journaux, était légal à l'époque. Et la Grèce n'était pas le seul pays à les utiliser», a indiqué M. Papaconstantinou, lors d'une conférence à Bruxelles.

«Depuis qu'ils sont illégaux, la Grèce ne les utilise plus», a-t-il ajouté.

Selon le *New York Times* dimanche, des banques de Wall Street comme Goldman Sachs ont utilisé des instruments complexes, comme ceux qui ont été à l'origine de la crise financière américaine, pour aider la Grèce à dissimuler l'ampleur de sa dette.

Un montage élaboré par Goldman Sachs a notamment permis en 2001, juste après l'adhésion d'Athènes à l'Union monétaire européenne, d'aider le gouvernement grec à emprunter des milliards, selon le journal qui cite «des personnes au courant de la transaction».

Ce schéma est resté caché du public, car il prenait la forme d'une transaction sur devises, plutôt qu'un prêt. Il a aidé Athènes à respecter les

règles édictées par Bruxelles en matière de déficit tout en continuant de vivre au-dessus de ses moyens, selon le *New York Times*.

Réagissant à ces informations, la Commission européenne a indiqué de son côté avoir demandé des explications à Athènes, en soulignant que l'office statistique européen, Eurostat, «n'avait pas reçu d'informations concernant de telles transactions».

Mais à la suite d'informations de presse, «Eurostat a demandé aux autorités grecques de fournir des explications d'ici à la fin février», a indiqué hier le porte-parole de la Commission européenne pour les Affaires économiques, Amadeu Altafaj.

McKinsey & Compagnie



Les associés de la pratique canadienne de McKinsey & Compagnie et de l'ensemble de la firme sont ravis d'annoncer la nomination récente de Patrick Lahaie comme associé.

M. Lahaie conseille des entreprises œuvrant dans les secteurs de l'aéronautique, des pâtes et papier, des mines et de la métallurgie. Il sert des clients en Amérique du Nord, en Europe, en Australie et en Asie. Ses domaines d'expertise sont la stratégie d'entreprise, la gestion des opérations et l'établissement de réseaux manufacturiers et d'approvisionnement à l'échelle internationale. M. Lahaie est l'un des leaders de notre pratique mondiale en gestion d'achats et d'approvisionnement. Il a également été basé à notre bureau en Chine.

Patrick Lahaie détient un baccalauréat en génie mécanique de l'École Polytechnique de Montréal et un M.B.A. de l'INSEAD. Avant son arrivée chez McKinsey, il a occupé des postes de gestion de programmes et de planification stratégique chez Bombardier Aéronautique, où il était certifié «ceinture noire» Six Sigma.

McKinsey & Compagnie est une firme de conseil en gestion qui aide entreprises, gouvernements et autres organisations à relever les défis stratégiques auxquels ils sont confrontés. Elle compte parmi ses clients 100 des 150 plus grandes entreprises au monde. Présents dans plus de 50 pays, ses consultants fournissent des conseils sur les enjeux stratégiques, opérationnels, organisationnels et technologiques touchant toutes les activités des organisations. Depuis plus de quatre-vingts ans, la firme reste fidèle à son objectif d'agir comme conseiller privilégié auprès des hauts dirigeants des grandes organisations.

La Pratique canadienne, créée en 1968, est établie à Montréal, Toronto et Calgary.

LA PRESSE AFFAIRES

À L'AGENDA

■ PRÉVISIONS ■ RÉEL BPA: bénéfice par action K: millier M: million G: milliard

AUJOURD'HUI

CF Industries	BPA 4T: 1,23\$US
Kraft	BPA 4T: 45¢US
Merck & Co	BPA 4T: 75¢US

DEMAIN

Mises en chantier (É.-U.)	janv.: 4,5% déc.: -4,0%
Loblaw	BPA 4T: 49¢
Rogers	BPA 4T: 57¢
Westjet	BPA 4T: 4¢

JEUDI 18 FÉVRIER

Ind. des prix à la cons. (Can.)	janv.: 0,3% déc.: -0,3%
Ind. des prix à la prod. (É.-U.)	janv.: 0,8% déc.: 0,2%
Dell	BPA 4T: 27¢US
Wal-Mart	BPA 4T: 1,12\$US

VENDREDI 19 FÉVRIER

Brookfield	BPA 4T: 10¢
JC Penney	BPA 4T: 82¢US
Telus	BPA 4T: 54¢

LUNDI 22 FÉVRIER

Fonds de revenu Boralex	BPA 4T: 2¢
Campbell Soup	BPA 2T: 74¢US
Low's	BPA 4T: 12¢US
RadioShack	BPA 4T: 57¢US

MARDI 23 FÉVRIER

Confiance des consommateurs (É.-U.)	fév.: 56,0 janv.: 55,9
George Weston	BPA 4T: 77¢
Home Depot	BPA 4T: 16¢US
Macy's	BPA 4T: 1,34\$US

Source: Bloomberg

POUR NOUS JOINDRE

La Presse Affaires, 7, rue Saint-Jacques, Montréal (Québec) H2Y 1K9
lpa@lapresseaffaires.com

SUDOKU

Ce jeu est une réédition de Ludipresse. Pour plus d'informations: www.les-mordus.com ou écrivez-nous à info@les-mordus.com

1	7			6				
5	6				1	8		
9			7	8				4
	5			2		7		
			9			6		
			8			2		
8	1					9		
	9			3				
			6			5	3	

Placez un chiffre de 1 à 9 dans chaque case vide. Chaque ligne, chaque colonne et chaque boîte 3x3 délimitée par un trait plus épais doivent contenir tous les chiffres de 1 à 9. Chaque chiffre apparaît donc une seule fois dans une ligne, dans une colonne et dans une boîte 3x3.

Solution du dernier sudoku

3	4	1	9	6	7	5	2	8
9	5	7	8	2	1	3	4	6
6	8	2	5	4	3	7	9	1
2	7	9	4	1	6	8	3	5
1	3	8	2	9	5	4	6	7
5	6	4	3	7	8	2	1	9
4	1	6	7	8	2	9	5	3
7	2	5	6	3	9	1	8	4
8	9	3	1	5	4	6	7	2

Niveau de difficulté : MOYEN

1601

Par Fabien Savary 1600

Le cri d'alarme des économistes

CRI

suite de la page 1

Hier, le comité des politiques publiques de l'Association des économistes québécois (ASDEQ) a apporté sa contribution au débat en publiant un avis court mais percutant: «La trajectoire actuelle des revenus et des dépenses de l'État mène tout droit à un cul-de-sac, écrivent les auteurs. Il est urgent que le gouvernement ajuste son tir et augmente ses revenus et diminue ses dépenses.»

Fondée il y a 35 ans, l'ASDEQ compte 650 membres provenant de tous les milieux et a acquis une solide crédibilité avec les années. Son comité des politiques publiques comprend 18 économistes réputés, dont Jean-Pierre Aubry, François Dupuis, Pierre Fortin, Luc Godbout, Jean-Luc Landry, Philip Merrigan, Pierre-Paul Proulx, entre autres. De très grosses pointures.

Évidemment, pour beaucoup de contribuables surtaxés, il saute aux yeux que la première chose à faire est de s'attaquer aux dépenses gouvernementales. Facile à dire, beaucoup plus difficile à faire, rappellent les économistes. Certes, le gouvernement pourrait faire mieux, et il faut bien entendu poursuivre les efforts visant à «rechercher l'efficacité dans la dépense», mais ce ne sera pas suffisant.

Toujours à cause du vieillissement de la population, on voit mal comment le gouvernement peut diminuer ses dépenses de santé, qui engouffrent déjà 43 % de ses revenus totaux. Pour équilibrer le budget, il faudrait commencer par geler les dépenses de santé à leur niveau actuel, et on sera encore loin du compte; il faudrait, en plus, refuser toute augmentation salariale à la fonction publique pendant au moins cinq ans! C'est «claire-

ment impossible», constatent les auteurs.

En outre, les services de la dette, sur lequel le gouvernement n'a aucune emprise, continuera d'enfler. Québec y consacre actuellement 9 % de ses revenus, et cette proportion passera à 14 % dans trois ans seulement.

Dans ces conditions, ce n'est pas dans la réduction des dépenses que se trouve la solution.

Reste la colonne des revenus.

Le document rejette d'emblée toute idée de hausse de l'impôt sur le revenu des particuliers. Par contre, il aborde trois autres voies:

> La taxe de vente du Québec se situe présentement à 7,5 %. Comme on vient de le voir, elle passera à 8,5 % en janvier 2011. Les auteurs suggèrent, également pour janvier 2011, un point de pourcentage additionnel, soit 9,5 %. Cela apportera un milliard de plus par année.

> Les hausses de tarification annoncées par M^{me} Jérôme-Forget ne sont pas suffisantes. Le gouvernement devrait faire payer davantage les utilisateurs de ses services publics, et cette nouvelle tarification devrait lui rapporter un autre milliard.

> Enfin, il est grand temps de revoir à la hausse les tarifs d'électricité, qui demeurent parmi les plus bas en Amérique du Nord. Une hausse de 1 cent du kilowatt/heure, étalée sur plusieurs années, rapporterait également 1 milliard. Malgré cette hausse, les tarifs d'électricité québécois, dans le secteur résidentiel, resteraient entre 61 et 71 % des niveaux ontariens.

Est-ce que cela fera mal? Oh oui. Mais c'est le prix à payer pour une société qui veut se doter d'un «haut niveau de services publics». Elle doit accepter le «haut niveau de taxation» qui vient avec...

Bell Aliant poursuit Rogers au Nouveau-Brunswick

LA PRESSE CANADIENNE

FREDERICTON — Le fournisseur régional de services de télécommunications Bell Aliant a déposé hier une poursuite contre Rogers Communications en Cour du banc de la reine à Fredericton, au Nouveau-Brunswick, pour que Rogers cesse d'affirmer que son service internet est le plus rapide au pays.

L'entreprise de télécommunications, dont le siège se trouve

à Halifax, juge fausses et trompeuses les publicités de Rogers dans lesquelles l'entreprise affirme offrir l'accès internet haute vitesse «le plus rapide et le plus fiable». Bell Aliant avance que son propre service offre une vitesse supérieure.

Bell Aliant a donc demandé au tribunal une injonction immédiate pour faire cesser les affirmations de Rogers.

Bell Aliant a par ailleurs indiqué avoir communiqué en vain avec Rogers pour lui faire

part de sa position, avant le dépôt de sa poursuite.

À la fin de l'année dernière, Rogers s'était déjà retrouvé en cour, cette fois avec Bell Mobilité, relativement à un différend distinct. Les deux fournisseurs de services de télécommunications affirmaient l'un et l'autre avoir le réseau sans fil le plus fiable au pays.

Le tribunal a demandé aux deux entreprises de cesser toute affirmation de ce genre dans leurs publicités à venir.

Des créances de 32 millions de dollars

EXELTECH

suite de la page 1

L'entreprise doit également des centaines de milliers de dollars à d'ex-dirigeants, comme l'ancien président Derek Nice, qui a quitté ExelTech il y a 18 mois.

ExelTech Canada, filiale qui s'est également placée sous la protection de la Loi sur la faillite, doit pour sa part 2,8 millions de dollars à l'aéroport de Québec. Elle doit également 1,2 million à Industrie Canada et 845 000\$ à la Banque de développement du Canada.

Des aviateurs, des motoristes et des transporteurs se retrouvent également sur la liste des créanciers d'ExelTech, comme Bombardier et Embraer, qui ont inscrit des créances de 415 000\$ et 323 000\$ respectivement.

Pratt & Whitney Canada a fait savoir qu'ExelTech lui devait 230 000\$. L'entreprise de maintenance doit également plus de 20 000\$ à des transporteurs comme Air Canada et Air Transat. Pour sa part, la Ville de Montréal a inscrit une créance de 530 000\$.

L'exercice 2008-2009 a été particulièrement difficile pour ExelTech, avec une perte nette de 21,4 millions. L'entreprise a commencé l'exercice 2009-2010 sur le bon pied avec un bénéfice net de 249 000\$, mais elle s'est retrouvée dans le rouge au deuxième trimestre avec une perte nette de 253 000\$. Elle s'est surtout heurtée à une dure échéance, celle des débetures

de 2,3 millions, dues le 30 novembre 2009.

ExelTech pensait être parvenue à mettre en place un plan de financement à l'été 2009. Elle avait obtenu une lettre d'intention de la Société générale de financement du Québec (SGF) au sujet d'un financement de 6 millions. Cette transaction permettait à ExelTech d'obtenir un financement additionnel de 1,7

million de la part de la Banque de développement du Canada (BDC). La SGF a toutefois retiré son offre en décembre dernier, indiquant simplement qu'ExelTech n'avait pas respecté un certain nombre de critères.

L'entreprise a repris sa recherche de financement, sans succès. Elle a maintenant un délai initial de 30 jours pour faire une proposition à ses créanciers.

AFFAIRES
700

710 OCCASIONS D'AFFAIRES
MACHINES DISTRIBUTRICES CAFÉ GOURMET. Petit investissement, grands profits. Revenus comptants. Tél. 1-888-600-3755

TREMBLANT, société de gestion locative hôtelière, établie depuis 1993, 690 000\$. Info: tremblant1993@gmail.com

725 TENUE DE LIVRES, IMPÔT

EXPERT COMPTABLE FISCALITÉ, ex-travaillant Ministère Rev. 41 ans exp., particulier, autonome, corporatif, problème d'impôt • 514-352-9603

AVIS
La Presse se réserve le droit de refuser l'insertion de toute annonce contraire aux normes et traditions établies dans notre société.

AVIS
800

850 AVIS DE DISSOLUTION CHANGEMENT DE NOM

AVIS DE DISSOLUTION PRENEZ AVIS que la compagnie 3103-1438 QUÉBEC INC. demandera au Registraire des entreprises la permission de se dissoudre. Yanick Favreau.

AVIS DE DISSOLUTION PRENEZ AVIS que la compagnie MERA DÉVELOPPEMENTS INC. demandera au Registraire des entreprises du Québec la permission de se dissoudre.

AVIS est par les présentes donné que, conformément aux dispositions de la Loi sur les compagnies (Québec), AYERSCO INC. demandera au Registraire des entreprises du Québec la permission d'obtenir sa dissolution. Administrateur, Gilbert D. Ayers

PRÉCISION

LA SÉLECTION

Dans la chronique «La Sélection» publiée à la une de notre cahier d'hier, des lecteurs perspicaces ont remarqué que les hauts et les bas des titres boursiers suivants avaient été inversés: Great-West Lifeco, Banque Nationale, North West Company Fund et Groupe Jean Coutu. Nos excuses.

UN RENDEZ-VOUS D'AFFAIRES À NE PAS MANQUER AVEC

Premières en affaires

ENTREVUE DEVANT PUBLIC

LE JEUDI 18 FÉVRIER 2010 À 17 H
AU 1000, RUE DE LA GAUCHETIÈRE O.,
5^E ÉTAGE

Michèle Boisvert

Responsable du cahier de La Presse Affaires

RENCONTRE

RENÉE DAOUSTARCHITECTE ET DESIGNER URBAIN
ASSOCIÉE PRINCIPALE, DAOUST LESTAGE INC.

75 \$ + TAXES

POUR LES ABONNÉS

100 \$ + TAXES

POUR LES NON-ABONNÉS

POUR VOUS ABONNER AU MAGAZINE OU POUR

VOUS INSCRIRE À L'ÉVÈNEMENT, COMMUNIQUEZ

AVEC CHANTAL NORMANDIN AU 514 963-7320

chantal@premieresenaffaires.com

UN ÉVÈNEMENT COMMANDITÉ PAR :



Caisse de dépôt et placement du Québec



LA PRESSE



VINS & LIQUEURS

20 ANS ET TOUJOURS AUSSI INSPIRÉS

Le seul luxe que vous n'avez pas les moyens de vous offrir, c'est le temps.

Berline G37x DELUXE avec traction intégrale intelligente

Pour une durée très limitée **1,9%** de financement à la location jusqu'à 36 mois

Visitez infiniti.ca sur votre ordinateur ou votre mobile.

INFINITI
Performance inspirée

Le PDFS pour une nouvelle berline G37x 2010 d'Infiniti (G4XG70 AA00) est 42 550 \$. Frais RDPRM de 77 \$, frais de transport et de prélivraison de 1 825 \$ en sus. Taxes, immatriculation, frais d'inscription et assurances sont en sus. Les prix peuvent faire l'objet de changements sans préavis. Le concessionnaire peut vendre ou louer à prix moindre. Louez une nouvelle berline G37x 2010 d'Infiniti (G4XG70 AA00) à un taux de 1,9% pour un terme de 36 mois. Mensualité de 479 \$ avec comptant initial de 6 883 \$ ou un véhicule de reprise d'une valeur équivalente. Frais d'inscription au RDPRM, incluant les droits au registre, frais de transport et de prélivraison de 1825 \$ et première mensualité sont en sus et seront requis à la signature du contrat. Aucun dépôt de garantie. L'obligation totale de location est de 24 127 \$. Location basée sur une allocation annuelle de 24 000 km avec kilométrages additionnels de 0,15 \$ le km. Taxes, immatriculation, frais d'inscription et assurances sont en sus. Les concessionnaires peuvent fixer leurs propres prix. Les concessionnaires peuvent devoir commander ou échanger un véhicule. L'offre disponible uniquement auprès d'Infiniti Canada Finance pour un temps limité, suite à l'approbation de crédit, ne peut être jumelée à aucune autre offre et peut faire l'objet de changements sans préavis. Les véhicules et les roues peuvent différer de ceux qui sont illustrés. Voyez votre détaillant Infiniti le plus près pour connaître tous les détails ou Infiniti.ca.

La nouvelle coqueluche

Alexandre Bilodeau pourrait obtenir 200 000 \$ par année en commandites

VINCENT BROSSEAU-POULIOT

Combien vaut la médaille d'or du skieur acrobatique Alexandre Bilodeau? Pour l'instant, une somme forfaitaire d'au moins 45 000\$. Et jusqu'à 200 000\$ par année en commandites si la nouvelle coqueluche du sport au pays parvient à bien moyenner la première médaille d'or olympique du Canada remportée à domicile.

Au cours des prochains jours, trois chèques attendent Alexandre Bilodeau. Tout d'abord, le bonus de 20 000\$ versé par le Comité olympique canadien aux médaillés d'or à Vancouver. Ensuite, une prime à la performance de 25 000\$ de son commanditaire principal, Cascades. Un autre de ses commanditaires, La Cage aux Sports, lui versera aussi une prime. «Si ce n'était pas dans son contrat, on le rajouterait», dit le PDG Jean Bédard. Alexandre a fait le travail et il mérite qu'on le récompense!

Et ce n'est qu'un début. Selon le publicitaire Jean Gosselin, Alexandre Bilodeau pourrait se négocier des revenus publicitaires de 200 000\$ par année, ce qui approche du seuil maximal pour un athlète olympique au Canada.

«Il y a trois ou quatre athlètes olympiques au Québec qui peuvent demander plus de 75 000\$ à un commanditaire et Alexandre Bilodeau fait maintenant partie de ceux-là. Il pourrait demander deux ou trois gros contrats de commandites à 75 000\$ chacun. C'est toutefois rare qu'un athlète olympique puisse avoir des commandites de plus de 150 000\$ au Québec et 200 000\$ au Canada anglais», dit Jean Gosselin, un spécialiste du marketing sportif qui a notamment travaillé avec Alexandre Despatie (plongeon), Sylvie Fréchette (nage synchronisée), Isabelle Charest (patinage de vitesse courte piste) et Jean-Luc Brassard (ski acrobatique).

Alexandre Bilodeau, 22 ans, obtient déjà environ 75 000\$ par année de son commanditaire principal, Cascades. Il est aussi commandité par le cabinet comptable KPMG, les restaurants La Cage aux Sports, les lunettes Oakley, la station de ski Mont Saint-Sauveur et les skis Hart. Pour la durée des Jeux olympiques de



PHOTO BERNARD BRAULT, LA PRESSE

Alexandre Bilodeau a remporté la médaille d'or dans l'épreuve des bosses dimanche soir à Vancouver.

Vancouver, il est aussi porte-parole de McDonald's.

Ses vêtements de sport sont fournis par Nike, mais le célèbre équipementier ne lui verse aucune somme d'argent. «Nike, c'a l'air gros comme ça, mais ils ne fournissent pas le jet», blaguait Alexandre Bilodeau en

mois. Alexandre Bilodeau renouvellera-t-il ses ententes venant à échéance à la fin de la saison? Vantera-t-il de nouveaux produits? «À chaque commanditaire s'ajoutent des obligations», dit Jean Gosselin. Alexandre Despatie et son père ont décidé il y a long-

temps. Nous voulions aider Alexandre à accomplir son rêve olympique et il a réussi. Tant mieux si nous l'avons aidé à aller plus loin en terme de commandites», dit Marie-Ève Chapdeleine, responsable des fonds et commandites chez Cascades.

ditaires actuels. «Ça fait très longtemps que je suis avec ces compagnies-là, disait-il à *La Presse Affaires*. Nous avons été fidèles l'un envers l'autre. Habituellement, ce ne sont pas des grosses négos.»

Le skieur acrobatique laissera le dossier de ses commandites à son agent J.D. Miller et à son père Serge, fiscaliste chez KPMG. «L'important, c'est d'être bien entouré», dit Alexandre Bilodeau. Aucun athlète ne veut négocier ses contrats. Mon père est fiscaliste et il y a aussi mon agent, J.D. Miller. J'ai confiance qu'ils vont obtenir ce que je veux. Je les laisse s'occuper de ça. Moi, je veux skier.»

Comme autres sources de revenus que ses commandites, Alexandre Bilodeau touche une allocation gouvernementale non imposable de 28 000\$ (18 000\$ du fédéral, 10 000\$ du Québec). Il touche aussi des bourses sur le circuit de la Coupe du monde. L'hiver dernier, ses cinq victoires en Coupe du monde lui ont valu des bourses d'environ 32 980\$CAN.

Alexandre Bilodeau a toutes les qualités recherchées par un commanditaire.

«Il est jeune, intelligent, affable et il a un entourage exceptionnel, particulièrement son entraîneur Dominick Gauthier.» – Jean Gosselin, spécialiste du marketing sportif

entrevue à *La Presse Affaires* avant son départ pour Vancouver.

Selon Jean Gosselin, Alexandre Bilodeau a toutes les qualités recherchées par un commanditaire. «Il est jeune, intelligent, affable et il a un entourage exceptionnel, particulièrement son entraîneur Dominick Gauthier», dit-il.

Décisions importantes

La nouvelle coqueluche du sport canadien aura des décisions importantes à prendre au cours des prochains

temps de limiter le nombre de commanditaires d'Alexandre afin qu'il puisse se concentrer sur son sport.»

Le principal commanditaire d'Alexandre Bilodeau, Cascades, est pleinement conscient que la valeur de son champion olympique vient de monter en flèche. «Nous savons qu'il y a de la surenchère pour un champion olympique, mais nous avons un budget de 25 000\$ par année pour neuf athlètes et nous ne pouvons pas faire de

L'entente entre Cascades et Alexandre Bilodeau prévoit une commandite de base de 25 000\$. Les primes à la performance du skieur acrobatique ont atteint 50 000\$ la saison dernière. Pour sa qualification olympique, il a reçu un bonus de 5000\$. Pour sa médaille d'or, une prime de 25 000\$.

Avant de partir pour Vancouver, Alexandre Bilodeau a laissé entendre qu'il voulait continuer son association avec ses comman-

Les multiples facettes d'une médaille

VINCENT BROSSEAU-POULIOT

Chaque médaille d'or olympique est unique. Surtout pour les commanditaires.

L'ancien champion olympique Jean-Luc Brassard en sait quelque chose. Après sa victoire à Lillehammer en 1994, le skieur acrobatique a été capable de négocier des commandites de 50 000\$ par année. Tous les champions olympiques québécois n'ont pas eu cette chance.

«Il y a des médaillés d'or qui vont faire 5000\$, d'autres plus de 100 000\$, dit Jean-Luc Brassard. C'est impossible de chiffrer la valeur d'une médaille olympique, car elle dépend de la réaction du public. J'ai été chanceux, ça a passé avec le public. Annie Pelletier (NDLR: qui a remporté le bronze en plongeon), ça a passé. La patineuse de courte piste Annie Perreault a gagné une médaille d'or à Nagano en 1998, mais je ne pense pas que ça a été une médaille très lucrative. Elle n'a pas eu les mêmes occasions que nous, mais ça n'a rien à voir avec ses talents athlétiques.»

Le sport d'un athlète a évidemment un impact sur son potentiel publicitaire. «Les montants varient beaucoup selon les disciplines, disait Alexandre Bilodeau à *La Presse Affaires* avant de partir pour Vancouver. Certains font 100 fois plus que moi, d'autres 100 fois moins. En ski alpin, les montants sont énormes. Ils en font beaucoup moins que par les années passées, mais ils en font quand même pas mal.»

Mais le sport est loin d'être le seul critère dans le choix d'un



PHOTO BERNARD BRAULT, LA PRESSE

Le skieur acrobatique Alexandre Bilodeau lors des qualifications, dimanche.

porte-parole sportif. «Les patineurs artistiques ont une cote de popularité plus élevée que les gars de bobsleigh, mais un gars de bobsleigh

avec la personnalité de Louis-José Houde pourrait avoir les mêmes demandes que Joannie Rochette», illustre Jean-Luc Brassard.

Cascades ne peut féliciter publiquement Bilodeau

Cascades est le principal commanditaire d'Alexandre Bilodeau, mais l'entreprise québécoise ne pourra pas féliciter publiquement son protégé ni utiliser sa victoire à des fins publicitaires durant les Jeux olympiques de Vancouver. Les règles du Comité olympique canadien sont claires: les commanditaires non autorisés ne peuvent se servir de l'image des olympiens jusqu'au 3 mars prochain. C'est pourquoi le skieur acrobatique n'avait pas son traditionnel logo de Cascades sur son casque lors de l'épreuve des bosses dimanche soir. «Nous avons pris connaissance des règles avant les Jeux et nous avons préféré ne pas payer pour obtenir le droit de s'associer à nos athlètes durant les Jeux», dit Marie-Ève Chapdeleine, de Cascades.

Des dépenses minimales

Adolescent, Alexandre Bilodeau pouvait coûter jusqu'à 30 000 \$ par saison de ski à ses parents. Depuis qu'il est devenu membre de l'équipe nationale, il y a cinq ans, la plupart de ses dépenses sportives ont été prises en charge par l'Association canadienne de ski acrobatique. Alexandre Bilodeau reçoit aussi le soutien de B2Dix, un organisme privé qui a amassé 3 millions de dollars auprès des gens d'affaires du Canada afin de mieux préparer les athlètes canadiens aux Jeux de Vancouver. B2Dix, qui fournit une aide à 23 olympiens, a été fondé par Dominick Gauthier, l'entraîneur d'Alexandre Bilodeau.

La fiducie du champion

Avoir un papa fiscaliste, c'est pratique quand on est un champion olympique populaire auprès des commanditaires. Quand son fils a commencé à avoir du succès en ski acrobatique, Serge Bilodeau a créé une fiducie à son nom où il dépose toutes ses commandites et ses bourses en Coupe du monde. L'avantage? «La fiducie permet de reporter l'imposition des sommes jusqu'à huit ans après la retraite sportive de l'athlète», dit Serge Bilodeau. Les intérêts générés par ces revenus s'accumulent à l'abri de l'impôt, un peu comme dans un REER.»

LA PRESSE AFFAIRES

PRIX DU CHOCOLAT TROP ÉLEVÉ

Cadbury accepte de payer 5,7 millions

KARIM BENESEAIEH

Le secret de la Caramilk était-il simplement dans son prix trop élevé?

Accusée d'avoir comploté avec d'autres acteurs de l'industrie pour augmenter le prix du chocolat, Cadbury a accepté récemment de verser 5,7 millions aux consommateurs.

La Cour supérieure du Québec a pris note le 4 février dernier de ce règlement et devrait entériner le 8 juin prochain la portion québécoise de ce recours collectif, qui touche tout le Canada. Les tribunaux de l'Ontario et de la Colombie-Britannique auront à se prononcer respectivement le 21 avril et le 25 mai.

Les trois recours collectifs ont été intentés en 2007 au nom de tous ceux qui ont acheté du chocolat à partir de 2001. Au Québec, la poursuite est menée par un avocat de la Vieille Capitale, Simon Hébert, au nom d'un résident de Limoilou, Gaétan Roy. Selon les documents produits en cour, on prétend que les grands acteurs de l'industrie

— Cadbury, Mars, Hershey et Nestlé — «ont participé à des réunions secrètes et ont conclu des arrangements pour fixer les prix, déterminer les augmentations de prix et se partager le marché du chocolat».

Ce marché représenterait des ventes de plus de 2,3 milliards de dollars au Canada. Selon la firme américaine AC Nielsen, citée dans la poursuite, il se compose à 89 % de tablettes de chocolat et à 11 % de chocolats en boîte et de friandises au chocolat.

Sans admettre sa faute ni aucune responsabilité, Cadbury Adams Canada a offert 5,7 millions pour mettre fin aux réclamations. On ignore combien de consommateurs québécois sont touchés ni quelle part du gâteau ils pourraient réclamer. Inutile cependant de ressortir toutes ses factures de tablettes de chocolat depuis 2001. Compte tenu des faibles sommes en jeu pour chaque client lésé, il est «vraisemblable», selon M^e Hébert, que l'argent sera versé à un organisme de défense des droits des consommateurs.



Le marché du chocolat représenterait des ventes de plus de 2,3 milliards de dollars au Canada.

PHOTO ARCHIVES AFP

Toyota Problèmes d'accélérateur

34 morts présumées aux États-Unis

ASSOCIATED PRESS

WASHINGTON — Le gouvernement américain a reçu de nouvelles plaintes qui portent à 34 le nombre total de morts présumées dans des véhicules Toyota en raison d'accélération soudaine depuis l'an 2000, selon des données gouvernementales publiées hier.

Au cours des trois dernières semaines, les autorités américaines ont reçu des plaintes portant sur 13 morts présumées. Ces morts présumées sont liées à des problèmes d'accélération en cause dans neuf accidents entre 2005 et 2010.

De l'an 2000 à 2009, des plaintes portant sur 21 morts dans des véhicules Toyota ont été formulées auprès du gouvernement américain.

Pour sa part, Transports Canada s'est dit hier incapable de fournir des statistiques de même nature ou un compte de plaintes concernant de mêmes problèmes et portant sur des véhicules Toyota.

Le Ministère a simplement indiqué qu'il avait reçu 1300



PHOTO ARCHIVES REUTERS

La Prius 2010 de Toyota a fait l'objet d'un rappel la semaine dernière pour remplacer le logiciel de freinage.

plaintes l'an dernier touchant tous les problèmes de sécurité potentiels liés à des véhicules de toutes marques et de tous modèles.

«Toutes les plaintes des consommateurs touchant la sécurité font l'objet d'un examen et d'une enquête préliminaire», a soutenu James Kesie, porte-parole du ministre fédéral des Transports, John Baird.

«Le niveau d'enquête dépend d'un certain nombre de facteurs, a-t-il ajouté, et ces facteurs sont déterminés selon ce qui est découvert au cours de l'enquête.»

Au cours des quatre derniers mois, Toyota a rappelé 8,5 millions de véhicules à l'échelle mondiale à cause de problèmes de pédales d'accélérateur, de tapis et de freins.

En règle générale, les gouvernements reçoivent davantage de plaintes à la suite d'un rappel. Au Canada, les rappels de Toyota touchent plus de 270 000 véhicules.

Les nouvelles plaintes, notamment aux États-Unis, reflètent une conscience plus vive du rappel massif au sein du public et mettent en évidence une flopée de poursuites au nom de conducteurs qui allèguent des morts et des blessures survenues lors d'accident impliquant des Toyota. Trois audiences du Congrès sont prévues pour discuter des rappels de Toyota.

La base de données américaine comprend aussi de nouvelles plaintes concernant l'auto hybride Prius 2010, de Toyota, qui a fait l'objet d'un rappel la semaine dernière pour remplacer le logiciel de freinage.

Lorsque l'organisme américain National Highway Traffic Safety Administration (NHTSA) a ouvert son enquête sur la Prius le 3

février dernier, Washington avait reçu 124 plaintes de consommateurs. Jusqu'au 11 février, le gouvernement avait reçu près de 1000 nouvelles plaintes pour un total de 1120 alléguant 34 accidents, six blessures et aucune mort.

Olivia Alair, porte-parole du département américain du Transport, a souligné qu'il était «normal pour la NHTSA de recevoir plus de plaintes de consommateurs à la suite de l'annonce d'un rappel et après que le public a été mis au courant d'un problème de sécurité.»

Selon M^{me} Alair, la NHTSA prend au sérieux toutes les plaintes et rassemble rapidement des données sur les plaintes additionnelles «pour nous aider à guider notre examen des accélérations soudaines, du système de freinage de la Prius de même que d'autres questions de sécurité.»

Les responsables de Toyota n'ont pas réagi immédiatement aux allégations de morts.

LE PDG FERA LE POINT DEMAIN

Le PDG de Toyota, Akio Toyoda, fera le point des rappels massifs de véhicules demain au cours d'une conférence de presse, a annoncé hier le géant automobile japonais alors que les réparations concernant deux modèles hybrides devraient débuter prochainement au Japon. M. Toyoda fera le point sur «les progrès dans le rappel des Prius et les mesures de contrôle de la qualité», a déclaré un porte-parole de Toyota. Le constructeur a par ailleurs l'intention de commencer à réparer deux véhicules hybrides — les voitures de luxe Lexus HS250h et les Sai — dès cette semaine au Japon, selon l'agence de presse Kyodo News. — AFP

Les meneurs en performance financière au 14 février 2010

NOM	INSTITUTION/VILLE	VALEUR	SIMULATION BOURSIÈRE DANS INTERNET
Portefeuille boursier au secondaire			
Toun ChumHun	É. s. La Voie	106 856 \$	Valeur moyenne Portefeuille boursier: 100 032 \$
Gabriel Côté / Patrick Bastien	Collège Jean-de-la-Mennais	105 747 \$	
Portefeuille boursier au collégial			
Antoine de Cardailiac	Cégep de la Pocatière	106 337 \$	Portefeuille diversifié: 100 134 \$
Simon Michaud	Cégep de la Pocatière	106 268 \$	
Simon Allard	Cégep de la Pocatière	105 997 \$	
Portefeuille diversifié au collégial			
Pascal Le Houillier	Cégep de Sainte-Foy	131 463 \$	Faites fructifier 100 000 \$ en 9 semaines
Antoine Giasson-Jean	Cégep de Sainte-Foy	130 739 \$	
Jean-Philippe Duphily	Collège Édouard-Montpetit	109 933 \$	
Portefeuille boursier, Grand public et universités			
Ghiles Ait Ouazzou	Montréal	117 521 \$	bourstad.ca
Van Tam Dinh	Montréal	117 370 \$	
Antoni Borowczyk	Montréal	113 000 \$	
Portefeuille diversifié, Grand public et universités			
Hasan Hang	Montréal	130 300 \$	bourstad.ca
Gaétan Roy	Sherbrooke	130 128 \$	
Alexandre Crevier Gareau	Saint-Lazare-de-Vaudreuil	118 433 \$	

Inscriptions à la simulation acceptées jusqu'au 21 février, 23h59
www.bourstad.ca

Les résultats des volets Gestion de portefeuille et Investissement responsable seront dévoilés à la fin de la simulation.

Initiative du Collège de Rosemont, BOURSTAD est rendue possible grâce à la contribution exceptionnelle de L'Autorité des marchés financiers (AMF) et à la précieuse collaboration de ses partenaires: Desjardins Disnat, courtage en ligne, le Fonds de solidarité FTQ, et les quotidiens La Presse et Le Soleil.



DÉJEUNER-CAUSERIE

Raymond Benjamin

Secrétaire général de l'Organisation de l'aviation civile internationale

L'OACI à Montréal :

Carrefour mondial de l'aviation, de l'économie et de l'environnement

M. Benjamin présentera la stratégie multidimensionnelle de l'agence onusienne responsable de la sécurité, de la sûreté et du développement durable de l'industrie du transport aérien. Il parlera notamment des réalisations de l'OACI, de même que des défis et des opportunités qui attendent l'aviation civile internationale au cours des prochaines années. Enfin, il soulignera la relation particulière qui unit l'OACI à Montréal, tant au niveau économique que social.

Mardi 23 février 2010 de 12 h à 14 h

Hôtel Delta Centre-Ville • 777, rue University, Montréal (Québec)

Avec l'appui de :

RioTinto Alcan

SNC-LAVALIN

BOMBARDIER

KPMG

Pratt & Whitney Canada

AÉROPORTS DE MONTRÉAL

Montreal International

AIR CANADA

LA PRESSE cyberpresse.ca

Inscriptions : www.corim.qc.ca • Informations : 514-340-9622

DATES D'ASSEMBLÉE

Données fournies par la société émettrice par l'entremise de SERVICES DE DÉPÔT ET DE COMPENSATION CDS INC.

* Modifications aux renseignements déjà publiés.

A = annuelle ; S = spéciale ; G = générales ;

X = supplémentaire ; E = extraordinaire.

% = annuelle ; @ = ajournée.

Type/Raison sociale	Date insz.	Date d'ass.	d'ass.
A&W Revenue Royalties Income F	Mars12	Mai 04	AGS
Actus Minerals Corp.	*Fevr05	Mars18	A
Aldrin Resource Corp.	*Mars26	Mai 05	AGS
Aqueous Capital Corp.	Mars01	Mars31	AS
Archangel Diamond Corporation	*Jan 29	Mars15	S
Astorius Resources Ltd	Mars01	Mars31	AS
Bayfield Ventures Corp	Mars05	Avr 07	AG
Bear Lake Gold Ltd.	Mars08	Avr 21	AGS
Big North Capital Inc	Mars08	Avr 15	AG
Canadian General Investments	Mars10	Avr 28	AG
Canadian World Fund Limited	Mars10	Avr 28	AG
Celestica Inc	Mars12	Avr 22	A
Central GoldTrust	Mars01	Avr 29	A
Chemin De Fer Canadien Pacific	Mars24	Mai 21	AS
Clearwater Seafoods Income Fun	Fevr04	Mars16	S
Cougar Minerals Corp	Mars01	Avr 07	AG
Crown Point Ventures Ltd.	Mars05	Avr 09	AG
Cyberplex Inc.	Avr 23	Mai 26	A
Eagle Hill Exploration Corp	*Jan 29	Mars11	AGS
Enbridge Inc	Mars18	Mai 05	A
Enseco Energy Services Corp	Mars07	Avr 08	AGS
Exeter Resource Corporation	*Jan 27	Mars11	S
Fairfax Financial Holdings Ltd	Mars05	Avr 22	AS
Firstservice Corporation	*Mars12	Avr 14	AGS
Genoux Resources Inc	Mars10	Avr 28	AG
Graystar Resources Ltd	Mars23	Mai 03	AG
GA Capital Corp.	Fevr23	Mars26	AS
Husky Energy Inc.	Mars09	Avr 20	A
Immersive Media Corp.	*Jan 26	Mars03	AS
Innovative Properties Inc.	Mars05	Avr 15	AGS
Internat'l Parkside Products	Mars05	Avr 09	AG
Int'l Mentor Resources Inc	Mars01	Avr 09	AG
Ivanhoe Energy Inc	Mars11	Mai 05	AG
Kinross Gold Corporation	Mars16	Mai 05	AG
Lucky Minerals Inc.	Fevr25	Avr 01	AGS
Manson Creek Resources Ltd.	Mars04	Avr 15	AS
Melcor Developments Ltd	Mars03	Avr 16	AG
Mirabela Nickel Limited	Fevr26	Mars29	S
Mystique Energy Inc.	*Jan 07	Fevr24	AS
Newfoundland Power Inc	Avr 07	Mai 27	A
Nexen Inc.	Mars08	Avr 27	A
Norbord Inc.	Mars01	Avr 27	AS
Northgate Minerals Corporation	Mars12	Mai 11	AG
Oriental Minerals Inc.	Mars08	Avr 12	AGS
Points International Ltd	Mars23	Mai 06	AG
Quest Capital Corp	Avr 06	Mai 18	AGS
Result Energy Inc.	*Fevr26	Mars29	S
RidgeWood Canadian Bond Fund	Fevr19	Mars24	S
Samoth Oilfield Inc	Mars02	Avr 01	AS
Samuel Manu-Tech Inc.	Mars10	Avr 29	A
Seanson Capital Corporation	Fevr23	Avr 13	AG
Silver Bullion Trust	Mars01	Avr 29	A
Spectra Energy Can Exchangeco	Fevr26	Avr 27	A
Suncor Energy Inc.	Mars05	Mai 04	AG
SunOpta Inc.	Avr 07	Mai 27	A
Talon Metals Corp.	*Jan 18	Mars09	S
Tarion Resources Ltd.	Fevr26	Mars31	AG
The Empire Life Insurance Co	Fevr26	Avr 28	A
Third Canadian General	Mars10	Avr 28	AG
TSO3 Inc.	*Mars10	Avr 29	AG
Underworld Resources Inc	*Fevr10	Mars17	AGS
Unor Inc.	Mars05	Avr 06	AG
Uranium Minerals Inc.	Avr 16	Mai 21	AGS
Western Troy Capital Res. Inc.	Mars10	Avr 14	AS
Wimpak Ltd.	Mars16	Avr 20	AG
WESTHOPE CAPITAL CORP.	Fevr05	Mars09	S
01 Communique Laboratory Inc.	Mars16	Avr 21	A

PORTFOLIO

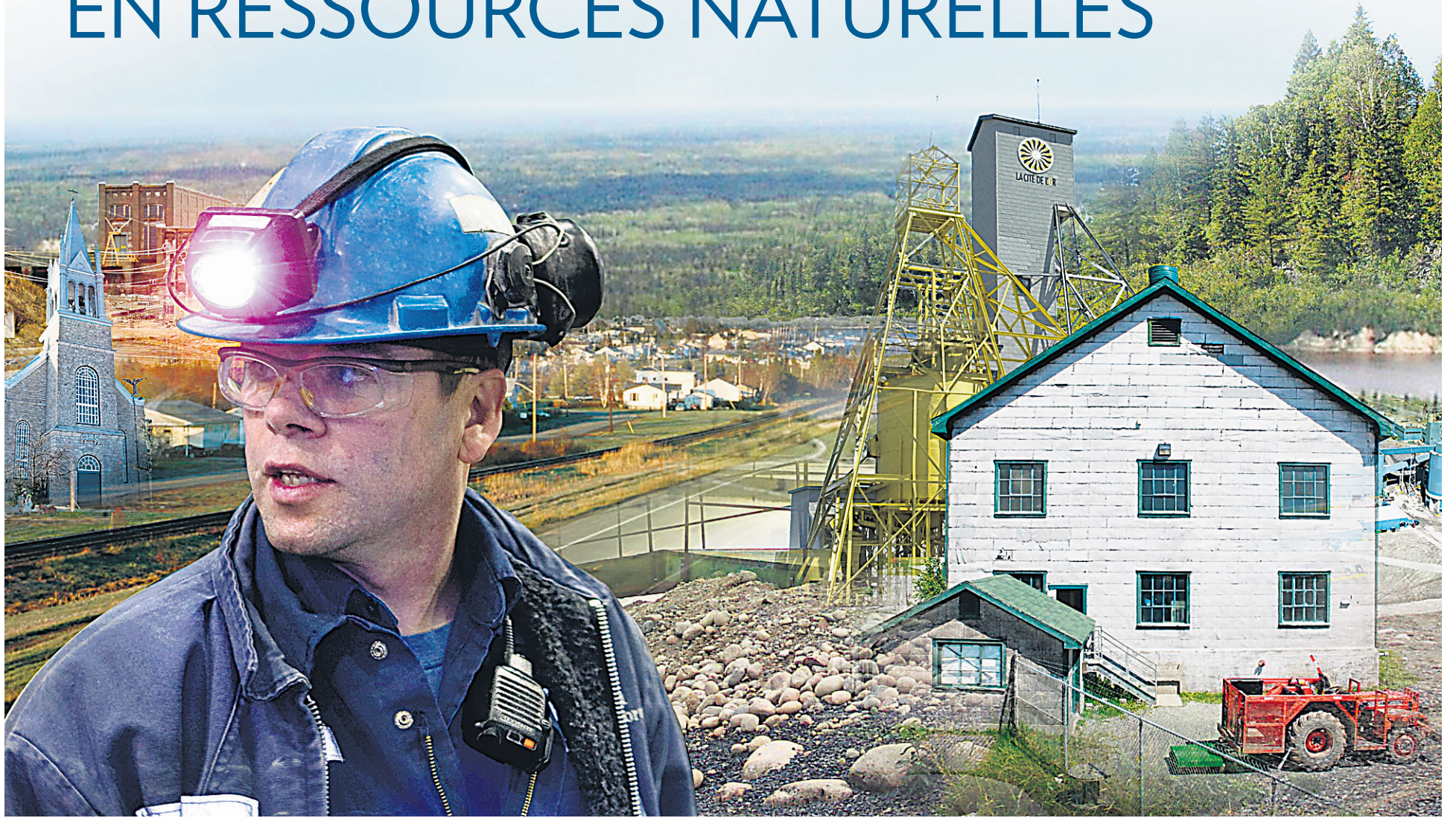
LES DOSSIERS SPÉCIAUX DE LA PRESSE AFFAIRES

MINES
UN PROJET DE 1,2 MILLIARD
POUR ROYAL NICKEL
PAGE 10

► Ce reportage sur l'Abitibi-Témiscamingue est disponible sur lapresseaffaires.cyberpresse.ca

PORTRAIT 2010 > ABITIBI-TÉMISCAMINGUE

OBJECTIF : EXPORTER SON SAVOIR-FAIRE EN RESSOURCES NATURELLES



PHOTOMONTAGE PHILIPPE TARDIF, LA PRESSE



FRANÇOIS RIVERIN
COLLABORATION SPÉCIALE

L'Abitibi-Témiscamingue explore plusieurs créneaux de développement qui lui permettront à la fois de profiter de son expertise dans l'exploitation des matières premières et de rendre son économie moins dépendante de ce secteur.

Deux de ses trois secteurs primaires, la forêt et l'agriculture, connaissent présentement de sérieuses difficultés.

Grâce à la vigueur du secteur minier, le taux de chômage a reculé à 9,1% le mois dernier, par rapport au sommet de 10,4% atteint en octobre 2009.

En 2009, le secteur minier représentait près de 6 000 emplois directs sur les 65 500 répertoriés dans la région.

À ce noyau d'emplois viennent se greffer de nombreux fournisseurs de biens et services, comme les transporteurs, les laboratoires d'analyse, les consultants en ingénierie, les spécialistes en environnement, les géophysiciens, les foreurs, etc.

En outre, les 600 millions d'investissements en immobilisation du secteur minier en 2009, sur un total de 1,3 milliard pour toute l'Abitibi-Témiscamingue, ont stimulé fortement l'industrie régionale de la construction tant industrielle que résidentielle.

«Les secteurs de l'extraction minière et de la construction seront encore les moteurs de l'activité industrielle cette année» soutient Luc Blanchette, écono-

miste à Service Canada, région Abitibi-Témiscamingue.

Forêts

Quant à l'industrie forestière, c'est la désolation.

Toutes les scieries de feuillus du Témiscamingue sont fermées.

Dans le résineux, les scieurs indépendants, Scierie Landrienne et Matériaux Blanchet, ont survécu grâce à des prouesses de gestion.

Pour leur part, les scieries des grands producteurs de papier ont besoin de copeaux. Cette production réduite des scieries se répercute sur une entreprise comme Boralex Énergie qui manque de biomasse pour alimenter sa centrale électrique.

Même si l'effondrement du marché de la construction aux États-Unis demeure le grand responsable des déboires des forestiers de l'Abitibi, il n'est pas le seul.

Des efforts considérables d'information et de sollicitation ont été faits pour attirer des jeunes en Abitibi-Témiscamingue.

Le gouvernement du Québec a réduit de 23%, en moyenne, les approvisionnements des scieries de l'Abitibi, en obligeant plusieurs à réduire les quarts de travail.

De plus, la prise en charge par l'état de la gestion de la forêt en 2013 est loin de susciter l'enthousiasme chez les scieurs.

Martine Rioux, directrice générale du CRE (Conseil régional des élus) Abitibi-Témiscamingue, appose des bémols sur le nouveau projet

de loi, bien qu'elle aime le principe de permettre aux petites entreprises d'accéder au bois de la forêt publique par des mises aux enchères.

«Nous trouvons plus intéressant l'avant-projet de loi où il était question de la création d'une agence pour gérer la forêt où tous les intervenants étaient représentés», a dit M^{me} Rioux.

Créneaux de développement

En dehors des secteurs d'activité traditionnels, M. Blanchette perçoit plusieurs créneaux de développements pour l'économie de l'Abitibi-Témiscamingue, souvent issus de l'expérience acquise dans le secteur primaire.

Ainsi, l'UQAT, le Cégep de l'Abitibi-Témiscamingue et des commissions scolaires ont créé des cours de formation minière pour des étudiants du Chili, de Madagascar ou du Burkina Faso. L'université et le cégep

collaborent directement à près de 25 projets de recherche, de transferts de technologie, d'études, etc.

Selon M. Blanchette, l'expertise de l'eau acquise par l'Abitibi, que ce soit l'embouteillage, le traitement des eaux usées, la pisciculture, les puits artésiens ou autres, est aussi une voie d'avenir. Les techniques de traitement des parcs à résidus, le recyclage des déchets et l'économie d'énergie offrent aussi d'intéressantes perspectives.

Selon M^{me} Rioux, l'industrie des services miniers est florissante en Abitibi-Témiscamingue qui exporte son expertise dans les mines de l'Afrique et de l'Amérique du Sud.

«La main-d'œuvre de service minier est très mobile», ajoute M^{me} Rioux.

En dehors du secteur primaire, elle souligne aussi l'impact déjà palpable de l'installation de réseaux à large bande passante et du bac en multimédia offert par l'UQAC, sur la croissance des emplois dans la technologie de l'information dans la région.

Des efforts considérables d'information et de sollicitation ont été faits pour attirer des jeunes en Abitibi-Témiscamingue.

«On voit revenir de jeunes professionnels dans la région. Nous leur démontrons qu'il y a des emplois ailleurs que dans les ressources naturelles», a dit M^{me} Rioux.

En tout cas, les statistiques montrent que l'Abitibi-Témiscamingue a stoppé son hémorragie démographique.

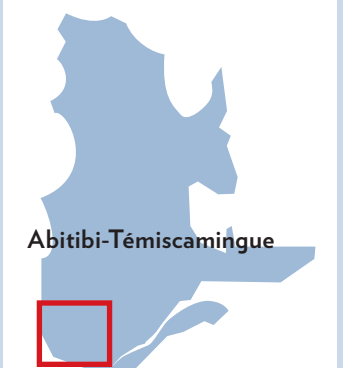
La population qui était de 155 901 en 1996 a décliné jusqu'à 144 731 en 2005 pour remonter à 145 886 en 2009.

M^{me} Rioux et le CRE soutiennent fortement la recherche, notamment dans la construction de maisons en bois ou des créneaux d'excellence sont exploités.

Dans l'agriculture, le CRE favorise le développement d'un créneau de production de bœuf dit naturel.

L'UQAC et des partenaires ont construit un centre de recherche à Notre-Dame-du-Nord pour mettre au point les techniques le produire et le mettre en marché.

QUÉBEC



Source: La Presse

L'ABITIBI-TÉMISCAMINGUE EN BREF

Population:	145 844 habitants
Superficie:	57 339 km ²
Taux de chômage:	10,20% (déc. 2009)
Produit intérieur brut:	5,15 milliards
Part du PIB du Québec:	1,80%
Dépenses en immobilisation:	1,36 milliard (2009)
Revenu disponible par habitant:	24 510\$
Nombre d'entreprises:	4338
Entreprises de moins de 50 employés:	4160

Source: bureau de la statistique du Québec

FAIRE ÉQUIPE POUR FAIRE LE POIDS



Société générale
de financement
du Québec

sgfqc.com

PORTRAIT 2010 > ABITIBI-TÉMISCAMINGUE

Projet d'usine de bois d'ingénierie à Senneterre

FRANÇOIS RIVERIN
COLLABORATION SPÉCIALE

La nécessité est mère de l'invention. La crise forestière que vit le Québec semble accélérer le virage de l'industrie forestière vers la deuxième et la troisième transformation du bois de la forêt abitibienne.

À Senneterre, dont l'économie dépend presque exclusivement de l'industrie forestière, un projet de plusieurs millions, qui amènerait un nouvel exploitant dans la ville, est en préparation.

Jean-Maurice Matte, maire de la ville depuis 2003, pilote ce qu'il qualifie de « plus gros projet industriel forestier au Québec ».

Les principaux paramètres et acteurs sont encore gardés secrets.

« Il s'agit de construire une usine de bois d'ingénierie à partir du bouleau laissé sur les aires de coupe et impropre au sciage », a dit le maire à *La Presse Affaires*.

Bien que le projet soit avancé, M. Matte dit qu'il reste plusieurs défis à relever, dont celui du financement, de l'entente entre les partenaires industriels et de l'approvisionnement de bouleau.

Toujours à Senneterre, la crise a tari les sources de biomasses qui alimentent la centrale électrique du Fonds de revenu Boralex Énergie.

L'usine, qui fonctionnera à environ 50% de sa capacité, a de la difficulté à joindre les deux bouts.

Gabriel Ouellet, directeur général de la centrale pour Boralex, se creuse les méninges pour trouver de la biomasse. Son plan B est d'aller chercher les vieux résidus que les scieries ont enfouis autour de leur établissement.

« On peut douter de la qualité de cette biomasse, mais on en est rendu là », a dit Gabriel Ouellet, directeur général de la centrale.



Le maire de Senneterre a indiqué à *La Presse Affaires* qu'un projet d'usine de bois d'ingénierie est en préparation dans sa ville. La nouvelle installation transformerait le bouleau laissé sur les aires de coupe et impropre au sciage.

PHOTO ALAIN ROBERGE, ARCHIVES LA PRESSE

Si son projet va de l'avant, il lui faudra investir dans un nouvel équipement pour nettoyer cette biomasse et le financement n'est pas assuré. L'exploitation de l'usine nécessite 26 personnes auxquelles s'ajoutent 75 autres pour l'approvisionnement de la biomasse.

La reprise n'est pas loin

Jean-Séguin, directeur général du CLD Abitibi-Ouest, croit que la reprise n'est peut-être pas si loin. Son indicateur est l'intérêt de Georgia-Pacific, le géant américain des matériaux de construction, pour des entre-

prises forestières de l'Abitibi et du nord de l'Ontario.

« S'il y a un intérêt de cette compagnie, c'est bon signe. La crainte, ce sont les conséquences de la rationalisation qui suit habituellement les acquisitions », a dit M. Séguin.

Entre-temps, il note plusieurs initiatives de valorisation des résidus forestiers.

La société Cyclofor, par exemple, a mis au point une machine pour ramasser les débris de coupe qui seront revendus aux utilisateurs de biomasse.

Dans la MRC voisine, Jocelyn Lapierre, directeur général du

CLD Abitibi, voit poindre deux gros projets forestiers « qui vont amener un changement de mentalité dans l'industrie forestière ».

D'abord, les trois municipalités frappées par la fermeture de la scierie Champneuf ont décidé de regrouper leurs forces et de trouver des solutions qui vont plus loin que la crise récente.

Une des avenues serait la culture d'essences d'arbres hybrides à croissance rapide et ayant des cycles de vie de moins de 15 ans.

Les agriculteurs y trouveraient un revenu additionnel pour leur

terre en friche, tandis que toute une panoplie d'utilisateurs de fibre (biocarburant, centrale alimentée par la biomasse, usine de pâte, etc.) bénéficieraient d'un approvisionnement fiable.

Le deuxième projet est la création d'une société de mise en valeur du bois, une société de recherche qui ferait la promotion d'un usage accru du bois dans la construction.

Cette société relancerait l'usine ultramoderne Temlam, fermée par ses propriétaires Tembec et la SGF. L'usine fabrique du bois et poutrelles laminées.

LES PRINCIPAUX DÉFIS DE L'ABITIBI-TÉMISCAMINGUE

Selon Martine Rioux, directrice générale du CRE Abitibi-Témiscamingue :

- > Le décrochage scolaire
- > La pénurie de main-d'œuvre spécialisée
- > La promotion de la culture entrepreneuriale

CROISSANCE

Le taux de croissance annuel moyen de l'emploi dans le domaine culturel, de l'information et des loisirs en Abitibi-Témiscamingue a atteint 21,5% entre 2005 et 2009.

BIO ET TERROIR

- > À Amos, la miellerie La Grande Ourse diversifie ses produits biologiques au-delà du miel.
- > La Belgh Brasse d'Amos a aussi mis en marché la bière Taïga fabriquée avec de l'eau de l'Esker Saint-Mathieu classée la « meilleure eau du monde ».

La mine Alexis veut tripler sa production

Objectif : 150 000 onces d'or par année

FRANÇOIS RIVERIN
COLLABORATION SPÉCIALE

Corporation minière Alexis veut hausser sa production à 150 000 onces d'or par année d'ici deux ans et ainsi atteindre le niveau des producteurs d'or de taille intermédiaire.

Pour David Rigg, président et chef de la direction d'Alexis, l'atteinte de cet objectif serait un accomplissement majeur.

En 2003, Alexis n'était qu'une petite société d'exploration de quelques employés.

« Avec l'acquisition de Garson Gold, nous avons presque doublé nos ressources à près de 1,4 million d'onces d'or. Cette base nous servira à accroître notre production et atteindre l'objectif de 150 000 onces d'or par année », explique le président.

Alexis vient de compléter l'acquisition de Garson Gold, qui possède un complexe minier (présentement inactif) de la mine New Britannia au Manitoba.



PHOTO FOURNIE PAR CORPORATION MINIÈRE ALEXIS

Alexis, qui exploite plusieurs gisements en Abitibi, vient de compléter l'acquisition de Garson Gold, qui possède un complexe minier (présentement inactif) de la mine New Britannia au Manitoba (photo).

La société acquiert aussi des propriétés d'exploration minière à fort potentiel du camp minier Snow Lake. Elle est ainsi solidement implantée dans trois des camps miniers les plus productifs du Canada.

Ce sont toutefois les camps miniers de Rouyn-Noranda et de Val-d'Or, qui permettent à l'entreprise de prospérer.

Après y avoir réuni des propriétés d'exploration prometteuses, Alexis y a investi des

dizaines de millions de dollars en exploration.

Ces investissements ont porté leurs fruits, menant à la mise en exploitation de la mine d'or Herbin, située tout près de Val-d'Or.

Production

Cette mine a produit 33 000 onces d'or l'an dernier et devrait en produire 35 000 cette année.

Près de Rouyn-Noranda, Alexis prévoit retirer cette année environ 40 000 onces d'or de sa propriété du lac Pelletier pour tester la possibilité d'en faire sa deuxième mine.

Cette croissance de la production a justifié la remise en marche de l'usine Aurbel d'Alexis, au coût de 5 millions, vers la fin de février.

Selon M. Rigg, l'investissement réduira les coûts d'usage du minerai traité à forfait dans une usine de la région.

M. Rigg est un géologue qui croit à l'exploration. Sur

les 10 millions de flux monétaire libre que dégageront ses mines cette année, il prévoit en réinvestir 5 millions dans ses propriétés du Québec et 5 millions dans celles du Manitoba.

« Nous avons acquis une expertise unique de la géologie de Val-d'Or et de Rouyn-Noranda, dit-il. La réinterprétation de la mise en place des gisements a fait apparaître des cibles extrêmement prometteuses, notamment dans le prolongement de l'ancienne mine Manitou-Barvue. »

Une société minière comme Alexis a un impact important sur l'économie de l'Abitibi. Ses achats de biens et services dans la province ont atteint 40 millions en 2009.

Elle compte 97 employés permanents qui ont reçu 8,1 millions de salaires en 2009, pour une moyenne de 84 000\$ par employé. De plus, la société a investi 7,8 millions en immobilisations et 13,8 millions en exploration en 2009.

En 2010, ses investissements en exploration et mise en valeur au Québec devraient atteindre 18 millions, tandis que le nombre d'employés permanents grimpera à 125.



Centre de formation
PROFESSIONNELLE VAL-D'OR

LE CENTRE NATIONAL DES MINES,

Leader de la formation minière au Québec!

- » Conduite de machines de traitement du minerai
- » Extraction de minerai
- » Forage au diamant

819.825.6366 ou www.cfpvaldor.qc.ca

L'exploitation et la construction de mines en pleine effervescence

FRANÇOIS RIVERIN
COLLABORATION SPÉCIALE

Le secteur minier est particulièrement important pour trois des cinq municipalités régionales de comté (MRC) de l'Abitibi-Témiscamingue, celle de Rouyn-Noranda, de Val-d'Or et d'Abitibi-Ouest.

Ces trois MRC ont pu traverser la crise sans trop de mal. Les deux autres, la MRC d'Abitibi et la MRC du Témiscamingue, pansent leurs plaies, tout en cherchant des solutions originales pour relancer leur secteur forestier.

La MRC de la Vallée de l'Or est la plus grande et la plus peuplée. Val-d'Or, la ville phare de la MRC, n'aurait pu tomber mieux pour fêter ses 75 ans cette année: dans une économie des plus florissantes, la population aura davantage l'esprit à la fête pour les nombreuses festivités qui se dérouleront dans les prochains mois.

La MRC profite largement du mégaprojet de près de 1 milliard de la Société minière Osisko à Malartic. D'autres projets, comme celui de Johanna, de Mines Aurizon, la reprise de l'exploitation de la mine Sigma par Century Mining, les travaux de la Corporation minière Alexis aux lacs Pelletiers et Herbin ont aussi des impacts importants.

Selon Pierre Dufour, directeur général du CLD de la Vallée de l'Or, tout ce qui est relié à l'exploitation et à la construction de mines est en effervescence: les entreprises de forage, les entreprises d'outillage, les services miniers et la sous-traitance, etc.

«La vigueur du secteur minier dans notre MRC compense largement la faiblesse du secteur forestier» a dit M. Dufour à *La Presse*.

La MRC profite aussi des investissements miniers et énergétiques du Grand Nord et du Nunavut. Le Centre de transit minier nordique de l'aéroport de Val-d'Or, construit récemment est déjà rempli. Selon M. Dufour,



PHOTO ALAIN ROBERGE, ARCHIVES LA PRESSE
Les foreurs Richard Lafrenière et Danny Larochelle font du carottage géologique dans les rues de Malartic afin d'évaluer la quantité d'or sous les résidences. La MRC de la Vallée de l'Or accueillera le mégaprojet de près de 1 milliard de la Société minière Osisko à Malartic.

PRINCIPAUX CHANTIERS DE L'ABITIBI-TÉMISCAMINGUE

Entreprise	Projet	Municipalité	Montant	Durée
Corp. Minière Osisko	Mine à ciel ouvert	Malartic	450 millions	2010-2012
Agnico-Eagle	Laronde Extension	Preissac	337 millions	2006-2011
Mine IAMGOLD	Mine souterraine	Rouyn-Noranda	316 millions	2009-2012
Agnico-Eagle	Lapas mine souterraine	Rivière Héva	168 millions	2006-2009
Algonquin	Centrale électrique	Témiscamingue	100 millions	2010-2012
SIQ	Centre de détention	Amos	97 millions	2010-2013
Angliers	Centrale électrique	Angliers	65 millions	2009-2010
UQAT	Construction diverse	Val-d'Or-Rouyn	48 millions	2009-2010
Mines Abcourt	Mines de zinc	Barraute	45 millions	2009-2010
Autres			192 millions	2009-2010
TOTAL			1,819 milliard	

Source: Service Canada

un projet d'agrandissement est à l'étude.

La construction résidentielle et commerciale est très active aussi. Le Motel l'Escalpe ajoutera 70 unités à son complexe existant pour combler la demande de la clientèle d'affaires.

La situation est semblable à la MRC Rouyn-Noranda

pour ce qui est des impacts du boom minier.

En plus, Rouyn-Noranda, la ville principale, abrite une université et de nombreux services gouvernementaux qui assurent une stabilité de l'emploi.

Cependant, la meilleure nouvelle de l'année est probablement venue de la Fonderie Horne.

Dans son processus de rationalisation, Xstrata a tranché en faveur de la Fonderie Horne, à Rouyn-Noranda, plutôt que celle de Kidd Creek, en Ontario, qui sera fermée.

La fonderie Horne compte 600 employés permanents, plus les 150 embauchés par les sous-traitants.

Chevrons Rouyn-Noranda lorgne l'Ontario et le Nord-Est américain

FRANÇOIS RIVERIN
COLLABORATION SPÉCIALE

Chevrons Rouyn-Noranda est en mode investissement. Avec des partenaires abitibiens, l'entreprise explore de nouveaux marchés dans le centre-nord des États-Unis et le sud de l'Ontario. L'entreprise fabrique principalement des fermes de toit et des structures en bois pour les planchers.

Martin Deschamps, directeur général de Chevrons, dit n'avoir pas véritablement connu les effets de la dernière récession.

Les affaires vont si bien qu'il vient de commander de nouveaux équipements, au coût de 600 000\$, qui permettront d'ajouter quatre ou cinq emplois permanents aux 21 actuels.

«Nous venons de connaître deux années records et cela est dû à la vigueur du secteur minier. Ces mines attirent des gens de l'extérieur qui gagnent de bons salaires et qui dépensent dans la construction», a dit M. Deschamps.

Sa femme et lui ont fondé Chevrons en 1994. Son chiffre d'affaires annuel est d'environ 3 millions.

Stimulées par un marché local florissant, Chevrons et des entreprises du secteur de la construction ont uni leur effort pour tâter le marché du Sud ontarien et du centre-nord américain.

Selon M. Deschamps, l'idée du regroupement est de présenter une offre intégrée de produits aux constructeurs de ces régions.

Par exemple, Chevrons produiraient les fermes de toit et des planchers; d'autres entreprises fabriqueraient les murs et les autres unités.

Cette offre intégrée permettrait aux constructeurs d'épargner sur la main-d'œuvre. Tous les produits seraient livrés en même temps.

Conformément à la stratégie gouvernementale, un créneau d'excellence serait ainsi créé dans la deuxième et troisième transformation.

«Ça fait deux ans qu'on travaille là-dessus. Nous sommes sur le point de créer la coentreprise. Si ça fonctionne, nous serions prêts à faire des livraisons à l'été ou au début de l'automne», a expliqué M. Deschamps.

Selon lui, la distance de transport ne constitue pas un obstacle puisque, de toute façon, ces régions s'approvisionnent déjà en bois de construction dans le nord du Québec.

Comme ils sont situés près des producteurs, Chevrons et ses partenaires peuvent bénéficier de meilleurs



PHOTO FOURNIE PAR CHEVRONS

Martin Deschamps, directeur général de Chevrons Rouyn-Noranda.



GARANTIE DE PRÊT AUX ENTREPRISES

Vous êtes à la recherche d'une solution financière qui pourrait vous aider à concrétiser un projet? Découvrez la garantie de prêt d'Investissement Québec et profitez des services de nos spécialistes. Ils sont là pour vous soutenir à toutes les étapes de votre croissance.

Contactez Investissement Québec dès aujourd'hui.
1 866 870-0437

TROUVEZ LA SOLUTION FINANCIÈRE QUI VOUS CONVIENT : WWW.INVESTQUEBEC.COM

IQ Investissement Québec

FACILITER · FINANCIER · PROPULSER

PORTRAIT 2010 > ABITIBI-TÉMISCAMINGUE

AMOS

Royal Nickel mijote un projet de 1,2 milliard

FRANÇOIS RIVERIN
COLLABORATION SPÉCIALE

Royal Nickel, de Toronto, examine la possibilité de construire une immense mine à ciel ouvert pour exploiter son gisement de nickel Dumont situé à 25 km à l'ouest d'Amos. Le projet pourrait coûter 1,2 milliard.

Selon Alger St-Jean, vice-président exploration, Royal Nickel investira 10 millions en 2010 pour effectuer des essais métallurgiques de plusieurs tonnes de minerai dans une usine pilote de Thetford Mines, ainsi que pour le forage et la mise en valeur du gisement.

« Le gisement est assez bien défini et le procédé d'usinage assez bien connu. Il nous reste à effectuer des études plus approfondies sur

le développement du gisement, puis d'examiner le type d'exploitation à implanter », a expliqué M. St-Jean à *La Presse Affaires*.

Une fois achevées les études environnementales et autres, l'étude de faisabilité complète du projet débiterait vers la fin de 2011.

Si les conditions économiques et financières sont favorables, suivraient le financement et le début de la construction en 2012. L'exploitation commerciale débiterait en 2013-2014.

Le gisement Dumont contient 623 millions de tonnes de ressources d'une teneur en nickel de l'ordre de 0,32 %.

Par comparaison, la teneur en nickel des mines souterraines de Sudbury varie entre 1,5 et 2 %, tandis que celle

de la mine Raglan dans le nord du Québec s'approche de 3 %.

La faible teneur de Dumont serait compensée par une cadence d'extraction de 75 000 tonnes de minerai par jour pendant 21 ans, pour une production annuelle de quelque 125 millions de livres de nickel.

Par comparaison, Corporation minière Osisko veut extraire 50 000 tonnes de minerai par jour de sa mine d'or de Malartic, laquelle est déjà une des plus grosses exploitations d'or au Canada.

L'usine de concentration du site produirait un concentré sulfure de nickel classique, qui doit passer par la suite par une fonderie et une raffinerie, ainsi qu'un concentré de ferro-nickel qui pourrait

être acheté directement par des aciéries ou des producteurs de ferronickel.

Royal Nickel estime pouvoir produire le nickel à un coût direct de 4,29 \$CAN la livre, incluant les frais de fonderie, de transport du concentré et le raffinage.

Le nickel se vend présentement 8,37 \$US la livre, comparativement à près de 25 \$US la livre en 2007.

Financement

Royal Nickel a complété un financement de 4,7 millions en décembre 2009, portant à 43 millions les fonds levés par la société depuis sa fondation, principalement pour le projet de nickel d'Amos. Royal Nickel, qui compte quelque 74 millions d'actions sur une base diluée, prévoit organiser un premier

appel public à l'épargne en 2010, puis inscrire son titre en Bourse.

En septembre 2009, la société chinoise Ningbo Sunhu Chemical Products a offert d'acquiescer une participation de 15,6 % dans Royal Nickel pour un investissement de 21,8 millions.

La transaction n'est pas conclue parce que la société n'a pas encore obtenu toutes les approbations nécessaires des organismes de réglementation chinois.

Notons que Scott Hand, l'ancien président et chef de la direction d'Inco, occupe le poste de président du conseil de Royal Nickel.

Tyler Mitchelson, anciennement vice-président stratégique et planification chez Vale Inco, occupe le poste de président et chef de la direction.

Rouyn-Noranda profite des chantiers de l'Abitibi et du nord du Québec

FRANÇOIS RIVERIN
COLLABORATION SPÉCIALE

La ville de Rouyn-Noranda, c'est plus que sa fonderie et ses services publics. C'est aussi le siège de grandes entreprises privées de construction qui profitent du boom minier au Québec et ailleurs dans le monde.

Toutes ces entreprises offrent de bons salaires, de sorte que le revenu familial moyen de Rouyn-Noranda y est le plus élevé de l'Abitibi-Témiscamingue et le troisième de la province.

Selon André Rouleau, directeur général du CLD MRC Rouyn-Noranda, les entreprises de construction ont même accru leur activité durant les deux dernières années, notamment en raison de la construction de nouvelles mines d'or.

« Il s'agit de grosses entreprises. Dans le cas de Promec, par exemple, on parle d'un chiffre d'affaires annuel de près de 100 millions avec des pointes de plus de 900 employés. Ce nombre est plus élevé que celui de la Fonderie Horne », a dit M. Rouleau.

Ces entreprises de construction desservent non seulement les projets miniers de l'Abitibi-Témiscamingue, mais ceux du nord du Québec, du Canada et de plusieurs pays miniers dans le monde.

Pour desservir ces entreprises et d'autres secteurs exportateurs, l'aéroport de Rouyn-Noranda veut créer un Carrefour de développement minier durable. Ce projet d'une valeur de 12 millions est à l'étape de la sollicitation de financement auprès des gouvernements.

Rouyn-Noranda mijote aussi un projet de développement commercial important, dont la superficie atteindrait plus de 200 000 pieds carrés et qui coûterait plus de 20 millions. Ce centre regrouperait les services de plusieurs ministères.

Centres d'appels

Rouyn-Noranda a développé récemment le créneau des centres d'appels qui s'appuie principalement sur Proximédia. Selon M. Rouleau, le créneau va bien. Toutefois, puisque ce genre d'entreprises dessert de multiples pays et langues, le recrutement d'une main-d'œuvre qualifiée demeure toujours un défi.

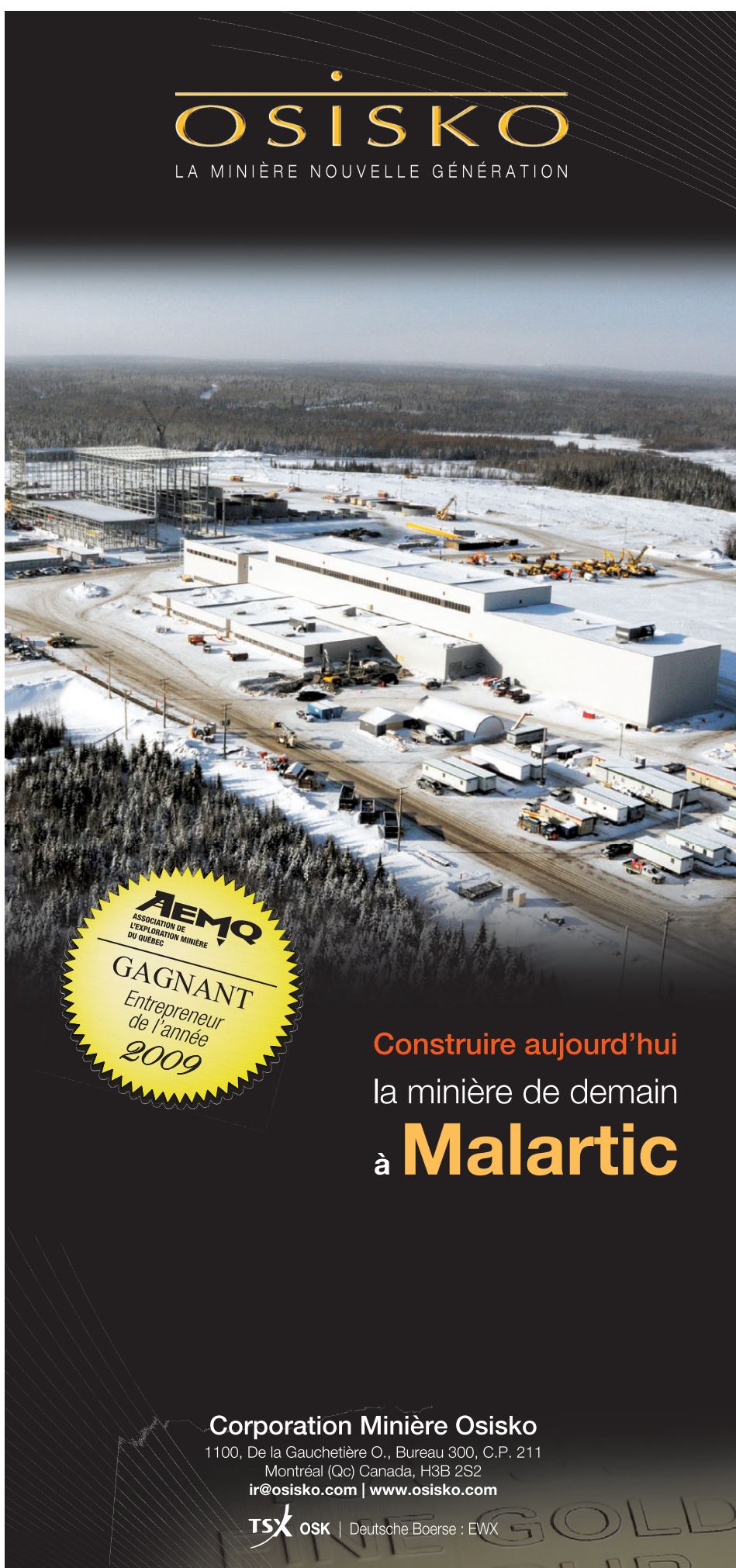
Par ailleurs, M. Rouleau se réjouit du regroupement des activités de cuivre de Xstrata à la Fonderie Horne. Il note cependant que la Horne

demeure une fonderie continentale, désavantagée par rapport à celles situées dans des ports de mer.

Selon M. Rouleau, la présence des grandes entreprises privées et publiques a permis à Rouyn-Noranda de traverser la crise sans trop de mal. Son taux chômage y serait aussi moins élevé que le taux moyen de l'Abitibi-Témiscamingue.

Rouyn-Noranda a stoppé le déclin de sa population il y a deux ans et constate même une augmentation. Cela a fait descendre le taux d'occupation des logements à seulement 0,2 %.

« Cela nous impose l'ouverture de nouveaux quartiers résidentiels et la construction de nouveaux logements », a dit M. Rouleau. La ville examine aussi la possibilité d'agrandir son Théâtre du Cuivre.



OSISKO
LA MINÈRE NOUVELLE GÉNÉRATION

AEMO
ASSOCIATION DE L'EXPLORATION MINÈRE DU QUÉBEC

GAGNANT
Entrepreneur de l'année 2009

Construire aujourd'hui
la minière de demain
à **Malartic**

Corporation Minière Osisko
1100, De la Gauchetière O., Bureau 300, C.P. 211
Montréal (Qc) Canada, H3B 2S2
ir@osisko.com | www.osisko.com

TSX OSK | Deutsche Boerse : EWX



PHOTO RÉMI LEMÉE, ARCHIVES LA PRESSE

Les gens du Témiscamingue devront relever plusieurs défis dans les prochaines années, dont celui de relancer l'industrie forestière.

TÉMISCAMINGUE

Des projets de reprise en main par le milieu se préparent

FRANÇOIS RIVERIN
COLLABORATION SPÉCIALE

Rien n'est bien rose présentement au Témiscamingue: pas de boom minier, une agriculture en crise, sans compter les fermetures de scieries et d'usines de bois sur son territoire.

Tembec, le moteur industriel de la région, lutte pour sa survie. Toutefois, son complexe chimique et papetier au Témiscamingue fonctionne toujours. On y fabrique de l'éthanol, du vinaigre, du carton, de la résine, de la pâte au bisulfite, mais les profits sont minces ou inexistantes.

Si elle trouve peu de raisons de se réjouir à court terme, Adèle Beauregard, directrice générale du CLD du Témiscamingue, mise plutôt sur les projets d'avenir.

« Notre défi, c'est d'entreprendre un virage tant en forêt qu'en agriculture afin d'avoir un avenir à long terme », a dit M^{me} Beauregard à *La Presse Affaires*.

Dans le secteur forestier, la société Ecoflamme cherche du financement pour un projet de production de granulés de combustion fabriqués à partir de la biomasse forestière. Le projet créerait une vingtaine d'emplois.

Des travailleurs examinent aussi la possibilité de former une coopérative pour relancer l'usine de poutres lamellées de Teclam de Ville-Marie en 2010. L'usine comptait quelque 70 employés avant sa fermeture en 2009, à la suite de la faillite de Teclam.

Dans le secteur touristique, le Témiscamingue compte sur l'ouverture du parc Opémican situé sur les rives du grand lac Témiscamingue en 2014. La biodiversité de sa forêt mixte et le site historique de réception des bateaux de drave du lac en sont des points d'intérêt.

Dans l'agriculture, c'est l'industrie laitière qui domine. Le milieu fait pression sur le gouvernement du Québec afin de modifier des règlements et programmes d'aide et les adapter aux besoins de la région.

TÉLÉPHONIE SANS FIL

5 milliards d'abonnés cette année

AGENCE FRANCE-PRESSE

BARCELONE — La téléphonie mobile devrait compter 5 milliards de clients dans le monde en 2010, année où se vendront près de 1,2 milliard de téléphones, prédisent deux études publiées hier au premier jour du Congrès mondial de la téléphonie mobile de Barcelone.

Selon l'Union internationale des télécoms (ITU), on dénombrait déjà 4,6 milliards de clients dans le monde l'an dernier.

«Même pendant la crise économique, nous n'avons pas constaté de chute dans la demande pour des services télécoms», a indiqué dans un communiqué Hamadou Touré, secrétaire général de l'ITU, organisation qui publie de nombreuses études sur le secteur et dont le siège se trouve à Genève.

«Je suis sûr qu'en 2010, les services mobiles continueront à progresser, car de plus en plus de gens utiliseront leur téléphone mobile pour se connecter à l'internet», a-t-il ajouté.

Les ventes de téléphones ont, elles, souffert en 2009, selon une autre étude publiée par l'institut d'études GfK, avec un marché en recul de 3,8%, à 1,16 milliard d'unités, l'Europe de l'Est (-20%) et l'Amérique du Sud (-11,5%) apparaissant comme les régions les plus touchées.

Le marché français a quant à lui «fait bonne figure» avec une légère croissance (+0,4%), à 23,6 millions d'unités. Si les



Le Congrès mondial de la téléphonie mobile s'est ouvert hier à Barcelone.

PHOTO JOSEF LAGO, AGENCE FRANCE-PRESSE

téléphones classiques ont vu leurs ventes baisser de 8%, celles des smartphones (téléphones multimédia) ont doublé, passant à 3,6 millions d'unités.

Le marché britannique reste le plus important d'Europe, avec 33,9 millions d'appareils vendus (-2,2%), suivi de l'Allemagne (25,9 millions, -15%) et l'Italie (25,1 millions, +11%).

Dans le monde, la deuxième partie de l'année a été meilleure, notamment grâce à la démocratisation des smartphones, et le marché va repasser au vert en 2010.

«Si la croissance des trois derniers mois de 2009 se poursuit, l'année 2010 devrait enregistrer une reprise de la croissance entre +2% et

+3%», soit 1,18 à 1,19 milliard d'appareils, estime dans un communiqué l'analyste Sébastien de Rosbo.

Cette reprise, «essentiellement due à un marché asiatique particulièrement dynamique», permettra de renouer avec la tendance de ces cinq dernières années, où les ventes de téléphones mobi-

les ont grimpé de 48% en volume. Selon ITU, la hausse du nombre de clients sera stimulée, dans les pays développés, par des téléphones toujours plus sophistiqués, et dans les pays en voie de développement, par l'explosion de services comme la santé et la banque offerts grâce aux téléphones mobiles.

Microsoft à l'assaut d'Apple et Google

AGENCE FRANCE-PRESSE

BARCELONE — Le géant informatique américain Microsoft, en perte de vitesse sur le marché des systèmes d'exploitation pour téléphones mobiles, a annoncé hier le lancement d'un nouveau logiciel, Windows 7 Mobile, qui devrait lui permettre de mieux rivaliser avec Google et Apple.

Dans ce marché «extrêmement compétitif», «il n'y a aucun doute dans notre esprit (...) sur le fait que nous devons (...) nous différencier clairement de notre passé», a déclaré le patron de Microsoft, Steve Ballmer, au premier jour du Congrès mondial de la téléphonie mobile à Barcelone.

Le lancement des Windows Phone série 7 est une «étape très importante» pour Microsoft. «Je pense que nous avons une

occasion réelle de bousculer le marché», a-t-il ajouté.

En octobre, Microsoft avait déjà lancé une nouvelle version, 6.5, mais les analystes avaient jugé très limitées les améliorations apportées.

Cette fois, l'interface utilisateur a été profondément modifiée et dotée d'un «écran dynamique» où l'utilisateur peut installer les icônes qu'il souhaite (musique, réseau social...) et qui seront automatiquement mises à jour.

Le fabricant s'est inspiré «d'un point de vue du design et de la fluidité de l'interface» de Zune, son lecteur multimédia vendu aux États-Unis, a expliqué à l'AFP Nicolas Petit, directeur de la division mobilité chez Microsoft France, pour qui Windows 7 est «complètement en rupture par rapport à ce que (Microsoft) faisait auparavant».

Nokia et Intel s'associent

ASSOCIATED PRESS

BARCELONE — Les géants Nokia et Intel ont annoncé hier qu'ils regroupent les logiciels qu'ils ont développés pour les téléphones intelligents, les tablettes électroniques et d'autres appareils branchés sur le Web. Le plus important fabricant de téléphones portables de la planète et le plus important fabricant de puces croient que cette association augmentera leurs chances de succès sur ce marché très lucratif.

Le nouveau logiciel, baptisé MeeGo, sera lancé au cours du deuxième trimestre. Il remplacera le Maemo de Nokia et le Moblin d'Intel. Les deux entreprises ont annoncé ce regroupement lors de l'ouverture du Congrès mondial de la téléphonie mobile à Barcelone.

La firme sud-coréenne LG a présenté en janvier le premier téléphone à utiliser une puce Intel similaire à celles que l'on retrouve dans les ordinateurs personnels.

Samsung lance son propre logiciel pour portables

ASSOCIATED PRESS

BARCELONE — Le plus important fabricant de téléphones portables sur le marché américain, Samsung, a dévoilé hier le premier téléphone qui utilise son propre système d'exploitation «intelligent», bada.

Avec bada, le géant sud-coréen transfère le système TouchWiz déjà présent sur ses téléphones «ordinaires» vers

ses téléphones intelligents, et en fait une plateforme à partir de laquelle attaquer le BlackBerry de Research In Motion (RIM) et le iPhone d'Apple.

Le président de la division téléphonie de Samsung, J.K. Shin, a expliqué que le but de bada est de donner plus d'ampleur au marché des téléphones intelligents en rejoignant les consommateurs qui devaient jusqu'à présent se contenter de téléphones ordinaires.

**DIVERSIFIER,
CE N'EST PAS
CACHER DE L'ARGENT À
DIFFÉRENTS ENDROITS.**



■ BAS DE LAINE
■ JARRE À BISCUITS
■ BOÎTE À CAFÉ
■ MATELAS

Les dernières années vous ont probablement laissé avec l'impression qu'il était préférable de cacher son argent plutôt que de l'investir. En ces temps d'incertitude, Fonds Dynamique travaille à mettre à votre disposition des solutions de placement judicieuses qui pourraient vous aider dans l'immédiat et à plus long terme. Demandez à votre conseiller financier comment vous pouvez redonner de la vigueur à votre portefeuille, car le temps est venu d'investir à nouveau et d'adopter une approche Dynamique.

Rendement des Fonds Dynamique	1 an	3 ans	5 ans	10 ans	Depuis la création
Fonds équilibré Power	35,5%	3,6%	8,3%	7,7%	8,7%
Fonds Valeur équilibré	38,7%	1,4%	6,6%	8,1%	8,6%
Catégorie équilibrée tactique Aurion	34,0%	s.o.	s.o.	s.o.	33,0%

Fonds Dynamique
Investissez dans les bons conseils.

dynamique.ca/ApprocheDynamique

Fonds présentés par Patrimoine Dundee

Les données, qui se rapportent à la série A, sont au 31 janvier 2010. Date de création du Fonds équilibré Power Dynamique : juin 1998. Date de création du Fonds Valeur équilibré Dynamique : février 1992. Date de création de la Catégorie équilibrée tactique Aurion Dynamique : janvier 2009. Les placements dans les fonds communs peuvent entraîner des commissions, des commissions de suivi ainsi que des frais de gestion et des charges. Prenez connaissance du prospectus avant d'investir. Les fonds communs de placement ne sont pas garantis; la valeur des parts [actions] change fréquemment et le rendement antérieur est susceptible de ne pas se répéter. Les taux de rendement indiqués correspondent aux rendements historiques, composés chaque année, et incluent la variation de la valeur des parts [actions] et le réinvestissement de toutes les distributions [tous les dividendes]. Ils ne tiennent pas compte des commissions de souscription et de rachat, des frais de placement, des frais optionnels ni des impôts payables par un porteur de titres, qui auraient pour effet de réduire le rendement. Fonds Dynamique est une division de Goodman & Company, Conseil en placements Ltée.

LA PRESSE AFFAIRES INVESTIR

DiagnoCure réaligne ses activités et élimine des postes

GILBERT LEDUC
LE SOLEIL

QUÉBEC — Après avoir enregistré une perte nette de 12,8 millions de dollars en 2009 — la perte nette avait été de 13,8 millions un an auparavant — DiagnoCure a procédé hier à un réalignement de ses activités. Une opération accompagnée d'une réduction des effectifs.

« Moins de 10 » des 35 employés de DiagnoCure à Québec ont appris, hier, qu'ils allaient perdre leur gagne-pain.

Le couperet tombe également à West Chester, en Pennsylvanie, où DiagnoCure

possède un laboratoire médical spécialisé.

L'entreprise n'a pas voulu dévoiler le nombre exact se limitant à dire qu'elle éliminait globalement 30 % de la cinquantaine d'emplois à Québec et à West Chester.

Le nouveau président de l'entreprise assure que la biotech n'a pas un pied dans la tombe. Elle peut compter sur une somme de 14,5 millions de dollars dans son compte en banque pour soutenir ses activités.

« Nous voulons éviter de nous placer dans une situation vulnérable advenant que les revenus tirés de la commercialisation de nos produits ne soient pas au rendez-vous comme nous le prévoyons », a

expliqué au *Soleil* le Dr Yves Fradet, nommé hier à la présidence de l'entreprise.

DiagnoCure se spécialise dans le développement de tests diagnostiques pour le traitement du cancer. La société publique tente de faire sa place au soleil avec deux produits: le test PCA3 pour le cancer de la prostate et le test Previstage GCC pour le cancer colorectal.

Dans le cas du test PCA3 qui permet de prédire les résultats d'une biopsie de la prostate, DiagnoCure en tire déjà des redevances. Près de 1 million de dollars en 2009. Le Dr Fradet s'attend à ce que ce chiffre augmente de façon significative dès que

le partenaire américain de DiagnoCure, Gen-Probe, aura obtenu le feu vert de la Food and Drug Administration pour publiciser le test PCA3 à plus grande échelle.

Le meilleur est à venir également pour le test Previstage GCC qui permet de pronostiquer la récurrence d'un cancer colorectal.

Afin de convaincre les médecins de l'utilité de sa découverte, DiagnoCure vient d'entreprendre une nouvelle étude clinique auprès de 700 à 1000 patients. Les résultats confirmant la valeur clinique du test devraient être connus avant la fin de l'année.

Afin d'optimiser son potentiel de croissance et

de réduire ses dépenses, DiagnoCure a choisi de se doter de deux segments d'affaires distincts.

Le siège social de l'entreprise et la tête de pont des activités de recherche et développement demeurent à Québec. Par contre, l'entreprise va concentrer ses activités de ventes et de marketing en Pennsylvanie.

En poste à Québec depuis déjà quelques années, John C. Schafer retourne aux États-Unis pour diriger les activités de commercialisation. Il veillera également à rentabiliser les services offerts par le laboratoire à la communauté médicale américaine.

Yves Fradet remplacera M. Schafer à la présidence de l'entreprise. Yves Fradet, un des fondateurs de DiagnoCure en 1994, était président du conseil d'administration de DiagnoCure depuis le départ, à la mi-janvier, d'Alain Rhéaume.

À la Bourse de Toronto — fermée hier en raison de la fête de la Famille en Ontario — le titre de DiagnoCure valait 1,14\$.

Rio Tinto Alcan investit 7,6 millions US à Beauharnois

LA PRESSE CANADIENNE

Rio Tinto Alcan a annoncé hier vouloir investir 7,6 millions US à son usine de moulage d'aluminium de Beauharnois, près de Montréal, où l'entreprise exploitait une fonderie jusqu'à sa fermeture l'an dernier.

Le centre rénové, où se poursuivent des activités de coulée malgré la cessation de celles d'électrolyse, emploiera environ 35 personnes.

La fonderie comptait 220 travailleurs au moment de sa fermeture, au printemps de 2009.

Travaux en cours

Alcan, qui appartient à Rio Tinto, a indiqué que les travaux de construction et d'autres préparatifs étaient déjà en cours, et ajouté que la capacité supplémentaire pourrait être mise en service dès ce printemps.

Selon un vice-président de Rio Tinto Alcan, Gordon Hamilton, cet investissement permettra à Alcan de maintenir ses niveaux de production à Beauharnois, sans interruption, et de servir à long terme ses clients du secteur des petits lingots de fonderie.



PHOTO MARTIN CHAMBERLAND, ARCHIVES LA PRESSE

L'usine de moulage d'aluminium de Beauharnois rénovée, où se poursuivent des activités de coulée malgré la cessation de celles d'électrolyse, emploiera environ 35 personnes. La fonderie comptait 220 travailleurs au moment de sa fermeture, au printemps de 2009.

L'Oréal vise un retour à la croissance en 2010

AGENCE FRANCE-PRESSE

PARIS — Le numéro un mondial des cosmétiques L'Oréal a annoncé hier avoir enregistré en 2009 un bénéfice net en baisse de 3,2 %, pour un chiffre d'affaires quasi stable (-0,4 %), et viser pour 2010 des résultats et des ventes « en croissance ».

Hors éléments non récurrents, le bénéfice net s'est établi en 2009 à 1,997 milliard d'euros, comparativement à 2,064 milliards en 2008, pour un chiffre d'affaires de

17,47 milliards, comparativement à 17,54 milliards en 2008, précise le groupe dans un communiqué.

Le bénéfice s'est établi, en incluant les éléments non récurrents, dont des coûts de restructuration de 223 millions d'euros, à 1,792 milliard d'euros, en baisse de 8 % et inférieur aux attentes des analystes financiers interrogés par Dow Jones Newswires (1,89 milliard), qui tablaient par ailleurs sur une légère hausse des ventes.

La marge d'exploitation du groupe a baissé à 14,8 %, com-

parativement à 15,5 % en 2008, mais cette baisse « correspond au niveau de hausse des investissements publicitaires en 2009 », un des pans du plan que le groupe avait mis en place pour faire face à la crise, assure L'Oréal.

« Au total, L'Oréal sort renforcé de l'année 2009 et s'est bien préparé pour repartir, dès 2010, en croissance de son chiffre d'affaires et de ses résultats », affirme le directeur général, Jean-Paul Agon, cité dans le communiqué.

RUSSIE

La production industrielle bondit en janvier

AGENCE FRANCE-PRESSE

MOSCOU — La production industrielle en Russie a bondi en janvier par rapport à la même période en 2009, augmentant de 7,8 %, a indiqué hier le Service fédéral des statistiques Rosstat dans un communiqué.

Ce chiffre est en ligne avec le consensus des analystes cité par Chris Weaver, économiste de la banque d'investissement moscovite Uralsib, qui souligne, dans une note, qu'il s'agit d'une nette amélioration par rapport au mois de décembre, qui avait connu une hausse modeste de 2,7 % sur un an.

Sur un mois, la production

industrielle s'est toutefois effondrée en janvier de 20,4 %, un chiffre très élevé qui s'explique notamment par les nombreux jours fériés durant cette période de l'année dans le pays.

La production industrielle, qui a connu une année noire en 2009 (-10,8 % au total), n'a commencé à reprendre qu'à partir du mois de novembre.

Toutefois, derrière cette reprise à la hausse se cache le fait que la base de comparaison est très faible, les statistiques ayant commencé à être particulièrement catastrophiques à partir de novembre 2008.

Le secteur énergétique a été parmi les plus performants en janvier, la

production de fer ayant grimpé de 53,3 % sur un an et celle de gaz naturel, de 17,3 %.

La production de textiles a elle aussi connu une nette augmentation (+81,3 %), tout comme celle des tubes en acier (+58,5 %).

Du côté du secteur automobile, qui a connu une débâcle sans précédent en 2009, la production de voitures particulières a été multipliée sur un an par 2,9, indique Rosstat. En revanche, celle de camions a continué à reculer (-27 %).

Sévèrement touchée

La Russie a été sévèrement touchée par la crise économique mondiale. Son produit intérieur brut (PIB) a chuté en 2009 de 7,9 %.

Mais les autorités estiment que le pays a commencé à sortir de la récession au troisième trimestre de 2009, à la faveur notamment de la reprise à la hausse des cours des hydrocarbures.

Pour 2010, le gouvernement table sur une croissance économique de 3,1 %, selon les estimations du ministère du Développement économique.

VOS PLACEMENTS

PRODUITS FINANCIERS

Invisible, mais vrai

HUGO FONTAINE

Ils viennent, puis ils disparaissent. On ne les voit pas, mais ils existent vraiment. Plusieurs marchands qui veulent se protéger prennent des sommes en garantie sur les cartes de crédit de leurs clients. Des sommes dont le client ne se rend pas compte, jusqu'à ce qu'il se cogne le nez sur la limite supérieure de son crédit disponible.

Quand un client paie directement à la pompe dans une station-service, le système s'assurera préalablement qu'il y a un espace suffisant sur la carte pour couvrir un plein d'essence, explique Jean-François Léveillé, vice-président adjoint aux cartes de crédit et aux cartes de paiement à la Banque Laurentienne. Les entreprises de location, pour se protéger contre les bris ou les vols, prennent aussi des sommes en garantie sur les cartes de crédit des clients.

Bien sûr, les marchands annulent l'opération dès la transaction terminée. Mais celle-ci ne disparaît du dossier que cinq à sept jours plus tard. De plus, la transaction de la somme de garantie et la transaction d'achat en tant que tel sont deux transactions séparées, précise Jean-François Léveillé.

Si on fait un plein de 65 \$ et que la somme préalablement prise en garantie est de 100 \$, le crédit disponible diminuera donc de 165 \$, du moins pendant quelques jours.

« C'est important de se rappeler cela, souligne M. Léveillé. Si on utilise le procédé à répétition, il peut y avoir une accumulation importante de crédit gelé. »

Il s'agit donc d'une bonne raison pour éviter de se tenir trop près de sa limite de crédit. Le cas échéant, mieux vaut l'augmenter, suggère M. Léveillé. Ou faire des paiements plus fréquents sur son compte.

Qu'est-ce qui fait bouger Exfo ?

Si, le 4 janvier au matin, vous avez eu la bonne idée d'investir les 5000 \$ de votre CELI en achetant des actions d'Exfo, de Québec, votre placement vaut aujourd'hui 7350 \$. Un rendement de 47 % en six petites semaines. *La Presse Affaires* s'est demandé ce qui se passait au bout de la 40.

STÉPHANE PAQUET

Le chef des finances d'Exfo, Pierre Plamondon, est un fan du iPhone. « C'est merveilleux, dit-il au bout du fil. Tout le monde devrait en avoir un. »

Il ne prêche toutefois pas par l'exemple. C'est grâce à un BlackBerry qu'il peut lire ses courriels à distance.

BlackBerry, iPhone... peu importe le nom du téléphone intelligent, le résultat est le même pour l'entreprise de Québec: leur multiplication signifie une nécessaire croissance du chiffre d'affaires. « La sortie des BlackBerry intelligents, des iPhones, etc., ça été une révolution.

« La sortie des BlackBerry intelligents, des iPhones, etc., ça été une révolution. C'est venu engorger les réseaux des opérateurs de façon majeure. » — Pierre Plamondon, chef des finances d'Exfo

C'est venu engorger les réseaux des opérateurs de façon majeure.

C'est cet engorgement qui fait le pain et le beurre d'Exfo. Avec ses 1200 employés, l'entreprise fondée il y a 25 ans fournit aux Bell, Vidéotron et Rogers de ce monde des systèmes pour tester leurs réseaux de fibre optique, que ce soit lors de la construction de nouvelles lignes ou pour bien gérer le trafic de données.

« Le driver de notre business, c'est l'augmentation de la bande passante dans les différents réseaux mondiaux », explique-t-il encore, citant notamment la popula-

rité de sites comme YouTube, qui prennent beaucoup d'espace sur l'autoroute de l'information. Et on ne parle pas encore de la télévision en direct sur les téléphones, comme on la capte de plus en plus en Europe et en Asie...

Combinaison de facteurs

Voilà donc pour la mise en contexte. Mais ça n'explique pas pourquoi le titre d'Exfo a pris 47 % depuis le début de l'année. À titre de comparaison, les deux Bourses où est inscrite Exfo, Toronto où est inscrite Exfo, Toronto et le NASDAQ, ont reculé de 2,4 % et 3,8 % respectivement pendant la même période. L'écart est donc de 50 %.

réseaux, qui nécessitera de nouveaux investissements de la part des grandes entreprises de télécoms. « À lui seul, YouTube a nécessité plus de bande passante en 2008 que le trafic complet sur les réseaux américains en 2000, écrit-il. Après une année de ralentissement à cause de la récession, l'industrie des réseaux optiques est en mode récupération, les entreprises commençant à améliorer leurs infrastructures. »

Cette amélioration s'est matérialisée dans les résultats d'Exfo, le 12 janvier. Après la fermeture des marchés, l'entreprise a annoncé des ventes à 45,6 millions US, en hausse de près de 25 % par rapport au trimestre précédent. Le bénéfice brut, lui, a atteint 63,9 %, son plus haut niveau en près de neuf ans.

Le lendemain, le titre d'Exfo a encore monté de 10 %. « La reprise économique dans le secteur des télécoms (...) s'est vue dans nos résultats du premier trimestre et dans les résultats d'autres entreprises comme Cisco ou nos concurrents », souligne encore M. Plamondon.

Sans dette et avec 68 millions US dans ses coffres, Exfo « peut continuer à voir ce qui est disponible dans le marché ». L'an dernier, l'entreprise n'a effectué qu'une petite acquisition (pour environ 2 millions US) en Suède. Il faut remonter à 2008 pour voir deux achats substantiels, totalisant plus de 40 millions US.

Exfo emploie 1200 personnes, dont 550 à Québec et une centaine à Montréal. Près de 200 chercheurs travaillent aussi pour elle en Inde.

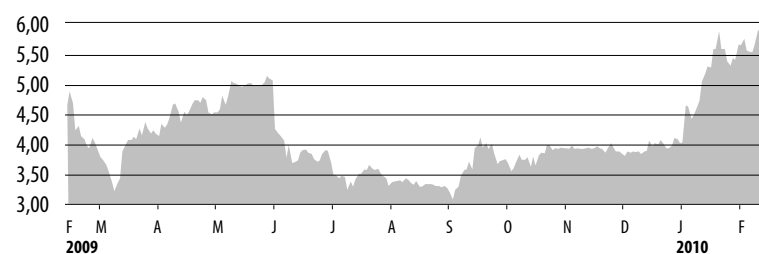


PHOTO DAVID DUPREY, ARCHIVES ASSOCIATED PRESS

Exfo fournit aux Bell, Vidéotron et Rogers de ce monde des systèmes pour tester leurs réseaux de fibre optique, que ce soit lors de la construction de nouvelles lignes ou pour bien gérer le trafic de données. Sur la photo, une fibre optique illuminée au moyen d'un laser.

EXFO DEPUIS UN AN

Fermeture hier **5,94 \$**
En hausse **0,06 \$**
Variation **+1,02 %**



Foire du jouet, guerre des briques

MARC TISON

LES MARCHÉS

New York. Dimanche s'est ouvert le 107^e Toy Fair, la plus importante foire commerciale consacrée aux jeux et jouets de l'hémisphère occidental, dit-on. Ici se joue le sort des nouveaux produits, qui se retrouveront – ou non – sur les tablettes des magasins en décembre prochain.

Mega Brands y occupe un stand de 210 pi², où elle présente notamment ses nouveaux produits inspirés du jeu vidéo *Halo Wars*.

Au même étage, un peu plus loin, celui de son concurrent Lego mesure 300 pi². Au cours des prochaines années, Lego prévoit prendre fermement pied sur le terrain de jeu de prédilection de Mega Brands, les jouets de construction préscolaires.

Le fabricant danois n'entend pas proposer des briques grand format, spécialité de longue date de Mega Brands. Il mettra plutôt sur le marché de nouveaux jeux sous licence de Disney, inspirés des films *Toy Story 3*, qu'on verra sur les



PHOTO AFP

Le stand de Lego au Toy Fair de New York.

écrans cette année, et *Cars 2*, qui suivra en 2011.

Le poids du design

Montréal. Dans un atelier de la grandeur d'un gymnase double, une cinquantaine de designers industriels, graphistes et autres créateurs s'activent au milieu des maquettes de jouets. C'est sans doute la

plus importante équipe de designers au Québec. Chaque année, Mega Brands met sur le marché près de 200 nouveaux articles.

Le (bon) design est-il un critère important, pour les marchés boursiers? « On reçoit souvent des visites d'actionnaires », répond Christian Lemire, gérant pour le design des produits destinés aux cinq ans et plus chez Mega Brands. Sur les marchés, dit-il, « la performance va être influencée par la qualité des produits que l'on conçoit. Ça commence par un jouet intéressant pour le consommateur. »

L'innovation est bien sûr un atout. Mais c'est largement à coups de licences de séries télévisées, de films et de dessins animés qu'on attire l'intérêt des acheteurs des grandes chaînes. Et indirectement, celui des analystes financiers. Mega Brand vient par exemple de s'accrocher à *Thomas le train*, une populaire série britannique pour enfants.

« Mais ce n'est jamais suffisant, ajoute Christian Lemire. Même soutenus par une bonne licence, des jouets n'ont pas eu

de succès parce qu'ils n'étaient pas intéressants. »

À cet égard, Lego et Mega Brands ont une philosophie légèrement différente. Lego est encore marquée par l'influence du design scandinave, orienté vers la fonction et les formes épurées.

Mega Brand, de son côté, mise sur davantage sur les figurines articulées. « Chez les cinq ans et plus, notre différenciation principale est de ne pas seulement offrir un jeu de construction, mais de procurer ensuite de l'action. La décoration et le niveau de détail de nos personnages sont beaucoup plus élevés que chez Lego, qui eux sont pris avec un dogme de pureté de ligne et de couleurs saturées. »

Chose certaine, le mauvais design, lui, aura un effet dévastateur.

Les jouets Magnetix, du fabricant américain Rose Art, ont failli causer la perte de Mega Brands, qui en avait fait l'acquisition. Ses petites pièces aimantées pouvaient se détacher et être ingérées par de jeunes enfants. Ce fut le début de la descente aux enfers de Mega Brands, dont

la valeur du titre a été divisée par 50 depuis 2006.

Mega Brands a depuis développé un nouveau jeu de construction à rotule magnétique, appelé Magnext. Ne voulant courir aucun risque, l'équipe de design a consulté une firme spécialisée pour

Sur les marchés, « la performance va être influencée par la qualité des produits que l'on conçoit. Ça commence par un jouet intéressant pour le consommateur. »

développer des normes et tests de qualité. « Les pièces, décrit Christian Lemire, sont catapultées sur un mur de béton. »

Peut-être le titre de Mega Brands finira-t-il par acquiescer la même résilience.

À Toronto vendredi, il avait clôturé à 62 cents. Les marchés américains et canadiens étaient fermés hier, en vertu du jour des Présidents.

Bientôt dépassé par la Chine, le Japon résigné mais inquiet

AGENCE FRANCE-PRESSE

TOKYO — Le Japon tournera bientôt une des pages les plus glorieuses de son histoire en cédant à la Chine son titre de deuxième économie mondiale conquis il y a 42 ans, une perspective accueillie avec résignation par les Nippons, mais aussi avec une certaine inquiétude.

L'économie japonaise s'est contractée de 5,0 % en 2009, tandis que la chinoise a crû de 8,7 %. Malgré cela, le Japon a conservé une légère avance,

avec un produit intérieur brut (PIB) nominal de 5085 milliards de dollars comparativement à 4900 milliards pour la Chine, selon des statistiques japonaises publiées hier.

La plupart des économistes prédisent que le Japon, dont l'économie arrivée à maturité stagne et dont la population diminue rapidement, sera dépassé en 2010 ou 2011 par son voisin émergent aux 1,3 milliard d'habitants.

« D'une manière générale, nous nous réjouissons de la croissance de la Chine et de

l'Asie », a déclaré le ministre nippon des Finances, Naoto Kan.

Mais, a ajouté cet homme politique de 63 ans, « le Japon a longtemps été appelé deuxième puissance économique du monde. Pour être honnête, pour ma génération, celle des gens qui ont grandi au Japon pendant l'ère de la forte croissance, il est plutôt triste de concéder ce titre à la Chine. »

Ancien ennemi

Selon un sondage publié en novembre par le quotidien

Yomiuri Shimbun, 29 % des Japonais pensent que leur pays profitera de la montée en puissance de la Chine, comparativement à 31 % qui estiment qu'elle nuira à l'archipel.

Et 69 % affirment qu'« on ne peut pas faire confiance à la Chine », l'ancien ennemi de la Seconde Guerre mondiale qui reste un rival en matière géopolitique et dans la course mondiale vers l'énergie et les matières premières.

Les Japonais peuvent se consoler en se disant qu'ils vivent dans un pays stable et démocratique, qui demeure un géant en matière d'innovation, et dont le revenu par habitant reste très supérieur à celui de la Chine.

« Aucun pays au monde n'est le numéro un dans tous les domaines », philosophe Wang Min, professeur de relations internationales à l'université

japonaise Hosei. Selon cette experte chinoise, le Japon doit avant tout chercher à enrayer son déclin démographique, qui menace sa prospérité à long terme.

« Ce qui est important, ce n'est pas comment les autres changent, mais comment vous changez vous-même », estime-t-elle.

AVIS

BOURSES

Veillez noter que la Bourse de Toronto était fermée hier à l'occasion du jour de la Famille, célébré dans quelques provinces, dont l'Ontario. Les marchés américains ont aussi fait relâche pour le congé du jour des Présidents.

LA PRESSE AFFAIRES

AFFAIRE EARL JONES

Une peine raisonnable, disent les juristes

HUGO FONTAINE

Les victimes d'Earl Jones auraient bien aimé voir la juge Hélène Morin imposer la sentence maximale de 14 ans de prison à celui qui les a bernés. Mais les spécialistes joints par *La Presse Affaires* jugent raisonnable, voire sévère, la peine de 11 ans d'emprisonnement retenue par la juge.

Selon Anne-Marie Boisvert, professeur de droit criminel à l'Université de Montréal, cette sentence est sévère dans l'état actuel de la jurisprudence. « C'est un message clair, une peine importante. Les victimes vont trouver que ce n'est pas beaucoup, mais la peine ne répare rien », rappelle-t-elle.

Bernard Grenier, juge à la retraite et avocat-conseil chez

Schurman Longo Grenier, estime que la sentence est dans les normes. « Ce n'est pas une sentence bonbon, ni le maximum. C'est une sentence qui se défend bien. »

La Couronne et la défense avaient d'ailleurs fait une recommandation commune à la juge Morin. Les victimes espéraient que la juge aille au-delà de cette recommandation. Mais il est plutôt rare que cela se produise.

« Plus souvent qu'autrement, ces recommandations conjointes ont du sens et les juges vont souvent s'y rallier, explique Bernard Grenier. Le juge est toujours libre, mais les tribunaux d'appel ont rappelé aux juges de première instance qu'ils devaient avoir une certaine déférence envers la recommandation, sauf s'ils estimaient que la peine propo-

sée n'avait pas de bon sens. » La juge Morin a effectivement trouvé que la proposition était « raisonnable ».

La peine maximale n'est imposée que très rarement. Il faut qu'il y ait tous les facteurs

sa peine (22 mois) irrite aussi les victimes.

« Il y a de fortes chances que M. Jones obtienne cette libération, dit l'avocat criminaliste Jean-Claude Hébert. Pour une première condam-

La possibilité qu'Earl Jones profite d'une libération conditionnelle au sixième de sa peine (22 mois) irrite les victimes.

aggravants, et aucun facteur atténuant, rappelle aussi Anne-Marie Boisvert. Dans le cas Earl Jones, un facteur atténuant évident est le fait que l'accusé a plaidé coupable.

22 mois de prison?

La possibilité qu'Earl Jones profite d'une libération conditionnelle au sixième de

nation pour un crime de non-violence physique, c'est quasiment automatique. »

« D'ici là, les lois ont le temps de changer », disait hier Denise Oceau-Tescher, une victime présente au prononcé de la sentence et qui portait pour l'occasion une casquette aux motifs de barreaux de prison.

L'automne dernier, le Bloc québécois a fait pression sur le gouvernement conservateur pour revoir ces possibilités de libération au sixième de la peine. La question n'était pas réglée au moment de la prorogation du Parlement.

Si une modification était apportée à la Loi avant les 22 premiers mois de prison d'Earl Jones, il n'est pas clair si elle pourrait s'appliquer à son cas. « Traditionnellement, les élus du peuple ne votent pas de lois rétroactives, dit Jean-Claude Hébert. Mais le Parlement est souverain et peut prévoir une date précise d'application, même rétroactive. »

Anne-Marie Boisvert est plus affirmative. « La libération conditionnelle est une modalité d'application de la peine. Ce peut être modifié en cours de route. »

AVIS LÉGAUX - APPELS D'OFFRES - SOUMISSIONS - ENCANS

LÉTRE D'AVIS

CONCERNANT CORPORATION NORTEL NETWORKS, CORPORATION NORTEL NETWORKS LIMITÉE, NORTEL NETWORKS GLOBAL CORPORATION, CORPORATION INTERNATIONALE NORTEL NETWORKS ET CORPORATION TECHNOLOGIE NORTEL NETWORKS

(appelées collectivement ci-après, « Nortel »)

OBJET : AVIS DE RÈGLEMENT DES QUESTIONS TOUCHANT NORTEL, SES ANCIENS EMPLOYÉS, SES EMPLOYÉS EN CONGÉ D'INVALIDITÉ DE LONGUE DURÉE (« BÉNÉFICIAIRES ILD »), SES RETRAITÉS AINSI QUE SES EMPLOYÉS ENCORE EN FONCTION ET AVIS DE DATE LIMITE ET DE QUITTANCE AU SUJET DU RÈGLEMENT PROPOSÉ ET DE L'ORDONNANCE DONNANT EFFET AU RÈGLEMENT

Les représentants nommés par le tribunal agissant au nom des anciens employés de Nortel, y compris les retraités, la représentante nommée par le tribunal agissant au nom des bénéficiaires ILD, ainsi que le représentant juridique de ces parties nommé par le tribunal (« **représentant juridique** »), TCA, Nortel et le contrôleur ont conclu une entente de règlement à l'égard de laquelle une ordonnance du tribunal sera demandée portant notamment sur ce qui suit :

i) le maintien, jusqu'au 31 décembre 2010, des mêmes paiements versés par Nortel au titre des prestations de soins de santé, de soins dentaires et d'assurance-vie aux retraités et aux bénéficiaires ILD;

ii) le paiement par Nortel, jusqu'au 31 décembre 2010, des prestations de revenu aux bénéficiaires ILD ainsi que des prestations de survivant et des allocations de transition aux survivants, lesquelles seront réglées au fur et à mesure sur les fonds de Nortel;

iii) les bénéficiaires ILD conserveront leur statut d'employés actifs jusqu'au 31 décembre 2010, date à laquelle il sera mis fin à leur emploi;

iv) un paiement maximal de 3 000 \$ aux employés admissibles dont l'emploi a pris fin, entre autres, au plus tard le 30 juin 2010, ce qui représente une avance au titre de leurs réclamations en vertu de la *Loi sur les arrangements avec les créanciers des compagnies*, pour une enveloppe globale d'au plus 4,2 millions de dollars;

v) la cessation des versements de cotisations spéciales par Nortel à ses régimes de retraite à la fin de mars 2010 de même que le maintien de l'administration par Nortel de ses régimes de retraite et son financement continu des obligations au titre des services rendus pour l'exercice courant en vertu de ces régimes jusqu'au 30 septembre 2010, après quoi l'administration sera transférée conformément à la *Loi sur les régimes de retraite* et aucun créancier n'aura priorité de rang relativement au déficit de la caisse de retraite;

vi) une charge dégressive grevant les actifs de Nortel d'un montant initial de 57 M\$ afin de garantir les paiements prévus aux alinéas i), ii), iv) et v) ci-dessus;

vii) si des réclamations ayant trait, entre autres choses, au déficit d'un régime de retraite de la part notamment d'un administrateur de régime de retraite ou d'autres réclamations des employés encore en fonction et des anciens employés de Nortel, dont les retraités et bénéficiaires ILD, sont autorisées par suite de tout processus de décision à l'égard des réclamations établi à l'égard de Nortel, lesdites réclamations constitueront des réclamations non garanties ordinaires et auront égalité de rang avec les réclamations de tous les créanciers non garantis ordinaires de Nortel;

viii) en cas de faillite de Nortel, si une modification apportée à une disposition de la *Loi sur la faillite et l'insolvabilité* venait modifier les priorités relatives actuelles des réclamations à l'encontre de Nortel, l'entente de règlement n'empêchera aucune partie de faire valoir l'applicabilité ou l'inapplicabilité d'une telle modification à ces réclamations;

ix) la quittance à l'égard de certaines réclamations éventuelles par toute personne, y compris tous les bénéficiaires des régimes de retraite et bénéficiaires de la fiducie de santé et de bien-être pouvant être déposées à l'encontre de certaines personnes ou entités en particulier, y compris, les administrateurs, dirigeants et membres du comité de retraite de Nortel et le contrôleur, relativement à l'administration des régimes de retraite et de la fiducie de santé et de bien-être de Nortel, à l'exception des réclamations éventuelles en matière de fraude et de certaines réclamations éventuelles à l'encontre des administrateurs en matière, notamment, de fausses déclarations (la quittance n'étant pas les réclamations non garanties que les employés et anciens employés peuvent déposer à l'encontre de Nortel elle-même, y compris les réclamations ayant trait aux régimes de retraite et aux prestations de santé et de bien-être ou les réclamations touchant les fonds détenus dans la fiducie de santé et de bien-être); et

x) le retrait, de façon définitive, de la demande d'autorisation d'interjeter appel en instance devant la Cour suprême du Canada concernant le paiement des réclamations au titre des indemnités de cessation d'emploi et des indemnités de départ déposées par les anciens employés de Nortel. (collectivement, « **règlement** »).

Vous pouvez transmettre vos questions au contrôleur par téléphone (au 1 416 943 4439 ou au 1 866 942 7177) ou par télécopieur (au 1 416 943 2808). Vous pouvez communiquer avec le représentant juridique en composant le 1 866 777 6344 ou par l'intermédiaire des sites Web suivants : www.kmlaw.ca/case-central ou nortel@kmlaw.ca. Vous pouvez également communiquer directement avec les représentants nommés par le tribunal par l'intermédiaire des sites Web suivants : www.nortelpensioners.ca ou CNELTD-owner@yahoo.com. Si vous êtes membre, actuel ou ancien, de TCA relativement à Nortel et que vous êtes représenté(e) par le conseiller juridique de TCA, vous pouvez communiquer avec Barry Wadsworth au 1 800 268 5763, poste 3776. Le 23 février 2010, le représentant juridique tiendra un webinaire, avec une option audio seulement, pour les personnes qui n'ont pas accès à Internet, dans le cadre duquel il fournira des explications au sujet du règlement et exposera les conséquences de celui-ci.

Le règlement, y compris l'ordonnance d'approbation du règlement demandée dans le cadre de celui-ci, contient des modalités et des dispositions pouvant porter atteinte à vos droits ou pouvant les restreindre ou les éteindre. Pour plus de renseignements, veuillez consulter la trousse d'information comprenant le document de règlement qui se trouve sur le site Web du contrôleur à l'adresse www.ey.com/ca/nortel.

Le présent avis est publié conformément à une ordonnance de la Cour supérieure de justice de l'Ontario (« **tribunal** ») datée du 9 février 2010 (« **ordonnance relative à la procédure de notification** »). Aux termes de l'ordonnance relative à la procédure de notification, la présente lettre d'avis a été approuvée par le tribunal. Un exemplaire de la présente lettre d'avis sera envoyée aux anciens employés, aux retraités, aux bénéficiaires ILD et aux employés encore en fonction de Nortel de même qu'à certains organismes de réglementation (« **parties visées par l'avis de règlement** ») au plus tard le 16 février 2010, dans la mesure où ceux-ci sont connus de Nortel et que cette dernière dispose de leur adresse actuelle. Les parties visées par l'avis de règlement peuvent obtenir la trousse d'information comprenant le document de règlement, y compris la formule d'ordonnance d'approbation du règlement, d'autres précisions au sujet du règlement ainsi qu'un formulaire d'avis de comparution (« **avis de comparution** »), sur le site Web d'Ernst & Young Inc., contrôleur nommé par le tribunal à l'égard de Nortel, à l'adresse www.ey.com/ca/nortel.

Il est prévu qu'une requête en approbation et en mise en œuvre du règlement, qui prévoit notamment l'irrecevabilité et l'extinction de certaines réclamations, (« **requête en approbation du règlement** ») sera entendue par le tribunal le 3 mars 2010, à Toronto. Si vous souhaitez assister à l'audience du 3 mars 2010 et y être entendu(e) pour vous opposer à la requête en approbation du règlement, vous devez faire parvenir un avis de comparution au contrôleur et à son conseiller juridique, soit Goodmans LLP, par messenger, par courrier recommandé, par courriel ou par télécopieur (voir les coordonnées ci-dessous) :

ERNST & YOUNG INC.
ès qualité de contrôleur nommé par le tribunal de Corporation Nortel Networks et autres
222 Bay Street, Suite 1600
Toronto (Ontario)
Canada M5K 1J7
À l'attention de : Règlement relatif à Nortel
Téléphone : 1 416 943 4439 ou 1 866 942 7177
Courriel : nortel.monitor@ca.ey.com
Télécopieur : 1 416 943 2808

Avec copie à :

GOODMANS LLP
Conseiller juridique du contrôleur nommé par le tribunal de Corporation Nortel Networks et autres
The Bay Adelaide Centre
333 Bay Street, Suite 3400
Toronto (Ontario)
Canada M5B 2S7
À l'attention de : Christopher Armstrong
Courriel : carmstrong@goodmans.ca
Télécopieur : 1 416 979 1234

Les avis de comparution doivent parvenir au contrôleur et à Goodmans LLP au plus tard à 10 h 30 (heure normale de l'Est) le 1^{er} mars 2010 (« **date limite pour déposer un avis de comparution** »). Il vous incombe de veiller à ce que le contrôleur et Goodmans LLP reçoivent votre avis de comparution d'ici la date limite pour déposer un avis de comparution si vous souhaitez assister à l'audience et y être entendu(e) pour vous opposer à la requête en approbation du règlement. Si vous déposez un avis de comparution d'ici cette date, vous devez comparaître en personne ou par l'intermédiaire d'un avocat, individuellement à titre de partie indépendante, et ce, à vos frais, dans le cadre de la requête en approbation du règlement et de toute autre procédure concernant le règlement et l'entente de règlement à laquelle vous souhaitez prendre part.

VEUILLEZ NOTER que plusieurs des sociétés appartenant au même groupe que Nortel sont visées par des procédures de protection contre les créanciers dans d'autres territoires, dont les États-Unis. Le règlement, la requête en approbation du règlement et ces procédures ne visent aucunement les anciens employés, les employés en congé d'invalidité de longue durée, les retraités et les employés encore en fonction des sociétés appartenant au même groupe que Nortel.

LES PARTIES VISÉES PAR L'AVIS DE RÈGLEMENT SERONT LIÉES PAR TOUTES LES MODALITÉS DU RÈGLEMENT, DE L'ENTENTE DE RÈGLEMENT ET DE L'ORDONNANCE D'APPROBATION DU RÈGLEMENT ET IL LEUR SERA INTERDIT DE S'Y OPPOSER, DE LES CONTESTER D'UNE FAÇON QUELCONQUE, D'EN INTERJETER APPEL ET DE CHERCHER À LES FAIRE INFIRMER OU MODIFIER SI LE CONTRÔLEUR ET GOODMANS LLP N'ONT PAS REÇU D'AVIS DE COMPARUTION AU PLUS TARD À LA DATE LIMITE POUR DÉPOSER UN AVIS DE COMPARUTION ET SI CES PARTIES VISÉES PAR L'AVIS DE RÈGLEMENT N'ASSISTENT PAS EN PERSONNE OU PAR L'ENTREMISE D'UN CONSEILLER JURIDIQUE À LA REQUÊTE EN APPROBATION DU RÈGLEMENT DEVANT ÊTRE ENTENDUE LE 3 MARS 2010 AU PALAIS DE JUSTICE, 8^e ÉTAGE, 393 UNIVERSITY AVENUE, TORONTO (ONTARIO).

Une sentence ridicule, disent les victimes

SENTENCE

suite de la page 1

Les investisseurs Kevin Curran et Bevan Jones – frère d'Earl Jones – lui ont alors crié : « tourne-toi », exigeant du financier qu'il regarde ses victimes en face. Earl Jones ne s'est jamais retourné et a pris le chemin de la prison.

« C'est une sentence Mickey Mouse. Il a ruiné des vies, s'est approprié 50 millions, ça fait des achats coûteux, ça n'a pas de bon sens... Il a vécu comme un pacha », a déclaré à *La Presse* Bevan Jones, au cours d'un bref entretien.

Pendant 25 ans, Earl Jones a promis des rendements de 8 à 12 % à ses clients, mais n'a jamais placé un cent de leurs fonds. Pour maintenir le navire à flot, le conseiller financier a falsifié des documents et menti à ses clients.

« Il savait qu'il vivait sur du temps emprunté, raconte la juge Morin. Il espérait qu'un gros client apparaîtrait et serait en mesure de rembourser les clients existants. Il y a quatre ou cinq ans, il a réalisé que le stratagème était un désastre total. »

Sa cible : des femmes

Ce sont finalement les récents scandales financiers qui ont coulé le navire. En effet, les investisseurs se sont mis à poser davantage de questions sur ses promesses de rendement, explique la juge.

Globalement, les victimes lui auraient confié 50 millions entre 1982 et 2009. Earl Jones se serait approprié 13 millions pour ses fins personnelles.

Le conseiller financier avait ciblé les femmes comme premières victimes. La juge Morin raconte que, durant les premières années, Earl Jones donnait des conférences sur la planification financière et les héritages au groupe Women in Finance.

« Dans ces années, selon l'accusé, 90 % des femmes ne connaissait pas la finance et étaient laissées seules pour la planification de l'héritage », a dit la juge.

Hier, près d'une centaine de victimes étaient présentes, plusieurs très âgées. Un autobus avait été loué par le comité des victimes pour les transporter, mais les deux salles d'audience étaient trop petites pour les accueillir toutes.

La Couronne a par ailleurs refusé à l'une des membres du comité, Ginny Nelles, de faire une déclaration à la Cour avant le prononcé de la sentence.

514.987.VENDU (8363) • petitesannonces@lapresse.ca

LES PETITES ANNONCES



HEURES DE TOMBÉE

MARDI AU SAMEDI
17H, LA VEILLE DE LA PARUTION
DIMANCHE ET LUNDI
17H, LE VENDREDI PRÉCÉDENT
ANNONCES ENCADRÉES
48H, AVANT LA PARUTION

ABONNEMENTS
514-285-6911
1 800 361-7453

COMMENT NOUS JOINDRE

HEURES D'OUVERTURE:
Lundi au vendredi, de 8 h à 17 h
PAR TÉLÉPHONE 514-987-8363
SANS FRAIS 1 866 987-8363
PAR TÉLÉC. 514-848-6287
ADRESSE POSTALE
Les Petites annonces,
7 rue Saint-Jacques,
Montréal (Québec) H2Y 1K9
AU COMPTOIR
lundi au vendredi, de 8 h 30 à 17 h
petitesannonces@lapresse.ca

IMMOBILIER

101 ÎLE DE MONTRÉAL
MTL-NORD, rue St-Julien, bung 4 ch., lattes, s/sol fini, beau terrain gazonné, toiture récente, Occ. en mai, 284 900 \$ nég. G.Carière RVL 514-353-8770

131 ÎLE DE MONTRÉAL
CÔTE SAINT-PAUL, 4 1/2, haut duplex, cuisine et salon arde ouverte, pl. céramique et bois, armoires, portes, fenêtré neuve, 1 ch. fermée. Faut voir! 700 \$ chauffé 450 933-1764

131 ÎLE DE MONTRÉAL
ROSEMONT, Bélanger/26e, 5 1/2 2e, les entrées, pl. vernis, peint, pas d'animaux. 514-256-2882

143 EXTÉRIEUR DU QUÉBEC
COSTA RICA - Superbes studios. Paradis situé sur le Pacifique. Voir: www.bleuazul.com

175 ENTREPÔT À LOUER
NOTRE-DAME / Dickson. Pour entreposage, 2400 pi. car. x 16 pi. haut, 1275 \$, 514-895-5832.

176 BUREAUX À LOUER
N.D.G., près de Concordia (Loyola) espace de bureau à louer, Cavendish/Notre-Dame-de-Grâce immédiatement, 1000 à 45 000 pi. Loyer à partir de 10,50 \$/pi brut incl. chauffage, climatisation, entretien ménageur, stationnement ext. etc. 514-737-7557

IMMOBILIER

Table with 2 columns: Category (e.g., À VENDRE, À LOUER) and Price/Value. Includes sub-sections like Centre-ville, Laval Rive-Nord, etc.

Table with 2 columns: Category (e.g., Banlieue Est, Laurentides) and Price/Value. Includes sub-sections like Laurentides, Lanaudière, etc.

111 EXTÉRIEUR DE MONTRÉAL

LACOLLE, NOUVEAU PRIX! Maison ancestrale, au coeur du village, cachet d'antan, plancher d'origine. 514-772-8455 H. Charrois, agent aff., Proprio Direct inc.

115 CONDOMINIUMS COPROPRIÉTÉS

CENTRE-VILLE, condo neuf, 445 Viger, Unité 2, 1421 pi., 2 ch. 2 s/bains 699 000 \$ réduit 529 000 \$ + t.x. 514-942-1881 On.unity2ph109.com

145 CONDOMINIUMS COPROPRIÉTÉS

ILE-DES-SOEURS, 4 1/2 pi. bois, 2 s/bains, 5 électros, piscine, garage. a/c. 514-738-2106

147 CHALETS

À MONT TREMBLANT, bord lac, 3 ch., 819-688-3347, 350 \$ et +/sem. www.chaletslajb.ca

176 BUREAUX À LOUER

C.D.N., entre Van Horne et Jean-Talon, 400 à 4000 pi. chauffé, a/c, stat. ext. Loyer compétitif. 514-737-7557

176 BUREAUX À LOUER

N.D.G., près de Concordia (Loyola) espace de bureau à louer, Cavendish/Notre-Dame-de-Grâce immédiatement, 1000 à 45 000 pi. Loyer à partir de 10,50 \$/pi brut incl. chauffage, climatisation, entretien ménageur, stationnement ext. etc. 514-737-7557

MARCHANDISES & SERVICES 200

- 211 COLLECTIONS: TIMBRES, ANTIQUITES, OEUVRÉS D'ART, BIJOUX
212 ANTIQUITES: ACHAT ANTIQUE: cristal, meubles, tableaux, bijoux, etc.
214 LIVRES: Librairie Bonheur d'Occasion
219 ANIMAUX: MIGNON bébé Yorkshire, BEAU bébé Bichon Maltais.

MARCHANDISES & SERVICES 200

- Audiovisuel, Instruments de musique, Meubles, électroménagers, Équipements, articles maison, Chauffage, climatisation, Vêtements, fourrure, Collections, Antiquités, œuvres d'art, bijoux, Livres, Informatique, Animaux, Perdu, Trouvé, Piscines, Bureau, téléphonie, Imprimerie, Machinerie, outils, Équipements commerciaux, Construction, rénovation, décoration

MARCHANDISES & SERVICES 200

- Marchandises diverses, On demande à acheter, Encans, Vente de garage, de charité, Marché aux puces, Cérémonie religieuse, Santé, croissance personnelle, Entretien, Cours, formation, Paysagistes, déneigement, Transport, démantèlement, Garderies, gardiennage, Professionnel, Avocats, Esthétique, coiffure, Traitement de textes, rédaction et traduction, Préparation de C.V., Services divers, Soins, massothérapie, produits naturels

123 HYPOTHÈQUES PRÊTS RÉSIDENTIELS

L'HOMME À CONNAÎTRE 1ère, 2e hyp. rés. incl. comm. Claude St-Onge 514-733-4214 Courtier immobilier / finance

131 ÎLE DE MONTRÉAL

2 1/2 magnifique chauffé, électros (2), 485 \$, près Jardin Botanique, 514-287-9272

148 CHAMBRES PENSIONS

ACCES cuisine, grande chambre meublée, à Montréal. 514-899-5899

149 PROPRIÉTÉS

R.D.P., bung, 3 ch., grande cour, four à bois ext. 1500 \$ chauffé. 450-297-0771, 514-825-6658

220 ANIMAUX

MIGNON bébé Yorkshire, BEAU bébé Bichon Maltais. 450-434-5638

270 SOINS PRODUITS NATURELS

514-223-3589...NOUVELLE Équipe, meilleur service, reçu. 4823, Métropolitain

OFFRES D'EMPLOI 300

- Offres d'emploi (encadrées seulement), Programmes de formation, Postes cadres et professionnels, Santé, services communautaires, Education, enseignement, Garderies, Bureaux, Informatique, Assurance, Secteur automobile, Vente, commerce, Immobilier, Transport, camionnage, Hôtellerie, restauration, alimentation, Imprimerie, infographie

OFFRES D'EMPLOI 300

- Technique, métiers, sous-traitance, Construction, Coiffure, esthétique, Industrie du vêtement, Industriel, manufacturier, Entretien, sécurité, conciergerie, Services domestiques, Musiciens, artistes, Mannequins, modèles, Emplois divers, Emplois divers à temps partiel, Emplois demandés, Méthodes de recherche d'emplois, Bénévolat

132 CENTRE-VILLE

6 1/2, très propre, grande terrasse, entrée lav./séc. bois franc, 1400 \$, 1er mars, 514-816-6911

133 VIEUX-MONTRÉAL

CONDO urbain, 1 ch. fermée, balcon privé, cuisine design, 5 électros incl. prêt, prêt et services, 1300\$ incl. garage int., libre 1er mars, 514-726-7550.

135 LAVAL RIVE-NORD

A LAVAL, rue Fleetwood, 3 1/2, 4 1/2, 5 1/2, neufs, spacieux, occ. immédiate possible, concierge, asc., gar. disp., rangement, 450-933-1240.

160 PROPRIÉTÉS À REVENUS

4 LOGEMENTS à côté du métro, 4 ch., sur 1 de ch., revenus 35 100 \$, 514-949-3925 RE/MAX Alliance michel-trottier@qc.air.com

310 BUREAUX

AGENCE DE PUBLICITÉ BELOEIL, URGENT besoin de personnes, jour et nuit, 20 \$/h et plus. Se présenter entre 18h et minuit au 579 Leclasseur à Beauceville, 7 jours sur 7.

340 EMPLOIS DIVERS

RECHERCHÉ(E)S: personnes de belle apparence, tous âges, à photographier pour catalogue de mariés. Pas d'expérience nécessaire. 514-903-6161

SERVICES PERSONNELS 400

- Souhaits, événements, Avis de recherche, Compagnes, compagnons, Agences de rencontres, Clubs de rencontres, Lignes de rencontres

SERVICES PERSONNELS 400

- Astrologie, occultisme, Billets de sport / spectacles, Activités sociales, Escortes, rencontres, Studios de massage, Divers

AU VILLAGE OLYMPIQUE

VISITE LIBRE SAM. DIM. 13H - 16H 3 1/2 à partir de 959 \$, 101 + 101 + PROMOTIONS D'HYVER. Occ. imm. ou plus tard. App. chauffés, climatisés élect. inclus, balcon privé, Piscine int., gym, sauna, bain, fournil, chauffe. Sécurité 24 heures. 5199 rue Sherbrooke Est #3361 ou #3315 cité l'Assomption

132 CENTRE-VILLE

6 1/2, très propre, grande terrasse, entrée lav./séc. bois franc, 1400 \$, 1er mars, 514-816-6911

133 VIEUX-MONTRÉAL

CONDO urbain, 1 ch. fermée, balcon privé, cuisine design, 5 électros incl. prêt, prêt et services, 1300\$ incl. garage int., libre 1er mars, 514-726-7550.

135 LAVAL RIVE-NORD

A LAVAL, rue Fleetwood, 3 1/2, 4 1/2, 5 1/2, neufs, spacieux, occ. immédiate possible, concierge, asc., gar. disp., rangement, 450-933-1240.

319 VENTE COMMERCÉ

Cherchons 5 représentant(s) pour contrats commerciaux. Formation fournie. Jennifer : 514-940-0546.

343 EMPLOIS DEMANDÉS

EMPLOI DEMANDÉ Technicien Génie Civil, disponible pour travail régulier, Robert 450-467-7504 valton.8m.com

LOISIRS ET VÉHICULES RÉCRÉATIFS 600

- Sports, plein air, Séjours, excursions, Motocyclettes, Bateaux, sports nautiques

LOISIRS ET VÉHICULES RÉCRÉATIFS 600

- Motoneiges, véhicules tout terrain, Véhicules récréatifs, Remorques

133 VIEUX-MONTRÉAL

CONDO urbain, 1 ch. fermée, balcon privé, cuisine design, 5 électros incl. prêt, prêt et services, 1300\$ incl. garage int., libre 1er mars, 514-726-7550.

135 LAVAL RIVE-NORD

A LAVAL, rue Fleetwood, 3 1/2, 4 1/2, 5 1/2, neufs, spacieux, occ. immédiate possible, concierge, asc., gar. disp., rangement, 450-933-1240.

160 PROPRIÉTÉS À REVENUS

4 LOGEMENTS à côté du métro, 4 ch., sur 1 de ch., revenus 35 100 \$, 514-949-3925 RE/MAX Alliance michel-trottier@qc.air.com

170 COMMERCES

DÉPANNEUR Centre-Ville, métro Mc Gill, exc. loc. Bon prix 29 000 \$ nég. 514-855-5525

321 TRANSPORT CAMIONNAGE

RECHERCHE CHAUFFEUR 5 jours/semaine, avec expé. dans le domaine de la peinture. Contacter par fax 514-326-0650 ou par courriel: info@peinturespremiere.com

343 EMPLOIS DEMANDÉS

EMPLOI DEMANDÉ Technicien Génie Civil, disponible pour travail régulier, Robert 450-467-7504 valton.8m.com

AFFAIRES 700

- Site Internet, Occasions d'affaires, Franchises

AFFAIRES 700

- Financement, Services spécialisés, Tenue de livres, impôt

133 VIEUX-MONTRÉAL

CONDO urbain, 1 ch. fermée, balcon privé, cuisine design, 5 électros incl. prêt, prêt et services, 1300\$ incl. garage int., libre 1er mars, 514-726-7550.

135 LAVAL RIVE-NORD

A LAVAL, rue Fleetwood, 3 1/2, 4 1/2, 5 1/2, neufs, spacieux, occ. immédiate possible, concierge, asc., gar. disp., rangement, 450-933-1240.

160 PROPRIÉTÉS À REVENUS

4 LOGEMENTS à côté du métro, 4 ch., sur 1 de ch., revenus 35 100 \$, 514-949-3925 RE/MAX Alliance michel-trottier@qc.air.com

170 COMMERCES

DÉPANNEUR Centre-Ville, métro Mc Gill, exc. loc. Bon prix 29 000 \$ nég. 514-855-5525

321 TRANSPORT CAMIONNAGE

RECHERCHE CHAUFFEUR 5 jours/semaine, avec expé. dans le domaine de la peinture. Contacter par fax 514-326-0650 ou par courriel: info@peinturespremiere.com

343 EMPLOIS DEMANDÉS

EMPLOI DEMANDÉ Technicien Génie Civil, disponible pour travail régulier, Robert 450-467-7504 valton.8m.com

AVIS 800

- Avis légaux, Avis divers, communiqués

AVIS 800

- Avis de dissolution, changements de nom

PLATEAU

1 1/2-2x 480S-650S tout incl. ou non 514-272-2901 www.studioalouer.com

133 VIEUX-MONTRÉAL

CONDO urbain, 1 ch. fermée, balcon privé, cuisine design, 5 électros incl. prêt, prêt et services, 1300\$ incl. garage int., libre 1er mars, 514-726-7550.

135 LAVAL RIVE-NORD

A LAVAL, rue Fleetwood, 3 1/2, 4 1/2, 5 1/2, neufs, spacieux, occ. immédiate possible, concierge, asc., gar. disp., rangement, 450-933-1240.

160 PROPRIÉTÉS À REVENUS

4 LOGEMENTS à côté du métro, 4 ch., sur 1 de ch., revenus 35 100 \$, 514-949-3925 RE/MAX Alliance michel-trottier@qc.air.com

170 COMMERCES

DÉPANNEUR Centre-Ville, métro Mc Gill, exc. loc. Bon prix 29 000 \$ nég. 514-855-5525

321 TRANSPORT CAMIONNAGE

RECHERCHE CHAUFFEUR 5 jours/semaine, avec expé. dans le domaine de la peinture. Contacter par fax 514-326-0650 ou par courriel: info@peinturespremiere.com

DÉCÈS, PRIÈRES, REMERCIEMENTS 900

- Index des décès, Décès, Anniversaires, In Mémoriam

DÉCÈS, PRIÈRES, REMERCIEMENTS 900

- Remerciements, Prières

MÉTÉO TOUTE LA MÉTÉO SUR CYBERPRESSE.CA/METEO

MONTRÉAL ET LA RÉGION

Table with 2 columns: Category (AUJOURD'HUI, CETTE NUIT) and Description/Value. Includes weather icons and precipitation probabilities.

AUJOURD'HUI

Table with 2 columns: Category (PRÉVISIONS RÉGIONALES) and Location/Forecast. Lists various regions and their weather outlooks.

AUJOURD'HUI

Table with 2 columns: Category (AU PAYS) and Location/Forecast. Lists various countries and their weather outlooks.

AUJOURD'HUI

Table with 2 columns: Category (LE MONDE) and Location/Forecast. Lists various world cities and their weather outlooks.

AUJOURD'HUI

Table with 2 columns: Category (AU SOLEIL) and Location/Forecast. Lists various sun-related locations and their weather outlooks.

AFFAIRES

Table with 2 columns: Location and Forecast. Lists various cities and their weather outlooks.

AFFAIRES

Table with 2 columns: Location and Forecast. Lists various cities and their weather outlooks.

VÉHICULES AUTOMOBILES 500

502 AUTOMOBILES

AUDI A3 '06, aut., blanc, toit panorama DSG Sport Package 18 995 \$, crtr. 514-581-4476

BMW 2005 325XI AWD édition Premium, cuir, toit 56 900 km man., 21 900 \$ CL Inc. 450-430-3556

BMW 525 2006, 75 000 km, gris int. noir, comme neuve, par-boutier, 26 500\$, 450-444-6985.

BUICK ALLURE CXL 2007, cuir, 79 000 km, aubaine, 14 950 \$ CL Inc. 450-430-3556

CHEVROLET COBALT LT 2007, 5 vit., 69 000 km, garantie 160 000 km, équipée, aubaine, 6995 \$ CL Inc. 450-430-3556

HONDA Civic DX-G'06, 36 000 km, aut., a/c gr. élect., bleu, 12 995 \$, crtr. 514-581-4476

KIA RIO 5 06, man, 5 vit., 4 cyl., 34 695 km, 6 995 \$, (P3899) 514-875-4626 hondasj.ca

LEXUS IS-250 AWD 2007, 41 700 km, noir, tout équipé, comme neuf, 33 995 \$, femme proprio, crtr. 514-581-4476

MAGNUM 2005 SXT, charcoal, 145 000km V6, magis 18 et 177 gr. élect., 9900\$, 514-968-3952

MERCEDES B200 2007, aut., tout équipée, 38 000 km, reprise banque, 18 950 \$, CL Inc. 450-430-3556

MERCEDES C240 AMATIX fam., 2003, 87 000 km, toute équipée, CL Inc. 450-430-3556

502 AUTOMOBILES

FRANKE VOLVO

STE-AGATHE

'10 Volvo XC70 3.2, aut., noire, 73 000 km, 39 800 \$

'08 Volvo C30, T5 man., noire, 54 980 km, 27 800 \$

'07 Volvo S80 awd or metal, 79 000km, 34 800\$

'05 Volvo XC70 awd, noire, 73 500 km, 22 800 \$

'04 Volvo XC70 awd gold, 117 000 km, 14 800 \$

'08 Mercedes C230 4Matic argent 23 032km 35 800 \$

'07 Mercedes ML 320 CDI blanc 74727 km 44 800 \$

'06 Mercedes ML350 Sport noir 46033km 39 800 \$

'06 Mercedes E350 4 Matic 39 000km, 37 800 \$

Autres choix en inventaire franke.ca

1-800-454-4775

Smart Fortwo Passion 06 77 203 km, 8995 \$, (P3770) 514-875-4626 hondasj.ca

VOLKS JETTA 2006 2.5 5 vit., toit, magis, tout équipé, aubaine 9995 \$ CL Inc. 450-430-3556

VOLKS Jetta TDI '06, aut., tout équipé, 95 000km cuir magis, 16 995 \$ crtr. 514-581-4476

VOLVO

Revisés et garantis Salle d'exposition intérieure Garage Blainville 450-434-1169 www.servicevolvo.com

503 VÉHICULES 6000 \$ ET MOINS

CHEV. Cavalier 99, man., noire, 4 ptes, 8 pneus, 213 000km, 1000\$ nég. 450-659-8413.

CHEV. Monte Carlo 2002, aut., tout équipé, A1, 75 000 km, 4900 \$. G. Moka, 514-817-1493

CHRYSLER Sebring 2003, 140 000 km, Incomparable!!!, 4395 \$, crtr 514-581-4476

FORD Taurus SE 2005, 64000 km certifié, comme neuve. Aubaine: 5650 \$. Desyl Autos 514-577-1937

INTRIGUE GL 98 V6 3.8L, cuir, équipée, 110 000 km, 8 roues, 1 proprio, 2600\$, 514-382-9216

MAZDA Protégé LX 2000, aut., 280 000 km, bal. gar. juil. 2012, 2200 \$, 450-932-1577.

MAZDA Protege LX 2000, man. 172 000km, croise, gr. élect., 8 pneus, 2400 \$, 514-445-9299

VOLKS Jetta 99, 98 000 km, noire, aut., groupe électrique, a/c, 5000 \$. nég. 514-884-1834

504 CAMIONS, JEEPS FOURGONNETTES

BMW X5 4.4 2006, seulement 68 000 km, bal. gar. juil. 2012 ou 160 000 km, 35 900 \$. Auto RDL 514-735-2224.

DODGE Caravan 2007, tout équipé, 114 523 km freins ABS, DVD 8995\$ crtr 514-581-4476

ECONOLINE 01, 210 000km, 10 pass, équipée, rampe handicapé, cond. A1. 6500 \$. 450-978-7107

FORD Free Style AWD SEL 07 95 000 km 7 pass. tout équipé 16 795 \$, crtr., 514-581-4476

HONDA CR-V EX 08, aut., 4X4, 92 966 km, 23 995 \$ (P3913) 514-875-4626 hondasj.ca

510 FERRAILLE

ACCREDITÉ par la SAAQ Achetons autos, camions, pour ferraille ou route. Payons comptant, remorquage gratuit. BM Auto, 514-214-8304.

DÉCÈS, PRIÈRES, REMERCIEMENTS 900

INDEX DES DÉCÈS

DAIGNEAULT (née Pellegrino), Rosaria

Montréal

FAVREAU, Roland

HAUMONT-PHILPOT, Corinne

LABERGE, Georges

LEMIEUX, Marguerite

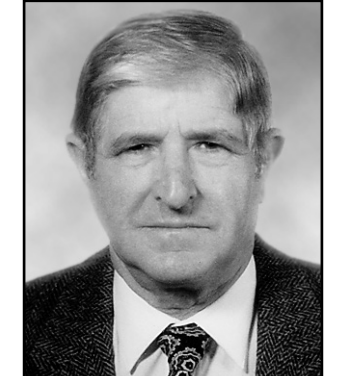
MENON, Alfonso

PARENT, Père Raymond, S.J.

Taiwan
necrologie.cyberpresse.ca

HAUMONT-PHILPOT, Corinne

Est décédée paisiblement le 13 février 2010. Elle laisse dans le deuil ses enfants, Mariannick, Valerie et Marc. Elle sera beaucoup manquée par toute sa communauté. Elle ne voulait aucune cérémonie. Merci aux professionnels du Royal Victoria qui se sont dévoués à son confort durant ses longs derniers jours.



MENON, Alfonso
1932 - 2010

À Montréal, le vendredi 12 février 2010 est décédé, à l'âge de 77 ans, M. Alfonso Menon, époux de Mme Bertilla Silvestri. Outre son épouse, il laisse dans le deuil ses enfants Dario et William, parents et amis.

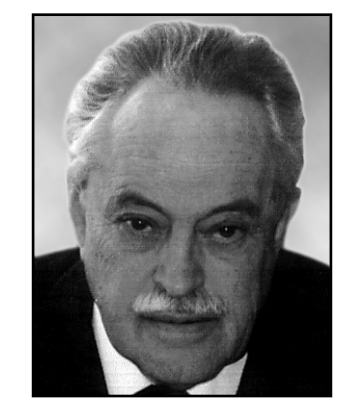
La famille vous accueillera au Complexe funéraire

MAGNUS POIRIER*

Complexe Pie-IX
10300, boul. Pie-IX / Angle Fleury
Montréal-Nord
T: 514 727-2847
www.magnuspoirier.com

le mercredi 17 février de 14 h à 17 h et de 19 h à 22 h.

Les funérailles seront célébrées le jeudi 18 février à 11 h en l'église Notre-Dame-de-Pompeii et de là au cimetière Notre-Dame-des-Neiges.



LABERGE, Georges
1931 - 2010

Le 13 février 2010, à l'âge de 78 ans, est décédé monsieur Georges Laberge, époux de Aline Nault.

Outre son épouse, il laisse dans le deuil ses enfants : Alain (Ginette Roy), Paul (Hélène Lemay), Murielle (Robert Dubé), Roger, Luc (Patricia Fournel), Colette, Gisèle (Carlo Cosentino), Marc (Julie Côté), feu Monique, Stéphanie (Marc Guindon), vingt-deux petits-enfants et quatre arrière-petits-enfants, ses soeurs et frères, belles-soeurs, beaux-frères, nièces et neveux ainsi que plusieurs parents et amis.

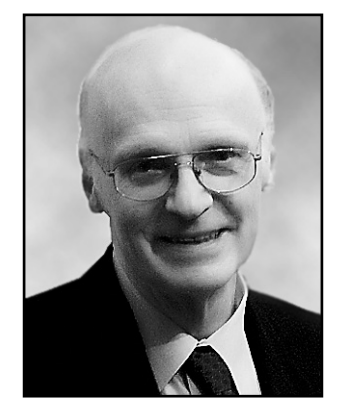
La famille accueillera parents et amis au complexe

YVES LÉGARÉ
Alfred Dallaire

14370 boul. Pierrefonds, Pierrefonds
www.yveslegare.com 514.595.1500

le jeudi 18 février 2010 de 14h à 16h et de 18h30 à 21h. Un hommage aura lieu à 20h au même endroit. Les funérailles auront lieu en privé.

Au lieu de fleurs, des dons à Santé Nova de l'Ouest de l'Île ou à la Société canadienne du cancer seraient appréciés.



PARENT, Père Raymond, S.J.
1932 2010

À Taipei, Taïwan, le 3 février 2010, à l'âge de 78 ans, est décédé Raymond Parent, s.j., fils de Roméo Parent et Laurence Bissonnette, frère de Jacqueline et Serge, décédés.

Outre ses confrères jésuites, autant du Québec que de Taïwan, il laisse dans le deuil ses frères et soeurs: Jacques (Thérèse Corbeil), Juliette (Jacques de Billy), Marthe (feu Ivan Phelan), Maurice (Nicole Lavoie), Claire (Dr Marc Dufresne), Monique (Dr Gérald Dufour) ainsi que sa belle-soeur Josée Vaillancourt. Il laisse en outre plusieurs neveux et nièces, des parents et amis.

Depuis quelques 50 ans, Raymond a oeuvré en communications sociales (en radio et télévision), principalement à Taipei. Ses funérailles ont été célébrées dans cette ville.

Décès



DAIGNEAULT (née Pellegrino) Rosaria
1919 - 2010

À Montréal, le 14 février 2010, à l'âge de 90 ans, est décédée Mme Rosaria Pellegrino, épouse de feu Adélar Daigneault, mère de feu André Daigneault. Elle laisse dans le deuil ses fils Philippe (Barbara), Robert (Denise), ses petites-filles André-Anne, Méliissa, sa belle-fille Carole Filion ainsi qu'autres parents et amis. La famille vous accueillera au complexe funéraire

YVES LÉGARÉ
Alfred Dallaire

7200 Boul. Newman, LaSalle
www.yveslegare.com 514.595.1500

le jeudi 18 février 2010 de 14 h à 17 h et de 19 h à 22 h, le vendredi 19 février 2010 de 10 h à 11 h 30, suivi d'une cérémonie en la chapelle du complexe.

FAVREAU, Roland

C'est avec regret que nous vous annonçons le décès de M. Roland Favreau. Il laisse dans le deuil parents et amis.

NÉGOCIÉ PAR
SÉRÉNIA
COURTIERS FUNÉRAIRES
1 888 SERENIA (737-3642)
www.serenia.ca
Marc Légaré, président

AUGMENTEZ VOS REVENUS

DEVENEZ CAMELOT POUR LA LIVRAISON DE LA PRESSE

Avec ou sans voiture.
La livraison doit être effectuée avant 6h30 la semaine et 8h le samedi.

Bienvenue aux étudiants et aux retraités.

TÉLÉPHONEZ MAINTENANT
514 285-6911
1 800 361-7453
cyberpresse.ca/camelot

PLUS SPÉCIFIQUEMENT, BESOIN URGENT POUR:
BELOEIL, MONT SAINT-HILAIRE, MCMASTERVILLE, OTTERBURN PARK
M. Alain Cadieux, 450-793-4886, acadieux@lapresse.ca

AVIS LÉGAUX - APPELS D'OFFRES - SOUMISSIONS - ENCANS

AVIS DE CORRECTION DE - FUTURE SHOP
Téléviseurs DEL de 46 po et 52 po de Sharp (Séries E7000) 10128061 / 2. Veuillez noter que les prix pour les produits annoncés à la page 4 de la circulaire du 12 février sont erronés. En fait, les bons prix sont de 1699,99 \$ pour le modèle de 46 po (10128061) et 1999,99 \$ pour le modèle de 52 po (10128062). Nous sommes désolés pour tout inconvénient que cette situation aurait pu causer à notre distinguée clientèle.

AVIS AUX PARTICIPANTS ET BÉNÉFICIAIRES DU RÉGIME DE RETRAITE DES MÉTALLOS NUMÉRO D'ENREGISTREMENT DU RÉGIME À LA RÉGIE DES RENTES DU QUÉBEC (31851)

Par la présente, avis est donné à tous les participants et bénéficiaires du Régime de retraite des Métallos que ce régime s'est terminé en date du 31 décembre 2009. Les participants et bénéficiaires visés par cet avis sont ceux ayant travaillé pour les compagnies Cari-All, Fonderie Laperle, Heckett-Multiserv, Produits moulés Synertech, Industries Barzel, Sports Maska et Aliments Multibar.

Toute personne croyant détenir des droits dans ledit régime peut contacter le Comité de retraite afin de faire la vérification de ses droits ou encore pour faire ses commentaires et ce, jusqu'au 1^{er} mars 2010.

Veuillez S.V.P. appeler au 1-800-361-5756 et demander le service de recherche.

COMITÉ DE RETRAITE, RÉGIME DE RETRAITE DES MÉTALLOS
565 boul. Crémazie Est, bureau 5100
Montréal, QC H2M 2V8

Faites un don à l'intention d'un être cher...

Appuyez la recherche, les soins aux patients, le développement technologique et la prévention.

FONDATION INSTITUT DE CARDIOLOGIE DE MONTRÉAL
514 593-2525
fondationicm.org

AVIS DE DIVIDENDES

Avis est donné par la présente que des dividendes trimestriels sur les actions en circulation du capital de la Société Financière Manuvie seront versés aux actionnaires inscrits en date du 24 février 2010 à la clôture des marchés.

- Dividendes payables au plus tôt le 19 mars 2010
- Actions ordinaires: 0,13 \$ par action
- Actions privilégiées à dividende non cumulatif:
- Actions de catégorie A, série 1 - 0,25625 \$ par action
- Actions de catégorie A, série 2 - 0,29063 \$ par action
- Actions de catégorie A, série 3 - 0,28125 \$ par action
- Actions de catégorie A, série 4 - 0,4125 \$ par action
- Actions de catégorie 1, série 1 - 0,35 \$ par action

PAR ORDRE DU CONSEIL D'ADMINISTRATION
A. Shaffer
Secrétaire générale

Manulife Financial

Une messe commémorative aura lieu le samedi 20 février, à 14 heures, en l'église Notre-Dame-des-Neiges, 5366, ch. de la Côte-des-Neiges. Ses proches, famille et confrères jésuites, accueilleront parents et amis à compter de 13 heures.

Vos témoignages de sympathie peuvent se traduire par un don à Missions Jésuites, 25 rue Jarry Ouest, Montréal, Qc H2P 1S6.

Don in memoriam

Un don de réconfort et d'espoir

1 877 336-4443
www.fqc.qc.ca

Fondation québécoise du cancer

ASTROLOGIE DU JOUR

BÉLIER DU 21 MARS AU 19 AVRIL
Tandis que le fou regrette, le sage s'organise. À partir de votre Signe complémentaire, l'influence de Saturne vous encourage à prendre les précautions nécessaires pour ne pas répéter la même erreur ou pour améliorer la qualité de vos résultats. Sur le plan personnel, une personne que vous considérez méthodique et à la limite un peu trop stricte peut vous rendre un précieux service.

LION DU 23 JUILLET AU 22 AOÛT
Parcourant votre Signe, le planète Mars revigore votre détermination, stimulant votre enthousiasme à l'endroit de projets qui requièrent des efforts et une concentration soutenue. Par ailleurs, cette influence énergisante bénéfique peut vous aider à vous affirmer et à vous faire respecter par des individus qui ont tendance à épiétrer sur vos plates-bandes.

SAGITTAIRE DU 22 NOVEMBRE AU 21 DÉCEMBRE
Quand est ouvert le coffre, même le plus honnête peut devenir voleur. Tandis que la Lune termine son cycle en Poissons, il est essentiel de ne pas faire exprès de donner aux autres l'occasion de vous tromper. Inversement, il peut être plus difficile pour vous de résister à un passe-droit. Assurez-vous de ne pas poser un geste que vous serez susceptible de regretter par la suite.

VIERGE DU 23 AOÛT AU 22 SEPTEMBRE
La conjonction Lune-Uranus dans votre Signe complémentaire pourrait vous métamorphoser... du moins momentanément. Il devrait vous être plus facile d'exprimer certains sentiments que vous avez tendance à interioriser. Les astres vous proposent ainsi un mardi de liberté et d'émancipation lors duquel vous serez en mesure d'outrepasser aisément vos limites personnelles.

CAPRICORNE DU 22 DÉCEMBRE AU 19 JANVIER
Tandis qu'un enthousiasme exagéré peut sembler envahissant, une attitude excessivement indépendante peut paraître froide et désintéressée. Il est essentiel de trouver un équilibre afin de ne pas décourager ou faire fuir d'éventuelles nouvelles connaissances. Le ton que vous donnerez aux premiers entretiens marquera le pouls de toute la relation; choisissez le bon.

TAUREAU DU 20 AVRIL AU 20 MAI
S'effectuant au carré de votre Signe, la conjonction Soleil-Neptune en Verseau risque de vous rendre plus vulnérable. Vous pourriez envisager de renoncer à une résolution qui vous tenait pourtant à coeur. Vous auriez cependant avantage à persévérer dans la voie que vous aviez choisie et à opter pour le progrès spirituel. Les bienfaits se manifesteront rapidement.

BALANCE DU 23 SEPTEMBRE AU 23 OCTOBRE
L'efficacité va de paire avec une bonne gestion de l'horaire. On dit qu'un jour en vaut trois pour ceux qui parviennent à faire chaque chose en son temps. Grâce à l'influence de Saturne en Balance, votre organisation pourrait profiter aux personnes qui vous entourent, mais vous devez leur accorder suffisamment de temps pour s'adapter aux changements que vous proposez.

VERSEAU DU 20 JANVIER AU 18 FÉVRIER
Les influences du Soleil et de Mercure en Verseau vous permettent de repartir à neuf en démontrant sur des bases solides. Vous ne regretterez pas d'avoir fourni un effort supplémentaire afin de réunir toutes les conditions gagnantes, même si cela semble exiger plus de temps. La question qui vous préoccupe se transformera en réponse si vous recherchez de l'information pertinente.

GÉMEAUX DU 21 MAI AU 21 JUIN
L'influence de la Lune en Poissons risque de vous importuner. Ne permettez pas à un souci de devenir une véritable obsession. La paix d'esprit s'installera quand vous parviendrez à lâcher prise. En attendant, concentrez vos efforts sur un projet de travail, sur un but social ou même sur une corvée. Les résultats promettent de vous satisfaire si vous vous investissez à fond.

SCORPION DU 23 OCTOBRE AU 21 NOVEMBRE
Cette Lune Uranienne en Poissons peut soudainement vous accorder davantage de prestige et d'importance. Et, pour autant que cela ne vous enflie pas la tête, les autres ne songeront pas à vous traiter différemment. La modestie et l'humilité seront donc les atouts sur lesquels miser pour ne pas aussitôt perdre ces privilèges, car la Lune passera dans le Signe suivant en fin de soirée.

CANCER DU 22 JUIN AU 22 JUILLET
Rendre service aux autres, c'est se rendre service à soi-même. Cette Lune Uranienne en Poissons peut vous démontrer que les plus grandes joies de la vie découlent de l'aide accordée à autrui. C'est en demeurant à l'écoute des autres que vous comprendrez ce que vous pourriez faire pour leur faire réellement plaisir. À partir de votre Signe opposé, Pluton peut vous aider à lire entre les lignes.