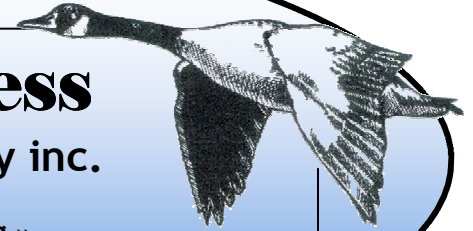


Septembre 2008

# Bernache-Express

Club d'ornithologie Sorel-Tracy inc.

C.P. 1111, Sorel-Tracy, Qc J3P 7L4  
« bernache@clubornithosorel-tracy.org »



[www.clubornithosorel-tracy.org](http://www.clubornithosorel-tracy.org)

Année 2008 – Volume 10, n° 1

\*\*\* Bonne rentrée! \*\*\*

25 ans!

## MOT DU PRÉSIDENT

**B**onjour à tous, miroiseurs et miroiseuses,

Avec la venue de l'automne, débute la nouvelle saison d'activités pour votre club d'ornithologie le COST. Vous êtes donc cordialement invités à venir en grand nombre à notre première soirée 2008/2009, qui se tiendra au Centre culturel de Tracy le 16 septembre 2008.

Au cours de cette soirée, 2 activités importantes seront tenues. La première visera à assurer la confirmation ou le remplacement de 4 de vos représentants à votre conseil d'administration, soit: Francine Cloutier, Françoise Grondin, Jean Beaudreault et Clément-Michel Côté.

La seconde activité sera une conférence donnée par 3 de nos membres, Lucille Cour-

noyer, Louise Duchesne et Marielle Rivest-Côté suite à une sortie effectuée à l'Île aux Basques en début d'été.

D'autre part, la lecture de votre journal le **Bernache-Express** ainsi que de petites visites à notre site internet [www.clubornithosorel-tracy.org](http://www.clubornithosorel-tracy.org) ou encore sur notre forum "<http://cf.groups.yahoo.com/group/cost-express/>" vous permettront de demeurer à l'affût des activités qui vous seront proposées.

En espérant vous rencontrer sous peu, je vous souhaite de Bonnes Miroises...

*Clément-Michel Côté*  
*Le président*



### Dans ce numéro:

Mot du président	1
Nouveaux membres	1
Prochaines rencontres	2
Les nouvelles du club	3
Tirages du mois	3
Commanditaires 25e	4
Survol des activités passées	5-6
Souvenirs ailés	7
Sorties de groupe	8
Conseil d'administration	9
Ordre du jour AGA	10

## NOUVEAUX MEMBRES

**B**ienvenue aux nouveaux membres qui se joignent à notre Club!

- ✦ Marie-Noëlle Dethyse de Sainte-Anne-de Sorel
- ✦ France Allard de Sorel-Tracy
- ✦ Aline Guertin de St-Antoine-sur-Richelieu



ami-

*Nous vous souhaitons des rencontres  
cales, des découvertes et de belles observations!*

*Merci aux membres qui renouvellent leur carte dès son expiration.  
Le comité du COST*

### Sommaire:

- Élections et l'Île aux Basques
- Décès
- Commanditaires du 25<sup>e</sup>
- Exposition CIPS
- Résumés d'activités passées
- Les sorties planifiées...et activités suggérées
- Souvenirs d'une excursion
- QuébecOiseaux « automne »

## PROCHAINES RENCONTRES

# 16

septembre 2008

### Élections AGA

Septembre est arrivé et marque historiquement le début d'une nouvelle saison d'activités pour notre club. Vous êtes conviés à assister à notre prochaine **assemblée générale annuelle pour combler les quatre postes en fin de mandat**, soit ceux de président, trésorier et 2 directeurs (trices). Nous sollicitons donc la participation du plus grand nombre de membres possible.

### L'île aux Basques

En seconde partie, après l'assemblée générale annuelle, il y aura une période *d'information interactive* animée par Marielle Rivest, Louise Duchesne et Lucille Cournoyer, membres du club. Avec des amis, en juin, elles ont séjourné 3 jours à l'île aux Basques, propriété de la Société Provancher d'histoire naturelle du Canada.

**N'entre pas qui veut sur cette île protégée!**

Elles nous feront découvrir cette grande Île qui leur a fait vivre un séjour au cœur d'un paysage d'une grande beauté où la mer est omniprésente, une expérience de dépaysement, un environnement envoûtant où observation, marche, détente et repos sont les activités normales. Récits, informations et magnifiques photographies à l'appui.

*Bonne soirée!*



Crédit photo: Francine Ouellet 2008

**M**erci à nos  
commanditaires  
mensuels pour  
votre soutien  
constant!

**Rendez-vous, le mardi**

**16 septembre à 19:30 (accueil dès 19:00)**

**Centre des Loisirs et de la Culture de Sorel-Tracy**

**3015, Place des Loisirs, secteur Tracy,**

**Salle du Café-théâtre "Les beaux instants"**

Gratuit pour membre; 5\$ pour non membre adulte

# 21

octobre 2008 **Drôles d'oiseaux! Conférence donnée par le Dr Jean Léveillé.**

Cette conférence se tiendra **exceptionnellement** au CIPS, **Centre d'interprétation du Patrimoine Sorel-Tracy au Parc Regard-sur-le-Fleuve, 6, rue St-Pierre, Sorel-Tracy.**

Cette soirée clôturera les activités organisées au cours de cette année 2008 pour souligner le 25<sup>e</sup> anniversaire du COST!

**Michelle Gauthier H.**  
Conseillère Avon  
Sorel-Tracy  
(450) 742-3357

**QIT-Fer et Titane**  
Chantal Capistran,  
Directrice,  
Développement durable  
et communications.

**Papeterie Panoplie**  
Diane Bouthillette  
Papeterie/reliure  
Livres / romans / cadeaux  
Conception graphique  
5013, Marie-Victorin  
Contrecoeur (450) 587-5000

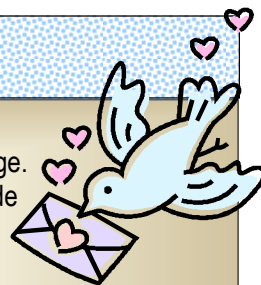
## LES NOUVELLES DU CLUB

### Avis de décès

Nous sommes désolés d'apprendre le décès, le 25 juillet à l'âge de 74 ans, de M. Jean-Paul Roberge. M. Jean-Paul Roberge était le conjoint de Claire Roberge, Claire qui est membre de notre club, et de plus, qui fut notre dame à l'accueil jusqu'à la fin 2007. Claire, à toi, à tes enfants et à toute ta famille, nous offrons nos plus sincères condoléances.

Nos plus sincères condoléances aussi à Micheline Du Tremble, membre du club, qui a perdu sa Belle-maman ce 3 septembre après cinq semaines d'hospitalisation.

*De la part du comité et des membres du club*



**S**erait-il possible de nous communiquer tout décès d'un membre du COST ou d'une personne de la famille proche, cela à l'attention du comité de civilité :

bernache@clubornithosorel-tracy.org  
ou Françoise au (450) 746-0545 Merci

### Sorties de groupe et plus...

Notre saison commence et déjà 2 sorties sont planifiées pour septembre. Inscrivez-vous tout de suite!

Il y a des miroiseurs qui aiment faire des sorties plus souvent et le font individuellement. Parfois, ils aimeraient que d'autres se joignent à eux pour une petite virée (quelques heures ou plus) improvisée ou presque!

Alors voici: vous avez une sortie en tête et connaissez le coin ou voulez le connaître? Envoyez un court texte au club: date lieu, heure, # TÉL et point de RV par courriel (adresse ci-dessous) ou 450-587-2372 et il sera affiché rapidement sur le web. Évidemment, prévoyez un délai raisonnable...

**Consultez régulièrement votre site web pour proposer des sorties ou y participer!**

## TIRAGES DU MOIS

### Résultats des tirages des soirées d'avril et mai 2008

JACQUES HÉNAULT a gagné un livre *Tournée des Îles*, FRANCE BEAUCHEMIN, MARIE-ANDRÉE ROBILLARD, YVON ROBIDOUX, GILLES TURCOTTE, MADO ROBIDOUX, FRANÇOISE GRONDIN, BRUNO DUBÉ et JOACHIM THIBAUT se sont partagés nichoir à merlebleu, revues QuébecOiseaux, produits Avon, billets pour CIPS...

RAYMONDE ROUSSEL et MICHEL SURPRENANT ont gagné respectivement 20.25\$ et 22.50\$ au tirage moitié-moitié; l'autre moitié au Club.

*Merci à nos commanditaires:  
Mouvement écologique Comté Richelieu,  
RQC, COST, CIPS et  
Michelle Gauthier, Avon*

### ACTIVITÉS SUGGÉRÉES OU À VENIR:

Les dates de nos prochaines soirées & conférences pour membres et amis du club, tous les 3<sup>e</sup> mardis du mois (sauf avis contraire)

**21 septembre** : Sortie planifiée: Parc de la Frayère de Carnards Illimités (Boucherville) ... à lire en page 9

**27 septembre** : Sortie planifiée: Chouette à voir! à Saint-Jude ... à lire en page 9

☛ **CIPS et COST « Des oiseaux et des hommes »**  
Exposition au Centre du Patrimoine de Sorel  
17 mai au 2 novembre .....à lire en page 4

☛ **21 octobre** : "Drôles d'oiseaux" par Jean Léveillé au CIPS, Parc Regard-sur-le-Fleuve... à lire en page 2

**NOUVEAU!**

☛☛☛ **25 octobre : COAQ 2008, à Granby, Hotel Castel et Spa Confort. Rassemblement de 400 ornithologues pour plus d'une trentaine de présentations!**

Débutant à expert!

**Inscriptions requises avant 25 septembre. Congrès 45\$ et banquet (facultatif) 30\$ tx incluses**  
**Informations et inscription**

[www.quebecoiseaux.org/coaq](http://www.quebecoiseaux.org/coaq)

ou 514-252-3190 / 1-866-583-4846  
ou Raymonde 450-587-2372

*Visitez régulièrement votre site web pour des sorties de groupe improvisées ou presque dernière minute...  
Bonne miroise!*

# Nos commanditaires du 25e!

## CRÉATION

*Sylvie Charest*  
Artiste peintre,  
sculpteur

**Regroupement  
QuébecOiseaux**  
Jean-Sébastien  
Guénette, dg

**QIT**  
Fer et Titane inc.

**CIPS, Centre  
d'Interprétation du  
Patrimoine de Sorel**  
Marc Mineau, dir.

**Les imprimeries  
SORTRAC inc.**  
Pierre Nollin

**Nettoyants écologiques**  
Côté et Lemieux inc.  
Marie Lemieux

**Photo Gariépy**  
Manon Prud'homme

**Bijouterie Pelletier**  
Simon et Francine  
Pelletier

**MPC-Mec**  
Nathalie Éthier  
Maurice Chassé

**Municipalité  
Sainte-Anne-  
de-Sorel**

**Librairie Marcel  
Wilkie**  
Michèle Wilkie

**Pierre Lefebvre**  
Toyota automobiles  
Pierre Lefebvre

**M. Louis Plamondon**  
Député  
Bloc québécois

**Ville  
Saint-Joseph-  
de-Sorel**

**Don  
anonyme**

*Merci  
à nos généreux com-  
manditaires pour  
leurs dons à l'occa-  
sion de notre 25<sup>e</sup> an-  
niversaire!*

## **E**xposition au Centre du Patrimoine de Sorel (CIPS)

**« Des oiseaux et des hommes »**  
**17 mai au 2 novembre**

En collaboration avec le CIPS, le 25<sup>e</sup> anniversaire du COST est souligné par une exposition mettant en valeur notre club d'ornithologie.

Dans un espace d'exposition, on trouvera des photos d'oiseaux, des photos lors d'excursions d'observation, différents panneaux explicatifs du sentier du Merlebleu, RON, code d'éthique, des feuillets d'observation, des journaux du COST depuis sa fondation et un document sur l'historique du club que les visiteurs pourront manipuler. En un mot tout ce qui est propre au club y trouvera place.

Une autre salle d'exposition réunira divers objets illustrant la passion de l'homme pour les oiseaux depuis toujours.

Venez donc « **observer** » tout ce qui peut représenter l'oiseau dans différentes sphères de nos vies et faites partager votre passion en amenant plusieurs visiteurs au CIPS. Merci à tous !

*Le Comité du 25e*

## SURVOL DES ACTIVITÉS PASSÉES

### Conférence du 15 avril 2008

« *Moucherolles et Tyrans ou l'oreille est plus vite que l'œil* » Monsieur Raymond Piché

Les moucherolles et les tyrans font partie de la famille des Tyrannidés, ...facile ! Cependant, plusieurs sont identiques ou presque et le seul moyen de les identifier est d'arriver à distinguer leur chant, voilà le hic, et quelle habileté auditive musicale à développer ! Sauf pour quelques uns, plus facilement identifiables car plus connus, il faut avoir observé et écouté plusieurs fois le chant et la finesse des différences pour en confirmer l'identification. M. Piché se concentre sur la reconnaissance de ces oiseaux pour en décrire les subtilités de genre, de chant, de construction de nids, d'environnement et de l'oiseau lui-même. Vous comprendrez que je ne m'aventure pas dans les détails de cette liste !

Il y a au-delà de 425 espèces dans la famille des Tyrannidés : Canada, 29, Québec, 19, Lanaudière, 13. Quelques espèces sont observées exceptionnellement au Québec : Tyran à longue queue, Tyran gris, Tyran mélancolique, Moucherolle vert.

Les espèces les plus connues au Québec sont le Moucherolle à côtés olive et phébi, le Tyran tritri et huppé, le Pioui de l'Est, le Moucherolle tchébec, à ventre jaune et des aulnes. La longévité de ces oiseaux peut varier de 3 ans à 13 ans.

Voici les genres qui nous sont présentés avec photos, détails descriptifs et test de reconnaissance de chant : genre *Contopus cooperi* pour le Moucherolle à côtés olive et *virens* pour le Pioui de l'Est ; genre *Empidonax flaviventris* pour le Moucherolle à ventre jaune, *virescens* pour le Moucherolle vert, *alorum* pour le Moucherolle des aulnes, *traillii* pour le Moucherolles des saules et *minimus* pour le Moucherolle tchébec ; genre *Sayornis phoebe* pour le Moucherolle phébi ; genre *Myiarchus crinitus* pour le Tyran huppé ; genre *Tyrannus tyrannus* pour le Tyran tritri.

Au boulot, à nous d'exercer notre mémoire auditive et visuelle ! Grand merci à M. Piché qui nous a généreusement et avec humour, fait entrer dans l'univers des Tyrannidés.

*Au revoir... à cet automne, Mado*

### Sortie du Club le 12 avril 2008

À la **Baie-du-Febvre**, six participants et notre guide Francine Ouellet observent 35 espèces.



Un bon vent balaie le petit matin et nous

arrivons guillerets au site où la récolte est habituellement généreuse. Les espèces reines sont bien sûr les Oies des neiges et les Bernaches du Canada par dizaines de milliers. Le Goéland à bec cerclé est au rendez-vous en nombre. Différentes espèces de canards s'ébattent : colvert, pilet, noir, branchu, chipeau, d'Amérique, souchet, puis la Sarcelle d'hiver, le Fuligule à tête rouge et à collier, le Petit Garrot et le Garrot à œil d'or, le Grand héron, la Foulque d'Amérique. Ce lieu est une très riche école printanière pour s'appliquer à différencier les espèces de canards. Les rapaces se

manifestent : Urubu à tête rouge, Buse pattue et à queue rousse, Busard Saint-Martin.

Belle découverte dans la cour du restaurant : un Faucon Émerillon se laisse admirer. *D'autres espèces communes sont aussi présentes.* Les belles hirondelles nous *bicolorent* la vue et le Bruant chanteur nous réjouit l'ouïe. Oui, une belle journée où il fait bon se retrouver entre complices d'une même passion et le printemps est là, yeah !

Merci bien à Francine, la vigilante observatrice et guide ! *Mado*

### Sortie du Club le 19 avril 2008

Dix participants et notre guide Jean Crépeau observent 33 espèces aux **Écluses Sainte-Catherine** en avant-midi et 27 espèces à **Châteauguay** en après-midi.

Il est encore tôt dans la saison, le parc n'est pas complètement accessible mais de grands espaces permettent des observations intéressantes. En matinée, parmi les oiseaux d'eau habituels, tels que Canards, Goélands, Bernaches, Garrot et Harles, nous pouvons observer quantité de Cormoran à aigrettes et de Grand héron. Beaucoup de Canards d'Amérique avec leur bec bleu-gris à bout noir, s'alimentent tranquillement à



l'intérieur du parc clôturé. Sur une île que l'on voit de la piste cyclable, la lunette permet d'observer les élégantes Grandes Aigrettes allant et venant aux nids situés dans la cime des arbres, quel spectacle ! D'autres espèces, [ ... ] garnissent notre feuillet d'observation. L'après-midi, quelques espèces se distinguent : Busard Saint-Martin, Épervier de Cooper et Buse à queue rousse, [ ... ] Grimpereau brun, Grive solitaire, et

*(Continued on page 6)*

(Continued from page 5)

un Grand Corbeau. Par la suite, c'est le festival des pics : Pic maculé, mineur, chevelu, flamboyant et le roi, **le Grand Pic** ! Une journée bien remplie, plusieurs espèces d'oiseaux et de

joyeux lurons ! Merci beaucoup à Jean, le gentil pédagogue.

*Mado*



## Sortie du Club le 24 mai 2008

Au **Refuge faunique Marguerite d'Youville, Île Saint-Bernard à Châteauguay**, 12 participants et notre guide Lucille Cournoyer observent 68 espèces.

La Corporation Héritage St-Bernard, sans but lucratif et fondée en 1987, assure la gestion, la protection et la mise en valeur des milieux naturels sur une superficie de 500 hectares dont la moitié est inondée périodiquement par les eaux du Lac Saint-Louis et de la rivière Châteauguay. La création de ce refuge faunique fut réalisée lors d'une entente intervenue en 1993 entre la Congrégation des Sœurs Grises, la Fondation de la Faune du Québec et la Ville de Châteauguay. Ce site a une

Saint-Bernard).

Un vaste pavillon au personnel courtois et proposant des aliments-santé nous accueille. Tout un paradis de marais, marécage arborescent et arbustif pour la vie faunique et une plage où les bipèdes humains peuvent marcher et pique-niquer. Voici quelques unes des espèces observées : Grèbe à bec bigarré, Petit Blongios, Grande Aigrette, Bihoreau gris, Busard Saint-Martin, Râle de Virginie, Marouette de Caroline, Bécassine de Wilson, Moucherolle tchébec, Tyran huppé et tritri, [...]

L'après-midi, me reposant au pavillon, j'observe durant un long moment une magnifique danse aux insectes au-dessus d'une flaqué d'eau. Pas moins d'une trentaine d'Hirondelles à front blanc volettent en rangs serrés pour s'y régaler. Spectacle d'une grande beauté ! Un peu plus loin, des parents Kildir initient leurs deux jeunes Pluviers à la marche sur gravier et à cache-cache, protection contre les intrus, dans de l'herbe un peu plus haute. Malheur au jeune homme qui tentait de se mesurer aux parents. Il doit battre en retraite en courant car on ne dérange pas impunément une famille, quoi ! Superbe journée dans un site enchanteur dont le pilote émérite fut Lucille que nous remercions chaleureusement.

*Mado*

« Malheur au jeune homme qui tentait de se mesurer aux parents (pluviers) »

préhistoire (découvertes d'artéfacts remontant à plus de 4000 ans) et une histoire (point d'ancrage de la seigneurie de Châteauguay). L'Île Saint-Bernard est fréquentée par plus de 180 espèces d'oiseaux dont le Merlebleu

de l'Est, 25 espèces de poissons, 11 espèces de mammifères et une dizaine d'amphibiens et de reptiles. On y découvre aussi une flore diversifiée et exceptionnelle : le rare micocoulier occidental, l'érablière à caryer, le chêne bicolore, plusieurs espèces d'aubépine, la morelle douce-amère, l'iris faux-acoire (Guide de l'Île

## Kiosque ornithologique au Parc Regard sur le Fleuve

Le dimanche 17 mai 2008

Visite de l'exposition **Des Oiseaux et des Hommes** au Centre d'Interprétation du Patrimoine Sorel-Tracy

Dans le cadre de la Semaine de la Famille, à la fête champêtre du samedi, le COST monte le kiosque ornithologique gracieusement prêté par le Regroupement Québec Oiseaux. Les objectifs sont de faire œuvre éducative auprès de la communauté en faisant la promotion du loisir ornithologique et des magnifiques sites d'observation de notre belle région et d'exprimer la visibilité du COST à l'occasion de son 25<sup>e</sup> anniversaire.

Une dizaine de membres du COST se relaient pour donner l'information, répondre aux questions, présenter le matériel, faire la promotion de notre club, des sites d'ici, dont le Marais. Les enfants ont à faire un jeu de piste et répondre à des questions. Ce jeu amène plusieurs jeunes visiteurs et leurs parents au kiosque. Le COST fait tirer un prix aux enfants participants, *Comment observer les oiseaux avec les enfants*, de Madame Suzanne Brûlotte, mars 2008, Éditions Broquet. L'expérience est des plus intéressantes et nous projetons la répéter l'an pro-

chain. Merci au RQO, aux membres du COST qui ont participé à la préparation et à la présentation du kiosque et à toutes les personnes qui l'ont visité.

Par la suite nous visitons l'exposition *Des Oiseaux et des Hommes* au CIPS. Le tout est fort bien monté et suscite l'intérêt. Trois volets sont offerts : la SABL, le COST et la Grande Salle d'exposition. Plusieurs des objets sont prêtés par des membres du COST et des gens de la région. Merci à toutes ces personnes pour leur participation ainsi qu'à l'équipe dynamique du CIPS. J'aimerais dire BRAVO à Francine Ouellet pour la magnifique photo agrandie par le CIPS et exposée dans la grande salle, *Envolée d'oies*. C'est assurément la photo-reine de l'exposition ! L'exposition est à visiter jusqu'au 2 novembre, allez-y, cela en vaut la peine ! **Le Comité du 25<sup>e</sup>**



Crédit photo André Cournoyer

## SOUVENIRS AILÉS

### Souvenir d'une excursion

En toute simplicité, voici un petit compte rendu d'une randonnée à la Maison du Marais, un samedi du mois d'août dans des conditions bien spéciales. Le trois quart du sentier des marais jusqu'à la tour d'observation, transformée maintenant en tour virtuelle, est inondé. Micheline et moi marchons dans l'eau jusqu'au genou. C'est agréable, il y a des milliers de petites grenouilles, des menés, des petits poissons, des vers morts. Des oiseaux, un peu : un couple de Martin-pêcheur d'Amérique qui se courait après, des familles de Guifettes noires en plus de Merle, Bruant chanteur, Bruant des marais, Chardonneret jaune, Jaseur d'Amérique. Tous nos sens sont en éveil : le paysage est une beauté luxuriante, l'odeur végétale est inexplicable, l'eau sur nos pieds et nos jambes nous fait oublier la piscine, nos oreilles sont à l'écoute, cependant notre ignorance nous empêche d'identifier un certain oiseau dont on perçoit le chant mais que la végétation trop dense ne nous permet pas de repérer. Ah oui, j'oublie le goût : des cerisiers près de la Maison du Marais remplis de petits fruits qui sont dégustés par les oiseaux et nous.

### Ballade d'un dimanche et primeur à la carte

À Port Saint-François, on remarque beaucoup d'eau dans les marais, tout au long de la passerelle jusqu'au lac, ce qui crée un très beau paysage, mais il y a peu d'oiseaux : deux Busards Saint-Martin, Grand Héron. Au Site de la Sarcelle, quel spectacle à l'arrivée : une vingtaine de ...vaches avec leurs veaux s'en vont à queue leu leu vers le bois, de l'eau jusqu'au ventre et on observe entre autres Grand Héron, Grande Aigrette, Oie des neiges, Canard colvert, Petit et Grand Chevalier, Pluvier kildir, Pygargue à tête blanche. Un ornithologue sur place essaie de voir le Bécasseau de Baird et le Bécasseau à croupion blanc dont on lui avait mentionné la présence. De plus il affirme qu'au rang Janelle, dans le premier bassin, sont présents deux Phalaropes à bec étroit. Par la suite, au rang Janelle, nous attendent Canard colvert, Érimature rousse, Gallinule poule-d'eau avec petits, Grand Cormoran, Grèbe à bec bigarré et, chanceuse, je vois les deux Phalaropes à bec étroit posés sur l'eau tout près de moi. L'oiseau est beaucoup plus petit que l'Érimature et, selon les livres, très rare dans notre région. Quelle découverte !

*Lucille Cournoyer*



## Mont-Saint-Bruno

L'automne représente un moment

idéal pour l'observation des oiseaux de proie en migration. Au cours des fins de semaine du [...] **13 et 14 septembre 2008**, le Service de la conservation et de l'éducation du parc national du **Mont-Saint-Bruno** organise des activités d'information et d'observation de ces oiseaux. Des gardes-parcs naturalistes offriront leur expertise afin de faciliter la distinction entre les buses, les faucons et les éperviers à partir de la silhouette et du comportement observable en vol. Les participants sont priés d'apporter leurs jumelles et de se présenter dans l'ancien verger du parc entre 10h00 et 16h00. Pour y accéder, une signalisation sera en place sur le terrain. Les gens sont invités à apporter leur lunch afin de profiter au maximum du site champêtre. **Les activités sont gratuites**, seul un droit d'accès au parc de \$3,50 par adulte et de \$1,50 par enfant est exigé. C'est une invitation...

**Pour information : Centre de services, parc national du Mont-Saint-Bruno (450) 653-7544**

*Denis Henri*

Garde-parc Technicien du milieu naturel

Parc national du Mont-Saint-Bruno

TÉL : (450) 653-0343

Courriel : [henri.denis@sepaq.com](mailto:henri.denis@sepaq.com)

Site internet : [www.parcisquebec.com](http://www.parcisquebec.com)

## Parc des îles-de-Boucherville

L'HISTOIRE AU FIL DE L'EAU



**Boucherville**— L'archipel des îles de Boucherville possède une longue histoire d'occupation humaine. Situé au cœur du fleuve Saint-Laurent, son territoire fut successivement utilisé à différents usages. Afin d'évoquer les hauts faits de cette histoire, le parc national des Îles-de-Boucherville organise des randonnées guidées en canots «*rabaska*» dans les chenaux du parc. **Les activités ont lieu les samedis et dimanches matins de 9h30 à 12h00 les dimanches matins et jour férié de septembre.**

### Pour en savoir plus

Pour participer à cette activité intitulée «*L'histoire des îles au fil de l'eau*», les visiteurs sont priés de réserver leur place en téléphonant au centre de découverte et de services au (450) 928-5088. Des frais de \$8,42 par adulte et de 4,21\$ par enfant (taxes et tarification d'accès en sus) sont exigés pour participer à l'activité. Les avirons et vestes de flottaison sont fournis. N'oubliez pas vos jumelles...

### Annick Boivin

Garde-parc naturaliste

Parc national des Îles-de-Boucherville

(450) 928-5089 poste 237

*P.S. Si vous trouvez des nids d'oiseaux intéressants, faites-le moi savoir. Je cherche à compléter la collection qui est en montre tous les automnes au vieux moulin du Mont Saint-Bruno ! Denis Henri*

## SORTIES DE GROUPE 2007-08 DU CLUB

Joignez-vous à un groupe de joyeux observateurs!

Pour inscription ou information : **Francine Ouellet (450) 743-0665 ou Ray 587-2372** ou [sorties@clubornithosorel-tracy.org](mailto:sorties@clubornithosorel-tracy.org) Gratuit pour les membres et 3\$ pour non membre du club

### Prévoir frais pour covoiturage

Covoiturage recommandé (\$)	Jumelles / lunette	Bouteille d'eau	Crème solaire
Vêtements appropriés...	Guide d'identification	Siège d'appoint	Chasse moustiques
Vêtements de rechange	Bottes /souliers de marche	Super lunch énergétique	Appareil photo, etc.

**S**ur le lieu du RV, SVP, PORTER SES JUMELLES AU COU. Chaque participant (surtout nouveau membre) repère ainsi plus facilement le GROUPE du COST...avant le départ!

### Dimanche 21 septembre : Parc de la Frayère de Canards Illimités (Boucherville)

D'un côté le monde aquatique et de l'autre, le boisé ; un lieu rempli de surprises ornithologiques, etc. Apporter **votre lunch**.

Guide : Lucille Cournoyer

**Départ à 7:30 du Valentine, 3150 boul. de Tracy ou RV directement à 8.00, dans le parc de la Frayère (à côté restaurant La Saulaie) à Boucherville. Retour à 15.00**

### Samedi 27 septembre : UQROP/Chouette à voir! à St-Jude

Une sortie spéciale à *Chouette à voir!*. Depuis un an, vous mettez monnaie et papier dans la tirelire UQROP (Union québécoise de réhabilitation des oiseaux de proie). Nous irons donc, le 27 septembre, **faire don de cet argent amassé**, visiter le centre d'interprétation, profiter d'une visite guidée, pique-niquer, assister aux 2 spectacles et **peut-être** aussi à la remise en liberté d'oiseaux de proie!!! Etc.

Apporter votre appareil photo et faites-vous photographe avec un oiseau de proie au poing pour 5\$.

Ce site est dédié aux 27 espèces d'oiseaux de proie du Québec, qui attirent et fascinent les gens depuis toujours.

Vous y apprendrez une foule de choses sur ces oiseaux mystérieux et menacés, notamment sur les efforts de réhabilitation, parmi les plus importants et spécialisés en Amérique

du Nord. Le site reçoit en moyenne plus de 350 oiseaux de proie blessés, qui sont soignés dans le but d'être remis en liberté dans la nature.

Apporter **votre lunch**.

**Départ à 9:15 du Valentine, 3150 boul. de Tracy ou RV directement à 10hres au 875, rang Salvail Sud à Saint-Jude. Retour à 16:30**

[www.uqrop.qc.ca](http://www.uqrop.qc.ca)

Tarif: 10\$ adulte, 6\$ = 5-12 ans inclusivement gratuit moins de 5 ans accompagné d'un adulte. Gratuit pour membre de UQROP.



**On apprend les oiseaux en marchant, marchant, marchant...**

#### **Photo Gariépy**

Manon Prud'homme, gérante  
239, boul. Fiset, Sorel-Tracy  
(450) 742-0907

Rabais de 5% à l'achat de jumelles et de lunettes d'approche.

*Sur présentation de votre carte de membre valide du C.O.S.T.*

**Mouvement écologique du Comté de Richelieu**

**Pour les nichoirs**

**Merci!**

#### **Multi-Moulées**

Delainey

1230, rang Ste-Thérèse  
Sorel-Tracy, (450) 743-2166

Rabais de 7% à l'achat de nourriture ou accessoires pour oiseaux.

*Sur présentation de votre carte de membre valide du C.O.S.T.*

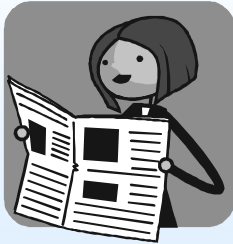
## Modification à la parution du journal « BernacheExpress »

Dorénavant, votre journal sera publié **cinq fois** durant notre année ornithologique soit de septembre à mai.

Consultez-le attentivement pour y noter les dates des réunions, des sorties et des différentes activités proposées.

Évidemment, vous continuerez de recevoir un appel téléphonique ou un courriel la veille de chaque réunion.

*La direction*



## Nos adresses regroupées:

Notre responsable du site web, Pascale Piché :  
[contenu-web@clubornithosorel-tracy.org](mailto:contenu-web@clubornithosorel-tracy.org)

Notre journal :  
[bernache@clubornithosorel-tracy.org](mailto:bernache@clubornithosorel-tracy.org)

Notre site sur Internet:  
[www.clubornithosorel-tracy.org](http://www.clubornithosorel-tracy.org)

Notre FORUM:  
<http://cf.groups.yahoo.com/group/cost-express/>

Notre adresse postale:  
**COST, C.P. 1111, Sorel-Tracy, (Qc) J3P 7L4**

## Le nouveau QuébecOiseaux automne 2008

### REPORTAGES

Les limicoles en péril?

### ACTUALITÉS

Chanter en duo

Vol groupé et cohésion

Plonger presque sans oxygène

### OISEAUX D'ICI

Le Tétrás du Canada



**DERRIÈRE L'OBJECTIF** : choix de l'objectif  
**POURQUOI LE HARFANG COMME EMBÈME DU QC?**

C'est la revue de l'ornithologue !

C'est notre revue!

Être abonné au magazine, c'est :

- ☺ Découvrir et partager la passion des oiseaux
- ☺ Posséder un outil pédagogique et des références de qualité
- ☺ Recevoir à domicile une revue exceptionnelle à un prix abordable
- ☺ Aider à faire connaître et protéger les oiseaux du Québec

**JE M'ABONNE ! 1-866-583-4846** ou à partir du site  
[www.quebecoiseaux.org](http://www.quebecoiseaux.org) aussi vendu en kiosque

## MEMBRES DU CONSEIL D'ADMINISTRATION 2007-2008

Président	Clément-Michel Côté	(450) 743-3685
Vice-président	Mario Cloutier	(450) 743-0665
Secrétaire	Pascale Piché	(450) 743-4846
Trésorier	Jean Beaudreault	(450) 929-3310
Directrice	Lucille Cournoyer	(450) 746-5715
Directrice	Françoise Grondin	(450) 746-0545
Directrice	Francine Ouellet Cloutier	(450) 743-0665
Directeur	Frédéric Bossert	(450) 743-6730
Responsables site Web	Pascale Piché et Julien de la Bruère-Terreault	
Rédactrice Journal	Raymonde Tess Surprenant	(450) 587-2372
Correctrice	Micheline Du Tremble	

**C**hers membres du C.O.S.T.  
Allez visiter votre site web mis à jour  
régulièrement  
[www.clubornithosorel-tracy.org](http://www.clubornithosorel-tracy.org)

Ce site est le vôtre ! Vous pouvez participer à en faire un succès en nous soumettant tout contenu (nouvelle, article, compte rendu d'activité, photo, etc.) pouvant être d'intérêt pour les membres du C.O.S.T. Toutes vos suggestions sont les bienvenues.

Le forum du Club, le cost-express : <http://cf.groups.yahoo.com/group/cost-express/>

