

POUR LA PETITE ENFANCE : S'ENGAGER ENSEMBLE SUR LE CHEMIN DES SAVOIRS

Programme de formation continue et de développement professionnel
Personnel des CPE, des BC et autres personnes oeuvrant auprès de la petite enfance

2024-2025



RCPEM
Regroupement des CPE
de la Montérégie

Direction

Claudette Pitre-Robin

COORDINATION ET PROGRAMMATION

Myriam Bertrand

CONCEPTION GRAPHIQUE

Kim Vézina

PHOTOS

Banque d'images

REGROUPEMENT DES CENTRES DE LA PETITE ENFANCE DE LA MONTÉRÉGIE (RCPEM)

1854, boul. Marie
Saint-Hubert (Québec) Canada J4T 2A9
Téléphone: 450 672-8826
Sans frais: 1 866 672-8826
cpemonteregie@rcpem.com
www.rcpem.com

ADRESSE POSTALE

1861, rue Prince
Saint-Hubert (Québec) Canada J4T 0A5

Organisme formateur agréé par le ministère
de l'Emploi et de la Solidarité sociale (0006604).

Toute reproduction totale ou partielle de ce
document est encouragée en mentionnant la source.

Dépôt légal Bibliothèque
et Archives Canada
© 2024 RCPEM



FORMATIONS INCLUSIVES



Responsable de l'alimentation



Direction adjointe



Administration



Agent-e-conseil en soutien pédagogique et technique
Direction pédagogique
Conseiller-ère pédagogique



Agent-e de conformité



Direction générale



Mesure-exceptionnelle



Personnel éducateur RSGE



Formation ciblée pour le milieu familial

Le regroupement reconnaît l'importance de tous les acteurs qui gravitent de près ou de loin de l'enfant. Il est donc ravi et fier de présenter des formations spécifiques pour l'ensemble des corps de métiers œuvrant au sein des CPE et des BC.

Le RCPEM a créé des onglets distincts pour l'ensemble des postes afin de vous aider dans votre recherche.

Cependant, ces icônes sont à titre informatif et vous pouvez tout de même assister à l'une ou l'autre des formations même si vous ne faites pas partie de la catégorie d'emploi ciblé.

En espérant que cette façon facilite votre recherche.

En nouveauté cette année :

RENCONTRES POUR LES DIRECTIONS ADJOINTES CPE-BC

Les « Rencontres des directions adjointes » se veulent un lieu de partage d'expertise et de consolidation des pratiques professionnelles centré sur la gestion de la ressource humaine et de l'administration d'une installation ou d'un BC.

Elles prennent la forme d'exposés interactifs, d'ateliers de travail et discussions; parfois, des conférences seront présentées.

Les sujets qui seront proposées seront basées sur la « réalité terrain » et sur les compétences humaines et organisationnelles nécessaires d'une direction adjointe en poste.

« PERSPECTIVE QUALITÉ » : UN LEVIER POUR S'AMÉLIORER

Afin de soutenir la qualité éducative des services éducatifs à l'enfance, l'équipe du regroupement a élaboré une démarche, des outils et des formations pour accompagner de façon personnalisée les milieux éducatifs dans la réalisation de leur plan d'action à la suite de l'évaluation de la qualité.

Un projet rendu possible grâce au financement obtenu par le ministère de la Famille.

Avec la participation financière de :



TABLE DES MATIÈRES

Il est possible de cliquer sur la formation pour vous diriger vers le descriptif

Généralités.....	7
Mot de la responsable de la formation.....	9
Pour une relève qui s'élève!	11
La relation significative: un pilier de la qualité.....	12
Vous avez dit... Pratiques appropriées!.....	13
Risquer le jeu libre.....	14
Construire une identité professionnelle forte et positive.....	15
La saine alimentation des tout-petits: toujours d'actualité!	16
Formations	
Cohorte gestionnaires- Planification stratégique.....	21
Approche de l'éducation par la nature en service de garde éducatif à l'enfance.....	22
L'anxiété chez les jeunes: comprendre et intervenir.....	23
Découvrir l'Approche Piklérienne.....	24
La démarche de la résolution de conflit en contexte multiâge (poupons, trottineurs et préscolaire).....	25
Lâcher prise à ce qui nous nuit dans nos relations entre collègues afin de créer l'harmonie entre nous !.....	26
Choisir une approche pédagogique, pour la cohésion du projet éducatif.....	27
L'apprentissage actif et accompagné: une question de posture!.....	28
L'inspection et entretien de l'aire extérieure de jeu d'un service de garde éducatif (SGÉE).....	29
Programme d'accompagnement par Revenu Canada.....	30
Créer un cadre sécurisant pour l'enfant au quotidien.....	31
La gestion des allergies alimentaires en milieu jeunesse: cuisiner et manger en toute sécurité!.....	32
La reconnaissance: une responsabilité partagée, un impact collectif.....	33
Mission enfant: des pratiques réfléchies fondées sur les neurosciences.....	34
Pourquoi favoriser le matériel de jeu ouvert et polyvalent (mop)?.....	35
Présentation sur la Sécurité des Produits de Consommation.....	36
Pour en finir avec les stéréotypes: l'importance d'agir pour les déconstruire.....	37
Apprendre, être encadré sainement et respecter des limites.....	38
Gérer ses priorités avec efficacité.....	39
Découvrir l'Approche Reggio Emilia.....	40
Le langage des crises: La relation au coeur de l'intervention auprès de l'enfant.....	41
Plan d'intervention: approche pratique! Adaptation, élaboration, mise en oeuvre, révision.....	42
Sensibilisation au trauma complexe.....	43
Le jeu musical à la petite enfance... un incontournable !.....	44
La régulation émotionnelle: Comment permettre aux enfants de développer leurs compétences émotionnelles en contexte de groupe.....	45
Autonomie et activité autonome.....	46
Une posture professionnelle pour intervenir de façon efficace.....	47
« Accommodements alimentaires »: des pistes et des stratégies gagnantes pour tous!.....	48
Le programme PinPignon: des ateliers d'habiletés prosociales et d'autoprotection pour une transition scolaire réussie !.....	49
Livrer un feed-back avec doigté: L'art d'oser-dire et comment-dire.....	50
Planifier, c'est enrichir la qualité des expériences vécues par l'enfant.....	51
Décoder l'enfant en bas âge (0-5 ans).....	52

TABLE DES MATIÈRES

Le dessin, miroir du développement et de l'unicité de l'enfant.....	53
La Progettazione: pour enrichir la planification pédagogique.....	54
Des actions éducatives empreintes d'intentionnalité ... et de spontanéité ?	55
La politique alimentaire: la rédiger, la réviser et... s'en servir!.....	56
Programme d'accompagnement Revenu Québec.....	57
Exploiter la littérature pour la jeunesse autrement auprès des enfants de 3 à 5 ans	58
Découvrir les travaux d'Emmi Pikler sur la motricité libre.....	59
La documentation, une spécificité de l'Approche Reggio Emilia.....	60
Partenaires pour le bien-être de l'enfant	61
FIT	62
Calendrier des rencontres	64
Personnes-ressources et organismes	65

GÉNÉRALITÉS

PRÉSENTATION DU RCPEM

Le Regroupement des centres de la petite enfance de la Montérégie (RCPEM) est un organisme à but non lucratif mis sur pied en 1974, ce qui en fait la plus ancienne association de services de garde au Québec. Plus de quatre décennies d'implication auprès des familles et de jeunes enfants de la Montérégie lui ont permis d'être à l'affût des besoins de ses membres. Le RCPEM regroupe plus d'une centaine de centres de la petite enfance, dont 12, reconnus à titre de bureaux coordonnateurs de la garde en milieu familial. Ainsi, en offrant des services de garde éducatifs en installation ou en milieu familial, ses membres rejoignent plus de 25 000 enfants!

UNE MISSION POUR LES ENFANTS

Le RCPEM a toujours maintenu le cap, celui de développer et de garantir des services de qualité pour les enfants et les parents. Pour ce faire, il s'est doté d'objectifs précis, visant, entre autres, la promotion d'un réseau adapté aux besoins des familles, la reconnaissance de la place et de la participation des parents dans les CPE, le soutien du développement professionnel des intervenants·es et le respect des droits de chaque enfant à des services de garde éducatifs de qualité.



DES SERVICES AUX MEMBRES

Cela se traduit, entre autres, par une offre de services d'information, de communication, de représentation et de réseautage, de rencontres statutaires annuelles et de mise en place de communauté de pratiques, de comités et de groupes de travail pour répondre aux besoins des membres et pour travailler ensemble sur différents projets spéciaux.

Le programme de formation continue et le développement professionnel du RCPEM est un autre des importants services que nous offrons annuellement. Toujours avec la préoccupation de répondre aux besoins de perfectionnement, nous metons sur la qualité des contenus offerts, sur l'engagement des apprenants, sur les compétences des personnes-ressources.

Vous avez entre les mains la version 2024-2025 du programme de formation continue et de développement professionnel qui a pour thématique: Pour la petite enfance, s'engager ensemble sur le chemin des savoirs. Nous espérons qu'il vous permettra de vous ressourcer, de mieux connaître, d'approfondir et d'améliorer vos pratiques!

APPRENDRE, C'EST S'ENGAGER!

Toujours dans l'esprit de consolidation des acquis et de maintien à la hausse des standards de qualité, il est essentiel de considérer la formation comme un investissement qui vise à enrichir les compétences, à améliorer les pratiques ainsi qu'à développer l'expertise. Implanter un climat d'apprentissage continu implique un engagement de tous les intervenants·es et requiert que l'on réfléchisse de façon «stratégique» lorsque vient le temps de favoriser une formation plutôt qu'une autre.

Ainsi, lorsqu'un choix de formation s'inscrit dans une démarche professionnelle, c'est un geste proactif, c'est un geste engagé! L'activité de formation ne devrait jamais être un résultat ou une fin en soi, mais bien un point d'ancrage ou alors un passage qui incite à faire autrement, à revisiter, à bonifier sa pratique... L'apprenant·e qui participe à une formation s'y engage avec ses connaissances, son expérience, ses compétences et aussi avec des objectifs professionnels identifiés.

LES TYPES DE FORMATION

Pour s'assurer que son service de formation continue et développement professionnel réponde le plus adéquatement possible aux besoins professionnels de ses membres et ses non-membres, le RCPEM propose différents types et formats de formation.

Formation en « salle » au RCPEM

- Offerte à un groupe de personnes issues de divers milieux, réunies dans les locaux du RCPEM ou en mode virtuel;
- Formule favorisant les rencontres et le partage d'expertises.

Formation itinérante (FIT)

- Offerte à une équipe de travail ou à un groupe spécifique dans tout lieu convenu avec le CPE ou le BC qui en fait la demande;
- Formule « mobile » transportée dans les milieux de travail, favorisant les démarches collectives de réflexion et d'apprentissage.

La majorité des formations du programme 2024-2025 ainsi que les formations des années antérieures peuvent être offertes en FIT. Pour obtenir une formation de type FIT, le CPE ou le BC devra remplir le formulaire prévu à cet effet et le faire parvenir à myriambertrand@rcpem.com. Ce formulaire est disponible sur le site du RCPEM: <https://rcpem.com/formation-fit/>

N'hésitez pas à communiquer avec nous: toutes les demandes seront considérées.

Formation « sur mesure »

Offerte à un groupe de travail, à une équipe, en formule personnalisée une formation adaptée ou alors élaborée pour répondre à des besoins spécifiques identifiés par le milieu.

Tout au long de l'année

De nouvelles formations ou ateliers vous seront proposés pour enrichir, bonifier l'offre et pour répondre aux besoins identifiés en cours d'année. Surveillez les communications à cet effet et visitez régulièrement le www.rcpem.com ou la page Facebook du Regroupement.

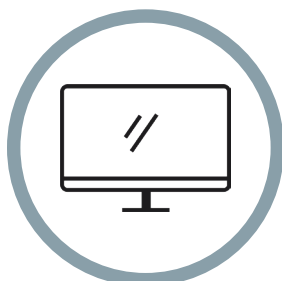
Attestation de formation

Le RCPEM émet des attestations de formation de manière générale pour tous les types de formation.

Service de formation

Myriam Bertrand
myriambertrand@rcpem.com
450 672-8826 poste 236

En mode virtuel



En mode présentiel



MOT DE LA RESPONSABLE DE LA FORMATION

POUR LA PETITE ENFANCE : S'ENGAGER ENSEMBLE SUR LE CHEMIN DES SAVOIRS

La petite enfance est une route toute particulière et unique et elle appelle au développement professionnel, au perfectionnement en continu, au partage, à l'évolution, mais surtout, à l'émerveillement!

La petite enfance offre une grande porte ouverte sur le développement d'une culture d'apprentissage dans le milieu éducatif, qu'elle soit personnelle ou collective! Chaque professionnel·le trace son propre parcours, forge son identité professionnelle au fil des rencontres et des expériences. Mais, pour un service de garde éducatif, ce qui sera important c'est de se rejoindre collectivement pour la mission du milieu, et vers le but commun de la qualité éducative.

Une culture d'apprentissage existe lorsqu'une organisation utilise la réflexion, la rétroaction, le partage des connaissances et d'expériences, de façon régulière, consciente et intentionnelle. « L'organisation apprenante est celle dans laquelle les personnes ne cessent d'accroître leurs capacités à produire les résultats auxquels ils aspirent; de nouvelles façons de penser sont encouragées et les gens apprennent continuellement à apprendre ensemble » (Senge, 1990).

Avec son programme 2024-2025, le RCPEM souhaite valoriser la culture de l'apprentissage dans les milieux éducatifs et permettre aux équipes de se réaliser, d'apprendre ensemble, de renforcer compétences et capacités collectives! S'engager ensemble sur les divers chemins des savoirs, c'est tenir compte des plus récentes connaissances – un aspect essentiel pour des pratiques de qualité mais aussi du savoir-être, savoir-faire, et du « **savoir-devenir** ».

C'est pour cette raison que le RCPEM donne le coup d'envoi et mettra l'accent sur les savoirs collectifs et la cohésion du projet éducatif. Nous vous convions donc cette année, à prendre le chemin, **votre chemin**, pour vivifier et consolider les savoirs. Et ... le « savoir-devenir » prendra tout son sens, tout autant dans un parcours naissant que dans un chemin pavé de connaissances bien acquises!

La formation va bien au-delà de l'apprentissage de l'individu, mais sans la collectivité et l'engagement des « passeurs de savoirs », l'évolution constante de la qualité ne serait pas la même.

FORMATIONS ET RENCONTRES STATUTAIRES

Les formations proposées en 2024-2025 invitent les milieux éducatifs à poursuivre leur engagement, à se perfectionner et à étayer leurs compétences professionnelles pour accueillir les jeunes enfants.

Le Regroupement est soucieux d'offrir diverses approches afin de répondre aux besoins variés des services de garde éducatifs.

Le Regroupement reconnaît l'importance de tous les acteurs qui contribuent de près ou de loin au développement de l'enfant. Il est donc ravi et fier de présenter des formations spécifiques pour l'ensemble des corps de métiers œuvrant au sein des CPE et des BC.

En plus des formations régulières (en salle ou dispensées dans votre milieu), nous offrons une gamme de services personnalisés permettant le développement unique de chacun, à partir des besoins que vous aurez ciblés. Des formations, des rencontres, des tables de concertation, des conférences et bien plus encore sont prévues tout au long de l'année.

C'est avec beaucoup d'enthousiasme que le RCPEM lance son Programme de formation et développement professionnel 2024 - 2025 qui permettra, telle est notre aspiration, de semer en chacun de vous et au sein de vos équipes, le désir de poursuivre vers le chemin des savoirs.

Myriam Bertrand

Responsable de la formation et du développement professionnel





- Soutien et accompagnement tout au long de la démarche
- **DURÉE DU PROJET**
Le projet se poursuivra jusqu'en mars 2026
- **PRIX**
Il s'agit d'un coût de **250\$** par démarche
Des frais de **50\$** supplémentaires par installation n'ayant pas atteint les seuils de réussite

Avec la participation financière de :

Québec 

UN LEVIER POUR S'AMÉLIORER

Si votre service de garde n'a pas atteint les seuils de passage lors de l'évaluation de la qualité par le ministère de la Famille...

CETTE DÉMARCHE EST POUR VOUS !

Le RCPEM est heureux d'annoncer qu'il a obtenu du ministère de la Famille, une subvention pour soutenir l'amélioration de la qualité éducative des services de garde éducatifs à l'enfance.

L'équipe travaille dès maintenant à l'élaboration de formations et d'outils pour accompagner les milieux éducatifs dans la réalisation d'un plan d'amélioration.

Un soutien personnalisé sera offert tout au long de la démarche par une personne ressource attitrée.

Voici quelques avantages :

- Accompagnement professionnel auprès de l'équipe (de gestion et de l'équipe pédagogique);
- Un accès privilégié à des formations élaborées sur mesure;
- Implantation d'une culture d'amélioration de la qualité au sein de l'organisation.

POUR PLUS D'INFORMATIONS !

Ne manquez pas le webinaire de présentation destiné aux CPE :

LE 17 SEPTEMBRE 2024 DE 13H30 À 14H30 (GRATUIT)

Voici le lien pour vous inscrire :

<https://rcpem.vivadmsys.com/fr/students/catalog/38854-perspective-qualite-webinaire-d-informations-pour-les-cpe-visioconference-17-septembre-2024>

Naïma Boumedine

Téléphone: 450-672-8826 poste 280

Courriel: developpement@rcpem.com

POUR UNE RELÈVE QUI S'ÉLÈVE!



COHORTE POUR LE PERSONNEL ÉDUCATEUR QUI DÉBUTE DANS LA PROFESSION

ÉD

DÈS LA RENTRÉE 2024!

Favoriser l'intégration d'un nouvel employé est l'une des clés du succès pour un CPE et pour la valorisation de la profession. Sans contredit, cela exige temps et énergie afin de permettre aux éducateurs·trices qui débudent de s'approprier les connaissances et les compétences-clés nécessaires.

C'est dans cette optique que le RCPEM propose une cohorte spécialement conçue pour le personnel débutant dans le métier afin de les accompagner dans le développement de compétences attendues dans le cadre de leur rôle.

Le processus vise également à soutenir le personnel de gestion et de «conseillances» des CPE dans cette démarche d'intégration, c'est-à-dire comme un complément à ce qui est mis en place dans le milieu éducatif.

L'équipe pédagogique du RCPEM a donc élaboré ce «microprogramme» pour faciliter la transition dans le monde de la petite enfance, pour insuffler l'importance du rôle éducatif, pour consolider des bases quant aux connaissances et compétences requises.

Quatre formations font partie de la cohorte «Pour une relève qui s'élève!»

Inscrivez votre personnel dès maintenant, les places sont limitées!

- Coût pour les membres: 300 \$
- Coût pour les non-membres: 360 \$

Gestionnaires et leaders pédagogiques: vous souhaitez en savoir plus sur la cohorte ?

Vous êtes cordialement invité.es au webinaire de présentation du 25 septembre, de 13h00 à 15h00!

Ce sera l'occasion de découvrir plus en détail le contenu des formations et de constater les avantages d'y inscrire les éducatrices et éducateurs débutant dans la profession. Un atelier d'échange est également prévu pour vous permettre de discuter des défis et de vos stratégies d'accompagnement pour l'accueil du nouveau personnel dans votre milieu éducatif.

C'est un rendez-vous! Gratuit, mais il faut s'inscrire:

https://rcpem.vivadminsys.com/fr/students/courses/available?session_id=38863

1

Fondements du programme éducatif et dimensions de la qualité éducative:

« La relation significative: un pilier de la qualité »

Par Christyne Gauvin

26 octobre 2024 - 9h00 à 12h00

2

Rôle de l'éducateur·trice, style d'interventions et interventions à privilégier:

«Vous avez dit...Pratiques appropriées!»

Par Myriam Bertrand

23 novembre 2024 - 9h00 à 12h00

3

Jeux extérieurs:

«Risquer le jeu libre»

Par Sylvie Melsbach

18 janvier 2025 - 9h00 à 12h00

4

Atelier de consolidation:

«Construire une identité professionnelle forte et positive»

Par Christyne Gauvin

22 février 2025 - 9h00 à 12h00



La Relation Significative : Un Pilier de La Qualité

Christyne Gauvin

Contenu de la formation

Le Programme éducatif présente des fondements théoriques qui permettent d'orienter le travail d'accompagnement auprès de l'enfant. Ceux-ci mettent notamment en lumière l'importance fondamentale de la relation significative. Cette relation est un pilier de la qualité éducative et nécessite, de la part des adultes, d'avoir des attentes réalistes envers les enfants en regard de leur développement et de leur unicité.

Lors de cet atelier, les participants·es seront invités·es à réfléchir et analyser des situations concrètes, afin de porter un regard sur leurs propres pratiques. Dans le cadre de la profession, il est crucial de mesurer l'importance d'offrir une réelle disponibilité à l'enfant pour bâtir le lien significatif et pour accompagner son développement. Il sera question également des attentes face aux enfants, de l'importance à les ajuster pour respecter le cheminement de chacun·e.

Objectifs

Au terme de cette formation, les participants·es seront en mesure de :

- Mieux connaître et se référer aux fondements du Programme éducatif: Accueillir la petite enfance;
- Reconnaître l'importance du lien significatif avec l'enfant;
- Situer et ajuster leurs attentes à l'égard du niveau de développement des enfants.

Méthodologie

- Exposés interactifs
- Travail d'équipe, ateliers de réflexion
- Échanges d'expertise entre les participants·es et la personne-ressource
- Étude de cas, mises en situation

Éléments de contenu

- Fondements théoriques du Programme éducatif Accueillir la petite enfance;
- Éléments favorables à l'établissement d'une relation significative;
- Notions du développement de l'enfant 0-5 ans;
- Situations concrètes en contexte de service éducatif à l'enfance.

Précisions

Date : 26 octobre 2024

Durée : 3h00

Heure : 9h00 à 12h00

Pour s'inscrire :

https://rcpem.vivadmins.com/fr/students/courses/available?session_id=38699



VOUS AVEZ DIT... PRATIQUES APPROPRIÉES !

Myriam Bertrand

2

Contenu de la formation

Savoir observer est la clé dans un service de garde, mais savoir s'observer est un art qui s'apprend avec bienveillance et ouverture! Mais, que veut dire au quotidien avoir une attitude appropriée auprès des enfants? Comment démystifier les attitudes, les comportements et les styles d'interventions en pleine conscience?

Cette formation apportera un regard réaliste et positif sur les pratiques individuelles et sur les styles d'interventions à préconiser au quotidien. Cet atelier permettra au personnel œuvrant auprès des enfants de faire des liens entre les attitudes des professionnels et l'impact positif sur une gestion saine de groupe.

Cette formation s'appuie sur le Guide de la prévention et le traitement des attitudes et des pratiques inappropriées du Ministère et sur le Programme éducatif, mais s'appuie essentiellement sur le professionnel qui se trouve à appliquer les interventions.

Cela permettra ainsi, individuellement et objectivement, de poser un regard attentionné sur les pratiques appropriées afin de valoriser la profession.

Objectifs

Au terme de cette formation, les participants·es seront en mesure de:

- Identifier et reconnaître les pratiques appropriées et inappropriées;
- Comprendre les principes du soutien émotionnel à travers le quotidien;
- Dresser un portrait réaliste de l'auto-observation à travers les pratiques professionnelles;
- Saisir l'impact positif des attitudes appropriées.

Méthodologie

- Exposés interactifs
- Exposés magistraux
- Travail d'équipe, ateliers de réflexion
- Échanges d'expertise entre les participants·es et la personne-ressource
- Étude de cas, mises en situation

Éléments de contenu

- Rôle du personnel éducateur;
- Styles d'interventions;
- Humanisme;
- Guide de la prévention et le traitement des attitudes et des pratiques inappropriées;
- Théorie de l'attachement;
- Le soutien émotionnel sous les trois dimensions:
 - Climat positif/négatif
 - Sensibilité du personnel éducateur
 - Point de vue de l'enfant

Précisions

Date: 23 novembre 2024

Durée: 3h00

Heure: 9h00 à 12h00

Pour s'inscrire:

https://rcpem.vivadminsyst.com/fr/students/courses/available?session_id=38699



RISQUER LE JEU LIBRE

Sylvie Melsbach

3

Contenu de la formation

La notion de risque est une composante inhérente au jeu libre et actif de l'enfant. Dans cette optique, prendre des risques «dans un environnement sécuritaire» sera considéré comme essentiel à son développement optimal. Le rôle du personnel éducateur, l'organisation de l'environnement et le choix de «matériaux libres» sont des éléments à tenir compte afin d'offrir à l'enfant des défis à sa mesure et d'encourager pleinement le jeu libre. Risquer le jeu libre est une invitation à entrer dans le monde de l'enfance, à considérer l'enfant à travers sa grandeur et son plein potentiel.

La formation sera appuyée par un riche visuel (vidéos et photos).

Objectifs

Au terme de cette formation, les participants-es seront en mesure de:

- Reconnaître les bienfaits et la valeur du jeu libre;
- Considérer l'extérieur comme un lieu d'éducation;
- Réfléchir à son rôle d'éducateur-trice dans un contexte de jeu libre.

Méthodologie

- Exposés interactifs
- Atelier en sous-groupes
- Travail réflexif et analyse à partir de vidéos et photos

Pour s'inscrire :

https://rcpem.vivadmins.com/fr/students/courses/available?session_id=38699

Éléments de contenu

- Concept de littératie physique;
- Jeu libre comme moteur de développement;
- Habiletés motrices fondamentales et la capacité d'autoprotection;
- Prise de risque;
- Environnement offert aux enfants incluant les matériaux libres;
- Rôle de l'éducateur-trice et la posture d'accompagnement.

Précisions

Date: 18 janvier 2025

Durée: 3h00

Heure: 9h00 à 12h00





CONSTRUIRE UNE IDENTITÉ PROFESSIONNELLE FORTE ET POSITIVE

Christyne Gauvin

4

Contenu de la formation

Cet atelier complétera le travail de la cohorte «Pour une relève qui s'élève!». Il sera l'occasion de discuter et de réfléchir à l'identité professionnelle: comment elle se construit, comment elle peut influencer le rapport au travail. Combien ce rôle et la perception de ce rôle en éducation à la petite enfance est important et lié à une mission sociale!

Nous verrons que le regard que l'on porte à notre rôle, à nos pratiques, influence cette identité professionnelle, et que le développement des compétences en continu contribue à bâtir une identité forte, solide. Il sera également question d'éthique professionnelle, qui s'avère incontournable dans le cadre du rôle d'éducateur·trice.

Objectifs

Au terme de cette formation, les participants·es seront en mesure de:

- Expliquer ce qu'est l'identité professionnelle;
- Identifier des composantes qui soutiennent la construction de l'identité professionnelle;
- Nourrir la réflexion sur la profession en éducation à la petite enfance.

Méthodologie

- Exposés interactifs
- Ateliers de réflexion
- Échanges d'expertise entre les participants·es et la personne-ressource

Éléments de contenu

- Mission des SGÉE au Québec;
- Référentiel «Accueillir la petite enfance»;
- Éthique professionnelle;
- Concept de «l'agir-compétent»;
- Dimensions de l'identité professionnelle;
- Défis et opportunités du métier.

Précisions

Date: 22 février 2025

Durée: 3h00

Heure: 9h00 à 12h00

Pour s'inscrire:

https://rcpem.vivadminsyst.com/fr/students/courses/available?session_id=38699

La saine alimentation des tout-petits : toujours d'actualité !

LE RCPEM ACCOMPAGNE LES MILIEUX ÉDUCATIFS AVEC UNE OFFRE VARIÉE !

Des formations planifiées au calendrier du RCPEM

- La gestion des allergies alimentaires en milieu jeunesse: cuisiner et manger en toute sécurité! – **Durée de 3 heures** (p.32)
- La politique alimentaire: la rédiger, la réviser et... s'en servir! – **Durée de 6h00 (Dispensée en 2 x 3 heures)** (p.56)
- «Accommodement alimentaire»: des pistes et des stratégies gagnantes pour tous! – **Durée de 3h00** (p.48)

Un accompagnement-cuisine personnalisé à votre milieu

La personne-ressource du RCPEM soutient les RA de votre CPE à partir d'un besoin identifié: standardisation des recettes, gestion et organisation dans la cuisine, analyse de menus, etc.

Contactez Myriam Bertrand | myriambertrand@rcpem.com

Les rencontres des responsables de l'alimentation

La première rencontre est le 24 octobre 2024, de 14h00 à 17h00 en présentiel au RCPEM. Une occasion de rencontrer les consœurs et confrères des autres CPE! Pour réseauter, actualiser les connaissances et partager des trucs et astuces. Pour les autres dates, **consultez le calendrier 2024-2025** en p.64

Le projet « jumelage »

Vous souhaitez visiter un confrère-consœur dans la cuisine de son CPE ? Échanger sur l'organisation du travail, la gestion des achats, l'équipement utilisé, etc.? Le jumelage est possible et sera coordonné par le RCPEM !

Contactez Claudie Gervais | saine-alimentation@rcpem.com

Une conférence pour les parents

Dans le cadre de votre AGA ou autre occasion de rejoindre les parents, une conférence sur la saine alimentation des jeunes enfants est disponible sur un sujet que vous souhaitez privilégier: stratégies favorables pour soutenir le développement du goût, la néophobie alimentaire, l'appétit et la satiété, l'image corporelle positive, etc.

Contactez Myriam Bertrand | myriambertrand@rcpem.com



La Saine alimentation des tout-petits : toujours d'actualité !

DES INITIATIVES MISES EN PLACE PAR LE RCPEM ET FINANCÉES PAR LA TIR-SHV EN SAINES HABITUDES DE VIE DE LA MONTÉRÉGIE.



Un atelier sur mesure: « Comment se porte la saine alimentation dans votre milieu éducatif? »

- Un atelier de 1h30 ou 2 h, directement dans le milieu auprès de l'équipe éducative ou auprès des RSGE
À tarif préférentiel (125,00\$+tx)
- À partir d'un besoin identifié, la personne-ressource anime une réflexion « guidée » pour réactiver ou consolider les connaissances et discuter de pistes d'actions concrètes

Contactez Myriam Bertrand | myriambertrand@rcpem.com

Des webinaires gratuits

Les accommodements alimentaires : soutenir leur mise en œuvre dans le milieu éducatif

Conférence-atelier pour les leaders pédagogiques, directions adjointes, ACSPT, agentes à la conformité et DG.

En virtuel, le 22 octobre 2024 de 13h00 à 15h00.

Cette conférence permettra de distinguer l'allergie de l'intolérance d'une part, et aussi, de bien délimiter ce qu'est un accommodement alimentaire en milieu éducatif. Le tout sera appuyé par la référence à la Loi et au Règlement des SGEE.

Des pistes de réflexion seront abordées, à partir des questions suivantes:

- Qu'est-il préconisé pour assurer la sécurité des enfants allergiques tout en favorisant l'offre d'une variété d'aliments ?
- Comment traiter les demandes particulières des parents concernant l'alimentation de leur enfant ? Quelles sont les limites du CPE pour accommoder ces demandes ?
- Qui est responsable de la gestion des allergies au CPE ? Comment bien communiquer l'information entre la maison, le local et la cuisine ?
- Quelles sont les actions à privilégier pour intégrer une gestion optimale des allergies et des accommodements ?

Pour s'inscrire :

https://rcpem.vivadminsys.com/fr/students/courses/available?session_id=38772

Introduire un nouvel aliment : les conditions gagnantes !

Conférence pour tous (personnel éducatif, BC et RSGE, parents)

En soirée et en virtuel, le 3 décembre 2024 de 19h00 à 20h00

Pour bien comprendre le processus du développement du goût des enfants, élargir les horizons et les conceptions est primordial. Le chemin de la découverte alimentaire est parsemé de défis, il est donc nécessaire d'être bien informé et outillé ! Cette conférence vous donnera les concepts essentiels et les stratégies gagnantes pour accompagner les enfants afin qu'ils deviennent des aventuriers du goût curieux et confiants.

Voici les éléments de contenu qui seront abordés:

- Les besoins nutritionnels de l'enfant 0-5 ans
- Le développement du goût des enfants
- La faim, l'appétit et la satiété : distinction !
- La néophobie alimentaire
- Introduction d'un nouvel aliment : des stratégies favorables

Une conférence qui exposera quelques mises en situation pour enrichir la réflexion!

Pour s'inscrire :

https://rcpem.vivadminsys.com/fr/students/courses/available?session_id=38771

Journée ressourcement

Pour les Responsables de l'alimentation

Une première en Montérégie !

Conférences, ateliers, exposants,
tirages et autres surprises ...

Le rôle essentiel des Responsables de l'alimentation au CPE



Un événement rassembleur et inspirant, pour réseauter, découvrir de nouvelles pratiques et enrichir les connaissances ! Et .., pour valoriser le rôle des "RA" !

2 novembre
2024 8h30 à 15h30
Musée ferroviaire
Saint-Constant

Participez à cette journée en équipe, avec vos collègues « RA » des autres installations du CPE. Réservez votre place dès maintenant !

Profitez du coût de l'inscription hâtive

70,00\$/ personne (dîner inclus)

*Après le 10 septembre : 85,00\$/personne

Inscriptions : https://rcpem.vivadminsys.com/fr/students/catalog/38696-journee-ressourcement-ra_cultiver-saveurs-et-couleurs-le-role-essentiel-des-responsables-de-l-alimentation-au-cpe-saint-constant-qc-02-novembre-2024



POUPONS ET TROTTINEURS OUVERTS SUR LE MONDE EXTÉRIEUR (PTOME)

UNE INITIATIVE MISE EN PLACE PAR LE RCPEM ET FINANCÉE PAR LA TIR-SHV EN SAINES HABITUDES DE VIE DE LA MONTÉRÉGIE.



Résumé du projet :

Le projet Poupons et trottineurs ouverts sur le monde extérieur (PTOME) est initialement financé par la Fondation Lawson dans sa Stratégie nationale (canadienne) pour la promotion du jeu extérieur (2021-2023).

L'objectif de PTOME: offrir aux enfants, dès la naissance, des environnements favorables pour se développer de manière optimale en évoluant au grand air, dans des espaces offrant de riches opportunités et d'expériences de vie multiples, adaptés à leurs besoins et leurs habiletés. Et ce, dans tous leurs milieux de vie (famille, écoles, organismes, services éducatifs, etc.).

La formation de 12 heures sera déployée dans un format de 4 ateliers de 3 heures.

Elle comporte la séquence suivante :

1. Valeurs et principes pour soutenir le développement des poupons et trottineurs et qui sont la base de ces ateliers. Psychologie humaniste, principe de la synaptogénèse, motricité libre, posture d'accompagnement de l'adulte, etc. Donc ce qui touche l'environnement humain. (3h00)
2. Environnement physique : la terrasse pour la sieste à l'extérieur, pour jouer librement et se développer. (3h00)
3. La terrasse (suite, pour recevoir les soins corporels, pour y manger (repas et collations). La cour : conditions matérielles pour le jeu, l'exploration, la manipulation (3h00)
4. Exercice de priorisation, en équipe: par quoi commencer ? quelles premières améliorations seront mises en place dans la cour extérieure ? Établir ses priorités comme CPE pour faire une première esquisse de la cour souhaitée. (3h00)
5. Un accompagnement supplémentaire (2h00) sera disponible pour les milieux qui auront suivi la formation, et ce, dans l'année qui suit la formation afin de soutenir la démarche.

Les milieux qui s'engageront dans la formation, dans la démarche pourront travailler ...

- Au réaménagement d'une cour poupon/trottineurs déjà existante
- Ajouter une nouvelle cour poupon à une installation existante
- Ou aménager du début une cour à une toute nouvelle installation.

La formation **Bouger c'est naturel** est un complément à cette démarche

Contactez Myriam Bertrand | myriambertrand@rcpem.com

Cette formation de 12 heures est offerte à tarif préférentiel (700,00\$ + tx)

Les places sont limitées!







NOUVEAUTÉ

COHORTE GESTIONNAIRES- PLANIFICATION STRATÉGIQUE

Descormiers



Descormiers

Contenu de la formation

La planification stratégique en 3 étapes subventionnable par Services Québec !

Vous pourrez bénéficier d'un accompagnement de groupe, mais aussi d'un accompagnement individuel tout au long de cette cohorte.

1- Diagnostic: Évaluer objectivement la situation actuelle: Forces, faiblesses, menaces, opportunités et identifier les défis et les opportunités. Étapes :

- Collecte de données;
- Compilation;
- Séance de travail avec les DG sur l'environnement externe (groupe);
- Rédaction de proposition Mission, Vision, Valeurs (MVV) et rapport préliminaire;
- Séance de travail avec équipe de direction pour validation générale (groupe).

2- Choix stratégiques: Déterminer les orientations, spécifier la mission, la vision et les valeurs et fixer les objectifs. Étapes :

- Envoi du formulaire pré-adoption aux membres du CA;
- Séance en CA pour les choix des orientations;
- Séance en CA pour l'adoption de MVV.

3- Déploiement: Élaborer les plans d'action, allouer les ressources, coordonner les efforts et suivre la mise en œuvre. Étapes :

- Formation sur les plans d'action stratégiques (groupe);
- Élaboration du plan d'action stratégique (groupe);
- Retour au CA par le ou la DG pour l'adoption du plan d'action stratégique;
- Formation sur le portail (groupe);
- Mesure de suivi 1 et 2 pour mesurer l'impact.

Objectifs

Au terme de cette formation, les participants-es seront en mesure de:

- Établir les grandes orientations pour le CPE – CPE /BC pour les prochaines années incluant un plan d'action stratégique;
- D'utiliser la planification stratégique en gestion spécialement en utilisant les valeurs et la vision pour faire des choix;
- D'utiliser la mise en place du plan d'action stratégique comme outil d'évaluation de la performance (Rapport de réalisation annuel).

Méthodologie

- Travail d'équipe, ateliers de réflexion
- Études de cas, mises en situation
- Échanges d'expertise entre les participants-es et la personne-ressource
- Mise en pratique concrète

Éléments de contenu

- Un rapport de diagnostic de l'organisation;
- Des orientations claires et des objectifs définis;
- Un plan d'action stratégique et des rencontres de mise à jour du plan;
- Des mesures de suivi (2) pour mesurer l'impact;
- Des rapports d'analyses de résultats lors des mesures de suivi.

Précisions

Début de la cohorte: Automne 2024

Coût: Peut être subventionné par Services Québec

Pour s'inscrire:

https://rcpem.vivadmins.com/fr/students/courses/available?session_id=38815



APPROCHE DE L'ÉDUCATION PAR LA NATURE EN SERVICE DE GARDE ÉDUCATIF À L'ENFANCE

Isabelle Dubé

ÉD

Contenu de la formation

Plusieurs travaux dans le monde reconnaissent la contribution de l'éducation par la nature au développement global des jeunes enfants et à l'éveil de leur sensibilité écologique. L'Éducation par la nature (ÉPN), qui est une approche de pédagogie émergente, a fait ses preuves à travers le monde. Ces dernières années, au Québec, de nombreuses initiatives ont vu le jour.

L'intention de l'Éducation par la nature permet entre autres d'orienter le service éducatif dans l'ensemble de ses activités, pas seulement en forêt. Des environnements favorables, définis selon certains repères, offrent à l'enfant des contextes d'apprentissages authentiques. Huit principes orientent et inspirent l'implantation de l'approche. Ils sont appuyés sur des connaissances scientifiques propres à différents champs de recherche.

Cet atelier de formation est une occasion pour les intervenants-es en petite enfance de développer des connaissances et des compétences de base nécessaires à l'implantation de l'approche.

***Le contenu de cette formation s'appuie sur le cadre de référence ALEX, publication réalisée par l'AQCPE.**

Objectifs

Au terme de cette formation, les participants-es seront en mesure de:

- Connaître l'origine de l'ÉPN et identifier les 8 repères de l'approche;
- S'approprier des pratiques éducatives en contexte d'immersion en forêt;
- Favoriser le développement, chez les éducateurs-trices, de compétences éducatives spécifiques à l'accompagnement du jeu libre en milieu naturel;
- Identifier les contraintes et conditions favorables à l'implantation de l'approche de l'éducation par la nature.

Éléments de contenu

- Pédagogie émergente-soutien à l'apprentissage;
- Interaction éducative de grande qualité;
- Matériel libre et polyvalent;
- Éveil à la sensibilité écologique;
- Valorisation des risques acceptables;
- Le rôle de l'adulte;
- Les 4 postures/étayage.

Méthodologie

- Exposés interactifs
- Échanges d'expertise entre les participants-es et la personne-ressource
- Travail d'équipe, ateliers de réflexion
- Études de cas, mises en situation

Précisions

Date : 9 octobre 2024

Durée : 3h00

Heure : 18h30 à 21h30

Coût (tarif membre) : 85 \$ plus taxes

Coût (tarif non-membre) : 100 \$ plus taxes

Pour s'inscrire :

https://rcpem.vivadmins.com/fr/students/courses/available?session_id=38640



NOUVEAUTÉ

L'anxiété CHEZ LES JEUNES : COMPRENDRE ET INTERVENIR

Formateurs IFSSS



Contenu de la formation

Depuis plusieurs années, le stress et l'anxiété sont des difficultés de plus en plus connues. Ces problématiques touchent toute la population et il est important d'en parler pour sensibiliser, mais aussi pour accompagner les personnes vivant de l'anxiété, plus particulièrement nos jeunes, notre relève.

Cette formation vous permettra de bien comprendre la distinction entre le stress et l'anxiété, les impacts ainsi que les interventions à mettre en place pour permettre aux jeunes de s'apaiser.

Objectifs

Au terme de cette formation, les participants·es seront en mesure de :

- Reconnaître les signes de l'anxiété chez les jeunes ;
- Appliquer des techniques de relaxation pour apaiser l'anxiété ;
- Accompagner un jeune lors d'épisodes anxieux ;
- Démystifier les différents troubles anxieux et leurs caractéristiques.

Méthodologie

- Enseignement magistral
- Vidéos
- Exercices pratiques
- Discussions de groupe

Pour s'inscrire :

https://rcpem.vivadminsys.com/fr/students/courses/available?session_id=38768

Éléments de contenu

- Définition de l'anxiété ;
- Le stress et l'anxiété ;
- L'état, les traits et le trouble anxieux ;
- L'anxiété, comment ça fonctionne ;
- Les facteurs de vulnérabilité ;
- Les facteurs de protection ;
- L'anxiété de séparation ;
- L'anxiété sociale ;
- Le trouble panique ;
- L'agoraphobie ;
- L'anxiété généralisée ;
- Autres formes d'anxiété.

Précisions

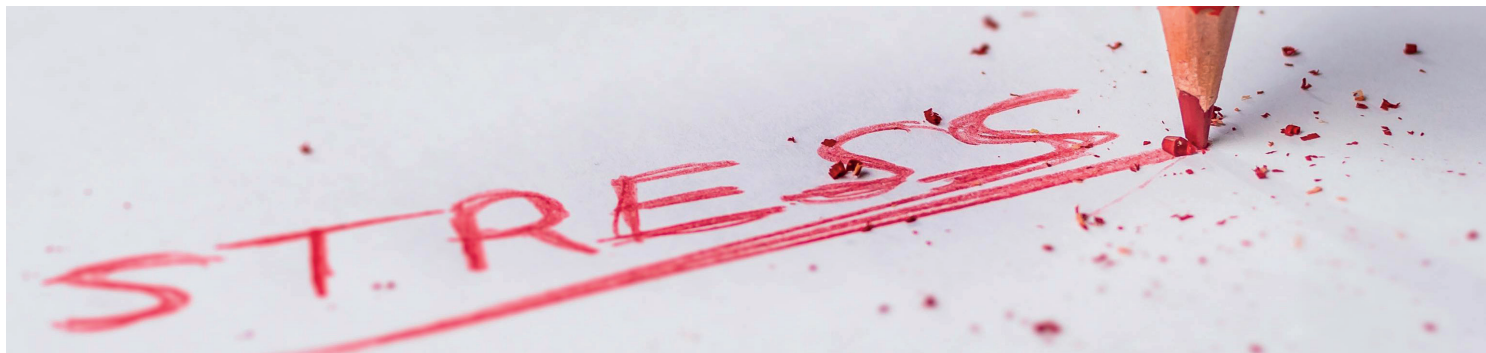
Date : 16 octobre 2024

Durée : 3h00

Heure : 18h30 à 21h30

Coût (tarif membre) : 85\$ plus taxes

Coût (tarif non-membre) : 100\$ plus taxes





DÉCOUVRIR L'APPROCHE PIKLÉRIENNE

Sylvie Melsbach ou l'équipe Pikler

ÉD



Pikler Québec
un accueil réfléchi du jeune enfant

Contenu de la formation

Cette formation vise à sensibiliser les participants·es aux grands principes de l'Approche piklérienne et à amener une compréhension globale en lien avec le programme éducatif «Accueillir la petite enfance». Un survol de l'ensemble des grands principes y est donc effectué. Au terme de cette formation, les participants·es auront une meilleure idée de ce qu'est l'Approche piklérienne et pourront entamer une réflexion sur le travail qu'ils·elles effectuent auprès des enfants au quotidien. Ils·elles pourront, par la suite, s'engager dans un processus d'approfondissement de l'approche.

Cette formation est un préalable aux formations Pikler suivantes.

Objectifs

Au terme de cette formation, les participants·es seront en mesure de:

- Comprendre les principes directeurs et fondamentaux;
- Reconnaître l'importance de la valeur d'une relation privilégiée et constante et notamment à travers les soins;
- Expliquer la valeur de l'activité autonome de l'enfant;
- Reconnaître l'importance de l'observation dans le quotidien d'un·e éducateur·trice;
- Établir des liens avec le Programme éducatif.

Éléments de contenu

- Activité autonome;
- Importance du soin de l'enfant;
- Relation privilégiée et constante;
- Historique;
- Motricité libre au quotidien;
- Fondements et principes directeurs;
- Posture professionnelle;
- Observation piklérienne;
- Environnement.

Méthodologie

- Exposés magistraux
- Exposés interactifs
- Réflexion et échanges

Précisions

Dates: 17 octobre 2024 (présentiel)

Durée: 6h00

Heure: 9h00 à 16h00

Dates: 14 et 28 janvier 2025 (virtuel)

Durée: 6h00

Heure: 18h30 à 21h30

Coût (tarif membre): 145 \$ plus taxes

Coût (tarif non-membre): 175 \$ plus taxes

Pour s'inscrire:

https://rcpem.vivadminsyst.com/fr/students/courses/available?session_id=38739

https://rcpem.vivadminsyst.com/fr/students/courses/available?session_id=38869

Magyarországi Pikler-Lóczy Társaság est propriétaire de la marque Pikler® telle qu'elle a été déposée auprès de l'Office canadien des brevets et des marques. Pikler Québec détient la licence exclusive au Canada dans la catégorie 41 (Éducation).

Seuls les individus, les fabricants, les institutions ou les organisations qui ont reçu l'autorisation expresse de MPLT peuvent utiliser le mot «Pikler» ou un mot similaire dans leurs produits, noms, sous-titres et descriptions de programmes.

Le RCPem a obtenu en 2009 les droits de diffusion exclusifs des outils et documents de l'Association Pikler Lóczy – France pour le Québec et le Canada francophone. En plus de rendre ce matériel disponible, il s'assure de promouvoir les livres, films et autres outils qui peuvent alimenter la réflexion et soutenir l'implantation de l'approche piklérienne au Québec.



NOUVEAUTÉ

La DÉMARCHE DE LA RÉOLUTION DE CONFLIT EN CONTEXTE MULTIÂGE (POUPONS, TROTTINEURS ET PRÉSCOLAIRE)

France Cartier

ÉD



Contenu de la formation

Les adultes travaillant en SGEE sont témoins de beaucoup de situations conflictuelles entre les enfants. Ces incidents créent souvent des sentiments de frustration et d'échec pour les enfants et pour les adultes. La situation est rarement claire et il est difficile de déterminer ce qui s'est produit, qui est responsable ou comment le problème peut être réglé. Les sentiments des enfants impliqués sont souvent intenses et confus.

Cependant, ces situations sont assurément des opportunités importantes d'apprentissage. Cet atelier de formation vous amènera à réfléchir et à mieux comprendre les besoins développementaux des enfants, les stratégies de prévention des conflits, comment les soutenir tout en demeurant démocratique et finalement comment intervenir et assister les enfants en contexte multiâge dans les six étapes de la résolution de conflits.

Objectifs

Au terme de cette formation, les participants-es seront en mesure de:

- Mettre en pratique les six étapes de la résolution de conflit en contexte multiâge;
- Dresser une liste d'opportunités d'apprentissage lorsque les enfants apprennent à résoudre des conflits;
- Mettre en pratique les éléments de la résolution de conflits en tenant compte du niveau de développement des enfants.

Éléments de contenu

- Les six étapes de la résolution de conflit;
- Les caractéristiques développementales des enfants poupons, trottineurs et préscolaires;
- Le rôle de soutien démocratique du personnel éducateur lors de conflits entre enfants.

Méthodologie

- Exposés interactifs
- Travail d'équipe, ateliers de réflexion
- Échanges d'expertise entre les participants-es et la personne-ressource
- Mise en pratique concrète

Précisions

Date: 22 octobre 2024

Durée: 3h00

Heure: 18h30 à 21h30

Coût (tarif membre): 85 \$ plus taxes

Coût (tarif membre): 100 \$ plus taxes

Pour s'inscrire:

https://rcpem.vivadminsyst.com/fr/students/courses/available?session_id=38828



LÂCHER PRISE À CE QUI NOUS NUIT DANS NOS RELATIONS ENTRE COLLÈGUES AFIN DE CRÉER L'HARMONIE ENTRE NOUS !

Anouk Berthiaume



Contenu de la formation

Pourquoi certaines attitudes déclenchent-elles en nous autant d'émotions ?

Pourquoi certains évènements touchent-ils nos points sensibles ?

Comment communiquer efficacement afin de dépasser nos difficultés et recréer le lien ?

Dans cet atelier, nous prendrons conscience de nos mécanismes réactionnels afin de ne plus être dominés par nos émotions. Il est en effet difficile de raisonner quand on «résonne». Nous découvrirons comment prendre soin de nos émotions pour pouvoir être mieux disposées à prendre soin de nos relations. Le lâcher-prise prendra alors tout son sens, car nous réaliserons que ce n'est pas notre but que nous devons abandonner, mais bien toutes les manières négatives d'essayer de l'atteindre. Cette approche vous permettra de reprendre votre pouvoir personnel afin d'être créateur d'harmonie !

Objectifs

Au terme de cette formation, les participants-es seront en mesure de :

- Prendre conscience de nos mécanismes réactionnels afin de ne plus être dominés par nos émotions ;
- Prendre soin de nos émotions pour pouvoir être mieux disposées à prendre soin de nos relations ;
- Communiquer et agir de manière constructive pour dénouer les conflits et progresser face à nos difficultés.

Méthodologie

- Exposés interactifs
- Exposés magistraux
- Travail d'équipe
- Ateliers de réflexion
- Mises en pratique concrète
- Échanges d'expertise entre les participants-es et la personne-ressource
- Mises en situation

Éléments de contenu

- Démarche complète de lâcher-prise ;
- Découverte de nos points sensibles ;
- Notions de communication qui rapproche au lieu d'éloigner ;
- Processus pour régler nos difficultés d'une façon efficace et respectueuse.

Précisions

Date : 23 octobre 2024

Durée : 3h00

Heure : 18h30 à 21h30

Coût (tarif membre) : 85\$ plus taxes

Coût (tarif non-membre) : 100\$ plus taxes

Pour s'inscrire :

https://rcpem.vivadmins.com/fr/students/courses/available?session_id=38849



CHOISIR UNE APPROCHE PÉDAGOGIQUE, POUR LA COHÉSION DU PROJET ÉDUCATIF

Christyne Gauvin



Contenu de la formation

À l'heure où le concept de qualité éducative occupe une place importante dans les réflexions et l'amélioration des pratiques, il peut s'avérer judicieux d'implanter une approche pédagogique. Mais ... Choisir et mettre en place une approche pédagogique est-il un gage de qualité ? Telle est la question qui sera explorée, sous plusieurs angles, lors de cette formation.

La recherche indique qu'une des variables de la qualité concerne : les valeurs et croyances du personnel, l'image que l'on a de l'enfant, la perception de son rôle d'éducateur.trice, l'approche pédagogique, la compréhension de l'impact des actions éducatives. Cette variable est ce que l'on appelle la qualité des orientations pédagogiques. Nous y prendrons appui pour réfléchir ensemble.

La formation exposera en premier lieu les fondamentaux et composantes des principales approches qui sont en concordance avec Accueillir la petite enfance (2019). Dans un deuxième volet, elle permettra d'identifier les avantages et les opportunités qu'offre la mise en place d'une approche pédagogique, par exemple: soutenir une vision commune. La réflexion portera aussi sur les nuances à considérer (et peut-être les écueils à éviter?): faut-il implanter intégralement et pourquoi ? Vaut-il mieux s'inspirer de et si oui, comment ? Peut-on « utiliser » seulement quelques éléments d'une approche pour affirmer qu'ils solidifient et favorisent la cohésion du projet éducatif ? Finalement, des stratégies de gestion seront proposées pour miser sur des orientations pédagogiques investies par l'équipe.

Il importe de considérer la qualité sous une approche écologique, écosystémique. La qualité structurelle, celle des processus et celles des orientations pédagogiques sont des variables qui s'influencent entre elles pour favoriser le développement optimal et les apprentissages de l'enfant.

Adaptation libre d'un extrait de l'article : « Qu'en est-il de la qualité ? Une évolution du concept sous trois angles complémentaires ». Lehrer, J. (UQO) et Lemay, L. (UQAM) – Revue Pour la petite enfance. Décembre 2022 – p. 14.

Objectifs

Au terme de cette formation, les participants-es seront en mesure de:

- Cerner les avantages, les opportunités et les nuances dans la mise en place d'une approche pédagogique en:
 - Distinguant les fondements des principales approches pédagogiques, en concordance avec Accueillir la petite enfance;
 - Explorant la notion de « vision et cohésion » du projet éducatif qui s'appuie sur des orientations pédagogiques claires;
 - Réfléchissant aux retombées d'un choix éclairé d'une approche pédagogique et aux conditions favorables à son implantation.

Méthodologie

- Exposés interactifs
- Ateliers et réflexion en sous-groupes

Éléments de contenu

- Les « fondamentaux » des approches: Pikler, Reggio Emilia, Éducation par la nature, High Scope, Montessori, Steiner-Waldorf, Snoezelen, Freinet;
- L'évolution de la qualité éducative incluant les orientations pédagogiques;
- La culture d'apprentissage;
- Le cycle de réflexion et de planification pour établir des indicateurs (survol);
- Les éléments-clés de la mobilisation.

Précisions

Date: 23 octobre 2024

Durée: 6h00

Heure: 9h00 à 16h00

Coût (tarif membre): 145 \$ plus taxes

Coût (tarif non-membre): 175 \$ plus taxes

Pour s'inscrire:

https://rcpem.vivadmys.com/fr/students/courses/available?session_id=38773



L'APPRENTISSAGE ACTIF ET ACCOMPAGNÉ : UNE QUESTION DE POSTURE !

Christyne Gauvin

ÉD

Contenu de la formation

Cette formation sera l'occasion d'approfondir la notion d'apprentissage actif et accompagné, un fondement d'Accueillir la Petite Enfance, en mettant l'accent sur l'aspect de la posture d'accompagnement.

- Que doit soutenir le personnel éducatif prioritairement: le développement de l'enfant, le jeu libre ou alors les apprentissages? Et, le soutien à l'apprentissage concerne-t-il davantage le développement cognitif?
- Laisser place au jeu initié par l'enfant, bien sûr! Quels sera alors le rôle, la posture, de l'éducateur·trice pour favoriser un développement optimal?
- Comment faire pour ne pas être « omniprésent.e » mais plutôt faire preuve d'un soutien attentionné et engagé auprès de l'enfant?

Des questions qui seront abordées et mises en lien avec les concepts de zone du développement proximal, d'échafaudage (scaffolding) et de soutien à l'apprentissage. Le tout sera appuyé par des exemples concrets, des visionnements et par la théorie socioconstructiviste de Lev Vygotsky. Nous verrons qu'il est essentiel de tenir compte des fonctions qui arrivent à maturité chez l'enfant, mais qu'il faut aussi miser sur ses habiletés émergentes, ses intérêts, le langage et la pensée, les interactions sociales. Favoriser un quotidien riche en explorations et expérimentations offrira de multiples occasions d'échafaudage ! Et, par le fait même, permettra au personnel éducatif d'observer finement le cheminement de chaque enfant.

Objectifs

Au terme de cette formation, les participants·es seront en mesure de:

- Réactiver les « ingrédients » de l'apprentissage actif et accompagné en:
 - Expliquant la notion d'échafaudage ainsi que celle de la zone du développement proximal;
 - Proposant un contexte qui valorise le jeu, l'exploration, l'expérimentation réelle;
 - Identifiant des actions éducatives et un soutien à l'apprentissage significatif auprès de l'enfant.

Méthodologie

- Exposés interactifs
- Visionnements
- Ateliers et réflexion en sous-groupes

Pour s'inscrire :

https://rcpem.vivadmins.com/fr/students/courses/available?session_id=38652

Éléments de contenu

- Principes de l'approche globale du développement;
- Socioconstructivisme et éléments de la théorie de Lev Vygotsky;
- Zone du développement proximal (« ZPD »);
- Notion d'échafaudage;
- Qualité de présence;
- Fonctions du langage;
- Valeur et influence du jeu sur le développement, plus spécifiquement le jeu symbolique;
- Matériaux libres (matériel ouvert et polyvalent).

Précisions

Date: 29 octobre et 12 novembre 2024

Durée: 6h00

Heure: 18h30 à 21h30

Coût (tarif membre): 145 \$ plus taxes

Coût (tarif non-membre): 175 \$ plus taxes



L'INSPECTION ET ENTRETIEN DE L'aire extérieure de jeu d'un service de garde éducatif (SGÉE) **APPORTEZ VOS REGISTRES!**

Sylvie Melsbach



Contenu de la formation

Assurez-vous que l'ensemble des rapports (journaliers, mensuels et annuels) sont accessibles. Ainsi leur vérification sera facilitée lors des visites des inspecteurs du Ministère (Info-inspection, volume 6, numéro 2, été 2022). Pour ce faire, certaines exigences réglementaires concernant les espaces et les aires extérieures de jeu des services de garde à l'enfance sont à respecter.

Le titulaire d'un permis doit, au plus tard le 31 décembre de la troisième année de sa délivrance, transmettre au ministre un nouveau certificat, datant de moins de 4 mois.

Objectifs

Au terme de cette formation, les participants·es seront en mesure de:

Partie 1: Les exigences de la norme face à la tenue de registres et aux inspections par le propriétaire de l'espace de jeu:

- L'inspection à la conformité de la norme CAN/CSA Z 614;
- La vérification visuelle quotidienne de l'espace de jeu;
- La vérification détaillée mensuelle de l'équipement de l'aire de jeu;
- Le rapport écrit complet vers l'obtention du certificat de conformité.

Partie 2: Les responsabilités des propriétaires ou des exploitants d'une aire de jeu concernant les surfaces de protection:

- Responsabilité du propriétaire face à l'entretien et les différents défis concernant l'entretien;
- Présentation des outils qui sont offerts aux services de garde pour faire ses inspections;
- Bref aperçu des méthodes d'essais pour déterminer la capacité d'amortissement de divers revêtements de protection;
- Les nouveautés de la mise à jour 2020 de la norme CSA Z 614 qui auront un impact sur l'inspection.

Pour s'inscrire:

https://rcpem.vivadminsys.com/fr/students/courses/available?session_id=38738

Méthodologie

- Exposés magistraux et interactifs
- Échanges d'expertise entre les participants·es et la personne-ressource
- Étude de cas, mises en situation
- Vidéos d'observation

Précisions

Date: 29 octobre 2024

Durée: 6h00

Heure: 9h00 à 16h00

Coût (tarif membre): 145 \$ plus taxes

Coût (tarif non-membre): 175 \$ plus taxes





Nouveauté

PROGRAMME D'ACCOMPAGNEMENT PAR REVENU CANADA

Revenu Canada

MF

Canada Revenue
AgencyAgence du revenu
du Canada

Contenu de la formation

Il s'agit d'un service personnalisé offert sans frais aux petites et moyennes entreprises (PME) et aux travailleurs autonomes qui ont récemment démarré leurs affaires et qui souhaitent obtenir des informations pour bien se structurer ou pour mieux comprendre leurs droits et leurs obligations fiscales.

Revenu Canada propose des webinaires gratuits pour les responsables de garde en milieu familial, aux particuliers/étudiants qui envisagent de créer leur propre entreprise ou qui sont déjà en affaires.

Objectifs

Au terme de cette formation, les participants-es seront en mesure de :

- Répondre aux questions et aborder les préoccupations générales liées à la fiscalité;
- Expliquer les erreurs fiscales courantes et démontrer comment utiliser les points de référence financiers pour votre secteur d'activité ou d'autres secteurs semblables;
- Fournir des renseignements sur les divers outils et services offerts par l'ARC;
- Expliquer les concepts généraux de tenue de livres et les meilleures pratiques.

Méthodologie

- Exposés magistraux
- Échanges d'expertise entre les participants-es et la personne-ressource
- Mises en pratique concrète

Éléments de contenu

- Fiscalité;
- Erreurs fiscales;
- Outils par l'ARC;
- Tenue de livres.

Précisions

Date: 30 octobre 2024 ou 26 février 2025

Durée: 2h00

Heure: 18h30 à 20h30

Coût (tarif membre): GRATUIT

Coût (tarif membre): GRATUIT

Pour s'inscrire:

https://rcpem.vivadminsys.com/fr/students/courses/available?session_id=38817



CRÉER UN CADRE SÉCURISANT POUR L'ENFANT AU QUOTIDIEN

Céline Ricard ou équipe Pikler

ÉD



Contenu de la formation

Nos conceptions de l'enfant et de notre propre rôle en tant qu'intervenant·e en petite enfance orientent nos façons de faire et influencent les relations éducateurs·trices-enfants. Cette relation est considérée essentielle au bien-être de l'enfant. Dans l'histoire, on parle d'humanisation des soins portés à l'enfant. Comment en est-on venu à porter attention à cette qualité de soin, ici au Québec ? Où en sommes-nous en 2024 ? Quelles sont les caractéristiques du soin ?

À partir d'images et d'éléments de théorie, les participants·es seront amenés·es à réfléchir à leur pratique et aux différentes stratégies favorisant un environnement stable et prévisible pour l'enfant, à travers le soin et la relation. Ces images proviennent de l'Institut d'Emmi Pikler ainsi que de milieux de garde au Québec. Au terme de cette formation, les participant·es auront une connaissance plus approfondie du soin et de ses détails, qui permettent la construction de la relation significative essentielle au développement harmonieux de l'enfant.

Préalable: Découvrir l'approche Piklérienne

Objectifs

Au terme de cette formation, les participants·es seront en mesure de:

- Se situer dans une approche réflexive;
- Identifier les moments charnières dans l'histoire en lien avec l'humanisation des soins portés à l'enfant;
- Approfondir l'un des principes directeurs: La relation privilégiée;
- Identifier les conditions favorables de l'accueil en collectivité;
- Définir ce qu'est la stabilité et réfléchir aux stratégies possibles pour son milieu;
- Identifier les éléments auxquels il faut porter attention dans le dialogue du soin;
- Identifier les conditions fondamentales pour une bonne relation.

Méthodologie

- Exposés interactifs
- Visionnements
- Échanges d'expertise entre les participants·es et la personne-ressource

Éléments de contenu

- Pikler, une approche réflexive;
- Les moments charnières;
- La relation privilégiée;
- Les stratégies par Emmi Pikler;
- Les besoins de l'enfant;
- La sécurité affective et le travail d'équipe.

Précisions

Date: 5 et 19 novembre 2024

Durée: 6h00

Heure: 18h30 à 21h30

Coût (tarif membre): 145 \$ plus taxes

Coût (tarif non-membre): 175 \$ plus taxes

Pour s'inscrire:

https://rcpem.vivadaminsys.com/fr/students/courses/available?session_id=38740



La Gestion des ALLERGIES alimentaires en milieu jeunesse : CUISSINER et MANGER en toute SÉCURITÉ!

Allergies Québec



Contenu de la formation

Toutes les allergies ou intolérances alimentaires doivent être traitées consciencieusement afin de diminuer les risques tout en préservant le plaisir de manger. Les meilleurs moyens de gérer les allergies alimentaires demeurent la sensibilisation, l'éducation, la communication, les stratégies préventives et la préparation en cas d'urgence.

La vigilance est de mise afin d'assurer la sécurité des enfants qui se trouvent sous notre garde. Pour cette raison, il est essentiel de prendre des mesures proactives et de mettre en place des procédures pour encadrer les enfants allergiques. Ceci est nécessaire en raison du grand nombre d'intervenants-es qui côtoie de près ou de loin ces enfants.

En milieu jeunesse, qu'il s'agisse d'un centre de la petite enfance, un service de garde en milieu familial, l'intervention auprès des enfants allergiques doit être une responsabilité partagée par les parents ainsi que toute l'équipe de travail. C'est justement pour **aider les responsables à l'alimentation dans les milieux jeunesse** à répondre aux besoins des enfants allergiques qu'Allergies Québec a mis en place cette formation. Elle est offerte par une nutritionniste formatrice d'Allergies Québec, spécialisée en allergies alimentaires.

Objectifs

Au terme de cette formation, les participants-es seront en mesure de:

- Améliorer votre compréhension de base sur les allergies alimentaires;
- Connaître l'anaphylaxie et savoir comment réagir en cas d'urgence;
- Apprendre comment gérer les allergies alimentaires et créer un environnement sécuritaire;
- Connaître les outils et les services développés par Allergies Québec.

Méthodologie

- Travail d'équipe
- Ateliers de réflexion
- Échanges d'expertise entre les participants-es et la personne-ressource
- Mises en pratique concrète

Éléments de contenu

- Statistiques, définitions, allergènes courants et prioritaires, l'exposition, le nettoyage et un survol des hypersensibilités alimentaires communes;
- Symptômes, traitements, mesures d'urgence et aspects légaux;
- 7 étapes essentielles de la gestion en cuisine, réglementation canadienne sur l'étiquetage, méthodes de travail sécuritaires, points de contrôle, trucs et substituts en cuisine et une mise en situation.

Précisions

Date: 6 novembre 2024

Durée: 3h00

Heure: 14h00 à 17h00

Coût (tarif membre): 85\$ plus taxes

Coût (tarif non-membre): 100\$ plus taxes

Pour s'inscrire:

https://rcpem.vivadminsys.com/fr/students/courses/available?session_id=38734



NOUVEAUTÉ

La reconnaissance : une responsabilité partagée, un impact collectif

Karine Gallois Perriot



Contenu de la formation

Dans un monde professionnel en constante évolution, la satisfaction des employés·es et la rétention des talents sont cruciales. Malgré les efforts, certains employés·es restent insatisfaits·es et les gestionnaires se sentent dépassés. Explorez avec nous comment développer un leadership dynamique pour créer une culture de reconnaissance, en favorisant le partage de responsabilités. Ensemble, nous pouvons générer un impact collectif et durable.

Lors de cette formation, il sera aussi question de :

Évaluer la satisfaction des participantes en tenant compte de :

- L'utilité des informations fournies ;
- La qualité des échanges et des interactions ;
- La clarté des explications ;
- La pertinence des activités pratiques.

Évaluer les apprentissages en tenant compte de :

- Compréhension des concepts clés ;
- Analyse de la culture de reconnaissance existante ;
- Réflexion critique et proposition de solution ;
- Engagement et participation active ;
- Capacité à mettre en œuvre des actions concrètes.

Objectifs

Au terme de cette formation, les participants·es seront en mesure de :

- Développer son leadership pour promouvoir une culture de reconnaissance partagée et collective.
 - Connaître le contenu d'un plan de reconnaissance collectif ;
 - Identifier la culture de reconnaissance de son milieu ;
 - Comprendre l'impact de son leadership dans la culture actuelle de reconnaissance de son CPE/BC ;
 - Identifier son déplacement.

Méthodologie

- Exposés interactifs
- Travail d'équipe, ateliers de réflexion
- Mises en pratique concrète
- Échanges d'expertise entre les participants·es et la personne-ressource
- Études de cas, mises en situation
- Mise en pratique concrète

Pour s'inscrire :

https://rcpem.vivadmins.com/fr/students/courses/available?session_id=38760

https://rcpem.vivadmins.com/fr/students/courses/available?session_id=38761

Éléments de contenu

- Les types de reconnaissance et les différentes formes ;
- Le concept d'appréciation (signification et facilitation, encouragement) ;
- Les pratiques existantes ;
- Les attitudes du personnel face à la reconnaissance ;
- Les styles de leadership ;
- Les domaines d'amélioration ;
- Les stratégies de reconnaissance optimales.

Précisions

Date : 7 novembre 2024 (présentiel)

Durée : 6h00

Heure : 9h00 à 16h00

Date : 4 et 18 février 2025 (virtuel)

Durée : 6h00

Heure : 13h00 à 16h00

Coût (tarif membre) : 220\$ plus taxes

Coût (tarif non-membre) : 265\$ plus taxes



MISSION ENFANT : DES PRATIQUES RÉFLÉCHIES FONDÉES SUR LES NEUROSCIENCES

Anciennement intitulée: Neurosciences et besoins affectifs de l'enfant

Isabelle St-Pierre et Mélanie Gosselin



Contenu de la formation

La formation MISSION : ENFANT est un temps de réflexion sur les attitudes et les pratiques appropriées au regard des récentes recherches sur le développement du cerveau de l'enfant.

Mieux comprendre ce qui « se passe dans la tête de l'enfant » amène un éclairage important sur ses besoins affectifs. Les « besoins du cerveau » servent de guide aux attitudes et aux pratiques éducatives à adopter pour le bien-être et bonheur de tous.

Des attitudes et des interventions éducatives tenant compte de la maturité du cerveau sont efficaces et « payantes » : moins de pleurs, un climat plus joyeux, des enfants plus collaborateurs, un.e éducateur.trice avec plus d'énergie !

Se concentrer sur la mission du milieu éducatif, c'est-à-dire L'ENFANT, assure que la qualité est au rendez-vous!

Objectifs

Au terme de cette formation, les participants·es seront en mesure de:

- Comprendre le développement du cerveau, à la lumière des nouvelles recherches en neurosciences, afin de mieux répondre aux besoins psychoaffectifs de l'enfant;
- Analyser des pratiques éducatives efficaces et inefficaces au regard des neurosciences;
- Cibler les attitudes et les interventions qui soutiennent la maturation du cerveau de l'enfant pour un développement harmonieux.

Méthodologie

- Exposés magistraux
- Exposés interactifs
- Travail d'équipe, ateliers de réflexion

Pour s'inscrire:

https://rcpem.vivadmins.com/fr/students/courses/available?session_id=38842

Éléments de contenu

- Mieux comprendre pour mieux intervenir : des pratiques réfléchies selon les neurosciences:
 - Le développement des « 3 cerveaux » et leurs besoins;
 - Comprendre les crises et les pleurs ;
 - Saisir le besoin fondamental d'être « Vu-Entendu-Reconnu »;
 - L'impact des attitudes et des interventions inadéquates sur le cerveau affectif;
 - L'influence du climat sur les comportements des enfants;
 - L'intelligence émotionnelle: regard sur soi et gestion de ses émotions.

Précisions

Date: 9 novembre 2024

Durée: 6h00

Heure: 9h00 à 16h00

Coût (tarif membre): 145 \$ plus taxes

Coût (tarif non-membre): 175 \$ plus taxes



POURQUOI FAVORISER LE MATÉRIEL DE JEU OUVERT ET POLYVALENT (MOP)?

Isabelle Dubé



Contenu de la formation

«Le matériel de jeu le plus approprié pour soutenir le développement global et l'exercice de la créativité est un matériel polyvalent, c'est-à-dire un matériel qui permet différents usages, selon le scénario de jeu et l'âge de l'enfant.» (Accueillir la petite enfance – programme éducatif des services de garde du Québec, 2019, p. 42)

Depuis quelques années déjà, il existe un réel engouement pour le matériel de jeu ouvert et polyvalent (loose parts). Avec raison, ce type de matériel permet des possibilités d'apprentissages décuplées. En petite enfance, comment est-il possible de revoir notre inventaire de matériel pour faire plus de place au matériel ouvert et polyvalent? Quelles sont les stratégies à privilégier pour soutenir les apprentissages des enfants avec ce type de matériel? Cet atelier propose un contenu abondamment illustré avec des exemples concrets pour guider le personnel éducateur désireux de faire un virage. Place à l'inspiration!

Objectifs

Au terme de cette formation, les participants-es seront en mesure de:

- Connaître les fondements de base et les caractéristiques du matériel ouvert et polyvalent;
- Comprendre les différentes possibilités d'apprentissage liées à l'utilisation du MOP;
- Identifier des stratégies qui permettent de soutenir les apprentissages des enfants avec ce type de matériel.

Éléments de contenu

- Matériel ouvert et polyvalent;
- Créativité et imagination;
- Numératie;
- Le rôle de l'adulte co-apprenant et co-explorateur avec l'enfant;
- Mises en scène;
- Provocation;
- Rangement;
- Trucs et astuces pour l'approvisionnement.

Méthodologie

- Exposés interactifs
- Échanges d'expertise
- Ateliers
- Études de cas et mises en situation

Précisions

Date: 12 novembre 2024

Durée: 3h00

Heure: 18h30 à 21h30

Coût (tarif membre): 85 \$ plus taxes

Coût (tarif non-membre): 100 \$ plus taxes

Pour s'inscrire:

https://rcpem.vivadmys.com/fr/students/courses/available?session_id=38717



NOUVEAUTÉ

PRÉSENTATION SUR LA SÉCURITÉ DES PRODUITS DE CONSOMMATION

Santé Canada



Santé
Canada

Health
Canada

Contenu de la formation

Le Programme de la Sécurité des produits de Santé Canada travaille avec le public et l'industrie afin de prévenir les blessures reliées aux produits de consommation, de promouvoir la santé et la sécurité et d'encourager l'utilisation sécuritaire des produits de consommation. Un des rôles du programme est d'effectuer la sensibilisation du public par le moyen de présentations et du partage d'information à la population. Nous croyons que la façon la plus efficace de rejoindre un plus large public est d'informer les intervenants-es de première ligne parents qui pourront par la suite passer le message par leurs contacts privilégiés.

Durant la présentation, nous expliquons le rôle des inspecteurs de Santé Canada; la manière sécuritaire d'utiliser les produits de consommation, incluant le site web sur les rappels (comment s'y retrouver, comment les utiliser sans se perdre, etc.) et les avis de sécurité et la façon de signaler un incident concernant un produit de consommation. Finalement, nous développerons sur les 4 types de produits visés par la Loi, principalement sur ceux liés à la petite enfance.

Objectifs

Au terme de cette formation, les participants-es seront en mesure de:

- Identifier des produits interdits;
- Créer un environnement sécuritaire de jeu;
- Créer un environnement sécuritaire de sommeil;
- Être en mesure de repérer les 4 types de produits visés par la Loi.

Méthodologie

- Exposés magistraux
- Échanges d'expertise entre les participants-es et la personne-ressource
- Démonstration

Éléments de contenu

- Produits interdits (exemple : les marchettes pour bébé);
- Produits réglementés (exemple : les lits d'enfants);
- L'inattention;
- Produits visés par une norme de sécurité volontaire (exemple : les chaises hautes);
- Produits non réglementés (exemple : les attaches sucettes, l'emphase sera mise sur les parcs).

Précisions

Date: 13 novembre 2024

Durée: 2h00

Heure: 13h00 à 15h00

Coût (tarif membre): GRATUIT

Coût (tarif non-membre): GRATUIT

Pour s'inscrire:

https://rcpem.vivadaminsys.com/fr/students/courses/available?session_id=38848



POUR EN FINIR AVEC LES STÉRÉOTYPES : L'IMPORTANCE D'AGIR POUR LES DÉCONSTRUIRE

Isabelle St-Pierre et Josée Lamoureux

ÉD

P

Contenu de la formation

Avant même notre naissance, notre cerveau traite, assimile et trie tout ce qui nous entoure. Les stéréotypes font tellement partie de notre quotidien que nous banalisons leur existence. Au cours de la formation, nous définirons 4 termes afin de mieux comprendre les mécanismes de catégorisations, nous aborderons différentes questions liées aux stéréotypes, nous expliquerons les conséquences néfastes des stéréotypes sur le développement de l'enfant.

Quel rôle avons-nous en tant que professionnels de la petite enfance ? Nous devons tout d'abord en prendre conscience et réfléchir sur nos pratiques avec bienveillance.

Enfin, nous proposerons des solutions concrètes pour apporter des changements dans notre quotidien et promouvoir l'égalité.

Objectifs

Au terme de cette formation, les participants-es seront en mesure de:

- Identifier et reconnaître les stéréotypes;
- Comprendre les conséquences néfastes des préjugés et des stéréotypes;
- Réviser et adapter nos pratiques et tendre vers des interventions égalitaires.

Éléments de contenu

- Les différences entre les garçons et les filles, les facteurs biologiques;
- La provenance des stéréotypes et des préjugés et des exemples de fausses croyances;
- Explication et démonstration des conséquences et des effets néfastes de ceux-ci;
- Liens avec le programme éducatif;
- Propositions d'outils et de stratégies concrètes pour améliorer nos pratiques au niveau de: nos interactions, nos activités, les jouets et le matériel offert.

Pour s'inscrire :

https://rcpem.vivadmins.com/fr/students/courses/available?session_id=38816

Méthodologie

- Exposés interactifs
- Travail d'équipe, ateliers de réflexion
- Jeux d'apprentissage

Précisions

Date: 21 novembre 2024

Durée: 3h00

Heure: 13h00 à 16h00

Coût (tarif membre): 85\$ plus taxes

Coût (tarif non-membre): 100\$ plus taxes





APPRENDRE, ÊTRE ENCADRÉ SAINEMENT ET RESPECTER DES LIMITES

France Cartier



Contenu de la formation

Cet atelier de formation amène les participants·es à intégrer les principes qui sous-tendent l'importance de poser des limites avec les enfants et de faire usage de techniques afin d'encadrer sainement les enfants selon l'approche démocratique. Pour se sentir en sécurité, l'enfant a besoin d'un cadre bien défini, mais qui reste souple tout à la fois. Comment combiner les deux tout en assurant un partage de pouvoir? Cette approche encourage les adultes à interpréter positivement le comportement des enfants dans l'optique de leur développement, et non de considérer que ce comportement résulte d'une motivation négative.

Des stratégies de soutien telles que l'écoute active, les conséquences logiques et naturelles, l'ignorance intentionnelle, et le modelage-démonstration-mise en application seront abordées.

Objectifs

Au terme de cette formation, les participants·es seront en mesure de:

- Nommer les trois règles qui déterminent les limites comportementales des enfants;
- Identifier les 6 stratégies d'intervention (l'ignorance intentionnelle, les conséquences, modelage-démonstration-mises en application, etc.);
- Élaborer un plan de soutien spécifique à un enfant du groupe.

Méthodologie

- Exposés interactifs
- Exposés magistraux
- Travail d'équipe, ateliers de réflexion
- Échanges d'expertise entre les participants·es et la personne-ressource
- Étude de cas, mises en situation

Éléments de contenu

- Les règles qui déterminent les limites comportementales des enfants;
- Les stratégies d'intervention;
- Les stratégies de soutien de l'éducateur·trice démocratique.

Précisions

Date: 21 novembre 2024

Durée: 3h00

Heure: 9h00 à 12h00

Coût (tarif membre): 85\$ plus taxes

Coût (tarif non-membre): 100\$ plus taxes

Pour s'inscrire:

https://rcpem.vivadmys.com/fr/students/courses/available?session_id=38733



GÉRER SES PRIORITÉS AVEC EFFICACITÉ

Claude Sévigny



Contenu de la formation

Les événements font-ils que vous avez peu la chance de voir venir les choses à l'avance ? Vos activités sont-elles réalisées à bout de souffle sans atteindre les objectifs prévus ? Pourquoi ne pas devancer et contrôler les événements au lieu de les subir ! L'efficacité personnelle au travail n'est pas le fruit du hasard. Les gens efficaces démontrent des compétences et emploient des techniques qu'on peut apprendre pour utiliser son temps et ses énergies à réaliser ses responsabilités sans être à bout de souffle. Cette formation vous démontre que par une bonne gestion des priorités au travail, vos résultats seront supérieurs et plus faciles à atteindre.

Les gens qui ne gardent pas le cap sur leurs priorités perdent le nord facilement et s'épuisent rapidement. La présente formation veut outiller les participants.es à mieux gérer leurs priorités tout en respectant leur niveau d'énergie et leur capacité. L'orientation de cette session n'est pas de travailler plus fort, mais de travailler mieux individuellement et collectivement.

Objectifs

Au terme de cette formation, les participants-es seront en mesure de:

- Identifier ses problèmes d'efficacité dans sa gestion du temps et des priorités;
- Maîtriser ses activités à haut rendement dans son poste de travail;
- Établir ses priorités judicieusement et les respecter;
- Repérer et traiter les urgences avec stratégie;
- Respecter ses échéances en planifiant son travail;
- Appliquer les 10 stratégies pour maîtriser son temps;
- Utiliser sa courbe d'énergie avec stratégie;
- Élaborer un plan personnel pour améliorer sa gestion des priorités.

Éléments de contenu

- Les activités à haut rendement;
- Les cotes de priorités;
- Les 3 questions-guides face à l'urgence;
- La courbe d'énergie naturelle;
- La planification à rebours;
- Les 10 stratégies pour maîtriser ses priorités.

Méthodologie

- Questionnaire auto-diagnostic
- Explications théoriques
- Travaux en petits groupes et individuels
- Exercice pratique: le panier de gestion
- Élaboration d'un plan de développement personnel

Précisions

Date: 26 et 27 novembre 2024

Durée: 6h00

Heure: 13h00 à 16h00

Coût (tarif membre): 145 \$ plus taxes

Coût (tarif non-membre): 175 \$ plus taxes

Pour s'inscrire:

https://rcpem.vivadminsyst.com/fr/students/courses/available?session_id=38762



DÉCOUVRIR L'APPROCHE REGGIO emilia

Christyne Gauvin

ÉD



Contenu de la formation

L'approche Reggio Emilia est une pédagogie fascinante, stimulante et ... grandement humaniste. Elle est basée sur l'écoute, l'observation, le dialogue. Elle mise sur un environnement riche et significatif comme contexte d'apprentissage, dans lequel l'enfant pourra explorer toutes les formes possibles d'expression. Reggio Emilia nous offre une vision inspirante: l'enfant est un être fort et compétent, aux multiples potentialités; il est un communicateur et un constructeur de théories (Rinaldi, 2006), un être aux Cent langages!

La formation permettra de découvrir les «fondamentaux» et les valeurs de l'approche, et d'établir les liens avec le programme éducatif Accueillir la Petite enfance. Ce sera l'occasion de poser un regard sur ses propres pratiques: réfléchir différemment l'environnement offert aux enfants, entrevoir son rôle d'éducateur·trice dans une posture de co-apprentissage et concevoir la planification éducative de façon plus ouverte et plus souple. La pédagogie de Loris Malaguzzi, fondateur de l'approche, reflète en tous points le principe: «l'enfant est le principal acteur de son développement». Lors de la formation, des images, des visionnements, des exemples viendront l'illustrer concrètement. Voici donc une invitation à découvrir une démarche aux valeurs fortes et positives, qui influenceront assurément votre projet éducatif!

Cette formation est un préalable aux formations suivantes:

- **La Progettazione: pour enrichir la planification pédagogique**
- **La documentation, une spécificité de l'approche Reggio Emilia**

Objectifs

Au terme de cette formation, les participants·es seront en mesure de:

- Identifier les valeurs, principes et éléments-clés de l'approche Reggio Emilia;
- Établir les liens avec le Programme éducatif Accueillir la Petite Enfance;
- Intégrer à leur pratique professionnelle (accompagnement, environnement) des éléments s'inspirant de l'approche.

Méthodologie

- Exposés interactifs
- Ateliers et réflexions en sous-groupes
- Visionnements

Pour s'inscrire:

https://rcpem.vivadaminsys.com/fr/students/courses/available?session_id=38703

Éléments de contenu

- L'historique et la naissance de l'approche – Qui est Loris Malaguzzi?;
- Le réseau Reggio Emilia;
- Les valeurs et principes fondamentaux: des incontournables;
- L'organisation pédagogique à Reggio Emilia: l'environnement, les «acteurs» des centres, les outils pédagogiques, le matériel, les «provocations», la documentation.

Précisions

Dates: 26 novembre et 9 décembre 2024

Durée: 6h00

Heure: 18h30 à 21h30

Coût (tarif membre): 145 \$ plus taxes

Coût (tarif non-membre): 175 \$ plus taxes



LE LANGAGE DES CRISES : LA RELATION AU COEUR DE L'INTERVENTION AUPRÈS DE L'ENFANT

Sabrina Guilbault



Contenu de la formation

Le langage des crises est une formation pour le personnel éducateur à la petite enfance qui s'occupe d'enfants avec des enjeux particuliers (anxiété, hypersensibilité, opposition, provocation, TSA, attachement, etc.).

De nos jours, entre les comportements dérangement et la crise, il est de plus en plus difficile de comprendre ceux-ci et d'accompagner les enfants à traverser cette gamme d'émotions intenses.

L'anxiété étant le dénominateur commun, cette formation vous donnera des concepts différents, des stratégies, techniques d'interventions et outils « pratico-pratiques » pour diminuer cette anxiété reliée aux différents comportements dérangement et à la crise pour ainsi augmenter la capacité d'apprentissage de nos tout-petits.

Le tout en prenant en considération la gestion de groupe!

Objectifs

Au terme de cette formation, les participants-es seront en mesure de:

- Comprendre comment le cerveau de l'enfant fonctionne et ses réactions;
- Établir les besoins réels et les fonctions des comportements d'un enfant;
- Comprendre/appliquer des stratégies d'interventions basées sur la relation, la réponse aux besoins de l'enfant lors de signe d'anxiété, de comportements difficiles et de désorganisations comportementales;
- Mettre en place des stratégies pour développer les apprentissages de l'enfant à long terme.

Méthodologie

- Travail d'équipe
- Ateliers de réflexion - Étude de cas
- Mises en situation
- Échanges d'expertise entre les participants-es et la personne-ressource
- Mise en pratique concrète

Éléments de contenu

- Les parties du cerveau, leurs fonctions et les réactions associées;
- Les principes qui s'inspirent de l'approche développementale du Dr. Gordon Neufeld;
- Les besoins et la fonction du comportement;
- Les réservoirs de contrôle de l'enfant vers un équilibre;
- Les arrêts d'agir: la prévention;
- Les méthodes d'apprentissages et les réactions de l'intervenant.

Précisions

Date: 27 novembre et 4 décembre 2024

Durée: 6h00

Heure: 18h30 à 21h30

Coût (tarif membre): 145 \$ plus taxes

Coût (tarif non-membre): 175 \$ plus taxes

Pour s'inscrire:

https://rcpem.vivadmys.com/fr/students/courses/available?session_id=38837



NOUVELLE FORMULE
6 HEURES

Plan d'intervention : APPROCHE PRATIQUE ! Adaptation, ÉLABORATION, MISE EN ŒUVRE, RÉVISION

Mellissa Landry



Contenu de la formation

Le plan d'intervention est un outil de travail utilisé dans divers milieux et de plus en plus connu et appliqué dans nos services de garde éducatifs.

Cependant, quel est son rôle spécifique dans le domaine de la petite enfance ? Les questions concernant la meilleure façon d'élaborer un plan d'intervention, avec qui le mettre en place, à quelle fréquence, suscitent régulièrement des remises en question ! De même, le choix et la formulation des objectifs de manière cohérente avec le développement de l'enfant, le mandat des CPE et les rôles de chacun posent des défis. Adapter un plan d'intervention déjà élaboré par des professionnels peut s'avérer difficile, mais cela ne se compare en rien à la création complète d'un plan et à sa mise en œuvre quotidienne.

Dans le contexte actuel où le personnel de soutien est confronté à de multiples responsabilités et doit constamment relever des défis imprévus, comment trouver le temps d'intégrer les enfants ayant des besoins particuliers tout en offrant un soutien bienveillant et un accompagnement individualisé au personnel éducateur ?

Cette formation vise à optimiser l'utilisation de cet outil de travail de manière à tracer un chemin guidant les actions éducatives menées par les différents acteurs travaillant auprès de l'enfant. Cet atelier, imprégné d'une approche pratique, encouragera les participants-es à porter un regard sur la relation existante entre les défis rencontrés, les et la contribution de chaque facteur, tel que la routine et les transitions, l'organisation, l'aménagement, la qualité des interventions, l'expérience et la formation du personnel, le soutien disponible, le matériel spécialisé, etc. Des astuces seront proposées, orientées vers des solutions réalistes qui s'alignent sur les mandats et les rôles de chacun.

Objectifs

Au terme de cette formation, les participants-es seront en mesure de :

- Optimiser l'utilisation de l'outil clé qu'est le plan d'intervention de sorte à orienter, de façon efficiente, les ressources disponibles;
- Savoir adapter des objectifs déterminés par des professionnels de la santé et fixer des objectifs de façon concertée;
- Veiller à une mise en œuvre réaliste des moyens déterminés tout en préservant l'engagement.
- Identifier différentes modalités de soutien à l'éducateur·trice visant à répondre davantage aux besoins de l'enfant.

Éléments de contenu

- Processus de l'intervention éducative (planification et organisation et l'action éducative);
- Communication et partenariat (parents, éducateur·trice, partenaires);
- Contenu d'un plan d'intervention.

Méthodologie

- Exposés magistraux
- Mises en pratique concrète
- Échanges d'expertise entre les participants-es et la personne-ressource

Précisions

Date : 28 novembre 2024

Durée : 6h00

Heure : 9h00 à 16h00

Coût (tarif membre) : 145 \$ plus taxes

Coût (tarif non-membre) : 175 \$ plus taxes

Pour s'inscrire :

https://rcpem.vivadmins.com/fr/students/courses/available?session_id=38759



NOUVEAUTÉ

Sensibilisation au trauma COMPLEXE

Formateur IFSSS



Contenu de la formation

Depuis quelques années, on parle davantage de la notion du trauma complexe. Beaucoup de jeunes ont vécu des événements traumatisants, ce qui amène son lot d'impacts sur leur développement. Dans cette formation, nous prenons le temps de bien expliquer ce qu'est un trauma complexe ainsi que la façon dont ça se construit tout en vous partageant des outils pour vous permettre d'accompagner ces jeunes qui ont de multiples défis.

Cette formation permettra aux participants·es de :

- Avoir une définition commune de ce qu'est un trauma complexe
- Comprendre la construction du trauma complexe
- Identifier les impacts du trauma complexe
- Avoir une approche sensible au trauma complexe

Objectifs

Au terme de cette formation, les participants·es seront en mesure de:

- Comprendre la complexité des traumas chez l'enfant et l'adolescent;
- Identifier les impacts du trauma chez le jeune accompagné;
- Identifier les défis du jeune en lien avec le trauma complexe;
- Accompagner le jeune avec une approche sensible au trauma.

Méthodologie

- Enseignement magistral
- Exercice réflexif
- Exercices pratiques
- Discussion de groupe

Pour s'inscrire:

https://rcpem.vivadinsys.com/fr/students/courses/available?session_id=38769

Éléments de contenu

- Définir le trauma complexe;
- Définir le trauma complexe dans une perspective développementale;
- Trouble du stress post-traumatique ou trauma complexe ?;
- Le cerveau et le trauma complexe;
- Les manifestations;
- Comprendre, identifier et intervenir suite à l'enchevêtrement des événements de vie difficiles;
- Dissociation et évitement;
- La compréhension du monde;
- La pensée magique;
- L'attachement désorganisé;
- Le défi identitaire;
- Les réactions physiques;
- Difficulté de gestion émotionnelle.

Précisions

Dates: 4 décembre 2024

Durée: 3h00

Heure: 18h30 à 21h30

Coût (tarif membre): 85\$ plus taxes

Coût (tarif non-membre): 100\$ plus taxes



NOUVEAUTÉ

Le jeu musical à La Petite enfance... Un incontournable !

Aimée Gaudette-Leblanc

ÉD

Contenu de la formation

Les tout-petits adorent jouer avec les sons. Qu'ils soient seuls ou avec d'autres, à l'intérieur ou à l'extérieur, ils prennent plaisir à jouer avec leur voix et à produire des sons avec les objets qui les entourent. Vous êtes-vous déjà déposé pour écouter ces jeux ? Qu'avez-vous remarqué ?

Cet atelier porte sur le jeu musical. Dans un premier temps, nous prenons soin de définir ce qu'est le jeu et d'expliquer de quelle façon l'action de jouer permet aux enfants de se développer et d'apprendre. Puis, nous présentons le concept de jeu musical, en prenant soin de donner différents exemples de jeux musicaux ayant été observés dans le cadre des recherches menées par nos collègues. Enfin, nous vous invitons à découvrir différentes formes de jeux musicaux.

Objectifs

Au terme de cette formation, les participants-es seront en mesure de :

- Définir ce qu'est le jeu musical et en comprendre l'importance, à la petite enfance;
- Mettre en place un environnement propice au jeu musical;
- Observer et soutenir le jeu musical, lorsqu'il est initié par l'enfant.

Méthodologie

- Exposés magistraux et interactifs
- Étude de cas, mises en situation
- Démonstrations
- Réflexions

Éléments de contenu

- Le jeu, ses caractéristiques;
- Le jeu musical, ses caractéristiques;
- Les liens entre le jeu musical et le développement de l'enfant;
- Les différents rôles de l'adulte lors du jeu musical.

Précisions

Date : 7 décembre 2024

Durée : 3h00

Heure : 9h00 à 12h00

Coût (tarif membre) : 85 \$ plus taxes

Coût (tarif non-membre) : 100 \$ plus taxes

Pour s'inscrire :

https://rcpem.vivadminsys.com/fr/students/courses/available?session_id=38801





NOUVEAUTÉ

La Régulation Émotionnelle: Comment Permettre aux Enfants de Développer Leurs Compétences Émotionnelles en Contexte de Groupe

Cynthia Roldan et Jessica Allard

ÉD

Contenu de la formation

Dans cette formation, les participants·es pourront explorer sous forme de discussions et de mises en situation, la pratique des compétences émotionnelles chez les tout-petits afin de les accompagner vers la régulation émotionnelle. Ils et elles pourront partager avec les formatrices des stratégies pratiques en simulant des cas concrets. Ils et elles repartiront outillés·es pour créer un environnement éducatif apaisant et harmonieux pour les enfants.

Objectifs

Au terme de cette formation, les participants·es seront en mesure de:

- Comprendre les compétences émotionnelles et leur utilité;
- Identifier les compétences émotionnelles à pratiquer chez les tout-petits qu'ils et elles côtoient;
- Développer la capacité d'identifier des stratégies en contexte de groupe afin de pratiquer ces mêmes compétences émotionnelles.

Méthodologie

- Exposés interactifs
- Travail d'équipe, ateliers de réflexion
- Mises en pratique concrète
- Échanges d'expertise entre les participants·es et la personne-ressource
- Mises en situation

Pour s'inscrire :

https://rcpem.vivadminsyst.com/fr/students/courses/available?session_id=38836

Éléments de contenu

- Les 3 étapes du processus d'autorégulation;
- Les compétences émotionnelles soutenues par des exemples concrets de compétence manifestée chez certains enfants et de compétences à pratiquer pour certains enfants;
- Des histoires de cas qui inclut des défis provenant de la réalité des professionnels et professionnelles;
- Des interventions et des stratégies applicables en contexte de groupe pour accompagner les enfants vers la régulation émotionnelle;
- Des outils pour faciliter la pratique des compétences émotionnelles au quotidien.

Précisions

Date: 14 et 28 janvier 2025

Durée: 6h00

Heure: 18h30 à 21h30

Coût (tarif membre): 145\$ plus taxes

Coût (tarif non-membre): 175\$ plus taxes





Autonomie et activité autonome

Céline Ricard ou équipe Pikler

ÉD



Contenu de la formation

L'autonomie est une valeur fondamentale pour le développement de l'enfant, et aussi dans l'approche d'Emmi Pikler. Lors de cette formation, les participants-es, seront invités-es à distinguer les différentes formes d'autonomie et à identifier les actions éducatives favorables pour la soutenir. Il sera question également de mieux situer leur rôle d'accompagnement, tant dans les moments de soin que dans les moments de « jeu ». Les éléments de réflexion seront mis de l'avant pour reconnaître toute l'importance de l'activité autonome et de ses bienfaits pour le poupon, pour l'enfant.

Préalable: Découvrir l'approche Piklérienne

Objectifs

Au terme de cette formation, les participants-es seront en mesure de:

- Distinguer différentes représentations de l'autonomie;
- Reconnaître la valeur de l'autonomie dans le développement de l'enfant;
- Situer le rôle de l'adulte face au développement de l'autonomie;
- Identifier des stratégies favorables à l'émergence de l'autonomie;
- Reconnaître l'importance de l'activité autonome chez l'enfant et ses bienfaits quant à son développement.

Méthodologie

- Exposés intéressants
- Visionnements
- Échanges d'expertise entre les participants-es et la personne-ressource

Éléments de contenu

- Les conceptions du terme autonomie;
- Le rôle de l'adulte face au développement de l'autonomie chez l'enfant;
- L'activité autonome (jeu de l'enfant);
- La posture de l'adulte face à l'activité autonome de l'enfant.

Précisions

Date: 15 janvier 2025

Durée: 6h00

Heure: 9h00 à 16h00

Coût (tarif membre): 145 \$

Coût (tarif non-membre): 175 \$

Pour s'inscrire:

https://rcpem.vivadmins.com/fr/students/courses/available?session_id=38741





UNE POSTURE PROFESSIONNELLE POUR INTERVENIR DE FAÇON EFFICACE

Karine Molloy (ISEMG)

ÉD

Contenu de la formation

Cette formation vise à améliorer l'efficacité de mes compétences professionnelles. Tout au long de cette formation, la formatrice vous accompagne à travers le processus d'une réflexion et de mises en situation qui aidera le personnel à éducateur à reconnaître les différentes facettes de son rôle et comportement professionnel.

Chaque participant-e reçoit son cahier du participant qui devra être utilisé et complété tout au long de la formation.

Objectifs

Au terme de cette formation, les participants-es seront en mesure de:

- Comprendre le rôle de l'éducateur·trice en service de garde;
- Identifier les différents styles d'intervention selon les contextes;
- Comprendre l'importance d'une distance professionnelle comme outil de travail.

Éléments de contenu

- Les différentes facettes du rôle professionnel;
- Les avantages de dépersonnaliser l'intervention;
- Les styles d'intervenants-es;
- Développer la pratique réflexive.

Méthodologie

- Exposés magistraux
- Ateliers de réflexion

Précisions

Dates: 15 janvier 2025

Durée: 3h00

Heure: 18h30 à 21h30

Coût (tarif membre): 85\$ plus taxes

Coût (tarif non-membre): 100\$ plus taxes

Pour s'inscrire:

https://rcpem.vivadminsys.com/fr/students/courses/available?session_id=38838



« ACCOMMODEMENTS ALIMENTAIRES » : DES PISTES ET DES STRATÉGIES GAGNANTES POUR TOUS !

Claudie Gervais



Contenu de la formation

Dans cet atelier, il s'agira de distinguer allergie et intolérance, ainsi que de définir ce qu'est l'accommodement alimentaire en milieu éducatif. Le tout sera appuyé par la référence à la Loi et au règlement des SGEE. Les participants·es réfléchiront et échangeront ensuite aux pistes et stratégies qui seront gagnantes autant pour l'enfant, ses parents, le personnel du CPE et la direction. Les réflexions et discussions porteront notamment sur :

- Comment traiter les demandes particulières des parents concernant l'alimentation de leur enfant ? Quelles sont les limites du CPE pour accommoder ces demandes ?
- Que doit-on préconiser pour assurer la sécurité des enfants allergiques tout en favorisant l'offre d'une variété d'aliments ?
- Qui est responsable de la gestion des allergies ? Comment bien communiquer l'information entre la maison, le local et la cuisine ?

Objectifs

Au terme de cette formation, les participants·es seront en mesure de :

- Expliquer les recommandations et pratiques à privilégier concernant la gestion des allergies et accommodements ;
- Identifier des stratégies cohérentes avec la réalité et les enjeux de leur milieu éducatif ;
- Identifier des pistes concrètes pour mettre en application ces stratégies dans leur milieu.

Méthodologie

- Exposés magistraux
- Travail d'équipe, ateliers de réflexion
- Échanges d'expertise entre les participants·es et la personne-ressource
- Étude de cas, mises en situation

Pour s'inscrire :

https://rcpem.vivadminsys.com/fr/students/courses/available?session_id=38874

Éléments de contenu

- Rappel des lois et règlements concernant l'offre alimentaire dans les services de garde éducatifs à l'enfance ;
- Arbre décisionnel pour réagir face aux demandes des parents concernant l'alimentation de leur enfant ;
- Échanges afin d'identifier les meilleures façons de traiter les demandes des parents en fonction des leviers et des limites du milieu ;
- Trucs et pistes d'action concrètes pour intégrer une gestion optimale des allergies et des accommodements.

Précisions

Date : 16 janvier 2025

Durée : 3h00

Heure : 13h00 à 16h00

Coût (tarif membre) : 85 \$

Coût (tarif non-membre) : 100 \$





NOUVEAUTÉ

LE PROGRAMME PINPIGNON: DES ATELIERS D'HABILITÉS PROSOCIALES ET D'AUTOPROTECTION POUR UNE TRANSITION SCOLAIRE RÉUSSIE !

Julie Demers



Contenu de la formation

Cette formation s'appuie sur les principes de l'Approche Personnalisée, sur la théorie de l'attachement et interpelle le concept des fonctions exécutives. Vous découvrirez le programme PinPignon et ses quatorze ateliers qui soutiennent l'enfant de 3 à 5 ans dans le développement de son identité, sa confiance en soi, son estime de soi, sa sécurité intérieure. PinPignon propose également à l'adulte de revenir à son propre savoir-être, le consolider, et miser sur une posture d'accompagnement bienveillante, ce, pour mettre l'accent sur le lien significatif à établir avec l'enfant et sur la qualité des interventions.

PinPignon, avec ses ateliers riches et porteurs et avec son matériel captivant, est une démarche qui s'installera dans votre quotidien auprès de l'enfant et qui enrichira assurément le climat démocratique.

Les cahiers du programme avec les différents thèmes des quatorze ateliers favoriseront la mise en place des bases pour les habiletés prosociales, permettront le développement des fonctions exécutives par l'enfant qui lui sont essentiels pour une transition scolaire réussie. L'enfant pourra intérioriser les principes de l'autoprotection et sera en mesure de faire respecter son intégrité physique et psychologique. L'accompagnement sécurisant de l'adulte est primordial pour le développement social et affectif de l'enfant et pour l'acquisition des habiletés prosociales nécessaires à l'adoption de modes relationnels sains qu'il utilisera tout au long de sa vie.

La formation offre un moment d'arrêt, un temps de réflexion sur votre pratique éducative et sur la façon d'aborder les différents ateliers. Faciliter les transitions, mieux comprendre chacun des enfants, travailler dans un climat relationnel positif, soutenir la « saine dépendance » de l'enfant envers vous : voici quelques-uns des changements que vous pourrez vivre avec les enfants de votre groupe grâce au programme PinPignon.

Objectifs

Au terme de cette formation, les participants-es seront en mesure de :

- S'approprier la démarche du programme PinPignon et les différents ateliers;
- Comprendre les bienfaits du programme PinPignon pour les enfants, soi-même comme professionnel.le et les parents;
- Adopter une posture d'accompagnement pour solidifier le lien significatif envers l'enfant;
- Repérer les signes de stress chez l'enfant et offrir une réponse sécurisante.

Méthodologie

- Exposés interactifs et magistraux
- Travail d'équipe, ateliers de réflexion
- Échanges d'expertise entre les participants-es et la personne-ressource

Pour s'inscrire :

https://rcpem.vivadminsyst.com/fr/students/courses/available?session_id=38846

Éléments de contenu

- Cartable du programme PinPignon;
- 14 ateliers « clé en main » à découvrir (découverte de PinPignon, la respiration consciente, être attentif, les émotions, la posture de confiance, la gratitude, l'adulte de confiance, demande avant de s'éloigner, respect de la bulle, chercher de l'aide, les touchers que j'aime ou pas);
- Principes de l'Approche Personnalisée;
- Notions sur l'attachement et les fonctions exécutives;
- Lien avec le programme éducatif et le développement de l'enfant.

Précisions

Date: 22 janvier 2025

Durée: 6h00

Heure: 9h00 à 16h00

Coût (tarif membre): 145 \$ plus taxes

Coût (tarif non-membre): 175 \$ plus taxes

** Incluant le cartable d'une valeur de 80\$



LIVRER UN FEED-BACK AVEC DOIGTÉ : L'ART D'OSER-DIRE ET COMMENT-DIRE

Claude Sevigny



Contenu de la formation

Dans notre rôle professionnel, nous avons parfois à livrer du feed-back critique à une autre personne. Tout en respectant les rôles respectifs de chacun, il est de notre devoir d'émettre un message critique à un·e collègue ou à un·e partenaire.

Assumer pleinement notre rôle de manière professionnelle et efficace n'est pas facile, surtout devant une personne qui réagit fortement à nos propos. Cette formation, de type entraînement, veut vous outiller à mieux assumer ce volet plus délicat de notre profession; par l'utilisation des deux compétences essentielles: le «oser-dire» et le «comment-dire». Ainsi, nous serons mieux équipés pour faire face à ce genre de situation et prévenir certaines crises ou plaintes. **Tout le milieu en sera gagnant!**

La formation est développée selon l'approche par compétences et les principes de l'éducation des adultes qui font référence à l'expérience des participants·es. Des exercices pratico-pratiques permettent de vérifier et de développer les compétences des participants·es.

Objectifs

Au terme de cette formation, les participants·es seront en mesure de:

- Distinguer les avantages d'utiliser le «feed-back»;
- Formuler un message de prévention;
- Analyser rapidement une situation problématique;
- Livrer un message d'amélioration éclairant et respectueux;
- Cerner l'autre par ses comportements indicateurs;
- Faire face à la réaction de la personne concernée;
- Réagir adéquatement même en situation délicate;
- Émettre un message positif de reconnaissance à un·e collègue.

Méthodologie

- Exposés interactifs, discussion
- Mises en situation
- Entraînements
- Exercices pratiques écrits

Éléments de contenu

- L'analyse d'une situation problème;
- Les 3 types de message «JE»;
- Les avantages du feed-back;
- La technique du «oser-dire» et «comment-dire»;
- L'émotivité dans le conflit.

Précisions

Date: 28 janvier 2025

Durée: 6h00

Heure: 9h00 à 16h00

Coût (tarif membre): 165 \$ plus taxes

Coût (tarif non-membre): 195 \$ plus taxes

Pour s'inscrire:

https://rcpem.vivadminsys.com/fr/students/courses/available?session_id=38707



Planifier, c'est enrichir la qualité des expériences vécues par l'enfant

Christyne Gauvin



Contenu de la formation

Les méthodes et outils de planification sont en pleine transformation dans les milieux à la petite enfance ! Les équipes sont à réfléchir, à revoir, à peaufiner leurs pratiques en s'appuyant sur le Processus de l'intervention éducative et sur les dimensions de la qualité. La planification éducative n'est pas un nouveau concept, bien sûr. Mais, il faut en élargir sa représentation, bonifier sa définition et l'envisager dans une optique de flexibilité pour offrir aux enfants des expériences riches et significatives. Comment faire pour que la planification puisse davantage évoluer au quotidien ? La formation permettra d'en discuter ! Elle abordera aussi les éléments suivants :

- Planifier dans une perspective de développement global
- Faire place aux intérêts de l'enfant dans sa planification: est-ce suffisant pour soutenir le développement ?
- Offrir un environnement riche et utiliser la posture d'étayage pour favoriser les découvertes et les possibilités d'apprentissages
- Formuler des intentions éducatives, pourquoi ?

Un bref détour sera effectué sur la pratique de l'observation. Parce que celle-ci est indissociable de la planification. Et planifier à partir des habiletés émergentes, champs d'intérêts et besoins relèvent d'une fine observation et de nos savoirs sur le développement de l'enfant.

La planification est essentielle. Elle doit être bien structurée pour guider l'action éducative, mais surtout, elle doit être flexible et malléable pour devenir un outil vraiment utile et stimulant pour le personnel. Et il n'y a pas qu'une seule manière pour planifier efficacement ! Au final, la planification doit être au service du cheminement de l'enfant, de son jeu et de ses apprentissages.

**** Aussi disponible en version 6h00**

Objectifs

Au terme de cette formation, les participants·es seront en mesure de :

- Élargir et approfondir le concept de planification en :
 - Précisant les buts et les incontournables d'une planification éducative;
 - Identifiant des pistes pour enrichir sa planification (contenu, format, méthodes, flexibilité);
 - Misant sur les observations et le concept « d'intention éducative » pour bâtir sa planification.

Méthodologie

- Exposés interactifs (appuis théoriques)
- Visionnements et analyse
- Ateliers de réflexion en sous-groupes

Pour s'inscrire :

https://rcpem.vivadminsys.com/fr/students/courses/available?session_id=38711

Éléments de contenu

- Processus de l'intervention éducative;
- Apprentissage actif et accompagné, habiletés émergentes et zone de développement proximal;
- Planification ouverte et flexible;
- Intuition, spontanéité et intentionnalité;
- Intentions pédagogiques et actions éducatives;
- « Invitations » et matériaux libres.

Précisions

Date : 29 janvier 2025

Durée : 3h00

Heure : 18h30 à 21h30

Coût (tarif membre) : 85 \$ plus taxes

Coût (tarif non-membre) : 100 \$ plus taxes



DÉCODER L'enfant en bas âge (0-5 ans)

Cultivons la relation, nourrissons l'instinct et accueillons L'ÉMOTION!

Annie-Claude Boivin

ÉD

Contenu de la formation

En tant que professionnel éducateur, les défis émotionnels, comportementaux et relationnels avec lesquels nous devons conjuguer au quotidien sont nombreux! Malgré notre bonne volonté et notre désir d'intervenir dans la bienveillance, il est parfois difficile de s'y retrouver.

Cette formation a pour objectif de faire la lumière sur le développement des tout-petits et leurs réactivités émotionnelles et relationnelles. Lorsque l'on comprend les enfants et les raisons développementales qui expliquent leurs comportements, il est beaucoup plus facile et approprié, d'intervenir avec douceur et compréhension.

Objectifs

Au terme de cette formation, les participants·es seront en mesure de:

- Mieux comprendre les tout petits;
- Renforcer la relation et le lien adulte-enfant;
- Faire la lumière sur les défis comportementaux et relationnels des tout petits;
- Comprendre les acquis qui sont nécessaires à l'accompagnement, à la prévention et à l'anticipation des tempêtes émotionnelles.

Méthodologie

- Exposés interactifs
- Travail d'équipe, ateliers de réflexion
- Jeux d'apprentissage

Pour s'inscrire:

https://rcpem.vivadmys.com/fr/students/courses/available?session_id=38712

Éléments de contenu

- L'approche développementale;
- Mieux comprendre les singularités comportementales et émotionnelles des tout petits;
- La relation adulte-enfant, au cœur de la maturité et du bon développement de l'enfant;
- Différentes phases du développement pour mieux ajuster l'approche professionnelle en fonction de celles-ci;
- Le jeu et son rôle développemental et émotionnel;
- Démystifier la frustration et l'agressivité: Le rôle de l'adulte au cœur des émotions fortes;
- Résistances et l'opposition chez les tout petits;
- L'enfant Alpha: Lorsque l'enfant tente de prendre la place de meneur au sein de ses relations.

Précisions

Dates: 4 et 18 février 2025

Durée: 6h00

Heure: 18h30 à 21h30

Coût (tarif membre): 145 \$ plus taxes

Coût (tarif non-membre): 175 \$ plus taxes



LE DESSIN, MIROIR DU DÉVELOPPEMENT ET DE L'UNICITÉ DE L'ENFANT

Réal Dupont



Contenu de la formation

La formation propose une réflexion sur un des premiers langages de l'enfant, celui de l'image visuelle. Situer la création des images dans le « continuum » du développement de l'enfant (et son unicité), définir ce qu'est une image spontanée et authentique garante du processus de développement de l'imagination créatrice, faire des liens entre les dessins et l'évolution des enfants dans les domaines du développement moteur. La formation permettra de considérer l'enfant tel qu'il est tout en lui donnant les moyens de développer sa pensée.

Apprendre à dessiner, à peindre, à assembler c'est redonner une place importante à l'art dans le parcours du jeune enfant tout en lui permettant de développer sa pensée.

Notre rôle comme intervenant-e en petite enfance est d'accompagner et de préserver l'esprit de créativité de l'enfant afin de le soutenir dans sa réflexion et dans son désir de s'exprimer.

Objectifs

Au terme de cette formation, les participants-es seront en mesure de:

- Intégrer de nouvelles connaissances, du nouveau vocabulaire et des pratiques d'observation en lien avec les arts plastiques en petite enfance;
- Développer le soutien à l'apprentissage pour susciter l'engagement des enfants;
- Soutenir l'apprentissage à travers le développement des concepts, la rétroaction et le modelage langagier à travers les arts plastiques;
- Comprendre l'impact du « produit fini » sur le développement de l'enfant.

Méthodologie

- Exposés magistraux
- Exposés interactifs
- Ateliers de réflexion
- Jeux d'apprentissage
- Échanges d'expertise entre les participants-es et la personne-ressource
- Démonstration

Pour s'inscrire:

https://rcpem.vivadminsys.com/fr/students/courses/available?session_id=38847

Éléments de contenu

- Évolution spontanée du dessin de l'enfant :
 - L'enfant gribouilleur;
 - Les premiers schémas;
 - La représentation claire;
 - L'image descriptive;
 - Le portfolio;

Précisions

Date: 1 février 2025

Durée: 6h00

Heure: 9h00 à 16h00

Coût (tarif membre): 145 \$ plus taxes

Coût (tarif non-membre): 175 \$ plus taxes





NOUVELLE FORMULE
6 HEURES

La Progettazione : POUR ENRICHIR LA PLANIFICATION PÉDAGOGIQUE

Sylvie Melsbach ou l'équipe de Reggio Emilia

ÉD



Contenu de la formation

La Progettazione est complexe à définir, à traduire. Commençons d'emblée par affirmer qu'elle s'oppose à une programmation prédéterminée et aux activités avec objectifs prédéfinis. Elle s'inscrit plutôt dans une vision valorisant l'exploration, l'expérimentation et les apprentissages ancrés dans les situations réelles. Elle mise sur une ouverture à la pensée inattendue et nouvelle, des enfants et des éducateurs·trices.

Elle s'apparente à une planification flexible, laissant place à l'imprévu, aux hypothèses, au dialogue et à l'écoute. La Progettazione fait partie d'une structure éducative qui permet d'organiser un quotidien riche et significatif pour tous, qui se construit avec les enfants et les adultes.

Lors de cette formation, nous prendrons appui sur les Cent langages de l'enfant (Loris Malaguzzi) pour aborder et explorer les composantes de la Progettazione. Les liens avec les éléments d'Accueillir la petite enfance seront établis (l'humanisme, l'enfant est l'acteur principal de son développement, la qualité des expériences vécues). Les participants·es seront invités·es à examiner leur planification en regard des éléments «reggians». Ils pourront voir en quoi l'environnement physique et temporel offert à l'enfant ainsi que leur posture d'accompagnement pourront être influencés, enrichis, transformés par l'approche Reggio Emilia.

«Il n'y a pas de préscolaire, tout comme il n'y a pas de pré-vie. Nos enfants vivent au centre et apprennent des choses qui leur serviront tout au long de leur vie», Loris Malaguzzi.

Préalable: Avoir suivi la formation Découvrir l'approche Reggio Emilia.

Objectifs

Au terme de cette formation, les participants·es seront en mesure de:

- Expliquer les notions fondamentales rattachées aux Cent langages de l'enfant, texte «pilier de l'approche»;
- Identifier les composantes de la structure éducative Progettazione;
- Expliquer la vision de l'apprentissage dans l'approche et établir des liens avec les principes d'Accueillir la petite enfance;
- Examiner les caractéristiques de sa planification avec celles de l'approche Reggio Emilia.

Méthodologie

- Exposés interactifs
- Ateliers en sous-groupes
- Visionnements
- Analyse

Éléments de contenu

- Les Cent langages;
- La Progettazione-Le contexte d'apprentissage;
- Les différents projets de la Progettazione: environnementaux, de la vie quotidienne, autogérés et «fondamentaux»(l'intenta progettuale);
- L'humanisme;
- La qualité des expériences vécues par les enfants;
- La vision de l'apprentissage de l'approche Reggio Emilia.

Précisions

Date : 8 février 2025

Heure : 9h00 à 16h00

Durée : 6h00

Coût (tarif membre) : 145 \$ plus taxes

Coût (tarif non-membre) : 175 \$ plus taxes

Pour s'inscrire:

https://rcpem.vivadmins.com/fr/students/courses/available?session_id=38774



DES ACTIONS ÉDUCATIVES EMPREINTES D'INTENTIONNALITÉ ... ET DE SPONTANÉITÉ ?

Christyne Gauvin

ÉD

Contenu de la formation

Cette formation abordera deux aspects du processus de l'intervention: les actions éducatives et la réflexion-rétroaction. Il s'agira de les définir, de voir comment elles sont reliées entre elles, et finalement, de les considérer dans une optique d'intentionnalité.

Les actions éducatives peuvent être natures et prendre plusieurs formes: directes ou indirectes, individuelles ou collectives, etc. Actions éducatives et pistes d'intervention seront ici mises en lien avec les domaines du développement de l'enfant. Aussi, qu'est-ce qu'une intervention «réussie»? La question se pose et nous allons examiner des repères concrets pour alimenter le sujet! Le travail éducatif comporte également la réflexion-rétroaction: on dit qu'elle est un outil précieux pour améliorer sa pratique professionnelle et ses actions. Nous verrons de quelles façons.

Accompagner l'enfant, interagir à ses côtés, déterminer des actions éducatives appropriées, c'est aussi profiter des **possibilités du quotidien** pour soutenir son développement – à l'intérieur comme à l'extérieur! C'est lui offrir les opportunités d'être curieux et créatif, de découvrir et d'apprendre. Et alors, quel sera le fil conducteur? L'intentionnalité. L'éducateur·trice/RSGE qui agit avec intentionnalité, ne renonce pas pour autant à la spontanéité du moment! Elle adopte une posture d'accompagnement qui permet de saisir les occasions qui surgissent, pour favoriser le plaisir d'apprendre.

La formation permettra donc de revenir aux bases d'une action éducative bienfaisante, pour accorder une place de choix à l'exploration et au jeu. Pour illustrer cet aspect, le concept des schémas de jeu sera présenté et expliqué. Ces schémas viendront outiller le personnel éducateur pour pouvoir enrichir les expériences vécues dans leur milieu éducatif.

Objectifs

Au terme de cette formation, les participants·es seront en mesure de:

- Approfondir sa connaissance et sa compréhension du processus de l'Intervention éducative en:
 - Explorant deux volets du processus: l'action éducative et la réflexion-rétroaction;
 - Identifiant des actions éducatives qui seront significatives et porteuses pour l'enfant;
 - Découvrant (ou redécouvrant) les schémas de jeu pour enrichir les apprentissages;
 - Activant la réflexion-rétroaction de manière régulière dans son travail éducatif.

Méthodologie

- Exposés interactifs
- Visionnements
- Ateliers de discussion en sous-groupes
- Réflexion collective

Éléments de contenu

- Définitions de l'action éducative et de la réflexion-rétroaction;
- Types d'actions éducatives et critères à considérer;
- Pistes d'interventions possibles;
- Intentionnalité;
- Schémas de jeu (Piaget);
- Notion de complémentarité: matériel et environnement éducatif;
- Posture d'accompagnement.

Précisions

Date: 11 et 26 février 2025

Durée: 6h00

Heure: 18h30 à 21h30

Coût (tarif membre): 145 \$ plus taxes

Coût (tarif non-membre): 175 \$ plus taxes

Pour s'inscrire:

https://rcpem.vivadminsyst.com/fr/students/courses/available?session_id=38709



La POLitiQue alimentaire : La RÉDiGER, La RÉViSER Et... S'en SERVIR !

Claudie Gervais



Contenu de la formation

Une formation pour mieux comprendre ce qu'implique l'élaboration ou alors la révision de la politique alimentaire et ... pour débiter le processus ! Elle vise à rejoindre principalement les directeurs·trices, les leaders pédagogiques et les responsables de l'alimentation, puisque cette démarche en est une d'équipe !

La formation permettra d'aborder ce que doit contenir une politique alimentaire, à quoi elle sert, qu'elles sont les étapes pour l'élaborer ou l'actualiser. Ce sera l'occasion également de réfléchir à sa mise en oeuvre: repérer les défis, mais surtout les facteurs favorables liés à son implantation. Car, la mise en place ou la révision d'une politique alimentaire peut assurément devenir un projet mobilisant et rassembleur pour une équipe. Au final, il serait souhaitable de se demander : comment la politique alimentaire va-t-elle s'articuler avec le projet éducatif du CPE ?

À noter : à la suite de la formation, les CPE qui le souhaitent pourront s'engager dans une communauté de pratiques afin de poursuivre et approfondir le sujet, réfléchir collectivement à la démarche de rédaction, mais aussi à la mise en oeuvre de leur politique alimentaire. Cette communauté permettra de partager les meilleures stratégies, d'innover, de soulever les défis et les pistes de solutions possibles et de mutualiser les ressources au besoin.

Objectifs

Au terme de cette formation, les participants·es seront en mesure de:

- Définir en quoi la politique alimentaire est un gage de qualité pour la saine alimentation au CPE;
- Identifier les éléments incontournables faisant partie d'une politique alimentaire;
- Expliquer les étapes pour élaborer ou actualiser la politique alimentaire;
- Partager quelques pistes d'action pour se « mettre au travail ».

Méthodologie

- Exposés interactifs
- Travail réflexif en atelier
- Visionnements
- Mises en situation

Éléments de contenu

- Alimentation et mission éducative;
- Pertinence et plus-value de la politique alimentaire;
- Composantes d'une politique alimentaire;
- Étapes pour la réalisation d'une politique alimentaire;
- Conditions gagnantes et principaux défis pour la mise en oeuvre.

Précisions

Date: 12 et 25 février 2025

Durée: 6h00

Heure: 13h00 à 16h00

Coût (tarif membre): 145 \$ plus taxes

Coût (tarif non-membre): 175 \$ plus taxes

Pour s'inscrire:

https://rcpem.vivadminsyst.com/fr/students/courses/available?session_id=38802



PROGRAMME D'ACCOMPAGNEMENT

Revenu Québec

MF

REVENU
QUÉBEC



Contenu de la formation

Il s'agit d'un service personnalisé offert sans frais aux petites et moyennes entreprises (PME) et aux travailleurs autonomes qui ont récemment démarré leurs affaires et qui souhaitent obtenir des informations pour bien se structurer ou pour mieux comprendre leurs droits et leurs obligations fiscales.

L'objectif du programme d'accompagnement est de connaître et d'analyser les besoins des participants-es ainsi que de les outiller, notamment afin qu'ils-elles aient plus de facilité à repérer les erreurs courantes qu'ils-elles peuvent commettre en remplissant leurs déclarations et qu'ils-elles puissent les corriger de façon autonome, s'il y a lieu, avant de transmettre celles-ci.

Objectifs

Au terme de cette formation, les participants-es seront en mesure de :

- Mieux comprendre leurs droits et leurs obligations fiscales;
- Obtenir de l'information sur les crédits d'impôt et les remboursements auxquels ils-elles pourraient avoir droit;
- Avoir du soutien quant à l'inscription aux services en ligne et à leur utilisation;
- Obtenir des réponses à leurs questions;
- Bénéficier, s'ils-elles le désirent, d'une analyse sommaire de leurs livres et registres comptables par Revenu Québec.

Méthodologie

- Exposés magistraux
- Échanges d'expertise entre les participants et la personne-ressource
- Mises en pratique concrète

Éléments de contenu

- Immatriculation/enregistrement de l'entreprise;
- Calcul du revenu;
- Calcul et type des dépenses admissibles pour les milieux familiaux;
- Acomptes provisionnels;
- Tenue de livres;
- Présentation des outils (guides, formulaires).

Précisions

Dates: 19 février 2025

Durée: 2h00

Heure: 18h30 à 20h30

Coût (tarif membre): GRATUIT

Coût (tarif non-membre): GRATUIT

Pour s'inscrire:

https://rcpem.vivadmins.com/fr/students/courses/available?session_id=38770



NOUVEAUTÉ

EXPLOITER LA LITTÉRATURE POUR LA JEUNESSE AUTREMENT auprès des enfants de 3 à 5 ans

Sophie Lapointe

ÉD

Contenu de la formation

La formation abordera des sujets essentiels qui permettront aux participants.es d'accroître leur sentiment de compétence vis-à-vis de l'utilisation de la littérature pour la jeunesse. Les participants.es seront invités.es à approfondir des notions théoriques tout en ayant l'opportunité d'explorer, de découvrir et de partager des activités concrètes à l'aide d'une banque de livres de qualité.

À travers cette formation, nous verrons le rôle notable du passeur culturel dans le développement de l'enfant, l'importance d'un aménagement de qualité, les différents formats et genres de livres à explorer, la nécessité d'une sélection variée et adéquate, les bienfaits de l'utilisation d'un réseau littéraire, l'animation des différents types de lectures, les possibilités de réinvestissement, la recette de l'éveil à la philosophie, le plaisir de jouer avec le livre ainsi que, les répercussions positives de l'utilisation de la littérature partout et en tout temps.

Objectifs

Au terme de cette formation, les participants.es seront en mesure de:

- D'exploiter la littérature pour la jeunesse auprès des enfants de leur groupe de façons diversifiées, partout en tout temps;
- Développer la capacité d'implanter de nouvelles pratiques entourant la littérature pour la jeunesse tout en permettant à l'enfant de découvrir, voyager, s'ouvrir à l'autre, discuter, réfléchir, se questionner et se rassurer.

Éléments de contenu

- Aménagement de qualité;
- Différents types de livre jeunesse;
- Sélection de livre et choix à faire dans la littérature jeunesse;
- Animation de lecture;
- Réinvestissement auprès de l'enfant;
- Le jeu par le livre.

Méthodologie

- Exposés magistraux
- Exposés interactifs
- Travail d'équipe, ateliers de réflexion
- Jeux d'apprentissage
- Échanges d'expertise entre les participants.es et la personne-ressource
- Démonstration

Précisions

Date: 1^{er} avril 2025

Durée: 6h00

Heure: 9h00 à 16h00

Coût (tarif membre): 145 \$ plus taxes

Coût (tarif non-membre): 175 \$ plus taxes

Pour s'inscrire:

https://rcpem.vivadminsyst.com/fr/students/courses/available?session_id=38814



DÉCOUVRIR LES TRAVAUX D'EMMI PIKLER SUR LA MOTRICITÉ LIBRE

Préalable : Découvrir l'Approche Piklérienne

Sylvie Melsbach ou l'équipe Pikler

ÉD



Contenu de la formation

Plusieurs recherches pratiques sont conduites sous la direction du Dr Emmi Pikler, dont l'une d'elles menée auprès de 722 bébés du moment où ils se sont tournés pour la première fois sur le côté jusqu'à la marche.

À partir des résultats de ses recherches, elle émet l'hypothèse qu'un bébé en bon état de santé physique et psychique et jouissant d'une relation chaleureuse peut passer de la position allongée sur le dos à la marche assurée par lui-même.

Cependant, certaines conditions s'avèrent essentielles:

- L'enfant doit être laissé libre de ses mouvements;
- Dans un environnement correspondant à ses intérêts en continu.

Tous les enfants observés à Loczy ont déployé une activité spontanée riche au cours de laquelle étaient posées, sous le regard émerveillé des adultes, les fondations de multiples apprentissages cognitifs et émotionnels.

Cette formation permettra de voir en détail, en présence des conditions de base essentielles, les positions et les mouvements adoptés ou exercés par le jeune enfant au cours de son activité ainsi qu'au moment du repos, tout au long de son développement.

Des vidéos présenteront ainsi les mouvements initiés par l'enfant, sans aide de l'adulte, de son propre gré et à sa propre satisfaction. Ces vidéos, seront soutenues par la description des mouvements typiques du développement normal, habituel des grands mouvements moteurs du jeune enfant sain, c'est-à-dire les positions fondamentales qui sont régulièrement prises par l'enfant pendant des semaines et même des mois, et à partir desquelles il joue, il se meut.

Objectifs

Au terme de cette formation, les participants-es seront en mesure de:

- Effectuer un suivi du développement de chaque enfant tout en lui assurant l'environnement pour mieux le soutenir dans ses exercices;
- Mieux comprendre le mouvement librement initié et exercé par tout enfant;
- Identifier les conditions environnementales nécessaires pour que chacun y accède par lui-même;
- Expliquer le passage d'une position statique (posture) vers toutes les possibilités de mouvements pouvant être initiés par l'enfant.

Précisions

Date: 2 avril 2025

Durée: 6h00

Heure: 9h00 à 16h00

Coût (tarif membre): 145 \$ plus taxes

Coût (tarif non-membre): 175 \$ plus taxes

Pour s'inscrire:

https://rcpem.vivadmins.com/fr/students/courses/available?session_id=38742

Éléments de contenu

- Mise en contexte - Situation actuelle du développement des enfants, moyens de les soutenir et propositions d'Emmi Pikler
- Les deux branches de la motricité
- Environnements qui soutiennent cette prise de position par l'enfant,
- Matériel adapté à son niveau de développement et à son intérêt et que peut faire l'adulte pour les différents groupes développementaux.
 - Groupe 1 et 2 – Dès la naissance – la période différenciée
 - Groupe 3 – Développement du sentiment de sécurité corporelle conduit à une bonne sécurité émotionnelle
 - Groupe 4 – Développement de la volonté et de la coopération

Méthodologie

- Discussion en sous-groupe
- Observation de vidéos
- Illustration des mouvements



La DOCUMENTATION, Une SPÉCIFICITÉ DE L'APPROCHE REGGIO emilia

Christyne Gauvin ou l'équipe de Reggio Emilia

ÉD



Contenu de la formation

Une particularité de l'approche Reggio Emilia est l'abondante documentation recueillie par les éducatrices.teurs pour rendre visible la démarche et le cheminement de l'enfant. Mais attention! Documenter ne se résume pas à cumuler et exposer les « productions ». Il s'agit d'un processus minutieux et d'une recherche constante qui favorisent dialogue, questionnements, interprétation, analyse, entre autres. À Reggio Emilia, cette pratique s'est développée sur une cinquantaine d'années pour devenir l'un des moyens les plus importants, voire incontournable, afin de comprendre et rendre visible l'apprentissage des enfants. Les fondements de l'approche demeurent une base pour documenter : les Cent langages, l'enfant comme chercheur et communicateur, l'éducateur·trice dans un rôle de co-apprenante, l'écoute et bien sûr : l'environnement en tant qu'éducateur.

La documentation pédagogique invite à la curiosité, à s'interroger sur la qualité des **expériences vécues par les enfants**. Que nous révèlent-ils sur leur vision du monde, sur ce qu'ils explorent ? Quelles histoires d'apprentissage allons-nous raconter pour mettre en valeur leurs découvertes ? Bien sûr, la documentation se partagera avec les enfants, les collègues, les parents, et même auprès de la communauté. Surtout, cette pratique invitera à poser un regard différent et singulier sur l'apprentissage des enfants.

Préalable : Avoir suivi la formation Découvrir l'approche Reggio Emilia.

Objectifs

Au terme de cette formation, les participants·es seront en mesure de :

- Expliquer en quoi consiste une documentation pédagogique et établir des liens avec les fondements de l'approche ;
- Explorer l'observation dans l'optique d'une documentation pédagogique ;
- Identifier des pistes pour débiter ou enrichir la documentation.

Méthodologie

- Exposés interactifs
- Visionnements
- Ateliers en sous-groupes
- Pratique réflexive

Éléments de contenu

- Pourquoi documenter les expériences des enfants ? ;
- Qu'est-ce que la documentation ? ;
- Que doit contenir une documentation et ... faut-il tout documenter ? ;
- Observer: dans une optique « Reggio Emilia » ;
- Types de documentation – Outils et stratégies pour documenter.

Précisions

Date: 15 avril et 1^{er} mai 2025

Durée: 6h00

Heure: 18h30 à 21h30

Coût (tarif membre): 145 \$ plus taxes

Coût (tarif non-membre): 175 \$ plus taxes

Pour s'inscrire :

https://rcpem.vivadmins.com/fr/students/courses/available?session_id=38800



PARTENAIRES POUR LE BIEN-ÊTRE DE L'ENFANT

Myriam Bertrand



Contenu de la formation

«Pour du personnel éducateur soucieux du bien-être de l'enfant, le travail en partenariat avec ses parents est incontournable. En effet, il revient à l'éducateur·trice de mettre en place les conditions de base pour qu'une relation de confiance s'établisse avec chacune des familles. Une tâche complexe et exigeante, mais aussi source de reconnaissance professionnelle». – Trousse Partenariat, Avant-propos, p.3. (2015).

S'inspirant du cadre de référence de la Trousse Partenariat, et s'appuyant sur le Programme éducatif Accueillir la Petite Enfance (2019), cette formation s'articule autour des questions suivantes:

- Les mots «collaboration», «communication», «partenariat» ont-ils tous la même signification ?
- Quelles sont les pistes d'action favorables pour créer la relation de confiance ?
- Comment miser sur l'agir professionnel, de façon à soutenir l'enfant dans son développement et dans le respect de l'expertise de chacun·e ?

Le sujet de la collaboration avec les parents n'est certes pas «nouveau», mais il est toujours d'actualité! Savoir entretenir des partenariats et collaborer est une compétence qui demeure à consolider dans son travail d'éducateur·trice. La formation permettra de mieux connaître l'approche centrée sur la famille, de réfléchir à son expérience professionnelle à cet égard et permettra d'identifier des pistes d'interventions à privilégier.

Objectifs

Au terme de cette formation, les participants·es seront en mesure de:

- S'appuyer sur les principes de l'Approche centrée sur la famille, ses postulats et ses principes et se référer à Accueillir la petite enfance pour valider ses pratiques;
- Développer une approche réflexive pour les situations vécues avec les parents;
- Identifier des stratégies à mettre en place pour consolider ou améliorer les relations avec les parents/familles.

Méthodologie

- Exposés interactifs (appuis théoriques)
- Visionnements et/ou études de «cas»
- Réflexions en sous-groupes

Éléments de contenu

- Composantes d'Accueillir la petite enfance;
- Principes de l'Approche centrée sur la famille (ACF);
- Modèle évolutif de la communication;
- Communication bidirectionnelle;
- Distinction des rôles: parental et éducatif;
- Éthique professionnelle.

Précisions

Date: 16 avril 2025

Durée: 3h00

Heure: 18h30 à 21h30

Coût (tarif membre): 85\$ plus taxes

Coût (tarif non-membre): 100\$ plus taxes

Pour s'inscrire:

https://rcpem.vivadminsyst.com/fr/students/courses/available?session_id=38715

La majorité des formations offertes dans le programme 2024-2025 ainsi que celles des années antérieures peuvent être offertes en formation itinérante (FIT). Pour obtenir une formation de type FIT, le CPE ou le BC devra compléter le formulaire et le faire parvenir à myriambertrand@rcpem.com. Ce formulaire est disponible sur le site du RCPEM: <https://rcpem.com/formation-fit/>

Le descriptif complet, les objectifs ainsi que les éléments de contenu seront fournis dans son intégralité lors des demandes.

1. L'aménagement de lieux de qualité: de la théorie à la pratique

L'espace en référence aux caractéristiques physiques de l'endroit dans lequel on vit et travaille avec les enfants. À partir des informations diffusées, il sera possible d'examiner et d'analyser votre milieu de vie en passant de la réflexion vers l'application pour qu'il reflète vraiment les valeurs éducatives de votre programme.

2. Chanter c'est naturel

Cette formation permettra au personnel œuvrant en service de garde éducatif de mieux comprendre le rôle de la musique dans la vie des jeunes enfants. Les participants-es seront invités-es à expérimenter des comptines et des chansons et à découvrir les partitions imagées et les livres-chantés.

3. Conjuguer avec les défis de chacun dans la simplicité!

Comme éducateur·trice ou parent, votre rôle est d'établir un lien de confiance et une relation bienveillante auprès des enfants. Cette formation se veut « pratique et concrète » et vous permettra d'appliquer des stratégies gagnantes à votre quotidien tout en maintenant votre énergie professionnelle.

4. Bouger c'est naturel (jour 1 ou jour 2)

Le jeu libre, en tant qu'élément essentiel au développement optimal des capacités de l'enfant, fait depuis longtemps partie des savoirs pédagogiques. Ainsi, « Bouger c'est naturel » reconnaît, soutient et défend l'importance fondamentale de respecter le rythme de développement individuel de l'enfant en terme de besoins, de champs d'intérêts et de capacités.

5. L'accueil d'un nouvel employé, le vivre au lieu d'y survivre!

Vous avez réussi à recruter de nouveaux employés dans un contexte de pénurie de main-d'œuvre, de changements, de bouleversements. Comment pouvons-nous parvenir à accueillir, retenir et bien intégrer un nouvel employé sans nous épuiser ?

6. La sécurité des aires de jeux résidentielles et la fréquentation sécuritaire des parcs de quartier

Cet atelier permettra de découvrir des méthodes simples et faciles à utiliser pour évaluer rapidement si les terrains de jeu que le-la RSGE fréquente avec les enfants sont sécuritaires. La formatrice identifiera certains éléments à vérifier sur l'équipement d'aires de jeux résidentielles pour s'assurer qu'il ne comporte pas de danger.

7. Faire du jeu avec les matériaux libres: une expérience de haute qualité, dirigée par les enfants et mieux soutenue par les adultes

Pour le personnel éducateur, il demeure important de se renseigner sur l'ensemble des connaissances qui se créent à partir des expériences de facilitation du jeu et, en même temps, sur la gestion d'une série de défis qui découlent de l'introduction des matériaux libres dans l'environnement des enfants.

8. Vivre les arts à la petite enfance, pour et avec les enfants!

Cette formation permettra aux personnes participantes de vivre des activités artistiques, dans un contexte de groupe et de comprendre les raisons et les différents concepts de l'importance de l'art au quotidien chez le jeune enfant.



CALENDRIER DES RENCONTRES

Rencontres des directions générales (DG) de la Montérégie

10 septembre 2024 9h00 à 15h30 Présentiel	11 février 2025 9h00 à 12h00 Virtuel
8 octobre 2024 9h00 à 15h30 Présentiel	11 mars 2025 9h00 à 12h00 Virtuel
12 novembre 2024 9h00 à 12h00 Virtuel	1 ^{er} avril 2025 9h00 à 15h30 Présentiel
10 décembre 2024 9h00 à 15h30 Présentiel	6 mai 2025 9h00 à 15h30 Présentiel
14 janvier 2025 9h00 à 12h00 Virtuel	10 juin 2025 9h00 à 15h30 Présentiel

Rencontres des directions générales (DG) des Laurentides

18 septembre 2024 9h15 à 12h00 Virtuel	9 avril 2025 9h15 à 12h00 Virtuel
20 novembre 2024 9h15 à 12h00 Virtuel	4 juin 2025 9h15 à 12h00 Virtuel
5 février 2025 9h15 à 12h00 Virtuel	

Rencontres des directions adjointes (DA)

4 décembre 2024 9h00 à 16h00 Présentiel	14 mai 2025 9h00 à 16h00 Présentiel
---	---

Rencontres des ressources de soutien à l'intégration (RSI)

20 novembre 2024 9h00 à 16h00 Présentiel	29 avril 2025 9h00 à 16h00 Présentiel
21 janvier 2025 9h00 à 16h00 Présentiel	

Rendez-vous pédagogique

À venir

Rencontres des responsables du soutien pédagogique des CPE (RSP de la Montérégie)

Rencontre 1-groupe 1 10 octobre 2024 9h00 à 16h00 Présentiel	Rencontre 3-groupe 2 19 février 2025 9h00 à 16h00 Présentiel
Rencontre 1-groupe 2 16 octobre 2024 9h00 à 16h00 Présentiel	Rencontre 4-groupe 1 8 avril 2025 9h00 à 16h00 Présentiel
Rencontre 2-groupe 1 6 novembre 2024 9h00 à 16h00 Présentiel	Rencontre 4-groupe 2 10 avril 2025 9h00 à 16h00 Présentiel
Rencontre 2-groupe 2 14 novembre 2024 9h00 à 16h00 Présentiel	Rencontre 5-groupe 1 12 juin 2025 9h00 à 16h00 Présentiel
Rencontre 3-groupe 1 13 février 2025 9h00 à 16h00 Présentiel	Rencontre 5-groupe 2 17 juin 2025 9h00 à 16h00 Présentiel

Table des BC (ACSPT et AC)

2 octobre 2024 9h00 à 16h00 Présentiel	23 avril 2025 9h00 à 16h00 Présentiel
27 novembre 2024 9h00 à 16h00 Présentiel	4 juin 2025 9h00 à 16h00 Présentiel
5 février 2025 9h00 à 16h00 Présentiel	

Rencontres des responsable en alimentation (RA)

24 octobre 2024 14h00 à 17h00 Présentiel	27 mars 2025 14h30 à 16h30 Virtuel
28 novembre 2024 14h30 à 16h30 Virtuel	22 mai 2025 14h00 à 17h00 Présentiel
6 février 2025 14h30 à 16h30 Virtuel	

Les GRANDES rencontres

À venir

** À noter que si la température est inclémente, la rencontre sera offerte en mode virtuel.

PERSONNES-RESSOURCES et ORGANISMES

Sophie Lapointe

Chercheuse principale d'un premier volet de recherche, intitulé: « Explorer la littérature pour la jeunesse autrement auprès des enfants de 3-5 ans en services de garde éducatifs à l'enfance ». Professeure en Techniques d'éducation à l'enfance depuis 2016, Sophie Lapointe est également titulaire d'un DESS en littérature pour la jeunesse de l'UQTR. Madame Lapointe a été RSGE d'un milieu de garde familial de 2009 à 2014. Elle a également été éducatrice en petite enfance de 1998 à 2009.

Myriam Bertrand

Possède plus de 20 ans d'expérience dans le domaine de la petite enfance au travers des postes d'éducatrice, de conseillère pédagogique et de directrice adjointe. Depuis l'année 2022, elle se joint à l'équipe du RCPEM comme responsable de la formation et du développement professionnel. Elle détient une attestation en service de garde, des certificats en gestion des organisations et en éducation à la petite enfance. Elle poursuit son cheminement dans un certificat qualité et inclusion. La formation continue occupe une grande priorité dans son parcours et c'est avec enthousiasme et rigueur qu'elle poursuit son chemin dans cette voie.

France Cartier

Possède une formation en psychoéducation et en enseignement en adaptation scolaire et sociale. Elle est directrice d'installation du CPE Les Trotinettes à Montréal depuis plus de 18 ans. Ce CPE favorise l'approche pédagogique HighScope afin de proposer un milieu éducatif où l'apprentissage actif est au coeur des interventions. Formatrice, consultante et interprète, elle a développé une expertise du programme HighScope et elle est consultante certifiée de cette pédagogie.

Isabelle Dubé

Directrice adjointe à la pédagogie dans un CPE et formatrice. Elle gravite dans l'univers de la petite enfance depuis plus de 20 ans. Soucieuse des repères de qualité, elle a un souci constant de vigilance sur la qualité des contextes d'apprentissage en petite enfance et est interpellée par des modèles éducatifs qui privilégient une approche de pédagogie émergente. Elle s'investit présentement dans un projet de recherche à la maîtrise portant sur le développement des fonctions exécutives chez le jeune enfant en contexte d'éducation par la nature.

Aimée Gaudette-Leblanc

Professeure au département des sciences de l'éducation de l'UQTR, Aimée Gaudette-Leblanc enseigne au certificat en soutien pédagogique et au baccalauréat en éducation préscolaire et enseignement primaire. Elle mène des recherches qui visent à documenter les liens entre la pratique de la musique et le développement du jeune enfant (0-8 ans). Elle offre des activités de formation continue au personnel œuvrant en petite enfance (0-8 ans) et publie régulièrement dans la Revue préscolaire (chronique musique).

Christyne Gauvin

Elle détient une formation collégiale en éducation à la petite enfance et un certificat universitaire en soutien pédagogique (UQAM). Œuvrant depuis 35 ans dans le réseau CPE-BC, elle a occupé les fonctions d'éducatrice, conseillère pédagogique, directrice-adjointe. La formation continue fait partie de ses activités professionnelles depuis 2003. Joignant l'équipe du RCPEM en 2007, elle occupe le poste de ressource d'accompagnement pédagogique, et chargée de projet. C'est avec conviction qu'elle défend l'importance du développement de compétences et d'une identité professionnelle solide et positive en éducation petite enfance afin d'assurer la qualité éducative à laquelle ont droit les enfants accueillis en milieu collectif.

Claudie Gervais

En tant que coordonnatrice du projet Croqu'Plaisir, elle a participé au déploiement et à l'animation des formations auprès de nombreux milieux de la petite enfance. Claudie a également effectué plusieurs accompagnements personnalisés auprès des responsables de l'alimentation, ayant l'occasion de visiter de nombreuses cuisines de CPE et d'analyser une centaine de menus! Mère de deux enfants, elle a toujours à coeur d'offrir aux tout-petits une alimentation de qualité dans un contexte de plaisir et de partage. Elle anime avec rigueur et professionnalisme les rencontres des Responsables de l'alimentation (RA) des CPE au RCPEM, depuis 2015.

Isabelle St-Pierre

Est une formatrice cumulant plus de 25 années d'expérience dans le domaine de la petite enfance. Titulaire d'un baccalauréat en éducation et de formations collégiales en éducation à l'enfance et en éducation spécialisée, son parcours professionnel témoigne d'un engagement indéfectible envers la création de milieux de vie stimulants et bienveillants, propices à l'apprentissage et au développement harmonieux des tout-petits. Convaincue du pouvoir transformateur de l'éducation, elle s'est donné pour mission de susciter des réflexions et de partager ses savoirs avec les professionnels des milieux.

Descormiers

Descormiers supporte les questionnaires de CPE - BC depuis plus de 7 ans avec sa division PERFOCPE. La firme Descormiers a accompagné plus de 125 CPE - CPE/BC en planification stratégique au cours des dernières années. C'est plus de 20 années d'expérience en outils de prise de décisions. Descormiers c'est aussi une équipe multidisciplinaire expérimentée qui soutient les milieux de garde dans une méthodologie assurant un impact pour les organisations.

Sylvie Melsbach

Possède une formation universitaire en éducation de la prime enfance et a poursuivi ses études en psychomotricité. De plus, elle a complété l'une des formations les plus renommées en Amérique du Nord sur la sécurité des aires de jeux, celle du programme SAFE offert par l'Université du Northern Iowa. Depuis, elle oeuvre dans le domaine de la sécurité des aires de jeux, autant à titre de formatrice et d'instructeur que de référence technique et de ressource spécialisée, à travers le Canada. Elle fait partie de l'équipe du RCPEM comme responsable du dossier des aires de jeux extérieures.

Sabrina Guilbault

Sabrina est éducatrice spécialisée ayant une expertise en attachement chez les jeunes enfants de 0 à 12 ans. Ayant plus de 10 ans d'expérience en milieu scolaire, ayant accompagné des jeunes et leurs parents en centre jeunesse, en centre de réadaptation et au sein de la famille. Elle donne des formations pour les parents et les intervenants depuis 9 ans à travers différents organismes, écoles, CPE, centre de répit et camps de jour.

Josée Lamoureux

Josée travaille dans le domaine de la petite enfance depuis plus de 26 ans. Elle détient un DEC en éducation à la petite enfance et un certificat en soutien pédagogique. Passionnée de pédagogie, elle aime les remises en question et les grandes réflexions. Soucieuse du développement harmonieux des enfants et de la qualité des services qui leur sont offerts, elle souhaite aborder le sujet délicat des stéréotypes afin de promouvoir l'égalité des chances dans nos milieux de garde.

Céline Ricard

Directrice générale d'un centre de la petite enfance durant plus de 24 ans, Céline Ricard est passionnée à la fois par le développement de l'enfant et par la gestion. Sa vision de gestionnaire-pédagogue est fondée sur la conviction que le bien-être des enfants est étroitement lié au bien-être des adultes qui les accompagnent. En plus de ses formations en éducation, en gestion et en éthique professionnelle, Céline est formatrice certifiée par l'institut Pikler.

IFSSS

L'institut de formation en santé et services sociaux (IFSSS) est né grâce à la passion pour la transmission des connaissances de l'équipe. Leur mission est d'humaniser la relation d'aide et l'écoute tout en étant en mesure de bien vulgariser et accompagner les différents participant-es dans leurs apprentissages. Les formatrices sont des femmes passionnées, ouvertes d'esprit et qui ont des années d'expérience sur le terrain avec les différentes clientèles. Elles offrent du contenu de qualité, basé sur les meilleures pratiques et les recherches scientifiques tout en ajoutant un côté humain.

Réal Dupont

À œuvré comme conseiller pédagogique en arts plastiques, au préscolaire durant de multiples années. Tout au long de sa carrière, il a parallèlement travaillé comme chargé de cours à l'UQAM et à l'UQTR en évolution graphique des enfants et en Didactique de l'enseignement des arts plastiques.

Pour répondre au besoin du milieu, il a écrit le livre : Lire les images des enfants.

Pendant plus de 7 ans, il a mis sur pied la mesure : Accès aux ressources culturelles du programme Soutien à l'école montréalaise du MEQ.

Lors de ses formations, il redonne la place à l'art dans le parcours préscolaire des jeunes enfants et à l'importance de la démarche créative et exploratrice sur le développement des enfants.

Annie-Claude Boivin

Jardin d'enfants est une entreprise qui offre du soutien aux familles et aux professionnels de la petite enfance dont les pratiques font usage d'une approche douce basée sur la science développementale liée à l'attachement et à la relation adulte-enfant.

Jessica Allard et Cynthia Roldan

Deux professionnelles du domaine de la petite enfance unissent leurs forces avec passion et dévouement. Éducatrice et éducatrice spécialisée, respectivement, elles ont entrepris, en 2022, un projet audacieux de créer une plateforme web dédiée à l'inclusion des enfants ayant des besoins et des défis particuliers. Leur initiative a suscité un enthousiasme général, car elle répondait de manière significative à un besoin pressant au sein du réseau. À travers des formations complémentaires à la plateforme, Jessica et Cynthia donnent suite à un autre projet qu'elles chérissaient, visant avant tout à soutenir les professionnels qui accompagnent les enfants. Elles reconnaissent que ces professionnels sont un des éléments essentiels pour contribuer à une éducation inclusive de qualité. Leur objectif ultime est d'inspirer le changement en offrant un soutien essentiel aux adultes qui façonnent l'avenir des enfants. Aider et accompagner l'enfance exige d'aider et d'accompagner d'abord les adultes qui les entourent. Elles sont les co-fondatrices de Connexance.

Claude Sévigny

Claude Sévigny est andragogue. En 1988, il a fondé sa propre organisation nommée CONSENSUS. Diplômé de 2e cycle à l'Université de Sherbrooke en Éducation des adultes, il est membre agrégé de l'Ordre des conseillers en ressources humaines du Québec, CRHA. De plus, il est moniteur agrégé de Leaders efficaces, de Coaching et de Communication efficace par l'école du Dr Thomas Gordon. Il est reconnu pour son côté «pratico-pratique», son sens de l'humour et sa capacité à s'adapter à la réalité de ses clients.

Mélanie Gosselin

Possédant un certificat universitaire en soutien pédagogique en petite enfance et poursuivant ses études au baccalauréat en psychologie, elle navigue dans ce merveilleux monde depuis 1998. Elle y touche différents rôles en tant qu'éducatrice, accompagnatrice d'enfants ayant des besoins particuliers, chargée de cours au collégial et directrice adjointe à la pédagogie. Toujours soucieuse de la qualité du lien qui unit les professionnels de la petite enfance et les enfants, elle plonge depuis peu dans la formation continue afin que la neuro bienveillance soit le phare qui guide chacun des intervenant-es pour mener les enfants à leur plein potentiel.

Denise Bricault

Passionnée de la petite enfance, elle a occupé les fonctions d'éducatrice en service de garde, de directrice en installation, de conseillère pédagogique en milieu familial ainsi qu'enseignante en éducation à l'enfance. Auteure du guide d'interventions éducatives pour les RSGE l'enfant au cœur de nos actions elle s'intéresse depuis une dizaine d'années aux neurosciences affectives et sociales. Son plus grand souhait et sa plus grande motivation sont que chaque enfant en service éducatif côtoie des adultes neuro bienveillants.

Karine Gallois Perriot

Avec plus de 20 ans d'expérience dans les services de garde éducatifs, Karine Perriot est une experte en valorisation des apprentissages et en formation innovante. Passionnée par son rôle de formatrice et de conseillère stratégique, elle aide gestionnaires et éducateur-trice à exceller en pédagogie, andragogie et gestion stratégique. Son objectif : révéler le potentiel de chaque professionnelle et favoriser son épanouissement tout au long de sa carrière.

Martine Savaria

Enseignante de formation en adaptation scolaire et sociale. Maintenant coach certifiée spécialisée en coaching parental et formatrice pour les intervenants auprès des enfants. Elle utilise et enseigne une approche consciente et relationnelle inspirée de la psychologie positive et des neurosciences. Elle propose une approche efficace, innovante et simple à sa clientèle.

Parsem

OBNL d'économie sociale qui fait la promotion de l'importance du lien d'attachement sécurisant à toutes les étapes de la vie. Parsem offre de la formation, de l'accompagnement personnalisé, des programmes clé en main et des outils pratiques aux professionnels qui ont un rôle à jouer auprès des enfants. Riche de ses nombreuses années d'expérience dans le monde de la petite enfance, l'équipe de Parsem a une grande expertise en attachement, en accompagnement et connaît la réalité des milieux éducatifs à l'enfance.

Allergies Québec

Ils ont pour mission de promouvoir la sécurité et améliorer la qualité de vie de ceux et celles qui doivent composer avec des allergies alimentaires par des programmes d'information, de soutien, d'éducation, de formation et de sensibilisation. Il s'agit du principal centre de référence au Québec pour les allergies alimentaires et regroupe des allergologues, des nutritionnistes, des pharmaciens, des institutions (écoles, CPE, hôpitaux) ainsi que des entreprises du secteur de l'alimentation.

Anouk Bertiaume

Est technicienne en éducation spécialisée depuis 20 ans. Elle a travaillé comme éducatrice en CPE ainsi qu'en milieu scolaire. Depuis quelques années, elle est maintenant conférencière et formatrice pour la maison de formations COMMEunique. Elle offre le programme complet de formation Parent guide parent complice, elle donne des conférences pour les parents et elle se déplace en milieu scolaire ainsi qu'en milieu de garde pour offrir des ateliers aux enseignants.es et aux éducateurs.trices. Elle souhaite accompagner les parents ainsi que les professionnels afin de les aider à trouver ce précieux équilibre entre encadrement et bienveillance !

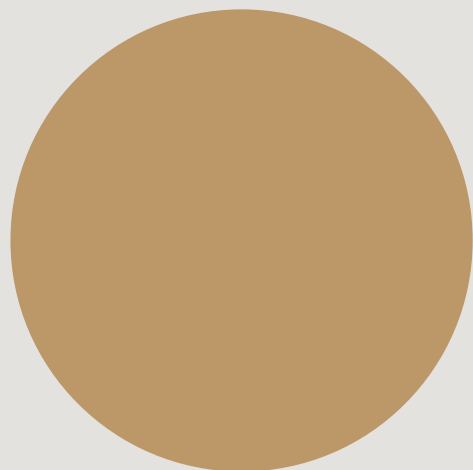
Melissa Landry

Technicienne en éducation spécialisée détenant près de 15 ans d'expérience dans le monde des CPE elle a occupé plusieurs rôles tels qu'éducatrice, technicienne en éducation spécialisée, conseillère pédagogique et directrice adjointe à la pédagogie. Depuis ces dernières années, elle a travaillé principalement auprès d'enfants présentant des besoins particuliers et elle a été amenée à concevoir et appliquer de nombreux plans d'intervention auprès de diverses clientèles. En plus de ses DEC en petite enfance et en éducation spécialisée, elle possède des attestations en trouble du spectre de l'autisme et en stratégies d'intervention en développement du langage. D'ailleurs, elle poursuit actuellement son cheminement d'accompagnement dans un certificat en gestion des ressources humaines.



« QUAND ON VOYAGE VERS UN OBJECTIF, IL EST TRÈS IMPORTANT DE PRÊTER ATTENTION AU CHEMIN. C'EST TOUJOURS LE CHEMIN QUI NOUS ENSEIGNE LA MEILLEURE FAÇON D'Y PARVENIR, ET IL NOUS ENRICHIT À MESURE QUE NOUS LE PARCOURONS »

- PAULO COELHO



RCPem
Regroupement des CPE
de la Montérégie