

PER  
A-334

# ARCHITECTURE CONCEPT

BIBLIOTHEQUE NATIONALE  
SECTEUR DU DEPOT LEGAL  
125, RUE SHERBROOKE OUEST  
MONTREAL, QC  
H2X 1X4

900220

UNE PUBLICATION DES ÉDITIONS C.R. INC.

AVRIL/MAI/JUIN/JUILLET/AOÛT/SEPTEMBRE 1993

## SIDIM 1993



*On ne le voit pas –  
mais il est toujours à votre disposition.  
TANDEM 550 H.*

WITT, KAINZ & PARTNER TT



*C'est de la magie, direz-vous. Mais rien de plus qu'un truc de la technologie. La coulisse TANDEM est montée en retrait et par conséquent, pratiquement*

*invisible. Les galets sans essieu sont disposés de façon spéciale dans le chariot, de façon à ce que le tiroir – aussi long et aussi lourd soit-il – puisse glisser en douceur. Le TANDEM 550 H peut aussi compenser les tolérances de fabrication et d'installation. L'accrochage et le décrochage des tiroirs est tellement simple: un petit coup sur l'accouplement TANDEM – c'est tout.*

*Mais faites-en plutôt l'essai. Vous serez étonné de la simplicité du TANDEM 550 H. Une technologie qui prête main forte tout en restant à l'arrière-plan.*



Julius Blum GmbH, Beschlägefabrik

A-6973 Höchst, Austria

Tel. 0 55 78/54 21-0, Fax 0 55 78/54 21-44

Julius Blum Canada Ltée.


Ferrures de meubles

C.P. 249, Succursale de Malton

Mississauga, Ontario L4T 3B6

Tel.: (416) 670-7920

Telefax (416) 670-7929

 *Ferrures à succès  
pour meubles à succès*

**blum**®

## SOMMAIRE



**Claude Roy**  
Éditeur



**Sylvie Manseau**  
Rédactrice en chef

**René Lejeune**  
Production

**Perry Lacireno/  
Typo Data Plus**  
Graphisme  
et Infographie

**Page couverture:**

SIDIM 1993:  
Vignettes  
voir page 9.

### 4

#### REGARDS

- ▶ Événements à venir
  - ▶ Faubourg Québec
- ▶ Un autre prix d'excellence remis à Pierre Thibault
  - ▶ Expo cuisine et salle de bains de Montréal 1994
- ▶ Modifications proposées aux codes pour soumettre à l'examen du public
  - ▶ Quincallerie Richelieu: un certificat d'excellence
- ▶ Protection de plan de construction: une première au Canada
  - ▶ Gagnants des prix d'excellence

### 10

#### INFORMATIQUE

- ▶ Les nouvelles technologies de sauvegarde

### 12

#### ENVIRONNEMENT

- ▶ Nouveauté chez Mondo Rubber

### 13

#### LECTURE

### 14

#### CARNET

- ▶ Tim Hortons opte pour le modulaire avec NRB pour ses magasins de beignes avec double voies de commandes à l'auto
  - ▶ Bobričk présente la gamme Contura
  - ▶ Ventilateur-convecteur série «OVE»

### ARCHITECTURE CONCEPT

JUILLET  
AOUT  
SEPTEMBRE 1993  
parution :  
juillet 1993

Publié quatre fois l'an par:  
**Éditions C.R. Inc.**  
C.P./P.O. Box 1010  
Victoriaville, QC  
G6P 8Y1  
(819) 752-4243  
(819) 758-8812 (fax)

**Philosophie rédactionnelle:**

Architecture Concept est une revue publiée en français à l'intention de tous ceux dont l'activité s'exerce dans la conception et l'élaboration des devis architecturaux, de même que dans le planisme et la décoration intérieure. Son contenu rédactionnel traite de design dans la conception du bâtiment aussi bien intérieure qu'extérieure, en tenant compte des aspects artistiques, techniques et socio-économiques.

**Abonnement:**

Canada:  
38,25\$ par année  
No. d'enregistrement  
TPS: R 101 574 101

Courrier de deuxième classe  
Enregistrement  
no 0702  
ISSN 0003 8687

### ARCHITECTURE CONCEPT

DEPUIS 1945

## ÉVÉNEMENTS À VENIR

### **PALAIS DE LA CIVILISATION**

7 mai au 19 septembre 1993

**La civilisation grecque: MACÉDOINE, Royaume d'Alexandre le Grand** présentée par la Société du Palais de la Civilisation

Pour sa programmation 1993, le Palais de la Civilisation, qui vient de s'installer au Marché Bonsecours, dans le Vieux-Montréal, ajoute un nouveau fleuron à sa prestigieuse série de grandes civilisations en présentant, du 7 mai au 19 septembre 1993, l'exposition MACÉDOINE, Royaume d'Alexandre le Grand.

### **CENTRE CANADIEN D'ARCHITECTURE**

**La fête de la Chine: L'Architecture éphémère dans la Rome du XVIIIe siècle**

Du 18 août 1993 au 14 novembre 1993

A l'occasion de l'exposition **Regard sur Rome: Piranèse et ses contemporains**, le CCA exposera quatorze estampes représentant des ouvrages d'architecture temporaire édifiées à Rome entre 1722 et 1778. Ces constructions, faites de stuc, de toiles et de bois peints, étaient érigées pour la Fête de la Chine, événement célébrant l'hommage annuel (symbolisé par le don d'une jument blanche, ou *chinea*) que le roi de Naples rendait au Saint-Siège.

**A la découverte de Rome: Piranèse et ses contemporains**

Du 18 août 1993 au 2 janvier 1994

Cette exposition de dessins, de cahiers de croquis, d'estampes, de livres, lettres et manuscrits provenant des collections de la Pierpont Morgan Library à New York et du Centre Canadien d'Architecture porte sur les artistes, collectionneurs et amateurs qui ont, au XVIIIe siècle à travers leurs études et leurs recherches à Rome, créé et diffusé une vision nouvelle de l'Antiquité.

**Letters from the people: Photographies de Lee Friedlander**

Du 22 septembre 1993 au 2 janvier 1994

Dans le cadre du "Mois de la photo à Montréal", événement prévu pour

septembre 1993, le CCA présentera une exposition sur l'oeuvre du photographe américain Lee Friedlander.

\* \* \*

### **MUSÉE DES ARTS DÉCORATIFS DE MONTRÉAL**

**Un point de vue sur le design**

Du 18 juin au 19 septembre 1993

De la collection Gallery 91 (New York) récemment acquise par le Musée des Arts décoratifs de Montréal, cette exposition présente des prototypes et archives de design créatif et innovateur des années 1980 conçus par des jeunes designers. Les thèmes principaux, dont le design écologique et le design à faible coût de production, reflètent les préoccupations d'une minorité de designers engagés dans cette décennie caractérisée par l'excès et le gaspillage.

Organisée par le Musée des Arts décoratifs, l'exposition est composée de mobilier, appareils d'éclairage, céramique, verre, textile, de design graphique et industriel, en plus de dessins et photographies sélectionnées des archives.

**Lignes brisées: Une rétrospective Emmy van Leersum (1930-1984)**

Du 8 octobre au 12 décembre

Organisée par le Museum voor Hedendaagse Kunst, Het Kruithuis, 's-Hertogenbosch, cette exposition rétrospective de bijoux du designer hollandais, Emmy van Leersum, présente une vue d'ensemble du développement de son oeuvre de 1962 à 1984. Plus d'une centaine de ses créations y sont présentées.

**EXPOSITION ITINÉRANTE ORGANISÉE PAR LE MUSÉE :**

15 octobre au 30 janvier 1994

**Aux musée des Beaux-Arts Design 1935-1965: ce qui fut moderne**

Ce qui fut moderne est la première exposition d'importance consacrée au modernisme du design international du milieu du 20e siècle dans une perspective

érudite et historique. Ses deux cent cinquante pièces comprenant meubles, céramiques, verre, métaux, textiles, bijoux et affiches proviennent de la Collection Liliane et David M. Stewart du Musée des Arts Décoratifs de Montréal.

\* \* \*

### **MUSÉE MCCORD D'HISTOIRE CANADIENNE**

**Les Premières nations du Canada**

9 mai 1992 au 9 novembre 1993

Cette salle est consacrée aux peuples autochtones du Canada, et les objets qui y sont exposés proviennent de la riche collection Ethnologie et archéologie du McCord. Au moyen d'exposition thématiques produites en collaboration avec différentes communautés autochtones, les visiteurs auront l'occasion de se familiariser avec la culture aborigène.

**1900: le Québec à un tournant**

9 mai 1992 au 3 octobre 1993

Les années 1890-1914 constituent une période charnière dans l'histoire du Québec. Le développement industriel et urbain modifie de façon irréversible le visage d'une société encore liée à des modes de vie traditionnels. L'exposition invite à aller à la rencontre de cette période exceptionnellement riche à travers certains des personnages, des lieux et des objets-témoins qui l'ont traversée. L'exposition regroupe plus de cinquante oeuvres d'art et artefacts, ainsi qu'une centaine de photographies et documents d'archives, sous tirés des collections du Musée McCord d'histoire canadienne.

**L'art du savoir-vivre: les règles vestimentaires au XIXe siècle**

Jusqu'au 30 janvier 1994

Cette exposition portant sur le bon goût dans l'habillement présente quinze costumes du XIX siècle tirés des collections du Musée McCord d'histoire canadienne. Ces costumes illustrent les diverses tenues prescrites dans les livres de bienséance du XIXe siècle, vérita-

ble âge d'or pour ce type de publication. La lecture de ces ouvrages qui traitent des convenances en matière vestimentaire et des normes régissant la façon de se conduire en société, nous apprend notamment qu'au milieu du XIXe siècle, les dames soucieuses de leur image devaient changer de tenue selon l'heure du jour les circonstances. Ainsi, une Parisienne de la bonne société arborait en une seule journée jusqu'à sept ou huit toilettes différentes. Des plaques de mode et de photographies tirées des Archives photographiques Notman illustrent des diktats de la mode contenus dans ces ouvrages.

#### MUSÉE DU QUÉBEC

##### L'été au Musée du Québec: un été ... qui fera du bruit!

16 juin au 29 août

##### Scènes de la vie conjugale

Intitulée Scènes de la vie conjugale, cette exposition en provenance du Musée d'art et d'histoire de la ville de Saint-Denis, en banlieue de Paris, regroupe 85 caricatures de Daumier.

##### Ayot et son Museum Circus

du 6 juin au 17 octobre

Il s'agit d'un concept global d'exposition, réunissant le visuel et le sonore, qui donne à voir une dizaine d'oeuvres inédites, spécifiquement créées pour le Musée.

##### Le Jardin du sommeil

du 6 juin à la fin octobre

Le jardin du sommeil présente une centaine de lits de fer, de différentes grandeurs installés en sages rangées. Berceaux, lits d'enfants, lits jumeaux, lits à deux places se côtoient. Chacun porte son histoire et ses cicatrices. Importés au siècle dernier de France ou d'Angleterre, fabriqués en Amérique du Nord, ces vieux lits de fer illustrent les souvenirs et suscitent l'émotion.

16 juin au 13 octobre

##### Adrien Hébert

Le Musée du Québec propose à compter du 16 juin, une exposition monographique d'un artiste québécois de l'époque moderne: Adrien Hébert. ◀

## FAUBOURG QUÉBEC

- Un milieu de vie planifié, repensé et organisé pour répondre aux attentes des propriétaires-occupants qui désirent vivre au centre-ville.

Fruit d'analyses de marché et d'études professionnelles parmi les plus importantes jamais réalisées à Montréal, le plan d'aménagement du projet Faubourg Québec, réalisé par la SHDM et la ville de Montréal, intègre des solutions créatives et inédites en matière d'habitat urbain. Il permettra un milieu de vie structuré où la verdure, l'intimité, la sécurité et la qualité de vie occuperont une place de choix.

#### L'intégration à la ville

Faubourg Québec sera relié organiquement au Vieux-Montréal par le prolongement des rues de la Commune et Notre-Dame. De plus, les rues Saint-Hubert, Saint-André et Amherst seront elles aussi prolongées de façon à intégrer Faubourg Québec au tissu urbain existant.

#### Un véritable jardin dans la cité, une vie de quartier animée.

Faubourg Québec accueillera, d'ici dix ans, de 1 800 à 2 000 unités d'habitation neuves qui seront réparties sur six îlots formés par le prolongement des rues existantes. Sur chacun des îlots, des immeubles de 4 à 9 étages ceintureront une grande cour intérieure paysagée et verdoyante à laquelle seuls les résidents auront accès. De plus, les stationnements étant en sous-sol, les résidents pourront jouir d'un cadre de vie plus agréable.

En outre, des passages piétonniers, de grands espaces verts et de nombreux petits commerces et services - garderie, épicerie, pharmacie, nettoyeur, cafés-terrasses - destinés aux résidents et répartis le long de la rue Notre-Dame au coeur du Faubourg, contribueront à l'ambiance d'une vie de quartier

animée, conviviale et chaleureuse.

#### Une grande diversité sociale

Parce que Faubourg Québec est d'abord et avant tout un projet à dimension humaine, ses divers types d'habitation plairont autant aux jeunes familles qu'aux couples sans enfants, aux célibataires et aux personnes à la retraite. Les condominiums seront offerts dans une gamme de prix variant entre 95 000\$ et plus de 200 000\$, selon la superficie et l'emplacement choisis.

Le projet prévoit aussi la construction de 360 unités pour des coopératives d'habitation ou des résidences pour personnes âgées, et la rénovation de quelque 665 unités d'habitation dans le quartier Centre-Sud, au nord du Faubourg Québec, contribuant ainsi de façon importante à la revitalisation du quartier environnant. La diversité sociale qui en résultera donnera ainsi lieu à une vie de quartier intéressante, enrichissante et stimulante.

#### Un traitement architectural personnalisé

Chaque îlot d'habitation aura sa personnalité propre grâce à un traitement architectural qui distinguera chaque immeuble. Cepen-



**La rue Notre-Dame**  
Chaque îlot d'habitation de Faubourg Québec sera constitué d'immeubles de 4 à 9 étages. Fait à noter, le traitement architectural de chaque immeuble présentera un caractère distinctif.  
(Illustration de l'aménagement planifié de la rue Notre-Dame)

**(SUITE DE LA PAGE 5)**

dant, malgré leurs gabarits, leurs textures et leurs couleurs caractéristiques, les immeubles cohabiteront en harmonie. Le style des constructions, tout en étant résolument contemporain, s'inspirera du caractère architectural de Montréal.

**Un projet intelligent**

Les immeubles d'habitation intégreront les tout derniers développements en matière de sécurité, de perfectionnements technologiques et d'efficacité énergétique. Tout le projet est un exemple concret de développement durable.

**Faits saillants du projet Faubourg Québec**

- L'habitation comme stratégie de développement durable de l'arrondissement Ville-Marie et rentabilisation des services publics.

- Superficie du site: près de 1 000 000 p.c.

- Localisé immédiatement à l'est du Vieux-Montréal sur un terrain vacant longeant le fleuve et borné par les rues Berri, Saint-Antoine et Amherst.

Programme total: 3 000 000 p.c.  
Habitation: 1 800 à 2 000 unités / 5 000 résidents / 2 000 000 p.c.

Commerce: 56 000 p.c.

Bureau: 145 000 p.c.

Communautaire: 31 500 p.c.

Échéancier: 10 à 12 ans

Début de chantier phase 1: octobre 93

Premiers résidents phase 1: juillet 94

Valeur totale: 350 M\$

Bâtiments de 4 à 9 étages présentant une architecture variée

Superficie variant de 700 p.c. à 1 500 p.c.

Gamme de prix selon superficie et localisation: 95 000 \$ à 200 000 \$



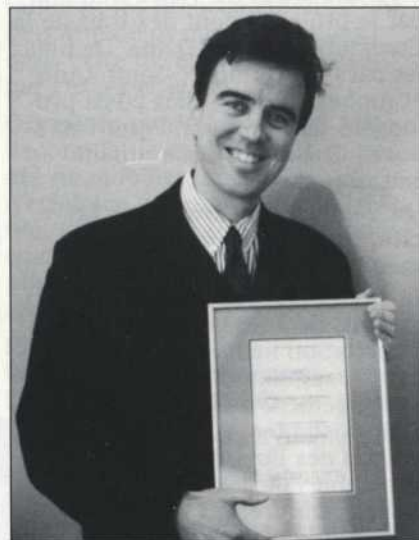
**Invitation aux  
architectes et designers**

*Faites-nous connaître vos réalisations les plus intéressantes, peut-être ferez-vous la page couverture de la prochaine revue...*

## UN AUTRE PRIX D'EXCELLENCE REMIS À PIERRE THIBAUT

Dans le cadre des Prix d'excellence en architecture 1992, l'éditeur et les membres du jury de la revue «The Canadian Architect» ont souligné la contribution remarquable des architectes à l'environnement bâti, tant dans le domaine institutionnel que commercial et résidentiel.

La firme Pierre Thibault, architecte s'est mérité un prix d'excellence pour le projet «Centre de Recherche biomédical» à Québec. Cette même firme, on se le rappellera, s'était vue remettre un premier prix par l'Ordre des architectes à l'automne dernier pour le Centre d'Exposition de Baie-Saint Paul.



Il y avait 192 candidatures. Ce concours souligne les plus grandes réussites architecturales au Canada depuis 24 ans. L'honneur qu'il confère est d'autant plus grand que le jury est composé uniquement d'architectes.

Soulignons que le dernier prix d'excellence de ce concours remis dans la grande région de Québec l'a été il y a dix ans pour le projet du Musée de la civilisation.

**Le jury**

Le jury qui s'est réuni en octobre dernier était composé de Donald Schmitt, architecte et associé principal de la firme A.J. Diamond

Donald Schmitt & company de Toronto, de Odile Hénault, architecte de Montréal, critique d'architecture et directeur des éditions section b, ainsi que du président pour cette année James A. Murry, FRAIC, MCIP, OAA, co-fondateur et éditeur émérite de The Canadian Architect; il était au moment de prendre sa retraite dernièrement associé principal de la firme Murry, Marshall, Cresswell architects.

\* \* \*

**Centre de recherche biomédicale**

**Projet:** Centre de recherche biomédicale

**Architecte:** Pierre Thibault, Architecte

**Équipe de design:** Pierre Thibault, Eric Thibodeau, Chantal Douville

**Client:** Le Groupe Quercy (1992) Inc.

**Programme:** Il comprend une variété d'espaces nécessaires pour la recherche.

**Site:** Une parcelle de terrain de 2600 m<sup>2</sup> dans le parc de haute technologie de Québec donnant sur la rivière Lorette et l'autoroute Henri IV.

**Solution:** Les trois principales fonctions du centre ont été installées dans des volumes distincts. Chacun d'eux a des dimensions et des matériaux différents pour répondre aux exigences du programme.

Le premier volume, de forme allongée, contient les bureaux de l'administration et des chercheurs. Ces espaces de travail pourvus de fenestration verticale rythment la façade nord. Son parement extérieur en déclin de bois est inséré dans la structure d'acier apparente.

Le volume le plus imposant comprend les laboratoires et les espaces auxiliaires pour la recherche, répartis sur trois niveaux. Il est composé d'un bloc de maçonnerie dans lequel on a découpé des

ouvertures aux formes variées pour assurer une lumière agréable dans les vastes espaces de travail.

A l'étage, du côté sud, le corridor reliant les deux laboratoires passe à l'extérieur du volume principal. Il s'accroche au brise-soleil en acier qui contrôle la lumière et sert d'écran à l'autoroute adjacente.

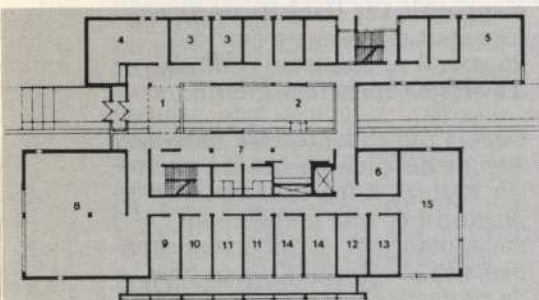
Le plus petit volume, très étroit, s'insère entre les deux autres et crée une sorte de tension spatiale entre les fonctions principales.

Cet espace central, largement

fenestré, assure la transition intérieure, extérieure et devient, hall d'accueil, passerelle, cour intérieure. C'est dans cette dernière qu'on se retrouve après de longues heures de travail pour se détendre. La lumière naturelle y entre à profusion et son aménagement évoque grâce à un plan d'eau et une surface de galets très linéaire qui la traverse, le milieu naturel sur lequel se fonde la recherche du Centre. Plusieurs petits panneaux translucides se referment pour créer une toiture à la cour intérieure pour la saison hivernale.

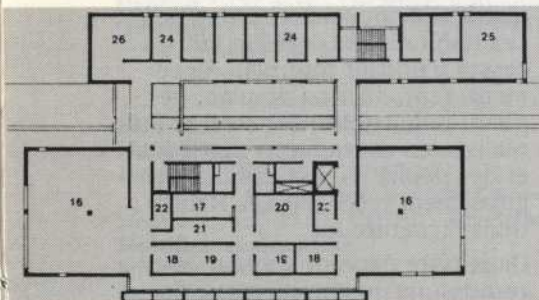
## REZ-DE-CHAUSSÉE

1. Hall d'entrée
2. Cour intérieure
3. Bureaux d'administration
4. Secrétariat
5. Salle de réunion - Bibliothèque
6. Réserve - Papeterie - Salle de photocopie
7. Salle de repos
8. Laboratoire d'industrialisation
9. Salle de culture
10. Salle de centrifugation
11. Salles d'instrumentation
12. Salle de lavage
13. Chambre froide
14. Bureaux de chercheurs
15. Espace non-aménagé



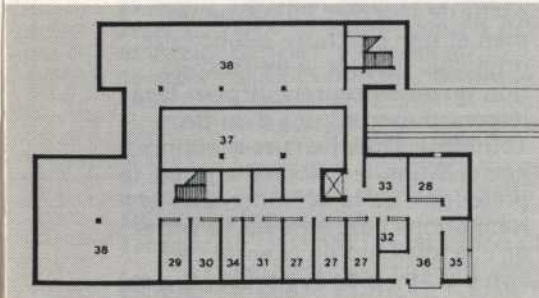
## ETAGE

16. Laboratoires
17. Salle de centrifugation
18. Salles de HPLC
19. Salle d'électrophorèse
20. Salle pour congélateurs
21. Chambre froide
22. Salle de balances
23. Chambre noire
24. Bureaux pour chercheurs
25. Cubicules d'étudiants
26. Sallé d'archivage - voûte



## SOUS-SOL

27. Salle d'animaux
28. Salle de lapins
29. Salle de chirurgie
30. Salle de nécropsie
31. Salle de lavage
32. Salle de remplissage de bouteilles
33. Entrepôt litière et cages
34. Réserve
35. Bureau animalier
36. Débarcadère
37. Mécanique
38. Espaces non aménagés



## EXPO CUISINE ET SALLE DE BAINS DE MONTRÉAL 1994

- NOUVELLES DATES
- NOUVEL EMPLACEMENT

Du printemps, on passe à l'automne ... Le temps idéal pour planifier nos rénovations intérieures. L'Expo cuisine et salle de bains aura lieu le vendredi 7 (journée pour les professionnels), le samedi 8, le dimanche 9 et le lundi 10 octobre 1994, mais cette fois-ci, à la PLACE BONAVENTURE.

L'Expo cuisine et salle de bains de Montréal regroupe tous les leaders de l'industrie: fabricants, distributeurs et détaillants vous attendent pour vous donner des conseils judicieux avant d'entreprendre la construction ou la rénovation de votre cuisine ou de votre salle de bains. Même les portes et les fenêtres - un facteur primordial à la réussite d'un aménagement - occupent dorénavant une part importante de l'exposition.

Près de 150 exposants, normalement localisés au quatre coins de la province sont tous rassemblés à la Place Bonaventure pour vous permettre de gagner du temps, de connaître les nouveautés et d'échanger avec eux dans une atmosphère tout à fait détendue. Ce salon de haute qualité, offre aux visiteurs une dimension plus humaine.

Spécialisée, incitative, stimulante et exhaustive, l'Expo cuisine et salle de bains de Montréal offre également une gamme d'activités fort diversifiées pour permettre, tant aux visiteurs grand public qu'aux professionnels, d'obtenir toute l'information désirée: cliniques de consultation, mini-conférences, concours. De tout pour stimuler les échanges au sujet de ces deux pièces clés de la maison. L'Expo cuisine et salle de bains de Montréal, le seul salon entièrement consacré à la cuisine et à la salle de bains au Québec. ◀



*Invitation aux architectes et designers*

*Faites-nous connaître vos réalisations les plus intéressantes, peut-être ferez-vous la page couverture de la prochaine revue...*

## MODIFICATIONS PROPOSÉES AUX CODES POUR SOUMETTRE À L'EXAMEN DU PUBLIC.

*Code national du bâtiment du Canada*

*Code national de prévention des incendies*

*Code canadien de construction des bâtiments agricoles*

*Code canadien de la plomberie*

La dernière série de modifications que l'on propose d'incorporer aux éditions 1995 du Code national du bâtiment, du Code national de prévention des incendies, du Code canadien de construction de bâtiments agricoles et du Code canadien de la plomberie sera émise le 3 août 1993 aux fins d'étude par le public. Les commentaires sur les modifications seront acceptés jusqu'au 29 octobre 1993.

Le Centre canadien des codes, qui fait partie de l'Institut de recherche en construction du CNRC, présentera à l'automne de 1993 une série de colloques sur les modifications aux codes pour informer le public des changements qui sont mis de l'avant concernant les quatre codes. Ces colloques, qui auront lieu d'un bout à l'autre du Canada, visent à familiariser les intéressés avec les modifications proposées et à les aider à évaluer l'incidence de ces modifications sur la conception et l'exploitation des bâtiments.

Les architectes, les ingénieurs, les propriétaires et gestionnaires d'immeubles, les agents du bâtiment et de prévention incendie de même que tous ceux et celles qui font usage des codes ou sont touchés par leurs exigences sont invités à participer au colloque présenté dans leur région (voir dates et lieux dans le numéro du printemps (juin 1993) des Nouvelles CNB/CNPI, un bulletin publié par l'Institut de recherche en construction).

Mis à jour tous les cinq ans, les codes nationaux modèles sont émis par la Commission cana-

dienne des codes du bâtiment et de prévention des incendies suivant un processus minutieux qui fait appel à la contribution de centaines de volontaires représentant tous les aspects de la construction. L'une des étapes cruciales à l'évolution et à l'amélioration des codes, est l'examen de ces modifications par le public. Grâce à la circulation des modifications proposées aux fins d'examen du public, on bénéficie d'une plus vaste expertise qui viendra faciliter une autre étape du processus d'élaboration des codes, la prise de décision.

Les modifications proposées aux codes seront regroupées dans un document intitulé «Codes nationaux du bâtiment et de prévention des incendies 1990, codes canadiens de construction des bâtiments agricoles et de la plomberie 1990, dernière série de modifications proposées». Le public peut se procurer gratuitement des exemplaires de ce document en en faisant la demande à l'adresse suivante:

**Examen du public**  
**Centre canadien des codes**  
**Institut de recherche en construction**  
**Conseil canadien de recherches Canada**  
**Ottawa, Ontario**  
**K1A 0R6**

**Pour complément d'information, communiquer au:**  
**Centre canadien des codes:**  
**Téléphone: 613-993-9960**  
**Fax: 613-952-4040** ◀

## QUINCAILLERIE RICHELIEU: UN CERTIFICAT D'EXCELLENCE

Monsieur Richard Lord, président de Quincaillerie Richelieu Ltée, a le plaisir d'annoncer que l'équipe Richelieu Simtab s'est mérité un **Certificat d'excellence pour le produit GIBRALTAR**, dans la catégorie «Nouveaux Produits, lors du SIDIM, qui a eu lieu au Palais des Congrès de Montréal, du 28 au 30 mai 1993. ◀

## PROTECTION DE PLANS DE CONSTRUCTION: UNE PREMIÈRE AU CANADA

Pour la première fois depuis l'amendement en 1988 de la Loi sur les droits d'auteur, un jugement permet à l'auteur des plans d'une construction une protection en matière de contrefaçon. Cette décision a été rendue récemment par le Juge Herbert Marx, J.C.S., dans la cause opposant Les Habitations Signature Inc. vs Les Habitations Logeterie Inc. La compagnie Les Habitations Signature était représentée par Me Raymond A. Daoust du cabinet d'avocats Crochetière, Pétrin.

Depuis l'amendement de cette loi, aucune décision n'avait été rendue sur le sujet et il a fallu attendre ce jugement-ci, une première au Canada, pour que les tribunaux canadiens se prononcent sur ce type de protection.

Le Juge Marx a accueilli une requête en injonction interlocutoire qui lui a été présentée par Les Habitations Signature Inc. et par laquelle il a notamment ordonné à Les Habitations Logeterie Inc. de cesser d'utiliser tout plan, document, reproduction de plan, dépliant publicitaire, qui avaient été réalisés en contrefaçon des plans et des dépliants publicitaires originalement créés par Les Habitations Signature Inc.

Dans cette décision, le Juge Marx a reconnu qu'un entrepreneur de construction pouvait puiser ses sources d'inspiration auprès d'un ensemble de constructeurs et, à partir de là, créer lui-même un plan et une brochure publicitaire originale. Il s'agit là de l'inspiration qu'un entrepreneur peut légalement puiser auprès d'un tiers. Toutefois, dans l'affaire mentionnée ci-avant, le Tribunal a rejeté la prétention de la défenderesse, Les Habitations Logeterie Inc. à l'effet qu'elle avait agi de la sorte car, après examen de la preuve, il a été démontré que cette source d'inspiration n'originait que des plans et

dépliants publicitaires préparés uniquement par la demanderesse, Les Habitations Signature Inc. Le Tribunal a également reconnu que bien que plusieurs modifications substantielles avaient été apportées par la défenderesse dans la préparation de ses plans et dé-

pliants publicitaires, il était manifeste que ces modifications ne représentaient qu'une forme de maquillage. A cet égard, le Tribunal s'est dit entièrement d'accord avec la preuve de la demanderesse à l'effet que même des erreurs dans les plans avaient été repro-

duites par la défenderesse. Rappelons que le cabinet d'avocats Crochetière, Pétrin, est la seule firme spécialisée en droit de la construction au Québec, et possède des bureaux à Montréal et à Sherbrooke. ◀

## GAGNANTS DES PRIX D'EXCELLENCE

### Salon international du design d'intérieur de Montréal 1993

Les Prix d'excellence ont pour but de souligner l'expertise et la qualité des exposants du Salon international du design d'intérieur de Montréal. Afin de récompenser les participants comme il se doit, la remise comportait deux volets: Prix nouveaux produits et Prix aménagement promotionnel de stand. Également présenté: le grand Prix La Presse.

#### Aménagement promotionnel de stand/ 100 pieds carrés

1er prix: SUMADIA - Designer: Diane Bisson  
2e prix: CLAIRE SARRASIN - Designer: Claire Sarrasin  
3e prix: IDESIGN - Designer: Gary Michael Conrath  
Mention: UBR MONTREAL - Designer: Benoît Chabot

#### 200 pieds carrés

1er prix: SCULPTABLE - Designer: Jean Brillant  
Mention: FRASER - Designer: André Bérubé  
Mention: CONVECTAIR NMT INC. - Designer: André Caron  
Mention: CEGEP ST-JEAN-SUR-RICHELIEU - Designer: Louise Nadeau

#### 300 à 400 pieds carrés

1er prix: AFEYAN INDUSTRIES - Designer: Christine Côté  
Mention: GROUPE ROGER SOREL - Designer: Christiane Benoît

#### 500 pieds carrés et plus

1er prix: PATELLA - TELLA - Designer: Lyne Côté  
Mention: LACASSE - Designer: Jean Bourassa  
Mention: COLLECTIF LECLERC, DE WINTER, ARBOUR, LORTIE - Designer: Albert Leclerc, Koen de Winter, Madeleine Arbour, Jeanguy Lortie

#### NOUVEAUX PRODUITS

##### Matériaux:

1er prix: FORMICA CANADA - Revêtement de surface Nuvel  
Mention: RICHELIEU SIMTAB - Revêtement Gibraltar

##### Mobilier résidentiel

1er prix: PLOUK DESIGN - Table de nuit suédoise XXX  
Ex aequo Designer: Christian Bélanger  
1er prix: CLAUDE MAUFFETTE - Patte de table Smack  
Ex aequo Designer: Claude Mauffette  
2e prix: ALAIN DESGAGNÉ - Table Gazelle  
Ex aequo Designer: Alain Desgagné  
2e prix: PLOUK DESIGN - Console Hélice  
ex aequo Designer: Plouk Design  
3e prix: SIGOUIN-DUPONT, MESSIER - Module de rangement

ex aequo Designer: François Messier, Jocelyne Sigouin

Ebéniste: Jean-François Brunelle  
3e prix: ANTOINE S. BONETTO - Le Valet  
ex aequo Designer: Antoine S. Bonetto

##### Mobilier commercial

1er prix: JEAN-FRANCOIS JACQUES - Chaise Pic-Nic  
Designer: Jean-François Jacques  
2e prix: CHARLES GODBOUT - Table Patin  
Designer: Charles Godbout  
Mention: A.D.I. ART DESIGN INTERNATIONAL

- Sièges Scorpio

Designer: Paul Boulva

Mention: PLOUK DESIGN - (Bureau ordinateur) Souris  
Designer: Plouk Design

#### Tissu, papier peint et revêtement de fenêtres

1er prix: TEXTURA DECOR INC. - Cimtex  
Designer: André Daigle  
2e prix: SERI + Collection de tissus  
Designer: Monique Beaugard, Robert Lamarre  
Mention: DECORLUX - Zeitwande  
Designers: 12 designers internationaux

#### Éclairage et accessoires

1er prix: MARC CHAPLEAU - Ti-coune (porte-bûches)  
Designer: Marc Chapleau  
2e prix: LES CARREAUX RAMCA - Fiesta  
Designer: Matthias Osternann  
3e prix: BERNARD BOYER - Fuego Electro  
Designer: Bernard Boyer  
Mention: PLOUK DESIGN - Amphore #1  
Designer: Plouk Design

#### Revêtements de sol

1er prix: LES CARREAUX RAMCA - Série Indie de Ricchetti  
2e prix: MONDO RUBBER - Athena  
Designer: Mondo  
Mention: PATCRAFT - Legends  
Designer: Don Cole

#### Grand Prix La Presse

1er prix: QUEBEC ECO-DESIGN  
Designer: Plouk Design  
Mention: Michel Tétreault Art International  
Designer: Michel Tétreault  
Mention: ALPI  
Les Prix d'excellence sont commandités par le quotidien La Presse

## VIGNETTES DE LA PAGE 1

**Photo #1) Salon international du design d'intérieur de Montréal 1993**  
Ambiance générale Photographie: Pierre Racine

**Photo #2) Récipiendaire de Bourses, Robert Lamarre et Monique Beaugard, Séri + (Bur. Féd. de dev. régional), Claude Mauffette (Designer montréalais), Eric Tendi et Christian Rioux - Tendi-Rioux (MICTQ), Antone S. Bonetto: Mention spéciale**

**Photo #3) Remise des prix d'excellence, Aménagement promotionnel de stand 200 pieds carrés, Mention: André Caron - CONVECTAIR NMT, Représenté par Julie Paquin, Photographie: Pierre Racine**

**Photo #4) Remise des prix d'excellence, Nouveaux produits - Eclairage et accessoires, 1er prix: Marc Chapleau, Photographie: Pierre Racine**

**Photo #5) Remise des prix d'excellence, Nouveaux produits - Mobilier résidentiel, 2e prix: Plouk Design, Ex aequo, Photographie Pierre Racine**

**Photo #6) Remise des prix d'excellence, Nouveaux produits - Revêtements de sol, 1er prix: Les Carreaux Ramca, Photographie: Pierre Racine**

## LES NOUVELLES TECHNOLOGIES DE SAUVEGARDE

Par: Claude Carmel, Conseiller Division des systèmes MKS Informatique Inc.



La sauvegarde des fichiers est sans doute une étape primordiale dans l'utilisation d'un ordinateur personnel. La majorité des usagers sont familiers avec les commandes conventionnelles disponibles dans l'environnement DOS telles «COPY», «XCOPY», «BACKUP» et «RESTORE». Si vous ne les utilisez pas de façon régulière, vous apprendrez à les connaître quand vous aurez connu des difficultés avec votre disque rigide. Ces fonctions permettent, comme vous l'aurez sans doute deviné, de sauvegarder vos fichiers sur disquette dans le but de récupérer des informations perdues lors d'un malencontreux accident.

La sauvegarde sur disquette est la méthode la plus répandue mais également la plus pénible. Supposez en effet que vous désirez faire une sauvegarde de tous les fichiers de votre disque rigide et que ces fichiers occupent 120 Méga octets. Vous devrez utiliser 85 disquettes haute densité de 3<sup>1/2</sup>.

### Les unités de sauvegarde à ruban

Quand le besoin de faire une sauvegarde complète du disque rigide se fait sentir et que l'utilisateur entreprend de le faire avec des disquettes, c'est habituellement la dernière fois. Les unités de sauvegarde des rubans permettent d'exécuter cette tâche beaucoup plus rapidement et cette technologie est largement répandue. Les modèles les plus populaires sont de 60, 120 et 250 Mo. Ils sont peu coûteux et font une sauvegarde de façon séquentielle sur une bande magnétique emmagasinée dans une cassette.

Le principal inconvénient de ces



unités de sauvegarde est l'impossibilité de récupérer un fichier donné rapidement. Étant donné que l'unité enregistre les fichiers de manière séquentielle, on doit faire dérouler la bande jusqu'à l'endroit où se situe le fichier pour pouvoir le récupérer. Si ce fichier se situe à la fin de la bande, il faut patienter de 20 à 30 minutes avant de pouvoir y accéder.

Finalement, lorsque la quantité de données à sauvegarder est importante (comme par exemple dans un réseau d'utilisateurs), des unités de 1.2 Go, 2.5 Go et même 5 Go sont disponibles. Ils requièrent pour la plupart des cassettes de type 8 mm utilisées par votre caméra vidéo et exploitent des techniques de compression des données afin d'atteindre ces quantités volumineuses.

### Les lecteurs optiques

Le plus populaire des lecteurs optiques est sans doute le lecteur compact ou CD-ROM (Compact

Disk-Read Only Memory). Ce lecteur, comme son nom l'indique permet de lire seulement l'information. Il a été introduit dans le marché audio avant de faire son apparition dans le marché de la micro informatique. Son fonctionnement est le même dans les deux cas et si vous possédez un lecteur compact branché à votre ordinateur personnel, il peut généralement lire aussi vos disques compacts audio. Il est utilisé dans deux types d'applications: la distribution d'information et la distribution de logiciels.

Les encyclopédies, les coupures de presses et les banques de données sont un exemple de l'utilisation des disques compacts dans la distribution de l'information. De plus, les nouveaux logiciels requérant de plus en plus d'espace-disque, les manufacturiers distribuent maintenant leurs logiciels sur des disques compacts. Il y a deux avantages: il est moins dispendieux de distribuer un logiciel sur DC que sur disquettes et il permet d'ajouter des quantités astronomiques d'informations intéressantes aux nouveaux usagers. Sachant qu'un DC peut contenir jusqu'à 650 Mo d'information, un logiciel de dessin peut être distribué avec plusieurs milliers de dessins-types.

Mais vous devez vous demander pourquoi aborder le sujet des lecteurs DC lorsqu'il est d'abord question de sauvegarde? Parce que trois autres types de lecteurs optiques utilisent sensiblement la même technologie que le lecteur DC mais permettent également d'écrire sur le média.

### Le WORM (Write Once Read Many)

Ce type de lecteur est disponible depuis plusieurs années. Son avantage face aux unités de sauvegarde conventionnelles est principale-

ment le fait qu'il peut accéder à l'information désirée de façon beaucoup plus rapide. Mais son principal inconvénient est justement le fait qu'il ne peut écrire l'information sur le média qu'une seule fois. Cependant, plusieurs applications demandent justement que l'information ne soit écrite qu'une seule fois. De nombreux organismes doivent archiver l'information reçue, notamment les banques, les compagnies d'assurance, etc...

## Le lecteur de disque magnéto-optique (MO)

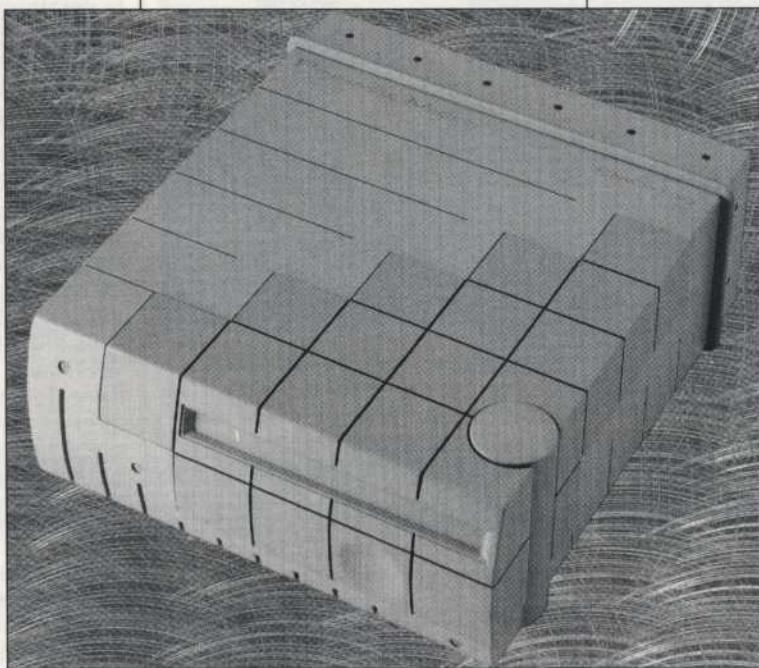
Ce type de lecteur est l'aboutissement de plusieurs années de recherches. Il permet non seulement de lire mais également d'écrire jusqu'à 100,000 fois ou même plus, le même média. Cette technologie est disponible depuis quelques années et était très coûteuse à son introduction. Avec la compétition de plus en plus féroce dans le marché de la micro informatique, ces appareils sont devenus plus accessibles pour la majorité des entreprises mais demeurent encore sensiblement dispendieux pour les particuliers.

Ces lecteurs sont disponibles généralement en deux formats: 5<sup>1/4</sup> et 3<sup>1/2</sup>. Les lecteurs 5<sup>1/4</sup> peuvent emmagasiner de 650 Mo à 1Go, tandis que les lecteurs 3<sup>1/2</sup> sont généralement limités à 130 Mo. Vous devez utiliser les deux côtés des médias pour atteindre le maximum de capacité.

Ce qui est intéressant dans cette nouvelle technologie c'est le fait que vous pouvez utiliser ce type de lecteur dans différentes applications. Vous pouvez très bien utiliser ces lecteurs lorsque vous désirez faire vos sauvegardes. Les disques sont faciles à manier et à transporter et sont insensibles aux fluctuations des champs magnéti-

ques: contrairement aux bandes magnétiques ou à votre disque rigide, l'information contenue sur un disque optique ne peut pas être endommagée par un champ magnétique intense.

De plus, de nouveaux types de lecteurs MO offrent des temps d'accès de 17 milli-seconde, ce qui est comparable à la majorité des disques rigides. Ce qui veut dire que vous pourriez même utiliser ce type de lecteur dans votre travail de tous les jours. Vous avez une banque de symboles ou une



L'Unité magnéto-optique PMO-130 de Pinnacle.

banque de dessins que vous désirez accéder rapidement, vous voulez utiliser plusieurs systèmes d'exploitation ou les logiciels que vous utilisez requièrent trop d'espaces-disque: le lecteur MO est la réponse idéale.

Finalement, si vous faites partie d'une grande corporation qui doit accéder à une quantité d'information encore plus grande, des lecteurs MO de type juke-box sont disponibles vous permettant d'emmagasiner jusqu'à 1000 Go.

## Le lecteur multifonction (MF)

Si vous avez plusieurs centaines de disques de type WORM et que vous désirez passer à la technologie magnéto-optique, ce lecteur est pour vous. Il permet, comme son nom l'indique, de lire des disques WORM et de lire et d'écrire des disques de type MO.

## Comment établir quelle technologie vous convient le mieux ?

Comme dans toute autre décision, le fait de pouvoir visualiser tous les critères décisionnels à la fois facilite la tâche. Faites une liste sur laquelle on retrouve vos besoins versus les caractéristiques de chaque technologie envisagée. N'oubliez pas d'y inscrire votre budget. Il est également important d'évaluer les coûts à moyen terme : combien de rubans ou de disques allez-vous devoir acheter? Est-ce que vous prévoyez une croissance importante des besoins des usagers? Prévoyez-vous faire la transition vers le multi-média?

Comme toute nouvelle technologie, les lecteurs optiques sont fascinants et peuvent vous aider à sauver du temps. Si vos besoins sont bien ciblés et que le disque optique répond à vos besoins, vous serez gagnant: ça coûte plus cher mais c'est plus que du bon!



### Invitation aux architectes et designers

Faites-nous connaître vos réalisations les plus intéressantes, peut-être ferez-vous la page couverture de la prochaine revue...

## NOUVEAUTÉ CHEZ MONDO RUBBER

Par: Claude Briand du Groupe Innovaspec



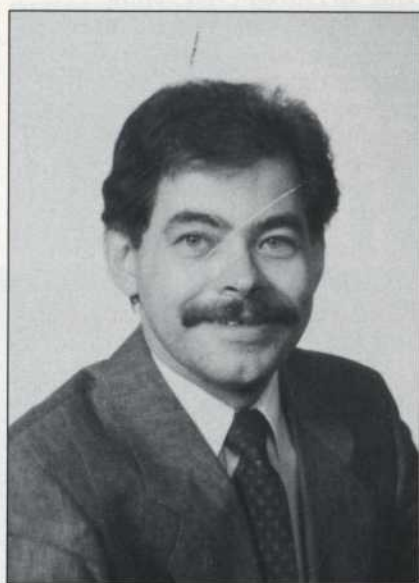
La compagnie Mondo Rubber International a procédé récemment au lancement de nouvelles collections de revêtements de sol

en caoutchouc et en vinyle. Fabriqués à l'usine de Laval, ces nouveaux produits ont fait bonne impression lors du Salon International de design de Montréal qui se tenait au Palais des Congrès de Montréal.

C'est ainsi que la collection Athéna, avec ses motifs carrés et surélevés à l'effet agate, disponible en huit couleurs, n'a pas manqué d'étonner les designers et architectes présents à ce salon. Aux dires de tous, avec cette collection c'est un nouveau mode de possibilités et de liberté créative qui s'ouvre pour les revêtements de sol en caoutchouc. De plus, la collection Athéna retient toutes les qualités ayant trait à la traction, l'usure, la durabilité et la facilité d'entretien inhérente à la ligne de produits Bolli que Mondo fabrique déjà depuis plus de 20 ans.

L'effet agate de l'Athéna est constant au travers de toute l'épaisseur de la tuile, lui permettant ainsi de garder sa belle apparence pendant toute sa durée de vie. Les couleurs disponibles comprennent le rose sauvage, l'ivoire, le Sahara, le Lilas, le vert océan, le gris acier, le gris pierre et le noir. Ce produit est pour usage intérieur seulement et n'est pas recommandable toutefois pour les cuisines commerciales.

Mondo introduit également une nouvelle génération de produits marbrés lisses avec sa collection de revêtement de sol Alba. Ce nouveau revêtement comble les besoins actuels d'un couvre-plancher pratique et durable tout en demeurant attrayant. Avec l'élégance classique du marbre, le revêtement Alba combine les caractéris-



tiques qu'on retrouve rarement dans un même produit. Grâce à sa surface lisse, l'Alba demeure silencieux, chaud et confortable sous les pieds pour maintes années à venir. Son apparence élégante de marbre et sa beauté fonctionnelle en fera un choix parfait pour l'architecte et le designer.

L'Alba est disponible en dix couleurs, soit le gris ardoise, le pêche, aquamarine, corail, vert menthe, blanc antique, beige amande, bleu antique, crème irlandaise et rose foncé. Il sera offert en tuiles ou en rouleaux et il est à noter que le degré de marbrure différera d'une tuile à l'autre.

De plus, Mondo Rubber a procédé à des changements importants au niveau des couleurs de la collection Bolli. En effet, Mondo offre maintenant un tout nouveau choix de couleurs de même que le programme «Couleur plus» qui permet la fabrication de couleurs spéciales répondant ainsi aux besoins précis des concepteurs. Cette coordination unique des couleurs permettra une plus grande flexibilité dans le design.

À l'automne, Mondo procédera au lancement officiel d'un nouveau revêtement de sol en vinyle, soit le Ceramiflex. Ce produit sera conçu pour être installé facilement et sans problème. Disponible en tuile, le Ceramiflex sera produit avec des rebords biseautés recréant ainsi la beauté raffinée de la céramique. Sa composition entièrement synthétique procurera d'excellentes caractéristiques telles que la flexibilité, le confort, la durabilité et la facilité d'entretien.

Enfin dans sa recherche continue pour trouver des solutions aux problèmes rencontrés quotidiennement lors de l'installation des différents revêtements de sol, l'expertise technologique de Mondo a fait ses preuves avec l'introduction du sous-tapis «Everlay». Composé de résines de fibre de verre, de résines synthétiques et d'élastomères avec des séries de rides à l'endos, l'Everlay permet une pose libre du revêtement où on ne peut le coller ou lorsque ce n'est pas recommandé.

Les professionnels désirant obtenir des informations sur ce sujet peuvent communiquer à Montréal au (514) 662-9423. ◀



**Invitation aux  
architectes et  
designers**

**Faites-nous connaître vos  
réalisations les plus  
intéressantes, peut-être  
ferez vous la page  
couverture de la  
prochaine revue...**

# LECTURE

## MANUEL DE LA CONSTRUCTION EN BOIS

Le Conseil canadien du bois (CCB) est la fédération nationale des associations de produits forestiers. Son rôle est de préparer et de promouvoir l'information technique destinée à faciliter la tâche de tous les intervenants du secteur du bois.

Le *Manuel de la construction en bois* vient combler un besoin du marché nord-américain. Il présente des informations courantes relativement à la fabrication, à la prescription et à l'utilisation des produits du bois.

Le *Manuel de la construction en bois* vient compléter le *Manuel de calcul des charpentes en bois*, *Le bois et la sécurité incendie* et les autres publications techniques du CCB. Ensemble, ces ouvrages constituent une collection complète de publication de référence destinées à ceux qui prescrivent l'utilisation du bois.

Vous pouvez vous procurer le *Manuel de la construction en bois* au coût de \$75.00 (plus taxe) auprès du Conseil Canadien du Bois, 1730, St-Laurent boul. Suite 350, Ottawa, Ontario K1G 5L1

### Manuel de la construction en bois



## EADWEARD MUYBRIDGE ET LE PANORAMA PHOTOGRAPHIQUE DE SAN FRANCISCO 1850-1880

Eadweard Muybridge et le panorama photographique de San Francisco. 1850-1880



Format broché \$45.00

Format relié \$75.00

Librairie du CCA,  
1920, rue Baile,  
Montréal, QC  
H3H 2S6

## TIM HORTONS OPTÉ POUR LE MODULAIRE AVEC NRB POUR SES MAGASINS DE BEIGNES AVEC DOUBLE VOIES DE COMMANDES À L'AUTO.

En seulement quatre semaines, un magasin de beignes avec double voies de commandes à l'auto a été fabriqué en modules par NRB Inc., livré, installé et ouvert pour affaires.

La structure de 500 pieds carrés à Oakville, Ontario, a été fabriquée en sections édifice, sections toiture et colonnes. Elle a été conçue pour être transportée facilement en trois charges de camion remorque. La période de finition sur place a été de moins de 10 jours, incluant le raccordement des équipements de services.



Le magasin de beignes avec double voies de commandes à l'auto Tim Donut Ltée a été complété en seulement quatre semaines.

La construction du magasin Tim Hortons a inclus des planchers de béton précoûlé, de l'acier de construction et de bois. Le fini métallique du revêtement extérieur d'aluminium offre une apparence hi-tech. À l'intérieur, l'espace de service aux clients comporte un plancher antidérapant de même qu'un laminé plastique durable et sans nettoyage sur les murs. Tous les appareils du magasin - incluant les présentoirs à beignes et les comptoirs de service - ont été fabriqués dans les ateliers de NRB. Tous les appareils électriques et mécaniques ont été préinstallés à l'usine. Les sections de l'édifice ont été livrées sur place et installées par les équipes NRB.

L'inclusion d'acier et de béton dans les designs et le processus de construction de NRB a permis l'arrivée d'une nouvelle génération dans les technologies de construction modulaire datant d'une trentaine d'années. Maintenant, les constructions modulaires peuvent défier la plupart des méthodes de construction sur place conventionnelles. La fabrication à l'année dans un envi-



La construction modulaire de NRB a permis de compléter la construction sur le site en moins de 10 jours. Les comptoirs de service et présentoirs à beignes ont été fabriqués à l'usine et livrés en position, en un module.

ronnement contrôlé permet de construire rapidement tout en obtenant des niveaux constants de qualité. Les installations sont en place et fonctionnelles, permettant de générer des revenus beaucoup plus rapidement. De plus, chaque édifice jouit d'une flexibilité maximale, permettant une expansion facile, tout comme des rénovations ou encore une relocalisation, si nécessaire. ◀

Service au lecteur #9

## BOBRICK PRÉSENTE LA GAMME CONTURA

Une percée dans le design ajoute une nouvelle dimension aux salles de bains.

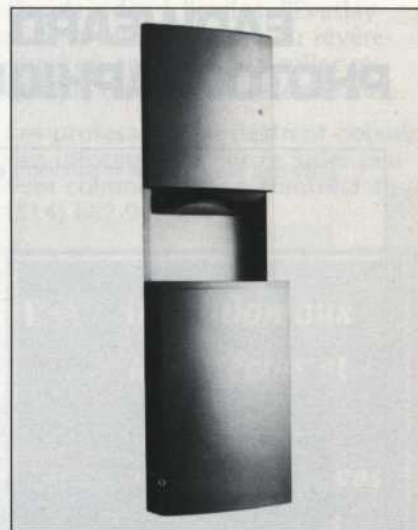
Des courbes distinctives font le charme de la nouvelle gamme d'accessoires de salle de bains Contura de Bobrick, offrant aux architectes, designers et propriétaires une nouvelle option esthétique pour le design de salles de bains. La collection complète d'accessoires et salle de bains au design intégré, et breveté, donne des courbes et nuances à des surfaces normalement droites et plates.

«La gamme Contura d'accessoires encastrés ou à montage en surface constitue le plus important développement de nouveau produit des 87 années d'histoire de Bobrick. Cette gamme offre une occasion sans pareil d'uniformiser le design des salles de bains et toilettes», explique le président de Bobrick, Mark Louchheim. «Les architectes ont besoin d'un nouveau design distinctif pour différencier les installations haut de gamme et la station service au coin de la rue. Après des années

de recherche, de développement et de consultation auprès des architectes, designers industriels et usagers, nous avons été en mesure de réaliser une combinaison idéale de rendement et d'élégance qu'ils ont approuvée».

La gamme Contura comprend le dispensateur à serviettes de papier et la poubelle, les dispensateurs à papier de toilette et à couvre-siège, les dispensateurs à savon, les distributrices et les poubelles à tampons/serviettes sanitaires. Tous sont fabriqués d'acier inoxydable au fini satiné, grâce à un procédé qui donne la courbe distinctive ainsi qu'une force structurale supérieure aux modèles conventionnels.

Afin de permettre l'utilisation aux personnes handicapées, les dispensateurs à savon peuvent être manipulés d'une seule main et ne nécessitent que 5 livres de pression. Il en est de même pour les distributrices.



Un catalogue Contura illustrant les produits et donnant les spécifications techniques est disponible sur demande. Les spécifications de produits sur disquette formatées WordPerfect ainsi que des feuilles de données techniques sont aussi disponibles sur demande. ◀

Service au lecteur #10

## CARNET

### VENTILO-CONVECTEUR SÉRIE «OVE»

Le ventilo-convecteur de style européen est conçu pour les endroits restreints nécessitant une grande puissance de chauffage. Muni d'un ventilateur à cage d'écureuil, l'OVE permet de réchauffer rapidement les salles de bain, vestibule, cuisine et autres pièces qui ont peu d'espace mural disponible. L'appareil peut être installé encastré dans le mur ou en surface et ce, sans adaptateur. De plus, un élément à ruban procure une chaleur instantanée. L'OVE est disponible en 3 modèles, sans contrôle à 1500 Watts, avec thermostat incorporé (750W/1500W) et avec thermostat et minuterie incorporés (750W/1500W) spécialement pour les salles de bain.

#### Fonctionnement

**Sans contrôle (OVE 1500BL):** 1500 Watts, la température est contrôlée par un thermostat mural à 240 Volts approuvé pour des charges inductives (non fourni).

**Avec thermostat (OVE 1500 BL-T):** contrôle de la température de la pièce, 750 Watts, basse vitesse; lorsque nécessaire, automatiquement l'unité passe à 1500 Watts et en haute vitesse.

**Avec thermostat et minuterie (OVE 1500 BL-TM):** contrôle de la température de la pièce, 750 Watts, basse vitesse: automatiquement l'unité passe à 1500 Watts et en haute vitesse lorsque nécessaire. Minuterie 0-60 minutes, 1500 Watts (haute vitesse) permettant un réchauffement rapide avant un bain ou une douche. ◀

Service au lecteur #12

## GROUPE INNOVASPEC

Agent manufacturier

- **Moulures d'aluminium GORDON :** plus de 300 profilés pour murs de placoplâtre et murs extérieurs d'enduits.
- **Panneaux acoustiques ARCHITECTURAL SCIENCE :** fabriqués en fibre de verre et recouverts de tissus ou vinyle, ces panneaux sont fabriqués sur mesure.
- **Plafonds métalliques DAMPA :** plafonds linéaires, tuiles métalliques en 2' x 2' et déflecteurs de plafonds.
- **PLASTERFORM INC.** éléments en gypse armé de fibre de verre.

#### GROUPE INNOVASPEC

5680 Beaumanoir, Brossard, QC J4Z 2G4

Tél.: 514-445-3338

Fax: 514-443-8748

Pierre O'Donoghue

#### GROUPE INNOVASPEC

2327, René Laennec, Vimont, Laval, QC H7M 5W2

Tél.: 514-662-9423

Fax: 514-662-9423

Claude Briand

# ARCHITECTURE CONCEPT

ARCHITECTURE CONCEPT est la plus ancienne revue de langue française publiée au Québec à l'intention des architectes, designers et étudiants en architecture, décoration et design.

### Tarif d'abonnement:

Architectes, designers, ingénieurs, etc.

1 an: 33.10\$ + 2.32\$ (7% TPS)

+ 2.83\$ (8% TVP) = **38,25\$**

Veillez trouver ci-joint mon chèque au montant de \_\_\_\_\_ \$ pour un abonnement à

**Pour un abonnement ou le coupon de service au lecteur, retourner ce coupon par la poste à:**

#### ARCHITECTURE CONCEPT

Éditions C.R. Inc.

C.P. 1010, Victoriaville, QC G6P 8Y1

ou par Fax au 819-758-8812

No d'enregistrement TPS: R 101 574 101

### COUPON DE SERVICE AU LECTEUR 92-93

|   |    |    |    |    |    |    |    |    |    |    |    |    |
|---|----|----|----|----|----|----|----|----|----|----|----|----|
| 1 | 6  | 11 | 16 | 21 | 26 | 31 | 36 | 41 | 46 | 51 | 56 | 61 |
| 2 | 7  | 12 | 17 | 22 | 27 | 32 | 37 | 42 | 47 | 52 | 57 | 62 |
| 3 | 8  | 13 | 18 | 23 | 28 | 33 | 38 | 43 | 48 | 53 | 58 | 63 |
| 4 | 8  | 14 | 19 | 24 | 29 | 35 | 39 | 44 | 49 | 54 | 59 | 64 |
| 5 | 10 | 15 | 20 | 25 | 30 | 36 | 40 | 45 | 50 | 55 | 60 | 65 |

- |  |   |
|--|---|
| <input type="checkbox"/> Architecte              | <input type="checkbox"/> Propriétaire/Directeur |
| <input type="checkbox"/> Constructeur            | <input type="checkbox"/> Ingénieur Conseil      |
| <input type="checkbox"/> Promoteur immobilier    | <input type="checkbox"/> Investisseur           |
| <input type="checkbox"/> Délégué gouvernemental  | <input type="checkbox"/> Entrepreneur           |
| <input type="checkbox"/> Autre: Spécifiez: _____ |   |

Nom .....

Adresse .....

Ville ..... Province .....

Profession .....



## Vous pouvez finir un mur extérieur en une seule étape.

Voici les nouveaux panneaux isolants STYROFOAM\* béton en duo. Vous pouvez maintenant, en une seule étape, isoler et finir un mur extérieur ou son périmètre.

Supérieur aux matériaux et méthodes actuelles, STYROFOAM béton en duo isole le mur et en améliore l'esthétique, ce qui est idéal pour les applications de construction ou de rénovation Industrielle, commerciale et Institutionnelle.

Les panneaux isolants STYROFOAM béton en duo s'instal-

lent facilement et rapidement et ne nécessitent aucun outil spécial ni aucune compétence particulière, ce qui vous permet de finir votre mur en une seule étape.

Pour plus de renseignements, remplissez le formulaire ci-joint et postez-le.



\*Marque de commerce de The Dow Chemical Company

Oui, j'aimerais obtenir plus de renseignements sur les panneaux Isolants STYROFOAM béton en duo. Veuillez me faire parvenir :

- Une brochure complète sur l'isolation avec les panneaux Isolants STYROFOAM béton en duo.
- Des guides d'Installation.
- La cassette vidéo sur l'Installation.

Remplissez ce qui suit et envoyez le tout à l'adresse suivante : Dow Chemical Canada Inc. Communications Department 20 Carlson Court, Suite #500 Etobicoke, Ontario M9W 6V4 "B I"

(Nom) \_\_\_\_\_

(Titre) \_\_\_\_\_

(Compagnie) \_\_\_\_\_

(Adresse) \_\_\_\_\_

(Ville) \_\_\_\_\_

(Province) \_\_\_\_\_ (Code Postal) \_\_\_\_\_