

AUTOCUEILLETTE ET VENTE DE

BLEUETS

Cultivés sans herbicides ni insecticides de synthèse



Appelez avant de vous déplacer au 819 809-5895

AUX BLEUETS D'ARTHABASKA

60, Petit 9^e Rang Saint-Christophe-d'Arthabaska



PORTES OUVERTES
INSCRIPTION SUR PLACE

DIMANCHE 14 AOÛT
9 H 30 À 13 H

5 \$* PAR JOUR

4 ans à la 6^e année!
Votre enfant mérite ce qu'il y a de mieux.

www.zigetzag.com
819 357-8112

Académie Internationale ZIGETZAG ÉCOLE PRIMAIRE ÉVALUÉE >372076

Pavillon secondaire

UNE OPTION QUI A DE L'AVENIR, CROIT RICHARD PICARD

PAGE 3

(Photo www.lanouvelle.net)

Maison Marie-Pagé
S'enrichir humainement en y oeuvrant
PAGE 4



(Photo www.lanouvelle.net)

Les Tigres effectuent leur rentrée
PAGE 19



(Photo Denis Morin - Archives)

la vie est **Bell**

Passez à la vitesse grand B.

Avec la technologie Internet la plus rapide.

INTERNET PURE FIBRE

- ✓ Fibre jusqu'au domicile.
- ✓ Internet Fibe 50 avec vitesse de téléchargement jusqu'à 50 Mbit/s et de téléversement jusqu'à 40 Mbit/s¹.
- ✓ Maintenant avec Wi-Fi 6, la meilleure technologie Wi-Fi.

Profitez d'un crédit de 15 \$/mois pendant 2 ans. Maintenant à partir de :

59⁹⁵ \$/mois²

Prix courant 74,95\$/mois

Les prix peuvent augmenter pendant l'abonnement.
*Crédit octroyé à la fin de la période de facturation complète².
Des frais d'installation peuvent s'appliquer³.



Vérifiez la disponibilité.
bell.ca/Victoriaville • 1 888 774-4785 • Magasins Bell



Habitation : un entrepreneur convaincu de la pertinence des pavillons secondaires

CLAUDE THIBODEAU

c.thibodeau@lanouvelle.net

Les propos d'Antoine Tardif à son souper du maire en lien avec le manque de logements, la densification et la construction en hauteur n'ont pas manqué de retenir l'attention de l'entrepreneur Richard Picard.

Le président de Modules Tech Pic-Bois de Victoriaville avait déjà en tête ce qui se faisait déjà en Ontario, ces minimaisons ou pavillons secondaires aménagés sur les terrains de résidences privées.

« J'ai rencontré Antoine (Tardif) pour lui faire part d'un tel projet et savoir ce qu'il en pensait. Il a trouvé l'idée bonne, d'autant que nous sommes une ville axée sur la famille et sur la qualité de vie », mentionne Richard Picard en entrevue avec La Nouvelle Union.

L'aménagement de minimaisons ou de pavillons secondaires dans la cour de résidences privées pourrait contribuer, croit-il, à ramener le lien familial et à éviter l'isolement des aînés comme cela a été le cas durant la pandémie.

« Plutôt que d'envoyer nos aînés autonomes dans les RPA (résidences pour aînés) où ils ont été isolés pratiquement pendant deux ans en raison de la pandémie, ce serait bien un pavillon secondaire, une minimaison derrière la maison à proximité de leur famille, souligne Richard Picard. Ils pourraient être d'un grand secours si, par exemple, les parents font face à un besoin de gardiennage. Garder les enfants une journée, ce n'est pas la fin du monde, et ça leur fait plaisir. »

En plus des aînés, une telle habitation pourrait aussi bien servir aux enfants, note-t-il, qui peinent parfois à trouver des logements abordables dans le contexte actuel.

Richard Picard a discuté aussi du projet avec le personnel du service de l'urbanisme de la Ville. On

l'a informé qu'il était tout à fait possible d'installer de telles habitations sur les terrains. « Les règlements n'interdisent pas un ajout à une maison existante ou l'implantation d'un bâtiment isolé. Les règlements le permettent depuis bon nombre d'années, mais personne jusqu'ici n'a poussé en ce sens », fait-il remarquer.

Richard Picard a reçu des autorités municipales la réglementation en vigueur. L'ajout d'un pavillon secondaire est permis en respectant, toutefois, certains critères. « Même s'il existe déjà une remise, il est possible d'ajouter un pavillon secondaire, précise-t-il. Mais il faut que ce soit en ville, dans le périmètre urbain desservi par le réseau d'aqueduc et d'égout. Et on ne peut pas louer l'installation. »

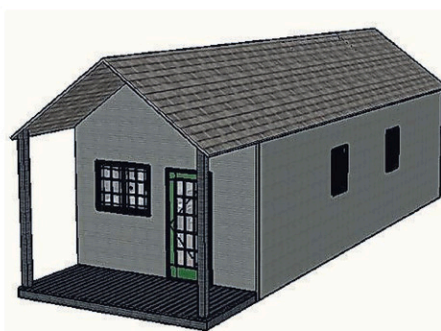
On définit la notion de pavillon secondaire par un petit bâtiment résidentiel autonome et comprenant un seul logement. Un tel pavillon doit trouver place dans la cour arrière d'une habitation existante et être construit sur des fondations permanentes.

La réglementation n'autorise qu'un seul pavillon secondaire par terrain, et ce terrain doit avoir une superficie minimale de 700 mètres carrés.

Et seul un terrain occupé par une habitation unifamiliale détachée ou une habitation bifamiliale détachée peut accueillir un pavillon secondaire.

Une telle option s'inscrit dans la volonté de la Ville de bonifier l'offre d'habitation sur le territoire en favorisant notamment la construction d'habitations bigénérationnelles ou secondaires sur un même lot. « Les pavillons secondaires constituent une des façons d'augmenter le nombre de logements », signale Charles Verville du Service des communications et des relations citoyenne.

En vacances, le maire de Victoriaville n'a pu être joint, mais dans un communiqué publié à la mi-juillet, Antoine Tardif encourageait les promoteurs et personnes intéressées à s'informer des différentes options autorisées par la Ville pour offrir des



Un exemple de pavillon secondaire pouvant être installé dans la cour arrière d'une résidence. (Photo gracieuseté - Richard Picard)

logements adaptés aux personnes aînées.

Le communiqué révélait d'ailleurs les résultats d'une consultation menée auprès de 827 personnes âgées de 57 ans et plus et indiquant une volonté assumée des répondants de maintenir une autonomie et un maintien à domicile le plus longtemps possible. Et plus de la moitié des gens disait souhaiter vivre dans une habitation de 10 logements et moins.

Les pavillons secondaires érigés dans la cour arrière d'une résidence présentent aussi certains avantages, souligne Richard Picard. « Quand les aînés sont contraints à quitter ou s'ils décèdent, par exemple, le pavillon peut être vendu, déménagé et installé ailleurs », note-t-il.

Les pavillons, construits sur mesure selon les clients, peuvent avoir différentes dimensions et s'installent sur une base de béton ou sur des pieux.

Richard Picard s'attend à devoir éventuellement embaucher de la main-d'œuvre avec ce nouveau marché qui se dessine, lui qui d'ailleurs est sur le point d'accueillir quatre travailleurs étrangers lesquels s'ajouteront aux quatre employés actuels afin



Richard Picard croit à la pertinence de ce genre d'habitation. (Photo www.lanouvelle.net)

de répondre à la croissance de la demande pour les gazebos de luxe qu'il fabrique sur mesure et qu'il vend à la grandeur du Québec et en Ontario.

« C'est populaire présentement en Ontario et aux États-Unis. Moi, j'y vois de l'avenir là-dedans. Autrefois, les gens gardaient leurs parents à la maison. Ce sera un peu de ce style-là. Je pense que c'est un plus. Les gens peuvent aménager le terrain comme ils veulent, faire un petit jardin, planter des fleurs, faire de quoi de beau. On verra comment ça va se développer, mais moi j'y crois. Et la Ville aussi », conclut Richard Picard.

Une construction pourrait coûter minimalement environ 75 000 \$ et davantage, bien sûr, en fonction des caractéristiques et de la dimension du bâtiment.

On s'attend à ce que d'autres entrepreneurs emboîtent le pas et acceptent l'invitation du maire Tardif. « Les entrepreneurs demeurent à l'affût des nouvelles options qui s'offrent », observe Charles Verville.

4 au 20 août

LA CORRIVEAU

LA SOIF DES CORBEAUX

UN THÉÂTRE MUSICAL ORIGINAL

Une invitation de

*C'est l'heure!
Le temps est enfin arrivé.
L'heure de vérité a sonné.
Ça fait assez longtemps.
300 ans qu'on attend!*

LECARRE150.COM | 819 752-9912

LA NOUVELLE UNION - www.lanouvelle.net - Le 10 août 2022 - 3

« Les belles histoires » de la Maison Marie-Pagé

CLAUDE THIBODEAU

c.thibodeau@lanouvelle.net

SOCIÉTÉ. De belles histoires se vivent à la Maison Marie-Pagé du rang Pariseau à Victoriaville, témoignent le président du conseil d'administration, Daniel Mercier, et la directrice générale Nathalie Provencher.

Les commentaires élogieux des familles et des proches des résidents illustrent la qualité des soins et de l'accompagnement, de même que la bienveillance du personnel. « Une dame me disait récemment qu'elle se sentait comme une princesse dans un château. D'autres ont exprimé se sentir comme dans la salle d'attente du paradis », confie Nathalie Provencher. Au cours de la dernière année, plusieurs ont manifesté par écrit leur appréciation, soulignant notamment l'atmosphère de respect, de douceur, de dignité et d'empathie ressentie, tout comme le calme et la sérénité qui y règnent.

Certains ont qualifié de service essentiel l'action de la Maison Marie-Pagé. « Des lieux d'humanité comme le vôtre dans notre monde si pressé sont plus qu'indispensables », peut-on lire. D'autres saluent « le personnel génial » et les soins attentionnés et adaptés aux malades. « Sans parler de vocation, il est plaisant d'accompagner les gens, de les côtoyer dans leurs dernières semaines de vie. Les personnes qui le font en ressortent avec une certaine richesse. L'expression est bonne, ce sont de belles histoires », exprime Daniel Mercier.

BESOIN DE MAIN-D'ŒUVRE ET DE BÉNÉVOLES

Pour que les belles histoires se poursuivent et que l'établissement puisse continuer de mener à bien sa mission au bénéfice de la population des MRC d'Arthabaska et de L'Érable, les dirigeants de la Maison Marie-Pagé recherchent des employés, mais aussi des bénévoles. La Maison a vécu, en mai, cinq départs pour diverses raisons, retraite et maladie, notamment. C'est beaucoup pour une équipe d'une vingtaine de personnes. La direction tend ainsi la perche aux infirmières, infirmiers, infirmières auxiliaires et préposé (es) aux bénéficiaires. « On sait que les gens sont fortement sollicités. Mais nous proposons un milieu de travail extraordinaire avec un nombre restreint de résidents, un maximum de 10. Le personnel peut ainsi prendre le temps de s'asseoir un peu, d'échanger avec eux. Il y a toujours quelqu'un d'accordable, de disponible », assure Daniel Mercier.

Il est vrai que la Maison Marie-Pagé n'offre pas les mêmes conditions de travail que la fonction publique. « Mais on n'en est pas si loin. Et nous proposons des salaires compétitifs », indique le président du conseil d'administration tout en invitant les travailleurs et travailleuses intéressés à ne pas hésiter à contacter Karine Fleury, la nouvelle directrice des soins infirmiers qui vient de succéder à Émilie Beauchesne en poste depuis cinq ans. « On invite donc des

employés du domaine de la santé qui ont envie d'un autre milieu et qui souhaitent relever un nouveau défi. On a besoin de gens pour poursuivre notre mission. Nous autres, on œuvre en fin de vie et ces gens-là méritent qu'on s'occupe d'eux jusqu'à la fin », ajoute le président du conseil d'administration. On peut téléphoner au 819 604-9250 ou écrire à info@maisonmariepage.com.

La Maison Marie-Pagé, par ailleurs, compte sur l'engagement précieux de nombreux bénévoles. Avant la pandémie, on en dénombrait 150, leur nombre a même déjà atteint 160. Actuellement, quelque 125 personnes donnent de leur temps, et ce, à différents niveaux : à l'accueil, aux soins, à la cuisine, à l'entretien ménager et à l'entretien paysager.

L'établissement fonctionne par bloc de quatre heures. « As-tu quatre heures à donner pour une bonne cause? Si oui, on aimerait ça. Pour nous, ça fait une grande différence », confie Daniel Mercier, précisant qu'il s'accomplit quelque 300 heures de bénévolat par semaine à Marie-Pagé, soit près de 15 600 heures au cours de la dernière année. La Maison prépare son recrutement annuel de bénévoles. On invite déjà les intéressés à se manifester et à communiquer avec la coordonnatrice des bénévoles, Maggie Aubert. Une formation de 18 heures dispensée par le mouvement Albatros sera offerte à l'automne. La Maison Marie-Pagé peut se targuer aussi d'attirer de jeunes bénévoles. « Nous avons accueilli récemment, pour sa première journée, une belle jeune fille de 19 ans, très dévouée et bonne, en plus. Ça m'émerveille chaque fois », confie la directrice générale Nathalie Provencher.

RETOUR SUR LA DERNIÈRE ANNÉE

Tout n'est pas simple avec la pandémie. L'année 2021-2022 a encore été difficile, mais moins que l'année précédente, observent Daniel Mercier et Nathalie Provencher. Par chance, depuis l'arrivée de la COVID-19, jamais aucun résident n'a contracté le virus en deux ans de pandémie. « En soi, c'est une belle fierté. Les mesures sanitaires ont été appliquées à la lettre », note M. Mercier. Après une période de grande tranquillité en début de printemps, avec un ou deux résidents à peine, la Maison Marie-Pagé a retrouvé son rythme. Presque tous les lits sont occupés. Une situation attribuable à la réputation de la Maison davantage connue dans la population, mais aussi à la fermeture temporaire des lits de soins palliatifs à l'Hôtel-Dieu d'Arthabaska.

Au cours de la dernière année, l'établissement a accueilli 101 personnes, 55 femmes et 46 hommes, provenant principalement de la MRC d'Arthabaska. Comme elle le faisait avant la COVID, la Maison Marie-Pagé a organisé, à l'intention des familles, une commémoration des résidents décédés entre le 1er septembre 2020 et le 31 août 2021. Plutôt qu'une



Des aménagements qui font de l'endroit un lieu paisible.

(Photo www.lanouvelle.net)



Le président du conseil d'administration, Daniel Mercier, la directrice générale Nathalie Provencher et, dans ses bras, la mascotte Tosca (Photo www.lanouvelle.net)

cérémonie à l'église, la commémoration, adoptant une nouvelle formule, a été tenue à la Maison Marie-Pagé qui a fait faire des plaquettes avec le nom des défunts pour les installer dans le jardin commémoratif. « Cela a permis aux proches de revoir la Maison et de rencontrer l'équipe », signale Daniel Mercier. « Les familles ont apprécié. En venant sur place, ça leur a permis en quelque sorte de boucler la boucle », renchérit Nathalie Provencher. Par ailleurs, partie prenante du virage vert, la Maison Marie-Pagé a procédé à l'installation d'une double borne de recharge électrique. On l'utilise de plus en plus, constate-t-on.

DES PROJETS

La Maison Marie-Pagé, bien gérée et en bonne santé financière, peut ainsi investir annuellement dans certains projets. Ce qu'elle fera au cours de la prochaine année en procédant à l'agrandissement de son stationnement pour y ajouter 10 places. Des travaux de réaménagement de l'entrée seront aussi effectués pour faciliter le travail des paramédics et des intervenants des salons funéraires avec les civières.

Ces projets nécessiteront des investissements d'environ 50 000 \$. On consentira également une somme de 15 000 \$ pour la climatisation de quatre chambres afin qu'elles puissent toutes être dotées d'un contrôle individuel. Une action pour s'assurer du confort des résidents. À la Maison Marie-Pagé, tout est pensé en fonction du bien-être des résidents. On s'assure de leur faire profiter des aménagements paysagers réalisés par les bénévoles en les amenant à l'extérieur. « Ils peuvent profiter de la beauté des lieux. C'est la campagne en ville, ici », rappelle Daniel Mercier. « Les résidents, en se retrouvant dehors, peuvent sentir le vent. Ça n'a pas de prix », confie Nathalie Provencher.

Oui, le personnel se fait accommodant pour

les résidents. C'est notamment le cas pour les fumeurs. « Ça faisait longtemps qu'on n'en avait pas eu. Nous en avons deux ou trois depuis environ deux mois. Ils profitent de l'extérieur. Il y en a un qui sort une dizaine de fois par jour, toujours accompagné d'un bénévole. Cela ne pourrait pas se faire à l'hôpital », signale Mme Provencher. « C'est leur dernier besoin, mentionne Daniel Mercier. C'est juste pour souligner à quel point nous sommes près des besoins des gens. On essaie toujours d'aller chercher le petit plus pour leur bien-être. »

Enfin, l'automne ramènera, pour une 9e année, la campagne de financement de la Maison Marie-Pagé qui prend la forme d'une vente de billets. Cette année, 15 000 billets ont trouvé preneurs permettant une récolte d'un peu plus de 100 000 \$. Le gouvernement finance l'établissement à la hauteur de 75%, mais l'organisme doit combler la différence, ce qui se fait par cette campagne, mais aussi par les dons des familles et autres activités. Enfin, un mot pour souligner que la Maison Marie-Pagé célébrera ses 10 ans d'existence en 2023-2024. « On soulignera l'anniversaire à grande échelle avec toute une programmation parce que bien des gens nous ont aidés. La population de la région et le milieu corporatif sont très généreux », conclut Daniel Mercier.

La Nouvelle
union

POUR NOUS JOINDRE
303, boul. Pierre-Roux Est bureau 101,
Victoriaville (Québec) G6T 1S9
PUBLICITÉ : 819 758-6211
PUBLISAC : 1 888 999-2272
ANNONCES CLASSÉES : 1 866 637-5236
www.lanouvelle.net

RÉSEAU SÉLECT

Éditrice régionale : Mélissa Houle

Chef de nouvelles : Ghislain Chauvette

Journalistes : Carol Isabel, Manon Toupin,
Claude Thibodeau, Zakary Mercier

Conseillers(ères) en solutions médias :

Caroline St-Pierre, Josée Boisvert,
David Dionne, Danny Leblanc

TIRAGE : 30 840 EXEMPLAIRES IMPRIMÉS

Dépôt légal : Bibliothèque Nationale du Québec. Toute reproduction des annonces ou informations, en tout ou en partie de façon officielle ou déguisée est interdite sans la permission écrite de l'éditeur. Le journal La Nouvelle Union ne se tient pas responsable des erreurs typographiques pouvant survenir dans les textes publicitaires mais il s'engage à reproduire uniquement la partie du texte ou se trouve l'erreur. La responsabilité du journal et de la directrice générale ne dépassera en aucun cas le montant de l'annonce. Les articles publiés dans le journal La Nouvelle Union sont sous la seule responsabilité des auteurs et la direction ne partage pas nécessairement les opinions émises.

Directrice Support aux ventes :

Nathalie Labbé

Coordonnatrice aux ventes :

Annie Gauvreau

Réceptionniste : Lynda Goulet

Directeur de production : Salvador Dallaire

Impression : Imprimeries Transcontinental 2005 s.e.n.c.,
division Transcontinental Transmag,
10 807, rue Mirabeau, Anjou, (Québec) H1J 1T7

Distribution : Médias Transcontinental
S.E.N.C. Division Publi-Sac Mauricie/Bois-Francis

Publié par : Icimédias inc.

Président : Renel Bouchard

Directeur général : Marc-Noël Ouellette

www.icimedias.ca

Veillez
recycler ce
journal



Nous reconnaissons
l'appui financier du
gouvernement du Canada.

Canada



Un invité spécial au réservoir Beaudet

MANON TOUPIN

mtoupin@lanouvelle.net

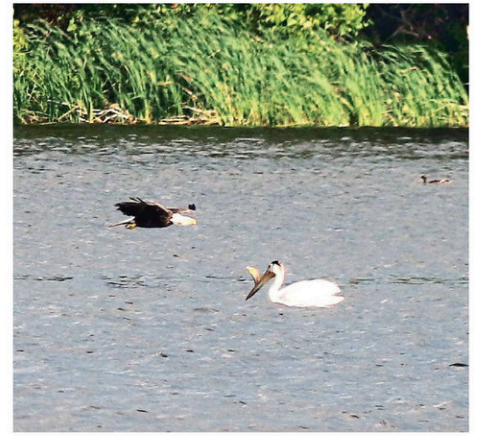
ORNITHOLOGIE. Les habitués du réservoir Beaudet de Victoriaville ont sûrement remarqué, depuis le 18 juillet, qu'un invité spécial a trouvé refuge sur le bassin d'eau. En effet, un pélican d'Amérique peut y être observé depuis cette date.

Interrogé à ce sujet, l'ornithologue de la région, Daniel Gagné, a indiqué que le grand oiseau était sûrement perdu. « Il est arrivé le 18 juillet, a été observé jusqu'au 20 juillet puis a disparu. Il est revenu le 29 juillet et peut être observé depuis. » D'ailleurs, Daniel

indique que deux jours avant son arrivée à Victoriaville, il avait vu passer l'information selon laquelle un pélican avait été aperçu à Disraeli. Il s'agit probablement du même individu. Le grand oiseau a donc élu domicile, temporairement, au réservoir Beaudet, au grand plaisir des ornithologues qui viennent d'un peu partout pour le voir. Il s'agit de la première fois que cette espèce d'oiseau est observé à Victoriaville. « C'est donc la 276e espèce vue au réservoir », indique Daniel qui tient un registre depuis 15 ans pour cet endroit particulièrement.

Il est certain que le pélican ne demeurera pas longtemps sur les lieux. Il faut donc

profiter de sa présence pour aller l'apprécier, toujours en gardant une bonne distance pour ceux qui voudraient y aller dans une embarcation. Le pélican d'Amérique est un grand oiseau qui vit en colonie et qui niche habituellement dans les Prairies. « C'est à peu près à la même hauteur que nous, mais davantage dans l'ouest », précise Daniel. Le spécimen du réservoir, qui retrouve là de quoi se nourrir (des poissons), doit donc s'être égaré. Selon les observations de Daniel Gagné, il vole très bien et semble être en bonne santé, donc devrait repartir bientôt. Au moment d'écrire ces lignes, le 5 août, le pélican était toujours là.



Le pélican mangeant un poisson et observé de près par un pygargue. Photo prise au réservoir Beaudet. (Photo gracieuseté)

Rentrée 2022

Pour une rentrée digne d'un A+

Magasinez à



La Grande Place

DES BOIS-FRANCS

lagrandeplace.com

Wi-Fi
GRATUIT

EN
COLLABORATION
AVEC


CKIE FM 88.1
La Radio Touristique


plaisir
101.9
VICTORIEVILLE


97.3
Centre-du-Québec


HIT COUNTRY
95.7
CENTRE-DU-QUÉBEC


La Nouvelle
union


L'Avenir
de l'Érable

NOS COLLABORATEURS

Le CETAB+ impliqué dans deux nouveaux projets de recherche

CLAUDE THIBODEAU
cthibodeau@lanouvelle.net

AGRICULTURE. L'expertise et les compétences de l'équipe du Centre d'expertise et de transfert en agriculture biologique et de proximité (CETAB+) du Cégep de Victoriaville profiteront à deux nouveaux projets de recherche.

Ces projets d'une durée de quatre ans font suite à la création en octobre 2021 du Réseau québécois de recherche en agriculture durable (RQRAD) découlant du Plan d'agriculture durable du ministère de l'Agriculture, des Pêcheries et de l'Alimentation du Québec doté d'un montant de 30 M \$ pour le développement des connaissances. Le RQRAD regroupe plus de 200 chercheurs et chercheuses provenant de 15 institutions universitaires, de cinq centres collégiaux de transfert technologique et de plusieurs centres de recherche provinciaux et fédéraux. Un appel de propositions de recherche a mené au dépôt de 23 projets. Du nombre, 11 ont été retenus, dont les deux auxquels participe le CETAB+. Le premier projet se trouve sous la responsabilité de la professeure-chercheuse Jacynthe Dessureault-Rompré de l'Université Laval, réunira 29 cochercheurs et collaborateurs. Les intervenants considèrent comme important un tel projet pour accroître les connaissances sur l'état actuel des sols utilisés pour la production légumière et innover en matière de pratiques culturales et de gestion alternative des sols. Des entreprises maraîchères, 25 en

cultures ». Il vise à mieux comprendre son évolution selon les rotations et les pratiques agricoles.

Ce projet s'inscrit en lien avec l'objectif du PAQ consistant à ce que 85% des sols agricoles aient un pourcentage de 4% et plus de matières organiques. Mesurer les teneurs en matière organique du sol de 100 champs d'entreprises de grandes cultures et dans des zones tampons adjacentes non cultivées constitue l'un des volets du projet. On y choisira des champs en mode conventionnel et biologique en vue d'une meilleure connaissance des pratiques agricoles en lien avec la séquestration du carbone atmosphérique et la santé et la fertilité des sols du Québec. Le CETAB+ sollicitera des entreprises agricoles en grandes cultures biologiques pour une participation à ce projet qui s'appuie notamment sur six dispositifs expérimentaux de longue durée en place au Québec, dont celui du CETAB+.

AUTRE PROJET

Le second projet « Conservation et santé des sols maraîchers du Québec », sous la responsabilité de la professeure-chercheuse Joann Whalen de l'Université McGill. Gilles Gagné du CETAB+ agit comme cochercheur principal. Vingt-sept cochercheurs et collaborateurs y participent également. Ce projet s'intitule « Étude de la matière organique du sol et de ses composantes dans des agrosystèmes conventionnels et biologiques en grandes



Les champs derrière l'INAB (Photo tirée du site Web CETAB+)

mode conventionnel et autant en mode biologique, seront interpellées pour prendre part à ce projet dont l'un des volets consiste à dresser un portrait des pratiques de culture et de l'état de santé des sols en cultures maraîchères. De plus, des dispositifs de longue durée avec des pratiques alternatives prometteuses de conservation des sols seront implantés ou soutenus sur cinq fermes expérimentales, dont celle du CETAB+ et certaines de ces pratiques seront suivies sur des entreprises agricoles partenaires.

UNE SAISON BIEN REMPLIE

La saison 2022 sera la plus riche en événements à ce jour, observe-t-on. Jusqu'ici, les cinq activités tenues, dont les portes ouvertes au Verger à la mi-juin, ont attiré, au total, plus de 300 participants. Le mois d'août promet d'être fort actif avec plusieurs

activités, dont une tournée de fermes et de pâturages dans l'ouest du Québec et l'Est ontarien, de même qu'une visite des parcelles de recherche du CETAB+ à l'Institut national d'agriculture biologique (INAB) le 10 août et une seconde journée portes ouvertes le 25 août au Verger du parc du Bois-des-Frères-du-Sacré-Cœur. Les visiteurs pourront alors s'informer sur la transition bio, la conduite et la taille de formation, la phytoprotection bio, la biodiversité en verger et la récolte mécanique des pommes au sol. Une journée au champ, consacrée à la pomme de terre, sera tenue le 11 août chez deux producteurs, Proculteur de Saint-Léonard-d'Aston et Pommes de terre Cardinal de Sainte-Brigitte-des-Saults. Il y sera question des techniques concrètes et appliquées de gestion intégrée des ennemis de culture pratiquées par ces producteurs.

MARCHÉ

QUARTIER NOTRE-DAME

VOTRE DESTINATION SAVEURS EXCEPTIONNELLES

EN VEDETTE
DU 10 AU 14
AOÛT 2022

Lamontagne
Maîtres boulangers

Fromage bocconcini



3,79\$
chaque

Sauce à spaghetti



15%
de rabais

Mousse irrésistible
5,6 et 8 pouces



10%
de rabais

Pain vedette
Carré européen



Valide jusqu'au 14 août 2022.

BRULÉ
BOUCHERIE ARTISANALE

Jambon méchoui
pour sandwich



25%
de rabais

Sur représentation de ce coupon.
Ne peut être jumelé à aucune autre promotion.
Offre valide en succursales.

Valide jusqu'au 14 août 2022.

La Moulière
POISSONNERIE

Crevettes nordiques fraîches



16,49/lb
36,35/kg

Rég. : 18,49/lb
40,76/kg

Darne de thon



19,99/lb
44,07/kg

Rég. : 22,99/lb
50,68/kg

Valide jusqu'au 14 août 2022.

Le feu sans pitié pour une cabane à sucre

CLAUDE THIBODEAU

c.thibodeau@lanouvelle.net

Un incendie a détruit en fin de journée, dimanche, une cabane à sucre située au 1628, chemin des Chalets Est à Saint-Pierre-Baptiste dans le secteur du lac Joseph.

Les pompiers du Service de sécurité incendie régional de L'Érable (SSIRÉ) ont été alertés vers 16 h 35. « À notre arrivée, l'embrasement était généralisé. Aucun autre bâtiment ne se trouvait menacé par les flammes », a fait savoir Serge Carignan, chef de division, opérations et prévention au SSIRÉ.

Au total, 22 pompiers des casernes 58 et 13 ont été mobilisés pour combattre l'incendie, dont on ignore la cause. « La cause demeure indéterminée pour le moment. Les pertes s'élèvent à plus de 150 000 \$ », a indiqué le chef Carignan.

Le propriétaire, a-t-il précisé, se servait du bâtiment pour séparer l'eau d'étable. Auparavant, il a déjà été utilisé pour bouillir l'eau.

L'intervention a duré quelques heures. Les pompiers ont quitté les lieux vers 20 h.

PLESSISVILLE PAROISSE: UN VTT PREND FEU

Les pompiers du Service de sécurité incendie régional de L'Érable (SSIRÉ) ont dû intervenir en début d'après-midi, vendredi, pour un feu de véhicule tout terrain (VTT) sur une propriété située à l'intersection de la route Kelly et du 8^e rang Est à Plessisville Paroisse.

On ignore la cause de l'incendie. « Le propriétaire rentrait son bois avec son VTT quand le feu a éclaté. Mais la cause est indéterminée », a fait

savoir Serge Carignan, chef de division, opérations et prévention, au SSIRÉ.

Les pompiers, dirigés par le chef aux opérations Daniel Demers, ont procédé à l'extinction de l'incendie.

Le VTT est une perte totale, mais le feu n'a causé aucun autre dommage.

POTEAU FAUCHÉ: DEUX BLESSÉS À SAINTE-SOPHIE-D'HALIFAX

Une sortie de route, survenue en fin de journée, dimanche, sur la route 165 à Sainte-Sophie-d'Halifax, a fait deux blessés.

L'accident s'est produit vers 16 h 45 en face du 126, route 165. Un seul véhicule est impliqué. « Le conducteur se serait possiblement endormi. Le véhicule a fauché un poteau électrique dans une entrée de cour. Les deux personnes à bord ont été conduites au centre hospitalier Hôtel-Dieu d'Arthabaska », a fait savoir le sergent Stéphane Tremblay du Service des relations médias de la Sûreté du Québec. On ignore la nature des blessures.

La présence de fils au sol a entraîné la fermeture de la route 165 dans le secteur et nécessitant un détour par la route Béliveau. La route a été rouverte vers 18 h 15.

SAINTE-FERDINAND: DÉBUT D'INCENDIE D'UN CAMION DE PROPANE

Les pompiers du Service de sécurité incendie régional de L'Érable (SSIRÉ) ont été appelés, jeudi matin, pour un feu de véhicule sur la route du Domaine du lac à Saint-Ferdinand.

Les sapeurs ont été alertés vers 8 h 55, un appel concernant un camion transportant du propane.

Le début d'incendie se situait au niveau des freins à l'arrière. « Les freins ont surchauffé. Le conducteur a immobilisé le véhicule et vidé le contenu d'un extincteur pour calmer le jeu avant notre arrivée », a indiqué le chef aux opérations Serge Carignan aussi chef de division, opérations et prévention au SSIRÉ.

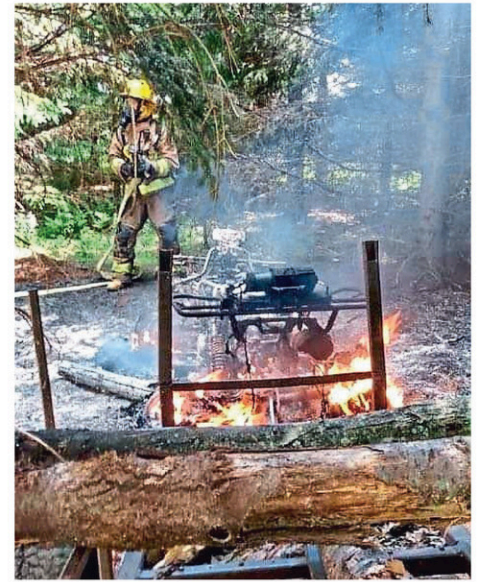
À l'arrivée des huit pompiers dépêchés sur place, la fumée était toujours bien présente. « Et la chaleur également, a précisé le chef Carignan. Nous avons alors bien refroidi le tout. »

Le camion, doté d'un réservoir d'une capacité de 24 000 litres, en contenait 17 000 litres au moment de l'incident.

COLLISION À HAM-NORD

Tôt lundi, une collision entre un véhicule utilitaire sport (VUS) et une petite voiture a fait un blessé léger sur la route Saint-Fortunat à Ham-Nord.

L'accident s'est produit vers 6 h. La Sûreté du Québec indique qu'une seule personne a été conduite au centre hospitalier par mesure préventive.



Le feu a pris naissance au moment où le propriétaire s'affairait à rentrer du bois avec son VTT. (Photo gracieuseté)

L'importance d'une prothèse partielle

SAVIEZ-VOUS QUE...

La perte de quelques dents peut occasionner divers problèmes!

- La mobilité des dents restantes. En effet, celles-ci perdent leur support adjacent ce qui fait en sorte qu'elles se déplacent vers le vide. Elles vont donc s'incliner pouvant ainsi créer une mauvaise fermeture.
- Usure prématurée des dents. Chacune des dents est faite pour supporter une certaine pression. Si vous perdez quelques dents, les dents restantes seront plus sollicitées et subiront des pressions plus fortes lors de la mastication, ce qui entraîne une usure plus rapide.
- Mauvaise digestion. Une dentition incomplète entraîne une mauvaise mastication des aliments. Cela a pour conséquence de surcharger le travail de votre estomac et ainsi causer des troubles de digestion.

N'attendez plus, venez consulter votre denturologue pour qu'il puisse bien vous conseiller.



Jessica Lavertu d.d.

Consultez l'un de vos experts denturologistes



Mario Grondin d.d.

15, de Coursol
(intersection Romulus)
Victoriaville
819 752-3936



Lise Moreau d.d.

207-B, rue St-Louis
Warwick
819 358-9533



Bernadette Jean d.d.

1657, av. St-Louis
Plessisville
819 362-6494



Marie-Christine Hudon d.d.

465, boul. Bois-Francs
Sud, Victoriaville
819 751-0144



Jessica Lavertu d.d.

20-1285, Notre-Dame Est
Victoriaville
819 752-5515



Guy Grondin d.d.

559, Notre-Dame Ouest
Victoriaville
819 752-9662

LE DENTUROLOGISTE

est un expert en prothèses dentaires amovibles de type complètes, partielles et sur implants.

Votre SANTÉ avant tout!

LE QU4TUOR
CONDOS LOCATIFS

PHASE 2 EN LOCATION

3 1/2 . 4 1/2 . 5 1/2
À partir de 995\$/mois

Nouveau concept d'appartements
Haut de gamme / Air climatisé / Insonorisation supérieure

Profitez de tous les avantages
Golf virtuel intérieur (Nouveauté) / Espaces communs
Stationnement intérieur / 2 ascenseurs et plus!

OFFREZ-VOUS LE BONHEUR À 4 MINUTES DE TOUT

Par une entreprise familiale d'ici à votre service depuis 1966.

GROUPE Jacques

Détails et prise de rendez-vous:
819 758-5224 | lequatuor.ca | 414, rue de Bigarré, Victoriaville.

>373863

DU 11 AU 14 AOÛT 2022



COUPE CANADA

SANI MARC | **Fenergic**



ADMISSION GRATUITE

PRO-AM DES JARDINS 9 ET 10 AOÛT

125 000 \$ EN BOURSES

L'élite des golfeurs professionnels canadiens!



BLAIR BURSEY - Champion 2021

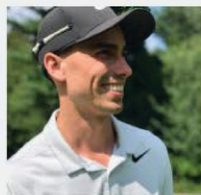
NOS REPRÉSENTANTS LOCAUX



FRANCIS ROUILLIER



JÉRÔME BLAIS



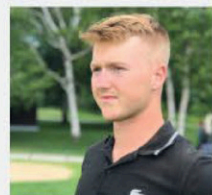
JEAN-MICHEL PARÉ



MAXIME CHABOT



JONATHAN VERMETTE



THOMAS VALLIÈRES



CHARLES-ÉRIK RIOUX



SERGE BRETON

Changement proposé à

CLAUDE THIBODEAU

cthibodeau@lanouvelle.net

ÉLECTIONS. Perte de trois municipalités de la MRC d'Arthabaska et ajout d'une localité du Val-Saint-François en Estrie, tel est le changement proposé à la carte électorale de Richmond-Arthabaska par la Commission de délimitation des circonscriptions électorales fédérales qui a dévoilé, fin juillet, sa proposition de révision de la carte électorale.

La modification proposée fait perdre à Richmond-Arthabaska les municipalités de Daveluyville, Maddington Falls et Saint-Louis-de-Blandford qui passeraient au comté voisin de Mégantic-L'Érable. En revanche, Richmond-Arthabaska s'enrichirait de la localité de Racine.

La circonscription comprendrait toujours toutes les municipalités de la MRC des Sources, les municipalités de la MRC d'Arthabaska, à l'exception de Daveluyville, Maddington Falls et Saint-Louis-de-Blandford, de même plusieurs municipalités du Val-Saint-François, à savoir Richmond, Windsor, Saint-Claude, Saint-Denis-de-Brompton, Saint-François-Xavier-de-Brompton, Ulverton, Val-Joli, les cantons de Cleveland et Melbourne et Kingsbury.

La proposition ne plaît guère au député en poste Alain Rayes qui déplore la perte de trois municipalités de la MRC d'Arthabaska. «Diviser n'est pas une bonne chose, explique-t-il, puisque de plus en plus les municipalités d'une même MRC travaillent ensemble. Des projets

se développent par MRC. C'est plus logique, cela facilite le travail et assure une meilleure cohésion.»

Chose certaine, le député conservateur de Richmond-Arthabaska consultera sous peu les élus des municipalités concernées. «En premier lieu, je me dois d'analyser comme il faut le rapport. Puis, je consulterai les élus, peut-être même dans les prochains jours. Et s'il y a lieu, au besoin, on pourrait également consulter la population», précise le député Rayes.

Et si tous les élus se rejoignent et s'entendent sur une position, Alain Rayes plaidera leur cause devant la Commission. Appelé à commenter le sujet, le maire de Maddington Falls, Patrice Morin, n'a pas caché sa surprise. «Je n'étais pas au courant», a-t-il confié. Le maire Morin s'étonne, a-t-il dit, qu'on veuille envoyer sa municipalité avec L'Érable alors qu'il aurait été plutôt naturel que cela se fasse avec la région limitrophe. «On est à la limite de Bécancour», a-t-il précisé.

À Saint-Louis-de-Blandford, le maire Yvon Barrette n'avait pas été informé, lui non plus, de cette proposition. «Ça ne me dérange pas vraiment, a-t-il fait savoir. Je suis capable de travailler avec n'importe quel député en place». S'il en avait le choix, le maire Barrette note qu'il préférerait comme toute demeure dans Richmond-Arthabaska, mais il se dit bien conscient que les redécoupages de la carte électorale sont nécessaires à l'occasion pour refléter l'évolution de la population et assurer un poids politique équitable.

Sans se prononcer pour ou contre la

SOYEZ vu!

La Nouvelle union L'Avenir de l'Érable

Contactez votre conseiller au **819 758-6211**

Les **PETITS FRUITS** Rose Hélène

BLEUETS BIOLOGIQUES CULTIVÉS POUR VOTRE SANTÉ!

ECO CERT

Certifiés par: Ecocert Canada

6801, rg St-Philippe (2,9 km) Chesterville 819 382-2044

Appelez avant de vous déplacer et/ou Suivez-nous sur

POÊLE & FOYER de l'Érable

SPÉCIAL THERMOPOMPE 1999\$* INSTALLÉE

VENTE • SERVICE *Installation standard

Plus de **20 ANS** d'expérience

poelsetfoyers@hotmail.com **819 752-3985**

NOUVELLE ADRESSE! 1000, rue Notre-Dame Est, Victoriaville

RÉCUPÉRATION DE FEUILLAGE DE CÈDRE

Daniel Couturier

Producteur d'huiles essentielles

Des huiles essentielles qui sont produites dans votre région!

Daniel Couturier 819 752-5952

la carte électorale de Richmond-Arthabaska

proposition pour le moment, le maire de Daveluyville, Mathieu Allard, estime, pour sa part, que le découpage devrait considérer le territoire des MRC. « On devrait, je pense, tenir compte et se servir du territoire des MRC. On a davantage de proximité avec la MRC. C'est avec elle qu'on discute des enjeux régionaux et qu'on adopte des projets », souligne-t-elle, tout en faisant remarquer que sa Ville fait partie des comtés de Nicolet-Bécancour au provincial, de Richmond-Arthabaska au fédéral et se retrouve dans la MRC d'Arthabaska sur la scène municipale.

DES CONSULTATIONS

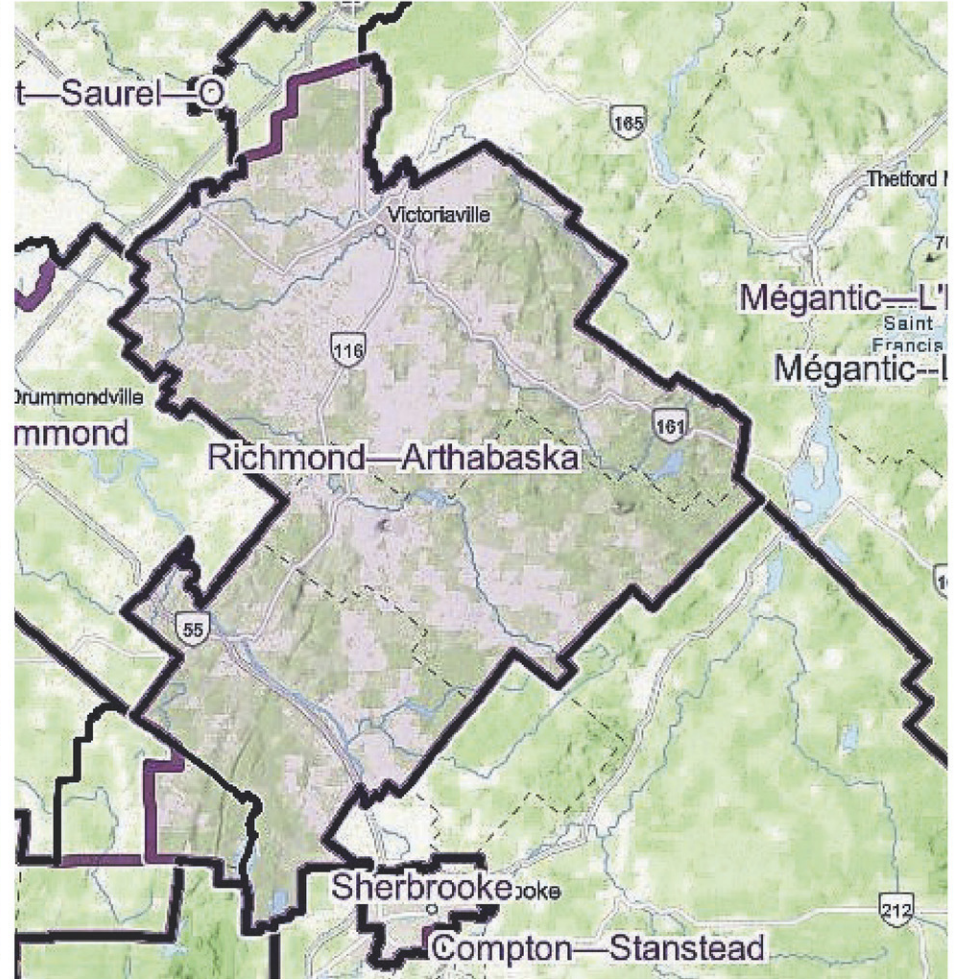
La Commission procédera, par ailleurs, à une consultation de la population du Québec un peu partout sur le territoire. Elle tiendra 22 audiences publiques, en personne et virtuellement, pour recueillir des commentaires sur les limites et les noms qu'elle propose pour chaque circonscription. Aucun changement, cependant, ne concerne Richmond-Arthabaska.

Les audiences publiques les plus près seront tenues le 22 septembre au Holiday Inn Express & Suites de Trois-Rivières et le 6 octobre à l'Hôtel du Domaine de Thetford. Les intéressés, qui le souhaitent, pourront participer à des audiences virtuelles les 13 septembre et 12 octobre.



Le député de Richmond-Arthabaska, Alain Rayes

(Photo www.anouvelle.net - Archives)



La modification proposée (Capture d'écran)

Bulletin municipal

VIVRE À VICTO



VICTORIAVILLE
santé urbaine

Berceau du
développement
durable

Restez branchés! vic.to/mediassociaux

ÉVÉNEMENTS

Consultez le calendrier d'activités pour ne rien manquer!

quoifaireavicto.com



Écrire la nature



Dans le cadre de l'exposition En suspens, on vous invite à participer à un atelier de création littéraire avec Virginie Blanchette-Doucet. L'activité se tiendra le jeudi 11 août, à 18 h 30, à l'agora du Bois-des-Frères-du-Sacré-Cœur. C'est l'occasion de visiter l'exposition littéraire qui se déroule en pleine nature jusqu'au 16 octobre. Tous les détails au quoifaireavicto.com/26055.

Des tuyaux pour une meilleure utilisation de l'eau



À Victoriaville, le coût moyen de l'eau pour une famille de 4 personnes est de 527 \$ par année. L'eau doit être doublement traitée pour la rendre potable après avoir été puisée dans le milieu naturel, puis pour l'épurer avant de la rejeter au milieu naturel après son utilisation dans nos maisons. Découvrez tous nos tuyaux pour économiser l'eau au vic.to/arrosage.

Consultation en ligne des avis publics : vic.to/avis

Informations sur les travaux en cours au : vic.to/travaux

PASSEPORT
25\$
3 JOURS

FESTIVAL
PROMUTUEL DE LA

RELÈVE

18 AU 20 AOÛT 2022

SCÈNE LOTO-QUÉBEC

Salebarbes
Matt Lang
Marjo
Dueling Pianos
Olivier Couture
Brittany Kennell

CHAPITEAU FESTIF CANAC

NOUVEAUTÉ!

CARL TREMBLAY | ANGEL FORREST
RUFF EDGE (HOMMAGE AC/DC)
UNDERCOVER LEGENDS OF ROCK
PARACHUTES (HOMMAGE À COLDPLAY)
LBA BAND

SCÈNE RELÈVE HYDRO-QUÉBEC

GAGNANTS CONCOURS ÉMERCHANCE
GAGNANTS SECONDAIRE EN SPECTACLE
THE OPTIONS | MARCO EMA
MEGANE LEBEL | VALERIE PASCALE
MÉLISSA OUMET | DEVIL'S TRILL
MATT THOUSAND | SIMON MORIN

ZONE GOURMANDE | ZONE FAMILIALE
ZONES VIP DISPONIBLES

Plusieurs activités gratuites !

ZONE
ÉPHÉMÈRE

ZONE
GOURMANDE

ZONE FAMILIALE
RÉINVENTÉE



PROMUTUEL
ASSURANCE

ACHAT DE BILLETS ET INFORMATION

INFORELEVE.COM | 418 423-3333



LOTO
QUÉBEC



Tourisme
Québec

Canada

Desjardins
Caisse de la Région de Thetford

Hydro
Québec

CANAC

Incendie vite maîtrisé à la Résidence du Couvent

CLAUDE THIBODEAU

c.thibodeau@lanouvelle.net

FAITS DIVERS. Un incendie, attribuable à une chaufferette d'appoint, a éclaté en fin de journée, lundi, dans l'une des unités de la Résidence du Couvent de la rue Notre-Dame Ouest, voisine de l'église Sainte-Victoire à Victoriaville.

Les pompiers ont été alertés quelques minutes avant 17 h 30. À leur arrivée, la direction et le personnel de l'établissement avaient entrepris l'évacuation des résidents, certains à mobilité réduite.

L'évacuation s'est bien déroulée. « Personne n'a été blessé », a confirmé le capitaine aux opérations, Luc Girouard. Les résidents évacués ont été redirigés vers le presbytère.

Une quinzaine de pompiers ont répondu à deux alarmes. Ils ont rapidement maîtrisé l'incendie. « C'est une petite chaufferette d'appoint qui a pris feu dans un logement du deuxième étage. Des pompiers, munis d'extincteurs, ont rapidement éteint le feu », a précisé le capitaine Girouard.

L'incendie a causé une abondante fumée noire qui s'est propagée aux étages de ce



L'incendie a mobilisé une quinzaine de pompiers. www.lanouvelle.net

secteur, nécessitant une ventilation mécanique par les sapeurs. « Le logement en question devra faire l'objet d'un bon nettoyage. Ailleurs, un lavage rapide devrait suffire », a fait savoir l'officier.

L'intervention des pompiers aura duré près de deux heures.

École de musique

Musique

St-Gabriel



Venez apprendre les bases du piano classique pour seulement

7,00\$ /h par enfant
8,00\$ /h par adulte

Cours de groupe, en laboratoire, pour les 7 à 77 ans.

Niveau débutant & avancé.

Cours les samedis.

Concert de fin d'année.

LES COURS DÉBUTERONT
EN DÉBUT D'OCTOBRE

avec l'autorisation du Centre de services scolaire des Bois-Francis

École St-Gabriel Lalemant
5, rue Habel, Victoriaville
Qc. G6P 4M2

819 751-1617



(Photo www.lanouvelle.net - Archives)

Plus d'investissements que l'an dernier

CLAUDE THIBODEAU

c.thibodeau@lanouvelle.net

MUNICIPAL. Si le mois de juillet a été plutôt calme cette année, la valeur déclarée des travaux jusqu'ici est tout de même supérieure cette année à l'an passé.

Le bilan des sept premiers mois de 2022 montre l'émission de 173 permis pour une valeur des travaux de près de 9 025 000 \$.

Pour la même période l'an dernier, les 234 permis représentaient des investissements d'un peu moins de 7 900 000 \$.

Le mois dernier (juillet), le Service de l'urbanisme a octroyé un total de 17 permis pour une valeur déclarée des travaux s'élevant à un peu moins de 230 000 \$.

En juillet 2021, 34 permis avaient été délivrés et les investissements atteignaient alors quelque 655 000 \$. On y notait la construction d'une maison unifamiliale.

Le mois dernier, quelques permis ont notamment été accordés pour la construction de garage.

L'Université du troisième âge prépare sa rentrée

ÉDUCATION. L'Université du troisième âge de l'antenne de Victoriaville et sa région présente sa programmation d'activités pour l'automne 2022. L'offre des cours et des conférences s'adresse aux personnes de 50 ans et mieux qui disposent de temps libre et qui sont toujours animées par une grande soif de connaissances.

Rappelons qu'aucune formation ou compétence n'est nécessaire pour s'inscrire et que les cours et conférences n'impliquent pas de travaux ni d'examens. La curiosité, l'envie de savoir et de comprendre constituent les principales motivations des participantes et participants.

Les personnes intéressées peuvent suivre les activités en présentiel à l'un de nos deux points de service : Victoriaville et Plessisville.

UNE PROGRAMMATION DIVERSIFIÉE

La programmation de l'automne 2022 invite les étudiantes et les étudiants à porter un regard sur l'histoire, la politique, l'art, la langue et la littérature, le tout dispensé par des personnes-ressources passionnées.

LES COURS

À Victoriaville, deux cours se donneront à la bibliothèque Alcide-Fleury, soit :

- L'Histoire moderne et contemporaine du Japon, de 1600 à aujourd'hui, par Carl Déry qui abordera différentes thématiques, entre autres, la géographie, la culture, l'économie et les relations internationales;
- et l'Amérique centrale, crise de société et immigration au 21e siècle par Ernesto Molina qui tentera de vous éclairer sur les

raisons pour lesquelles les sans-papiers traversent les frontières pour se rendre aux États-Unis. Qu'est-ce qu'ils fuient? Ont-ils d'autres alternatives?

À Plessisville, un cours se donnera à la bibliothèque Linette-Jutras-Laperle :

- Les étudiants auront le plaisir de revoir Gaëtan St-Arnaud avec Le Québec, de temps en temps; M. St-Arnaud présentera des temps forts de l'histoire du Québec : les autochtones, le commerce des fourrures, le régime anglais, le curé de campagne, les premiers colons des Bois-Francis, pour ne nommer que ceux-là.

LES CONFÉRENCES À VICTORIOVILLE ET PLESSISVILLE

Enjeux de l'élection québécoise 2022 par Daniel Landry; à quelques semaines des élections provinciales, M. Landry dressera le portrait des forces en présence tout en identifiant les idéologies et les orientations de chaque formation politique.

De belles expressions en français québécois expliquées simplement par Pierre Martel : il éclairera les étudiants sur le sens et l'origine de certaines expressions québécoises encore utilisées aujourd'hui.

Quand l'art photographique devient engagé par Guy Tremblay; cette conférence abordera la notion de la photographie engagée à partir d'exemples et d'une série de ses photos.

Marie Laberge, son théâtre et sa dramaturgie par Anne Millaire qui fera découvrir les sensibilités humaines, féminines, sociales et politiques qui s'y trouvent.

Enfin, une conférence sera offerte à Victoriaville seulement, soit États-Unis/Chine/Russie - rivalité hégémonique du XXIe siècle: trois situations par



Les membres du comité de programmation de l'Antenne de Victoriaville et sa région : Lina Sévigny, Lyne Bourque, Nicole Pellerin (présidente de l'Antenne) et Huguette Deland. Jocelyne La Forest était absente lors de la prise de photo. (Photo gracieuseté)

Donald Cuccioletta qui entretiendra de cette rivalité États-Unis, Chine et Russie qui s'accélère. Cette lutte à trois nous pousse vers un nouvel ordre mondial, mais la question demeure : qui va avoir l'hégémonie?

Une description plus complète de la programmation de l'automne 2022 de l'antenne de l'UTA de Victoriaville et sa région est accessible dès maintenant sur le site de l'Université de Sherbrooke à l'adresse suivante : <https://www.usherbrooke.ca/uta/prog/vic/>.

LES INSCRIPTIONS

Les inscriptions se font en ligne et se tiendront

le lundi 29 août à compter de 9 h. Pour s'inscrire, remplissez le formulaire qu'on retrouve au <https://www.usherbrooke.ca/uta/prog/vic/>.

LES PLACES DISPONIBLES

Le nombre de places pour les activités n'est plus contingenté. Par conséquent, à Victoriaville, 42 places sont disponibles pour les cours à la bibliothèque Alcide-Fleury ainsi que 75 places pour les conférences à la bibliothèque Charles-Édouard-Mailhot. Quant à la bibliothèque Linette-Jutras-Laperle à Plessisville, les cours pourront accueillir 40 personnes et les conférences, 90 personnes.



SOLDE 1^{er} ANNIVERSAIRE

5 JOURS SEULEMENT

10 11 12 13 14 AOÛT

15%

DE
RABAIS

SUR TOUT EN MAGASIN

À PRIX RÉGULIER*

CADEAU AVEC ACHAT



AVEC TOUT ACHAT
DE PRODUITS **BAUER**†

UN SEUL ENDROIT - LA GRANDE PLACE DES BOIS-FRANCS

* PROMO 15%: Offre valide du mercredi 10 août au dimanche 14 août 2022 seulement à L'Entrepôt du Hockey de La Grande Place des Bois-Francis. Sur notre prix régulier, excluant les produits à prix déjà réduit, les produits et autres marques et modèles sélectionnés. Valide sur la marchandise en magasin seulement.

† Jusqu'à épuisement des stocks. Les quantités de cadeau avec tout achat Bauer sont limitées.

Une exposition extérieure pour Frédéric Boyé

MANONTOUPIN

mtoupin@lanouvelle.net

ARTS VISUELS. S'est installée, depuis quelques jours, une toute nouvelle exposition extérieure, signée Frédéric Boyé. C'est du côté du réservoir Beaudet à Victoriaville, au début de l'allée de pins, qu'on peut apprécier les huit photographies représentant sept espèces d'oiseaux présentes au réservoir.

Intitulée « À tire d'ailes », l'exposition sera en place jusqu'au mois de novembre (elle sera donc là lors de la tenue du symposium « Victo et ses oies »). Ainsi, les gens qui font le tour du bassin pourront s'arrêter et apprécier le travail artistique du photographe. En plus, ça leur permettra de découvrir des espèces d'oiseaux qu'on peut observer sur les lieux. Il s'agit de grands formats (45 pouces par 45), placés sur quatre socles à la base de ciment, comme ceux qu'on peut voir dans la rue de la Gare de Victoriaville et qui exposent actuellement des photos de Martin Morissette. Deux lieux, désormais, où on peut donc apprécier de l'art à l'extérieur, en faisant une promenade.

Le photographe, qui se considère

comme « semi-pro », est bien heureux de pouvoir inaugurer ce nouvel emplacement dédié à l'art, autour du réservoir Beaudet. « Pour la première exposition, le Service des loisirs de la Ville de Victoriaville voulait quelque chose en lien avec l'endroit et les oiseaux », a-t-il indiqué en entretien téléphonique. Ainsi, c'est à lui que revient cet honneur. Frédéric Boyé expose son travail environ une fois par deux ans et pour « À tire d'ailes », il a choisi huit photographies tirées de son travail des années 2014 à 2020. « Depuis la pandémie, je photographie moins d'oiseaux, mais davantage de renards », a-t-il expliqué, soulignant s'intéresser à ce canidé qui a des yeux de félin. Il s'intéresse aussi, pendant l'été particulièrement, à la macrophotographie des insectes.

Mais pour l'exposition en cours, il a choisi des photos d'oiseaux en couleur et une en noir et blanc, sa photo signature en quelque sorte. Tout a été installé dans la semaine du 14 juillet et le principal intéressé est bien satisfait du résultat et de l'emplacement. « Plusieurs personnes se tiennent là depuis les travaux », a-t-il remarqué. Et déjà, il a reçu plusieurs commentaires de passants qui ont pu découvrir ses



Une nouvelle exposition extérieure à voir au réservoir Beaudet. (Photo gracieuseté)

photos. « On me parle beaucoup de celle qui s'intitule « Salut au soleil » et qui montre une oie dans la lumière. C'est la première fois que je l'expose et elle fait beaucoup réagir », ajoute-t-il.

Le photographe continue de venir régulièrement au réservoir pour apercevoir, notamment, la vedette du moment : un pélican d'Amérique.

Il semble en effet que cet oiseau ait adopté l'endroit où plusieurs peuvent l'observer. « Il est un peu dérangé, notamment par les kayaks qui s'approchent trop près de lui », indique-t-il. Afin que l'oiseau reste le plus longtemps possible, les gens dans les embarcations sont invités à ne pas s'approcher afin de ne pas le faire fuir.

RE/MAX
— ÉLITE —

Agence immobilière, franchisé indépendant et autonome de RE/MAX Québec Inc.



À partir de **3%**
Voir conditions.

Avec 1 transaction toutes les 2 minutes, les courtiers RE/MAX
LEADERS de l'IMMOBILIER

Bureau de Plessisville : 819 621-1000 | Bureau de Victoriaville : 819 758-6441



Jean-Pierre Frégeau
819 357.0728



FERME

Magnifique propriété à proximité du Lac William, très belle maison et ferme ancestrale de plus de 140 acres. À voir!



Patricia Carrier
819 352.1284



TERRAIN

Victoriaville/ Secteur des Oiseaux, plus de 17 000 pi². Choisissez votre contracteur!



Karine Labarre
819 352.4660



335 000\$

Magnifique propriété située à St-Albert. Rénover de A à Z: toiture, revêtements de plancher, salle de bain, cuisine. 3 chambres, 2 salles de bains complètes, un grand garage de 29x16 idéal comme entrepôt.



Julie Hamel
819 352.0111



NOUVEAUTÉ

Joli condo aire ouverte avec garage très bien entretenu, 2 ch. air climatisée, foyer au propane, verrière 3 saisons.

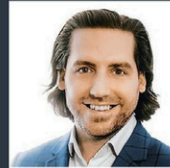


Mélissa Poirier
819 740.3136



NOUVEAUTÉ À SAINT-FÉLIX-DE-KINGSEY

Cette propriété vous offrira une vue panoramique à couper le souffle, directement sur la campagne.



Sébastien Gingras
819 740.7321



SPLENDIDE RÉSIDENCE

Grande aire ouverte avec beaucoup de luminosité et une magnifique cuisine.



Marie-Ève Préfontaine
819 806.0527



DOMAINE

Grande maison sur terrain de 80 acres avec garages doubles et spa intérieur.



Cynthia Turgeon
819 998.0324



FERMETTE

Domaine de 50 acres, avec lac privé. 3 grands garages.



Mario Labarre
819 357.6188



365 000\$

À 2 minutes du pont et près de l'autoroute 55. Joli bungalow 12 pièces, donc 5 chambres terrain aménagé piscine creusée. A voir!

VENDU



Pierre-Luc St-Onge
819 740.7170

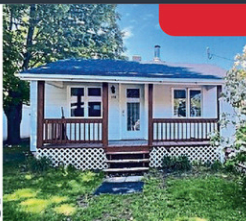


VILLEROY

Belle petite maison avec beaucoup de rénos eff. tel que l'extérieur, la toiture de tôle, le 2^e étage au complet. Elle possède aussi un garage 26x40 chauffé et éclairé.



Sarah-Kim Dupuis
819 460-3105



LYSTER

Située sur un coin de rue, dans un cul-de-sac. Elle vous offrira la tranquillité désirée.



Jonathan Trottier-Deshaies
819 350.0878



NOUVEAUTÉ SAINT-SYLVÈRE

Propriété en campagne avec très grand terrain et piscine creusée.



Olivier Marcotte
873 665.5802



CHALET SITUÉ DANS UN ENDROIT PAISIBLE

Charmant chalet quatre saisons situé près du Lac Joseph. Endroit idéal pour les amateurs de nature.



Chantale Isabel
819 352.5153

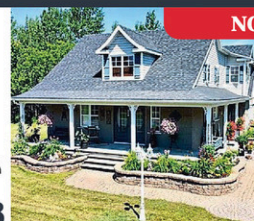


NOUVEAUTÉ

Unifamiliale avec écurie à Princeville. Terrain de 145000 pc. C'est à voir!



Hélène Lafontaine
819 352.1908



NOUVEAUTÉ

Grande maison avec garage et étable. Terrain de 30 acres, zoné agricole.

« Clés en main » ou les constructions artistiques de Philippe Denis

MANONTOUPIN
mtoupin@lanouvelle.net

ARTS VISUELS. Dans le cadre de la programmation Tremplin d'Atoll, c'est l'exposition de Philippe Denis, intitulée « Clés en main », qui est présentée jusqu'au 3 septembre.

Rencontré alors qu'il procédait au montage, l'artiste, qui connaît bien Victoriaville et le centre d'exposition (pour respectivement y avoir habité quelques années et loué un atelier), a expliqué qu'il s'agissait pour lui d'un premier projet solo. On peut déjà voir son travail sur le caveau à patates des Frères du Sacré-Cœur, dans le boisé du même nom à Victoriaville, qu'il avait réalisé en duo avec Joël Alarie, il y a de cela quelques années. Il est donc de retour afin d'offrir cette exposition, inspirée de deux de ses intérêts : l'art et la menuiserie. En effet, il est menuisier de métier et s'inspire beaucoup de ses chantiers afin de créer

son art. Il aborde également le sujet de l'autosuffisance manuelle, qui fait de plus en plus défaut dans notre société, le patentage manuel, bref la débrouillardise.

Bachelier en arts visuels, Philippe continue à œuvrer dans les deux secteurs, l'art et la menuiserie. Son travail reflète bien ses passions et il est particulièrement heureux d'investir l'espace qu'on lui propose à l'Atoll. Il y propose des toiles peintes à l'huile, représentant des lieux, des maquettes, des plans, très réalistes malgré des parties un peu plus abstraites. Cela vient s'ancrer dans l'actualité et la crise du logement (ou la difficulté à y accéder) ainsi que le fait que l'habitation ou la maison vient rejoindre tout le monde. « Quand on est artiste, on s'inspire un peu du quotidien, dans les choses qui nous intéressent », exemplifie-t-il.

L'artiste a bien réussi à habiter l'espace d'exposition, notamment avec l'œuvre intitulée « Cabane », dans laquelle le visiteur voudra entrer. Mélange de sérigraphie (et quadrichromie) et de



Philippe Denis et l'œuvre intitulée « Cabane ». (Photo www.lanouvelle.net)

peinture à l'huile, fait directement sur le gypse qui est cloué lui-même sur une charpente, en demi-cercle, de 2x4, l'œuvre représente une cabane que sa belle-fille a créée dans la cour. Cela rappelle que depuis l'enfance et même avant, l'humain a besoin de se créer un lieu à habiter, un cocon où il sera en sécurité. « Comme un besoin primaire qui s'exprime même quand on est très jeune », ajoute-t-il. La charpente vient, en fait, servir de cadre monumental, voire sculptural de l'œuvre.

Puis au fond, il a installé une pièce (dans la pièce) au milieu de laquelle il y a une table pour

consulter une série de livres intitulées « Mécanique populaire » et qui expliquent le DIY (Do it Yourself). « Ça montre comment tout faire à la maison, dont construire un canot, faire de la soudure, etc. », dit-il. Pour les visiteurs, l'artiste veut communiquer qu'il aspire à transmettre la tradition de la peinture à l'huile. « Mais pour le sujet, je n'ai pas de message clair à entrer dans la gorge des gens », indique-t-il. Philippe laisse aux gens se faire leur propre représentation et décoder comme ils le souhaitent. On peut voir l'exposition du mercredi au samedi, de 10 h à 17 h.

 <p>SAINT-CRISTOPHE-D'ARTHABASKA</p>  <p>Jacob Boisvert-Verville 819 357.6222</p> <p>À 10 minutes de Victoriaville, ce plain-pied possède 2 chambres à coucher, une cuisine à aire ouverte ainsi qu'une véranda.</p>	 <p>PLAIN-PIED</p>  <p>Jean-Marc Benoit 819 350.2698</p> <p>Bungalow en brique 42x34 sur grand terrain sans voisin et vue incroyable. Maison avec très grande aire ouverte, rénovée en 2022 au goût du jour. Remise 14x24.</p>	 <p>IMMEUBLES À REVENUS</p>  <p>Jean-Francois Rivard 819 740.0288</p> <p>Magnifique quadruplex située sur le bord de la rivière Nicolet, dans le quartier de l'école Pie X.</p>
 <p>RÉSIDENCE AU STYLE UNIQUE</p>  <p>Serge Langlois 819 357.5441</p> <p>Superbe domaine boisé sur le bord de la rivière à Victoriaville, beaucoup d'intimité, garage isolé chauffé pour 5 voitures, piscine creusée chauffée. Petit étang avec cascade, spa, résidence au style unique, système de caméra et alarme.</p>	 <p>ST-ALBERT</p>  <p>David Levasseur 819 990.2306</p> <p>Ancienne clinique d'orthothérapie rénovée avec soins. Facile à transformer en maison habitable ou gardez la vocation commerciale.</p>	 <p>VICTORIAVILLE</p>  <p>Laurie Cyr 819 806.2019</p> <p>Belle maison plain-pied de 4 chambres à coucher avec une cour arrière intime et clôturée.</p>
 <p>LAURIERVILLE</p>  <p>Nayan Marcoux 819 740-0611</p> <p>Maison spacieuse avec terrain de 36000 pi²! À voir.</p>	 <p>DAVELUYVILLE</p>  <p>Marc-André St-Onge 819 357.0138</p> <p>Propriété de prestige avec aire ouverte et plafond de 9 pi, superbe foyer au propane 3 faces. Les planchers sont chauffés au glycol, terrain de + 22.000 p.c. avec piscine creusée et chauffée. Un clé en main!</p>	 <p>NOUVEAUTÉ, HAM-NORD</p>  <p>Danny Cormier 819 350.9955</p> <p>Bâtisse commerciale offrant de multiples poss., comprend aussi une bâtisse et abritant un restaurant. Le tout situé aux abords de la route 161 pour un maximum de visibilité.</p>
 <p>PROPRIÉTÉ PRESTIGIEUSE</p>  <p>Ann-Andrée Danault 819 552.8847</p> <p>Propriété idéale pour accueillir votre famille avec ses 5 chambres, sa cuisine extérieure et sa magnifique piscine creusée.</p>	 <p>TRIPLEX 180 000\$</p>  <p>Guylain Ramsay 819 350.0535</p> <p>Victoriaville. Triplex avec locataires stables, bien situé. Revenus 17 700\$.</p>	 <p>BI-GÉNÉRATION</p>  <p>Thomas Vallières 819 352-1721</p> <p>Incroyable cottage bigénérationnelle avec piscine creusée, salle de bain extérieure, immense terrasse et grande cour arrière boisée.</p>
 <p>DUPLEX</p>  <p>Benjamin Pothier 819 552-2203</p> <p>Joli duplex possédant un 3 1/2 et un 4 1/2 près de tous les services à Victoriaville.</p>	 <p>NOUVEAU PRIX</p>  <p>Mélanie Noël 819 350.2683</p> <p>Maison de 2 chambres près du centre-ville et d'une école primaire.</p>	 <p>PRESTIGE</p>  <p>Pierre-Luc Houle 819 552.1402</p> <p>Somptueuse propriété bigénérationnelle située à 10 minutes de Plessisville bordée par la rivière Bécancour.</p>
 <p>QUARTIER RECHERCHÉ</p>  <p>Josée Leblanc 819 621.5117</p> <p>Somptueuse demeure de qualité irréprochable. Belles grandes pièces lumineuses décorées avec le souci du détail. Magnifique cour arrière, vous serez charmé assurément!</p>	 <p>CHARMANTE PROPRIÉTÉ AVEC POTENTIEL</p>  <p>Marika Roger 819 621.7721</p> <p>Propriété située à Thetford Mines comprenant 2 chambres à coucher et 2 salles de bains complètes ainsi qu'une belle fenestration.</p>	 <p>Agence immobilière, franchisé indépendant et autonome de RE/MAX Québec Inc.</p> <p>Bureau de Plessisville : 819 621-1000 Bureau de Victoriaville : 819 758-6441</p>

La Corriveau, la soif des corbeaux : une légende toujours d'actualité

MANONTOUPIN

mtoupin@lanouvelle.net

THÉÂTRE. Jeudi, c'était soir de première au Carré 150 de Victoriaville alors qu'était présenté le théâtre musical « La Corriveau, la soif des corbeaux ». La salle Les-Frères-Lemaire était remplie de spectateurs prêts à être conquis par cette légende, toujours d'actualité.

Ils n'ont pas été déçus. Avec une distribution impressionnante, formée de Jean-Maheux, Frédérique Bédard, Renaud Paradis, Frédérique Mousseau, Karine Lagueux, Simon Labelle-Ouimet, Simon Fréchette Daoust et Jade Bruneau, le public n'a pas eu le temps de s'ennuyer. Avec un rythme soutenu, les spectateurs en ont appris davantage sur cette légende qui a pris différentes tournures au fil des ans, mais qui demeure d'actualité, mettant de l'avant une femme ayant probablement vécu de la violence conjugale et qui a tenté de s'en sortir.

Si certains étaient inquiets du terme « théâtre musical » apposé à la production, ils ont rapidement été rassurés. Chaque chanson originale avait sa place dans le scénario bien ficelé. Tous les personnages importants ont eu l'occasion de prendre la vedette, bien accompagnés par le reste de la troupe ainsi que les trois musiciens, bien visibles et présents à l'arrière.

Cette production offre, outre des chansons originales, dont certaines deviennent rapidement des vers d'oreille, des projections vidéo, un décor sobre, mais bien pensé, des costumes d'époque avec des touches de modernité. Bref, tout est là pour assurer de bien raconter cette histoire (l'étrange procès et la peine liée), sous forme d'enquête cette fois.

Si on en apprend davantage sur Marie-Josephte Corriveau, il en est en même du contexte socio-historique de l'époque. Et même si les comédiens prononcent parfois des mots bien d'aujourd'hui (Google Translate par exemple), il n'en demeure pas moins que ces anachronismes s'insèrent très bien et servent la cause.

L'humour est aussi bien présent pour enlever un peu de poids à cette histoire sombre qui conserve toutefois des moments bien émouvants. Tous les



La Corriveau, la soif des corbeaux, à voir jusqu'au 20 août au Carré 150. (Photo Johanne Lussier)

gens rencontrés à l'entracte et à la fin du spectacle n'ont pas manqué d'être impressionnés par la performance des acteurs, mais aussi par la pertinence du sujet et la façon de l'aborder.

Enfin, si Victoriaville est le dernier arrêt estival de cette production qui aura cumulé, au 20 août, 25 représentations, il est certain que « La Corriveau, la soif des corbeaux », tout comme la légende dont elle s'inspire, continuera à vivre et fera son chemin dans le patrimoine artistique collectif.

UN TRAVAIL D'ÉQUIPE

Même si on voit maintenant le résultat final sur scène, il n'en demeure pas moins que toute une équipe talentueuse est derrière cette production impressionnante, créée par le Théâtre de l'Oeil Ouvert en deux ans seulement. D'ailleurs, les producteurs, Jade Bruneau, metteuse en scène qui incarne également Marie-Josephte Corriveau et Simon

Fréchette-Daoust (le mari Louis Dodier), insistent pour mettre en lumière tout le travail qui a mené au résultat final.

Outre les huit comédiens qu'on peut voir sur scène, les 26 chansons originales interprétées, les trois musiciens, il est clair que les créateurs de ce théâtre musical ont gagné le pari de cette grande production qui, en plus, met en scène un fait survenu au Québec il y a plus de 250 ans (elle a été pendue en 1763), mais qui résonne encore aujourd'hui.

Quant au théâtre musical, le spectateur n'a pas tant d'occasions de pouvoir en apprécier. Ce style, comme l'explique Jade, se caractérise par une dramaturgie appuyée de textes et de chansons et musique. « Les deux auteures (Geneviève Beaudet et Félix Léveillé) ont coécrit une œuvre théâtrale en soi qui se tenait toute seule avec toute une charge. À

ça s'ajoute de la musique originale qui ne ressemble à rien d'autre. » Audrey Thériault, qui a composé les chansons, a mélangé les sonorités traditionnelles folkloriques, purement québécoises, à du très moderne, voire électro, un peu slammé et hip-hop, résume encore Jade.

La pièce rappelle enfin, sans le faire directement, que la situation des femmes dans la société n'a pas tant changé depuis 1763. Il y a encore aujourd'hui des chasses aux sorcières, mais elles se font de façons différentes. D'ailleurs, pour la réalisation de La Corriveau, les créateurs sont venus rencontrer, à Victoriaville, des femmes de la Volte-Face pour leur parler du spectacle (médiation culturelle), mais également pour connaître leur réaction face au sujet.

La Corriveau, la soif des corbeaux est présentée à Victoriaville jusqu'au 20 août.



AUTOS USAGÉES

Automobiles CARRIER et fils inc.

- Véhicules de courtoisie
- Financement disponible
- Véhicules garantis
- Service après-vente

2012 FORD MUSTANG V6, PREMIUM, CONVERTIBLE
auto., grise, 125 639 km, #C22-0309



18 999\$

2004 HONDA S2000 CONVERTIBLE
noir, manuel, 135 951 km, #C22-0339A



22 999\$

2014 CHEVROLET CORVETTE
Stingray convertible TL, blanche, manuelle
7 vit. 55 339 km, #C22-0287A



69 999\$

2021 CHRYSLER PACIFICA hybride branchable Pinnacle, blanche, bal. gar., complètement équipé, 11 606 km, #CA22-PA 67 999\$	2019 ALFA ROMEO STELVIO SPORT AWD, rouge, bal.garantie, 37 460 km, #C22-0256 49 999\$	2018 JAGUAR EPACE AWD, 1st édition, noire, 55 545 km, #C22-0253 43 999\$
2021 HYUNDAI ELANTRA ESSENTIAL, noir, manuelle 6 vit., bal. gar., 31 223 km, #C22-0334... à voir! 22 999\$	2019 TOYOTA 4RUNNER, AWD, 4X4, V6, blanc, cuir, toit, GPS, 108 715 km, #C22-0332 44 999\$	2017 JEEP GRAND CHEROKEE ALTITUDE, rouge, bal.garantie, 80 791 km, #C22-0243 35 499\$
2021 VOLKSWAGEN ATLAS EXECLINE Moteur 3.6 FSI, 4Motion, R-Line, gris, balance de garantie, 12 655 km, #C22-0180A 59 499\$	2018 TOYOTA COROLLA IM, man., noir, bal. garantie, 81 969 km, #C22-0320 18 999\$	2016 HYUNDAI ACCENT HB GL, man., rouge, 76 893 km, #C22-0182 B 12 999\$
2019 BMW X3, auto., blanc, bal.garantie, 42 000 km, #C22-0277 42 599\$	2018 DODGE RAM 1500 ST, 4X4, Quad Cab, boîte 6.4pi., moteur Hemi, noir, bal.garantie, 61 090 km, #C22-0307A 31 999\$	2016 TOYOTA RAV-4, AWD, LTD, blanc, 103 076 km, #C22-0265A 28 499\$
2019 TOYOTA AVALON, auto., brun, bal.garantie, 51 371 km, #C20-0356 36 999\$	2018 TOYOTA TACOMA DOUBLE CAB TRD 4X4, gris magnétique, bal.garantie, 36 593 km, #C22-0280 43 999\$	2015 JEEP CHEROKEE SPORT FWD, auto., blanc, 98 000 km, #C22-0304A 17 899\$

832, St-Louis, PLESSISVILLE
1 888 378-9065



www.automobilescARRIER.com



Référence

IMMOBILIÈRE



L'AGENT QUI VEND À PARTIR DE SEULEMENT

2%

Proprio Direct

LIONEL HAMELIN

Courtier immobilier agréé / DA

hamelinlionel@videotron.ca

819 740-0629

>368928

Commandez dès aujourd'hui! Garantisiez vos taux avec la protection de programme de Hyundai*



ELANTRA 2022

VENUE 2022

KONA 2022

TUCSON 2022

SANTA CRUZ 2022

IONIQ 5 2022

SANTA FE 2022



IIHS TOP SAFETY PICK avec phares à DEL¹



IIHS TOP SAFETY PICK avec l'assistance à l'évitement de collision frontale²



Valeur résiduelle supérieure à celle de tout autre micro-utilitaire pour la deuxième année consécutive³



ASSOCIATION DES JOURNALISTES AUTOMOBILE DU CANADA
PRIX DES VOITURES CANADIENNES DE L'ANNÉE

Véhicule utilitaire canadien de l'année 2022⁴



ASSOCIATION DES JOURNALISTES AUTOMOBILE DU CANADA
PRIX DES VOITURES CANADIENNES DE L'ANNÉE

Meilleure petite camionnette au Canada⁵



LAURÉATE
PRIX DES VOITURES MONDIALES 2022
VOITURE MONDIALE DE L'ANNÉE
DESIGN AUTOMOBILE MONDIAL DE L'ANNÉE
VOITURE ÉLECTRIQUE MONDIALE DE L'ANNÉE

Voiture mondiale de l'année



IIHS TOP SAFETY PICK+ construit après juillet 2021⁶



ELANTRA 2022

Financement¹ à partir de

3,49 %

sur termes sélectionnés pour toutes les ELANTRA 2022

Exemple de prix de vente :

21500 \$

Caractéristiques clés de série :

- Téléverrouillage avec alarme
- Caméra de recul avec lignes de guidage dynamiques
- Écran tactile de 8,0 pouces avec Apple CarPlay^{MC} et Android Auto^{MC}



Voyez comment l'ELANTRA vous en offre davantage que la compétition!



TUCSON 2022

Financement¹ à partir de

3,49 %

sur termes sélectionnés pour tous les TUCSON 2022

Exemple de prix de vente :

31764 \$

Caractéristiques clés de série :

- Assistance à l'évitement de collision frontale avec détection des piétons et des cyclistes
- Assistance de suivi de voie et système de maintien de voie
- Écran tactile de 8,0 pouces avec Apple CarPlay^{MC} et Android Auto^{MC}



Voyez comment le TUCSON vous en offre davantage que la compétition!



KONA 2022

Financement¹ à partir de

3,49 %

sur termes sélectionnés pour tous les KONA 2022

Exemple de prix de vente :

25751 \$

Caractéristiques clés de série :

- Longeron de porte-bagages de toit
- Caméra de recul
- Écran tactile de 8,0 pouces avec Apple CarPlay^{MC} et Android Auto^{MC}



Voyez comment le KONA vous en offre davantage que la compétition!

hyundaicanada.com



5 ANS **100 000 km**
Garantie globale limitée¹¹

*Hyundai s'engage à honorer le taux du programme d'incitatif au détail applicable au véhicule du client qui est commandé par le biais d'une commande vendue, et au moment où celle-ci est complétée. Un contrat de vente, une demande de crédit (s'il y a lieu, pour une location ou un prêt) et un dossier de protection de programme doivent être remplis au moment où la commande vendue est effectuée pour que le taux applicable du programme soit garanti. L'offre de financement sur approbation du crédit des Services financiers Hyundai pour : ELANTRA Essential manuelle 2022 / TUCSON Essential à trac. av. 2022 / KONA Essential à trac. av. 2022 à un taux annuel de 3,49 % / 3,49 % / 3,49 %. Coût d'emprunt de 762 \$ / 1126 \$ / 913 \$, pour une obligation totale de 21500 \$ / 31764 \$ / 25751 \$. 104 / 104 / 104 versements hebdomadaires de 207 \$ / 305 \$ / 248 \$ pour 24 / 24 / 24 mois. Acompte initial requis de 0 \$ / 0 \$ / 0 \$. Les frais de 115 \$ (taxe de 15 \$ sur les pneus et taxe de 100 \$ sur le climatiseur sur les modèles dotés d'un climatiseur) et les frais de livraison et de destination de 1725 \$ / 1825 \$ / 1825 \$ et frais d'administration du concessionnaire de 599 \$ sont inclus.

Frais d'enregistrement, d'assurance, d'immatriculation, RDPRM (maximum 76 \$) et toutes les taxes applicables en sus pour toute offre de financement à l'achat et payables à la livraison. L'offre valide pour une durée limitée et sous réserve de changement ou d'annulation sans préavis. Couleur du véhicule sous réserve de sa disponibilité. Les frais de livraison et de destination comprennent les frais de transport et de préparation et un réservoir plein de carburant. Le concessionnaire peut vendre à prix moindre. Les stocks sont limités, le concessionnaire pourrait devoir commander le véhicule. L'offre ne peut être transférée ni cédée. Aucun échange de véhicule requis. Visitez www.hyundaicanada.com ou un concessionnaire pour tous les détails. ¹¹La garantie globale limitée de Hyundai couvre la plupart des pièces du véhicule contre les défauts de fabrication, sous réserve du respect des conditions normales d'utilisation et d'entretien. ^{MC} Les noms, logos, noms de produits, noms des caractéristiques, images et slogans Hyundai sont des marques de commerce appartenant à (ou utilisées sous licence par) Hyundai Auto Canada Corp. Toutes les autres marques et appellations commerciales sont la propriété de leurs détenteurs respectifs. ¹²Pour prétendre au titre de MEILLEUR CHOIX SÉCURITÉ 2022, un véhicule doit obtenir de bons résultats aux tests de collision frontale à faible recouvrement du côté conducteur et du côté passager, de collision frontale à recouvrement modéré, de collision latérale, de résistance du toit et des appuis-tête. Le véhicule doit également obtenir une note élevée ou supérieure aux tests de prévention des collisions frontales entre véhicules et entre véhicules et piétons, ainsi qu'une note acceptable ou bonne en ce qui concerne les phares. Pour plus de détails, rendez-vous sur www.iihs.org. ¹³Prix 2022 attribués en fonction des prévisions de la valeur résiduelle ALG de J.D. Power pour l'année modèle 2022. Pour obtenir des informations sur les prix J.D. Power 2022, visitez le site jdpower.com/awards. ¹⁴Pour plus d'informations sur les prix de l'AJAC, visitez <http://www.ajac.ca>. ¹⁵Pour prétendre au titre de MEILLEUR CHOIX SÉCURITÉ + 2022, un véhicule doit obtenir de bons résultats aux tests de collision frontale à faible recouvrement du côté conducteur et du côté passager, de collision frontale à recouvrement modéré, de collision latérale, de résistance du toit et des appuis-tête. Le véhicule doit également obtenir une note élevée ou supérieure aux tests de prévention des collisions frontales entre véhicules et entre véhicules et piétons, ainsi qu'une note acceptable ou bonne en ce qui concerne les phares. Pour plus de détails, rendez-vous sur www.iihs.org. Visitez votre concessionnaire ou www.hyundaicanada.com pour les détails.

Un seul numéro 1 866 637-5236

IMMOBILIER
100 à 299

MARCHANDISE
300 à 399

SERVICES
400 à 599

EMPLOI ET FORMATION
600 à 799

ÉVÈNEMENTS SPÉCIAUX
800 à 899

VÉHICULES
900 à 999

18
PLACE Piché
LOGEMENT
STYLE CONDO
55 ans et plus
NOUVELLE
CONSTRUCTION
Disponible
présentement,
3 1/2 à 885 pi²
819 552-2088
819 752-6094

230 Logements / appartements /
propriétés recherchés à louer
JE cherche une maison à
louer ou appartement 5-1/2
ou plus, rez-de-chaussée
avec terrain pour jardiner à
Victoriaville ou ailleurs.
873-665-2237

307 Appareils électroménagers
LAVEUSE, sècheuse, poêle,
réfrigérateur, lave-vaisselle,
mini-laveuse, sècheuse,
congélateur, garantis.
819-752-4041

390 Ventes de garage /
Marchés aux puces
BEAU temps/ mauvais temps.
Outils manuels et électriques.
vaisselles, génératrice. 13-14
août. 133, Poliquin, Victoriaville

390 Ventes de garage /
Marchés aux puces
VENTE de garage:
19-20-21 août. 24 Mor-
rin, Victoriaville, par Gi-
rouard, Tournant,
Charlebois. Beaucoup
vêtements pour dame et
homme.

424 Astrologie/occultisme
Ana Médium, spécialiste des
questions amoureuses de-
puis 25 ans. Le secret des
rencontres positives, la mé-
thode pour récupérer son ex
et des centaines de couples
sauvés durablement, répon-
ses précises et datées. Tél.:
450-309-0125

484 Services divers
RACHAT de vos armes à
feu par l'entreprise Sécure
Armes, service profession-
nel, argent comptant, reçu,
transfert SIAS et GRC.
581-989-ARME (2763)

585 Services financiers divers
FINANCEMENT Brisson. Prêt
hypothécaire privé. Finance-
ment automobile. Aucun cas
refusé. Léger dépôt.
1-866-566-7081

585 Services financiers divers
SOLUTIONS À L'ENDET-
TEMENT. Restez à la mai-
son! Tout se fait en ligne.
Reprenez le contrôle. Notre
expertise en matière
de faillite et de proposi-
tion de consommateur
est là pour vous. Consul-
tation gratuite. MNP
Ltée, Syndics autorisés
en insolvabilité à Drum-
mondville
(819-479-0529) et Victo-
riaville (819-751-0005).

605 Emplois divers
ON demande filles ou
étudiantes de 18 ans et
plus pour modèler des
vêtements, salaire ap-
préciable, contactez le
1-819-357-9735

Trouvez-en
encore plus sur
vosclassées.ca

635 Coiffure/beauté/esthétique
COIFFURE 747, coif-
feurs(es) deman-
dés(es) avec mini-
mum 3 ans d'expé-
rience, 18\$/l'heure,
temps plein (mini-
mun 10 clients par
jour), 36 hrs et + et
temps partiel, 16\$/
heure, 24 hrs et +.
1-450-830-1974
Fillipo

845 Prières/remerciements
Prière au Sacré-Cœur
Remerciements au Sacré-
Cœur pour faveur obtenue.
Que le Sacré-Cœur de Jésus
soit loué, adoré et glorifié à
travers le monde pour les
siècles des siècles. Amen.
Dites cette prière 9 fois par
jour pendant 9 jours et vos
prières seront exaucées
même si cela semble
impossible. N'oubliez pas
de remercier le Sacré-
Cœur avec promesse de
publication quand la faveur
sera obtenue. D.B.

845 Prières/remerciements
Prière infaillible
à la Vierge Marie
Fleur toute belle du Mont
Carmel, vigne fructueuse,
splendeur du ciel, mère
bénie du fils de Dieu,
assistez-moi dans mes
besoins. Ô étoile de mer,
aidez-moi et montrez-moi
ici-même que vous êtes
ma mère. Ô Sainte-Marie,
mère de Dieu, reine du
ciel et de la terre, je vous
supplie du fond du cœur
de m'appuyer dans une
demande (Formulez ici
sa demande). Personne
ne peut résister à votre
puissance. Ô Marie,
conçue sans péché,
priez pour nous qui avons
recours à vous (3 fois).
Sainte-Marie, je remets
cette cause entre vos
mains (3 fois). Faites cette
prière 3 jours de suite
et vous devez ensuite
la publier. La faveur
demandée vous sera
accordée. D.L. >374880

Trouvez-en
encore plus sur
vosclassées.ca

La conclusion rêvée à une année bien remplie

ZAKARY MERCIER
zmercier@lanouvelle.net



Jordan Tourigny
(Photo Erica Perreux/Hockey Canada Images)

Jordan Tourigny et le Canada ont raflé la médaille d'or lors la Coupe Hlinka-Gretzky. Le Victoriavillois n'aurait pu rêver d'une meilleure conclusion à sa première année junior.

C'est grâce à un parcours parfait que la formation dirigée Stéphane Julien a remporté les grands honneurs, à Red Deer en Alberta. En finale, les Canadiens ont vaincu la Suède par la marque de 4 à 1. La brigade défensive n'a alloué qu'un total de trois buts en cinq rencontres, soit un record du tournoi. « Nous avons une équipe extrêmement talentueuse. L'esprit d'équipe s'est rapidement formé et ça a paru. Tout le monde a accepté son rôle et a poussé dans la même direction. Notre gardien fut également très dominant et nous a constamment donné une chance de gagner », a souligné le jeune défenseur.

Ce dernier a toujours de la difficulté à décrire les émotions qu'il a vécues lorsque la sirène finale s'est fait entendre. « C'était un sentiment incroyable et indescriptible d'avoir pu remporter la médaille d'or à mon premier tournoi avec Hockey Canada. Depuis que je suis jeune, je regarde les équipes canadiennes jouer et gagner alors c'était spécial d'en faire partie. De triompher devant nos partisans, nous n'aurions pas pu demander mieux. »

Cette médaille d'or s'ajoute à une conquête de la coupe du Président et à une participation à la coupe Memorial avec les Cataractes de Shawinigan. Au total, le hockeyeur de 17 ans aura disputé près de 100 matchs lors de sa première année junior. « C'était une expérience incroyable. Je n'aurais pas pu espérer conclure cette première année d'une meilleure façon. Toutes les étoiles étaient alignées et je me sens choyé d'avoir acquis autant de bagages. Ça va assurément être bénéfique pour la prochaine saison et le reste de ma carrière. »

Offres D'EMPLOI

Voici une proposition



d'affaires riche de possibilités.

À la recherche d'un détaillant
pour le poste d'essence
situé à Victoriaville.

Profitez d'une occasion unique d'élargir vos horizons entrepreneuriaux en vous associant au plus important détaillant indépendant d'essence au Canada. La Division pétrolière de Canadian Tire est à la recherche de gens qui ont du flair pour les affaires pour devenir détaillants.

Vous travaillez à votre propre poste d'essence, vous profitez de l'indépendance et de la flexibilité d'exploiter votre propre commerce, et vous profitez des avantages des innombrables ressources de Canadian Tire. À titre de membre de notre fière famille, vous obtenez de la formation, un poste d'essence établi, des clients fidèles, un pouvoir d'achat collectif et des services de soutien marketing à l'échelle nationale.

Votre contribution:

- Une attitude axée sur le service à la clientèle
- Un sens aigu des affaires
- De l'expérience dans le commerce du détail, plus particulièrement les postes d'essence et les dépanneurs (un atout)
- Un investissement raisonnable

Si intéressé, veuillez postuler en ligne en visitant notre site web à :
gasplus.canadiantire.ca/fr.html

Autres sites disponibles - Cap-de-la-Madeleine, Trois-Rivières.



Équipe dynamique et ambiance familiale!

NOUS SOMMES À LA RECHERCHE DE :

FRIGORISTE

Payé CCQ
Rénovation et construction neuve résidentielle

PLOMBIER DE SERVICE

Payé CCQ + prime
Aucun appel d'urgence

CONSEILLER AUX VENTES PLOMBERIE

Formation sur place
Salaire compétitif
Assurances groupe

CONSEILLER AUX VENTES CHAUFFAGE

Salaire compétitif
Assurances groupe
Formation sur place

ESTIMATEUR CHARGÉ DE PROJET COMMERCIAL

Salaire compétitif
Assurances groupe

Faites parvenir votre C.V. à rh@plomberiehcb.com



VICTORIANVILLE
433, rue Gamache
819 751-2900

DRUMMONDVILLE
645, boul St-Joseph
819 472-5012

THETFORD MINES
3519, boul Frontenac Ouest
418 423-3519

Suivez-nous sur Plomberie PHCB [f](https://www.facebook.com/plomberiephcb) [i](https://www.instagram.com/plomberiephcb) [in](https://www.linkedin.com/company/plomberiephcb)



Saputo



Nous embauchons!

Meilleur équilibre travail et vie personnelle avec différents horaires fixes plus adaptés à partir de l'automne 2022.

Venez travailler chez Saputo à **l'usine de Plessisville**.

- ✓ **3 journées de travail de 12 heures**
Horaire du dimanche au mardi ou du mercredi au vendredi
- ✓ **16 jours de congé par mois**
- ✓ **Avantages sociaux complets incluant un régime d'achat d'actions Saputo**
- ✓ **Rabais sur les produits Saputo**

21.76\$/h
Taux d'embauche à la **production**

28.09\$/h
Taux d'embauche à la **maintenance**

+1.25\$/h
Primes de soir et de nuit

Nous avons besoin de vous!

Scannez le code QR ou présentez-vous sur place pour appliquer.



 **1245 Av. Forand,
Plessisville, QC G6L 1X5**

Frédéric Duteau échangé au Phoenix

HOCKEY. Le directeur général Kevin Cloutier a cédé le vétéran gardien de but de 19 ans, Frédéric Duteau, au Phoenix de Sherbrooke. En retour, il a obtenu un choix de 12^e ronde en 2023.

La saison dernière avec les Tigres de Victoriaville, le cerbère originaire de Saint-Jean-sur-Richelieu a présenté une fiche de 0-6-1-1. Il a maintenu une moyenne de buts

alloués de 5,28 et un pourcentage d'efficacité de .856. Avec la présence du vétéran Nathan Darveau et l'arrivée de Gabriel D'Aigle, les jours de Duteau étaient comptés avec les Félins. Ces derniers ont réclamé D'Aigle au deuxième rang au total lors de la dernière séance de sélection de la Ligue de hockey junior majeur du Québec. Le DG des Tigres a également acquis un choix de troisième ronde en 2025 des Sea Dogs de Saint John afin de conclure la transaction qui a permis à la

formation des Maritimes de mettre la main sur le gardien de but Nikolaus Hurtubise. Dans cet échange, les Tigres ont donc obtenu un choix de premier tour en 2022, un choix de première ronde en 2023 et un choix de troisième tour en 2025. (G.C.)



Le gardien de but Frédéric Duteau poursuivra sa carrière junior au sein de l'organisation du Phoenix de Sherbrooke.

(Photo Denis Morin - Archives)

Avis PUBLIC



VICTORIANVILLE
santé urbaine

Berceau du
développement
durable

APPEL D'OFFRES

DES SOUMISSIONS dans des enveloppes cachetées seront reçues au bureau de la greffière de la Ville de Victoriaville situé à l'hôtel de ville, au numéro 1, rue Notre-Dame Ouest, à Victoriaville, jusqu'à 10h, heure locale en vigueur, le mardi 13 septembre 2022, relativement au projet suivant :

➤ **Approvisionnement et transport de sel de voirie en vrac (Notre référence 512.1110-103029)**

Ne seront considérées que les soumissions préparées sur les formules fournies à cette fin par la Ville de Victoriaville.

Les documents de soumission sont disponibles en s'adressant au Système électronique d'appel d'offres (SÉAO) en communiquant avec un de ses représentants par téléphone au numéro 1 866 669-7326 ou au numéro 1 514 669-7326 ou en consultant le site Web www.seao.ca, en stipulant le numéro de référence **1630252**. Les documents peuvent être obtenus au coût établi par le SÉAO. Pour toute information additionnelle à ce sujet, veuillez entrer en communication avec M. Michel Lachapelle, directeur du Service des travaux publics, au numéro de téléphone 819 758-1571 ou par courriel à michel.lachapelle@victoriaville.ca.

Les soumissions devront être accompagnées d'une garantie de soumission représentant dix pour cent (10%) du prix total soumis, sous forme de chèque visé tiré d'une banque à charte canadienne ou d'une caisse populaire fait au nom de la Ville de Victoriaville ou lettre de garantie bancaire ou cautionnement d'une compagnie d'assurance détenant un permis d'assureur du Canada.

Les soumissions reçues devront être transmises en format papier **ou** par voie électronique via le SÉAO. Le dépôt par un soumissionnaire d'une même soumission en format papier et par voie électronique (via le SÉAO) constitue un dépôt de plusieurs soumissions et entraîne le rejet automatique de toutes ces soumissions.

Chaque soumission, en format papier, doit être insérée dans une enveloppe portant la mention suivante :

➤ **Approvisionnement et transport de sel de voirie en vrac/512.1110-103029**

Seules les soumissions reçues avant 10h, heure locale en vigueur, le mardi 13 septembre 2022, seront considérées. Elles seront ouvertes publiquement le même jour et à la même heure.

La Ville de Victoriaville ne s'engage à accepter ni la plus basse, ni aucune des soumissions reçues, ni à encourir aucune obligation, ni aucuns frais d'aucune sorte envers le ou les soumissionnaires et se réserve le droit de passer outre à une irrégularité mineure dans le cas de la plus basse soumission.

La Ville de Victoriaville a adopté une procédure portant sur la réception et l'examen des plaintes dans le cadre de l'adjudication d'un contrat. Toute plainte ou toute manifestation d'intérêt doit être transmise à l'adresse courriel suivante : rosane.roy@victoriaville.ca.

VICTORIANVILLE, le 10 août 2022

La greffière,
ROSANE ROY

>374836



ASSEMBLÉE GÉNÉRALE ANNUELLE

Mardi, 23 août 2022 de 7 h 30 AM à 10 h 30 AM
Complexe d'affaires 905
905, boul. Bois-Francs Sud, Victoriaville (Québec)

PROPOSITION D'ORDRE DU JOUR

1. Ouverture de l'assemblée et vérification du quorum
2. Lecture et adoption de l'ordre du jour
3. Adoption du procès-verbal de l'AGA des membres tenue le mardi 24 août 2021
4. Les affaires découlant du procès-verbal du 24 août 2021
5. Bilan de la présidence
6. Bilan de la direction générale
7. Présentation des états financiers au 31 mai 2022 et lecture du rapport des auditeurs
8. Adoption des états financiers au 31 mai 2022
9. Nomination de l'auditeur pour l'année 2022-2023
10. Ratification des résolutions et actes posés par les administrateurs et les officiers de la Chambre de commerce
11. Ratification de la tarification
12. Rapport d'activités du comité Femmes de carrière Bois-Francs/L'Érable
13. Témoignage inspirant d'un entrepreneur membre avec M. Pierre-Yves Blais (Studio Le P)
14. Lecture abrégée du code de déontologie
15. Élection des administrateurs et des officiers du conseil d'administration 2022-2023
16. Présentation des grandes orientations pour l'année 2022-2023 par la nouvelle présidence
17. Questions et varia
18. Levée de l'assemblée

Toute l'équipe de la CCIBFE vous souhaite de belles vacances! À bientôt!

>337634

AVIS DE DISSOLUTION

Prenez avis que l'entreprise Tire de Pick-up et Tracteur de Jingshek ayant son siège social au 144 St-Joseph, Warwick, province de Québec, J0A 1M0, demandera au Registraire des entreprises la permission de se dissoudre.

Donné à Warwick le 3 août 2022

>374705

AVIS DE CLÔTURE D'INVENTAIRE

(Selon l'article 795, al. 2 du Code civil du Québec)

Avis est donné de la clôture d'inventaire en regard de la succession de feu **Georges Desrochers**, domicilié en son vivant au 79 rue Lanouette, appartement 408, Victoriaville, Québec (QC) G6P 3C8, et décédé le 29 mars 2021. Cet inventaire peut être consulté par les intéressés à 140 Chemin des Granites, Lac-Beauport (QC) G3B 0G1, sur RV seulement, en appelant au (438)832-2708.

Donné à Victoriaville, le 1^{er} août 2022.
Alain Desrochers, liquidateur

>374459

AVIS DE CLÔTURE D'INVENTAIRE (Article 795 C.c.Q.)

PRENEZ AVIS QUE, suite au décès de monsieur Derek PRONOVOST, survenu à Saint-Stanislas, le 20 décembre 2021, lequel était, en son vivant, domicilié au 433A, avenue Pie-X, Saint-Christophe-d'Arthabaska (Québec), G6R 0M7, un inventaire des biens du défunt a été dressé et signé le 15 juillet 2022, par le liquidateur, monsieur Jean-Claude PRONOVOST, conformément à la Loi.

L'inventaire peut être consulté par les intéressés, à l'étude de M^e Mélanie ARCAND, notaire, située au 675, boulevard Saint-Joseph, Roberval (Québec), G8H 2L1, pendant les heures habituelles d'ouverture.
DONNÉ à Roberval, ce 04 août 2022.

Mélanie Arcand, notaire
418-765-3073

>374758

Nécrologie

In Memoriam.ca

AVIS DE DÉCÈS



BILODEAU
Yvette
(1938-2022)

Au CHUS Fleurimont, le 26 juillet 2022, est décédée à l'âge de 83 ans, Madame Yvette Bilodeau, conjointe de Michael (Mike) Towsey, domiciliée à Victoriaville.

Les funérailles auront lieu le vendredi 19 août 2022 à 14 h à l'église Saint-Christophe d'Arthabaska.

La famille recevra les condoléances le jeudi 18 août 2022, en soirée de 19 h à 21 h et le vendredi, journée des funérailles, à partir de 11 h, au Salon funéraire Bergeron, situé au 620, boulevard des Bois-Francs Sud, Victoriaville, G6P 5X2. Madame Yvette Bilodeau laisse dans le deuil son conjoint Michael (Mike) Towsey, son fils : Pierre Leblanc. Elle était la sœur de : Réjeanne, Huguette, Marc, Odette (Robert Fournier), feu Réal, feu Carmen (Serge Roux), feu Guy (Alice Michaud), feu Gérald (Annie Laroche), feu Jeanne-D'Arc. Madame Yvette Bilodeau laisse également dans le deuil ses neveux et nièces ainsi que plusieurs autres parents et amis.

Pour souligner votre sympathie, la famille apprécierait des dons pour la Fondation du CHUS.

La famille remercie le personnel des soins intensifs du CHUS Fleurimont pour tous les bons soins prodigués ainsi que tous les parents et amis de leur sympathie manifestée à l'occasion du décès de Madame Yvette Bilodeau.

SALON FUNÉRAIRE BERGERON
www.salonbergeron.com



BERGERON
SALON FUNÉRAIRE

AVIS DE DÉCÈS



LAQUERRE
Maryse
(1962-2022)

À son domicile de Victoriaville, le mercredi 3 août 2022, est décédée à l'âge de 60 ans, M^{me} Maryse Laquerre épouse de M. Pierre Verville.

Outre son époux, M. Pierre Verville, elle laisse dans le deuil ses fils : Michaël (Vicky Parenteau) et Mathieu (Amélie Roy-Galipeau); ses petits-enfants : Jayden, Mélina, Nolan, Alexis, Abbygaëlle, Maddison ainsi qu'un futur bébé à venir; sa mère Gisèle Gosselin (feu Hervé Laquerre); ses sœurs : Lucie (Claude Fortier), Francine (feu Gilles Lemay) et Martine (Guy Létourneau). Elle était aussi la sœur de feu René Laquerre. Elle laisse également dans le deuil ses belles-sœurs de la famille Verville : Hélène (Michael Provencher) et Manon (Guy Paquette); ses oncles, tantes, cousins, neveux et nièces ainsi qu'autres parents et amis.

La famille recevra les condoléances le samedi 13 août, jour de la cérémonie, à compter de 13 h, à l'Aire de Passage, 155, rue Gendron, à l'arrière du Complexe funéraire Grégoire & Desrochers, à Victoriaville.

Une cérémonie sera célébrée en sa mémoire, ce même samedi 13 août 2022, à 15 h, au même endroit.

COMPLEXE FUNÉRAIRE GRÉGOIRE & DESROCHERS
www.gregoiiredesrochers.com



La balle dans le camp des jeunes vétérans

GHISLAIN CHAUVETTE

gchauvette@lanouvelle.net

HOCKEY. Les recrues des Tigres de Victoriaville feront leur entrée le 16 août au camp d'entraînement. Quelques jours plus tard, le 21 août, ce sera au tour des vétérans de se rapporter au personnel d'entraîneurs.

Plusieurs jeunes vétérans joueront gros au camp d'entraînement. Carl Mallette n'a pas caché que certains d'entre eux vont se battre pour un rôle et un temps de glace de qualité, et ce, dès le début du camp d'entraînement. Sans compter qu'il y a toujours des surprises et des recrues parviennent, chaque année, à brouiller les cartes. L'entraîneur-chef espère que ses protégés seront prêts dès le premier jour du camp d'entraînement. Il a notamment hâte de voir à l'œuvre Justin Gendron et Justin Larose. Les deux jeunes patineurs ont bien fait dans les derniers matchs de la dernière campagne. Gendron, le premier choix de l'équipe en 2021, a été limité à neuf points en une cinquantaine de parties. À sa décharge, il a notamment dû composer avec une blessure. Il a cependant, comme Larose, démontré des signes encourageants à la fin de la dernière saison. « Je m'attends à ce que certains jeunes vétérans affichent une progression significative, a avancé Mallette. L'an dernier, j'ai dû constamment jongler avec mes tríos. Avec plus de constance, certains joueurs pourraient bénéficier d'un rôle plus important dans l'alignement. Au final, on pourrait jouir d'une plus grande stabilité sur les unités en attaque. »

Offensivement, l'entraîneur s'attend justement à un bel apport des Russes Egor Goriunov et Nikita Prishvhepov. L'organisation leur a d'ailleurs témoigné une belle marque de confiance en ne réclamant pas de joueur lors de la dernière séance de sélection européenne de la Ligue canadienne de hockey. Comme prévu, les deux attaquants ont passé l'été dans la région à s'entraîner. « Je les sens prêts. Je m'attends à ce qu'ils affichent une progression significative. L'an dernier, ils ont dû s'adapter à une nouvelle langue,

un nouvel environnement et un nouveau système de jeu. C'est maintenant derrière eux. Nul doute qu'ils devraient jouer un rôle important au sein de notre formation », a avancé le pilote des Tigres.

QUATRE 20 ANS PRÉSENTS

À moins que la situation ne change dans les prochains jours, quatre joueurs de 20 ans prendront part au camp d'entraînement de l'équipe, soit les nouveaux venus Thomas Belgarde et Thomas Belzile, ainsi que Loick Daigle et Antoine Desrochers. Ce dernier semble le plus en danger, mais les dirigeants ont refusé de s'avancer sur cette éventualité. L'an dernier, la formation avait aussi amorcé la campagne avec quatre patineurs de 20 ans, avant que Brooklyn Kalmikov ne prenne la direction des Wildcats de Moncton. En attendant que la situation des 20 ans se règle, les Tigres sont heureux de pouvoir compter sur le retour au jeu de Tommy Cormier. Blessé sérieusement au genou, l'attaquant a été limité à 26 matchs la saison dernière. Il a néanmoins eu le temps d'accumuler 12 buts et 22 mentions d'aide. Son départ avait laissé un très grand vide au sein de l'alignement. En santé, il devrait être l'un des attaquants de confiance de l'entraîneur Mallette.

UNE JEUNE BRIGADE DÉFENSIVE

À la ligne bleue, les Tigres aligneront une jeune brigade défensive. Le vétéran Thomas Belzile, acquis des Huskies de Rouyn-Noranda, viendra épauler Pier-Olivier Roy. Les autres jeunes défenseurs lutteront pour obtenir un maximum de temps de glace et un rôle plus important au sein de l'équipe. Cette dernière peut heureusement compter sur un solide duo de gardiens de but avec la présence du vétéran Nathan Darveau et de la prometteuse recrue Gabriel D'Aigle. « Le camp d'entraînement et le calendrier préparatoire auront une grande importance, autant pour les recrues que les vétérans. Leur rendement devrait répondre à plusieurs de nos interrogations. Il y a assurément du temps de jeu disponible. Aux joueurs à saisir l'occasion qui se présente », a conclu l'entraîneur-chef.



En santé, Tommy Cormier devrait jouer un rôle clé dans les succès des Tigres la saison prochaine.

(Photo Denis Morin - Archives)

Coupe Canada : Thomas Vallières vise la victoire chez les amateurs



Thomas Vallières (Photo gracieuSeté)

GHISLAIN CHAUVETTE

gchauvette@lanouvelle.net

GOLF. Thomas Vallières n'est plus aussi actif sur les terrains de golf, mais ça ne l'empêche pas de viser le titre chez les amateurs lors de la prochaine Coupe Canada Sani Marc-Fenergic qui se tiendra, du 11 au 14 août, au Club de golf Victoriaville.

Désormais sur le marché du travail, comme courtier immobilier, Vallières a réduit considérablement ses présences sur les terrains de golf. Antérieurement, il pouvait disputer une centaine de parties durant l'été et il participait à plusieurs tournois aux États-Unis et au Canada.

Cette année, il ne joue qu'à une ou deux reprises par semaine et il ne prendra part qu'à deux tournois. Après sa participation à l'Omnium Machinex de Princeville, où il a

terminé au 19e rang ramenant une carte de +2, il s'exécutera à la Coupe Canada.

À 21 ans, il en sera déjà à sa sixième participation à cette compétition d'envergure. Il avait pris part au tournoi, pour la première fois, à l'âge de 14 ans. C'est toujours un plaisir pour lui de fouler le terrain du Club de golf Victoriaville devant parents et amis.

Son père François sera d'ailleurs à ses côtés comme caddie. S'il ressent une petite pression supplémentaire de jouer devant les siens, Thomas Vallières ne cache pas que c'est également un grand plaisir de pouvoir s'exécuter à la maison.

Il espère d'une part éviter la coupure et poursuivre l'aventure durant la fin de semaine. Il souhaite ensuite détrôner Francis Rouillier chez les amateurs. Il avait terminé tout juste derrière lui l'an dernier.

« Je suis moins actif cette année en raison de mon travail, mais mon jeu n'a pas été trop affecté. Le défi demeure la constance. Puisque je connais bien le terrain et l'environnement, je suis confiant », a-t-il mentionné.

De son propre aveu, l'ambiance est magique au Club de golf Victoriaville durant le tournoi de la Coupe Canada. Tous les joueurs apprécient leur présence à la compétition. Les bénévoles sont accueillants et le terrain est toujours d'une grande qualité, a notamment vanté le Victoriavillois. Les joueurs se partagent des bourses totalisant 125 000 \$, dont 25 000 \$ est remis au gagnant. Chez les professionnels, le champion en 2021 Blair Bursey, de Terre-Neuve, sera sur place pour défendre son titre. « C'est un tournoi relevé et prisé par les joueurs », a conclu Thomas Vallières.



Chez nous,
on a l'esprit d'aventure.

Chez nous,
c'est Subaru.

LA NOUVELLE
CROSSTREK 2023

Prix de détail suggéré de

27 283\$

Transport, préparation
et frais d'administration
inclus, taxes en sus.



Véhicules disponibles
en quantité limitée.

Visitez votre concessionnaire
participant pour tous les détails.



* Prix de détail suggéré de 27 283 \$ (taxes en sus) pour la Crosstrek 2.0 Commodité 2023 (PXM CP) à transmission manuelle. Les frais de transport et de préparation (1 975 \$), la surcharge sur le climatiseur (100 \$), les droits spécifiques sur les pneus neufs (15 \$) et les frais d'administration (198 \$) sont inclus. Le prix de détail suggéré peut changer sans préavis. Financement à l'achat ou à la location également offert. Le permis de conduire, l'immatriculation (prix varie selon le client) et les assurances sont en sus. Le concessionnaire peut vendre à prix moindre. Les spécifications techniques peuvent changer sans préavis. Visitez votre concessionnaire Subaru participant pour tous les détails. Crosstrek et Subaru sont des marques déposées.

20 - LA NOUVELLE UNION - www.lanouvelle.net - Le 10 août 2022

> 374344

1295, Notre-Dame Ouest Victoriaville | 819 752-7748

PLUS DE 120 VOITURES D'OCCASION DISPONIBLES

