



La Sentra de Nissan.



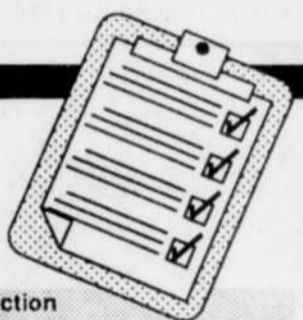
La Corolla de Toyota.

Essai de la Sentra, page B-2

Essai de la Corolla, page B-4

FICHE TECHNIQUE

Nissan SENTRA 1990



Modèle essayé

Sentra DLX 4 portes

Modèles disponibles

Berline 2 p., 4 p., coupé 3 p., familiale

Prix / Catégorie

Base: 11 940\$ Essai: 14 039\$ sous-compacte / compacte

Moteur / alimentation

4 cylindres, 1,6L / 90 cv, 12 soupapes Injection point unique

Mode de traction

Traction-avant, 4X4 optionnel

Boîte de vitesse

Manuelle à 5 rapports Automatique 3 (essai) optionnel

Suspension

Indépendante 4 roues

Direction

A crémaillère

Freins

Assistés, à disques à l'avant, tambours à l'arrière

Poids

1032 kg

Consommation

5,9 à 8,5 L / 100 km (selon Transports Canada)
9,2 L / 100 km (véh. d'essai)

Pneus

Michelin P 155 / 80 R 13

Garantie

3 ans / 60 000 km totale
6 ans / 100 000 km groupe propulseur sans franchise

Le meilleur...

Position de conduite, tenue de route stable, véhicule équilibré



...et le pire

Aspect anonyme, espace arrière restreint, automatique non surmultipliée



Le marché est très actif pour les compactes et les sous-compactes

Si vous interrogez un fabricant nord-américain ou japonais, il vous avouera que plus de 60 % de ses ventes sont constituées de modèles compacts et sous-compactes, surtout au Québec où cette proportion peut atteindre 80 %, les consommateurs étant préoccupés d'économie d'achat et de consommation.

par **ROBERT FLEURY**
LE SOLEIL

Nos deux voitures d'essai d'aujourd'hui appartiennent à cette gamme de véhicules que l'on pourrait identifier sous le nom de compactes de petite taille, à mi-chemin entre les nouvelles sous-compactes et les compactes traditionnelles. Toutes deux lauréates du titre de voiture de l'année par le CAA au cours des deux dernières années, la Sentra et la Corolla représentent un important volume de vente pour leurs fabricants, Nissan et Toyota, et font concurrence à de nombreuses sous-compactes et compactes domestiques ou importées. (D'autres essais suivront au cours du printemps).

Si une mini-compacte ne transportera que quatre adultes et avec

à peine suffisamment de puissance pour ce faire, les sous-compactes et compactes permettront d'accueillir un enfant ou un adulte en plus et leur accélération sera plus acceptable. Le coffre sera aussi plus volumineux, la finition intérieure et l'insonorisation mieux réussie, le choix d'équipements plus complet.

Structure de prix

La plupart des compactes disposent d'une structure de prix oscillant entre 12 000 \$ et 18 000 \$ surtout lorsqu'il s'agit de versions familiales à quatre roues motrices plus luxueuses. Trois nord-américains dominent ce marché, soit les Ford Tempo et Mercury Topaz, les Chevrolet Cavalier et Pontiac Sunbird et les Dodge Shadow et Plymouth Sundance. La Toyota Corolla appartient également à

cette catégorie de même que la Jetta de Volkswagen et sa presqu jumelle Golf.

Mais on retrouvera aussi des sous-compactes évoluées dans cette structure de prix comme le sont les Mazda Protégé (323 sedan) et Honda Civic, les Colt 200 ou Eagle Summit de Mitsubishi.

Cette évolution du marché des compactes n'est pas sans créer une certaine confusion pour les consommateurs à la recherche d'une voiture neuve qui n'ont souvent d'autres recours que de choisir en fonction du prix sans trop se soucier de la catégorie, leur pouvoir d'achat les obligeant souvent à baisser de gamme.

Vous voulez une familiale ? Pensez Sentra, Corolla, Cavalier, 323/Tracer/Escort, Loyale et Civic. Tout dépend de votre budget. Il vous en coûtera de 13 000 \$ à 17 000 \$ environ.

Une traction aux quatre roues ? Sentra, Corolla, Loyale et Civic : attendez-vous à déboursier de 1000 à 1500 \$ de plus.

Vous voyagez seul ou à deux personnes la plupart du temps ? Tous les fabricants offrent un modèle à deux ou trois portières à partir de 11 000 \$.

Plus que compactes

Plusieurs modèles traditionnellement identifiés comme compacts doivent maintenant être considérés comme des intermédiaires à cause de leurs caractéristiques mécaniques et de leur structure de prix : il s'agit des Honda Accord, Mazda 626, Nissan Stanza, Toyota Camry. La nouvelle Subaru Legacy appartient à cette catégorie. D'autres modèles offrent des caractéristiques similaires : ce sont des compactes de plus grande taille, presque des intermédiaires : il s'agit des Beretta/Corsica/Tempest de GM, de la Hyundai Sonata et des Spirit/Accclaim de Chrysler, leur prix de vente oscillant entre 14 000 \$ et 18 000 \$ environ. Ces véhicules offrent des dimensions et des performances proches des japonaises plus coûteuses et sophistiquées.



PATRICE LÉVESQUE
Honneur au sommet

N'oubliez pas:

Des taux de crédit aussi bas, c'est "chez Montcalm" que ça se passe!

TAUX DE CRÉDIT *

6.9% 79%
36 mois

8.9% 89%
48 mois

24 mois

sur toutes nos Festiva et Escort neuves en stock

FESTIVA ESCORT

TAUX DE CRÉDIT *

9.9% 109%
36 mois

11.9% 119%
48 mois

24 mois

ou

remise de **1000\$**

RANGER, PICK-UP Série F (Cab régulier)

1990 neufs en stock

AEROSTAR

TAUX DE CRÉDIT *

9.9% 109%
36 mois

11.9% 119%
48 mois

24 mois

TOPAZ 1990, neuves en stock

TOPAZ

DERNIÈRE HEURE!!
RABAIS ADDITIONNELS DE LA CIE FORD
SUR TOUTES LES TOPAZ L et GS 1990
ET C'EST VRAIIII!



VENTE-LOCATION 901, 1re Avenue, Limoilou, Québec — 529-2131

Jacques Duval

notre choix parmi

Sentra de Nissan, une voiture honnête et facile de conduite

Voiture de l'année de l'Association canadienne des automobilistes (CAA) pour sa fiabilité et son indice de satisfaction, la Sentra de Nissan est une voiture honnête et agréable de conduite, offrant un bon rapport qualité/prix.

par ROBERT FLEURY
LE SOLEIL

On ne peut pas dire que la Sentra soit une voiture qui suscite l'enthousiasme par son apparence ou par sa personnalité. Son allure est très classique, son design tant intérieur qu'extérieur aurait besoin d'être rafraîchi mais cela n'altère en rien l'homogénéité de ce véhicule ni l'ensemble de ses qualités.

En prenant place à bord de la Sentra, le siège adopte naturellement une bonne position de conduite et supporte bien le dos. La visibilité est excellente dans toutes les directions. La place est adéquate à l'avant, les dégagements bien suffisants, sauf à l'arrière où l'espace est trop restreint entre le dossier du chauffeur et la banquette des passagers, ce qui étonne pour une compacte car bien des mini-compactes offrent plus d'espace.

L'instrumentation est adéquate, les commandes faciles à utiliser, le chauffage puissant et efficace. Les espaces de rangement sont restreints car seule la portière côté chauffeur dispose

d'un vide-poche. Le coffre à gants est par contre de bonne dimension.

À l'arrière, le coffre est vaste mais son seuil est élevé. Dans la berline, le dossier ne semblait pas communiquer avec le coffre. Les mécanismes de blocage et d'ouverture des portières sont faciles d'utilisation. Il est regrettable que l'accès au réservoir d'essence ne soit possible qu'en utilisant la clef de contact.

En conduite, le volant dispose d'un bon rayon de braquage et la direction est assez précise. Les accélérations sont bonnes, assez vigoureuses même, mais la transmission automatique à trois rapports gagnerait à offrir la surmultiplication, car le régime moteur est un peu élevé sur la grand-route, ce qui contribue à augmenter sa consommation ainsi que le niveau sonore à l'intérieur de l'habitacle.

Le roulement est doux, aidé en cela par des Michelin toutes saisons qui étaient étonnamment efficaces dans la neige, et la tenue de route est apparue tout à fait adéquate pour un tel véhicule, sauf peut-être dans les courbes où

il faut bien constater qu'il ne s'agit pas d'une sportive.

La suspension est efficace, souple, très agréable même, résistant bien aux inégalités de la route grâce à sa suspension indépendante aux quatre roues.

Les ceintures avant sont bien placées et faciles d'utilisation mais on ne compte que des ceintures abdominales à l'arrière. Les feux de jour sont à intensité réduite. Le freinage nous est apparu efficace.

La transmission automatique dispose d'un mécanisme de blocage obligeant à appuyer fortement sur les freins pour pouvoir passer en vitesse avant ou arrière, une mesure destinée à empêcher les accélérations soudaines sur la plupart des modèles japonais. Toutefois, le levier de vitesse est de qualité médiocre et il faut se battre, le pied bien enfoncé sur les freins, pour forcer le sélecteur à libérer la transmission lorsque le moteur est froid, ce qui devient désagréable. Une transmission manuelle à cinq rapports nous semble un meilleur choix en attendant une transmission automatique à quatre rapports qui sera sans doute disponible l'automne prochain lorsque le modèle sera redessiné.

La consommation en cours d'essai fut de 9,2 litres en conduite hivernale alors que Transports Canada affiche une cote variant de 7,0 à 8,9L/100 km pour la version automatique et de 5,9 à 8,5 pour la manuelle à cinq rapports. La transmission manuelle paraît nettement plus avantageuse au chapitre de l'économie.



La Sentra présente un bon rapport qualité/prix.

photos Le Soleil, Raymond Laviole

Coûts des modèles

La version de base de la Sentra démarre à 11 940 \$ et il faut ajouter 990 \$ pour une transmission automatique à trois rapports. Une berline à quatre portières se détaille près de 13 000 \$ et il faut déboursier environ 15 000 \$ pour le coupé sportif XE. Une familiale se détaille environ 13 840 \$ alors que la version XE à quatre roues motrices coûtera un peu plus de 17 000 \$. Mais ce modèle est devenu introuvable depuis que la mini-fourgonnette Axxess est apparue sur le marché. Durant les mois de février et mars, les Sentra bénéficiaient d'un rabais du fabricant de 1000 \$. Il est possible que ce rabais soit encore en vigueur.

Opinions

La Sentra jouit d'une excellente réputation de fiabilité mécanique et de faible coût d'entretien, et c'est pourquoi la CAA l'a choisie voiture de l'année. Elle est également recommandée par l'APA et Consumer Reports qui jugent sa fiabilité nettement supérieure à la moyenne.

Si on compare des modèles de trois ans d'âge, la Sentra a conservé de 59,3 % de sa valeur de revente comparativement à 69,5 % pour la Corolla, 60,7 % pour la Cavalier et 54,8 % pour la Tempo.

Son prix de vente moins élevé et ses rabais actuels en font un bon achat comme voiture neuve ou d'occasion. L'achat d'une garantie supplémentaire nous apparaît superflu.



À l'arrière, l'espace est plutôt restreint.

Une autre HISTOIRE VRAIE **DU VALLON**

DES 1990 À VOTRE GOÛT!

TOUT COMPRIS MÊME LA TAXE DE VENTE DE 9% EST INCLUSE

CHOISISSEZ VOTRE PAIEMENT... ET LE VEHICULE QUI CONVIENT À VOTRE BUDGET...

		36 MOIS	48 MOIS
PLYMOUTH COLT 100 E 3 portes		266 ³⁹	229 ⁷⁹
PLYMOUTH COLT 200 E 3 portes		300 ⁶⁹	259 ³⁷
PLYMOUTH SUNDANCE 3 portes		326 ²¹	289 ²⁰
PLYMOUTH ACCLAIM 4 portes		412 ⁵¹	364 ⁸⁰
PLYMOUTH LASER 3 portes		476 ⁷⁶	406 ⁹²
PLYMOUTH VOYAGER SE 7 places		535 ³⁴	462 ²¹
CHRYSLER LE BARON COUPÉ 2 portes		553 ⁸⁷	469 ⁵²
CHRYSLER DYNASTY 4 portes		563 ⁹⁷	484 ⁵³
CHRYSLER NEW YORKER LANDAU 4 portes		753 ⁰¹	646 ⁰⁶
DODGE PICK-UP DAKOTA		417 ⁰⁰	359 ²⁶

DU VALLON CHRYSLER PLYMOUTH LTÉE

2015, BOUL. CHAREST OUEST 687-5510
(au pied de la côte Myrand) SAINT-FOY (Québec)

TOUT COMPRIS
Taxe provinciale, frais de transport, frais de préparation, rabais chèques Chrysler et 25 000 km annuellement inclus.

SPÉCIAL 25^e ANNIVERSAIRE

10000 \$

DE RABAIS NISSAN CANADA

ST-1790 SENTRA 1990
TRANSMISSION 5 VITESSES
SERVOFREINS
PEINTURE MÉTALLIQUE
Détail
rabais 25e anniversaire
rabais Ste-Foy Nissan

12 840 \$
- 1000 \$
= 345 \$

SPÉCIAL 10695 \$
INCL. TRANSPORT ET PRÉPARATION

ST-1731 KINGCAB 1990
TRANSMISSION 5 VITESSES
SERVOFREINS

Détail
rabais Ste-Foy Nissan
rabais 25e anniversaire
SPÉCIAL 10995 \$
INCL. TRANSPORT ET PRÉPARATION

12 605
610
- 1000
= 10 995 \$

Ste 1 Foy
NISSAN

GARAGE RECOMMANDÉ CAA

2060, boul. Charest Ouest
681-7371

AUTOMOBILES BEAUPRÉ LTÉE

NOUS SOMMES
IMBATTABLES!

13 059 \$*
OU **29561**** PAR MOIS

Spirit 1990

Unité 01145

- Transmission automatique
- Air conditionné
- Volant ajustable
- Régulateur de vitesse
- Radio AM/FM cassette
- Moteur 2,5 L
- Servofrein, servodirection
- Dégivreur électrique
- Sièges baquets, console
- Transmission au plancher
- Glaces teintées
- Enjoliveurs de roue de luxe

* Transport, taxe et préparation en sus. Programme Chrysler inclus.
** Base sur location 48 mois, 100 000 kilomètres, transport, préparation et taxe en sus. Programme Chrysler inclus.

Automobiles Beaupré STE-FOY

2400, DALTON
SAINT-FOY
653-5212

PASSEZ VOIR L'ÉQUIPE IMBATTABLE!

Dès maintenant et ce, jusqu'au samedi 2 juin

PROFITEZ DU RABAIS

33 1/3%

À L'ACHAT D'UNE ANNONCE CLASSÉE DANS LES RUBRIQUES SUIVANTES:

- 605 - autos à vendre
- 622 - 4x4
- 625 - camions à vendre
- 675 - motocyclettes

LES ANNONCES CLASSÉES

LE SOLEIL

647-3311
ça sonne!

Composez sans frais: 1-800-463-2116 - Fax: 647-3322

Corolla de Toyota : une valeur sûre

Choisie voiture de l'année du CAA plus souvent que tout autre véhicule, la Corolla est une des valeurs sûres de Toyota depuis une décennie.

par ROBERT FLEURY
LE SOLEIL

De conception japonaise, plusieurs modèles de Corolla sont maintenant de fabrication canadienne. Cela n'a toutefois pas entraîné de baisse de prix car la plupart de ses composantes proviennent encore du Japon. L'usine de Cambridge ne fournit pas à la demande pour l'instant. On reconnaît d'ailleurs souvent un modèle canadien à ses pneumatiques, des Michelin ou des Good-Year comparativement à des Dunlop pour les modèles importés du Japon.

La Corolla est une compacte type à vocation familiale. Ses dernières transformations ont été effectuées en 1988 : il faut maintenant déboursier un peu plus de 13 000 \$ pour sa version de base à quatre portières et transmission manuelle à cinq rapports.

La gamme Corolla offre toute une panoplie de modèles à quatre portières, y compris plusieurs familiales (à partir de 14 500 \$), deux versions sportives en coupé

SR5 ou GTS de 130 chevaux et des berlines ou familiales à traction intégrale permanente ou à visco-coupleurs (de 16 000 \$ à 20 000 \$).

Le modèle 1990 est presque inchangé cette année par rapport à l'année dernière sinon qu'il est passé de la carburation à l'injection multipoint, obtenant de ce fait 10 chevaux de plus, ce qui se traduit par des accélérations plus vigoureuses, à basse vitesse du moins.

Réputation

La Corolla jouit d'une excellente réputation de fiabilité mécanique, recommandée tant par le CAA que l'APA ou le Consumer Reports. On signale une faiblesse aux freins avant qui s'usent prématurément et qui, de ce fait, demandent un entretien plus fréquent. Sa résistance à la rouille s'est améliorée ces dernières années alors qu'elle laissait à désirer auparavant. Les modèles antérieurs à 1987 ont connu d'occasionnels problèmes d'alimenta-

tion, d'échappement et d'allumage.

Valeur d'échange

Sa valeur d'échange est la meilleure de sa catégorie. Après trois ans, elle retient encore 69,5 % de son coût d'achat original comparativement à 69 % pour une Civic équivalente, 60,7 % pour une Cavalier, 59,3 % pour une Sentra, 57,5 % pour une Sundance et 54,8 % pour une Tempo. Pour une différence de prix d'achat de 1000 \$ en moyenne à ce moment-là, la valeur de revente de la Corolla est maintenant de 1400 \$ à 2000 \$ de plus que les autres compactes de sa classe.

Ironie du sort, l'une des plus faibles valeurs de revente est obtenue par la jumelle méconnue de la Corolla, la Chevrolet Nova, avec 55,5 % de son coût d'achat à l'origine, une bonne affaire pour un acheteur de véhicules d'occasion qui n'aura toutefois à se mettre sous la dent que des modèles 1986 ou 1987.

Voir l'essai
en page B-4

Ceinture arrière : pas un succès

Le port de la ceinture à l'arrière n'a pas été un grand succès jusqu'ici, avoue le ministre Sam Elkas, rencontré lundi dernier à l'inauguration du Salon de l'auto de Québec.

par ROBERT FLEURY
LE SOLEIL

« C'est certain que la période des fêtes n'était pas idéale pour mettre en application une telle disposition », explique le ministre des Transports, fermant les yeux sur la difficile mise en application de cette mesure par les forces policières. Le ministre croit en la valeur de campagnes de sensibilisation de pair avec des mesures législatives pour inciter les automobilistes à la boucler à l'arrière comme à l'avant. La Régie réévaluerait actuellement sa campagne d'information. « Il faut que les citoyens se fassent à cette idée, c'est une bonne mesure, elle est d'ailleurs en vigueur dans plusieurs autres provinces, mais on veut aussi

que les policiers se servent de leur jugement », ajoute le ministre.

Le ministre Elkas avait pris un plaisir manifestement évident à visiter le Salon de l'auto, et il semble bien connaître le mi-

lieu de la vente d'automobiles. Il a d'ailleurs confirmé au journal LE SOLEIL que la Régie travaillerait à mettre sur pied un service d'enregistrement pour les véhicules de façon à pouvoir savoir en tout temps qui en sont les propriétaires et si des liens financiers existent, une mesure réclamée par la Corporation des concessionnaires automobiles depuis belle lurette.

En Bref

■ 4 franchises Lada

Saviez-vous qu'on comptait quatre franchises Lada Canada dans la grande région de Québec. Outre celle de J.Y. Sirois de la route des Îles à Saint-David de l'Auberivière, on trouve un concessionnaire dans le quartier Notre-Dame des Laurentides de Charlesbourg, Automobiles Paquet, rue de l'Église, une franchise à Beauport, Automobiles Jacques Lebel, boulevard Sainte-Anne et Mécanique d'auto Saint-Gilles, route 269 à Saint-Gilles de Lotbinière.

ENTRE NOUS...

Toutes les voitures Hyundai sont construites de la même façon Mais à Québec c'est M. Lessard qui fait toute la différence.



CETTE SEMAINE
EXCEL'L 1990
3 PORTES, 4 VITESSES

7995\$ Transport et préparation en sus
Chez M. Lessard seulement

SONATA 1990, 4 cylindres ou V6
Accueil, Service, Honnêteté
achetez en toute confiance chez
le concessionnaire Hyundai
No. 1 sur toute la ligne.

M. LESSARD

JE ROULE QUÉBÉCOIS, JE ROULE LESSARD!



M. LESSARD Ltée
659, Boul. St-Joseph
Québec
418-623-5471

Le seul concessionnaire Hyundai de la région dont les ateliers sont recommandés par le Club Automobile.

DEPUIS 44 ANS AU SERVICE DES AUTOMOBILISTES

HYUNDAI
Nous vendons des voitures bien pensées.

Vous méritez bien une Racée...



PORSCHE 944
TURBO S 1988
17 000 km

rose cendré

PORSCHE 944
TURBO 1989, rouge,
3 000 km

PORSCHE 911
4COUPÉ 1989, avec "spoiler" noir
12 000 km

PORSCHE 928
S4 1988, rouge,
24 000 km

PORSCHE 911
TURBO Cabriolet 1988, blanc
11 000 km



Vente

LAVAL

Volkswagen Ltée

Location

777, boul. Charest Ouest, Québec 687-4451

SPÉCIAL DU MOIS

LOCATION 60 MOIS
120 000 KILOMÈTRES

mazda PROTÉGÉ 1990

249⁹²*

* Basé sur location 60 mois ou 120 000 kilomètres, taxe en sus. Sujet à l'approbation du service du crédit.



La photo peut différer.

INCLUANT: 4 portes, 5 vitesses, moteur à injection de 1,8 litre, direction assistée, dégivreur électrique, vitres teintées, freins à disque assistés à l'avant, suspension indépendante aux 4 roues, pneus radiaux 4 saisons, sièges recouverts de tissu.

JE ME SENS
BIEN
CHEZ



656, GRAHAM-BELL
SAINTE-FOY
687-0753
PIÈCES: 687-0891
Financement bancaire sur place.

C'EST ICI QUE ÇA SE PASSE!

MUSTANG "LX"
1989

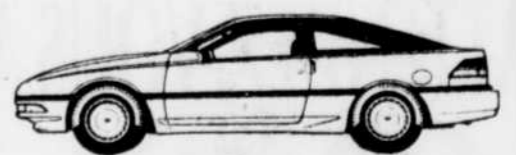


9-3026

Moteur 2,3 L, transmission 5 vitesses, régulateur de vitesse, radio AM/FM cassettes, rétroviseurs électriques, roues stylisées, groupe verrouillage électrique, chauffage-moteur

10 495\$*

PROBE "GL"
1990



0-4002

Moteur 2,2 L, transmission 5 vitesses, pneus radiaux 4 saisons, chauffage-moteur, radio AM/FM stéréo cassettes, sonorisation haute qualité

14 995\$*

TAUX DE FINANCEMENT RÉDUITS SUR VÉHICULES NEUFS

• ESCORT • TEMPO • PROBE • AÉROSTAR
• FESTIVA • MUSTANG • SÉRIE "F" • RANGER

AÉROSTAR 1987 11 495 \$
automatique, 88 400 km

MUSTANG 1987 6 995 \$
manuelle, 5 vitesses, 78 700 km

BRONCO II 1986 10 995 \$
automatique, 54 000 km

FESTIVA LX 1989 8 995 \$
automatique, cassettes, 18 450 km

TEMPO 1985 GL 5 495 \$
air conditionné, automatique, 57 000 km

ESCORT LX 1989 9 595 \$
automatique, air conditionné, 21 000 km

RELIANT SE 1986 6 495 \$
automatique, 47 900 km

TEMPO 1989 11 495 \$
automatique, air conditionné, 15 900 km

* Transport, préparation, taxe provinciale en sus.



1350, boul. Charest Ouest, Sainte-Foy 687-3566

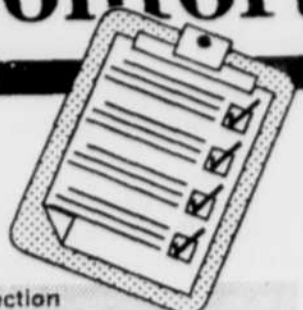
Essai de la Corolla sedan

Souple, confortable, si agréable à conduire

FICHE TECHNIQUE

Toyota COROLLA 1990

Modèle essayé Corolla sedan	Direction Assistée à crémaillère
Modèles disponibles 3 ou 4 portes, familiale, GTS	Freins Assistés, à disques à l'avant, tambours à l'arrière
Prix / Catégorie Base: 13 200\$ Essai: 14 500\$ Compacte	Poids 1070 kg
Moteur / alimentation 4 cylindres, 1,6L / 102 cv, Injection multipoint	Consommation 6,4 à 8,4 L / 100 km (selon Transports Canada) Essai: non disponible
Mode de traction Traction-avant, 4X4 optionnel	Pneus Michelin P 155 / 80 R 13
Boîte de vitesse Manuelle à 5 rapports (essai) Automatique 3 ou 4 rapports optionnel selon les modèles	Garantie 3 ans / 60 000 km totale 5 ans / 100 000 km groupe moteur sans franchise
Suspension Indépendante 4 roues Mac Pherson	



Plus souple et confortable avec sa suspension indépendante, plus performante avec son injection multipoint, la Corolla est une voiture très homogène et agréable à conduire.

par ROBERT FLEURY
LE SOLEIL

Notre avant-dernier essai de Corolla ne nous ayant pas laissé un souvenir impérissable, nous avons été agréablement surpris par la douceur et de la souplesse de la dernière version canadienne de la berline Corolla 1990.

Le roulement est doux, assez feutré, aidé en cela par des Michelin toutes saisons, une suspension indépendante aux quatre roues avec jambes de force MacPherson. Les accélérations sont progressives et plutôt vigoureuses, le véhicule permettant même une conduite sportive qui nous a plutôt étonné (en version sedan seulement car la familiale à traction intégrale réagit beaucoup plus lourdement).

Nous avons prêté une attention particulière à la motorisation comme l'alimentation est maintenant à injection multipoint: c'est efficace mais l'utilisation d'un double arbre à cames tend à rendre le moteur bruyant à plus de 4000 tours/minute, aux environs de 120 km/h en cinquième. Le démarrage à froid était correct sauf pour la pompe de servo-direction qui demandait un court délai avant d'entrer en action, figée par la température glaciale.

De même les sièges avant nous



Cette Corolla fabriquée au Canada est agréable à conduire tout en étant fiable.

ont semblé plus confortables et mieux conçus qu'auparavant, adoptant une bonne position de conduite et offrant un meilleur support lombaire.

Les changements de vitesse sont bien proportionnés et se font facilement sauf pour le recul qui était plutôt difficile à sélectionner. La direction manquait un peu de précision, la servo-direction la rendant très légère, un peu trop même.

L'instrumentation était adéquate, complète, facile de lecture, les commandes bien placées, le tableau de bord d'allure moderne, le

groupe chauffage/ventilation très efficace et polyvalent.

Les poignées d'ouverture intérieure des portières sont difficiles à saisir avec des gants, par contre les espaces de rangement sont nombreux. L'espace arrière laisse vraiment à désirer et on ne comprend toujours pas comment des mini-compactes réussissent à assiseoir des adultes à l'arrière lorsque le siège du conducteur est reculé à fond alors qu'on ne peut en faire autant dans la Corolla: seuls des enfants peuvent alors y prendre place!

Le coffre arrière est assez

vaste, d'accès facile, et les dossiers des sièges se rabattent vers l'intérieur pour agrandir cette surface.

Les ceintures trois points sont efficaces tant à l'avant qu'à l'arrière et les phares de jour sont à intensité normale.

Dans l'ensemble, la Corolla sedan s'est avérée un véhicule très équilibré, agréable à conduire, de finition impeccable en dépit de quelques détails d'aménagement qui laissent à désirer. C'est une voiture qui offre un excellent rapport qualité/prix dans sa catégorie tant qu'on évite le suréquipement.

Le meilleur... **...et le pire**

Confort, finition impeccable, douceur de roulement

Espace restreint, coût de certains équipements

le TOYOTA du 346, boul. Hamel

Capitale Toyota 681-7261

service et pièces ouvert jusqu'à 21 h

TOYOTA SERVICE DE QUALITÉ
PEA
TOYOTA PIÈCES D'ORIGINE

Pelletier division ventes AUTOS · CAMIONS

SPÉCIAL 50 VOITURES DE LOCATION 1990 À VENDRE

Millage entre 12 000 et 15 000 kilomètres

FINANCEMENT **12,9%** Combattez l'inflation

801, boul. Pierre-Bertrand Sud Ville Vanier
681-0033

ATTENDEZ-VOUS À PLUS

MAZDA PROTÉGÉ

MAZDA 323

Le seul concessionnaire ou le département des pièces est ouvert jusqu'à 21 h du lundi au vendredi

GARDER VOTRE MAZDA EN FORME, C'EST NOTRE AFFAIRE.

financement sur place

Chatel AUTOMOBILES LTÉE

1350, BOUVIER, QUÉBEC 628-6336

57100

Seul récipiendaire à Québec

PRIX D'EXCELLENCE SERVICE ET PIÈCES

pour la 2^e année consécutive

Félicitations aux récipiendaires:

M. Jacques Doyon
Directeur dept service

M. Pierre Alarie
Directeur dept des pièces

PRIX d'excellence PROVINCE DE QUÉBEC

Vous cherchez une JAPONAISE? économique et abordable

32 MODÈLES AU CHOIX vous attendent!

Profitez des rabais Chrysler.

COLT 100 E 1989 7 878\$*

*transport et préparation en sus, tout rabais inclus

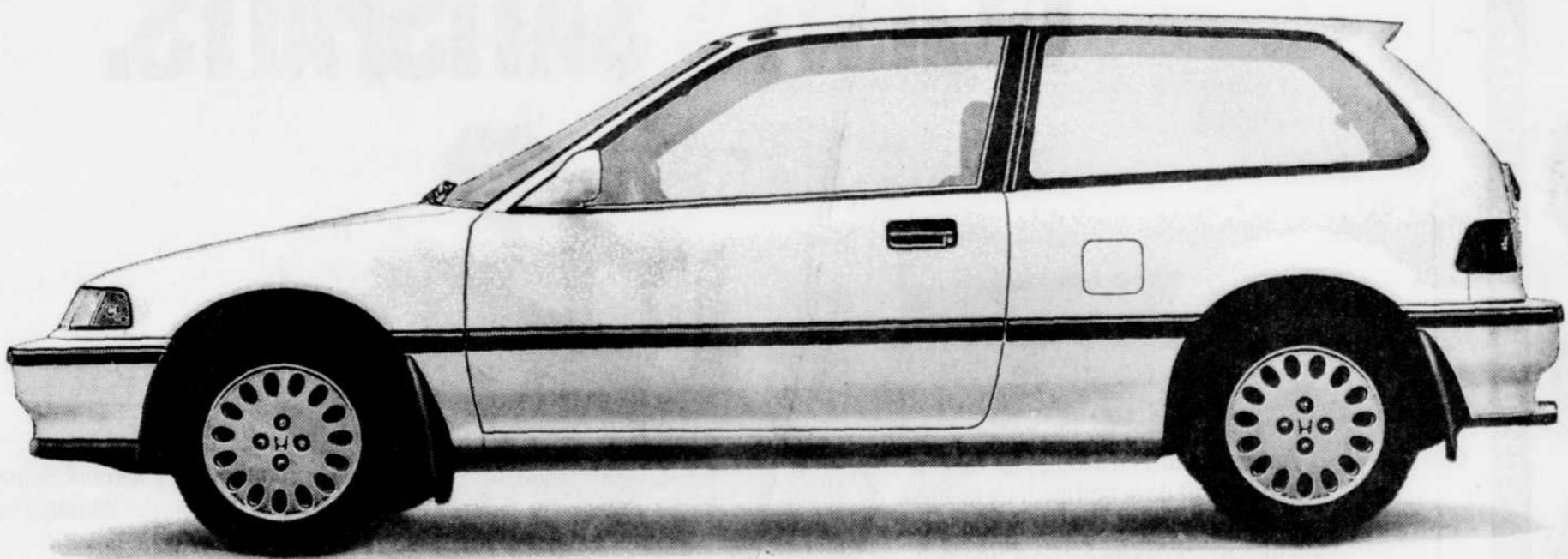
À Charlesbourg seulement

LA MAISON Chrysler de Charlesbourg

5070, boul. du Jardin, Charlesbourg
622-4700

Plymouth
Lexus
Chrysler

Joie de conduire



Au Québec, de plus en plus d'automobilistes semblent considérer le plaisir de conduire comme un critère essentiel dans le choix d'une voiture. En effet, la Honda Civic, réputée pour sa conduite sportive et sa maniabilité, vient de se tailler la place enviable de voiture la plus vendue de la province. Force est d'ajouter que la longue histoire d'amour entre les québécois et la Honda Civic est au beau fixe.

LES CONCESSIONNAIRES

HONDA

SELECT

La ceinture de sécurité, on s'y attache.



Q. Cet hiver, en vérifiant le niveau d'huile du moteur de ma voiture, il m'est arrivé d'avoir occasionnellement éprouvé des difficultés à refermer le capot. C'est comme si

le mécanisme d'enclenchement du capot « gelait » de temps à autre. Y a-t-il un moyen d'éviter ce problème ?

R. Le loquet de sécurité du capot doit, pour bien fonctionner, être lubrifié lui aussi. On le comprend facilement, l'ouverture accidentelle du capot alors que le véhicule est en marche, peut se révéler très dangereuse. La prochaine fois que vous vérifierez le niveau d'huile, portez une attention particulière au loquet. L'utilisation occasionnelle d'un produit

du genre « WD-40 » ou encore, d'un lubrifiant que vous conseillera votre garagiste, vous évitera ce genre de problème.

Q. Au point de vue sécurité, les appuie-tête ont un rôle important mais pour qu'ils soient vraiment efficaces, comment dois-je les ajuster ?

R. Vous avez bien raison d'insister sur l'importance des appuie-tête en cas d'accident. Votre tête, même lors d'une collision mineu-

re, devient presque un projectile et vous pouvez subir de bien graves traumatismes. Le haut de l'appuie-tête devrait être à la même hauteur que les oreilles de celui qu'il protège ! Retenez cette règle !

Q. Peut-on remplacer un fusible par un autre d'un ampérage différent ?

R. En automobiliste prévoyant, vous devriez garder dans votre coffre à gants un inventaire des différents fusibles susceptibles de vous « lâcher » un jour. Car, rappelez-vous, si vous devez en remplacer un, il vous faut en remettre un d'ampérage identique. Si vous en utilisez un d'un ampérage supérieur ou encore si, à l'instar de certains automobilistes insoucients des conséquences d'un tel geste, vous utilisez une petite broche, du papier métallique ou tout autre objet insolite pour vous dépanner, vous risquez de causer à votre bolide d'importants dégâts et ceci pourrait même, à la limite, déclencher un incendie.

Q. Pour conduire le plus sécuritairement possible, comment devrait-on tenir le volant ? Il me semble qu'on entend bien des versions à ce sujet. Que me conseillez-vous ?

R. « 9h15 » et « 10h10 » : voilà notre réponse ! Ceci vous indique quelles positions devraient adopter vos mains sur le volant. Le « 9h15 » s'avère particulièrement approprié sur l'autoroute alors qu'en ville, le « 10h10 » fait l'affaire. On devrait toujours tenir le volant des deux mains, fermement mais sans pression indue. Ainsi, vous êtes en mesure de bien maîtriser la direction de votre voiture.

Q. Pour une voiture usagée, est-ce vraiment nécessaire de s'assurer pour ses propres dommages ?

R. Le principe de base de toute assurance, c'est que le consommateur paie un certain montant pour couvrir un risque déterminé. Pour évaluer la pertinence de s'as-

surer ainsi, vous devez donc juger de votre capacité financière d'assurer la perte totale de votre voiture. Règle générale, plus une voiture prend de l'âge, plus le consommateur est en mesure d'en assumer la perte. Si vous avez emprunté pour en faire l'acquisition, il se peut que la compagnie prêteuse vous demande de souscrire à une telle assurance.

Q. Jusqu'à quand puis-je rouler légalement avec les pneus à crampons qui équipent ma voiture ?

R. Au Québec, on eut utiliser légalement les pneus à crampons du 15 octobre au 1er mai. En passant, les divers États américains et provinces canadiennes possèdent leurs propres législations sur le sujet. Renseignez-vous si vous devez sortir des limites du Québec.

LE CONSEIL DE LA SEMAINE

Vive les garde-boue, ces accessoires presque indispensables ! On en retrouve plusieurs sortes sur le marché : en plastique, en caoutchouc moulé pour s'adapter aux particularités de votre voiture, etc. Ceux qui sont en plastique coûtent moins cher mais résistent moins bien au froid et aux chocs. Suivez adéquatement les instructions lors de l'installation. Enduire les vis que vous utiliserez avec de la vaseline préviendra la formation de rouille.

© CAA-Québec 1990

FÉLICITATIONS



Mario Boulianne

Février, le mois le plus court mais non le moins productif pour Mario Boulianne ! Par son travail et ses qualités d'excellent conseiller, Mario s'est hissé au premier rang au sein de notre équipe. Jeune, ambitieux et premier au classement, voilà la preuve que Lallier Charlesbourg sait s'adjointre un personnel compétent qui prend à cœur les intérêts d'une clientèle satisfaite et fidèle.

LALLIER CHARLESBOURG, ÇA VAUT LE DETOUR! \$\$\$



4650, 3e Avenue Ouest, Charlesbourg 627-1010



Les plaisirs d'été au volant d'une...

SUZUKI SWIFT

240⁴¹\$*

tout compris * Bail 48 mois

1er VERSEMENT DANS 90 JOURS (sur achat)



C'est sur ton chemin.

PAQUET SUZUKI

St-Romuald, Que.

2280, boul. Rive-Sud, Saint-Romuald - 839-0059

LA BERLINE INTEGRA 1990. UNE RÉPUTATION JUSTIFIÉE PAR SES PERFORMANCES SUR PISTE ET CONFIRMÉE PAR DES TÉMOIGNAGES DE CLIENTS SATISFAITS.



Autrement dit, on a toutes les raisons d'être satisfait de la berline Integra 1990. Certains l'aiment, et avec raison, pour son moteur sophistiqué, issu d'une technologie qui nous a fait remporter, quatre années d'affilée en Formule Un, le Championnat du monde des constructeurs. Du jamais vu ! D'autres associent l'Integra à la qualité



Acura. Une qualité qui a lui a permis d'accéder, trois années de suite, au premier rang dans le prestigieux Index de satisfaction

du client de J.D. Power and Associates* D'autres, enfin, apprécient l'Integra pour son espace intérieur, toujours assez vaste pour accueillir confortablement 4 passagers. En somme, on est très satisfait de l'Integra. Tellement que ces derniers temps, celle-ci s'est faite rare chez les concessionnaires. Mais votre patience est enfin récompensée. Car les Integra sont revenues en grand

nombre chez les concessionnaires Acura. Si vous voulez en faire l'essai routier, hâtez-vous ! Quelles que soient vos raisons d'aimer l'Integra, l'Integra ne vous décevra pas.

Pour de plus amples renseignements, notamment sur la garantie de 5 ans ou 100 000 km** d'Acura, sur les concessionnaires et sur le Plan AcuraBail*** téléphonez sans frais au 1-800-263-2828.

ACURA
Les voitures construites de main de maître. Votre vie tient à votre ceinture.

*Sondages 1987, 1988 et 1989 de l'Index de satisfaction du client d'une voiture neuve de J.D. Power and Associates sur la qualité du produit et le service du concessionnaire aux États-Unis. **Selon la première éventualité. Détails chez les concessionnaires. ***Un authentique service Acura, offert par Honda Canada Finance Inc.



ACURA OPTIMA
4901 Boulevard des Galeries, Québec Tél.: 622-8180

LES VOITURES CONSTRUITES DE MAIN DE MAÎTRE

Très bien équipée
TRANSPORT ET PRÉPARATION INCLUS.

\$16890

ACURA Optima QUEBEC
Vosins des Galeries de la Capitale
Une division de Honda Canada Inc.

1er pour la satisfaction selon J.D. Power 1987-1988-1989
4901, boul. des Galeries 622-8180

L'édifice Ré/Max ravagé par les flammes

Le feu a fait pour près de 2 millions \$ de dégâts en deux jours à Québec, alors que cinq incendies ont fait courir les pompiers aux quatre coins de la ville. Heureusement, les sinistres n'ont fait aucun blessé. Le plus récent incendie a causé pour 800 000 \$ de dommages vers 6 h hier matin à l'édifice Ré/Max, situé au 1651, chemin Sainte-Foy, aux limites de Sainte-Foy et de Québec.

par ISABELLE JINCHEREAU
LE SOLEIL

À l'arrivée des pompiers, toute la bâtisse de brique de deux étages fumait. Pour combattre les flammes, les pompiers ont dû ouvrir le toit et briser toutes les fenêtres. Les planchers se sont aussi effondrés.

Il semble qu'une défectuosité

électrique soit à l'origine du feu, qui, selon le chef André Deslauriers, couvait depuis longtemps.

Selon M. Louis Brisson, l'un des 20 courtiers propriétaires de l'immeuble, l'édifice rénové il y a deux ans et équipé de portes coupe-feu vaut à lui seul 500 000 \$. Quant au contenu, composé d'ordinateurs, d'équipement de bureau et de dossiers, il est évalué à 300 000 \$. Le bureau incendié

desservait toute la haute-ville de Québec.

Hier matin, les pompiers ont également maîtrisé l'incendie d'une automobile, qui s'est produit au 3060, rue Sociale à Duberger. Samedi soir, un incendie d'origine criminelle a fait pour 5000 \$ de dommages dans un logement du 128, rue Arago à Québec. Une personne aurait aspergé d'essence une valise déposée dans un appartement.

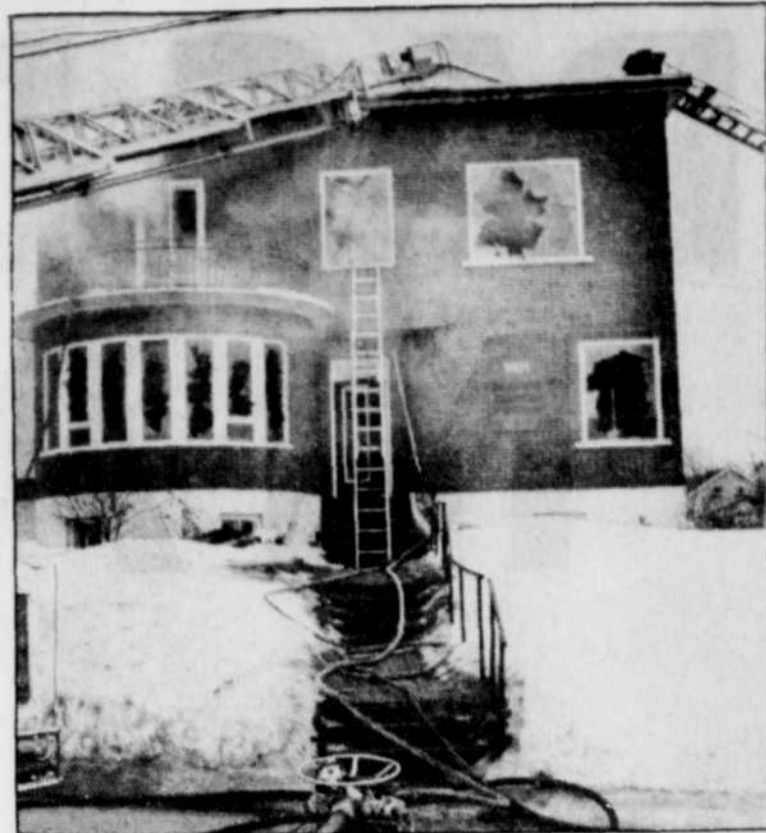
Par ailleurs, les pertes encourues samedi matin par le propriétaire de la conciergerie Le Colomier, incendiée au 125, rue Sainte-Anne, atteindront le million de

dollars. En effet, c'est ce qu'il en coûtera pour refaire les 40 appartements affectés par l'eau et la fumée.

Selon M. Bernard Hébert, le feu aurait pris naissance dans le plafond de la cage de l'ascenseur de la bâtisse de cinq étages. Quelque 80 locataires ont pu s'échapper à temps.

« S'il n'y a pas eu de pertes de vie, c'est que notre édifice est très sécuritaire. Les murs sont en béton, tous les logements et les corridors sont équipés de détecteurs de fumée, il y a des systèmes d'alarme d'incendie aux endroits stratégiques et assez de sorties de secours pour nos locataires, informés d'un plan d'évacuation », a indiqué hier M. Hébert.

Enfin, l'incendie qui a détruit samedi matin le bar Bulldog, de la Grande-Allée, a fait pour 50 000 \$ de dommages. Une mégot mal éteint serait à l'origine des flammes.



L'édifice Ré/Max de la haute-ville est une perte totale.

La politique de père en fille pour les Chagnon de Lévis-Lauzon

LÉVIS-LAUZON — Le maire de Lévis-Lauzon, M. Vincent-F. Chagnon, se prépare à abandonner la politique ; mais, sans s'en douter, il aura peut-être tracé la voie à une dynastie. Car il paraît de plus en plus probable que sa fille cadette, Mme Hélène Chagnon, briguera les suffrages, le 4 novembre prochain, à un poste de conseiller municipal.

par GILLES PEPIN
LE SOLEIL

Cette fille de M. Chagnon se fait un devoir d'assister régulièrement aux séances du conseil municipal, depuis quelque temps. Certains avancent qu'elle sera de l'équipe de M. Oscar Mercure qui sera lui-même candidat à la mairie de cette nouvelle ville, née officiellement le 1er septembre 1989 de la fusion de Lévis et de Lauzon.

Interrogée par Le SOLEIL, Mme Chagnon a toutefois déclaré que sa décision ne sera vraiment prise que dans trois ou quatre semaines.

Une passion

Elle a néanmoins admis être très intéressée. « Le défi me passionne beaucoup », a-t-elle ajouté en avouant avoir développé très jeune cette passion pour les affaires publiques.

Il est à prévoir que Mme Chagnon aura de l'opposition. Même si l'on est encore loin de la date du scrutin, il paraît déjà évident qu'une fièvre électorale va frapper fortement à Lévis-Lauzon. Des observateurs de la scène locale affirment qu'il y aura deux ou trois candidats pour chacun des 10 postes de conseillers.

Ce qui sera aussi le cas chez les aspirants au poste de maire. M. Mercure, président de l'Assurance-Vie Desjardins, est le seul qui ait officiellement annoncé sa candidature ; mais il aura probablement à affronter MM. Jean-Marc Lessard, ancien maire de Lauzon et présentement maire-suppléant, et Maurice Apleman, ancien conseiller municipal à Lévis.

Des voies semblables

Quoi qu'il en soit, si Hélène

M. Vincent-Ferrier Chagnon était fonctionnaire provincial, au ministère de l'Agriculture et de la Colonisation, lorsqu'il fut élu à la Commission scolaire Pointe-Lévy, en 1961. C'est au poste de maire qu'il s'attaqua cependant, en 1966. Sa vie publique aura donc duré 39 ans.

Mme Hélène Chagnon est aussi affable que son père. Elle est fonctionnaire au ministère québécois des Approvisionnement et Services et son engagement social est remarqué notamment au comité de l'école Charles-Rodrigue. Quand M. Chagnon s'est acheté un condo, il y a quelque temps, Hélène a acheté la maison familiale située dans la rue Charles-Rodrigue.

Chagnon confirme sa candidature, il ne fait pas de doute que sa participation soulèvera pratiquement autant d'intérêt que la campagne à la mairie. On pourra observer des traits communs entre la fille et son père reconnu comme un homme jovial, plein d'entrain, mais qui est aussi un habile politicien.

On peut tout de suite noter que la fille et le père ont emprunté des chemins semblables.

VILLE DE QUÉBEC

AVIS PUBLIC

AVIS DE PRÉSENTATION D'UN PROJET DE LOI D'INTÉRÊT PRIVÉ

AVIS est, par les présentes, donné que la Ville de Québec s'adressera au Parlement, à sa présente ou à sa prochaine session, pour demander des amendements à sa charte, le chapitre 95 des lois de 1929 et ses modifications, relativement aux matières suivantes :

- 1- Le quorum du conseil.
- 2- La nomination d'un membre du conseil pour assumer la vice-présidence du conseil.
- 3- Le pouvoir d'établir les règles de procédure et de régie interne des comités du conseil.
- 4- La rémunération des membres du conseil qui sont membres de la Commission d'urbanisme et de conservation de Québec et de la Commission de l'exposition provinciale de Québec.
- 5- La nomination de membres du conseil au poste de conseiller associé aux membres du comité exécutif.
- 6- L'établissement de taux de subvention ou crédit de taxe différents selon les catégories de bénéficiaires, notamment les coopératives.
- 7- Le pouvoir de réglementer les antennes.
- 8- Le pouvoir de réglementer les hélicoptères et les aérodromes privés.
- 9- Le pouvoir d'exiger le dépôt de documents préalablement à l'exercice du pouvoir d'approuver des plans de construction de grands projets, conformément au paragraphe 421 de l'article 336.
- 10- Le pouvoir de réglementer l'élimination des agents polluants de l'air.
- 11- Le pouvoir de réglementer les panneaux-réclame.
- 12- L'attribution à l'Office du personnel des pouvoirs requis pour prononcer la permutation et certaines suspensions de certains employés de la ville.
- 13- L'application de la Loi sur les relations de travail, la formation professionnelle et la gestion de la main-d'oeuvre dans l'industrie de la construction.
- 14- Les modes d'imposition et de perception des droits sur les divertissements.
- 15- Le pouvoir de prescrire, dans certaines circonstances, le remboursement de subventions versées dans le cadre de programmes d'intervention ou de revitalisation.
- 16- Le pouvoir de conclure des ententes avec les entreprises d'utilité publique pour la réalisation de certains travaux.
- 17- L'obligation de déposer des plans relatifs à des opérations cadastrales ayant pour but de réunir des lots voisins de dimensions non conformes à la réglementation.
- 18- La cession d'une parcelle de terrain ou d'une somme d'argent comme condition préalable à l'approbation d'un plan relatif à une opération cadastrale.
- 19- La confirmation de la validité de certains règlements concernant les cotisations imposées aux S.I.D.A.C.
- 20- Diverses modifications de concordance, corrections au libellé de certains articles et abrogation de dispositions désuètes.
- 21- La ratification d'un titre de propriété d'un immeuble suite à la vente en justice d'un immeuble.

Ainsi que toute autre matière jugée nécessaire ou utile pour la bonne administration des affaires de la ville ou pour l'intérêt de ses citoyens.

Toute personne qui a des motifs d'intervenir sur ce projet de loi d'intérêt privé doit en informer le directeur de la Législation à l'Assemblée nationale à Québec.

Boutin, Roy & Associés
Procureurs de la Ville de Québec

Québec, le 12 mars 1990

LISEZ REGARDEZ GAGNEZ

Auberge du Parc
PASPÉBIAC

LISEZ
LE SOLEIL

REGARDEZ
QUÉBEC CE SOIR 18H

GAGNEZ
LE GROS LOT

Une semaine de rêve pour deux personnes au super club GRAND LIDO en Jamaïque incluant le transport, l'hébergement et la nourriture. Valeur de près de 6000\$.

INTERVOYAGE

5 prix hebdomadaires

5 forfaits-santé d'une semaine pour deux personnes du 3 au 9 juin, en thalassothérapie à l'AUBERGE DU PARC à Paspébiac en Gaspésie incluant le transport par INTAIR. Une valeur totale de 15550\$.

INTAIR
le transport aérien le plus important au Québec

RÈGLEMENTS:
Ce concours s'adresse à tous les résidents du Canada de 18 ans et plus. Les personnes demeurant hors du rayonnement d'antenne de CBVT ne sont pas tenues de répondre à la question.
Pour participer, découpez le coupon ci-joint, publié du lundi au vendredi dans Le Soleil, écoutez QUÉBEC CE SOIR du lundi au vendredi à 18h et répondez correctement à la question. Le courrier est cumulatif. Les 5 prix hebdomadaires sont tirés au sort les 5, 12, 19, 26 mars et 2 avril et le gros lot le 9 avril et les noms des gagnants seront mentionnés ces mêmes jours vers 18h57 sur les ondes de CBVT.
Seules les enveloppes de format régulier sont admises. Règlements disponibles à Radio-Canada.
Un coupon par enveloppe.

LE SOLEIL Un seul coupon par enveloppe

Postez à **Concours Lisez, Regardez, Gagnez! Société Radio-Canada C.P. 9640, Ste-Foy, QC G1V 4C2**

ou déposez au **2505, boul. Laurier, Ste-Foy**

Nom _____ Ville _____

Adresse _____

Code postal _____ Tél. rés.: _____ bur.: _____

Question du 19 mars: Qui est le lecteur des sports aujourd'hui à QUÉBEC CE SOIR?

Réponse: _____

Radio-Canada Québec 11/Câble 6

LE SOLEIL

TROUVEZ LES MOTS MAGIQUES

plus 1000\$ en argent de poche si vous êtes un abonné du quotidien Le Soleil

des ANNONCES CLASSÉES du quotidien

LE SOLEIL

et courez la chance de gagner un voyage en Floride d'une semaine, du 12 au 17 septembre 1990, pour quatre (4) personnes, au monde fantastique de

Walt Disney World

comprenant le transport aérien de Montréal par **Transports officiels de Walt Disney World**

et l'hébergement (6 jours, 5 nuits) au magnifique **THE DISNEY INN**

LE TOUT D'UNE VALEUR DE 5000\$

POUR PARTICIPER:

Consultez tous les jours les annonces classées du journal Le Soleil. Trouvez les mots magiques du jour et inscrivez-les sur le coupon.

Retournez celui-ci dûment rempli à l'adresse indiquée ou déposez-le dans la boîte à l'entrée de l'édifice du journal Le Soleil.

Un coupon par enveloppe.

Règlements disponibles au journal Le Soleil.

© The Walt Disney Company

Retournez à: **LES MOTS MAGIQUES, Le Soleil, C.P. 15800, Québec (Québec) G1K 8A8**

NOM _____

ADRESSE _____

VILLE _____

CODE POSTAL _____ (bur.): _____

TÉL. (rés.): _____

LE MOT MAGIQUE DU JOUR _____ DATE _____

L'attribution hebdomadaire des prix se fera au journal Le Soleil les 12, 19, 26 mars et 2 avril. L'attribution du gros lot se fera le 4 avril.

PAS DE FARCES NI ATTRAPES



Juste
L'HEURE JUSTE

plus un rapport qualité/prix inégalable...
jour après jour.

Vos concessionnaires

TOYOTA