



Affranchissement en numéraire au tarif de la troisième [ou quatrième] classe. Permis [No. 1 Arvida, Qué. [PORT DE RETOUR GARANTI] à C.P. 370, Arvida Qué.

A quoi ressemblera l'Alcan de demain?

Parlant de "mévente", le président du Conseil d'administration d'Alcan, M. Nathanael V. Davis, a déclaré jeudi dernier devant l'assemblée annuelle des actionnaires que, pour le premier trimestre de 1975, les livraisons d'aluminium seraient de 25 à 30 pour cent moins élevées que pour la même période en 1974.

Toutefois, M. Davis a fait remarquer qu'en dépit de perspectives peu encourageantes à court terme, le rapport entre l'offre et la demande devrait se modifier profondément lorsque la conjoncture se redressera. "En effet, a-t-il expliqué aux 322 personnes réunies à l'hôtel Bonaventure, au cours des prochaines années, on n'entrevoit qu'une faible augmentation dans la capacité mondiale effective de production de l'aluminium". Il a poursuivi en disant qu'il est très possible qu'en raison du manque de liquidités dont souffre l'industrie en général, les projets d'expansion - dont la mise en oeuvre exige toujours beaucoup de temps - soient encore retardés. "Ceci, a-t-il dit, entraînera probablement une pénurie de métal et des prix plus élevés qui amélioreront la rentabilité." Selon lui, à moyen et à long terme, les perspectives sont encourageantes.

"Par suite de la chute des ventes, les stocks de métal brut se sont accumulés très rapidement", a précisé M. Davis. "Or, ces stocks constituent pour la Compagnie une lourde charge financière qui grève les ressources liquides

de la Compagnie et l'oblige à contracter de nouveaux emprunts qui sont d'ailleurs en cours de négociation".

Le président du Conseil a déclaré qu'après une révision de notre programme d'immobilisations, il a été décidé, d'une part, de réduire davantage ce genre de dépenses et, d'autre part, de retarder la mise en oeuvre de plusieurs projets que la Compagnie était pourtant impatiente d'entreprendre afin de se préparer à répondre aux besoins futurs de ses clients. M. Davis n'a pas précisé de quels projets il s'agissait.

"La conjoncture, a-t-il encore observé, aura pour effet de compromettre sérieusement la marge bénéficiaire de la Compagnie tant qu'un redressement ne se sera pas produit".

Indexer la comptabilité

Pour sa part, M. John Hale, vice-président directeur général, Finances, a invité un plus grand nombre de gouvernements à reconnaître aux fins de l'imposition des entreprises le bien-fondé de la comptabilité indexée sur le pouvoir d'achat du dollar.

A l'aide d'un supplément comparatif des comptes de l'exercice, M. Hale a démontré aux actionnaires qu'au lieu des bénéfices nets consolidés de \$169.3 millions et de

Suite à la page 5



Comportement sécurité

Cette semaine, un premier
diaporama est identifié

(voir page 12)

Photo prise au cours de l'assemblée générale annuelle des actionnaires d'Alcan Aluminium Limitée, tenue le 13 mars, à Montréal. M. Nathanael V. Davis, président du Conseil d'administration, s'adresse à l'assemblée.



PÉRIODE FINISSANT LE		NUMÉRO MATRICULE		EXEMPT D'IMPÔTS FEDERAL		EXEMPT D'IMPÔTS PROVINCIAL		NUMÉRO DU CHÈQUE		OCCUPATION		TAUX HEURES		OCCUPATION		TAUX HEURES		OCCUPATION		TAUX HEURES		SALAIRE DE BASE		
OCCUPATION	TAUX	HEURES	OCCUPATION	TAUX	HEURES	OCCUPATION	TAUX	HEURES	OCCUPATION	TAUX	HEURES	OCCUPATION	TAUX	HEURES	OCCUPATION	TAUX	HEURES	OCCUPATION	TAUX	HEURES	OCCUPATION	TAUX	HEURES	
PRIMES		REGIME MAL-ACC		AVANTAGES SOCIAUX		PREST SUPP CHOMAGE		SALAIRE TOTAL		BONI DE PRODUCTION		HEURES SUPPLEM		HEURES PRIMEES		TEMPS PARTIEL		AJUST PERIODE PRECED		MONTANT				
QUART	DIMANCHE	PREST MAL	CARENCE MAL	PREST CONJ	VACANCES	PRIME VAC	RECLASSEMENT	CONGES	PRIME SEPAR	CARENCE	NORMAL	REBOURS												
CHAMBRE ET PENSION		RETENUE SPECIALE		VETEMENTS		MAISON		AVANCES		AUTRES RETENUES		ACHATS		AJUSTEMENTS										
CHAMBRE	REPAS							MALADIE	SALAIRE	VACANCES					IMPOT FED	IMPOT PROV	ASS CHÔ	B R O						
IMPOTS		ASSURANCES		EPARGNES		COT		REGIMES DE PENSION OU RENTES		REMISE NETTE														
FEDERAL	PROVINCIAL	VIE	CHÔMAGE	B A M O	MALADIE	MAL SUPP	ACTIONS	C ECON	OBLIGATIONS	SYND	ALCAN FIXE	ALCAN 3%	ALCAN 9%	PROV 1 8%										

BORDEREAU DE DÉCOMPTÉ

TF-107 BR TF-108-BM ALCAN-C.P

Les souris qui grignotent votre enveloppe de paie...

Il y a toutes sortes d'articles qu'on pourrait écrire à partir d'un chèque de paie. Celui d'aujourd'hui essaie tout simplement de scruter chacun des petits carrés que l'employé retrouve sur son bordereau de décompte. Car les employés, et ils sont 9 000 environ à travailler pour l'Alcan dans la région, sont très chatouilleux lorsque l'un de ces carrés leur enlève une parcelle de pain gagné. Heureusement, les souris qui grignotent le chèque de paie ne sont pas toutes malicieuses. Parmi les déductions, il y a aussi des sommes qui reviendront plus tard en avantages sociaux, en assurance-chômage, en pensions de retraite, etc. Mais n'anticipons pas...

Quand ils reçoivent leur chèque, les gens réagissent tous de la même façon. Un rapide coup d'oeil sur le montant net, un autre coup d'oeil, non moins rapide, sur le montant brut, un calcul très court et la réflexion est toujours la même, "ILS" ont presque tout gardé... Si le montant retenu semble anormal, et seulement dans ce cas-là, le bordereau est examiné avec plus d'attention.

Il arrive parfois qu'un bordereau soit remis sans chèque et la phrase suivante est imprimée au bas: "Vos déductions excèdent votre salaire total. Votre remise nette est: crédit \$ xX.XX"

Cela signifie que le total des retenues est plus élevé que le montant total du salaire gagné. Il s'agit évidemment d'un cas d'exception qui arrive très, très rarement. Le montant indiqué [crédit \$ XX.XX] est ordinairement retenu sur la paie suivante.



Jetons ensemble un coup d'oeil et essayons de voir clair dans ce paquet de petites cases et de chiffres.

Dans la première rangée, celle du haut, pas de problème, tout le monde sait interpréter ce qu'il y a facilement.

Dans la deuxième rangée, ça se complique un peu. POURBOIRES? Cela ne concerne que les employés du Manoir du Saguenay.

BONI DE PRODUCTION: Quelques bonis existent encore dans les usines.

HEURES SUPPLEMENTAIRES ET HEURES PRIMEES: Pas de problème.

TEMPS PARTIEL? Certaines installations ont des personnes qui ne travaillent pas le nombre d'heures régulières d'un calendrier de travail. Elles sont appelées à certaines occasions seulement. Les heures de travail de ces personnes apparaissent dans cette case.

AJUSTEMENT, PERIODE PRECEDENTE: Le montant d'un ajustement d'une paie précédente, paiement d'un grief, etc., apparaît dans ce carré.

PRIMES: S'applique à: "prime de quart" et "prime du dimanche".

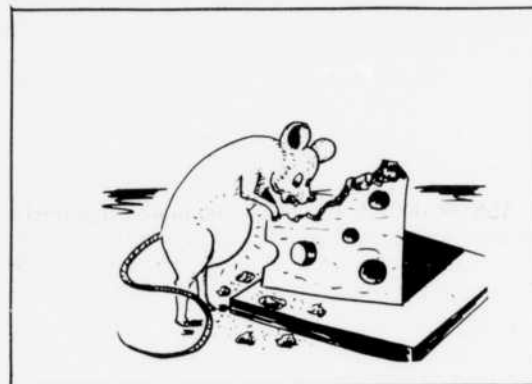
REGIME MAL-ACC.: Les prestations payées aux employés inactifs à la suite de maladie ou d'accidents non-industriels apparaissent dans une de ces cases. Les prestations payées durant les deux premières semaines d'absence s'inscrivent dans la case "Carence Mal". Les prestations des semaines durant lesquelles l'employé absent reçoit un montant de la Commission d'assurance-chômage et un autre montant de la Compagnie seront repérées dans la case "Prest. Conj.". Celui qui ne reçoit qu'un montant de la Compagnie verra le montant des prestations dans la case "Prest. Mal."

AVANTAGES SOCIAUX: Sous ce titre, vous trouverez les bénéfices de vacances, les primes de vacances et le paiement des congés statutaires. Dans la case "reclassement" vous avez les montants payés aux employés déplacés à la suite de changements technologiques ou opérationnels.

PREST. SUPP. CHOMAGE: Les employés réguliers mis à pied, à la suite d'un manque de travail ou en vue de la pré-retraite, ont droit à des prestations supplémentaires de chômage. Les deux premières semaines de prestations des employés mis à pied apparaissent dans la case "Prime Sépar."; les semaines suivantes, elles apparaissent dans la case "Normal". L'employé mis à pied, en vue de la pré-retraite, verra ses prestations des deux premières semaines dans la case "Carence" et les prestations des semaines suivantes dans la case "Rebours".

Le total des montants inscrits dans les cases des trois premières rangées apparaît dans la case "Salaire Total".

Et nous en sommes rendus aux retenues. C'est-à-dire aux deux dernières rangées des cases du bordereau de décompte.

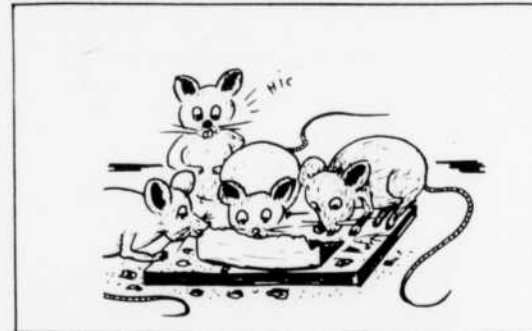


CHAMBRE ET PENSION: Ne concerne que les employés qui demeurent dans un hôtel appartenant à la Compagnie.

RETENUE SPECIALE: Terme poli pour dire que l'employé a une saisie sur son salaire.

VETEMENTS: Désigne les achats de vêtements de sécurité des employés.

MAISON: Les paiements des hypothèques, pour ceux qui ont acheté une maison de la Compagnie, apparaissent dans cette case.



AVANCES: Il y a trois genres d'avances sur salaire: Premièrement, les avances aux employés malades, en attendant qu'ils reçoivent les prestations de la Commission d'assurance-chômage, sont inscrites dans la case "Maladie".

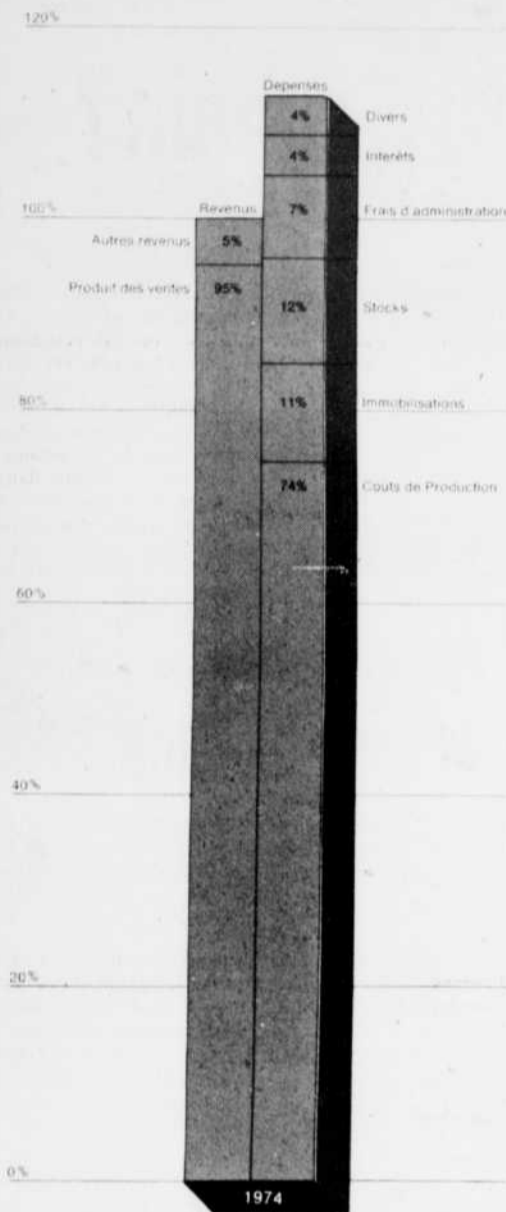
Les avances sur salaire aux employés sont indiquées dans la case "Salaire" et celle faites aux employés, lors du départ pour les vacances annuelles, apparaissent dans la case "Vacances".

AUTRES RETENUES: Cette case est un fourre-tout, c'est-à-dire que toutes les retenues occasionnelles ou anormales apparaissent là.

ACHATS: Certaines installations vendent du papier d'aluminium ou menus objets aux employés.

(Suite à la page 3)

Alcan Aluminium Limitée



CETTE ILLUSTRATION graphique démontre le manque de liquidités de la Compagnie sur une base de pourcentage. Malgré un profit de \$169 millions, le pourcentage des déboursés a substantiellement excédé les revenus.

Pour Alcan, la mévente actuelle n'empêche pas une perspective encourageante à moyen terme

Le programme d'immobilisations d'Alcan Aluminium Limitée pour 1975 a été, après étude, ramené au niveau inférieur de la prévision de \$200 à \$250 millions faite dans le rapport annuel de la Compagnie publié au début de février. En 1974, les immobilisations avaient été de \$268 millions.

C'est ce qu'a fait savoir le 13 mars, M. Nathanael V. Davis, président du Conseil d'administration et chef de la direction de la Compagnie, lors de l'assemblée annuelle des actionnaires.

La Compagnie a également décidé de retarder la mise en oeuvre de plusieurs projets qu'elle était pourtant impatiente d'entreprendre afin d'être mieux placée pour répondre aux besoins futurs des clients. Le président n'a pas précisé de quels projets il s'agissait.

Il a par contre déclaré que la tendance à la récession qui a commencé à se faire sentir dès l'automne dernier continue de s'intensifier, mais qu'il est déjà évident qu'il y a mévente.

"En effet, a-t-il poursuivi, les livraisons du premier trimestre de 1975 se situeront à 25 ou 30 pour-cent environ au-dessous du niveau du trimestre correspondant de 1974, cette diminution touchant tous les grands marchés industriels: l'Amérique du Nord, le Royaume-Uni, l'Europe et le Japon".

Inventaires à supporter

"Par suite de cette mévente et des rajustements de stocks tant au niveau du client qu'à celui de la transformation, les stocks de métal brut se sont accumulés très rapidement aux usines d'électrolyse de la Compagnie. Or, ces stocks constituent une lourde charge financière qui grève les ressources liquides de la Compagnie et l'oblige à contracter de nouveaux emprunts qui sont d'ailleurs en cours de négociation".

"Depuis janvier dernier, a encore dit M. Davis, le rythme de production dans les usines canadiennes d'électrolyse a été ramené à 87 pour-cent de leur capacité nominale. Nous espérons pouvoir maintenir cette cadence de production si les affaires de la Compagnie cessent de péricliter". Ce phénomène se constate également dans les usines d'électrolyse de la Compagnie en Australie et au Royaume-Uni, où la production a été ralentie, et au

Japon où la participation Alcan, Nippon Light Metal Company, ainsi que d'autres producteurs japonais ont fait d'importantes coupures de production.

Continuant son explication, le président du Conseil d'Alcan a dit: "Les conséquences d'une telle conjoncture et de la hausse constante des coûts à presque tous les niveaux, malgré les efforts déployés en vue de les contenir, seront de compromettre sérieusement la marge bénéficiaire de la Compagnie tant que la situation ne sera pas améliorée".

Et après, viendra le redressement

Bien qu'à court terme la situation actuelle ne soit pas encourageante, il est à prévoir que le rapport entre l'offre et la demande d'aluminium bénéficiera d'une grande amélioration avec le redressement de la conjoncture économique. En effet, d'affirmer M. Davis, au cours des prochaines années, on n'entrevoit qu'une faible augmentation dans la capacité mondiale effective de production de l'aluminium et il est très possible qu'en raison du manque de liquidités les projets d'expansion soient encore retardés. Cette situation entraînera probablement une pénurie de métal et des prix plus élevés qui amélioreront la rentabilité et permettront aux producteurs de redresser leur situation en matière de capitaux.

M. Davis a conclu en déclarant que l'aluminium reste appelé à une forte croissance et qu'à moyen et à long termes les perspectives sont encourageantes.



Le Lingot

Tirage: 10.500 copies

Journal industriel publié par le Service des relations publiques de l'ALUMINIUM DU CANADA, LTEE à Arvida. Pour tous les employés de l'Alcan dans la région.

Rédacteur en chef: Ludovic D. Simard
 Secrétaire à la rédaction: C.A. Carrier
 Usine d'Isle-Maligne, Alma: Jean-Jacques Marier

Postes: 3352, 3353, 3354, 3355, 662-6461 poste 313

Section anglaise: Mrs. Helen Roberts

548-8073

Dix-neuf fois gagnant de prix nationaux et internationaux.

Petites annonces

110, Davis-Arvida

Abonnement: \$3 par an. Membre de la Corporation des communicateurs canadiens.

Imprimeur: Les Editions du Réveil Ltée, 73, du Vieux Pont, Jonquière.

Adresse de nos bureaux: 110 rue Davis, C.P. 370 ARVIDA (Québec) Code Postal: G7S 4K9

DEPOT LEGAL: Bibliothèque Nationale, Ottawa; Bibliothèque Nationale du Québec

le **MIROIR** de la presse

Qu'en pensez-vous, Monsieur Leman?

Voici, en substance, l'extrait d'une entrevue accordée par le président d'Alcan Aluminium Limitée, M. Paul Leman, au reporter de Radio-Canada à Chicoutimi, M. Jean-Marie Tremblay, et passée sur les ondes du poste CBJ à 17h. le 14 mars dernier.

Au lendemain de l'assemblée générale annuelle des actionnaires de l'entreprise, le président de l'Alcan Aluminium Ltée, M. Paul-H. Leman, a déclaré à Radio-Canada que le projet d'une nouvelle aluminerie au Saguenay-Lac-St-Jean pourrait voir le jour dans le courant de 1976. M. Leman ne peut indiquer la date pour le début des travaux, étant donné les conditions économiques incertaines, actuellement. Faisant un bilan de la situation dans l'industrie de l'aluminium, le président de l'Alcan a précisé que le surchauffage de l'économie en 1974 a provoqué l'accumulation des stocks, d'où la nécessité de réduire la production de 15%. Présentement, les usines ne tournent donc plus qu'à 85% de leur capacité, et avant une reprise, il faudra s'orienter vers les besoins réels, comme l'explique M. Leman.

"L'industrie du monde libre aujourd'hui produit plutôt autour de 85% de sa capacité, à peu près 15% d'arrêté dans les derniers 3 ou 4 mois. Il y a un phénomène là-dedans que nous croyons être partiellement temporaire, parce que toute l'industrie, y compris les intermédiaires dans l'industrie, auraient accumulé de très hauts inventaires, pendant le surchauffage de l'économie en 1974. Une liquidation de cette position-là se manifeste aujourd'hui.

Résultat: Les ventes des producteurs primaires ont diminué plus que la vraie consommation a elle-même diminué. Il s'agit d'un phénomène temporaire qui devrait prendre peut-être encore 2 ou 3 mois à se compléter. Ensuite, les ventes, les livraisons par l'industrie primaire de l'aluminium devraient se stabiliser autour de la vraie consommation. Quand se produira cet équilibre? C'est très difficile de l'estimer aujourd'hui à cause de la récession au niveau mondial. Nous ne savons pas exactement où la vraie consommation va s'installer pour le reste de cette année.

D'autre part, le président d'Alcan Aluminium Ltée a exprimé les inquiétudes de son entreprise devant l'intention du Gouvernement du Québec de s'allier à l'entreprise privée, en vue d'une implantation possible d'une aluminerie dans la région de Québec. M. Leman s'inquiéterait de voir le Gouvernement s'impliquer dans un projet qui viendrait en concurrence avec l'un de ses propres contribuables.

"Il n'y a aucun doute que l'Alcan a des inquiétudes sur une position de principe. C'est une question d'opinion sur la philosophie économique que les gens pourraient épouser, mais moi je vois des dangers de conflits d'intérêts sérieux qui ne se résoudraient pas nécessairement facilement, et donc qui pourraient soulever des questions d'équité, si un Gouvernement dont les producteurs sont déjà des contribuables, se met en concurrence avec ses propres contribuables. Je suis peut-être un peu vieux jeu, mais ça me donne des inquiétudes".

A quoi ressemblera l'Alcan de demain?

Suite de la page 1

\$82.6 millions réalisés cette année et l'an dernier, et calculés traditionnellement d'après les coûts d'origine, la Compagnie aurait, en 1974 et 1973, déclaré \$149 millions et \$68.6 millions respectivement si on avait tenu compte du pouvoir d'achat du dollar.

Inflation accélérée

"Le pouvoir d'achat du dollar s'est effrité avec le temps et plus particulièrement ces dernières années où le rythme de l'inflation s'est fortement accéléré", a souligné le directeur des Finances. "Ainsi, \$1 000 en 1950 équivalaient à environ \$1 500 en 1965 et à \$2 200 en 1974".

M. Hale a fait remarquer que les comptes d'exercice d'Alcan ont toujours été préparés conformément à des principes de comptabilité reconnus et élaborés au cours d'une longue période caractérisée par un climat économique relativement stable. "Or, a-t-il dit, si ces comptes établissent la provenance et l'utilisation des fonds de la Compagnie, l'impact de l'inflation sur les résultats d'exploitation et sur l'état de fortune de la compagnie n'y apparaissent pas en clair".

Une option qui fait son chemin

Le vice-président a indiqué que diverses associations professionnelles du Canada, des Etats-Unis et du Royaume-Uni ont opté pour la méthode de l'indexation sur le pouvoir d'achat où les comptes sont redressés d'après un indice général qui mesure l'inflation enregistrée entre la

date de la première comptabilisation et la production du bilan.

Il a fait remarquer que, comme elle repose sur un dénominateur commun, la comptabilité indexée rend directement comparables, d'année en année, certains postes tels les immobilisations, les amortissements, le rapport entre la dette et l'avoir des actionnaires, la valeur des stocks et la valeur comptable des actions.

M. Hale a terminé en disant que, dans l'avenir, on présentera de plus en plus des comptes indexés, car ils renseignent mieux sur la situation financière des compagnies que les comptes préparés d'après les coûts d'origine.

Au cours d'une conférence de presse qui a fait suite à l'assemblée, les journalistes se sont adressés à M. Paul Leman, président d'Alcan, et lui ont demandé comment la construction possible d'une nouvelle usine d'électrolyse par la National Southwire pourrait-elle influencer sur les plans d'expansion de la Compagnie dans la province.

M. Leman a répondu que le gouvernement du Québec n'avait pas discuté de cette proposition avec l'Alcan, mais qu'une telle usine modifierait certainement le programme d'immobilisations de la Compagnie au Québec.

Parmi les autres faits marquants de l'assemblée annuelle, les actionnaires ont approuvé la création d'un quinzième poste au sein du Conseil d'administration d'Alcan. Le nouveau poste a été comblé par M. William O. Twaits, de Toronto, qui vient de prendre sa retraite à titre de président du Conseil de l'Imperial Oil.

Aujourd'hui et demain

Vendredi le 21 mars sera la date limite d'inscription au cinquième Bonspiel régional des employés de l'Alcan.

Encore cette année, la Direction et les membres du Club de Curling Saguenay d'Arvida lance une invitation à tous les amis curlers. Le président du Club, M. Laurent Brochu, invite également tous les

Lundi	-	14 avril
Vendredi	-	18 avril
Samedi	-	19 avril
Vendredi	-	25 avril
Samedi	-	26 avril
Vendredi	-	2 mai
Samedi	-	3 mai
Dimanche	-	4 mai

Ouverture officielle du tournoi à 19h.30.

Dégustation de "HOT DOGS", sur brasse, à 20 heures, suivi d'une danse avec la musique de "GARBUGLI". Danse à 21h30, avec l'orchestre "FLAMINGO", suivi du premier BUFFET.

Dégustation de "HOT DOGS": "FAIS-LE TOI-MEME A TON GOUT", à 20 heures, suivi d'une danse avec l'orchestre les "GALANTINS".

Danse à 21h30, avec l'orchestre les "NOMADES", suivi du deuxième buffet.

Soirée "PIZZA" à 21 heures, suivi d'une danse avec l'orchestre de MAURICE GIRARD.

Danse avec l'orchestre les "GOUVERNEURS". Semi-finales et finales des classes A, B, C, D, suivi des trophées et des prix aux gagnants.

En outre, les frais d'inscription s'élève à \$4. par joueur. Il est à souligner qu'un trophée Alcan est à l'enjeu et qu'un montant global de \$800. sera attribué en prix. De plus, les équipes de toutes classes (A, B, C, D) sont assurées de jouer trois parties.

Règlements

En ce qui concerne la formation des équipes, les règlements sont les mêmes que l'an dernier:

[Suite à la page 7]



Nouvelles responsabilités



M. D. Braun



M. P. Thérien



M. R. Francoeur



M. D. Toulouse



M. D.G. Retallack



M. J.P. Riffaud



M. A. Hooper



M. L. Duquet



M. Y. Thériault



M. R. Racine



M. W.C. Boomer



M. D. Bonney



M. M. Tratch



M. S. Blanchet



M. B. Lépine



M. P.-E. Tremblay

M. DANIEL BRAUN fait partie de l'équipe de l'usine du fluorure d'aluminium et du séchage de l'hydrate, à titre de "diplômé" depuis le 13 janvier. Membre du personnel du surveillant principal, M. G.H. Dufour, il se trouve à la bâtisse no 301 et son poste de téléphone est 2255.

M. PIERRE THERRIEN travaille à titre de "diplômé" avec l'équipe développement chimique et fluorure, depuis le 13 janvier. Son pied à terre est dans la bâtisse no 314 et son indicatif téléphonique

est 2337; il relève de M. K.I. Verghese, analyste principal.

M. RAYNALD FRANCOEUR fait partie du personnel de M. S.W. Jurkiewicz, surveillant principal du procédé à titre d'analyste à la section hydrate de l'usine de minerai no 2. Son pupitre est dans la bâtisse no 401 et son indicatif de téléphone est 2448.

M. DENIS TOULOUSE, technicien cadre, fait partie du personnel de l'usine du fluorure d'aluminium et séchage de l'hydrate de l'équipe du surveillant principal du procédé, M. G.H. Dufour. Son bureau est dans la bâtisse du fluorure et son numéro de téléphone est 2793.

M. DALE G. RETALLACK est aujourd'hui et depuis le 1er janvier analyste principal des applications, section électrolyse, au contrôle des procédés, sous la responsabilité de M. G. Ouellet, surintendant. Ses bureaux et numéro de téléphone demeurent 204 au bureau principal et 2756 ou 2291.

M. W.O. Twaits est élu au conseil de l'Alcan

M. Nathanael V. Davis, président du Conseil d'administration d'Alcan Aluminium Limitée, annonce l'élection de M. William O. Twaits à titre d'administrateur de cette Compagnie. M. Twaits comble ainsi un nouveau poste créé au sein du Conseil en vertu d'un règlement qui, adopté par les actionnaires lors de l'assemblée annuelle du 13 mars 1975, a fait passer le nombre des administrateurs de quatorze à quinze.

M. Twaits a été au service de l'Imperial Oil Limited pendant plus de quarante ans. Au cours de sa carrière, il a travaillé dans des domaines aussi divers que la recherche, le raffinage, le transport et les approvisionnements, l'économie pétrolière, la production et la commercialisation du pétrole brut. Elu au Conseil de l'Imperial Oil en 1950, M. Twaits a été nommé président de cette Compagnie en 1960. Au moment de sa retraite en avril 1974, il était président du Conseil d'administration de cette société pétrolière canadienne.

M. Twaits a obtenu deux doctorats, l'un de l'Université Acadia, l'autre de l'Université d'Ottawa. Il fait partie du Conseil de régie de l'Université de Toronto dont il a été diplômé en 1933. Il a été nommé compagnon de l'ordre du Canada l'an dernier et il participe aux activités de nombreux organismes locaux, nationaux et internationaux.

Le nouvel administrateur est un ancien membre du Conseil économique du



M. W.O. Twaits

Canada. Il fait partie du Canadian-American Committee et il préside le comité de direction du British-North American Committee. Membre principal du Conference Board, Inc. et siègeant au Conseil canadien du Conference Board au Canada, M. Twaits est également administrateur de l'Abitibi Paper Company Ltd et administrateur et vice-président de la Banque Royale du Canada.

M. JEAN-PIERRE RIFFAUD, analyste principal des applications, section chimie, depuis le 1er janvier, sous la responsabilité de M. G. Ouellet, surintendant contrôle des procédés demeure au même bureau, 212, bureau principal, téléphone numéro 2367.

M. ANTHONY HOOPER occupe la fonction d'ingénieur, planification et contrôle des coûts, depuis le 1er mars, sous la responsabilité de M. Guy Robin, surintendant. Son bureau et indicatif téléphonique sont 221, bureau principal 2462.

M. LEO DUQUET assume depuis le 10 décembre dernier le poste d'adjoint au contremaître général de l'usine de soude caustique et de chlore à l'Alcan d'Arvida. M. Duquet a son bureau à la bâtisse 25 et son poste téléphonique est 2301.

M. YVAN THERIAULT a été nommé le 3 février 1975 au poste d'adjoint au contremaître général de l'usine de soude caustique et de chlore à l'Alcan d'Arvida. Il a son bureau à la bâtisse 25 et son poste téléphonique est 2305.

M. REJEAN RACINE est surveillant des salles de cuves 54 à 57 depuis le 1er février, sous la responsabilité de M. C.A. Tectonidis, surintendant usine d'aluminium no IV. Son bureau est toujours dans la roulotte 53-54 et son poste téléphonique demeure 3446.

M. WILLIAM C. BOOMER, occupe la

fonction de surveillant principal, métallurgie depuis le 15 janvier, sous la responsabilité de M. P.J. Pride, surintendant-métallurgiste en chef. Son bureau est dans la bâtisse 60 alors qu'on peut le rejoindre au téléphone à 3360.

M. DAVE BONNEY est métallurgiste, développement du procédé depuis le 1er février, sous la responsabilité de M. W.C. Boomer, surveillant. Son bureau et numéro de téléphone sont bâtisse 60 et 3335.

M. MIKE TRATCH occupe la fonction de métallurgiste depuis le 1er novembre, sous la responsabilité de M. C.H. Weaver, surveillant principal. Son bureau est dans la bâtisse numéro 60 et son indicatif téléphonique est 2272.

M. SERGE BLANCHET occupe, depuis le 1er février, la fonction de métallurgiste développement du procédé, sous la responsabilité de M. V.J. NewBerry, surintendant, coulage 3 et 4. Son bureau est dans la bâtisse numéro 60 et son poste de téléphone, 2467.

M. BERNARD LEPINE, de Chicoutimi-Nord, à l'Alcan depuis huit ans, a été nommé contremaître - quarts, au service des anodes, à compter du 1er mars, sous la responsabilité de M. A. Pineault. Son indicatif téléphonique est 2773 et il loge au bureau 3-B des salles de cuves.

M. PAUL-EMILE TREMBLAY, de Jonquière, il compte 32 années à l'Alcan, est contremaître, quarts, service des salles de cuves depuis le 1er mars, sous la responsabilité de M. A. Pineault. Il se trouve au bureau 3-A des salles de cuves et son poste de téléphone est 2304.





LA SECURITE AU CENTRE DE REPARTITION - L'autre jour, le 7 mars, à Alma, les membres de l'équipe du Centre de répartition et du groupe protection et communications ont participé à la réunion générale de leur comité de sécurité. Dos au photographe, dans l'ordre usuel, autour de la table au premier plan, MM. Guy Morissette, Arvida, Rémi St-Hilaire et Pierre-Paul Bilodeau, Alma, Alain Bourgeois, Arvida et Gilles Lalumière, Alma. A gauche, 2e rangée, les deux personnes ressources, MM. Irénée Quirion, sûreté et feu, aluminerie, et Louis-Georges Côté, centrale d'Isle-Maligne.

Le comité de sécurité parle de feu

Il fallait s'y attendre, rien n'était plus normal. Le comité de sécurité du Centre de répartition, département Energie électrique de l'Alcan à Alma, tenait une assemblée générale de ses employés et de ceux de l'équipe de protection et communications, vendredi il y a deux semaines. A l'ordre du jour?... Différents aspects de la sécurité au travail, mais aussi le feu. On se souvenait du feu récent qui a frappé la centrale Alcan de Chute-à-Caron.

Il va sans dire qu'il fut question du feu en général et du feu dans les outillages électriques; de la prévention du feu, et enfin, deux personnes ressources, MM. Louis-Georges Côté, de la sécurité à la centrale d'Isle-Maligne, et Irénée Quirion, spécialement affecté à la protection contre le feu à l'aluminerie d'Isle-Maligne, ont expliqué les différents types d'extincteurs déposés dans les lieux de travail à l'Alcan, leurs caractéristiques et spécialités.

Au cours de cette rencontre où il fut loisible aux participants de proposer des

suggestions, formuler des opinions ou demander tout simplement des questions, tous les employés ont eu l'occasion de s'entretenir avec l'un ou l'autre de ces cinq personnes mises un peu en évidence en raison de leur fonction: que ce fut le surveillant de la sécurité du département ou le secrétaire du comité, MM. Guy Morissette, d'Arvida, ou Rémi St-Hilaire, du Centre de répartition; le président du comité, M. Pierre-Paul Bilodeau de l'équipe de protection et communications, le surveillant du Centre de répartition, M. Gilles Lalumière ou le directeur-adjoint à la production au département Energie électrique, M. Alain Bourgeois, d'Arvida.

Puis la rencontre s'est terminée avec des essais d'extinction de feu, dans un bain d'huile ou dans les entrailles d'un vieux transformateur, affecté à cette nouvelle carrière de mise à feu, afin de permettre aux employés de "se pratiquer" pour sauver à l'occasion un vrai transformateur ou l'outillage de son environnement.

Autres condamnations

Deux employés qui travaillaient pour des entrepreneurs à l'Alcan d'Arvida ont appris à leurs dépens que la malhonnêteté peut parfois causer des insomnies. Le premier fut trouvé coupable en cour criminelle d'avoir volé un moteur électrique appartenant à la Compagnie. Il a été condamné par le tribunal, son entrepreneur l'a congédié et l'Alcan lui a interdit l'accès aux usines dans l'avenir.

Le second, trouvé coupable d'un vol de cuivre de plus de \$1,000, provenant des usines Alcan d'Arvida, a également

été condamné en cour criminelle. L'Entrepreneur l'a congédié et l'Alcan lui a aussi interdit l'entrée aux usines.

Deux autres employés, ceux-ci travaillent pour l'Alcan dans la division de l'Electrolyse à Arvida, furent impliqués dans des actes de vandalisme sur de l'équipement mobile. Ce faisant, ils ont causé également un retard de plusieurs heures des opérations dans le secteur donné. Ils ont reçu respectivement une suspension de 10 et 6 jours.

Nos employés dans le vent

Décoré par la Croix-Rouge

M. André Mercier, du Service médical de l'Alcan d'Arvida, vient d'être honoré par la Société canadienne de la Croix-Rouge, section Chicoutimi métropolitain, qui lui a remis un certificat d'honneur en reconnaissance de ses états de service. Il a été 8 ans secrétaire-exécutif de la section de Chicoutimi.

Les salles de cuves ont leur Club social

Un groupe de travailleurs de l'Alcan à Arvida qui a propagé l'idée de former un club social dans son département (les salles de cuves) a déjà réussi à regrouper 125 membres des différentes salles de cuves.

Le bureau exécutif est sous l'habile direction du président, M. Yvon Michaud, secondé de MM. Raymond Guérin, Carol Bégin, Arthur Lévesque, Renald Juneau ainsi que de M. Alain Desbiens, préposé à l'information.

Les nombreux membres pourront oublier la chaleur ardente des cuves pour se recréer avec leurs épouses lors des différentes activités préparées à leur intention. Soirée dansante et rafraichissante, buffet froid, dégustation de vins frappés et de fromages frais, excursion en autobus climatisée, activités sportives, sont quelques-unes des manifestations organisées mensuellement pour chacun des membres.

La direction étudie aussi sérieusement la possibilité de se porter acquéreur d'un local qui aurait pignon sur rue en dehors de l'usine et qui opèrerait 7 jours par semaine.

C'est donc sous le signe de la fraternité et de l'optimisme que s'amorce les premières phases de la réalisation de ce club qu'ils ont nommé: "Club Social des amis de l'Alcan-Salles de cuves".

Allons aux sucres

Une excursion de sucre en autobus sous l'égide du Club social des amis de l'Alcan, salles de cuves, sera organisé le samedi 12 avril à 8 h. du matin pour l'Anse-St-Jean.

Le coût est de \$8. par personne et cela comprend: le transport, le diner, la cabane, l'orchestre et la dégustation. Pour information, les personnes intéressées peuvent communiquer avec la direction du Club à la roulotte située à l'entrée de la salle de cuves 46, ou par téléphone au numéro 2315.



Un nouveau club social, "Les Amis de l'Alcan", a été mis sur pied récemment. Cet organisme regroupe 125 travailleurs des salles de cuves. Sur la photo, vous pouvez voir les membres de l'exécutif [de gauche à droite]: MM. Renald Juneau et Arthur Lévesques, tous deux aux loisirs; Carol Bégin, secrétaire; Yvon Michaud, président; Raymond Guérin, trésorier; Alain Desbiens, à l'information. M. Guy Perron, absent sur la photo, fait également partie de cet exécutif.

Aujourd'hui et demain

[Suite de la page 5]

- 1- Tous doivent travailler pour le groupe Alcan.
- 2- L'équipe peut être composée d'éléments masculins ou féminins. Ex.: (4 hommes) (4 femmes) (2 hommes, 2 femmes) (3 hommes, 1 femme), etc.
- 3- Les équipes doivent être départementales. Ex.: Salle de cuves (Entretien mécanique, électrique, Instrumentation, Opération et Personnel des cadres) peuvent faire partie de la même équipe.
- 4- Les équipes doivent être balancées. Les joueurs ayant le plus d'expérience doivent former leur équipe avec des joueurs ayant moins d'expérience, afin que le plus de monde possible puissent participer à cet événement annuel.

De plus, M. Brochu recommande à tous les capitaines de bien vouloir avertir leurs joueurs de la date et de l'heure de leurs

parties. Afin d'éviter des retards dans le déroulement des parties, on demande aux joueurs d'arriver vingt minutes avant le début de chaque rencontre.

Avec votre collaboration, les organisateurs ont bon espoir de faire de ce Bonspiel une compétition honnête où la fraternité et le plaisir feront bon ménage.





LE TRANSPORTEUR de cuves peut voyager dans le passage central des salles de cuves d'est en ouest et d'ouest en est alors que les autres camions ne doivent circuler que dans la direction ouest-est. Ce géant qui a 14 pieds de largeur doit avoir une voie

libre de 16 pieds de largeur. Conséquemment, le passage entre deux salles de cuves ne peut servir d'endroit pour garer des petits véhicules ni des plus gros. A noter sur cette photo, à gauche, des portes de salles d'outillage ou de toilette, endroits dont il ne faut pas sortir distraitement.



LE MASTODONTE qu'est le transporteur de cuves peut circuler entre deux rangées de cuves, mais l'espace qu'il laisse entre ses roues et les cuves est restreint. Il peut être mortel de passer entre cette machine et les cuves. Quand la machine est au travail, il faut se tenir à l'écart... Quand elle roule, il faut s'en éloigner et quand elle s'arrête, passer dans l'étroit passage entre les roues et les cuves est une imprudence impardonnable.



LA PETITE MACHINE que l'on aperçoit à droite de la photo complique la manoeuvre du transporteur de cuves et peut être sérieusement endommagée. Il y a

des endroits désignés pour garer cette machine et un excellent moyen de collaborer à la sécurité c'est de se conformer à la règle: "Une place pour chaque chose et chaque chose à sa place".

Un imposant géant

Qui dit mastodonte, dit volumineux, long, large, haut, lourd, puissant même. Les deux transporteurs de cuves servant à transporter les cuves aux usines d'électrolyse de l'Alcan à Arvida sont véritablement considérables.

Ce qu'il faut retenir au sujet de ces énormes machines, c'est qu'elles sont autonomes, c'est-à-dire qu'elles possèdent leur propre moteur Diesel. Elles peuvent avancer ou reculer à une vitesse allant jusqu'à 10 milles à l'heure. Mais, le conducteur ne peut les arrêter instantanément. Comme d'autres lourds véhicules en mouvement, il faut une certaine distance pour immobiliser un transporteur de cuves. Il est donc bien important de ne pas créer de situation d'urgence devant ces véhicules dont le freinage soudain est impossible, déclarait un conseiller en sécurité.

C'est pour les raisons mentionnées plus haut que deux hommes précèdent toujours les transporteurs. On les désigne sous le nom de signaleurs.

Ces deux signaleurs ont donc besoin et doivent recevoir l'entière collaboration de tous ceux qui oeuvrent dans les salles de cuves. A leur demande, le parcours de ces énormes machines doit être libéré de tous les obstacles: camions, chariots, boîtes ou outils de toutes sortes.

Ces deux hommes sont les yeux du transporteur. Leur responsabilité est de prévenir les accidents. Perché dans sa cabine, le conducteur ne peut tout voir ce qui se passe autour de sa machine. L'aide des deux signaleurs lui est donc indispensable.

Autre chose indispensable maintenant, c'est la collaboration de tous les gens qui travaillent dans les salles de cuves, qu'il s'agisse des gens de la production ou des autres départements, précisait encore un contremaître

du département du revêtement des cuves.

Il ne peut être question de laisser un obstacle dans la zone de 16 pieds réservée aux mouvements des transporteurs de cuves au passage central. Ils mesurent 14 pieds de largeur et 30 pieds de longueur. Chargées d'une cuve, ces pièces d'équipement pèsent au bas mot 70 tonnes. L'autre jour, le conducteur n'a pu arrêter sa machine pour éviter un petit transporteur "Cushman". Il l'a écrabouillé comme un fêtu de paille. Heureusement, personne ne se trouvait à bord.

Les dimensions que nous donnons ci-dessus correspondent à la fonction de ces machines. Elles sont munies de tout l'équipement nécessaire pour soulever et retirer une cuve de son emplacement et l'engouffrer sous sa structure et la transporter au centre de réparation. Pour replacer une cuve neuve à la place de la vieille, c'est le même processus, mais à l'inverse.

Les transporteurs de cuves doivent encore tourner dans des espaces restreints. Deux conducteurs doivent alors être aux commandes. Le premier conduit les roues de devant et l'autre celles du pont arrière. On procède un peu comme pour les longues voitures-échelles à incendie tournant à un coin de rue.

Ainsi quand un transporteur se dirige vers deux rangées de cuves, deux conducteurs se chargent de la conduite pour tourner. Il y a bien peu d'espace entre le dit transporteur et les deux rangées de cuves. C'est pour cette raison que les conseillers en sécurité demandent de ne jamais tenter de passer entre le transporteur et l'une des deux rangées de cuves, même quand le transporteur ne bouge pas. Tous connaissent le danger d'électrocution si les deux rangées de cuves sont reliées entre elles.

La hauteur de la machine est telle qu'on peut passer dans toutes les portes où il lui faut circuler, mais l'espace

est juste suffisant. Il est donc important que les portes coulissantes soient montées à la limite de leur course quand il s'agit de laisser passer un transporteur de cuves, nous a-t-on confié.

Priorité ou présence

Quand les transporteurs circulent sur les chemins à l'extérieur des bâtiments des usines, ils sont dans l'obligation de rouler sur la partie dure et asphaltée. Il leur serait dangereux de rouler sur l'accotement, l'expérience l'a prouvé. Les conducteurs de véhicules ordinaires et les automobilistes se trouvant sur la même route que les transporteurs doivent donc accorder la priorité aux transporteurs. Ils ne doivent dépasser qu'aux endroits où le système routier des usines le permet. Le conducteur du transporteur fera alors tout en son pouvoir pour permettre la libre circulation des véhicules qu'il pourra avoir retardés.

Entrées des bureaux

Le passage central des salles de cuves conduit aussi à un grand nombre de bureaux, de salles de toilettes ou de repos ainsi qu'aux départements d'outillage ou de réparation. Les employés y circulent en grand nombre. La direction des usines d'électrolyse rappelle que les employés, pour ne pas se retrouver sous l'un des transporteurs qui y circulent, ne doivent pas se précipiter en sortant de ces salles.

Pour éviter des accidents, mentionnaient les dirigeants du département du revêtement des cuves, il s'agit d'observer les règles élémentaires de prudence.



PRIORITE au transporteur de cuves - En effet, ce géant ne peut rouler sur les accotements pour laisser les véhicules qui viennent à sa rencontre ou veulent le dépasser. Il est lourd et haut et pourrait renverser sur le côté. Les conducteurs concernés devront être patients et prudents, et attendre que la route se prête à un dépassement ou une rencontre. Le conducteur du transporteur collaborera mais il compte sur la collaboration des autres conducteurs.



CA PASSE, MAIS! Oui, les portes sont assez grandes pour laisser passer le transporteur de cuves, mais elles doivent être levées à la limite. Les deux signaleurs doivent être vigilants. Ils s'assurent que le parcours du transporteur est libre. Avec l'entière collaboration du personnel des salles de cuves et des autres départements, leur tâche sera efficace et de nombreux dangers d'accidents seront éliminés.



Un échange d'informations entre employés d'Arvida et d'Alma

C'est à l'équipe du contremaître Oscar Gagné que les autorités du département de la production à Isle-Maligne ont déjà confié la responsabilité de voir au bon fonctionnement de l'équipement et du procédé qui traitera les effluents liquides en provenance des épurateurs des salles de cuves de l'usine d'Alma.

Cette équipe est composée du contremaître mentionné ci-dessus, du chef d'équipe, M. Réal Tremblay, et des opérateurs Léopold Tremblay, Rémi Juneau, Patrick Fortin et Lauréat Nadeau.

La protection de l'environnement à l'Alcan d'Isle-Maligne, comme on l'a déjà mentionné dans Le Lingot du 6 septembre 1974, a érigé des installations pour traiter les effluents liquides résultant de l'épuration de la fumée des salles de cuves.

Il s'agit d'un système évalué à plus de \$2 millions. Il comprend des fosses de collection, des réservoirs de transfert, une unité de concentration communiquant entre eux au moyen d'un réseau de tuyauterie élaboré. Un bâtiment d'outillage, de pompage et d'instrumentation semble bien être le coeur du système.

Des jets d'eau dans les épurateurs lavent et nettoient la fumée et les gaz des salles de cuves et en captent les matières solides avant de la laisser s'échapper et de se diffuser dans l'atmosphère.

Précisons que les salles de cuves à Isle-Maligne possèdent depuis un bon moment leurs épurateurs. Le nouveau procédé traitera l'eau qui aura capté les éléments nuisibles à l'environnement.

La direction des usines d'Arvida, représentée par M. Peter Holsgrove, surveillant du procédé des épurateurs et celle d'Alma, dont le porte-parole fut M. Peter Lintren, adjoint au surintendant du département de la production à Alma, ont convenu que l'expérience acquise par le personnel de l'opération des épurateurs à Arvida pouvait être mise à profit et servir à l'entraînement des nouveaux opérateurs d'Alma.

L'équipe d'Alma a donc fait un stage de familiarisation à Arvida. La collaboration entre les employés des deux usines a été

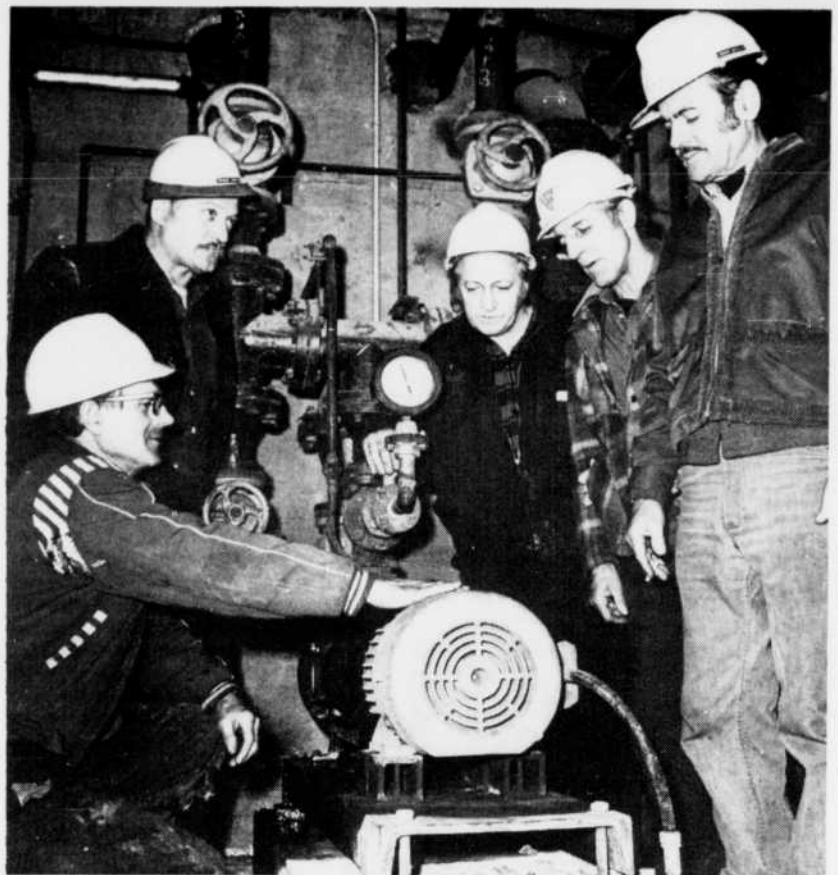
remarquable, a-t-on rapporté. Parmi les hommes d'Arvida participant à ce programme, il y a des employés qui travaillent depuis plusieurs années aux épurateurs et au traitement des effluents liquides. Récupérer les fluorures utiles dans la fabrication de la cryolithe artificielle, ça les connaît.

Durant les deux premières semaines qu'a duré la période de formation, MM. Oscar Gagné, Léopold Tremblay et Rémi Juneau sont venus d'Alma travailler avec leurs collègues d'Arvida, MM. Roland Lemelin, contremaître général Edgar Gervais, contremaître, Raymond Nepton, instructeur et les autres opérateurs.

Durant les deux autres semaines, ce furent MM. Réal Tremblay, chef d'équipe, Patrick Fortin et Laurent Nadeau qui furent reçus.

Tout en exécutant leur tâche quotidienne, les gens d'Arvida ont expliqué chacune des fonctions et interventions qu'ils exécutent à la surveillance et au contrôle du procédé. Pour bien réaliser l'importance du travail d'autres secteurs qui se rattachent à ce traitement, les stagiaires sont allés visiter le laboratoire où se font les analyses de contrôle. Ils y ont rencontré M. Gérard Auger, chimiste de développement, qui leur a fourni les informations touchant la récupération des fluorures. En compagnie de M. John Vasil, technicien du procédé à l'usine de récupération de la cryolithe, l'équipe d'Alma a étudié l'usage que ce département fait des fluorures obtenus des effluents des épurateurs de salles de cuves.

Il va sans dire que le réseau de pompage, de traitement et d'instrumentation a fait l'objet d'explications spéciales. Une attention toute particulière fut



L'INSTALLATION physique du système de traitement des effluents des épurateurs fut décrite aux stagiaires d'Alma par le personnel d'Arvida. On reconnaît sur cette photo, MM. Raymond Nepton, instructeur, Oscar Gagné, contremaître [Alma] Léopold Tremblay, René Juneau opérateurs d'Alma et M. Edgar Gervais, contremaître à Arvida.

pendant accordée au procédé et aux analyses de contrôle du produit. De même a-t-on fait ressortir quelles sont les exigences quant à la qualité du produit, cette solution que l'on traitera et récupérera à Alma.

Les fluorures que doit contenir la solution traitée à Alma, tout comme ceux qu'on obtient à Arvida, serviront dans la fabrication de la cryolithe artificielle dans un département de la division de la Chimie à Arvida.

La solution enrichie des fluorures, avant d'être transportée d'Alma à Arvida, doit atteindre un niveau de concentration précis. Le procédé comporte aussi une étape durant laquelle on voit à la neutralisation de la solution laquelle peut alors être transportée par camion.

On recevra d'Alma quelque 45,000 gallons de solution concentrée par jour. Cependant il faudra pour les besoins du

procédé à Isle-Maligne, une quantité égale de solution d'hydrate qui sera expédiée d'Arvida. Le tout représente neuf voyages de camion par jour.

L'objectif des stages est d'obtenir le plus rapidement possible un rendement maximum du nouveau système d'Alma et une qualité de concentré convenant à la fabrication de la cryolithe.

Les stages de formation prennent fin cette semaine et en attendant la mise en route du nouveau système de traitement à Alma, le 15 avril, les opérateurs et les contremaîtres pourront reconsidérer les instructions qu'ils auront reçues, mais cette fois, dans leur propre milieu de travail. "Au démarrage, ils seront prêts", affirmait un représentant du personnel de cadre à Arvida.



AUX ANALYSES - Au cours du procédé, il est nécessaire de faire des analyses qui déterminent les concentrations qu'il faut obtenir lors du traitement des effluents des épurateurs. Plusieurs tests ont été faits pour bien renseigner les opérateurs d'Alma, leur chef

d'équipe et leur contremaître. On reconnaît sur cette photo, MM. Raymond Nepton, Edgar Gervais, d'Arvida, en compagnie de MM. Réal Tremblay, Lauréat Nadeau et Patrick Fortin, d'Alma.





GESTION DES INVENTAIRES - Autour de l'animateur M. Pierre Léveillé, assis, un groupe d'élèves de l'Alcan. Dans l'ordre usuel, de g. à dr. MM. John Nemeth, Gérard Pedneault, Alain Tremblay, Désiré Bilocq, Raymond Tremblay, Georges Pilote, André

Dugré, Michel Dugas, Gilles Martin, Gilles-L. Michaud, Carol Tremblay, Arthur Guay, Roland Simard et Réal Moisan.



ENCORE DES ELEVES du cours d'Organisation de la distribution. De g. à dr., MM. Jean-Marc Routhier, Egide Belley, Gilles Martel, Raymond Tremblay, Rémi Gagnon,

Pierre Léveillé, professeur, André Côté, Aurien Landry, Normand Tremblay, Marcel Buteau, Carol Tremblay et John Nemeth.

Trois cours de formation

Nos commentaires? Les voici...

Ceux qui ont suivi les différents cours de gestion des inventaires, d'organisation de la distribution et de cheminement critique ont répondu chacun à un questionnaire pour manifester leur approbation ou leur désapprobation, mais il semble bien que les remarques étaient pour la plupart positives. Les intéressés reconnaîtront peut-être certaines de leurs opinions dans cette gerbe extraite du grenier...

"Si on peut juste avoir donné aux participants le goût de planifier, de

réaliser l'inter-dépendance des départements, on aura atteint les objectifs" (Le professeur).

Ce cours est directement relié au genre de travail que j'accomplis... Ça me permettra de le faire plus efficacement... J'ai bien aimé le genre détendu du cours... Les notes qui nous ont été remises étaient bien faites et faciles à comprendre. J'ai apprécié la méthode active de travailler et non pas une méthode orale seulement, comme on le voit dans plusieurs des cours... Cours bien structuré, bien

présenté... (Les élèves).

Du 10 février au 7 mars, M. Pierre Léveillé, conseiller en formation du Centre d'organisation scientifique de l'entreprise (COSE), a donné trois séries de cours à des gens de l'Alcan. Ces cours de recyclage et de perfectionnement portaient sur l'organisation de la distribution, la gestion des inventaires et le cheminement critique.

Le cours de cheminement critique était destiné à une quinzaine de représentants des divisions Génie-Informatique, Entretien-Services, des Centrales, du Transport. Il en est venu d'Alma et des autres établissements. Les réunions avaient lieu dans l'immeuble du Génie à Arvida.

Le cours de cheminement critique avait comme principaux objectifs: Fournir aux participants un outil pratique et bien adapté à la gestion des projets... Construire des réseaux pour optimiser l'utilisation des ressources humaines et matérielles dans les projets... Contrôler le déroulement des projets (temps, coûts et ressources) par l'obtention dans les délais prévus de l'information nécessaire pour prendre les décisions qui s'imposent.

Quant à l'organisation de la distribution, voici ce qu'en dit M. G. Chs Backman, surintendant de la distribution: "Après deux ans et demi de restructuration dans la division du Transport, l'heure était venue de revoir les concepts de la distribution et de la gestion du matériel.

de comparer ce qui se fait à l'Alcan avec les méthodes les plus modernes de distribution appliquées ailleurs. Ces deux cours s'adressaient à des gens de notre département sans doute, mais aussi à des gens du Génie, des Achats, etc. Tantôt à tous les cadres d'un secteur, tantôt à quelques-uns seulement".

Quant au cours de gestion des inventaires, M. Gilles-L. Michaud, coordonnateur principal de la gestion des inventaires de l'Alcan au Saguenay-Lac-St-Jean, précise que les buts visés étaient de mettre en lumière l'impact des inventaires sur les états financiers afin de les mieux contrôler. Un autre objectif était d'établir une relation entre les inventaires, l'entretien et la production.

Ces séances de perfectionnement et de recyclage en gestion des inventaires, disait encore M. Michaud, s'adressaient au département de la gestion des inventaires, aux gens des achats et magasins de tous les coins de la région et il y en avait aussi de la division du Transport et de la division du Génie.



QUELQUES PARTICIPANTS, de g. à dr., MM. Damien Boulanger, Roger Lapointe, Jean-Claude Fortin, G. Charles Backman et Gérard Binette. Ils étaient du groupe: Organisation de la Distribution.



Current Events

Parish of the Saguenay

Easter Services

Palm Sunday.

March 23rd. Holy Communion at Kenogami Church at 9. am. Arvida - Distribution of Palms and the cantata "Olivet to Calvary" at 10 am.

Holy Week.

March 24th, 25th and 26th evening prayers at 8 p.m.

March 27th, Maundy Thursday, Commemoration of the institution of Holy Communion at the Last Supper, with readings.

March 28th, Good Friday, 7 am. morning prayers, Prayer Vigil from 9 a.m. - 5 p.m. in Arvida, with a children's service at 3 p.m. and a service at Kenogami at 10 a.m. Arvida at 9. p.m. a service of meditation, music and preparation for Easter.

March 29th, 1st Easter Communion at Riverbend at 8 p.m.

Easter Day.

March 30th. Sunrise service and Easter Candle ceremony followed by breakfast in the church hall. 9.45 am. Family Celebration. At Kénogami Holy Communion at 8.30 a.m. and in the Monastery Chapel, Dolbeau, Easter Communion at 8.p.m.

Book Sale

Don't forget to come to the Book and Record Sale at St. John's Church on Saturday, March 22nd. This is your opportunity to buy all those books you had always thought you might like to read at very low cost. The hall will be open from 10 a.m. to 4 p.m. Donations of books may be brought to the church on Friday evening March 21st from 7 p.m. For information call Mrs. M. Dewing at 548-8822 or Mrs H. Roberts at 548-8073. Coffee and tea will be available.

City News

The fusion of the three Police forces and the fire services of JAK is far from becoming reality. Apart from some technical difficulties, the problem of a suitable building to house the police and fire services is causing the most problem. The council have not yet made a decision concerning this yet. Several solutions have been put forward, one is to use the Kenogami Town Hall another is to build a new fire and police station. In the first case, it would seem that the Kenogami Town Hall does not have the facilities to house the fire engines etc, and in the second instance, it would seem that to build a new building might be wasting money since the cities will all be regrouped into the Saguenay in three years time. It is a difficult situation as it is proving very hard to find a building that will be large enough.

Regarding public services and protection, there are now 226 miles of street to be patrolled with five police cars and



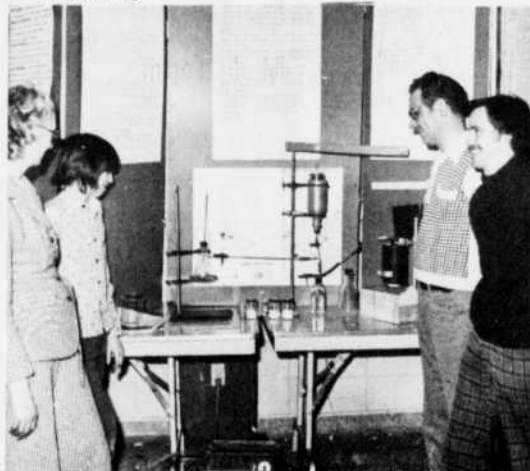
S
V
S
S
C
I
E
N
C
E



The Home Economics exhibit drew a lot of attention with its colourful handcrafts. Christine Dewing explains one of the exhibits to Mrs. Anne Parkhurst.



This hand made model of a wolf was used to illustrate the work done by Linda Frechette on the environment and habits of wolves. Linda explains what she has done to Mr. W. Armstrong.



The organisers and the teachers, Mr. G. Divine and Mrs. M. Jefferies in company with Mr. J. Fournier, before this impressive piece of work on the Metabolic rate of animals by Paul Trotter. Many of the exhibits were of a very high standard, both in conception and production.



Mrs. M. Redman admires this exhibit on the care of plants with Tom Gale explaining one or two minor points.

F
A
I
R
R
7
5

about fifty policemen. There are 7 fire engines with about 18 firemen to take care of fires. It is hoped that some solution can be found to this problem in the near future.

ooo

According to the city, the aluminum bridge will be closed for repairs towards the end of May beginning of June this year. This will not, it is hoped, take very long, and it is hoped to have the bridge open as soon as possible, especially since all traffic will have to use the old Kenogami bridge, since the newer one is also under repair.

Concert

The pianist-composer André Gagnon will give a concert at the Salle François-Brassard on March 27th at 8.30 p.m. and at the Auditorium Dufour, Chicoutimi on March 26th at the same time. Tickets are available at both halls. André Gagnon is well known throughout North America and Europe and has composed music for both television and films.

Registration for Conservatory of Music

The Quebec Conservatory of Music at Chicoutimi invites applications for admission to the courses for 1975-76. The last date for registration in April 18th and admission examinations will take place on April 22, 23, 24 and 25th. Tuition is free and the following instruments are taught, piano, string, and wind. Instruction is also given in voice, musical history and theory. The address is Conservatoire de Musique, 534 Jacques-Cartier, Chicoutimi, Téléphone no. 549-9560.

Art Exhibition

The Arvida Arts Committee is sponsoring at the moment and just until March 30th, an exhibition of the work of 10 painters, Tremblay, Laforge, Lapointe, Beck, Simard, Horik, Rousseau, Cantin, Lemieux and Lepage. The exhibition is open each evening in the Arvida Town Hall. There are fifty paintings and each painter has expressed his or her ideas on a variety of subjects. An exhibition well worth seeing. The committee has also plans in hand for an exhibition of the paintings of Smirnoff and Zubrzycki, and the camera club will also hold and exhibition towards the end of the season.



A REGIONAL SWIM MEET was held for Cubs at Bagotville's Armed Forces Base Pool on Saturday, March 15th. Participants and spectators from as far as Mont Apica witnessed exciting action in each of the ten [10] events organised by Mrs. Jennifer Ball. After the splashing was over, Byron Gale, Gordie Pitman and Marek Jurkiewicz walked away with gold medals as individual winners and the Chippewa Pack from Arvida claimed the prize for having accumulated the largest number of points. Many thanks go to all those who assisted in planning, officiating of providing transport for those who took part.

NECROLOGIE

M. C. Julien

Est décédé le 26 février à l'âge de 21 ans et 8 mois M. Camil Julien, de la rue Dorval à Arvida. Il avait travaillé près d'un an à l'usine de coulage no 2 de l'Alcan d'Arvida. Parmi ceux qu'il laisse dans le deuil, mentionnons son père M. Euloge Julien, rentier de l'Alcan; un frère M. Raymond Julien, contremaître dans les salles de cuves; et M. Denis Gagné, un beau-frère, qui travaille également aux usines Alcan d'Arvida.

M. T. Boily

M. Thomas Boily, de la rue Du Perche à Chicoutimi, est décédé le 11 mars à l'âge de 65 ans et 9 mois. Ex-opérateur de filtration à l'Alcan d'Arvida, il avait pris sa retraite en juillet 1974 après près de 25 ans de service. Il laisse dans le deuil son épouse née Rose Blackburn et 7 enfants dont un fils Yvon qui travaille à l'Alcan d'Arvida ainsi que d'autres parents.

M. L. Gamache

Est décédé le 14 mars, à l'âge de 64 ans et 6 mois, M. Ludger Gamache du 170 de la rue Des Champs à Chicoutimi Nord. Au service de l'Alcan depuis 26 ans et 308 jours, il était mécanicien d'entretien au Service de l'entretien majeur et construction.

Il laisse dans le deuil son épouse, née Rita Desbiens, et cinq enfants, 1 fille et 4 garçons.

M. E. Fortin

M. Eugène Fortin est décédé le 6 mars à

l'âge de 81 ans. Ex-mécanicien de locomotive du Roberval-Saguenay, il était à sa retraite depuis 1959 après avoir travaillé près de 21 ans pour la Compagnie. Le regretté disparu, qui demeurait à Chicoutimi, laisse dans le deuil son épouse née Marguerite Gauthier et 8 enfants dont cinq qui travaillent à l'Alcan d'Arvida; Charles Hubert, Gustave, Maurice, Paul et Damase, ainsi que d'autres parents.

M. G. Tremblay

M. Georges Tremblay, de Rivière-du-Moulin à Chicoutimi, est décédé le 4 mars à l'âge de 57 ans et 8 mois. Le défunt avait travaillé plus de 29 ans au laboratoire chimique, Alcan d'Arvida. Il laisse dans le deuil son épouse née Aline Pearson, cinq enfants et d'autres parents.

M. A. Lapointe

Est décédé le 6 mars, M. Albéric Lapointe, de St Ambroise, à l'âge de 61 ans et quatre mois. Citoyen d'Arvida pendant 25 ans, il était à la pré-retraite de l'Alcan, aux usines de l'endroit depuis le 1er avril 71. Membre de l'équipe de l'outillage des salles de cuves, il avait alors à son crédit, 33 années de service.

Le défunt laisse dans le deuil son épouse, née Aline Dufour et cinq enfants, trois garçons et deux filles; il laisse aussi ses deux gendres et six petits enfants.

A tous les membres des familles éprouvées par ces deuils, Le Lingot présente ses plus sincères condoléances.



LORS D'UN DEBLAIEMENT de neige par section sur un terrain de stationnement des usines, M. Roméo Bouchard, homme de service, est à relocaliser des panneaux indicateurs interdisant l'accès à ce secteur.

Même si la pire tempête est encore à venir...

Même si l'hiver est plus clément que les années passées, les équipes d'entretien demeurent sur le qui-vive. Et c'est particulièrement vrai pour les usines Alcan d'Arvida. A la suite d'une tempête de neige, par exemple, les déneigeurs procèdent par priorité.

Il peut arriver que le déneigement doive se faire non seulement le jour mais aussi la nuit ou encore en fin de semaine. On recourt même quelquefois à de l'équipement de l'extérieur afin de rétablir la circulation dans un temps minimum.

Les aires nouvelles de stationnement permettent également de procéder par sections et d'enlever la neige tout en

laissant aux employés l'espace nécessaire pour garer leur auto dans une autre section. C'est pourquoi la collaboration de chacun est essentielle. Lorsque des indications "HOMMES AU TRAVAIL" sont en place, les employés sont priés d'en tenir compte et de ne pas laisser leur véhicule en un endroit qui pourrait nuire.

L'équipe qui s'occupe de l'entretien normal des rues et des aires de stationnement aux usines d'Arvida relève du contremaître général, M. Alphonse Dufour, et du contremaître, M. Roland Bigonnesse. Eux et leur personnel font partie de la division de l'Entretien majeur et de la Construction.

les Petites annonces

A Vendre:

REFRIGERATEUR de 4 pieds - en bon état, fonctionne très bien - Prix \$20.00. 2 bureaux de chambre à coucher. Peints en blanc, lit comprenant, sommier et matelas 39". Par téléphone communiquer à 548-8080

MOTOCYCLETTES Kawasaki 750, 1973 - Achetée neuve en juillet 1974 - 4,000 milles - Encore un mois de garantie en 1975 - A l'état neuf - Prix \$1,400. Demander Marcel au no. de téléphone 548-6280

UN POELE électrique - 220 V. - de marque Frigidaire avec réchaud - Prix \$45.00. UNE PAIRE DE SKIS Alpins, avec bottines Tyrol n'ayant servi que deux fois - Grandeur 11 points - A moitié prix - UN RESERVOIR à eau chaude à l'électricité - Avec élément et thermostat - Prix \$20.00 UN BRULEUR à l'huile pour fournaise à air chaud. De marque Homart - Prix \$215.00 AUTOMOBILE AUSTIN - 1969 - Pneus neufs - Aucune offre raisonnable sera refusée. Pour plus amples informations - Tél.: 548-6217.

Rideaux plein jour brodés - Teinte rose pâle à l'état neuf avec couvre-lit imprimé même ton. Un "Trench" neuf - couleur beige - Grandeur 13 ans - Tél.: 548-5868.

Stereo avec tourne-disque et radio et 1 amplificateur. Tél.: 543-0670.

PORTE pliante 30" fini noyer; porte ordinaire d'intérieur 32" au complet avec poignée, peinture très propre. Tél.: 548-4155.

ENSEMBLE DE SKI, Alpin pour dame, comprenant bottines, bâtons et skis, à l'état neuf, valeur \$200. pour \$75. Téléphoner après 17 hres 30 à 548-7998, demander Jocelyne.

MOTO Suzuki de ville 1973, 185 cc, à l'état neuf, prix à discuter. Téléphoner après 17 hres à 548-3005.

MOTONEIGE Bombardier TNT-340 1974, à l'état neuf, 1,200 milles, avec bache et réservoir à essence. Tél.: 543-6990.

FOURNAISE à l'huile, de marque Irving, capacité de 94,000 BTU, avec conduits, bouches d'air et réservoir de 250 gallons. Tél.: 548-8444.

AUTOMOBILE de marque Volkswagen 1300, 1966, en très bonne condition; deux pneus radiaux "life saver Goodrich", 10,000 G78-14. Tél.: 547-7772.

GROSSE CUISINIÈRE, 30", avec quatre ronds et fourneau. En bon état. Convient pour chalet. Tél.: 548-6579

MANTEAU de printemps, motif à carreaux, grandeur 12-14 ans, avec bottes et bourse, \$20. pour le tout; manteau de printemps, grandeur 12 ans, prix \$10.; imperméable réversible, grandeur 14 ans, prix \$5.00; habit motoneige pour enfant, grandeur 12-13 ans, prix \$5. Tél.: 548-7472.

A vendre ou à échanger, Honda Motocross 1973 "2 cylindres", 175 forces, 2,700 milles, valeur \$1,400 pour \$900., prendrait un camion si échange. Téléphoner après 17 hres à 547-5926.

TELEVISEUR 25" de marque Regent, ayant servi 6 mois seulement; mobilier de salon au complet. Tél.: 548-3349

Cuisinière de marque Findlay, en bon état. Tél.: 547-9279.

PETITS CHIENS à vendre - Agés de 15 jours. S'adresser à 944, route 170 (près cimetière Arvida), Jonquière, Tél.: 547-5989.

FORD Custom 1963, V8 automatique, 86,000 milles, \$150.00 Tél.: 548-5771.

JEEP Willy's 1953, modèle CJ3B, en très bon état, prix \$1,000. Tél.: 548-5771.

DATSUN 1,200, 1973, 20,000 milles, transmission ordinaire, de couleur verte en très bon état, prix à discuter. Téléphoner à 547-5766, le jour, ou à 542-4301, le soir, et demander Gérard.

MAZDA 1200, 1971, deux portes, en bon état, prix avantageux. Téléphoner après 17 hres 30 à 678-2267.

PNEUS d'été Michelin ZX, 165SR13, très bonne condition, prix avantageux. Téléphoner après 18 hres à 548-6549.

RADIAL Tires Michelin 165SR13, very good condition. Call 548-6549 after 6 o'clock.

A Louer:

LOGIS DE TROIS PIECES - Chambre à coucher, cuisine et vivoir - meublé, chauffé et éclairé - Pour institutrice, personne âgée ou personne seule - 118 rue Burma, Arvida. Tél.: 548-4237

LOGEMENT dans une maison neuve, salon, cuisine, salle de bain. Chauffé, éclairé. Entrée indépendante. Tél.: 548-6815.

Divers:

Serais acheteur d'un escalier usagé en fer, pour l'extérieur, tournant vers la droite. Tél.: 543-8409.





DOUZE GAGNANTS, les membres des trois équipes qui remportaient les trois finales du 3e bonspiel du Transport à Port-Alfred, du 11 au 16 mars. Les quatre de gauche ont remporté la section "B", ils sont Rachel Gagnon, Thérèse Claveau, la capitaine, Carmen Gagnon et Yoland Potvin; au centre, les quatre gagnants du "C", Victor Côté, Jacinthe Vaillancourt, Thérèse Gauthier et le capitaine Vincent Lévesque et à droite, les grands champions du "A", Robert Coulombe, Marcelle Lapointe, Paula Coulombe et le capitaine, Roger Lapointe.

Le trophée "Brubacher" couronne le 3e bonspiel du Transport

Les gens de la division Transport viennent de terminer leur 3e bonspiel, le meilleur encore de leur histoire. Et pour comble de surprise, le capitaine Roger Lapointe et son équipe qui comprenait son épouse, Marcelle Lapointe, madame Paula Coulombe et Robert Coulombe, seulement beau-frère et belle-soeur, avait le grand plaisir de remporter la finale contre l'équipe dirigée par Alain Fortin. Et on a pris garde de préciser qu'Alain Fortin avait auparavant été le grand vainqueur du Briar dans la région.

Dès le 7 mars, car au Transport, toutes les raisons sont de bonnes raisons de faire une veillée, il y avait la veillée de la loto-bonspiel...il s'agissait de tirer au sort et de composer des équipes comprenant chacune un bon, un vrai amateur, et deux moyens afin qu'il y ait vraiment compétition toute la durée des quatre veillées et des deux journées de ce bonspiel. Les premières rencontres avaient lieu le 11, puis ça se continuait pour aller jusqu'au dimanche soir, sur les trois glaces du club de Port-Alfred.

Puis dimanche soir, le 16, les jeux étaient faits, on connaissait les meilleurs du 3e bonspiel '75. Dans la classe "A", comme on l'a vu plus haut, M. Roger

Lapointe et son équipe avait le meilleur sur l'équipe du capitaine Alain Fortin. Dans le "B", c'est l'équipe de Thérèse Claveau qui a gagné la partie décisive contre l'équipe du capitaine Jules Tremblay, un ex-Isle-Malignien, et dans le "C", le capitaine Vincent Lévesque et les siens remportaient la finale contre l'équipe de Jean-Guy Bélanger. Et, fait à noter, cette équipe du capitaine Lévesque présente une fiche finale de cinq victoires et une défaite alors que les meilleurs du "B", les amis de la capitaine Thérèse Claveau, ne conservaient que quatre

victoires et une défaite. En d'autres mots, les "C" étaient aussi bons que les "B" sinon un peu meilleurs.

Entreprise bien réussie, le 3e bonspiel a présenté 44 équipes et c'est pas mal pour la division; aussi est-il bon de signaler les responsables de l'entreprise: les membres du comité du président Gilles Martel qui étaient Lina Boulianne et Gaston Fortin, du Roberval-Saguenay, Raymond Jean, Laurent Coulombe, Bertrand Gagnon et Alain Fortin, ainsi que Roger Lapointe, de la distribution, à Arvida.



UNE PIERRE COMME LES AUTRES, elle prend une signification particulière, car elle est la pierre officielle de l'inauguration du 3e bonspiel, et c'est M. J.A. Cumming, surintendant et directeur du port qui pose le geste. Autour de lui,

dans l'ordre usuel, Bernard Tremblay du Syndicat du Port, Gaston Fortin, Gilles Martel, Alain Fortin, Rita Boulianne, Bertrand Gagnon et Laurent Coulombe, de l'organisation et Guy Bolduc, du Syndicat du chemin de fer.





CHAMPIONS DE L'ALUMINERIE, GRANDS CHAMPIONS DU 5e BONSPIEL. Dans un instant, ils se verront présenter le trophée Alcan après avoir remporté la 1ère place de la division Aluminerie. Dans l'ordre usuel, Arthur Kelly, Mesdames Jos-Nil Noel et Charlene Bouchard et Gilles Ouellet.



C'EST LA PIERRE OFFICIELE qui inaugure le 6 mars le 5e bonspiel-sécurité de l'Alcan du secteur d'Alma. Il y a déjà dans le salon du Club Riverbend pas mal de monde, mais ici, on reconnaît, dans l'ordre usuel, Mesdames Yvette [Roger] Smith et Jacqueline [Bruno] Girard, MM. Roch Boisvert, Bruno Girard, Henri Tremblay, Armand Plouffe, Gérard Harvey, Maurice Côté, Guy Lortie, Clément Bellefleur, Raymond Gagné, Robert Harvey, Jean-Paul Lessard et Mesdames Marthe [Claude] Desbiens et Jeanne [Oscar] Gagné.



C'EST UN CAPITAINE D'EX-CHUTE-DES-PASSES, Louis-Marie Goulet, debout à droite, qui a conduit à la victoire de l'Energie, cette équipe qui comptait madame Jéannine [Fernand] Bergeron, Clément Boudreault, en avant, et le doyen du bonspiel, Charles Ouellet, debout à gauche, 70 ans en juin qui vient et retraité de l'ex-Alma-Jonquière.



LA DIVISION TRANSPORT, par tirage au sort était invitée à choisir les cadeaux des gagnants au premier rang. Ces heureux furent, dans l'ordre usuel, Léonard Côté, Mesdames Danielle Harvey et S. Truchon et le capitaine, Julien Sheehy.

Quatre jours de bonspiel, de sécurité et d'amitié à Isle-Maligne

Commencé le soir du dernier "Lingot", le 6 mars, quasiment à l'heure du souper puis inauguré officiellement à 19 heures, avec le lancer d'honneur de M. Roland Lessard, le 5e bonspiel-sécurité, qui regroupait 76 équipes, ça veut déjà dire 304 joueurs et joueuses, car les épouses des employés y participaient... "la sécurité, c'est l'affaire de tout le monde, quoi!"... sans compter les volontaires pour remplacer les enregistrés qui devaient au dernier moment d'absenter.

"Bonspiel-sécurité", il fut certainement question de sécurité tout le long de l'entreprise; avant le bonspiel, il y avait eu les participations moitié-moitié, puis, il y eut le mot-mystère que devait remporter M. Jean-Paul Lessard et le fameux mot était "prévention"... puis il y eut le concours d'ajustage des articles de vêtements de travail et de sécurité et plusieurs gagnants.

Puis il y eut des films et montages audio-visuels montrant le travail d'usine, mais surtout la dimension prévention des accidents au travail. Et tout le long du

chemin, il y avait le slogan de sécurité '75: "sécurité en tête... en route pour '76".

Et le bonspiel

Mais avant, pendant et après ces considérations de sécurité et prévention des accidents de travail, il y eut le fameux 5e bonspiel; en réalité, il serait plus juste de parler de quatre bonspiels: celui de l'Aluminerie, celui de l'Energie, celui du Transport et celui de la Répartition. Et pas de ségrégation nulle part: des gens de toutes ces sections Alcan du secteur d'Alma jouaient dans chacun des quatre bonspiels. C'est ainsi que Julien Sheehy d'Energie électrique a dirigé l'équipe gagnante de la division Transport, madame Anna Lamirande était capitaine de l'équipe gagnante de la division Répartition, Louis-Marie Goulet, de la division Energie dirigeait l'équipe gagnante de sa division et Arthur Kelly, de la Répartition remportait les honneurs de l'Aluminerie et le grand championnat avec le trophée Alcan et les bijoux de petites brochettes en émail sur cuivre, une création de Lucien Durocher, électricien à l'Alcan d'occupation principale et artiste par choix dans ses loisirs.

Il n'est pas question, il va sans dire, de nommer tous les participants à cette entreprise collective de loisir et de réflexion sur la sécurité; mais peut-être permettra-t-on de rappeler tout bonnement que Marcel Roussel et ses collègues ont passé bien près de remporter les honneurs du Transport, avec leur position en finale; à la Répartition, c'est Line Laforest et les siens qui ont tenté leur chance en finale; en Energie, Jean Maillard et son équipe avaient bien été tout le long du bonspiel, mais ont flanché à la finale tandis qu'à l'Aluminerie, c'est l'équipe de Stuard Walker qui a baissé pavillon en finale.



MADAME ANNA LAMIRANDE, secrétaire coulage et expédition à l'aluminerie a dirigé son équipe à la tête de la division Répartition. La voici avec ses trois collègues, Michel Harvey, Noel Duguay et Laurent Moisan.



PARTICIPATION

Dans ce premier diaporama sur la PARTICIPATION, les sujets suivants seront abordés:

- Il n'y a pas suffisamment d'esprit d'équipe.
- On n'est pas écouté lorsqu'on propose des solutions et des améliorations.
- Le système ne nous permet pas de participer vraiment à l'amélioration de la situation.
- Le comité de sécurité, ça vaut ce que ça vaut.
- Je ne parle pas parce qu'ils vont dire que je chiâle.
- Si je refuse d'effectuer un travail qui est dangereux, je vais passer pour un chialeux.
- Personne ne nous donne l'opportunité de décider des actions à prendre.
- Aucun dialogue sur la sécurité entre les contremaîtres et les employés.

Très bientôt, les employés du coulage, de l'électrolyse 1 et 2 et de la chimie d'Arvida pourront visionner ce diaporama et en discuter

Dans le prochain Lingot, vous pourrez voir des images de ce diaporama qui illustrent quelques-uns de ces sujets groupés autour du thème PARTICIPATION.



LA PUBLICITE, UNE DES FACETTES DE LA COMMUNICATION - Le distrait croira peut-être voir venir une voiture-taxi, avec son clignotant et phare d'identification, quelque part dans l'aluminerie Alcan d'Isle-Maligne. Mais bientôt, il reconnaîtra Jean-Guy Fournier, responsable du courrier, manutention et distribution, dans son tri-cycle à moteur. Le clignoteur?... il appelle l'attention tandis que le bloc éclairé circule dans l'usine le slogan de sécurité '75, une invention de Yvon Girard, un employé de l'usine de l'équipe du laboratoire.



HUIT étudiants en médecine de l'université Laval ont effectué récemment une visite industrielle au Service médical de l'Alcan d'Arvida. On voit ici quelques-uns d'entre eux en compagnie du Dr. Georges Côté, directeur médical. Cette visite s'inscrivait dans le cadre d'un cours en Hygiène et médecine du travail.