

Dans les appartements Sacré-Coeur dont la location sur le bord de la Saint-Charles est enviable, les scènes de vandalisme sont monnaie courante.

## Chaque logis coûte \$40,000 Les gouvernements dressent l'oreille

par **Marie CAQUETTE**

Les logements sociaux coûtent-ils trop cher? Les gouvernements pour leur part commencent à y regarder de plus près.

Chaque logement ajouté au stock existant est construit au coût de \$40,000. L'exploitation de ce logement coûte \$563,61 à Québec. Le locataire paie en moyenne \$151,99, ce qui laisse un déficit à combler par des fonds publics de \$411,62 par mois.

Au bout de l'année, c'est plus de \$13 millions que les contribuables versent uniquement pour éponger le déficit des logements sociaux à Québec.

Depuis quelques années, les gouvernements hésitent et ne procèdent que lentement à la multiplication des logements sociaux. Le gouvernement fédéral, grand bailleur de fonds, tend à privilégier la formule de l'aide aux personnes plutôt que "l'aide à la pierre". Autrement dit, aider les gens dans le besoin à se loger sur le marché privé plutôt que construire des logements sociaux.

Cette formule devrait obligatoirement être assortie d'un contrôle des loyers, avancent à la fois Denis Luneau, directeur de l'Office municipal d'habitation de Québec et Jacques Fiset, porte-parole du comité de citoyens de Saint-Sauveur. Pour éviter que des propriétaires ne gonflent leurs prix pour accaparer les subventions!

L'aide aux personnes ne suffira pas à elle seule à régler le problème de logement des plus démunis, nuance encore M. Luneau. Il faudra toujours, selon lui, construire des logements sociaux.

Les besoins sont là. Un organisme montréalais, le Front d'action populaire en réaménagement urbain, compilait en 1983 les besoins provinciaux en matière de logement.

— les locataires "en attente" sont ma-

joritaires des familles monoparentales qui vivent en-dessous du seuil de pauvreté, gagnant en moyenne \$7,700 par année. Ces familles dépendent environ 35 pour 100 pour se loger. Les tiers paient cependant plus de 40 pour 100 et 11 pour 100 dépendent jusqu'à 55 pour 100 de leur revenu pour avoir un toit sur la tête.

Le quart de ces personnes vivent dans des logements surpeuplés; 15 pour 100 de logements n'ont pas de deuxième issue et 5 pour 100 n'ont ni bain ni douche à la maison.

La situation d'ensemble est toutefois moins dramatique qu'elle pourrait l'être avant 1968, année où débuta la construction de logements sociaux à Québec.

Le Québec dans son ensemble compte toutefois moins de logements sociaux que l'Ontario où ce type de construction est plus ancien. Le retard du Québec n'a pas été comblé en 15 ans. En 1983, il y avait 40,500 unités au Québec contre 96,000 en Ontario pour une population à peu près égale.

Au Canada, les logements sociaux représentent 2 pour 100 de tout le stock de logements.

Autre anomalie de la situation actuelle: on construit surtout pour les personnes âgées, alors que les besoins sont plus forts chez les familles. L'office municipal admet qu'il faudra mettre l'accent sur cette clientèle pour rétablir l'équilibre.

Les gens âgés présentent fort ce type de logement. Au point où, raconte la présidente des locataires de Saint-Pie-X (ex-Place Bardy), Mme Lise Thibault, certaines personnes âgées se seraient "données" à leurs enfants comme cela se faisait aux premiers temps de la colonie pour avoir accès à des logements sociaux. Ils y trouvent des logements neufs, propres, sécuritaires dont le prix n'excédera jamais leur capacité de payer.

## Petits édifices mieux intégrés au voisinage Souvent les conflits sont entre locataires

par **Marie CAQUETTE**

Les logements municipaux de la ville de Québec se ressemblent fort peu. À côté des 440 appartements Saint-Pie-X, qui s'appelaient autrefois Place Bardy, "la place des crottés, des lâches et des assistés sociaux", caricature la présidente de l'Association des locataires, Mme Lise Thibault, il y a des petits immeubles propres abritant une centaine de personnes. Des immeubles que rien ne distingue de leurs voisins.

Il n'y a pas chez ces voisins d'ailleurs le réflexe des voisins de l'ex-Place Bardy qui auraient bien voulu, à

l'époque en 1968, ériger une clôture de 12 pieds pour se protéger de ces 1,500 habitants qui auraient pu peupler à eux seuls tout un village du Québec...

Il y a moins de ces super-complexes de logements municipaux aux allures de ghetto. La tendance est aux petits édifices qui s'intègrent bien dans le voisinage et ne suscitent pas de conflits.

En fait, s'il y a encore des conflits à certains endroits, c'est entre les locataires eux-mêmes que cela se produit. La situation la plus conflictuelle est à l'heure actuelle la cohabitation des personnes âgées et des familles dans un même immeuble.

### Les logements sociaux à Québec (2)

Même s'il n'y a jamais eu d'agression, les plus de 60 ans vivent mal l'agressivité des jeunes qui sèment des graffiti sur les murs, salissent par plaisir, pénètrent dans la zone réservée aux personnes âgées.

Au point où certains se priveront de sortir le soir pour ne pas prendre le risque de "mauvaises rencontres" dans un corridor ou un ascenseur désert, raconte M. Raymond Trudel, âgé de 68 ans, locataire du complexe Bourlamaque, après avoir été un fidèle employé du Château Frontenac pendant toute sa vie.

L'Office municipal d'habitation a même dû engager une agence de sécurité pour rassurer de nombreux locataires âgés.

Parallèlement à son mandat de gestionnaire d'immeubles, l'office donne de plus en plus une dimension sociale à ses activités. Le plus préoccupant des problèmes est celui des 13-25 ans qui sont légion dans certains immeubles. Ils sont 500 aux appartements Saint-Pie-X, dans un environnement conçu pour des familles élevant de jeunes enfants!

Décrocheurs, inactifs, sans local où se regrouper et se défouler, ils sont les auteurs présumés des actes de vandalisme dans les immeubles.

À Saint-Pie-X toutefois, le vandalisme a beaucoup diminué. L'office contribue d'ailleurs depuis quelques années au financement d'une maison de jeunes, l'Accoudée. L'association des locataires très active, apporte, elle, son appui aux démarches des jeunes pour se trouver de petits emplois communautaires dans le cadre des projets gouvernementaux.

À Place Bourlamaque, les adolescents n'ont aucun local et hantent les corridors, les escaliers, les entrées. Ce n'est que tout récemment que les gens âgés y ont consenti à partager leur salle communautaire qui sert actuellement aux parties de cartes et à la messe du vendredi soir, que le curé vient dire sur place.

Dans un autre immeuble, le complexe Sacré-Coeur, merveilleusement situé sur le bord de la Saint-Charles, dans Saint-Sauveur, les murs sont enfoncés, les poignées de portes disparues, les vitres cassées, les barreaux des rampes d'escalier arrachés, le tapis décollé, les casiers du sous-sol pillés...

À cet endroit, l'association des locataires a donné sa démission, incapable d'assumer son rôle dans un contexte de menaces, de violence et de descentes policières.

Déjà, avant même que les locataires n'y aient accédé, on prévoit des problèmes de "cohabitation" dans le gigantesque complexe Charest, situé à l'intersection du boulevard Charest et de la rue Marie-de-l'Incarnation, sur les terrains des anciens garages de la CTCUQ.

Ce sera encore plus "chaud" là qu'au complexe Bourlamaque vu que les logements pour personnes âgées ont été dispersés parmi ceux réservés aux familles. Malgré les expériences antérieures négatives et le souhait unanime des personnes âgées de se retrouver entre elles.



M. Armand Bouthillette et Mme Gertrude Légaré habitent les appartements de Cédres, un petit immeuble sans problème où les locataires, âgés de 70 ans en moyenne, organisent des soupers d'étage dans leurs salons communautaires, pour se distraire!



Le Soleil, Jacques Deschênes

L'énorme complexe Bourlamaque, sur le boulevard Saint-Cyrille, dans le quartier Montcalm, accueille une clientèle mixte de personnes âgées et de familles. Les gens âgés habitent les étages supérieurs de l'immeuble. La cohabitation ne va pas sans problème, selon M. Lorenzo Emond, président de l'Association des locataires.

**NOUVEAU**

## D15

**avec télécommande**

**CONVERTISSEZ-VOUS À L'ÉCONOMIE**

Conçu par Les Contrôles P.S.C. pionnier de la bi-énergie au Québec, le chauffe-air électrique D15 combine économie, confort et fiabilité en transformant votre système de chauffage actuel au mazout en double système électricité-mazout.

- installation rapide
- se raccorde sur branchement électrique existant
- télécommande pour contrôle manuel ou automatique
- aucune flamme en mode électrique
- système de relevé automatique en cas de défaillance
- circuit de détection évitant les surcharges
- éligible aux subventions gouvernementales
- entièrement garanti
- certifié Association Canadienne de Normalisation

**ECONOMIQUE ET SÉCURITAIRE**

- permet l'utilisation maximale de votre installation à air chaud (humidificateur, filtre à air, etc.)

Pour plus d'information communiquez dès aujourd'hui avec votre installateur agréé P.S.C.

**RÉMI GAGNON ÉLECTRIQUE LTÉE** **871-2931**  
790, rue St-Jean-Baptiste, bureau 101  
Ancienne-Lorette, Québec

**LES CONTRÔLES P.S.C. LTÉE** LA BI-ÉNERGIE SANS RISQUE

### Finissants de Cégep option sciences

**Les Forces armées canadiennes vous offrent des études universitaires subventionnées.**

Les Forces armées canadiennes offrent aux étudiants en voie de terminer leur deuxième année de Cégep avec option sciences, l'occasion de poursuivre des études universitaires subventionnées dans les disciplines suivantes:

<p>génie: informatique électrique mécanique des systèmes de gestion physique</p>	<p>sciences: appliquées mathématiques physiques</p>
--	---

Les candidats sélectionnés poursuivront des études subventionnées à l'Université de leur choix. En tant qu'ingénieurs et officiers, ils seront appelés à travailler au sein de la marine canadienne pour une période minimale de 4 ans, après réception de leur diplôme.

Pour plus de renseignements, visitez le centre de recrutement le plus près de chez vous, ou téléphonez à frais virés — vous nous trouverez dans les pages jaunes, sous la rubrique - Recrutement -.

**LES FORCES ARMÉES CANADIENNES**  
Imbattable... la vie dans les Forces Canada

### LA CLINIQUE TARDIF ENR.

595, boul. Charest est  
Tél.: 529-9721

**DR MARTIN GIASSON  
DR BERNARD BERTHIAUME  
DR JEAN DESLANDES**  
Optométristes

- Examens de la vue
- Verres de contact • Lunettes
- Soins professionnels complets

---

**Vente** *les plus bas prix jamais offerts*

**DE STORES POUR 7 JOURS**

<p><b>HORIZONTAUX - VERTICAUX RABAIS DE</b></p> <p>Stores sur mesure Bergmont - Draco Vertical - 75 couleurs et plus.</p> <p><b>EXTRA-SPECIAL PVC</b></p> <p>75" x 84" 72,95\$ 96" x 84" 129,95\$ 96" x 96" 139,95\$</p> <p>Bianco - Ivorio - Design Tirage support, poids inclus. Livraison gratuite. Expérience et savoir-faire depuis 1962.</p>	<p><b>FEN-POR-A</b> ESTIMATION GRATUITE <b>692-2127</b></p> <p>Le plus renommé dans le domaine des portes et fenêtres. Le soir: 842-2500</p> <p>381, rue St-Paul Québec 623-9204</p> <p>Aussi: portes, fenêtres, auvents, revêtement alcan, etc.</p>
--	--

# Le maire de Lauzon désire 33% de plus



Le maire SAMSON

par Gilles PEPIN

**LAUZON** — Le maire Laurent Samson, qui s'était fait élire, à l'automne de 1982, en promettant notamment de restreindre les dépenses de la ville de Lauzon, estime néanmoins que les élus municipaux doivent être convenablement rémunérés.

C'est une augmentation de l'ordre de 33 pour 100 qu'il vient de proposer au conseil, qui doit statuer sur le sujet lors de sa séance régulière du 13 février.

La semaine dernière, M. Samson a soulevé le principe d'un besoin de rattrapage devant une assemblée à laquelle n'assistaient que trois contribuables. Un seul d'entre eux a osé répliquer au maire Sam-

son qu'il serait sans doute plus sage d'échelonner le "rattrapage" sur une période de plus d'une année.

Si le projet actuel est accepté par le conseil, la rémunération annuelle du maire de Lauzon passera de \$12,000 à \$16,000. Celle d'un conseiller municipal passera de \$4,000 à \$5,300. Cette ville a une population d'environ 14,000 habitants.

A Lévis, où la population est de 18,000 habitants, le conseil que préside le maire Vincent-F. Chagnon a voté dernièrement une augmentation de 5 pour 100. Les émois du maire ont ainsi été établis à \$22,519 pour l'année 1984; ceux d'un conseiller municipal ont été fixés à \$7,506.

# Cinquième quilles-o-thon annuel afin d'aider les Grands Frères

par Pierre MARTEL

L'Association des Grands Frères du Québec métropolitain espère amasser une somme de \$30,000 à l'occasion de son cinquième quilles-o-thon annuel qui se déroulera du 11 au 17 février dans une dizaine de salons de quilles de la région.

Selon le président de l'organisme, M. Pierre Laurin, les revenus générés par le quilles-o-thon, représentent environ le tiers des besoins financiers de l'Association des Grands Frères du Québec métropolitain. Les deux tiers des besoins sont comblés par Centraide et le CRSSS.

Cette année, le président d'honneur de la campagne de financement est l'animateur de radio et de télévision Rémy D'Anjou. Les salons de quilles participants sont les suivants: Bernard, Montmartre, Myrand, Saint-Etienne de Lauzon, Saint-Jean-Baptiste, Saint-Pascal,

Tremblay, Valcartier, Vallières et LeBourgneuf.

Pour participer au concours de quilles-o-thon, les quilleurs doivent s'adresser au gérant des diverses salles de quilles pour obtenir un formulaire de commandites. Les participants ont du 4 au 10 février pour trouver des commanditaires.

**Les Grands Frères**

En gros, un Grand Frère ou une Grande Soeur est une personne de 18 ans et plus, prête à aider bénévolement un jeune enfant privé d'un parent, simplement en devenant son ami et en lui consacrant trois ou quatre heures par semaine pour réaliser des activités sportives, socio-culturelles ou autres, et ce pour une durée minimale de un an.

Quant aux Petits Frères et Petites Soeurs, ils sont âgés de 7 à 14 ans et vivent dans un milieu où ils sont privés de la présence d'un parent.

Prochainement, l'Association des Grands Frères du Québec métropolitain deviendra l'Association des Grands Frères et des Grandes Soeurs du Québec métropolitain.

L'an dernier, un projet pilote "Grande Soeur" a été mis sur pied. Comme cela a bien fonctionné, on vient de décider d'ajouter le volet "Grande Soeur" à l'organisme. Présentement, l'association supervise le parrainage de 72 garçons et de quelques filles.

# Le Conseil économique Lévis-Lauzon offre des services de gestion et de marketing

par Gilles PEPIN

du bureau du Soleil

**LEVIS** — Le Conseil économique Lévis-Lauzon offre, pour une période limitée, des services de gestion et de marketing aux entreprises

industrielles et commerciales établies sur son territoire.

Grâce à une subvention qui a été octroyée au montant de \$39,378, dans le cadre du programme gouvernemental "Canada au travail", cet organisme doit embaucher, pour une période de 30 semaines, quatre diplômés en diverses disciplines administratives: comptabilité, finance, marketing et production.

Le projet est intitulé: "Participation à la gestion de l'entreprise". Gratuitement, il sera proposé aux entreprises qui le désirent des méthodes simples pour améliorer la productivité et la vente.

Un communiqué émis hier par le conseil économique précise que les personnes-ressources se rendront sur place donner les services qui seront demandés. Les propriétaires intéressés peuvent communiquer par téléphone au numéro 833-3261, local 44.

**Autre étude**

Par ailleurs, la Chambre de commerce de Lévis a révélé qu'elle commence une étude et préparera un colloque sur l'activité économique.

Cet organisme a obtenu une subvention au montant de \$33,436 dans le cadre du programme Canada au travail.

Pendant une période de 34 semaines, trois personnes travailleront à la réalisation de ce projet intitulé: "Concertation pour le développement et la promotion du secteur tertiaire dans la zone de Lévis et Lauzon.

Les personnes-ressources s'occuperont à recueillir des données, elles organiseront un colloque, rédigeront et publieront un répertoire des entreprises de services établies sur le territoire et elles établiront un programme d'identification visuelle des activités économiques.

# Nouvelles offres de Canadian Tire

(PC) — La compagnie Canadian Tire a soumis, hier, de nouvelles offres à ses employés de garage de trois de ses magasins de la région de Québec qui sont en grève depuis octobre dernier.

Les 40 travailleurs, membres de la CSD, étudieront ce soir en assemblée générale la proposition patronale.

**Super Loto** Résultats **Résultats**

Date: 29-01-84

**1 000 LOTS BONIS DE 10 000 \$** chacun

Voici la liste des numéros gagnants des 500 derniers lots bonis. Numéros non décomposables

001A122	219A390	487A234	740A227	228B463	457B474	026C874	271C125	554C500
004A751	224A229	490A415	743A885	231B829	458B093	031C336	271C977	555C324
005A476	225A521	493A710	753A178	232B014	461B024	045C971	278C413	563C263
007A141	231A257	494A652	755A330	245B518	464B418	057C465	280C013	566C342
012A678	237A112	495A495	763A334	256B304	466B982	069C942	283C936	568C552
015A943	238A568	500A748	764A606	265B562	475B551	073C893	289C387	588C436
018A721	246A560	503A166	765A970	266B766	488B314	075C864	298C252	583C881
022A273	256A716	503A741	771A808	272B891	5023082	090C980	299C212	596C690
033A761	257A190	513A486	778A277	275B865	503B447	093C798	301C574	603C485
035A427	262A748	531A749	778A400	279B312	503B622	096C657	305C569	608C473
036A361	264A699	543A253	790A226	279B373	513B329	102C152	314C990	613C924
039A504	265A439	543A460	012B461	281B606	514B169	104C448	323C764	618C587
042A668	270A271	544A625	023B921	283B795	515B583	105C082	326C479	624C235
044A005	271A061	552A301	027B835	289B492	531B084	114C183	332C350	625C408
049A673	271A065	552A544	044B062	293B343	534B730	119C982	344C599	626C358
053A408	281A849	554A871	048B317	298B318	548B418	120C642	346C372	625C474
056A478	286A472	561A241	059B031	300B447	550B569	121C121	353C151	628C922
065A852	286A578	562A091	056B902	300B491	559B097	125C909	357C826	629C398
071A048	295A493	570A420	058B464	302B157	563B846	127C167	359C542	634C273
095A655	298A357	579A271	060B648	303B466	570B210	127C254	379C326	643C275
099A081	300A367	586A549	073B738	304B645	574B827	130C608	382C527	644C564
100A219	305A066	594A441	082B499	308B153	593B019	136C125	385C360	647C084
101A634	305A159	612A212	083B213	308B856	596B345	136C623	391C625	649C870
109A631	309A585	613A216	092B462	310B037	600B395	141C935	392C752	652C172
110A306	315A806	616A319	092B868	310B431	617B639	143C109	394C816	661C595
113A455	320A122	616A396	098B569	313B964	628B369	146C017	409C623	675C550
119A118	323A748	624A755	099B387	330B253	629B106	149C556	411C066	675C865
119A355	335A639	627A689	099B849	333B101	629B369	150C145	414C136	680C310
120A308	340A807	628A910	101B751	334B255	636B675	154C717	418C092	683C226
121A121	342A373	630A253	105B403	338B660	648B595	158C602	428C699	695C300
128A502	352A203	634A956	107B230	345B813	650B889	158C955	434C646	699C904
132A600	357A622	651A505	112B649	345B852	653B735	165C104	446C949	700C150
137A981	359A571	651A960	126B120	356B924	653B920	167C857	451C281	702C417
144A331	361A592	655A164	131B248	360B623	657B121	177C959	451C506	704C746
147A203	366A199	668A661	143B230	369B082	681B802	179C268	458C423	706C070
147A543	374A431	671A466	146B681	371B555	682B753	185C231	466C843	708C155
150A519	375A866	674A075	150B511	371B729	690B884	187C164	471C994	710C686
158A306	390A354	677A698	151B239	375B405	698B537	190C056	474C335	711C954
158A690	394A289	678A182	151B692	378B047	699B804	194C012	480C283	712C331
159A175	401A928	681A121	162B529	380B500	707B303	194C085	484C440	719C804
159A346	403A036	687A397	174B068	381B192	720B561	195C358	490C733	720C894
161A254	403A644	693A773	175B929	394B752	725B913	198C048	496C950	730C082
161A715	404A849	694A692	177B847	396B847	734B740	200C917	497C085	735C859
162A816	413A099	695A318	181B631	397B529	761B943	201C692	507C709	737C975
165A143	423A724	696A924	186B380	399B315	770B242	208C741	508C188	746C453
168A480	425A190	698A592	187B643	402B538	776B412	212C804	508C233	748C881
171A450	433A671	699A319	190B511	404B105	778B428	216C957	516C821	751C635
173A547	433A794	700A814	192B833	404B501	782B062	233C216	517C150	757C222
189A692	448A626	704A150	193B780	406B876	785B579	239C092	519C314	759C815
193A363	450A642	704A434	194B057	412B508	787B136	251C880	531C911	763C974
201A758	458A013	715A450	200B259	412B624	801C020	262C264	538C259	774C236
204A401	459A622	718A342	209B746	414B446	014C897	263C588	542C965	779C911
205A169	460A422	728A764	214B857	417B866	021C878	265C096	543C464	784C250
208A266	460A669	728A807	217B292	427B260	023C283	268C218	545C680	788C424
209A421	476A092	730A780	219B873	439B992	025C084	269C595	549C983	789C854
210A300	477A433	732A435	225B479	455B075				

Les modalités d'encaissement des billets gagnants paraissent au verso des billets. En cas de disparité entre cette liste de numéros gagnants et la liste officielle, cette dernière a priorité.



Le Soleil, René St-Pierre

Les familles d'accueil recherchées auront à s'occuper de jeunes handicapés mentalement et r.on physiquement.

# Des familles d'accueil désirées sur la Rive-Sud

par Gilles PEPIN

du bureau du Soleil

**LEVIS** — Deux établissements agréés du ministère des Affaires sociales recherchent sur la rive sud de Québec, spécifiquement sur le territoire des municipalités de Lévis, Lauzon, Saint-David, Saint-Romuald et Charny, des familles d'accueil de réadaptation pour des adolescents et jeunes adultes handicapés mentaux, âgés entre 16 et 25 ans.

La filiale de Lévis du Centre des services sociaux ainsi que le Centre d'adaptation jeunesse ont émis conjointement un communiqué expliquant que ces jeunes vivent actuellement en centre d'accueil et possèdent une autonomie de base. Ceux-ci ont be-

soin d'un milieu normalisant de type familial.

Une famille d'accueil de réadaptation s'engage par contrat de service à héberger d'un à quatre bénéficiaires handicapés mentalement et à mettre en application un plan de réadaptation et d'intégration à la communauté. Divers services seront donnés à cette famille pour l'aider à assumer sa nouvelle responsabilité. Une compensation financière est aussi prévue.

Les personnes intéressées par un tel projet peuvent avoir plus d'informations en communiquant par téléphone (837-9331), avant le 10 février, avec le service de ressources aux adultes du Centre de services sociaux à Lévis.

# Entente conclue à Charny

par Gilles PEPIN

**CHARNY** — Une entente de principe en vue du renouvellement du contrat de travail a été conclue hier entre les représentants de la ville de Charny et le syndicat des 23 employés, cois blancs et cois bleus, de cette municipalité.

Les deux parties se sont entendues pour ne divulguer aucun détail de l'entente avant que le contrat ne soit signé.

L'entente est aussi sujette à l'acceptation par le conseil municipal et l'assemblée syndicale. Celle-ci doit avoir lieu demain soir.

Les négociations se sont poursuivies intensivement ces derniers jours, mais elles auraient depuis dix mois. L'atmosphère fut parfois lourde, particulièrement l'été dernier, alors que la partie patronale a décrété un lock-out qui a duré neuf semaines.

Pour ce groupe de travailleurs, affilié au Syndicat canadien de la fonction publique, les clauses qui ont été le plus difficiles à négocier étaient relatives aux salaires et à la reconnaissance de l'ancienneté.

Le contrat de travail était expiré depuis le premier octobre 1982.

**LA VIE COMMUNAUTAIRE**

par Tom Fréchette

647-3361 du lundi au jeudi entre 13h et 15h

**Collecte de sang**

Le service d'animation du cégep Lamiou tiendra une collecte de sang demain de 9h30 à 11h30 et de 13h à 15h30 dans le hall d'entrée du cégep. Plus de 150 donateurs y sont attendus. Pour détails, joindre Michel Lapierre à 647-6674.

**Cure d'âme**

Une rencontre sur le thème: "Célébration de l'image de Dieu en nous" aura lieu demain à 20h, au Montmartre canadien, 1679 chemin Saint-Louis. Pour renseignements, joindre Denise O'Neill à 651-4567 ou Céline Breton à 681-5575.

**Emplois d'été**

Toute personne intéressée à travailler durant la période estivale pour le Service des loisirs de Beauport doit compléter un formulaire "Demande d'emploi pour étudiant, période d'été" et le retourner au plus tard le 1er février pour les postes de coordonnateurs et le 2 mars pour tous les autres postes. Pour détails: 667-5193.

**Prix Desjardins**

Les organismes du Québec qui veulent poser leur candidature au prix annuel Desjardins ont jusqu'à ce soir pour le faire. On peut se procurer un formulaire à sa caisse populaire ou à sa caisse d'économie.

**Rêve**

Le mouvement Eckankar de Lévis tiendra une soirée d'information sur "Les merveilleux pouvoirs du rêve" demain à 20h, au 27 avenue Bégin. Pour détails: 833-3199 (le soir).

**Vestiaire**

Le vestiaire Saint-Sacrement, 1330 A chemin Sainte-Foy, ouvrira ses portes demain, jeudi et vendredi de 13h à 16h. Les personnes désirant se procurer gratuitement des vêtements chauds en trouveront.

**Yoga**

Des cours de kundalini yoga pour avancés seront donnés demain à 14h et à 19h, au local 200 du 335 rue Saint-Joseph est. Pour renseignements: 527-5990.

**Coffres ouverts**

Les coffres de Monsieur Vincent sont ouverts le mercredi de chaque semaine de 13h30 à 15h30 et de 19h à 21h, au 909 boulevard Pie-XII à Sainte-Foy.



Le Soleil. Jean-Marie Villeneuve

On a fêté en grand l'inauguration des nouveaux locaux du club de l'âge d'or de Cap-Rouge, hier soir. Le doyen du club, le docteur Valère Groleau, fut un des premiers à serrer la main de la ministre Pauline Marois.

## HLM de 20 logements bientôt à Cap-Rouge

par Jacques DRAPEAU

La municipalité de Cap-Rouge, en banlieue de Québec, sera bientôt dotée d'un premier ensemble de logements à loyer modique.

Profitant de l'inauguration des nouveaux locaux du club de l'âge d'or de Cap-Rouge, hier soir, la députée de La Peltre et ministre de la Main-d'œuvre et de la Sécurité du revenu, Mme Pauline Marois, a indiqué qu'une vingtaine de logements seront éventuellement construits. Il s'agit là d'un investissement de près de \$900,000 de la part de son gouvernement.

Présent à la cérémonie, le maire de Cap-Rouge, M. André Juneau, a précisé que le HLM sera érigé en bordure du boulevard Chaudière, sur un terrain acquis par la municipalité. "La construction, dit-il, débutera dans les plus brefs délais."

C'était, décidément, soir de bonnes nouvelles pour les citoyens de Cap-Rouge puisque Mme Marois a aussi annoncé l'attribution d'une subvention de \$100,000 pour l'aménagement de nouvelles pistes cyclables.

Ainsi donc, un nouveau tracé totalisant 2,20 kilomètres s'ajoutera au réseau déjà existant, soit 1,27 kilomètre en bordure de la rue de la Promenade des soeurs et un autre de 0,93 kilomètre, en parallèle à la rue du Domaine.

En ce qui a trait au club de l'âge d'or de Cap-Rouge, il a maintenant pignon sur rue au 1333 de la rue Provancher. Le local aura ceci de particulier qu'il sera ouvert tous les jours de la semaine, à compter de 13h30, pour permettre aux gens du troisième âge de Cap-Rouge de meubler agréablement leurs heures de loisirs.

## Enquête sur les calèches

par Pierre-Paul NOREAU

Afin d'établir clairement les problèmes et d'examiner les moyens pour y remédier, il y aura enquête sur les activités de l'industrie des calèches à Québec.

Les autorités de la ville de Québec ont décidé de confier à M. Stanislas Déry, ancien coroner, le mandat de mener cette enquête sur les activités des calèches et des caléchières.

Dévoiant ce projet hier en séance du conseil municipal, le maire Jean Pelletier a fait valoir que cela était nécessaire en raison des nombreuses plaintes provenant d'un peu partout. "Et il n'y a pas une seule once de désir de harcèlement de notre part", a-t-il soutenu.

Malgré cette déclaration, il se pourrait que les gens du milieu interprètent les faits autrement compte tenu des nombreux accrochages ces dernières années entre représentants municipaux et propriétaires de calèches.

M. Déry devrait remettre un rapport aux autorités municipales au plus tard le 31 mars 1984, rapport qui sera rendu public. Le mandataire de la ville pourra convoquer privément ou au cours d'auditions publiques, tant des citoyens que des employés municipaux, des propriétaires de calèches ou des cochers.

La ville veut connaître les moyens à sa disposition pour améliorer l'image de l'industrie de la calèche, améliorer les services municipaux reliés à cette activité et assurer aux citoyens résidant le long des parcours, un environnement compatible avec leur milieu de vie.

La formation des cochers, leur image, le respect des circuits, la révision des conditions de circulation des véhicules hippomobiles, les mesures coercitives à appliquer lorsqu'un règlement municipal n'est pas respecté, sont autant d'éléments contenus dans le mandat confié à M. Déry.

# La suprématie du conseil municipal Le RP veut aller devant la Commission municipale

par Pierre-Paul NOREAU

Le Rassemblement populaire de Québec est déterminé à amener le gérant municipal de la Vieille Capitale devant la Commission municipale, afin d'établir définitivement la suprématie du conseil, sur l'ensemble de l'administration.

Au nom de l'opposition qu'il considère brimée à plus d'un point de vue, le conseiller Gilles Gilbert a expliqué à ses collègues et à la presse qu'il devait en arriver là.

"J'entends livrer cette bataille devant la Commission municipale afin de redonner au conseil de Québec son rôle véritable", a soutenu M. Gilbert.

Ce dernier a adressé le 23 janvier un mémo à M. Jacques Perreault afin que lui soient transmis dorénavant les ordres du jour du comité exécutif de la ville. Cette requête s'appuie sur un article de la charte de Québec selon lequel il est du devoir du gérant de fournir aux conseillers "tous les renseignements pertinents à la charge du conseil municipal".

Le gérant répondait le 25 janvier "... je suis d'avis qu'il ne serait pas pertinent à votre charge de conseiller municipal de recevoir les ordres du jour du comité exécutif."

### Abus de pouvoir

Cette réponse, M. Gilbert a dit l'avoir lue et relue avec incrédulité, concluant qu'il n'était pas du ressort d'un fonctionnaire de juger ce qui était pertinent ou non pour un conseiller. "L'administration publique est là pour administrer, au-dessus d'elle il y a les conseillers à qui les fonctionnaires doivent rendre des comptes. Les conseillers eux ont des comptes à rendre à la population."

Aussi, M. Gilbert a-t-il affirmé que le mémo du gérant "illustre le contex-

te de mépris dans lequel ont à travailler les conseillers de l'opposition... ceci résulte de 18 ans d'administration du Progrès civique marqués par l'abus de pouvoir au point d'en perdre le sens de l'administration publique".

### "N'importe quoi..."

Pour le maire Jean Pelletier, le Rassemblement populaire "est à bout de munitions et tire n'importe quoi..."

Selon lui, à la Communauté urbaine de Québec (CUQ), la question des ordres du jour du comité exécutif a été examinée d'un point de vue légal. Or, on aurait conclu que l'ordre du jour du comité exécutif n'était pas un do-

cument public, même pas pour les membres du conseil de la CUQ. L'opposition a tout le loisir d'obtenir les rapports des comités exécutifs, comme d'ailleurs l'ensemble des citoyens, a tranché M. Pelletier.

Quant au gérant, M. Jacques Perreault, il a expliqué à la fin de la séance du conseil, qu'il ne s'en faisait pas avec ça. Peut-être même serait-il heureux que la question soit tranchée, a-t-il fait valoir.

Pour ce qui est des termes utilisés dans sa réponse au conseiller, M. Perreault a expliqué qu'il avait tout simplement repris ceux de la requête de M. Gilbert.

### en bref

#### Fin des débats

Le président du conseil municipal de Québec, M. Jacques Boudreau, est tenté de prendre des mesures strictes afin d'éliminer tout débat lors de la période d'interventions des élus. Ceci parce que l'Opposition met en doute son jugement tout particulièrement à ce moment des séances du conseil. Estimant agir avec toute l'honnêteté possible, il trouverait dommage de limiter indûment les échanges. Cependant M. Boudreau croit qu'il faudra limiter les interventions à un seul commentaire de chaque côté pour éviter les critiques de partialité. "Je vais réfléchir à ça d'ici au prochain conseil" a-t-il conclu.

#### Vérificateur vérifié

Le vérificateur interne de la ville de Québec a-t-il dit ou non qu'il ne voulait pas de membres du Rassemblement populaire sur le comité de vérification. Selon M. Pelletier, ce dossier sera tran-

ché pour de bon à la prochaine séance. De son côté, le conseiller Pierre Mainy a réclamé une nouvelle fois de faire comparaître le vérificateur pour que tout soit expliqué publiquement. Le représentant du Rassemblement populaire a déjà refusé une rencontre privée entre M. Pelletier, le vérificateur et lui-même, rencontre qui aurait selon lui servi uniquement "à noyer le poisson". Le maire de son côté affirme ne pas être inquiet du tout de l'issue de cette affaire.

#### Vol de \$5,000

Une somme de quelque \$5,000, dont une partie en argent et l'autre en chèques, a été dérobée chez Massicotte Sport, au 1077 route de l'Eglise, à Sainte-Foy. Découvert hier matin, le vol a été commis au cours de la fin de semaine. Les intrus ont réussi à entrer dans le magasin en arrachant les deux serrures de la porte double. Les dommages sont de plus évalués à \$1,000 et la police de Sainte-Foy enquête.

# Solid e

## d'un distributeur de complets

Le distributeur liquide toute sa marchandise de complets chez **Big Steel Homme!**

Complets 3 pièces tout en laine à partir de **79<sup>99</sup>**

Unis, à rayures ou à motifs  
Les quantités sont limitées! Notez-vous pour avoir le meilleur choix!

**Place Laurier, Place Fleur de Lys, Galeries de la Capitale**

VOYAGES

CLAIRE CHAMPOUX

**LE "CONCORDE" à Québec**

Vous partez vers l'Europe quand il vous plaît, vous revenez plus vite que le son.

Pour mieux voyager, consultez-nous.

VOYAGES CLAIRE CHAMPOUX INC.  
4, Place Québec (418) 522-5234

Détenant d'un permis du Québec

# ARTS ET SPECTACLES

## Hier, on improvisait...



Les Madames Top, Sheila, Claire, Laurette et Gracia choquées par la Sorcière inventée par Lorraine Côté?

À la Ligue nationale d'improvisation hier soir, à Québec, l'équipe locale, les Rouges, l'a emporté sur celle des Verts de Montréal et à la soirée Top Repère, à La Bordée, Madame Claire a réussi à faire passer le thème difficile qu'elle avait choisi, celui de la laideur, sans y laisser trop de ses plumes.

Aux deux endroits, le public était de la partie, attentif et prêt à jouer. Pour la rencontre de la LNI, ils étaient quelque 500 personnes juchées dans les gradins de la salle François-Charon transformée pour les besoins de la cause; à La Bordée aussi, toutes les places étaient occupées.

### 6-5 pour les Rouges

Pour sa première visite à Québec l'équipe des Verts de Mme Janine Sutto alignait hier soir Diane Lavallée, Diane Jules, Janette Bertrand, Raymond Legault, Yves Jacques et Robert Gravel alors que pour leur première rencontre avec ce club, les Rouges de Québec sous la direction de Jean-Jacqui Boutet leur opposaient Denis Bernard, Richard Frécheite, Jack Robitaille et Marie Michaud, Marie-Christine Perreault, Jacques Girard et Pierrette Robitaille.

La partie, selon le commentaire de la capitaine du club de Québec Pierrette Robitaille, fut "chaude et mouvementée". Après une bonne première

période où l'on avait réussi à présenter quatre improvisations dont une de dix minutes, le second engagement ne devait offrir que trois minutes, une autre de huit et une dernière de deux minutes, les balayages et demandes d'explications remplissant le temps.

La troisième reprise débuta par un sujet de 15 minutes où les protagonistes réussirent malgré tout à s'en tirer honorablement; un rapide sujet à deux personnages, d'une durée de cinq minutes suivit, et un autre dans le style de Feydeau d'une durée de huit minutes.

La partie s'est terminée sur un compte de 6 à 5 pour les Rou-

ges de Québec, les Verts ayant cependant commencé à surmonter "dangereusement" leur déficit de points au troisième engagement, en remportant les deux grandes improvisations. Marie Michaud devait pour sa part récolter l'autre pour les Rouges.

L'arbitre Pierre Lavoie a infligé cinq punitions dont trois aux Rouges et deux aux Verts.

Le public découvre en même temps que les joueurs les subtilités des règlements de la LNI. Ainsi on a constaté hier soir que deux punitions à un joueur pouvaient lui valoir une expulsion de la partie et qu'une accumulation de trois

points de pénalité vaut un point à l'équipe adverse. Hier soir, les Verts ont ainsi gagné un point. Tous ces règlements sont pourtant décrits au programme remis aux spectateurs au début de chaque partie.

Les étoiles de la rencontre ont hier soir été attribuées à Pierrette Robitaille et Marie Michaud des Rouges et à Yves Jacques des Verts.

### La laideur aux Top Repère

J'avais passé la première partie de la soirée à La Bordée où les Madames de Top Repère avaient confié l'organisation de la démonstration à Madame Claire qui proposait comme thème: "dans les yeux de la laideur". J'ai malheureusement raté le deuxième acte, Michel Mercier et les improvisations suggérées par le public, mais le programme était ce mois-ci un peu moins fort que la dernière fois. On ne peut pas toujours être génial mais il faudra peut-être que les Madames exigent plus de rigueur des participants à leurs soirées pour éviter que la formule se détériore.

Hier soir, c'est la sorcière épouvantable de Lorraine Côté qui a causé la plus éprouvante surprise avec sa recette de masque de beauté. Marie-Thérèse Fortin et Aline Carrier, puis Estelle Dutil avaient des numéros portant sur les coulisses du spectacle tandis que Serge Labrecque campait, lui, un policier dressant un rapport d'accident mortel et Johanne Lafontaine, un numéro chanté sur les traitements de beauté.

Je ne peux pas vous en dire plus parce qu'à l'entracte, comme quelques autres, je suis partie. Moi, je devais attraper la dernière période de la rencontre de la LNI... Les autres n'avaient pas trouvé la bonne surprise qu'ils attendaient.

Martine R.-CORRIVAULT

# Un vrai Pro. De vrais bons prix!



**Vidange d'huile, graissage et filtre**

**15<sup>88</sup>\$** pour la plupart des voitures

- Jusqu'à 5 litres d'huile moteur Esso Extra
- Pose d'un nouveau filtre à huile de qualité
- Graissage complet du châssis
- Et 14 vérifications essentielles

Vous voulez de vrais professionnels pour prendre soin de votre voiture sans payer le gros prix... Esso a formé Les Pros d'Esso.

**Avec vous, on va de l'avant.**



**Entretien des freins**

**FREINS À DISQUES**

**84<sup>88</sup>\$** pour la plupart des voitures

- Pose de plaquettes de première qualité aux roues avant
- Rectification des surfaces des disques
- Essai routier
- Et 7 vérifications essentielles du système (Garnitures métalliques et étriers en sus)

**FREINS À TAMBOURS**

**64<sup>88</sup>\$** pour la plupart des voitures

- Pose de nouvelles garnitures aux deux roues
- Rectification des surfaces de deux des tambours (avant ou arrière)
- Essai routier
- Et 9 vérifications essentielles du système (Garnitures métalliques et étriers en sus)

**Offre de batterie**

**5<sup>\$</sup> DE RÉDUCTION**

sur les batteries de qualité et de longue durée High Energy et Red Brute.

**En prime!**

Les 5 000\* premiers clients qui profiteront d'une de ces offres recevront en prime un grattoir de pare-brise Pros d'Esso.

\* à l'échelle de la province, à raison des 25 premiers clients (approximativement) de chaque station-service Pros d'Esso.

## Les Pros d'Esso

Votre Pro d'Esso vous offre une garantie de **3 mois ou 7 000 km** sur les pièces et la main-d'oeuvre.

Pour obtenir l'adresse du Pro d'Esso le plus près de chez vous, composez **(514) 287-7651**.

Offres valables du 17 janvier au 18 février 1984.



télé-horaire		Position		Position		Position	
2	CFCM (4) Québec	10	TVFQ (99)	18E	CHLT (7) Sherbrooke	3	Minder
3	CKMI (1) Québec	12	CFCE-TV Montréal (CTV)	19F	CKTM (13) Trois-Rivières	5p	Bugs, Porky, Scooby Doo & The Superfriends Gang
6	CBVT (11) Québec	13	WVNY (22) Burlington (ABC)	20G	WCFE (57) Plattsburgh (PBS)	12-22	General Hospital
7	WCAX (3) Burlington (CBS)	16C	CKSH (9) Sherbrooke			59	Moi... je
8	CIVQ (15) Radio-Québec	17D	WPTZ (5P) Plattsburgh (NBC)			R.-Q.	Le Québec au pluriel

\* Pour l'horaire des stations de l'Est du Québec, Inter-Vision et la Télévision Payante, consultez le Télé-Magazine.

mardi		mercredi	
18h00	3 The News	09h10	9 Fariboles
4	Aujourd'hui... 18h00	09h30	5 Quebec School
5	NewsWatch	9-11-13	En mouvement
5p	Nightly News on 5	12	What's Cooking
7	Le soir	22	The Honeymooners (n/b)
11	Ce soir	99	L'lie aux enfants
22	News Center 22	09h45	9-11-13 Les 100 tours de Centour
37	Ellis Island	09h50	9 L'académie des neuf
5p	Atout coeur	10h00	3 The \$25,000 Pyramid
R.-Q.	Passé-Partout	10h00	4 L'animathèque
18h05	11 Nouvelles régionales	10h00	5p The Facts of Life
18h20	11 Nouvelles du sport	10h00	9-11-13 Passe-Partout
18h25	11 La météo	12h13	11 La météo
18h30	5p NBC Nightly News	12h15	7 Le monde
11	Avis de recherche	12h25	11 Fariboles
22	ABC World News Tonight	9	A la ferme
57	The Nightly Business Report	12h30	3 The Young and the Restless
99	Des chiffres et des lettres	4-7	Ciné-Quiz: "Des femmes en colère", E.-U. 1974.
R.-Q.	Téléservice	5	Happy Days
18h40	9 Le 9 vous informe	5p	Search for Tomorrow
13	Le 13 vous informe et les sports	9-11-13	Allô Bou Bou
18h55	9 Nouvelles du sport	12	Pulse 12:30
18h57	R.-Q. L'agence D.D.T.	22	Ryan's Hope
19h00	3 CBS Evening News with Dan Rather	57	NASA
4-7	Galaxie	99	Vous avez dit loisirs...
5	Remington Steele	13h00	5-22 All my Children
5p	Wheel of Fortune	5p	Days of Our Lives
9-13	Le vagabond	12	The Don Harron Show
11	Stanké centre-ville Inv. L'alter gauche, Alain Côté, des Nordiques de Québec, Rémy D'Anjou, per-	Inv.	Glenn Scarpelli, Glenn Smith, Mark Harmon et Dian Cohen.
		57	Instructional Television
		99	Thé dansant
		13h30	3 As the World Turns
		9-11-13	Au jour le jour
		R.-Q.	Le marché aux images
		13h35	99 Autour de...
		14h00	5 Take 30
		5p-12	Another World
		22	One Life to Live
		99	L'art sous le Second Empire
		14h30	3 Capitol
		4-7	La petite maison dans la prairie à ses débuts
		5	Coronation Street
		9-11-13	Le temps de vivre
		15h00	3 Guiding Light



Finola Hughes, Michael York, Richard Thomas, John Gielgud (assis) dans "The Master of Ballantree", 20h au 3 (CBS).

# Un spectacle dramatique qui rejoint bien son public

Il y a bien longtemps que je n'avais assisté à une représentation théâtrale qui réussisse à provoquer chez le spectateur autant de réactions spontanées. En me rendant, en fin de semaine, voir la dernière, à Thetford-Mines, de la création de Gaétan Giguère, "Un jour sur l'autre", je ne croyais pas retrouver cette atmosphère particulière qui révèle que le spectacle atteint la cible que l'on a visée.

Et pourtant, il s'agit d'un drame, d'une situation où l'accumulation des éléments tragiques pourrait facilement conduire au mélodrame si l'auteur n'avait pas si habilement su utiliser le langage quotidien et le ton du Québec rural des années 1950.

Pendant tout le premier acte, le spectateur s'amuse et s'indigne: le dosage de ce "quotidien des autres" (celui d'une famille rurale d'il y a 35 ans) est bien réussi et la réplique qui vous amuse, vous détend et vous conditionne d'une certaine manière pour le coup qui s'en vient.

### L'histoire

C'est le ton familier de toute cette histoire qui la rend finalement si efficace, si réelle. Le père a vendu sa ferme à l'un de ses fils mais a continué de vivre dans la même maison avec sa femme. A la mort du vieillard se rallume la vieille lutte pour le "pouvoir" entre la grand-mère et la belle-fille. Le corps du mort à la peine quitté le foyer que la guerre soursouise reprend et la "mère", parfaitement aguerrie par l'expérience et la connaissance profonde qu'elle a de chacun des siens, sait qu'elle doit désormais se battre toute seule contre les autres, cette race de faibles qui aspirent à la reléguer dans son coin.

D'une méchanceté, d'une cruauté même parfaite, elle attue

l'élément le plus fort du clan des "jeunes", la brue, l'étrangère qui habite sa maison depuis 35 ans; elle sait que son règne à elle achève mais refuse cette réalité comme elle a toujours su nier pour tout ce qui ne lui plaisait pas dans sa vie.

**UN JOUR SUR L'AUTRE, création de Gaétan Giguère, mise en scène par Germain Nadeau, dans un décor de Michel Sansoucy, éclairé par Jean Roberge, avec Richard Côté (Arthur), Charlotte Ferland (Anna), Evelyne Giasson (Léa), Jocelyne Laflamme (Mère), Lisette Vallée (Lucia) et Arsène Genest et Normand Roy (les voisins croque-morts). Costumes de Lucie Poulin, remarquables maquillages de Denise F. Nadeau et Suzanne Marchand, accessoires réunis par Normand Roy et Ginette Lehoux; musique originale de Normand Beaulieu interprétée sur scène par Louis Ferland; production des Cabotins à la polyvalente de Thetford-Mines, dernière samedi soir. Reprises à Québec, au Petit-Champlain, du 1er au 4 février.**

Le personnage, que l'on croirait à certains moments trop chargé de cette méchanceté, est fascinant à une époque où les grands-mamans ne sont plus, dans la mémoire populaire, que de bonnes et adorables vieilles dames. Pourtant, dans presque toutes les familles, on a connu de ces femmes que les apparences rendaient absolument détestables mais que les événements avaient sans doute façonnées ce qu'elles sont devenues.

Face à elle, Léa la belle-fille, a reporté sur sa fille cadette Lucia, tous ses espoirs de bonheur: là où elle n'a pu réussir, Lucia, plus instruite, devrait arriver à réaliser son impossible. Mariée avec une sorte d'Amable Beauchemin, (le fils faible du Père Didace dans "Le Survenant" de Mme Guèvremont) Léa a tout supporté de ses beaux-parents et de la vie. La mort du grand-père représente pour elle une occasion de reprendre une partie du terrain perdu. Son couple doit s'affirmer, occuper sa place, faire confiance en l'avenir et oublier la

misère et la maladie de deux des trois enfants.

Mais il reste l'élément conservateur, réfractaire à tout changement si ce changement doit correspondre à une perte de pouvoir; Mère Tardif. Elle ne va pas se

laisser faire et passera carrément à l'attaque sur tous les fronts.

On peut analyser l'oeuvre de différentes manières, comme une fable ou une parabole autant qu'au simple niveau du fait divers familial: la conclusion reste la même, pour les individus tout autant que pour la société.

### La production

On trouve chez les comédiens amateurs de la troupe des Cabotins une étonnante qualité de présence aux personnages qui leur sont confiés; la mise en scène de Germain Nadeau arrive même, au niveau de certains détails, à suggérer discrètement au spectateur la dimension moins évidente de chacun des protagonistes.

Même la hargneuse Mère (interprétée par Jocelyne Laflamme) a un point faible que son désir de possession finira par trahir (pendant le monologue derrière son fils assis dans la berçante). La comédienne, mise à rude épreuve

par l'hostilité croissante du public envers son personnage, a un magnifique demi-geste de tendresse à l'endroit du pauvre Arthur.

Léa, dans la peau d'Evelyne Giasson, pourrait être votre voisine. Personnage transitoire qui nous permet de mesurer tout le chemin parcouru depuis 1950, cette femme-là est beaucoup plus proche de la Québécoise ordinaire que toutes les "Belles-Sœurs" réunies. Et Mme Giasson la joue simplement réelle, en révolte mais vulnérable et consciente de s'être engagée dans une bataille qu'elle espère gagner parce qu'elle croit encore à quelque chose.

Autour des deux femmes gravite l'homme, représentant désirable d'une force qui refuse de faire face aux événements, qui se réfugie ailleurs pour n'avoir pas à décider ou à agir. Richard Côté, par sa manière d'être et de dire, traduit très bien cette dimension désespérante de l'homme d'ici.

Mais ce sont les deux filles du couple, interprétées par Charlotte Ferland et Lisette Vallée, qui après avoir un temps subi, au nom d'une illusoire paix, les abus destructeurs de leur grand-mère, réagiront enfin, rallumant l'espoir pour les survivants de ce drame que l'on peut voir comme une parabole tout autant qu'au simple niveau de l'anecdote.

Le texte, le décor bien réussi à certains détails près (mais les dimensions de la scène au Petit-Champlain obligent à des modifications), l'accumulation de détails amusants et la formidable énergie de la production font que je n'hésite pas à vous suggérer d'aller voir "Un jour sur l'autre" un de ces quatre soirs, à partir de mercredi, au Petit-Champlain.

Martine R.-CORRIVAULT

# Les Cabotins et l'aventure théâtrale dans leur région

par Martine R.-CORRIVAULT

La pièce de Gaétan Giguère "Un jour sur l'autre" est un bel exemple de la richesse de notre mémoire collective. En plus du sujet dont l'action se passe au début des années 1950 à la campagne, le texte véhicule beaucoup de l'atmosphère que les oeuvres de Germaine Guèvremont ("son "Survenant") Jean Daigle (la trilogie) et même Gabrielle Roy et Félix-Antoine Savard nous ont transmises.

D'ailleurs, Giguère ne s'en défend pas, d'autant plus qu'il est, comme Jean Daigle, nettement influencé par l'administration qu'il porte aux femmes de sa race comparativement aux hommes chez qui il observe une étrange impuissance à faire coïncider discours et action. Ouvrant dans le milieu de l'enseignement, Giguère est le cadet d'une famille qui comptait... dix filles, d'où la justesse de certaines de ses observations! L'an dernier, une première pièce de l'auteur, "Vivre comme des cochons", créée par les Cabotins à Thetford puis reprise par eux au théâtre d'été de La Chèvrerie à l'automne, mettait justement en situation sept hommes, dans leur lieu privilégié de discours à vide...

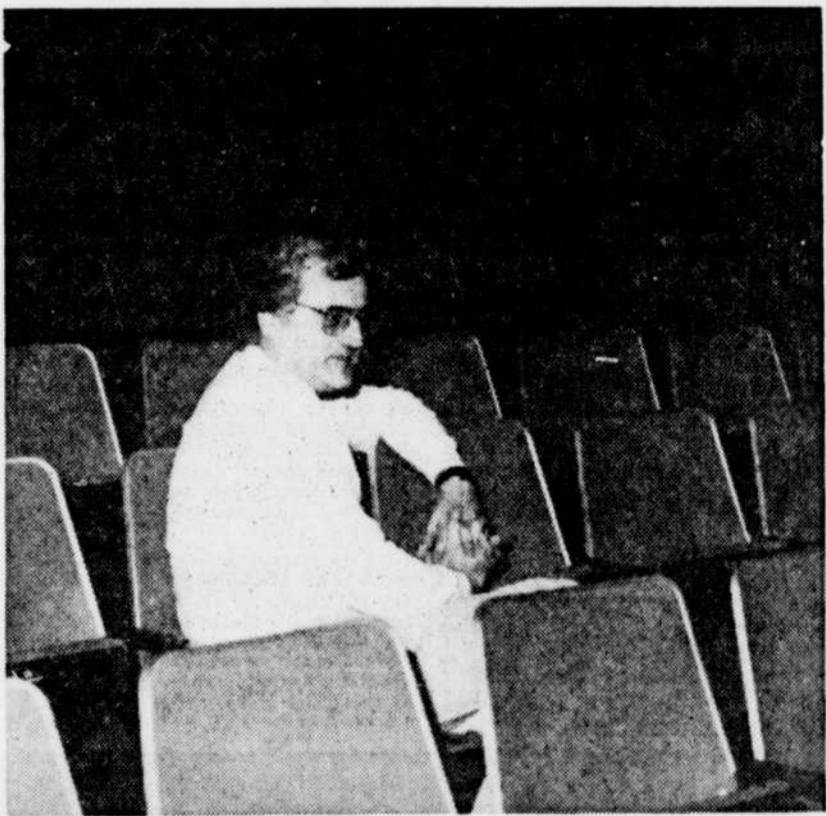
### Avec les Cabotins

S'il a beaucoup hésité à "laisser sortir dans le grand public" les deux textes qu'il a commencé à écrire un peu par défi, parce que les Cabotins lui poussaient un peu dans le dos et que les ateliers de l'AQJT lui en avaient donné le goût, Gaétan Giguère reconnaît que ses relations suivies avec l'équipe depuis une quinzaine d'années l'ont aussi beaucoup aidé.

Formé à Thetford-Mines par trois ex-Normaliens (Pierre Garon, Pierre Svigny et Germain Nadeau) qui avaient goûté au théâtre et n'imaginaient pas devoir s'en passer parce qu'ils commençaient à gagner leur vie, les Cabotins ont dès les débuts recruté d'autres collaborateurs tels Gaétan Giguère et Cécile Labrecque. Au fil des productions et des années, on a pu compter jusqu'à une cinquantaine de personnes de la région de l'Amiante engagées simultanément dans l'aventure.

La liste des spectacles présentés aurait de quoi impressionner bien des "professionnels": on a même abordé la comédie musicale avec "Demain matin, Montréal m'attend", l'épique avec "Charbonneau et le chef" et "La complainte des hivers rouges" et on se lancera bientôt dans le pastiche d'un classique avec "Le Cid Maghanné" de Réjean Ducharme.

Si certains des fondateurs du groupe sont encore avec l'équipe, la



L'auteur Gaétan Giguère

plupart des collaborateurs vont et viennent selon les besoins des pièces au programme. Comme devraient généralement procéder les compagnies de métier, les spectacles sont choisis par un comité restreint du conseil d'administration qui étudie les recommandations d'un comité de lecture dont faisaient partie, cette année, notamment l'interprète de Léa, Evelyne Giasson qui est entrée dans la troupe en 1980 après avoir longtemps suivi de loin ce qui s'y passait.

"Je ne pense pas aux rôles que je pourrais tenir quand je lis une pièce; ça évite les déceptions. C'est plutôt ce qu'elle pourrait dire au public qui m'intéresse", explique Mme Giasson.

"Nous voulons garder nos spectateurs" ajoute Germain Nadeau qui précise que certaines productions atteignent plus les gens que d'autres mais que la compagnie cherche aussi à rejoindre un nouveau public en effectuant quelques sorties.

Le public des Cabotins varie mais on observe que ce sont les pièces que viennent voir les gens; "Charbonneau et le chef" est allé chercher quelque 6,000 spectateurs dans une ville qui, reconnaissons-le, avait vécu le conflit de l'amiante en 1949. Alors que l'assistance moyenne lors d'un spectacle ordinaire peut varier de 1,700 à 2,200 (dans une ville d'un peu plus de 20,000 où le chômage sévit), la création "Vivre comme des cochons" a quand même attiré plus de 3,000 personnes.

recteur de production auxquels on demande, entre septembre et mai chaque année, d'être en mesure de faire tout et n'importe quoi.

Leur formation d'artistes, les membres du groupe l'ont acquise "sur le tas", avec les conseils de professionnels qui sont venus à l'occasion les aider: Marc Doré, Janine Angers, Paul Hébert (qui renouait avec sa ville natale) et Michelle Rossignol (qui y avait tourné "Poussière sur la ville" à la fin des années 1960).

Et puis, on profite des stages et les carrefours organisés par l'AQJT (association québécoise du jeune théâtre) après ceux du défunt Festival de théâtre étudiant de Lac-Mégantic.

### Autoformation

Personne parmi les Cabotins, n'a de réelle formation en théâtre. Les deux seuls permanents de l'équipe sont la secrétaire et le di-

**Les Cinémas Odéon**  
POUR DES FILMS CONÇUS POUR LE GRAND ÉCRAN

**Les DIEUX sont TOMBÉS SUR LA TÊTE**  
2e Sem.  
HORAIRE: 12h30, 14h45, 16h45, 18h50, 21h00  
FRONTENAC 2  
DU PONT ET BOUL. CHAREST 329-8743

**SEAN CONNERY JAMES BOND JAMAIS JAMAIS OOT**  
7e Sem.  
HORAIRE: 13h30, 16h05, 18h45, 21h15  
LE DAUPHIN  
DU PONT ET BOUL. CHAREST 329-8743

**CHRISTINE**  
2e Sem.  
HORAIRE: 13h30, 15h20, 17h20, 19h20, 21h20  
CANARDIERE  
LES GALERIES CANARDIERE 841-8175

**RIEN QUE DU BIEN**  
Un film de BRIGITTE SAURIOL  
MARIE TIFO - RAYMOND CLOUTIER  
HORAIRE: 13h20, 15h20, 17h20, 19h20, 21h20  
FRONTENAC 1  
DU PONT ET BOUL. CHAREST 329-8743

**T'as jamais vu GA**  
Marilyn Chambers  
MIDI-MINUIT  
2e film au Ste-Foy 3  
"Prends-moi tout"  
STE-FOY 3  
PLACE STE FOY 656-0592

**LE SENS DE LA VIE**  
14 ANS  
POLICE FRONTIERE  
Dès 13h15  
18 ANS  
CHECH et CHONG... la suite  
école privée pour fille  
Dès 12h55  
fantasies des sens  
ardente et infidèle émitia  
Dès 13h30

**CINÉMAS UNIS**  
VOTRE GUIDE DES MEILLEURS SPECTACLES EN VILLE

**LE MEILLEUR FILM DE L'ANNÉE**  
Terms of Endearment  
CINÉMA 2  
PL. QUÉBEC 525-4524 V.O. Anglais

**LA NEIGE C'EST PAS SEULEMENT LE SKI**  
HORAIRE: 13h30, 15h25, 17h20, 19h15, 21h15.  
STE-FOY 1  
PL. STE-FOY 656-0592

**JOY**  
Le plus sensationnel roman érotique français depuis "EMMANUELLE"  
HORAIRE: 19h, 21h  
LES GALERIES DU CAPITAL  
501 DES GALERIES 628-2455

**LA FEMME DE LA CHASSE**  
Son corps est possédé par la musique et par la danse.  
14 ANS  
DOLBY STEREO  
HORAIRE: 19h15 et 21h15.  
CANADIEN  
PL. LAURIER 656-9922

**UN FILM ÉMOUVANT... UN TRIOMPHE!**  
BARBRA STREISAND  
**YENTL**  
V.O. Anglais  
CINÉMA 1  
PL. QUÉBEC 525-4524 HORAIRE: 18h15, 20h40

**LA BALLADE DE NARAYAMA**  
un film de SHOHEI IMAMURA  
STE-FOY 2  
HORAIRE: 13h30, 15h55, 18h20, 20h45  
PL. STE-FOY 656-0592

**UNE GRANDE AVENTURE CONTEMPORAINE, UN TRÈS GRAND FILM!**  
Laurent Gbaguidi (Bon Dimanche)  
**3 DERNIERS JOURS**  
A LA POURSUITE DE LA TOILE  
HORAIRE: 18h10, 20h45  
LES GALERIES DU CAPITAL  
501 DES GALERIES 628-2455

**LES EX-PÈRES DE LA COMÉDIE!**  
PIERRE GÉRARD  
RICHARD DÉPARDIEU  
LES COMPÈRES  
FRANÇOIS TRÉPO  
HORAIRE: 19h20, 21h20  
LES GALERIES DU CAPITAL  
501 DES GALERIES 628-2455

**Lamie**  
Un film de MARGARETHE VON TRÖTTA  
MARIA SCHYALLA - PETER STERNBERG - ANGELA WINKLER  
HORAIRE: 19h10, 21h10.  
LES GALERIES DU CAPITAL  
501 DES GALERIES 628-2455

**art'ualité**

**Musique**  
**Claire Gibault dirige l'OSQ**  
(MS) — La présence d'une femme au pupitre d'une formation symphonique constitue, encore de nos jours, un événement inusité.  
Il en ira ainsi au concert de ce soir de l'OSQ, alors que la Française Claire Gibault fera ses débuts en Amérique dans ce rôle.  
D'abord violoniste, Claire Gibault se dirigea ensuite vers la direction d'orchestre pour se voir décerner, en 1966, une deuxième mention au Concours international des jeunes chefs de Besançon. Elle n'avait alors que 20 ans.  
Cette distinction l'encouragea à poursuivre dans cette voie et l'année suivante on la retrouve dans la classe de Manuel Rosenthal, au Conservatoire de Paris. La jeune femme en ressortira avec un Premier prix de direction.  
Nommée assistante de Theodor Guschlbauer à l'Opéra de Lyon, Claire Gibault assumera le poste de chef permanent de cette maison de 1974 à 1979. Depuis, elle poursuit en France, une carrière bien remplie, partageant ses activités entre le concert et le théâtre lyrique.  
Quant aux deux solistes de ce premier concert de la série "Spéciale" (1), ils sont bien connus à Québec puisqu'il s'agit de l'altiste Chantal Masson-Bourque et du violoniste Gyorgy Terebesi.  
Deux compositeurs seulement figurent au programme de cette audition: Mozart et Debussy. Du premier on entendra la "Symphonie concerto pour violon et alto" et la "Symphonie no 36 dite de Linz; du second, la version pour orchestre de "La plus que lente" et "Nuage et Fêtes".

**Danse**  
**Retour d'Amyot au Ballet national**  
(MS) — Le jeune danseur de Québec Luc Amyot qui avait quitté le Ballet national du Canada, en 1979, pour se joindre au Ballet national de Hollande, retrouvera la compagnie avec qui il a fait ses débuts professionnels.  
Erik Bruhn, le nouveau directeur artistique de la troupe torontoise, vient de réengager Amyot à titre de premier soliste.

**Littérature**  
**Prix Québec-Paris à Suzanne Jacob**  
(PC) — C'est à la quasi unanimité que le jury a décerné

lundi, à Paris, le 21e prix Québec-Paris à la romancière Suzanne Jacob pour son livre Laura Laur. Six des neuf écrivains et critiques français membres du jury ont choisi l'ouvrage de Mme Jacob dès le premier tour de scrutin. Les trois autres préférant Trois essais sur l'insignifiance, de Pierre Vadeboncoeur, ou Ma Vie Ma Folie, de Julien Bigras.  
Un roman moderne, un roman sans tabou, un roman au style picotant, vivace et remuant, a expliqué le président du jury, le poète et écrivain Alain Bosquet, en proclamant le nom de la lauréate.  
Il a décrit le roman comme l'histoire d'une femme errante dont plusieurs personnes restituent la démarche dans des portraits un peu émettés et qui se complètent les uns les autres.  
Laura Laur, qui a été édité par la maison Seuil, est le quatrième volume de Suzanne Jacob qui a publié des nouvelles et un recueil de poèmes. Tour à tour auteur-compositeur-interprète et comédienne, Suzanne Jacob a également fondé une maison d'édition.  
Le Prix Québec-Paris comporte une bourse de \$2,000 offerte par le gouvernement du Québec ainsi qu'une somme de 4,000 francs (environ \$500) don de la ville de Paris. Le prix lui sera remis officiellement au printemps, à l'occasion du Salon du livre de Paris.

**Théâtre**  
**Mourmours Ainsi soit-il**  
(MRC) — Les Souffleurs d'images de Baie-Saint-Paul présentent ce soir encore, à 22h00, au bar Ainsi soit-il du 1135 Cartier, leur spectacle "Conte tenu de la mémoire des Mourmours".  
En sons et en images, avec masques, danses, chants et percussions le spectacle écrit par Paulette Dupuis est interprété par le percussionniste Glen Hilke et la comédienne Christiane Bertrand.  
Une autre aventure à tenter...

**Divers**  
**Des excuses**  
(JS) — Le texte de notre chroniqueur rock, Michel Bilodeau, sur Robin Trower, dans l'édition du cahier Arts et spectacles de samedi dernier a été amputé de quelques paragraphes, ce qui le rendait tout à fait injustifiable dans cette version écourtée. En plus, dans cette même page, ce qui ajoutait à cette situation loufoque, la publication d'une pochette de disque à l'envers. Simplement de plates excuses auprès des lecteurs pour ces deux erreurs techniques. Il y a des jours comme ça...

# OÙ ALLER À QUÉBEC ... ET DANS NOS RÉGIONS



Une scène du film JOY présenté au cinéma des Galeries de la Capitale.

## cinéma

La classification des films est établie par l'Office des communications sociales. Voici le barème d'appréciation des films qui sont présentement projetés sur les écrans dans les cinémas de Québec et la région.

Les chiffres relatifs à la valeur artistique de l'œuvre: (1) chef d'œuvre; (2) remarquable; (3) très bon; (4) bon; (5) moyen; (6) médiocre; (7) médiocre.

Les appréciations des films sont basées sur les copies présentées dans la province de Québec.

**LA BOITE A FILMS (1044, 3e Avenue, Limoilou, 524-3144).** Reviens, Jimmy Dean, reviens (-) 19h30, 14 ans. La lune dans le caniveau (5) 21h30, 14 ans. \$3, \$2 âge d'or.

**CANADIEN (Place Laurier, 656-9922).** Le feu de la danse (5) 19h30, 14 ans. Flashdance 19h15, 21h15, 14 ans. \$5, \$4, \$4 14-17 ans.

**CANARDIERE (Galeries Canadienne, 661-8575).** Christine (5) 21h, Tonnerre de feu (4) 19h05, 14 ans. \$5, \$4 14-17 ans. \$2 âge d'or.

**CARTIER (1019 rue Cartier, 325-8340).** Les valentines (-) 19h, La java des ombres (-) 21h30, 18 ans. \$3,25, \$1,75 moins de 14 ans et âge d'or.

**GALERIES DE LA CAPITALE (5401 des Galeries, 628-2455).** Salle 1: A la poursuite de l'étoile (3) 18h10, 20h45. Tous. Salle 2: Joy (-) (v.f.) 19h, 21h, 18 ans. Salle 3: Les compères (4) 19h20, 21h20. Tous. Salle 4: L'Amie (3) 19h10, 21h10. Tous. \$4,75, \$4,25 14-17 ans. \$2,50 moins de 14 ans. Pour chaque salle.

**LIDO (837-2272) Banzai (-)** 19h30. Les dieux sont tombés sur la tête (3) 21h20. Tous. \$3,30, \$3 étud. 14 à 20 ans. \$1,30 âge d'or et moins de 13 ans.

**MIDI-MINUIT (252 est, St-Joseph, 522-2828).** L'as jamais vu ça (-) 13h35, 15h55, 18h15, 20h40. Inoubliable (-) 14h40, 17h, 19h25, 21h45, 18 ans. \$4,50.

**ODEON (coin du Pont et boul. Charest, 529-9745).** Dauphin: Jamais plus jamais (-) 13h30, 16h05, 18h45, 21h15. Tous. Frontenac: Rien qu'un jeu (5) 13h20, 15h20, 17h20, 19h20, 21h20, 14 ans. Frontenac 2: Les dieux sont tombés sur la tête (3) 12h30, 14h45, 16h45, 18h50, 21h. Tous. \$5, \$4 14-17.

ans, \$2 moins de 14 ans et âge d'or. Chaque salle.

**PARIS (Place d'Youville, 694-8891).** Salle 1: Le sens de la vie (-) 13h15, 17h, 19h. Police frontière (4) 16h05, 19h, 14 ans. Salle 2: Cheech et Chong, la suite (6) 12h55, 16h15, 19h35. L'école privée (-) 14h35, 17h35, 21h25, 18 ans. Salle 3: Ardente et intrepide Emilia (-) 13h30, 15h40, 17h55, 20h10. Les fantaisies des sens (-) 14h30, 16h45, 19h, 21h15, 18 ans. \$5, \$3 âge d'or. Chaque salle.

**PLACE QUEBEC (525-4524).** Salle 1: Yentl (3) v.o.a. 18h15, 20h40. Tous. Salle 2: Terms of Endearment (4) v.o.a. 18h30, 21h, 14 ans. Adm. \$5, \$4,30 14-17 ans. Pour chaque salle.

**SAINTE-FOY, Place Sainte-Foy (656-0592).** Salle 1: Hot dog-the movie (-) v.o.a. 13h30, 15h26, 17h20, 19h20, 21h15, 14 ans. Salle 2: La ballade de Narayama (3)

**T.C.U., université Laval (656-2745).** Tootsie (3) 19h, 21h30, 12h30. CINE-MIDI, "Alphaville" (Une étrange aventure de Lemmy Caution/pavillon Bonenfant (salle 4461). Adm. \$3,50, \$2,50 étud. de Laval avec carte valide.

**COMMISSION SCOLAIRE SAINTE-FOY.** Conseil des commissaires, 20h, au 1000 avenue Jolibois, Ste-Foy.

**RELAIS D'ESPERANCE, 617 rue Montmartre (522-3301).** Soirée Développement et bonheur avec l'animateur André Lacombe, psychologue, tous les mar. 19h30. Adm. \$1.

**SOIREE DE REFLEXION SOCIALE** pour toute personne désirant bâtir en église une relation de service d'unité dans le monde. Personnes ressources: Laurette Bélanger-Parent, animatrice d'un conseil de pastorale paroissial pendant 11 ans; Pierre-André Fournier, aumônier de la J.O.C. et nouveau curé de St-Roch; Guy St-Michel, président de la Commission de l'œcuménisme, animateur de pastorale à l'université Laval, 20h. Services diocésains, 1073 boul. St-Cyrille ouest. Entrée libre.

**REUNION** Constitution d'une association latino-américaine sur le campus, 20h. Pavillon De Koninck (salle 3-B), U.L.

**SESSION DE FORMATION DU CTI.** "Le choix des micro-ordinateurs", J.-M. Poulin, dem. 14h. Pavillon Bonenfant (salle 9422).

**AMADEUS** de Peter Shaffer, par le théâtre du Trident, avec Albert Millaire, Hubert Gagnon, Micheline Bernard, Jean-Jacqui Boutet, etc. (plus de 30 comédiens). Mar. dim. 20h. Salle Octave Crémazie du Grand Théâtre de Québec. Adm. \$7 à \$17. Se termine le 18 fév. Relâche dim., lun.

**ON PEUT PAS TOUS ETRE VEDETTE** de Bruno Lacroix. Pièce à deux personnages, jouée par Martine Claveau et Serge Delisle. Mar. mer. et jeu. midi 12h45. Théâtre de la cité universitaire. Adm. \$2. Se termine le 5 fév.

**20h30, pavillon De Koninck, un Laval.**

**LES BONNES** de Jean Ghes, avec Marie Gignac, Sylvie Patenaude, Marie-Anne Sepulchre. Mer. au sam. 20h30. Café-théâtre La Passerelle, cégep de Limoilou, 1200, 8e Avenue, Limoilou. Adm. \$6, \$4 étud. Se termine le 4 fév. Relâche dim., lun. mar.

**LA MARCHÉ DU LIVRE USAGE DE LA CADEUL.** Livres usagés. Se termine le 3 fév. Hall du 2e étage, pavillon De Koninck, 9h à 21h. Rens.: 656-1448.

**ACTIVITÉS PRÉCÉLÉBRAIRES MERCREDI, 1er février.** a) Journée des petits. Concours de dessins au niveau des écoles primaires. Mercredi le 1er février, Pata-Bout ira rencontrer les petits et remettra les prix aux gagnants.

**CLUB TOASTMASTER DE STE-FOY.** dem à 7h au Château Bonne Entente, 3400 ch. Ste-Foy. Rens.: 831-1242.

## loisirs

**RANDONNES EN CARRIOLE "Sleigh Ride"** sur le lac Beauport Sam., dim. 12h à 18h et en soirée pour les groupes de 10 personnes et plus. Du lun. au ven. sur réservation seulement (groupes de 20 personnes, minimum nécessaire). Manoir St-Castin. Adm. \$5 pour les adultes; \$3 pour les enfants. Durée de 30 min. Rés. nécessaire 849-4461.

**LE CAMP MERCIER,** situé dans la réserve faunique des Laurentides à 55 km au nord de Québec, ce centre s'adresse à la famille, aux groupes organisés ou l'individu. Activités offertes: services de location de skis, randonnées sur l'un des 14 sentiers entretenus totalisant 166 km de circuit, mini-excursion du Camp Mercier à la forêt de Montmorency, raquette dans l'une des six zones boisées, d'une surface de 6 km. Egalement de longues randonnées en skis avec guides qui ont lieu du sam. matin au dim. soir. Pour tous renseignements, voir l'ensemble des activités. (418)622-4444 ou 848-2422.

**LE JARDIN ZOOLOGIQUE, 8191 av. du Zoo, Charlesbourg (622-0312).** Tous les jours, 10h à 16h45. Restaurant ouvert à l'année. Adm. \$1,40; \$0,25 enf. et étud.; \$0,70, 65 ans et plus; \$2,75 familial. Entrée libre pour les 6 ans et moins avec adulte.

**PARC DE L'ARTILLERIE, 2 rue d'Auteuil.** Ce parc rappelle près de trois siècles de vie militaire, civile et industrielle de Québec. Lun. 12h à 17h; mar. au ven. 9h à 17h; sam., dim. 10h à 18h. Maquette DuBerger, expositions, films, ateliers divers, animation, visites du site et des bâtiments (centre d'interprétation pour les enfants.) Redoute Dauphine. Service de guides. Entrée libre. Rés. 694-4265.

**PLACE ROYALE.** Visites commentées sur rés. 643-8314.

**EXCURSIONS SANS BARRIÈRE,** organisme de promotion et de développement du tourisme pour personnes handicapées. Informations des lieux, sites et circuits accessibles au Québec. Service d'accompagnateurs. Rens.: lun. au ven. 9h à 17h. (418)524-5688.

**LA PETITE FERME DE CHERBOURG, 1608 des Erables, Charlesbourg-Ouest.** Édouard Kelly, 626-4203. Animaux domestiques, troupeaux de chèvres, poneys, moutons, animaux de basse-cour, etc. Tour de poney en sleigh ride. Ouvert tous les jours 9h à 21h. Adm. \$1.

**CENTRE DE PLEIN AIR DE MONTMAGNY, club L'Inconnu, route 283, à 16 km de Montmagny.** Pistes de ski de fond (55 km) et de raquette (4 km), relais chauffés, salle de fartage. Egalement différentes activités de fin de semaine. Rens.: Yvan Gendreau, (248-2887).

**LA RESERVE FAUNIQUE DE PORTNEUF, "Groupe-nature"** qui consiste en un prolongement en milieu naturel d'activités éducatives et récréatives. Egalement randonnées en skis sur circuit de 35 km de pistes balisées et entretenues. Egalement piste de motoneige. etc. Rens.: (418)622-4444.

**LA GIBECIERE, sortie 123, vers St-Lambert, St-Jean-Christy, au 1630 rang Beauséjour.** Ski de fond et raquette dans une réserve faunique. Animaux en liberté qui côtoient les promeneurs. Rens.: 839-0358.

**LE CENTRE CITE-JOIE, chemin des Cascades, Lac-Beauport (848-8788).** Suivant les saisons, ce centre accueille divers groupes et leur offre quelques possibilités de passer une journée et de profiter des activités de plein air. En hiver, randonnée de fauteuil sur skis, glissade, luge, train, fauteuil sur patins, patinage, raquette. Egalement possibilité d'organiser des séjours (1, 2 ou 3 jours selon les besoins). Rés. nécessaire.

**CENTRE DE PLEIN AIR ST-SACREMENT.** Possibilité de

## loisirs

passer un week-end en plein air tout en pratiquant le ski de fond, raquette, glissade et de louer un chalet. Ce centre est situé au lac Sept-Iles. Rens.: (681-7899).

**CIRCUIT FERPLUS PIERRE-HARVEY,** piste de ski de fond du parc Victoria. Cinq randonnées du circuit qui visent à populariser ce sport chez les 18 ans et plus, y compris chez les personnes handicapées. Rens.: (634-6046).

**RESERVE NATIONALE DE FAUNE DU CAP-TOURMENTE.** Observation d'oiseaux aux mangeoires placées le long de sentiers de 1 à 5 km. Randonnées à pied ou en raquettes. Tous les jours 9h à 16h et les dim. (accueil par des naturalistes). Rens.: (827-3776). Se termine le 11 mars.

**BASE DE PLEIN AIR DE STE-FOY, (située au carrefour des boulevards Duplessis, Henri-IV et Charest).** De 9h à 16h, 7 jours par semaine. Activités: ski de randonnée, raquette, glissade et classe de neige. Services: location d'équipements, casse-croûte, accueil des groupes pour les classes de neige.

**EXCURSIONS SANS BARRIÈRE,** organisme de promotion et de développement du tourisme pour personnes handicapées. Informations des lieux, sites et circuits accessibles au Québec. Service d'accompagnateurs. Rens.: lun. au ven. 9h à 17h. (418)524-5688.

**LA PETITE FERME DE CHERBOURG, 1608 des Erables, Charlesbourg-Ouest.** Édouard Kelly, 626-4203. Animaux domestiques, troupeaux de chèvres, poneys, moutons, animaux de basse-cour, etc. Tour de poney en sleigh ride. Ouvert tous les jours 9h à 21h. Adm. \$1.

**CENTRE DE PLEIN AIR DE MONTMAGNY, club L'Inconnu, route 283, à 16 km de Montmagny.** Pistes de ski de fond (55 km) et de raquette (4 km), relais chauffés, salle de fartage. Egalement différentes activités de fin de semaine. Rens.: Yvan Gendreau, (248-2887).

**LA RESERVE FAUNIQUE DE PORTNEUF, "Groupe-nature"** qui consiste en un prolongement en milieu naturel d'activités éducatives et récréatives. Egalement randonnées en skis sur circuit de 35 km de pistes balisées et entretenues. Egalement piste de motoneige. etc. Rens.: (418)622-4444.

**LA GIBECIERE, sortie 123, vers St-Lambert, St-Jean-Christy, au 1630 rang Beauséjour.** Ski de fond et raquette dans une réserve faunique. Animaux en liberté qui côtoient les promeneurs. Rens.: 839-0358.

**LE CENTRE CITE-JOIE, chemin des Cascades, Lac-Beauport (848-8788).** Suivant les saisons, ce centre accueille divers groupes et leur offre quelques possibilités de passer une journée et de profiter des activités de plein air. En hiver, randonnée de fauteuil sur skis, glissade, luge, train, fauteuil sur patins, patinage, raquette. Egalement possibilité d'organiser des séjours (1, 2 ou 3 jours selon les besoins). Rés. nécessaire.

**CENTRE DE PLEIN AIR ST-SACREMENT.** Possibilité de

## loisirs

passer un week-end en plein air tout en pratiquant le ski de fond, raquette, glissade et de louer un chalet. Ce centre est situé au lac Sept-Iles. Rens.: (681-7899).

**CIRCUIT FERPLUS PIERRE-HARVEY,** piste de ski de fond du parc Victoria. Cinq randonnées du circuit qui visent à populariser ce sport chez les 18 ans et plus, y compris chez les personnes handicapées. Rens.: (634-6046).

**RESERVE NATIONALE DE FAUNE DU CAP-TOURMENTE.** Observation d'oiseaux aux mangeoires placées le long de sentiers de 1 à 5 km. Randonnées à pied ou en raquettes. Tous les jours 9h à 16h et les dim. (accueil par des naturalistes). Rens.: (827-3776). Se termine le 11 mars.

**BASE DE PLEIN AIR DE STE-FOY, (située au carrefour des boulevards Duplessis, Henri-IV et Charest).** De 9h à 16h, 7 jours par semaine. Activités: ski de randonnée, raquette, glissade et classe de neige. Services: location d'équipements, casse-croûte, accueil des groupes pour les classes de neige.

**EXCURSIONS SANS BARRIÈRE,** organisme de promotion et de développement du tourisme pour personnes handicapées. Informations des lieux, sites et circuits accessibles au Québec. Service d'accompagnateurs. Rens.: lun. au ven. 9h à 17h. (418)524-5688.

**LA PETITE FERME DE CHERBOURG, 1608 des Erables, Charlesbourg-Ouest.** Édouard Kelly, 626-4203. Animaux domestiques, troupeaux de chèvres, poneys, moutons, animaux de basse-cour, etc. Tour de poney en sleigh ride. Ouvert tous les jours 9h à 21h. Adm. \$1.

**CENTRE DE PLEIN AIR DE MONTMAGNY, club L'Inconnu, route 283, à 16 km de Montmagny.** Pistes de ski de fond (55 km) et de raquette (4 km), relais chauffés, salle de fartage. Egalement différentes activités de fin de semaine. Rens.: Yvan Gendreau, (248-2887).

**LA RESERVE FAUNIQUE DE PORTNEUF, "Groupe-nature"** qui consiste en un prolongement en milieu naturel d'activités éducatives et récréatives. Egalement randonnées en skis sur circuit de 35 km de pistes balisées et entretenues. Egalement piste de motoneige. etc. Rens.: (418)622-4444.

**LA GIBECIERE, sortie 123, vers St-Lambert, St-Jean-Christy, au 1630 rang Beauséjour.** Ski de fond et raquette dans une réserve faunique. Animaux en liberté qui côtoient les promeneurs. Rens.: 839-0358.

**LE CENTRE CITE-JOIE, chemin des Cascades, Lac-Beauport (848-8788).** Suivant les saisons, ce centre accueille divers groupes et leur offre quelques possibilités de passer une journée et de profiter des activités de plein air. En hiver, randonnée de fauteuil sur skis, glissade, luge, train, fauteuil sur patins, patinage, raquette. Egalement possibilité d'organiser des séjours (1, 2 ou 3 jours selon les besoins). Rés. nécessaire.

**CENTRE DE PLEIN AIR ST-SACREMENT.** Possibilité de

## loisirs

passer un week-end en plein air tout en pratiquant le ski de fond, raquette, glissade et de louer un chalet. Ce centre est situé au lac Sept-Iles. Rens.: (681-7899).

**CIRCUIT FERPLUS PIERRE-HARVEY,** piste de ski de fond du parc Victoria. Cinq randonnées du circuit qui visent à populariser ce sport chez les 18 ans et plus, y compris chez les personnes handicapées. Rens.: (634-6046).

**RESERVE NATIONALE DE FAUNE DU CAP-TOURMENTE.** Observation d'oiseaux aux mangeoires placées le long de sentiers de 1 à 5 km. Randonnées à pied ou en raquettes. Tous les jours 9h à 16h et les dim. (accueil par des naturalistes). Rens.: (827-3776). Se termine le 11 mars.

**BASE DE PLEIN AIR DE STE-FOY, (située au carrefour des boulevards Duplessis, Henri-IV et Charest).** De 9h à 16h, 7 jours par semaine. Activités: ski de randonnée, raquette, glissade et classe de neige. Services: location d'équipements, casse-croûte, accueil des groupes pour les classes de neige.

**EXCURSIONS SANS BARRIÈRE,** organisme de promotion et de développement du tourisme pour personnes handicapées. Informations des lieux, sites et circuits accessibles au Québec. Service d'accompagnateurs. Rens.: lun. au ven. 9h à 17h. (418)524-5688.

**LA PETITE FERME DE CHERBOURG, 1608 des Erables, Charlesbourg-Ouest.** Édouard Kelly, 626-4203. Animaux domestiques, troupeaux de chèvres, poneys, moutons, animaux de basse-cour, etc. Tour de poney en sleigh ride. Ouvert tous les jours 9h à 21h. Adm. \$1.

**CENTRE DE PLEIN AIR DE MONTMAGNY, club L'Inconnu, route 283, à 16 km de Montmagny.** Pistes de ski de fond (55 km) et de raquette (4 km), relais chauffés, salle de fartage. Egalement différentes activités de fin de semaine. Rens.: Yvan Gendreau, (248-2887).

**LA RESERVE FAUNIQUE DE PORTNEUF, "Groupe-nature"** qui consiste en un prolongement en milieu naturel d'activités éducatives et récréatives. Egalement randonnées en skis sur circuit de 35 km de pistes balisées et entretenues. Egalement piste de motoneige. etc. Rens.: (418)622-4444.

**LA GIBECIERE, sortie 123, vers St-Lambert, St-Jean-Christy, au 1630 rang Beauséjour.** Ski de fond et raquette dans une réserve faunique. Animaux en liberté qui côtoient les promeneurs. Rens.: 839-0358.

**LE CENTRE CITE-JOIE, chemin des Cascades, Lac-Beauport (848-8788).** Suivant les saisons, ce centre accueille divers groupes et leur offre quelques possibilités de passer une journée et de profiter des activités de plein air. En hiver, randonnée de fauteuil sur skis, glissade, luge, train, fauteuil sur patins, patinage, raquette. Egalement possibilité d'organiser des séjours (1, 2 ou 3 jours selon les besoins). Rés. nécessaire.

**CENTRE DE PLEIN AIR ST-SACREMENT.** Possibilité de

## loisirs

passer un week-end en plein air tout en pratiquant le ski de fond, raquette, glissade et de louer un chalet. Ce centre est situé au lac Sept-Iles. Rens.: (681-7899).

**CIRCUIT FERPLUS PIERRE-HARVEY,** piste de ski de fond du parc Victoria. Cinq randonnées du circuit qui visent à populariser ce sport chez les 18 ans et plus, y compris chez les personnes handicapées. Rens.: (634-6046).

**RESERVE NATIONALE DE FAUNE DU CAP-TOURMENTE.** Observation d'oiseaux aux mangeoires placées le long de sentiers de 1 à 5 km. Randonnées à pied ou en raquettes. Tous les jours 9h à 16h et les dim. (accueil par des naturalistes). Rens.: (827-3776). Se termine le 11 mars.

**BASE DE PLEIN AIR DE STE-FOY, (située au carrefour des boulevards Duplessis, Henri-IV et Charest).** De 9h à 16h, 7 jours par semaine. Activités: ski de randonnée, raquette, glissade et classe de neige. Services: location d'équipements, casse-croûte, accueil des groupes pour les classes de neige.

**EXCURSIONS SANS BARRIÈRE,** organisme de promotion et de développement du tourisme pour personnes handicapées. Informations des lieux, sites et circuits accessibles au Québec. Service d'accompagnateurs. Rens.: lun. au ven. 9h à 17h. (418)524-5688.

**LA PETITE FERME DE CHERBOURG, 1608 des Erables, Charlesbourg-Ouest.** Édouard Kelly, 626-4203. Animaux domestiques, troupeaux de chèvres, poneys, moutons, animaux de basse-cour, etc. Tour de poney en sleigh ride. Ouvert tous les jours 9h à 21h. Adm. \$1.

**CENTRE DE PLEIN AIR DE MONTMAGNY, club L'Inconnu, route 283, à 16 km de Montmagny.** Pistes de ski de fond (55 km) et de raquette (4 km), relais chauffés, salle de fartage. Egalement différentes activités de fin de semaine. Rens.: Yvan Gendreau, (248-2887).

**LA RESERVE FAUNIQUE DE PORTNEUF, "Groupe-nature"** qui consiste en un prolongement en milieu naturel d'activités éducatives et récréatives. Egalement randonnées en skis sur circuit de 35 km de pistes balisées et entretenues. Egalement piste de motoneige. etc. Rens.: (418)622-4444.

**LA GIBECIERE, sortie 123, vers St-Lambert, St-Jean-Christy, au 1630 rang Beauséjour.** Ski de fond et raquette dans une réserve faunique. Animaux en liberté qui côtoient les promeneurs. Rens.: 839-0358.

**LE CENTRE CITE-JOIE, chemin des Cascades, Lac-Beauport (848-8788).** Suivant les saisons, ce centre accueille divers groupes et leur offre quelques possibilités de passer une journée et de profiter des activités de plein air. En hiver, randonnée de fauteuil sur skis, glissade, luge, train, fauteuil sur patins, patinage, raquette. Egalement possibilité d'organiser des séjours (1, 2 ou 3 jours selon les besoins). Rés. nécessaire.

**CENTRE DE PLEIN AIR ST-SACREMENT.** Possibilité de



Une exposition de photographies de Daniel Tremblay se tient présentement dans les vitrines du hall d'entrée no 2 du pavillon Pollack de l'université Laval.

## spectacle

**BARS**

**BAR AINSI SOIT-IL, 1135 rue Cartier (647-8247).** Conte tenu de la mémoire des moutourms, ce soir, 22h.

**BAR ELITE, 54 rue Couillard.** Tous les soirs à compter de 22h. Dave Lapp, se termine sam.

**BAR L'EMPRISE, hôtel Clarendon, 57 rue Ste-Anne, ce soir, 22h. Le trio de jazz Denis Poirier.**

**BAR PRIVILEGE, restaurant Le Verchères, 640 Grande-**

**ALLEE est, 22h30.** Extension, musique commerciale, se termine le 12 fév.

**BOITES A CHANSONS**

**BOITE A CHANSONS LES NUITS DU NORD, 214 rue St-Jean (525-6110).** Mar. au dim. Scènes ouvertes pour tous genres de musique (jazz, folk, blues). Entrée libre.

**HOTELS**

**AUBERGE DES GOUVERNEURS, Ste-Foy (653-1460).** Piano-bar Verrière: Michel Cloutier présente Kathy Buda, du lun. au sam., 22h. Se termine le 4 fév. Au piano-bar: Pierre Roche, du lun. au sam. de 21h30 à 02h30.

**AUBERGE DU RUISSEAU, 385 boul. du Pont, St-Nicolas.** Mar. au sam. au piano-bar. Marc Drolet. Ouverture officielle ce soir.

**LE CHATEAU FRONTENAC, 1 rue des Carrières (692-3861).** Le Piano-bar: le trio Golden Brass du mar. au sam. 21h30 et Lucie Gosselin du mer. au sam. à compter de 21h. Entrée libre.

**HOTEL HILTON INTERNATIONAL QUEBEC, 3 Place Québec (647-2411).** Bar Le Caucus: Lucette Roy, pianiste. Lun. au sam. 17h30, restaurant Le Croque-marche.

**HOTEL LE CONCORDE, Grande-Allée (647-2222).** Restaurant-bar L'Astral: Le duo Lajos Molnar, duo de musique hongroise et tzigane. Mar. au dim. à compter de 19h.

**HOTEL LE MANOIR DU LAC-DELAJE, 40 av. du Lac-Delage, ville du Lac-Delage (848-2531).** Mar. au dim. 19h et brunch du dim. dès 11h30. Nic Romano, pianiste-chanteur, salle à manger et piano-bar. Entrée libre.

**HOTEL MANOIR ST-CASTIN, 99 chemin du Tour du Lac, Lac-Beauport (849-4461).** Du mar. au ven. pour l'après-ski à côté du foyer de 16h à 18h et dans la salle à manger de 19h à 21h30. Dieter Fess, pianiste-chanteur.

**RESTAURANT-BAR LE CHANTAUTEUIL, 1001 rue St-Jean (892-2030).** Mar. au dim. 21h. Didier et son accordéon. Se termine le 12 fév.

**RESTAURANT LAS CUEVAS, 601 Grande-Allée est (529-9458).** Mar. au sam. à compter de 20h30. Le duo les frères Vasquez.

**RESTAURANT LE PORTUGAIS, 1155 de la Chevrotière (529-1675).** Mar. au dim., 20h. Germano Rocha, guitariste.

**RESTAURANT-BRASSERIE L'ABAT-JOUR, Carrefour Les Saules (871-2772).** Mar. au sam. 19h. Israël et Steve, duo de musique sud-américaine et moderne. Entrée libre.

**LE GAULOIS, 65 rue Buade, Vieux-Québec.** Lun. au sam., 21h. Harold McNeil, chansonnier-animateur. Se termine le 11 fév. Entrée libre.

**CAFES RESTAURANTS**

**RESTAURANT AU PARMESAN, 38 rue St-Louis (892-0341).** Tous les soirs, dès 18h, en alternance Georges Zagnigo, accordéoniste et le guitariste Christian.

# Domtar de Donnacona: 125 licenciements

par Guy BENJAMIN  
DONNACONA — La compagnie Domtar de Donnacona aura réduit ses effectifs d'environ 125 travailleurs lorsque le plan de modernisation sera entièrement complété au mois de juin 1984. Quarante-six em-

ployés en sont à leur dernière semaine de travail à la Domtar puisque la cour à bois et le département du bois de quatre pieds seront fermés dès la semaine prochaine. Le nouveau procédé de conversion à la pâte à papier thermomécanique est en

marche et la période de rodage devrait normalement être terminée le 5 février.

L'annonce des 46 mises à pied n'est toutefois pas une grande surprise puisque 26 des employés mis à pied ont été embauchés l'an dernier en sachant bien qu'ils perdraient leur emploi lorsque le plan de modernisation serait complété.

Quant aux vingt autres travailleurs, ils avaient été embauchés en 1981, après que la compagnie eut annoncé son plan de modernisation.

D'autres mises à pied surviendront au

mois de juin lorsque la compagnie fermera le département de pâte chimique, mais il est impossible d'en savoir le nombre exact pour l'instant.

Selon M. Jean-Paul Myre, surintendant général du personnel à la compagnie Uomtar, le nombre de mises à pied sera beaucoup moindre que le chiffre de 125 annoncé au moment où la compagnie dévoilait son plan de modernisation.

La compagnie a mis de l'avant un programme de retraite

anticipée pour les travailleurs de 55 ans et plus. De l'avis de M. Myre, entre 20 et 30 personnes accepteront de prendre une pré-retraite, ce qui diminuera d'autant le nombre de mises à pied à effectuer.

La compagnie a aussi mis sur pied un programme de recyclage afin de permettre à certains employés de retourner aux études afin d'avoir plus de facilité à se trouver un travail ailleurs que dans l'industrie des pâtes et papiers.

La réduction de personnel survient au moment où le syndicat des travailleurs de la Domtar est à préparer son projet de demandes en vue du renouvellement de la convention collective. Le contrat de travail viendra à échéance le 30 avril.

\*Y Le syndicat, affilié à la Fédération des pâtes et papiers de la CSN, entend prendre des mesures afin de réduire le plus possible le nombre de mises à pied.

Le président du syndicat, M. Gilles Pa-

pillon, laissait entendre hier après-midi que son syndicat ferait des demandes d'ordre social, comme la réduction du nombre d'heures de travail et l'abolition du temps supplémentaire, ce qui forcera la compagnie à garder à son emploi plus de travailleurs pour en arriver à la même production.

Le plan de modernisation de la Domtar aura demandé des déboursés de \$40 millions, dont \$7,6 millions proviennent de subventions des gouvernements fédéral et

provincial. Avant le plan de modernisation, 725 personnes travaillaient à la Domtar et la compagnie prévoit ramener ce chiffre à 600 lorsque le plan de modernisation sera entièrement complété.

## Un conflit qui piétine

VANCOUVER (PC) — Les 40.000 membres du Syndicat international des travailleurs du bois d'Amérique ont accepté par un vote de 68 pour 100 un pacte de trois ans proposé par les entreprises de produits forestiers de la Colombie-Britannique, a annoncé le président du syndicat, M. Jack Munro.

Toutefois, M. Munro a dit que son syndicat respecterait toute ligne de piquetage des deux syndicats de pâte à papier, dont les pourparlers avec les compagnies de la province ont jusqu'à présent échoué.

Le système de son de mes rêves... et pour pas cher! Parce que **MOI, JE LIS LE SOLEIL TOUS LES JOURS!**

abonnement: **647-3333**

**ROLAND DAVIGNON**  
Avis est, par les présentes, donné que Roland Davignon, domicilié et résidant au 375, rue St-Mathias à Québec, s'adressera au ministre de la Justice afin d'obtenir un certificat changeant son nom en celui de Roland Fontaine. Ce changement de nom n'affectera aucune autre personne que le requérant lui-même. St-Jean-sur-Richelieu, le 27 octobre 1983.

**LACHANCE & SCOTT**  
Procureurs du requérant

**AVIS**  
AVIS est, par la présente, donné, en vertu de l'article 31 de la Loi sur les pouvoirs spéciaux des corporations (L.R.Q. 1977, c. P-16 tel qu'amendé), que toutes et chacune des garanties créées en vertu de l'acte de fidéicommissaire intervenu entre Compagnie Trust Royal, à titre de fidéicommissaire, et Laboratoire d'Inspection et d'Essais Inc. le 3 mars 1982, devant Me David Whitney, notaire, sous le numéro 17182 de ses minutes et enregistré à la division d'Enregistrement de Montréal le 8 mars 1982, sous le numéro 3245215 et à la division d'Enregistrement de Québec le 9 mars 1982, sous le numéro 1037097, sont devenues exécutoires. MONTREAL, ce 26 janvier 1984.

**COMPAGNIE TRUST ROYAL**  
Fidéicommissaire

## VILLE DE STE-MARIE USINE DE TRAITEMENT D'EAU POTABLE APPEL D'OFFRES

**MAÎTRE DE L'OUVRAGE:** VILLE DE STE-MARIE  
C.P. 1750  
270, Marguerite-Bourgeois  
Beauce Nord, Québec  
G0S 2Y0

**MAÎTRE D'OEUVRE:** LES CONSULTANTS BPR  
3333, boulevard Hamel  
Québec, QC  
G1P 2J7

**ARCHITECTES:** ST-GELAIS, TREMBLAY,  
BELANGER  
819, avenue Moreau  
Ste-Foy, QC  
G1V 3B5

**INGÉNIEURS EN STRUCTURE, EN TRAITEMENT ET EN AMÉNAGEMENTS MÉCANIQUES:** LES CONSULTANTS BPR  
3333, boulevard Hamel  
Québec, QC  
G1P 2J7

**INGÉNIEURS EN ÉLECTRICITÉ, PLOMBERIE ET VENTILATION:** GBGM LTEE  
2700, boulevard Laurier  
Ste-Foy, QC  
G1V 2L8

pour la construction d'une usine de traitement d'eau potable d'une capacité d'environ 1817 mètres cubes d'eau par jour (0,40 MG/LJ).

Le présent projet de développement est financé par le ministère de l'Industrie et du Commerce et de l'Expansion économique régionale et l'Office de planification et de développement du Québec et mis en oeuvre avec la collaboration du ministère de l'Industrie, du Commerce et du Tourisme du Québec.

Les documents nécessaires aux soumissions sont disponibles au bureau du maître d'oeuvre moyennant un dépôt de 100\$ remboursable à ceux qui auront présenté une soumission conforme et retourné les documents de soumission au plus tard quinze (15) jours après l'ouverture des soumissions.

Les soumissions seront accompagnées des documents suivants décrits au devis:

- 1- Bon de garantie ou chèque visé d'une valeur de dix pourcent (10%) du montant de la soumission et valable pour une période de soixante (60) jours.
- 2- Autorisation de signer au nom de la compagnie.
- 3- Lettre d'intention d'une compagnie d'assurances reconnue s'engageant à fournir un cautionnement d'exécution et un cautionnement des obligations pour gages, matériaux et services.

L'entrepreneur soumissionnaire a la responsabilité de s'assurer que, s'il choisit des sous-traitants, ceux-ci lui fourniront les cautionnements et lettre d'intention requis.

Les soumissions seront reçues au bureau du maître de l'ouvrage avant 14:00 heures, heure locale, le vendredi 24 février 1984. Elles seront ouvertes immédiatement après l'heure limite et les soumissionnaires sont invités à y assister.

Le maître de l'ouvrage se réserve le droit de n'accepter ni la plus basse ni aucune des soumissions qui lui seront présentées et de n'encourir aucune poursuite ou réclamation pour frais ou pertes subis par les soumissionnaires à la suite de telles décisions.

**VILLE DE STE-MARIE**  
M. Benoit Fecteau, O.M.A.  
Greffier

**SAMEDI 4 FÉVRIER  
LE SOLEIL VOUS DONNE UN**

# COUP de POUCE

## LA FOURGONNETTE TOYOTA

### UNE PETITE MERVEILLE AUX MULTIPLES USAGES...

Un véhicule commercial grandement spacieux. Ça prenait bien Toyota pour concevoir un véhicule aussi petit et offrant autant d'espace de chargement. Il faut le voir pour le croire. Derrière les sièges du conducteur et du passager, il y a, croyez-le ou non, un compartiment de charge de 155 pi cu... 20% de plus que sa concurrente la plus proche.\* Compacte, cette petite merveille d'ingénierie peut aisément être garée dans un garage conventionnel.



Vous pouvez la transformer en camion-atelier pratique et efficace.

### PERFORMANTE, ÉCONOMIQUE...

Surprenante, la Fourgonnette Toyota a tout ce qu'il faut pour donner de la performance: une ligne des plus aérodynamiques et un puissant moteur de 2.0 L à injection électronique accouplé à une boîte manuelle à 5 vitesses avec surmultipliée ou à une boîte automatique à 4 rapports avec surmultipliée. La Fourgonnette Toyota a du coeur au ventre et elle est très économique à l'usage. L'emplacement du moteur à l'avant et la traction arrière permettent une excellente répartition du poids, avec ou sans charge. Pour assurer une maniabilité et une conduite exemplaires, Toyota l'a équipée de barres stabilisatrices et d'amortisseurs à remplissage gazeux à basse pression. Pour faciliter les manoeuvres, sa direction possède un rayon de braquage de 92 mètres/302 pieds.



Un véhicule de transport doté d'un compartiment de charge de 155 pi cu.

### ET FIABLE.

Que vous choisissiez la Fourgonnette Standard ou la luxueuse Fourgonnette Toyota LE pour 7 passagers, elle est capable d'en prendre. Construite pour durer, elle est dotée de composants révolutionnaires, comme des bougies à pointe en platine, qui n'ont besoin d'être changées qu'à tous les 100 000 km. Les services d'entretien étant réduits, vous économisez temps et argent. Chaque Fourgonnette Toyota est appuyée par la solide garantie Toyota de 2 ans ou 40 000 km (selon la première éventualité) se limitant au groupe propulseur. Vous pouvez aussi acheter la Protection Extra-Attentive\* et couvrir votre véhicule jusqu'à concurrence de 4 ans ou 100 000 km. Ingénieux, superbe et pratique, c'est vraiment un véhicule à tout faire... une Toyota universelle! Pour acheter ou pour louer une Fourgonnette, voyez votre concessionnaire Toyota dès aujourd'hui.



Un luxueux véhicule offrant espace et confort pour 7 passagers... la Fourgonnette Toyota LE.

OH, ÇA C'EST SENSAS!  
**TOYOTA**

# UNIVERSELLE

**convertissez  
votre système de chauffage  
au système MIXTE  
ELECTRICITE & HUILE  
sans frais  
ou presque**

## subventions

pour vous aider, lorsque éligible:

Le programme canadien de remplacement du pétrole du Gouvernement fédéral vous accorde jusqu'à **\$800.00**  
et l'Hydro-Québec **\$650.00**  
**TOTAL que vous pouvez recevoir \$1,450.00**

Un programme incroyable qui défraie presque entièrement et dans bien des cas en totalité, les frais de conversion à l'électricité de votre système de chauffage.

Avec ce nouveau système MIXTE vous économiserez en plus jusqu'à 30% sur votre coût de chauffage et ce durant des années.

Une aide que vous ne pouvez refuser d'autant plus qu'un jour ou l'autre vous penserez à adopter ce système MIXTE.

Imaginez, peut-il y avoir une raison pour que vous ne profitiez pas de l'occasion.

## flamidor

fournit gratuitement, sur demande, une évaluation: 681-7211.

PROFITEZ AU MAXIMUM DES SUBVENTIONS AVEC FLAMIDOR et assurez vous d'un travail bien fait pour l'efficacité maximale des appareils.

FLAMIDOR ne confie pas l'exécution en sous-contrat, mais réalise tout avec ses propres spécialistes.

Consommons mieux l'énergie d'ici.

**flamidor inc. 681-7211**

c'est l'avenir à l'électricité.  
625, boul. Pierre-Bertrand, Québec, Qc. G1M 2E4

FLAMIDOR attend pour vous les subventions.

# ÉCONOMIE

Québec, Le Soleil, mardi 31 janvier 1984



## Mises en chantier en 1983

# Le Québec au 1er rang canadien

**par Denis ANGERS**  
Reprise économique et programmes gouvernementaux se sont conjugués pour faire de 1983 une excellente année, au chapitre de la

construction résidentielle québécoise!

En fait, selon les données rendues publiques hier par la Société canadienne d'hypothèque et de lo-

gement, le Québec a battu la marche au pays, avec une augmentation de 72 pour 100 des mises en chantiers par rapport à 1982.

Au total, il s'est construit par toute la province pas moins de 40,318 unités d'habitation l'an dernier, ce qui constitue le plus haut niveau enregistré depuis 1979.

Ce faisant, le Québec se classe au premier rang des provinces canadiennes, suivi par l'Ontario avec un accroissement de 41 pour 100. Pour l'ensemble canadien, la croissance des mises en chantier se lit plutôt à 29 pour 100.

Facteur déterminant dans cet

engouement des Québécois pour la propriété individuelle: la pléiade de programmes de subventions et d'abattements fiscaux qu'ont mis en oeuvre les gouvernements du Québec et du Canada afin de stimuler une industrie de la construction qui, il y a deux ans à peine, avait des allures de moribond.

Premier de ces programmes, Corvée-habitation a incité quelque 20,000 ménages à opter pour une maison à eux. D'autre part, 16,500 logements mis en chantier au Québec ont bénéficié de la subvention de \$3,000 consentie par Ottawa dans le cadre de son programme

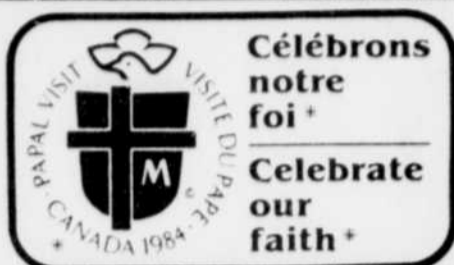
d'accession à la propriété. Enfin, les bonifications apportées par MM. Marc Lalonde et Jacques Parizeau aux régimes enregistrés d'épargne-logement ont aussi contribué à cette spectaculaire reprise de la construction résidentielle.

### Le double

Ventilés, les chiffres de la SCHL montrent que le nombre de résidences unifamiliales mises en chantier en 1983 au Québec a plus que doublé, passant de 12,647 à 27,230. Pour ce qui est des im-

meubles à vocation multifamiliale, l'augmentation est aussi fort rondelette, à 46,5 pour 100. A ce niveau, l'on parle de 13,088 nouvelles unités d'habitation comparativement à 10,845 l'année précédente.

Pour ce qui est de la région de Québec, elle traîne la patte lorsque comparée à la tendance provinciale. Ainsi, le total des mises en chantier s'est accru de 50 pour 100, celui des maisons unifamiliales de 79 pour 100 et celui des édifices à logements multiples de 15 pour 100 seulement. Au total, dans la région, c'est de 4,622 nouvelles unités que s'est enrichi le parc résidentiel.



**Célébrons notre foi**  
**Celebrate our faith**

LA CONFERENCE DES EVEQUES CATHOLIQUES (CONCACAN INC.) est responsable de la planification de la visite de SA SAINTETE LE PAPE JEAN PAUL II et son accueil en septembre 1984. Ceci comprend l'organisation d'un programme de licence internationale contrôlé ayant pour but d'assurer un niveau de qualité élevée de produits souvenirs commémoratifs. C'est ainsi que les entreprises commerciales peuvent dès maintenant se procurer une licence exclusive couvrant la production et la mise en marché de produits souvenirs commémoratifs cet événement historique.

AVIS: Tout usage ou reproduction de l'emblème et du blason (thème) illustré ci-haut de tout autre logo ou symbole, adopté comme marque officielle représentant la visite du pape au Canada en 1984 est strictement prohibé sans l'autorisation écrite de CONCACAN INC.

Note: La Section 9 sur la loi des marques de commerce, c.é en partie, qui ne doit pas être adoptée à l'égard d'une entreprise, comme marque de commerce ou autrement, une marque composée de ce qui suit, ou dont la ressemblance est telle qu'on pourrait vraisemblablement la confondre avec qui soit le porteur ou la signature d'un particulier vivant ou qui est décédé dans les trente années précédentes.

CONCACAN INC. invite toutes les entreprises possédant la capacité de production et de distribution de produits au niveau régional, national ou international à faire une demande de licence pour participer à ce programme prestigieux.

Pour de plus amples renseignements, s'adresser à:

**ILC CORPORATION DE LICENCEMENT INTERNATIONALE**  
433 Place Jacques-Cartier Y  
Montréal, Québec, Canada  
H2Y 2B1 Tel: (514) 875-4300  
Telex: ILCOL-MI 05-2481

**Vancouver:**  
400-905 West Pender St. Y  
Vancouver, B.C., Canada V6C 1L6  
Téléphone: (604) 689-1589  
Telex: 04-55505

Marques officielles de CONCACAN INC.

© 1983 droits d'auteur CONCACAN INC.

## La Bourse de Montréal crée une division Mercantile

**MONTREAL (PC)** — La Bourse de Montréal et le ministre québécois des Finances ont annoncé hier l'implantation d'une nouvelle division spécialisée dans la négociation de contrats à terme de marchandises.

En compagnie de M. Jacques Parizeau, le président de la Bourse de Montréal, M. Pierre Lortie, s'est attardé à

vulgariser ce complexe système de fixation des prix avec assurance contre les fluctuations.

La division Mercantile débutera ses activités au mois d'avril, et son premier contrat à terme sera inscrit dès mai 1984.

Grâce à une subvention de \$250,000 de la part du gouvernement du Québec, la Bourse créera la division Mercantile, chargée de la négociation de ces contrats.

Comme l'implantation de la nouvelle division nécessite une formation spécifique du personnel, c'est le gouvernement qui, par cette somme, en assumera les coûts.

Le montant de \$250,000 est échelonné sur deux ans. "La Bourse de Montréal a ainsi pu devancer son échéancier d'au moins 18 mois", s'est réjoui M. Pierre Lortie.

Quant à M. Parizeau, il s'est dit heureux de la "remarquable collaboration" entre le ministère des Finances et la Bourse de Montréal et a noté le "redressement tout à fait remarquable de l'institution depuis un certain temps".

### En quoi il se différencie

Ce type de contrat à terme se différencie d'un contrat ordinaire par une fixation préalable des prix, date de

livraison et une assurance de la transaction. Le producteur et le grossiste sont tous deux assurés contre les fluctuations de prix sur le marché international. En inscrivant leur contrat à la division Mercantile, l'exécution du contrat se voit assurée par une Chambre de compensation, soit la ICCH, la International Commodities Clearing House, de Londres.

Ainsi, une fois le terme du contrat arrivé, le producteur se trou-

ve protégé, si le prix de son produit baisse, car le contrat en fixe d'avance le prix de vente. Le grossiste se trouve lui aussi protégé contre toute hausse. La Chambre des compensations assure la transaction et compense précisément les fluctuations de prix.

Dès le mois de mai, la bourse compte sur l'inscription du premier contrat à terme, portant sur le bois de sciage de l'Est de l'Amérique du Nord. Ce contrat prévoit la li-

raison de bois manufacturé dans l'Est du Canada ou dans les Etats de Nouvelle-Angleterre. Il précise les caractéristiques du produit et la quantité. Chaque contrat sera coté en dollars américains et indique les deux centres de livraison, soit Windsor en Ontario et Palmer, au Massachusetts.

Le bois de sciage a été choisi en raison de son caractère spécifique au marché de l'Est canadien et de l'Est américain.

## Montauban: le forage débute

par Guy BENJAMIN

**MONTAUBAN** — Les travaux de forage ont débuté hier matin, à Montauban, sur le site de la veine d'or découverte au cours de l'été 1983 par la firme Amtec, de Sainte-Foy.

Trois employés de la compagnie de forage Kennebec Ltée, de Robertsonville, travailleront durant tout le mois de février sous la surveillance d'un géologue et de son assistant afin d'extraire du sol des échantillons prélevés à différentes profondeurs.

Ceci afin de déterminer si la teneur en or est aussi importante que l'a déterminé l'analyse de l'humus au cours de l'été dernier.

Des trous seront forés à angle de 70 degrés sur une longueur d'environ 200 mètres, ce qui veut dire qu'ils atteindront environ 80 mètres de profondeur.

Ces travaux de forage, ainsi que les analyses qui suivront coûteront environ \$75,000 à la compagnie Cous Creek Copper Mines Ltd, de Vancouver.

Si les résultats du premier forage sont satisfaisants, la compagnie de la Colombie-Britannique, qui a pris des options sur 600 acres de terrain, se lancera dans un deuxième programme d'analyse du sous-sol.

Selon les explications fournies par MM. Robert Card et Robert Rosenblatt, de la Cous Creek, il faut généralement prévoir un investissement d'un quart de million de dollars en travaux et recherches afin de déterminer s'il est rentable ou non d'exploiter un filon d'or.

Rappelons que les travaux de forage sont effectués à seulement huit kilomètres de la mine d'or exploitée depuis le mois de juin par la firme Muscocho, de Toronto.

## Le dollar restera ferme

**NEW YORK (AFP)** — Le dollar est pro-

bablement appelé à demeurer ferme encore quelque temps, a estimé hier la quatrième banque des Etats-Unis, Manufacturers Hanover Bank, dans une note économique.

Les conditions qui ont provoqué l'appréciation du dollar depuis la fin de 1980 à l'égard des monnaies mondiales, indique-t-elle, vont probablement continuer encore quelque temps.

Selon la banque, ces conditions sont d'abord la réduction du taux de l'inflation aux Etats-Unis et ensuite le niveau actuel des taux d'intérêt réels aux Etats-Unis.



## AU CANADA, IL NOUS FAUDRAIT PLUS DE GENS COMME TOM MARKEY ET BOB CALDER.

Alors que la vogue était aux voitures japonaises et que l'on sonnait le glas de l'industrie nord-américaine, Tom Markey, Bob Calder et leur partenaire Roger Deserres décidaient d'acquiescer Produits Cellulaires Waterville, un fabricant de produits de caoutchouc pour l'automobile. Loin de se laisser décourager par les manchettes, ils sont convaincus que cette entreprise située dans une localité où ils ont vécu et travaillé pendant plusieurs années, peut être administrée plus efficacement. En d'autres mots, ils décident de saisir cette occasion.

Joignant leurs talents de ventes, finance et production, ils vont présenter en toute confiance leurs produits et services aux clients. Ils améliorent leur milieu de travail et rendent la gestion de l'entreprise plus démocratique. Malgré certains problèmes de l'industrie, ils misent sur leur association avec l'un des grands de l'automobile américaine. Ils ne craignent jamais de dire à un client que quelque chose ne fonctionnera pas.

En six ans, la main-d'oeuvre de Produits Cellulaires Waterville passe de 265 à 900 employés dans deux usines. Tom, Bob et leur équipe ont donc fait en sorte que l'on retienne le nom de leur compagnie à Détroit.

Au Canada, il nous faudrait.....



**NOUVEAU TAUX** pour votre **EPARGNE RETRAITE**

L'important, c'est le rendement.  
Exemple: **11 3/4 %** pour 5 ans

**la caisse d'établissement de Québec**

Institution inscrite: Régie de l'assurance-dépôts du Québec  
2406, des Quatre-Bourgeois, Sainte-Foy, QC  
G1V 1W5 — 651-7155

**Le Reér Obligations d'épargne pour profiter à double titre de vos obligations d'épargne.**

**Chicoutimi (418) 549-5745**  
1-800-463-9657  
Place du Royouche

**Laval (514) 668-5223**  
1-800-361-3803  
Place Val des Arbres

**Montréal (514) 286-3225**  
1-800-361-6840, poste 3225  
Complexe Desjardins

**Québec (418) 653-6811**  
1-800-463-4792  
Place Belle Cour  
Sainte-Foy

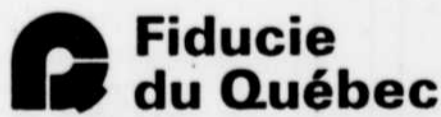
**Sherbrooke (819) 566-5667**  
1-800-567-6920  
Place Jacques-Cartier

Vous aimeriez diminuer votre revenu imposable en profitant des avantages fiscaux d'un Reér, mais vous êtes à court d'argent liquide. Il y a pourtant une solution.

Avez-vous des obligations d'épargne du Québec ou du Canada? Profitez-en doublement. Déposez-les dans un Reér Obligations d'épargne de la Fiducie du Québec.

Vous faites ainsi d'une pierre deux coups. Vos obligations gardent leurs avantages et vous permettent de réaliser des économies d'impôt appréciables, ce qui augmente leur rendement.

Renseignez-vous auprès de nos conseillers. Et rappelez-vous que nous pouvons vous aider en matière de financement, de services fiduciaires et de placements.



**Le rendement, c'est important; le service l'est tout autant.**



# Tassé le boursier

Tassé & Associés, Limitée

Pour votre REER  
647-1050

en bref

# L'inflation devrait se stabiliser à 5.6%

Les projections de l'Econoscope, l'indicateur économique de la Banque royale, sont à l'effet que, au cours des 10 prochaines années, le produit national brut réel du pays devrait s'accroître de 3.4 pour 100 par année. Ce taux est comparable à celui qui est prévu pour les États-Unis, ce qui placera le Canada en deuxième position, après le Japon, parmi les principaux pays industrialisés. Autres prévisions de l'Econoscope pour le Canada: Le taux de chômage pourrait tomber à un peu plus de huit pour 100 entre 1987 et 1992. L'inflation devrait se stabiliser en moyenne à 5.6 pour 100 par an au cours de la décennie. Les taux d'intérêt à court terme pourraient s'établir en moyenne à sept pour cent.

## Les HEC agrandies

Grâce à une subvention provinciale de \$3.8 millions, l'Université de Montréal améliorera ses services et ajoutera un étage à l'édifice de l'École des Hautes études commerciales. En annonçant la nouvelle hier, le directeur des HEC, M. Pierre Harvey, a indiqué que ces 2,800 mètres carrés supplémentaires ne seraient pas de trop, car l'institution a un réel besoin d'espace.

## REAQ: les coops agricoles veulent être admissibles

La Fédération régionale de l'Union des producteurs agricoles, les représentants syndicaux des agriculteurs et les têtes dirigeantes de la coopération agricole souhaitent que le ministre des Finances, M. Jacques Parizeau, dans son prochain bud-

get, rende accessible aux coopératives le régime d'épargne-actions réservé aux compagnies.

## Déficit à la Raffinerie de sucre du Québec

La raffinerie de sucre du Québec a connu au cours de son dernier exercice (se terminant au 31 mars 1983) une situation financière désastreuse. Le déficit d'exploitation de la société d'État a atteint les \$2.7 millions, soit un écart de 61 pour 100 entre ses dépenses (\$7.1 millions) et ses revenus (\$4.4 millions). Ainsi pour chaque dollar de ventes, la raffinerie devait déboursier \$1.61.

## La Bourse de Toronto doit faire des mises à pied

En raison de l'accroissement des coûts, la Bourse de Toronto est obligée de réduire son personnel et la superficie de ses locaux. Un comité de la Bourse a recommandé des mises à pied et l'abandon d'un étage complet du nouveau siège social dans le quartier torontois des affaires.

## Dow Jones: profit de \$114 millions

Le groupe de presse Dow Jones and Co a annoncé des bénéfices de \$114.2 millions pour 1983, soit une hausse de 30 pour 100 par rapport à 1982. Le groupe, qui édite notamment le Wall-Street Journal, a attribué à l'augmentation de la publicité et de la circulation l'amélioration de ses résultats. Le tirage du Wall-Street Journal a progressé de 60,000 exemplaires en 1983, pour atteindre 2.1 millions d'exemplaires.

# Prototype de wagon Bombardier s'associe à un projet en Ontario

par Pierre ASSELIN

LA POCATIÈRE — Bombardier s'associera à la Urban Transit Development Corporation (UTDC), de l'Ontario, et la société Via Rail dans un projet de \$30 millions pour le développement d'un nouveau prototype de wagon de chemin de fer.

Ce projet a été annoncé vendredi en Ontario par les ministres fédéraux Ed Lumley et Lloyd Axworthy, alors que l'annonce que devait en faire à La Pocatière le député fédéral de Rivière-du-Loup, Rosaire Gendron, n'a tout simplement pas eu lieu. Cette annonce devait avoir lieu vers trois heures vendredi mais les journalistes n'ont jamais reçu d'invitation avant cette heure, et ils ont dû se contenter de se faire lire par téléphone le communiqué émis par le bureau du député.

Le directeur du Transport maritime, ferroviaire et urbain au ministère fédéral de l'Expansion économique régionale (MEIR), M. Warren Johnson, indiquait hier que si une en-

tente de principe sur le projet était maintenant chose faite, les deux industries, Bombardier et UTDC, ne sont pas encore entendues sur la participation financière de chacune.

Le projet se fera en quatre étapes, ajoutait M. Johnson, soit la conception, la construction d'un prototype, les tests et enfin la production pour le marché. Le gouvernement est prêt à y investir \$2.75 millions et Via supporterait la plus grande part de l'investissement puisque c'est elle qui financerait la construction du prototype et la majorité des tests. Le directeur s'attend à ce que les deux compagnies aient une participation égale au projet, qu'il évalue à \$30 millions dans l'ensemble. Bombardier et UTDC sont déjà associés dans la soumission pour le contrat du métro de Singapour.

## Via modernise

A peu près tout le monde reconnaît que le matériel roulant de Via est désuet, laissait entendre M. Johnson, et la

société aimerait se doter de wagons polyvalents, capables d'être employés aussi bien pour les trajets longs que pour les trajets courts. Actuellement, Via doit employer deux types de wagons selon la longueur du voyage. La société prévoit aussi se départir de ses wagons motorisés.

Il s'agit d'un investissement de risque, reconnaît-il, mais le ministre croit quand même que le seul marché canadien pour ce type de véhicule représente quelque \$600 millions pour les années 80 et qu'il existe des possibilités intéressantes d'exportation. Le prototype pourrait aussi être un wagon à deux étages, a-t-il ajouté.

Les deux compagnies ne seront pas automatiquement constructeurs des wagons qu'achètera Via puisque la société ira quand même en appel d'offres, lorsque le nouveau wagon sera prêt. Même si l'une des deux n'a pas une aussi grosse part du marché que sa concurrente, expliquait le directeur, elle peut quand même envisager d'exporter le produit qu'elle aura développé.

# VOTRE PARTENAIRE EN AFFAIRES... VOTRE C.A.

En recourant à la compétence d'un C.A. en matière de planification financière, de fiscalité, de comptabilité de gestion et de vérification, vous vous assurez les services non seulement d'un expert mais aussi d'un partenaire qui peut contribuer à votre succès en affaires.

## AUDET, BEAUDOIN

Jacques Audet - Michel Beaudoin  
PLACE BELLE COUR, 2590 BOUL. LAURIER, BUREAU 880  
STE-FOY, QUÉBEC G1V 4M6(418) 659-3702

## BÉLANGER, GIRARD, LAVOIE, MOONEY

Richard Bélanger - Claude Girard - Raynald Lavoie - Allan Mooney  
707, BOUL. CHAREST OUEST, QUÉBEC G1N 4P6(418) 688-8831

## MAURICE BERGERON

2901, PROVIDENCE, STE-FOY, QUÉBEC G1W 2C1(418) 653-7585

## DENIS BIRON

595, BOUL. BASTIEN NEUFCHÂTEL, QUÉBEC G2B 1C1  
BUR. 843-9218/RES. 843-8222

## BLOUIN, POTVIN & ASSOCIÉS

Jean-Paul Blouin - Yves Potvin - Alain Cayouette - Pierre-Paul Dufour - Yvon Robitaille  
2795, BOUL. LAURIER BUREAU 490  
STE-FOY, QUÉBEC G1V 4M7(418) 651-0405

## BOUCHARD, DUCHESNEAU, GAGNÉ

1896, 1<sup>re</sup> AVENUE, QUÉBEC, QUÉBEC G1L 3L9(529) 8431

## CARON, BÉLANGER, DALLAIRE, GAGNON & ASSOCIÉS CLARKSON GORDON

Associés résidents: L. Denis Desautels - Fernand Dufresne - Raymond Fortier - Yvon Fortin - Sheila Fraser Gagnon - Raymond E. Lavoie - Jacques Levesque - Léo Linéau - Marc Mathieu - Claude Michaud - Jacques Nicole - Charles Pelletier - Pierre Pelletier - Benoit Racine - Noël A. Rheaume  
1150, RUE CLAIRE-FONTAINE, QUÉBEC G1R 5G4(418) 524-5151

## CHARENTE, FORTIER, HAWEY

## TOUCHE ROSS

Associés: Jacques E. Fortier - Ghislain Haweay - Yvan J. Cloutier - André Michaud - André Pleau - Pierre Beaumont - Jacques Plante - Marc Renaud  
CENTRE BOIS FONTAINE, 880 CHEMIN STE-FOY, BUREAU 860  
QUÉBEC, QUÉBEC G1S 2L2(687) 3333

## CORRIVEAU, BUJOLD, LAVOIE, MADORE & ASSOCIÉS

15, ST-MAGLOIRE, MONTMAGNY G5V 2W4, 248-1303  
230 O GALERIES LA POCATIÈRE, LA POCATIÈRE G0R 1Z0, 856-2547  
9, LAFONTAINE, RIVIERE DU LOUP G5R 3Y8, 862-3546  
148, FRASER RIVIERE DU LOUP G5R 3Y7, 862-6396  
305, DE LA GARE, MATANE G4W 3N2, 562-0203  
36, ROUTE DU PARC, STE-ANNE DES MONTS G0E 2G0, 763-7701  
189, PERRON O, NEW RICHMOND G0C 2B0, 392-5001  
137, COMMERCIALE E, CHANDLER G0C 1K0, 689-2683

## MARC DÉRY

895, STE-THERÈSE, BUREAU 109, QUÉBEC G1N 1S6, 683-8109

## DIONNE, JEAN & ASSOCIÉS

2014, BOUL. CHAREST OUEST, BUREAU 308  
STE-FOY, QUÉBEC G1N 4N6, 681-0567

## GASTON DROLET

344, BOUL. L'ORMIÈRE NEUFCHÂTEL, QUÉBEC G2B 3L2  
C.P. 6, LORETTEVILLE, QUÉBEC G2B 3W6, (418) 842-8010

## YVON FILION

2690 AVENUE ROBERT GIFFARD, BEAUPOUR, QUÉBEC G1E 4H2, 661-5203

## ANDRÉ FORTIN ET ASSOCIÉS

André Fortin - Pierre Mailhot  
80, TRANS-CANADA OUEST, BUREAU 302, LÉVIS  
QUÉBEC G6V 4Z6(418) 833-8301

## JEAN-PIERRE GIGUÈRE

363, DE LA COURONNE, QUÉBEC, QUÉBEC G1K 6E9, 522-4925

## GIRARD, LABRIE, KELLY, GALVIN, DEMERS ET ASSOCIÉS

Roch Girard - Gilles Labrie - Gilles Kelly - Claude Galvin - Jean-Jacques Demers  
Alain Aubé - Jean-Pierre Anctil

Michel Pichette - Denis Villeneuve - Sylvie Petticlerc - Christian Boinin - Guy Nadeau - Alain Brouillette - Hélène Myrand  
8500, BOUL. HENRI-BOURASSA, BUREAU 246  
CHARLESBOURG G1G 5X1, 628-4031

951, BOUL. MGR DE LAVAL, C.P. 1349, BAIE ST-PAUL, GOA 1B0, 435-2208

## GILLES GUÉRIN & ASSOCIÉS

Gilles Guérin - Alain Desjardins  
André Robit - Claude Choquette - Hélène Ducloux - Louis Corriveau  
912, CHEMIN ST-LOUIS, SILLERY, QUÉBEC G1S 1C5(418) 687-4950

## JALBERT, GAUMOND ET KIROUAC

Pierre Jalbert - Yvan Gaumond - Paul Kirouac  
Daniel Senechal  
3350, DE LA PÉRADE, BUREAU 102  
STE-FOY, QUÉBEC G1X 2L7(418) 653-9244

## LABRECQUE, ROY, COLLETTE

Jacques Labrecque - Réjean Roy - Normand Collette  
CENTRE D'AFFAIRES HAMEL, 2665, BOUL. HAMEL OUEST, BUREAU 237  
QUÉBEC, QUÉBEC G1P 2H9(418) 871-0013

## LALIBERTÉ LANÇÔT COOPERS & LYBRAND

Associés résidents: Marc E. Martel - Roland Boilard - Jacques Marquis - Jacques Léger - W.G.K. Boden - Marc Sheedy - Adrien Dionne - François Bernier - Jean Pelletier - Christian Rousseau  
Conseils: Roland Boilard - Marius Laliberte - J.H.C. McGreevy  
2, PLACE QUÉBEC, BUREAU 536, C.P. 1029, HAUTE VILLE  
QUÉBEC, QUÉBEC G1R 4V3, 522-7001

Bureaux dans les principales villes du monde

## LAMONTAGNE, THIBODEAU, HOULE

Associés: Réjean Thibodeau - Jocelyn Houle - Benoît Beaudoin  
1535, BOUL. HAMEL, QUÉBEC G1N 3Y7, 681-6066

## SERGE LASALLE & ASSOCIÉS

7, JARDINS MERCI, BUREAU 502, QUÉBEC, QUÉBEC G1S 4N8, 683-2569

## SYLVIO LEBLANC & ASSOCIÉS

CENTRE ATRIUM 5555, 3<sup>e</sup> AVENUE OUEST, CHARLESBOURG  
QUÉBEC G1H 6R1(418) 626-1926

## MARCEL LEMIEUX

2069, CHAPDELAIN, STE-FOY, QUÉBEC G1V 1M5, BUR. (418) 527-8919

## MAHEU NOISEUX

Associés résidents: J. Gérard Couture - Denis Guay - Clément Letourneau - Gérard Caron - Jean-Claude Lemay - André Lemieux - Simon Nole - Alexandre St-Hilaire - J. Honorius Paquet - Jean Carner - Édouard Richard - Michel Guay - Michel Laroche - Réal Moffet - Normand Masse - Gilles Pruvé - René Fournier - Ghislain R. Blodéau - Denis Bolduc - Serge Garneau - Paul-Henri Gauthier - Jacques Martel - Jean-Pierre Guay - Raymond Goubout - Alain Martineau - Renaud Cantin - Jean-Guy Marois - Claude Lavigne  
Conseils: Léopold Marotte - Gaston Robitaille - Paul-André Lachance - René F.

BEC 1195, AV. LAVIGNER, STE-FOY, QUÉBEC G1V 4N3(418) 658-5564  
LÉVIS 70, TRANS-CANADA OUEST, LÉVIS, QUÉBEC G6V 4Z6(418) 833-2114  
ST-ANSELME 1019, BOUL. BÉGIN, ST-ANSELME, GOR 2N0(418) 692-0331

SOCIÉTÉ NATIONALE MAHEU NOISEUX COLLINS BARROW  
Québec - Lévis - Saint-Anselme - Montréal - Laval - Ottawa - Hull - Haverhill - Rouyn - Val d'Or - Amos - LaSalle - Timmins - Thetford Mines - Lac Mégantic - Moncton - Campbellton - Halifax - Toronto - Winnipeg - Edmonton - Calgary - Vancouver

Société internationale: Fox Moore International ayant des bureaux dans les principales villes du monde.

## MALENFANT DALLAIRE

220, GRANDE ALLÉE EST, BUREAU 490, QUÉBEC G1R 2J1, 522-2094

## MALLETTE, BENOÎT, BOULANGER, RONDEAU & ASSOCIÉS

990 AVENUE DE BOURGOGNE, C.P. 10350, SAINTE-FOY G1V 4H5, 653-4431  
1, PLACE DE L'ÉGLISE, MONTMAGNY G5V 2L9, 248-5777  
2, RUE ÉLIE ROCHEROT, PLACE ST-LOUIS, PORT CARTIER G5B 2N2, 766-6464  
5, RUE SAINT GERMAIN EST, RIMOUSKI G5L 7C2, 724-4414  
700, BOULEVARD LAURE, BUREAU 8, SEPT-ÎLES G4R 1Y1, 962-3154  
46, RUE NOTRE-DAME EST, TROIS-PISTOLES JOL 4K0, 851-2060

Autres bureaux au Québec: Lunenburg - Magog - Montréal - Sag. - Agathe - Saint-Jérôme et Sherbrooke. Représentation nationale et internationale.

## MORIN, DUFRESNE, CLOUTIER, BÉDARD & ASSOCIÉS

Ls. Yvan Morin - Yves Dufresne - Jean-Marie Cloutier - Marcel Bédard - Richard Montminy - Robert Roy - Bernard Morin - Christiane Lapointe  
CENTRE BOIS FONTAINE, 880 CHEMIN STE-FOY, BUREAU 915  
QUÉBEC, QUÉBEC G1S 2L2, 688-1035

## JEAN PELLETIER

135, RUE SAINT-OMER, LÉVIS, QUÉBEC G6V 7L6, 837-7180

## POISSANT RICHARD

THORNE RIDDELL  
410, BOUL. CHAREST EST, BUREAU 800  
QUÉBEC, QUÉBEC G1K 8G3(418) 529-3721  
Bureaux dans les principales villes du monde

## PRICE WATERHOUSE

TREMBLAY, ROCHETTE, SCHMOUTH & ASSOCIÉS  
Associés: Robert Brochu - Renaud Ducloux - Robert Dutil - Pierre Mantha - Gilles Rochette - Denis Schmouth - André Tremblay  
2, PLACE QUÉBEC, QUÉBEC, QUÉBEC G1R 2B5(418) 529-0151 - (418) 529-4963  
1200 MCGILL COLLEGE AVENUE, MONTRÉAL, QUÉBEC H3B 2G4(514) 879-9050  
Bureaux dans les principales villes du Canada

## RACINE, BERNIER & TREMBLAY

5340, 1<sup>re</sup> AVENUE, CHARLESBOURG, QUÉBEC G1H 2V4, 623-5421

## RACINE, CAUCHON, DURAND

11144, RUE ROYALE, BEAUPRE, QUÉBEC GOA 1E0, 827-3751  
3555, BOUL. HAMEL, BUREAU 110, QUÉBEC, QUÉBEC G2E 2G6, 871-2548

## RAYMOND, CHABOT, MARTIN, PARÉ & ASSOCIÉS

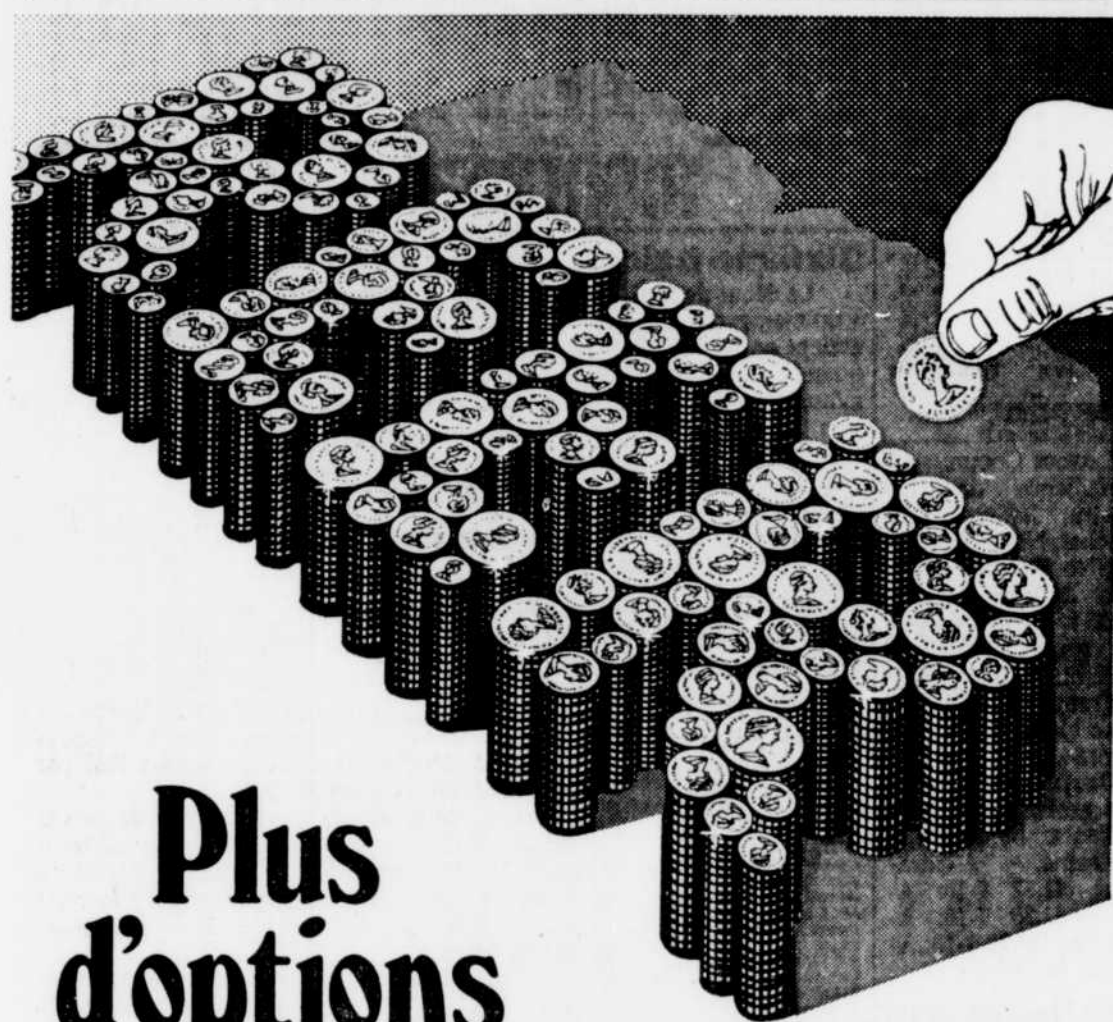
Associés résidents: Jacques St-Martin - Marcel Têtu - Emilien Martel - Raymond Martel - Simon Beauveau - Yves Vézina - Pierre Letourneau - Robert Laffeur - Robert Fortier - Paul-André Bégin - Roger Demers - Jacques Desmoules - Claude R. Thibault - François Joly  
Conseil: Godfrey Goudeau  
350, BOUL. CHAREST EST, QUÉBEC, QUÉBEC G1K 3H5(418) 647-3151  
Montréal - Québec - Ottawa - Chicoutimi - Val d'Or - Thetford Mines - Amos - Gatineau - Hull - LaSalle - Laval - Rouyn - Verdun - Ville-Marie

## SAMSON BELAIR

Pierre Chouinard - Adrien Côté - Alain Desrosiers - Jacques Doron - Jean Faucher - André Goggin - Jean Hains - Paul André Michaud - Jacques Miller - Gilles Moisan - Pierre St-Jacques - Roland Truchon  
Conseils: Jean Dolbec - Raymond Fortier - Albert Garneau - Dollard Huot  
1, PARC SAMUEL HOLLAND, BUREAU 250  
QUÉBEC, QUÉBEC G1S 4P2(418) 681-7231  
Québec - Montréal - Ottawa - Toronto - Calgary - Edmonton - Vancouver - Rimouski - Trois-Rivières - Sherbrooke - Saint-Hyacinthe - Gatineau - Kitchener - Sag. - Matane - Gaspé - Coaticook - Mayag - Amos - Hinton  
Affiliation internationale  
MOORE, STEPHENS & CO

## RICHMOND TURMEL

MAURICE TURMEL  
2893, 1<sup>re</sup> AVENUE, BUREAU 22, QUÉBEC, QUÉBEC G1L 3P1, 627-3175



# Plus d'options pour une retraite sur mesure

Parce que le Régime Enregistré d'Épargne-Retraite de la Banque Royale vous offre plus d'options d'investissement que ceux de toute autre banque au Canada, vous pouvez enfin bâtir votre REÉR sur mesure.

Que vous recherchiez un dépôt à terme vous garantissant un intérêt avantageux ou un dépôt à intérêt quotidien, nous pouvons vous l'offrir. Que vous décidiez d'un investissement avec ou sans privilège de retrait, c'est aussi votre choix. Notre REÉR vous propose toutes les options possibles que vous pouvez combiner à votre goût, pour atteindre vos objectifs bien personnels.

Et pour mieux répondre à vos besoins, vous trouverez un spécialiste du REÉR à chacune de nos succursales à travers le pays. Lorsque vous aurez en main votre Régime d'Épargne-Retraite Royal, vous pourrez être sûr de votre choix!

Pour bâtir votre retraite sur mesure, profitez du plus vaste choix d'options offert.

Parlez-moi d'un REÉR Royal!



N.B.: Vous avez jusqu'au 29 février pour profiter de l'abri fiscal.

Ordre des comptables agréés du Québec



américaine

Volume: 7,900,000 actions.

Table of stock market data with columns for company names, prices, and changes. Includes companies like ABBE, AMERICA, and various mutual funds.

fonds mutuels

Cours transmis par la Presse Canadienne. Les cours représentent la valeur l'actif net par action (VANPA) de chaque fonds.

Table of mutual fund data, categorized into 'Membres de l'IFPC' and 'Non-membres', listing fund names and their values.

monnaies

MONTREAL (PC) — Voici les taux de devises étrangères tels que fournis par la Banque de Montréal. Les cotes sont en monnaie canadienne.

Table of exchange rates for various currencies including the US Dollar, British Pound, and others.

obligations

Table of bond prices and yields, including Canadian and foreign government bonds.

Dividendes par la Presse canadienne. Dividendes rapportés hier par les sociétés canadiennes, trimestriels sauf indication contraire. FCA International Ltd.: 4 cents l'action, payable le 30 mars, aux détenteurs inscrits le 16 mars. Hudson's Bay Co.: 45 cents l'action privilégiée de \$1.80, série A, payable le 15 mars, inscrits le 17 février; 56.25 cents l'action priv. de \$2.25, série F, payable le 31 mars, inscrits le 24 février.

Responsabilité à l'égard des salaires

L'incorporation d'une entreprise crée une entité juridique distincte de l'investisseur actionnaire, voilà un principe de droit reconnu. Diverses nuances doivent toutefois être apportées lorsque le salaire des employés est en cause. Clinique PME répond cette semaine à l'interrogation d'un actionnaire-administrateur d'une entreprise.

CLINIQUE PME

Q. — Quelles sont les limites de la responsabilité des administrateurs d'une entreprise à l'égard du salaire des employés?

R. — L'incorporation d'une entreprise en compagnie a pour effet, entre autres, de limiter la responsabilité de l'entrepreneur relativement aux dettes de l'entreprise. En effet, la compagnie a une personnalité juridique distincte de l'investisseur, soit l'actionnaire.

L'une des exceptions au principe est la responsabilité conjointe et solidaire

des administrateurs quant au salaire des employés de la compagnie. La loi sur les compagnies du Québec, par son article 96, et la loi sur les Sociétés commerciales canadiennes, par son article 114, prévoient que cette responsabilité est limitée à six mois de salaire. Les deux lois mentionnées ci-dessus prévoient également que le salarié doit se soumettre à certaines procédures préalables afin de se voir ouvrir tel recours.

Ce principe est relativement bien expliqué par la simple lecture des dispositions législatives pertinentes. Toutefois, les tribunaux ont établi une exception à cette règle. L'exception est que ce droit d'action n'est pas ouvert à tous les employés de la compagnie.

En effet, la cour du banc de la reine en 1904, dans l'affaire Fee -vs- Turner a établi que l'employé qui est en mesure d'évaluer la situation financière précaire de la compagnie assume le risque de ne pouvoir percevoir son salaire et ne peut poursuivre les administrateurs en responsabilité. Le principe fut confirmé très récemment dans la cause Allard -vs- Pelchat & Als dans laquelle le soussigné

représentait les administrateurs d'une compagnie et plaidait que le contrôleur de ladite compagnie connaissait suffisamment la situation financière précaire de cette dernière pour avoir pleinement assumé le risque de perdre son salaire. Il fut aussi plaidé que la loi visait à protéger l'employé contre le comportement abusif des administrateurs qui exploitent le travail d'un employé tout en tenant dans l'ignorance du risque de ne pas être rémunéré. Dans la cause Allard -vs- Pelchat & Als, il fut mis en preuve que le contrôleur avait, quelque temps avant la cessation des activités de la compagnie, participé à la préparation d'une demande de subvention ainsi que de refinancement, ce qui ne laissait aucun doute sur ses connaissances de la situation financière de la compagnie.

Sauf exception que l'on peut rencontrer dans certains cas d'espèce, on peut affirmer que les chefs comptables, contrôleurs, trésoriers, employés qui sont également membre du conseil d'administration ou officiers de la compagnie ainsi que tout autre employé qui, tout en

assumant un poste de direction, est dans une position lui permettant d'obtenir les informations nécessaires afin de lui faire prendre conscience de la situation financière de la compagnie et de son risque de ne pas être rémunéré, ne pourraient invoquer à leur profit la responsabilité des administrateurs telle qu'établie par les lois provinciales et fédérales sur les compagnies.

Cette chronique est le "courrier de l'entrepreneur". Nous invitons les personnes désireuses de poser des questions pour améliorer leur entreprise à le faire. Problèmes, questions et opportunités seront traités confidentiellement par les experts de PRICE WATERHOUSE à Québec. Communiquez avec LE SOLEIL à l'attention de Denis Angers ou directement avec Benoit Payeur, M.B.A., chez Price Waterhouse, 2 Place Québec, Québec G1R 2B5 ou par téléphone 529-9673.

Notre collaborateur cette semaine est Me Daniel O'Brien, LL.B., de la firme légale Aubut Chabot.

benefices

Warnaco of Canada Ltd.: exercice terminé le 31 déc. 1983: \$2.77 millions, soit \$2.77 l'action; au regard de \$1.41 million et \$1.41 l'action en 1982. Ventes 1983: \$54.42 millions; au regard de \$49.44 millions en 1982.

Nos REER suscitent beaucoup d'INTERET... et le vôtre?

Demandez une ANALYSE GRATUITE à un conseiller du Trust Général. Gratuitement et sans obligation, un de nos conseillers financiers analysera avec vous votre régime actuel. Il vous aidera à obtenir des taux d'intérêt élevés et une sécurité totale, tant au niveau du capital qu'à celui des intérêts. Il pourra vous guider dans le choix de fonds de placements en actions, en obligations ou en hypothèques, Il pourra aussi vous renseigner sur notre REER autogéré.

Notre conseiller se chargera, si vous le désirez, de transférer sans frais votre régime actuel au Trust Général. Les REER du Trust Général... un gage de rendement et de sécurité.

Advertisement for Trust Général featuring a large image of a document and contact information: Téléphonez-nous Québec: 1091, chemin Saint-Louis, 688-0630. Les Galeries Chabot, 833-4450.

Large advertisement for Avis car rental. Features the text 'FLORIDE \$U.S. par semaine 69' and 'Nul ne vous donne plus pour votre argent qu'Avis.' Includes an image of a Chevrolet Chevette and promotional literature.

Advertisement for 'Été Canada 84' featuring a group photo of diverse young people. Text includes 'La main-d'oeuvre de demain au travail aujourd'hui!' and 'Tous les emplois doivent être à plein temps et durer entre six et dix-huit semaines consécutives pendant l'été.'

Advertisement for 'La main-d'oeuvre de demain au travail aujourd'hui!' with contact information for John Roberts, Minister of Employment and Immigration Canada. Includes the Canada logo.

# L'aide des Etats-Unis au Salvador détournée

SAN VICENTE (d'après NYTNS) — Parmi les produits alimentaires en vente cette semaine au marché central de San Vicente se trouvent d'importantes quantités de blé, de riz et de maïs contenues dans des sacs portant tous l'inscription "Ne pas vendre ni échanger" apposée normalement par le gouvernement américain sur tout produit destiné à l'assistance étrangère.

Certains marchands offrent également de l'huile de cuisson portant le même interdit.

"Il semble y avoir une brèche par laquelle des aliments qui devraient être distribués gratuitement se retrouvent sur les étals du marché", a affirmé hier un religieux de

la localité. Il a précisé que des produits alimentaires provenant de l'aide américaine sont vendus au marché de San Vicente depuis plusieurs mois.

Cette révélation survient à un moment où le gouvernement américain se prépare à demander au Congrès une hausse substantielle de l'aide économique au Salvador.

Des sacs semblables ont été mis en vente au marché de Cojutepeque, la capitale de la province voisine d'Usulután. Une vendeuse a ainsi été vue écoulant un sac de 200 livres de maïs au prix de \$6.

"Un camion rempli de sacs arrive et l'homme qui en descend nous vend les produits sans jamais nous dire comment il les a obtenus", a confié cette vendeuse. Mme Maria de Lourdes Mejia.

Selon certaines indications, des armes fournies par les Etats-Unis dans le cadre de l'aide militaire au Salvador sont aussi fréquemment détournées de leur destination par des soldats qui les revendent aux rebelles.

L'ambassade des Etats-Unis à San Salvador a cherché hier à minimiser cette affaire. "Il s'agit de petites quantités d'aliments", a déclaré un porte-parole qui a dit s'être rendu dans la région de San Vicente et y avoir reçu des produits des mains de réfugiés qui voulaient se procurer d'autres articles", a-t-il indiqué.

# Le Costa Rica refuse d'accueillir les combattants antisandinistes

SAN JOSE (AFP) — Le Conseil de sécurité du Costa Rica, réuni hier en session extraordinaire, a décidé de refuser l'entrée sur son territoire des combattants de l'Alliance démocratique révolutionnaire (ARDE-opposition antisandiniste au Nicaragua) d'Eden Pastora.

Le Costa Rica, qui a demandé à Eden Pastora de quitter son territoire, a en outre décidé de renforcer les mesures de sécurité dans la région frontalière de Boca de San Carlos où 197 guérilleros de l'ARDE ont été accueillis hier par leur chef militaire. Ces mesures sont destinées à empêcher que de nouveaux groupes de guérilleros — Eden Pastora a annoncé le repli de 3,000 de ses combattants —

ne pénètrent dans le pays à partir du Nicaragua.

La décision du Costa Rica devait être officiellement annoncée aujourd'hui par le ministre costaricien des Affaires étrangères, M. Carlos Jose Guittierrez.

Une enquête a par ailleurs été ordonnée sur les agissements du commandant de la garde rurale costaricienne qui a accueilli hier Eden Pastora et ses premiers combattants au Costa Rica.

Le ministre costaricien de la Justice, M. Hugo Munoz, et la directrice des services de l'immigration, Mme Mayela Morales, ont en effet indiqué qu'Eden Pastora aurait dû être arrêté dès son entrée au Costa Rica.

Le Conseil de sécurité du

Costa Rica a par ailleurs annoncé que les cas des femmes, des enfants et des vieillards qui sont arrivés hier avec le premier groupe de guérilleros de l'ARDE, seront examinés individuellement.

Si le statut de réfugiés leur est accordé, ces personnes seront alors remises à la Croix-Rouge ou au Haut-commissariat des Nations-Unies pour les réfugiés (HCR).

La présence sur le territoire du Costa Rica des guérilleros de l'ARDE, de par leur condition d'anciens combattants, pose en effet un problème pour la sécurité du pays, nuit à sa politique de neutralité et menace ses relations avec le Nicaragua, a indiqué M. Hugo Munoz.

# Shultz en tournée en Amérique latine

WASHINGTON (AFP) — Le secrétaire d'Etat américain George Shultz entame aujourd'hui sa première tournée officielle aux Caraïbes et en Amérique latine, au cours de laquelle il fera escale dans deux des points chauds de ces régions: le Salvador et la Grenade et s'efforcera de resserrer la coopération militaire américano-brésilienne.

M. Shultz, qui avait dû reporter une tournée en Amérique du Sud en octobre dernier en raison de l'invasion de la Grenade par les forces américaines, se rendra successivement au Salvador (31 janvier), puis au Venezuela (1er au 3 février), au Brésil (5 au 6 février), à la Grenade (7 février) et à La Barbade (8 février).

A San Salvador, où il ne fera qu'une escale de quelques heures, le secrétaire d'Etat s'entretiendra notamment avec le président Alvaro Magana. Les discussions Shultz-Magana porteront essentiellement sur la nécessité de faire progresser le processus de démocratisation de ce pays, a indiqué un responsable du département d'Etat.

## CLINIQUE D'OPHTALMOLOGIE RICHARD

Gaëtan Richard, m.d.  
FRCS (C)

400, BOUL. CHAREST EST.  
QUÉBEC  
GALERIES DU SYNDICAT

524-2481

## LA COMBINAISON GAGNANTE PAQUET

LAISSEZ AUX AUTRES LES 43 MOINDRES VALEURS

LES MEILLEURES CROISIÈRES "NATURELLEMENT EN FRANÇAIS"

### S/S RHAPSODY

- VOLS RÉGULIERS, aller-retour, de Montréal à Miami
- 7 NUITS SUR LE S/S RHAPSODY JAMAÏQUE-GRAND CAYMAN-MEXIQUE
- TOUS LES REPAS la critique l'a écrit: "au départ de Miami, la meilleure cuisine en croisière est offerte par le S/S RHAPSODY"
- VINS FRANÇAIS À VOLONTÉ à tous les soirs

SPECIAL 4 FÉVRIER ET 3 MARS

+ 1 nuit gratuite à Miami

à partir de: Cabine à 2 lits bas  
1149\$ can. intérieure: 1249\$  
extérieure: 1349\$  
cabine à lits superposés

SPECIAL 1<sup>er</sup> AVRIL

à partir de: Cabine à lits bas  
1099\$ can. intérieure: 1199\$  
extérieure: 1299\$  
cabine à lits superposés

AUTRES DÉPARTS TOUS LES DIMANCHES RÉDUCTION DE 300\$ par couple

NOS PRIX SONT RÉDUITS À VOTRE AVANTAGE JAMAIS AU DÉTRIMENT DE LA QUALITÉ JOUEZ SÛR... RÉSERVEZ



VOYAGE 2000 (INTER-AGENCES)

CHARLESBOURG: 5385, 1er Avenue 628-2020  
MONTREAL: 1218, av. McGill College 866-1944  
BEAUCHE: Carrefour St-Georges 228-7070  
STE-FOY: 1011, route de l'Eglise 653-7264

Detenteurs d'un Permis du Québec

# Voici

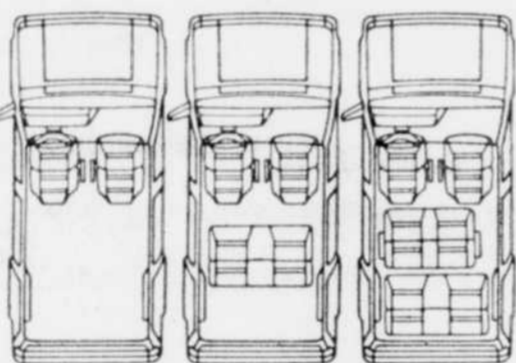
# L'AUTOBEAUCOUP

## La petite Chrysler qui va tout chambarder.

L'Autobeaucoup, c'est deux petites merveilles à traction avant. Dodge Caravan, Plymouth Voyager. Un nouveau concept qui va chambarder l'industrie automobile nord-américaine.

### BEAUCOUP DE POLYVALENCE

L'Autobeaucoup est un véhicule plus petit que les grandes familiales conventionnelles. Trois pieds de moins. Pourtant, elle offre jusqu'à 30% plus d'espace. De l'espace et



du confort pour deux, cinq ou sept adultes. Ou, si vous préférez, jusqu'à 125 pieds cubes d'espace utile.

L'Autobeaucoup: une preuve éclatante de l'excellence technologique de Chrysler. Ni GM, ni Ford, ni les véhicules importés n'ont su l'imiter.

BEAUCOUP D'ÉCONOMIE  
8,0L/100 km (Ville/Route)

35 mi/gal Cote pour moteur 2,2L avec transmission manuelle à 5 vitesses surmultipliée.

Selon Sports Canada. Votre consommation peut varier.

Par les temps qui courent, c'est drôlement rassurant de pouvoir compter sur une merveille comme l'Autobeaucoup. Vous serez surpris de l'incroyable économie d'essence que la Dodge Caravan et la Plymouth Voyager peuvent vous apporter.

L'Autobeaucoup a vraiment beaucoup de tout pour vous plaire. Polyvalence, confort et économie.

### BEAUCOUP DE MANOEUVRABILITÉ

L'Autobeaucoup se rit de l'hiver. Sa traction avant ne connaît pas d'obstacles.

L'Autobeaucoup se conduit comme une voiture, se gare comme une compacte et se loge tranquillement dans votre garage.

### BEAUCOUP DE PROTECTION

L'Autobeaucoup a beaucoup d'avenir et Chrysler n'hésite pas à la garantir pour 5 ans ou 80 000 km. La garantie comprend le moteur, le rouage d'entraînement, et une protection contre les perforations causées par la rouille à la carrosserie extérieure. Détails chez le concessionnaire.

Certains accessoires illustrés ou mentionnés sont optionnels moyennant supplément.

**Louer, c'est avantageux.**  
Renseignez-vous.  
**L'AutoBail de Chrysler.**



Ci-contre: Dodge Caravan  
En bas: Plymouth Voyager

DODGE Caravan

Dodge Plymouth  
Camions Dodge Camions Dodge  
CHRYSLER CHRYSLER

PLYMOUTH Voyager