

François Gagnon maire de Cap-Chat



M. François Gagnon, heureux de pouvoir servir la ville de Cap-Chat.

Les jeux sont faits, la population de la ville de Cap-Chat vient de se nommer un maire (le cinquième en deux mandats) et ils ont choisi M. François Gagnon, personnage fort connu en politique sur le plan provincial. M. Gagnon fut député du comté de Gaspé-Nord de 1962 à 1973 sous l'Union Nationale et ministre d'Etat aux Travaux publics pendant la législature 1966-1970.

M. Gagnon, sur 1,735 votants, a obtenu 872 voix, l'emportant avec une majorité de 196 voix sur Mme Madeleine Jourdain qui l'a talonné durant toute la campagne. Pour sa part, le candidat Léonard Pelletier a recueilli 179 voix, ce qui est bien loin de ses espérances.

Travail à venir

Devant une salle remplie à capacité, M. Gagnon a prononcé un bref discours, immédiatement après son élection. Tout d'abord, il a remercié la population pour la confiance placée en lui et il s'est dit très heureux de voir à quel point les con-

tribuables de la ville de Cap-Chat se sont intéressés à la chose publique.

"Il faut s'attaquer immédiatement à la tâche et voir à relever Cap-Chat qui souffre d'inertie depuis quelques années. Durant les prochains mois, nous nous attaquerons à la purification des finances et même si nous ne comptons pas sur des solutions miracles, nous saurons replacer la ville sur la voie du redressement."

TEXTE DE
REJEAN SIROIS

a-t-il déclaré.

Les conseillers

La population de Cap-Chat a eu également à se prononcer pour combler deux sièges vacants, le troisième ayant été comblé par M. Judes Landry, élu sans opposition le 12 avril dernier au siège no 6, deux can-

didats se faisaient la lutte. M. Alain Thériault l'a facilement emporté avec 1,135 voix sur son adversaire M. Lionel Lemieux qui en a récolté 572.

Au siège no 1, M. Ernest Dumont a récolté 949 voix, alors que M. Louis-Marie Sergerie en obtenait 747.

Le conseil municipal de Cap-Chat, en place jusqu'aux élections de novembre prochain, sera formé de six membres dont

le maire M. François Gagnon et des conseillers Judes Landry, Alain Thériault, Ernest Dumont, René Soucy et Samuel Isabelle.

Comme le déclarait M. Gagnon lors d'une récente entrevue, "la fin du présent mandat nous permettra de débroussailler l'administration de la ville et d'envisager des solutions pour le secteur de l'économie".

Mme Jourdain sera encore là en novembre

Les deux candidats défaits sur le poste de maire semblaient visiblement déçus du résultat du scrutin. Tour à tour, ils sont venus devant l'assistance pour émettre leurs commentaires et remercier tous ceux qui ont travaillé de près ou de loin lors de la campagne et au cours de l'élection.

Pour sa part, Mme Jourdain a déclaré avoir travaillé au nom des femmes et pour les femmes de Cap-Chat. "J'ai perdu une bataille, je n'ai pas perdu la guerre. Je serai sur les rangs en novembre et je défendrai le même programme et les mêmes idées".

Madeline Jourdain s'est dit satisfaite du résultat qui la place assez près du maire élu. Elle considère cette défaite

comme un premier pas vers la réalisation de ses aspirations. En tant que citoyenne à part entière de la ville de Cap-Chat, elle n'a pas peur du travail et elle se dit prête à investir du temps dans la cause de la municipalité.

Quant à M. Léonard Pelletier, sa défaite l'a pour le moins déçu. Il croyait ses chances meilleures à la pensée qu'il a oeuvré bénévolement pour la population durant de nombreuses années. Il déclare: "Je suis habitué à la défaite. Je suis heureux de partir du conseil municipal et j'en pars la conscience tranquille. Je continuerai à travailler comme par le passé et pour être franc, je devais sortir du conseil municipal pour faire le ménage par en arrière".

Taux de participation

Rarement dans l'histoire de la municipalité de Cap-Chat, le taux de participation aura été aussi élevé. Sur les 2,511 électeurs inscrits, 1,735 se sont prévalus de leur droit de vote, ce qui représente 69%.

À l'élection de 1977, alors que 17 candidats figuraient dans la compétition, seulement 50% de l'électorat s'est prévalu du droit de vote. Comme l'espérait M. Gagnon, il semble que la population de Cap-Chat ait pris la décision de se mêler à la chose publique. La forte participation le

démontre et la foule rassemblée à la salle polyvalente de l'hôtel de ville après la fermeture du bureau de votation le confirme.

Il faut maintenant donner la chance au nouveau conseil municipal de prendre connaissance des dossiers et ne pas espérer l'apparition de miracles. Le temps arrangeant souvent bien les choses, les sept mois du présent mandat permettront au conseil de planifier l'administration et de prendre connaissance des dossiers mis de côté depuis quatre mois et même davantage.

Réjean Sirois

Pour cette dame de Cap-Chat

Un coffret de sécurité eut été très rentable

On peut toujours tirer une bonne leçon des malheurs qui peuvent nous surprendre, mais parfois, apprendre coûte cher. La leçon sera en effet fort onéreuse pour une dame de Cap-Chat qui a vu son magot prendre la poudre d'escampette par la porte de derrière.

En effet, durant le long congé de Pâques, alors que la dame se trouvait à l'extérieur de la ville, un ou des individus se sont introduits à l'intérieur de la résidence de la dame en forçant la serrure de la

porte arrière. Ils en sont ressortis avec la jolie somme de 9,000\$ en argent sonnante.

Selon l'agent Claude Henry de la Sûreté du Québec du poste de Ste-Anne-des-Monts, conserver une pareille somme d'argent dans une résidence privée constitue un risque que personne ne devrait prendre. "Si les gens ont peur d'afficher l'état de leur avoir dans un compte de banque, ils devraient, à tout le moins, faire l'acquisition d'un coffret de

sûreté" a-t-il précisé.

Menant l'enquête en compagnie de l'agent Alain Côté, Claude Henry déclare être sur une bonne piste et il est fort possible qu'un suspect soit arrêté sous peu.

Vigilance

Les agents de la Sûreté du Québec du poste de Ste-Anne-des-Monts furent fort vigilants durant le long congé pascal. Un seul accident mineur fut enregistré et on ne déplore que des pertes matérielles. Ils ont eu en outre à faire passer trois alcoolistes qui se sont avérés positifs.

Par ailleurs, ils ont émis 59 billets d'effraction transmis au procureur général alors que 91 automobilistes ont reçu des avis de 48 heures pour des déficiences mécaniques sur leur véhicule. Aucune perte de vie n'est venue assombrir ce long week-end.

Réjean Sirois

On fêtera le premier mai à Ste-Anne-des-M.

Les travailleurs et travailleuses de la région sont invités à participer à la Fête Internationale des Travailleurs au Centre communautaire de Ste-Anne-des-Monts.

Cette fête sera célébrée en solidarité avec les travailleurs de Marsoui qui luttent présentement pour la réouverture de leur usine.

Dans la soirée, le théâtre de Pince-Farine présentera le sketch qu'il a monté sur la fermeture de l'usine de Marsoui. Des kiosques d'information seront installés dans la salle par des groupes et diverses organisations de travailleurs. Des témoignages de représen-

tants(tes) de groupes de la région luttant pour leurs revendications seront aussi présentés.

Une soirée de danse viendra couronner la fête et il y aura permis de boisson ainsi qu'un tirage de prix de présence.

Les travailleurs, travailleuses et les nombreux sans travail de la région sont donc invités à venir célébrer leur fête, au Centre communautaire de Ste-Anne-des-Monts, le vendredi 1er mai. Les portes ouvriront à 18h et les activités débuteront à 19h30.

Le comité organisateur du 1er mai

par Robert Thomas



Mme Madeleine Jourdain en a vu d'autres. Elle sera sur les rangs pour l'élection de novembre prochain.

L'argent pour vos vacances dort peut-être dans le grenier, ou le sous-sol.
Vendez ce dont vous n'avez plus besoin et payez-vous de plus belles vacances.
Téléphonez à 562-4040 et placez une annonce qui donne des résultats.

NOUVEAU

Super bingo

des
Galeries du Vieux-Port
de Matane

5 000\$ en prix

Permis R.L.C.Q. no 20: 0169-81

Règlements du concours:

A-

Tous les clients lors d'un achat dans les boutiques ou autres commerces des Galeries du Vieux-Port de Matane recevront une monnaie spéciale des Galeries du Vieux-Port. Cette monnaie n'est négociable que pour acquérir une ou des cartes de bingo des Galeries du Vieux-Port qui aura lieu le 14 juin 1981 à 20h. Une carte de bingo sera disponible à tous les clients qui auront l'équivalent de 1,000\$ d'achats. Les billets des Galeries du Vieux-Port correspondront aux valeurs achetées par le client.

B-

Description des prix

Le super bingo offre 5,000\$ en prix au total, divisé en deux catégories: 2,500\$ en argent et 2,500\$ en bons d'achats répartis de la façon suivante:

- 15 prix de 200\$ pour un total de 3,000\$
- 1 prix de 300\$ pour un total de 300\$
- 2 prix de 350\$ pour un total de 700\$
- 2 prix de 500\$ pour un total de 1,000\$

pour un total de 5,000\$

Assurez-vous
de demander vos
billets à chaque
achat que vous ferez
aux Galeries du
Vieux-Port



**Collectionnez
vos billets**

**individuellement
ou en groupe**



Murdochville

Nouvelles brèves

Le mardi 28 avril à 19h30 se tiendra la réunion mensuelle de l'Association Chasse et Pêche de Murdochville au sous-sol de l'hôtel de ville.

Linda M.H. Coates

Seront présents à titre d'invités: M. Conrad Minville, chef garde-chasse du poste Grande-Vallée et M. Jacques Moulins, chef

de l'environnement de Mines Noranda Limitée, division Mines Gaspé. M. Minville se fera un plaisir de répondre aux questions des membres et M. Moulins donnera un bref exposé portant sur les réalisations de Mines Gaspé en écologie sur la Rivière York.

Deux films seront également présentés: l'un sur le chevreuil et l'autre sur la pêche à la truite.

La direction du club aimerait profiter de l'occa-

sion pour annoncer que l'ouverture officielle de la pêche à la truite de lac a été fixée du 8 mai au 7 septembre 1981 pour la zone C1. Pour la truite de mer, route 132, la pêche a débuté le 24 avril.

Les Flames de Murdochville sont sortis vainqueurs de la série finale 1981 de la ligue intermédiaire Labatt de Cloridorme qui se composait des équipes de Cloridorme, Grande-Vallée, Madeleine

et Murdochville. Les Flames se sont d'ailleurs aussi classés premiers pour la saison régulière 1980-1981 et comptaient dans leurs rangs le meilleur compteur de la ligue, Pierre-Paul Robinson, capitaine de l'équipe.

Les équipes participantes souhaiteraient que d'autres équipes de la région se forment pour se joindre à elles, en vue de mousser la compétition et l'intérêt au sein de la ligue.

St-Joachim devrait payer plus pour le service des incendies

C'est le 5 mai prochain que les municipalités de St-Joachim-de-Tourelles et de Ste-Anne-des-Monts entameront les négociations en vue de la signature de la nouvelle entente concernant l'utilisation conjointe du service d'incendie de la ville de Ste-Anne-des-Monts.

TEXTE DE RÉJEAN SIROIS

A toute fin pratique, l'entente précédente sera conservée de façon intégrale sauf le secteur "financement" qui laisse voir une lacune dans la répartition des coûts assumés par les deux municipalités. C'est ce que laisse entendre le directeur du service des incendies de la ville de Ste-Anne-des-Monts, M. Gérard Dugas.

Avec l'entente précédente, renouvelable depuis le 17 avril, la ville de Ste-Anne-des-Monts

assume à 85% l'achat d'équipement, l'entretien du matériel et l'administration du service alors que la municipalité de St-Joachim-de-Tourelles débourse la différence de 15%. Il est à noter que St-Joachim n'a pas participé à la construction de la caserne abritant les deux camions-pompe, la camionnette de la protection civile et tout le matériel complémentaire.

Selon M. Dugas, les statistiques établies au cours de l'entente qui a pris fin récemment, démontrent que la municipalité de St-Joachim utilise les services d'incendie dans une proportion de 25% et il est donc fort possible que cette dernière subira une augmentation en conséquence. "Il est normal que la municipalité voisine paie pour les services qu'elle obtient et ce, dans une juste mesure," précise-t-il.

A titre d'exemple, M. Dugas cite le mois d'avril pendant lequel (à date) deux appels ont été faits de Ste-Anne-des-Monts alors que trois sont parvenus de St-Joachim-de-Tourelles. "Le renouvellement de l'entente n'est donc pas automatique et l'aspect financier entraînera inévitablement des négociations le 5 mai. La ville de Ste-Anne-des-Monts ne peut continuer à subventionner les services utilisés par St-Joachim," a-t-il ajouté.

Manque de pression

Des plaintes venant de résidents de St-Joachim-de-Tourelles se sont accumulées sur le bureau du directeur du service d'incendies ces derniers temps. C'est à la suite d'exercices réalisés dans cette

municipalité que de vives réactions furent entendues. En effet, certains citoyens déclarent que ces exercices donnent des "coups" dans les "cascades" (chauffe-eau) et entraînent des bris.

Selon toute vraisemblance, M. Dugas ne comprend pas cet état de faits puisque lors des exercices, le camion-pompe s'approvisionne dans le ruisseau au lieu de se brancher aux bornes-fontaines qui sont incapables de fournir la quantité d'eau nécessaire. "A St-Joachim, aussitôt que nous nous branchons aux bornes à incendie, la pression tombe à 15 livres et les camions pompent en vacuum, c'est-à-dire à presque rien," ajoute le directeur du service.

Attention aux feux

Trop souvent, les incendies sont causés pas de l'extrême négligence. De plus, avec l'arrivée des beaux jours, les gens seront tentés de faire des feux d'herbe. Chaque année, ces feux provoquent de multiples sorties de la part des pompiers. M. Dugas ajoute: "Les gens allument des feux d'herbe en se disant que s'ils perdent le contrôle, les pompiers sont là. Ce sont les contribuables qui paient pour ces services et plus les coûts sont élevés, plus ils paient. Ils devraient le comprendre."

En 1980, pour les municipalités ayant une population se situant entre 5.000 et 10.000 habitants, la ville de Ste-Anne-des-Monts s'est classée onzième au chapitre de la prévention des incendies et de dire M. Dugas, ce n'est pas une gloire. Selon ce dernier, il faut que tout le monde fasse sa part pour réduire les incendies dans les deux municipalités.

Toujours en 1980 seulement, les pertes matérielles se sont élevées à près d'un million de dollars et il suffit de mentionner l'incendie du motel Manoir-sur-mer qui a provoqué à lui seul des pertes d'un quart de million.

Le directeur du service des incendies de la ville de Ste-Anne-des-Monts termine en disant: "En été, nous ne sommes pas plus à l'abri des incendies qu'en hiver. Il est souhaitable que la population soit vigilante."

Il y a toujours une première fois

Avez-vous essayé une fois nos petites annonces?

Téléphonez à

562-4040

Articles publicitaires pour commerces, entreprises, associations, clubs sociaux, carnivals et festivals

Robert PREVOST

ENR.

138 1^{re} av. o.
Ste Anne-des-Monts
763-5255

Rembourseur

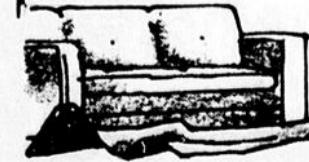


Pour la réparation et le rembourrage de vos meubles

Vente de foam toutes grandeurs et épaisseurs ainsi que les pièces et accessoires pour la réparation de vos meubles.

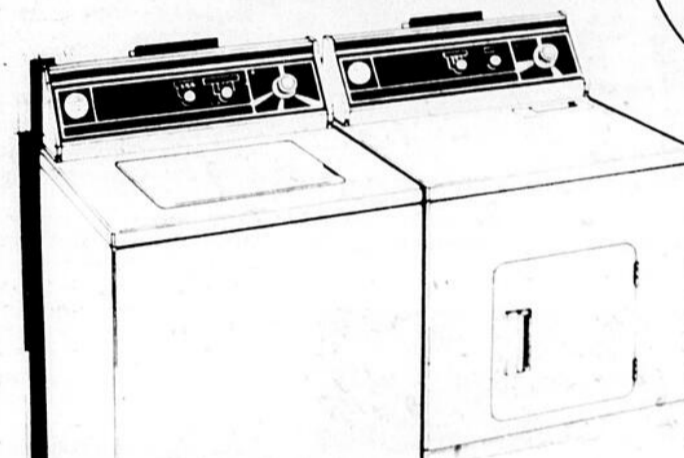
Sabin Sénéchal
153 rue Thibeault

Matane 562-6477



Nous participons à La Quinzaine Commerciale des Commerçants de l'Est gros lot valeur de 6,000\$.

VENTE Inqlis

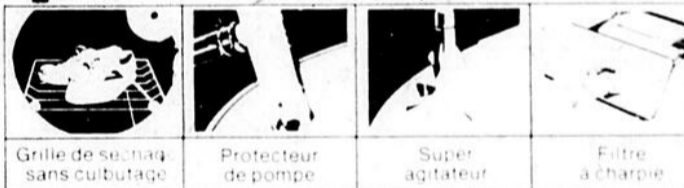


VENTE DE MACHINE À LAVER STERLING EXCEPTIONNELLE! Machine à laver renforcée Inqlis! 6 cycles, super lavage et trempage normal, apprêt permanent, super apprêt permanent, lent tricot, deux vitesses de lavage et d'essorage, réglage de niveau d'eau variable, 5 réglages de température d'eau, filtre auto-nettoyant, distributeur d'agent de blanchissage et distributeur de produit assouplissant. Comparez.

MAINTENANT 579.00

Secheuse de luxe Inqlis! 3 choix de cycles de séchage, réglage automatique, apprêt permanent automatique et minute avec cinq réglages de température, délicat, apprêt permanent, réglage épais et air économique. Plus grille de séchage sans culbutage, lampe d'intérieur de tambour, signal de fin de cycle et plusieurs autres caractéristiques. Laissez-nous vous montrer la valeur.

365.00



VENTE DE CUISINIÈRE

Exceptionnelle! Porte en verre noir à la grandeur, lampe de dossier, éléments de luxe caractéristique de délai, cuisson, maintien au chaud, grand tiroir de rangement et beaucoup d'autres caractéristiques de luxe. Profitez de ce prix exceptionnellement bas jusqu'à l'écoulement du stock!

509.00

REFRIGÉRATEUR

Exceptionnel! Grand réfrigérateur sans givre de 15 2 pi. cu., clayettes en porte-à-faux, divisées et réglables, 2 bacs à légumes, grand garde-viande en porte-à-faux, roulettes, garde-beurre réglable à 3 températures caractéristiques de luxe, exceptionnelles au prix de la vente, mais hâtez-vous, les stocks sont limités.

675.00

VENTE DE LAVE-VAISSELLE

Fantastique! 9 réglages à boutons-poussoirs, Jampé Nettoyage, lavage à température élevée, panier argenterie dans la porte... il s'agit d'un lave-vaisselle de luxe ayant toutes les caractéristiques et offert à un prix d'automne, les quantités sont limitées.

480.00



LE MOBILIER DE MATANE inc.

566, est du Phare
Matane, Qué.
G4W 1B1
Tél.: (418) 562-0111



La presque totalité des membres de l'Association des Présidents des Associations de Pêcheurs côtiers de la Gaspésie étaient présents à l'assemblée qui se tenait à Grande-Rivière, le 21 avril 1981. Mme Gisèle Cayouette, animatrice communautaire C.S. de la Péninsule, les accompagne.

L'Association des pêcheurs côtiers est contre le gel des permis

L'Association des Présidents des Associations de Pêcheurs côtiers de la Gaspésie a tenu, le 21 avril 1981, une réunion à l'Institut des Pêches de Grande-Rivière.

TEXTE DE GASTON HENLEY

Il s'agissait de la dernière réunion avant la prochaine campagne de pêche.

Zones de pêche

Les présidents des associations de pêcheurs côtiers ont fait des recommandations concernant une zone qui serait réservée spécifiquement à la pêche côtière dans leurs secteurs. Ils ont, dans ce but, mandaté un comité de personnes-ressources qui devra, à partir des recommandations des présidents des associations, étoffer un dossier très complet qui sera présenté aux autorités concernées dès

l'automne 1981.

Le comité des personnes-ressources est composé comme suit: MM. Gaétan Mir et Roland Chevrier, tous deux de l'Institut des Pêches de Grande-Rivière, et Mme Gisèle Cayouette, animatrice communautaire de la commission scolaire de la Péninsule.

Fonds de pension

Concernant la mise sur

le pied d'un fonds de pension, d'un système d'assurance salaire ou encore de salaire de base garanti pour les pêcheurs côtiers, Mme Gisèle Cayouette a reçu le mandat de faire des recherches auprès d'autres corps de métiers comme par exemple les agriculteurs ou les mineurs. L'accent devra porter sur les conventions collectives des travailleurs syndiqués. Mme Cayouette devra par la suite faire rapport aux présidents des associations de pêcheurs qui verront à choisir le système qui s'avèrera le plus adéquat pour les pêcheurs côtiers.

Gel des permis d'opération

En ce qui a trait aux permis d'opération pour les nouvelles usines de transformation de poisson, certains industriels de la pêche ont récemment demandé au gouvernement du Québec de procéder à un gel d'émission de ces permis. Les présidents des associations de pêcheurs côtiers de la Gaspésie s'objectent à ce gel pour l'excellente raison qu'ils sont en faveur de la libre entreprise et de la libre concurrence dans le monde de la pêche.

Emission des permis de pêche

Les présidents des associations de pêcheurs ont manifesté le désir d'obtenir copie de la politique actuellement en vigueur pour l'émission des permis de pêche. Ils voudraient pouvoir en prendre connaissance avec leurs membres-pêcheurs, en étudiant les éléments et faire par la suite des recommandations au gouvernement, s'il y a lieu.

Pêche commerciale au saumon

La pêche commerciale au saumon fut également un sujet abordé par l'A.P.A.P.C.G. (Association des Présidents des Associations de Pêcheurs côtiers de la Gaspésie). L'association demande au gouvernement du Québec de procéder à

l'ouverture de la pêche commerciale au saumon dès cette année. D'autre part, elle demande que la juridiction de l'émission des permis de pêche commerciale au saumon qui relève actuellement du ministère du Loisir, de la Chasse et de la Pêche revienne au ministère de l'Agriculture, des Pêcheries et de l'Alimentation. De plus, l'A.P.A.P.C.G. demande que la direction générale des Pêches maritimes élabore sa politique d'émission des permis de pêche commerciale au saumon en consultation avec les présidents des associations des pêcheurs côtiers de la Gaspésie et que ces permis soient émis uniquement à des pêcheurs côtiers professionnels.

Structure régionale

Les membres de l'A.P.A.P.C.G. ont également discuté de la structure régionale de leur regroupement. Cette idée se poursuit toujours et dès l'automne prochain, les présidents d'associations seront en mesure d'établir une structure définitive et de procéder à l'encadrement juridique.

Saison de pêche au homard

En rapport avec la durée de la saison de pêche au homard, l'A.P.A.P.C.G. a fait des recommandations différentes selon les trois secteurs désignés concernant l'ouverture de la pêche commerciale au homard.

L'environnement

Finalement, les présidents des associations de pêcheurs côtiers de la Gaspésie ont demandé à Environnement Canada et au Service de Protection du Québec d'émettre des directives sévères au sujet du respect de l'environnement dans la mer.

Ils demandent de surveiller et d'interdire à quiconque de jeter des objets nuisibles à l'environnement dans la mer (câbles d'acier, déchets provenant de la rénovation des quais, etc.). Ils notent un laisser-aller dans ce domaine et demandent aux gouvernements d'être plus rigides dans l'application de la loi.

Murdochville En bref

Forage

Les forages au diamant se poursuivent au coeur de la ville de Murdochville. Mines Gaspé est à l'étude la teneur d'un gisement de cuivre qui semble fort intéressant selon les premières expertises.

Il est peu fréquent que l'on voit du matériel de forage à l'intersection de deux rues. Si vous passez par Murdochville, jetez-y un coup d'oeil.

Du ski

La semaine dernière, la ville de Murdochville a connu une tempête de neige comme on en voit qu'en janvier. À certains endroits, il y en avait près de trois pieds.

Il y a encore du ski à Murdochville, mais il semble que l'intérêt des skieurs ait pour le moins diminué.



VOTRE C.L.S.C. ET VOUS

Programme en santé infantile
Semaine du 29 avril au 6 mai 81

Mercredi 29 avril

Au CLSC de Matane, de 9h à 11h30 a.m.; de 13h30 à 15h30 p.m.
Tous les vaccins pour les enfants de 2 mois à 5 ans.

Judi 30 avril

Au CLSC de Matane, de 9h à 11h30 a.m.; de 13h30 à 15h30 p.m.
Troisième vaccin D.C.T. et Sabin pour les enfants de 6 mois environ.

Lundi 4 mai

Au CLSC de Matane, de 9h à 11h30 a.m.; de 13h30 à 15h30 p.m.
Tests à la tuberculose pour les enfants de 5 ans environ.
De 15h à 16h: Vaccins aux voyageurs.

Mardi 5 mai

À la Sacristie de St-Victor, de 10h à 11h a.m.
Au couvent de St-Léandre, de 14h à 15h p.m.
Tests à la tuberculose pour les enfants de 5 ans environ.

Le Centre de jour lance son service de repas

Le Centre de jour pour personnes âgées situé au quatrième étage du CLSC de Matane vous invite à venir partager.

Désormais, la cuisine sera ouverte 5 jours par semaine pour servir le repas du midi. Les ateliers de couture, tissage et menuiserie sont à votre disposition. Jeux de cartes, jeux de poches et table de billard sont aussi disponibles.

D'autres personnes âgées vous accueilleront et vous rencontrerez sûrement des connaissances ou en ferez de nouvelles.

Bienvenue à tous!

Fête des travailleurs

Il est à noter que le CLSC de Matane et les postes de services de Baie-des-Sables et Les Méchins, seront fermés le vendredi 1er mai pour reprendre leurs activités normales, le lundi 4 mai 1981.

Bon congé à tous les travailleurs

Gel des permis d'opération

En ce qui a trait aux permis d'opération pour les nouvelles usines de transformation de poisson, certains industriels de la pêche ont récemment demandé au gouvernement du Québec de procéder à un gel d'émission de ces permis. Les présidents des associations de pêcheurs côtiers de la Gaspésie s'objectent à ce gel pour l'excellente raison qu'ils sont en faveur de la libre entreprise et de la libre concurrence dans le monde de la pêche.

Emission des permis de pêche

Les présidents des associations de pêcheurs ont manifesté le désir d'obtenir copie de la politique actuellement en vigueur pour l'émission des permis de pêche. Ils voudraient pouvoir en prendre connaissance avec leurs membres-pêcheurs, en étudiant les éléments et faire par la suite des recommandations au gouvernement, s'il y a lieu.

Pêche commerciale au saumon

La pêche commerciale au saumon fut également un sujet abordé par l'A.P.A.P.C.G. (Association des Présidents des Associations de Pêcheurs côtiers de la Gaspésie). L'association demande au gouvernement du Québec de procéder à

Super spéciaux de la Quinzaine Commerciale

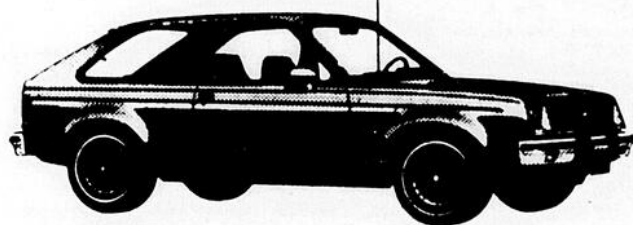
<p>Radio AM-FM cassette modèle F 104R + 2 haut-parleurs 6 x 9 Sound Barrier</p> <p>spécial: 169.95 économisez 69\$</p>	<p>Radio AM-FM cassette Sound Barrier</p> <p>spécial: 69.95 économisez 60\$</p>
<p>2 haut-parleurs "Booster" 50 watts modèle 757 rég.: 199.95</p> <p>spécial: 159.95</p>	<p>2 haut-parleurs Sound Barrier 4 pouces 20 watts RMS</p> <p>spécial: 69.00 économisez 25\$</p>
<p>Equalizer modèle Braud ultra fin ("202) spécial: 119.95</p>	
<p>Installations et réparations effectuées sur place par des spécialistes.</p>	
<div style="display: flex; align-items: center; justify-content: center;"> <div style="text-align: left;"> <p>Le Centre Electronique de Matane Inc. (Marial Bouffard) 715 av. du Phare est, Matane, 562-2852</p> </div> </div>	

DOSSIER ÉCONOMIQUE

Le saviez-vous?

Le seul producteur d'automobiles au Québec, c'est GM.

Deux usines, des milliers d'emplois, des centaines de millions de dollars en salaires et achats au Québec. Voilà une vraie contribution.



ACADIAN
CHEVETTE

GM est le seul à avoir des usines au Québec, contribution évidente au développement économique des Québécois.



CITATION
PHOENIX

Gardons nos emplois chez nous!

Roulement du dollar

Pour fin de production, GM achète de 1,157 fournisseurs québécois pour un montant total de \$192,467,000.

GM verse à ses travailleurs plus de

116,300,000 annuellement au Québec

GM fait plus que vendre des automobiles!

Seul GM s'implique dans le développement économique du Québec.

Il y a plusieurs années que GM a compris qu'il ne suffisait pas seulement de vendre des véhicules au Québec pour contribuer pleinement à notre développement économique. Aucun autre manufacturier ne s'est établi au Québec. C'est pourquoi les usines GM occupent maintenant une place de choix dans l'économie québécoise.

Répercussion dans les emplois

Plus de 5,000 travailleurs à l'emploi de GM, seulement pour ses deux usines au Québec, produisent annuellement près de 160,000 véhicules. Les retombées économiques se répercutant à l'échelle du pays sont inestimables.

GM et tous ses travailleurs sont fiers de leur apport au développement économique du Québec.

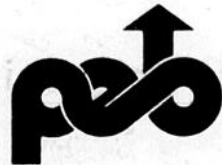
QUI PRODUIT DES AUTOMOBILES AU QUÉBEC? TABLEAU SYNOPTIQUE

	Nombre d'usines	Nombre d'emplois en usine au Que.	Salaires versés	Nombre de véhicules produits au Québec	Achat total au Québec pour production
GM	2	4,746	\$116,300,000	159,600	\$192,467,000
CHRYSLER	env. 0	env. 0	env. 0	env. 0	env. 0
FORD	env. 0	env. 0	env. 0	env. 0	env. 0
AMC	env. 0	env. 0	env. 0	env. 0	env. 0
TOYOTA	env. 0	env. 0	env. 0	env. 0	env. 0
DATSUN	env. 0	env. 0	env. 0	env. 0	env. 0
MAZDA	env. 0	env. 0	env. 0	env. 0	env. 0
RENAULT	env. 0	env. 0	env. 0	env. 0	env. 0

N.B. Ces chiffres sont les approximations les plus justes possible

VOS CONCESSIONNAIRES GM

LE CHOIX LOGIQUE



p.e. bouffard ltée

550 du Phare est
Matane

562-0555



Massé Pontiac Buick Inc.

1065 du Phare ouest
Matane

562-2510



Billet de route

Mon cher Bernard,

Tu as hérité de la chère tante Yvonne pour le congé de Pâques. C'est bien la "jewel" rare qui mérite un écriin fermé, si il te plaît.

Oh! Nous l'aimions bien dans ngs jeunes années! Elle était infirmière graduée. Quelle source de connaissances! Quel langage gorgé de mots savants! Quelle volubilité servie avec un autoritarisme peu commun! Vraiment, c'était la tante numéro un. J'allais oublier ses petits cadeaux. Ils étaient peut-être la monnaie d'une admiration acquise royalement.

Aujourd'hui, Bernard, si j'étais directeur d'une troupe de théâtre, tu retrouverais certainement la tante Yvonne dans "Les Femmes Savantes". Et j'aurais un succès fou! Le comble, ça été lundi soir avec sa théorie de la réincarnation. "John Kennedy est réincarné dans tel jeune homme à l'étoile croissante."

C'est pas possible d'être aussi inconséquente que la tante. Elle dit son chapelet à tour de bras: elle récite le "Je crois en Dieu" - ou elle prononce les paroles: "Je crois à la résurrection de la chair." Quelqu'un viendrait-il parler contre le pape, il se ferait défaire. Elle a toute une dévotion pour Jean-Paul II. Et la voilà lancée dans la réincarnation.

Sait-elle bien ce qu'elle dit? Et du "Je crois en Dieu" et la réincarnation? C'est pourtant tout le fondement de la foi de l'Eglise, la résurrection. "Si le Christ n'est pas ressuscité, c'est en vain que nous croyons" affirme l'apôtre Paul. La résurrection, c'est en définitive la transformation de notre corps par la puissance de l'Esprit de Dieu; alors que la réincarnation, c'est l'âme d'un défunt qui erre dans d'autres êtres de formes plus ou moins supérieures, selon les mérites ou le démérite. Tu peux être réincarné dans un rat, si tu as été voleur ou bien dans un Mozart, si tu n'as pas été trop à "gogo". Et en passant, en qui se réincarneront les gogo-boys?

Modifiée assez profondément, la réincarnation pourrait avoir un certain bon sens. Elle veut expliquer le sentiment présent et tout être humain, les hommes sont jugés d'après leurs actes: ils méritent une récompense ou une punition.

Sous cet angle, la réincarnation pourrait être acceptable. Mais le problème surgit: jusqu'où ira la réincarnation. Elle est infinie?

La foi chrétienne nous propose la création du monde et sa fin. Les savants les plus éminents soutiennent que le monde a commencé et qu'il porte les marques de sa fin.

Que deviendront tous ceux qui n'auront pas pu se réincarner ou qui vivoteront sous des formes inférieures?

Pour ma part, je préfère de beaucoup la résurrection. Dieu m'a donné la dignité d'un homme. Lorsque je mourrai, il transformera mon corps, tout comme il a transformé le sien, au sortir du tombeau.

D'ailleurs, la foi de l'Eglise, je ne l'invente pas et je ne choisis pas ici et là ce qui fait mon affaire. C'est tout ou rien.

Mon cher Bernard, même si la tante Yvonne trouve que j'aurais grand profit à me démaiser, je lui pardonnerais ses excentricités, si au moins elle était capable de s'ajuster sa perruque convenablement.

Avec elle, tu as un autre cas, ou tu peux juger comme c'est difficile d'accepter ses limites, d'accepter d'être dépassé.

Salut vieux frère,
Marius Lepage

Murdochville Exposition de travaux

Les étudiants de secondaire 1, 2 et 3 de la polyvalente de Murdochville invitent cordialement la population à l'exposition des travaux d'arts plastiques qui aura lieu le vendredi 1er mai de 19h30 à 21h, le samedi 2 mai de 13h30 à 16h et de 20h à 21h30 et le dimanche 3 mai de 12h à 15h au sous-sol de l'église St-Paul.

Encourageons nos artistes en herbe!

Une carrière de pierre dans la rue Les résidants de la trentième protestent

Une pétition comprenant une quarantaine de signatures vient d'être déposée sur le bureau du greffier de la ville de Ste-Anne-des-Monts, M. Georges Frenette. Cette pétition vise à demander l'arrêt immédiat de l'exploitation d'une carrière de pierre, ouverte récemment sur la trentième rue ouest.

TEXTE DE
REJEAN SIROIS

Les résidants de cette rue faisant partie d'une zone "C" non aménagée, ont relevé le règlement no 82 de la ville de Ste-Anne-des-Monts et ils ont découvert qu'une carrière de pierre ne peut être exploitée dans une zone de ce type. Ce règlement stipule qu'une zone "C" est réservée aux secteurs d'habitation, aux institutions et à l'agriculture.

Les résidants veulent que le dynamitage arrête le plus tôt possible spécifiant que des résidences se trouvent à une centaine de mètres de la carrière et que rien n'est respecté au niveau sécuritaire. D'après une étude réalisée par l'exploitant Les Entreprises C.T.E. Inc., il pourrait y avoir assez de pierres pour entrevoir un ex-

ploitation de 10 ans et c'est spécifiquement ce qui fait peur aux plaignants.

Cette carrière fut exploitée, il y a plusieurs années, mais elle est restée au point mort pendant fort longtemps. Le propriétaire possède des droits acquis quant à l'exploitation, mais les résidants croient fermement qu'il peut y avoir une faille dans la continuité de ces droits. Il apparaît que les droits acquis ne tiennent pas quand il y a interruption de l'exploitation.

Les propriétaires de la trentième précisent de plus que le niveau de bruit qui se dégage de cette carrière est fort élevé du matin au soir, sans compter que la rue se détériore de jour en jour, tout en devenant glissante à cause de la boue.

Demande à la ville

Une lettre accompagne cette pétition et par celle-ci, les résidants de la trentième rue ouest (rang Fournier) demandent à la ville de Ste-Anne-des-Monts de ne pas émettre de permis d'exploitation pour la dite carrière. Ils exigent en outre l'arrêt immédiat du dynamitage.

Les plaignants ont

établi une liste où ils énumèrent les conséquences qui pourraient être désastreuses dans la vie paisible de ceux-ci. Parmi les plus importantes, on craint la déviation d'une veine d'eau qui alimente plusieurs résidences, on se plaint du bruit causé par les camions et autre matériel mécanique, on doute pour l'environnement, la dévaluation des propriétés, les risques de bris des fondations qui pourraient être causés par le dynamitage et les possibilités d'accidents que pourrait causer la chaussée rendue glissante.

"Nous désirons que l'endroit où nous avons choisi de vivre soit sécuritaire, propre et agréable et nous enten-

ons bien faire tout ce qui est en notre pouvoir pour faire respecter nos droits pour que notre qualité de vie ne soit pas affectée" affirment les résidants.

Ce groupe de propriétaires est disposé à faire tout ce qui sera nécessaire et, de son côté, la ville de Ste-Anne-des-Monts se dit prête à éclaircir ce dossier le plus tôt possible.

Société des Traversiers du Québec Division Bas-St-Laurent

29 mars au 31 mai 1981

Sujet à changement sans préavis

Matane en direction de Godbout Godbout en direction de Matane

Dimanche:	8 hre	Dimanche:	11 hre
Lundi:	8 hre	Lundi:	11 hre
Mardi:	8 hre	Mardi:	11 hre
Mercredi:	8 hre	Mercredi:	11 hre
Jeudi:	8 hre, 20 hre	Jeudi:	11 hre
Vendredi:	11 hre	Vendredi:	8 hre, 14 hre
Samedi:	8 hre	Samedi:	11 hre

Matane en direction de Baie-Comeau Baie-Comeau en direction de Matane

Dimanche:	14 hre	Dimanche:	17 hre
Lundi:	14 hre	Lundi:	17 hre
Mardi:	14 hre	Mardi:	17 hre
Mercredi:	14 hre	Mercredi:	17 hre
Jeudi:	14 hre	Jeudi:	17 hre
Vendredi:	17 hre	Vendredi:	20 hre
Samedi:	14 hre	Samedi:	17 hre

Pour renseignements supplémentaires:
Baie-Comeau: 296-2593 Godbout: 568-7575 Matane: 562-2500

Réservation pour véhicules: Les réservations par téléphone peuvent se faire dans les sept (7) jours précédant la date désirée, en composant les numéros suivants:
Sans frais dans la région: 1-800-252-2420
Appel local, Matane: 562-6344
ou, dans les trois (3) gares, Matane/Baie-Comeau/Godbout par les téléphones rouges aux lignes directes.

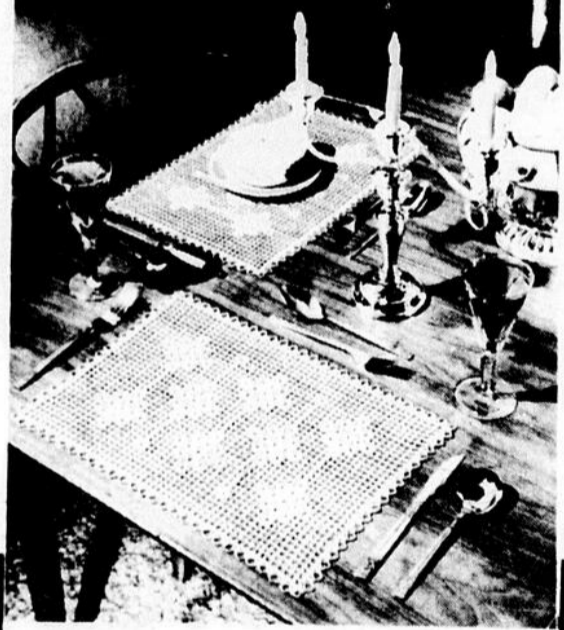
Très important: Numéro d'immatriculation requis de votre voiture. Coût: 2\$.
Heures d'ouverture du bureau des réservations: du lundi au vendredi: 9 hre à 12 hre, 13 hre à 17 hre.

Tarifs:

Enfants, 5 ans et moins	Gratuit
Enfants, 5 ans à 12 ans	2,50\$ aller simple
Enfants plus de 12 ans et adultes	5\$ aller simple
Automobile	12\$ (conducteur non inclus)
Autobus et camion	4,00\$ (du mètre)
Adultes, aller-retour même journée	6\$
Adultes, 65 ans et plus, aller-retour	3\$ (voyage simple, 2,50\$)



Le patron de la semaine



Napperons CN 2450 F

Mangez avec appétit en vous servant de vos jolis napperons de table, genre filet. Ceux-ci vont ajouter de l'élégance à votre repas. Choisissez une variété de couleurs en utilisant le Mercer-Crochet de Coats, no 30.

Les personnes désireuses de se procurer le patron et les indications précises leur permettant de fabriquer cette pièce artisanale, sont priées de communiquer par la poste avec nos bureaux, en incluant la minime somme de 50 cents, une enveloppe avec un timbre de 17 cents, adressée à leur nom. Faites parvenir le tout à: La Voix Gaspésienne, 305 rue de la Gare, Matane, G4W 3J2.

Pendant la Quinzaine Commerciale profitez de ces super spéciaux chez Serge Payeur

15%

sur toutes vos
commandes d'encadrements

Un film (négatif) gratuit avec
tous développements complets

Magicube	2.74
Flip Flash	2.79
Piles alcalynes Maxell 4 pour	2.59

15%

sur toutes vos commandes
de matériel d'artiste

Les Entreprises Serge Payeur Enr.

photographe, encadreur,
matériel d'artiste

933 du Phare est Matane 562-3638

Vente Gala



du 21 avril au 16 mai '81

ANNIVERSAIRE

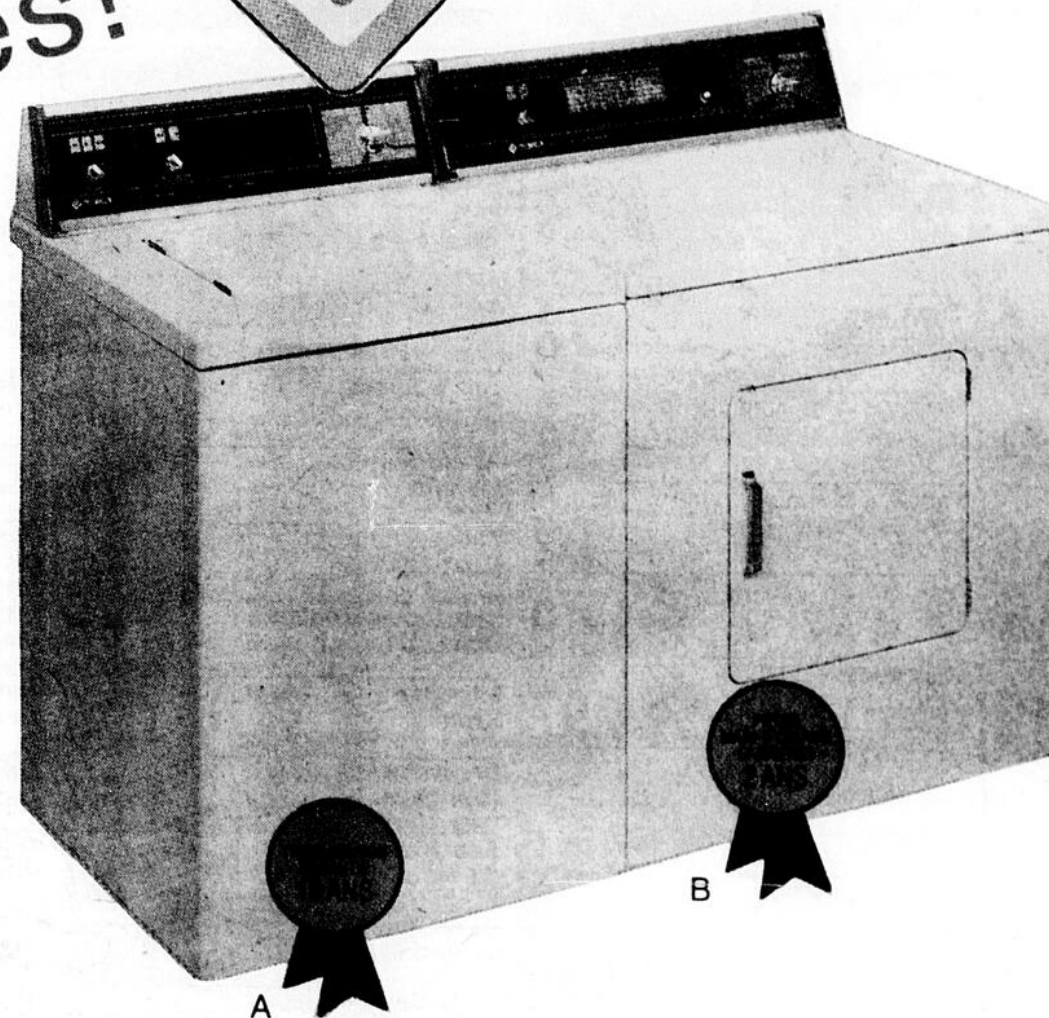
MEUBLES A LA GRANGE (M.D.) INC.

et Prestige
vous présentent les nouvelles
laveuses et sécheuses

nouveaux
modèles!



FASCINATION



GARANTIES SUPÉRIEURES

- Transmission
10 ans à 100%
- Pièces, main-d'oeuvre
2 ans à 100%

Des garanties dont nous sommes fiers!

15B.
Fabriqués exclusivement pour les magasins Prestige, les appareils électroménagers FASCINATION sont élégants, fonctionnels et bien construits.

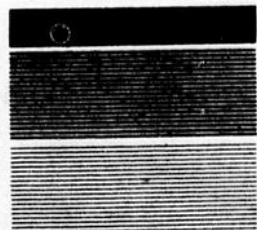
C'est pourquoi Prestige n'a pas hésité à apposer une garantie de 10 ans sur la transmission des laveuses et de 2 ans sur le service, les pièces et la main d'oeuvre des laveuses et sécheuses FASCINATION.

A. Laveuse FASCINATION PLA-325: 2 vitesses, 3 températures d'eau, cycle normal, délicat et pli permanent.
PRIX GALA \$495.*

B. Sécheuse FASCINATION PDE-325: cycle normal, délicat et pli permanent, tambour fini acrylique, filtre à charpie dans la porte.
PRIX GALA \$310.*
*Supplément de \$10 pour la couleur amande.

Demandez vos billets de participation à la Quinzaine Commerciale

chez votre marchand de



meubles prestige

MEUBLES A LA GRANGE (MD) Inc.

856 av. du Phare est — Matane — 562-3627

Plus de 125 magasins à vous offrir de la qualité!



COOP

ÉPICERIE



Ragoût Cordon Bleu Δ boulettes, boulettes et patates ou boulettes et boeuf bte 20 oz 1.35	Margarine molle Monarch cont 1 lb .89	Céréales Pep Kellogg's bte 400 g .99	Mélange à gâteaux de luxe Duncan Hines saveurs assorties bte 520 g .95		
Cristaux Punch Hawaiian saveurs assorties enveloppes cello 3 1.05	Pâtes alimentaires Splendor spaghetti, spaghettini ou macaroni coupé bte 1 kg 1.09	Sauce à salade Miracle Whip bocal 500 mL .95	Moutarde préparée V.H. bocal 454 g .49	Papiers de toilette Cottonelle couleurs assorties pqt 4 rlx 1.19	Déterfif en poudre All chaudière de 8.4 kg 12.59
Pois verts #1 de choix Ideal bte 19 oz .92	Mélange à saucés St-Hubert barbecue ou sandwichs chauds enveloppe 1 6 oz ou 2 oz .39	Thon pâle émietté Clover Leaf bte 6 5 oz 1.19	Amuse-gueules Christie assorties bte 150 g ou bte 125 g .77	Sauce à la viande Freddy bte 684 mL 1.89	
Mélange à soupes Loney's (P.M. 0 26 S) poulet & nouilles enveloppe .23	Farine à chiens chauds Pogo bte 16 oz .92	Biscuits David tartes aux fraises ou feuilles d'érable cello 400 g 1.19	Lait évaporé Carnation bte 385 mL .56	Pain de viande pressé Prem bte 12 oz 1.39	
Brevages Bantam F.B.I. saveurs assorties carton 6 7 oz .89	Réglisses Viau assorties sac 200 g .97	Sauce chinoise Montreal bout 5 oz .51	Fèves germées Montreal bte 28 oz .75	Confiture avec pectine Carmelite fraises ou framboises bocal 750 mL 1.75	
Yogourt Yoplait saveurs assorties cont 500 g 1.14	Disponible en magasins ou sur commande	Shortening végétal Domestic carton 1 lb .85	Sauce à la viande Montreal bte 12 oz .51	Jus de tomates de fantaisie Heinz bte 48 oz .83	
Cornets à la guimauve Boivin sac 200 g 1.19	PRODUITS COOP	Miel pur Kraft crèmeux ou liquide bocal 24 oz 1.98	Papiers-mouchoirs Royale couleurs assorties bte 60 f .47	Nettoyeur à vitres Vitre-Plus cont 682 mL 1.39	
Mais en crème de fantaisie Coop bte 19 oz .48	Eau de javel Coop cont 128 oz .89	Breuvage instantané Milk Mate chocolat ou fraise cont 20 oz 1.54	Nettoyeur à vitres Vitre-Plus cont 682 mL 1.39	Pains de savon Zest pqt de 4 pains 1.59	
Ketchup rouge Coop bout 32 oz 1.49	Essuie-tout 2 plis Coop blancs, jaunes ou oranges pqt 2 rlx 1.29	Asperges longues de fantaisie Aylmer bte 12 oz 1.39	Nourriture pour chiens Top Choice saveurs assorties bte 2 kg 3.49	Assiettes protectrices Stuart House cello de 6 ou 10 .79	
Biscuits Coop capuchons de chocolat ou farine d'avoine sac 400 g 1.19	PRODUIT SURGELÉ :	Poires demies bartlett de fantaisie Del Monte bte 28 oz 1.15	Brosse-éponge pour automobile de Ekco avec manche de 12" (32 cm) chacune 1.69	Jus d'oranges Old South cont 12.5 oz .98	

COOP, C'est Où On Pense !

COOPRIX

VOTRE MENU ÉQUILIBRÉ :

DÉJEUNER

1/2 pamplemousse
Céréales de blé entier — lait — noix hachées
Yogourt
Thé — café — lait

DÎNER

Roulés aux asperges
*Quiche au thon
Salade verte
Pain d'épices
Poires en morceaux
Thé — café — lait

SOUPER

Potage parmentier
Rôti de veau — sauce brune
Carottes et pois
Baguette de pain
Sorbet à l'orange
Sablés
Thé — café — lait

*Recette de « **QUICHE AU THON** » disponible dans les coopératives participantes.

COMMENT S'Y RETROUVER AVEC LES CONSERVES DE THON ?

- Le thon est classifié selon sa **couleur**, il peut être blanc ou pâle. Habituellement, le thon blanc est plus cher que le thon pâle.
- Il y a aussi la **façon de présenter** le thon dans la conserve : on en retrouve entier (un seul morceau de chair), en morceaux ou en miettes.
- Le thon baigne dans **trois liquides différents** :
 - bouillon de légumes - huile végétale - sel
 - huile végétale - sel
 - eau - sel

Il est assez difficile de s'y retrouver étant donné les nombreux formats de conserves, il s'agit de choisir le moins cher parmi ceux qui répondent à vos besoins.

LIRE L'ÉTIQUETTE !

c'est où on pense

(1)(2)

- Fruit et légumes
- Produits de boulangerie
- ▲ Produits en substituts
- Produits laitiers

Une grande valeur nutritive
Une grande valeur nutritive
Une grande valeur nutritive
Une grande valeur nutritive

VIANDES



CES ITEMS SONT DISPONIBLES DANS LES COOPÉRATIVES AYANT UN SERVICE DE BOUCHERIE

Cuisseau de veau frais ▲
Produit du Québec un bout à l'autre lb **1.89**

Tranche de milieu de cuisseau de veau ▲
lb **3.09**

Saucisses fumées Hygrade sans peau pqt de 454 g **1.58**

Viandes tranchées Hygrade assorties pqt de 175 g **.93**

Picnic de porc fumé Hygrade désossé, environ 2 lb lb **2.49**

Pastrami noix de ronde Hygrade tranché sur demande lb **4.19**

Bacon tranché Maple Leaf régulier épais, érable pqt de 500 g **1.98**

Mini jambon mignon Maple Leaf enveloppe de 2 lbs lb **2.49**

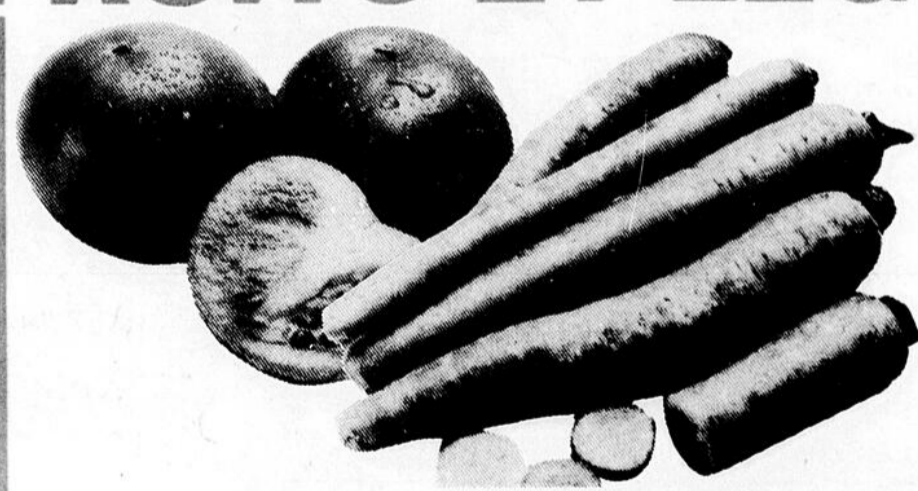
Saucisses de porc Maple Leaf 500 g **1.97**

Bâtonnets européens Maple Leaf assortis ch 250 g **1.69**

Cretons frais Roy cont 283 g **1.78**

Boudin frais Roy lb **.98**

FRUITS ET LÉGUMES



Carottes ●
Produit États-Unis Canada no 1 emballage de 5 lb **1.29**

Pommes Granny Smith ●
Produit importé gr. 138 Canada fantaisie lb **.79**

Choux ●
Produit de Floride Canada no 1 lb **.29**

Tomates ●
gr. 6 x 7 Produit Floride Canada no 1 lb **.49**

Salade chinoise ●
Produit des États-Unis lb **.45**

Légumes mélangés ●
Produit États-Unis Canada no 1 emballage de 3 lb **1.19**

COOP STE-ANNE-DES-MONTS

Cté Matane

Les photos dans cette annonce ne servent qu'à identifier les marques de commerce des produits annoncés. Le texte prévaut en toutes occasions. En vigueur du 29 avril au 2 mai 1981. Nous nous réservons le droit de limiter les quantités.



Nécrologie

DESCHÈNES

Firmin. À l'hôpital des Monts le 26 avril 1981 est décédé à l'âge de 66 ans et 7 mois, monsieur Firmin Deschênes, époux de dame Claudia Dugas, domicilié à Ste Anne des Monts. Les funérailles auront lieu le mercredi 29 avril en l'église de Ste Anne des Monts et l'inhumation au cimetière paroissial. La direction des funérailles, a été confiée à la Maison Gilles Marmen et Fils Ltée de Ste Anne des Monts.

GAUTHIER

Joséphine (née Simard). Au Centre hospitalier de Matane le 25 avril 1981 est décédée à l'âge de 83 ans et 10 mois, dame Joséphine Simard, épouse de feu monsieur Luc Gauthier, domiciliée à Matane. Les funérailles ont eu lieu le mardi 28 avril en l'église de St Rédempteur et l'inhumation au cimetière paroissial de Matane. La direction des funérailles a été confiée à la Maison Lucien Rouleau et Fils Inc. de Matane.

LANDRY

Jean-Marie. Au Centre hospitalier de Hauterive le 20 avril 1981 est décédé à l'âge de 59 ans, monsieur Jean Marie Landry, fils de feu Louis Landry et de feu Lucia St-Louis, domicilié à Hauterive. Les funérailles ont eu lieu le jeudi 23 avril 1981 en l'église de St Rédempteur et l'inhumation au cimetière paroissial de Matane. La direction des funérailles a été confiée à la Maison Léon Sirois et Fils de Matane.

LECLERC

Cécile. À l'hôpital Santa Cabrini à Montréal le 23 avril 1981 est décédée à l'âge de 64 ans et 2 mois, mademoiselle Cécile Leclerc, fille de feu Jean Baptiste Leclerc et de feu Anaise Jacques, domiciliée à Montréal, autrefois de Ste Paula. Les funérailles ont eu lieu le samedi 25 avril en l'église de St Rédempteur et l'inhumation au cimetière paroissial de Matane. La direction des funérailles a été confiée à la Maison Lucien Rouleau et Fils Inc. de Matane.

LEVER

Lionel. À l'hôpital des Monts le 24 avril 1981 est décédé à l'âge de 62 ans et 5 mois, monsieur Lionel Lever, époux de dame Luce Fournier, domicilié à Marsoui. Les funérailles ont eu lieu le lundi 27 avril en l'église de Marsoui et l'inhumation au cimetière paroissial. La direction des funérailles a été confiée à la Maison Gilles Marmen et Fils Ltée de Ste Anne des Monts.

ST-LAURENT

Noël. À Matane le 21 avril 1981 est décédé à l'âge de 59 ans et 4 mois, monsieur Noël St Laurent, fils de feu Auguste St Laurent et de feu Auphile Stevenson, domicilié à Matane. Les funérailles ont eu lieu le jeudi 23 avril en l'église de St Jérôme et l'inhumation au cimetière paroissial de Matane. La direction des funérailles a été confiée à la Maison Léon Sirois et Fils de Matane.

TREMBLAY

Cécile (née Dugas). Au Centre hospitalier de Matane le 26 avril 1981 est décédée à l'âge de 64 ans et 2 mois, dame Cécile Dugas, épouse de monsieur Wilfrid Tremblay, domiciliée au 247 Fournier à Matane. Les funérailles ont eu lieu le mardi 28 avril en l'église de St Jérôme et l'inhumation au cimetière paroissial de Matane. La direction des funérailles a été confiée à la Maison Léon Sirois et Fils de Matane.

TREMBLAY

Fernand. À Matane le 24 avril 1981 est décédé accidentelle-

ment à l'âge de 39 ans et 11 mois, monsieur Fernand Tremblay, époux de dame Lucille Chrétien, domicilié à Matane. Les funérailles ont eu lieu le lundi 27 avril en l'église de St Rédempteur et l'inhumation au cimetière paroissial de Matane. La direction des funérailles a été confiée à la Maison Lucien Rouleau et Fils Inc. de Matane.



Messe anniversaire

Le samedi 2 mai à 16h30 en l'église St-Rédempteur sera chantée la messe anniversaire de Mme Angéline Otis, épouse de feu M. Pierre Ouellet. Parents et amis sont priés d'y assister sans aucune autre invitation.

Faveur obtenue de l'Esprit Saint, avec promesse de publier. N.T.

Semaine du bénévolat et vente de pâtisseries

La Semaine du bénévolat fut organisée pour la première fois en 1974 par l'association des Centres de bénévolat du Québec. Elle a lieu chaque année, la dernière semaine du mois d'avril sous le thème: Reconnaissance, Renouveau, Recrutement.

Reconnaissance, pour remercier tous les bénévoles qui, sans compter donnent généreusement leur temps et leur énergie.

Renouveau, car l'évolution amène de nouvelles responsabilités auxquelles il faut faire face;

l'action sociale est un engagement moral qui, sans cesse a de nouveaux défis à relever.

Recrutement, qui est toujours le point névralgique de l'action bénévole. Les bénévoles passent, les besoins restent. Il faut sans cesse faire appel à toutes les bonnes volontés.

"Le bénévolat est cette bouffée d'air frais qui permet à l'autre de reprendre le souffle qui lui redonnera la joie de vivre."

"Le bénévolat est un geste gratuit, une minute

de notre temps pour apporter à une clientèle visée, tout un éventail de services."

Qui peut devenir bénévole? Chacun d'entre nous peut faire de l'action volontaire, soit en faisant partie d'une organisation, soit de façon individuelle.

"Le bénévolat, c'est l'affaire de l'ami sincère et du citoyen engagé."

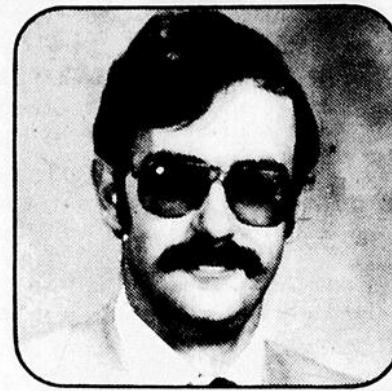
Vente de pâtisseries

Les Dames bénévoles de l'Hôpital des Monts, feront le samedi 2 mai, une vente de pâtisseries à la polyvalente Gabriel-le-Courtois de Ste-Anne-des-Monts à compter de 13h, ceci dans le cadre de la Semaine du bénévolat qui a débuté le 26 avril pour se terminer justement le 2

mai. Pour faire une réussite de cette vente de pâtisseries, tout comme par les années passées, les Dames bénévoles de l'hôpital des Monts comptent sur la générosité proverbiale des gens de Ste-Anne-des-Monts, de Cap-Chat et de St-Joachim-de-Tourelles.

G. Henley

CHEFS D'ENTREPRISES



Alain Roy



Gaspé-Nord

Public sollicité

M. Carol Lévesque, président de la campagne de financement pour la Société canadienne du Cancer, section Murdochville désire annoncer à la population que des bénévoles recueilleront les dons de porte à porte

le mercredi 29 avril de 17h à 20h.

On se rappelle que la présidente honoraire au Québec pour la Société canadienne du Cancer est Mme France Castel.

Votre générosité sera grandement appréciée.

FAISONS CONNAISSANCE

Nous sommes une banque de ressources humaines et financières au service des gens d'affaires de la région. Donnez-moi un coup de fil ou venez me rencontrer pour discuter de vos projets d'affaires.

SERVICES FINANCIERS

- prêt à terme
- capital de risque

GESTION-CONSEIL

- consultation
- information
- formation en gestion



Banque fédérale de développement

320 est. rue St-Germain, Rimouski, G5L 1C2 (722-3300)



GRISANTE!



Belvedere Extra Douce

AVIS: Santé et Bien-être social Canada considère que la danger pour la santé croît avec l'usage — éviter d'inhaler. Moyenne par cigarette — Régulier: "goudron" 10 mg, nicotine 0.8 mg.



(Photo La Voix Gaspésienne)

Il a neigé comme en janvier la semaine dernière à Murdochville. Il faut le voir pour le croire. Il est tombé trois pieds de neige à certains endroits.

Pour du poisson
de qualité première...

Visitez "Les Fruits de Mer"

Produits congelés

Pinces de crabe
"Cravisse" 1 kg **7.49**

NOUS AVONS AUSSI LES PRODUITS FRAIS...

Filets de sole, morue, turbot,
flétan frais, crabe, etc.

Produits maison

Encore cette année, nous vous offrons
les puddings de poisson chaud,
prêts à manger

la portion **1.49**

Spéciaux du 28 avril au 12 mai

Heures d'ouverture	lundi - mardi	9h à 17h30
	mercredi à vendredi	9h à 18h
	samedi	9h à 12h

**Les Fruits de Mer
de l'Est du Québec**

287 rue St-Pierre, Matane

562-2671



AIDE MÉMOIRE

pour vous aider à compléter
votre liste de provisions

Détreées de base

Apprêts à salade
Cacao à cuisson
Café
Cassonade
Catsup
Chocolat à cuisson
Épices
Essences
Farine à gâteaux
Farine tout usage
Fécule de maïs
Gélatine
Huile à cuisson
Lait évaporé
Lait en poudre
Mayonnaise
Moutarde
Poivre
Poudre à pâte
Saïndoux
Sel
Sirop
Soda à pâte
Sucre à confiserie
Sucre granulé
Thé
Vinaigre

Articles ménagers

Adoucisseur d'eau
Articles à congeler
Ampoules électriques
Chandeliers
Cire à chaussures
Cire à planchers
Détersif
Empois
Javelant
Nettoyeur
Nettoyeur à fenêtre
Papier d'aluminium
Papier ciré
Papier hygiénique
Poli à meubles
Sacs de papier
Savon
Serviettes de papier
Serviettes de table

Conserves

Asperges
Bettraves
Blé d'inde
Citrouille
Épinards
Fèves
Fruits
Jus de fruits
Jus de tomates

Légumes
Pois
Poisson
Viandes

Boulangerie

Pain
Beignes
Biscuits
Brioche
Gâteaux
Muffins
Tartes

Produits congelés

Fruits
Gâteaux
Jus de fruits
Pizza
Pâtes
Poisson
Légumes
Tartes

Comptoir laitier

Beurre
Crème
Crème glacée
Crème sure
Fromage
Lait
Margarine
Yogourt

Produits pharmaceutiques

Comprimés
Crème à barbe
Dentifrice
Désinfectant
Lames de rasoir
Serviettes sanitaires
Shampooing
Lotion à barbe

Fruits et légumes

Ail
Ananas
Avocats
Bananes
Blé d'inde
Brocoli
Carottes
Céleri
Choux
Choux de Bruxelles
Citrons
Concombres
Épinards

Fraises
Fèves
Laitue
Melons
Oignons
Pamplemousses
Patates
Pêches
Poirs
Pois
Poivreaux
Pommes
Prunes

Viande poisson

Agneau
Bacon
Boeuf haché
Boudin
Dinde
Foie
Jambon
Pâté à la viande
Poisson
Porc
Poulet
Saucisse fumée
Saucisse
Veau

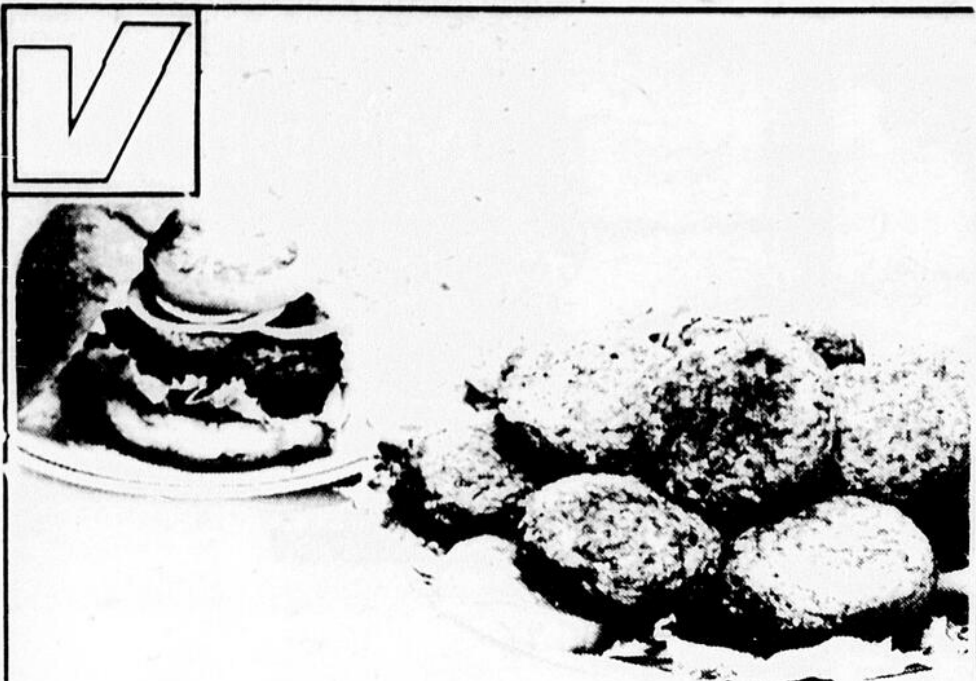
Divers

Aliments pour bébés
Articles de classe
Beurre d'arachides
Bière
Biscuits soda
Bonbons
Céréales
Cigarettes
Compote de pommes
Confitures
Fruits secs
Gelée
Liqueurs douces
Macaroni
Marinades
Mélasse
Noix
Nouilles
Nourriture chiens chats
Olives
Poudings
Riz
Sauces
Sirop
Soupes
Spaghetti

Spéciaux et autres articles

Une courtoisie des marchés suivants:

Audet et Fils, Boucherie Pierrol, Coop,
GEM, G.P., J.A. Desrosiers, Métro, Provigo,
Servi-Plus (Aligro), Servi-Pro (L.R. d'Anjou),
Servi-Pro-Mart (Aligro), Sobeys.



lb. ordinaire
boeuf haché

1 34

soc de porc
maple leaf roule*marin*genre cottage
emballage sous vide lb.

1 68

viandes à sandwich
maple leaf similti poulet 175 g
olive, piment, bologne

88

empaquetage familial
3 lbs. et plus

foie de boeuf
tranché au magasin
lb.

88

saucisses
de porc fraîches
lb.

1 44

truites
empaqueté sous vide
env. 14-15 oz. lb.

poisson

2 68

boeuf à ragoût
déossé maigre
lb.

2 24

filet sole
congelé
lb.

2 18

lb boeuf can. cat a rôti de côtes croisées

1 88

500 g. maple leaf bacon

1 88

lb. maple leaf bologne au morceau

1 28

bte 19 oz. liq. sobeys pois verts de choix

épargnez 5¢

49

btle 750 ml coca cola boisson gazeuse plus dépôt

2/89

Avec profitez remboursement de d'un bocal de café de

épargnez 26¢

1

sac 10 kg farine

épargnez 32¢

tout usage
purity

5 89

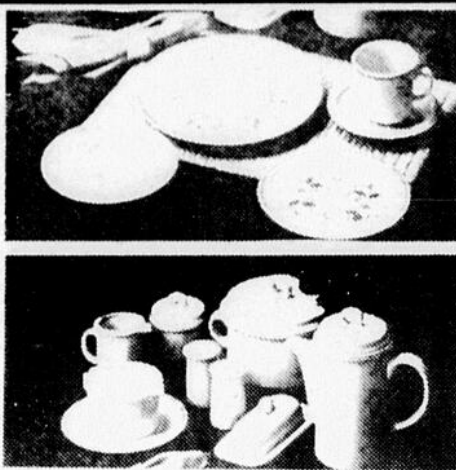
diner kraft macaroni fromage bte 225 g **2/85**

petites palourdes clover leaf bte 5 2 oz. liq. **1 39**

prix en vigueur du 29 avril au 5 mai 1981

aliments Heinz en purée pour bébé bocal 4.5 oz liq. **2/65**

céréales Heinz mélangées bte 16 oz. **1 69**



peut aller au lave-vaisselle & au four
calendrier de promotion hebdomadaire

29 avril - 5 mai	soucoupe	99¢
6-12 mai	plat à salade	99¢
13-19 mai	bol à céréale	99¢
20 ou 26 mai	assiette	99¢
27 mai au 2 juin	tasse	99¢

cette promotion se poursuit

SPECIAL CETTE SOUC

9

seulem

Sobey

format 64 oz. liq.

épargnez 44¢

pur sobeys

1 39

jus d'orange

Sobey vérifiez

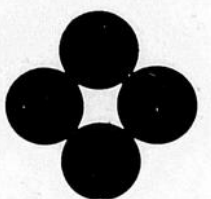
nous nous réservons le droit de limiter les quantités

CETTE SEMAINE
soupe

99

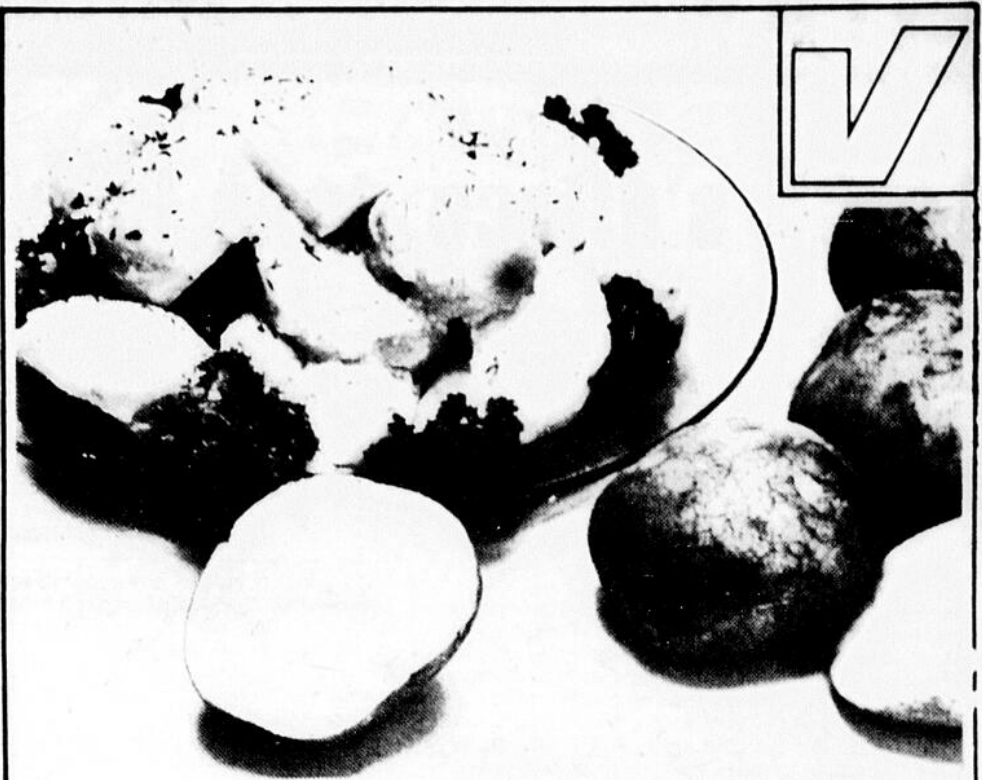
à chaque
10.00 d'achats

seulement chez
Sears



A chaque semaine, une de ces cinq pièces sera annoncée au prix spécial de 99¢ pièce, à chaque 10.00 d'achats d'épicerie. Avec 20.00 d'achats, vous pouvez obtenir deux pièces... avec 30.00 d'achats, 3 pièces... aucune limite. Si vous n'avez pas collectionné le nombre de couverts que vous desiriez durant les cinq premières semaines... vous pouvez les obtenir à votre prochaine visite chez nous.

collectionnez le service au complet
 assiette à dépecer - 12"
 sucrier avec couvercle
 crémier
 légumier rond - 9"
 salière & poivrière
 beurrier avec couvercle
 saucière
 casserole avec couvercle
 service à café ou thé
 assiette ovale - 12"
 plat à gratin oval - 10"
 ensemble de bol à soupe - 2 pièces
 ensemble de tasses à café - 2 pièces
prix indiqué pour chacune des pièces



20 lbs.
canada no 1

patates

2⁹⁸

format 2 lb.
margarine
 61¢ épargnez
 1²⁹
 1/4 lb.
 parkay

californie gross. 88
 oranges 6/1¹⁹

10 oz.
 épinards frais 89

canada de fantaisie délicieuses
 grosseur 125
 pommes rouges 3/69

frais
 8 oz.
 champignons 1²⁹

épargnez 26¢
 Avec
 profitez
 d'un
 achat de
 1.00 sur l'achat
 de 10 oz. sobeys
1⁷⁵

épargnez 12¢
 bocal 375 g.
 coffee mate
colorant à café
 cont. 1.35 kg
 crosby
mélasse pure
 de barbades
1⁵⁹

épargnez 30¢
 pqt 400 g.
 david
biscuits
 tartes aux fraises
1²⁵

épargnez 20¢
 bte 28 oz.
 liq
 del monte
salade
 de fruits de fantaisie
1²⁹

épargnez 12¢
 cont. 1.8 lt.
 javex
eau de javel
89

épargnez 11¢
 emb 2 roul.
 cotonnelle
papier hygiénique
 blanc
79

65
 1⁶⁹
 super frites
 mcc ain congelées
 coupe reg. sac 2 lb. 98
 nourriture
 dr ballard pr chien bte 25 oz.
 saveurs boeuf. poulet 57

lames rasoirs
 gillette acier inoxydable
 emb. 5's 145
 nettoyeur
 fantastik liquide
 bte 682 ml 175

épargnez 32¢
 bte 10 oz. liq.
champignons
 riviera
 pieds & morceaux
69

la différence
 Sears

ci ridi information

Le CN s'efface dans la région

L'Est du Québec est une région peu densément peuplée. Les services de communications et de transport y prennent donc une importance toute particulière.

En tant qu'organisme se souciant tout particulièrement du développement régional, le Conseil régional de Développement de l'Est du Québec a eu à plusieurs reprises l'occasion d'intervenir pour la défense du maintien des services de communications.

Pendant longtemps, le service ferroviaire du Canadien National a joué, on le sait, un rôle très important dans le développement de notre région. Malheureusement, les installations sont anciennes et, tout en nécessitant des travaux d'amélioration, ne correspondent pas toujours à tous les critères de rentabilité moderne. Cette entreprise a donc décidé, depuis quelques années, de diminuer son service dans la région. Le CRDEQ s'est donc à plusieurs reprises opposé à certaines décisions du C.N., telles: l'abandon du service des trains 122 et 123, la volonté d'abandon du service des passagers entre Matapédia et Gaspé, l'abandon de la liaison entre Rivière-du-Loup et Edmundston, etc.

Aujourd'hui, le C.N. annonce son intention d'abolir les postes de chefs de gare à: Port-Daniel, Newport, Grande-Rivière, Cape Cove, Percé, Barachois, Nouvelle, Carleton, Maria, Petit Rocher, New Richmond, Jacquet River, Charlo, Dalhousie, New-Charlisle, St-Godfroi, Matapédia, Causapscal, Amqui, Caplan Bonaventure; d'abolir les postes de gardien à: Cross Point, Gascons, Douglastown; et d'enlever purement et simplement les gares à: Gascons, Cape Cove, Douglastown, Kidgwick, St-Alexis, Sayabec, St-Noël, Lac-au-Saumon, Padoue, St-Octave, Ste-Florence, Val-Brillant et Routherville.

La liste est longue et lourde. Évidemment, le CRD va s'opposer à cette décision. L'organisme (Conseil régional de Développement) compte faire (dans un mémoire présenté à la Commission canadienne des Transports) l'analyse de la situation des transports dans la région et démontrer l'importance évidente du service ferroviaire dans le développement économique régional.

Évidemment, nous ne pouvons nous empêcher d'associer cette décision de diminution de service avec l'acquisition encore toute récente de la compagnie Rimouski-Transport par le C.N. Conséquemment, nous nous interrogeons à savoir si le C.N. ne compte pas abandonner tout simplement son service ferroviaire en Gaspésie, le remplaçant par le transport routier.

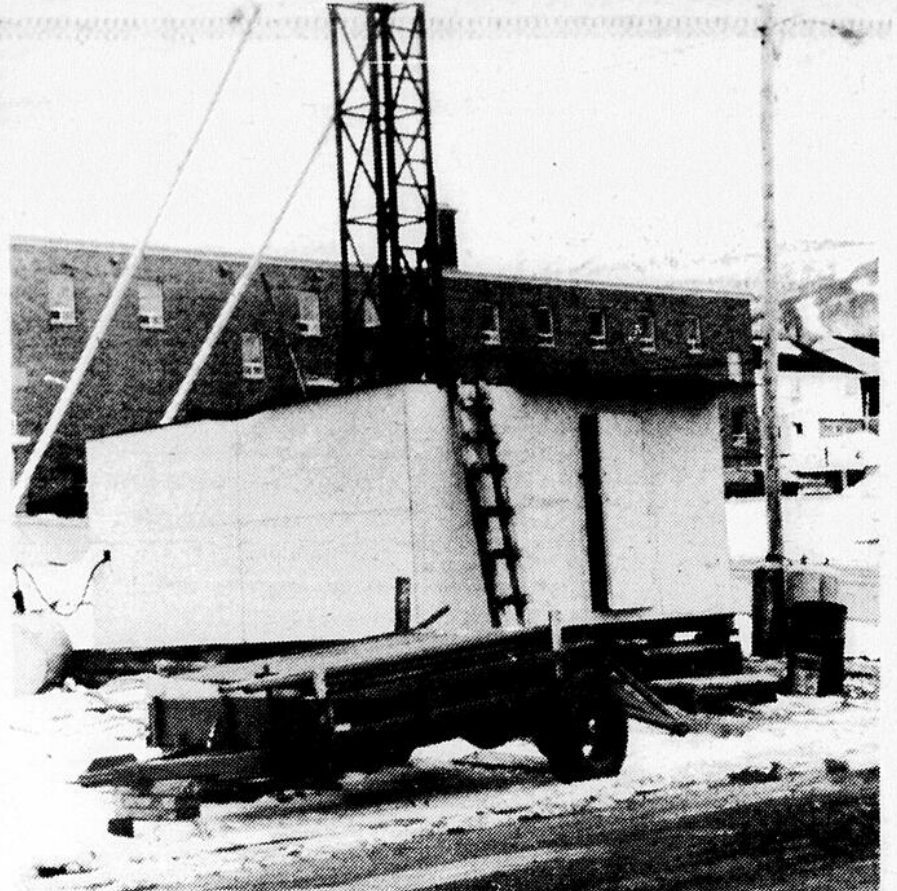
La débâcle du printemps

Ça y est, la saison des assemblées générales est commencée. Cette année c'est à Amqui le 30 mai que le Conseil régional de Développement de l'Est du Québec tiendra la sienne.

Voici la liste de quelques-uns des organismes membres du CRD et la date de leur propre assemblée générale: Conseil populaire des Communications, 16 mai, Mont-Joli; SAIREQ, le 16 mai, à St-Irène; Conseil de la Culture, 23-24 mai, Ste-Luce; Conseil des Loisirs, 23-24 mai; Conseil de l'Intercoopération, 13 juin, Ste-Luce. L'assemblée générale, c'est le moment prioritaire de l'année où les membres d'un organisme peuvent s'impliquer et déterminer les actions et interventions de l'organisme pour l'année à venir. Chacun est donc invité à s'impliquer concrètement et à participer aux travaux de toutes ces assemblées générales.

Quelqu'un a besoin de ce dont vous n'avez plus besoin - Placez une petite annonce qui donne des résultats. Téléphonnez à 562-4040

C.E.L.
Tu as un besoin urgent d'aide? Contacte le comité d'entraide locale, 562-3788.



On sait qu'il y a du cuivre sous la ville de Murdochville. On effectue présentement des forages au diamant pour évaluer la teneur du gisement.

ECONOMISEZ 54

ARMOIRE À PAPETERIE ECONEX
SPECIAL \$ 164

rég. \$218.
Armoire à papeterie mesurant 72" x 36" x 20". 4 tablettes ajustables, couleur beige. Modèle le 412-472

Canon FC-52
\$ 44.95

CALCULATRICE ÉLECTRONIQUE À CONVERSION MÉTRIQUE
Calculatrice de format ultra mince avec affichage par cristaux liquides. Point décimal flottant. 28 conversions métriques.

LIVRETS DE FACTURES
(3CA) 1 cartone par page 95 ct
SPECIAL 72./100 124./200.
(3CL) 1 cartone par livret 65 ct
SPECIAL 48./100 85./200

BROCHES STANDARD
\$ 2.75 pour 3 btes
rég. 1.95 la bte
1 bote contient 5000 broches.

bellavance

CHARGEX VISA 296 ST-JEROME, MATANE, (418) 562-0422 master charge

20% d'escompte pendant La Quinzaine Commerciale du 27 avril au 2 mai sur la lingerie de maison

- draps grandeur queen (60 x 80) et king (78 x 80)
- nappes rondes, ovales (2 grandeurs) et rectangulaires •couvertures •serviettes à vaisselle •serviettes décoratives
- Rideaux de douche et accessoires de salle de bain •coussins

Demandez vos billets pour le tirage "6,000\$ en prix"

Au Bon Marché Enr.
159 d'Amours - Matane 562-1565

Le mot de Dieu
PAR L'ÉGLISE BAPTISTE DE MATANE

Mais ces choses ont été écrites afin que vous croyiez que Jésus est le Christ, le Fils de Dieu, et qu'en croyant vous ayez la vie en son nom. (Jean 20:31)

VENTE 2^{ème} anniversaire

Sears fait

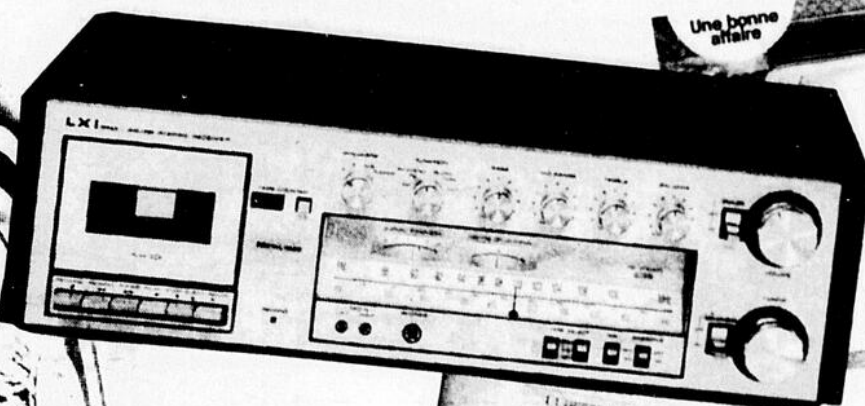
Vente se terminant le 2 mai

place nette

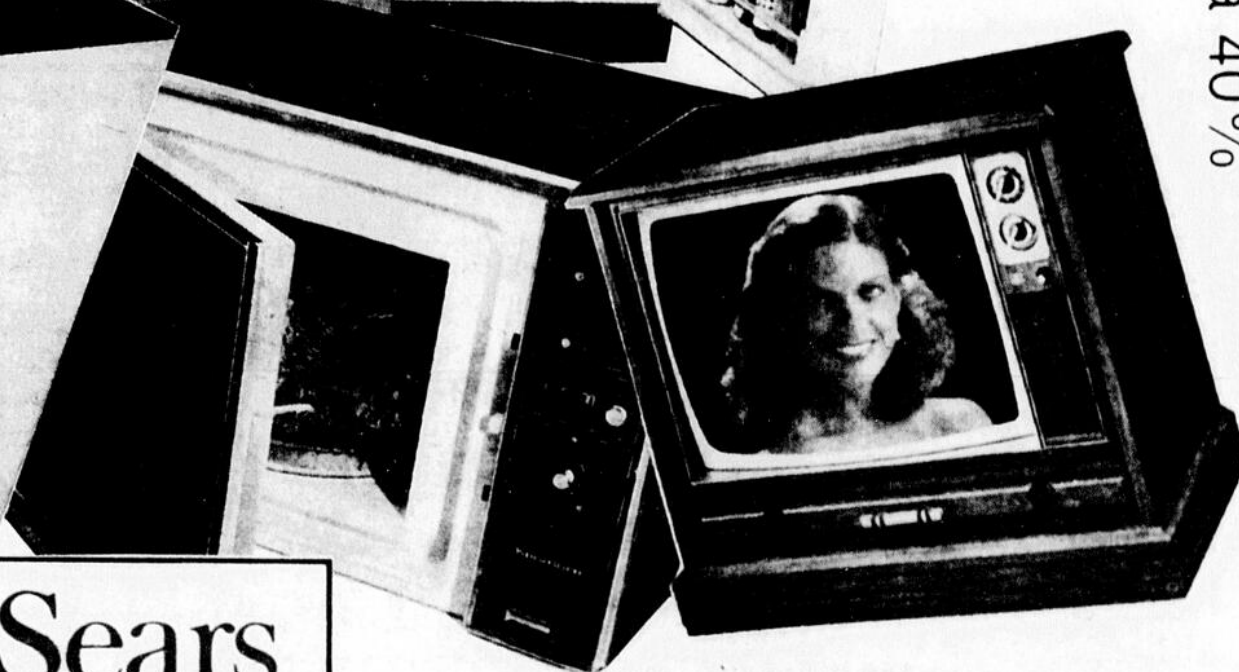
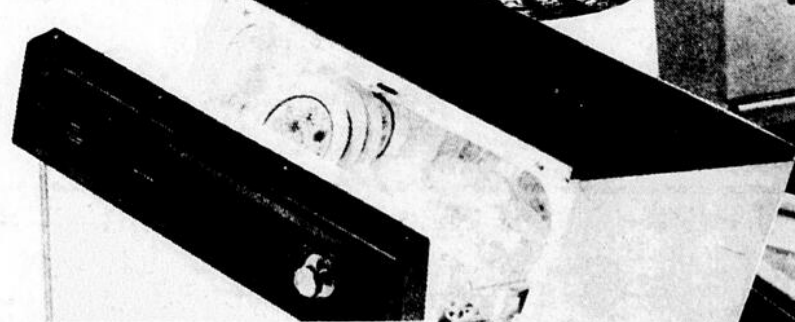
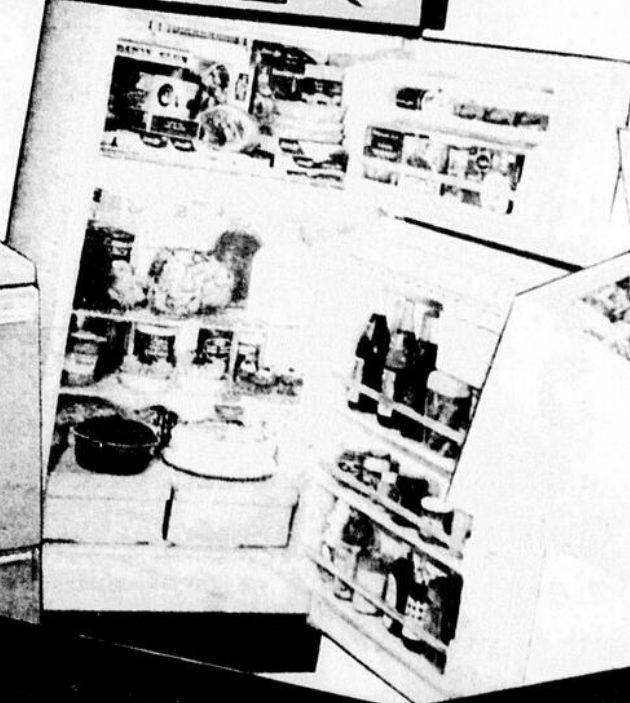


Sears
Pneus Silverguard

GARANTI
75,000
km/46 613 milles



Une bonne affaire



Escomptes de 10% à 40%

Escomptes de 10% à 40%

Service après-vente assuré même quand la garantie est expirée



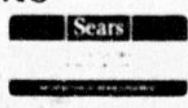
Sears

FAITES APPEL A NOS SERVICES
Consultez votre annuaire téléphonique

Sears

278 St-Pierre, Matane

Possibilité de crédit

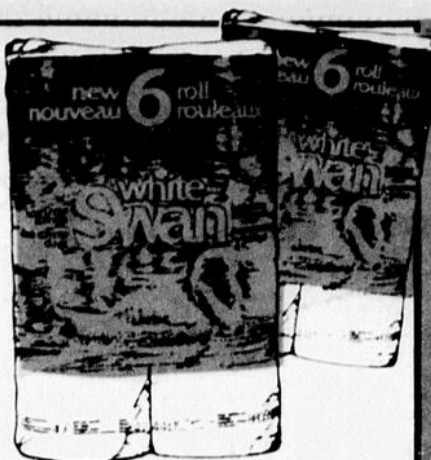




BISCUITS DARE

tartes aux fraises/feuilles d'érable
cello 400 g

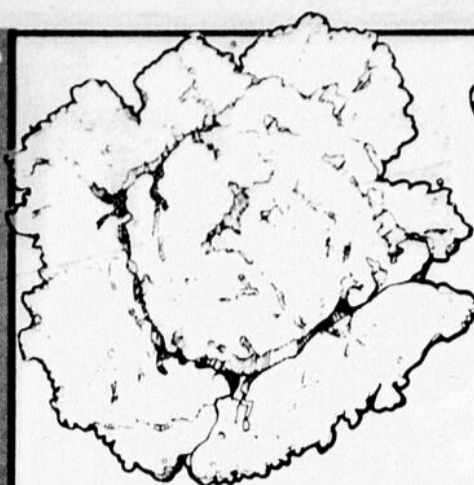
.99



PAPIER DE TOILETTE

blanc
WHITE SWAN pqt 6 rlx

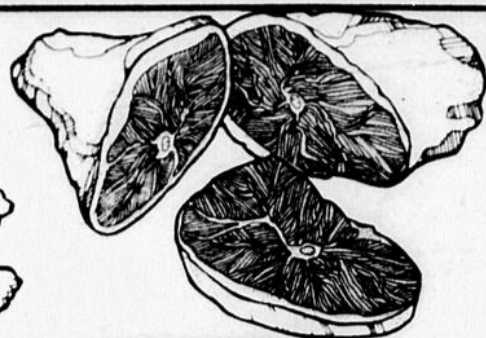
\$1.69



LAITUE POMMÉE

légumes de la Californie
Canada no 1 calibre 24
chaque

.49



CUISSE DE PORC FRAIS

portion de la croupe

.89

la livre

quart de cuisse

morceau du milieu

\$1.09 **\$1.29**
la livre la livre

COCA-COLA

bout. consignée 750 ml

6/\$2.59

dépôt

RAGOÛT CORDON BLEU

boulettes/boulettes et patates
boulettes sauce tomates bte 20 oz

\$1.29

YOGOURT

saveurs de fruits asst./nature
YOPLAIT cont. 175 g

.39

BREUVAGES

saveur de fruits asst.
F.B.I. bocal 64 oz

.89

PAMPLEMOUSSES

à chair dorée
fruits de la Floride
calibre 48

4/.98

RAISINS BLEUS

variété Ribier
fruits du Chili
Canada no 1
la livre

\$1.09

BIFTECK D'ALOYAU

(T-Bone)
boeuf Canada
catégorie «A»
la livre

\$3.58

gratis 1 tête fromagée

ST-CASTIN 283 g

à l'achat de

CRETONS

ST-CASTIN
283 g

\$1.99

SAUCISSES FRAÎCHES

porc et boeuf
sur plateau
CHARCUTERIE
ROY
la livre

\$1.69

GEM

GEM, GEM, GEM
mon p'tit
Supermarché

Épicerie

MARGARINE MOLLE MIRACLE maxi bol 1 lb	1.09
POGO mélange préparé et bâtons bte 454 g	.99
BONBONS gelées géantes/ tranche de fruits DARE cello 650 g	1.69
CAFÉ INSTANTANÉ décaféiné SANKA bocal 8 oz	5.29
POMMES DE TERRE entières IDEAL bte 19 oz	.49
BOISSONS INSTANTANÉES saveurs assorties KOOL AID env. 113 g	.49
CROUSTILLES régulières / ketchup YUM YUM sac 200 g	1.09
MARGARINE DURE MIRACLE pqt 2 lb	2.19
SOUPES AUX TOMATES HEINZ bte 10 oz	.29
MAYONNAISE PURE KRAFT bocal 500 ml	1.29
POIVRE NOIR MOULU SCHWARTZ bte 113 g	1.99
SERVIETTES SANITAIRES régulières/maxi/désodorisantes LIBERTE NOUVELLE bte 30	2.99

Semaine de produits premiers soins Johnson & Johnson	
PANSEMENTS DE PLASTIQUE bte 60	1.79
TISSUS EN ÉLASTIQUE bte 40	1.39
DIACHILONS IMPERMÉABLES 1/2 x 5 verges	1.39
BANDAGES DE GAZE 2 x 10 verges	1.79
DÉSODORISANT IRISH SPRING 150 ml	1.79
SAVON TOILETTE PALMOLIVE pqt 3 barres	1.19
LAMES DE RASOIR SCHICK II pqt 5 cartouches - 5 gratuites	1.49

Produits surgelés

BÂTONNETS DE GOBERGE HIGH LINER bte 32 oz	3.69
FILET DE SOLE congelé individuellement F.P. bte 600 g	3.69

OIGNONS JAUNES légumes du Québec Canada no 1 sac 5 lb chaque	\$1.38
--	---------------

BOUDIN CHARCUTERIE ROY la livre	.98
---------------------------------------	------------

CHAMPIGNONS à chair blanche légumes du Québec contenant 1 chopine chaque	\$1.09
--	---------------

FONDUE AU FROMAGE parmesan/ fines herbes 227 g CUISINE ROCHETTE	\$1.68
---	---------------

Épicerie

DENTIFRICE rouge/vert CLOSE UP tube 100 ml	1.29
SHAMPOOING POUR BÉBÉS JOHNSON bout. 225 ml	1.89

PURIFICATEUR D'AIR solide/parfums asst. GLADE cont. 175 g	.89
DÉTERSIF EN POUDRE PUNCH 6 litres	3.59

LES PRIX SONT EN VIGUEUR JUSQU'AU 2 MAI 1981.
NOUS NOUS RESERVONS LE DROIT DE LIMITER LES QUANTITES.

Jean-Guy Gagnon
Madeleine Centre