

Le nörd

INFORMER + INSPIRER

MILIEUX HUMIDES DANS
LES LAURENTIDES

ESSENTIELS, MAIS DÉTRUITS

Page 7

Photo: Brigitte Beaulne

Boutique d'articles pour vapoteur



www.VapeDepot.ca

450 848-4664
711A, rue Labelle,
St-Jérôme

Heures d'ouverture : Lundi au vendredi : 9h à 21h
Samedi et Dimanche: 9h à 17h

>PN08502-1

Aréna de la Rivière-du-Nord
Un employé qui
propage la joie
Page 5

À lire
Cahier
Environnement
Pages 11 à 22

Rencontre avec Guylaine Guay
Sa vie à
Saint-Jérôme
Pages 24 et 25



App Store



Google Play

TÉLÉCHARGEZ
NOTRE
APPLICATION



PNEUS D'HIVER
INCLUS*

*jusqu'à
concurrence
de 750\$



500\$ DE PLUS POUR VOTRE ÉCHANGE
FINANCEMENT AVANTAGEUX ET RABAI FIDÉLITÉ ADDITIONNEL!

Belvedere
NISSAN
BRANCHÉ
SUR VOTRE EXPÉRIENCE

BELVEDERENISSAN.COM

>PN08310-40

DÉPÊCHEZ-VOUS À RÉSERVER VOTRE APPAREIL DE CHAUFFAGE AVANT L'HIVER

Nous avons plusieurs appareils en inventaire prêt pour installation rapide



🔥 POÊLE 🔥 FOYER 🔥 BOIS 🔥 GAZ 🔥 GRANULES 🔥 ÉLECTRIQUE



LE CENTRE DU FOYER

CDF INSTALLATIONS - R.B.Q 5832-9442-01 

9 J.F. KENNEDY
ST-JÉRÔME
450 565-0085
lecentredufoyer.com

LUNDI AU VENDREDI DE 9H À 17H
SAMEDI ET DIMANCHE FERMÉ

>1809489



360°
Dans notre
région

Virus respiratoires

La campagne de vaccination est débutée

La campagne de vaccination contre les virus respiratoires a débuté le 10 octobre dans la région des Laurentides, a rappelé le CISSS de Laurentides. La campagne vise à offrir gratuitement à toute la population le vaccin contre la grippe et contre la COVID-19, et à certains groupes le vaccin contre les infections à pneumocoque. La vaccination est particulièrement recommandée aux personnes à risque de développer des complications si elles contractent ces virus et infections respiratoires.

Vous pouvez vous inscrire en ligne au cliquesante.ca ou par téléphone au **1 877 664-4545**. La vaccination sera offerte dans tous les points de service locaux (vaccination) ainsi que dans certaines pharmacies.

01

Cégep Saint-Jérôme

Apprendre sur le terrain

Depuis l'ouverture du programme, les enseignants du Département de gestion et d'intervention en loisir innovent au niveau pédagogique. Ils ont mis sur pied un laboratoire d'automne permettant l'atteinte de plusieurs objectifs.

Ce laboratoire offre l'occasion aux cohortes étudiantes d'apprendre en contexte de plein air dans un milieu enchanteur. Il assure la mise en pratique de techniques enseignées précédemment dans la session. Les étudiants passent plusieurs jours en nature et sont exposés à un contexte qui favorise la cohésion entre des personnes qui aspirent à assurer une relève qualifiée dans le domaine du loisir. Des échanges humains, des liens significatifs se créent.

« Le contexte du laboratoire pédagogique permet un contact avec les étudiantes et les étudiants », explique Véronique Fortin, enseignante.

02

Saint-Jérôme

Portes ouvertes à la caserne de pompiers

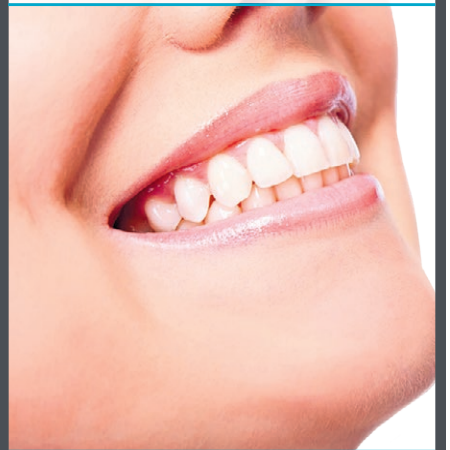
Le samedi 14 octobre, de 10 h à 16 h, la population est attendue à la journée portes ouvertes à la caserne de Saint-Jérôme située au 506, rue Filion. L'événement, qui aura lieu durant la Semaine de la prévention des incendies, sera l'occasion de rencontrer les pompiers et les inspecteurs, de visiter leur milieu de travail et de vie, de voir de près les camions et même de monter à bord. Rallye, essai d'extincteur portatif, simulation de feu, maquillage, mascotte et bien plus seront également au menu de cette grande fête familiale.

« Petits et grands sont invités à venir nombreux aux portes ouvertes, où ils pourront participer à une foule d'activités amusantes tout en se familiarisant avec les comportements sécuritaires à adopter au quotidien », a lancé le maire de Saint-Jérôme, Marc Bourcier.

03

Clinique de denturologie

Michel Allaire d.d.
Denturologiste



ÉVOLUTION

Il est bien révolu le temps où l'on fabriquait une prothèse dentaire et le patient recevait sa prothèse par la poste.

Ce même patient bien souvent faisait les ajustements lui-même, sablait son dentier et pour lui, c'était bien ainsi. C'était les moeurs de l'époque.

Mais aujourd'hui, on est mieux informé, plus avancé dans la technologie de la fabrication avec de nouveaux matériaux. Les gens sont plus exigeants, il faut que le denturologiste soit à la fine pointe de la technologie pour évoluer dans son domaine. Comme un artisan, le denturologiste vous fabrique une prothèse adaptée à votre goût et à votre personnalité.

Consultez votre denturologiste

Stationnement gratuit disponible pour les patients
veuillez vous informer à la réception

3, rue de la Gare, Saint-Jérôme
450 432-3331

cliniquededenturologiemichelallaire.ca



FABRICATION DE
PROTHÈSES DENTAIRES
RÉPARATION EN 1 HEURE ET PLUS

PN09313-1

Découvre ton université
et toutes les possibilités!

Journées **portes**
ouvertes

IL Y A TOUT
UN MONDE

uqo.ca/jpo

Portes ouvertes
le 4 novembre
de 10h à 13h.

UQO L'UNIVERSITÉ
DES LAURENTIDES

-PN09711-1



Frédérique David
davidfrederique@hotmail.com

C'est lors d'un récent périple à Baie-Saint-Paul que j'ai mesuré à quel point la préservation du patrimoine bâti, au Québec, est un concept variable, malheureusement tributaire du bon vouloir des élus locaux et des promoteurs. Parce qu'un bâtiment a beau être classé « patrimonial », cela ne l'empêche pas de disparaître sous les pics des démolisseurs. On l'a vu en mai dernier avec le Domaine-de-l'Estérel.

Manque de vision et de considération

Ce qui m'a frappé à Baie-Saint-Paul, c'est la préservation du cachet unique du centre-ville, avec ses petites maisons de bois colorées qui m'ont rappelé le nombre scandaleux de ces bijoux du patrimoine qui ont disparu, au fil des ans, le long de la rue Principale à Saint-Sauveur.

Au nom d'une idéologie

Aujourd'hui, à Saint-Sauveur, on permet même la construction de bâtiments d'une hauteur et d'un genre sans commune mesure avec le style architectural d'origine du village, tant et si bien que la rue Principale perd graduellement le charme qu'on lui enviait il y a quelques décennies.

À Baie-Saint-Paul, on a aussi réussi à préserver, rénover et donner une nouvelle vocation au magnifique couvent des Petites Franciscaines de Marie, qui abrite désormais un charmant café, des bureaux de professionnels, une auberge de jeunesse, des ateliers d'artistes et j'en passe, mais aussi une section muséale qui permet de ne pas oublier l'histoire de ce lieu

unique. Comment ne pas faire le lien avec l'usine de la Rolland, à Sainte-Adèle, qui dépérit au rythme des projets avortés, du parc d'affaires au méga projet récréotouristique annoncés en grandes pompes et qui n'aboutissent jamais. Et comme le rappelle si bien la mairesse de Sainte-Adèle, la région a un besoin criant de logements abordables !

Délaisser pour mieux détruire

Même si le ministère de la Culture et des Communications prétend qu'un classement patrimonial permet « de reconnaître la valeur patrimoniale du bien, d'assurer sa protection, de favoriser sa reconnaissance et sa transmission aux générations futures », des bijoux du patrimoine disparaissent chaque semaine au Québec. Le journaliste du Devoir Jean-François Nadeau, qui s'intéresse depuis des années à cette triste réalité, annonce régulièrement sur les réseaux sociaux la dernière victime de ce saccage collectif au nom d'une idéologie du progrès de plus en plus lucrative, prétentieuse et bétonnée. La dernière en date : la maison Bignell, à Québec, érigée entre 1795 et 1817.

Dans le magnifique essai intitulé « L'habitude des ruines : le sacre de l'oubli et de la laideur au Québec », la formidable Marie-Hélène Voyer explique comment les élus et promoteurs procèdent depuis des décennies, pour récupérer des terrains occupés par ce patrimoine indésirable. On les achète pour mieux les laisser dépérir et puis, quelques années de négligence plus tard, on constate qu'ils représentent un danger pour la population et qu'on ne peut plus rien en faire pour mieux obtenir un permis de démolition. Et ça, c'est si le bâtiment en question n'est pas, par un heureux hasard, passé au feu ! Mais réjouissons-nous, les

promoteurs ont du cœur et ils savent rendre hommage au patrimoine disparu en exposant une maquette, des photos, ou mieux en empruntant ses formes, sa couleur ou même son nom dans la nouvelle construction sans âme qui prendra sa place. C'est ainsi que les résidences pour retraités construites sur le terrain de la ferme Molson, à Saint-Sauveur, ont emprunté les courbes de son silo à grains et sa couleur. Nous voilà consolés, même si aujourd'hui, plus grand monde ne se souvient de cette magnifique ferme au pied de la falaise ! Nombreux sont ceux qui ne savent même pas qu'elle a existé !

Résister, dénoncer

Je termine en partageant les mots justes, poétiques et percutants de Marie-Hélène Voyer dont il faut lire tous les ouvrages : « Dans cette éternelle province jalonnée de rivières et de clairières, de boisés et de chemins de traverse, de maisons tranquilles, de lieux de peines et de labeurs, il faut ruser toujours mieux pour résister aux attaques avalantes et aplanissantes des promoteurs qui ne pensent qu'à engloutir l'espace et le bien commun pour leur propre profit. Il faut dénoncer le laxisme des élus à cravate qui haussent les épaules et sifflotent devant la mise à plat de notre passé et de notre présent niés, démolis, effacés du paysage au profit de répliques et de simulacres de carton-pâte destinés à quelques acheteurs aisés. Il faut redire et radoter encore, s'il le faut, car tous ces lieux de ressouvenance dont on ne parle pas ou pas assez, dont on ne parlera bientôt plus, tous ces lieux sont à la base de ce que Ferron appelle notre « orientation », cette conscience aigüe du temps et de l'espace qui nous protège de l'aliénation. »

Semaine de la solidarité
Du 10 au 16 octobre 2023

Mettons les bouchées doubles!

Donnons aux Banques alimentaires du Québec.
Don en denrées | Don en temps | Don en argent

Québec.ca/semaine-solidarité

Votre gouvernement Québec

UN PLUS POUR TON AVENIR!

DEP SANTÉ, ASSISTANCE ET SOINS INFIRMIERS

Formation pour devenir infirmier/infirmière auxiliaire

- > Début : 6 novembre 2023
- > Formation offerte à MIRABEL (17 380 rue de la Paix à Saint-Janvier)

INSCRIPTION
cfppperformanceplus.com 450 566-7587 poste 7650

PERFORMANCE PLUS CENTRE DE FORMATION PROFESSIONNELLE

Centre de services scolaire de la Rivière-du-Nord Québec

Intégration parfaite

Les sportifs jérômiens adorent Alex Arrechea Valle

Luc Robert – Jovialité et efficacité sont les mots les plus employés pour définir Alex Arrechea Valle, un employé de l'aréna régional de la Rivière-du-Nord que tous et chacun côtoient et apprécient quotidiennement.

Le Cubano-Jérômien ne passe jamais inaperçu : sourire permanent fendu jusqu'aux oreilles, il manque rarement une occasion de saluer les visages familiers qu'il retient en mémoire, et même ceux des nouveaux venus. « *Ce sont probablement mes racines latines qui ressortent : j'aime le monde. Mes parents m'ont enseigné jeune à bien faire les choses, et à respecter ceux qu'on côtoie. Que voulez-vous ? Tant qu'à travailler, aussi bien le faire dans la joie. Ça passe plus vite et on a le goût de revenir le lendemain* », a souligné l'affable Cubain de 49 ans.

Alex est natif de Trinidad, une ville historique du centre-sud de l'île cubaine. Son architecture coloniale lui a permis d'être inscrite au patrimoine mondial de l'UNESCO depuis 1988. « *Je suis arrivé ici en 2009. J'ai épousé une Québécoise et je demeurais à Saint-Hippolyte. Je réside maintenant dans le secteur Saint-Antoine, pas loin de mon lieu de travail. Travailler à l'aréna régional de la Rivière-du-Nord, et puis avant ça à Melançon, ont été deux facteurs*



Toujours enjoué derrière le volant de la surfaceuse Zamboni, Alex Arrechea Valle est l'ami de tous à l'aréna régional de la Rivière-du-Nord.

qui m'ont grandement aidé à m'intégrer à la culture québécoise. Avec le recul, je suis fier de mon parcours », a-t-il réfléchi tout haut.

Sportif dans l'âme, il n'a pas hésité à se joindre au Service des loisirs de la Ville de Saint-Jérôme et ensuite à la Régie intermunicipale, même si ça veut dire bosser dans des amphithéâtres frisés, surtout dans l'enceinte de la patinoire 2 de l'aréna régional de la Rivière-du-Nord.

Bien adapté au climat

« *Je m'acclimate à tout, même au froid. Comme tous les jeunes de l'île, j'ai appris*

tôt les rudiments du baseball. Nos joueurs de la Série nationale aboutissent de plus en plus dans les ligues majeures aux États-Unis, où ils sont enfin bien payés (rires)... Avec le temps, j'ai développé un intérêt pour la boxe, que je pratique depuis 10 ans (son compatriote Felix Savon a été un grand champion de boxe olympique). Je suppose que les mœurs canadiennes sont entrées pour de bon en moi, car je regarde maintenant autant de hockey que de baseball », s'est-il esclaffé à nouveau.

Qu'il soit en train de faire les manœuvres sanitaires aux toilettes, ou à installer des chaises et tables pour un événement spé-

cial à la nouvelle salle polyvalente, Alex a toujours le souci du détail, a noté le directeur général de la Régie intermunicipale de l'aréna de la Rivière-du-Nord, Serge-Alexandre Tessier.

Intégration réussie

« *En plus d'être un super bon travailleur, il est aimé de tous. Le genre de gars toujours prêt à aider son prochain. Il représente le parfait exemple de l'intégration réussie d'un immigrant* », a-t-il louangé, au point de faire rougir le Caribéen.

Et même quand on lui rappelle que les opérations des deux tournois de hockey seront dorénavant concentrées au complexe à patinoires doubles de Saint-Jérôme dès novembre, le surplus de travail ne le dérange pas.

« *Pourquoi je me plaindrais ? Tout est centré sur l'équipe de travail ici. On a une bonne qualité de glace, de l'espace et des collègues gentils à mon endroit. Ça va être intéressant de jumeler tout ça. J'ai éprouvé du plaisir à travailler à temps partiel à l'aréna Melançon sous Yves (Gaga) Bertrand, pour apprendre le travail aux loisirs, mais je suis autant aux anges depuis que j'ai un horaire de 40 heures par semaine à Rivière-du-Nord. Ça va faire 15 ans déjà, que je suis arrivé au Québec* », a-t-il ajouté, en s'empressant de répondre à un autre appel d'aide d'un collègue au walkie-talkie.



CONDUCTEUR-CONDUCTRICE DE BERLINE SCOLAIRE RECHERCHÉ(E)



- 15 à 30 heures semaines.
- Remplacement temps plein.
- Doit demeurer secteur St-Jérôme et environ.

AVANTAGES :

- Salaire de 16,50 \$ de l'heure. Plus programme gouvernemental de Fidelibus.
- Berline à domicile.
- Belle équipe de travail.

Postuler par courriel : lesberlinestab@outlook.com, par téléphone au 438-521-7779 ou en personne du lundi au vendredi entre 10 h et 13 h au 1600, boul. Ste-Sophie, Ste-Sophie.

Sainte-Sophie en 5 points

France Poirier - La Municipalité de Sainte-Sophie tenait son conseil municipal le 3 octobre dernier. En voici quelques faits saillants.

Hommage à un citoyen

Le maire Guy Lamothe a tenu à féliciter un citoyen qui est pompier volontaire pour la municipalité et très impliqué.

« Il n'était pas en service et il y a eu un feu près de chez lui. C'était le matin de bonne heure. Il était environ 6 h 10 et il y a eu une explosion dans un cabanon. Puis le feu s'est rapidement transféré à la maison où il y avait un occupant qui dormait. Sans l'intervention de Jonathan Maurice, ce dernier serait probablement mort. C'est à force de cogner à la porte que le résident s'est réveillé et a juste eu le temps de



Photo : France Poirier

POUR NOS LECTEURS

IL FAUT QU'ON SE PARLE



App Store



Google Play

Rédaction - Les enjeux que nous couvrons nous touchent autant que vous. C'est pourquoi nous suivons l'actualité locale avec tant d'attention, de curiosité et de ferveur. Nous avons à coeur, comme vous, notre communauté et son avenir. Mais au-delà des enjeux complexes et des débats intenses, il y a une chose plus importante que toutes les autres. Il faut qu'on se parle.

C'est beau de vous voir discuter, questionner et débattre, dans les conseils municipaux, dans vos commentaires ou sur les réseaux sociaux. Quand c'est fait poliment, bien sûr ! Mais ce qui ressort le plus, selon nous, c'est votre attachement profond et passionné à votre demeure, votre quartier ou votre région. Parfois, cependant, certains oublient que nous devons tous vivre ensemble, malgré nos différends. Après tout, nous sommes tous voisins. Et vivre est plus agréable lorsqu'on peut s'entendre.

Et ça ne prend pas grand-chose ! Souvent, dans les conseils municipaux, des citoyens se présentent et en ont gros sur le coeur. Plusieurs reconnaissent même que leur problème est difficile à régler, voire que leur Municipalité n'y peut rien. Mais ils

viennent quand même au micro, d'abord et avant tout pour être entendus.

Nous croyons qu'il faut faire la même chose en tant que communauté. On n'est pas obligés d'être tout le temps d'accord. Mais il faut se parler. Et surtout, il faut s'entendre.

Ainsi, nous travaillons fort à ce que votre journal soit représentatif de notre communauté, où sont présentées les idées, les histoires et les succès de nos concitoyens. Nous voulons provoquer les discussions et élever le débat. Notre souhait sincère est que cela nous inspire tous à être de meilleurs voisins. Et pour cela, il faut qu'on reste connectés.

Écrivez-nous : france.poirier@journalnord.com

sortir. La maison est une perte totale. Ça me touche puisque celui-ci est un de mes amis. De plus, Jonathan Maurice est le fils de notre conseiller Michel Maurice. Alors je tiens à lui transmettre les félicitations au nom du conseil municipal et à titre personnel », a souligné le maire.

Augmentation de la taxe pour service d'urgence

Le conseil a adopté un amendement au règlement numéro 977 relatif à l'imposition d'une taxe municipale aux fins du financement des centres d'urgence 9-1-1. Cela modifie l'article 2 afin d'imposer à 0,52 \$ au lieu de 0,46 \$ pour toutes les lignes téléphoniques, tel qu'imposé par le ministère des Affaires municipales.

Travaux de construction

Le conseil octroie le contrat de travaux de construction pour l'aménagement d'un parc de planches à roulettes au parc Roland-Guindon. La dépense est admissible à une subvention du programme de mise en valeur intégré d'Hydro-Québec et au fonds canadien de revitalisation des communautés. Le contrat est de 178 622 \$, taxes en sus.

Taxe sur l'essence

Dans le cadre des négociations entre les gouvernements du Québec et du Canada, le conseil demande aux deux instances de s'entendre pour renouveler le programme de la taxe sur l'essence et la contribution du Québec (TECQ) pour la période de 2024-

2028. Le conseil leur demande d'augmenter les sommes disponibles aux municipalités et de prévoir une hausse annuelle pour couvrir les coûts.

Camions lourds vs les citoyens

Avant l'assemblée, le conseil municipal a rencontré des citoyens des rues Achigan O, McGuire et Abercrombie. Ceux-ci se plaignent des inconvénients en lien avec les camions qui circulent vers la carrière à Saint-Hippolyte. Un agent de la Sûreté du Québec était sur place pour répondre aux questions des citoyens. Ceux-ci se plaignent du bruit et aussi de la vitesse. Comme le maire l'a souligné d'entrée de jeu : « C'est un dossier que l'on discute depuis plus de 40 ans et la solution serait une route de contournement, mais la Municipalité ne peut pas assumer ces coûts seule. Depuis des décennies, des demandes sont faites au ministère des Transports. La seule chose que l'on peut faire est de signaler les camions qui roulent trop rapidement. »

Par ailleurs, les citoyens ont demandé une présence policière accrue. Le policier a pris des notes. Il est certain que le matin dès que le règlement leur permet de circuler vers 6 h 30 ou 7 h, il y a une grande affluence puisque les camions s'installent au coin de la route 158 et Achigan O en attente. Toute cette circulation coïncide aussi avec les autobus scolaires. Des citoyens ont demandé aux policiers d'être plus présents à ces heures.

NOUVELLE APPLICATION

TAXI RIVIÈRE-DU-NORD

Disponible sur Google play

Disponible sur App Store

RIVIÈRE DU NORD TAXI

450-327-2727

Le spécialiste du transport à St-Jérôme!

RÉSERVEZ VOTRE TAXI POUR L'AÉROPORT DE MONTRÉAL

Prévost, Saint-Colomban, Saint-Hippolyte, Saint-Jérôme et Sainte-Sophie

Rapide, Professionnel & Sécuritaire

AUTRES SERVICES OFFERTS

Transport adapté - Survolage

Déverrouillage de portières- Livraison de colis

Protéger les milieux humides, c'est protéger la planète

Ève Ménard - Des milieux humides sont détruits illégalement partout au Québec, et de manière encore plus sévère dans les Laurentides. C'est ce qu'a révélé *La Presse* dans un article paru le 28 septembre : près de 3,3 millions de mètres carrés de milieux humides ont été détruits sans autorisation ministérielle dans la province entre 2018 et 2022. C'est dans les Laurentides qu'on retrouve la plus importante superficie détruite, avec 632 598 mètres carrés.

Au-delà du choc devant « l'énormité de ces chiffres », Mélanie Lauzon, directrice générale d'Abrinord, est surtout préoccupée par la méconnaissance entourant les milieux humides. « Il y a un manque d'appréciation de la valeur des milieux humides. Encore aujourd'hui, c'est souvent considéré comme un milieu bouetteux, où il y a des moustiques », dit-elle. Pourtant, les milieux humides sont essentiels au maintien de la biodiversité et participent à la lutte aux changements climatiques.

Des puits de carbone

Les milieux humides rendent d'importants services écologiques, dont l'impact économique est énorme. D'abord, ces milieux filtrent les polluants et contribuent ainsi à améliorer la qualité d'eau des lacs et des rivières, explique Mme Lauzon. « La végétation permet à l'eau de s'infiltrer dans le sol. Les plantes absorbent aussi les éléments nutritifs et retiennent les sédiments », précise-t-elle. Les milieux humides sont également un important réservoir de carbone : ils le stockent pendant des décennies ou des siècles. Lorsqu'un milieu humide est détruit, l'impact environnemental est donc significatif, puisqu'une

grande quantité de carbone est alors relâché dans l'atmosphère.

Si tous les milieux humides sur le territoire d'Abrinord étaient détruits, cela représenterait 1,8 milliards de dollars en dommage à la société, a évalué l'organisme. D'une superficie d'environ 2 300 km carrés, le territoire d'Abrinord couvre la majorité des MRC des Pays-d'en-Haut, de La Rivière-du-Nord et d'Argenteuil, ainsi que la moitié environ des municipalités de la MRC des Laurentides.

Des habitats pour les espèces

Les milieux humides supportent aussi la biodiversité. Il est même possible de chiffrer leur importance : selon Abrinord, la valeur des milieux humides associée au maintien de la biodiversité s'élève à 11,9 millions de dollars par année. « Les milieux humides, ce sont des habitats pour différentes espèces. On y retrouve souvent une riche biodiversité », souligne Marilou Deschênes, coordonnatrice des programmes et du financement chez Éco-corridors laurentiens.

Pour cet organisme qui se consacre à la conservation des milieux naturels et à la protection des corridors écologiques, il est primordial de favoriser la proximité des milieux humides. En effet, ceux-ci permettent également aux espèces de se déplacer. La biologiste donne l'exemple de la grenouille des bois, qui se déplace sur de petites distances. « Cette espèce a non seulement besoin que les milieux humides soient présents dans le paysage, mais qu'ils soient aussi situés à une distance raisonnable les uns des autres. » Détruire un milieu humide implique donc la destruction d'un habitat naturel pour les espèces, ainsi que d'un moyen de répondre à leurs besoins et de se déplacer.



Sur le territoire d'Abrinord, on retrouve 16 167 milieux humides.



Les milieux humides filtrent les polluants, régulent les niveaux d'eau, stockent du carbone et supportent la biodiversité.

Il y a aussi un énorme besoin de sensibilisation auprès de la population et des promoteurs. « Les gens qui détruisent les milieux humides ne sont pas conscients de tout ce que ces milieux apportent à la société », résume Mélanie Lauzon, directrice générale chez Abrinord.

Comment favoriser la conservation ?

Pour Marilou Deschênes, les données publiées par *La Presse* reflètent plusieurs enjeux vécus dans les Laurentides par rapport à la conservation du territoire. Elle rappelle que dans la région, seulement 9 % du territoire est protégé. Il reste beaucoup de travail à faire pour atteindre l'objectif du gouvernement fédéral de protéger 30 % du territoire, d'ici 2030, constate-t-elle. En parallèle, avec un taux d'accroissement démographique important, la planification et l'aménagement du territoire deviennent une priorité.

Selon la biologiste, plusieurs solutions sont possibles : créer des zonages de conservation, inclure des règlements pour protéger les milieux humides, créer des bandes de protection autour de ceux-ci, développer et acquérir des connaissances sur ce genre de milieux pour bien les comprendre et les identifier, donner plus de moyens aux municipalités et aux MRC pour mettre en place les mesures nécessaires, etc.

Les milieux humides, en chiffres

- 16 167 milieux humides (2019)
- 24 740 hectares (2021)
- 10,77 % du territoire (2021)

Ces données concernent le territoire couvert par Abrinord.

C'est quoi un milieu humide ?

« Un milieu humide, c'est un endroit où on retrouve de l'eau, de manière temporaire ou permanente, qui affecte les conditions de ce milieu », explique Mme Lauzon. Il existe différentes catégories de milieux humides : les marais, les étangs, les prairies humides, les marécages et les tourbières, entre autres.



gms
Saint-Jérôme
AUTO + CLINIQUE

OUVERT
LUND AU VEND:
8H À 18H
SAMEDI : 8H À 12H

ANTIROUILLE
à partir de **8995\$**

Pensez à
L'INSTALLATION
de vos **PNEUS**

www.gmsautoclinique.com

153, St-Georges, Saint-Jérôme
450 565-4517

**| AIR CLIMATISÉ | MÉCANIQUE GÉNÉRALE | MISE AU POINT
| FREINS | DIRECTION | SILENCIEUX | SUSPENSION**

>PN09821-1

Écarter des professeurs expérimentés, mais non-qualifiés

Luc Robert – Une enseignante de Saint-Hippolyte, Mme Ann-Marie Pinoul, ne sait plus à quel saint se vouer pour conserver son poste d'enseignante contractuelle à l'école du Grand Rocher, où elle enseigne l'anglais avec brio depuis cinq ans, aux dires de multiples parents et élèves.



Ann-Marie Pinoul.

Celle qui cumule 15 années d'expérience comme professeur s'inquiète. Elle a reçu une missive du ministère de l'Éducation

(MEQ), l'informant que ses services ne seront plus retenus lors de l'année scolaire 2024-25.

C'est que des professeurs non légalement qualifiés, mais tout de même expérimentés, devront cesser d'enseigner dès l'an prochain, car les « tolérances d'engagement » ne peuvent être renouvelées au-delà d'une période de 10 ans, un règlement qui est remis en cause par plusieurs intervenants scolaires, en période accrue de pénurie d'effectifs.

Mme Pinoul, qui donne des cours d'anglais de langue seconde à l'élémentaire, n'a pas obtenu son brevet d'enseignement, mais elle était supervisée.

Évaluation annuelle

« À chaque année, j'ai été évaluée. Si je n'étais pas bonne, ça ferait longtemps que je n'aurais pas été renouvelée. Les TSA, les enfants à problèmes de comportements, etc., j'ai géré ces clientèles-là. Il faut qu'ils tiennent compte de mon expérience acquise sur le tas. Je ne sais plus à quelle porte cogner pour sauver le travail que j'aime. Je suis appuyée, mais est-ce que ça se parle entre les différents niveaux décisionnels ? On me dit que je suis prise

dans un carré de sable. À quelle porte dois-je aller cogner ? Au député, à celle du Ministre ? Ça prend une volonté de reconnaître ceux et celles qui ont obtenu des compétences sur le terrain avec les années. Surtout quand tu entends aux nouvelles qu'il manquera 14 000 profs dès 2030 », a-t-elle fait valoir.

« Je ne sais plus à quelle porte cogner pour sauver le travail que j'aime. »

– Ann-Marie Pinoul

Monoparentale, Mme Pinoul a complété deux années d'un BAC en enseignement du français au secondaire. Elle ne voit pas comment elle pourrait retourner à l'université dans le contexte actuel, sinon via internet (possiblement à l'Université de Sherbrooke), pour se plier aux pré-requis.

« Chaque jour où je vais travailler, je me demande si je reste jusqu'en juin prochain. Donnez-moi un espoir, un papier de prolongement. Ça existe dans certains

contextes particuliers, comme en région. Ça gruge mon énergie et je me demande si je dois envoyer mon c.v. ailleurs immédiatement. Quand une quinzaine d'enfants te donnent des câlins à la sortie des classes, ça devient déchirant. Je vis des montagnes russes d'émotions. Ils ne semblent pas vouloir créer de précédents, mais trouvez une loi ou reconnaissez la précieuse expérience obtenue sur le terrain », a-t-elle supplié.

Mme Pinoul pourrait être remplacée en 2024-25 par une autre enseignante non qualifiée, mais qui possèdera moins d'expérience avec les jeunes.

« C'est de plus en plus difficile d'être motivée, et pourtant je suis débordante d'énergie. Quand je reprends ma place devant la classe, je me sens tellement dans mon élément. Le sourire et la facilité à transmettre la matière reprennent le dessus. C'est déchirant ensuite, quand je repars vers mon auto. »

Il a été impossible d'obtenir l'avis du CSSRDN dans le dossier avant l'heure de tombée devancée pour la fête de l'Action de Grâce.

Les Moulées
Guénette et Guénette
LE PLUS GRAND CHOIX
DE NOURRITURE ET ACCESSOIRES
POUR TOUS VOS ANIMAUX DE COMPAGNIE!

VENEZ CHERCHER VOTRE GÂTERIE
Halloween
MARDI LE 31 OCTOBRE 2023

PLUSIEURS SPÉCIAUX EN MAGASIN

Directement sur la route 158
900, boul. Lachapelle, Saint-Jérôme
450 438-0877
www.mouleesguenette.com

PRIX HOMMAGE BÉNÉVOLAT-QUÉBEC 2024
DITES-LUI merci!

Proposez une candidature

JEUNE BÉNÉVOLE
Prix Claude-Masson
(de 14 à 35 ans)

BÉNÉVOLE
(36 ans ou plus)

ORGANISME

Date limite d'inscription : 5 décembre 2023
Quebec.ca/prixbénévolat

En collaboration avec **fcaDQ** Fédération des centres d'action bénévole du Québec

ACTION BÉNÉVOLE QUÉBEC **RÉSEAU DE L'ACTION BÉNÉVOLE DU QUÉBEC**

Votre gouvernement **Québec**

- Avez-vous parfois l'impression que les gens chuchotent ?
- Avez-vous de la difficulté à comprendre ce que les gens disent ?
- Augmentez-vous le volume de la télévision ?
- Vous sentez-vous stressé lorsque vous rencontrez les gens ?

Prendre soin de sa santé

VIRGINIE ROBERT LALANDE
Audioprothésiste

 Deslauriers & Robert Lalande
AUDIOPROTHÉSISTES

La perte d'audition est malheureusement un handicap dont plusieurs personnes souffrent. Comme celle-ci est souvent graduelle, certaines personnes ne se rendent pas compte qu'elles ont un problème. Elles s'y adaptent et apprennent à compenser avec la lecture labiale, par exemple.

On priorise souvent d'autres problèmes de santé avant de se préoccuper de notre audition et on repousse l'évaluation auditive nécessaire afin de déceler s'il y a un problème. Il y a bien sûr le déni, car on n'a pas envie de porter un appareil auditif et on associe souvent cette condition au vieillissement. Ce n'est vraiment pas le cas, car la surdité peut survenir à tout âge. Petits et grands doivent s'en préoccuper. Avec le retour en classe qui s'est effectué dernièrement, c'est le moment de s'assurer qu'enfant, adolescent ou adulte entendent bien afin de faciliter leurs apprentissages.

Il y a encore énormément de méconnus sur les appareils, alors on appréhende parfois que ce soient des modèles que nous avons vus à l'époque qui étaient très gros et qui sifflaient par moment. Ce n'est vraiment plus le cas. Il existe maintenant plusieurs modèles discrets de prothèses auditives adaptées à tout type de perte auditive et aux besoins du quotidien. Elles sont aussi compatibles avec plusieurs outils Bluetooth que nous utilisons de plus en plus, comme le cellulaire, les tablettes et télévision afin de faciliter l'écoute de ceux-ci.

Le coût des appareils auditifs peut aussi être un obstacle à prendre en charge notre surdité. Il existe différents organismes payeurs disponibles pour les gens qui souffrent de surdité afin de les aider à se procurer des aides auditives. Il suffit de passer l'évaluation auditive afin de déterminer si vous êtes éligible à un programme d'aide comme ceux-ci :

Assurances privées : Plusieurs assurances médicaments privées offrent le remboursement en partie des aides auditives. On doit consulter celles-ci afin d'obtenir leurs critères d'éligibilité.

La RAMQ : La Régie de l'assurance maladie : L'admissibilité à ce programme dépend de l'âge pour les enfants de 18 ans et moins et du degré de la perte auditive pour les adultes.

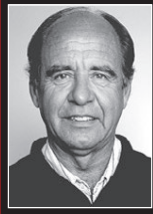
La CNESST : La Commission des normes de l'équité, de la santé et la sécurité du travail. Que vous soyez sur le marché du travail ou que l'avez quitté, cet organisme rembourse le coût d'achat de prothèses auditives aux personnes atteintes d'une surdité professionnelle, si vous êtes éligible. Si votre surdité est causée par une exposition prolongée à des bruits en milieu de travail, celle-ci est une maladie professionnelle.

(La Commission de la sécurité professionnelle et de l'assurance contre les accidents du travail de l'Ontario [CSPAAT [WSIB]] rembourse également le coût d'achat de prothèses auditives aux personnes atteintes de surdité professionnelle aux personnes sur le marché du travail ou l'ayant quitté, à certaines conditions.)

Les Anciens Combattants Canada : Le ministère des Anciens Combattants rembourse à ses membres le coût d'achat et d'entretien des prothèses auditives, à certaines conditions.

Afin de vous orienter et vous guider, il est possible de passer un test de dépistage auditif sans frais afin de déterminer les étapes suivantes pour prendre soin de votre santé auditive. La surdité non traitée à long terme entraîne plusieurs conséquences négatives physiques et psychologiques pour la personne qui en souffre. Puisque plusieurs belles solutions existent, il est important de faire vérifier votre audition.

1-877-969-2075 www.monaudition.ca



Entreprise
**Daniel
Sarrazin**

**VENTE ET
INSTALLATION
DE PNEUS**

**Traitement antirouille
Changement
d'huile**



**843, rue Alfred-Viau
Saint-Jérôme
450 438-9466**

>PN09905-1

Négociations avec le secteur public Les enseignants de la Rivière-du-Nord se dotent d'un mandat de grève

Charles Séguin - Les membres du Syndicat de l'enseignement de la Rivière-du-Nord (SERN) ont voté à 96,4% pour un mandat de grève générale illimitée. Ils emboîtent ainsi le pas des autres syndiqués du Front commun de partout au Québec qui, si la tendance se maintient, opteront fortement pour un tel mandat.

« On espère que ça aura un effet et que ça fera en sorte que le gouvernement se déboucle la ceinture », a affirmé le président par intérim du SERN, Jean-Stéphane Giguère. Il affirme qu'un aussi haut taux d'appui prouve que ses membres sont « *au bout du rouleau* ».

Le SERN entend initier deux premières vagues de « *petites grèves* » et mesurer leur effet sur les négociations. « *Le but n'est évidemment pas de tomber en grève générale illimitée* », précise le président. Dans l'éventualité d'une impasse, les enseignants du Centre de services scolaire de la Rivière-du-Nord tomberont en grève générale illimitée.

Un coup pour les conditions de travail

En enseignement, les syndiqués revendi-



Les membres du SERN ont pris part à la manifestation du Front commun, le 25 septembre dernier à Montréal.

quent l'amélioration de leurs conditions d'exercice. Selon M. Giguère, « *il faut que le gouvernement donne un coup pour nos conditions de travail, car nous perdons le tiers de nos nouveaux enseignants après 5 ans, en plus des nombreux départs anticipés de nos enseignants expérimentés* ».

Parmi les demandes du syndicat figure une composition plus équilibrée des classes. « *Le public fait compétition avec le privé en instaurant des programmes spéciaux, et les élèves aux prises avec des problèmes se retrouvent tous au régulier.* » Dans ce système à trois vitesses, « *les conditions de travail ne sont pas attirantes* », explique M.

Giguère. Le manque de services aux élèves exacerbe ce problème, selon lui.

Quelque 925 des 960 membres du SERN qui se sont prononcés ont voté en faveur du mandat de grève générale illimitée.

Ce mandat de grève s'inscrit dans le mouvement provincial des syndicats associés au Front commun, instauré dans le cadre des négociations dans le secteur public. Les syndicats ont jusqu'au 13 octobre pour tenir leur vote de grève. Les résultats officiels à l'échelle québécoise devraient paraître autour du 16 octobre, selon Jean-Stéphane Giguère.

Photo: Facebook - Syndicat des enseignants de la Rivière-du-Nord

3^e ANNÉE D'AFFILÉE

NOTRE CONCESSIONNAIRE HGRÉGOIRE INFINITI LAVAL, **TROIS FOIS RÉCOMPENSÉ**, VOUS ACCUEILLE MAINTENANT, AVEC HUMILITÉ ET DÉVOUEMENT, À LA NOUVELLE CONCESSION À BLAINVILLE

QX50 SPORT 2023

ESSAYEZ-LA

159\$ /SEM. +TX | LOCATION 36 MOIS 3 995\$ D'ACOMPTE

QX60 PURE 2024

ESSAYEZ-LA

379\$ /2 SEM. +TX | LOCATION 18 MOIS 2 995\$ D'ACOMPTE

QX55 ESSENTIAL 2023

ESSAYEZ-LA

175\$ /SEM. +TX | LOCATION 36 MOIS 3 995\$ D'ACOMPTE

CONSULTEZ NOTRE INVENTAIRE SUR [INFINITIBLAINVILLE.COM](https://www.infinitiblainville.com)

H. GREGOIRE
INFINITI

LAVAL
1950 BD CHOMEDEY,
LAVAL, QC H7T 2W3

BLAINVILLE
705-A BD DU CURÉ-LABELLE,
BLAINVILLE, QC J7C 2J8

VENEZ-NOUS VOIR

>PN09908-

Environnement

Le nord
CAHIER SPÉCIAL
OCTOBRE 2023

Changements climatiques
Restaurer nos
forêts
Pages 13 et 14

Inondations
Cartographe pour
mieux se préparer
Page 19

Vélo électrique
On répond à
vos questions
Page 21

Photo : Marie-Catherine Goudreau

SYSTÈME AK POUR PROPRIÉTAIRES EXIGEANTS

SOUFFLEUR À BATTERIE
BGA 57 (ENSEMBLE)
AK 20 • AL 101 • 5,1 LB Ⓞ



ÉCONOMISEZ 40*
269⁹⁹\$[®]
PDSM 309⁹⁹\$

SCIES À CHAÎNE ÉLECTRIQUES

SCIE À CHAÎNE ÉLECTRIQUE
MSE 141 C-Q
6,4 LB Ⓞ



279⁹⁹\$
PDSM avec guide-chaîne de 16 po

TAILLE-HAIES ÉLECTRIQUES

TAILLE-HAIE ÉLECTRIQUE
HSE 52
6,8 LB
LONGUEUR DE COUPE DE 20 PO



199⁹⁹\$
PDSM

SYSTÈME AS - OUTILS COMPACTS

SCIE D'ÉLAGAGE À BATTERIE
GTA 26 (ENSEMBLE)
AS 2 • AL 1 • 2,6 LB Ⓞ



229⁹⁹\$[®]
PDSM

SCIE À CHAÎNE ÉLECTRIQUE
MSE 250 C-Q
9,4 LB Ⓞ



719⁹⁹\$
PDSM avec guide-chaîne de 16 po

Ⓞ Poids partie moteur seulement.

TAILLE-HAIE ÉLECTRIQUE
HSE 70
9,3 LB
LONGUEUR DE COUPE DE 24 PO



249⁹⁹\$
PDSM

BATTERIES ET CHARGEURS

59⁹⁹\$
AS 2 • 28 WH



119⁹⁹\$
AK 10 • 72 WH



169⁹⁹\$
AK 20 • 144 WH



ÉCONOMISEZ 50*
149⁹⁹\$[®]
PDSM 199⁹⁹\$
AK 30 • 180 WH



49⁹⁹\$
AL 1



69⁹⁹\$
AL 101



129⁹⁹\$
AL 301



POURQUOI ACHETER LES OUTILS À BATTERIE STIHL?

LA VRAIE PUISSANCE
Tous les outils à batterie STIHL sont alimentés par de puissantes cellules au lithium-ion fabriquées selon nos normes rigoureuses. L'ingénierie de renommée mondiale de STIHL combine ces cellules avec une intelligence exclusive pour maximiser la puissance dans notre vaste gamme d'outils.

LA VRAIE PERFORMANCE
Le système de gestion de batterie (GCB) de STIHL assure la livraison d'une performance ultime selon votre tâche. Les cellules font l'objet d'une surveillance constante pour assurer la gestion de l'ampérage et de la tension et ainsi maintenir un maximum de watts. La logique est communicative entre une batterie et l'outil qu'elle alimente permettant une libération d'énergie personnalisée pour accomplir le travail.

UNE DURABILITÉ OPTIMALE
Les batteries STIHL sont conçues dans une perspective de sécurité et de durabilité. Notre ingénierie inclut une technologie prédisant des dommages causés par une décharge profonde et/ou une surcharge qui pourraient survenir pendant l'utilisation ou le chargement. L'investissement dans un système de batterie STIHL est gage d'années de fiabilité, et notre engagement à fournir de l'entretien et des pièces de rechange assure un impact minimal sur l'environnement.

LES VOLTS NE DISENT PAS TOUT
Les batteries au lithium-ion de STIHL sont dotées d'une conception avancée et d'une conception novatrice pour maximiser le durée de fonctionnement (enfilures). Autrement dit, plus de wattheures signifie des durées de fonctionnement plus longues, vous permettant de compléter plus de travail sur une seule charge.

Modèle	Capacité (Wh)	Volts	Watt-heures
AK 10	72	18V	1,296
AK 20	144	18V	2,592
AK 30	180	18V	3,240
AP 200	187	20V	3,740
AP 300	227	20V	4,540
AP 300 S	281	20V	5,620
AP 500 S	337	20V	6,740

Les détaillants peuvent varier à prix variable. Les prix sur tous les produits et accessoires indiqués en regard jusqu'au 30 juin 2023. Les descriptions et les batteries sont mentionnés en référence à notre promesse de respecter la pollution et sont modifiées sans préavis. STIHL Limited n'est pas responsable des erreurs d'impression et de l'absence de STIHL. Tout effort est fait pour assurer l'exactitude des données. Les prix sont en dollars américains. Les prix de détail peuvent varier en fonction de la région.

© STIHL Amérique du Nord. Cliquez sur le lien pour en savoir plus.

Facebook Instagram YouTube Twitter | STIHL CANADA | WWW.STIHL.CA



**DESJARDINS
SPORT** Saint-Jérôme

2075, boulevard Labelle (route 117) Saint-Jérôme
450-438-8225 www.desjardinsport.com



Depuis 1926
Leader de l'innovation



Salon santé, bien être et environnement

(entrée et conférences gratuites!)

Le salon santé, bien-être et environnement de Sainte-Sophie veut mettre la lumière sur nos entreprises, professionnel(le)s et organismes publics ou communautaires qui peuvent vous accompagner dans vos démarches vers de saines habitudes de vie. Durant ce salon, de mini-conférences sur des sujets comme la gestion de temps, le stress, la bonne santé psychologique, l'environnement et d'autres sujets vous seront présentés. Bienvenue à tous!

vendredi 13 octobre 17h à 21h
samedi 14 octobre 9h30 à 17h

Pavillon Lionel-Renaud
2181 rue de l'Hôtel de ville
Sainte-Sophie

Conférence 20h

Vendredi : Joël Dandurand
(Survivor Québec)

Samedi : Guylaine Guay
(animatrice, humoriste)



présenté par :



ASSOCIATION DES GENS D'AFFAIRES DE
SAINTE-SOPHIE

avec la
collaboration
de :



Sainte-Sophie

Centre intégré
de santé
et de services sociaux
des Laurentides

Québec 

Restaurer les forêts, un arbre à la fois

Marie-Catherine Goudreau - Avez-vous remarqué l'augmentation du nombre de cerfs de Virginie dans votre cour arrière et dans les environs ? Bien que cet animal soit bien agréable à regarder et même à côtoyer, sa surabondance est néfaste pour les forêts laurentiennes et vient les perturber. Pour faire face à ce défi et les nombreux autres en lien avec les perturbations humaines ou naturelles, Éco-corridors laurentiens a déployé un projet-pilote dans la région pour restaurer une partie de la forêt du parc régional Val-David-Val-Morin, à la suite du derecho.

« Actuellement, avec tout le contexte des changements globaux, nos forêts vont être appelées à se transformer. Mais on peut intervenir », indique Julien Fortier, Ph. D., chargé de projets chez Éco-corridors laurentiens et chercheur en agroforesterie.

Ainsi, il est possible d'intervenir dans les forêts en augmentant par exemple la diversité des espèces, en faisant de la plantation, en amenant des espèces du sud vers le nord ou en protégeant les arbres du cerf de Virginie, explique M. Fortier. « Ça fait partie d'une stratégie d'adaptation aux changements climatiques. »

Améliorer la résilience aux événements climatiques extrêmes

L'organisme Éco-corridors a utilisé les dommages du derecho de mai 2022 pour les transformer en opportunité de restauration au parc régional Val-David-Val-Morin. On a donc planté des chênes rouges et des pins blancs, deux espèces « historiquement abondantes » et toléran-

tes à la sécheresse. Cela permettra à long terme d'améliorer « la résilience des forêts du parc dans ce contexte d'incertitudes climatiques ».

Plusieurs facteurs peuvent perturber ou dégrader les forêts, comme :

- la surexploitation;
- la conversion en terres cultivables;
- l'urbanisation;
- les épidémies d'insectes ravageurs;
- les maladies fongiques;
- l'introduction d'espèces invasives;
- la surabondance des cervidés;
- les événements climatiques extrêmes;
- etc.

On peut aussi prendre d'autres actions comme boiser des zones riveraines agricoles. Il est aussi possible de planter des arbres en sous-bois pour augmenter la

biodiversité ou encore d'abattre certaines espèces d'arbres pour favoriser les espèces moins abondantes.

La surabondance du cerf

Comme à plusieurs endroits dans les Laurentides, le parc régional est pris avec une surabondance des cerfs de Virginie. Ainsi, les jeunes arbres plantés dans le cadre du projet-pilote se font continuellement brouter par ces animaux. Cela « empêche de recoloniser en abondance les milieux forestiers », peut-on lire sur l'article en ligne d'Éco-corridors laurentiens.

» Suite à la page 14



Photo : Julien Fortier - Éco-corridors laurentiens

PLAN de Conservation

Le Plan de conservation transcende le territoire de Saint-Hippolyte.

Il s'inscrit dans une stratégie régionale d'implantation de réseaux de corridors et de noyaux de conservation.

Apprenez-en davantage au saint-hippolyte.ca/plandeconservation

Mon geste pour l'environnement!

linter
des Laurentides

TaCL
TRANSPORT AUTOMOBILISTE ET COLLECTIF DES LAURENTIDES

1 877 604-3377
8h à 19h - 7 jours

Suivi en temps réel Zenbus

linter.co

>PN09947-1

SAINT-HIPPOLYTE
BELLE NATURELLE

>PN09948-1

Suite de la page 13

« Le loup est le principal prédateur du cerf de Virginie. On va le retrouver principalement dans les endroits qui ne sont pas fragmentés, où il n'y a pas de routes. Il y a donc de moins en moins de territoire, particulièrement entre Saint-Jérôme et Mont-Tremblant », explique Julien.

Puis, les gens nourrissent le cerf de Virginie, ce qui lui permet d'être plus résistant à l'hiver, en plus de bien s'adapter à la présence humaine. Ainsi, les effets sur l'écosystème sont majeurs puisque ces cervidés broutent les arbres, mais aussi les plantes dans les sous-bois.

« On n'a pas besoin de faire des projets à grande échelle pour avoir un impact. Il suffit de rajouter quelques nouvelles espèces dans le paysage et la faune peut s'occuper de disperser les semences, une fois que les arbres sont matures. »

- Julien Fortier, Ph. D.

Des protecteurs « anti-cervidés »

Comme solution, le chercheur a développé des protecteurs « anti-cervidés » pour les jeunes arbres. Déjà, à la fin août, quelques mois après la plantation, l'équipe a évalué la survie des arbres et les « résultats sont frappants », peut-on lire. Les arbres connaissent une bonne croissance. « Mais il va falloir attendre au moins cinq ans pour voir réellement les résultats. »

Par ailleurs, l'organisme a utilisé des matériaux de la Recyclerie de Sainte-Agathe-des-Monts pour fabriquer ces protecteurs.



Photos : Julien Fortier - Eco-corridors laurentiens



Accessible à tous

Éco-corridors lancera prochainement un guide technique pour aider les citoyens dans leur projet de restauration. « Que vous soyez propriétaire d'une maison de campagne sur un petit terrain, d'un chalet sur le bord d'un lac ou d'un grand lot boisé, vous pouvez contribuer à restaurer la forêt et améliorer sa résilience face aux changements globaux en la diversifiant », peut-on lire sur leur site web.

« C'est un peu l'ABC de quelle espèce choisir en fonction du sol, de l'ombrage, du drainage, etc. On va aussi expliquer comment utiliser les protecteurs. J'aimerais populariser ça », soutient le chercheur.

C'est quoi, la restauration ?

La restauration forestière est « un ensemble d'actions visant à accélérer le rétablissement de la structure forestière, des processus écologiques et de la biodiversité à la suite d'une perturbation ou d'une dégradation d'origine humaine ou naturelle ».



Les ressourceries, c'est le 1^{er} choix!

Au cœur de notre collectivité, la Ressourcerie Éclipse se distingue comme une force motrice en économie sociale. Elle tisse un lien solide entre une mission environnementale et le renforcement du filet social de la communauté de la Rivière-du-Nord.

Ce projet est issu d'une mobilisation du milieu communautaire, entreprise en 2015 suivie d'une étude réalisée en 2017 qui a mis en lumière l'importance du volume de produits de deuxième vie qui échappait à ce moment au territoire.

L'âme de la Ressourcerie Éclipse réside dans sa mission à double impact : la réduction de notre empreinte environnementale et la création d'opportunités d'intégration socioprofessionnelle.

Depuis son ouverture, c'est près de 100 000 articles qui ont été récupérés et remis en vente à des prix abordables. Ce succès est rendu possible grâce à des partenariats solides avec des acteurs majeurs, notamment les Écocentres de la Rivière-du-Nord et la Corporation de développement communautaire appuyant ainsi les organismes de lutte à la pauvreté de la région.

>PN09956-1

CONSOMMATION RESPONSABLE, COMMUNAUTÉ ENGAGÉE :

Chaque don et achat à la Ressourcerie Éclipse soutient une vision qui place les gens et la planète avant les profits. Les articles, jadis expédiés à l'extérieur de la région, trouvent une nouvelle vie ici. Grâce à un processus de tri méticuleux, les rayons de la Ressourcerie Éclipse deviennent une vitrine où chaque article raconte l'histoire de la durabilité et de l'entraide.

La Ressourcerie Éclipse démontre que le style et la responsabilité environnementale ne sont pas incompatibles avec le budget. En choisissant d'y magasiner, non seulement vous réalisez des économies considérables, mais vous contribuez également à la mission sociale et environnementale de l'entreprise. Des vêtements pour toute la famille aux livres, des articles de cuisine à la décoration, des chaussures aux jouets, la variété des articles disponibles rivalise avec celle des grands magasins, pour une fraction du prix. Donnez ici pour les gens d'ici ; c'est payant pour tous.

Chaque année, près de 60 personnes franchissent les portes d'Éclipse avec l'objectif de reconnaître et déployer leur potentiel, d'améliorer leurs conditions de vie et de prendre une place active au sein de la communauté. Ceci est rendu possible grâce aux parcours d'intégration en collaboration avec le CFGA (Centre de formation générale aux adultes). Le programme de formation est possible grâce au soutien de Services Québec. Depuis 2020, la Ressourcerie est le nouveau plateau de travail de l'organisme Éclipse, un levier dans la lutte contre la pauvreté depuis près de 25 ans.

Nous vous encourageons à partager une invitation spéciale à tous ceux qui n'ont pas encore visité la Ressourcerie Éclipse. Joignez-vous à nous et contribuez au mouvement!

Ressourcerie Éclipse
287 rue de Villemure, Saint-Jérôme
<https://friperie-eclipse.business.site>



ressourcerie
éclipse



facebook.com/ressourcerieeclipse

au profit de la

FONDATION
CÉGEP DE SAINT-JÉRÔME

présenté par

 **Desjardins**

VÉLO-GOLF

28^e ÉDITION

181 000 \$

VÉLO-GOLF 2023



CAROLE MARCHAND, Présidente du CA de la Fondation

Au nom des membres du conseil d'administration de la Fondation du Cégep de Saint-Jérôme, je désire souligner l'implication, l'engagement et la généreuse contribution des présidents d'honneur, madame Nadia Angers (Caisse Desjardins de la Rivière-du-Nord) et monsieur Yves Tremblay (Centres Desjardins Entreprises Laval-Laurentides).

Je profite de l'occasion pour remercier sincèrement nos précieux partenaires, les 216 participants, les membres du comité organisateur et les bénévoles qui nous ont permis d'amasser la somme record de 181 000 \$. Encore une fois, merci et à l'année prochaine!

Sous la présidence d'honneur de

NADIA ANGERS (Caisse Desjardins de la Rivière-du-Nord),
et **PIERRE-YVES TREMBLAY** (Centres Desjardins Entreprises Laval-Laurentides)

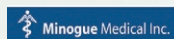
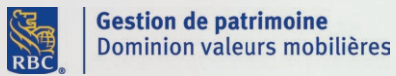
Nous avons choisi de nous impliquer cette année pour la Fondation et le Cégep de Saint-Jérôme dans le déploiement d'un nouveau programme très attendu dans la région des Laurentides et le domaine de la santé, soit la technique d'inhalothérapie.

En tant que coprésidents d'honneur, nous tenons à remercier chacun des participants et commanditaires qui ont répondu à notre invitation. Merci pour votre implication dans cette activité. Nous sommes particulièrement fiers du résultat que nous avons obtenu pour la Fondation. Chapeau également au comité organisateur pour leur soutien et l'excellence de leur travail!

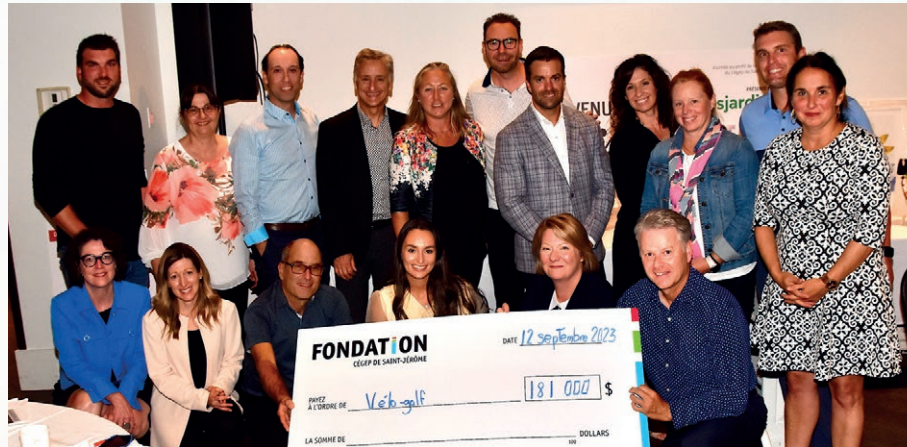


MERCI À NOS PRINCIPAUX PARTENAIRES

Desjardins



présenté par



>PN09921-1

PARTENAIRE MÉDIA

JOURNAL LE NORD

STATIONS D'UN TROU

BELAIRDIRECT

BOSTON PIZZA

DESJARDINS

ÉQUIPEMENT DE BUREAU ROBERT LÉGARÉ

JEAN-COUTU PIERRE ET OLIVIER DANNEL
SAINTE-SOPHIE ET SAINT-LIN-LAURENTIDES

LRV NOTAIRES

MÉTRO PLUS FAMILLE THIBEAULT

MICROBRASSERIE SHAWBRIDGE

PFD AVOCATS

SPORTS EXPERTS SAINT-JÉRÔME

DRAPEAUX PUBLICITAIRES

ALEXANDRE GAUTHIER COURTIER IMMOBILIER

CAISSE DESJARDINS MONT-TREMBLANT

FORMATION CONTINUE, SERVICES AUX
ENTREPRISES ET INTERNATIONAL (CSTJ)

FRANCIS LAMONTAGNE COURTIER HYPOTHÉCAIRE

MÉTRO PLUS FAMILLE THIBEAULT

PHARMACIE JEAN-COUTU PIERRE ET
OLIVIER DANNEL SAINTE-SOPHIE

DESJARDINS

DWB CONSULTANTS

MIKES SAINT-JÉRÔME

TARO PHARMACEUTICALS

TERTRES DE DÉPART

BOURASSA BOYER COMPTABLES

CONSIERGERIE LE GRAND MÉNAGE

DKA ARCHITECTES

DUBO ÉLECTRIQUE

GL ÉLECTRICITÉ AUTOMATISATION

GRUPE CIS

LABELLE PEINTURE

LACROIX GASCON SENC

LES CENTRES D'ACTIVITÉS PHYSIQUE RIVIÈRE-DU-NORD

LC 2000 ENTREPRENEURS GÉNÉRAUX

LOCATION LÉGARÉ

ORANGE TRAFFIC

PAVAGE JÉRÔMIEN

PROMELLIS

AMIS DE LA FONDATION



MERCI!



Être proactif plutôt que réactif

Simon Cordeau - L'entreprise québécoise Geosapiens a créé la première cartographie complète des inondations au Québec. Celle-ci permettra aux municipalités, aux entreprises et même aux citoyens d'identifier les endroits à risque d'inondation, et ainsi d'être proactifs plutôt que réactifs. Et en cas de crise, l'entreprise offre un outil de plus pour prioriser les interventions. Entrevue avec Hachem Agili, président-directeur général de Geosapiens.



« Ça fait des années qu'on travaille sur le développement de notre modèle. » L'histoire commence à l'Institut national de la recherche scientifique (INRS), raconte M. Agili. « Et ça s'est fait beaucoup en collaboration avec les ministères provinciaux et fédéraux, les municipalités et même l'industrie de l'assurance. On a vu un vrai besoin dans le marché pour l'accès à ces données. »

Cartographie complète

« Il y a des endroits qui n'avaient jamais été cartographiés, des zones urbaines ou agricoles potentiellement inondables. En cartographiant toutes les rivières de la province, ça nous a permis de ressortir toutes les zones inondables. » M. Agili souligne que le Québec a un réseau hydrographique très dense. « Qui dit rivière, dit risque d'inondation. On voit plusieurs secteurs où il y a des risques importants. »

Les cartes détaillées de Geosapiens permettent donc aux municipalités, par exemple, d'identifier les zones à surveiller sur leur territoire. « Elles peuvent donc mieux planifier les nouveaux projets de développement urbain, mais aussi communiquer les risques à leurs citoyens. » M. Agili souhaite même, éventuellement, rendre ces informations disponibles au grand public.

« Ça permettrait à quelqu'un qui veut acheter une propriété sur le bord de l'eau, par exemple, d'avoir une information assez précise sur le risque potentiel. Il pourra prendre une meilleure décision. »

Ces cartes peuvent même bénéficier aux villages éloignés et aux secteurs moins densément peuplés, comme elles comptent également les « petits tributaires qui n'étaient pas cartographiés ».

Prédire l'avenir

L'entreprise offre aussi un service de gestion opérationnelle en cas d'inondation. Celui-ci aide les municipalités à mieux gérer la crise. « Ça permet d'avoir des cartes en temps réel et prévisionnelles. » Avec un portrait précis de la situation actuelle et comment elle pourrait évoluer dans les prochains jours, « les municipalités peuvent être plus proactives ». Elles peuvent prioriser les zones à évacuer, prévoir les rues qui devront fermer, informer leurs citoyens plus efficacement, etc.

Toutefois, la capacité du modèle à faire des prévisions est encore limitée. En cas de crise, il offre aux municipalités un horizon d'environ trois jours. « C'est dur de faire des prévisions sur le moyen ou le long terme. On ne peut pas dire ce qui arrivera au printemps prochain, par exemple. » Mais l'entreprise travaille déjà à simuler l'impact des changements climatiques, pour offrir des prévisions pour 2050 ou 2100.

Raffiner le modèle

Le modèle se base sur des données historiques et actuelles. Par exemple, il utilise des données publiques, comme des stations hydrométriques qui mesurent le débit d'un cours d'eau. Certains endroits, cependant, ont exigé plus de travail, indique M. Agili. « Certaines cartes étaient désuètes, puisqu'elles ont été créées dans les années 1970, 1980 ou 1990, avec les technologies de l'époque. Donc elles ne reflètent pas nécessairement les risques actuels. »

Ainsi, Geosapiens croise ces données avec des photos aériennes et des données sur le terrain, afin de valider son modèle. « Ça permet de calibrer notre modèle pour un maximum de précision. »

NATURELLEMENT Avec vous depuis 2009

Un cimetière naturel et un lieu funéraire unique au Québec. À travers une mission humaine, nous offrons beaucoup plus que des services funéraires traditionnels.

Chacune de nos actions vise à vous offrir de l'apaisement et la tranquillité d'esprit. Une équipe attentionnée, à l'écoute de vos besoins.

Services funéraires complets
Cérémonie | Exposition
Crémation | Rapatriement

LES SENTIERS
CIMETIÈRE NATUREL / SERVICES FUNÉRAIRES

MAGNUS POIRIER 100 ANS
5 GÉNÉRATIONS

2480, boul. du Curé-Labelle, Prévost
450 565-6464 | lessentiers.ca
24 heures sur 24 | 7 jours sur 7

Une première au Québec

Prévoist interdit les systèmes au gaz

Charles Séguin - La Ville de Prévoist interdira l'installation de systèmes au gaz propane et naturel dans les résidences dès le 31 décembre 2023. Elle devient ainsi la première ville au Québec à adopter un tel règlement.

Le Règlement sur la décarbonation des bâtiments et autres mesures de réduction de gaz à effet de serre, adopté le 29 septembre dernier, interdira d'installer un système fonctionnant au moyen d'un combustible fossile, comme un chauffe-terrasse, une chaudière ou un foyer au gaz.

Les barbecues, les cuisinières et les génératrices d'urgence, entre autres, sont

exemptés. Les installations existantes à l'entrée en vigueur du règlement bénéficieront d'un droit acquis.

L'usage des appareils de chauffage au bois demeure permis, sauf lorsqu'un avertissement de smog est en vigueur. L'utilisation ponctuelle d'équipements fonctionnant avec un combustible fossile sera aussi permise lors d'activités foraines, d'événements sportifs ou culturels.

« Un jalon historique »

« Avec ce nouveau règlement sur la décarbonation, Prévoist réaffirme son leadership en matière de protection de l'environnement et se positionne avantageusement dans la lutte aux changements climatiques au niveau municipal », a déclaré le maire de Prévoist, Paul Germain, par voie de communiqué.

Selon lui, ce règlement a pour but premier d'atteindre les cibles gouvernementales qui visent à réduire de moitié les émissions de gaz à effet de serre (GES) par le chauffage des bâtiments avant 2030.



écocentres
MRC de La Rivière-du-Nord

Développement Durable de la Rivière-du-Nord (DDRDN) est un organisme à but non lucratif qui administre l'Écocentre régional de Saint-Jérôme et les écocentres satellites de Prévoist, Saint-Hippolyte et Sainte-Sophie. Chef de file dans la gestion des matières résiduelles au Québec grâce au réemploi, au recyclage et la valorisation énergétique, DDRDN est fier de participer au développement d'approches innovantes à visées environnementales, sociales et économiques.

- Par Sophie Andrée Piché

Les citoyens des quatre municipalités, avec preuve de résidence, peuvent faire le dépôt des résidus domestiques dangereux (RDD), les débris de construction, de rénovation et de démolition (CRD) et des matières issues de la responsabilité élargie des producteurs (REP), dans les écocentres du réseau. De plus, les dons d'objets et de matières en bon état sont acceptés et vendus dans nos boutiques de réemploi auprès du grand public.

À cet effet, DDRDN est très fier de son nouveau bâtiment de 10 000 pieds carrés, inauguré en 2021. Dédié au réemploi. Pour Pierre Bruyère, directeur général de DDRDN, « l'Écocentre régional de Saint-

Les écocentres de la Rivière-du-Nord, ON Y VA AUJOURD'HUI POUR DEMAIN!

Jérôme est un modèle d'affaires unique au Québec pour le réemploi des objets et des matières en bon état et qui mérite d'être reproduit ailleurs au Québec. Depuis 2021, on va au-delà du recyclage et de la valorisation et on a décidé de prioriser le réemploi. D'ailleurs, on est finaliste pour le coup de cœur régional aux Prix Initiatives Circulaires 2023 pour l'ensemble de nos activités liées au réemploi. Allez voter pour nous parce qu'on est très fier de ce qu'on fait. »

LE RÉSEAU DES ÉCOCENTRES DE LA RIVIÈRE-DU-NORD: UN ÉCOSYSTÈME

Pour Jacques Bouchard, président de DDRDN, le réseau des écocentres de la Rivière-du-Nord remplit une mission environnementale, mais porte une mission sociale tout aussi importante. « Nous sommes fiers de participer à la construction d'un filet social plus fort pour les gens de notre région en partageant une partie de ses ressources matérielles avec les organismes locaux et en faisant des activités de levées de fonds pour la communauté. »

En fait, une partie des dons offerts au réemploi est redistribuée gratuitement aux organismes de la région qui viennent en aide aux gens dans le besoin. Avec la collaboration de Diane Richard de la Corporation de Développement Communautaire (CDC), DDRDN est heureux de donner ici pour des gens d'ici. En plus des dons matériels, DDRDN fait de multiples activités de levée de fonds. « Notre prochaine levée de fonds sera la tenue de notre célèbre encan qui aura lieu le samedi 14 octobre prochain dès 9h30 à l'Écocentre de Saint-Jérôme, au 220 boulevard Maisonneuve. On remettra encore une fois 50% des profits pour la sécurité alimentaire aux organismes

de la région et notre objectif est d'atteindre 2 500\$. Participez en grand nombre parce que c'est pour une bonne cause », souligne Pierre Bruyère.

Aussi, DDRDN est fier de travailler avec des entreprises locales, que ce soit pour le recyclage et la valorisation des matières résiduelles, mais aussi pour l'ensemble des activités des écocentres. Pensons à Écocaptation de Prévoist pour le recyclage du styromousse, les Serres Royales de Saint-Jérôme pour la valorisation énergétique du bois de CRD ou encore le transport des conteneurs par Services Sanitaires St-Antoine (division de EBI). En plus de participer au dynamisme économique local, les émissions de GES sont limitées.

QUELQUES CHIFFRES INTÉRESSANTS

Le saviez-vous ? Le réseau des écocentres de la Rivière-du-Nord reçoit annuellement près de 5 000 tonnes de matières résiduelles, soit l'équivalent de 625 camions à benne à ordures de 8 tonnes. Parmi ces matières, 40% sont voués à la valorisation énergétique, 26% au recyclage et 19% au réemploi. Comme le réemploi est la fierté de DDRDN, c'est un volume de 950 tonnes d'objets et de matériaux en bon état qui ont bénéficié d'une seconde vie en 2023, soit près de 119 camions à benne à ordures de 8 tonnes. De plus, à elle seule, la boutique de réemploi de l'écocentre de Saint-Jérôme attire chaque année près de 150 000 visiteurs. On a de quoi être fier de notre modèle.

Pour en savoir plus, visitez notre page Facebook: www.facebook.com/ecocentresrdn et notre page web: www.ecocentresrdn.org



ENCAN DE L'ÉCOCENTRE !
Date: samedi 14 octobre 2023
Heure: 9h30
Lieu: 220 boulevard
Maisonneuve,
Saint-Jérôme

Quelques questions à se poser avant d'acheter un vélo électrique

Charles Séguin - Vous songez à vous laisser tenter par la petite assistance d'un vélo électrique ? Super ! Vous pourrez pédaler dans les Laurentides pendant des heures sans trop vous fatiguer et sans brûler une goutte d'essence. Mais lequel choisir ? Devant la multitude de modèles sur le marché, voici quelques questions à se poser pour faire un choix éclairé.

Avant de commencer, un petit mot sur le fonctionnement. Normalement, un vélo à assistance électrique ne fait pas le travail tout seul. Pour maximiser l'autonomie – et pour que le vélo demeure une activité sportive – le moteur vous aidera dès que vous pédalerez. Si cela ne vous convient pas, certains modèles sont munis d'un levier d'accélération qui permettra au vélo d'avancer seul.

Quel est mon style ?

Avant de vous plonger dans une comparaison élaborée des spécifications des vélos, déterminez vos besoins. Définissez votre but. Souhaitez-vous vous balader confortablement, suivre vos amis qui vont trop vite, faire un peu de sport ? Orientez vos recherches vers un vélo qui, même sans moteur, répondrait à vos critères.

Où irez-vous rouler ? Resterez-vous sur les pistes cyclables, sortirez-vous des sentiers battus, irez-vous à la conquête des collines laurentiennes ?

La réponse à ces questions influencera le style de vélo (de route, hybride ou de montagne) et les capacités du système d'assistance qu'il vous faudra.

Ne vous laissez pas impressionner par une couleur vive, un prix alléchant ou des pneus de monster truck. Sachez ce que vous cherchez pour choisir la monture qui sera la plus habile et la plus efficace pour vous.

Que veulent dire les chiffres ?

Démêlons cela. Certaines compagnies (souvent d'entrée de gamme) crieront sur tous les toits la puissance de leur vélo. 250, 300, 500... 1000 watts (W). Sachez, premièrement, qu'il y a bien plus que cette seule mesure pour juger des capacités d'un vélo, et que les moteurs de plus de 500 W sont interdits sur les routes au Québec.

La puissance est souvent attribuée à tort à la facilité du vélo à monter une côte, mais il faut également considérer le



couple. C'est la capacité à fournir rapidement de la puissance. Les vélos électriques ont généralement un couple variant environ de 20 à 90 Newtons/mètre (Nm). Plus un vélo a de couple, plus facilement il montera une côte ou transportera un poids élevé. Alors qu'une puissance de 250 W est suffisante pour la majorité des utilisateurs, le couple est une mesure à ne pas négliger.

L'autonomie d'une batterie est assez difficile à déterminer. Elle dépend de l'efficacité de l'ensemble des composantes et du système électrique. La capacité de la batterie se mesure en wattheures (Wh). Plus elle sera élevée, meilleure sera l'autonomie du vélo, en théorie. Les constructeurs sérieux fournissent une

estimation de la distance qu'une charge vous permettra de parcourir. Considérez que le niveau d'assistance, le dénivelé du parcours, la pression des pneus et le vent sont quelques facteurs qui feront diminuer l'autonomie de votre batterie.

En parlant de batteries, optez, si vous le pouvez, pour un vélo dont le chargeur est intelligent. Il arrêtera de recharger votre batterie quand elle sera au maximum de sa capacité au lieu de continuer de lui donner du jus et de l'abîmer.

Évidemment, il y a bien plus à savoir sur les vélos électriques. C'est donc important de se renseigner et de se faire conseiller, pour faire un achat éclairé, durable et qui vous suivra dans toutes vos aventures !

LA PROTECTION DE L'ENVIRONNEMENT EST ESSENTIELLE POUR UN AVENIR DURABLE.

Comme tous les députés du Bloc Québécois, je m'engage à promouvoir des politiques environnementales durables pour investir dans les générations futures.



RHÉAL FORTIN 
DÉPUTÉ DE RIVIÈRE-DU-NORD

72, rue de la Gare, Bureau 203, Saint-Jérôme, J7Z 2B8

450 565-0061

Rheal.Fortin@parl.gc.ca

->PN09949-1



MAGASIN ÉCOLOGIQUE
DE FAMILLE DEPUIS 2009

TERRE À SOI

• Vrac • Zéro déchet • Local • Bio

ON CHANGE LE MONDE AVEC VOUS,
UN GESTE À LA FOIS

• Cadeaux écolos • Paniers corpo

3029, Curé-Labelle PRÉVOST / 450-335-3325 / terreasoi.ca

Survivor Québec

Joël Dandurand présente *Réaliser ses rêves*

France Poirier - Éducateur spécialisé au niveau scolaire, Joël Dandurand est l'un des participants vedette de la première mouture de *Survivor Québec*. Dans le cadre du Salon Santé, bien-être et environnement de Sainte-Sophie, il donnera une conférence intitulée *Réaliser ses rêves*, le 13 octobre prochain à 20 h au pavillon Lionel-Renaud. Entrevue.

Depuis quand donnes-tu des conférences ?

C'est un projet que je travaille depuis le retour de *Survivor*. J'ai commencé en août le projet des conférences. Ça fait une quinzaine de fois qu'on la présente et nous avons une dizaine de dates à l'horaire.

De quoi ça parle ?

Je parle de ce que j'ai fait pour provoquer le destin et atteindre mon rêve qui était de participer à *Survivor Québec*. J'explique les six clés que j'ai utilisées pour atteindre mon objectif. À travers mon histoire de *Survivor*, j'explique le avant, pendant et après.

C'est un processus théorique qui peut s'appliquer à n'importe qui pour n'importe quels objectifs. Autant à des jeunes qu'à des plus vieux. Je l'ai adapté pour les jeunes du primaire et on l'a présenté souvent devant les jeunes et tout le monde



Photo: Chloé McNeil

de trouve ça inspirant et pertinent ! Peu importe le rêve, grand ou petit, ça s'adresse à tout le monde. C'est une théorie, une vision de la vie que j'ai développée avec une collègue.

Comment t'es-tu préparé à l'aventure *Survivor* ?

J'ai fait un long processus pour me préparer à participer à *Survivor*. Mais la conférence parle aussi du processus du deuil. C'est *Survivor* qui m'a permis de passer au



Photo: Survivor Québec - Productions J

travers du deuil de mon frère. J'ai perdu mon frère le 1^{er} février 2021. Il était atteint d'une tumeur au cerveau. On partageait le même rêve de participer à *Survivor*. C'est ce qui m'a motivé à aller de l'avant.

Qu'est-ce qui a fait que tu n'as pas pu te rendre jusqu'au bout ?

Alors que tout le monde me voyait grand gagnant, c'est plutôt Nicolas Brunette qui a remporté la palme. Les autres me craignaient parce je n'ai jamais caché mon jeu. J'étais trop content d'être là et ça m'a nuit ! Nicolas connaissait aussi le jeu, mais il ne l'a pas trop montré. Alors les autres participants ne le voyaient pas comme une menace.

Qu'est-ce que tu as appris de cette expérience ?

Ah ! Tellement de choses que je ne dévoilerai pas. Pour le savoir, il faut venir voir la conférence.

Depuis quand as-tu réalisé qu'il était important de vivre tes rêves ?

J'ai toujours été un fonceur dans la vie. Je provoque le destin pour arriver à mes fins. *Survivor* a été une suite logique ainsi que les conférences. Je pense que j'ai toujours été fait pour donner des conférences ! Je suis sur mon X en ce moment.

As-tu beaucoup de rêves à réaliser ?

Je vais toujours avoir une longue liste de rêves à réaliser ! Je vais toujours rêver. Il n'y a rien de plus beau que de rêver.

Qu'est-ce que tu dis aux gens qui vivent une situation difficile et qui ne voient pas le bout ?

En fait, il n'y a aucune situation dans laquelle tu ne peux pas sortir gagnant dans la vie. J'ai vécu la pire situation avec mon frère. Et je considère que j'en suis sorti gagnant. Il y a toujours une façon d'être résilient, de persévérer, de trouver du positif dans le négatif. C'est important d'apprendre à tomber pour apprendre à se relever. Ce sont des barrières que tu te crées, avec les échecs et les choses qui ne font pas ton bonheur, qui te feront grandir au final.

Sainte-Sophie

Un premier Salon santé, bien-être, environnement

France Poirier - Les 13 et 14 octobre prochains se tiendra le premier Salon santé, bien-être et environnement au pavillon Lionel-Renaud de Sainte-Sophie.

Organisé par l'Association des gens d'affaires de Sainte-Sophie avec le soutien financier du Réseau des éclaireurs en santé psychologique du CISSS des Laurentides, le salon permettra de faire découvrir les entreprises et les organismes qui œuvrent dans ces domaines.

« Nous attendons plus d'une trentaine d'exposants (professionnels, entreprises et organismes communautaires). De plus, deux conférenciers viendront animer les soirées : Joël Dandurand de *Survivor Québec* (*Réaliser ses rêves*) et Guylaine Guay (*Viv(r)e la différence !*) », nous explique Yves Deschamps, l'un des directeurs de l'Association des gens d'affaires. M. Deschamps a aussi une entreprise et travaille pour le CISSS des Laurentides.

Le salon vise à mettre en valeur les organismes des domaines de la santé,

du bien-être et de l'environnement. « Outre les exposants et les deux grandes conférences, on y présentera 8 mini-conférences de 30 minutes sur différents sujets comme la relaxation, la santé mentale positive. Il y en aura pour tous les goûts », ajoute M. Deschamps.



Conférences

Vendredi 13 octobre 20 h :
Joël Dandurand (*Survivor Québec*)
Réaliser ses rêves

Samedi 14 octobre 20 h :
Guylaine Guay (auteure, animatrice)
Viv(r)e la différence !

Découvrez les
organismes de votre région
au journalnord.com

Le Bourgeon

centre de périnatalité sociale

Vous cherchez un suivi pour votre grossesse ?

Le Bourgeon est là pour vous:

- Accompagnement psychosocial personnalisé
- Suivis médicaux périnataux et pédiatriques
- Référence chez nos partenaires (accompagnement en allaitement, dépannage matériel, ateliers)

Appelez nous :
(450) 327-5569

[facebook.com/
le.bourgeon.cps](https://www.facebook.com/le.bourgeon.cps)

www.lebourgeon.ca

>PN09943-1



Journal Le nord

PRÈS DE CHEZ VOUS!

SAINT-JÉRÔME

5 Saveurs
2160, boul. du Curé-Labelle, St-Jérôme

IGA extra
2012, rue St-Georges, St-Jérôme

Mayrand Entrepôt d'Alimentation
400, rue Lamontagne St-Jérôme

UQO
5, rue Saint-Joseph, Saint-Jérôme

Super C
105, boul. Roland-Godard, St-Jérôme

MAXI St-Jérôme
900, boul. Grignon, St-Jérôme

Marché Populaire Saint-Jérôme
450 rue Ouimet, St-Jérôme

Brunet L. Raymond et A. St-Germain
1950 boul. Curé-Labelle St-Jérôme

Brunet J. Normand
450, boul. Monseigneur-Dubois St-Jérôme

Familiprix Extra
2012, rue St-Georges, St-Jérôme

La Maison des Parents du Québec
179, rue St-Georges, St-Jérôme

Théâtre Gilles Vigneault
118, de la Gare, St-Jérôme

Maison de la Culture
101, place du Curé-Labelle, St-Jérôme

Cégep de Saint-Jérôme
455 Rue Fournier, Saint-Jérôme

Fromagerie Mirabel
150 boul. Lachapelle, St-Jérôme

Hôpital Régional de St-Jérôme
290 rue De Montigny, St-Jérôme

Tigre Géant
1950 boul. du Curé-Labelle, St-Jérôme

Metro Plus Thibault
430 rue Mgr Dubois, St-Jérôme

BELLEFEUILLE

Les Marchés Tradition Bellefeuille Ltée
1004, boul. de la Salette, Bellefeuille

Boucherie des Chênes
990, boul. de la Salette, Bellefeuille

IGA Extra Marché Robert Tellier 1990 inc.
1085, boul. Roland-Godard, Bellefeuille

ST-ANTOINE

Maxi St-Antoine
500, boul. Laurentides, St-Antoine

Au Toit Rouge
833 boul. Saint-Antoine, St-Antoine

Proxim
555 boul. Saint-Antoine, St-Antoine

Familiprix Extra
1440 boul. Saint-Antoine, St-Antoine

IGA Extra Jean Martin
1430 boul. Saint-Antoine, St-Antoine

Metro Plus Thibault
633 boul. des Laurentides St-Antoine

Brunet
500 boul. des Laurentides, St-Jérôme

Bingo des Laurentides
500 boul. des Laurentides, St-Jérôme

PRÉVOST

IGA Express Famille Piché
2900, boul. du Curé-Labelle, Prévost

IGA Extra Piché
2635, boul. du Curé Labelle, Prévost

PJC Jean Coutu
2987, boul. du Curé Labelle, Prévost

Pharmacie Jean Coutu
2627, boul. curé-Labelle, Prévost

Metro Plus Thibault
2989 boul. du Curé-Labelle, Prévost

SAINTE-SOPHIE

Marche GJ Papineau Ltee
630, rue de New Glasgow, Ste-Sophie

Metro Plus Thibault
2380 Ste-Sophie, Sainte-Sophie

Familiprix Extra
2215 boul. Ste-Sophie, Ste-Sophie

PJC Jean Coutu
2370, boul. Ste Sophie, Ste-Sophie

Marché Express Ultramar
2439, Boulevard Ste-Sophie, Ste-Sophie

Les Fromagiers de la Table Ronde
317, boul. Ste Sophie, Ste-Sophie

Ultramar
2439, boul. Ste-Sophie, Ste-Sophie

ST-COLOMBAN

Proxim pharmacie affiliée
347, Montée de l'Église, St-Colomban

PÉTRO CANADA
343, Montée St-Nicolas, St-Colomban

ST-HIPPOLYTE

Marché Tradition St-Hippolyte Inc.
2280, Ch., des Hauteurs, St-Hippolyte

Familiprix Extra
780, Ch., des Hauteurs, St-Hippolyte

Dépanneur Marché Du Coin
229, Ch. du Lac-Connelly, St-Hippolyte

IGA Extra St-Onge
560, Ch. des Hauteurs, St-Hippolyte

ST-CANUT

Uniprix Thomas-Ugo Deschênes
13900, rue Saint-Simon, St-Canut

MIRABEL

Jean Coutu
13905 Chemin St-Simon, Mirabel

Super C
13910 Chemin Saint-Simon, Mirabel



Un café avec Guylaine !

France Poirier - Guylaine Guay nous donne rendez-vous chez Fougères, le café des possibles à Saint-Jérôme, un endroit qu'elle affectionne particulièrement. « C'est mon bureau ici, j'y fais toutes mes rencontres. J'adore ça », nous dit-elle d'entrée de jeu.

Elle s'est installée avec sa famille à Saint-Jérôme à l'été 2022. « On voulait sortir de Montréal pour acheter un duplex. Mon mari et moi vivons en bas avec mon fils Clovis et l'ainé Léo vit en haut. C'était le but. Nous voulions vivre dans les Laurentides. C'est une promesse que j'avais faite à mon chum quand on s'est rencontrés, il y a 12 ans à Saint-Jovite. C'est très petit, on habite dans 585 pieds carrés. C'est une mini-maison, mais on l'a rénovée à l'intérieur à notre goût. On a maximisé l'espace. Chaque petit coin est utilisé. On vit simplement, mais on est bien. »

Bien intégrée à Saint-Jérôme

Elle s'est bien intégrée à Saint-Jérôme. « En arrivant je voulais découvrir ma ville. Je me suis inscrite à des cours de poterie. Puis à des cours de cardio au Quartier 50+. J'adore ça. Le café Fugère avec sa mission sociale est une belle découverte aussi. Le fait d'avoir été ambassadrice pour l'été culturel m'a fait connaître tout le monde à la Ville : le maire, les conseillers, l'équipe des loisirs et celle des communications. J'ai été super bien accueillie. J'ai présenté des shows tout l'été à la Place des festivités, visité des expositions, le 150^e anniversaire des pompiers de Saint-Jérôme. Ça m'a aidé à m'intégrer. »

Pour ce qui est des déplacements vers Montréal, ça va bien. Elle se considère comme une princesse. « J'ai mon assistant personnel qui est mon mari. Il est mon chauffeur. Je vais à Montréal une fois par semaine pour la radio et le reste du temps je travaille de la maison ou ici au café. »

Ses enfants

Clovis, son plus jeune fils, a fréquenté une école spécialisée pendant 15 ans de sa vie à Montréal. Il est autiste non-verbal. Arrivée

à Saint-Jérôme, elle avait une certaine appréhension. « Il est à l'école secondaire Cap-Jeunesse et le personnel est formidable. On est vraiment contents. C'est sa dernière année scolaire. Il aura 21 ans. À la suite de ça, il va fréquenter un centre de jour. Éventuellement avec la Fondation Véro et Louis, il y aura une maison dans les Laurentides. » Guylaine est marraine de la Fondation Véro et Louis.

« J'habite en face du P'tit Train du Nord. Cet hiver, j'achète des skis de fond et je vais en faire. Je suis vraiment une fille du Nord. »

- Guylaine Guay

Léo a 22 ans. Il est autiste à haut fonctionnement. Il habite dans le logement du haut du duplex familial. « On l'aide pour certaines choses. Une fois par semaine, on va faire l'épicerie avec lui. On prépare les menus ensemble. On l'aide dans l'organisation. Léo a deux cours au cégep. Il ne peut pas être à temps plein. Il a des limitations sévères à l'emploi. Il fait les choses à petites doses. Il a des amis à Montréal. On est en train de le coacher pour prendre le train seul. Ça demande du temps. Il est habile et peut monter un meuble IKEA de 1 000 morceaux. Avec un plan ça lui prend deux heures, il est très bon. »

Saint-Jérôme la ramène à sa jeunesse

Quand elle était jeune, Guylaine Guay travaillait au camp Bruchési. Pour elle,



Le Fugère, le café des possibles.



Notre journaliste, France Poirier, discute avec Guylaine Guay.

Allez voir notre compte TikTok pour du contenu exclusif avec Guylaine ! @accessnord

Saint-Jérôme représentait la ville pour sortir. Elle faisait la fête au Café d'en face.

« Pour moi, Saint-Jérôme était reliée au plaisir. Cela dit, son visage a changé. Avec le Théâtre Gilles-Vigneault, la Place des festivités, l'an-cienne gare, le marché, c'est beau le centre-ville. Il y a tout, les gens participent. Il y a une bonne énergie. Quand on m'a demandé d'être ambassadrice, la Ville voulait quelqu'un qui a choisi la ville et qui aime l'habiter. J'habite en face du P'tit Train du Nord. Cet hiver, j'achète des skis de fond et je vais en faire. J'adore les sports d'hiver. Je suis vraiment une fille du nord. J'ai ma carte pour aller marcher au Parc régional de la Rivière-du-Nord. C'est très beau et j'en profite. J'aime l'énergie des Laurentides. »

L'usine à poulet à Guylaine

Pour ceux qui la suivent sur les réseaux sociaux, Guylaine présente son usine à poulet. Le mardi, elle prépare des filets de poulet pour son fils Clovis.

« Il a des rigidités alimentaires. Pour lui, les textures et le goût sont très importants. Il mange toujours les mêmes choses. Pendant très longtemps, il mangeait des doigts de poulet préparés en boîte. C'est 20 \$ la boîte et c'est un grand garçon de 6 pieds et un pouce qui mange beaucoup. Ça coûtait très cher de poulet par semaine. Je me suis dit que j'allais essayer de les faire moi-même, mais je n'étais vraiment pas certaine. J'aurais pu être confrontée à un refus total. La première fois, il les regardait, les sentait, les léchait. Je me suis dit

ça ne passera pas. Mon chum et moi étions dans la chambre et on l'observaient, bien nerveux. Puis, il les a mangés. J'ai failli pleuré de joie. J'en avais fait un sujet à Véronique et les fantastiques à la radio et j'ai reçu pas moins de 5 000 courriels de gens qui voulaient la recette. Si j'ai un livre de recette un jour, ce sera la première recette. »

Une conférence

Guylaine Guay présente une conférence qui se veut avant tout humoristique. Elle a commencé ça avec la sortie de son livre Deux garçons à la mère, il y a 9 ans maintenant. « Je l'ai adaptée depuis. Je parle plus de proche aidance et de l'importance de prendre soin de soi quand on prend soin de quelqu'un d'autre. Je parle de mon

vécu, de ma famille sans prétention. Je n'ai pas de Powerpoint. Je présente des photos. Je parle de mes livres, de mon parcours professionnel, du diagnostic des garçons, de l'arrivée à l'âge adulte qui a coïncidé avec ma ménopause. C'est aussi sur la joie. Je ne suis pas coach de vie, je ne donne pas de conseil : je parle de mon expérience. C'est fait dans l'humour et les gens s'amuse. Ils me disent que ça leur a fait du bien. Pour les parents comme moi, ils se sentent moins seuls. Certains pleurent parce qu'ils se reconnaissent, mais ils rient aussi. »

Guylaine sera à Sainte-Sophie le samedi 14 octobre pour donner sa conférence Viv(r)e la différence dans le cadre du Salon santé, bien-être et environnement au pavillon Lionel-Renaud à 20 h.

JOURNÉE PORTES OUVERTES À LA CASERNE

Rallye, essai d'extincteur portatif, simulation de feu, maquillage, mascotte et bien plus : les activités auront lieu beau temps mauvais temps!

SAMEDI 14 OCTOBRE
10 H À 16 H
506, RUE FILION

vsj.ca/incendie-150e



CONDOS À VENDRE

VIVEZ PLUS SIMPLE,
VIVEZ PLUS HAUT!

12025 RUE DE BLOIS, MIRABEL, QC, J7J 0R9

- Condos 3 1/2 - 4 1/2 - 5 1/2
- Piscine extérieure
- Salle d'entraînement
- Lounge
- Terrasse extérieure

DISPONIBLES MAINTENANT!

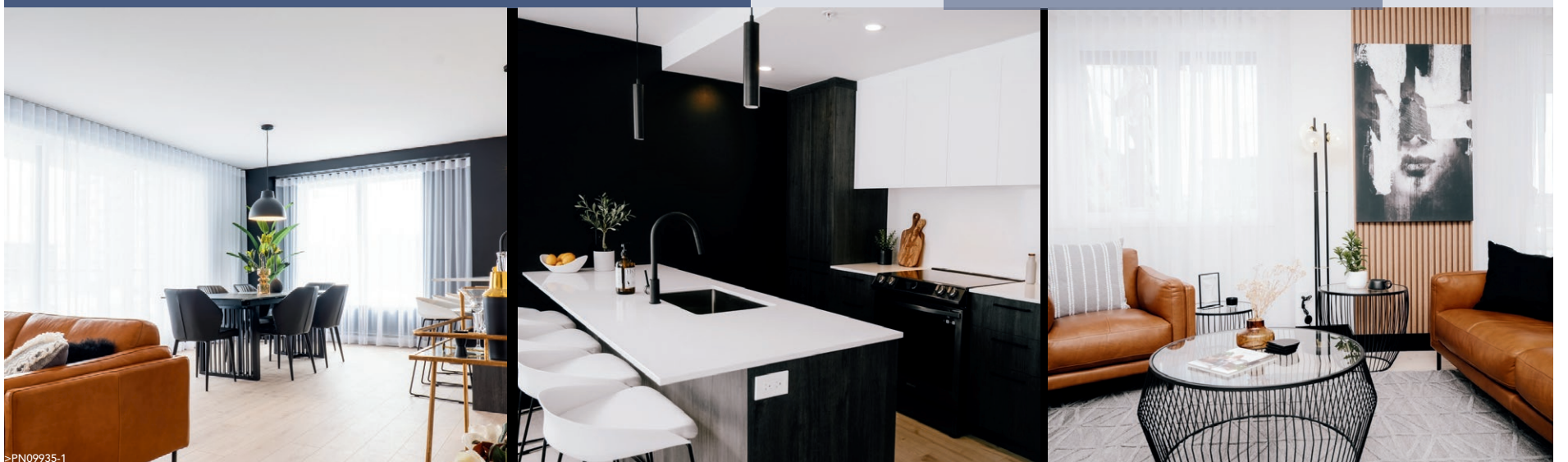
514-929-7766

vente@skyblucondos.com

www.skyblucondos.com

UN PROJET SIGNÉ INVESTISSEMENT RAY JUNIOR

SKY BLÜ
CONDOS URBAINS





Sainte-Adèle

Exposition « Réapprendre à voir »

Du 13 au 29 octobre, Chantal Bellemare présente son exposition *Réapprendre à voir* à la Place des citoyens, à Sainte-Adèle. « Ce projet d'exposition s'articule sous différents angles de recherche : l'hybridité produit par l'assemblage de matériaux modifiés par l'homme et des matières provenant de la nature; la transparence des glaciés et son potentiel multicouche; le phénomène de l'oxydation se transformant vers un monde entropique; ainsi que la matérialité formelle et poétique qu'inspirent des fragments de matériaux provenant de la bâtisse patrimoniale adéloise « La Rolland ». Dans cette quête artistique, l'artiste promeut l'importance d'observer, et ce, par le biais de visions moléculaires, de multiples couches de lecture et de mises en abîme, afin de reconnecter notre rapport au vivant, en s'ouvrant au sensible de la nature ou des "natures identitaires" qui nous entourent, dans un but de réapprendre à voir. »

Pour plus d'informations, rendez-vous sur le site web de la Ville de Sainte-Adèle.



Saint-Jérôme

Conférence de Dan Bigras

Le 14 octobre à 19 h, Dan Bigras offrira une conférence à la salle Anthony-Lessard, à Saint-Jérôme.

« Parsemée d'humour, mais également d'histoires émouvantes et révélatrices, la conférence de Dan Bigras nous émeut, nous motive, nous passionne. Impossible de demeurer insensible à son parcours de vie ou à ses propos quant à l'importance d'un premier regard ou à la puissance de notre parole. »

Pour plus d'informations, rendez-vous sur le site web de la Ville de Saint-Jérôme.

Saint-Sauveur

Jim Zeller en spectacle

Le 13 octobre à 21 h, le Saint-Sau Pub Gourmand accueille « le meilleur joueur d'harmonica au Québec ».

« Véritable légende, Jim Zeller est certainement le meilleur joueur d'harmonica au Québec. Jim Zeller a joué aux côtés de nombreux artistes aussi variés que renommés, dont John Lee Hooker, Bob Dylan, Brian Eno, Talking Heads, Léo Ferré, Robert Charlebois et Jacques Higelin. »

Pour plus d'informations, rendez-vous sur la page Facebook du restaurant.



Prévoist | Quatuor Rhapsodie

Diffusions Amal'Gamme présente *Quatuor Rhapsodie : Les quatre saisons de Vivaldi* à la salle Saint-François-Xavier, à Prévoist, le 14 octobre.

« À la demande générale, le quatuor Rhapsodie nous revient avec un concert qui saura rassembler un grand nombre de spectateurs, puisqu'il s'agit des quatre saisons de Vivaldi, œuvre maîtresse de ce grand compositeur de l'époque baroque. Ces quatre musiciennes talentueuses et dynamiques nous promettent une soirée mémorable ! »

Pour plus d'informations, rendez-vous sur le site web de Diffusions Amal'Gamme.



Val-David | Festival David Swing

Du 13 au 15 octobre, c'est la 2^e édition du Festival David Swing, de la danse et de la musique jazz. Ça se passe à la salle Athanase-David. Il y aura aussi des ateliers de lindy hop, de solo jazz et de blues.

Pour plus d'informations, rendez-vous sur le site web de la Municipalité de Val-David.



Saint-Jérôme

Tony Chong au Théâtre Gilles-Vigneault

Le Théâtre Gilles-Vigneault accueillera Tony Chong pour un spectacle de danse, le 18 octobre.

« Invisible est un poème du mouvement au sein d'un paysage multidisciplinaire puissant et visuellement époustouflant. Ce voyage méditatif de 50 minutes incorpore la magie des lasers et du mylar, plongeant le spectateur dans de multiples dimensions de fragmentation du soi. Les lasers dans cette œuvre représentent des murs et des obstacles imaginaires que nous nous imposons parfois à nous-mêmes, ce qui entraîne une perception confuse de soi. »

Également, un entretien pré-spectacle à 18 h 45, ainsi qu'une causerie après le spectacle, auront lieu gratuitement.

Pour plus d'informations, rendez-vous sur le site web du Théâtre Gilles-Vigneault.

 **Loto Souvenir d'une vie**
au profit de la Fondation Pallia-Vie

À gagner :
10 000 \$
en argent
2e prix : 2 500 \$



Coût du billet : 60 \$

Seulement 1 200 billets disponibles!

Tirage le 20 décembre 2023

Pour acheter vos billets :

Visitez pallia-vie.ca/evenements/loto-2023 ou balayez ce code QR :

Par téléphone : 450 431-0488, poste 205

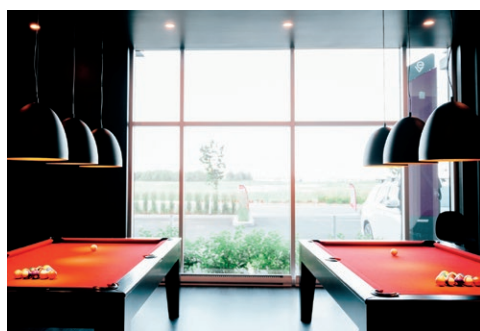
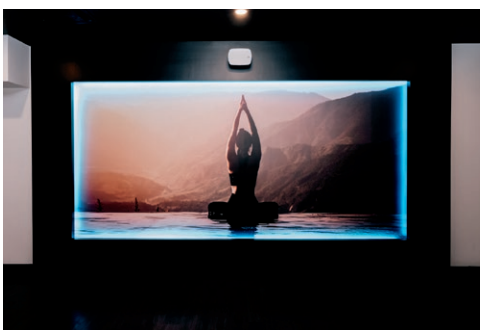


7 SENS

condos locatifs

CONDOS LOCATIFS à Cité Mirabel

TOUT LE CONFORT INSPIRÉ DES PLUS GRANDS HÔTELS



CONCEPT HAUT DE GAMME

Les condos du 7 SENS répondent à des critères élevés en matière de design et de qualité de construction. Des modèles de 3 1/2, 4 1/2 et de 5 1/2 sont disponibles pour vous accueillir. En ce qui concerne les inclusions, le 7 SENS ne lésine pas sur la qualité et le confort. Chaque unité est équipée de sept électroménagers en acier inoxydable, de comptoirs en quartz et de luminaires encastrés haut de gamme. De plus, l'eau chaude, la climatisation, le chauffage et un balcon privé sont inclus pour chaque résident. L'insonorisation supérieure et l'échangeur d'air garantissent un environnement calme et sain. Un espace de rangement est également prévu, ainsi que des supports pour vélos. De plus, un stationnement intérieur est inclus pour chaque résident, assurant ainsi leur confort et leur sécurité.

DIGNE DES GRANDS HÔTELS

Le 7 SENS accorde une grande importance au bien-être de ses résidents, en offrant une multitude de commodités. Une piscine, un spa et un sauna intérieur vous permettent de vous détendre et de vous ressourcer. Un grand gym entièrement équipé ainsi qu'un studio de yoga et de pilates sont disponibles. Pour les passionnés de golf, des écrans géants sont mis à disposition pour pratiquer en mode virtuel. De plus, une salle de jeu avec billard, télévision et soccer sur table est disponible pour des moments de divertissement conviviaux. Comme dans tous les grands hôtels. Une salle pour réceptions privées avec cuisine complète est à disposition pour les événements spéciaux.

3 1/2 - 4 1/2 - 5 1/2

AVEC UNE PANOPLIE D'INCLUSIONS ET DE COMMODITÉS, LES RÉSIDENTS PROFITENT DE LEUR TEMPS LIBRE POUR ALLER NAGER, RELAXER, S'ÉTENDRE ET BIEN PLUS ENCORE !

DISPONIBILITÉS MAINTENANT ET À VENIR!

UN PROJET SIGNÉ

RAY JUNIOR
INVESTISSEMENT

CONTACTEZ-NOUS POUR AVOIR PLUS D'INFORMATIONS

Annie Blouin
location@le7sens.com
579-477-7779
www.le7sens.com

>PN09854-1

Football

Les Patriotes possèdent leur sort entre les mains

Luc Robert – Malgré une année de reconstruction, les Patriotes de l'école secondaire Saint-Stanislas possèdent toujours des chances d'accéder aux éliminatoires du niveau cadet scolaire D2.

Les adolescents du pilote Demond Carter ont encaissé jusqu'ici quatre défaites en saison régulière, mais l'avenir s'annonce fort prometteur pour la formation du secteur Saint-Antoine.

« Nous comptons dans nos effectifs six joueurs qui sont revenus sur cinquante. En 2024, nous aurons plutôt 35 retours de jeunes, assurément plus expérimentés. Pour le moment, nous possédons majoritairement des éléments de 13 ans, alors que notre ligue est essentiellement composée de joueurs plus gros et âgés de 14 ans. Nos adversaires sont rapides et corpuents », a réalisé le pilote Carter.

Les jeunes Pats ne baissent pas les bras, mais apprendre dans l'adversité demeure difficile pour le moral des troupes.

« Prenez le match contre Dalbé-Viau. La marque était égale 6 à 6 au 3^e quart. On a eu un touché refusé et leur grosse machine s'est éveillée. La confiance est mince avec des jeunes de 13 ans et les nôtres ont lâché



Photo: Photographie Geny B.

plus de verges et nous établir avec des deuxièmes et troisièmes essais avec des courts gains à réussir. Lors des premiers matchs, Frédéric Cyr et Enzo Lemieux alternaient au poste de quart-arrière. Lors des deux matchs subséquents, j'ai plus misé sur Raphaël Giroux. »

prise. Le pointage final de 35-6 pour Lachine n'indique pas l'allure de la partie. Souvent, deux seuls joueurs font la différence pour une équipe. On aurait peut-être dû évoluer dans un calibre inférieur pour rebâtir. On apprend à la dure, mais à moyen terme, on va en récolter les fruits », a-t-il prédit.

Pour être éligibles à évoluer éventuellement jusqu'au niveau juvénile provincial, les jeunes cadets n'ont pas d'autres choix que de suivre les règles du RSÉQ et suivre ce parcours parsemé d'embûches. « Il faut passer par ce chemin pour être ensuite admis au niveau provincial, en secondaire 4 et 5 (juvénile) : c'est un prérequis. Nous sommes conscients que c'est difficile d'apprendre sur le tas pour nos jeunes,

mais c'est de l'expérience en banque qui paiera plus tard », a analysé Martin Faubert, coordonnateur du programme de football à Saint-Stanislas.

Nouveautés

Afin d'améliorer les techniques des jeunes, le groupe d'entraîneurs des Patriotes cadets a revu entièrement le cahier des jeux offensifs de l'équipe.

« C'est mon mentor Pierre-Olivier Proulx, qui a confectionné le nouveau livre de jeux. On a simplifié ça au minimum pour nos attaquants, mais ça compliquera la vie des défensives adverses. On a décidé de passer à un ratio de 70 % de courses et 30 % de jeux aériens. Ça va nous permettre de gagner

Une nouvelle répartition des divisions a aussi éliminé des rivalités naturelles. Les duels épiques face à Terrebonne n'existent plus, car l'école secondaire Armand-Corbeil affronte maintenant des clubs de l'est québécois. Les Patriotes, eux, sauvent du kilométrage en se frottant aux équipes montréalaises (ouest), mais le calibre semble nettement plus relevé.

« C'est un mal pour un bien. On a beau afficher un dossier d'aucun gain en quatre départs, n'empêche que nous possédons encore notre destin en mains. Après la semaine de repos, nous allons recevoir l'école Curé-Antoine-Labelle de Laval (samedi 14 octobre à 13 h 30 à l'École polyvalente de Saint-Jérôme) avec des chances de passer. Ils arborent la même fiche que nous. Nous visiterons ensuite Charles-Lemoyne à Longueuil, le vendredi suivant. Le défi est là et atteignable. Un gain nous placerait en bonne position pour participer aux séries. Les jeunes gardent la tête haute et tout demeure possible », a achevé coach Carter.

Baseball

Le repêchage de la LBMQ se tiendra dans les Laurentides

Luc Robert – Les Cardinals de Saint-Jérôme seront les hôtes du prochain repêchage junior de la Ligue de baseball majeur du Québec (LBMQ), en janvier 2024.

Reste à savoir à quel endroit se tiendra l'événement, les Cardinals n'étant plus à Saint-Jérôme depuis une saison complète. « Les assises ont été séparées en deux. Le gala de la ligue demeure l'automne et se tiendra à Victoriaville le 11 novembre. Édouard Savoie sera en nomination pour le titre de recrue de l'année. Par ailleurs, le draft se tiendra ensuite dans les Laurentides en janvier, dans une salle à déterminer », a confié le président des Cardinals, François Rousseau.

L'idée de séparer les deux événements provient d'une tendance que les dirigeants du circuit Bélisle ont observé. « En tenant le repêchage en janvier, ça nous donne des semaines de plus pour ne pas perdre des choix pour rien. Avant, en tenant le repêchage à l'automne, on choisissait des jeunes qui décidaient souvent de signer à notre insu des contrats professionnels ou de retourner au baseball universitaire pendant

l'hiver. On espère limiter cette tendance en apprenant à l'avance où ils s'enrôlent. »

Dossier chaud

Celui qui est aussi directeur du registrariat de la LBMQ estime par ailleurs que l'embauche de joueurs internationaux devra être regardée de près par les Cardinals en vue de 2024.

« Ça demande de bons investissements pour faire venir des joueurs de l'extérieur. Dans notre cas, ça n'a pas fonctionné avec nos deux Dominicains, qui ont quitté sans trop de résultats probants au monticule. Il faudra voir si on continuera à en embaucher. »

Retour sur 2023

La saison 2023 des Cardinals a été marquée par un record d'affluence au parc Gaffney-Kennedy de Saint-Colomban.

« Près de 3 000 spectateurs sont venus encourager nos exploits en cette saison de transition. Ce chiffre représente un record de concession, avec une augmentation de près de 35 % des visites aux tourniquets, avec deux matchs de moins de disputés. »



Photo: Courtoisie Cardinals

Les Cardinals ont survécu à une saison de transition mouvementée.

Reste à voir si les améliorations souhaitées au même terrain, ainsi que l'expérience acquise par les jeunes Cardinals, amélioreront leur tenue. « Ce fût une saison forte en émotions. En novembre dernier, les Cardinals se sont retrouvés orphelins de terrain jusqu'à l'entente avec Saint-Colomban le 9 mars dernier. Ensuite, nous avons évolué sur la route jusqu'au 10^e match. On a commencé la saison avec trois lanceurs blessés », s'est remémoré le président des Cardinals.

Les oiseaux espèrent mieux figurer que le dossier de 8 gains contre 19 échecs enre-

gistré en 2023. « L'esprit de corps était présent quand même. Jean-Pierre Maria sera confirmé sous peu à la barre du club. C'est sûr qu'on vise une amélioration de notre dossier : la tenue de tailgates party avant les rencontres et une moyenne de 300 à 500 spectateurs aux parties sont espérées. »

Rappelons que les Cardinals se sont inclinés en 2 parties face aux Expos de Sherbrooke, lors des quarts de finale de la division Louisville Slugger, par des marques identiques de 4 à 2.

Heure d'ouverture :
lundi au vendredi de 8h30 à 16h30

Heure de tombée : lundi 15h

Heures d'affaires du service téléphonique : lundi au vendredi 8h30 à 16h30

Mode de paiement :  

À NOS ANNONCEURS : Assurez-vous que le texte de votre annonce est exact dès sa parution, sinon il faut nous en aviser immédiatement. En cas d'erreur, notre responsabilité se limite uniquement au montant de l'achat de la première semaine de parution de votre annonce. Toute discrimination est illégale.

**POUR TOUT ACHETER
 ET TOUT VENDRE,
 près de chez vous**

Un seul numéro 1-866-637-5236

IMMOBILIER 100 à 299	MARCHANDISE 300 à 399	SERVICES 400 à 599	EMPLOI ET FORMATION 600 à 799	ÉVÈNEMENTS SPÉCIAUX 800 à 899	VÉHICULES 900 à 999
-------------------------	--------------------------	-----------------------	----------------------------------	----------------------------------	------------------------

205 - Logement appartement à louer

2-1/2, Prévost, 2e étage, meublé, chauffé, éclairé, lumineux. Lit mural, câble inclus, balayeuse centrale. Non-fumeur. Pas d'animaux. Enquête de la CORPIO. 725\$. Libre immédiatement. 450-436-4370

4-1/2, St-Jérôme (secteur Lafontaine), rez-de-chaussée rénové, idéal retraité, immeuble tranquille, 1,200\$. Enquête de crédit obligatoire. 514-213-3580

298 - On demande

DAME limitée visuellement cherche chambre avec 3 repas inclus, Ste-Julie. 418-556-9573 Nancy

310 - Divers à vendre

CHAISE roulante, 125\$, marchette, 35\$, lit pliant 140\$, vaissellier + 3 miroirs 825\$, coupes avec flambeau olympique 1976 1\$ chacune, fauteuil 120\$, 450-432-9683

317 - Vêtements fourrure access. à vendre

ACHETONS : MANTEAUX FOURRURE USAGÉS, vison, loup, renard seulement, large et XL. Payons 100\$ à 300\$ comptant. On se déplace, 514-845-8586 laissez message.

324 - Articles chasse et pêche

ARMES de chasse René. Achète fusils et carabines. Détiens permis de la SQ, GRC, SIAF. Possibilité de me déplacer. Remet un reçu. René Fournier 514-713-2310

404 - Services domestiques

SERVICE d'aide à domicile, entretien ménager, préparation de repas, commissions. Diane Guindon. 450-565-4499

415 - Massothérapie | Soins thérapeutiques

!!! Service professionnel, douce détente, chaleureuse. 7/7. 450-675-1378 Sabrina

! NOUVEAU massage chinois. 468, boul. des Laurentides, Laval 450-490-9808

DÉTENTE complète à partir de 30\$. Monsieur Daniel. 450-275-0780

ESPACE EST, massage, spa OUVERT lundi au samedi. 577-A Notre-Dame, Repentigny. 450-932-7990.

424 - Astrologie

Ana Médium, spécialiste des questions amoureuses depuis 25 ans. Le secret des rencontres positives, la méthode pour récupérer son ex et des centaines de couples sauvés durablement, réponses précises et datées. Tél.: 450-309-0125

446 - Peinture décoration

À bon prix peinture intérieure/ extérieure, réparation de plâtre. 35 ans d'expérience. François. 450-712-1836

484 - Services divers

Maçonnerie générale, réparations/ restaurations, béton, fibre de verre, garage, joint de brique, piscine, marche, pierre, sablage, peinture, epoxy, peinture de patio, etc... Pascal 514-569-0261

Maçonnerie générale, réparations/ restaurations, béton, fibre de verre, garage, joint de brique, piscine, marche, pierre, sablage, peinture, epoxy, peinture de patio, etc... Pascal 514-569-0261

Maçonnerie générale, réparations/ restaurations, béton, fibre de verre, garage, joint de brique, piscine, marche, pierre, sablage, peinture, epoxy, peinture de patio, etc... Pascal 514-569-0261

RECYCLAGE autos, payons jusqu'à 1,000\$, remorquage gratuit, service rapide, 514-348-8889

945 - Achat d'autos

ACCREDITÉ SAAQ. Achetons autos, camions, pièces/ route. 7/7. Payons comptant. Vendons pneus neufs et usagés Auto Carey 514-214-8304, 450-882-2626

ACHETONS voitures pour ferraille. Payons meilleur prix. Remorquage gratuit. 514-578-7181



**ESPACE
 PUB**

CONTACTEZ-NOUS
 450.227.7999

Le **nard**
 INFORMER + INSPIRER
 atelier@journalaccs.ca



**APPELEZ-NOUS AU
 450 327-5597**

ROTARYST-JEROME.COM

DIFFICULTÉ À ÉCRIRE VOS TEXTES?

Laissez Mimi Legault vous aider :
 • lettres • discours • c.v.
 • corrections
 • travaux scolaires
 • autobiographies

mimilego@cgocable.ca



Avis public

Avis public



APPEL D'OFFRES SOUMISSION PUBLIQUE – TRAVAUX DE REMPLACEMENT D'ÉGOUT PLUVIAL – PLACE LINDA

DESCRIPTION : La Ville de Saint-Jérôme souhaite obtenir des soumissions pour le projet suivant :

« Travaux de remplacement d'égout pluvial – Place Linda »

SOUMISSION N° : 2015-6,3 TRAV

DISPONIBILITÉS DES DOCUMENTS : Toutes les entreprises intéressées pourront se procurer les documents de soumission à compter du 16 octobre 2023, sur le système électronique d'appel d'offres SEAO (www.seao.ca).

RÉCEPTION DES SOUMISSIONS : au plus tard le **6 novembre 2023, avant 10 h**, au bureau de la greffière, 300, rue Parent, Saint-Jérôme, Québec, J7Z 7Z7, pour être ouvertes publiquement sur-le-champ.

COMMUNICATION : Pour tout renseignement supplémentaire concernant cette demande de soumissions, veuillez communiquer avec le responsable de l'information aux soumissionnaires, M. Salim Mouhoubi, ing., à l'adresse courriel suivante : smouhoubi@vsj.ca.

DESCRIPTION SOMMAIRE DES TRAVAUX :

- Travaux de remplacement d'égout pluvial sur 125 ml;
- Travaux de profilage de ruisseau sur 60 ml;
- Restauration du ruisseau et du milieu humide.

Toute question ou demande de clarification doit être transmise au moins deux cent quarante (240) heures avant la date et l'heure prévues pour la réception des soumissions.

GARANTIES : La présente soumission est assujettie à des clauses de garantie (cautionnement).

VISITE DES LIEUX : Une visite des lieux est sur rendez-vous. Les visites ont lieu entre le 30 octobre 2023 et le 3 novembre 2023. À cet effet, le SOUMISSIONNAIRE doit prendre rendez-vous au plus tard le 26 octobre 2023.

ÉVALUATION DE RENDEMENT INSATISFAISANT : La Ville de Saint-Jérôme se réserve le droit de refuser la soumission d'un entrepreneur, d'un prestataire de services ou d'un fournisseur qui, au cours des deux années précédant la date d'ouverture des soumissions, a fait l'objet d'une évaluation de rendement insatisfaisant par la Ville.

ACCORD INTERGOUVERNEMENTAL : Le présent appel d'offres est assujetti à l'Accord de commerce et de coopération entre le Québec et l'Ontario (ACCQO), l'Accord de libre-échange canadien (ALEC).

RÉSERVE : La Ville n'encourt aucune responsabilité du fait que les avis écrits ou documents de soumission & addendas véhiculés par système électronique soient incomplets ou comportent quelque erreur ou omission que ce soit. En conséquence, tout soumissionnaire doit s'assurer, auprès de SEAO, avant de soumissionner, d'obtenir tous les documents reliés à cet appel d'offres.

ACCEPTATION DES SOUMISSIONS : La Ville ne s'engage à accepter ni la plus basse ni aucune des soumissions reçues.

DONNÉ À SAINT-JÉRÔME, ce 11 octobre 2023.

La greffière adjointe de la Ville, LAURENCE CHÉNARD, avocate

AVIS D'INVENTAIRE

Prenez avis qu'un inventaire final a été préparé dans la succession d'Yves Legault, en son vivant domicilié au 189, rue Nadine, Saint-Jérôme (Québec) J7Y 4P2
 décédé le 25 mai 2023, et peut être consulté par tout intéressé en prenant rendez-vous avec l'étude de Me Frédéric Bonhomme, notaire au 5805, chemin Chambly, Saint-Hubert Québec J3Y 3R4.
 Mathieu Legault, liquidateur

>PN09938-1



AVIS DE RADIATION TEMPORAIRE

**SYNDIC c. NORMAND RIEDEAU
08-22-00442**

Avis est par les présentes donné que le Dr Normand Riendeau, chiropraticien, exerçant alors sa profession au 2196, boul. du Curé Labelle, à St-Jérôme, a été reconnu coupable, devant le conseil de discipline de l'Ordre des chiropraticiens du Québec aux trois (3) infractions qui lui étaient reprochées dans la plainte disciplinaire déposée, à savoir :

- À St-Jérôme, entre le ou vers le 21 décembre 2021 et le ou vers le 6 janvier 2022 avoir négligé de prendre tous les moyens pour prévenir la propagation de la COVID-19 dans le cadre de l'exercice de sa profession (chef 1);
- À St-Jérôme, entre le ou vers le 31 janvier 2022 et le ou vers le 17 février 2022, à l'occasion de ses consultations avec son client, [...], avoir tenu des propos portant sur des sujets qui ne relèvent pas de la compétence légalement reconnue aux chiropraticiens, des informations non fondées sur des principes reconnus par la science chiropratique et des opinions qui ne sont pas celles généralement admises par la science chiropratique (chef 2);
- À St-Jérôme, le ou vers le 31 janvier 2022, à l'occasion de sa consultation avec son client, [...], avoir omis d'avoir une conduite irréprochable en tenant des propos qui manque de modération à l'égard de l'Ordre des chiropraticiens du Québec (chef 3);

Le 31 août 2023, le conseil de discipline a imposé au Dr Riendeau une période de radiation temporaire du tableau de l'Ordre de trois (3) mois sous le chef 1, de quinze (15) jours et une amende de 2 500\$ sous le chef 2 et de 2 500\$ sous le chef 3. Ces périodes de radiation temporaire devant être purgées concurremment.

La décision du conseil étant exécutoire à l'expiration des délais d'appel, la radiation du Dr Riendeau du tableau de l'Ordre des chiropraticiens du Québec est en vigueur à compter du 6 octobre 2023. Il lui sera interdit d'accomplir tout acte relatif à la profession de chiropraticien pour une période de trois (3) mois.

Le présent avis est donné en vertu des articles 156 et 180 du Code des professions.

Montréal, le 28 septembre 2023.
 Me Andrée Lacoursière, avocate
 Secrétaire du Conseil de discipline



**Des intervenants spécialisés
sont là pour vous.
24h/24h, 7 jours sur 7**



**NE SOUFFREZ
PAS EN
SILENCE.**

**OSEZ
EN PARLER.**

1 866 APPELLE CPSFAUBOURG.ORG

**RICHER Suzanne
1939 - 2023**



À St-Jérôme, le 28 septembre 2023 est décédée à l'âge de 84 ans Mme Suzanne Richer épouse de feu M. Gaston Maillé.

Elle laisse dans le deuil ses enfants Christine (Denis), Nathalie (Luc) et Sophie (feu Mario), ses petits-enfants et arrière-petits-enfants, Elle quitte également ses frères et sœurs, ses beaux-frères, belles-sœurs, neveux, nièces, autres parents et amis.

La famille recevra vos condoléances le samedi 4 novembre de 12h à 15h au salon de la Maison Funéraire Trudel Inc. 400 Place du Curé-Labelle, St-Jérôme, 450-438-1234 www.maisontrudel.ca

La Liturgie de la Parole se déroulera sur place à 14h30



>PN09940-1

**Morin née Bastien, Suzanne
1930 - 2023**



À St-Jérôme, le 2 octobre 2023, est décédée à l'âge de 93 ans, Mme Suzanne Bastien, épouse de feu Clément Morin.

Elle laisse dans le deuil son frère Jean-Louis Bastien (Paulette Daoust), sa soeur Georgette Bastien (feu Bernard Archambault), ses neveux, nièces, autres parents et amis.

Les funérailles auront lieu le jeudi 19 octobre 2023 à 11 h en l'église de la Paroisse St-Pierre (520 boul. Bourassa, St-Jérôme, Qc. J7Y 1X9). La famille y sera présente dès 10 h 30.



>PN09957-1

**Diane Renaud
1948 - 2023**



À la Maison de soins palliatifs Pallia-Vie, à Saint-Jérôme, le 28 septembre 2023, est décédée à l'âge de 75 ans, Madame Diane Renaud, conjointe de feu Paul Bourgeault.

Elle laisse dans le deuil ses enfants : Éric Renaud et Nancy Poirier (Patrick Éthier), ses petits-enfants : Alexina Randa (Keven Bertrand), Karel Randa, Edwina Randa, Rose-Aimée Randa (Michael Guénard), Fleur-Ange Randa (Thomas John Chuprun) et Mickel-Ange Randa, ainsi que la famille Renaud et plusieurs ami(e)s.

Une Célébration de la Vie de Madame Renaud aura lieu le samedi 14 octobre 2023 à 16 h au Salon Roland Ménard Inc. 395 rue Grâce, Lachute (Qc) J8H 1M3. Ouverture du Salon à compter de 13 h.

— Salon funéraire —



www.salonrolandmenard.com

>PN09939-1

**Morin née Bastien, Suzanne
1930 - 2023**



À St-Jérôme, le 2 octobre 2023, est décédée à l'âge de 93 ans, Mme Suzanne Bastien, épouse de feu Clément Morin.

Elle laisse dans le deuil son frère Jean-Louis Bastien (Paulette Daoust), sa soeur Georgette Bastien (feu Bernard Archambault), ses neveux, nièces, autres parents et amis.

Les funérailles auront lieu le jeudi 19 octobre 2023 à 11 h en l'église de la Paroisse St-Pierre (520 boul. Bourassa, St-Jérôme, Qc. J7Y 1X9). La famille y sera présente dès 10 h 30.



>PN09946-1

**ST-VINCENT, Céline
1959 - 2023**



À Saint-Jérôme, le 1^{er} octobre 2023, à l'âge de 63 ans, est décédée Mme Céline St-Vincent, épouse de M. Michel Labre.

Outre son époux Michel, elle laisse dans le deuil ses beaux-fils Martin (Maryse), Marc-André (Kim) et leurs enfants, ses frères Michel (Lise), Robert (Marie) et Gaston (Jacynthe), son beau-frère Louis-Georges, ses neveux et nièces ainsi que plusieurs autres parents et amis.

La famille recevra les condoléances le samedi 14 octobre 2023 de 13h à 16h au salon de la

MAISON FUNÉRAIRE TRUDEL INC. 400, Place du Curé-Labelle, Saint-Jérôme, QC. J7Z 5L3 www.maisontrudel.com

Une cérémonie aura lieu au salon, ce même samedi, à 15h30.

Au lieu des fleurs, des dons à la Société canadienne du cancer (https://cancer.ca/fr/) ou à la Fondation de l'Hôpital de Saint-Jérôme (https://fondationhopitalsaint-gerome.org/) seraient appréciés.



>PN09941-1

**MAILHOT (née RENAUD) Éléonore
1936 - 2023**



De St-Hippolyte, le 17 septembre 2023, à l'âge de 87 ans, est décédée Mme Éléonore Renaud, épouse de feu Jacques Mailhot.

Elle laisse dans le deuil ses enfants Marie-Michèle (Jacques), Hélène (Raynald), Jacques (Selvi), Éric (Nathalie) et Nathalie (Benoit), ses huit petits-enfants, son arrière-petit-fils ainsi que ses sœurs, parents et amis.

La famille recevra les condoléances le samedi 14 octobre de 13h à 16h au salon des

**RÉSIDENCES FUNÉRAIRES GOYER, 105, Boul. Desjardins, Ste-Thérèse, J7E 1C5
www.residencegoyer.com**

Une liturgie religieuse aura lieu ce même après-midi, à 16h, au salon.



>PN09926-1

**ESPACE
PUBLICITAIRE
450.227.7999**

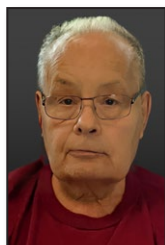
Le **nard** atelier@journalaccs.ca



**CLUB OPTIMISTE
DE SAINT-JÉRÔME**

CLUBOPTIMISTESTJEROME@GMAIL.COM

**ROBINETTE Gilles
1952 - 2023**



À St-Jérôme, le 23 septembre 2023 est décédé à l'âge de 71 ans M. Gilles Robinette.

Il laisse dans le deuil ses frères et sœurs Gisèle (Yvon), Monique (Alain), Yves (Ginette), Manon (Yves), Claude (Manon) et Alain (Lynda).

Il quitte également son amie Micheline, ses neveux, nièces, cousins, cousines, autres parents et amis.

Les funérailles seront célébrées le samedi 21 octobre à 11h en l'église de St-Colomban où la famille y recevra vos condoléances à compter de 10h.

La direction des funérailles a été confiée à la Maison Funéraire Trudel Inc. 400 Place du Curé-Labelle, St-Jérôme 450-438-1234 www.maisontrudel.ca



>PN09897-1

Le **nard** atelier@journalaccs.ca

**Jean-Noël Perron
1937 - 2023**



À Saint-Jérôme, le 10 septembre 2023, à l'âge de 85 ans, est décédé M. Jean-Noël Perron. Il laisse dans le deuil son amie Colombe, ses enfants, Marie-Noëlle, Sylvie-Anne (Tony), Valérie (Yvan), Alexis, Eve-Lyne, ses petits-enfants, Youri (Élianne), Timothé (Abby), Olivier, Louis, ses arrière-petits-enfants, Liam et Jamy, ses neveux et nièces, ainsi que plusieurs autres parents et amis.

La famille recevra les condoléances le 21 octobre, à l'église de Saint-Antoine à 12h30, suivi d'une messe à 13h.

La famille désire remercier le personnel des soins palliatifs de l'hôpital de Saint-Jérôme pour les bons soins prodigués.

Vos marques de sympathies peuvent se traduire par un don à la Société canadienne du cancer.

>PN09891-1

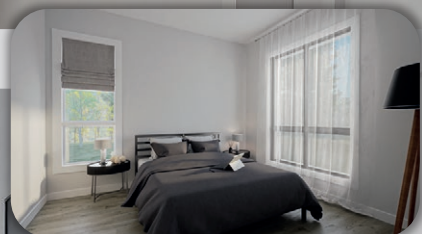
Le **nard** atelier@journalaccs.ca

JOURNÉE PORTE OUVERTE

Samedi 14 octobre de 10 à 15h

194, Rue Barrette à St-Jérôme

OCCUPATION EN
DÉCEMBRE
2023



PROMOTION SUR PLACE !

3 1/2 • 4 1/2 • Locatif • Neuf • Tranquilité • Verdure • 1 ou 2 Salles de bain • 5 électros inclus

POUR LA LOCATION

450-275-1262

- THERMOPOMPE
- COMPTOIRS QUARTZ
- INSONORISATION
- 5 ÉLECTROS INCLUS
- BALCON PRIVÉ
- INTERNET / WIFI
- 2 ASCENSEURS
- CAMÉRAS 24H/24
- ESPACE LOUNGE
 - BILLARD
 - TERRASSE
 - MINI GYM
- BORNES RECHARGE
- STATIONNEMENT SOUTERRAIN



**À PARTIR DE
1400\$**

MARCILTAUD
LE CHOIX DE LA QUALITÉ DE VIE

LE ROCHER  phase I
Condos locatifs pour 55 ans+

WWW.CONDOSLAURENTIDES.COM

