

VISION AGRICOLE

RÉGION DE LA CHAUDIÈRE-APPALACHES

Publicité et montage

tc • MEDIA

Poste publication : 40064924

ENSEMBLE 
on fait avancer le Québec

Une collaboration de

Québec 

PAGE 4



BÂTIMENTS D'ÉLEVAGE

UNE ÉVALUATION QUI EN VAUT LE COUP

PAGES 6 ET 7



MALADIE DE LYME
DES MOYENS
CONCRETS POUR
SE PROTÉGER

PAGE 8



AGRICULTURE BIO
UNE HAIE BRISE-VENT
QUI LIMITE LA DÉRIVE
DES PESTICIDES

PAGE 14



CUMA ET CUMO
DES AIDES FINANCIÈRES
POUR Y ADHÉRER

Prix de la relève agricole : inscription jusqu'au 16 juin



Carole BOUFFARD

Agronome
Conseillère
régionale en relève
et établissement

Jeunes entrepreneurs agricoles, vous aimeriez remporter le Prix de la relève agricole 2017 et la bourse qui lui est associée? Vous avez jusqu'au 16 juin 2017 pour soumettre votre candidature.

Attribué pour une troisième année par le ministère de l'Agriculture, des Pêcheries et de l'Alimentation (MAPAQ), le Prix de la relève agricole honorera un jeune ou un groupe de jeunes entrepreneurs agricoles ayant particulièrement bien réussi son établissement et s'étant distingué par son esprit d'innovation, ses compétences et son engagement dans la communauté. Il vise aussi à reconnaître la valeur et la réussite d'une entreprise qui a su relever les défis propres au secteur agricole. En attribuant ce prix, le Ministère souligne l'importance des jeunes entrepreneurs de la relève agricole pour l'ensemble du secteur bioalimentaire.

Le Prix de la relève agricole sera remis au lauréat à l'occasion de la cérémonie nationale de l'Ordre national du mérite agricole, qui se tiendra en octobre prochain. Une bourse de 5 000 \$ accompagne cet honneur.

CRITÈRES D'ÉVALUATION

Le Prix de la relève agricole est attribué sur la recommandation d'un jury composé d'experts du MAPAQ et de représentants du monde des affaires et des milieux associatifs. Le jury choisira le gagnant selon les critères définis dans le cahier de candidature :

- Portrait de l'entreprise et du ou des jeunes entrepreneurs;
- Habilités en matière de gestion;
- Vision entrepreneuriale;
- Actions mises en œuvre en matière de développement durable;
- Engagement de l'entreprise et de ses membres dans la communauté;

BONNE RETRAITE!

La Direction régionale de la Chaudière-Appalaches du MAPAQ tient à souligner le récent départ à la retraite de **M^{me} Hélène Rouleau**, agente principale de bureau au Centre de services de Thetford Mines.

Ayant été à l'emploi du Ministère depuis 1984, Hélène a su faire bénéficier la clientèle, autant externe qu'interne, de son accueil chaleureux, de son efficacité, de sa grande expertise et de son savoir-faire sur le plan administratif. Elle a toujours su relever avec brio et professionnalisme les différents mandats qui lui ont été confiés, notamment l'enregistrement des exploitations agricoles, où sa vaste compétence a été fort appréciée.

Toute l'équipe la remercie chaleureusement pour ses nombreuses années de travail au Ministère et lui souhaite beaucoup de bonheur dans ses projets futurs.

Bonne retraite Hélène!



M^{me} Hélène Rouleau

- Performances technique et financière de l'entreprise;
- Particularités de l'établissement;
- Aptitudes personnelles.

CRITÈRES D'ADMISSIBILITÉ

- Être âgé de moins de 40 ans en date du 1^{er} juin 2017;
- Être propriétaire majoritaire (plus de 50 % des parts ou des actions) depuis 3 à 10 ans;
- Diriger une entreprise qui est enregistrée au MAPAQ et qui a généré des revenus bruts d'au moins 50 000 \$ pendant l'année précédant le dépôt de la candidature.

POUR S'INSCRIRE

Les entrepreneurs intéressés doivent déposer leur dossier de candidature, qui comprend :

- le formulaire de mise en candidature, disponible à l'adresse suivante : www.mapaq.gouv.qc.ca/prixreleve;
- une lettre de recommandation du conseiller en relève et établissement du MAPAQ du secteur du candidat;
- les états financiers complets de l'entreprise pour les deux dernières années et comprenant minimalement le bilan et les résultats de l'entreprise.

Le dossier de mise en candidature doit être transmis par courriel (prix.releve@mapaq.gouv.qc.ca) ou par la poste à l'adresse suivante :

Direction de la main-d'œuvre et de la relève
Ministère de l'Agriculture,
des Pêcheries et de l'Alimentation
200, chemin Sainte-Foy, 10^e étage
Québec (Québec) G1R 4X6

Les conseillers en relève et établissement du MAPAQ sont disponibles pour accompagner les jeunes entrepreneurs qui désirent poser leur candidature. Ils sont également en mesure d'appuyer tout jeune qui souhaite s'établir en agriculture.

Pour avoir plus d'information sur ce prix, consultez le site Internet www.mapaq.gouv.qc.ca/prixreleve.

Prix de la relève agricole

DÉMARRAGE D'UNE ENTREPRISE AGRICOLE

Un nouveau guide de rédaction d'un plan d'affaires

Depuis avril dernier, un nouvel outil s'offre à vous, jeunes de la relève agricole intéressés à lancer votre entreprise : le **guide de rédaction d'un plan d'affaires pour le démarrage d'une entreprise agricole**.

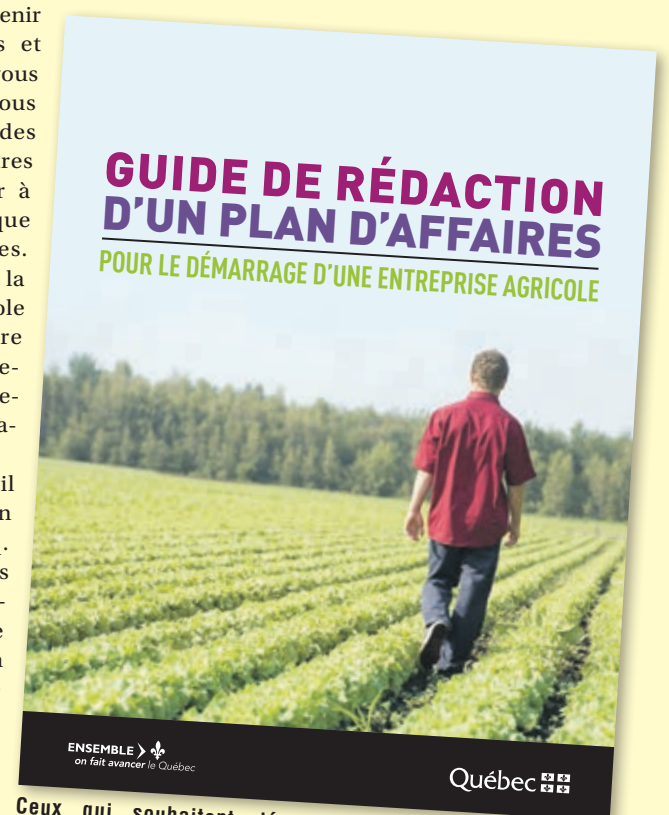
Ce guide a été conçu dans le but de vous aider à rédiger votre plan d'affaires selon les règles de l'art. Cet exercice est essentiel afin de bien préciser votre projet de démarrage et de structurer sa présentation. Le guide détaille les diverses sections que doit contenir votre plan d'affaires et les documents que vous devez y annexer. Il vous propose également des outils complémentaires pour mieux réfléchir à votre projet ainsi que des références utiles. Soulignons d'ailleurs la participation de Carole Bouffard, conseillère en relève et établissement de la Chaudière-Appalaches, à l'élaboration de ce guide.

Consultez cet outil incontournable en visitant le mapaq.gouv.qc.ca (sections Publications > Nouveautés > Guide de rédaction d'un plan d'affaires pour le démarrage d'une entreprise agricole).

UN COUP DE POUCE DE PLUS...

Vous avez besoin

d'être accompagné par un professionnel dans cette étape cruciale de votre projet d'affaires? N'hésitez pas à consulter les conseillers en relève et établissement du ministère de l'Agriculture, des Pêcheries et de l'Alimentation (MAPAQ). Ils sont en mesure de vous aider à déterminer vos besoins et de vous accompagner dans la rédaction de votre plan d'affaires. De plus, ils connaissent bien les particularités de la région dans laquelle vous souhaitez établir votre entreprise.



CEUX QUI SOUHAITENT DÉMARRER LEUR PROPRE ENTREPRISE AGRICOLE ONT MAINTENANT ACCÈS À UN TOUT NOUVEAU GUIDE DE RÉDACTION D'UN PLAN D'AFFAIRES.

Publié quatre fois par année, en mars, juin, septembre et décembre par Médias Transcontinental S.E.N.C. Les bureaux des Éditions Chaudet sont situés au 710, 98^e Rue à Saint-Georges, Québec, G5Y 8G1.

L'équipe :

Marie-Pier Lussier ag. d'information, coordonnatrice
Roxanne Viens stagiaire en communication
Lilianne Patry infographiste
Jessica Lacasse infographiste
Peggy Lacasse conseillère publicitaire

Téléphone (rédaction) : 418 386-8116, poste 1528
Téléphone (publicité) : 418 228-8858, poste 210

Abonnement ou information :
vision@mapaq.gouv.qc.ca

Photographies en une : Éric Labonté et Joseph Moisan-De Serres (MAPAQ).

RUBRIQUES

AGRICULTURE BIOLOGIQUE 8
AMÉNAGEMENT DU TERRITOIRE.. 10-11-15
CALENDRIER DES ACTIVITÉS 3
COMMERCIALISATION 16-17
COMMUNICATION 9
ENREGISTREMENT DES ENTREPRISES 13
ÉVÈNEMENT 18
GESTION 14
MOT DE LA DIRECTION 3
RECONNAISSANCE 2
RELÈVE AGRICOLE 4
SANTÉ 6-7
SERVICES-CONSEILS 12



PUBLICITÉ :
Bureaux :
Saint-Georges
418 228-8858
Lotbinière
418 728-2131

Copyright
Tous droits réservés sur les textes et les photos.
Les articles sont la responsabilité exclusive des auteurs.

De découvertes en découvertes



Pierre LEMAY
Agronome
Directeur adjoint régional

Découvrir les produits régionaux et le savoir-faire des producteurs et des transformateurs : voici ce à quoi les consommateurs sont conviés dans les prochaines semaines et les prochains mois. Il en est de même pour les producteurs, qui sont eux aussi invités à faire de nouvelles découvertes, mais cette fois sous l'angle de l'innovation. Le Ministère soutient et encourage les initiatives qui vont en ce sens. Voici quelques exemples qui le démontrent.

DES PRODUITS MIS EN VALEUR...

1. Journées Couleurs et Saveurs Desjardins de la Chaudière-Appalaches

C'est avec enthousiasme que le milieu agroalimentaire de la Chaudière-Appalaches accueillera les visiteurs dans divers sites les 19 et 20 août prochains pour la sixième édition des Journées Couleurs et Saveurs Desjardins de la Chaudière-Appalaches. Une foule d'activités sont prévues afin de favoriser la découverte des aliments d'ici qui font notre fierté et celle des producteurs agricoles et des transformateurs de chez nous.

Cette année, les MRC de la région soutiennent la promotion des diverses activités tenues dans des marchés publics, des vergers, des bleuetières ou autres, en collaboration avec les entreprises participantes. À compter du 5 juillet prochain, vous pourrez consulter la programmation à l'adresse suivante : couleursetsaveurs.com. C'est un rendez-vous incontournable pour les amateurs des aliments de la Chaudière-Appalaches.

2. Paniers d'Équiterre

Le réseau des fermiers de famille d'Équiterre simplifie l'établissement de points de livraison hebdomadaire grâce à une collaboration avec Métro et Super C. En effet, en Chaudière-Appalaches, les stationnements des supermarchés Métro de Saint-Étienne, de Charny et de Lévis sont rendus disponibles pour permettre à la clientèle d'avoir accès à des paniers de l'agriculture soutenue par la communauté (ASC). Ce réseau de fermiers de famille permet de relier le consommateur à un agriculteur de sa région. Les consommateurs intéressés doivent s'abonner à l'adresse www.fermierdefamille.com et s'engager pour toute la durée de la saison auprès d'un fermier de famille.

...ET DE L'INNOVATION

1. Les légumes biologiques en champ

Certains projets de légumes biologiques en champ ont démarré l'an passé alors que d'autres débutent cette année. Pensons à ceux portant sur l'approche intégrée de fertilisation azotée permettant la production

rentable de pommes de terre biologiques générant un bilan phosphore équilibré, les essais de variétés d'ail et d'échalotes françaises, l'optimisation de la fertilisation dans l'ail biologique, etc.

Un nouveau projet, réalisé en collaboration avec l'Institut de recherche et de développement en agroenvironnement (IRDA), démarrera sous peu. À la ferme expérimentale de l'IRDA, des parcelles biologiques seront implantées pour des démonstrations, des essais ainsi que de la recherche et de l'innovation dans le secteur des grandes cultures et de l'horticulture. Ce projet s'inscrit directement dans l'une des priorités ministérielles, soit celle de stimuler le développement de la production biologique.

2. Les petits fruits

Plusieurs projets portent sur la régie ou la réduction des cultures de l'usage des pesticides, tant dans les domaines du bleuets et de la camerise que de la fraise et de la pomme. Par exemple, la production de fraises à jours neutres à moindres risques, les cultivars de bleuets en corymbe et l'effet des gelées tardives d'automne sur la qualité de la pomme seront sous la loupe.

3. La phytoprotection

Puisque les applications aériennes de pesticides, notamment de fongicides, gagnent en popularité, il importe de bien comprendre les paramètres entourant ce type d'application et les bonnes pratiques permettant de limiter les risques de dérive. Un projet sera donc mené afin de circonscrire les éléments à considérer lorsqu'une entreprise a recours à des applications par hélicoptère. Grâce aux conclusions obtenues, les producteurs pourront s'assurer que les applications sont réalisées de façon efficace et qu'elles minimisent les risques de dérive et d'exposition de la population.

Dans le souci de protéger les pollinisateurs, des secteurs prioritaires d'intervention ont été identifiés dans la région. Trois projets sont actuellement en cours afin de sensibiliser les entreprises situées dans ces zones au sujet des effets de leurs pratiques culturales et de l'environnement agricole sur les pollinisateurs. Le premier projet sera mené dans Lotbinière et le promoteur est l'UPA de la Chaudière-Appalaches. Le deuxième sera réalisé dans le secteur de Thetford Mines et chapeauté par le club Agro-Champ. Finalement, le dernier projet, lancé par le Conseil de bassin de la rivière Etchemin, se concrétisera à St-Henri-de-Lévis.

Toujours en matière de phytoprotection, un projet vise à réduire l'utilisation d'herbicides à risque élevé pour la santé et l'environnement dans la culture du maïs. Cela se traduit par l'implantation de six sites ayant des parcelles d'essais comparatifs. L'objectif est de démontrer le potentiel de solutions de désherbage à plus faible risque et de favoriser leur adoption par les producteurs de la région.

4. Les productions animales

Les producteurs et les vétérinaires sont de plus en plus intéressés par la résistance parasitaire des animaux au

pâturage. À ce sujet, un projet sur le suivi de la charge parasitaire des troupeaux a débuté au cours de l'été 2016 en Chaudière-Appalaches et se poursuivra cette année. Il vise à suggérer des façons de mieux gérer l'utilisation des produits antiparasitaires et à encourager la réalisation de coprologies avant d'administrer les produits, ce qui réduit les risques d'apparition de résistance parasitaire. Ce projet vient soutenir les vétérinaires pour une recommandation d'antiparasitaire plus ciblée en plus de sensibiliser les producteurs aux conséquences de « l'autoprescription » sans discussion avec un vétérinaire.

L'année dernière, le Ministère a sensibilisé les producteurs agricoles à l'importance de nettoyer leur bassin d'abreuvement. En août 2016, l'eau des bassins d'abreuvement où se trouvaient les vaches en paissance chez 19 producteurs agricoles a été échantillonnée aux fins d'analyse minérale et bactériologique. L'objectif était de démontrer qu'avec des bassins nettoyés, l'eau d'abreuvement est de meilleure qualité.

Cette année, l'objectif est de déterminer la ou les meilleures méthodes de désinfection de l'eau au pâturage, soit avec des pastilles mises dans les bassins d'abreuvement, soit en désinfectant le réseau de tuyaux qui amène l'eau dans les parcelles. Une eau de qualité demeure le gage d'un meilleur état de santé général des animaux ainsi que d'une amélioration de leur bien-être et de leur performance au pâturage.

Bonnes découvertes, bon été!

CALENDRIER DES ACTIVITÉS

Note : Pour connaître les dates des expositions agricoles de la région, consultez l'article en page 18.

JUIN 2017

6 juin

Assemblée générale annuelle de Tourisme Chaudière-Appalaches Motel-Restaurant de la Plage 195, boulevard Blais Est, Berthier-sur-Mer
Inf. : 1 888 831-4411

AOÛT 2017

19 et 20 août

Journées Couleurs et Saveurs Desjardins de la Chaudière-Appalaches Divers sites dans la région
Inf. : www.couleursetsaveurs.com (à compter du 5 juillet)

SEPTEMBRE 2017

10 septembre

Journée Portes ouvertes sur les fermes du Québec Divers sites dans la région
Inf. : <https://portesouvertes.upa.qc.ca>

Bâtiments d'élevage : ce qu'il faut surveiller avant de signer



Yves BÉDARD
Ingénieur

Emballés par leur projet de démarrage et empressés de le mettre en branle, les jeunes entrepreneurs négligent souvent de vérifier plusieurs éléments au moment de la première visite d'une installation. Mais que faut-il surveiller plus attentivement?

Une réalité frappe souvent celles et ceux qui désirent acheter une entreprise ou simplement exploiter un bâtiment d'élevage en location. Dans bien des situations, les bâtiments ne sont plus au goût du jour et sont parfois même inexploités depuis plusieurs années. Dans la grande majorité des cas, les installations requièrent une bonne évaluation suivie d'une mise à niveau.

DES ÉLÉMENTS À RETENIR

La liste des éléments à analyser peut être très longue. Une des premières composantes à laquelle il faut s'attarder demeure les assises ou les fondations du bâtiment. Comme l'expression le dit, « peu importe ce que l'on fait, il faut toujours s'assurer de partir sur une base solide ». Les anciens bâtiments sont



Avant de procéder à l'achat ou à la location d'installations agricoles, n'hésitez pas à communiquer avec un conseiller en relève du MAPAQ.

(Photo : Marc Lajoie, MAPAQ)

habituellement érigés sur une fondation superficielle faite en bois, en pierres ou en béton. Rares sont les vieux bâtiments construits comme aujourd'hui, sur de bonnes fondations profondes. Les bâtiments âgés sont plus vulnérables aux tassements différentiels et à la destruction causée par l'usure du temps que les plus récents.

À l'intérieur, on remarque souvent que les planchers sont lézardés et moins étanches. Les planchers ont été typiquement faits d'un béton malaxé sur place, sans armature et coulé directement sur un sol gélif. Ils ont donc pu se fissurer par retrait lors du séchage du béton ou,

avec les années, par soulèvement en raison des cycles de gel et de dégel.

La toiture de tôle ou de bardeaux est aussi une composante du bâtiment importante à inspecter. Non étanche, elle pourrait être source de pourriture des plafonds, du plancher du fenil et même d'endroits moins visibles situés à l'intérieur des murs. Fragiles au déchirement près des éléments de clouage, les toitures en feuilles d'aluminium peuvent avoir belle apparence, mais peuvent aussi laisser l'eau s'infiltrer. La réparation d'une toiture non étanche et des composantes abimées par l'eau qui s'est infiltrée pourrait donc occasionner des coûts supplémentaires importants.

Outre cette coquille que représente le bâtiment, il faut aussi s'attarder à l'aménagement intérieur actuel et futur. Les dimensions, l'espace disponible et les subdivisions sont des critères à ne pas négliger. Par exemple, modifier un ancien bâtiment laitier doté de stalles pour l'exploiter en stabulation libre s'avère complexe et parfois même impossible, surtout en présence d'un fenil, qui représente un espace de stockage potentiel.

DES OUTILS INCONTOURNABLES

Il est aussi fortement conseillé au futur exploitant de se procurer les plus récents guides portant sur la production convoitée. Outre les aspects touchant la régie des animaux, chaque guide contient des informations importantes sur les caractéristiques organisationnelles à rechercher. Un outil comme Agri-réseau rend disponibles des plans types et de l'information qui aident à déterminer la physionomie du bâtiment recherché pour en optimiser la fonctionnalité.

Pour avoir l'heure juste sur l'ensemble des travaux à réaliser, il est aussi très pertinent d'obtenir des estimations (soumissions) d'entrepreneurs. En effet, de façon générale, lorsque les coûts de remise à niveau d'un bâtiment frôlent 60 % du coût d'un bâtiment neuf, on opte pour une nouvelle construction.

AVANT DE VOUS LANCER...

Avant d'exécuter des travaux, il importe de vérifier les exigences des compagnies d'assurances à l'égard de l'évaluation du risque du bâtiment. N'oubliez pas de vous informer sur la réglementation municipale (permis et droit de produire du bâtiment), la réglementation provinciale (certificat d'autorisation et droits d'exploitation) et les normes qui concernent la

gestion des fumiers.

Pour la relève en production laitière, la vérification des équipements et de la conformité de la laiterie demeure un incontournable. Il est par ailleurs suggéré d'impliquer rapidement le ministère de l'Agriculture, des Pêcheries et de l'Alimentation (inspection des aliments) à votre projet.

ET LES ÉQUIPEMENTS?

Il ne faut pas oublier les autres équipements essentiels à votre bâtiment tels que les composantes de ventilation. La majorité des vieux bâtiments sont équipés d'une ventilation transversale avec des entrées d'air qui peuvent être insuffisantes, mal conçues ou, trop souvent, inexistantes. Il est habituellement conseillé d'évaluer l'état de l'ensemble des composantes de ventilation, surtout si les animaux doivent demeurer au bâtiment tout au long de l'année. Dans ce cas précis, une ventilation longitudinale ou tunnel pourrait assurer le confort des animaux et des employés. Ce type de ventilation permet également un bon contrôle des nuisances comme les mouches.

Outre la qualité de l'air, il ne faut pas oublier la qualité et la disponibilité de l'eau. Encore une fois, les guides de production aideront à évaluer le besoin quotidien en eau de votre cheptel et vous outilleront pour son entretien. Il faut aussi penser aux systèmes électriques et d'éclairage en place. Le filage et les luminaires sont-ils conformes? Les fils passent-ils directement sur les murs et les plafonds ou sont-ils intégrés à une conduite? L'éclairage est-il adéquat? Respecte-t-il les exigences pour la production?

LE MAPAQ EN APPUI À LA RELÈVE

Le financement d'une future entreprise est important dans un projet de relève et d'établissement. Une bonne évaluation du potentiel des installations et des coûts pour les remettre en production l'est tout autant.

La consultation d'un conseiller en relève du ministère de l'Agriculture, des Pêcheries et de l'Alimentation permet au futur exploitant d'accéder à des services et des conseils dans des domaines variés. Ces répondants offrent également toute l'information nécessaire sur les programmes qui viennent en aide aux entrepreneurs en démarrage.

Pour obtenir les coordonnées des conseillers en relève et établissement de la région, consultez le www.mapaq.gouv.qc.ca/chaudiereappalaches (section Relève agricole).

OK PNEUS

DELTA

Toujours la bonne conduite.

418 227-0937

Pour un service de route hors pair

24h sur 24h

418 225-2789

- Réparation de pneus de tracteurs sur place
- Pose de pneus avec ou sans agri-lim/ calcium
- Réparation avec section
- Pneus neufs AGRICOLE, INDUSTRIEL, VTT, REMORQUE ET FORESTIER



Pour tous vos besoins en pneus spécialisés



LOCATION DE TERRES ET D'ÉRABLIÈRES

Un outil pour déterminer le juste prix

Producteurs agricoles, vous vous intéressez à la location de terres et d'érablières sur le territoire de la Chaudière-Appalaches?

Fruit d'une enquête menée en 2015 sous la gouverne de Fritz Jean-Pierre, agronome à la Direction régionale de la Chaudière-Appalaches, par le stagiaire en agroéconomie Samuel Champagne, le Rapport sur la location de terres agricoles et d'érablières de la région a comme objectif d'outiller les locataires et les locuteurs souhaitant déterminer le juste prix d'une location.

Les locations de terres et d'érablières s'avèrent de plus en plus fréquentes dans le paysage agricole québécois et elles suscitent, chez les producteurs, des questionnements auxquels le rapport peut aider à répondre.

Pour y accéder, visitez le www.mapaq.gouv.qc.ca/chaudiereappalaches (sections Secteurs d'activités > Autres secteurs > Location de terres et d'érablières).



SÉRIE 3R

TAP/TCA de 0 % pendant 60 mois¹

— ET —

660 \$ DE RABAIS^{2*}

à l'achat d'au moins deux instruments

- Moteur diesel fiable et puissant (de 32,2 à 45,3 HP)
- Choix de transmission PowrReverser™ ou eHydro™
- Corps AutoConnect™ et compatibilité^Δ avec le système d'attelage rapide iMatch™
- Garantie de 6 ans sur le groupe motopropulseur^{**}

LES OFFRES SONT SUR LA TABLE. SERVEZ-VOUS.

4044R



TAP/TCA de 0 % pendant 60 mois¹

— ET JUSQU'À —

1 320 \$ DE RABAIS^{2,3*}

- Moteur diesel à 4 cylindres à aspiration naturelle (43,1 HP)
- Transmission PowrReverser™ ou eHydro™
- Compatibilité^Δ avec le système d'attelage rapide iMatch™
- Garantie de 6 ans sur le groupe motopropulseur^{**}

fr.JohnDeere.ca/Ag



CÉGEP
BEAUCE-APPALACHES

FUTUR DIPLÔMÉ

« Le programme en Gestion d'entreprises agricoles m'ouvre la porte de la réussite professionnelle. »

Christopher Vachon

INSCRIPTION
EN
TOUT TEMPS

Gestion d'entreprises agricoles [AEC]

Je transforme mon expérience en diplôme!
Je choisis la RAC!

Vous avez une expérience significative en Gestion d'entreprises agricoles? Vous désirez démarrer votre entreprise?

Faites reconnaître vos acquis et obtenez une ATTESTATION D'ÉTUDES COLLÉGIALES en Gestion d'entreprises agricoles

Grâce à cette AEC, vous avez la possibilité de **bonifier votre prime à l'établissement** jusqu'à 20 000\$. De plus, vous êtes admissible au **rabais d'assurance** à l'ASRA (jusqu'à 50 000\$ / année).



RECONNAISSANCE DES ACQUIS
ET DES COMPÉTENCES

☎ 418 228.8896 ou 1 800 893.5111, p. 2222

✉ rac@cegepba.qc.ca | cegepba.qc.ca/rac



JOHN DEERE

Les Équipements Agri- Beauce

www.agribeauce.ca

448-6e Ave nord
ST-GEORGES BEAUCE, QC G5Z0R6
418-227-6565

Les offres sont valides du 2 mai 2017 au 31 juillet 2017. ¹Le financement d'achats assorti d'un TAP/TCA de 0% pour 60 mois sur les tracteurs utilitaires compacts de la famille 3 et 4044R John Deere neufs. Un versement initial peut être exigé. Exemple de montant de financement: 50 000 \$, à un TAP/TCA de 0%, le paiement mensuel est de 833,33 \$ pendant 60 mois, l'obligation totale est de 50 000 \$, le coût de l'emprunt est de 0 \$. Les paiements mensuels et le coût d'emprunt varient selon le montant emprunté / le versement initial. Les taxes, les frais de montage, de livraison, de transport et de préparation, ainsi que des frais de documentation de 50 \$, s'appliqueront. Un montant de financement minimum peut être requis; l'utilisation d'un exemple de montant de financement ne garantit pas que l'offre est applicable. Les frais pour des montants en souffrance sont de 24 % par année. Les concessionnaires peuvent établir leurs propres prix. Les concessionnaires peuvent facturer des frais supplémentaires. Le financement est assujéti à l'approbation du crédit par John Deere Finance uniquement. Consultez votre concessionnaire pour tous les détails. Offre d'une durée limitée qui ne peut être combinée à d'autres offres. Des rabais ou d'autres incitatifs pourraient être proposés pour des achats au comptant. En optant pour l'offre de financement, les clients peuvent se trouver à renoncer à de tels rabais ou incitatifs, ce qui pourrait se traduire par un taux d'intérêt réel supérieur. Les prix peuvent être modifiés en tout temps sans préavis. ²Obtenez 660 \$ de rabais sur le prix d'achat convenu d'un tracteur compact utilitaire 3R Series et 4044R John Deere neuf lorsqu'il est acheté avec au moins deux instruments John Deere ou Frontier admissibles achetés en même temps. ³Obtenez 660 \$ de rabais sur le prix d'achat convenu d'un tracteur compact utilitaire John Deere neuf. ^ΔLes accessoires et les instruments sont vendus séparément. Certaines conditions s'appliquent. Consultez un concessionnaire participant pour obtenir plus de détails. L'offre est faite sous réserve de disponibilité et peut être annulée ou modifiée. Les taxes et les frais de montage, de livraison, de transport et de préparation ne sont pas compris. ^{**}Depuis le 1er janvier 2016, tous les tracteurs utilitaires compacts neufs achetés chez un concessionnaire John Deere agréé sont offerts de série avec une garantie de 6 ans ou de 2 000 heures (selon la première éventualité) sur le groupe motopropulseur. Consultez la garantie limitée pour l'équipement utilitaire et d'entretien des gazons neuf de John Deere chez votre concessionnaire pour obtenir plus de détails. ^{***}Remarque: Le système d'attelage rapide iMatch n'est pas compatible avec toutes les séries de tracteurs ou tous les instruments. Consultez votre concessionnaire John Deere pour savoir quels tracteurs et instruments sont compatibles avec l'attelage iMatch.

A00D20ECF2F70665-00038076

Maladie de Lyme : mieux vaut prévenir que guérir



Roxanne VIENS

Stagiaire en communication

Depuis 2011, le nombre de personnes ayant contracté la maladie de Lyme au Québec a quintuplé. À ce jour, la majorité des personnes ou des animaux infectés provenaient de la Montérégie, de la Mauricie, du Centre-du-Québec et de l'Estrie. Comme plusieurs de ces régions avoisinent la Chaudière-Appalaches, il est plus prudent de vous informer sur les mesures préventives à adopter pour vous protéger, vous et vos animaux.

Comme producteur agricole, vous êtes souvent à l'extérieur, en pleine nature, et du même coup, les risques de contact avec des tiques augmentent.

DESCRIPTION DE LA MALADIE

La maladie de Lyme se transmet par la piqûre d'une tique, connue sous le nom de « tique à pattes noires » ou « tique à chevreuil » (voir

image). Elle se nourrit du sang des animaux et des humains; c'est de cette façon qu'elle contracte et transmet une bactérie causant la maladie de Lyme. En revanche, ce ne sont pas toutes les tiques qui la transmettent, mais bien celles qui ont été infectées par un cerf, un rongeur ou un oiseau porteur de la maladie, mais à condition qu'elles restent attachées à la peau pendant plus de 24 heures.

Les zones ombragées et humides sont favorables aux populations de tiques. Ainsi, dans les zones broussailleuses et les herbes hautes, demeurez vigilants, à la fois pour votre santé et celle de vos animaux.

PRÉVENTION CHEZ L'HUMAIN

Plusieurs mesures préventives sont conseillées afin de contrer l'augmentation du nombre de Québécois infectés. En voici quelques-unes qui vous éviteront bien des complications :

- Évitez les zones infestées de tiques;
- Portez des vêtements qui couvrent votre peau (pantalon long et chandails à manches longues);
- Rentrez votre pantalon dans vos bas et votre chandail dans vos pantalons;
- Portez des vêtements de couleur claire (les tiques seront plus facilement repérables);
- Appliquez un insectifuge avec 20 % et plus de DEET sur la peau et les vêtements;



Lorsque la tique *Ixodes scapularis* se nourrit, son volume peut augmenter de 200 fois. C'est d'ailleurs lors de ses repas que la tique transmet sa maladie si elle est infectée. (Photo : Joseph Moisan-De Serres, MAPAQ)

GL ÉLECTRIQUE

Entrepreneur électricien

- Commercial - Résidentiel - Acéricole - Industriel

Un choix éclairé!

Nous sommes en mesure d'effectuer tous les travaux électriques requis pour votre cabane à sucre afin de maximiser votre production.

Notre entreprise qui fête cette année ses a développé une expertise en acériculture.

50 ANS
D'EXISTENCE

- Lignes haute tension
- Dossier de coordination avec Hydro-Québec
- Entrées électriques
- Station de pompage et évaporateur électrique
- Automatisation et contrôle



13760, 2^e Avenue, Ville de Saint-Georges • 418 228-3665
www.glectrique.com

BVA BLANCHETTE VACHON s.e.n.c.r.l.
Société de comptables professionnels agréés

Membre indépendant BKR International

Bvacpa.ca

SAINT-GEORGES
418 228-9761

SAINTE-MARIE
418 387-3636

LÉVIS
418 834-1910

THETFORD MINES
418 338-4626

- + Comptabilité
- + États financiers
- + Déclarations d'impôt de particuliers, de sociétés de personnes et de sociétés par action
- + TPS - TVQ
- + Service de paie - T4 et relevés 1 - CSST, etc.
- + Fiscalité agricole
- + Planification successorale
- + Transfert de ferme
- + Implantation de logiciels de comptabilité, formation et support (Acoma et autres)
- + Agri-stabilité, agri-investissement, agri-Québec



AU SERVICE DU MONDE AGRICOLE

- Achetez des vêtements insectifuges (pré-traités à la perméthrine);
- Faites sécher vos vêtements dans la sècheuse à haute température pendant quelques minutes (la laveuse n'assure pas la mort des tiques);
- Procédez à un auto-examen après une promenade dans les zones à risque ou à la suite de la manipulation d'animaux qui ont ramené des tiques.

- Limitez les contacts entre les animaux et les haies, les talus et le bois;
- Élaguez et débroussailliez les talus et les haies;
- Limitez la présence de rongeurs en entretenant régulièrement votre terrain et vos bâtiments;
- Installez une clôture pour éloigner les cerfs des animaux.

Sources :

- Canlyme.com > Mesures préventives
- Canada.ca > Santé > Maladies et affections > Maladie de Lyme
- Sante.gouv.qc.ca > Problèmes de santé > Maladie de Lyme
- Mapaq.gouv.qc.ca > Production animale et végétale > Santé animale > Maladies animales > Transmissibles à l'humain > Maladie de Lyme



TOUT EST POSSIBLE

1 800 567-1788

www.spina.qc.ca

SYMPTÔMES FRÉQUENTS CHEZ L'HUMAIN

Quoique difficile à diagnostiquer en raison des multiples symptômes qui lui sont associés, la maladie de Lyme apparaît généralement sous forme d'éruption cutanée. Dans 60 à 80 % des cas répertoriés au Québec, on observe un cercle rouge d'environ 5 cm autour de la piqûre de la tique. C'est le premier symptôme apparent et c'est celui qui est le plus couramment relié à cette infection.

Outre cette manifestation, des signes grippaux peuvent apparaître tels que la fièvre, la fatigue, les maux de tête, les raideurs dans la nuque, etc. Si vous souffrez de ces symptômes, il est important de faire appel à un professionnel de la santé afin qu'il identifie leur cause. En ne consultant pas, vous risquez de développer des complications comme des problèmes articulaires, cardiaques et neurologiques.

PRÉVENTION CHEZ LES ANIMAUX

Il est plus difficile de diminuer le risque d'infection chez les animaux, comme il existe moins de mesures préventives. On en compte toutefois quelques-unes :

SYMPTÔMES FRÉQUENTS CHEZ LES ANIMAUX

La bonne nouvelle, c'est que rien n'indique que les bovins et les autres animaux d'élevage sont affectés par cette maladie. Toutefois, les chiens et les chevaux sont susceptibles de la contracter.

Chez les animaux, les symptômes d'infection sont plus difficilement perceptibles que chez l'humain. On constate, entre autres, de la photosensibilisation, des mortalités embryonnaires, de l'immunodéficience et des signes d'arthrite chez les bêtes infectées. C'est fréquemment à la suite de boiteries épisodiques que les propriétaires identifient la maladie chez leurs animaux. Lorsqu'un animal souffre de ces symptômes, il est important de consulter un vétérinaire qui l'examinera. Ce dernier jugera alors de la nécessité de le traiter ou non.

En cas de doute, n'hésitez pas à contacter Info-Santé 811 pour vous ou un vétérinaire pour vos animaux; ces personnes-ressources vous guideront si certaines démarches s'imposent. Il vaut toujours mieux prévenir que guérir!

REVÊTEMENTS D'ACIER

BÂTIMENTS D'ACIER OPTIMISÉS

Nous fabriquons nos profilés **MAX-5**, **ANCESTRAL** et **ULTRA**, à partir d'acier offrant une rigidité optimale et une force de tension de 80 000 lbs./po2 (grade E) et de 50 000 lbs./po2 (grade D). Sa rigidité permet de plus grandes portées réduisant ainsi la quantité de bois nécessaire au lattage; donc une économie des coûts de construction. Un vaste choix de couleurs vous est également offert.

- MAX-5 28G et 26G (19 couleurs)
- ANCESTRAL 26G (8 couleurs)
- ULTRA 26G (17 couleurs)

RÉSIDENTIEL

INDUSTRIEL

COMMERCIAL

1000, 40^e Rue Ouest, Saint-Georges (Québec) G5Y 6V2
T : 418 228-1851 • F : 418 228-1465 • Sans frais : 1 888 865-2284

www.metalsartigan.com

>7083186
RBO : 2868-9818-26

Chaudière-Appalaches

DU PERFECTIONNEMENT À LA PORTÉE DES PRODUCTEURS AGRICOLES

7232937

ACÉRICULTURE ET FORESTERIE

FORMATION	LIEU	DURÉE	HORAIRE	DATE	COÛT	INSCRIPTION
Affûtage et Abattage pour les dames	Saint-Georges	8 h / jour	8 h à 17 h	15 et 16 juillet	*25 \$/jour	APBB : 418 228-5110 poste 114
Aménagement des érablières	Sainte-Marguerite	8 h	8 h à 16 h	10 juin	*25 \$	APBB : 418 228-5110 poste 114
	Saint-Georges	8 h	8 h à 16 h	17 juin	*25 \$	APBB : 418 228-5110 poste 114
Entretien et affûtage de scie à chaîne	Saint-Anselme	8 h	8 h à 17 h	19 juin	75 \$	CFA : 418 885-4517 poste 0
Le diagnostic pour comprendre le dépérissement des érablières	La Pocatière	8 h	9 h à 17 h	12 septembre	90 \$	ITA : 418 856-1110 poste 1252
	Thetford Mines	8 h	9 h à 17 h	15 septembre	90 \$	Le Tremplin : 418 338-7808 poste 3116
Santé et sécurité en abattage manuel - certifiée CNEST	Lac-Drolet	16 h	8 h à 16 h 30	10 et 11 juin	**250 \$	APBB : 418 228-5110 poste 114
	Sainte-Marie	16 h	8 h à 16 h 30	15 et 16 juillet	**250 \$	APBB : 418 228-5110 poste 114
	East Broughton	16 h	8 h à 16 h 30	9 et 10 septembre	**250 \$	APBB : 418 228-5110 poste 114

GESTION ET PRODUCTION ANIMALE

FORMATION	LIEU	DURÉE	HORAIRE	DATE	COÛT	INSCRIPTION
Élaborez un plan d'affaires en entreprise agricole	En ligne	55 h	À votre rythme	Selon votre horaire	150 \$	CBA : 418 228-8896 poste 2222
Mon projet d'entreprise agricole (ASP Lancement d'une entreprise agricole)	Saint-Anselme	60 h	19 h à 20 h 30	***les mercredis du 4 octobre au 7 mars	300 \$	CFA : 418 885-4517 poste 1659
Santé et soins biologiques des bovins laitiers ou de boucherie	La Pocatière	5,5 h	9 h 30 à 16 h	8 juin	150 \$	ITA : 418 856-1110 poste 1252

Les prix, les dates et l'horaire sont inscrits à titre indicatif et sont modifiables sans préavis. Les taxes sont en sus.

* 25 \$ pour les personnes inscrites au Fichier des producteurs de bois de la Beauce dont le coût d'inscription est complété par le Fonds forestier de la Beauce, 65 \$ pour les autres.

** Selon admissibilité, possibilité d'un crédit de cotisation de 50 \$ à l'UPA par inscription.

*** Date limite d'inscription : 30 juin 2017.

L'organisation des formations en Chaudière-Appalaches se fait en partenariat avec :

Nous préparons le calendrier 2017-2018 en formation continue en agriculture.

Pour tous besoins spécifiques et suggestions, contactez notre répondante au 418 228-5588 poste 1239 ou au sroy@formationagricole.com

Détails et liste complète des formations au www.uplus.upa.qc.ca/chaudiere-appalaches

Les formations proposées par le Collectif en formation agricole sont offertes grâce à la participation financière de :

Emploi Québec

Chaudière-Appalaches

Une haie brise-vent pour freiner la dérive des pesticides



Elise FORTIN

Technicienne agricole

C'est connu : les risques de contamination par les pesticides des champs biologiques localisés près des champs conventionnels sont préoccupants. Néanmoins, l'implantation d'une haie brise-vent permanente dans la bande tampon séparant les deux types de production permet de réduire les probabilités de contamination des cultures biologiques. Vous pouvez même obtenir une aide financière pour en aménager une.

à maturité, les arbres et les arbustes occupent un espace permettant de réduire la largeur de la bande tampon réglementaire entre les champs conventionnels et biologiques. De plus, la plantation d'arbres et d'arbustes contribue à limiter la contamination des champs par les cultures génétiquement modifiées (GM). La haie peut même réduire les distances séparatrices entre les champs GM et biologiques.

Attention! Avant de réduire les bandes tampons et les distances séparatrices, consultez votre organisme de certification : il doit d'abord analyser et approuver votre projet.

qui implantent des haies brise-vent dans leurs bandes tampons dans le cadre du programme Prime-vert.

Le saviez-vous?

Les entreprises biologiques ou en transition peuvent être éligibles à plusieurs aides financières. Pour en savoir davantage, consultez la Stratégie de croissance biologique, disponible à l'adresse suivante : www.mapaq.gouv.qc.ca/biologique (Section Soutien au secteur).

Fait à noter : le taux d'aide financière diffère si la démarche est individuelle (70 %) ou collective (90 %). Ainsi, pour l'aménagement de la haie citée en exemple dans le tableau ci-dessous, une entreprise obtiendrait un appui financier de 1 363,60 \$ et



Les haies brise-vent sont implantées dans les bandes tampons pour diminuer la contamination des cultures biologiques. (Photo : Olivier Malenfant, MAPAQ)

débourserait 564,40 \$. Dans le cadre d'une démarche collective reconnue par le Ministère, chaque entreprise implantant une telle haie recevrait une aide totalisant 1 753,20 \$ et assumerait seulement 174,80 \$.

D'AUTRES AVANTAGES ENVIRONNEMENTAUX...

D'autres avantages sont liés à l'implantation d'une haie brise-vent en agriculture biologique :

... ET FINANCIERS!

Le ministère de l'Agriculture, des Pêcheries et de l'Alimentation (MAPAQ) peut accorder une aide financière aux entreprises biologiques

ÇA VOUS INTÉRESSE?

Avant d'amorcer votre projet, communiquez avec M^{me} Annie Goudreau, agronome et

conseillère en agroenvironnement au MAPAQ, au 418 386-8116, poste 1520, ou par courriel à l'adresse suivante : annie.goudreau@mapaq.gouv.qc.ca.

Scie à chaîne à essence | **MS 170**

19995 \$
PDSM 209,95 \$ avec guide-chaîne de 10 po
30,1 cm / 1,3 kW / 3,9 kg (8,6 lb)

LA FIEVRE SAISONNIERE
EST EN COURS!

À CHACUN SON ÉNERGIE

Coupe-herbe à essence | **FS 38**
15995 \$
PDSM 163,95 \$
27,2 cm / 0,65 kW / 4,2 kg (9,2 lb)

Coupe-herbe à batterie | **FSA 45**
14995 \$
PDSM 163,95 \$
18 V / 2,5 kg (5,5 lb)

Souffleur à essence | **BG 50**
17995 \$
PDSM 219,95 \$
27,2 cm / 0,7 kW / 3,6 kg (7,9 lb)

Souffleur à batterie | **BGA 45**
14995 \$
PDSM 163,95 \$
18 V / 2,0 kg (4,4 lb)

NOUVEAU Tondeuse à gazon à batterie | **RMA 510**
69995 \$
PDSM
• Largeur de coupe de 21 po
• Espace de rangement pour une batterie supplémentaire
• 3 options de tonte : déchiquetage, éjection latérale, ramassage
• Le prix inclut une batterie AP 300 et un chargeur AL 101

LES ÉQUIPEMENTS MOTORISÉS J.A. MARCOUX INC.
www.jamarcoux.com
526, des Érables, St-Elzéar
418.387.2509

STIHL

Aperçu des dépenses liées à l'aménagement d'une haie de 300 mètres

Dépense	Nombre d'unités	Tarif/unité	Total*
Préparation du sol	2 heures	Fait par l'entreprise	—
Achat des plants	100 plants	8 \$/plant	800 \$
Déroulage du paillis (incluant le déplacement)	300 mètres	0,39 \$	117 \$
	3 heures	75 \$	225 \$
Achat de collerettes	100 collerettes	0,35 \$	35 \$
Achat de broches (3/plant)	300 broches	0,11 \$	11 \$
Plantation (10 plants/heure)	10 heures	30 \$/h	300 \$
Protection contre les rongeurs	100 boudins	0,90 \$	90 \$
Conception du plan	1 projet	350 \$	350 \$
Total			1 928 \$ **

* Ces montants excluent les taxes.

** Certaines opérations ne sont pas chiffrées. Les frais peuvent varier en fonction des opérations de travail primaire du sol ou d'une augmentation des tarifs.

DRAINAGES DES DEUX RIVES INC.

Lic. R.B.Q. : 8284-9498-20

• Drainage agricole • Plan d'installation • Travaux mécanisés

1333, de la Courtine
L'Ancienne-Lorette (Québec) G2E 6B3
drainagesdesdeuxrives.com

418 580-8570
drainagesdesdeuxrives@hotmail.com



Sur le terrain, près de vous

Grâce à notre expertise approfondie de toute la chaîne alimentaire et à notre solide connaissance de l'industrie, nous comprenons bien votre réalité et nous pourrions vous accompagner dans tous vos projets d'affaires. Communiquez avec nous, nous saurons vous aider à **réaliser votre plein potentiel de croissance.**

rcgt.com



Raymond Chabot Grant Thornton

L'instinct de la croissance

Le référencement local : aidez vos clients à vous trouver sur le Web

Kim LAFOND

Conseillère en agrotourisme
et commercialisation
MAPAQ Centre-du-Québec

Le Web génère énormément de trafic vers les entreprises et le référencement local doit être une priorité si vous désirez être visible auprès des consommateurs. Le référencement local consiste à optimiser la visibilité d'une entreprise dans les moteurs de recherche et les annuaires professionnels afin de se faire voir et d'intéresser tous les clients potentiels qui se trouvent à proximité.

Par exemple, lorsqu'un internaute tape le mot «restaurant» sur Google, celui-ci vous présente maintenant automatiquement des restaurants qui sont à proximité de l'endroit où vous vous trouvez. Trois consommateurs sur quatre sont plus susceptibles de se rendre dans un magasin local quand ils trouvent des informations utiles sur ce détaillant dans leurs résultats de recherche.

Selon une étude sur les comportements des consommateurs sur le Web en matière de recherche de proximité (réalisée en 2014), 50 % des personnes interrogées se rendent dans un magasin dans un délai de 24 heures après avoir effectué une recherche près de celui-ci sur leur téléphone intelligent.

Selon Google, 97 % des internautes recherchent des commerces et des services à proximité, et 94 % des utilisateurs de téléphones intelligents ont recherché des informations locales. Parmi eux, 51 % ont visité le magasin, 29 % y ont effectué un achat et 55 % des conversions (appel téléphonique, visite du magasin ou achat) sont effectuées dans les heures qui suivent les recherches.

LA GÉOLOCALISATION ET VOTRE ENTREPRISE

La fonction de géolocalisation sur les appareils mobiles permet d'obtenir des résultats précis, personnalisés et axés sur la proximité des commerces

physiques. D'ailleurs, elle considère le lieu où se trouve le consommateur et le moment où la recherche est effectuée. Lorsqu'un utilisateur lance une recherche, la fonction de géolocalisation est activée et permet à n'importe quelle entreprise à proximité de ressortir. Par contre, il est essentiel que votre référencement local soit optimal pour que votre entreprise puisse apparaître dans le fil de recherche.

GOOGLE MON ENTREPRISE, UN INCONTOURNABLE

Une bonne stratégie locale serait que chaque entreprise crée une fiche sur Google Mon entreprise (gratuit). Comme Google est le moteur de recherche numéro un, il privilégie de plus en plus les entreprises possédant une page Google Mon Entreprise et qui la mettent à jour régulièrement. Votre inscription sur cette fiche ne devrait pas être une option, car ce réseau est une importante vitrine vous offrant une visibilité accrue dans le moteur de recherche de Google. Vous pouvez ainsi y publier votre adresse, vos heures d'ouverture, vos services et produits offerts, des photos de votre commerce, un numéro de téléphone sur lequel les personnes peuvent cliquer pour vous appeler directement et même recevoir des avis de clients. De plus, cet outil permet de vous rendre visible sur Google Maps. Enfin, toutes les informations que vous aurez inscrites vont être visibles dans les résultats de recherche sur Google, sur Google Maps et sur Google+.

Selon Google, la décision d'achat a lieu pendant que les consommateurs sont en déplacement. Une étude réalisée en 2014 sur les comportements des consommateurs en matière de recherche de proximité a permis de savoir quelles informations recherchent les consommateurs. Les gens ont notamment répondu les éléments suivants : des renseignements sur la disponibilité des produits dans un magasin à proximité (74 %) et les prix des articles correspondant dans ces boutiques (75 %).



Le référencement local optimise la visibilité d'une entreprise dans les moteurs de recherche et les annuaires professionnels. (Photo : Éric Labonté, MAPAQ)

ANNUAIRES WEB

L'inscription de votre entreprise dans les annuaires web et les annuaires locaux peuvent également permettre à votre entreprise d'accroître sa visibilité sur le Web et de générer de l'achalandage vers votre site Web. Même si les annuaires Web ne génèrent pas beaucoup d'achalandage, dites-vous que tous les annuaires réunis ensemble peuvent générer un volume non négligeable et la plupart d'entre eux sont gratuits. Pourquoi s'en priver ? Pour n'en nommer que quelques-uns, les sites Web comme Canada411, les pages jaunes, TripAdvisor, Yelp et Bing places for business sont des ajouts utiles qui amélioreront votre positionnement local sur le Web.

Avec ces outils, vos clients pourront vous trouver plus facilement, quel que soit l'appareil utilisé. En fait, aidez vos clients à vous trouver sur Google. Vous avez tout à gagner à vous occuper de votre référencement local.

Références

Infopresse.com (Recherche > Importance de l'optimisation)

Avosaffaires.ca (Recherche > Référencer localement)

Thinkwithgoogle.com (Recherche > Omnichannel shoppers: an emerging retail reality)

Thinkwithgoogle.com (Recherche > The 3 new realities of local retail)



PEINTURE

SYLVAIN VEILLEUX INC.

Résidentiel - Commercial - Industriel

RBO: 8361-0378-01

696, 21^e Avenue, Beauceville G5X 1E4

peinturesv@hotmail.com Bur. : 418 774-5361 Cell. : 418 222-3238

- Peinture de bâtiment intérieur et extérieur
- Nacelle 55 pieds
- Lavage à haute pression
- Travail garanti



Béton Miroc

Ciment Québec

Commande de béton prêt à l'emploi

1 800 561-6476 • 418 889-5111

Agrimix^{MC} produit spécialisé pour les agriculteurs

Contactez-nous pour vos projets de construction ou rénovation !

VOS DÉFIS, NOTRE POLYVALENCE!

cimentquebec.com • bcr.cc

• St-Augustin • St-Lambert • St-Jean-Port-Joli

SCF CHAUDIÈRE APPALACHES INC.

Société de comptables professionnels agréés

- Planification fiscale
- Déclarations de revenus
- Transferts de ferme et de boisé
- Comptabilité
- Agri-stabilité
- Et plus encore !

Une équipe de 23 comptables, dont 3 fiscalistes

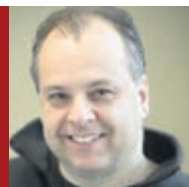
Partout en Chaudière-Appalaches

Édifice de l'UPA
2550, 127^e Rue
Saint-Georges QC G5Y 5L1

Téléphone : 418 228-5588
Télécopieur : 418 228-3943

Sans frais : 1 888 938-3872

Construire l'avenir : la prospective



**Jean-François
GUAY**

Ph. D.
Conseiller en
aménagement du territoire

La prospective permet globalement de construire des représentations du futur pour éclairer le processus décisionnel. C'est une discipline et attitude en vue de l'action qui, contrairement à la planification, ne prédétermine pas, mais éclaire. En ce sens, elle précède la planification. Éléments de contexte pour une prospective accomplie.

La prospective peut être exploratoire ou stratégique. Dans le premier cas, celui qui nous intéresse ici, elle permet d'envisager un ensemble de futurs possibles et d'identifier les moyens permettant de les atteindre. Elle ne consiste pas à prévoir l'avenir, mais à élaborer des scénarios possibles sur la base de l'analyse des données disponibles (états des lieux, ten-

dances lourdes, phénomènes d'émergences, changements, ruptures, etc.) et de la créativité d'imaginer des futurs possibles.

UN MONDE CHANGEANT

Depuis une dizaine d'années, on a pu remarquer une évolution positive de la perception et de la reconnaissance du rôle de l'agriculture au sein de nos collectivités. On remarque d'ailleurs aujourd'hui la reconnaissance du rôle important de l'agriculture pour notre société, mais également pour notre positionnement économique global.

En effet, il y a à peine quelques années, l'agriculture était souvent perçue négativement par la classe citoyenne. Nous sortions alors d'une période de grande prospérité agricole, notamment en raison du dynamisme de la production porcine.

Aurait-on pu prévoir les impacts négatifs de cette prospérité sur la perception des citoyens? Difficilement en réalité, mais tout à fait en théorie. En effet, les interactions entre l'environnement, la société et l'économie au sein d'un territoire laissent souvent apparaître des phénomènes non prévisibles. Ces manifesta-

tions peuvent prendre différentes formes, par exemple l'apparition spontanée d'un réseau de relations entre des individus qui donnent lieu à l'apparition de nouvelles normes sociales, de consensus, de comportements, etc. C'est ce qui est arrivé au début des années 2000.

UNE GOUVERNANCE SOLIDE

Politiques, normes et règlements constituent des mécanismes de régulation importants dans notre société. Ils influencent de nombreux aspects de notre vie ainsi que toutes nos interactions avec le territoire et l'environnement. Cela est particulièrement vrai dans le domaine de la planification territoriale. Dans la plupart des sociétés modernes, cette action est soumise à un ensemble de règles, de prescriptions et de lois mises en place pour éviter le développement et la mise en valeur chaotique des espaces territoriaux. Au Québec, on compte notamment la Loi sur la protection du territoire agricole du Québec, la Politique de protection des rives, du littoral et des plaines inondables, les orientations gouvernementales agricoles et la Loi sur l'aménagement et l'urbanisme du Québec.

L'application de ces normes et lois implique, dans la majorité des cas, de nombreux acteurs aux préférences parfois divergentes. Depuis quelques années, ce contexte est encore plus complexe. La participation citoyenne aux décisions politiques est beaucoup plus fréquente. Ainsi, le besoin d'être informé et d'être par-



Notre vision d'aujourd'hui sera le futur de demain.

tie prenante des actions gouvernementales s'ajoute au changement des valeurs environnementales, ce qui modifie les attentes sociétales en matière de développement durable.

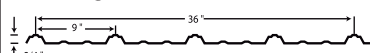
GOUVERNER ET PRÉVOIR

La vision est une représentation englobante et prospective d'un futur souhaité, à la fois rationnel et intuitif. Elle appelle à bien saisir les enjeux et les tendances lourdes tout en permettant de réduire l'incertitude face à l'évolution générale de notre société. De fait, la vision stratégique est la pièce maîtresse des économies, quelles qu'elles soient. Ceci est encore plus vrai en agriculture. Domaine d'activité qui intègre à la fois la protection de la qualité de l'eau, les usages multiples du territoire rural, la multi-

ACHETEZ VOTRE TÔLE DIRECTEMENT DU MANUFACTURIER

REVÊTEMENT MÉTALLIQUE SUR MESURE, dans un délai de 36 heures.

TÔLE
Vigneault
inc.



1 888 428-9921



2565, route 165, Saint-Ferdinand, QC

www.tolevigneault.com

Disponible
REVÊTEMENT
INTÉRIEUR
DE P.V.C.

57124831



www.rem-montmagny.com

Réparation Électrique Montmagny Inc.

- Vente et réparation moteurs, pompes de toutes sortes, outillage, génératrices...
- Vaste inventaire de produits industriels, pneumatiques et électriques

URGENCE

24 HEURES / 7 JOURS

Gilles: 418 248-7509

Jean: 418 248-9266



170, 4^e Rue, Montmagny (Qc) G5V 3L5

Tél.: 418 248-2072

Fax: 418 248-2073

6824630

PÈLERINAGE À FATIMA



Pour le 100^e anniversaire de l'apparition de la vierge aux bergers

DU 7 AU 21 MAI 2017

en compagnie du Père Raymond Pearson

PORTO - SAINT-JACQUES DE COMPOSTELLE - LISBONNE - FATIMA - LOURDES - ROME - LORETTO - FLORENCE - VENISE

PRIX 4 699\$ /personne
en occupation double

Vol aller-retour avec Transat, Montréal-Porto et Venise-Montréal; transports en autocar de tourisme climatisé; 13 nuits en hôtels de catégorie 3 et 4 étoiles; demi-pension (petit déjeuner et souper); vols intérieurs, accompagnateur francophone; droit d'entrée selon l'itinéraire; célébrations eucharistiques, taxes; contribution au Fonds d'indemnisation des clients des agents de voyages, soit 1\$ par tranche de 1000\$.

LES VOYAGES
INTERCONSEIL

Pour informations et détails des circuits
Contactez-nous: 418 796-3060
Sans frais: 1 888 740-3060
2597, Principale, St-Édouard G0S 1Y0

Détenteur d'un permis du Québec.

>7082902

POMPES DIESEL 2000 INC.

BERTRAND POULIN
Propriétaire

Réparation de pompes et injecteurs

696, rue Perreault
Lévis (Québec)
G6W 7V6

Tél. : 418 834-0013

Télé. : 418 834-8313

pompesdiesel2000@qc.aira.com



>7122644

fonctionnalité de l'agriculture, les problèmes de cohabitation et la protection de la biodiversité, pour ne nommer que ceux-là, l'agriculture est aussi soumise à l'évolution des valeurs sociales. Certes, la participation du plus grand nombre de citoyens et de citoyennes permet de construire une vision stratégique riche et bien ancrée dans la réalité. Cette façon d'intervenir permet aux citoyens de se sentir parties prenantes de la vision commune.

Mais surtout, et je me dois d'insister ici, elle permet de valider les hypothèses de travail que les praticiens émettent sur leurs milieux. Où veut-on aller exactement? S'agira-t-il de contribuer à la solution des grands problèmes planétaires ou plutôt de garantir la viabilité et la sécurité à long terme des espaces régionaux? Faut-il adapter les institutions existantes ou encore, en créer d'autres à partir de nouvelles collaborations sur le plan écologique ou communautaire (bassins hydrographiques, pays, communautés de quartier, etc.)? Faudra-t-il donner la priorité à l'autonomie, à l'unicité, au développement interne et à l'identité ou, au contraire, à l'équité, à la réduction des effets négatifs et au partage des risques entre collectivités souvent inégal?

Tout l'art prospectif est ici requis pour choisir le défi qui nous incombe.

APPRÉHENDER LE FUTUR?

Les oracles de tout acabit ne sont plus légion de nos jours. On ne se lève pas un matin en se disant : « Aujourd'hui, j'aurai de la vision ». Il importe de considérer l'apport de l'intelligence collective, mais également d'avoir une sensibilité particulière vis-à-vis les perspectives d'évolution future de notre société. Aussi, dans la mesure où tous les acteurs voudront travailler en commun, le dialogue entre acteurs de secteurs différents, mais aussi entre joueurs de disciplines différentes, permettra un regard spécifique et une lecture différente sur un problème commun. Il fera émerger une compréhension commune de notre monde complexe.

À ce moment seulement, toute la science du planificateur territorial pourra se manifester.

Bientôt la saison des marchés!

Comme vous gravitez dans le domaine agroalimentaire, vous connaissez l'importance d'encourager les entreprises d'ici. Par le biais des marchés publics, plusieurs de ces entreprises font découvrir le fruit de leur travail aux citoyens. C'est dans une ambiance chaleureuse qu'elles vous attendent pour l'été 2017 dans l'un ou l'autre des marchés de notre belle région!

CE QU'ON Y RETROUVE

Une visite dans un marché public, c'est encourager les producteurs d'ici. Ils vous offriront une étonnante variété de produits locaux, plus savoureux les uns que les autres. Non seulement vous trouverez une abondance d'aliments frais, mais aussi des produits transformés uniques. C'est également une belle occasion d'échanger avec des producteurs de la région ainsi qu'avec les gens du coin.

OÙ SONT-ILS?

Les entreprises qui vendent leurs produits dans les marchés publics sont nombreuses en Chaudière-Appalaches. De Disraeli à L'Islet, vous retrouverez ces marchés dans la majorité des MRC. Certains d'entre eux sont établis dans des bâtiments permanents, accessibles à l'année, alors que d'autres vous accueilleront pour la saison estivale. Les voici :

- Marché de Lévis;
- Marché solidaire en ligne L'Islet-sur-Terre;
- Marché public Goûtez Lotbinière;
- Le petit marché public de Lotbinière;
- Marchés public et virtuel de Montmagny;
- Les dimanches du Marchand (Notre-Dame-des-Pins);
- Le Grand Marché de Saint-Georges;
- Marché public de Saint-Malachie;
- Boutique de produits régionaux



En Chaudière-Appalaches, une quinzaine de marchés publics accueilleront les amateurs de fraîcheur lors de la saison 2017. (Photo : Éric Labonté, MAPAQ)

- de Bellechasse;
- Marché du cœur de Bellechasse;
- Marché public de Thetford Mines;
- Marché public du Village-Jardin (Saint-Jacques-le-Majeur);
- Marché public du Parc de la Gare de Disraeli.

NOUVEAUTÉ EN 2017

Le ministère de l'Agriculture, des Pêcheries et de l'Alimentation a mis à votre disposition une page Web listant tous les marchés publics de la Chaudière-Appalaches, y compris leurs

coordonnées ainsi que leurs dates d'ouvertures et horaires. Encore mieux : pour faciliter vos déplacements, une carte géographique interactive est disponible. Elle vous permet de sélectionner le marché qui vous intéresse et d'obtenir rapidement l'itinéraire pour vous y rendre.

Visitez la page Web des marchés publics à l'adresse suivante : www.mapaq.gouv.qc.ca/chaudiereappalaches (sections Savourez la Chaudière-Appalaches > Marchés publics).

Bonne saison estivale et n'hésitez pas à visiter les marchés publics de la région!

Nouvelle équipe, nouveau nom!



Vente | Installation
Réparation
Soudure Mobile
**D'ÉQUIPEMENT
DE FERME**



Venez rencontrer dès maintenant nos experts pour tous vos produits en agriculture!

Après 36 ans de loyaux services, M. Norbert Gagné de N.J. Gagné et fils inc. a vendu les actifs de la compagnie à Sébastien Duclos, de St-Narcisse-de-Beaurivage, le 1^{er} mars 2017. Par conséquent, M. Duclos se lance en affaires sous un nouveau nom, une nouvelle bannière: **Services agricoles Fermetech inc**



N.J. Gagné et Fils inc.
Soudure générale
Mécanique d'équipements agricole & Mini-moteurs
418 475-6088

581 223-8383 • info@fermetech.com
291, Principale, Saint-Narcisse-de-Beaurivage



RBQ: 8001-4632-78

SPÉCIALISÉ BÂTIMENTS AGRICOLES - COFFRAGE -
EXCAVATION TOUT GENRE - FOSSES ET PLATE-FORME

Tél. : 418 935-3663 - Cell. : 418 389-2222
Email: constructiongirouxlaterreurinc@hotmail.ca

206, rue Industrielle, Sainte-Marguerite, Beauce G0S 2X0

Patrick Bilodeau, prop.

MÉCANIPRO.COM
VTT-MOTO-MOTONEIGE

VENTE DE PNEUS À 40% DE RABAIS*
pour VTT et moto

- Entretien et réparation
- Vente et achat de véhicules usagés
- Vente de pneus, pièces et accessoires

*Détails en magasin.

650, Principale
Saint-Sylvestre QC
mecanipro.com
info@mecanipro.com

418 596-2335

MATÉRIAUX
Ouellet
INC.
LE

418 842-2394

TÔLE GALVANISÉE

36 po x 8 pi: 19,02 \$

36 po x 10 pi: 23,78 \$

36 po x 12 pi: 28,53 \$

CHOIX DE 15 COULEURS

36 po x 8 pi: 25,62 \$

36 po x 10 pi: 32,02 \$

36 po x 12 pi: 38,43 \$

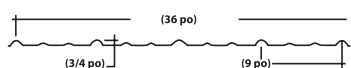
Autres longueurs disponibles

SERVICE DE PLIAGE

MOULURE

(Acier-Aluminium)

Nos prix sont sujets à changement sans préavis



7107382

15720 Boul Valcartier (Québec)
www.materiauxouellet.com

Un nouvel accompagnement pour les producteurs sans relève

Un tout nouveau projet pilote a récemment vu le jour dans Lotbinière : il consiste à mobiliser 34 ambassadeurs de l'agriculture locale dont le rôle est d'approcher des producteurs agricoles de 50 ans et plus qui n'ont pas de relève. Les agriculteurs participants pourront ensuite rencontrer gratuitement une ressource du Centre régional d'établissement en agriculture (CRÉA) pour discuter de l'avenir de leur entreprise.

Piloté par le Réseau Agriconseils de la Chaudière-Appalaches, le Centre local de développement (CLD) de Lotbinière et le CRÉA, le projet a été lancé le 1^{er} mars dernier à Saint-Agapit, dans Lotbinière. En 2017, l'objectif est de réaliser des rencontres d'environ deux heures avec 10 producteurs, à leur domicile, et ce, avant la période des semences.

« Ces rencontres visent à amener les producteurs sans relève à se positionner quant à la continuité de leur entreprise et aussi, à envisager toutes les options possibles : un transfert non apparenté, la location de leurs terres et de leurs bâtiments, une vente partielle ou non, etc. Ultimement, nous souhaitons les accompagner, quel que soit leur projet », rapporte M^{me} Danielle Raymond, conseillère en développe-



Le projet pilote a été mis en place dans le but d'aider les producteurs sans relève à assurer la continuité de leur entreprise. (Photo : Éric Labonté, MAPAQ)

ment au CLD de Lotbinière. Un suivi auprès des producteurs participants est ensuite prévu au cours de l'automne.

LA RELÈVE : UNE PRIORITÉ

La relève fait partie des priorités ciblées dans le plan d'action 2017 du Plan de développement de la zone agricole (PDZA) de la MRC de Lotbinière. Prévues au plan d'action, ces rencontres préparatoires sont entièrement payées par le réseau Agriconseils et la MRC de Lotbinière dans le cadre du PDZA.

Vous êtes un producteur agricole de la MRC de Lotbinière? Vous n'avez pas été joint par un ambassadeur et vous désirez participer au projet? Communiquez avec M^{me} Danielle Raymond du CLD de Lotbinière au 418 728-2205, poste 108, pour obtenir plus de détails.

ET DANS LES AUTRES MRC?

Pour les producteurs situés hors de la MRC de Lotbinière, sachez que le réseau Agriconseils a entrepris des démarches auprès des autres MRC de la région afin qu'éventuellement, ce service puisse y être offert gratuitement. Pour le moment, un producteur d'une autre MRC peut bénéficier d'une aide financière équivalant à 75 % des honoraires et frais de déplacement d'une conseillère du CRÉA pour la tenue d'une rencontre de réflexion sur l'avenir de l'entreprise. Pour plus d'information sur les aides financières disponibles, communiquez avec M. Martin Larivière au 1 866 680-1858 ou au 418 386-8116, poste 1549.

Collaboration spéciale : Martin Larivière, agronome, directeur du Réseau Agriconseils de la Chaudière-Appalaches.

GROUPE
MEB
MOTEURS ÉLECTRIQUES

OUTILS

Milwaukee

DEWALT

Makita



7244362

VENTE ET RÉPARATION
DE MOTEURS ET D'OUTILS
ÉLECTRIQUES

418 387-2910
info@groupeMEB.com

1120, Notre-Dame Nord
Sainte-Marie, Beauce, QC

www.groupeMEB.com

SPÉCIALISTES AGRICOLES
FERME LAITIÈRE, PORCINE, AVICOLE & ÉQUINE

SERVICE DE DÉTECTION DES TENSIONS PARASITES

GROUPE
CASTONGUAY
SOLUTIONS ÉLECTRIQUES
INDUSTRIELLE • COMMERCIALE • RÉSIDENTIELLE

Tél. : **418 796-2997** Sans frais : **1 866 796-2997**
180, route Leclerc, Saint-Édouard-de-Lotbinière (Qc)



WWW.GROUPECASTONGUAY.COM



Vous avez des questions? Voici nos réponses!

Vous vous questionnez sur l'enregistrement des entreprises agricoles? Voici des renseignements qui vous aideront à y voir plus clair!

Je désire m'enregistrer. Comment dois-je procéder?

Si vous désirez vous enregistrer comme exploitant agricole, veuillez communiquer avec un agent de l'enregistrement au 1 844 544-3332.

Je dois apporter des modifications à mon dossier. Comment dois-je procéder?

D'ici votre renouvellement, si vous devez apporter des modifications à votre dossier, communiquez avec un agent de l'enregistrement au 1 844 544-3332.

Comment puis-je renouveler mon enregistrement?

Le Ministère communiquera avec vous pour renouveler l'enregistrement de votre exploitation agricole. Nul besoin de vous rendre au centre de services du MAPAQ de votre région pour renouveler votre enregistrement.

Le Ministère vous fera parvenir un formulaire prérempli qu'il vous suffira de mettre à jour et de retourner par courriel, par télécopieur ou par la poste.

Pourquoi dois-je enregistrer mon exploitation agricole?

- Pour avoir accès à un soutien technique des conseillers du MAPAQ;
- Pour bénéficier de l'aide financière offerte par les différents programmes du MAPAQ;
- Pour profiter des avantages financiers de programmes gouvernementaux :
 - réduction des frais d'immatriculation des véhicules de ferme;
 - exonération des droits de mutation à l'achat de terrains et de bâtiments agricoles à l'intérieur d'une période d'un an (seulement pour les terres en propriété lorsque le nom des acquéreurs correspond à l'enregistrement au MAPAQ). Communiquez avec votre municipalité pour connaître les modalités d'application de cette mesure;
 - limitation de la valeur imposable aux fins de l'évaluation foncière scolaire;
- Pour profiter, dans certains cas, du soutien de La Financière agricole du Québec;
- Pour pouvoir participer à des événements et à des concours comme celui de l'Ordre national du mérite agricole, etc.

À quoi servent ces données?

Conformément au Règlement sur l'enregistrement des exploitations agricoles et sur le paiement des taxes foncières et des compensations, les exploitants qui s'enregistrent doivent fournir des données relatives à leurs activités de production. La précision et la qualité des renseignements fournis sont essentielles, car elles permettent au MAPAQ :

- d'influencer le développement régional;
- de se doter d'outils permettant l'accompagnement individuel de chaque exploitant;
- d'adapter les programmes d'aide financière aux besoins et à la réalité des exploitations;
- d'assurer le développement durable de l'agriculture dans le respect de l'environnement;
- de veiller à la sécurité des aliments en recueillant des données sur la localisation géographique des animaux et des végétaux.



**Brochu Asselin Lajeunesse
Poulin et Lavertu**
NOTAIRES

www.notairesbal.com





Me Chantal Brochu Me Josianne Asselin Me Isabelle Lajeunesse

Saint-Henri
17, route Président-Kennedy
Saint-Henri (Québec)
G0R 3E0
T. 418 882-3456

Lévis
1655, boul. Alphonse-Desjardins
Bureau 280, Lévis (Québec)
G6V 0B7
T. 418 834-5400

Saint-Anselme
2, rue des Érables
Saint-Anselme (Québec)
G0R 2N0
T. 418 885-4400

FERBLANTERIE Roger Drouin inc.



**Chauffage
Ventilation
Moulures (pour revêtement)
Ferblanterie (de tout genre)**

216, industriel, Ste-Marguerite, (Québec), G0S 2X0
Tél.: 418 935-7027 Fax: 418 935-7473
ferblanterierd@globetrotter.net





Diplôme d'études professionnelles

PRODUCTION ANIMALE

laitière, bovine, ovine, caprine

- 45 semaines de formation incluant 11 semaines de stage en entreprise
- Diplôme d'études secondaires non exigé (Informez-vous des conditions d'admission.)
- Offert au campus de La Pocatière depuis plus de 20 ans
- Début le 15 août 2017

**Une formation accessible et pratique...
l'agriculture au bout de vos doigts!**

Institut de technologie agroalimentaire
Campus de La Pocatière
418 856-1110, poste 1252
1 800 383-6272, poste 1
formation.continue@mapaq.gouv.qc.ca

ita.qc.ca

PLACES LIMITÉES - INSCRIVEZ-VOUS MAINTENANT!

**Intégrez la ferme familiale ou accédez à un emploi.
Les entreprises agricoles recherchent activement de la main-d'œuvre qualifiée.**

À la fin de vos études, vous pourriez bénéficier d'une subvention à l'établissement de La Financière agricole du Québec de 20 000 \$ (certaines conditions s'appliquent).



Commission scolaire
DES PHARES



Une aide financière pour l'adhésion à une CUMA ou à une CUMO



**Fritz
JEAN-PIERRE**

Agronome
Conseiller en
économie et gestion

Tous les producteurs agricoles peuvent maintenant bénéficier d'une aide financière afin d'adhérer à une Coopérative d'utilisation de matériel agricole (CUMA) ou une Coopérative d'utilisation de main-d'œuvre partagée (CUMO), deux types de coopératives qui ont fait leurs preuves.

CUMA ET CUMO : C'EST QUOI?

Les CUMA et les CUMO sont des organisations qui contribuent au dynamisme des régions et à la réduction des charges liées à la location ou à l'achat de machinerie et d'équipement. Ces formules collectives sont toutes désignées pour les entrepreneurs qui souhaitent réaliser des économies d'échelle, avoir accès à du matériel récent et efficace ou faire appel à un employé agricole temporaire.

La formule coopérative de la CUMA permet

de maximiser la portée des investissements relatifs au matériel agricole. Elle vise les objectifs suivants :

- Assurer la croissance de l'entreprise en réduisant les risques financiers;
- Réduire les coûts de production en partageant le matériel agricole;
- Diminuer la capitalisation en machinerie en privilégiant les investissements plus productifs;
- Moderniser l'agriculture en tirant profit d'une mécanisation qui est nécessaire, mais dans une formule de propriété partagée.

Par ailleurs, la CUMO fait en sorte que des entreprises agricoles partagent une main-d'œuvre qualifiée et stable. Elle apporte de nombreux avantages, par exemple :

- Partager le salaire et les frais d'administration entre plusieurs entreprises;
- Se décharger des lourdeurs administratives (formulaires à remplir, gestion du personnel, etc.);
- Fidéliser un ou des employés;
- Favoriser les échanges, l'entraide, la convivialité et le bon voisinage dans chaque sous-secteur d'activité;



La Coopérative d'utilisation de matériel agricole permet entre autres de réduire les coûts de production en partageant le matériel agricole, mais aussi de diminuer la capitalisation en machinerie en privilégiant les investissements plus productifs. (Photo : Éric Labonté, MAPAQ)

- Améliorer la qualité de vie (aide aux travaux, remplacement durant les fins de semaine et les vacances ou alors, en cas de maladie ou d'imprévu, etc.);
- Faciliter l'accès à un service de proximité souple d'utilisation.

UNE AIDE FINANCIÈRE BONIFIÉE POUR LA RELÈVE

L'aide financière accordée pour l'adhésion à une CUMA ou à une CUMO peut couvrir 50 % des dépenses, jusqu'à concurrence de 1 500 \$. Toutefois, la relève agricole bénéficie d'un taux s'élevant à 80 %. L'aide financière s'applique à la partie des quotes-parts (20 %) des droits d'utilisation d'une CUMA ainsi qu'aux coûts d'utilisation de la main-d'œuvre d'une CUMO ou d'une coopérative de travail rattachée au domaine agricole. Soulignons que cette aide financière provient du Programme services-conseils, en vertu de l'entente Canada-Québec *Cultivons l'avenir 2*.

Pour remplir le formulaire d'aide financière, visitez le site Internet du ministère de l'Agriculture, des Pêcheries et de l'Alimentation (MAPAQ), à l'adresse www.mapaq.gouv.qc.ca/servicesconseils ou communiquez avec votre centre de services du Ministère. Pour obtenir plus d'information sur l'aide financière disponible, vous pouvez vous adresser à Fritz Jean-Pierre, agronome et conseiller en économie et gestion, au 418 837-7105, poste 2961, ou à fritz.jean-pierre@mapaq.gouv.qc.ca.

PLUS DE 35 ANS D'EXPÉRIENCE

**PUITS ARTÉSIEN
POMPE
TRAITEMENT
D'EAU**

R.B.Q.: 1286-1340-92

**THIVIERGE
LE FILS INC.**

ECOWATER
GRUNDFOS

418 599-2516 1 888 590-2516
www.thiviergeetfils.com

RE/MAX Au service du monde
agricole
FERMES - FERMETTES - TERRES
TERRES À BOIS - ÉRABLIÈRES

SERVICES-CONSEILS
VENDRE, ACHETER OU LOUER

Bertrand Côté
Courtier immobilier

RE/MAX Avantages

Bur.: 418 835-3535
Cell.: 418 933-9209
bertrand.cote99@videotron.ca

VISITEZ LES PROPRIÉTÉS SUR
WWW.COURTIERAGRICOLE.COM

**BÂTI
FORME**
Fondations de tout genre

Résidentielles - Commerciales - Agricole
RBO: 8259-6248-32

**Entrepreneur
en coffrage
de béton**

710, des Érables St-Elzéar
Bur.: 418 387-3300
Fax: 418 387-2933
www.batiforme.com • info@batiforme.com

**LAPOINTE
AUTO • MONTMAGNY**

CHRYSLER Jeep DODGE RAM

160, boul. Taché Ouest, Montmagny
418 248-8899
1 800 343-8899
www.lapointeauto.com

Venez comparer et constater
la différence « Lapointe »

Martin Godbout
Conseiller

Richard Morin
Conseiller

Louis-Pierre
Godbout
Conseiller

Jean Godbout
Conseiller

**LE LEADER AUTOMOBILE
de la région!**

**LE TOUT NOUVEAU
COMPASS**

RAM 1500 2017 Laramie Lorghorn Limited

JEEP Compass 2017 Trailhawk

Une seconde vie pour les friches de La Nouvelle-Beauce

La MRC de La Nouvelle-Beauce peut accompagner les propriétaires de friches désirant entreprendre un projet de remise en valeur de leur terre agricole sur son territoire. Coup d'œil sur le projet ayant mené à ce soutien, de l'idée à sa réalisation!

LE POINT DE DÉPART

À l'automne 2014, la MRC de La Nouvelle-Beauce et ses partenaires adoptaient le Plan de développement du territoire et des activités agricoles (PDAAA), qui vise à mettre en valeur le territoire rural en favorisant le développement durable des activités agricoles et forestières. Le plan d'action qui en découle oriente les interventions vers trois principaux chantiers : le territoire rural et urbain, la communauté ainsi que les filières économiques agroalimentaires et forestières.

La caractérisation du potentiel agricole et forestier des friches sur le territoire de La Nouvelle-Beauce a été identifiée comme une priorité. En partenariat avec le Syndicat local de l'UPA de La Nouvelle-Beauce et l'Association des propriétaires de boisés de la Beauce (APBB), la MRC travaille depuis maintenant deux ans à la mise en œuvre de cette action.

LE TRAVAIL RÉALISÉ

La première phase de ce projet aura permis de recenser environ 700 hectares de terres en friche ayant un potentiel agricole ou forestier. Cet exercice mené par l'APBB a pu être réalisé grâce à des photos satellites, des visites terrain et des consultations menées auprès de certains agriculteurs.

En mars 2017, la MRC de La Nouvelle-Beauce a communiqué avec les propriétaires de ces terres en friche. D'abord, elle les a invités à une soirée d'information afin de leur faire connaître les raisons d'être de ce projet. Également, la MRC leur a proposé un



La MRC de La Nouvelle-Beauce soutient les propriétaires de friches de son territoire qui veulent remettre leur terre agricole en valeur. (Photo : Denis Labonté, MAPAQ)

court questionnaire afin de mieux comprendre les raisons motivant l'abandon de ces espaces autrefois cultivés. Finalement, elle a offert un soutien aux propriétaires souhaitant entreprendre une démarche de remise en valeur.

L'objectif de la MRC est de faire le pont entre les propriétaires de terres et les organismes du milieu pouvant les soutenir dans la mise en valeur de leurs terres, notamment par la remise en culture, la location à des fins agricoles, le reboisement, l'établissement de cultures en émergence ou biologiques, etc.

Pour toute information sur ce projet, communiquez avec

Marie-Pierre Lessard au
418 387-3444, poste 4123, ou avec Marie-France
Vallée au 418 387-3444, poste 4113.

*Collaboration spéciale : Marie-France Vallée,
agente de développement rural, MRC de La Nouvelle-Beauce.*

Le saviez-vous?

Les discussions ayant eu cours dans le cadre du deuxième Forum CAR-MRC de la Chaudière-Appalaches, tenu le 2 février dernier, ont permis de cibler la caractérisation des terres en friche et l'incitation des propriétaires à les remettre en culture comme l'une des priorités régionales.

RBQ: 8327-4878-30



**Constructions
Agrico inc.**
Entrepreneur général

ENTREPRENEUR GÉNÉRAL

- AGRICOLE

- Résidentiel

- Commercial

TÉL.: 418 486-7224

CELL.: 418 332-0444

Michel Bolduc

210, ch. Aéroport, Lambton
(Québec) G0M 1H0

info@constructionsagrigo.com
www.constructionsagrigo.com



DRAINAGE
EXCAVATION
SIMON FAUCHER

- Drainage de terres agricoles avec godet ou taupe guidée par GPS
- Excavation de bâtiment
- Vente de drains agricoles
- Et tous travaux agricoles connexes



Nous sommes là
pour vous servir!

drainagesf@gmail.com 418-957-9497



>7122640

Des conseils pour planifier vos prévisions de ventes annuelles

Mario
ROY

Agronome, M. Sc.
Conseiller en transformation alimentaire
MAPAQ Centre-du-Québec

L'un des défis auxquels les gestionnaires d'entreprise doivent faire face est celui d'établir leurs prévisions de ventes annuelles. Certains d'entre eux stimuleront leur force de vente en exigeant qu'elle réussisse à placer le maximum de produits sur les tablettes. D'autres tenteront tant bien que mal de formuler des prévisions de vente qui les maintiendront dans le marché. Dans tous les cas, comment motiver ses troupes et mesurer le succès de ses ventes futures si des prévisions de ventes crédibles ne sont pas préparées dès le départ?

MAINTENIR OU FAIRE CROÎTRE AGRESSIVEMENT VOS VENTES

En général, une entreprise ambition-

nera d'augmenter ses ventes d'une année à l'autre. Aussi, pour les lignes de ses produits existants, elle pourra bâtir des prévisions à l'aide de ses historiques de ventes. Pour maintenir ses ventes, un fabricant de couscous dont les revenus ont affiché en moyenne une augmentation de 3,6 % depuis 5 ans pourrait cibler ce taux ou le bonifier légèrement.

S'il adopte une stratégie de croissance agressive, il pourrait être tenté de se rapprocher de la meilleure performance annuelle de ses 5 derniers exercices. Supposons que ce taux a atteint un sommet de 10 % en 2014. Il pourrait retenir cette cible ou aspirer à une croissance mitoyenne entre 3,6 % et 10 % si la conjoncture lui est moins favorable.

COMPAREZ VOS PARTS DE MARCHÉ À LA CROISSANCE DE L'INDUSTRIE

Avec les objectifs précédents, notre fabricant de couscous s'assure-t-il de conserver sa part de marché? Non, car pour le savoir, il lui faut évaluer la progression des ventes du marché de l'industrie qui l'intéresse.

D'après les données de Nielsen, les ventes de couscous dans la grande distribu-



Faites fleurir la recherche
pour stopper la
sclérose en plaques.

scleroseenplaques.ca/qc • 1 800 268-7582

Société
canadienne
de la sclérose
en plaques



Division du Québec

EXPO-CHAMPS

29-30-31 AOÛT 2017

L'ÉVÉNEMENT
À NE PAS MANQUER!

Organisé par :



Partenaire principal :



tion au Québec ont affiché en moyenne une hausse de 3,6 % par année sur 5 ans. Cependant, ces ventes sont exponentielles et ont crû de 17 %, entre 2014 et 2015, et pourraient bien atteindre plus de 30 % en 2016 si l'on se fie à la courbe de la projection tracée sur le graphique des taux de croissance des ventes dans la grande distribution au Québec (figure 1). Pour éviter de perdre des parts de ce marché, l'entreprise devra rechercher une croissance similaire. Elle pourrait hypothéquer sa position concurrentielle à long terme sur ce marché si elle devait ignorer le potentiel de croissance de l'industrie lors de la planification de ses propres objectifs.

CROISEZ VOS PRÉVISIONS DE VENTE AVEC DIFFÉRENTES MÉTHODES

Selon des spécialistes, la moyenne de deux prévisions bien formulées procure une meilleure précision que l'utilisation d'une seule, dans 3 cas sur 4. Pour cette raison, il est fortement recommandé de croiser ses prévisions de ventes à l'aide de plusieurs méthodes.

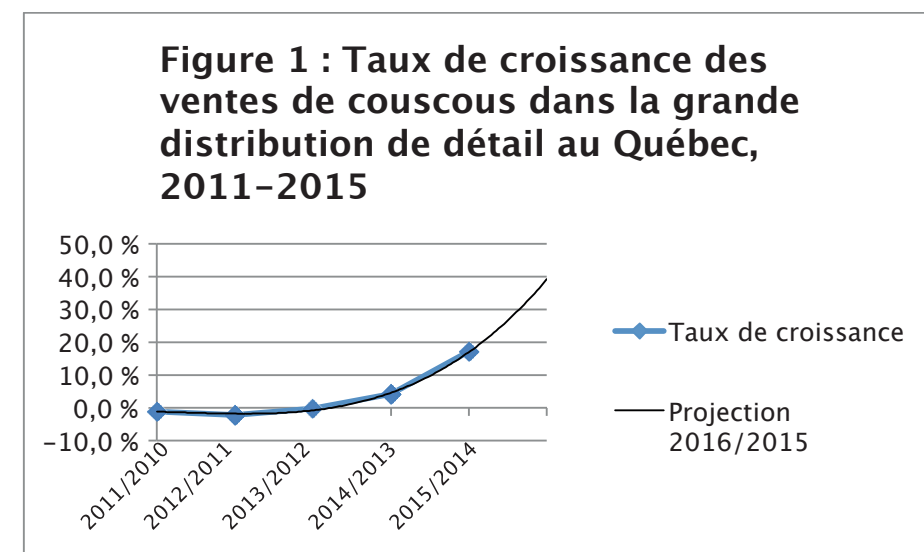
Notre fabricant de couscous a manipulé beaucoup de données en commençant **par le haut** c'est-à-dire par les ventes totales de son entreprise et de l'industrie. Toujours dans le but d'obtenir les prévisions de vente les plus réalistes, celui-ci tirerait un avantage à procéder aussi à une analyse **par le bas**. Dans ce cas, il s'agit d'estimer, de projeter et d'additionner les prévisions de vente où elles s'effectuent : par exemple, par canal de distribution et par magasin. Cette méthode permet d'intégrer à l'évaluation certains fac-

teurs de variation comme les efforts de marketing de l'entreprise de même que ceux de ses principaux concurrents. Habituellement, cette approche améliore la prévision.

QUESTIONNEZ VOS PRÉVISIONS!

Maintenant que vous avez entre les mains quelques scénarios de prévision conçus de manière mécanique, l'étape cruciale de la réflexion débute. Questionnez-vous sur leur bien-fondé. Pourquoi un taux de croissance des ventes de l'industrie du couscous de plus de 30 % dans le marché de la grande distribution au Québec pour la prochaine année est-il réaliste, et ce, aussi pour mon entreprise? Posez-vous la question « Pourquoi? » jusqu'à ce vous ne trouviez plus de nouvelles réponses. Répétez l'exercice avec votre force de vente, les spécialistes du milieu et les distributeurs. Validez vos hypothèses auprès de la clientèle en opérant les études de marché et les analyses qu'il vous faut. Faites des simulations, pondérez les scénarios qui vous semblent les plus probables et mesurez leur impact potentiel sur vos affaires. Utilisez des outils efficaces comme les arbres décisionnels pour traiter les scénarios sélectionnés. Vos prévisions se transforment-elles en objectifs SMART?

Les prévisions servent à concevoir les objectifs de vente de l'entreprise et orientent les résultats qui sont attendus de ses employés. Ces objectifs devraient être SMART, une formule mnémotechnique pour se souvenir des caractéristiques que devrait afficher un objectif pour être pleinement utile et réalisable :



Sources :

- 1) Ventes au détail de produits alimentaires dans les grands magasins 2015. Données Nielsen. MAPAQ, 2016.
- 2) Autres données Nielsen 2011 à 2014 du MAPAQ.

- S** Spécifique (nous développerons nos ventes de couscous de blé entier dans les magasins de telle bannière)
- M** Mesurable (nous développerons nos ventes de 30 %)
- A** Atteignable (nous développerons les ventes de 15 % à l'an 1, 8 % à l'an 2 et 7 % à l'an 3)
- R** Réaliste (nous fournirons les efforts commerciaux et promotionnels adéquats)
- T** Temporel (dans 3 ans, nous aurons atteint l'objectif de croissance de 30 % prévu pour les ventes de couscous de blé entier dans ce marché)

La fixation des objectifs de vente, qui est une étape cruciale dans l'établissement des enjeux stratégiques d'une entreprise, est à prendre très au sérieux.

Communiquez avec les conseillers régionaux en transformation alimentaire du MAPAQ, car ils peuvent contribuer au cheminement de vos réflexions et de vos projets grâce à leur expertise, leur réseau et les aides financières des programmes dont ils ont la responsabilité.

PERFORMANCE
POLYVALENTE

0% POUR 72 MOIS + 50000\$ DE REMISE

Puissance. Productivité. Fiabilité.

OFFRE EXCLUSIVE
 pour acheter un Maxxum 2RM neuf.
 Passez nous voir dès aujourd'hui!
 Cette offre se termine le 30/06/2017

UPTON SHEFFORD MARIEVILLE VICTORIAVILLE LA DURANTAYE STE-MARTINE ST-CLET HUNTINGDON
 1-855-PHANEUF ADRIENPHANEUF.COM

A Phaneuf
 LES EQUIPEMENTS

Tous droits réservés. Case IH est une marque déposée utilisée sous licence ou appartenant à CNH Industrial N.V. ses succursales ou ses filiales aux États-Unis et dans de nombreux autres pays.

>7071383

VISION AGRICOLE JUIN 2017 - www.mapaq.gouv.qc.ca/chaudiereappalaches - 17

Cet été, c'est dans les expos que ça se passe!

Adeptes de l'agriculture, vous cherchez une activité à faire en famille cet été? Les expositions agricoles de la Chaudière-Appalaches sont de retour!

Bref, toutes ces activités sauront divertir les plus petits comme les plus grands!

À INSCRIRE À L'AGENDA

Voici les dates des expositions agricoles de la Chaudière-Appalaches pour la saison estivale 2017 ainsi que leur site Web :

Expo BBQ Bellechasse

37, rue des Marianistes, Saint-Anselme
5 au 9 juillet
www.expobbq.com

Expo Saint-Isidore — Bassin de la Chaudière

132, route Coulombe, Saint-Isidore
18 au 23 juillet
www.expobassinchaudiere.com

Exposition agricole de Lotbinière

1070, avenue Bergeron, Saint-Agapit
2 au 6 août
www.expolotbiniere.com

Exposition agricole de Beauce

453, rue Ennis, Saint-Honoré-de-Shenley
10 au 13 août
www.expobeauce.com

Pour obtenir de plus amples renseignements, vous pouvez aussi consulter le site Internet de l'Association des expositions agricoles du Québec : www.expoduquebec.com.

Notez que si vous êtes dans la région de la Capitale-Nationale, l'Exposition de Portneuf aura lieu du 14 au 16 juillet, au Centre récréatif Chantal Petitclerc, à Saint-Marc-des-Carrières.

À DEUX PAS DE CHEZ VOUS!

Les expositions agricoles sont une occasion unique de passer de beaux moments en famille ou entre amis, et ce, tout près de chez vous! En 2017, quatre expositions sont organisées en Chaudière-Appalaches : les organisateurs ne ménagent pas leur énergie afin de faire vivre aux citoyens toute une gamme d'activités palpitantes, année après année. Bien que la programmation varie d'une exposition à une autre, chacune prend soin de satisfaire tous les membres de la famille.

À NE PAS MANQUER!

Profitez de cette tradition québécoise et venez vivre une panoplie d'activités telles que :

- Jugements d'animaux;
- Manèges et jeux gonflables;
- Spectacles musicaux;
- Kiosques d'artisans;
- Tire de tracteurs, de pickup et de chevaux;
- Compétitions équestres;
- Visites de petites fermes;
- Présentation de machinerie agricole;
- Dégustation de produits locaux.



Parmi les activités offertes, la visite des animaux à la ferme est très populaire. (Photo : Martine Lefebvre, Expo de Lotbinière.)



AVEC AGRI-LIM 50
« FINI LA ROUILLE! »

Produit de remplissage liquide conçu pour les pneus agricoles, industriels et forestiers.

Pour connaître la liste des marchands autorisés de votre région, visitez notre site web au www.agri-lim.com ou par téléphone au **418 935-7149**

- **RÉSISTE AU GEL JUSQU'À -50°C**
- **NON CORROSIF**
- **NON POLLUANT**
- **BIODÉGRADABLE**

réseau
agriconseils
de la Chaudière-Appalaches

DES **SERVICES-CONSEILS**
AGRICILES SPÉCIALISÉS
POUR TOUS, PARTOUT AU QUÉBEC!

Pour une **performance optimale** de votre production

Pour **améliorer la rentabilité** de votre entreprise

Pour la **réussite de vos projets**

APPELEZ-NOUS! NOUS POUVONS VOUS AIDER.

Accueil et référencement **gratuit**.

De l'aide financière
facilement accessible

50% à 90%
de subvention

Régie de culture • Agroenvironnement • Transfert et démarrage d'entreprise • Gestion financière • Régie d'élevage • Transformation et agrotourisme • Etc.

Communiquez avec Martin Larivière, agr., directeur au **418 386-8116, poste 1549**

www.agriconseils.qc.ca | **1 866 680-1858**

Cultivons l'avenir 2
Une initiative fédérale-provinciale-territoriale

Canada

Québec



HUSQVARNA R Z246

- Moteur V-Twin Briggs & Stratton de 20 hp de la série Endurance
- Plateau estampé renforcé de 46 po
- 2 lames de coupe
- Engagement électrique de la lame
- Système de traction Hydro- Gear double
- Tige en aluminium coulé

3 299⁰⁰\$

HUSQVARNA R 322T AWD

- Moteur à deux cylindres en V de 20 hp de la série Briggs & Stratton Endurance
- Traction intégrale
- Transmission hydrostatique actionnée par pédale
- Plateau de coupe estampé de calibre 12 de 48 po
- Disponible également avec un plateau Combi

4X4

6 399⁹⁹\$



HUSQVARNA YTA18542

- Moteur de 18,5 hp de la série Briggs & Stratton Endurance
- Plateau de coupe renforcé de 42 po
- 6 hauteurs de coupe
- Transmission à variation continue (CVT) rapide
- Engagement manuel de la lame
- Entraînement à pédale
- Siège à dossier de taille moyenne

1 999⁹⁹\$

**PROMO
PRINTANIÈRE**
COUREZ LA CHANCE DE
GAGNER VOTRE COUPE-
HERBE HUSQVARNA

*1 TIRAGE HEBDOMADAIRE CHAQUE SEMAINE DE MAI À JUIN.

* ADMISSIBILITÉ AVEC TOUT ACHAT DE 100\$ ET PLUS AVANT TAXES EFFECTUÉ ENTRE LE 1 MAI ET LE 30 JUIN 2017

HUSQVARNA YTH22K42

- Moteur V-Twin Kohler de la série 700 de 22 hp
- Plateau de coupe renforcé de 42 po
- 6 hauteurs de coupe
- Transmission hydrostatique actionnée par pédale
- Engagement électrique de la lame
- 2 lames de coupe

2 399⁹⁹\$

HUSQVARNA LGTH22V48

- Moteur V-Twin Briggs & Stratton de 22 hp de la série Endurance
- 724 CM³
- Transmission hydrostatique actionnée par levier
- Plateau de coupe estampé renforcé de 48 po
- 3 lames de coupe
- Engagement électrique de la lame
- Pare-chocs tubulaire
- Siège de luxe avec accoudoirs

2 699⁹⁹\$

HUSQVARNA YT42DXLS

- Moteur V-Twin Kohler 7000 de 22 hp
- 725 cm³
- Plateau de coupe fabriqué de calibre 10 de 42 po
- Transmission hydrostatique
- 2 lames de coupe
- Engagement électrique de la lame

3 699⁹⁹\$

HUSQVARNA YT48DXS

- Moteur V-Twin Kawasaki de 23 hp - 726 cm³
- Plateau ouvert Clear Cut^{MC} de 48 po
- Transmission hydrostatique
- 3 lames de coupe
- Engagement électrique de la lame

NOUVEAU

CLEAR CUT

3 899⁹⁹\$



**ARMAND
LAPOINTE**
ÉQUIPEMENT

#1 au Québec

www.armandlapointequipement.com

561, rang
Ste-Caroline,
Saint-Victor
418 588-3567



VENTE PRINTANIÈRE



1977 John Deere 2130 Tracteur
2RM, 75 CV, Diesel, très bonne condition, 1977, 1 sortie



2008 New Holland BR7060 Presse à Balle Ronde
2008, filet, rotocut, 9000 balles



2005 Case IH MXU110 4RM,
5000hr, 100 CV, 2005, cab, chargeur, gratte front., 4 S.H., pneus Nokian



2004 Presse à balles rondes Case IH RBX451,
très bonne condition



2004 New Holland TC45D Tracteur usagé, cab, charg, gratte avant, souffl. Pron. P740, 2S.H, diesel, exc cond



2004 Tracteur Kubota L5030HSTC
4RM, 2920hr, 50 CV, hydrost, diesel, chargeur



2008 Case IH JX95 Tracteur usagé, cabine, pneus radials, 2 sorties d'huile, excellente condition



2016 Kubota B2320HSD Tracteur Usagé, 4RM, chargeur, hydrostatique, pneus agricoles, 1 sortie d'huile



2008 Kubota M125XDTC Tracteur
4RM, 1200hr, 125 CV, très bonne condition, 2008, lame



2004 Kubota Tracteur L5030HSTC



2008 Kubota L5740HSTCC Tracteur, cabine, chargeur, 4RM, 2 sorties d'huile



2009 John Deere 2320 Tracteur Usagé



2005 KVERNELAND 4032 FAUCHEUSE CONDITIONNEUSE
10 pieds, très bonne condition, 2005



2012 Kubota M135XDTC Tracteur
cabine, chargeur



1987 Degelman LC14 Andaineur de pierres
14 pieds, bonne condition



2008 John Deere 4320 Tracteur Usagé, cabine, souffleur Puma



2011 Massey Ferguson 5455, 4RM, 1000hr, 90 CV, 2011, Pas de cabine, chargeur, 2 S.H., très bonne condition



1995 Kuhn GF8501MH Faneur Usagé, 8 touilles, largeur de travail 29 pieds, très bonne condition



1965 Universal 650 Tracteur
4RM, 80 CV, Diesel, très bonne condition, 1965, cabine



1989 New Holland 900 Fourragère Usagé, RPM 1000, détecteur métal, nez à foin 6 pieds, très bonne cond.



2013 Kuhn GF5202THA Faneur Usagé, excellente condition



2000 John Deere 945 Faucheuse à disques
bonne condition, 2000



Dion Boîte à fourrage Usagé, 16 pieds, remorque Normand, capacité 12 tonnes, toit, 3 en stock



Presse à balles rondes New Holland 644
Bonne condition, usagé, corde



2016 Treuil Norse, forest., 7700 lbs, à téléc., câble acier, PTO

20 - VISION AGRICOLE JUIN 2017 - www.mapaq.gouv.qc.ca/chaudiereappalaches

FINANCEMENT DISPONIBLE

GARAGE Oscar Brochu
En agriculture avec vous depuis 1958

420, 159^e Rue, St-Georges
418 226-5635
722, 8^e Rue Est, La Guadeloupe
418 459-6405
www.garage-brochu.com



5712662