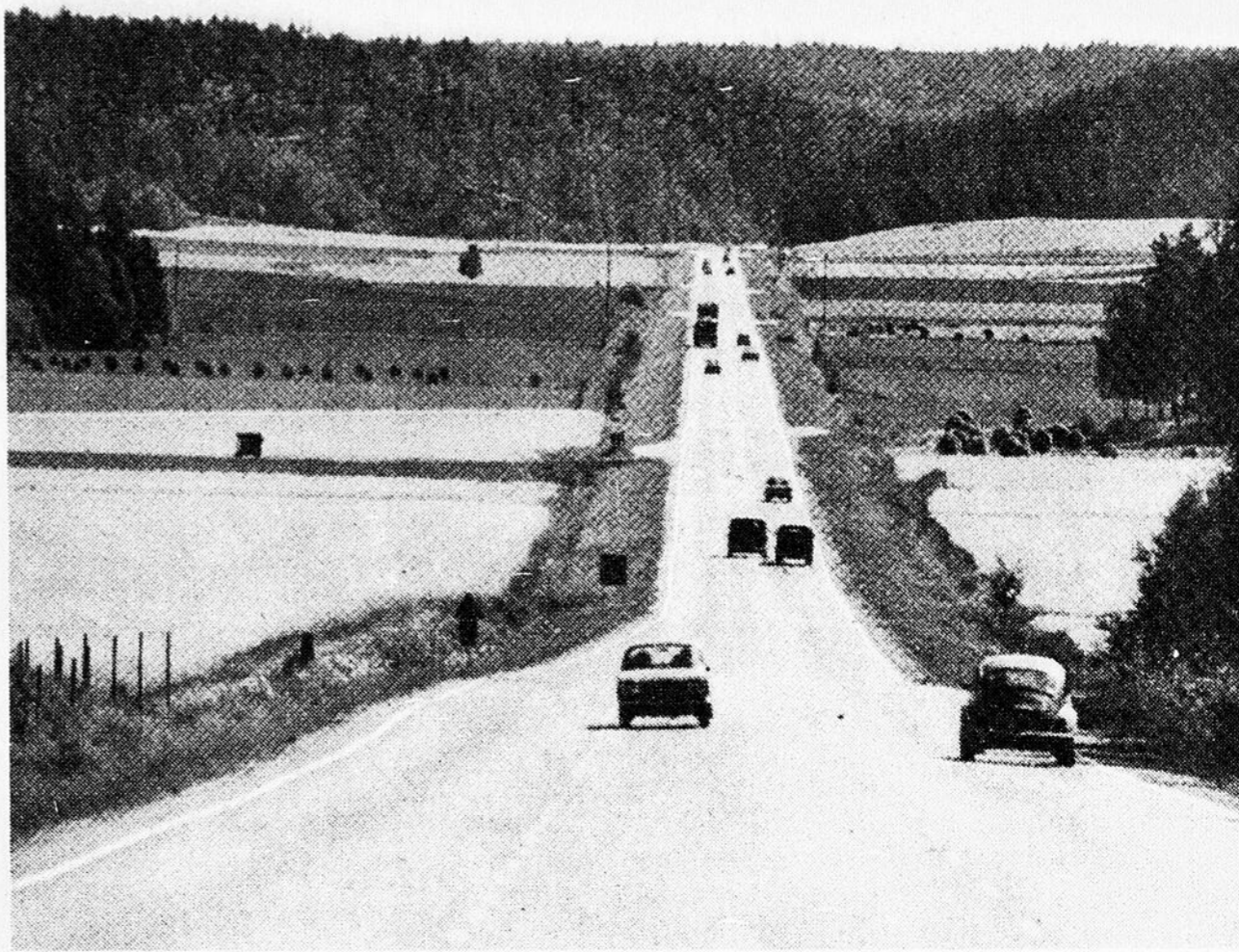




La place du marché et l'hôtel de ville de Helsinki.



La campagne finlandaise ressemble à celle du Québec.

La forêt, base de l'économie finlandaise

Comparée à celle des autres pays scandinaves, l'économie finlandaise accuse un certain retard. La Norvège se distingue par sa flotte marchande, sa flottille de pêche qui la place aux tous premiers rangs du monde et son énergie hydraulique à bon marché qui lui vaut un développement important dans le domaine de l'électrometallurgie. La Suède, c'est connu, s'est élevée depuis quelques décennies au rang des pays à très haut niveau de vie à cause de la puissance de son industrie secondaire. Quant au Danemark, il tient la meilleure part de sa prospérité de l'excellence de ses sols dont les rendements sont maximisés par des investissements et une organisation agricole exceptionnelle. Aussi, dans une certaine mesure, la Finlande fait-elle figure de parent pauvre. Mais de notables progrès sont apparus depuis la Deuxième Guerre.

La Finlande, exsangue, fut contrainte par traité de verser à l'URSS la somme de \$300 millions sous forme de produits variés. Pour satisfaire les exigences soviétiques, le pays dut construire une foule d'usines permettant de même coup de diversifier, notamment dans le domaine de la métallurgie, un équipement industriel trop exclusivement fondé sur le bois et le papier.

L'agriculture

Les terres cultivées représentent moins de 8% de la superficie du pays, soit 14% au Sud et 2% seulement au Nord. Ici, l'espace cultivé commence à peu près là où il s'arrête dans les pays voisins. C'est le domaine agricole le plus septentrional du monde. C'est comme si les gens de la région de Yellowknife dans les Territoires du Nord-Ouest pouvaient cultiver à loisir le blé, la betterave à sucre et bien d'autres produits agricoles. Certains facteurs climatiques rendent possible en Finlande les activités agricoles surtout absentes aux mêmes latitudes canadiennes et sibériennes.

L'été, des masses d'air du sud-ouest apportent leur souffle tiède. La période végétative commence en mai et dure jusqu'au début de septembre. Cependant, les gelées tardives du printemps et hâtives de la fin de l'été sont le pire ennemi de l'agriculteur et rendent le cycle végétatif des plus aléatoires. Ces conditions adverses sont quelque peu compensées par une insolation estivale prolongée. Ainsi, pendant plusieurs semaines en juin et en juillet, les

heures par jour, ce qui permet de raccourcir la période de croissance.

Les bons sols se font rares et seul un dur labeur permet de rendre viable sinon très profitable le secteur agricole. Les champs souffrent d'un mauvais drainage, de la présence en nombre de moraines de tout calibre rendant nécessaire leur épierrage et de la pauvreté en azote, phosphate et potasse. Aussi l'agriculteur finlandais se dédouble-t-il fréquemment en agriculteur-pêcheur (le long de la côte et des lacs) et en agriculteur-forestier.

Le cadre de cet article interdit de brosser un tableau exhaustif de l'économie agricole, mais un rapide survol indique cependant l'essentiel de la production. On cultive le blé au Sud. Le domaine des autres céréales est plus étendu vers le nord et comprend le seigle, l'orge et l'avoine. La pomme de terre occupe aussi une bonne place. La culture de la betterave à sucre et du lin est prospère au sud-ouest. Les cultures maraîchères abondent partout au sud et principalement dans les îles Åland (au large de Turku) où domine la production des concombres. Seul, parmi les arbres fruitiers, le pommier produit (la pomme est le fruit national). Au total, la production agricole n'assure pas l'autosuffisance et rend nécessaires les importations (blé et fruits incidemment).

L'élevage

En fait, l'élevage est plus profitable que l'agriculture et c'est à lui qu'on doit les plus importants surplus agricoles. L'élevage chevalin est en régression comme ailleurs. L'aviculture progresse nettement depuis la guerre. Les secteurs porcins et ovins se maintiennent mais c'est l'élevage laitier qui est le plus prospère et fait de la Finlande l'un des premiers exportateurs de produits laitiers en Europe après le Danemark et la Suisse.

Au Nord, l'élevage du renne, plus qu'un trait folklorique, constitue encore une base économique importante quoique décroissante pour les 2.000 Lapons. Le cheptel, fort de plusieurs dizaines de milliers de bêtes, assure à ceux-ci vêtement, nourriture et moyen de transport.

Enfin, l'élevage d'animaux à fourrure, comme dans les autres pays boréaux, fluctue au gré des caprices de la mode.

La sylviculture

L'importance économique de la forêt finlandaise peut se comparer à celle du pétrole dans l'économie de certains pays du Moyen-Orient. De toutes les exportations, les produits forestiers comptent pour plus de la moitié de la valeur totale soit 52% contre 22% au Québec. C'est donc là une forte dépendance à l'égard d'un seul secteur économique, ce qui met en évidence le développement trop restreint d'autres secteurs. Le tableau suivant est éloquent sous ce rapport.

Pâte mécanique (1974)		Pâte chimique (1974)	
	000 t.		000 t.
Canada	7.511	Etats-Unis	36.605
Etats-Unis	7.141	Canada	11.703
Finlande	2.140	Japon	8.594
Suède	1.930	Suède	7.841
URSS	1.842	URSS	6.340
Japon	1.423	Finlande	4.452
Papier journal (1976)			
	000 t.		
Canada	8.070		
Etats-Unis	3.102		
Japon	2.339		
URSS	1.361		
Suède	1.135		
Finlande	1.008		

La Finlande occupe le sixième rang pour la production de papier journal et de pâte chimique et se hisse au troisième échelon mondial pour la pâte mécanique tout en devançant à ce chapitre des concurrents comme la Suède et l'URSS. Par capita, la Finlande fait encore mieux et s'installe une première place sauf pour la production du papier journal où la position du Canada demeure incontestée. Il faudrait ajouter que le pays produit aussi une quantité non négligeable de bois de charpente, de contre-plaqué et de maisons préfabriquées.

L'industrie

La structure industrielle du pays ne permet pas l'autarcie tant s'en faut, mais la gamme des produits indus-

triels s'étend à plusieurs domaines dont les textiles (filage et tissage du coton, de la laine et du lin), l'industrie métallurgique et mécanique (outils, bateaux, locomotives, wagons, moteurs, câbles, etc.). Comme pour tous les autres pays faiblement peuplés, l'importation de produits manufacturés permet de combler certaines carences.

Le sous-sol du pays, sauf en cobalt (quatrième rang au monde après le Zaïre, la Zambie et le Canada) et en cuivre, est plutôt pauvre et encore la l'importation de matières premières s'impose.

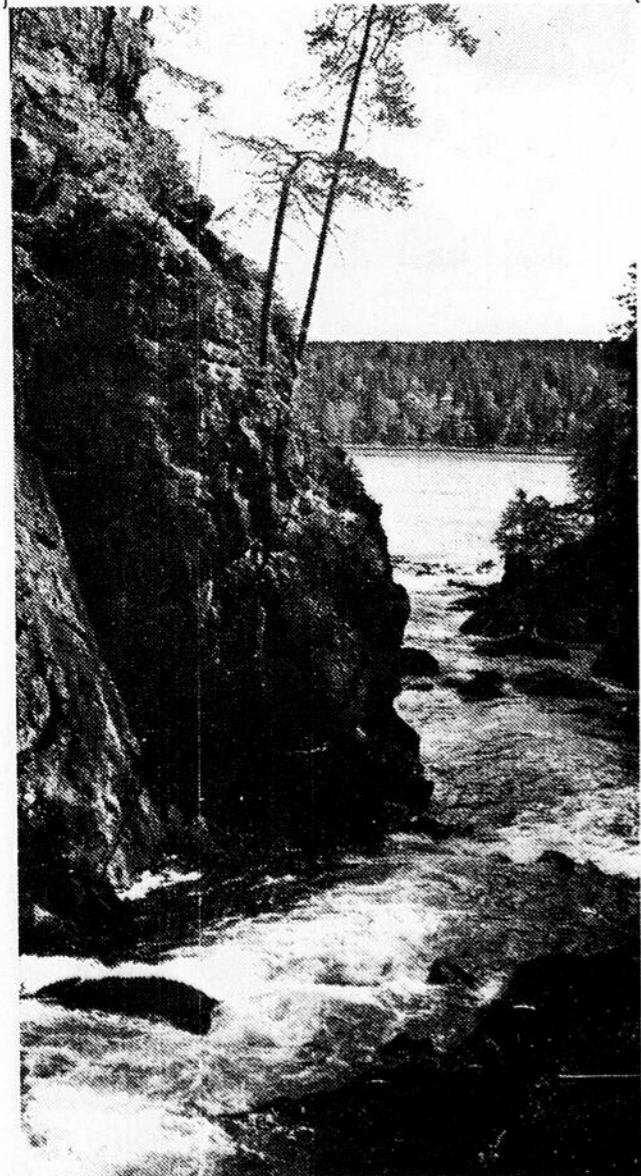
L'énergie électrique, pour presque la moitié (proportion importante en Europe) est fournie par des centrales hydro-électriques. Comme le Québec et pour les mêmes raisons, c'est-à-dire l'absence presque complète de roches sédimentaires dans le sous-sol, la Finlande ne produit ni charbon ni hydrocarbures. L'URSS satisfait 60% des besoins pétroliers du pays.

L'industrie de la verrerie et de la porcelaine jouissent, depuis plusieurs siècles, d'une réputation qui dépasse les frontières. Ainsi, en est-il du meuble, de la céramique, de la tapisserie et des bijoux ou artistes et artisans rivalisent de savoir-faire et d'originalité.

Les architectes, principalement Aalto et Saarinen (qui a vécu aux Etats-Unis) ont fait connaître aux quatre coins du globe les formes architecturales de conception et d'inspiration finlandaises.

En guise de conclusion, on peut dire que l'économie finlandaise, malgré de compréhensibles soubresauts, se porte assez bien et le niveau de vie de la population se situe grosso modo vers le quinzième rang dans le monde.

NDLR — LE QUOTIDIEN vous présente aujourd'hui le dernier d'une série d'articles sur la Finlande réalisée par M. Paul Roy, professeur de géographie du Collège de Chicoutimi. Nous espérons que ces articles ont su vous donner un aperçu assez complet de ce pays nordique dont l'équipe nationale participe présentement aux compétitions internationales de hockey junior.



Lacs, montagnes, plaines, enfin un pays qui mérite d'être visité.

• NOUVEAU • NOUVEAU • NOUVEAU •

Pour la première fois au Saguenay-Lac-St-Jean, une agence de voyages offrira d'ici quelques semaines le système de réservations sur ordinateur.

En effet, la nouvelle administration de Voyages Tournesol est heureuse d'annoncer à sa nombreuse clientèle

l'installation du système de réservations informatisé relié aux compagnies aériennes, aux hôtels et aux locations de voitures à travers le monde. La clientèle en retirera de nombreux avantages dont le principal sera la fiabilité des réservations.

Consultez-nous pour avoir des détails et retenez que les services d'un agent de voyages ça ne coûte rien!



Alice Minh Cam Nguyen
conseillère en voyages



Christine Desbiens
comptabilité et administration



Johanne Bluteau
directrice et
conseillère en voyages



Danielle-B. Tremblay
conseillère en voyages



Diane Dufour
réceptionniste



TOURNESOL! LÀ OÙ ON A TOUJOURS UN PEU PLUS!



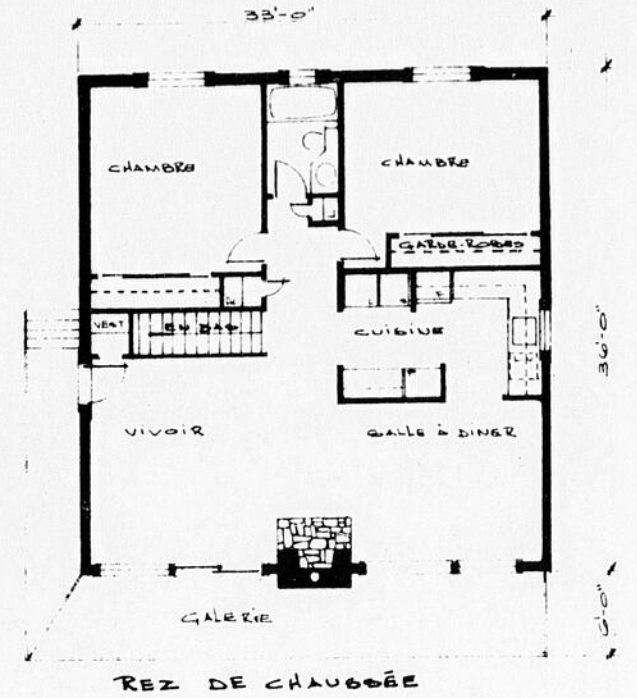
VOYAGES TOURNESOL
460, Racine, Chicoutimi

549-6880



VOYAGES TOURNESOL TRAVELS ENR.
Bilingual agents at your service.

LE BRICOLAGE



Qu'est-ce que vous diriez d'une maison moderne apparentée à un chalet suisse? Examinez un peu le plan no 90 et ça suffira peut-être à vous mettre dans une occasion prochaine de pêche mignon...

Ce modèle offre une pleine ouverture à l'avant, avec ses grandes fenêtres et sa gal-

lerie, qui se prolonge sur le côté où se trouve la porte d'entrée.

Vivier et salle à diner sont en continuité, séparés seulement par le foyer, qui devient le centre d'attraction de ces deux pièces.

L'espace réservé au poêle, qui semble faire bloc à part, est séparé du vivier et de la salle à diner par un mur de 8 pieds. On peut

circuler tout autour de ce bloc.

Les deux chambres sont à l'arrière de la maison; elles sont séparées par la salle de bains.

Par l'entrée de côté, on accède au vivier. Par celle du bas, on arrive au sous-sol.

Le bas de la maison est en stucco. La cheminée est en pierres et en stucco.

Ce plan no 90 détaillé est disponible au prix de \$35. Il a été préparé par l'atelier Le Corbusier du Lac-Beauport.

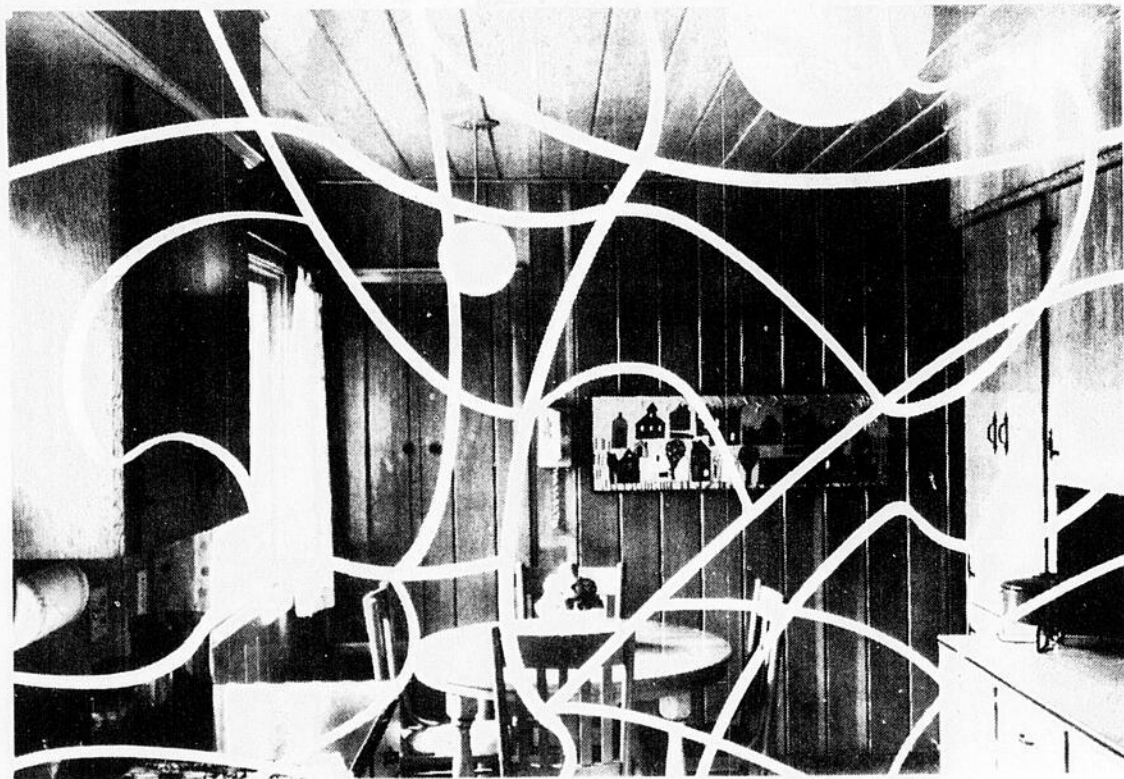
LE QUOTIDIEN,
316, Labrecque,
Chicoutimi,
Québec.

Veuillez me faire parvenir le plan de maison

Plan no 90 à \$35.00
.....copies à \$5.00

Ci-inclus mon cheque ou mandat-poste de \$...
fait à l'ordre du Quotidien.

Nom _____
Adresse _____
Ville _____



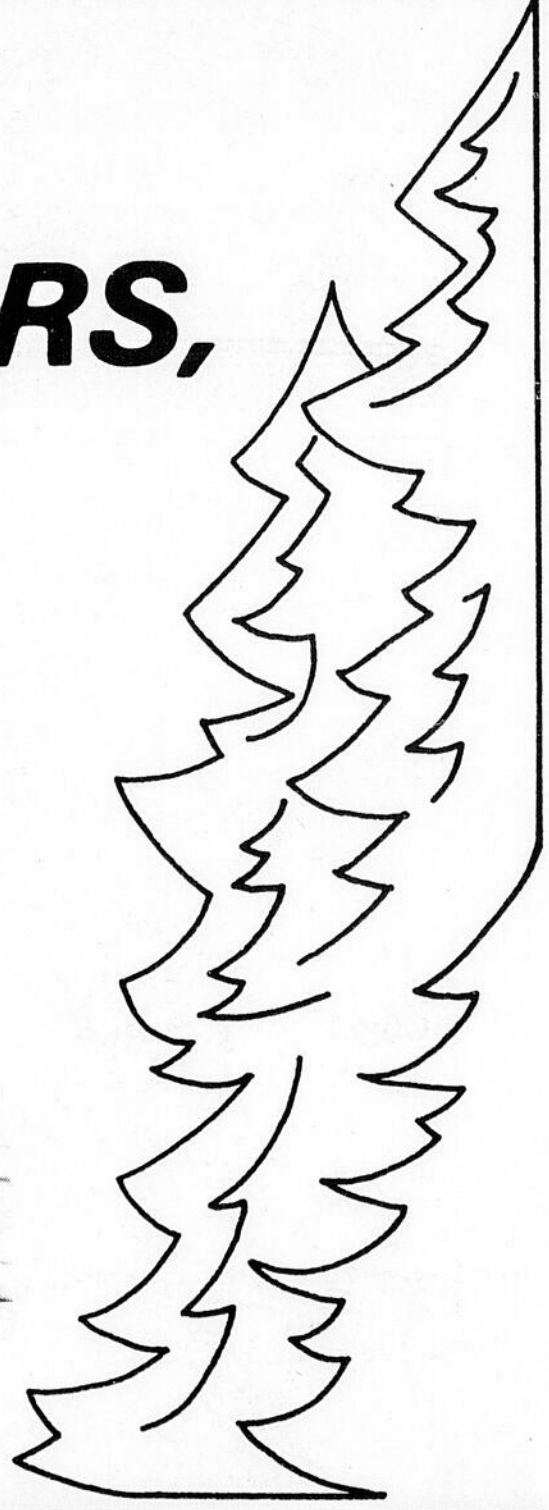
EN COLLABORATION AVEC VOTRE JOURNAL,
J'AI LE VIF PLAISIR DE VOUS PRESENTER, REGULIEREMENT,
DES PLANS ET DES SUGGESTIONS VARIÉS
SUR LE BRICOLAGE ET L'ARTISANAT.

CONNAISSANT TOUJOURS MIEUX
LES DESIRS DES BRICOLEURS
ET LEURS BESOINS EN DOCUMENTATION,
JE VOUS LIVRERAI, DURANT LA PROCHAINE ANNEE,
D'AUTRES PLANS ET D'AUTRES IDEES
A METTRE A PROFIT CHEZ VOUS,
POUR VOUS ET LES VOTRES.
SUIVEZ BIEN MA RUBRIQUE "BRICOLAGE & ARTISANAT".

AMIS BRICOLEURS,

*C'est en mon nom et
au nom de toute l'équipe
qui vous présente ma rubrique
"BRICOLAGE & ARTISANAT"
que je vous transmets nos
meilleurs voeux d'une
BONNE ANNEE et de
BON BRICOLAGE!*

Jean-Marc Doré



Comme le bricolage et l'artisanat sont
des passe-temps qui ne connaissent pas de répit,
de suite je vous offre le plan détaillé de ce
magnifique tableau en symographie.
Suivez les instructions "de bord" énoncées
sur mon plan et "filez" votre "Corsaire".
Photos et patron **pleine grandeur**
de l'emplacement des clous et de la pose du fil. 24 x 36".
Un projet dont vous serez extrêmement fier!

Je peux vous fournir le clou décoratif requis
à prix très intéressants. Liste de prix sur demande.

S.V.P. faire parvenir à :
Nom _____
No et rue _____
Municipalité ou ville _____
Comté ou province _____
Code postal : _____
plan no 1819 ("Corsaire" — murale de symographie) à \$5.00

Postez ce coupon à : Jean-Marc Doré
562 rue Dollard, Québec, Qué., G1N 1P4

La Réserve de Bois Enr.
BOIS DE CONSTRUCTION
2050 boul. Talbot
Chicoutimi
VOISIN DE L'ENTREPOT
(GILLES POITRAS)

Aubaines

2" x 4" x 8' à **.75**
2" x 3" x 8' à **.50**
AUSSI:
2 x 8 et 2 x 10 JUSQU'A
14 PIEDS DE LONG
PRIX A PARTIR DE: **125⁰⁰** DU MILLE PIEDS

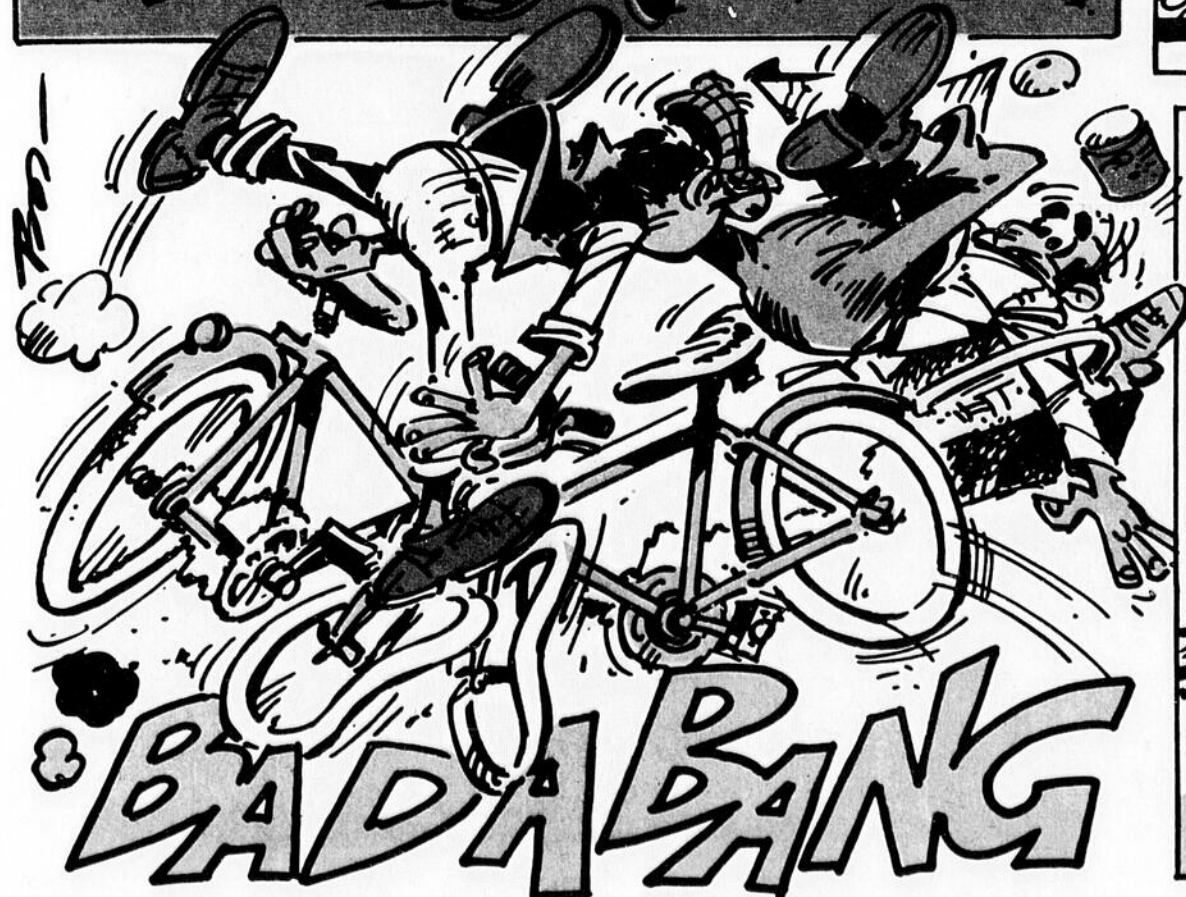
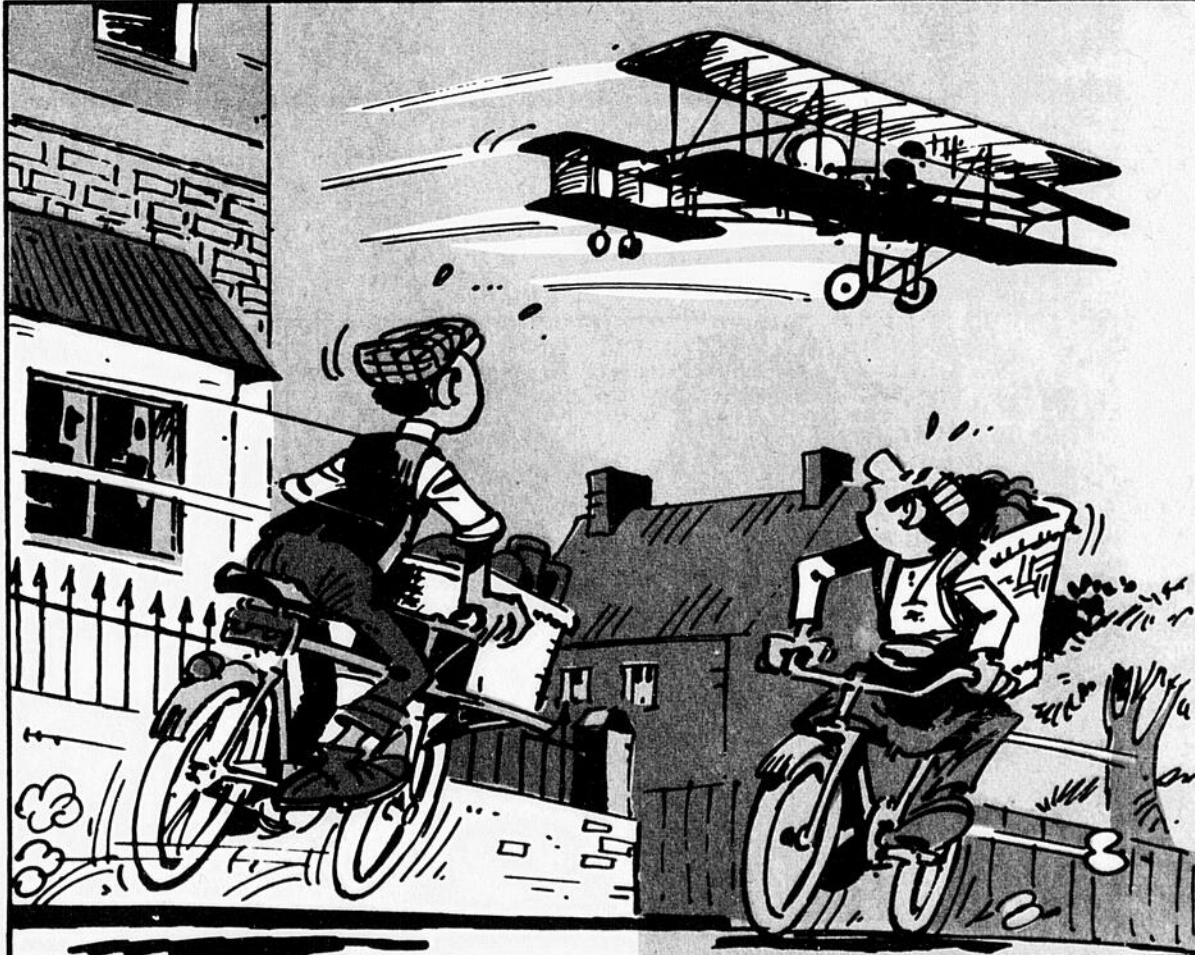
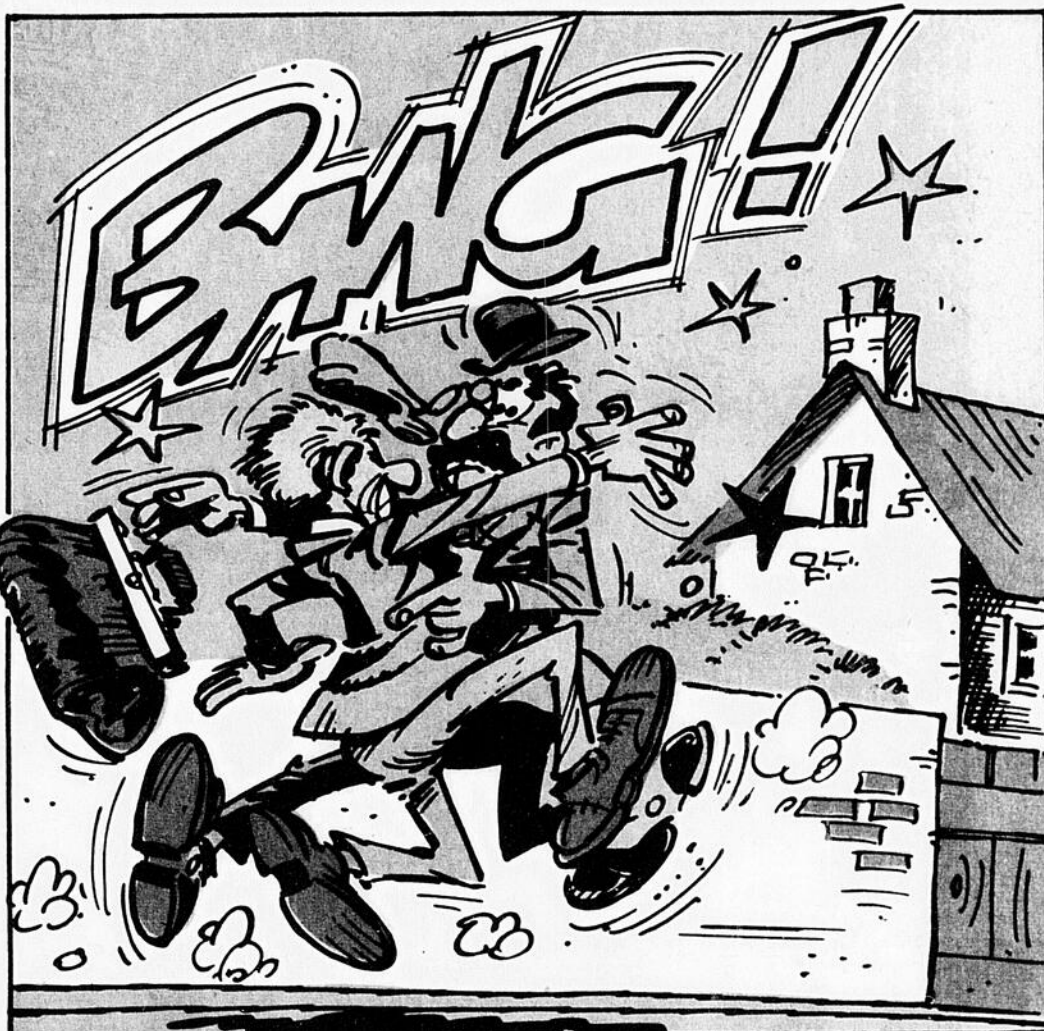
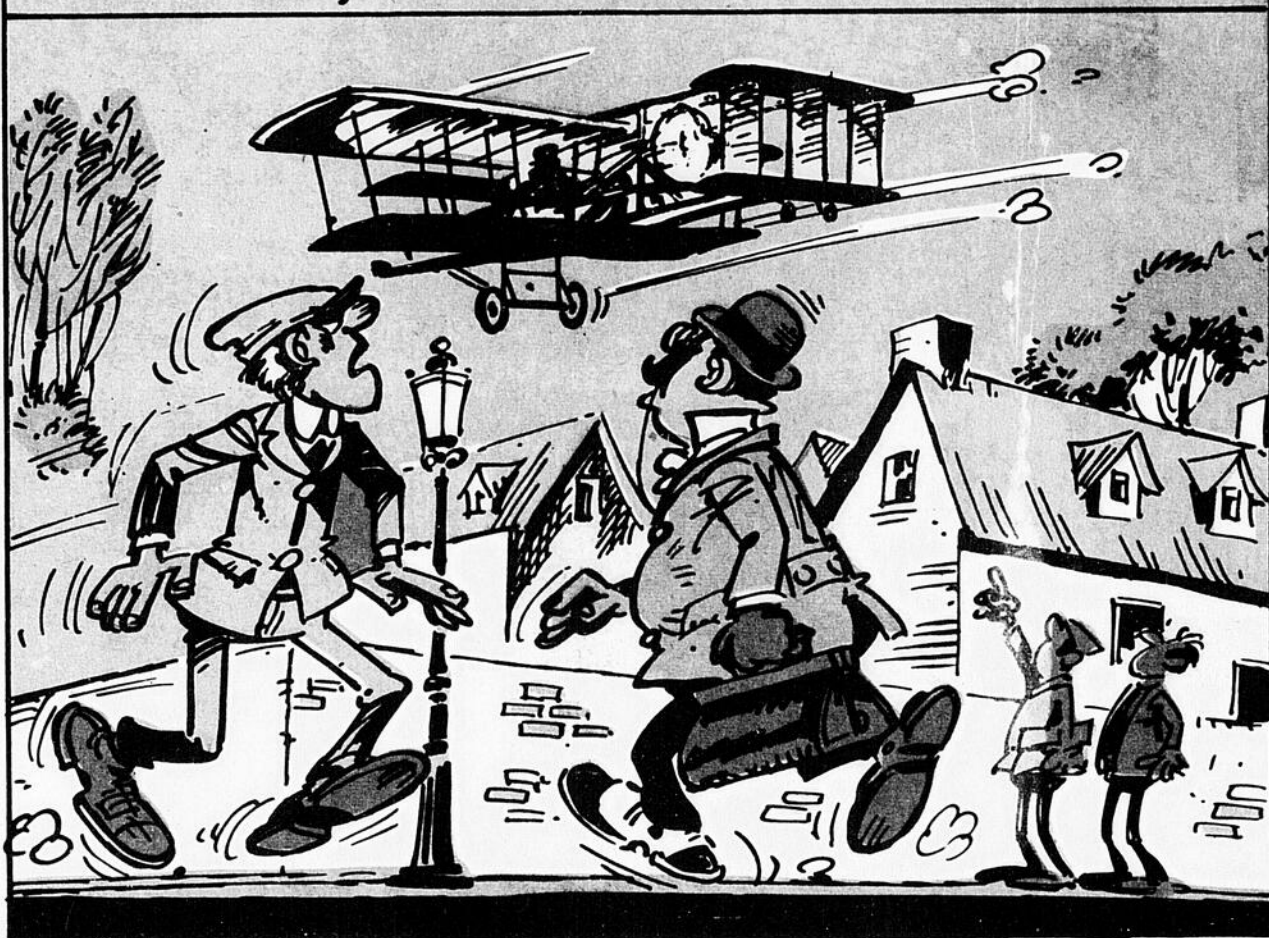
545-3477

ALEXIS LE TROTEUR

RIEN MAMAN

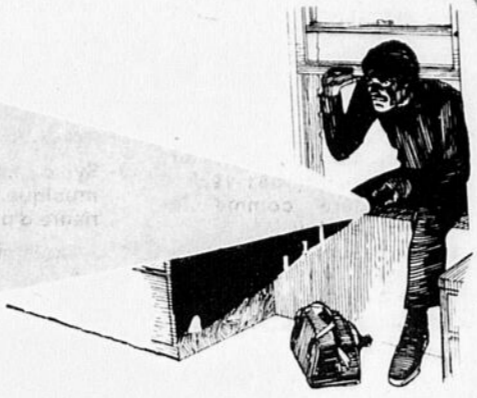


LES PREMIERS AERONEFS QUI APPARURENT DANS LE CIEL DU QUÉBEC EXERÇAIENT UNE CERTAINE FASCINATION...

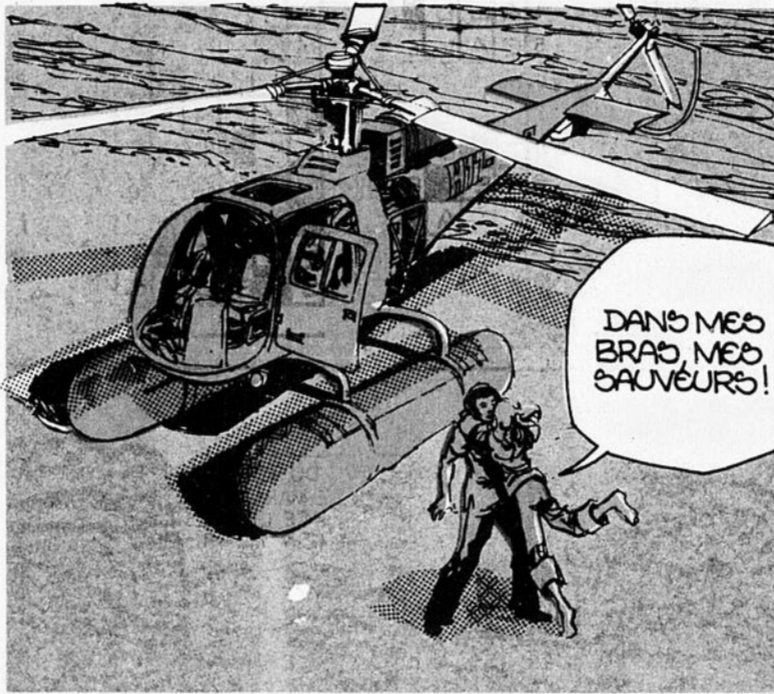




"UNE ILE
PAS SI
DESERTE QUE CA"

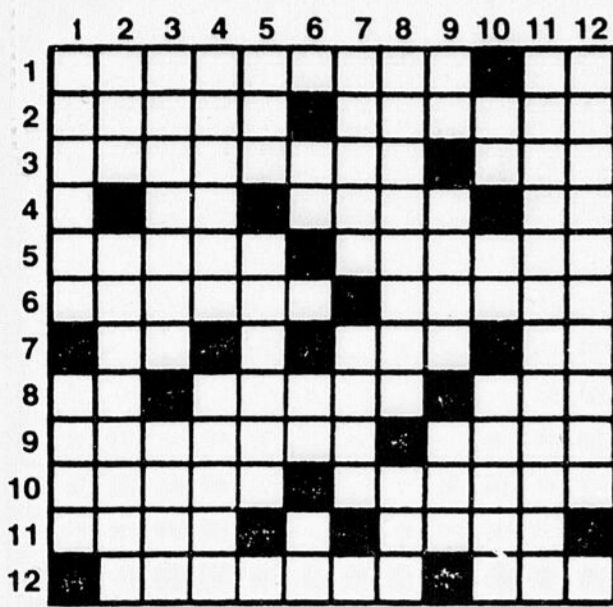


"UNE ILE
PAS SI
DESERTE QUE CA"



DÉTENTE

Problème no 51



HORIZONTAL:

- 1- Plant de jeunes arbres destinés à être transplantés. - Carte à jouer.
- 2- Cellule femelle destinée à être fécondée. - Dépôt salin que laisse le vin dans l'intérieur des tonneaux.
- 3- Fleuve de Sibérie occi-

dentale. - Unité monétaire bulgare.

- 4- Fleuve côtier de France. - Partie par laquelle on porte un panier. - Nég.
- 5- Prénom masculin. - Se reposer dans le sommeil.
- 6- Narine de certains animaux, comme le cheval. - Querelle peu importante.

- 7- Pron. pers. - Années. - Avant-midi.
- 8- D'un verbe gai. - Tube à deux électrodes. - Abrév. fam. de: Pointe.
- 9- Liquide pétrolier léger. - Amalgame d'étain.
- 10- Etendue d'eau profonde, stagnante. - Ch.-l. de c. de l'Eure.
- 11- Liquide produit par les femelles des mammifères. - Qui est sans valeur, sans effet.
- 12- Se dit de tout organe inséré sur l'axe directement et sans support. - Camp, armée.

- 6- Adj. poss. - Du dialecte provençal. - Lettre grecque.
- 7- Etire, allonge. - Ingénieur français (1841-1925), considéré comme le Père de l'Aviation.
- 8- Fondé sur le raisonnement. - Ornement en forme d'oeuf.

- 9- Term. d'inf. - Divinité de l'Amour, chez les Grecs. - Enleva la vie brutale.
- 10- Symb. chim. - Note de musique. - Cour intérieure d'une maison.
- 11- Transformations en sable.
- 12- Avec sévérité.

MOTS CROISÉS

Solution du problème no (50)



VERTICAL:

- 1- Toute substance qui détruit ou altère les fonctions vitales. - Qui existe effectivement.
- 2- La première femme. - Petit vantail mobile pratiqué dans une porte ou une fenêtre.
- 3- Insecte des hétéroptères, à corps aplati. - Manteau court en laine, vêtement militaire des Romains et des Gaulois.
- 4- Poème épique en 24 chants, attribué à Homère. - Organes durs enchaînés dans la mâchoire.
- 5- Venus au monde. - Quartier résidentiel de l'ouest

AGENT SECRET CORRIGAN



BLONDINETTE



DONALD



LUC BRADEFER



SCAMP



SOURIS MIQUETTE



HOROSCOPE

La conjonction Mercure-Vénus du samedi, vous incitera à prendre conscience de vos sentiments, vous remettrez certains de vos liens en question. Le sextile Neptune-Pluton du dimanche, vous incitera à ménager les intérêts de tous pour le profit du groupe. Chance avec 4 et 97.

pas envahir par des personnes qui abusent de votre générosité. **La chance:** Jouez votre première impression. **Plaisirs:** Participez à une activité culturelle. **Santé:** Bonne.

SCORPION (24 oct. - 22 nov.) **Généralités:** Tenez-vous à l'écart des discussions qui pourraient dégénérer en querelles. **La chance:** Suivez les entraîneurs en forme. **Plaisirs:** Participez à des activités de groupe. **Santé:** Bonne dans l'ensemble.

ANNIVERSAIRES: Ceux du samedi. Réfléchissez bien avant de vous engager dans des voies nouvelles. **Ceux du dimanche:** Vous réussirez bien dans un travail d'équipe.

CANCER (22 juin - 22 juil.) **Généralités:** Faites confiance aux personnes qui vous ont promis leur aide. **La chance:** Misez sur les chevaux les plus résistants. **Plaisirs:** Choisissez bien vos relations. **Santé:** Évitez les aliments gras.

SAGITTAIRE (23 nov. - 21 déc.) **Généralités:** Utilisez de souplesse dans vos rapports avec votre famille. **La chance:** Étudiez bien tous les éléments avant de faire votre jeu. **Plaisirs:** Élargissez le cercle de vos relations. **Santé:** Bonne vitalité.

TAUREAU (21 avril - 20 mai) **Généralités:** Montrez que vous êtes digne de l'estime que vous porte votre entourage. **La chance:** Jouez votre couleur porte-bonheur. **Plaisirs:** Évitez les fréquentations de personnes fatiguées. **Santé:** Évitez les boissons alcoolisées.

LION (23 juil. - 23 août) **Généralités:** Votre générosité trouve à s'exercer, vous pourrez rendre service à un ami. **La chance:** Faites confiance aux chevaux habitués à cette piste. **Plaisirs:** Lisez un bon livre. **Santé:** Détendez-vous.

CAPRICORNE (22 déc. - 20 janv.) **Généralités:** Mettez un frein à votre imagination, restez pratique et concret. **La chance:** Faites confiance aux favoris de la presse. **Plaisirs:** Ne faites pas attendre l'être cher. **Santé:** Ménagez-vous, limitez vos efforts.

GEMEAUX (21 mai - 21 juin) **Généralités:** Ne vous laissez

VERGE (24 août - 22 sept.) **Généralités:** Il y a des avis et des conseils que vous feriez bien de suivre. **La chance:** Tenez compte de tous les éléments avant de faire votre jeu. **Plaisirs:** Revoyez de vieux amis. **Santé:** Ménagez votre vessie.

VERSEAU (21 janv. - 19 fév.) **Généralités:** Consacrez-vous à des activités artistiques qui vous délasseront. **La chance:** Ne négligez pas les écuries étrangères. **Plaisirs:** Recherchez la compagnie de personnes originales. **Santé:** Bonne.

BRIDGE

Alors qu'une main présente tous les éléments de succès, le déclarant doit déployer tous ses talents de maître et s'assurer d'un contrôle absolu. Par contre, tout aussi souvent, le déclarant peut se trouver à la merci de la distribution. En ce cas il n'est plus le maître, mais bien plutôt le valet, en ce qu'il doit se soumettre aux exigences de la nécessité.

Entame: deux de carreau. Ici nous pouvons observer que très souvent l'entame d'un as facilite la tâche du déclarant. Ainsi, après une attaque de l'as de carreau, le déclarant n'aura plus qu'à rechercher la coupe d'un trefle pour assurer le succès de son contrat.

Donneur: Sud
Est-Ouest vulnérables

Pi- A-R-8-2
Co- A-V-7-6
Ca- 9-8-7
Tr- 7-5

Pi- D-10-6-5
Co- 4
Ca- A-10-2
Tr- A-V-9-4-2

O N E
S E

Pi- 7-4-3
Co- 10-8-5
Ca- V-6-4-3
Tr- R-10-3

Pi- V-9
Co- R-D-9-3-2
Ca- R-D-5
Tr- D-8-6

De même après l'attaque de l'as de trefle, seul le changement au deux de carreau pourrait donner au déclarant quelques difficultés. Comment le déclarant, qui a pris le valet de carreau de son roi, doit-il procéder?

Les enchères et le jeu de la première levée ont fourni au déclarant quelques informations. Tout d'abord il devient évident que l'un des honneurs de trefle, roi ou as se trouve chez Est, sinon Ouest se serait attaqué à cette suite. Le jeu du valet de carreau permet de déduire que le dix se trouve chez Ouest. Donc pour le déclarant il existe un sérieux danger de perdre deux carreaux et deux trefles. Est pouvant obtenir la main de son honneur de trefle et continuer l'attaque à carreau. Si le déclarant n'est pas le maître de la situation, il doit devenir le valet de la nécessité. Que faut-il pour qu'il y ait une chance de succès?

Tout simplement que la dame et le dix de pique soient chez Ouest, ce qui devient fort possible alors qu'il a pu faire un contre d'appel avec une main d'une force très limitée.

Le déclarant peut faire une demande d'atout, mais rien de plus car éventuellement ce n'est qu'à l'atout que seront maintenues les communications entre les mains N-S.

Après le jeu du roi de cœur Sud s'attaque aux piques par le valet, qui est couvert par la dame et le roi. Sud reprend la main en appelant un atout du Mort et continue son attaque à pique. Ainsi le neuf de pique conserve la levée ou le huit du Mort devient affranchi. Ainsi le déclarant peut disposer de l'un de ses carreaux sur le pique affranchi du Mort et ses pertes seront limitées à un carreau et deux trefles.

Sud
1- cœur (1)
contre
passe
passe

Ouest
2- trefles
passe

Nord
sur contre
4- cœurs

Est
passe
passe

(1) Je ne blâmerai aucunement un joueur qui refuserait d'ouvrir les enchères avec une telle main. C'est que les chances de réaliser une manche sont bien légères si le partenaire lui-même n'est pas en état d'ouvrir les enchères.

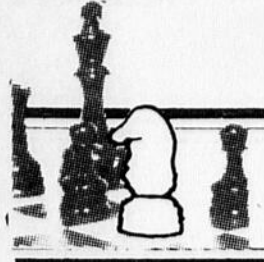
MOT MYSTERE

SOLUTION No PRECEDENT: M A Z O U T

1	H	L	S	I	B	I	D	E	M	F	E	S	T	I	N
2	E	A	R	I	N	U	A	J	E	T	I	R	E	V	E
3	N	N	U	T	E	R	V	E	I	F	F	R	N	N	N
4	A	G	I	T	A	V	A	R	I	E	O	A	R	M	O
5	R	U	U	T	I	R	A	N	T	I	M	U	O	I	T
6	F	E	E	I	E	N	D	I	T	O	I	P	C	S	W
7	A	S	G	I	D	R	D	E	U	D	R	O	R	E	E
8	S	A	E	R	Z	E	T	R	C	I	R	E	T	R	N
9	G	B	I	F	L	E	R	A	T	A	V	I	L	E	E
10	E	L	L	A	B	P	S	R	N	I	N	A	M	A	M
11	N	E	Y	R	A	U	A	G	D	U	N	L	O	P	A
12	D	O	A	R	M	P	E	T	T	A	R	I	M	E	X
13	R	B	S	E	V	E	R	E	T	N	O	C	I	V	E
14	E	E	R	C	E	N	T	R	E	O	E	I	O	R	P
15	C	O	E	D	I	M	U	H	E	E	N	T	R	E	R

7 LETTRES LE MOT CLEF COURBE NON FERMÉE

A	Entrer	L	Proie
Amour	Examen	Langue	R
Avarie	F	Liège	Rétine
B	Festin	M	Royal
Barbet	Fétide	Maman	S
Boffe	Fièvre	Misère	Sable
C	G	N	Safran
Cédrat	Genre	Newton	Sévère
Centre	Quider	Nooive	"
Cornet	H	O	Tirant
D	Hautin	Orange	U
Diurne	Humide	Oremus	Unité
Divers	I	P	V
Dunlop	Ibidem	Parsec	Vérité
E	J	Partir	Z
Emirat	Jaunir	Patton	Zèle



CHRONIQUE D'ECHECS

Par: George Gallagher
Michaël Gallagher

LE JEU D'ECHECS NE PEUT CHANGER

La chronique de cette semaine est inspirée d'un éditorial intéressant tiré de la "Gazette de Montréal" du jeudi, 15 décembre 1977.

Le Dr Michaël Corinthias, un professeur de Montréal et un passionné des échecs, a inventé une nouvelle forme du jeu lui-même qu'il appelle "Grand Chess". Les changements qu'il a apportés à la version traditionnelle du jeu impliquent une différence considérable au niveau de la stratégie. Le jeu se pratique sur un échiquier de 81 cases permettant ainsi une reine de chaque côté du roi. Les fous sont tous sur des cases de la même couleur et on permet à chaque pièce de contrôler un multiple de huit cases à partir du centre du tableau. Ce n'est pas la première fois que l'on tente de modifier l'aspect du jeu d'échecs; il suffit de penser à celui à trois dimensions.

Toutefois, selon l'auteur de l'éditorial, on a trop fait de chemin maintenant dans le jeu traditionnel pour changer; en plus, avec toute la littérature déjà existante sur ce sujet, il semble impensable que l'on puisse abandonner les 64 cases pour une forme plus complexe. Avant que cela arrive, il faudra d'abord éprouver toutes les ressources du jeu actuel, c'est-à-dire celui pratiqué par des milliers d'experts et d'amateurs dans le monde.

SUR LE TABLEAU

Le deuxième championnat "Pan American" a eu lieu récemment à Santa Cruz, en Bolivie. Herman Claudius van Riemsdyk (cote 2385) du Brésil a remporté l'événement avec un pointage de 12 sur 15 devançant ainsi par un point Gildardo Garcia de la Colombie. Notre représentant canadien, Jonathan Berry a inscrit un neuf au tableau.

Le Championnat junior du Canada débutera cette semaine à Toronto pour se poursuivre jusqu'au Nouvel An. Après la période des Fêtes, nous vous fournirons de plus amples détails concernant cet important tournoi.

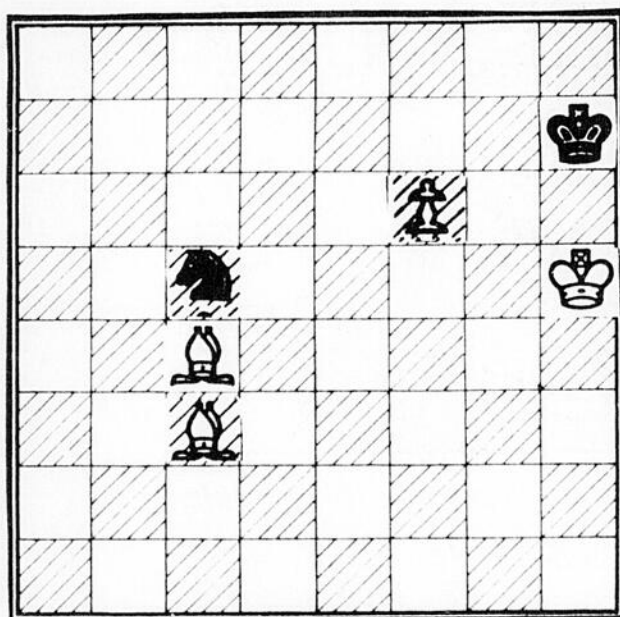
Nos lecteurs voudront bien prendre note que la chronique d'échecs ne sera pas publiée pour les trois prochaines semaines. Comme à l'habitude, on reprendra la publication à compter du 21 janvier 1978.

Joyeux Noël!! Bonne Année!! à tous nos lecteurs.

PROBLEME DE LA SEMAINE

(Ref.: Bulletin de la F.C.E. Nov. - Dec. 77)

Noirs



Blancs

Mat en deux coups pour les Blancs...
Solution la semaine prochaine.

Reponse au problème de la semaine dernière.
1. Ta8!, b1 = D. 2. h8 = D, Tb5. 3. Ra6!, Tb6. 4. Ra7, Tb7. Nul.

PARTIE DE LA SEMAINE

On parle beaucoup de Victor Korchnoi, de ces temps-ci. D'abord, parce qu'il s'est évadé de la Russie et que, maintenant, il demeure en Hollande. Actuellement, il est en train de battre Boris Spassky dans une série de parties et cela, afin de se mériter un match contre Anatoly Karpov. Dans la partie qui suit, Fischer adopte une variante qui a été mise au point par Capablanca, pendant qu'à son tour, Korchnoi emploie le style de Lasker. La partie devient très compliquée, et cette fois, c'est l'Américain qui l'emporte.

Fischer joue ici les Blancs et V. Korchnoi les Noirs.
1. e4, e5; 2. Cf3, Cc6 3. Fb5, a6; 4. Fa4, Cf6 5. 0-0, Fe7, 6. Te1, b5 7. Fb3, 0-0 8. c3, d6 9. d4, Fg4(a), 10. Fe3, exd4, 11. cxd4, Ca5 12. Fc2, Cc4 13. Fc1, c5 14. b3, Ca5, 15. d5, Cd7, 16. Cbd2, Ff6 17. Tb1, c4, 18. h3, Fxf3 19. Cxf3, cxb3, 20. axb3, Dc7 21. Fe3(b), Fc3! 22. Te2, b4, 23. Cd4, Tfe8(c), 24. Cf5!, Cb7, 25. Fd4, g6, 26. Ch6, ch, Rf8, 27. Tc1!(d), Tac8, 28. Fd3, Da5, 29. Tec2, Ce5 30. Ff1, Cc5, 31. Fxc3, bxc3 32. Txc3, Rg7, 33. Cg4, Cg4, 34. Dxc4, Tb8, 35. Tf3, Cxe4, 36. Df4, f5, 37. Te3, Te5, 38. Tc6, Tbe8, 39. Txd6(e), Da1?, 40. Txa6, Dd4, 41. Td3, Db2, 42. d6, g5, 43. De3, f4, 44. Da7, ch, abandonne.

(a) Il arrive souvent que les Blancs ne permettent pas 9...Fg4 en jouant 9...h3; beaucoup de joueurs pensent que les Noirs sont maintenant en meilleure posture.

(b) Fischer mentionne que 21. Te2 suivi de 22. Cd4 aurait été plus fort.

(c) Voici une question qui est souvent posée ici. Doit-on affaiblir la structure du pion et jouer 23...g6? C'est un coup, dit-on, qu'on aurait pu faire, une fois que la partie est terminée, mais dans le feu de l'action, très peu de joueurs sont disposés à exécuter ce mouvement-là.

(d) Splendide!! Et dire que tout cela découle de l'omission du coup 23...g6.

(e) Tu parles d'un coup à jouer lorsque ton adversaire est à court de temps!! Les Noirs doivent jouer 39...g4!, mais avec le temps qui file, ils perdent.

DE TOUT POUR TOUS
Le langage des chats

C'est dans des situations émotives fortes qu'on est à même de percevoir l'ensemble des signaux que le chat peut émettre. La colère et l'amour: voilà deux belles situations.

La colère

Un chat qui veut manifester sa réprobation commencera par donner quelques avertissements: bâillements, remuements de la queue.

Lorsque le chat dilate ses pupilles, c'est le signe d'une attaque.

Un combat de chats fait voir de nombreux signaux avant la bataille comme telle. On verra des pelages hérissés, et des queues ébouriffées, qui font paraître le chat plus grand et plus redoutable.

Habituellement, l'arrière-train avance pour attaquer pendant que les membres antérieurs reculent ou restent en place, ce qui contraint le dos à s'arquer.

Les zoologistes traduisent l'ensemble "yeux dilatés, gueule ouverte et oreilles couchées" par une attitude de défense. La rigidité des pattes et de la gueule serait plus liée à l'agressivité.

Les sifflements et les crachements

entrent aussi dans l'ensemble des signes avertisseurs.

L'amour

Le langage amoureux des chats se sert également de signaux gestuels et sonores.

Tous les propriétaires de chats se sont fait frôler les jambes par un chat en mal d'affection.

La femelle invitera son mâle en se roulant sur le dos, se tapissant et accompagnant le tout, évidemment, par des miaulements langoureux.

Quand ce langage sexuel n'est pas assez clair ou assez persuasif, la chatte plectre sur place et prend la position d'accouplement: la queue de côté, l'arrière-train soulevé, elle ne peut pas parler plus clairement!

Langage vocal

C'est sans doute le langage vocal du chat qui nous est le plus familier, que ce soit le miaulement, le ronronnement ou le classique "chchi".

Marvin Clark, un musicien aveugle à l'ouïe remarquablement sensible, pré-

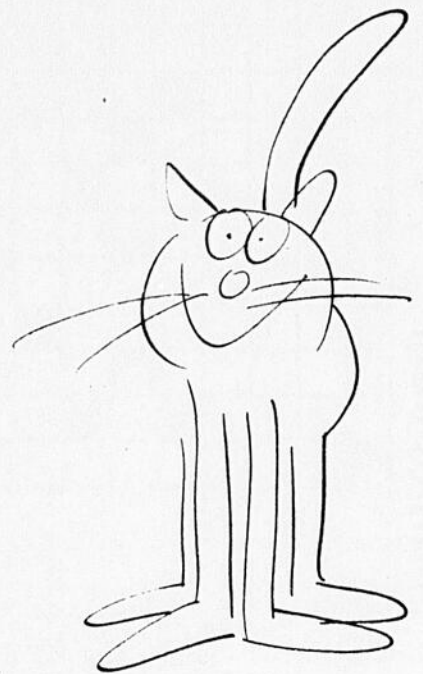
tendait discerner une centaine de sons différents dans le langage du chat. Des vétérinaires parlent d'une soixantaine...

Sans distinguer autant de variations, les simples propriétaires de chats distinguent facilement le miaulement plaintif du chat qui demande de la nourriture, le miaulement bref du type "bonjour" et le miaulement de lamentation du chat en désespoir.

Le ronronnement

Le chat est un des rares animaux à pouvoir produire deux types d'émissions sonores: le miaulement et le ronronnement. Le second diffère physiologiquement du premier.

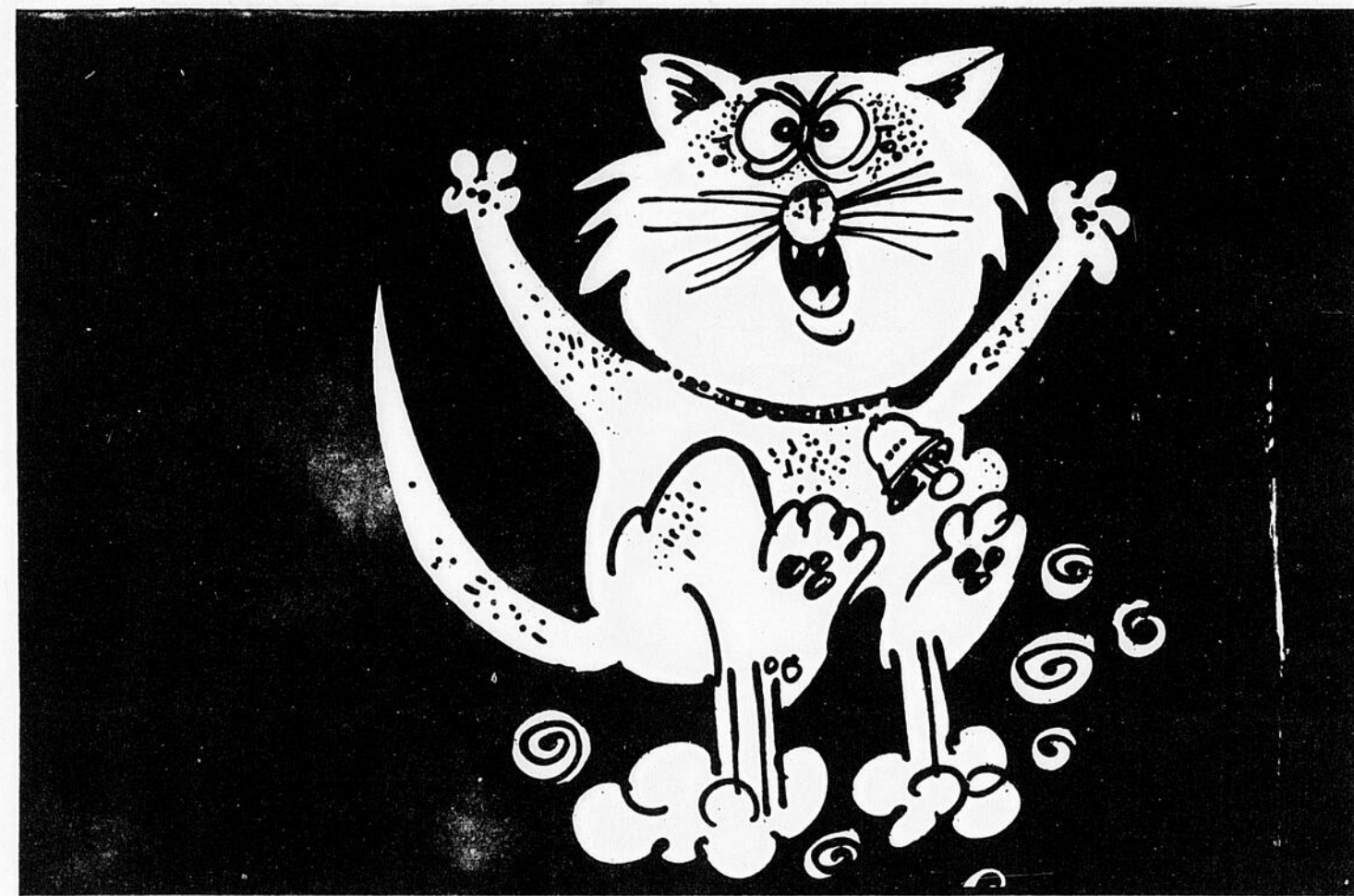
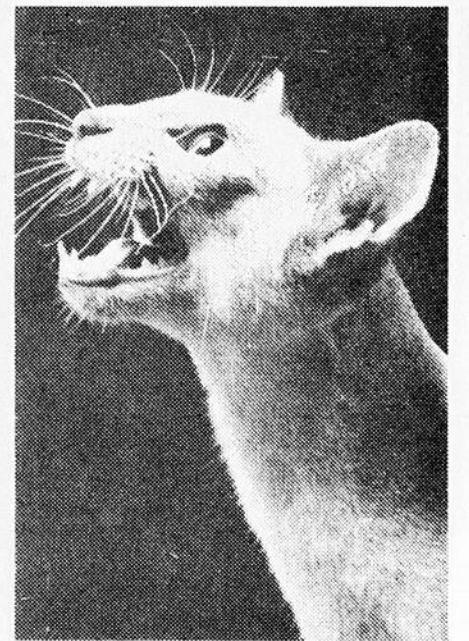
Le ronronnement est le son produit par les cordes vocales et les muscles du larynx qui se contractent en cadence pour produire cette espèce de vrombissement. C'est ce qu'avancent certains. D'autres prétendent que la résonance provient du diaphragme. Disons que même les spécialistes ne savent pas encore très bien expliquer ce "phénomène neuro-musculaire laryngé"...



Le chat ne ronronne pas seulement lorsqu'il est content. Le ronronnement peut être déclenché par l'inquiétude, la peur, la souffrance. Un chat anesthésié ou sur le point de mourir ronronne.

On croit que le ronronnement est avant tout un comportement infantile, celui du chaton envers la mère. Ce serait ensuite, chez le chat domestique, un son émis au bénéfice de l'homme, qui le maintiendrait dans ce stade infantile. Ce pourrait être aussi une marque d'allégeance d'un chat adulte envers un être dominant.

Si vous caressez un chat et qu'il ronronne, sachez donc qu'il ne vous dit pas nécessairement "je t'aime"...



PHILATELIE



par Raymond Dubé

Les Postes françaises ont mis fin à leur production philatélique de l'année 1977, par trois émissions le 17 décembre dernier. Il s'agit des deux timbres d'usage courant reproduisant la tête d'une Sabine, timbres qui remplaceront la traditionnelle Marianne, surtout celle de Béquet, qui a fait au cours des dernières années, l'objet de nombreuses et tumultueuses critiques, tellement on trouvait ce timbre laid. Vient ensuite une oeuvre originale d'Excoffon qui viendra enrichir la série de timbres artistiques en même temps qu'on marquera par un autre timbre le cinquantenaire anniversaire de fondation de la Fédération française de tennis de table.

Les deux timbres d'usage courant ont des valeurs de 0.80 centimes et d'un franc. Ils sont de couleur verte pour le 80 centimes et de couleur rouge pour le un franc, de petit format vertical (17 par 23 millimètres). Dessinés et gravés en taille-douce par Gandon, ils marquent une étape dans la philatélie française.

Il est assez amusant de constater que la France ait puisé dans l'histoire de la Rome antique, le sujet de ces deux timbres. Ce n'est d'ailleurs pas le premier emprunt à la culture étrangère. Si on fait exception de la période napoléonienne, soit de 1852 à 1870, au cours de laquelle on utilisa l'effigie de Napoléon III, la France symbolisa toujours la république par des allégories ou d'autres effigies plutôt symboli-

ques. Pour son premier timbre, en 1849, elle représenta la tête de Cérès, la déesse des moissons. Cérès refit surface en 1870 avec l'avènement de la république. Il y eut de 1876 à 1900, la série "Paix et Commerce", qui a produit plusieurs timbres qui ont aujourd'hui une valeur plus qu'appréciable. De 1900 à 1929, furent utilisées des allégories comme "Liberté, fraternité, égalité", "les droits de l'homme" et "Liberté et paix". Au cours de la même période aussi, soit de 1903 à 1938, firent leur apparition les deux versions de la Semeuse, suivies en 1939, de la série Ins. C'est au lendemain de la libération, soit en 1944, que Marianne fit son apparition. Il y en eut par la suite plusieurs versions différentes selon les concepteurs Dulac, Gandon, Muller, Decaris, Cocteau, Cheffer et Béquet, le dernier en liste.

Ce n'est sans doute pas sans une certaine hésitation que les Français ont abandonné Marianne, un symbole qui leur est cher. Avant de fixer le choix sur une nouvelle effigie, on multiplia les études et les discussions avant de s'arrêter sur le choix de Sabine dont on a tiré l'image d'un célèbre tableau du peintre David, peint à la fin du siècle dernier, et conservé au Musée du Louvre. On évoque ainsi un grand moment de l'histoire de la Rome antique que j'ai déjà relaté dans une chronique précédente, au cours de l'été dernier, soit en juillet ou en août.

De ces trois dernières émissions de fin d'année, celle qui retiendra le plus l'attention, est le timbre de trois francs reproduisant une oeuvre originale d'Excoffon, personne peu connue hors de France, sauf par les spécialistes des arts graphiques et de la peinture.

Excoffon, de son prénom Roger, est d'origine marseillaise. Arrivé à Paris en



1929, il étonne par son allure déjà caractéristique. Il part à la découverte de Paris, flânant dans ses rues et fréquentant des académies de peinture pendant le jour et les cabarets et cafés de Montparnasse pendant la nuit.

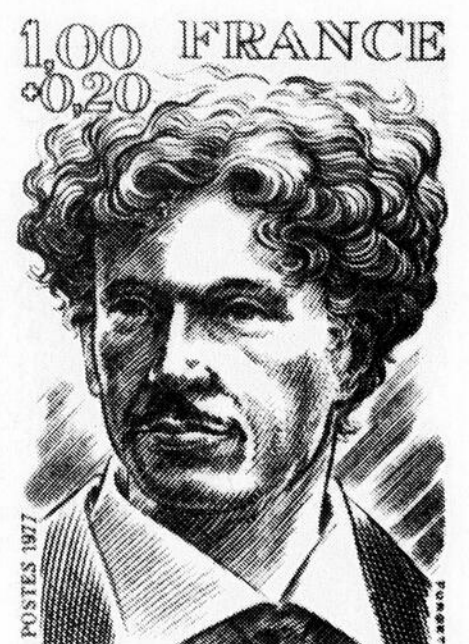
Un jour se produisit l'incident qui devait lui faire découvrir sa véritable voie. Dans la notice publiée par les Postes françaises, à l'occasion de la présentation de ce nouveau timbre un peu déroulant, Saigac écrit ce qui suit:

"Un beau jour, par distraction, il entra dans une fonderie de caractères typographiques. Il y restera le temps nécessaire pour métamorphoser la digne et statique typographie française en écriture aillée que les frontières n'arrêteront pas. Il dote le monde de l'imprimerie de caractères fulgurants, désinvoltes ou gracieux: le Mistral, le Choc, le Diane, le Calypso, l'Antique Olive.

"Il se fait la main et le geste. Mais la technique typographique le freine trop. Le geste, il le veut plus large et plus rapide. Il fonde, à cet effet, sa première agence et s'installe à son fauteuil directeur comme un pilote de course à son volant.

"Désormais, la vitesse sera son affaire. Mais la vitesse, quand on veut la fixer en une seule image, généralement se fige: le moteur s'étouffe et cale! Pas avec lui, qui a le don diabolique de passer la surmultipliée au bon moment et de repartir de plus belle. Naissent alors ses affiches, car cet homme si réservé, subitement s'affiche et du premier coup s'affirme hautement. Le Coq de Pathé, la Caravelle d'Air France, la SNCF, etc. Autant de prétextes à nous exalter en nous coupant le souffle. Avec ce timbre, qu'il nous offre aujourd'hui, c'est le même enchantement. Dédaignant les allégories faciles, il s'empare des deux vieilles initiales de la République française, les arrache à leurs frontons où elles prenaient racine, les fait refléurir, les teinte de bleu, les noue et, du geste auguste du semeur d'étoiles, les projette dans l'immensité du ciel postal.

Enfin, pour en revenir au troisième timbre émis le 17 décembre dernier, il signale le cinquantenaire d'existence de la Fédération française de tennis de table, un sport qui jouit d'une très



1842 CHARLES CROS 1888

grande popularité en France. La Fédération regroupe 3.220 associations et 68.000 licenciés. La France a connu certains succès dans les tournois internationaux. Le champion français est considéré comme le deuxième meilleur pongiste de l'univers. On se rappelle que les juniors furent champions d'Europe en 1972. Ils jouent aujourd'hui dans l'équipe senior qui s'est classée au deuxième rang lors du tournoi du championnat d'Europe en 1976-77.

Ce sport est très populaire chez les jeunes. Ainsi le "Premier Pas pongiste", tournoi réservé aux moins de onze ans, a réuni cette année, pas moins de 20.000 participants. On estime à pas moins d'un million, le nombre de ceux qui pratiquent le tennis de table, soit comme loisir, soit à titre de licenciés.

Le timbre émis le 17, a une valeur de 1.10 franc. Il a été dessiné et gravé en taille-douce par René Quivilic. Il est de format horizontal avec des dimensions de 36 par 22 millimètres. Il est imprimé en trois couleurs: vert, orange, violet. Cela met le point final au programme philatélique de la France. Celui de l'an prochain est aussi très prometteur. Le premier timbre en sera lancé le 9 janvier prochain et sera suivi de quatre autres durant le même mois. A tous un Joyeux Noël.

Gulliver

chez les géants



L'ILE AU TRÉSOR

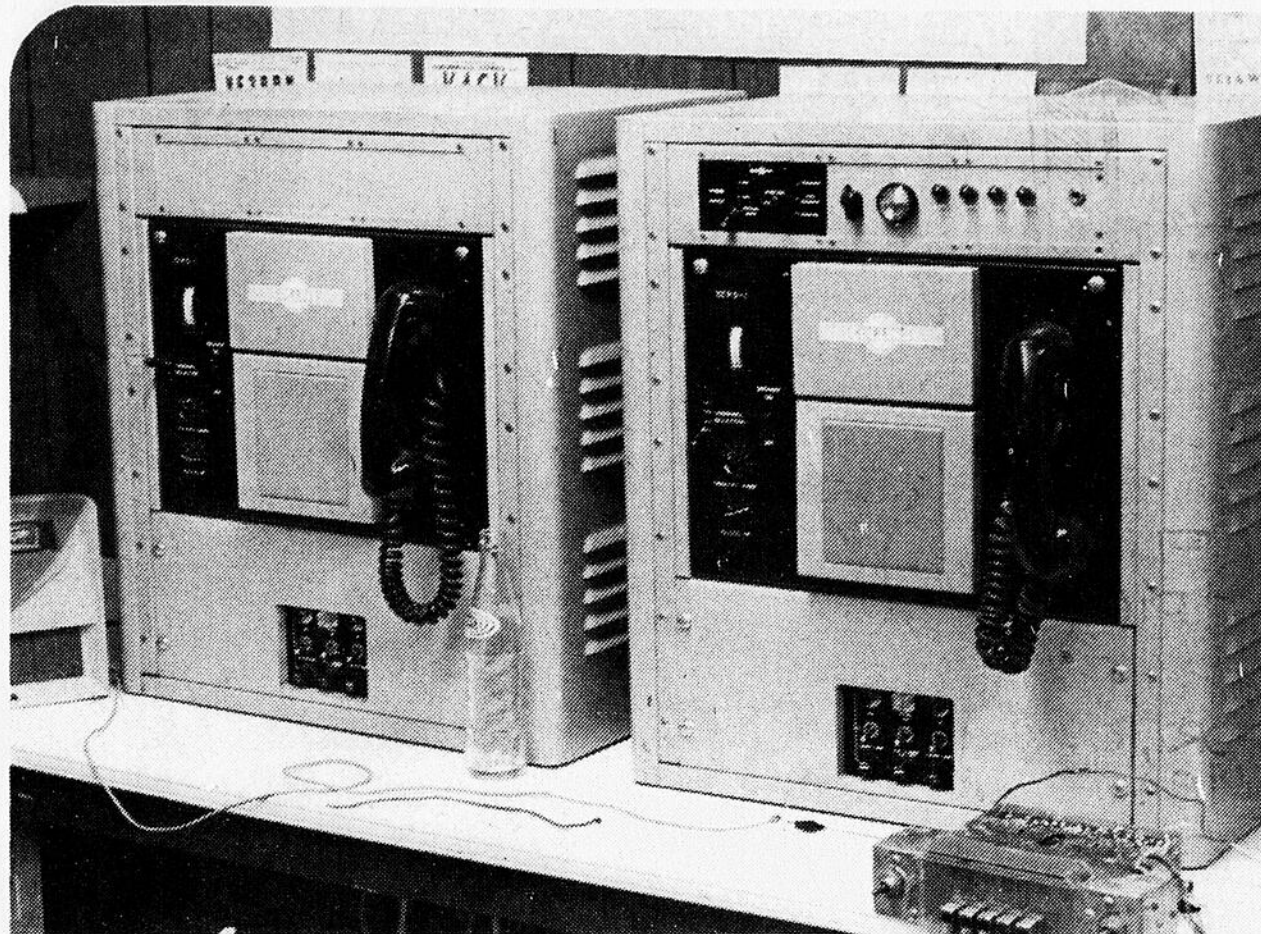
SCÉNARIO DE MICHEL GRIS (D'APRÈS STEVENSON)



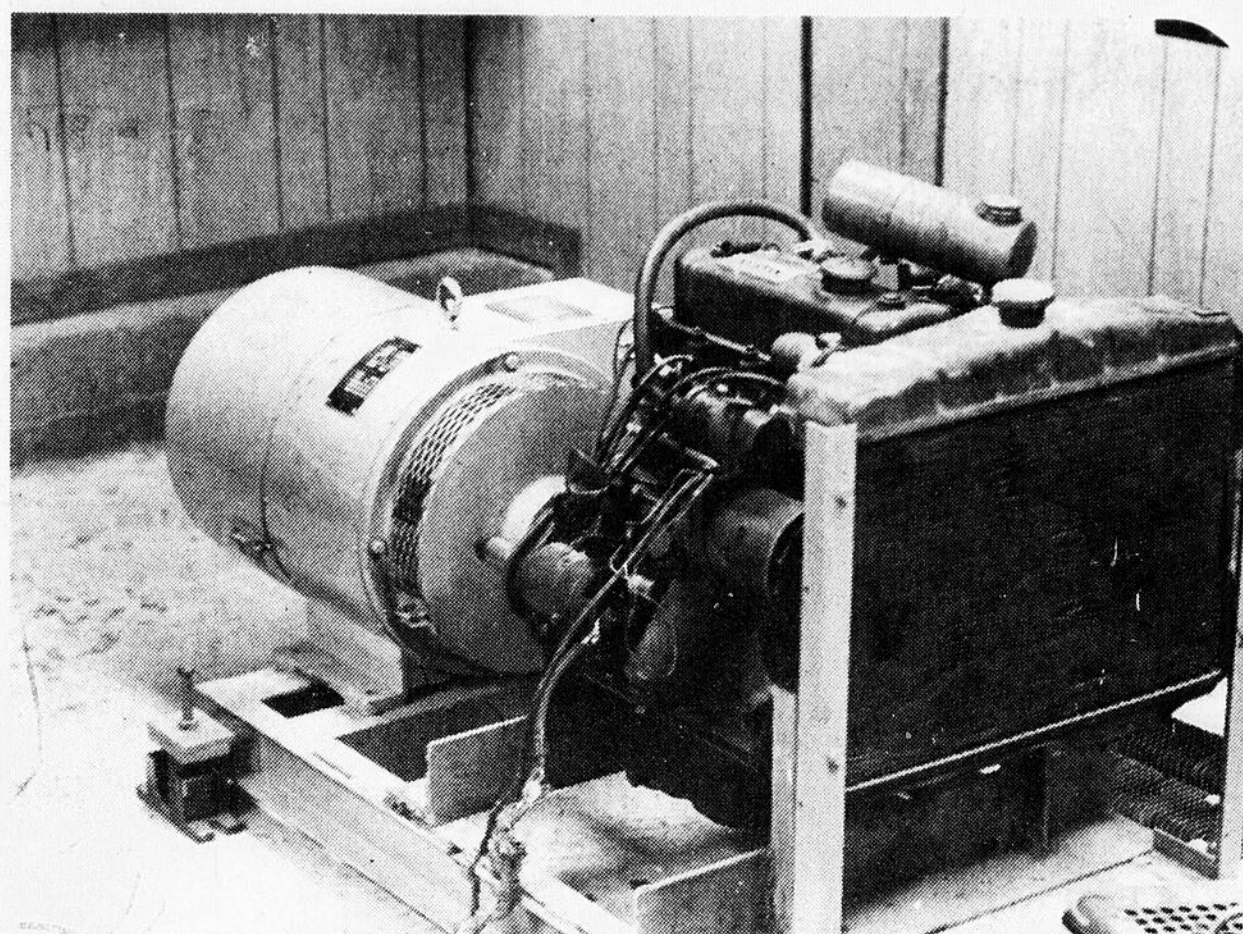
(SUITE LA SEMAINE PROCHAINE)

MU de clu
C
clut que tés la s gou tun
n'ot éva répi de loca
pou dée con plus pou
Du en
Dura née sce lendrie la poly mes qu dernier de la p déceml
Voici jours d déroul
— L théâtre harmo
De 1 ton, co risme.
— M nastiq danse arts pl
De 1 ging, p
— M lutte c volley-
SPEC du Sag Lavoie scène

VIE ETUDIANTE



MUTISME — Depuis plusieurs mois, ce matériel de radio amateur ne sert à personne. A la suite de la décision de la direction du collège de fermer son local, toute activité a cessé à l'intérieur du club. Seul le directeur du club a accès à ce matériel.



A L'ABRI — En se procurant cette petite génératrice, le Club de radio amateur du Collège de Jonquière voulait se mettre à l'abri de toute mauvaise surprise. Malheureusement, le local a été fermé avant qu'on puisse la mettre en état de marche.

Collège de Jonquière

La radio amateur est réduite au silence

Il existe au Collège de Jonquière, un important club de radio amateur. Il est fort à parier cependant, que vous n'en ayez jamais entendu parler. Ses activités sont suspendues depuis le mois d'août dernier. A la suite de la visite d'un inspecteur de sécurité du gouvernement, la direction du collège a jugé opportun de fermer les portes du local de la radio amateur.

Selon l'inspecteur gouvernemental, le local n'offrirait pas toutes les facilités nécessaires à une évacuation rapide, en cas d'incendie. Entre autres réparations, on devait penser à construire une porte de secours et une rampe à l'escalier qui mène au local.

Deux mois avaient été donnés à la direction, pour qu'elle effectue les réparations recommandées. Sinon, le local serait tout simplement condamné. Aucune réparation n'a été faite. Bien plus, on n'a pas attendu le retour de l'inspecteur pour le fermer à clé. Seul son directeur y a accès.

"Je comprends, de dire M. André Girard, direc-

teur de la radio amateur, les raisons qui ont poussé la direction à fermer le local. Mais, de tous les locaux déclarés insécurés par l'inspecteur, il n'y a que le nôtre qui ait cessé de fonctionner. Ça, je l'accepte moins facilement."

M. Girard continue en faisant l'élaboration de trois locaux dans la même situation que le sien. "La résidence Saguenay, la salle François-Brassard et la cantine étudiante sont dans la même catégorie que le local de la radio amateur. En plus de ne pas fermer ces locaux, la direction n'a rien fait pour les améliorer."

Des réparations de \$8,000

Selon les estimés de la direction, toutes les réparations soulevées par la visite de l'inspecteur, entraîneraient des déboursés de l'ordre de \$8,000. Même s'il met en doute le réalisme de ce montant, M. Girard a tout de même demandé à la direction

qu'elle effectue les réparations nécessaires. Selon lui, on ne s'est pas montré hostile à sa demande. Cependant, les opérations séparant la demande et la réalisation sont trop longues à son goût.

C'est pourquoi il prévoit faire d'ici peu, une petite visite au gouvernement fédéral. Grâce à l'entremise des projets d'Initiative locale ou encore de Perspective-Jeunesse, il espère recevoir un budget qui lui permettra d'effectuer toutes les réparations.

En fait, le local appartient au gouvernement fédéral. Il semble normal que ce soit lui qui paie pour des erreurs qui sont un peu les siennes. Le local a été entièrement construit par les premiers membres du club de radio amateur du Collège de Jonquière, grâce à une subvention du gouvernement fédéral. Si on avait laissé à des spécialistes, le soin de construire le local, celui-ci ne serait possiblement pas fermé à clé aujourd'hui.

Toujours sur pied

Malgré les difficultés rencontrées au cours des derniers mois, le club de radio amateur du Collège de Jonquière a réussi à conserver ses 40 membres. En ayant ses locaux à l'extérieur de l'édifice principal du Collège de Jonquière, le club pouvait opérer toute l'année. C'est d'ailleurs ce qui le différencie des autres clubs collégiaux de radio amateur.

Quelques mois avant la fermeture de son local du pavillon Piékouagami, le club avait fait l'acquisition d'une petite génératrice. On peut donc faire face à toutes les situations difficiles? Pas encore. On n'a pas eu le temps de l'installer.

Dans toute cette histoire, un fait demeure. \$16,000 en équipement de radio amateur dorment présentement, un peu partout à l'intérieur de la résidence Piékouagami. Si rien n'est bientôt fait pour le débarrasser de son manteau de poussière, il est à craindre que ce matériel ne se réveille plus jamais.

Serge Emond, Collège de Jonquière.

Du parascolaire, il y en a à la poly d'Arvida

Durant le second semestre de l'année scolaire 1977-78, la liste et le calendrier des activités parascolaires à la polyvalente d'Arvida seront les mêmes que ceux du premier semestre, ce dernier venant de s'achever avec la fin de la période d'examen du mois de décembre.

Voici donc la liste des activités et les jours durant lesquels ces activités se dérouleront:

— **LUNDI: de 12h00 à 13h15:** judo, théâtre, badminton, handball, jogging, harmonie, culturisme.

— **MARDI: de 12h00 à 13h15:** gymnastique, karaté, volley-ball, jogging, danse sociale, ballon-balai, harmonie, arts plastiques, macramé, poterie.

— **MERCREDI: de 12h00 à 13h15:** lutte olympique, théâtre, ballet-jazz, volley-ball, jogging, ballon-balai, har-

monie, culturisme, arts plastiques, macramé.

— **DE 16h00 à 20h00:** karaté, ballet-jazz, théâtre, handball, jogging, culturisme, haltérophilie.

— **JEUDI: de 12h00 à 13h15:** gymnastique, judo, jogging, ballon-balai, harmonie, poterie, théâtre.

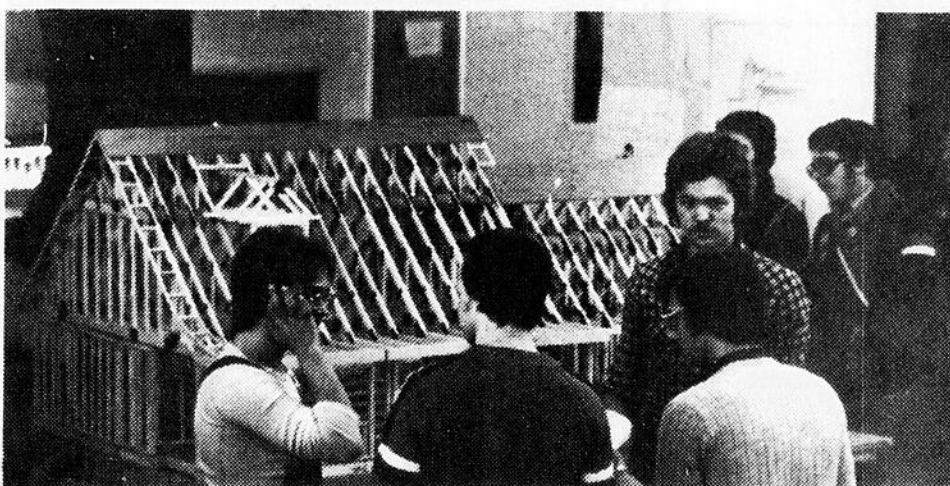
— **DE 16h00 à 20h00:** karaté, basket-ball, jogging, haltérophilie.

— **VENDREDI: de 12h00 à 13h15:** lutte olympique, volley-ball, conditionnement, jogging, crible, harmonie, culturisme, échecs.

— **DE 16h00 à 20h00:** ballet-jazz, jogging, culturisme, haltérophilie.

La majorité de ces activités sont des activités sportives et quelques-unes sont des activités socioculturelles. Cela prouve que les adolescents ne vont pas seulement à l'école pour acquérir une richesse intellectuelle: ils peuvent aussi s'épanouir sur le plan sportif et socioculturel.

Réjean St-Hilaire, polyvalente d'Arvida.



CONSTRUCTION — Les étudiants en architecture du Collège de Chicoutimi ont exposé mercredi dernier, le fruit de leur travail de la session d'automne 1977. Le tout se déroulait à la place publique du collège. Malheureusement, peu d'étudiants ont pu apprécier cette construction puisque la majorité d'entre eux étaient à la maison. En effet, beaucoup avaient déjà terminé leur session d'étude à cette date.

Au Lycée Une journée pas comme les autres

C'est depuis un p'tit bout de temps au Lycée que l'air des Fêtes s'est incrusté. Déjà, il y a une semaine la pastorale a récolté, grâce aux étudiantes, \$2,000.00, soit en vêtements, en nourriture, en jouets ou en argent. Le tout était envoyé lundi matin au soin d'un organisme de St-Vincent-de-Paul. Mais c'est vraiment le 22 que la fête débuta.

Dès le matin, un bourdement (inintelligible) remplissait les murs de l'école. On sentait qu'il y avait du nouveau qui allait se passer. Vers 9 heures et demie, le rideau de l'auditorium se leva... Le spectacle fut bien celui qu'on attendait. Plein de variété, d'humour, d'innatendu. Cela a reflété d'une façon évidente la participation des groupes. Même les professeurs ont démontré leurs talents artistiques.

Après le spectacle, tout le monde se retrouva dans leurs locaux pour se remplir l'estomac et "festoyer" un peu.

La journée fut couronnée par le spectacle d'un groupe d'une trentaine d'étudiants de la polyvalente de La Baie: Harmonie. Leur musique dynamique et colorée fut très appréciée par les étudiantes.

En fin de compte, cette journée très agréable nous changea de la routine.

Sophie Mercier, Lycée du Saguenay Inc.

Les Réformistes au pouvoir

Depuis l'élection du 2 novembre dernier, le nouveau conseil-étudiant de l'école Lafontaine demeure muet et inconnu. Je voudrais remédier à ce long moment de quiétude en vous présentant tous les membres du parti élu. D'abord sans entrer dans les détails du déroulement du scrutin et de la campagne électorale, j'aimerais vous communiquer les résultats:

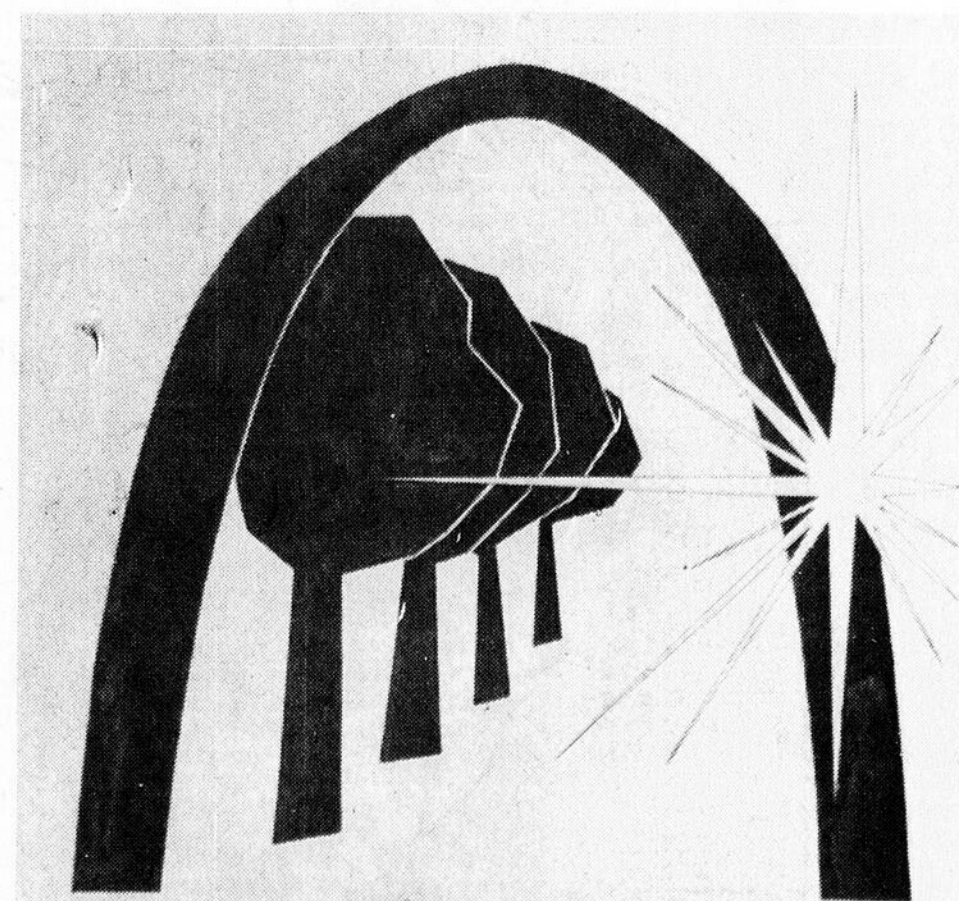
LE PARTI REFORMISTE fut élu, avec la confortable majorité de 238 voix sur son plus proche adversaire. LE PARTI ACTIVISTE recueillit 428 voix. LE PARTI POPULAIRE 212, nous comptâmes finalement 140 abstentions.

CETTE ELECTION a été un record sans précédent, puisque 1,466 étudiants ont voté, sur une possibilité de 1,500. Enfin, le PARTI REFORMISTE devra mener la "baraque" durant toute l'année en cours...

L'équipe compte six membres: un président, Michel Girard, une vice-présidente Pierre Brassard, une secrétaire, Johanne St-Gelais, et trois responsables: sec. 5, Manuel Hassan, sec. 4, France Boily, sec. 2 et 3, Dean Verreault.



SPECTACLE AU LYCEE — Un avant-midi de spectacle se tenait jeudi dernier au Lycée du Saguenay Ltée, dans le cadre des activités du temps des Fêtes. Sur la photo, Lucie Lavoie et Paule Cliche, membres du comité de pastorale de l'institution dans une scène d'une pièce produite par le comité de pastorale.



ENVIRONNEMENT CEGEP

SIGNE GAGNANT — C'est ce sigle qui a remporté les honneurs du concours organisé par le mouvement environnement Cegep du Collège de Chicoutimi. Ce dessin est de Dominique Lapointe, étudiant en architecture.

DOSSIER



Et quand la neige n'est pas au rendez-vous, il faut bien se déplacer...

Au Canada, les coutumes ne manquent pas de diversité. Les Canadiens ont puisé leur patrimoine aux quatre coins du monde et la célébration de Noël témoigne des diverses origines.

Ainsi les Métis, peuple formé de l'union des Canadiens français ou autre origine européenne avec les Indiens du Canada, font-ils revivre le temps des pionniers où Noël donnait lieu à un vaste rassemblement familial. Le 24 décembre marque le commencement d'une fête qui peut durer deux semaines. Les hommes prennent leur fusil et tirent dans la prairie pour signaler le début des festivités.

Il y a parfois une cérémonie religieuse et toujours une réunion familiale. On échange des cadeaux autour du feu, chacun ayant revêtu ses plus beaux atours dont les mocassins, les ceintures flechées ou les décorations incrustées de perles multicolores. Au repas traditionnel et suivant la région, on sert les parties les plus tendres du bison ou du caribou, agrémentées de viande de chevreuil et d'original, de baies, pommes de terre et riz sauvage. Une fois rassasiés hommes et femmes se mettent à danser, jouer du violon et chanter. Des concours sont organisés jusqu'à l'aube. Le jour venu, les plus énergiques montent à cheval jusqu'au moment de reprendre la fête.

Chez les Canadiens français

Dans les familles canadiennes françaises, Noël s'inspire également des traditions venues des premiers colons. Les préparatifs commencent des semaines, voire des mois à l'avance. La nuit de Noël, la mère met la touche finale au repas du réveillon qui se prendra au retour de la messe de minuit avec les nombreux parents invités à partager les plaisirs d'une bonne table. Le menu comprend la tourtière (pâté à la viande), la dinde, les légumes et pommes de terre et, pour finir, la tarte au sucre d'érable, le gâteau aux fruits ou la "bûche de Noël", délicieux gâteau crémeux. Tout cela accompagné des meilleurs vins de la région. Plus tard viendra l'échange de cadeaux et le chant des cantiques autour de l'arbre. Jeux de société et danses prolongeront la fête jusqu'aux petites heures du matin.

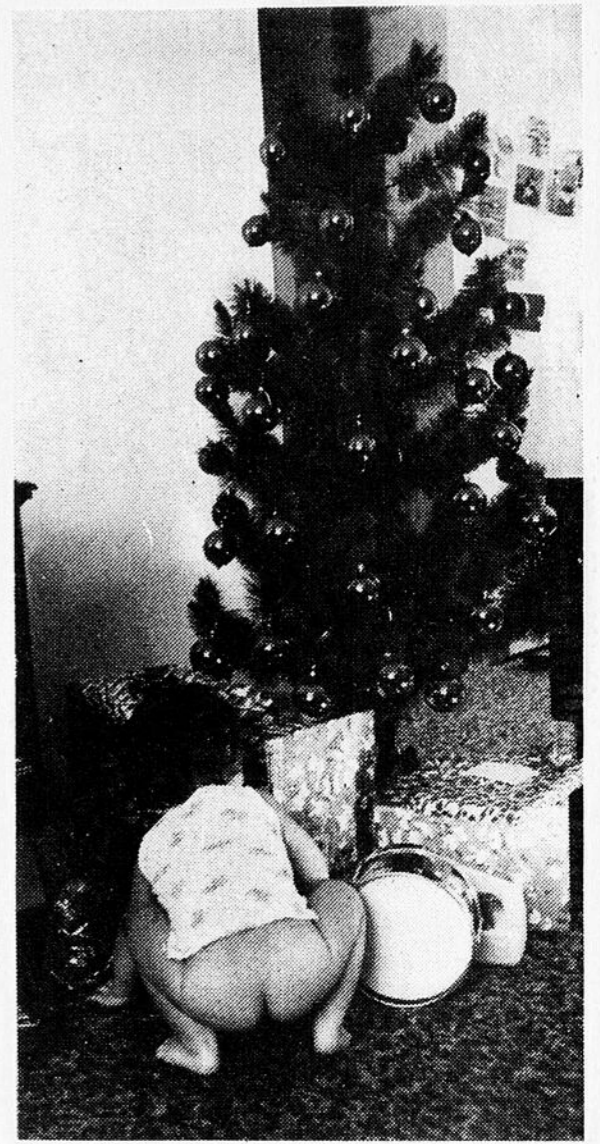
Les coutumes européennes se poursuivent

Les coutumes européennes ont fortement marqué la Noël au Canada. Les traditions reflètent les différences entre les régions et souvent même entre les divers villages du pays

Noël au Canada

Les mille facettes d'une fête lumineuse

— Ce texte a été réalisé par Mary Jo Zucchero pour le compte de la revue Canada Tourisme publiée par le service d'information de l'Office du tourisme du Canada. Il nous rappelle la façon dont chacun qu'il soit Canadien français, Anglais, Allemand, Ukrainien fête la Noël chez nous.



Qu'y a-t-il donc sous cet arbre???

d'origine. Par exemple, en Italie du Sud, on fait bombance la veille de Noël, alors qu'au Nord du même pays, on festoie le lendemain. Le 24 décembre étant par tradition un jour de Jeûne, on ne met pas de viande au menu et sert des plats à base de fruits de mer où l'anguille occupe une place de choix. Les fritures de morue, d'éperlans et d'anchois sont fort appréciées.

Puis viennent les légumes, les pâtisseries et les fruits de saison. On assiste en famille à la messe de minuit puis on retourne ensuite à la maison jouer aux cartes durant une bonne partie de la nuit. Le 25 décembre est le jour des enfants. On échange des cadeaux dans la matinée et comme il n'y a pas de sapin dans le Sud de l'Italie, les petits vont admirer la crèche de leur église paroissiale. Le repas de midi se compose habituellement d'un spaghetti préparé à la maison.

Les Italiens du Nord servent du "pannetone" sorte de pain au raisin qu'ils prennent à midi en guise de petit déjeuner.

Une coutume propre aux Italo-Canadiens, aussi bien du Nord que du Sud, est celle de la visite de la "Befana", abréviation latine d'Epiphanie (jour de la visite des mages à Bethléem). La légende veut que les enfants sages reçoivent leurs cadeaux d'une vieille dame portant sac au dos. Gare à ceux qui n'ont pas été sages, ils devront se contenter d'un morceau de charbon.

Canadiens d'origines autrichienne et allemande

Les Canadiens d'origines autrichienne et allemande passent la veillée de Noël en compagnie de leur proche famille.

Dans les familles autrichiennes, on aime bien servir des filets de sole panés. Cette coutume remonte au temps où le poisson était un aliment de luxe pour un peuple établi loin de la mer. Un vin chaud épicé, une grande variété de biscuits de fantaisie viennent couronner ce bon repas, après lequel tout le monde se rend à l'église.

La cérémonie magnifique de l'illumination de l'arbre fait suite. Le plus jeune enfant récite une courte prière et la famille chante Sainte Nuit (der heilige Abend), accompagnée par ceux qui jouent de la guitare ou de l'accordeon. L'instant d'allumer l'arbre est enfin arrivé, souvenir du temps où l'arbre était couvert de bougies de cire qu'on allumait toutes à la fois, avant de distribuer les cadeaux offerts par l'Enfant Jésus.

La veillée se passe à peu près de la même manière pour les "Springerle" à l'anis et autres gâteries que les enfants ont la permission de grignoter tant qu'ils en ont envie durant toute la journée.

Remontons un peu aux coutumes de l'Estonie, qui se perpétuent surtout dans le cercle de famille immédiat. La célébration commence par un office religieux le soir de Noël, tandis que le Père Noël dispose les cadeaux au pied de l'arbre. Le repas se prend en début de soirée, vers 20h00. On y sert du boudin avec un rôti de porc, de

la choucroute, différentes sortes de pain de seigle et autres douceurs. A la ferme, où les repas sont copieux, le menu comprend des légumes-racines comme les bettes, les carottes et les cornichons au fenouil. Pour finir, une compote de fruits séchés se déguste avec le restant de vodka.

Vient enfin le moment tant attendu des enfants, celui où l'un des membres de la famille, déguisé en Père Noël, distribue tous les cadeaux.

Chaque enfant récite alors un poème estonien ou chante une petite chanson apprise avec soin avant Noël. Le 25 décembre se passe tranquillement à visiter des amis et manger les restes du repas de la veille.

Et les immigrants hollandais

Pour les immigrants hollandais au Canada, la saison du Yuletide se passe dans le calme. Les échanges de cadeaux ont lieu le 6 décembre, jour de la fête de la Saint Nico-

las. C'est un congé pour les enfants qui suspendent, rêveurs, leurs chaussettes "à la cheminée". Saint Nicolas, soit dit en passant, était un évêque du IIIe siècle connu pour sa générosité. Les premiers colons établis à New York auraient retenu son nom et l'auraient changé pour Santa Claus. Le jour de Noël des Canado-Hollandais se passe généralement en famille, selon la coutume canadienne.

Polonais et Ukrainiens

Les coutumes hautes en couleur de la Pologne et de l'Ukraine se sont également implantées en terre canadienne où le 6 décembre, St. Nicolas laisse un présent sous l'oreiller de chaque enfant. Dans la tradition polonaise, on commence à célébrer Noël une fois la première étoile apparue au firmament. C'est alors le moment de passer à table. Les membres de famille se partagent un pain azyme béni et échangent des bons vœux. On dispose un mince tapis de paille sous la nappe blanche en souvenir de Jésus couché dans la mangeoire d'une étable. Et pour ne pas oublier le voyageur fatigué qui pourrait frapper à la porte, on dispose un couvert de plus et une figurine de l'Enfant Jésus. Le menu est copieux, il comporte douze plats représentant les douze apôtres. Le "Borsch", soupe aux betteraves, ouvre un repas sans viande. Vient ensuite le poisson en aspic et le "pierogi" fait de croquettes de pommes de terre, de fromage et de chou. Des gâteaux et des sucreries complètent le repas, après lequel le privilège de distribuer les cadeaux revient au plus jeune de la famille. L'arbre rustique de décorations fabriquées à la main. On se raconte des histoires avant d'assister à la messe de minuit. Le jour de Noël donne l'occasion de rendre visite à des amis et partager un repas dans la tradition canadienne.

Les choses se passent sensiblement de la même façon dans les familles ukrainiennes, mais deux semaines plus tard. En effet, le calendrier Julien reporte les fêtes de Noël au 6 janvier.

Ce jour-là, on prépare le "kutia". Il s'agit d'un dessert délicieux fait de germe de blé et de graines germées enrobées de miel. Le père sert le kutia et souhaite tour à tour un joyeux Noël à tous les membres de sa famille.

Toutes ces traditions contribuent à faire de Noël la fête aux mille facettes que connaissent les Canadiens, jeunes et vieux, s'unissant pour célébrer ce précieux moment de paix et de bonne volonté.



CHACUN SOULIGNE A SA MANIERE CETTE GRANDE FETE — Ainsi, le groupe des Hôtesses Dynamiques de Chicoutimi-Nord, dont la présidente est Mme Gaston Gaudreault présentait un dé-

pouillement d'arbre de Noël à l'intention des enfants défavorisés. Et pour la circonstance, on avait monté une crèche vivante avec la participation de 28 personnes.