

# JOURNAL DE WATERLOO

publié par "Le Journal de Waterloo, Enrg."

"Toujours et partout fidèle"

58e Année. — No 45.

WATERLOO, P. Q., VENDREDI LE 1er DECEMBRE 1939

3 SOUS L'EXEMPLAIRE

## La plus grande activité règne dans nos industries

*La guerre est loin de nuire à la production dans les cinq grandes fabriques que nous possédons ici. — La situation actuelle laisse même entrevoir un hiver très actif.*

La situation est plus que satisfaisante, à l'heure actuelle, dans nos diverses industries.

C'est ce qu'une petite enquête a permis au rédacteur du Journal de constater en ces derniers temps.

Quelques-unes de nos grandes fabriques ont même assez de commandes à remplir pour tenir tout leur personnel occupé pendant plusieurs mois sinon l'hiver entier.

A la Atlas Plywood Corporation, par exemple, un grand total de 170 ouvriers, répartis en diverses équipes, a fort à faire pour alimenter les marchés qui réclament le genre de produits, surtout le bois plaqué, qui s'y fabrique. Lorsque la Atlas Plywood ajouta une nouvelle aile à ses vastes constructions, elle avait à son emploi quelque 220 personnes; mais il s'agissait alors de travaux d'une nature temporaire et qui nécessitaient conséquemment de l'aide additionnelle: menuisiers, maçons, etc., non affectée, celle-là, à la production normale des ateliers. Ce chiffre de 170 est donc fort élevé par rapport aux conditions antérieures et dénote un regain d'activité très sensible. Et les perspectives sont qu'il ne changera guère d'ici au printemps, suivant M. A.-J. Buekland, surintendant de cette prospère industrie.

A la Macdonald Metal Products, environ 140 personnes trouvent de l'ouvrage en ce moment et il est probable que là aussi ce chiffre ne subira pas de grandes modifications durant les prochains mois. Grâce à l'initiative de son chef, M. J.-S. Macdonald, on y augmente et varie sans cesse la production.

A la Mack Molding, où quelque 85 personnes sont sur la liste de paie, on nous assure que la situation est "très bonne", qu'on y produit à 90 pour cent de la capacité. Cette industrie, établie chez nous depuis quelques années seulement, n'a cessé de marcher de progrès en progrès et constitue une acquisition d'autant plus précieuse que, d'abord locataire de l'immeuble qu'elle occupe rue Taylor, elle en devenait il n'y a pas bien des mois propriétaire. C'est dire que la Mack Molding est pour nous une institution permanente.

Malgré la guerre et les modifications considérables qu'elle amène dans plusieurs vieilles industries, les Slack Bros continuent, eux aussi, d'aller de l'avant. La production des champignons, de la rhabarbe et des oeillets s'y fait toujours sur une grande échelle, ce qui signifie que le nombre des employés de l'établissement reste le même et qu'il a parfois tendance à s'accroître à certains temps de l'année. On sait que les champignons Slack ont trouvé place sur la table royale pendant la visite que Leurs Majestés faisaient au Canada en mai et juin derniers.

Quelque peu ralenties durant les mois d'été et de bonne heure à l'automne, les opérations à la Roxton Mill & Chair ont repris depuis quelques semaines et la production s'y poursuit maintenant comme à l'ordinaire. Le fait est que, selon M. H. Goudreau, gérant de cette autre pionnière de nos industries à laquelle une foule de citoyens doivent d'avoir obtenu pendant des années de l'ouvrage, alors que les autres fabriques établies ici étaient encore à l'état de projet, les commandes en ce moment y sont aussi nombreuses qu'importantes et qu'elles tiendront tout son personnel de 60 à l'oeuvre au cours de la saison qui commence. La Roxton Mill travaille maintenant plein temps et il lui arrive souvent de requérir les services d'équipes de nuit.

Quant à la S. M. Cycle Manufacturing Company, la benjamine de nos industries, elle n'est pas inactives en ce moment et les commandes du printemps y affluent déjà. M. Lionel Gauthier, gérant de cette maison, nous dit que si la guerre intervient avec l'importation de plusieurs pièces entrant dans la fabrication des bicyclettes, qui constitue le gros de sa production, des mesures ont cependant été prises avant les hostilités pour permettre un rendement régulier pendant au moins un an encore. Et les conditions peuvent changer considérablement d'ici douze mois, soit par la fin du conflit, soit par la création de nouvelles sources d'approvisionnement. La S. M. Cycle employait l'été dernier de vingt-cinq à trente hommes et il n'est pas impossible qu'elle revienne avant longtemps à ce même chiffre.

De toutes façons, donc, notre population ouvrière a de quoi s'occuper de ce temps-ci et il en sera vraisemblablement ainsi tout l'hiver. C'est de bon augure pour elle comme pour nos marchands en général.

## NOS CHEVALIERS SE REUNISSENT

Plusieurs nouveaux membres du conseil 2077 ont été initiés dimanche dernier. — Souper aux huitres.

Une trentaine de membres du conseil 2077 de l'Ordre des Chevaliers de Colomb assistaient, dimanche dernier, à l'initiation de nouveaux adhérents de cette association tenue dans la ville de Magog et qui donna lieu à une très imposante cérémonie.

Les titulaires du Conseil qui s'étaient rendus à cette réunion comprenaient, outre le Grand Chevalier Hector Goudreau, MM. Eugène Courtemanche, Henry Smith, le Dr Victor Gariépy, Me Georges Desranleau, Me Benoit Marchessault, MM. Philippe Jolin, senior et junior, ainsi que plusieurs autres de leurs confrères.

Les membres initiés en l'occurrence ont été: MM. Lucien Lussier, Yves Tranchemontagne, Pierre Monty, Uldéric Grenier, Honoré Forand et A. Théroix.

### La fête de mardi soir

Mardi soir, dans les salles du conseil, angle des rues Principale et Lewis, une cinquantaine de personnes, au nombre desquelles on remarquait plusieurs dames et demoiselles, avaient répondu à l'invitation d'assister à un souper aux huitres sous la présidence du Grand Chevalier.

Ce fut une belle fête de famille que l'Intendant, M. Henry Smith, avait tenu à rendre aussi agréable que possible et qui lui valut les félicitations de tous.

## Cette Chambre est en vedette dans la région

*Nos jeunes hommes d'affaires ont fait très bonne figure dans toutes les réunions auxquelles ils ont assisté récemment. — Le souper de mardi prochain.*

Plusieurs représentants des Chambres de Commerce cadettes, avec lesquelles nos jeunes hommes d'affaires ont eu l'occasion de discuter récemment maintes questions intéressantes les Cantons de l'Est, assisteront au souper que le même groupement de Waterloo donnera mardi prochain à l'hôtel de ville.

C'est ainsi que Granby, Magog et Sherbrooke, pour ne parler que de ces villes, enverront des délégués à la réunion, où seront également conviés le maire LeBrun et d'autres personnalités en vue de la région.

Etablie chez nous depuis moins d'un an, la Chambre de Commerce cadette y a déjà fait de très bonne besogne. Tout en s'occupant d'abord de choses locales, elle a trouvé le moyen, comme nous le disons ci-dessus, de se mettre au courant de projets formés par les associations similaires de cette partie de la province, tels que le tourisme et la publicité qu'il doit comporter. Ajoutons que les membres de notre Chambre ont fait très bonne figure dans tous les débats auxquels ils ont pris part et que leurs suggestions sont souvent passées dans le domaine du réel.

La réunion de mardi a surtout pour but de resserrer les liens d'amitié entre eux et leurs confrères des autres villes, mais on en profitera probablement pour lui donner comme toujours un caractère pratique.

Disons en passant que le numérotage des maisons et places d'affaires de Waterloo, l'une des principales initiatives de la Chambre, est actuellement en bonne voie de réalisation.

## A dents blanches

*On attend trop des enfants prodiges.*

*La Croix-Rouge est décidément facile à porter.*

*La guerre au gaz a remplacé la guerre en dentelle.*

*Un livre à lire: "Les Travailleurs de la Mer".*

*Et une fable toujours d'actualité: "Le Loup et l'Agneau".*

*Goebbels leur fait gober à peu près tout ce qu'il veut.*

*Plus la glace est vive et plus elle peut être prompte à crever.*

*Il arrive aux amoureux déçus de perdre plutôt le manger que le boire.*

*L'assurance maritime est, de ce temps-ci surtout, un bon moyen de se ruiner rapidement.*

## Un délai qui prendra fin ces jours-ci

*Le conseil municipal entend hâter par les grands moyens s'il le faut la rentrée des taxes qui se font trop longtemps attendre.—Dernier avis.*

Les derniers avis envoyés par le secrétaire trésorier Maurice Poirier aux propriétaires qui ne s'étaient pas mis depuis assez longtemps déjà en règle avec la ville ont eu pour résultat de faire entrer dans le coffre municipal un argent dont la ville a grand besoin pour l'administration de ses affaires et l'exécution de certains grands travaux qu'elle a entrepris.

On sait que ces avis contenaient une note à l'effet que si les retardataires ne s'acquittaient pas dans les quinze jours de leurs redevances envers la municipalité, ils verraient leurs immeubles mis en vente pour non paiement de taxes. Cette note a eu sur plusieurs contribuables un bon effet, mais d'autres ont négligé jusqu'ici d'y répondre de façon pratique. Et le délai dont on les a gratifiés est sur le point d'expirer. Le secrétaire trésorier nous prie donc de rafraîchir la mémoire de ceux qui sont tentés d'oublier trop facilement ce qu'ils doivent à la ville, car celle-ci doit, tout comme eux, faire face à des obligations, ce qui lui est impossible avec une caisse à sec.

Les arrérages réclamés sont pour taxe foncière, taxe d'eau, taxe d'affaires, etc. Disons cependant que cette dernière est maintenant acquittée dans la très grande majorité des cas et qu'il ne reste plus qu'à percevoir environ deux pour cent du montant original. Il a tout de même fallu plusieurs mois pour accomplir un travail qui devrait normalement être terminé vers le milieu de l'été.

Pour ce qui est de la taxe foncière et de la taxe d'eau, dont les arrérages atteignent un chiffre élevé, nos pères conscrits ont bien l'intention de recourir s'il le faut aux grands moyens afin de hâter des rentrées qui se font par trop attendre.

A bon entendeur salut.

*L'ours russe est un drôle de plantigrade: il attend l'hiver pour sortir de son sommeil.*

*Ces mines magnétiques ont l'air de savoir la différence entre un navire anglais et un navire allemand.*

*La propagande allemande a beau dire et beau faire: elle ne pourra jamais donner à la chicorée le goût du café.*

*Il est dangereux de mêler les sports d'hiver aux sports d'été. Se baigner, par exemple, à deux pas de sa patinoire.*

## Ceci vaut cela

Contrairement à ce qu'on appréhendait en certain milieu, les hostilités n'ont pas encore eu, sur nos diverses industries de caractère essentiellement pacifique, une trop mauvaise répercussion. Il semble, au contraire, que toutes aient reçu, depuis septembre, une nouvelle impulsion et un regain d'activité.

Waterloo n'a pas, comme plusieurs centres voisins, de gros contrats à remplir pour les Alliés et il lui faudra vraisemblablement se contenter jusqu'à la fin du conflit de ce qu'il possède en ce moment. Toutes choses considérées, c'est peut-être, en définitive, un bien plutôt qu'un mal.

Nous avons vu, pendant les quatre années qui se sont écoulées de 1914 à 1918, une foule d'ateliers produire à plein rendement jour et nuit, ce qui ne les a pas empêchés, au lendemain de l'armistice, de connaître une longue période de stagnation sinon de paralysie complète. Il en sera probablement de même après la guerre actuelle dans nombre d'établissements industriels où l'on pousse au maximum la fabrication des engins de mort. C'est, en tout cas, le sort ordinaire de pareils établissements.

N'envions donc rien aux autres et estimons-nous assez bien partagés si nos quatre ou cinq grandes fabriques arrivent, dans leur état présent et en dépit de conditions adverses, à traverser victorieusement les jours difficiles qui s'en viennent et dont personne encore ne pourrait ou n'oserait dire ce qu'ils réservent à l'humanité.

Ceci vaut, à tout prendre, infiniment mieux que cela.

## Prochain anniversaire

Nous saluons avec plaisir, il y aura bientôt un an, la fondation en notre ville d'une Chambre de Commerce cadette et ajoutons qu'elle était destinée à rendre de précieux services à toute la collectivité. Les événements n'ont pas démenti ces pronostics.

La Chambre de Commerce cadette a non seulement vécu—ce qui est déjà quelque chose dans une agglomération d'à peu près trois mille âmes—mais, ce qui est encore mieux, elle a vu s'accroître en moins de douze mois et le nombre de ses membres et celui de ses initiatives.

Tout en se gardant d'empiéter sur un domaine où ses aînés avaient fait leur marque, elle a trouvé le moyen de s'affirmer dans d'autres champs d'action moins importants peut-être aux yeux du grand public, mais qui ne doivent pas pour cela rester inexploités. Ses devanciers ayant construit, il était naturel que la nouvelle Chambre s'efforçât de consolider et d'achever. C'est ce qu'elle a très bien compris. Aussi lui devons-nous plusieurs innovations dont les bons effets commencent à se faire sentir et au premier rang desquelles on ne nous en voudra pas de signaler encore une fois le numérotage de nos maisons et places d'affaires, une amélioration que, pour notre part, nous réclamions depuis longtemps et qui est maintenant sur le point de se réaliser.

Ajoutons que notre Chambre de Commerce fait très bonne figure à côté des associations similaires de cette partie de la province et qu'elle y joue un rôle de plus en plus apprécié—ce qui n'est certes pas de nature à froisser notre orgueil civique.

Nos jeunes hommes d'affaires ont donc, sans sortir de leur propre sphère et sans décrier l'oeuvre des autres, accompli chez nous un travail dont le premier anniversaire de leur association nous fournit l'occasion de les féliciter.

## Ces travaux seront terminés dans trois semaines environ

*La pose de 2,200 pieds de conduites hydrauliques se poursuit rapidement afin d'assurer aux citoyens de la rue Clark une meilleure protection contre l'incendie. — Dans la rue Court.*

L'installation de conduites hydrauliques ayant pour objet de fournir aux citoyens de la rue Clark la protection qu'ils réclament avec instance depuis longtemps se poursuit activement, sous la direction du surintendant des travaux publics Pierre Breault et de M. Adélard Lafond, son assistant.

Il s'agit de poser quelque 2,200 pieds de tuyau de six pouces et d'ériger trois bornes-fontaines à divers endroits, à l'angle de la rue Lewis, dans la rue St-Joseph et au bas de la côte du couvent. Une quinzaine d'ouvriers ont été requis pour ce travail, qui sera tout probablement terminé dans deux ou trois semaines et dont environ la moitié est déjà effectuée.

La rue Clark était à peu près la seule partie de Waterloo qui laissait à désirer au point de vue protection contre l'incendie et le conseil municipal ne voulait pas que cet état de choses se prolongeât davantage. Grâce aux autorités provinciales et fédérales, qui ont promis leur concours à notre premier magistrat, la rue Clark sera pourvue bientôt d'un système plus adapté à ses besoins sans cependant que les contribuables de Waterloo assument seuls le coût des travaux en cours.

L'installation de ces conduites hydrauliques a procuré de l'ouvrage à une quinzaine de chômeurs et il en sera de même tant qu'elle n'aura pas été menée à bonne fin.

### DANS LA RUE COURT

Les mêmes ouvriers ont temporairement abandonné leur besogne, cette semaine, pour en entreprendre une autre d'un caractère plus urgent. Ils ont en effet posé une série de tuyaux de deux pouces dans la partie est de la rue Court qui s'étend du bureau de poste à la rue Taylor. Ce travail s'est également fait sous la direction de MM. Pierre Breault et Adélard Lafond.

## Un actif record de la Banque de Montréal dû à l'expansion des affaires et de la finance publique

Il s'établit à \$1,025,508,367, nouveau sommet dans l'histoire bancaire au Canada. — L'actif liquide à \$742,603,867 représente 78.29 pour cent du passif au public. — Les prêts à l'industrie et aux affaires en général ont augmenté de \$29,861,056 et les titres du gouvernement et autres obligations de \$76,434,435. — Les profits augmentent quelque peu.

Par suite de l'expansion ininterrompue des opérations industrielles, de l'augmentation de la production agricole et minière, de l'activité plus prononcée dans les affaires de la participation aux opérations financières du gouvernement, le 122e rapport annuel de la Banque de Montréal, pour l'exercice terminé le 31 octobre, fait voir une augmentation sensible de l'actif et une plus-value appréciable des recettes. L'actif total s'établit à \$1,025,508,367, soit une augmentation de \$151,252,539. C'est le chiffre le plus élevé jamais atteint depuis la fondation de la banque et c'est un record dans l'histoire bancaire au Canada. Les profits à \$3,462,446 représentent une plus-value de \$64,056, déduction faite de \$1,198,413 d'impôts gouvernementaux — augmentation de \$45,795 — et l'équivalent de 4.54 pour cent du capital, de la réserve et des profits indivis, contre 4.46 pour cent l'année précédente. L'augmentation par rapport aux recettes totales est d'à peu près 2 pour cent.

L'augmentation de l'actif de la banque est due tout particulièrement à une plus-value de \$151,752,105 des dépôts à demande et à préavis. Ces dépôts atteignent un total de \$914,909,050. Il y a peu de changements dans la circulation des billets, les comptes payables et les autres items du passif au public.

Comme pendant la hausse des dépôts, on note une augmentation de \$48,703,634 de l'encaisse qui s'établit à \$201,243,716 et une augmentation de \$122,268,748 de l'actif liquide, qui est de \$742,603,867, tandis que les prêts courants au Canada sont à \$257,261,729, une

plus-value de \$29,558,280. Outre l'encaisse qui se totalise à \$94,641,456 et l'argent en dépôt dans les autres banques à \$77,357,497, les titres des gouvernements, les autres obligations et débentures dont "la plus grande partie comprend des titres de tout repos à courtes échéances", ont augmenté de \$76,434,435 pour atteindre le total de \$517,171,255. Avec l'augmentation des dépôts, cela peut être considéré, en partie au moins, comme le résultat de la participation de la banque à la dernière émission de \$200,000,000 du gouvernement fédéral, émission absorbée par les banques canadiennes. Le chiffre élevé des prêts courants est un indice très satisfaisant de la part prise par la banque dans l'expansion industrielle et l'activité des affaires en général. Un des résultats de cette activité dans les affaires a été l'augmentation des dépôts du public.

Dans l'actif total de la banque qui dépasse \$1,000,000,000, on note que les ressources immédiatement réalisables sont à \$742,603,867 ou 78.29 pour cent du passif au public contre 77.80 pour cent l'an dernier.

Comme résultat net des opérations de l'année, déduction faite des dividendes ordinaires aux actionnaires et d'un montant de \$500,000 mis de côté pour les immeubles de la banque, on arrive avec \$82,446 qui ont été ajoutés au compte des profits et pertes contre \$18,390 l'an dernier. Le solde créancier se totalise maintenant à \$1,265,700.

Suivent quelques chiffres du bilan en regard de ceux de l'an dernier:

	1939	1938
Actif total	\$1,025,508,367	\$874,255,828
Actif en espèces	201,243,716	152,540,082
Actif liquide	742,603,867	620,335,119
Oblig. du gov. et autres	517,171,255	440,736,820
Prêts à demande en dehors du Canada	19,142,173	21,493,005
Prêts à demande au Canada	4,573,822	5,374,980
Prêts courants	257,261,729	227,703,449
Dépôts totaux	914,909,050	763,156,945
Capital, surplus, profits indivis et réserve pour dividendes	77,005,445	76,916,337
Profits	3,462,446	3,398,390

## CANADIEN NATIONAL Excursions

ALLER ET RETOUR DE WATERLOO A

**MONTREAL \$1.75**

SAMEDI LE 9 DECEMBRE par les trains ordinaires.  
DIM., 10 DEC., par les trains ordinaires du matin (où ils circulent)  
RETOUR JUSQU'AU LUNDI LE 11 DECEMBRE

Tarifs réduits de destinations intermédiaires.  
Voitures ord. Renseignements de Roger Audette, agent du Can. Nat.



JEAN E. L'HEUREUX, BA. O.

OPTOMETRISTE-OPTICIEN

Spécialiste en examen de la vue Bachelier de l'Université de Montréal  
CONSULTATIONS TOUTS LES JOURS DE 9 A. M. A 9 P. M.

195, PRINCIPALE — GRANBY, P. Q. — TEL. 437

## IL DEVIENT INSPECTEUR

Belle promotion à M. J.-O.-R. Méthot.

M. J.-O.-R. Méthot, auparavant gérant de la succursale de la Banque de Montréal à Saint-Georges de Beauce, a été nommé inspecteur des succursales, d'après une nouvelle venue du siège social de cette institution.



M. J.-O.-R. Méthot.

Né à Arthabaska, M. Méthot commença sa carrière dans la banque à Victoriaville en 1910, et il reçut sa formation première dans diverses succursales du Québec et de l'Ontario. Sa première nomination fut à la comptabilité de la succursale de Granby en 1925. Deux ans plus tard, il devenait comptable adjoint au bureau principal à Québec. Sa première nomination comme gérant lui vint en 1930, quand il fut chargé de la succursale de Limoilou. Trois ans après, il prenait la direction de la succursale de St-Georges de Beauce, où il est resté jusqu'à il y a quelques mois, lorsqu'on l'a attaché au Service de l'Inspection au siège social à Montréal. Son travail excellent dans ce service lui a valu la promotion qu'il vient d'obtenir. Ses fonctions le conduiront maintenant dans les succursales non seulement du Québec, mais aussi bien de l'Ontario et des Provinces maritimes.

## LA PRIMAUTE DE LA TERRE

Dans l'Action Catholique du 27 octobre, on pouvait lire les lignes suivantes:

... "C'est un des devoirs de notre journal et l'un de ses gloires de rappeler la primauté du problème rural..."

"Le problème rural comporte l'établissement des jeunes ruraux. Dès lors son importance sociale double son importance économique."

Le problème rural n'est pas un problème quelconque dont la solution est plus ou moins importante. Il comporte divers aspects dont l'un des plus intéressants est, sans contredit, l'établissement de la jeunesse rurale. De cet établissement dépend, en grande partie, la vie sociale et économique du pays.

Maintenir au sol la jeunesse de nos campagnes doit donc être un de nos premiers soucis. Pour ce faire, l'agriculture doit offrir aux jeunes, en âge de s'établir, des possibilités raisonnables de gagner leur vie sur la terre.

Si les jeunes ne peuvent s'établir auprès de leurs parents, soit à cause du manque de ressources pécuniaires, soit à cause de l'absence des terres fertiles, il est du devoir de l'Etat d'intervenir et de faciliter à ces gens l'accès à nos régions de colonisation où les bonnes terres sont en abondance. On sait que laissés à leur sort, ces jeunes ne tarderont pas à prendre le chemin de la

ville, dans l'espoir d'y trouver une vie facile. Les cent mille jeunes gens qui chôment dans les villes sont là pour démontrer que les centres urbains ne sont plus en mesure de procurer à notre jeunesse rurale des moyens sûrs de gagner sa vie et de s'y établir.

Même si la ville pouvait absorber nos jeunes des campagnes, il ne serait pas du tout désirable que ces derniers s'y dirigent comme ils l'ont fait dans le passé. Cet exode antisocial ne peut que ruiner le pays. C'est donc à l'établissement de la jeunesse rurale sur

la terre qu'il faut travailler.

Dans notre pays, où la population est passablement clairsemée, où les ressources naturelles sont à peine développées, où le coefficient de la production agricole est très petit, l'on ne peut se payer le luxe d'attendre des temps meilleurs pour établir la jeunesse rurale. Des exigences démographiques, sociales et économiques nous commandent de donner toute notre attention à ce problème. Il faut tenir compte de la primauté de la terre et donner à ses occupants toutes les chances voulues de gagner honora-

blement leur vie. Il faut leur faciliter la tâche d'établir leurs enfants dans les meilleures conditions possibles.

C.-E. Couture.

## COMBATTEZ le RHUMATISME

Le Rhumatisme est souvent causé par l'acide urique qui se trouve dans le sang. Cette impureté du sang devrait être éliminée par les reins. Si les reins manquent à leur fonction et que l'excès d'acide urique persiste, cela provoque l'irritation des muscles et des articulations et cause des douleurs atroces. Préparez-vous à éviter le Rhumatisme en maintenant vos Reins en bon état. Prenez des Pilules Dodd pour les Reins — remède favori depuis plus d'un demi-siècle.

Pilules Dodd pour le Rein

## BANQUE DE MONTREAL

Fondée en 1817

Présentation, sous une forme facile à comprendre, du

### RAPPORT ANNUEL

31 octobre 1939

#### PASSIF

##### PASSIF ENVERS LE PUBLIC

Dépôts	\$ 914,909,050.45
Payables à demande ou après avis.	
Billets de la Banque en circulation	21,767,292.00
Payables à demande.	
Effets à payer	172,632.57
Traites à terme émises et en circulation.	
Acceptations et lettres de crédit en cours	7,914,256.36
Responsabilités financières encourues au nom des clients (voir contre-partie à l'actif).	
Autres créances envers le public	3,739,690.56
Item qui ne se rangent pas sous les rubriques précédentes.	
Total du passif envers le public	\$ 948,502,921.94

##### PASSIF ENVERS LES ACTIONNAIRES

Capital, Surplus et Profits non répartis et Provision pour dividendes	77,005,445.86
Ce montant représente l'intérêt ou participation des actionnaires. Le passif envers le public a la priorité sur cet intérêt.	
Total du Passif	\$1,025,508,367.80

#### ACTIF

##### Pour faire face au passif précédent la Banque possède

Encaisse dans ses voûtes et argent en dépôt à la Banque du Canada	\$ 94,641,456.72
Billets des autres banques et chèques tirés sur elles	29,244,762.91
Payables comptant sur présentation.	
Argent déposé dans les autres banques	77,357,497.05
Disponible à demande ou à bref délai.	
Fonds d'Etat et autres obligations et débentures	517,171,255.95
A pas plus que leur cours. La majeure partie de ces titres consiste en valeurs de tout repos et à courte échéance.	
Actions	470,131.88
Actions d'entreprises industrielles et autres actions. A pas plus que leur cours	
Prêts à demande en dehors du Canada	19,142,173.17
Garantis par des obligations, actions et autres titres négociables d'une plus grande valeur que les prêts et représentant des sommes rapidement réalisables sans perturbation de la situation au Canada.	
Prêts à demande au Canada	4,573,822.19
Payables à demande et garantis par des obligations et actions dont la valeur dépasse celle des prêts.	
Acceptations de banque	2,767.95
Traites acceptées par d'autres banques.	
TOTAL DE L'ACTIF RAPIDEMENT REALISABLE	\$ 742,603,867.82
(soit 78.29 p. 100 du passif envers le public)	
Avances aux gouvernements provinciaux et aux municipalités, y compris les districts scolaires	36,712,818.28
Autres prêts	220,548,911.41
Aux industriels, agriculteurs, marchands et autres personnes, à des conditions compatibles avec les principes de la banque.	
Locaux de la Banque	13,900,000.00
Deux propriétés seulement sont portées au nom de sociétés de participation; les actions et les obligations de ces sociétés sont détenues en entier par la Banque et apparaissent aux livres pour \$1.00 dans chaque cas. Tous les autres locaux de la Banque, dont la valeur dépasse de beaucoup \$13,900,000, sont inscrits à ce poste.	
Propriétés immobilières, et hypothèques sur propriétés vendues par la Banque	1,073,717.21
Acquises dans le cours des affaires de la Banque et en voie de réalisation.	
Engagements des clients en vertu d'acceptations et lettres de crédit	7,914,256.36
Représente engagements des clients pour lettres de crédit émises et traites acceptées par la Banque pour leur compte.	
Autres valeurs actives non comprises dans ce qui précède	2,754,796.72
Soit un actif total de	\$1,025,508,367.80
Pour payer le passif envers le public de	948,502,921.94
Il y a un excédent d'actif sur le passif envers le public de	\$ 77,005,445.86

#### COMPTE DE PERTES ET PROFITS

Profits de l'année terminée le 31 octobre 1939, provisions faites pour le Fonds de Réserve contingente, à même lequel il a été pourvu pleinement aux créances mauvaises ou douteuses, et déduction faite des impôts fédéraux et provinciaux s'élevant à \$1,198,413.43	\$3,462,446.04
Dividendes payés ou payables aux actionnaires	\$2,880,000.00
Provision pour immeubles de la Banque	500,000.00
	3,380,000.00
	\$ 82,446.04
Solde du compte de Pertes et Profits au 31 octobre 1938	1,183,254.52
Solde de Pertes et Profits reporté	\$1,265,700.56

HUNTLY R. DRUMMOND,  
Président

JACKSON DODDS,  
G. W. SPINNEY,  
Gérants-Général

La puissance d'une banque est déterminée par son histoire, sa politique, sa direction et l'étendue de ses ressources. Depuis 122 ans la Banque de Montréal est au premier plan de la finance canadienne.

## La page des cultivateurs

### LA GUERRE ET L'AGRICULTURE

Dans un discours qu'il a prononcé devant les membres du Rotary Club d'Ottawa relativement à l'effet de la guerre sur l'agriculture canadienne, le Dr E.-S. Archibald, directeur des fermes expérimentales fédérales et membres du comité de ravitaillement agricole, a fait un exposé des effets que la Grande Guerre de 1914-18 a eu sur l'industrie fondamentale du Canada et sur l'occurrence qui nous est offerte de profiter des erreurs commises pendant cette période.

Le Dr Archibald a expliqué que la tâche et le devoir de tous les cultivateurs canadiens est de produire les denrées qui sont le plus nécessaires aux alliés et à la population canadienne, mais que la qualité doit toujours être la grande préoccupation. Il faut veiller constamment à ne pas appauvrir le sol, à ne pas encombrer les marchés et à ne pas réduire le pouvoir d'achat pour qu'à la fin de la guerre l'agriculture soit établie de telle façon que les produits canadiens occupent une place enviable sur les marchés internationaux, à cause de leur qualité et de la régularité des approvisionnements. Si nos cultivateurs tiennent compte de toutes ces choses, l'agriculture pourra servir le Canada et les alliés beaucoup mieux dans cette guerre qu'elle ne l'a fait dans la dernière et elle sera également mieux en mesure de servir le Canada lorsque la paix sera rétablie.

Dans la dernière guerre, les conditions en ce qui concerne l'agriculture étaient entièrement différentes. Il n'existait pas de gros approvisionnements

en 1914, et tout ou à peu près se vendait aisément. La production fut stimulée à l'excès et la qualité négligée. Quand la guerre éclata, le Canada jouissait d'une bonne réputation pour son bacon, mais à la fin du conflit cette réputation était tombée très bas. On abusa des sols; on ouvrit à la colonisation des terres qui n'auraient jamais dû être mises en culture. Lorsque la sécheresse survint en 1930, se prolongeant pendant plusieurs années, les sols dépourvus de fibre furent aisément charriés par les grands vents, aggravant ainsi le problème du rétablissement agricole des Prairies.

Lorsque la guerre éclata en septembre dernier, le pouvoir d'achat du cultivateur canadien était faible et l'agriculture n'était pas dans une situation heureuse. La Grande-Bretagne est bien organisée pour l'achat de denrées alimentaires; elle a déclaré qu'elle donnerait la préférence à certains produits. On ne sait pas encore au juste quels sont ces produits et quelle quantité il en faudra, mais on sait cependant qu'il faudra des quantités considérables de bacon et de fromage canadiens. Lorsque l'on connaîtra au juste les aliments nécessaires, les cultivateurs canadiens devront être prêts à les fournir. Certaines régions se trouvent dans les conditions voulues pour augmenter la production du lin, ainsi que celle du soja, pour ne mentionner que deux produits. Les recherches qui ont été faites par les fermes expérimentales fédérales, le Collège d'agriculture de l'Ontario et d'autres agences, ont démontré que l'on peut produire de grandes quantités de soja en cultivant

les variétés adaptées aux différentes parties du Canada. Le Dr Archibald a expliqué que le soja se prête à toutes sortes d'emplois dans l'industrie et qu'il constitue également un aliment précieux pour le bétail. Quelle que soit la direction que prennent les efforts du cultivateur canadien pour aider la guerre, ces efforts doivent toujours s'inspirer d'un programme ayant pour but de mettre l'agriculture sur une base qui n'exigera que peu ou point de modifications lorsque la paix viendra.

### L'EAU POUR LES JARDINS DES FERMES DES PRAIRIES

Comme on peut se procurer de l'eau de petites digues d'irrigation ou de fossés pour irriguer les jardins des fermes des Prairies, un feuillet sur ce sujet a été écrit par M. W.-H. Fairfield, régisseur de la station expérimentale fédérale de Lethbridge, Alberta. Ce feuillet s'intitule "L'irrigation d'un jardin de ferme des Prairies" et on peut se le procurer gratuitement en s'adressant au Bureau de publicité et d'extension, ministère de l'Agriculture, Ottawa.

### TRENTE ANS PLUS TARD

L'arrivée à Moncton, N.-B., de l'avion d'Air Canada qui a inauguré la série des vols d'essai entre la métropole et les provinces maritimes a rappelé les premières envolées effectuées dans l'Empire Britannique par J.-A.-D. McCurdy, à Baddeck, Cap Breton, en 1909. Ce premier plus léger que l'air était le fruit des expériences du Dr Alexander Graham Bell.

### LES PRIX DU MARCHE

Prix de remise de la Coopérative Fédérée de Québec, 130 rue St-Paul Est, Montréal, pour la semaine finissant le 25 novembre 1939:

#### Poules vivantes

A—5 lbs et plus, 17c; B—4 lbs à 5 lbs, 15c; C—3 lbs à 4 lbs, 13c; coqs, 13c.

#### Poulets vivants à rôtir

Gris—A—6 lbs et plus, 16c; B—5 lbs à 6 lbs, 15c; C—4 lbs à 5 lbs, 13c; D—3 lbs à 4 lbs, 12c.

Rouges—A—6 lbs et plus, 14c; B—5 lbs à 6 lbs, 13c; C—4 lbs à 5 lbs, 11c; D—3 lbs à 4 lbs, 10c.

#### Lapins vivants

5 livres et plus. La livre, 9c.

#### Pigeons vivants

Le couple, 20c.

N. B. — Les poulets de pesanteurs moindres et de mauvaise qualité qui n'entrent pas dans ces catégories indiquées seront payés aux prix qu'il nous sera possible d'obtenir.

#### Oeufs

A—Gros, 40c; A—Moyens, 31c; A—Poulettes, 30c; B, 25c; C, 20c.

Veaux abattus — engraisés au lait

Bons, 14c; moyens, 13c; communs, 11½c; très communs, 10½c.

#### Jeunes dindes vivantes

A, 20c; B, 18c; C, 16c.

#### Poulets abattus (sélectionnés)

Spécial—6 lbs et plus, 24c; A—6 lbs et plus, 23c; A—5 lbs à 6 lbs, 22c; B—6 lbs et plus, 20c; B—5 lbs à 6 lbs, 19c; B—4 lbs à 5 lbs, 18c; C—6 lbs et plus, 17c; C—5 lbs à 6 lbs, 16c; C—4 lbs à 5 lbs, 14c; C—3 lbs à 4 lbs, 13c.

#### Poulets abattus (engraisés au lait)

Spécial—6 lbs et plus, 25c; A—6 lbs et plus, 24c; A—5 lbs à 6 lbs, 23c; B—6 lbs et plus, 21c; B—5 lbs à 6 lbs, 20c; B—4 lbs à 5 lbs, 19c.

#### Poules abattues (sélectionnées)

Spécial—5 lbs et plus, 21c; A—5 lbs et plus, 20c; A—4 lbs à 5 lbs, 19c; A—3 lbs à 4 lbs, 18c; B—5 lbs et plus, 17c; B—4 lbs à 5 lbs, 16c; B—3 lbs à 4 lbs, 15c; C—5 lbs et plus, 14c; C—4 lbs à 5 lbs, 13c; C—3 lbs à 4 lbs, 12c.

#### Dindes abattues

A, 23c; B, 21c; C, 19c.

#### Oies abattues

A, 17c; B, 15c; C, 13c.

Sur les prix ci-haut mentionnés, nous retenons une commission de 8 pour cent aux expéditeurs individuels et 5 pour cent aux coopératives affiliées.

Semaine finissant le 20 novembre 1939 inclusivement:

#### Beurre frais

No 1 Pasteurisé, 28c; No 1 Non pasteurisé, 27½c; No 2, 27c.

Semaine finissant le 21 novembre 1939 inclusivement:

#### Fromage

Blanc — No 1, 15½c; No 2, 14½c.

Coloré—No 1, 15½c; No 2, 14½c.

Ces prix sont nets, les frais de vente et d'entreposage ayant été déduits.

#### ANIMAUX VIVANTS

Prix obtenus sur le marché de Montréal, lundi le 27 novembre 1939, par la Coopérative Canadienne du Bétail de Québec, Limitée:

#### Porcs

Bacons (180 à 230 lbs): Prix de base: nourris et abreuvés, 9c à 9.25c; par camion, 935c.

Sélects (190 à 230 lbs): Prime de \$1.00 par tête.

Bouchers (160 à 240 lbs): Coupe de \$1.25 par tête.

Légers (moins de 160 lbs): Coupe de 75c par tête.

Pesants (240 à 270 lbs): Coupe de \$2.50 par tête.

Extra pesants (plus de 270 lbs): Coupes de \$1.50 et \$2.00 du cent livres.

Truies: 6c à 6.75c.

Porcs classés abattus: non établis.

#### Veaux de lait

Choix, \$10.00 à \$10.50; bon, \$9.50 à \$10.00; moyen, \$9.00 à \$9.50; commun, \$7.00 à \$8.00; au seau, \$5.00 à \$6.00.

#### Veaux de champs

Bon, \$4.75 à \$5.00; commun, \$4.00 à \$4.50.

#### Bouillons

Choix, \$7.50 à \$7.75; bon, \$6.75 à \$7.00; moyen, \$6.25 à \$6.75; commun, \$5.00 à \$5.75; commun, léger, \$3.50 à \$4.50.

#### Agneaux

Bons, \$10.00; non castrés, \$8.00; communs, \$8.00; pesant plus de 100 livres, \$9.00.

#### Moutons

Bon, \$4.50 à \$5.00; commun, \$3.00 à \$3.50.

#### Taures

Choix, \$6.00 à \$6.50; bonne, \$5.25 à \$5.75; moyenne, \$4.50 à \$5.00; commune, \$3.00 à \$4.00.

#### Vaches

Choix, \$5.25 à \$5.50; bonne, \$4.50 à \$5.00; moyenne, \$3.75 à \$4.25; commune, \$3.00 à \$3.50; très commune, \$2.50 à \$3.00.

#### Taureaux

Choix, \$5.00 à \$5.50; bon, \$4.50 à \$4.75; moyen, \$4.00 à \$4.50; commun, \$3.50 à \$4.00.

### LES PORCS D'EXPORTATION

Entre le 1er octobre et le 15 novembre 1939, le Canada a expédié sur la Grande-Bretagne 30,183,301 livres de bacon sous forme de flèches Wiltshire, de jambons et d'autres morceaux; ceci représente quelque 250,000 porcs. Sur le total des exportations, 67 pour cent se composaient de flèches Wiltshire, 15.5 pour cent de jambons et 17.5 pour cent d'autres morceaux.

Les exportations de bacon ont beaucoup augmenté depuis le commencement de la guerre. Pendant les six premières semaines, elles ont atteint une moyenne hebdomadaire de 5,030,550 livres, contre une moyenne de 3,089,650 livres pendant la période allant du 1er janvier au 30 septembre 1939.

Les règlements qui gouvernent l'exportation du bacon prescrivent que ce produit doit être classé en deux catégories, A et B, basées sur le type et la conformation. En outre, chaque catégorie est divisée en trois qualités ou sous-catégories suivant l'épaisseur de la graisse: No 1, No 2 et No 3, aussi désignées dans le commerce par les termes "Très maigre", "Maigre" et "A point" (prime).

Dans les dernières expéditions, une proportion de 93 pour cent a obtenu un bon classement quant au type et à la conformation, ce qui semble indiquer que l'élevage se fait sur une bonne base. Au point de vue de la sélection, 52.72 pour cent étaient No 1 ou très maigre, 28.71 pour cent No 2 ou maigre et 12.29 pour cent "prime" ou à point. Mais sur cette proportion de 52.72 pour cent très maigre, il n'y en avait que 35.72 pour cent qui étaient dans l'échelle de 55 à 65 livres pour les flèches Wiltshire, les poids les plus recherchés et qui rapportent le prix fort. Sur le reste, 9.01 pour cent ont été mis dans la classe "trop légère" et 7.99 pour cent étaient "trop lourds".

Dans la troisième échelle du classement — les poids des flèches Wiltshire — 65.4 pour cent entraient dans l'échelle de 55 à 65 livres, 20.4 pour cent étaient lourdes et 13.2 pour cent légères.

En somme, cette analyse montre que 35.72 pour cent du total des flèches Wiltshire présentent tous les caractères essentiels désirés quant au type et à la conformation, le fini et le poids. Ces deux derniers aspects, le fini et le poids, sont ceux où il y aurait le plus d'améliorations à effectuer.

Il n'y a pas de fruits plus riches en vitamines et en matières minérales que la pomme.



**Sobre en tout—  
la Bière me suffit**

**Demandez**



**SIROP DE BLÉ D'INDE**  
EDWARDSBURG  
**CROWN BRAND**  
**CROWN BRAND**  
le SIROP DE BLÉ D'INDE  
(MAÏS)  
à la saveur  
délicieuse

The CANADA STARCH COMPANY Limited

**LA SITUATION ECONOMIQUE**

La dernière évolution officielle (10 novembre) de la moisson de blé au Canada en fixe le volume à près de 479 millions de boisseaux. Le record, soit plus de 566 millions de boisseaux, avait été atteint en 1928. On estime que la moisson de cette année ne sera pas moindre que celle de 1927, qui se classait seconde. Cette abondante production, s'ajoutant au gros report de la campagne précédente, crée un véritable engorgement; d'autant plus que le mouvement mondial du blé a été jusqu'ici moins important que l'an dernier. La raison en est, semble-t-il, que les belligérants, prévoyant la guerre depuis plusieurs mois, avaient constitué des stocks, et qu'ils affectent aujourd'hui leur tonnage disponible à des transports plus urgents. Au mois de juillet, la République argentine a fourni plus de blé au Royaume-Uni que le Canada. Toutefois, dès le mois d'août, les exportations de notre pays excédaient légèrement celles de notre concurrent de l'autre hémisphère. Abstraction faite de la question de prix, le gouvernement britannique avait sans doute intérêt, en vue de parer à tout éventualité, à s'approvisionner d'abord sur les marchés les plus lointains. Il y a lieu de prévoir que nos expéditions vers le Royaume-Uni ne tarderont pas à se développer. On en trouve l'indication dans une récente décision des autorités britanniques portant de 20 à 40 pour cent la proportion du blé canadien qu'il est permis de faire entrer dans la fabrication du pain.

La production mondiale de blé en 1939, évaluée à 4,273 millions de boisseaux, n'atteint pas le volume de la moisson de 1938, année record. Mais, étant donné l'importance du report de la campagne antérieure, les stocks mondiaux s'élevaient au chiffre sans précédent de 5,374 millions de boisseaux, à rapprocher de 5,150 millions de boisseaux en 1938-39. Cette situation suffit à expliquer le manque de fermeté des cours. Le très mauvais état des cultures de blé d'hiver aux Etats-Unis devrait constituer, en revanche, un élément de hausse.

Les plus récents relevés de l'industrie minière font ressortir qu'au mois d'août la production d'or a atteint le volume record de 449,207 onces. L'extraction du cuivre, du nickel, du plomb, de l'amiante et du charbon est en augmentation, par rapport au mois de juillet, tandis que le rendement de l'argent, du zinc et du pétrole est en diminution. Le gouvernement britannique a décidé de se porter acquéreur, pendant la durée de la guerre, de tout l'excédent de cuivre, de plomb et de zinc provenant des mines canadiennes. Nos ventes de ces métaux à l'étranger formaient en 1938 une somme d'environ 65 millions de dollars. Il n'est pas douteux que les besoins de guerre en accroîtront la demande. Les cours fixés par le gouvernement britannique, s'ils sont au-dessous des moyennes des dix dernières années, n'en restent pas moins légèrement supérieurs aux prix pratiqués en août dernier. La production d'énergie hy-

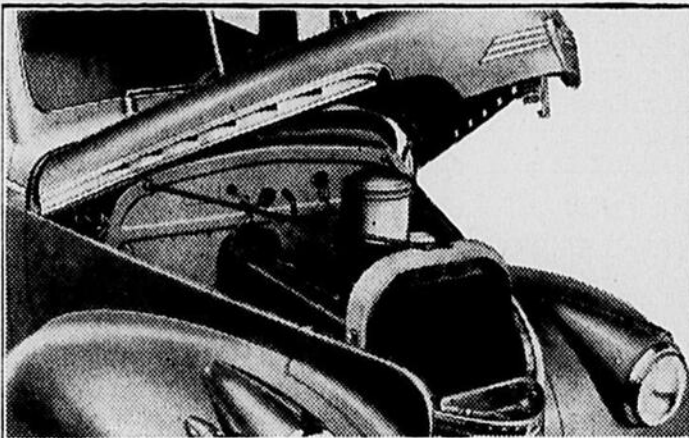
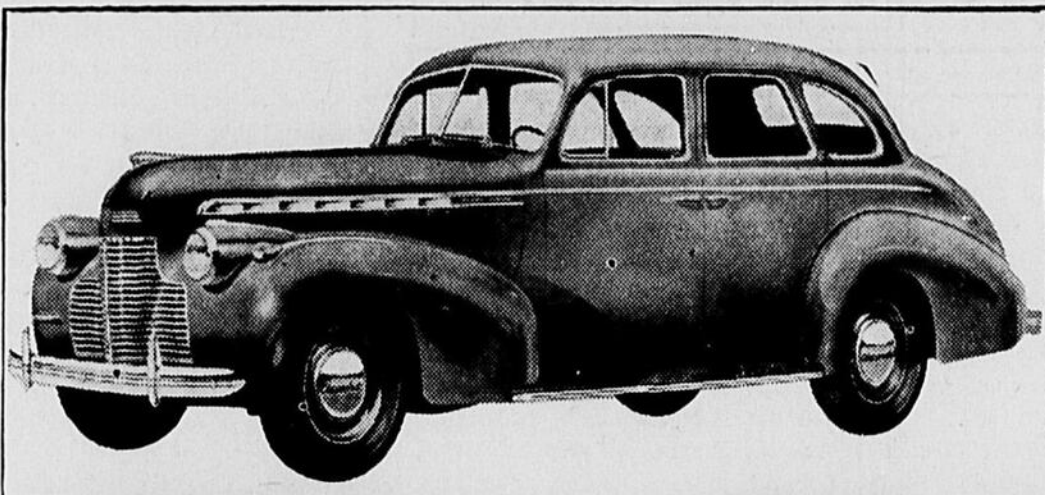
dro-électrique a touché en septembre le plus haut point qu'on eût encore vu. La sidérurgie connaît une notable reprise. La production de fonte s'est élevée en septembre à 65,954 tonnes, à rapprocher de 65,920 tonnes le mois précédent, et de 49,972 tonnes en septembre 1938. La fabrication de l'acier, formant un total de 124,384 tonnes, en comparaison de 122,019 tonnes en août, excède de 69 pour cent les chiffres de septembre 1938. La fabrication des automobiles a réalisé, d'août à septembre, une progression appréciable, et les ventes de voitures neuves ont très sensiblement augmenté. La production de papier-journal, stimulée par l'accroissement de la consommation aux Etats-Unis, a atteint 253,230 tonnes en septembre et 280,985 tonnes en octobre; les fabriques travaillent à 77.5 pour cent de leur capacité, soit au plus fort rendement qu'elles aient connu depuis décembre 1937. Les industries du textile, du vêtement et de la chaussure sont actives. Il en va de même des principales branches de l'alimentation. D'août à septembre, la production de la minoterie s'est accrue de 39.4 pour cent. Le raffinage du sucre est aussi en progression. Toutefois, l'industrie laitière est en recul.

L'accélération de l'activité économique exerce naturellement une influence favorable sur l'emploi. Les 11,891 entreprises qui fournissent un rapport mensuel à l'Office national de la statistique avaient à leur service, au 1er octobre, 1,186,786 personnes. Ce nombre représente, par rapport au 1er septembre, une augmentation de 20,544. C'est la plus forte progression qu'on avait encore vue, à pareille époque, depuis l'établissement de cette statistique, en 1921. L'embauchage a été plus considérable que jamais, au cours de septembre, dans l'industrie manufacturière, notamment la métallurgie, les textiles et les fabriques de conserves de légumes, et les opérations forestières ainsi que les transports ont recruté un plus grand nombre d'employés que les années passées. On constate en retour, dans le bâtiment, une importante régression.

Les prêts courants et escomptes des banques à charte au Canada, reflétant le regain de l'activité économique, accusaient au 30 septembre, par rapport au mois précédent, une augmentation de quelque 65 millions de dollars, ou de 7.8 pour cent. Cette progression a porté la somme de ces avances à la production et au commerce à environ 891 millions et demi de dollars, soit au plus haut point qu'elle eût touché depuis le 31 octobre 1934.

La guerre et les menaces qui l'avaient précédée pendant plusieurs mois ont eu pour effet de diriger vers le Canada un plus grand nombre de touristes. Bien que l'apport de nos hôtes au cours de la saison qui s'achève ne soit pas encore établi, on prévoit qu'elle excédera les chiffres de l'an dernier. Le rendement du tourisme en 1938 s'est élevé à quelque 273 millions de dollars. Si l'on en déduit les dépenses des Canadiens à l'étranger, évaluées à 124 millions, ce poste important de nos comptes in-

**Les débuts de la Chevrolet 1940**



Replète de nouveaux perfectionnements et de nouvelles caractéristiques mécaniques, la Chevrolet 1940 est offerte au public en deux séries — la Master 85 et la spéciale de luxe. En haut: le sedan de ville de la série spéciale de luxe. En bas, à gauche, le nouveau capot alligator qui facilite l'accès complet du moteur; à droite, la nouvelle poignée de réglage facile du siège avant.

**LA NOUVELLE CHEVROLET**

Plus longue, plus basse et plus spacieuse que jamais, la Chevrolet 1940 se présente au public avec une longue liste de progrès de style et de technique tendant à consolider la position imposante de Chevrolet dans le domaine des bas prix. On trouve dans les séries Master et Spécial de Luxe des particularités de grand luxe et toutes les principales innovations de l'année. En tête des nouvelles caractéristiques sont le style complètement nouveau

à l'intérieur comme à l'extérieur, la boîte de vitesses toute silencieuse, le capot alligator, la marche plus douce et plus équilibrée, la glace de sécurité améliorée, le changement de vitesses automatique à vide amélioré sur la colonne de direction et les phares scellés révolutionnaires.

Incorporant ces perfectionnements et d'autres encore, en plus de la sûreté et de l'économie traditionnelles de Chevrolet, les nouveaux modèles des deux séries sont aujourd'hui officiellement annoncés par la General Motor of Canada et ils font simultanément leur début dans les salles d'exposition des marchands dans tout le Canada.

(Bulletin de la Banque Canadienne Nationale).

La nouvelle carrosserie Che-

vrolet, depuis sa grille brillante jusqu'à ses feux arrière jumelés, est une création de beauté. Les ailes plus longues, plus larges et plus massives se fondent dans une carrosserie monaciale dont le toit-tourelle est moins bombé qu'auparavant

et dont les piliers de portes sont gracieusement ramenés en dedans. Cette impression de lignes basses et compactes n'est pas une illusion car la tenue de route est décidément améliorée dans ces modèles sans sacrifier l'espace libre sous la voiture.

**PAYSANA DE NOVEMBRE**

Un émouvant poème de M. l'abbé Félix-Antoine Savard apporte un hommage aux défricheurs et "sains de la terre", et l'article de la directrice, Françoise Gaudet-Smet, exalte le labeur trop méconnu de la "vieille fille de la donaison". Marcelle Gauvreau, détaillant la vie ingénieuse des Indiens, fournit une excellente leçon de botanique.

Mme Flore Unaput fait un appel en faveur de "Nos berceaux en terre de colonisation"; les rubriques de médecine, de mode, de cuisine et de beauté sont tenues avec autorité par Mmes Comtois-Chauveau, Cotonnoir-Capponi, Bella Cousineau et Flore Chaput, tandis que Germaine Guévremont apporte la suite de son roman "Tu seras journaliste" et que la directrice fait un reportage sur son voyage à Londres au congrès international des fermières.

Avec tout cela, ses modèles de tricot, ses patrons, son courrier, Paysana reste la revue de la meilleure ménagère.

Demandez un échantillon gratuit à case postale 25, Montréal.

**RECETTE ORIGINALE DE LA PONCE**

**Gin de KUYPER**

- Le jus d'un citron
- Eau bien chaude
- Sucre au goût
- Un peu de muscade
- Deux doigts de GIN DE KUYPER

40 onces 26 onces 10 onces  
\$380 \$265 \$115

Distribué et embouteillé au Canada sous la surveillance directe de JOHN DE KUYPER & SON, Distillateurs, Rotterdam, Hollande. Maison fondée en 1675.

*Voici la nouvelle Chevrolet pour '40!*

*C'est la plus grosse, la plus belle et la meilleure en performance qui ait encore été produite par le plus grand manufacturier d'automobiles... encore première en qualité et en valeur... tout comme Chevrolet a été première dans les ventes de huit des neuf dernières années!*

**"Chevrolet est encore PREMIERE!"**

**Voyez-la**  
**Essayez-la**  
**Achetez-la**

Voyez la dimension et le luxe accrus de cette voiture... son style rénové "Royal Clipper"... les carrosseries Fisher plus grosses, plus spacieuses, à l'épreuve de la rouille... le capitonnage, la ferronnerie et l'aménagement ultra-luxeux—tout ce qui contribue à faire de la nouvelle Chevrolet la vedette de beauté profilée du domaine des bas prix! Essayez l'exclusive commande à vide des vitesses de Chevrolet... éprouvez l'incomparable combinaison de puissance, d'accélération, de douceur et d'économie du moteur à soupapes en tête extra-silencieux... installez-vous à votre aise pour goûter la "marche royale", le système perfectionné de roulement à genoux mécaniques de Chevrolet. Vous comprendrez alors que c'est là le plus bel exemple de conduite facile, de roulement confortable et de performance satisfaisante qui ait encore fait son apparition dans le domaine des bas prix!

**Seule Chevrolet vous donne toutes ces caractéristiques de haute qualité à de si bas prix...**

Style rénové "Royal Clipper" • Plus grandes dimensions intérieures et extérieures • Nouvelles carrosseries Fisher à vieillissement total • Nouvelle commande exclusive à vide des vitesses • "La marche royale"—le système de roulement à genoux mécaniques perfectionnés de Chevrolet • Moteur à soupapes en tête extra-silencieux • Phares hydrauliques perfectionnés • Boîte de vitesses synchro-mesh toute silencieuse • Nouveaux phares scellés avec luminaires de stationnement séparés • Véritable direction à l'épreuve des chocs • Plus gros embrayage tip-top-matic • Glace de sécurité de haute qualité • Nouveau capot à pans de sûreté • Service de côté droit. \*Sur les modèles de luxe spéciaux

**LAGRANDEUR AUTO SERVICE**  
REPRESENTANT A WATERLOO:

**VISITEZ LE CAFE PARFAIT**

REPAS COMPLETS — ARTICLES DE FUMEURS

397, PRINCIPALE GRANBY TEL. 694

En face de l'hôtel Union.

OUVERT DE 6.30 A.M. A 2 A.M.

**BONNE ANNEE DE LA SOUTHERN**

Cette compagnie remplit un rôle important dans le développement des Cantons de l'Est. Des taxes plus élevées payées.

L'état des finances de la Southern Canada Power Company Limited pour l'exercice financier échu le 30 septembre 1939 indique un nouveau progrès général dans les affaires de la Compagnie. Plusieurs industries nouvelles se sont établies dans le district servi; le nombre des abonnés a augmenté d'environ 4 pour cent et a atteint 30,114. Pendant l'exercice, on a procédé à la construction de nouvelles lignes électriques nécessitées par l'augmentation dans la demande des clients.

Le revenu de l'électricité pour l'exercice a été de \$2,272,096, à comparer à \$2,190,933 durant le précédent exercice et en y ajoutant le revenu divers de \$147,910, le revenu brut a été de \$2,420,006, à comparer à \$2,364,425. Déduction faite de tous frais, y compris les taxes, l'intérêt obligataire, la dépréciation et la réserve pour mauvaises créances, les profits nets de l'exercice ont été de \$781,516, équivalant à \$11.02 par action privilégiée et \$0.89 par action ordinaire. Les chiffres comparatifs pour le précédent exercice ont été respectivement de \$788,466, \$11.12 et \$0.90. Après avoir payé les dividendes sur les actions privilégiées et sur les actions ordinaires, le compte surplus, tel qu'ajusté, augmenta de \$36,378 au chiffre global de \$439,667.

Le bilan indique la situation solide habituelle, l'actif courant de \$3,383,062, comprenant \$604,512 en espèces et \$2,141,568 en effets (valeur en bourse, \$2,144,702), excède le passif courant se chiffant à \$692,563, de \$2,690,499. Au cours de l'exercice, la dette consolidée a été réduite de \$30,800.

Le président, M. J.-B. Woodiyatt, fait remarquer dans son rapport que durant l'exercice, sur son actif se chiffant à \$24,840,710, la compagnie a réalisé \$1,075,960, déduction faite de la dépréciation, soit un rendement de 4.33 pour cent. La charge des taxes a continué à augmenter, au point de percevoir des abonnés 12.4 sous de chaque piastre du revenu brut, pour les gouvernements fédéral, provincial et municipaux. Le chiffre correspondant pour 1938 a été de 11.75 sous. Cela équivaut à un paiement de \$9.96 par abonné, à comparer à \$9.60 pendant le précédent exercice.

M. Woodiyatt dit: "Au cours de ses vingt-six années d'existence, la compagnie peut se flatter d'avoir accompli une oeuvre méritoire. Des collectivités entières en ont bénéficié directement et indirectement, de l'établissement d'un grand nombre d'industries dans tout le district. La principale cause de cette expansion peut à juste titre être imputée à l'abondance d'énergie électrique à un prix raisonnable. Donc, on peut alléguer sans crainte de contradiction que votre compagnie a rempli un rôle important dans le développement économique de la partie sud-est de la province de Québec."



**CRI D'ALARME**

La guerre! Personne n'en veut, tout le monde la déteste, et pourtant il est des circonstances où cette issue se présente d'elle-même la seule possible. Qu'un Hitler viole les traités l'un après l'autre, et agrandisse ses territoires au détriment du voisin, on le laissera faire pendant quelques mois, pendant quelques années, jusqu'à ce que les peuples libres, et qui veulent rester libres, se ressaisissent, rassemblent leurs forces et les opposent à l'invasisseur.

Chez nous aussi, il est un ennemi insatiable. Comptons les victimes que nous lui avons livrées depuis treize ans seulement:

1926	3,366
1927	3,198
1928	3,251
1929	3,368
1930	3,402
1931	3,178
1932	2,983
1933	2,927
1934	2,680
1935	2,813
1936	2,890
1937	2,769
1938	2,616

Soit un grand total de 39,441. Ouvrons maintenant l'histoire, récapitulons les pertes que la province de Québec a subies du fait de la guerre, de toutes les guerres, y compris celles de 1759, 1775, 1812, sans oublier celle de 1914, et ce chiffre les dépasse largement.

L'ennemi est connu. C'est la tuberculose qui ne cesse de remporter ses victoires parce que nous le voulons bien. Contre elle, en effet, la science a multiplié les armements efficaces. Malheureusement, notre peuple ne se soucie pas d'y avoir recours. Les dispensaires manquent de ressources. Des colonies de vacances qui pourraient recevoir mille enfants et plus n'en accommodent que cinq cents, que deux cents ou, comme à Québec, cent quatre-vingt.

A la lumière des tragiques événements d'Europe, dont le Canada, au moins économiquement, assume le désastreux contre-coup, pourquoi ne nous arrêtrions-nous pas, pendant deux minutes, à méditer devant un autre cénotaphe?

39,441 morts par la tuberculose, dans notre seule province, depuis treize ans.

Probablement 100,000 morts depuis trente ans.

Et le monstre continue de venir chercher sa proie parmi nos fils.

Nous serions indignes de nos libertés, indignes de vivre et de survivre comme peuple et comme nationalité, si nous ne prenions pas de fermes résolutions.

La tuberculose doit être boutée dehors.

Il faut en finir une fois pour toutes.

A ce compte, la campagne du timbre de Noël de 1939 ne sera pas traitée en importune, comme le mendiant qui frappe à la porte et auquel, négligemment, on jette quelques sous. Les parents penseront à leurs enfants, les éducateurs à leurs élèves, les patrons à leurs ouvriers.

C'est la guerre! Eh bien, faisons-la complètement en commençant par nous débarrasser de l'ennemi intérieur, celui que nous tenons, pour ainsi dire, à portée de fusil.

**VALCOURT**

—Mlle Monique Patenaude passa la fin de semaine à Waterloo, l'invitée de son beau-

frère et de sa soeur, M. et Mme Lionel Rarivière.

—Un groupe de fermières ont assisté à la journée agricole tenue récemment à Granby.

—Plusieurs Chevaliers de Colomb de Valcourt se sont rendus à l'initiation tenue à Magog, dimanche dernier.

—M. et Mme Théo. Dupaul, de Waterloo, en visite chez M. Louis Dupaul.

—M. et Mme Adélaré Vincent, de Sherbrooke, ont visité M. et Mme Louis Dupaul.

—Mercredi dernier avait lieu le mariage de M. et Mme Raoul Maillette (née Marthe Dupaul). Ils résideront à Roxton-Falls. Meilleurs voeux de bonheur.

—M. Léo Viens, de St-Césaire, ainsi que M. Fernand Viens, étaient dans notre localité dernièrement.

—M. et Mme Olivier Boisvert, de Coaticook, ont visité M. Charles Boisvert, ainsi que leur fillette, pensionnaire au couvent du Sacré-Coeur.

—M. et Mme Georges Bombardier et leur fillette, Mme Alfred Bombardier, Mlle Léontine Bombardier visitaient des parents à St-Césaire, jeudi.

—M. et Mme Théophile Dupaul et leurs enfants, de Windsor-Mills, visitaient Mme Joseph Dupaul, dimanche.

**INTERESSANTE EXPOSITION**

Dans le but d'attirer de plus en plus d'intérêt sur les produits de l'artisanat indien, on tiendra à Winnipeg, au magasin de la Compagnie de la Baie d'Hudson, du 25 novembre au 9 décembre, une importante exposition d'articles de fabrication indienne, au cours de laquelle on montrera comment sont fabriqués et tressés les paniers indiens dans l'Est du Canada. La Division des Affaires indiennes du ministère des Mines et des Ressources, qui ne néglige rien pour faire revivre et progresser l'artisanat indien, a participé à l'organisation de cette exposition.

Un groupe d'Iroquois de St-Régis et d'Oka, P. Q., dont une jeune instructeur d'un pensionnat indien, feront montre de leur habileté à tresser toutes sortes d'objets de fantaisie. Outre les paniers, les sculptures sur bois et les objets tissés ou tricotés, il y aura une exposition spéciale de pièces d'art indien d'autrefois provenant du musée historique de la Compagnie de la Baie d'Hudson, dont les relations avec les Indiens sont très anciennes.

L'artisanat indien enregistre un renouveau remarquable grâce aux efforts du Service de Bienfaisance et d'Education du ministère fédéral des Mines et des Ressources, et il est déjà devenu le gagne-pain de plus de 3,000 Indiens.



SPECIAL—GRAISSE

**DOMESTIC** lb. 13c

**FARINE A PAIN** Sunnyfield Sac de 24 lbs. 51c

**POIS** lona 4 sieve 2's bte 10c

**TOMATES** lona 28 oz. bte 10c

**CAFÉ A. & P.**

**BOKAR** Sac de 1 lb. 34c  
**8 O'CLOCK** Sac de 1 lb. 32c  
**RED CIRCLE** Sac de 1 lb. 30c

**FRUITS ET LÉGUMES**

ORANGES Calif. Doz. 21c LAITUE Iceberg 2 pour 15c  
 ORANGES Jamaïque Doz. 17c CHOUX frais chac. 7c  
 BANANES 3 lbs 25c CELERI 2 pour 10c  
 RAISINS lb. 10c EPINARDS 2 lbs 17c

Nous faisons la livraison gratuitement dans toute la ville



**THEATRE CARTIER, GRANBY**

VENDREDI et SAMEDI

**The Angels Wash Their Faces**

avec

**Ann Sheridan**  
**The Dead End Kids**  
**Ronald Reagan**

Bonita Granville, Frankie Thomas, Henry O'Neil et Eduardo Ciannelli.

—Aussi—

**THE MYSTERY OF MR. WONG**  
 avec **Boris Karloff**

Aussi film complet sur la LIGNE MAGINOT

DIMANCHE — LUNDI — MARDI

Grace MOORE  
 Georges THILL &  
 André PERNET dans

**LOUISE**

En programme double avec

**SOMMES-NOUS DEFENDUS?**

Voyez avec quelle FORCE la France répond OUI!

SPECIAL POUR DIMANCHE—Afin de permettre aux fervents du beau film français de voir aisément, dès la première journée, à Granby, ce sensationnel programme double qui a tenu l'affiche pendant 9 semaines au "Cinéma de Paris", Montréal, il aura DIMANCHE SOIR, LE 3, 2 REPRESENTATIONS complètes, l'une commençant à 6 p.m. et l'autre à 9 p.m., avec une intermission de 15 minutes.

MERCREDI

FILMS-REPRISES

**I'M THE LAW**

—Aussi—

**PERFECT SPECIMEN**

TIRAGE

**THEATRE PALACE, GRANBY**

VENDREDI et SAMEDI

**Mickey ROONEY**  
**Judy GARLAND**

dans

**BABES IN ARMS**

—Aussi—

**PARENTS ON TRIAL**  
 avec **Jean Parker**

Aussi film complet sur la LIGNE MAGINOT

DIMANCHE — LUNDI — MARDI — MERCREDI

**Mr. Smith Goes To Washington**

avec

**Jean ARTHUR & James STEWART**

—Aussi—

**BLACK BANDIT**

ASSURANCE GENERALE

**R.-Fred Shaw**

Tous genres d'assurances aux taux les plus bas.

WATERLOO, P. Q.

## L'HISTOIRE DE ROBIN HOOD

Les aventures de ce valeureux chevalier racontées à la radio.

Au moment où Robin Hood entre dans la deuxième année de sa carrière radiophonique, il n'est peut-être pas superflu de raconter, pour le bénéfice de nos lecteurs, l'histoire de ce valeureux chevalier.

Les conteurs anglais s'accordent à dire que Robin Hood naquit en Angleterre vers la fin du XIIe siècle, c'est-à-dire quelque deux cents ans après la conquête du pays par les Normands. L'époque où naquit Robin Hood, c'est l'époque connue dans l'histoire sous le nom de "règne des rois français". En effet, depuis Guillaume le Conquérant, les rois et la noblesse qui règnent en maîtres sur le pays saxon sont d'origine normande. Le peuple est d'origine saxonne ou danoise. Ce sont pour la plupart des paysans pauvres, dont les communautés villageoises, séparées les unes des autres par des forêts et des landes, sont groupées autour d'une église de bois et du hall de leur seigneur. Les Normands qui vivent largement dans de grands châteaux ont taxé fort lourdement ces communautés de laboureurs. Un jour, un homme se lève pour défendre ses frères opprimés: c'est Robin Hood.

Robin Hood avait environ 20 ans lorsque le roi Richard Coeur de Lion quitta l'Angleterre pour aller combattre les Sarrasins en Palestine. C'est ce que l'on a appelé la Troisième Croisade. Le roi avait un frère, le prince Jean, que l'on a

appelé par la suite "Jean sans Terre". Aussitôt son frère parti, le prince Jean intrigua tant et si bien qu'il s'empara du pouvoir. Jean Sans Terre était un prince vaniteux, brouillon et dissolu. Il vivait entouré d'un luxe éhonté et pour remplir le trésor qui était toujours vide, il imposait des taxes que le pauvre peuple saxon ne pouvait pas toujours payer. Robin Hood avait reçu de ses parents quelques terres qui lui furent rapidement enlevées par les hommes du prince Jean. Alors, notre héros rassembla une troupe de Saxons qui élurent domicile au cœur de la forêt de Sherwood.

Au Moyen Age, l'Angleterre était couverte de forêts où les bêtes sauvages vivaient en fort grand nombre. La forêt de Sherwood située non loin de la ville de Nottingham, faisait partie des domaines royaux. Seul le roi avait le droit d'y chasser. En s'y installant avec sa troupe de Joyeux Compagnons, Robin bravait donc la colère du prince Jean.

Les conteurs font tous de Robin Hood le même portrait qui est celui d'un homme très gai, brave jusqu'à la témérité, ne manquant jamais une occasion de jouer de bons tours à ses ennemis, dépeignant à l'occasion les riches pour donner aux pauvres, ne livrant que les bons combats, c'est-à-dire ceux qu'il engage contre les puissants seigneurs pour la défense des opprimés, au reste, le meilleur archer du pays. Robin Hood, c'est un bonhomme qui, terrassé par un puissant ennemi, le couteau sur la gorge, rit de son beau rire sonore et dirait son fait à son vain-

queur. Robin Hood, c'est le défenseur de la veuve, du blessé, de l'enfant, du proscrit, contre la cupidité, la cruauté et l'injustice des grands. Mais Robin Hood, c'est aussi l'homme qui sait se faire doux et tendre lorsqu'il est en présence de sa fiancée, Lady Marianne.

Avant de partir pour la Palestine, le roi Richard Coeur de Lion a permis à sa pupille, Lady Marianne de Fitzwalter, de se fiancer avec Robin et il est entendu que ces deux amoureux se marieront lorsque le roi sera revenu de la Croisade. Robin et ses hommes, au cœur de la forêt de Sherwood, habitent des huttes de chaume et vivent de gibier. Lady Marianne habite d'abord chez son oncle, puis, à la mort de celui-ci, elle se retire au couvent de Jorvaux. La distance qui sépare le couvent de la forêt de Sherwood n'est pas très grande, de sorte que Robin peut facilement aller voir sa fiancée. A ce même soir, la reine Bérengère, rentrée en Angleterre avant le Roi qu'elle accompagnait en Palestine, vient se retirer.

Le Prince Jean voudrait bien régner en maître absolu sur le royaume. Il est agacé de savoir qu'une bande de "braconniers", pour employer son expression, s'est installée dans sa forêt de Sherwood. Il voudrait bien chasser de ses terres ces paysans affamés qui tuent son gibier, mais il est trop lâche pour combattre lui-même; il charge son courtisan, Guy de Gisbourne de cette besogne. Gisbourne, à la tête de troupes d'hommes bien armés, tente à plusieurs reprises de débarrasser la forêt de cette

bande de "fainéants", mais à chaque fois, il est repoussé par ces hommes qui se battent avec des flèches et qui font subir à ce grand seigneur les pires humiliations.

Un jour, la nouvelle parvient en Angleterre que Richard Coeur de Lion, après avoir quitté la Palestine, a été fait prisonnier par le duc Léopold d'Autriche. Le duc exige une forte rançon pour rendre la liberté au roi. Cette rançon, Robin la demande aux pauvres Saxons qui la versent avec plaisir, sou par sou. On envoie la somme en Autriche et l'on attend avec impatience le retour du roi. Le peuple se prépare à fêter comme une délivrance le moment où Richard Coeur de Lion viendra reprendre sa place sur le trône d'Angleterre. Robin et Marianne se préparent à célébrer leur mariage aussitôt que le roi leur aura donné son consentement, à son retour.

Et voilà où l'on en était de cette histoire merveilleuse, en avril, lorsqu'on a interrompu la série des émissions pour la saison d'été. Cette année, nous retrouvons nos personnages principaux, la Reine Bérengère, Robin, Marianne et Le Rouget, au même point où nous les avons quittés au printemps.

Les Aventures de Robin Hood sont diffusées les mardis et jeudis, de 7h.15 à 7h.30, sur CBG, Montréal; CBV et CHRC, Québec; CBJ, Chicoutimi, et CJBR, Rimouski. Ce programme est commandité par les meuniers des farines et du grutier Robin Hood qui le présentent de concert avec leurs marchands et leurs boulangers de la province de Québec.

## Professions et Affaires

Vérification, Organisation, Perception  
Administration de Succession  
Prix de Revient de Fabrication

Commissaire Cour Supérieure  
Impôt sur le Revenu  
SYNDIC DE FAILLITE

**PHILIPPE JOLIN, B.A., L.S.C.**  
COMPTABLE PUBLIC et SYNDIC LICENCIÉ

TELEPHONE 78 — CASIER POSTAL 21 — WATERLOO, P. Q.

**Georges Desranleau, LL.L.**

AVOCAT

Au bureau de Me Joseph Gingras

WATERLOO, P. Q.

TELEPHONE 201

TELEPHONE 84

CASIER POSTAL 455

**Anatole Gaudet, C. R.**

AVOCAT

RUE PRINCIPALE

FARNHAM, QUE

Successeur de Elisée Gaudet.

TEL. BUREAU 78

**B. MARCHESSAULT**

AVOCAT

WATERLOO.

P. Q.

**EMBAUMEUR**

CHAMBRE MORTUAIRE, CORBILLARDS, AUTO ET CHEVAUX. FLEURS POUR TOUTES LES OCCASIONS.  
SERVICE D'AMBULANCE.

**THEO. DUPAUL**

TEL. 384 et 247-W

WATERLOO, P. Q.

**Dr A. CANTIN**

GRANBY, P. Q.

Maladies des yeux, du nez, des oreilles et de la gorge.  
Examen de la vue.

Heures de bureau: de 10 heures à midi; de 2 à 5; de 7 à 9.

Téléphone:  
Bureau 2803  
Résidence 842

Immeuble Leroux,  
173, rue Principale

Quelques

**SPECIAUX**  
dont vous devriez profiter

A cause des arrangements particuliers que nous avons faits avec les fabricants du célèbre émail Rogers, nous sommes en mesure d'accorder une réduction de 20% sur le stock que renferme actuellement notre magasin.

Nous accordons la même réduction sur les glacières climatisées de la General Steel Ware. C'est le temps de renouveler votre armoire à glace si celle-ci est démodée.

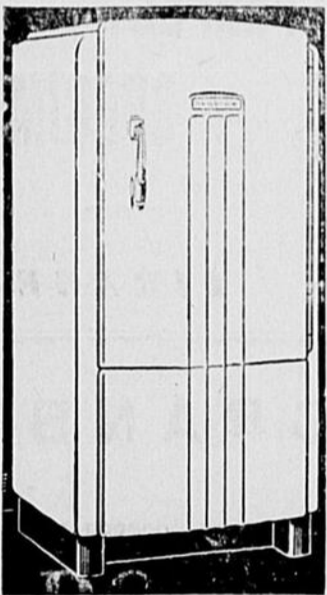
Le grand concours organisé par les fabricants des fameux poêles Bélanger nous permet de vendre à de meilleures conditions que jamais ces appareils de chauffage et de cuisson insurpassables. Demandez également à voir les derniers modèles de poêles McClary, un autre appareil de premier ordre.

**LEBRUN & LUSSIER**

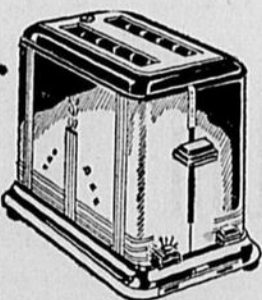
**Achetez au plus tôt vos cadeaux d'appareils électriques**

**...suscitez un plaisir qui durera toute l'année**

Il y a une grande variété d'appareils électriques desquels choisir un cadeau. Chacun d'eux suscitera sûrement, un plaisir réel et durable; non pas seulement le matin de Noël, mais durant toute l'année et même, des années après. Ci-contre, quelques illustrations d'appareils électriques pratiques pour cadeaux. Venez examiner le grand assortiment qui existe.



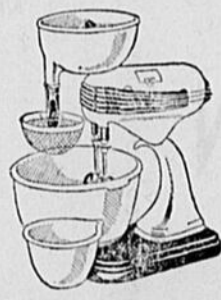
Voici un cadeau qui rendra toute ménagère heureuse—de même que toute sa famille; un réfrigérateur tout blanc, reluisant. A termes faciles, évidemment et pouvant être livré la veille de Noël.



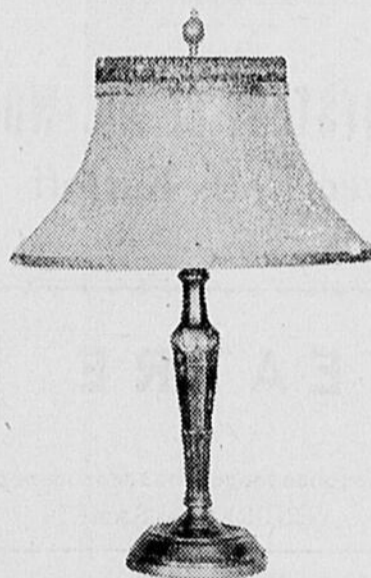
Chaque membre de la famille se délectera des toasts cuits par cet attrayant grille-pain entièrement automatique—le toast sort seul quand il est cuit. Réglable pour cuisson légère, moyenne ou brune.



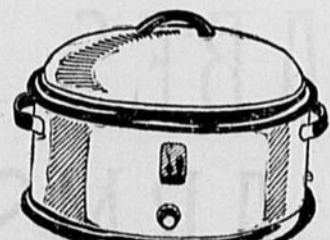
Une horloge électrique est un excellent cadeau. Fini attrayant en diverses couleurs, convenant à toute chambre. N'exige pas de remontage; il n'y a qu'à la mettre à l'heure, à la mettre en marche et l'électricité fait le reste.



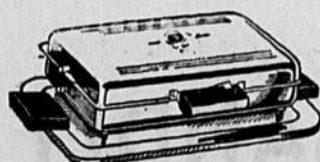
Toute ménagère serait ravie de recevoir un mélangeur électrique. Dans la cuisine, il équivaut à de multiples paires de mains pour faciliter son travail, l'accélérer et le rendre plus agréable.



Nul ne peut faire cadeau d'une bonne vue; mais voici un cadeau qui sera apprécié, parce que ces lampes donnent une bonne lumière, facilitent la lecture, le tricotage, ou l'étude et contribuent à conserver le précieux bienfait d'une bonne vue.



Cette rôtissoire électrique est un four électrique complet et compact, qui prend peu de place sur un rayon. Entièrement isolé et d'entretien facile. Il cuit un repas entier pour six personnes.



Un grill électrique qui avantage l'hôte pour les réunions impromptu ou les goûters. Grille les sandwiches, fait frire des oeufs, du lard ou des petits steaks.

**Southern Canada Power Company Limited**

"Appartenant à ceux qu'elle sert"

# La Femme au Foyer

## PREMIERE NEIGE

Le ciel pèse sur nous. Les flocons des brouillards  
Tombent en tournant, comme des feuilles blanches.  
Ils vont mettre un linceul sur l'éteule des planches  
Où venaient braconner tous les oiseaux pillards.

Plus de soleil ardent, plus de chants égrillards.  
La porte s'est fermée au tintement des clenches.  
Les flots sont noirs; le vent a dépeuplé les branches,  
Et le calme est profond dans les nids babillards.

Rien ne me sourit plus. Ma flamme est refroidie.  
En vain contre le ciel mon âme s'est roidiée,  
Tout m'échappe, et l'espoir ne me dit plus ses chants.

Et partout je suis seul! Mais pourquoi m'étonné-je?  
Sur mon front que s'incline, ainsi que sur les champs,  
Voici les blancs flocons de la première neige.

Pamphile LEMAY.

## RECETTES EPROUVEES

### METS ECONOMIQUES

Il est encourageant pour la ménagère dont le budget est modéré de faire, par une bonne organisation, des achats prudents et une cuisine bien réglée, elle peut offrir à la famille des repas sains et riches.

Les mets que recommande ici la spécialiste en économie domestique du ministère fédéral de l'Agriculture se composent d'aliments nourrissants et sains; ces aliments peuvent être appelés économiques, spécialement dans les familles où le chauffage du four nécessite une dépense additionnelle.

### Pouding crémeux au riz

- 1/2 tasse de riz,
- 1/2 cuil. à thé de sel,
- 1/2 tasse de sucre,
- 2 cuil. à soupe de beurre,
- 4 tasses de lait,
- 1/2 cuil. à thé de vanille ou
- 1/2 cuil. à thé de muscade.

Lavez et faites bouillir le riz 10 minutes. Faites égoutter et ajoutez-y les autres ingrédients. Versez le tout dans une casserole beurrée. Placez la casserole dans une bassine d'eau chaude et faites cuire à four lent pendant 2 à 3 heures; remuez souvent pendant la première heure de cuisson; On peut ajouter, si on le désire, 1/2 tasse de raisins ou de dattes lorsque le pouding est presque cuit.

### Fèves cuites au four

- 4 tasses de fèves blanches,
- 1 lb. de lard salé,
- 1 cuil. à soupe de sel,

1/2 tasse de mélasse (ou plus au goût),

- 1/2 cuil. à thé de poivre,
- 1 cuil. à thé de moutarde.

Faites tremper les fèves toute la nuit. Faites égoutter. Recouvrez d'eau fraîche et faites cuire lentement pendant environ 30 minutes, ou jusqu'à ce que la peau des fèves commence à éclater et que l'eau soit pratiquement absorbée. Mettez des tranches minces de lard dans le fond de votre chaudron, puis versez-y les fèves. Incorporez les morceaux de lard qui restent, en ayant soin d'en laisser la couenne exposée. Mélangez la mélasse et les condiments avec 1 tasse d'eau bouillante. Versez ce mélange sur les fèves. Mettez assez d'eau bouillante pour recouvrir les fèves. Mettez le couvercle et faites cuire au four très lent pendant 6 à 8 heures.

Pendant la dernière heure de la cuisson, ôtez le couvercle, pour faire dorer les fèves et roussir la couenne au lard. Au cours de la cuisson, ajoutez autant d'eau qu'il en faut.

### Pouding aux tomates et au fromage

- 6 tranches de pain,
- 1 tasse de fromage,
- 2 oeufs,
- 2 tasses de jus de tomates,
- 1/2 cuil. à thé de sel,
- 1/8 cuil. à thé de poivre,
- 1 c. à soupe d'oignon haché.

Beurrez le pain et coupez-le en dés. Taillez le fromage en dés et disposez alternativement des couches de dés de fromage et de dés de pain dans la casserole. Battez légèrement les oeufs, ajoutez le jus de toma-

tes, le sel, le poivre et l'oignon haché. Versez pardessus les couches de fromage et de pain et faites cuire dans un four modéré (350 deg. F.) pendant environ 40 minutes.

### Pain de boeuf

- 1 1/2 lb. de boeuf haché,
- 1 t. de croûtes de pain sèches
- 1 petit oignon, haché fin,
- 1/2 t. céleri ou chou haché,
- 1 oeuf battu,
- 1/2 t. d'eau ou jus de tomates,
- 1/2 cuil. à thé de moutarde,
- Sel et poivre au goût.

Mélangez ensemble le boeuf, l'oignon, le céleri ou le chou. Ajoutez l'oeuf battu, l'eau ou le jus de tomate, et la moutarde. Mélangez parfaitement. Assaisonnez au goût. Façonnez en forme de pain. Parsemez de graisse de rôti. Mettez au four (350 deg. F.) pour une heure, et arrosez-le de temps à autre avec un peu d'eau ou de jus de tomates.

## MENAGEONS NOS FORCES NERVEUSES

La plupart des femmes gaspillent leurs forces nerveuses par l'hyperactivité.

Une paysanne sur son lit de mort, faisant ses dernières recommandations à ses enfants, leur dit:

"Je suivais mes parents, puis mon mari, puis mes enfants dans tous leurs voyages et tous leurs labeurs. Dès que l'un d'eux n'arrivait pas à l'heure fixée, je m'inquiétais. Il a eu un accident par quelque malandrin.

"J'ai 76 ans et jamais je n'ai vu rien de fâcheux arriver à aucun des miens au dehors. C'est pour cela que je vous dis: Ne vous forcez pas des tourments à l'avance. A chaque jour suffit son mal."

Même en face d'un accident, d'une maladie subite, quelle différence entre celles qui, habituées à se maîtriser, s'empressent à donner les soins nécessaires et les émotives qui s'évanouissent ou qui ont le coeur tellement serré qu'elles diront ensuite comme certaines commères: "Les bras m'en sont tombés! J'ai eu les bras et les jambes coupés!"

Il faut, hélas! s'attendre à rencontrer le long de la route des compagnes peu aimables: la faim, la peine, la souffrance, la maladie, le mort.

C'est déjà une force de pouvoir leur dire: "Je savais que tu devais m'apporter ton tourment et me ravir mes joies, mais je sais aussi que je puis tirer des bénéfices d'âme et même trouver une force nouvelle dans les faiblesses dont tu m'accables, la force du sacrifice".

Les forces nerveuses se reconstituent par le repos et le sommeil réguliers. Mais nos lectrices voudront-elles croire que la réverie les épuse?

Elle consiste à se livrer sans contrôle, sans maîtrise, à l'imagination, à la folle du logis; c'est lire au lit pour s'enfuir du monde réel, c'est revivre les scènes du cinéma, c'est rappeler en soi les scènes douloureuses de ménage, c'est avancer, parfois, vers l'idée fixe, le travail insurmontable, l'impossibilité de l'accord, la persécution, la jalousie qui ronge, l'irritabilité sans motif apparent.

Il ne faut jamais se hasarder à défricher le coeur de la femme, car on s'expose à ne pas y comprendre grand-chose.

## LE GOUTER DES ENFANTS

Bien des mamans savent qu'il est parfois difficile de faire accepter à un bambin la tartine de confiture ou le petit pain accompagné du bâton de chocolat qui constitue le plus souvent le goûter de quatre heures.

Certes, l'enfant aime la confiture et aussi le chocolat, mais fait souvent grise mine au pain. Et la difficulté est précisément d'éviter qu'il abandonne la tartine ou de croquer la tablette.

Aussi, je propose aux mamans quelques recettes de sandwiches qui varieront agréablement le menu — trop souvent monotone — du goûter. Ces friandises, très saines et savoureuses, exciteront l'appétit des enfants.

Voici d'abord quelques sandwiches au miel (celui-ci étant, vous le savez, un excellent aliment):

1o Beurrer une mince tranche de pain d'épices, tartiner de miel, semer dessus des quartiers de noix, recouvrir d'une seconde tranche de pain d'épices.

2o Hacher finement des figues sèches; ajouter des noisettes pilées, du miel et bien amalgamer le tout. Placer une bonne couche de cette préparation entre deux tranches de pain d'épices ou deux tranches de pain bis beurrées.

3o Une tranche de pain d'épices, une couche de miel et pardessus de l'angélique et du cédrat confits et grossièrement hachés.

Très bon aussi le fromage blanc. Vous pouvez en tartiner du pain et le napper de gelée de groseilles.

Beaucoup d'enfants raffolent des chaussons aux pommes. Si vous n'en avez pas sous la main à l'heure du goûter, vous pouvez préparer une gourmandise qu'ils accueilleront avec autant de faveur:

Faire chauffer au four de beaux croissants, les ouvrir en deux, les creuser, emplir l'intérieur de marmalade de pommes et reformer les croissants.

Votre garde-manger recèle-t-il un morceau de gâteau de semoule restant du déjeuner? Présentez-le sous forme d'appétissants sandwiches, c'est-à-dire que vous le détaillerez en tranches minces qui seront garnies d'une confiture quelconque ou encore d'une épaisse crème au chocolat.

A la maison des cerises, prenez quelques poignées de guignes, dénoyotez-les, garnissez-en de petits pains au lait que vous aurez creusés et saupoudrez abondamment de sucre fin.

Il faudra préparer ces délicieuses barquettes un peu d'avance pour que le sucre ait le temps de fondre et que le pain s'imprègne du jus des fruits.

Vous pourrez remplacer les cerises par les fraises.

Une simple tartine de marmalade de pommes paraîtra beaucoup plus attrayante à un enfant si vous ornez le dessus de quelques cerises confites.

Enfin voici le "sandwich Brigitte" ainsi appelé d'une mignonne brunette de six ans dont il constitue le goûter de prédilection.

Piler des noix, les mélanger à du beurre très frais, ajouter du sucre en poudre. Placer une couche assez épaisse de cette pâte, qui doit être bien homogène, entre deux tranches de pain bis.

Quelques assiettées de ces sandwiches divers accompagnées d'un beau gâteau ou d'une jatte de crème et d'une bonne tasse de chocolat ou de thé léger additionné de lait composeront un succulent et confortable goûter, lorsque vos enfants recevront leurs petits camarades.

## VIIEILLISSEZ-VOUS AVANT LE TEMPS?

### Pourquoi ne pas étudier la question

Certaines personnes, bien que n'étant plus jeunes, ont tout de même conservé l'exubérance et la vitalité de leur jeunesse. Vous connaissez de ces cas parmi vos propres amis. Par contre, d'autres semblent vieillir avant le temps.

Examinons rapidement un état de choses qui, trop souvent, existe parmi les personnes de toutes classes.

La plupart des gens reconnaissent que nombre de maladies ordinaires — lumbago, insouciance, migraine, douleurs rhumatismales — sont surtout occasionnées par la constipation. Toutefois, dès que vous mentionnez le mot "constipation", ces mêmes gens nient qu'ils en souffrent car ils sont "réguliers" disent-ils. Mais il ne faut pas s'illusionner: on peut être régulier et constipé en même temps.

Si vous n'avez pas trop de malchance, vous éviterez les grandes douleurs, mais vous devrez endurer les souffrances morales causées par l'insomnie, vous perdrez votre entrain et deviendrez nerveux, irritable. Depuis des années, les Sels Kruschen ont rendu d'immenses services à l'humanité. C'est parce qu'ils se composent de plusieurs sels minéraux, hautement raffiniés, dont le corps a besoin pour se garder en parfaite santé.

L'habitude des Sels Kruschen est simple, commode et peu coûteuse. Vous n'avez qu'à prendre "la petite dose quotidienne" — sans goût dans le thé ou le café — dans un verre d'eau. Il n'y a pas aujourd'hui, dans les magasins, de produits qui soient plus "modernes" et préparés avec plus de soin.

Pourquoi ne pas commencer immédiatement? Soumettez Kruschen à un essai sérieux au cours des prochains mois. Dans toutes les pharmacies à 25¢, 45¢ et 75¢.

## FIDELITE

"Les femmes doivent faire une bonne cuisine pour retenir leur époux au foyer conjugal".

Ainsi conseille un pasteur protestant — qui doit évidemment aimer les bons plats! Mais ce brave homme omet de parler de coquetterie et il a tort. Une femme sans coquetterie peut être la meilleure des cuisinières. Elle le sera en vain.

C'est du moins l'avis d'une Américaine notoire, Texas Guinan, qui donne, des sorties nocturnes, ces trois raisons.

Certaines femmes, au lendemain de leur mariage, laissent tout aller: intérieur morne, toilette négligée, aucun effort pour distraire ou égayer l'époux. J'ai vaincu, la bataille est finie.

D'autres considèrent uniquement leur mari comme un caissier. Je t'ai fait cadeau de moi, tu ne paieras jamais assez cher.

Enfin, celles qui pleurent: Ne sors pas, sinon, je retourne chez maman!

Ce ne sont pas des femmes, ce sont des boulets!

La mort n'est pas un mal; le mal, c'est la vie mauvaise.

(R. P. Grady).

Un devoir rempli laisse quelquefois dans l'âme un sentiment qui ressemble au remords, celui de n'avoir point fait assez.

(Goethe).

Lisez le JOURNAL DE WATERLOO et encouragez ses annonceurs.

## L'ART D'ETRE CHARMANTE

Il y a des femmes qui sont nées charmantes, d'autres qui apprennent à le devenir et d'autres qui apprennent tout le contraire.

La femme charmante, consciente ou non de son talent, passe dans la vie comme un rayon de soleil. Elle est l'amie de tout le monde et tout le monde est son ami. Elle a le don de dire juste ce qu'il faut au bon moment, jamais plus, jamais moins, de faire croire à chacun qu'il est ce qu'il devrait être et qu'il doit être satisfait de lui-même. Elle est aussi heureuse à rendre les autres heureux que les autres le sont eux-mêmes et c'est un ange sur la terre.

## LA PROPRETE ET L'HYGIENE

Les aliments doivent toujours être préparés dans une cuisine propre, avec des ustensiles propres, par une personne propre.

Pour la préparation des mets, les mains doivent être brossées et lavées, les ongles nets.

Les aliments doivent être bien présentés, une alimentation qui plaît est plus facilement digérée; on dit que la digestion ne commence pas dans la bouche, mais dans la cuisine.

Epluchez vos légumes sur un papier et non à même la table; vous épargnez du temps pour le nettoyage.

Videz chaque jour votre boîte à ordures et nettoyez-la convenablement afin de supprimer toute odeur dans votre cuisine.

N'employez pas de chiffons sales pour porter vos plats ou vos casseroles, et n'employez pas non plus de torchons, que vous brûleriez. Confectionnez des poignées spéciales à cet usage.

Préservez vos préparations des mouches. Servez-vous de couvre-plats tamisés, de cloches à fromage, de récipients fermés.

Ne brossez pas les chaussures tandis que vous préparez le petit déjeuner. Faites cette opération à la campagne, dehors, à la ville, dans les privés.

(La Voix des Familles)

On a pêché au Canada en 1938 un peu plus de 1,702,000 quintaux de morue d'une valeur marchande d'environ \$3,335,000.

Les pommes canadiennes, pour la table ou pour la cuisine, ne seront jamais meilleures qu'aujourd'hui, achetez-en donc sans tarder.

**MAINTENANT \$1.75** VIN BRANVIN de JORDAN

LE GALLON FLACON

UN VIN CANADIEN REMARQUABLE PAR SON PRIX ET SA QUALITE

26 ONCES 40c... 40 ONCES 50c

JORDAN WINES (QUEBEC) LTD., Montréal, Québec

Oh! DES CREPES avec de la MELASSE BEMA

● Vos gens ont plus d'appétit quand vous servez vos crêpes avec de la mélasse de table BEMA Extra Fine. Sa pureté et délicieuse saveur ajoute du piquant à ce mets populaire.

La mélasse de table BEMA Extra Fine est un aliment pur et nutritif. Servez-la sur du pain... des crêpes et avec vos autres pâtisseries. Bonne à tout point de vue.

VENUE A LA MESURE PAR VOTRE EPICIER

**MARQUE BEMA MELASSE DES BARBADES**

"UN PRODUIT PUR—SANS MELANGE"

Pour les goûts délicats

**THÉ VERT**

**"SALADA"**

LE ROYAL ÉVITE LES NON-RÉUSSITES...

— C'EST PARCE QU'IL EST TOUJOURS PUR, TRÈS ACTIF

ROYAL YEAST CAKES

— DANS SON ENVELOPPE HERMÉTIQUE

## Nouvelles de Waterloo

—Mme Damien Jolin passait la semaine à Montréal.

—Mlle Amélie Coutellier est à Montréal, pour quelques jours.

—Mlle Monique Charbonneau, de Granby, visitait des amies en notre ville, samedi dernier.

—Mlle Anna Lessard et Alice Lewis, G.M.E., se rendaient à Montréal, vendredi dernier.

—M. et Mme Théo. Dupaul étaient ces jours derniers à Valcourt, chez M. Louis Dupaul.

—M. Ronald Everson, de la Dominion Textile, était aux bureaux du Journal dans le cours de cette semaine.

—Le maire S. LeBrun a passé cette semaine un couple de jours à Montréal, pour affaires.

—M. Georges Fournier, de Granby, était chez ses parents, M. et Mme L.-J. Fournier, en fin de semaine.

—Mme Georges Loïselle, de Granby, visitait ses parents, le Dr et Mme J.-H. Larose, mercredi dernier.

—M. et Mme J. Bombardier et leurs enfants, ainsi que Mme J.-R. Fontaine, se rendaient à Sherbrooke, dimanche dernier.

—Mlle Lucille Lussier a passé une semaine chez ses oncle et tante, M. et Mme Wilfrid Bombardier, de Racine.

—Mlle Huguette Tétrault est l'heureuse gagnante de la couverture de lit qui avait été mise en loterie par Mlle Mary Paquette.

—M. Oscar Séguin a passé récemment un couple de semaines à Montréal, dans l'intérêt de l'importante compagnie qu'il dirige.

—Mlle Monique Patenaude, de Valcourt, a passé la dernière fin de semaine à Waterloo, l'invitée de ses beau-frère et soeur, M. et Mme Lionel Larièvre.

—D'importants travaux sont en cours au bureau de poste de Granby et seront terminés dans le cours du mois de décembre. Ces améliorations, obtenues par l'entremise du député de Shefford, M. J.-H. Leclerc, entraîneront une dépense approximative de \$2,000.

—Une femme de Granby, Mme Téléphore Rhéaume, a comparu, cette semaine, à Sweetsburg, sur une accusation de voies de fait sur la personne d'un bambin, Jean-Baptiste Gagnon, dont la famille est voisine des Rhéaume. La sentence a été suspendue.

—M. F.-L. Pearson, président du comité chargé de recueillir des souscriptions en notre ville au bénéfice de la Croix-Rouge canadienne, vient de recevoir de Sherbrooke une lettre de félicitations pour la part active que Waterloo a prise dans la récente campagne et les magnifiques résultats qu'elle a donnés.

—Un accident est survenu sur la route Waterloo-Roxton-Falls, lorsque l'automobile conduite par M. Rosaire Beaugard, de Roxton-Falls, vint en collision avec celle de M. Adélar Gendron, garagiste du même endroit. M. Gendron fut blessé à l'estomac et Mme Gendron dut aussi subir neuf points de suture à la jambe. Mme Larocque qui se trouvait dans l'auto de M. Beaugard reçut des contusions à la figure et on dut la transporter à l'hôpital.

—On porte à plus de \$4,000 les dommages causés par l'incendie qui s'est déclaré cette semaine dans un entrepôt situé à l'arrière de la résidence de M. Damien Jolin et contenant pour quelque \$12,000 de cigaretttes et de bonbons. M. Jolin est, comme on sait, représentant à Waterloo de l'Imperial Tobacco Co. Les flammes furent éteintes grâce au bon travail des pompiers et de plusieurs volontaires, que M. Jolin nous prie de remercier en son nom.

—On nous annonce de l'hôpital Royal Victoria que M. William Cleary, victime d'un sérieux accident d'automobile sur la route Sherbrooke-Montréal, il y a une couple de semaines, est maintenant en bonne voie de rétablissement. Comme nous l'avons annoncé la semaine dernière, M. Cleary, marchand de bois en vue de la région, a eu la jambe gauche fracturée et a reçu de douloureuses blessures à la tête au cours de cet accident.

—Plus de deux cents personnes ont assisté, samedi dernier, à la soirée d'ouverture du club Ski-Wa, dans la grande salle de l'hôtel de ville, admirablement décorée pour la circonstance. L'orchestre Henry Press était au programme et son concours ne contribua pas peu au succès de cette fête, à laquelle étaient présents une foule d'amis que notre association sportive compte à Granby, Magog, Cowansville, Sweetsburg, Sherbrooke et autres endroits des Cantons de l'Est, sans mentionner tous ceux de la métropole qui s'étaient joints à eux en l'occurrence. La saison débute donc sous les meilleurs auspices pour les membres du Ski-Wa.

—“Drums along the Mohawk”, cette superbe pellicule en couleurs qui vient de faire salle comble à Montréal et partout ailleurs où elle a été représentée, est à l'affiche du Star pour dimanche, lundi et mardi, avec Henry Fonda et Claudette Colbert dans les rôles principaux. Un autre film donné pendant ces trois jours et dont on nous dit aussi beaucoup de bien est “Swing, Sister, Swing”. Mercredi, jeudi et vendredi de la semaine prochaine, le même cinéma nous offrira “The Lady's from Kentucky” et “Fast and Furious”, avec, dans la première, George Raft et Zazu Pitts, et, dans la seconde, Ann Sothorn et Franchot Tone. D'autres excellentes bandes seront montrées au Star dans le cours du mois de décembre.

—Mlle Georgette Robert est de retour de Granby, où elle a visité des parents.

### UNE SAISON DANGEREUSE

Quelques conseils de sécurité pour l'hiver.

1. Faites régler le système électrique et l'échappement, le nettoie pare-brise, les freins. Voyez à ce que le dégivreur, la chaufferette, les chaînes et autres accessoires d'hiver soient en parfait ordre. Faites en sorte que la charge de votre voiture soit distribuée.

2. Assurez-vous une visibilité parfaite autant par le pare-brise que par les côtés. Pour faire circulation d'air frais, ouvrez le ventilateur du capuchon de préférence aux fenêtres (celles-ci ont tendance à aspirer à l'intérieur l'oxyde de carbone qui passe sous le plancher de la voiture).

3. Sur des surfaces glissantes, réduisez votre vitesse et tenez le moteur embrayé. Evitez toute allure vive s'il vous faut changer souvent de direction ou arrêter souvent subitement.

4. Sur la glace, on ne doit jamais dépasser 15 ou 20 milles à l'heure, même quand la surface est sablée et que vous avez des chaînes. Les matières abrasives et les chaînes deviennent de moins en moins efficaces à mesure que la vitesse augmente. Sans sable et sans chaîne, la vitesse doit être inférieure à 15 milles à l'heure. Dans les côtes et les courbes, avec ou sans chaînes, on doit ralentir encore plus.

5. C'est une fausse idée de croire que la réduction dans la

pression d'air des pneus ou que l'augmentation de la charge du véhicule accroissent beaucoup la traction. Ces pratiques sont sans réelle utilité. Les pneus anti-dérapants sont utiles sur une chaussée mouillée et, jusqu'à un certain point, sur la neige, mais sur la glace, ils ne sont pas plus anti-dérapants que d'autres pneus.

6. Les chaînes sont la meilleure protection contre le dérapage. On en recommande l'emploi pour circuler sur la glace et, en général, sur la neige. Sur les roues arrières, des chaînes diminueront de 25 à 30 pour cent la distance d'arrêt. Sur quatre roues, elles couperont de 40 à 50 pour cent la distance du freinage. Toutefois, sur glace, elles ne permettent pas de vitesse dépassant 20 milles à l'heure. Elles s'imposent pour les voitures circulant sur les routes très accidentées et aux camions poids-lourds. Les camions à remorques doivent avoir des chaînes à toutes les roues.

7. Quand la chaussée est humide, même quelquefois sèche, et qu'il fait froid, après une chute de neige ou de pluie, il peut y avoir glace aux abords des ponts, dans les endroits ombragés, dans les courbes et les côtes.

8. Pour éviter que les roues arrière tournent à vide, commencez par dégager l'embrayage très lentement, laissant le moteur tourner à vide en première vitesse, et appuyez prudemment sur l'accélérateur. Sans chaînes, il est dangereux de dépasser d'autres voitures sur les routes couvertes de glace à moins que le chemin devant vous soit libre pour au moins un demi-mille.

9. Quand vous stoppez sur glace, “pompez” le frein, même si vos pneus sont munis de chaînes, afin de maintenir les roues en rotation. Ralentissez jusqu'à dix milles à l'heure, puis relâchez l'embrayage pour l'arrêt définitif.

10. Sur glace, tenez le pied solidement appuyé sur l'accélérateur, pour éviter que les roues arrière tournent à vide. Si vous vous voyez pris à dérapage, tournez vite vos roues avant dans le même sens que les roues arrière dérapent.

11. N'entreprenez pas de trop longs trajets. Une voiture complètement fermée porte à l'engourdissement. Arrêtez souvent pour vous reposer et vous dégoûter. Si la chose est possible, quand il neige ou qu'il y a brouillard dense, remettez votre voyage à plus tard.

### REMERCIEMENTS DE LA CHAMBRE

Au cours de sa dernière réunion bi-mensuelle, les membres de notre Chambre de Commerce cadette ont adopté la résolution suivante:

“Qu'un vote de remerciements soit adressé au rédacteur du journal local, M. C.-A. Robidoux, pour l'intérêt coopératif qu'il a apporté par ses fructueux écrits aux activités de la Chambre de Commerce cadette de Waterloo.”

A VENDRE — Paletot d'hiver, paletot de printemps et habit presque neufs, pointure 36; chapeau, gants, bas, chaussures, caoutchoucs, pardessus, pointure 7; gants de hockey, guêtres de cuir, chaussures pour patins et patins, de même que plusieurs autres articles pouvant être obtenus à une fraction seulement de leur valeur réelle. S'adresser à Mme George Allen, avenue du Parc, Waterloo.

## Le Salon Mimi

EDIFICE HUBERT,  
Rue Principale — Waterloo



Est équipé de machines les plus modernes, entre autres la fameuse Lido Automatique qui contrôle rigoureusement le temps de vaporisation d'après l'état et la texture du cheveu, vous protégeant par là contre tout surchauffage apte à dessécher votre cuir chevelu.

Spécialité: Le permanent sans électricité et sans fil  
**DUCHESS HELEN CURTIS**  
et **NEW RAY**

—Aussi—  
KOMOL, MARCEL, ONDULATIONS A L'EAU, MASSAGES, TRAITEMENTS DIVERS ET DU CUIR CHEVELU.

**MME GAREAU**  
DIRECTRICE

POUR APPOINTEMENTS, APPELEZ 320.

Mme Gareau désire annoncer à ses clientes qu'elle a retenu les services de Mlle Laurette Poirier qui sera heureuse de recevoir ses anciennes amies et de leur donner entière satisfaction sous tous rapports.

### NOS SITES HISTORIQUES

Le ministère des Mines et des Ressources, qui administre les sites historiques par l'intermédiaire du Service des Parcs nationaux, annonce que les visites aux sites historiques de l'Est du Canada ont été plus nombreuses cette année que l'an dernier. Au 30 septembre, 55,471 visiteurs avaient signé dans les registres des cinq plus importants musées qu'on entretient, et on estime qu'au moins 20 pour cent des visiteurs ne signent pas. Voici les enregistrements par musée: Fort Beauséjour, N.-B., 14,890; Fort Chambly, P. Q., 13,923; Fort Anne, N.-E., 9,742; Forteresse de Louisbourg, N.-E., 9,500; et Fort Wellington Ont., 7,416.

Il y a dix-neuf ans qu'on a inauguré la restauration et la préservation de nos sites historiques d'intérêt national, et on en a jugé depuis lors plus de 300 assez importants pour être marqués et entretenus. Ce total comprend des forteresses, des forts et des villages indiens; des missions, des forts et des postes de traite français; des sites relatifs aux explorations britanniques et aux opérations navales et militaires de la longue lutte préliminaire à la conquête du Canada, des postes de la Compagnie de la Baie d'Hudson et des sites relatifs au progrès industriel et économique du pays.

Le Canada montre de la prévoyance en marquant les sites qui commémorent des événements importants de l'histoire du pays. Ces plaques et monuments ne seront pas là seulement pour l'édification des générations futures, mais témoignages des exploits et des sacrifices de plusieurs généra-

tions de Canadiens, ils entretiendront notre patriotisme et notre fierté nationale.

### HOMMES DEMANDES

Vendeurs sérieux, actifs et ambitieux pour vendre à domicile les 200 nécessités garanties Familex. Chaque foyer est un prospect. Aucune expérience requise, hors la bonne volonté. Pas de faillite possible pour un travailleur. Vous donnons aide voulue: produits gratuits, annonce radio CKAC, etc. Sans obligation, écrivez pour catalogue et détails gratuits: FAMILLEX, 570 St-Clément, Montréal.

### A VENDRE

Beurrerie avec outillage complet à South Roxton. Termes faciles. S'adresser à L.-C. Godbout, N.P., Waterloo, P.Q.

MAISON à louer, avenue Eastern, contenant huit pièces et chambre de bain, avec système de chauffage à l'air chaud. S'adresser au notaire L.-C. Godbout, Waterloo, tél. 160.

LOGEMENT à louer, angle des rues Shaw et Principale. 5 pièces modernes en parfait état. Autre logement voisin du terrain de l'exposition également très bien aménagé. S'adresser à Willie Deslauriers, Waterloo, téléphone 344.

### VENDEURS DEMANDES

Profitez de la période par excellence. Vendez 200 nécessités domestiques, y compris thé, café, épices, essences, articles de toilette, etc. Occasion exceptionnelle pour hommes voulant se partir dans un commerce profitable. AUCUN RISQUE, 30 jours d'essai. Demandez catalogue, détails complets: Cie JITO, 1435 Montcalm, Montréal.

**NOTRE FAVORI NATIONAL**

**Gin**

**MELCHERS CROIX D'OR**

LA BOISSON LA PLUS SAINE  
Plus Forte Plus Savoureuse

10 oz. \$1.15  
26 oz. \$2.65  
40 oz. \$3.80

LONDON CLUB  
London Dry Gin

THREE CASTLES  
Liqueur Whisky

PRODUITS DE MELCHERS DISTILLERIES LIMITED, Montréal et Burlington

### SALON LUCIENNE LEDOUX

Mlle MARGOT CHARLEBOIS, propriétaire.

POUR APPOINTEMENTS, APPELEZ 382.



### HELEN CURTIS

Sans machine et sans électricité.

\$4.00 et \$5.00

AUTRES PERMANENTS A L'HUILE HELEN CURTIS:  
\$2.00 — \$2.50 — \$3.50 — \$4.00 — \$5.00 — \$6.00

Coupe et shampoo compris et garantis.

Permanents pour fillettes \$1.50	Manicure . . . . .	.35
Ondulation à l'eau . . . . .	Shampoo à l'huile . . . . .	.50
Avec shampoo . . . . .	Ondulation au papier . . . . .	.75
Komol . . . . .		

Mlle Yvonne Vadeboncoeur est toujours à notre emploi.

### SALON DE COIFFURE Mlle PAULE

Déménagé au magasin de coupons  
voisin de la Pharmacie Larose.

TEL. 225

PERMANENTES A L'HUILE ET TOUTES GARANTIES:  
\$2.00—\$2.50—\$3.00—\$3.50—\$4.00—\$4.50—\$5.00

JAMAL ZOTOS,  
la Permanente parfaite, sans machine et sans électricité:  
\$5.00—\$6.00

VAPER MARCEL, NEW RAY, HELEN CURTIS, ETC:  
\$4.00

Réduction de 50c sur toutes les permanentes à partir de \$2.50  
durant les mois d'octobre et novembre.

Aussi: Ondulation à l'eau, marcel, komol, coupe de cheveux,  
traitement du cuir chevelu, massage, manucure, etc.

### COUPONS

Mlle Paule possède aussi un grand assortiment de coupons, soie, laine, coton. Spécialité: Bas de soie pour dames et sous-vêtements de haute qualité à des prix sans concurrence. Profitez de cette aubaine. Surveillez aussi notre vitrine ou téléphonez pour notre vente spéciale de chaque samedi.