

Retraite bien méritée pour Gérald Greene

Pages 6, 7 et 8

le rebelleu
agricole

SAINT-JEAN HAUT-RICHELIEU

37,951 COPIES 30¢

LE MARDI 19 AOÛT 1980, VOL 14 NO 39



Pomme et maïs

Trois festivals en fin de semaine

par Gilles LÉVESQUE

Deux festivals de la pomme et un autre sur le maïs seront présentés dans la région au cours de la prochaine fin de semaine. Pour un, le festival de la pomme de Rougemont se tiendra les 23 et 24 août prochains. Plus de trois milles personnes sont attendues à cet événement organisé pour la toute première fois en '72.

Par ailleurs, les organisateurs du festival de la pomme de Hemmingford s'attendent à ce que plus de dix mille visiteurs célèbrent, les 22, 23 et 24 août prochains, le 10e anniversaire de fondation de cet événement annuel.

Enfin, plusieurs milliers de spectateurs sont attendus, les 23 et 24 août prochains, lors du premier festival du maïs de Sabrevois. Pages 3 et 4

Pois et haricots jaunes

Saison exceptionnelle pour David Lord Limitée

● Rendements supérieurs

par Gilles LÉVESQUE

Les récoltes de pois verts et de haricots jaunes sont maintenant complétées chez David Lord Limitée de Saint-Jean. Dans l'ensemble, les rendements obtenus sont de loin supérieurs à ceux enregistrés au cours des dernières années. En comparaison avec la moyenne normale, la récolte de pois verts est supérieure dans une proportion de 50% tandis que

celle des haricots jaunes l'est dans une proportion variant entre 30 et 40%.

Il va de soi que de tels rendements font la joie des producteurs qui, exceptionnellement cette année, n'auront pas besoin d'avoir recours à la Régie de l'Assurance-récolte pour s'assurer un revenu convenable. Il en est cependant tout autre pour les dirigeants de la conserverie, puisqu'ils devront faire face aux problèmes financiers qu'engendre un surplus d'inventaire.

À ce sujet, M. Léon Guillemette, directeur général de la compagnie, explique que la conserverie se verra obliger d'accorder moins de contrats le printemps prochain afin de pouvoir diminuer ses inventaires. Selon lui, il est fort peu probable que les conserveurs du Québec puissent profiter des sécheresses qui ont sévi dans l'Ouest du pays ainsi que dans le sud-ouest des États-Unis pour écouler leurs produits. Suite à la page 2.

Dans la région

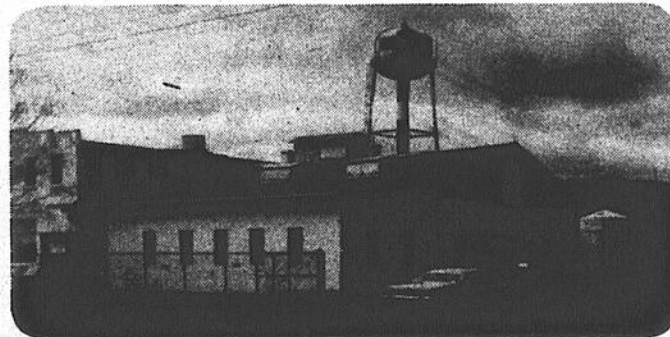
Infestation de pyrale: peu de dommages en '80

● Saison normale

par Gilles BÉRUBÉ

Tout porte à croire que les infestations de pyrale du maïs ne seront pas sérieuses dans la région cette année. Même s'il ne veut pas avancer de chiffre pour l'instant sur le taux d'infestation, M. Gilles Dubuc, agronome d'Agriculture-Québec à Iberville, croit que la saison devrait être normale à ce chapitre, du moins à la lumière des quelques ins-

pections qu'il a effectuées jusqu'à ce jour. M. Léon Guillemette, directeur-général de la conserverie David Lord, abonde dans le même sens que l'agronome. (Suite à la page 2).



37,951 copies

le rebelleu
agricole

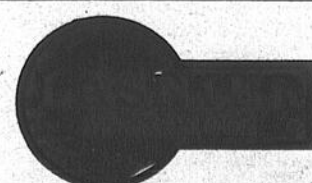
Abonnements	94	Sabrevois	521
Ange Gardien	400	Saint-Alexandre	546
Bedford	1445	Sainte-Angèle	290
Brigham	277	Saint-Armand	245
Clarenceville	544	Saint-Bernard de Lacolle	446
Dunham	807	Saint-Blaise	500
East-Farnham	288	Sainte-Brigide	388
Farnham (camelots)	2,500	Saint-Césaire	1,483
Frelisghburg	396	Saint-Grégoire	722
Henryville	426	Saint-Ignace	215
Iberville (rural) no. 1	408	Saint-Jacques-le-Mineur	361
Iberville (rural) no. 2	508	Saint-Jean (rural)	188
Iberville (camelots)	2,400	Saint-Jean (camelots)	10,800
L'Acadie	960	Saint-Luc	2,582
Lacolle	876	Saint-Paul	450
Marierville	1,989	Sainte-Sabine	229
Napierville	1,147	Saint-Sébastien	235
Notre-Dame-de-Stanbridge	320	Saint-Valentin	164
Philipsburg	214	Stanbridge Station	134
Pike-River	203	Venise	360
Rougemont	600		



Acadian 2 portes

\$4,598.⁷⁷

Stock 1041



347-3711

505 rue Saint-Jacques, Saint-Jean

La production canadienne de blé répondra aux besoins du marché

● Baisse des exportations

Les économistes d'Agriculture Canada prévoient que la production de blé de la présente campagne devrait répondre aux besoins du marché intérieur mais que les exportations pourraient être inférieures aux dernières estimations en raison des conditions de sécheresse qui sévissent dans les Prairies.

Les superficies ensemencées en blé au printemps (28 millions d'acres selon les données récentes de Statistique Canada) ont été plus importantes que prévu. En avril, les prévisions étaient de 27,4 millions d'acres.

Toutefois, les rendements seront sérieusement affectés par la sécheresse. En Saskatchewan et au Manitoba, la récolte de blé n'atteint

qu'environ 45 à 65% de la normale des rendements. Les pluies enregistrées à la fin juin ont quelque peu amélioré la situation mais pas suffisamment pour changer les perspectives. La récolte de blé de l'Alberta devrait être normale ou supérieure à la moyenne cette année.

La production canadienne de blé de 1980 est maintenant

estimée à 12 ou 15 millions de tonnes comparativement à 17,7 millions de tonnes produites en 1979 sur 25,9 millions d'acres.

La sécheresse affectera également la production canadienne de céréales secondaires.

Orge

Selon Statistique Canada les superficies ensemencées en orge atteignent cette année 11,8 millions d'acres, soit 25% de plus qu'en 1979. On s'attend à des rendements normaux dans l'est du pays, en Alberta et en Colombie-

Britannique. Toutefois, en raison de la sécheresse en Saskatchewan et au Manitoba, les économistes d'Agriculture Canada prévoient que la production canadienne totale se situera entre 7,8 et 10 millions de tonnes. Il s'agit d'une importante baisse par rapport aux prévisions de 11 millions de tonnes prévues en avril dernier.

Avoine

Les superficies consacrées à la culture de l'avoine se sont accrues de 9% pour atteindre 4,7 millions d'acres.

Les producteurs de l'Ouest prévoient utiliser une partie de leurs cultures d'orge et d'avoine pour l'alimentation du bétail ce qui pourrait réduire les chiffres sur la production de céréales.

Les disponibilités d'orge pourraient rester suffisantes au Canada et les exportations accuser une baisse par rapport aux années normales. Selon les économistes, les exportations canadiennes d'orge en 1980-81 se situeront autour de 15 millions de tonnes.

Oléagineux

Les rapports de Statistique Canada sur les oléagineux indique une réduction considérable des superficies consacrées au colza et au lin.

Toutefois, les disponibilités de ces deux oléagineux, devraient pouvoir répondre aux besoins des marchés

intérieurs et d'exportation en raison de l'importance des stocks de report.

Les superficies ensemencées en colza, estimées cette année à 5,5 millions d'acres ont accusé une baisse de 35% par rapport à l'an dernier; et celle consacrées au lin (1,6 million d'acres) sont aussi réduites de 30%.

Ces données pourraient même être inférieures si les agriculteurs ont décidé de semer plus d'orge et de céréales fourragères pour leur bétail au lieu de semer des

oléagineux plus tard en saison.

Colza

La réduction des superficies et la baisse des rendements à cause de la sécheresse affectera la production de colza qui ne sera que de 1,8 million de tonnes cette année, comparativement à 3,5 millions de tonnes l'an dernier. La production de lin n'atteindra que 270 000 tonnes contre 836 000 tonnes l'an dernier.



La production canadienne de blé de '80 est maintenant estimée à 12 ou 15 millions de tonnes comparativement à 17,7 million de tonnes produites en '79 sur 25,9 millions d'acres. (Photo Archives)

Infestation de pyrale...

(Suite de la page 1)

M. Dubuc explique que lui et son confrère M. Jean-Guy Cyr n'ont pas arpenté de façon systématique les champs de maïs cette année. Toutefois, quelques producteurs ont requis leurs services pour évaluer les besoins d'arrosage. Dans le maïs-grain, M. Dubuc indique qu'en ce qui le concerne, il n'a fait aucune recommandation d'arrosage.

Incessamment, les agronomes devraient commencer une inspection plus poussée des cultures de maïs dans le comté pour connaître le pourcentage d'infestation de pyrale de même que le taux de verse.

M. Dubuc avoue qu'il semble se faire de la vente sous pression de la part des entreprises d'arrosage cette année. D'ailleurs, la plupart des agriculteurs qui lui ont demandé son avis sur le niveau d'infestation, l'ont

fait à la suite d'une visite d'un représentant d'une entreprise d'arrosage qui recommandait l'emploi d'un insecticide. Pas une seule fois, il a approuvé la recommandation du représentant.

M. Dubuc souligne qu'il s'agissait de cultures de maïs-grain où la marge de profit à l'acre est parfois très mince. Il importe donc pour ces producteurs de minimiser les coûts de production. Il convient donc d'évaluer si l'arrosage accroît les rendements de façon significative.

La situation est différente pour la culture du maïs sucré où les conserveries obligent au moins un arrosage des plants qui ont atteint la hauteur de deux pieds au moment de la ponte maximale.

Quant aux producteurs de maïs pour la vente à l'état frais, il n'est pas rare qu'ils appliquent un programme de trois traitements. Dans leur cas, ils veulent un épis parfait pour la vente dans les kiosques et sur le marché.

David Lord...

(Suite de la page 1)

En ce qui concerne la récolte des haricots verts, M. Guillemette s'attend à ce que la saison se termine au cours des premiers jours du mois de septembre. Encore une fois, les rendements seront supérieurs à la moyenne normale.

Enfin, la cueillette du maïs sucré débutera avec quelques jours de retard cette année en raison des températures froides enregistrées lors de la période des semis. Si tout se déroule comme prévu, les récolteuses envahiront les premiers champs à compter du 25 août. Comme ce fut le cas pour les pois ainsi que pour les haricots jaunes et vers, les rendements de la récolte de maïs sucré s'annoncent comme étant excellents.

le richelieu
agricole

C.P. 383
84 A, Richelieu
Saint-Jean, P.Q.
Tél.: 347-5371 - 861-4624
J3B 6X3

Hebdomadaire fondé en septembre 1936, distribué gratuitement dans Saint-Jean, Iberville, Saint-Luc et dans la Vallée du Richelieu située au sud de Montréal, pour un tirage certifié de plus de 37.000.

Directeur général: Robert PARADIS
Rédacteur en chef: Richard LAFONTAINE
Directeur de l'information: Paul-Émile LÉVESQUE
Directeur-Adjoint: Gilles LÉVESQUE

Journalistes: Marc-O. Trépanier, Michel Phaneuf, Louise Bedard, Gilles Berubé et Michel Hébert.

Secrétaire-réceptionniste: Gabriella AGARLA
Directeur de la publicité: Normand McNEIL

Publicitaires: Denis Huard, Léo Facchino, Denis Jolin, Alain Gaudreault, André Corriveau, Jacques Thibault, Raymond Robitaille, Robert Gagnon, Jacques Morin.

Publicité nationale: Marc Lefebvre et associée, 1548 Sherbrooke-ouest, suite 304, Montréal, P.Q. (931-2501).

Composé par: Les Ateliers graphiques du Haut-Richelieu, Saint-Jean (347-0323)

Imprimé par: Imprimerie Chartier inc., 2700 boul. Casavant, Saint-Hyacinthe, P.Q.

Distribué par: Les Messageries Saint-Jean inc., Provost Distribution (348-4065) et le service de la Poste en milieu rural.

Édité par: Promotion G. & P. Inc.

Abonnement par la poste: \$15.00

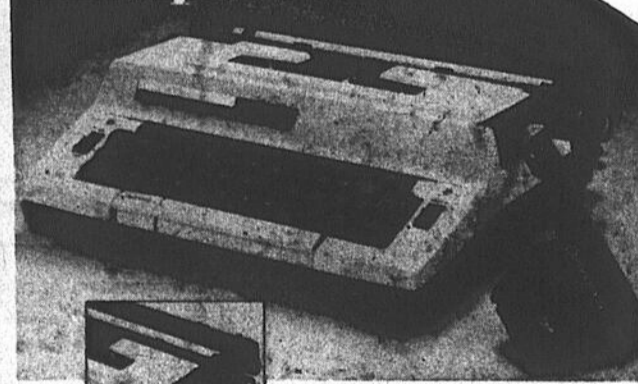
Droit d'auteur protégé sous le numéro de registre, 194, numéro d'ordre 277-191. Courrier de la 2e classe, enregistré sous le numéro 0631. Dépôt légal: Bibliothèque nationale de Québec.

En vertu d'une entente entre le Syndicat des travailleurs de l'information du CANADA FRANÇAIS (C.S.N.) et Les Éditions Le Canada Français Limitée, entente intervenue le 29 mars 1978, les services de la rédaction du CANADA FRANÇAIS et du RICHELIEU sont fusionnés.



Le cadeau idéal en toute saison

Enterprise Smith-Corona



De prix modique, cette machine à écrire électrique portable incorpore le même système de ruban en cartouche que les machines de bureau Smith-Corona. Les cartouches se changent en un clin d'oeil; optez pour le film au carbone pour la correspondance administrative, le ruban de nylon pour le travail ordinaire, les rubans rouge, bleu, vert ou brun pour donner de l'intensité ou bien la cartouche de ruban correcteur pour rectifier vos erreurs de frappe.



AMEUBLEMENT
PHILIPPE OUELLET INC.

27 ST-CHARLES, SAINT-JEAN, QUE.
347-8364, MONTRÉAL: 658-0608
866-8220

Le festival de la pomme débute samedi

● **3,000 personnes sont attendues**

par Gilles LÉVESQUE

C'est samedi et dimanche prochains que se tiendra le festival de la pomme de Rougemont organisé annuellement par le Centre d'interprétation de la pomme du même endroit. Plus de trois mille personnes sont attendues à cet événement qui, encore une fois cette année, sera ponctué par de nombreuses activités.

Tel que mentionné la semaine dernière, le festival s'ouvrira le vendredi 23 août, à 17 heures, alors qu'un

cocktail sera servi à l'érablière Pierre-Jean situé au 314 rue Haut-Corbin à Saint-Damase. M. Jean

Garon sera alors sur les lieux afin de procéder à l'inauguration officielle du festival. Un souper à base de pommes et de cidre sera par la suite servi. Plus tard en soirée, le ministre procédera à la remise des prix alloués dans le cadre du concours maisons fleuries du Québec. Cette première journée d'activités se soldera par une soirée dansante.

Les personnes intéressées à prendre part à l'une ou l'autre de ces activités devront obtenir des réservations avant de se présenter sur les lieux. Le numéro de téléphone à composer est (514) 469-4747.

Dimanche

Le lendemain, dimanche, de nombreuses activités se dérouleront à différents endroits de la municipalité de Rougemont. Il sera entre autres possible de visiter le kiosque sur la pomme et la saison alimentation aménagé au Centre d'interprétation de la pomme ainsi que l'exposition de peinture organisée à l'école Saint-Michel. Il en est de même pour l'exposition de pièces artisanales tenue à la Maison d'artisanat Boujean.

Par ailleurs, les visiteurs auront la possibilité de visiter la foire pomicole

aménagée sur le terrain de l'agriculture en plus de se rendre à la Cidrerie du Québec afin de prendre connaissance des lieux.

Autres

De plus, une pièce de théâtre intitulée "Elle avait les cheveux couleur de citrouille" sera présenté à l'école Saint-Michel. Les jeunes et les adultes pourront également participer à de nombreux concours organisés sur le terrain des loisirs.

Enfin, les activités ou concours suivants se tiendront à l'intérieur du Centre

d'interprétation de la pomme: spectacle de chansonnier, "Croquez la pomme magique". On s'colle le bec à la tire de pomme".

Informations

Les billets donnant droit à la majorité des activités du festival sont présentement en vente au Centre d'interprétation de la pomme de Rougemont. Il est possible d'obtenir de plus amples informations sur le festival en communiquant directement au centre. Le numéro de téléphone à composer est (514) 469-4747.



Festival de Rougemont

Samedi 23 août

- C 17 h. Cocktail (conférencier-invité: Ministre de l'Agriculture du Québec Jean Garon)
- C 18 h.30 Souper aux pommes et au cidre
- C 20 h.30 Remise des prix pour le concours "Maisons fleuries du Québec"
- C 20 h.30 Soirée dansante avec grand orchestre

Dimanche 24 août

- A 10 h. à 17 h. Kiosque sur la pomme et la saine alimentation
- D 10 h. à 17 h. Exposition de peinture
- F 10 h. à 17 h. Démonstration d'artisanat ancien et exposition d'artisanat
- B 12 h. à 17 h. Foire pomicole
- E 12 h. à 17 h. Visite à la Cidrerie du Québec
- D 14 h. à 15 h. "Elle avait les cheveux couleur

- G 13 h. à 16 h.
- A 14 h. à 17 h.
- A 15 h.30 à 16 h.30
- A 16 h.30 à 17 h.30

de citrouille" theatre pour enfants
Jeux et concours pour enfants et adultes sur le thème de la pomme
Spectacle de chansonniers avec Marcel Michaud
"Croquez la pomme magique"
"On s'colle le bec à la tire de pomme"

Légende

- A Centre d'interprétation de la pomme du Québec, 488 Principale, Rougemont
- B Terrain de l'agriculture, Principale Rougemont
- C Érablière Pierre Jean, 314 Haut-Corbin, Saint-Damase
- D École Saint-Michel, 915 Principale, Rougemont
- E Cidrerie, Chemin Marieville, Rougemont
- F Maison d'artisanat Bourjean, 1125 Principale, Rougemont
- G Terrain des loisirs, 270 Grande Caroline, Rougemont.

Surveillez l'ouverture
du

MARCHÉ AUX PUCES SAINT-LUC

À compter du 28 août 1980

Plus de 115 marchands, vous offriront des prix plus compétitifs

On vous attend

ATTRACTION SPÉCIALE

Paul Ti-Paulo Vincent de CJMS
sera avec nous le dimanche 31 août

MARCHÉ AUX PUCES SAINT-LUC

70 rue Moreau, Saint-Luc (ancien magasin Lasalle)

HEURES D'OUVERTURE: JEUDI ET VENDREDI
10 H. À 21 H.

SAMEDI ET DIMANCHE
10 H. À 17 H.

348-8165

LE RICHELIEU agricole, le mardi 19 août 1980

Le festival du maïs s'ouvre samedi matin

● 25 kiosques

par Gilles LÉVESQUE

Le premier festival du maïs de Sabrevois se mettra officiellement en branle samedi prochain sur le terrain des loisirs de la municipalité. Les visiteurs pourront alors prendre connaissance de tous les produits découlant de la culture du maïs en plus d'assister à des spectacles de variétés animés par M. Roger Miron.

Pas moins de cinquante machines agricoles et vingt-cinq kiosques seront en montre sur le site du festival. Du côté de la machinerie, les organisateurs croient être en mesure d'en étonner plusieurs en exposant des machines agricoles antiques ayant déjà servi à la récolte et à la transformation du maïs.

Pour ce qui est des kiosques, ils traiteront des sous-produits ou des dérivés du maïs comme les conserves,

l'huile végétale, les céréales, le sirop et autres. En se présentant aux kiosques, les visiteurs auront la possibilité de consommer un certain nombre de produits tout en participant à de nombreux tirages.

Exposition

Par ailleurs, les personnes qui se rendront à Sabrevois auront la possibilité de se rendre à l'école primaire de l'endroit afin de contempler

plusieurs pièces artisanales confectionnées par le Cercle des fermières de l'endroit. Les visiteurs pourront également voir de nombreux dessins réalisés par les jeunes étudiants de Sabrevois dans le cadre d'un concours organisé par les responsables du festival.

Balle molle

Le festival du maïs sera aussi ponctué d'un important tournoi de balle molle. Seize équipes de la région y sont inscrites et la première rencontre se mettra officiellement en branle le vendredi 22 août, à 19 heures. Les meilleures formations du tournoi se partageront une bourse totale de \$800.

Il est à noter que les 4 As Martin seront à Sabrevois au

cours de la dernière journée du festival afin d'y jouer une partie d'exhibition.

Spectacles

Par ailleurs, de nombreux spectacles de variétés seront

présentés au cours des deux journées du festival. Le chanteur western, M. Roger Miron, sera la grande attraction du festival. De plus, des amateurs publics seront sur les lieux afin de divertir les enfants.

Dans un autre ordre d'idée, les organisateurs du festival ne savent toujours pas si le ministre Jean Garon marquera le festival de sa présence. Enfin, les portes du festival s'ouvriront à compter de 10 heures.

Hemmingford

Festival de la pomme les 22, 23 et 24 août

● 10,000 personnes sont attendues

Les municipalités de Hemmingford et de Havelock tiendront leur festival annuel de la pomme les 22, 23 et 24 août prochains. Plus de 10,000 personnes sont attendues à cet événement qui en sera cette année à son 10e anniversaire.

Le festival de la pomme de Hemmingford se veut une entreprise non commerciale désignée à promouvoir un intérêt envers la région organisatrice.

Pour ce qui est des activités, elles se mettront officiellement en branle le vendredi 23 août, en soirée, alors que se tiendra une danse du bon vieux temps (musique et danse carrées). Cette première journée de festivités sera également ponctuée d'un tournoi de balle molle, lequel se poursuivra le len-

demain, ainsi qu'un toast porté dans le cadre des cérémonies d'ouverture. Des jus de pomme frais seront servis à tous les spectateurs.

Samedi

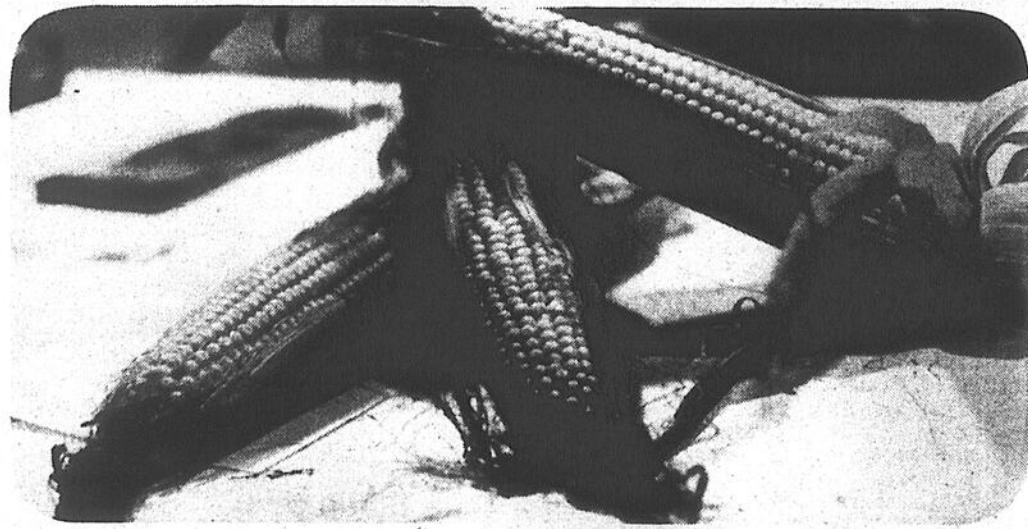
Le lendemain, samedi, les fermiers locaux mettront à l'étalage leurs produits au "Marché des fermiers". Il y aura également des expositions de produits antiques et d'artisanat. Plusieurs visites de vergers figurent à l'horaire de la journée.

Parmi les événements spéciaux au programme, notons le défilé équestre, la vente de tarte aux pommes mises à l'enchère, les spectacles de variétés, le concours de violonneux, le souper au Bar-B-Q., servi en plein-air, et autres.

Dimanche

Pour ce qui est de la journée du dimanche, un défilé se mettra en branle immédiatement après la messe en plein-air et du déjeuner aux galettes servi par le Service des incendies de Hemmingford.

Le Marché des fermiers, la vente-exposition d'objets antiques et d'artisanat se poursuivront tout au long de la journée.



Achetez au morceau et économisez avant la hausse prochaine de la viande

<p>CANADA D-1</p> <p>Demi boeuf</p> <p>(280 à 350 lb approximatif)</p> <p>\$1.42 LB</p> <hr/> <p>Quartier arrière de boeuf</p> <p>(150 à 200 lb approximatif)</p> <p>\$1.72 LB</p> <hr/> <p>Quartier avant de boeuf</p> <p>(150 à 200 lb approximatif)</p> <p>\$1.29 LB</p>	<p>AUSSI DISPONIBLE: Boeuf Catégorie A-1 B-1 C-1 À VOTRE CHOIX</p> <p>Bloc de boeuf</p> <p>(40 à 45 lb approximatif) Excellent pour steak haché et sur charbon de bois</p> <p>\$1.39 LB</p> <hr/> <p>Fesse de boeuf</p> <p>pour fondue, brochette, tournedos (50 à 70 lb approximatif) Excellent pour steak haché, rôti roulé, cube, bifteck de ronde, bifteck de pointe, bifteck de surlonge</p> <p>\$1.69 LB</p> <hr/> <p>Longe longue</p> <p>(60 à 70 lb approximatif) Donne bifteck d'loyau, bifteck de boston, filet steak haché.</p> <p>\$1.79 LB</p>	<p>SPÉCIAL</p> <p>Longe courte de boeuf</p> <p>(20 à 30 lbs approximatif) (Bifteck d'loyau (T-Bone).</p> <p>\$1.89 LB</p> <hr/> <p>LIVRAISON GRATUITE</p> <p>Plusieurs autres spéciaux en magasin: sur boeuf, porc poulet. Tous ces prix comprennent la coupe, l'emballage et la congélation. Toutes ces coupes sont pesées avant toutes pertes du découpage. Notre garantie: Depuis 1913 au service du public.</p>
---	--	---

ÉTHIER & FRÈRES
SAINT-BLAISE

Tél.: 291-3151 - 2
658-6231 - Montréal

Perspectives
agricoles

**Conférence
en décembre**

Le ministre fédéral de l'Agriculture, M. Eugène Whelan, annonçait le six août dernier que la conférence des perspectives agricoles aura lieu les 8 et 9 décembre prochains au Centre des conférences du gouvernement, à Ottawa.

La conférence, dont l'objet est de discuter des perspectives de l'agriculture pour la prochaine année regroupera les dirigeants des ministères fédéral et provinciaux de l'Agriculture, ainsi que les représentants des organismes à vocation agricole, des universités, des associations de consommateurs, de l'agri-négoce et d'autres ministères fédéraux.

Sujets

Les conférences traiteront des tendances générales de l'économie, des perspectives agro-alimentaires mondiales et canadiennes pour '81, des prévisions relatives aux coûts de production et aux revenus agricoles, ainsi que d'autres questions importantes touchant le secteur agro-alimentaire.

Outre la présentation de communications globales sur les perspectives, il y aura des séances simultanées d'étude sur les bovins et les porcs, les céréales et les oléagineux, les produits horticoles, la volaille et les oeufs, les produits laitiers, les coûts de production et les revenus agricoles.

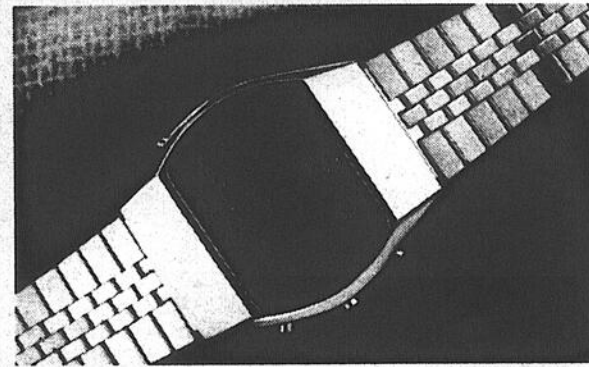
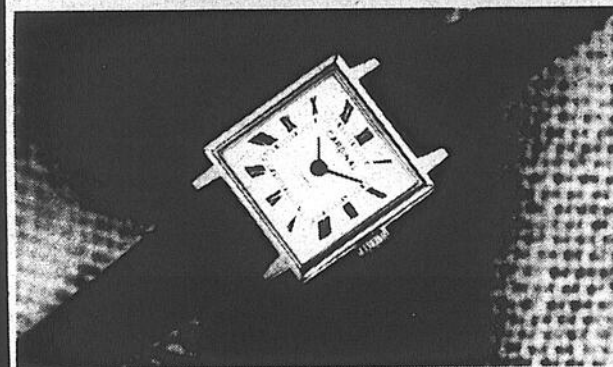
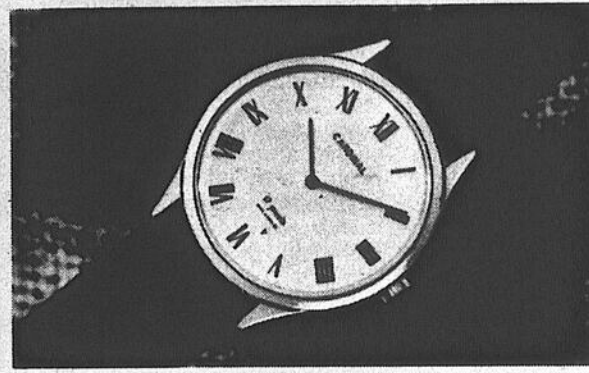
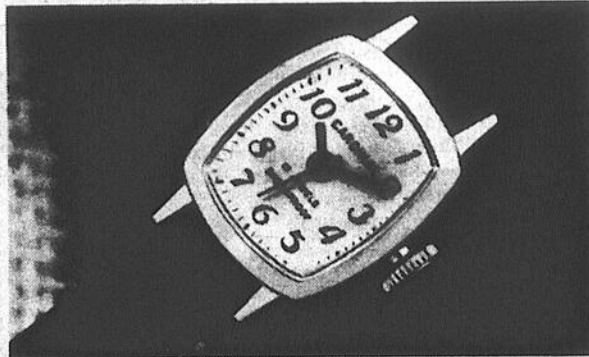
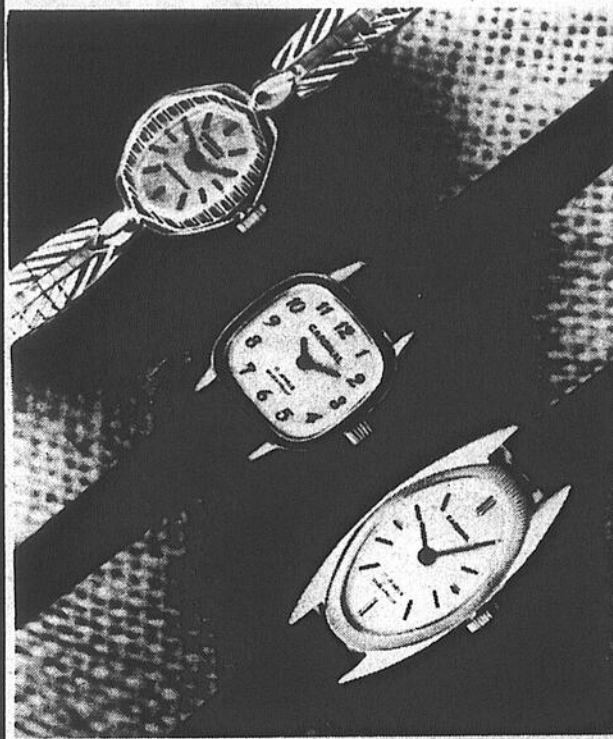
Toutes les personnes ou organismes intéressés peuvent participer à cette conférence. Pour s'inscrire à l'avance, communiquer avec M. Marshall, Agriculture Canada, Pièce 341, Édifice Sir John Carling, Ottawa (Ontario), K1A 0C5. Le numéro de téléphone est (613) 995-9554.



Les personnes intéressées à participer à la conférence portant sur les perspectives agricoles doivent s'inscrire à l'avance. (Photo Archives)



Montres CARDINAL à la bonne heure!



Montre sport pour dames

A. Une montre superbe pour la femme moderne! Mouvement 17 rubis, cadran ton champagne et boîtier ton or. Bracelet noir. **Garantie de 1 an.**

Montre habillée pour dames

B. Une montre des plus élégantes à porter en toute occasion! Mouvement 17 rubis et bracelet semi-extensible, cadran ton champagne et boîtier ton or. **Garantie de 1 an.**

Montre sport moderne pour dames

C. Vous aimerez la porter longtemps! Montre ravissante à mouvement 17 rubis, cadran ton champagne, à chiffres, et boîtier ton or. Bracelet. **Garantie de 1 an.**

**AU CHOIX, 34⁹⁵
CHAC.:**

Montre sport pour dames

D. Mouvement 17 rubis. Cadran blanc, chiffres romains, boîtier ton or et bracelet noir. **Garantie de 1 an. Chac.: 32⁹⁵**

Montre sport pour dames

E. Mouvement 17 rubis. Trotteuse. Boîtier ton or et bracelet en cuir. **Garantie de 1 an. Chac.: 26⁹⁵**

Montre classique

pour hommes

F. Mouvement 17 rubis. Chiffres romains. Boîtier ton or et bracelet en cuir. **Garantie de 1 an. Chac.: 29⁹⁵**

Montre-réveil pour hommes

G. Affichage cristaux liquides. 7 fonctions dont veilleuse et sonnerie. Ton argent. **Garantie de 1 an. Chac.: 54⁹⁵**



Woolco
6 1234 5678 901
CLAIRE ROY

pour faciliter vos achats

GTE

**OFFRE SPÉCIALE
RABAIS DE \$10!**

Le téléphone 1980

Téléphone à cadran, fabriqué au Canada par G.T.E.; 11 plaques colorées interchangeables. Prise comprise. Adaptateur, si nécessaire, aussi offert en sus. Brun ou blanc patiné. **Garantie de 1 an. Prix courant Woolco, chac.: 49.95.**

PRIX SPÉCIAL WOOLCO, CHAC.:

39⁹⁵

**Offre spéciale du fabricant
Liquidation de bijoux**

Woolco vous offre une collection de bijoux dignes d'un prince... Vous trouverez des pendentifs, des épingles et des croix, des modèles classiques ou ornés de pierres, pour compléter en beauté vos tenues d'automne! Bijoux en argent sterling, doublés or ou en vermeil*. Sous boîte cadeau prête à envelopper. * Argent sterling plaqué or.

AU CHOIX, CHAC.:

7⁸⁸

Prix en vigueur jusqu'au samedi 23 août ou jusqu'à épuisement des stocks en solde.



LES GALERIES RICHELIEU

978 boulevard du Séminaire St-Jean



**VENEZ AU CAFÉ ROUGE
POUR UN GOÛTER FRUGAL
OU UN COPIEUX REPAS!**

HEURES D'OUVERTURE: LUNDI, MARDI et MERCREDI: de 9h à 18h. JEUDI et VENDREDI: de 9h à 21h. SAMEDI: de 9h à 17h.

L'heure de la retraite vient de sonner

● Curriculum vitae fort chargé

par Gilles LÉVESQUE
Photos Jacques PAUL

Le bureau du ministère de l'Agriculture du Québec à Saint-Jean sera pratiquement en deuil, le 1er octobre prochain, alors que M. Gérald Greene quittera définitivement son poste de responsable du bureau régional afin d'entreprendre une retraite bien méritée.

Pour l'agronome de 61 ans, ses dix-sept années passées au bureau de Saint-Jean auront été les plus belles de sa vie, même s'il dit conserver de merveilleux souvenirs de l'époque où il travaillait pour le gouvernement à titre de propagandiste.

M. Gérald Greene est né à Montréal en 1916. Il n'y est cependant pas demeuré très longtemps puisqu'il a vécu la majeure partie de son enfance sur une ferme de Sainte-Sophie, dans le comté de Terrebonne.

Vers l'âge de treize ans, il entreprit un cours classique au séminaire de Sainte-Thérèse pour ensuite s'inscrire à l'Institut d'Oka afin d'y suivre un cours en agronomie. Une fois diplômé, M. Greene se rendit dans le sud de l'Ontario de façon à suivre un stage sur la culture

de la betterave à sucre.

Propagandiste

De retour au Québec, en '42, le jeune agronome décrochait son premier emploi: propagandiste pour le compte du gouvernement du Québec moyennant un salaire annuel de \$1,200.

"À cette époque, précise M. Greene, la province était en guerre avec le reste du monde. Devant ce fait, la nourriture était très rare et il était pratiquement impossible de trouver du sucre

puisque les tabeaux étrangers qui transportaient cette denrée n'arrivaient jamais à bon port. Il n'en fallut pas davantage pour que le gouvernement forme une équipe de propagandistes chargée d'inciter les producteurs à semer plus de 100,000 acres de betterave à sucre, une culture pratiquement inconnue".

Poulets

Après avoir sensibilisé les producteurs durant plus d'une année, M. Greene quitta la région de l'Assomption pour se rendre à Hull afin d'y gérer un couvoir coopératif. "Dans ce coin de la province, affirme le futur retraité, les citoyens s'étaient tous lancés dans la production de poulets afin de faire face à la pénurie de viande causée par la guerre. Je devais travailler au couvoir nuit et jour afin de répondre à la demande. Je me souviens que la majorité des locataires élevaient des poulets sur leur galerie".

Se lassant rapidement de ce nouveau métier, M. Greene retourna à l'Assomption afin de reprendre son

poste de propagandiste, un emploi qu'il conserva durant plus de quatre ans.

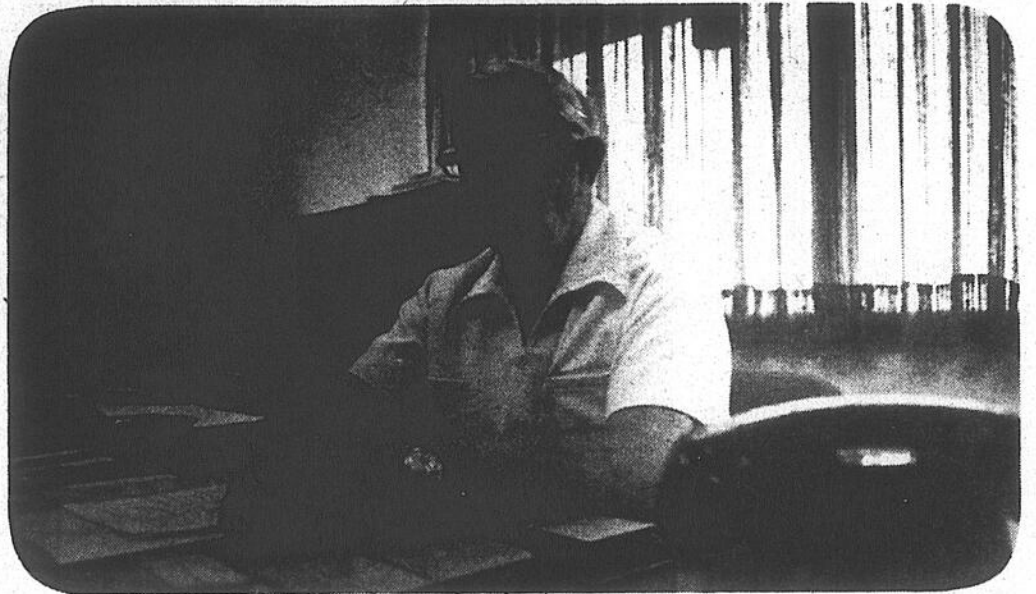
Engrais chimique

Peu de temps après la guerre, l'agronome accepta un poste que lui offrait la compagnie Agrico. Ce nouveau poste l'obligea à venir s'installer à Saint-Jean de façon définitive. Une fois de plus, il devait quitter cet emploi quelques mois plus tard pour finalement se lancer en affaires.

"C'est en assistant à un colloque des agronomes tenu à Granby en '48 que j'ai pris la décision de me lancer en affaires. Le ministre de l'Agriculture de l'époque, M. Laurent Barré, ne s'était alors pas gêné pour nous dire en pleine face qu'il était normal que nous soyons sous-payés car nous n'étions pas en mesure de faire autre chose. Je lui ai prouvé le contraire quelques semaines plus tard en me lançant à mon propre compte dans la vente de gaz naturel. J'ai

alors commencé au pied de l'échelle pour ensuite vendre mon entreprise, en '60, avec une clientèle régulière de plus de cinq cents personnes," mentionne notre interlocuteur.

M. Greene devait par la suite voyager durant plus de trois ans pour ensuite accepter un poste au bureau d'Agriculture Québec à Saint-Jean. Il devait par ailleurs être nommé responsable du bureau régional en '76.



M. Gérald Greene prendra sa retraite le 1er octobre prochain après avoir travaillé durant plus de 17 ans à titre d'agronome

pour le compte du bureau d'Agriculture Québec à Saint-Jean.

Ministres de l'Agriculture

"Garon: le meilleur" - Gérald Greene

De part son travail, M. Gérald Greene a été appelé à travailler sous les ordres de nombreux ministres de l'Agriculture du Québec. Pour lui, il ne fait aucun doute que le ministre Jean Garon est celui qui s'est le plus voué à la cause des producteurs de par ses nombreuses politiques agricoles.

"Cet homme a démontré énormément de courage et d'audace, à l'automne '78, en faisant adopter une loi régissant la protection des terres agricoles du Québec. Plusieurs de ses prédécesseurs auraient aimé en faire autant au cours de leur mandat, mais ils ont vite été contraints de remiser ce projet de loi sur les tablettes afin de ne pas nuire à la réélection

de leur parti," précise l'agronome.

M. Greene continue de louer le ministre Garon en soulignant qu'il s'est montré très dynamique depuis '76, en allouant de nombreuses subventions dans les secteurs suivants: silos-éleveurs, drainage souterrain, parquets d'engraissement et autres.

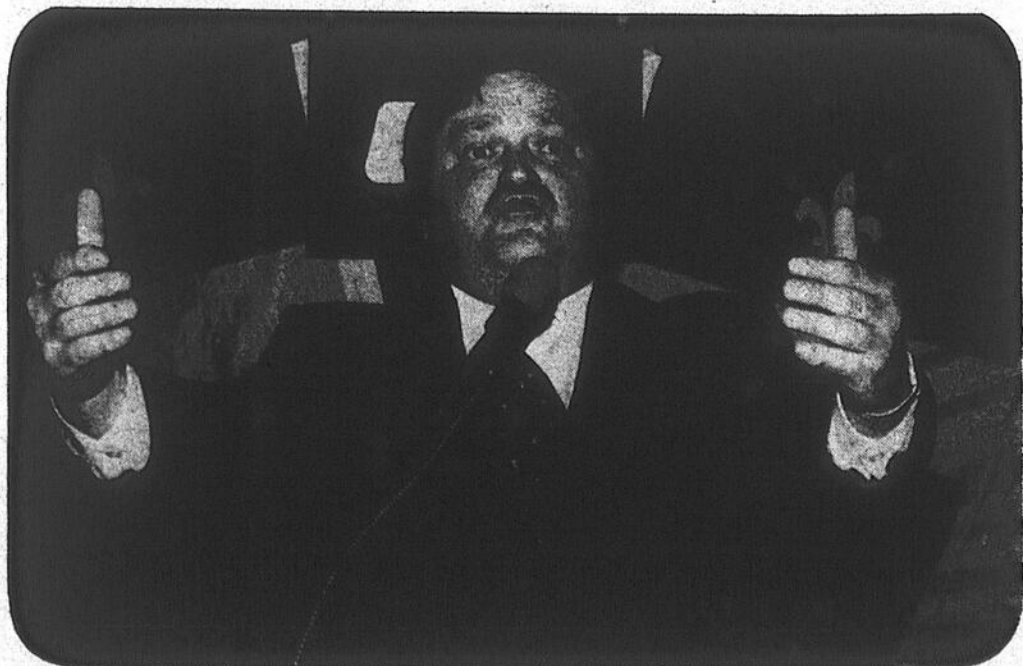
Prédécesseurs

L'agronome de Saint-Jean reconnaît également le travail effectué par les ministres Bona Dussault et Laurent Barré qui, sous l'administration Duplessis, ont implanté l'Office du crédit agricole à une époque où les producteurs éprou-

vaient énormément de difficultés à obtenir des prêts bancaires. Il souligne que ces deux ministres ont longtemps été considérés comme étant des sauveurs.

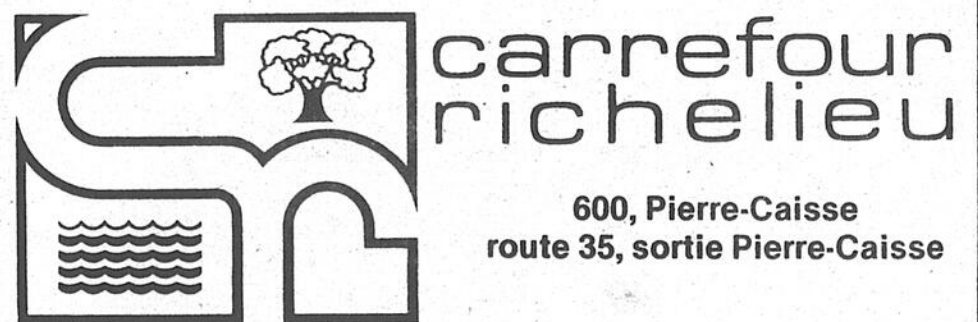
Pour ce qui est de M. Alcide Coursy, ministre de l'Agriculture sous l'administration Jean Lesage, M. Greene soutient que ces efforts étaient principalement concentrés sur la nécessité du drainage souterrain.

En ce qui concerne les Clément Vincent, Normand Toupin et Kevin Drummond, ils ont été, de l'avis du futur retraité, de bons ministres de l'Agriculture, même si on ne peut leur attribuer de grandes réalisations.



D'après l'agronome de Saint-Jean, M. Jean Garon est certes le ministre de l'agriculture qui s'est le plus voué à la cause des agriculteurs.

C'EST TOUT GRAND OUVERT...



600, Pierre-Caisse
route 35, sortie Pierre-Caisse

ET ÇA CONTINUE...

Judi - vendredi - samedi

animation et jonglerie

avec

le clown



Jeanfil

Gérald Greene...

Premier emploi

Propagandiste pour le gouvernement

● Betterave à sucre

M. Gérald Greene se souviendra longtemps de son tout premier emploi dans le domaine de l'agriculture. Cela remonte à 1942 alors que le gouvernement du Québec lui avait offert un poste à titre de propagandiste. Sa mission: convaincre les producteurs de se lancer, tête baissée, dans la culture de la betterave à sucre. L'objectif à atteindre était alors de 100,000 acres par année, ce qui représentait toute une corvée si on tient compte que la majorité des contrats se limitaient à l'ensemencement de trois à cinq acres de

betterave à sucre.

"Il faut se souvenir que le Québec prenait part, à cette époque, à la seconde guerre mondiale. Devant ce fait, les bateaux étrangers n'arrivaient jamais à bon port ce qui, au bout d'un certain temps, plongea la province dans une pénurie de viande et de sucre. C'est en raison de cette pénurie que le gouvernement du temps lança une campagne d'ensemencement de la betterave à sucre," précise M. Greene.

Assemblées

La campagne de sensibi-

lisation se faisait sous forme d'assemblées publiques tenues à l'intérieur des écoles de rang. Une équipe de trois personnes mandatées par le gouvernement voyait alors à diriger les assemblées, soit le propagandiste en chef, l'agronome de comté et un spécialiste de la culture de la betterave à sucre.

"Avant le début de chaque assemblée, raconte notre interlocuteur, je devais rencontrer la directrice de l'institution pour m'assurer que le concierge serait présent sur les lieux pour allumer le poêle à bois et nous prêter une lampe à pétrole. Le soir venu, les producteurs du rang ve-

naient écouter ce qu'on avait à leur dire pour ensuite accepter, dans la plupart des cas, d'apposer leur griffe au bas de contrat".

Pendant que l'équipe de propagandistes sensibilisait les producteurs, le gouvernement investissait d'importantes sommes d'argent dans la construction d'une raffinerie de sucre à Saint-Hilaire. Un retard important dans la construction de la raffinerie força toutefois les membres du ministère de l'Agriculture à expédier les premières récoltes en Ontario.

Politique

Dans le cadre de son travail de propagandiste, M. Greene a été appelé à vivre certaines situations pour le moins loufoques. "Dans ce temps-là, rappelle l'agronome, les citoyens étaient très sensibilisés à la politique. Pendant que le gouvernement au pouvoir invitait les producteurs à ensemercer de la betterave à sucre, les membres du parti de l'opposition dirigé par M. Maurice Duplessis les exhortaient à ne pas se lancer dans ce type de production. Il n'en fallut pas davantage pour que les plus politisés détruisent leur récolte sur le champ de manière à mieux afficher publiquement leurs couleurs".



"À titre de propagandiste, je devais inciter les producteurs à ensemercer plus de

100,000 acres de betterave à sucre par année".

EPARGNEZ DE DEUX FAÇONS:

Plan de financement à paiement différé et taux de pourcentage annuels plus bas!

Prenez avantage du plan d'épargne à deux sens de Sperry New Holland et offrez-vous de plus gros profits. Obtenez les machines dont vous avez besoin pour une bonne récolte cette année sans paiements avant le 1 mars prochain.

Aucun frais de financement jusqu'au 1 mars 1981, sur tout l'équipement de fenaison et à fourrage, neuf ou usagé, ainsi que les moissonneuses-batteuses Twin Rotor™.

ET

Taux de pourcentage annuels plus bas sur le plan de versements au détail Sperry New Holland. Un programme formidable d'épargne à deux sens de la compagnie qui écoute et comprend vos besoins. Entrez en passant pour obtenir tous les détails!



Garage

Geo. Ostiguy Inc.

850, O. Principale, Farnham,
293-4784 - 293-3833



VENTE D'AOÛT

FOURRURES DIRECTEMENT DU MANUFACTURIER

NOTRE LONGUE EXPÉRIENCE NOUS PERMET DE VOUS OFFRIR LE MEILLEUR SERVICE, LE MEILLEUR ACHAT ET LES MEILLEURES GARANTIES À DES PRIX HONNÊTES.



Gérald Greene...

Scène régionale et provinciale

"Je retiens plusieurs faits importants de mes dix-sept années de service"

- Gérald Greene

Comme tout retraité, c'est avec un certain pincement au coeur que M. Gérald Greene quittera définitivement son emploi d'agronome le 1er octobre prochain. Il se console toutefois à l'idée qu'il délaisse le monde de l'agriculture alors que ce secteur de l'économie connaît ses plus beaux jours ce qui, à ses débuts dans la profession, n'était pas le cas. "Vous savez, de dire M. Greene, il s'en est passé des choses sur la scène provinciale et régionale depuis que je suis en poste à Saint-Jean. Les producteurs agricoles peuvent maintenant compter sur les caisses ou les banques lorsque vient le temps pour eux d'effectuer des prêts. Ils ont également la possibilité d'obtenir de nombreux services et subventions de la part des différents gouvernements tout en étant en mesure d'être représenté par un syndicat agricole".

Saint-Jean

De ses dix-sept années de service, M. Greene ne peut s'empêcher de parler de la Société d'agriculture du comté de Saint-Jean qui, à ses débuts, éprouvait de nombreuses difficultés financières. Le temps a cependant bien changé les choses puisque la société n'a plus de problèmes d'argent depuis quelques années.

"De mon séjour au bureau régional de Saint-Jean, précise l'agronome, je retiens également l'ouverture du journal Le Richelieu Agricole. Il en est de même pour ce qui est de la mise sur pied de cours agricoles à l'intérieur de la polyvalente et du Cégep de Saint-Jean. Je me réjouis aussi du fait que la région et la province aient connu un essor sans précédent dans le domaine de la culture du maïs grain. En '67, par exemple, les

producteurs ensemencèrent une superficie d'environ 18,000 acres alors que cette année la superficie ensemencée dépassera 170,000 acres, dont 10,000 acres dans la région de Saint-Jean".

Québec

Sur la scène provinciale, les faits suivants ont marqué le futur retraité: reconnaissance du statut de la femme collaboratrice, apparition des fermes gérées par

plusieurs personnes, implication des banques et des caisses dans le domaine des prêts agricoles, apparition de nouvelles variétés de céréales à haut rendement, prise en charge des abattoirs par le ministère de l'Agriculture du Québec, adoption de la loi 64 transformant l'Union catholique des cultivateurs en l'Union des producteurs agricoles, adoption de la loi 90 régissant la protection des terres agricoles du Québec, et autres.

Régionalisation

Dans un autre ordre d'idée, M. Greene devait nous apprendre que c'est en '68 que le gouvernement du Québec régionalisa ses services. "A partir de ce moment, deux agronomes étaient affectés à chacun des bureaux du ministère. Chaque agronome devait alors desservir un bassin de quatre cents producteurs," précise M. Greene. A Saint-Jean, le bureau

régional doit offrir ses services aux producteurs des municipalités de Saint-Jean, Saint-Cyprien de Napierville, Saint-Jacques-le-Mineur, Saint-Philippe et Laprairie.

Notons, en terminant, que le ministre Jean Garon décentralisa, en '78 les services offerts par Agriculture Québec, en abolissant le service de l'hydraulique pour ensuite relocaliser les ingénieurs et techniciens en travaux publics à l'intérieur des bureaux régionaux.



M. Greene dit se réjouir de la mise sur pied de cours agricoles à la polyvalente Armand-Racicot et au Cégep de Saint-Jean.

RENTREE SCOLAIRE 1980

VOTRE LIBRAIRIE PARENTHÈSE VOUS SOUHAITE LA BIENVENUE ET SE FERA UN DEVOIR DE REMPLIR POUR VOUS, VOS LISTES SCOLAIRES.

DICTIONNAIRE ROBERT Prix régulier 49.95 34.95	FEUILLES MOBILES PAQUET DE 250..... 1.39 500..... 2.98 1000..... 5.99	ÉTUI À CRAYON A PARTIR DE 49¢	CARTABLE 1 1/2" Rég. 3.75 1.79	ROULEAUX DE POLYTHÈNE DE COULEUR OU CLAIR .99¢	CRAYONS DE COULEURS EN BOIS CANADIANA PAQUET DE 20 = 2.89 10 = 1.59
STYLO RÉTRACTABLE 10¢	PRISMACOLOR	BOITE DE			
	RÉGULIER	60..... 21.99	SPECIAL	60..... 15.99	
		48..... 17.99		48..... 12.99	
		36..... 13.99		36..... 9.99	
		24..... 9.99		24..... 6.99	
		12..... 4.99		12..... 3.99	

HOMELITE

Scies à chaîne fabriquées au Québec. Choix de modèles de \$99.00 à \$400.00. Pièces et service après-vente assurés. Prix imbattables, venez constaté vous-mêmes.

Éthier & Frères
Saint-Blaise, Tél.: 291-3151
Mtl.: Chambly: 658-6231

SPÉCIAUX SCOLAIRES

80

PARENTHÈSE PARENTHÈSE

LIBRAIRIE

CARREFOUR LAPLANTE
420, 2ième Avenue
IBERVILLE, QUÉ. J2X 2B8

346-8791

Confusion sur les dates d'application

- Vente sous pression
- Retard des avis

par Gilles BÉRUBÉ

La confusion semble régner quant aux avis sur la nécessité et le moment d'appliquer un insecticide pour combattre la pyrale du maïs. LE RICHELIEU agricole a en effet constaté que la concertation entre les spécialistes a failli cette année quant aux dates de traitement.

À cela viennent s'ajouter, cette année, un retard dans les envois des "Avertissements phytosanitaires" d'Agriculture-Québec et la vente sous pression par certaines entreprises d'arrosage.

Dans son édition du 8 juillet dernier, le Richelieu Agricole annonçait l'apparition de la pyrale dans la région et publiait les dates d'arrosage pour ceux qui désiraient le faire. Il était question de trois programmes de un à trois traitements.

Agriculture-Canada

Les renseignements avaient alors été obtenus auprès de M. Marcel Hudon, un entomologiste qui cumule maintenant 27 années d'expérience dans la recherche sur la pyrale du maïs. Ce dernier est à l'emploi d'Agriculture-Canada.

La première masse d'oeufs de pyrales a été observée le 2 juillet à la ferme d'Agriculture-Canada à l'Acadie. C'est donc à partir de cette date que M. Hudon

avait orchestré les programmes de traitements pour ceux qui désiraient le faire. Le programme à trois traitements prévoyait le début des arrosages pour le 7 juillet. Le programme à deux applications suggérait les dates du 12 et du 18 juillet. Enfin, l'application unique devait se faire aux alentours du 17 juillet.

M. Hudon avait bien précisé qu'il fallait tenir compte des conditions climatiques en allongeant la période entre les traitements s'il faisait froid ou en réduisant l'intervalle si le temps était chaud et humide.

Il avait également ajouté qu'il fallait se méfier de la pluie et retarder un traitement si on savait qu'il allait pleuvoir le lendemain. Au mois de juillet, il a fait plutôt froid. Les dates proposées par M. Hudon étaient donc un peu tôt.

Agriculture-Québec

Il est cependant étonnant qu'il existe un écart de treize jours entre les prévisions de M. Hudon et celle d'Agriculture-

ture-Québec. En effet, le Service de recherche en défense des cultures du ministère de l'Agriculture, des Pêcheries et de l'Alimentation du Québec a émis un avertissement phytosanitaire le 11 juillet (qui nous est parvenu le 23 juillet) indiquant le 25 juillet comme date pour l'application unique dans la région. Le 23 juillet, le même service émettait un nouvel avis (reçu le 29 juillet) retardant l'application unique au 30 juillet, ce qui donne 13 jours. Si un agricul-

teur s'était fié au premier avertissement, il avait déjà arrosé.

Par ailleurs, le même service du ministère a recommandé un arrosage au début d'août pour le maïs sucré dans la région puisque, semble-t-il, les papillons étaient très nombreux et en pleine activité. C'est donc dire qu'un mois après l'observation de la première masse, les papillons poussaient encore.

Vente

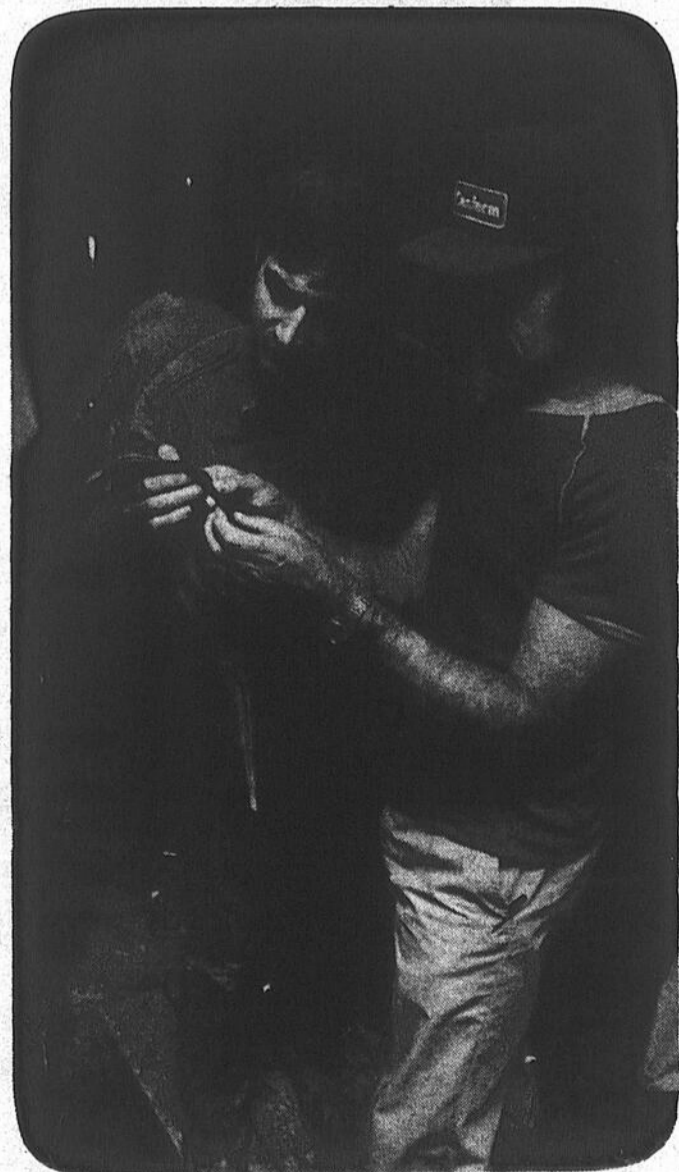
Quant à la vente sous pression, pour les arrosages, il semble qu'elle ait atteint un niveau jamais égalé cette année. La presse nationale et la télévision en ont fait état notamment lorsqu'il a été question des problèmes que connaissent les apiculteurs. Les agronomes ne le cachent pas non plus.

Il reste donc beaucoup de choses à clarifier sur les traitements contre la pyrale. Cette année, il est trop tard pour intervenir contre l'insecte mais il est à souhai-

ter que l'an prochain, tous sauront en tirer une leçon. Ce sera d'autant plus facile si ceux qui ont eu tort l'avouent.

Symptômes

Une chose est certaine, le mieux serait que les agriculteurs apprennent à déceler eux-mêmes les symptômes et à évaluer l'ampleur d'une infestation. Ils pourraient par la suite décider eux-mêmes de la nécessité d'un traitement.



Le mieux serait que les agriculteurs apprennent à identifier les symptômes d'une infestation de pyrale. (Photo Jacques Paul)



VOUS LANCEZ UN DÉFI

METTEZ-NOUS À L'ÉPREUVE



Capacité, contrôle et confort accrus!
Faites l'expérience de la "différence Titan".

Le moment venu de moissonner, pourquoi ne pas confier cette tâche à une Titan John Deere? Les Titan 6620, 7720 et 8820 vous offrent des rendements de récoltes supérieurs. Notre modèle en tête, le 8820, et l'élément de récolte exclusif de 8 rangs forment un ensemble de récolte très productif. Dotée d'un moteur diesel de 466 pouces cubes à turbocompresseur de 200 CV et refroidissement intermédiaire, d'un batteur de 65 1/2 pouces de large, d'une rampe d'alimentation à direction de marche réversible, d'une trémie à grain de 222 boisseaux et de bien d'autres avantages, la géante 8820 moissonne mieux que toute autre machine. Vous la commandez facilement de sa cabine Sound-Gard confortable et protégée de bruit. Nous aimerions vous faire voir la différence Titan dans vos propres champs.

Appelez-nous dès aujourd'hui pour mettre à l'essai une moissonneuse-batteuse Titan





LE ÉQUIPEMENTS AGRICOLE

FARNHAM: 1330, est Principale
293-5345 - 861-3070
SAINTÉ-ROSALIE: Sortie 138,
Trans-Canadienne
799-5533 - 464-0741
PIKE RIVER: Route 7 248-7597



Machinerie agricoles

LE RICHELIEU agricole, le mardi 19 août 1980

La journée champêtre attire 400 personnes

● Ferme André Bogemans

par Gilles BÉRUBÉ

Quelque quatre cents personnes se sont rendues à la journée champêtre organisée par la Société d'agriculture d'Iberville, le dimanche 10 août dernier. Cette journée qui se voulait à caractère familial se tenait chez M. André Bogemans de Saint-Sébastien.

C'est ce que nous communiquait la secrétaire de l'organisme, Mme Denise Daudelin. Bien sûr, toutes ces personnes ne se sont pas retrouvées en même temps sur les lieux de la fête, mais c'est à peu près le nombre qui a circulé à la ferme au cours de la journée. Mme Daudelin étaye ses dires à partir des listes des participants aux diverses activités de la journée.

Les dirigeants de la Société sont plus que satisfaits d'un tel succès qu'ils attribuent en partie à la belle température connue lors de cette journée. Le programme s'est déroulé tel que prévu. Après la messe,

les invités ont pu visiter la ferme en compagnie de M. Jean-Guy Cyr, agronome au ministère de l'Agriculture, des Pêcheries et de l'Alimentation du Québec. Mme Daudelin note que le père Berleur qui a célébré la messe a fait preuve d'intérêt pour l'agriculture. Lors de son homélie, il a notamment fait état des problèmes que vivent les jeunes de la relève agricole.

Après la visite de la ferme, les organisateurs ont tenu le concours de jugements d'animaux. Après que les deux experts, MM. Antonius Keurentjes et Réjean Boucher, aient rendu leur verdict, les autres agricul-

teurs ont fait leur propre évaluation des animaux prêtés par M. Bogemans. Seulement sept ou huit d'entre eux ont donné la même classification que celle des experts.

Après-midi

Dans l'après-midi, les participants à la journée ont pu visiter des parcelles de démonstration de maïs. Quatre compagnies productrices de semences avaient fourni des variétés pour la démonstration. En début de saison, M. Bogemans avait semé les diverses variétés exactement dans les mêmes conditions. Dimanche, trois des quatre compagnies avaient délégué un représentant sur les lieux.

Le reste de la journée a été occupé à des divertissements. Mme Daudelin n'a pas manqué de souligner la contribution de M. Yvan Robert dans l'organisation

des jeux pour les enfants. Enfin, il semble que l'accueil que M. Bogemans avait réservé à ses confrères agriculteurs était impeccable.

Festival

Par ailleurs, Mme

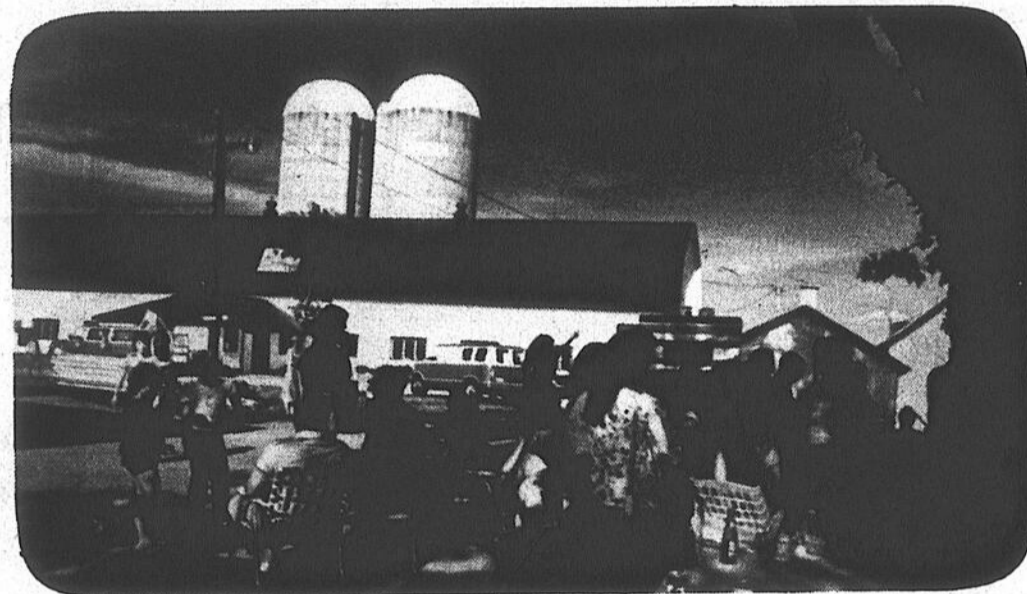
Daudelin indique que la Société d'agriculture d'Iberville participera au Festival de maïs de Sabrevois les 23 et 24 août prochains. La Société tiendra un kiosque qui traitera surtout de l'alimentation au maïs humide pour les vaches laitières, les bouvillons et les

porcs.

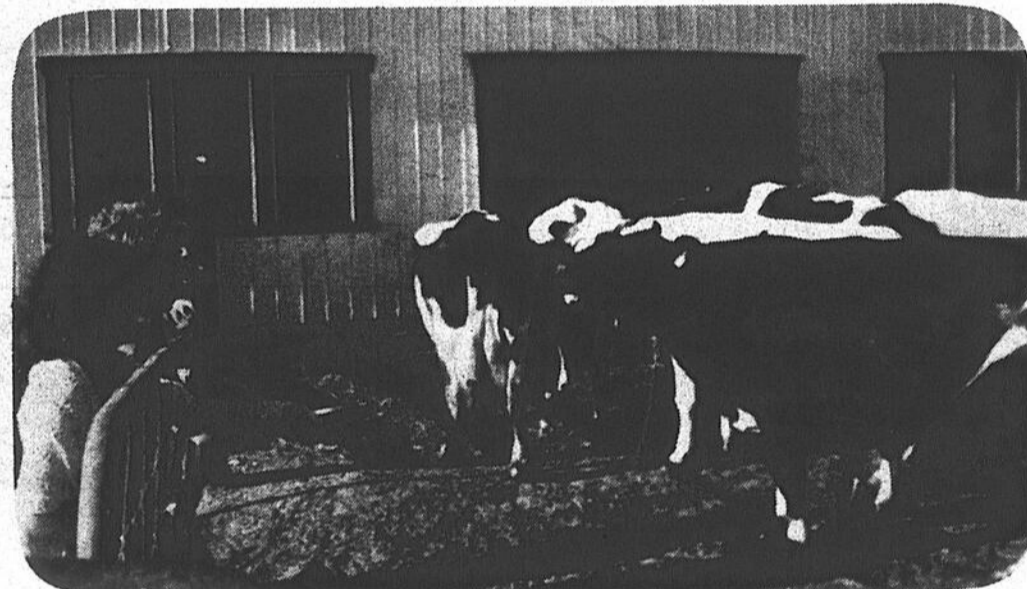
Entre temps, les concours de cultures se poursuivent. Le jugement des parcelles de blé a déjà fait il y a deux semaines alors que la luzerne sera jugée à la fin de septembre et le maïs à la fin de septembre et au début d'octobre.



M. André Bogemans était l'hôte de la Société d'agriculture. (Photo Jacques Paul)



La journée se voulait à caractère familial. (Photo Jacques Paul)



Une visite de la ferme s'inscrivait au programme.

L'Ange-Gardien

Marchand de pommes condamné par Québec

● Amendes de \$250

Le ministère de l'Agriculture, des Pêcheries et de l'Alimentation du Québec vient de publier les noms des contrevenants à la loi sur les produits agricoles et les aliments et à la loi sur les produits laitiers et leurs succédanés à la suite des condamnations qui ont été communiquées entre le 1er avril et le 30 juin '80 par le ministère de la justice.

L'un des contrevenants opère un commerce dans la région de L'Ange-Gardien. Il s'agit de M. Walter Roy du 145, rue Saint-Hubert à L'Ange-Gardien. M. Roy a tout d'abord été condamné à payer une amende de \$200 pour avoir vendu des

pommes avec des emballages n'ayant aucune inscription.

M. Roy fut également condamné à verser une amende de \$50 pour détention en vue de la vente de pommes de catégorie "commerciales" dont la vente pour consommation à l'état frais est interdite.

Chiffres

Pour l'ensemble de la province, le ministère relève dix-huit types d'infractions à l'une ou l'autre des lois mentionnées ci-dessus, infractions qui ont suscité cinquante-trois condamnations à des amendes

totalisant \$11.150.

Dans la région agricole numéro six, l'Est de Montréal, il y a eu six condamnations regroupées sous quatre types d'infractions totalisant \$750 d'amendes.

Informations

Il est possible d'obtenir de plus amples informations sur la loi sur les produits agricoles et les aliments et à la loi sur les produits laitiers et leurs succédanés en communiquant avec M. Pierre Houle, agent d'information pour le compte du ministère de l'Agriculture, des Pêcheries et de l'Alimentation du Québec. Le numéro de téléphone à composer est (418) 643-3370.

Pneus Gaston Dion

INC (LES)

223 Boul. Saint-Luc, Saint-Luc, Québec

348-3333

Si occupé appelez: 348-3334

Toutes marques pour autos et camions industriels et agricoles

Pneus agricoles

AUTOMOBILE

Super charger 60 - 70

CAMIONS

Spécial Radial Steel



● Pr

Rép agricole de la chercl ont m variété prés:

Salv classe hâtifs pour p récolt

Elle et l'e vices légum détrui En Or peut zerne d'ensi

Flora

"A émerg mai. I en ple son c plus t plus t té la p M. W l'aide mis a variété

"Sa mauv sa lig Salvo après deuxi

Comp

"Ce de S idéal ne en elle p région pas à fourn tal as leur r les viva Child 1874

SeC siège procé multi de la vraie les ag

Gram

La fourr de l'é siste nour coupe ture légum

Salvo
Nouvelle variété de fléole des prés

● **Précoce**

Répondant aux désirs des agriculteurs, les chercheurs de la Station fédérale de recherche agricole d'Ottawa ont mis au point une nouvelle variété précoce de fléole des prés: Salvo.

Salvo appartient à la classe des cultivars les plus hâtifs et peut être utilisée pour prolonger la période de récolte.

Elle convient pour le foin et l'ensilage dans les provinces de l'Atlantique, où les légumineuses sont souvent détruites au cours de l'hiver. En Ontario et au Québec, on peut l'associer avec la luzerne pour la production d'ensilage mi-fané.

Floraison

"À Ottawa, cette variété émerge aux environs du 26 mai. Dès le 10 juin, elle est en pleine épiaison. La floraison commence cinq jours plus tard, soit trois semaines plus tôt que Climax la variété la plus populaire, explique M. W.R. Childers qui, avec l'aide de M. R.W. Sutor, a mis au point cette nouvelle variété.

"Sa densité étouffe les mauvaises herbes et comme sa lignée parentale, Champ, Salvo repousse rapidement après la coupe et produit une deuxième récolte abondante.

Complément

"Cette caractéristique fait de Salvo un complément idéal à la culture de la luzerne en Ontario et au Québec et elle produira bien dans les régions qui ne conviennent pas à la luzerne. La variété fournit un bon couvert végétal assurant ainsi un meilleur rendement en éliminant les mauvaises herbes vivaces," ajoute M. Childers.
1874

SeCan, organisme dont le siège social est à Ottawa, procède actuellement à la multiplication des semences de la nouvelle variété qui devraient être disponibles pour les agriculteurs en 1982.

Graminée

La fléole est la graminée fourragère la plus précieuse de l'est du Canada. Elle résiste bien à l'hiver, elle est nourrissante lorsqu'on la coupe tôt et convient à la culture en association avec des légumineuses.

ÉTHIER & FRÈRES
SAINT-BLAISE 291-3151 - 658-6231

MARCHANDISES D'ENTREPÔT
RÉFRIGÉRATEURS - CUISINIÈRES - ETC. MEUBLES DÉBALLÉS TELS QUELS

À DES PRIX QUE VOUS AIMEREZ PAYER

SOYEZ LES PREMIERS ARRIVÉS POUR UN MEILLEUR CHOIX
VOUS NE REGRETTerez PAS D'ÊTRE VENUS NOUS VOIR...
NOUS ÉCHANGÉONS VOS VIEUX MEUBLES

MARCHANDISE NEUVE DE PLANCHER		PARFOIS UN PEU ENDOMMAGÉE	BEAUCOUP D'AUTRES MARCHANDISE DE PLANCHER.	
			Trop long à énumérer - à prix réduits.	
ITEM 100	4 cuisinières Roy - 24" - 220 V Moisson - rég.: 329.00	\$249.95 SPÉCIAL:	11 mobiliers de salon	prix variant entre \$149.00 et \$295.00 Faites votre choix
102	2 cuisinières Roy - 24" - 220 V Avocado - rég.: 339.00	\$249.95 SPÉCIAL:	200 1 chaise berçante sur billes complètement rembourré - rég.: 275.00	\$164.95
104	6 cuisinières Roy - 30" - fenêtre dans la porte - moisson - rég.: 389.00	\$295.95 SPÉCIAL:	202 1 machine à coudre rég.: 189.00	\$159.95
106	3 cuisinières Roy - 30" - fenêtre dans la porte blanche - rég.: 389.00	\$295.95 SPÉCIAL:	204 6 téléviseurs - couleurs - 20 pouces portatif - service inclus - rég.: 575.00	\$479.95
108	2 cuisinières Roy - 30" - fenêtre dans la porte - Avocado - rég.: 399.00	\$295.95 SPÉCIAL:	206 21 téléviseurs portatifs 14" rég.: 129.00	\$89.95
110	6 cuisinières - 30" - auto-nettoyant 4 amandes - 2 blanches - rég.: 689.00	\$549.95 SPÉCIAL:	208 Matelas et base "Silver-rest", 39" - rég.: 279.00 54" - rég.: 299.00	\$225.95 SPÉCIAL: \$209.00
112	2 cuisinières - 30" - auto-nettoyant Moisson - rég.: 629.00	\$499.95 SPÉCIAL:	Meubles de parterre - chaises - tables parasols - bancs - etc.	30% réduction
114	4 réfrigérateurs - 11 p.c. - blanc - rég.: 349.00	\$279.95 SPÉCIAL:	128 1 lave-vaisselle - Maytag 16 couverts mobile - blanc - rég.: 675.00	\$549.95 SPÉCIAL:
	3 réfrigérateurs - 11 p.c. amande - rég.: 359.00	\$289.95 SPÉCIAL:	Lot de coupon de tapis à prix réduits	
116	1 réfrigérateur - 11 p.c. blanc - rég.: 389.00	\$319.95 SPÉCIAL:	Accessoires électriques usagés garantie de 3 mois	
118	2 réfrigérateurs - 17 p.c., plat 7 jours amande - 10 ans garantie - rég.: 789.00	\$529.95 SPÉCIAL:	1 laveuse automatique Kenmore	\$289.00
120	1 réfrigérateur - 17 p.c. plat 7 jours devant noir - 10 ans garantie - rég.: 975.00	\$819.95 SPÉCIAL:	1 sècheuse automatique Speed Queen	\$189.00
122	1 réfrigérateur - 16 1/2 p.c. Bélanger beige royal - deluxe - rég.: 695.00	\$579.95 SPÉCIAL:	Lot de cuisinières de 24" et 30", prix variant entre \$89.00 et \$125.00	1 cuisinière 110 volts 2 ronds et four \$79.00
124	1 lave-vaisselle - portatif - 7 cycles blanc - rég.: 495.00	\$389.95 SPÉCIAL:	1 repasseuse électrique cabinet - Beatty	\$125.00
126	1 lave-vaisselle - portatif - 6 cycles moisson - rég.: 459.00	\$375.95 SPÉCIAL:	1 sècheuse électrique Westinghouse	\$89.00
	1 stéréo - cabinet - fini noyer 60 pouces de long - rég.: 589.00	\$375.00 SPÉCIAL:	1 sècheuse électrique Lisiter	\$125.00
			sur billes en bois franc	Congélateurs PRIX À PARTIR
			Chaise berçante \$89.95	12 p.c. - 430 lb - \$269.95
				16 p.c. - 570 lb - \$299.95
				23 p.c. - 815 lb - \$349.95

POUR LES MEILLEURS PRIX,
Dirigez-vous vers Saint-Blaise
SEULEMENT 8 MINUTES DE SAINT-JEAN

Chez vos amis "Les bons gars de Saint-Blaise"
LES PLUS IMPORTANTS VENDEURS DE MEUBLES ET
VIANDES DE LA RÉGION
UN GRAND MAGASIN DANS UN PETIT VILLAGE

ÉTHIER & FRÈRES
Saint-Blaise 291-3151 658-6231

LE RICHELIEU agricole, le mardi 19 août 1980

Exposition florale les 22 et 23 août

par Michel PHANEUF

Ce sont les vendredi et samedi 22 et 23 août prochains que l'église St-James the Apostle de Stanbridge East tiendra son exposition florale annuelle ("flower show").

Cette exposition, qui selon les organisateurs est la plus considérable au Québec en sera cette année à sa 45e édition.

Activités

L'événement débutera à 14 heures le vendredi 22 août. Les activités de l'après-midi comprendront la présentation et l'appréciation des exhibits par les juges, la vente d'artisanat et de nourriture maison, de même que certaines activités destinées aux enfants.

Concours

Pour ce qui est du concours on retrouvera parmi les différentes catégories celles du plus beau spécimen floral, de la plus belle plante verte et du meilleur arrangement. Cette année, la classe du meilleur arrangement se tient sous le thème "Hommage aux Florales '80".

Admission

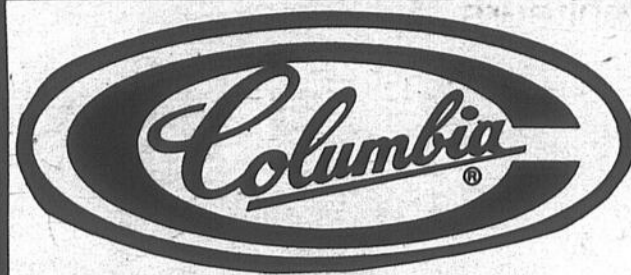
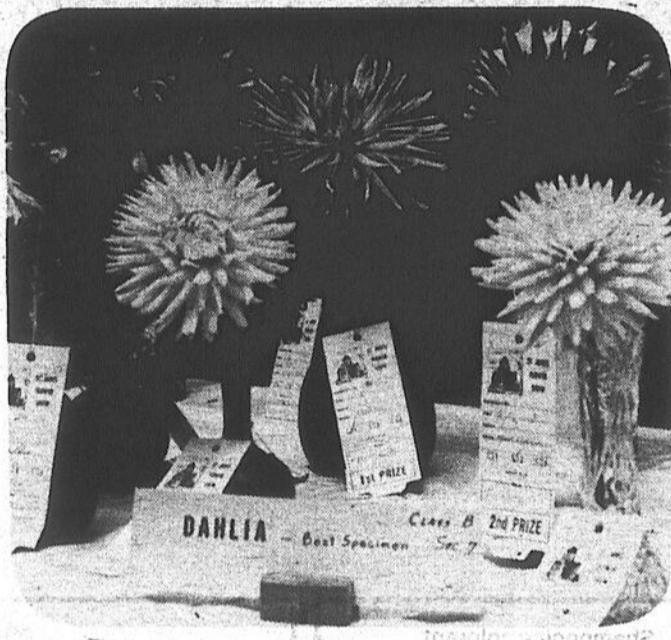
Pour les participants, l'admission à l'exposition est de \$2.50 pour les adultes et de \$1 pour les enfants. Ceci donne droit de participer aux diverses expositions et est valable pour les deux après-midi de la durée de l'événement.

Pour ceux qui préfèrent simplement visiter, il en coûtera \$2 aux adultes et \$1

aux enfants, somme qui donne accès à tous les types d'exhibits et aux rafraîchissements.

Chalets

De plus, pour une somme supplémentaire de \$2, les intéressés pourront prendre part à la grande partie de cartes qui aura lieu le vendredi soir, et au cours de laquelle ils auront la chance de gagner de nombreux prix.



**GRANDE
VENTE**

**D'INVENTAIRE
SUR**

**Profitez
d'un escompte
de 10%**

Tracteurs à pelouse et jardin

EXEMPLE:

	Prix rég.:	PRIX SPÉCIAL
485 - 9 Tracteur 8 HP Tondeuse incluse	\$1,329.00	\$1,196.00
497 - 0 Tracteur 10 HP Tondeuse incluse	\$1,449.00	\$1,304.00
498 - 0 Tracteur 11 HP Tondeuse incluse	\$1,520.00	\$1,368.00

Beaucoup d'autres modèles disponibles
avec 10% d'escompte

OFFRE VALIDE JUSQU'AU 15 SEPTEMBRE

Quantité limitée, escompte de 10%
applicable sur les machines en inventaire seulement.
(C'est le temps d'en profiter,
voyez votre concessionnaire dès aujourd'hui).

Garage Geo. Ostiguy Inc.

850, O. Principale Farnham
293-4784 — 293-3833



Tout va bien mieux avec

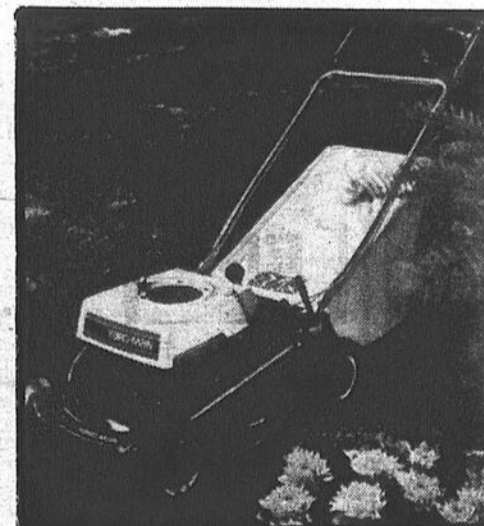
YARD-MAN



vous fait une offre exceptionnelle sur tout l'équipement pour pelouse et jardin, tracteur, tondeuse et équipements.

**SPÉCIAL
DU MOIS D'AOÛT!**

Obtenez un escompte appréciable en plus d'un bon d'achat de \$50.00 applicable sur l'équipement d'hiver tels que: souffleuse à neige et autres équipements.
Venez nous rencontrer dès aujourd'hui pour profiter de ces offres et économisez.



Matériel motorisé
et accessoires.
Une tradition
de qualité.

YARD-MAN



Distributeur au Québec
par
Les Distributions RVI Limitée
2525, Louis Amos, Lachine, Québec H8T 1C3



OSTIGUY EQUIPEMENT INC
EQUIPMENT INC

À VOTRE SERVICE

Gérald Bessette - Gérant général - Mariville - Saint-Hyacinthe

Saint-Hyacinthe - Claude Martel - gérant
Jean-Pierre Daignault - Représentant

Conrad Bessette - Représentant

Paul Barre - Représentant

660, Chambly, Mariville
460-4441 - 866-8016

224 rue Principale, Saint-Thomas d'Aquin
Saint-Hyacinthe, tél.: 467-1492 774-7757

Dépositaire pour les régions Rive-Sud, Granby, Saint-Hyacinthe, Saint-Jean.

Vendeurs agréés



Programme d'ordinateur actuellement en cours

L'évaluation d'un taureau de boucherie repose sur ses descendants, selon Jacques Chesnais, généticien à la Division de la production animale d'Agriculture Canada, à Ottawa. En collaboration avec des scientifiques de l'Université de Guelph, M. Chesnais élabore actuellement un programme d'ordinateur qui permettra aux éleveurs de mieux choisir le géniteur de leur troupeau, à la lumière de ses descendants.

Les données recueillies pour le programme de contrôle des géniteurs sont actuellement traitées à l'Université de Guelph. Toutefois, dès l'année prochaine, le traitement s'effectuera à l'Administration centrale d'Agriculture Canada, à Ottawa. Le système devrait alors subir des modifications importantes.

"D'abord, les renseignements que nous offrons seront simplifiés et "épurés". Plus tard, nous ajouterons de nouvelles données, telles le poids à la naissance et une évaluation des caractéristiques maternelles," explique le Dr Chesnais.

Selon le spécialiste, le secteur de l'élevage accordera de plus en plus d'importance au programme de contrôle des géniteurs lorsque les pratiques d'insémination artificielle deviendront chose courante.

"L'insémination artificielle est pratiquée au Canada sur environ trois pour cent des vaches de boucherie, par rapport à 60% chez les vaches laitières. Cette différence provient en grande partie du fait que les vaches laitières sont gardées près de l'étable, tandis que les vaches de boucherie broutent dans les pâturages et les grands parcours", poursuit le Dr Chesnais.

Périodes de chaleur

Toutefois, il existe désormais des drogues et des techniques de détection permettant de synchroniser et de déterminer les périodes de chaleur; grâce à elles, les éleveurs peuvent facilement et rapidement utiliser l'insémination artificielle sur l'ensemble de leur troupeau.

"Les valeurs génétiques réelles d'un taureau deviennent extrêmement importantes lorsque l'animal engendre des centaines ou des milliers de descendants grâce à l'insémination artificielle," souligne le généticien.

Dans le cadre du Programme de contrôle des géniteurs, les données recueillies par le programme fédéral-provincial de contrôle d'aptitudes des animaux de boucherie ou par l'entremise de programmes administrés par les associations coopératives d'élevage sont reliées au géniteur.

La valeur à la reproduction de chaque taureau est évaluée par l'ordinateur. Plus la descendance est nombreuse, plus cette analyse devient précise.

La valeur est exprimée par rapport à la moyenne établie pour chaque race. Dans le rapport actuel, trois caractéristiques sont indiquées: la facilité de vêlage, le poids au sevrage et le poids à un an.

"La valeur représente un écart (de plus ou moins) par rapport à la moyenne de tous

race qui ont été évalués. Par exemple, une valeur de +8 pour le poids au sevrage signifie que le géniteur engendre des veaux dont le poids, au moment du sevrage, est supérieur de huit livres par rapport aux veaux engendrés par la moyenne

des taureaux", explique le Dr Chesnais.

Des poids au sevrage d'environ 480.000 veaux ont été utilisés dans le cadre du programme de contrôle des géniteurs en 1979. Les données ont été reliées à plus de 13.000 taureaux déjà

évalués. Toutefois, seulement 1.000 géniteurs ont été inscrits dans le rapport annuel; les autres n'avaient pas un nombre suffisant de descendants ou n'étaient pas utilisés par suffisamment de troupeaux différents pour fournir une évaluation objec-

tive. "Au cours des prochaines années, nous voulons améliorer la qualité, la quantité et la diversité des données recueillies sur chaque race afin d'accroître l'utilisation des meilleurs géniteurs lorsqu'ils seront identifiés.

les taureaux de la même



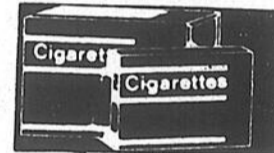
246 rue
Richelieu
347-8944

FANTASTICO

EXTRA - EXTRA - EXTRA
Cigarettes

Rég.

7.99



King

8.09

Limite de 2 cartouches par client

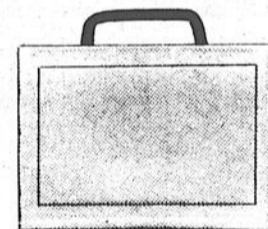
CAFÉ
MELITA
Boîte de
1 livre

3.99



Shampooing colorant
L'OREAL
avec rince-crème gratis
Format 125 ml
Limite de 2 par client

2.99



Boîtes
à lunch

.99



Crème à main
WONDRA
Format 18 ml

.99



Shampooing
AGREE
Format 225 ml

1.49



Désodorisant
pour la maison
GLADE
Format 6 oz

.69



Sel de fruits
ENO
Format de 200 gr

1.79



BAS
AUX GENOUX
Toutes les couleurs

5 / 1.00



Dentifrice
Colgate
Format 100 ml

.79



Pour poubelles
extérieures
SACS
À ORDURES
26 x 36

.49

Savon à vaisselle
JOY
Format 24 oz

.89



Serviettes sanitaires
STAYFREE
MAXI
Boîte de 20

2.39



Détergent
PUNCH
Boîte de
6 livres

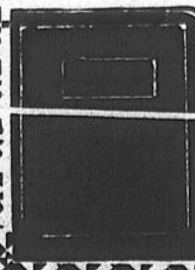
2.99



Couches
PAMPER de jour
Boîte de 30
Ultra absorbante

2.77

2.99



Cahiers
Canada
4 couleurs

.79

Couverture
Duo-Tang

.17

LE RICHELIEU agricole, le mardi 19 août 1980

Seize congrès régionaux en préparation

- Environnement
- Nouvelles productions

par Paul-Émile LÉVESQUE

Les responsables de l'Union des producteurs agricoles de la région de Saint-Hyacinthe (U.P.A.) sont à mettre au point les derniers préparatifs en vue de la tenue des congrès des seize syndicats de base de la région de Saint-Hyacinthe.

Sous le thème "Opération congrès" les responsables de l'U.P.A. de Saint-Hyacinthe se sont réunis, jeudi dernier, afin de tracer les grandes lignes des discussions de ces congrès régionaux.

Comme le précisait M. Gabriel Cossette, de l'U.P.A., les syndicats de base auront toute la latitude voulue afin de discuter de thèmes ou de problèmes leur étant propres mais tout de même les responsables régionaux mettront l'accent sur plusieurs questions fondamentales.

Dans un premier temps les dirigeants de l'U.P.A. de Saint-Hyacinthe augmenteront leur présence au sein des syndicats de base afin de défendre avec plus d'accuité les problèmes auxquels ont à faire face les producteurs.

Toutefois lors des congrès régionaux on discutera de la manière dont cette présence se fera sentir et des sujets propres à chaque syndicat de base.

Environnement

N'en tienne qu'à l'U.P.A. les problèmes inhérents à l'environnement seront au coeur même des discussions.

M. Cossette a toutefois à souligner que l'Union des producteurs ne prendrait pas la défense des pollueurs mais qu'elle souhaite ardemment que les "vrais" pollueurs écopent des sentences méritées.

M. Cossette n'ayant pas précisé ce qu'il n'entendait pas "vrais pollueurs", on peut présumer que cette définition sera mis au claire au cours des congrès régionaux.

Nouvelles productions

Au cours des prochaines années, les responsables de l'U.P.A. de Saint-Hyacinthe souhaitent voir l'implantation de nouvelles productions afin de diversifier celles déjà existantes.

M. Cossette mentionnait à cet effet l'intensification de l'élevage du mouton.

Toutefois l'U.P.A. souhaite qu'un programme global d'aménagement rural voit le jour afin que les producteurs puissent rentabiliser au maximum leurs entreprises.

Car l'instauration de nouvelles productions doit répondre à un besoin et s'accompagner d'une mise en marché efficace.

D'ailleurs la présence du marché montréalais n'est pas étranger au souhait de l'U.P.A. de diversifier les denrées produites dans la région.

Zonage agricole

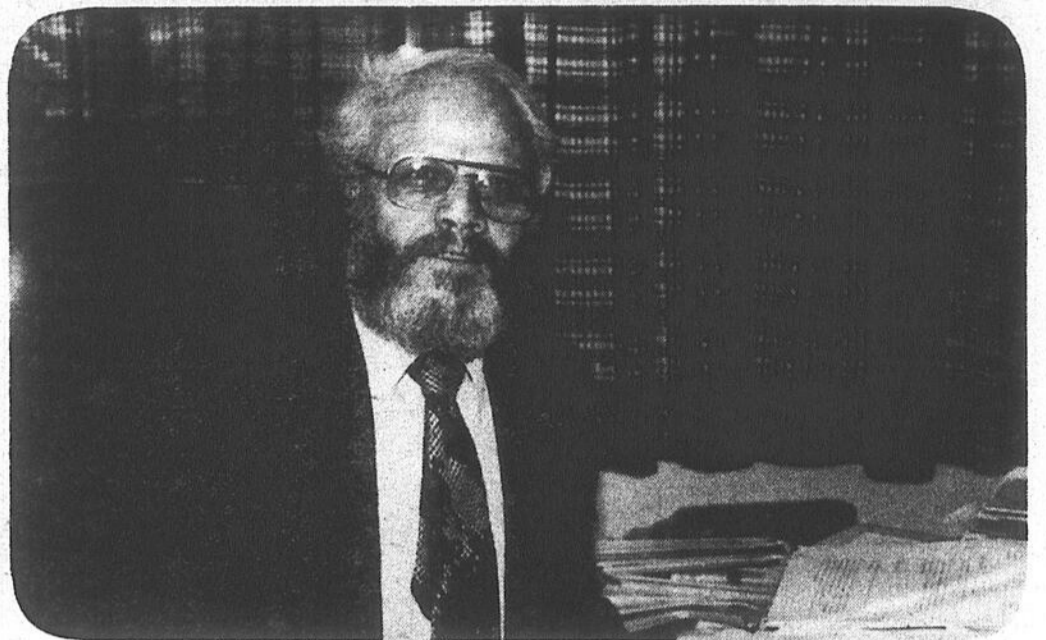
Quant au zonage agricole, il devrait aussi s'inscrire à

l'ordre du jour des diverses discussions.

Par ailleurs, les responsables de l'U.P.A. aborderont la question sous l'angle rétrospectif, c'est-à-dire, d'évaluer l'impact de la législation sur le plan régional.

Il ne s'agit pas de discuter du bien fondé de la loi mais de voir dans quelle mesure elle répond bien aux exigences des producteurs dans chacun des syndicats de base.

Finalement, si d'aucuns admettent que l'inflation est un phénomène universel, les producteurs agricoles ne sont pas non plus sans en subir les retombées. Donc au cours des discussions avec les membres des syndicats de base, les problèmes inhérents à la hausse des coûts de production seront aussi à l'ordre du jour.



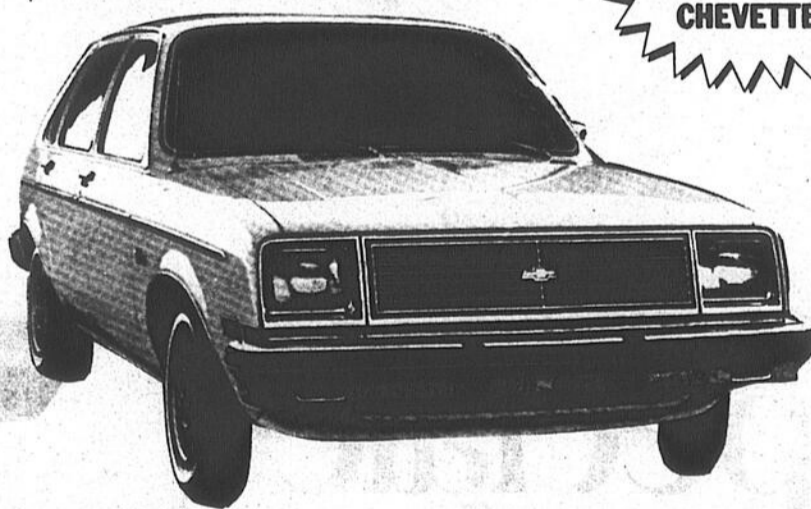
M. Gabriel Cossette, agent d'information pour le compte de la Fédération de l'U.P.A. de Saint-Hyacinthe. (Photo Archives).

GRAND BALAYAGE!

CHEVETTE 1980

CETTE SEMAINE

Choix de
21
CHEVETTE



35
HP
transport
Canada

OUVERT
jusqu'à
21 heures
tous les soirs

\$500

DE RABAIS
sur toutes
les Chevette
en inventaire

Agréats Bedford inc.

Chemin de la Carrière,
Bedford, Qué.
Tél.: 248-7696 - 248-7880

<p>ASPHALTE:</p> <ul style="list-style-type: none"> • Fabrication de tous les mélanges • Pose • Estimation gratuite 	<p>SABLE:</p> <ul style="list-style-type: none"> • Sable à ciment • Sable à mortier • Sable à remplissage 	<p>PIERRE CONCASSÉE:</p> <ul style="list-style-type: none"> • Calibre 0" - 3/4" - 2 1/2" • Classe 1/2" - 3/4" net criblure 	<p>TERRE:</p> <ul style="list-style-type: none"> • Terre à garterre • Terre à remplissage
---	---	---	--

TRAVAUX D'ASPHALTE RÉSIDENTIEL:

Quelque soit vos travaux, ils méritent notre attention. Appelez-nous pour un service rapide et à prix compétitifs

TRAVAUX D'ASPHALTE COMMERCIAL - INDUSTRIEL:

Nous avons les services et l'équipement complet pour vos travaux de pavage commercial et industriel

TRAVAUX D'ASPHALTE POUR AMÉNAGEMENT AGRICOLE ATTENTION AGRICULTEURS

Nous connaissons vos besoins particuliers! Confiez la solution à des experts. Et moquez-vous des intempéries à tout jamais.

ESTIMATION GRATUITE

<p>JOSEPH QUOIBION TÉL.: 346-3834 <small>Frais vires acceptés</small></p>	<p>ALAIN TOUGAS TÉL.: 248-7696 <small>Frais vires acceptés</small></p>	<p>LUCIEN NOLIN TÉL.: 296-4301 <small>Frais vires acceptés</small></p>
---	--	--

Desjardins

ST-JEAN PG
840, BOULEVARD DU SÉMINAIRE

348-4901

Quatre méthodes culturales évaluées par des chercheurs

● Méthode traditionnelle: la meilleure des quatre

De plus en plus, le besoin de réduire les coûts en énergie et de maximiser les rendements devient important dans la balance des coûts de productions agricoles. C'est pourquoi MM. Bernard Vigier et Marcel Hudon, de la Station de recherches d'Agriculture Canada à Saint-Jean, ont fait des essais sur le maïs-grain afin de savoir si le cycle de préparation du sol a un impact sur le rendement de cette culture et sur sa rentabilité.

Ainsi les chercheurs ont évalué, en sols argileux, quatre méthodes culturales: la méthode traditionnelle c'est-à-dire la préparation du sol par un labour d'automne et un disage au

printemps; la préparation du sol faite seulement à l'automne ou seulement au printemps; la préparation minimale du sol, avec un semis sur sillon butté ou le non-travail du sol.

Après trois ans d'essais (de 1977 à 1979) les chercheurs ont trouvé que le rendement du maïs-grain obtenu avec la méthode traditionnelle était supérieur aux travaux effectués seulement à l'automne ou au printemps.

"Durant ces trois années, nous avons remarqué une diminution moyenne de rendement de 16% avec les travaux de préparation du sol faits à l'automne. Quant aux travaux effectués seulement au printemps, ils ont amené une baisse de rendement d'environ 8%", explique M. Vigier.

Automne

"La méthode de préparation du sol à l'automne, qui présente des rendements plus faibles, a un taux de compacité au niveau du lit d'ensemencement beaucoup moindre. Ce qui nous amène à dire que le compactage du sol est bénéfique au développement du maïs au stade de la germination et de la croissance car il permet un meilleur contact des semences avec le sol ainsi qu'un meilleur taux d'humidité au niveau des racines", poursuit le chercheur.

En outre, la méthode de préparation du sol au

printemps démontre une certaine irrégularité au niveau de la compacité du sol qui varie selon le taux d'humidité ou de sécheresse du printemps.

Préparation minimale

Pour ce qui est de la nouvelle méthode de préparation minimale du sol, celle-ci réduit le travail du sol et permet ainsi d'épargner jusqu'à 30% sur le coût de l'essence et de la main-d'oeuvre.

Cependant le coût des pesticides peut augmenter de 45 à 125% par rapport à la méthode traditionnelle, ce qui annule les gains obtenus et rend les coûts de production des deux méthodes similaires. De plus, les chercheurs ont remarqué un retard significatif entre la date de semis et l'émergence des plantes.

Les rendements avec la non-préparation du sol ont été de 4 à 6% inférieurs en 1978 et 1979. Il est donc difficile de recommander cette méthode de culture du maïs-grain en sols lourds.

Ainsi la méthode traditionnelle de culture du maïs-grain reste la méthode la plus efficace et la plus rentable pour les sols argileux du Québec.



M. Marcel Hudon

Cueillette de pommes au mois de septembre

● Marieville

Le Club des Voyageurs 747 de la municipalité de Marieville invite ses membres ainsi que leurs amis à participer à une cueillette de pommes le 21 septembre prochain. Tous les profits recueillis au cours de la journée seront remis aux aveugles de la Magnétothèque.

La cueillette de pommes se fera chez les pomiculteurs suivants: M. Jean-Paul

McLean & Fils, Pommes Rayax et Raymond Alix & Fils.

Inscriptions

Les personnes intéressées à prendre part à la cueillette de pommes sont priées de s'inscrire avant le 1er septembre prochain en adressant une lettre à Club des Voyageurs, 747 Enrg., 1027 rue Chambly, Marieville, Québec. Le numéro de téléphone à composer est 460-3878.



Tous les profits réalisés au cours de la cueillette seront remis aux aveugles de la Magnétothèque. (Photo Archives)

**extra Spéciale
extra Douce**

Savourez le bon goût Rothmans dans une cigarette spéciale douce.

Avis: Santé et Bien-être social Canada considère que le danger pour la santé croît avec l'usage - éviter d'inhaler. Moyenne par cigarette - "goudron" 12 mg, nic. 0.9 mg.

I.F. RICHELIEU agricole, le mardi 19 août 1980

Hausse de la consommation d'oeufs et de poulet à rôtir

● Dindon: baisse

Les Canadiens ont consommé plus de viande de poulet à rôtir et d'oeufs en '79 que par les années passées. Cependant, ils ont moins consommé de viande de dindon et de viande de poulet à bouillir.

La consommation moyenne par habitant de viande de poulet à rôtir est passée de 35,4 lbs en 1978 à 39 lbs en 1979. La consommation totale a enregistré une hausse frôlant les 100 millions de livres pour atteindre 924 millions de livres.

La consommation d'oeufs a elle aussi progressé, passant de 18,2 douzaines par habitant en 1978 à 18,9 l'an dernier. En 1979, la consommation totale s'est élevée à 447,7 millions de douzaines.

sommation totale de dindons et de poulets à bouillir ont toutes deux chuté. La consommation totale de dindon a baissé d'environ un million de livres pour passer à 213,8 millions, soit sensiblement le même chiffre qu'en 1977. La consommation de dindons par habitant est passée de 9,2 à 9,1 livres. La consommation de poulets à bouillir a connu une baisse d'environ 6 millions de livres, pour se chiffrer à 54,1 millions de livres.

En 1979, la production d'oeufs, de dindons et de poulets a enregistré une hausse. Les exportations de toutes les catégories de volaille à

l'exception des poules à bouillir ont diminuer, tandis que les importations de volaille en général ont fait un bond en avant.

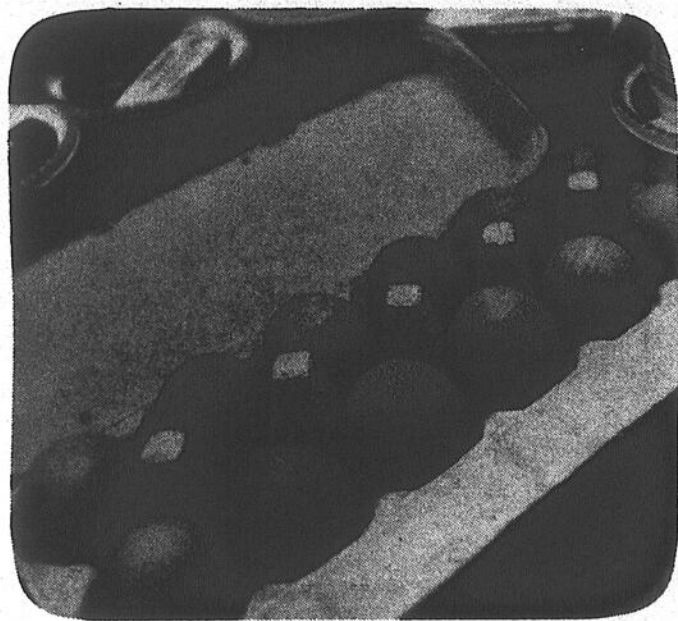
Stocks

Au 31 décembre 1979, les stocks de volaille étaient à la hausse sauf pour ce qui est des oeufs. Les stocks de dindons ont enregistré la plus forte augmentation passant

de 21,9 millions de livres en 1978 à 40,3 millions; suivent les approvisionnements de poulets qui eux ont grimpé de 29,1 millions de livres à 43 millions. Les approvisionnements de poulets à bouillir se sont accrus légèrement pour atteindre 4,6 millions de livres. Pour leur part, les stocks d'oeufs se chiffraient à la fin de 1979 à 3,9 millions de douzaines contre 4,4 millions l'année précédente.

Diminution

Cependant, la consommation par habitant et la con-



Chaque Canadien a consommé, en moyenne, 18,9 douzaines d'oeufs l'an dernier. (Photo Archives)

Intéressé aux animaux?

Vous êtes un éleveur de Chinchillas en puissance. Ceux qui font l'élevage de Chinchillas à domicile sont les principaux fournisseurs de fourrures en Amérique du Nord. Ces animaux se domestiquent bien. Ils sont végétariens, se nourrissent de foin et de grains. Robustes et nocturnes, ils s'adaptent facilement à la plupart des milieux. Les Chinchillas sont bien disposés et tout-à-fait sans odeur. Ce sont des animaux extrêmement propres et d'excellents parents pour leurs petits. Donc, si vous aimez les animaux, si vous avez du temps et l'espace nécessaire et si vous voulez un commerce à temps partiel nous avons le financement pour vous permettre de devenir éleveur dans l'industrie des Chinchillas. On a besoin d'éleveurs. La demande de fourrures dépasse considérablement l'offre. Nous garantissons la viabilité et la reproduction des animaux. Le prix de vente est garanti par contrat.



Chinchilla Nord-Américain (Québec)
C.P. 268
Saint-Amable, Qué.
J0L 1N0

Je désire plus de renseignements, sans obligation, sur l'élevage des Chinchillas:

Nom

Adresse

Ville

Comté

Code Postal

Tél. (avec code) K-32

"La Métairie" RÉSERVATIONS

295-2141

CUISINE FRANÇAISE
RÉCEPTIONS

Le samedi et dimanche soirs après votre repas

Claude Lavoie,
organiste-chanteur

vous propose de prendre votre digestif en sa compagnie tout en fredonnant les airs que vous aimez.

ENCAN PUBLIC

Vente d'été autorisée

René J. Fournier, Farm Equip., Inc.
Swanton, Vermont

Le samedi 23 août à 9 h 30

10-15 combines à grain

Liste sommaire
Plus de 75 tracteurs, véhicules lourd et léger, remorques, 50 voitures à cheval, 300 outils de ferme variés, outillage de monte charge, antiquités, etc...

J.C. Hydra, dump tr, 5 th. w/dozer trac., 3 pt. scraper blades, booms, stone rakes. "Hill" small tools will be starting auction. New Gearmatic No. 9 winch 10'-12'-14'-16" gates. Pickup camper, one H5 HP 1 Lung eng. HC-cream sep. Ford 9000 w/3/8 DT. 24 FLAIL tra. Irrigation pump, mud sucking pump, gas driven. Dumping station. Kingwise potato grater like new. Case Hammermill gr. tk. for old Lei-Rio engine. Potato diggers, sleds, sulky plows, pickup.

ALLIS-CHALMERS D-14 WD-45 200 w/cab CA D-17 D. CASE VAC 430 530 MASSEY-FERG. 20 30 65D	2-16SD 35w/LDR 150 w/PL/Cab 2-16 S D 2-205 w/LDR 180D 1100 1155 350 JOHN DEERE B A 60 420 3010D	4020D Pr. 5 DAVID BROWN 990 10 Misc. Card. Trac. New & Used FORD 9N 8N 3-Jub 2000 3000 5000-W/FKLT Lalin 270	FARMALL 560-D 350W/LDR 350D 350G 806 966 Fuse Attach. for 806 Series WHITE-OL-MM 550D 77 66 1650-Gas 1850 1850 FWD	1950 FWD 4-150 FWD Nuffield Cockshutt M-H FWD-LDR TRUCK-TRAILERS 1968 Half Ton Pick Up 1974 Dd. Van 1974 4 Dr. Dodge Polora Spécial 1975 Brooks 42 ft. combine w/Outra tr.	36 x 8 Wood Trailers 2 Ax. L&S Tandem-24 ft. tr. 3 Ax. L&S Tandem-24 ft. tr. JC Wagon Dump 8 x 12 gr. dp. 2 Un Gr. Boxes with Hdy. Auger 24 Ft. JC Bail Rack 20 Ft. JC Bail Rack JC 8 wh.-6wh. 4wh. Wagons Plus Many More!
--	--	--	--	---	--

REMORQUES, CAROSSERIES, PNEUS, ACCESSOIRES DE CAMIONS, PICK-UPS, AUTOMOBILES ET ARTICLES DIVERS.

PLOWS 2-Ford-Btm. 2 3 Btm Fast Hitch Ford 3 Btm. Case 3.5 Plow MF 3 Btm. 3 Btm. Ol. 3242 3 Btm. OL Tr. 2-4 Btm. Ol. Tr. 3 Btm. IH 4 Btm. IH Mtd. 4 Btm. IH Semi Mt. Oliver 3 Btm. 2-5 Btm. JD. Semi Mt. 3 Shanl Bush Hog VPI 2-5 Btm. White S.A.E. 4 Btm. White Hydr. St. Ace Snap-Cutler, 2 Btm. Rot. /Over Plow Inter. 2 Btm. 1 Pt. Amco 8 Ft. 05 Disc Plow New Pico 11 Ft. Disc 14 Ft. Smoother Harrow 2 1 Row Transplanter 1 Row - Veg. PH. 2 JD Grain Drills 1 H 4 Row Cr. PLT. John Deere 2 Row 3 Pt. Planter AC Snap Cpl. Alcp.	JD, 1 Row 3 PT JD, 1 Row Tr. 1 H-2 Row Tr. New John Deere, 15 Disc Drill McOnell 18 1H 4 Row Corn Planter w/H. Batt. 1 Brill. W/Type MISC. PACKERS Other Soil Working Equip. 2 Rolastein Oliver 12 Ft. Disc AC 12 Ft. 3-sets Vibtine Hrs. New Massey Raise Grain Drill DISC New 3 Pt. 5 Drag Type 3-JD 32-36 Disc AC-40 Disc I&H 36 & 40 Disc OL 13 Ft. 2 White 10 Ft. New White 17 Ft. New 2 Spring Harrows HAY TOOLS Grim Tedder	Fahr. Tedder Vicon Wr. Tur. Vicon 3 Pt. Rake Elevators Vicon Tr. Rake JC No. 5 MR Ford 3 pt MR. M-F 3 Pt. Mr. AC MTD 2 Lamco Racks 2 Sherman Racks Plus Others AC 3 Pt. Mower IH 3 Pt IH Fast Hitch BAILLERS AND WINDROWERS 2 NH 68 NH 68 W/Tr. NH 269 NH 268 W/Tr. IH 27 IH 37 JD 224T 2JD 14T MF NH 1047 NH 1469 SP Hesston 600 SP Oliver 720 W/Thr. Special New Hesston 4600 Bailer 520 John Deere Wr.	FORAGE EQUIP. & CUTTERS 2 H 7020 H 100-150 Papec 35A Papec 350 JD 16 Fla. 1967 White Tr. Eq./W Papec. D. Flail N.H. Flail N.H. 717 N.H. 616 Hesston P-7 Hesston Pt-10 JD 10 Ft. Hesston 110 Sp. Btrt. JD 210 Forage Box Kools Blower H. 310 Sp. H. 600 Ft. Sp. Case 240 Sp. 10 Ft. IMC 72 Flail Gehl Pt. W16 Fr. Box New H. 1090 New H. 1970 Papec Forage Box 2-NH Forage Box JD Forage Box Gehl Forage Box 2 Lamco I.B. Bear Cat Flail	2 King Cutter Rotary Crop Chopper Brady Feeder Wagon IH 550 Harv. COMBINES 2 IH 80 1 MF 300 Sp. IH 315 Sp. AC A II MF 35 Sp. JD 42 Old St. Thrasher IH 82 w/Scr. IH 315 Sp. AC M. 60 5 Ft. W/Pkup and Scr. SPREADERS AND LOADERS NH 315 - JD-IH-NI Used: 3 Used Loaders and Buckets, New White 1564 For 2-60-50; 1265-1365 Fert. Spreaders; 3 Pt. & Dr. Type Plus Much More! Fredman 300 Loader, Ford Loader
---	--	--	---	--

NOTE: Cette liste est sujette à changement étant donné la vente et l'échange avant l'encan, d'autres pièces d'équipement non énumérés seront ajoutés la dernière semaine avant la vente.

VEZ TÔT AFIN DE BIEN PLANIFIER VOTRE JOURNÉE

Location: 50 milles au sud de Montréal. 34 milles au nord de l'aéroport de Burlington. Local pavé 3,000 pieds. Aéroport Swanton. Sortie 21, 1-89, route 78 ouest.

René J. Fournier Farm Equip., Inc.

REPAS Swanton, Vt. 05488 No. River Road Rt 78 West Tél.: (802) 868-4050 TRANSPORT DISPONIBLE

Auctioneers & Ringman
Bob Bluto, Montpelier, Vt.
Bruce Sampson, Fletcher, Ohio
Daryl Yoder, Archbold, Ohio
Bert Lussier, Berkshire, Vt.

NOTICE: Don't trade and give away your used farm equip. Buy and sell clean. At this summer auction, we have built the top market in the Northeast. Rene is looking forward to "seein" you all."

TERMES: Comptant ou chèque facilité de paiement, dépôt de 20% le jour de la vente, balance après 7 jours ou à la cueillette de l'achat.

Québec subventionne à 50% du taux de la zone

● Critères d'admissibilité

Le ministère de l'Agriculture, des Pêcheries et de l'Alimentation du Québec met de nouveau, pour l'exercice financier 1980-81, son programme d'aide au transport du bétail à la disposition des producteurs agricoles. Ses principaux objectifs sont de favoriser la mise en marché des animaux vivants, par l'utilisation des réseaux déjà reconnus et de faciliter aux producteurs agricoles des régions éloignées, l'accès aux marchés publics (encans) et aux abattoirs.

Seuls les producteurs agricoles dont le statut est défini par la Loi sur les producteurs agricoles et qui demeurent dans les régions éloignées, divisées en cinq zones groupant les comtés et les districts municipaux suivants, peuvent être admissibles: Zone 1: Gaspé-Nord, Gaspé-Sud, Îles-de-la-Madeleine, Bonaventure. Zone 2: Matane, Matapédia, Rimouski. Zone 3: Charlevoix-Est, Charlevoix-Ouest, Rivière-du-Loup, Témiscouata. Zone 4: Duplessis, Saguenay. Zone 5: Abitibi-

Est, Abitibi-Ouest, Témiscamingue.

Le producteur agricole doit être le seul propriétaire des animaux pour le transport desquels il réclame une aide.

Subvention

Le ministère de l'Agriculture, des Pêcheries et de l'Alimentation du Québec subventionne à 50% du taux de la zone, les ventes d'animaux aux abattoirs sous inspection ou aux marchés publics (encans)

d'animaux vivants, situés dans la zone d'origine de l'animal.

Pour être admissibles à l'aide financière, les producteurs agricoles doivent accompagner leur réclamation d'un document officiel reconnu par le ministère. Le certificat de classement pour le porc est exigé pour ce type d'animal, tandis qu'une pièce justificative officielle s'avère obligatoire pour les autres types d'animaux.

La réclamation du producteur agricole devra se faire dans un délai de trois mois, au bureau de renseignements agricoles, sur le formulaire approprié et devra être accompagnée de la pièce justificative reconnue par le ministère.

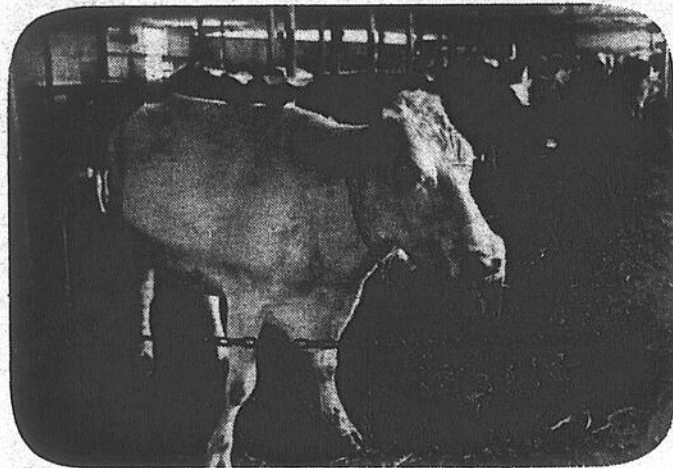
Encans

Cette année, des encans spécialisés seront tenus au mois d'octobre dans plusieurs centres du Québec (Amos, La Sarre, Masson, Sainte-Croix, Sawyerville, Saint-Romuald, Bic, Inverness, etc.).

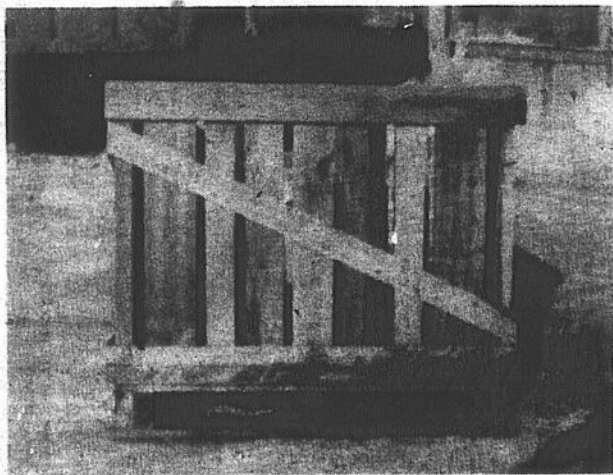
Dans la majorité de ces régions, les veaux auront été castrés, écornés, sevrés, et auront reçu les vaccins intra-nasaux I.B.R. et P.1.3. Les éleveurs devront produire la garantie d'un vétérinaire.

Informations

Pour toute information veuillez contacter: Roland Bouchard, Direction du développement commercial, Ministère de l'Agriculture, des Pêcheries et de l'Alimentation, 201 est, boul. Crémazie, 4e étage, Montréal, Québec, H2M 1L4 Tél.: (514) 873-4410.



Les principaux objectifs du programme d'aide au transport de bétail sont de favoriser la mise en marché des animaux vivants, par l'utilisation des réseaux déjà reconnus et de faciliter aux producteurs agricoles des régions éloignées, l'accès aux marchés publics et aux abattoirs. (Photo Archives)



Boîtes à légumes sur palettes

Boîtes à patates, pommes, légumes, etc...

- POUR:
 - Conserveries
 - Cultivateurs
 - Entreposage, etc...

Mober Entreprises Inc.

388, Blainville est, Sainte-Thérèse

435-6517

VENTE DE FOURRURES PRÉ-SAISON

Nous avons fait nos achats de bonne heure et nos meilleurs achats sont vos plus sensationnelles aubaines.

Hâtez-vous de profiter de ces offres exceptionnelles.



Pour rajeunir, réparer, remodeler votre manteau, confiez-le à nos experts.

CONFECTION
REPARATION
ENTREPOSAGE
REMODELAGE



LES FOURRURES

BROSSEAU et BRASSARD



560, 3e rue, Iberville, (Qué.) 346-3765

LE RICHELIEU agricole, le mardi 19 août 1980

Programme d'expansion lancé par Québec

- **Objectif: 800 hectares par années**
- **Aide financière**

Le ministre de l'Agriculture, des Pêcheries et de l'Alimentation du Québec reconduit le programme d'expansion de la production d'asperges au bénéfice des producteurs afin de répondre aux besoins des entreprises déjà engagées dans la transformation de ce produit et de favoriser la diversification de l'agriculture au Québec. Entré en vigueur le 1er avril dernier, le programme se poursuivra jusqu'en '84 pour la plantation des griffes d'asperges.

Avec ce programme agricole, le ministère de l'Agriculture, des Pêcheries et de l'Alimentation du Québec désire hausser la production d'asperges puisque, actuellement, les besoins du Québec sont évalués à 800 hectares et qu'il n'en produit qu'environ 200 hectares.

Le ministère de l'Agriculture, des Pêcheries et de l'Alimentation du Québec accorde une aide financière pendant les trois premières années de la culture de l'asperge pour la préparation du sol (1ère année), la plantation des griffes (2e année) et la qualité de l'aspergeraie (3e année).

L'admissibilité

a) Être producteur agricole reconnu au sens de

la Loi sur les producteurs agricoles.

b) Être déjà engagé dans la culture de l'asperge, ou être en production horticole.

c) Être propriétaire du terrain où se poursuivra cette culture ou détenir un bail de location de 15 ans sur le terrain où implanter l'asperge (Bail postérieur à 1975).

d) La superficie minimale admissible est de 1 hectare par producteur.

L'aide technique

Le ministère de l'Agriculture, des Pêcheries et de l'Alimentation du Québec offre des conseils techniques aux producteurs sur la valeur du sol, les techniques à utiliser pour la préparation du sol, l'implantation et l'exploitation rationnelle de l'aspergeraie.

L'aide financière

Pour la première année, c'est-à-dire celle de la préparation du sol, \$350 l'hectare pour une superficie maximale de 4 hectares pour les nouveaux producteurs et 8 hectares pour les producteurs déjà engagés dans cette culture.

La subvention sera versée l'année suivante après la plantation des griffes (juin) sur les superficies effective-

ment plantées et sur présentation des factures d'achat des griffes ou de preuves de leur provenance.

Pour la deuxième année, c'est-à-dire l'année de la plantation des griffes, \$200 l'hectare. Cette subvention sera payée l'année suivante, sur recommandation de l'encadrement technique, après vérification de la superficie plantée et de la bonne qualité de l'aspergeraie.

Pour la troisième année, c'est-à-dire l'année qui suit la plantation, \$100 l'hectare, applicable aux étendues subventionnées en deuxième année. La subvention sera payée l'année suivante sur constatation, par l'encadrement technique, de la superficie réelle et de la bonne qualité de l'aspergeraie.

Les producteurs agricoles qui désirent se prévaloir de ce programme doivent s'adresser au bureau de renseignements agricoles de leur région. Un formulaire leur sera remis avec une copie du programme. Ils devront s'inscrire et fournir tous les détails nécessaires lors d'une rencontre fixée avec un conseiller agricole. Les producteurs seront alors informés de tous les détails et des conditions à remplir.

Les procédures à suivre



L'aide financière pour la première année, c'est-à-dire celle de la préparation du sol, est de \$350 l'hectare pour une superficie maximale de quatre hectares pour les

nouveaux producteurs et huit hectares pour les producteurs déjà engagés dans cette culture. (Photo Archives)



GRANDE VENTE

22 - 23 - 24 août 1980

SUR PLACE

Michel Forget

(Mario du Tac au Tac) ainsi que C.K.V.L.

Tous nos modèles

Chrysler - Dodge - Mirada - Aspen - Omni 1980

seront à des prix défiant toute compétition



Venez admirer la voiture antique - modèle Duesenberg décapotable 1932 d'une valeur de plus de \$200,000

Durant cette vente, des escomptes seront alloués sur certains modèles étiquetés

VENEZ EN GRAND NOMBRE PROFITER DE CES ESCOMPTEs

C'est le temps plus que jamais d'en profiter!

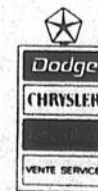
GRANDE VENTE

GRANDE VENTE



Théberge
AUTOMOBILE LTL

778, RUE CHAMPLAIN,
TÉL.: 348-3838
- MONTRÉAL: 658-6621



GRANDE VENTE

Le problème des mauvaises herbes coûte plusieurs millions par année

● Les recherches se poursuivent

Dès que vous croyez en être finalement venus à bout, elles réapparaissent. Voilà l'éternel problème des mauvaises herbes.

Paul Marriage et Susan Weaver, malherbologistes à la station de recherches d'Agriculture Canada à Harrow (Ont.) ne sont toutefois pas près de déclarer forfait dans leur combat contre ces végétaux problématiques.

"Les mauvaises herbes sont si nombreuses, imprévisibles et adaptables qu'il nous faut mener une lutte de tous les instants afin de garder une longueur d'avance sur elles. Chaque année, elles coûtent aux agriculteurs canadiens des millions de dollars à cause des pertes de rendements qu'elles occasionnent et des sommes que les producteurs doivent déboursier pour les contrôler", souligne M. Marriage.

"De plus, chaque année, de nouvelles variétés de plantes adventices surgissent là où il n'y en avait pas auparavant ou encore ne réagissent pas aux herbicides utilisés contre elles".

Le sorgho d'Alep est une mauvaise herbe répandue

dans le sud des Etats-Unis. Au cours des dernières années, elle a envahi les cultures du sud-ouest de l'Ontario. Le souchet comestible est une autre adventice dont la présence en Ontario est relativement récente.

Certaines mauvaises herbes répandues dans les régions non cultivées ont récemment été signalées dans des aires de culture. La muhlenbergie est une de ces mauvaises herbes qui se sont déplacées des berges des rivières jusqu'aux cultures.

Même des plantes tel le topinambour peuvent devenir des mauvaises herbes dans certaines régions.

"Nous sommes préoccupés aussi par l'apparition d'adventices résistant aux herbicides. Dans le sud-

ouest de l'Ontario, nous avons découvert des peuplements de queues de renard et d'ansérines blanches qui ont développé une résistance aux herbicides", affirme M. Marriage.

Programme

Selon M. Marriage, la

mise sur pied d'un programme s'imposait en raison du nombre sans cesse croissant de plantes adventices causant des problèmes aux agriculteurs de l'Ontario.

Dans un effort pour mettre à jour leurs connaissances des mauvaises herbes, les chercheurs ont entrepris une étude de ces végétaux

dans le sud-ouest de l'Ontario. Ils visitent la région afin de déterminer la répartition géographique de vingt des mauvaises herbes causant le plus de problèmes économiques dans cette province.

En plus de repérer les lieux de croissance de ces mauvaises herbes, l'équipe

va calculer la gravité des infestations, déterminer les récoltes qui sont affectées et les méthodes culturales à utiliser pour éliminer ces mauvaises herbes. A partir de ces renseignements on effectuera des travaux de recherche et de développement pour trouver des moyens de contrôle.

BOUCHERIE JEAN INC.

176, Montée Paradis L'Acadie

POUR VOTRE CONGÉLATEUR

CANADA A-1 C-1 D-1

DEMI BOEUF

(250-300 lb approximatif)

\$1.62 LB \$1.42 LB \$1.32 LB

QUARTIER ARRIÈRE DE BOEUF

(135-160 lb approximatif)

\$1.95 LB \$1.72 LB \$1.62 LB

QUARTIER AVANT DE BOEUF

(150-165 lb) approximatif

\$1.52 LB \$1.32 LB \$1.22 LB

SPÉCIAL

Quartier arrière de boeuf

1.85 LB

B-1 (BLEU)

Quartier arrière de boeuf

1.65 LB

Côte de boeuf

1.39 LB

Toutes ces viandes sont coupées et emballées sans frais

POUR INFORMATIONS

TÉL.: 347-7763

Le no. 1 des bas prix et du service après vente

VOUS PRÉSENTE

SPÉCIAUX DU MOIS D'AOUT

20% à 40%

de réduction

sur toute la marchandise en magasin

BRIEN Ameublement

Admiral ou White-Westinghouse



laveuse/sécheuse

Profitez dès maintenant de cette offre exceptionnelle

Garantie de 10 ans sur transmission et de 2 ans sur les pièces

ENSEMBLE LAVEUSE/SÉCHEUSE

à partir de

\$659

ZODIAC SUPREME



Ensemble de matelas

39" À PARTIR DE

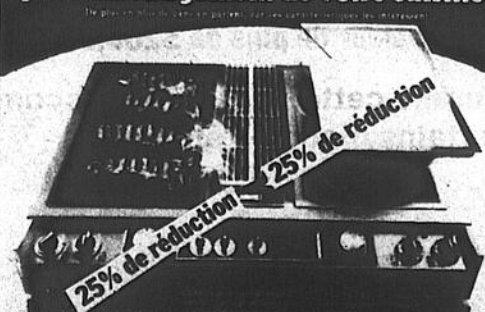
\$89.95

L'ENSEMBLE

VENTE

Exigez Jenn-Air.

La cuisinière tout aussi unique que l'aménagement de votre cuisine.



25% de réduction

Vous faites une bonne affaire!

CONGÉLATEUR WHITE-WESTINGHOUSE

à partir de

\$239

Le #1 des bas prix et du service après vente

3 étages de meubles en exposition

Maison de confiance; plus de 30 ans au service du public

BRIEN Ameublement

169 est, Principale, Farnham - 293-4196 Mtl.: 658-7400

Livraison gratuite - Financement sur place - Plan mise de côté

les prix du marché

FRUITS: BLEUET: \$24.00-\$25.00/11 pintes. FRAMBOISE: \$10.00-\$10.50/12 x 250 ml. LÉGUMES: AIL: \$4.00-\$4.50/tresse de 12 unités. AUBERGINE: \$11.00-\$12.00/bu. BETTE A CARDE: \$4.50-\$5.00/12 paquets. BETTERAVE: \$0.75-\$1.00/botte de 6 paquets, Moyenne \$3.00-\$3.50/25 lb, Grosse \$2.00/25 lb, \$4.00/50 lb. BROCOLI: \$8.50-\$9.00/12 & 14, Glacé \$9.50-\$10.00/14 CAROTTE: \$1.75-\$2.00/botte de 12 paquets, Mini \$5.50-\$6.00/20 x 12 oz, \$3.00-\$3.50/25 lb, \$6.00-\$7.00/24 x 2 lb ou 10 x 5 lb, \$4.50-\$5.00/30 paquets, Grosse \$7.50-\$8.00/50 lb. Celeri: \$4.00-\$4.50/botte de 12, \$7.00-\$8.00/24, Prérefroidi \$8.00-\$9.00/24. CHICORE: \$2.50-\$3.50/12 à 16 CHOU: Vert \$1.75/40 lb 0.50 lb, Chinois \$4.00-\$4.50, Rouge \$2.50-\$3.00, Savoie \$4.50-\$5.00/12. CHOU DE BRUXELLE \$10.50/11.00/12x 10 oz. CHOU-FLEUR: \$8.00-\$9.00/12. CONCOMBRE: Sans pépins Gros \$6.00-\$6.50, Moy. \$5.50-\$6.00, Petit \$4.50-\$5.00/12 De Champ \$5.50-\$6.00/6 dz, à mariner Petit \$16.00, Moyen \$14.00, Gros \$10.00/bu. CIBOULETTE: \$3.00-\$3.50/12 paquets. COURGETTE ZUCCHINI \$2.50-\$3.00/20 lb. EPINARD: \$6.00-\$6.50/bu, \$6.00-\$6.50/12 x 10 oz. GOURGANE: \$6.00/20 lb. ESCAROLE: \$2.50-\$3.50/12 à 16. ESCAROLE: \$3.00-\$3.50/12 à 16. HARICOT: Jaune et vert \$4.00-\$4.50, Vert plat \$6.00/7.00/bu. LAITUE: Boston \$3.00-\$3.50/16, Frisée \$4.50-\$5.00/24, Iceberg \$3.50-\$4.00, Prérefroidie \$4.00-\$4.50/18. MAIS SUCRÉ: \$5.50-\$6.00/6 dz. NAVET BLANC: \$3.00-\$3.50/25 lb, \$1.00/6. OIGNON: Jaune gros \$8.00/50 lb, moyen \$4.00/50 lb, petit \$1.00-\$1.10/10 lb Blanc à mariner \$4.50/10 lb, \$2.00-\$2.25/ botte de 6. PERSIL: \$1.00/5.00/12 paquets. PIMENT: Vert \$11.00-\$12.00/bu. POIREAU: \$2.50-\$3.00/12. RADIS: \$5.00-\$6.00/3 dz, \$4.50-\$5.00/30 x 6 oz ou 12 x 16 oz. RUTABAGA: \$4.00-\$4.50/50 lb, \$2.50-\$3.00/25 lb. TOMATE: De serre \$4.50-\$5.50/8 lb, De champ rose \$16.00, Rouge \$10.00-\$12.00/20 lb. POMME DE TERRE: Lavée \$0.70/5 lb, \$1.30/10 lb, \$2.55/20 lb, \$5.75/50 lb. Brossee \$0.65/5 lb, \$1.20/10 lb, \$2.35/20 lb, \$4.00/50 lb.

RÉCEPTIONS: - Cette semaine (à date): 899 Bovins, 1074 Veaux, 12 Agneaux & Moutons, 34 Porcs - Semaine dernière (totale): 891 Bovins, 1028 Veaux, 86 Agneaux & Moutons, 72 Porcs - À date - 1980: 26008 Bovins, 31888 Veaux, 674 Agneaux & Moutons, 1373 Porcs.

SOMMAIRE
Bovins: La demande s'est maintenue bonne toute la semaine et toutes les classes s'échangeaient rapidement à des prix fermes à un peu plus élevés.
Veaux: Toutes les classes de veaux étaient en bonne demande et s'échangeaient à des prix généralement stables avec ceux de la semaine dernière, compte tenu de la qualité.

Bovins: Les réceptions étaient à peu près les mêmes que la semaine dernière et se composaient surtout de vaches de qualités moyenne, à bonne. Les vaches se vendues à des prix entièrement stables à la semaine dernière lundi et mardi et enregistrèrent une hausse d'au moins \$2.00 mercredi. Les bouvillons et les taures ont rapporté des prix entièrement stables. Les taureaux se sont échangés à des prix fermes allant jusqu'à \$2.00 de plus que la semaine dernière.

Bouvillons: Comel: \$53.00-\$68.00 Taures: Comel: \$50.00-\$64.75. Vaches: D-1&2: \$55.00-\$61.50 ventes jusqu'à \$63.75. D-3: \$51.00-\$56.50. D-5: \$35.00-\$52.00 Taureaux: \$50.00-\$75.00.

Veaux: Les arrivages de veaux étaient un peu plus nombreux que la semaine dernière et se formaient de veaux de lait de diverses qualités. La demande était bonne et toutes les classes s'échangèrent passablement bien et se sont vendues à des prix généralement stables à la semaine dernière, compte tenu de la qualité.

Veaux de choix et bons: \$94.00-\$115.00, ventes jusqu'à \$124.00 - Moyens: \$80.00-\$91.00 - Communs: \$50.00-\$79.00 - Légers: \$135.00-\$180.00, lundi ventes jusqu'à \$194.00 (bons) - Méd.: \$80.00-\$134.00

Agneaux & Moutons: Un petit lot de bons agneaux pesant en moyenne 54 lbs a rapporté \$100.00 le cent lbs.
Truies: \$41.50-\$44.50, poids vifs.

Les prix mentionnés sont ceux payés pour la majorité des ventes dans les diverses catégories.

J.P. Moreau
316 Bridge, Ste 110, Montréal, P.Q.
Tél.: 283-7318
Code-a-phone (français): 931-6716 après 2:00 p.m.

LÉGUMES: AUBERGINE: Fl. Reg. \$10.00-\$10.50/bu, Italian \$10.50-\$11.00/1/2 bu. CAROTTE: Cal. Jumbo \$11.50-\$12.00/50 lb. CELERI: Cal. \$7.00-\$7.50/24. CHAMPIGNON: Ont. & Qué. blanc & café \$7.00-\$7.25/5 lb en vrac, \$9.25-\$9.50/12 x 1 chop. OIGNON: Ont. Med. \$10.50-\$11.00/50 lb, Cal. Jumbo \$10.50-\$11.00, Med. \$10.00-\$10.50/50 lb. PIMENT: Fl. Cubanel \$10.50-\$11.00, Vert Gros \$11.50-\$12.00, Moyen \$9.50-\$10.00 bu.

FRUITS: ANANAS: Hawai \$12.50-\$13.00/5 Hond. \$13.00-\$13.50/10-14. BANANE: C.A. Chic & Dole \$10.20-\$10.60/40 lb. BLEUET: N.J. \$11.50-\$12.00/12 x 1 chop. CANTALOUPE: Arz. & Cal. \$14.00-\$14.50/12-18, \$13.00-\$13.50/23. CERISE: Or. Lambert \$24.00-\$24.50/20 lb. CITRON: Cal. de choix \$24.00-\$24.50, Skt. \$26.25-\$26.50/140. LIME: Fl. \$4.00-\$4.25/54-63. MELON: Cal. de miel \$10.50-\$11.00/5-10. Cranshaw \$21.00-\$22.00/6. NECTARINE: Cal. \$13.75-\$14.25/25 lb. ORANGE: Cal. Skt. \$9.50-\$10.00 de choix \$7.50-\$7.75, S. Afr. Outspan \$9.50-\$9.75/138. PAMPLEMOUSSE: Cal. de Choix Blanc \$9.50-\$9.75, Rose \$9.50-\$10.00, Rose 9.50-\$10.00, Skt. Blanc \$10.00-\$10.25, Rose \$11.25-\$11.75/48. PÊCHE: Cal. \$15.50-\$16.00/48-50, \$14.00-\$14.50/60-64; Ont. \$11.00-\$12.00/4 x 4 pinte. POIRE: Cal. Bartlett \$12.50-\$13.00/150, \$14.50-\$15.00/36 lb \$20.50-\$21.50/45 lb. Ont. Lawson \$12.00-\$13.00/4 x 4 pintes. POMME: S. Afr. Granny Smith \$27.50-\$28.00, Wash. Jaune Del. \$27.50-\$28.00/125-138, Wash. Rouge \$26.00-\$26.50/125-138. RAISIN: Arz. & Cal. Sans pépin \$27.00-\$28.00, Cardinal \$19.50-\$20.00, Exotic \$26.00-\$26.50/22 lb. TOMATE: S.C. & Fl. 5 x 5 & 5 x 6 \$17.00-\$17.50, 6 x 6 \$15.00-\$15.50, 6 x 7 \$13.00-\$13.50/30 lb. Ont. G.H. \$4.00-\$4.50/8 lb. PRUNE: Ont. Jaune \$11.00-\$12.00/4 x 4 pintes, Cal. \$19.00-\$19.50/50-60.

et toute la Première rue Lessard.

Pétition

Suite à une pétition reçue concernant l'amélioration de la rue Bissonnette, le conseil décide de faire étendre du calcium liquide sur la rue Bissonnette et les 42e et 43e avenues. M. Georges Guay a le mandat d'assurer l'exécution rapide de ces travaux.

Chiens

Le conseil décide de remettre à Me Claude Denault la liste des propriétaires de chiens qui n'ont pas payé les licences pour 1979 et 1980, afin qu'il collecte lesdits propriétaires pour ces deux années.

Déchets volumineux

Le conseil demande à M.

Jean-Pierre Guay de faire une deuxième cueillette des déchets volumineux le 30 août 1980 au taux horaire de \$45. À cet effet, le conseil demande aussi au secrétaire-trésorier de veiller à faire circuler une unité mobile dans toute la municipalité le 23 août 1980.

Inspecteur municipal

Le conseil accepte d'engager M. Gérard Poissant à titre d'inspecteur municipal et inspecteur des mauvaises herbes jusqu'au 31 décembre 1980, au salaire hebdomadaire de \$100. brut.

Niveleuse

Le conseil interdit à M. Fernand Thibodeau d'entreprendre des travaux avec la niveleuse hors des limites de la municipalité, à moins d'avoir reçu un ordre préalable d'un des membres du conseil.

au conseil de FARNHAM

Autopompe

La ville versera à la firme 92888 Canada Limitée \$7,800., soit 10% de la valeur du contrat d'achat d'une autopompe, tel qu'en décidait le conseil le 21 juillet dernier.

Rue Dollard Ouest

Les services d'aqueduc, d'égouts et de voirie seront prolongés sur la rue Dollard Ouest suite à un emprunt par obligations de \$72,000.

Rue des Bouleaux

Les services d'aqueduc et d'égouts seront installés et

des travaux de rue seront effectués sur la rue des Bouleaux, suite à un emprunt par obligations de \$50,000.

Képis

Le Conseil accepte la soumission de J.R. Gaunt & Son (Canada) Co. Ltd, de \$494.50, pour la fourniture de képis pour le Service de police.

Mauvaises herbes

M. Marc Tuffelli, inspecteur des bâtiments doit aviser les gens de faucher les mauvaises herbes sur leurs terrains et de nettoyer ces derniers.



GARANTIE ÉCRITE de 1 an

...et le meilleur service après vente

ALORS?

20 ANS À VOTRE SERVICE 1959-1979

les enseignes perfection inc.

396, Grand Bernier N., Saint-Jean

347-0313

au conseil de SAINT-BLAISE

Terrains vacants

Le conseil se prononcera sur un règlement obligeant le fauchage et l'entretien de tous les terrains vacants de la municipalité. Me Claude Denault a le mandat de préparer ledit règlement. Ainsi en décidait le conseil de Saint-Blaise, réuni en assemblée le 6 août dernier.

Bâtiments dangereux

Le conseil se prononcera aussi sur un règlement exigeant la réparation, la

renovation ou la démolition des maisons et autres bâtiments considérés dangereux ou désaffectés. Me Claude Denault a le mandat de préparer ledit règlement également.

Rues

Le conseil approuve l'autorisation du maire et du secrétaire-trésorier à rencontrer le notaire de M. Olivier Deland afin de finaliser l'achat d'une partie des rues Dulude et Lessard

Nous sommes heureux de vous faire part de l'ouverture de notre succursale au Carrefour Laplante à Iberville

LE 25 AOÛT



voyages éden inc.

531 Boul. du Séminaire, Saint-Jean
Tél.: 348-9291
658-7024 - Montréal
détenteur d'un permis du Québec

420, 2e Avenue, Iberville
Tél.: 346-1104
658-9160 - Montréal

BIENVENUE À TOUS

Le fromage canadien: plus de 50 variétés

● Historique

Le Canada s'est acquis la réputation de produire un excellent cheddar pratiquement depuis le jour où fut fondée sa première fabrique de fromage à Norwich en Ontario en 1874. Aux environs du début du siècle, les exportations de fromage représentaient une part importante dans l'économie du pays. Le record fut battu en 1904 avec 234 millions de livres de fromage expédiées outre-mer.

Au cours des années des expériences avec de nouvelles variétés comme le Colby, le Brick, le Farmer's et le Jack ont remporté de beaux succès sur le marché national. Les Pères Trappistes introduisirent leur version du Port-Salut (par exemple l'Oka et le Saint-Paulin); un autre ordre établi à St. Benoît du Lac au Québec apporta sa contribution en fabriquant un fromage bleu canadien.

Aventureux

Au début de la seconde guerre mondiale et à la suite d'une énorme immigration en provenance de pays européens, les goûts alimentaires des Canadiens devinrent plus aventureux. En même temps, quelques-uns des meilleurs fabricants de fromage d'Europe s'établirent au Canada en amenant avec

eux leurs techniques vieilles comme le monde.

Comme résultat nous fabriquons maintenant plus de 50 variétés de fromages. Parmi ceux-ci nous trouvons des fromages durs comme l'Edam et le Gouda qui rappellent immédiatement la Hollande, le Camembert et le Brie qui ont fait leur célébrité en France, l'Emmenthal et le fromage suisse en provenance des Alpes, toute une famille de fromages italiens Pasta Filata (lait caillé malléable) et des fromages des Balkans comme Myzithra et le Feta.

Nouvelles espèces

Les fromages fins du Canada suivent maintenant les traces du cheddar et remportent régulièrement les premiers prix dans les concours internationaux.

Il n'est pas permis de douter que la présence d'un grand nombre de nouveaux Canadiens d'origines diverses forme un marché déjà prêt pour de nouvelles espèces. Les Canadiens de souche ont appris à les connaître et ils achètent maintenant ces autres variétés aussi souvent que le cheddar.

Le fromage qui arrive en seconde place après le cheddar est le Mozzarella qui est employé en grandes quantités pour la pizza, mais qui entre également dans la

composition d'un grand nombre de plats à base de pâtes, de salades et de sandwiches.

Fromages de dessert

Parmi les "fromages de dessert" nous trouvons le Munster, le fromage au beurre, le Stella Alpina, le

Brie et le Camembert. Le cheddar, le "fromage à tout faire" figure aussi fréquemment sur le plateau et est souvent un ingrédient qui ajoute sa saveur au plat principal.

Les fromages à râper de l'ancien continent comme le Romano et le Parmesan, le Myzithra et l'Old Bra sont

maintenant fabriqués au Canada.

Mais tous les fromages canadiens ne peuvent pas être obtenus en quantités égales. Certains qui ne sont produits qu'en quantités limitées ont tendance à être vendus tout près de l'endroit où ils sont fabriqués et où il existe une demande toute

prête pour la production entière.

Mais le nombre de variétés pouvant être obtenues immédiatement est de plus en plus grand. Les fromages canadiens valent la peine d'être recherchés. La comparaison avec ce que le monde a de meilleur à offrir leur est vraiment favorable.



Plus de cinquante variétés de fromage sont fabriquées au Canada. (Photo Archives)

WHITE

Moissonneuse-batteuse Axiale 9700 White

Rentabilité, efficacité
Les axiales ne sont pas toutes semblables...
La nouvelle HARVEST BOSS 9700 de WHITE vous offre plus!

La nouvelle AXIALE 9700 de WHITE est la première à donner un rendement supérieur à celui de deux moissonneuses-batteuses à batteur conventionnel de 45 pouces.

WHITE

**CO-OP Société Coopérative Agricole
du Sud de Montréal**

CO-OP

Succursale: Saint-Rémi
Jacques Derépentigny
Gerant de la succursale
1104 rue Notre-Dame, Saint-Rémi
454-4681

190 rue de la Gardé, Napierville
245-3396 - 861-9168
Jean-Pierre Blais - représentant

Concours de participation

La Baie d'Ungava est au bout de votre ligne!

Fanatiques de la pêche, ne manquez pas la chance unique que vous offre le Club de pêche MOLSON et la Fédération québécoise de la faune:

gagnez l'un des 9 voyages à la Baie d'Ungava.

Si vous êtes membre d'un club de chasse et pêche reconnue au Québec, inscrivez-vous dès maintenant au Concours de participation du Club de pêche MOLSON et de la F.Q.F. Vous serez ainsi admissible à gagner l'un des neuf voyages pour deux personnes à la Baie d'Ungava, toutes dépenses payées. Une valeur de \$3 000 par gagnant. Les heureux pêcheurs gagnants s'envoleront de Montréal pour la Baie d'Ungava en juillet et août 1981.

Obtenez les formules de participation et les règlements du concours aux endroits suivants:

- les associations affiliées à la F.Q.F.;
- les agents Molson locaux;
- le Service des ventes de la Brasserie Molson de Montréal;
- les pourvoyeurs locaux;
- et le bureau de la F.Q.F.

En collaboration avec

Congelez maintenant, dégustez plus tard

● Conseils pratiques

Le Centre d'information "Glad" sur la congélation au foyer vous invite à congeler vos légumes et vos fruits dès maintenant et de les déguster plus tard. À ce sujet, le centre de la région de Toronto vous livre cette semaine une série de conseils susceptibles de vous faciliter la tâche lorsque viendra le temps pour vous de congeler les produits de votre jardin.

madame

Peut-être s'agit-il d'un instinct primitif, d'une incitation à la conservation, mais les légumes et fruits mûrs et savoureux incitent la maîtresse de maison à "en mettre un peu de côté".

Voilà une incitation pleine de gros bon sens. Étant donné l'inflation et l'augmentation continue du prix des aliments, la mise en conserve maintenant de ces délicieux produits de l'été, au moment où leur prix est rela-

tivement bon marché, représente des économies exceptionnelles pendant les mois d'hiver alors que survient inévitablement une augmentation du prix des denrées.

Sueurs

Mais qui veut vraiment passer l'été dans une cuisine surchauffée?

Si vous congélez chez-vous ces produits au lieu de les

mettre en conserve, vous éviterez bien des sueurs. Contrairement à la mise en conserve, la congélation à domicile n'exige aucune cuisson ou très peu. En effet, les fruits n'exigent aucune cuisson tandis que plusieurs légumes n'ont simplement qu'à être brièvement blanchis. Aucun couvercle ni bocal à stériliser, ni problèmes causés par une machine de traitement à bain d'eau ou un autoclave.

Il est possible de préparer la plupart des fruits et légumes en deçà de 20 minutes pour leur mise au congélateur tandis que leur mise en conserve prend souvent une heure ou plus. De plus, la congélation n'offre aucun risque d'empoisonnement de denrées tandis qu'une mise en conserve mal faite peut en être la cause.

Le plus grand avantage c'est que les légumes adéquatement congelés ont presque le même goût que les légumes frais. Le plus souvent leur texture est qua-

si identique à condition de ne pas trop les faire cuire avant de les servir.

Bien que la congélation des fruits et des légumes soit plus rapide et plus facile que leur mise en conserve, il faut cependant se conformer à certaines directives. Pour une congélation par excellence, il est indispensable d'avoir de bonnes instructions de congélation à domicile.

Carottes

Voici les questions les plus courantes et leurs réponses:
Q. Pourquoi mes betteraves et carottes ont-elles un goût spongieux lorsque je les congèle?

Je ne les blanchis que pendant 2 ou 3 minutes je ne les fais jamais trop cuire avant de les servir.

Mme J.P. Tompkins, Sask. R. La durée de blanchiment des carottes est effectivement de 4 à 5 minutes s'il

s'agit de petites carottes entières et de 3 minutes dans le cas des betteraves en tranches ou en dés. Les betteraves, comme les ignames, les pommes de terre et les courges d'hiver, doivent être cuites jusqu'à ce qu'elles soient tendres avant de les congeler, et non pas simplement blanchies.

S'il y a du givre sur les légumes que vous congélez, vérifiez la température du congélateur. Une température trop élevée peut être la cause de légumes saturés d'eau. Pendant le processus de congélation, l'eau des légumes se transforme en cristaux de glace. Si la température est de 0°F (-18°C) ou plus basse, les cristaux sont minuscules. Lorsque la température est plus chaude que celle ci-dessus, les cristaux sont gros et ils brisent les parois cellulaires des légumes; résultat: perte d'humidité et denrées satu-

rées d'eau.

Taches blanches

Q. Plusieurs des denrées que j'ai congelées l'an dernier comportent des taches blanches. Puis-je les manger quand même?

Mme H.S. Toronto, Ontario R. Ces taches blanches sont connues sous le nom de "brûlures de congélateur" résultant d'une perte d'humidité. Une "brûlure de congélateur" ne cause pas de tort aux aliments mais ils seront plus secs et moins savoureux.

Afin de prévenir un tel problème, placez vos aliments dans un sac de congélateur résistant et de bonne qualité et mangez-les avant qu'ils atteignent leurs temps d'entreposage maximum. N'oubliez pas de retirer tout l'air des sacs avant la congélation et de bien les attacher.



Une fois coupées

Comment prolonger la vie des fleurs

Une des satisfactions du jardinier est de composer des bouquets avec les fleurs qu'il a lui-même cultivées. La satisfaction est encore plus grande si l'arrangement conserve sa beauté et sa fraîcheur des jours durant. Voici quelques conseils pour prolonger la vie des fleurs coupées:

- Couper les fleurs à la fin de la soirée ou tôt le matin quand leurs tissus sont encore gorgés de l'eau accumulée durant la nuit. Coupées durant la soirée, les fleurs pourront passer la nuit à la fraîcheur et être arrangées le lendemain.

- Choisir les fleurs au stade de bouton ou au début de la floraison; ce conseil vaut pour les tulipes, les pivoines, les pavots, les roses et la plupart des fleurs annuelles. Les plantes dont les fleurs sont groupées en épis tels que les lupins, les mufliers, les glaieuls, les dauphinelles, etc., se coupent dès l'épanouissement des premières fleurs à la base de l'épi. L'alyssum, la pensée, la violette, la primevère et le myosotis durent plus longtemps si la plante entière est arrachée avec les racines et placée dans l'eau.

Coupe nette

- Faire une coupe nette avec une paire de ciseaux ou un couteau bien affûtés; pour les plantes ligneuses, utiliser un sécateur. Sectionner la tige trop longue plutôt que trop courte. S'il fait chaud,

apporter un récipient d'eau dégraissée dans le jardin et y plonger les plantes dès leur coupe.

- De retour à la maison, ajuster les tiges des plantes herbacées à la longueur désirée. Faire une coupe nette et en biseau en utilisant une lame ou un couteau bien tranchant qui n'écrase pas la tige. Faire la coupe sous l'eau pour éviter la formation de bulles d'air; ces bulles empêchent l'eau d'entrer dans la tige. Brûler le bout des tiges du pavot et des autres plantes à latex.

Tiges

- Pour que la tige ligneuse de quelques fleurs vivaces, des rameaux d'arbres et d'arbustes absorbent mieux l'eau, écraser le bout des tiges avec un marteau sur une longueur d'environ 5 cm; on peut aussi le fendre au couteau sur une longueur de 2 cm. Briser la peau de la tige des roses sur toute la partie submergée et écraser le bout avec un marteau.

- Pour que les plantes se gorgent d'eau, les placer dans de l'eau à 37° ou 38°C durant environ deux heures.

- Enlever toutes les feuilles à la base de la tige; autrement, elles baigneraient dans l'eau du vase et la souilleraient en se décomposant.

Température

- Utiliser de l'eau à la température de la pièce et de quelques gouttes d'eau de javel; le désinfectant évitera d'avoir à changer l'eau chaque jour. Des agents de conservation pour fleurs coupées se vendent sur le marché; un bon agent contient du sucre, un désinfectant et un inhibiteur de la respiration.

- Autant que possible, placer le bouquet loin du soleil, des courants d'air et des sources de chaleur. Mettre le vase au frais pour la nuit.

- Renouveler l'eau tous les trois ou quatre jours si on y a mis un agent de conservation. Retrancher un bout de tiges à chaque changement d'eau.

- Vérifier quotidiennement le niveau de l'eau dans le vase et ôter les fleurs fanées.

Malgré toutes ces précautions, il faut se rappeler que la fleur, la branche ou la tige feuillée qui compose le bouquet sera toujours plus éphémère que la plante laissée en place.



Lorsque les marchés regorgent de fruits et de légumes appétissants, c'est que l'hiver n'est pas loin. Cette année, "mettez-en un

peu de côté" et dégustez des légumes d'été pendant tout l'hiver. (Photo Archives)

CHA-CHA VALSE SAMBA RUMBA TANGO DISCO ROCK'N'ROLL

COURS DE DANSE

Cours de danse sociale pour adultes et étudiants organisés par le Club de Danse de la Vallée du Richelieu Inc.
Une leçon par semaine d'une durée d'une heure et trente minutes.

Horaires des cours pour débutants (au choix)

SAINT-JEAN: Le vendredi 5 septembre - 20 h
Le dimanche 7 septembre - 13 h 30
Le dimanche 7 septembre - 19 h
Le dimanche 7 septembre - 20 h 30
Le lundi 8 septembre - 19 h 30

Centre Notre-Dame, 435 rue Laurier, Saint-Jean

NAPIERVILLE: Le mardi 9 septembre - 19 h 30
École Louis Cyr

FARNHAM: Le mercredi 3 septembre - 20 h
Centre Culturel, 135 sud, Saint-André

Horaire des cours de 2e, 3e session, Bronze et Argent:
S.V.P. communiquer avec le responsable.

Aucun engagement - tous les cours sont payables à chaque leçon - prix réduits pour étudiants.

Professeur: René Bertrand, diplômé de la F.L.D.Q.
Plus de 15 années d'expérience.

Renseignements: 347-1008 ou (346-4350 après 16 heures)
245-3309 (Napierville) Permis du Ministère de l'Éducation
293-6871 (Farnham) Re: Culture personnelle - danse sociale no.: 290544

SWING FOX-TROT PASO DOBLE CONTINENTAL MERENGUE ROCK'N'ROLL

SOCIÉTÉS DANSE DE LIGNE POLKA VIENNOISE MAMBO

SOIRES DANSAIRES COMPÉTITIONS CHORÉGRAPHIES

décès

Mme Armand RÉMILLARD

À Saint-Jean le 10 août 1980 est décédée à l'âge de 68 ans, Mme Armand Rémillard, née Laurette England.

Outre son époux elle laisse dans le deuil: ses enfants: M. et Mme André Gaulin (Marie), M. et Mme Paul Rémillard (Micheline), ainsi que 7 petits-enfants et 1 arrière-petit-fils.

M. Alcidas OSTIGUY

À Saint-Jean, le 5 août 1980 est décédé à l'âge de 75 ans, M. Alcidas Ostiguy, époux de Cécile Goodwill.

Outre son épouse, il laisse dans le deuil: ses enfants Robert, Marie-Lise épouse de Juan Romero, Sandra, épouse de Roland Alix, petits-enfants: Élise Plouffe Ostiguy, Francis, Roberto, Daniel Romero.

M. Jean-Louis MOREAU

À la Résidence Champagnat, le 9 août 1980, est décédé à l'âge de 85 ans, M. Jean-Louis Moreau époux de feu dame Alice Giroux.

Il laisse dans le deuil ses 2 garçons, M. et Mme Jean-Paul Moréau, M. et Mme Gérard Moreau, 6 petits-enfants.

NOUS FAISONS
Cartes
Mortuaires et
Cartes de
Remerciements
Benoît Brouillette
INC.
171, RICHELIEU,
SAINT-JEAN
346-5676 OU 346-6344

M. Roméo L'ÉCUYER

À Saint-Jean, le 6 août 1980, est décédé à l'âge de 72 ans, M. Roméo L'Écuyer époux de Germaine Clouâtre.

Outre son épouse, il laisse dans le deuil ses enfants: M. René L'Écuyer, M. et Mme Jacques L'Écuyer (Lise Coulombe), M. et Mme Michel L'Écuyer (Diane Jalbert), ainsi que 5 petits-enfants.

Mme Jean-Guy CARON

À Montréal le 8 août 1980 est décédée à l'âge de 45 ans, Mme Jean-Guy Caron, née Lise Tougas.

Elle laisse dans le deuil outre son époux, ses enfants: Lyne, Jean, Guy, ses soeurs: Dr. Mme Yves Papineau (Claire Tougas), M. et Mme Georges Brault (Jeannine Tougas), sa belle-mère, Mme Vve Fortuna Caron (Marie-Anne Golowski).

M. Yvon HÉBERT

À Saint-Jean-sur-Richelieu le 11 août 1980 est décédé à l'âge de 24 ans, M. Yvon Hébert époux de Diane Bouchard.

Il laisse dans le deuil outre son épouse son fils François demeurant au 641 boulevard Normandie, Saint-Jean-sur-Richelieu. Ses parents M. et Mme Adrien Hébert (Rita Carmelle), sa grand-mère, Mme Irène Campbell, sa belle-mère Mme Jean-Paul Bouchard (Jeannette Melançon).

les activités de la semaine

23 août Saint-Eugène

Le Comité de l'Âge d'Or organise une danse, le 23 août à 20 h 30, au Centre communautaire situé à l'angle des rues Jacques-Cartier sud et Roman. J.A. Bricault et ses musiciens. Deux animateurs. Initiation aux rudiments de la danse. Amusons-nous gaiement et restons jeunes plus longtemps. Bienvenue à tous, de 18 à 99 ans. Comité de la publicité.

23 août Bric-à-brac

L'AFEAS de la paroisse Cathédrale organise un bric-à-brac de 9 h à 16 h sur le terrain de la Cathédrale, à l'angle des rues Saint-Jacques et Jacques-Cartier. Bienvenue à tous.

23 août Saint-Césaire

Le samedi 23 août de 9 h. 15, au sous-sol de l'église de Saint-Césaire, il y aura vente de vêtements usagés. Bienvenue à tous.

Marieville

Le Club des Voyageurs 747 de Marieville invite ses membres et leurs amis à son voyage annuel à New York à l'Action de grâce. Les places sont limitées. Composez immédiatement: 460-3878.

6 septembre Marieville

Le Club de l'Âge d'Or organise une danse, le samedi 6 septembre à 20 h. 30, dans la salle de l'école Fatima. J.A. Bricault et ses musiciens. Bienvenue à tous.

Épluchette de blé d'Inde

Le 23 août à l'extérieur de l'édifice municipal de Saint-Valentin. Le comité du 150e organise une épluchette de blé d'Inde à 19 h 30; il y aura remise de prix aux gagnants du concours "maisons fleuries". Un tournoi de fers et autres jeux de compétition seront organisés. Entrée \$2. Billets à réserver: Mme Yolande Hébert: 291-5179 ou Mme Simone Fortin: 291-5006.

Bienvenue à tous!

30 août Saint-Edmond

Pour souligner le 50e anniversaire de la paroisse Saint-Edmond, il y aura une soirée récréative avec danse et épluchette de blé d'Inde, le samedi 30 août à 19 h. 30, au sous-sol de l'église, à l'angle des rues Saint-Pierre et Gouin. J.A. Bricault et ses musiciens.

Bienvenue à tous, paroissiens et amis.

23 août Épluchette de blé d'Inde

Le Club de motoneige XM Richelieu Inc. vous invite à son épluchette de blé d'Inde, avec discothèque, au Pain de sucre, chemin Petit Bernier à Saint-Jean. Les frais d'admission sont \$7.00 pour les adultes et \$3.00 pour les enfants de 12 ans et moins, rafraichissements compris.

29 août Voyage

L'Âge d'Or de Saint-Jean organise un voyage au théâtre d'été de Marieville, le 29 août. Pour plus de renseignements: Claire (348-2637) ou Dolorès (347-4832) ou (348-4278).

9 septembre Artisanat

Les articles pour le concours d'artisanat de la Société d'Agriculture doivent être apportés à la Centrale Catholique de Saint-Jean, à la salle 100 au sous-sol, le mardi 9 septembre entre 9 h. et midi.

LE RICHELIEU agricole, le mardi 19 août 1980

L'ÉDUCATION DES ADULTES AU CÉGEP



Porc au Canada

Balance commerciale favorable en '80

● 100 millions de livres

Comme la plupart des statistiques pour la première moitié de '80 sont maintenant disponibles, plusieurs tendances de production/commerce peuvent être résumées en capsule.

Selon le Conseil des salaisons du Canada, la classification des porcs continue à marquer des sommets avec un pourcentage de 23.3% plus élevé qu'en '79. Par ailleurs, les centres d'abattage de bovins sous inspection fédérale marquaient une maigre augmentation de 0.2% par rapport à '79 et les abattages de veaux indiquaient un recul de 3.9%.

Balance commerciale

La balance commerciale du Canada dans le porc fut très favorable soit plus de 100 millions de livres. Les expéditions aux États-Unis marquaient un gain significatif, les ventes au Japon s'affaissaient légèrement; toutefois les ventes à

d'autres pays, particulièrement aux pays de la communauté économique Européenne, s'accroissent nettement.

Pour la première fois depuis nombre d'années, le Canada était un exportateur net de bœuf et de veau pour les raisons suivantes: augmentation des exportations de l'Australie et de la Nouvelle-Zélande.

Prix

En ce qui a trait aux prix, les marchés du porc ont été sous une pression herculéenne au cours de cette première moitié de '80, particulièrement à cause du volume considérable de porcs produits en Amérique du Nord et des prix des bovins inférieurs aux prévisions antérieures des observateurs. Toutefois, il semble que les véritables raisons soient la tendance des marchés aux États-Unis et la compétition serrée découlant de fortes disponibilités de porc et volaille.

Collège Ahuntsic
9155, rue Saint-Hubert
Montréal, Qué. H2M 1Y8
Tél.: (514) 389-5921
Demander le secrétariat pédagogique

Collège André-Laurendeau
1111, rue Lapierre
Lasalle, Qué. H8N 2J4
Tél.: (514) 364-3320 poste 111

Collège Bois-de-Boulogne
10555, avenue Bois-de-Boulogne
Montréal, Qué. H4N 1L3
Tél.: (514) 332-3000
postes 290, 291, 292

Collège de Drummondville
415, rue des Ecoles
Drummondville, Qué. J2B 1J3
Tél.: (819) 478-4671 poste 38

Collège Edouard-Montpetit
945, Chemin de Chambly
Longueuil (Chambly), Qué. J4H 3M6
Tél.: (514) 463-1840, 463-1841
463-1842, 463-1845

Collège de Granby
50, rue Saint-Joseph
Granby, Qué. J2G 6T6
Tél.: (514) 372-6614
postes 16, 17
372-5086

John Abbott College
(Cégep anglophone)
P.O. Box 2000
Ste-Anne-de-Bellevue
Qué. H9X 3L9
Tél.: (514) 457-6610
postes 211, 221

Collège de Joliette
20 sud, rue Saint-Charles
Joliette, Qué. J6E 4T1
Tél.: (514) 759-1661
postes 145, 175, 235

Collège Lionel-Groulx
100, rue Duquet
Sainte-Thérèse (Terrebonne)
Qué. J7E 3G6
Tél.: (514) 430-3120
postes 224, 225

Collège de Maisonneuve
3800 est, rue Sherbrooke
Montréal, Qué. H1X 2A2
Tél.: (514) 254-7131 poste 144

Collège Montmorency
475, boulevard de l'Avenir
Ville de Laval, Qué. H7N 5H9
Tél.: (514) 667-5100
postes 128, 228

Collège de Rosemont
6400, 16e Avenue
Montréal, Qué. H1X 2S9
Tél.: (514) 376-6310

Collège de Saint-Hyacinthe
3000, rue Boullé
Saint-Hyacinthe, Qué. J2S 1H9
Tél.: (514) 773-6800
postes 64, 65, 66

Collège Saint-Jean-sur-Richelieu
30, boulevard du Séminaire
Saint-Jean, Qué. J3B 5J4
Tél.: (514) 347-4002

Collège de Saint-Laurent
625, boulevard Sainte-Croix
Saint-Laurent, Qué. H4L 3X7
Tél.: (514) 747-6524 poste 281

Collège de Sherbrooke
475, rue Parc
Sherbrooke, Qué. J1H 5M7
Tél.: (819) 563-3150
Demander l'Éducation aux Adultes

Collège de Sorel-Tracy
95, chemin Sainte-Anne
Sorel, Qué. J3P 1J6
Tél.: (514) 743-0057
743-0058

Collège de Valleyfield
169, rue Champlain
Salaberry-de-Valleyfield
Qué. J6T 1X6
Tél.: (514) 373-9441
postes 247, 248, 252

Collège du Vieux Montréal
255 est, rue Ontario
Montréal, Qué. H2X 3M8
Tél.: (514) 284-7253



Renseignez-vous en communiquant avec le Cégep de votre choix ou en téléphonant à Cégéphone: (514) 271-1124 (jusqu'à 21 heures du lundi au vendredi). Nous acceptons les frais d'interurbain.

le répertoire

N.B. Pour que votre nom apparaisse dans ce répertoire cinquante-deux (52) semaines consécutives dans LE CANADA FRANÇAIS et LE RICHELIEU agricole, il vous en coûtera \$52 la ligne agate. Pour plus de renseignements, il suffit de s'adresser au service de la publicité: 347-0323.

A.

Aciers

LES ACIERS H&H INC.
1000 Boul. Iberville
Iberville 347-0351

HUBERT MILOT INC., 1025, Des Carrières 347-0774
RICHELIEU MÉTAL INC. Saint-Luc 348-1772-348-8044

Agence de publicité

PROMOTION G. & P. 347-0323
84, Richelieu

Agence de voyages

AGENCE DE VOYAGES ARÉS ENRG., 130 - 6e Ave., Iberville 347-8480
SYLVIE SOLEIL INC., "Bon voyage" -460-3878, 658-3771

LES TOURS D'ARGENT
320, Champlain - Saint-Jean 348-4945
Centre d'Achats
1003, du Séminaire - Saint-Jean 348-6808

VOYAGES LE TOURISTE LTÉE - Farnham 293-3189

Aiguillage professionnel

AIGUISAGE ARTISAN SPÉCIALISTE, 275 Boul. du Séminaire 347-6792
AIGUISAGE SAINT-JEAN ENR., 246 A, Mayrand, Saint-Jean 347-6908
ALBERT COUPAL, 3A, Place du Marché 346-7170
ROLLAND MORIN ENR. 150, Saint-Jacques

Aliment santé naturel

ALIMENTS DE SANTÉ BAZINET, 22, Place du Marché, Saint-Jean 347-3122
PLEINE LUNE INC., 145 Boul. Saint-Joseph, Saint-Jean 348-8238

Armurier

ROBERT HUDON 238, Dollier, Saint-Jean tél.: 347-1712

Artisanat

BOUTIQUE DE LAINE LEBLANC, 161, Notre-Dame 348-8797

Arts graphiques

LES ATELIERS GRAPHIQUES DU HAUT-RICHELIEU 84, Richelieu 347-0323

Ascenseurs

MÉTRO ELEVATORS ENR., 2324, Gamache, Longueuil 670-0553

Aspirateurs

FILTRE QUEEN 347-9236

Assurances

AETERNA-VIE 525, Séminaire, Saint-Jean, 658-2201, 348-6872

MARCEL FORTIER, C.L.U., dir. 348-6873 MICHEL SÉNÉSAC 347-5919
FRANÇOIS DOQUIER 348-2000 J.P. COULOMBE 347-9170
GASTON BEAUDOIN 348-4359 JACQUES LUSSIER 348-2942
ROLLAND GUAY 651-4633 PIERRE FORTIER 347-0571
PAUL LACHAPPELLE 348-8503 SERGE TREMBLAY 774-9334
ALLSTATE; vie-comm. auto-veu. J.L. PARADIS, 348-1751-678-4070

Lefebvre, Payette & associés inc.
COURTIERS D'ASSURANCES
170, rue Saint-Jacques, Saint-Jean 347-7585-658-8751 (Montréal)
LA MÉTROPOLITAINE C. Ouellette 348-6611
JEAN-PAUL HARBECK 348-0000
CLÉMENT CARON, C.L.U. 347-2050
AURÉLE DESJARDINS 348-3538

Autobus
AUTOBUS VIENS INC. - Farnham 293-5536
Location d'autobus de tous genres

Automobiles

CHAMBORD AUTOMOBILES LTÉE concessionnaire Plymouth Chrysler 658-6675
DESOURDY AUTOMOBILES INC., Chambly, 658-8703-347-5759
FORT CHAMBLAY AUTO, Volvo, Mazda, Chambly 658-6623
NELSON FOURNIER inc. 94, de l'église Lacolle 246-3939-866-2463
FERNAND PERRÉAULT AUTO INC. concessionnaire G.M. Chambly 658-1753

Auto service

AUTO SERVICE J.M. 689 Boul. Saint-Luc 658-5188-348-5777

B.

Bâtiments en acier

LE CHALELET INC., agricole, commercial, industriel 347-3605

Beauté

VANDA BEAUTY COUNSELOR, Margot Massé, 348-3951

Béton préparé

BAILLARGEON LTÉE, P. 346-4441

Bijouterie

LA BIJOUTERIE
BARBEAU INC.
171, Richelieu, Saint-Jean 347-1311
• Bijoux
• Cadeaux
• Réparation

BIJOUTERIE BERGER Vente et réparation
J.G. Morin, prop. Service rapide 347-6988
264, Richelieu, Saint-Jean

Boucherie

BOUCHERIE CHEVALINE - 203, Champlain 346-9461
BOUCHERIE FRANÇAISE DU CENTRE, 177A, Champlain, Saint-Jean 347-6333

BOUCHERIE PIERRE Vente gros et détail
Fernand Pascoal, prop. 348-1136
612, Dorchester Saint-Jean

ÉTHIER & FRÈRES 291-3151

Boutique de couture

LOUISE HARNOIS, 244, Saint-Jacques, Saint-Jean 347-1550

Boutique de laine

BOUTIQUE À MOI, 1 rue Boulay, (Croisette Nord), Iberville 347-0459

Boutique du Cuir

O P'TIT SOLEIL ENR. 88, Saint-Jacques, Saint-Jean 347-4169

C.

Céramique

ROGER CARAZATO, spécialiste en pose; grand choix de tuiles importées, 261, Langlois, Saint-Jean 346-4710

Chasse et pêche

LASNIER CHASSE ET PÊCHE, 460 Boul. Séminaire, 348-8090

Chaussures

CHAUSSURES PIERRE ROY INC. 346-9849
252, Richelieu Saint-Jean-sur-Richelieu

Chenil

CHENIL DU CANARD SAUVAGE Rang des Côtes Henryville 299-2896
Pension - dressage - obéissance - Labrador

CHENIL JOJO ENR. 347-7793
Saint-Bernard - Terre-Neuve - Poméranien

CHENIL M & M pension - tonte - obéissance - vente 346-5987
CHENIL THEREFORT, 46, Rang St-André, Saint-Luc, 348-3616
MAISON CANNINE & FÉLINE, 2241, Bourgogne, Chambly 658-7023

Chevaux (Pension)

LE RANCH LASNIER, Saint-Alexandre 348-3975

Chiropraticien

RICHARD ROY, 341, Saint-Alexandre, Napierville, 245-7828

D.

Décorateurs diplômés

DRAPERIE SAINT-LUC, 48 rue Moreau, Saint-Luc 348-8852
Succursale Carrefour Laplante, 420 - 2e Avenue, Iberville 346-7484

Décoration

DÉCORATION MICHEL GUÉRIN, 29 rue Saint-Charles, Saint-Jean 346-4741

Décoration intérieure

AMEUBLEMENT MODÈLE INC. 180 Boul. Saint-Joseph - Saint-Jean 348-2843

DRAPERIE DU QUÉBEC RIVE-SUD SERVICE À DOMICILE 145, Boul. Saint-Joseph, Tapis - Tapiserie - Peinture 348-2281

STUDIO DE LA DÉCORATION, 780, 1ère rue, Iberville 347-8525

Denturologiste

JEAN-GUY COUTURE, 225 - 13e Avenue, Iberville 347-3578
JACQUES T. PARENT, 9 rue Daniel, Saint-Luc 348-6706

Dépanneur

DÉPANEUR GIRO INC., 622 Bl. Gouin, Saint-Jean 346-7611
DÉPANEUR JOHANNAS ENRG., 425, Boul. Gouin 346-7010
DÉPANEUR SONIC, 280 - 9e Avenue, Iberville, 346-7116
PIERICIE LAMARRE ENR., 500, Ave. Desjardins, Iberville, 346-6069

Diamantaire

GUY BRODEUR 348-5218

Disco mobile

MUSIK G.B.C. 346-3852 347-7628

Disques

AU CARROUSEL INC. Disques et cassettes
33, Saint-Jacques Saint-Jean 347-4332

E.

Ébénisterie

JEAN-CLAUDE LEDOUX, Saint-Grégoire 346-5241

Enseignement spirituel

ECKANKAR - La voie de la conscience totale C.P. 213, Iberville, J2X 4L1 347-4645

Enseignes

enseignes perfection
396 Grand Bernier Nord Saint-Jean 347-0313

Entrepreneurs

CONSTRUCTION G.C.P., 640, Dorchester 346-4444

Entreprise

LES ENTREPRISES PINCEAU, 43 rue Alain, Iberville 346-8611

Entretien

SERVICE D'ENTRETIEN COMMERCIAL P.T. INC. 656-7960

Épilation

SALON ÉPILATOIRE CYBELLE Saint-Jean 347-4832

Évaluateur

CLAUDE CHEVALIER, 640, Dorchester 346-4444

Extermination

EXTERMINATION SAINT-JEAN-SUR-RICHELIEU tél.: 346-1295
SATELLITE EXTERMINATION 346-9831

F.

Fleuriste

FLEURISTE TOPAZE, 137, Saint-Jacques, Saint-Jean 347-8181

Fournaise-nettoyage-réparation

BERGER CHAUFFAGE ENR. 346-4421

Foyer

LA BOUTIQUE DU FORGERON ENRG. 509-40e ave. Portes et acc. St-Blaise 291-3250

G.

Galerie d'art

GALERIE D'ART PLACE SAINT-JEAN INC.
400 Boul. du Séminaire, Saint-Jean Rita Perreault, prop.
Encadrement sur place. Grand choix de peintures 348-5868

GALERIE D'ART DU VIEUX SAINT-JEAN, 92, Saint-Jacques, 346-1293

Garage

Service de remorquage 24 HEURES 347-1946

H.

Hôpital

HÔPITAL DU HAUT-RICHELIEU, 920 du Séminaire N. 348-6101

I.

Immeubles

IMMEUBLES ACTION Monique DeQuoy Chambly 658-8517
Ligne directe de Saint-Jean 460-3051
RENÉ VIENS 346-4722
MICHEL BAIL 658-4936
PAUL BÉRUBÉ 658-5798
THÉRÈSE BOUCHER 658-4456
GÉRARD CADIEUX 293-7032
JOCELYNE CASAVANT 469-3537
PIERRE CASAVANT 469-2361
CLÉMENT LARIVIÈRE 346-2935
RÉGINALD LAROSE 347-2010
JACQUES PETIT 671-7469
THÉRÈSE PILOTE 348-9713 348-2925

Trust Royal
Résidentiel, commercial et agricole
Centre d'achat Woolco 348-1186

Incendies

IBERVILLE 700, Balthazard 347-3727
SAINT-JEAN 525, Saint-Jacques 347-5565

Isolation

ISOLATION PLUS INC., estimation gratuite, Marieville 460-3483

J.

Jeans

SIROIS 233, Champlain - Saint-Jean 347-2323

Journaux

LE CANADA FRANÇAIS, 84, Richelieu 347-0323
LE RICHELIEU AGRICOLE, 84, Richelieu 347-5371

L.

Location d'auto long terme

LOCATION D'AUTO LACOLLE INC., 94, de l'église Lacolle 246-3939-866-2463

Location d'outils

LOCATION A.B.G. ENR., Saint-Luc 348-7486

Location de téléviseurs

CENTRAL T.V. SERVICE, 15, Saint-Louis, Saint-Jean 348-4383

M.

Machine à coudre

A.E. GOYETTE ENRG. Vente réparation location
Toutes marques domestiques et industrielles
68, Grégoire - Saint-Jean 348-3712

LE CENTRE DE LA MACHINE À COUDRE ENR. BERNINA 239, Jacques-Cartier Sud Saint-Jean, Vente et réparation Tél.: 346-4144

Médecine

MÉDECINE À DOMICILE, 347-5801

Ménages

LUSSIER LAVAGE DE VITRES 347-1834

Messageries

LES MESSAGERIES SAINT-JEAN, 84, Richelieu 347-0323

Meubles

AMEUBLEMENT L'ACADIE, 788, Ch. des Ormes 347-4054
AMEUBLEMENT MODÈLE INC. 180, Boul. Saint-Joseph - Saint-Jean 348-2843
ÉTHIER & FRÈRES 291-3151

Meubles usagés et neufs

CENTRE DU MEUBLE USAGÉ 463, Laurier - Saint-Jean 348-2630
GALERIE DE L'ESCOMPTE ENR. 234, Saint-Jacques, Saint-Jean 346-8631
GARAGE DU MEUBLE ENR. 185 A, Bouthillier, Saint-Jean 346-3701
J. LAROCHELLE ENR. 201, Saint-Charles, Saint-Jean 347-3612

Municipalités

BEDFORD, Gilles Groulx 248-2746
CLARENCEVILLE PARRISSE, Ervin Miller 294-5320
CLARENCEVILLE VILLAGE, Georges Dallaire 294-2164
FARNHAM, Gilles Desrosiers 293-5228
HENRYVILLE PARRISSE, Bernard Lamoureux 299-2844
HENRYVILLE VILLAGE, René Charbonneau 299-2389
IBERVILLE, Léo Fortin 347-2318
L'ACADIE, Benoît Lussier 346-6785
LACOLLE, Léandre Ryan 246-3234
NAPIERVILLE, Robert Gadouas 245-3326
NOTRE-DAME-DE-STANBRIDGE, Albert Melaven 296-4309
NOTRE-DAME-DU-MONT-CARMEL, Normand Hébert 246-3462
NOYAN, Donald MacCullum 294-5571
PIKE RIVER, Bernard Belisle 248-2208
SABREVOIS, Wilfrid Lefort 346-9259
SAINT-ALEXANDRE, Gilles Bonneau 347-6128
SAINT-ATHANASE, Martial Bessette 347-6461
SAINT-BERNARD, René Dupuis 246-3098
SAINT-BLAISE, Michel Fallon 291-3204
SAINT-BRIGIDE, Jean-Paul Lasnier 293-5283
SAINT-CYPRIN, Rogel Lamoureux 245-3435
SAINT-GÉROISE PARRISSE, Gérald Tétréault 346-7207
SAINT-GÉROISE VILLAGE, Bruno Laplante 346-9617
SAINT-JACQUES-LE-MINEUR, Ronald Potvin 347-2836
SAINT-JEAN, Ronald Beaugard, 347-5351
SAINT-LUC, Édouard Bonaldo 348-7348
SAINT-PAUL ILE-AUX-NOIX, André Bisailon 291-3043
SAINT-SÉBASTIEN, Georges-Aimé Forget 244-5150

N.

Naturopathe

LUC JAUNIAUX N.D. - 152, Bourassa - Saint-Luc 348-5501-348-1254

Nettoyage de tapis

LE VALET DU TAPIS ENR. 346-3643

Notaire

CLAUDINE MONETTE 438 rue Saint-Jacques
Notaire et conseiller juridique Saint-Jean-sur-Richelieu 347-0301

O.

Optométriste

DR. PAUL GRANGER, 624 Boul. du Séminaire, Saint-Jean 348-0021

Orgues et pianos

STUDIOS D'ORGUES ET PIANOS DE ST-JEAN INC. 347-0467
27 rue Saint-Jacques, Saint-Jean 347-0467

P.

Pâtisserie

LA FINE GUEULE, 268 Boul. Saint-Luc, Saint-Luc 348-4224

Photocopies

CENTRE DE REPRODUCTION, 529, du Séminaire, Saint-Jean 348-7359

Photographie

STUDIO PAUL, (Jacques Paul photographe), 84, Richelieu 348-6277

Photographie & rubrique

PHOTO FILM INC., 420 - 2e avenue, Iberville 347-7161

Pierre Concassée

BAILLARGEON LTÉE, P. 346-4441

Planchers

YVON BERGER, sablage, estimation gratuite 348-1065

Pneus et réparations

PNEUS GASTON DION INC., 223, Boul. Saint-Luc 348-3333
RELAIS DU PNEU INC., 450, Grand Bernier Nord, Saint-Jean 346-4457

Police

annonces classées

347-5371

vendre

À VOTRE DISPOSITION Pêcheurs, chasseurs, campeurs qui désirent acheter pick-up, vanes, camions de qualité de tous les modèles, aussi automobiles de toutes sortes. Adressez-vous à Laurent Séguin, Mont Saint-Grégoire Tél.: 347-2772.

CHARRUE John Deere, trois raies, déclinables, inf. 348-3975.

CHEVAL hongre, pur-sang, Thoroughbred, cinq ans, plus de 16 mains, tout noir, \$2.900, inf.: 348-3975.

SUZUKI rotative RE-5, un cylindre, très puissante et sportive, presque neuve, 1.800 milles, cadrans électroniques, toute équipée \$1.900, tél.: 348-3975.

À VENDRE ou à louer bureau 22 x 32, fini partiellement, chauffage électrique, pour déménager, terrain disponible 100 x 120, service d'eau inclus, tél.: 347-0846.

BAIN sur pattes, \$100,00 tél.: 347-0323 Roger Trahan ou Christiane Grimard.

BATEAU Glasstron, 19 pieds, "Inboard" en très bonne condition, prix à discuter, tél.: 246-2768 ou 346-5454.

RÉFRIGÉRATEUR cuisinière au gaz propane, laveuse et sècheuse, vert avacodo, en bon état, tél.: 469-4342.

JEUNES verrats "Landrace" ainsi que truies "Hybride" ou "Landrace" prêts pour l'élevage venant de sujet de haute qualité, prix raisonnable, tél.: (514) 469-3184.

SILO B-7, en cède de Colombie, 10' x 18' avec dôme, démonstrateur, jamais été rempli, tél.: 298-5311.

2 MOTONEIGES avec remorque, congélateur, stéréo, tél.: 348-7043.

ACHETONS et vendons poêles 24 et 30 po et réfrigérateur, laveuses et sècheuses en bonne condition, aussi mobilier de chambre à coucher, bureaux, Garage du Meuble Eng, 185 A Bouffillier, tél.: 347-3701.

SPECIAL mobilier de cuisine colonial en érable, 4 chaises, et vaisselier en érable de coin 36" et 48" avec légère imperfection, mobilier de salon colonial \$389, petit colonial \$236, grosses chaises berçantes en bois, Garage du Meuble Eng, 185 A Bouffillier, tél.: 347-3701.

CUISINIÈRE électrique "Westinghouse", 30 pouces, de couleur or, très propre, 4 ans d'usage, tél.: 346-8643 après 17 heures.

TRACTEUR "White", 1976, no. 1270, avec seulement 600 heures, camion pour animaux GMC, 1973, 1 1/2 tonne, 12 pi. de boîte, camion Ford, super cab, 1978, 4 x 4, 30.000 kilomètres, génératrice 35.000 watts, souffleuse à neige, hache-paille horizontal, tél.: 299-2712.

AIR conditionné (4), en bon état, (une 8.500 B.T.U., une 17.000 B.T.U., une 35.000 B.T.U., une 11.000 B.T.U.) four micro-ondes, \$375, tente roulote \$1.200, toit rigide, 6 places, tracteur "Massey Ferguson", 65, avec pépinière adaptable et beaucoup d'autres équipements, maison mobile 1977, 14 x 68, avec terrain 100 x 191, perches de cèdres \$1.50 ch. tél.: 294-2327, Norbert.

MOBILIER de chambre blanc et rouge, comprenant 1 lit à colonne, Bureau 5 tiroirs, table de nuit, bibliothèque, secrétaire 7 tiroirs, 1 chaise, lampe suspendue, très propre, \$320, tél.: 348-4148.

SPECIAL chaises "Grand père" \$139, mobilier de cuisine en bois colonial à partir de \$199, vaisseliers \$329 et plus, lits superposés \$259, le tout avec légère imperfection, aussi choix de mobilier de chambre, mobilier de salon et meubles canadiens, s'ad à Ameublement L'Acadie, 788, Ch. des Ormes, L'Acadie, (route 219, direction Napierville), tél.: 347-4054.

ASPIRATEUR central à spirale, 2 moteurs, puissance d'aspiration 160 po d'eau, fabriqué au Québec, tél.: 349-1130.

TERRE agricole avec maison, 124 arpents, à Saint-Paul-de-l'Île-aux-Noix, tél.: 346-4455.

FOYER Franklin, 36 po comme neuf, 4 pneus "Desert Dog", camionnette ou 4 x 4, 10, 15 LT, neufs tél.: 246-2393.

PROJECTEUR à diapositives, marque "Cabin", en très bon état, avec 40 chargeurs universels, prix raisonnable, tél.: 348-6532.

ANTIQUITÉS: buffet avec vitres bombées, à voir absolument, tél.: 347-7634 entre 17 h. et 19 h.

BERGER Allemand, non enregistré, \$50,00 tél.: 349-1793.

BUNGALOW 5 1/2 pièces, foyer, grand garage séparé, allée asphaltée, piscine hors-terre, clôture fer forgé, sur terrain, 77 x 100, très bien paysagé, \$30.000 tél.: 348-4801.

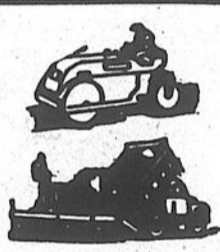
Caisse
enregistreuse NCR
52 rebâtie
7 départements
\$350
Pour rens.:
Roger Trahan
347-0323

POUR FAIRE
BATTRE
VOTRE ORGE,
AVOINE
OU BLÉ D'INDE
Tél.: 346-3103

Boîtes sur palettes

pour fruits, légumes, etc...
Les Palettes Économie-Québec Ltée
Saint-Jean-sur-Richelieu, (Qué.)
(514) 346-6693

PAVAGE D-L ENR.
PAVEUSE HYDRAULIQUE
Estimation gratuite
PIERRE - SABLE - ASPHALTE
C. Lemaire



1425, Principale, Saint-Paul Île-aux-Noix
Tél.: 291-3103

Réparations

de tondeuses, tracteurs avec tondeuse, aussi rotoculteurs, scies à chaîne
GÉRARD BRAULT & FRÈRES 1979 ENR.
346-3910

Spécialistes en couvre-plancher depuis plus de 30 ans



WILFRID SIRARD

TUILES - TAPIS - PRÉLARTS
VENTE - POSAGE
Nettoyage de tapis

906, Saint-Jacques, Saint-Jean P.Q.
Tél.: 347-1340

CHEF DE SERVICE

MACHINERIE AGRICOLE

ENTREPRISE: AGROPUR, Coopérative Agro-alimentaire.

LIEU DE TRAVAIL: Siège Social - Granby.

FONCTIONS:

- Planifier, diriger et contrôler les diverses activités du service et les coordonner avec celles des autres services.

- Être responsable des politiques d'achats et du choix des produits.

- Établir les politiques de ventes du service et voir à leur application.

- S'assurer de la rationalisation des méthodes et procédés utilisés au sein de son service.

QUALIFICATIONS:

Il possède, en plus des qualités personnelles de gestionnaire, l'initiative et le "leadership" pour un tel poste de commande. Sur le plan technique, il a déjà au moins cinq (5) ans d'expérience pratique dans le domaine de la vente et l'entretien de la machinerie agricole.

CONDITIONS:

Salaire selon compétence, expérience et potentiel. Programme intéressant de bénéfices marginaux.

Les postulants qualifiés et intéressés peuvent faire parvenir leur curriculum vitae à:

AGROPUR, Coopérative Agro-alimentaire
a/s M. Claude Laberge
10, rue Laval
Granby, (Qué.) J2G 7G2

Toutes les demandes seront traitées confidentiellement.

PARTEZ GAGNANT

PARTEZ GAGNANT
à coup sûr!
C'est officiel chez
Pierre Lagüe
Auto Inc.

80 MONTE CARLO
sièges baquets, console, 50 km comme neuve.

79 PARISIENNE BROUGHAM
landau, air climatisé, toute équipée

79 CHEVELLE MALIBU CLASSIC
familiale, belle voiture

78 PICK-UP CHEVROLET
avec boîte

78 HORIZON
5 portes, manuel, très économique.

77 Camaro
bas millage, comme neuf à ne pas manquer.

77 CENTURY (2)
6 cyl., auto., 2 portes.

76 Nova
4 portes, V-8, 305

76 VOLARÉ
6 cylindres, automatique.

76 CORDOBA
75 DODGE DART V-8, 318, 2 portes, 47.000 milles

75 CAMARO
vitres électriques s.-f., s.-d.

Garantie 12 mois, 20.000 km disponible (de 76 à 80) garantie 100%
avec inspection si désiré
OUVERT TOUS LES JOURS DE 9 HEURES À 21 HEURES du lundi au samedi inclus
Voitures bien sélectionnées, inspectées par un expert
TERMES BANCAIRES SUR LES LIEUX
670, rue Jacques Cartier Sud, Saint-Jean
347-8848
ou 347-3031

COMMISSION DE CONTROLE DES PERMIS D'ALCOOL DU QUÉBEC

1, rue Notre-Dame est, Suite 9,200 Montréal, H2Y 1B6

La (les) personne (s) ci-après mentionnée (s) a (ont) demandé le (s) permis suivant (s):

NOM	ADRESSE	CATÉGORIE
PETROZZA Luigi	10, Jacques-Cartier, Saint-Jean	1 restaurant
Pizzeria Inc.	Sud, Saint-Jean-sur-Richelieu	

Afin d'être valide, toute objection à cette (ces) demande (s) doit être faite par écrit, dûment motivée et assermentée dans les 15 jours du présent avis au:

COMMISSION DE CONTROLE DES PERMIS D'ALCOOL DU QUÉBEC

1, Rue Notre-Dame est **Montréal, Québec**
Bureau 9,200 **H2Y 1B6**

Encan

Tous les samedis
Marché aux puces
à Napierville
Route 221

direction Lacolle
(Voisin du Pavillon des Légumes)

à 13 heures

Réception de la marchandise
à compter de 9 heures
jusqu'à 13 heures

Soyez prêt
pour les vacances

Camions

1980 Dodge Van
B-200, vitré avec balance de garantie 2 1/2 ans
1978 Chevrolet
modèle 30, roues doubles, cabine et chassis
1976 Pick-Up Chevrolet
moteur V-8
1975 Camper Unik
tout équipé, prêt pour les vacances

Voitures usagées

1980 LJ Phoenix
10.000 km, balance de garantie, tout équipé
1978 Corvette
bas millage, toute équipée
1978 Renault LT-5
27.000 kilomètres très propre.
1978 Jeep Wagonner
1978 Cordoba
très belle voiture
1978 Ford Granada
4 portes sedan, 6 cyl., s.-f., s.-d., AM/FM
1978 Mazda GLC
5 vitesses, tout équipé, voiture sport
1977 Vega
"hatchback", automatique

1977 Pontiac Lemans
305 p.c., pneus Michelin

1977 Honda
"hatchback", michelin radio stéréo, très bonne condition

1976 Rabbit Volkswagen

1976 Chevette
aut. 30.000 milles

1975 Pontiac Firebird
Esprit, belle voiture

1975 Oldsmobile 442
Moteur 260

1975 Buick Régat
2 portes, une aubaine

1973 Nova SS
V-8, manuelle

Le plupart de ces voitures sont éligibles à la garantie 12 mois / 12.000 milles.
Ceci n'est seulement qu'une partie de notre inventaire.
Ouvert tous les jours du lundi au vendredi de 9 h. à 21 h.

QUINTIN

490 JACQUES CARTIER SUD
SAINT-JEAN

346-9445 346-6314

autos

CHALLENGER 1973, 318, 4 barils, "Intake 340", 4 mags, 3 vitesses, "traction bar", vitres teintées, noir, peinture métallique, tél.: 244-3720.

38-2

TOYOTA Land Cruiser 1974, en très bonne condition, 4 roues motrices, transmission manuelle à 4 vitesses, moteur 6 cylindres, tête de moteur relaité à neuf, appeler après 18 heures à 347-3854.

j.n.o.

PICK-UP Dodge 1974, 1/2 tonne, 6 cylindres, manuel, propre, bonne mécanique, tél. 294-3041.

30-1

PARTICULIER Chrysler New-Yorker Brougham, 1978, 2 portes, Saint-Régis, avec toutes les options, en excellente condition, bas millage, acheteur sérieux seulement à Saint-Luc, 348-1536.

39-3

divers

RENAWARE et Zilco sont en pleines extensions dans la région de Saint-Jean, pour vente et service ou pour du travail, tél.: 347-5927.

j.n.o.

ECKANKAR pour recevoir documentation gratuite concernant ce genre de vie, tél.: 347-4645 ou C.P. 213, Iberville, J2X 4L1.

32-8

ATTENTION! j'achète antiquités, bureaux, tables, armoires, bibelots, lampes, fixtures, violons, vases, statuettes, vaisselles, boîtes à musique, petits meubles, horloges, bijoux, montres, monnaies, médailles de guerre, et beaucoup d'autres articles anciens. M. Raymond, 346-4755.

j.n.o.

à louer

FARNHAM 4 1/2 pièces, avec tapis mur à mur, porte patio, libre 1er septembre ou 1er août, tél.: 296-4453.

36-4

MAISON 5 1/2 pièces, sous-sol, dans Saint-Blaise, libre 1er septembre, tél.: 291-3335.

38-3

CHAMBRE de pension, pour personne âgée, tél.: 349-1416.

38-3

ISOLATION RICHELIEU INC.

• Laine minérale à base soufflée • Uréthane • Grilles • Mousses isolantes • Polystyrène expansé

Établi depuis 1948
347-1123



Les assurances CLAUDE SENÉCAL INC.
vie - auto - résidence - commerce - etc.



C.D.A.A.

HEURES D'AFFAIRES
Lundi au vendredi: 8 h. 30 à 17 h. 30
Samedi: 9 h. à 11 h. (sur rendez-vous)

**54 rue Saint-Jacques,
Saint-Jean-sur-Richelieu
TÉL.: 347-5391**

FORAGE DE PUIITS

Les puisatiers Grenon et Cloutier Inc.

Forage de puits / Weel drill
6 et 8 pouces

Tél.: 347-2973 - 346-7666 - 299-2644

18 - 54e avenue, Sabrevois
Case Postale 69, JOJ 2G0

Draperies Stélie INC.



Nouvelle adresse

OUVERTURE NOUVEAU LOCAL

jusqu'à 25% d'escompte

- Tapisserie
- Confection - draperie au prix du manufacturier
- Couvre-lit valences avec notre ou votre tissu
- Décoratrice à votre service
- Store vertical - Louver drape

48 rue Moreau, Saint-Luc, 348-8852
Carrefour Laplante, Iberville, 346-7484



LE COQ RAPIDE BAR-B-Q

"Le spécialiste du poulet rôti sur broche"

BUFFETS CHAUDS ET FROIDS

348-1191

640, Dorchester

Saint-Jean

Les soudures Michel Lussier

Spécialiste en équipement de porcherie et de ferme

SPÉCIAL ÉTÉ '80

Mangeoire mobile pour:

- FOIN SEC
 - ENSILAGE DE MAÏS ET FOIN
- Cage à veau

1037, Rang Sainte-Marie,
Saint-Alexandre 296-4511

Abonnement

LE CANADA FRANÇAIS

84, Richelieu Saint-Jean, J3B 6X3

Un an canada = **\$23.00**
6 mois = **\$13.00**

Nom.....

.....

Adresse.....

.....

Ville.....

.....

Code Postal.....

S.V.P. Inclure chèque ou mandat-poste

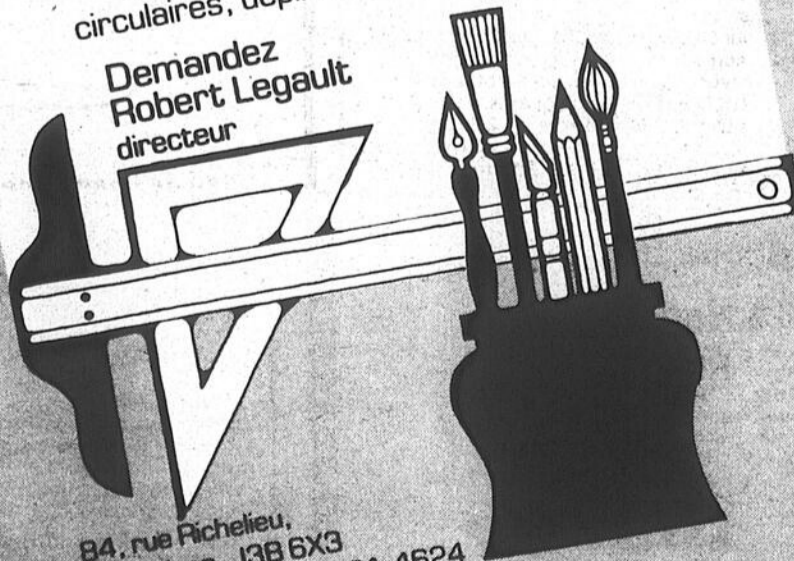
LES ATELIERS GRAPHIQUES DU HAUT-RICHELIEU INC.

Confiez-nous vos travaux nous leur accorderons notre plus grande attention

- PHOTOCOMPOSITION
- CONCEPTION GRAPHIQUE
- MONTAGE

(Journaux, revues, catalogues, circulaires, dépliants, fascicules, etc...)

Demandez Robert Legault directeur



84, rue Richelieu,
Saint-Jean, J3B 6X3
Tél.: 347-0323 861-4624

emplois

GARDERAIs enfants à la semaine. tél.: 347-6783. 36-4
URGENT besoin: femmes, hommes, gagnez de \$6.00 à \$8.00 de l'heure, ouverture pour la Gérance. Inf. Gérant du personnel. C.P. 433, Granby, J2G 8E7. tél.: 372-1742. 37-4

VOULEZ-VOUS la sécurité d'un deuxième revenu, quelques heures par semaine seulement, nous donnons la formation nécessaire. tél.: à 293-7069. 38-4

ATTENTION s'il vous plaît! Nous faisons ouvrage ordinaire de maison pour \$4.00 de l'heure. s'ad. à 347-9766. 39-1

GARDERAIs enfants à la semaine à Saint-Luc. tél.: 349-1130. 39-3

Tél.: 245-3844

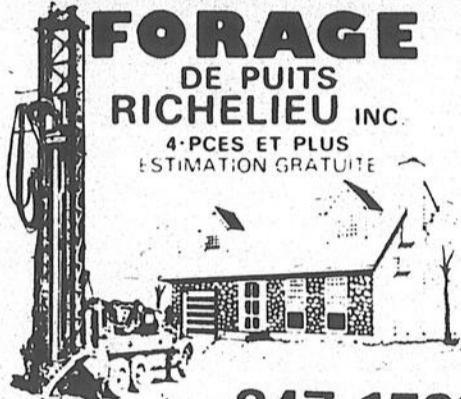
TUYAUX DE CIMENT NAPIERVILLE INC.

Gilles Dumouchel, prop.
 Tuyaux de ciment et acier
 Pierre à patio
 Fosse septique

100 rue de l'Aqueduc, Napierville, Qué.

FORAGE

DE PUIITS
RICHELIEU INC.
 4-PCES ET PLUS
 ESTIMATION GRATUITE



ST-JEAN... 347-1533

ENCAN

POUR
GÉRARD CHOQUETTE

817, Bas Corbin
 (1/2 mille du village)

Saint-Damase, Co. Saint-Hyacinthe
LE JEUDI 21 AOÛT À 13 HEURES PRÉCISES

SERA VENDU: un excellent troupeau de: 71 têtes d'animaux "Holstein" de choix, toutes claires au test fédéral et qualifiées pour l'exportation aux U.S.A.

Ce troupeau comprend 46 bonnes jeunes vaches dont 16 fraîches vélées ou devant mettre bas cet automne et les autres en tout temps de l'année; 12 belles taures saillies de 30 à 60 jours; 11 génisses d'élevage de choix et 2 jeunes taureaux dont un de 1 an.

* Ce très bon troupeau d'animaux laitiers provient d'insémination artificielle depuis 20 ans, et toutes les femelles en gestation ont été inséminées.

MACHINERIE: Tracteur "Ford", no. 2000 au gaz avec chargeur sur le devant, double action muni de fourche à fumier et de pelle à gravier, en très bonne condition; pesée de tracteur avec att. 3 points; faucheuse-conditionneuse "International" no. 990 de 9 pieds de faux, en très bonne condition; râtelier de côté "New Holland", no. 56 avec dents de caoutchouc, presse à foin "New Holland" no. 273, modèle à la corde, comme neuve; 3 voitures avec montants à foin dont une à 6 roues, tandem avec plateforme de 17 pieds; 3 monte-balles avec moteur dont 2 de 24 pieds et un de 16 pieds; voiture à ensilage "Dion", avec 3 batteurs sur wagon à 4 roues sur pneus 825 x 20, comme neuve; épandeur à fumier "Schultz", tandem d'une capacité de 320 minots sur prise de force, comme neuf; benne à moulée "Victoria", d'une capacité de 8 tonnes avec vis et moteur; silo "Dion" 16 x 45, en dalles de béton avec tuyaux; 2 débouleurs de silo "Starline" de 16 pieds avec moteur 5 HP, nettoyeur d'étable "Lajoie", de 375 pieds de chaîne avec montée extérieure pivotante de 65 pieds pour 50 vaches, 4 chaînes, 25 bois à eau "Jutras" et "Lajoie", abreuvoirs sur le champs; pompe à mouche électrique; tondeuse à animaux, charriot à fumier, perches de cèdres, vieilles planches; bois équarris à la hache, bâtiments pour être démolis dont une étable de 28 x 30 avec installation à carcans et 2 granges dont une de 30 x 60 et l'autre 28 x 40 ainsi que beaucoup d'autres articles trop long à énumérer.

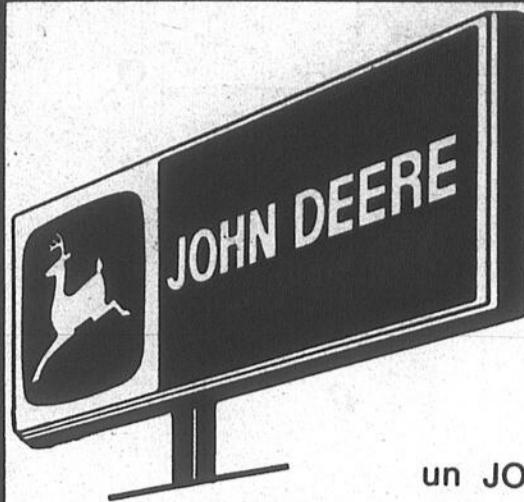
EQUIPEMENT DE LAITERIE ET FOIN:

Réservoir (Bulk tank) "Zéro", d'une capacité de 500 gallons avec lavage automatique, comme neuf, pipeline "Universal" avec tuyauterie en acier inoxydable de 1 1/2 po, installation pour 52 vaches et 4 unités de traite; chaudière de trayeuse, bassin à lavage double, réservoir à eau chaude et 3,600 balles de beau foin de première coupe.

Cause de l'encan: Abandon de l'industrie laitière.
 Conditions: Comptant ou prêt de banque.
 Pour renseignements ou demandes de crédit, s'adresser à l'encanteur.

DANIEL PAUL-HUS

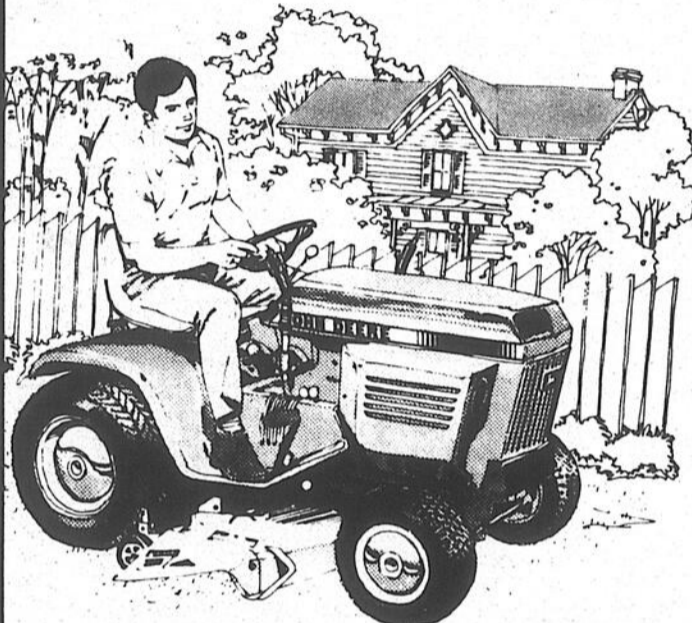
encanteur bilingue
 TÉL.: (514) 773-5660
 635 rue Papineau, Saint-Hyacinthe, (Qué.)



Beaucoup de gens ont eu leur leçon

avec les petits tracteurs de jardin bon marché; ensuite, ils les échangent contre

un JOHN DEERE! Au début, ils croient économiser sur le coût d'achat; malheureusement, l'équipement bon marché ne peut jamais bien faire le travail.



C'est une histoire que nous entendons souvent chez JOHN DEERE. Les gens optent pour nos tracteurs parce qu'ils savent que nous les construisons assez fort pour faire le travail que vous en attendez. Ils les savent assez robustes pour continuer à travailler longtemps après que les autres sont usés à la corde. Utilisez les tracteurs JOHN DEERE pour cultiver le jardin au printemps, tondre le gazon l'été et déblayer la neige l'hiver.

Venez en essayer un... vous y verrez la différence!

Rabais de \$235 à \$1,193.90



Profitez
DES JOURNÉES EN OR
 jusqu'au 28 août

Enrichissez-vous en achetant de l'équipement John Deere de qualité

TRACTEURS

transport en sus pour tous ces modèles

No. 108 rég. \$1,926.35	POUR \$1,599 RABAIS DE \$327.35	No. 214 rég. \$3,358.70	POUR \$2,699 RABAIS DE \$659.70	No. 317 rég. \$4,479.70	POUR \$3,499 RABAIS DE \$980.70
No. 111 rég. \$2,134	POUR \$1,899 RABAIS DE \$235	No. 314 rég. \$3,886.40	POUR \$3,049 RABAIS DE \$837.40	No. 400 rég. \$6,192.90	POUR \$4,999 RABAIS DE \$1,193.90

PISCINES

creusée
 très bon choix de piscines
 À PARTIR DE
\$4,999 (INSTALLATION COMPRISE)

Hors terre
 ** plan mise de côté **
 un léger dépôt vous la réserve pour le printemps prochain, sans aucun intérêt

RABAIS DE 10%

sur tous nos ensembles de patios, tables, parasols et chaises ainsi qu'ensembles de B.B.Q.

Plan de financement sur place

Pièces pour filtre Jacuzzi



Les spécialistes de la piscine, de la pelouse et du jardin

PISCINES Jacques Cartier inc

Clovis Orléans, prés

22 rue Jacques-Cartier sud, Saint-Jean, 347-9833

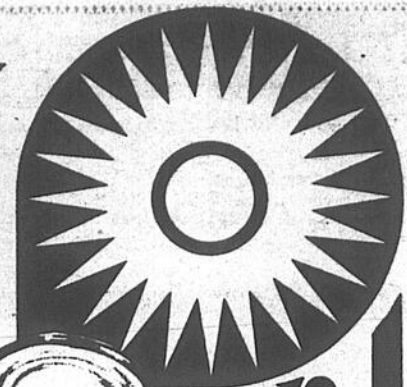
Membre

DÉPOSITAIRE
VOGUE ACPO
Hercules



Jaina Royal, Mermaid

PROVIGAIN



Rôti de palette
boeuf canada
catégorie «A»

1.18 lb

Rôti de côtes croisées boeuf canada catégorie «A» **1.68** lb



Crème glacée
chocolat, érable, napolitaine, vanille

PROVIGO
contenant carton de 2 litres

1.49



Briquettes
pour b.b.q.
GRILL TIME
sac de 10 lb

1.89



Jus de tomate

canada de fantaisie
HEINZ
boite de 48 oz liq.

.69

Boeuf à ragoût
déossé
boeuf canada
catégorie «A»

1.98 lb

Bacon
sans couenne
PROVIGO
paquet de 500 g

1.38

Saucisses fumées
régulières ou tout boeuf
MAPLE LEAF
paquet de 16 oz

1.48

Filet de sole
surgelé

2.68 lb

Cretons 4 ETOILES
contenant de 300 g

1.58

Boeuf fumé
tranché
COORSH
paquet de 4 x 57 g

2.28

Cornichons
tranchés,
HABITANT
bocal de 15 oz

.79

Déterfif
à lessive
SUNLIGHT
boite de 2,4 kg

3.09

Sauce à la viande
pour spaghetti
CATELLI
boite de 28 oz

1.29

Poires à dessert
de choix
GLOBE
boite de 28 oz

.79

Biscuits
variés
PROVIGO
boite de 4 lb

3.69

Pâtes alimentaires
macaroni coupé, spaghetti
spaghettini, CATELLI
boite de 2 kg

2.09

Détergent
liquide
IVORY
contenant de 32 oz liq.

1.59

Biscuits
variés
PEEK FREEN
sac de 400 g

1.39



Croustilles
saveur régulière ou b.b.q.
HUMPTY DUMPTY
sac de 200 g

.89

Jambon cuit
tranché
MAPLE LEAF
paquet de 175 g

1.58

Pain de poulet
tranché
ROYAL

1.38 lb

Saucisses
pur porc
produit décongelé
ROYAL

1.38 lb

Soc de porc
fumé
MAPLE LEAF

2.28 lb

Pepperoni
empaqueté
sous vide
COORSH

1.98 lb

Quiche lorraine
4 ETOILES
boite de 350 g

1.88

Pâté
jambon ou jambon & fromage
CORDON BLEU

.89

Pois verts #1 et #2
petit jardin
DEL MONTE

.55

Pain de viande
ROYAL ALL
boite de 12 oz

.99

Jus de tomate
canada de fantaisie
LIBBY'S

3/.87

Beurre d'arachides
crèmeux
KRAFT

3.29

Sauces ST-HUBERT
poulet chaud - enveloppe de 2 oz
b.b.q. - enveloppe de 1.5 oz

.39

Margarine
parkay (en quart de livre)
KRAFT

1.55

Nettoyant liquide
à l'ammoniaque
AJAX

1.49

Serviettes de table
blanches ou variées
WHITE SWAN

.59

Fromage canadien
tranché, de luxe
KRAFT

2.09

Essui-tout
de papier, couleurs variées
SCOTT

1.29

Moutarde préparée
SCHWARTZ
bocal de 16 oz

.55

Alpha getti
LIBBY'S
boite de 8 oz

3/1.00

Arachides
blanches, b.b.q., espagnoles
KRISPY KERNELS

.89

Boisson gazeuse
SEVEN UP
bouteille de 750 ml, dépôt

6/2.69

Eau de source
LABRADOR
contenant de 1.5 litre

.59

Sacs à sandwichs
BAGGIES
boite de 100

.99

Savons de toilette
blancs ou roses
CAMAY

1.59

Papier hygiénique
couleurs variées
LADY SCOTT

1.29

Nourriture pour chats
saveurs variées
DR. BALLARD

2/.99

Nourriture pour chiens
NUTRITION TOTALE

8.79

Sacs à ordures
pour l'extérieur
PROVIPRIX

.99

Détergent
liquide
PROVIPRIX

2.49

Lames de rasoir
GILLETTE

1.29

atra - paquet de 5

2.49

trac II - paquet de 10

Serviettes féminines
maxi, liberté nouvelle
KOTEX

2.89

Limonade blanche
surgelée
NIAGARA

2/.79

Jus de raisin
surgelé
WELCH

.99

Crème à café
surgelée
RICH

.89

Beignes
nature ou sucrés
PROVIGO
boite de 12

.69

Mini beignes
au sucre
PROVIGO
boite de 24

1.09

Raisins rouges

frais, variété malaga
canada no 1, importés de californie

.79 lb

Cantaloups frais
importés de californie
canada no 1
grosueur #23

.59 ch

Céleri frais
culture du québec
canada no 1
grosueur #24

.39 ch

Poivrons verts
culture de l'ontario

.39 lb

Prunes italiennes
importées des états-unis
canada no 1

.49 lb

Nous nous réservons le droit de limiter les quantités.

Prix en vigueur jusqu'au samedi 23 août 1980

Supermarché Laplante
440, 2ième Avenue
Iberville

Provigain St-Jean
429, rue St-Jacques
St-Jean

Marché Laplante & Goulet Inc.
755, rue St-Jacques
St-Jean