

**Novembre 2005**

**Version améliorée du populaire Répertoire géographique des services gouvernementaux**

Par Marie Lapierre

Après avoir accueilli plus de 175 000 visiteurs, ce qui représente quelque 40 000 heures de consultation, le Répertoire géographique des services gouvernementaux a été revu et une toute nouvelle version a été mise en ligne le 14 novembre dernier. Au chapitre des nouveautés : des cartes maintenant assorties des rues et des bâtiments, une image qui peut s'étendre au plein écran, des outils améliorés qui permettent d'interroger chaque point de service et l'impression d'une fiche de renseignements.

**Un site facile à consulter**

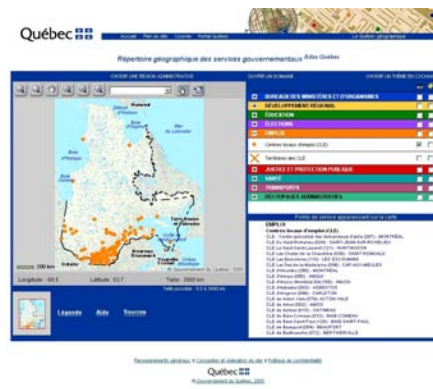
Produit par le ministère des Ressources naturelles et de la Faune (MRNF), l'édition 2005 du Répertoire géographique permet, grâce à une cartographie interactive, d'illustrer la densité, la répartition géographique et l'emplacement de plus de 2000 points de service gouvernementaux dans les domaines suivants : bureaux des ministères et organismes, développement régional, éducation, élections, emploi, justice et protection publique, santé, transports. Ces domaines ont été choisis en raison de la nature de leurs services de première ligne pour le citoyen et de la disponibilité immédiate des périmètres administratifs. Le nouvel outil de gestion développé permet d'en bonifier le contenu et de l'adapter à l'évolution des organismes.



Une configuration simple a été retenue pour rendre le site convivial et rapide. Le Répertoire se subdivise ainsi en trois secteurs : la page d'accueil, la zone de cartographie interactive et une fiche de renseignements imprimable pour chaque point de service.

**La page d'accueil** présente une explication succincte du mode de fonctionnement du site et permet d'accéder à la zone de cartographie interactive.

La zone de cartographie interactive se divise en cinq parties. À droite, se trouvent le gestionnaire d'affichage des thèmes et la liste des points de service. À gauche, les outils cartographiques, la carte et les informations complémentaires.



- **Le gestionnaire d'affichage des thèmes** permet non seulement de choisir un domaine mais aussi un thème. Par exemple, on peut choisir le domaine de l'éducation et le thème des commissions scolaires francophones. La liste des points de service apparaît automatiquement sur la carte dès qu'un thème est choisi.
- **Les outils cartographiques** offrent toujours la possibilité de choisir une région, de naviguer, de se déplacer sur le territoire, d'agrandir ou de réduire la carte, d'interroger un point de service et désormais, dans la nouvelle version, d'afficher plein écran la carte.
- **La carte** qui situe les points de service est toujours multiéchelle mais elle est maintenant beaucoup plus détaillée. Elle permet de visualiser la répartition géographique nationale des points de service et, par des agrandissements successifs, d'obtenir une vue locale dans laquelle les rues et les odonymes servent de repères.
- **Les informations complémentaires** consistent en un carton de localisation, une légende, une rubrique d'aide où chaque composante du site est expliquée et une liste des sources des données.

Exemple d'agrandissement de la plus petite échelle, soit de 1/5 000 000, à la plus grande, soit de 1/20 000.



La fiche de renseignements s'obtient en cliquant soit dans la liste, soit directement sur le point de service dans la carte. Composée, comme auparavant, d'une carte et des coordonnées complètes du point de service, elle peut être imprimée. La fiche, outre son nouveau « look », est grandement améliorée : la carte est maintenant présentée à l'échelle la plus précise et dans un format standard où le point de service est toujours centré sur la carte. Aussi, lorsqu'elles sont disponibles, les adresses Web et de courriel sont ajoutées. Un hyperlien vers Services Québec est également fourni.

#### Répertoire géographique des services gouvernementaux Atlas Québec

**CLE de Chicoutimi (005) - CHICOUTIMI**

**Adresse civique :**  
 CLE de Chicoutimi (005)  
 237, rue Rivier  
 CHICOUTIMI (Québec)  
 G7H 7W7

**Renseignements :**  
**Téléphone :** (418) 698-3592  
**Télocopieur :** (418) 698-3698

**Source des adresses des points de service :**  
 Répertoire des programmes et services. Pour toute information supplémentaire concernant les programmes et services du gouvernement du Québec, veuillez contacter Services Québec.

<http://www.comm-gc.gouv.qc.ca/contact.html>



© Gouvernement du Québec, 2005

## Les données les plus à jour!

Les données du répertoire sont toujours à jour, puisque cet outil de référence tire profit des partenariats que le MRNF a développé au cours des années. Ce répertoire s'approvisionne en données cartographiques directement à même l'assise de référence cartographique et administrative, et des périmètres socio-économiques gérés

par le MRNF, soit directement, soit dans le cadre d'ententes de collaboration dont la rubrique « sources » du site fait état.

D'autres données ont été générées spécialement pour le site comme les coordonnées géographiques nécessaires à la localisation des adresses des points de service qui nous proviennent de la Direction de la référence géodésique (DRG). Les adresses des points de service sont fournies par Services Québec (Répertoire des programmes et services du gouvernement du Québec) et mises à jour toutes les semaines.

Les bases de données cartographiques, en format natif ArcInfo, ont été traduites directement en format MapInfo. Une approche de couplage des données cartographiques avec les coordonnées géographiques, en mode semi-automatique, a été choisie pour gérer et entretenir les données. Ainsi, l'utilisateur est toujours assuré d'avoir la donnée la plus récente.

## LE DÉVELOPPEMENT DU SITE

L'équipe du Répertoire tient à remercier tous ceux qui ont collaboré au développement du site, notamment toutes les équipes de projets responsables des bases de données cartographiques utilisées. Le projet a été réalisé par la Direction générale de l'information géographique (DGIG) du ministère des Ressources naturelles et de la Faune (MRNF), en collaboration avec le Bureau de l'information géographique gouvernementale. Il a bénéficié du soutien de la Direction des communications et de la Direction des technologies de l'information du MRNF ainsi que de l'apport de Services Québec. Le groupe Korem inc. a également contribué à la réalisation du site en adaptant certaines fonctionnalités du logiciel Push'N'See. Nous remercions aussi l'équipe de gestion de la DGIG qui a compris l'importance de soutenir la convergence des expertises de tous.

## L'ÉQUIPE DE RÉALISATION DU MRNF

Marie Lapierre : chargée de projet, coordination  
Alain Coulombe : chargé de projet, développement  
Anne-Marie Plante : soutien géographique, bases de données descriptives et cartographiques  
Alain St-Germain : soutien informatique  
France Dumais : promotion  
Line Bélanger : conseils en ergonomie du site, page d'accueil  
Annie Jutras : graphisme et réalisation de la page d'accueil  
André Grenon : développements cartographiques spécifiques  
Maurice Massé, Cynthia Ricard et leur équipe : coordonnées géographiques des points de service  
Jean Thomassin : mise en ligne

## COLLABORATEURS

Denise Latulippe, Suzanne Couture et l'équipe de Services Québec : adresses des points de service

Cousine germaine du site [Vues d'ensemble du Québec](#), la nouvelle génération du [Répertoire géographique des services gouvernementaux](#) vient bonifier la grande famille d'Atlas Québec.

Bonne visite et n'hésitez pas à nous écrire en cliquant sur l'onglet *courrier* situé dans le bandeau supérieur du Répertoire!

## Renseignements

Marie Lapierre  
Direction générale de l'information géographique  
Ministère des Ressources naturelles et de la Faune  
(418) 627-6284, poste 2091  
[marie.lapierre@mrnf.gouv.qc.ca](mailto:marie.lapierre@mrnf.gouv.qc.ca)

Alain Coulombe  
Direction générale de l'information géographique  
Ministère des Ressources naturelles et de la Faune  
(418) 627-6284, poste 2143  
[alain.coulombe@mrnf.gouv.qc.ca](mailto:alain.coulombe@mrnf.gouv.qc.ca)