

4368 CON

METRO

AU COEUR DU VILLAGE ET DES GENS



(819)322-2030



MAIL POSTE

Canada Post Corporation / Société canadienne des postes



COMPTOIR POSTAL
Produits philatéliques



Domaine la Belle Étoile inc.

Lieu de résidence de choix et
oasis de paix et de tranquillité

3121, chemin Doncaster Val-David, Qc J0T 2N0
Marcel Paquette (819) 322-3207

SKI-SE-DIT



De puis 1973, le plus vieux journal
communautaire du Québec

VOLUME XX11 NO 1
FÉVRIER 1995

VAL-DAVID
ET SES ENVIRONS

25¢ SUR BASE
VOLONTAIRE

Affaires municipales

Page 2

Tourisme

Page 4

Cahier culturel

Page 7

Place aux commerces

Page 13

Concours

"En chantant l'amour"



GAGNEZ
UN SOUPER POUR DEUX
AU BISTROQUET
(page 14)

FÉERIE D'HIVER 1995



Du 24 fév. au 4 mars

programmation
page 7

Parc linéaire

Ski de fond à Val-David

On peut maintenant

"Skier sans fond"

Communiqué officiel de la
Station touristique
Val-David/Val-Morin au
sujet de la gratuité de
l'accès au Parc linéaire.

À lire en page 2

Val-David en 1994

Ni croissance, ni récession

par Claude Brouillé

D'une façon générale, l'activité économique s'est maintenue en 1994 au même niveau que l'année précédente, avec des exceptions dans un sens ou l'autre. Les principaux commerçants qui sont aussi les principaux employeurs de Val-David nous confirment que leur personnel est demeuré stable durant cette année. Chez Dufresne (Métro) par exemple, on a maintenu au travail près d'une cinquantaine d'employés alors que chez Monette (BMR) ça se stabilise à vingt-cinq employés l'hiver et quarante, l'été.

Du côté de la municipalité, on ne signale pas d'implantations commerciales nouvelles mais certaines affaires qui avaient été abandonnées ont repris, comme le Bistroquet.

VOIR PAGE 6: 1994

Au Petit Poucet

DEPUIS
1945
SINCE

La cuisine du bon vieux temps

1030 route 117, Val-David. 322-2246



Caisse populaire Desjardins
de Val-David

Yolande René de Cotret
Directrice générale

Guichet automatique

Siège social
2462, rue de l'Église
Val-David (Québec) J0T 2N0
(819) 322-3202
Télécopieur : (819) 322-7933



Hôtel La Sapinière

Hôtellerie
Champêtre
Auberges et Hôtels du Québec

Hommages
de

M. et Mme Jean-Louis Dufresne
et de Mlle Marie-Andrée Dufresne

1244 chemin de la Sapinière, Val-David (QUÉBEC) CANADA J0T 2N0
Val-David (819) 322-2020 sans frais 1-800-567-6635 Fax: (819) 322-6510

Affaires municipales

SKI-SE-DIT

Le journal des Val-Davidois

Ce journal est la réalisation de journalistes amateurs et se veut un outil d'expression et d'information pour la communauté. Le journal est distribué dans plus de 30 points de distribution, à Val-David, Val-Morin, Ste-Agathe et les environs.

ADMINISTRATION

Alain Legoupil 322-5460
Direction artistique

Diane Ledoux 322-2859
Publicité

PRODUCTION

Rédaction et journalisme
Nicole Claveau 322-1781
Brigitte Morin 229-8397

Montage et mise en page
Marcelle Hamelin 322-1706

COLLABORATEURS

Ed Hutchinson (développement des photos)
La municipalité et les organismes

Le journal SKI-SE-DIT est publié une fois par mois, 10 mois par année et est vendu 25c sur une base volontaire.

UN MERCI PARTICULIER À:
L'ébéniste Paul Campeau pour les boîtes à 25c

JOURNAL SKI-SE-DIT
1280, rue Dion
Val-David, (QC) J0T 2N0
(819) 322-7969
HEURES D'OUVERTURE
Lundi au jeudi
9h00 à 17h00

Fait à l'imprimerie Léonard Inc.

Ce journal est membre de:



Les membres de soutien

par leur appui aident grandement le journal communautaire SKI-SE-DIT à desservir la population locale

CITOYEN DE VAL-DAVID 20\$
DE L'EXTÉRIEUR 30\$

Je désire aider le journal
SKI-SE-DIT
et devenir membre pour 1995

Nom: _____

Adresse: _____

C.P. _____ Tél. _____

Inclus: _____ \$

Signature: _____

**BIENVENUE
AUX NOUVEAUX MEMBRES**



Résumé de la réunion du conseil municipal en date du 9 Janvier 1995

par Brigitte Morin

Parc linéaire

Signature d'un bail conjointement avec la Municipalité de Val-Morin et la MRC des Laurentides pour la location de l'emprise du parc linéaire pour la période hivernale 1994-95 servant de ski de fond.

Le Conseil régional des loisirs a sollicité l'expertise de la Municipalité pour l'entretien du parc linéaire depuis Val-David jusqu'à St-Jérôme et un contrat d'entretien se poursuit jusqu'au 26 mars 1995.

Personnel

La Municipalité a obtenu, dans le cadre du programme PAIE, un projet de création d'emploi dont l'engagement de monsieur Yannick Weissshuhn, préposé au Parc Dufresne.

Comme gardien des patinoires au parc Léonidas Dufresne, monsieur Philippe Gélinas a été engagé depuis le 12 décembre dernier.

Une entente est intervenue entre la Municipalité et monsieur Guy Lachaine pour une pré-retraite. Celui-ci prendra sa retraite le 6 mars 1995.

Correspondance et divers

Le comité de l'école St-Jean-Baptiste a fait une demande écrite pour l'installation d'un clignotant sur sa zone scolaire.

Des résidents de la rue Merette demandent la prise en charge par la Municipalité de l'entretien de cette rue.

Le Ministère des Transports, direction Laurentides-Lanaudière a inscrit en priorité la réfection du pont Lamoureux dans la prochaine programmation.



Budget municipal 1995

La Municipalité de Val-David a adopté son budget d'opération pour l'année 1995 à sa session spéciale du 19 décembre 1994. Un budget réaliste sans aucune augmentation de taxes tout en maintenant les services actuels. Le budget 1995 atteint 3 438 214 \$, soit une augmentation de 2.49% par rapport à 1994 (3 354 704 \$).

Les faits saillants et priorités du budget 1995 sont les suivants:

- Commencer la réalisation des conclusions du PPU:
 - Aménager le centre du village, le parc Dufresne ainsi que le parc linéaire
 - Réaliser le projet de centre communautaire
 - Améliorer les services aux citoyens
- Réaliser le réseau d'égout du secteur Doncaster
- Accroître l'efficacité administrative des services municipaux et rationaliser les postes de travail.
- Favoriser la promotion touristique de Val-David.
- Soutenir les événements culturels, sociaux et de loisirs, tels que Fête d'hiver, les Fêtes de la St-Jean, les expositions et la Station touristique Val-David/Val-Morin.

Le service de la dette représente 22.75% du budget annuel, une diminution par rapport aux années antérieures. Le financement se rapporte aux éléments suivants du budget:

Général 90 426 \$	Aqueduc 234 097 \$
Égout 285 656 \$	Autres 172 337 \$

C'est un budget réaliste, sans aucune augmentation de taxes par rapport à 1994, tout en maintenant les services actuels. Le budget 1995 atteint 3 438 214 \$, soit 2,5% de plus qu'en 1994 à cause de l'augmentation de la valeur foncière municipale.

Le Conseil municipal entend réaliser ce budget en comptant sur la collaboration des employés municipaux et des citoyens de Val-David pour faire progresser la Municipalité.

COMMUNIQUÉ

Station touristique Val-David/Val-Morin

Accès gratuit pour les skieurs et les marcheurs sur le parc linéaire à Val-Morin et à Val-David

La Station touristique Val-David/Val-Morin, de concert avec les municipalités de Val-David et Val-Morin offre l'accès gratuit aux skieurs et aux marcheurs qui circuleront sur le parc linéaire entre Val-David et Val-Morin et ce, depuis le 17 janvier 1995.

La Station touristique entend profiter de l'offre des municipalités qui ont accepté de défrayer les coûts d'entretien et surveillance de la piste du parc linéaire pour promouvoir le ski de fond comme activité touristique dans la région.

En créant la Station touristique Val-David/Val-Morin qui sera ouverte sur quatre saisons, les partenaires principaux que sont les municipalités de Val-David et Val-Morin se sont donné les moyens pour développer le ski de fond comme un produit touristique de haut calibre.

Comme on le sait, la réputation des aménagements et des pistes de ski de fond de la région Val-David et Val-Morin, comme celle de son hébergement et de sa

restauration, ne sont plus à faire. Les gens de la région le savent depuis longtemps, tout comme les amateurs de plein air qui viennent d'aussi loin que le nord-est américain pour profiter de cet environnement exceptionnel.

La Station touristique Val-David/Val-Morin est traversée par le parc linéaire qui en constitue, en quelque sorte, la colonne vertébrale. Elle offre un produit de haut calibre aux amateurs de ski de fond, le Centre de ski de fond qui comprend plus de 130 kilomètres de sentiers entretenus mécaniquement et surveillés par une équipe de patrouilleurs affables et expérimentés.

Le réseau des pistes est accessible à partir du parc linéaire. Un billet journalier donne accès à toutes les pistes. Une passe de saison est disponible pour les skieurs assidus.

La piste du parc linéaire est réservée exclusivement aux skieurs de fond et aux marcheurs.



**Vérification - Fiscalité -
Consultation - Financement
Services informatiques**

Sainte-Agathe (819) 326-3400
Saint-Donat (819) 424-1363
Saint-Jovite (819) 425-8691
L'Annonciation (819) 275-1666

Comptables agréés

Sans frais: (800) 665-0455

galerie
*Clin
d'Art*

■ petits formats
 ■ originaux et reproductions
 2434^e rue de l'église
 tél. (819) 322-7406

Val-David

Opinion Opinion Opinion Opinion Opinion Opinion

Une année qui promet

par Alain Legoupil

Il semble y avoir un vent de renouveau à Val-David. Plein de petits événements nous laissent à penser que l'on se mijote une bonne année pour le village. On a vu de la construction dans le village. Le lavoir et le Grand Pa ont agrandi, certains ont déménagé dans le village et d'autres ont rénové. Tout ça, c'est très bon signe. Le Bureau Touristique a une nouvelle responsable, Kateri Morin, qui, avec beaucoup de cœur, cherche à simplifier et à promouvoir les affaires du village. Bravo!

Il y a aussi les grands projets. Le

Centre de ski de fond qui crée chez nous un des plus grands tracés de pistes du Québec, a vu le jour. Après quelques ajustements dans la mise en application (on avait oublié la notion de "terres communales" et de droits acquis), le Centre pourra désormais accroître le rayonnement du village et encourager la belle visite à venir nous voir. Avec le plan d'urbanisme et d'autres projets à venir, le cœur du village de Val-David devrait être encore plus attirant et plus accueillant. Un beau parc avec des bancs, ça rassemble.

Même au SKI-SE-DIT, on agrandit.

Un nouveau membre s'est joint à l'équipe, Claude Brouillé, journaliste et écrivain. Claude nous aidera à parfaire notre contenu rédactionnel qui cherche à s'améliorer. Un éditorialiste bien connu dans les Laurentides, Bernard Béland, se joint au journal en tant que collaborateur et viendra chaque mois nous parler de ce qui lui tient à cœur. Bienvenue à vous deux!

De plus, de nouvelles pages seront consacrées au tourisme et à nos commerces de façon régulière. La section "Arts et culture" devient un cahier de quatre pages pour mieux présenter notre vie culturelle. Des nouvelles chroniques et une façon différente de proposer les articles, devraient faire de l'édition 1995,

une version plus diversifiée, plus accessible, et nous l'espérons, plus appréciée.

En somme, d'excellentes nouvelles qui laissent envisager 1995 comme allant faire partie des bonnes années pour le village. Comme disait quelqu'un, "Ainsi va le village, ainsi va le pays".

L'équipe du journal SKI-SE-DIT tient à vous aviser qu'elle ne prend aucune position face aux articles de la page d'opinions. Cependant, elle se réserve le droit de les publier ou non. Dans le cadre du débat référendaire, le journal publiera l'opinion de ses lecteurs en faisant place, chaque fois, à des tenants de vues opposées.

Dire l'indicible : mes JE de mots

par Bernard Béland

Syndrôme de l'écran vide... J'erre dans ma tête, cherchant une phrase à laquelle me raccrocher; sans trop savoir pourquoi, je pense à ces mots de Simone de Beauvoir : "Dans toutes les larmes s'attardent un espoir". Je ne suis pourtant pas triste! Peut-être un peu déçu de cet amour de papier qui n'en finit plus de mourir à la Une, comme ça, bêtement chaque semaine. Si j'ai quitté la page éditoriale, c'est pour me ré-approprier mes mots. (Merci Alain de me le permettre!) Je peux donc continuer à m'investir dans le Nord, même si je gagne ma vie à Montréal. Ici, ce sera pour mon plaisir... J'aime profondément mes montagnes anciennes et laurentiennes et j'ai envie d'y vivre ce qui me reste d'éternité.

Alors, si vous le voulez bien, débutons cette relation épistolaire mensuelle par un... j'ai pensé vous dire... vous parler de... Ah et puis merde Béland! Respire profondément, et dis ce que t'as à dire, espèce de faux timide!... Bon ça y est! Allons-y Allonzo, allons au zoo (ça se prononce zo et non pas zou)!

Je dis JE comme vous dites VOUS. Je suis en quête de mon humanité, de cet espace en voie de disparition. J'ai besoin de me savoir semblable aux étoiles de ces lointaines galaxies, de ces outre-constellations des anti-mondes conceptuels. J'ai besoin de prendre racine dans mon infini, de n'être pas né d'un faux désir, d'une fausse chaleur, d'un faux serment, d'un faux orgasme. J'ai besoin de retrouver ma semblable différence originelle.

Je suis en besoin, en besogne, en travail, contracté. Je me couche et je m'accouche sur un lit de feuilles blanches... effeuillé, effleuré, comme une fleur de mec à dames... Je suis en mouvement, révolutionnant sur mes axes. Je suis en rapport avec la lumière, face éclairée, face cachée, en alternance, ambivalent. Je suis une étoile attardée dans sa course infinie, dans son aller-retour continu. Je suis en changement, cycliquement, visible et imprévisible. J'erre dans un pré lointain, foulant à chaque pas mes horizons passés. Je cueille des étoiles et j'en fais des bouquets luminescents. La lumière coule dans mes veines et ses rayons se phrasent pour dire mes silences. Dans mes gênes sont codées les branches de mon arbre de vie. Sauf que dans mon code génétique, ma lumière est gênée... À force de faiblesses, elle finira bien par jaillir et éclairer mon cœur qui tremble et qui a peur.

Je dis JE comme vous dites VOUS.

Avant de vous quitter, petite pensée de février : si vous l'aimez vraiment, pas besoin d'attendre la St-Valentin pour lui dire votre amour. Car comme le dirait le beau-père du beau-frère de Popa : "Si tu t'occupes pas de tes vidanges aujourd'hui, tes vidanges vont s'occuper de toi demain."

TRIBUNE LIBRE

Réponse au commentaire d'André Laurent dans l'édition de décembre 1994

Monsieur,

Votre commentaire se limite à dire: "Je comprends... le droit à la démocratie des gens qui de bonne foi, se sont déplacés pour voter dans le comté de leur autre résidence."

Votre commentaire n'est nullement une "compréhension". Ce que vous nommez le "droit à la démocratie" et la "bonne foi" sont vides d'argument solide. Vous affirmez comme ont affirmé ceux qui ont condamné les vérités et les humains les plus honnêtes... Socrate, Jésus, Galilée, et autres personnes condamnées injustement au nom d'une religion ou idéologie faussement utilisée.

Votre besoin d'impressionner l'opinion publique est d'autant plus déplorable qu'il est accompagné d'insolences enfantines avec tous les mots possibles dans le minimum d'espaces; vous tentez à tout prix de détruire moralement et mentalement un représentant politique qui a acquis le respect d'une large portion de la population d'ici. Puisque politesse oblige, je vous appelle Monsieur, mais votre opinion politique ne vous permet pas de salir injustement et insidieusement toute personne. Vous écarterez sournoisement le vrai débat: "Le droit de vote est-il un privilège utilisable à plusieurs endroits parce qu'une personne a la richesse pour posséder plusieurs terres". Voilà le vrai débat.

Je ne suis pas partisan dans un parti politique, mais je prends parole contre l'injustice et je suis révolté devant votre partisanerie à peine déguisée. Mon opinion est que nous avons besoin de média comme ce journal pour supporter l'activité socio-économique de notre région, et je souhaite que l'année 1995 apporte des commentaires brillants qui développent la vision, l'intelligence et l'action constructive des gens d'ici, sans commentaire "regrettable" contre tous.

Michel Fournier,
Val-David



BAR AU FOYER

NOUVEAU VIDÉO-POKER

- * Ambiance amicale
- * Piste de danse
- * Chansonniers
- * Billard
- * 6 à 8 lundi au vendredi

Face au restaurant Niko's
929, route 117, Val-David tél: 322-7288

TISSUS AU PRIX DU GROS


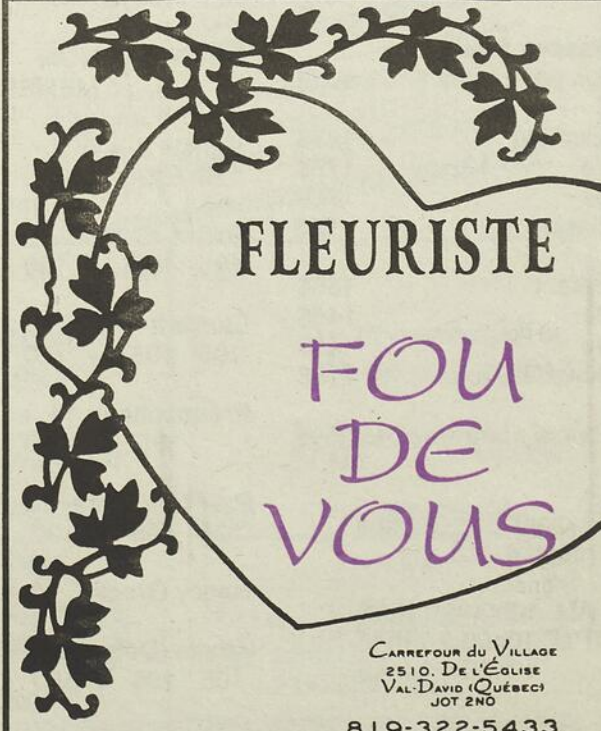
Ouvert 7 jours

Venez voir la plus grande et la plus belle collection de tissus de décoration des Laurentides

Vaste choix de tissus pour la confection Printemps - été

TOUS NOS TISSUS SONT DE PREMIÈRE QUALITÉ

L'ENTREPOT DES TISSUS
Val-Morin inc
(Voisin du Centre de Ski Belle-Neige)
route 117, (819) 322-6814

FLEURISTE

FOU DE VOUS

CARRÉFOUR DU VILLAGE
2510, DE L'ÉGLISE
VAL-DAVID (QUÉBEC)
J0T 2N0

819-322-5433

Tourisme

Le bureau d'information touristique de Val-David ...Ça vaut le détour

Le premier Bureau touristique de Val-David a vu le jour au début des années '80, juste à l'entrée du village dans un kiosque ouvert de façon saisonnière aux touristes durant la période estivale. Il était administré depuis juin 1992 par madame Reine Lapointe.

Le Bureau touristique est lié à la municipalité de Val-David qui est membre de l'A.T.L. (Association touristique des Laurentides).

Il est maintenant ouvert en permanence au public, cinq jours par semaine, du jeudi au lundi inclusivement à raison de six heures par jour, de 10h00 à 16h00. A l'été, un nouvel horaire permettra une ouverture à chaque jour.

Mme Kateri Morin, récemment nommée responsable du Bureau touristique de Val-David ainsi que M. Clément Alarie, préposé à l'information, forment la nouvelle équipe.

Le Bureau touristique, situé au coeur du village, est à la fois la plaque tournante de l'information autant pour les touristes que pour les gens de Val-David. Il rejoint les trois clientèles suivantes:

1. la population de Val-David
2. plus de cent soixante-dix commerçants-entrepreneurs touchant six secteurs: l'hébergement, la restauration, les sports et loisirs, les galeries

d'art/artisans et artistes, le ressourcement, les médecines douces et les autres services.

3. tous les visiteurs-touristes venus de l'extérieur sur les plans régional, national et international.

Plus 13 300 touristes venus de tous les coins du Québec, du Canada, des Etats-Unis, d'Europe et d'Asie se sont arrêtés au Bureau, du 19 juin au 31 octobre 1994.

Les principaux services offerts par le Bureau touristique sont:

1. la consultation gratuite

. Du "Répertoire des ressources de Val-David" regroupant tous les commerçants-entrepreneurs. Ce répertoire présenté sous la forme d'une série de cartables inclut au minimum une fiche recto-verso par commerçant-entrepreneur.

Deux autres répertoires seront offerts ultérieurement: le "Répertoire des ressources des Laurentides" et le "Répertoire des ressources du Québec".

. De la "Revue de presse" composée d'articles parus dans les journaux locaux et régionaux décrivant les activités de Val-David.

. Du "Catalogue des cartes d'affaires" des entreprises de Val-David, des Laurentides et du Québec.

. Du "Catalogue des maisons et chalets à louer et à vendre" à Val-David.

2. La distribution gratuite

. De documents d'informations promotionnelles (dépliants, cartes d'affaires, brochures, etc...)

. De guides touristiques des dix-neuf régions du Québec. Ces guides sont produits par les différentes associations touristiques régionales.

. De la carte du village de Val-David imprimée au verso avec la liste de tous les commerçants-entrepreneurs (noms, adresses et numéros de téléphone).

3. La vente

. De cartes routières et de plein air (cartes du Québec, Laurentides/Lanaudière, Centre de ski de fond, etc...)

. D'épinglettes de la Municipalité de Val-David et de la mascotte "Pingouin" de la Féerie d'hiver

. D'outils promotionnels (cartes postales, livre d'escalade, etc...)

4. L'information générale ou particulière

Distribuée auprès de la clientèle du Bureau.

Les services et les projets du Bureau sont réalisés en étroite collaboration et concertation avec les touristes, les commerçants-entrepreneurs et le Comité de tourisme de Val-David composé de sept membres, dont: mesdames Reine Lapointe, Lise Bourque et Kateri Morin et messieurs Jacques Dufresne (Conseiller municipal et président du Comité), Franco Cavezzali, Réal Dubois et Jacques Laforce.

Faites-nous part de vos commentaires et de vos suggestions. Venez, appelez et écrivez-nous. Le Bureau d'information touristique de Val-David, ça vaut vraiment le détour!

L'équipe du Bureau et le Comité de tourisme.

Adresse civique
B.I.T.
2501, de l'Eglise
Val-David (Québec)

Téléphone: (819) 322-1515
Télécopieur: (819) 322-6327

Adresse postale
B.I.T.
2579, de l'Eglise
Val-David (Québec)
J0T2N0

MONT-ALTA

2114, route 117, VAL-DAVID J0T 2N0
(819) 322-3206
AUTOROUTE 15, SORTIE 76

1 TÉLÉSIÈGE QUADRUPLE
1 TÉLÉSIÈGE DOUBLE
CAPACITÉ 3400 SKIEURS/HRE
DEMI-LUNE 650 PIEDS

Passes de saison

Enfant	190\$
Étudiant	210\$
Adulte	250\$
Couple	475\$
65 ans +	165\$
70 ans +	Gratuit

Passes familiales

(Un parent doit être inscrit)

Étudiant	195\$
2e	175\$
3e	165\$
Casier	50\$
Enfant	165\$
2e	145\$
3e	135\$
Jusqu'à 5 ans	115\$

Passes commerciale 350\$

Étudiant 13 - 21 ans
Enfant 6 - 12 ans

* AM 10h00 à 11h45
**PM 10h00 à 11h45
13h00 à 14h45

Taxes non incluses



9 samedis ou dimanches (À compter du 7 ou 8 janvier)
Camps ski Noël
Jour de l'An

AM *	PM **	NON MEMBRE	AM *	PM **	NON MEMBRE
------	-------	------------	------	-------	------------

Bambi 3 - 5	125	225	45	75	125	20
-------------	-----	-----	----	----	-----	----

Enfant 6 - 13	105	195	100	65	120	55
---------------	-----	-----	-----	----	-----	----

Étudiant 14 - 21	105	195	120	65	120	75
------------------	-----	-----	-----	----	-----	----

Pré-moniteur 14 +	-	195	120	-	-	-
-------------------	---	-----	-----	---	---	---

Pré Nancy Greene 9 - 13	105	195	100	65	120	55
-------------------------	-----	-----	-----	----	-----	----

Nancy Greene 14 +	-	-	-	-	-	-
-------------------	---	---	---	---	---	---

Adulte (Débutant à expert)	105	195	150	65	120	55
----------------------------	-----	-----	-----	----	-----	----

AUTOROUTE DES LAURENTIDES
SORTIE 76, ROUTE 117 NORD
200 MÈTRES À GAUCHE APRÈS
LE PREMIER FEU DE CIRCULATION

(819) 322-3427



CENTRE DE SKI VALLÉE BLEUE
VAL-DAVID (QUÉBEC)

NOUVEAUTÉS 94-95

AGRANDISSEMENT DU CHALET : 100 PLACES DE PLUS
DEMI-LUNE 200' DE LONGUEUR
NOUVEAUX ÉQUIPEMENTS POUR DAMER LES PISTES

LE PARADIS DE SKI FAMILIAL

LES TARIFS DES REMONTE-PENTES

EN SEMAINE JOUR 4H 2H

Adultes	13\$	11\$	9\$
Étudiants 13 - 21	10\$	9\$	8\$
Aînés 65 +	10\$	9\$	8\$
Enfants 6 - 12	9\$	8\$	7\$
5 & moins	6\$	6\$	6\$

FIN DE SEMAINE & JOURS FÉRIÉS

Adultes	22\$	17\$	12\$
Étudiants 13 - 21	18\$	15\$	10\$
Aînés 65 +	18\$	15\$	10\$
Enfants 6 - 12	16\$	13\$	9\$
5 & moins	6\$	6\$	6\$

*Au premier décembre 1994
Taxes incluses

LAISSEZ-PASSER DE SAISON

TARIFS DE LA SAISON 94-95

LAISSEZ-PASSER INDIVIDUEL

Adultes	295\$
Adultes de 60-69	220\$
Adultes 70 +	75\$
Étudiants 13-21 avec carte *	255\$
Enfants 6-12	220\$
Enfants 5 & moins	145\$

LAISSEZ-PASSER FAMILIAL

L'ABONNEMENT FAMILIAL EXIGE
L'INSCRIPTION DE L'UN DES PARENTS

Papa	255\$
Maman	255\$
Enfants 6-18	200\$
Enfants 5 & moins	110\$

LAISSEZ-PASSER DE SEMAINE

À compter du 9 janvier 1995 130\$

SKIE * SKIONS SKIEZ

par Brigitte Morin

Pour faire suite à l'article "L'apparition du ski à Val-David" que vous avez pu lire dans l'édition de janvier, je vous ramène au présent pour vous parler de "La naissance du CENTRE DE SKI VALLÉE BLEUE et du MONT-ALTA".

LA VALLÉE BLEUE

Au début des années '60, la famille de John Lingat s'installe dans les Laurentides et achète une montagne située tout près de la route 117. Le 15 janvier 1963 demeurera une date importante pour les Lingat: l'ouverture officielle du Centre de Ski VALLÉE BLEUE.

Dirigé par un membre de la famille, soit Memphred, la Vallée Bleue possède une réputation qui n'est plus à faire. Ses priorités visent surtout le ski en famille

et pour certains, l'apprentissage de ce sport si populaire dans nos belles Laurentides. De plus, à l'âge où les petits savent marcher depuis peu, des professeurs compétents les initient déjà à descendre tout doucement la côte avec leur équipement de circonstance.

LE MONT ALTA

Administré par Oswald, frère de Memphred, Alta ne pourrait passer inaperçu! Les habitués qui fréquentent ce mont ont un plaisir fou à dévaler les pentes assez abruptes mais possibles à exécuter. Et au **Mont Alta**, il n'y a pas de temps d'attente avec les remontées mécaniques, ceci demeure un point important à considérer.

Même si les conditions désastreuses de la mi janvier ont attristé à peu près tout le monde, la partie n'est pas encore terminée et la manne blanche ne disparaîtra pas avant le printemps prochain! J'espère!

LES RÉSULTATS DU SONDAGE DU JOURNAL SKI-SE-DIT

Le mois de décembre dernier, nous avons réalisé une petite enquête auprès de la population de Val-David afin de connaître qu'elles étaient les chroniques que vous lisiez, voici donc les résultats:

- #1 Rencontre avec des gens d'ici
- #2 L'Éditorial
- #3 Lézards & Culture
- #4 Tribune Libre
- #5 Poétiquement Dit
- #6 Les Bla-Bla de Brigitte
- #7 Colline Municipale
- #8 Sports et Loisirs
- #9 Films et Visions
- #10 Bouche qui rit
- #11 Les Essences de fleurs Dr Bach
- #12 Soins Corporels
- #13 Mouvement Fondamental
- #14 Denturologiste
- #15 Astrologie

Ce sondage est basé sur les réponses de 70 personnes...
Merci aux personnes participantes.



LE BISTROQUET

BISTROT - RESTO - BAR
2510, rue de l'Église, Val-David 901-2900
Tél: (819) 322-6389

ST-VALENTIN

Dès 18 h.00
11-12-13-14 FÉVRIER 95

Polage Duo tomates & asperges en crème
ou petite salade César
1. Brochette de poulet
2. Rôti de boeuf
3. Linguini aux fruits de mer
Dessert St-Valentin
Réservez tôt car les places sont limitées

25.90\$
pour deux

Lundi au jeudi
2e table d'hôte
à demi prix
(Vous payez la plus
chère des deux)
Vendredi au dimanche
5 à 7 Deux pour un
sur les consommations
du bar sauf les pichets

Au plaisir de vous voir. Nancy & Kamal Soni

ABOLITION DU GAIN EN CAPITAL

Dernière chance - Dernière année

Le dernier budget fédéral autorise une mesure transitoire valable **POUR UNE SEULE ANNÉE, SOIT VOTRE DÉCLARATION D'IMPÔT 1994**

Si vous êtes propriétaire de: résidence secondaire (chalet), terrain vacant, immeuble à revenus, commerce et industrie. Vous pouvez réclamer pour une dernière fois l'exonération du gain capital de **100,000\$ au 22 février 1994.**

QUOI FAIRE: Joignez l'annexe du gouvernement fédéral à votre rapport d'impôt de 1994 qui indique la valeur marchande **au 22 février 1994.**

Nos évaluateurs agréés vous offrent ce service professionnel pour établir la juste valeur marchande de vos biens au 22 février 1994. Date limite pour ce prévaloir de cette mesure est le **30 avril 1995.**

" Nous sommes aussi ouverts le samedi "

Évaluation  Laurentides

Saint-Jovite
(819) 425-8668

Ste-Agathe-des-Monts
(8190) 326-9252

St-Sauveur
(514) 227-9564

St-Jérôme
(514) 565-1550

Ste-Thérèse
(514) 433-7612

NOUVEAU NOUVEAU NOUVEAU NOUVEAU

MÉCANIQUE GÉNÉRALE POUR TOUT GENRE DE VÉHICULE

GRATUIT*
un antigel pour conduit d'essence
ou
une mini-loto
avec un achat d'essence
de 15\$ minimum comptant
*Offre prend fin le 31 mars 1995

- Freins
- Amortisseurs
- Silencieux
- Suspension
- Mise au point
- Remorquage



Changement d'huile, filtre,
graissage, inspection en
12 points **17.95\$**
+ taxes
* 5 litres d'huile maximum

Dépôt sur retour
de cassettes
Vidéo du Carrefour

Pour mieux vous servir,
nous vendons maintenant
CIGARETTES ET JOURNAUX

10%

10%

5\$

5\$

sur présentation
de ce coupon

sur présentation
de ce coupon

10%

de rabais

5\$

de rabais

10%

sur main-d'oeuvre

10%

5\$

sur remorquage

5\$



Garage

MIKE DE MARCO

1076, route 117 - Val-David
(819) 322-6067

NOUVEAU NOUVEAU NOUVEAU NOUVEAU

SAVOIR

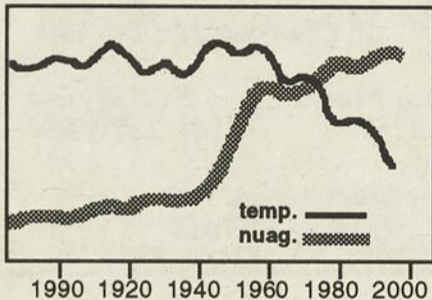
Technologie Progrès & Vie

Cette nouvelle rubrique se veut un partage de connaissance et est constituée de résumés de mes différentes lectures. Les découvertes scientifiques, les nouveautés technologiques et la mise à jour de notre savoir sur la vie humaine et autre, ont des impacts sur notre mode de vie et donc sur notre capacité de faire des choix. Je tenterai donc de choisir des sujets pouvant avoir une incidence sur notre quotidien.
Alain Legoupil

CLIMAT

L'effet de serre, c'est l'inverse qui se produit

Les experts sont formels, le réchauffement de la planète dû à un accroissement des polluants dans l'atmosphère tant attendu, ne se produit pas. En fait, c'est tout le contraire qui arrive. Les centres de recherche américains de Californie, Seattle et du Colorado sont catégoriques. "C'est à un refroidissement de l'hémisphère nord auquel nous assistons". Depuis les années 40, le nombre de jours couverts par des nuages a été en nette croissance et la température annuelle moyenne ne cesse de diminuer. Ce phénomène, encore mal connu et suscitant une surprise générale, est malgré les attentes, bien présent.



VIE PRIVÉE

Les libertés individuelles: sous surveillance?

Avec les nouvelles technologies qui envahissent notre quotidien et qui facilitent nos vies, la vie privée est de plus en plus en danger. Que se soit avec notre ordinateur branché à un réseau mondial d'informations, notre téléphone cellulaire, notre carte de débit, la surveillance vidéo des lieux publics ou les systèmes de détection de toutes sortes, vous êtes automatiquement détectables. N'importe qui pouvant avoir accès à l'un ou l'autre ou à tous ces réseaux peut savoir en permanence ce que vous faites, avec qui, l'endroit où vous êtes, combien vous dépensez, quand, pourquoi, combien de fois, etc. Avoir accès à cette énorme quantité d'informations d'ordre privé, permettrait à toutes personnes sachant s'en servir, de détenir des moyens de contrôle et d'influence sur nos modes de vie, comme jamais cela aurait pu être possible dans le passé. Déjà en Europe et aux États-Unis, des ordinateurs ultra puissants sont en construction pour justement pouvoir gérer cette précieuse information.

GÉOPHYSIQUE

Basculement des pôles, de la voyance à la réalité scientifique

Le retournement des pôles magnétiques de la terre est un sujet bien connu en cette fin de millénaire. Bon nombre de voyants, prophètes nous ont prévus pour la fin du siècle toutes sortes de bouleversements dont le basculement des pôles de la terre. Les scientifiques le font aussi mais pas pour cette période. Au cours de son existence, la terre a maintes fois vu s'inverser ses pôles nord et sud magnétiques. Les inversions remontent vraisemblablement aux tout premiers temps de sa formation. La dernière a eu lieu il y a 780,000 ans et selon les estimations scientifiques, la prochaine devrait arriver dans environ 2000 ans, inversion qui se fait de toutes façons, très lentement... alors donc, pas de fin du monde catastrophique !!!

Société

par Claude Brouillé

Câble Laurentides vient d'annoncer la vente de l'entreprise au groupe COGECO, l'un des trois grands câblodistributeurs au Québec. Tout en se gardant de dire que l'affaire est conclue, notre "câblo" local l'a tout de même rendue publique récemment.

Dans cette situation, Câble Laurentides n'a pas modifié sa programmation, comme il peut le faire depuis le premier janvier. Il pourrait nous offrir maintenant de nouveaux canaux français, soit le Réseau de l'information (RDI) et le Canal D (documentaires).



Rappelons que le Conseil canadien de la radio et de la télévision (CRTC) vient d'autoriser ces nouvelles chaînes

françaises; les câbles sont tenus d'offrir RDI dans leur service de base (la facture minimum), pour le reste, ils ont le choix et COGECO a choisi d'enlever du service de base

Canal famille (CF)
le réseau des sports (RDS)
Musique plus (M+)

Il ajoute au même service de base, RDI, en conséquence de quoi le prix du service de base sera diminué d'environ \$2.00. Pour M. Jacques Bégin, vice-président à la programmation chez COGECO, ces décisions correspondent aux désirs de la clientèle et c'est la programmation qui serait normalement offerte après l'acquisition de Câble Laurentides.

D'un autre côté, si vous désirez obtenir à nouveau ces trois canaux (CF, RDS et M+), vous devez aller dans les options et acheter ces signaux pour un montant additionnel; ces trois chaînes accompagnées de quelques autres seront vendues en paquet pour \$5.95 par mois.

Donc, un service de base amaigri qui vous coûtera moins cher, mais vous devrez déboursé davantage si vous tenez à garder les mêmes canaux qui ont été "promus" à l'étage des options.

Et c'est pour quand?

Si la transaction se conclut avec Câble Laurentien, elle devra être approuvée par le CRTC probablement à l'automne et, si c'est le cas, COGECO pourra imposer sa programmation.

Tous les grands câbles canadiens se sont prévalus des nouvelles possibilités:

ainsi, Vidéotron conserve le même service de base en y ajoutant RDI, Canal D et New Country Network; mais tous les abonnés devront déboursé \$1.64 de plus par mois, à prendre ou à laisser

COGECO, CF Câble et Rogers Comm. ont une autre stratégie: introduire des nouveautés au service de base en même temps qu'ils lui enlèvent des canaux appréciés du public et qui servent d'appât pour faire acheter des canaux qui sont maintenant à l'étage, moyennant supplément.

chez Rogers, le déboursé additionnel réclamé est de \$2.65 par mois; mais les abonnés ont exprimé une telle fureur que Rogers a dû reculer et maintenir le même service de base qu'auparavant.

Comme quoi, pour certains, il y a des limites au torchage de bras... et de portefeuille!

1994 Suite de la page 1

du meilleur et du moins bon

Toujours à la Municipalité, on apprend que la valeur des divers permis (construction, rénovation, etc..) a cru de 20% en 1994, passant de 3 à 3,6 millions; 26 résidences nouvelles se sont ajoutées; aux dires de Michel Séguin, urbaniste, c'est un résultat intéressant compte tenu qu'il n'y a pas ici de projet de développement mené par un entrepreneur. Ce qui est le cas dans les municipalités environnantes qui, en plus, offrent parfois des congés de taxes.

Par ailleurs, Bernard Chaudron s'avoue optimiste pour l'année 1995 dont les résultats seront de loin supérieurs à ceux de 1994. D'une part, parce que, dit-il, la tendance à la reprise se fait sentir, mais aussi par l'accès à de nouveaux marchés. Ces résultats couronnent des efforts de plusieurs années: Chaudron est maintenant représenté au Canada, aux États-Unis, en Europe et en Asie. Il embauche huit personnes.

Pour La Sapinière, l'année '94 s'est également avérée positive. L'établissement qui comptait déjà sur une clientèle régulière se réjouit d'une augmentation de la fréquentation. Le personnel est cependant demeuré stable.

Du côté de la Caisse populaire, le rapport annuel indique une augmentation de l'actif de 9,39% par rapport à l'année précédente et une légère augmentation de la rentabilité. Fait intéressant, ce sont les prêts à l'habitation qui ont connu la plus importante progression (10%).

L'envers de la médaille, maintenant: Jean-Guy Lacroix (Mazda) signale une importante baisse des ventes

d'automobiles neuves, si bien qu'il a dû faire quelques mises à pied. Ma clientèle est locale, précise-t-il, ce qui veut dire que si je vends moins, c'est que les gens n'ont pas les moyens d'acheter; cette semaine, sur quatre clients possibles, la banque a refusé trois demandes de crédit.

Même son de cloche dans le domaine de l'immobilier; après un début d'année prometteur à cause des bas taux hypothécaires, les hausses qui ont suivi ont rendu le marché stagnant, nous dit Réjean Paquin. Celui-ci prévoit une lente reprise en 1995, si la tendance se maintient entre autres, des prix à la baisse pour les résidences secondaires.

Gilles Lahaie, pour sa part, signale que les maisons à bon marché se vendent relativement bien; dans le secteur commercial, il y a une certaine demande pour les auberges, notamment de la part d'acheteurs européens.

André Dulude (aide sociale, Ste-Agathe) nous dit que Val-David suit la tendance régionale, c'est-à-dire qu'on a constaté une hausse du nombre de prestataires durant l'année pour atteindre un plafond stable. Actuellement, environ deux cents familles de Val-David reçoivent des prestations pour un montant de 150,000\$ par mois.

Louise Gingras (CEC, Ste-Agathe) est légèrement optimiste. Elle constate qu'il y a plus d'offres d'emploi présentement; elle prévoit par ailleurs une baisse dans les demandes de prestation, mais cela pourrait résulter des modifications légales

qui rendent plus difficile l'accès à l'assurance-chômage. Dans la région, 40% des demandes de prestation proviennent de travailleurs saisonniers; la

situation doit être assez semblable chez nous.

qualité de vie

Les résultats les plus significatifs de l'année dernière sont peut-être ceux ayant trait à la qualité de vie. Le parc linéaire est enfin devenu réalité, une réalité dont bénéficiaient déjà les gens d'ici! Relié à la station Val-David-Far Hills, cet équipement ne manquera pas d'attirer une fréquentation importante de gens de l'extérieur.

Par ailleurs, à la Municipalité, on se dit fort heureux de l'adoption du nouveau plan d'urbanisme pour le centre du village. L'opération a été menée en consultation avec les citoyens et le plan fut adopté en juin. Il aura pour effet, pense-t-on, de revaloriser le village, d'harmoniser son apparence, d'encourager la circulation piétonnière des visiteurs.

Même si la réglementation finale ne sera adoptée qu'au printemps, déjà certaines réalisations ont été faites en consultation avec la Municipalité et dans l'esprit des futurs règlements. Ce fut le cas des agrandissements du Grad PA et du Lavoir du Village.

Enfin, interrogé sur l'aspect dénudé du secteur commercial du village, alors que partout ailleurs les beaux arbres font le charme de Val-David, l'urbaniste Michel Séguin se dit d'accord avec cette observation. La ville, dit-il, fera sa part sur les terrains qui sont sa propriété, comme le long du parc linéaire. Elle incitera par ailleurs les citoyens à collaborer, notamment dans l'application du nouveau plan d'urbanisme.



Les Arts

CULTURE



Nos coups de cœur

qui rejoignent

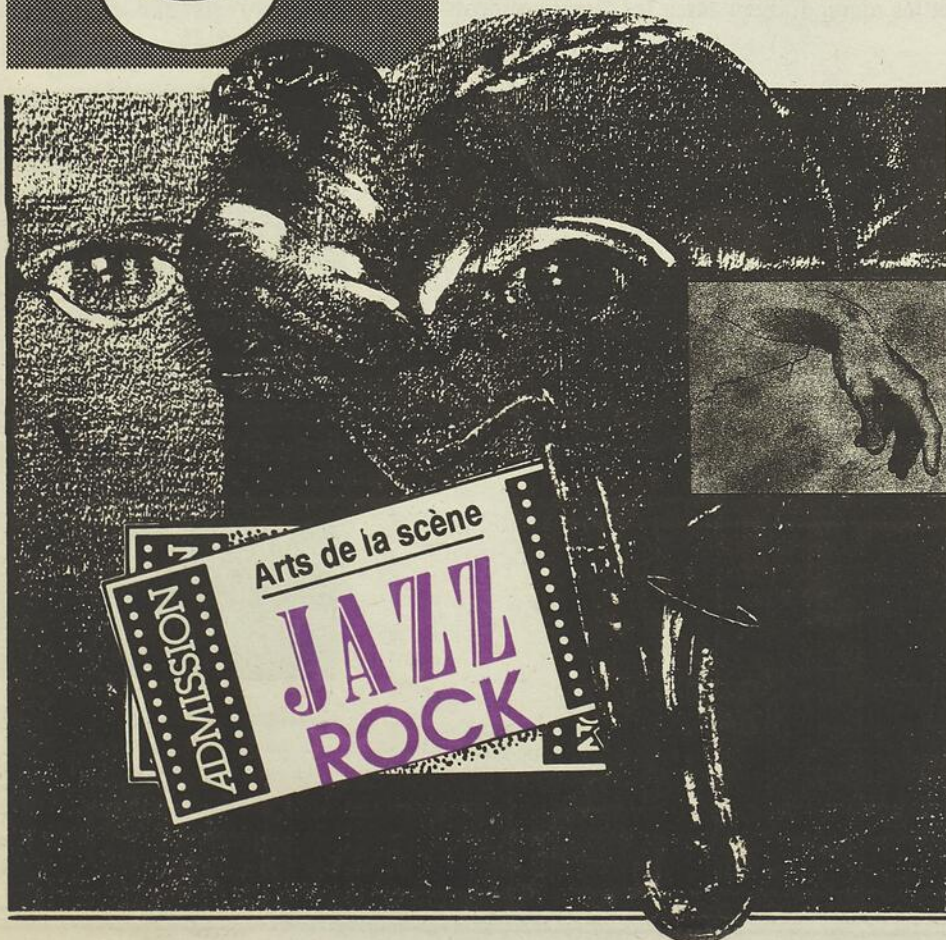
l'âme, le cœur

et l'esprit

des artistes

d'ici et d'ailleurs

Le cahier
des événements
culturels
de Val-David



Féerie d'hiver 1995

du 24 février au 4 mars



CALENDRIER DES ACTIVITÉS

Vendredi, 24 février

19h30
École Ste-Marie

Samedi, 25 février

11h à 16h
Stationnement mun.
14h
Au centre du château

14h15
Au centre du château

15h15
Au centre du château

16h15
Au centre du château
19h30
École Ste-Marie

20h30
Au centre du château

Dimanche, 27 février

10h à 14h30
Stationnement mun.

10h30
Au centre du château

15h45
Au centre du château
20h

20h30
Au centre du château

Lundi, 27 février

À la patinoire

Mardi, 28 février

11h à 14h
Salle municipale

20h
Salle municipale

Mercredi, 1er mars

13h30
École Ste-Marie

Jeudi, 2 mars

13h30 à 15 h

20h
Chez COCO

Vendredi, 3 mars

13h

22h à 2h
1355 de l'Académie
Info: 322-7744

Samedi, 4 mars

17h30

20h30
Église St-Jean Baptiste

Soirée dansante

50c, 4ème à la 6ème années
Club Optimiste Val-Morin/Val-David

Promenade en calèche

1\$/adulte, 50c/enfant
Comité organisateur

Ouverture de la Féerie '95

Inauguration de la sculpture
Comité organisateur

Spectacle de la Féerie

animation (gratuit pour tous)
Comité organisateur

Spectacle de la Féerie

animation, 2\$/adulte, 1.50\$/enfant
Comité organisateur

Spectacle de la Féerie

animation, 2\$/adulte, 1.50\$/enfant

Soirée bénéfice des Scouts

de Val-David/Val-Morin, repas et
soirée dansante pour adultes (10\$)
avec Pingouin: 1\$ de remise à l'entrée

Spectacle de la Féerie

animation, 2.50\$/adulte
Comité organisateur

Sculpture sur neige

En équipe: 1 adulte et 3 enfants
Inscriptions à la salle municipale
Comité d'école

Spectacle de la Féerie

animation, 2\$/adulte, 1.50\$/enfant
Comité organisateur

Spectacle de la Féerie

animation, 2\$/adulte, 1.50\$/enfant

Concert à l'église (gratuit)

Les Jeunes Violonistes des Laurentides

Spectacle de la Féerie

animation pour adultes, 2.50\$
Comité organisateur

Sports 3 étoiles

6 à 12 ans, inscriptions sur place
Club Optimiste Val-Morin/Val-David

Repas canadien

5\$/adulte, 2.50\$/enfant
avec Pingouin: 4\$/adulte, 2\$/enfant
Cuisine Ressource de Val-David

Conférence sur le nouveau code civil

AFEAS

Bingo pour enfants

gratuit, enfants de 5 à 12 ans
Club Optimiste Val-Morin/Val-David

Course au trésor

catégories: 1ère à 4ème et 5ème et plus
Comité organisateur

Concours musical "Féerie Rock"

5\$, avec Pingouin, 4\$
Comité organisateur

Croisade en ski de fond

gratuit, inscriptions en avant-midi à
la Station touristique VD/VM
Comité organisateur

Nuit de poésie

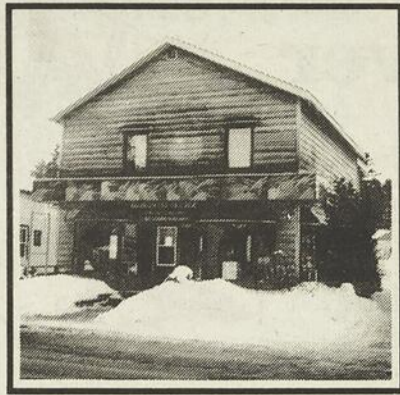
(16 ans et plus) 2\$, Pingouin: gratuit
Bibliothèque Municipale de Val-David

Souper de clôture costumé

7\$/adulte, 6\$/enfant
Billets en vente au Bureau touristique
Comité organisateur

Jazz Ensemble des Hautes Laurentides

6\$ pour tous
Présenté par le Club de Plein-Air de V.D.



BILAN ET RÉTROSPECTIVE DE L'ANNÉE 1994 DE LA MAISON DU VILLAGE

En 1994, la Maison du Village de Val-David a présenté 14 expositions. Dix d'entre elles présentaient des oeuvres d'artistes de la région des Laurentides et de Montréal. Deux expositions-vente ont été réalisées par une association d'artistes et un regroupement communautaire de Val-David. Et enfin, quatre expositions couvraient des thèmes d'intérêt régional: les animaux...les vélos... les jardins...et l'exposition-vente pour les artistes en art contemporain de la région des Laurentides!

Le total des ventes d'oeuvres d'art pour l'année 1994 = 15 293.\$

Les taux d'achalandage et les commentaires indiquent que:

L'exposition qui a eu le vernissage le plus populaire est l'expo-vente des Créateurs Associés " **Hommage à Félix Leclerc** ".

Les expositions qui ont atteint les plus grandes ventes sont " **L'icône bulgare** " et " **Place à l'art contemporain** ".

L'exposition qui a eu la moyenne d'achalandage régional la plus élevée est " **Safari-Scènes des Laurentides** ".

Les expositions qui ont eu les moyennes d'achalandage local les plus élevées sont " **La Magie des Jardins** " et " **Les champignons sauvages de nos bois** ".

Les expositions qui ont le plus suscité l'intérêt de clientèles inhabituelles et " **spécialisées** " sont " **Divers de verre** " et " **Le secret de l'île** ".

Durant l'été, la Maison a coordonné la réalisation d'un dépliant couvrant les événements culturels estivaux. On se souviendra de la chorale " **I Furlans** " et du groupe " **Barde** ", deux spectacles organisés par la Maison du Village en collaboration avec 1001 Pots et Monsieur Franco Cavezzali.

Cette année, la Maison du Village était chargée de dossier des nouvelles acquisitions d'oeuvres d'art pour la collection municipale. C'est ainsi que les oeuvres de neuf (9) artistes de Val-David se sont ajoutées à la collection.

Nous désirons, au nom de la Municipalité de Val-David, des membres du Conseil culturel et communautaire ainsi que de toute l'équipe de la Maison du Village, remercier tous les gens qui ont soutenu, de près ou de loin, les activités de la Maison tant par leur appui financier, leur intérêt et leur aide professionnelle et technique: les artistes, les visiteurs, les journalistes, les commanditaires et les employés contractuels et bénévoles. Un remerciement particulier aux Investissements Geais Bleus! Bonne Année à tous et à toutes!

À la Maison du Village
24 février au 26 mars

Ne manquez pas l'exposition représentant l'art médiéval, du mercredi au dimanche de 11h à 17h.
INFO: 322-3660



RECHERCHE: Nicole Claveau

LE MOYEN AGE

Riche de ses arts et de sa culture intellectuelle raffinée, mais pauvre en vertus, le monde ancien disparaissait devant les barbares lorsque l'Eglise s'empara de ceux-ci pour les former à une destinée meilleure.

Dès lors la civilisation gravita de l'Est vers l'Ouest, du Sud vers le Nord, et une humanité nouvelle, poursuivant un idéal plus élevé, se forma. Le Moyen Age fut une époque d'édification où, comme en toute oeuvre naissante, la main des ouvriers n'atteignit point d'un coup le but. Certains admirent le Moyen Age comme le sommet de la culture humaine alors que d'autres ne voient en lui que barbarie et violence. Il ne fut ni une apogée ni une décadence: encre novice, sa jeune civilisation alla aisément aux extrêmes dans le bien comme dans le mal; alors se révélèrent dans les âmes une évélation, une spontanéité et une vigueur que notre époque apaisée ne comprend plus; nul temps ne connut aussi bien la simplicité et l'énergie de la foi capables d'engendrer d'héroïques vertus et de fermes caractères; nul temps aussi ne présenta des tares plus incontestables: parfois égoïste et violent, parfois étroitement vénale, il offrit des faits de corruption profonde et de cruauté raffinée. De nombreux siècles étaient en effet nécessaires pour christianiser les natures puissantes mais désordonnées que les invasions avaient jetées sur l'Europe.

Du moins, le Moyen Age se distingua par une aspiration profonde vers l'idéal; si le poids de la nature déchue l'entraîna souvent à la corruption et à la violence, il conserva, aussi longtemps qu'il fut fidèle à la pensée chrétienne, le culte des grandes oeuvres, des nobles dévouements et des vertus sublimes.



LES CHATEAUX FORTS

Pour se défendre contre les invasions des barbares et les attaques de voisins ambitieux, chaque seigneur se bâtit au moins un château fort, à l'endroit le plus accessible de son domaine, ordinairement à un endroit isolé, entouré de précipices. On voyait autour des palissades, des fossés larges et profonds, des murs épais flanqués de tours que couronnaient des créneaux (échancrure rectangulaire pratiquée en haut d'un mur de fortification ou dans un parapet, et qui permet de tirer sur l'ennemi en étant à couvert). Des ponts-levis et des herses permettaient d'interdire l'entrée du manoir aux ennemis. Au dedans, se multipliaient les souterrains, les couloirs secrets, les gouffres. Les hures de sangliers, les têtes de loups et d'oiseaux de proie clouées sur les portes, les bois de cerfs et de daims pendus aux murs des vestibules, les faucons perchés sur les créneaux et les tours, disaient assez les divertissements des hôtes du château en temps de paix.

Habitants du château

Lorsque la guerre lui laissait quelque repos, le seigneur habitait son château avec sa famille, ses pages, ses hommes d'armes, tout un monde au milieu duquel il vivait. La chasse, le jeu d'échecs, les exercices de la chevalerie, l'escrime, l'équitation, les tournois étaient alors ses occupations ordinaires. Le soir, on se réunissait autour de l'âtre flamboyant pour écouter les récits d'un trouvère ou de quelque pèlerin qu'une généreuse hospitalité avait accueilli. Au reste, nombre de seigneurs s'adonnaient à la poésie et se plaisaient assez souvent à édifier des institutions charitables.

PERSONNAGES ILLUSTRÉS

Clovis	[481-511]
Dagobert	[628-638]
Charlemagne	[768-814]
Louis VI	[1108-1137] - Louis VII [1137-1180]
Phillipe -Auguste	[roi de France] [1180-1223]
Louis VIII	[1223-1226]
Phillipe III	[le Hardi, 1270-1285]
Phillipe IV	[le Bel, 1285-1314]
Richard Coeur de Lion	[roi d'Angleterre]
Alexandre III	
Charles V - Charles VI - Charles VII	[roi de France]
Jeanne-D'Arc	[1412-1431], brûlée vive sur la place du vieux-Marché à Rouen.

Les féeries Médiévales de

MOYEN-ÂGE: Période historique qui s'étend, en Europe, entre le début du Ve siècle et le milieu ou la fin du XVe siècle.

QUELQUES INVENTIONS

Trois grandes découvertes signalèrent la fin du Moyen Age qui devaient opérer une véritable révolution dans le monde commercial, dans le monde militaire et dans le monde intellectuel: ce furent la **BOUSSOLE**, les **CANONS** ET **L'IMPRIMERIE**.

LA CHEVALERIE

Une institution célèbre, due pareillement à l'Eglise, vengea et prévint beaucoup de désordres et de violence. Ce fut la **Chevalerie**, espèce de sacerdoce militaire voué à la défense des églises, des veuves et des orphelins. La cérémonie où le jeune noble était adoublé ou armé chevalier, était d'ordinaire présidée par l'Eglise. Après la veillée d'armes, ou nuit passée en prière, le futur chevalier, revêtu d'une tunique blanche, d'une robe vermeille et d'une saie noire, symboles de pureté, de courage et d'humilité, se présentait devant l'autel, où l'évêque lui donnait le baiser de paix, le frappait trois fois sur l'épaule avec son épée, puis remettait cette épée en disant: « *Sois un guerrier pacifique, vaillant, fidèle à Dieu!* » Enfin on le revêtait de la ceinture militaire, on le chaussait des éperons dorés, et le nouveau chevalier sautait tout armé sur son cheval qu'il lançait au galop et faisait caracoler au milieu des acclamations de l'assemblée. Ne pouvaient être armés chevaliers que les nobles ayant fait preuve de grande bravoure.

Quand le chevalier ne se battait pas, un de ses plaisirs favoris était de figurer dans les fêtes militaires appelées "tournois". Ces joutes guerrières, très dangereuses, furent condamnées par l'Eglise. Mais la passion du public fut plus forte que les censures, et les tournois ne disparurent définitivement qu'au XVIe siècle, après la tragique rencontre qui coûta la vie au roi de France Henri II.



Source: **LE MOYEN AGE** où le comm...
P. Gagnol, Ed. J. DE Gigord
L'ANTIQUITE ET LE MOYEN AGE
Ad. Wesmael-Charlier 1930
Dictionnaire du français Plus, B...

Agenda

LA COLLECTION D'OEUVRES D'ART

de la Municipalité de Val-David...
des oeuvres datant de 1949 à 1994!

par Nicole Claveau

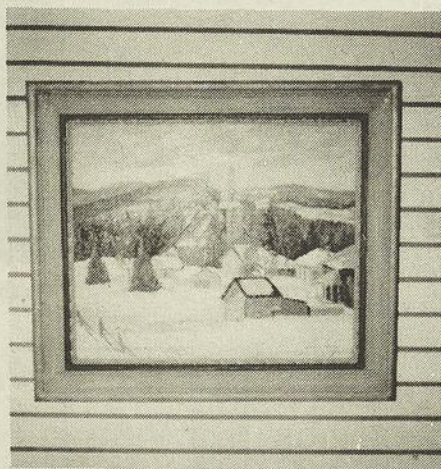
Le 20 janvier à la Maison du Village... Vernissage de la collection d'oeuvres d'art municipale de Val-David... Enfin un vernissage accompagné de musique... André Monette, Céline Laverdure et une jeune violoniste nous ont joué de belles pièces musicales au grand bonheur de tous, créant ainsi une ambiance très particulière.

Lorsque l'exposition se terminera à la Maison du Village, quelques unes de ces oeuvres iront dans les édifices municipaux telles que: la bibliothèque, l'Hôtel de ville et le bureau d'information touristique... Et, il est fort possible que cette collection sera exposée ailleurs et ce, afin de faire connaître nos artistes de grand talent... Je dois mentionner que le fait que chaque oeuvre soit accompagnée d'un texte de l'artiste est très intéressant ainsi, on découvre une autre facette de l'artiste... son écriture! Cette exposition révèle donc le caractère des artistes de Val-David... beauté, imagination et profondeur de ces grandes âmes! Voici un texte de Kinya Ishikawa (potier)...

*La création d'un objet
qui commence lorsque j'entre en relation
avec celui-ci,
se termine à sa sortie du four...*

*Lorsque quelqu'un entre dans ma galerie
Et, s'intéressant à cet objet, le touche...
Une autre création continue!*

Kinya Ishikawa
Val-David le 17 janvier 1995



Oeuvre de Lucien S. de Dual, 1949

LES ARTISTES: Jocelyne Aird-Bélanger, Bonnie Baxter, Jocelyne Benoît, Jean-Denis Bisson, Marcel Carrier, Bernard Chaudron, Lucien S. de Dual, René Derouin, Mariette Dubreuil, Kinya Ishikawa, Pierre Leblanc, Normand Ménard, Guy Montpetit, Louis Muhlstock, Indira Nair, Claude Sarrazin, Paul Simard, Alain-Marie Tremblay et Michel-Thomas Tremblay.

UNE EXPOSITION À NE PAS MANQUER!

Maison du Village, centre
communautaire et culturel
Mercredi au dimanche, de 11h à 17h.
2495 rue de l'Église
Info.: (819) 322-3660 [Jacinthe Laroche
ou Monique Laferrière]

DELIRES D'ECRITURE 3

La Poésie n'est pas morte... en tout cas pas à Val-David... Et encore moins au Nouveau Continent. Rendez-vous samedi le 18 février en début de soirée, c'est-à-dire vers les 20h30. Tenez compte que chaque personne lira elle-même ses propres textes (on peut d'ailleurs aussi les dire, les chanter, les begayer, les rire, les pleurer, les tonner, les tonitruer, etc.) Qui sera de la partie? Elfie, Guy, Renée, Adrien, André (pépé), Benoît, Diane, Elaine, Francine et pleins d'autres... **Délires-d'Écriture...** un appel du souffle poétique des belles âmes de chez-nous!

À LA GALERIE DE VAL-DAVID

Kinya Ishikawa
2435 rue de l'Église
322-6868

EXPOSITION

Depuis plusieurs années, l'échange entre le Japon et le Québec de dessins d'enfants suscite un grand attrait. Puisque les dessins de nos enfants québécois ont été exposés au Japon, c'est maintenant au tour des enfants japonais d'exposer leur dessins ici. Vous pourrez admirer le grand talent de ces enfants durant tout le mois de février. Au travers de cette exposition, vous ferez beaucoup de découvertes et serez émerveillés. C'est à ne pas manquer!

Heures d'ouverture: du mardi au dimanche de 10h à 17h

LA GALERIE CLIN D'ART vous invite à visiter l'exposition de **Diane Saint-Georges**, aquarelliste de renommée internationale, du 18 février au 12 mars 1995.

L'artiste sera présente au vernissage, samedi le 18 février, à partir de 15 heures. Elle donnera aussi une démonstration de sa technique, dimanche le 26 février, de 14h à 16h.

La GALERIE CLIN D'ART est située au 2434 A rue de l'Église à Val-David et est ouverte les jeudis et vendredis de 10h à 17h, ainsi que les samedis et dimanches de 12h à 19h.

Responsable: Louise Picard au 322-7406

CHEZ COCO

EN FÉVRIER

3-4 LES CHANTS D'AFRIQUE

10-11 CLAUDE HAMEL

17-18 REGGAE

24-25 ANDRÉ THÉRIAL
(auteur-compositeur-interprète)
ET SON GROUPE

Chez COCO... 2361 rue de l'Église
322-6444

POÉTIQUEMENT DIT

Francine Hamelin n'écrit plus et quel dommage! Francine Hamelin n'écrit plus parce que le temps lui manque. Quant à la peinture, elle l'a aussi arrêtée depuis un an! Elle n'a plus le temps car Francine met tout son talent (et quel talent!) pour la sculpture... sa seule et unique passion pour l'instant. Et lorsque vous l'écoutez parler de ses pierres, regardez bien ses yeux et ses doigts... une flamme y brille et ses doigts sont déjà dans la réalisation de son oeuvre... Francine Hamelin... une passionnée pleine de talents. Voici un texte extrait de "ET JE SERAI ORPHEE" publié aux éditions Garneau en 1971. Vous pourrez entendre quelques poésies de Francine lors du prochain Délire d'Écriture au Nouveau Continent soit, le 18 février...

de Nicole Claveau

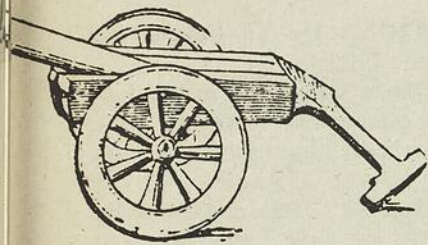
NUDITÉ DU SILENCE

à prendre nom sans fin de ton éternité me voici devant toi pour t'offrir
la vie qui vient à me renaître je suis agenouillée aux portes des
fenêtres

car de toi à toujours je regarde le monde comme un chemin ouvert
le silence m'habite

mon amour mon amour je n'ai à t'offrir que le chant de mon sang au
bout de ma saison mon amour mon attente mes veines à reverdir et
je ne sais de toi que ton nom et ta voix

et lorsque je voudrais pouvoir te dire encore que je t'aime à jamais
ton silence me nomme avec mon âme nue



LES ARTS

Les arts au Moyen Age se résument dans l'architecture, dont la sculpture et la peinture ne sont que les aides; et dans l'architecture jusqu'au XVe siècle, ce sont les monuments religieux qui prennent la première place.

LA FIN DU MOYEN AGE

La conclusion en Occident de la guerre de Cent ans, qui marque la séparation définitive de la nationalité française et de la nationalité anglaise, jusque-là un peu confondues; la chute en Orient de Constantinople, qui laisse désormais l'Europe ouverte aux invasions ottomanes (qui concerne la Turquie, la dynastie fondée par Othman), sont deux grands faits, arrivés la même année, qui marquent également la fin du Moyen Age. Sans doute, tous les signes extérieurs qui caractérisent le Moyen Age sont encore debout. Les tours et les murs crénelés des châteaux de la féodalité se dressent toujours dans les airs; de preux chevaliers continuent à fêter, dans les tournois ou dans la mêlée des batailles, les brillants coups d'épée. Cependant, le vrai Moyen Age est mort, ou du moins expirant. Un âge nouveau va lui succéder, le monde moderne; monde bien supérieur à celui qui finit pour les progrès de la civilisation matérielle, des lettres, des sciences, et même, sous un rapport, des arts; mais le valant certes pas pour le côté poétique ou pittoresque et pour ce qui fait la véritable grandeur de l'Homme, c'est-à-dire pour les nobles aspirations vers l'idéal, la délicatesse de l'honneur, la générosité du dévouement, la sublime insouciance du bien-être et surtout les féconds enthousiasmes de la foi!



ment des Temps Modernes, de

É (Tome I) de J. Herment, Ed.

SPECTACLES

À ST-JOVITE

CLAUDINE MERCIER

le 5 février, 20h

Endroit: Salle Anna-Archambault de la polyvalente Curé-Mercure.

Info.: Comité culturel (819) 425-8531

LÉVESQUE-TURCOTTE

5 mars, 20h

MICHAËL RANCOURT

2 avril, 20h

MUSIQUE

À SAINTE-ADELE

MARIE-ANDRÉE OSTIGUY, piano

11 février, 20h

MARIE FABI, piano et MARCELLE

MALETTE, violon.

25 février, 20h

Endroit: Pavillon des arts

1364 ch. Ste-Marguerite

Sortie 69 de l'autoroute des Laurentides

Info.: (514) 229-2586

THÉÂTRE

À SAINT-JÉRÔME

LE CHANDELIER

8 février, 20h

Une pièce d'Alfred de Musset, mise en scène de Denise Filiatrault avec Aubert Palassio, nathalie Coupal, Yvan Benoît, Gabriel Sabourin, etc.

Endroit: Salle Germaine-Guèvremont, Cégep de Saint-Jérôme

DANSE

COMPAGNIE DE DANSE MARIE CHOUINARD

"LE SACRÉ DU PRINTEMPS"

mardi 21 mars, 20h

Endroit: Salle Germaine-Guèvremont, Cégep de Saint-Jérôme

ENFANTS

LA BANDE MAGNÉTIK

samedi 4 février, 14h

(pour les 5 à 12 ans)

Endroit: Salle Germaine-Guèvremont, Cégep de Saint-Jérôme

PETIT SAPIN QUATRE-SAISONS

dimanche 12 février, 14h

(marionnettes pour les 3 à 9 ans)

LUC DE LA ROCHELIÈRE

vendredi 3 février, 20h

Endroit: Salle Germaine-Guèvremont, Cégep de saint-Jérôme

Endroit: Salle Antony-Lessard, Maison de la culture du Vieux-Palais.

INFO.: Club Vidéo Télécino (514) 432-9090 ou Cégep de Saint-Jérôme 436-1580 # 265

LE CAFÉ-BISTROT
LE NOUVEAU CONTINENT

2301 rue de l'Église

322-6702

EXPOSITIONS

Jocelyne Archambault
Germain Locas
Normand Ménard

PRÉSENTENT

TRIUMVIRAT

(c'est pas contagieux!)

jusqu'au 10 février 1995

Claire Couturier

artiste-peintre

PRÉSENTE

JARDINS SECRETS

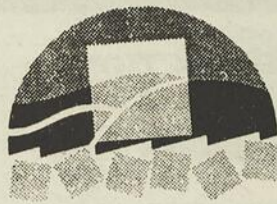
Du 11 février au 10 mars 1995

Vernissage: le 11 février à 17h.

Apprivoiser l'amour

Au petit jour, j'ai goûté l'amour
J'y ai rêvé et je l'ai aimé
Je l'ai apprivoisé, elle a écouté
Elle est venue vers moi
Alors j'ai eu la foi
Comme une grande joie
Elle fait partie de moi
Et sincèrement par choix!

Olivier

ACQUISITIONS
D'OEUVRES D'ART
PAR LE
CONSEIL DE LA CULTURE
DES LAURENTIDES

Le Conseil de la Culture des Laurentides désire faire l'acquisition d'oeuvres d'art qui seront offertes aux lauréats de l'édition 1995 des Grands Prix de la Culture des Laurentides. Il invite les artistes et artisans professionnels à présenter un dossier avant le 24 février 1995.

Pour qualifier un artiste professionnel, le Conseil se réfère à la définition suivante: posséder une compétence reconnue par ses pairs, avoir à son actif des expositions solos ou avoir participé de façon significative à des expositions ou manifestations collectives dans un contexte professionnel, c'est-à-dire une galerie d'art, un centre d'artistes, un centre d'exposition ou un musée. (Source Conseil des arts et lettres du Québec).

Un comité sélectionnera trois oeuvres qui seront offertes aux lauréats des catégories organisme sans but lucratif (OSBL), organisme public et entreprise. Le prix de vente de l'oeuvre ne doit pas dépasser 750 \$ et inclut les frais d'encadrement et de livraison.

Les artistes et artisans professionnels membres du Conseil de la culture et qui résident dans les Laurentides sont invités à présenter un dossier. Ce dossier doit comprendre: un curriculum vitae, un dossier de presse ainsi que cinq diapositives bien identifiées et accompagnées d'une liste descriptive (titre, dimensions, indication du sens pour la projection, matériaux, prix de vente).

La période d'inscription se termine à 16h le 24 février 1995. Les documents requis devront donc parvenir au Conseil au plus tard pour cette date.

CONSEIL DE LA CULTURE DES LAURENTIDES
300, rue LONGPRÉ, bureau 310
SAINT-JÉRÔME (QUÉBEC)
J7Y 3B9
Tél.: (514) 432-2425

Centre d'Exposition du
Vieux-Palais185 rue du Palais
(514) 432-7171EXPOSITIONS Du 15 janvier au
19 février 1995

Dans la grande salle, deux expositions figuratives célèbrent la représentation du corps humain. Il s'agit d'une part, des oeuvres peintes d'Angèle Verret, produites de 1992 à 1994, et d'autre part, des oeuvres de Guy Langevin, sous thème anecdotiques étranges, inspirés par les oeuvres théâtrales de Robert Lepage, de la célèbre trilogie de Shakespeare.

GUY LANGEVIN

Gruoch, petite-fille du roi d'Alban, Lady

Macbeth ou la mort en personne

ANGÈLE VERRET

Peinture 1992-94

PARABOLE

Suzanne Ferland L., Yves O'reilly,

Nataly Reid, Nicole Vincent

Koan: "Dieu, le fils, la vierge"

« PARABOLE » est une installation faite à partir de matériaux qui nous entourent. Son titre est évocateur et elle prend place dans la petite salle du Centre d'exposition.

Autres activités

Face à face avec, un court exposé et un atelier sur

Françoise Sullivan, le 13 février de 19h à 20h30

Armand Vaillancourt, le 27 février de 19h à 20h30

Betty Goodwin, le 13 mars de 19h à 20h30



Oeuvre de Guy Langevin

LA FERME — DUQUETTE
TOUR DE TRAÎNEAU --- SLEIGH RIDEPENSION POUR
CHEVAUX
BOARDING FOR
HORSES AND DOGS

Tél.: (819) 322-3829

1315, 10ième RANG VAL-DAVID JOT-2NO

Léo & Danièle Duquette Propriétaires

Fruits & Légumes
Val-David

Mireille & Gaëtan Gariépy Props.

Bière
Vin
CharcuterieGaz propane
Pain chaud

Tél.: (819) 322-6120

1417, route 117, Val-David, Québec, JOT 2NO

Restaurant

Meule & Caquelon

Val-David

"La cuisine à table"

Fondue - Raclette
Grillade sur table

1325, rue de la Sapinière, Val-David, Québec JOT 2NO

Réservation
(819) 322-7177Apportez
votre vin!Claude Robineault
Salons privésBOUTIQUE
VÉRONIQUE2511, rue de l'Église
Val-David, Qc. JOT 2NO
(819) 322-1517Micheline Bélanger
Propriétaire50-70% de rabais
sur tous les vêtements d'hiverVenez voir la collection printemps - été
tout fraîchement arrivéeNOUVEAU: VÊTEMENTS
POUR HOMMESHeures d'ouverture
Lundi Fermé
Mardi Fermé
Merc. 10h à 16h
Jeudi 10h à 18h
Vend. 10h à 18h
Sam. 10h à 16h
Dim. 11h à 16h

COMMUNAUTAIRE

L'imagination

par Brigitte Morin

L'imagination est un merveilleux instrument de création. L'imagerie positive stimule mon esprit et calme mon corps. Je ferme mes yeux et j'imagine un océan tout bleu, un coucher de soleil... Et lorsqu'il m'est impossible d'être physiquement présent avec ceux que j'aime, je peux toujours les évoquer par la pensée.

Mon imagination m'amène à la créativité. Alors, aucune peur ou doute envahit mon esprit. Je suis ainsi positif et confiant envers l'univers. L'essentiel n'est-il pas invisible à nos yeux? C'est ainsi que St-Exupéry s'exprimait lors de sa rencontre avec le Petit Prince.

Quelques nouvelles de

ÉCHANGE CULTUREL Val-David-Ceyreste (France)

Les préparatifs du voyage vers Ceyreste (France) qui aura lieu du 22 au 30 juin prochain pour un groupe de jeunes de 11 ans de Val-David/Val-Morin/Ste-Lucie de l'école Saint-Jean-Baptiste de Val-David se poursuivent.

Nos campagnes de levée de fonds se succèdent à un rythme quasi mensuel. Après un mois d'août assez mouvementé par une vente de muffins et de jus, un lave-o-thon en collaboration avec les pompiers de Val-David, nous avons débuté l'automne par une super vente de garage. Vers le milieu d'octobre, par un beau dimanche ensoleillé, parents et amis étaient nombreux au rendez-vous pour cueillir des pommes.

Voici nos prochaines activités:

- * Vente de gratte-don
- * BINGO en avril '95
- * Participation au lave-o-thon des pompiers de Val-Morin au printemps '95
- * Grande vente de garage en mai '95 avec possibilité d'encan chinois

Jeunes, titulaire et parents tiennent à remercier toute la population de la région de son encouragement. Sans votre support financier, ces jeunes ne pourront pas vivre cette expérience dont nous sommes sûrs sera des plus enrichissantes.

Un gros **MERCI À VOUS TOUS!**
D'autres nouvelles suivront bientôt.

Ginette Labonté,
pour le comité organisateur de parents

Photo prise lors de la visite du groupe de Ceyreste en mai dernier



JEUNESSE CANADA MONDE

Mes salutations à tous. Pour cette deuxième partie du programme, je vous écris de Gourcy.

C'est une ville de 18 milles habitants, située à 40 km au sud-est de Ouahigouya, la capitale de la province du Yatenga. Pour mieux vous orienter, le Burkina Faso se trouve dans la zone désertique du Sabrel. Il est entouré par le Mali, le Bénin, la Côte d'Ivoire, le Niger, le Togo et le Ghana dans l'Afrique de l'Ouest. Le climat est sec, les vents sont calmes pour l'instant et la température vacille entre les 15 et 35 degrés. En ce moment, c'est l'hiver ici, la chaleur risque de devenir insupportable dans les mois à venir.

Lettre du Burkina Faso

Je dois dire que le peuple Burkinabé est vraiment chaleureux et accueillant. Nous avons eu la chance d'assister à des spectacles de danses et de chants traditionnels, de boire le dolo, une boisson faite à base de mil.

Je loge en compagnie de mes homologues, Adama et Guy de la Colombie Britannique, chez monsieur Ouedraogo Bukar. Tout se passe très bien.

Les gens travaillent à leur subsistance. La dégradation des sols et la conservation des eaux, sont les principaux problèmes de la région. Les regroupements se font partenaire avec des organisations internationales, qui viennent investir en construisant des barrages, et en fournissant les ressources nécessaires à divers projets d'aide.

Je peux dire que la vie est rude. On le voit sur le front du cultivateur, dans la main de son enfant, dans le regard endurci de sa mère et dans la sagesse de son grand-père. Derrière tout ça, se retrouvent toutes les valeurs humaines.

AFÉAS DE VAL-DAVID

Programmation 1995

Pour aider les femmes à participer à nos rencontres mensuelles, nous avons voulu publier cette planification. Ainsi, les femmes qui désirent approfondir un sujet ou l'autre, pourront s'y préparer et réserver la date qui leur plaît.

Dates	Sujets	Invitées
28 février	Le nouveau code civil; ses implications pour les femmes en particulier	Me Ginette Marinier notaire de Ste-Agathe-des-Monts
28 mars	La santé mentale & physique des femmes. Qu'est-ce-que la santé mentale? Qui peut se dire à l'abri d'une maladie mentale? Et si tel est le cas, qui peut m'aider?	Madame Louise Robert-Gascon psychologue Clinique de Santé mentale de Ste-Agathe
25 avril	L'environnement et l'horticulture Si on se préparait à avoir un beau et bon jardin cet été?	À déterminer
À préciser en mai	Nous partons à la découverte de notre coin de pays	Marie-Josée Brodeur de Tour & Détour
27 juin	Les services dans notre communauté Les connaissons-nous? Où les trouver? À qui s'adresser?	À déterminer

Comme vous le constatez sûrement, il y en a pour tous les goûts. Alors les femmes, faites votre choix et participez à ce qui vous intéresse particulièrement.

COMMÉRAGE

Les Bla...Bla de Brigitte

Ah! que la neige a neigé et même coulée à flot depuis novembre dernier. Il semblerait que les courants du Pacifique en sont la cause. Et même si nous sommes en plein cœur de l'hiver, n'est-il pas plus agréable si on le compare avec les froids sibériens de l'année passée???

Nouvelle... Nouvelle... Une page pour les commerces dans le Ski-se-Dit! Chaque mois, 5 annonceurs font parler d'eux sous forme d'un publi-reportage et croyez-moi, ça répond tellement bien que les intéressés réservent à l'avance pour y paraître dans les éditions à venir. Vous pouvez les lire en page 13.

Toute une coïncidence! Deux nouveaux propriétaires de stations services opèrent depuis quelques temps à Val-David. En l'occurrence, Michel Paradis pour Pétro-Canada et Marco pour Esso. Je leur souhaite un vif succès dans leur entreprise respective.

Elle vient tout juste d'être reçue notaire. C'est une professionnelle qui offre ses services dans le domaine légal. Son nom, Josée Guindon, et pour la rejoindre à son bureau, vous composez le 326-6000.

Un journaliste plein d'idées vient compléter l'équipe du Ski-se-Dit. Bienvenue à toi Claude Brouillé et à ton esprit d'initiative.

Les anniversaires de février débutent avec Jean Bertrand le 3; Valentine et Valentin le 14; Michel Usal de la bibliothèque, le 20; mon fils Olivier qui est du 21; Jean-Louis Boyer, le 26 et pour terminer avec Carole Gravel, propriétaire du Nouveau Continent, dont la fête est le 27.

Pensée du mois: Si tu voulais remercier Dieu pour les joies qu'Il te donne, il ne te resterait pas assez de temps pour te plaindre.

À la prochaine,
Brigitte

CLEF DES CHAMPS HERBORISTERIE

Plantes Médicinales
Fraîches et transformées

Disponibles dans les Boutiques
d'aliments naturels

228 Montée
Val-David (Collège) 050 210
Téléphone: (819) 322-7581

Taxi des Vals Enr.

VAL-DAVID et VAL-MORIN

(819) 322-6182

Jacques Létourneau

Rencontre

...avec des gens d'ici

UN BEAU SOUVENIR

par Marcelle Hamelin

Pour débiter cette nouvelle année, j'ai voulu rencontrer une personne qui connaît nos enfants de Val-David, pour leur avoir enseigné durant 25 années. Alors, j'ai communiqué avec l'école St-Jean-Baptiste pour parler avec Madame Diane Campeau.

La conversation se voulait enthousiaste et chaleureuse. Diane me raconte sa venue, par hasard, dans nos belles Laurentides. Étant en vacances avec deux de ses meilleures amies, celles-ci ont trouvé l'amour et décidé de se marier et de s'établir à Val-David. De ce mariage, Diane a eu deux enfants, un garçon et une fille.

Pour fêter ses 25 années d'enseignement en 1994, ses parents, amis et collègues de l'école lui firent une magnifique surprise: une fête tout à fait grandiose pour lui témoigner sa reconnaissance. Ce qui toucha

encore plus Diane, ce fut la plaque souvenirs qui lui fut remise par la mère et la fille, toutes deux ses élèves. Un hommage, dont l'amour des enfants fut la motivation et la joie de vivre.

Pour clôturer l'année 1994, par un heureux hasard, elle eut la possibilité de faire venir une classe de petits français de la ville de Ceyreste en France. Grâce à la collaboration de toute la commu-nauté, amis, commerçants, parents, élus municipaux, nos amis de France débarquèrent le 26 mai, pour une semaine inoubliable. Même la nature avait fait un effort particulier, car il neigeait ce matin là.

Tour de carriole, canoë, pêche, match de base-ball, visite à Montréal, Jardin Botanique, Biodôme, voyage à Ottawa, Musée de la civilisation avec une salle réservée uniquement aux

tribus amérindiennes ont émerveillé tout ce beau monde. Enfin, une visite au Parc du Mont-Tremblant, un site remarquable, que nos petits aventuriers ont trouvé splendides, "comme dans les films", dirent-ils. Ensuite, pour terminer leur périple, la dernière journée, quoi de mieux qu'une partie de jeu de quilles, où il y a eu plus de bruit et de rires que de bons résultats.

Voilà quelques jours que nos amis de France n'oublieront pas de sitôt. Plusieurs se promettent de revenir avec leurs parents et ils nous attendent à la fin de juin 1995 avec une vingtaine de nos enfants pour leur faire la fête à eux aussi. **Attention!** Nos petits Canadiens arrivent bientôt. Un autre beau souvenir qui s'ajoute à tous ceux que madame Campeau a accumulé depuis 25 ans.

Que de dévouement et d'amour si bien couronnés, par cette année



enrichissante pour toute la communauté, tel était le désir de cette femme chaleureuse. Sûrement qu'elle nous en réserve encore quelques-unes, car sa retraite sera seulement dans une dizaine d'années. C'est ainsi que madame Campeau aura enseigné à trois générations de Val-Davidois.

Bon voyage à tous nos petits chanceux qui iront en France, au mois de juin 1995.

LES ESSENCES DE FLEURS DU DR. BACH



Ne plus répéter

les mêmes erreurs

par Diane Ledoux

J'ai pensé qu'en ce début d'année, période pendant laquelle nous sommes à prendre de nouvelles résolutions, il serait bon de parler des propriétés de l'essence de bourgeon de marronnier. Elle peut se révéler très utile et nous aider à faire la rétrospective de ce que nous avions à tirer comme leçon et nous aider aussi à prendre la résolution de ne plus recommencer. Elle peut même nous soutenir pour comprendre que nous nous attirons certaines leçons afin de mieux répondre à nos besoins, afin de nous respecter et de nous libérer de ce qui nous est nuisible. Elle nous permet d'accepter les leçons que la vie nous envoie et de les considérer comme des étapes d'apprentissage plutôt que comme des dettes à payer. Elle nous amène à ne plus répéter certaines erreurs, à ne plus retomber dans le même "pattern". Elle

nous permet de mieux regarder ce que nous vivons, de mieux observer ce qui se passe, loupe en mains. Elle nous procure le courage de nous défaire de certains souvenirs de manière à laisser les émotions sortir.

Toute personne qui est à se regarder pourra bénéficier de l'aide que l'essence de bourgeon de marronnier pourra lui procurer. Je m'en voudrais de ne pas mentionner que l'enfant à qui il faut toujours répéter encore et encore ce qu'il doit faire et ne pas faire peut lui aussi être soutenu par cette essence.

En état d'équilibre, l'attention de la personne se fixe sur le présent et elle tire profit de chaque situation qu'elle est appelée à vivre.

ALIMENTATION

BOUCHE QUI RIT

par Isabelle Monette

Déjà février, le mois de la St-Valentin. J'ai choisi de vous parler de notre nouveauté au comptoir des viandes. Le chevreuil d'élevage que vous pouvez ajouter à votre menu maintenant en tout temps. Le prix est très abordable, que ce soit pour le rôti, le bifteck, les escalopes, le haché ou pour les cubes à bouillir. Alors, une petite gâterie pour la St-Valentin, offrez-vous le chevreuil d'élevage.

Recette de rôti de chevreuil

1 rôti de chevreuil, cuisse
sel et poivre
100 ml. d'huile
125 g. céleris hachés
125 g. carottes hachées
125 g. oignons hachés
150 ml. vin rouge
3 c. à soupe d'eau
1/2 c. à thé de paprika
100 ml. de crème fraîche
2 c. à soupe de kirsch

Saler et poivrer le rôti et faire revenir dans une poêle contenant l'huile chaude. Mettre dans un plat allant au four et ajouter les légumes.



Mettre au four préchauffé à 375 degrés; arroser souvent avec son propre jus. Vérifier la cuisson après une heure trente; la chair du gibier doit toujours être légèrement saignante et dorée à l'extérieur. Quand la cuisson est terminée, sortir du four et tenir au chaud sur un plat de service. Déglacer le bouillon de cuisson avec le vin rouge ou l'eau, assaisonner de paprika et faites réduire. Juste avant de servir, incorporer la crème et le kirsch. Pour servir, découper en tranches et napper de sauce.

l'éclosion

Relevé de santé
• Phytobiologie
• Diététique • Massage
• Digito-puncture
• Essences de fleurs du Dr. Bach

Diane Ledoux
2370, chemin de l'Église
Val-David (Québec) J0T 2N0
(819) 322-2859

Réparations Automobiles
Spécialiste marques Européennes



1475, Route 117,
VAL-DAVID, QUÉ. J0T 2N0

Mercedes
Saab, Audi
BMW, Vw...
Porsche

SPAD-AUTO Inc.
François Spadafora, prés.

Tél.: (819) 322-2221

SALON JOANE

2507 De L'Église
Val-David, Qué.
J0T 2N0

Coiffure - Esthétique
Bronzage

(819) 322-5858





Pour debuter l'année 1995, le Journal Ski-se-Dit vous offre une page tout à fait spéciale. Ainsi, 5 commerces d'ici et des environs et différents à chaque mois, s'annoncent pour prendre la forme de publi-reportage.

par Brigitte Morin



IMPRIMERIE MICHEL BOISSY

POUR UN SERVICE PERSONNALISÉ

Avec ses 9 ans d'existence, l'imprimerie de Michel Boissy offre un service qui se veut très personnalisé puisque de nature artisanale.

Installé au sous-sol de sa maison du 1411, Montée Gagnon à Val-David, Michel peut imprimer napperons, faire-part, publicité sous forme de cartes d'affaires ou autrement. Accompli de A à Z, le travail fait par notre expert dénote une certaine originalité. C'est ainsi que les clients se sentent dans un climat de confiance, pour faire place aux idées.

Que ce soit pour une occasion spéciale ou de dernière minute, la disponibilité de Michel est grande car il travaillera même en soirée afin de mieux répondre à vos attentes.

L'Imprimerie Michel Boissy est ouverte du lundi au vendredi et le numéro à composer est le suivant: 322-5931



LA COUETTE FOLLE

a ouvert ses portes le 1er octobre '94 au 6063, rue Morin à Val-Morin. En plus de la coiffure, le salon vous offre le bronzage sur un appareil très sophistiqué dont le facial y est inclus.

322-1136

Par la porte de cet établissement, passent les personnes les plus importantes: les clients; satisfaire sa clientèle dans la mesure du possible, y établir un contact et la faire se sentir tout à fait à l'aise, demeurent les priorités de Chantal, la sympathique propriétaire.

Côté salon de coiffure, vous serez heureux d'apprendre qu'une nouvelle technique a fait son apparition, la permanente à l'éponge vous permettra d'obtenir plus de volume en forme de vague.

Si vous aimez La Couette Folle, dites-le à vos amis et si vous n'aimez pas, dites-le à Chantal car pour celle-ci, le premier contact avec son coiffeur est comparable au premier contact avec son médecin. Prendre le temps de se connaître demeure la clé du succès.



CENTRE DE RESSOURCEMENT

Val-David 322-2241

2353, rue de l'Église

Le Centre offre des formations et des traitements de Reiki. Le Reiki est une méthode de guérison naturelle qui permet de soulager et d'apporter un bien-être à soi-même et aux autres. Le Centre offre aussi des ateliers sur le *toucher thérapeutique*, une autre technique de guérison naturelle.

Un service de relation d'aide et de TRVA (thérapie de régressions dans les vies antérieures) est offert par Lucie Hotte, thérapeute et infirmière psychiatrique depuis 1967. La TRVA est une technique de thérapie qui permet au client de prendre conscience du déclenchement de ses problèmes et de s'en libérer. Croire ou non dans les vies passées est nullement un critère à la réussite de cette thérapie. La TRVA s'adresse à tous ceux qui veulent mieux se connaître, à ceux qui souffrent de maladies psychosomatiques, d'obsessions, de dépendances, de peurs, de conflits avec les autres etc...

Prochainement, le Centre ouvrira une *librairie*.

Entourée de conifères se dresse

L' EDELWEISS

En plein dans la nature, entourée de sapins, d'épinettes et de mélèzes, se dresse une halte pour le repos du corps et de l'esprit: l'Edelweiss. Saviez-vous que l'edelweiss est une plante originaire des Alpes, aussi appelée *immortelle des neiges* ?

Propriété de Monique Légaré, la demeure s'est transformée en "bed & breakfast" il y a à peine deux ans. Ainsi, l'Edelweiss fut crée pour héberger les gens qui recherchent cette paisible forme de relaxation.

Les clients de l'Edelweiss profitent de nombreux avantages lorsqu'ils logent à cet endroit. En plus d'un copieux petit déjeuner, d'autres gâteries attirent les résidents. Et que dire du bain tourbillon, du sauna qui ajoute un plus encore.

Mais l'Edelweiss possède un petit quelque chose qui le distingue particulièrement. Massage Trager, Reiki ou Réflexologie, chacun peut se laisser dorloter sainement puisque Monique connaît très bien ce domaine car elle possède l'expérience acquise avec les années.

Cette coquette auberge est située au 3050, chemin Doncaster à Val-David. Pour de plus amples informations, veuillez composer 322-2889



RESTO BAR

De la chaleur l'année durant...

Le resto-bar Maman Lou, propriété de Lorraine Durant et Jean-Louis Larose, se veut un endroit très fréquenté à Val-David. Situé au pied de la Vallée Bleue et donnant sur une vue tout à fait magnifique, le restaurant Maman Lou peut accommoder pas mal de monde avec sa salle à manger à aire ouverte. Vous pouvez y manger une nourriture dite conventionnelle comme la fameuse poutine, les hot-dog, la pizza...; mais certains mets des Caraïbes sont à l'honneur et préparés avec délice pour le plaisir du palais. Motoneigistes et skieurs seront heureux d'apprendre que le spécial du jour leur est offert à seulement 3 95\$ alors qu'un autre choix se présente à 5 95\$.

Le dimanche après-midi, les clients ont pris l'habitude d'apporter des jeux de société et les parties de Scrabble, backgammon, échecs, crible, dames ou autres se jouent aux quatre coins de la place. De plus, le lac juste à côté de chez Maman Lou a été aménagé en patinoire et ce, grâce à de bons samaritains qui veillent à son entretien.

Gens de tous les âges fréquentent ce charmant endroit et l'atmosphère qui y règne donne le goût de revenir et revenir encore. Maman Lou ouvre les portes tous les jours à partir de 8h00. L'adresse pour vous y rendre: 1400, route 117 à Val-David et le numéro de téléphone est le suivant: 322-6300.

Avec autant d'ardeur déployée, Maman Lou et Jean-Louis recueillent les fruits de leur persévérance.

VOTRE CAISSE

par Yolande René de Cotret, Directrice générale

En juin 1995, votre Caisse populaire de Val-David fêtera ses 50 ans! Pour vous parler des événements qui marqueront cet anniversaire, vous trouverez désormais dans le SKI-SE-DIT un bulletin d'information dont le contenu variera à chaque numéro. Nous profiterons également de cet espace pour vous renseigner sur certains services disponibles à la Caisse, et qui méritent votre attention. Si vous avez des suggestions, n'hésitez pas à nous en faire part.

Les REER? Pas besoin d'être riche pour en avoir

Bien des gens croient qu'il faut posséder beaucoup d'argent pour cotiser à un REER. Pourtant avec une cotisation d'à peine \$15 par semaine, la valeur d'un REER à la retraite peut dépasser les 90,000\$. D'où l'importance de commencer tôt dans la vie à préparer sa retraite. Comment le faire tout en continuant maintenant à profiter de la vie?

Chez-nous, à la Caisse populaire Desjardins de Val-David, nous offrons d'excellentes formules qui vous permettront d'accumuler dès maintenant de l'argent dans un REER, à votre rythme et selon vos besoins. Rien de plus facile que de cotiser à un REER Desjardins. C'est un instrument ingénieux qui vous permet de faire tout à la fois des économies d'impôt dès aujourd'hui (voir tableau), tout en vous assurant une retraite confortable le moment venu. Le secret, c'est de réserver chaque semaine quelques dollars à même vos revenus. Nous pouvons le faire pour vous, sans que vous ayez à y penser. Plutôt vous commencerez, plus vous augmenterez votre pouvoir d'achat dans quelques années.

La date limite pour cotiser à un REER pour l'année 1994 est le premier mars 1995. La cotisation maximale est fixée à 18% de votre revenu de 1993, jusqu'à concurrence de 13,500\$. Par exemple, si votre revenu imposable est de 30,000\$, une cotisation de 2,000\$ ne vous coûtera en fait que \$1,205\$. De plus, si vous ne disposez pas des liquidités suffisantes, votre Caisse Desjardins de Val-David peut vous consentir un prêt REER à des conditions très avantageuses. Quel que soit votre âge, nous avons les meilleures solutions pour vous aider à mieux gérer votre argent. Venez donc nous rencontrer pour en parler. Nous avons 50 ans d'expérience à votre service, à Val-David. Ça compte!

Cotisation au REER	Revenu 20.000.\$	Revenu 30.000.\$	Revenu 45.000.\$	Revenu 60.000.\$
Economie d'impôt pour 1994				
500.\$	181.\$	223.\$	236.\$	258.\$
1.000.\$	361.\$	414.\$	471.\$	510.\$
1.500.\$	542.\$	605.\$	707.\$	754.\$
1.800.\$	650.\$	720.\$	848.\$	901.\$
2.000.\$	723.\$	795.\$	942.\$	999.\$
5.000.\$	-	1.940.\$	2.355.\$	2.466.\$

L'IMMOBILIER

par Réjean Paquin

POUR VENDRE RAPIDEMENT, UN PRIX RÉALISTE

Tous les professionnels de l'immobilier le disent: le secret pour vendre une propriété rapidement est de fixer un prix réaliste. Les propriétaires qui s'obstinent à surestimer la valeur marchande de leur propriété perdent souvent beaucoup. Leur propriété restera plus longtemps sur le marché et finalement, au bout de quelques mois, ils accepteront un prix inférieur à celui qu'ils auraient pu obtenir s'ils avaient demandé un prix réaliste dès le départ.

N'oubliez pas que pour l'acheteur, votre propriété n'a aucune valeur sentimentale. Ne faites pas l'erreur de vouloir récupérer le coût complet des rénovations des cinq dernières années, plus le prix de la moquette et des verticaux.

Souvenez-vous également qu'une propriété qui met trop de temps à trouver preneur devient suspecte aux yeux des acheteurs éventuels.

Il faut savoir à quel prix le même type de propriété s'est récemment vendu dans le voisinage et ce, tout en tenant compte de l'état de la propriété et des récentes améliorations.

L'emplacement est un élément déterminant. Le prix des propriétés varie d'un secteur à l'autre.

Il faut tenir compte des caractéristiques de la propriété: architecture, conception de l'ensemble, construction, entretien, âge, système de chauffage, qualité de l'isolation, état de la cuisine et des salles de bains, etc...

L'état du marché, l'engouement de l'acheteur, la rapidité avec laquelle vous voulez vendre sont autant de conditions qui peuvent influencer le prix de vente.

Choisir un agent immobilier

L'agent immobilier sert d'intermédiaire entre l'acheteur et le propriétaire vendeur. En plus de choisir un agent avec qui vous êtes à l'aise et en qui vous avez confiance, il est souvent préférable de faire affaires avec un agent qui connaît bien votre secteur.

N'oubliez pas que la véritable valeur d'une propriété c'est le prix que les acheteurs sont prêts à payer. Votre agent immobilier possède l'expérience suffisante pour déterminer la valeur marchande de votre maison.

CONCOURS CONCOURS CONCOURS

Concours Concours "En chantant l'amour"

Écrivez le nom de la chanteuse ou du chanteur de:

Aimer, c'est toujours ce soir et toujours demain:

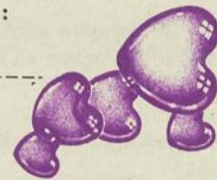
Le coeur devient moins lourd quand on est en amour:

Je t'aimais, je t'aime et je t'aimerais:

J'ai reçu l'amour en héritage, un matin au pays des:

Balayé par septembre, notre amour d'un été:

Je vais t'aimer comme j'aurais tellement aimé:



Participez au concours "En chantant l'amour" et courez la chance de gagner un souper pour deux personnes au Restaurant Le Bistrotet.

Tu m'as dit des mots d'amitié, l'amour s'est glissé en moi:

Ce soir mon petit garçon, mon enfant, mon amour:

L'amour tendre c'est la route qui m'a mené jusqu'à toi:

Ces amourettes insignifiantes ont préparé un grand amour:

Veillez retourner vos réponses avec votre nom et numéro de téléphone avant le 12 février '95 à:

Concours "En chantant l'amour"
JOURNAL SKI-SE-DIT

1280, rue Dion

Val-David, Qc - JOT 2NO

A/S: Brigitte Morin ou déposer votre enveloppe dans la boîte extérieure.

Le tirage au sort se fera le 13 février '95.

L'HABITAT

par Claude Proulx

De la condensation sur vos fenêtres? Voici quelques moyens pour l'éviter.

De la buée sur vos fenêtres?

Ce problème de buée ou de condensation sur vos fenêtres s'accroît chaque hiver et le progrès en est la principale cause.

L'avènement des coupe-vapeur rend la maison plus étanche, plus économique à chauffer, et elle se maintient plus propre et plus confortable. Elle ne laisse plus l'air extérieur y pénétrer, mais l'humidité ne peut plus en sortir.

Vous avez un ou plusieurs problèmes?

À l'intérieur, un excès d'humidité fait apparaître des gouttelettes d'eau ou du givre sur vos fenêtres. L'humidité semble s'imprégner partout, et fait même pourrir le contour des fenêtres. La peinture jaunit prématurément. Votre sous-sol est frais et trop humide pour être confortable. Il est difficile de se débarrasser de certaines odeurs comme celles de la cigarette ou de la cuisson!

Plus la maison est isolée, plus elle est étanche. Et plus elle est étanche plus elle conserve la chaleur et retient, par le fait même, l'air vicié et l'humidité.

Contrôler l'humidité

Pour bien contrôler l'humidité, il vous faudra: a) repérer les sources d'humidité; b) ventiler votre maison; c) obtenir de la chaleur sèche de votre système de chauffage.

En un mot

Si vous avez de la condensation dans vos fenêtres, vous avez trop d'humidité. Pour réduire cette humidité: coupez les sources de vapeur, ventilez votre maison et chauffez avec un système à sec et à une température plutôt élevée que basse.

La solution

Si vous estimez que vous avez un problème d'échange d'air avec l'extérieur ou possiblement un problème d'échange de chaleur à l'intérieur de votre maison, il est suggéré de consulter un spécialiste de la matière.

Un échangeur d'air-chaleur pourrait être une solution. Cet équipement qui s'installe facilement au sous-sol et qui peut s'adapter à un système de chauffage à air forcé, permettra une ventilation à haute capacité qui évacuera l'excès d'humidité et l'air vicié.

D'ici là, vous pouvez vous adresser en toute confiance à un spécialiste de matériaux chez **BMR Eugène Monette** de Val-David, il vous assurera les meilleurs conseils.

IMMEUBLES
LÉGER
COURTIER



COURTIER IMMOBILIER AGRÉÉ *Réjean Paquin*
AGENT IMMOBILIER AFFILIÉ

Bur: (819) 322-6666
Rés: (819) 322-1556

Prix d'excellence en immobilier 1993

Caisse populaire Desjardins de Val-David

Yolande René de Cotret
Directrice générale

Siège social
2462, rue de l'Église
Val-David (Québec) JOT 2NO
(819) 322-3202
Télécopieur: (819) 322-7933

Guichet Automatique

EUGÈNE MONETTE INC.

Matériaux de construction
2650, Doncaster
Val-David, Qué. JOT 2NO

BMR

MICHELINE MONETTE

Téléphones: 819-322-3833
514-229-4541
Fax: 819-322-6018

SPORTS & LOISIRS

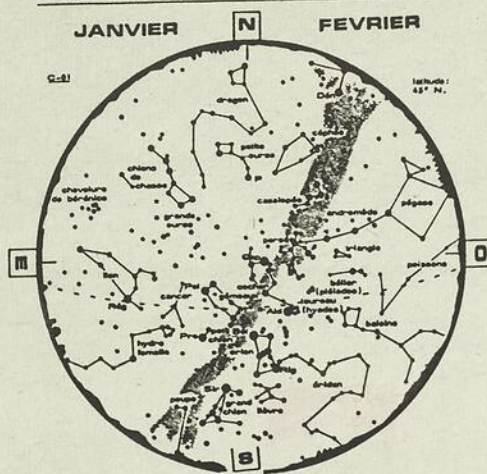
CALENDRIER DES ACTIVITÉS

Organismes locaux

Février 1995

Lundi: 19h30	Âge d'Or -	Baseball, poche	Chalet Dion
Mardi: 18h30 19h00	Âge d'Or	Cours danse Cuisine Ressource Répétition Louveteaux Chorale	
Mercredi: 18h30	Âge d'Or	Pétanque (jour) Castors	
Jeudi: 19h30 16h00 à 21h00	Âge d'Or Âge d'Or	Récréation des Aînés Bingo Maison des Jeunes	Sous-sol église Val-Morin
Vendredi: 16h00 à 23h00		Maison des Jeunes	Val-Morin
Samedi: 14h00 à 23h00		Maison des Jeunes	Val-Morin

CARTE DU CIEL

À observer
en février

ORION: la plus belle constellation du ciel d'hiver (entre 21 et 22 heures, levez la tête pendant votre promenade de santé et la voilà). L'étoile Bételgeuse la rouge en haut et la brillante Rigel en bas.

Aux jumelles, observez la magnifique nébuleuse sous les trois étoiles en ligne au milieu de la constellation (ceinture du géant).

LES PLÉIADES: les sept nymphes réfugiées sur le dos du Taureau (voir constellation) pour fuir les avances insistantes de Jupiter.

MARS ET JUPITER: les deux planètes visibles le matin à l'est avant le levée du Soleil.

MARS: la belle planète rouge, visible à l'est à partir de 20h30. À la fin février, elle sera très près de la Terre (d'une manière relative) et surpassera en brillance toutes les étoiles. Magnitude 1.5; en comparaison, Sirius, la plus brillante des étoiles (en bas d'Orion dans la constellation du Grand Chien) a une magnitude de 1.37.

Habillez-vous et sortez dehors! Bonne observation

Franco Cavezzali

LE JARDINAGE

par Gilbert Dionne

L'ART D'ÉVITER LES FAUX-PAS

L'industrie horticole a pris un essor remarquable ces dernières années au Québec. Les gens d'ici sont fiers de leur environnement extérieur! Ici et là, de beaux jardins fleuris apparaissent et leurs propriétaires peuvent y jouir de la courte période estivale.

Si vous rêvez aussi d'un décor extérieur vert, fleuri, et agréable à l'oeil, la première étape d'une planification sérieuse de votre projet passe par la conception d'un plan ou d'un croquis d'aménagement paysager. En fait, c'est un outil indispensable que vous aurez entre les mains. Il vous permettra d'avoir une vision globale des travaux à effectuer, d'échelonner ces travaux par étapes selon votre budget et d'éviter les erreurs d'organisation. De plus, un plan est un document précis permettant aux entrepreneurs et aux centres de jardin de fournir des cotations justes.

Le concepteur d'un plan d'aménagement paysager est la personne qui fera le lien entre vos goûts et vos besoins et leur réalisation. Il saura vous faire des suggestions en tenant compte des éléments suivants: l'importance de votre famille, votre style de vie, vos goûts personnels, vos besoins pratiques, votre disponibilité pour le jardinage et l'entretien, vos projets futurs et, bien sûr, le budget dont vous disposez. En général, je conseille aux gens qui viennent d'acquérir une nouvelle propriété d'attendre un an avant d'entreprendre des modifications. Ce temps leur permet de mieux connaître leurs besoins ainsi que d'observer et d'identifier les problèmes inhérents au site, au cours des quatre saisons tels que visions ou bruits non désirés, accumulation d'eau, érosion, déneigement, etc...

Sur ces sages conseils, je vous laisse. Dans les prochaines chroniques, je vous parlerai, entre autres, du jardin de fleurs vivaces, du jardin sans entretien, de la pelouse et du jardin d'eau.

Soli Terre

GILBERT DIONNE
HORTICULTEUR
PAYSAGISTE
819-322-2876

plans et croquis
réalisation et entretien
d'aménagements paysagers

LE CLUB DE PLEIN AIR DE VAL-DAVID

ORGANISE SA SPLENDIDE
RANDONNÉE DE LA PLEINE LUNE

MERCREDI LE 15 FEVRIER À 19 HEURES

DEPART: Centre de ski de fond-Val-David

Le long du parc "Le petit train du Nord" jusqu'aux Florettes à Val-Morin (aller et retour 8 KM.)

Tarif: 2 \$ pour le chocolat chaud de Simone

INFO et réservations: Franco (819) 322-6749



Le journal
Ski-Se-Dit est la
recherche d'un
responsable de la
publicité et ou du
montage.
Bénévolat ou
programme Extra
communiquer au
322-7969



Me Josée Guindon

NOTAIRE ET CONSEILLER JURIDIQUE

1600 St-Martin est
Tour "A", bureau 730
Laval, Qc, H7G 4R8
Téléphone: (514) 669-4229
Télécopieur: (514) 668-1600

4, Napoléon,
Ste-Agathe-des-Monts, Qc
J8C 1Z3
(819) 326-6000

TRANS-ACTION
SERVICES IMMOBILIERS

PARTOUT AU QUÉBEC

TRANS-ACTION SÉLECT ENR.
COURTIER

PHH

Res.: (819) 322-1385
Bur.: (514) 438-8303

GILLES LAHAIE
Agent immobilier

(819) 322-2421

Monette Frères enr.

Brique Pierre
Stucco Foyer
Agregats

Raymond Monette, propriétaire

1484, RÉAL

VAL DAVID (QUÉ.)
JOT 2N0

Nos Bonnes Adresses

Nos Bonnes Adresses

Cloutier & Fils Excavation
1310, route 117
Val-David, 322-1421

Le Nouveau Continent
Café Bistro
2301, rue de l'Église
Val-David, 322-6702

Lavoir du Village
Ouvert de 8 h 00 à 20 h 00
2440, rue de l'Église
Val-David

Auberge le Rouet
1280, rue Lavoie
Val-David, 322-3221

Plomberie Philippe Noël
1288, rue Dufresne
Val-David, 322-2346

Le Grand Pa
Restauration Française/Chansonniers
2481, rue de l'Église
Val-David, 322-3104

S. Thisdèle & Monette
Excavation
2874, rue Lamoureux, Val-David
Sab: 322-7150 Bur: 322-7610

Parker's Lodge
Lac Paquin, 322-2026

Plomberie L'Écuyer
1310, ch. de la Rivière
Val-David, 326-0550
Résidence: 322-3824

NIKO'S



**PÂTISSERIE
CHEZ GEORGIA**

SPÉCIAL
du midi et du soir
Seulement 3.75\$

Mets végétariens
Cuisine grecque

960, route 117, Val-David
En bas du video
☎ 322-3799

PETRO-CANADA

STATION SERVICE 117 NORD ENR.

Mécanique générale - Mise au point - Freins
Silencieux - Pneus - Remorquage

1349, route 117 nord
Val-David, Qc
J0T 2N0

Michel
Tél.: (819) 322-1759

*** SPÉCIAL ***

**CHANGEMENT
D'HUILE
ET FILTRE 17.95\$**

Sur présentation de ce coupon

VIDEO *Vidéo du Carrefour*

2510, de l'Église Val-David J0T 2N0
819 322 2741
Location
Films • jeux vidéos

Location de livres : Best Sellers
Cartes sportives
Hockey • Baseball • Football • Basketball • Soccer

Prop. Robert Vermette

Voiture confortable
pour longue distance.

Taxi L'Étoile enr.
(819) 322-2862

Val-David
Val-Morin

Ouvert 24 heures

ca (819) 322-7247

Anne Monette, B.A.A., C.A.
Comptable agréée • Chartered accountant

1271, Lavoie, Val-David, Québec J0T 2N0



En cas de vague à l'âme, inspirez-vous de cette image.
Ce moment de détente vous est offert par votre journal communautaire préféré.

**SERVICES
LOCAUX**

Ambulance
326-4464

Bibliothèque
322-7744

Journal Ski-se-Dit
322-7969

Garage municipal
322-3934

Bureau municipal
322-2900

Sûreté du Québec
326-2222

Pompiers
326-1314

Presbytère
322-2305

**LES
PETITES
ANNONCES
CLASSÉES
DU
SKI-SE-DIT**
322-7969

**Date de
tombée**
15
du mois
**Pour tous
vos textes
et publicités**