

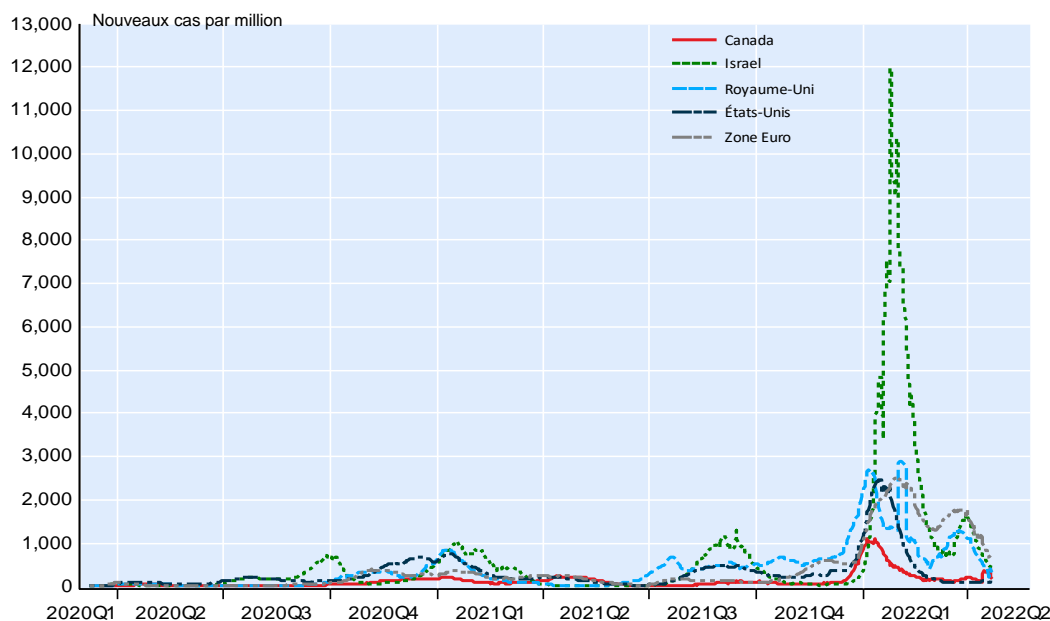


22 avril 2022

Ce suivi fournit des mises à jour hebdomadaires sur l'évolution de la COVID-19 dans certains pays en utilisant les données disponibles à 8h00 am HAE (graphiques 1-12). Nous suivons également la progression des vaccins dans le monde (graphiques 13-17), suivons la rigueur des restrictions et des campagnes d'information publique (graphique 18), suivons la réouverture des économies (graphique 19-20) et évaluons l'impact sur les marchés financiers à l'aide d'une mise à jour de notre indice des conditions financières (graphique 21).

1. Monde : Évolution de la pandémie

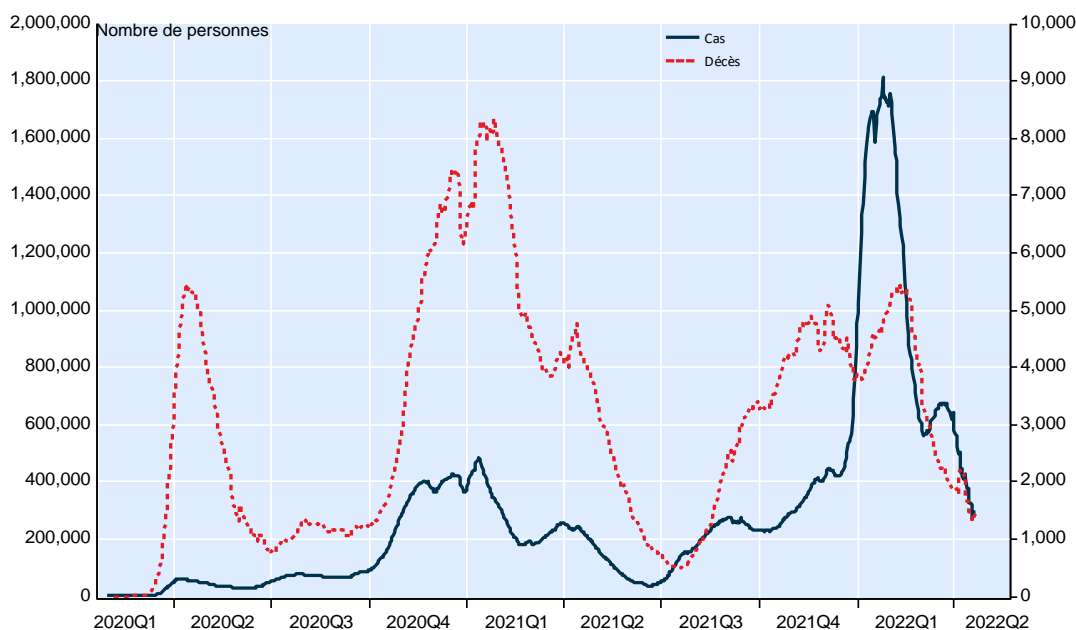
Nouveaux cas quotidiens par million d'habitants, par région, moyenne mob. 7 jours



FBN Économie et Stratégie (données de <https://coronavirus.jhu.edu/map.html>)

2. Pays développés : Perspective sur les cas et décès de COVID-19

Nouveaux cas et nouveaux décès en Europe et Amérique du Nord, moyenne mob. 7 jours

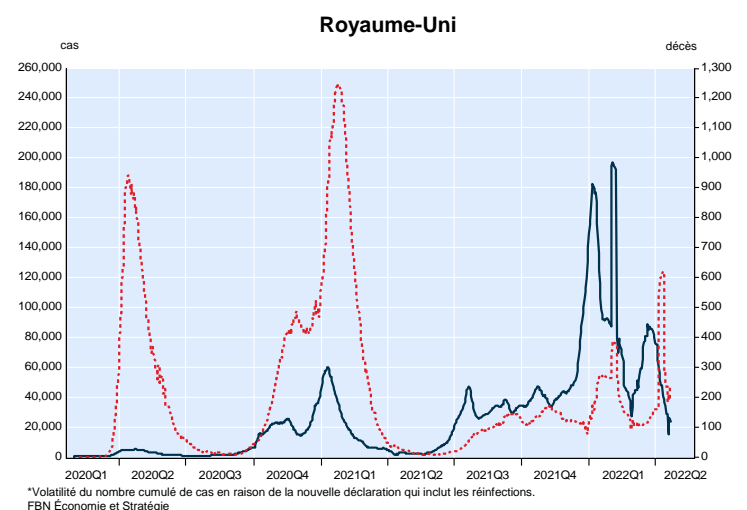
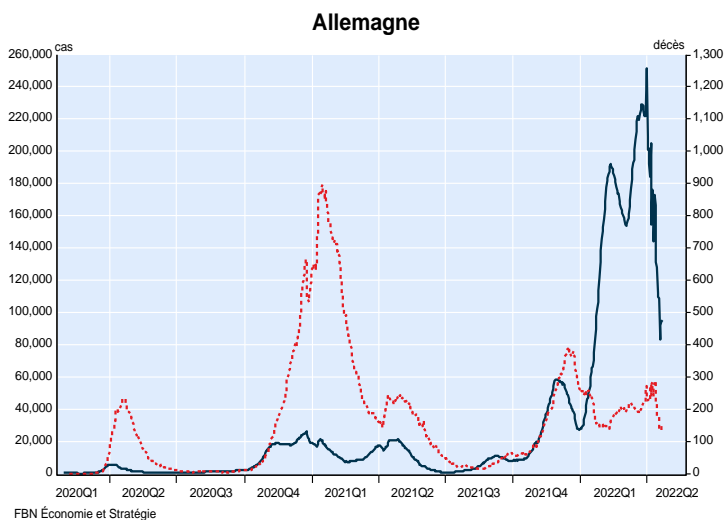
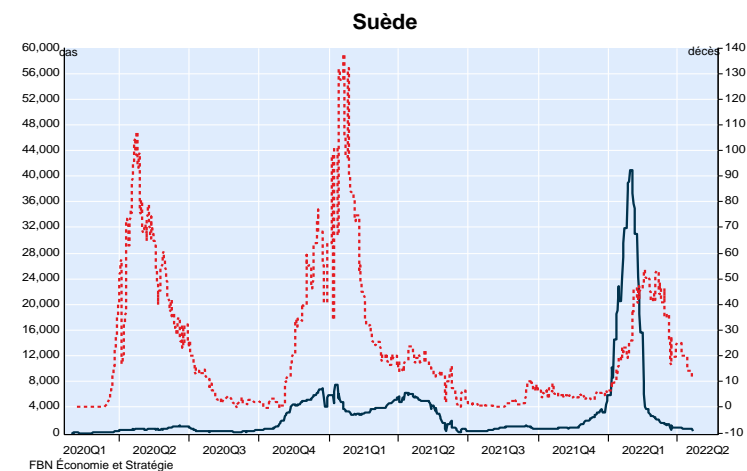
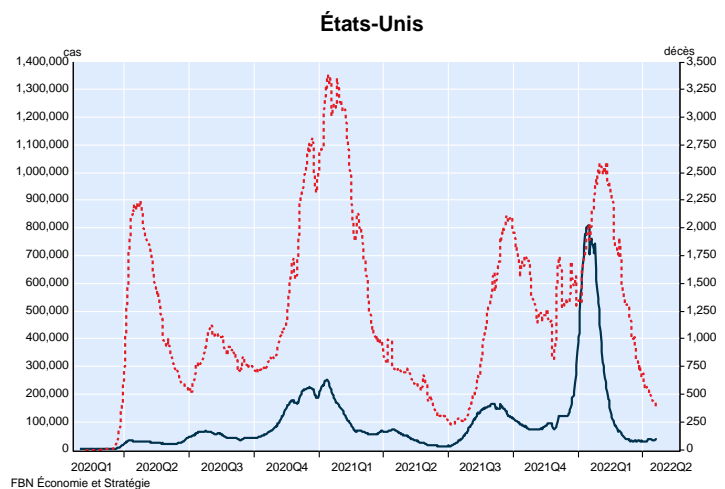
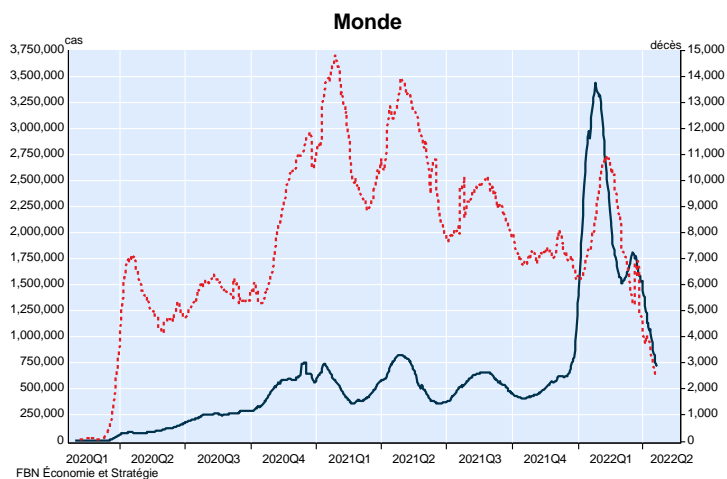
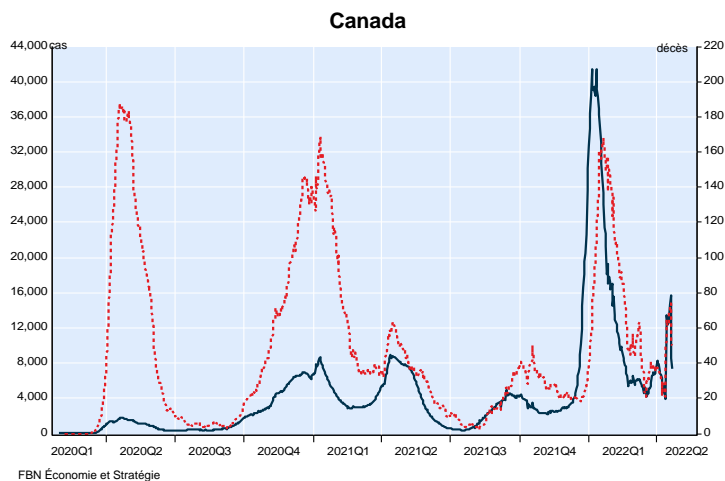


FBN Économie et Stratégie (données de <https://coronavirus.jhu.edu/map.html>)

3. Évolution de la pandémie de COVID-19, pays sélectionnés

Nouveaux cas et nouveaux décès, moyenne mobile 7 jours (données de Johns Hopkins CSSE)

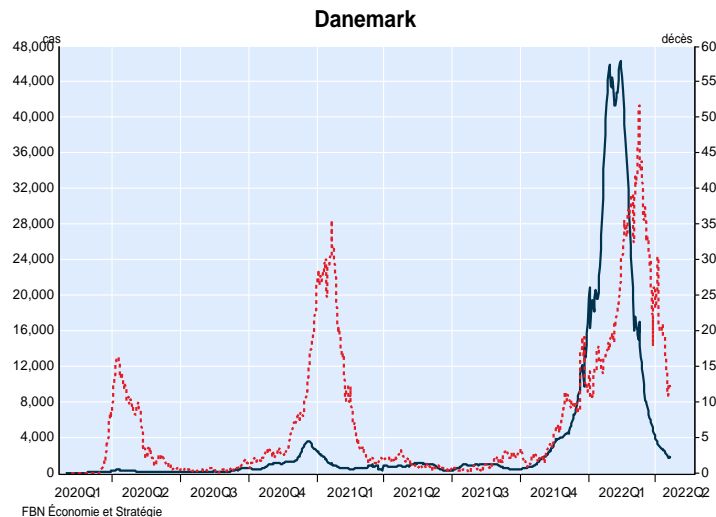
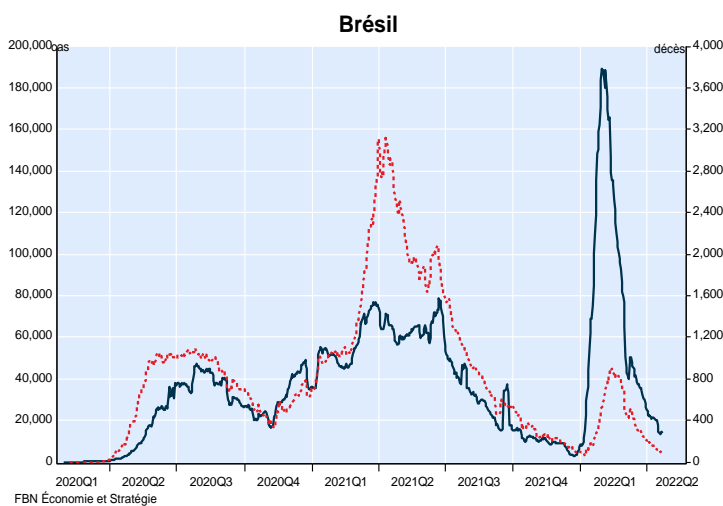
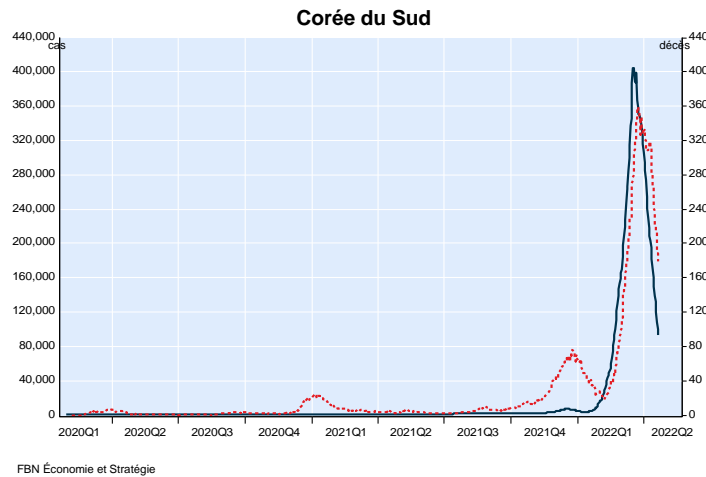
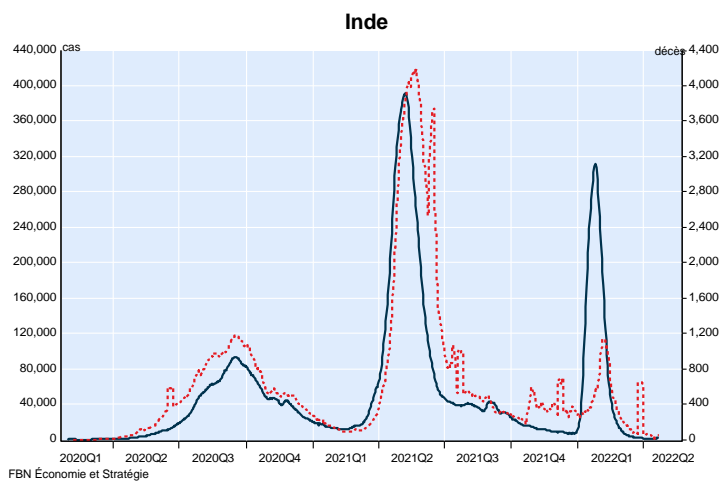
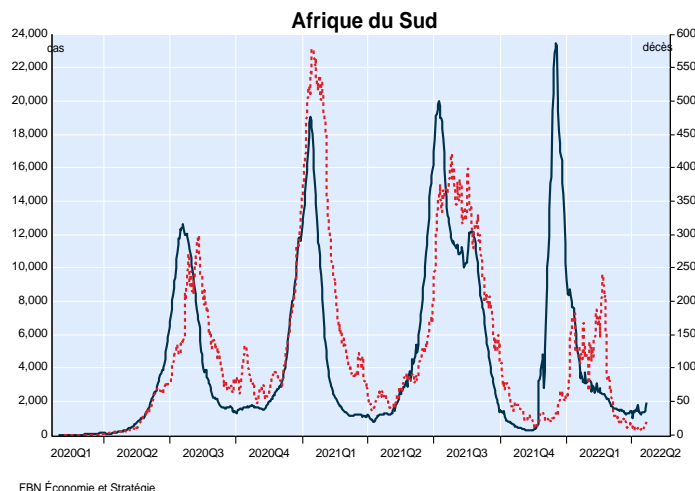
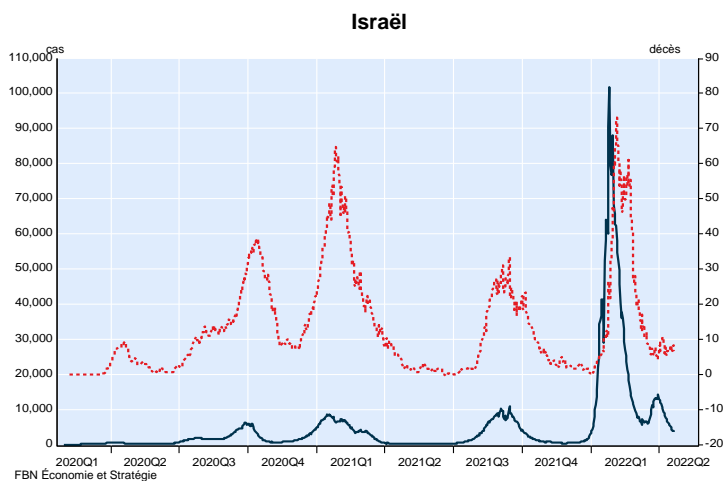
■ Nouveaux cas (axe de gauche) ■ Nouveaux décès (axe de droite)



3. Évolution de la pandémie de COVID-19, pays sélectionnés (suite)

Nouveaux cas et nouveaux décès, moyenne mobile 7 jours (données de Johns Hopkins CSSE)

■ Nouveaux cas (axe de gauche) ■ Nouveaux décès (axe de droite)



4. Monde, cas par million d'habitants, pays sélectionnés

	Total des cas par million d'habitants depuis le début de la pandémie	Nouveaux cas quotidiens moyens par million d'habitants								Derniers 28 jours	Derniers 7 jours	Tendance 7 jours vs 28 jours
		T2 2020	T3 2020	T4 2020	T1 2021	T2 2021	T3 2021	T4 2021	T1 2022			
Corée du Sud	327 087	1	2	8	9	12	33	68	147	3899	1813	↓
Australie	222 725	1	8	1	0	1	33	137	1820	2030	1726	↓
France	419 823	24	64	340	340	185	190	487	2586	1854	1370	↓
Finlande	180 852	12	5	51	83	36	90	253	1225	1074	1314	↑
Allemagne	287 442	16	13	189	146	117	66	384	1840	1886	1141	↓
Italie	263 162	24	13	322	271	123	74	261	1567	1051	947	↓
Autriche	456 098	9	33	384	230	128	112	650	3170	1824	915	↓
Portugal	368 725	37	36	359	443	62	202	341	2356	1089	714	↓
Belgique	348 019	46	54	497	227	193	151	810	1657	757	530	↓
Suisse	418 677	19	27	505	192	130	174	623	2815	809	470	↓
Israël	475 136	25	283	224	535	11	562	130	3324	963	419	↓
Royaume-Uni	322 740	40	27	326	304	74	481	822	1346	682	341	↓
Japon	59 367	1	6	13	21	28	78	2	423	364	334	↓
Vietnam	109 195	0	0	0	0	2	87	106	902	716	315	↓
Danemark	538 120	19	29	255	129	120	123	835	201	475	294	↓
Espagne	251 126	36	121	270	322	123	267	311	1253	274	228	↓
Canada	96 821	28	16	121	118	125	60	160	372	229	193	↓
Pays-Bas	474 766	24	45	430	309	265	202	718	3135	767	180	↓
Chili	186 727	160	105	84	227	325	56	87	983	212	124	↓
États-Unis	245 400	82	151	427	350	107	322	372	860	104	119	↑
Norvège	264 470	9	10	72	96	72	117	414	2110	196	100	↓
Hong Kong	161 422	16	13	189	146	117	66	384	1720	476	96	↓
Brésil	143 713	73	176	148	267	302	148	44	406	94	65	↓
Turquie	179 920	25	15	246	148	278	225	303	722	107	47	↓
Suède	247 383	69	27	371	404	310	68	174	1298	59	34	↓
Afrique du Sud	64 053	28	97	71	93	80	172	103	50	25	33	↑
Chine (exc. Hong Kong)	507	0	0	0	0	0	0	0	1	14	21	↑
Equateur	49 912	19	29	255	129	120	123	835	4385	24	13	↓
Mexique	44 927	19	44	58	71	24	98	27	2733	26	7	↓
Bolivie	78 538	32	96	23	108	160	57	94	295	11	5	↓
Argentine	202 339	16	167	212	179	521	191	96	848	32	5	↓
Colombie	120 990	21	158	176	169	400	155	43	207	6	4	↓
Inde	31 508	16	13	189	146	117	66	384	73	1	1	↑
Cambodge	8 258	0	0	0	1	32	41	5	10	2	1	↓

Données de l'Université Johns Hopkins (CSSE)

*France: correction au 20 mai 2021 de 349 116 doublons de cas quotidiens.

[Des indicateurs plus précis pour le suivi des cas confirmés de Covid-19 \(santepubliquefrance.fr\)](https://santepubliquefrance.fr/)

5. Monde, décès par million d'habitants, pays sélectionnés

	Total des décès par million d'habitants depuis le début de la pandémie	Nouveaux décès quotidiens moyens par million d'habitants										Tendance 7 jours vs 28 jours
		T2 2020	T3 2020	T4 2020	T1 2021	T2 2021	T3 2021	T4 2021	T1 2022	Derniers 28 jours	Derniers 7 jours	
Hong Kong	1203	0.1	0.3	0.5	0.8	0.7	3.4	0.1	11.3	19.7	9.4	↓
Corée du Sud	397	3.3	0.2	3.2	3.3	0.8	0.3	1.8	2.3	6.2	5.5	↓
Royaume-Uni	2520	0.0	0.0	0.0	0.0	0.0	2.2	1.5	2.7	4.1	4.1	↑
Autriche	1823	0.7	0.1	6.6	3.9	1.7	0.4	3.3	2.6	4.1	3.6	↓
Danemark	1030	1.0	0.1	1.2	2.2	0.2	0.2	1.2	1.1	4.3	3.3	↓
Norvège	517	0.5	2.6	2.2	4.6	1.5	5.0	0.7	2.5	6.4	3.1	↓
Allemagne	1589	0.1	0.6	0.4	0.1	1.9	0.4	0.3	3.1	2.8	2.8	↑
Italie	2662	0.0	0.0	0.1	0.2	0.1	0.1	0.7	3.0	2.3	2.2	↓
Portugal	2148	4.7	0.8	4.4	5.9	1.3	1.3	0.7	2.8	2.2	2.2	↑
Belgique	2693	8.6	0.3	9.0	3.4	2.1	0.4	2.6	2.4	1.8	2.1	↑
Chili	3013	3.3	4.0	2.2	3.8	5.5	2.8	0.9	10.3	24.6	2.1	↓
Suède	1832	0.6	0.4	1.7	1.4	2.4	1.9	2.4	3.2	2.0	2.0	↓
France	2159	1.1	0.1	3.2	5.7	1.9	0.4	2.4	2.3	1.7	1.9	↑
États-Unis	2997	0.0	0.0	0.0	0.0	0.0	2.2	1.5	5.2	2.0	1.5	↓
Canada	1005	2.5	0.2	1.8	2.1	1.0	0.5	0.7	2.1	1.0	1.4	↑
Australie	266	0.0	0.3	0.0	0.0	0.0	0.2	0.4	1.7	1.5	1.1	↓
Espagne	2206	1.7	0.1	7.5	3.1	0.6	0.4	1.4	3.1	1.3	1.1	↓
Israël	1244	0.1	0.1	0.2	0.5	0.5	0.2	0.1	4.0	0.8	0.8	↓
Finlande	603	4.4	0.3	5.4	5.3	2.5	0.7	1.1	2.8	3.7	0.7	↓
Pays-Bas	1296	1.5	0.4	5.2	10.8	0.3	0.9	1.0	0.7	0.8	0.7	↓
Brésil	3136	3.1	4.3	2.6	6.7	10.2	4.1	1.1	2.2	1.0	0.6	↓
Equateur	2044	0.6	0.0	0.4	0.6	0.2	0.2	1.2	4.7	0.3	0.5	↑
Mexique	2538	0.4	0.0	0.3	0.5	0.2	0.1	0.9	2.1	0.7	0.5	↓
Argentine	2865	0.3	3.8	6.4	3.1	9.4	5.1	0.5	2.7	0.8	0.4	↓
Japon	227	2.4	4.2	4.1	6.7	2.6	3.8	1.9	0.9	0.6	0.4	↓
Turquie	1181	6.1	0.3	5.0	8.7	0.2	1.4	1.9	2.1	0.7	0.4	↓
Suisse	1585	0.3	0.8	3.7	3.8	5.0	1.3	10.4	1.8	1.3	0.3	↓
Vietnam	445	0.0	0.0	0.0	0.0	0.0	2.2	1.5	1.2	0.5	0.2	↓
Afrique du Sud	1710	5.4	0.6	3.1	5.2	1.3	0.3	0.5	1.7	0.2	0.2	↓
Indonésie	576	4.1	0.2	6.9	6.5	3.3	0.6	1.2	0.5	0.4	0.1	↓
Colombie	2776	0.7	4.9	3.7	4.5	9.4	4.3	0.8	2.2	0.3	0.1	↓
Bolivie	1902	1.1	6.5	1.1	3.0	4.3	1.9	0.9	2.2	1.3	0.0	↓
Inde	382	0.4	1.6	2.2	3.8	0.3	1.7	0.6	0.3	0.1	0.0	↓
Cambodge	185	0.0	0.0	0.0	0.0	0.4	1.1	0.5	0.0	0.0	0.0	↓
Chine (exc. Hong Kong)	3	0.0	0.0	0.0	0.0	0.0	0.0	0.0	0.0	0.0	0.0	↓

Données de l'Université Johns Hopkins (CSSE)

6. États-Unis, cas par million d'habitants

	Total des cas par million d'habitants depuis le début de la pandémie	Nouveaux cas quotidiens moyens par million d'habitants								Derniers 28 jours	Derniers 7 jours	Tendance 7 jours vs 28 jours
		T2 2020	T3 2020	T4 2020	T1 2021	T2 2021	T3 2021	T4 2021	T1 2022			
Vermont	194 223	16	9	99	211	90	161	536	937	316	424	↑
New York	262 423	181	37	289	511	137	174	589	873	241	319	↑
Rhode Island	347 287	169	81	648	518	159	203	603	1377	266	317	↑
Alaska	343 801	15	114	567	241	126	645	632	1383	277	298	↑
Massachusetts	251 833	151	44	383	420	119	161	518	907	232	293	↑
Colorado	238 515	57	71	497	247	183	214	487	811	218	252	↑
Connecticut	210 547	134	34	391	389	119	125	365	712	169	248	↑
New Jersey	251 946	190	47	390	475	142	161	501	802	183	226	↑
Maine	179 472	24	17	152	217	151	169	459	743	182	225	↑
New Hampshire	225 859	44	20	293	321	124	166	627	857	142	208	↑
Illinois	245 445	119	131	573	247	128	202	448	813	142	205	↑
Hawaii	173 063	6	90	72	69	54	318	259	1015	137	175	↑
Delaware	267 948	126	102	411	426	169	259	529	914	70	165	↑
Oregon	169 195	21	64	207	135	114	313	235	753	94	152	↑
Michigan	241 464	69	73	425	242	279	163	610	762	105	150	↑
Wisconsin	274 820	51	175	743	221	78	247	580	896	109	149	↑
Washington	194 298	40	80	225	172	126	294	273	894	144	146	↑
Virginie	256 479	83	125	345	424	108	335	432	947	117	145	↑
Minnesota	255 761	70	121	609	205	167	204	600	811	99	143	↑
Maryland	169 361	120	103	273	248	93	126	339	540	84	123	↑
Caroline du Nord	252 444	69	149	341	397	104	395	302	966	84	115	↑
Pennsylvana	218 980	73	62	411	335	164	185	503	653	73	105	↑
Kentucky	296 374	37	129	478	402	94	550	401	1147	138	97	↓
Texas	234 578	61	230	373	391	79	400	198	818	104	86	↓
Ohio	229 986	47	95	508	302	88	281	560	628	57	84	↑
Oklahoma	262 524	37	202	560	417	50	428	261	916	66	83	↑
Californie	232 204	65	160	431	378	43	237	213	1018	78	79	↑
Nouveau-Mexique	248 388	62	90	588	259	73	246	503	899	64	78	↑
Virgine-Occidentale	278 782	17	79	421	350	137	463	532	1063	50	67	↑
Nevada	230 621	62	217	511	285	107	309	223	810	55	57	↑
Utah	290 259	73	172	690	378	101	317	436	1019	38	53	↑
Tennessee	296 709	66	243	622	366	89	575	293	959	38	51	↑
Iowa	241 353	100	207	663	245	78	269	425	652	39	50	↑
Kansas	265 219	53	174	612	300	57	338	412	966	29	50	↑
Montana	255 818	8	123	696	239	95	379	475	787	35	48	↑
Arizona	277 408	118	208	451	491	80	297	430	950	109	47	↓
Indiana	251 884	71	120	632	289	110	340	456	741	31	46	↑
Georgie	236 325	80	242	357	411	78	455	267	695	81	44	↓
Caroline du Sud	285 915	75	235	337	527	96	550	249	1075	35	42	↑
Dakota du Nord	315 716	50	261	1008	154	110	306	599	1009	43	40	↓
Alabama	264 905	84	258	458	349	80	544	222	913	48	36	↓
Wyoming	270 220	26	84	722	228	114	532	470	786	25	33	↑
Louisiane	251 987	125	256	346	310	86	606	206	821	28	33	↑
Arkansas	276 592	74	227	509	388	69	528	254	992	30	31	↑
Nebraska	247 524	108	148	681	244	86	236	403	811	30	29	↓
Idaho	249 207	34	219	602	245	89	379	377	783	37	27	↓
Dakota du Sud	268 505	83	192	943	234	84	252	420	735	23	27	↑
Missouri	231 292	37	192	549	255	79	354	333	737	35	25	↓
Mississippi	267 708	97	259	430	334	61	609	202	946	33	23	↓

Données de l'Université Johns Hopkins (CSSE)

7. États-Unis, décès par million d'habitants

	Total des décès par million d'habitants depuis le début de la pandémie	Nouveaux décès quotidiens moyens par million d'habitants								Derniers 28 jours	Derniers 7 jours	Tendance 7 jours vs 28 jours
		T2 2020	T3 2020	T4 2020	T1 2021	T2 2021	T3 2021	T4 2021	T1 2022			
Nevada	3 469	1.7	3.9	5.4	7.7	1.5	5.2	4.5	7.0	7.6	8.5	↑
Kentucky	3 434	1.4	1.5	3.5	8.6	2.8	3.8	8.1	6.1	5.5	3.3	↓
Oklahoma	3 997	1.0	1.8	4.0	6.9	6.8	4.3	9.5	5.6	3.9	2.9	↓
Virginie	3 157	2.4	2.2	3.6	8.5	1.8	2.7	5.7	7.3	2.8	2.8	↓
Alaska	1 706	0.2	0.6	2.2	1.6	1.0	3.0	6.0	3.8	1.3	2.5	↑
Virgine-Occidentale	3 807	0.6	1.6	6.0	8.3	1.3	4.7	10.1	9.3	2.7	2.5	↓
Georgie	3 547	2.8	4.3	4.0	8.5	2.5	4.8	5.5	5.7	3.2	2.5	↓
Nouveau-Mexique	3 546	2.6	2.0	8.3	7.7	2.1	2.4	5.5	7.2	4.1	2.5	↓
Delaware	2 974	6.4	1.0	4.6	5.7	1.5	2.9	3.7	5.1	2.2	1.8	↓
Oregon	1 773	0.5	0.9	2.4	2.4	1.0	2.6	4.8	4.0	3.8	1.7	↓
Hawaii	994	0.1	0.9	1.2	1.4	0.4	2.0	2.4	2.6	0.9	1.7	↑
Iowa	3 014	2.5	2.2	8.7	6.5	1.4	1.5	4.5	5.3	1.2	1.6	↑
Alabama	3 983	2.1	3.5	5.1	13.0	1.8	6.5	4.8	6.5	2.6	1.6	↓
Arkansas	3 766	1.0	4.0	8.3	7.2	1.0	6.4	5.2	7.7	2.4	1.6	↓
Colorado	2 094	3.1	0.7	5.2	2.5	1.3	1.4	5.1	8.4	0.7	1.5	↑
Wyoming	3 122	0.4	0.6	7.3	5.0	0.9	4.7	10.0	5.1	1.5	1.5	↓
Pennsylvanie	3 482	5.7	1.2	6.7	7.9	2.2	1.5	6.2	6.6	1.2	1.3	↑
Ohio	3 282	2.4	1.7	8.5	5.4	1.2	2.8	7.6	5.8	0.4	1.1	↑
Washington	1 661	1.6	1.1	1.9	2.6	1.0	2.6	3.0	3.9	1.2	1.1	↓
Kansas	2 926	1.0	1.5	7.7	8.2	0.9	3.4	3.5	4.1	4.0	1.1	↓
Michigan	3 598	6.5	1.0	6.5	4.6	4.3	1.5	7.3	3.9	1.4	1.1	↓
Californie	2 274	1.6	2.7	2.8	9.1	1.4	1.6	2.1	3.5	1.2	1.1	↓
Massachusetts	2 933	12.7	2.2	4.7	7.7	1.3	1.0	2.6	7.3	0.8	1.0	↑
Caroline du Sud	3 444	1.5	5.6	4.0	8.3	1.4	5.6	4.6	6.4	1.7	1.0	↓
Floride	3 436	1.7	5.5	3.7	6.1	2.2	8.7	3.8	6.5	1.4	0.9	↓
Minnesota	2 259	2.9	1.2	6.3	3.0	1.5	1.1	4.6	7.5	1.0	0.9	↓
New Hampshire	1 818	3.0	0.5	2.6	3.9	1.1	0.9	3.8	5.0	0.7	0.8	↑
Louisiane	3 704	7.0	5.4	4.6	6.3	1.4	7.5	2.4	4.7	1.2	0.8	↓
New York	3 506	16.5	0.7	2.6	7.0	1.9	1.1	2.3	4.9	0.6	0.8	↑
Texas	3 033	1.0	5.0	4.4	7.7	1.5	4.8	4.0	4.5	1.0	0.7	↓
Vermont	1 003	0.8	0.0	1.4	1.6	0.5	1.1	2.7	2.6	0.6	0.7	↑
Connecticut	3 037	13.1	0.6	4.5	5.9	1.2	1.1	1.6	3.3	0.8	0.7	↓
Rhode Island	3 334	10.0	1.5	8.3	7.2	1.2	1.1	2.3	4.8	3.3	0.7	↓
New Jersey	3 756	18.1	1.3	3.6	6.9	2.3	1.2	2.0	5.7	0.7	0.7	↓
Illinois	2 840	5.9	1.7	7.8	4.9	1.8	1.5	2.4	4.9	0.7	0.6	↓
Arizona	4 101	2.4	6.0	4.8	12.4	1.5	3.1	6.3	7.8	4.8	0.6	↓
Idaho	2 752	0.5	2.3	5.9	3.3	1.2	4.6	7.6	4.0	1.1	0.6	↓
Indiana	3 496	4.0	1.7	9.3	6.0	1.3	2.9	5.5	7.5	1.0	0.6	↓
Maryland	2 385	5.8	1.4	3.5	4.4	2.6	1.3	2.4	7.2	0.6	0.5	↓
Mississippi	4 177	3.9	6.9	6.6	8.4	1.4	8.0	3.1	-0.3	0.8	0.5	↓
Dakota du Sud	3 279	1.1	1.6	15.5	5.6	1.2	1.3	4.2	5.0	0.8	0.5	↓
Wisconsin	2 474	1.5	1.1	7.2	4.0	1.5	1.4	4.3	6.0	1.6	0.5	↓
Caroline du Nord	2 228	1.4	2.2	3.3	5.7	1.4	3.2	3.0	4.5	0.7	0.4	↓
Missouri	3 291	1.8	1.9	6.4	5.7	1.6	4.0	7.5	4.8	0.9	0.3	↓
Nebraska	2 169	1.5	1.1	6.6	3.0	0.5	3.2	2.8	5.2	2.6	0.3	↓
Montana	3 052	0.2	1.6	7.9	4.9	2.3	3.5	9.1	5.6	0.7	0.3	↓

Données de l'Université Johns Hopkins (CSSE)

8. Canada, cas par million d'habitants

	Total des cas par million d'habitants depuis le début de la pandémie	Nouveaux cas quotidiens moyens par million d'habitants								Derniers 28 jours	Derniers 7 jours	Tendance 7 jours vs 28 jours
		T2 2020	T3 2020	T4 2020	T1 2021	T2 2021	T3 2021	T4 2021	T1 2022			
Île-du-Prince-Édouard	203 803	0	2	2	5	3	6	41	1753	2055	1725	↓
Nouvelle-Écosse	82 106	10	0	4	3	46	9	123	425	934	1095	↑
Nouveau Brunswick	75 201	1	0	6	14	10	26	140	488	625	540	↓
Québec	119 696	65	26	164	138	81	44	245	474	313	269	↓
Terre-Neuve	82 606	2	0	2	13	8	8	50	716	505	237	↓
Ontario	83 451	26	13	98	128	146	31	126	307	204	199	↓
Alberta	126 300	18	24	202	120	208	163	146	465	180	196	↑
Manitoba	101 116	2	13	179	76	176	34	155	447	122	124	↑
Saskatchewan	114 702	6	10	124	172	142	170	165	437	126	108	↓
Colombie Britannique	70 135	4	13	90	104	102	82	145	221	43	56	↑

Données de https://health-infobase.canada.ca/covid-19/epidemiological-summary-covid-19-cases.html?stat=num&measure=total_last7&map=pt#a2, Stat

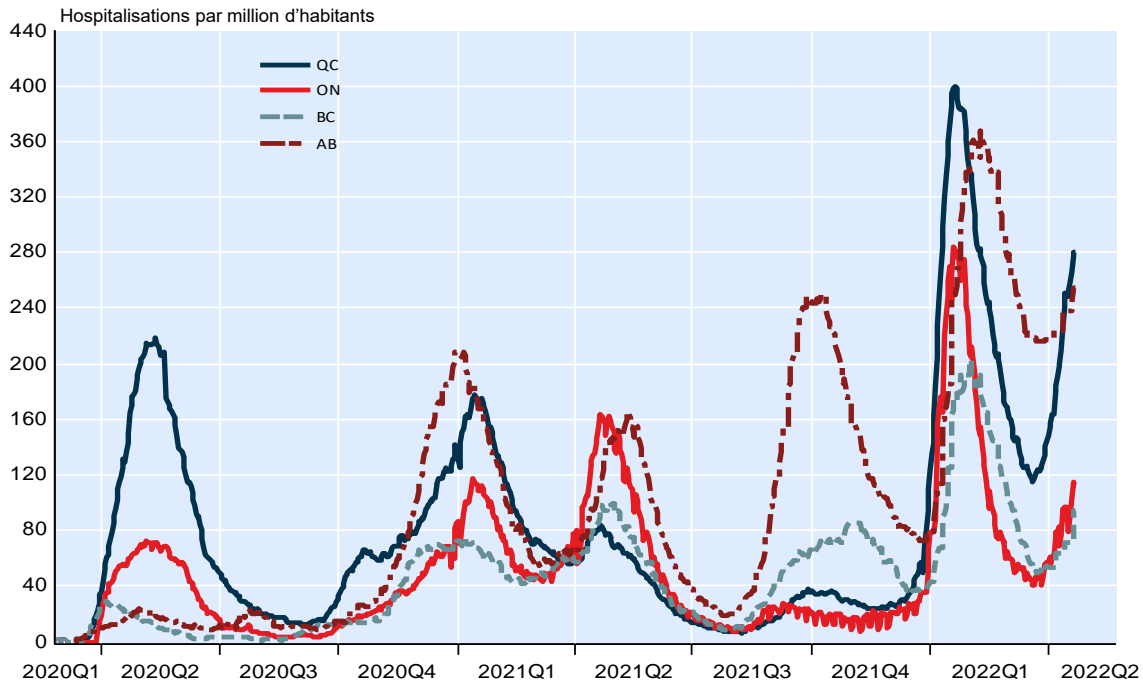
9. Canada, décès par million d'habitants

	Total des décès par million d'habitants depuis le début de la pandémie	Nouveaux décès quotidiens moyens par million d'habitants								Derniers 28 jours	Derniers 7 jours	Tendance 7 jours vs 28 jours
		T2 2020	T3 2020	T4 2020	T1 2021	T2 2021	T3 2021	T4 2021	T1 2022			
Terre-Neuve	291	0.0	0.0	0.0	0.0	0.0	0.0	0.2	1.8	4.1	4.1	↑
Saskatchewan	1 099	0.1	0.1	1.2	2.6	1.2	1.2	2.4	2.4	2.6	2.7	↑
Québec	1 723	7.1	0.3	3.1	3.0	0.7	0.2	0.4	3.4	2.0	2.7	↑
Nouvelle-Écosse	296	0.7	0.0	0.0	0.0	0.3	0.1	0.2	1.2	1.6	1.9	↑
Nouveau Brunswick	484	0.0	0.0	0.1	0.3	0.2	0.2	1.4	2.7	1.9	1.8	↓
Île-du-Prince-Édouard	144	0.0	0.0	0.0	0.0	0.0	0.0	0.0	1.3	1.6	1.8	↑
Alberta	948	0.4	0.3	1.9	2.4	0.8	1.0	1.5	1.9	1.2	1.6	↑
Manitoba	1 286	0.0	0.1	5.1	2.2	1.6	0.6	1.4	2.8	0.9	1.6	↑
Colombie Britannique	598	0.3	0.1	1.4	1.2	0.6	0.4	1.0	1.2	0.7	1.1	↑
Ontario	744	2.0	0.1	1.2	2.1	1.3	0.5	0.3	1.7	0.0	0.7	↓

Données de https://health-infobase.canada.ca/covid-19/epidemiological-summary-covid-19-cases.html?stat=num&measure=total_last7&map=pt#a2, Stat

10. Canada : Personnes hospitalisées positives à la COVID-19

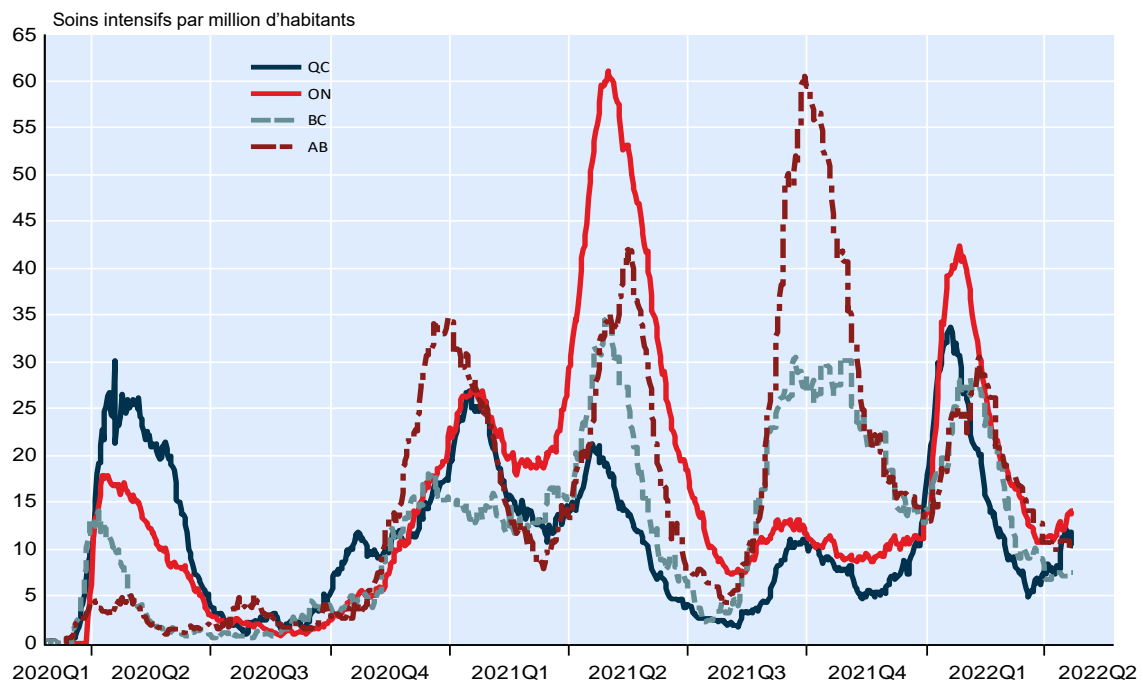
Hospitalisations par million d'habitants, incluant les soins intensifs



FBN Économie et Stratégie (données de INSPQ, Radio Canada <https://ici.radio-canada.ca/info/2020/coronavirus-covid-19-pandemie-cas-carte-maladie-symptomes-propagation/>)

11. Canada : Hospitalisations aux soins intensifs liés à la COVID-19

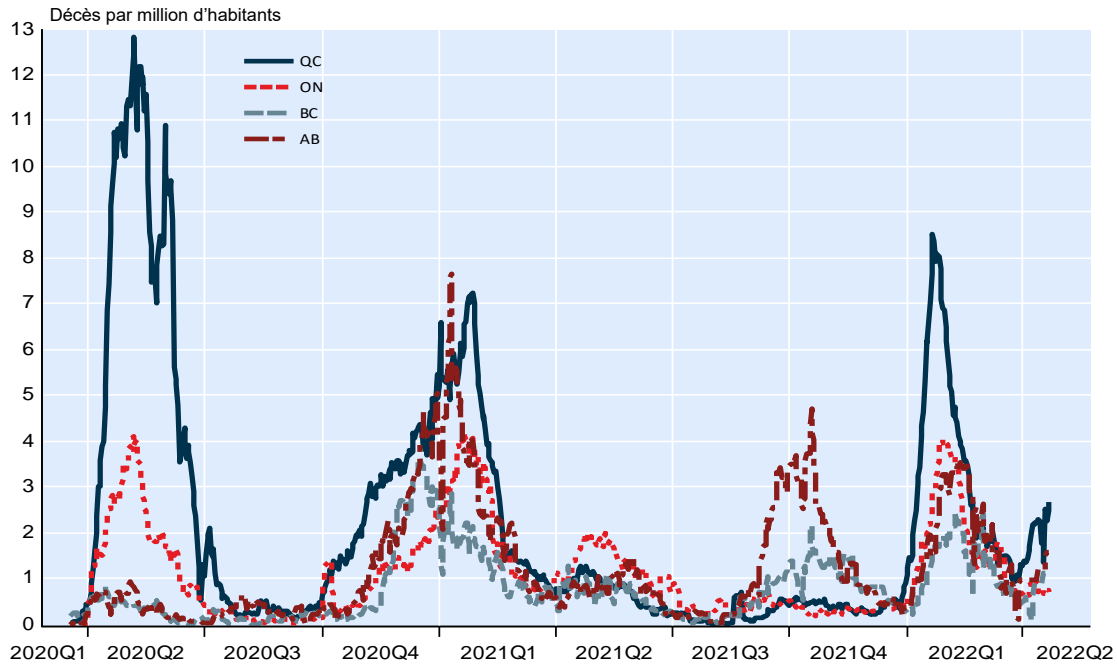
Personnes aux soins intensifs par million d'habitants



FBN Économie et Stratégie (données de INSPQ, Radio Canada <https://ici.radio-canada.ca/info/2020/coronavirus-covid-19-pandemie-cas-carte-maladie-symptomes-propagation/>)

12. Canada : Décès de personnes positives à la COVID-19

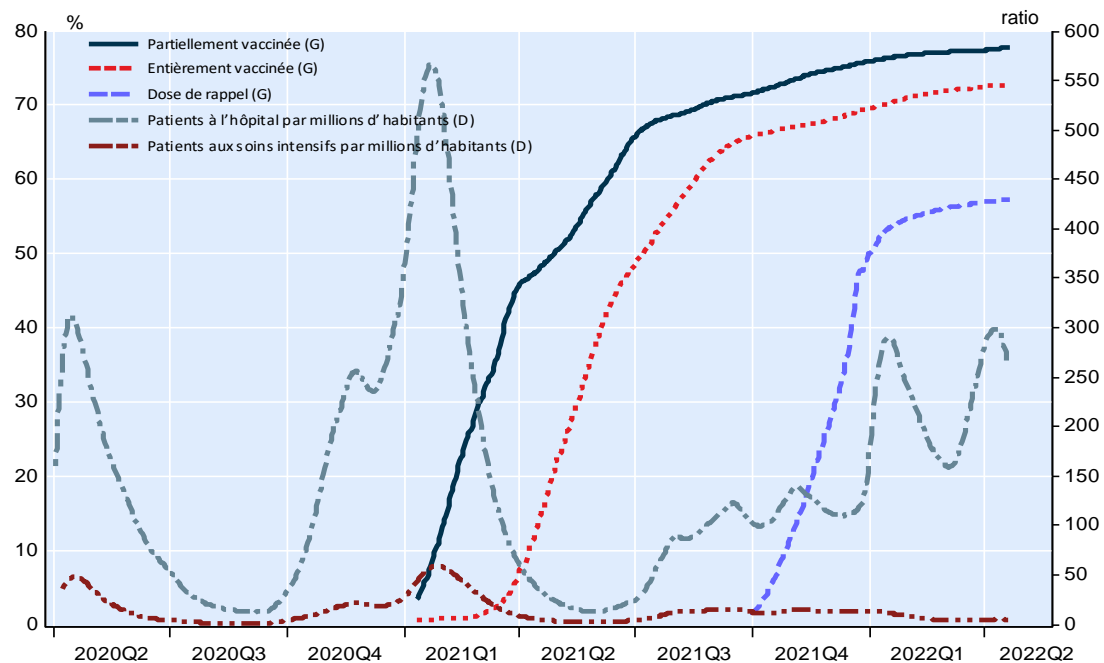
Décès par million d'habitants, moyenne mobile 7 jours



FBN Économie et Stratégie (données de Radio-Canada <https://ici.radio-canada.ca/info/2020/coronavirus-covid-19-pandemie-cas-carte-maladie-symptomes-propagation/>)

13. R.U.: Vaccination, hospitalisations de la Covid-19

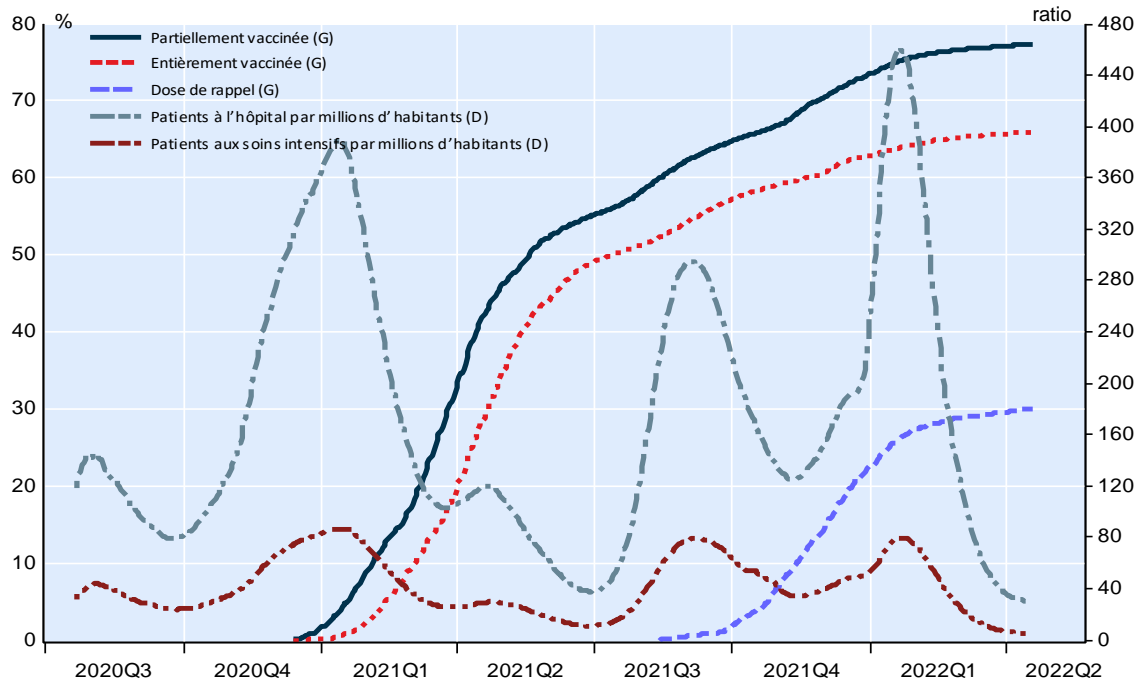
Population vaccinée, patients aux soins intensifs et à l'hôpital par millions d'habitants, moyenne mobile 7 jours



FBN Économie et Stratégie (données de <https://ourworldindata.org/covid-vaccinations>)

14. É.U.: Vaccination, hospitalisations de la Covid-19

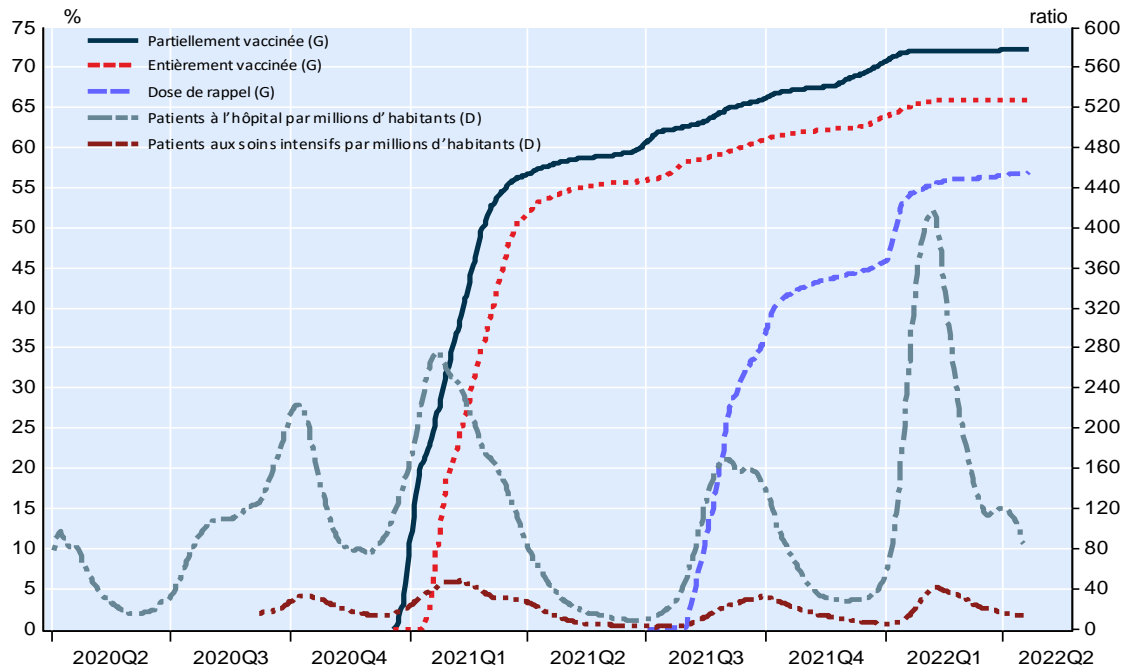
Population vaccinée, patients aux soins intensifs et à l'hôpital par millions d'habitants, moyenne mobile 7-jours



FBN Économie et Stratégie (données de <https://ourworldindata.org/covid-vaccinations>)

15. Israël: Vaccination, hospitalisations de la Covid-19

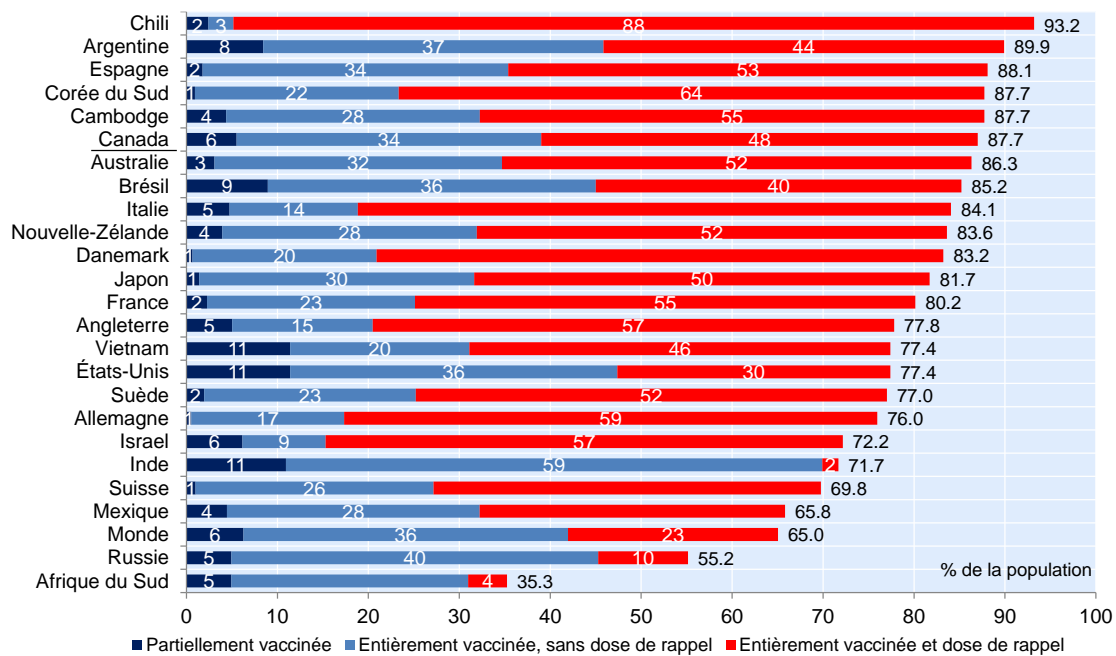
Population vaccinée, patients aux soins intensif et à l'hôpital par millions d'habitants, moyenne mobile 7 jours



FBN Économie et Stratégie (données de <https://ourworldindata.org/covid-vaccinations>)

16. Monde : Perspective sur la campagne de vaccination COVID-19 (1)

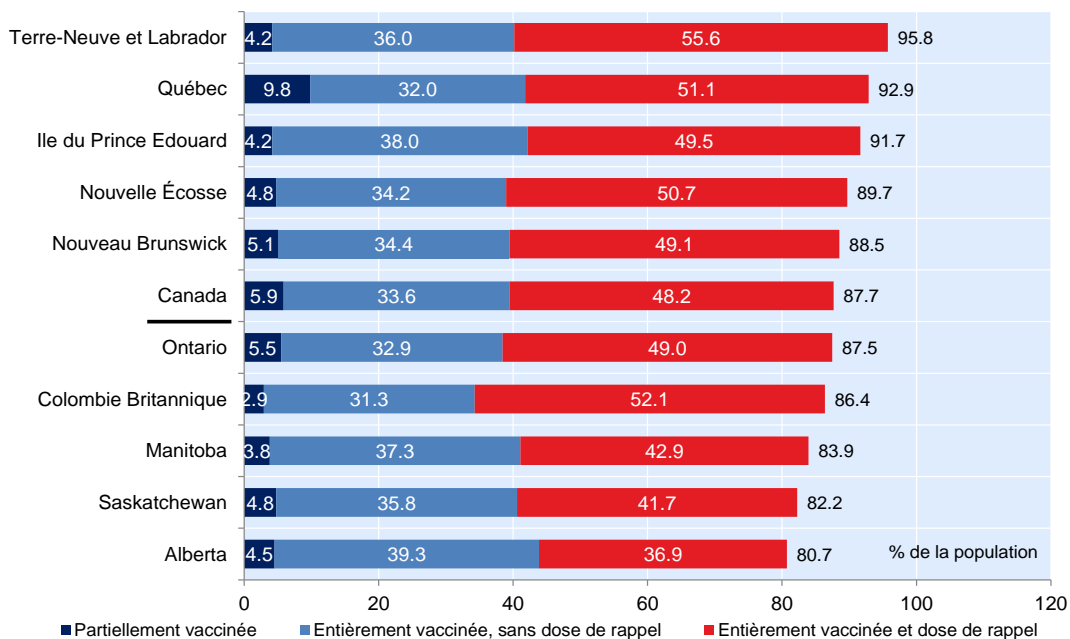
Pourcentage de la population partiellement et entièrement vaccinée contre la COVID-19



FBN Économie et Stratégie (données de <https://ourworldindata.org/covid-vaccinations>, <https://covid19tracker.ca/vaccinationtracker.html> pour le Canada)

17. Canada : Perspective sur la campagne de vaccination COVID-19

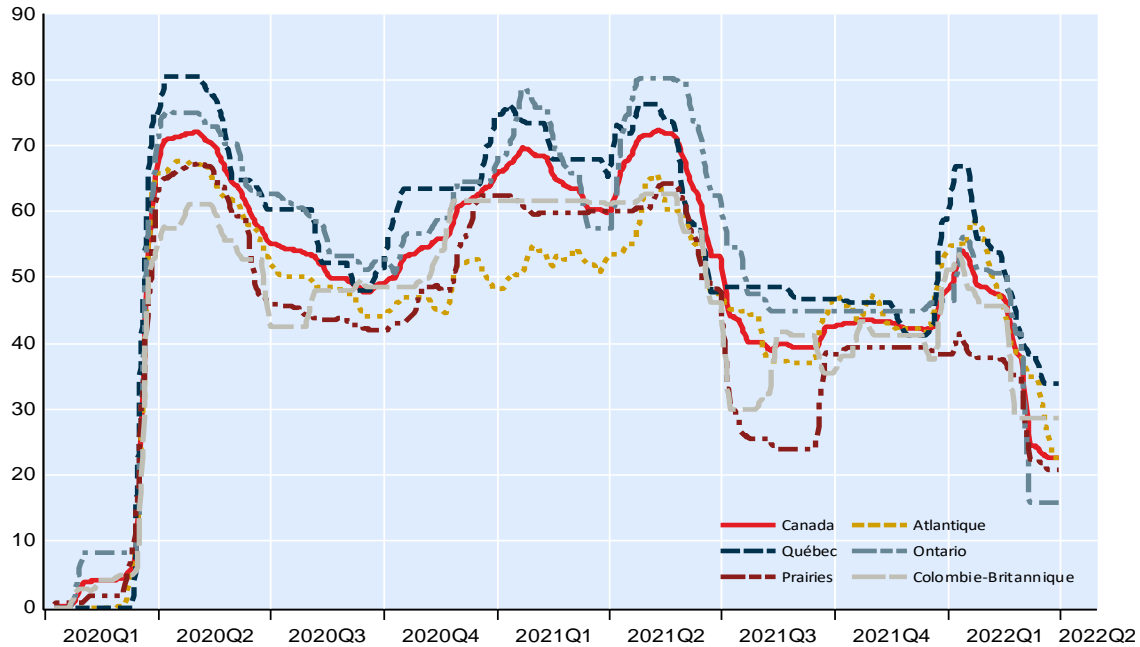
Pourcentage de la population partiellement et entièrement vaccinée contre la COVID-19



FBN Économie et Stratégie (données de <https://covid19tracker.ca/vaccinationtracker.html>)

18. Canada : Indice de rigueur des mesures sanitaires liées à la COVID-19

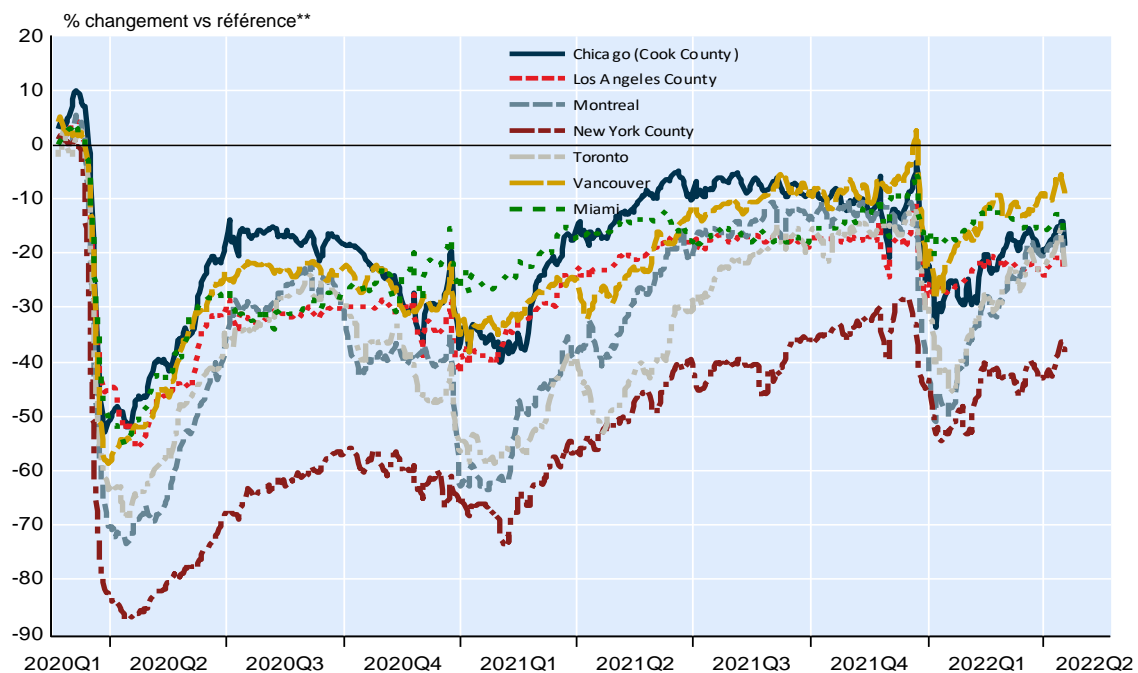
Rigueur des restrictions et des campagnes d'information publique, moyenne mob. 7 jours



FBN Économie et Stratégie (données de la Banque du Canada)

19. Canada et États-Unis*: Indice de retour à la normale

Données de mobilité Google pour les commerces, moy. mob. 7 jours



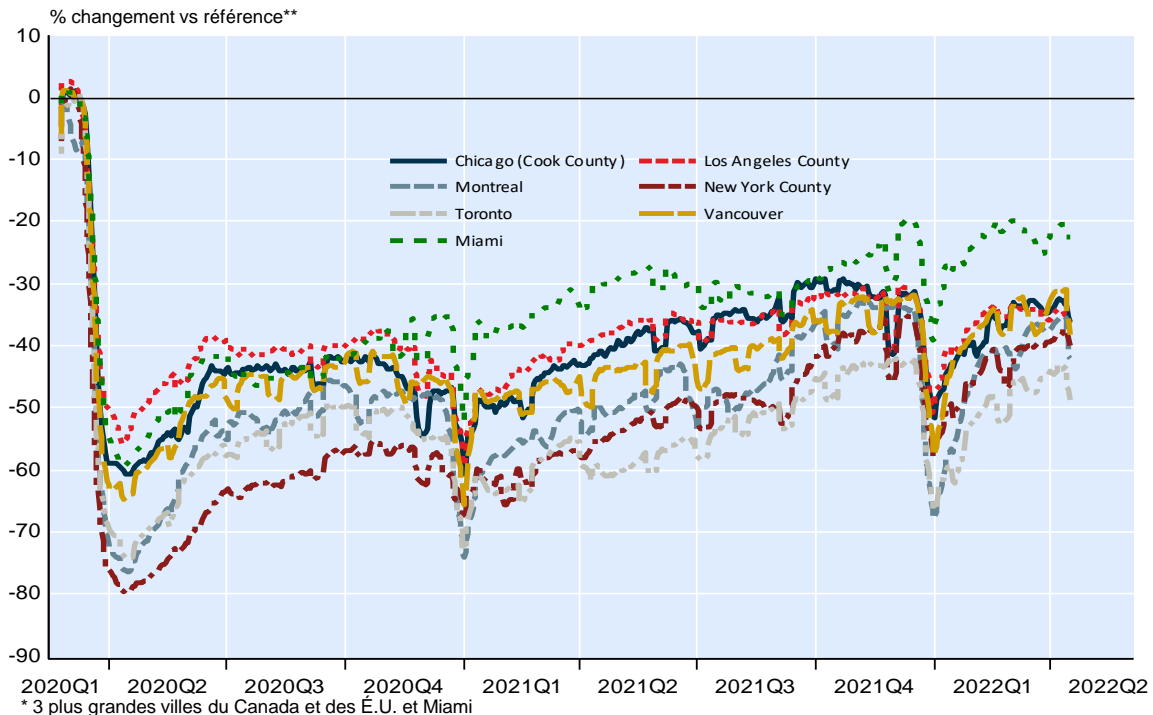
* 3 plus grandes villes du Canada et des É.U. et Miami

**La référence est la valeur médiane du jour de la semaine correspondant au jour actuel dans la période du 3 janvier au 6 février 2020

FBN Économie et Stratégie (données de Google)

20. Canada et États-Unis*: Indice de retour à la normale (2)

Données de mobilité Google pour le travail et transports collectifs, jours de semaine, moy. mob. 5 jours

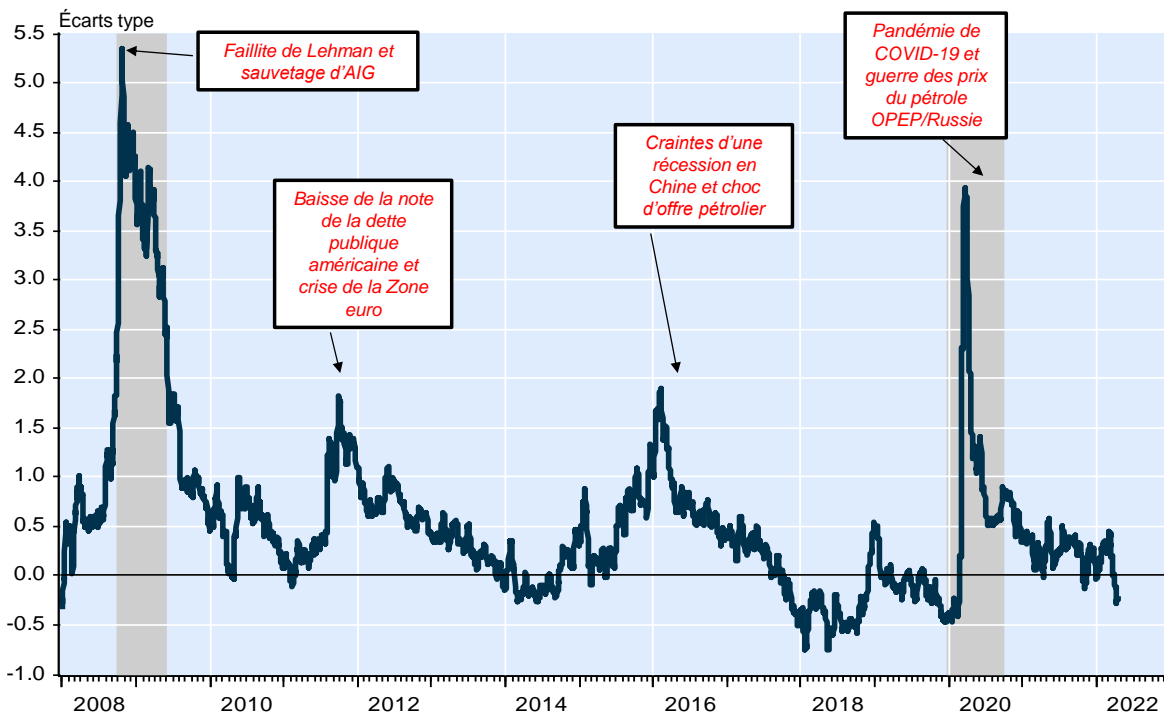


**La référence est la valeur médiane du jour de la semaine correspondant au jour actuel dans la période du 3 janvier au 6 février 2020

FBN Économie et Stratégie (données de Google)

21. Canada : Perspective sur le stress financier

Indice de stress financier FBN



FBN Économie et Stratégie (données de Bloomberg et Refinitiv)

Économie et Stratégie

Bureau Montréal

514 879-2529

Stéfane Marion

Économiste et stratège en chef
stefane.marion@bnc.ca

Kyle Dahms

Économiste
kyle.dahms@bnc.ca

Alexandra Ducharme

Économiste
alexandra.ducharme@bnc.ca

Matthieu Arseneau

Chef économiste adjoint
matthieu.arseneau@bnc.ca

Daren King

Économiste
daren.king@bnc.ca

Angelo Katsoras

Analyste géopolitique
angelo.katsoras@bnc.ca

Jocelyn Paquet

Économiste
jocelyn.paquet@bnc.ca

Bureau Toronto

416 869-8598

Warren Lovely

Stratège principal, Taux d'intérêt et secteur public
warren.lovely@bnc.ca

Taylor Schleich

Stratège, Taux d'intérêt
taylor.schleich@bnc.ca

Général

Le présent rapport a été élaboré par Financière Banque Nationale inc. (FBN), (courtier en valeurs mobilières canadien, membre de l'OCRCVM), filiale en propriété exclusive indirecte de la Banque Nationale du Canada. La Banque Nationale du Canada est une société ouverte inscrite à la Bourse de Toronto.

Les renseignements contenus aux présentes ont été obtenus de sources que nous croyons fiables, mais ils ne sont pas garantis, peuvent être incomplets et modifiés sans préavis. Les renseignements sont à jour à la date indiquée dans le présent document. Ni le ou les auteurs ni FBN n'assument quelque obligation que ce soit de mettre ces renseignements à jour ou de communiquer tout fait nouveau concernant les sujets ou les titres évoqués. Les opinions exprimées sont fondées sur l'analyse et l'interprétation du ou des auteurs de ces renseignements, et elles ne doivent pas être interprétées comme une sollicitation ou une offre visant l'achat ou la vente des titres mentionnés dans les présentes, et rien dans le présent rapport ne constitue une déclaration selon laquelle toute stratégie ou recommandation de placement contenue aux présentes convient à la situation individuelle d'un destinataire. Dans tous les cas, les investisseurs doivent mener leurs propres vérifications et analyses de ces renseignements avant de prendre ou d'omettre de prendre toute mesure que ce soit en lien avec les titres ou les marchés qui sont analysés dans le présent rapport. Il importe de ne pas fonder de décisions de placement sur ce seul rapport, qui ne remplace pas un contrôle préalable ou les travaux d'analyse exigés de votre part pour motiver une décision de placement.

Le présent rapport ne peut être distribué que dans les cas permis par la loi applicable. Le présent rapport ne s'adresse pas à vous si FBN ou toute société affiliée distribuant le présent rapport fait l'objet d'interdiction ou de restriction de le mettre à votre disposition par quelque loi ou règlement que ce soit dans quelque territoire que ce soit. Avant de lire le présent rapport, vous devriez vous assurer que FBN a l'autorisation de vous le fournir en vertu des lois et règlements en vigueur.

Marchés financiers Banque Nationale du Canada est une marque de commerce utilisée par Financière Banque Nationale et National Bank of Canada Financial Inc.

Résidents du Canada

FBN ou ses sociétés affiliées peuvent appliquer toute stratégie de négociation décrite dans les présentes pour leur propre compte ou sur une base discrétionnaire pour le compte de certains clients; elles peuvent, à mesure que les conditions du marché changent, modifier leur stratégie de placement, notamment en procédant à un désinvestissement intégral. Les positions de négociation de FBN et de ses sociétés affiliées peuvent également être contraires aux opinions exprimées dans le présent rapport.

FBN ou ses sociétés affiliées peuvent intervenir comme conseillers financiers, placeurs pour compte ou preneurs fermes pour certains émetteurs mentionnés dans les présentes et recevoir une rémunération pour ces services. De plus, FBN et ses sociétés affiliées, leurs dirigeants, administrateurs, représentants ou adjoints peuvent détenir une position sur les titres mentionnés dans les présentes et effectuer des achats ou des ventes de ces titres à l'occasion, sur les marchés publics ou autrement. FBN, ses sociétés affiliées peuvent agir à titre de teneurs de marché relativement aux titres mentionnés dans le présent rapport. Le présent rapport ne peut pas être considéré comme indépendant des intérêts exclusifs de FBN et de ses sociétés affiliées.

Le présent rapport n'est pas considéré comme un produit de recherche en vertu des lois et règlements canadiens. Par conséquent, ce document n'est pas régi par les règles applicables à la publication et à la distribution de rapports de recherche, notamment les restrictions ou renseignements à fournir pertinents qui doivent être inclus dans les rapports de recherche.

Résidents du Royaume-Uni

Le présent rapport est un document de marketing. Il n'a pas été préparé conformément aux exigences prévues par les lois de l'Union européenne établies pour promouvoir l'indépendance de la recherche en matière de placement, et il ne fait l'objet d'aucune interdiction concernant la négociation préalable à la diffusion de la recherche en matière de placement. FBN a approuvé le contenu du présent rapport, dans le cadre de sa distribution aux résidents du Royaume-Uni (notamment pour l'application, au besoin, du paragraphe 21(1) de la *Financial Services and Markets Act 2000*). Le présent rapport est fourni à titre indicatif seulement et ne constitue en aucun cas une recommandation personnalisée ni des conseils juridiques, fiscaux ou de placement. FNB et sa société mère, ou des sociétés de la Banque Nationale du Canada ou membres du même groupe qu'elle, ou leurs administrateurs, dirigeants et employés peuvent détenir des participations ou des positions vendeur ou acheteur à l'égard des placements ou des placements connexes qui font l'objet du présent rapport, ou ils peuvent avoir détenu de telles participations ou positions. Ces personnes peuvent à tout moment effectuer des ventes ou des achats à l'égard des placements ou placements connexes en question, que ce soit à titre de contrepartistes ou de mandataires. Elles peuvent agir à titre de teneurs de marché pour ces placements connexes ou avoir déjà agi à ce titre, ou peuvent agir à titre de banque d'investissement ou de banque commerciale à l'égard de ceux-ci ou avoir déjà agi à ce titre. La valeur des placements et les revenus qui en découlent peuvent autant baisser qu'augmenter, et il se peut que vous ne récupériez pas la somme investie. Le rendement passé n'est pas garant du rendement futur. Si un placement est libellé en devises, les variations de change peuvent avoir un effet défavorable sur la valeur du placement. Il peut s'avérer difficile de vendre ou de réaliser des placements non liquides, ainsi que d'obtenir de l'information fiable concernant leur valeur ou l'étendue des risques auxquels ils sont exposés. Certaines opérations, notamment celles qui concernent les contrats à terme, les swaps, et autres produits dérivés, soulèvent un risque sérieux et ne conviennent pas à tous les investisseurs. Les placements prévus dans le présent rapport ne sont pas offerts aux clients particuliers, et le présent rapport ne doit pas leur être distribué (au sens des règles de la Financial Conduct Authority). Les clients particuliers ne devraient pas agir en fonction des renseignements contenus dans le présent rapport ou s'y fier. Le présent rapport ne constitue pas une offre de vente ou de souscription, ni la sollicitation d'une offre d'achat ou de souscription des titres décrits dans les présentes, ni n'en fait partie. On ne doit pas non plus se fonder sur le présent rapport dans le cadre d'un contrat ou d'un engagement quelconque et il ne sert pas, ni ne servira de base ou de fondement pour de tels contrats ou engagements.

Les présents renseignements ne doivent être communiqués qu'aux contreparties admissibles et clients professionnels du Royaume-Uni au sens des règles de la Financial Conduct Authority. FBN est autorisée et réglementée par la Financial Conduct Authority au Royaume-Uni, et à son siège social au 70 St. Mary Axe, London, EC3A 8BE.

FBN n'est pas autorisée par la Prudential Regulation Authority ou par la Financial Conduct Authority à accepter des dépôts au Royaume-Uni.

Résidents des États-Unis

En ce qui concerne la distribution du présent rapport aux États-Unis, National Bank of Canada Financial Inc. (« NBCFI ») qui est réglementée par la Financial Industry Regulatory Authority (FINRA) et est membre de la Securities Investor Protection Corporation (SIPC), membre du groupe de FBN, endosse la responsabilité du contenu du présent rapport, sous réserve des modalités susmentionnées. Pour obtenir de plus amples renseignements au sujet du présent rapport, les résidents des États-Unis doivent communiquer avec leur représentant inscrit de NBCFI.

Ce rapport n'est pas un rapport de recherche et ne s'adresse qu'aux grands investisseurs institutionnels des États-Unis. Ce rapport n'est pas assujéti aux normes d'indépendance et d'informations à fournir aux États-Unis applicables aux rapports de recherche.

Résidents de HK

En ce qui concerne la diffusion de ce document à Hong Kong par NBC Financial Markets Asia Limited (« NBCFMA »), titulaire d'un permis de la Securities and Futures Commission (« SFC ») qui l'autorise à mener des activités réglementées de type 1 (négociation de valeurs mobilières) et de type 3 (négociation avec effet de levier sur le marché de change), le contenu de cette publication est uniquement présenté à titre d'information. Il n'a pas été approuvé, examiné ni vérifié par aucune autorité de réglementation de Hong Kong, ni n'a été déposé auprès d'une telle autorité. Rien dans ce document ne constitue une recommandation, un avis, une offre ou une sollicitation en vue de l'achat ou de la vente d'un produit ou d'un service, ni une confirmation officielle d'aucune transaction. Aucun des émetteurs de produits, ni NBCFMA ni aucun membre de son groupe, ni aucune autre personne ou entité désignée dans les présentes n'est obligé de vous aviser de modifications de quelque information que ce soit et aucun des susmentionnés n'assume aucune perte que vous auriez subie en vous en fondant sur ces informations.

Ce document peut contenir des informations au sujet de produits de placement dont l'offre au public de Hong Kong n'est pas autorisée par la SFC et ces informations seront uniquement mises à la disposition de personnes qui sont des investisseurs professionnels [au sens de « Professional Investors », tel que défini par la Securities and Futures Ordinance of Hong Kong (« SFO »)]. Si vous avez des doutes quant à votre statut, vous devriez consulter un conseiller financier ou communiquer avec nous. Ce document n'est pas un document de marketing et n'est pas destiné à une distribution publique. Veuillez noter que ni ce document ni le produit qui y est mentionné ne sont visés par une autorisation de vente de la SFC. Prière de vous reporter au prospectus du produit pour des renseignements plus détaillés.

Des conflits d'intérêts concernant NBCFMA ou les activités de membres de son groupe sont possibles. Ces activités et intérêts comprennent des intérêts multiples en termes de conseils, transactionnels et financiers, dans les valeurs mobilières et instruments qui peuvent être achetés ou vendus par NBCFMA ou les membres de son groupe, ou dans d'autres instruments de placement qui sont gérés par NBCFMA ou les membres de son groupe qui peuvent acheter ou vendre de telles valeurs mobilières ou de tels instruments. Aucune autre entité au sein du groupe de la Banque Nationale du Canada, y compris la Banque Nationale du Canada et Financière Banque Nationale Inc., n'est titulaire d'un permis de la SCF ni n'est inscrite auprès de la SFC. Par conséquent, ces entités et leurs employés ne sont pas autorisés à ni n'ont l'intention de : (i) se livrer à une activité réglementée à Hong Kong; (ii) se présenter comme s'ils se livraient à une activité réglementée à Hong Kong; (iii) commercialiser activement leurs services auprès du public de Hong Kong.

Droits d'auteur

Le présent rapport ne peut être reproduit en totalité ou en partie, ni distribué, publié ou mentionné de quelque manière que ce soit, ni ne peuvent les renseignements, les opinions ou les conclusions qu'il contient sans, dans chaque cas, obtenir le consentement préalable et écrit de la FBN.