

Berthierville demande à la Législature de Québec de lui donner un pouvoir d'emprunt n'excédant pas \$200,000. pour fins industrielles

Afin d'aller de l'avant dans le développement industriel et d'encourager la venue de nouvelles industries chez nous, le conseil de ville ne néglige rien et s'efforce de se rendre aux exigences des nouveaux industriels désireux de venir s'établir dans notre ville.

Cependant, jusqu'ici, la barrière la plus fréquente que notre comité industriel et nos édiles ont rencontré fut de répondre à la demande d'achat d'une bâtisse établie sur un plan de finance d'une période d'années futures. La ville n'avait pas le droit ni le pouvoir de faire un tel emprunt pour construire des bâtisses industrielles, ce qui veut dire qu'à cause de cette lacune, la ville a peut-être été privée de nouvelles usines pour nos travailleurs.

C'est pourquoi, afin de remédier à cet état de chose et pour démontrer le grand intérêt que porte le maire et les chevins à attirer de nouvelles industries, ceux-ci ont fait inclure dans le "bill" qui sera présenté à la législature de Québec au cours de la session, une clause demandant le pouvoir d'emprunt industriel pour une somme de \$200,000.

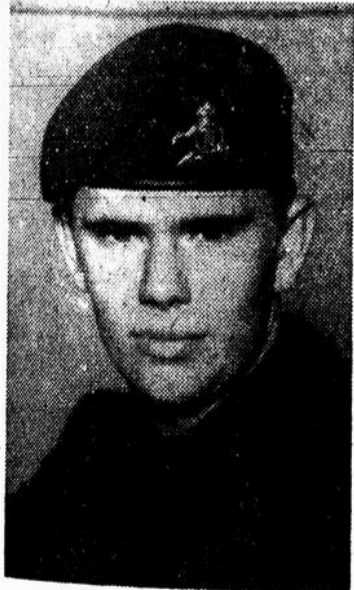
Voici l'article en question tel qu'il apparaît dans le nouveau "bill" de Berthierville.

"599a — Avec l'approbation préalable des électeurs propriétaires, Berthierville peut, par règlement soumis aux formalités ordinaires, emprunter une somme n'excédant pas deux cent mille dollars, à un taux d'intérêt n'excédant pas cinq pour cent et pour une période n'excédant pas vingt ans, laquelle somme devra servir à acquiescer et à améliorer, ou construire et entretenir, en totalité ou en partie, un ou des immeubles devant servir, en totalité ou en partie, à des fins municipales ou industrielles.

La ville est autorisée à vendre ou à louer le ou les dit immeubles, à des conditions raisonnables et justes et avec l'approbation préalable de la Commission Municipale de Québec, à un ou des industriels dont les opérations devront être profitables à la ville.

La présente loi entrera en vigueur le jour de sa sanction.

Voeux de l'un des nôtres



Henri Laporte

Le soldat Henri Laporte, fils de M. et Mme Hervé Laporte de la Grande-Côte de Berthier, présentement en Allemagne avec son régiment 22e, profite des pages du Courrier de Berthier pour présenter à tous ses parents et amis ses meilleurs voeux à l'occasion de Noël et du Jour de l'An. Pendant ses vacances de Noël, le jeune Laporte visitera la Belgique, la Hollande et le Luxembourg.

PROCHAINE INITIATION LACORDAIRE ET JEANNE D'ARC

Le 18 décembre prochain, aura lieu à la Salle Paroissiale de Berthierville, une nouvelle initiation Lacordaire et Jeanne d'Arc.

Antérieurement, les "Lacordaire" ont toujours présenté des programmes très variés et intéressants; d'ailleurs, la population a toujours répondu en leur faveur, se rendant en très grand nombre à leurs soirées. Maintenant, l'initiation de dimanche prochain ne fera pas exception à la règle et la population assistera à une mise en scène très intéressante tant du côté spirituel que du côté récréatif.

D'abord, vous aurez l'avantage d'entendre M. Elphège Gaumont, conférencier de très haute estime du diocèse des Trois-Rivières. Immédiatement après cette conférence suivra une pièce d'un acte interprétée par deux artistes locaux qui ont bien voulu prêter leur concours à cette organisation qui s'affirme de plus en plus.

Le trio Côté de Montréal, très bien connu de Berthierville, fera les frais de la partie récréative.

50 — 50 ANNÉES DE NOTARIAT — 50



Samedi soir dernier, un groupe d'amis se sont réunis à l'hôtel Manoir de Berthierville pour rendre un hommage particulier à M. le notaire J. Avila Rouleau de Berthierville à l'occasion de son cinquantième anniversaire d'exercice professionnel.

Les invités furent reçus à un Cocktail-buffer

dans les salons richement décorés de l'hôtel Manoir.

Sur la photo nous voyons le jubilaire M. J. Avila Rouleau, au centre M. le notaire René Béland de Louiseville et à droite Madame J. Avila Rouleau.

Président du Richelieu



Jean Ferland

Monsieur Jean Ferland a été élu président de cette organisation locale. Il remplace à ce poste M. Claude Biron. Les autres membres élus aux différents postes lors des élections tenues mardi soir dernier sont MM. Dr Emile Poitras, Armand Sylvestre, Léon Daviault, Aurèle Bédard.

Nous profiterons de cette soirée pour choisir l'heureux gagnant de notre rôtissoire électrique.

Alors nous vous invitons cordialement à vous joindre à nous et soyez assurés que vous partirez enchantés, gardant un doux souvenir de cette belle oeuvre sociale.

L'entrée est libre.

La Direction.

Les bonbons Richelieu rapportent \$1815. à date

Encore des rapports à venir — Geste spontané et magnifique de la population — L'objectif de \$2000 sera atteint.

La vente des bonbons Richelieu, qui s'est faite du 1er au 10 décembre, a rapporté la somme de \$1815 net, et sera consacrée à organiser des loisirs aux enfants de la ville durant les prochaines vacances d'été. Le succès de cette campagne est consolant pour les organisateurs et est tout en l'honneur de chaque famille de la ville qui a su répondre si généreusement.

Nous publions ci-dessous, les résultats incomplets qui nous ont été communiqués par le Président de la campagne.

L'école Saint-François	\$ 87.00
Congrégation Notre-Dame	69.89
Vente de bonbons à la porte de l'église	177.00
Religieuses du Couvent	15.00
A la porte des théâtres	128.08
Vente à domicile	556.00
Vente dans l'industrie	31.00

La balance provient de noms privilégiés, industries, marchands, hommes d'affaires et professionnels, etc.

IL FAUT ENCORE \$185 pour atteindre l'objectif. Nous tendons

la main à ceux qui n'ont pas encore eu la chance de faire leur part.

Dans quelques semaines, nous vous donnerons un rapport complet et détaillé de cette campagne qui a remporté un succès au-delà des espérances.

MERCI A CHACUN.

Les 26 décembre et 2 janvier sont proclamés Fêtes Civiques

Au cours de la séance municipale du 14 novembre, à la suite d'une demande d'un groupe d'ouvriers et d'un bon groupe de marchands, le conseil a résolu de déclarer Fêtes Civiques le lundi 26 décembre, lendemain de la fête de Noël et le 2 janvier, lendemain du Premier de l'An.

LE Courrier DE BERTHIER

JOURNAL HEBDOMADAIRE

"Autorisé comme envoi postal de la deuxième classe, Ministère des Postes, Ottawa".

W.-H. GAGNÉ & FILS

Éditeurs-Propriétaires

ROLAND DOUCET, Rédacteur-Gérant
6, rue Lafayette — Tél. : 6-8105

Le prix de l'abonnement est de \$2.00 par année pour le Canada et \$3.00 pour les Etats-Unis — Toute année commencée est due en entier.

Conformément à la tradition et dans l'intérêt d'une juste liberté, il est entendu que les articles du "Courrier" sont publiés sous la responsabilité de leurs auteurs.

Pour le tarif des annonces, impressions, etc., on voudra bien s'adresser à nos bureaux.

Faisons des heureux!

Voici maintenant que l'hiver nous arrive. En général, cette saison est une source de joies pour bien des gens. Les sportmen, par exemple, se réjouissent de voir arriver le hockey, le ski, pour ne mentionner que ces sports.

D'autres, cependant, n'éprouvent jamais ces plaisirs, et sont assaillis constamment par des soucis d'ordre matériel, incertains qu'ils sont quant à ce que demain leur réserve.

Ce demain, plein d'angoisse, est tout un problème pour ceux à qui la fortune ou même l'aisance n'ont jamais souri. L'hiver double et l'inquiétude et les difficultés du pauvre dont l'orgueil cache souvent une nécessité honteuse.

Sans ouvrage, le pauvre père souffre de voir les siens confinés au fond d'un foyer où la plupart du temps il n'y a pas de feu, par de confort et où le soleil entre aussi rarement que le bonheur. Pas de pain, pas de vêtements; la misère pour tout partage.

Nous comprenons bien que la Société St-Vincent de Paul prend soin de ces miséreux, mais elle le fait qu'avec les moyens qu'elle dispose et que les âmes généreuses lui fournissent. On comprend donc facilement qu'avec le chômage qui existe actuellement chez nous, ces besoins grandissent, lesquels nécessiteront de plus grands sacrifices de la part des citoyens dont les moyens permettent d'apporter une obole au soulagement de leurs frères.

Dimanche prochain, la St-Vincent organise sa guignolée. Le public doit donc se montrer généreux et ne pas essayer de se soustraire à ce devoir rigoureux qui veut qu'on soulage toujours un plus pauvre que soi.

Surtout à l'approche des fêtes, il semble que l'oeuvre ait encore plus de mérite, chacun ayant droit à cette époque de l'année à sa part de la réjouissance générale. Nous avons l'occasion de faire des heureux, ne la manquons pas!

Roland DOUCET

Nous possédons une nouvelle machine à réparer toutes les lampes écran de T. V.

MARCONI



PRÉSENTE

LA TÉLÉVISION-PANORAMIQUE DE 1956
PLUS GRANDE — PLUS BELLE

chez Hervé Grandchamps

223 Montcalm — Tél: 6-4168 — Berthierville.

Service sur toutes les marques
Spécialité Radio d'autos.
Pas de dépôt comptant — 24 mois pour payer.

PRIX A PARTIR DE \$189.95

La Guignolée, dimanche après-midi

Dimanche après-midi, les Chevaliers de Colomb acceptent de faire ce travail. On demande des volontaires

La guignolée au profit de nos pauvres sera courue dimanche après-midi, dans toute la ville et la paroisse.

Les gens dans le besoin sont nombreux, et il faut que tous et chacun contribuent au succès de cette quête en étant généreux.

Il faut féliciter les Chevaliers de Colomb d'avoir pris charge de cette collecte qui demande toujours un grand dévouement de la part de ceux qui acceptent de faire ce travail.

Dans un geste de collaboration, les organisateurs demandent à la population de préparer d'avance les offrandes que vous avez l'intention de donner, et ceci afin de ne pas retarder les solliciteurs dans leur tournée.

Inutile de dire que la Société St-Vincent de Paul a grandement besoin de cette ramasse annuelle pour soulager la misère dans les foyers moins favorisés par la fortune. Tout sera accepté: Argent, lingerie, nourriture, bois, conserves, chaussures, etc.

Le rassemblement des solliciteurs se fera à 1 h. à la salle paroissiale. M. Dollard Armstrong demande à tous les gens de bonne volonté qui voudraient prêter leur concours pour cette quête annuelle de se rendre au lieu du rassemblement pour l'heure indiquée.

Les organisateurs ne doutent pas que comme par le passé, la population saura se montrer généreuse et voudra faire sa part pour le bénéfice des pauvres.

Pour tout renseignement, veuillez appeler: Salle des Chevaliers de Colomb: 6-4205; Résidence: 6-4163.

Le Billet du Jeudi: —

L'esprit des Fêtes

C'est fait... les arbres de Noël sont décorés, les lumières brillent, les boules étincellent, le sapin embaume. Partout, ça sent Noël tout proche; on ne fredonne que "Jingle Bell", les maris perdent totalement la notion de l'heure et de la famille dans leur enthousiasme à célébrer dignement...

Rares, bien rares sont les demeures qui ne décorent pas... Il faut suivre la mode: on décore le parterre, le balcon, les fenêtres, les arbres qui environnent la maison: Les décorations extérieures ont leur raison d'être pour le plaisir des yeux du voisin... Alors, vous comprenez qu'après avoir fait tant de frais pour autrui, il faut penser à soi! On ne va tout de même pas négliger l'intérieur de la maison. Des arbres de Noël, des petits, des grands, des blancs, des bleus, des houquets de gui, des couronnes, des chandelles, des bûches, des rennes, des moutons, on rassemble tout ce qui se rapporte de près ou de loin à Noël. La ménagerie ne serait pas complète sans la dinde avec ses papillotes...

MADELEINE

Le courrier postal des Fêtes déborde de souhaits parmi lesquels il n'en est pas de meilleurs que ceux de bonne santé lorsque la lettre ou le colis est orné de timbres de Noël. Ces timbres témoignent, en effet, de l'intérêt réel que vous portez à vos amis en travaillant à éloigner la tuberculose de leur chemin.



LE CARNET SOCIAL

NAISSANCES: —

LESSARD — Le 4 décembre a été baptisée Marie, Claire, Marjolaine, fille de M. et Mme Louis-Paul Lessard (Hélène Thériault). Parrain et marraine: M. et Mme Arcadius Thériault.

* * *

COURCHESNE — Le 4 décembre a été baptisée: Marie, Fleurette, Sylvie, fille de M. et Mme Jacques Courchesne (Yolande Lachapelle). Parrain et marraine: M. et Mme René Trudeau.

* * *

COULOMBE — Le 11 décembre a été baptisé: Joseph, Wilfrid, Bernard, Alain, fils de M. et Mme Fridolin Coulombe (Aline Laporte).

Parrain et marraine: M. et Mme Wilfrid Coulombe.

A L'HOPITAL: —

Nous apprenons que Mme Hervé Laporte est présentement à l'hôpital St-Eusèbe de Joliette, pour y subir une intervention chirurgicale.

M. Claude Grandchamps, demeurant depuis quelque temps à Ste-Thérèse, a subi une fracture à un genou. Il est présentement à l'hôpital de St-Jérôme.

DEPLACEMENT: —

Mme Georges Lefebvre et son fils Marcel, ainsi que M. et Mme Gilles Vallée en promenade à New-York pour la semaine.

La Grande Semaine

La semaine de Noël en est une propice aux réjouissances. C'est la semaine où déjà l'on procède à l'échange des cadeaux, des cartes de souhaits, des "shake-hands" chaleureux.

Au milieu de tout ce plaisir, de ce festolement, il ne faudrait pas oublier ceux pour qui Noël sera tout simplement un autre jour de misère, un autre jour de souffrances, ou un autre jour de solitude.

Pensons à secourir les familles dans le besoin, y compris ces "pauvres honteux" que nous aiderons de façon anonyme, autant que possible.

Pensons à visiter les malades et à rendre leurs souffrances plus supportables, par nos encouragements ou nos petites attentions.

Pensons aux sans-famille et, quand nous le pouvons, faisons-leur partager notre joie.

Il y a des centaines de façons de faire des heureux. Pensons d'abord aux nôtres, à ceux qui dépendent de nous, et qui comptent sur nous. Charité bien ordonnée commence par soi-même, c'est-à-dire commence dans son propre foyer. Mais elle ne se termine pas là et chacun d'entre nous aura sûrement l'occasion de l'exercer auprès des malheureux.

Joyeux Noël dans tous les foyers du comté!

UN POINT NOIR

Le communisme reste plus menaçant que jamais. "Les chefs communistes du monde suivent un plan établi et le réalisent d'année en année: ils gagnent lentement la guerre froide. Leurs méthodes et leurs tactiques changent, passant du durcissement au sourire, et vice versa, mais le communisme lui-même ne change pas et le danger de conflagration mondiale reste toujours aussi imminent tandis que se poursuit la course aux armements".

"La première et la plus forte impression fournie par le Canada, est celle de l'abondance et de la richesse. Les automobiles les plus luxueuses bondent les rues, tandis que même sur les artères secondaires la procession des autos en marche file entre deux allées ininterrompues d'autos stationnées. Les maisons, jusque dans les campagnes reculées, sont maintenant équipées de réfrigérateurs, de téléviseurs, etc., sans compter la limousine devant la porte.

Cette abondance scandalise les habitants des pays d'Europe, particulièrement ceux d'Italie, où la misère sévit à l'état général. L'ouvrier italien ordinaire ne peut se payer le luxe de manger de la viande qu'une fois par semaine, soit le dimanche, et cette viande est habituellement de qualité inférieure. Il apprend par les journaux, la radio et le cinéma l'abondance générale dans laquelle vit l'ouvrier d'Amérique, et les chefs communistes en tirent argument pour attiser la haine des pays capitalistes.

—REMERCIEMENTS—

MADAME HERVE LAPORTE ET SES ENFANTS,
MADAME JARETH LOW ET M.
AVILA DUCHESNEAU

remercient sincèrement toutes les personnes qui ont bien voulu leur témoigner des marques de sympathie, soit par des offrandes de messes, de fleurs, visite au salon mortuaire ou encore assistance aux funérailles, à l'occasion du décès de

MONSIEUR HENRI DUCHESNEAU



En roulant ma boule

Le souper canadien des Filles d'Isabelle aura lieu le 15 janvier à la salle paroissiale.

Il y a lieu de désespérer de notre avenir, si l'on continue à établir les bases de la coopération sur la calomnie.

Nous savons que le député provincial peut faire beaucoup dans notre développement industriel, et c'est pourquoi nous l'assurons encore une fois de notre collaboration et de notre confiance.

Le maire et les échevins sont à votre disposition, M. le député, et le conseil est prêt à faire tout ce qui est humainement possible pour vous aider dans la réussite de ce projet d'industrie.

La St-Vincent de Paul organise la guignolée pour dimanche prochain. Soyons généreux pour nos pauvres. Que ce soit pour chacun de nous un NOËL de charité.

Le lendemain de Noël et du Jour de l'An sera fête civique. Les industries et les magasins seront fermés.

En vue de faciliter le déneigement des rues, LE STATIONNEMENT DES AUTOMOBILES EST INTERDIT A BERTHIERVILLE durant les heures de la nuit.

Nos marchands sont dans le ton de Fêtes.

En 1956, la plupart des taux d'assurance-automobile seront moins élevés. La réduction moyenne sera de neuf pour cent pour les voitures ordinaires à passagers et de quatre pour cent pour les véhicules commerciaux.

Waterloo se prépare à imposer une taxe de vente de 2% sur la vente de détail.

Avez-vous songé à décorer votre demeure pour Noël... la fierté locale l'exige.

Nos hommes d'affaires prévoient un mois de décembre record.

Postez tôt pour Noël. Collaborer avec les employés des postes.

Notre ville s'est montrée généreuse envers la campagne de charité Richelieu en faveur de L.O.T.J.

C'est tout en l'honneur de nos concitoyens.

Les Chevaliers de Colomb disponibles ou encore toute autre bonne volonté sont priés de bien vouloir donner leur nom le plus tôt possible à M. le secrétaire financier, Lionel Aubuchon, afin que celui-ci puisse dresser le parcours de chaque groupe pour la GUIGNOLEE de dimanche prochain.

COUP D'OEIL SUR LE PASSÉ

— IL Y A NEUF ANS —

M. l'abbé Philippe Roch, curé de Berthier est nommé chanoine honoraire.

Décès de M. Adolphe Massé, époux d'Albina Moreau, à l'âge de 50 ans et huit mois.

Marie, Luce, Francine Laforest, enfant de M. et Mme Philippe Laforest est le premier bébé de l'année 1946, né à Berthierville.

Le soldat Paul-Aimé Gervais est de retour parmi les siens, après quatre années sur les champs de bataille d'Europe.

Ouverture officielle d'une glissoire publique, construite près du restaurant Paul Acoïn.

Un grand deuil pour notre journal: Monsieur W.-H. Gagné est décédé après une longue maladie. Il était le propriétaire du Courrier de Berthier.

Un nouveau dentiste vient s'établir à Berthierville dans la personne du Dr Lucien Hénault.

Mlle Clara Pelletier, directrice local au Bell Téléphone depuis nombre d'années, prend sa retraite.

La Carrière de St-Barthélemy vient de se donner une nouvelle administration: à part le président M. Barthélemy Michaud, M. Emile Michaud a acheté la part de M. Jos. Mercure et M. René Michaud celle du notaire Avila Rouleau.

Mme Pierre-Paul Leduc et son fils arrivent de l'Angleterre.

Le banquet de l'Association Ambulancière St-Jean remporte un grand succès — 251 diplômés dans le Comté.

Décès de M. Fernando Saint-Martin à l'âge de 75 ans.

ANDRÉ A. AUDETTE, D. C.

CHIROPATICIEN

Le samedi à Berthierville
Téléphone: 6-4580
4065, St-Denis Montréal
Tél.: Avenue 8-5278

HORAIRE

EN VIGUEUR DIMANCHE, LE 25 SEPTEMBRE 1955 (HEURE SOLAIRE)

pour Montréal

Le matin 10.24 hres
Le soir 6.26 hres
Dimanche excepté
Dimanche 7.34 p.m.

pour Québec

Le matin 9.32 hres
Le soir 6.26 hres

Pacifique Canadien

Vente du Timbre de Noël

Le film le plus important de l'année: votre radiographie pulmonaire rendue possible grâce à l'achat du Timbre de Noël.

Nous accusons réception des contributions des personnes dont les noms suivent et cela du 5 au 12 décembre à midi. Prière de communiquer toute erreur en signalant 6-4422.

Berthier

Dr Ulysse Laferrrière, M.D.
Mlle Noëlla Chenard
M. Germain Coutu
M. Donatien Poulerte
Dr Gérald Gervais, M.D.
M. Sylvio Brissette
M. Jacques Bellerose
M. Maurice Geoffroy
Hôtel Vincent
Lucien Forest
M. Adélar Gouger
M. Olympe Bacon
M. Normand Champagne, O. D.
M. Aldéric Lavallée
Mme Réal Bissonnette
M. Germain St-Martin
M. Maurice Savignac
M. Julien Courchesne
Mme Joseph Morrier
M. Jean-Marie Lavallée
M. Avila Rouleau, N.P.

M. Armand Daunais
M. Emile Beaucage
M. Hermas Massicotte
Mme J.-A. Champoux
M. Paul Champoux
M. Euclide Bonin
M. J.-A. Généreux
M. Ferdinand Goyette
Dr Wilfrid Gendron, M.D.
M. Rosario Chaput
M. Gratien Deschenaux
M. Armand Sylvestre, Avocat
M. François Desrosiers
M. Mastai Dumontier
M. Victor Sauvé
M. Jean-Marie Blaquière
M. Camille Ducharme
M. Honoré Bernier
Employés de Biron Knitting
V.-N. Knitting Mills Ltd
Employés de V.-N. Knitting
J.-A. Dumont Ltd

A date:

Deux personnes ont donné	\$10.00
Cinq personnes ont donné	5.00
Deux personnes ont donné	3.00
43 personnes ont donné	2.00
78 personnes ont donné	1.00
Institutions religieuses et Manufactures	292.75

TOTAL \$507.75

* * *

Lanoraie

M. Roméo Champagne
Mlle Jeanne Bonaventure
(suite à la page 10)

L'ESPOIR DE TOUS LES SOURDS DU CANADA EST RÉALISÉ...



"50-X"

UN APPAREIL AUDITIF PETIT, LÉGER ET PUISSANT POUR SEULEMENT

\$50.00 (complet)

Un Zenith 4-transistrons de la plus haute qualité. Il ne se vend pas \$250 ou \$300 comme nombre d'autres. Tout cela grâce à l'expérience acquise en 36 ans par Zenith, les manufacturiers des fameux radios et sets de télévision connus dans le monde entier.

Une seule pile sèche minuscule alimente les 50-X à raison de 10 sous par semaine.

Venez le voir
Essayez le aujourd'hui.

Garanti d'argent remis si non satisfait après essai de 10 jours.

Nous vendons les piles (batteries) pour toutes les marques. Nous réparons toutes les marques d'appareils auditifs.

En vente à la

PHARMACIE LESSARD

53, rue du Roi SOREL

Tél.: 5551

SERVICE DE TÉLÉVISION

PAR UN "SPÉCIALISTE"

SERVICE CERTIFIÉ SUR TOUTES MARQUES



CONSULTEZ

RAYMOND SANSCHAGRIN

Technicien en Télévision — Membre du R.T.T.A., U.S.A.

48-A IBERVILLE (PLACE DU MARCHÉ)

TEL.: 6-4314

BERTHIERVILLE

SERVICE PROMPT ET COURTOIS



voyez la prodigieuse

De Soto 1956

la voiture

"Enchantée"



Transmission PowerFlite à boutons-poussoirs
Puissant moteur Fireflite V-8
Nouveaux freins à égalisation automatique

en montre en ce moment chez

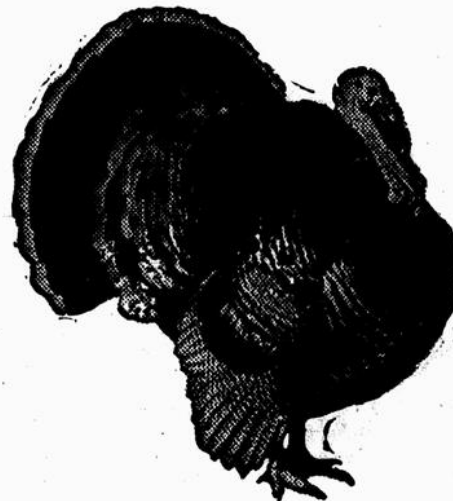
Brissette Automobile Ltée

242 MONTCALM

TEL: 6-3794

BERTHIERVILLE

DINDES À VENDRE



Exigez la dinde du Québec.

Avez-vous retenu votre dinde pour Noël ?

Si non, commandez-la immédiatement chez votre fournisseur habituel. Dindes de choix — Frais — Poids désiré — Qualité insurpassable.

VOYEZ OU APPELEZ:

M. ARMAND COULOMBE

SAINT-NORBERT

TELEPHONE: 6-3514

ST-BARTHÉLEMY EN ACTIVITÉ

NOTES SUR
SAINT-BARTHÉLEMY : —

Histoire générale :
Série II (Numéro 37)

L'éducation au temps de Monsieur
T.-V. Papineau
(suite)

... Edouard Béland et soixante citoyens rédigent une requête opposée au déplacement de l'école du village. La Commission scolaire, prise entre deux feux, réfère le cas au Surintendant de l'Instruction publique Pierre Chauveau. Les commissaires, en majorité, préféreraient garder l'école où elle se trouvait ; même, ils voulaient la réparer et placer l'instituteur dans une allonge. De la sorte, la bâtisse aurait contenu trois classes de cinquante élèves chacune et l'union des arrondissements 1 et 2 eut pu subsister...

Le 11 décembre 1859, le Surintendant donnait raison au Dr Côté, puis, quelques jours plus tard, se ravisant, il avertit de suspendre toute décision. Mais les commissaires, énervés, pensant qu'il faudrait à tout prix déplacer l'école située près de l'église, achetèrent un terrain de un quart d'arpent "entre le jardin de Charles Sévigny et au sud-ouest de l'emplacement de Prosper Dumontier". Ils payèrent \$300. Les protestations affluèrent. Amable Gauthier et d'autres demandèrent que la Commission scolaire résiliât ce contrat !...

Heureusement, le vent tourne, grâce au jugement sans appel de l'inspecteur, à ce qu'on peut voir. L'école dite modèle restera près de l'église. Dans le même rang, un arrondissement scolaire sera fondé, portant le numéro 7, commençant chez Prosper Dumontier inclusivement et se rendant à la ligne de Saint-Cuthbert.

L'on se procura un terrain de six perches de front par sept de profondeur sur la terre d'Antoine Denomé. La vieille maison d'Edouard Hamelin, payée 1.000 francs, ancien cours, environ \$200, restaurée au prix de 20 louis devint la première école du nouvel arrondissement ouvert en 1861.

Quant au Grand St-Jacques, son école devait être prête à ce mo-

ment là, car en juillet de l'année précédente, la Commission scolaire avait chargé Joseph Piché "de faire le crépi et autres travaux nécessaires à l'école numéro 2"...

A ces renseignements sur les progrès matériels des écoles, il n'est pas inutile d'ajouter quelques observations sur certains faits et gestes des Commissaires ou d'autres sujets qui se rattachent à la vie scolaire.

Nous avons vu que les élus du peuple chargés de contrôler l'enseignement ont fait preuve d'activité dans le maniement des affaires de la Commission. Ce n'est pas tout.

Le 23 juin 1852, ils chargèrent Charles Sévigny et Joseph Loranger de dresser un nouveau rôle d'évaluation afin que la liste des cotisations, soit bien à la page. Ce rôle nous permet de découvrir qu'au Nord et à la Baie Belair, il se trouvait alors quatre-vingt-six propriétaires. C'est tout un chiffre.

Nos commissaires entendaient souvent prêcher leur curé, frère du grand Louis-Joseph, sur les exigences de la vie chrétienne, ils veulent suivre son exemple. Ils envoient aux écoles une lettre collective dans laquelle ils énumèrent des avis importants aux maîtres, aux élèves et même aux parents :

1) "Les maîtres, engagés pour un an, devront faire l'année complète commençant le 20 septembre" ... Plus tard, elle débuta le 6 septembre pour finir le 6 août. Que les temps sont changés !

2) "A la fin de l'année scolaire, les professeurs remettront la liste de journal au secrétaire-trésorier".

3) "Que les instituteurs soient fidèles à faire six heures de classe par jour".

4) "L'on surveillera la moralité des enfants en classe et dans leurs jeux".

5) "Qu'il soit bien sûr que les parents qui négligent d'envoyer à l'école les enfants d'âge scolaire paieront quand même la rétribution mensuelle".

A cause de la décentralisation, les taux de la rétribution mensuelle variaient selon les besoins des arrondissements...

Les besoins augmentaient. Les recettes, qui n'avaient rapporté que 464 louis de 1845 à 1851, sont

passées à 200 louis dans la seule année scolaire 1854-1855 ; mais les dépenses s'élevaient à 210 louis...

Le paiement des taxes laissait à désirer. Tous les ans, le président ou le secrétaire-trésorier recevaient l'ordre sévère de poursuivre les retardataires. Il se fit quelques poursuites, mais la perception paraît un peu toujours avoir manqué d'énergie. Cette lacune fit amonceler dans les livres de la Commission scolaire des amas de comptes en souffrance, et cela jusqu'à ce qu'ils soient perdus au grand détriment des citoyens honnêtes. Un bon jour que l'inspecteur Chagnon visitait les commissaires, il leur ordonna "de faire payer tous les arrérages d'ici huit jours et défense fut donnée" d'entamer les recettes de la nouvelle cotisation".

(à suivre)

L.-P. L.

SOIRÉE : —

Il a été décidé que le banquet annuel de la ligue la Jeunesse sera remplacé cette année par une soirée sportive et récréative qui aura lieu samedi soir, le 17 décembre, dans la Salle des Chevaliers de Colomb à Yamachiche. Il y aura présentation du trophée Diamond Sport-Wear au club champion "YAMACHICHE".

Egalement, prix en argent pour les joueurs.

Programme amateur, limité à environ 15 ou 20 minutes par chaque paroisse là où existe un club de la ligue. Venez applaudir le club Champion !

Et être témoin du meilleur programme entre St-Barthélemy, St-Justin, Maskinongé et Yamachiche.

Un prix sera décerné aux vainqueurs. D'autres amusements au cours de la soirée.

Bienvenue à tous — Hommes, femmes et jeunes filles, accompagnées ou non.

Entrée libre — Qu'on se le dise ! En foule à Yamachiche le 17 décembre.

A. Béland.

DE CI, DE ÇA...

UN AUTRE DEUIL : Chaque fois qu'il disparaît une organisa-

(suite à la page 9)

NOUS VOUS GARANTISSONS SATISFACTION
POUR TOUS GENRES DE TRAVAUX
DE CONSTRUCTION

ADRESSEZ-VOUS A

GERMAIN ST-MARTIN

CONTRACTEUR GENERAL

RUE DU COLLEGE — Tél. : 6-4236 — BERTHIERVILLE

Pourquoi détruire vos vieux meubles ?

E. LABELLE & FILS

vous transformeront vos vieux meubles tels que:
CHESTERFIELDS, MOBILIERS DE CHAMBRE, DE SALLE
A DINER, DE VIVOIRS, PIANOS, ETC., ETC.

SPECIALITES : CAPITONNAGE ET TENTURES

Estimés sans obligation. — 40 années d'expérience dans
les meilleures maisons de Montréal, dont la maison
HENRY MORGAN.

E. LABELLE & Fils

TEl: Lanoraie 544

LANORAIE, P. Q.



"VOUS VOUS DEVEZ DE VIVRE
EN SECURITE"

Pour votre

Assurance-vie, feu, accident ou
automobile, etc. voyez

SYLVIO DUBOIS - Assurances générales

32, rue Montcalm — Tél. : 6-3730 — BERTHIERVILLE

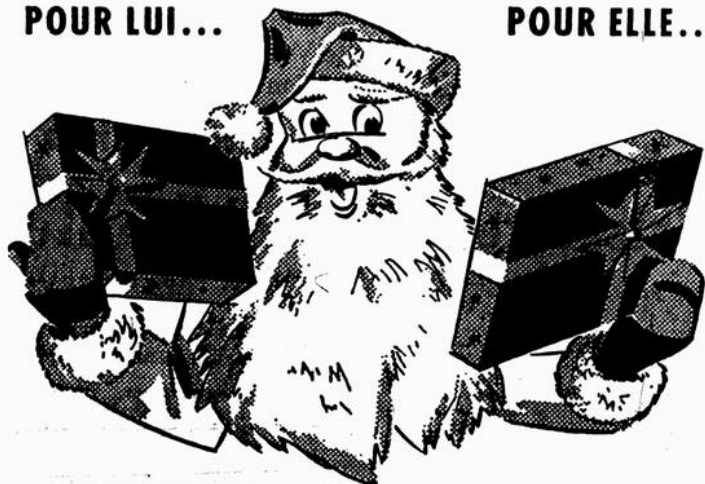
LA CAISSE POPULAIRE
DE BERTHIERVILLE

EST VOTRE CAISSE

4% PAYE SUR LE CAPITAL SOCIAL

POUR LUI...

POUR ELLE...



Offrez des...

**ACCESSOIRES
CHRYCO**

à Noël

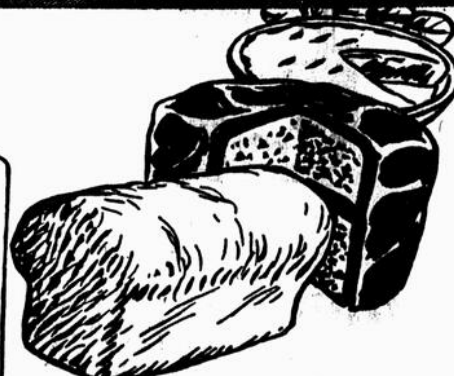
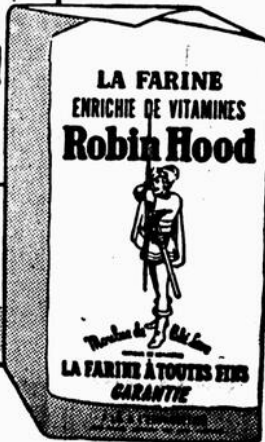
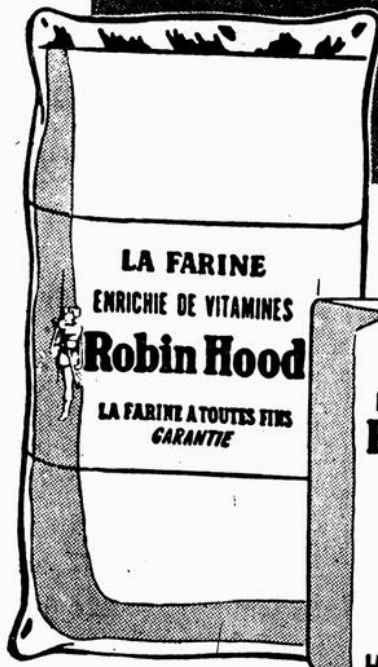
BRISSETTE AUTOMOBILE Ltée

Téléphone: 6-3795

Berthierville, P. Q.

LA FARINE Robin Hood
"ÉPROUVÉE AU FOUR"

GARANTIT DES
RÉSULTATS PARFAITS!



LA FARINE DE BEAUCOUP
LA PLUS EN DEMANDE
AU CANADA

P.S. Pour de merveilleuses recettes, écrivez
à Rita Martin, Département HFF, Casier
postal 190, Montréal.

— En Juretant —

AUTOMOBILISTES ET PIETONS, SOYEZ BIEN PRUDENTS PENDANT LES FÊTES

Des centaines de Canadiens seront probablement tués ou blessés dans des accidents d'automobile pendant les fêtes à moins que les automobilistes et les piétons ne se montrent plus prudents que l'an dernier.

La plupart des tragédies qui assombrissent les réjouissances annuelles pourraient être évitées, selon l'Automobile Club of America, si tout le monde voulait suivre les conseils suivants:

1. — Ne conduisez pas si vous avez consommé des boissons alcooliques.
2. — Que vous soyez au volant ou à pied, soyez extrêmement prudent, il y en aura peut-être qui auront bu malgré tous les avertissements.
3. — Ne vous laissez pas conduire en auto par une personne qui a pris de l'alcool.
4. — Protégez votre vie et celle de vos invités. Comme dernier coup, servez et prenez du café.

AUTONOMIE ET FINANCES DES MUNICIPALITES —

Selon le discours du trône prononcé à l'ouverture de la Session provinciale, à Québec, le gouvernement de notre province fera tout ce qui est possible pour alléger le fardeau des organismes qui dépendent de lui et spécialement les municipalités et les Corporations Scolaires.

Par ailleurs, l'une des causes des difficultés financières que rencontrent les municipalités réside dans la rigidité de l'impôt foncier. M. Charles Pelletier écrit à ce propos dans l'Acton Catholique :

"Cet impôt reste valable, tant qu'il s'agit de défrayer le coût des services rendus à la propriété, comme les pavages, les systèmes d'aqueduc et d'égouts, la protection contre l'incendie. Mais, outre que son rendement est loin de suivre la courbe normale de l'expansion économique, il n'a aucun rapport direct avec les services d'ordre plutôt personnel que les administrations locales doivent rendre aujourd'hui à leurs administrés, spécialement dans les domaines de l'éducation et du bien-être social. Or, ce sont précisément ces services rendus à la personne plutôt qu'à la propriété dont le coût tend à augmenter le plus rapidement. Il faut donc chercher à répartir le fardeau sur une base plus large, surtout dans une province où les propriétaires fonciers, du moins dans les villes, ne représentent qu'une minorité".

La taxe de vente de 2% dont bénéficient certaines grosses municipalités est venu corriger un peu le déséquilibre que causait l'impôt foncier en face des propriétaires et des autres catégories de contribuables.

Le problème financier des municipalités demeure toutefois cuisant, à l'instar de celui des Corporations Scolaires. On l'a exposé mille fois devant la Commission Tremblay. Parlant de la solution du problème, M. Charles Pelletier ajoute: "Il faut espérer qu'on songera moins à établir un régime d'octrois qu'à donner aux administrations locales de nouvelles sources de revenus".

"ON A LES DEPUTES QU'ON MERITE?" —

On dit souvent: "On a les députés qu'on mérite!", comme autrefois de Bonald affirmait que "les peuples ont les gouvernements qu'ils méritent". Mais est-ce bien vrai? Nous avons posé la question et elle est apparue à plusieurs comme une demi-vérité. Les uns disent "oui". Vivant en démocratie, les électeurs sont libres de choisir leurs représentants. Si la réalité politique n'est pas meilleure, c'est à cause de l'inconscience des électeurs et des députés qui se désintéressent de la chose publique, ou bien c'est à cause de l'intrêt personnel qu'on fait passer avant le bien commun. Les autres disent "non", on n'a pas les députés qu'on mérite. Le système ne rend pas justice aux électeurs comme aux députés: on élit plus un parti qu'un député, on n'a pas beaucoup de latitude, la direction des partis nous échappe, la machine et la caisse électorale faussent la liberté du choix, il y a une mauvaise division de la carte électorale. De toute façon, comment organiser notre démocratie pour que le choix du peuple soit éclairé et que les députés soient responsables à leurs commettants?

Tel est le sujet qui sera discuté, lors de la prochaine émission du forum "Les Idées en Marche", qui passera le jeudi, 15 décembre, sur tous les postes du réseau français de Radio-Canada (radio et télévision). Parmi les participants de cette émission, mentionnons le Docteur Pierre Gauthier, député fédéral de Portneuf, Me Jacques Perrault, avocat de Montréal, et M. Roméo Mathieu, secrétaire de la Fédération des Unions industrielles du Québec. L'animateur sera monsieur Gérard Pelletier. Le forum "Les Idées en Marche" est présenté en collaboration avec "La Société canadienne d'Education des Adultes".

CEUX QUI SOUTIENNENT L'AFFIRMATIVE —

Les partisans de cette opinion soutiennent que les électeurs sont libres de choisir leurs représentants, ils peuvent donc élire de bons hommes. Du moins dans l'absolu. Notre système démocratique fait élire au suffrage universel le député qui est censé représenter au mieux les intérêts de ses commettants. Malheureusement, par igno-

(Suite en page 7)

St-Ignace

BAPTEMES : —

THIBAUT — Le 4 décembre a été baptisée Marie, Pauline, Rose, Dominique, enfant de M. et Mme Aldius Thibault (Rose-Blanche Bouché). Parrain et marraine: M. et Mme Dominique Boucher. Porteuse Denise Thibault, soeur de l'enfant.

BERGERON — Le 8 décembre a été baptisé Joseph, Bernard, Jean-Jacques, enfant de M. et Mme Bernard Bergeron (Rosette Bergeron). Parrain et marraine: M. et Mme Joseph Bergeron, porteuse Mme Eustache Plante.

DEPLACEMENT : —

M. et Mme Aristide Barthe et leur famille dimanche dernier chez M. Joseph Clément de St-Cuthbert.

NOUVEAU MARGUILLIER —

Félicitations à M. Anselme Gladu en remplacement de M. Louis-Joseph Chevalier sortant de charge.

NOTES ECOLE NO 1 : —

- 7e année: André Martel 85%.
- 6e année: Carmen Ducharme 90%
- 5e année: Rita Valois 86%
- 4e année: Francine Guèvremont 92%
- 3e année: Carole Latour 86%
- 3e année: Paul Ovide Guèvremont 75%.
- 2e année: Christine Thibault 90%
- 2e année: Mario Guèvremont 71%
- 1ère année: Francine Bacon 90%.

LES PLAISIRS DE LA ROUTE

Par CAROL LANE
Conseillère De Voyage



Si le problème des cadeaux de Noël vous laisse perplexe voici quelques idées pour ceux qui font de l'auto ou qui voyagent :

Pour elle : Un fer à repasser de voyage ultra-léger sous étui à fermeture éclair; une boîte pour papiers-mouchoirs; une paire de gants pour la voiture; un miroir à ma-

SECTION DES PETITES ANNONCES

Il y a quelque chose pour vous dans nos annonces classées

UN CHAPELET OUBLIÉ

Un chapelet en cristal de Roche, monté sur argent, a été laissé dans un banc de l'église de Berthier, dimanche le 27 novembre. Ce chapelet était dans un étui brun, sur lequel était inscrit "Souvenir de Sainte-Anne. Nous serions très reconnaissants à la personne qui le rapporterait à : MME MARCEL TELLIER, 10 Laval, BERTHIERVILLE — Tél. : 6-4442.

À VENDRE

Quinze beaux porcelets; deux truies devant mettre bas prochainement; une jument de 1700 livres, garantie; quinze tonnes de beau foin, mil à chevaux, \$12 la tonne. S'adresser à : ROLAND LA-FERRIÈRE, St-Viateur d'Anjou, Cté Berthier.

Les Immeubles Farley Enrg. ACHATS et VENTES de propriétés

Aussi :
PLACEMENT D'ARGENT en 1ère hypothèque
EUGÈNE FARLEY
1339, Boul. St-Joseph Est
MONTRÉAL
Téléphone :
BUREAU : AM. 3812
RES. : CA. 9052

DEMANDÉ

Homme compétent comme Détaillant dans Berthier. Expérience pas nécessaire. Excellente occasion de s'assurer un vieux commerce profitable où les Produits Rawleigh ont été vendus pendant des années. Gros profits. Produits fournis à crédit. Ecrivez RAWLEIGH'S, Dept. L-495-163, MONT-RÉAL, P. Q.

PATINS À VENDRE

En très bonne condition. Pointure 4. S'adresser à : G, rue Lafayette, BERTHIERVILLE, P. Q.

POUR VOTRE COUTURE

Pour votre couture, si vous voulez obtenir une satisfaction parfaite, adressez-vous à une personne compétente qui a plusieurs années d'étude dans la haute couture. Je suis à votre entière disposition pour faire votre travail et vous donner satisfaction. S'adresser à : MARTHE ST-JEAN, 13, rue Champlain, Tél. : 6-4406, BERTHIERVILLE, P. Q.

À VENDRE

Un train électrique avec signaux, rails, etc. En très bonne condition et pratiquement neuf. S'adresser à : MME YVETTE CHEVRETTE, Tél. : 6-4471, BERTHIERVILLE, P. Q.

MAISON À VENDRE

Rue de Bienville, maison neuve, en brique, six appartements, grande cuisine, cave en ciment. Bonnes conditions. S'adresser à DAUNAIS & TELLIER. Tél. : 6-3774.

AGENTS DEMANDÉS

Aimeriez-vous représenter dans la ville de BERTHIER une Compagnie qui met à votre disposition 225 produits garantis, un escompte substantiel, des spéciaux chaque mois, des primes, et réaliser de gros profits? \$18 requis. JITO, 5130, St-Hubert, MONTRÉAL.

PIANO À VENDRE

Piano de marque "Layton" en très bon état. S'adresser à : MME HECTOR THERRIEN, Téléphone : 6-3144.

quillage se fixant sur le parasoleil; une mallette de voyage garnie; une pendulette de voyage; un nécessaire de couture; une série de flacons de plastique dans un étui imperméable; une couverture de voyage.

Pour lui : Un cadre de luxe pour la plaque d'enregistrement; un phare anti-brouillard; un grand cendrier à ventouse; une boussole et un altimètre d'auto; un jeu de chaînes; des guides de stationnement; un cric hydraulique; un étui pliant pour cartes routières un projecteur orientable; un livre de comptes.

Pour tous : Nécessaire à pique-niques; housses de voiture; bouillottes isolantes à robinet; sièges

pliants; magazines de voyages; valises; lampe de secours radio portatif; réchaud de camping; sac à biberon isolant; berceau pliant; certificat-cadeau échangeable à la station service la plus proche.

Et la même prudence toute l'année!

Il existe aujourd'hui des médicaments pour aider à guérir la tuberculose, mais cette maladie ne saurait être prévenue que par un programme ad hoc. En achetant des timbres de Noël, vous fournissez à votre ligue antituberculeuse les moyens de développer le meilleur programme de prévention.

Echangez gratuitement

UN AUTO USAGÉ pour UN PONTIAC 1956

VOILA L'OCCASION UNIQUE DE VOTRE VIE D'ÉCHANGER GRATUITEMENT UN AUTO USAGE POUR UN PONTIAC 1956, 4 PORTES, D'UN TRÈS BEAU MODÈLE.

Voici les conditions du tirage :
1e L'achat devra être fait entre le 1er octobre 1955 et le 15 mai 1956.
2e La transaction devra dépasser le montant de \$500.00 en argent pour un achat sans échange et de \$300.00 s'il y a échange.
3e Le gagnant devra remettre son auto usagé en échange du Pontiac 1956.

TRÈS IMPORTANT :

Le Garage Baril possède présentement sur son terrain, un lot d'automobiles usagés de toutes les marques et de tous les prix, qui vous seront livrés, conditionnés pour l'hiver et garantis pour 30 jours.

GARAGE E. BARIL

Vendeur autorisé: PONTIAC, BUICK et CAMIONS G.M.C.

Tél. 6-4540 — Grande-Côte — Berthierville

MELCHERS
distillateurs de produits de grande qualité.
Cognac, Dry Gin et véritable Avo Whiskies.

LANORAIE

**DÉCÈS DE MONSIEUR
MÉDÉRIC ROBERT,
FRÈRE DE NOTRE CURÉ : —**

Notre curé M. Mathias Robert, vient de perdre un de ses frères, Monsieur Médéric Robert, de Montréal, époux de Diana Grenier.

Les funérailles eurent lieu lundi dernier, à Saint-Liguori de Montcalm. Une nombreuse délégation de Lanoraie a témoigné ses sympathies à notre pasteur en assistant aux funérailles. Nous y remarquons les personnes suivantes : MM. Hervé Bonin, maire de

la paroisse ; Aimé Piette, maire du village ; Robert Bonin, conseiller ; Georges Hénault ; Gaston Gadoury, président de la Commission Scolaire ; Emilien Bettez ; Alfred Arpin, conseiller ; Armand Bonin, nouveau marguillier ; J.-Paul Hétu ; J.-Henri Gagnon, secrétaire-trésorier ; Alfred Hervey ; Fernand Rondeau, marguillier ; Albert Blais ; Roméo Champagne ; Fortunat Arpin ; Ls-Joseph Ducharme ; Gérard Lippe ; M. le vicaire Fernando Blouin, officiant comme sous-diacre, M. l'abbé L. Lanoie, lequel a

chanté l'Offertoire et le cantique d'adieu ; Léo Ribillard qui a chanté le Benedictus ; et M. Omer Laroche ; Mesdames Alméric Dalcourt, J.-H. Champagne, Armand Laroche, Roméo Champagne, Armand Bonin ; Mesdemoiselles Marguerite Robillard, Lucienne Her-

vieux, Denise Blais, Georgette-Laure Pagé, organiste, et les élèves du cours supérieur du couvent de Lanoraie.
Nous offrons nos sincères sympathies à notre curé et à toute sa famille.

SAINT-CUTHBERT

NOUVEAU MARGUILLIER : —

Lors de l'assemblée tenue le 8 décembre, M. Olivier Pilon a été élu marguillier. Il remplace M. Ovide Rousseau sortant de charge. Nos félicitations !

FÊTE DE L'IMMACULÉE-CONCEPTION : —

Jeudi matin, fête de l'Immaculée-Conception, un groupe d'élèves de l'école du village firent les frais du chant. La jeune Françoise Champagne, fille de M. et Mme Jean Champagne chanta avec beaucoup de succès les solos. Revenez-nous encore.

DE CI, DE ÇA : —

Mlle Alma Ricard, maître coiffeuse, nous a quittés pour ouvrir un nouveau salon de coiffure à 144, rue Charlotte. Sorel, Mlle Ricard s'est spécialisée dans la coupe

des cheveux, elle s'occupera aussi de donner des traitements électriques pour le cuir chevelu, teinture, massage, etc. Nous souhaitons beaucoup de succès à Mlle Ricard.

Après la messe, dimanche dernier, on a commencé la vente de tous les bancs de l'église ; les bancs des deux grandes allées sont vendus et à bon prix. Dimanche prochain, on en continuera la vente.

M. et Mme Donia Sarrazin de Saint-Norbert, chez M. et Mme Cuthbert Manègre, jeudi dernier.

M. et Mme André Dupras de Montréal, chez M. et Mme Joseph Houle, samedi dernier.

Mlle Laurette Champagne de Montréal, chez M. et Mme Oscar Champagne, jeudi dernier.

POURQUOI ACHETER VOS BIJOUX A L'ETRANGER

La Bijouterie R. A. GERVAIS

Vous offre tous les avantages des grands magasins par la quantité et la qualité des marchandises, leur bas prix et la garantie sans condition.

Sa devise est: satisfaction garantie ou argent remis

POUR VOS CADEAUX DE NOËL

CONSULTEZ:

R. A. GERVAIS

BIJOUTIER-DIAMANTAIRE

111, Frontenac - Tél. 6-4305 - Berthierville

(Voisin du Bureau de Poste)

ACHETEZ VOS DIAMANTS

d'un bijoutier connu et dont la réputation est de toute épreuve.



MONTRES



Garantie de 5 ans
Nous avons la montre de votre choix
LONGINES — WITNAUER — MIDO
BULOVA — GLADSTONE

ASSORTIMENT COMPLET

Sets de toilette — Cadrons — horloges —
Argenterie — Verrerie — Cendriers —
Cabarets — Coffres — Sets à manicure —
Minaudières — colliers — Bracelets
Boucles d'oreilles.

Profitez de notre grand choix complet d'avant Noël
pour faire vos réservations
un léger dépôt réservera l'article de votre choix

Toutes marques de
RASOIRS
ÉLECTRIQUES
à des prix spéciaux.

OPTOMETRISTE OPTICIEN
J.-E. ST-JEAN
Bureau chez R.-A. Gervais
111, de Frontenac B. P. 39 Tél: 6-4305
Berthierville, P. Q.

Une opinion du Père Legault C.S.C.

Depuis des siècles que nous vivons en théocratie; je veux dire, depuis des siècles, que le clergé a assumé, chez-nous, un rôle... totalitaire. Par la force même des circonstances. Pendant des décades, le prêtre était l'homme "omni-présent". Il devenait, tour à tour, célébrant à l'autel, confesseur, directeur d'âme, conseiller spirituel (ce qui était bien dans ses attributions) et, aussi, secrétaire, président, constructeur temporel, animateur de toutes les activités paroissiales, directeur de cent et mille organisations, sauveur de la langue, de la race. Je le dis sans rire. Le prêtre, chez-nous, a littéralement construit notre citadelle nationale. Il le fallait; il devait, devant l'inaptitude ou l'indisponibilité des laïques, jouer un rôle de suppléance. C'est pour cela que nos frères d'outre frontière québécoise nous jettent volontiers à la tête: "Quebec, the priest-ridden province..." (Quebec, chassée gardée des prêtres.) Il y a du vrai dans tout cela. Et les prêtres n'en sont qu'à moitié responsables.

Rien n'empêche d'ajouter que nous avons contracté une dette de reconnaissance envers le clergé. Nous en disposerons en l'aider à résoudre les difficultés qui le préoccupent vivement. Le problème ouvrier de l'heure n'est pas la moindre de ses inquiétudes.

NOS PROFESSIONNELS

**ETUDE
SYLVESTRE & DAVIAULT
AVOCATS**
175, Frontenac Tél.: 6-4202
BERTHIERVILLE, P. Q.

**Me J. A. BOIVIN
NOTAIRE**
Tél.: 6-4550 C.P. 130
BERTHIERVILLE

**Dr ANDRÉ PILON
MEDECIN-VETERINAIRE
Veterinary-Surgeon**
70, rue Iberville Tél.: 6-4262
BERTHIERVILLE

**LOUIS A. TALBOT C. R.
AVOCAT**
287, De Frontenac Tél.: 6-4192
BERTHIERVILLE

Encouragez nos annonceurs

**J. E. ST-JEAN
OPTOMETRISTE-OPTICIEN
Spécialiste pour la vue**
Bureau chez R.-A. Gervais
111, Frontenac BERTHIERVILLE

Roland Robillard, Avocat
A Berthierville, chaque vendredi
de 9 heures a.m. à 5 heures p.m.
AU BUREAU DU NOTAIRE J.-A. BOIVIN
MONTREAL 524 ouest, Jean-Talon
Tél.: TALon 1694
BERTHIER 221, rue Frontenac
Tél.: 6-4550

ENCOURAGEZ votre JOURNAL

MAISON DE CONFIANCE POUR L'ACHAT DE VOS FLEURS POUR TOUTES CIRCONSTANCES :
ADRIEN DUCHARME
 107, rue Frontenac — Téléphone : 6-4025 — Berthierville

Bouquets de tous genres
 Ouvert le soir et le dimanche
 Service rapide et garanti

En furetant...

(suite de la page 4)

rance ou mépris, plusieurs citoyens négligent la politique: quand on a rejoint 60% des votes, dans une élection, il faut se compter chanceux. Si on s'intéresse à la politique, c'est souvent par intérêts personnels: organisateurs vivant de la "crèche", patronages à recevoir, situations à améliorer.

Faut-il s'étonner dès lors, que les députés, devenus représentants du peuple, aient déjà cessé d'en être? S'ils jouent un rôle qui n'est pas le leur, si on les charge plus de défendre nos intérêts personnels que ceux de la collectivité, ils négligeront les besoins réels de la population. Les députés se présenteront sous une étiquette, la plus susceptible de les faire élire; ils promettent plus qu'ils ne pourront donner. Une fois élus, ils épouseront les vues du parti. Dans les conflits entre le capital et le travail, à l'occasion des grèves, dans les périodes de chômage, au milieu des grands problèmes de l'heure, les députés s'abstiendront, la plupart du temps, d'intervenir. Ils attendront, que le peuple les force à agir. Celui-ci, à quelques exceptions près, ne bouge pas. A moins qu'il y ait des intérêts personnels en jeu. C'est donc, d'abord, dans l'apathie de la masse et dans les bénéfices mesquins de quelques bailleurs de fonds qu'il faut chercher l'indifférence ou la paresse de certains députés. Si les électeurs ne réagissent pas, pourquoi prendre part aux débats parlementaires et risquer son avenir politique?

ON N'A PAS LES DEPUTES QU'ON MERITE. —

A l'exception de très rares personnalités, les candidats doivent s'insérer à un parti pour être élus. Aussi, pensent les partisans de cette opinion, c'est beaucoup plus un parti qu'on élit qu'un député. C'est un parti qu'on porte au pouvoir. La personnalité du député compte peu, sa principale qualité est d'être rouge ou bleu.

Bien plus, ajoutent certains, les deux grands partis politiques représentent sensiblement les mêmes intérêts. Dans ces circonstances, comment l'électeur moyen peut-il faire refléter son opinion? Ils poursuivent en disant que la direction des partis échappe au contrôle de la masse, que les députés sont choisis, nommés et conduits par des intérêts étrangers aux électeurs. La machine et la caisse électorales viennent accentuer la différence entre la population et ses députés: organisation savamment orchestrée, publicité insidieuse, annonces répétées, argent prodigué: on vend un nom, comme on lance un produit.

Il y aurait, aussi, une mauvaise distribution de la carte électorale, la représentation actuelle ne correspond plus à la population. Montréal, par exemple, avec près de la moitié de la population du Québec, a 15 députés sur 93, à Québec, soit moins du sixième, et à Ottawa, elle en a 20 sur 73, soit près du tiers. Les électeurs voient mal, dès lors, comment leur choix peut effectivement modeler la politique de leur pays.

A-T-ON LES DEPUTS QU'ON MERITE? —

Quelle que soit la réponse apportée à cette question, il faut poser les conditions indispensables au bon fonctionnement de notre régime démocratique. Qui pourrait ou devrait se charger d'un tel travail? Comment accentuer la maturité politique du peuple canadien?

Autant de questions qui seront posées le jeudi, 15 décembre, au forum "Les Idées en Marche", diffusé sur le réseau français de Radio-Canada.

Lettre du Docteur



LA LUTTE CONTRE LA TUBERCULOSE

Dans la lutte que nous livrons à la tuberculose, le diagnostic précoce est un élément essentiel de succès. Plus tôt le malade est découvert, plus sûre et plus rapide sa guérison. La baisse spectaculaire de la mortalité tuberculeuse en ces dernières années s'explique par l'extension du réseau sanatorial, l'avènement des antibiotiques, les progrès de la chirurgie pulmonaire, tout cela favorisé par un dépistage intensifié dix et vingt fois. En 1938, dans la province de Québec, y compris Montréal, à peine 50,000 examens au rayons-X, des radioscopies pour la plupart, tandis qu'en 1954 le total a été de près de 900,000: dispensaires, 140,480; cliniques des unités sanitaires, 100,657; enquête radiologique, 329,454 dans le district de Montréal et 256,113 au dehors. Le grand total canadien dépasse lui-même 3,225,000.

Chez nous, toutes les zones sanatoriales sont désormais pourvues de leur camion radiologiques, et dans la partie rurale, c'est Mont-Joli (Sanatorium Saint-Georges) qui a déclenché le mouvement en 1944. Il y a onze ans, la moyenne quotidienne des sujets examinés était de 119 et, en 1954, avec un personnel réduit sur la roulotte, on l'a porté à 612, ce qui a permis de radiographier 73,922 personnes du 1er mai au 30 octobre, le climat du Bas St-Laurent et de la Côte Nord ne permettant pas de commencer plus tôt ni de terminer plus tard les opérations. Le médecin-directeur du Sanatorium Saint-Georges, le docteur Herman Gauthier, directeur du Comité provincial de défense contre la tuberculose, cite même une circonstance où le rendement a été supérieur: "Lorsque le camion, l'an dernier, un vendredi soir, est arrivé à Labrieville, nous nous attendions", dit-il, "à radiographier quelque 500

personnes, mais la foule était telle qu'il a fallu travailler presque sans arrêt, le samedi et le dimanche, même une partie de la nuit. Le lundi matin, nous nous en retournions après avoir effectué près de 2,000 examens, à la grande satisfaction de tous, particulièrement des proposés au camion et à l'appareil photofluorographique".

"Nous ne pourrions pas atteindre de succès semblables sans avoir fait auparavant une préparation minutée. Il faut d'abord disposer des fonds nécessaires, (soit une centaine de dollars par jour sans compter la dépréciation de l'équipement), faire un relevé démographique des villes et villages à visiter et tracer un itinéraire avantageux pour éviter les marches et contre-marches inutiles et obtenir la coopération étroite de l'hygiéniste et des infirmières visitieuses de chacune des unités sanitaires intéressées, de même que celle des curés et des médecins. La

préparation immédiate, "poursuit le Dr Gauthier", consiste en l'envoi lettre aux chefs spirituels et aux médecins des paroisses et en distribution de pancartes indiquant les heures, dates et endroits de clinique. Nous avons même recours au Service de Cinématographie de la province pour la présentation de films commentés. Les journaux et la radio exposent notre programme et les clubs sociaux sont invités à recruter le plus de sujets possibles à examiner".

A Mont-Joli, les radiographies sont interprétées au sanatorium même et les cas douteux ou sous observation sont référés à la clinique ambulante de chaque unité sanitaire. Sauf exception, c'est cette clinique qui posera définitivement le diagnostic, le camion radiologique ne procédant qu'au premier tri. Les risques d'erreur sont minimisés et surtout, on amorce immédiatement la surveillance, le "follow-up", des cas dépistés.

Le sanatorium de Mont-Joli tient un fichier des observations recueillies au cours de l'enquête, de façon à orienter différemment le mouvement s'il y a lieu. Cette année, la campagne d'éducation a porté sur l'intérêt qu'il y a à examiner tous les adultes.

En 1955, au moins vingt-cinq mille Canadiens ont été retenus en chômage, par la tuberculose seulement. Aidons à prévenir et à enrayer cette crise que rien ne saurait justifier. La tuberculose, aujourd'hui, est un mal évitable.

CASIER POSTAL 203

TEL : 3709

Me André Joly, B.A., LL.L.

AVOCAT — PROCUREUR

4 Place Bourget sud,

Joliette, Qué.

BUREAU A BERTHIERVILLE

BUREAU A ST-GABRIEL DE BRANDON

Chez D. Trudeau & Fils

le jeudi de 7 h. à 9 h. p.m.
 au numéro 57 de Frontenac
 Tél. : 6-4580

le samedi de 2 h. à 6 h. p.m.
 au numéro 105 rue Dequoy
 Tél. : 89

Pour vos voyages à Montréal

PRENEZ L'HABITUDE DE VOYAGER AVEC

BRISSETTE & FRÈRE

RUE MONTCALM — TEL: 6-3795 — BERTHIERVILLE.

La seule compagnie de transport à vous prendre à domicile et vous déposer à votre porte. Aucun arrêt. Plus rapide.

Tous les jours, excepté samedi et dimanche

Départ de St-Ignace de Loyola 7.45 A.M.
 Départ de Berthierville 8.00 A.M.

SAMEDI SEULEMENT

Départ de St-Ignace de Loyola 7.45 A.M. 12.45 P.M.
 Départ de Berthierville 8.00 A.M. 1.00 P.M.

DIMANCHE

Départ de St-Ignace de Loyola 6.45 P.M.
 Départ de Berthierville 7.00 P.M.

DEPART DE MONTREAL

Tous les jours, excepté le samedi
 5.30 P.M.

Départ du terminus (Samedi) 10.30 A.M. 5.30 P.M.

DIMANCHE

Départ du terminus 10.30 P.M.

LE PALAIS DU COMMERCE

(Terminus)

1700 RUE BERRI, MONTREAL — TEL.: MA. 7062

Pour autres informations, adressez-vous à:

BRISSETTE & FRERE

Rue Montcalm, BERTHIERVILLE Tél: 6-3795

A L'AFFICHE DU

THÉÂTRE MÉTRO

Rue Montcalm Berthierville

SUR SEMAINE : Ouverture : 7 h. p.m., 2 Représentations
 DIMANCHE ET JOUR DE FETES : Ouverture: 1 h. 30 jusqu'à fermeture. Tél. : 6-4536.

JEUDI, VENDREDI, SAMEDI, 15, 16, 17 DECEMBRE

"LE MOUTON A CINQ PATTES"

Fernandel — Françoise Arnoul

"LES ASSASSINS SONT PARI NOUS"

Hildegard Neff — Arnold Ohlsen

Actualités françaises

DIMANCHE, 18 DECEMBRE

"UN AMOUR DESEPERE"

Laurence Olivier, Jennifer Jones

"MON FRERE A PEUR DES FEMMES"

Walter Chiari, Sylvana Pampanini.

LUNDI, MARDI, 19, 20 DECEMBRE

"PASSEPORT POUR RIO"

Arturo de Cordova, Mirtha LeGrand

"RUN FOR COVER" (Couleurs)

James Cagney, Viveca Lindfors.

MERCREDI, JEUDI, VENDREDI, 21, 22, 23 DECEMBRE

"LA BÊTE MAGNIFIQUE"

Crox Alvarado, Miroslava.

"LA FORET DE LA TERREUR"

Johnny Weismüller, Sheila Ryan.

ADOPTÉZ LE
MÉTRO
 POUR VOTRE
 THÉÂTRE

TOUS LES
MARDIS

SOIRS
FOTO-NITE

\$590.00

— DINDE —

Une dinde sera donnée
 comme prix de présence,
 les vendredis suivants :
 le 16 et le 23 décembre

NOS INSTITUTIONS

Chronique du Collège St-Joseph

LECTURE DES NOTES

Les notes du mois de novembre eurent lieu le 30 novembre à la salle d'étude. Le R. F. G. Hamel présida cette lecture remplaçant M. Le Principal qui a subi récemment une intervention chirurgicale. (Depuis notre supérieur nous est revenu, à la grande satisfaction de tous). Notre Directeur des Etudes nous exhorta à travailler plus fort au mois de décembre afin de faire un beau cadeau à nos parents à l'occasion des Fêtes. Voici la liste de nos premiers ainsi que ceux qui ont conservé 100% en conduite et en application pour le mois de novembre.

12e année Louis Giroux	79.7%
11e année Sc. J. C. Lessard	80.4%
11e année C. C. Bourgeault	78 %
10e année Wilmer Keeny	92.9%
9e année Réjean Chevette	79.4%
8e année Claude Isabelle	86.4%
7e année O. Lapierre	82.9%
4th High Louis Héon	81.2%
3rd High Bernard Turmel	83 %
2nd High G. Carpenter	85.9%
1st High G. Bonneau	88.3%
SPECIAL P.A. Houle	88.6%
8th Grade R. Leduc	86.2%
7th Grade R. Mailhoit	77.2%

Desrosiers Jean-Claude; Ravenelle, G.; Giroux L.; Vennes G.; Cliehe J.G.; Daunais R.; Laferrère G.; Maloney J.M.; Naud J.P.; Phillon P.; Sureau Réal; Allain A.; Gauvin J.; Laporte R.; Tardif D.; Valois G.; Dery Y.; Joly J.J.; St-Marthe R.; Roussel J.; Lavoie A.; Richard C.; Beaudet J.; Héon L.; Nuenfeldt R.; McMurray M.; Lacoste R.; Brazeau R.; Bonin R. (Guy Ravenelle 12e Sc)

THEATRE "ANTIGONE"

Dimanche soir dernier nous avons l'occasion d'assister à une pièce interprétée par les jeunes acteurs du Collège. Cette soirée était sous la Présidence de Mgr Philippe Roch curé de Berthierville.

Antigone, une des célèbres tragédies du théâtre français écrite en 1942 par Jean Anouilh. Le fond même en est tiré de Sophocle grand tragédien grec: Anouilh en fait un problème de tout temps, celui de mourir pour défendre une idée.

Le meilleur compte rendu de cette séance serait une analyse de chacun des rôles et une appréciation de la manière avec laquelle chaque acteur l'a rendu.

Antigone, enfant terrible de 20 ans, noiretaude et peu fermée mais femme hardie et décidée à mourir parce que Créon le roi a refusé une tombe à son frère Polynise.

Elle sait qu'elle va mourir et qu'elle aussi aurait bien aimé vivre. Elle fait face à son oncle pour lui dire qu'elle est là pour autre chose que pour comprendre qu'elle est là pour dire non et pour mourir. Ce rôle fut très bien rendu par le jeune René Sureau. Après une

première scène d'adaptation assez difficile à nous camper assez bien une jeune fille.

Hémon, jeune homme séduisant, fils de Créon et fiancé d'Antigone. Lucien Rivard tenta d'interpréter ce rôle de jeune premier. Il réussit la scène d'opposition à son père Créon, beaucoup mieux que celle avec Antigone: ah! c'est qu'Antigone n'était peut-être pas assez femme!!

Créon, ce roi robuste à tête grise joue au jeu terrible et difficile de conduire les hommes. C'est celui qui se plie aux exigences de la vie, qui dit "oui" devant les événements, devant la force des circonstances.

M. André Pombert nous a complètement saisi dans ce rôle. Il fut exceptionnel: une voix puissante et une tenue pleine de dignité ont contribué à son succès. Il manifesta une grande maîtrise de lui-même et une bonne compréhension de son texte.

Il faudrait aussi mentionner les rôles plus secondaires comme celui de la Nourrice qui fut tenu assez péniblement par Denis Goyette, celui du garde, rempli par Roy Deguire qui sut amuser quelque peu le public avec ses deux assistants Luc Bélanger et Robert Boursier. Le rôle d'Ismène, soeur d'Antigone fut rendu par Jean-Luc Mercier; celui du page de Créon par André Beaudry, et celui du messager par Wilmer Keeny: ce dernier fut remarquable.

Cette pièce fut très appréciée par les Collégiens. Il faut remercier ici les organisateurs de cette soirée.

(Jean Deslandes 12e Sc.)

"BASKETBALL"

L'Officiel du Ballon-panier du Collège St-Joseph a subi sa première défaite de la saison au compte de 55 à 48 contre un club formé des meilleurs joueurs de la ville de Sorel, le 8 décembre dernier à la Salle St-Gabriel Lalemand de Sorel.

On pouvait remarquer la supériorité des Sorelois sur les Collégiens mais ces derniers demeurèrent dans la lutte jusqu'à la dernière minute et ne perdirent que par la faible marge de sept points.

HOCKEY

L'Officiel de hockey inaugurerait officiellement sa saison le 8 décembre dernier. Sorel était notre visiteur.

A cette occasion nous avons subi une défaite de 9 à 1, mais il faut tout de même dire que l'équipe des Collégiens n'était pas complète car plusieurs réguliers jouaient au "Basketball" cet après-midi là.

Malgré ses deux défaites consécutives l'enthousiasme règne au sein de ces deux équipes et nous espérons remporter plusieurs victoires dans un avenir rapproché.

(Guy Ravenelle 12e Sc.)

Une bonne nouvelle pour les automobilistes:

REDUCTION DES TAUX DE LEURS ASSURANCES
Pour la deuxième année consécutive, les taux de l'assurance-automobile dans la province de Québec vont être diminués, à partir du 1er janvier 1956.

En effet, la Canadian Underwriters Association, organisme qui détermine les taux d'assurance en se basant sur les statistiques des années précédentes, a annoncé que la situation des accidents de la route dans la province s'est de nouveau améliorée cette année, produisant comme première conséquence un gain tangible pour les automobilistes; des primes d'assurance moins fortes.

D'une façon générale, la diminution sera de 9 pour cent pour les automobiles privées à passagers et de 4 pour cent pour les voitures commerciales.

De plus, les compagnies ont décidé certains changements dans la classification des risques. Le système des "classes préférentielles" adopté il y a trois ans, faisait bénéficier les assurés qui n'avaient pas fait de réclamation depuis les 3 années précédant la date de leur police, d'une réduction de prime de quelque 20 pour cent. Cette année, la réduction pour les risques "préférentiels" sera d'environ 25 pour cent.

Une nouvelle classe de risque a été ajoutée. Les assurés qui n'ont pas eu d'accident depuis les DEUX dernières années avant la mise en vigueur de leur police bénéficieront aussi d'une certaine réduction.

La CUA a aussi annoncé qu'on a créé une nouvelle classe de tarification pour les automobilistes mariés ayant moins de 25 ans d'âge. Depuis toujours, les statistiques démontrent que ce sont les conducteurs âgés de moins de 25 ans qui ont le plus d'accidents, mais que ceux qui sont mariés en ont encore moins que ceux qui sont célibataires. D'où vient, conclue la Canadian Underwriters Association, que les compagnies accorderont en 1956 une certaine réduction de prime aux personnes mariées âgées de moins de 25 ans.

Précautions concernant l'arbre de Noël

Symbole de réjouissance, l'arbre de Noël devient parfois, malheureusement, un instrument de mort. Presque chaque année, en effet, des Canadiens meurent dans l'incendie de leurs foyers, incendie provoqué par un arbre de Noël qu'on n'a pas entouré de toutes les précautions nécessaires.

Aussi la Fédération des Assureurs au Canada, qui groupe plus de 200 compagnies d'assurance contre l'incendie et les accidents, rappelle-t-elle les précautions que chacun devrait observer dans le cas de l'arbre de Noël. Les voici:

- 1) Choisissez un petit arbre: il offre moins de danger qu'un grand arbre.
- 2) Gardez l'arbre à l'extérieur jusqu'au moment de le mettre en place. Ne le gardez plus dans la maison quand les aiguilles sèchent et commencent à tomber.
- 3) Ne placez jamais l'arbre près d'une porte, d'un escalier, d'un foyer ou d'une cheminée.
- 4) Le pied de l'arbre devrait reposer dans un pot rempli d'eau.
- 5) Ne placez pas de chauffeet-près de l'arbre et ne vous tenez pas près de l'arbre avec une cigarette ou un cigare allumé.

LE SCOUTISME

Connaissance du mouvement

(suite)



Tu sais déjà que l'insigne des Scouts catholiques est la Croix de Jérusalem, en émail rouge, chargée d'une feuille d'érable.

La feuille d'érable est l'emblème de ta patrie, le Canada: elle est incrustée dans la croix, parce que le catholicisme fut la force inspiratrice des fondateurs de la Nouvelle-France, et le soutien de notre peuple durant les époques difficiles.

Cette feuille de l'arbre le plus

populaire dans notre belle province te rappelle l'amour que tu dois à ton pays, et le dévouement que tu apporteras, sans mesure, à son enrichissement et à son épanouissement.

A l'exemple de tes ancêtres français, tu t'efforceras d'acquiescer les mêmes qualités d'énergie, de désintéressement, de générosité, de ténacité et de grandeur de pensée qui leur permirent d'établir sur le nouveau continent un ordre chrétien. En suivant leur exemple, en étant conscient de la noblesse de ton titre de catholique et de Canadien français, tu te prépares à servir ta Patrie, de ton mieux.

Tu dois reconnaître partout tes Chefs afin de leur témoigner les marques de respect qui conviennent à leur rang. Pour te permettre de les identifier, ils portent des insignes différents selon leurs fonctions.

Salut: Jadis, nous dit B. P., les hommes libres portaient des armes et quand ils se rencontraient, chacun levait la main droite pour montrer qu'elle ne tenait pas d'arme et qu'ils se rencontraient en amis. De même quand un homme armé rencontrait une dame ou une autre personne sans défense. Un chrétien a encore une raison de plus de saluer son prochain: Jésus a dit: "Tout ce que vous faites au moindre des miens, c'est à moi que vous le faites."

La semaine prochaine: Quand saluer et dans quelle circonstance.

La Berceuse de Notre-Dame

(Our Lady's Lullaby)

PAR RICHARD VERSTEGAN (1565-1620)

Adapté de l'anglais par E. Delpierre, S. J.

Sur mes genoux mon Seigneur est assis
et il boit à mon sein,
tandis que son amour soutient ma vie
et donne à mon corps le repos.
Dodo, dodo, mon petit garçon,
Dodo, dodo, joie de ma vie.

Quand tu auras pris ton repas,
sur moi repose, mon Mignon;
que celle qui t'a donné la vie et te nourrit
puisse aussi être ton berceau.
Dodo, dodo.

Mon mignon, mon bonheur, mon enfant, mon chéri,
mon fruit, ma fleur, petit bouton de rose,
mon Jésus, mon unique joie,
résumé de tout bien.
Dodo, dodo.

Ton fruit de mort du Paradis
t'a exilé tout affligé;
mon fruit de vie au Paradis
rend ton retour joyeux.
Dodo, dodo.

Les bergers laissèrent la garde de leurs brebis
pour la joie de voir mon Agneau;
combien davantage puis-je me réjouir
de m'en voir la Mère.
Dodo, dodo.

Trois rois apportèrent leurs trésors
d'encens, de myrrhe et d'or,
au Trésor et Roi du ciel
qu'ici ils ont pu voir.
Dodo, dodo.

Aux premiers un Ange indique le chemin,
une étoile guida les autres;
et tous pour voir le plus beau Fils
qu'eut jamais une Mère.
Dodo, dodo, mon petit garçon,
dodo, dodo, joie de ma vie.

OPÉRATRICES DEMANDÉES

La nouvelle Manufacture de linge pour enfants demande des opératrices avec expérience sur machines à coudre "SINGER".

S'adresser à :

PLAY PALS a/s JEANNINE DUBOIS

45, Frontenac — Tél: 6-4285 — Berthierville, P. Q.

ST-BARTHÉLEMY...

(suite de la page 4)

tion de notre paroisse, c'est la mort dans l'âme qu'on en fait part à nos lecteurs. Le "COUVOIR COOPÉRATIF DE ST-BARTHÉLEMY" vient de mourir.

Fondé il y a une vingtaine d'années, il a rendu de grands services à nos aviculteurs. Mais, l'ANÉMIE PERNICIEUSE, qui le rongait depuis quelque temps, a fini par obliger la direction de tout liquider.

L'équipement a été vendu à un homme d'affaires de Montmagny, et plusieurs acheteurs ont fait des offres pour la belle grande bâtisse qui se trouve libre actuellement. L'immeuble est assez grand pour établir une jolie petite manufacture locale.

Heureusement qu'il nous reste encore la MEUNERIE COOPÉRATIVE de Saint-Barthélemy, orgueil de notre paroisse et propriété des cultivateurs de chez nous et des environs. Sauront-ils la conserver ? L'avenir nous le dira.

Chose certaine, tant qu'une organisation agricole est dirigée par une équipe COMPÉTENTE, CONSCIENCEUSE et bien PAYÉE, tant que le CRÉDIT est sévèrement contrôlé, une coopérative se tient honorablement debout. Dans le cas contraire, elle s'écroule.

HERMÈS

APRÈS LA FÊTE ! Notaire et Mme Rodrigue Michaud, notaire et Mme Bertrand Gervais, M. et Mme Edmond Brissette, M. et Mme J.-C. Sylvestre, M. et Mme Flavien Dumontier, M. Jos Mercure (qu'on excuse les oublis), assistaient samedi soir dernier, au Manoir de Berthier, à la grande démonstration en l'honneur du 50e anniversaire d'exercice professionnel du notaire Avila Rouleau. On pourra lire le compte-rendu de cette belle fête dans les journaux locaux.

Espérons qu'un jour un ami nous écrira l'histoire de la FA-

MILLE ROULEAU et le grand rôle qu'elle a joué dans Saint-Barthélemy.

Docteur et Mme Pierre Chauveau de retour d'un séjour de quelques jours au Lac St-Jean, dimanche dernier.

AVIS : Pour la dernière fois, cette saison, M. Armand Fafard fera la cueillette des ordures ménagères samedi, le 17 décembre. Ne manquons pas de l'encourager !

COMMERCE : Comme nous le signalions, la semaine dernière, il se produit dans nos magasins de St-Barthélemy un phénomène assez difficile à expliquer. C'est l'ABONDANCE des clients, non seulement de la localité, mais de plusieurs milles à la ronde. Les marchands nous déclarent que décembre va battre tous les records dans l'histoire du commerce de la municipalité. Vous pouvez croire que personne ne s'en plaint.

Bien prendre note que les magasins seront ouverts tous les soirs jusqu'à 9 heures, à partir du vendredi, 16 décembre.

ON LISAIT...

IL Y A 20 ANS !

AU MUNICIPAL :

1° CREUSAGE de la Rivière Cachée ; — Le Conseil prend connaissance d'une lettre du Département de l'agriculture de Québec, octroyant une somme de \$4,000 pour le creusage de la Rivière Cachée, et une autre lettre

du Département des Travaux Publics d'Ottawa promettant la même somme.

2° ROUTE DU GRAND SAINT-JACQUES : — Le gravelage du Grand St-Jacques est décidé et le député Cléophas Bastien demande que les travaux se fassent sans délai. M. Avila Plante est nommé surveillant des travaux.

3° CONTRE LES INCENDIES : A l'unanimité, le Conseil a accepté la soumission de M. Armand Dumontier, pour la construction d'une station de pompes et pour le creusage de citernes dans différents points du village. Le montant approuvé est de \$8,247.50. Les octrois obtenus par le député C. Bastien couvrent presque toute cette dépense.

DÉCÈS : Le 24 novembre, est décédé subitement M. Joseph Turcotte, à l'âge de 62 ans. Il était marguillier de la paroisse.

Le 12 décembre, est décédé à l'Hôtel-Dieu de Montréal, M. l'abbé Conrad Ayotte, fils de M. et Mme Wilfrid Ayotte, de Saint-Bar-

thélemy, à l'âge de 31 ans. Les funérailles ont eu lieu en notre église ; S. E. Mgr J.-A. Papineau était présent, ainsi qu'un nombreux clergé.

Le 14 décembre, service funèbre de Mme Lisa Comtois, épouse de M. Evariste Béard, décédée à l'âge de 75 ans.

Le 14 décembre, funérailles de Roger Lafontaine, fils de M. et Mme Joseph Lafontaine, à l'âge de 10 ans.

Activités de l'école Dusablé de Saint-Barthélemy

La patinoire

Ceux qui ont jeté un coup d'œil sur le vaste terrain de l'école Du-

sablé ont pu s'apercevoir que l'aménagement de la belle grande patinoire est terminée grâce aux dévouements des professeurs, mais tout particulièrement à notre bon Maire M. Edgar Roy, qui a bien voulu se rendre au désir de M. le Directeur, en donnant les deux premiers arrosages avec les pompes de la municipalité. Les professeurs et la gent écolière se font un devoir de remercier M. le Maire ainsi que Monsieur Armand Fafard, qui lui-même a donné les deux premiers arrosages. Venez prendre vos ébats sur cette belle patinoire, venez patiner au son de la musique qui a été installé samedi dernier. Bienvenue à tous !

Nous tenons aussi à remercier M. Anthime Dufresne qui a fourni gratuitement le bois nécessaire, qui nous a permis d'y faire deux beaux planchers dans la cave, pour empêcher les patineurs à gâter leurs patins sur le ciment. Grand merci aussi à M. Charles-Omer Dufresne, de l'amélioration qu'il a apporté en venant égaliser notre terrain, et d'un magnifique don de \$10 pour l'achat d'un tourne disque.

Encore une fois nos plus sincères remerciements à M. le Maire, et à M. Armand Fafard, qui est toujours prêt à venir arroser notre patinoire dès que nous le demanderons.

Quand le deuil vous trappe ! Pour vous servir...

ANACLET LEMIRE

Directeur funéraire

Salons mortuaires modernes — Monuments
Fleurs — Ambulance — Etc.

125, rue Frontenac — Tél. : 6-4552 — BERTHIERVILLE, Qué.

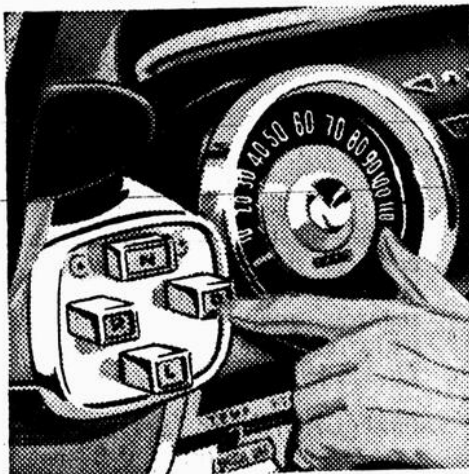
LA NOUVELLE

Chrysler

Maintenant! Jetez un oeil de propriétaire sur cette belle voiture,



Sedan Chrysler Windsor V-8 4 portes 1956



NOUVEAU: Commandes à boutons-poussoirs! La façon moderne de choisir les vitesses. Pressez un bouton, appuyez sur l'accélérateur et ALLEZ-Y!

*Facultative, moyennant supplément.

Vous est-il arrivé, comme à tant d'autres, de croire, bien à tort, que vous n'aviez pas les moyens de posséder cette merveilleuse Chrysler?

C'est normal: un seul regard sur les lignes ultra-longues et l'étonnante silhouette ailée de cette auto superbe fait tout de suite songer à de luxueuses demeures et des clubs exclusifs.

Pourtant, il est plus facile que vous le croyez de pénétrer dans le cercle exclusif des propriétaires de Chrysler. Et c'est plus intéressant que jamais.

Vous roulez dans un confort incroyable et une sécurité totale, avec une confiance illimitée en une puissance constamment à votre disposition. Vous commanderez cette puissance V-8 du bout du doigt, vous choisirez votre vitesse aussi facilement que vous sintonisez votre radio, grâce à la PowerFlite à boutons-poussoirs. La servo-direction* à effet constant et les nouveaux freins à égalisation automatique accroissent votre confort. Et le seul fait de posséder une Chrysler vous donnera des ailes!

Demandez à votre dépositaire de vous dire la vérité sur le coût d'une Chrysler. Vous n'avez rien à perdre... et une Chrysler à gagner.

Construite au Canada par Chrysler Corporation of Canada, Limited

Une nouvelle Chrysler au style élancé vous attend chez votre dépositaire

Berthierville Automobile Ltée

30 rue de Frontenac

Tél. 6-4011

Berthierville, P. Q.

Réparation de lunettes
EXAMEN DES YEUX

Léo-Paul TROTTIER

OPTOMETRISTE ET
OPTICIEN

1654 est Mt-Royal Tél. LA. 3-1658
MONTREAL, P. Q.

VENTE DU ...

(suite de la page 3)

M. Almeric Dalcourt
M. Aimé Piette, maire
Mme Georges Albert Robillard
M. Roger Boisjoly
M. l'abbé Blouin
M. Joseph Giguère
M. Claude Champagne

A date :
Une personne a donné \$5.00
Une personne a donné 3.00
Quinze personnes ont donné 2.00
25 personnes ont donné 1.00
Manufacture 25.00

TOTAL \$88.00

Lavaltrie

M. Guy Mousseau
M. Réal Héru
M. Henri Mousseau
M. J.-A. Robillard
M. Pierre Héru
Mme Carmel Perreault
Inconnu
M. Henri Malo
M. Dominique Charette
M. Lucien Bérard
M. Gérard Bélair
Mme Pierre Relletier
Mme Alfred Pelletier
M. Emile Martineau
M. Léonce Brisson
Mlle Jeannine Hébert
M. Rodrigue Bélanger
Mme Charles Héru

A date :
Une personne a donné 5.00
Quatre personnes ont donné 2.00
31 personnes ont donné 1.00

TOTAL \$44.00

Saint-Barthélemy

M. Hervé Bérard
M. Rodrigue Laferrière
M. Bertrand Plante
M. Avila Michaud
M. Maurice Roy
Dr Pierre Chauveau, M.D.
M. Amable Laferrière
M. Charles Michaud
M. Jean Roy
M. Germain Caumarrin

M. Arthur Rémi Valois
M. René St-Louis
M. Viateur Sylvestre
M. Rodrigue Sylvestre
M. Justin Laurent
M. Gilles Désy

A date :
Une personne a donné \$10.00
Une personne a donné 5.00
Vingt personnes ont donné 2.00
33 personnes ont donné 1.00
Une personnes a donné 0.25
Rang du Nord et
Bel Automne 12.60

TOTAL \$100.85

Saint-Viateur

Mme Albert Gaboury
M. Lucien Rochette
M. Gaspard Drainville

A date :
Quatorze personnes ont donné 1.00
Trois personnes ont donné 0.50

TOTAL \$15.50

Ile Dupas

M. Honorius Chevalier

Mme Albert Latour
Mme Hector Dandonneau
Mlle Catherine Cardin
M. Albert Cardin
M. Arthur Courchesne
M. Aimé Dandonneau
M. Joseph Cayer
M. Jos.-Henri Guèvremont
M. André Péloquin
M. et Mme Arthur Bourgeois
Mlle Madeleine Bourgeois

A date :
Dix-huit personnes ont donné \$1.00
Trois personnes ont donné 0.50

TOTAL \$19.50

Ile Saint-Ignace

M. Roger Latour
M. Henri-Louis Barthe
M. Xavier Hérard
M. Roland Casaubon
M. Louis Chevalier
M. l'abbé Albert Bélanger
M. Napoléon Guertin
M. Lucien René Plante
M. Wilfrid Richard
M. Luc Hérard

A date :
Une personne a donné \$5.00



Hospitalisation Familiale avec ou sans salaire — Accident et Maladie, ou accident seulement.

VIE — FEU — VOL — AUTOMOBILE
Responsabilité publique, personnelle ou patronale.

Autant de problèmes pour vous!
Confiez ces problèmes à VOTRE AGENT :

J.-HENRI GAGNON

Confiez-nous aujourd'hui vos problèmes de demain.

TELEPHONE : 577 LANORAIE

Quatorze personnes ont donné 1.00 Ecole Grand Ste-Catherine \$3.13
Une personne a donné 0.50

TOTAL \$19.50

Saint-Cuthbert

Argent collecté par les élèves de :
Ecole du village \$36.13
Ecole des Fourches 8.00
Ecole côté sud en bas 6.08
Ecole Côte à Joly 6.00
Ecole Petit Ste-Catherine \$6.00
Ecole St-Jean (partie de St-Cuthbert) \$5.00
Ecole côté nord en bas \$5.65

TOTAL \$75.99

Saint-Norbert

Souscription de la paroisse \$52.66
Si vos timbres de Noël sont restés sur votre bureau et que vous ayez oublié d'envoyer votre contribution à "Votre Comité du Timbre de Noël"; C. P. 240 Berthierville, faites-le aujourd'hui même; votre ligue Anti-Tuberculeuse a absolument besoin de votre aide pour vous protéger contre la Tuberculose.

DODGE V-8 1956

Élégance et brio...



DODGE MAYFAIR SEDAN À 4 PORTES V-8



L'élégant panneau sélecteur à boutons-poussoirs de la PowerFlite Dodge est placé à votre gauche, hors de portée des voyageurs. Il n'y a que quatre boutons à pousser et chaque bouton est éclairé pour que vous puissiez faire votre choix du coin de l'oeil, le soir; aucun levier ou puissant s'accrocher vos vêtements.

La toute nouvelle Dodge ... commandée par boutons-poussoirs!

BELLE? Elle est unique et combien digne d'être admirée. Préparez-vous à attirer tous les regards, quand vous serez au volant de cette ravissante Dodge 1956!

PERFECTIONNÉE? La Dodge— que ce soit la 6 ou la V-8—est incomparablement en avance, par sa commande à boutons-poussoirs. Quelle sensation que de maîtriser du bout du doigt, en toute sécurité, une puissance allant jusqu'à 187 chevaux-vapeur. Vous n'avez qu'à tou-

cher un bouton pour actionner la meilleure transmission automatique au monde, la PowerFlite!

Dans une Dodge 1956, sur la grande route ou en ville, vous serez toujours "en vacances". Rien d'étonnant à la vague de popularité de la Dodge qui a conquis de nouveaux propriétaires enthousiastes de Dodge dans toutes les parties du pays, même dans le plus petit village. Voyez votre dépositaire Dodge, voyez la nouvelle Dodge 1956 aujourd'hui même.

*Facultative, moyennant supplément

CONSTRUITE AU CANADA PAR CHRYSLER CORPORATION OF CANADA, LIMITED

En montre chez votre dépositaire Dodge-DeSoto. Conduisez cette merveilleuse nouvelle voiture au style glancé

Brissette Automobile Ltée

Téléphone: 6-3795

Berthierville, P. Q.

Voici, le meilleur pneu jamais fabriqué pour la Boue, la Neige ou la Glace!

TOWN & COUNTRY Firestone
pour roulement de ville ou de campagne
MEILLEUR RENDEMENT et DURÉE que n'importe quel autre pneu de traction fabriqué à date!

- NI VIBRATION NI BOURDONNEMENT
- FLANCS NOIRS OU BLANCS EN TOUTES LES GRANDEURS POPULAIRES

Voyez ce pneu chez

Brissette Automobile Ltée
Tél: 6-3795 — Berthierville.

LA PAGE AGRICOLE

Prix de soutien des oeufs demandé par des aviculteurs

Réunis à l'hôtel Château Berthier, de Berthierville, à l'occasion de leur assemblée annuelle, les aviculteurs contrôleurs (R.O.P.) du Québec ont adopté une résolution priant l'Office fédéral de Soutien des prix agricoles, de maintenir le prix des oeufs au même niveau que l'an dernier, encore pour l'an prochain.

Les membres ont élu leur Conseil qui comprend M. Adhémar Graton, d'Oka, président, M. Jean-Paul Désy, de Ste-Foy, vice-président, et MM. Simon Matte, Jean Routhier et Edouard Atkins, de la Ferme-Ecole de Deschambault, directeurs.

L'association organisera encore ses cours de génétique avicole. Elle a formé un comité consultatif chargé de suggérer aux organisateurs les moyens d'améliorer ces journées d'étude.

Afin de satisfaire aux exigences des nouvelles catégories de poussins qui seront demandées à l'avenir, on a cherché une formule pratique de fournir aux couvoisiers les reproducteurs dont ils auront besoin pour être en état de fournir à leur tour des poussins aptes à la ponte et à la production économique de chair.

Les éleveurs contrôleurs de ponte pourront compter sur l'aide de généticiens pour résoudre les problèmes de leur élevage. Un comité d'experts a été formé dans ce but. Le secrétaire de l'association, M. P.-H. Marsot, se tient à la disposition des intéressés pour tout renseignement à ce sujet. Son adresse : 695, rue Cathcart, à Montréal.

SUBVENTION MAINTENUE SUR L'ACHAT DE PATATES DE SEMENCE

L'Honorable Laurent Barré a annoncé la semaine dernière qu'à compter du premier décembre courant, les producteurs de pommes de terre du Québec bénéficieraient, encore cette année, de l'octroi de 50 sous le sac de 75 livres sur l'achat de tubercules de semence de la catégorie "Fondation".

L'octroi tient aux mêmes conditions que l'an dernier, savoir, que seuls les cultivateurs de bonne foi, résidant dans les limites de la province peuvent profiter du subside. Les commandes doivent être groupées par l'intermédiaire d'un organisme agricole officiellement reconnu. Le subside est de \$300 par wagon de 600 sacs de 75 livres.

Les producteurs de la région Chicoutimi, Roberval, Lac St-Jean et Saguenay peuvent confier leurs commandes au Syndicat des Producteurs de Patates, de Shipshaw, ceux qui résident dans les autres secteurs de la province, à la Coopérative Fédérée de Québec. Les commandes seront remplies par ordre de priorité jusqu'à concurrence du budget prévu à cette fin. On doit donc faire diligence pour les faire parvenir à qui de droit sous le plus bref délai possible.

Rappelons qu'en octroyant cette subvention, l'Honorable Barré entend encourager les producteurs à améliorer les semences et prévenir les lourdes pertes résultant des maladies auxquelles cette plante est le plus vulnérable, notamment la flétrissure. L'encouragement rend encore à faire connaître aux producteurs la supériorité de la semence originaire du Québec.

Production laitière canadienne

La production du lait au pays a augmenté d'un milliard de livres au cours des cinq dernières années pour se fixer à 17 milliards. Les deux tiers de cette production proviennent de l'Ontario et du Québec. En 1954, ces deux provinces ont fabriqué 92 p.c. des 85 millions de livres de fromage, 65% des 313 millions de livres de beurre, 82% des 275 millions de livres de lait évaporé et 88% des 103 millions de livres de poudre de lait. Ontario et Québec possèdent 69 des 76 fabriques de beurre combinées du Canada, 7 des 11 fabriques de lait évaporé et 66 des 83 usines de poudre de lait. Dans ces deux provinces seulement, il est possible de détourner le lait d'une fabrique à l'autre en quantité considérable.

Autre fait à signaler, la consommation de tous les produits laitiers a augmenté durant la même période. Le fromage, le lait évaporé et la poudre de lait écramé ont fait le plus de progrès. Par exemple, la consommation par tête de fromage est passée de 4.8 livres à 6.3 livres, soit une augmentation de 31.2 pour 100, une preuve que la publicité faite aux produits laitiers et plus spécialement au fromage, dans le Québec, ne l'a pas été en vain. Ce devrait être un encouragement à faire davantage.

Ces quelques chiffres sont extraits d'une causerie prononcée devant le Conseil national de l'Industrie laitière par le Dr H. A. Derby, chef de la commercialisation à la division fédérale des produits laitiers qui terminait ainsi sa causerie.

"Tout pays devrait tendre vers une industrie laitière bien équilibrée. La production laitière du Canada dépasse à peine la consommation nationale et si nous avions des réserves de poudre de lait entier et de fromage suffisantes pour alimenter les marchés d'exportation, nous aurions une économie mieux équilibrée au sein de l'industrie laitière et moins de beurre dans les entrepôts."

L'ASSURANCE-CHÔMAGE OU LE PLACEMENT ?

Nous publions sous la présente rubrique des questions concernant l'assurance-chômage et le placement ainsi que les réponses données par la Commission d'assurance-chômage.

Si un point en particulier touchant l'assurance-chômage vous semble obscur, n'hésitez pas à adresser votre question au bureau de la Commission d'assurance-chômage : 389, Notre-Dame, Joliette. Nous vous en communiquerons la réponse sous la présente rubrique.

Voici quelques questions et réponses susceptibles de vous intéresser :

Q. — Quand j'ai été congédié provisoirement, j'ai demandé des prestations au taux de soutien de famille à l'égard de mon jeune frère qui fréquente le collège. Je vis à la maison avec ma mère à qui je paye ma pension. Je lui verse de plus un montant mensuel pour lui aider à acquitter les frais des études de mon frère. Le bureau de l'assurance n'a pas voulu m'accorder le taux de soutien de famille, mais je crois que j'y ai droit vu que je contribue au soutien de mon frère.

R. — La Loi définit aussi une personne qui peut toucher des prestations au taux de soutien de famille :

- a) un homme dont l'épouse est entièrement et principalement soutenue par lui ;
- b) une femme dont le mari est à sa charge ;
- c) une personne soutenant entièrement ou principalement un ou plusieurs enfants âgés de moins de seize ans, et
- d) une personne qui maintient un établissement domestique d'un seul tenant et y soutient entièrement ou principalement une personne lui étant unie par les liens du sang, de mariage ou d'adoption

Pour avoir droit au taux de soutien de famille il vous faudra établir que les conditions énoncées à l'alinéa c) ou d) s'appliquent à votre cas.

Q. — Si je suis congédié temporairement et si, durant ma période de chômage, j'exécute des petits travaux que je pourrais ordinairement accomplir en dehors de mes heures ordinaires de travail, quel montant ai-je droit de gagner sans perdre des prestations ?

R. — Le montant des gains qu'un réclamant peut toucher sans encourir la perte de prestations pendant que sa réclamation est en vigueur s'établit d'après une échelle énoncée dans la Loi. Ce montant est fixé d'après le taux de prestations d'un réclamant touche. Ses prestations à l'égard de toute semaine durant laquelle il touche d'un emploi quelconque, des gains en excédent du montant fixé sont réduites de cet excédent. Les montants admissibles s'échelonnent de \$2 par semaine pour une personne dont les prestations hebdomadaires s'établissent à \$6 (taux de célibataire) ou \$8 (taux de soutien de famille) à un maximum de \$13 pour une personne dont le taux de prestations est de \$23 (taux de célibataire) ou \$30 (taux de soutien de famille).

TERRE A VENDRE

Terre de 1 arpent et demi de large sur 40 arpents de long, très bien située, à la Petite Rivière de Berthier. Avec la terre sont comprises: la maison et les dépendances. Eau courante, électricité, près de la ville de Berthier. Ancienne propriété de M. Gérard Mousseau.

S'adresser à :

LES IMMEUBLES GARNIER

4670 St-Denis — Montréal
Tél: Plateau 1600 le jour jusqu'à 6 hres et
Lafontaine 1-3097 le soir.

NOUS VOUS OFFRONS DES AUBAINES

Si vous désirez un char usagé, nous avons en main ce qu'il vous faut.
Sur tous nos chars et camions usagés nous vous donnerons un garanti de 30 jours.

Automobiles		Camions	
Dodge	1955 4 portes	Mercury	1953, 1/2 T. Exp.
De Soto	1953 4 portes	G M C	1953, 3 T. Spc.
Dodge	1950 4 portes	Chevrolet	1952 3 tons.
Chrysler	1949 4 portes	Dodge	1952, 3 tons.
Dodge	1948 4 portes	Fargo	1951 3 tons
Pontiac	1947 2 portes	G.M.C.	1951, 4 tons
Pontiac	1941 4 portes	Ford	1951, 3 tons
Plymouth	1941 4 portes	Dodge	1949 Panel 1/2 Ton.
Buick	1936 4 portes	Dodge	1948 3 tons.
Plymouth	1936 4 portes	Ford	1947, 3 tons.
Ford	1931 4 portes	Dodge Jeep	Exp. 1944
Austin	1950	Chevrolet	1/2 ton Express
Vanguard	1950		
Durand	1931 4 portes		

Brissette Automobile Ltée

242, Montcalm — Tél. : 6-3795 — BERTHIERVILLE, P. Q.

Le vieux poêle à bois

On se sert encore, dans bien des endroits, du bon vieux poêle à bois, parfois capricieux, souvent difficile à allumer, mais si commode si on le traite avec prudence. Beaucoup de maisons et de vies ont été détruites parce que l'on avait versé du pétrole dans le poêle. Pour faire prendre un feu récalcitrant, placez dans les brindilles, des morceaux de papier ciré, des bouts de chandelle ou de petits morceaux de bois trempés à l'avance dans le pétrole. Le feu s'allumera rapidement sans causer un jaillissement de flamme incontrôlable.

—AVIS—

Quiconque désire faire publier quoi que ce soit dans les courriers des paroisses est prié de noter que les communiqués devront être signés de leur auteur ; sinon, ils ne seront pas publiés.

LA DIRECTION.



Pour ce NOËL FAITES VOS ACHATS chez:

DOLLARD ARMSTRONG

221, Montcalm — Tél. 6-4190 — Berthierville

LA MAISON ARMSTRONG VOUS PRESENTE
SON TIRAGE DES FÊTES

ACHATS DU 1er DECEMBRE AU 31 DECEMBRE

GRANDS PRIX: UN CABINET A BOISSON
UNE MONTRE D'UNE BELLE VALEUR

CONDITIONS: Découper le coupon que vous trouverez au bas de cette annonce ou encore sur la circulaire que nous avons distribué et l'apporter au magasin. — C'est aussi simple que cela !

LE NOM DU GAGNANT SERA ANNONCE LE 31 DECEMBRE
A 9.00 HEURES DU SOIR.

GRAND SPÉCIAL



COUPELLERIE

comprenant 42 morceaux.
Coffret double. Une valeur de \$62.50 pour seulement :

\$49.95

Pour le temps des Fêtes

Colliers — Bracelets Pendants d'oreilles



ORIGINALS
en ARGENT STERLING

Nouveaux chefs d'oeuvre
réfléchissant l'influence
du couronnement!
Déliés... flatteurs...
Il n'existe pas de
bijouterie de costume
pouvant être comparée
à ces brillantes
créations en
argent sterling!

Nous avons des prix pour
toutes les bourses

de **\$2.50 à \$35.00**



Bagues de fiançailles

de grande qualité et d'une beauté insurpassable.
Nous invitons les fiancés à nous rendre visite.

\$50.00 A \$500.00



Bagues pour hommes

très riches et d'un bon goût.
Un cadeau appréciable.

\$6.00 A \$200.00

BAGUES A PIERRE, POUR DAMES

\$6.00 A \$60.00

*La montre que vous portez sans
plus vous en occuper!*

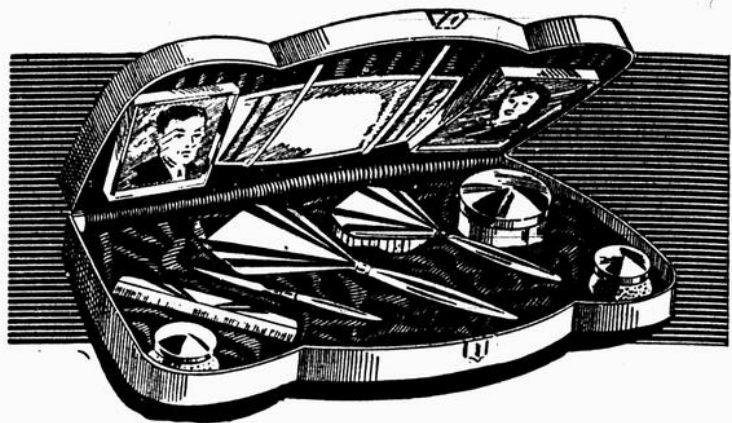
LA LÉGENDAIRE
OMEGA
Seamaster

Se remonte par les mouvements
ordinaires du poignet—Précise,
étanche, à l'épreuve de la pous-
sière—doublement protégée
contre les chocs.



La montre que vous portez sans plus vous en occuper!

\$75.00 à \$350.00



SETS DE TOILETTE

Un cadeau que votre amie ou épouse appréciera. Une
valeur que nous vous offrons à bon prix.

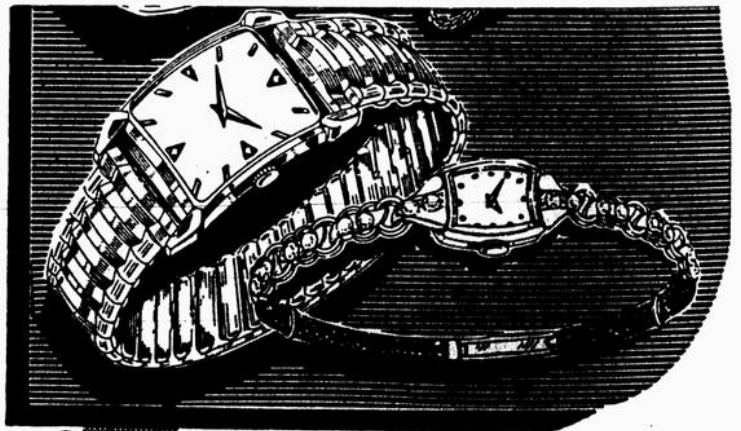
Broches

d'un style choisi
et distingué.

\$2.50 et plus



**NOUS OFFRONS DES PRIX DEFIANTS TOUTE
COMPÉTITION SUR TOUTES LES MARQUES
DE RASOIRS ELECTRIQUES.**



MONTRES "ARMSTRONG"

Nous vous offrons un très grand spécial dans la
montre ARMSTRONG. Profitez-en. Prix très réduit pour
le temps des Fêtes.

Nous avons des cadeaux pour chaque membre de la famille

DOLLARD ARMSTRONG

221, MONTCALM — BERTHIERVILLE

Découpez ce coupon

**ET PORTEZ-LE AU MAGASIN D. ARMSTRONG
TIRAGE D'UN CABINET A BOISSON
le 31 décembre 1955**

Nom

Adresse

Téléphone :