



Les incontournables DE LA RENTRÉE CULTURELLE

MARIE-PIER GAGNON

Souriez, amateurs de culture, car avec l'automne arrive une variété impressionnante de spectacles, expositions et événements spéciaux à Saint-Jean-sur-Richelieu. Afin de vous aider à vous y retrou-

ver, nous vous proposons un survol de la programmation qui comprend plusieurs incontournables.

Notre région peut s'estimer chanceuse de profiter d'une aussi belle effervescence culturelle. Les Journées de la culture, Rencontre des arts,

le Théâtre de Grand-Pré et la soirée des prix Ès Arts en sont des témoins de premier plan. C'est sans parler de la visite de nombreux artistes renommés qui s'arrêteront ici cet automne, comme La Compagnie créole et Daniel Lemire (notre photo). **PAGE C-2**

(Photo Stéphanie Brûlé)

CINÉMA	LECTURE	MUSIQUE	DVD	SOMMAIRE
 Pandémie réaliste PAGE C-7	 Séisme en direct PAGE C-10	 De la relève à surveiller PAGE C-9	 Le film d'une génération PAGE C-8	Dans votre assiette C-18 Horoscope C-22 Automobile C-19 Trésors de famille C-17 Jeux C-16

VENEZ DU 16 SEPTEMBRE AU 16 OCTOBRE 2011

LES VIVRE VENDANGES



LA ROUTE
DES VINS.CA
BROME-MISSISQUOI
CANTONS DE L'EST

1 888 811-4928 | laroutedesvins.ca





DOMAINE DU
RIDGE
VIGNOBLE

Venez vivre une expérience viticole hors du temps au Domaine du Ridge
450 248-3987
domaineduridge.com



Le
Montagnard
HÔTEL & CONDOS

Forfait 1 nuit incluant la visite de 3 vignobles et dégustations
À partir de 89 \$/pers. en occ. double
1 888 538-9966
montagnard.qc.ca

04723101C 20110915-B

La rentrée culturelle, c'est à Saint-Jean que ça se passe!

MARIE-PIER GAGNON
marie-pier.gagnon@canadafrancais.com



Dans une semaine, l'été sera officiellement terminé. Les feuilles commencent à rougir et les journées raccourcissent. Réjouissez-vous! C'est le signe que les artistes sont de retour à leurs pinceaux, micros et costumes en vue d'une toute nouvelle saison culturelle. Voici d'ailleurs quelques-uns des événements qui marqueront le paysage johannais cet automne.

Commençons d'abord par les incontournables de la saison, ces événements qui reviennent chaque année. Dès le 30 septembre, les rues de la ville s'animeront pour une fin de semaine de divertissement grâce à la 15^e édition québécoise des Journées de la culture. Au programme: des rencontres avec des artistes de la région qui ouvriront les portes de leur atelier, des visites guidées du centre-ville, du théâtre de rue et même des incursions dans la peau de potiers et de créateurs de jeux vidéo.

Puis, le 14 octobre, ce sera le grand dévoilement de la nouvelle programmation du Théâtre de Grand-Pré. Pour cette 38^e saison ayant pour thème *Sur la route du TGP*, les artisans de cette institution théâtrale de Saint-Jean-sur-Richelieu proposeront quatre nouvelles productions allant d'une comédie classique de Carlo Goldoni à des drames et un suspense. Il est d'ailleurs déjà temps de réserver les abonnements de saison qui sont disponibles à prix réduit. Pour tout savoir, visitez le www.theatregrandpre.ca.

DE GRANDS RENDEZ-VOUS

Impossible de passer sous silence la présentation de la 21^e édition de Rencontre des Arts, les 5 et 6 novembre, le plus grand rassemblement de peintres et sculpteurs au Québec. Cette fois, près de 90 artistes des quatre coins du Québec se donneront rendez-vous au Centre des aînés et au Musée du Haut-Richelieu pour l'occasion. On connaît déjà le nom du président d'honneur, Guy-Marie Papillon. Alain Stanké et Louison Danis seront de retour dans leur rôle d'ambassadeurs.

Quelques semaines plus tard, soit le 30 novembre, ce sera au tour de la

Ville de donner rendez-vous aux artistes à l'occasion de la présentation de la 6^e édition des prix Ès Arts. À nouveau cette année, quatre prix seront remis afin de souligner la vitalité du milieu culturel johannais, soit Passeur culturel, Révélation, Hommage et Partenariat. Nous ayant habitués à des cérémonies un peu plus grandioses chaque année, on peut s'attendre à tout de la part du comité organisateur qui sait faire les choses en grand.

LES SPECTACLES

Du côté des spectacles, une grande variété d'artistes fouleront les scènes du Cabaret-Théâtre du Vieux-Saint-Jean et du Théâtre des Deux Rives cet automne. Un premier spectacle d'envergure aura lieu les 4 et 5 novembre alors que la production *Edgar et ses fantômes* débarquera en ville. Quatre comédiens et 25 musiciens revisiteront alors l'œuvre de certains des plus grands compositeurs classiques. Les autres spectacles d'envergure auront principalement lieu en février et avril 2012.

Pour ce qui est des spectacles typiquement musicaux, les artistes internationaux et québécois se partageront les scènes de la SPEC. Parmi eux, la Compagnie créole viendra faire un tour en novembre alors que des valeurs sûres telles que Grand Corps Malade, Sylvain Cossette, Ima et Mixmania² animeront le reste de la saison. À noter également le retour des Jeudis shows dès le 29 septembre. Toute la programmation est disponible au www.spec.qc.ca.

Pour ce qui est des Soirées art[o]-jazz, l'administration de la coopérative n'était pas en mesure de confirmer le retour de l'évènement au moment d'écrire ces lignes. Plus de détails suivront dans les semaines à venir.

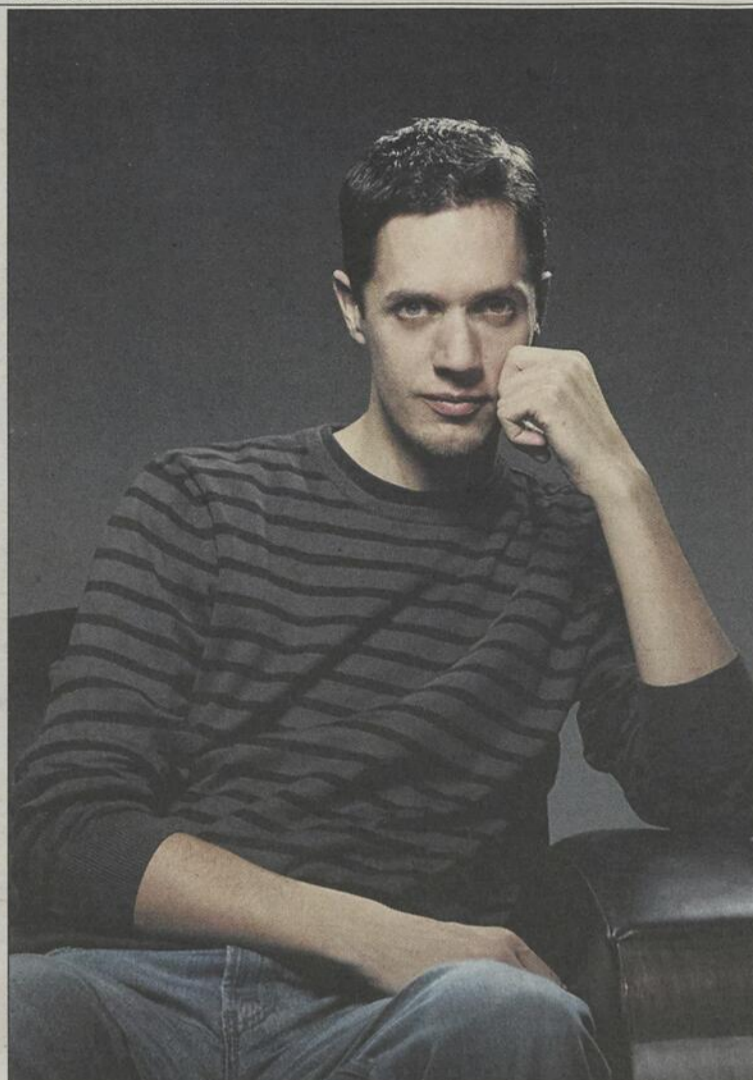
EXPOSITIONS

Pour les amoureux de l'art visuel, la coopérative art[o] demeure à nouveau cette saison l'un des endroits à surveiller. Outre les expositions solos de France Malo et Véronique Doucet, deux collectifs animeront la saison avec, dès le 7 octobre, une exposition soulignant l'art de la photographie. Un concept qui en sera à sa première élaboration. La galerie clôturera finalement l'année en présentant, dès le 15 décembre, le collectif *Les Petits formats d'art[o]*, une tradition qui en sera en sa 6^e édition.

Du côté du Musée du Haut-Richelieu, une toute nouvelle exposition temporaire sera présentée au public dès le 22 septembre. Créée par l'artiste mexicaine Maribel Portela et intitulée *Naturaleza alterada*, soit *Nature altérée*, l'exposition comportera deux volets. Le premier, mettant en relief le travail de céramiste de l'artiste, sera présenté dans les locaux du Musée. Le second, regroupant des œuvres sur papier, sera présenté au Théâtre des Deux Rives. L'artiste Yvan LaFontaine agira à titre de commissaire.

Ne reste plus qu'à parler du centre d'artistes Action Art Actuel qui présente, cette année, une série de cinq expositions ayant pour thème *La force des liens faibles* [Être seul dans le noir] du commissaire Stéphane Bertrand. Mention spéciale également à la création d'un tout nouveau concept qui vise à offrir une vitrine aux artistes de la relève qui habitent la région. Une première exposition, mettant en vedette les photographies de Stéphanie Lachance, est d'ailleurs actuellement accessible au public.

Alors souriez, amateurs de culture, car l'automne arrive! ■



(Photo Stefan Rappo)

L'un des spectacles à voir au cours de l'automne, celui de Grand Corps Malade prévu au Cabaret-Théâtre du Vieux-Saint-Jean en octobre.



(Photo Archives)

L'an passé, la Soirée Ès Arts s'était déroulée sur le thème du cabaret. Que nous réserve la prochaine édition?



(Photo Archives)

Le Théâtre de Grand-Pré présentera à nouveau, le 14 octobre, un événement spécial afin de souligner sa nouvelle saison. L'an passé, des élèves du programme Sports-Arts-Études avaient eu le mandat d'animer une partie de cette soirée.



Rencontre des Arts sera de retour pour une 21^e saison, les 5 et 6 novembre.

À DUNHAM, SAINT-ARMAND ET MYSTIC

Entrez voir les artistes pendant la Tournée des 20

MARIE-PIER GAGNON
marie-pier.gagnon@canadafrancais.com

De retour pour une 16^e année, la Tournée des 20 se déroulera, du 17 septembre au 10 octobre, dans huit municipalités de la région de Brome-Missisquoi. Plusieurs artistes de renom participeront à l'évènement qui est devenu, au fil des ans, un rendez-vous culturel incontournable. L'activité est gratuite.

Chaque année, près de 15 000 personnes sillonnent les routes de Brome-Missisquoi dans le cadre de la Tournée des 20. Par curiosité ou par passion, ces personnes venues de partout en Montérégie et en Estrie se promènent de maison en maison, bien accueillies par les artistes et artisans et découvrent ainsi l'envers de la création. «On axe beaucoup sur la qualité de l'échange entre l'artiste et le visiteur», mentionne la responsable des communications, Catinca Lapierre.

Sur place, les visiteurs ont l'occasion de poser toutes les questions qui leur viennent à l'esprit, que cela concerne les matériaux utilisés, les techniques favorites des artistes ou encore leur démarche artistique. Le circuit étant réparti sur un territoire relativement restreint, soit les municipalités de Dunham, Stanbridge East, Mystic, Saint-Pierre-de-Véronne, Philipsburg, Saint-Armand, Pigeon Hill et Frelighsburg, les participants peuvent visiter en moyenne jusqu'à six ateliers par jour.

NOUVEAUTÉS

Chaque année apporte son lot de nouveautés avec la participation d'artistes qui en sont à leur première expérience ou qui effectuent un retour. Tous sont choisis avec soin selon des critères rigoureux où le curriculum vitae et l'originalité du travail sont pris en considération. Cette année, cinq



Bien connu à Saint-Jean-sur-Richelieu ainsi que dans tout le Québec, Laurent Viens figure parmi les artistes qui prendront part à la 16^e édition de la Tournée des 20.

nouveaux artistes se joignent à l'équipe et trois font un retour. Il s'agit de Linda Hobley, Naomi Pearl, Tony Pierce, Danielle Nadeau Lahue, Laurent Viens, Yves Bernier, Emmanuel Peluchon et Lynda Bruce.

Par le fait même, le public aura droit à une grande variété de médiums pour cette nouvelle édition. On retrouve des peintres, sculpteurs, ébénistes, céramistes, joailliers, graveurs, estampistes et même un artiste du vitrail. À cet effet, Mme Lapierre précise que le choix des participants se fait également en fonction d'une proportion préétablie entre les artistes et les artisans. L'organisa-

tion s'assure ainsi que la variété sera toujours au rendez-vous, rejoignant par le fait même un plus vaste public et incitant les visiteurs à revenir année après année.

Les autres artistes qui seront de la partie cette année sont Jean Villeneuve, Michael

Laduke, Jacques Marsot, Sylvie Bouchard, Danielle Clément, Ross Parkinson, Michel Lecoq, Joanie Beauséjour, Sara Mills, Michel Louis Viala, Nancy Lambert, Michel Dupont et Isabelle D'Hauterive.

FAIRE SON CHOIX

Cela dit, difficile de faire son choix parmi une brochette d'artistes aussi grande et diversifiée. Pour aider les visiteurs, le comité organisateur a mis sur pied une exposition collective, au Centre d'art de Frelighsburg, où chaque participant est appelé à présenter une oeuvre représentative de son travail. «Ce sont des pièces très significatives qui donnent une bonne idée de ce que l'artiste fait en ce moment», mentionne Catinca Lapierre qui en est à sa sixième année dans l'organisation.

D'ailleurs, cette dernière conseille vivement aux personnes qui souhaitent prendre part à l'évènement de participer à la première journée d'exposition, le 17 septembre. «C'est une journée spéciale pour nous et on le souligne. Les artistes font de minivernissages dans leur atelier. On a des attentions particulières pour nos visiteurs», dit-elle.

La Tournée des 20 est présentée les 17, 18, 24 et 25 septembre ainsi que les 1^{er}, 2, 8, 9 et 10 octobre de 10 à 18 heures. Il n'en coûte rien pour participer à l'évènement. Pour en connaître tous les détails ainsi que pour prendre connaissance d'une carte géographique sur laquelle sont inscrits tous les ateliers, visitez le <http://tournees20.com>.

Le Théâtre de Grand-Pré dévoile ses multiples visages

Le Salon rouge de la bibliothèque Saint-Luc présente, jusqu'au 17 octobre, une exposition photographique intitulée *Les multiples visages du TGP*. La conception est signée Pierre Lavigne.

Fidèle collaborateur du Théâtre de Grand-Pré depuis plusieurs années, Pierre Lavigne a eu la tâche de réunir quelques-unes de ses meilleures photographies afin de dévoiler au grand public les différentes facettes du TGP, un organisme présent dans la région depuis 37 ans. Une sélection qui n'a pas été facile, avoue le photographe.

Il fut finalement décidé que le public aurait droit à un amalgame de plusieurs clichés représentant différents comédiens ou encore élèves du Théâtre de Grand-Pré alors qu'ils se trouvaient sur scène. Sourires, rires, larmes, colères, angoisses et peurs se côtoient donc dans cette exposition colorée qui regroupe plus d'une dizaine d'années d'histoire. C'est ainsi que sont nés *Les multiples visages du TGP*.

L'exposition est accessible gratuitement sur les heures d'ouverture de la bibliothèque Saint-Luc. Pour plus d'information sur les activités du TGP, visitez le www.theatre-grandpre.ca.



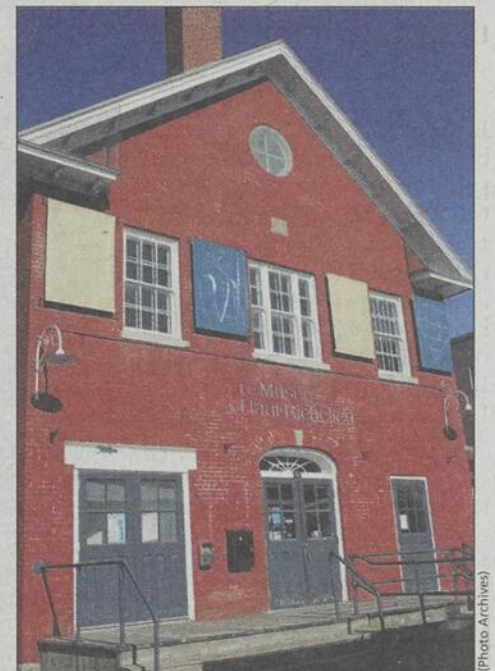
Deux comédiens du Théâtre de Grand-Pré: Patrick Ménard et Hélène Guimond.

Cocktail-bénéfice pour le Musée du Haut-Richelieu

Le Musée du Haut-Richelieu tiendra, le 20 octobre sous la forme d'un 5 à 7, son cocktail-bénéfice annuel. Les billets, disponibles au coût de 40\$, sont en vente.

Au cours de l'évènement, les participants pourront se procurer diverses pièces d'histoire et de céramique par l'entremise d'un encan. L'animation de cette activité sera confiée à Mario Wilson, spécialiste en antiquités nord-américaines et chroniqueur au journal *Le Canada Français*. Bouchées, vins et animation musicale seront également de la partie.

Cet évènement est une occasion unique pour le Musée d'amasser des fonds afin de poursuivre sa mission de conservation et de mise en valeur de l'histoire locale ainsi que de l'histoire de la céramique ancienne et contemporaine. Les billets sont disponibles à l'accueil du Musée ou encore par téléphone au 450 347-0649. Il est également possible de réserver par courriel à direction@museeduhaut-richelieu.com.



Le cocktail-bénéfice annuel comprendra un encan.



PÉPÉ Et son orchestre

Vendredi 23 septembre 21h

15\$ Achetez 5 billets en prévente et obtenez en un gratuitement!!! Disponible sur place

132, rue du Quai St-Jean-sur-Richelieu

Info 450 741 7759 lebarock@hotmail.com Facebook 18+



Les succès d'Abba reprennent vie au Théâtre des Deux Rives

MARIE-PIER GAGNON
marie-pier.gagnon@canadafrancais.com

Le spectacle d'envergure internationale *One - The Abba Memories Show* sera de passage au Théâtre des Deux Rives, le 30 septembre. Reprenant une vingtaine de succès du célèbre groupe suédois, les artisans de la production promettent d'en mettre plein la vue aux spectateurs. Il s'agit de la première présence de la production à Saint-Jean-sur-Richelieu.

Après trois années sur les routes du Québec et une incursion en Chine, la production *One - The Abba Memories Show* s'arrêtera finalement à Saint-Jean-sur-Richelieu le temps d'une unique représentation. Huit musiciens et chanteurs monteront alors sur la scène du Théâtre des Deux Rives afin de reprendre, avec un souci du détail important, 25 mélodies popularisées par le légendaire groupe suédois, Abba.

Cela dit, pas question de parler d'un spectacle hommage tra-



Avec quatre musiciens, deux choristes et deux chanteuses principales, le spectacle *One - The Abba Memories Show* promet d'en mettre plein la vue et les oreilles.

ditionnel. Artistes et artisans s'entendent plutôt pour dire qu'il s'agit d'une production très actuelle où la technologie occupe une place de choix. Les spectateurs pourront en effet apprécier des éclairages à la fine pointe de la technologie, des structures

imposantes dans les décors ainsi que la présence d'écrans géants. Et surtout, aucun costume aux allures des années 1970!

LA MUSIQUE

Du point de vue musical, les producteurs ont choisi de demeurer

en tous points fidèles aux compositions d'Abba. Créer les arrangements représentait donc un travail d'envergure pour le directeur musical et artistique François Rochefort. Le son de la formation suédoise étant très complexe et issu d'une méthode d'enregistrement unique, il fallait porter attention à chaque détail afin de recréer la richesse des mélodies.

Lors des représentations, les producteurs font d'ailleurs appel à deux chanteuses principales, quatre musiciens et deux choristes. À eux s'ajoutent par moment quelques bandes pré-enregistrées qui apportent la touche finale au son. Le résultat, affirme le guitariste et chanteur Sylvain Haché, est à s'y méprendre avec les originaux. Il suffit de fermer les yeux, dit-il, pour se croire à un véritable spectacle de la formation.

Fait à noter, bien que le spectacle compte sur deux chanteuses

principales, soit Nancy McIntyre et Jacinthe Pépin, les harmonies vocales se font parfois à l'aide de sept chanteurs. Choristes et musiciens ajoutent alors leur voix aux mélodies. «La présence vocale est assez impressionnante dans ce spectacle», mentionne M. Haché. Et tout cela, c'est bien évidemment sans compter la chorale que forment à tout coup les spectateurs.

DYNAMISME

Bien sûr, le spectacle se veut très dynamique. Chaque représentation donne lieu à des moments où le public se lève d'un trait afin de danser et taper des mains. «C'est réellement sans temps morts. Tous les numéros s'enchaînent rapidement», explique la chanteuse Nancy McIntyre. Et tous y prennent plaisir, tant les femmes que les hommes, et ce, peu importe leur génération. Plus le public est allumé, plus les artistes se montrent généreux.

Pour un chanteur, un spectacle de cette envergure s'avère d'ailleurs très demandant physiquement. Sylvain Haché n'hésite pas à dire qu'une représentation compense largement une séance d'entraînement en gymnase. Cela dit, même si les artistes viennent de terminer près d'une trentaine de représentations au Saguenay - Lac-Saint-Jean et qu'ils étaient tout récemment en campagne de promotion au Nouveau-Brunswick, ils assurent qu'ils seront en pleine forme lors de leur passage à Saint-Jean-sur-Richelieu.

La représentation du 30 septembre débutera à 20 heures. Les billets sont en vente auprès de la SPEC au coût de 48\$. Pour plus d'information: 450 358-3949 ou www.spec.qc.ca. ■

Beaucoup de projets en vue pour Paul Dion

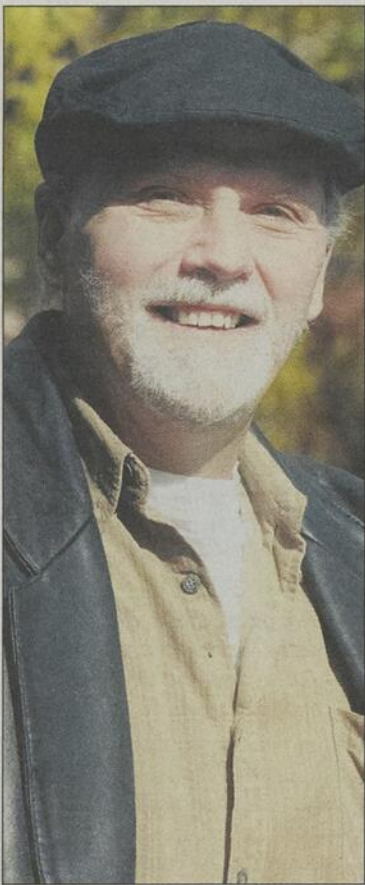
MARIE-PIER GAGNON
marie-pier.gagnon@canadafrancais.com

Au cours de la dernière année, Paul Dion a multiplié les projets. Du cinéma à la télévision sans oublier le théâtre, le comédien a connu l'une des plus belles années de sa carrière. Avec l'arrivée de l'automne, nous en avons profité pour prendre de ses nouvelles, question de savoir ce qui s'en vient pour lui.

Récapitulons. En l'espace d'un an, Paul Dion est apparu à la télévision dans les émissions *Musée Eden* et *Providence*. Au cinéma, il a fait partie de la distribution des films *Bumrush* et *La Run*, deux longs-métrages qui ont été applaudis par la critique malgré un accueil frileux en salle. Au théâtre, il a joué dans *Les Palmes de Monsieur Schutz*, une production qui lui a permis de faire le tour du Québec.

On ne s'étonne donc pas tellement lorsque Paul Dion nous confie vouloir profiter de l'automne pour se reposer. Et écrire. En effet, le comédien rêve depuis longtemps de devenir l'auteur de sa propre pièce de théâtre. Il y a deux ans, il a donc commencé le processus de création en imaginant un synopsis mettant en vedette certains des personnages les plus célèbres de l'Histoire, soit Jésus et ses apôtres.

«Je suis croyant, pas religieux», explique-t-il d'entrée de jeu. Son histoire consiste donc à présenter au public sa version de La dernière



Paul Dion sera entre autres en vedette dans la pièce *Des souris et des hommes*, à l'automne 2012.

re Cène tout en s'appuyant sur des connaissances acquises grâce à la lecture de dizaines de livres à caractère religieux. N'empêche que le comédien et auteur sait qu'il s'agit là d'un sujet délicat. «C'est ça que j'aime. Imagines-tu le beau risque?», réplique-t-il. Déjà plusieurs comédiens ont signifié leur intention de prendre part à la production.

ENTRE-TEMPS...

Mais d'ici à ce que sa pièce soit prête à être révélée au grand public, Paul Dion a d'autres projets en tête. Deux réalisateurs avec qui il a travaillé par le passé, soit Christian De La Cortina et Michel Jetté, l'ont approché pour d'éventuelles collaborations. Évidemment, le comédien se dit très intéressé à renouer avec ces artisans du septième art. Dans le meilleur des cas, les tournages pourraient avoir lieu en 2012.

Du côté de la télévision, il espère également que son rôle dans la série *Musée Eden* lui permettra de jouer à nouveau devant la caméra d'Alain DesRochers. En effet, la série connaîtra une deuxième saison et devrait être tournée au cours des premiers mois de 2012. D'ici là, le comédien apparaîtra dans la dernière saison de *Providence* qui sera présentée sur les ondes de Radio-Canada. Une production à laquelle il a adoré participer.

C'est toutefois du côté du théâtre que Paul Dion a le plus de projets à venir. On lui a entre autres offert l'un des rôles principaux dans la pièce *Des souris et des hommes* dont la mise en scène sera signée par Martin Lavigne. Il partagera alors la vedette avec Robert Brouillette. Le résultat final sera présenté à l'automne 2012. Il s'agit là d'un rôle que le comédien attendait depuis le début de sa carrière! Nul besoin de dire que Paul Dion entrevoit les mois à venir avec beaucoup d'optimisme. ■

Il vous invite à ses ateliers de théâtre

MARIE-PIER GAGNON
marie-pier.gagnon@canadafrancais.com

Le comédien professionnel Paul Dion offrira, dès octobre, un nouvel atelier de théâtre destiné au grand public. Les cours seront offerts dans les locaux d'art[o], les mardis en soirée. Les places étant limitées, il est conseillé de s'inscrire le plus rapidement possible.

Passionné par son métier, Paul Dion offre des ateliers de théâtre depuis près de 20 ans. Si au départ il enseignait au sein d'organismes reconnus, dont le Théâtre de Grand-Pré qui l'a accueilli pendant cinq ans, il enseigne maintenant par plaisir et à son compte. «Je ne le fais pas pour l'argent, mais parce que j'aime ça», affirme-t-il. Il offre généralement deux sessions par année lorsque son horaire professionnel le lui permet.

Cette année, les cours débuteront le 4 octobre et se termineront dix semaines plus tard. À raison de trois heures par rencontre, les participants seront appelés à apprendre les bases du jeu en participant au processus de création de la pièce qu'ils présenteront devant public à la fin de la session. Ils deviendront à la fois auteurs et interprètes. Par ailleurs, comme c'est le cas chaque année, la musique sera très présente dans ce processus créatif.

Conscient que le jeu peut parfois effrayer certaines personnes, Paul Dion invite les amoureux du théâtre à tenter au moins une fois leur chance en prenant part à ses ateliers. «Le jeu, c'est inné. Tu l'as ou tu ne l'as pas. Mais pour le savoir, il faut essayer», explique le comédien que l'on pourra voir dans *Providence* cet automne. Pour s'inscrire ou pour connaître les tarifs, téléphonez directement à M. Dion au 450 347-7076. ■

FRÉQUENCE/TRÉMOR

Un nouveau disque pour OK Volca

MARIE-PIER GAGNON
marie-pier.gagnon@canadafrancais.com

La formation johannaise OK Volca a officiellement lancé, le 13 septembre au Petit Campus de Montréal, son deuxième album en carrière. Intitulé *Fréquence/Tremor*, cet opus confirme la volonté des musiciens de reprendre leur place sur la scène du hardcore francophone. Plusieurs spectacles sont à venir.

À la fin du mois de juin, *Le Canada Français* se déplaçait au studio Red Tube, situé à Saint-Jean-sur-Richelieu, afin de rencontrer les musiciens de la formation OK Volca. En pleine session d'enregistrement, ces derniers avaient accepté de nous rencontrer afin de dévoiler quelques détails concernant leur deuxième opus. En tant que parolier, Benoît Dunn révélait entre autres avoir choisi des sujets sensibles afin de choquer et de susciter des réactions. Des exemples? La religion et le suicide assisté.

Puis, quelques semaines plus tard, l'album était prêt. Réalisé et mixé par Luc Boivin, propriétaire du studio Red Tube, l'opus de 12 chansons recevait officiellement le nom de *Fréquence/Tremor*. Depuis, les musiciens attendaient patiemment que leur compagnie de disque, Slam Disques, lance la campagne de promotion prévue à l'automne. «On est très excités! Maintenant qu'on peut enfin vendre l'album, on va pouvoir profiter de tout ce qui se passe pour nous en ce moment», de dire le chanteur Louis Samoisette.

Par là, le chanteur fait référence au succès remporté par le premier extrait radio, *Facteur temps*, un titre choisi parce qu'il représente bien tout ce que les musiciens sont capables de faire avec une chanson. Après seulement un mois de diffusion, le titre figure déjà sur plusieurs palmarès québécois. Il se retrouve également dans le Top 20 de Musique Plus grâce à un vidéoclip réalisé par Jessy Fuchs, le patron de Slam Disques. «Nous sommes aussi réguliè-



Cinq ans après la parution d'un premier opus, les gars d'OK Volca lancent leur deuxième album en carrière. Le groupe est formé de Louis Samoisette, Benoît Dunn, Patrick Dunn, Vincent Larivière et Dominic Benoît.

ment dans le Top franco», mentionne avec joie M. Samoisette.

AUTOMNE CHARGÉ

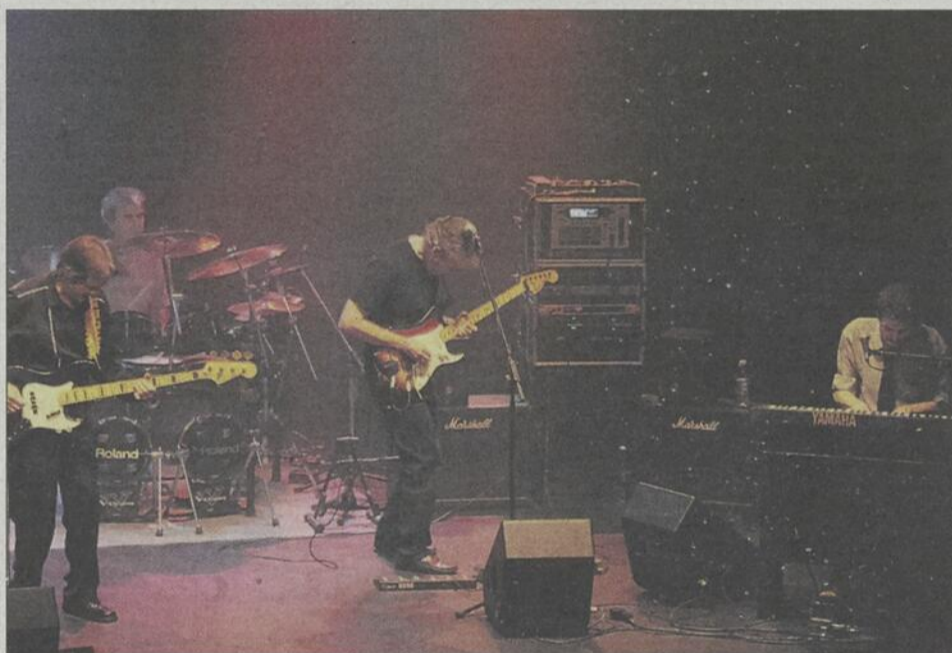
Profitant de cet engouement, OK Volca parcourra le Québec au cours des prochains mois. Des spectacles sont entre autres prévus à Montréal, Rivière-du-Loup et même Chicoutimi. «On veut reprendre là où on en était rendus et peut-être même atteindre un autre niveau», explique Louis Samoisette. Mais les musiciens ne se font pas de faux espoirs. Le hardcore francophone n'est pas un créneau musical qui leur permettra de vivre de leur art. Mais il peut leur permettre de s'amuser et de voyager par contre!

Et tout cela passe par les prestations sur scène. En août, le groupe a d'ailleurs fait un retour remarqué à Saint-Jean-sur-Richelieu en se produisant au bar Le Barock. Près de 150 personnes ont assisté

à sa prestation. «On s'est rendu compte qu'il y avait de l'attente pour nous», mentionne le chanteur. Il faut dire que le groupe n'était pas monté sur une scène depuis 14 mois et que son nouveau matériel se faisait attendre depuis plusieurs années.

Cela dit, même si aucune date n'est encore confirmée pour l'automne, les musiciens d'OK Volca se disent très confiants qu'ils remonteront sur une scène de leur ville natale au cours de l'automne. Des pourparlers avec d'autres formations ont d'ailleurs été entamés afin que l'événement prenne davantage d'envergure. Une confirmation concernant la date et le lieu devrait avoir lieu sous peu. Parallèlement, le groupe sortira également son album en Europe.

Il est possible de suivre OK Volca via Internet au www.okvolca.com ou encore de se procurer *Fréquence/Tremor* via iTunes. ■



ExCubus lancera son nouveau CD à l'occasion de deux spectacles qu'il donnera au Cabaret-Théâtre du Vieux-Saint-Jean, le 30 septembre et le 1^{er} octobre. Sur la photo: Marc Delage, Léo England, Claude Phaneuf et Michel Phaneuf.

LANCEMENT D'UN DEUXIÈME CD

ExCubus de retour au Cabaret-Théâtre

GILLES LÉVESQUE
gilles.levesque@canadafrancais.com

Le groupe ExCubus sera de retour au Cabaret-Théâtre du Vieux-Saint-Jean, les 30 septembre et 1^{er} octobre, pour le lancement d'un deuxième CD intitulé *Lagauchetière*. Cette formation bien connue de Saint-Jean-sur-Richelieu propose un disque de rock progressif, mais aussi de nouvelles couleurs musicales plus variées.

Sur scène, Marc Delage (guitare et basse), Léo England (batterie), Claude Phaneuf (guitare) et Michel Phaneuf (claviers) interpréteront des pièces de ce nouvel album, de même que plusieurs extraits du

premier.

Les billets (15\$ + 3 \$ de frais) sont présentement disponibles à la billetterie de la SPEC (Société pour la promotion d'événements culturels du Haut-Richelieu) par téléphone, au 450 358-3949, ou sans frais, au 1-888-443-3949. La billetterie de la SPEC est située au 75, rue Foch à Saint-Jean-sur-Richelieu, J3B 2A5. Courriel info@spec.qc.ca

Le Cabaret-Théâtre du Vieux-Saint-Jean est situé au 190, rue Laurier, à Saint-Jean-sur-Richelieu. Le disque sera disponible sur place pour la somme de 20\$. *Le Canada Français* y consacrera un article et une critique dans les semaines qui viennent. ■

DÈS LE 15 OCTOBRE

De l'opéra au cinéma Capitol

Le cinéma Le Capitol présentera, dès le 15 octobre, la série *Met Opera: en direct et en HD*. Le public est invité à se procurer ses billets dès maintenant.

La série *Met Opera: en direct et en HD* consiste en la transmission en direct de 11 opéras présentés au cours de l'année par le Metropolitan Opera de New York. Tout au long de la projection, les spectateurs ont également droit à des images inédites tournées dans les coulisses de l'événement. La série en est à sa sixième année d'existence et à sa deuxième année à Saint-Jean-sur-Richelieu.

Parmi les incontournables de la saison, on note *Anna Bolena* de Donizetti, *Don Giovanni* de Mozart ainsi que *Siegfried et Gotterdammerung* de Wagner, deux productions mises en scène par Robert Lepage.

Il est d'ores et déjà possible de réserver sa place via Internet au www.cineplex.com/. Le coût est de 22,50\$ pour les adultes, de 20,50\$ pour les aînés et de 16,95\$ pour les enfants.

Pour plus d'information sur la programmation, visitez le www.cineplex.com/evenement. ■



TRADITION DE SEPTEMBRE GOULACHE HONGROISE

- CREVETTES SCAMPIES
- STEAK FRITES
- FILET DE DORÉ AMANDINE
- ASSIETTE DU CAPITAINE
- TABLE D'HÔTE à partir de 22,95\$

450 347-4411

33, chemin des Patriotes Est, Saint-Jean-sur-Richelieu

HEURES D'OUVERTURE

Mercredi au dimanche: 16h30 à la fermeture

Les cafés-concerts de retour à la bibliothèque Saint-Luc

Le Service des loisirs et bibliothèques de Saint-Jean-sur-Richelieu présentera, le 18 septembre à la bibliothèque Saint-Luc, son tout premier café-concert de la saison 2011-2012. L'événement mettra en vedette deux musiciens de la formation montréalaise La Mandragore.

Spécialisé dans la musique européenne du 12^e au 14^e siècle, La Mandragore a été fondée en 1995 par Ingrid Boussaroque. Avec maintenant trois albums à son actif, le groupe se distingue sur deux plans: d'une part une énergie et un dynamisme fort contagieux, d'autre part, une approche musicale qui repose autant sur la rigueur musicologique que sur la

créativité moderne. Partant des mélodies médiévales, le groupe ajoute rythmes, voix lancinantes, accords inhabituels et sonorités colorées.

Le 18 septembre, Ingrid Boussaroque et Andrew Wells-Oberegger charmeront le public non seulement par leur musique, mais ils prendront également quelques instants pour présenter leurs instruments et expliquer le contexte et les détails historiques correspondant à certaines pièces. Leur prestation séduira autant les connaisseurs que ceux et celles qui souhaitent s'initier à la musique médiévale.

MUSICIENS

Ingrid Boussaroque est chan-

teuse et instrumentiste. Elle est tour à tour soliste, choriste, chef de chœur et professeure de musique depuis plus de 15 ans. Elle s'intéresse à toutes les couleurs que peut prendre la voix, détient un diplôme en piano de l'école de musique Vincent-d'Indy et joue de nombreux instruments à vent. Elle interprète des pièces en différentes langues (latin, galicien, espagnol, langue d'oc, langue d'oïl, vieil anglais, etc.).

Multi-instrumentiste, Andrew Wells-Oberegger a étudié le luth avec Jacques Joubert, la bombarde bretonne avec Gilles Plante et le chant avec Madelaine Jalbert. Il maîtrise également une foule d'autres instruments dont le oud, le bouzouki, la guitare, les percus-



La formation montréalaise La Mandragore initiera le public des cafés-concerts à des mélodies médiévales.



Lillian Lanoue lance un recueil

L'artiste multidisciplinaire Lillian Lanoue lancera, le 17 septembre dès 14 heures au Châtelet, un recueil intitulé *J'parle pour pas pleurer*. Sans vouloir être moraliste, ce recueil écrit sous forme de poésie non traditionnelle suscite une prise de conscience sur les problèmes sociaux qui font partie intégrante du quotidien. Deux autres volets, intitulés *Réminiscence* et *Évidence*, complètent le volume de 120 pages. À noter qu'il s'agit d'un second lancement pour Mme Lanoue, le premier ayant été perturbé par le passage de la tempête Irène. L'entrée est gratuite. Le Châtelet est situé au 780, rue Saint-Jacques. ■

sions, le banjo, la cornemuse, les flûtes et la guimbarde. Il a été membre de plusieurs groupes et se consacre à la composition et à l'écriture d'arrangements. Depuis le printemps 2002, il collabore avec l'ensemble montréalais de musique ancienne La Nef.

La représentation aura lieu dès

10h30 à l'Espace culture! Les places étant limitées, les spectateurs sont invités à se présenter dès l'ouverture des portes à 10 heures. Aucune réservation ne sera acceptée. À noter que les cafés-concerts sont offerts gratuitement à toute la population dans le cadre des rendez-vous *Tout en culture*. Information: 450 357-2157. ■

WEEK-END

À L'AFFICHE

Concerts et Théâtre

18 septembre: à l'Espace culture! de la bibliothèque Saint-Luc dès 10h30, présentation du premier café-concert de la saison avec la formation La Mandragore. Gratuit.

présentation de l'exposition *Humanime 4: cyclo-tourisme de France Malo*. Gratuit.

Jusqu'au 17 octobre: au Salon rouge de la bibliothèque St-Luc, présentation de l'exposition *Les multiples visages du TGP*. Gratuit.

Expositions

Jusqu'au 1^{er} octobre: chez Action Art Actuel, présentation des expositions *Transfiable - Opérations de pertes* de Patrick Beaulieu et *Made in centre-ville* de Stéphanie Lachance. Gratuit.

Jusqu'au 2 octobre: chez art[o],

Divers

17 septembre: au Châtelet dès 14 heures, lancement du livre *J'parle pour pas pleurer* de l'auteure Lillian Lanoue. Gratuit.

17 et 18 septembre: dans la région de Brome-Missisquoi, présentation de la 16^e édition de La Tournée des 20. Gratuit. ■



NOUVEAU! VOTRE HEBDOMADAIRE EST SUR FACEBOOK

POUR NE RIEN MANQUER
DE L'ACTUALITÉ RÉGIONALE
DEVENEZ FAN DE NOTRE PAGE

LE CANADA
FRANÇAIS
ÉDITION INTERNET

www.canadafrancais.com

WEEK-END

CINÉMA

Une fiction bien ancrée dans la réalité

MARIE-PIER GAGNON
marie-pier.gagnon@canadafrancais.com



Contagion



Avec Steven Soderbergh à la réalisation et certains des plus grands acteurs de notre époque au générique, le film *Contagion* ne pouvait être qu'une réussite. Abordant le sujet d'une pan-

démie infectieuse mortelle, cette production dévoile sans exagérer une fiction qui pourrait bien devenir un jour la réalité de la race humaine. Un film pertinent.

Il y a près de deux ans, la planète entière retenait son souffle à la suite de l'écllosion d'un nouveau virus, la fameuse grippe H1N1. Pendant plusieurs semaines, des scientifiques de par le monde ont tout mis en œuvre afin de sauver des milliers, voire des millions de vies. Une fois le remède trouvé, des cam-

pagnes de vaccination massive ont finalement mis un frein à l'écllosion. N'empêche qu'en l'espace de quelques mois, l'inquiétude s'était répandue et des centaines de personnes ont perdu la vie.

C'est en quelque sorte ce que le réalisateur Steven Soderbergh raconte par l'entremise de son nouveau film. Il ne revient pas sur la grippe H1N1, mais on peut assurément dire qu'il s'en inspire. Il raconte comment, en l'espace d'une centaine de jours, la race humaine frôle la catastrophe à la suite de l'apparition d'un nouveau virus que les scientifiques peinent à comprendre et qui fait des millions de morts. Par la bande, il raconte comment le dossier est géré par les politiciens, les scientifiques, les médias et la population.

FICTION ET RÉALITÉ

C'est cette dernière partie qui est fort intéressante. Sans jamais pousser le sujet trop loin dans la fiction, le réalisateur met en lumière plusieurs facettes de l'histoire. On y suit entre autres le combat d'un père de famille qui veut protéger sa seule fille toujours en vie à la suite du décès de sa conjointe et de son beau-fils, celle d'une docteure chargée de retracer les origines de la maladie, et même celle d'un pseudo-journaliste qui

profite de la situation pour augmenter son compte en banque.

À la limite, on pourrait presque dire que le réalisateur a abordé le sujet comme l'aurait fait un documentariste. Il dévoile tous les détails essentiels à la compréhension du sujet sans jamais aller trop loin dans les émotions. Un exemple concret est son approche de la violence lorsque la planète en est réduite au chaos. Il montre quelques scènes qui nous rappellent que l'instinct de survie de l'humain se traduit souvent par la violence, allant du pillage aux meurtres. Mais ce n'est qu'une infime partie du film.

DISTRIBUTION ÉTOILE

C'est d'ailleurs ce choix de réunir plusieurs histoires sous un grand thème qui permet à cinq vedettes hollywoo-

diennes de partager l'écran sans se nuire. On parle ici d'artistes oscarisés tels que Gwyneth Paltrow, Kate Winslet, Marion Cotillard et Matt Damon. S'ajoute à eux le nommé aux Oscars, Jude Law. Tous offrent des performances convaincantes qui ne font qu'ajouter une importante dose de crédibilité à l'histoire et à la production. Et aucun n'a de rôle principal.

Bref, cette nouvelle réalisation de Steven Soderbergh est un film très intéressant à regarder. On ne parle pas ici d'un suspense même si une partie du scénario vise à découvrir les origines du virus, mais plutôt d'un drame. Évidemment, la situation est poussée à l'extrême avec un virus qui fera près de 70 millions de morts, mais tout cela ne fait que rappeler que la race humaine n'est pas infallible. Une belle leçon d'humilité. Un film à voir. ■



FICHE TECHNIQUE

Synopsis: La lutte contre une épidémie qui fait des ravages à l'échelle mondiale soulève des défis complexes pour les scientifiques, les médias et les politiciens.

Réalisateur: Steven Soderbergh

Distribution: Matt Damon, Gwyneth Paltrow, Marion Cotillard, Jude Law, Kate Winslet

Classement: Général

Durée: 1h59

WEEK-END

AU CLAVIER

Fabrique de Saint-Alexandre

La Fabrique de Saint-Alexandre convie la population, le 24 septembre dès 19 heures, à l'inauguration officielle de l'orgue Casavant opus 70 de 1896 restauré à l'été 2010. Un concert ainsi qu'un vin et fromage animeront la soirée.

Dès 19h30, l'organiste professionnel Denis Gagné présentera un concert gratuit. Par la suite, Clarisse Brault prendra le micro afin de présenter un bref aperçu de l'histoire des magnifiques vitraux que le public pourra admirer sur place. La soirée se terminera par un vin et fromage.

L'église de Saint-Alexandre est située au 447, rue Saint-Denis. Information: 450 296-4932 ou 450 347-2643.

Musée ferroviaire canadien

La population est invitée à venir célébrer, les 17 et 18 septembre au Musée ferroviaire canadien, les 150 ans du transport collectif de Montréal. Plusieurs activités spécialement conçues pour l'occasion seront offertes à toute la famille.

À cette occasion, les visiteurs pourront admirer et accéder exceptionnellement à certains tramways de la collection en plus d'en connaître l'histoire

et les anecdotes qui ont façonné leur parcours. Escapade, balades, expositions, parade de tramway, conte et bricolage compléteront la programmation.

Le musée est situé au 110, rue Saint-Pierre à Saint-Constant. Le coût d'entrée est de 17\$ pour les adultes et de 8\$ pour les enfants de 4 à 12 ans. Pour connaître tous les détails, visitez le www.exporail.org.

Circuit du paysan

Le Circuit du paysan, devenu au fil des années l'identification géographique de tout un large pan de la Montérégie, est fier d'entamer sa treizième année. Parmi les activités inscrites au calendrier, on note le retour du Circuit des arts les 24 et 25 septembre.

En plus des richesses du terroir, le Circuit du Paysan célèbre le talent et la créativité de ses artistes ainsi que la beauté des paysages. La porte-parole du Circuit des arts d'Hemmingford et copropriétaire de la Face cachée de la pomme, Stéphanie Beaudoin, invitera le grand public à découvrir les artistes de la région et à venir célébrer ce magnifique coin d'arrière-pays.

Pour consulter la myriade d'activités proposées dans le cadre de cette activité, consultez le www.circuitdupaysan.com ou composez le 1 800 378-7648. ■

Réservations: 450.244.5244

LES CROISIÈRES
DU LAC CHAMPLAIN
www.croisieres-lacchamplain.com



Départs tous les jours!

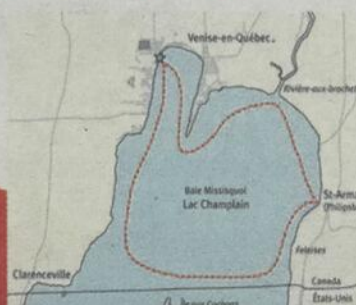
Durée de 2 heures 15 min.

Départ du quai municipal de Venise-en-Québec

Départs en semaine à 13h et 16h

Adulte: 25\$ + taxes
Aînés et étudiants: 23\$ + taxes
Enfants: 12\$ + taxes
(0 à 5 ans gratuit)

heures sujets à changements - minimum de 10 personnes requis par départ



Les petits mouchoirs: un film français à voir

PASCAL CLOUTIER



Les petits mouchoirs



Je me suis procuré une copie DVD du film *Les petits mouchoirs* au mois de mars dernier alors que j'étais de passage à Paris. Le film n'avait pas même été projeté dans nos salles québécoises que sa renommée le précédait.

Des petits mouchoirs, ce sont des petits mensonges que l'on sème autour de nous. Des mensonges qu'on fabrique pour nos proches et qui cachent beaucoup plus que ce qu'ils laissent croire. *Les petits mouchoirs* de Guillaume Canet est un formidable film qui pourrait bien avoir marqué une génération en France. La distribution est d'une force incroyable: François Cluzet (extraordinaire, ici), Marion Cotillard, Jean Dujardin (un tout petit rôle, mais quand même important), Benoît Magimel, Valérie Bonneton et Gilles Lellouche. Chacun dirigé d'une main de maître dans

un scénario simple, mais diablement efficace, cette production a remporté un grand succès chez nos cousins français. Lellouche et Bonneton ont même reçu les Césars de meilleur acteur/actrice de soutien pour leur travail. Le chanteur Mathieu Chedid, mieux connu sous le pseudonyme de M, y fait même une apparition.

Une bande d'amis se retrouve comme chaque année au bord de la mer. Quelques jours où la dolce vita est le mot d'ordre. On s'amuse, on rit, on mange, on se repose dans une villa paradisiaque, propriété de Max (Cluzet) restaurateur, véritable *control-freak*. Mais cette année les choses sont différentes. Ludovic (Jean Dujardin) a été victime d'un accident de la route qui la laissée presque mort. L'esprit de la fête n'y est pas.

Le groupe se rendra quand même au point de rencontre estival, la mort à l'âme. La réunion dégénère. On comprend vite que le catalyseur de toute la bande est allité à Paris et que les mensonges et cachettes sont révélés maladroitement un à un. Les chicanes se font de plus en plus dramatiques et on assiste de manière privilégiée à une mise au point majeure au sein de ces hommes et ces femmes dans la trentaine qui partagent une amitié plus ou moins franche. Chaque lien sera scruté par la caméra de Canet et le scénario laissera place à plusieurs rebondissements qui ne laisseront personne insensible. Voilà un bijou de film qui ravira tous ceux qui affectionnent le genre.

Si la fin tombe un peu dans le mélodramatique, il n'en reste pas moins que c'est un excellent film. À voir absolument. Plus de deux heures trente qui vous laisseront en plan, espérant qu'une suite pourra nous être présentée par Canet et sa bande d'excellents acteurs. Produit par Besson et sa compagnie Europa Corp., parions que le réalisateur et producteur flairera la bonne affaire.

Les aventures extraordinaires d'Adèle Blanc-Sec



Voilà que votre toute attente, cinq ans après avoir annoncé sa retraite, Luc Besson nous offre *Les aventures extraordinaires d'Adèle Blanc-Sec*. Le film nous est arrivé dans les clubs vidéo et sur les réseaux de location.

Le scénario est inspiré de bandes dessinées de Jacques Tardi. Adèle Blanc-Sec (Louise Bourgoin) est une aventurière, écrivaine qui trouve son inspiration dans des contrées lointaines et leurs habitants les

plus mystérieux. À Paris, où elle vit en 1911, sa sœur est réduite à un état végétatif après un bête accident sportif.

Adèle connaît un savant (Mathieu Almaric) qui a découvert la manière de ressusciter les morts. Celui-ci pourra peut-être rendre la vie à un médecin omniscient, membre de la cour de Ramsès II. Ce dernier est réputé pouvoir guérir n'importe qui. Pendant qu'Adèle se rend en Égypte, le savant, pour se pratiquer, rend la vie à un œuf de ptérodactyle.

L'oiseau préhistorique causera de lourds dommages à la ville et ses habitants alors qu'un détective (Gilles Lellouche) et un chasseur de grande réputation (Jean-Paul Rouve) sont sur la piste du dinosaure volant.

Film d'action, mais surtout une comédie, le dernier film de Besson est loin d'être son meilleur. Décevant dans sa facture qui emprunte, durant les premières scènes du moins, à Jeunet, on s'interroge durant un long moment sur l'originalité de l'œuvre. Plus tard, c'est le personnage d'Adèle Blanc-Sec qu'on évalue. La détermination de l'héroïne se transforme lentement mais sûrement en irritant considérable. Pas convaincu que Louise Bourgoin est vraiment bonne. Jolie et séduisante, oui, mais Besson a la fâcheuse habitude de les engager et pas pour de petits rôles. Le ton de comédie détonne et les effets spéciaux ne sont pas très bons non plus. Pour les fans finis de Besson, dont je suis. Les autres, à vos risques et périls! ■



France Malo chez art[o]

La coopérative art[o] a tenu, le 8 septembre, le vernissage de l'exposition *Humanisme 4: Cyclo-tourisme* de France Malo. Plusieurs convives étaient sur place afin d'admirer le travail très coloré de la peintre. Les personnes qui désirent rencontrer l'artiste et qui ont manqué le vernissage pourront se reprendre puisque cette dernière sera présente à la coopérative le 18 septembre ainsi que le 2 octobre afin de rencontrer le public et de discuter de son art avec lui. Information: www.cooparto.com. ■

TOUS LES JOURS

NAVIGUEZ, RESTEZ INFORMÉ,
RÉAGISSEZ

www.canadafrancais.com LE PARFAIT COMPLÉMENT À VOTRE JOURNAL!

CONCOURS

COUREZ LA CHANCE
DE GAGNER

UNE PAIRE DE BILLETS
POUR ASSISTER AU SPECTACLE DE

JILL BARBER

6 octobre

IAN KELLY

8 octobre

ALAIN LEFÈVRE

9 octobre

Nom :

Adresse :

Code Postal :

Téléphone :

Pour participer, il vous suffit de compléter le coupon et le déposer à nos bureaux ou le faire parvenir par la poste à l'adresse ci-dessous. Vous pouvez également vous inscrire sur notre site web au www.canadafrancais.com, onglet/concours.

LE CANADA
FRANÇAIS

LE CANADA FRANÇAIS
84, rue Richelieu, Saint-Jean-sur-Richelieu
(Québec) J3B 6X3

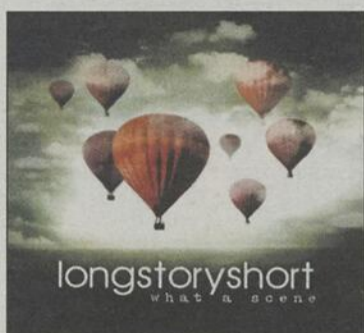
Les gagnants devront se déplacer pour recevoir leur prix. Pour être éligible, les coupons devront nous parvenir au plus tard le 22 septembre à 17 h.

WEEK-END

MUSIQUE

Deux groupes régionaux dignes d'intérêt

GILLES LÉVESQUE
gilles.levesque@canadafrancais.com



WHAT A SCENE LONG STORY SHORT



CHANSONS: 12
PRODUCTEUR: John
Nathaniel
GENRE: rock alternatif

Depuis quelques mois, les invitations lancées à notre égard par des groupes locaux et régionaux désireux de voir leur CD être critiqué dans nos pages abondent. Cette semaine, nous consacrons

cette chronique à deux formations qui ont le talent requis pour séduire de nombreux amateurs de musique.

C'est par l'entremise d'un courriel que Daniel Luka nous a proposé d'écouter le premier album de Long Story Short, un groupe de rock alternatif montréalais qui jouit d'une réputation fort enviable à ce stade-ci de sa carrière. Il faut vous dire que Daniel Luka est le chanteur de cette formation, les autres étant Nicky James au piano, Ben Labelle à la guitare, Dom Cright à la batterie et Jason Olivier à la basse et aux harmonies vocales.

On ne sait pas trop pourquoi, mais nos attentes étaient un peu plus élevées qu'à l'habitude pour un groupe régional. Nous avons eu l'occasion de lire quelques critiques, et force est d'admettre qu'il s'est écrit de bien belles choses sur Long Story Short. Avec raison, doit-on convenir à notre tour.

Il ne fait aucun doute que ce groupe a tout ce qu'il faut pour évoluer dans les ligues majeures. À commencer par Daniel Luka, dont la voix juste et prenante est un atout de taille lorsqu'on veut faire carrière dans cette industrie. Il chante à la manière des grands en ayant un parfait contrôle de sa

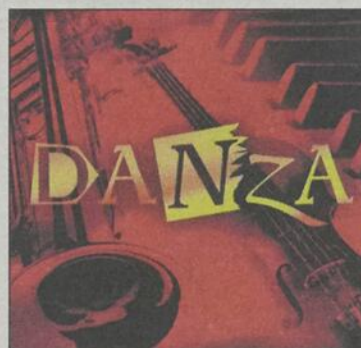
voix au large registre. Que ce soit dans des passages plus rythmés ou de mélodiques ballades, on l'écoute avec grand intérêt.

Le groupe joue aussi avec une belle retenue, évitant les excès et les solos inutiles. Tout est bien dosé, tout est bien construit. La présence de John Nathaniel, le réalisateur des albums de Marie-Mai, y est certes pour quelque chose. C'est sans oublier la pochette qui ne manquera pas de plaire aux amateurs de la montgolfière!

Ça ressemble à quoi? Les critiques comparent leur musique à celle de Snow Patrol, Lifehouse et The Fray, ce qui est fort juste, si vous voulez notre avis. Lors de certains passages un peu plus musclés, on peut aussi établir une comparaison avec Simple Plan.

Il est à noter que cette formation compte présentement sur l'appui de Virgin Radio 96 et de plusieurs autres stations à travers le Canada et les États-Unis pour diffuser sa musique. Voilà certes un groupe à découvrir.

DANZA DANZA



CHANSONS: 16
PRODUCTEUR: Danza
GENRE: tango et musique
tsigane

On vous a parlé de cette formation de Saint-Jean-sur-Richelieu dans nos pages la semaine dernière, plus précisément d'une série de spectacles que ce trio vient de donner dans le sud de la France.

Bien franchement, Danza a mis toutes les chances de son côté en lançant un premier album dont la qualité saute aux yeux et aux oreilles, tant pour ce qui est de la pochette que de la production et du contenu musical.

La comparaison peut sembler boiteuse, nous le concédons, mais l'approche musicale de Danza nous fait quelque peu penser à

Gotan Project, un groupe franco-argentin mêlant tango et musique électronique. Il n'y a pas d'instruments électroniques dans l'ADN de Danza, mais il y a du tango et de la musique tsigane à profusion. C'est chaud, c'est festif. C'est aussi très prenant.

Sur cet album dont la qualité sonore est tout simplement étonnante, on a surtout droit à des interprétations de Astor Piazzolla, Johannes Brahms, Vittorio Monti et Carlos Gardel, de grandes pointures de ce style musical que l'on sait propice à la danse. Des interprétations, mais aussi des enchaînements fort réussis et quelques surprises, dont *Paysages*, une pièce écrite par Robert Len.

Pour reproduire avec émotion une telle musique, il faut du talent. Pas de problème, Mélanie Barney (organiste et pianiste), Carole Meneghel (violoniste) et Robert Len (multi-instrumentiste et compositeur) en ont à revendre. Les deux premières ont fait des études au Conservatoire de Montréal, le troisième est diplômé de l'Université Concordia et de l'Université de Montréal, en plus d'avoir joué à de nombreuses reprises au Festival international de jazz de Montréal. À écouter. ■

C'est la fête!

L'école Saint-Eugène et son comité de l'aménagement de la cour d'école vous invitent à venir vous amuser!

Le samedi, 17 septembre 2011

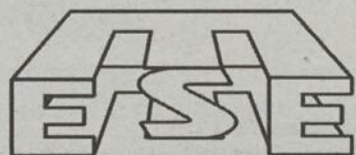
de 11 heures à 16 heures

(en cas de pluie, l'activité est remise au lendemain)

Prix d'entrée: 5\$ pour les enfants de 3 à 16 ans et gratuit pour les adultes.

Les sommes amassées serviront à l'amélioration de la cour d'école.

Bienvenue
à tous!



ÉCOLE ST-EUGÈNE

AU PROGRAMME

- Jeux gonflables
- Jeux d'adresse
- Roue de fortune
- Activités sportives
- Coin des petits
- Musique, maquillage et animation
- Vente de billets de tirage: Bons d'achat, cadeaux, etc.
- Casse-croûte sur place

201, RUE TURGEON, SAINT-JEAN-SUR-RICHELIEU



TOUT BOUGE AUTOUR DE MOI

Récit du séisme haïtien, la suite

JEAN-FRANÇOIS
CRÉPEAU



Windsor Klébert Laferrière, mieux connu sous le nom de Dany Laferrière, a fait le récit du séisme haïtien de janvier 2010 dans *Tout bouge autour de moi* (Mémoire d'encrier), paru deux mois seulement après l'événement. Mieux qu'un topo en direct à la télé, le livre ressemblait au verbatim de la catastrophe enrichi des émotions ressenties par l'homme sous son chapeau d'écrivain, devenu le messager d'une nation. Je notai alors que la tessiture du récit me rappelait *L'odeur du café*, sa sensibilité et sa criante vérité.

En janvier 2011, une version revue et augmentée de *Tout bouge autour de moi* parut chez Grasset, à Paris. Y avait-il encore à dire sur le malheur haïtien? C'est ce que j'ai découvert dans l'édition québécoise qui paraît aujourd'hui chez Mémoire d'encrier.

Avant d'ouvrir le livre, je me demandais si la spontanéité et l'intensité d'écriture observées à la lecture de la version de mars 2010 allaient être sacrifiées. Nenni, vous rassurais-je. Laferrière a plutôt retenu certains événements relatifs au

séisme sans en tiédir la fébrilité; il a aussi gommé quelques vagues impressions essaimées ici et là; surtout, il en a enrichi le récit de notes prises lors d'un second voyage en Haïti, au moment du décès de sa tante Renée, quelques mois après le tremblement de terre.

En juxtaposant les trois éditions de *Tout bouge autour de moi*, je constate que Dany Laferrière a raffiné ses observations et son analyse des événements du 12 janvier 2010 à 16h53 et des conséquences immédiates que cet instant fatidique a eues sur l'île et son peuple. Je pense, entre autres, à l'esprit de résilience de ses concitoyens qu'il met en relief, et à l'attitude discutable de certaines ONG ou de vedettes de la politique et du cinéma apparues soudainement sur les écrans, profitant d'un cataclysme pour se faire voir.

L'écrivain Laferrière a souvent dit que, partout où il allait, un calepin de notes l'accompagnait. À mon avis, c'est là un signe de sa culture journalistique, métier qu'il a pratiqué à Port-au-Prince et plus tard à New York. Je crois même que la pratique du journalisme de terrain est un des éléments qui expliquent son succès d'écrivain, car il sait saisir l'essence même des événements et des faits qui les constituent.

Le talent de Dany Laferrière devient celui de l'écrivain, lorsque le ton du récit passe de la réalité à son interprétation. Même l'émotion qu'il sait communiquer de façon simple et avec sensibilité me semble venir de la vivacité d'esprit du journaliste qu'il est toujours.

Parmi les exemples observés dans l'édition revue et augmentée de *Tout bouge autour de moi*, il y a bien sûr le récit des événements relatifs aux dernières années de vie de sa tante Renée et de son décès. Il y a aussi la présence de la mère de l'écrivain, de ses habitudes et de son état de santé. Je retiens également le passage intitulé «Un dimanche à Petit-Goâve», récit du retour de l'écrivain sur les lieux de son enfance que le séisme n'a pas épargnés.

Il faut nécessairement lire ce nouveau *Tout bouge autour de moi*. Bien que nous connaissions l'essentiel de l'origine du récit, le séisme de janvier 2010, Dany Laferrière illustre ce qui est advenu du quotidien haïtien depuis. Il nous permet de prendre une distance des images répétées en boucle à ce moment-là et d'ainsi appréhender différemment l'Haïti d'aujourd'hui, car l'écrivain a ajouté une dimension critique à son propos qui s'applique aussi bien à ses concitoyens qu'aux étrangers de

VITRINE

LES EXERCICES DU MULTIDICITIONNAIRE DE LA LANGUE FRANÇAISE, CAHIER 1 (Québec Amérique, 2011) par Liliane Michaud

«Cent fois sur le métier remettez votre ouvrage. Polissez-le sans cesse et le repolissez.» Enfant, quand on me servait ces paroles de Boileau, je n'en comprenais ni le sens, ni la portée, surtout quand il s'agissait de ma langue maternelle. Depuis, chaque jour me rappelle l'importance de peaufiner mes connaissances et habiletés linguistiques. Or, le cahier de Liliane Michaud et celui qui suit me permettent de faire une gymnastique régulière et indispensable. Dans ce premier cahier, la collection en comptera 4, on retrouve 50 exercices «élaborés à partir des difficultés répertoriées dans le *Multidictionnaire de la langue française* de Marie-Èva de Villers.» Du pluriel des noms, en passant par l'écriture des nombres, les abréviations et les homophones, chacune des activités comprend un encadré rappelant l'abc de la règle grammaticale concernée sur laquelle porte l'exercice.

LES EXERCICES DU MULTIDICITIONNAIRE DE LA LANGUE FRANÇAISE, CAHIER 2 (Québec Amérique, 2011) par Liliane Michaud

Le second cahier compte également 50 activités, dont la moitié porte sur une réalité langagière dans laquelle nous baignons: les anglicismes. Trop souvent, nous croyons qu'il ne s'agit que de l'usage de mots de langue anglaise, une pratique extrêmement répandue en France et à laquelle nous faisons la chasse depuis des décennies. Mais, les anglicismes ne sont pas toujours faciles à repérer, telle l'orthographe de certains mots («exercice» en français devient «exercice» en anglais) ou de certaines constructions (il faut dire «à ce jour» et non «à date»). Ce cahier comporte également 25 exercices portant sur une variété d'autres difficultés de la langue orale et écrite. Je suggère d'utiliser les pages se trouvant à la fin du cahier pour compléter les exercices, et d'y revenir encore et encore. Surtout que le corrigé est inclus dans chaque cahier.

passage. À l'attentisme de certains, il rappelle l'esprit qui a animé le pays lors de son indépendance en

1804 et il suggère de retrouver ce comportement pour bâtir l'avenir haïtien. ■

Le sommeil chez la personne âgée

MARIE-NOËLLE
L. PAQUETTE



On sait que le vieillissement a un impact significatif sur le sommeil. Beaucoup d'ainés remarquent qu'ils dorment moins profondément, qu'ils se réveillent plus souvent la nuit et qu'ils se lèvent plus tôt que lorsqu'ils étaient plus jeunes. Et pour plusieurs, cette situation est véritablement perçue comme un problème.

Beaucoup d'ainés se sentent encore fatigués après leur nuit de sommeil. Grosso modo, leur som-

meil leur paraît moins réparateur. C'est ainsi que bien des gens deviennent adeptes des petites siestes, qui finissent par compenser pour la perte de sommeil durant la nuit. Si ces changements sont considérés normaux, il n'en demeure pas moins qu'ils sont dérangement pour beaucoup de personnes.

Des chercheurs de l'Université de Sherbrooke viennent de démontrer qu'on peut modifier la qualité du sommeil des personnes vieillissantes par un bon programme d'activités physiques. On sait d'instinct qu'une vie plus active est garante d'un meilleur sommeil. Toutefois, ces chercheurs sont allés plus loin en

démontrant qu'un exercice assez intense avait un impact sur la «composition» du sommeil, ni plus ni moins.

Leur étude les a amenés à évaluer le sommeil de plusieurs hommes de 55 à 70 ans en intégrant à leur vie un programme d'activités physiques de bonne intensité. Il en ressort une amélioration significative du sommeil durant les nuits suivant les activités physiques.

SOMMEIL PROFOND LENT

Ce qui est intéressant dans l'observation des participants à l'étude, c'est que l'activité physique a eu un impact sur la durée de leur sommeil

profond lent. On sait que le sommeil est constitué de quelques cycles composés chacun de plusieurs phases distinctes; le sommeil profond constitue la phase la plus réparatrice de la nuit de sommeil. C'est cette phase qui a particulièrement tendance à diminuer en vieillissant. C'est aussi durant cette phase du sommeil que l'on refait ses forces physiques.

Ainsi, on comprend que l'adoption d'un mode de vie plus actif, et plus particulièrement d'un programme d'exercices, pourrait favoriser le sommeil «réparateur». Il est à noter également que les résultats de la recherche indiquent aussi une

diminution du temps de réveil durant la nuit, qui constitue un problème souvent rencontré en vieillissant.

Aux dires des chercheurs, cette étude pourrait s'avérer une piste intéressante pour remplacer le recours aux médicaments prescrits. Ainsi, on pourrait avoir un certain contrôle, de façon toute naturelle, sur la qualité du sommeil des aînés.

Bonne semaine!

Pour nous joindre: AQDR Haut-Richelieu, 870, Curé-St-Georges, Saint-Jean-sur-Richelieu. Tél: 450 357-9545. Courriel: proj.aqdrhr@live.ca. ■



L'achat local
C'est intelligent

ACHETONS CHEZ NOUS!

LE CANADA
FRANÇAIS



TANDEM

555, boul. Séminaire N.,
Saint-Jean-sur-Richelieu
450 348-1790

HANSEL & GRETEL

565, boul. Séminaire N.,
Saint-Jean-sur-Richelieu
450 349-2756

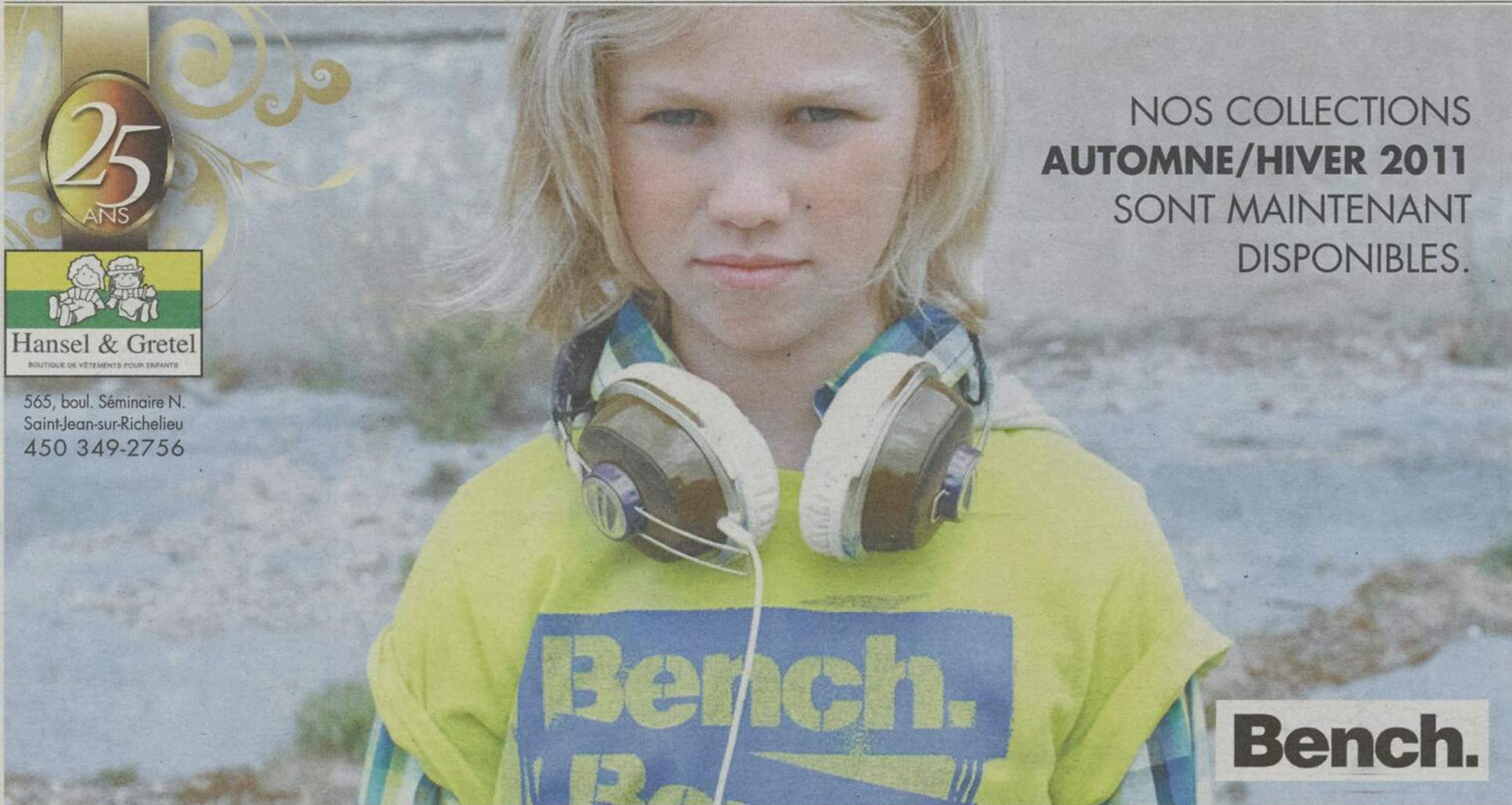


et le **TANDEM**
tandem



565, boul. Séminaire N.
Saint-Jean-sur-Richelieu
450 349-2756

NOS COLLECTIONS
AUTOMNE/HIVER 2011
SONT MAINTENANT
DISPONIBLES.



Bench.



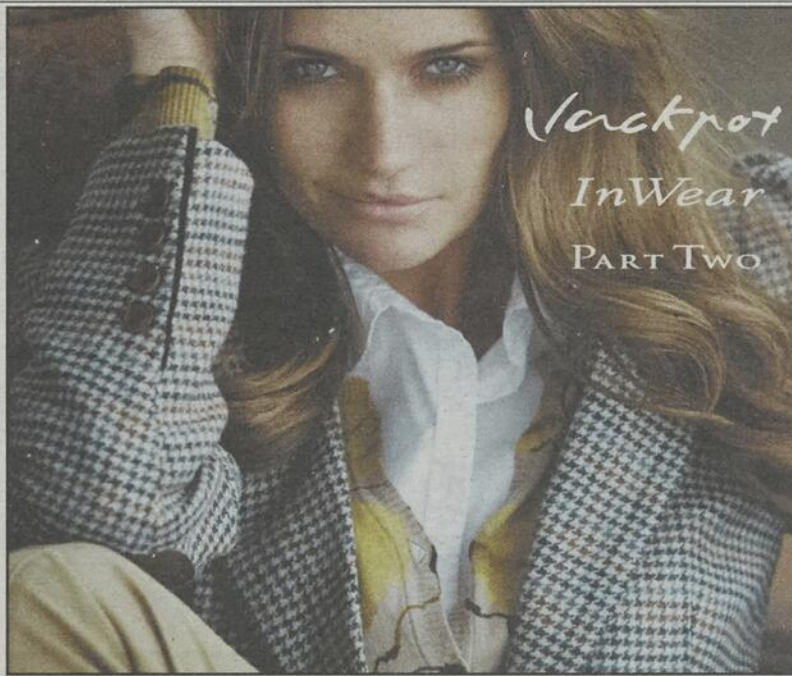
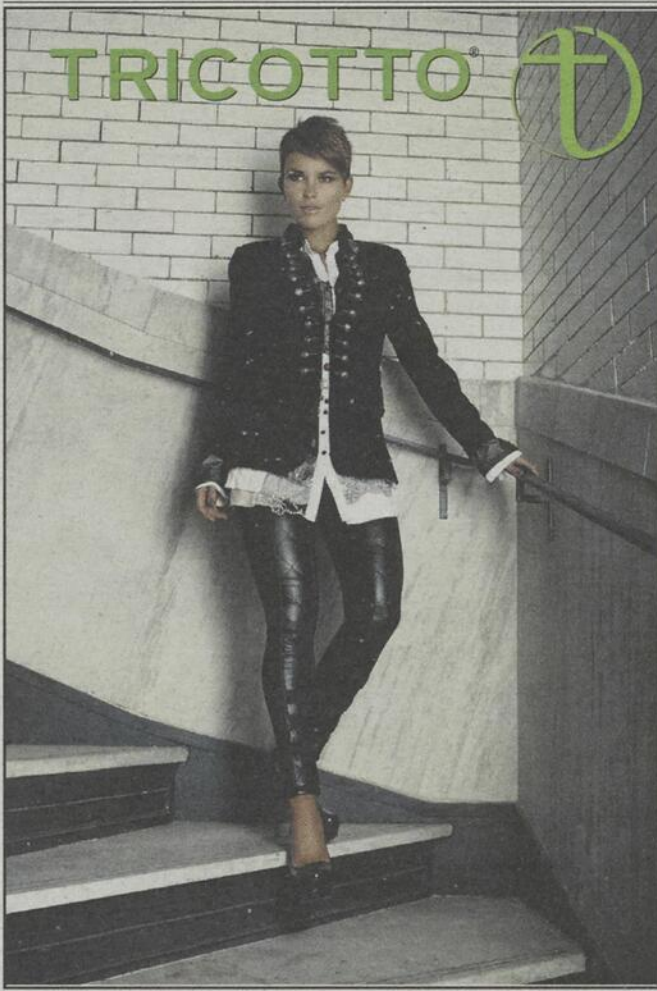
G
GARCIA'



648148101C 20110915k



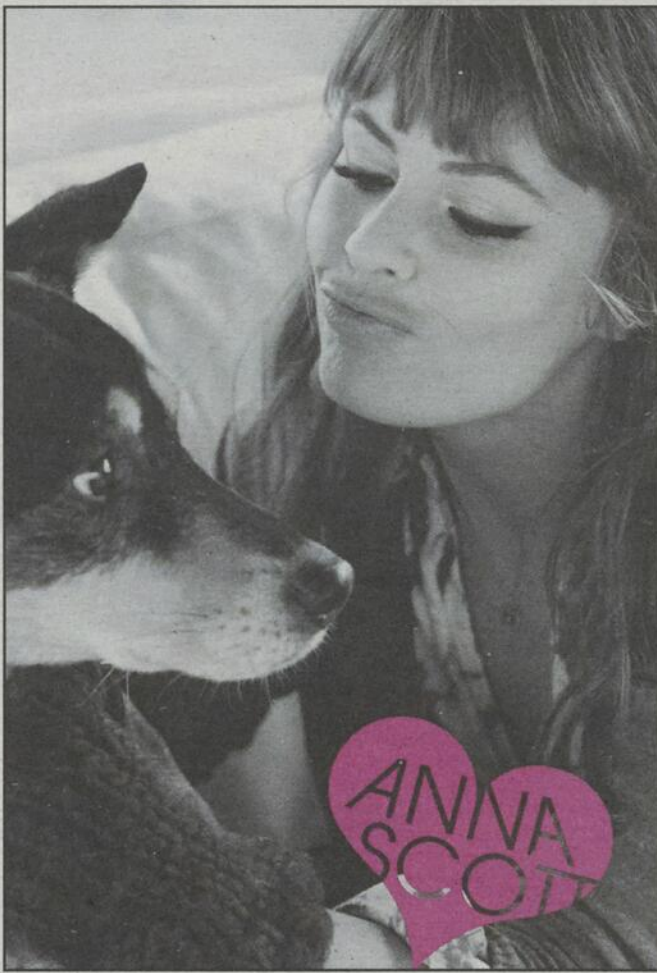
*deux
par
deux*



25 ANS

TANDEM

555, boul. Séminaire N.
Saint-Jean-sur-Richelieu
450 348-1790



NOS COLLECTIONS
AUTOMNE/HIVER 2011
SONT MAINTENANT
DISPONIBLES.





et
TANDEM
tandem

Sur la photo, Mme Marie-André et M. Marc Meunier (absent sur la photo), propriétaires de la Boutique Hansel et Gretel, désirent remercier leur fidèle clientèle ainsi que souligner le support constant de leurs partenaires depuis ces 25 belles années.

TANDEM

555, boul. Séminaire N.,
Saint-Jean-sur-Richelieu
450 348-1790

Mesdames Carole Ostiguy et Lucie Charbonneau de la Boutique Tandem sont fières de remercier toute leur clientèle et profitent de l'occasion pour féliciter leur dévoué personnel, qui grâce à leur compétence ont fait la renommée de la boutique.

HANSEL & GRETTEL

565, boul. Séminaire N.,
Saint-Jean-sur-Richelieu
450 349-2756

MERCI
À TOUS NOS PARTENAIRES

BENCH • GARCIA • DEUX PAR DEUX • TRICOTTO • ESPRIT • ANNA SCOTT
ERIC ALEXANDRE • PART TWO • MELANIE MCLEAN • ANNE-MARIE CHAGNON
JACKPOT • SALON DU CORSET • COIFFURE DÉCOUP AGE • NOT THE SAME
IN WEAR • RICHARD LEBLANC SPORT • CONCEPT F. COIFFURE

L'équipe Le Salon du corset souhaite un joyeux 25^e anniversaire aux boutiques Hansel et Gretel et le Tandem. Nous sommes heureux d'être parmi vous depuis 1 an.

Nancy, Magalie,
Pamela et Valérie
x x x



Mallot
DEPUIS 1935
Le Salon du Corset

**557, boul. Séminaire Nord
Saint-Jean-sur-Richelieu**
(Voisin de Hansel & Gretel)
450 347-1150

Richard Leblanc
Spot

Tout
pour le sport

TOUT POUR LE HOCKEY!

*Félicitations
à vous tous!*



561, boul. du Séminaire Nord,
Saint-Jean-sur-Richelieu
450 349-6565

FRANCINE NADEAU
LYNE BAILLARGEON
LYNE ROY

*Merci
à toute notre clientèle!*

concept f.
Coiffure

553, BOUL. SÉMINAIRE N.
SAINT-JEAN-SUR-RICHELIEU
450 359.6660

64815101C_20110915kgm

Madden 12: une version qui perd du terrain

PIERRE-OLIVIER HAMEL



Avec les années, les jeux de Madden NFL ont toujours eu la cote auprès des amateurs de football américain et ont toujours maintenu une réputation d'excellence, selon l'avis de plusieurs experts dans le domaine des jeux vidéo.

Cette fois-ci, pour son édition 2012, je vais vous avouer que j'ai eu moins de plaisirs à y jouer que par le passé. Par contre, mettons les choses au clair, Madden NFL 12 est tout de même un très bon divertissement.

Premièrement, il est muni de toutes les options possibles par rapport aux modes de jeu. Des minijeux et des grilles d'entraînement sont disponibles pour s'amuser ou pour parfaire ses habiletés. C'est une bonne chose, car certaines stratégies peuvent être complexes à maîtriser.

Bien évidemment, le joueur pourra choisir parmi les 32 équipes du circuit et ainsi participer à des parties hors-concours. Il lui sera offert aussi de jouer un match dans le contexte du Superbowl XLVI qui aura lieu à

Indianapolis cette saison.

Afin de pousser l'expérience à un autre palier, le mode «Franchise» est là pour nous satisfaire. Avec la signature de contrats, le plafond salarial, les agents libres, les échanges à gérer et bien sûr les matchs de football à disputer, de la présaison aux séries éliminatoires, c'est la solution parfaite pour ceux qui veulent se plonger dans l'environnement de la NFL de manière intégrale.

«Be a NFL Superstar» consiste à faire évoluer un joueur jusqu'au sommet de la ligue. Le concept est relativement simple. On a trois avenues qui s'ouvrent à nous. Soit qu'on prend une recrue déjà intégrée au jeu, qu'on crée un nouveau débutant à partir de rien ou qu'on importe la carrière que l'on a entamée dans le jeu «NCAA 12», pour ceux qui le possèdent.

Sans aucun doute, les différents choix offerts pour passer du temps sur Madden 12 sont très bien. Ils sont complets et reflètent relativement bien l'atmosphère du circuit. D'ailleurs, les options de création de personnages sont extrêmement détaillées et permettent de donner naissance à une vedette de football de façon vraiment précise. On peut modifier les visages, la grosseur



Le football est de retour, avec ses joies et ses peines.

des bras, des cuisses, la grandeur, le poids, les équipements comme les bandages, les marques de souliers et même les traits de personnalité, tels que la confiance, l'agressivité, l'attitude, etc. Alors, c'est une belle réussite de ce côté.

La fabrication est donc un point fort du jeu. Même que je n'ai pas parlé de la construction d'un stade pour une équipe que l'on peut créer de toutes pièces.

Cependant, il existe quelques lacunes qui ternissent mon éva-

luation et ce sont des points importants. En fait, c'est l'ambiance globale qui manque beaucoup de vie. On nous avait habitués à des graphismes vraiment plus beaux et fluides dans les précédentes éditions. Par exemple, il y a énormément de copier/coller dans la foule, pour représenter les spectateurs, ce qui rend la chose un peu moins immersive. Aussi, la plupart des reprises vidéo sont sans intérêt ou ne permettent pas de rencherir sur l'action. Je dirais qu'il s'agit de la même chanson concernant les animations et les commentaires des analystes que je vais qualifier de pauvres et peu entraînants.

Moi, quand je pense à la NFL, je pense au «Tailgate», aux fans en délire, à l'atmosphère fébrile et excitante. Malheureusement, je n'ai pas vu beaucoup d'éléments qui allaient dans ce sens dans Madden 12. Je vais dire que c'est passable cette année, car il présente des caractéristiques très divertissantes et amusantes, des défis stimulants et il invite les joueurs à utiliser leur sens de la créativité. De l'autre côté, il y a un manque flagrant par rapport à l'ambiance, ce qui fait mal parce que c'est un sport où l'émotion prend une place tellement importante. C'est un 7,5 sur 10.

JUS 100% NATUREL

Double Pasteurisation Pas filtré

Jus de pomme 100% naturel

Jus de pomme et poire 100% naturel

POMOLOGIE Paradis

1977-A, rang Kempt Saint-Alexandre 450 296-4403

Peut se conserver plusieurs années. Agitez avant d'utiliser. Utilisez des glaçons pour le boire froid. Peut se boire chaud comme un thé à 75° Celcius.

Disponibles chez ces bons marchands:

FRETTIERIE L'Année du Potager
145, boul. Saint-Joseph Saint-Jean-sur-Richelieu

IGA
Marchés LAPLANTE 420, 2^e avenue 435, 9^e avenue St-Jean (secteur Iberville)

PASQUIER tout le jardin
87-A, boul. Saint-Luc Saint-Jean-sur-Richelieu

Vous voulez être distributeur?
450 542-2192

Marché PERREAULT et GÉLINAS
318, boul. Saint-Luc St-Jean (secteur Saint-Luc)

Reid
485, route 133 Sainte-Anne de Sabrevois

PUBLICITÉ

Félicitations...

C'est le dimanche 11 septembre 2011, qu'avait lieu les retrouvailles des premières finissantes en Techniques Infirmières qui célébraient leur 40^e anniversaire de GRADUATION, soit le cours 1968-1971, du CÉGEP Saint-Jean-sur-Richelieu.

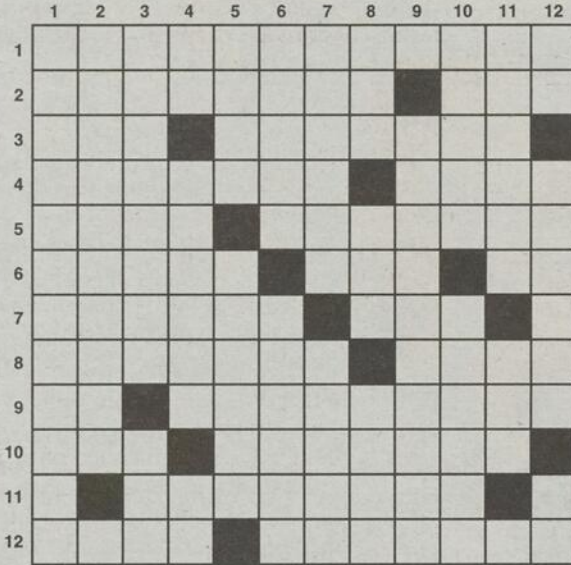
Nous pouvons reconnaître au centre, Mme Louise Berger, directrice de Nursing, de cette époque, entourée de ses ex-collègues et ex-étudiantes. Les retrouvailles furent très appréciées grâce à la participation des nombreux commanditaires.

MERCI À NOS COMMANDITAIRES

Artisans du Terroir, Atelier Fétoine, Aux Croutons Dorés, Ballons Messagers, Bijouterie Jean Langevin, Bijoux Anne-Marie, Chaussures Pierre Roy, Coco Coiffure, Créations Marie-Puce, Entreprises Yolande, Familiprix Normandeau, Fleurs Jean Guillet, Galerie L'Art-Iste, Le Canada Français, Les Délices de Christine Marie, Librairie du Carrefour, Librairie du Richelieu, Librairie Moderne, Mamie et Francine, Manneken Pis, Optométristes Mongeon Ferland, Pasquier, Pâtisserie Bissonnette, Pharmacie Jean Coutu, Réal Raymond, Rôtisserie St-Hubert, Salon Lutèce, Uniprix.

MOTS-CROISÉS

Problème No 129



- VERTICALEMENT**
- 1- Fantaisie débridée.
 - 2- Amaigrissement extrême.
 - 3- Organes quelconques. - Unité monétaire.
 - 4- Personnel. - Sujet à. - Gamme.
 - 5- Prénom masculin. - Drap de laine.
 - 6- Arbrisseau grimpant des forêts tropicales. - Grosse montre de gousset de forme bombée.
 - 7- Teindra en une couleur brun rouge clair. - Conféra un caractère sacré à.
 - 8- Brutalement. - Étoffe d'une seule couleur. - Habitudes inconscientes.
 - 9- Arrêtée du fait de l'absence du vent.
 - 10- Décision rendue par une juridiction supérieure. - Sortira du lit.
 - 11- Possessif. - Possessif.
 - 12- Doublée. - Arbres des forêts tempérées. - Neuf.

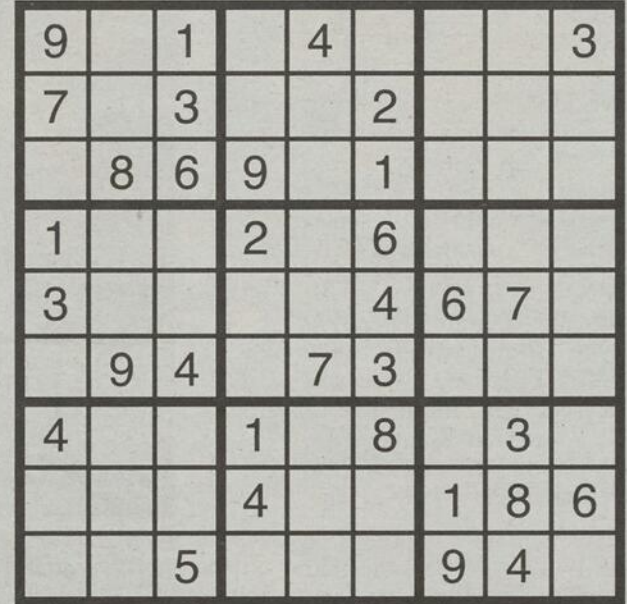
- HORIZONTALEMENT**
- 1- Débauchant (se).
 - 2- Saillie. - Maladie cryptogamique des plantes.
 - 3- Te portes. - Port du Luxembourg.
 - 4- Ce qui fait qu'un individu est lui-même et non un autre. - Ce qui est à la base.
 - 5- Pronom indéfini. - Lancer, préférer.
 - 6- Chipie. - Recueil de bons mots. - Personnel.
 - 7- Opéra en 3 actes de Rossini. - Rivière d'Alsace.
 - 8- Ville de la Perse ancienne. - Langage enfantin.
 - 9- Gamme. - Inefficaces.
 - 10- Commune de Belgique. - Pourvus de crochets.
 - 11- Évertuer (s').
 - 12- Ville d'Italie. - Le nez.

Solution du dernier problème

1	L	A	U	R	I	E	R	S	A	J	C	E
2	A	R	R	O	I	E	S	S	E	S		
3	U	R	E	S	C	L	A	C	R	S		
4	R	A	T	E	R	A	I	N	S	U		
5	I	N	E	L	E	G	A	N	T	E		I
6	E	G	R	E	N	E	O	E	U	V	E	
7	R	E	I	T	E	R	A	I	R	I		
8	S	E	T	G	O	M	E	N	O	L	E	
9	T	E	C	O	T	E	A	M	E	S		
10	I	M	O	C	T	R	O	I	E	N	T	
11	N	E	G	R	I	E	R	V	I	E		
12	S	C	I	E	E	L	B	E	R	E	S	

SUDOKU

PROBLÈME NO 282



RÉPONSE DU NO 281

3	4	2	5	7	8	1	9	6
9	7	8	6	1	3	4	2	5
5	6	1	9	2	4	8	3	7
6	1	7	2	8	5	3	4	9
2	3	9	7	4	6	5	1	8
4	8	5	3	9	1	7	6	2
8	9	6	4	3	7	2	5	1
1	5	3	8	6	2	9	7	4
7	2	4	1	5	9	6	8	3

RÈGLES DU JEU :

Vous devez remplir toutes les cases vides en plaçant les chiffres 1 à 9 qu'une seule fois par ligne, une seule fois par colonne et une seule fois par boîte de 9 cases.

Chaque boîte de 9 cases est marquée d'un trait plus foncé. Vous avez déjà quelques chiffres par boîte pour vous aider. Ne pas oublier : vous ne devez jamais répéter plus d'une fois les chiffres 1 à 9 dans la même ligne, la même colonne et la même boîte de 9 cases.

11 LETTRES CACHÉES

MOT-MYSTÈRE

LE RAMONAGE DES CHEMINÉES

Lorsque tous les mots ci-dessous auront servi pour encadrer ces lettres, il ne vous restera que les lettres servant à révéler le mot mystère.

- | | | | | | |
|---|--|---|---|--|--|
| A
ALLUMER
AMENDE
ANNUEL
ÂTRE | D
DANGER
DÉBUT
DÉPOSE
DÉPÔT | F
FERMER
FEUX
FOIS
FONCTION
FONDS
FORMER
FOYER
FUMÉE | I
INTÉRIEUR
L
LIEU
M
MAISONS
MÉTIER
MODÈLES
MUNICIPALITÉ | P
PIÈCE
PORTE
PRÊT
PRÉVENTION
PROPRE | S
SUITE
SURFACE
T
TÂCHE
TARIF
TOIT
TÔLE
TRACE
TRAPPE
TUYAU
TYPE
U
USAGE
UTILISE |
| B
BAS
BRIQUE
BUT | E
EFFECTUÉ
EFFET
ÉLEVER
ENCOMBRÉ | G
GARANTIR | N
NOIRE | R
RACLE
RAMONEUR
RÈGLEMENT
REQUIS
RÉSULTAT
RISQUE
RÔLE
ROND | O
ORIFICE
OUVERTURE |
| C
CHAUFFAGE
CHEMINÉE
CONDUIT
CONFORMER
CONTRAT
CORDE
CRÉOSOTE | H
ENLEVÉ
ÉPAIS
ESSAYER
EXIGENCE
EXPERT
EXPOSER
EXTRÉMITÉ | H
HÉRISSEMENT | O
ORIFICE
OUVERTURE | S
SALETÉ
SOIN | |

1	F	S	N	O	S	I	A	M	E	R	T	A	T	A	T	L	U	S	E	R
2	T	O	P	E	D	O	E	U	U	A	E	E	P	E	R	I	O	D	E	C
3	H	E	R	I	S	S	O	N	R	E	U	M	G	E	F	F	E	T	V	H
4	B	L	C	M	S	I	O	I	H	Q	I	A	R	E	Q	U	I	S	E	E
5	R	G	A	A	E	I	F	C	S	E	S	L	A	E	D	I	M	X	L	M
6	P	A	Y	E	R	R	A	I	R	U	T	L	O	S	F	N	I	E	N	I
7	A	E	C	E	C	T	R	P	C	H	A	U	F	F	A	G	E	C	E	N
8	R	S	O	L	U	I	O	A	E	S	V	M	L	T	E	L	O	M	O	E
9	T	I	I	Y	E	R	F	L	E	E	U	E	F	N	I	R	E	I	A	E
10	I	O	A	O	P	F	E	I	R	P	U	R	C	O	D	U	T	T	G	C
11	E	U	L	S	F	V	F	T	R	N	P	E	F	E	N	N	D	A	E	E
12	C	R	O	E	E	R	U	E	N	O	M	A	R	A	E	C	R	N	C	I
13	O	I	U	R	U	R	E	A	C	I	F	E	R	V	C	A	T	R	O	P
14	N	X	O	E	E	T	E	G	R	T	N	O	E	T	N	E	E	I	M	C
15	F	P	B	R	I	D	I	S	L	C	U	R	Y	T	I	O	E	E	O	O
16	O	O	D	R	A	R	D	L	O	E	P	E	I	E	S	O	P	E	D	N
17	R	R	N	N	I	P	E	M	I	P	M	R	L	O	R	Y	P	R	E	T
18	M	T	G	D	O	Q	B	T	B	S	X	E	T	O	T	O	I	T	L	R
19	E	E	B	A	S	R	U	U	N	N	E	E	N	T	R	E	P	X	E	A
20	R	E	I	T	E	M	T	E	T	I	M	E	R	T	X	E	I	U	S	T

SOLUTION DE CE MOT CACHÉ: OBLIGATOIRE

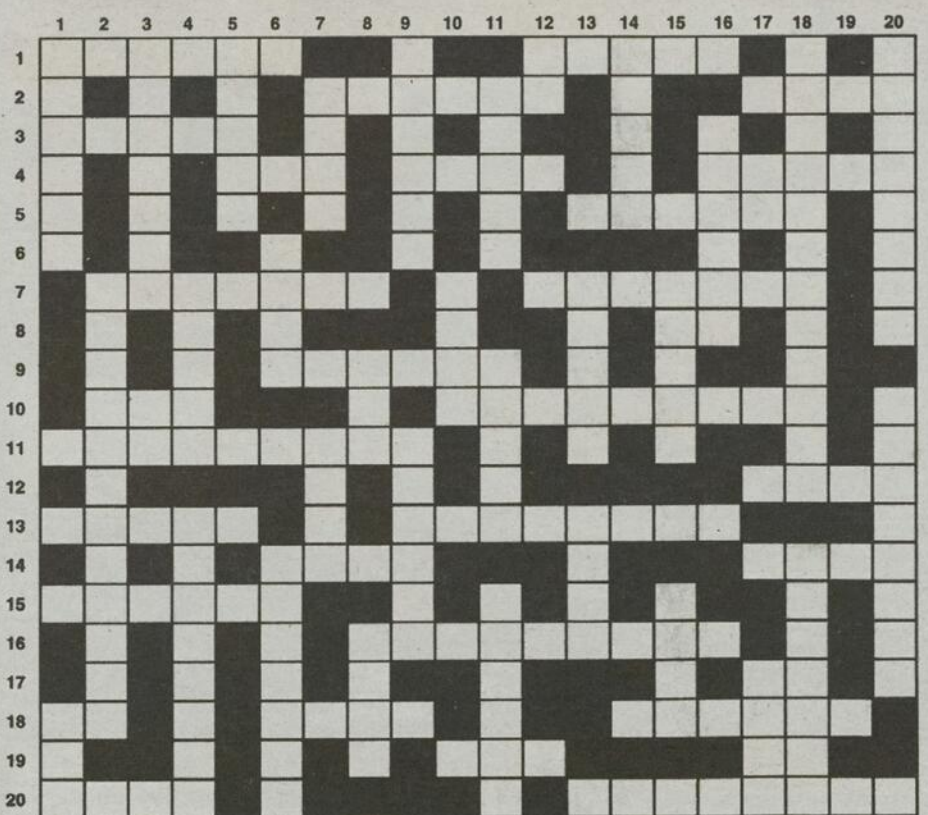
6 LETTRES CACHÉES

LES ENTRECROISÉS

LES GARDERIES PUBLIQUES

Lorsque tous les mots ci-dessous auront servi pour compléter la grille, il ne vous restera qu'un seul mot dont le nombre de lettres est indiqué dans cette page.

- | | | | | | |
|-----|------|-------|--------|----------|--------------|
| 2 | vue | sera | toute | parent | création |
| il | 4 | soir | utile | révélé | garderie |
| ir | aide | sûre | vivre | varier | matériel |
| je | coût | tous | 6 | | publique |
| or | créé | 5 | avenir | 7 | |
| re | émet | élevé | besoin | demande | 9 |
| su | état | étape | budget | mention | directive |
| te | êtes | excès | charge | occuper | expansion |
| 3 | être | garde | enfant | secteur | personnel |
| cet | jour | jeune | groupe | service | |
| fié | logé | rôles | locaux | | 12 |
| tel | note | somme | nombre | 8 | gouvernement |
| vie | rend | titre | normes | attentif | subventionné |



SOLUTION DE LES ENTRECROISÉS: NORMES

WEEK-END

TRÉSORS DE FAMILLE

Héritage de notre passé religieux

MARIO WILSON



Le deuxième commandement mentionne qu'on ne doit pas adorer des statues ou une quelconque représentation de la Sainte Famille. En Italie et partout ailleurs dans le monde catholique, le statuaire est depuis quelques centaines déjà une source de revenus importante pour l'Église; est-ce qu'on peut appeler ça une inconvenance? *

Quoi qu'il en soit, il n'est pas faux de mentionner que l'adoration des représentations de la Sainte Famille ainsi que de tous les apôtres et de la très grande quantité de saints que comporte le calendrier chrétien constitue une source notable de production d'objets de piété à nous parvenir dans notre patrimoine collectif, ancien.

Voyez ce petit meuble, initialement conçu pour y insérer une Vierge Marie, dorénavant mis en valeur parmi de très beaux meubles anciens chez un couple dont le plaisir que procurent les objets d'hier est presque contagieux.

DEUX ÉTAPES

Il s'agit d'un meuble fabriqué en deux étapes. La base, un ancien compartiment pour feuilles de musique comme on en trouve souvent dans les décors du tournant du vingtième siècle, est faite de chêne. La partie supérieure, vitrine aux montants de



Les antiquaires demanderaient une somme variant entre 200\$ et 250\$ pour un tel souvenir de notre passé religieux.

pin, semble plus contemporaine. C'est surtout le crucifix de la tête, sculptée dans la masse, qui dénote bien un travail d' amateur, comme les années 1930-1940 nous en ont laissé plusieurs variantes, toutes aussi

naïves les unes que les autres dans leur style.

La statue de plâtre, malheureusement sans signature de fabricant, est également une production des années de l'entre-deux-guerres, soit entre 1920 et 1945 environ. Il est encore courant de rencontrer chez certaines personnes pieuses ou très âgées, de petits autels familiaux où il est possible de pratiquer sa foi sans sortir de la maison. Un prie-Dieu, quelques statues et les cartes mortuaires familiales agrémentent habituellement ce coin d'une chambre où les chandelles demeurent encore aujourd'hui, l'éclairage idéal.

Le meuble de cette chronique a très bien pu se retrouver dans un coin du salon, juste à côté du piano, tant le souci d'harmonisation des teintes de la base et de la partie supérieure semble évident. C'est Monsieur le Curé qui devait être bien fier de réaliser que certains paroissiens démontraient un tel attachement à la pratique de

leur religion, la maison familiale étant à cette époque l'endroit privilégié pour les discussions en préparation des nombreuses fêtes religieuses.

VALEUR

C'est un meuble très intéressant, se situant bien dans l'histoire de notre patrimoine québécois, mais qui n'a pas nécessairement un attrait important, une demande très forte sur le marché des antiquités. Les antiquaires demanderaient certainement une somme variant entre 200 et 250\$ pour un tel souvenir de notre passé religieux.

Il est permis de croire qu'une belle pièce de céramique ou une sculpture contemporaine, d'un artiste d'ici ou d'ailleurs, prendra un jour la place de la Vierge Marie. Un immense vase noir de Jacques Garnier par exemple, comme celui qui a atteint un prix de plus de 600 dollars sur le site de vente eBay il y a quelques semaines. ■



La santé de l'économie commence par

l'achat local

ACHETONS CHEZ NOUS!

LE CANADA FRANÇAIS

612834101C_20110104-1



MONTURES GRATUITES!*

Parmi une vaste sélection de montures Mode et sur tout achat de verres de prescription avec traitement antireflet facile à nettoyer.

OU

3 POUR 1** À UN SEUL BAS PRIX

en tout temps parmi toutes les montures de la collection Mode.

Utilisez votre carte MasterCard^{MC} Services financier Sears^{MC} ou votre carte Sears et accumulez 2 fois les points du Club Sears^{MC}. Sur approbation du crédit. Renseignez-vous.***



CARREFOUR RICHELIEU 359-9709
www.lunetteriesears.ca

Nous acceptons les prescriptions de l'extérieur
Examen de la vue sur place

Dr René Marchand, Optométriste • 27 magasins au Québec

En toute confiance avec
Lunetterie Sears^{MC}

Lunetterie
Sears^{MC}

La lunette illustrée est le modèle M162-266. * Valable à l'achat de verres de prescription avec traitement antireflet facile à nettoyer. ** 3 pour 1: Choisissez deux paires de lunettes complètes (verres et montures) parmi notre collection Mode et ne payez que la plus chère des deux. En plus, recevez une paire de lunettes de soleil parmi notre collection Spéciale ou une provision de un à six mois de verres de contact (couplés, sphériques, sphériques couleur jetables, toriques jetables) ou un clip solaire. La quantité de verres de contact dépend du type de lentille choisie. Les frais d'ajustement professionnels sont en sus. Lunettes à titre indicatif seulement. Valable jusqu'au 30 septembre 2011. Une offre par achat par client. Ne peut être combiné à aucune autre offre. Certaines restrictions peuvent s'appliquer. Voir détails en magasin. Valable dans la province de Québec seulement. *** Deux points pour chaque dollar dépensé chez Sears. Le nombre de points est calculé ainsi: 1 point pour chaque dollar dépensé pour chaque achat. Les points du Club Sears ne s'accumulent pas aux taxes. Sears^{MC} est une marque déposée de Sears, utilise sous licence du Canada. MasterCard International Incorporated.

647701101C_20110915-9

20110915 DE L'ÉCONOMIE COMMENCE PAR L'ACHAT LOCAL



Mon enfant a un surplus de poids... comment agir?

SYLVIE LAROCHE
NUTR.D.T.P.



Au Québec, c'est un enfant sur dix qui est aux prises avec un problème d'obésité. En général, l'obésité durant l'enfance a peu de risque de développer un problème de santé. Par contre, la forte possibilité que ce même enfant devienne un adulte obèse constitue un risque pour la santé du cœur et le diabète.

QUAND FAUT-IL S'INQUIÉTER?

Les facteurs pouvant causer l'obésité chez l'enfant sont multiples: la prédisposition génétique, les mauvaises habitudes alimentaires, le contexte familial, le manque d'activité physique, les troubles du comportement et les problèmes psychosociaux.

La plupart des personnes souffrant d'obésité sévère à l'âge adulte ont débuté leurs problèmes de poids durant l'enfance. L'obésité durant l'enfance entraîne rarement des problèmes de santé graves mais apporte parfois des troubles orthopédiques. Chaque enfant a un poids santé correspondant à sa courbe de croissance personnelle. Pour changer les mauvaises habitudes et prévenir l'obésité, il est important d'agir tôt de façon saine avec l'aide d'un nutritionniste.

OUBLIEZ LES RÉGIMES

Il faut éviter les méthodes de perte de poids punitives et la privation. De plus, on ne doit pas soumettre l'enfant à un régime amaigrissant sévère qui pourrait nuire à sa croissance. On sait depuis longtemps que les diètes restrictives incitent le développe-

ment de mauvais comportements alimentaires telles la boulimie, l'anorexie, la baisse d'estime de soi, etc. Il faut simplement guider l'enfant à acquérir de saines habitudes de vie. L'avantage à cet âge est que l'enfant est en pleine croissance et qu'il suffit de stabiliser le poids durant une période de sa croissance.

MISEZ SUR LES HABITUDES DE VIE

Travailler sur le poids uniquement apporte peu d'impact. Il est préférable de changer les habitudes alimentaires de la famille entière et de mieux gérer les comportements alimentaires. Le nutritionniste aide alors l'enfant à retrouver et reconnaître ses propres signaux de la faim et de satiété. Il est important par la suite de laisser l'enfant décider de la quantité de nourriture à consommer. N'obligez pas l'enfant à finir son assiette. Les enfants savent mieux que quiconque la quantité d'aliments dont ils ont besoin.

Pour une saine alimentation, il faut inclure plus de fruits, de légumes et des produits laitiers car ils sont insuffisants dans l'alimentation des enfants québécois. Il est important de cuisiner régulièrement et surtout de manger en famille. Bien entendu, les parents donnent l'exemple et incitent ainsi les enfants à bien manger.

COMMENT INTERVENIR?

- Actions parentales: il faut tout d'abord éviter les propos négatifs de l'image corporelle et éviter de mettre de la pression sur l'enfant. Les parents, quant à eux, sont responsables de la disponibilité et de la qualité des aliments offerts à leurs enfants.

- Attitude positive: il n'y a pas de «bons» et de «mauvais» aliments. Il faut guider l'enfant dans

ses choix alimentaires tout en expliquant l'importance du bien-être.

- Horaire de repas: un horaire de repas stable est encore le meilleur moyen d'être à l'écoute des signaux de la faim. Évitez les distractions, la télévision n'est pas la bienvenue à table. Prenez le temps d'échanger en famille dans une atmosphère agréable.

- Conseils alimentaires: les aliments ne doivent pas devenir objets de réconfort et de gratification. Plusieurs études ont révélé que les enfants obèses ont en général une faim excessive et un goût très marqué pour les aliments sucrés et gras. Les aliments riches en gras et en sucres sont très peu rassasiants et nutritifs d'où le besoin de manger davantage. Sans les interdire, il faut les manger moins souvent.

- Activité physique: offrez à l'enfant la possibilité de trouver un sport qui le passionne sans avoir comme but ultime la perte de poids mais bien le plaisir de bouger et de se dépasser. Donnez l'exemple en tant que parent afin d'inciter les enfants à sortir prendre l'air. Le temps alloué à la télévision, aux jeux vidéo et à Internet au détriment de l'exercice prend des proportions grandissantes.

- Estime de soi: prendre le temps de parler avec l'enfant afin qu'il puisse librement s'exprimer sur ce qu'il vit et ressent. Il est important que l'enfant conserve une bonne image de lui-même et qu'il se sente bien dans sa peau.

Visez le changement des habitudes de vie familiales, c'est la solution gagnante pour tous! Pour des informations contactez-moi au 450 358-2002. Sources: harmoniesante.com, passeport-sante.net.



Brochettes de veau de lait du Québec aux légumes du marché

4 portions - Préparation : 2h30 - Cuisson : 25 minutes

MARINADE :

- 80 ml (1/3 tasse) d'huile d'olive
- 125 ml (1/2 tasse) de vin rouge
- 1 petit oignon rouge haché
- 1 gousse d'ail hachée finement
- 3-4 branches de thym frais
- 750 g (1 1/2 lb) de cubes à brochettes de veau de lait du Québec

TREMPETTE AU THYM FRAIS :

- 125 ml (1/2 tasse) de crème sure
- 125 ml (1/2 tasse) de yogourt nature
- 30 ml (2 c. à soupe) de thym frais haché finement
- Le zeste d'une lime
- 1 petit piment jalapeño épépiné et haché finement
- Sel et poivre au goût
- 16 pommes de terre gelotes
- 16 mini-carottes
- 24 haricots verts coupés en trois

PRÉPARATION

Tremper 8 baguettes de bois dans l'eau froide pendant au moins 30 minutes. Dans un plat peu profond, mélanger l'huile d'olive, le vin rouge, l'oignon rouge, l'ail et les branches de thym frais. Ajouter les cubes de veau de lait. Bien enrober, couvrir et placer au réfrigérateur pendant au moins 2 heures. Retourner les cubes de veau de lait une fois pendant qu'ils marinent. Dans un petit bol, mélanger la crème sure, le yogourt, le thym frais, le zeste de lime et le piment jalapeño. Saler et poivrer au goût. Couvrir et réserver au réfrigérateur. Dans une casserole d'eau bouillante salée, cuire les pommes de terre pendant 4 minutes. Ajouter les mini-carottes et cuire pendant 3 minutes. Ajouter les haricots verts et poursuivre la cuisson pendant 2 minutes. Égoutter les légumes et laisser refroidir. Retirer les cubes de veau de lait de la marinade. Piquer les cubes de viande sur 8 brochettes de bois en alternant avec les pommes de terre et les carottes. Insérer un haricot vert coupé entre chaque ingrédient sur la brochette. Badigeonner de la marinade et jeter le reste. Griller sur le barbecue (BBQ) à chaleur moyenne de 5 à 6 minutes ou jusqu'à ce que la température interne de la viande atteigne 68 °C (155 °F) à coeur. Retourner durant la cuisson afin de dorer tous les côtés. Saler et poivrer au goût. Servir 2 brochettes par personne sur un lit de verdure. Accompagner de la trempette au thym frais.

Source : Pour d'autres recettes savoureuses www.veaudelait.com



Paupiette de veau de grain au bleu Ermite

Préparation: 15 minutes - Cuisson: 10 minutes

INGRÉDIENTS

- 1 poireau émincé (partie blanche)
- 15 ml (1 c. à soupe) d'huile d'olive
- Poivre du moulin
- 225 g (1/2 lb) de fromage bleu Ermitte défilé en petits morceaux
- 4 escalopes de veau de grain de 100 à 120 g (1/4 lb) chacune
- 15 ml (1 c. à soupe) d'huile d'olive

PRÉPARATION

Préchauffer le four à 175 °C (350 °F). Faire suer le poireau à blanc dans l'huile d'olive et poivrer au goût. Ajouter le fromage et bien amalgamer le tout. Mettre les escalopes sur une planche à découper et les aplatir. Farcir les escalopes avec le mélange de poireau. Rouler les escalopes et les ficeler. Si nécessaire, attacher les paupiettes avec un cure-dents. Dans une poêle, ajouter l'huile d'olive et saisir les paupiettes pour les colorer. Mettre au four environ 5 minutes. Servir sur un lit de pâtes avec votre sauce tomate préférée. Des fromages plus doux tels que Le Douanier de Fritz Kaiser ou le Mamirolle peuvent être utilisés. Accompagner d'asperges cuites à la vapeur.

Source : Pour d'autres recettes savoureuses www.veaudelait.com

FRUITERIE
L'Avenue du Potager
145, boul. Saint-Joseph

Du 8 au 14 septembre ou jusqu'à épuisement.

Raisins rouges
pr. É.-U. no 1

Sans pépins

79¢
lb
1,74\$ kg

Champignons
pr. Canada no 1

Cello 8 onces

Entiers

89¢
ch.

Quelques nouveautés en provenance de Francfort

JEAN-FRANÇOIS
GUAY



En marge de l'ouverture du Salon de l'auto de Francfort, en Allemagne, lequel a ouvert ses portes cette semaine, le blogue italien JokeForBlog a pris tout le monde par surprise en osant télécharger les images de la future berline sport de Kia sur son site. Scandale!

Baptisée tout simplement GT (ou K9 sur certains marchés), cette voiture concept est l'oeuvre du célèbre designer Peter Schreyer, autrefois chez Audi. L'arrivée imminente de la GT dans les salles d'exposition de Kia laisse entendre clairement que la marque sud-coréenne a le vent dans les voiles et que personne ne pourra jamais plus se moquer du coup de crayon de son équipe de stylistes.

Les lignes de ce coupé à quatre portes se classent dans la même veine que les beautés sur roues que sont les Mercedes-Benz CLS, Porsche Panamera et Audi A7.

Reprenant la plateforme de sa cousine Hyundai Genesis, cette berline devrait passer du concept à la voiture de série en 2013. La GT donne un aperçu de la future orientation stylistique de Kia. Parmi les principales caractéristiques, on remarque l'ouverture antagoniste des portières, son habitacle assez dépouillé et très tendance,

la présence de cuir et d'appliques en aluminium. Il reste juste à savoir si les motoristes vont lui greffer un V8 de 4,6 litres (385 ch) ou un V8 de 5 litres (429 ch) sous le capot?

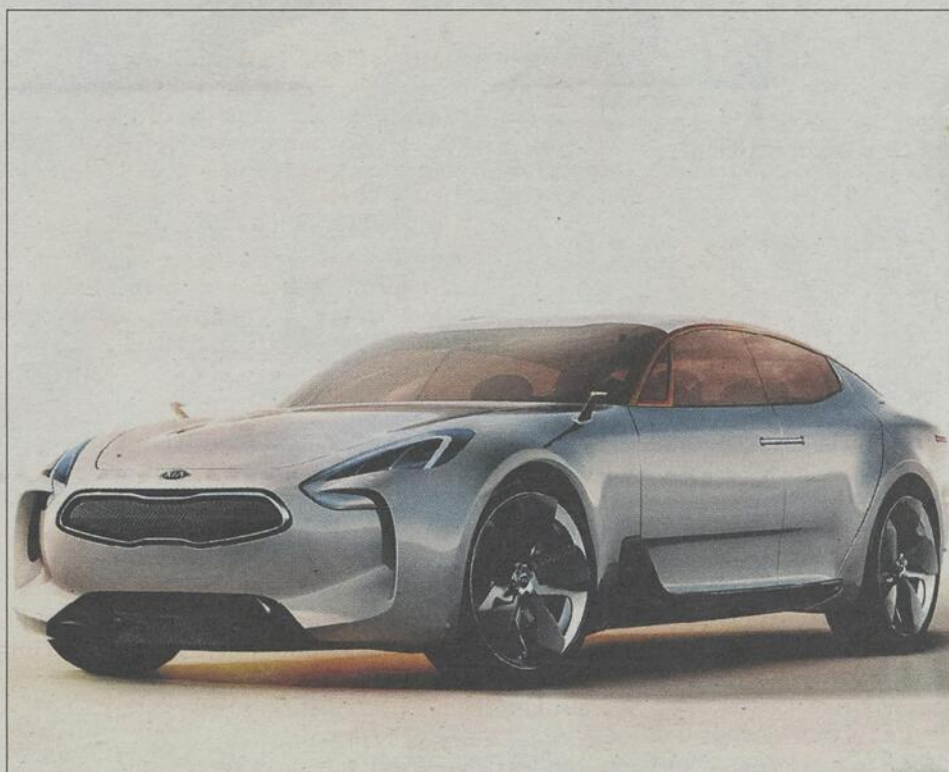
ET LES AUTRES

Non, personne n'a enfreint l'embargo de la Subaru XV dont les premières esquisses ont été dévoilées au Salon de Shanghai en avril dernier. Le XV est un véhicule multisegment qui pourrait se positionner hiérarchiquement sous l'actuelle Outback.

Équipée du nouveau quatre-cylindres boxer de 2 litres de la nouvelle Impreza 2012, la boîte de vitesses devrait être à variation continue. La commercialisation du XV devrait être débutée pour 2013.

Du côté de Lexus, la nouvelle berline GS, qui a été dévoilée le mois dernier en avant-première à Pebble Beach, continuera à rivaliser avec les Acura RL, Audi A6, BMW Série 5, Infiniti M, Mercedes-Benz Classe E et Volvo S80.

La nouvelle GS adopte des lignes plus racées, ce qui lui confère une allure plus sportive. Elle ouvre son capot à une version améliorée du V6 de 3,5 litres (306 ch). Une version hybride est aussi sur les rangs. Cette nouvelle génération devrait entrer dans les salles d'exposition de Lexus en février prochain en tant que modèle 2013. ■



La future Kia GT est une oeuvre d'art sur roues. Pour l'instant, il s'agit d'un concept. La voiture de série dérivée de ce concept devrait voir le jour en 2013.

WEEK-END

LA DENT CURIEUSE

Attention aux bactéries parodontales

DR CATHERINE
PROULX



- Dents mobiles ou déchaussées
- Dents qui changent de position (nouveaux espaces entre elles)

La parodontite, communément appelée maladie de gencive ou maladie parodontale, ne doit pas être prise à la légère. Des études ont démontré que les bactéries parodontales peuvent voyager dans le sang et entraîner, entre autres, des maladies cardiovasculaires et pulmonaires, des accouchements prématurés et un déséquilibre de la glycémie chez les gens diabétiques.

Cette maladie consiste en une destruction de la gencive et de l'os entourant les dents par certaines bactéries de la bouche. Elle se manifeste souvent de façon cyclique.

La plaque dentaire en est la première cause: cette dernière est une pellicule collante et incolore qui se forme sans cesse sur vos dents. Si elle n'est pas éliminée de façon quotidienne, elle durcit et forme un dépôt solide appelé tartre.

D'autres facteurs peuvent contribuer à développer une maladie parodontale dont le tartre, le tabac, un stress émotionnel, le diabète, le Sida et toute autre maladie ralentissant le système immunitaire.

SYMPTÔMES

Les symptômes de cette maladie sont les suivants (à différents degrés selon la gravité de la maladie):

- Saignement des gencives au brossage
- Gencive rouge, enflée, sensible ou qui n'adhère plus aux dents
- Mauvaise haleine
- Pus à la base des dents

C'est une infection qui fait rarement mal et même dans un stade avancé, elle peut être sans symptôme. Pour cette raison, un dépistage précoce doit être fait par un dentiste aux examens de routine. Un examen parodontal complet peut s'avérer nécessaire afin de mesurer la destruction parodontale et de déterminer la gravité de la maladie.

Les traitements de la parodontite ont pour but d'arrêter ou de ralentir la progression de la maladie et de stabiliser l'os. Ils empêchent ou retardent la perte des dents qui est, malgré tout, inévitable dans certains cas.

TRAITEMENT

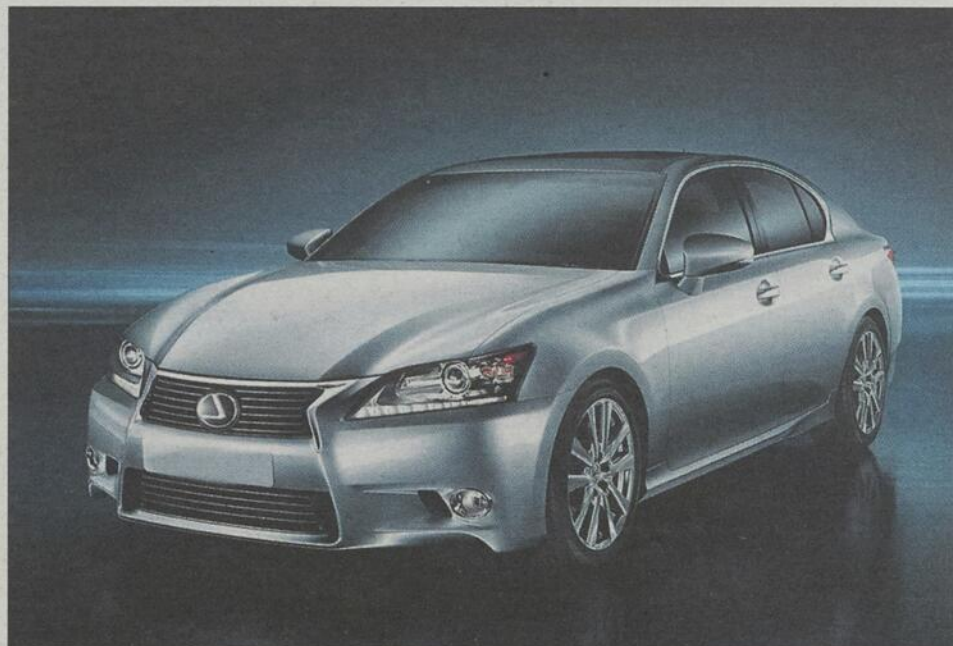
Le traitement dentaire principal consiste à enlever le tartre et les bactéries à l'aide d'un détartrage en dessous de la gencive appelé surfaçage. Cependant, la motivation et la collaboration du patient sont primordiales au succès des traitements.

L'arrêt du tabac doit être envisagé, la soie dentaire utilisée à tous les jours et l'hygiène buccale maintenue impeccable. Le suivi dentaire régulier aux 4 à 6 mois est également très important pour stabiliser et contrôler la maladie. S'il y a une progression malgré l'assiduité aux traitements décrits ci-dessus, une chirurgie parodontale et/ou la prise d'antibiotiques peuvent être envisagées. La référence à un spécialiste appelé parodontiste est parfois indiquée.

Mais avant de se rendre là, le meilleur conseil qui soit est de s'armer de prévention en étant assidu à vos soins dentaires!



Subaru n'a jamais été en aussi bonne santé. Plusieurs futurs modèles sont à venir, dont la XV.



La Lexus GS est un modèle 2013. Déjà!

WEEK-END **SUR LES ROUTES D'AMÉRIQUE DU SUD****Un arrêt à Quito, la capitale de l'Équateur**

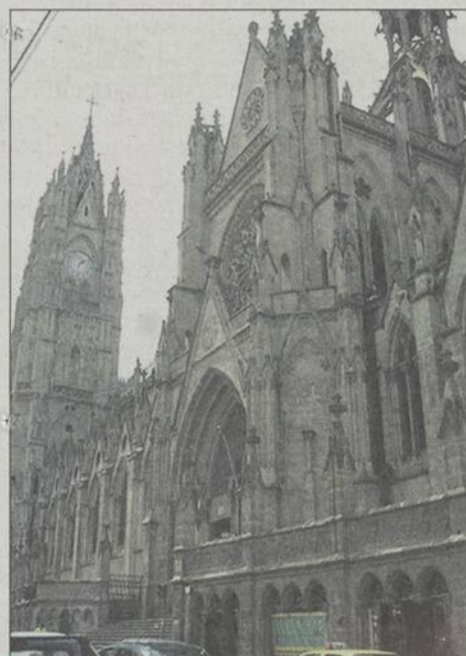
ROBERT LANCIAULT



Quito est la capitale de l'Équateur en Amérique du Sud. Ce qui fait la grande popularité de cette magnifique ville, c'est qu'elle est située sur la ligne qui partage la Terre en deux hémisphères égaux. Un grand monument est érigé pour indiquer ce partage et indique les quatre points cardinaux.

Son style colonial très bien protégé par toutes les autorités gouvernementales lui a valu la reconnaissance de la déclaration du patrimoine culturel de l'humanité de l'UNESCO le 7 septembre 1978. Depuis ce temps, le gouvernement équatorien investit des sommes colossales afin de restaurer et d'embellir les édifices patrimoniaux, les monuments et les infrastructures coloniales.

J'ai visité des quartiers très intéressants, dont celui de San Marcos qui est un des plus vieux de la ville. C'est un trésor d'églises, de couvents, de maisons coloniales, d'édifices patrimoniaux, de balcons, de terrasses et de fleurs de toutes sortes.



La basilique de Quito dans le centre historique.

De grands artistes équatoriens y habitent. Jaime Zapata, l'un des grands peintres figuratifs du pays, y a fait son nid et il profite de ce quartier plein de restaurants raffinés, de terrasses splendides, de musées et de coins très paisibles pour raffiner son art. Le quartier abrite aussi l'école de peinture de Quito et une magnifique église datant du 17^e siècle.

MUSÉES

Le quartier Mariscal quant à lui abrite le grand musée de la Banque centrale de l'Équateur. Il en coûte 2\$ américains pour y entrer et il exhibe une impressionnante collection de masques en or fabriqués jusqu'à il y a 4000 ans avant Jésus-Christ. Les techniques du travail de l'or et du platine étaient vraiment avancées pour cette époque. Dans la salle d'or, on retrouve des objets de la culture inca et une foule d'artefacts qui y sont exhibés.

On peut s'imaginer comment les Espagnols ont pu être excités à la vue de tous ces objets en or à l'époque de la conquête. C'était sûrement l'El Dorado pour ces conquistadors. Le musée anthropologique et le musée d'or de la Banque centrale sont les plus intéressants du pays.

À 2800 mètres d'altitude se trouve le centre historique qui s'étend sur 320 hectares (34 millions de pieds carrés). Il est incrusté entre des volcans et il renferme des valeurs

inestimables d'églises, de chapelles, de monastères, de musées, de bâtiments coloniaux datant du début du 20^e siècle et un cimetière extraordinaire qui ressemble en grandeur et en beauté à celui de Buenos Aires.

Il est entouré d'une haute palissade blanche et il abrite des mausolées d'architecture classique, néoclassique, gothique, baroque, néo-baroque et éclectique. Il y a aussi des sarcophages et des pierres tombales avec des éléments néobysantin, d'art déco et d'art récent.

CIMETIÈRE

Le cimetière a été pensé au tout début par les frères dominicains et franciscains, en collaboration avec des partenaires de la haute société équatorienne qui ont fourni les fonds nécessaires pour partir le projet en 1872.

Le cimetière contient aujourd'hui les tombes des présidents de l'Équateur, des héros de guerre, d'artistes, de religieux, d'intellectuels et de grandes personnalités qui ont marqué l'histoire du pays. Il a été nommé patrimoine national en 1972 et patrimoine de l'UNESCO un peu plus tard au cours de l'année.

Dans le centre historique, j'ai aussi visité l'école *Escuela Taller* qui reçoit des jeunes défavorisés de 16 à 22 ans afin de leur montrer le taillage de la pierre, la menuiserie, la peinture, le travail de lissage des feuilles d'or, le travail du métal ainsi que l'ébénisterie. Cette école a pour but d'intégrer ces jeunes au marché du travail et en même temps au travail de la restauration des vieux édifices ainsi que leurs meubles.

L'école est ouverte au public et elle offre une panoplie d'objets fabriqués par les élèves pour défrayer une partie des cours qui leur sont dispensés. Du point de vue social, elle donne aux jeunes un emploi et en même temps la possibilité de réhabiliter plusieurs édifices patrimoniaux qui ont besoin d'une cure de rajeunissement.

Toujours dans le centre historique, on retrouve aussi le palais présidentiel, communément appelé Carondelet. Il est surnommé ainsi en l'honneur de Luis Hector de Carondelet qui était le président de l'Audience Royale de Quito. C'est lui qui a ordonné de dessiner et de construire le palais.

La façade du bâtiment reste encore aujourd'hui un joyau de la capitale de l'Équateur. L'édifice abrite la salle du conseil des ministres, une grande salle de banquet et la chambre jaune où sont exposés les portraits de tous les présidents qui ont gouverné le pays.

Non loin de là, j'ai découvert la Plaza Grande. On la surnomme aussi la Plaza de la Independencia et elle est située en plein cœur du centre historique. Elle est entourée par quatre grands monuments de la ville: la cathédrale, le palais présidentiel, le palais de l'archevêque et l'hôtel de ville.

Dans le milieu de la place se trouve le monument de l'indépendance qui a été inauguré le 10 août 1909 afin de commémorer les cent ans de l'indépendance. Le monument se compose de trois parties: la partie inférieure contient la sculpture d'un lion blessé, ce qui représente les troupes espagnoles vaincues; la seconde est un condor qui est l'animal emblématique des pays andins et qui représente la brisure de l'esclavage et de l'oppression; la troisième est une déesse romaine qui tient une torche dans une main et qui représente la liberté du peuple équatorien.

On retrouve aussi des plaques commémoratives et des gravures de personnages qui ont contribué à l'indépendance de la ville et du pays. La place est magnifique et elle est incroyablement soignée et bien entretenue.



La ligne imaginaire qui divise les deux hémisphères terrestres.

Quand j'ai décidé de me diriger vers l'Équateur, je ne m'imaginai surtout pas y découvrir d'aussi beaux monuments et autant d'endroits aussi intéressants à visiter.

Pour ceux et celles qui aimeraient avoir un complément d'information, vous pouvez communiquer avec moi à l'adresse suivante: RobertLanciault@gmail.com



La Plaza de la Independencia dans le centre historique de Quito.



Une vue partielle du centre historique de Quito.

Incursion chez les premiers habitants de la vallée du Richelieu

JEAN TANGUAY
(Archéologue à Parcs Canada)

À Québec, le terme paléohistoire désigne des périodes de l'histoire qui s'étendent sur plusieurs millénaires, soit depuis le retrait du glacier Inlandis laurentien survenu il y a 12 000 ans AA (avant aujourd'hui) et l'arrivée de Jacques Cartier en 1534. Afin d'ordonner ce continuum temporel, la discipline archéologique a défini différentes «périodes paléohistoriques» auxquelles se rattachent des cultures dénommées et classées selon des caractéristiques culturelles et dont témoignent les artefacts et vestiges archéologiques: pierre taillée, éclats de matières premières, fragments de céramique, restes osseux ou encore vestiges et matériaux funéraires.

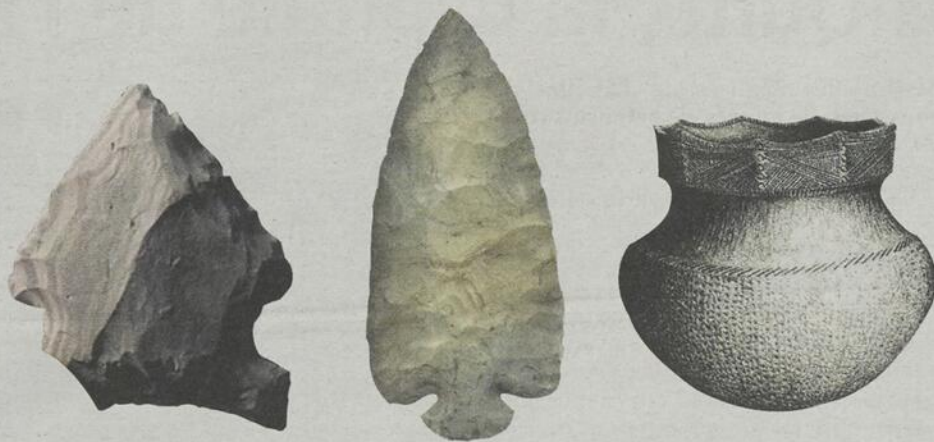
Les grandes périodes ou divisions chronologiques de la paléohistoire québécoise sont les suivantes: le Paléoindien (11 500 à 8000 ans AA), l'Archaïque (10 000 à 3000 ans AA) et le Sylvicole ou «période céramique» (3000 à 500 ans AA). Chacune de ces périodes est subdivisée selon des marqueurs chronologiques définis par la nature des artefacts et l'analyse de restes osseux et de charbon de bois.

À titre d'exemple, la période archaïque est divisée en trois grands épisodes: l'Archaïque ancien, l'Archaïque moyen et l'Archaïque récent. Cela met en relief les différentes phases d'évolution culturelle des populations qui se sont succédé et parfois même côtoyées sur le territoire. Elles se manifestent à travers le temps par des similitudes ou encore des différences marquées sur le plan technologique mais également en ce qui regarde le mode de subsistance, l'occupation du territoire, les comportements culturels ou encore le développement de réseaux de contacts et d'échanges aux dimensions parfois continentales.

RICHE PATRIMOINE

La vallée du Richelieu possède un riche patrimoine archéologique associé à l'histoire de populations paléohistoriques. Bien que le nombre des sites demeure peu élevé, les recherches archéologiques réalisées depuis le début des années 1970 ont tout de même permis d'identifier une grande quantité d'artefacts et quelques vestiges associés à plusieurs périodes de l'évolution culturelle initiale du Québec. Dans les faits, l'habitabilité des basses-terres du Saint-Laurent ne devient possible que vers 11 000 ans AA, sur des rivages anciens à altitudes élevées. Ce qui deviendra le réseau hydrographique du Saint-Laurent et de ses affluents demeure recouvert par les eaux de la fameuse mer de Champlain, puis par le lac Lampsilis. Il est intéressant de mentionner que les rives actuelles du Richelieu se trouvent alors submergées sous plus de 40 mètres d'eau.

Au cours des millénaires qui suivent, l'abaissement du niveau de l'eau favorisa la formation du bassin hydrographique du Richelieu, tel que nous le connaissons aujourd'hui. Le paysage se dessine petit à petit par l'implantation d'une végétation et d'une faune similaires aux actuelles. On y voit apparaître une forêt mixte de pins, de merisiers, de chênes, d'érables et de quelques autres essences d'arbres. On estime que la faune se compose alors de ressources variées telles que le cerf, l'ours, le castor, l'anguille, le brochet, le doré, etc. Tout cela sera propice à la colonisation du territoire par les premières populations autochtones prédatrices.



Pointe à encoches de type Jack's Reef.

Pointe à pédoncule de type Meadowood.

Poterie iroquoise.

VOIE NATURELLE

Il faut dire que le Richelieu offre alors une magnifique voie naturelle de circulation entre le fleuve Saint-Laurent et la côte Atlantique. Il est fort probable que cet axe fluvial ait été emprunté rapidement par des groupes en provenance des zones du sud-est (les actuels États de New York et de la Nouvelle-Angleterre). Les ressources animales terrestres et aquatiques dont regorge la région, ne sont pas sans avoir constitué des attraits importants.

Bien que sur le plan des découvertes archéologiques, l'habitabilité du territoire ouvre la voie à l'identification de sites pouvant dater de la période paléoindienne, aucune trace d'occupation aussi ancienne n'a été mise au jour par les archéologues. Mentionnons quand même qu'un site de cette période a été trouvé au Vermont sur les bords du lac Champlain à moins de 15 km de la frontière du Québec, ce qui suggère que ces gens ont pu fréquenter notre territoire il y a de cela près de 10 000 ans. À la lumière des connaissances actuelles, les groupes pionniers de la vallée du Richelieu sont plutôt associés à la période de l'Archaïque récent, dite laurentienne (5500 ans AA à 3000 ans AA).

Ces populations ont un mode de vie

reposant sur la chasse, la pêche et la cueillette. Elles semblent avoir une bonne connaissance de leur milieu et pratiquent le nomadisme tout en s'appropriant de façon saisonnière des espaces où elles peuvent profiter de l'abondance de certaines espèces. Les ressources halieutiques des rivières semblent privilégiées. Plusieurs sites de campement de l'Archaïque laurentien ont d'ailleurs été localisés sur des axes riverains.

Les archéologues notent que ces populations, dont on retrouve également les traces dans les Maritimes et dans une portion de l'État de New York, du Vermont et du Maine, fabriquent un outillage varié de pierre taillée comprenant des pointes de projectiles, des couteaux, des grattoirs et des forets.

MATÉRIEL LITHIQUE

Au registre des outils de pierre polie, il y avait des haches, des herminettes, des gouges, des pointes de projectiles et des baïonnettes. Ce matériel lithique, souvent produit à partir de matière première locale, a notamment été trouvé sur le site Rapides Fryers, localisé sur la rive gauche du Richelieu. Les archéologues suggèrent qu'il s'agissait possiblement d'un site de pêche à l'anguille. La faible profondeur de certains secteurs du Richelieu pouvait effective-

ment faciliter la construction de barrages et la pose de fascines, pour la capture de ce poisson. Plusieurs autres traces de l'Archaïque laurentien ont également été mises au jour dans la vallée de la rivière Richelieu, notamment à la hauteur de l'île aux Noix et de la Pointe-du-Gouvernement. Le site Brouillet localisé au nord-ouest du bassin de Chambly et le site Jacques découvert plus bas sur le Richelieu, partagent également la même attribution culturelle.

La deuxième tranche chronologique qui caractérise l'occupation humaine du Richelieu se situe dans l'espace temps, entre 3000 et 500 ans AA. Cette périodisation qui correspond à la «période céramique» ou Sylvicole demeure sans aucun doute la mieux documentée. À lui seul, le pourtour de l'île aux Noix raconte l'évolution culturelle de ces Amérindiens qui seraient les descendants des groupes de l'Archaïque laurentien. Les objets témoins récoltés lors de travaux réalisés par Parcs Canada au cours des années 1990-2000, nous informent sur l'adoption graduelle de nouveaux traits culturels et technologiques.

Pratiquant d'abord un mode de subsistance axé sur la prédation et la cueillette, les Sylvicoles en viennent progressivement à adopter une semi-sédentarité qui aboutira à la formation de villages et à l'adoption d'un mode de vie fondé sur l'agriculture. La culture du maïs, du tabac et du tournesol, deviendra l'activité économique dominante, la chasse et la pêche restant importantes. Au début du Sylvicole, on note l'existence de pratiques funéraires particulières durant lesquelles le corps du défunt est incinéré puis enterré avec des offrandes variées. On assiste aussi, petit à petit, à la formation d'identités régionales. Un nouvel apport technologique demeure significatif et caractérise à lui seul cette période: la céramique. De par leurs attributs technologiques, morphologiques et stylistiques, les fragments de vases trouvés sur les sites serviront aux archéologues à définir la chronologie des occupations du Sylvicole. ■

Le danger de la rechute

Même après avoir cessé de boire, la soif ne disparaît pas toute seule. Voici comment l'alcoolisme est une maladie progressive et que l'alcool est un ennemi puissant, déroutant et sournois.

Après avoir connu plusieurs (13) belles années dans Alcooques anonymes, années faites d'épreuves, de chagrin, mais surtout de joies et de victoires, notre amie n'a pas mis les pieds dans une salle de réunion depuis 2008. Il y a environ deux ans, elle a eu quelques épisodes où elle a repris un verre, mais sans conséquence et sans que ça dégénère en beuverie.

Elle avait le contrôle! Elle pouvait même espacer de quelques mois les moments où elle en prenait sans que ça ne paraisse difficile. Depuis un an, elle a commencé à prendre un verre plus régulièrement. Et plus les mois passaient, plus il était évident que l'obsession revenait. Sa personnalité changeait, elle devenait anxieuse et même si elle vivait plein de petits et grands rêves, elle ne les appréciait plus. Elle a réalisé qu'elle était en train de perdre tout ce qui faisait son bonheur et qu'elle prenait la pente descendante de l'alcoolisme. Arrêter de boire a été la meilleure décision qu'elle ait prise.

Même après seulement neuf jours, elle a

réalisé combien elle était plus sereine et heureuse. Cette expérience lui aura permis de réaliser que grâce au travail et aux efforts des dernières années, grâce à l'amour et à l'accueil de ses proches, elle a évité le pire. Quand elle est nostalgique de prendre un verre, elle se rappelle que ce n'est pas faire le simple choix de boire ou de ne pas boire, mais plutôt de faire le choix de la liberté, de la sérénité et d'être heureuse.

RÉUNIONS

Si tu bois et veux continuer de le faire, c'est ton affaire! Mais si tu veux arrêter et ne peux le faire, les Alcooques anonymes peuvent t'aider.

Compose le 514 376-9230 ou, sans frais, le 1-877-790-2526. Il y a un alcoolique qui répond et qui veut t'aider, ou visite le site officiel AA Québec au <http://www.aa-quebec.org/>

Il y a des réunions ouvertes des Alcooques anonymes chaque vendredi, à midi, au sous-sol du restaurant Alfa, coin Saint-Louis et Séminaire, à 12 heures et 20h30; au Pavillon Jeunesse, 131, Jean-Talon, à Saint-Jean-sur-Richelieu, à 20 heures; au Chalet des générations, 259, 16^e Avenue, à Venise-en-Québec, à 20 heures. ■

VOYAGES
Gohanne Raouf
Permis du Québec

224, rue Jean-Talon, Saint-Luc
450 359-1166

PORTUGAL HIVER 2012
Appart-hôtel 4 étoiles
Départs : 2 février, 22 février et 13 mars
Inclus vol, taxes et transfert

22 jours à **1 399\$** 42 jours à **1 719\$**

CANCUN
Départ : 22 septembre
Hôtel 5 étoiles 1 semaine **685\$**

LA GRANDE TRAVERSÉE
Départ : 14 avril 2012
23 jours
Croisière et séjour balnéaire Costa del Sol (croisière transatlantique)
Inclus : vol, 14 jours, croisière, 55 repas, hôtel sur la Costal del Sol **2 799\$**

CROISIÈRE - CARAÏBES DU SUD
Départ le 25 janvier 2012
De Miami: Samana, Tortola, St-Martin, Antigua, Dominica, Barbade, St-Kitts
12 nuits incluant 1 nuit à Miami
Inclus: vol, taxes, transferts, croisière

Cabine intérieure: **1 685\$**
Cabine extérieure: **1 835\$**
Balcon: **2 085\$**

RÉSERVEZ TÔT AVANT LE 30 JUIN

CIRCUIT EXOTIQUE VIETNAM CLASSIQUE
Départ : 7 au 24 mars
18 jours, 42 repas
Plusieurs excursions

Réservez tôt avant le 11 novembre 2011 **3 649\$**

Les prix n'incluent pas le fonds d'indemnisation des clients de 0,35% (ex. : 3,50\$ tranche de 1 000\$) selon l'Office de Protection du Consommateur. Tarifs disponibles au moment de la publication.

ASTROLOGIE

WEEK-END

Les prévisions de la semaine avec
MADAME MINOU
514 521-8745

**SEMAINE DU 15 SEPTEMBRE
AU 21 SEPTEMBRE 2011**

BÉLIER

21 MARS AU 20 AVRIL

Vous accordez beaucoup d'importance à vos souvenirs. Vous aimez plusieurs choses qui viennent du passé. Vous êtes très sensible à tout ce qui est familial. Cela compte beaucoup pour vous.



TAUREAU

21 AVRIL AU 20 MAI

La planète Uranus vous rend curieux : vous aimez que l'on vous explique les choses de façon intelligente. Vous savez ce qui est capital pour vous et pour votre vie amoureuse. Cela risque de l'être encore pour longtemps.



GÉMEAUX

21 MAI AU 21 JUIN

Vous pensez à des choses qui alimentent votre fantaisie. Vous êtes très aimé de votre entourage. Vous apportez beaucoup de jeunesse d'esprit aux autres. Vous êtes toujours apprécié.



CANCER

22 JUIN AU 23 JUILLET

Vous êtes professionnelle vous fait vivre des chocs. La planète Mercure crée chez vous un besoin de parler et de prendre position sur plusieurs choses. Cela est primordial pour votre respect.



LION

24 JUILLET AU 23 AOÛT

Vous devez éviter toutes les situations financières où vous avez l'impression que quelque chose n'est pas clair. Demeurez plutôt très sérieux dans tout ce que vous accomplissez.



VIERGE

24 AOÛT AU 23 SEPTEMBRE

Voici une semaine captivante sur le plan de votre vie sociale. Vous êtes dans une période où vous devez être très disponible pour les autres. Vous serez très utile et respecté. Vous en serez très satisfait.



BALANCE

24 SEPTEMBRE AU 22 OCTOBRE

À cause de la planète Jupiter, vous avez beaucoup de questions à poser aux gens avec qui vous travaillez. Cela prend beaucoup de votre temps, mais vous avez raison d'agir avec une grande vigilance.



SCORPION

23 OCTOBRE AU 22 NOVEMBRE

Cette semaine, vous devez faire face à plusieurs choses en même temps. Vous pensez vraiment à transformer votre vie sur le plan de vos amitiés. Vous voulez être bien; vous ne tolérez pas le manque de confiance à votre égard.



SAGITTAIRE

23 NOVEMBRE AU 21 DÉCEMBRE

Vous commencez à vous rendre compte de plusieurs choses dans votre vie professionnelle. Vous avez des choix à faire. Sachez que vous serez gagnant : tout sera à votre avantage.



CAPRICORNE

22 DÉCEMBRE AU 20 JANVIER

Cette semaine, vous avez une grande joie de vivre. Cela est formidable pour votre avancement personnel. Vous êtes dans une période où vous devez être très attentif.



VERSEAU

21 JANVIER AU 18 FÉVRIER

Soyez très lié à tout ce qui a de la valeur pour vous. La planète Neptune vous rend très prudent concernant votre vie amoureuse. Ne vous laissez pas raconter n'importe quoi.



POISSONS

19 FÉVRIER AU 20 MARS

Vous ne voulez pas être soupçonneux. Vous avez un grand sens de la critique. Présentez, tout ce qui concerne votre maison est vraiment primordial pour vous. Vous ne savez plus si vous voulez la transformer ou la vendre. Attendez.



WEEK-END

AUTOUR DU MONDE

Enkhuizen, ancienne ville de pêcheurs

PAULINE CLOUTIER ET
RAYMOND MARIER



Enkhuizen, ancienne ville de pêcheurs, nous semble l'endroit idéal pour nous arrêter quelques jours en Hollande, pour prendre nos marques et, peut-être, nos habitudes.

Nous découvrons le meilleur restaurant de la ville, au dire même d'une cliente locale qui est venue nous parler en anglais: «This is good food, this is good price and that is what we need in this world».

Ce restaurant, ouvert depuis quinze jours seulement, appartient à Gonne Lubbers et Annette Lighthart Lubbers qui s'occupent respectivement de la cuisine et du service. Les crevettes fraîches cuites juste à point, servies bien chaudes avec élégance, simplicité et sourire nous ont régales. Merci! C'était délicieux. On reviendra.

Nous flânon et parcourons à pied tout le centre de cette petite ville. Nous sommes portés (surtout Raymond), et ce, sans curiosité malsaine, à regarder à travers les fenêtres des maisons. Elles donnent sur la rue et ne sont pas voilées; il n'y a pas de rideaux. Il y a toujours un ou deux beaux objets en exposition sur le rebord de la fenêtre qui attirent notre attention. On voit à l'intérieur, et même jusque dans le jardin à l'arrière de la maison; les gens vaquent à leurs occupations sans sembler remarquer notre regard indiscret.

Après moult recherches, nous trouvons une buanderie, mais oui, à la marina. Il fallait y penser, nous avions pourtant l'habitude de ces services quand nous voyagions en voilier.

BUITEN MUSEUM

La dernière journée, nous visitons le «plus beau musée de Hollande» au dire de la dame préposée à la billetterie de la gare. Il y a, en fait, deux musées. Le premier, en plein air, le Buiten Museum, n'est accessible que par la mer et nous montre la reconstitution de la vie des pêcheurs du Zuiderzee dans les années 1880-1920. Plus de 130 bâtiments déconstruits de leur emplacement original, ont été transportés et reconstruits sur le site: des maisons, des ateliers - voilerie, tonnellerie, vannerie, forge, fromagerie, boucherie, des magasins et boutiques, une église et un restaurant. Ces bâtiments proviennent de localités qui ont



Parmi les meubles d'une maison du musée Buiten, on découvre avec émotion la vieille machine à coudre Singer, qui fait aussi partie de notre histoire locale.

dû fermer quand la Hollande a érigé la grande digue du nord qui les a toutes inondées. Les habitants de ces maisons ont pu continuer d'y vivre, à l'emplacement du musée, jusqu'à leur décès.

Tout le musée est animé par du personnel, en costume d'époque, qui y pratique les divers métiers dans les ateliers et boutiques. Pendant notre visite, dans une maison de pêcheur, une dame prépare le repas du midi. Raymond lui dit que ça sent bon et qu'il en salive. Elle nous invite tout de suite à partager son repas. Une bonne cuisine à l'ancienne: pommes de terre et carottes pilées, comme mets principal, et compote de pommes, pour dessert. Délicieux! Raymond propose de laver la vaisselle. Rien à faire, elle refuse carrément. Cette dame travaille à cet endroit depuis l'ouverture du musée. Elle adore son «job» et commence à penser à sa retraite avec un peu d'anxiété.

MUSÉE BRIENNEN

Nous marchons ensuite vers le deuxième musée en longeant la mer et la marina, jusque tout près du centre-ville. Ce musée, le Briennen, présente diverses expositions sur la pêche ancienne, la pêche à la baleine, le transport maritime, l'entreposage des épices, la lutte contre l'envahissement des eaux de la mer du Nord. Une impressionnante collection d'anciens bateaux de bois, tout

restaurés, bien vernis, de vieux voiliers pour la plupart, occupe un vaste espace qu'on ne quitte pas avant d'avoir bien regardé et touché la coque de chacune des embarcations.

Ce qui impressionne le plus dans ce musée, c'est le musée lui-même, le bâtiment, le résultat de la restauration de vieux entrepôts de la Compagnie des Indes. À l'intérieur, l'utilisation de grosses poutres de bois apparentes a permis d'éliminer les cloisons et de faire arriver les étages à des niveaux différents, d'une section à l'autre. Pour passer d'un niveau à l'autre, on n'a toujours qu'un demi-étage à monter ou à descendre. Cet aménagement facilite la circulation et permet de se repérer et de s'approprier le contenu de l'exposition. Même Raymond, qui n'aime pas trop visiter les musées, se régale. La simplicité avec laquelle les objets sont présentés renforce l'impression d'esthétisme épuré correspondant à la vie d'autrefois.

SCULPTURE INAUGURALE

Avant de sortir, notre attention est attirée par des panneaux nous invitant à admirer la sculpture commandée pour l'inauguration du musée. Une longue page d'explications tortueuses, en anglais, avec plein de mots alambiqués, tente de nous faire comprendre, à nous pauvres néophytes, nous pauvres innocents, ce que signifie cette oeuvre d'art magistrale, à tout le moins énigmatique. L'artiste connue - c'est ce qui est écrit - a, dans sa grande inspiration, déposé ou lancé ou laissé tomber ou tout à la fois un tas de vaisselle, des porcelaines anciennes qui se sont brisées et amoncelées dans un coin, du plancher au plafond. C'était ça la sculpture: un tas de vaisselle brisée; juste ce qu'il fallait pour gâcher notre plaisir. ■



Ambulance, police, pompiers :	911
Sûreté du Québec (urgences) :	310-4141 (*4141 cellulaire)
Info-Santé :	811
CLSC-CHSLD Champagnat de la Vallée des Forts :	450 358-2572
Croix-Rouge (urgence sinistres) :	1 877 362-2433
La ligne parents :	514 288-5555
Info-dépression :	1 800 268-0999
Tel-Jeunes :	514 288-2266
Protection de la jeunesse :	1 800 361-5310
Drogue - aide et référence :	1 800 265-2626
Centre de prévention du suicide du Haut-Richelieu :	450 348-6300
Maison Hina (femmes victimes de violence) :	450 346-1645
Centre de référence du Gand Montréal :	450 527-1375
Centre de référence du Centre d'action bénévole de Saint-Jean-sur-Richelieu :	450 347-7527
Gamblers Anonymes (GA) :	514 484-6666

EN CAS D'URGENCE

TOUS LES JOURS
**NAVIGUEZ
RESTEZ INFORMÉ
RÉAGISSEZ**

www.canadafrancais.com
LE PARFAIT COMPLÉMENT À VOTRE JOURNAL!

264738101C_20100127

Des organismes présents pour la rentrée

MARIE-NOËLLE
L. PAQUETTE



La rentrée des classes est un moment de grande effervescence dans la vie de bien des familles. Entre la boîte à lunch à garnir, les devoirs à superviser et les factures à payer, la vie quotidienne peut devenir franchement essoufflante. Si en plus les familles vivent dans des conditions de précarité, le casse-tête de la rentrée peut littéralement se changer en détresse.

Le milieu communautaire est à la base de plusieurs programmes sociaux qui bénéficient aux individus et aux familles toute l'année durant. Évidemment, certains moments de l'année sont particulièrement occupés dans les organismes; la rentrée est l'une de ces périodes particulièrement chargées.

Le temps de la rentrée représente pour beaucoup de familles un moment très déstabilisant au niveau du budget. Les fournitures scolaires, les frais de garde à l'école et le renouvellement de la garde-robe font grimper la note à des niveaux difficiles à assumer pour bien des gens.

ATTÉNUER LES DIFFICULTÉS

Certains organismes sont présents pour atténuer les difficultés des familles qui n'arrivent pas à joindre les deux bouts. Par exemple, la Société Saint-Vincent de Paul de Saint-Jean offre de l'aide aux familles à

faibles revenus par le biais de l'Opération Bonne Mine. Les familles peuvent se prévaloir du service en ouvrant un dossier à la Saint-Vincent de Paul, en passant une entrevue et en démontrant un budget déficitaire. On leur remet alors des bons qui peuvent être échangés contre des fournitures scolaires directement à l'école, à la librairie Coopsco du Cégep ou à la pharmacie Jean Coutu.

Un service similaire est offert par le CAB Seigneuries de Monnoir pour les familles résidant sur son territoire. Grâce au programme Opération-Septembre de Centraide Richelieu-Yamaska, le CAB est en mesure de payer soit les fournitures scolaires, soit la facture de l'école, soit les deux, pour les familles démunies ayant de jeunes enfants scolarisés. Il arrive même, dans les cas où l'école demande un costume pour les enfants, que le chandail soit payé par le CAB. Les besoins des familles sont évalués lors d'une rencontre entre les responsables du programme et les parents.

LES DEVOIRS

Il n'y a pas qu'au niveau financier que la rentrée des classes peut représenter un défi. Pour certains enfants qui vivent des difficultés, l'heure des devoirs n'est pas vécue de façon positive. L'organisme SEM (Sensibilisation pour une enfance meilleure) offre, en complémentarité avec son service d'intervention à domicile, un service individualisé d'aide aux devoirs visant particulièrement les enfants en difficulté.



Le milieu communautaire est à la base de plusieurs programmes sociaux qui bénéficient aux individus et aux familles, notamment lors de la rentrée scolaire.

En travaillant avec l'enfant à développer son autonomie, en l'aidant à vivre des réussites et en le soutenant dans ses apprentis-

sages, l'intervenant bénévole contribue à la responsabilisation de l'enfant et au développement de son estime de soi. Il est à noter que l'organisme SEM recherche toujours des bénévoles désirant offrir quelques heures par semaine à ces enfants. On peut s'informer au 450 348-0209.

Pour les plus vieux, il est possible également de trouver de l'aide pour les devoirs et leçons. À la Maison des jeunes d'Iberville, par exemple, de l'aide aux devoirs est organisée tous les mardis, mercredis et jeudis. Un intervenant est même en mesure d'aider les jeunes avec leurs travaux en anglais.

LA RENTRÉE DES PARENTS

La rentrée des classes peut aussi représenter une belle occasion pour les parents d'améliorer leur situation en retournant sur le marché du travail ou en se lançant dans un projet d'études. Encore ici, le milieu communautaire offre des ressources pertinentes pour ce genre de projets.

Le COFFRE et le Droit à l'Emploi offrent des services d'amélioration des compétences de base, de réorientation et d'aide à la recherche d'emploi. Grâce à la participation financière d'Emploi-Québec, ces services sont offerts gratuitement. On peut s'informer au 450 347-6101.

Cette chronique vous est présentée par la Corporation de développement communautaire (CDC) Haut-Richelieu-Rouville. Nous souhaitons à toutes les familles une belle rentrée scolaire! ■

C'EST LA RENTRÉE SCOLAIRE ! Nouvelle collection

2^e PAIRE DE LUNETTES À



Apportez
votre prescription
et recevez
UN CADEAU !
Examen de la vue
sur place

Carrefour Richelieu
St-Jean-sur-Richelieu
(450) 349-6735

Walmart
St-Jean-sur-Richelieu
(450) 348-3753

greiche-scaff.com

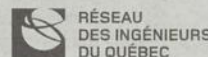
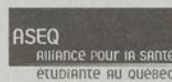
Détails et conditions en magasin



greiche & scaff

professionnels de confiance

Fière partenaire de



648145101C_20110915-F

4053562

gagnez**
l'une des

50 CROISIÈRES POUR 2 PERSONNES dans les Caraïbes

à bord du luxueux **Navigator of the seas** de Royal Caribbean

UNE VALEUR EN PRIX DE 187 855\$

TVA
tva.canoe.ca
Une compagnie de Quebecor Media

**AUCUN ACHAT REQUIS. CE CONCOURS EST OUVERT AUX RÉSIDENTS DU QUÉBEC ET DE L'ONTARIO SEULEMENT. LA CROISIÈRE AURA LIEU DU 22 AU 29 JANVIER 2012. RÉGLEMENT ET DÉTAILS EN MAGASIN.

Exemple de frais de crédit pour un cycle de facturation de 30 jours:
Si votre solde quotidien moyen est de: 100\$ | 500\$ | 1000\$
Les frais de crédit pour une période de 30 jours seront de: 1,60\$ | 8,01\$ | 16,03\$

Offre en vigueur du lundi 12 septembre au mercredi 21 septembre 2011. Quantités limitées sur certains articles. Valable pour les produits en inventaire seulement. Non valable aux Centres de Liquidation Brault & Martineau. Ces offres ne peuvent être jumelées à aucune autre promotion. Détails en magasin. **Aucun achat requis. Ce concours est ouvert aux résidents du Québec et de l'Ontario seulement. Le voyage aura lieu du 22 au 29 janvier 2012. Règlement et détails en magasin.

Termes et conditions de la vente pour le programme de financement « Paiements mensuels égaux, sans intérêt »: achat minimum requis de 799\$ avant taxes pour les matelas sauf items sélectionnés. Sur approbation du crédit et conditionnel à la signature d'un contrat avec Accord D Desjardins, ne payez que les taxes au moment de l'achat. Le premier versement mensuel du montant financé est facturé sur le relevé de compte suivant votre achat. Les versements mensuels égaux (inclus dans le paiement minimum du de la carte de crédit) sont déterminés en divisant le montant financé par le nombre de mois indiqués dans la promotion retenue. L'intérêt n'est pas appliqué sur le versement mensuel si le paiement minimum du est effectué avant la date d'échéance apparaissant sur l'état de compte mensuel. Dans le cas où les conditions précitées ne sont pas respectées, l'intérêt annuel applicable sur la carte de crédit du détenteur est alors calculé au taux de 19,5% annuellement sur les sommes en souffrance. Il n'y a aucuns frais de renouvellement ou d'adhésion. Détails en magasin.

Galerie du sommeil
Profitez de la vie
BRAULT & MARTINEAU

50 CROISIÈRES POUR 2 PERSONNES dans les Caraïbes

à bord du luxueux **Navigator of the seas** de Royal Caribbean

UNE VALEUR EN PRIX DE 187 855\$

TVA
tva.canoe.ca
Une compagnie de Quebecor Media

**AUCUN ACHAT REQUIS. CE CONCOURS EST OUVERT AUX RÉSIDENTS DU QUÉBEC ET DE L'ONTARIO SEULEMENT. LA CROISIÈRE AURA LIEU DU 22 AU 29 JANVIER 2012. RÉGLEMENT ET DÉTAILS EN MAGASIN.

90 jours d'essai sur TOUS nos matelas. Si vous n'êtes pas satisfaits, nous vous l'échangerons. Détails en magasin.

La garantie confort, **UNE EXCLUSIVITÉ** des Galeries du sommeil Brault & Martineau

Simmons
Beautyrest

BABYLONE
Matelas ultra-ferme/Ressorts ensachés Evolution/Soutien de mousse encadrée sur tout le périmètre
Sommier aussi offert. Voir prix en magasin. Garantie ferme de 10 ans. Livraison gratuite

- 1 place/464 ressorts 9,98 \$*/mois ou 499 \$
- Grand lit/800 ressorts 14,58 \$*/mois ou 729 \$
- Très grand lit/1024 ressorts 19,98 \$*/mois ou 999 \$

2 PLACES/638 RESSORTS
12,58\$*/mois OU 629\$
NOUS PAYONS LA TPS ET LA TVQ**

Serta
Simmons
SOMMEX Né au Québec
BRAULT & MARTINEAU
Zedbed

Simmons
Beautyrest

CORFOU
Matelas moelleux/Ressorts ensachés Evolution/1 1/4 po de mousse, de mousse Quiltlux et de mousse circonvolue/Fibres de soie 0,4 po de mousse de latex
Aussi offert matelas ferme ou duo confort
Sommier aussi offert. Voir prix en magasin. Garantie ferme de 10 ans Livraison gratuite

- 1 place/612 ressorts 14,78 \$*/mois ou 739 \$
- Grand lit/1008 ressorts 19,98 \$*/mois ou 999 \$
- Très grand lit/1296 ressorts 26,98 \$*/mois ou 1349 \$

2 PLACES/850 RESSORTS
18,38\$*/mois OU 919\$
NOUS PAYONS LA TPS ET LA TVQ**

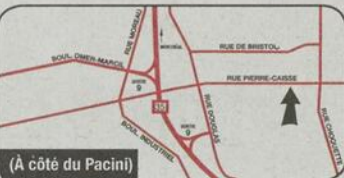
Simmons
Beautyrest

CELESTE
Matelas moelleux/Ressorts ensachés Evolution/Mousse Quiltlux Mousse viscoélastique/Dessus à coussinet/Fibres de soie
Aussi offert matelas ferme ou duo confort
Sommier aussi offert. Voir prix en magasin. Garantie ferme de 10 ans. Livraison gratuite

- 1 place/612 ressorts 17,98 \$*/mois ou 899 \$
- Grand lit/1008 ressorts 24,78 \$*/mois ou 1239 \$
- Très grand lit/1296 ressorts 33,18 \$*/mois ou 1659 \$

2 PLACES/850 RESSORTS
21,78\$*/mois OU 1089\$
NOUS PAYONS LA TPS ET LA TVQ**

Nous payons la **TPS** et la **TVQ** **PLUS** **50** VERSEMENTS SANS INTÉRÊT* sur les matelas* jusqu'en novembre 2015



LIVRAISON GRATUITE 7 JOURS SUR 7, MÊME LE DIMANCHE! DANS UN RAYON DE 200 KM. DÉTAILS EN MAGASIN.

HEURES D'OUVERTURE: LUNDI AU MERCREDI 9H À 18H • JEUDI ET VENDREDI 9H À 21H • SAMEDI 9H À 17H • DIMANCHE 10H À 17H

ST-JEAN-SUR-RICHELIEU 450 349-1609
braultetmartineau.com

Suivez-nous sur **twitter** au @BM_Promotions

Accord D Desjardins partenaire officiel de Brault & Martineau

MasterCard VISA

647726101C_20110915-z