

## ZOOM



RÉCUPÉRATION FISCALE : REVENU QUÉBEC SE DIRIGE VERS UN RECORD D 2  
PRÈS DE 150 000 SOCIÉTÉS PARAVENTS VOIENT LE JOUR CHAQUE ANNÉE D 3 ▶

## L'affaire Martin Tremblay pointe le rôle des sociétés extraterritoriales

PIERRE COUTURE  
PCouture@lesoleil.com

L'arrestation du banquier québécois Martin Tremblay, accusé par la justice américaine d'avoir blanchi 1 milliard \$ par l'entremise de sa firme d'investissements basée aux Bahamas, a mis au jour les failles de la surveillance dans cette juridiction des Caraïbes.

« Disons que cela en dit long sur le rôle que continuent à jouer les sociétés offshore dans les affaires de blanchiment », soutient le fiscaliste et ancien ministre des Finances du Québec Yves Séguin.

Les faits reprochés au banquier québécois de 43 ans, qui



Le banquier Martin Tremblay

dirigeait depuis un an les destinées de la banque suisse Ferrier Lullin aux Bahamas, se seraient déroulés entre 1998 et décembre 2005.

Selon la Drug Enforcement Administration (DEA), Martin Tremblay a réussi à « laver » 1 milliard \$ issus d'activités liées au trafic de stupéfiants. On l'accuse également de fraudes boursières, de fraudes bancaires et d'évasions fiscales.

Par l'entremise de sa firme privée, Dominion Investments, le banquier aurait surtout caché l'origine des narcodollars en montant des sociétés fictives avec un réseau de complices sans toutefois être embêté par les autorités de surveillance des Bahamas.

Retirées en juin 2001 de la liste noire du Groupe d'action financière sur le blanchiment de capitaux (GAFT), les Bahamas doivent en principe appliquer les règles internationales strictes de la lutte antiblanchiment.

N'empêche. Pour quelques dollars, un individu peut encore aujourd'hui acheter par l'entremise d'Internet des titres de sociétés bahamiennes qui ont comme simple façade une boîte postale. Par la suite, estiment des spécialistes, rien n'oblige à déclarer le véritable nom du propriétaire de la société. Il peut alors très bien s'agir d'un homme de paille.

Pour Yves Séguin, il ne fait pas de doute que la surveillance des intermédiaires financiers dans des juridictions comme les Bahamas devrait être renforcée. « Mais est-ce qu'il y a vraiment un désir de changement dans un système où les comptes à numéro demeurent les rois et maîtres du jeu ? » fait-il valoir.

# La grande évasion !

Chaque année, des milliards de dollars sortent du pays dans des comptes à l'abri du fisc

■ Astuces comptables douteuses, ouverture de comptes extraterritoriaux, création de fiducies familiales non résidentes et de sociétés-écrans étrangères. Le moins que l'on puisse dire, c'est que les manœuvres pour éviter de payer de l'impôt et faire fructifier des avoirs à l'abri du fisc canadien dans des paradis fiscaux sont en pleine expansion au pays.

À l'instar des grandes entreprises, les riches contribuables canadiens détournent bon an mal an près de 45 milliards \$, avance la fiscaliste Brigitte Alepin dans son livre *Ces riches qui ne paient pas d'impôt*.

Les contribuables les mieux nantis disposeraient ainsi de nombreuses échappatoires pour ne pas verser au fisc les sommes qu'ils auraient dû.



Pierre Couture

PCouture@lesoleil.com

Des exemples ? Pour la fiscaliste, les astuces observées au cours des dernières années par la famille Chagnon, par Cinar, par la famille Bronfman, par Paul Martin, par Luc Plamondon, par Saputo, par Molson et même par certaines organisations religieuses démontrent la facilité déconcertante

Voir ÉVASION en D 2 ▶



ARCHIVES LE SOLEIL



Les investisseurs canadiens sont tenus de déclarer tous leurs revenus à l'étranger. Mais comme aucun feuillet de renseignements sur les gains en capital n'est fourni par les paradis fiscaux, les investisseurs ont souvent des oublis lorsqu'ils complètent leurs déclarations de revenus.

INVESTISSEMENTS RAPATRIÉS DE L'ÉTRANGER

# Le fisc québécois se dirige vers une année record

PIERRE COUTURE  
PCouture@lesoleil.com

■ Revenu Québec se dirige vers une année record en matière de récupération fiscale sur des investissements rapatriés de l'étranger.

«C'est très révélateur», fait valoir Manon Tremblay, porte-parole de Revenu Québec.

Pour les six premiers mois de la présente année financière, les montants totaux récupérés par le fisc québécois ont atteint les 11 millions \$, du jamais vu.

L'an dernier, les limiers du ministère du Revenu avaient mis la main sur 5 millions \$ en impôts perçus sur des placements rapatriés de l'étranger.

«On constate que ce sont surtout des contribuables qui, à la veille de prendre leur retraite, désirent maintenant clarifier leur succession, histoire de laisser un héritage sans histoire», souligne M<sup>me</sup> Tremblay.

Force est ainsi de constater que les actions mises de l'avant par Revenu Québec depuis deux ans portent leurs fruits.

Il faut dire que pour mettre la main aux collets des mau-

vais payeurs, Revenu Québec a mis au point une technique de croisement de fichiers d'information regroupant une foule de données financières sur les individus et entreprises brassant des affaires au Québec, mais aussi dans d'autres pays.

Par exemple, une famille dont le revenu ne dépasse pas les 35 000 \$ tout en possédant une résidence de 100 000 \$ et deux voitures dans la cour déclenche automatiquement des soupçons chez les enquêteurs de Revenu Québec.

Dans le secteur des transactions financières, de plus en plus de contribuables omettent d'ailleurs de déclarer des revenus provenant de gains réalisés à partir de placements boursiers réalisés au Québec ou à l'étranger.

Cette année, Revenu Québec prévoit ainsi récupérer près de 40 millions \$ auprès de personnes qui n'ont pas «déclaré» leurs profits en Bourse.

## L'ABC du paradis

PIERRE COUTURE  
PCouture@lesoleil.com

De plus en plus courtisés par les paradis fiscaux, les Canadiens se voient proposer toutes sortes de stratégies financières par les temps qui courent.

La manœuvre la plus populaire consiste à créer ce qu'on appelle une IBC, ou International Business Company. Aux Bahamas seulement, on compterait près de 200 000 IBC pour

**Aux Bahamas seulement, on compterait près de 200 000 IBC pour une population de 325 000 personnes**

une population à peine deux fois plus nombreuse (325 000).

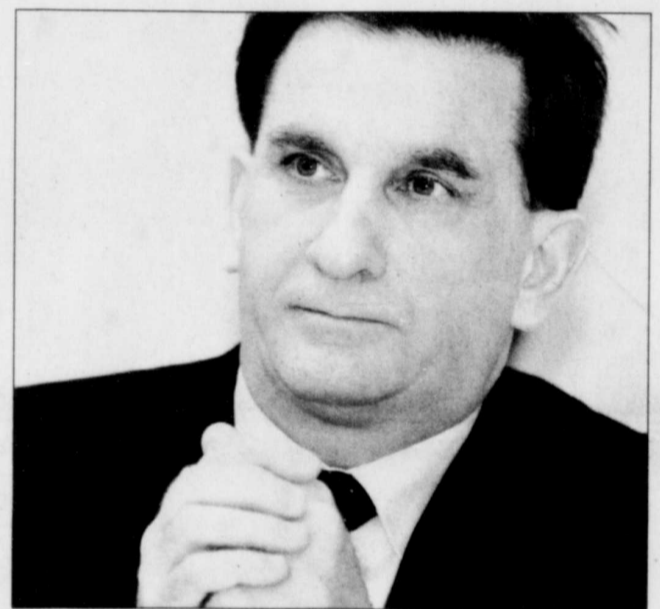
Il en coûterait ainsi entre 400 \$ et 1000 \$ pour ouvrir un tel compte. Mais selon la complexité des transactions et de la fortune à transférer, la facture

peut facilement atteindre les 20 000 \$.

À l'abri du fisc, un investisseur peut par la suite transférer une partie de ses biens dans des fiducies étrangères non résidentes — également pour les fonds de placements non résidents — dont le bénéficiaire est un prête-nom étranger.

Quant à la fameuse déclaration spéciale que doivent remplir les résidents du Canada (individus, sociétés, fiducies, sociétés de personnes) détenant à l'étranger des biens dont la valeur dépasse les 100 000 \$, elle peut être facilement contournée.

Comment? En divisant simplement sa fortune de 500 000 \$ avec les membres de sa famille en lots de 99 999 \$, un riche contribuable peut éviter de déclarer la portion de ses avoirs qui prospèrent en toute quiétude sous les chauds rayons du soleil des Caraïbes.



«À partir d'un simple Blackberry, un individu peut aujourd'hui virer des fonds d'un paradis fiscal à un autre sans être embêté», constate le fiscaliste Yves Séguin, ancien ministre des Finances du Québec.

## ÉVASION

Suite de la D 1

avec laquelle il est possible de sortir de l'argent du pays sans payer d'impôt.

«Avec tous les moyens disponibles pour contrer et lutter contre l'évasion fiscale, on se demande pourquoi le fisc ne se sert que d'un ridicule pistolet à eau pour contrer ce fléau, se demande la fiscaliste dans son bouquin. Par son manque de rigueur et de fermeté, le fisc encourage les contribuables à se convertir en superfraudeurs d'impôt.»

«On constate que cela devient de plus en plus facile, relate le fiscaliste Yves Séguin, ancien ministre des Finances du Québec. À partir d'un simple Blackberry, un individu peut aujourd'hui virer des fonds d'un paradis fiscal à un autre sans être embêté.»

«Il y a la loi et ce que les gens en font», convient de son côté Jean-Pierre Vidal, professeur en comptabilité aux HEC. Car, selon lui, si de l'argent sort illégalement du pays, c'est que des contribuables «comptent des menteries».

Depuis 1998, les résidents du Canada (individus, sociétés, fiducies, sociétés de personnes) qui détiennent à l'étranger des biens dont la valeur dépasse les 100 000 \$ en cours d'année

doivent produire une déclaration spéciale. «Mais qui s'en prévaut vraiment?» questionne le professeur en économie de l'UQAM, Léo-Paul Lauzon, dont les nombreuses études sur l'évasion fiscale ont fait école.

Car dans les faits, les investisseurs canadiens sont tenus de déclarer tous leurs revenus de placement étranger. Mais comme aucun feuillet de renseignements sur les revenus de gains en capital et d'intérêt ne sont fournis par les paradis fiscaux, les investisseurs ont souvent des oublis lorsqu'ils complètent leurs déclarations de revenus.

«Les fiscalistes ne font pourtant qu'appliquer les lois, convient le spécialiste en fiscalité internationale Mario Cavalancia de la firme Davies, Ward, Phillips & Vineberg. À chaque fois que l'on ajoute des barrières dans la fiscalité, ils étudient d'autres solutions légales pour aider les contribuables à réduire leur fardeau fiscal.»

## GRANDES BANQUES

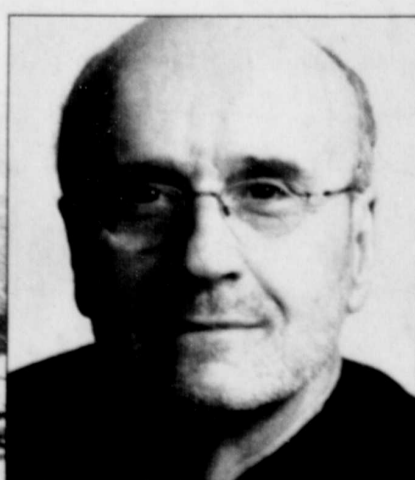
Au banc des accusés, Léo-Paul Lauzon place les banques et les pétrolières qui, notamment, par les activités de leurs filiales implantées dans des paradis fiscaux, privent les percepteurs d'impôt fédéral et provinciaux de milliards de dollars chaque année.

«L'évasion fiscale par l'entremise des paradis fiscaux, c'est du terrorisme économique et ça met surtout en péril nos programmes sociaux», argue le professeur dans tous ses états.

Dans son budget de l'an dernier, l'ancien ministre fédéral des Finances, Ralph Goodale, a pourtant annoncé une série de mesures pour resserrer les règles fiscales régissant les fiducies non résidentes et les fonds de placements étrangers dont les bénéficiaires sont indirectement des résidents canadiens.

«Mais force est de constater que les interventions manquent de mordant», analyse Yves Séguin.

Pour ce dernier, les dirigeants politiques actuels manquent tout simplement de volonté. «On se fait surtout dire que ça pourrait affecter la compétitivité des entreprises et que cela pourrait faire peur aux investisseurs», explique celui qui avait mis sur pied une superéquipe d'enquêteurs lors de son passage au ministère québécois des Finances.



Le professeur en économie Léo-Paul Lauzon accuse les banques et les pétrolières, qui, par les activités de leurs filiales implantées dans des paradis fiscaux, privent les percepteurs d'impôts de milliards de dollars chaque année.



En utilisant des douzaines de filiales domiciliées aux Caïmans, aux Bermudes, aux îles Vierges ou aux Antilles néerlandaises, l'empire du magnat de la presse Rupert Murdoch affiche un niveau d'imposition fiscale cinq fois inférieur à celui de ses concurrents, sans jamais se mettre hors la loi.



Une succursale de la banque Barclays dans l'île de Grand Caïman. Chaque territoire se spécialise dans un secteur de l'ingénierie financière: les Bermudes dans l'assurance, la Barbade pour constituer des Foreign Sales Corporations — qui permettent aux sociétés canadiennes et américaines de détaxer leurs exportations —, les îles Vierges ou les Bahamas pour monter des sociétés-écrans internationales.

# 12 000 milliards \$ à l'abri

Dans les années 70, on dénombrait 25 paradis fiscaux. Trente ans plus tard, il en existe 63.

PIERRE COUTURE  
PCouture@lesoleil.com

■ Combien de dollars sont engloutis dans les paradis fiscaux et gérés dans le plus grand secret par les banques, maisons de courtage, firmes de placement privées et fiducies? Près de 12 000 milliards, estiment les spécialistes.

Dans les années 70, on dénombrait 25 paradis fiscaux. Aujourd'hui, il en existe au moins 63, environ la moitié étant des protectorats britanniques ou d'anciennes colonies, affirme le Tax Justice Network, organisme basé à Londres.

L'argent en provenance des pays industrialisés rentre dans les centres financiers des paradis fiscaux au rythme de 1500 milliards \$US par année. Résultat: près de 150 000 sociétés paravents voient le jour chaque année.

Détenant près d'un quart de la fortune privée mondiale dans ses coffres, la Suisse reste d'ailleurs la première destination historique des contribuables désireux d'échapper au fisc.

Pour les Canadiens, si la Barbade, les Bahamas, les îles Caïmans et les Bermudes sont les destinations privilégiées, Jersey et le Liechtenstein, Chypre et Malte, tout comme les îles du Pacifique et de Singapour, les Seychelles et l'île Maurice demeurent des endroits rêvés pour les Européens.

« La Suisse est souvent la première destination, c'est un couloir, explique un fiscaliste international désireux de conserver l'anonymat. Par la suite, les

argents transitent rapidement vers deux ou trois autres paradis fiscaux avant d'aboutir dans des comptes bien à l'abri des regards du fisc. »

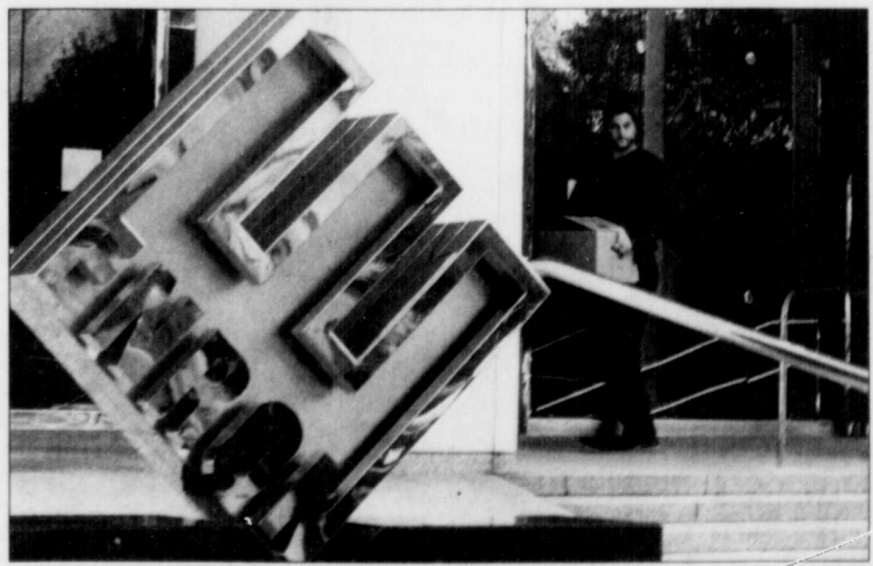
Reste que chaque territoire s'est spécialisé dans un secteur de l'ingénierie financière: les Bermudes dans l'assurance, la Barbade pour constituer des Foreign Sales Corporations — qui permettent aux sociétés canadiennes et américaines notamment de détaxer leurs exportations —, les îles Vierges ou les Bahamas pour monter des sociétés-écrans internationales.

En 2001, par exemple, quand le courtier en énergie Enron a fait l'objet d'une enquête, les autorités américaines ont découvert que cette société avait 881 filiales extraterritoriales, dont 692 enregistrées dans les îles Caïmans.

En utilisant des douzaines de filiales domiciliées aux Caïmans, aux Bermudes, aux îles Vierges ou aux Antilles néerlandaises, l'empire médiatique du magnat Rupert Murdoch affiche ainsi un niveau d'imposition fiscale cinq fois inférieur à celui de ses concurrents, sans jamais se mettre hors la loi.

Une banque à qui un client demande un montage financier complexe se doit d'être présente sur ces territoires, tout comme les cabinets d'avocats les plus légitimes. Ce sont eux qui créent les sociétés dans les paradis fiscaux, organisent les transferts d'argent ou établissent les contacts avec les établissements correspondants sur place.

« Sinon, quel intérêt a une banque canadienne d'ouvrir une succursale aux Bahamas ou encore à Sainte-Lucie? » questionne notre fiscaliste, sourire en coin.



## Forfaits VIP pour clients super-fortunés

PIERRE COUTURE  
PCouture@lesoleil.com

Les grandes banques et firmes privées de courtage qui ont pignon sur rue dans les paradis fiscaux doivent redoubler d'astuces pour séduire une clientèle fortunée de plus en plus exigeante.

Il existe ainsi des « forfaits VIP » pour super-riches, qui comprennent, en plus des services strictement financiers, des conseils en tout genre, tourisme et activités de magasinage pour madame, agent de liaison permanent et service d'installation clés en main.

D'où que provienne leur fortune, les pdg, hommes d'affaires, entrepreneurs, sportifs, vedettes du show biz, industriels et riches retraités québécois sont les nouvelles cibles de ceux qui font profession de gérer l'argent.

Pour attirer une part importante de

ces nouveaux riches, pas étonnant que les grandes banques privées ont créé des superdépartements de gestion de patrimoines privés.


D'autant plus que le nombre des millionnaires doit tripler au Canada au cours des cinq prochaines années.

**Le nombre de millionnaires au Canada doit tripler au cours des cinq prochaines années**

Selon un décompte de Cap Gemini Ernst & Young, on recensait 295 000 Canadiens disposant de un million de dollars ou plus à investir en 1999. Ce nombre devrait atteindre les 915 000 en 2010, pour une progression annuelle moyenne de 11 %.

En 2001, quand le courtier en énergie Enron a fait l'objet d'une enquête, les autorités américaines ont découvert que cette société avait 881 filiales « offshore », dont 692 enregistrées dans les îles Caïmans.

# L'Université Laval

au cœur de votre quotidien 

## Un hiver sur les planches

Sept productions de qualité au nouveau programme de la Troupe de théâtre Les Treize

par Pascale Guéricolas

**R**obert Gravel, Jean-Pierre Ronfard, Jacques Prévert, William Shakespeare, voilà quelques-uns des auteurs d'ici et d'ailleurs qui composent le menu hivernal de la Troupe de théâtre Les Treize. Pas moins de sept productions prendront l'affiche de février à fin avril. Bien calés dans leur siège, les spectateurs voyageront par la magie du théâtre vers l'époque médiévale, le Paris du 19<sup>e</sup> siècle, la campagne tunisienne, le bois québécois ou une résidence pour personnes âgées bien d'aujourd'hui.

La saison démarre en lion avec **Les enfants du paradis**, le chef-d'œuvre du poète français Jacques Prévert, présenté du 16 au 19 février. En 1828, à Paris, sur le boulevard du crime, Garance, une jeune femme mystérieuse et séduisante se trouve au cœur d'intrigues amoureuses. Deux de ses soupirants commencent leur carrière au Théâtre des Funambules. Brusquement, l'objet de leur flamme disparaît pour réapparaître quelques années plus tard et provoquer bien des bouleversements. Rémi Saint-Michel, un passionné de ce drame romantique depuis plusieurs années, fera la mise en scène d'un texte qui montre bien que l'amour et l'argent mènent le monde.

Autre grand classique, **Le songe d'une nuit d'été**, de William Shakespeare, du 2 au 5 mars. Un classique que la metteuse en scène a choisi de revisiter en mélangeant cirque et théâtre. «J'ai pensé à cette pièce en voyage, et toutes sortes d'idées me sont passées par la tête sous une tente, une nuit, et m'ont empêché de dormir», raconte Geneviève Dionne, diplômée en théâtre. Pour accentuer l'atmosphère mystérieuse et magique de ce chassé-croisé amoureux, compliqué par l'intervention des elfes et des fées, les acteurs deviennent acrobates et danseurs, tandis que le décor en tissu contribue au merveilleux. Changement d'univers du 15 au 19 mars avec **Les braises de Kanoun**, de Jeannine Valignat, une pièce intimiste autour de la lutte de villageois contre la sécheresse qui les menace en Tunisie. «Je suis très contente que ce texte soit monté, car il nous parle d'une autre culture, celle des femmes du milieu rural en Afrique du Nord», fait

valoir la présidente du conseil d'administration des Treize, Stéphanie Moreau.

Quelques jours plus tard, du 23 au 26 mars, c'est le thème de l'abandon des personnes âgées qu'aborde **Il n'y a plus rien** de Robert Gravel. Le metteur en scène Philippe Savard mise beaucoup sur l'émotion et le sentiment de culpabilité que le public peut ressentir devant ces vieillards un peu séniles séjournant dans un hôpital. À quelques jours de Noël, l'arrivée d'un grand acteur dans leurs murs va pimenter le quotidien. Un vent de démesure souffle ensuite du 31 mars au 2 avril, car le grand **Don Quichotte**, version Jean-Pierre Ronfard, reprend le combat contre l'opresseur en compagnie de son fidèle Sancho. Une énorme distribution pour cette pièce hautement fantaisiste, mise en scène par Valéry Belzil, que la troupe n'avait pas présentée depuis une bonne quinzaine d'années.

Beaucoup de comédiens aussi pour interpréter les personnages un brin décalés des **Contes de la zone crépusculaire**, œuvre présentée du 29 mars au 2 avril, puis du 5 au 9 avril. L'auteur québécois Guy Beausoleil réunit sur scène les clients d'un casse-croûte qui sont témoins de situations étranges. La pièce, mise en scène par Tina Paquet, a des allures de *Twilight Zone*, la série télévisée, sur fond de chasse-galerie. Ambiance étrange garantie également avec la pièce **Les secrets de l'invisible** qui sera jouée les 28 et 29 avril grâce à un échange avec l'Université de Clermont-Ferrand en France. Ce spectacle permet une rencontre unique entre des étudiants passionnés de théâtre et d'autres en sciences autour du thème de la physique. Pierre Bonton, le professeur responsable, promet de l'humour, de la poésie, mais aussi du sérieux dans les saynètes traitant de l'infiniment petit et de l'infiniment grand tout aussi bien que des secrets de famille ou des secrets de l'imaginaire.

Les spectacles très diversifiés de cette saison seront présentés au Théâtre de poche, à l'amphithéâtre Hydro-Québec et au Théâtre de la cité universitaire. Le coût des billets est de 10 \$ en prévente à l'Animation socioculturelle, au local 2344 du pavillon Alphonse-Desjardins, et de 12 \$ à l'entrée. Pour plus d'information, on peut appeler au 656-2765.



Une partie des comédiens, comédiennes et artisans des Treize, lors du dévoilement de la nouvelle programmation de la troupe, mardi. Les spectacles seront présentés au Théâtre de poche, à l'amphithéâtre Hydro-Québec et au Théâtre de la cité universitaire.

## PIONNIÈRES DANS LEUR PRATIQUE

Les quatre premières infirmières praticiennes spécialisées formées à Laval sont au travail

par Valérie Lapointe

La Faculté des sciences infirmières a souligné récemment la remise des diplômes de ses quatre premières

infirmières praticiennes spécialisées (IPS) en soins tertiaires dans les domaines de la cardiologie et de la néphrologie. Danielle Boucher et Liane Dumais (IPS en néphrologie) ainsi que Geneviève Boily et Julie-Anne

Boutin (IPS en cardiologie) ont reçu leur carte de candidates à l'exercice de l'Ordre des infirmières et infirmiers du Québec (OIIQ) et se présenteront à l'examen de certification de l'OIIQ prévu en juin 2006.



Danielle Boucher et Liane Dumais au travail à l'unité de néphrologie de l'Hôtel-Dieu de Québec: «Le désir de faire avancer la profession et d'aller chercher des outils pour pouvoir accomplir un rôle élargi était une véritable source de motivation».

Au Québec, l'IPS est appelée à jouer un rôle en émergence et les premières diplômées doivent tracer la route dans leur milieu de pratique. Voilà un défi stimulant pour l'évolution de la pratique infirmière avancée et l'amélioration de l'accessibilité et de la qualité des soins de santé dans les domaines spécialisés prioritaires: cardiologie, néphrologie et néonatalogie. C'est à la suite de l'adoption du projet de loi 90 que la *Loi sur les infirmières et infirmiers* a été modifiée. Son entrée en vigueur en 2003 a favorisé l'instauration de nouvelles pratiques pour la profession infirmière, dont le rôle accru de l'IPS, en collaboration avec le Collège des médecins du Québec (CMQ) et l'OIIQ.

### Une forte motivation

Diplômées de la Faculté des sciences infirmières, Danielle Boucher et Liane Dumais accomplissent avec ferveur leurs nouvelles fonctions à l'Hôtel-Dieu de Québec. Leur dévouement pour la clientèle, leur motivation à acquérir de nouvelles connaissances et une plus grande autonomie, dans un cadre légal, les ont toutes deux incitées à poursuivre leurs études. «Le désir de faire avancer la profession et d'aller chercher des outils pour pouvoir accomplir un rôle élargi était une véritable source de motivation», explique Danielle Boucher, IPS en néphrologie. Sa collègue de travail, Liane Dumais, également IPS en néphrologie, ajoute que ce nouveau rôle permettra un meilleur suivi et une connaissance plus complète du client tout en contribuant à la prévention des complications. Selon elles, les néphrologues pourront alors se pencher davantage sur les cas plus complexes et ainsi améliorer l'accessibilité et la qualité des soins.

Concrètement, l'infirmière praticienne spécialisée occupe 30 % de son temps à des activités de recherche, de consultation et d'enseignement auprès des clients et du personnel infirmier. Le reste du temps est consacré à la pratique clinique auprès des clients et de leur famille. Geneviève Boily, IPS en chirurgie cardiaque à l'Hôpital Laval, mentionne l'importance de la compréhension du rôle de l'IPS dans le réseau de la santé: «Le rôle de l'IPS est très certainement appelé à évoluer. Pour l'instant, comme nous n'avons aucun modèle précis, tout est à bâtir. À

l'Hôpital Laval, un comité d'implantation de la pratique infirmière avancée est en place depuis quelques années et est nécessaire à la bonne évolution et à la compréhension du rôle de l'IPS qui doit travailler en étroite collaboration avec une équipe multidisciplinaire. Des conférences dans l'établissement ont également été données pour clarifier le rôle de l'IPS. Julie-Anne Boutin et moi sommes ravies de constater l'ouverture de nos collègues face à cette nouvelle approche.» Julie-Anne Boutin travaille également en chirurgie cardiaque à l'Hôpital Laval et ajoute que le fait d'être pionnière demande des efforts supplémentaires pour intégrer adéquatement la vision médicale enseignée tout en conservant la vision de l'approche globale du client. «Avec le temps, nous nous habituons à combiner ces vision et nous nous sentons de plus à plus à l'aise dans notre rôle.»

### La formation

Au cours des cinq prochaines années, le ministère de la Santé et des Services sociaux a pour objectif d'introduire 75 de ces infirmières et infirmiers praticiens dans des secteurs spécialisés comme la cardiologie, la néonatalogie et la néphrologie. Des études supérieures en sciences infirmières et en sciences médicales permet à ces professionnelles et professionnels de faire les apprentissages nécessaires à une pratique infirmière avancée et à poser des gestes en matière d'évaluation et de traitement de problématiques de santé dans leur spécialité. La formation et l'encadrement légal leur permettent également de prescrire des médicaments, des tests et des examens diagnostiques, des traitements médicaux et des traitements invasifs présentant des risques de préjudice, gestes autrefois réservés uniquement aux médecins.

La Faculté des sciences infirmières de l'Université Laval offre une formation d'IPS en néphrologie et en cardiologie. Cette formation exige l'obtention d'une maîtrise en sciences infirmières et d'un diplôme d'études supérieures dans une de ces spécialités. L'IPS doit également posséder une expertise clinique qui repose sur une solide expérience dans le domaine de spécialisation. Au Québec, seulement trois universités offrent la formation d'IPS dont l'Université Laval.

## UNE CHARRETTE D'IMAGES EN ARCHITECTURE



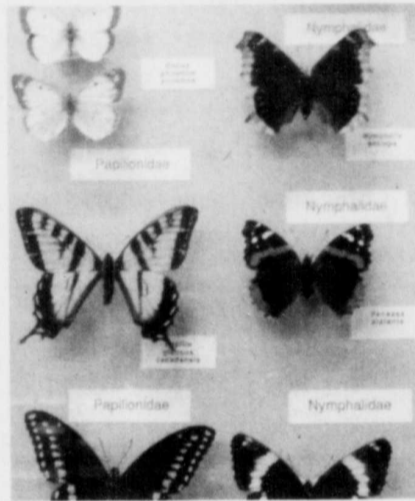
Mathieu Turgeon a remporté le premier prix de la charrette d'images pour son œuvre *Référent référent*.

Une vingtaine d'étudiantes et d'étudiants inscrits à la maîtrise ou au doctorat en architecture ont participé, du vendredi 20 janvier à midi au samedi 21 janvier à midi, à une charrette d'images. Ce concours de création d'images, le premier du genre à l'École d'architecture, avait pour thème «La petite histoire d'un modèle». Ce thème se voulait une réflexion sur l'image et son interprétation. Le concours s'inspirait du concept de la charrette d'architecture au cours de laquelle les participants doivent produire une esquisse dans un court laps de temps. Le premier prix, d'une valeur de 100 \$, a été remis par un architecte de Québec à

Mathieu Turgeon pour son œuvre *Référent référent*. Trois autres prix de 50 \$ ont été remis par trois autres architectes de Québec à Guillaume Marcoux, Marie-Ève Poulin et Amélie Turgeon. Les participants ont fait preuve de créativité et de sens artistique dans l'utilisation de différents médiums comme le dessin à la main, la modélisation tridimensionnelle, la peinture, la photo et le collage informatique. Les images produites devaient être imprimées sur format 11 pouces par 17. L'ensemble des images fait l'objet d'une exposition au local 1106 de l'École d'architecture, et ce, jusqu'au 10 février.

## LE MONDE FASCINANT DE L'ENTOMOLOGIE

Jusqu'au 28 février, la Bibliothèque scientifique invite le grand public à se familiariser avec l'entomologie, cette partie de la zoologie qui traite des insectes, et à faire connaissance avec les coléoptères, lépidoptères, homoptères, néoptères, psocoptères et autres arthropodes ptérygotes ou aptérygotes du même genre! En faisant un saut à la salle Alcan de la Bibliothèque, tout un chacun pourra découvrir une sélection d'insectes faisant partie des collections de l'Université Laval ainsi qu'un choix de ressources documentaires de différentes époques qui permettront de mieux connaître le monde fascinant de l'entomologie. L'exposition est ouverte tous les jours aux mêmes heures que celles de la Bibliothèque scientifique.



## CONCERT DES ÉTUDIANTS



Myriam Dubé

Les étudiants de la Faculté présenteront un concert ce dimanche 5 février, à 14 h, à la salle Henri-Gagnon. Animé par Paul Cadrin, musicologue et professeur à la Faculté, ce concert présente un programme varié et accessible: *Fantaisie en do majeur*, op. 17 de Robert Schumann avec David Pelletier au piano; Myriam Dubé, pianiste, présentera des extraits de la *Suite pour piano*, op. 75, extraite du ballet *Roméo et Juliette* de Prokofiev; Comtesse Parent, soprano, interprétera deux grands airs de concert de Mozart; Raphaël Guay, percussionniste, nous fera entendre le *Concerto pour vibraphone* d'Emmanuel Séjourné; Christophe Pratiffi présentera pour sa part différentes œuvres pour guitare. L'entrée est libre.

## SAINT-VALENTIN EN MUSIQUE

Le Département de musique du Cégep de Sainte-Foy convie une fois de plus le grand public à célébrer l'ambiance romantique entourant la fête de la Saint-Valentin lors de son concert «Pour l'amour de la musique» qui sera présenté le jeudi 9 février, à 20 h, à la salle Henri-Gagnon. On pourra entendre à cette occasion un programme musical très varié qui saura plaire à un vaste public: les professeurs du Département

de musique et leurs invités interpréteront des pièces pour piano, pour voix soliste, pour ensemble vocal et pour divers ensembles d'instruments qui distilleront l'esprit romantique qui sied à une véritable soirée de la Saint-Valentin. L'entrée est gratuite, mais on doit se procurer un laissez-passer au secrétariat de la Faculté de musique situé au local 3312 du pavillon Louis-Jacques-Casault.

## HISTOIRE DU TANGO



Le Quatuor Abyss

Les Concerts Horizons présentent «Histoire du tango» avec le Quatuor à cordes Abyss et Pierre-Paul Provencher au bandonéon (petit cousin de l'accordéon de concert). Cette soirée sera présentée le vendredi 10 février, à 20 h, à la salle Henri-Gagnon. Elle mettra à l'honneur, dans un répertoire pour

quatuor à cordes, le maître incontestable de l'écriture du tango Astor Piazzolla, et fera revivre l'histoire du tango de sa naissance en Argentine jusqu'à sa forme actuelle. Coût d'entrée: 15 \$/10 \$ (étudiant). On peut se procurer des billets au secrétariat de la Faculté de musique ou à la porte le soir du concert.

# Samedi de l'admission, aujourd'hui 4 février

par Yvon Larose

Le Samedi de l'admission, la journée d'information sur les études à l'Université Laval, a lieu aujourd'hui sur le thème «Viens faire le tour du proprio!» L'an dernier, près de 3 700 personnes avaient visité la cité universitaire à cette occasion. La plupart étaient des collégiennes et des collégiens intéressés à entreprendre des études universitaires. Cette activité se déroule au pavillon Alphonse-Desjardins de 10 h 30 à 16 h. Comme en 2005, les nombreux visiteurs attendus cette année peuvent obtenir des renseignements sur les programmes d'études offerts à Laval (environ 400), les bourses disponibles, les stages offerts et les perspectives d'emploi. Ils peuvent également s'informer sur les mille et une facettes de la vie universitaire en plus de faire une tournée personnalisée des lieux. Il est même possible de remplir et de déposer sa demande d'admission pour la session d'automne. L'an dernier, 664 candidates et candidats avaient reçu sur place leur réponse pour la plupart des programmes non contingents de premier cycle.

Pour l'occasion, 43 stands occupent l'Agora du pavillon Alphonse-Desjardins. La plupart des facultés et services de l'Université sont représentés, ainsi que diverses organisations étudiantes. Des séances d'information se donnent sur les profils international et entrepreneurial. Le premier est un important programme institutionnel de mobilité étudiante qui permet d'enrichir son cheminement universitaire en effectuant un séjour d'études à l'extérieur du Canada. Le second est un ensemble d'activités pédagogiques et pratiques intégrées à la formation complémentaire d'un programme de baccalauréat et qui vise à favoriser l'émergence et le développement du potentiel entrepreneurial des étudiants.

### Des nouveautés

La quatrième édition du Samedi de l'admission comporte quelques nouveautés. Il est entre autres possible de visiter un nouveau pavillon, le Gene-H-



L'an dernier, près de 3 700 personnes ont visité la cité universitaire lors du Samedi de l'admission. Cet événement est organisé par la Division de la promotion et du recrutement de la Direction des affaires publiques.

Kruger, un bâtiment dédié au génie du bois, et de découvrir les lieux qui sortent de l'ordinaire sur le campus. Les visiteurs peuvent aussi assister à la présentation des comptes rendus de stages effectués par des étudiants de médecine dans sept pays en 2005. De nombreuses visites guidées ou libres sont également au programme. L'an dernier, dans le cadre de l'activité Lab-Ouvert, quelque 150 étudiants du niveau collégial ont pu visiter des départements

et d'impressionnantes installations d'études et de recherche de la Faculté des sciences et de génie, en plus de rencontrer des professeurs et des étudiants.

Il n'est pas nécessaire de s'inscrire ou de réserver. Le stationnement est gratuit ainsi que le transport offert aux personnes provenant de la plupart des régions du Québec. Pour de plus amples renseignements sur le programme complet des activités, on peut consulter le site [www.samedi.ulaval.ca](http://www.samedi.ulaval.ca).

## DE BOIS, D'AIR ET DE LUMIÈRE

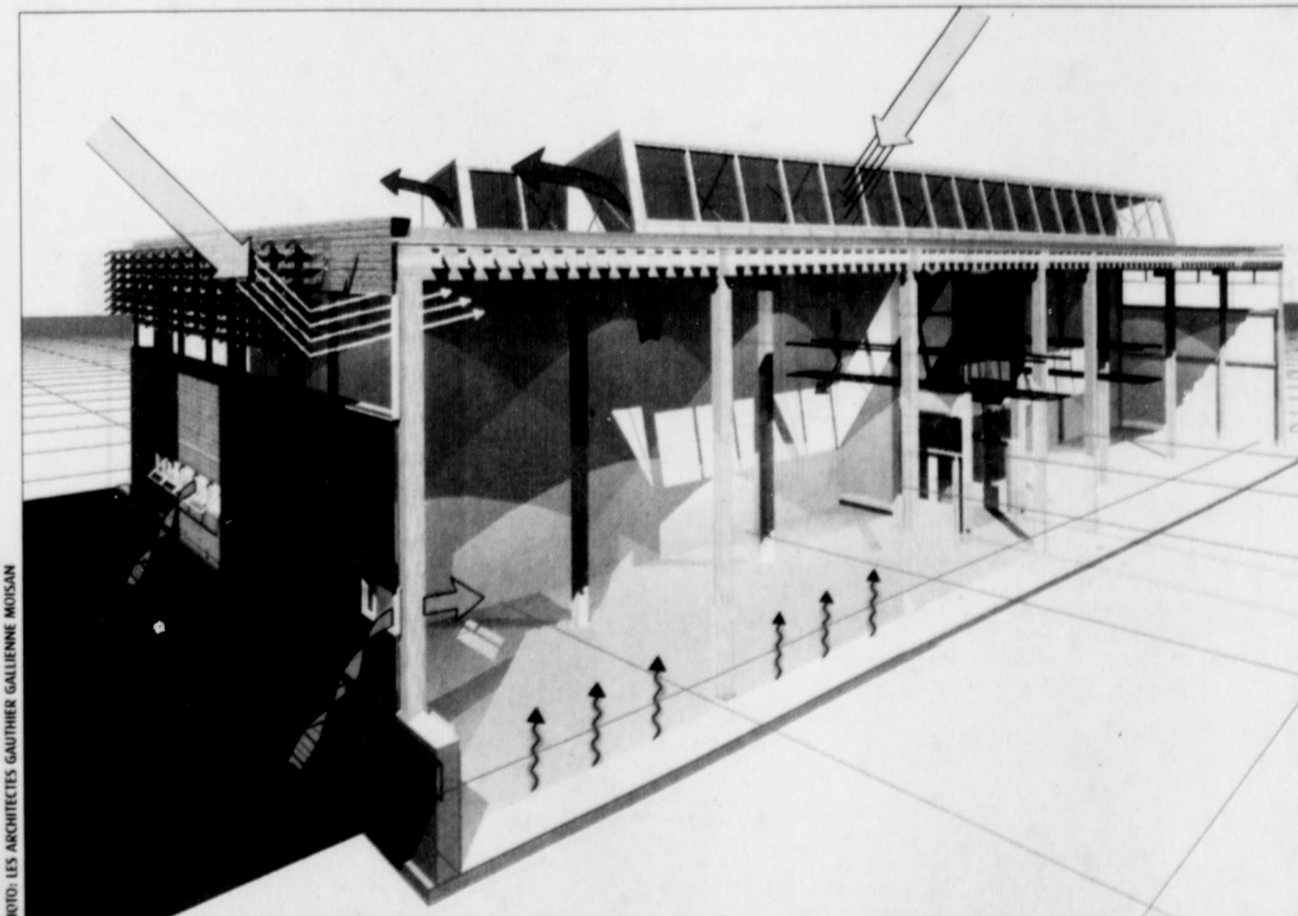
Les concepteurs du pavillon Gene-H.-Kruger ont poussé loin les principes de ventilation et d'éclairage naturels

par Yvon Larose

Les membres du Groupe de recherche en ambiances physiques (GRAP) de l'Université Laval ont joué un rôle de premier plan dans la conception du pavillon Gene-H.-Kruger inauguré en octobre dernier. Cette infrastructure de pointe en génie du bois se caractérise par une utilisation maximale du matériau bois, mais aussi par une intégration poussée des principes relatifs à la qualité de l'air et à la lumière naturelle. «Nous avons agi comme consultants auprès

3 salles de cours, une salle de réunion, une salle de conférence et des bureaux. À partir des études d'éclairage réalisées par le GRAP, les architectes Gauthier Gallienne Moisan ont pu faire en sorte d'assurer aux futurs occupants un éclairage de tâche optimal, c'est-à-dire requérant un minimum de lumière artificielle. De plus, la plupart des espaces occupés offrent des lignes de vue directe vers du vitrage qui donne sur l'extérieur. Le ratio de fenêtres ouvrantes est de une par 10 mètres carrés. Le toit du secteur des ateliers lourds est couvert de longs puits de lumière et de nombreux brise-soleil,

naturel qu'en mode mécanique. Dans la zone d'enseignement, un système de détection permet, au moment de l'ouverture d'une fenêtre pour refroidir le local, de fermer l'amenée et le retour mécanique de l'air. «Contrairement à plusieurs autres systèmes hybrides, souligne André Potvin, l'ouverture d'une fenêtre ne cause aucune surcharge de chauffage ou de refroidissement à condition qu'il fasse plus froid à l'extérieur qu'à l'intérieur.» Dans les espaces non climatisés comme les laboratoires lourds, lorsque la température extérieure se situe entre 12 et 26 °C et que l'humidité relative est inférieure à



Sur cette coupe perspective du secteur des laboratoires lourds, des puits de lumière couvrent le toit, des brise-soleil redirigent la lumière dans les espaces intérieurs et des ouvertures dans les murs opposés créent un effet de ventilation naturelle transversale.

des architectes dès les toutes premières étapes de design du projet, rappelle André Potvin, professeur à l'École d'architecture et membre du GRAP. Par exemple, au début du projet, nous nous sommes assurés que la largeur du bâtiment soit optimale de manière à permettre d'intégrer les principes de ventilation naturelle et d'éclairage naturel.»

### Un exemple rare

Le pavillon Gene-H.-Kruger présente une superficie totale de 8 000 mètres carrés. Sa surface utile, de 5 000 mètres carrés, est occupée par 18 laboratoires,

faits de verre givré et installés sur les murs extérieurs du pavillon qui font office de réflecteurs en redirigeant la lumière profondément dans les espaces intérieurs. Par son orientation générale, et grâce à de nombreuses et grandes fenêtres, le bâtiment profite au maximum de l'éclairage naturel. «Le pavillon constitue l'un des rares exemples de bâtiments contemporains dans un climat froid qui est presque entièrement éclairé de façon naturelle», indique André Potvin.

Le système de ventilation qui dessert le pavillon Gene-H.-Kruger peut fonctionner aussi bien en mode

60 %, il est possible de ventiler les lieux de façon naturelle par ventilation transversale grâce à des ouvertures pratiquées dans les murs opposés et orientés perpendiculairement aux vents dominants ou par un effet de cheminée. Cet effet est induit par des extracteurs d'air qui, installés au niveau des puits de lumière, évacuent l'air chaud du bâtiment. Pour cela, la température extérieure doit être inférieure à la température intérieure. «Le bâtiment supporte très bien la ventilation naturelle à tout moment de l'année, même durant la période critique de l'été», soutient André Potvin.

# DIVERTISSEMENTS

## Pour le meilleur et pour le pire



## Ben



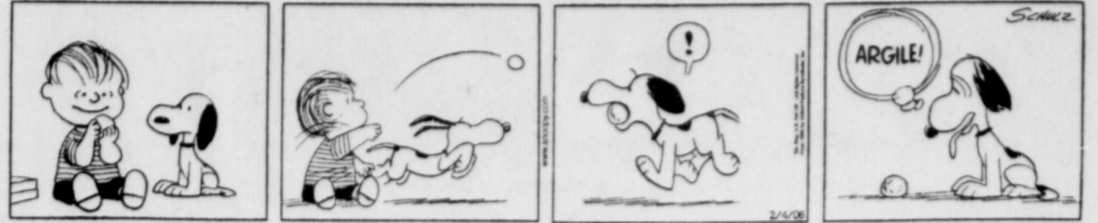
## Garfield



## Blondinette



## Peanuts



## Les Grizzlis



## Dilbert



## Hagar l'horrible



## Les Jungleries



# HOROSCOPE

Samedi 4 février 2006

**Bélier (21 mars au 19 avril)**

"Suis le conseil de celui qui te fait pleurer, et non de celui qui te fait rire". Les suggestions les plus profitables ne sont pas forcément celles que nous désirons entendre. Servez-vous de l'influence de Saturne en Lion pour ne pas adopter la loi du moindre effort. Plus vous investirez dans une affaire, et plus les résultats en seront satisfaisants.

**Taureau (20 avril au 20 mai)**

L'arrivée du cycle de la Lune en Taureau vous aide à tirer votre épingle du jeu et à profiter pleinement d'une opportunité. Ne vous laissez pas envahir par des gens qui brimeront votre besoin d'autonomie. Par ailleurs, les sentiments que vous ressentez devraient être réciproques. Une personne timide laisse des indices pour vous aider à deviner sa pensée; soyez perspicace.

**Gémeaux (21 mai au 21 juin)**

Tous les samedis ne doivent pas forcément se ressembler. Bien que la Lune parcoure aujourd'hui un Signe de Terre, le Taureau, vous pourriez ressentir l'envie de changer d'air. À cet égard, Mercure en Verseau vous donne le feu vert! Le fait que certaines alternatives n'aient jamais été choisies par le passé ne veut pas dire qu'elles ne sont pas valables dans le moment présent.

**Cancer (22 juin au 22 juillet)**

Tant que Vénus se trouve en Capricorne, face au Cancer, vous pouvez faire des rencontres stimulantes. Toutefois, tant qu'il y a de la gêne, il n'y a pas de plaisir. Votre timidité pourrait être interprétée comme de la froideur, un manque d'intérêt ou même... du snobisme. Vous gagnerez à vous extérioriser davantage et surtout, à ne jamais oublier de sourire.

**Lion (23 juillet au 22 août)**

Le passage de la Lune au carré de votre Signe, en Taureau, peut vous obliger à sévir face aux autres. Même si vous n'aimez pas la confrontation, le temps est venu de faire une mise au point avec quelqu'un qui anticipe sur votre gentillesse. Plus positivement, une obligation qui vous cause un conflit horaire peut prendre beaucoup moins de temps que prévu.

**Vierge (23 août au 22 septembre)**

La Lune en Taureau est une de celles qui vous comprend le mieux. Par conséquent, vous pouvez vous attendre à ce que les autres soient non seulement plus respectueux, mais également plus coopératifs à votre endroit. Il serait toutefois dommage de perdre un temps précieux en vous attardant sur des détails qui n'ont pas de réelle importance.

**Balance (23 septembre au 23 octobre)**

Les aspects planétaires placent l'accent sur la famille, les valeurs traditionnelles et toutes choses ayant déjà subi le test du temps. Les amis de longue date peuvent vous procurer un maximum de réconfort ou vous apporter une aide

précieuse. Mais il est préférable de dépenser votre argent sur des choses dont vous avez besoin plutôt que sur celles dont vous avez envie.

**Scorpion (23 octobre au 21 novembre)**

La visite de la Lune dans votre Signe complémentaire, le Taureau, annonce un samedi à la fois stimulant et émouvant. Un événement peut maintenant vous attribuer davantage de reconnaissance et de prestige sur le plan social. Malgré cela, c'est probablement au niveau de l'intimité que vous aurez l'occasion de faire le plus d'étincelles...

**Sagittaire (22 novembre au 21 décembre)**

Ce n'est pas le moment d'hésiter et de tourner autour du pot; au contraire, il vaudrait mieux foncer et aller droit au but aujourd'hui. N'ayez pas peur d'émettre des propositions et d'exprimer vos attentes ouvertement. Vous êtes la personne la mieux placée pour faire bouger les choses et vos initiatives peuvent entraîner un effet domino.

**Capricorne (22 décembre au 20 janvier)**

La Lune en Taureau va de pair avec votre façon de

raisonner et de fonctionner. Les éléments que vous souhaitez associer devraient s'agencer sans trop de difficultés. En soirée, alors que la Lune formera un trigone avec Vénus en Capricorne, l'intimité devrait vous réconforter, sinon vous enchanter.

**Verseau (21 janvier au 18 février)**

La présence de la Lune en Taureau peut avoir tendance à décourager le Verseau. Toutefois, vous ne devriez pas vous laisser abattre. Commencez par admettre qu'il est impossible d'obtenir l'unanimité et concentrez-vous sur les gens qui apprécient vos idées. Grâce à l'influence de Saturne en Lion, vous pouvez trouver des appuis solides en ce qui concerne un projet.

**Poissons (19 février au 20 mars)**

Les aspects planétaires actuels vous aident à choisir judicieusement votre entourage de façon à recevoir l'appui de gens positifs et serviables. Si quelqu'un vous donne l'impression d'être un boulet au pied et de vous ralentir dans l'exécution de vos projets, il serait sage de lui lancer un avertissement ou de prendre certaines distances. Accordez la priorité à votre objectif ultime.

# MOTS CROISÉS

no 192

### HORIZONTALEMENT

- Saignement de nez - Son nez allonge quand il ment.
- Châtier - Inerte - Cri de joie.
- Stériles - Au revoir - Mois de Marie - Ne dit pas la vérité.
- Très petit singe - Sommeil artificiel - Liaison.
- Mèche de pois - Font mal aux oreilles - Regarde - Reine indienne.
- Accompli - Qui désire avec force - Poitrine.
- Ricané - Fruit du pin - Bigrement - Rivière de Suisse.
- Amphitryon - Actif en Sicile - Situé à l'écart - Chez nous.
- Iridium - Grossier - Grandes divisions - Partie du monde.
- Coule en Afrique - Unité d'énergie - Bien charpenté - Espion, espionne?
- Retire - Défriché - Id est - Chapeau mou.
- Circulait à Madrid - Première personne - Appendice charnu - Blcnde douce.
- Bâcier - Empêcher quelqu'un de bouger.
- Singe-araignée - Mort - Engrais azoté.
- Strontium - Chamois des Pyrénées - Attaché, en parlant d'un cheval - Stupide.
- Grave défaut - Travaille à la

frontière - Cap espagnol - Cubitus.

- Immergé - Réputation - Parfois abstrait.
- Bouclier médiéval - Enjoliver - Désavouer - Passer tout près.
- Pardon? - Estonien - Oublier.
- Sanguinaires - Flatter avec excès - Homère y serait mort.

### VERTICALEMENT

- Se dit d'un nez court et large - Correction d'un nez disgracieux.
- Vierge - Droit de passer le premier - Distinct.
- Instruit d'un secret - Mouvement - Tabasser.
- Maladie mortelle - Tranchant Mû par le vent - Elle fit meuh.
- Signe d'émotion - Canaux du corps - Conjonction.
- Doux - Fourre-tout - Père de l'aviation.
- Onze - Sourires d'enfants - Cri d'indignation - Qui ont vu le jour.
- Pousse à - Peuple amérindien - Monticules de sable.
- Salubre - Lettre grecque - Restitue - Part du cœur.
- Mot enfantin - Poisson comestible - Apport de l'épouse - Le non-être - Indique le moyen.
- Pièce d'échecs - Lombric -

Choix.

- Préfixe - Informées - Inflammation.
- Vaillant chasseur de la Bible - Elle a un groin - Suite.
- On y produit un alliage - Et ainsi de suite... - Il blesse les cœurs.
- Jeune cabot - Écossais - Remorquent un bateau - Avant te.
- Cobalt - Ingurgitée - Se soumettre - Renouveler l'air.
- Os - Bête de somme - Montagne de Palestine - Astate.
- Courroux - Pas debout - Élégante - Mousseux italien.
- Décorent - Taillé finement - Combat dans l'arène.
- Rendue moins froide - Qui se déplace sur le sol.

### Solution du dernier numéro

1. 1. 2. 3. 4. 5. 6. 7. 8. 9. 10. 11. 12. 13. 14. 15. 16. 17. 18. 19. 20. 21. 22. 23. 24. 25. 26. 27. 28. 29. 30. 31. 32. 33. 34. 35. 36. 37. 38. 39. 40. 41. 42. 43. 44. 45. 46. 47. 48. 49. 50. 51. 52. 53. 54. 55. 56. 57. 58. 59. 60. 61. 62. 63. 64. 65. 66. 67. 68. 69. 70. 71. 72. 73. 74. 75. 76. 77. 78. 79. 80. 81. 82. 83. 84. 85. 86. 87. 88. 89. 90. 91. 92. 93. 94. 95. 96. 97. 98. 99. 100. 101. 102. 103. 104. 105. 106. 107. 108. 109. 110. 111. 112. 113. 114. 115. 116. 117. 118. 119. 120. 121. 122. 123. 124. 125. 126. 127. 128. 129. 130. 131. 132. 133. 134. 135. 136. 137. 138. 139. 140. 141. 142. 143. 144. 145. 146. 147. 148. 149. 150. 151. 152. 153. 154. 155. 156. 157. 158. 159. 160. 161. 162. 163. 164. 165. 166. 167. 168. 169. 170. 171. 172. 173. 174. 175. 176. 177. 178. 179. 180. 181. 182. 183. 184. 185. 186. 187. 188. 189. 190. 191. 192. 193. 194. 195. 196. 197. 198. 199. 200. 201. 202. 203. 204. 205. 206. 207. 208. 209. 210. 211. 212. 213. 214. 215. 216. 217. 218. 219. 220. 221. 222. 223. 224. 225. 226. 227. 228. 229. 230. 231. 232. 233. 234. 235. 236. 237. 238. 239. 240. 241. 242. 243. 244. 245. 246. 247. 248. 249. 250. 251. 252. 253. 254. 255. 256. 257. 258. 259. 260. 261. 262. 263. 264. 265. 266. 267. 268. 269. 270. 271. 272. 273. 274. 275. 276. 277. 278. 279. 280. 281. 282. 283. 284. 285. 286. 287. 288. 289. 290. 291. 292. 293. 294. 295. 296. 297. 298. 299. 300. 301. 302. 303. 304. 305. 306. 307. 308. 309. 310. 311. 312. 313. 314. 315. 316. 317. 318. 319. 320. 321. 322. 323. 324. 325. 326. 327. 328. 329. 330. 331. 332. 333. 334. 335. 336. 337. 338. 339. 340. 341. 342. 343. 344. 345. 346. 347. 348. 349. 350. 351. 352. 353. 354. 355. 356. 357. 358. 359. 360. 361. 362. 363. 364. 365. 366. 367. 368. 369. 370. 371. 372. 373. 374. 375. 376. 377. 378. 379. 380. 381. 382. 383. 384. 385. 386. 387. 388. 389. 390. 391. 392. 393. 394. 395. 396. 397. 398. 399. 400. 401. 402. 403. 404. 405. 406. 407. 408. 409. 410. 411. 412. 413. 414. 415. 416. 417. 418. 419. 420. 421. 422. 423. 424. 425. 426. 427. 428. 429. 430. 431. 432. 433. 434. 435. 436. 437. 438. 439. 440. 441. 442. 443. 444. 445. 446. 447. 448. 449. 450. 451. 452. 453. 454. 455. 456. 457. 458. 459. 460. 461. 462. 463. 464. 465. 466. 467. 468. 469. 470. 471. 472. 473. 474. 475. 476. 477. 478. 479. 480. 481. 482. 483. 484. 485. 486. 487. 488. 489. 490. 491. 492. 493. 494. 495. 496. 497. 498. 499. 500. 501. 502. 503. 504. 505. 506. 507. 508. 509. 510. 511. 512. 513. 514. 515. 516. 517. 518. 519. 520. 521. 522. 523. 524. 525. 526. 527. 528. 529. 530. 531. 532. 533. 534. 535. 536. 537. 538. 539. 540. 541. 542. 543. 544. 545. 546. 547. 548. 549. 550. 551. 552. 553. 554. 555. 556. 557. 558. 559. 560. 561. 562. 563. 564. 565. 566. 567. 568. 569. 570. 571. 572. 573. 574. 575. 576. 577. 578. 579. 580. 581. 582. 583. 584. 585. 586. 587. 588. 589. 590. 591. 592. 593. 594. 595. 596. 597. 598. 599. 600. 601. 602. 603. 604. 605. 606. 607. 608. 609. 610. 611. 612. 613. 614. 615. 616. 617. 618. 619. 620. 621. 622. 623. 624. 625. 626. 627. 628. 629. 630. 631. 632. 633. 634. 635. 636. 637. 638. 639. 640. 641. 642. 643. 644. 645. 646. 647. 648. 649. 650. 651. 652. 653. 654. 655. 656. 657. 658. 659. 660. 661. 662. 663. 664. 665. 666. 667. 668. 669. 670. 671. 672. 673. 674. 675. 676. 677. 678. 679. 680. 681. 682. 683. 684. 685. 686. 687. 688. 689. 690. 691. 692. 693. 694. 695. 696. 697. 698. 699. 700. 701. 702. 703. 704. 705. 706. 707. 708. 709. 710. 711. 712. 713. 714. 715. 716. 717. 718. 719. 720. 721. 722. 723. 724. 725. 726. 727. 728. 729. 730. 731. 732. 733. 734. 735. 736. 737. 738. 739. 740. 741. 742. 743. 744. 745. 746. 747. 748. 749. 750. 751. 752. 753. 754. 755. 756. 757. 758. 759. 760. 761. 762. 763. 764. 765. 766. 767. 768. 769. 770. 771. 772. 773. 774. 775. 776. 777. 778. 779. 780. 781. 782. 783. 784. 785. 786. 787. 788. 789. 790. 791. 792. 793. 794. 795. 796. 797. 798. 799. 800. 801. 802. 803. 804. 805. 806. 807. 808. 809. 810. 811. 812. 813. 814. 815. 816. 817. 818. 819. 820. 821. 822. 823. 824. 825. 826. 827. 828. 829. 830. 831. 832. 833. 834. 835. 836. 837. 838. 839. 840. 841. 842. 843. 844. 845. 846. 847. 848. 849. 850. 851. 852. 853. 854. 855. 856. 857. 858. 859. 860. 861. 862. 863. 864. 865. 866. 867. 868. 869. 870. 871. 872. 873. 874. 875. 876. 877. 878. 879. 880. 881. 882. 883. 884. 885. 886. 887. 888. 889. 890. 891. 892. 893. 894. 895. 896. 897. 898. 899. 900. 901. 902. 903. 904. 905. 906. 907. 908. 909. 910. 911. 912. 913. 914. 915. 916. 917. 918. 919. 920. 921. 922. 923. 924. 925. 926. 927. 928. 929. 930. 931. 932. 933. 934. 935. 936. 937. 938. 939. 940. 941. 942. 943. 944. 945. 946. 947. 948. 949. 950. 951. 952. 953. 954. 955. 956. 957. 958. 959. 960. 961. 962. 963. 964. 965. 966. 967. 968. 969. 970. 971. 972. 973. 974. 975. 976. 977. 978. 979. 980. 981. 982. 983. 984. 985. 986. 987. 988. 989. 990. 991. 992. 993. 994. 995. 996. 997. 998. 999. 1000.

