



Rapport Annuel 2023-2024



Culture
et Communications

Québec



Table des matières

Mot du président	2
Contexte	3
Présentation	4
Vision	6
Gouvernance	7
Structure organisationnelle.....	7
Plan national de formation en métiers d'art	7
Conseil d'administration.....	8
Formation initiale	10
Inscriptions	10
Provenance.....	10
Activités de recrutement avec les partenaires de formation	10
Rétention des finissants 21-24.....	11
Rayonnement	13
Médiation culturelle	13
Médias traditionnels.....	14
Nouveaux médias et réseaux sociaux	14
Événementiel.....	15
Engagement	16
Mécénat et commandites.....	16
Siège social de l'Association de luthiers et archetiers du Canada.....	17
Réseautage professionnel.....	17
Excellence en métiers d'art.....	18
Recherche, diffusion et innovation	23
Recherche.....	23
Diffusion	24
Innovation	25
Services aux étudiants	26
Développement durable	28
Programme de contribution volontaire à l'effort de reboisement.....	28
Empreinte carbone de l'ENL.....	28
Implication internationale	28
Équipe	29
Formateurs en violon	29
Formateurs en guitare	29
Formateurs cours grand publique	29
Techniciens.....	29
Soutien administratif	29
États financiers	30
Partenaires	32

Photos de couverture École nationale de lutherie et Maé Bonnet photographe.
À moins d'indication contraire, tout crédit photo à École nationale de lutherie.

Mot du président

C'est avec une immense fierté que je présente le rapport annuel de l'École nationale de lutherie, une institution qui illumine notre paysage culturel depuis plus de 25 ans. Au cours de l'année écoulée, de magnifiques collaborations ont vu le jour, permettant de mettre en valeur notre expertise. Des initiatives comme les présentations avant concert au Palais Montcalm ou la collaboration avec l'ensemble Les Violons du Roy ont sensibilisé le public à l'importance de notre métier et souligné le savoir-faire unique de notre école.

Le rayonnement de l'institution, tant sur le plan local qu'international, s'est renforcé grâce à l'implication précieuse de nos ambassadeur·rice·s. Ces ancien·ne·s élèves, désormais établi·e·s comme facteurs d'instruments à cordes frottées ou pincées en France et ailleurs, incarnent fièrement les valeurs et la renommée de notre école lors d'expositions spécialisées. Leur succès témoigne de la force de notre réseau et de la qualité de l'enseignement que nous dispensons. Nous avons également intensifié nos efforts en recherche et en collaboration, notamment pour intégrer de nouvelles technologies en harmonie avec les besoins du milieu professionnel. Le projet de fabrication d'un violon inspiré d'un modèle Amati, en partenariat avec l'Association des luthiers et archetiers du Canada et le Centre de développement des composites du Québec, illustre notre volonté de soutenir les professionnel·le·s du domaine et d'offrir à nos étudiant·e·s un apprentissage enrichi dans un métier traditionnel en constante évolution. Notre engagement envers le développement durable et la préservation des espèces menacées, essentielles à notre pratique, demeure une priorité. Par notre participation aux initiatives de sauvegarde de l'*International Alliance of Violin and Bow Makers for Endangered Species*, et en tant que membre actif du comité éducation, nous affirmons notre volonté d'assurer un avenir responsable et éthique à la lutherie, tout en honorant ses traditions.

Par ailleurs, nos efforts en communication se sont intensifiés pour faire connaître la lutherie à un public élargi et attirer de nouveaux talents. Une présence accrue sur les réseaux sociaux et des initiatives publicitaires novatrices ont suscité un intérêt croissant, confirmant la vitalité et la pertinence de notre mission dans le monde contemporain des métiers d'art.

Au nom du conseil d'administration et à titre personnel, je tiens à exprimer ma profonde gratitude à toutes celles et ceux qui ont contribué à ces réalisations : enseignant·e·s, étudiant·e·s, membres du personnel administratif, partenaires, collaborateur·rice·s et ambassadeur·rice·s. Ensemble, nous faisons de l'École nationale de lutherie un lieu où tradition, passion et innovation se conjuguent pour façonner l'avenir de ce métier d'exception.

Avec gratitude et enthousiasme,



Richard Morency

Président de l'École nationale de lutherie

Contexte

Ainsi se conclut une année de célébrations. Forte des nouveaux partenariats, des liens professionnels renouvelés et des amitiés profondes qui se sont noués au cours de son existence, l'École nationale de lutherie (ENL) peut continuer d'imaginer un avenir prometteur au sein de la remarquable communauté d'artisans, de musiciens et de mélomanes qui ont contribué activement à définir son identité.

Malgré les défis constants et la nature changeante de notre époque, je peux affirmer sans crainte que l'engagement précieux de tous les intervenants qui participent au projet et à la mission de l'ENL sont les meilleures garanties permettant d'assurer la pérennité et la vitalité du métier au Québec, voire au Canada. Les accomplissements de l'année 2023-2024 sont en grande partie attribuables au soutien du Ministère de la Culture et des Communications (MCC), qui a répondu aux demandes des écoles-atelier en assurant un financement fiable et prévisible qui ont permis à l'ENL de traduire pleinement la contribution du ministère en une mise en œuvre efficace des ressources humaines et matérielles de notre organisme.

C'est pourquoi l'ENL a pu miser de manière prioritaire sur une progression salariale constante de son personnel de soutien, sur une contribution soutenue à l'effort de recherche et développement ainsi que sur une présence accrue en matière de représentation et de médiation culturelles pour appuyer pleinement la vitalité du milieu et faire rayonner la lutherie québécoise ici, comme à l'étranger.

Merci de tout cœur!



Rémi Rouleau,

Directeur de l'École nationale de lutherie

Présentation

25 ans d'enseignement en lutherie, c'est près de 260 artisans formés, dont 40% d'entre eux évoluèrent professionnellement ou continuent de travailler dans le domaine.

En 1997, afin de répondre aux exigences du Plan national de formation en métiers d'art (PNFMA) et de rassembler l'expertise nécessaire au maintien de la formation d'une relève en lutherie, le Centre de formation et de consultation en métiers d'art (CFCMA) fondait l'École nationale de lutherie (ENL) et en assura la gestion jusqu'en 2018. Aujourd'hui parfaitement autonome, l'ENL est un organisme à but non lucratif partenaire du Cégep Limoilou pour le programme *Technique de métiers d'art, option lutherie* à titre d'école-atelier accréditée pour l'est du Québec. Héritière de quarante ans de savoir-faire en matière d'enseignement de la lutherie, ses racines remontent jusqu'au maître luthier Sylvio De Lellis, à qui le ministère des Affaires culturelles confia en 1977 la formation d'une première relève québécoise.

Initialement dédiée à former des luthiers du quatuor, l'ENL démarre en 2004 une voie de spécialisation en lutherie guitare, laquelle jouit aujourd'hui d'une excellente réputation dans le milieu professionnel international grâce à des chargés de cours recrutés parmi les luthiers professionnels en activité. Le parcours de trois ans, au cours duquel les futurs artisans réalisent quatre instruments, permet deux voies de spécialisations : le violon ou la guitare. La formation mène à l'obtention d'un diplôme ministériel qui permet au diplômé de faire valoir ses qualifications auprès des employeurs, des organismes, des subventionnaires, des associations professionnelles ou de poursuivre son cheminement vers des études universitaires.

L'ENL poursuit son mandat depuis plus de vingt-cinq ans dans les locaux du Campus des métiers d'art du Cégep Limoilou.

L'ENL soutient aussi les artisans professionnels dans leur perfectionnement et aide ses diplômés à intégrer le marché du travail.

Mission

Transmettre et diffuser le patrimoine culturel en matière de facture instrumentale, soutenir les artisans dans leur recherche de l'excellence.

La mission première de l'École nationale de lutherie est de participer à la formation d'une relève dans le domaine de la lutherie québécoise et de répondre aux besoins de perfectionnement du milieu professionnel actif. Elle intervient dans la facture classique et contemporaine, dans les domaines du violon et de la guitare. L'ENL est aussi un Centre de recherche, de développement et d'innovation en métiers d'art (CRDI) qui a le mandat de stimuler l'élaboration de solutions aux divers enjeux des luthiers professionnels du Québec et des diplômés du programme de formation auquel elle collabore.

Afin d'accomplir sa mission, l'école s'appuie sur le savoir-faire des artisans professionnels en charge de la prestation des cours ainsi que sur du personnel de soutien qualifié.

L'école bénéficie du soutien financier du Ministère de l'Enseignement supérieur (MES) par le biais de l'entente partenariale avec le Centre de formation et de consultation en métiers d'art et le Cégep Limoilou.

Le ministère de la Culture et des Communications soutient pour sa part les activités et les services aux professionnels et aux nouveaux diplômés dans le cadre de son programme d'aide au fonctionnement des organismes de formation en art (PAFOFA).

Transmettre

Assurer une formation de qualité aux futurs artisans et aux artisans professionnels. Fournir un lieu d'échange de prédilection qui offre au milieu des ressources garantissant la pérennité du métier.

Diffuser

Faire connaître, à l'échelle locale, nationale et internationale, les métiers, les artisans, le savoir-faire et l'histoire de la facture instrumentale. Représenter le milieu, en diffusant de l'information spécialisée et en organisant des activités.

Soutenir

Stimuler la recherche, le développement des entreprises et l'excellence dans le domaine de la lutherie. Maintenir la compétitivité des artisans. Contribuer à l'innovation en s'adaptant au changement.

Vision

Un endroit pour vivre sa passion. Créer un milieu de vie favorable à l'accomplissement, à l'échange et à la réflexion. Proposer une expérience basée sur l'épanouissement des individus.

Respect

Nous considérons que tous ont droit à un milieu contribuant au mieux-être, à l'acceptation, à la sécurité, à l'épanouissement de la compétence et propice à un cheminement productif. La résolution de problème est axée sur l'échange et le droit à exprimer un différend avec accueil sans crainte de représailles. Conformément aux mesures prévues, les comportements offensants ne sont pas tolérés et sont traités diligemment.

Créativité

Nous soutenons que la créativité est un outil des plus essentiels de l'artisan en lui permettant de mobiliser ses ressources pour élaborer des solutions personnelles et efficaces aux défis qu'il doit relever. Nous croyons que le développement d'une créativité fonctionnelle va de pair avec l'ouverture d'esprit, la curiosité, le goût d'apprendre et le partage d'expériences enrichissantes.

Engagement

Nous croyons que l'engagement dans la réalisation du projet de formation est une responsabilité partagée par l'école, l'apprenant, l'ensemble de la communauté collégiale et le milieu professionnel. Susciter l'engagement des apprenants et des formateurs constitue la première forme de soutien à la réussite, offrant à chacun la possibilité de s'épanouir tout au long de leur carrière.

Accessibilité

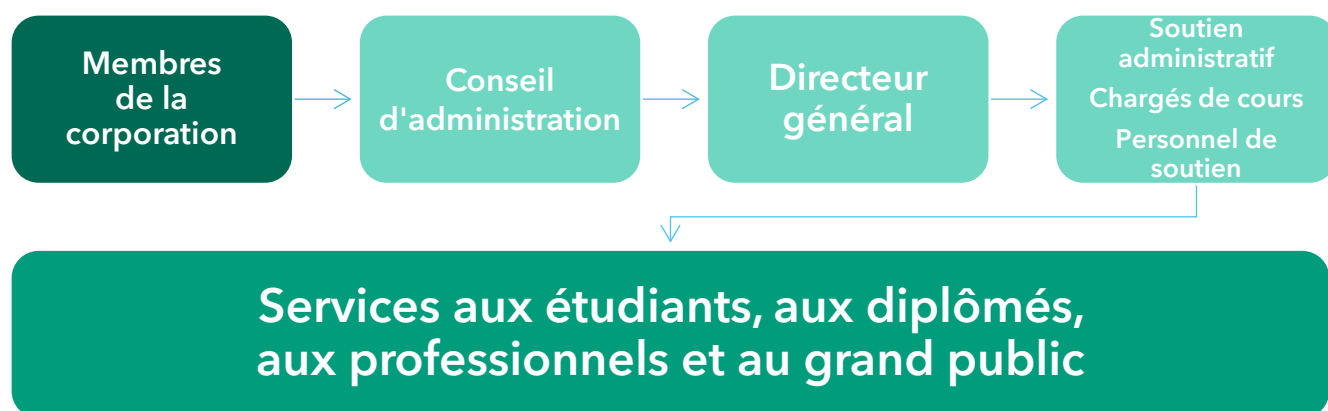
Nous considérons que le potentiel de réussite est indépendant de l'origine, de l'expérience, de l'âge, du genre, des prédispositions ou des handicaps, et qu'il s'appuie plutôt sur le sain désir d'accomplissement des individus. Cette ouverture à la diversité se traduit par un milieu de vie inclusif, adaptatif, équitable et prônant l'entraide. L'expression constructive des besoins ainsi qu'une communication efficace des ressources disponibles tant au niveau académique, psychologique et social, sont au cœur de la création d'un milieu stimulant

Gouvernance

Structure organisationnelle

L'École nationale de lutherie est une organisation de petite taille. Elle s'appuie sur la solide expérience de son personnel de soutien et de ses chargés de cours pour accomplir sa mission. L'ENL ne compte que deux employés de bureau : son directeur et sa conseillère aux communications. Les autres employés de l'ENL¹ rendent des services directs aux étudiant.e.s et au public qui fréquentent les installations de l'école. L'ENL fait aussi appel au soutien administratif du CFCMA (comptabilité et réception) par le biais d'une entente de services.

Grâce au partenariat de l'ENL pour la formation initiale, les étudiants inscrits en *Techniques des métiers d'art-option lutherie* bénéficient de tous les services du Cégep Limoilou et du CFCMA.

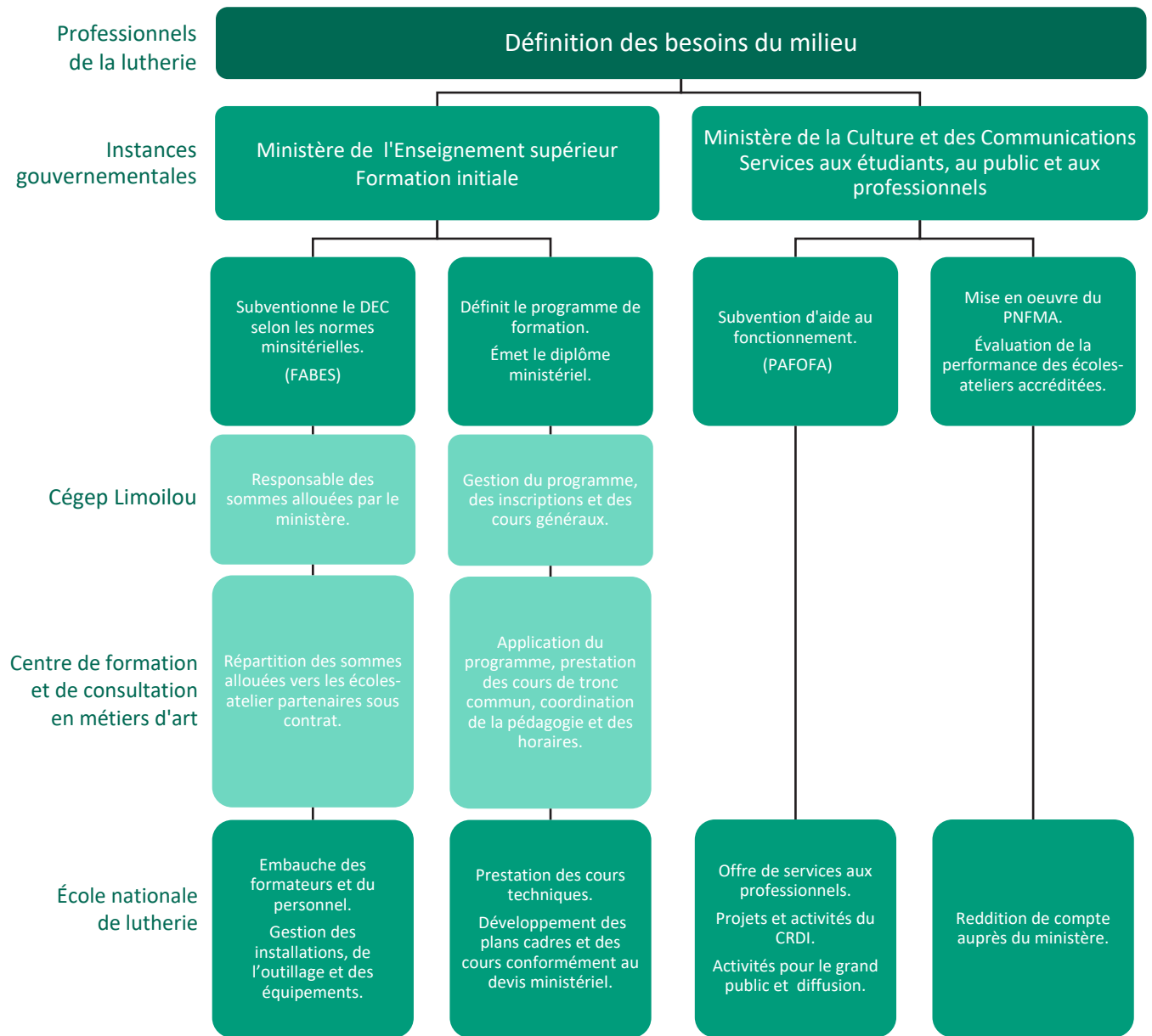


Plan national de formation en métiers d'art

La vigueur du programme d'enseignement des métiers d'art s'explique par la répartition des compétences d'enseignement entre trois organismes partenaires : le Cégep Limoilou, le Centre de formation et de consultation en métiers d'art, ainsi que l'École nationale de lutherie. Chacun de ces organismes a la charge d'un aspect spécifique de la formation, exploitant ainsi pleinement le champ d'expertise de chacun.

L'ENL est pleinement autonome dans sa gestion, mais son financement, ses obligations, ses engagements et de même que sa reddition de compte doivent s'arrimer aux exigences et aux besoins de ses partenaires de formation conformément au Plan national de formation en métiers d'art. Elle est soumise à des engagements précis envers le ministère de l'Enseignement supérieur (formation initiale) et le ministère de la Culture et des Communications (services aux diplômés et aux professionnels).

¹ Chargés de cours (7), personnel de soutien et administratif (10) et employés du CFCMA en prêt de service (3).



Conseil d'administration

Conformément à ses règlements généraux, le conseil d'administration est constitué d'une personne diplômée de l'École nationale de lutherie, de deux luthiers professionnels² ainsi que deux personnes venant d'autres milieux. Le directeur général de l'ENL est membre d'office du conseil d'administration, mais il n'a pas le droit de vote.

² Luthier professionnel : dont la principale source de revenus provient de la pratique de la lutherie et n'exerçant pas d'activité d'enseignement au diplôme d'études collégiales (DEC) à l'École nationale de lutherie.

Richard Morency, président

Diplômé de l'ENL, chargé de cours, artisan archetier de certification professionnelle française, chef d'atelier, entrepreneur hors-pair et mélomane, monsieur Morency a plusieurs fois confirmé sa qualité de visionnaire et son haut niveau d'excellence en métiers d'art. Son implication dans le milieu est indéniable, tant au niveau local que national et international. Sa créativité et son dynamisme lui permettent de mener plusieurs projets de front.

Sylvain Neault, vice-président

Violoniste diplômé du Conservatoire de musique de Québec et de l'Université Laval, monsieur Neault se démarque par la grande variété du répertoire musical qu'il maîtrise et dans lequel il évolue professionnellement. Sa technique remarquable lui vaut une réputation internationale sur laquelle de nombreuses formations musicales peuvent compter lorsqu'elles font appel à son talent. Rompu à la gestion de projets de création, monsieur Neault apporte l'essentielle voix du musicien entrepreneur à la table de décision.

Caroline Champagne, secrétaire-trésorière

Passionnée de musique traditionnelle, madame Champagne diplômée de l'ENL en 2001, avant de s'associer aux luthiers Philippe Lemieux et Sébastien Dupuis pour fonder en 2005 l'Atelier de lutherie Moustache spécialisé en fabrication de guitares manouches. Entrepreneure expérimentée, elle dirige maintenant l'Agence Des Trois Lits, une entreprise œuvrant en collaboration avec de nombreux artistes québécois.es de la scène trad. Sa proximité avec le milieu du patrimoine vivant lui permet de prêter une voix aux porteurs de tradition au sein du conseil.

Julien Sublet, administrateur

Après avoir suivi une formation en ébénisterie à Genève de 2010 à 2014, monsieur Sublet obtient un diplôme avec mention de l'École nationale de lutherie - profil guitare en 2017. Il fonde ensuite l'atelier Guitares Julien Sublet où il fabrique des instruments haut de gamme qu'il présente lors de salons internationaux, principalement en Amérique du Nord. Dans son atelier, il offre également un service de réparation et d'entretien d'instruments pour les musiciens et musiciennes de la scène locale de Québec.

Francis Lapointe, administrateur

Monsieur Lapointe œuvre dans le secteur des instruments de musique depuis vingt-cinq ans. Il est historien de formation et prépare présentement une thèse de doctorat sur le patrimoine des instruments de musique au Québec. Membre de l'American Musical Instrument Society, de la Société québécoise de recherche en musique, de l'Institut du patrimoine de l'UQAM et du Laboratoire d'histoire et de patrimoine de Montréal, il collabore également au projet de recherche interuniversitaire Vie musicale au Québec.

Formation initiale

Inscriptions

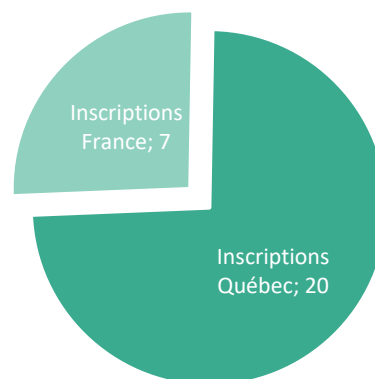
La période d'inscription a permis d'obtenir 8 demandes d'inscription pour le programme en violon ainsi que 23 en guitare. Bien que plusieurs de ces demandes ne se concrétisèrent pas en inscriptions, le maintien d'un nombre minimal de demandes après le second tour a permis de démarrer une cohorte en violon après deux années d'échec. L'ENL accueille 5 nouveaux étudiants en violon et 16 en guitare. Des demandes déposées au SRACQ, seulement 68% des candidats admis étaient présents sur les bancs à la rentrée après la date limite de retrait de cours.

Session	Violon	Guitare	Total
1	5	16	21
2	5	15	20
3	0	13	13
4	0	14	14
5	0	11	11
6	0	11	11
A23	5	40	45
H24	5	40	45

Provenance

Après deux années avec des taux records d'étudiants hors-Québec (60%), cette clientèle a chuté de manière significative pour revenir au même niveau qu'en 2020 (25%). En effet, seulement 26% des étudiants sur les listes de l'ENL ne provenaient pas du Québec à la rentrée 2023. Il est difficile de motiver les raisons derrière cette fluctuation. Le programme de formation francophone en lutherie demeure cependant très attractif pour les étudiants français. Le Cégep n'a pas été en mesure de fournir le détail de la provenance par région administrative au moment de la parution de ce rapport.

Provenance A23



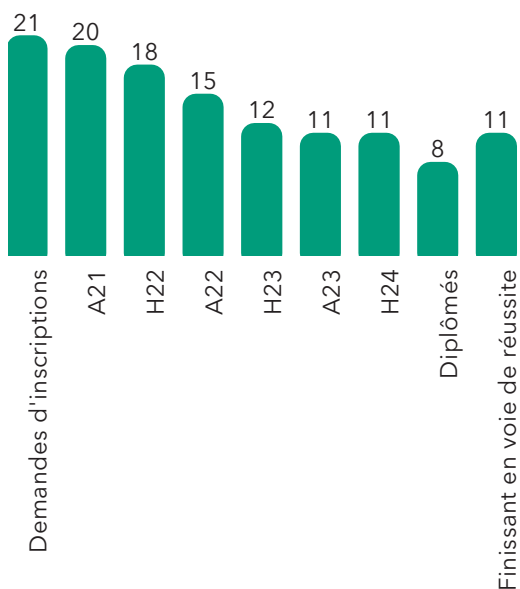
Activités de recrutement avec les partenaires de formation

Les *Portes ouvertes du Cégep Limoilou* se sont tenues le 11 novembre 2023 et le 31 janvier. Des deux éditions, celle se tenant le soir fut plus fréquentée (16 participants à l'hiver contre 5 à l'automne), mais la portée de cette activité demeure limitée. Elle constitue toutefois une opportunité pour les personnes qui sont déjà en démarche d'inscription de confirmer leur choix ou d'appivoiser leur futur lieu de formation. Malgré un remaniement de leur mise en œuvre par le Cégep Limoilou, les activités *Viens vivre Limoilou* et *Étudiant d'un jour* eurent moins de succès auprès de la clientèle en lutherie.

Le programme de rétention est quant à lui très apprécié par les personnes en processus d'inscription. Il permet à celles-ci de poser leurs questions directement auprès des personnes-ressources de l'ENL dans le cadre d'un appel téléphonique.

Rétention des finissants 21-24

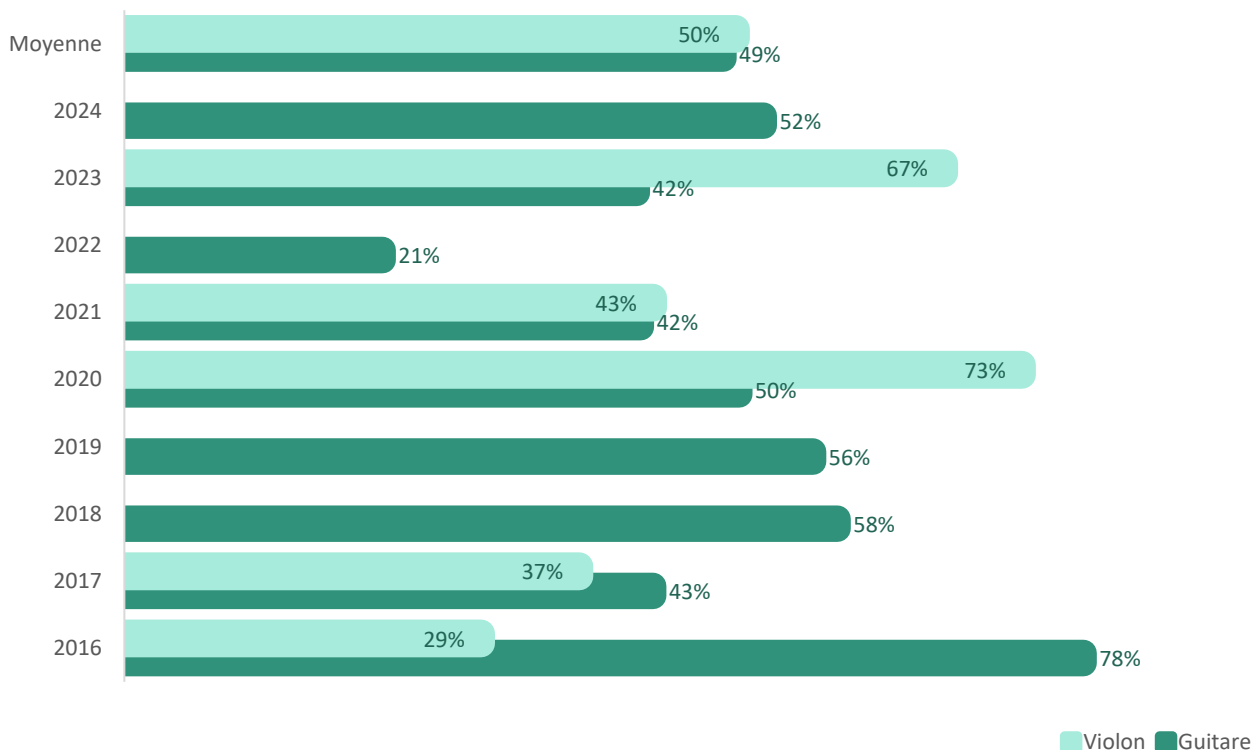
Cohorte 2021-2024



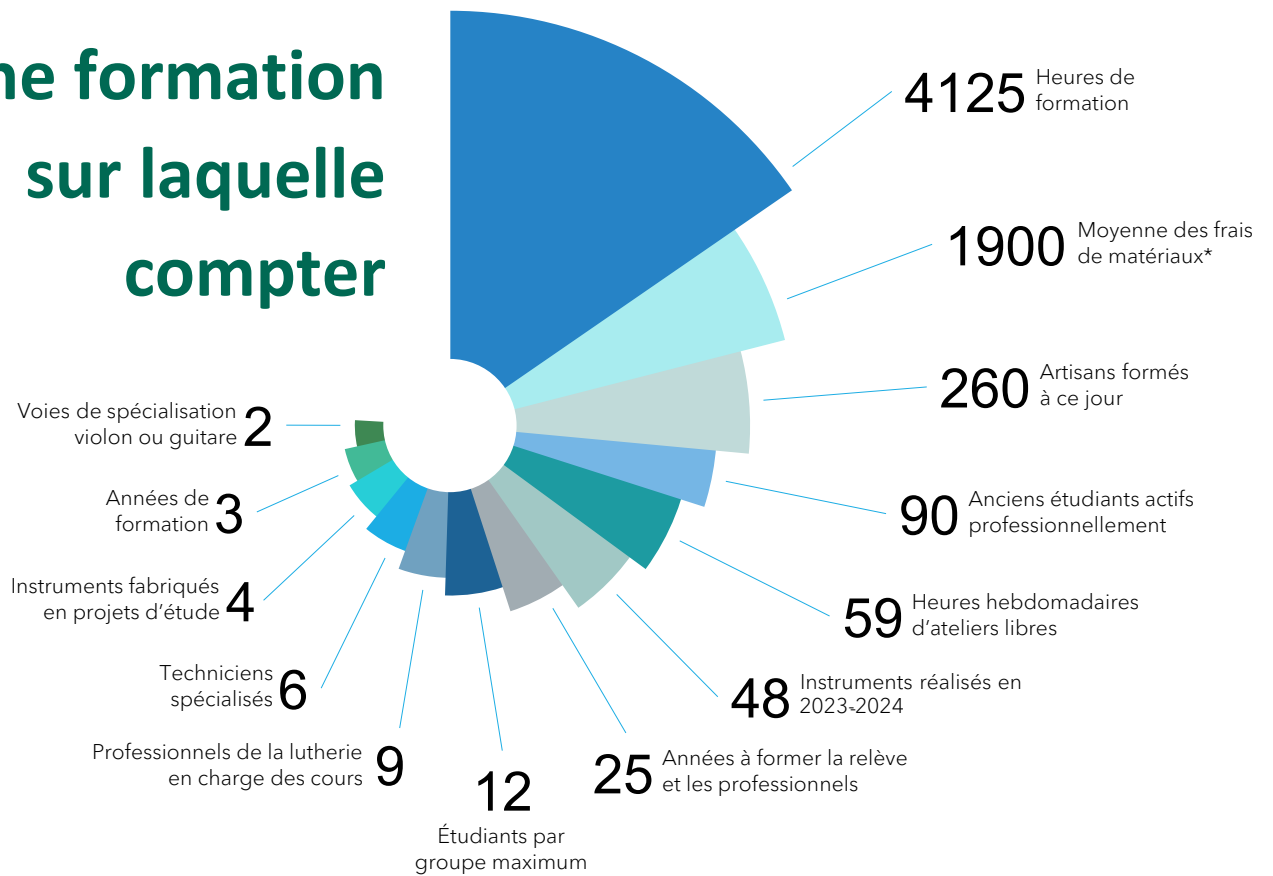
Le taux de rétention des étudiants en lutherie est, au même titre que les autres métiers d'art, relativement fragile et imprévisible. Dû aux nombreux cheminements particuliers et à la faible population étudiante, déterminer des valeurs significatives demeure complexe. Les chiffres peuvent ne pas décrire exactement le portrait, puisque seul le nombre d'inscriptions pour les cours est considéré (fait fi de tous les cheminements particuliers d'une durée supérieure à trois ans).

L'ENL comptait 11 étudiants en sixième session, ce qui représente environ 52% du nombre de nouveaux étudiants inscrits à l'automne 2021. Ce taux chute à 38% lorsque seuls les diplômés sont considérés.

Taux de rétention des finissants depuis 2016



Une formation sur laquelle compter



*En dollars canadiens, montant moyen pour les trois années violon et guitare confondus.

Rayonnement

Médiation culturelle

Virée des bibliothèques

Du 8 au 10 septembre 2023, Gautier Guéguen et Clément Laurent, formateurs à l'ENL et luthiers professionnels, ont à nouveau accompagné les Violons du Roy dans le cadre de leur *Virée des bibliothèques* dans la Capitale nationale. Ce fut l'occasion de faire découvrir le métier de luthier aux mélomanes amateurs faisant partie de la clientèle des bibliothèques Paul-Aimé-Paiement, Monique-Corriveau, Étienne-Parent, Saint-Sauveur, Chrystine-Brouillet et Roger-Lemelin.

Palais Montcalm et Société de guitare de Québec

Encore cette année, l'École nationale de lutherie a eu le plaisir de faire connaître l'arrière-scène de la facture instrumentale en rencontrant le public averti des concerts de la Société de guitare de Québec organisés au Palais Montcalm. L'ENL était présente lors des concerts de l'ensemble Terra Nova le 19 novembre 2023, de Pavel Stiedl le 14 février 2024 et de Luca Stricagnoli le 14 avril 2024.

La Fibre du Bois

Initiative du Centre communautaire et résidentiel Jacques-Cartier, la Fibre du bois est un atelier d'initiation à l'ébénisterie destiné aux jeunes de 16 à 35 ans leur permettant d'apprendre les rudiments d'un métier tout en développant des aptitudes manuelles et créatives. Afin de leur faire découvrir différentes carrières en métiers du bois, l'organisme a visité les installations de l'ENL et du CFCMA en compagnie de Rémi Cadieux-Lynch pour en apprendre davantage sur la facture instrumentale.



Médias traditionnels

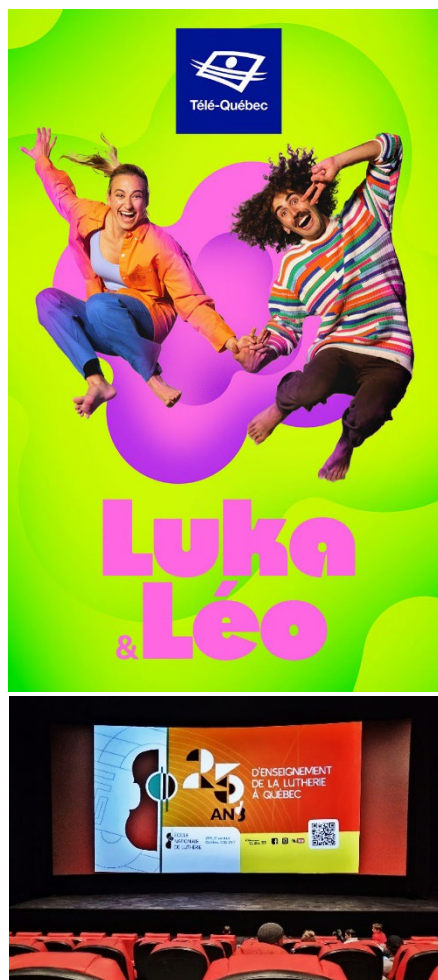
Télévision

En novembre dernier, l'ENL a eu le plaisir de recevoir la maison de production Saturne 5 pour le tournage de l'émission jeunesse de Télé-Québec, Luka et Léo.

Léo a rencontré notre formateur Clément Laurent afin de répondre à la question d'une téléspectatrice : « *Comment fabrique-t-on un violon?* ». L'ENL remercie Florence Saint-Cyr pour sa prestation au violon.

Grand écran

Pour partager sa fierté de souffler ses 25 bougies, l'ENL s'est fait son cinéma! Afin de faire découvrir ses activités à une clientèle avisée, une campagne promotionnelle a été contractée auprès du cinéma LE CLAP. Cette campagne incluant une publication dans le magazine Mon-Ciné vol.3 #2, des projections animées pré-film dans la succursale de Loretteville et fixes à Place Sainte-Foy, de même que 40 000 affichages sur le site internet ont aidé à faire briller notre organisme auprès d'un nouvel auditoire.



Nouveaux médias et réseaux sociaux

Réseaux sociaux

Bien que les internautes représentant la jeune clientèle de la formation initiale soient moins représentés sur les plateformes Meta (Facebook et Instagram), l'ENL continue de miser sur Facebook pour rejoindre efficacement la clientèle des cours grand public, la clientèle effectuant un retour aux études, ainsi que les parents des futurs étudiants. Malgré son petit nombre d'abonnés, la communauté de la page est très active. Dans le cadre des célébrations du 25^e anniversaire, l'ENL a produit des contenus plus élaborés mettant l'accent sur la qualité quitte à en produire moins que l'année précédente. Malgré un nombre moins important de publications, le nombre d'interactions a bondi de 40% et son nombre d'abonné a significativement augmenté.

Événementiel

L'ENL est choyée de pouvoir compter sur ses anciens étudiants pour agir à titre d'ambassadeurs lors de la tenue d'événements musicaux et ainsi faire rayonner la facture instrumentale contemporaine. La mise en valeur des artisans qui se sont professionnalisés à la suite de leur passage à l'ENL constitue une grande source de fierté.



Photo : François Madeuf

Festival international de la guitare de Puteaux et Festival International de Guitare de Paris

Alex Cotte, fidèle ambassadeur de l'ENL en France, a accepté de représenter l'ENL dans le cadre de ces deux événements majeurs de la scène de la guitare en France. Ces festivals se sont tenus les 13,14 et 15 octobre 2023 et le 25 et 26 novembre 2023.

Salon de la Belle Guitare au Beffroi de Montrouge

Du 1er au 3 mars 2024, le luthier François Madeuf diplômé de l'ENL et propriétaire de Made Guitars nous représentait à Paris parallèlement à l'exposition de ses dernières créations.

Festival des Guitares du Monde

Olivier Asselin (Pepin Guitare) et Pierre Barrellon (Veillith Lutherie), deux finissants de la cohorte 2023 en *Techniques de métiers d'art, option lutherie guitare*, furent ravis de leur participation au Festival des Guitares du Monde.

Du 25 au 27 mai 2024, ils ont eu l'occasion de rencontrer des visiteurs passionnés, des musiciens talentueux, des étudiants et professeurs du secondaire curieux, ainsi que des luthiers professionnels avec lesquels ils ont pu avoir des échanges enrichissants. Un grand merci à Olivier et Pierre qui ont su accomplir leur mission avec brio et professionnalisme.



Photos : Olivier Asselin

Exposition de lutherie du Forum des fabricants

Samedi le 28 octobre 2023, l'ENL, en plus d'être partenaire du Forum des fabricants, tenait un kiosque pour informer tous les intéressés au sujet de notre école. Nous avons également le plaisir d'avoir Jacob Dupuis, finissant de la cohorte 2023 en *Techniques de métiers d'art, option lutherie violon*, pour parler de son expérience et de ses projets. Ce fut aussi l'occasion de présenter les résultats du *Projet Amati* initié l'année dernière et dont la fabrication s'est déroulée dans les ateliers du Collectif Lutherie Montréal.

Selon Richard Morency, président du conseil d'administration, l'école a vraiment fait bonne figure et Jacob était un parfait représentant. L'intérêt de la part du public était au rendez-vous et les artisans présents nous ont réservé un accueil chaleureux.



Engagement

Mécénat et commandites

L'ENL est heureuse de pouvoir apporter son modeste soutien à des causes qui lui sont chères.

Le 4 juin, L'École nationale de lutherie a réitéré son soutien à la relève musicale en commanditant le concert de fin d'année des étudiants de la concentration harmonie de l'école Jean-de-Brébeuf. L'ENL est fière de commanditer cet événement et souhaite un bel avenir musical à tous les finissants de 5^{ème} secondaire!



L'ENL a aussi renouvelé sa commandite d'une série de spectacles organisés par la Société de guitare de Québec (SGQ). En plus de son soutien financier, l'ENL était présente avant les concerts pour rencontrer le public et lui faire découvrir le métier de luthier. Visuel : SGQ.

Siège social de l'Association de luthiers et archetiers du Canada

L'ENL continue de soutenir l'Association de luthiers et archetiers du Canada (ALAC) dans la poursuite de ses activités. Le 23 janvier 2024, les deux organismes ont signé une entente de partenariat officialisant l'établissement du siège social de l'ALAC dans les bureaux de l'ENL. En plus de chercher à stabiliser la situation administrative de l'association de luthiers en leur fournissant une adresse fixe, l'entente favorise l'échange d'informations pertinentes pour les administrations. En effet, un membre du conseil d'administration de l'ENL participera désormais aux réunions de l'ALAC à titre de membre consultatif sans droit de vote.

Réseautage professionnel

Brunch des finissants 2024

Cette année, l'ENL a ajouté une activité aux festivités de fin d'année scolaire pour souligner la fin du parcours des finissants en *Techniques de métiers d'art, option lutherie*. Il s'agit d'un brunch permettant aux diplômés de rencontrer différentes personnes du milieu professionnel de la lutherie et de créer des échanges enrichissants.



Ceile Kronick, Vermont Violins

Jérémy Fiset, Guitares Boucher

Département de génie du bois de l'Université Laval

Le 3 avril 2024 une partie des membres du personnel de l'ENL a eu le plaisir de découvrir les installations du pavillon Gene-H.-Kruger consacré aux études en Génie du bois et du CRMR - Centre de Recherche sur les Matériaux Renouvelables de l'Université Laval.

Pour nous permettre de mieux mesurer l'étendue de leur équipement et de leur expertise, Robert Beauregard et Benoît St-Pierre nous ont aimablement guidé. Ces échanges instructifs nous laissent entrevoir de possibles partenariats très pertinents pour nos domaines respectifs.



Au fond, de gauche à droite : Jonathan Dubuc, Laurent St-Jacques, Rémi Rouleau, Dave Lebel, Robert Beaugard, Rémi Cadieux-Lynch, Clément Laurent. En bas, de gauche à droite : Keri John et Benoît St-Pierre.



Excellence en métiers d'art

Prix d'excellence des arts et de la culture 2023

Le 20 novembre 2023, lors de la 37^e édition des Prix d'excellence des arts et de la culture, le CFCMA récompensait pour une onzième année, des artisan.e.s émérites et de la relève qui se sont distingués dans le domaine des métiers d'art dans la région de la Capitale-Nationale et en Chaudière-Appalaches. Ce prix est remis par le CFCMA en collaboration avec l'École de joaillerie de Québec, l'École nationale de lutherie, l'Institut québécois d'ébénisterie et la Maison des métiers d'art de Québec. Le *Prix Émergence en métiers d'art* (moins de 10 ans de carrière) a été remis à l'artiste Alissa Bilodeau et le *Prix Distinction en métiers d'art* (10 ans et plus de carrière) à la céramiste Kathy Ouellette.



Louis Simon Pilote (CFCMA), Thierry Plante-Dubé (MMAQ), Cathy Ouellette (photo de gauche), Alissa Bilodeau (photo de droite), Karine Gosselin (EJQ) et Rémi Rouleau (ENL).

Reconnaissance de la réussite des finissants

En juin 2024, les activités de fin d'année ont souligné les accomplissements de sa cohorte en voie de diplomation. Cette mise en vitrine, prise en charge entièrement par l'ENL, est un service offert exclusivement aux finissants en *Techniques de métiers d'art, option lutherie* du Cégep Limoilou. Cette initiative vise à faire vivre aux futurs artisans une première expérience professionnelle de diffusion en métiers d'art sous un format désormais universel dans le domaine, soit le salon de lutherie. Cette activité comporte trois volets : la vitrine virtuelle, le salon de lutherie ainsi qu'un concert devant public.



Photos : David Mendoza Hélaïne

Rémi Rouleau, Philippe Wolfshagen, Elias Barakat, Joseph Montocchio, Gabriel Clavet-Ratté, Gaël Blaise, Étienne Boivin, Marius Bazalguette-Moirot, Noah Defez, Alexandre Perotto, Pierre Bourguoin-Guegan.

Vitrine virtuelle : du 17 au 21 juin, diffusion quotidienne sur les réseaux sociaux et sur notre site internet d'un portrait de finissants en *Techniques de métiers d'art, option lutherie* du Cégep Limoilou. Le visiteur découvrait leur personnalité unique et leur talent singulier à travers leur biographie, leur démarche artistique et la mise en valeur de l'un de leurs instruments conçus durant leur formation au sein de L'ENL.

Brunch réseautage : 22 juin de 11h à 13h, cette nouvelle activité permet aux diplômés de rencontrer différentes personnes du milieu professionnel de la lutherie et de créer des échanges enrichissants.

Salon de lutherie : 22 juin de 13h à 16h, les finissants accueillirent le public dans le foyer de La Chapelle Spectacles pour leur présenter le fruit de leur travail au terme de trois

années d'études. Musiciens, amis, luthiers professionnels, fournisseurs et employeurs sont venus échanger et célébrer avec eux.



Noah Defez



Elias Barakat



Joseph Montocchio



Alexandre Perotto



Gabriel Clavet



Philippe Wolfshagen



Gaël Blaise



Étienne Boivin



Pierre Bourguoin-Guegan



Marius Bazalquette-Moirot

Photos : David Mendoza Héliaine

Concert : 22 juin à 17h, les guitaristes professionnels [Antoine Dufour](#) et [David Jacques](#) ont fait découvrir au public les sonorités des instruments fabriqués par les finissants. Loïc Julien-Perault, technicien à l'ENL et excellent guitariste, a aussi accepté d'exécuter un morceau pour les étudiants. Un grand merci aux talentueux instrumentistes qui ont accepté le défi de jouer sur des instruments découverts que quelques minutes avant le spectacle. La complicité entre les deux musiciens et le répertoire diversifié se sont combinés à merveille pour valoriser les riches sonorités des instruments réalisés par la cohorte 2024. Un concert vibrant et émouvant qui a su couronner avec succès trois années de travail acharné et passionné.



Bourses, prix et mentions : l'ENL a récompensé les accomplissements des finissants en remettant plusieurs prix.

Noah Defez



Bourse d'excellence de l'ENL

Marius Bazalquette-Moirot



Méritas "Qualité du travail"
Méritas "Prix des professionnels"
offert par le luthier [Mario Beauregard](#).

Alexandre Perotto



Méritas "Engagement soutenu et
professionnalisme".

Reconnaissance de l'engagement du personnel de l'ENL

À la fin de la soirée du 22 juin, les festivités du 25^e anniversaire de l'ENL se sont clôturées par la célébration de l'engagement de son personnel. Sous la présidence de monsieur Sylvain Neault, vice-président du conseil d'administration, l'ENL souhaitait témoigner de sa reconnaissance pour un engagement exemplaire en offrant un présent aux employés qui se sont démarqués par le nombre d'années de services. Les membres du personnel affichant plus de 10 ou 20 ans de services ont reçu respectivement un ciseau à bois et un rabot hauts-de-gamme personnalisés à leur nom et arborant le logo de l'ENL. Les applaudissements de nombreux élèves et anciens étudiants se sont joints aux nôtres pour remercier plus particulièrement :



Sylvain Neault, vice-président de l'ENL, a prononcé un discours de clôture avant de procéder à la remise des reconnaissances aux employés.

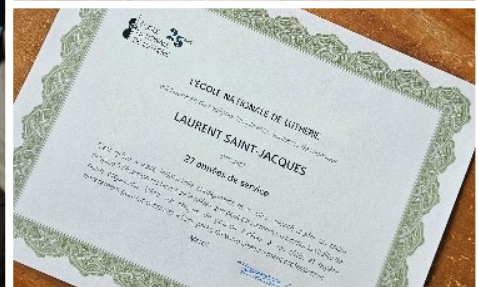
- Laurent Saint-Jacques : 27 années de service
- Sébastien Doré : 25 années de service
- Frédéric Dalphond : 25 années de service
- Dave Lebel : 18 années de service
- Benoit Raby : 15 années de service
- Philippe Lemieux : 13 années de service
- Loïc Bortot : 10 ans de service

Un immense merci aux formateurs, aux techniciens, au personnel administratif et aux membres du CA qui sont essentiels au fonctionnement de l'ENL. C'est un privilège de vous côtoyer et d'être témoin de votre implication et votre disponibilité.



Photos : David Mendoza Hélaïne

Étaient présents lors de la remise des reconnaissances : Rémi Rouleau, Dave Lebel, Tomy Deschênes, Laurent Saint-Jacques, Frédéric Dalphond, Sébastien Doré, Loïc Julien-Perreault, Élodie Cuenot, Jacques C. Taine, Rémi Cadieux-Lynch, Loïc Bortot, Gauthier Guéguen et Benoit Raby.



Recherche, diffusion et innovation

Recherche

Développement pédagogique

L'ENL continue de soutenir la recherche au sein de son équipe de chargés de cours ayant pour objectif de transférer des sciences appliquées en atelier ou à actualiser les pratiques en lutherie. Deux projets de recherche ont été soutenus, soit l'actualisation des méthodes de finition en guitare ainsi qu'une production étudiée de guitares acoustiques qui permettront d'établir des barèmes de calibration acoustique qui soutiendront les apprentissages dans la formation. Benoit Raby, Philippe Lemieux, Sébastien Doré ainsi que Laurent Saint-Jacques avaient la charge de ces projets.

Jonathan Dubuc et Clément Laurent ont quant à eux travaillé à l'actualisation de la séquence de fabrication du premier violon réalisé au cours du programme, assurant ainsi un arrimage amélioré entre les différents cours du premier cycle de formation.

Projet Amati

L'ENL a achevé son travail dans le cadre du projet amati en consignnant l'ensemble des données recueillies sous la forme d'un livret de plan regroupant images, tracés et analyses de l'objet. Ce précieux document a permis aux artisans du Forum des fabricants d'amorcer la fabrication collective d'une reproduction dont la vente financera les activités de l'OBNL. Il constitue désormais un important outil pédagogique unique à l'ENL et disponible pour sa communauté de formateurs et d'apprenants.

Diffusion

Exposition du 25^e anniversaire de l'ENL

Dans le cadre des célébrations du 25^{ème} anniversaire de l'ENL, des portraits de luthier.e.s ayant étudié entre nos murs ont été réalisés. Les merveilleuses personnalités des artisans ont été immortalisées par le photographe professionnel Guillaume D. Cyr. Leur dévoilement s'est tenu le 8 décembre 2023.



Productions audio-visuelles

Pas moins de 24 capsules vidéo ont été produites au cours de l'année grâce au travail acharné d'Élodie Cuenot, responsable de communications de l'ENL. Ces capsules diffusées sur nos réseaux sociaux et sur YouTube présentent de l'information pertinente pour les personnes en démarche d'orientation, ainsi que des entrevues avec le personnel de l'ENL. Deux vidéos documentant la fabrication d'un violon et d'une guitare s'ajoutent à cette liste. Quant aux vidéos corporatives de l'ENL, leur réalisation a été confiée à l'agence Fovéa.



Innovation

Stagiaire en génie du bois

Pour la première fois, l'ENL a bénéficié des services d'un stagiaire dans le cadre de ses activités à l'hiver 2024. En effet, Rémi Cadieux-Lynch, étudiant au baccalauréat en génie du bois à l'Université Laval, a eu pour mandat d'inventorier et de vérifier les pratiques en matière de caractérisation des matériaux au sein de l'ENL. En comparant les pratiques employées par nos formateurs avec celles des laboratoires universitaires, Rémi a pu faire le point sur nos méthodes et produire un rapport de stage présentant observations et recommandations. Ce travail fournit de pistes concrètes pour améliorer nos propres laboratoires.



Conférence sur l'ébène et comité éducation d'Alliance Internationale

Depuis 2022, l'ENL a été invitée à faire partie du comité éducation d'*Alliance International of violin and bow makers* qui a pour but de mobiliser le milieu de la facture instrumentale autour de la préservation des essences de bois menacées utilisées en lutherie.

Ce comité regroupant les directions ou des représentants d'écoles de lutherie dans le monde (Québec, Chicago, Cremona, Parme et Mirecourt), vise à fournir aux enseignants et aux étudiants du matériel informatif sur différentes problématiques et alternatives.



Lors de la causerie lutherie tenue le 21 février 2024, Rémi Rouleau a présenté le résultat du travail du comité éducation d'Alliance International sur la situation de l'ébène en facture instrumentale. Un bilan réaliste qui invitait à réfléchir sur les enjeux complexes qui entourent cette ressource précieuse et qui pousse à l'action : une discussion cruciale pour encourager une pratique de la lutherie plus consciente et respectueuse de l'environnement.

Services aux étudiants

- Prêt d'outils : grâce à un système de coffre personnel, de jetons et de fiche de prêt, tout l'outillage spécialisé est gracieusement fourni pour toute la durée de la formation.
- Casiers : un espace de rangement personnel sécurisé est attribué à chaque étudiant lors de la remise des coffres pour y ranger outils et projets en cours de fabrication.
- Impression : plusieurs installations permettent aux étudiants d'imprimer leurs travaux, même lorsqu'il s'agit de plans en grands formats.
- Matériaux et fournitures : l'ENL tient un inventaire exhaustif des matériaux et fournitures nécessaires aux projets réalisés dans les cours. Ceci permet un contrôle étudié de la qualité et de la disponibilité des produits. Ses partenariats avec des fournisseurs privilégiés, ainsi qu'un plus grand pouvoir d'achat, garantissent des taux planchers pour les frais que l'étudiant doit déboursier. Un inventaire limité de matériaux gratuits est aussi mis à la disposition des étudiants en situation de précarité financière.
- Ateliers libres : les généreuses plages horaires en dehors des heures de cours offrent une grande flexibilité d'accès aux installations pour permettre de travailler sur les projets d'études. Les ateliers du samedi permettent aux étudiants de réaliser des projets personnels et aux diplômés de l'ENL de prolonger leur accès à des ressources grâce à l'accélérateur d'entreprise.
- Studio de photo : l'ENL a mis sur pied un studio de photographie qui est mis à profit à la fois pour la production de contenus pour les portfolios des finissants, mais aussi pour la promotion des activités de fin d'année. Le CFCMA a aménagé un local multifonctionnel disposant des installations de base. Pour sa part, l'ENL fournit tout l'appareillage et l'assistance nécessaires. Ces ressources permettent de développer une compétence pour produire des clichés de qualité professionnelle. Les finissants ont accès à de la formation, des tutoriels ainsi qu'une séance photos en fin d'année pour mettre en valeur leurs œuvres.
- Informatique : l'ENL est reconnue comme établissement de formation auprès de Microsoft et d'Autodesk, ce qui permet d'offrir un accès gratuit à la suite Office 365 pour les étudiants ainsi qu'à des logiciels de dessin. Les étudiants ont aussi accès à des ordinateurs portables, des tablettes, une tireuse à plan ainsi qu'à du matériel d'analyse acoustique moderne.

Services aux professionnels et au grand public

Atelier d'analyse acoustique au Collectif Lutherie Montréal

Le 22 mai 2024 Rémi Rouleau a été invité à présenter un atelier d'initiation à l'analyse spectrale auprès des membres du Collectif Lutherie Montréal qui leur permis de se familiariser avec l'univers de l'acoustique appliquée en lutherie. Ce fut une occasion unique de clarifier des concepts importants de comportements vibratoires du bois et des composants du violon, mais aussi d'aborder des enjeux de psychoacoustique. Rémi Cadieux-Lynch prit la relève le 23 mai 2024 pour soutenir le collectif de luthiers dans la prise en main des équipements et des logiciels qui furent gracieusement mis à leur disposition pendant la période estivale.



Photos : Isabelle Wilbaux

Cours grand public

Les cours grand public ont pris de l'expansion en 2023-2024 grâce à contribution précieuse de Tomy Deschênes, Loïc Bortot, Loïc Julien-Perreault, Frédéric Dalphond et Dave Lebel. Avec 36 participants aux cours d'initiation à l'ajustement de guitares et 11 participants pour les cours d'initiation à la fabrication d'une guitare électrique, il s'agit de l'année la plus active depuis le début de cette initiative en 2016. Encouragée par la réponse du public, Tomy Deschênes a mis en chantier le développement d'un cours d'initiation à la fabrication d'un ukulélé qui sera offert pour la première fois à la session d'hiver 2025. Merci à toute l'équipe qui contribue à allumer de nouvelles passions auprès de cette clientèle de mélomanes!



Développement durable

Programme de contribution volontaire à l'effort de reboisement

La lutherie est probablement au matériau bois ce que la joaillerie est au travail du métal : l'artisan transforme traditionnellement des essences de bois rares, prisées et malheureusement, de plus en plus menacées d'extinction par la déforestation et les feux de forêt qui s'intensifient en raison des changements climatiques. Depuis l'année dernière, l'ENL offre à sa clientèle la possibilité de contribuer volontairement à l'effort de reboisement planétaire lors de l'émission de leur facture sous forme de don. Malgré une communication répétée, cette mesure a été boudée par sa communauté. Bien que le programme ne soit pas abandonné, l'ENL mettra donc sur pied en 2024-2025 un comité dédié à l'élaboration de stratégies impliquant sa communauté d'étudiants, de membres du personnel et de luthiers professionnels. Ce comité aura pour mission d'identifier des actions qui sont plus susceptibles de mobiliser sa communauté par des gestes ciblés.

Empreinte carbone de l'ENL

Bien qu'une étude complète de l'empreinte carbone ne soit présentement pas à la portée de l'ENL, l'administration a tout de même souhaité entreprendre la compensation des émissions de CO² générées par le déplacement de ses employés. Cette première contribution représentant une compensation estimée de 21 tonnes de CO² générés en 2023-2024 a été versée à l'initiative [Carbone SCOL'ERE](#) qui soutient financièrement les initiatives locales porteuses de changement dans les milieux scolaires québécois. En dehors de cette initiative, l'ENL a aussi modestement financé le reboisement de forêts canadiennes à raison d'une centaine de plants via le programme d'[Arbres Canada](#). Cette initiative annuelle vise à soutenir les efforts à l'échelle nationale.

L'ENL est consciente que ces mesures compensatoires ne la soustraient pas à l'élaboration de pratiques durables dans sa gestion des ressources énergétiques et matérielles et continuera à considérer ces éléments dans sa planification stratégique.

Implication internationale

En mai 2023, Olivier Pérot, luthier installé à Montréal et administrateur au sein du conseil d'administration de [l'International Alliance of Violin and Bow Makers for Endangered Species](#), mettait l'ENL en relation avec les responsables du volet éducatif de l'organisme visant à promouvoir l'utilisation durable et la sauvegarde des essences de bois de lutherie menacées par la déforestation. Auprès des directions d'écoles américaines et européennes, le directeur de l'ENL élaborera des [contenus didactiques](#) spécialement dédié aux luthiers en cours de formation partout dans le monde. Désormais fièrement impliquée dans le projet, l'ENL héberge les contenus produits par ce comité afin de faciliter l'élaboration, le stockage et la diffusion des contenus du *Curriculum*. Ce partenariat se poursuit avec l'objectif de mieux préparer la future génération de luthiers aux nouvelles mesures du commerce international qui change radicalement la pratique du métier.



Équipe

Formateurs en violon

Jonathan Dubuc
Clément Laurent

Formateurs en guitare

Sébastien Doré
Gautier Guéguen
Philippe Lemieux
Benoit Raby
Laurent Saint-Jacques

Formateurs cours grand publique

Tomy Deschênes
Loïc Julien-Perreault
Loïc Bortot

Techniciens

Frédéric Dalphond
Dave Lebel
Tomy Deschênes
Robert Simard
Keri John
Loïc Julien-Perreault
Loïc Bortot
Jacques Taines

Soutien administratif

Élodie Cuenot, responsable des communications
Rémi Cadieux-Lynch, agent de soutien administratif
Mélanie Lecompte, secrétaire réceptionniste
Sylvie Gauthier, Technicienne comptable
Stéphane Leclerc, Technicien en tronc commun

États financiers

ÉCOLE NATIONALE DE LUTHERIE

PRODUITS ET CHARGES

Exercice clos le 30 juin 2024

Page 6

	2024	2023
PRODUITS		
Subventions		
Centre de formation et de consultation en métiers d'art - Cégep Limoulou	417 425 \$	397 253 \$
Ministère de la Culture et des Communications	327 867	421 370
Matériel pédagogique	50 449	43 108
Amortissement des apports reportés	6 840	8 550
Revenus d'intérêts	<u>3 559</u>	<u>2 225</u>
	<u>806 140</u>	<u>872 506</u>
CHARGES		
Salaires et charges sociales	550 268	545 516
Projets et activités	45 096	26 886
Expositions, gala et représentation	39 865	21 644
Publicité et promotions	39 179	15 128
Matériel didactique	25 961	28 130
Loyer	14 534	14 111
Fournitures de lutherie	14 280	10 673
Déplacements et transport	7 486	6 061
Fournitures de bureau et papeterie	6 640	4 844
Honoraires	6 500	7 825
Assurances	5 736	5 226
Entretien et réparations	5 540	2 658
Télécommunications	4 112	4 919
Intérêts et frais bancaires	2 040	1 763
Amortissement des immobilisations corporelles	<u>21 916</u>	<u>18 612</u>
	<u>789 153</u>	<u>713 996</u>
EXCÉDENT DES PRODUITS SUR LES CHARGES	<u>16 987</u> \$	<u>158 510</u> \$

ÉCOLE NATIONALE DE LUTHERIE

BILAN

30 juin 2024

Page 8

	2024	2023
ACTIF		
À COURT TERME		
Encaisse	453 347 \$	368 093 \$
Débiteurs (note 4)	7 296	9 693
Stocks	<u>37 638</u>	<u>38 859</u>
	498 281	416 645
IMMOBILISATIONS CORPORELLES (note 5)	102 481	95 708
COLLECTION	<u>1</u>	<u>1</u>
	<u>600 763</u> \$	<u>512 354</u> \$
PASSIF		
À COURT TERME		
Créditeurs (note 6)	29 539 \$	33 243 \$
Subventions reportées (note 7)	<u>163 933</u>	<u>81 967</u>
	193 472	115 210
APPORTS REPORTÉS (note 8)	<u>27 360</u>	<u>34 200</u>
	<u>220 832</u>	<u>149 410</u>
ACTIF NET		
Fonds investi en immobilisations	75 121	61 508
Fonds non affecté	<u>304 810</u>	<u>301 436</u>
	<u>379 931</u>	<u>362 944</u>
	<u>600 763</u> \$	<u>512 354</u> \$

Partenaires

Partenaires pour le programme Techniques de métier d'art-lutherie



Partenaires pour les activités de promotion et de recrutement



Partenaires pour la diffusion



Commanditaires, donateurs et prix d'excellence



Services



Développement durable



École nationale de lutherie
299, 3^e Avenue
Québec (Québec) G1L 2V7

©École nationale de lutherie.
ISBN 978-2-9818675-8-2 (PDF)
Dépôt légal - Bibliothèque et Archives nationales du Québec.
Photos : École nationale de lutherie, sauf si mention spéciale.
Toute reproduction interdite sans autorisation écrite.

Adopté le 4 décembre 2024

