

DÉMOGRAPHIE

# La population des Hautes-Laurentides s'accroît

PAGES 4 et 5



(Photo Pixabay)



**Lunetterie  
Versant Nord**

**2 POUR 1** solaire, lecture, ordinateur  
ou pour un membre de  
votre famille ou ami (e)

178 Rue L'Annonciation N, Rivière-Rouge  
1 855 575-0550 • 819 275-0550 • f

>P010064-4

La grande vente  
**avantage**  
**Hyundai** ✓

Location<sup>o</sup> ou financement<sup>t</sup> à partir de

**0,99%**

sur modèles 2022 sélectionnés.

- ✓ Plus des caractéristiques que vous voulez
- ✓ Garantie globale limitée de 5 ans
- ✓ Cliquez et achetez Hyundai



Véhicule utilitaire canadien de l'année 2022



**PRIX DES VOITURES  
CANADIENNES DE L'ANNÉE**



## ELANTRA 2022

Louez l'Essential manuelle pour :

**55 \$** | pour **48**  
par semaine | mois (208 semaines)  
avec acompte de 1 495 \$\*

**20 638 \$** Prix au comptant<sup>t</sup>

Caractéristiques clés de série :

- Sièges avant chauffants
- Deux rétroviseurs dégivrants à réglage électrique
- Écran tactile de 8,0 pouces avec Apple CarPlay<sup>MC</sup> et Android Auto<sup>MC</sup>



Voyez comment l'ELANTRA vous en offre davantage que la compétition!

## TUCSON 2022

Louez l'Essential 2,5 L à trac. av. pour :

**80 \$** | pour **48**  
par semaine | mois (208 semaines)  
avec acompte de 3 195 \$\*

**30 538 \$** Prix au comptant<sup>t</sup>

Caractéristiques clés de série :

- Sièges avant chauffants
- Rétroviseurs dégivrants
- Écran tactile de 8,0 pouces avec Apple CarPlay<sup>MC</sup> et Android Auto<sup>MC</sup>



Voyez comment le TUCSON vous en offre davantage que la compétition!

## KONA 2022

Louez l'Essential à trac. av. pour :

**65 \$** | pour **48**  
par semaine | mois (208 semaines)  
avec acompte de 1 995 \$\*

**24 738 \$** Prix au comptant<sup>t</sup>

Caractéristiques clés de série :

- Sièges avant chauffants
- Rétroviseurs extérieurs dégivrants avec clignotants
- Écran tactile de 8,0 pouces avec Apple CarPlay<sup>MC</sup> et Android Auto<sup>MC</sup>



Voyez comment le KONA vous en offre davantage que la compétition!

hyundaicanada.com



**5 ANS** | **100 000 km**  
Garantie globale limitée<sup>o</sup>

<sup>o</sup>Offres de location sur approbation du crédit des Services financiers Hyundai pour : ELANTRA Essential auto IVT 2022 / ELANTRA Essential manuelle 2022 / TUCSON 2,5 L Essential 2022 à traction avant / KONA Essential 2022 à traction avant à un taux annuel de 0,99 % / 3,99 % / 4,99 % / 4,99 %. Obligation totale de 10 623 \$ / 13 033 \$ / 19 910 \$ / 15 600 \$ / 156 / 208 / 208 / 208 versements hebdomadaires de 68 \$ / 55 \$ / 80 \$ / 65 \$ pendant 36 / 48 / 48 / 48 mois sur contrat de location à montant fixe. Acompte initial de 0 \$ / 1 495 \$ / 3 195 \$ / 1 995 \$ et paiement de la première mensualité requis. L'offre ne peut être transférée ni cédée. Aucun échange de véhicule requis. Limite de 16 000 km par année; 12 ¢ par kilomètre excédentaire. Les offres de location

comprennent les frais de livraison et de destination de 1 725 \$ / 1 725 \$ / 1 825 \$ / 1 825 \$ et des frais de 115 \$ (taxe de 15 \$ sur les pneus et taxe de 100 \$ sur le climatiseur) et les frais du concessionnaire de 499 \$. Frais d'enregistrement, d'assurance, d'immatriculation, RDPRM et toutes les taxes applicables en sus. <sup>t</sup>Offre de financement sur approbation du crédit des Services financiers Hyundai pour : ELANTRA Essential manuelle 2022 à un taux annuel de 0,99 %. Coût d'emprunt de 214 \$, pour une obligation totale de 20 852 \$. 104 versements hebdomadaires de 200 \$ pour 24 mois. Acompte initial requis de 0 \$. Les frais de 115 \$ (taxe de 15 \$ sur les pneus et taxe de 100 \$ sur le climatiseur sur les modèles dotés d'un climatiseur) et les frais de livraison et de destination de 1 725 \$ sont inclus. Frais d'enregistrement, d'assurance, d'immatriculation, RDPRM (maximum 76 \$) et toutes les taxes applicables en sus pour toute offre de financement à l'achat et payables à la livraison. <sup>t</sup>Prix au comptant de 20 638 \$ / 30 538 \$ / 24 738 \$ offert sur ces modèles neufs en stock : ELANTRA Essential manuelle 2022 / TUCSON 2,5 L Essential 2022 à traction avant / KONA Essential 2022 à traction avant. Les frais de 115 \$ (taxe de 15 \$ sur les pneus et taxe de 100 \$ sur le climatiseur sur les modèles dotés d'un climatiseur), les frais de livraison et de destination de 1 725 \$ / 1 825 \$ / 1 825 \$ et les frais du concessionnaire de 499 \$ sont inclus. Frais d'enregistrement, d'assurance, d'immatriculation, RDPRM (maximum 76 \$) et toutes les taxes applicables en sus. <sup>o</sup>Offre valide pour une durée limitée et sous réserve de changement ou d'annulation sans préavis. Couleur du véhicule sous réserve de sa disponibilité. Les frais de livraison et de destination comprennent les frais de transport et de préparation et un réservoir plein de carburant. Le concessionnaire peut vendre à prix moindre. Les stocks sont limités, le concessionnaire pourrait devoir commander le véhicule. L'offre ne peut être transférée ni cédée. Aucun échange de véhicule requis. Visitez [www.hyundaicanada.com](http://www.hyundaicanada.com) ou un concessionnaire pour tous les détails. <sup>o</sup>La garantie globale limitée de Hyundai couvre la plupart des pièces du véhicule contre les défauts de fabrication, sous réserve du respect des conditions normales d'utilisation et d'entretien. <sup>MC/MD</sup>Les noms, logos, noms de produits, noms des caractéristiques, images et slogans Hyundai sont des marques de commerce appartenant à (ou utilisées sous licence par) Hyundai Auto Canada Corp. Toutes les autres marques et appellations commerciales sont la propriété de leurs détenteurs respectifs.



*Avec déjà 5000 membres au 1<sup>er</sup> mars, l'année 2022 sera encore marquée par une forte croissance des abonnements aux services de la CTAL. La coopérative met en parallèle sur pied une équipe réseau dédiée à la construction de la phase 3 du projet suite au financement obtenu en 2021.*

(Photo Pexels)

Bilan annuel et perspectives pour 2022

## Plus de 4000 familles branchées par la CTAL en 2021



**RONALD MC GREGOR**  
rmcgregor@inmedias.ca

**La Coopérative de télécommunication d'Antoine-Labelle (CTAL) progresse en haute vitesse si l'on en croit la communication de l'organisme sous la coupole de la MRC d'Antoine-Labelle (MRCAL). En effet, elle annonce le branchement de plus de 4000 familles l'an dernier, révise ses forfaits Internet et s'attaque à la phase 3 du projet de branchement.**

et, d'autre part, pour la diversification des services avec l'ajout très attendu de la télévision », explique Valérie Panneton, directrice des ressources humaines, marketing et services aux membres de l'organisme. La CTAL est en période d'essai pour le service télévision, s'assurant que tout va sur des roulettes.

L'entreprise voit en 2021 une année charnière puisqu'elle annonce le branchement de 4219 familles, une augmentation notable de 556% par rapport à la fin d'année 2020. Du coup, selon Mme Panneton, cette croissance pour le moins remarquable s'explique par l'accélération des travaux de construction de la phase 1 du projet Brancher Antoine-Labelle et, il y a un an, le début de la phase 2.

« En juillet, le gouvernement a annoncé un financement pour une phase éclair afin de desservir

100% de la population. Cette phase devient la 3<sup>e</sup> du projet Brancher Antoine-Labelle et sera gérée dans son intégralité par la CTAL. Devant cette accélération des opérations et l'ajout du service de téléphonie en février, de nouveaux travailleurs se sont joints à l'équipe qui a doublé en une année. Par ailleurs, la CTAL a développé une planification stratégique qui permet d'améliorer le processus décisionnel en identifiant les priorités d'action à mettre en place pour maintenir un service de qualité, tout en gérant une croissance accrue et l'arrivée de défis dans les prochaines années de ses opérations », indique Mme Panneton.

### ENCORE PLUS VITE

À quelle hauteur actuellement se situent les travaux dans les trois phases? À ce sujet, il vaut mieux s'informer directement à la MRCAL ou encore consulter la carte sur le site Web de la CTAL conseille Paula Torzecha, responsable de

l'information chez le fournisseur.

La pandémie a poussé plusieurs familles au télétravail. Tout demande au quotidien une connexion rapide et des forfaits alléchants. Qu'en est-il de la révision des forfaits de la CTAL? La coopérative va-t-elle les baisser ou les augmenter?

Mme Torzecha annonce que l'entreprise va plutôt « augmenter les vitesses sans augmenter les prix » de ses six forfaits de service Internet par fibre optique. « Il y a des gens qui nous demandent plus de 100 », explique-t-elle.

Ces six forfaits sont: Essentiel, Compétitif, turbo, Extrême, Affaires 50 et Affaires 100. Ces forfaits se détaillent mensuellement entre 38\$ et 130\$. 📶

« La CTAL a connu une croissance fulgurante en 2021 avec plus de 4000 familles branchées, le lancement du service de téléphonie résidentielle ainsi que la confirmation du financement pour la phase 3 visant à desservir 100% de la population de la MRC d'Antoine-Labelle. Les perspectives pour l'année 2022 sont également excellentes: d'une part, pour le nombre de portes desservies

**OSTÉOPATHE PHYSIOTHÉRAPEUTE**  
**CLINIQUE DE PHYSIOTHÉRAPIE BILODEAU**  
www.physiotherapie-osteopathie-bilodeau.com  
Physiothérapie • Ostéopathie • Rééducation sportive • Mobilisations vertébrales et périphériques • Rééducation posturale globale • Rééducation périnéale, vestibulaire et oncologique • Syndrome douloureux régional complexe  
CNESST • SAAO • Privé et ancien combattant.  
Josée Bilodeau, pht, DO  
et son équipe à votre service depuis 1985!  
491, rue Charbonneau, Mont-Tremblant  
819 425-8018

**CLINIQUE DENTAIRE MONT-TREMBLANT**  
Pour tout type de traitement  
En toute sécurité, selon les directives de la santé publique

**Services offerts:**

- Implantologie
- Blanchiment des dents
- Carie
- Couronne dentaire
- Extraction dent sagesse
- Traitement canal
- Prothèses dentaires avec ou sans implants
- Protecteurs buccaux
- Et bien plus encore!

Ouverture des nouveaux dossiers sans frais

- URGENCE ACCEPTÉE
- Financement disponible
- Prise de RV par téléphone ou sur le site internet seulement

Au plaisir de vous recevoir!

**Pierre Coulombe, d.d. Denturologiste**

**Dr. Maxime Proulx, d.m.d. Dentiste propriétaire**

**Sylvain Grondin, d.d. Denturologiste**

819 425-3716 • 701, rue Labelle, Mont-Tremblant • [www.cdmttremblant.com](http://www.cdmttremblant.com)



L'info du Nord  
vous souhaite

**Bonne  
fête !**



9 mars – Matys Lapointe, La Macaza

10 mars – Jean-Michel Boyer-L, Rivière-Rouge

13 mars – Logan Elie, L'Ascension

14 mars – Mélanie Lebrun, Nomingue

**GAGNANT :**  
**LOGAN ELIE, L'ASCENSION**

## INSCRIPTIONS

Pour la publication d'un **BONNE FÊTE** faites parvenir votre demande à [info@infodunord.ca](mailto:info@infodunord.ca) Avec les informations suivantes : **Nom de la personne fêtée, date d'anniversaire, adresse complète.**

Le ou la gagnant(e) recevra directement par la poste son prix. Les demandes incomplètes ne seront pas publiées.

**\*Veuillez noter que vous devez envoyer les fêtes 2 semaines avant la date d'anniversaire.**

## COMMANDITAIRES

**IGA** Le Marché Raymond  
1395, L'Annonciation Sud  
Rivière-Rouge • 819 275-3521  
Vous offre un gâteau d'anniversaire

Votre conseillère en solution média

**Joëlle Bélisle**  
[jbélisle@inmedias.ca](mailto:jbélisle@inmedias.ca)  
819 808-9066

L'info du Nord  
Vallée de la Rouge



>P000621-138



De 35 922 résidents en 2021, la MRC d'Antoine-Labelle passe à 36 688 en 2022, soit une augmentation de 2,13%. (Photo Pixabay)

## La population augmente dans les Hautes-Laurentides



**MAXIM OUELLETTE-LEGAULT**  
[mouellette@inmedias.ca](mailto:mouellette@inmedias.ca)

**La population des Hautes-Laurentides a augmenté de plus de 1 100 personnes depuis deux ans. C'est ce que révèlent les données rendues publiques par l'Institut de la statistique du Québec (ISQ) et la Gazette officielle du Québec (GOQ).**

Ces données ont été transmises au journal par la MRC d'Antoine-Labelle suite au conseil des maires du mois de janvier dernier. Les augmentations sont basées sur des estimations de croissance selon le recensement du 1er juillet 2021.

Le bilan révèle que 36 688 personnes résideraient dans la MRC d'Antoine-Labelle en 2022, alors que le nombre d'habitants était de 35 183 en 2016. Entre 2020 et 2022, 1 137 personnes de plus se seraient établies dans la région.

### LES VILLES FONT LE PLEIN DE RÉSIDENTS

La capitale des Hautes-Laurentides, Mont-Laurier, qui comptait 13 959 personnes en 2016, en dénombrait 14 243 en juillet 2021. L'estimation pour 2022 est de 14 409 habitants, soit une augmentation de 166 personnes en un an.

À Rivière-Rouge, la croissance de la population s'est faite davantage en dents de scie depuis

2016, où on recensait 4 524 personnes. En 2021, ce chiffre était passé à 4 467, mais les prévisions pour 2022 sont de 4 623 habitants, soit une augmentation de 156 habitants en un an.

### LA SITUATION DANS LA LIÈVRE NORD

À Ferme-Neuve, la population est passée de 2 784 en 2016 à 2 727 en 2021, mais l'ISQ prévoit cependant une hausse de 20 habitants pour 2022, ce qui donnera un total de 2 747 habitants pour cette municipalité.

À Sainte-Anne-du-Lac, alors que le nombre d'habitants était de 594 en 2016, ce chiffre a baissé jusqu'en 2021 pour atteindre 564. On prévoit que le nombre d'habitants sera de 562 en 2022.

À Mont-Saint-Michel, 582 personnes résidaient dans cette municipalité en 2016. La municipalité a atteint 612 âmes en 2019, puis a baissé à 585 en 2020. On prévoit que le nombre d'habitants sera de 609 en 2022.

Pour ce qui est du village de Lac-Saint-Paul, il comptait 493 personnes en 2016 et 477 en 2020. On prévoit que 517 personnes résideront dans cette municipalité en 2022.

À Chute-Saint-Philippe, il y avait 909 habitants en 2016, puis 982 en 2021. On prévoit que le nombre d'habitants sera de 977 en 2022.

### SECTEUR DU CŒUR DE LA LIÈVRE

À Saint-Aimé-du-Lac-des-Îles, la population était de 815 personnes en 2016. Elle a baissé jusqu'à 751 en 2019, mais devrait remonter à 809 en 2022.

À Kiamika, la municipalité comptait 759 habitants

en 2016. On prévoit qu'elle atteindra 823 habitants en 2022.

En 2019, la municipalité de Lac-des-Écorces a dépassé celle de Ferme-Neuve quant au nombre d'habitants. La population de Lac-des-Écorces, qui était de 2 829 habitants en 2021, devrait atteindre 2 912 personnes en 2022.

### DANS LA LIÈVRE SUD

Pour Notre-Dame-du-Laus, la population était de 1 633 en 2016 et a chuté à 1 604 en 2021. Elle devrait remonter à 1 664 en 2022.

À Notre-Dame-de-Pontmain, on notait 719 habitants en 2016, puis 796 en 2019. On prévoit que la population sera de 786 en 2022.

Pour la municipalité de Lac-du-Cerf, alors que la population était de 412 habitants en 2016, elle a atteint 498 en 2019.. On prévoit que la municipalité atteindra 532 âmes en 2022.

### DANS LA VALLÉE DE LA ROUGE

À Nomingue, la population était de 2 018 en 2016. Elle a grimpé à 2 116 en 2021 et devrait être à 2 203 en 2022.

À La Macaza, alors que 1 036 personnes y résidaient en 2016, la municipalité comptait 1 111 habitants en 2021. On prévoit que ce nombre augmentera à 1 140 en 2022.

À l'Ascension, c'est 817 personnes qui habitaient ce village en 2016, alors que la population a augmenté à 845 en 2021. En 2022, il devrait y avoir 892 résidents.

Pour Lac-Saguay, en 2016, il y avait 438 résidents, puis 490 en 2021. En 2022, on prévoit que la population sera de 478 habitants.

Hautes-Laurentides

## Les maires Bourdon et Lacasse ravis de la hausse de population



Daniel Bourdon, maire de Mont-Laurier et préfet de la MRC d'Antoine-Labelle, croit sous toute réserve que « les villes attirent plus de personnes, car il y a plus de services qui y sont offerts ». (Photo Pixabay)

**MAXIM OUELLETTE-LEGAULT**  
mouellette@inmédias.ca

**La population de la MRC d'Antoine-Labelle est en augmentation depuis deux ans. Les maires des villes de Rivière-Rouge et de Mont-Laurier réagissent à cette augmentation, y voyant de bonnes nouvelles pour la région, mais aussi quelques défis.**

À Rivière-Rouge, le maire Denis Lacasse est fier de constater que la population de la ville est désormais de 4 623 habitants, soit une augmentation de 156 habitants en un an, « ce qui est plus que stimulant pour l'avenir de la Ville de Rivière-Rouge! », affirme-t-il.

Cette augmentation permet d'ailleurs à Rivière-Rouge d'avoir cette année une voix supplémentaire au conseil des maires de la MRC d'Antoine-Labelle. Le maire Lacasse explique que cette voix supplémentaire est une belle opportunité et un tremplin non négligeable. Il explique aussi qu'il est un défenseur de l'esprit de collaboration et qu'il souhaite travailler avec les 17 municipalités de la MRC d'Antoine-Labelle pour faire rayonner la région.

Cette augmentation apporte aussi des défis à Rivière-Rouge, notamment au niveau du manque de logements. C'est une constatation qui peut s'appliquer à toute la région. Pour résoudre ce problème, le maire Denis Lacasse affirme que « Des projets concrets sont à venir avec des entrepreneurs et promoteurs pour la construction

de près de 80 logements dans notre municipalité ».

La Ville de Rivière-Rouge entend notamment s'impliquer avec la Société de développement commercial de Rivière-Rouge (SDC) au niveau du financement et de la promotion économique de son territoire. Denis Lacasse affirme qu'« À l'heure actuelle, la SDC se concentre principalement sur l'artère du centre-ville, mais dans un futur rapproché, l'ensemble de tous les commerçants sera invité à y prendre part. Je sais pertinemment que la SDC veut se donner plus d'outils afin de promouvoir le développement de notre ville ».

### UNE QUALITÉ DE VIE RECHERCHÉE

Selon le maire de Rivière-Rouge, la pandémie a eu des répercussions sur l'exode urbain vers les campagnes: « Depuis deux ans, la pandémie a fait

questionner beaucoup de gens tant sur leur qualité de vie que sur leur bien-être ». Il y a aussi le télétravail, qui permet à de plus en plus d'employés de travailler à distance. Certains emplois qui devaient être faits en présentiel, comme dans des tours à bureaux de Montréal, peuvent désormais être effectués à distance. Même si la présence de ces personnes était exigée une fois par semaine, cela permettrait à certains d'envisager de déménager dans les Hautes-Laurentides.

De son côté, Daniel Bourdon, maire de Mont-Laurier et préfet de la MRC d'Antoine-Labelle, explique qu'il est difficile de déterminer exactement où les nouveaux habitants s'installent à Mont-Laurier. « La population de la MRC est vieillissante. Pour notre région c'est une bonne nouvelle que d'accueillir des familles. »

**DENTUROLOGISTE**  
**DOMINIC ARCHAMBAULT**  
**FABRICATION & RÉPARATION DE PROTHÈSES DENTAIRES**  
Consultation gratuite  
URGENCE 7 JOURS  
RIVIÈRE-ROUGE : 819-275-5599 215 L'Annonciation Nord  
LABELLE : 819-686-5530 8438 Curé-Labelle

>P000650-1

Votre projet, je le réalise comme si c'était le mien.

**VENDU**

Laurence Bertrand  
IMMOBILIER INC.

819.690.3534  
lbertrand@propriodirect.com

Proprio Direct

>P01715-5



La députée de Laurentides-Labelle, Marie-Hélène Gaudreau, se montre très préoccupée par la situation en Ukraine, suite à l'invasion de ce pays d'Europe, fin février, par les troupes du président de la Fédération de Russie, Vladimir Poutine. (Photo gracieuseté - Bureau de la députée Marie-Hélène Gaudreau)

## Invasion de l'Ukraine par la Russie

# « Nous n'étions absolument pas prêts »

**SIMON DOMINÉ**  
sdomine@inmedias.ca

**Près d'une semaine après l'invasion russe de l'Ukraine, la députée bloquiste de Laurentides-Labelle, Marie-Hélène Gaudreau, était, comme beaucoup, encore sous le choc. Elle déplore le fait que le Canada ne semblait tout simplement pas prêt à affronter une telle crise internationale.**

Sans nommer directement le premier ministre Justin Trudeau, la députée estime qu'il y a eu « un manque énorme » du Canada sur le plan diplomatique, dû « au leadership qu'on vit depuis 2015 ».

Au téléphone avec *L'Info* le 1er mars, Mme Gaudreau estime qu'Ottawa est « en mode action-réaction » dans cette crise sans précédent.

« On va se dire les vraies choses: depuis 2015, le Canada a vraiment perdu à tous les plans. Dans tout ce qui est partenariat diplomatique, le leadership du Canada a énormément baissé. On se souvient, dans le temps d'Harper, c'était tout ce qui était en lien avec les changements climatiques, mais là, par rapport à notre posture entre autres comme pays du G7, on s'entend qu'on a des croûtes à manger. Je pense que là, présentement, on est en train de se rendre compte que la pandémie a eu le dos large, mais nous n'étions absolument pas prêts », précise-t-elle.

### MOBILISATION GÉNÉRALE

Les images qui nous parviennent du déferlement de tanks et d'obus sur Kiev, Kharkiv ou Marioupol, font dire à la députée que tout cela semble « irréel ». « C'est vraiment très inquiétant, dit-elle. Je ne pensais pas vivre ça dans mon mandat, où je dois expliquer à mes enfants que ce qui se passe en ce moment. C'est quelque chose qu'on pensait qui n'arriverait plus (...) ».

Comme les autres partis fédéraux et le gouvernement, le Bloc se mobilise. Il a ainsi pressé Ottawa de faciliter le processus d'attribution ou de prolongation de visas aux Ukrainiens touchés par la guerre.

Et malgré ses critiques, Mme Gaudreau lève son chapeau aux femmes qui portent la voix du Canada sur la scène internationale en ce moment: Chrystia Freeland, vice-première ministre et ministre des Finances du Canada, Mélanie Joly, ministre des Affaires étrangères et Anita Anand, ministre de la Défense nationale.

Ceux qui souhaitent poser en geste en faveur du peuple ukrainien sont invités à faire un don à la Croix Rouge. Comme le souligne le bureau de la députée Gaudreau, le gouvernement fédéral s'est

engagé à doubler les dons qui seront faits à cette association, jusqu'à hauteur de 10 M\$.

Au moment d'aller sous presse le 7 mars, le Bloc Québécois, via Mme Gaudreau, envisageait d'organiser une levée de fonds à l'échelle du Québec.

La députée exhorte chaque personne dans la circonscription de Laurentides-Labelle à faire preuve de solidarité envers les Ukrainiens, mais également de vigilance, notamment au niveau de potentielles cyberattaques.

Quant aux impacts que cette crise majeure a et aura sur les Québécois, sans les minimiser, Mme Gaudreau pense pour l'instant que « ça ne sera pas pire que ce qu'on a vécu avec la pandémie ».

### LES MUNICIPALITÉS APPELÉES À CONDAMNER L'INVASION RUSSE

Le 4 mars, la Fédération québécoise des municipalités (FQM), qui en représente 1 020 à travers le Québec, a appelé les conseils municipaux à condamner fermement l'invasion de l'Ukraine par la Russie et à contribuer à l'effort collectif et humanitaire. « Bien que nous ne puissions mettre fin au conflit, nous pouvons jouer un rôle important auprès des réfugiés, victimes de cette violence militaire, en les accueillant au sein de nos communautés », a déclaré le président de la FQM, Jacques Demers.

### Changement d'heure Passage à l'heure avancée



### Dimanche le 13 mars 2022

(dans la nuit du 12 au 13 mars)

**+ 1 heure**  
À 2h du matin il faudra avancer d'une heure, il sera 3h du matin

**L'Info du Nord**  
VALLÉE DE LA ROUGE

195, rue Brissette, local 72, Sainte-Agathe, QC J8C 3S4  
819 321-3888

979, rue de St-Jovite, Mont-Tremblant, QC J8E 3J8  
819 425-8658

info@infodunord.ca • www.informationdunordvalleedelarouge.ca

Annonces classées : 1-866-637-5236

Directeur administratif  
Sylvain Lacasse  
slacasse@inmedias.ca

Directrice développement  
Chantal Roussel  
croussel@inmedias.ca

Directrice finances/  
ressources humaines  
Katy Dufresne  
kdufresne@inmedias.ca

Directeur des ventes  
David Meilleur  
dmeilleur@inmedias.ca

Directeur de l'infographie  
Marc Cadieux  
mcaieux@inmedias.ca

Infographistes  
Julie Leclerc  
Émilie Constantineau  
Martine Cotton  
Jessica Lacroix  
Samantha Doiron  
Tanya Laframboise

Directrice de l'information  
Marilou Séguin  
mseguin@inmedias.ca

Rédactrice en chef  
Isabelle Houle  
ihoule@inmedias.ca

Journalistes  
Ronald McGregor  
rmcgregor@inmedias.ca  
Véronique Piché  
vpiche@inmedias.ca  
Martin Dumont  
mdumont@inmedias.ca

Laureen Peers  
lpeers@inmedias.ca  
Coordonnatrice aux ventes  
Johanne Faucher  
jfaucher@inmedias.ca

Stratèges médias  
Nathalie Chailfoux  
Mylène Riopel  
Sabrina Desjardins  
Joëlle Bélisle  
Stéphanie Lomas

Directrice web et médias sociaux  
Mélodie Rivest  
mrivest@inmedias.ca

Gestion de communauté  
Jacob Chartrand  
jchartrand@inmedias.ca

TIRAGE : 7 543 EXEMPLAIRES

RÉSEAU

Membre  
 **hebdoos**  
QUÉBEC

Propriété de  
In Médias inc.

Imprimé par  
Transcontinental Transmag

Distribué par PubliSac

Financé par le  
gouvernement du Canada



Québec annonce l'implantation de bureaux à Rivière-Rouge afin d'ouvrir des postes de niveaux professionnels. (Photo Pexels)

## Rivière-Rouge attend des bureaux de fonction publique

RONALD MC GREGOR  
rmcgregor@inmedias.ca

Québec annonçait le 24 février l'ouverture de postes de fonction publique dans la province, dont quelques-uns à Rivière-Rouge.

D'entrée de jeu, le communiqué de cette importante nouvelle expliquait clairement son but: « [...] stimuler le développement économique des municipalités dévitalisées et de l'ensemble du territoire ». Ce plan de régionalisation du gouvernement du Québec « vise le transfert de 5 000 emplois de l'administration publique d'ici 2028 ».

Nul doute que les emplois liés à ce mouvement stimuleront l'économie locale. « Le transfert de ces emplois contribuera également à la bonification de l'expertise de l'État sur les différents enjeux locaux, lit-on sur la communication. Il permettra aussi à celles et ceux qui visent une carrière dans l'administration publique de concrétiser leur objectif sans avoir à quitter leur région natale ».

### RÉACTIONS

Maintenant, il reste à savoir où seront localisés les employés pour le travail au quotidien. La députée de Labelle, Chantale Jeannotte, répond à *L'info*.

« Les lieux ne sont pas encore déterminés. Les ministères et organismes doivent signifier leurs besoins en termes d'espaces de travail d'ici la fin

juin, au Conseil du Trésor. Par la suite, la Société québécoise des infrastructures (SQI) sera en mesure d'établir une échelle de coût. On attend donc plus d'information cet été pour les espaces requis à ce bureau partagé, en vue de repérer un endroit adéquat à Rivière-Rouge », mentionne la députée à titre indicatif.

Pour le maire de Rivière-Rouge, Denis Lacasse, il est aussi trop tôt pour avancer quoique ce soit à propos de cette annonce économique. À la séance du conseil municipal du 2 mars tenue à huis clos, il a répondu en ces termes à *L'info*. « Nous allons répondre en temps et lieu; je ne suis pas assez au courant du dossier, je veux savoir où l'on va s'aligner avec le ministère ».

### À QUI LES POSTES?

Les postes à pourvoir sont de niveaux professionnels, mais ne sont pas adressés aux organisations des réseaux de la santé et de l'éducation. Ainsi, des agronomes, inspecteurs en bâtiment et en installation technique, agents de développement économique, industriels, aux pêches, conseillers en affaires autochtones, conseillers en développement régional, en immigration régionale, en développement touristique, cadre, pourraient trouver une place à Rivière-Rouge.

Selon les informations obtenues de Luc Lefebvre, directeur de bureau de la députée Jeannotte, « ce sont des emplois dans des ministères dont la mission concerne les régions: tourisme, environnement, agriculture, forêt, économie régionale, ressources naturelles... »

## Courez la chance d'obtenir une bourse d'études entre 250 \$ et 1000 \$\*



### Vous terminez votre 5<sup>e</sup> secondaire et vous poursuivrez des études postsecondaires?

Profitez d'un coup de pouce financier!

Soumettez votre candidature entre le 1<sup>er</sup> et le 31 mars 2022 au [www.desjardins.com/bourses](http://www.desjardins.com/bourses)

\* Caisses participantes seulement. Informez-vous auprès de votre caisse.

 Desjardins

Les citoyens contre peuvent se prononcer le 11 mars

# Manoir Sacré-Cœur: Nominique opte pour un emprunt de 2 M\$

RONALD MC GREGOR

rmcgregor@inmedias.ca

**Nominique presse ses citoyens de prendre connaissance des éléments qui mèneraient ou non à la démolition du Manoir Sacré-Cœur. Agir vite est le mot, car il y a un registre le 11 mars.**

« Il y aura signature de registre le 11 mars. Les citoyens qui s'opposent au règlement d'emprunt pourront venir signer le registre et, si le nombre suffisant est atteint, il y aura référendum » a-t-elle souligné à L'Info par voie de courriel.

Le message détaillé sur l'action entreprise par la Municipalité a été suivi aux citoyens par publipostage, par le site Voilà et le site Web de la Municipalité. « C'est donc dire que si le règlement d'emprunt est accepté. Les citoyens verront un ajout sur leur compte de taxes pour 20 ans », ajoute-t-elle.

Du document, on apprend que « l'évaluation du bâtiment conclut que la perte de valeur physique représente 78,37% de sa valeur. Il est donc nécessaire de maintenir la propriété barricadée

en permanence, aux frais de la Municipalité. Un jugement de la Cour supérieure du Québec, daté du 21 janvier 2021, a ordonné au propriétaire la démolition du bâtiment, mais celui-ci ne s'est pas conformé dans les délais prescrits ».

## ENVIRON 400 SIGNATURES REQUISES

Les personnes en désaccord avec le règlement d'emprunt de 2 M\$ et habiles à voter doivent se rendre le 11 mars à l'hôtel de ville pour signer le registre entre 9h et 19h. Selon la mairesse, il faut environ 400 signatures pour procéder à un référendum.

« Une simulation nous a permis d'estimer le montant qui serait ajouté à votre compte de taxes. Il s'agit bien entendu d'une estimation, mais cela nous donne quand même une bonne idée: 0,0253\$ au 100\$ d'évaluation. Pour un immeuble de 100 k\$, cela représente 25,30\$ par année; pour un immeuble de 250 k\$, cela représente 63,25\$ par année et pour un immeuble de 500 k\$, cela représente 126,50\$ par année », explique Mme Létouneau.

« Sur le site de la Municipalité, il y a un questionnaire suite aux questions posées par les gens », conclut la mairesse Francine Létouneau. 




Le conseil municipal et la mairesse Francine Létouneau n'ont pas eu le choix d'aller en règlement d'emprunt pour la démolition du Manoir Sacré-Cœur. Les citoyens en désaccord avec ce règlement peuvent se prononcer le 11 mars. (Photo L'Info du Nord - Archives)

## « Flairez l'arnaque »

# La Sûreté du Québec met en garde contre la fraude

Sous le thème de « Flairez l'arnaque » se déroule la 18e édition du Mois de la prévention de la fraude. La Sûreté du Québec (SQ) y participe en collaboration avec la Banque du Canada et plusieurs autres partenaires. Le Québec se situe au premier rang au Canada en 2021 en ce qui a trait au nombre de fraudes d'identité. C'est le type de fraude le plus fréquent depuis l'année dernière, selon le Centre antifraude du Canada. La fraude a occasionné plus de 30 millions

de pertes financières au Québec tous types de fraudes confondus. Au cours du mois de mars, une campagne de sensibilisation aura lieu sur les différents types de fraudes actuelles. Bien que de nombreuses équipes spécialisées travaillent quotidiennement à combattre les divers types de fraudes, la vigilance demeure le meilleur moyen de contrer les fraudeurs. Les citoyens doivent faire preuve de scepticisme vis-à-vis les offres trop attirantes, valider l'information et s'interroger sur

l'appât d'un gain trop facile. Ces simples gestes peuvent leur éviter plusieurs ennuis. La SQ et ses partenaires invitent la population à signaler tout acte frauduleux à son service de police local. Rappelons que la fraude est un acte criminel. Qu'elle soit commise sur Internet, par téléphone, par texto, par courriel ou en personne, elle doit être signalée le plus tôt possible aux policiers et au Centre antifraude du Canada au 1 888 495 8501. (Photo SQ) 



8-mercredi 9 mars 2022 L'Info du Nord VALLÉE DE LA ROUGE

>L05298-45



**ADMISSION**

	2D	3D
Générale	10\$	13\$
12 ans et moins	7\$	10\$
Étudiants	8\$	11\$
Ciné Rabais (lundi, mardi)	7\$	10\$
Forfait familial (enfant 12 ans et -)	28\$	40\$
Sénior (Samedi après-midi)	6\$	9\$

[www.cinemalaurier.com](http://www.cinemalaurier.com)

Suivez-nous 

OBLIGATOIRE ET PIÈCE D'IDENTITÉ



## À l'affiche du 11 au 15 mars 2022

FILM	VENDREDI	SAMEDI	DIMANCHE	LUNDI	MARDI
<b>AU REVOIR LE BONHEUR</b> <small>UN FILM DE KEN SCOTT PRODUIT PAR CHRISTIAN LAROUCHE</small>	19H15	13H00, 15H45, 19H15	13H00, 15H45, 19H15	19H15	19H15
<b>CHIEN</b> <small>Un animal sauvage indomptable et un...</small>	15H00, 18H45	12H45, 15H00, 18H45	12H45, 15H00, 18H45	18H45	18H45
<b>LE BATMAN</b> <small>ROBERT PATTINSON, ZOE KRAVITZ</small>	19H00	12H30, 15H30, 19H00	12H30, 15H30, 19H00	19H00	19H00

 numérique 2D  numérique 2D  numérique 2D

GRÂCE À BENOIT THIBEAULT

# Les Ontariens en apprennent plus sur la base militaire de La Macaza

PAGE 10



(Photo gracieuseté - Archives de la Défense nationale - Collection Benoit Thibeault)

# La base militaire de La Macaza fascine jusqu'à Toronto



Le scénario d'un Bomarc de La Macaza interceptant des avions ennemis en territoire canadien, le cauchemar de plusieurs durant la guerre froide. C'est l'un des sujets abordés par le conférencier Benoit Thibeault sur l'histoire de la base militaire de La Macaza.

(Photo - Œuvre de Peter Robichaud, propriété de Benoit Thibeault)



**RONALD MC GREGOR**

rmcgregor@inmedias.ca

La guerre froide des années soixante a mené à l'ouverture de la base militaire de La Macaza. Benoit Thibeault demeure la mémoire de ce temps sombre. Il a monté une conférence à ce sujet, l'a présentée un peu partout, comme à Toronto récemment. Entretien avec le conférencier.

## QUI T'A APPROCHÉ POUR LA PRÉSENTATION DE CETTE CONFÉRENCE ?

« C'est la Société d'histoire de Toronto qui a communiqué avec moi suite à une suggestion de personnes de Mont-Laurier vivant maintenant en Ontario. En fait, c'est l'ancienne présidente de la Société d'histoire et de généalogie des Hautes-Laurentides, Shirley Duffy, et son mari Pierre St-Laurent. Ensuite, c'est l'Alliance française de Toronto qui a préparé la conférence en Zoom. La présentation s'est donnée en français. 50 personnes ont assisté en direct et plus de 30 ont visionné la reprise. La radio de Radio-Canada m'a ensuite contacté pour une entrevue de 15 minutes réduite à six minutes pour l'émission du matin,

ou en anglais. J'ai mis davantage d'emphase sur les relations politiques très difficiles entre le premier ministre Diefenbaker et le président Kennedy et le premier ministre Pearsons qui a permis les armes nucléaires américaines en sol canadien. La pandémie a bouleversé mes projets, mais les présentations Zoom m'ont permis d'atteindre un plus grand public partout au Canada et ailleurs. »

## TU AS RÉPONDU À DES QUESTIONS DE L'ASSISTANCE ?

« Les questions à la fin portaient sur le rêve anéanti du Arrow et du rôle des Bomarc en général. »

## CETTE CONFÉRENCE ÉTAIT SENSIBLEMENT CELLE QUE TU AS DONNÉE DANS LA RÉGION ?

« Mes présentations évoluent toujours selon mes recherches qui se poursuivent en permanence. Je peux l'adapter en fonction du public, en français

ou en anglais. J'ai mis davantage d'emphase sur les relations politiques très difficiles entre le premier ministre Diefenbaker et le président Kennedy et le premier ministre Pearsons qui a permis les armes nucléaires américaines en sol canadien. La pandémie a bouleversé mes projets, mais les présentations Zoom m'ont permis d'atteindre un plus grand public partout au Canada et ailleurs. »

## TU PENSES ENCORE L'OFFRIR À DES ORGANISMES SUR DEMANDE ?

« Je verrai avec des acteurs du milieu ce que l'on peut faire cette année pour marquer le 50e anniversaire de la fermeture de la base et le 60e anniversaire de son ouverture, décennie 1962-1972. »



NOS FABULEUSES **Héroïnes**

UNE CHANCE DE GAGNER

Un week-end **ROYAL** de filles  
UNE VALEUR DE 900\$

Une gratuité du



Incluant : 2 nuitées dans un chalet tout équipé pour 4 personnes

## UN DON = UNE CONFÉRENCE

● EN DIRECT

16 MARS | 19H00

Au profit d'organismes venant en aide aux femmes violentées ou dans le besoin.



## DRE JOHANNE LÉVESQUE Neuropsychologue, fondatrice NeurodeSIGN

Le Neurofeedback est une technique servant à améliorer les fonctions cognitives, émotionnelles et comportementales des enfants, adolescents et adultes à partir d'un principe de conditionnement. Cette technique permet de diminuer les symptômes, notamment des troubles de l'attention, de l'anxiété et bien d'autres troubles cognitifs, émotionnels et moteurs fréquents. Cette technique est utilisée comme alternative ou complément à la médication. Le neurofeedback sert également à l'optimisation de la performance, spécialement chez les athlètes.

INSCRIVEZ-VOUS ICI



DONS.INMEDIAS.CA

facebook.com/groups/nosfabuleusesheroines

\*Pour femmes seulement

LUNDI AU VENDREDI DE 9H À 18H / SAMEDI DE 9H À 15H

# ALBI OCCASION .COM

1-833-336-7077

315, ROUTE 117, MONT-TREMBLANT



**CIVIC LX 2019**

- CLIMATISEUR
- SYSTÈME MAINS LIBRES
- GROUPE ÉLECTRIQUE
- SIÈGES CHAUFFANTS

**21995\$\***

Inv.: TR1647 | 55395 KM



**MAZDA3 GX GR. COMMODITÉ 2020**

- AUTOMATIQUE
- SYSTÈME MAINS LIBRES
- CLIMATISEUR
- SIÈGES CHAUFFANTS

**24750\$\***

Inv.: TR1670 | 24890 KM



**SORENTO LX 4RM 2019**

- CLIMATISEUR
- SYSTÈME MAINS LIBRES
- DÉMARRAGE SANS CLÉ
- SIÈGES CHAUFFANTS

**29995\$\***

Inv.: TR1697 | 78601 KM

PLUS DE **70 VÉHICULES** EN INVENTAIRE!



**GRAND CARAVAN CVP 2020**

- 7 PASSAGERS
- GROUPE ÉLECTRIQUE
- CLIMATISEUR
- SIÈGES ARRIÈRE RABATTABLES

**34995\$\***

Inv.: TR1680 | 5182 KM



**1500 HARVEST EDITION 5.7 CREW NAV. 4X4 2018**

- ATTELAGE DE REMORQUE
- GROUPE ÉLECTRIQUE
- CLIMATISEUR
- SYSTÈME MAINS LIBRES

**42995\$\***

Inv.: TR1563A | 48439 KM



**SIERRA 1500 ELEVATION DOUBLE CAB 4X4 2019**

- ATTELAGE DE REMORQUE
- GROUPE ÉLECTRIQUE
- CLIMATISEUR
- SYSTÈME MAINS LIBRES

**43995\$\***

Inv.: TR1652 | 48713 KM

PRÉSENTEZ CETTE PAGE EN CONCESSION ET OBTENEZ  
**UN MINIMUM DE 1500\$** POUR VOTRE ÉCHANGE!  
**ON VOUS ATTEND!**

\* Taxes, RDPRM et immatriculation en sus. Transport et préparation inclus. Taux d'intérêt régulier compétitif. Certaines conditions s'appliquent. Détails en concession.



Emmène-moi au sommet



## Quoi faire à Tremblant

Restos, boutiques et activités pour toute la famille

.....  
**26 février au 6 mars**

**Animation de la relâche scolaire du Québec**

**19 - 20 - 26 - 27 mars**

**Ambiance musicale du printemps**  
.....

Détails et horaire des commerces sur [tremblant.ca/quoifaire](http://tremblant.ca/quoifaire)

>P011991-2



(Photo gracieuseté)

Le 13 mars à l'Espace Théâtre

## Un concert avec Sébastien Lépine et Arturo Nieto-Dorantes

**MAXIM OUELLETTE-LEGAULT**  
[mouellette@inmedias.ca](mailto:mouellette@inmedias.ca)

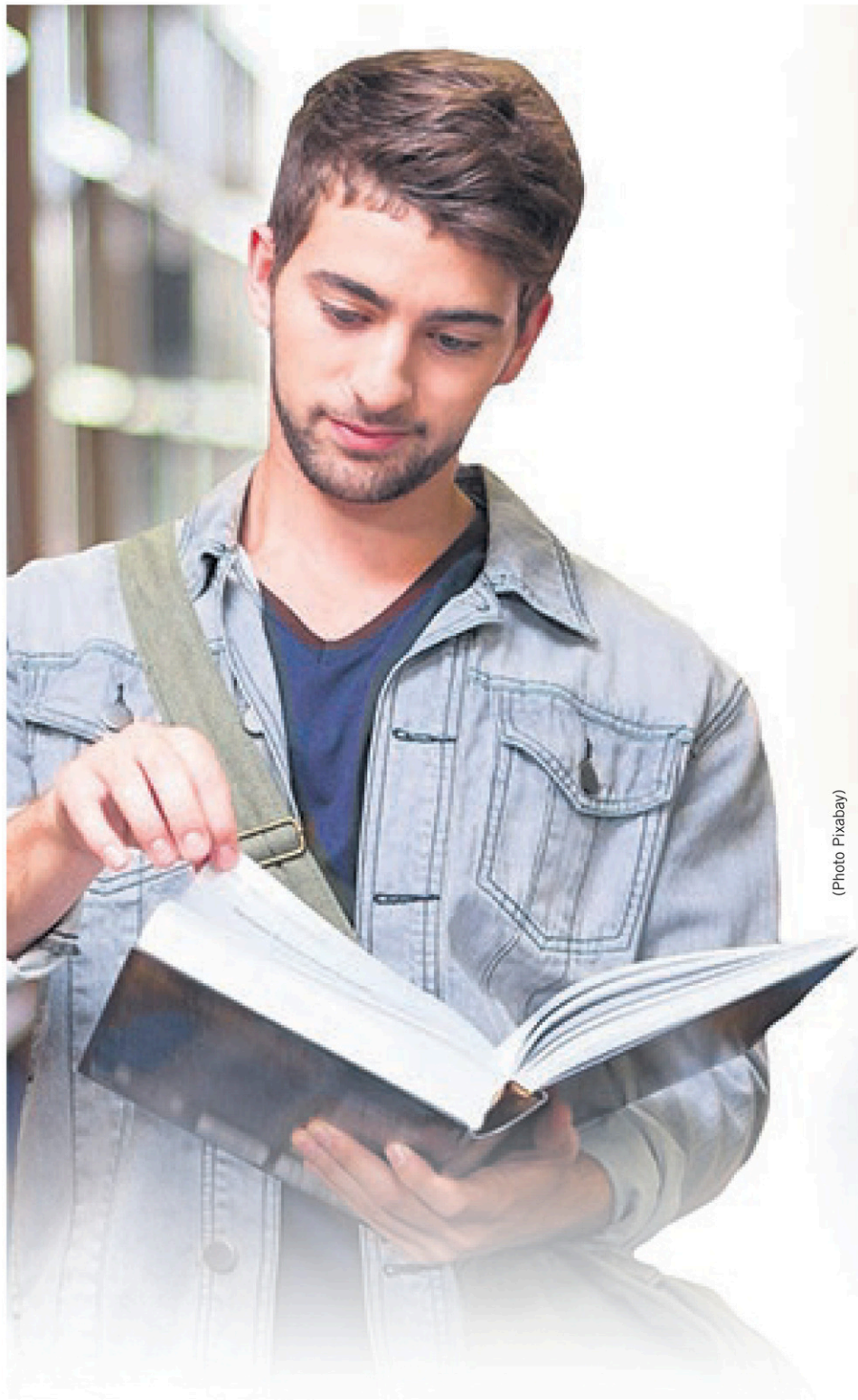
**Le 13 mars 2022, le violoncelliste québécois Sébastien Lépine sera en concert à l'Espace Théâtre, accompagné du pianiste canado-mexicain Arturo Nieto-Dorantes. Ils interpréteront des œuvres de Rachmaninoff, Schumann, de Falla et Bragato.**

Arturo Nieto-Dorantes, quant à lui, est devenu un professeur à la faculté de musique de l'Université Laval.

Lors de ce concert, différents univers musicaux seront au rendez-vous. Les musiciens Sébastien et Arturo réservent des pièces de tango, du tango nuevo, ainsi que des pièces canadiennes. Sébastien Lépine confie que « Nous vous réservons une pièce de Schumann, un classique de nature très romantique ».

Sébastien Lépine a débuté sa carrière à l'École du violon de Shawinigan. Il aurait voulu s'inscrire en violon, mais puisqu'il n'y avait plus de place, on lui a proposé de s'inscrire en violoncelle. En 1984, il entre au conservatoire de musique de Trois-Rivières, où il poursuit ses études en violoncelle. En 1996, il rejoint l'Université de l'Indiana à Bloomington aux États-Unis, où il fait la rencontre du pianiste d'Arturo Nieto-Dorantes en 1998. À son retour au Québec, Sébastien Lépine devient directeur d'orchestre. Il devient aussi enseignant au conservatoire de Trois-Rivières en 2012, où il enseigne le violoncelle.

Selon Sébastien Lépine, la musique est un laboratoire d'émotion: « C'est important de tester notre musique auprès des gens. C'est intéressant d'aller au maximum des émotions qu'on veut transmettre. Il est plaisant avec la pandémie de travailler à la maison, mais l'art est quelque chose qui a besoin d'être partagé pour que des émotions puissent prendre vie ». Il ajoute que la culture est quelque chose d'important. « On se doit de mettre plus d'énergie pour la valoriser. »



(Photo Pixabay)

## Mois de la francophonie

# Le MQFL appelle à « poser des gestes concrets » pour protéger le français

À l'occasion du mois de la francophonie, le Mouvement Québec français des Laurentides (MQFL) appelle le gouvernement du Québec à en faire plus pour assurer la pérennité de la langue de Molière. « Les attentes de la population sont grandes face aux grands enjeux linguistiques. Qu'il suffise de mentionner le très grand défi de la francisation des nouveaux arrivants, la généralisation de l'affichage commercial en anglais et l'attrait omniprésent de la culture anglophone pour illustrer la fragilité du vivre en français au Québec. Ce sont là des enjeux qui font l'objet d'analyses et de commentaires depuis de nombreuses années »,

souligne le MQFL dans un communiqué de presse diffusé le 1er mars. Le président du MQFL presse notamment le gouvernement Legault d'appliquer la loi 101 au niveau collégial, afin, affirme-t-il, de ralentir le « mouvement d'anglicisation au niveau des études supérieures ». Selon lui, il s'agit d'« un fait indéniable et de plus en plus documenté ». D'après le MQFL, « La démographie nous indique qu'il y a une obligation historique de poser des gestes concrets afin que le français soit la langue d'usage du travail, de l'enseignement, des communications, du commerce et des affaires ».



Le coyote de l'Est, un canidé qui s'hybride avec les loups du parc national du Mont-Tremblant, est présent au Québec seulement depuis le siècle dernier.

CRÉDIT PHOTO : Shutterstock

## Quel avenir pour les loups de la région?

**Le parc national du Mont-Tremblant est le plus grand territoire voué à la conservation du sud du Québec et pourtant, sa superficie n'est pas en mesure de préserver une population saine de loups à long terme. Même en considérant le caractère forestier de la région, les menaces qui pèsent sur le loup à l'extérieur du parc national sont trop grandes pour permettre le maintien de la santé des différentes meutes qui le fréquentent.**

Une étude récente menée au parc a démontré qu'une bande de 24 à 28 km en périphérie du territoire est utilisée par les six à huit meutes qui occupent les terres protégées du parc national du Mont-Tremblant.

L'exploitation forestière, le réseau routier et l'urbanisation contribuent à la fragmentation d'un habitat de moins en moins sauvage, limitant toujours plus la capacité du milieu à soutenir les grands prédateurs. Les accidents routiers, le braconnage, la chasse et le piégeage représentent les causes de mortalité les plus importantes chez les loups de notre région. L'étude menée récemment au parc le démontre bien : sur 21 canidés capturés, cinq sont morts par piégeage, un par la chasse et un lors d'une collision routière, tous à l'extérieur du parc.

Cette étude a aussi révélé l'hybridation entre les loups du parc et les coyotes. Ces derniers, favorisés par la fragmentation progressive des habitats, colonisent des territoires de plus en plus nordiques au Québec. Un haut taux de mortalité d'origine humaine chez le loup aurait donc une influence majeure sur la structure sociale de ses meutes, amenant l'animal à être moins exigeant lors du choix du partenaire. L'hybridation entre les deux espèces, et donc l'affaiblissement génétique du loup, représente une menace importante pour sa conservation.

### Pistes de solution?

Les loups dépendent d'immenses territoires sauvages pour combler leurs besoins. Dans le contexte de la fragmentation des habitats du sud du Québec, il advient d'établir une meilleure connectivité entre les aires protégées pour assurer la pérennité de l'espèce. Éco-corridors laurentiens, en partenariat avec Conservation de la Nature Canada, travaille actuellement sur un projet majeur de corridors écologiques. Tout comme la Fiducie de conservation des écosystèmes de Lanaudière, ces organismes offrent l'aide nécessaire aux propriétaires afin de préserver le couvert forestier de terres privées à travers leur mise en servitude à perpétuité ou leur gestion en fiducie. Ensuite, il est important de mieux sécuriser les routes en installant des passages fauniques aux endroits stratégiques, permettant ainsi aux animaux de toutes tailles de circuler au-dessus ou en dessous des grands axes sans risquer leur sécurité ni celle des automobilistes.

Ces mesures pourraient avoir une incidence positive pour la conservation du loup dans la région, mais également pour une variété d'autres espèces comme l'ours ou le cerf! Nous avons tous un rôle à jouer pour nous assurer de protéger ce grand prédateur nécessaire au maintien de l'équilibre des écosystèmes.

**Dans le cadre de sa mission de conservation, le parc national du Mont-Tremblant sollicite les citoyens des municipalités périphériques afin de les sensibiliser à l'importance de protéger le loup, grand prédateur essentiel à la santé des écosystèmes. De récentes études ont démontré que toutes les meutes de loups du parc utilisent aussi l'extérieur du territoire afin de combler leurs besoins, les rendant beaucoup plus vulnérables aux différentes menaces anthropiques. Pour en savoir plus, consultez le [www.sepaq.com/pq/mot/loups](http://www.sepaq.com/pq/mot/loups)**



**Sépaq**

Parc national  
du Mont-Tremblant

>P01211-3



## Pleins feux sur des femmes du monde



Femmes newars, Katmandou, Népal.



Jaisalmer, Rajasthan, Inde.



Femmes peules sur la route du marché de Djenné, Mali.



Indienne quechua, Arequipa, Pérou.



Gitane, Séville, Espagne.

**Mon médecin, mon dentiste, mon pharmacien, mon optométriste, mon dermatologue, mon podiatre, mon bibliothécaire, mon conseiller municipal ... est une femme. Pour la Journée internationale des femmes (8 mars), voici quelques portraits de femmes que j'ai croisées sur les routes du monde. Elles sont déterminées et résilientes tout à la fois et gardent la tête haute, et ce, peu importe la région ou le pays qui les a vues naître et les conditions de vie, les croyances religieuses et les us et coutumes qui ponctuent leur vie au quotidien.**

Gérard Coderre, résident de Saint-Adolphe-d'Howard, a visité plus de 150 pays avec son sac à dos. Passionné de voyages, de traditions et de découvertes, il adore parler de ses aventures. Il partage régulièrement des souvenirs avec les lecteurs des journaux d'In Médias.



Femme peule, Niamey, Niger.



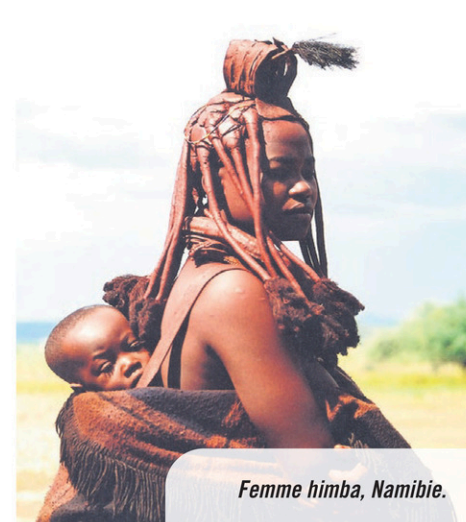
Gondar, Éthiopie.



Femme cuna, îles de San Andres, Panama.



Femme intha, Bagan, Myanmar.



Femme himba, Namibie.



*C'est vers la mi-avril que l'obligation de porter un masque dans les lieux publics devrait être levée par le gouvernement.* (Photo Pixabay)

## Retrait des masques en avril

**SALLE DE RÉDACTION**  
redaction@inmedias.ca

**Le gouvernement va retirer l'obligation du port du masque partout, sauf dans les transports en commun, vers la mi-avril.**

C'est l'échéancier qui a été présenté le 2 mars par la Santé publique qui propose une séquence de retrait graduel du port du masque dont les dates précises seront confirmées ultérieurement en fonction de l'évolution de la situation épidémiologique.

À compter du lundi 7 mars, comme déjà annoncé, le port du masque ne sera plus requis en classe ou au service de garde pour les élèves lorsqu'ils sont assis.

Au plus tard à la mi-avril, avec un préavis de 10 jours: fin de l'obligation du port du masque dans tous les lieux publics (excluant les transports publics). Les lieux publics incluent l'ensemble des établissements d'enseignement supérieur (cégep et universités).

Au plus tôt au mois de mai, avec un préavis de 10 jours: fin de l'obligation du port du masque dans les transports publics.

### MILIEU DE TRAVAIL

À la suite de cette annonce, la Commission des normes, de l'équité, de la santé et de la sécurité du travail (CNESST) a aussi annoncé des changements pour les milieux de travail.

L'obligation de maintenir une distanciation minimale de deux mètres entre les personnes dans les milieux de travail sera modifiée à compter du 7 mars. Le port du masque de qualité continue d'être obligatoire s'il n'y a pas une distanciation physique minimale d'un mètre ou en l'absence de barrières physiques.

D'autres ajustements seront introduits au plus tard vers la mi-avril à la suite d'un préavis de 10 jours décrété par la Direction générale de la

santé publique. Dès la fin de ce préavis, le port du masque dans les milieux de travail ne sera plus obligatoire, sauf pour quelques exceptions. Le port du masque de qualité restera nécessaire lors du transport de travailleurs en autobus et en avion.

Enfin, au plus tôt en mai et selon l'évolution de la situation épidémiologique, une dernière étape consistera en la levée des exceptions de l'obligation du port du masque dans tous les milieux de travail, dont celles pour le transport de travailleurs.

### RETRAIT DES MESURES

Par ailleurs, le retrait de mesures annoncées déjà est devancé. Les assouplissements prévus le 14 mars pourront être levés plus tôt, soit le samedi 12 mars prochain.

Ce devancement, qui permettra à la population, aux organisateurs et aux commerçants de profiter des journées de la fin de semaine avec un minimum de restrictions, est rendu possible en raison de l'évolution de la situation épidémiologique et hospitalière.

Ainsi, à compter du 12 mars:

- Capacité d'accueil à 100% dans tous les lieux publics;
- Aucune limite de capacité par table dans les restaurants, bars, tavernes et casinos;
- Retour aux heures normales d'activité pour les restaurants, bars, tavernes et casinos;
- Activités de danse et de karaoké permises;
- Aucune restriction quant au nombre de participants pour les activités de nature sociale dans une salle louée;
- Retrait du registre des visiteurs dans les résidences privées pour aînés.

Par ailleurs, il ne sera plus nécessaire de présenter le passeport vaccinal pour accéder aux lieux qui étaient visés par cette mesure. 🇨🇦

## Mon bilan après 4 mois de cohabitation



Ce n'est un secret pour personne, les élections municipales à Rivière-Rouge, comme un peu partout dans la MRC, ont amené leurs lots de changements. Dans mon cas, la situation était loin d'être claire au départ, mais peu à peu, la brume se dissipe et les choses se remettent en place.

Il serait faux de dire que tout va bien et que tout est facile. Je ne cache pas de dire que les débats au conseil sont parfois très musclés, chacun d'entre nous défendant ses idées, ses visions, toutes celles-ci ayant été insérées dans les programmes électoraux de chaque candidat.

### Actions-réactions

Le 7 janvier, j'ai voté contre le budget 2022, alors que j'avais participé en partie à l'élaboration de celui-ci. En effet, l'absence de subvention pour la Société de Développement du Réservoir Kiamika et surtout l'utilisation abusive des surplus accumulés pour équilibrer le budget ne correspondaient pas à mes valeurs. La SDRK, étant en pleine croissance, méritait à mon avis sa pleine subvention qui était de 60,000 \$ annuellement et historiquement. Les surplus (bas de laine des citoyens) devraient à mon avis servir pour des projets très spéciaux, ou encore des imprévus, tels que bris majeurs de véhicules ou de réseaux d'aqueduc, d'égouts ou encore routiers.

Fort heureusement, quelques semaines plus tard, la SDRK a reçu une partie de la subvention habituelle (environ 60 %), mais pour ce qui est des surplus utilisés, on parle aujourd'hui, après 4 mois d'une somme approximative de 400,000\$. À plusieurs reprises, j'ai demandé la plus grande prudence dans l'utilisation trop facile de nos surplus, recommandant au Maire de façon imagée de « ne pas faire l'épicerie avec les REER ».

Un autre sujet de campagne était les collectes estivales supplémentaires des bacs noirs. Avec mon collègue Gilbert Therrien, nous avons fermement défendu notre point de vue qui allait à l'encontre de ce projet de collectes supplémentaires. En effet, cette décision aurait été un recul désastreux pour notre environnement, mais aussi et surtout, elle aurait ruiné tant d'efforts de la quasi-totalité de nos citoyennes et citoyens qui ont adopté les bonnes pratiques du recyclage ! Avec l'aide précieuse de l'équipe du complexe environnemental de la Rouge, et plus particulièrement des explications précises de Rose-Marie Schneeberger et de Marc Forget, le conseil a décidé après des échanges corsés, mais courtois, de renoncer à ces collectes supplémentaires.

### Commissions et comités

C'est avec joie que j'ai rejoint à nouveau le CA de la Société de Développement du Réservoir Kiamika (SDRK) ainsi que celui de Plein Air Haute Rouge (PAHR), deux organismes interreliés par leurs offres de services récréotouristiques de qualité. De grands projets sont en cours et vont contribuer à positionner définitivement notre région comme une « destination-nature » écoresponsable incontournable.

### Camping Ste Véronique

Je tiens personnellement à remercier le Maire et tous les Conseillers car je sais que ce dossier a soulevé les passions. Le camping est maintenant vendu. Je suis ce dossier depuis presque 2 ans, et je peux vous assurer que les promoteurs acquéreurs vont en faire un des attraits principaux de notre communauté. Le camping revampé et le Parc régional vont définitivement être des outils déterminants pour la revitalisation du secteur Ste-Véronique, certainement, mais mieux encore, de la Vallée de la Rouge au complet.

### Banque Nationale

Lors du conseil de décembre, à la suite de l'annonce de la fermeture de la succursale BN, j'ai demandé qu'une pétition soit mise sur pied, celle-ci demandant le maintien des services bancaires offerts. À la fin du mois de janvier, j'ai rencontré Monsieur Éric Hubert, vice-président régional Laurentides pour trouver une solution afin de poursuivre les services offerts par la succursale de Rivière-Rouge. Après deux heures de discussion franche, nous nous sommes laissés avec la ferme intention de nous revoir pour trouver une solution. J'apprends aujourd'hui 03 mars qu'une réunion est organisée par la Ville demain avec les dirigeants de la BN ainsi qu'avec notre députée Mme Jeannotte mais je n'ai reçu aucune invitation à y participer... Alors que je suis l'instigateur de cette pétition, j'aurais espéré au moins faire partie de cette table ! Travaillons ensemble qu'il disait... La mise de côté aurait-elle déjà commencé ?

### D'autres dossiers importants

Les cartables sont bien remplis et de gros dossiers sont en vue. L'hôtel de ville, la nouvelle usine de distribution d'eau potable secteur L'Annonciation, la caserne de la Régie Incendie en sont trois d'importance ! Nul doute que les discussions seront intenses, mais avec l'aide des professionnels et les recommandations éclairées de nos cadres, nous trouverons des solutions adéquates, et ce, dans le but ultime d'un meilleur service aux citoyens.

### Travaux publics

Bien que je ne fasse pas partie du comité des TP, je tiens à remercier Monsieur Michel Robidoux pour sa décision de revenir à la tête du service. Cette décision rapatrie une multitude de compétences, de contacts intérieurs et extérieurs dont la ville ne peut se passer. Merci à Michel, au Maire, à la directrice générale, aux deux conseillers responsables des TP, c'est un retour gagnant pour tout le monde. Un merci tout spécial également à toute l'équipe des TP qui fait un travail remarquable pour l'entretien des routes et trottoirs. Un beau combat face à un hiver difficile.

Ainsi se termine mon bilan du premier trimestre au sein du nouveau conseil. Je souhaite consacrer les mois de printemps à mon district, n'hésitez pas à me contacter, je suis à votre entière disposition. Que pensez-vous d'une fête de district cet été ? Je suis partant.

Merci beaucoup pour votre attention, rendez-vous début juillet pour un autre compte-rendu « Cohabitation après 8 mois ».

À bientôt. *Alain Otto*

Santé mentale positive

## Une célébration pour prendre soin de soi

PAR LILIAN LARGIER

redactionin@inmedias.ca

**Le Mouvement Santé Mentale Québec célèbre la première Journée nationale de promotion de la santé mentale positive le dimanche 13 mars de 16h à 17h30 en direct et à distance, en compagnie de David Goudreault et Florence K.**

Cette journée a été inspirée par Marie-Philip Dufresne, membre du Mouvement Santé Mentale Québec (SMQ), qui présentera la soirée avec la mascotte de la SMQ, Claude. Le romancier, poète, slameur et travailleur social David Goudreault, porte-parole du mouvement SMQ, sera présent, tout comme la chanteuse Florence K.

Cette initiative a pour but de mobiliser, 2 ans après le premier confinement en lien avec la COVID (le 13 mars 2020), tous les organismes communautaires, employeurs, entités publiques ou autres acteurs de la société pour maintenir et accroître le bien être personnel et collectif, et développer des conditions de vie favorables à la santé mentale, dans les milieux de vie comme les organisations.

### ENTRETIEN AVEC DAVID GOUDREAULT

*Pouvez-vous nous préciser votre engagement auprès du Mouvement SMQ?*

« Je suis porte-parole du mouvement depuis quelques années maintenant. Nous avons organisé de nombreux événements autour de l'art et de la prise de parole. Le beau projet Déconfines tes pensées a vu une centaine de jeunes partout au Québec nous envoyer leurs poèmes, récits et nouvelles littéraires en rapport à la pandémie. En tant d'artiste, porte-parole du mouvement SMQ et travailleur social, la conjoncture me mobilise beaucoup d'un point de vue social et comme sur l'importance de la santé mentale. De grandes prises de conscience se font. Oui il faut permettre aux gens qui souffrent d'avoir accès à des ressources, mais il faut surtout travailler en amont et faire la promotion d'une bonne santé mentale globale au quotidien, être épanoui et créer des cercles vertueux. Tout le monde est finalement concerné. »

*En tant qu'artiste, vous est-il plus facile de faire passer des messages sur un sujet aussi sensible ?*

« Absolument. J'ai d'ailleurs livré cet été un texte dans l'émission Bonsoir Bonsoir [Radio-Canada] sur la santé mentale qui a fait beaucoup réagir. Cela m'a permis de faire découvrir le mouvement SMQ, les organismes membres au Québec, mais aussi de souligner la prise de conscience des gens qui délaissent de plus en plus cette

espèce de tabou de la peur de nommer leurs difficultés ou d'aller chercher de l'aide... Les gens peuvent s'identifier, cela nous permet de normaliser. »

*Qu'allez-vous proposer lors de ce gala en ligne le 13 mars ?*

« Nous allons interpeler la population et insister sur le fait que nous avons tous une santé mentale à entretenir. Nous allons aussi mettre en lumière des personnes qui prennent soin

de la santé mentale des gens ou de leurs employés, qui favorisent l'épanouissement et offrent des pistes de réflexion autour d'une santé mentale positive. La chanteuse Florence K va offrir une prestation artistique et je vais sûrement interpréter certains textes. Il y aura aussi des surprises... »

*Pour suivre le gala:* <https://facebook.com/mouvementsmq> ou <https://vimeo.com/674522915>

*Le romancier, poète, slameur et travailleur social David Goudreault, porte-parole du mouvement SMQ, sera présent pour l'occasion. (Photo Sacha Bourque)*

À VENDRE PAR LE PROPRIÉTAIRE ...et son courtier!

**Proprio Direct** AGENCE IMMOBILIÈRE

NE PAYEZ RIEN AVANT D'AVOIR VENDU!

**DAVID Villeneuve**  
COURTIER IMMOBILIER AGRÉÉ  
[www.davidvilleneuve.ca](http://www.davidvilleneuve.ca)

31, rue du Pont, Labelle • 819 686-5114

LA MACAZA 169 000\$ NOUVEAU

LAC SUMAS PLAGE 207 ACRES 429 000\$ NOUVEAU

Maison intergénérationnelle située à La Macaza tout près des pistes de VTT/Motoneige. Contient beaucoup de rangement et un terrain bien aménagé, bordé par un ruisseau. Centris #26077076

Chalet avec descente à l'eau graduelle et fond sablonneux. Vendu entièrement meublé. Grande galerie offrant une belle vue sur l'eau et véranda avec moustiquaire pour profiter de l'extérieur à l'abri du soleil et des moustiques. Centris#16893135

Très rare. Splendide terre de plus de 207 acres. La forêt n'a jamais été coupée, il y a un petit lac, une tourbière et la possibilité de se faire un petit lac artificiel. Zonage varié. Centris#12464065

Entreprise établie de Mont-Tremblant  
Recherche personne responsable et autonome pour  
occuper le poste de :

## SURVEILLANT/E DE NUIT

### TÂCHES :

Assurer la surveillance de l'établissement,  
maintenir l'ordre au besoin  
Personne contact avec les services d'urgences  
Poste à temps plein 40hrs 23h à 7h  
Cours de premiers soins un atout  
Salaire \$ 20.00/hre

Poste permanent à temps plein  
Assurance groupe après 3 mois

Pour nous rejoindre 819-421-4589

# Recrutement : comment choisir entre deux candidats prometteurs?

**VOUS ARRIVEZ AU BOUT DU PROCESSUS D'EMBAUCHE ET HÉSITEZ ENTRE DEUX CANDIDATS QUI SEMBLENT RÉPONDRE EN TOUS POINTS À VOS DIVERSES EXIGENCES, NOTAMMENT EN CE QUI A TRAIT À LA FORMATION ET À L'EXPÉRIENCE? VOICI QUELQUES ASTUCES POUR VOUS AIDER À TRANCHER!**

Misez sur les compétences générales : les aptitudes personnelles (empathie, sens de l'humour, créativité, etc.) de chaque candidat peuvent vous aider à déterminer lequel représente le meilleur atout pour votre entreprise et s'intégrera le mieux à votre équipe.

Multipliez les tests : outre les tests techniques destinés à évaluer leurs

connaissances et leur travail, vous pouvez recourir aux tests d'aptitudes cognitives, de logique, etc., voire à des jeux pour mieux cerner la personnalité de chacun.

Consultez vos collaborateurs : vous pourriez présenter vos deux employés potentiels aux membres de votre équipe pour savoir lequel, à leur avis, constitue le « match parfait ». Vous pourriez aussi seulement leur parler d'eux en faisant ressortir leurs points forts respectifs. Si les gens avec lesquels vous travaillez vous connaissent bien, ils pourraient être en mesure de déterminer quel candidat il vous faut.

Bonne chance!

**RONA** EMPLOYEUR DE CHOIX!

**FORGET**  
MONT-TREMBLANT

- VENDEUR(SE)-ESTIMATEUR(RICE)  
REVÊTEMENTS
- CONSEILLER-VENDEUR  
PLOMBERIE
- COMMIS,  
SERVICE COUR À BOIS
- CONSEILLER-VENDEUR  
QUINCAILLERIE ET OUTILLAGE
- COMMIS, RÉCEPTION  
DE MARCHANDISES
- CHAUFFEUR-OPÉRATEUR  
CLASSE 3, MÂT ARTICULÉ

Description complète des postes sur  
**www.lesjobins.ca**

**Le petit CAFÉ du nord**

RECHERCHE

*Chef*

*Cuisinier (ère)*

*Assistant (e)-  
Gérant (e)*

**Horaire flexible,  
Salaire discutabile  
selon expérience**

Contactez Alain Ardouin  
514 999-7169  
ou faites parvenir votre c.v. à  
alain.ardouin67@gmail.com

**in médias**

MA SOURCE  
d'informations  
régionales



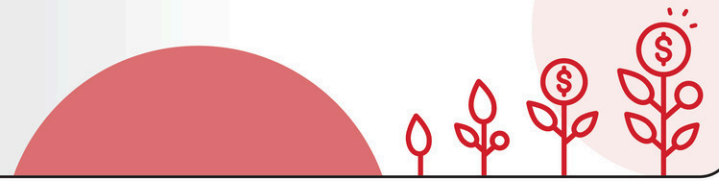
**In Médias : votre travail votre style de vie.**

Postes disponibles chez In Médias : Designer graphique web • Journaliste - Outaouais • Stratège médias

À suivre sur **LES jobins** [www.lesjobins.ca](http://www.lesjobins.ca)

Pour en savoir plus sur nos publications **inmedias**.

**in médias**



## 3 emplois demandés dans le domaine de l'informatique

Avec les progrès technologiques en croissance constante et la mise en marché d'innombrables appareils connectés, notamment, les carrières en informatique ont le vent dans les voiles. Vous cherchez un domaine d'études qui vous garantira un emploi, souvent très bien rémunéré? Voici trois métiers particulièrement demandés au Québec.

### 1. TECHNICIEN DE RÉSEAU INFORMATIQUE

En occupant ce poste, vous serez garant de la qualité du service attendu par l'informatique dans une entreprise. Vos tâches consisteront essentiellement à exploiter, à sécuriser, à optimiser et à faire évoluer les ressources informatiques de votre employeur. Vous prendrez en charge le soutien technique auprès des utilisateurs (clients ou employés) en apportant des solutions aux problèmes qu'ils rencontrent dans l'utilisation des moyens informatiques.

### 2. DÉVELOPPEUR EN MÉDIAS INTERACTIFS

Dans cette position, vous avez pour principales

responsabilités d'écrire, de modifier, d'intégrer et de tester des codes informatiques pour divers médias interactifs (applications Internet, jeux, films, vidéos, etc.). Les lieux où vous pourriez travailler sont, entre autres, des sociétés de développement de logiciels, des firmes d'experts en TI ou les services informatiques des secteurs public ou privé.

### 3. INGÉNIEUR INFORMATICIEN

En tant qu'ingénieur, vous aurez pour mission première de trouver des solutions efficaces à des problèmes informatiques en tous genres. Vos tâches seront notamment de concevoir et d'implanter des systèmes dans le but de recueillir, de traiter, de transmettre et d'entreposer des données et de l'information. Vos employeurs potentiels sont variés et comprennent les entreprises de télécommunications, les établissements d'enseignement, les manufacturiers d'équipements informatiques et les firmes d'ingénieurs-conseils.

Trouvez dès maintenant la formation qui vous mè-

nera vers la carrière de vos rêves dans le monde effervescent de l'informatique!

**UQAT**  
UNIVERSITÉ DU QUÉBEC  
EN ABITIBI-TÉMISCAMINGUE

**OFFRE D'EMPLOI**

L'Université du Québec en Abitibi-Témiscamingue est à la recherche d'une personne afin de pourvoir le poste de:

**Professeure régulière ou professeur régulier en sciences comptables**

- Comptabilité financière avancée •

Consultez la description complète du poste à l'adresse : [uqat.ca/emplois](http://uqat.ca/emplois)

**CONSTRUCTION PANACHE**  
ENTREPRENEUR GÉNÉRAL  
RBQ 5719-6495-01

**RECHERCHE CANDIDATS**  
POUR EMPLOIS IMMÉDIATS

POUR NOTRE BUREAU DE TREMBLANT

**CHARGÉ DE PROJETS-ESTIMATEUR**  
Salaire compétitif • Assurance collective

**CONTREMAÎTRE DE CHANTIER**

Envoyez votre C.V. à : [admin@constructionpanache.com](mailto:admin@constructionpanache.com) • (819) 686-2031



**L'ÉQUIPE S'AGRANDIT! TU VEUX FAIRE PARTIE D'UNE ÉQUIPE COMPÉTENTE, DYNAMIQUE ET AVOIR DU PLAISIR À TRAVAILLER, LA MUNICIPALITÉ DE LA CONCEPTION EST UN EMPLOYEUR DE CHOIX ET OFFRE DES AVANTAGES SOCIAUX CONCURRENTIELS!**

## OFFRES D'EMPLOI

### ANIMATEURS(TRICES) PASSIONNÉ(ES) RECHERCHÉ(ES)

Camp de jour La Toupie



*Viens vivre l'expérience d'une vie enrichissante, éclatée et des plus gratifiantes et te créer des souvenirs inoubliables! Le Camp de jour La Toupie te permettra de développer ton plein potentiel, d'être un modèle pour les jeunes et de faire partie d'une superbe équipe! Choisir le camp de jour La Toupie c'est choisir de vivre un été mémorable!*

*Tu es dynamique, ta bonne humeur est contagieuse, tu as beaucoup d'imagination et tu adores travailler avec les enfants? C'est un emploi fait sur mesure pour toi, on t'attend!*

#### RESPONSABILITÉS :

- Planifier, organiser et animer des activités avec son groupe
- Préparer et animer des activités sportives, culturelles et de plein air pour les jeunes de 5 à 12 ans
- Encadrer et assurer la sécurité des enfants
- Inventer et adapter des jeux
- Accompagner les jeunes lors des sorties et activités spéciales
- Rédiger des rapports hebdomadaires
- Être disponible pour effectuer certaines tâches connexes à l'animation (organisation, présences, classement, ménage...)
- Être présent tous les jours durant la période d'embauche

#### QUALIFICATIONS :

- 16 ans et plus au cours de l'année 2022
- Aimer les enfants et le travail d'équipe
- Être dynamique et avoir le sens des responsabilités
- Les formations DAFA et RCR sont un atout

#### POSTE :

Saisonnier, temps plein (8 semaines) de la fin juin à la fin août 2022. Plus une semaine de formation pré-camp et une semaine après camp.

### INSPECTEUR(TRICE) EN URBANISME ET ENVIRONNEMENT

Poste permanent, temps plein

#### SOMMAIRE DE LA FONCTION

Relevant de la directrice du service de l'urbanisme et environnement, le titulaire aura les responsabilités suivantes :

- Effectue l'inspection et la surveillance du territoire afin d'assurer le respect des règlements d'urbanisme et d'environnement ainsi que la conformité des travaux effectués en fonction des permis
- Effectue la prise des échantillons en conformité avec la Loi sur la qualité de l'eau potable à l'usine d'eau potable lorsqu'en possession de la formation requise
- Répond aux demandes d'informations des contribuables en matière de règlements d'urbanisme et d'environnement, et leur fournit conseil et assistance
- Effectue auprès des citoyens de la sensibilisation concernant les objectifs visés par la réglementation en urbanisme et en environnement
- Étudie et émet les permis et certificats d'autorisation en conformité avec les lois et règlements
- Tient à jour la base de données en géomatique ainsi que les matrices graphiques selon les modifications provenant de la MRC
- S'assure que les installations septiques sur le territoire sont conformes aux normes environnementales, tient à jour l'inventaire et effectue le suivi des vidanges en conformité avec la réglementation
- Voit à l'application des règlements de nuisances et du contrôle des chiens
- Prépare des rapports, études et fournit des recommandations dans son domaine d'expertise
- Effectue toute autre tâche connexe

#### EXIGENCES ET COMPÉTENCES

- Technique en aménagement du territoire et urbanisme ou toute autre formation appropriée
- Bonne connaissance des lois et règlements touchant le domaine de l'urbanisme et de l'environnement
- Idéalement 2 ans d'expérience dans un poste similaire
- Bonne communication tant oralement que par écrit
- Bonne connaissance des logiciels Word, Excel et Outlook
- Bonne connaissance du Code de construction du Québec
- Capable de lire et interpréter les plans et devis
- Permis de conduire valide

Entrée en fonction : Avril 2022

### ADJOINT(E) EXÉCUTIF(VE) AU SERVICE DU GREFFE

Poste permanent, temps plein

#### SOMMAIRE DE LA FONCTION

Sous la supervision de la directrice générale, le titulaire est responsable de l'ensemble des activités de support relatives à l'application et à l'interprétation des lois et règlements, du support administratif de la direction générale, de la préparation des séances du conseil, de la gestion documentaire et des communications.

- En collaboration avec la directrice générale, préparer les caucus et les assemblées du conseil municipal
- Rédiger le procès-verbal et en assurer le suivi et la distribution
- Gestion administrative des devis et processus d'appels d'offres
- Gestion administrative de la réglementation municipale (numérotation, avis publics, affichage, etc.)
- Responsable des archives municipales
- Assumer la gestion du site Web
- Superviser, rédiger le cas échéant et valider la diffusion des communications externes (communiqué de presse, dépliants de divers services, réseaux sociaux, etc.)
- Assumer la gestion de la rédaction et de la publication du bulletin municipal
- Effectuer des travaux de soutien administratif pour les différents services
- Remplacer à la réception au besoin et en l'absence de l'adjointe exécutive volet trésorerie
- Toutes autres tâches connexes

#### EXIGENCES ET COMPÉTENCES

- Diplôme d'études professionnelles en secrétariat, diplôme d'études collégiales en administration ou tout autre champ d'études jugé pertinent à l'emploi
- Expérience dans le domaine municipal serait un atout important
- Facilité à utiliser l'informatique et ses différents outils tels la suite Office
- Habilité à communiquer avec le public, par écrit, en personne et au téléphone
- Excellente maîtrise du français écrit et parlé
- Discrétion, courtoisie, esprit d'équipe, positivisme, autonomie et initiative

Entrée en fonction : Avril 2022

### RESPONSABLE DU SERVICE DES LOISIRS, DE LA CULTURE ET DES ACTIVITÉS COMMUNAUTAIRES

Poste cadre • Permanent, temps plein

#### SOMMAIRE DE LA FONCTION

Sous l'autorité de la directrice générale, le titulaire du poste est responsable d'instaurer un lien de confiance entre la Municipalité et tous les organismes communautaires de La Conception, afin de leur fournir le support requis pour la réalisation d'une panoplie d'activités de loisirs, culturelles et communautaires. Les tâches peuvent se définir comme suit, sans s'y limiter :

- Supporter la réalisation de diverses fêtes et activités (bibliothèque, Fête des neiges, Détour culturel), en collaboration directe avec les différents comités de bénévoles
- Développer et publiciser la programmation d'activités de loisirs et culturelles
- Encadrer, diriger et siéger sur différents comités d'événements spéciaux
- Superviser l'organisation du camp de jour estival
- Recruter et évaluer les animateurs du camp de jour ou sous sa responsabilité
- Rédiger des comptes rendus de réunion, afin d'assurer un suivi efficace des activités
- Assurer le suivi d'entretien des installations sportives et récréatives et faire les recommandations nécessaires aux différents services
- Rédiger et communiquer toutes les informations reliées aux activités de loisirs ou culturelles, notamment en collaborant à la rédaction du bulletin municipal et diverses communications
- Veiller à l'application adéquate des différentes politiques
- Élaborer des demandes d'aides financières
- Effectuer le suivi budgétaire de ces différentes activités

#### EXIGENCES ET COMPÉTENCES REQUISES

- Détenir un diplôme d'études collégiales ou universitaires, ou l'équivalent
- Détenir une excellente capacité de communication autant verbale qu'écrite
- Être capable de rallier positivement les gens autour d'un objectif commun
- Être organisé, débrouillard, autonome, diplomate, jovial et professionnel
- Avoir un bon esprit d'équipe, un leadership positif et le sens des responsabilités
- Être disponible pour travailler les soirs, fins de semaine et jours fériés (selon les activités)

Entrée en fonction : Avril 2022

#### CONDITIONS DE TRAVAIL

- Rémunération selon la convention collective en vigueur ou la politique du personnel cadre en vigueur
- Semaines de vacances
- Congés mobiles et journées de maladie non utilisées monnayables
- Fonds de retraite
- Assurance collective
- Ambiance d'équipe des plus dynamiques

Faites parvenir votre curriculum vitae à l'attention de Josiane Alarie, directrice générale et greffière-trésorière, au plus tard le **16 mars 2022**, à l'adresse suivante : [greffe@municipalite.laconception.qc.ca](mailto:greffe@municipalite.laconception.qc.ca)

Nous vous remercions de votre intérêt. Seuls les candidats retenus seront contactés. Le masculin est utilisé dans le seul but d'alléger le texte. Une fois que les postes seront comblés, le poste ne sera plus disponible sur notre site Internet.

# 3 mythes à déconstruire sur les agences de placement



Vous songez à faire affaire avec une agence de placement pour décrocher un emploi ou pour recruter des employés, mais vous hésitez? Il est vrai que certaines rumeurs circulent à propos de ces entreprises, qu'on appelle aussi chasseurs de têtes, ou encore firmes de recrutement ou de ressources humaines. Pour avoir l'heure juste et pour vous rassurer, découvrez trois fausses croyances à leur sujet!

rémunérés ou ne nécessitant aucune qualification sont offerts par les agences, détrompez-vous! Celles-ci recrutent des employés de tous horizons, pour des postes en tous genres (techniques, cadres, professionnels, etc.). Donc, si vous êtes un employeur à la recherche d'un candidat expérimenté, n'hésitez pas!

## 1. LES AGENCES S'APPROPRIENT UNE PARTIE DU SALAIRE

Non seulement les agences ne prélèvent aucune somme sur le salaire des employés qu'elles « placent », mais si elles le faisaient, ce serait illégal. Ce sont plutôt les entreprises clientes qui rémunèrent les agences.

## 2. LES EMPLOIS OFFERTS SONT RAREMENT INTÉRESSANTS

Si vous croyez que seuls des emplois peu

## 3. LES AGENCES TRAITENT LES CANDIDATS COMME DES NUMÉROS

Les employés des agences prennent le temps de discuter avec leurs clients pour apprendre à les connaître et pour leur offrir un service personnalisé qui répond à leurs besoins. Ils ont à cœur la satisfaction et le succès des candidats et des entreprises avec qui ils collaborent.

Pour trouver un emploi de qualité ou du personnel qualifié, contactez les agences de placement de votre région!

**LES jobs**  
lesjobins.ca

Mon futur employé...

La refonte des sites web de In Médias est réalisée grâce au soutien financier du gouvernement du Québec.

Québec

# En contexte de pandémie, quoi faire avant de consulter ?



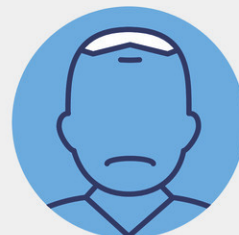
**J'ai un résultat positif à la COVID-19.**

DÉBUTER LES SOINS À LA MAISON



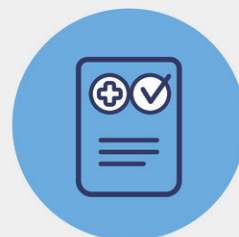
**J'ai des questions sur ma santé.**

APPELER INFO-SANTÉ 811



**J'ai des inquiétudes ou je vis une situation difficile.**

APPELER INFO-SOCIAL 811



**Je souhaite renouveler mes ordonnances.**

EN PARLER AVEC VOTRE PHARMACIEN(NE)

[Québec.ca/besoinsanté](https://quebec.ca/besoinsanté)



## TALENTS NATURELS RECHERCHÉS

Un emploi en pleine nature au sein d'une entreprise en croissance, construite sur le respect de l'environnement et de l'humain, et offrant plusieurs autres avantages.

L'équipe du Sentier des cimes Laurentides, nouvelle destination écotouristique d'envergure qui accueillera ses premiers visiteurs en début d'été à Mont-Blanc, recherche dès maintenant un ou une :

- **Chef du service Site et bâtiments**
- **Adjoint administratif ou adjointe administrative**

Notre banque de candidatures est également ouverte pour pourvoir plusieurs postes à temps plein dans les prochaines semaines :

- **Chef du service Restauration**
- **Employés ou employées d'entretien**
- **Chef du service Boutique et accueil**
- **Caissiers ou caissières**
- **Adjoint ou adjointe aux communications et marketing**
- **Cuisiniers ou cuisinières**
- **Réceptionniste**
- **Commis**

Plus d'informations sur [www.sentierdescimes.ca](http://www.sentierdescimes.ca)

**UN EMPLOI. POUR VOUS. NATURELLEMENT.**

Merci d'envoyer votre candidature à [RH@sentierdescimes.ca](mailto:RH@sentierdescimes.ca)  
Pour tout renseignement : 873 229-0363



737, rue de la Pisciculture, Mont-Blanc Sentiers des cimes inc.

-P012356-1



## LES COURS Saint-Jovite

UN COMPLEXE  POUR RETRAITÉS

**Vous désirez travailler dans un environnement chaleureux et convivial?**

Faites-nous parvenir votre CV  
[info-csj@espacegeneration.com](mailto:info-csj@espacegeneration.com)

**Nous embauchons**

- Préposé(e) aux bénéficiaires (soir et nuit)
- Responsable de la maintenance
- Réceptionniste de weekend
- Secrétaire-réceptionniste de semaine

**Horaires flexibles disponibles**  
**Salaire compétitif**  
**Assurance collective**

-P011653-

Faites une réelle différence et lancez-vous dans cette nouvelle aventure

Membre de la famille



**LesCoursSaintJovite.com**

**819 341.1414**

614, rue Saint-Jovite  
Mont-Tremblant



**Pour trouver les meilleurs employés, ANNONCEZ ICI !**

Rejoignez plus de **150 000** lecteurs chaque semaine grâce à notre version papier et à notre site Web!

**Pour plus de détails, communiquez avec votre stratège médias dès aujourd'hui !**

**LES jobons**  
lesjobons.ca

Québec 

PRÉSENT  
À CHAQUE  
INSTANT



COOPÉRATIVE  
FUNÉRAIRE  
BRUNET

DEPUIS 1982

Le deuil peut parfois être un long chemin. C'est pourquoi nous tendons la main aux proches du défunt en les accompagnant avec de l'aide administrative, des groupes de soutien ou encore une consultation gratuite chez un notaire ou bien chez un psychologue. Une relation de confiance rendue possible simplement parce qu'une personne comme vous a décidé de communiquer avec nous.



COOPÉRATIVE  
FUNÉRAIRE  
BRUNET

« PRÉSENT À CHAQUE INSTANT »



>L08253-1

## AVIS DE DÉCÈS

**JEAN GODARD**

**1928-2022**

Aux soins palliatifs, du CHSLD Sainte-Anne à Mont-Laurier, est décédé le 22 février 2022, monsieur Jean Godard, à l'âge de 94 ans. Il était le fils de feu Floribert Godard et de feu Clara Bertrand, époux de Marie-France Létourneau.

Outre son épouse, il laisse dans le deuil ses filles : Lucie (François), Odette (Michel) et Catherine (Michel), ses petits-enfants : Véronique, Charles-Etienne et Xavier, de même que son arrière-petit-fils Gabriel qui verra le jour bientôt. Monsieur Godard laisse également sa belle-famille, ses neveux et nièces ainsi que d'autres parents et amis.

Veuillez noter qu'en raison des circonstances actuelles, **le port du masque est obligatoire ainsi qu'une fluidité des visiteurs sera requise**. Un recueillement en présence des cendres aura lieu à la Coopérative funéraire Brunet, située au 473 rue l'Annonciation Sud à Rivière-Rouge, le samedi 12 mars 2022 de 12h à 15h. Il y aura également une cérémonie religieuse à 14h30. L'inhumation des cendres se fera au printemps, pour son dernier repos.

La famille vous propose de faire un don à la Fondation du centre hospitalier de Mont-Laurier et/ou de Rivière-Rouge, pour les soins palliatifs.

La Coopérative funéraire Brunet de Rivière-Rouge à qui la direction des funérailles a été confiée, offre à la famille éprouvée ses plus sincères condoléances.

[www.coopfbrunet.com](http://www.coopfbrunet.com)

473, L'Annonciation Sud  
Rivière-Rouge  
819 275-8555

632, rue de la Madone  
Mont-Laurier  
819 623-6232

19, rue Principale Nord  
Maniwaki  
819 449-6082



Photo gracieuseté - Bureau de la députée Marie-Hélène Gaudreau

## Redécoupage électoral

# Le Bloc veut protéger le poids politique du Québec au sein du Canada

Le Bloc Québécois a récemment annoncé le dépôt d'un projet de loi ajoutant au texte de la Loi constitutionnelle de 1867 une « clause nation », fixant au seuil minimal de 25% la proportion de députés du Québec au sein du parlement canadien. Le Bloc y voit un « rempart » contre l'affaiblissement du poids politique du Québec dans le Canada, alors qu'une nouvelle diminution de la représentativité du Québec est prévue au prochain redécoupage électoral. Selon le Bloc, le Québec passerait de 78 à 77 sièges à cette occasion, tandis que la Chambre des communes s'accroîtrait de 338 à 342 élus. « Il est d'emblée exclu que le poids politique du Québec soit réduit et c'est d'autant plus inadmissible que l'État québécois, tant qu'il en fait encore partie,

représente le seul État de la fédération dont la seule langue commune et officielle est le français. Quand le Québec recule, le français recule; le poids relatif du français dans le parlement fédéral recule. Dans un parlement en croissance, la protection du poids de la nation québécoise implique non seulement que le Québec ne perde pas de siège, mais bien que si quatre sièges s'ajoutent, l'un d'entre eux aille au Québec », ont déclaré le chef du Bloc Québécois, Yves-François Blanchet, et la députée de Laurentides-Labelle, Marie-Hélène Gaudreau. Le 3 mars, le Bloc a annoncé qu'une motion visant à préserver le poids politique du Québec a été adoptée en Chambre, ce qui est qualifié d'« un important premier pas ».

## Support au pays envahi par l'armée russe

# La Macaza hisse le drapeau ukrainien



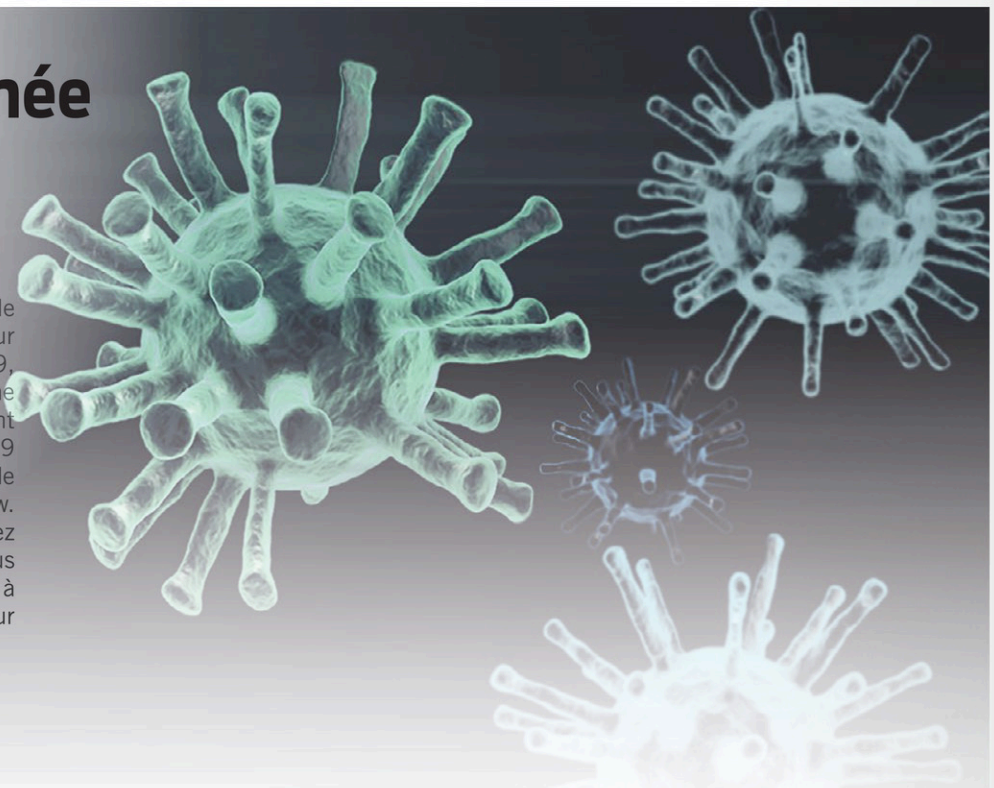
(photo)

Le maire de La Macaza Yves Bélanger s'est exprimé sur la guerre qui se déroule présentement en Ukraine. « Moi et tous les membres du conseil tenons à témoigner, au nom de toute la communauté macazienne, notre plus sincère solidarité au peuple ukrainien. La Municipalité a donc hissé le drapeau ukrainien sur l'un des mâts devant l'hôtel de ville. Nos pensées accompagnent également la communauté ukrainienne de La Macaza. » Le maire précise les actions de son conseil: « Nous ne pouvions pas demeurer insensibles face à cette situation. Les élus ont donc pris la décision de donner 1140\$ en don à la Croix-Rouge, ce qui représente un dollar par citoyen. » Le conseil de La Macaza incite vivement toute sa population à emboîter le pas et donner généreusement à la Croix-Rouge. La population de La Macaza, et de toute la région des Laurentides, qui souhaite verser un don au Fonds de secours: Crise humanitaire en Ukraine peut le faire en ligne, à l'adresse [www.croixrouge.ca](http://www.croixrouge.ca), ou par téléphone, en composant le 1 800 418-1111. (Photo- Municipalité de La Macaza)

Dès maintenant

## Changement à la clinique désignée de dépistage de Rivière-Rouge

La clinique désignée de dépistage de la COVID-19 (220, rue Labelle à Rivière-Rouge) augmente ses heures d'ouverture et est désormais ouverte du lundi au vendredi. Ces ajouts permettront aux clientèles admissibles au dépistage en clinique désignée d'avoir accès plus facilement au service. Les tests réalisés sont désormais réservés à certaines clientèles. Validez votre éligibilité et consultez l'information concernant les clientèles autorisées en ligne. Il faut dorénavant prendre un rendez-vous avant de se présenter à la clinique


désignée de dépistage. Trois méthodes de prise de rendez-vous sont disponibles: sur la plateforme de dépistage de la COVID-19, via le formulaire en ligne et au téléphone (1 888 222-5075). Tous les détails sont disponibles dans la section COVID-19 du site du Centre intégré de santé et de services sociaux des Laurentides au [www.santelaurentides.gouv.qc.ca](http://www.santelaurentides.gouv.qc.ca). Si vous pensez avoir été exposé à la COVID-19 ou si vous présentez des symptômes, vous pouvez à remplir l'autoévaluation des symptômes sur Internet. (Photo Depositphotos) 

## Comptoir d'entraide de Labelle

### Un soutien financier nécessaire et bien reçu

Dernièrement, la Caisse Desjardins de la Rouge répondait favorablement à la demande d'aide financière annuelle du Comptoir d'entraide de Labelle en faisant parvenir à cet organisme un chèque de 5 000\$. Le président de l'organisme, Jean-Maurice Raymond, au nom de tous les membres du CA, tient à remercier l'institution financière pour sa généreuse contribution. « Cet argent servira, entre autres, à payer les coûts des paniers de Noël et des paniers de Pâques et à améliorer encore plus les services rendus à

notre population, notamment à acheter des denrées alimentaires pour les personnes à faible revenu, de plus en plus nombreuses dans notre communauté », dit-il. « Merci aussi à la Caisse au nom de toutes ces personnes qui en bénéficient, spécialement en ce temps de pandémie de la COVID-19 où la demande se fait encore plus criante », ajoute-t-il. Distanciation physique oblige, seul le président apparaît sur la photo.

(Photo L'Info du Nord - Archives) 

# ANNONCES CLASSÉES

**in**  
médiás

RÉSERVEZ UNIQUEMENT PAR TÉLÉPHONE À CE NUMÉRO

**1 866 637-5236**

Heures d'affaires du lundi au vendredi  
de 8h30 à 12h • 13h à 16h30

À NOS ANNONCEURS: assurez-vous que le texte de votre annonce est exact dès sa parution, sinon il faut nous en aviser immédiatement. En cas d'erreur, notre responsabilité se limite uniquement au montant de l'achat de la première semaine de parution de votre annonce. Toute discrimination est illégale.

**800\$**  
+ taxes  
POUR 10 MOTS  
40¢/mot additionnel

OFFREZ-VOUS DES EXTRAS

- Encadré
- Couleur
- Titre centré
- Caractère gras

\*ESCOMPTE pour plusieurs parutions et plusieurs journaux.

HEURE DE TOMBÉE  
Lundi midi  
(pour la parution  
du mercredi)

Profitez également de la  
parution GRATUITE de votre  
annonce sur [VosClassees.ca](http://VosClassees.ca)

  Géré par TC-MEDIA

**205** Logements /  
appartements à louer

BACHELOR 2 chambres, Lac Supérieur, 10 minutes Tremblant. 514-214-6335

**225** Propriétés à louer

MAISON 2 chambres, Lac Supérieur, 10 minutes Tremblant. 1.500\$. 514-214-6335

**424** Astrologie/occultisme

Ana Médium, spécialiste des questions amoureuses depuis 25 ans. Le secret des rencontres positives, la méthode pour récupérer son ex et des centaines de couples sauvés durablement, réponses précises et datées. Tél.: 450-309-0125

**442** Constructions /  
Rénovations / Réparations

ROD Constructions, pour vos travaux de construction, rénovations, toiture ou autres. Communiquez avec nous. 819-275-7821, rodconstructionslaurentides@gmail.com

**472** Déneigement

DÉNEIGEMENT de toitures, soumission gratuite et rapide, 819-660-2881 Alexis

**585** Services financiers divers

FINANCEMENT Brisson. Prêt hypothécaire privé. Financement automobile. Aucun cas refusé. Léger dépôt. 1-866-566-7081

SOLUTIONS À L'ENDETTEMENT. Restez à la maison! Tout se fait en ligne. Laissez nous vous aider. Trop de dettes? Reprenez le contrôle. Plusieurs bureaux en Beauce pour vous servir. MNP Ltée, Syndics autorisés en insolvabilité. 418-425-1127

Vers un avenir féministe

# Trop de demandes pour l'offre dans les Laurentides

VÉRONIQUE PICHÉ

vpiche@inmedias.ca

**Dans le cadre de la Journée internationale des droits des femmes, la coordonnatrice générale du Réseau des femmes des Laurentides (RFL) expose les raisons derrière l'essoufflement de ses membres, mais aussi la résilience dont elles font preuve.**

« Il y a eu de nombreuses conséquences à la pandémie, notamment la hausse des féminicides. De ça, oui, on en a entendu parler », note Myriam Gagné, coordonnatrice générale du Réseau des femmes des Laurentides (RFL). Selon les résultats d'une enquête effectuée auprès de ses membres, la pandémie a aussi exacerbé l'essoufflement des travailleuses œuvrant au sein des groupes communautaires et en milieu de la santé. Survivantes, essoufflées, combattantes, flagada, préoccupées, seules, ont-elles répondu pour décrire leur état d'esprit.

« La pandémie a créé dans l'ensemble de la population un malaise et un épuisement, celui d'être isolé, de ne pas pouvoir être en milieu de travail, de fréquenter ses collègues, de voir sa famille et ses amis, illustre Mme Gagné. Dans ces moments-là, c'est sûr qu'il y a plus de détresse psychologique. » Cette situation a augmenté le



*La coordonnatrice générale du Réseau des femmes des Laurentides, Myriam Gagné, parle d'essoufflement au sein de ses troupes. Comme ses homologues du milieu communautaire, elle plaide pour un meilleur financement des groupes de femmes, qui répondent sur le terrain à un réel débordement des services publics. (Photo gracieuseté)*



## AVIS À LA POPULATION

MODIFICATION 2022

DE LA RÉGLEMENTATION D'URBANISME

ASSEMBLÉE PUBLIQUE DE CONSULTATION  
REPLACÉE PAR UNE CONSULTATION ÉCRITE

EST PAR LES PRÉSENTES DONNÉ PAR LA SOUSSIGNÉE,  
GREFFIÈRE, QUE :

Suivant les directives du ministère des Affaires municipales et de l'Habitation (MAMH) en lien avec l'état d'urgence sanitaire présentement en cours, l'assemblée publique de consultation est remplacée par une consultation écrite d'une durée de quinze (15) jours.

Conformément à son *Règlement numéro 320*, la Ville de Rivière-Rouge avise sa population qu'un avis public sera publié sur son site Web à [www.riviere-rouge.ca](http://www.riviere-rouge.ca) (onglet : Communications et publications / Avis public) et affiché à l'entrée de l'hôtel de ville le 9 mars 2022 concernant cette consultation écrite.

**DONNÉ À RIVIÈRE-ROUGE, CE PREMIER JOUR DE MARS 2022**

Catherine Denis-Sarrazin  
Greffière

->P012366-1

volume des demandes de prestations auprès de ses membres. On parle entre autres de maisons d'hébergement pour femmes victimes de violence conjugale, de Centres d'aide et de lutte contre les agressions à caractère sexuel (CALACS), mais aussi de groupes syndicaux avec des comités de condition féminine.

### TROP DE DEMANDES

« Les groupes de femmes sont – je vais dire un gros mot, mais malheureusement c'est la réalité – un déversoir de notre réseau de la santé et des services sociaux. Et je ne dis pas ça parce que les travailleurs par exemple au CLSC ne font pas leur part, mais dans notre système, il y a trop de demandes pour l'offre présente dans les Laurentides », exprime-t-elle.

Récemment, un cri du cœur a été lancé vers le gouvernement du Québec par les organismes communautaires de la province. Sur le terrain, le sous-financement fait mal, plaide-t-on. « Oui, il y a eu de l'argent en matière de violence conjugale, notamment pour les maisons d'hébergement et les centres de femmes. Mais malgré cela et malgré la *Stratégie égalité* que le Secrétariat à la condition féminine est en train de retravailler, c'est sûr

qu'il y a une revendication de notre regroupement national, qui vise à financer davantage tout ce qui touche les enjeux d'égalité », déclare Mme Gagné.

### RÉSILIENCE

« Nos groupes de femmes sont essoufflés, oui par le manque d'argent, mais également par la hausse des demandes et le manque de personnel. Aujourd'hui, je souhaite mettre en lumière que ces travailleuses de nos groupes-membres sont encore là, qu'elles ont encore la flamme d'aider, et ce autant au niveau communautaire que de la santé [...] oui, il y a quelque chose à dénoncer, mais j'aimerais aussi parler de la résilience de nos membres », dit la coordonnatrice générale.

Afin de souligner la Journée internationale des droits des femmes, Myriam Gagné nous parle de cet idéal qui anime les troupes de son réseau: « C'est un avenir qui a réussi à déployer l'égalité entre les femmes, les hommes et tous les genres. Un avenir où les luttes sont terminées, où on n'a plus besoin par exemple d'une politique sur l'équité salariale, laquelle doit être actualisée tous les cinq ans parce qu'on a découvert des failles. Un avenir féministe, c'est un monde égalitaire. »

SENTIERS DE SKI DE FOND

# Il y en a pour tous les goûts dans les Hautes-Laurentides

PAGE 26

(Photo Pixabay)

Dans les Hautes-Laurentides,  
les amateurs de ski de fond ont  
l'embaras du choix.

(Photo Depositphotos)

Hautes-Laurentides

## À la découverte des sentiers de ski de fond

**MAXIM OUELLETTE-LEGAULT**  
mouellette@inmédias.ca

**L'hiver est un temps idéal pour aller prendre un peu d'air frais. C'est aussi une bonne occasion de (re)découvrir les sentiers de ski de fond de la MRC d'Antoine-Labelle.**

Sur le chemin du Lac Thibault à Mont-Laurier, on retrouve le Centre de plein air de Mont-Laurier. Il est possible d'y faire de ski de fond toute la journée. Le centre de plein air de Mont-Laurier

offre 9 sentiers, dont certains vont jusqu'à border les terrains du golf de la Lièvre. Le sentier le plus court est de 4 km, alors que le plus long est de 18,3 km.

Il est aussi possible de faire du ski de fond à la montagne du Diable qui offre une dizaine de sentiers de ski de fond, qui cumulent 42 km au total. En commençant au Village des Bâtisseurs, il est possible d'y faire le sentier 8b, qui fait le tour d'un petit lac, un sentier totalisant 4km. Vous pouvez aller jusqu'aux Chutes du Windigo, avec le sentier 8c, qui fait 8,2 km l'aller.


Au 78, chemin du Panorama, vous trouverez les Sentiers nature de Chute-Saint-Philippe. Ils possèdent 4 sentiers de ski de fond. On y retrouve le sentier du grand tour de 11 km, le raccourci de 2,5km. Le sentier de la croix de 3,3 km et le sentier du sommet de 4,9 km.

D'autres sentiers sont à découvrir au parc Rosaire-Sénécal à Nominigüe. On trouve cet endroit au 2110, chemin du Tour du Lac. On y offre 3 sentiers dont, l'original de 3,9 km, le Lynx de 3,4 km et la Traverse de 700m.

À La Macaza, au 53, rue des Pionniers, on retrouve

le sentier multifonction, situé derrière l'hôtel de ville. Il est possible de faire du ski de fond dans ce sentier totalisant 1,35 km.

À Rivière-Rouge, il existe le Centre de plein air les 6 cantons avec 13 sentiers de ski de fond, une quarantaine de kilomètres de sentiers. On trouve cet endroit au 4265, chemin de La Macaza.


Un autre endroit où l'on peut faire du ski de fond, c'est à Lac-du-Cerf. Le Parc de la biche propose 2 sentiers de ski de fond d'approximativement 6 km. 

26- mercredi 9 mars 2022  L'info du Nord VALLÉE DE LA ROUGE

**Aires protégées**

**Loisirs**

## Laurentides salue la mise en réserve de territoires

Loisirs Laurentides a uni sa voix à celles d'autres organismes le 24 février pour saluer la protection de dix nouveaux territoires dans le Sud du Québec. Ils travailleront ensemble afin de favoriser l'accès à la nature grâce à l'écotourisme dans les aires protégées et encouragent du même coup le gouvernement « à compléter les annonces concernant les territoires oubliés ». Loisirs Laurentides et ses partenaires rappellent que les aires protégées accueillent de nombreuses activités de plein air. « Nous croyons que l'écotourisme est un modèle qui mériterait d'être répété à l'échelle du Québec pour soutenir un développement régional fort et respectueux de la fragilité de la biodiversité. La protection de ces territoires démontre la convergence qui existe entre la conservation des milieux naturels et la pérennisation des activités de plein air. Parmi ces activités, on retrouve la randonnée pédestre, le ski de fond, le camping, la pêche ou encore l'escalade », déclarent-ils. 



(Photo Pixabay)

*Avec l'augmentation considérable du nombre de noyades depuis le début de la pandémie (2020 et 2021), la Société de sauvetage souhaite mettre en garde les adeptes et les néophytes de sports d'hiver sur glace.*

## Appel à la prudence sur la glace



(Photo Unsplash)

### SALLE DE RÉDACTION

redactionin@inmedias.ca

**Chaque année, environ sept Québécois perdent la vie par noyade durant l'hiver. « Dans la majorité des cas, les décès touchent des personnes qui marchaient, jouaient au hockey, pêchaient ou faisaient de la motoneige ou véhicule tout-terrain sur un cours d'eau gelé », indique la Société de sauvetage.**

« L'année 2021 a encore été des plus tragique en termes de noyades. Il est faux de penser que toute étendue d'eau gelée peut être traversée. Plusieurs facteurs doivent être pris en compte lorsqu'on s'aventure sur la glace. Avec la variation des températures, il est essentiel de comprendre qu'un plan d'eau gelé sur lequel vous êtes passé la veille peut être dangereusement différent le lendemain », mentionne Raynald Hawkins, directeur général, Société de sauvetage.

### SPORTS MOTORISÉS

Pour la Société de sauvetage, la tragédie des six motoneigistes au début de l'année 2020 au Saguenay-Lac-Saint-Jean nous rappelle

l'importance de suivre les conseils de sécurité de toutes les instances en matière de pratique de sports sur glace. « Donc, si vous vous laissez tenter par une excursion en motoneige ou en véhicule tout-terrain qui vous mènera aux abords d'un plan d'eau gelé ou sur la glace, ne négligez surtout pas de vous préparer adéquatement afin d'assurer votre sécurité », indique-t-on. Quelques conseils:

- Restez dans les sentiers balisés, là où les épaisseurs de glace sont vérifiées tous les jours.
- Si vous partez en excursion encadrée, choisissez une entreprise et un guide certifié « Écotourisme ». Depuis 2020, toutes entreprises offrant un service de guide ou une activité de pleins airs encadrés se doit d'être accréditées « Écotourisme ».
- Soyez prévoyant. Assurez-vous de l'ouverture ou la fermeture des gîtes sur votre trajectoire et en cas de doute, apportez avec vous de quoi vous sustenter et vous réchauffer pour toute la durée de votre excursion.
- Transportez votre équipement de survie sur vous pour ne pas le perdre si la glace cède sous votre poids. La trousse doit contenir des pics à glace, un briquet, des allumettes hydrofuges, un

allume-feu de magnésium, un canif, une boussole et un sifflet.

- Informez quelqu'un de votre itinéraire et de l'heure approximative de votre retour.
- Apportez des vêtements chauds et secs dans un sac imperméable.
- Portez une combinaison thermique flottante ou un vêtement de flottaison individuel (VFI) par-dessus votre habit de neige.
- Portez des lunettes de soleil pour ne pas être ébloui par le reflet de la neige et de la glace. Une bonne visibilité vous aidera à repérer les dangers sur les différentes surfaces praticables.
- Ayez un téléphone cellulaire avec vous et insérez-le dans une pochette étanche.
- Éviter de consommer de l'alcool et/ou des drogues lors de la conduite de votre véhicule récréatif. Vous êtes soumis aux mêmes sanctions et coûts pour conduite avec les facultés affaiblies que selon le Code de la sécurité routière et le Code criminel.
- Connaissez la technique d'autosauvetage: en

cas de chute dans l'eau froide à la suite d'un bris de glace sous vos pieds, vous pourriez vous sauver la vie! Pour apprendre, étape par étape, la technique d'autosauvetage, consultez le site de la Société de sauvetage.

### SPORTS SUR GLACE

En raison des grandes variations de température que nous connaissons chaque année, plusieurs cours d'eau du Québec ne gèleront pas convenablement et resteront peut-être risqués tout au long de l'hiver, souligne la Société de sauvetage. En général, une glace de 12 cm peut supporter le poids d'une motoneige. « Cependant, cette épaisseur est sécuritaire seulement lorsque la glace est neuve et transparente. Prenez le temps de connaître et reconnaître les épaisseurs et les couleurs de la glace afin de profiter de vos activités en toute sécurité », souligne l'organisme. Pour avoir de bons conseils afin de bien examiner un environnement sur glace, consultez le site [societedesauvetage.org/puis-je-m'aventurer-sur-la-glace/](http://societedesauvetage.org/puis-je-m'aventurer-sur-la-glace/).

OFFRES INCROYABLES seulement chez



**Giroux  
MITSUBISHI  
STE-AGATHE**



**MITSUBISHI  
MOTORS**

Réalisez vos Ambitions

ECLIPSE CROSS ES 2022



5 ANS GARANTIE COMPLÈTE

**S-AWC**  
Super Contrôle Intégral

RVR ES 2022



5 ANS GARANTIE COMPLÈTE

**AWC**  
Contrôle Intégral

LOCATION 60 MOIS

16 000 km/an avec  
rabais fidélité 500\$

**79\$** + tx/sem.  
0\$ COMPTANT

LA GARANTIE MITSUBISHI **INCOMPARABLE**

PROFITEZ DE  
**NOTRE GARANTIE  
PROLONGÉE  
SANS FRAIS**

PLUS

FINANCEZ À PARTIR DE

**0%**  
SUR CERTAINS  
MODÈLES

LOCATION 60 MOIS

16 000 km/an avec  
rabais fidélité 500\$

**69\$** + tx/sem.  
0\$ COMPTANT

OUTLANDER ES 2022



5 ANS GARANTIE COMPLÈTE

**S-AWC**  
Super Contrôle Intégral

LOCATION 24 MOIS

16 000 km/an avec  
rabais fidélité 500\$

**105\$** + tx/sem.  
0\$ COMPTANT

**TOUTES LES  
LOCATIONS RECEVRONT  
UN PLAN D'ENTRETIEN  
PRÉPAYÉ DE  
2 ANS SANS FRAIS.**

**GRAND CHOIX DE VÉHICULES DISPONIBLES!  
LIVRAISON IMMÉDIATE**

L'Éclipse Cross ES (Trim C21) 2022 offert location 60 mois avec 16 000 km par an. Location par le biais de la Mitsubishi Motors Service Financiers avec 0\$ de comptant, taxes non-incluses, rabais fidélité 500 \$ d'intérêts inclus. Équivalent d'un paiement de 341,50 \$ par mois avant taxes. Sous réserve de l'approbation de crédit de SFMM. Détail disponible auprès des concessionnaires participants. Offre valide du 1<sup>er</sup> mars au 31 mars 2022. Sujet à changement sans préavis. L'Outlander ES (Trim C21) 2022 offert location 24 mois avec 16 000 km par an. Location par le biais de la Mitsubishi Motors Service Financiers avec 0\$ de comptant, taxes non-incluses, rabais fidélité de 500\$ inclus. Équivalent d'un paiement de 456,09\$ par mois avant taxes. Sous réserve de l'approbation de crédit de SFMM. Détail disponible auprès des concessionnaires participant. Offre valide du 1<sup>er</sup> mars au 31 mars 2022. Sujet à changement sans préavis. RVR ES CVT (Trim C01) 2022 offert location 60 mois avec 16 000 km par an. Location par le biais de la Mitsubishi Motors Service Financiers avec 0\$ de comptant, taxes non-incluses, rabais fidélité de 500\$ inclus. Équivalent d'un paiement de 296,95\$ par mois avant taxes. Sous réserve de l'approbation de crédit de SFMM. Détail disponible auprès des concessionnaires participants. Offre valide du 1<sup>er</sup> mars au 31 mars 2022. Sujet à changement sans préavis. Équivalent de 2 ans de changement d'huile gratuit (5 intervalles) offerts gratuitement sur nos locations 2022.



**Giroux  
MITSUBISHI**

MITSUBISHI-MOTORS.CA

76, rue Préfontaine E, Sainte-Agathe-des-Monts

**819 326-1615**

[www.girouxmitsubishi.ca](http://www.girouxmitsubishi.ca)

MITSUBISHI MOTOR