

# COURRIER

## DE PORTNEUF

Mercredi 22 novembre 2023  
46<sup>e</sup> année, no 45

Votre journal,  
votre allié régional



### Bénévole au grand cœur

page 9

Photo - Offerte par Raymonde Gingros



### Finale improvisée

page 13

Photo - Stéphane Pelletier

### Achats locaux pour vos cadeaux

page 14



À PORTNEUF ET À DONNACONA

# Primo aux infrastructures d'eau

page 3

Photo - Gaétan Gervais

**nocturne** RESTAURANT

**NOTRE DÉLICIEUX  
POULET O'MARI**

434, RUE ST-CYRILLE,  
ST-RAYMOND  
418 337-2824  
WWW.RESTAURANTLENOCTURNE.COM

**VENEZ  
LE DÉGUSTER!**

**ROYAL MULTICOURTAGE  
& ASSOCIÉS INC.**

Courtage hypothécaire nous transigeons avec plus de 25 institutions financières

Courtage en assurances avec la majorité des compagnies d'assurances au Canada

Un service clé en main d'une grande efficacité!

Cyndi Kim Germain

Contactez-nous au 581 814-0660

**JDHM**

NETTOYAGE + CONSTRUCTION

MAINTENANT 4 SUCCURSALES

- QUÉBEC
- PORTNEUF
- MAURICIE
- LÉVIS

1-866-268-8952  
418 268-8952  
JDHM.CA

**SERVICE D'URGENCE 24H**

**LES PEINTURES  
SERGE CANTIN**

À votre service  
depuis plus de 20 ans

**418 873-4979**

RBQ : 8269-3524-30

**ENTREPRENEUR PEINTRE  
RÉSIDENTIEL - COMMERCIAL**

aviviamobilier.ca

**AVIVIA**  
MOBILIER • DÉCOR

RENOVEZ  
MEUBLEZ  
DÉCOREZ

Tél. : 418 285-2555  
112, RTE 138, CAP-SANTÉ

# VENDREDI

# FOU

MERCI  
DE MAGASINER  
CHEZ NOUS

**Primeverts**  
FLEURISTE

Lot de vêtements à  
**50%**  
23-24-25 novembre  
418 337-1291

**EMILE DENIS** Ltée

CARTES-CADEAUX  
et  
**RABAIS**  
ADDITIONNELS  
jusqu'à  
**50%**  
de rabais

**PRONature**

JUSQU'À  
**70%**  
DE RABAIS

SUR UNE GRANDE SÉLECTION DE PRODUITS  
DE CHASSE, PÊCHE ET PLEIN AIR.

**Jean Coutu**  
**SOLDES FOUS**  
Du jeudi 23 novembre au dimanche 26 novembre

418 337-3030



**ÉCONOMISEZ GROS !**

**50%**  
et plus

**Quincaillerie Jean Denis Ltée,**  
Home Hardware  
277 rue St-Cyrille, St-Raymond, G3L 1T2

Carte-cadeau de la SDC  
disponible aux Primeverts

VENDREDI  
**FOU** **20%**  
DE RABAIS\*

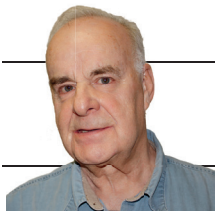
**sports experts**  
418 337-2989



TRAVAUX EN INFRASTRUCTURES D'EAU À PORTNEUF ET DONNACONA

# Près de 4 M\$ investis

Le député Vincent Caron vient d'annoncer un total de 3 759 214 \$ pour des travaux d'infrastructure à Portneuf et Donnacona, dans le cadre du programme PRIMEAU (Programme d'infrastructures municipales d'eau).



**GAÉTAN  
GENOIS**

gaetan.genois@courrierdeportneuf.com

La part la plus importante revient à Portneuf, qui se voit accorder une subvention de 3 236 417 \$ pour le renouvellement de conduites d'eaux potables, d'eaux usées et de pluie.

Ces dernières années, une proportion importante des infrastructures d'eau de la ville de Portneuf a été renouvelée, grâce aux efforts de l'équipe en place et aux programmes d'aide financière. Dans le présent projet, 12 tronçons seront reconstruits.

« À Portneuf depuis quelques années, nous avons montré présents quand les différents paliers de gouvernement ont sorti des programmes d'aide aux infrastructures. Avec l'acceptation de ce programme PRIMEAU, la totalité du périmètre urbain aura été traité. On est en ordre pour les 50 prochaines années », insiste-t-il.

L'aide financière servira au

renouvellement de conduites d'eaux potables, usées et de pluie. Plus de 1000 mètres de tronçon seront ainsi remplacés dans les réseaux souterrains de la ville.

Les secteurs touchés par ces travaux sont les rues Provencher, des Épinettes et le chemin Neuf.

## À PORTNEUF

« Il nous reste un secteur à compléter pour être de niveau partout. Nos citoyens ne le voient pas mais c'est tellement important d'investir dans nos municipalités pour être capable de faire du développement. C'est pour le bien-être de la population. Ça va nous donner une efficacité de traitement et en même temps un meilleur contrôle des eaux pluviales », proclame le maire Mario Alain.

Depuis une quinzaine d'années, Portneuf a commencé à diviser ses réseaux pluviaux et sanitaires afin de se permettre une meilleure efficacité au niveau du traitement des eaux usées.

Un secteur n'avait pu être complété à ce jour, faute de fonds, de sorte que la municipalité avait pris du recul à ce moment. Ce dernier secteur qui restait à compléter est projeté dans un horizon de deux ans et sera complété à la fin de 2025.

## À DONNACONA

L'enveloppe de 522 797 \$ octroyée à Donnacona permettra la réalisation des études pour son projet de réduction des débordements et de contrôle des ouvrages de surverse d'égouts



Cette aide combinée équivalant à 3,7 millions de dollars permettra aux deux villes de continuer d'offrir des services de qualité à la population. Photo - ez fotos

sanitaires.

Cette aide financière permettra donc à la Ville de Donnacona d'amorcer son projet de mise aux normes et d'augmentation de la capacité des étangs aérés et d'ainsi réduire l'impact sur l'environnement. L'argent servira aux études préliminaires, à la conception des ouvrages et à la confection des plans et devis définitifs

En outre, Donnacona a reçu 65 000 \$ via le programme PRACIM (Programme d'amélioration et de construction d'infrastructures municipales) pour

la mise aux normes de son site de gestion des sels de voirie au garage municipal, afin d'éviter que les produits abrasifs se ramassent dans les cours d'eau.

## APPUYER LES MUNICIPALITÉS

C'est au nom de la ministre des Affaires municipales, Andrée Laforest, que le député Vincent Caron est venu faire ces annonces au Carrefour municipal de Ville de Portneuf le 14 novembre.

« Le programme PRIMEAU donne plus de latitude depuis quelques années, précise le député. C'est une des raisons pour lesquelles la Ville de Portneuf a pu se qualifier pour obtenir des montants supplémentaires. C'est important pour notre gouvernement de continuer d'appuyer les municipalités dans leur gestion », ajoute Vincent Caron.

**L'aide financière accordée à Portneuf sera utilisée pour le renouvellement de conduites d'eau potable, usées et de pluie. Au total, ce sont plus de 1 000 mètres de tronçons qui seront remplacés dans les réseaux souterrains de la ville.**

**Art et Tech  
Architecture**

• Plan de maison  
• Plan de rénovation

Ghislain Bertrand T.P.  
7, rue Cantin, Pont-Rouge  
**418 873-3520**  
www.artettech.ca

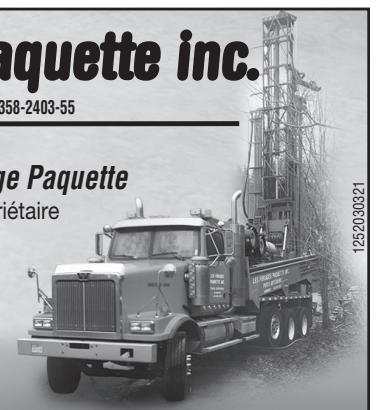
## Les Forages Paquette inc.

RBQ : 8358-2403-55

- Puits artésiens
- Pompes à eau

**Serge Paquette**  
propriétaire

Grondines, comté de Portneuf  
**Tél. : 418 268-3509**  
**Cell. : 418 283-3509**



1252030321



BILLET

# Robert Jasmin

robertjasmin@videotron.ca

## Fringants, lumineux, inspirants et universels

Karl Tremblay était l'âme d'un groupe dont chacune des parties était essentielle. Ensemble, dans la légèreté d'abord, sans prétention, sans plan de carrière, ils se sont construits avec, comme seuls matériaux, les mots et la musique. Inspirés par la vie du peuple d'ici. Et ce sont ces mots et cette musique que des dizaines de milliers de personnes sont venues chercher l'été dernier sur les Plaines. Tout un peuple s'est reconnu en eux. Un peuple qui n'a pas eu besoin d'une certification issue de « Lasse Végusse » pour rayonner dans toute la francophonie.

Les Cowboys fringants se sont inscrits dans la grande lignée de ces artistes sans lesquels nous ne serions pas devenus ce que nous sommes. Car un peuple ne se construit pas seulement avec des institutions et des infrastructures. Pour vivre et survivre, un peuple a besoin d'une langue et des artistes pour donner un sens à celle-ci. Sans eux, sans les poètes et les musiciens, une langue se réduit à être utilitaire. Il faut que les mots puisent dans les sentiments et l'imaginaire pour s'élever au-dessus du réel. Et, c'est là que l'âme d'un peuple prend forme.

Après les Leclerc, les Gauthier, les Létourneau, les Vigneault, les Pauline Julien, les Renée Claude, les Ferland, les Dufresne, les Beau Dommage, les Colocs et combien d'autres, les Cowboys fringants se sont joints à cette course à relais où chacun bénéficiait du chemin parcouru par les autres pour aller plus loin. Il nous revient la responsabilité de les faire vivre et revivre. Dans les écoles, il faut utiliser leurs textes pour apprendre notre langue et sa poésie à partir de leurs mots.

Dans le monde du sport où, hélas, l'anglais règne chez les sportifs et les spectateurs (*Let's go, les girls! Good job! Di-fense, di-fense!* Etc.), il faut faire entendre entre les périodes de jeu ou durant les pauses, *Le shack à Hector* ou *Les étoiles filantes*. Il suffit d'un peu de fierté et de détermination, même pas du courage, pour exiger que notre musique ait la place qui lui revient comme on le fait dans des pays « normaux ». Ce serait le plus bel hommage que nous pourrions rendre à cet homme trop tôt disparu et que nous aimions tous.

Robert Jasmin est juriste, sociologue, écrivain et conférencier.

## À LA CHAMBRE DE COMMERCE DE L'EST DE PORTNEUF

# Fructueux déjeuner d'affaires



Charles Millard, président de la FCCQ et l'homme d'affaires Frédéric Moroni encadrent la directrice générale de la CCEP, Kathia Desgranges. Photo - Josée-Anne Fiset

**Novembre a commencé de fort belle manière pour une trentaine de gens d'affaires membres de la Chambre de commerce de l'Est de Portneuf (CCEP). À l'occasion d'un déjeuner qui s'est déroulé à la Librairie Donnacona, le groupe a reçu la visite de Charles Millard, président de la Fédération des chambres de commerces du Québec (FCCQ).**

### MATHIEU HARDY

mathieu.hardy@courrierdeportneuf.com

Dans son discours, M. Millard a donné le pouls de l'économie à travers le Québec et a voulu se faire rassurant à l'endroit des entrepreneurs, rapporte la directrice générale de la CCEP, Kathia Desgranges.

Malgré les pronostics actuels, M. Millard est optimiste pour les prochains mois dans la région de

la Capitale-Nationale.

### IMPORTANCE DES RÉGIONS

Les convives ont aussi discuté de plusieurs enjeux et de l'importance des régions dans le contexte économique actuel.

La pénurie de main-d'œuvre, la crise du logement (même pour les entrepreneurs), l'immigration, la capacité d'accueil et la disponibilité et le développement des infrastructures.

« Charles Millard a aussi sensibilisé les gens d'affaires à la nécessité de soutenir les hebdomadaires régionaux, qu'il considère comme un élément vital dans l'économie d'une région et qu'il importe de tout faire pour le conserver », témoigne la directrice générale du *Courrier de Portneuf*, Josée-Anne Fiset, qui a assisté à l'événement.

### SOUTIEN AUX MEMBRES

Les membres de la CCEP ont également pu rencontrer

Jean-Charles Vanderberghe, du Conseil régional de l'environnement. « Nous voulons développer des projets à l'intention des membres avec cet organisme », informe M<sup>me</sup> Desgranges. La possibilité de financer des projets permettant de maximiser l'efficacité de l'entreprise en terme d'écoresponsabilité est envisagée. Un atelier réunissant des experts et un petit groupe d'entrepreneurs est appelé à voir le jour.

### VISITE D'ENTREPRISE

Pour clore l'avant-midi, les participants au déjeuner ont visité les nouveaux locaux de la chocolaterie de Julie Vachon, à Deschambault.

Soulignons enfin que la CCEP est membre de la FCCQ, qui regroupe 120 chambres de commerce à l'échelle du Québec et 45 000 entreprises.

## SOMMAIRE

|               |    |                   |    |            |    |
|---------------|----|-------------------|----|------------|----|
| Actualités    | 3  | Sports            | 22 | Emplois    | 28 |
| Robert Jasmin | 4  | Quoi de neuf ici? | 23 | Nécrologie | 31 |
| Opinions      | 11 | Divertissement    | 24 |            |    |
| Culture       | 13 | Habitat           | 26 |            |    |
| Miss Papila   | 14 | Divertissement    | 26 |            |    |
| Jeunesse      | 20 | Petites annonces  | 27 |            |    |

## COURRIER DE PORTNEUF

276, rue Notre-Dame,  
Donnacona (Québec) G3M 1G7  
Tél. : 418 285-0211 Téléc. : 418 285-2441

Ventes et production :  
production@courrierdeportneuf.com  
Directrice générale : Josée-Anne Fiset  
Rédacteur en chef : Mathieu Hardy  
mathieu.hardy@courrierdeportneuf.com

Journalistes :  
Stéphane Pelletier et Gaétan Genois  
redaction@courrierdeportneuf.com

Conseillers publicitaires :  
Nathalie Vachon et Angie Batsford

### Adjointe administrative :

Pierrette Richard

### Réceptionniste :

Marie-Claude Denis

### Coordonnateur à la production :

Yvon Lafrance

### Caricaturiste : Métyvié

32 857 exemplaires distribués  
gratuitement chaque semaine.

Distribution et encartage  
TC Media/Solutions Publisac 1 888 999-2272

L'éditeur avise son lectorat qu'il se dissocie des prises de position et des idées émises par les signataires des lettres ouvertes et des chroniques, et ce, dans le respect des limites de la liberté d'expression

Financé par le  
gouvernement  
du Canada

Canada

Toute reproduction totale ou partielle est formellement interdite sans la permission écrite de l'éditeur. Le *Courrier de Portneuf* limite sa responsabilité pour toute erreur commise dans une annonce à la partie de l'annonce qui contient l'erreur, celle-ci doit être mentionnée dans la semaine qui suit la première parution de cette annonce.

Société canadienne des postes envois de publications canadiennes, convention no 0343560

Heure de tombée : vendredi 10 h

Imprimé aux presses de  
Imprimerie Québecor média inc.  
12800, rue Brault, Mirabel Québec J7J 0W4

Publicité nationale :  
Montréal : 514 866-3131 • Toronto : 416 362-4488

hebdos  
QUÉBEC

AFIN DE RÉNOVER LES LOCAUX DE L'ORGANISME

# Viol-Secours en socio-financement

**Bien que ses locaux soient situés dans Limoilou à Québec, Viol-Secours offre ses services à toutes les femmes de Québec et de Portneuf. Ce centre d'aide et de lutte contre les agressions à caractère sexuel (CALACS) est actuellement en campagne de sociofinancement.**

**GAÉTAN GENOIS**

gaetan.genois@courrierdeportneuf.com

Chez nous et partout dans le monde, les femmes et les filles sont exposées à une violence et à une discrimination inacceptables. La violence de nature sexuelle s'est aggravée pendant la pandémie. Les services de police et les maisons d'hébergement ont noté une augmentation des appels concernant la violence fondée sur le sexe pendant la pandémie.

**VIOL-SECOURS**

Viol-Secours est le Centre d'aide et de lutte contre les agressions à caractère sexuel (CALACS) de la région de Québec et de Portneuf. C'est un endroit où les victimes sont

crues, soutenues et entendues, et ce, depuis bientôt cinquante ans.

La mission de l'organisme est de venir en aide aux femmes et aux adolescentes qui ont été victimes d'une agression sexuelle.

**RÉAMÉNAGEMENT**

Viol-Secours se doit d'offrir un espace sécuritaire et chaleureux. Les femmes victimes doivent y aller en toute confiance. Or, l'aménagement de l'environnement exerce une grande influence sur le sentiment de sécurité et le rétablissement des victimes.

Touchée par la mission de Viol-Secours, la designer d'intérieur Joëlle Foucade a eu l'idée d'une campagne de sociofinancement. Le but était de soutenir un projet de réaménagement des espaces.

La directrice Julie Tremblay a contacté Mme Foucade en vue d'une réorganisation de l'espace. La clientèle et les thérapeutes constataient que les locaux n'étaient pas optimisés pour leurs besoins. Mais les besoins, justement, étaient plus importants que le budget le permettait, confie Julie Tremblay. Joëlle Foucade a suggéré l'idée d'une campagne de sociofinancement,



Le centre accompagne jusqu'à 200 femmes annuellement. Photo - Viol-Secours

qui a débuté en septembre.

Tout l'argent de cette campagne ira directement dans le réaménagement des locaux.

**MISSION**

La mission de Viol-Secours est d'aider les femmes et les adolescentes qui ont vécu une agression sexuelle, et ce 24 heures par jour sept jours par semaine.

Le centre accompagne jusqu'à 200 femmes annuellement. Les femmes sont rencontrées et accompagnées à l'hôpital pour voir comment va la victime, et aussi recueillir des preuves en vue de porter plainte.

Viol-Secours offre aussi un service aux femmes qui ont vécu une agression dans le passé. La mission de l'organisme est d'intervenir auprès d'elles, de les rassurer, et ce dans un lieu chaleureux et accueillant.

**SERVICES AUX PROCHES**

Des services sont également offerts aux proches qui doivent soutenir les victimes et adopter des attitudes aidantes et dire les

bons mots. Le projet Foucade veut offrir un milieu où les femmes se sentent en confiance.

Les mouvements de dénonciations des dernières années de même que la pandémie ont eu un impact important sur les services des intervenantes de Viol-Secours. Les listes d'attente, tant pour le jeunes que pour les adultes s'accroissent sans cesse. Les ressources financières sont surtout consacrées aux services d'aide afin d'assurer la confiance des victimes dans cette ressource.

**CONTRIBUER**

Pour Julie Tremblay, il y a un avant et un après Me Too. Avant ce mouvement de prise de parole

qu'on a connu en 2017, Viol-Secours comptait sur les services de cinq intervenantes. Depuis cinq ans, elles sont 15 à temps plein.

La violence faite aux femmes a augmenté, tout comme le nombre de féminicides, qui n'est que la pointe de l'iceberg, selon Julie Tremblay. « Il y a vraiment de nombreuses femmes qui vivent la violence en ce moment », assure-t-elle.

Afin de contribuer à la campagne de financement, consultez le site Web Viol Secours.qc.ca ou fougade.ca/projetviol-secours/

Pour rejoindre Viol-Secours : 418 522-2120 en tout temps.



Tout l'argent de cette campagne ira directement dans le réaménagement des locaux. Photo - Viol-Secours

**ELLES SONT ARRIVÉES EN MAGASIN**

**OUVERT LE SAMEDI**

**LOCATION D'OUTILS LES ÉQUIPEMENTS ACMAT INC**

**ARIENS**

**LOCATION-VENTE-RÉPARATION**

**CAP-SANTÉ 418 285-4489**

**www.locationacmat.com**

>18007

M'AS-TU VU ?

**TRANSPORT SCOLAIRE SOIS VIGILANT!**

**Chantons, Dansons, Rigodons!**

*9 décembre 2023*

**FÊTONS chez nous! 2023**

PREMIÈRE ÉDITION

**CENTRE MULTIFONCTIONNEL ST-RAYMOND**

Quelques billets encore disponibles

ALCOA REMET PLUS DE 23 000 \$

# Les élèves du Bateau-Blanc vont skier

Dans le cadre du Grand défi Pierre Lavoie, une équipe de cinq cyclistes de l'aluminerie de Deschambault a parcouru 1000 KM. Ses membres ont choisi de remettre les profits de leur périple à l'école du Bateau-Blanc de Saint-Casimir.

Laurentides, c'est aussi quelque chose d'unique. L'organisation est formidable. Pendant quatre jours, tu vis dans une ambiance festive. Même si c'est dur physiquement, tout le monde est de bonne humeur et il y a de l'entraide», ont résumé les membres de l'équipe présents au dévoilement.

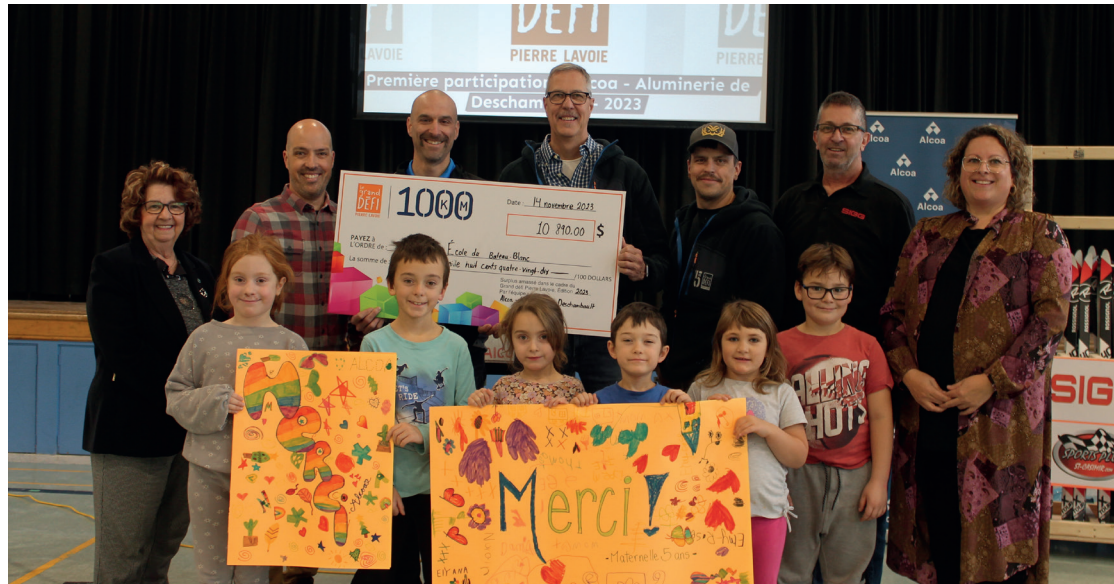
## STÉPHANE PELLETIER

stephane.pelletier@courrierdeportneuf.com

Pour une première fois en 2023, une équipe de l'Aluminerie de Deschambault a relevé le Grand défi Pierre Lavoie (GDPL). Entre le 8 et le 11 juin 2023, ils ont parcouru le Québec à vélo en 60 heures d'affilée, en partant du Saguenay-Lac-Saint-Jean jusqu'à Montréal, avec des arrêts dans plusieurs autres villes de la province. «Même si on est tous des cyclistes aguerris, c'est unique comme expérience. Pédaler de nuit dans le parc des

## DES SKIS DE FOND

Anthony Genest, Serge Bernier, Pascal Rochette, Pierre Parent, Nathalie Marchand et le chauffeur Marc Dufresne ont donc parrainé l'école du Bateau-Blanc. «On a fait un appel à tous parmi nos employés. C'est Martin Denis qui nous a suggéré l'école qui a embarqué dans le projet», a mentionné Pascal Rochette. En plus d'animer leurs olympiades d'hiver et d'été afin de promouvoir le sport et les saines habitudes de vie auprès des jeunes, 10 890 \$ ont été amassés pour l'achat de ski de fond. «Vous allez



La remise du montant de 10 890 \$ avec les cyclistes, les partenaires, les élèves et la directrice de l'école du Bateau-Blanc. Photo - Stéphane Pelletier

avoir l'occasion d'aller jouer dehors cet hiver et de profiter de la belle neige», a-t-il ajouté devant le personnel de l'école, les élèves et l'équipe d'Alcoa qui étaient rassemblés le 14 novembre pour partager les fruits de leur aventure.

## DES SAINES HABITUDES DE VIE

Le montant amassé a permis l'achat de 26 équipements qui vont profiter aux 116 élèves du préscolaire 4 ans à la 6e année. «Avec M. Guillaume, notre enseignant en éducation physique, cet hiver, vous allez avoir la chance de faire du ski de fond à l'école. On est vraiment enthousiasme à cette idée», a laissé entendre la directrice de l'école, Josiane Matte. Le montant de 10 890 \$ n'étant pas totalement épuisé, d'autres initiatives pourront voir le jour. «Personne ne savait qu'on avait un budget supplémentaire. C'est donc à discuter en équipe-école, mais c'est assurément pour les saines habitudes de vie. Je veux remercier chaleureusement l'équipe Alcoa de son implication», a-t-elle déclaré.

## ACTIVITÉS DE FINANCEMENT

Afin de récolter ce montant, les cyclistes d'Alcoa ont réalisé plusieurs activités de financement en collaboration avec des collègues de l'aluminerie. Un défi

interne, similaire à celui de cubes énergie, invitait leurs collègues à bouger au mois de mai au profit de l'école. «C'était beaucoup plus qu'un défi physique pour nos cyclistes Alcoa, c'était une occasion de se mobiliser pour aider une école de la région de Portneuf et pour inciter notre équipe à l'usine et les jeunes de l'école à bouger», a mentionné Pascal Rochette. Les cyclistes d'Alcoa remettent également 12 500 \$ au GDPL afin d'appuyer des initiatives des écoles du Québec sur les saines habitudes de vie.

De plus, ils seront de retour en 2024 pour participer à nouveau à l'événement. «Nous avons tellement eu de plaisir à nous dépasser pour des jeunes de la région en 2023 qu'une équipe d'Alcoa participera au défi réinventé du 1000 KM à vélo en juin 2024. Les écoles intéressées à être parrainée sont invitées à nous contacter» a indiqué le capitaine de l'équipe, Serge Bernier.



SOCIÉTÉ DU PATRIMOINE DE SAINT-RAYMOND

# Un prix pour une maison et son histoire

La Ville de Saint-Raymond, en collaboration avec la Société du patrimoine de Saint-Raymond, a dévoilé le récipiendaire du prix Claude-Huot 2022.

STÉPHANE PELLETIER

stephane.pelletier@courrierdeportneuf.com

Les membres de la Société du Patrimoine de Saint-Raymond ont choisi de remettre cette année le Prix Claude-Huot à Martine Moisan, propriétaire de la résidence sise au 330, petit rang Saint-Bernard. « Cette résidence est représentative du style vernaculaire américain qui remplace progressivement la maison traditionnelle québécoise à partir de la fin du 19<sup>e</sup> siècle. Sa toiture en tôle à deux versants, son revêtement de cèdre et ses fenêtres à carreaux rappellent le style d'origine de la maison. De plus, son très bon état de conservation et la qualité de ses aménagements ont permis à la maison de madame Martine Moisan d'être remarquée par le comité de sélection », a expliqué Christiane Huot, membre de la Société du patrimoine, et fille de Claude Huot.

LA MAISON GAGNANTE

La résidence de M<sup>me</sup> Moisan a été construite en 1912-1913 par son grand-père Edmond Moisan. Son père Gérard y est né en novembre 1913. À l'origine, la maison était recouverte de

bardeaux de cèdre et, ensuite, de bardeaux d'asphalte à la mode des années 1950. Martine Moisan y passe son enfance jusqu'en 1979 avant d'y retourner pour y résider en 1985.

L'année suivante, elle fait refaire l'isolation et le revêtement extérieur en cèdre de même que le toit en bardeaux d'asphalte. Des fenêtres ont été changées, tout en gardant le même style de celles d'origine. En 2006, la toiture a été refaite en tôle peinte. « Aux dires de la propriétaire, il s'agit d'une maison modeste, mais qui possède une âme, celle de tous ceux qui y ont vécu et où M<sup>me</sup> Moisan a eu le plaisir d'y voir grandir son fils, quatrième de la génération », a souligné M<sup>me</sup> Huot.

UNE VALEUR SENTIMENTALE

« J'accepte ce prix avec émotion en pensant à mes grands-parents qui ont vécu dans cette maison. Pour moi, c'est toute une histoire. C'est aussi la ferme où mon père, mon grand-père, mes frères ont travaillé. Pour moi, cela a une valeur sentimentale importante. Peut-être même trop, car si un jour j'ai à quitter cette maison, c'est quelque chose qui me déchirerait. Toute mon enfance et tous mes souvenirs sont là », a laissé entendre la propriétaire des lieux.

« Le prix Claude-Huot a été créé pour reconnaître la protection et la conservation du patrimoine bâti. Il a été mis en place en 2007, sous l'initiative de la Société du



Les membres de la Société du Patrimoine de Saint-Raymond et du Conseil de Ville entourent Martine Moisan, à gauche de la photo de la maison lauréate. Photo - Stéphane Pelletier

patrimoine avec l'apport de la Ville de Saint-Raymond. Le prix rend hommage à M. Claude Huot en raison de son importante contribution pour la protection du patrimoine à Saint-Raymond. Monsieur Huot a été reconnu comme étant la mémoire vivante de Saint-Raymond », a expliqué le maire, Claude Duplain.

CONSERVATION

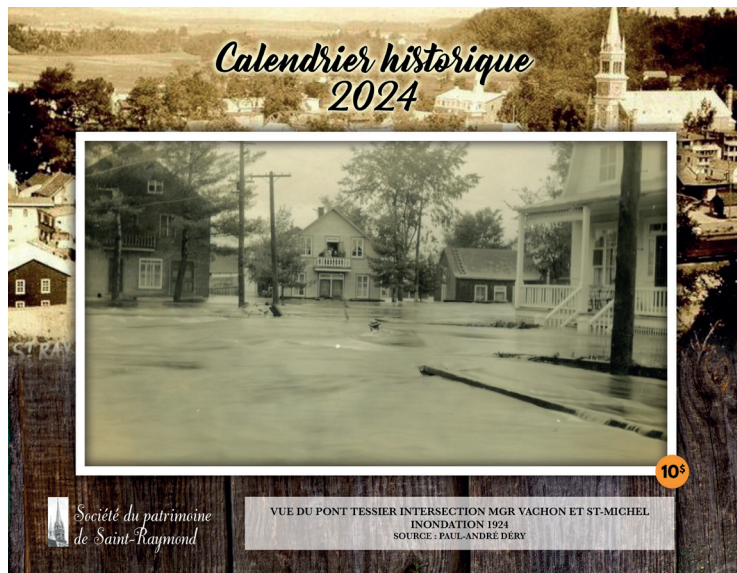
« Cela fait deux à trois ans que l'on pense de la présenter et cette année, c'était à son tour. Je pense toujours, est-ce que papa aurait été d'accord. Le revêtement, d'avoir gardé des matériaux qui étaient présents au départ et d'avoir respecté les critères d'origines. Elle a été rénover en passant à ce qu'elle était. La conservation, c'est-ce qui a donné le numéro un pour le choix » a indiqué Christiane

Huot. Pour souligner l'occasion, la Ville a remis à M<sup>me</sup> Moisan une photographie encadrée qui est l'œuvre du photographe Yvan Bédard ainsi qu'un certificat et un prix de 200 \$.

LE CALENDRIER 2024

Par ailleurs, la Société du patrimoine de Saint-Raymond a annoncé que son calendrier historique 2024 sera bientôt disponible. Encore une fois,

les membres du comité ont sélectionné de magnifiques photographies d'époque de la vie raymondoise. Le calendrier sera en vente en décembre au coût de 10 \$ aux endroits suivants : Pharmacie Uniprix Picard et Simard, Quincaillerie Home Hardware Jean-Denis, BMR Paulin Moisan, Alimentation Duplain St — Pierre et à l'Hôtel de Ville de Saint-Raymond.



La couverture du calendrier historique 2024. Photo - Offerte par la Ville de Saint-Raymond



La résidence sise au 330, petit rang Saint-Bernard. Photo - Offerte par Yvan Bédard

## Marché de Noël de Saint-Basile

Le Cercle de Fermières Saint-Basile vous invite à son marché de Noël,

**le 3 décembre 2023, de 9h à 16h**  
**au Centre Ernest-J-Papillon**  
**100 Rang Ste-Angélique, Saint-Basile**

Venez faire vos achats des fêtes et rencontrer les artisans de la région.  
 Nous exposerons en compagnie des élèves de l'école Des Trois Sources.

**Entrée gratuite**  
**Bienvenue à tous!**



Le Cercle de Fermières Saint-Basile

## ÉCOLE DU BON-PASTEUR DE CAP-SANTÉ

## Apprendre dans la forêt pédagogique

L'école du Bon-Pasteur a procédé à l'inauguration de sa classe extérieure, la forêt pédagogique, qui, comme son nom l'indique, permet aux élèves d'apprendre les matières scolaires hors des quatre murs de l'établissement.

## STÉPHANE PELLETIER

stephane.pelletier@courrierdeportneuf.com

En fonction depuis l'automne, ce nouvel outil est à la disposition des enseignants qui le désirent afin d'élargir le cadre et de bonifier l'expérience scolaire. La réalisation de ce projet d'envergure a été rendue possible grâce au travail et à la collaboration de plusieurs acteurs, dont les élèves, les membres du personnel, la Fondation Alcoa ainsi que différents partenaires du milieu qui étaient présents pour constater la beauté de cet espace.

## APPRENDRE HORS LES MURS

L'événement marquait l'aboutissement de la première phase du projet, soit la création de sentiers, la construction d'un abri et l'installation de clôtures. «Je veux lever mon chapeau bien haut à toute l'équipe-école du Bon-Pasteur qui, à partir de leurs rêves, a travaillé depuis plusieurs années à créer ce beau projet et à saisir toutes les opportunités pour avoir un développement concret. Je trouve que nos enfants sont privilégiés d'avoir un espace d'apprentissage dans la forêt et un espace qui est aussi

calmant et paisible. Le travail des enseignants et enseignantes va être encore plus intéressant, agréable et surtout, va donner de la créativité dans l'esprit pour favoriser tous les apprentissages», a déclaré Marie-Claude Tardif, directrice générale du Centre de services scolaire de Portneuf.

## UN LIEU PRIVILÉGIÉ

La directrice de l'école du Bon-Pasteur, Annie Lachance, était très heureuse de voir cette portion du projet se réaliser. Elle tenait à souligner l'apport des trois enseignantes Josée Toupin, Ingrid L'Italien-Tessier et Caroline Baudry, au cœur de la réalisation de ce projet. «Pour elles, l'enseignement par le plein air est déjà une pratique bien ancrée. Cet espace vient se rallier à un besoin de bien-être chez nos élèves en plus de leur faire vivre des expériences positives d'apprentissages. Ces enseignantes ont eu un rêve, offrir un lieu privilégié pour les apprentissages en plein air maintenant nommé la forêt pédagogique», a-t-elle fait observer.

«On peut apprendre à travers les projets de la nature ou tout simplement travailler des ateliers et utiliser ce lieu qui est comme une salle de classe. On peut faire des sciences, venir manger la collation, lire des histoires, un peu d'exercice, des mathématiques et du français, tout est possible à l'extérieur. Tout ce que l'on peut faire dans une classe, on peut le vivre à l'extérieur. C'est de réfléchir à : comment je peux voir cette notion à l'extérieur. Et, tout



Avec Mme Josée, Alexandre et Philippe ont fait la lecture de la lettre à la manière des Premières Nations.

Photo - Stéphane Pelletier

en ayant nos critères d'apprentissages en tête, on sait que l'on peut les associer» ont expliqué les enseignantes.

## LA LETTRE DES PREMIÈRES NATIONS

D'ailleurs, pour l'occasion, deux élèves de la classe de M<sup>me</sup> Josée ont fait la lecture d'un message émouvant écrit en nature. «Pour la lettre des Premières Nations composée par mes élèves, on avait étudié leur histoire. On a fait un projet d'écriture en personnifiant la terre. Donc, on a travaillé à l'image des Premières Nations et l'on a utilisé le lieu pour composer notre histoire. C'était exceptionnel de voir les élèves dans un petit coin de la nature, presque en recueillement.

Ensuite, ils sont venus lire deux à deux, en nature, cette lettre. C'est l'écoresponsabilité qui entre à l'intérieur du message et d'être capable de vivre en nature pour comprendre tous les bienfaits qu'elle nous apporte» a indiqué l'enseignante. Orthopédagogie, études des roches et des minéraux, lecture, projet d'écriture, causerie, acériculture, cuisiner la bannique, construction d'un habitat pour un élevage de ténébrions sont d'autres exemples qui peuvent s'y réaliser.

## FONDATION ALCOA

La Fondation Alcoa a remis près de 27 000 \$, sur un budget de 30 000 \$, au Centre de services scolaire de Portneuf afin

d'implanter la forêt pédagogique. «La Fondation Alcoa a deux valeurs principales d'investissement dans la communauté, soit l'éducation et l'environnement. C'est difficile d'avoir un meilleur projet qui vient marier les deux ensembles. Je suis moi-même amateur de plein air. Je crois beaucoup aux bains de forêt. Je suis convaincu que vos élèves vont en bénéficier et apprendre dans un environnement qui est unique et qui va être très inspirant. Il me reste qu'à vous souhaiter du succès dans vos études dehors avec vos élèves», a conclu Pascal Rochette, directeur général d'Alcoa - Aluminerie de Deschambault.



## BOILARD, RENAUD

### NOTAIRES INC.

**Votre notaire, un partenaire de confiance!**

|  |  |  |   |
|--|--|--|---|
| <p><b>SIÈGE SOCIAL - SAINT-RAYMOND</b><br/>196, avenue Saint-Michel<br/>Saint-Raymond (Québec)<br/>G3L 3W6</p> <p>Téléphone : 418 337-2222<br/>Sans frais : 418 254-8924</p>                                       | <p><b>PLACES D'AFFAIRES</b></p> <table border="0" style="width: 100%;"> <tr> <td style="width: 50%; vertical-align: top;"> <p><b>Sainte-Catherine-de-la-Jacques-Cartier</b><br/>4609, route de Fossambault<br/>bureau 102<br/>Tél. : 418 875-1671</p> <p><b>Val-Bélair</b><br/>1800, av. Industrielle, bureau 102<br/>Tél. : 418 254-8924</p> </td> <td style="width: 50%; vertical-align: top;"> <p><b>Cap-Santé</b><br/>2, Place de l'Église<br/>Tél. : 418 285-5457</p> <p><b>Pont-Rouge</b><br/>164, rue Dupont,<br/>bureau 2<br/>Tél. : 418 254-8924</p> </td> </tr> </table> | <p><b>Sainte-Catherine-de-la-Jacques-Cartier</b><br/>4609, route de Fossambault<br/>bureau 102<br/>Tél. : 418 875-1671</p> <p><b>Val-Bélair</b><br/>1800, av. Industrielle, bureau 102<br/>Tél. : 418 254-8924</p> | <p><b>Cap-Santé</b><br/>2, Place de l'Église<br/>Tél. : 418 285-5457</p> <p><b>Pont-Rouge</b><br/>164, rue Dupont,<br/>bureau 2<br/>Tél. : 418 254-8924</p> |
| <p><b>Sainte-Catherine-de-la-Jacques-Cartier</b><br/>4609, route de Fossambault<br/>bureau 102<br/>Tél. : 418 875-1671</p> <p><b>Val-Bélair</b><br/>1800, av. Industrielle, bureau 102<br/>Tél. : 418 254-8924</p> | <p><b>Cap-Santé</b><br/>2, Place de l'Église<br/>Tél. : 418 285-5457</p> <p><b>Pont-Rouge</b><br/>164, rue Dupont,<br/>bureau 2<br/>Tél. : 418 254-8924</p>  |  |   |

[www.boilardrenaud.com](http://www.boilardrenaud.com)



Les enseignantes Caroline Baudry, Josée Toupin et Ingrid L'Italien-Tessier en compagnie de Pascal Rochette d'Alcoa et de la directrice de l'école du Bon-Pasteur, Annie Lachance. Photo - Stéphane Pelletier

PRIX HOMMAGE AÎNÉS POUR RAYMONDE GINGRAS

# Toute une carrière de bénévolat et de partage

**Le Prix Hommage Aînés souligne la contribution d'une personne aînée œuvrant à favoriser le mieux-être de son milieu de vie. Engagée de longue date dans la communauté de Saint-Raymond et des environs, Raymonde Gingras recevait ce prix prestigieux remis par le gouvernement du Québec le 7 novembre.**

**GAÉTAN GENOIS**

gaetan.genois@courrierdeportneuf.com

Quelques jours à peine avant de recevoir cette distinction, sa carrière exceptionnelle en tant que bénévole était soulignée par le conseil de ville de Saint-Raymond lors de sa séance du 3 novembre.

« Toute cette reconnaissance que j'ai eue, soit par la Ville, soit par le gouvernement du Québec, revient aussi aux équipes qui m'ont entourée. Seul, on ne peut pas faire grand chose », philosophe-t-elle avec toute l'humilité qu'on lui connaît.

Elle fait sienne la fameuse citation du poète des Indes britanniques, Rabindranath Tagore. « Je dormais et je rêvais que la vie n'était que joie. Je m'éveillais et je vis que la vie n'est que service. Je servis et je compris que le service est joie. »

Raymonde Gingras raconte comment elle a appris les vertus du partage dès son jeune âge. « J'ai été élevée dans une famille assez nombreuse, j'étais la dernière. On a toujours appris à partager, c'était à la base de la famille chez nous, partager entre nous et entre les voisins. »

**L'EXEMPLE QUI INSPIRE**

Ce bon exemple lui a été inspiré très jeune, puisque son père et sa mère étaient eux-mêmes engagés dans des mouvements de bienfaisance.

« C'est à partir de ça que j'ai réalisé qu'en rendant service pour que le monde devienne meilleur, c'est moi qui en tirait le plus grand profit », dit-elle. La boucle est bouclée avec la phrase du prix Nobel Tagore citée plus haut.

« C'est sûr qu'avoir de la reconnaissance pour ce qu'on a fait, ça fait toujours plaisir, ça encourage à continuer. On s'aperçoit que le bénévolat qu'on a fait a porté fruit et continue de porter fruit. À travers toutes ces réalisations-là, j'ai toujours été entourée de bonnes équipes. »

**LA FEUILLE DE ROUTE**

Raymonde Gingras est engagée dans sa communauté depuis plus de 60 ans. Elle a participé au développement de nombreux projets avec l'objectif de faire progresser la communauté.

« J'ai été élevée dans une famille assez nombreuse, j'étais la dernière. On a toujours appris à partager, c'était à la base de la famille chez nous, partager entre nous et entre les voisins » - Raymonde Gingras

Bien qu'elle soit surtout connue pour son engagement de plus d'un demi siècle dans l'organisme d'aide SOS Accueil, M<sup>me</sup> Gingras a bien d'autres réalisations à sa feuille de route.

Âgée de seulement 12 ans, elle a occupé pendant quatre ans la présidence de la J.E.C., soit la Jeunesse étudiante catholique.

En 1960 avec quatre de ses compagnes, elle fonde le mouvement guidisme à Saint-Raymond. Pendant 28 ans, elle a oeuvré au sein de la 62e Troupe scouts et guides. Elle a contribué à la naissance de la Maison BP.

En 1964, elle participe à la mise sur pied du Clin d'Oeil, une salle qui a fait danser les adolescents d'alors. Elle en est présidente pendant plusieurs années.



Raymonde Gingras avec la ministre Sonia Bélanger. Photo - Prix Hommage Aînés

**NOUVEAU BÂTIMENT**

Plus récemment, soit à la fin du printemps, le SOS Accueil lançait une campagne de socio-financement dont l'objectif était de recueillir 200 000 \$ pour doter l'organisme d'un nouveau bâtiment. Au-delà de toute espérance, le montant recueilli a joué dans les 360 000 \$. « J'ai été surprise par la générosité des gens »,

confie-t-elle en terminant.

À travers bien d'autres implications tout au long de sa vie, elle a mené une très belle carrière dans le monde de l'éducation, à titre d'enseignante, puis de directrice de l'école Marguerite-d'Youville de Saint-Raymond.



©Normand Vézina

La coupure du ruban à l'inauguration du Clin d'Oeil en 1964 Photo - Archives

**LES TERRASSEMENTS**  
*Francis Fortier* INC  
 RBQ : 5652-8722-01 **418 285-9878**

**POUR TOUTE INFILTRATION D'EAU CAUSÉE PAR VOTRE FONDATION :**

- Drain de fondation avec enduit caoutchouté
- Inspection par caméra
- Béton
- Excavation
- Nettoyage et débouchage de drain

(Garantie de 5 ans)

ÉGOÛT-ENTRÉE D'EAU

## CANDIDATES AU POSTE DE PORTE-PAROLE FÉMININE À QUÉBEC SOLIDAIRE

# Ghazal, Labrie et Lessard-Therrien rencontrent les Portneuvois

À titre de candidates au poste de porte-parole féminine de Québec solidaire (QS), Ruba Ghazal, Émilise Lessard-Therrien et Christine Labrie sont venues à la rencontre des membres portneuvois du parti, depuis la mi-octobre.

## MATHIEU HARDY

mathieu.hardy@courrierdeportneuf.com

Tour à tour, les solidaires

sont allés à la rencontre de Christine Labrie, le 19 octobre, à Donnacona, Émilise Lessard-Therrien, le 28 octobre, à Deschambault, et Ruba Ghazal, le 9 novembre, à Neuville.

Toutes trois veulent succéder à la porte-parole féminine Manon Massé qui, au printemps, a annoncé son intention de faire place à la relève après six ans à occuper ce poste en plus de son travail de députée dans la circonscription montréalaise de

Sainte-Marie - Saint-Jacques.

Entre la fin mai et la mi-juin, Ghazal, Lessard-Therrien et Labrie ont, dans cet ordre, annoncé leur volonté de se lancer dans la course visant à élire la troisième femme à la tête du parti depuis la création de QS par Françoise David, en 2006.

## L'HEURE DU CHOIX

Au cours des derniers jours, les membres de l'Association Québec solidaire Portneuf ont



Les trois candidates au poste de porte-parole féminine de Québec solidaire : Christine Labrie, Émilise Lessard-Therrien et Ruba Ghazal.

Photo - Offerte par l'Association Québec solidaire Portneuf

été appelés, par l'exécutif régional, à ordonner leurs préférences, de la première à la troisième candidate, leur choix de future représentante nationale de la formation politique souverainiste, aux côtés de Gabriel Nadeau-Dubois.

Cinq personnes déléguées régionales se prononceront en leur nom et voteront en prenant en compte le choix des solidaires portneuvois lors du congrès prévu en fin de semaine, du 24 au 26 novembre.

## « PARI RISQUÉ »

Dans une déclaration publiée sur Facebook, la députée de Sherbrooke, Christine Labrie, conçoit son engagement dans cette course comme un « pari risqué ». « J'ai fait campagne en livrant le fond de ma pensée, plutôt que d'essayer de faire plaisir à tout le monde. J'ai décidé de prendre ce risque en ne sachant pas l'impact que ça aurait sur mon parcours en politique, mais fermement résolue à ne pas avoir de regrets, en me disant que peu importe le résultat, les idées échangées avec des centaines de membres feront leur chemin et j'espère que ça fera avancer le parti, mentionne l'élue. [...] Dans une semaine, on saura qui poursuivra le travail de Manon pour faire avancer le projet de société de Québec solidaire. Avec Émilise et Ruba, on a relevé le défi de faire une campagne

propre, une campagne qui repose sur nos visions de la suite des choses et sur ce que chacune de nous a à apporter. Peu importe l'issue, ça me rend fière. »

## ENRACINER LA GAUCHE

Pour sa part, l'ex-députée de Rouyn-Noranda - Témiscamingue, Émilise Lessard-Therrien, a publié, dimanche soir, une déclaration de fin de campagne résumant son engagement des six derniers mois, alors qu'elle annonçait son intention de briguer le poste de Manon Massé. « La course achève. Cette course, écrit-elle, je ne l'ai pas faite pour moi. Mais pour ce dont notre mouvement et les régions ont besoin, à mon humble avis. Plus d'écoute, plus de reconnaissance, plus de cœur, plus de solidarité. Une gauche enracinée qui prend soin du monde et du territoire. Créatrice de milieux de vie qui ont du sens et qui redonnent du pouvoir au collectif. »

## « SE FAIRE CONFIANCE »

« Soyons plutôt fiers d'être le seul parti de gauche au Québec et faisons-nous confiance, argue, quant à elle, la députée de Mercier, Ruba Ghazal, sur son mur. Laissons faire les symboles superficiels et parlons d'idées, puisque nous sommes un parti d'idées. C'est pour ça que j'ai mené une campagne d'idées tout au long de la course. »

## Le Marché de Noël

11h à 15h

10

DÉCEMBRE

DANS LA SALLE COMMUNAUTAIRE DE LA RÉSIDENCE

BIENVENUE À TOUS !

Venez à la rencontre des artisans locaux pour y dénicher de parfaits cadeaux.



PONT-ROUGE  
CHÂTEAU  
BELLEVUE  
COMPLEXE POUR RETRAITÉS actifs

9, rue Saint-Christophe  
418 873-4545

# Appuyez les enseignants au bénéfice des élèves

Chers parents, chers élèves, Nous sommes tous désolés de vivre ensemble les inconvénients occasionnés par la grève des enseignants. Malgré l'intransigeance du gouvernement dans le cadre des négociations pour le renouvellement de notre contrat de travail, les 650 enseignants du Syndicat de l'enseignement de Portneuf sont plus déterminés que jamais à améliorer leurs conditions de travail, qui sont par ailleurs directement liées aux conditions d'apprentissage des élèves. D'ailleurs, nous sommes plus de 100 000 enseignants membres du Front commun, affiliés à la Fédération des syndicats de l'enseignement et à l'Association provinciale des enseignantes et enseignants du Québec, à partager cette détermination. Mais pourquoi les

négociations sont-elles dans un cul-de-sac? Parce que le gouvernement veut nous imposer unilatéralement sa vision et qu'il refuse systématiquement d'entendre ce que ceux qui sont sur le terrain tous les jours ont à proposer. Pourtant, par notre négociation, nous mettons sur la table des solutions pour garder nos enseignants en poste et en attirer davantage afin de contrer la pénurie dans l'objectif d'assurer la qualité de l'éducation. Ainsi, nous demandons à la partie patronale d'améliorer la composition de la classe, c'est-à-dire de revoir à la baisse le trop grand nombre d'élèves en difficulté présentant des profils différents dans un même groupe. Qu'on se le dise, des classes plus équilibrées, avec moins d'élèves, ça donne de l'air aux profs et

aux élèves et ça leur permet de mieux encadrer chacun d'entre eux. Malheureusement, le gouvernement démontre peu d'ouverture devant cette situation épineuse qui ne peut plus perdurer. La partie patronale refuse catégoriquement tout ajout de personnel, invoquant la pénurie. Pourtant, nos demandes sont accompagnées d'un solide et réaliste plan de déploiement, élaboré justement afin de tenir compte de cette pénurie. Afin d'avancer dans cette négociation, il est primordial d'avoir une lueur d'espoir pour améliorer la situation du personnel enseignant. Les enseignantes et enseignants réclament également un allègement de la tâche, jugée excessive et dépassant largement le cadre prévu, tandis que les demandes et exigences augmentent sans

cesse. Cette situation mène à ce que trop de profs épuisés abandonnent le navire, et ce, même parmi nos plus expérimentés, contribuant ainsi significativement à la pénurie. Il faut changer les choses pour permettre au personnel enseignant de se consacrer à ce qu'il aime vraiment faire, c'est-à-dire enseigner. Sur le plan salarial, après avoir vu les députés se voter des hausses de salaire de 30 %, le gouvernement offre des augmentations sous le taux d'inflation à ses travailleuses et travailleurs. En effet, le gouvernement nous propose 10,3 % d'augmentation sur cinq ans, alors que l'inflation pour cette même période est estimée à 17,7 %. Le ministre des Finances entrevoit même un appauvrissement des travailleurs de l'ordre de 7,8 % sur cinq ans.

Pourtant, comme tout le monde, nous devons nous aussi faire face à une hausse importante du coût de la vie. Nous, les enseignants, sommes épuisés de tenir l'école à bout de bras. Nos mandats à hauteur de 95 % pour la grève générale illimitée en témoignent clairement. Nous avons besoin d'un signal clair du gouvernement en faveur de l'éducation, de l'école publique et de la valorisation de notre profession. C'est pourquoi nous sommes debout, dans la rue, unis pour nous faire entendre et améliorer notre réseau d'éducation.

*Isabelle Paulin, présidente du Syndicat de l'enseignement de Portneuf*

# Hommage posthume à Michel Devost

Dans un premier temps, je tiens à souligner que c'est de ma propre initiative que j'écris cette lettre afin de souligner l'implication et le travail de Michel Devost, décédé accidentellement le 20 octobre. Samedi dernier, les gens de Ste-Anne-de-la-Pérade, de même que plusieurs autres, l'ont conduit à son dernier repos. Michel était un employé municipal qui a oeuvré, pendant 32 ans, aux services de la Ville comme employé et aussi, comme pompier volontaire. Soulignons, d'entrée de jeu, la présence de plusieurs pompiers volontaires venus de Batiscan, Saint-Casimir, Sainte-Geneviève-de-Batiscan, Champlain, Deschambault-Grondines, sans oublier ses confrères de Sainte-Anne-de-la-Pérade, sous la direction de leur directeur, Francis Perron. Ce samedi, ils ont accompli un

travail qui n'est pas facile, non pas en combattant un incendie en équipe, mais en allant reconduire un des leurs à son dernier repos, même si Michel n'est pas décédé en devoir. La haie d'honneur et la marche solennelle, entre le salon funéraire et l'église, témoignent de la sincérité du moment. Au nom des Péradiens, merci de nous avoir accompagnés dans cette triste période. Michel a été au service de la municipalité de Sainte-Anne pendant plus de 32 ans. Dany, sa conjointe, ainsi que les filles de Michel, peuvent être fières de ce qu'il a accompli. Michel, sache que la population te remercie pour tout ce que tu as fait. Ta loyauté envers nous tous, de même que ton sens du travail bien fait resteront gravés dans nos mémoires. En terminant, je considère qu'on aurait pu rendre hommage à Michel pour

son travail lors de la cérémonie. J'ose espérer que la Municipalité trouvera une place pour y apposer sa photo avec quelques lignes et, surtout, le mot merci!

Ce n'est qu'une idée qui, j'espère, sera retenue ou, à tout le moins, sera source d'inspiration. Bon repos, Michel.

*Richard Lachance, Sainte-Anne-de-la-Pérade*

## Avis aux lecteurs

La section Opinions du *Courrier de Portneuf* est destinée à quiconque souhaitant diffuser ses idées sur un sujet d'intérêt public. L'éditeur se dissocie totalement des propos tenus par les signataires des lettres ouvertes publiées dans ses pages et avise son lectorat qu'elles ne sont pas reliées à sa ligne éditoriale. Toute personne désirant faire paraître un texte est invitée à le soumettre par courriel à [redaction@courrierdeportneuf.com](mailto:redaction@courrierdeportneuf.com) sous réserve qu'il soit publié, rejeté ou abrégé, le tout sans aucun préavis. Notez que les lettres manuscrites déposées à nos bureaux ne sont pas acceptées.

**Salon Expo-Cadeaux**  
Centre Anne-Hébert et Pavillon Desjardins  
22, rue Louis-Joliet  
Sainte-Catherine-de-la-Jacques-Cartier (QC)  
G3N 2N6

**25 et 26 novembre**

**NOËL festif dans La Jacques-Cartier**

Marché de Noël de Stoneham-et-Tewkesbury  
Marché de Noël de Sainte-Brigitte-de-Laval  
Féerie de Noël Lac-Beauport  
Marché de Noël de Saint-Gabriel-de-Valcartier  
Salon des artisans de Shannon  
Salon Expo-Cadeaux Ste-Catherine-de-la-Jacques-Cartier

**6 MARCHÉS DE NOËL**

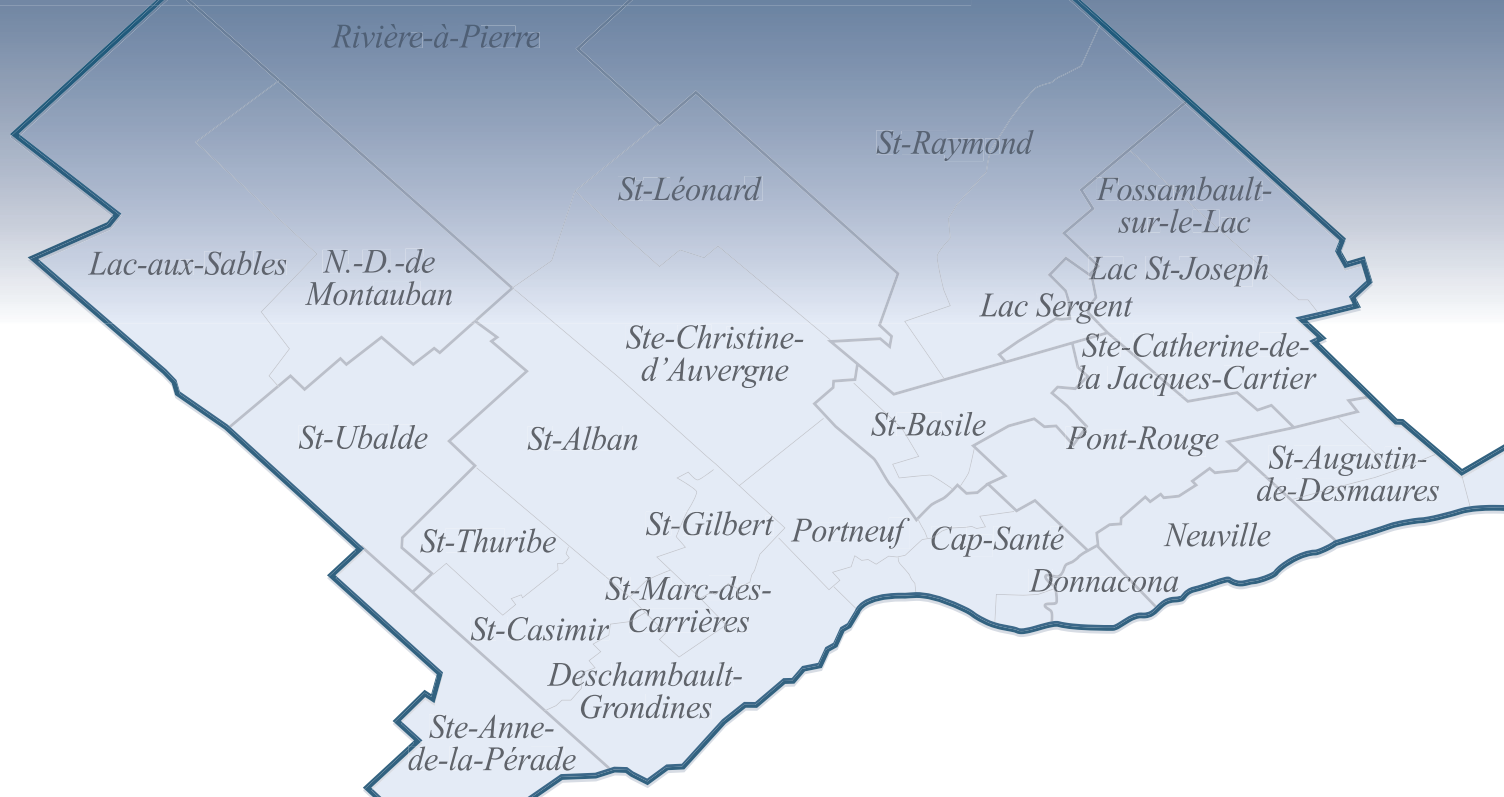
MRC La Jacques-Cartier  
[mrcjacques-cartier.com/noel](http://mrcjacques-cartier.com/noel)

# DÈS LE 10 JANVIER

## UNIQUEMENT EN PRÉSENTOIR



**SURVEILLEZ NOS  
PROCHAINES PARUTIONS,  
NOUS Y PUBLIERONS  
LA LISTE DE  
NOS POINTS DE DÉPÔT.**



**PLUS DE 150 POINTS DE DISTRIBUTION**  
**DANS TOUT LE TERRITOIRE DESSERVI PAR LE COURRIER DE PORTNEUF**

**LIGUE D'IMPROVISATION PORTNEUF ALOUETTE**

# Coup de théâtre pour la finale

C'était soirée de grande finale le 13 novembre pour la ligue d'Improvisation Portneuf Alouette. Devant la petite salle pleine à craquer du Cinéma Alouette, les équipes des Jaunes et des Mauves se sont affrontées afin de déterminer le gagnant de cette première saison.



**STÉPHANE PELLETIER**

stephane.pelletier@courrierdeportneuf.com



Les Jaunes et les Mauves étaient fin prêts pour se livrer un duel digne des plus grands combats. Photo - Stéphane Pelletier Photo - Stéphane Pelletier

Cependant, comme dans tout bon scénario, il y a eu un revirement inattendu de dernière minute afin de pimenter un peu plus le spectacle. Coup de théâtre, après une erreur au pointage et une écoute vidéo, les responsables de la ligue ont annoncé que cette première finale se termine par une égalité. «On pensait que les Jaunes avaient remporté. Après un recomptage, on se rend compte que la marque est de 7 à 7. Le public est donc le grand gagnant. Plus on a de monde et plus on a de l'énergie. Il y en avait tellement que cela a donné un match avec de méchantes bonnes impros. C'est juste valorisant de voir que l'on attire de plus en plus de personnes», partage Danick Julien, membre de l'organisation et instigateur du projet.

Nadeau, Kellyane Nadeau, Mélissa Bérubé et William Savard de l'équipe des Mauves à celle des Jaunes de Danick Julien, Nicolas Desormeaux, Michaël Morasse, Michel Labranche et Camille Defolly. «Avec autant de personnes qui embarquent et qui rient, l'ambiance était à son paroxysme. L'impro à Portneuf, ça peut fonctionner parce que ça a été un succès sur toute la ligne. On a eu des rires tout le match. C'était une finale qui était à l'image de notre première saison. C'est-à-dire que tout le monde en a eu pour son argent alors que c'est gratuit», commente M. Julien qui souligne également le travail formidable de l'arbitre de la ligue. «Fred donne toute une présence. Il fait partie intégrante du spectacle et le public l'a vite adopté».

**DES RIRES ET DES RIRES**

Devant plus de 80 spectateurs, la finale opposait Kevin Rioux

**POPULARITÉ**

D'ailleurs, les organisateurs de la ligue d'Improvisation Portneuf Alouette sont plus que satisfaits de cette première saison qui a rapidement gagné en popularité. Installé sur le créneau horaire du lundi soir, le spectacle vient bonifier l'offre d'activités dans Portneuf. C'est du gagnant pour le public qui a un show d'humour gratuit. C'est du gagnant pour le cinéma qui augmente son offre de services dans une plage horaire qui n'était pas utilisée. Puis, c'est du gagnant pour CJSR qui diffuse l'émission», déclare l'organisateur.

**DIVERTISSEMENT**

Pour cette première saison, la ligue regroupait trois équipes de cinq joueurs en provenance de Pont-Rouge, Saint-Alban, Neuville, Saint-Léonard, Saint-Raymond et Saint-Marc-des-Carrières. Les 10 rencontres se sont déroulées devant un nombre croissant de 30 à 65 spectateurs. «C'est un événement qui plaît beaucoup aux jeunes. Il y a des gens qui viennent en famille aussi. En tant que joueur, c'est de pouvoir lâcher son fou. Souvent, on est pris dans la vie quotidienne. On a besoin d'échappatoires et il n'y a rien

de mieux que l'improvisation. Tu peux faire rire le monde. Ils sont contents et tu es content», laisse entendre Danick.

**UNE NOUVELLE ÉQUIPE**

La prochaine saison de la ligue est déjà confirmée avec 13 matchs. Au même endroit, elle débutera le 29 janvier pour se terminer le 6 mai. Les organisateurs ont aussi fait le choix d'ajouter une nouvelle équipe. Il est possible de s'inscrire sur le site Facebook de la ligue d'Improvisation Portneuf Alouette.

De **SUPERS RABAIS** sur la **nourriture!**  
Chien et chat

**Létourn**  
la référence en alimentation animale

**15% RABAIS sur les accessoires**  
(jouets, cages, gâteries, os à gruger, suppléments, harnais...)

**Black Friday**

**4 jours seulement**  
23 au 26 novembre 2023

**5\$ de RABAIS**  
à l'achat de 2 sacs de litière **ODOURLOCK** 12 kg

**10,99\$**  
Litière agglomérante **SIMPLE** 14 kg

Détails sur [letourn.com](http://letourn.com)



MISSPAPILA

Par Véronique Ouellet  
misspapila@gmail.com

## Beau temps pour un chili

Un bon chili réconfortant, c'est tout ce dont vous avez besoin cette semaine! J'adore ce plat originaire du sud des États-Unis, car il est super nutritif sans mettre de côté la saveur. C'est un vide frigo par excellence pour les légumes et c'est aussi un plat qui est parfait pour les lunches. En fait, vaut mieux en faire plus que moins. Personnellement, je l'utilise même dans mon pâté chinois et des fois sur une poutine! Même si chaque famille a sa version du chili, dans le mien, il y a une petite touche spéciale. J'y ajoute un peu de café! Cela peut sembler étrange, mais ça fonctionne vraiment. Pour cette recette j'ai utilisé le Pleine Lune Décaféiné de Bivouac - Café Biologique.

### Chili au boeuf et au café

4 portions



#### Ingrédients :

450 gr (1 livre) de bœuf haché  
398ml (1 conserve) de haricots rouges  
199ml (1 conserve) de maïs en grain  
65ml (1/4 de tasse) de café fort Pleine Lune décaféiné de Bivouac - Café biologique  
3 tomates italiennes râpées  
1 carotte coupée en petits dés  
1 branche de céleri coupée en petits dés  
1 petit oignon jaune coupé en petits dés  
30ml (2 c. à soupe) d'huile de canola  
30ml (2 c. à soupe) de pâte de tomates  
5 à 10ml (1 à 2 c. à thé) de pâte d'harissa  
2.5ml (1/2 c. à thé) de graines de cumin moulues à l'aide d'un mortier  
Sel et poivre

#### Garnitures :

Crème sure ou yogourt grec  
Coriandre fraîche

#### Préparation :

- Dans une cocotte, faire chauffer l'huile et y faire revenir l'oignon jusqu'à ce qu'il soit transparent.  
- Ajouter les carottes et le céleri et faire revenir environ 2 minutes. Ajouter le veau haché et faire revenir environ 5 minutes. Assaisonner avec le sel, le poivre, le cumin et bien mélanger. Continuer la cuisson pendant environ 2 minutes.  
- Ajouter le café et la pâte de tomates puis mélanger pour bien enrober la viande. Ajouter les tomates râpées et la pâte d'harissa, mélanger et laisser mijoter environ 20 minutes tout en remuant le mélange régulièrement. Ajuster l'assaisonnement au goût.  
- Égoutter et rincer à l'eau froide les haricots rouges et les grains de maïs puis les ajouter au mélange de viande. Mélanger et laisser mijoter environ 5 minutes ou jusqu'à ce que les haricots et les grains de maïs soient chauds.  
- Au moment de servir, garnir de yogourt grec ou de crème sure et de coriandre fraîche. Accompagner le chili de chips de tortillas.

Pour plus d'infos : [www.misspapila.com](http://www.misspapila.com)  
<https://portneuf.ca/culture-de-saveurs>



## RÉFLEXION DU NEUVILLOIS ADRIEN LACROIX

# Ce qu'il nous reste au crépuscule de notre vie

La retraite est une phase de la vie qui peut entraîner des bouleversements positifs ou négatifs. C'est l'argument de base du livre *Que me reste-t-il au crépuscule de ma vie*, du Neuvillois Adrien Lacroix, dont le lancement aura lieu le 29 novembre à la Microbrasserie L'Esprit de Clocher à 14 h.

### GAÉTAN GENOIS

gaetan.genois@courrierdeportneuf.com

L'auteur de 87 ans insiste sur les aspects positifs de la retraite. «Elle peut devenir un passage qui permet une découverte constructive de son histoire de vie», écrit Adrien Lacroix en quatrième de couverture.

Originaire de l'Abitibi, Adrien Lacroix a œuvré toute sa vie dans les domaines de l'éducation, des services de santé et des services sociaux.

La retraite, il la connaît depuis plusieurs années, de sorte qu'il se sait bien outillé pour nous rappeler quelles sont les valeurs principales qui inspirent notre vie et notre quotidien avec les êtres qui nous sont chers.

### IDÉE DU LIVRE

L'idée de ce sixième livre lui est venue d'un fait bien banal. Les Lacroix ont un chalet à Notre-Dame-de-Montauban, et chaque année pendant 40 ans, Adrien

coupaient lui-même son bois pour leur foyer à Neuville. Jusqu'au jour où son arthrose l'empêcha même de faire partir sa scie à chaîne.

«J'ai réalisé que le problème, c'était moi. À cause de mon arthrose, je n'étais plus capable de tirer assez fort.»

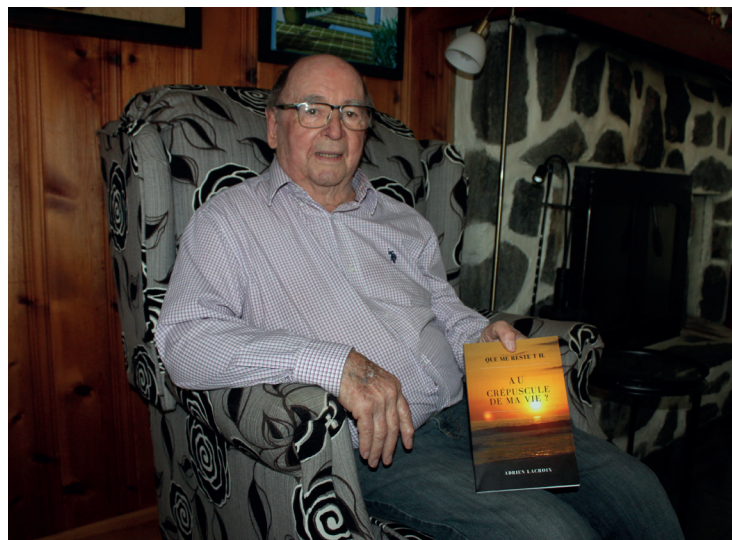
Avec sa profession d'une nature plus intellectuelle, ça lui faisait du bien d'aller dans la nature.

Pour lui qui aimait travailler dans le bois, ne plus être capable de faire son bois de chauffage fut un deuil important. Il réalisait qu'il y avait des choses qu'il ne pouvait plus faire. Les personnes âgées peuvent traverser des périodes très difficiles. Mais chacun a une vie unique et des souvenirs uniques.

### LA THÉRAPIE DU SOUVENIR

C'est ce qui nous ramène à son livre. «Quand j'étais plus jeune, raconte M. Lacroix, on disait que les plus vieux radotaient quand ils racontaient leurs souvenirs. C'était une thérapie. Mais il faut la structurer un peu cette thérapie.»

Adrien Lacroix raconte qu'un jour, l'un de ses petits-fils (il a quatre petits-enfants) lui dit : «T'as jamais travaillé dans ta vie toi. Ça m'a fait réfléchir, mais sur le coup ça m'a frustré. C'est l'impression qu'il a de moi. Mais j'ai réalisé qu'il avait raison, puisque quand il est venu au monde, j'étais déjà à la retraite.»



L'auteur neuvillois Adrien Lacroix. Photo - Gaëtan Genois



La couverture du livre *Que me reste-t-il au crépuscule de ma vie*. Photo - Gaëtan Genois

C'est sans doute dans ce sens que la Fadoq encourage les gens à écrire leur livre et raconter leur vie. «Ça augmente l'estime de soi, ça démontre aussi tout ce qu'on a fait dans notre vie.»

### SE RECONSTRUIRE UNE VIE

Adrien Lacroix apporte cette réflexion dans le chapitre consacré à ses projets.

«La retraite est un passage de plus dans la vie, mais un passage extrêmement important. Citant Voltaire : La retraite est le port où il faut se réfugier après les orages de la vie. Nous quittons une vie active où nous avons des activités précises à effectuer, des collègues de travail et des horaires à respecter. Du jour au lendemain, nous voilà plongés dans un contexte où il ne semble plus y avoir de contraintes. Cette situation peut être grisante au début, mais ennuyante par la suite. Il devient donc nécessaire de se reconstruire une vie. Pour y arriver, il faut des projets.»

Le livre sera disponible au lancement et dès le lendemain à la Librairie Donnacona, ou auprès de l'auteur au 418 876-2801, [adrienlacroix@telus.net](mailto:adrienlacroix@telus.net)



**Vivez la féerie  
de Noël!  
Achetez  
les plus  
beaux  
cadeaux!**

**CONCOURS**

**À GAGNER  
UN TOTAL DE**

**200\$**

COUPON DE PARTICIPATION (1 COUPON PAR PARTICIPANT)

*J'aimerais faire  
mes achats chez :*

Commerce :

Nom :

Adresse :

Téléphone :

Courriel :

**Participez dès  
maintenant!**

**RÈGLEMENTS :** Seuls les participants ayant rempli leur liste correctement sont admissibles au tirage qui aura lieu mercredi 15 décembre 2023. Toute personne ayant 18 ans et plus peut s'inscrire à ce concours, sauf les employés du journal et les membres de leur famille. Déposez ou postez votre liste au Courrier de Portneuf, 276, rue Notre-Dame, Donnacona, G3M 1G7, ou complétez le formulaire à [www.courrierdeportneuf.com](http://www.courrierdeportneuf.com) avant le mardi 12 décembre, 17 h.

**2 GAGNANTS auront 100\$ À DÉPENSER  
dans 1 des commerces de leur choix parmi  
les annonceurs À L'INTÉRIEUR DE CETTE SECTION**

**COURRIER  
DE PORTNEUF**

**NOUVEAU  
À CAP-SANTÉ**

**DIRECTEMENT  
SUR LA 138  
VOISIN DE CHEZ  
ACMAT**

**LA PROMO 1 : 4 GYOZAS AU  
PORC + 15 MAKIS AU CHOIX  
DU CHEF POUR 30\$**

**LA PROMO 2 : 6 GYOZAS AU  
PORC + 30 MAKIS AU CHOIX  
DU CHEF POUR 55\$**

VALIDE JUSQU'AU 10 DÉCEMBRE



**VERT  
SUSHI**

Plateau party de  
**75 MAKIS**  
au choix du chef disponible  
en tout temps pour **115\$**  
Idéal pour les réceptions  
du temps des fêtes



271, route 138, Cap-Santé, QC, GOA 1L0 • 418 462-1522

[VERTSUSHI.COM](http://VERTSUSHI.COM)



**Des cadeaux pour  
toute la famille**

- Bottes et vêtements d'hiver
- Habits et bottes de motoneige
- Vêtements de travail et de sport
- Bottes et chaussures de sécurité



**Raymond Gilbert**

*Plus grand qu'en apparence!*

*Chèques-cadeaux  
disponibles*

**Ouvert tous les soirs  
en décembre  
OUVERT 7 JOURS**

**422, route 138, St-Augustin  
418 878-2930**

Vivez la féerie de Noël!  
Achetez les plus beaux des cadeaux!

2 GAGNANTS auront 100 \$ À DÉPENSER dans 1 des commerces de leur choix parmi les annonceurs DE CETTE SECTION

Solde du  
VENDREDI  
FOU  
6 au 27 novembre

Rabais de  
300 \$

699<sup>95</sup>\$  
rég.: 999,95\$

Ensemble d'accessoires  
inclus

Inclus



700 AW



CYCLOVAC

Combo  
Retrafile<sup>X</sup>

À partir de  
949<sup>95</sup>\$  
rég.: 1349,95\$



Combo  
électrique 110-24 V

869<sup>95</sup>\$  
rég.: 1199,95\$



\* Avec ensemble d'accessoires 35', l'offre prend fin le 27 novembre 2023. Offre valable chez les marchands autorisés participants, pour un temps limité ou jusqu'à épuisement des stocks. Les prix de détail peuvent varier selon la région. Images à titre indicatif seulement. † Voir détails des garanties auprès de votre marchand autorisé ou en ligne.

Fabriqué au  
Québec  
Depuis 1960

rabais  
collars

CYCLOVAC



636, AV. JACQUES-CARTIER, DONNACONA,  
G3M 2G1.

## SALON EXPO-CADEAU

### PROGRAMMATION

Plus de 70 artistes et artisans !

Une occasion extraordinaire pour trouver le cadeau ou la décoration que vous recherchez !

Centre socioculturel Anne-Hébert, pavillon Desjardins et à l'extérieur

#### Au parc du Grand-Héron, samedi 25 novembre

- 11 h à 15 h Duo de lutins de Noël (musique et jonglerie)
- 17 h à 19 h 30 Troupe vocal de Noël a cappella
- 17 h à 20 h Maquillage et animation pour les enfants
- 18 h Hotdogs gratuits
- 18 h Arrivée de la parade de Noël
- 18 h à 20 h Rencontre du Père Noël

#### Au centre socioculturel Anne-Hébert, dimanche 26 novembre

- 11 h à 15 h Popaul de Noël avec son orgue de barbarie
- 12 h à 15 h Maquillage pour les enfants
- Rencontre du Père Noël
- Troupe vocal de Noël a cappella



Samedi 25 novembre de 10 h à 18 h\*  
Dimanche 26 novembre de 10 h à 16 h  
\*fermeture du pavillon Desjardins à 20 h

Plus de 70 exposants

Animation

Musique d'ambiance

Maquillage

Restauration sur place

CENTRE SOCIOCULTUREL  
ANNE-HÉBERT  
22, rue Louis-Jolliet

PAVILLON DESJARDINS  
8, rue Louis-Jolliet

CAAJC  
corporation  
DES ARTISTES & ARTISANS  
de la Jacques-Cartier

VILLE DE SAINTÉ-  
CATHERINE  
DE LA JACQUES-CARTIER

MRC  
La Jacques-Cartier



**Vivez la féerie de Noël!  
Achetez les plus beaux des cadeaux!**

**2 GAGNANTS** auront **100\$ À DÉPENSER** dans 1 des commerces de leur choix parmi les annonceurs DE CETTE SECTION



**Les plus beaux  
des cadeaux  
pour les Fêtes!**

**VENREDI FOU**  
7 JOURS SEULEMENT

**OBTENEZ :**

|  |   |  |
|--|---|--|
| <b>15%</b><br>de rabais<br>sur le <b>1<sup>er</sup></b> item | <b>20%</b><br>de rabais<br>sur le <b>2<sup>e</sup></b> item | <b>25%</b><br>de rabais<br>sur le <b>3<sup>e</sup></b> item et + |
|--|---|--|

**Incroyable, mais vrai!**  
**PLUS VOUS ACHETEZ, PLUS VOUS ÉCONOMISEZ**

Le plus gros rabais s'applique sur le prix de l'article le moins cher. Ne s'applique pas sur l'équipement.

*Plateau de fromages, certificat-cadeau, boîte-cadeau personnalisée,  
faites des heureux pour le temps des fêtes*



95 rue du Collège,  
Pont-Rouge  
581 329-5036  
info@lemoutonblanc.ca

**fromagerie  
le Mouton Blanc**

Ouvert  
mercredi-jeudi et vendredi  
de 10 h 00 - 18 h 00  
samedi de 10 h 00 - 17 h 00

Vivez la féerie de Noël!  
Achetez les plus beaux des cadeaux!

2 GAGNANTS auront 100\$ À  
DÉPENSER dans 1 des  
commerces de leur choix  
parmi les annonceurs  
DE CETTE SECTION

L'automne est là...  
PRÊTS POUR LES

*Fêtes?*

Consultez nos catalogues  
REMP LIS DE  
*suggestions*



Production  
A @ Z

AZURYA  
SIGNATURE

636, AV. JACQUES-CARTIER, DONNACONA,  
G3M 2G1 • 418 575-2987

>18018

jeudi au dimanche

23-24-25-26  
novembre 2023

PROMO  
WEEKEND FOU

recevez un certificat  
cadeau de 10\$  
pour tout achat de  
35\$

Mix Dollar\$  
& épicerie

échangeable entre  
le 1er et 31  
décembre 2023  
ne peut être jumelé à  
une autre promotion



149 Rue du Collège, Pont-Rouge, QC  
G3H 3B3  
Téléphone : 418 873-2015

**Vivez la féerie de Noël!  
Achetez les plus beaux des cadeaux!**

**2 GAGNANTS auront 100\$ À DÉPENSER dans 1 des commerces de leur choix parmi les annonceurs DE CETTE SECTION**

**15% DE RABAIS POUR VOS CADEAUX**



TRACTEUR À CHÂÎNES BRUDER  
**29,74\$**  
34,99\$



REMORQUE BÉTAILLÈRE BRUDER  
**45,01\$**  
52,95\$



TRACTEUR MASSEY FERGUSON BRUDER  
**52,66\$**  
61,95\$



CHARGEUR BRUDER  
**39,91\$**  
46,95\$



CHARGEUSE À BOIS BRUDER  
**47,56\$**  
55,95\$



TRACTEUR FENDT BRUDER  
**57,76\$**  
67,95\$



REMORQUE JOSKIN BRUDER  
**36,51\$**  
42,95\$



TRACTEUR FENDT 1050 BRUDER  
**72,21\$**  
84,95\$



CAMION FORESTIER BRUDER  
**62,01\$**  
72,95\$



MINI PELLE MÉCANIQUE  
**59,49\$**  
69,99\$



BÉTONNIÈRE BRUDER  
**59,49\$**  
69,99\$



CHARGEUR TÉLESCOPIQUE CAT BRUDER  
**33,99\$**  
39,99\$

MAGASINEZ EN LIGNE!



ROULEAU CAT BRUDER  
**59,49\$**  
69,99\$



TRACTEUR MASSEY FERGUSON BRUDER  
**57,76\$**  
67,95\$



**PONT-ROUGE**

126 BLVD NOTRE-DAME | 418 873-8628

SASERVICEAGRICOLE.CA



15% de rabais sur tous les jouets, vêtements, accessoires à prix régulier. Promotion en vigueur du 15 novembre au 24 décembre 2023. Images à titre indicatif. L'inventaire en magasin peut changer.



## Vendredi fou : des offres alléchantes tout près de chez vous!

Vous devez acheter des cadeaux de Noël pour vos enfants, vos parents ou votre tendre moitié? Vous voulez renouveler votre garde-robe pour avoir fière allure lors de vos prochains *partys*? Vous souhaitez acquérir l'appareil électronique qui vous simplifiera la vie tous les jours? Profitez du Vendredi fou pour dénicher tout ce dont vous avez besoin à des prix exceptionnels!

### PRIVILÉGIEZ L'ACHAT LOCAL!

L'achat en ligne auprès des géants du Web procure certains avantages non négligeables. Cela dit, vous avez tout à gagner à explorer les offres du Vendredi fou proposées par les entreprises d'ici! Visitez les sites Web et les boutiques des

marchands de votre région pour profiter de leurs 1001 promotions. En plus d'obtenir des produits de qualité et un service à la clientèle personnalisé, vous donnerez un coup de pouce financier à votre communauté. À vous de jouer!

Le Vendredi fou a lieu le 24 novembre 2023, mais plusieurs entreprises « étirent le plaisir » pendant quelques jours.  
Bon magasinage!

Source : Textuel



CHRONIQUE JEUNESSE

## Nicolas Gaudreault

nickg1998@hotmail.com

### Novembre, tu es laid

Je commence mon article avec une confession, qui s'aime facilement avec une gêne profonde pour certains, mais pour moi ce n'est que la routine ; j'écoute de manière promptement assidu Occupation Double Andalousie. Vous m'avez bien lu! C'est novembre, quoi! Qu'est-ce qu'il y a de mieux à faire? En fait, je ne pourrais dire que je suis un fan, mais je continue tout de même à avoir les yeux bien rivés sur mon téléviseur chaque soir de semaine à regarder la quotidienne. Les querelles des autres égayent mes journées. Je me surprends même parfois le bec grand ouvert avec un léger filet de salive à les voir savourer une bonne Truly à l'ananas à 7h00 AM. La vie de rêve, quoi!

Je tombe rapidement de mon cumulonimbus lorsque l'émission suivante démarre. Je sens mon visage s'affaisser et mes yeux se croiser. Un léger goût de Reese à l'aneth (de dégoût) s'empare aussi de mon palais. Vous avez bien compris, l'émission présentant des vidéos supposément drôles et non pertinentes (Ça C'est Drôle) avec un narrateur à la fois absent, mais beaucoup trop présent a débuté.

Si je pouvais décrire le mois de Novembre en un programme télévisé, je choiserais ce dernier sans hésitations. Mais quelle déprime! Une vidéo d'une jeune fille qui tombe d'une boîte de pick-up en 2003 avec une vieille voix rauque à l'arrière qui dit « Ouain, bin j'cré bin qu'a l'aurait été mieux sur son banc en avant elle, là! » (j'espère que vous avez lu avec des r roulés, sinon relisez), c'est très anémiant. On est supposé en rire à chaudes larmes, mais au final on ne fait que regarder avec un sentiment de répugnance et de vide intérieur.

C'est là que mes yeux dérivent du téléviseur pour la première fois, et je vois qu'il fait atrocement noir dehors. Mais noir très très foncé. La déprime de l'émission s'empare de moi. Je déteste vraiment Novembre. Je trouve qu'il nous assombrit, mes journées et moi. Il n'hésite surtout pas à nous ensevelir de feuilles, de difficultés, tantôt colorées, mais toujours décédées.

En y repensant bien, Novembre essaie toujours de me rabaisser, mais il n'a absolument rien pour lui. Il est mélancolique. Il est gris et souhaite qu'on le soit en retour ; la preuve, ces cieux pleurent presque tous les jours. Il se cache dès 16h car il a peur de la noirceur, peur que la lune le montre sous ses vraies couleurs, d'une brève lueur. Du moins, moi, je n'ai pas peur de la lune au final. Je l'aime même, je l'avoue! Je valserais avec si je le pouvais. Je l'embrasserais mais Novembre, elle l'embarrasserait complètement.

Je me sors rapidement de mon désenchantement lorsque l'émission met fin. Enfin. Un pénible 30 minutes en transe! C'est alors que je ferme ma télé, je lâche ma routine, question d'un bref moment, je mets mon manteau, je sors dehors et je vais livrer ma déprime saisonnière au bout de la rue.

Novembre, tu ne me mettras pas sur pause cette année!

## 4 conseils pour rester en santé dans le temps des Fêtes



Avec les Fêtes qui approchent à grands pas, il peut être facile de perdre ses bonnes habitudes de vie. Voici donc quatre judicieux conseils qui vous aideront à traverser cette période de réjouissances en gardant la santé et le moral!

### 1. PRIVILÉGIEZ LES CHOIX NUTRITIFS

Bien qu'il soit tentant de goûter à tous les délices des Fêtes, incorporez dans vos repas autant d'aliments nutritifs que possible. Garnissez votre assiette de savoureux fruits et légumes, de protéines maigres et de céréales complètes. Cependant, ne soyez pas « obsédé » par la crainte de trop manger : vous gâter un peu dans les *partys* est bon pour votre santé mentale!

### 2. BOUGEZ RÉGULIÈREMENT

Prévoyez du temps pour faire de l'activité physique, même s'il ne s'agit que d'une courte promenade après les repas, de quelques pas de danse au son d'une musique festive ou d'une séance de patinage en famille. L'exercice contribue à améliorer l'humeur et le bien-être général. Surtout, bougez pour vous sentir bien, et non pour vous déculpabiliser d'avoir trop mangé!

### 3. GÉREZ VOTRE STRESS

Les Fêtes peuvent être épuisantes et stressantes. Prenez soin de vous en pratiquant des activités qui vous aident à vous détendre. Il peut s'agir de méditation, d'exercices de respiration profonde ou de passe-temps que vous aimez. Fixer de saines limites avec votre famille et chercher du soutien en cas de besoin peut également atténuer votre stress.

### 4. DORMEZ SUFFISAMMENT

Malgré les réunions en famille ou entre amis, ne négligez pas votre sommeil : essayez de dormir de sept à neuf heures par nuit. Avec un corps et un esprit bien reposés, vous serez mieux armé pour affronter le temps des Fêtes et préserver votre santé générale.

Enfin, n'oubliez pas que si les vacances de Noël sont l'occasion de célébrer et de vous amuser, prendre soin de votre santé devrait demeurer votre priorité. Joyeuses Fêtes!

Source : Textuel

AU THÉÂTRE DES GRANDS BOIS CE JEUDI EN COMPAGNIE DE JUSTIN LEGACY

# Kaïn de passage à Saint-Casimir

Le populaire groupe Kaïn sera de passage à Saint-Casimir le 23 novembre au Théâtre des Grands Bois, à 20 h, en compagnie de Justin Legacy. La bande de Steve Veilleux est actuellement sur la route pour une tournée de rodage afin de peaufiner son nouveau spectacle.

## STÉPHANE PELLETIER

stephane.pelletier@courrierdeportneuf.com

Le populaire groupe Kaïn sera de passage à Saint-Casimir le 23 novembre au Théâtre des Grands Bois, à 20 h, en compagnie de Justin Legacy. La bande de Steve Veilleux est actuellement sur la route pour une tournée de rodage afin de peaufiner son nouveau spectacle.

Kaïn vient à nouveau colorer le paysage musical québécois avec la fraîcheur de son nouvel album,

*EL GRANDE TORPEDO*, sorti le 22 septembre. Le trio, influencé par Daniel Lanois, Los Lobos et Willie Nelson, offre un album tout à leur image. «La poésie est toute simple. Elle est inspirée du quotidien, du vécu et des belles rencontres que l'on fait sur la route», explique Steve Veilleux.

Kaïn y propose des chansons festives comme *3 h 30* et *Un samedi soir québécois*, en plus d'offrir des chansons plus émouvantes comme *Mon vieux*, *Y'a pu rien qui presse* et *Je m'essaie fort à pu t'aimer*. Après plus de vingt ans à laisser sa trace artistique et à cumuler les succès et les tournées, Kaïn aborde un nouveau chapitre de son histoire avec une énergie débordante. «Beaucoup plus de folie que de sagesse. On va toujours être des bons vivants. On ne sera jamais à l'abri du vice si l'on reste fondamentalement vicieux. L'urgence de vivre est là. Oui, on est des intenses et des

passionnés. Je pense que ces raisons expliquent pourquoi on est toujours là depuis une vingtaine d'années dans le portrait musical québécois», souligne le leader de la formation.

## UNE GRANDE FÊTE

La fête continue et le désir ardent de profiter de la vie reste plus que jamais présent. Kaïn, c'est une histoire d'amour, une réunion entre amis, un voyage improvisé et une passion indomptable pour la célébration. Le spectacle de rodage proposera donc une grande messe musicale. «La mission de Kaïn va toujours demeurer festive et rassembleuse. L'idée, c'est de faire un beau grand tour de table des huit albums, des 23 années de vie commune et de joindre les nouvelles chansons, de parler avec les gens et de raconter des histoires. On écrit encore des chansons et on enregistre



Les membres du groupe Kaïn débarquent dans Portneuf. Photo - Myriam Frenette

encore des albums dans le seul et unique but de reprendre la route. C'est un gros party mur à mur», ajoute le chanteur. Les billets sont disponibles sur le site : [www.lesgrandsbois.com/evénements](http://www.lesgrandsbois.com/evénements).



Le  
**ST-AUGUSTIN**

RÉSIDENCE PRIVÉE POUR RETRAITÉS

**Choisir de vivre pleinement!**

Vaste gamme de services et loisirs diversifiés

**PROMOTION**  
Obtenez **300 \$** de rabais  
par mois!\*

\*Appartements sélectionnés. Certaines conditions s'appliquent.  
Valide pour signature avant le 1<sup>er</sup> février 2024.



**On vous invite à notre MARCHÉ DE NOËL\***

**Samedi 2 décembre, de 10 h à 15 h**

25 artisans locaux • Ambiance festive  
Jeu gonflable • Maquilleuse en après-midi  
\*Argent comptant seulement

**Il est toujours possible de réserver une visite personnalisée.**

418 999-4834

✉ [locationlestaugustin@cogir.net](mailto:locationlestaugustin@cogir.net)

3645, rue de l'Hétrière  
Saint-Augustin-de-Desmaures

**LeStAugustin.ca**

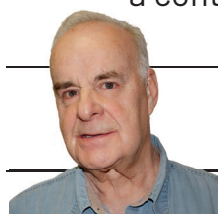
Des appartements et des services

**cogir**  
RÉSIDENCES

## REMISE DES BOURSES DE LA FASAP

# Une bonne petite tape sur l'épaule

« C'est une façon de célébrer vos succès à vous les athlètes qui comme le président David disait, nous représentez tellement bien au niveau régional, national et international. C'est un bonheur et une récompense pour tous les membres du conseil d'administration de suivre vos succès et de savoir que la FASAP a contribué. »



**GAÉTAN  
GENOIS**

gaetan.genois@courrierdeportneuf.com

Oui, c'est bien l'ex-président de l'organisme, Sylvain Germain, qui s'est ainsi adressé au public présent à la remise des bourses de la FASAP le 11 novembre au Centre Ernest-J. Papillon de Saint-Basile.

Après cinq ans d'implication, M. Germain a passé la main à titre de président de la Fondation d'aide au sport amateur de Portneuf. Impliqué dans la FASAP depuis deux ans maintenant, c'est l'ex-footballeur David Bouchard, qui présidera aux destinées de l'organisme dédié à l'excellence sportive dans Portneuf.

### DE PRÉSIDENT À M.C.

« Vous n'avez pas la berlué, j'ai bien quitté la Fondation en juin dernier, alors que j'ai remis ma démission comme président et membre du conseil

d'administration », a annoncé M. Germain.

Sylvain Germain a toutefois accepté d'agir comme maître de cérémonie à la soirée de remise.

Le nouveau président David Bouchard a été présenté au public sportif réuni autour des tables. « Mon premier mandat, a précisé David Bouchard, a été justement de signer un contrat à long terme avec Sylvain pour être maître de cérémonie. »

### LE CONSEIL D'ADMINISTRATION

Le nouveau président a profité du moment pour présenter les membres de son conseil d'administration, dont la plupart étaient présents à la soirée.

Il s'agit de la vice-présidente Geneviève Côté, le trésorier René-Jean Pagé, la secrétaire



Les récipiendaires de la remise de bourses de la FASAP 2023. Photo - Gaétan Genois

Joanie Moisan, et les administrateurs Dave Lamothe, Isabelle Pascal, Simon Sheehy et David Montminy.

Comme l'a souligné le maître de cérémonie par la suite, on voyait de nouveaux visages et de nouveaux athlètes en côtoyer d'autres qui sont là depuis quelques années.

« Le fonds n'est pas là pour donner des millions, a indiqué l'ex-président devenu maître de cérémonie. Mais quand même, c'est une bonne petite claque en arrière de l'épaule pour démontrer que la région est derrière vous lorsque vous performez à travers vos différentes compétitions. »

### 30 BOURSIERS

Une somme totale de 30 000 \$ a été remise à 30 boursiers dans trois catégories. Ils et elles proviennent de 12 municipalités de la région de Portneuf, et évoluent dans quinze disciplines sportives.

Un comité d'analyse, indépendant du conseil d'administration, a étudié les différentes demandes d'aide l'été dernier.

Il s'agissait du plus grand nombre de candidatures déposées, et le choix s'est avéré difficile.

Leurs performances et la façon

dont ces athlètes représentent la région ont permis aux récipiendaires de se démarquer et de mériter une bourse.

### CONTRIBUTION DE LA MRC

Présentatrice de ce gala depuis plusieurs années, la MRC de Portneuf a fait une contribution de 15 000 \$. Le préfet Bernard Gaudreau était là pour livrer son message.

« On a le privilège dans la région de Portneuf d'être témoins d'athlètes d'exception qui pratiquent de nombreux sports », a-t-il déclaré après avoir rendu hommage à l'ex-président.

« Continuez de rayonner, vous êtes notre fierté régionale et nous vous soutenons dans l'ensemble de vos épreuves. »

Promutuel Assurance est partenaire Or de la remise de bourses, et a contribué avec une somme de 2 500 \$. Le président Michel Gauthier a participé à la remise. Les députés Caron et Godin se sont également adressés à la salle, par voie de vidéo.

Le hockeyeur Guillaume Richard a été reconnu coup de coeur 2023.

### LES RÉCIPENDAIRES

Voici la liste des récipiendaires de bourses par catégorie.

Relève et développement (550 \$) : Nathan Berneron, tennis, Étienne Demers, natation, Lily-Jeanne Plante, gymnastique artistique, Ellyanne Tessier, natation.

Provincial (800 \$) : Rose Dufour, badminton, Maude Pépin, hockey, Éliane Alain, vélo de montagne, Loïc Blais, hockey, William Cantin, baseball, Joëlle Côté, canoë-kayak de vitesse, Maverick Deslisle, hockey, Elliot Deslisle, hockey, Antoine Dufour, badminton, Léo Gauthier, canoë-kayak de vitesse, Jonathan Girard, volleyball, Charlotte Lacroix, natation, Charles-Elliott Latulippe, ski acrobatique, Laura Leclerc-Naud, équitation western, Anne-Sophie Lessard, canoë-kayak de vitesse, Annabelle Rodrigue, karaté.

National (1500 \$) : Olivier Desmeules, athlétisme, Rose Rhéaume, karaté, Olivier Roy, football, Anika Bédard, gymnastique artistique, Mélanie Cantin, karaté, Annabelle Lafontaine, crossfit, Virginie Magnan, ski de fond, Thierry Rhéaume, karaté, Guillaume Richard, hockey, Mathis Rodrigue, karaté.



Le président David Bouchard, à gauche, et les autres membres du conseil d'administration de la FASAP (Fondation d'aide au sport amateur de Portneuf). Photo - Gaétan Genois

## GENS D'ICI

### LE SAUMON DE LA JACQUES-CARTIER EST DANS LE PAYSAGE

La Corporation du bassin de la Jacques-Cartier (CBJC) est fière de vous partager le résultat du travail réalisé cette année afin de poursuivre la mise en valeur du saumon atlantique, composante indissociable du paysage de la région.

Vous pourrez entre autres approfondir vos connaissances sur le saumon en consultant les nouveaux panneaux d'interprétation, installés parmi les municipalités riveraines à la rivière Jacques-Cartier. En plus d'une section générale, commune à tous, chaque panneau traite d'une information spécifique, spécialement conçue, en fonction de son lieu d'implantation. Découvrez-les au fil de vos expéditions le long de la rivière.

La Corporation a également concocté trois capsules vidéo portant sur la biologie du saumon atlantique, sur la fondation de la CBJC et les efforts de restaurations de la population de saumon ainsi que sur les projets actuels visant à améliorer la population de cette espèce. Ces vidéos se trouvent facilement sur notre site Web, notre compte Facebook ou encore en balayant les codes QR présents sur les panneaux d'interprétation à l'aide de votre téléphone intelligent.

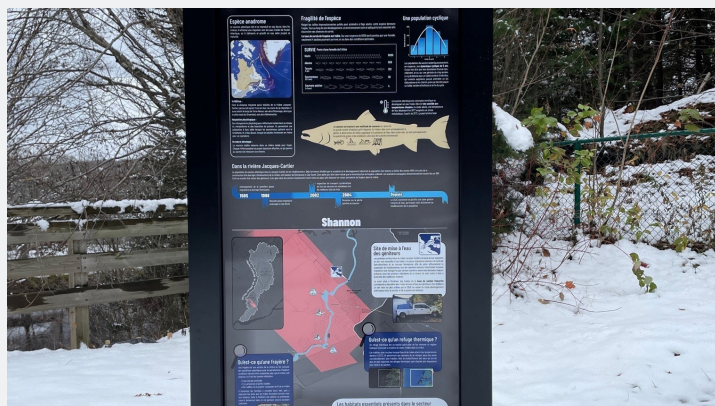


Photo - CBJC

### HOMMAGE AUX BÉNÉVOLES DE PONT-ROUGE

Le 6 octobre a eu lieu la soirée reconnaissance des bénévoles. Plus de 200 bénévoles étaient présents pour cette soirée mémorable, marquant leur incroyable dévouement envers notre communauté. La Ville de Pont-Rouge souhaite exprimer sa plus profonde gratitude à tous les bénévoles qui donnent de leur temps pour le bien-être des citoyens. Vous êtes une source d'inspiration pour tous.



Photo - Ville de Pont-Rouge

## QUOI FAIRE DANS PORTNEUF?

### 24 NOVEMBRE

**Marché du Noël d'Antan**  
À la Place de l'église de Cap-Santé. Exposants, musique et plusieurs activités au programme.  
**Aussi le 25 et 26 novembre.**

**Marché de Noël Rivière à Pierre**  
De 10 h à 16 h à la salle communautaire, 830 rue Principale.  
Info. : 418 476-3063

Alain-Grandbois de Saint-Augustin-de-Desmaures, spectacle de marionnettes.

**Gala musical**  
Dès 13 h, à la salle des Chevaliers de Colomb de Pont-Rouge.  
Info. : 418 907-1685 / 418 283-0960

### 25 NOVEMBRE

**Salon Expo-Cadeau**  
De 10 h à 18 h, au centre Anne-Hébert, 22 rue Louis-Hébert, Sainte-Catherine-de-la-Jacques-Cartier. Plus de 70 artistes et artisans offriront leurs produits.  
**Aussi le 26 novembre.**

**Souper annuel Chapecamp**  
À 18 h 30 au centre communautaire de Saint-Marc-des-Carières. Billet : 30 \$ adulte et 15 \$ moins de 10 ans. Inscr. et info. : 418 326-8155 / 418 268-3201

### 27 NOVEMBRE

**Les aventuriers voyageurs**  
À 19 h, au cinéma Alouette de Saint-Raymond, Magnifique Martinique.  
**Aussi le 30 novembre, à 19 h.**  
Info pour le tarif : 418 337-2465

### 26 NOVEMBRE

**Espace Art Nature**  
À 13 h 30 à la bibliothèque

## AGENDA COMMUNAUTAIRE

### 26 NOVEMBRE

**Alcooliques anonymes**  
Au centre communautaire de Saint-Marc-des-Carières, reprise du groupe de soutien Départ, tous les dimanches, dès 10 h. Besoin d'écoute, de soutien et d'encouragement ? Viens te joindre à nous.

### 29 NOVEMBRE

**Les mamans PHARmidables**  
De 9 h à 11 h, groupe d'entraide pour les nouvelles mamans. Organisé par le CERF Volant. Durée : 8 rencontres. Rens. et inscr. : 418 873-4557 ou info@cerfvolantdeportneuf.org

Thème : On placote et mandalas.  
Info. et inscr. : 418 337-3704 ou info@carrefourfmpportneuf.com

**Al-Anon**  
Toute personne dont la vie est ou a été affectée par la consommation d'alcool d'un proche et qui est à la recherche d'un programme qui t'apportera compréhension, soutien et écoute est invitée à participer. À 19h30, au 1333, Grand-Rang, à Saint-Raymond.

### 28 NOVEMBRE

**Rendez-vous actif**  
De 13 h 30 à 15 h 30, organisé par le Carrefour F.M. à Saint-Raymond.  
Activité : Découvrons le village de Saint-Léonard. Rens. et inscr. : 418 337-3704 ou info@carrefourfmpportneuf.com

**Les pratiques parentales positives**  
De 19 h à 20 h 30 Organisé par le CERF Volant, à Pont-Rouge.  
Info. et inscr. : 418 873-4557 ou info@cerfvolantdeportneuf.org

**Ciné-Parlotte**  
À 19 h, organisé par les Vues de Neuville, à la sacristie.  
Thème : Israël sous pression des ultras-orthodoxes. Boisson chaude et biscuits.  
Gratuit. Info. : 418 876-4145

### 30 NOVEMBRE

**La Licorne**  
De 19 h à 20 h 30, projection de Noël. Rens. : 418 285-2935 poste 117

**Café-causerie**  
De 13 h 30 à 15 h 30, organisé par le Carrefour F.M. Portneuf à Donnacona.

Communiquez-nous par courriel à [redaction@courrierdeportneuf.com](mailto:redaction@courrierdeportneuf.com), au moins dix jours à l'avance, vos événements culturels, vos activités communautaires et de loisirs pour les annoncer dans cette rubrique. Prenez note que la parution gratuite n'est pas garantie et qu'elle peut varier en raison du nombre de requêtes ou de l'espace disponible. Chaque annonce est publiée une fois, dans l'édition courante ou antérieure, selon la date de tenue de votre activité. Aucun suivi ou confirmation de réception n'est effectué relativement à votre demande, que ce soit par courriel ou par téléphone. Aucune demande ne peut être effectuée par Facebook, par téléphone ou en déposant des documents à nos bureaux. Les demandes incomplètes ou qui ne respectent pas ces conditions seront rejetées.

# DES MOTS... DES MOTS... DES MOTS!

7 LETTRES CACHÉES

## MOT-CACHÉ

MAROQUINERIE

- |             |          |          |           |              |         |
|-------------|----------|----------|-----------|--------------|---------|
| agencement  | bijou    | commerce | doublure  | mousqueton   | rabat   |
| aiguille    | bordure  | coton    | étui      | œillet       | rivet   |
| anneau      | boucle   | couture  | fermoir   | peau         | sautoir |
| artisanat   | bouton   | cuir     | glissière | poche        | tannage |
| assemblage  | ceinture | daim     | laine     | polochon     | tissu   |
| bandoulière | collier  | denim    | motif     | portefeuille |         |

|   |   |   |   |   |   |   |   |   |   |   |   |   |   |   |
|---|---|---|---|---|---|---|---|---|---|---|---|---|---|---|
| T | S | D | E | N | I | M | U | S | S | I | T | A | M | E |
| E | E | L | L | I | U | G | I | A | B | A | N | D | O | R |
| V | A | E | C | O | T | O | N | O | R | N | A | C | U | E |
| I | S | E | R | O | E | T | U | I | E | I | E | C | S | I |
| R | S | G | A | U | M | C | O | A | M | L | R | O | Q | L |
| G | E | A | B | O | L | M | U | C | L | A | U | L | U | U |
| L | M | N | A | E | R | B | E | I | A | I | T | L | E | O |
| I | B | N | T | E | I | I | U | R | P | N | U | I | T | D |
| S | L | A | F | J | N | E | T | O | C | E | O | E | O | N |
| S | A | T | O | T | F | I | C | U | D | E | C | R | N | A |
| I | G | U | U | E | S | H | I | C | U | A | E | P | H | B |
| E | E | R | T | A | E | R | P | O | L | O | C | H | O | N |
| R | E | R | N | O | T | N | E | M | E | C | N | E | G | A |
| E | O | A | O | E | I | L | L | E | T | F | I | T | O | M |
| P | T | E | R | U | D | R | O | B | O | U | T | O | N | E |

SOLUTION : SACOCHE

8 LETTRES CACHÉES

## MOT-CACHÉ

JUGEMENT

- |             |              |            |            |           |      |
|-------------|--------------|------------|------------|-----------|------|
| affirmation | discernement | intuition  | pensée     | sagesse   | vote |
| aperçu      | doctrine     | loi        | perception | savoir    |      |
| audience    | doigté       | notion     | position   | sens      |      |
| avis        | faculté      | œil        | procès     | sentiment |      |
| constat     | finesse      | opinion    | raison     | tact      |      |
| débat       | flair        | ordonnance | réflexion  | verdict   |      |
| diagnostic  | idée         | parole     | réserve    | voix      |      |

|   |   |   |   |   |   |   |   |   |   |   |   |   |   |   |
|---|---|---|---|---|---|---|---|---|---|---|---|---|---|---|
| E | C | N | A | N | O | D | R | O | R | S | P | N | T |   |
| D | F | A | C | U | L | T | E | O | E | E | O | F | N |   |
| D | I | R | I | O | V | A | S | S | C | N | I | A | L | E |
| E | S | S | E | N | I | F | E | O | S | T | P | E | A | M |
| N | C | T | C | A | T | R | R | E | I | E | R | D | I | I |
| O | V | O | T | E | V | P | E | U | R | O | G | I | R | T |
| I | P | T | N | E | R | I | T | C | X | E | S | A | N | N |
| T | O | A | S | O | E | N | U | C | I | I | N | G | S | E |
| A | S | B | R | N | I | C | E | A | O | L | E | N | N | S |
| M | I | E | I | O | O | X | N | M | V | N | S | O | O | D |
| R | T | D | I | O | L | T | E | E | E | I | S | S | S | O |
| I | I | O | I | D | E | E | I | L | I | N | S | T | I | I |
| F | O | P | I | N | I | O | N | O | F | D | T | I | A | G |
| F | N | T | C | I | D | R | E | V | N | E | U | C | R | T |
| A | P | E | R | C | E | P | T | I | O | N | R | A | N | E |

SOLUTION : DÉCISION

1 2 3 4 5 6 7 8 9 10 11 12

|    |  |  |  |  |  |  |  |  |  |  |  |  |  |  |
|----|--|--|--|--|--|--|--|--|--|--|--|--|--|--|
| 1  |  |  |  |  |  |  |  |  |  |  |  |  |  |  |
| 2  |  |  |  |  |  |  |  |  |  |  |  |  |  |  |
| 3  |  |  |  |  |  |  |  |  |  |  |  |  |  |  |
| 4  |  |  |  |  |  |  |  |  |  |  |  |  |  |  |
| 5  |  |  |  |  |  |  |  |  |  |  |  |  |  |  |
| 6  |  |  |  |  |  |  |  |  |  |  |  |  |  |  |
| 7  |  |  |  |  |  |  |  |  |  |  |  |  |  |  |
| 8  |  |  |  |  |  |  |  |  |  |  |  |  |  |  |
| 9  |  |  |  |  |  |  |  |  |  |  |  |  |  |  |
| 10 |  |  |  |  |  |  |  |  |  |  |  |  |  |  |
| 11 |  |  |  |  |  |  |  |  |  |  |  |  |  |  |
| 12 |  |  |  |  |  |  |  |  |  |  |  |  |  |  |

|   |   |   |   |   |   |   |   |   |   |  |  |  |  |  |
|---|---|---|---|---|---|---|---|---|---|--|--|--|--|--|
| E | L | N | O | S | S | E | C | E | S |  |  |  |  |  |
| R | D | I | O | R | L | V | L | V | U |  |  |  |  |  |
| N | O | I | L | R | E | T | I | R | I |  |  |  |  |  |
| S | S | V | A | R | M | S | S | N | A |  |  |  |  |  |
| S | S | P | E | D | S | U | S | N | A |  |  |  |  |  |
| S | S | E | O | R | S | N | I | N | E |  |  |  |  |  |
| I | R | E | U | R | E | S | M | A | V |  |  |  |  |  |
| A | D | E | S | P | E | R | M | E | I |  |  |  |  |  |
| U | S | V | S | E | U | S | P | E | I |  |  |  |  |  |
| S | S | R | E | S | T | E | R | I | T |  |  |  |  |  |
| A | V | L | L | E | R | A | L | L | O |  |  |  |  |  |
| S | A | C | R | I | S | T | A | I | S |  |  |  |  |  |

### HORIZONTALEMENT

- Marguilliers.
- Découverte.
- Rigole – Unités de mesure.
- Grasse – Observés.
- Cubes – Semence.
- Éminence – Mesure agraire – Canton suisse.
- Crics – Fleurs.
- Douze mois – Connu – Monnaie.

### VERTICALEMENT

- Violon.
- Sec – Agace.
- Contribuer – Peur.
- Petit ruisseau – Fusée.
- Avinés – Dêvêtu.
- La sienne – Poison végétal – Océans.
- Entrelacer – Pénible.
- Modifier – Cobalt.
- Terre entourée d'eau – Blanchâtre.
- Vigoureuse – Idem.
- Obtenu – Pièce

élastique qui reprend sa forme d'origine après avoir été contractée.  
12. Épicée.

1 2 3 4 5 6 7 8 9 10 11 12

|    |  |  |  |  |  |  |  |  |  |  |  |  |  |  |
|----|--|--|--|--|--|--|--|--|--|--|--|--|--|--|
| 1  |  |  |  |  |  |  |  |  |  |  |  |  |  |  |
| 2  |  |  |  |  |  |  |  |  |  |  |  |  |  |  |
| 3  |  |  |  |  |  |  |  |  |  |  |  |  |  |  |
| 4  |  |  |  |  |  |  |  |  |  |  |  |  |  |  |
| 5  |  |  |  |  |  |  |  |  |  |  |  |  |  |  |
| 6  |  |  |  |  |  |  |  |  |  |  |  |  |  |  |
| 7  |  |  |  |  |  |  |  |  |  |  |  |  |  |  |
| 8  |  |  |  |  |  |  |  |  |  |  |  |  |  |  |
| 9  |  |  |  |  |  |  |  |  |  |  |  |  |  |  |
| 10 |  |  |  |  |  |  |  |  |  |  |  |  |  |  |
| 11 |  |  |  |  |  |  |  |  |  |  |  |  |  |  |
| 12 |  |  |  |  |  |  |  |  |  |  |  |  |  |  |

|   |   |   |   |   |   |   |   |   |  |  |  |  |  |  |
|---|---|---|---|---|---|---|---|---|--|--|--|--|--|--|
| X | E | V | E | S | T | S | E | S |  |  |  |  |  |  |
| U | M | S | O | S | O | S | T | E |  |  |  |  |  |  |
| R | E | O | U | T | L | E | L | T |  |  |  |  |  |  |
| S | E | R | O | R | T | P | O | T |  |  |  |  |  |  |
| E | P | A | R | A | N | R | I | S |  |  |  |  |  |  |
| O | C | R | E | U | R | E | V | L |  |  |  |  |  |  |
| L | V | A | L | E | A | T | H | E |  |  |  |  |  |  |
| U | E | O | L | O | L | E | R | I |  |  |  |  |  |  |
| N | O | N | L | O | N | L | S | E |  |  |  |  |  |  |
| A | R | A | B | I | C | A | M | A |  |  |  |  |  |  |
| D | E | P | I | D | E | T | U | R |  |  |  |  |  |  |
| U | E | O | I | H | I | T | O | N |  |  |  |  |  |  |

### HORIZONTALEMENT

- D'un seul bloc.
- Espèce de caféier – Propulsé.
- Grand bassin – Qui a une certaine laideur morale.
- Déraper – Pronom indéfini.
- Pouffé – Déterminée.
- Usage – Dramatique.
- Nettoyée – Aurochs –

### VERTICALEMENT

- Gueule.
- De vive voix – Miné – Tellure.
- Opposé au zénith – Cités.
- Surpoids – Obtenu.
- Mesure chinoise – Affectation cutanée.
- Jaunisse – Drame lyrique – Fémur.
- Signe du zodiaque –

Disque.  
8. Nuage.  
9. Prier.  
10. Pronom relatif – Article – Couche profonde de la peau.  
11. Sensible.  
12. Bois noir – Démonstratif – Note.

**DIVERTISSEMENT**

No.45

# Le coin de l'observateur

## TROUVEZ LES 7 ERREURS



Solution : 1) il manque une marque sur le ballon 2) il manque un lacet 3) un onglet a été ajouté 4) il manque une boule turquoise 5) une mèche a disparu 6) un sourcil est déplacé 7) un reflet dans un oeil est déplacé

6 LETTRES CACHÉES

**MOT-CACHÉ**

ÎLES ET ARCHIPELS

|           |          |            |            |            |            |         |
|-----------|----------|------------|------------|------------|------------|---------|
| açores    | caïmans  | curaçao    | jamaïque   | margarita  | rhodes     | trinité |
| anticosti | canaries | cyclades   | java       | martinique | salomon    | tuvalu  |
| baffin    | cebu     | dominique  | jersey     | maui       | samoa      |         |
| bahamas   | chypre   | féroé      | kauai      | maurice    | santorin   |         |
| bali      | comores  | fidji      | lesbos     | milos      | sardaigne  |         |
| baléares  | cook     | grenade    | madagascar | mindanao   | seychelles |         |
| barbade   | corfou   | guadeloupe | madère     | mindoro    | sicile     |         |
| bermudes  | corse    | hokkaido   | majorque   | mykonos    | sumatra    |         |
| bornéo    | crète    | honshu     | maldives   | naxos      | taiwan     |         |
|           | cuba     | ibiza      | malte      | phuket     | timor      |         |

|   |   |   |   |   |   |   |   |   |   |   |   |   |   |   |   |   |   |   |   |
|---|---|---|---|---|---|---|---|---|---|---|---|---|---|---|---|---|---|---|---|
| I | T | A | M | S | M | S | R | T | J | M | E | N | G | I | A | D | R | A | S |
| E | T | S | T | A | E | Y | A | H | E | E | A | M | A | U | R | I | C | E | O |
| C | U | S | A | I | J | R | K | M | O | K | R | D | I | U | A | M | A | C | A |
| O | R | Q | O | N | R | O | A | O | A | D | U | S | A | M | O | A | Z | H | N |
| M | O | E | I | C | T | A | R | E | N | H | E | H | E | G | C | A | I | Y | A |
| O | M | S | H | A | I | O | G | Q | L | O | A | S | P | Y | A | M | B | P | D |
| R | I | R | O | S | M | T | R | R | U | A | S | B | C | B | I | S | I | R | N |
| E | T | O | N | N | F | A | N | I | A | E | B | L | N | N | O | J | C | E | I |
| S | B | C | S | A | E | V | J | A | N | M | A | A | D | M | S | R | D | A | M |
| M | E | U | H | M | R | A | H | D | S | D | W | O | S | N | A | O | N | I | R |
| A | R | L | U | I | O | J | O | E | E | I | R | G | A | A | I | D | L | E | F |
| L | M | A | B | A | E | M | L | S | A | O | U | A | S | R | L | F | E | I | O |
| D | U | V | E | C | I | L | H | T | G | A | B | C | I | I | T | O | F | R | M |
| I | D | U | C | N | E | O | E | R | D | U | A | K | O | O | C | A | M | A | E |
| V | E | T | I | H | K | D | E | E | C | N | M | A | L | T | E | I | M | O | B |
| E | S | Q | C | K | A | N | L | N | A | E | T | I | N | I | R | T | L | U | N |
| S | U | Y | A | B | A | O | A | R | K | A | U | A | I | A | C | O | R | E | S |
| E | E | I | R | D | U | X | I | E | T | E | R | C | U | O | F | R | O | C | T |
| S | D | A | E | P | O | E | C | U | R | A | C | A | O | L | E | S | B | O | S |
| O | B | I | E | S | S | I | L | A | B | E | U | Q | I | N | I | T | R | A | M |

SOLUTION : TAHITI

|    |    |    |    |    |    |    |    |    |    |
|----|----|----|----|----|----|----|----|----|----|
| 1  | 2  | 3  | 4  | 5  | 6  | 7  | 8  | 9  | 10 |
| 11 |    |    |    |    |    | 12 | 13 |    |    |
| 14 |    |    |    |    | 15 |    |    |    |    |
| 16 |    | 17 |    |    | 18 |    |    |    |    |
| 19 |    | 20 |    | 21 |    |    | 22 | 23 |    |
|    | 24 | 25 |    |    |    | 26 | 27 |    |    |
| 28 | 29 |    |    |    |    | 30 |    | 31 |    |
|    | 32 |    |    |    | 33 | 34 |    |    |    |
| 35 |    |    | 36 |    | 37 |    |    | 38 | 39 |
| 40 |    |    | 41 |    |    |    |    | 42 |    |
| 43 |    | 44 |    |    | 45 |    |    |    |    |
| 46 |    |    |    |    |    |    | 47 |    |    |

Mots croisés **PROBLÈME NO 837**

RÉPONSE DU NO 836

|   |   |   |   |   |   |   |   |   |   |   |   |   |
|---|---|---|---|---|---|---|---|---|---|---|---|---|
| N | O | R | D | I | A | F | R | I | C | A | I | N |
| A | C | H | O | U | R | A | H | U | N | E |   |   |
| R | E | E | R |   |   |   |   |   |   |   |   |   |
| V | A | N | I | L | L | E | T | O | P |   |   |   |
| A | N | I | S |   |   |   |   |   |   |   |   |   |
| L | U |   |   |   |   |   |   |   |   |   |   |   |
| A | M | A | S |   |   |   |   |   |   |   |   |   |
| R | U | M | E | C |   |   |   |   |   |   |   |   |
| A | C | T | E |   |   |   |   |   |   |   |   |   |
| B | U | Z | U | K |   |   |   |   |   |   |   |   |
| A | B | A | T |   |   |   |   |   |   |   |   |   |
| T | A | R | E | T | S |   |   |   |   |   |   |   |

RÉPONSE DU N° 837

|   |   |   |   |   |   |  |  |  |  |  |  |  |  |  |  |  |  |  |  |
|---|---|---|---|---|---|--|--|--|--|--|--|--|--|--|--|--|--|--|--|
| E | N |   |   |   |   |  |  |  |  |  |  |  |  |  |  |  |  |  |  |
| R | A | R | E |   |   |  |  |  |  |  |  |  |  |  |  |  |  |  |  |
| T | E | N | T |   |   |  |  |  |  |  |  |  |  |  |  |  |  |  |  |
| I | M | P | U | R | E |  |  |  |  |  |  |  |  |  |  |  |  |  |  |
| M | O | M |   |   |   |  |  |  |  |  |  |  |  |  |  |  |  |  |  |
| E | O | C | E |   |   |  |  |  |  |  |  |  |  |  |  |  |  |  |  |
| L | I | T | S |   |   |  |  |  |  |  |  |  |  |  |  |  |  |  |  |
| R | A | N | D |   |   |  |  |  |  |  |  |  |  |  |  |  |  |  |  |
| E | P | A | T |   |   |  |  |  |  |  |  |  |  |  |  |  |  |  |  |
| C | E | T |   |   |   |  |  |  |  |  |  |  |  |  |  |  |  |  |  |
| O | A | R |   |   |   |  |  |  |  |  |  |  |  |  |  |  |  |  |  |
| L | I | L | A | S |   |  |  |  |  |  |  |  |  |  |  |  |  |  |  |
| A | L | O | R | S |   |  |  |  |  |  |  |  |  |  |  |  |  |  |  |
| T | O | M | A | H | A |  |  |  |  |  |  |  |  |  |  |  |  |  |  |

**HORIZONTALEMENT**

- Hache de guerre.
- Capitula à Appomattox.
- Substance préparée pour prendre feu facilement.
- À ce moment-là.
- Fleurs.
- Personnes qu'on tourne.
- Omoplate.
- Dangereux.
- Adjectif démonstratif.
- Vient au monde.
- Luth à long manche.
- Unité monétaire de l'Afrique du Sud.
- Interloqué.
- Plante potagère.
- Meubles.
- Ancien nom de Tokyo.
- Poste de ravitaillement.
- Qui manque d'énergie.
- Abréviation religieuse.
- Arme d'Éros.
- Pollution.
- Toile fine.
- Chanteur français.
- Force physique.
- Exceptionnel.

**VERTICALEMENT**

- Coup donné avec la main ouverte.
- Sautée.
- Douleur.
- Il a connu le paradis.
- Cri de triomphe.
- Article contracté.
- Art martial d'origine japonaise.
- Absent.
- Division de l'histoire.
- Tordus.
- Division d'un code.
- Lettre grecque.
- Avare.
- Bénitier.
- Témoigner.
- Petit équidé.
- Sangloter.
- Situation embarrassante.
- Réduit à l'obéissance.
- Entourage du roi.
- Maculé.
- Bruit de cloche.
- Caboche.
- Grande école française.
- Conjonction.

# sudoku

**PROBLÈME NO 837**

|   |   |   |   |   |  |   |   |   |
|---|---|---|---|---|--|---|---|---|
|   | 3 |   |   | 5 |  |   | 7 |   |
| 7 |   | 8 |   | 2 |  |   | 5 | 1 |
|   |   |   |   |   |  | 8 |   | 9 |
|   |   |   |   |   |  | 4 |   |   |
|   |   | 5 |   |   |  |   | 1 | 8 |
|   | 1 |   |   | 8 |  |   |   |   |
| 5 |   |   | 6 | 1 |  |   |   |   |
|   |   | 4 | 7 |   |  |   |   |   |
|   |   |   |   | 3 |  | 6 | 2 |   |

RÉPONSE DU NO 837

|   |   |   |   |   |   |   |   |   |
|---|---|---|---|---|---|---|---|---|
| 5 | 2 | 9 | 6 | 3 | 4 | 7 | 1 | 8 |
| 3 | 6 | 1 | 5 | 8 | 7 | 2 | 2 | 9 |
| 4 | 8 | 7 | 2 | 1 | 9 | 3 | 6 | 5 |
| 2 | 6 | 5 | 8 | 6 | 3 | 1 | 7 | 4 |
| 8 | 1 | 6 | 7 | 4 | 2 | 3 | 5 | 9 |
| 7 | 3 | 4 | 1 | 1 | 9 | 5 | 2 | 6 |
| 6 | 4 | 8 | 3 | 7 | 1 | 9 | 5 | 2 |
| 1 | 1 | 5 | 3 | 9 | 2 | 6 | 8 | 7 |
| 7 | 6 | 2 | 7 | 4 | 2 | 8 | 5 | 1 |

**RÈGLES DU JEU :**

Vous devez remplir toutes les cases vides en plaçant les chiffres 1 à 9 qu'une seule fois par ligne, une seule fois par colonne et une seule fois par boîte de 9 cases. Chaque boîte de 9 cases est marquée d'un trait plus foncé. Vous avez déjà quelques chiffres par boîte pour vous aider. Ne pas oublier : **vous ne devez jamais répéter plus d'une fois les chiffres 1 à 9 dans la même ligne, la même colonne et la même boîte de 9 cases.**

**JEU QUESTIONNAIRE**  
**Mieux dire Mieux écrire**

Source : de Yvon Delisle 7<sup>e</sup> édition

**RETOUR...ASSOCIEZ LE TERME CORRECT AUX EXPRESSIONS FAUTIVES**

- |                            |                        |
|----------------------------|------------------------|
| 1) Au retour de la pause   | a) rappeler            |
| 2) Faire un retour d'appel | b) ... de l'expéditeur |
| 3) L'adresse de retour     | c) remboursement...    |
| 4) Le retour à l'école     | d) après...            |
| 5) Un retour d'impôt       | e) la rentrée          |

- 5) C  
4) E  
3) B  
2) A  
1) D



# Trois coins créatifs pour une maison douillette

**Tout le monde a ses passe-temps préférés, et il est important d'apprécier les petits moments de la vie qui nous rendent heureux et nous réconfortent. Lorsque vous aménagez un espace de vie, laissez place à vos habitudes quotidiennes et à vos activités préférées. Poursuivez votre lecture afin de trouver de l'inspiration et d'obtenir des conseils pour créer des coins douillet dans la maison.**

## UN COIN LECTURE

Créez un coin lecture douillet pourvu de sièges confortables, d'un éclairage parfait et d'un mur d'accent qui donne l'impression qu'il s'agit d'une petite pièce à l'intérieur d'une autre. Choisissez des couleurs comme le vert, le bleu ou un brun profond qui vous aideront à rester plongé dans l'histoire que vous lisez.



## UN COIN CAFÉ PERSONNALISÉ

Commencez chaque journée du bon pied grâce à un coin café personnalisé. Choisissez un coin près des fenêtres pour profiter d'une exposition maximale à la lumière du soleil dès le matin. Ici, vous pouvez peindre la boiserie des fenêtres pour obtenir un accent unique qui fera ressortir la pièce. Lorsque vous choisissez

la couleur de la boiserie, gardez en tête les couleurs des murs et optez pour un style contrasté.

## UN COIN POUR FAVORISER LE BIEN-ÊTRE

Dans ce monde moderne et nos trains de vie en accélération constante, il est essentiel de créer un espace qui favorise votre bien-être. Qu'il s'agisse d'une variété pour les soins de la peau ou d'un espace consacré au conditionnement physique, faites de votre maison votre sanctuaire et réservez un espace pour prendre soin de vous et vous ressourcer. Choisissez des couleurs de peinture qui apaisent l'esprit, comme les couleurs Pistache 2122-60, un neutre tout juste perceptible aux vivifiants reflets bleus et gris, ou Lin Naturel CC-90, une teinte neutre aux tons de sable qui offre une touche de chaleur et d'élégance champêtres, de Benjamin Moore.

Source : L'Édition Nouvelles



## Donald Denis

Courtier immobilier

418-285-9155 cell.  
418-653-1236 bur.  
WWW.DONALDDENIS.CA

viacapitale ELITE Agence immobilière

Performances PROVINCIALES 2022

1<sup>er</sup> VENDEUR (NB VENTES/SOLO) 2011 à 2022 AGENCE VIA CAPITALE ELITE

1<sup>er</sup> INSCRIPTEUR (NB INSCRIPTIONS / SOLO) 2011 à 2022 AGENCE VIA CAPITALE ELITE

2021 PLUS GRAND NOMBRE DE VENTES SOLO

2022 PLUS GRAND NOMBRE D'INSCRIPTIONS SOLO

> 18 009

| ST-MARC-DES-CARRIÈRES  | ST-MARC-DES-CARRIÈRES  | GRONDINES  | ST-UBALDE   |
|--|--|--|---|
| <p><b>Nouveau</b></p>  <p>Propriété à étage de 5 chambres à coucher, située près des services, école, épicerie, etc... Plusieurs rénovations ont été effectuées (revêtement, fenêtres en façade, recouvrement de plancher, etc). Idéale pour grande famille, la maison est en location jusqu'au 1<sup>er</sup> juillet 2024. <b>149 500 \$</b></p> | <p><b>Nouveau</b></p>  <p><b>2 logis</b></p> <p>Magnifique duplex, très bien rénové, au centre du village. Plancher radiant au rez-de-chaussée. Très grand 5 1/2 libre pour propriétaire occupant. Un 4 1/2 en location rapportant 820 \$/mois. Deux grands cabanons, piscine. Bien entretenu. <b>269 000 \$</b></p>        | <p><b>Nouveau</b></p>  <p>Terrain situé à proximité du quai de Grondines dans un secteur résidentiel. Superficie de 16 150 pi<sup>2</sup>, desservi par l'aqueduc municipal, prêt à construire. <b>43 000 \$</b></p>  | <p><b>Mini-fermette</b></p>  <p>Très rare! À la campagne, de style mini-fermette très bien aménagée avec plancher chauffant. Belle propriété ayant eu des travaux majeurs en 2022. 3 chambres à coucher, planchers chauffants au rez-de-chaussée. Garage attaché, mini-fermette de 20 pieds X 41 pieds. Magnifique vue sur les champs et les montagnes. Elle vous charmera! <b>269 000 \$</b></p> |
| ST-GILBERT   | STE-ANNE-DE-LA-PÉRADE  | ST-RAYMOND   | ST-MARC-DES-CARRIÈRES   |
| <p><b>Terre</b></p>  <p>Belle terre à bois ou de chasse de +/- 973 230 pi<sup>2</sup> (une partie est en friche et l'autre en bois). Située près des services et de l'accès à l'autoroute 40. Accessible en moto-neige et en auto l'été. À qui la chance?</p>  | <p><b>À vendre ou à louer</b></p>  <p><b>349 000 +tx</b></p> <p>Très bien située, rue passante, localisation idéale. Belle grande bâtisse commerciale en location, superficie de 3500pi<sup>2</sup>. Idéal pour accueillir des bureaux, entreposage, point de vente ou autres. Plusieurs opportunités s'offrent à vous.</p> | <p><b>Terrain</b></p>  <p>TRÈS RARE! Beau grand terrain plat et boisé d'arbres matures. Superficie de 50 200pi<sup>2</sup> hors de zone inondable et prêt à recevoir votre construction ou auto-construction, sans service d'aqueduc NI d'égout. <b>75 000 \$</b></p>   | <p><b>Mini-fermette</b></p>  <p>Située à proximité des services, propriété de 3 chambres, salon et cuisine à aire ouverte. Poêle au bois, plancher de bois, 4 côtés en pierre, abri d'auto, cabanon et un garage. Allée asphaltée, occupation rapide. <b>259 000 \$</b></p>   |
| ST-MARC-DES-CARRIÈRES  | ST-UBALDE  | LAC-AUX-SABLES   | PORTNEUF  |
| <p><b>Terrain</b></p>  <p>Magnifique terrain en nature boisé et situé au bord de la décharge du lac Blanc. Accessible à l'année. Service d'électricité. Superficie de 58 595 pi<sup>2</sup>. Occupation rapide! <b>85 000 \$</b></p>   | <p><b>Bordés à l'eau</b></p>  <p>Bordés directement au Lac à la Roche, 2 beaux grands terrains de 48 000pi<sup>2</sup> et 61 000pi<sup>2</sup> sans service d'électricité. La vraie nature. <b>65 000\$ + taxes</b></p>   | <p><b>Duplex</b></p>  <p>Idéal pour proprio occupant. 2 logements libres à l'acheteur. Soyez investisseur ou installez-vous avec votre famille. Optimisation des revenus facile. Beaucoup de rénovations ont été faites en 2022-2023 (+/- 53 000 \$ d'investissement). Petit garage. Occupation rapide. <b>199 000 \$</b></p> | <p><b>Terre et chalet</b></p>  <p>Domaine boisé de 531 600 pi<sup>2</sup> borné au chemin public entre le lac Sept-Iles et la ville de St-Raymond avec un petit chalet 3 saisons. Agrandissement possible pour résidence, service d'électricité. Terre à bois de conifères et feuillus avec un petit ruisseau. Chasse aux chevreuils possible. <b>209 000 \$</b></p>                              |

8980-2640



**GHADU CONSTRUCTION**

ENTREPRENEUR GÉNÉRAL

**418-997-9284**



APCHA Région de Québec

RÉNOVATION ET CONSTRUCTION DE TOUS GENRES  
RÉSIDENTIEL, COMMERCIAL  
INSTALLATEUR MEMBRANES DECKING

WWW.GHADUCONSTRUCTION.COM

Licence RBQ: 9683 9012-01

# Les maisons vedettes

de la semaine



viacapitale ELITE Agence immobilière

**Donald Denis** 418 653-1236  
Courtier immobilier www.donaldenis.ca



**ST-RAYMOND**  
**Terre et chalet**  
**209 000 \$**

Domaine boisé de 531 600 pi<sup>2</sup> borné au chemin public entre le lac Sept-Iles et la ville de St-Raymond avec un petit chalet 3 saisons. Agrandissement possible pour résidence, service d'électricité. Terre à bois de conifères et feuillus avec un petit ruisseau. Chasse aux chevreuils possible. **209 000 \$**

# Horoscopes



**Alexandre Aubry**  
alexandre.aubry@norja.net  
www.norja.net  
514 640-8648

NO 45

**Signes chanceux de la semaine : Bélier, Taureau et Gémeaux**

## SEMAINE DU 19 AU 25 NOVEMBRE 2023

**BÉLIER**  
Faites le tri des amitiés qui exigent trop d'attention : nettoyez votre cercle d'amis et faites de nouvelles rencontres. En dirigeant un projet au bureau, vous aurez l'occasion de développer de nouvelles amitiés avec vos collègues.

**TAUREAU**  
Une fois un exploit réalisé ou un projet d'ampleur terminé, il est tout à fait normal de célébrer la victoire. Partager cette joie avec vos collègues ou vos proches en organisant des fêtes vous ravira certainement.

**GÉMEAUX**  
Pour éviter tout retard, il faudra prendre les bouchées doubles et focaliser ses objectifs avec détermination. Néanmoins, prendre du temps pour se détendre et s'amuser est également important pour retrouver de l'énergie.

**CANCER**  
Si votre famille est dispersée à travers la province, vous avez deux options pour réunir tout le monde à l'occasion des Fêtes : organiser une tournée pour visiter chacun des membres, ou bien partir en voyage avec ceux-ci.

**LION**  
Vous maîtriserez l'art de négocier et de communiquer. Vous serez capable de conclure un accord, que ce soit pour le financement d'un projet professionnel ou personnel. Vous pourriez avoir peur de décevoir quelqu'un.

**VIERGE**  
Vous connaîtrez un grand succès, surtout si vous travaillez dans le domaine de la vente. Vous augmenterez la clientèle à tel point que la direction sera obligée de vous promouvoir. De plus, vous excellerez dans les petits détails.

**BALANCE**  
Au travail, une présentation soignée peut tout changer et vous aider à réussir. Une bonne dose d'humour peut aussi être appréciée par vos supérieurs. En amour, la passion est le moteur de l'engagement.

**SCORPION**  
Il est important de discuter ouvertement des questions familiales qui se présenteront. En effet, le silence peut mener à la confusion dans la maison. De plus, certains soirs, il sera nécessaire d'apporter du travail à la maison.

**SAGITTAIRE**  
Si vous avez la parole facile, vous pourrez élargir votre réseau de contacts et de relations au travail. Même au travail, vous ne serez jamais à court de sujets de conversation et vous ferez de nouvelles connaissances.

**CAPRICORNE**  
Il est possible que vous trouviez de l'argent dans le fond de votre vieux manteau de ski que vous aviez oublié l'année dernière. En amour, il est important de communiquer plus ouvertement, même si ce n'est que pour obtenir un peu d'affection.

**VERSEAU**  
Vous serez très dynamique et vous commencerez à organiser les différentes réceptions auxquelles vous participerez bientôt. Face à une certaine lourdeur émotionnelle, il serait bénéfique de faire un petit ménage intérieur.

**POISSONS**  
On dit que le silence est d'or et la parole, d'argent. Vous disposez d'une source de créativité extraordinaire. Grâce au confort de votre foyer, vous pourrez créer une œuvre d'art ou vous ouvrir à une pratique spirituelle.

## À VENDRE 100

Pneus d'hiver à vendre, Autos Fiset, 418-337-4667

Bois de chauffage, érable, hêtre et merisier avec livraison, Donnacona, St-Raymond, Pont-Rouge, Portneuf, St-Basile, 418-987-8792

Bois de chauffage sec, avec livraison, 80\$/corde, 418-284-1300

Bois mou de 15 po, sapin/épinette/tremble sec, 65\$/corde, 418-284-9925

Isolant à bulle, Thermofoam en petite ou grande quantité mesuré et classé. 418-285-3621

Outils à vendre, électrique ou manuel. 418-283-0692

## AUTOMOBILES 105

Achat d'automobiles et camions. Paie de 200\$ à 2000\$. Achat de divers métaux. 24h/24h, 418-284-9672

## ACC. MAISON 140

Laveuse, sècheuse Maytag, 418-873-2852

## MAISON À LOUER 205

Maison à louer à Portneuf, 8-1/2, 2 salles de bain, climatisé, cabanon, 1650\$/mois, vue sur le fleuve. 418-575-2702

## CHAMBRES 220

Donnacona, chambre à louer à partir de 275\$/mois, chauffée, éclairée, Internet, TV et meublée, 581-993-1888

Portneuf, chambre à louer à partir de 300\$/mois, chauffée, éclairée, Internet, TV et meublée, 418-571-9419

## ACHÈTERAIS 305

Achat de métaux de toutes sortes. Aluminium, cuivre, autos/camions, équip. de ferme. Paie comptant. GRAVEL FER ET MÉTAUX Tél:418-268-3556, cell.:418-285-7951

Achetons antiquités, succession, vieil or, vieille monnaie, vieilles tricoteuses à bas, anciennes publicités, ancien piège à ours, enclume, vieil établi, fanal Coleman, vieilles scies mécaniques etc./payons comptant, 418-655-1286

Attention, vous déménagez ou videz votre maison ou pour une succession. Nous achetons de tout. 418-283-4917/418-286-3691

Achetons meubles québécois, objets militaires, anciens bijoux, publicités anciennes de liqueur, bières, cigarettes, garage, 418-655-1286

Achetons vos bijoux en or: bagues, alliances, chaînes, bracelets, boucles d'oreilles, breloques, pendentifs, même bijoux brisés ou dépareillés, aussi vieilles monnaies avant 1967. Payons argent comptant, 418-905-2866

Achetons anciennes cartes d'hockey avant 1985, cartes Baseball avant 1970, vieux comics, anglais, français, anciens jouets en métal, 418-655-1286

Achetons anciennes motoneiges, Vtt, 3-roues, 4-roues, minitrail 50cc-70cc, plaques autos avant 1970, raquettes à neige, tableaux (peintures-anciennes). 418-655-1286

## OFFRE SERVICES 310

Homme à tout faire, petits travaux résidentiel, MRC de Portneuf, Jean-Pierre, 514-475-0359

Offre d'aide à domicile, accompagnement RV/transport/courses/sorties, briser la solitude/cuisine/petits ménages. Sonia-418-805-2151

J'offre mes services pour entretien ménager dans maison résidentielle, 418-571-8846

Déclaration de revenus d'impôts de particulier et travailleur autonome. Représentante autorisée Mélanie Gagné, 418-410-6074, melgag@live.ca

LES TERRASSEMENTS FRANÇOIS FORTIER DIVISION IMPERMÉABILISATION DE MURS DE FONDATION: Membrane goudron pulvérisé, avantage du produit: allongement de 1200%, résiste à la détérioration du béton, élimine l'eau et l'humidité à l'intérieur. Membrane Delta-MS élimine l'humidité et les fuites dans le sous-sol, prévient les odeurs de renfermé et les moisissures,

sans danger pour l'environnement, ajoute une plus-value à votre résidence. Travaux garantis 5 ans. Inspection de drain par caméra/débouchage/nettoyage de drain de fondation/égout pluvial. Installation-réparation d'entrée d'eau. Contactez François Fortier, 418-285-9878

J'offre mes services pour entretien ménager. Personne minutieuse. Demande 20\$/h. 418-806-7517

## EMPLOI 315

Proroulant commerçant d'auto-usagé, recherche mécanicien, temps partiel, secteur Saint-Augustin, horaire flexible et bonne rémunération. 418-657-0311

Proroulant, commerçant d'auto usagé, recherche un laveur-polisseur avec ou sans expérience. Secteur Saint-Augustin. 418-657-0311

**Vous ne recevez pas  
Le Courrier de Portneuf,  
composez le  
418 285-0211, poste 0  
1 866 577-0211  
(sans frais)  
ou par courriel  
annonces@courrierdeportneuf.com**



**Payables à l'avance  
avant le vendredi 10 h  
en argent, chèque, carte débit,  
Mastercard ou Visa**  
**Téléphone  
418 285-0211  
1 866 577-0211**  
**Télécopieur  
418 285-2441**

**Courriel :  
annonces@courrierdeportneuf.com**

**NOS PRIX INCLUENT LES  
TAXES POUR 15 MOTS  
(0,40 \$ mot additionnel multiplié  
par le nombre de semaines)**

- 1 PARUTION 11,00 \$
- 3 PARUTIONS 20,00 \$
- 5 PARUTIONS 28,00 \$
- GRANDE PRIÈRE AU ST-ESPRIT, SACRÉ-COEUR DE JÉSUS, 21,00 \$ TAXES INCLUSES

## Abonnement au journal

6 mois : 88,19 \$ + tx  
1 an : 134,18 \$ +tx

**Chantiers routiers  
ADAPTEZ  
VOTRE  
CONDUITE.**



**Quand on cherche une propriété, c'est avec les yeux  
Vous êtes un courtier immobilier?  
Montrez vos propriétés à nos lecteurs.**



## DISPONIBLE EN PRÉSENTOIR DANS LES POINTS DE DÉPÔT SUIVANTS

### STE-CATHERINE DE LA J.C

- DÉPANNEUR EXPRESS
- COUCHE-TARD INC
- DÉPANNEUR ESSO
- BOUTIQUE L'APOTHAICARE INC (FAMILIPRIX)
- IGA DES SOURCES
- PIZZERIA PAQUET
- NORMANDIN
- SUPER C
- UNIPRIX CLAUDE NOËL

### SAINT-RAYMOND

- METRO

### DESCHAMBAULT

MAGASIN GÉNÉRAL PARÉ

### LAC-ST-JOSEPH

ÉPICERIE DU LAC

### SAINT-MARC-DES-CARRIÈRES

- PHARMACIE JEAN COUTU
- SUPERMARCHÉ METRO ST-MARC
- STATION D'ESSENCE EGR ULTRAMAR
- DÉPANNEUR BOLDUC ET POULIN
- CASSE-CROÛTE L'EXPRESS

### PONT-ROUGE

- SUPERMARCHÉ IGA JC BÉDARD
- PHARMACIE FAMILIPRIX
- PHARMACIE JEAN COUTU

### SAINT-UBALDE

ÉPICERIE DE SAINT-UBALDE INTERMARCHÉ

## COURRIER DE PORTNEUF

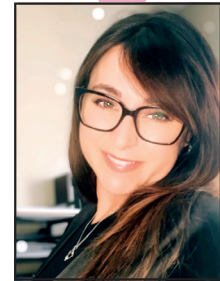
Quand votre entreprise a besoin d'être remarquée...

**NOUS  
SOMMES LÀ!**

**Nathalie Vachon  
Conseillère publicitaire  
poste 226**



**Angie Batsford  
Conseillère publicitaire  
poste 227**



**418 285-0211**

## LES GÉANTS DU WEB RÉDUISENT NOTRE VISIBILITÉ!

**Pour rester informés, consultez votre journal chaque semaine, abonnez-vous à notre infolettre et visitez notre site Web!**

**COURRIER.com  
DE PORTNEUF**

**COURRIER  
DE PORTNEUF  
Une équipe dynamique  
418 285-0211**

# Comment remercier vos clients pour les Fêtes?



Les Fêtes sont l'occasion idéale d'exprimer votre gratitude à vos précieux clients. Cette reconnaissance peut renforcer vos relations avec eux, les fidéliser et laisser une impression positive et durable. Voici quelques idées pour vous inspirer :

- **Vœux personnalisés** : envoyez des vœux (cartes ou courriels) sincères en vous adressant à vos clients par leur nom.
- **Cadeau** : une petite marque d'appréciation telle qu'une carte-cadeau ou un article à l'effigie de votre entreprise montrera à vos clients que

vous pensez à eux.

- **Remise exclusive** : proposez des promotions exclusives des Fêtes à vos clients les plus fidèles.
- **Évènement** : il peut s'agir d'une simple journée portes ouvertes, d'une fête plus élaborée ou d'un évènement virtuel.
- **Don** : faire un don à une association caritative au nom de vos clients témoigne de belle façon que vous ne vous souciez pas uniquement de leur clientèle!
- **Réponse et soutien** : pendant la pé-

riode chargée des Fêtes, répondez rapidement aux demandes de renseignements et apportez votre aide chaque fois que nécessaire pour démontrer votre engagement à satisfaire vos clients.

Enfin, après les Fêtes, n'hésitez pas à contacter vos clients pour vérifier s'ils ont aimé vos marques de reconnaissance et leur demander si vous pouvez faire quelque chose d'autre pour eux. Vous bâtirez ainsi des relations solides pour l'année à venir!

Source : Textuel





**MPI PAPER MILLS INC.**  
MPI moulin à papier  
de Portneuf Inc.

**HOMME / FEMME DE COUR**  
**MÉCANICIEN(NE) DE MACHINE FIXE**  
**JOURNALIER DE PRODUCTION**  
**COORDONNATEUR (TRICE) ADMINISTRATIVE ET LOGISTIQUE**

- Salaires concurrentiels
- Fonds de pension
- Assurance collective
- Congés maladie
- Congés mobiles
- Prime de référencement
- Allocation pour achat de bottes, vêtements de travail et outils
- Temps-plein, temps-partiel, stage

**Joins-toi à notre équipe et postule dès maintenant.**

En personne ou par la poste  
200, rue du Moulin, Portneuf, QC, G0A 2Y0  
Ou encore par courriel : [rh@mpiportneuf.com](mailto:rh@mpiportneuf.com)



OFFRE D'EMPLOI

**POMPIER / TECHNICIEN EN PRÉVENTION INCENDIE (TPI)**

(POSTE PERMANENT TEMPS PLEIN)



La Ville de Donnacona est actuellement à la recherche d'un candidat intéressé et motivé à relever de nouveaux défis, à joindre une équipe dynamique ayant un intérêt pour sa population, pour occuper un poste de pompier / technicien en prévention incendie (temps plein) au sein de son service de sécurité incendie.

Le Service incendie de Donnacona a pour mission de lutter contre les incendies et les sinistres, d'effectuer les sauvetages de victimes d'accidents dans les espaces clos et de la route, ainsi que les personnes sinistrées afin de limiter les pertes de vie et les pertes matérielles. Il participe également à l'évaluation et à la prévention des risques d'incendie, à l'organisation des secours ainsi qu'à la recherche du point d'origine, des causes probables et des circonstances d'un incendie.

**Nature de l'emploi**

Sous l'autorité du directeur incendie, la personne titulaire de ce poste a pour tâche principale de participer à l'ensemble des activités de prévention incendie sur le territoire de la Ville de Donnacona en relation avec la mission, les valeurs, les enjeux et les orientations de l'organisation, les orientations ministérielles et le schéma de couvertures de risques de la MRC de Portneuf. Notamment, la personne titulaire du poste est responsable des tâches suivantes:

- Faire l'inspection technique et détaillée des bâtiments afin de vérifier la conformité aux divers règlements et lois de sécurité incendie en vigueur, des systèmes de protection existants, de l'entreposage des matériaux, etc.;
- Rédiger et émettre des constats d'infraction, le cas échéant;
- Faire respecter le Règlement numéro V-530 concernant la prévention des incendies de la Ville de Donnacona;
- Effectuer le traitement des plaintes et demandes d'intervention;
- Rédiger ou transmettre verbalement, s'il y a lieu, les avis pertinents aux propriétaires et/ou locataires et en assurer le suivi;
- Collaborer au processus d'émission des permis de travaux avec les différents services de la Ville;
- Élaborer des plans particuliers d'intervention (PPI) et des procédures d'urgence en conformité avec le directeur incendie;
- Renseigner le public concernant la prévention des incendies ainsi que sur les divers règlements et lois relatives à la sécurité incendie dans les bâtiments;
- Participer à l'élaboration et à la mise en œuvre d'un programme de sensibilisation relativement à la prévention des incendies ainsi que sur les divers règlements et lois relatifs à la sécurité;
- Participer aux activités d'éducation du public réalisées par le service incendie;
- Effectuer l'analyse de plan et devis pour les projets de construction en ce qui a trait à la réglementation incendie;
- Collaborer et participer aux exercices d'évacuation et aux événements spéciaux;
- Répondre aux citoyens en personne ou par téléphone;
- Démontrer un souci constant de vouloir assurer un excellent service à la population;
- Être prêt à intervenir et à combattre les incendies lorsque requis;
- Être prêt à seconder l'officier attitré dans la recherche des causes et des circonstances d'un incendie (RCCI);
- Travailler en soutien à l'organisation municipale de sécurité civile lors d'une situation d'exception;
- Exécuter toute autre tâche connexe requise par son supérieur.

**Qualités recherchées**

Sens des responsabilités, autonomie, aptitude à travailler en équipe, dynamisme, avoir une bonne condition physique, facilité de communication, capacité de résistance au stress et n'avoir aucun antécédent judiciaire.

**Exigences**

- Détenir un diplôme d'études universitaire (TAPI) ou le diplôme d'études collégial (DEC) ou une attestation d'étude collégiale (AEC) en prévention incendie;
- Détenir le diplôme Pompier 1 de l'École Nationale des Pompiers du Québec (ENPQ) ou le diplôme d'études professionnel (DEP) ou le diplôme d'études collégiale (DEC) en intervention sécurité incendie;
- Posséder un véhicule;
- Être titulaire d'un permis de conduire valide de classe 4A;
- Être résidant permanent de la ville de Donnacona ou résider à une distance d'au plus 15 kilomètres de la caserne située au 655 rue Notre-Dame;
- Toute expérience de travail dans un service de sécurité incendie ou toute formation supplémentaire sera considérée.

**Information sommaire sur les conditions d'emploi**

- Le poste offert est un poste d'employé permanent à temps plein à raison de 35 heures de travail par semaine;
- L'échelle salariale établie pour ce poste se situe entre 26,46 \$ à 35,28 \$/heure (Échelle 2024 – Classe 11);
- Les interventions à titre de pompier, en dehors des heures normales de travail, seront rémunérées selon l'entente de travail avec les pompiers de Donnacona.

**Transmission des dossiers de candidature**

Toute personne intéressée doit faire parvenir un écrit dans lequel est signifié son intérêt pour le poste visé par la présente offre, accompagné de son curriculum vitae, avant 16 h le jeudi 30 novembre 2023.

Les modes de transmission acceptés sont :

Par la poste : Ville de Donnacona  
A/S Monsieur Pierre-Luc Gignac  
Directeur général adjoint et greffier  
138, avenue Pleau  
Donnacona, Québec  
G3M 1A1

Par courriel : rh@villededonnacona.com avec la mention en objet : « Pompier/Technicien en prévention incendie »

Nous remercions toutes les personnes qui manifestent leur intérêt, toutefois, seulement les candidats retenus seront contactés.  
La Ville de Donnacona utilise le masculin dans le seul but d'alléger le texte. Elle souscrit pleinement au principe de l'égalité en emploi.

**Avis public**

Régie des alcools, des courses et des jeux

**AVIS DE DEMANDES RELATIVES À UN PERMIS OU À UNE LICENCE**

Toute personne, société ou association au sens du Code civil peut, dans les 30 jours de la publication du présent avis, s'opposer à une demande relative au permis ci-après mentionné en transmettant à la Régie des alcools, des courses et des jeux un écrit assermenté qui fait état de ses motifs, ou intervenir en faveur de la demande, s'il y a eu opposition, dans les 45 jours de la publication du présent avis.

Cette opposition ou intervention doit être accompagnée d'une preuve attestant de son envoi au demandeur ou à son procureur, par courrier recommandé ou certifié ou par signification à la personne, et être adressée à la Régie des alcools, des courses et des jeux, 200, chemin Sainte-Foy, bureau 400, Québec (Québec) G1R 1T3.

| NOM ET ADRESSE DU DEMANDEUR  | NATURE DE LA DEMANDE  | ENDROIT D'EXPLOITATION  |
|--|---|---|
| Sucrerie au vieux fougère inc.<br>3660 Route de Fos-sambault<br>Sainte-Catherine-de-la-Jacques-Cartier (Québec)<br>G3N 1R5 | Un permis accessoire pour activité familiale dans un centre d'interprétation sur les produits d'érable. | SUCRERIE AU VIEUX FOURNEAU<br>232 Route des Érables<br>Sainte-Catherine-de-la-Jacques-Cartier (Québec)<br>G3N 1A7<br>Dossier : 10224360 |



Bienfaisance locale Économie locale

MERCI d'acheter local!

Sports locaux Emplois locaux

**MedicAlert**  
Toujours là  
www.medicalert.ca

Pour plus d'information  
**1 800 668-6381**



MUNICIPALITÉ DES TERRITOIRES NON ORGANISÉS (TNO)  
MRC DE PORTNEUF

## AVIS PUBLIC

**AVIS PUBLIC** est donné aux contribuables de la municipalité des territoires non organisés (TNO) de la MRC de Portneuf :

**QUE** le conseil de la MRC de Portneuf adoptera ses prévisions budgétaires et imposera les taxes pour l'année 2024 concernant les territoires non organisés de la MRC de Portneuf, lors d'une séance ordinaire qui se tiendra le 13 décembre 2023 à 19 h.

Les séances du conseil de la MRC se tiennent dans la salle St-Laurent de la MRC de Portneuf, sise au 185, route 138, Cap-Santé.

CAP-SANTÉ, CE 22 NOVEMBRE 2023.

Josée Frenette, B.A.A., OMA  
Directrice générale et greffière-trésorière

> 18023



De service, de nature

PROVINCE DE QUÉBEC  
VILLE DE SAINT-MARC-DES-CARRIÈRES

Aux Contribuables de la susdite VILLE,

## AVIS PUBLIC

### Adoption du budget 2024 et du programme triennal des dépenses en immobilisation pour 2024-2025-2026

**Avis public** est par les présentes donné par monsieur Marc-Eddy Jonathas, directeur général/greffier-trésorier, que le conseil de la ville de Saint-Marc-des-Carières, à une séance extraordinaire qui se tiendra le lundi 18 décembre 2023 à 19h00, adoptera « **le budget de l'exercice financier 2024 ainsi que le Programme triennal d'immobilisations 2024-2025-2026** ».

Publié à Saint-Marc-des-Carières, ce 15<sup>e</sup> jour de novembre 2023.

Marc-Eddy Jonathas, dir. gén. / greffier-trés.

> 18056



## APPEL D'OFFRES PUBLIC

### ACQUISITION D'UNE NIVELEUSE AVEC ÉQUIPEMENTS

**Description de l'achat :** La Ville de Saint-Raymond requiert des soumissions par voie d'appel d'offres public en vue de l'achat d'une niveleuse avec équipements.

**Documents d'appel d'offres :** Disponibles sur SÉAO à compter du mercredi 22 novembre 2023. <http://www.seao.ca> ou au 1 866 669-7326. L'obtention des documents est sujette à la tarification de cet organisme.

**Représentante du dossier :** M. Christian Julien, directeur du Service des travaux publics et des services techniques. L'adresse de courriel pour rejoindre le représentant est [christian.julien@villesaintraymond.com](mailto:christian.julien@villesaintraymond.com)

**Dépôt des soumissions :** Avant 11 h, le lundi 11 décembre 2023. L'ouverture des soumissions se fera publiquement le même jour à la même heure, dans une salle disponible à l'hôtel de ville de Saint-Raymond au 375, rue Saint Joseph à Saint-Raymond.

#### AVIS AUX SOUMISSIONNAIRES

Des exigences sont indiquées dans les documents d'appel d'offres, il est de la responsabilité des soumissionnaires de les respecter.

Seules sont autorisées à soumissionner les personnes, sociétés ou compagnies ayant leur principale place d'affaires au Québec ou dans une province ou territoire visé par un accord intergouvernemental applicable au présent contrat. Le présent contrat est assujéti à l'Accord du commerce et de coopération entre le Québec et l'Ontario (ACCQO) et à l'Accord de libre-échange canadien (ALEC).

La Ville de Saint-Raymond n'encourt aucune responsabilité du fait que les avis écrits ou documents quelconques véhiculés par le système électronique d'appel d'offres (SÉAO) soient incomplets ou comportent quelque erreur ou omission que ce soit. En conséquence, tout soumissionnaire doit s'assurer, avant de soumissionner, d'obtenir tous les documents reliés à l'un ou l'autre des appels d'offres.

La Ville s'engage à accepter ni la plus basse ni aucune des soumissions reçues et n'encourt aucune responsabilité à l'égard du ou des soumissionnaires.

Donné à Saint-Raymond, le 13 novembre 2023.

La greffière,

Vicky Morasse

> 18022

Donnez de vos nouvelles au

**COURRIER**  
DE PORTNEUF



en écrivant à  
[redaction@courrierdeportneuf.com](mailto:redaction@courrierdeportneuf.com)

Après m'avoir

**lu**



Recyclez-moi!

**Un don pour la vie!**



**L'Arc-en-Ciel**

Centre de prévention du suicide  
de Portneuf

**1 844 285-3283**

## MESSE ANNIVERSAIRE

### MONSIEUR MICHEL TROTTIER



Déjà un an que tu es parti, tu manques à tous ceux et celles qui t'ont connu et apprécié. Merci de vous rappeler les bons moments passés avec lui. À toutes les personnes autour de nous qui ont apportés support et écoute, un grand merci.

Une messe anniversaire sera célébrée le 3 décembre 2023 en l'église de Saint-Casimir à 9h00.

Son épouse Nicole, ses enfants Éric, Véronique et Karine ainsi que leurs conjoint(e)s et les petits-enfants.

## AVIS DE DÉCÈS



AUDET, FERNAND  
1939 - 2023

À l'Hôpital Laval, le 7 novembre 2023, à l'âge de 84 ans, entouré de sa famille, est décédé monsieur Fernand Audet, époux de dame Jeannette Marcotte, fils de feu monsieur Lucien Audet et feu dame Rachel Savard, il demeurait à Saint-Alban.

La famille recevra les condoléances en l'église de Saint-Alban, le samedi 25 novembre à compter de 13h, suivi d'une célébration de la Parole qui sera célébrée en présence des cendres à 15h. La direction des funérailles a été confiée à la Coopérative funéraire de la Rive-Nord.

Monsieur Audet laisse dans le deuil son épouse Jeannette Marcotte; ses enfants : Guylaine (Sylvain Douville), Francine, Jasmin (Marie-France Gour) et Josiane (Steve Leclerc); ses petits-enfants: Jennyfer (Benoit), Sophie-Anne (François), Véronique (Mathieu), Elysabeth (Bruno-Pierre), Mathew, Camille (Emile), Jane, Benjamin, Zachary et Xavier; ses arrière-petits-enfants : Émy-Rose, Noah, Eva, William et Maxime; ses frères et sœurs : feu Robert, Marcel (feu Gisèle Genest), Colette (feu Henri Leboeuf), Nicole (feu Yvon Grondines), Lise (feu Raymond Hamel), Denise (Gérard Grondines), Ginette, René (Johanne Gariépy) et Donald (Martine Audet);

ses beaux-frères et belles-sœurs : feu Paul-Émile (feu Estelle Hamelin), feu Joseph (Pauline Bourré), Jacqueline (feu Jean-Marie Verreault), Simone (feu Richard Mayrand), Yvonne (Jean Savard), feu Florent, Mariette (Marcel Julien), Gilles (Murielle Matte), feu Cément, Jeannine (Normand Petit), Lucien (feu Louise Tardif) et Denise (Raynald Montambault) ainsi que plusieurs neveux, nièces, cousins, cousines, parents et amis.

La famille tient à remercier personnellement le personnel du 7e étage de l'Hôpital Laval, le personnel des soins à domicile du CLSC de Saint-Marc-des-Carières ainsi que le Dr Jean Frenette pour leur dévouement et les bons soins prodigués. Vos témoignages de sympathies peuvent se traduire par un don à la Fondation Santé Portneuf <https://fsssp.ca/>

Pour renseignements :

Téléphone : 1 888 268-0911

Télécopieur : 418 268-3852

Courriel : [info@cooprivenord.com](mailto:info@cooprivenord.com)

Site internet : [www.cooprivenord.com](http://www.cooprivenord.com)

Membre de la Fédération des coopératives funéraires du Québec

>18047

## AVIS DE DÉCÈS



KIMPTON,  
PAUL-ANTOINE  
1936-2023

À Centre d'hébergement de Donnacona, le 27 octobre 2023, à l'âge de 87 ans, est décédé entouré de l'amour des siens, monsieur Paul-Antoine Kimpton, époux de madame Anna-Marie Dorval, fils de feu madame Henriette Lalande et de feu monsieur Georges Kimpton. Il demeurait à Neuville.

La famille recevra les condoléances le samedi 25 novembre 2023, à partir de 13 h, en l'église Saint-François-de-Sales de Neuville, où les funérailles auront lieu à 14 h et de là, au cimetière paroissial, sous la direction du Centre funéraire Roger Benoit & Fils Ltée, Donnacona.

Monsieur Kimpton laisse dans le deuil outre son épouse, ses enfants : feu Johanne, Reynald et Denise (André Picard).

Il était le frère et le beau-frère de feu Gérard, feu Lise, Louis-Marie (feu Michèle De Laplante); feu Roland Dorval (Thérèse Dussault). Il laisse également dans le deuil plusieurs neveux, nièces, cousins, cousines et ami(e)s.

Sincères Remerciements à tout le personnel du Centre d'hébergement de Donnacona pour les bons soins prodigués et leur dévouement.

Ceux qui le désirent peuvent faire un don à la Société canadienne du cancer, 1040, avenue Belvédère, bureau 214, Québec, QC, G1S 3G3 ou en ligne au [www.cancer.ca](http://www.cancer.ca) ou à la FONDATION SANTE PORTNEUF, 700, rue Saint-Cyrille, Saint-Raymond, G3L 1W1. [www.santeportneuf.ca](http://www.santeportneuf.ca)

Pour renseignements: 418 285-2211, téléc.: 418 285-2077, courriel: [salonbenoit@telus.net](mailto:salonbenoit@telus.net) [www.salonfunerairebenoit.ca](http://www.salonfunerairebenoit.ca) Membre de la Corporation des Thanatologues du Québec.

18032

## AVIS DE DÉCÈS



TESSIER, ANNETTE  
FRENETTE  
1931 - 2023

À l'Hôpital régional de Portneuf, le 14 novembre 2023, à l'âge de 92 ans, est décédée dame Annette Frenette, épouse de feu monsieur Fabien Tessier, fille de feu monsieur Armand Frenette et de feu dame Alice Roch. Native de Saint-Casimir, elle demeurait à Cap-Santé, autrefois à Saint-Thuribe.

La famille recevra les condoléances en l'église de Saint-Casimir, le samedi 25 novembre à compter de 13h30 suivi d'un service religieux qui sera célébré en présence des cendres à 15h. La direction des funérailles a été confiée à la Coopérative funéraire de la Rive-Nord.

Madame Frenette laisse dans le deuil ses enfants : Ginette (Fernand Bélanger), Guylaine et Julie (Charles Doré); ses petits-enfants : Catherine (Sébastien), Philippe et Brigitte (François); Virginie; André-Philippe (Alice) et Marie-France (Jean-Philippe) ainsi que ses arrière-petits-enfants : Léanne, Sara-Maude, Raphaël et Antoine.

Elle était la sœur de feu Madeleine (feu Donat Bussièrès), Claire (feu Armand Naud), feu Yvonne (feu Gilles Lépine), feu Albert (feu Annette Trottier), Marcelle-Agnès, Monique (Joseph Sauvageau), Pierrette (feu André Brouillette, Yvon Tessier) et Rachel (feu Robert Brouillette).

Elle était la belle-sœur de feu Aurore (feu Irénée Trottier), feu Augustine (feu Maurice Naud), feu Madeleine et feu Gérard (feu Jeannette Naud).

Elle laisse également dans le deuil plusieurs neveux, nièces, cousins, cousines et ami(e)s.

Remerciements au personnel du Manoir de Cap-Santé pour leur bienveillance et au personnel des soins palliatifs de l'Hôpital de Saint-Raymond pour les bons soins prodigués avec humanité. Vos témoignages de sympathie peuvent se traduire par un don à la Fondation Santé Portneuf <https://fsssp.ca/>

Pour renseignements :

Téléphone : 1 888 268-0911

Télécopieur : 418 268-3852

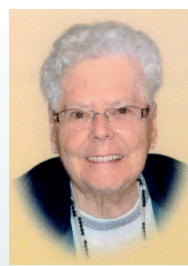
Courriel : [info@cooprivenord.com](mailto:info@cooprivenord.com)

Site internet : [www.cooprivenord.com](http://www.cooprivenord.com)

Membre de la Fédération des coopératives funéraires du Québec

>18052

## MESSE ANNIVERSAIRE



LUCILLE GINGRAS  
(PARADIS)

décédée  
le 17 novembre  
2022

Déjà un an que vous nous avez quittés. Nous gardons de très beaux souvenirs de vous. Continuez de veiller sur nous.

Nous invitons parents et amis à se joindre à nous pour assister à une messe anniversaire qui sera célébrée en mémoire de

### LUCILLE ET COLETTE GINGRAS

dimanche le 26 novembre 2023 à 9 h 00  
en l'église de Saint-Raymond.

Vos enfants, petits-enfants

Familles Gingras - Jobin - Paradis



COLETTE GINGRAS  
(JOBIN)

décédée  
le 25 novembre  
2022

19997

## AVIS DE DÉCÈS



THIBAUT, MICHEL (BAZ)  
1975-2023

À l'Hôpital régional de Portneuf, Saint-Raymond, le 14 novembre 2023, à l'âge de 48 ans, est décédé monsieur Michel Thibault, fils de madame Ginette Béland et de feu monsieur Réal Thibault. Il demeurait à Saint-Basile.

Selon ses volontés il a été confié au Centre funéraire Roger Benoit & Fils Ltée, Donnacona.

Michel laisse dans le deuil outre sa mère, son frère Simon ainsi que plusieurs oncles, tantes, cousins, cousines et ami(e)s.

Ceux qui le désirent peuvent faire un don à la Société canadienne du cancer, 1040, avenue Belvédère, bureau 214, Québec, QC, G1S 3G3 ou en ligne au [www.cancer.ca](http://www.cancer.ca)

Pour renseignements: 418 285-2211, téléc.: 418 285-2077,  
courriel: [salonbenoit@telus.net](mailto:salonbenoit@telus.net) [www.salonfunerairebenoit.ca](http://www.salonfunerairebenoit.ca)  
Membre de la Corporation des Thanatologues du Québec.

## AVIS DE DÉCÈS



MAGNAN, NOËLLINE  
GENEST  
1937-2023

À l'Hôpital de l'Enfant-Jésus, Québec, le 7 novembre 2023, à l'âge de 86 ans et 10 mois, est décédée madame Noëline Genest, épouse de feu monsieur Maximin Magnan, fille de feu madame Brigitte Beaupré et de feu monsieur Joachim Genest. Elle demeurait à Saint-Ubalde.

La famille recevra les condoléances le samedi 25 novembre 2023, à partir de 9 h 30, en l'église de Saint-Ubalde, où les funérailles auront lieu à 11 h, sous la direction du Funerarium Lacoursière Ltée, Saint-Casimir, division Roger Benoit & Fils Ltée, Donnacona.

Madame Genest laisse dans le deuil ses enfants : Micheline (Pierre Boiteau), Madeleine (Martin Flibotte), Louise (Jean-Pierre Gingras), Claude, feu Jacques, Michel (Luce Dussault), feu Paul, feu Maryse; ses petits-enfants : Annick (Michaël Pagé), Véronique (Jonathan Déry) et Steven (Carine Bérubé), Isabelle et Julie (Jérôme Trottier), Mikaël (Marianne Naud), Dany (Christina Auger) et Marie-Pier (feu Tommy Tessier), Lou, Gabrielle; ses arrière-petits-enfants : Charles, Corinne, Antoine et Arianne, Maïna, Océane, Helena et Loïc, Alex, Samuel et Maxime, Ludovick et Viktoria, Donavan et Logan, Hélène et Luna, Mia-Rose, Tristan et Ethan.

Elle était la soeur et la belle-soeur de feu Yves (Liliane Julien), Claude (Jocelyne Verreault), Louise (Vital Tessier), Claudette (feu Richard Lachance), Robert (Diane Douville), feu Gilles (Lucille Boivin), Huguette (Gilles Bédard), Rita (Yvan Bruneau), Jocelyne (Dominique Girard), Guy (Hélène Cloutier), Ghislain; feu Lucianna Magnan (feu Maurice Parent), feu Aurore (feu Alcide Girard), feu Adélard (feu Marie-Anne Gaouette), feu Clémentine (feu Arthur Naud), feu Marguerite (feu Clément Gingras), feu Jules, Cécile (feu Clément Delisle), Lilianne (feu Gérard Grenon), Jeanne-D'Arc (feu Jules Drolet). Elle laisse également dans le deuil plusieurs neveux, nièces, cousins, cousines et ami(e)s.

Remerciements à tout le personnel de l'Hôpital de l'Enfant-Jésus pour les bons soins prodigués.

Ceux qui le désirent peuvent faire un don à la FONDATION SANTÉ PORTNEUF, 700, rue Saint-Cyrille, Saint-Raymond, G3L 1W1. [www.santeportneuf.ca](http://www.santeportneuf.ca)

Pour renseignements: 418-339-2212 ou 418-285-2211, Téléc.: 418-285-2077,  
courriel: [lacoursiere@telus.net](mailto:lacoursiere@telus.net) [www.salonfunerairebenoit.ca](http://www.salonfunerairebenoit.ca)  
Membre de la Corporation des Thanatologues du Québec.

>18025



# Vendredi

# FOU

# Accent

Du 15 au 27 novembre 2023

Offres de financement disponibles



-400\$

**449<sup>99</sup>\$**  
**849<sup>99</sup>\$**

Matelas Kiara. Format grand lit. Confort mi-ferme. 720 ressorts PostureTech™. Housse antibactérienne traitée afin de maintenir la fraîcheur du matelas.

Exclusivité vendredi fou



-500\$

**899<sup>99</sup>\$**  
**1399<sup>99</sup>\$**

Matelas Buckwell. Format grand lit. Confort Mi ferme ou moelleux. 1 1/2 po mousse HD SealySupport™, 2 po mousse gel HD SealySupportMC pour un confort absolu



-400\$

**2199<sup>99</sup>\$**  
**2599<sup>99</sup>\$**

Matelas Align. Format grand lit. Confort semi-ferme. Mousse mémoire qui garde la forme de votre corps et garantie confort et support. Housse ultra extensible avec fibres qui chassent l'humidité.



-500\$

**1049<sup>99</sup>\$**  
**1549<sup>99</sup>\$**

Matelas Saint Jean. Format Grand lit. Confort ferme ou moelleux. 1000 ressorts PRO SealyResponse™ pour un confort absolu. Mousse de gel HD SealySupport™ s'ajuste à la forme de votre corps



-400\$

Base de lit électrique ajustable Boost 2.0 60 po  
• Télécommande sans fil  
• Capacité de levage de 650 lb  
• Position favorite pré-réglée et reprogrammable

**1199<sup>99</sup>\$**  
**1599<sup>99</sup>\$**

accentmeubles

Inspirez-vous sur  
[accentmeubles.com](http://accentmeubles.com)

**MEUBLES PARÉ**  
336, rue Saint-Joseph, Saint-Marc-des-Carières  
418 268-3529

Suivez-nous sur  
[facebook.com/accentmeubles](https://facebook.com/accentmeubles)

Financement disponible