

## Le pensionnat, c'est souvent une deuxième famille



MARTHA GAGNON

Une quinzaine d'élèves tournent et bourdonnent comme un essaim dans le bureau du père Jean Pilon. Une visite rituelle. A 16h30, juste avant l'étude du soir, des pensionnaires s'arrêtent chez lui pour jaser, regarder la télévision et nourrir les poissons de l'aquarium. Sur le divan, les animaux en peluche passeront un vilain quart d'heure entre les mains des plus jeunes.

Un grand tumulte de voix, d'exclamations et de rires s'élève dans la pièce. « Ici, c'est la maison du père Jean. Regardez, sa chambre est juste à côté », lance un garçon. Le directeur des services aux étudiants n'occupe pas qu'un bureau au collège Bourget à Rigaud, il y vit durant toute l'année scolaire. Dès six heures le matin, il ouvre sa porte pour ne la refermer qu'à 20 heures. Ce soir, il pourrait bien la laisser entrouverte plus longtemps. Le pensionnat fête l'Halloween.

« J'aime les jeunes, ils font partie de ma vie. Au cours de ces années, j'ai réussi à créer des liens solides. Trois anciens élèves m'ont demandé récemment de bénir leur mariage, un autre de baptiser son enfant. Le pensionnat est souvent une deuxième famille ».

Le père Pilon, des Clercs de Saint-Viateur, fait partie de cette race d'hommes qui ont fait la renommée des pensionnats. Une race en voie d'extinction. Dans cet établissement secondaire qui accueille le plus grand nombre de pensionnaires au Québec, et peut-être même au Canada, le personnel est de plus en plus composé de laïcs. « La relève religieuse est presque inexistante », explique le père Jean Chaussé, directeur général depuis 16 ans. Même si le recrutement du personnel est difficile et que les salaires sont plus élevés, la communauté tient à garder son pensionnat.

### « Nous faisons de la formation »

« C'est notre raison d'être. Si on s'éteint, tous les autres vont s'éteindre. Le pensionnat, c'est notre oeuvre. Une option encore plus importante que les mathématiques ou l'informatique. Car, ce qui nous distingue des polyvalentes, ce n'est pas la qualité de l'enseignement, c'est le pensionnat. En plus de l'éducation, nous faisons de la formation », précise le directeur.

Des 1 252 élèves, de 12 à 17 ans, près de 961 passent la semaine au collège. Depuis 1968, la clientèle est mixte. Un atout majeur, assure Sylvain Rocheleau, 17 ans, qui, sans cela, n'aurait peut-être pas été pensionnaire durant quatre ans ! Originaire d'Abitibi, il visite sa famille seulement quelques fois par année. Un ami l'héberge durant les week-end.



Le père Jean Pilon, directeur de la vie étudiante, entouré de « ses » jeunes.

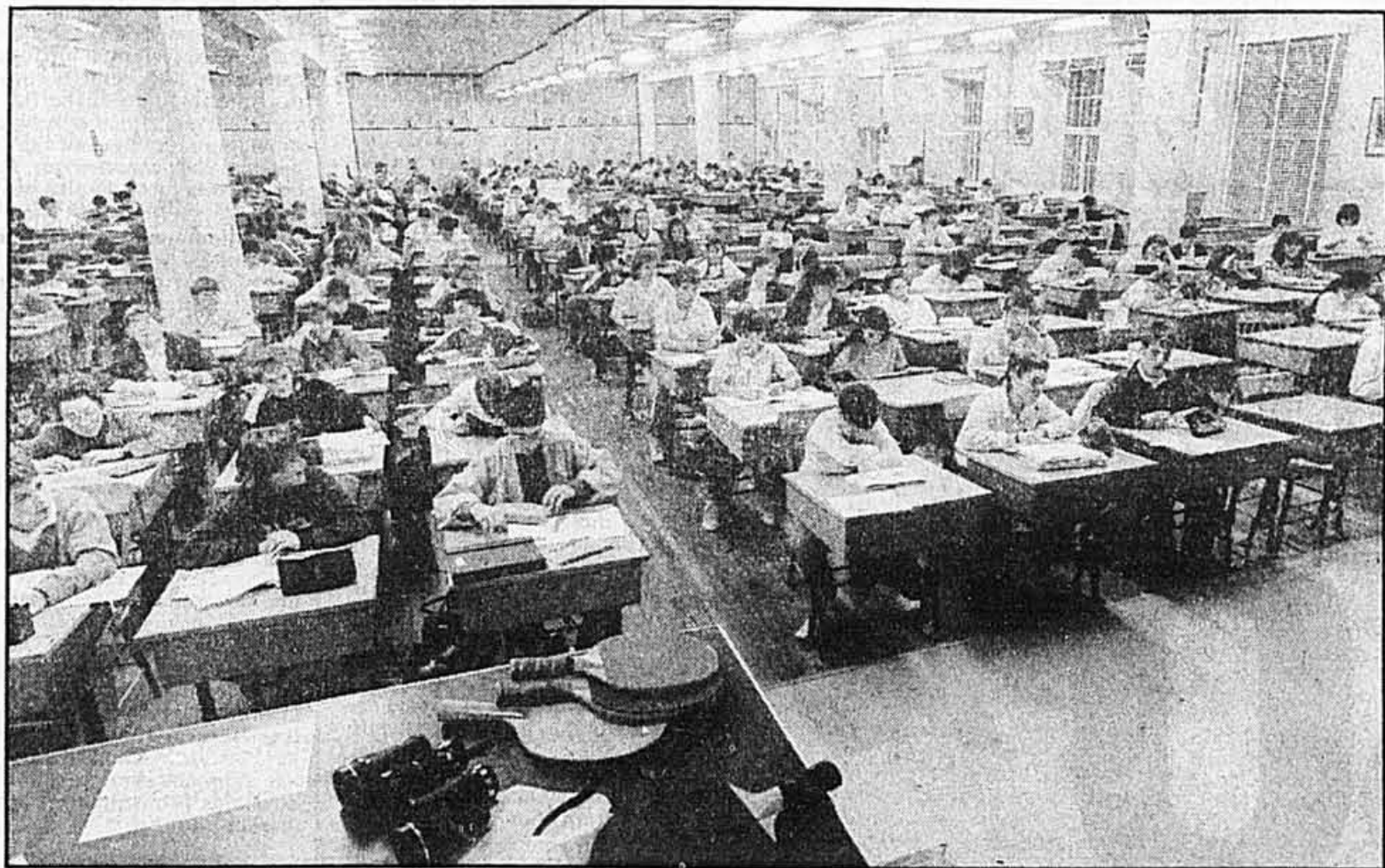
PHOTOS ARMAND TROTIER, La Presse

Certains, comme Pierre-Paul Arseneau, 14 ans, viennent d'ailleurs, à Ottawa et autour de ces deux grands centres.

Plus de 200 filles résident actuellement dans des pavillons séparés de ceux des garçons. La demande est tellement forte pour

ces dernières qu'on songe à augmenter le nombre de places. Fondé en 1850, le collège Bourget n'a rien perdu de sa popularité. Situé en pleine campagne, au coeur de Rigaud, à environ 75 kilomètres

de Montréal, le vaste complexe qui comprend un arène, deux auditoriums, deux gymnases, une piscine, des dortoirs, des salles d'étude et des laboratoires, impressionne par sa grandeur.



Au collège Bourget, l'étude c'est sacré! On dispose de trois vastes salles qui rappellent les pensionnats d'antan.

« C'est un village dans le village », dit le père Pilon.

### Les règlements sont plus souples

Autrefois, le pensionnat c'était la vie austère, la discipline de fer et la fricassée. On visitait sa famille seulement à Noël et à Pâques. Les choses ont passablement changé. Aujourd'hui, dans la majorité des établissements, on quitte le vendredi pour revenir le dimanche soir ou le lundi matin. Les règlements se sont assouplis, les dortoirs ont fait place à des chambrettes à plusieurs endroits et la fricassée s'est raffinée. Au collège Bourget, l'uniforme a même disparu. Une chose cependant reste sacrée: l'étude. On dispose de trois grandes salles où des pupitres en bois sont alignés en rangées bien droites. Les élèves, dépendant des niveaux, consacrent environ trois heures par jour aux leçons et devoirs.

« Ça fait du bien d'être loin des parents durant une semaine, surtout en pleine crise d'adolescence. On ne chicane plus. Le vendredi, lorsque je reviens à la maison, je suis heureux de les revoir. Eux aussi. Le dimanche, je suis prêt à repartir », confie Ariane Arseneault, 13 ans, de Saint-Bruno. Avec un petit sourire moqueur, elle ajoute: « Quand j'étais plus petite, ma mère me disait: « Si tu n'es pas sage, je vais t'envoyer au pensionnat ». Maintenant que j'y suis, je trouve la « punition » bien agréable. Il y a tellement d'activités que je n'ai jamais le temps de m'ennuyer ».

Même si elle habite à quelques kilomètres du collège, Julie Pharaud, 14 ans, a choisi d'être pensionnaire. « Pour moi, c'est naturel. Ma soeur l'a été, maintenant c'est à mon tour. J'aime ça. Le pensionnat, c'est un monde à part. On se fait de vrais amis ».

Le sport. Un mot qui est sur toutes les lèvres. Au collège Bourget, on compte 22 clubs de football. Plusieurs élèves ont choisi l'établissement parce qu'ils étaient certains de pouvoir pratiquer de nombreuses activités. Les filles semblent aussi friandes de sport que les garçons.

La première année est toujours la plus difficile d'adaptation. Les clans d'amis sont déjà formés. Carl Lavallée, de Boucherville, raconte qu'il s'est beaucoup ennuyé le premier mois. « Ça va mieux », assure-t-il. Dans le bureau du père Pilon, un autre petit bonhomme de 13 ans voudrait bien retourner chez lui: « Je ne peux pas, mes parents sont séparés. C'est pour cela qu'ils m'ont placé ici. Je déteste dormir dans un dortoir avec plein d'autres gars. Je déteste ça ». Il refuse de dire son nom. « Mes parents ne seraient pas contents ».

Son copain le rassure: « T'en fais pas. À la fin de l'année, tu ne voudras plus partir ». Malgré ces paroles réconfortantes, l'autre hoche la tête.

Si l'on se fie au directeur général, les abandons sont peu nombreux. Près de 80 p. cent des pensionnaires terminent leur secondaire à Bourget.

## Les conflits familiaux augmentent la clientèle

« Mon père vit à Montréal, ma mère à Ottawa. Moi, je suis entre les deux: au pensionnat de Rigaud. La fin de semaine, je vais chez l'un ou chez l'autre. C'est plus facile », explique tout naturellement l'adolescente de 15 ans.

L'augmentation des divorces a provoqué une hausse de clientèle dans les pensionnats. « La demande est très forte. Elle dépasse largement les besoins », dit soeur Angèle Daneau, directrice de l'école secondaire Saint-Joseph, à Saint-Hyacinthe, où 150 filles passent la semaine. « Le pensionnat est souvent une nécessité. Les divorcés ou l'obligation pour les deux parents de travailler amènent les gens à recourir à cette formule. Ils trouvent dans nos établissements la sécurité et la stabilité nécessaires à leur enfant ».

La demande est telle que l'on a dû trouver des chambres dans le voisinage pour une dizaine de filles qui tenaient absolument à venir au collège. Les religieuses leur offrent le déjeuner et les acceptent en salle d'étude le soir. On rêve de louer une maison que pourrait partager l'une des soeurs avec des étudiantes.

À l'école Saint-Joseph, exceptionnellement, on donne la priorité aux élèves qui éprouvent des difficultés d'apprentissage. Des religieuses âgées dispensent bénévolement des cours d'appoint. On offre également des périodes supplémentaires de mathématique et de français. Les frais de scolarité

et de pensionnat s'élèveront à \$2 725, l'an prochain. « Un prix raisonnable », selon la directrice.

Certains, moins nuancés que soeur Daneau, vont jusqu'à dire que le pensionnat sert parfois de « garderie de luxe ». Des parents s'en remettent entièrement aux enseignants pour l'instruction et l'éducation de leurs enfants. Ils se croient justifiés d'agir ainsi parce qu'ils paient le gros prix. Règle générale, les parents participent peu à la vie de l'établissement.

« Ne jouons pas à l'autruche. Des parents envoient leurs jeunes au pensionnat pour avoir la paix », affirme un directeur qui veut garder l'anonymat. « Ça ne nous dérange pas. Notre rôle n'est pas de les juger. Mais, c'est une réalité qu'il faut regarder en face ».

Le directeur du collège Bourget, le père Jean Chaussé, pense qu'il y a aussi une autre catégorie de parents pour qui le collège privé représente le summum de l'éducation. « Nous ne produisons pas des génies », prévient-il. « Nos élèves ne brillent pas tous. Il y a des cons chez nous comme ailleurs. Mais, nous faisons notre possible pour leur donner le maximum ».

Au Québec, plus de 16 000 élèves sont pensionnaires. Au secondaire, de 65 à 70 établissements privés offrent ce service. Au primaire, il y en a une vingtaine. On en trouve de toutes les grosscurs. Certains, comme l'Institut des soeurs Sainte-Marcelline n'offrent que quelques places.

D'autres accueillent de 200 à 300 résidents. La majorité de ces collèges ont une longue tradition d'éducation d'au moins vingt-cinq ans. Une dizaine ont plus de cent ans d'existence.

### Une tradition

Les pensionnats d'aujourd'hui

### Les communautés religieuses

ont remplacé les écoles normales, les instituts familiaux, les collèges classiques ou les jéunats. « Une formule qui a des racines profondes au Québec », souligne Mme Rose-Aimée Michaud, de l'Association des institutions d'enseignement secondaire.



Avant l'étude du soir, des pensionnaires regardent la télévision dans le bureau du directeur de la vie étudiante. Un petit privilège...

dirigent encore la majorité de ces établissements. Le personnel, lui, est surtout laïc. Ce changement a entraîné des problèmes particuliers. Auparavant, les pensionnats fonctionnaient à des coûts moindres, à cause du bénévolat et des maigres salaires versés aux religieux. Actuellement, plusieurs éprouvent des difficultés financières.

« Depuis quatre ans, on se serre la ceinture. On planifie des budgets à trois étages: l'essentiel, l'utile et le souhaitable. Pour la première fois, nous ne terminons pas dans le rouge », déclare l'abbé Georges Thibeault, vicaire au collège de Lévis. Le budget s'élève à plus de \$5 millions. Cet établissement dirigé par le clergé diocésain depuis 135 ans reçoit plus d'une centaine de pensionnaires.

En septembre, les Frères des écoles chrétiennes ont ouvert un nouveau collège dans la région de Nicolet, le Mont Bénilde. Cet ancien jéunat était fermé depuis 1967. Il y a actuellement 77 garçons de secondaire I, II et III qui sont pensionnaires. On pense être en mesure d'offrir le secondaire IV l'an prochain.

Pourquoi avoir ouvert cet institution? « C'est notre vocation », répond le frère Florent Gaudreault, directeur de la vie scolaire. On prévoit, pourtant, terminer l'année financière avec un déficit de \$150 000 à \$200 000. « Notre but n'est pas de faire de l'argent, mais de répondre à une demande du milieu. Un pension-

nat est souvent un éléphant blanc ». Ils espèrent que la location de l'édifice aux cadets de la marine durant l'été leur apportera une aide suffisante. Les frais de scolarité et de pension totalisent \$3 000. On devrait augmenter de \$200, l'an prochain.

Depuis que le ministre de l'Éducation, M. Claude Ryan, a fait savoir qu'il favoriserait principalement l'ouverture d'écoles privées offrant le service de résidences, on a recommencé à faire des projets. Pour le secteur primaire, il y a neuf demandes. Malgré tout, on est prudent. Le ministre refuse toujours de subventionner directement les pensionnats.

« Il serait temps que le ministre réalise que ces établissements rendent de grands services à la communauté. Pourtant, cette richesse est menacée », affirme M. Yves Tardif, responsable de l'administration à l'Association des institutions privées d'enseignement secondaire. On se prépare à faire des pressions auprès du gouvernement pour réclamer un soutien financier.

Les frais varient énormément d'un collège à l'autre. Il est difficile d'établir une moyenne. La pension atteint et dépasse le \$2 000 dans bien des cas. À cela, il faut ajouter plus de \$1 000 en frais de scolarité. Au collège Bourget, par exemple, les frais varient entre \$4 000 et \$4 200 annuellement, dépendant si le jeune

COLLEGE

Les conflits familiaux augmentent la clientèle

SUITE DE LA PAGE D 1

couche dans un dortoir ou dans une chambrette.

Parmi les derniers-nés, il y a l'Académie Sainte-Thérèse dans les Laurentides, fondée en 1982. Plus de 500 élèves, gars et filles, dont une centaine de pensionnaires de niveau primaire et secondaire, fréquentent déjà l'institution. Fait inusité, on offre à quelques étudiants (une quinzaine) la possibilité d'être pensionnaires durant sept jours. Seulement cinq ou six établissements au Québec, dont certains à caractère vocationnel, donnent ce service.

À l'Académie Sainte-Thérèse, les frais sont élevés: \$5 400 (pension et scolarité) pour une durée de cinq jours et \$7 480 pour sept jours. «Nous ne cachons pas que notre projet est élitiste. Nous voulons former des leaders, des futurs cadres, des politiciens», précise le directeur, M. Jacques About. On accepte seulement de 20 à 22 élèves par classe. La direction projette également d'instaurer un système de bourse qui permettrait d'offrir à plusieurs élèves dans le besoin la scolarité gratuite. Sur le plan financier, bien qu'il y ait un déficit accumulé, on vient de réaliser un premier surplus de \$82 000.

L'école secondaire de Bromptonville, des Frères du Sacré-Coeur, autorise des congés seulement à toutes les deux ou trois semaines. Les 200 pensionnaires (des garçons) partagent une vie communautaire intense durant les week-end. Considérée comme une école à caractère vocationnel, elle est maintenant ouverte à tous les jeunes à la condition qu'ils acceptent de faire un cheminement spirituel. «Il y en a seulement cinq ou six qui manifestent un intérêt pour la vocation à la fin de leur secondaire».

Certains parents n'ont parfois pas d'autre choix

MARTHA GAGNON

«Je ne me suis jamais sentie coupable d'envoyer ma fille au pensionnat, parce qu'elle aime ça».

Après la mort de son mari, Mme Thérèse Villeneuve, n'avait pas d'autre choix que le pensionnat. «Il fallait que je travaille». Infirmière, elle a donc inscrit sa fille unique au pensionnat.

À cette époque, Josée avait six ans. Elle en a 14 aujourd'hui. Pensionnaire durant toutes ces années, elle a fréquenté quatre établissements à Montréal et à Saint-Lambert. Mme Villeneuve a reçu de l'aide de sa famille pour payer les frais de scolarité et de pensionnat qui s'élevaient cette année à \$4 800. «Je suis satisfaite. Ma fille aussi. Josée avait besoin d'être encadrée et stimulée dans ses études. Elle ne travaillerait pas aussi bien à la maison».

Agent d'immeuble, Mme Céline Gagnon, elle, a éprouvé des remords au début. «Après mon divorce, j'ai dû confier Eric à un pensionnat. Il a piqué une crise terrible». Son fils a mis beaucoup de temps à s'adapter. La direction du collège a menacé de le renvoyer à deux reprises. «On me reprochait de l'avoir envoyé contre son gré. Mais, que pouvais-je faire d'autre? J'étais incapable de m'occuper toute seule». Il a été pensionnaire durant trois ans. Cette année, il a pris le chemin de la polyvalente.

M. Laliberté, propriétaire d'un petit commerce, a lui aussi exigé que sa fille, 14 ans, soit pension-

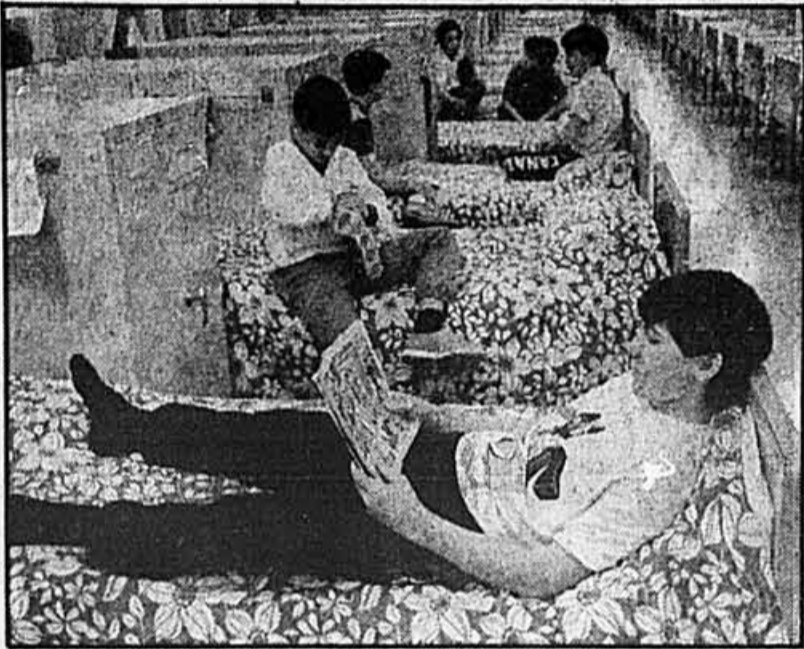
naire: «Ma femme et moi travaillons au dépanneur sept jours sur sept, le jour et le soir. On n'a pas suffisamment le temps de s'occuper de Michèle. Au pensionnat, on est sûr qu'elle étudie et qu'elle ne traîne pas les rues. Elle est entre bonnes mains».

Un autre père, architecte, est allé reconduire son fils au pensionnat le jour où il a appris que son fils de 15 ans consommait de la drogue. «Séparé depuis un an, je trouvais de plus en plus difficile de m'occuper d'Alain. Mes occupations ne me permettaient pas d'être à la maison tous les soirs».

Selon les directeurs des établis-

sements, il n'y a pas que les gens très aisés qui envoient leurs jeunes au pensionnat. Un bon nombre font des sacrifices pour s'offrir ce luxe. «Cela dépend des priorités de chacun», dit Mme Villeneuve.

Il arrive que les collèges demandent aux parents de retirer leur enfant. «Il y a des jeunes qui sont saturés du pensionnat. Après six ou sept ans, il ont besoin de vivre dans leur famille. Lorsque les parents ne s'en rendent pas compte, nous les prévenons», explique le père Jean Pilon, du collège Bourget.



Au collège Bourget, les plus jeunes dorment dans de vastes dortoirs.

PHOTO ARMAND TROTTER, La Presse

Demain l'an 2000

Une métaphore pour l'information

YVES LECLERC

collaboration spéciale



Une des grandes découvertes de la micro-informatique face à l'informatique traditionnelle a été celle de la puissance des «métaphores» à l'intention des utilisateurs. Plutôt que de présenter une application sous sa forme brute, on a appris à l'«habiller» sous les traits d'une réalité non informatique déjà familière à l'usager.

Le premier cas classique de métaphore populaire fut Visicalc, l'ancêtre de Lotus 1-2-3 et de tous les chiffriers électroniques. Il existait bien auparavant des programmes de calculs financiers, mais aucun n'avait connu de réel succès: ils exigeaient qu'on se serve de l'ordinateur en tant qu'ordinateur. Visicalc, lui, se présentait plutôt comme une feuille de rangées et de colonnes, un chiffrier tel que tous les comptables et les teneurs de livres en connaissent sur papier.

Il suffisait d'entrer les chiffres et les formules dans les cases, le programme s'occupait du reste... et le succès fut aussi instantané que durable. À tel point qu'aujourd'hui, même les grands systèmes proposent des «feuilles de calcul» construites à peu près sur le même modèle.

Une autre métaphore réussie a été celle du «bureau» inventée chez Xerox au milieu des années 70, mais popularisée vraiment par le Macintosh d'Apple. Lorsque vous allumez votre ordinateur, au lieu d'apercevoir la traditionnelle «ligne de commande», vous voyez la surface d'un bureau sur lequel se trouvent un certain nombre d'objets usuels: un bloc-notes, une horloge-calendrier, des chemises et des documents, une corbeille à papiers. Pour effectuer les manipulations de base de l'ordinateur, vous manœuvrez ces objets de la façon la plus ordinaire.

Mentionnons encore la métaphore du «crayon électrique» de Michael Schryer pour le traitement de texte, et celle de la boîte d'outils de «MacPaint» pour les programmes de dessin, due à Bill Atkinson. Dans chaque cas, c'était une approche qui facilitait l'accès à la puissance de l'ordinateur en rendant l'apprentissage plus aisé, les manipulations plus instinctives.

Malheureusement, jusqu'à ce jour, il n'existait pas de métaphore vraiment efficace pour une des fonctions principales, sinon la principale, de l'ordinateur personnel: la gestion des ressources d'information. Les plus populaires des programmes dans ce domaine, Base III sur IBM-PC ou FileMaker Plus sur Macintosh, offrent une approche sinon rebutante, du moins peu attirante et pas du tout intuitive.

Un paquet de fiches

La situation vient peut-être de changer avec un programme qui, à peine sorti, est en train de bouleverser le monde pourtant devenu quelque peu blasé des fanatiques du Macintosh. Malgré son nom peu agréable et son prix dérisoire (75\$ canadiens), l'«HyperCard» de Bill Atkinson (encore lui!) offre la première tentative qui me paraît réussie de méta-

phore pour la gestion des données.

Disparus les fichiers, les champs, les zones, les types. À leur place, une seule unité de base, la «carte» ou fiche, groupée en «piles» ou paquets. Pour conserver de l'information, vous l'écrivez, la dessinez ou la collez sur une fiche. Pour la retrouver, vous fouillez dans vos fiches. Si vous voulez faire des opérations plus complexes, vous avez la possibilité de coller sur une fiche (ou sur tout un paquet de fiches) des «boutons» dont chacun correspond à une suite d'actions soit prédéfinie, soit à définir par l'utilisateur.

Un bouton peut appeler une autre fiche, ou une famille de fiches, ou rechercher sélectivement certains renseignements, ou en combiner de diverses manières, ou vous ramener où vous étiez précédemment, ou défaire ce que vous venez de faire. C'est cette combinaison des boutons (les actions) et des fiches (les informations) qui fait la puissance de la métaphore, malgré sa très grande simplicité.

Simplicité qui n'est bien sûr qu'apparente: derrière la figure naïve des fiches et des boutons se cache tout un système de base de données relationnelle, avec son langage de programmation propre, qui à première vue n'a rien à envier aux autres produits existants... sauf sans doute leur aspect rébarbatif.

Autre attrait d'HyperCard, chaque paquet de fiches peut prendre à peu près n'importe quelle apparence: cardex, agenda, calendrier, bloc-notes, fiches lignées, cahier de devoirs, cartes postales, cahier à anneaux... Et on peut avoir accès en même temps à autant de paquets qu'on veut (ou plus exactement, que la mémoire de l'ordinateur le permet). Le passage de l'un à l'autre est pratiquement instantané, et se fait sans douleur et sans effort au moyen des boutons.

Vous pouvez utiliser les piles de fiches fournies avec le programme (il y en a une douzaine au moins), vous en constituer d'autres en modifiant celles-là, vous en inventer de nouvelles, soit à partir d'une bibliothèque de modèles déjà fournie, ou à partir de vos propres idées.

Si je parais enthousiaste, c'est que je le suis. C'est la première fois depuis un bon bout de temps que je vois un nouveau programme qui me donne envie de dire: rien que pour ça, ça vaut la peine d'avoir un ordinateur. Si c'est votre réaction, rien de plus simple: HyperCard sera donné gratuitement à tous les nouveaux acheteurs de Macintosh... et pour les autres, le prix est ridicule si on tient compte de ce qu'il comprend, soit quatre disquettes contenant quelque 2.2 Mo de programme et de données, un manuel de 200 pages et l'option de faire venir un autre manuel (celui du langage de programmation).

Le produit a-t-il des défauts? Oui, deux. Le premier est qu'il n'est pas possible de consulter plus d'une fiche à la fois ou d'imprimer sur papier des données provenant de plus d'une pile de fiches. Le second est que pour un «petit» programme pas cher, HyperCard est incroyablement vorace: il a besoin d'environ 750 Ko de mémoire vive et de deux lecteurs 800 Ko, dans son état le plus simple... et pour peu que vous décidiez de vous en servir sérieusement, vous ne tarderez pas à soupirer après un disque dur et un second Mo de mémoire vive!

COURRIER

Depuis samedi dernier, au moins trois courtiers ont communiqué avec moi pour corriger un point de ma chronique de la semaine dernière. Ce qui suit est une sorte de condensé de ce que tous trois m'ont dit:

Vous confondez transactions par ordinateur avec «program trading». Le mot «program» dans ce cas ne réfère pas à un programme d'ordinateur mais à une série d'opérations qui ont un caractère semi-automatique, un «programme d'action» en quelque sorte. Il signifie en fait: si tel et tel critère se réalise, effectuer telle série d'opérations (vente, achat, transaction sur les options ou les futurs) qui peut être plus ou moins complexe.

«En réalité, on peut parfaitement faire du «program trading» sans passer par l'ordinateur... quoique dans les faits, les deux vont généralement de pair: comme souvent l'analyse requise et les opérations à effectuer sont longues et compliquées, l'informatique est un outil presque nécessaire pour peu que les sommes en jeu soient importantes. La grande nuance qu'il faut faire, c'est que ce n'est pas l'ordinateur qui décide tout seul et qui enclenche automatiquement les opérations. L'homme garde toujours le doigt sur le bouton.

La nuance a son importance; j'ai probablement été induit en erreur parce que dans les déclarations des dirigeants des Bourses la semaine dernière, les deux notions (et les deux expressions) allaient toujours ensemble: on demandait en même temps aux courtiers et aux institutions financières de suspendre à la fois leurs opérations de «program trading» et leurs transactions multiples faites directement par ordinateur.

Soulignons enfin que la distinction entre «program trading» et courtage par ordinateur tend à s'atténuer, ainsi que me l'a confirmé un de mes interlocuteurs: «La quantité de données à analyser pour arriver à une décision, et la vitesse avec laquelle se déroulent les événements, sont telles que le courtier fait de plus en plus confiance aux informations que lui donne la machine. Souvent, sa confirmation d'une opération n'a qu'une valeur symbolique, car il ne peut pas, dans le temps qu'il a, vérifier toutes les circonstances et prévoir les effets des actions déclenchées par l'ordinateur...»

UN FOYER POUR MOI

Dépannage pour garçons de 12-13-14 ans

Lors de situations d'urgence, le CSSMM doit confier des jeunes de tous âges à des familles d'accueil dites «de transition-dépannage» et ce, pour une période d'environ 31 jours.

Actuellement, la demande est très grande pour des garçons de 12-13-14 ans et le manque de places d'hébergement se fait sérieusement sentir. Tenant compte des lieux physiques, il s'agit, pour ce type de familles, de fournir un accueil provisoire à deux, trois ou quatre enfants et de rester disponible pour en recevoir d'autres lorsque des places sont libres.

Pendant ce temps, on évalue la situation et les besoins correspondants afin de trouver pour chacun la ressource appropriée. Ces jeunes sont désorganisés par les difficultés qui affectent leur famille mais ils ne présentent pas de problèmes majeurs. Ils réclament simplement un environnement stable et rassurant.

Quelle que soit la raison qui motive un hébergement urgent, ces garçons ont besoin de personnes compréhensives ayant de l'expérience avec les jeunes, acquise soit au sein de leur occupation, de leurs loisirs ou de leur rôle de parents. Veuillez noter qu'un taux spécial de compensation ainsi qu'une prime de disponibilité sont accordés aux familles d'accueil de transition-dépannage.

Le Centre de services sociaux du Montréal métropolitain attend patiemment les appels des personnes intéressées habitant Montréal ou Laval; demandez l'Accueil-ressources au 527-7261.

BENEVOLES DEMANDES

SERVICE BENEVOLE DE MONTREAL: 866-3351

Toujours Ensemble, un organisme pour les jeunes situé à Verdun, requiert la participation de bénévoles pour assurer l'animation et la supervision de différents programmes d'activités. Bilingue de préférence. Cet organisme est ouvert du lundi au samedi inclusivement, les après-midis et les soirs. Engagement négociable.

GIGANTESQUE VENTE DE CHARITÉ ANNUELLE

UN JOUR SEULEMENT

LE MERCREDI 4 NOVEMBRE 1987

HÔTEL DE VILLE - VILLE MONT-ROYAL 90, AVENUE ROOSEVELT 10 H à 19 H

ARTICLES NEUFS AUBAINES ENTRÉE LIBRE CASSE-CROUTE

Organisé par le Council of Units of the J.H.H. Foundation

Tous les profits seront versés à des œuvres de charité.

Centre de jeûne et de repos

Val Santé pour MAIGRIR / CESSER DE FUMER / RÉJUNIR / REVIVRE N.B. JEÛNE INTÉGRAL CURIE DE JUS DE FRUITS CURIE DE JUS DE LEGUMES

2033, chemin de la Gare Val-Morin J0T 2R0 Tél. (819) 322-5635

NE CHERCHEZ PLUS...

«SAUVEZ TEMPS ET ARGENT!»

UN SYSTÈME DE TRAITEMENT DE TEXTE CLÉ EN MAIN POUR 1388\$!

- ordinateur Micro-XT compatible IBM (comprend 640K de mémoire vive et 2 lecteurs)
moniteur haute-résolution
imprimante de qualité Seiko et le logiciel de traitement de texte:

L'ÉCRIVAIN PUBLIC



8251 ST-HUBERT (nord de Jarry) 385-1777

Rabais

de 30%

à 50%\*

sur une vaste sélection de corsages pour dame

\* Sur nos prix courants. Prix en vigueur, jusqu'à épuisement des stocks, du samedi 31 octobre au vendredi 6 novembre 1987.

Bonimart

Le magasin EXTRA SPECIAL de votre famille!

CHATEAUGUAY Boul. Saint-Jean-Baptiste et Saint-François Chateauguay

DES ORMEAUX Boul. Chambly et des Ormeaux Longueuil

LAVAL Centre 2000, boul. Saint-Martin et boul. Daniel-Johnson, Laval

DUVERNAY Centre Concordia et de Callières, Duvernay, Laval

DÉCARIE Place Décarie, Vézina et voie de service du boul. Décarie au sud de Jean-Talon

SAINT-JEAN Place Saint-Jean, boul. du Séminaire et Saint-Louis, Saint-Jean

GREENFIELD PARK Taschereau et chemin de la Grande Ligne Greenfield Park

MÉTROPOLITAIN Viou entre Jean-Talon et boul. Métropolitain Saint-Léonard

Vivre son âge

# Littérature et vieillissement: quand le meilleur côtoie le pire



HUBERT DE RAVINELL

collaboration spéciale

On assiste depuis une dizaine d'années à une multiplication des parutions consacrées au vieillissement et au troisième âge. Ce sont parfois des livres, plus souvent des périodiques, des articles, voire, pourquoi pas, des chroniques dans des journaux quotidiens. Le phénomène social de la retraite, de la préretraite, les perspectives inquiétantes du futur amènent les auteurs à scruter, souvent en surface, parfois en profondeur les différents facettes de l'âge.

Certains ouvrages intentent le lecteur à mieux saisir les enjeux individuels et sociaux du vieillissement, d'autres ont tendance à dépeindre la retraite en rose et maintiennent le lecteur dans l'idée qu'il faut rester jeune à tout prix.

Dans la première catégorie, on peut relever deux ouvrages fort intéressants et relativement récents (1985). Les auteurs y abordent avec clarté et intelligence les composantes individuelles et sociales du vieillissement. Leurs perceptions s'adressent aux lecteurs de tous les âges. Il s'agit d'abord d'un livre intitulé *Les enjeux après cinquante ans*, de Louis Plamondon, Gilles Plamondon et Jean Carrette. Le second ouvrage s'intitule *Le grand âge de nos proches*, par Jean Ormezzano. Tous deux sont publiés chez Laffont.

Un troisième titre *Pour arrêter de vieillir*, par Elyse Birkinshaw, présente quant à lui une vision triomphaliste et

euphorisante du vieillissement, commune à tant de publications actuelles.

## Les enjeux après cinquante ans

Les auteurs présentent ici aux lecteurs une vision globale du vieillissement fondée sur l'idée, à mon sens essentielle, que la qualité de vie à la retraite, tant des points de vue psychologique que financier, dépend avant tout des conditions de vie au travail. Les auteurs font remarquer que «les politiques actuelles ne déploient presque aucune mesure de prévention des effets négatifs du vieillissement (p. 36). Ils insistent ensuite sur les conditions plus difficiles des femmes, dont la vie professionnelle, pour une grande majorité d'entre elles, ne prépare certainement pas à une retraite satisfaisante: «... Une politique de la vieillesse digne de ce nom devrait d'abord prioriser l'amélioration du sort des femmes et imposer aux employeurs l'égalité des salaires entre hommes et femmes...»

Il s'agit donc ici d'un ouvrage critique, mais aussi d'un ouvrage qui jette un nouvel éclairage sur les relations entre les conditions de travail et les conditions de mise à la retraite.

Pour la première fois cet ouvrage fait le point sur les notions, jusque-là assez floues, de préretraite et de retraite et nous présente de façon très claire les différentes périodes qui précèdent et suivent le départ du travail: l'euphorie des premiers temps, à laquelle succède un temps de profonde désorientation. On nous parle aussi des problèmes d'adaptation des retraités qui doivent se façonner un nouveau type d'existence complètement réaménagé: toute la vie affective et sociale ayant tourné autour d'un pivot, le travail, il faut inventer

des comportements nouveaux, et souvent dans la solitude.

De très nombreux témoignages de retraités et des exemples très vivants rendent tout à fait attrayante la lecture de cet ouvrage fort sérieux mais néanmoins très accessible à tous.

## Le grand âge de nos proches

Jean Ormezzano, psychologue français, est spécialisé depuis de nombreuses années dans l'étude du groupe familial et cela se sent dans cet ouvrage qui traite abondamment des rapports des familles avec leurs grands aînés. À la suite d'une enquête portant sur un grand nombre de répondants en relations étroites avec des personnes très âgées, l'auteur aborde en profondeur et sans doute pour la première fois, la question du quatrième âge. C'est une dénomination encore assez floue qui tend à caractériser la seconde génération des aînés. Ormezzano parle avec chaleur et tendresse de ceux et celles qui n'intéressent plus grand monde. Leur faute: à cause de leur âge, de leurs habitudes, de leur discrétion, de leur isolement (chez eux ou dans les institutions), ils ne font plus partie d'un troisième âge encore très valorisé. Ils ne se sentent guère à l'aise ni dans les clubs d'âge d'or, ni dans les voyages organisés. Toutefois, ils deviennent de plus en plus nombreux car ils vivent plus longtemps et la seule réalité que nous connaissons vraiment d'eux est qu'ils sont censés nous coûter de plus en plus cher. Selon l'affreuse terminologie du réseau des affaires sociales, ils deviennent de plus en plus des cas lourds...

Le contenu du livre d'Ormezzano ne dément pas le sous-titre de l'ouvrage: le grand âge de nos proches, comment les accompagner, les aider, trouver des solutions dignes d'eux et dignes de

nous. L'auteur, lui-même impliqué dans des relations avec des parents très âgés, commence par analyser les réactions des gens de cinquante ans et plus par rapport à leurs parents: culpabilité, inquiétude, impuissance, fuite, tendresse, agressivité, peur.

Le problème des couples très âgés est étudié en profondeur dans cet ouvrage. De nombreux exemples traduisent des situations souvent inextricables où la maladie, l'infirmité, les blocages affectifs, les maternages humiliants ne font cependant l'objet d'aucune condamnation.

Toujours dans une perspective globale et familiale, l'auteur explore ensuite la question du quatrième âge sous l'angle des rapports avec les petits-enfants et des enfants. Les grands-pères fringants, les arrière-grands-mères dynamiques ne lui font pas oublier ceux et celles qui ont fait le vide autour d'eux, apparemment par leur caractère ou leur insociabilité, en réalité peut-être par suite de l'accumulation de malentendus réciproques, de préjugés tenaces ou de blocages sournois.

Aucune recette ne viendra ici répondre à nos questionnements d'enfants adultes préoccupés par nos propres parents. Une complexité peut-être, un accompagnement, quelques suggestions, beaucoup de chaleur humaine. C'est déjà un début...!

## Pour arrêter de vieillir

Autant les ouvrages précédents font appel à notre intelligence et à notre cœur, autant celui-ci fait appel à nos illusions et à nos rêves en couleur, en prenant pour acquis, sans nous avoir con-

sulté, que «... nous voudrions tous pouvoir arrêter de vieillir».

L'auteure, Elyse Birkinshaw, dès les premières lignes de son chapitre I, émet dans ses affirmations: «il est faux qu'on doive vieillir...» (p. 9). Puis, comme si nous ne l'avions décidément pas compris, y va d'une troisième affirmation: «Ces personnages (il s'agit de vieillards célèbres) ont démontré qu'il n'existe aucune loi naturelle, voulant qu'à partir d'un certain âge, il soit inévitable de vieillir...». Or, c'est justement ce refus du vieillissement, cette «méthode simple et éprouvée pour paraître et rester jeune...» qui, à mon avis, enlève beaucoup de l'intérêt d'un ouvrage, par ailleurs intéressant à d'autres égards. Notamment aux chapitres de l'alimentation, de l'exercice, de l'acceptation de soi, de la relaxation et de la jeunesse comme état d'esprit.

À partir de prémisses aussi erronées, (arrêter de vieillir), à partir d'objectifs aussi superficiels (comment paraître jeune), il est impossible d'écrire un bon livre. Malheureusement ce genre de littérature foisonne. On s'y applique à nous dorer la pilule pour nous empêcher de considérer le vieillissement comme justement ce qu'il est: une phase normale, existentielle mais souvent positive de notre existence.

LES ENJEUX APRES CINQUANTE ANS de Gilles Plamondon, Louis Plamondon et Jean Carrette. Editions Robert Laffont, 215 p. 1984.

LE GRAND AGE DE NOS PROCHES de Jean Ormezzano. Editions Robert Laffont, 235 p. 1985.

POUR ARRÊTER DE VIEILLIR de Elyse Birkinshaw, Editions Québec/Amérique, 154 p. 1987.

**CURE de RAISINS**  
et PROGRAMME de  
**MISE en FORME**  
FORFAIT 7 — 15 JRS  
CENTRE de SANTÉ de EASTMAN  
(514) 297-3009

**285-7111**  
**LES ANNONCES CLASSÉES**  
La Presse

Vivez la vie de château... à prix raisonnable

**LES RÉSIDENCES**  
**MANDIR LE CORBUSIER**

Les Résidences Manoir Le Corbusier  
un véritable village intégré  
pour personnes autonomes retraitées  
ou semi-retraitées.

Douceur de vivre, sécurité, autonomie  
services d'animation (excursions, conférences, défilés de mode, spectacles...)  
médecin-visiteur  
services d'une infirmière  
24 heures par jour  
repas quotidiens inclus  
édifice à l'épreuve du feu, tout en béton  
système d'intercom et d'alarme  
services bancaires hebdomadaires  
service d'entretien ménager  
salon de coiffure, d'esthétique et bain tourbillon

► Possibilité de location pour court séjour, à la semaine ou au mois.

**GRUPE DARGIS**  
1000, boulevard Chomedey à Laval  
Visitez nos appartements modèles

PHASE I quelques unités encore disponibles dès maintenant à compter de 715\$/mois  
PHASE II réservez dès maintenant pour occupation en mai '88.  
Spécial phase II, 2 mois gratuits. 682-6686

**LE CONSEIL PERMANENT DE LA JEUNESSE**

**SAISISSEZ L'OCCASION D'AVOIR « UNE VOIX AUX DÉCISIONS »**

**POSEZ VOTRE CANDIDATURE!**

Quebec

**POSEZ VOTRE CANDIDATURE au collège électoral du Conseil permanent de la jeunesse**

Le Conseil permanent de la jeunesse est un organisme gouvernemental qui aura pour mandat de conseiller le Gouvernement sur toute question relative à la jeunesse québécoise.

**Processus de nomination**  
40 jeunes issus du milieu formeront le collège électoral et seront par la suite appelés à élire parmi eux les 15 membres du Conseil permanent de la jeunesse.

**Critères d'admissibilité**  
Toute personne âgée entre 15 et 30 ans, étant citoyenne canadienne ou domiciliée au Québec depuis au moins 12 mois, peut poser sa candidature.

**Mise en candidature**  
Pour faire partie du collège électoral, on doit produire une déclaration de candidature et fournir les déclarations d'appui d'au moins 3 organismes œuvrant dans au moins 2 secteurs d'activités distincts (affaires sociales, culture, éducation, loisirs ou travail et entrepreneuriat). La candidature devra parvenir au Cabinet du Premier ministre avant le 27 novembre 1987.

Pour obtenir les formules de mise en candidature, contactez l'agent-e de liaison du Secrétariat à la jeunesse de votre région ou le:

**Secrétariat à la jeunesse**  
Ministère du Conseil exécutif  
1100, de la Chevrotière  
Québec (Québec)  
G1R 3J5  
Tél.: (418) 643-2968 ou  
1-800-463-5306

**Québec**

**SALON DE COIFFURE LA BAIE**

**PERMANENTE À 50% DE RABAIS**

**EN RÉCLAME À 44,50**  
(ordinairement 89 \$)

L'offre comprend en plus, ainsi qu'une bouteille de 225 mL d'un des produits suivants:  
- shampooing  
- revitalisant.

Cette offre ne s'applique pas à d'autres services déjà à rabais, ni aux salons de coiffure à prix fixe.  
L'offre se termine le 30 novembre 1987.

Centre-ville (5 <sup>e</sup> étage)	281-4742
Dorval	631-6741
Laval	688-8970
Rockland	739-5521
Saint-Bruno	653-4455

C'est moins cher que vous pensiez à la Baie.

la Baie

Les animaux

# « Messieurs les Anglais, ruez les premiers »



**DR FRANÇOIS LUBRINA**

Collaboration spéciale

**A**vec les missiles Exocet, les armes nucléaires ou chimiques modernes et les moyens de communication les plus sophistiqués, on aurait pu croire que les animaux seraient enfin, et à tout jamais, dispensés du service militaire. Les blindés, en effet, remplacent avantageusement les chars romains à quatre chevaux ou les éléphants d'Hannibal, et le téléphone cellulaire est bien plus efficace que les pigeons voyageurs. Pourtant, les animaux semblent, malheureusement, irremplaçables et appelés à participer encore activement à nombre d'opérations militaires. Cinq dauphins viennent ainsi d'être envoyés d'urgence dans le golfe Persique pour aider la marine américaine malgré ses instruments sophistiqués, à draguer les mines sous-marines et à repérer les hommes-grenouilles iraniens. Rien de bien nouveau en fait: les Américains avaient aussi entraînés des marsouins et des phoques pour la guerre du Vietnam. Et ce sont des dauphins qui aidèrent à récupérer cette bombe atomique tombée malencontreusement d'un avion de l'armée américaine, au large de Porto Rico.

L'idée d'utiliser des animaux pour guerroyer est vieille comme le monde. Technique de la terre brûlée par exemple: la Bible rapporte que Samson captura 300 renards puis les relâcha en enflammant leurs queues pour détruire les récoltes des Philistins. Ou bien faire le guet: en 386 av. J.-C., Tite-Live rapporte que les oies du Capitole cacardèrent si fort qu'elles donnèrent l'alarme. Les chiens de garde romains, drogués par les Gaulois et ronflant d'un sommeil profond furent, eux par contre et en guise de punition, crucifiés tels des déserteurs.

Au Moyen Âge, le meilleur ami de l'homme, carapaonné, hérissé de pointes et de lames, une torche enflammée sur le dos, était lancé contre la cavalerie pour éventrer les poitrails et sectionner les jarrets des montures ennemies. Même les chats eurent un rôle décisif lors d'une bataille célèbre. Malraux raconte que la veille d'Azincourt, pour ne pas avoir de compagnies de chats comme les archers anglais, les arbalétriers français se trouvèrent fort dépourvus lorsque le matin de la bataille fut venu: les cordes (toujours grassées) de leurs arbalètes avaient été grignotées dans la nuit par les rats!

Le XX<sup>e</sup> siècle n'a donc rien inventé: pas même la guerre microbiologique qui faisait déjà rage au temps de Napoléon. Lors de la tristement célèbre campagne de Russie en effet, une soudaine épidémie de peste bovine anéantit la totalité du



**La guerre était presque plus « humaine », à l'époque où on se battait en dentelles, et alors qu'un des fondements de la stratégie militaire consistait quasiment à dire: « Messieurs les Anglais, ruez donc les premiers! »**

bétail polonais, privant de ravitaillement la Grande Armée. La retraite qui s'en suivit fut, c'est le cas de le dire, une vraie bou-

cherie: devenus des gardes-manger ambulants, la plupart des chevaux furent abattus et mangés sur place.

Parmi les animaux-soldats les plus utilisés n'oublions pas les pigeons voyageurs. Mille ans avant J.-C. on les utilisait déjà pour expédier sur papyrus des messages à Babylone. A tire d'aile toujours, Londres apprit en 1815 par pigeon voyageur la défaite de Waterloo: ce fut, on s'en doute, l'occasion d'une véritable frénésie boursière sur les actions anglaises! Mais c'est pendant la Première Guerre mondiale que les pigeons s'illustrèrent, mourant par milliers au champ d'honneur. L'un d'eux, portant le matricule 787.15, réussit, le 4 juin 1916, à porter du fort de Vaux jusqu'à l'état-major, le tout dernier message de détresse du commandant Raynal. Malgré les obus, les gaz et la mitraille. Ce courageux volatile sera même décoré de la Légion d'honneur! Mais était-il seulement capable, le pauvre, de porter une si lourde médaille après avoir porté de si lourdes responsabilités.

Un autre pigeon, américain celui-là, baptisé « Cher Ami », sauvera le 27 octobre 1917 son bataillon newyorkais coupé de ses arrières. « Cher Ami » regagnera son pigeonnier une patte en moins, le poitrail traversé par une balle mais sans avoir perdu son précieux message. Son corps empaillé est toujours exposé à Washington au Smithsonian Institute.

Autre espèce animale dont le rôle sera significatif en matière de stratégie militaire: le chien.

Au cours des deux dernières guerres mondiales des milliers de chiens militaires furent massacrés: ils portaient des munitions, assuraient les transmissions comme chiens-estafettes... l'un d'eux, baptisé « Von Kluck », s'illustra par son courage lors de l'offensive de la Somme. Bien que touché par un éclat d'obus il se traîna, mourant aux pieds de l'officier qui attendait ses dépêches. Les Prussiens avaient dû tirer 2 000 cartouches avant d'abattre cet intrépide cabot.

Les chiens furent aussi très utilisés pendant la Deuxième Guerre mondiale par les Soviétiques pour poser des mines électromagnétiques sous les chars allemands. Ils servirent en outre comme éclaireurs, guetteurs et surtout de remonte-pente moral des troupes. De nos jours les chiens sont encore largement utilisés dans toutes les armées du monde pour garder les dépôts de munitions, explorer le terrain avec les commandos, détecter les explosifs...

L'utilisation des animaux à des fins militaires a sans doute diminué de façon sensible sur les champs de bataille. Cependant, même si cela est moins visible, il s'en massacre encore beaucoup dans les laboratoires de recherche des armées: expérimentation de nouveaux projectiles ou d'armes chimiques sur des cochons vivants, irradiation de chiens...

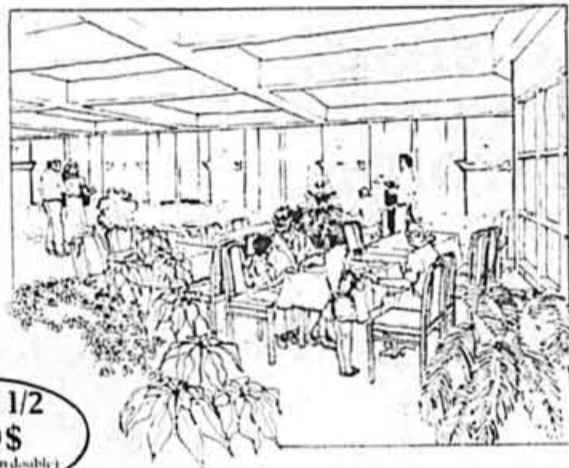
Quand démobilisera-t-on enfin tous ces soldats à poil ou à plumes?

## Le Languedoc

Le Languedoc offre ses unités de logement à des personnes autonomes retraitées ou préretraitées. Vous y trouvez non seulement des appartements fonctionnels et confortables, mais aussi un milieu où l'accent est mis sur la qualité de vie: les installations y favorisent la tenue de multiples activités d'ordre social, culturel et sportif.

- un art de vivre
- un nouveau concept de services intégrés

Les nombreux espaces communs aménagés selon des normes rigoureuses incitent à la vie collective: ce sont des lieux qui favorisent la détente, les échanges et les activités de groupe. Votre famille et vos amis y sont toujours les bienvenus.



app. 2 1/2  
850\$  
(en occupation double)

Quelques caractéristiques

- médecin sur demande
- infirmière présente jour et nuit
- loisirs variés
- entretien ménager
- surveillance exercée jour et nuit
- édifice à l'épreuve du feu

Tél.: (514) 455-6123

2, rue Dutrisac, Vaudreuil (au centre commercial)  
A proximité de Montréal (25 minutes)

À LOUER DÈS MAINTENANT OUVERTURE AUTOMNE 1987



## ÉCONOMISEZ 20 À 30%

En faisant appel à la Baie pour nettoyer vos tapis en profondeur avant les fêtes.

Solde d'avant les fêtes nettoyage à la vapeur super puissant

2 pièces et vestibule **64\$** ord. 80\$  
4 pièces et vestibule **99\$** ord. 144\$

- Plus nous nettoyons de pièces, plus vous économisez!
- Téléphoner vite à la Baie, pour qu'on vous envoie un nettoyeur professionnel. Il nettoiera vos moquettes en apportant un soin tout particulier aux endroits les plus maltraités.
- Le nettoyage leur rendra fraîcheur, douceur et couleurs et prolongera leur vie.
- Nous travaillons même le samedi.
- Et pour garder plus longtemps la fraîcheur de vos moquettes, nous vous proposons notre traitement de protection supplémentaire.



C'est MOINS CHER que vous pensiez à la Baie

Pour les moquettes, la surface minimum est de deux pièces. Les salons-salles à manger sont considérés comme deux pièces. Les sous-sols et escaliers ne sont pas compris dans ce prix spécial. Nous avons du matériel de nettoyage portatif pour les appartements. Il peut y avoir un supplément pour les frais de déplacement. Nous nettoyons également les meubles. L'offre prend fin le 14 novembre 1987.

Du lundi au vendredi de 9h à 17h • le samedi de 9h à 14h  
**340-9124**

## SE RÉALISER SANS S'ÉPUISER

Pour bien concilier travail, vie familiale, temps pour soi et santé

Toutes les femmes actives, qu'elles soient membres ou non de l'Association des femmes d'affaires du Québec, sont conviées à son colloque, les 6, 7 et 8 novembre à Montréal.

Au programme: efficacité, détente, énergie, croissance, succès, burn-out, dépression, ulcères, toxicomanie, etc.

Pour réservation à l'une ou l'autre des conférences: **(514) 845-4281**

## LA MÉTHODE DE RAJEUNISSEMENT FACIAL



### Beau Visage

PAR L'INSTITUT FACIAL D.S.

LE SEUL PEELING SUISSE QUI, EN 10 JOURS, VOUS REMPLACE COMPLÈTEMENT L'ÉPIDERME DU VISAGE ET DES PAUPIÈRES DE FAÇON PRATIQUEMENT INDOLORE. CERNES, RIDES, POCHEs, PLIS, FLÉTRISSIONS, TACHES ET TRACES DE VIEILLISSEMENT PRÉMATURÉ DISPARAISSENT.

- Séjour en institut
- Surveillance médicale
- Alimentation adaptée
- Chambre privée ou semi-privée
- Équipe spécialisée
- Confort et luxe
- Conseils après traitement

Localisé dans le site magnifique de la rivière Richelieu:

555, chemin du Prince, Saint-Marc-sur-Richelieu (PQ) J0L 2E0  
Tél.: (514) 584-3187 / 584-3206

Traitement appliqué en institut seulement  
Consultation gratuite



Pour vivre une retraite privilégiée...

... au coeur d'un des plus beaux quartiers d'Outremont.

Et ce en toute sécurité! À la résidence Château Vincent d'Indy vous êtes privilégiés! En plus de tous les services habituels, nous vous offrons les délices de la bonne table à la salle à manger, les services d'une infirmière 24 heures sur 24, une foule d'activités... et plus encore.

À compter de 1 275 \$ par mois... tout inclus. Pour vivre une retraite privilégiée... venez nous rencontrer dès aujourd'hui.

La résidence  
**Château Vincent d'Indy**

60, avenue Willowdale, Outremont (Québec) H3T 2A3 Tél.: 739-1707 CAREX Tel.: 393-8666

## Cristal Waterford

Pour le plus raffiné des collectionneurs.  
Magnifiques cadeaux façonnés en Irlande.  
Cristal au plomb taillé à la main.  
Trois étincelants motifs multi-facettes.  
Baguier 45\$. Presse-papiers en forme de coeur 59\$. Oiseau 70\$.  
Square Phillips seulement  
**Parfaitement BIRKS**

## Énergie atomique du Canada veut prouver que l'enfouissement des déchets radioactifs dans la roche précambrienne est sécuritaire



**CAROLE THIBAUT**

Il y a au Canada 18 centrales nucléaires, toutes de type CANDU, et quatre autres en construction. Ces centrales produisent environ 1 300 tonnes métriques de combustible irradié chaque année, soit l'équivalent du contenu de deux gros camions à benne.

Entreposées dans de profondes piscines qui absorbent les rayonnements radioactifs, les grappes de combustibles irradiés ont perdu environ la moitié de leur radioactivité après un an, mais en ont encore pour des milliers d'années à être dangereuses pour qui-conque s'en approche.

Les experts affirment que les piscines suffiront à la tâche pour les cinquante prochaines années encore. Que ferons-nous ensuite? Des scientifiques d'Énergie atomique du Canada, qui travaillent sur la question depuis 1978, dans l'Établissement de recherches nucléaires de Whiteshell, au Manitoba, proposent une formule sécuritaire d'enfouissement dans la roche précambrienne.

« Notre but est de prouver scientifiquement que notre méthode d'entreposage est sécuritaire, et qu'elle rencontre les normes édictées par la Commission de contrôle de l'énergie atomique », explique M. Egon Frech, porte-parole du programme de gestion des déchets nucléaires d'Énergie atomique du Canada.

Plus coûteux que l'entreposage dans des piscines, l'enfouissement à 500 ou 1 000 mètres de profondeur possède l'avantage de ne demander ni entretien ni surveillance, ce qui épargne aux générations à venir le fardeau de disposer de déchets qu'ils n'ont pas produits, et issus d'une technologie dont ils n'auront même pas profité directement.

En 1981, le gouvernement fédéral décidait de consacrer \$29 millions par année pendant dix ans au programme de gestion des déchets nucléaires, et en 1984, il achevait la construction du laboratoire de recherche souterrain au Manitoba. Hydro Ontario, premier producteur d'énergie nucléaire au Canada, s'est de son côté chargé de la recherche sur l'entreposage temporaire et le transport. Notons que l'Ontario possède à elle seule 16 centrales, qui produisent 70 p. cent de toute l'électricité de cette province. Elle possède également quatre centrales en voie de construction, à Darlington.

### Le temps d'une désintégration

Il y a deux catégories de déchets produits par les centrales nucléaires: les produits de fission, contenus dans les grappes d'uranium usagées, et les actinides, qui sont les nouveaux éléments créés par les rayons ionisants. L'atome

d'uranium, par exemple, se désintègre en formant successivement des particules de radium, de polonium et de d'autres éléments radioactifs avant de se transformer en plomb, qui est un atome stable. Les produits de la fission se désintègrent relativement vite, en moyenne en trois cents ans, alors que les seconds peuvent demeurer actifs pendant des dizaines de milliers d'années.

A la sortie du réacteur nucléaire, une grappe d'uranium usagée dégage une radioactivité d'en moyenne 1,5 million de curies. (Un curie est la quantité de radioactivité dégagee par un gramme de radium). Un an plus tard, la même grappe n'émet plus qu'un rayonnement de 13 000 curies et, après 1 000 ans, de 10 curies.

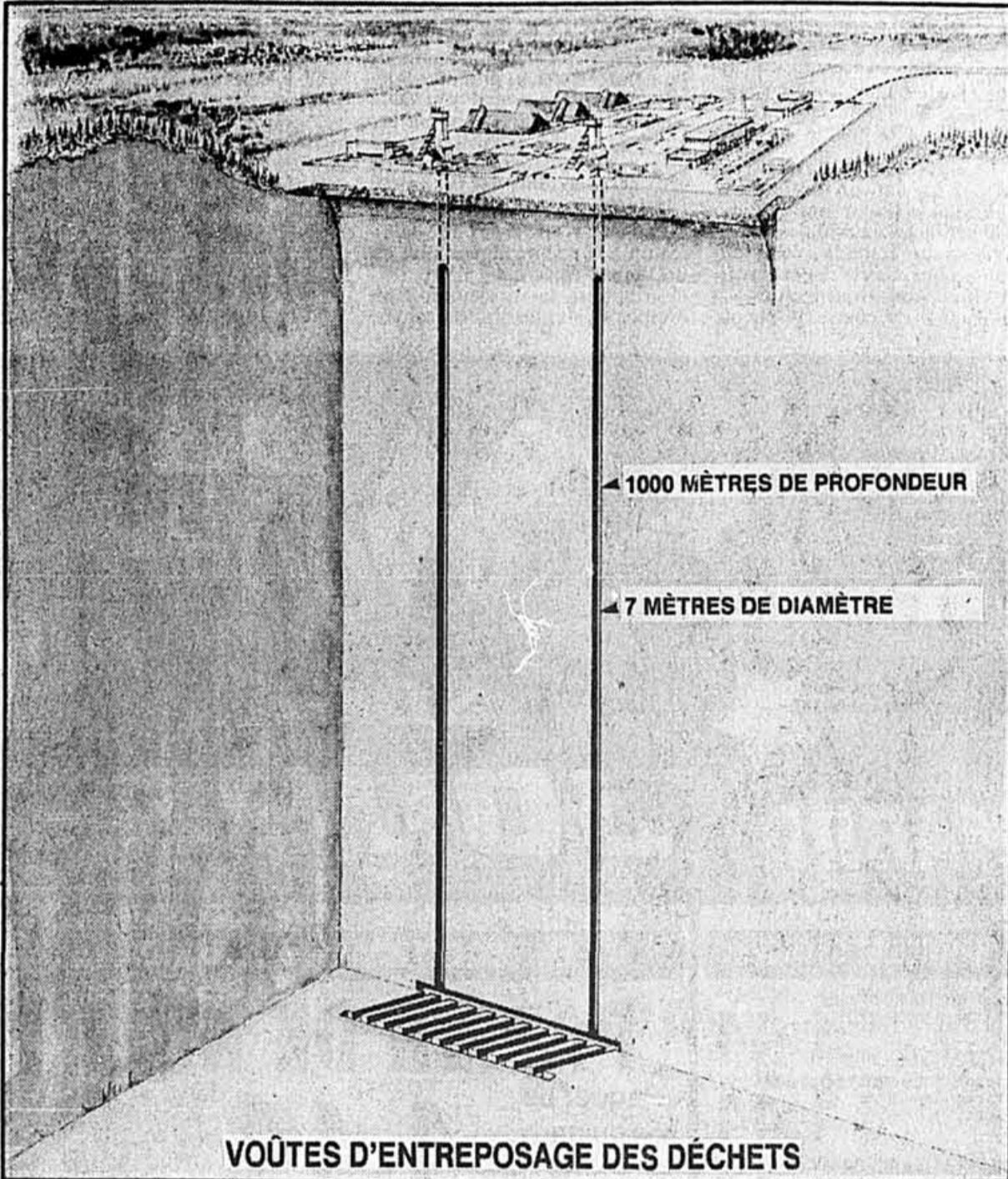
Les scientifiques du laboratoire de Whiteshell ne comptent pas entreposer de matières radioactives dans les voûtes expérimentales creusées à 300 mètres sous terre. « Nous sommes seulement locataires de cette terre de la Couronne », rappelle Frank McDonnell, physicien d'Énergie atomique du Canada. Nous ne voulons rien entreposer mais plutôt faire des études géologiques pour savoir comment le roc réagit au creusement d'une voûte de cette profondeur, si la chaleur augmente les fissures du roc, etc. »

« Notre but est de développer une compréhension de tous les phénomènes géologiques relatifs à l'entreposage, reprend son collègue Egon Frech, porte-parole d'EAC pour la question de la gestion des déchets: comment le roc réagit à la chaleur dégagee par les éléments radioactifs, comment peut-on empêcher les eaux souterraines de ruisseler à travers les fissures de la roche en entraînant des matières radioactives. »

### Stable comme un pluton

Le laboratoire souterrain a été creusé dans un pluton, une des parties les plus stables de la croûte terrestre. Un pluton est une grande masse rocheuse dont le diamètre peut aller de un à plusieurs dizaines de kilomètres de diamètre. La Commission géologique du Canada en a relevé plus de 1 400 dans la partie orientale du bouclier canadien. La plupart des plutons que l'on étudie ont été formés il y a 1,6 à 2,6 milliards d'années. Si le temps de désintégration de l'uranium et de ses sous-produits radioactifs paraît long à l'échelle d'une vie humaine, il est cependant très court à l'échelle géologique. La stabilité des plutons est telle que la majorité de ceux qu'on connaît sont restés presque inchangés depuis leur formation, bien que les glaciations les aient légèrement perturbés.

Les scientifiques citent volontiers le cas d'un important gisement d'uranium découvert il y a quelques années dans le nord de la Saskatchewan. Ce gisement, qui contient 66 p. cent d'uranium, a été découvert au cours de recherches minières, à environ 250 mètres de profondeur. Les géologues se sont rendus compte que sous l'action des pressions subies par l'écorce terrestre, ce gisement s'était déplacé de 20 mètres



Ce dessin en coupe des scientifiques d'Énergie atomique du Canada donne une idée de la méthode proposée pour l'enfouissement des déchets nucléaires. Forés dans le roc massif, les deux puits débouchent sur les voûtes d'entreposage.

au cours des derniers 250 000 000 d'années! Plus encore, il est traversé par un cours d'eau qui, revenu en surface, est exempt de toute contamination radioactive.

### Une seule contamination possible: par l'eau

La stabilité du roc nous assure que des déchets radioactifs, rendus insolubles après un traitement de vitrification, resteront loin de l'homme pratiquement pour toujours, à moins que l'eau qui s'infiltre ne ramène ces matières dans son environnement. Le rayonnement gamma, considéré comme le plus dangereux, ne peut traverser que de un à deux mètres de roche. C'est pourquoi pour les scientifiques l'aspect le plus important de la recherche est de déterminer jusqu'à quel point l'eau pourra pénétrer dans l'enceinte, provoquer la corrosion des conteneurs de déchets et emporter des particules radioactives vers la surface.

Les ingénieurs, physiciens, géologues et informaticiens qui tra-

vaillent sur ce projet estiment qu'ils doivent poursuivre leurs recherches jusqu'à l'an 2000 environ avant de pouvoir prédire avec le plus d'exactitude possible quelle sera la stabilité des déchets entreposés.

### Un centième de la dose naturelle

L'approche canadienne de protection de l'environnement contre les déchets nucléaires est différente de celle adoptée par les États-Unis. Le gouvernement voisin a résolu la question en imposant aux artisans du nucléaire une série de normes d'entreposage: quel sol choisir, à quelle profondeur enfouir les déchets, quel traitement donner à ces derniers, etc. Au Canada, la Commission de contrôle de l'énergie atomique a décidé plutôt de fixer un seuil de radioactivité maximal: la dose qui finit par atteindre l'environnement ne doit pas dépasser 0,05 millisievert.

Un sievert est une unité de rayonnement qui produit un effet biologique constant, quel que soit

le type de rayonnement par année, ce qui est le centième à peine de la radioactivité présente naturellement dans l'environnement. Cette donnée est utile pour travailler avec les phénomènes biologiques, car, pour une même quantité d'énergie, les particules alpha produisent plus d'ions par unité de distance que les particules bêta ou les rayons gamma et les rayons X.

« Nos scientifiques ont à faire la preuve que la technologie d'enfouissement des déchets scellés à l'intérieur de contenants résistants à la corrosion rencontre les normes de la Commission, et les rencontreront encore dans 10 000 ans d'ici », explique Egon Frech.

### L'examen de la Commission

Selon M. Frech, les chercheurs présenteront en 1991 un rapport détaillé à la Commission de contrôle de l'énergie atomique. Les

chercheurs s'emploient donc à entrer dans l'ordinateur des données sur la vitesse de corrosion des conteneurs, la vitesse de migration de l'eau à travers la roche, la vitesse de dissolution du matériel soluble dans l'eau. « On a l'impression qu'une paroi de verre ne se dissout pas, affirme Frech. Mais laissez un verre dans un courant d'eau pendant 1 000 ans, et vous verrez qu'il se dissout à une certaine vitesse. » Une fois tous les facteurs physiques bien définis, l'ordinateur dûment programmé par une équipe d'informaticiens, livrera ses prévisions pour les prochains millénaires.

Déjà, en 1985, les experts soumettaient leurs premières conclusions. « Les scientifiques estimaient que la contamination se situerait à zéro dans 24 000 ans, rapporte Egon Frech. Tout au plus prévoyait-on une petite quantité qui émergerait dans 100 000 ans. Mais ces travaux préliminaires ne sont pas une preuve suffisante. Nous devons maintenant raffiner nos méthodes et prouver encore plus rigoureusement l'innocuité de la méthode pour l'environnement », explique Frech.

La Commission de contrôle de l'énergie atomique est l'organisme gouvernemental qui régit tout ce qui concerne la protection des humains contre un excès de radioactivité. C'est elle qui examine, par exemple, les macarons capteurs que portent les travailleurs qui sont exposés à la radioactivité.

Totalement indépendante d'Énergie atomique du Canada, elle devra se prononcer sur la méthode développée par EAC.

« Et tout ne sera pas dit pour autant, d'ajouter Egon Frech. Le EAC peut proposer une méthode, mais chaque province décidera ensuite par elle-même, en passant par une série d'audiences publiques, quel sera le moyen utilisé pour gérer ses déchets nucléaires. »

La construction et la surveillance d'une piscine d'entreposage sont en effet moins coûteuses actuellement que le creusement d'une voûte. De plus, si on décide éventuellement de recycler l'uranium, cela réduira beaucoup le volume des déchets nucléaires à entreposer. Mais l'uranium est très abondant au Canada et ce n'est pas demain la veille que nous allons le recycler, selon les observateurs.

« Il faudrait que l'uranium nous coûte trois fois plus cher pour que cela vaille la peine de le recycler », affirme Egon Frech.

Les avantages et les inconvénients de l'énergie nucléaire seront discutés en profondeur lors de « Confluence énergétique », une série de colloques, d'études et de consultations populaires visant à jeter les bases d'une politique à long terme de l'énergie, et qui aura lieu du 6 au 9 décembre.

## Les skieuses canadiennes en soufflerie pour mesurer leur «traînée aérodynamique»

**CAROLE THIBAUT**

Tenez bien vos tuques, le vent souffle fort dans les laboratoires du Conseil national de la recherche du Canada, où les skieuses de l'équipe nationale de ski alpin ont mesuré cette semaine leur «traînée aérodynamique».

La traînée aérodynamique est cette force qui tire notre main vers l'arrière lorsqu'on la sort d'une voiture en marche. Tout en surveillant l'indicateur de traînée aérodynamique installé devant elle, la skieuse expérimente différentes postures, différents mouvements et différentes pièces d'équipement.

Les conditions de la soufflerie simulent le passage de l'air autour d'un skieur qui descend à plus de cent kilomètres heure. Sous le plancher supportant l'athlète, une balance de type pyramidal enregistre les six paramètres qui caractérisent un objet dans le vent: trois forces pour chacune des trois dimensions et trois moments. Un moment est une force de torsion qui entraîne un mouvement du genre tourbillon.

Aussi fidèles que les saisons,

les skieurs font escale au laboratoire de la soufflerie chaque année.

Le but de l'exercice est évi-

demment d'atteindre la plus faible traînée aérodynamique possible. Par un jeu d'essai et d'erreur, les skieurs développent le

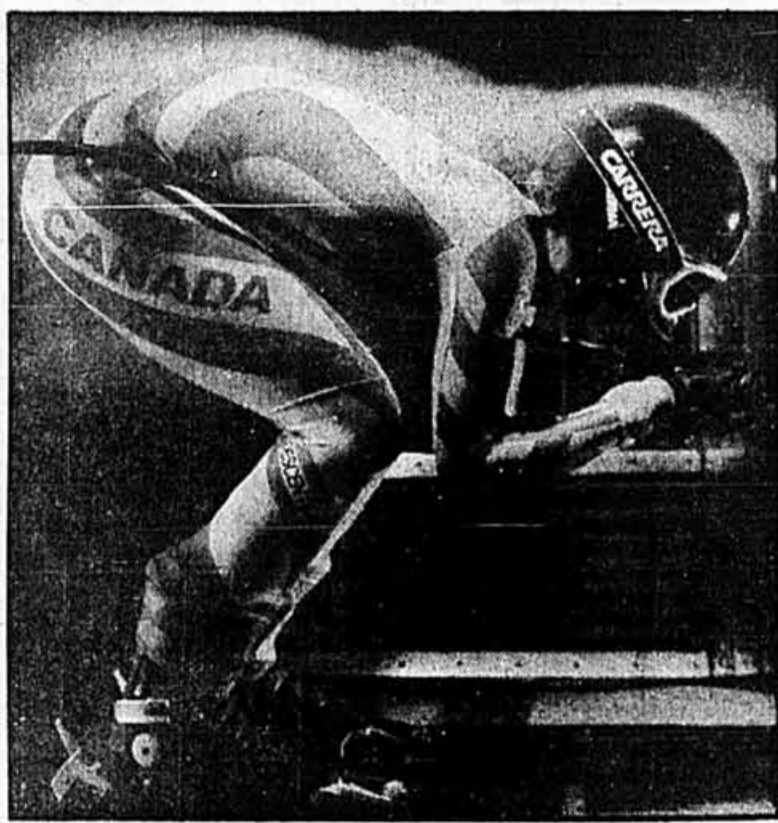
sens du mouvement qui épouse le mieux le vent, un acquis plus précieux que n'importe quelle théorie sur la cinétique du sport.

Les skieurs et amateurs de luge apportent un changement dans la routine des avions ou des véhicules terrestres. « Nous travaillons habituellement avec des maquettes, cela nous fait un agréable changement de travailler avec des humains », déclare Mike Nituch, aérodynamicien au laboratoire d'aérodynamique à basse vitesse. On peut simuler un vent jusqu'à 110 m/s dans la soufflerie.

La petite chambre de neuf pieds de côté et de six pieds de haut a fait venter, au cours de ses 45 ans de carrière, sur un grand nombre de maquettes de ponts, d'automobiles, d'avions.

La soufflerie a été construite dans les années 40, avec pour mandat, comme c'est le cas pour nombres de laboratoires du Conseil national de la recherche du Canada, d'aider l'industrie.

Le laboratoire compte une quarantaine de soufflerie à l'air et une soufflerie à l'eau. Il emploie une quarantaine de personnes.



La skieuse Kallie Casey de l'équipe nationale féminine de ski alpin dans la soufflerie du CNRC.

## EN BREF

### LES FRACTALS UTILISÉS DE PLUS EN PLUS

Depuis qu'ils ont servi à la conception par ordinateur des décors de Star War en 1977, les fractals ne cessent d'occuper une place grandissante dans les secteurs aussi variés que le graphisme, l'électrochimie, la météorologie et la physique. Benoit Mandelbrot, le père des fractals, actuellement en poste chez IBM, à New York, donnera une conférence sur les fractals le 26 novembre, à l'École polytechnique de Montréal. Ce mathématicien d'origine polonaise a conçu cette nouvelle branche des mathématiques en 1975, et lui a donné le nom de fractals. Les fractals sont devenus un outil mathématique moderne que l'on utilise par ordinateur pour simuler des surfaces irrégulières, des montagnes, des nuages, etc. Les météorologues s'en servent pour prédire, dans une certaine mesure, les formes que prendront les nuages ou encore les caractéristiques d'une zone de turbulence. Imaginez un objet qui aurait une apparence identique, qu'on le regarde à l'œil nu ou qu'il soit grossi 10, 15 ou 50 fois, et vous aurez un fractal.

### LES FOURS À MICRO-ONDES DANS L'INDUSTRIE

Les fours à micro-ondes sont bien utiles dans la cuisine, mais ils peuvent également rendre de fiers services à l'industrie. Hydro-Québec, intéressée à ce que se répande cette technologie tributaire de l'électricité, vient d'octroyer une subvention de \$525 000 pour trois ans au nouveau laboratoire d'applications industrielles des micro-ondes de l'École polytechnique de Montréal. « Notre objectif est de sensibiliser les compagnies industrielles québécoises au potentiel de cette technologie et de leur faire connaître l'existence du laboratoire », a indiqué Richard Alami, d'Hydro-Québec. Le labo est équipé pour des expériences sur la vulcanisation du caoutchouc, la décongélation des viandes, le séchage du latex et la cuisson des gâteaux, etc.

### LA SEMAINE DES SCIENCES

La Semaine des sciences débute aujourd'hui dans sept régions du Québec. Cette manifestation est présentée pour la septième année d'affilée. Plus de 80 participants organisent des expositions ou des journées « portes ouvertes ». La municipalité de Montréal a notamment augmenté sa participation cette année, puisque des activités se déroulent dans six maisons de la culture, 25 bibliothèques, au Planétarium Dow, au Jardin zoologique du parc Angrignon, à l'Aquarium, au Jardin Botanique et à l'usine de filtration. Parmi les centres de recherche qui ouvrent leurs portes, citons l'Institut Armand-Frappier, l'Hôpital Sacré-Coeur de Montréal, l'Institut de Cardiologie de Montréal et le Centre de recherche alimentaire de St-Hyacinthe. Plusieurs organismes gouvernementaux présentent des expositions au Complexe Guy Favreau et à Place Côte-des-Neiges. La Semaine des sciences Inc. est une entreprise privée, à but non lucratif, dont 50 p. cent du budget provient de la campagne de financement.

# Le synode des évêques sur le rôle des laïcs s'achève dans la déception

Agence France-Presse  
CITÉ DU VATICAN

Jean-Paul II brosera le portrait-robot du laïc de l'an 2000 dans une exhortation apostolique qu'il publiera l'année prochaine, en s'appuyant sur les conclusions du synode, a-t-il annoncé hier à l'issue du septième synode des évêques.

Le pape a déclaré qu'il tiendrait compte des « choses profondes et stimulantes » qui ont été dites au cours des mois de travaux des 220 évêques, une centaine de cardinaux, prélats, laïcs et experts réunis au Vatican, pour la plupart du temps à huis clos, sur le thème du rôle des laïcs dans l'Eglise et dans le monde.

« Le problème est d'expliquer aux gens, à notre retour, le fait que le synode n'a rien conclu. De

nombreux fidèles chez nous seront déçus, surtout après l'énorme travail de consultation qui avait concerné plus de 200 000 personnes », a commenté l'un des pères américains, Mgr Rembert Weakland, archevêque de Milwaukee.

Car malgré les déclarations encourageantes du pape, qui a promis à deux reprises de se mettre personnellement et tout de suite à la rédaction du document annoncé sur les laïcs, une certaine déception circule dans les milieux catholiques à Rome.

« Le souverain pontife a affirmé dans son discours qu'il respectera les "droits d'auteur" du synode. Mais sur quoi devrions-nous réclamer le copyright ? » a commenté un évêque. Car le document final contenant 54 suggestions à Jean-Paul II est considéré par de

nombreux ecclésiastiques et laïcs comme très général.

### Le pape a écouté

« L'important est que le pape était là à nous écouter du premier au dernier jour », répliqua un prélat du Vatican. Il souligne que Jean-Paul II a d'ailleurs bien indiqué qu'il ne se bornerait pas à tenir compte du document final, mais qu'il se baserait sur tout le matériel synodal, des documents préparatoires aux premières réponses des évêques il y a deux ans, et à tout ce qui a été dit ces jours-ci par les participants. Et cela à la demande explicite de ceux-ci, des membres des limites de leur texte.

Des experts trouvent une explication à la maigre consistance du document final dans l'intention des responsables du synode de redonner à cette institution son ca-

ractère consultatif, alors qu'au cours de ces dernières années il semblait assumer de plus en plus un caractère presque décisionnel : le pape pouvait se sentir toujours plus lié par ses conclusions.

Or il est évident, affirme-t-il, qu'un document si vague ne risque pas de s'imposer sur la libre réflexion du chef de l'Eglise.

Dans « l'elenchus definitivus propositionum », qui a fait l'objet de 900 amendements, toute allusion à des thèmes plus délicats, tel le rôle des femmes dans l'Eglise, a été effacée. Une seule porte reste entr'ouverte pour les femmes catholiques déçues : les pères ont demandé à revoir un document très récent du magistère, concernant les ministères à attribuer aux laïcs : « ministeria quaedam » de Paul VI. Un geste sans précédent, la seule décision d'envie prise par les 220 évêques.

# La mafia enterrait ses victimes dans leur... auto

Agence France-Presse  
PALERME, Sicile

La mafia enterrait ses victimes avec leur voiture : un « cimetièr » hallucinant que l'honorable société avait excavé sur les hauteurs de Raffadali près d'Agrigente (Sicile) a été découvert à la suite de révélations d'un « repenti », a-t-on appris de source informée.


Deux bulldozers armés de pelles mécaniques ont dégagé, sur les collines désertes, une automobile — une BMW — ensevelie, dont le coffre contenait les restes de Carmelo Salemi, chef d'un clan qui avait tenté à la fin des années 70 de supplanter la famille locale des Colletti.

Carmelo Salemi, qui travaillait officiellement dans l'industrie du bâtiment, avait disparu le soir du 7 juin 1980 sans laisser

ser de traces — ce que l'on appelle, en Sicile, la « lupara bianca », la mort blanche. Quelques fragments de corde trouvés auprès du corps laissent penser qu'il dut être soumis au supplice du « cheveau » — pieds et poings liés dans le dos à une corde enroulée autour du cou, chaque mouvement entraînant un lent étranglement.

La voiture et Carlo Salemi avaient été enterrés sous des oliviers. Non loin de là, les bulldozers ont trouvé une petite FIAT, également enterrée, dont on ignore encore le propriétaire. Les enquêteurs estiment qu'une autre victime de la « lupara bianca », Francesco Fraganese, disparu il y a dix ans, pourrait se trouver dans le cimetière de voitures.

Quatorze personnes au total ont disparu depuis 1980 dans la région d'Agrigente.



## SONT JOURS 1.44

LUNDI ET MARDI

2 jours seulement.

Prix en vigueur pour 2 jours seulement. Venez tôt pour un meilleur choix! Nous nous réservons le droit de limiter les quantités.

DAMES ET FILLES	HOMMES ET GARÇONS	EN VEDETTE LUNDI ET MARDI	SANTÉ-BEAUTE	ARTICLES MÉNAGERS
<b>CULOTTE OU SLIP POUR DAMES P.M.G.</b> Ch. <b>1.44</b> <b>CULOTTES POUR TAILLES FORTES</b> Coton-nylon Ch. <b>1.44</b> <b>BOUCLES</b> S'attachant au chemisier. Choix de modèles et couleurs. Prix courant, ch.: \$6 Ch. <b>4.44</b> <b>SACS À MAIN POUR DAMES</b> En vinyle. Choix de couleurs. Prix courant, ch.: 10.66 Ch. <b>7.44</b>	<b>CALEÇON POUR HOMMES</b> Modèles et grandeurs variés. P.M.G. Ch. <b>1.44</b> <b>CHAUSSETTES SPORT POUR HOMMES</b> Modèles et grandeurs variés. Ch. <b>1.44</b> <b>CHAUSSETTES DE TRAVAIL POUR HOMMES</b> Unipointure. La paire <b>1.44</b> <b>GANTS POUR HOMMES ET GARÇONS</b> 100% acrylique. La paire <b>1.44</b> <b>MAILLOT WATSON POUR GARÇONS</b> 50% polyester-50% coton. P.M.G. Ch. <b>1.44</b> <b>SOUS-VÊTEMENTS IMPULSE POUR HOMMES</b> Paquets de 2. P.M.G. Le paquet <b>3.44</b> <b>MITAINES OU GANTS POUR GARÇONS</b> Choix de modèles. La paire <b>3.44</b> <b>MAILLOT IMPULSE POUR HOMMES</b> Paquet de 2. 50% polyester-50% coton. Le paquet <b>5.44</b>	<h3 style="margin: 0;">PAPIER DE NOËL</h3> <p style="margin: 0;">Paquet de 5 rouleaux. <b>4.44</b> Le paquet</p>	<b>CURE-OREILLES FASCINATION</b> Boîte de 360. La boîte <b>1.44</b> <b>SAVONNETTES BABY OWN'S</b> Paquet de 3 plus 1. Le paquet <b>1.44</b> <b>CRÈME À RASER TRACK II</b> 300 mL. Ch. <b>1.44</b> <b>CAPSULES D'HUILE DE BAIN</b> En tube. Ch. <b>1.44</b> <b>SAVON LIQUIDE SOFT SOAP</b> En pompe. 225 mL. Avec motifs de Noël. Ch. <b>1.44</b> <b>SHAMPOING OU REVITALISANT DEP</b> 450 mL plus 150 mL. Ch. <b>1.44</b> <b>COMPRIMÉS ENO</b> Paquet de 60 Ch. <b>1.44</b> <b>PÂTE DENTIFRICE MACLEANS</b> 100 mL plus 50 mL. Ch. <b>1.44</b> <b>DÉODORANT BRUT 33</b> En bâton. 75 g. Ch. <b>1.44</b> <b>CRAYONS POUR LES YEUX DAREE CLASSIC</b> Choix de plusieurs couleurs. 2 pour <b>1.44</b> <b>MOUCHOIRS DE PAPIER FACELLE</b> Boîte de 60. 6 pour <b>3.44</b>	<b>PROTÈGE-BRÛLEUR</b> Petits ou grands. 2 pour <b>1.44</b> <b>SACS À ORDURES</b> Paquet de 15. Pour l'intérieur. 2 ppts pour <b>1.44</b> <b>SACS À ORDURES</b> Paquet de 15. Pour l'extérieur. Le paquet <b>1.44</b> <b>SACS À SANDWICHES</b> Paquet de 100. 2 ppts pour <b>1.44</b> <b>PAPIER D'ALUMINIUM</b> 12 po x 25". 2 pour <b>1.44</b> <b>TASSES À CAFÉ</b> 8 oz. Motifs variés. 2 pour <b>1.44</b> <b>ASSIETTES À TARTES 9 PO OU TASSE À MESURER 8 OZ</b> Ch. <b>1.44</b> <b>SACS À ORDURES</b> Pour poubelle d'armoire. Paquet de 30. 2 paquets pour <b>1.44</b> <b>ASSOUPLISSANT SWEETHEART</b> 3.6 L. Ch. <b>1.44</b> <b>POUDRE À RÉCUPER OLD DUTCH</b> 600 g. 2 pour <b>1.44</b> <b>DÉTERGENT KL PLUS</b> Pour la vaisselle. 1 L. 2 pour <b>1.44</b> <b>DÉSODORISANT POUR CUVETTES DAINTY BOWL</b> 350 mL. 2 pour <b>1.44</b> <b>ASSIETTES À FONDUE</b> CHOIX DE COULEURS Ch. <b>3.44</b> <b>BALAI MAGNÉTIQUE</b> Choix de couleurs. 2 pour <b>3.44</b> <b>TASSES À MESURER POUR FOUR À MICRO-ONDES</b> 2 L. Ch. <b>4.44</b> <b>PLATS MARINEX</b> Choix de modèles. Ch. <b>4.44</b> <b>PLATS POUR MICRO-ONDES</b> Pour bacon, tout usage, etc. Ch. <b>6.44</b> <b>VERRES EN CRISTAL</b> A pied noir. Paquet de 4. Paquet <b>7.44</b>
<b>BAS ET ACCESSOIRES</b> <b>MI-BAS POUR DAMES</b> Boîte de 6 paires. Beige, épice, taupe. La boîte <b>1.44</b> <b>MI-BAS POUR DAMES ET FILLES</b> Pointures 9 à 11 et 7 à 9. La paire <b>1.44</b> <b>CHAUSSETTES SPORT POUR HOMMES ET GARÇONS</b> Pointures 10 à 12 et 8 à 10. La paire <b>1.44</b>	<b>CHAUSSURES</b> <b>SEMELLES DE FEUTRE</b> Pointures variées pour toute la famille. 2 paires pour <b>1.44</b> <b>MULES POUR DAMES</b> Pointures 5 à 9. Couleurs variées. La paire <b>5.44</b> <b>CHAUSSURES SPORT POUR DAMES</b> Pointures 5 à 9. Noir, bleu, gris, blanc. La paire <b>12.44</b>	<b>ALIMENTS</b> <b>CREVETTES</b> Boîte de 4 oz. Ch. <b>1.44</b> <b>SOUS-MARINS</b> 7 po. Tout garnis. 2 pour <b>1.44</b> <b>CONFITURES</b> 750 mL. Saveurs variées. Ch. <b>1.44</b> <b>BEIGNES</b> Boîte de 6. Saveurs variées. La boîte <b>1.44</b> <b>TARTINADE AU CHOCOLAT</b> 400 g. Ch. <b>1.44</b> <b>CORNICHONS</b> 375 mL. 2 pour <b>3.44</b>	<b>FRIANDISES</b> <b>ARACHIDES WOOLCO</b> 500 g. Ch. <b>1.44</b> <b>GAUFRETTES</b> 450 g. Ch. <b>1.44</b> <b>BISCUITS LIA</b> 500 g. Saveurs variées. Ch. <b>1.44</b> <b>TABLETTES DE CHOCOLAT</b> 100 g. 2 pour <b>1.44</b> <b>CHOCOLAT AU CERISE MINUET</b> 100 g. Ch. <b>1.44</b> <b>BOULES DE CHOCOLAT</b> En filot. 200 g. Ch. <b>1.44</b>	<b>LITÈRIE</b> <b>ESSUIE-VERRES</b> Paquet de 2. Le paquet <b>1.44</b> <b>LAVETTES À VAISSELLE</b> Paquet de 4. Le paquet <b>1.44</b> <b>DÉBARBOUILLETES</b> Paquet de 3. Tons variés. Le paquet <b>1.44</b> <b>TISSU VENDU AU MÈTRE</b> 90 cm de large. Tons variés. Le mètre <b>1.44</b> <b>FIL SAYELLE</b> 50 g. Choix de couleurs. 100% acrylique. 2 pour <b>1.44</b> <b>FIL PHENTEX CHUNKY</b> 100 g. Couleurs variées. Ch. <b>1.44</b> <b>ÉGOUTTOIR À CHAUSSURES</b> Ch. <b>3.44</b> <b>TAPIS</b> 24 x 36 po. Couleurs variées. Ch. <b>4.44</b>
<b>ENFANTS</b> <b>MITAINES POUR BAMBINS</b> 2 à 3x. 100% acrylique. La paire <b>1.44</b> <b>SOUS-VÊTEMENTS POUR BAMBINS</b> 2 à 3x. 50% coton-50% polyester. 2 pour <b>1.44</b> <b>DORMEUSE POUR BÉBÉS</b> 12, 18, 24 mois et 2 à 3x. Prix courant, ch.: 8.93 Ch. <b>6.44</b> <b>POLO POUR GARÇONNETS ET FILLETES</b> 4 à 6x. Manches longues. 50% polyester-50% coton. Prix courant, ch.: 10.95 Ch. <b>7.44</b> <b>POLO POUR FILLES</b> 7 à 14. 50% polyester-50% coton. Tons unis. Prix courant, ch.: 12.95 Ch. <b>8.44</b>	<b>POUR L'AUTO</b> <b>HUILE À MOTEUR VALVOLINE 10W30</b> 1 litre. Ch. <b>1.44</b> <b>BOUGIES AC OU CHAMPION</b> Pour la plupart des voitures. Ch. <b>1.44</b>	<b>PAPETERIE-BIJOUX</b> <b>RUBAN ADHÉSIF</b> Paquet de 3. Le paquet <b>1.44</b> <b>ALBUM PHOTO</b> 40 pages. Ch. <b>3.44</b> <b>MONTRES LCD À QUARTZ</b> Module garanti 24 mois. Ch. <b>4.44</b>	<b>POUR NOËL</b> <b>CHANDELLES</b> Couleurs variées. 8 pour <b>1.44</b> <b>LUMIÈRES DE REMPLACEMENT</b> Pour l'intérieur ou l'extérieur. Paquet de 4. 2 paquets pour <b>1.44</b> <b>BOULES DE SATIN</b> 50 mm. Paquet de 9. Le paquet <b>1.44</b> <b>GLAÇONS D'ALUMINIUM</b> Paquet de 2000. 2 paquets pour <b>1.44</b> <b>GUIRLANDE</b> 12 pi x 3 po x 8 pls. Ch. <b>3.44</b> <b>ENS. DE 35 MINI-LUMIÈRES</b> Pour l'intérieur. L'ens. <b>3.44</b>	<b>ARTICLES MÉNAGERS</b> <b>MOULES À GÂTEAUX</b> En papier. Moyens ou grands. 4 pour <b>1.44</b>
<b>COIN DU FUMEUR</b> <b>BRIQUETS TOKAI</b> Paquet de 3. Jetables. Le paquet <b>1.44</b> <b>JEU MAGNÉTIQUE</b> Format de poche. Ch. <b>1.44</b> <b>TUBE À CIGARETTES WOOLCREST</b> Boîte de 200. 6 boîtes pour <b>5.44</b>	<b>JOUÛTS - MUSIQUE</b> <b>ALBUM À COLORIER</b> Grand format. Ch. <b>1.44</b> <b>ASSORTIMENTS DE JOUÛTS</b> Tels que voiture, casse-tête. Ch. <b>1.44</b> <b>VIDÉOCASSETTE BRENTWOOD</b> 120 minutes. Vierge. Ch. <b>5.44</b>	<b>QUINCAILLERIE</b> <b>AMPOULES SYLVANIA</b> 40, 60, 75 watts. Paquet de 3. Le paquet <b>1.44</b> <b>PILES «C» ou «D»</b> Paquet de 4. Le paquet <b>1.44</b>	<b>ARTICLES MÉNAGERS</b> <b>MOULES À GÂTEAUX</b> En papier. Moyens ou grands. 4 pour <b>1.44</b>	

# ACHATS SUPER SPÉCIAUX

<b>MENU DU CAFÉ ROUGE</b>  <b>DÉJEUNER</b> 2 oeufs, bacon et rôties. Jusqu'à 11 h.  Ch. <b>1.44</b>	<b>JAMBON CUIT</b> 454 g. Ch. <b>2.24</b>  <b>PIZZA 9 PO</b> Toute garnie. Ch. <b>1.54</b>  <b>ESSUIE-TOUT WHITE SWAN</b> 2 rouleaux. Limite de 6 par client. Le paquet <b>74¢</b>	<b>CROUSTILLES 200 g ou AMUSE-QUEULE</b> 125 g. Hostess <b>2/1.94</b>  <b>TOURTIÈRE HYGRADE</b> 450 g. Ch. <b>1.94</b>  <b>EAU DE JAVEL LAVO</b> 3,6 L. Limite de 6 par client. Ch. <b>94¢</b>	<b>DÉTERGENT SWEETHEART</b> Pour la vaisselle. 680 mL. Paquet de 2. Le paquet <b>1.64</b>  <b>ASSOUPLISSANT LA PARISIENNE</b> 5 litres. Ch. <b>2.94</b>  <b>ASSIETTES À TARTE</b> En aluminium. 9 po. Paquet de 7. Ch. <b>94¢</b>	<b>PRODUIT NETTOYANT VIM</b> 500 mL. Ch. <b>1.94</b>  <b>JEUX DE 25 LUMIÈRES</b> Pour l'extérieur. Couleurs variées. Le jeu <b>9.34</b>  <b>BAIN DE MER JOUVENCE</b> 900 mL. Ch. <b>94¢</b>	<b>ALIMENTS PRÊTS À EMPORTER</b>  <b>PASTRAMI</b> 454 g  Ch. <b>3.44</b>
--	--	--	---	---	--

Le Jour 144, une combinaison gagnante depuis plus de 20 ans!

# Sept-Îles se prépare activement à manifester en faveur du crédit d'impôt à l'investissement

PC  
SEPT-ÎLES

■ Au lendemain des déclarations du premier ministre Brian Mulroney, la solidarité des Septiliens est inébranlable et leur détermination à obtenir le crédit d'impôt à l'investissement demeure intacte.

C'est ce qui se dégage des propos tenus, hier, par le maire de Sept-Îles et porte-parole du « groupe des six », M. Jean-Marc Dion.

Au cours d'une rencontre avec des journalistes, M. Dion a brossé un tableau de la situation à la suite de l'intervention du député-premier ministre de Manicouagan, Brian Mulroney. Ce dernier a fait valoir, jeudi, au cours d'une entrevue accordée au quotidien québécois Le Soleil et à la station de radio CKCN, de Sept-Îles, que le crédit d'impôt à l'investissement n'est pas la clé aux graves problèmes économiques de Sept-Îles.

Les citoyens de Sept-Îles doivent tenir aujourd'hui une importante manifestation « pour la survie » de leur ville. Ils veulent notamment démontrer par là au « groupe des six » qu'ils sont derrière eux dans leur démarche de relance.

Constitué des grands intervenants socio-économiques et politiques de Sept-Îles, le « groupe des six » estime que le crédit d'impôt à l'investissement est « l'outil primordial ».

Pour le maire de Sept-Îles, il est clair que Matane n'aurait jamais eu sa papeterie si elle n'avait pas bénéficié d'un crédit d'impôt fédéral de \$47 millions.

« Le geste que nous posons demain (aujourd'hui), c'est pour obtenir un projet majeur qui nous permettra de récupérer les emplois que nous avons perdus », a expliqué le maire Dion.

Pour l'heure, le taux de chômage est de 28 p. cent à Sept-Îles et sa population fond à vue d'oeil.

D'ores et déjà, le projet de marche a reçu des appuis de toutes provenances dans la société septilienne et au-delà.

Les libéraux de John Turner seront notamment représentés à la manifestation par le député Jean Lapierre et les néo-démocrates de Ed Broadbent par Michael Cassidy. Le caucus des députés du Parti québécois dans son ensemble a appuyé la démarche des Septiliens. Même son de cloche, plus discret toutefois, des libéraux de Robert Bourassa.

A Sept-Îles même, le directeur général du cégep, Octave Deraps, a affiché un mémo invitant son personnel à participer à la marche en pensant notamment aux jeunes. L'hebdomadaire Le Nord-Est a publié de pleines pages invitant les Septiliens à la solidarité. CKCN a diffusé tout près d'une cinquantaine de messages du même ordre tout en accordant un large temps d'antenne au « groupe des six ». La CSN a publié un communiqué d'appui et noté : « Nous voulons du travail pour les jeunes, nous voulons du travail pour tout le monde ».

# Les lignes à haute tension créent un risque de cancer

AP  
LOS ANGELES

■ Des recherches ont démontré que des cellules d'humains et de rats, exposées à de l'électricité, manifestaient une plus grande activité enzymatique, ce qui viendrait donner du poids à une théorie selon laquelle les lignes à haute tension créent un risque accru de cancer.

Un épémiologiste américain, David Savitz, a déclaré que l'étude en question est susceptible de fournir un début d'explication de la façon dont les champs magnétiques suscités par des lignes de transport d'électricité pourraient, « et je dis bien pourraient », a-t-il insisté accroître le risque de cancer.

Les résultats des travaux de Craig Byus, Susan Pieper et Ross Adey, tous de Californie, ont été divulgués dans l'édition d'octobre de la revue *Carcinogenesis*.

Plusieurs études, dont une me-

née par M. Savitz, ont déjà permis de déceler des taux plus élevés de leucémies, tumeurs du cerveau et fausses couches chez des personnes vivant à proximité de lignes de transmission à haute tension ou de lignes de distribution à basse tension, de même que chez les monteurs de lignes électriques et d'autres personnes qui travaillent avec l'électricité.

En revanche, d'autres travaux n'ont pas permis d'établir de tels liens.

L'étude californienne a été financée par le département américain de l'Énergie. Elle est la première à chercher une explication biologique à la relation possible entre le cancer et les champs électromagnétiques de faible intensité produits, non seulement par les lignes d'électricité, mais aussi par de simples appareils ménagers.

Mais un autre scientifique, le docteur Leonard Sagan, du Electric Power Research Institute, à Palo Alto, a tenu à atténuer la portée de ces constatations.



**SONT JOURS 2.44**

**LUNDI ET MARDI**

**SUPER ACHATS**

Aucune garantie-reclame remise

Vêtements	Vêtements	Literie	Quincaillerie	Aliments et friandises	Articles ménagers
<b>BAS-CULOTTES POUR DAMES</b> Unitaille. Beige, épice, taupe. Paquet de 5. le paquet: <b>2.44</b>	<b>MITAINES POUR BAMBINS</b> 2 à 3x. 100% nylon. Couleurs unies. chac.: <b>2.44</b>	<b>COUSSIN POUR CHAISES</b> Imprimés variés. chac.: <b>2.44</b>	<b>30% DE RABAIS ÉTAGÈRES</b> En plastique. Choix de couleurs. Prix courant, chac.: 3.56 chac.: <b>2.44</b>	<b>BONBONS TRÉBOR OU KERR</b> 907 g. Saveurs variées. chac.: <b>2.44</b>	<b>35% DE RABAIS SERVIETTES DE PAPIER WHITE SWAN</b> Paquet de 150. Prix courant, le paquet: 1.87 <b>2 paquets pour 2.44</b>
<b>BAS-CULOTTES POUR TAILLES FORTES</b> Beige, épice, taupe. <b>3 pour 2.44</b>	<b>COUVERTURE POUR BÉBÉ</b> 30 po x 40 po. Couleurs variées. chac.: <b>2.44</b>	<b>BOURRE</b> 100% polyester. Sac de 454 g. chac.: <b>2.44</b>	<b>RALLONGE</b> Prise triple. 4,5 m. chac.: <b>2.44</b>	<b>MÉLANGE À GÂTEAUX MONARCH</b> Saveurs variées. <b>4 pour 2.44</b>	<b>PAPIER HYGIÉNIQUE COTTONELLE</b> 8 rouleaux. Limite de 6 par client. le paquet: <b>2.44</b>
<b>CULOTTE OU SOUTIEN-GORGE POUR DAMES</b> Blanc ou beige. P.M.G. ou tailles 32, 34, 36. chac.: <b>2.44</b>	<b>SLIP MODE «SPALDING» POUR HOMMES</b> 100% nylon ou polyester-coton. chac.: <b>2.44</b>	<div style="border: 2px solid black; padding: 10px; width: 80%; margin: auto;"> <p><b>FIL À TRICOTER ELITE</b> 200 g. Couleurs variées. chac.: <b>2.44</b></p> </div>	<b>38% DE RABAIS OUTILS</b> Tels que pinces, tournevis, etc. Prix courant, chac.: 3.96 chac.: <b>2.44</b>	<b>CERISES ROUGES</b> En pot de 375 mL. chac.: <b>2.44</b>	<b>NAPPERONS en plastique.</b> Ovale. <b>4 pour 2.44</b>
<b>35% DE RABAIS CHAUSSETTES POUR DAMES ET FILLES</b> Paquet de 3 paires. Pointures 9 à 11. Coton-nylon. Prix courant, le paquet: 3.99 le paquet: <b>2.44</b>	<b>CHAUSSETTES SPORT LAURENTIAN POUR HOMMES</b> Unipointure. Paquet de 2. Choix de couleurs unies. le paquet: <b>2.44</b>	<b>MOUSSE EN POLYURÉTHANE DÉCHIQUETÉE</b> Paquet de 1 lb chac.: <b>2.44</b>	<b>Bijoux — Noël</b> <b>BIJOUX</b> Choix de plusieurs modèles et couleurs. chac.: <b>2.44</b>	<div style="border: 2px solid black; padding: 10px; width: 80%; margin: auto;"> <p><b>38% DE RABAIS OLIVES MANZILLA</b> Pot de 375 mL. Prix courant, chac.: 1.99 <b>2 pour 2.44</b></p> </div>	<b>TAMPONS À RÉCURER JETS</b> Paquet de 12. <b>3 paquets pour 2.44</b>
<b>CHAUSSETTES HABILÉES POUR HOMMES</b> Paquet de 3 paires. Pointures 10 à 13. 80% acrylique — 20% nylon. Noir, marine, gris, brun. Prix courant, le paquet: 3.99 le paquet: <b>2.44</b>	<b>CHAUSSETTES SPORT LAURENTIAN POUR HOMMES</b> Unipointure. Paquet de 2. Choix de couleurs unies. le paquet: <b>2.44</b>	<b>FIL À TRICOTER LAURENTIENNE</b> 100 g. Couleurs variées. chac.: <b>2.44</b>	<b>CHOUX DE NOËL</b> Paquet de 23. <b>3 paquets pour 2.44</b>	<b>GÂTEAUX AUX FRUITS</b> 450 g. chac.: <b>2.44</b>	<b>ACCESSOIRES STÉRILITE</b> En plastique. chac.: <b>2.44</b>
<b>COLLANT POUR ENFANTS</b> 12 à 30 mois. 100% nylon. Couleurs variées. chac.: <b>2.44</b>	<b>CHAUSSETTES HABILÉES POUR HOMMES</b> Paquet de 3 paires. Pointures 10 à 13. 80% acrylique — 20% nylon. Noir, marine, gris, brun. Prix courant, le paquet: 3.99 le paquet: <b>2.44</b>	<b>SERVIETTES DE BAIN</b> 20 po x 36 po. 100% coton. chac.: <b>2.44</b>	<b>RUBAN DE NOËL</b> 300 pi. le rouleau: <b>2.44</b>	<b>CANNES DE NOËL</b> Boîte de 100. la boîte: <b>2.44</b>	<b>LAVE-VITRE</b> 1.5 litre. <b>2 pour 2.44</b>
<b>CACHE-OREILLES POUR ENFANTS</b> Choix de couleurs unies. 100% acrylique. chac.: <b>2.44</b>	<b>TUQUE POUR HOMMES ET GARÇONS</b> 100% acrylique. Couleurs variées. chac.: <b>2.44</b>	<b>TAPIS</b> 18 po x 27 po. Couleurs variées. chac.: <b>2.44</b>	<b>BOULES DE SATIN</b> 60 mm. Paquet de 15. le paquet: <b>2.44</b>	<b>SAUCE À PIZZA</b> 50 oz. <b>5 pour 2.44</b>	<div style="border: 2px solid black; padding: 10px; width: 80%; margin: auto;"> <p><b>ASSORTIMENT DE PLATS</b> Tels que: coquille St-Jacques, escargots, bol soupe à l'oignon. chac.: <b>2.44</b></p> </div>
<b>TUQUES POUR GARÇONNETS ET FILLETES</b> 100% acrylique. Choix de couleurs. chac.: <b>2.44</b>	<b>CHAUSSETTES HABILÉES POUR HOMMES</b> Paquet de 3 paires. Pointures 10 à 13. 80% acrylique — 20% nylon. Noir, marine, gris, brun. Prix courant, le paquet: 3.99 le paquet: <b>2.44</b>	<b>COIN DU FUMEUR</b> <b>35% DE RABAIS JEUX DE CARTES</b> Prix courant, le jeu: 1.29 <b>3 jeux pour 2.44</b>	<b>SAUCE À SPAGHETTI</b> 796 mL. <b>2 pour 2.44</b>	<b>SAUCE À PIZZA</b> 50 oz. <b>5 pour 2.44</b>	<b>VERRES 7 oz.</b> Boîte de 9. la boîte: <b>2.44</b>
<b>MENU DU CAFÉ ROUGE</b> <b>CAFÉ ROUGE</b> LUNDI SEULEMENT <b>SANDWICH CHAUD À LA DINDE</b> Servi avec tritres et petits pois. <b>2.44</b>	<b>CHAUSSETTES HABILÉES POUR HOMMES</b> Paquet de 3 paires. Pointures 10 à 13. 80% acrylique — 20% nylon. Noir, marine, gris, brun. Prix courant, le paquet: 3.99 le paquet: <b>2.44</b>	<b>BALLES DE NYLON</b> Couleurs variées. 340 g. <b>2 pour 2.44</b>	<b>Santé-Beauté</b> <b>45% DE RABAIS RAFFRAÎCHISSEUR D'AIR MERIT</b> En aérosol ou bâton. 170 g. Prix courant, chac.: 1.49 <b>3 paires pour 2.44</b>	<b>SAUCE À SPAGHETTI</b> 796 mL. <b>2 pour 2.44</b>	<b>40% DE RABAIS VERRES À VIN «DEMA»</b> 5 oz. Prix courant, chac.: 1.39 <b>3 pour 2.44</b>
<b>MARDI SEULEMENT DÎNER À LA SAUCISSE</b> Servi avec pommes de terre en purée, haricots, pain et beurre. <b>2.44</b>	<b>CHAUSSETTES HABILÉES POUR HOMMES</b> Paquet de 3 paires. Pointures 10 à 13. 80% acrylique — 20% nylon. Noir, marine, gris, brun. Prix courant, le paquet: 3.99 le paquet: <b>2.44</b>	<b>38% DE RABAIS JEUX DE CARTES</b> Prix courant, le jeu: 3.99 <b>2.44</b>	<b>Horticulture</b> <b>38% DE RABAIS POTS POUR PLANTES</b> En plastique. 8 po. Prix courant, chac.: 4.96 chac.: <b>2.44</b>	<b>SAUCE À SPAGHETTI</b> 796 mL. <b>2 pour 2.44</b>	<b>ASSIETTES À PÂTÉ</b> 6 po. Paquet de 8. <b>2 paquets pour 2.44</b>
	<b>CHAUSSETTES HABILÉES POUR HOMMES</b> Paquet de 3 paires. Pointures 10 à 13. 80% acrylique — 20% nylon. Noir, marine, gris, brun. Prix courant, le paquet: 3.99 le paquet: <b>2.44</b>	<b>COIN DU FUMEUR</b> <b>38% DE RABAIS JEUX DE CARTES</b> Prix courant, le jeu: 3.99 <b>2.44</b>	<b>46% DE RABAIS POTS POUR PLANTES</b> En plastique. 6 po. Prix courant, chac.: 2.29 <b>2 pour 2.44</b>		
	<b>CHAUSSETTES HABILÉES POUR HOMMES</b> Paquet de 3 paires. Pointures 10 à 13. 80% acrylique — 20% nylon. Noir, marine, gris, brun. Prix courant, le paquet: 3.99 le paquet: <b>2.44</b>	<b>COIN DU FUMEUR</b> <b>35% DE RABAIS JEUX DE CARTES</b> Prix courant, le jeu: 1.29 <b>3 jeux pour 2.44</b>	<b>46% DE RABAIS POTS POUR PLANTES</b> En plastique. 6 po. Prix courant, chac.: 2.29 <b>2 pour 2.44</b>		

## Achats spéciaux du jour 2.44

REPÈRES

Impasse à Manille

La vague d'attentats survenue cette semaine aux Philippines s'inscrit dans une escalade qui semble avoir transformé en peau de chagrin les espoirs de démocratisation suscités en février 1986 par la chute du dictateur Ferdinand Marcos.

En trois jours, 14 personnes ont été tuées, dont trois C.I. aux abords de la grande base aérienne US de Clark. Hier, Corazon Aquino s'est efforcée de minimiser l'importance de ces assassinats. En même temps, pour apaiser les sentiments anti-US, elle a rappelé que la prolongation du bail de la base de Clark et de celle de Subic Bay, américaine également, doit être soumise à réexamen l'année prochaine.

La présidente a indiqué que les soupçons qui pesent sur l'insurrection communiste n'avaient pas été confirmés jusqu'à présent. Les quelque 40 000 civils et militaires américains vivant aux Philippines ne doivent pas se sentir visés, a-t-elle ajouté.

Toutefois, le ministre philippin de la Défense, Rafael Ilto, attribuait la responsabilité des attentats à la Nouvelle armée du Peuple (NAP), ce que celle-ci a nié. Si le ministre avait raison, il s'agirait de la première attaque de la branche militaire du PC philippin contre des soldats américains.

Chose sûre, le pourrissement de la situation porte la NAP, constituée il y a 18 ans, à croire que les forces révolutionnaires ont le vent en poupe. Par ailleurs, bien des observateurs sur place considèrent que Mme Aquino ne sera pas en mesure d'instaurer le « pouvoir populaire » qu'elle avait promis en prenant les rênes de l'État.

La révolution politique avait pris un bon départ, mais elle s'est vite essouffée. Les premières élections libres tenues depuis 1971 ont eu lieu en mai dernier, mais elles ont permis aux grandes familles de s'imposer à la Chambre des députés.

Les changements socio-économiques que la majorité de la population attendait ne se sont pas produits. Certes, Mme Aquino a signé le décret sur la réforme agraire. Mais les partisans du renouveau lui reprochent d'avoir confié au Congrès, dominé par les puissants propriétaires fonciers, la responsabilité de sa mise en application.

Cette réforme était d'autant plus urgente que plus de 70 p. cent des agriculteurs ne possèdent pas de terre dans ce pays de 55 millions d'habitants, dont 60 p. cent vivent en milieu rural.

L'immobilisme des gouvernants, qui s'est répété dans plusieurs autres domaines, a miné la base populaire sur laquelle la présidente s'était appuyée au départ.

Une partie de l'armée, celle qui se considère comme dépositaire de la légitimité nationale, est au cœur de la crise en cours. Mme Aquino a pu se débarrasser du ministre de la Défense, Juan Ponce Enrile, chef de file des éléments factieux, mais tout indique qu'il rêve de donner tout le pouvoir aux militaires.

N'ayant pu épurer les forces armées, la présidente a dû écarter de son entourage ses conseillers les plus progressistes. D'autre part, le vice-président, Salvador Laurel, qui fait la cour aux militaires, a démissionné de son poste de ministre des Affaires étrangères. Certains assurent qu'il se tient en réserve en cas d'un autre putsch — qui réussirait celui-là.

Se rendant aux desirs de la Maison-Blanche, Mme Aquino a déclaré la guerre totale à la NAP, après avoir vainement tenté de négocier avec la guérilla, insatisfaite des garanties offertes pour obtenir des transformations fondamentales.

Aujourd'hui, les Philippines connaissent une militarisation croissante. Bien qu'elle s'efforce d'attribuer des postes clés à des généraux loyales, la présidente ignore combien de temps ils lui resteront tous fidèles. Plus que jamais, son régime paraît être dans une impasse.

PIERRE SAINT-GERMAIN

Deng Xiaoping quitte la direction de la Chine

d'après AP, UPI AFP et Reuter PÉKIN

Deng Xiaoping, l'homme fort de la Chine, va définitivement se retirer du Comité central du Parti communiste chinois (PCC), selon des délégués au congrès du Parti qui se termine demain à Pékin.

Le nom de M. Deng ne figure pas sur la liste des candidats au Comité central votée jeudi et distribuée hier aux quelque 2 000 délégués.

C'est l'un des délégués, M. Lu Guanqiu, qui a annoncé aux journalistes occidentaux que le nom de l'actuel numéro un chinois ne figurait pas sur la liste des 182 candidats aux 172 postes à pourvoir au Comité central.

M. Deng, 83 ans, s'est fait le principal promoteur des réformes en Chine et de l'ouverture du pays sur le reste du monde. Il prône aussi le rajeunissement des cadres politiques du PCC.

Les noms de deux autres hauts dirigeants chinois sont également absents de la liste des candidats. Il s'agit du président de la république, Li Xianian, et d'un autre membre du Bureau politique, Chen Yun, octogénaire conservateur opposé aux réformes.

Un haut responsable chinois a affirmé que Deng Xiaoping avait persuadé les délégués au congrès de la nécessité de son retrait.

M. Gu Mu, membre du Conseil d'État, la plus haute instance gouvernementale, a déclaré qu'il ne « voulait pas, au début, que Deng

se retire », mais « il m'en a persuadé ».

M. Deng a affirmé au cours des derniers mois qu'il ne pouvait travailler que deux heures par jour et qu'il abandonnerait, au congrès, ses fonctions au Comité central et au Bureau politique pour ne conserver que la présidence de la Commission militaire centrale.

Dans les milieux diplomatiques, on estime que malgré le départ de M. Deng, ce dernier restera néanmoins le dirigeant le plus influent du pays jusqu'à sa mort. En conservant la présidence de la Commission militaire, M. Deng reste le chef suprême des forces armées chinoises, dont les effectifs s'élèvent à 3,2 millions d'hommes et de femmes.

Le congrès doit procéder à un rajeunissement de la direction du PCC en nommant au Comité central, l'organe suprême de décision, et au Bureau politique des hommes âgés d'une soixantaine d'années, partisans des thèses réformatrices de Deng Xiaoping et du premier ministre Zhao Ziyang.

Le responsable Gu Mu a indiqué par ailleurs que M. Zhao Ziyang, qui doit être confirmé à la tête du Parti communiste chinois à la fin du congrès, conservera ses fonctions de premier ministre jusqu'en mars prochain.

La démission de Zhao de ses fonctions de chef du gouvernement ne peut être approuvée que par l'Assemblée nationale populaire (ANP, parlement chinois), qui tient sa session plénière chaque année en mars, a déclaré M. Gu en ajoutant que « si M. Zhao devient secrétaire général, il démissionnera bien entendu », mais pas avant mars 1988.

Il s'agit de la première confirmation officielle du maintien du cumul des deux fonctions, celle de secrétaire général du PCC et celle de premier ministre, qu'occupe M. Zhao Ziyang depuis l'éviction en janvier de l'ex-chef du PCC, M. Hu Yaobang.



Capitalisme à la chinoise

Les organisateurs du 13e congrès du Parti communiste chinois ont présenté hier en conférence de presse des « entrepreneurs » communistes qui appliquent des méthodes de gestion capitalistes. Une femme d'affaires chinoise de 37 ans, Mme Guan Guangmei (ci-contre) a reconnu que ses revenus avaient atteint la somme extraordinaire de 44 000 yuans (\$ 11 800) depuis 1985, lorsqu'elle est devenue la première en Chine à louer des magasins d'État déficitaires. Elle a affirmé que le fait de gagner 20 fois plus que les autres visait finalement à enrichir la Chine tout entière.

PHOTO REUTERS

La réforme ou la crise, écrit Mikhaïl Gorbatchev

Associated Press MOSCOU

Mikhaïl Gorbatchev, dans les extraits d'un livre qui doit être publié prochainement, affirme que tout retard dans ses efforts de réformer l'économie soviétique fera peser sur le pays la menace d'une crise politique grave.

Le prochain numéro de l'hebdomadaire *Les Nouvelles de Moscou*, dont l'agence *Associated Press* a obtenu un exemplaire hier, publie des extraits de cet ouvrage dans lequel le leader soviétique expose à la fois le sens de ses réformes et les limites claires qu'il compte leur imposer.

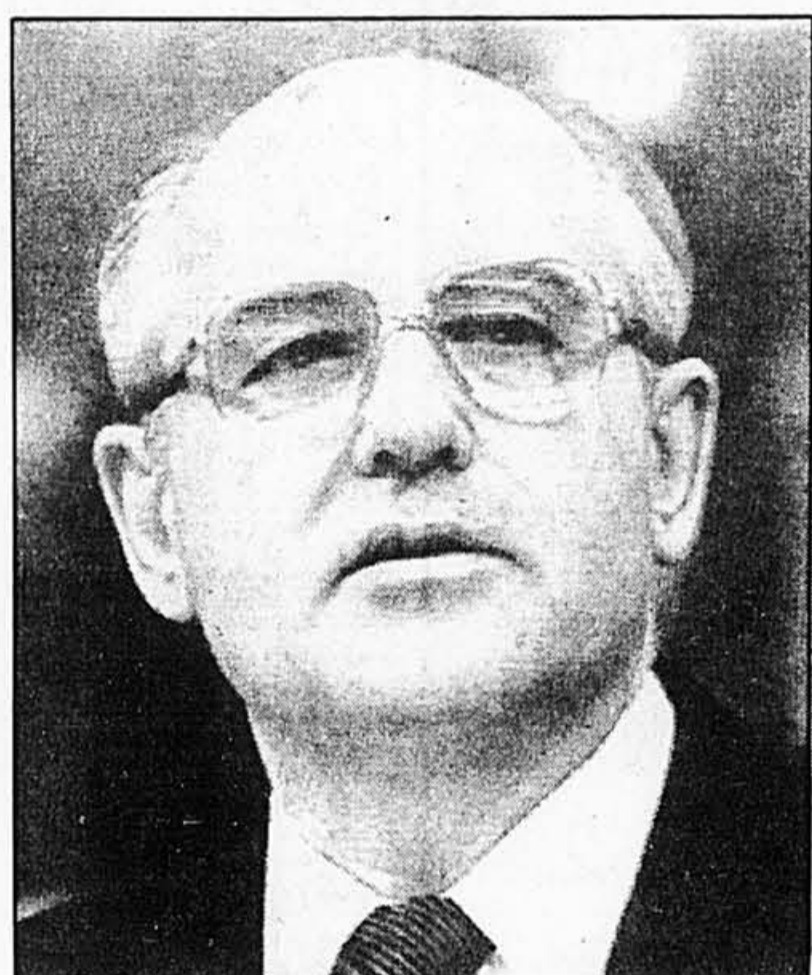
Ainsi, Mikhaïl Sergueïevitch Gorbatchev affirme que la collectivisation forcée de l'agriculture et l'industrialisation à marche forcée du pays sous l'impulsion de Staline, malgré des erreurs sérieuses, étaient nécessaires. De même, le dirigeant soviétique estime que l'éviction de Nikita Khrouchtchv en 1964 était justifiée. Or celui-ci est considéré à l'heure actuelle par les soviétologues comme le prédecesseur du réformisme d'un Mikhaïl Gorbatchev, qui pourrait bien connaître le même sort s'il était mis en minorité par le parti.

Le livre s'intitule *Perestroïka (restructuration) et nouvelle pensée pour notre pays et le monde*. M. Gorbatchev l'aurait écrit pendant ses longues vacances d'été en août et septembre derniers. Il doit être bientôt publié en URSS comme en Occident.

« La perestroïka, écrit Mikhaïl Gorbatchev, est une nécessité urgente (...). Tout retard dans sa mise en oeuvre à court terme risque d'aggraver la situation intérieure qui, pour parler franchement, contient des menaces sérieuses d'une crise socio-économique et politique majeure ».

Sur la défense du bilan de la période stalinienne, le secrétaire du Parti communiste soviétique estime que l'industrialisation était indispensable à un grand pays comme l'URSS et que « la collectivisation a été un acte d'une grande portée historique, (et apparaît comme) le changement social le plus important depuis 1917 ».

Malgré la brutalité de ce processus — qui a fait des millions de morts, brutalité que Mikhaïl Gorbatchev reconnaît — il ajoute que le pays n'aurait pas pu progresser autrement.



Mikhaïl Gorbatchev

James Traficant, 7e candidat démocrate à la présidence

Agence France-Presse NEW CASTLE

Un personnage haut en couleurs, le représentant démocrate de l'Ohio James Traficant, est devenu à la surprise générale le 7e candidat à l'investiture de son parti pour l'élection présidentielle de 1988.

M. Traficant, 46 ans, avait indiqué en août dernier qu'il envisageait de se lancer dans la course à la présidence, sans grand espoir de succès mais pour attirer l'attention sur les problèmes économiques d'États frappés par la récession. Comme l'Ohio et la Pennsylvanie, personne ne l'avait pris

formellement cette intention jeudi soir lors d'un banquet du Parti démocrate à New Castle (Pennsylvanie).

M. Traficant, dont la notoriété ne dépasse guère quelques États du Midwest, est surtout connu pour avoir eu récemment quelques démêlés avec la justice. Après avoir été acquitté de l'accusation d'avoir touché de l'argent de la mafia, il s'est vu réclamer \$90 000 dollars d'arriérés d'impôts par le fisc fédéral, décision contre laquelle il a fait appel.

Les six autres candidats démocrates à la présidence sont MM. Bruce Babbitt, Michael Dukakis, Richard Gephardt, Albert Gore, Jesse Jackson et Paul Simon.

L'Irak et l'Iran reçus par Perez de Cuellar

AFP, UPI et Reuter NEW YORK

L'Irak et l'Iran ont répondu au plan de règlement proposé par le secrétaire général des Nations unies, M. Javier Perez de Cuellar, pour mettre fin au conflit entre les deux pays, mais leurs réponses ne seront soumises officiellement que lundi matin.

M. Perez de Cuellar a confirmé hier qu'il rencontrera lundi à New York les représentants de l'Irak et de l'Iran qui lui remettront les réponses de leur gouvernement respectif. Le secrétaire général de l'ONU avait donné, à la mi-octobre, 15 jours aux deux belligérants pour qu'ils répondent à ses propositions en vue d'un cessez-le-feu immédiat et du retrait des troupes aux frontières reconnues, dans le cadre de la résolution 598 du Conseil de sécurité des Nations unies.

Par ailleurs, l'Irak a tiré hier un missile sol-sol sur Bagdad, où se trouvait un émissaire soviétique venu rassurer les dirigeants irakiens sur la volonté de Moscou de parvenir à un cessez-le-feu.

Le missile est tombé dans un quartier résidentiel, faisant « plusieurs morts et plusieurs blessés » a annoncé un porte-parole militaire irakien.

« L'Irak ne laissera pas ce crime impuni et répondra au moment opportun », a annoncé le porte-parole militaire.

Après ce tir de missile, le ministre irakien des Affaires étrangères, M. Tarek Aziz, a demandé à M. Perez de Cuellar, « de prendre des sanctions contre l'Irak après la poursuite de ses agressions » et « son refus d'appliquer la résolution 598 du Conseil de sécurité ».

« L'Irak, a-t-il souligné, poursuit également ses agressions contre les autres pays de la région, comme le démontre le tir, le 22 octobre, d'un missile contre des installations pétrolières koweïtiennes ».

Le premier vice-ministre soviétique des Affaires étrangères, M. Youli Vorontsov, se trouvait à Bagdad au moment du tir irakien, pour souligner « la nécessité d'utiliser toutes les possibilités d'appliquer la résolution » 598 du Conseil de sécurité.

M. Vorontsov s'est rendu par la suite à Koweït, où il a réitéré la condamnation par son pays des « récentes agressions dont a fait l'objet le Koweït », sans citer nommément l'Irak.

L'émissaire soviétique a également affirmé que les contacts se poursuivaient entre l'URSS et les États-Unis pour mettre fin à la guerre irako-iranienne.

DÉPÊCHES

PÉROU

Affrontements sanglants

■ Au moins cinq guérilleros et deux militaires ont été tués et 10 autres personnes blessées au Pérou dans plusieurs affrontements au cours des dernières 24 heures, a annoncé le ministre de l'Intérieur. Dans le plus meurtrier de ces accrochages, cinq guérilleros et un soldat ont été tués, ainsi que quatre soldats, trois ouvriers et un policier gravement blessés, dans une embuscade tendue par des éléments subversifs à 600 km de Lima. Par ailleurs, 400 terroristes présumés ont été interpellés au cours d'une opération militaire sans précédent à Moyobamba, principale ville du département de San Martin.

ANGOLA

Avion cubain abattu

■ Les rebelles angolais de l'UNITA ont annoncé hier avoir abattu un MIG-21 et capturé ses deux pilotes cubains, dans la province de Moxico (est du pays). Le ministre cubain des forces armées a confirmé qu'un MIG cubain avait été abattu mercredi dans l'est angolais, en précisant que les deux pilotes avaient sauté en parachute au dessus d'une zone contrôlée par l'UNITA et les forces sud-africaines.

ISRAËL

Accusations contre le Shin Beth

■ Une commission d'enquête nommée par le gouvernement israélien a accusé hier le Shin Beth, le service de sécurité intérieure israélien, de recourir systématiquement aux faux témoignages devant les tribunaux et aux « pressions physiques » sur les personnes interrogées. Chargé des renseignements et de la « lutte anti-terroriste » en Israël et dans les Territoires occupés, le Shin Beth a fait du « faux témoignage une véritable norme », affirme le rapport de la commission présidée par le juge Moshé Landau et rendu public hier.

SRI LANKA

Offre d'amnistie

■ Le président srilankais Junius Jayewardene a demandé hier aux rebelles tamouls de choisir entre les balles et une amnistie suivie d'élections. Il a promis le pardon aux chefs rebelles qui déposeraient les armes. Par ailleurs, le premier ministre indien, M. Rajiv Gandhi, a estimé hier que les troupes indiennes auront bientôt terminé leur mission d'anéantissement de la résistance tamoule au Sri Lanka. « La force de maintien de paix a effectué du travail excellent et je suis confiant qu'elle aura très bientôt nettoyé les restes de résistance », a dit M. Gandhi.

CORÉE DU SUD

Étudiants contre policiers

■ Des centaines d'étudiants sud-coréens ont affronté la police à l'aide de pierres et de cocktails molotovs, hier, sur deux campus universitaires de Séoul. Il n'y a pas eu de blessés ni d'arrestations.

JAPON

Nakasono démissionne

■ Le premier ministre japonais Yasuhiro Nakasono a officiellement démissionné hier de ses fonctions à la tête du Parti libéral démocrate (PLD) au pouvoir.

LIBAN

Complot contre Murphy

■ Les forces de sécurité américaines ont déjoué un projet d'assassinat du secrétaire d'État adjoint Richard Murphy, lors de sa visite à Beyrouth le 23 octobre, en modifiant son emploi du temps à la dernière minute, a affirmé hier un magazine libanais publié à Londres. *Al Hawadeth* écrit que des mouvements anti-américains non identifiés envisageaient d'abattre Murphy au moment où il devait franchir la ligne verte, qui sépare les parties chrétienne (est) et musulmane (ouest) de Beyrouth.

**AVIS LÉGAUX -  
APPEL D'OFFRES -  
SOUMISSIONS - ENCANS**



Ville de LORRAINE

**APPEL D'OFFRES**

PROJET NUMÉRO:

B-124  
Domaine Garth

TRAVAUX:

RESTAURATION DE LA  
MAISON PRINCIPALE  
(selon plan révisé en date du  
26 octobre 1987)

ARCHITECTE:

LES ARCHITECTES  
BOUTROS & PRATTE  
136A est. rue Saint-Paul  
Montréal, (Québec)  
H2Y 1G6  
Tel.: (514) 866-1149

PROPRIÉTAIRE:

VILLE DE LORRAINE  
33, boulevard De Gaulle  
Lorraine, QC  
J6Z 3W9

Suite au rejet des soumissions déposées le 26 août 1987, relativement au projet ci-haut cité, la Ville de Lorraine demande de nouvelles soumissions pour l'exécution des travaux de restauration du bâtiment principal classé monument historique et faisant partie du Domaine Garth.

Seuls sont admis à soumissionner les entrepreneurs en construction ayant leur principale place d'affaires au Québec et détenant une licence en vertu de la Loi sur la qualification des entrepreneurs en construction.

Les plans, devis, documents contractuels et autres renseignements pourront être obtenus par les entrepreneurs au bureau des architectes-conseils ci-haut précités à compter du 2 novembre 1987, moyennant la somme de 50\$ non remboursable.

Les soumissions devront être accompagnées d'un chèque visé au montant de 10% du montant soumissionné fait à l'ordre du propriétaire, ou d'un cautionnement de soumission au même montant, valide pour une période de quatre-vingt-dix (90) jours suivant la date de l'ouverture des soumissions.

Le soumissionnaire devra également fournir une lettre d'une compagnie d'assurance à l'effet que dans le cas où il serait adjudicataire, la garante émettrait à son nom: A) un cautionnement à l'exécution du contrat d'une valeur égale à 50% du montant de la soumission, B) un cautionnement concernant le paiement de la main-d'œuvre et des matériaux d'une valeur égale à 50% du montant de la soumission.

Les soumissions, dans des enveloppes cachetées, indiquant RESTAURATION MAISON GARTH et adressées à la sous-signée, seront reçues au bureau de la Ville de Lorraine, jusqu'à onze heures (11h00) de l'avant-midi, le 20 novembre 1987, et seront ouvertes publiquement au même endroit, le même jour, à la même heure.

La Ville de Lorraine ne s'engage à accepter ni la plus basse, ni aucune des soumissions reçues, sans encourir aucuns frais ni obligation d'aucune sorte envers les soumissionnaires.

DONNE À LORRAINE, cc

28e jour d'octobre 1987

Brenda B. Léveillé, greffier

**EN BREF**

**TUÉE PAR UN AUTOMOBILISTE**

■ Une fillette de cinq ans a été mortellement happée par une automobile, avant-hier, vers 22h, à l'intersection des rues Hochelaga et Théodore, dans l'est de la métropole. Selon des témoins, la petite fille qui était accompagnée de sa gardienne s'est faufilée entre deux voitures, stationnées le long de la rue Hochelaga. Le conducteur qui circulait dans la voie du centre a pu éviter la fillette en freinant. Mais celui qui roulait dans la voie de gauche ne l'a pas vue et l'a heurtée. Sous le coup de l'impact, l'enfant a été projetée à une distance de trois mètres. Elle a été blessée à la tête et transportée

à l'hôpital Maisonneuve-Rosemont, où les médecins ont constaté son décès.

**RAVAGÉS PAR LES FLAMMES**

■ Sept commerces et un logement de la rue Masson, dans le quartier Rosemont, à Montréal, ont été ravagés par les flammes hier matin. Le feu a pris naissance, vers 4h30, dans un magasin de tapis, situé au 2651, rue Masson, entre la 1ère et la 2ième avenue. Deux locataires ont été légèrement incommodés par la fumée et transportés à l'hôpital. L'incendie, dont la cause est inconnue, a nécessité une alerte générale et l'intervention d'une centaine de pompiers.

**INCENDIE ALLUMÉ PAR DES JEUNES**

■ Un incendie d'origine criminelle survenu, hier matin, dans l'immeuble qui abrite les locaux de l'hebdomaire Le Courrier du Sud, de Longueuil, a causé des dommages de quelques milliers de dollars et détruit le système téléphonique. Selon la police, l'incendie a été allumé par des jeunes qui ont mis le feu à des journaux empilés à l'extérieur de l'immeuble, situé au 267 ouest, rue Saint-Charles, à Longueuil. Les pompiers ont dû démolir un mur de tôle pour éviter que le feu ne se propage.

# POLLACK MANTEAUX

**1/2  
PRIX**

**1001 manteaux  
à moitié prix**

Pollack vous offre une vente  
**EXTRAORDINAIRE!**

De superbes manteaux  
dernier cri, un vaste choix  
de couleurs et de styles.  
Ne laissez surtout pas  
passer cette vente  
extraordinaire.



**BOTTES DE CUIR**

Cuir souple d'Italie, avec lisières de cobra, suède ou crocodile, entièrement doublées. Noir ou blanc cassé. Pointures: 6 à 9.

Régulier 135\$ à 140\$

**SPECIAL  
9999\$**



**GANTS DE CUIR**

Cuir d'agneau européen de première qualité. Doublés en acrylique ou en laine. Choix de 8 modèles. Longueur au poignet ou plus long. Grandeurs: 6 à 8.

Prix courant 38\$  
**SPECIAL 2499\$**

**Pollack pour elle**

Galerias d'Anjou — Carrefour Laval — Place Vertu

**JF** Jean Fortin & Associés Inc.  
Syndic de faillite - Agent gestionnaire

**AVIS DE VENTE PAR  
SOUMISSIONS**

Des soumissions sont demandées, en lots séparés seulement, pour les biens suivants et avec prix distinct pour chacun des lots.

DANS L'AFFAIRE DE LA FAILLITE DE:

LA GRANDE POMPE INC.

— Lot no 1  
Pièces d'autos diverses:  
courroies, bougies, peinture, etc.  
Valeur appr.: 3650 \$

— Lot no 2  
Équipement  
Valeur appr.: 3011 \$

— Lot no 3  
Équipement (grevé)  
Valeur appr.: 7295 \$

— Lot no 4  
Matérielle roulant  
Valeur appr.: 500 \$

**INSPECTION**

Les lots 1 et 4 pourront être vus le 2 novembre 1987, au 2025, boul. Sir Wilfrid Laurier, à St-Bruno, de 10 h à 13 h.

**AVIS**

Les soumissions ne seront pas acceptées à moins d'être scellées et porter au recto de l'enveloppe et lisiblement inscrit SOUMISSION - LA GRANDE POMPE INC.

LES SOUMISSIONS DOIVENT ÊTRE ACCOMPAGNÉES D'UN CHÈQUE VISE FAIT À L'ORDRE DU SYNDIC ET DONT LE MONTANT REPRÉSENTE AU MOINS 15% DE LA SOUMISSION.

Les soumissionnaires sont invités à assister à une assemblée qui sera tenue au bureau du syndic soussigné le 6 novembre 1987 à 11 h. Cette assemblée aura pour objet d'ouvrir et d'annoncer les soumissions reçues.

**CONDITIONS ET RÉSERVES**

Avis est par la présente donné que les conditions énoncées au paragraphe (8) de l'article 114 des Règles régissant la faillite s'appliquent à la présente vente.

Ces conditions font partie intégrante de la demande de soumissions. On doit en obtenir copie au bureau du soussigné.

JEAN FORTIN & ASSOCIÉS INC.  
50, Crémazie ouest, #422  
Montréal (Québec) H2P 2T1  
Tel.: (514) 382-3260

**ERRATUM**

Dans notre circulaire du 27 au 31 oct. 87 «Place à l'auto» page 13: fer à friser item no 43-8368-6, ce modèle n'a pas un voyant «prêt», comme indiqué dans le texte.

Nous prions notre clientèle de nous excuser de ces erreurs.  
**SOCIÉTÉ CANADIAN TIRE**

Suite des Avis légaux,  
Appels d'offres,  
Soumissions et Encans  
en pages A 26, D 10, D 11,  
H 10 et H 12

**ENCAN PUBLIC**

**ENCANTEURS UNIVERSELS UNIVERSAL AUCTIONEERS**

Dans l'affaire de la faillite de:  
**LES MEUBLES DOR-MONT LTÉE**  
**MEUBLE ANCORA FURNITURE INC.**  
(En Faillite)  
**THORNE ERNST & WHINNEY INC. (SYNDIC)**  
PRINCIPALEMENT ET POUR NOTRE COMPTE ET/OU CELUI D'AUTRES PARTIS.

**1er JOURNÉE MERCREDI LE 4 NOVEMBRE**  
MACHINES À COUDRE — ÉQUIPEMENT ÉQUIPEMENT ET MATÉRIEL DE REMBOURRAGE MATIÈRES PREMIÈRES — ÉQUIPEMENT D'ENTREPÔT TERRAIN & IMMEUBLE

**2ième JOURNÉE JEUDI LE 5 NOVEMBRE**  
MACHINERIE POUR TRAVAILLER LE BOIS ÉQUIPEMENT — OUTILLAGE — PRODUITS FINIS MOBILIER ET ÉQUIPEMENT DE BUREAU MATÉRIEL ROULANT

SERONT VENDUS PAR

**ENCAN PUBLIC**

(EN LOTS DÉTAILLÉS) SUR LES LIEUX  
**8415 RUE PASCAL GAGNON, ST-LÉONARD, QUÉBEC**  
MERCREDI & JEUDI LES 4 & 5 NOVEMBRE, 1987 À 10:30 A.M. (CHAQUE JOUR)  
**1er JOURNÉE, MERCREDI LE 4 NOVEMBRE À 10:30 A.M.**

**ATELIER DE COUDURE:** Machine à coudre "Singer", Mod. 144W304 avec table et moteur • (5) Machine à coudre "Singer", Mod. 300W104 avec table et moteur • (2) Machine à coudre "Mitsubishi", Mod. LU2-400 avec table et moteur • Machine à coudre "Singer" avec double aiguille, Mod. 300-201 avec table et moteur • Machine à coudre "Union Special" avec table et moteur • Machine à coudre "Union Special", Mod. 56300P avec table et moteur • Machine à coudre "Singer", Mod. 300W101 avec table et moteur • Machine à coudre "P. Iaffi" double aiguille avec table et moteur • Machine à coudre "Consew", Mod. 226 avec table et moteur • Machine à coudre "P. Iaffi" double aiguille avec table et moteur • (2) Machine à coudre "Union Special" (Edge Lock) • Machine à coudre "Singer", Mod. 211G166 • Machine à coudre "Singer" avec table et moteur Mod. 300W103 • Machine à coudre "Singer" (gendre cylindre) avec table et moteur Mod. 47W68 • Machine à coudre "Consew" avec table et moteur, Mod. 220 • Coupe-mousse • Machine de mesures "Measure Matic" etc. etc. etc.

**ÉQUIPEMENT:** Quantité d'étagères "Ready Rack" • Étagères • Tables de travail • Chariots • (2) Transmetteur elect "Singer" • Eventails assorties • Climatiseurs • Extension électriques • Boyaux à air • Congroyeurs • Cabinets etc. etc. etc.

**ATELIER DE REMBOURRAGE:** Machine à cuir "Picalo", Mod. C27029 • Machine pour chauffer le cuir "Eize", Mod. P3066 • Grande quantité de cadrages et mousse sofa, causeuses, fauteuils et divans lits • Ressort • Bras en bois • Jambes en bois • Base de fauteuils basculant • Fixations • Quantité de matériel taillé d'avance pour: Sofa, Causeuse, Fauteuils et Divan lits • Machine à cuir pour vaporiser etc. etc. etc.

**CHAMBRE DE TAILLAGE:** Machine "WOLF V" avec imprimure d'échantillon • Table à tailler 5' • pd X 56 pd avec rampe • Entendeur de matériel pour couper "Mark" • Machine "Wiml" pour le perçage de matériel • (2) Machine pour couper "Eaton" • Des modèles pour faire des sofa causeuses, fauteuils et divans lits etc. etc. etc.

**MATIÈRES PREMIÈRES:** Plus de 50.000 verges de matériel de rembourrage tel que: Cuir, Cuir (Leather Touch), Vinyl, Velours, Tweed, Coton, etc. etc. etc.

**DÉPÔT D'EXPÉDITION:** Quantité de boîtes, plastiques, chariots, etc. etc. etc.

**TERRAIN & IMMEUBLE:** Terrain d'approximative 54.976.4 pi. ca. Évaluation Municipale (Terrain) \$161.000.00  
Bâtisse (approximativement) 31.000 pi. ca. Évaluation Municipale (Bâtisse) \$338.000.00  
**TERRAIN & BÂTISSSE SERONT VENDUS À 2:00 P.M.**

**2ième JOURNÉE, JEUDI LE 5 NOVEMBRE 1987 À 10:30 A.M.**

**DÉPARTEMENT D'ÉBÉNISTERIE:** Machine toupie automatique "Zuckermann" avec 3 têtes et unité de contrôle • (2) Machine "Lacasse" avec coupe de côté avec table hydraulique et convoyeur • Toupie "Butler", Mod. 440 HF • Planeur "Jonsenrads" Mod. PH-M8 • Machine toupie "Lacasse", Mod. 66 • Perceuse à bois multiple 4 têtes, "Paul Scotto", Mod. 330 • Système de récupération d'air • (2) convoyeurs 40 pieds avec moteur • Scie à ruban 24" "Cont" • Scie à déliner "Mattison" • Machine sabreuse 205" • Banc de scie "Rockwell", Mod. 34-462 • Scie Radiale "Dewalt", Mod. GK • Scie à ruban "Eastern" • Perceuse multiple, Mod. MBM • Perceuse "General" • Scie Radiale "Dewalt", Mod. ML526 • Perceuse Multiple "Buerly" • Perceuse Multiple "Boblingen Buerly" • Scie à ruban "Rockwell Delta" • Toupie vertical R.B. • Sabreuse "Progress" • Machine "Auto Nailer" Mod. 9 • Scie Radiale • Machine à fraiseuse "Pratt & Whitney" avec unité de contrôle • Tour à bois "Beaver" • Toupie pour côté "Pratt & Whitney" • Scie à ruban "Pezinc & Hantmann 30" • Gabarit de montage • Compresseur "Senco" • Sabreuse vertical • Scie à ruban "Krauss & Reichert" • etc. etc. etc.

**ÉQUIPEMENT:** Compresseur "Devilbiss" • (2) Compresseur "Hi-Flo" • Quantité de bois • Chariots à Palette • Quantité de cahiers • Tables de travail • Échelles • Poinçon horloges • Aspirateurs etc. etc. etc.

**SALLE D'OUTILLAGE:** (50) Brocheuses Pneumatiques • Perceuses pneumatiques & Électrique • Cylindres hydrauliques • Serres assorties • Lames assorties • Clés assorties • Quantité de boyaux à air • Manteaux • Peintures • Colles • Vis • Rondelles • Agraffes goujons • etc. etc. etc.

**ATELIER DE PEINTURES:** Pour "Devilbiss", Mod. D.R.B. 549 sur roues avec unité de contrôle • (2) Réservoir à pression, compresseurs, etc. etc. etc.

**PRODUITS FINIS:** Quantité de fauteuil basculant, chaise • Lits convertible, sofa avec côté basculant • Chaise berçante • Fauteuil basculant double, Sofa, etc. etc. etc.

**MOBILIER ET ÉQUIPEMENT DE BUREAU:** Bureaux exécutifs & Secrétaires • Crédences • Filières format à lettre et légal • Dactylos électriques • Calculatrices électroniques • Fauteuils exécutifs • Chaises siéno • Chaises empilables • Étagères • Bibliothèques • Sous • Chaises • Tables de conférence • Machine à chèques • Photocopieurs • Stores Verticaux • Horloges • Chauffe-frites • Cabinets en métal • Porte manteaux • Fourniture de bureau assorties, etc. etc. etc.

**CHAMBRE D'ORDINATEUR:** (2) Ordinateur I.B.M. avec clavier • (2) écrans Disque rigide Mod. 5247 et imprimante Mod. 5242 • Ordinateur "Really" bonne de circuit principale avec (2) circuits Mod. 9760 et (5) Terminal avec clavier & imprimante • Ordinateur apple IIG avec écran et imprimante.

**MATÉRIEL ROULANT:** Automobile Corvette Sting Ray 1972 • Automobile Oldsmobile 98, 1985 (Toute équipée • Automobile Audi 5000, 1984 (Toute équipée) • Automobile Mercury Topaz 1984 • Automobile Oldsmobile Cutlas 1983 • 1987 Cadillac Brghm Fleetwood élégance toute équipée • Camion Ford Ranger 1983 • Chariot élévateur "Yale" au propane • Camion International, Mod. 1600 avec boîte fermée de 20 pds. • Remorque "Cancan" 45 pd.

**INSPECTION: MARDI, LE 3 NOVEMBRE 1987 DE 9:00 A.M. À 5:00 P.M.**  
L'encan sera exécuté selon les termes et conditions affichés sur les lieux de la vente.  
**PAIEMENT:** Dépôt de 25% comptant ou chèque visé, le solde comptant ou par chèque visé à la livraison.

**ENCANTEURS UNIVERSELS**  
ENCANTEURS • ÉVALUATEURS • LIQUIDATEURS  
TOUR ESSO, 1981 AV. MCGILL-COLLÈGE, BUREAU 685  
MONTRÉAL (QUÉ.) CANADA H3A 2X2 TÉL.: (514) 842-0202

**ENCAN PUBLIC**

**SAMEDI 7 NOVEMBRE 1987**  
L'ENCAN DÉBUTE À 11 H A.M.  
À l'intérieur du **680, MICHEL-JASMIN — DORVAL**  
Vaste stationnement  
Inspection: 4, 5 et 6 novembre de 9 h à 21 h

**BUDGET RENT-A-CAR MTL**  
nous a chargés de procéder à la liquidation d'un surplus de 50 voitures 1986 et de 15 mini-bus et camionnettes Ford 1985, tous en excellent état.  
**BIENVENUE À TOUS!**

Quelques exemples: TEMPO 86 - MICRA 86 - CENTURY 86 - CELEBRITY 86 - LINCOLN 86 - ESCORT 86 - PONTIAC 6000 86 - TAURUS 86 - MINI BUS ET CAMIONNETTE 86

CONDITIONS: 25% à l'adjudication, le solde comptant à la livraison. Livraison 1 heure après l'encan et le lundi suivant de 9 heures à 17 heures. Voir autres conditions sur les lieux de l'encan. Chèques certifiés avec lettre bancaire ou argent comptant.

Encan conduit par  
**JULIEN LAURIER & FILS INC.**  
Encanteur licencié avec bon de garantie, membre de l'Association des encanteurs du Canada  
**(514) 654-4412 / (514) 383-7170**

**ÉQUIPEMENT DE BUREAU J. C. SAMSON INC**

**VENTE DE FERMETURE AMEUBLEMENT DE BUREAU**

**OUVERT AU PUBLIC**

**1 000 000 \$**

**APRÈS 32 ANS, ÉQUIPEMENT DE BUREAU J.C. SAMSON INC. FERME SES PORTES C'EST VENTE DE FERMETURE**

Bureaux  
Classes  
Chaises  
Coffres-forts  
Pupitres  
Réfrigérateurs  
Bibliothèques  
Chaises exécutives  
Tables à dessin  
Armoires  
Fauteuils exécutifs  
Partitions de bureaux  
Chaises secrétaires  
Tables à dactylos  
Bureaux usages  
Pateres  
Lampes

Fauteuils  
Chaises secrétaires  
Dactylos  
Tables pliantes  
Réfrigérateurs  
Pateres  
Candriers  
Cabinets  
Porte-manteaux  
Écrans de bureaux  
Chaises de commis  
Crédences  
Chaises usagées  
Machines à chèques  
Horloges  
Cadrans à poinçon  
Bancs à dessin

Tables empilables  
Chaises pliantes  
Chaises empilables  
Machines à chèques  
Armoires à papeterie  
Bureaux pour dessinateur  
Bureaux secrétaire  
Protège-plancher  
Bahuts  
Classes usagées  
Machines à écrire électriques  
Tables pour ordinateur  
Photocopier  
Bureaux exécutifs  
Classes latérales  
Etc.

**DU LUNDI AU MERCREDI DE 10 h à 6 h**  
**JEUDI ET VENDREDI DE 11 h à 8 h**  
**SAMEDI DE 9 h à 5 h**

**OUVERT LE DIMANCHE**  
de midi à 4 h  
**984, boul. Labelle, Chomedey, Laval**

**À LOUER OU À VENDRE**  
**17 500 pi car.**  
**VENTE DE HPPEA — SAMSON INC**

**APPEL D'OFFRES**

Des soumissions en lots séparés sont demandées pour l'achat des biens suivants:  
DANS L'AFFAIRE DE LA FAILLITE DE:  
**ART-BEC LTÉE**  
faisant affaires sous le nom de  
**Armoires de Cuisine Universelle Enr.**

Lot no 1 Inventaire de marchandises comprenant modules, moules, feuilles de formica, etc. Valeur à l'inventaire 10.057 \$

Lot no 2 Ameublement et agencement comprenant bureaux, chaises, classeurs, table à dessin, etc... Valeur à l'inventaire 7.840 \$

Lot no 3 Les droits du syndic dans les noms de commerces, commandes en main et numéros de téléphones de la compagnie débitrice.

Les soumissions séparées doivent parvenir au bureau du syndic soussigné qui les recevra jusqu'au mardi 10 novembre 1987 à 14 heures.

En présence du syndic, les soumissionnaires sont alors invités à assister à une assemblée qui s'y tiendra pour l'ouverture et l'annonce des soumissions.

Les soumissions scellées doivent être accompagnées d'un chèque visé fait à l'ordre du syndic et dont le montant représente au moins 15% du montant de la soumission.

Les autres conditions et réserves se rapportant à la vente des biens seront disponibles lors de l'inspection. Il incombe à chacun d'en obtenir copie.

Les soumissions doivent être scellées et porter, lisiblement écrit au recto de l'enveloppe, les mots «SOUMISSION - ART-BEC LTÉE».

**INSPECTION**  
L'inspection des biens pourra être faite au 5337A, boul. Ferrier, Montréal, le jeudi 5 novembre 1987 de 13 h 30 à 16 heures.

**Randolph P. Jones, c.g.a., Syndic**  
de Mallette, Benoit & Compagnie Limitée  
370, chemin Chamby, Bureau 300  
Longueuil, Québec J4H 3Z6  
Tél.: (514) 651-1260

**Maheue Noiseux Inc.**  
syndic-liquidateur

CANADA  
PROVINCE DE QUÉBEC  
DISTRICT DE QUÉBEC  
No Cour: 200-11-000924-871  
No Actif: 033289 & 033290

**COUR SUPÉRIEURE**  
en matière de faillites

DANS L'AFFAIRE DE LA FAILLITE DE:  
**COMPLEXE IMAGES ENR.**, 35 Grande-Allee Est, Québec (Québec) G1R 2H5, ayant été opéré par: Judith LaBerte et Yannick Roudy demeurant au 4870, 6e Avenue Ouest, app. 301, Charlesbourg (Québec) G1H 5T3

ASSEMBLÉE LE: 19 novembre 1987 à 14 h 45  
AU: BUREAU DU SEQUESTRE OFFICIEL  
410, boul. Charest Est, Bureau 400  
Québec (Québec) G1K 8G3

AVIS est par les présentes donné que les débiteurs précités ont fait cession de leurs biens le 23 octobre 1987.

La première assemblée des créanciers sera tenue à la date, l'heure et l'endroit indiqués plus haut.

Sainte-Foy, ce 28ième jour d'octobre 1987

**MAHEUE NOISEUX INC., SYNDIC ET EDOUARD RICHARD, C.A., SYNDIC**  
1195, avenue Lavigrière  
Ste-Foy (Québec) G1V 4N3  
Tél.: (418) 658-5564

**ÉCOLE MONT-SAINT-ANTOINE INC.**  
8147, rue Sherbrooke Est  
Montréal (Québec)

**APPEL D'OFFRES:**  
**VENTILATION DE LA CHAUFFÈRE**  
Réception des soumissions le 17 novembre 1987 à 14 h à l'école Mont-Saint-Antoine

PROPRIÉTAIRE:  
ÉCOLE MONT-SAINT-ANTOINE INC.  
8147 rue Sherbrooke est.  
Montréal, Québec J4B 4Y3

DESCRIPTION DES TRAVAUX:  
Ventilation de la chaufferie

DOCUMENTS:  
Disponibles à l'école Mont-Saint-Antoine contre un montant de 50\$ non remboursable sous forme de chèque vnc ou de mandat. À partir du 2 novembre 1987.

GARANTIE DE SOUMISSION:  
10% de la valeur de la soumission sous forme de chèque vnc ou de cautionnement valide pour une période de trente (30) jours. Seuls sont considérés pour l'octroi du contrat les firmes ayant leur principale place d'affaires dans la région de Montréal et détenant les licences requises par la Loi sur la qualification professionnelle des entrepreneurs en construction.

Le propriétaire ne s'engage à accepter ni la plus basse ni aucune des soumissions présentées.

PAR: **H.P. Lamer,**  
Directeur des ressources matérielles  
ÉCOLE MONT-SAINT-ANTOINE INC.

Conformément aux instructions reçues de Clarkson Gordon, les encanteurs Maynards ont été chargés de vendre par

**ENCAN PUBLIC**

L'actif de  
**K.G. CAMPBELL CORP.**  
880, rue Wellington (Immeuble City Centre)  
Ottawa, Ontario  
Le jeudi 5 novembre à 10 heures du matin  
Inspection le 4 novembre de 9 à 17 h  
Tél.: 416-828-2511

**ÉQUIPEMENT D'IMPRIMERIE:** Presse à cylindre originale Heidelberg 22 x 28" • Presse à plaquage Heidelberg 10 x 15" • Chandler & Price 37" • Cisaillie à papier: foreuse à papier Heidelberg à tête simple • Baumfolder, plieuse avec rouleau 20 x 26" • Processeur Pako 24: équipement pour envois postaux • Machine à étiqueter Kirk Rudy 1985, modèle 211. • Tête à étiquettes: Xerox Cheshire, modèle 525 • Machine à étiquettes avec convoyeur: Bell & Howell à 4 poches à insertion avec convoyeur. • 1986 Pitney Bowes insertamax M3202 avec empilable électrique • Système pour alimentation d'enveloppes Sandra M5100 • Machine à courrier Pitney Bowes, modèle 6100

**ÉQUIPEMENT D'IMPRIMERIE DIVERS:** Cyklop 500N-S, machine à feuillets • Équipement pour plaques Nu-Arc à dessus pivotant • (7) Tables Benning 30 x 40 avec éclairage • Équipement pour développement Fuji, modèle 600E, registre d'inscription • Compresseur 5 H.P., rayonnages 6 sections H.D.

**MOBILIER DE BUREAU:** env. 20 bureaux en chêne, modèles en L, noyer et métal • Environ 15 bureaux à piedement double en noyer et chêne pour administrateurs • environ 70 classeurs à 4 tiroirs format légal • Environ 25 classeurs à classement latéral, 3, 4 et 5 tiroirs • Environ 50 chaises de secrétaires et modèles pivotants, bibliothèques, tables pour ordinateur, tables de conseil, tables pour salle de conseil, classeurs à papeterie, modèles à 2 portes, crédences en chêne, chérographe • canapé, étagères, environ 15 calculatrices Canon, Sharp, etc. Tables pliantes • équipement pour déchiqueter le papier Intimos 306 et bien d'autres articles plus ensemble complet pour bureau d'administrateur.

**ORDINATEURS:** IBM PC, CPU, 1 disque souple, 1 disque dur • Imprimante Epson FX286 • Clone IBM PC à disque dur • 1 disque souple, moniteur ambre • imprimante Diablo 630 • imprimante Epson RX100 Microfazer: IBM PC, modèle 5150 à 2 disques souples • 8 claviers et moniteurs WY85

**MACHINES À ÉCRIRE:** Olivetti ETV300, Xerox 610 à mémoire (2) IBM Sélectric II

**ÉQUIPEMENT DE PHOTOCOPIER:** Canon AP500

**PREPRESS:** Linotype VIP à typographie 7245-3AHS, terminal pour editing et 300 VDT, Linotron 202, à typographie, écrans 32K — Comp-Set 500 avec écran 550

**CHARIOT À FOURCHE:** Lansing Bagnell 3000 lb, électrique fourche 160" avec chargeur.

**ÉQUIPEMENT DIVERS:** Équipement pour traitement de films Palso 30 x 40 en ligne • Table droite, densitometre, chariot à palettes, diverses pièces pour ordinateurs et équipement prepress: Grandet, machines à cire, réfrigérateur, machine à boissons gazeuses, grande quantité de papier à photocopier, cartons empilables métalliques, pistolet à colle Bostik.

**Maynards** Bureaux à Montréal — Toronto — Vancouver et San Francisco

**PRENEZ AVIS** que PANGOS TRANSPORT INC., ayant une place d'affaires à Rouyn-Noranda, titulaire des permis Q-304157 001, 002 et 003, dans un premier temps, cède son système de transport à TRANSPORT B.C.M. LTÉE, de Rouyn-Noranda. Monsieur Milan Pangos étant le seul et unique actionnaire des deux sociétés. Dans un deuxième temps, Monsieur Milan Pangos a cédé toutes ses actions de Transport B.C.M. Ltée à Transport Nord-Ouest Inc., dont les principaux actionnaires sont Messieurs Lender J. Breetvelt, Graham Munro et Robert Chafetz; les listes détaillées des actionnaires desdites sociétés peuvent être consultées au dossier de la Commission. Demande est faite à la Commission des Transports du Québec de transférer et maintenir en faveur de Transport B.C.M. Ltée lesdits permis de transport général 001 et 002, service local et rayon, Noranda — 5 et 30 miles et 003, permis à contrat pour le compte de Norcast Inc. Toute personne intéressée peut s'opposer ou intervenir à cette demande en s'adressant à la Commission des Transports du Québec, 585, boulevard Charest est, Québec, Qc G1K 7W5, dans les cinq jours qui suivent la deuxième parution de cet avis. Louis Lavoie, Avocat (Longueuil).

1re parution: 31 octobre 1987  
2e parution: 1er novembre 1987

**AVIS DE LA PREMIÈRE ASSEMBLÉE**  
Article 80(4)

Dans l'affaire de la faillite de:  
**Les Investissements F.Y.M. Inc.**, corporation légalement constituée ayant déjà fait affaires au 1008, Stephens, Verdun, Québec H4H 2G9.

Faillite

Avis est par les présentes donné qu'une ordonnance de sequestrer a été rendue contre Les Investissements F.Y.M. Inc. le 1er octobre 1987 et que la faillite est rétroactive à la date du dépôt de la requête, soit le 20 juillet 1987. La première assemblée des créanciers sera tenue le 18 novembre 1987 à 10h, au bureau du Sequestrateur Officiel, Complexe Guy-Favreau 209, boulevard D'Assise, Québec, Québec, G1H 5T3, à 10h, dans la salle de Montréal, dans la province de Québec.

Date de Montréal, ce 28 octobre 1987.

**ROLAND CHRÉTIEEN**  
Syndic

Tour de la Banque Nationale  
Bureau 1900  
600, rue de LaGauchetière ouest  
Montréal, Québec, H3B 4L8  
(514) 879-1285

AVIS LÉGAUX - APPELS D'OFFRES - SOUMISSIONS - ENCANS

PROVINCE DE QUÉBEC  
DISTRICT DE MONTRÉAL  
VILLE DE SAINT-LAURENT



**Saint-Laurent**  
**AVIS PUBLIC**

**VENTE POUR NON PAIEMENT DES TAXES DE 1986 ET DES ANNÉES ANTERIEURES**

AVIS PUBLIC est par les présentes donné par la soussignée, Greffier de la Ville, que les immeubles ci-dessous décrits, avec ou sans bâtisse, selon le cas, situés dans la Ville de Saint-Laurent, seront vendus à l'enchère publique, à la salle du Conseil de l'hôtel de ville, 777, boulevard Laurentien, Saint-Laurent, LUNDI, le NEUVIÈME jour de NOVEMBRE, MIL NEUF CENT QUATRE-VINGT-SEPT (9 novembre 1987), à dix heures de l'avant-midi (10 h), pour satisfaction au paiement des taxes municipales et scolaires de 1986 et des années antérieures, et des intérêts, plus les frais encourus ou qui pourront être encourus, à moins que ces taxes, intérêts et frais ne soient payés avant la vente.

Folio	Propriétaire	Cadastre	Superficie (pi. ca.)
08-400200	Cosmos Quebec Ltd	368-47-2	350.00 approx.
08-400210	Cosmos Quebec Ltd	368-48-2	350.00 approx.
08-400220	Cosmos Quebec Ltd	368-28-2	350.00 approx.
08-400230	Cosmos Quebec Ltd	368-30-2	350.00 approx.
13-402740	Mme Colombe P. Largie	241-4-194	3 178.00 (avec bâtisse) approx.
21-909400	606327 Ontario Ltd	155-35	421 295.00 (avec bâtisse) approx.
32-300280	M. Henri Scheppler	83-359	2637.00 (avec bâtisse) approx.
38-400190	606327 Ontario Ltd	555-P-22	326 665.00 approx.
		557-44	37 356.00 approx. (avec bâtisse)

borné en front sud-est par la rue Fisher au sud-ouest et nord-ouest par les lots 555-20 (C.N.), 557-6 au nord-est par les lots 557-5, 557-6, 557-P-39

Les immeubles susdits sont tous du Cadastre de la paroisse de Saint-Laurent et situés dans la Ville de Saint-Laurent.

Ces immeubles seront vendus avec bâtisses et dépendances dessus construites, s'il y a lieu.

Les dites ventes seront en outre faites sujettes à toutes les servitudes continues ou discontinues, apparentes ou non apparentes établies pour l'usage des immeubles.

Le prix de l'adjudication de chacun de ces immeubles sera payable immédiatement, soit en argent comptant et / ou par chèque visé.

Tous les immeubles vendus sont sujets au droit de retrait d'un an.

Donnée en la Ville de Saint-Laurent, le 31 octobre 1987.

Jacqueline Ledoc, avocate  
Greffier

**AVIS DE VENTE PAR VOIE DE SOUMISSION**

Dans l'affaire de la faillite de: **MEUBLE L.P.N. INC.**  
200, rue Racine  
Princeville (Québec)

Des soumissions sont demandées pour l'achat des biens ci-après décrits lesquels peuvent être vendus en bloc ou par lot. Cependant, si une soumission porte sur une offre globale, elle devra indiquer un prix pour chaque lot.

- LOT 1** Machinerie, équipement, pages 9 à 11 (Sujet à lien)  
Mobilier de bureau, page 20
- LOT 2** Auto Capri 1985 (Sujet à lien)
- LOT 3** Machinerie, équipement, outillage, pages 12 à 18 (Libre de lien)  
Mobilier de bureau, pages 21 à 22  
Chariot élévateur, camion GMC 1970, Modèle 6500
- LOT 4** Terrain et bâtisse (Sujet à hypothèque) 169 000 \$  
Évaluation municipale

**INSPECTION DES BIENS**

Les lots 1, 3 et 4 pourront être examinés le mardi 3e jour de novembre 1987 de 10:00 heures à 16:00 heures au 200, rue Racine, Princeville (Québec).

Quant au lot no 2, le véhicule automobile peut être examiné au garage Paul McMahon Inc., au 425, des Cèdres, Shawinigan (Québec).

**INSTRUCTIONS**

Les soumissions doivent être envoyées au syndic Maurice Gallant, à ses bureaux, au 363, rue Lavolette, Trois-Rivières, lequel les recevra jusqu'à 10:30 heures, le vendredi 6e jour de novembre 1987.

Les soumissions ne seront pas acceptées à moins d'être scellées et porter au recto de l'enveloppe et lisiblement inscrit «SOUMISSION MEUBLES L.P.N. INC.».

CHACQUE SOUMISSION DOIT DEMONTRER CLAIREMENT LA VALEUR ATTRIBUÉE À CHAQUE LOT.

LES SOUMISSIONS DOIVENT ÊTRE ACCOMPAGNÉES D'UN CHÈQUE VISÉ FAIT À L'ORDRE DU SYNDIC ET DONT LE MONTANT REPRÉSENTE AU MOINS 15% DE LA SOUMISSION. UN DÉPÔT DE 5% EST DEMANDÉ POUR LES SOUMISSIONS CONCERNANT L'IMMEUBLE.

Les soumissionnaires sont invités à assister à une assemblée qui sera tenue au bureau du syndic soussigné, le vendredi 6e jour de novembre 1987, à 10:30 heures. Cette assemblée aura pour objet d'ouvrir et annoncer les soumissions reçues.

**CONDITIONS ET RÉSERVES**

Avis est par les présentes donné que les conditions énoncées au paragraphe (8) de l'article 114 des Règles régissant la faillite s'applique à la présente vente.

Ces conditions font partie intégrante de la demande de soumissions. On peut en obtenir copie au bureau du soussigné ou sur les lieux lors de l'examen des biens.

MAURICE GALLANT  
Syndic



**Gallant, Fortin & associés inc.**

syndic de faillite

363, Lavolette  
TROIS-RIVIÈRES (Québec)  
G9A 1V1  
(819) 379-2262



**Commission de la construction du Québec**

**APPEL D'OFFRES PUBLIC PAPIER FIN ET CARTON**

La Commission de la construction du Québec demande des soumissions en vue du renouvellement de son matériel de papier fin et de carton pour la période du 1er janvier 1988 au 31 décembre 1988.

Seules les personnes, sociétés, corporations ou entreprises en coparticipation ayant leur principale place d'affaires au Québec et qui auront obtenu le document d'appel d'offres directement de la Commission de la construction du Québec seront admises à soumissionner.

Toutes les conditions du présent appel d'offres sont contenues dans un document qui sera disponible à compter du 2 novembre 1987 et qui pourra être obtenu en s'adressant à l'endroit suivant:

Commission de la construction du Québec  
Monsieur Simon Gauvin, directeur  
Approvisionnement et services  
3530 ouest, rue Jean-Talton  
MONTRÉAL, QC  
H3R 2G3

Tél.: (514) 341-7740, poste 213

Un dépôt de 25\$ non remboursable est requis pour l'obtention du cahier des charges, par chèque certifié ou mandat payable à la Commission de la construction du Québec.

Pour être validement reçues, les soumissions doivent être déposées au bureau du directeur de l'Approvisionnement et services, à l'adresse ci-haut mentionnée, au plus tard le 12 novembre 1987 à 15 h 30 heure locale en vigueur, et devront être scellées.

Les soumissions seront ouvertes à 15 h 30 le même jour, en présence du responsable de cet appel d'offres.

La Commission de la construction du Québec ne s'engage à accepter ni la plus favorable, ni aucune des soumissions et n'encourt aucune obligation envers les soumissionnaires, ni aucun frais d'aucune sorte. Il se réserve le droit d'accepter toute soumission en tout ou en partie.

**AVIS DE LA PREMIÈRE ASSEMBLÉE**

Dans l'affaire de la faillite de:

2333-0772 Québec Inc., corporation légalement constituée ayant son siège social au 4732, boulevard Bourque, Rock Forest, Québec J1N 1B5, ayant fait affaires sous les noms et raison sociale de «Les Equipements Tanguay Ent.» à la même adresse.

Faillite

AVIS est par les présentes donné que 2333-0772 Québec Inc. a fait une cession le 23e jour d'octobre 1987 et que la première assemblée des créanciers sera tenue le 18e jour de novembre 1987, à 13:15 heures, à l'hôtel Le Baron, Salle L'Écuyer, 3200, King Ouest, dans la ville de Sherbrooke, dans la Province de Québec.

Ce 30e jour d'octobre 1987.

RENÉ CYR, C.G.A.  
Syndic



**Moquin, Ménard, Giroux, Daoust inc.**

SYNDIC

85, rue Saint-Charles ouest, bureau 101, Longueuil, Québec J4H 3W7 (514) 679-7020 - (514) 875-6215

CANADA PROVINCE DE QUÉBEC  
NUMÉRO: 500-05-009670-876

**COUR SUPÉRIEURE**

PRÉSENT L'HONORABLE  
JUGE VICTOR MELANCON DE LA COUR SUPÉRIEURE.

GUARDIAN TRUST COMPANY

Partie demanderesse

vs  
THE HEIRS AND LEGATEES OF THE LATE GORDON REGINALD DAVIS

et  
THE HEIRS AND LEGATEES OF THE LATE EDITH PALMER. Partie défenderesse

**ASSIGNATION**

ORDRE est donné aux héritiers et légataires de feu Gordon Reginald Davis et Edith Palmer de comparaitre au greffe de cette Cour situé au 1, Notre-Dame est Montréal. Une copie d'une requête pour jugement déclaratoire, affidavit et avis a été remise au greffe à leur intention et cette requête sera présentée pour adjudication devant cette Cour le 30 novembre 1987 à 10:30 heures en salle 2.08 ou aussitôt que conseil pourra être entendu.

Montréal ce 26 octobre 1987

Victor Melancon  
Juge de la Cour Supérieure



CORRECTION EN CART PUBLICITAIRE  
MERCREDI LE 28 OCTOBRE 1987

P. 38 - Rubrique A. Prix du château Lego, devrait se lire 32,99. Prime non disponible.  
P. 38 - Rubrique B. Jeux de base Lego, devrait se lire 12,99.

Simpson regrette tout inconvénient causé par ces erreurs.



**L'IMPÉRIALE, COMPAGNIE D'ASSURANCE-VIE**  
Toronto, Ontario  
et  
**COMPAGNIE D'ASSURANCE-VIE EATON**  
Toronto, Ontario

**AUX ASSURÉS AU CANADA DE L'IMPÉRIALE ET D'EATON**

Conformément aux dispositions de la Loi sur les compagnies d'assurance canadiennes et britanniques (la "loi"), vous êtes par les présentes avisés que L'Impériale, Compagnie d'Assurance-Vie (L'Impériale) et Compagnie d'Assurance-Vie Eaton (L'Eaton), avec la permission du ministre des Finances (le "ministre"), ont conclu une convention de fusion (la "convention de fusion") pour fusionner les biens et entreprises respectives de L'Impériale et d'Eaton aux termes des dispositions de l'article 90 de la loi et pour continuer en une seule et même compagnie (la "compagnie issue de la fusion") conformément aux conditions prévues à la convention de fusion. Avis a été publié dans La Gazette du Canada le 31 octobre 1987 à l'effet que L'Impériale et Eaton ont l'intention de présenter une demande au ministre, après l'expiration d'au moins 30 jours après la date de la publication de cet avis, pour sanctionner la convention de fusion.

LES CONDITIONS DE TOUTES LES POLICES D'ASSURANCE ÉMISES PAR L'IMPÉRIALE ET EATON DEMEURERONT LES MÊMES.

La convention de fusion est basée a) sur les évaluations de L'Impériale et d'Eaton préparées par Coopers & Lybrand, vérificateurs de L'Impériale et b) sur le rapport d'un actuaire indépendant.

À la date d'entrée en vigueur de la fusion (la "date de fusion"), la convention de fusion aura plein effet et sera en vigueur et L'Impériale et Eaton continueront en une seule et même compagnie sous la dénomination sociale L'Impériale, compagnie d'assurance-vie, en français, et The Imperial Life Assurance Company of Canada, en anglais, les biens de chacune de L'Impériale et d'Eaton continueront d'être les biens de la compagnie issue de la fusion; et la compagnie issue de la fusion continuera d'être responsable des obligations de chacune de L'Impériale et d'Eaton, et la convention de fusion prévoit une liste des premiers administrateurs pour les actionnaires et administrateurs pour les assurés de la compagnie issue de la fusion et énonce les modalités selon lesquelles les actions en circulation du capital-actions de L'Impériale et d'Eaton seront converties en des actions de la compagnie issue de la fusion.

La convention de fusion prévoit les dispositions suivantes relativement aux polices à participation d'Eaton et de L'Impériale en vigueur à la date de fusion (les "polices à participation d'Eaton" et les "polices à participation de L'Impériale" respectivement):

- 1) le pourcentage de participation des polices à participation d'Eaton passe de 90% à 95%, conformément à la loi;
- 2) sous réserve de 3), aucun changement ne sera effectué aux échelles de participation pour les polices à participation d'Eaton ou les polices à participation de L'Impériale à moins que des changements pertinents et conformes ne soient effectués à toutes ces polices; et
- 3) les échelles de participation en vigueur à la date de fusion pour toutes les polices à participation permanentes d'Eaton ne seront pas réduites avant le 1er janvier 1993.

Copies de la convention de fusion, des résumés et du texte intégral des évaluations de L'Impériale et d'Eaton, du résumé et du texte intégral du rapport de l'actuaire indépendant et du texte de l'avis public dans La Gazette du Canada sont mises à votre disposition pour fins d'examen pendant les heures normales d'ouverture jusqu'à la fermeture des bureaux le 5 décembre 1987, au siège social de L'Impériale, au 95 avenue St-Clair ouest, Toronto, Ontario et au siège social d'Eaton au 595 avenue Bay, Toronto, Ontario.

L'IMPÉRIALE, COMPAGNIE D'ASSURANCE-VIE

COMPAGNIE D'ASSURANCE-VIE EATON

Par: Harold Wykes  
Vice-président, secrétaire et directeur juridique

Par: Bettis J. Madge  
Secrétaire

**LIQUIDATION**

**GROS LOT — AMEUBLEMENT DE BUREAU à notre entrepôt au**

**1300, rue Nobel, Boucherville**

(accès: tunnel L.-H. Lafontaine, autoroute 20, sortie 92)

**4 JOURS SEULEMENT:**

**Lundi 2, mardi 3, mercredi 4 et jeudi 5 novembre 1987 de 9 h à 17 h**

**Payez et emportez • Tout doit être vendu.**

**LISTE PARTIELLE**

Env. 2,000 tablette, métal, 18"x36", 18"x48", 24"x48" assorties • 7 bureaux exécutif et crédençe • 15 bureaux secr. 30"x60" • 14 bureaux secr. avec retour 30"x60" • 2 tables de conférence • 7 tables de bureau • 21 classeurs-filières assortis • 8 armoires de rangement • 4 crédençe • 2 tables à dactylo • 4 tables informatique • 3 fauteuils de bureau • 1 classeur 25 tiroirs • 1 armoire à clef cap: 350 • 41 chaises de bureau assorties • 43 chaises d'attente assorties • 4 mach. à écrire • 22 calculatrices ass. • 9 portemanteaux et patères assortis • 1 mach. à déchiqueter documents • etc... TROP LONG À ÉNUMÉRER ICI.

**LIQUIDATION RCS INC.**

Encanteur — Liquidateur

Rens.: (514) 521-8864

**ENCAN PUBLIC**

**LE MARDI 3 NOVEMBRE 1987 À 10 H 30 À NOTRE SALLE D'ENCAN AU:**

**8585, CHEMIN CHAMBLY, SAINT-HUBERT, QUÉ.**

SERONT VENDUS: Marchandise et équipement, neuf ou usagé, provenant de diverses consignations, successions, saisies, faillites, etc. (tel que liste partielle suivante).

CATÉGORIE DÉCOR/NOËL COMMERCIAL: 60 tapis • 80 couronnes lumineuses • lot garlandes ass. • lot de sets de luminères • lot gerbes murales décor • gros lot d'articles de Noël décoratifs trop long à énumérer ici.

CATÉGORIE ÉQUIPEMENT, OUTILLAGE, QUINCAILLERIE: QUINCAILLERIE NEUVE: 50 cont. silicone ZIP • 12 x 5 gal. bolts et quaterpins • lot vis metal screw • lot d'access. joint hydraulique • lot boyau hydraulique • lot bushing alum. • 200 limes ass. • 10 feuilles d'amianté 3' x 4' • 200 bits vis ass. • 4 grosses mailles de chaîne GLAVIS • 1000 pi. lin. grosse chaîne, grosseur ass. • USAGE: 200 sets de coulisses à tiroir ass. • 40 morc. plywood 4' x 4' • 1 rod 1/2" x 20" avec lock nut • lot de fittings plomberie • 3 lavabos • OUTILLAGE NEUF: 9 haches CHALLENGER • lot de tire-let • 2 échelles articulées • 2 meules élect. • 1 lot outill. élect. ass. • USAGE: 1 scie à découper avec base 24" BEAVER • 2 essieux • 1 escabeau alum. 6' • 2 étages d'entrepôt • 1 établi • 2 échafauds • 12 lots de camion • 1 bac d'acier de carburateur • 1 pompe hydraulique • etc.

CATÉGORIE ÉQUIPEMENT DE BUREAU: machine comptable OLIVETTI • 10 chaises d'attente • 8 calculatrices ass. • 2 mach. à écrire élect. • 3 bureaux secr. 30" x 60" • 1 copieur XEROX • 2 classeurs 2 et 4 tiroirs ass. • 2 armoires de rangement • 1 lot d'articles de bureau ass. • 1 table à dactylo.

CATÉGORIE MARCHANDISE ET DIVERS: NEUF: 60 poutons SILVERSTONE • 1 lot de cristal • lot de savon à linge • 1000 douz. de boucles d'oreilles • 40 litres de gants jetables • 10 litres Electrolux • 50 bits gants latex • 500 affiches • 500 pre. soulers et botes ass. • 50 tapis 8' x 10', 9' x 10', 10' x 12' • lot jouets ass. • USAGE: 1000 tablettes d'étalage, métal, ass. • 100 pegboards 4' x 5' • 1 comptoir caisse • 1 set de salon style italien • 2 sets de table à manger, style italien • 3 sets de ch. à coucher, style futuriste • 1 poêle Franklin • 1 armoire à linge • 1 table de pique-nique • 2 polycopieuses • 1 poisseuse commerciale G.H. Wood • 1 aspirateur commercial G.H. Wood • 1 Adress-O-Graph • etc...

ENCAN HEBDOMADAIRE TOUS LES MARDIS. ACCEPTONS MARCHANDISES EN CONSIGNATION. INSPECTION: LE LUNDI 2 NOVEMBRE 1987 DE 9 H 30 À 16 H.

Conditions: 25% comptant — balance chèque certifié ou comptant selon conditions annoncées au matin de la vente.



**ENCAN POPULAIRE ST-HUBERT INC.**

ENCANTEUR LIQUIDATEUR DISPONIBLE POUR TOUT GENRE D'ENCAN RESIDENTIEL — COMMERCIAL — INDUSTRIEL.  
Réginald Lajoie, gérant — 514-678-8832

**APPEL D'OFFRES**

**Ville de LaSalle ASSURANCES DE RESPONSABILITÉ**

La Ville de LaSalle demande des soumissions pour son portefeuille d'assurances de responsabilité.

Sont admis à soumissionner les courtiers d'assurance, agents d'assurance et compagnie d'assurance dûment autorisés à faire affaires au Québec.

Quel que soit l'envoi que le soumissionnaire choisit d'adopter, toute soumission doit, pour être validement reçue, être sous pli cacheté, portant la mention «soumission pour le portefeuille d'assurances de responsabilité» et se trouver physiquement au:

Bureau du greffier  
55, avenue Dupras  
LaSalle, Québec  
H8R 4A8

au plus tard le lundi 23 novembre 1987 à 10 h 30, ouverture à 11 h.

Les personnes intéressées peuvent se procurer le cahier des charges, contenant les conditions et les spécifications, à compter du lundi 2 novembre 1987, en s'adressant à l'hôtel de ville, 55 avenue Dupras, LaSalle.

La Ville de LaSalle ne s'engage à retenir ni la plus basse, ni aucune des soumissions qui seront présentées et n'encourt aucune obligation pour les pertes subies par les soumissionnaires.

Jacqueline Giguère  
Greffier

Suite des Avis légaux, Appels d'offres, Encans et Soumissions en pages A 26, D 9, D 10, H 10 et H 12

Visitez aujourd'hui  
L'événement salon de l'année

# LA FOIRE INTERNATIONALE DE Montréal

Au Stade Olympique  
du 30 octobre au 8 novembre



Du théâtre au Salon de l'habitation  
de l'automne



Le Pavillon Steinberg: Quel parfum!



Le Parc Tivoli Un pur enchantement

## 3 GRANDS SALONS

### Salon de l'habitation de l'automne

Pour bricoler, rénover, décorer et préparer  
votre maison pour l'hiver

### Salon des nations du tourisme et Salon Club Voyages

Le premier vrai salon du tourisme et  
du voyage

Attendez avant de réserver vos prochaines  
vacances

### Salon de la santé et de l'alimentation

Pour connaître toutes les ressources  
santé disponibles et explorer les  
découvertes de la nouvelle  
alimentation

#### AUJOURD'HUI À LA FOIRE INTERNATIONALE...

##### Au Salon de l'habitation de l'automne

- La maison intelligente 88 animation permanente
- Le théâtre de l'habitation Habitabec animation permanente
- Place RO-NA animation permanente

##### Les conférences au Salon de la santé et de l'alimentation

- 12h00 • Les empoisonnements domestiques avec  
M. Guy Sanfacion et le sympathique Gargouille
- 17h30 • Panel: Epidémie M.T.S. - Les jeunes ont-ils le droit  
de savoir et de décider? avec Dr Marc Steben
- 21h00 • Panel: La protection des yeux avec la participation  
de l'Optique National

##### Au Salon des nations et du tourisme et Salon Club Voyages

###### Les défilés-mode sur la scène La Presse

- 13h00 • Mellling Pot - Nouveaux créateurs québécois
- 16h00 • Louis-Paul Dallaire
- 17h00 • Consorzio Moda Roma
- 18h00 • Lorraine Beuchamp
- 20h00 • Consorzio Moda Roma

###### Conférences-dialogues à la Place Air Canada

- 12h30 • Seychelles
- 14h30 • Maroc
- 16h00 • Venezuela
- 18h00 • Espagne
- 19h30 • Orient
- 20h00 • Brésil

###### Animation à la Place Air Canada

- 12h00 • Orchestre GNA (Maroc)
- 13h00 • Productions Fiesta
- 14h00 • Orchestre GNA (Maroc)
- 15h00 • Troupe Folk - Le Keiaz des Mgouna (Maroc)
- 16h00 • René Simard et Marie Josée Taillefer (Asie)
- 17h00 • Productions Fiesta
- 19h00 • Productions Fiesta
- 20h30 • Trio Los Sauces (Cuba)

Heures d'ouverture de la Foire  
lundi à vendredi: 11h à 22h00 samedi: 10h à 22h00  
dimanche: 10h à 21h00  
jeudi le 5 novembre: 11h à 21h00

Prix d'admission  
admission générale: 6\$  
étudiants et âge d'or: 5\$  
enfants (accompagné d'un adulte)  
moins de 12 ans, 25 moins de 6 ans: gratuit  
Prix spéciaux pour groupes: réservation et information:  
Anne-Marie Lovélie 253-7683

En collaboration avec

CKAC 97.3

La Presse

CFM 10

Une réalisation de  
PROMEX